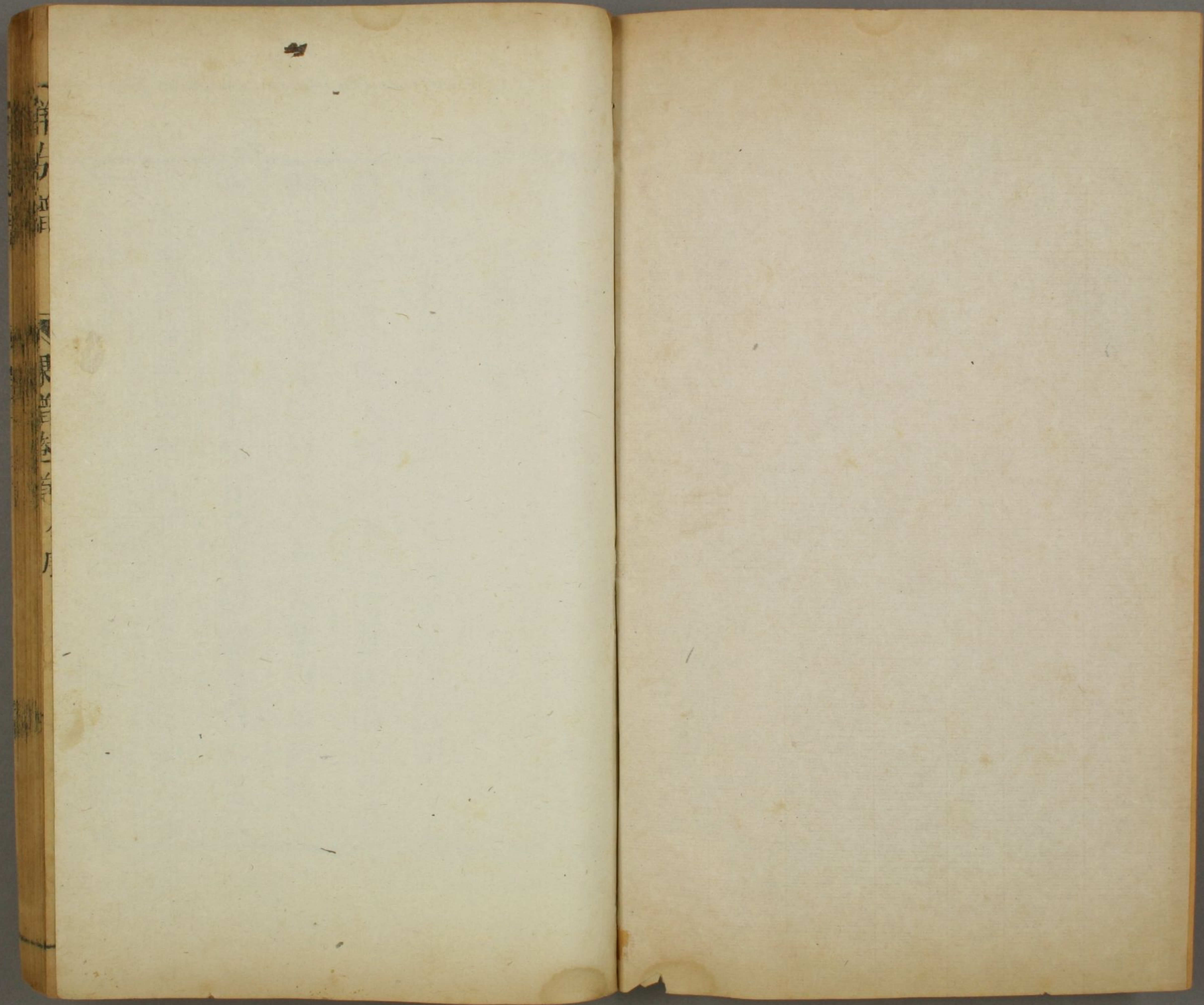




風陵文庫
文庫19
F105
10





二如亭群芳譜

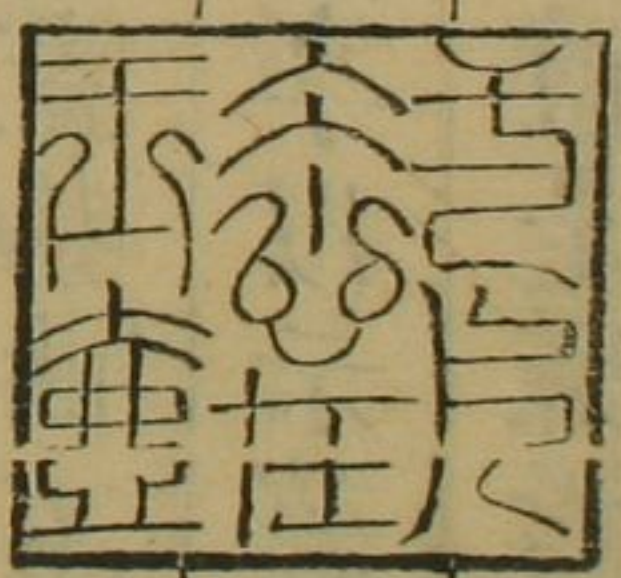
果譜小序

周官備物實籩必藉夫乾榛衛侯興邦樹木不遺乎榛栗蓋先王制禮本人情盡物曲不貴異物不重難得郊廟以廣仁孝燕享以示慈惠下逮郡邑閭里交際往來莫不惟禮是憑焉果蔬二十用佐五穀載在方冊千古不易已苟品物弗具卽誠敬其奚將若物性未達卽培植其奚

蔬音裸

君... 展勿曰吾不如老圃君其問諸圃人也作果譜

濟南王象晉蓋臣甫題



二如亭群芳譜亨部目錄

第四冊

果譜小序

果譜首簡

衛果

種果

栽果

扞果

接果

過貼

壓枝

順性

息果

澆果

嫁果

脫果

騙果

摘果

收果

製果

課果

果名

果異

果徵

果害

果譜一 膚果十二種 附錄十種

梅 附茶梅

林禽

柰

蘋果

梨

棠梨

棣棠

櫻桃

枇杷

木瓜 附檀子 檳榔 楸梓

葡萄 附野葡萄

無花果 附文光果 天仙果 槃多樹
古度子 君遷子

群芳譜果譜一目錄

二如亭群芳譜

果譜簡首

衛果

衛花同

元旦日未出時用朱幡画日月七星像每遇風起
 暨園內東牆下即大風發屋拔木園內花果無損
崔元徽故事 元旦及端午日於五鼓以斧雜斫諸果樹
 又春社日以物春百果樹根下則子繁而不落不結實者亦用此法
 元旦端午雞

鳴時以火照諸果樹無虫且結子繁盛 凡諸
果樹花盛時一遭霜即無實遇三九内有雨入
春百日内必有霜預於園中多積亂草遇天雨
初晴北風寒切此夜必有濃霜焚草上風煙氣
所觸霜不為害 棗熟着霧則多損以穀麻或
稽穰四散綵樹上可避霧 凡樹根下常耘草
令淨草多則引虫蠹亦能分地力樹下勿使有
坑坎雨後水漬根朽葉黃宜令平滿比地面高

三五寸為妙 凡果樹蠹虫宜盡去之其法用

鐵線作鈎取之一法用硫黃或雄黃作煙薰之

即死或用桐油紙燃塞之亦驗 王禎農書 又當虫

未出時凡聚葉腐枝皆虫所窟穴宜盡去之清

明日三更以稻草縛樹上不生戴毛虫 林擒

樹生毛虫埋蠶蛾於樹下或以洗魚水澆之即

止 桃樹生虫以多年竹燈架掛樹上即落

生人髮掛果樹上鳥鵲不敢偷食 木瓜石榴

等樹十月後以穀草或稻草將樹身包裹用糝麻絰定泥封以糠粃培壅其根免致霜雪凍損

種果

地不厭高土肥爲上鋤不厭數土鬆爲良又要各按時節臨下子時必日中晒乾擇淨然後合浸者浸之不浸便用撒入鬆土子細者撒在上面下子訖卽用糞蓋成行與打潭種者亦然下子日要晴雨則不出三五日後又要雨旱則不

生須頻潑水 若桃杏之類須擇美而大者作

種待極熟時望前于向陽煖處寬掘坑深尺餘牛馬糞和土填半坑取核尖頭向上排定旋以糞土填平至春生芽萬不失一水浸風吹則仁腐不生桃杏宜和肉種俟成小樹帶土移栽大率兩步一株又云桃宜稀李宜密杏宜近人家凡種盆中花果須先儲土夏月取陽溝中泥晒乾敲細頻澆糞旋晒乾數次後一層土一層

草燒二三遍收無雨處入盆栽種自然茂盛

栽果

栽果宜望前茂而多實望後則實少栽後時澆水頻覆土勿太乾乾則根不行勿太溼溼則根易腐勿露空隙有隙則風易入如根無宿土者但深掘坑以清糞水和土成泥栽於泥中輕提起使樹根與地平則舒暢而不拳屈三四日後方用水澆灌四圍用木架縛穩勿令搖動無不

活者栽後以棘茨圍樹四週則人畜不能損棘氣暎又可避霜凡栽種以二月為上宜六儀母倉除滿成收開及甲子巳巳戊寅巳卯壬午癸未巳丑辛卯戊戌巳亥庚子丙午丁未戊申壬子癸丑戊午巳未等日忌死炆乙日建破西風及火日又鄉俗以八月十三至廿三此十日為詹家天忌栽植

扞果

諸果於三月上旬取直好枝如拇指大長三尺
插大芋或大蘿蔔蕪菁中種之皆活三年後成
樹全勝種核 一說凡扦插花木先于肥地熟
翻細土成畦用水滲定正月間樹芽將動揀肥
旺直條拇指大者斷長尺餘每條下削成馬耳
狀以小杖刺土深約與樹條過半然後以條插
入以土壅實每穴相去尺許常澆令潤搭棚蔽
日至冬換作腴陰次年去之俟長高移栽扦插
須天陰方可遇雨活多無雨活少

接果

凡果樹以接博為妙取速肖也枝條必擇其美

宜宿條向陽者氣壯而茂嫩條陰弱難成根枝各從其類 荆桑接魯桑梅接杏

桃接李櫟接栗赤梨棠梨接梨接工必用細齒截鋸一連厚脊

利刃小刀一把要心手穩又必趁時 春分前後十日為宜

或取條襯青為期然必時暄方可接蓋欲藉陽和之氣也一經接博二氣交

通以惡為美其利有不可勝言者接博之法有

六一曰身接

貼大宜高接先用細鋸截去元樹枝莖作盤粘高及肩以利刀小刀

際其盤之兩旁微啓小罅深一小寸先用竹籤測其深淺却以所接條約寸許一頭削作小筴

子先嚙口中假津液以助其氣內之鏹中極要快捷緊密須肌肉相對插訖用樹皮封纏內寬

外緊牛糞和泥斟酌封裝仍用寬兜盛土培養接頭勿令透風見日土乾則洒以水芽出非接

頭上者悉去之培土上露接頭 二曰根接 貼小宜近一二眼以通活氣天晴則易活

地鋸截斷元樹身去地五寸許以所取條 三曰削筴插上如身接法培以上以棘護之

皮接 用小利刃于元樹身八字斜剝之小竹籤測其淺深以所接枝條皮肉相向插之封

護如前法候接枝條 四曰枝接 如皮接之法而差近發生去其元樹枝莖

醫接

小樹為宜先于元樹橫枝上截去留一尺許于所取接條樹上眼外方半寸刀尖割

斷皮肉至骨併揭皮肉一方片口嚙少時取出印溼痕于橫枝上以刀尖依痕刻斷元樹醫處

大小如一以接按之上下兩頭以桑皮封繫緊慢得所仍用牛糞泥塗護隨樹大小酌量多少

接 六曰搭接 將已種出芽條去地三寸許上削作馬耳將所接條併削馬耳相搭

接以人唾粘連封繫糞壅如前法陳瑩中曰色紅可使紫葉單可使于花小可使大子少可使

繁黃山谷曰雍也本稗子仲由元鄙人

過貼

壓條接換俱不能者乃用過貼即寄枝也先移

葉相似性相同之小樹置其旁可以枝相交合處以刀各削其半皮與膜對合麻皮纏固泥封嚴密如欲貼繡毬花先取八仙栽培于瓦盆中次年春連盆移就繡毬花畔將八仙花梗離根七八寸許括去皮半邊約二三寸又將繡毬花嫩枝亦括去皮半邊彼此挨合一處用麻纏縛頻澆肥水至十月候皮生合爲一處截斷繡毬本身將盆移開自然暢茂周歲斷者尤佳貼

玉蘭花先以木筆同上法山茶海棠桃李杏皆可貼寄俱于二三月間

壓枝

春間屈樹枝就地用木鈎攀釘堅牢燥土壅起身半段以熟土覆枝四五寸厚露稍頭半段勿壅以肥水澆灌區中至梅雨時枝葉仍茂根已生矣壓時須枝跗相連處斷其半用土封厚次年新葉將萌方斷連處霜降後移栽

順性

凡果蔬花卉地產不同秉性亦異在北者耐寒
在南者喜暎高山者宜燥下地者宜溼旱苗者
發于和煦之時遲生者盛于寒沍之候北者移
之南則盛南者遷之北則變如橘踰淮則爲枳
菁在南則無根龍眼荔枝之類盛于南方榛松
棗栗之屬蕃于北土梅李桃杏當春夏卽登筵
几棗柿栗榛俟秋冬方實俎豆此物性之固然

非人力可強致也誠能順其天以致其性斯得
種植之法矣

息果

凡果樹結實一年次年必歇枝漢人云梅李實
多者來年爲之衰此定理也茲有一法如有桃
李三十株花時止留十五株其十五株花悉摘
去至來年則摘其結實者如古人代田法如此
則木不傷而常得果矣

澆果

諸花木芽時下便行根此時不宜澆糞俟嫩條長成生頭花時止可澆清糞水忌濃糞花開時又不可澆糞遇旱只澆清水初結實澆糞卽落實大則無妨大約花木忌濃糞須用停久冷糞如水澆新糞止宜臘月亦必和水三之一凡用肥宜審時如正月須水與糞等二三月樹發嫩枝則下生新根澆肥則損根而死未發萌者不

妨五月雨時澆肥根必腐爛六七月發生已定可輕輕澆肥八月亦忌澆肥白露雨至必生嫩根見肥則死惟石榴茉莉之屬喜肥柑橘之屬用肥反皮破脂流至冬必死能依月令澆灌自然發旺暢茂

嫁果

李冠卿家有杏一窠多花不實適一媒姥見之笑曰來春與嫁此杏冬深忽携一樽酒來云婚

家撞門酒索處子紅裙繫樹上奠酒辭祝再三
而去明年結子無數辭曰青陽司令庶彙維新
木德屬仁更旺於春森森柯幹簇簇繁陰我今
嫁汝萬億子孫

脫果

木生之果八月間以牛羊糞和土包其鶴膝如
盃大裹以紙麻索密縛重則以杖撐柱之常用
水澆任其發花結實明年夏間發一包視其根

枝幹相接
黃紋處

生者梅雨中斷其本埋土中花實晏然不動嘗
見人家有老林禽樹根已蠹朽圍人去木本二
三尺許如上法包之一年後土中生根乃截去
近根處三尺許移入土遂爲完木

騙果

春初未芽時根旁寬深掘開將鑽心釘地根截
去惟留四邊亂根土覆築實則結果肥大

摘果

凡果實初熟以兩手拿摘則年年結實茂盛若
孝服人摘則來年不生被人盜食則飛禽來食
切宜慎之

收果

柑橘桃梨之類七八分熟時帶枝插蘿蔔或大
芋中仍用紙或乾穰草包護藏新甕內勿通風
來年取食如新 凡鮮荔枝龍眼將熟時摘入
不津器蜜浸之油紙封固勿滲水又法芭蕉截

斷連枝插之亦佳

紅棗以新缸刷乾熟米醋

澆缸內蕩淨控乾又以熟香油勻擦缸口缸底
鋪粟草一層棗一層中心四圍亦令草蓋不可
重壓久留不蛀 雞頭子煮者以防風水浸之
經月不壞生者每斗用防風四兩換水浸之可
以度年 核桃松子以粗布袋盛掛當風處不
膩 石榴連枝藏新瓦缸內以紙重封密收
凡收一切鮮果用臘水同薄荷一握明礬少許

入不津器浸之色味俱美一云只近水氣不入
水尤妙皆忌近油酒氣及盛油酒之器

製果

膠棗將晒紅棗蒸熟於簾箔上以雜穰草薰乾
李以朴樹葉搗同蒸熟烘乾名嘉慶子 蓮
子晒乾則不蛀 桂花白者尤香揀淨沙盆搗
爛每斤以炙甘草二兩炒鹽四兩拌勻置磁瓶
內密封晒七日收又法揀桂半開蔬以鹽梅槌

畧碎夾花收磁瓶中用生蜜注浸蓋之用時旋
取點湯極香鮮鹽梅用淡醋煮一沸漉出晒乾
方可與花蜜同浸又法一層蜜一層連枝白桂
一層鹽梅淨肉一層椒葉如此又一層煉蜜層
層相間磁瓶封固若四時有香無毒之花皆可
依此須帶露剪花取小枝去葉製用時輕取之
佛手柑香圓切片用滾湯衝飲極香美第二
遍更佳 各色果可晒乾收藏 凡煎果大者

切薄片小者全用水中煮一沸去熟水另用清水浸一宿壓乾入磁器內好蜂蜜下鍋文火僅化開亦入磁器內候七日蜜漸稀取出果另貯將蜜入鍋熬水氣盡再加新蜜方入果大抵蜜見火果不見火如此換蜜二三次則蜜透功成收藏蜜煎果黃梅時換蜜以細辛末放頂上

蟣虫不生 養生 雜纂 五月五日以麥麵煮粥入鹽少許候冷傾入甕中收新鮮紅色未熟桃殼甕

中所盛者外用紙密封口至冬月如新 便民 圖纂

課果

龔遂為渤海太守令民口種一樹榆秋冬課收歛益蓄果實菱茨民皆富實 李衡于武陵龍陽洲上種柑橘千樹敕兒曰吾洲上有千頭木奴不責衣食每樹歲得絹一疋亦可用矣橘成歲得絹數千疋 王禎 農書

果名

穰音犬

棗杏之屬為核果梨柰之屬為膚果榛栗胡桃
之屬為殼果松柏之實為檜果棘實為棗籽實
為橡桑實為榘楮實為任竹萌謂之筍蘆萌
謂之蘆穀稻萌謂之秧

果異

南荒有三尺之梨北荒有七寸之棗東荒有三
尺之榘木蘭皮國有五尺之瓜蘇門答刺之瓜
茄一植五歲儋州之荷四時作花屯羅島之麻

實如蓮的暹羅國之稻粒盈寸高潘之蕨枝可
以扶老容梧之蒿莖堪為棟梁 粵中氣候多
燠四時常花殘臘梅花已落盡而桃李蘭桂之

屬皆紛然盛開 張七澤梧
溥雜佩

果徵

諸果不熟其名為荒桃李多實來年必穰

果害

果忽有異常者根下多有毒蛇窟穴食之殺人

出音綴

果花六出者必雙仁有毒 果落地有惡虫
緣過者食之患九漏 果未成核者食之發癰
疽及患寒熱 瓜雙蒂者沉水者皆有毒

二如亭群芳譜果部卷之一

濟南 王象晉蓋臣甫 慕輯

松江 陳繼儒仲醇甫

虞山 毛鳳苞子晉甫 仝較

寧波 姚元台子雲甫

濟南 男王與敕
孫士和曾孫啟沉 詮次

果譜一 膚果

蓀音老

福

似杏一名蓀先衆木花花似杏甚香杏遠不

及老幹如杏嫩條綠色葉似杏有長尖樹最

耐久實大者如小兒拳小者如彈熟則黃微

甘酸可啖古人用以薦饋食之籩生純青酸

甚多食泄津液生痰損筋蝕脾傷腎弱齒為

脯含之口香造煎堪久性潔喜晒澆以塘水

則茂最忌肥水子赤者材堅白者材脆種類

不一白者有綠萼梅

此梅花附蒂皆絳紫色惟此純綠枝梗亦青實

大五月熟特為清高好事者比之九疑仙人萼綠華宋時京師良嶽有萼綠華堂其下專

植此本人間亦不多有為時所重吳下又有一種萼亦微綠四邊猶淺絳亦自難得重

葉梅

花頭甚豐葉數層盛開如小白蓮梅中奇品也結實多雙尤異消梅

江梅冠城梅相似實甘青止可生啖雖酢甚鬆脆多液無滓花重者實少單者大不宜熟

亦不堪煎造

玉蝶梅

花甚可愛

冠城梅

實甚大

時梅

實大

五六

早梅

四月熟

冬梅

實小十月可用不能熟

紅者有千

葉紅梅

來自閩湘故有福州紅潭州紅邵武紅等號

鶴頂梅

實大而紅

鴛鴦梅

多葉花輕盈葉數層凡雙果必並蒂惟此一蒂而結雙梅尤異雙頭

紅梅

葉重或結並蒂小實不堪啖

杏梅

色淡紅實扁而斑味似杏

異品

有冰梅

實吐自葉罅不花色如冰玉無核含之自融如冰佳品也

墨梅

花黑

如墨或云以苦棟樹接者

他如千葉黃蠟梅侯梅朱梅紫

梅同心梅紫蒂梅麗枝梅臘脂梅尚多今人

爭上重葉綠萼玉蝶百葉緗梅賈思勰曰按

梅花白而早杏花白而晚梅實小而酸杏實

大而甜梅可以調鼎杏則不任此用乃知天

下之美有不得兼者梅花優於番桃花優於

色若荔枝無好花牡丹無美實亦其類也梅

實少稀亦少諺云樹無梅手無盃

○接法

春分後接用桃杏體杏更耐久

移種

去其枝稍大其根盤沃以溝泥即活

○瓶插

醃肉滾汁徹去浮油亦可陳

熟入瓶插之可結肩公云以乾鹽貯

瓶插梅鹽梅相和尤覺清韻熱水插之耐久

○製用

取大青梅以鹽漬之日晒夜漬十晝十夜便成白梅調鼎和蠶所在任用青梅

籃盛突上薰黑即成烏梅以稻灰淋汁潤濕蒸過則肥澤不蠹亦可糖藏蜜煎作果用笮

汁晒收為梅醬夏月調水解渴烏梅洗淨搗爛水煮滾入紅糖使酸甜得宜水內泡冷暑

月飲甚妙梅醬熟梅十斤燭蒸去核每肉一斤加鹽三錢攪勻日中晒待紅黑色收起

用時加白豆蔻仁檀香些少飴糖調勻服涼
水極解渴烏梅搗爛加蜜適中調湯微煮
飲水瀉發渴梅加沙糖薑米飲水梅丸
治喉閉五月五日合青梅二十箇鹽二十兩
先於初一日醃至初五日取梅汁拌白芷差
活防風桔梗各二兩明礬三兩猪牙皂角三
十條俱為細末拌梅磁瓶收貯
糖脆梅青梅每百箇以刀劃成路將熟冷醋
浸一宿取出控乾別用熟醋調沙糖一斤半
浸沒入新瓶內以箸紫口仍覆碗藏地深一
二尺用泥上蓋過白露節取出換糖浸
幸雜志云折梅花插鹽中花開酷有肥態試
之良然已與家仲乙未正月十四舟過鍾賈
山大雪探梅僧院僧出酒相餉因論前事僧
言以醃豕滾汁熱貯瓶梅却能放葉結子余
始知古人鹽梅和羹故自同調

月後用竹刀取欲開梅蓋上下蘸以蠟投蜜
缶中夏大以熱湯就盞泡之花即綻清香可
愛
一法梅將開時清且摘半開
花頭帶蒂置瓶中每一兩用炒鹽一兩酒之
不可用手觸壞以厚紙數重密封置陰處次
年取時先置蜜於盞內然後取花二三朵滾
湯一泡花頭自開香美異常
物為梅雨所裛梅葉煎湯洗
洗焦葛衣
經夏不脆

○附錄茶梅花
開十一月中正諸花凋謝之候
花如鵝眼錢而色粉紅心黃開

且耐久望之雅素無
此則子月虛度矣

○療治
癰疽瘡腫已潰未潰皆可用鹽白梅燒
存性為末入輕粉少許香油調塗四圍

喉閉乳蛾用青梅二十枚鹽十二兩淹五日取梅汁入明礬三兩桔梗白芷防風各二兩猪牙皂角三十條俱為細末拌汁和梅入瓶收之每用一枚噙嚥津液凡中風痰厥牙關不開用此搽之尤佳又梅包生礬末作丸含嚥消渴煩悶烏梅肉二兩微炒為末每服二錢水二盞煎一盞去滓入豉二百粒煎至半盞溫服泄痢口渴烏梅煎湯代茶產後痢渴烏梅肉二十箇麥門冬十二分水一升煮七合細呷赤痢腹痛陳白梅同真茶蜜水各半煎飲又烏梅肉炒黃連各四兩為末煉蜜丸桐子大每米飲服二十九日三便痢膿血烏梅一兩去核燒為末每服二錢米飲下立止久痢不止烏梅肉一枚研爛合臘茶入醋服即愈又烏梅白梅肉各七箇搗爛入乳香末少許杵丸桐子大每服二

三十九茶湯下日三服血痢烏梅肉胡黃連竈下土等分為末茶調服大便下血及酒痢久痢不止用烏梅三兩燒存性為末醋煮米和九桐子空心米飲醋和九桐子大每服尿血烏梅燒存性研末止烏梅肉七枚燒存四十九酒下血崩不止大便不通氣奔欲死者烏梅十顆湯浸去核丸棗大納入下部少時即通號蟲上行出口鼻烏梅煎湯頻飲并含之即安梅核隔氣半青半黃梅子每箇用鹽一兩醃一日夜曬乾又浸又晒水盡乃止每二梅青錢三箇夾定麻線縛繫通裏磁罐內埋地下百日取出用一枚含之嚥汁入喉即消收一年者治一人二年者治二人其妙絕倫心腹脹痛短氣欲絕者烏梅二七箇水五升煮一沸納大錢二七枚煮二升

制音制

半頓服 勞瘵劣弱烏梅十四枚豆豉二合
 桃柳枝各一虎口甘草三寸生薑一塊以童子小便二盃煎一半溫服即止 痰厥頭痛如破烏梅三十箇鹽三撮酒三升煮一升頓服取吐即愈 傷寒頭痛壯熱胸中煩痛四五日不解烏梅十四箇鹽五合水一升煮半升溫服取吐避風寒 折傷金瘡烏梅燒存性傳之一宿瘡 馬汗入瘡作痛烏梅連核搗爛以頭醋和傳仍先刺瘡出去紫血乃傳之繫定 獬犬傷毒烏梅末酒服二錢 指獬狂犬頭腫毒痛甚者烏梅肉三兩炒末煉蜜九桐子大石榴根皮煎湯食前下三十九 小兒頭瘡烏梅燒末生油調塗 香口去臭曝乾梅脯常時含之 代指腫痛烏梅搗爛和醋浸之 瘡腫惡肉烏梅肉燒存性研傳一夜立盡 休息痢及霍亂烏梅煮濃汁飲又同

獬狂犬

建茶乾薑為丸服大驗 刺在肉中嚼白梅傳之即出 乳癰腫毒白梅杵爛貼佳 中水毒病初起頭疼惡寒心煩拘急朝醒暮劇梅葉搗汁三升飲之良 下部蟲蠹梅葉桃葉一斛杵爛蒸熱內小器中隔布坐蒸之蟲盡死 月水不止梅葉焙棕櫚皮燒灰各等分為末每二錢酒調下

典故

南唐苑中有紅羅亭四面專植紅梅 椰樹上誓曰吾道若成花開果結竟如其言

椰即榆

北方荒外有橫公魚夜化為人刺之不入 煮之不死以烏梅二十七枚煮之即熟可已 邪病 洪覺範用皂角膠盡紅梅於生絹扇上燈月下映之宛然踈影 綺里丹法用鉛百斤煮以雄黃皆成金太剛猪膏煮

之太柔梅煮之范村楊倕方宴食青梅

趙康凝顧偃曰勿多食發小兒熱諸將以為

慢乃貶康凝於海陵宋憲聖后每

治生慕必於梅下取落花雜之林逋隱居

孤山徵辟不就構巢居閣統植梅花吟咏自

適徜徉湖上或連宵不返范石湖梅譜至

九十種宋張功甫圃中植梅三百本築堂

數間花時居宿其中環潔輝映朗如對月因

名其堂玉照陳英隱居江南種梅千株花

時落英繽紛恍如積雪華光長老寫梅黃

魯直觀之曰如嫩寒春曉行孤山水邊籬落

間但欠香耳古梅會稽最多四明吳興亦

間有之其枝樛曲萬狀蒼蘚鱗皴封滿花身

又有苔鬚垂於枝間或長數寸風至綠絲飄

飄可玩初謂古木久歷風日致然詳考會稽

所產雖小株亦有苔痕蓋別是一種非必古

木余嘗從會稽移植十本一年後花雖盛發

苔皆剥落殆盡其自湖之武康所得者即不

變移風土不相宜會稽隔一江湖蘇按壤故

土宜或異同也凡古梅多苔者封固花葉之

眼惟罅隙間始能發花花雖稀而氣之所鍾

豐腴妙絕苔剥落者則花發仍多與常梅同

去成都二十里有卧梅偃蹇十餘丈相傳

唐物也謂之梅龍好事者載酒往遊清江

酒家有大梅如數間屋傍枝四垂周遭可羅

坐數十人任子嚴運使買得作凌風閣臨之

因遂築大圃謂之盤園余生平所見梅之奇

古者惟此兩處為冠隨筆記之附古梅後

未趙必連刻苦讀書開慶間以父蔭當補官

辭不就晚植梅數百株名其居曰梅花莊與

弟若桃李日咏吟其中洛都賣花者爭先為

奇冬初折未開枝置浴室中薰蒸令拆強名

早梅終瑣碎無香余頃守桂林立春梅已過
 元夕則嘗青子皆非風土之正杜子美詩云
 梅蕊臘前破梅花年後多惟冬春之交正是
 花時耳范成大項里出占梅老幹奇惟苔
 蘇封枝疎花點綴天矯如畫殊令人愛玩不
 忍捨廣西桂林府滿山皆梅開時作梅瘴
 易染人偽吳從嘉宮中設銷金羅幙種梅
 花於外花間立亭可容三座與愛姬花氏對
 酌其中蜀中有紅梅數本郡侯建閣扁鑰
 遊人莫得而見一日有兩婦人高髻大袖凭
 欄大笑啟鑰闔不見人東壁有詩云南枝向
 暖北枝寒一種春風有兩般憑仗高樓莫吹
 笛大家番取倚闌干張翥紅梅猶是梅而
 繁密則如杏與江梅同開紅白相間園林初
 春絕景也此花獨盛於姑蘇晏元獻公始移
 植西崗圃中一日貴遊略園吏得一枝分接

由是都下有二本王琪君玉時守吳郡以詩
 遺公曰館娃宮北發精神粉瘦瓊寒露葉新
 園吏無端偷折去鳳城從此有雙身石
 月偶坐化於梅樹下數里間聞梅花香經旬
 不息遠近異之王冕隱九里山樹梅花千
 株桃柳居其半結茅廬三間自題為梅花屋
 鐵脚道人嘗愛赤脚走雪中興發則朗誦
 南華秋水篇嚼梅花滿口和雪嚙之曰吾欲
 寒香沁入肺腑唐元稹為翰林承旨退朝
 行廊下初日暎九英梅隙光射稊有氣勃勃
 然百僚望之曰豈腸胃文章暎日可見乎
 大庾嶺卽五嶺之一漢武帝擊南粵楊僕遣
 部將庾勝屯兵於此因名大庾其初險峻行
 者苦之自張九齡開鑿始可車馬其上多植
 梅又名梅嶺庾嶺下舊有驛壁間一女子

題云幼妾從父任英州司馬及歸開大庾有梅嶺而乃無梅遂植三十株於道旁漢初修上林苑群臣各獻名果有侯梅朱梅紫花梅同心梅紫蒂梅麗支梅西京雜記宋武帝女壽陽宮主人日卧於含章殿簷下梅花落於額上成五出之花拂之不去號為梅花粧宮人皆效之王敬美云南中梅都於臘月前便開吾地稍遲紅梅最先發元旦有開者此花故當首植性多蟲易敗宜時去之閩中深淺二種可致其淺者次則杭之王蝶本地之綠萼為佳曾於京師許千戶家見盆中一綠萼玉蝶梅梅之極品不知種在何處當詢而覓之予資園中一綠萼梅偃蓋婆娑下可坐數十人今特作高樓賞之子孫當加意培壅若野梅可置竹林水際鶴頂梅種園中取果不足登几案也長干之南七里許曰

華嚴寺寺僧蒔花為業而梅尤富白與紅值相若惟綠萼玉蝶值倍之率以絲縛虬枝盤曲可愛桃本者三四年輒膠矣不善縛則抽條蔓引不如不縛者為佳以故收藏難每歲開時但取一二本落後則歸之又靈谷之左偏曰梅花塢約五十餘株萬松在西香雪滿林取為奇絕第遊人雜飲其下芬僅敵穢法苑珠林梁何遜為揚州法曹廳舍有梅樹一株時吟咏其下後居洛思梅花請再任從之抵揚花方盛開對花徬徨終日大庾嶺上梅花南枝已落北枝方開隋開皇中趙師雄遷羅浮一日天寒日暮於松林間酒肆倚舍見美人淡粧素服出迎時已昏黑殘雪未消月色微明師雄與語言極清麗芳香襲人因與扣酒家門共飲少頃一綠衣童子笑歌戲舞師雄醉寐但覺風寒相襲久之

東方已白起視大梅花樹上有翠羽刺嘈相
顧月落參橫惆悵而已

覬與范曄相善自江南寄梅花一枝詣長安
與曄因贈以詩折梅逢驛使寄與隴頭人江

南無所有聊贈一枝春 袁豐之宅後有梅
六株開時曾為鄰屋烟所爍乃團泥塞竈張

幕蔽風久而又折其屋曰冰姿玉骨世外佳
人但恨無傾城之笑耳

為列花宜稱此二十六條為淡雲為曉日為
薄寒為細雨為輕烟為佳月為夕陽為微雪

為晚霞為珍禽為孤鶴為清溪為小橋為竹
邊為松下為明窓為疎籬為蒼厓為綠苔為

銅瓶為紙帳為林間吹笛為膝上橫琴為
石枰下棋為掃雪煎茶為美人澹粧簪戴

○麗藻散語

若作和羹爾惟鹽梅 標有梅
其實七分 鳴鳩在桑其子在梅

參同卷

墓門 吾友洮湖陳晞顏蓋造次必於梅
有梅 顛沛必於梅者也嘉愛之不足而

吟咏之吟咏之不足則盡取古人賦梅之詩
而賡和之寄一編以遺予予讀之而驚曰一

何豐耶豐而不奇則亦長耳一何奇耶予嘗
愛陰鏗詩花舒雪尚飄照日不俱消蘇子卿

詩祗言花是雪不悟有香來唐人崔道融詩
香中別有韻清極不知寒是三家者豈畏疎

影橫斜之句哉今晞顏之詩同梅而清在
梅前同梅而馨馨在梅外其於三家所謂未

聞以千里畏人者也 楊誠齋和梅詩序 梅
以嶺勝以格高故以橫斜疎瘦與老枝奇恠

者為貴其新接穉木一歲抽嫩枝直上或三
四尺如醱醱薔薇之類者吳下謂之氣條此

直宜取實規利無所謂韻與格矣 沈石湖梅
譜後序 夫人標物異物借人靈古往而今

自來風光無盡景遷而人不改興會長新是
 知有補斯完無虧不滿誰非造化轉水光山
 色於眼前繁比人功留雪月風花於本地維
 昔孤山逸老曾於羸嶼栽梅偃伏千枝澹蕩
 寒嵐之月峻嶒數樹留連野水之烟自鶴去
 而人不還乃山空而種亦少度嶺之春久寂
 羅浮之夢不來雖走馬征輿闢前堤之景色
 奈暗香疎影華此夜之清光是以同社諸君
 子點綴冰花補苴玉樹種不移於海外勝已
 集乎山中灌巖隙而長玉龍紛披偃仰礪澗
 涓而棲白鳳布置橫斜幽心扶瘦骨同妍冷
 趣植寒枝共遠西冷橋畔重開玄圃印清波
 六一泉邊載起瓊樓邀皓月非惟借風霜之
 伴與岸花江柳鬪風光亦將留山澤之矚令
 溪飲巖居生氣色儻高人扶筇掃石政堪讀
 易說詩若韻士載酒飛觥亦足吟風弄月使

千古勝場不渝寂寞將六堤作境盡入包羅
 豈獨處士之功臣抑亦坡仙之勝友余薄遊
 湖上緬想孤蹤策月下之驢為問山中誰是
 玉指雲間之鶴來看亭畔幾枝花爰快述其
 良圖用同貽於好事云
 爾張公名簡論乾與天異謂天
 者乾之形體乾者天之性情某因觸類而思
 之不但乾與天異而已事事物物莫不皆有
 形體性情林和靖詠梅疎影橫斜水清淺二
 句此為梅寫真之句也梅之形體也雪後園
 林纔半樹二句此為梅傳神之句也梅之性
 情也寫梅形體是謂寫真傳梅性情是謂傳
 神文歸來這回勿入梨雲夢却把芳
 心作死灰恭惟地爐中處士梅公之靈生自
 羅浮派分瘦嶺形如枯木稜稜山澤之耀膚

張公名簡
 華亭人吏
 部侍郎

若凝脂凜凜冰霜之操春魁占百花頭上歲
 寒居三友圖中玉堂前舍本無心金陶商美
 期結果不料道人見挽便離有色之根夫何
 冰氏相凌遽返華胥之國玉骨擁爐烘不醒
 深魂剪紙竟難招紙帳夜長猶作尋香之夢
 筠窓月淡尚疑美影之時雖宋廣平鐵石心
 腸忘情未得使華光老丹青手段摸索未真
 却愁零落一枝春好與茶毘三昧火借花君
 子還道這一點香魂今在何處嗟炯然不逐
 東風散只在孤山水月中周之論說梅又
 傳先生姓梅名華字魁不知何許人或謂出
 炎帝其先有以滋味干商高宗乃召與語
 大悅曰若作和羹爾惟鹽梅因食采於梅賜
 以為氏梅之有姓自此始至紂時梅伯以直
 言諫妲己事被醢族遂隱迨周有標有者始
 出任其實行著於詩垂三十餘世當漢成帝

時梅福以文學補南昌尉上書言朝廷事不
 納亦隱去變姓名為吳市門卒云自是子孫
 散處不甚顯漢末綠林盜起避地大林大將
 軍曹操行師失道軍士渴甚願見梅氏梅聚
 族謀曰老瞞垂涎漢鼎人不避之吾家世清
 白慎勿與語竟匿不出厥後象坐葉葉生萼
 萼生藥藥生華是為先生魁坐為人脩潔灑
 落秀外瑩中玉立風塵之表飄飄然真神仙
 中人所居環堵竹籬茅舍灑如也行者過其
 處必裴徊指顧曰是梅先生居也勿翦勿伐
 谿山風月其與之俱先生雅與高人韻士遊
 徂徠十八公山陰此君輩皆歲寒友何遜為
 揚州法曹掾虛東閣待先生先生遇之甚厚
 相對移日器數詩而歸先生南北兩支世傳
 南暖北寒先生蓋居於南者也先生諸子甚
 多長云實捺行堅固人謂其有廼父風味居

南京犀浦者為黃氏其餘別族具載石湖譜
 太史公曰梅先生翩翩濁世之高士也觀其
 清標雅韻有古君子之風焉彼華腹綺麗烏
 能辱之哉以故天下人士景仰愛慕豈虛也
 耶 **梅伯華**字汝芳世居大江之南其
 先本若木氏之裔食采於梅春秋時復屬於
 楚秦始皇遣將軍王翦滅楚遂移兵伐梅滅
 之子孫散處江南以國氏其家杭之西湖粵
 之大庾者宗枝尤蕃衍伯華自幼好脩丰姿
 芳潔儵然埃壒之表好居山澤每與騷人處
 士徜徉泉石雲壑之間終日忘返不識者疑
 為仙云性剛介士無賢不肖皆知敬重好事
 者或寫其像於屏見者肅然起敬不覺鄙吝
 自消楚令尹子蘭中公子椒以清修自負願
 託交於伯華伯華曰若等無實而外飾終將
 委厥美以從俗耳非吾友也凌波仙子洛迦

樊生亦以雅素絕俗願與伯華為異姓兄弟
 伯華笑曰若等得吾一體非可以共度歲寒
 者也丞相廣平宋公貞心勁質於人少許可
 獨敬重伯華嘗作賦以誦其美伯華覽之不
 樂曰知人信不易哉吾常以宋公鐵石心腸
 顧乃輕吐綺語至以文君綠珠况我噫知德
 者鮮矣當陽春和煦時群葩競榮紅香翠蔓
 燦如也而伯華恬然於荒寒之埜或以後時
 謂之者曰大丈夫盍乘時取紅紫自苦於寂
 寞誰復知之伯華曰榮悴命也然有性焉吾
 知安吾命盡吾性而已且子未觀其終爾狂
 飈振蕩彼將飄泊何所戾耶言者慚而退石
 湖范公與伯華交莫逆買地於所居之范村
 招伯華聚族居之且為作譜辯其韻格之異
 而嘆寫真者不察也繇是伯華益有聞於天
 下云 **何喬** 自知春大庾人也初不詳其

何公永嘉
 人吏部尚

得姓之由或曰大吳氏廷臣有貌哲而傳粉書者帝呼為白郎遂以為姓至商高宗時有善調鼎羹者同傳說為相大著勲業天下始重其名自後族類繁衍徧處海內漢末有族子居鄧襄間最繁盛曹瞞帥過渴甚獲濟歸而勒其功於史後世稱之西晉時曰華魁者為江南亭長遇陸正平於傳舍遂為通使長安故人為薦拜秘書省伴讀二世至飛英落魄不拘專事放蕩其友薦為上林內史得入宮禁為劉宋壽陽公主飾粧公主甚喜宮中爭效慕之梁何遜官揚州與清江盛開者為僚案日共賡吟情誼甚密唐宋璟未相時於從父東川官舍見郡人一本性姿素朴儀容古雅請為忘年交作文美之其後有名九英者與白樂天元禎杜甫輩相友善京師謂之連璧九英女瓊姬居羅浮擇僧名士趙師雄月

英梅

唐時有九

豁音格

夜過之遂定婚媾世傳為奇遇宋有奇男子同林和靖隱孤山其淡泊忘勢利和靖為詩美其行今載集中再傳曰暴始策為吏除守衡州宣德澤及於民有其棠之思卒繪其像民間多奉祀之白有遠族因秦俗家貧子壯分贅楊氏厥類尤蕃生子雖狀貌不類白而氣味相似故亦見珍於世知春字儒華衡州十世孫生而骨格清癯丰神洒落雖邊幅不脩而天然標格自出風塵之表性慧善推步星數每歲天子將頒春曆輒先以消息吐白人間世以其知春候故名之為人孤潔不交塵俗惟與蜀人葉叵盛衛人管若虛為耐久朋嘗曰吾雖不見用於治朝亦當魁芳譽于天下一日恒盛若虛聞之曰吾聞知者不失時勇者不失勢陽德方亨皆爭憐角寵而子若不聞逮夫肅殺逞眾芳謝子顧抗顏獨出

一果譜

十四

此何以故曰竊聞之有赫赫之譽者發必淺
 無彰彰之名者養必深與其揚金石於鄭衛
 交奏之時孰若援舜琴而獨鳴播德馨於桃
 李煊妍之場孰若蘊蘭芳而獨寫是故使避
 秦皆商山則孰為漢亭之蕭曹不仕隋皆河
 汾則誰為唐室之房杜當時聞其名者多跨
 蹇踏雪尋訪至有取其連枝令奚童肩負館
 之華堂靜室禮對閣筆評章不踰日則歛容
 而去知春惟林居簡出謝絕紛華日以甘酸
 醞釀成就諸子之德實思以弘先人調鼎之
 業云記梅天下尤物無問智賢愚不肯莫敢
 多他花有無多少皆不繫重輕余於石湖王
 雪坡既有梅數百本比年又於舍南買王氏
 儼舍七十楹盡折除之治為范村以其地三
 分之一與梅吳下栽梅特盛其品不一今始

盡得之隨所得為之譜以遺好事者
 洪崖仙尉隱於大庾之嶠長子孫者累數
 百祀跨躡南北綿邈遠近夏擘冬藉日行以
 蕃客有過之者始見之若聚焉繼見之若邑
 焉滋茂弗已宋守趙孟邁氏見而稱之曰若
 是其稠乎是可國也於是建國號曰梅奄一
 方而有之封域視古宋衛然其國與諸國異
 有父子兄弟而無君長有疆圉山川而無城
 廓有榮瘁盛衰而無征伐有風雨霜露而無
 耕穰有大小短長縱橫曲直而無妍媸其居
 結瑤而構瓊其俗擷芳而嚙酸其服被縞而
 曳素衽往搜冥寄遠埃墟之離弗處世慕其
 潔至假冰玉神仙以為喻國於南州而性獨
 耐寒雖加以嚴霜暴霰不能虐也自肇國以
 來輒隸於職方歲遣子修貢於廷累代嘉之
 聽梅氏自為治弗奪其土於是國益廣且大

初梅氏以昂味薦於商商道賴以復興周人
 得其名於謠以列於司樂者由是聲重天下
 華實既符今古同賞或謂其風韻獨勝或謂
 其神形俱清或謂其標格秀雅或謂其節操
 疑固如宋廣平柱少陵林和靖諸名賢皆與
 梅氏為方外友類形諸篇什以摹寫情狀然
 其所得不過一村一圃一林一木之勝而未
 有以國名者自梅氏有國而其散處於海內
 者咸列於附庸罔或先焉立國既久梅氏之
 英瘦山之靈相與求其主劉先生挺生南服
 出而臨之而國於是乎有主先生猶不敢當
 曰吾梅花國人也或請於先生敢問宅是國
 何義也先生曰吾之所取於梅氏者有五善
 焉傳於濟物仁也出於時義也生不相陵
 禮也審於擇方智也出不愆其期信也此吾
 之所以獨樂於梅不徒臭味之合而已若夫

桑梓之所詔繫帶之所佩朝夕之所翫几案
 之所咏皆取足於是而梅也無後不供亦惟
 求吾適耳奚其主問者曰梅生數千年乃有
 國復數百年乃有主主是邦者非先生其誰
 天下不被梅之澤者久矣今世所賴於梅者
 微先生孰能盡其用乎幸矣先生之主斯國
 也且昔人有所謂烏衣魏安者徒託諸寓言
 皆齊諧之流非所以語於道也先生之國以
 實不以名以道不以物吾益嘉先生之善為
 斯國主也先生笑而不答因書以為記

賦 層城之宮靈苑之中奇木萬品庶草千叢
 光分影雜條繁幹通寒圭變節冬灰徙簫
 並皆枯悴色落催風年歸氣新搖芸動塵梅
 花特早偏能識春或乘陽而發蒼乍雜雪而
 被銀吐裏四照之林舒榮五衢之路既土綴
 而珠離且冰懸而電布葉嫩出而未成枝抽

姚公燾明
 山慈谿人
 狀元

心而插故標半落而飛空香隨風而遠度掛
靡靡之遊絲雜霏霏之晨霧爭樓上之落粉
奪機中之織素乍開花而傍巘或含影而臨
池向玉階而結采拂網戶而低枝于是重閨
佳麗貌婉心嫺憐早花之驚節訝春光之遣
寒袂衣始薄羅袖初單折此芳花舉茲輕袖
或挿鬢而問人或殘枝而相授恨鬢前之太
空嫌金鈿之轉舊顧影丹墀美此嬌姿洞開
春牖四卷羅帷東風吹梅畏落盡妾爲此
歛蛾眉花色持相比恒愁恐失時
垂拱三年予春秋二十有五戰藝再北從
父之東川授館官舍有梅一本敷蕚於榛莽
中喟然嘆曰嗚呼斯梅託根非其所出群之
姿何以別乎若其貞心不改是則可取也已
感而成興遂作賦曰高齋寥閒歲晏山深景
翳翳以斜度風悄悄而亂吟坐窮荒其川遣

行音觸

進一觴而孤斟步前除以予倚藜杖於墻
陰蔚有寒梅誰其封植未綠葉而先葩抽青
枝於容卉光分影布冰玉一色胡雜選乎衆
草又蕪沒乎叢棘匪王孫之見幻羌潔白其
何極若夫瓊英綴雪絳萼著霜儼如傳粉是
謂何郎清香潛襲踈蓋暗襲又如竊香是謂
韓壽凍雨晚濕宿露朝滋又如英皇泣于九
嶷愛日烘晴明蟾照夜又如神人來從姑射
烟晦晨昏陰霾晝閉又如遺德掩袖擁髻狂
飈捲沙飄素摧柔又如綠珠輕身墜樓半開
半含非默非言温伯雪子目擊道存或俯或
仰匪笑匪怒東朝順子正容物悟或憔悴若
靈均或欹傲若曼倩或嫵媚若文君或輕盈
若飛燕口吻雌黃擬議始徧彼其藝蘭兮九
畹采蕙兮五柞緝之以芙蓉贈之以芍藥玩
小山之叢桂掇芳洲之桂若是皆物出于產

羊芳譜

卷一 果譜

七

之奇名著于風人之托然而艷於春者望秋
 先瘁盛于夏者未冬而萎或朝蕤而速謝或
 夕秀而遂衰易若茲卉歲寒特妍水凝涸涸
 擷美專權相彼百花孰敢爭先鬢語方澁蜂
 房未喧獨步早春自全其天至若指跡隱深
 寓形幽絕耻鄰市屢其遁崑穴江僕射之孤
 燈向壁不可悽迷陶彭澤之三徑投閑曾無
 眉結貴不移於本性方有儷于君子之節聊
 染翰以寄懷用垂示於來哲從父見而勗之
 曰萬木僵仆梅英載吐玉立冰姿不易厥素
 子善體物永保
 貞固 **宋廣平** 歌 食藥不易食梅難藥能苦
 今梅能酸未如生別之為
 難苦在心兮酸在肝晨雞載鳴殘月沒征馬
 重嘶行人出迴看骨肉哭一聲梅酸藥苦其
 如蜜黃河水白黃雲秋行人河邊相對愁天
 寒野曠何處宿棠梨葉戰風颼颼生離別憂

從中來無斷絕憂積心勞血氣
 衰末年三十生髮白 **白居易** 詩五言 江路
 野梅

香 夜雪鞏梅春 **杜甫** 梅花殘臘月 **孟浩然**

然 學粧如少女聚笑發丹唇 **白居易** 何

當看花蓋欲發照江梅 **杜甫** 瓊枝小雪

天分外精神好 **朱希真** 冷香無宿葉穠艷

有繁枝 **宋梅庵** 銜霜當路發映雪凝寒開

枝橫却月觀花繞凌風臺 **何遜** 墻角數枝

梅凌霜獨自開遙知不是雪唯有暗香來 **王安石**

荆公 姚黃花中玉芍藥為近侍我當品江

梅真是花御史 **劉行簡** 砌雪無消日捲簾

時自擧庭梅對我有憐意先露枝頭一點春

侯夫人 數萼初含雪孤標畫本難香中別

有韻清極不知寒橫笛和愁聽斜枝倚病看

朔風如解意容易莫摧殘 **韋道安** 江南近

臘時已亞雪中枝一夜欲開盡百花猶未知

人情皆共惜天意不教遲莫訝無濃艷芳筵
 正好吹熊 築圃雙林畔看花百卉先含
 春俱縹約綴雪轉清妍景弄孤山月香分廬
 嶺天任教催白髮索笑自年年東 潦
 倒鹿裘寒探梅草未乾拈花先命酒釣雪戲
 投竿客去鳥聲碎山高峻齒刪不辭松底卧
 一任老袁安陳眉公 石溜日涓涓微波生
 曉烟暗香浮旭旦踈影自何年未結羅浮夢
 先徵梵率緣紅英映碧七言 梅花色白雪中
 水疑是散花天王蓋臣 明江總 方疑
 焚素桃初熟却訝真妃酒半酣白氏集 丹
 心直與勁節侶踈影共浸清漣漪王梅溪
 天姿約略帶春醒便覺花容太柔婉月浸
 寒枝香冉冉露浮紅萼曉團團寒 梅花
 落處疑殘雪柳葉開時任好風何遜
 惟幽光留夜色直恐冷艷排冬温東坡 額



黃映日明飛燕肌粉含風冷太真王介甫
 雪浦山中高士卧月明林下美人來高季迪
 萬花敢向雪中出一樹獨先天下春楊廉
 雪中未問調羹事先向百花頭上開王
 繡衣屢許携家醞皂盖能忘折野梅
 沙村白雪仍含凍江縣紅梅已放春杜康
 紫府與丹來換骨春風吹酒上凝脂方子通
 雪虐風饕水浸根石間尚有古苔痕天公
 未肯隨寒主又孽清香與返魂僧人 晚
 來牕外放新梅花自香來人未回寂寞鮫綃
 更漏永王孫何事不思歸僧人 空庭一
 橫影橫斜玉瘦香寒含蕊華解道廣平心似
 鐵古來先已賦梅花僧人 欲折梅花寄
 別愁幾重關塞路悠悠安心願托青天月獨
 寄春情到隴頭僧人 樓窓不啓少風吹
 樓外梅花多雨時待得言歸人已病開書猶



訂百年期俞琮臘破春從碧海回人人

爭愛說花魁如何費盡平章力不道人間有

綠梅張鎰年來芳信負紅梅江畔垂垂

又欲開珍重多情關令尹直和根撥送春來

東坡何處曾臨阿母池深將絳雪點寒枝

誰將醉裡春風面換却平生玉雪身

月明留瘦影苦心水骨見天真揚平州

府移來姹早芳玉容寂寞試紅粧花含曉雨

胭脂濕枝繞春風絳雪涼程水集寒香冷

艷綴輕枝誤認天桃未放時盛節霓裳陪越

女不施粉黛抹胭脂徐介軒輕盈弄月醉

霞觴嬌軟配顏頰晚粧綺素叢中紅一點好

花終是不尋常前人村邊楊柳已拖黃一

路雲埋舊講堂偶向梅花村裏度芒鞋到處

雪痕香陳眉公小苑紅梅刺眼新一枝分

作峽江春長安驛騎知何限天上于今少故人王世貞近水穿籬壓眾芳檀心一點漏

春光世情多厭冰霜而故作東風冶艷粧謝文姑射仙人白雪姿曾隨玉母赴瑤池

歸來猶帶長生酒獨立春風醒自遲青衫血淚點輕紗吹入林逋處士家嶺上梅花三

百樹一時應變杜鵑花小清女郎幽香淡

淡影踈踈雪虐風饕只自如正是花中巢許

輩人間富貴不關渠開道梅花坼曉風雪

堆遍滿四山中何方可化身千億一樹梅前

一放翁楊廷秀洗盡鉛華見雪肌要將

真色關生枝檀心已作龍涎吐玉頰何勞獮

髓醫東坡不受塵埃半點侵竹籬茅舍自

其心只因誤識林和靜惹得詩人說到今王

案玉手纖纖捧玉杯仙郎南去幾時回

天涯到處生芳草須記凌寒雪裏梅劉文光

一樹寒梅白玉條，迴臨村塢傍溪橋。應緣

近水花先發，疑是經春雪未消。

清香萬禁開，幾枝疎影照寒暄。玉堂不讓孤

山趣雪，骨冰魂對紫薇。

今欲裁，不問綠李與黃梅。石筍街中却歸去，

果園坊裏為求來。

何遜在揚州，此時對雪遙相憶。送客逢春可

自由，幸不折來傷歲暮。若為看去亂鄉愁。

邊一樹垂垂發，朝夕催人自白頭。

俱杜甫

吟懷長恨負芳時，為見梅花輒入詩。雪後園

林繞半樹水邊籬，落忽橫枝人冷紅。艷多應

俗天與清香似，有私堪笑胡雛亦。風味解將

別調角中吹。

向小園疎影橫，斜水清淺暗香浮。動月黃昏

霜禽欲下先偷眼，粉蝶如知合斷魂。幸有微

吟可相狎，不須檀板共金樽。

俱林逋

淺碧透，烟光瘦，倚疎篁，出半墻。雅有風情勝

桃李，巧含春思，避水霜融。明醉臉，籠輕暈，歛

掩仙裙，感嫩黃。日暮風英墜，行袂依稀如着

領巾香。

香不御鉛華，知國色祇裁雲縷。想仙粧，少陵

為爾牽詩興，可是無心賦海棠。

是江南，友是蘭，水邊月底怯新寒。畫圖省識

驚春早，玉笛孤吹，怨夜殘。冷澹合教閑處着

清癯，難遣俗人看。相逢剩作樽前恨，索笑情

懷老漸闌。

孤芳相逢，只恁影亦好。歸去始驚身，深香渡

口耐寒，窺淨綠，橋邊凝怨。立昏黃，與卿俱是

江南客，剩欲樽前說故鄉。

自恨探春遲，不見檀心未吐時。丹鼎奪鉛，那

是寶玉人，頰頰更多姿。抱叢暗葉，初含子落

是寶玉人頰頰更多姿抱叢暗葉初含子落

盡穠香已透肌乞與徐熙畫新樣竹間璀璨
出斜枝東坡斷魂只有月明知無限春愁
在一枝不共人言惟獨笑忽疑君到正相思
歌殘別院燒燈夜粧罷深宮攬鏡時舊夢已
隨流水遠山窓聊復伴題詩富吳王醉
處十餘里照野拂衣今正繁經雨不隨山鳥
散倚風疑共路人言愁憐粉艷飄歌席靜愛
寒香撲酒尊欲寄所思無好信爲君惆悵又
黃昏羅隱欲問梅花上苑遲座中南客重
相思開簾署有青山色對酒人如白雪枝驛
使書來春不見仙郎夢斷月應知偏驚直北
多烽火昨夜關山笛裏吹羅由來王
氏人多癖我愛梅花癖最深新構小樓偏有
韻移來幾樹欲成陰村人近解呼梅里勝客
相將擬竹林莫訝鶯啼猶未起縱然蝶化也
相尋王鳳雅似是梨枝靠杏芽又飛柳絮

裹桃花嘯山珥雪仙娥頰玉座丹砂道士家
豈爲穠香非素質故將水盞當鉛華廣平心
事堅如鐵作賦何妨嫵媚奢怕愁貪睡獨
開遲自恐冰姿不入時故作小紅桃杏色尚
餘孤瘦雪霜姿寒心未肯隨春態酒暈無端
上玉肌詩客不知梅格在更看綠葉與青枝
雪裏開花却是遲如何獨占上春時也知
造物含深意故與施朱發妙姿細雨裊殘干
顆淚輕寒瘦損一分肌不應便雜天桃杏半
點微酸已著枝俱雷回思庾嶺春姿占占早雷公名思
芳梁園夜色轉輝光毳毳已見花如散瑩潔雷夷陵人
還疑玉有香積處寒侵姑射骨融來暗洗壽簡討
陽秋此時獨對遙相憶吹笛關山總斷腸甲
逢泉花信風嬌花事遲梅花春半未盈枝
暗香稍稍能相媚冷蕊娟娟不自持影落清
池搖水鏡標凝殘雪瘦瓊姿細看疑是羅浮

夜月淡參橫嬌夢思張翥瑤臺僊姝畏
 姚妬化作君庭雙玉樹大瘦萬條看更俗隴
 頭一闕吹不墮張果鯁齒如編銀要與此樹
 爭丰神飛觴三雅媚殘月搖筆片語開新春
 有子移根奉溫室皎皎冰姿射霜日莫言子
 作書生酸要與君王調鼎實西
 處士骨應槁只有此詩君壓倒東坡先生心
 已灰為愛君詩被花惱多情立馬待黃昏殘
 雪消遲月出早江頭千樹春欲暗竹外一枝
 斜更好孤山山下醉眠處點綴裙腰粉不掃
 萬里春隨遠客來十年花送佳人老不知風
 雨捲春歸收拾餘香還畀吳錢君手
 出畫梅卷零風點雪寒芳歛老幹橫生色如
 鐵空山月抹孤根遠古今誰得傳梅神開卷
 瓊英寒逼人謾誇范至能為譜長老華光差
 得真一幅一枝不為少逐毫亂落奪天巧影

減香銷破碧虛合颺出霧何縹緲通翁湖山
 詩思清揚州東閣最合情瘦花數點應難謝
 不受江關笛詞雨岸月橋花半吐紅透肌香
 裏聲詞暗把遊人誤盡道武陵溪上
 路不知逃入江南去先自冰霜真態度何
 事枝頭點點胭脂污莫是東君嫌淡素問花
 花又嬌無語玉妃春醉夜
 寒吹墮江南風月一自情留館娃宮在竹外
 尤清絕貪睡開遲風韻別向杏花休說角
 冷黃昏艷歌殘拍驚落胭脂雪春
 當日嶺頭相見處玉骨冰肌元淡竚近
 來因其要濃粧不管滿城桃杏妬酒暈晚
 霞春態度認是東君偏管顧生羅衣褪為誰
 羞香冷熏爐都不覩好睡
 慵開莫厭遲自憐冰臉不時宜偶作小紅桃
 杏色閑雅尚餘孤瘦雪霜姿休把閑心隨

物態何事酒生微暈沁瑤肌詩老不知梅格
 在吟詠更看綠葉與青枝東坡定風
 南江淺紅梅小小梅紅淺江南嶠窺我向踈
 籬籬踈向我窺老人行即到到即行人老
 離別惜殘枝枝殘惜別離東坡定風
 洗胭脂被年時桃花杏花占了獨惜野梅風
 骨非凡品格勝如多少探春常恨無顏色試
 濃抹當場索笑趁時節千般冶艷是誰偏好
 直與歲寒共保問單于如今幾分嬌小莫
 惟山人不識南枝紅玉自來同調豈須摘葉
 分明認又何必拈枝比較恐桃李開時妬他
 太早馬古州花心動喜輕漸初綻微和漸
 入郊原時節春消息夜來陡覺紅梅數枝爭
 發玉溪珍館不似個尋常標格化工別與一
 種風情似勻點胭脂染成香雪重吟細閱
 比繁杏天桃品流終別可惜彩雲易散冷落

謝池風月憑誰向說三弄處龍吟休咽大家
 覓取時倚闌干聞有花堪折勸君須折東坡

世折江梅

素約小腰身不奈傷春踈梅影
 下晚粧新裊裊娉婷何樣似一縷輕雲歌

巧動朱唇字字嬌真桃花深徑一通津悵望
 瑤臺清夜月還送歸輪易安
 今瓊滄浮腸些招兮遣巫陽些君毋去此颺

風將起天微黃些野馬塵埃汚君楚楚白霓
 裳些駕空兮雲浪茫洋東下流君往他方些

月滿兮西廂些叫雲兮笛淒涼些歸來兮
 為我重倚蛟背寒鱗蒼些俯視春紅浩然一

笑吐出香些翠禽兮弄曉招君未至我心傷
 些勝飲招落

梅覓水龍吟

林檎 一名來禽 一名文林 郎果 一名蜜果 一名

冷金丹生渤海間此果味甜能來衆禽於林
故有林檎來禽蜜果之號又唐高宗時紀王
李謹得五色果似朱柰以貢帝大悅賜爵文
林郎人因呼爲文林郎果以柰樹搏接二月
開粉紅花子如柰小而差圓六七月熟色淡
紅可愛有甜酸二種有金紅水蜜黑五色甜
者早熟而脆美酸者熟較晚須爛方可食黑
者如紫柰有冬月再實者熟時脯乾研末點

湯服甚美名林檎炒性甘温下氣消渴多食
脹滿臨邑邢茂材名王路食之多遂至殞命
或云食多覺膨脹並嚼其核卽消一云食其
子令人心煩生者食多生瘡癩

○製用 林檎百枚蜂蜜浸十日取出別入蜂蜜
五斤細丹砂末二兩攪拌封泥一月出
之陰乾飯後酒時食一兩
枚甚妙名冷金丹 **清異錄** 收藏 林檎每百顆
碎入水同煎候冷納淨甕中浸之密封甕口
以浸着爲度可久留 **家範** 枇杷林檎
楊梅等果用臘水同薄荷一握明礬少許入
甕內投果子中顏色不變味更涼爽 **便民圖**

○療治

水痢不止林檎半熟十枚水二升煎一

升並林檎食

小兒下痢林檎構子同

柝汁任意服 小兒閃癖頭髮覺黃

○典故

青李來禽子皆囊盛為佳函封多不生

王右軍

兒子邁幼時嘗作林檎詩云

熟顆無風時自脫半腮迎日鬪先紅於等輩

中亦號有思致者今已老無他技但亦時出

新句嘗作酸棗尉有詩云葉隨流水

○麗藻散語

生於王井之側出自

詩五言 鏡調

粉燈泛高籠纈

直疑風起舞飛去

替行雲 春花秋更開夏實冬還結物

理固難常人意自為孽

積蠹無全

葉疎叢有蔞莖偶來庭樹下重看露葩榮

人

七言 東風也作清明意開遍來禽一樹花

涯好將青李相遮映風味應同逸少家

東坡居士未歸時自種來禽與青李五

年不踏江頭路夢逐東風泛蘋芷

禽花高不受折滿意清明好時節人間風日

不貸春昨暮胭脂今日雪舍東燕菁滿眼黃

蝴蝶飛去專斜陽妍媸都無十日事付與梧

桐一葉涼 落花已作風前舞又送黃昏雨

曉來庭院半殘紅惟有遊絲千

丈舞長空 慇懃花下重攜手更盡尊中酒

美人不用歛愁眉我亦多情無奈酒闌時

少瀟虞美人 香肌豐臙韻多香足綠勻紅

注剪取東風入金盤斷不買臨卣賦 宮錦

機中春富俗勸玉環休姬等得明朝酒
消時是閑

雍容處更拜卿留春

柰

一名頻婆與林檎一類而二種江南雖有西

婆音波頻
婆音瑞好也

土最豐樹與葉皆似林檎而實稍大味酸微
帶澁可栽可壓可以接林檎白者為素柰赤
者為丹柰又名朱柰青者為綠柰皆夏熟性
寒多食令人肺寒膨脹病人尤甚

○製用

西方多柰收切曝乾作脯蓄積為糧謂
之頻婆糧郭義恭廣志又取熟柰納
甕中勿令蠅入六七日待爛以酒醃痛拌如
粥下水再拌濾去皮子良久去清汁傾布上

以灰在下引汁盡劃開日乾為末調食物其
酸可食同上以柰搗汁塗繒上曝燥取下

色如油名柰油劉熙釋名今關西人以赤

柰楸子取汁塗器中曝乾名果單味甘酸可
以饋遠

○典故

涼州有冬柰色微碧大如兔頭白

如漆著衣難浣名脂衣柰西京雜記南岳

夫人還玉臺山王子喬等並降夫人與四真

人為賓王設

○麗藻散語

輕籠熟柰香 宿陰繁素 詩四言
奈過雨亂紅葉俱

江南郡蔗釀液豐沛三巴黃甘瓜州素柰凡
此數品殊美絕快渴者所思銘之常戴晉張

載

五言

成都貴素質酒泉稱白麗紅紫奪夏藻芬芳掩春蕙曠日照新芳叢林抽

晚葍誰謂重三珠終焉競八桂不讓園丘中

粲潔華庭際梁褚俱榮上節初獨步高

秋晚吐綠變衰園舒紅搖落苑不逐奇幻生

寧從吹律暎幸同瑤華折為言聊贈遠梁

頌

蘋果

出北地燕趙者尤佳接用林檎體樹身聳

直葉青似林檎而大果如梨而圓滑生青熟

則半紅半白或全紅光潔可愛玩香聞數步

味甘鬆未熟者食如棉絮過熟又沙爛不堪

食惟八九分熟者最美

○收藏

取略熟者收冰窖中至夏月味尤其美秋月切作片晒乾過歲食亦佳

梨

一名果宗一名快果一名玉乳一名蜜父北

地處處有之樹似杏高二三丈葉亦似杏微

厚大而硬色青光膩老則斑點二月間開白

花如雪六出上巳日無風則結梨必佳有二

種瓣圓而舒者果其缺而皺者味酸果圓如

榴頂微凹無尖瓣性其寒無毒潤肺涼心消

出音綴

痰降火解瘡毒酒毒乳梨出宣城皮厚肉實

而味長鶯梨出河之南北皮薄漿多味頗短

香則過之二梨皆入藥其餘水梨赤梨青梨

茅梨其棠梨禦兒梨紫糜梨陽城夏梨秋梨

種類非一他如紫梨植瑤光樓前香水梨出北地最為上

品張公夏梨出洛陽北邙海內止一樹廣都梨鉅野豪梨

重六斤新豐箭谷梨京兆谷中梨率多供御味色香

種種奇絕未可悉數一種桑梨止堪同蜜煮

食生食冷中不益人

○種梨 梨熟時全埋之經年至春生芽次年分

以炭火燒頭二年即結子若穉生及種而不

栽則結子遲每梨有十餘子惟二子生梨餘

皆生 栽梨 春分前十日取旺梨笋如拐樣截

於地 其兩頭火燒鐵器烙定津脉卧栽

即活 接梨 取棠杜如臂以上者大者接五枝

開芽為下時先作麻紉纏十數匝以小利鉅

截杜令離地五六寸將原幹用利刃貼皮翻

開尖竹籤刺入皮木之際令深一寸許預取

結梨旺嫩枝向陽者長五六寸削如馬耳名

曰梨貼用口含少時以借其氣挿入杜樹孔

中大小長短削與所刺等拔出竹籤即挿梨

穆音昌

穆音離

詳芳譜

果譜

梨

貼至所探處縛緊勿動搖以綿裹杜樹頂封
熟泥於上以土培覆令梨僅出頭仍以土壅
四畔當梨上沃水水盡以土覆之務令堅密
梨枝甚脆培土時須謹慎若著掌則芽折梨
貼須去黑皮勿傷青皮傷青皮則不活梨既
生柱傍有葉即去之勿分其力月餘自發長
即生梨梨生用箬包裹勿為象鼻虫所傷又
云凡接梨園中用旁枝葉得四散庭前用中
心取其枝幹直上用根邊小枝樹形可喜五
年方結子用鳩脚老枝三年即結子但樹醜
若遠道取貼根下燒三藏梨初霜即收多經
四寸可行數百里猶生藏梨霜不能至夏於
屋下掘深窖坑底無令潤濕收梨在中不須
覆蓋便可經夏摘時須好接勿令損傷梨
與蘿菔相間收或割梨蒂種於蘿菔內藏之
皆可經年不爛

類相感志

就樹上以囊

包裹過冬乃摘
亦妙

本草綱目

○製用

凡酸梨換水煮熟則甜美不損人
路產梨處取甜梨去皮切作厚片火焙

乾謂之梨花允為佳果

可充貢

農書

○療治

消渴飲水香水梨或鶯梨雪梨皆可取
汁以蜜湯熬成瓶收無時以煎水或冷

水調服愈乃止

卒得欬嗽好梨去核搗汁

一碗入椒四十粒煎一沸去渣納黑錫一大
兩消訖細細含嚥立愈又法梨一顆刺五十
孔每孔納椒一粒麩裹灰火煨熟停冷去椒
食又方去核納酥蜜麩裹燒熟冷食又方切
片酥煎食又方搗汁一升入酥蜜各一兩地
黃汁一斤煎成含嚥凡治嗽須喘急定時冷
食之若熱食反傷肺冷嗽更劇不可救又作

羊肉湯餅飽食之佳 痰喘氣急梨刺空納
 小黑豆令滿罈蓋合住繫定糠火煨熟搗作
 餅每日食至効 暗風失音生梨搗汁一酸
 日再服 小兒風熱昏憒躁悶不能食用消
 梨三枚切破以水二升煮取汁一升入粳米
 一合煮粥食 赤口弩肉日夜痛者取好梨
 一顆搗汁綿裹黃連片一錢浸汁仰卧點之
 赤眼腫痛鵝梨一枚搗汁黃連末半兩膩
 粉一字調勻綿裹浸梨汁中日日點 反胃
 轉食藥物不下用大雪梨一個丁香十五粒
 刺入梨內濕紙包四五重煨熟食 傷寒瘟
 疫已發未發用梨木皮大甘草各一兩黃稊
 穀一合為末鍋底煉 錢每服三錢白湯下
 日二服取愈 霍亂吐痢梨枝煮汁飲 氣
 從臍起上衝胸滿氣促鬱胃用梨木灰伏出
 雞卵殼中白皮紫苑麻黃去節等分為末糊

九桐子大每服十九酒下亦可為末服方寸
 匕或煮湯服又治結氣欬逆三十年者服之
 亦 癢

○典故

太上之藥有玄光梨漢武 漢武
 樊川園一名御宿有大梨如五升器落

地即碎取者以布囊承之名含消 上林苑
 有青玉梨金柯梨縹帶梨紫條梨西京雜記

上林苑有瀚海梨出自瀚海耐寒不枯園
 淮北榮陽河濟之間千樹梨其人與干

戶侯等史記 太康中玄圃園有梨樹四株
 其枝與中條合生皇太子令侍臣作頌園

東方有梨實徑三丈剖之白如素食之為
 地僊神異經 塗山之北有梨大如斗紫色

千年一花冬月乃實煎之有膏食者身輕園
 實記 魏武為兖州牧止書曰山陽有美梨

謹上三箱魏文真定郡梨大若拳并若審

脆若菱可以解煩消渴魏文西川署

中有千葉紅梨花無人賞識朱郎中知郡始

立欄檻命坐客賦之西川洛陽梨花時

人多携酒樹下曰為梨花洗粧或至買樹洛

陽侯穆有詩名因寒食郊行見數少年

共飲於梨花下穆長揖就坐眾皆哂之或曰

能詩者飲乃以梨花為題穆信口而成眾客

閣筆梁緒梨花時折花簪之壓損帽簷至

頭不能舉桓南郡每見人不快輒嘆曰君

得哀家梨當復不蒸食否晉書青田村人

家多種梨樹大一圍五寸恒供御名御梨家梨大如

嘉道安公嘗集講僧數百人習鑿齒餉升甚美入

十梨公坐中手自剖分梨盡人徧都無偏頗口即消言

世武后嘗季秋出梨花示群臣宰相皆愚入不辨

賀杜景全獨曰陰陽不相奪倫瀆則為災故美惡得好

曰冬無愆陽夏無伏陰春無凄風秋無苦雨梨必蒸食

今草木黃落而梨復花清陰陽也一士人之

狀若有疾慊慊無聊往謁楊吉老求診楊曰

君熱症已極氣血銷鏹此去三年當以疽死

士人不樂而去聞茅山有道士醫術通神而

不欲人知乃衣僕人衣詣山願執薪水之役

道士留置弟子中久之以實白道士矜之笑

曰汝便下山日喫好梨一顆如無生梨取

乾梨煮熟食滓飲汁疾自當平士人如其戒

經一歲復見楊楊見其顏貌腹澤脉息和平

驚曰君必遇異人不然豈有產理士人告以

故吉老具衣冠望茅山設拜自咎其學之未

至長樂集杭州之俗釀酒趁梨花開時熟號梨花

春長樂集天寶中上命宮中女子數百人

為梨園弟子明皇玄宗至馬嵬驛令

高力士縊貴妃於佛殿之梨樹下唐史肅

卷一百一十五

果譜

三

宗嘗夜坐召穎王等三弟同坐地爐時李泌方絕粒上自燒二梨以賜之穎王等曰臣等請聯句以為他年故事上許之穎王曰先生年幾許顏色若童兒信王曰夜抱九仙骨朝披一品衣一王曰不食千鐘粟惟餐兩顆梨上曰天生此間氣助我化無為唐武宗患心熱百藥不効青城山邢道人以紫花梨絞汁進帝飲之遂愈復求之不可得常山郡忽有一株因緘封以進帝食之解煩燥殊效歲久木枯不復有種房次律弟子金圖十二歲時次律問郭洪仙籙中事以水玉數珠手節之凡兩遍三百事次律賞以轉枝梨

神通集 崔遠文才清麗風神峻整當時目為釘坐梨言席上之珍也 **唐書** 王玄謨征滑臺以布一疋責民八百梨 **宋書** 河中府上貢鳳樓梨 **地理志** 宋廢帝大始中江南

盛傳消梨先無此樹自此百姓爭植之既而後齊蕭氏受禪 **廣五行志** 李昇本姓徐為安吉令其家結一梨大如升會隣里共食即席剖之中有赤蛇忽走入卧房榻下尋不見未幾其妻有孕生知誥九僊殿銀井有梨二株枝葉交接宮中呼為雌雄樹 **金華客記** 余性雅愛梨花而微恨其氣不可嗅吾地酷少此種溶溶院落何可無此君終當致之

美 **王敬**

○麗藻散語 張公大谷之梨 **隋書** 味出靈關之陰旨介玉津之滋將恐帝臺妙

崇安期靈棗不得孤擲玉盤獨其仙席 **謝朓** 飛茂實于河陽傳芳名于金谷紫潤稱其殊旨玄光表其 **啓** 睢陽東苑子圍三尺新豐仙族 **盧照鄰** 箭谷枝垂六斤未有生因

果譜

三

汾水產自桐丘影連鄧橋林交苑柿遠薦中
厨爰頰下室事同靈棗有願還年恐似仙桃
無因番核

詩五言

色好勝梨頰 梨花白雪
梨花獨送春

臨風千點雪

月色見梨花

梨花春二月社宇夜三更

尚記

梨花村依依聞暗香 三月雪連夜
未應傷物華只緣春欲盡留着伴梨花

淡客逢寒食烟村爛熳芳謫仙天上去
艷淨如籠月香寒未

白雪世間香 剛被笑顏紅 巧解

逐風桃花徒點地 飛春風時入戶幾片落朝

迎人意捷能亂蝶 園思前法部淚濕舊宮妃月白

衣 鞦韆地風吹 峽蝶衣強傾寒食酒老漸覺歡

微 梅聖俞 沙頭十日春當年誰手種風飄

香味改雪壓枝自重看花思食實知味少人

共霜降百工休把酒約寬縱 玉壘稱

津潤金谷訝芳菲詎意龍樓下素葢映朱扉

雜雨疑露落因風似蝶飛豈不憐飄墜願入

九重闈 綠陰寒食晚猶自滿空園

雨歇芳菲白蜂稀寂寞繁一枝橫野路數樹

出江村悵望頻回首何人共酒樽

飲梨花下梨花插滿頭清香來玉樹白蟻泛

金甌粧靚青娥妬光凝粉蝶羞年年寒食夜

吟繞不勝 七言 風寒露重梨花濕

愁 梨花明 夜東風

雨暗梨花春自光 亂飄梨雪曉來

天 滿樓明月梨花白 梨花院落溶溶

溶月柳絮池塘淡淡風 風入池塘落

柳絮月來院落伴梨花 庭暗梨花疑

有月堤晴楊柳自生烟 玉容寂寞

淚闌干梨花一枝春帶雨 最似婦

閨少年婦白粧素袖碧紗裙前人獨卧郡
齋寥落意隔簾微雨濕梨花溫開吹玉

殿昭華瑄醉折梨園縹蒂花唐牧之梨花
院落無人處竊取寧王玉笛吹張祐一片

朝容粉面寒雨餘仍帶淚闌干曾文朝朝
來紅雨低含淚競寫真妃寂寞粧韓偓朝

常滋沆瀣生肌脆不假胭脂上臉紅前人
忽見梨花點綴開蕭然冷浸姮娥影玉山集

桃蹊惆悵不能過紅艷紛紛落地多聞道
郭西千樹雪欲將君去醉如何韓退之洛

陽城外清明節百花落盡梨花發今日相逢
瘴海頭共驚爛熳開正月前人權籬芳艷

近樵家壠麥青青一徑斜寂寞遊人寒食後
夜來風雨送梨花溫庭筠梨花淡白柳深

青柳絮飛時花滿城惆悵東籬一株雪人生
能得幾清明蘇東坡青女朝來冷透肌殘

春小雨更霏微流鶯惟的爭來往為擲金梭
織玉衣張翥冷香銷盡晚風吹脉脉無

言對落揮舊日郊西千樹雪今隨蝴蝶作團
飛謝無逸剪剪輕風漠漠寒玉肌蕭索粉

香殘一枝帶雨墻頭去不用行人着眼看前人
人會得嫣然態寫作楊妃出浴圖趙孟頫

二月春風楊柳青知郎繫馬在長亭相思情
味如醒酒折盡梨花嗅不醒何遜風開

笑頰輕桃艷雨帶啼痕自玉容蝶舞只疑殘
曆墜月明惟覺異香濃前人續紛紫雪

浮鬢細冷淡清姿奪玉光剛笑何郎曾傳粉
絕憐荀令愛薰香前人寒食北園春已

深梨花滿枝雪圍偏青春每向風外得秀艷
應難雪中見文與可尋常百種花齊發偏

摘梨花與白人今日江頭兩三樹可憐和葉

度殘春

元稹

等待清明得芳團枝暗雪

暖生香洗粧自有風流態却笑紅深映海棠

呂中

紗窗日落漸黃昏金屋無人見淚

痕寂寞空庭春欲晚梨花滿地不關門

劉方

弄晴數點梨梢雨門外畫橋寒食路杜

鵲飛破草間烟蛺蝶惹殘花底霧

謝無逸

開向春殘不恨連綠楊窄地最相宜征西幕

府煎茶地一幅邊鸞回折枝

粉淡香清自

一家未容桃李占年華常思南鄭清明路醉

袖迎風雪一枝嘉陵江色嫩如藍鳳集山

光照馬銜楊柳梨花迎客處至今時夢到城

南俱陸放翁 一林輕素媚春光透骨濃薰

百和香消得太真吹下笛小庭人散月如霜

良繼昌

物華無賴酒初醒奕奕梨花照晚

晴惟的山禽啼不歇十分春色近清明

文衡

粉翅還嫌蝶太輕雪衣偏喜燕多情寧

王玉笛知何處寂寞黃昏伴月明

張翥

來帶雨一枝春薄薄香羅蹙葉勻冷艷未饒

梅共色靚粧長與月為隣許同蝶夢還如蝶

似替人愁却笑人須到年年寒食夜情懷為

爾倍傷神

開破雪搓毬碎粘粉紫鬚齊吐潤卷丹黃葉

半抽月影好窻留好夢雨聲深院鎖深愁瓊

苞已實香猶在散入長安賣酒樓

水凝霜妬蝶群曲闌風味玉清溫粉痕浥露

春含淚夜色籠烟月斷魂十里香雲迷短夢

誰家細雨鎖重門洗妝

明近旋典春衣置酒樽

見說清

詞 樓雪成花

伴秋千搖曳春風裏翠袖年年寒食淚為伊

牽惹愁無際幽艷偏宜春雨細紅粉闌干

有個人相似鈿合金釵

誰與寄丹青傳得淒

涼意

王道輔蝶戀花 減翠凋紅正是青春

杪深院 嫋香風 看梨花 一枝開 蚤 瓏 快面
 依約認 嬌顰 天淡淡 月溶溶 春意知多少
 清明池館 芳信年年好 更向五侯家 把江梅
 風光占了 休教寂寞 孤負向人心 檀板響寶
 杯傾 潘鬢從他老 會海 野暮山溪 玉容寂
 莫誰為主 寒食心情 愁幾許 前身清淡似梅
 粧 遙夜依稀 雷月住 香迷蝴蝶 飛時路 雪
 在秋千來 往處黃昏 著了素衣裳 深閉重門
 聽夜雨 史邦

卿王樓春

棠梨

野梨也 樹如梨而小 葉似蒼术 亦有圓者

三义者 邊皆有 鉅齒色 黝白 二月開 白花結

實如小 棟子 霜後可食 其樹接梨 甚佳 處處

有之 有甘 酢赤白 二種 陸璣詩 疏云 白棠甘

棠也 子多酸 美而滑 赤棠子 澁而酢 木理亦

赤可作弓材

實

其酸 滑寒 無毒 葉 味微苦 嫩時 燂 熟水浸

代茶 霍亂 吐瀉 不止 轉筋 腹痛 取一握 同木

瓜 二兩 煎汁 細呷 油炒 去刺 為末 每旦 酒服

一錢 治 花 可 燂 食 晒 乾 磨 麵 作 燒 餅 可 濟 飢

○典故 召伯在朝 有司請召民 伯曰 不勞一身 而勞百姓 非吾先君之志也 於是舍於棠下 聽訟 百姓大悅 詩人歌焉

梔花棠梨

○麗藻散語

蔽芾甘棠勿剪勿伐召伯所茇
有秋之杜生於道左
有秋之杜

其葉涓涓

俱

豈以梨有用之為貴杜無

用之為賤昔在

召伯聽訟述職甘棠作誦垂

落盡棠梨木拍堤淒淒芳草
望中迷無情最是枝頭鳥不

之罔極

詩七言

管人愁只管啼

孟淑卿女郎

棣棠

移也似白楊江東呼為夫移一名郁李一

名鬱梅一名雀梅一名車下李其花反而後

合凡木之花先合而後開惟此花先開而後

合花正白亦或赤花萼上承下覆有親愛之

義故以喻兄弟周公所為賦常棣也子如櫻

桃六月熟可食仁可入藥 高濂云花若金

黃一葉一葢生甚延蔓春深與薔薇同開可

助一色有單葉者名金碗喜水

○典故

常棣燕兄弟也周公憫管蔡
之失道故作常棣焉

○麗藻散語

山有苞棣 何彼穠矣常棣之華
常棣之華鄂不韡韡 彼爾維

何維常之華

俱

作人

序

誦棠棣之章爭
看韡韡睹蒹葭

當如常棣灼然光發
之色已復蒼蒼方擬卜居正當在告名符赤
甲地遠青門志向平之五遊且為地主携蔣

卿之二仲况係天親近看一水之如環遙指
 千山而作障寄餘情於魚鳥託高賞於雲霞
 觀廣陵之濤煩疴乍起得康樂之句塵夢初
 醒各賦新詩仍堅後約靡言不報倡酬何異
 頃篋無已大康傲戒詩五言潘賦幽芳在周
 願同蟋蟀馮琢菴詩榮萼傳佛輪
 千幅細公帶萬釘圓宋景文坐惜媛花別
 高吟棠棣篇汝才堪入洛吾道倦遊燕莫倚
 冠裳族當知父母年明秋風七言滿樹棠梨
 力健應着祖生鞭馮琢菴錦作團雙
 棲啼鳥鬪爭妍邊徐生色依然好贏得東風
 歲歲看陸平泉更衣入侍宮中貴鞞鞞芸
 黃殿後花闌色長宜日光近生暉尤喜蓋陰
 斜依希褊服開風袂約畧仙盤裏露華不與
 艷桃偷結子漫天飛
 去作朝霞梅聖俞

櫻桃

櫻桃

一名櫻一名荆一名英桃一名鸚桃一名

含桃一名朱櫻一名朱桃一名牛桃一名麥

英西京雜記列櫻桃含桃為二種處處有之

洛中者為勝其木多陰不甚高春初開白花

繁英如雪香如蜜葉團有尖及細齒結子一

枝數十顆圓如珊瑚極大如彈丸小時青及

熟色鮮瑩深紅者為朱櫻紫色皮內有細黃

點者為紫櫻核細而肉厚者為崖蜜味甚甘

美尤難得結實時須張網以驚鳥雀更置葦箔以護風雨若經雨則虫自内生人莫之見用水浸良久則虫皆出乃可食味甘無毒調中益氣美志止洩精水殺刺令人好顏色多食令人吐有暗風及喘漱濕熱病人忌食小兒尤忌一富家二小兒日食一二升半月後長者發肺痿少者發肺癰相繼而死邵堯夫云爽口物多終作疾信哉正黃者為蠟櫻小

而紅者為櫻珠味皆不及

○葉

搗汁飲並根用東行者煮汁枝同紫萍牙

和洗面治雀卵斑點

○種植

二三月間分有根枝栽土中糞澆即活仍記陰陽否則不生即生亦不結實

○典故

仲夏之月天子羞以合桃先薦寢廟惠帝出離宮叔孫通曰古者春嘗

果方今櫻桃可獻願陛下出取以獻宗廟上許之宗廟獻諸果始此明帝月夜宴

群臣於園大官進櫻桃以赤瑛盤盛賜群臣月下視之盤與櫻一色群臣皆笑云是空盤

東漢記 承乾殿前櫻桃二株含章殿前一株華林園二百七十株 **晉宮闈記** 唐高宗

一果譜

單

時天子饗會夏宴蒲萄園賜朱櫻宰相學士
從行給翔麟馬帝賦詩學士屬和

唐文宗即位內苑進櫻桃以奉三宮太后

史帝命侍臣升殿食櫻桃並盛以琉璃和

以杏酪飲除醴酒又與侍臣樹下摘櫻桃恣

其食未後大陳宴席奏宮樂至暝人賜朱櫻

二籠唐景龍文筆記唐朝三月宰相有櫻

筍厨時為最盛又秦中謂三月為櫻筍時

堂四考唐新進士尤重櫻桃宴唐

李希烈入汴聞參軍竇良女美強娶之又稱

陳仙竒忠勇可用其妻亦姓竇竇氏因陳願

結為姊妹以固其夫希烈許可及希烈死其

子不發喪謀悉誅諸將自立未決時有獻櫻

桃者竇氏請分遺仙竒因以蠟丸雜果中出

所謀仙竒大驚率兵入斬之李直方第

州有櫻桃山上多櫻桃樹

諸果以櫻桃為第三國史補張茂卿頗事
聲伎一目櫻桃花開携酒其下曰紅粉風流

無論此君悉屏妓妾李林甫採蕭穎

士之名欲用之時穎士居母喪即衰麻詣京

師徑造林甫於政事省林甫初不識穎士遽

見衰麻大惡之即令斥去穎士大忿乃為伐

櫻桃賦

以刺之

○麗藻散語 綴繁英兮霞集駢朱實以星燦故
當小鳥之所啄食妖姬之所攀翫

蕭穎成叢殿側猶連製賦之條結實西園

朱實同秦人之逐彈賦殿紫宸兮足麗木朱

似得金丸貞子賦櫻兮可嘉扶疎柔弱

暈艷芬葩晚移陰於丹楹朝廷影於翠華美

其固本宸居獻名清廟藹綠含彩攢紅吐耀

晴陽斜暎將藻井以相輝初月旁臨與璧璫
 而其照於是玄律方變青陽始萌日近易暖
 天臨早榮通條液潤附節叢生秦文信之著
 令漢稷嗣之從行莫不勤其時獻旌此嘉名
 將画拱以斜界與金華而對明玉輦行低雲
 旗雜處迎華桂而搖露向朱明而清暑榮得
 其時摘得其所於芳也可尚取類也無匹淨
 拂璇題遠當温室舊株昔移於漢囿密幹今
 逢於堯日及夫春宿微雨秋含翠烟冬條雪
 深夏實珠駢垂一枝於萬葉託沃土以延年
 玩芳誠百花之首充薦乃衆果之先代帷房
 之錦帳奪首飾於金鈿濟濟多士鏘鏘拜闌
 拂露華以晨趨染香花而夕謁始凌寒而驚
 換纜及暖而前發自承存於攀賞固無憂於
 剪伐伴穠李以表年笑階萸之
 記月 **張** **紫宸殿前櫻桃樹賦** **詩五言**
 充鳳 惜堪

食痛已被鶯含 **李** **隱** 賞應歌林杜歸及
 薦櫻桃 赤墀櫻桃枝隱映銀絲籠 **杜** **用**

磊落火齊珠參差 珊瑚叢 **劉** **原** 細葉
 未開蓋紅葩已發光 **王** **僧** 野棠開未落

山櫻發欲然 **沈** **約** 人行已荒徑花落半枯
 糕 **歐** **文** **忠** 櫻桃千萬枝照耀如雪天王孫

宴其下隔水疑神仙 **劉** **禹** **錫** 忍用烹酥酪
 從將洗玉盤流年如可驗何必九華丹 **杜** **牧**

之 團於火色貝燦極月光珠西海瑤池苑
 曾城寶樹區 **楊** **又** **忠** 偶因移曉雨似欲占

春風嫩葉藏輕綠 葩露淺紅 **又** **與** **可** 火
 齊寶纓絡垂於綠 繭絲幽禽都未覺和露折

新枝 **范** **至** **能** 三月雨聲細櫻花疑杏花溪
 轉開雙笑臨流見浣紗 **王** **若** **處** 皎日照芳

非鮮葩含素輝 愁人惜春夜達曉想岩扉風
 靜陰盈砌露濃香入衣 恨無金谷妓為我奏

思歸 **李衛公**

清曉趨丹禁紅櫻降紫宸驅禽養得熟和葉摘來新圓轉盤傾玉鮮明籠

透銀內園題兩字西掖賜三臣熒惑晶華赤醞

酬氣味真如珠未穿孔似火不燒人瓊液酸

甜足金丸大小勻偷須防曼倩惜莫擲安仁已懼長尸祿仍驚數賜珍最慙恩未報飽

喂不才身 **七言** 朱櫻此日垂朱實 **杜甫** 纔

自樂天 見寢園春薦後非關御苑鳥

御殘 **王維** 鳥偷飛處御將火人摘奇時踏

破珠 **白居易** 背人不語向何處下階自折

櫻桃花 **李賀** 別來幾歲未還家玉窓五見

櫻桃花 **李賀** 病目試尋蜂蝶處櫻桃花發

見清明 **名賢拾遺** 王母堦前種幾株水晶

簾內看如無只應漢武金盤上瀉得珊瑚白

玉珠 **于武陵** 紅羅袖裏分明見白玉盤中

看卻無疑是老僧休念誦腕前推下水晶珠

李白

四月江南黃鳥肥櫻桃滿市燦朝輝

赤瑛盤裡雖殊遇何似筠籠相發揮

山櫻抱石蔭松枝止並餘花發最遲賴有

春風熈寂寞吹香渡水報人知

桃花發滿晴柯不賭嬌嬈只賭多落盡江梅

餘半朶依然風韻合還他 **揚雄** 百舌猶

來上苑花遊人獨自憶京華遙知寢廟嘗新

後勅賜櫻桃向幾家 **羅帕** 疑香濕未

乾朱櫻窓外雨生寒燈花喜是空傳信落盡

青燐誓不看 **張籍** 西蜀櫻桃也自紅野人

相贈滿筠籠數迴細瀉愁仍破萬顆勻圓訝

許同憶昨賜霑門下省退朝擊出大明宮金

盤玉筯無消息此日嘗新任轉蓬 **杜甫**

漢家舊種明光殿炎帝還書本草經豈似滿

朝承雨露共看傳賜出青冥香隨翠籠繁初

重色照銀盤瀉未停食罷自知無所報空愁

慙汗仰皇局韓文公 滿盒虛紅怕動搖尚

書珍重賜櫻桃揉藍尚帶新鮮葉 潑血猶殘

春來老病尤珍荷併食中腸似火燒 軟含消

時節雖同氣候殊未知堪薦寢園無合充

鳳食留三鳥未許鴛偷過五湖 苦筍恐難同

象七酪漿無復瑩蟾珠金盤歲歲長 宣賜忍

淚看天憶帝都韓偓 開門先得故人書稍

喜提携起覆盃得句有誰知 我在嘗新此日

賴吾徒傾籃的樂雷朝霧出袖瑩 煌煌得寶珠

會薦瑛盤驚一座覓腸藜口未良圖 東

塞外含桃五月紅一尊相對晚來風 高情

不在羲皇下清夢常牽江水東薦廟久 虛支

子位承恩敢望大明宮詰朝又值蒲觴會 須

信人間似轉蓬黃正色 小鳥枝頭啄欲殘

美人珍惜捲簾看霞烘的的珊瑚碎 露洗垂

垂琥珀寒素面相逢渾似醉朱唇 半吐欲成

丹若教纖手和烟折也勝官家赤玉盤

藥欄春盡少花開葉底朱櫻若箇 猜煎

後雨彈紅玉破生前烟捧綠珠來 唇脂清淺

疑無骨風味溫柔別有胎鸚鵡 莫教櫻桃

輕啄碎擲他年少滿車回 詞謝了

梨花發紅白相催燕子歸來幾處 風簾繡戶

開 人生樂事知多少且酌金杯 管咽絃哀

謾引蕭娘舞袖迴晏 原叔采桑子 小圃春

光不待邀蚤通消耗與含桃晚來 芳意半寒

稍 帶笑不言春淡淡試粧未過雨 瀟瀟東

君少女可憐嬌浣溪 曉來露井看櫻桃

羅袖迎風不奈飄轉向碧隱還小 立再吹蕭

蕭咽春愁愁正劇自拈香在博山 燒日暮

欄干楊柳外落紅敲

陳眉公拾遺浣溪沙

枇杷

一名盧橘樹高丈餘易種肥枝長葉微似栗大如驢耳背有黃毛形似琵琶故名陰密四時不凋婆婆姿可愛冬開白花三四月成實簇結有毛大者如雞子小者如龍眼味甜而酢白者為上黃者次之皮肉薄核大如茅栗相傳枇杷秋萌冬花春實夏熟備四時之氣他物無與類者建業野人種枇杷誇其色曰蠓兄襄漢吳蜀淮揚閩嶺江西湖南北皆有

無核者名焦子出廣州

○實

其酸平無毒止渴下氣利肺氣止吐逆潤五臟主上焦熱可充果實多食發痰傷脾同炙肉及熟麵花治頭風鼻流清涕辛夷等食患熟黃疾分研末酒服二錢日二

木白皮

生嚼咽汁止吐逆不葉治肺胃病取下食煮汁冷服尤佳其下氣氣下

則火降痰順而逆嘔欬渴皆愈治嘔噦不止口乾肺氣熱嗽肺風瘡胃面上瘡和胃清熱解暑毒四月採濕葉重一兩曬乾重三錢三分乃為氣足堪用凡用先火炙粟稗作刷刷毛淨不爾射人肺令欬不已甘草湯洗一遍用綿再拭乾每一兩取酥油二錢半炙過胃病蜜水塗灸

○療治

温病發噦因飲水多者枇杷炙香茅根各半斤水四升煎二升稍稍飲之反

胃嘔噦枇杷葉炙丁香各一兩人參二兩每服三錢水一盞姜三片煎服 衄血不止枇杷葉焙乾研末茶服一二錢日二 面瘡酒

瘡赤鼻枇杷葉梔子仁等分爲末每服二錢温酒調下日三 痔瘡腫痛枇杷葉蜜炙烏

梅肉焙乾爲末先以烏梅湯洗貼之 痘瘡潰爛枇杷葉煎湯洗肺熱久嗽身如火肌瘦

將成勞枇杷葉款冬花桑白皮木通杏仁紫苑等分大黃減半製末蜜丸櫻桃大食

後夜卧各含一丸神效 渴疾煮汁飲

○典故

建中元年詔南山歲貢枇杷取一次以供宗廟 **唐史** 枇杷寒暑無變負雪揚

花余植之庭圃 **周祇** 枇杷 五月開結主水 **田家五行**

○麗藻散語

盧橘夏熟 **上林賦** 名同樂器質異貞松四時同歷素花冬榮 **周禮**

詩五言

五月枇杷實噴噴味尚酸 櫻柳枝枝弱枇杷樹樹香 **和甫** 盧橘爲秦

樹 **和甫** 有果產西蜀作花凌早寒樹繁碧玉葉柯疊黃金九 **宋景文** 大葉聳長耳一

稍堪滿盤荔枝多與核金橘却無酸雨壓低枝重漿流水齒寒長卿今在否莫遣作園官

楊廷秀 珍樹寒始花氛氲九秋月佳期若有待芳意常無絕嫋嫋碧海風濛濛綠枝雪

急景自餘妍春禽自流悅 **和甫** 傾筐呈綠葉重疊色何鮮詎是秋風裏猶如曉露傳

仙方當見重消疾未應便全勝 **七言** 枇杷花甘蕉葉空投謝氏篇 **司空圖** 開如雪

白 **顧阿瑛** 火樹朝來翻絳焰瓊林日出晒紅霞 淮山側畔楚江陰五月枇杷正滿林

不夫聲

深山老去惜年華况對東溪野枇杷百樂

天 萬里青障蜀門口千樹紅花山頂頭春

盡憶家歸未得低枝如解替君愁前人 萬

顆金丸綴樹稠遺根漢苑識風流也知不是

清朝瑞朽腐聊關聖主憂五月 五月枇

杷黃似橘誰思荔枝同此時嘉名已著上林

賦卻恨紅梅未有詩梅聖俞 回看桃李都

無色映得芙蓉不是花爭奈結根深石底無

因移得到人

家百樂天

○附錄山枇杷

山枇杷花似牡丹股潑血往年乘傳過青山正值山花好時節

壓枝凝艷已全開映葉香苞纔半裂緊搏紅

袖欲支頤慢解絳囊初破結金線叢飄繁藥

亂珊瑚朶重纖莖折因風旋結裙片飛帶口

斜看目精熱亞水依巖半傾側籠雲隱霧多

楸音茂

木瓜

一名楸一名鉄脚梨樹如柰叢生枝葉花

愁絕綠珠語盡身欲投漢武眼穿神漸滅穠姿秀色人皆愛怨媚羞容我偏別唐

俱如鉄脚海棠可種可接可以條壓葉光而

厚春末開花紅色微帶白作房實如小瓜或

似梨稍長皮光色黃上微白如着粉津潤不

木者為木瓜香而甘酸不澁食之益人醋浸

一日方可食生不堪嚼處處有之山陰蘭亭

尤多而宣城者為佳本州以充土貢故有宣

州花木瓜之稱西洛木瓜味和美至熟青白
色入藥絕有功勝宣州者味淡性酸温無毒
去濕和胃強筋骨治脚氣霍亂大吐下轉筋
不止

○枝葉根皮

煮汁飲並止霍亂吐下轉筋療脚
氣枝作杖利筋脉枝葉煮湯淋足
可以已歷木作桶濯足甚
益人枝葉煮汁飲止熱痢
亂煩燥氣急每嚼
七粒温水嚥之

○種法

秋社前後分其條移栽
次年便結子勝春栽者

○附錄櫛子

櫛音渣

一名圓和子一名木桃處處有孟
州特多小於木瓜更酢澁色微黃
蒂核皆粗核中之子小而圓味劣於梨與木
瓜而入蜜煮湯則香美過之去惡心咽酸止
酒痰黃水功

櫛櫛

一名蠻櫛一名瘡櫛一名
與木瓜相近木李一名木梨木葉花實

酷類木瓜比木瓜大而色黃有鼻者為木瓜
無則木李可浸酒去痰壓取汁和甘松玄參
末作濕香能爽神寘衣箱殺蠹虫煨食止痢

煮汁飲治霍亂轉筋浸油梳頭治髮白髮赤

櫛梓

出關陝沙苑者更佳似櫛子而小氣香
辟衣魚樹如林檎花白味甘食之宜淨

去毛恐損肺不宜多
食同車螯食發疝氣

○製用

木瓜性脆可蜜漬為果去子蒸爛搗泥
入蜜與姜作煎冬飲尤佳 木瓜最療

轉筋如病此但呼其名及土上寫木瓜字即愈此理之不可解者又拄木瓜杖最利筋脉凡使木瓜勿犯鉄器銅刀削去硬皮並子切片晒乾黃牛乳拌蒸從已至未待如膏乃晒用會典中宣州貢烏爛虫蛀木瓜入御藥局取其陳久無木氣也 木瓜不宜多食損齒及骨木桃木李俱可煎可糕 羅天益寶鑑云劉太保日食蜜煎木瓜三五枚同伴數人皆病淋以問天益天益曰此食酸所致也但不食則已 木瓜醬木瓜十兩去皮細切以湯淋浸加姜片一兩甘草二兩紫蘇四兩鹽一兩每用些少泡湯沉井中俟極冷飲之

○療治 項強不可轉側用宣州木瓜三個取蓋去瓢入沒藥二兩乳香二錢半縛定飯上蒸三四次爛研成膏每用三錢入生地黃汁半盞無灰酒二盞暖化温服黃叔微云有

人患此自午後發黃昏時定予謂此必先從足起少陰之筋自足至項筋者肝之合今日中至黃昏陽中之陰肺也自離至兌陰旺陽弱之時故靈寶畢法云離至乾腎氣絕而肝氣弱肝腎二臟受邪故發於此時服此及都梁丸而愈 脚氣腫急木瓜切片囊盛踏之顧安中患脚氣筋急腿腫因附舟以足閣一袋上漸覺不痛乃問舟子袋中何物曰宣州木瓜也及歸製木瓜袋用之頓愈 脚筋攣痛木瓜數枚酒水各半煮爛搗膏乘熱敷痛處綿裹之冷即換日三五度 臍下絞痛木瓜三片桑葉七片大棗三枚水三升煮半升頓服愈 小兒痛痢木瓜搗汁服 霍亂轉筋木瓜一兩酒一升煎服仍煎湯浸青布裹其足 霍亂腹痛木瓜五錢桑葉三片棗肉一枚水煎服 肝腎脾三經氣爲風寒暑濕

相搏流注經絡凡遇氣化更變七情不和必至發動或腫滿或頑痺憎寒壯熱嘔吐自汗霍亂吐利用宣州大木瓜四箇切蓋剗空一入黃芪續斷末各半兩一入蒼朮橘皮各半兩一入烏藥扶神中心木各半兩一入威靈仙苦苧蘆末各半兩以原蓋簪定酒浸透入甌內蒸熟三浸三蒸三晒搗末水和丸桐子大每服五十九丸温酒鹽湯任下 腎臟虛冷腹脇脹滿疼痛大木瓜三十枚去皮核以茸菊花末青鹽末各一斤填滿置籠內蒸熟搗成膏入新艾茸二斤搜和九桐子大每米飲下三十九丸日二 翻花痔木瓜爲末鱓魚涎調貼之紙護 辟除壁 虱木瓜切片鋪席下

○麗藻散語 授我以木瓜報之以璫琚

葡萄

一名蒲桃一名賜紫櫻桃生隴西五原燉

煌山谷今河東及江北皆有之而平陽尤盛

苗作藤蔓極長春月萌苞生葉似括萼葉而

有五尖生鬚蔓延大盛者一二本綿被山谷

間延引數十丈三月開小花成穗黃白色旋

着實七八月熟有水晶葡萄 暈色帶白如着

甚甜西番 馬乳葡萄 色紫形大 紫葡萄 黑色

者更佳 而長味甘 有大 小二種酸 綠葡萄 出蜀中熟時色綠至若西

甜二味 番之綠葡萄名兔睛味勝

糖蜜無核則異

瑣瑣葡萄

出西番實小如胡椒云小兒常食可

免生痘又云痘不快食之即出今中國亦有種者一架中間生一二穗

雲南者

大如棗味尤長唐史云波斯國所出大如雞

卵可生食可釀酒最難乾不乾不可收今大

原平陽皆製乾貨之四方西北人食之無恙

東南食之多病熱其根莖中空相通暮溉其

根至朝而水浸其中澆以米泔水最良以麝

入其皮則葡萄盡作香氣以甘草作針針其

根則立死三元延壽書云葡萄架下不可飲

酒恐虫屎傷人

分植

取肥旺枝如拇指大者從有孔盆底穿過盤一尺于盆內實以土放原架下時

澆之候秋間生根從盆底外面截斷另成一架澆用冷肉汁或米泔水又法棗樹穿竅葡

萄枝穿過俟長滿截斷甚佳

收藏

北方天寒初冬須以草裹埋地中尺餘俟春分

後取出卧置地數日然後用木架起子生時去其繁葉使霑風露則結子肥大最忌人糞

附錄野葡萄

一名蔓萸一名山葡萄蔓生苗葉花實與葡萄相似但實小而

圓色不甚紫亦堪為酒

蔓萸音嬰郁

○典故

葡萄出大宛張騫使西域得種以歸漢

歸漢 **大宛** 李廣封為貳師將軍破大宛得種

漢使取實歸種于離宮別館之傍 **異國志**

西域焉耆國土宜葡萄 **山經** **四考** 西域有

為酒富人藏至萬餘石久者數十歲不敗 **事**

秋尚有餘暑醉酒宿醒掩露而食其而不餽

脆而不酸冷而不寒味長汁多除煩解渴又

釀以為酒其於翹葉善醉而易醒道之固已

流涎咽唾况親食之耶他方之果寧有匹者

中陳叔達執而不食上問其故對曰臣母病

渴求不能致願歸奉之 **山經** **四考** 唐太宗

破高昌收馬乳葡萄種于苑中併得酒法仍

考音支
筴音奴

醒音星
餽音恭

白損益造酒成綠色芳香酷烈味若醍醐 **爾雅**

就食有取歸者即失道世名為王母葡萄天

寶中沙門曇雷因遊諸岳至此谷得食之又

見枯蔓大如指長五尺餘堪為杖持還本寺

植之長高數仞蔭地十丈仰觀若帷蓋其房

實磊落紫瑩如墜時人號為草龍珠帳 **酉陽**

問君房葡萄何如橘柚荅曰津

液奇勝芬芳滅之 **山經** **四考**

○療治 除煩止渴生葡萄搗濾取汁以瓦器熬

淋瀝痛葡萄生藕生地黃各搗取自然汁白

沙蜜五合每服一盞石器溫服 胎上衝心

葡萄煎湯飲之即下 嘔噎厥逆蔓蕒藤煎

汁呷之 目中障翳蔓蕒藤水浸過吹氣取

汁滴入目中去熱弱赤白障 五淋野葡萄
 藤竹園蔓淡竹葉麥門冬連根苗紅棗肉燈
 心草烏梅當歸等分煎湯代茶 男婦熱淋
 野葡萄根七錢葛根三錢水一鍾煎七分入
 童便三分空心溫服 女人腹痛方同上
 一切腫毒野葡萄根晒研為末水調塗之即
 消 赤遊風腫忽然腫痒不治則殺
 人野葡萄根搗爛如泥塗之即消

○麗藻歌

野田生葡萄纏擾一枝蒿移來碧墀
 下張王日日高分岐浩繁縟脩蔓盤

詰曲揚翹向庭柯意思如有屬為之立長架
 布濩當軒綠米液漑其根理踈看滲漉繁葩
 組綬結懸實珠幾感焉乳帶輕霜龍鱗耀日
 旭有客汾陰至臨堂燈雙目自言我晉人種
 此如種玉釀之成美酒令人飲不足
 為君持一斗往取涼州牧 **蜀詩場**

詩五言

葡萄出漢宮 **李詩**

魚鱗含宿潤馬乳帶殘

霜染指鉛華膩滿喉甘露香醞成千日酒味

敵五雲漿

七言

恰似葡萄初潑醅 **李詩**

餘送盞堆蓮子淚燭堆盤疊葡萄 **李詩**

欲收百斛供春釀放出聲名壓酪奴 **賈詩**

萬里西風過鴈時綠雲玄玉影參差酒酣

試取水丸嚼不說天南有荔枝 **李詩**

莖未徧半猶枯高架支離倒復扶若欲滿盤

堆馬乳莫辭漆竹引龍鬚 **李詩**

酒不須癡銀海乘槎領得歸玉骨瘦將無一

把向來馬乳太輕肥 **李詩**

葉生又驚壓架暗陰成夏寒涼潤青油幕秋

摘茸寒黑水晶近竹猶爭一尺許拋鬚先腎

兩三莖今年乞種江西去長使茅齋却晚晴

前人 暖繁陰覆綠苔藤枝蘿蔓共縈回

自隨博望仙槎後詔許甘泉別殿栽的的紫
房含雨潤踈踈翠幄向風開詞臣病渴沾新
釀不羨金莖露一杯馮琢菴一架扶踈碧
水潯午涼不散綠雲深芳香未釀醞翻味秀
色全滋薜荔陰紫玉含風秋液冷玄珠入夜
月華侵莫言西域傳來晚猶及相如賦上林

人前

無花果

一名映日果一名優曇鉢一名阿駟一
名蜜果最易生插條即活在處有之三月發
葉樹如胡桃葉如楮味其微辛有小毒子生
葉間五月內不花而實狀如木饅頭生青熟

紫味如柿而無核其温無毒開胃止瀉痢人
家宅園隨地種數百本收實可備荒其利有
七實其可食多食不傷人且有益尤宜老人
小兒一也乾之與乾柿無異可供邊實二也
六月盡取次成熟至霜降有三月常供佳實
不比他果一時採擷都盡三也種樹十年取
効桑桃最速亦四五年此果截取大枝扦插
本年結實次年成樹四也葉為醫痔勝藥五

也霜降後未成熟者採之可作糖蜜煎果六
也得土即活隨地可種廣植之或鮮或乾皆
可濟饑以備歉歲七也

○扦插 春分前取條長二三尺者插土中上下
相半常用糞水澆葉生後純用水忌糞
恐枝葉大盛易挫折結實後不宜缺水當
置瓶其側出以細霧日夜不絕果大如甌

○附錄文光果 形如無花果味如
栗五月熟出景州 天仙果 樹高
八九

尺葉似荔枝而小無花而實子如櫻桃纍纍
綴枝間六七月熟其味至甘宋初方物贊云
有子孫枝不花而食薄言 繁多樹 不花而食
采之味類蜂蜜出四川 子從皮中

出自根着子至秘

田斐淵廣物記

古度子

實不花從枝中出
大如石榴及榧子

色赤味酸煮為粽食若數日不煮

化作飛蟻穿皮飛去出交廣諸州

君遷子

實如

瓠有汁如乳其香無毒止渴

去煩令人潤澤

見吳郡誌

○製用

採青果用鹽漬壓扁日乾可充果
實小者用糖煎蜜煎可以久留

○療治

五月五日取果陰乾治喉痰及痔漏
果蒸熟食治下利立効 治痔葉二斗

許水煎五七沸入桶中坐薰之水可容手即
洗最効如此一二次永不發尤宜常食其果

也得上即活隨地可種廣植之或鮮或乾

其果較此一二火永不發式宜常食其果
精水煎玉小瓶入餅中坐薰之木可容平嚼

○藥草

果蒸煎食之可除立散
正凡正日取果製餅食之

○藥用

實小者用藥煎家煎可入火替
其青果用鹽煮煎高日可食果

去取令人開胃

味如天仙果樹高

小者煎藥家煎去出交與諸果

香露子實

出自野菁子至林

古雙子

大或可開又畫子
實不若對對中出

