



大日本樹木誌草稿類

萬葉集・同代匠記抜書

服部文庫
417
2170
4



119 特
2170
4

萬葉集卷之一



近江荒都時柿本朝臣人磨作歌

王手次畝火之山乃檀原乃日知之御世從或云宮云阿禮座師

神之書楊木乃彌繼嗣爾天下所知食之子或云來天爾滿倭

乎置而青丹吉平山乎越或云青丹吉虛平山倭越乎置何方御念食可

或云所念天離夷者雖有石走淡海國乃樂浪乃大津宮爾

天下所知食兼天皇之神之御言能大宮者此間等雖聞大

殿者此間等雖云春草之茂生有霞或云春日立春日之霧流或云春日

香霧流夏草留百磯城之大宮慶見者悲毛或云思見母者

輕皇子宿于安騎野時柿本朝臣人磨作歌

八隅知之吾大王高照日之皇子神長柄神佐備世須登太

服部文庫
117
7897

敷為京乎置而隱口乃泊瀬山者真木立荒山道乎石根禁
樹柙靡坂鳥乃輒越座而玉限多却來者三雪落所騎乃大
野爾撰須為寸四能乎柙靡草枕多日夜取世真古昔念而

藤原宮之役民作歌

八隅知之吾大王高照日之皇子荒妙乃藤原我宇倍爾食
國乎賣之賜年登都宮者高所知武等神長柄所念奈戸二
天地毛縁而有許曾磐走淡海乃國之衣乎能田上山之真
木佐苦檜乃孀手乎物乃布能八十氏河爾玉藻成浮倍流
禮其乎取登散和又御民毛家忘身毛多奈不知鴨自物水
爾浮居而吾作日之御門爾不知國依巨勢道從我國者常
世爾成年圖員留神龜毛新代登泉乃河爾持越流真木乃
都麻手乎百不足五十日太爾作沂須良年伊蘇波久見者

神隨爾有之

右日本紀曰朱鳥七年癸巳秋八月幸藤原宮地八年
甲午春正月幸藤原宮冬十二月庚戌朔乙卯遷居藤
原宮

大寶元年辛丑秋九月太上天皇幸于紀伊國時歌
巨勢山乃列列椿都良都良爾先乍思奈許滿乃春野乎
右一首坂門人足

河上乃列列椿都良都良爾雖是安可受巨勢能春野者
右一首春日藏首老

萬葉集卷之二

幸于吉野宮時弓削皇子贈與額田姬王歌一首

古爾戀流鳥鴨弓絃葉乃三井能上從鳴渡遊久

移葬大津皇子屍於葛城二上山之時大來皇女哀傷

御歌二首

磯之於爾生流馬醉木乎手折目杼令視倍吉君之在常不

言爾

萬葉集卷之三

山部宿禰赤人至伊豫溫泉作歌一首并短歌

皇神祖之神乃御言乃敷空國之盡湯者霜左波爾雖在島
山之宜國跡極此疑伊豫能高嶺乃射狹庭乃崗爾立之而
歌思辭思為師三湯之上乃樹村乎見者臣木毛生繼爾家
里鳴鳥之音毛不更遐代爾神左備將往行幸處

登神岳山部宿禰赤人作歌一首并短歌

三諸乃神名備山爾五百枝刺繁生有都賀乃樹乃彌繼嗣
爾玉葛絕事無在管裳不止將通明日杳能舊京師者山高
三河登保志呂之春日者山四見容之秋夜者河四清之且
雲二多頭羽亂夕霧丹河津者驟每見哭耳所泣古思者

仙栢枝歌

此暮栢之左枝乃澆來者梁者不取而取香聞將有

右一首 此下無詞諸本同

右爾梁打人乃無有世伐此間毛有益栢之枝羽裳

右一首若宮年魚麻呂作

大伴坂上郎女橋歌一首

橋乎屋前爾殖生立而居而後雖悔驗將有八方

和哥一首

吾妹兒之屋前之橋甚近殖而師故二不成者不止

石田王卒之時丹生王作歌一首并短哥

石上振乃山有松村乃思過倍吉君爾有石國

天平二年庚午冬十二月大宰帥大伴卿向京上道之時作歌五首

吾妹子之是師鞠浦之天木香樹者常世有跡見之人曾祭吉

鞠浦之磯之室木將見每相見之妹者將所忘八方磯上丹根蔓室木見之人乎何在登問者語將告可

右三首過鞠浦日作歌

萬葉集卷之四

笠女郎贈大伴宿禰家持哥廿四首
君爾戀痛毛為便無見檜山之小松下爾立嘆鴨

春日王歌一首

足引之山橋乃色丹出而語言繼而相事毛將有山橋子今
ナ云ノ

大伴宿禰家持從久邇京贈坂上大嬢歌五首

事不問本尚味狹監諸茅等之練乃村戶二所詭來

萬葉集旁注卷之五

大宰帥大伴鄉報凶問歌

伊毛何羨斯阿布知乃波那波知利奴倍斯和何那久那羨多
伊摩陀飛那久爾今阿田舎ハセ和名集棟ト云トナリ

梧桐日本琴一面對馬諸石

梅花歌三十二首

阿乎夜奈義烏梅等能波奈乎遠理可射之能彌豆能能知波
知利奴得毋與斯笠沙彌

萬葉集卷之六

養老七年癸亥夏五月幸于芳野離宮時

室朝臣金村作歌一首并短歌

瀧上之御舟乃山爾水枝指四時爾生有_カ我乃樹能彌繼嗣
爾萬代如是二_ニ知三_ニ三_ニ芳野之蜻蛉乃宮者神柄香貴將有
國柄鹿見欲將有山川乎清清諾之神代從定家良思母

柳乃樹今ツカト云木ナリ

山部宿禰赤人作歌二首并短歌

鳥王之夜乃深去者久木生留清河原爾知鳥數鳴

過辛荷島時山部宿禰赤人作歌一首并短歌

味澤相妹目不數見而數細乃枕毛不卷櫻父纏作流舟二真
梶貫吾榜來者淡路乃野島毛過伊奈美孀辛荷乃島之島際
從吾宅乎見者青山乃曾許十方不見白雲毛千重爾成來沼
許伎多武流浦乃盡往隱島乃埽埽隅毛不置憶曾吾來客乃
氣長彌

冬十一月左大臣葛城王等賜橘氏之時

御製歌一首

橘花者實左倍花左倍其葉左倍枝爾霜雖降益常葉之樹

萬葉集卷之七

詠山

動神之音耳聞卷向之檜原山乎今日見鶴鴨

三諸就三輪山見者隱口乃始瀨之檜原所念鴨

詠岳

片崗之此向峯椎時者今年夏之際爾將此疑

詠葉

古爾有險人毋如吾等架彌和乃檜原爾柙頭折兼
往川之過去人之手不折者裏觸立三和之檜原者

右二首柿本朝臣人磨之歌集出

臨時

足病之山海石榴開八岑越鹿待君之伊波比孀可聞

萬葉集卷之

旋頭歌

丸雪降遠江吾跡川楊雖灼亦生云余跡川楊

寄衣

椽衣人者事無跡曰師時從欲服所念

寄弓

南湖之細川山立檀弓束級人二不知所知

寄水 白菅之真野乃榛原心從毛不念君之衣爾摺

向峯爾立有桃樹成哉等人曾耳言為汝情勤足乳根乃母之
其業桑尚願者衣爾著常云物乎

波之吉也思吾家乃毛桃本繁花耳開而不成在目八方

向岡之若楓木下枝取花待伊問爾嘆鶴鴨

寄花

氣緒爾念有吾乎山治左能花爾香君之移奴良武

萬葉集卷之八

草香山歌一首

志照難波乎過而打靡草香乃山乎暮晚爾吾越來者山毛世
爾咲有馬醉木乃不惡君乎何時往而早將見

右一首依作者微不顯名字

紀女郎贈大伴宿禰家持歌

晝者咲夜者戀宿合歡木花君耳將見哉和氣佐倍爾見代
吾妹子之形見乃合歡木者花耳爾咲而蓋實爾不成鴨

皆大伴清繩歌一首
能花雖落奈久霞公鳥吾將忘哉

大伴家持唐棣花哥一首

夏儲而開有波爾受久方乃雨打零者將移香

萬葉集卷之九

宇合卿歌三首

曉之夢所是乍梶島乃石越浪乃敷且志所念別提山岳之石田乃
小野之母蘇原見乍哉公之山道越良武

石河大夫遷任上京時播磨娘子贈哥

君無者奈何身將裝飾匣有黃楊之小梳毛將取跡毛不念

萬葉集卷之十

詠柳

霜干冬柳者見人之蘊可為目生來鴨

淺綠深懸有跡見左右二春揚者目生來鴨

山際爾雪者零管然為我二此河揚波毛延爾家留可聞

詠花

去年咲之久木今開徒土哉將墮見人名四二

打糝春避來之山際最木未之咲往見者

阿保山之佐宿木花者今日毛鴨散亂見人無二

川津鳴吉野河之瀧上乃馬醉之花曾置末勿勤

詠鳥

大夫丹出立向故郷之神名備山爾明來者拓之左枝爾暮去
者小松之若未爾里人之聞戀麻田山度乃答響高田霍公鳥
都麻戀為良思左夜中爾鳴

詠花

吾妹子爾相市乃花波落不過今咲有如有與奴香聞
朝果朝露負咲雖云暮陰社咲益家禮

詠黃葉

四具禮能雨無間之零者真木葉毛華不勝而色付爾家里

冬雜歌

足引山道不知白杜找枝母等予乎爾雪落者

萬葉集卷十一

寄物陳思

山萬菅白露重浦經心深吾戀不止
柿本朝臣人磨歌集

同

浪間從所見小島之濱久木久成奴君爾不相四乎
同

同

足引乃山橘之色出而吾戀南雄八目難為名
同

同

山振之爾保散流妹之翼醉色乃赤裳之為形夢所見管
同

山橘ハ葦柑子六
キ實ニヨセ夕リ

萬葉集卷十二

寄物陳思

御獵為雁羽之小野之標柴之奈禮波不益慈社益

同

唐棣花色之移安情有春年乎曾寸經事者不絶而

萬葉集卷十四

之母都氣野美可母乃夜麻能許奈良能須麻具波思兒呂婆
多賀家可母多年

右下野國歌

阿之賀利乃和乎可雞夜麻能可頭乃木能和乎可豆佐禰母
可豆佐可受等母

河頭乃木契沖カハ穀木トナヘトル云ト假ト名カ子可頭カカト遠木
我前ニ數サカハカトナヘトル云ト假ト名カ子可頭カカト遠木
ハ田舎ニ又公事沙汰ト云ト出カルニノ勝ト云テ正月雜テ煮ノ箸
ニ用ニカルツナリ木此ヲ取ハタリ云ハ

右相模國歌

於曾波夜母奈乎許曾麻多賣牟可都乎能四比乃故夜提能
安比波多家波自

兒毛知夜麻和可加敵流能毛美都麻氏宿毛等和波毛布
汝波安杼可毛布

譬喻歌

安^ア杼^シ毛^モ敵^キ可^カ阿^ア自^ジ久^ク麻^マ夜^ヤ未^ミ乃^ノ由^ユ豆^ト流^リ波^ハ乃^ノ布^フ敷^キ麻^マ留^ル等^ト伎^キ爾^ニ
可^カ是^セ布^フ可^カ受^リ可^カ母^モ
安^ア之^シ比^ヒ奇^キ能^ネ夜^ヤ麻^マ可^カ都^ト良^ラ加^カ氣^キ麻^マ之^シ波^ハ爾^ニ母^モ衣^エ可^カ多^タ伎^キ可^カ氣^キ乎^フ
於^カ吉^キ夜^ヤ可^カ良^ラ佐^サ武^ブ

萬葉集卷十三

三^ミ諸^{シヨ}者^ハ人^{ヒト}之^ノ守^ミ山^{ヤマ}本^{モト}邊^ヘ者^ハ馬^{ウマ}醉^シ木^キ花^ハ開^キ未^ミ邊^ヘ方^ハ椿^{ツバキ}花^ハ開^キ浦^{ウラ}妙^{タカシ}山^{ヤマ}
曾^ソ泣^{ナク}兒^コ守^ミ山^{ヤマ}

萬葉集卷十五

遣^{ツク}新^ニ羅^ラ使^シ人^{ヒト}等^ト所^{シヨ}誦^{ジュ}詠^{エイ}之^ノ古^コ歌^カ

波^ハ奈^ナ禮^レ蘇^ソ爾^ニ多^タ氏^シ流^リ牟^ム漏^ロ能^ネ木^キ宇^ウ多^タ我^ガ多^タ毛^モ比^ヒ左^サ之^シ伎^キ時^{トキ}乎^フ須^ス
疑^シ爾^ニ家^ケ流^リ香^カ母^モ
之^シ麻^マ思^シ久^ク母^モ比^ヒ等^ト利^リ安^ア里^リ宇^ウ流^リ毛^モ能^ネ爾^ニ安^ア禮^レ也^ヤ之^シ麻^マ能^ネ牟^ム漏^ロ能^ネ
木^キ波^ハ奈^ナ禮^レ互^ニ安^ア流^リ良^ラ武^ブ

右八首乘船入海路上作哥

萬葉集卷十六

和名集三種
口ノ木

詠玉掃鎌天水香棗哥

玉掃芥來鎌麻呂室乃樹與棗本可吉將掃為

忌部首詠數種物哥一首

枳棘原灼除曾氣倉將立屎遠麻禮櫛造刀自

作主未詳歌一首

成棗寸三二粟嗣延由葛乃後毛將相跡葵成棗ハナレナツメトヨムヘキ欵

誇倭人歌一首

奈良山乃兒手相之兩醜爾左毛右毛倭人之友

右歌一首博士消奈行文大夫作之

吾門之櫻實毛利喫百千鳥千鳥者雖來君曾不來座

乞食者詠二首

伊乃古名兒乃君居居而物爾伊行跡波韓國乃虎云神乎生
取爾八頭取持來其皮乎多多彌爾刺八重疊平群乃山爾四
月與五月間爾藥獵仕流時爾足引乃此片山爾二立伊智比
何本爾梓弓八多婆佐彌比米加夫良心多婆左彌完待跡吾
居時爾佐男鹿乃來立來嘆久頃爾吾可死玉爾吾仕年吾角
者御笠乃波夜詩吾耳者街墨紺吾目良波真墨乃鏡吾爪者
街箱皮爾吾冠者御奈麻須波夜志吾伎毛母街奈麻須波夜
之吾美義波御塩乃波夜之春矣奴吾身一爾七重花佐久八
重花生跡白賞尼白賞尼

右哥一首為鹿迹痛作之也

忍照八難波乃小江爾廬作難麻理互居葦河爾乎王召跡何
為牟爾吾乎召良米夜明久吾知事乎歌人跡和乎召良米夜
笛吹跡和乎召良米夜琴引跡和乎召良米夜彼毛令受牟等
今日今日跡飛鳥爾到雖立置勿爾到雖不策都久怒爾到東
中門由參納來互命渡例婆馬爾已曾布毛太志可人物牛爾
已曾鼻繩波久例足引乃此片山乃毛武爾禮乎五百枝波伎
垂天光夜日乃異爾千佐比豆留夜辛確爾春庭立確子爾春
忍光八難波乃小江乃始垂乎辛久垂來互陶人乃所作瓶乎
今日往明日取持來吾目良爾塩漆給時賞毛時賞毛
右歌一首為蟹述痛作之也

萬葉集卷十七

詠霍公鳥歌二首

珠爾奴久安布知乎宅爾乎惠多良婆夜麻霍公鳥可禮受許
武可聞安布知 棟今ルセシタリ トヲ本橋字ヲ

右四月二日大伴宿禰書持從奈良宅贈兄家持和哥二首
保登等藝須安不知能枚爾由舌底居者花波知良牟奈珠登
見流麻泥

右四月三日內舍人大伴宿禰家持從久邇京報送身書持

平郡氏女郎贈越中守大伴宿禰家持哥

麻都能波奈花可受爾之毛和我勢故我於母敬良奈久爾母
登奈佐言都追

入京漸近悲情難撥述懷一首并一絕

可伎加蘇布敦多我美夜麻爾可年佐備底多底流都我能奇
毛等母延毛於夜自得伎波爾波之伎與之和我世乃伎美乎
安佐左良受安比底許登騰比由布佐禮婆午多豆佐波利底
伊美豆河波吉欲伎可布知爾伊泥多知底和我多知彌禮婆
安由能加是伊多久之布氣婆美奈刀爾波之良奈美多可彌
都麻欲夫等須騰理波佐和久安之可流等安麻乃乎夫彌波
伊里延許具加達能於等多可之曾已乎之母安夜爾登母志
美之怒比都追安蘇夫佐香理乎須賣呂伎能乎須久爾奈禮
婆美許登母知多知和可禮奈婆於久禮多流吉民波安禮騰
母多麻保許乃美知由久和禮播之良久毛能多奈妣久夜麻
乎伊波彌布美古要弊奈利奈婆孤悲之家久氣乃奈我氣年

曾則許母倍婆許己呂志伊多思保等登藝須許惠爾安倍奴
久多麻爾母我手爾麻吉毛知底安佐欲比爾見都追由可年
乎於伎底伊加婆乎思
和我勢故婆多麻爾母我毛奈保等登伎須許惠爾安倍奴伎
手爾麻伎底由加年

右大伴宿彌家持贈極大伴宿彌池主

教喻史生尾張少作歌一首

於保奈牟知須久奈比古奈野神代欲里伊比都藝家良之
 母乎是波多布乃久妻子見彼可奈之久米具之宇都世美能
 余乃許等和利止可久佐末爾伊比家流物能乎世人能多都
 流許等大豆知左能花佐家流沙加利爾波之吉余之曾能都
 未能古等安沙余比爾惠美々惠末須毛宇知奈氣伎可多里
 家末久波等已之部爾可久之母安良米也天地能可未許等
 余勢天春花能佐可里裳安良多之家年等吉能沙加利曾波
 裾江奈介可須移母我何時可毛都此能許年等末多須良
 無心左夫之苦南吹擊消益而射水河流水沫能余留弊奈美
 左夫流其兒爾比毛能緒能移都我利安比互爾保騰里能布

多理雙坐那具能字美能於伎乎布可米天左度波世流伎美
 我許已呂能須敬母須弊奈佐

右五月十五日守大伴宿禰家持作之

摘歌一首并短哥

可氣麻久母安夜爾加之古思皇神祖能可見能大御世爾由
 道間守常世爾和多利夜保許毛知麻為泥許之登吉時支能
 香久乃菓子乎可之古久母能許之多麻敬禮國毛勢爾於非
 多知左加延波流左禮婆孫枝毛伊都追保登等藝須奈久五
 月爾波波都婆奈乎延太爾多乎理互乎登女良爾都乃爾母
 夜里美之路多倍能蘇泥爾毛古伎禮香具播之美於枳互可
 良之美安由流實波多麻爾奴伎都追乎爾麻吉互見禮騰毛
 安加受秋豆氣婆之禮能雨零阿之比奇能夜麻能許奴禮

波久禮奈為爾仁保カニホ知禮止チカヒ毛多知波奈能成流其實者此
太照爾伊夜見我保カニホ之久美由伎布流冬爾伊多禮波霜於氣
騰母其葉毛可禮受常盤奈須伊夜佐加波延爾カニホ之可禮許曾
神乃御代欲理與呂カニホ之奈倍此橋乎等伎自久能可久能木實
等名附家長之母

反歌一首

橋波花爾毛實爾母美都禮騰母移夜時自久爾奈保之見我
保之

閏五月二十三日大伴宿禰家持作之

萬葉集卷十九

天平勝寶二年三月一日之暮眺瞻春花桃李花作哥二首
春花紅爾保布桃花下照道爾出立ハナ嬌嬌
吾園之李花可庭爾落波太禮能未遺有可母

過滋溪埒見巖上樹歌一首 樹名都萬麻
磯上之都萬麻乎見者根乎延而年深有之神佐備爾家思

慕振勇士之名歌一首并短歌

知智之寶乃父能美許等波播蘇葉乃母能美已等於保呂可
爾情盡而念良牟其子奈禮夜母大夫夜無奈之久可在梓乎
須惠布理於許之投ヒ毛知千尋射和多之釵乃許思爾等理

波伎安之此奇能入美越左之麻久流情不障後代乃可
多利都具倍久名乎多都倍志母

為家婦贈在京尊母所詠作歌一首并短歌

霍公鳥來喧五月爾笑爾保布花橋乃香吉於夜能御言朝暮
爾不聞日麻爾久安麻射可流夷爾之居者安之此奇乃
多乎里爾立雲乎余曾能未見都追嘆蘇良夜須家久奈久爾
念蘇良苦伎毛能乎奈吳乃海部之潛取云真珠乃見我保之
御面多太向將見時麻泥波松柏乃佐賀延伊麻佐爾尊安我
吉美美御面謂和之

見攀折保寶葉歌二首

吾勢故我捧而持流保寶我之婆安多可毛似加青蓋

講師僧惠行

右ノ歌ノ作者

皇祖神之遠御代三世波射布折酒飲等伊布曾此保寶我之
波

守大伴宿禰家持

右ノ作者

霖雨晴日作歌一首

宇能花乎令腐霖雨之始水迹緣木積城將因兒毛我母

雪日作歌一首

此雪之消遺時爾去來歸奈山橋之實光毛將見
右一首十二月大伴宿禰家持作之

為應

詔儲作哥一首并短歌

安之比奇能八掌能倍能都我能木能伊也繼々爾松根能
絕事奈久青丹余志奈良能京師爾萬代爾國所知等安義知
之吾大皇乃神奈我良於母保之賣志臣豐實是為今日者毛
能乃布能八十伴雄能島山爾安可流橘宇受爾指紐解故而
千年保伎保伎吉等餘毛之惠良惠良爾任奉予見之貴左
右二首大伴宿禰家持作之

萬葉集卷二十

麻氣波之良寶米豆久禮留等乃能其等已麻勢波波乃自
於米加波利勢受ノ上キハシラ朽ハ檜木ノ柱ノ故ナリ柱ハ柱
知波乃奴乃古乃豆加之波能保々麻例等阿夜爾加奈之美
於枳豆他加枳奴

右一首千葉郡大田部足人

安治佐為能夜敵佐久其等久夜都與爾乎伊麻世和我勢故
美都都思勢波年

右一首左大臣寄味狹藍花詠也

於久夜麻能之伎美ハ波奈能其等也之久之久伎美爾故非
和多利奈無能ハ下ニ二字脱料ナリ咲及々重々ヲシルヘシ
ニト字トメイヘ或ハ佳ナリ

屬目山齋作歌三首

乎之能須年伎美我許乃之麻家布美禮姿安之婢乃波奈乎
左伎爾家流可母

右一首大監物御方王

伊氣美豆爾可氣左倍見要底佐伎爾保布安之婢乃波奈乎
蘇豆爾古伎禮奈

右一首右中弁大伴宿宿家持

伊蘇可氣乃美由流伊氣美豆由流麻渥爾左家流安之婢乃
知良麻久乎思母

右一首大藏大輔甘南備伊香真人

萬葉集卷十九

天平勝寶二年正月二日於國廳給餐諸郡司等宴歌一首

安^ア之^シ比^ヒ奇^キ能^ネ夜^ヤ麻^マ能^ネ許^コ奴^ヌ禮^レ能^ネ保^ホ與^ヨ等^ト里^リ天^テ可^カ射^サ之^シ都^ツ良^ラ久^ク波^ハ

知^チ等^ト世^セ保^ホ久^ク等^ト曾^ソ和^ワ名^ナ集^シ私^シ云^ク是^レハ^ト名^ナ寓^ヨツ^ツ夕^タ名^ナ夜^ヤ契^ケ止^メ冲^ツ里^リカ^カ云^ク

蘿^ヲ如^クト^トイ^コハ^ハリ^ハ

萬葉集卷十九

攀折堅香子草花壹一首

丹
終
省

物部能八十乃嬬孀等之把亂寺井之於乃堅香子之花

栴

萬葉代匠記一下

過近江荒都時柿本朝臣人磨作歌一首并短歌 目六

玉たすねら祓ひの山のかしの木の

神のあゝもすとかの木のいやつきよあれは神

とつゝふゑの神武綏靖等の帝を神とて神囀ハ

あふくのからせゑ科をえあゝら臨ふ相あれハ

まとの木のよいひのきまとの木のゆきよあひ

まをたえぬあゝと神子孫あひつきま多分やま

あや天下をかさえきせ臨ひし相をとりとの木

樛の字を書ふ耳すりもこれまのれゑ木をいふ

あ説ハあやすれり玉篇云樛居秋切木下曲曰樛

又毛詩周南南有樛木黃莫藜之といふ詩の註も玉篇

樛

同しこれよりていしき三卷赤人長哥よとろの
神あひ山よいをえきしきにおひと都賀の樹志い
やつきしとよえん今も同じそのハ今柵の字を用せ
とこれと俗字ありといつり柵の字を書んハむのり
よ考ふ所ありけり

輕皇子云云人磨作歌一首并短歌四首

やあき志一あの大木の高照

志木重てんハ高ハより川のとれふつきてほむる
あれハ大木れけきをいふ又披い山木あれハそれ
もと香々ハふき木ハ脚木なり大木のをのつり
れとる乃よとたをれるをふとと由れあり禁の字
ハ禁防の心をうけるあり又樹神のやと依木れとよ

こくもりていり形人れいさふさく公とあはま
日本紀景行天皇十八年至筑紫國御木居於高田行宮時
有僵樹長九百七十丈焉百寮踏其樹而往來云云けた之
ひかり柄一あハ雜儀の道あれと供奉此兵乃おほ
くて其岩木をも押あひ踏とほれといふ公形り

細注 真木日本紀長流云真木ハ良木也檜杉ナドノ類

藤原宮之役民作歌

やをい〜くわの大まこ

まさは之ハ木の名被まてハあ〜宮造の節材をきり
これきて柱あよ作あはをいふはくとハ斧よてり
鋸よてひきりりあをえあり継継紀句大兄天安の
御歌よまさはくひのい〜戸をた〜ひふまよませ

たすつり檜ハ本朝子官木の竈上と云ふては神代紀小
いん之書曰素盞鳴尊曰○枝散胸毛是或檜○檜可以
為瑞宮之材といつり檜のつるてはふとてする所も
あく白くうつらき紙いふといつり今と云ふは名
を付けていふて切する木の名ある也

大寶元年

とせ山ははらつたを記つらふ
是ハ酒作しそ飲くよとめるあり巨勢ハ大和葛上郡あ
りつら椿とハ一帯之生なるはとるを云ふ二十家持
哥よとハをのほきほらくよとよまわれとり実をひら
ひて油をと依とて山里ハわさきとと極れ之の谷川の
岸畔とよ喜ハ山とてするをとり咲あり日本紀よと吳國

の之かしく椿の油を多くまいらせりれと云事見え
ゆ

萬葉代匠記二

移葬大津皇子屍於云々

いそ和名のう和名よ和名あ和名る和名つ和名ら和名と和名て和名つ和名ま和名の和名あ和名う和名とい和名を和名わ和名く和名ら和名

馬醉木和名集羊躑躅才十三椿ニヨミ合セ又レハ春
ノ物ニ馬醉木ト書文字羊躑躅ノ心ニ似タレバツ
レト云ヘルヨニ叶ヘル乎又アセミト点セリ今アセ
ホト云木ナリ香甚味苦キ故ニ諸虫ヲコロス是馬醉
ノ心ニ叶ヘルニヤ

丹波

見えきり一名河柳といつるは河を祀きあふをあらふ
引あつて年きんして和名無名といつるは柳の誤之唐
詩に柳陰あつて作まるき河やあきく楊と川柳あらハ一
物の上の二名少や玉篇に柳柳の二名は継ぐ柳の字を
出して説文の河柳とのみなく無名の別訓あり

萬葉代匠記四下

春日王歌

あふまきの山橋の色よ出て
山橋ハやぶのうらとととと岩守あつてにおふる草の根の
あきくよとよをひてきよりてその末くともうたハ
くふまき草のもえ出て実ハ秋冬南獨のこくくあつて

柳をえりてうまある色あり延喜式大嘗會供物の註文
よ可弦葉芽生真前葛日蔭山孫祖山橋子ホ賣草各二擔
とつり造酒司式よ見えきり

あつとりぬ木すり

あちさあふ紫陽花あり和名集よハあつさあつとつり

萬葉代匠記六上

瀧の上の舟舟の山

この木ハ赤木といふ木あり明惠上人のねハき
高座の邊の榎尾も此木を名ハねハ多あり赤一卷千人
まろこのこのあハををこのの木のいハつきハとよまれ
この木あり赤木ハ赤人ハもろの神あハ山ハいハえさ
ハあハま生ハまこの木ハのいハつきハよあハよまれ
とり今もその心ありあハハ繁きあり

山辺宿祢赤人作歌

久木あハ多清きかりり

久木ハ木の名楸の字をこのきり桐ハあハ何多ちいハき

とのあり

十^海コソサキシ久木。今サクイタツラニツキニヤカ
ナシニル人ナシニ此哥ニテハ楳トモ見ユレト今ノ
哥ニテハ久シキ木トイヘルヤウニモキコエ

過辛荷島時

かよまき記

かよまき記 何をあり第子むさそあともあむる物之和名
集云玉篇曰樺胡花又云胡仁波今反櫻皮有之とよと楳皮と
書まれを和名集説はおねり密教の經此の中は楳皮の
上よま言かよと申て身よ常もつきよあまき説きとて
かを楳をはくは中よ一紙の別名あまきかよの事を
人よるれをいつきの楳皮をと用ゆと記

古今物ノ名ニカニハサクラト云リ一種ノ花トス菅
家萬葉ニコホレテニホフ花サクラトヨメル物ト同
シ物ナルヘシ花櫻ハ紅花色ノ櫻ヲ云六帖ニカハサ
クラ一種ノ題ヲ出ス或ハ紅ノウス花サクラトモヨ
メリ源氏ノ紫ノ上ノ詞ニモカスミノマヨリカハサ
クラノ白フユトトクニ本草云し昔ハ舟ヲモカニ
ハニテ纏タルトモユ

萬葉代匠記六下

冬十一月左大臣葛城王等賜橘氏之時御製哥一首

あまきをかよまき

橘の事ハ岳仁天皇の勅よきりて田道間守のよとせ

橘

り取てきてこゝにあり委ハ身十八年自然の長壽あり
うらや詠をへ一実も花と葉とめてたてて柔ハをけと
とまをくさのゆふ木ありとて忠切ありて子孫繁昌す
へきこといよきていをひてしゆも也路ふあり益常葉之
樹こまてまへと記ハの木とよとまて種とて今葉まは
とともの木とよむゆ葉を和とハあやを葉とまてふ
ふやうやよむゆ葉そのゆふとまてと希よしふふ常
磐と書ていをわのゆふふよとまてとこしをまていふ
へきを古以切幾なれとまていとしいりこれハ俗ハ松
杉のとてひ冬木とぬ木としふとて葉残るぬ木あれ
ハとてゆふ木としりり元正紀云養老五年十月庚寅太
上天皇暇又詔曰○又其地者皆植常葉之樹

萬葉代匠記七下

ありびきの山つとまてさくやつをこへ
才十九よもねと山のやつをのつと記とよえりやつを
ハ尾のおゆまてさくやつハ峯とまて十九よは八
峯とよまてり圓十九よやつをのまてすとよえりあは八
峯とまてり六帳木初まてろのまて山はまてしとやつ
をこへ乃二句を山とまてろみ祓とておと載まてり日
布紀とて此集まて海石榴をまてかよつとまてふゆふを
いふて海の字を捨てしとろのまて我られんおよて
海棠海石榴等ハ海を載てまてろ一干いゆふあり海の
字をまてつりつとてこつとまて石榴の花干似て海を
載て外ふよりとれハ海石榴あり天武紀云十三年三月

万葉代匠記

癸未朔庚寅吉野人字閉直弓貢白海石榴

所系をえれきぬきくおとねしとしひり時よりき海はく
おひゆ

所系をえハくぬき標和名の實なり信少細云千おそろ

いき物つ系をこのかきとしりり標棟をん徳実をけし

免系栗粒いりやうあ系物之俗まつ系をえをどくし

いくま其皮よて漆を系衣あり和名集深色具云唐韻云

椽徐西反上聲之重標也

とあふあちの細川山よまきのみ

まゆみは木の名破子弓よまき木よま名をけき系よや

つゝの家の考とし

桃の實よき毛の香故り毛桃と云系よ多くよあなり

むらけをの若うねる木

和名集子楓ハをうつと極ハ免うつらあり今ハ只何と

みくかつらのつゝまよよまきり

いきのをよあもつ系あを

山ちきい弟の木といふ物あり才十一と山ちきの木

系をもえきよみ才十八長考みとちき能系は系系はの

りふあよまえり和名集云本草云賣子木和名賀杖也

ちさの木ととしりかをちさ能木とあるもは木のあ

とくあや

萬葉代匠記八

此のハ海まゝに流はるゝにぬる福ふれを

六帖のハカクテ此の歌を我々のよは福ふれをわか

あつ木のあゝまむゝか合歡の音を用まはあり和

名集の唐韻云楮音昏和立成布睡樹合歡木其葉朝舒暮

歎者也文選栳叔夜養生論云合歡蠲怒萱草忘憂註引神

農本草云又引崔豹古今注云合歡樹似梧桐枝葉繁

互相交結每一風來輒自相離了不相牽綴樹之楸庭使人

不念也大日經疏云若壽者謂有外道計一切法乃至四大

草木等皆有壽名也如草木代已續生當知亦有情識以睡

眠故難者云若見斬代還生以為有命則人斷一枝不復增

長豈無命耶如合昏木有眠則水流晝夜不息豈是常覺皆

由不觀我之自性故生種々妄見也福ふの木の葉のよ

とハまゝハ人をとゝあふくのゆゑにぬるやふれはと

るそとひぬるやと

細註 百草和哥抄合歡木基俊山ツカミイツヨリ子ツト名

ヲカヘテカウカノ木ニハ人マヨフラレ詞林采葉ニ

ハカウカト云テハ花ノ字ヨマレタヨレ意注セリ

皆人の海をうのる如

うのを和名集云本草云渡疏一名楊楹波音所流反和名宇豆木

細註 花ハ中ノウツホユへ名付ナリウツ木ノ花ナリ

唐棟花歌

万葉代匠記

玉篇云楝徒計切唐楝移也移余支成兮二切棠楝也糖徒
郎切楝木也詩曰何彼穠矣唐楝之華朱子註云唐楝移也
移似白楊又云棠楝之華鄂不韡々註云棠楝々也子如櫻
桃可食論語子罕篇曰唐楝之華偏其反而集註云楝大計
又唐楝郁李也和名集云郁李一名楝新計反和名年茂今
觀唐王篇曰楝木葉如梨二延喜式云諸國例貢御贄近江
郁子又式云郁三十株天武紀云十四年秋七月乙巳朔庚
午初定明位已下進位已上之朝服淨位已上並著朱華朱
此云波源順ハさしと大夫ある人のいりり年紀少と
泥瑞此集よと出多不唐楝乃和名を出されたり人お白
ふあー郁子ハ菓子類部ルヤキ今此世もあふあふや
夏海幸て咲あふはぬとよみまふはりつれゆ
ふあふんはれ世移をよむとの唐楝をもちとよん

瓜ハ方よあや海れり木蓮ハむろけありむろけを
さの回といふよりの常の物さのゆよままのへま才十
は物さのち物あ原てはろといくもゆふろけよあは咲
まろけられ此奇よいりて木もちをのひをを注を
いを称をハ日本紀中朱華と叫きまれりあき花ありと
志られたり青田よ板上帛女ハ祓衣をの赤裳のまろけ
とよみ才十二よはよ稱を色のうけろひやを記ふあれ
ままのえり日本紀の著朱華と有る也

萬葉代匠記十上

あはれはきーひさ木

あはれはきーひさ木
あはれはきーひさ木の心
あはれはきーひさ木

あはれはきーひさ木

花の後の久しうて又此書候といふる事なり或先賢の
物して此集のひさ木とて見ふは候しを木ありと候は
久しく首木のむありといひり希ふとて松ほゆふあり
あゆ山のさねきの花
さねきの木よそ万代をりあや回へく諸木の花をい
ふといひるやよくと傳へん

かき川あぐすし聖の川の
此下句を紀氏六帖よあきをこれ花袖ふあれを松と
哉ぞふ馬酔木をあきとよまをし葉よあまくとありは
しも羊躑躅の註を見ん馬とよふものりれり傳
へん

まをらむふゆまむのふぬははとの神ありゆよ
明るれいつもれささよふさくれのしねらうれ平つ
これ木の小葉といふ物あり青なる松枝仙媛をよめふ
あふ伝せり

萬葉代匠記十下

此のゆいぬ露あびて咳といひる也
此書に紅魚のこまをりかかふとんをんぬのこまあり
あつあつふ萩きん見ん人用控とて先朝のゆいぬの文よ
咳ゆきふといふあつとそあらをあきとあり八月の
末九月よからんといふ色もうはりしつゆの牛も

牛も

の時までも志のまをしてあはれを夕まを
れを賞してよむるまふとあはれんをつけて
此さの人をあさつてそのむすはるふりつ
あてにゆるさる志のれは朝露の光を
しく丸志のく見よ咲むあれは
るひやうりてあはれは咲海を
後撰集才十八よいもくひと
りしよはせむさふひて作り
の花よつてきしをよみく
ハ船龍の志をれ見ふ宿ふ
くまとのいとよみて詞書
いづれは志の光ふとあは
んふあふくしと會新
き今新番ハ夕の

花咲ゆきり花をいふるあはれは
とくあらては新をくきやうを
ありは船のほくしつるは
よく木あり毛詩鄭風曰有女
字集略曰薜檜知須地蓮花朝生
本よと薜ハあさののり
そちいといふ和名のこわ
れさるむ又木芙蓉といふ
葉ハ楸よまのふをのり
やうもまをし之薜むと
名も木芙蓉といふ
唐棟をきとちいふよ
の唐棟花を詠き新番よ
新番

平木蓮子此云伊抱寤と註を有木蓮子といふ物有
よ彼人の名おきふあまきをい木蓮子といふは何
このやいふらんらんを相この舞といふるはむ
けあり俗よむくけといふハ木莖あり木工頭をむくの
かといふあまき木莖の音を略してむき帝の和歌と
ハさる也禮記月令云仲夏之月木莖榮これ初て花咲
よはきていへるあまき六月七月小盛よ咲て八月よ
むらふそのあり莊子曰朝菌不知晦朔音義曰菌朝生暮
落潘尼云木槿也高誘淮南子註朝菌を蟲といひり戰
國策云君危於累卵而不壽於朝生木槿也朝生選陸士衡
歎逝賦云譬曰及之在條恒雖益而不悟註曰朝菌者世謂
之木莖或謂之日及也謝靈運曰南樹園激流植也註流植
種木爲援如牆挿槿當列墉玉篇云槿木槿也隱切又云薜木
隱切又云薜木

花槿韻府云槿有黃白者一名曰及三昧詩中卷李德裕嶺南
道中詩落句云紅槿華中越鳥啼天隱註曰嶺南異物志紅
槿自正月迄十二月常開秋冬差少李昌增註曰嶺南紅槿
華一名木槿又曰露槿又曰日及華詩顏如薜英註薜木槿
也朝開暮落又王維韜川積雨詩云山中習靜觀朝槿埤雅
曰槿華如葵朝生夕隕一云舜瞬之義蓋取此法也和名保阿此
あまきのむハ和名集云陶隱居本草註云牽牛子和名保阿此
出於田舎凡人取之牽牛易藥故以名之とれハいハ
その実を取て牛を牽て市よ出た字をい他の葉よ
いふるハ又凡人取之といふと向て牽牛易菜とて菜
ハ出たもち牽牛子よて田舎の人ハ多く牽牛子を取を
さるハおきふを病人の牛を牽てゆきて其牛よ牽牛子
をいへるゆゑ有る牽牛子と名はる也といふハ後のお

とくあふふ茶といふりあつち牽牛子と牽牛花也
花と共より清くしき花あて夕をほきぬ事も又かき
千はくももお似きれり回し之物うのぞあはれ
玉は語之權花を牽牛子と下学集に宋人詩を引
ていもく權花籬下點秋事早有牽牛上竹来木權と牽牛
とかくのこく別あり志のふを和漢朗詠集に權花也歌
して漢に權花の詩文を取備は牽牛花の音を載らふ
ゆ集よ木莖と牽牛子と女正字を出入所あり未
よありて混れざる事榛也萩との海のつる泉あらしきて
ふ木莖と牽牛子と我つのもて新し木權を漢にきも
つ朝生夕落といつと秋よ彼岸を見ふ夕夕と志
日秋をされず實華詩に權花半照夕陽収つれも此
うの權花ありといふ下の句さむ傳ふべき難

ていもく前後を見ふ昔秋のる急あり才ハ巻よ山上
憶良の秋の七種の急を詠き中よと牽牛子とよあへり
此一その外よ牽牛子の急あり又月令よ仲夏之月木莖
榮としつるよも莖うつりわれ是しつと和會きんまお
とん此難きといもれありこれをよりてさつ常いふあ
さうるよ新きあはして平も木權もとやハ句傳
この稱てしつるあひされとも亦ありんる難を會さふ
あ後皆草花あるあとい御よ志のさつと詠き詠花とい
ひく詠草といふいもれさきよ夏の急あ詠鳥弄也七其の
四あ後也その部らあまて中よ一其呼子急の急有
されも詠草といふ詠霍公鳥といもれを難あき
あし牽牛子の急別よありんるとあれをのさふ
りれを載さる事これよあきあふるん月令よ違

きまといふ難い彼もあつたよきまに江南江小尾土異
あり和漢草にきれをいよくかき事あるを移り栄
ふれ公あらはあねとてをさうふをうけり也とと難
そつうい仲秋と月臨丁来季妹と月臨丁来宿といふ
此葉は長月のそのおのりをもえり仲秋と月臨
雷始收聲とあれとあといけのひうれとせらの七日と
いふあり果は芳を取用也芭蕉をさて成といふとあ
く此よさきとも多しといふ

志くれの雨まねくといふれを

此まきれをといつよはさ木のたるともあふぐといれと
昔より枝と心持まきとれふり能國の青いと時あれあえ

昔欠かやとたり山一六のまきとこのりのまきれ下葉
ハこれハ今の此方を観察して大いといれよはまき
能下葉と急を治くを常盤杜なれハを免とぬるといつ
りあといひと稱てといふをあすりつとく由是よ枝
といふといひと此前後のともちの青をいふに此を
唯木の葉といつとあり

足利の山路とら白く
ふりてかーの木のあるれ一種ありあよふ杜枝
かをいふといふと出たをいふ

山崎さねおとみ

山崎さねおとみ 十八よのちさの花とよみ
常はもちさね本といひあつり

萬葉代匠記十一

浪石よりさねおとみ

深ふ木は深林より深ふおふ木ありて
さねおとみ 久木今さねおとみ
いづく今候をいふか又年久しき老木をいづくり
れをいづくも何の木よとあはれよひをいづく世を
つふ木をいふもや才十五よりあはれおとみ

木いづくかとも久しき時をいづくさねおとみ
のあつりの木をいづくさねおとみ
さねおとみ 今さねおとみ 久しき成めしをいづく
いづくさねおとみ 久しき成めしをいづく
せあり

萬葉代匠記十二

さねおとみ 今さねおとみ

あれは海をいづくさねおとみ
いづくさねおとみ 今さねおとみ
つふ木をいづくさねおとみ

せこしと しちひ津のひふしどりらんまつよあむさん
此しちひ津と標津と加はり又元蕃紀あり於是乃唯以爲
○則從馬賊津使主而來到倭春日食于標井上和名集雀
禹錫食經云標子石以音知此相似而大於推子者也その木
のやうにかに似るは物ふりぢらハ文字も楯もや此
集りとかはふ字ありその木ハかハのまむひよそい
ちひよハ似称もあれられうかりあれをまきうけ
とつけきれハたしてあつとよえりよあしんとし
しちしとあしんか也よ志貴皇子大原のハ市紫とよみ
孫つハ市紫と書しれやいつしとや訓をり乃ハ雲の夢
平ハ五紫とあたまくとえんとよえり乃十一よいつ
と東のいつあしとつけよえり五紫とありま川祢をま
川とのまもりいつしちしとあしんか也よいふあむき

事さ浦をけあしそれよあれまあしんとはしん
やうをいしとて法将柳あれをかり人のふあしん
つつけきりとあしんとしふふ人となりて會釋を
ハあしと楯櫛櫛をりは皆似とあしの櫛と標と通
さふれとぬきのまをつふとまじふ倍よぢんとり
いふと栗よ似るとあしんとられ初とそとて託栗と
いふと栗と和名集云唐韻云櫛孫而反上声重標実也
又そのつるまををつふと栗のいふよ似るはちし
まこのかゝるいふ標櫛とと平標斗とといふああり清
お納言よあしとさあしとのまの櫛をともとよえり
とちも一類欵櫛と歴木と一類あふより今あし
とととえりといふつぎはけ夢志あしと改て大
廢の哥とけ云今集よ今載せり

ちぬを色乃らつろひむき

ちぬを色乃らつろひむき
ちぬを色乃らつろひむき
ちぬを色乃らつろひむき
ちぬを色乃らつろひむき
ちぬを色乃らつろひむき
ちぬを色乃らつろひむき
ちぬを色乃らつろひむき
ちぬを色乃らつろひむき
ちぬを色乃らつろひむき
ちぬを色乃らつろひむき

萬葉代匠記十四

志とつきのこかも山の

志とつきのこかも山の
志とつきのこかも山の
志とつきのこかも山の
志とつきのこかも山の
志とつきのこかも山の
志とつきのこかも山の
志とつきのこかも山の
志とつきのこかも山の
志とつきのこかも山の
志とつきのこかも山の

あかりのろをわけ山の

あかりのろをわけ山の
あかりのろをわけ山の
あかりのろをわけ山の
あかりのろをわけ山の
あかりのろをわけ山の
あかりのろをわけ山の
あかりのろをわけ山の
あかりのろをわけ山の
あかりのろをわけ山の
あかりのろをわけ山の

あつもりの

あつもりの
あつもりの
あつもりの
あつもりの
あつもりの
あつもりの
あつもりの
あつもりの
あつもりの
あつもりの

阿比まのふらつり

山桂陰あまふし和名葉の和をふをわつし桂をふめり
ほららとめり

細註下ニカケトイハハ桂ナルヘシ蔓ニテナシ

萬葉代匠記十六

玉掃かりに録まふ

今ひと川の愚業をえくふふわをわたりことしむ
これハ玉掃ハ木阿蘇ハ草ありそのりくやふせり
おあふもくま木のこまぶとれとそれハ木の名よあ
らぬやあれハ地層赤のこまや和名集云本草云地層一
名地葵和名未久佐ふく川の和名をいされる中よ
玉うきとしふしきよをふれと世は波く木久佐
とまほくくまよあひて用係

あま山のふれをかしを 月二十は防人の舟あところを
略のられたるこくをほくまるとあまよかふこおま

て重ききぬ能國歌枕云かしををほり能てりしををい
ふひらてととしいふとととと能てかしをき多別よはあ
ら氏共かしをあり小兒のひよとく似まる能よしああ
りかへるのひよ似まればかつてとしいむ早蕨を人るを
おれをを神よ作まふしとふあてよとハあまた
あくらあとなあうとあふよよきて酒あとなあて時
うくおもてをえとれをかおもかくあと和をきくは
くけんき免あり

をててもやあよそのを急よいおつり

あひひき乃さう山のもむよれをいほえをぎを能も
むよれハ百榦よれの木能おあきをいおあや五
百枝をぎくれをよれの木の皮を剥て日よほす

以つき粉よしそ餅ころふ物あり和名集云尔雅註云榆
之皮色白者名粉和音史仁下音俗延喜式才三十九奴膳式
云榆皮一千枝捌書四寸六橋得粉二石二枝捌右榆皮羊中
雜淨菜并羹等料うれをえれハ天子の供淨よも用是
物と見えきり榆餅とて餅よとと餅よあり菓をを
餅ハとて付るを也

萬葉代匠記十七

松の花をふこのあしも

松の志を松花松黄松黄あししつり唐姚合可採松花詩
あり仙術あり学ふよを海免とふ物あれと志といふ
ふとあきを松を結よよせてりあく人あきり結とい

かきこふふぬかきこ
かむさむしたるふさの結木ももむさおやしき紀
よき一青三等よその結木のりやつきくよきよるん
ありきこハちよる木の幹ありえか結あり大伴氏の痛
平也くへあり

萬葉代匠記卷十八

大なるちさくぬひとまの神代より

ちさ結玉山ちさなり才七才十一よきよるん

細注 賣子木 和名五加皮 疑是山千サ攸

橘哥一首

南方草木状下曰橘白華赤實皮馨香有美味和名集云兼

名苑云橘居密一名金衣 和名奈太

田道間守常世尔和しり

田道ハ氏間守ハ名あり垂仁紀云三年春三月新羅王子
天日槍來歸焉云云自註云故天日槍娶但馬出嶋人太平
女麻多鳥生但馬諸助也諸助生但馬日櫛杵日櫛杵生清

彦清彦生田道間守之九十年春二月庚子朔天皇命田道
間守遣常世國令求非時香菓今謂橘是也九十九年秋十
月戊午朔天皇崩於纏向宮時御年百四十歲冬十二月癸
卯朔壬子葬於菅原伏見陵明年春三月辛未朔壬午田道
間守至自常世國則賁物也非時香菓八年八縵焉田道間
守於是泣悲歎之曰受命天朝遠往絕域万里踏波遥度弱
水是常世國則神仙祕區俗非所臻是以往來之間自經十
年豈期獨凌峻瀾更向本土乎然賴聖意之神靈僅得還來
今天皇既崩不得復命臣雖生之亦何益矣乃向天皇之陵
叫哭而自死之群臣聞時流淚也性靈集獻柑子表云又此
菓本出西域曰詩云桃李雖珍不耐意豈如柑橘遇霜美如
星如玉黃金質太奇珍妙何得來定是天上王母里為表千
一聖會攀摘獻家天子西域記云右榴寸橘諸國皆樹也

云云橘まぬるる時やほらハ上よ引糸日本紀よ見え
坐更又延喜式内膳式云橘子二十口蔭梅橘十枚橘と
たすつれのさしたすつれと毛詩よ貽厥孫謀といふ
のちとすゝとえもひほくハあゝとえとつあり枝と
り出糸少枝を孫枝といつり文選嵇叔夜琴賦云乃斲孫
枝准量所任才五云梧桐日本琴一面山嶽馬結石袖子も
きれハこきしきありおそか〜しと手抄もをそのま
ゝとて枯し免て見糸ありね〜しとかゝる〜まをねと
ん也應神天皇御哥もとかくハ〜き花橘下枝〜ハ人
あ〜ほろ〜ほろ〜ハ〜りい〜ら〜〜つ〜り能あ〜の〜え
の〜ほ〜ろ〜も〜り〜あ〜と〜よ〜ま〜や〜孫〜く〜梨〜あ〜糸〜実〜ハ〜ま〜し〜と〜糸
実をあり才ハま〜と〜百枝〜り〜ね〜糸〜橘〜玉〜ぬ〜く〜五〜月〜
ち〜り〜と〜あ〜ぬ〜の〜よ〜忌〜忌〜も〜り〜と〜よ〜え〜り〜才〜十〜と〜あ〜き

つけハミキ花のあゝぬらおもつと志しき
よあまをいれハ雲おけとそその葉とこれとまをあら
いやさる人よ才六よ葛城王およ氏を橋と踏く是時乃
御歌たちもあな実しハ花をへその葉をへ枝よ雲れ
とましときそこの木いやさるをえそハいやはのえおひ
りはまは應神天皇の傳奇の末よとらつらつらあつ
えのあつれをとりめいささのえあとよませ給つり髪
長姫を大鷦鷯皇子よたまを是時の傳奇あり志のれこ
せハ志のあれハこせあり神の傳代よりハ垂仁天皇乃
御代をいれ毎一乃神代紀よも橋の名ハあれままこと
の神代とと心持をよれよわくよよろくあり才
一才三才六よととえりよよ一くのわくのこのよさる
よ幻を垂仁紀よ非時香葉とこうり非時といふを弟よ

春あるとの夏あるよとまをいれよあゝれしつとい
ふ時をいつのぬらありかつかくハ一きあり

萬葉代匠記十九

もよほそのくれあやふらふ
桃のぬあれを下る道といふ毛詩曰桃之夭々灼々
其華之子干歸宜其室家これよ多よ紀女のよさひなり
しりて桃のぬらよよ立出ぬ時といふあり史記曰桃李
不言下自成蹊文選阮嗣宗詠懷詩云嘉樹下成蹊東園桃
子李才十八よ橋の下る庭ととありき

つこの世のちとくはるの

もこれハ才十子をこれ霧ふりしとよとせられ巻
に雲雪相聞の音耳 さくはをよとこれふりねむじき
れをのそつをまんといくをすくもおもほをくれを雪
をいこれとのいよえり今と何し砂雪の心平をとくは
をねのねぬえはきちをほえあいつりすくハ味の
酢をれハ酸梅のいよ名はききり

過澀溪埒見巖上樹奇一首 樹名都万麻

此はまのいさいふ木ハ北陸あまむハ田舎よのいあふ木
成るその故を松杉柳櫻のいさあを見巖上都万麻
作奇とて下の注有るのい巖上樹といひて下尔世の
名を註さふは才十七年東風越俗語東風謂之安と註し
由乃可是也

葦附氷類と註をかくる類平心清至一六帖めと木の
たぐひの中あつまゝとてけ奇く一そをのきその外
平丈ぬぬハまれよとやうあきりにあきぬよこ
世傳とめ

ちくはるのちくはるいこくとく世葉のちくはるいこくと

ちくはるい木は実あり葉ハ楊梅のちとく一て実ハ湖
縹子のいこ伊豆の國走湯の山をいひ伊豆大嶋あまよ
あはるといりちくはるいこくとつちむとめせを
世を木の葉をいこはるいこくとつちむとめと

突尔保布

松栢のいさえいまをね栢ハいさあり和名集云兼名苑

之柏一名栂和名菊加閉音又云本草云柏实百拍音一名榧子音榧
加倍和名葱と倍と通をれハ加倍をか葱よふく葱と也と
 通をれハ展縮してかんをのやといふあるハ松栢ハ
 栗重ふとのれ甚してと記るあるとのあれハ栢のあと
 之ののえをすハ栢をといふあり論語云歳寒然後知栢
 栢之後凋莊子讓王篇曰孔子曰天寒既至霜雪既降吾是
 以知栢栢之茂也亦六市原王宴禱父安貴王歌云善子ハ
 後ハかれ栢をいしをばあれと記るよいませくふとき
 づの又

づのせろのけりきてもと記るハけりき
 和名集云本草云厚朴一名厚皮楊氏漢語抄云厚木

古久りきりと名きみゆハけりき
 いを祭語の詞なりいハけりき
 り又栢あとりきま栢の上よを染るキ栢を椎の葉
 よとりとよみ栢をかりとていふハけりき
 栢との枝をきとていふを栢とていふハけりき
 後まるとかハけりき
 ありれり神山のありの葉栢もとの葉もあ延喜式の
 大嘗會の式其外供御料の注文よ青櫛干櫛ありとあり
 ありえきり日本紀云葉盤八枚叶盤此云和名集云本
 朝式云十月辰日宴會其欵器參議以上朱漆椀五位以上
 葉椀和語云天又云漢語抄云葉手此良
 う能むとてをあれとのつりれ

葉椀

木流みも上りともあまふともめり亦二十日木書とか有り
木の層あともいぬり

此雪のけだるふゆり

山注 山橋ハ今藪柑子ト云ル物ナリ

萬葉代匠記二十

あぢさへのやへさくあさく

和名集云白氏文集律詩云紫陽花和名阿波の花
後よさきて四やよはくと阿波のあれど春のなむひあれハ
八重とよとたまなり

おく山の志きとらゑのこしと

おのといふ下よ字落き其字ぬを川ありと上訓下
は青あそそのあともあともゆるらん橋もあふしを
りておろくとあひさきさい候ゆれとこれハ十月二
十三日の奇あそ君よこひりりあんとしん
はつ初あやこひさくんとしふかあれハしまみの紫
のまきとらふれをあとはるえりや中

あひのまも候よきふゆり

阿ひあせとありとしんとしは倉の日題よ取たま
とと下乃詞書ハ二月十日とあれを十日よりさきあふ
此あやを候候あそよあふたあひつらあ勢と志とを

五音通し美と婢とむ同韻あまをあやとよはせえんを

細注

私云アセミハ今二月ニ花咲冬ノ内ヨリツホミアリ
藤ノ花ノ如ク短ク乱レテ白キ花ナリアタ、カナル
年ハ正月ノ内ヨリモ咲又ヘシ今俗アセボトモ云音
通スウ子ヒラウ子ミカナシヒラカナシニト聞ユル
ヤウニヨナルト同アシヒモアシミト可讀歟

樹多木

萬葉代匠記十八

山のこぬれのゆよとら

ほよふゆやあり和名集云本草云寄生一名寓生寓亦寄也音遇
和名庭保庭保夜夜あやも或ハ古き木に候あまよと木ゆを
こぬとををゆふありとよはせふふあつとのとあり
才十九よ山下ひのけのつとをぬとよえぬとれありひ
あけハせとよ秋すべし

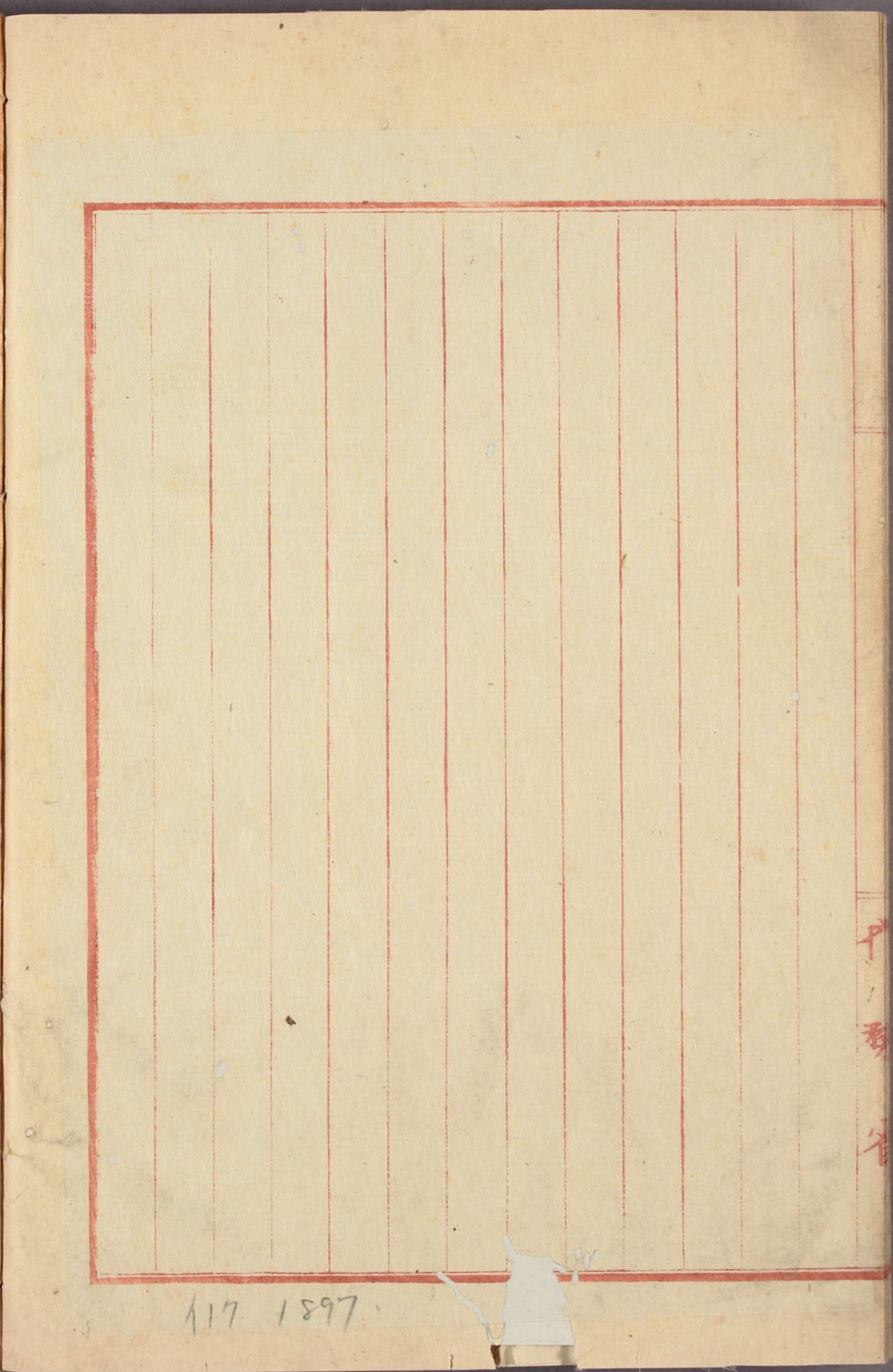
萬葉代匠記十九

攀折堅香子草花歌一首

丹勢首

堅香子草花といひきれをかあふ真実味と見えき
りして奇よかゝかゝのむとみききもを紀氏六帖よ木
部よ入まてかゝかゝとよとあきる名ハいつま錢い
れきりし知倚く神と木の部よ入きふいこのひてお
えりある名人の傳ハありあるをしをやわき臨む
ん長流の材林抄よかゝの奇よ載きれと今是を案に
取よお帖よよこれハあきりうけの記よしをんやか
しりありあまこの木とめをいもあかゝかゝの記よ
は称きとて木の記ハをい倚りといかゝのふ名あま
きは極の記つま平かよはささく花さくら山極庭さ
らひきくらあききらひきあきらてのせきさやう平か
よつてかゝかゝあきらあきかゝかゝとてあきり
彼先賢もかゝかゝとて木とふきれあき平こゝろを
持

櫃の中よとかくきをいふ形とやこのまをゆらん
ゆらぬあとも材林抄よておしをのりきれをこれき
又きこのひもや倚らん此一そあきらハ古奇もあき
あれハ益のうききるあ名のあききりしよこのふて
木よあひよききりしききまある人のあきりきり
あきり



117 1897

十
一
月

