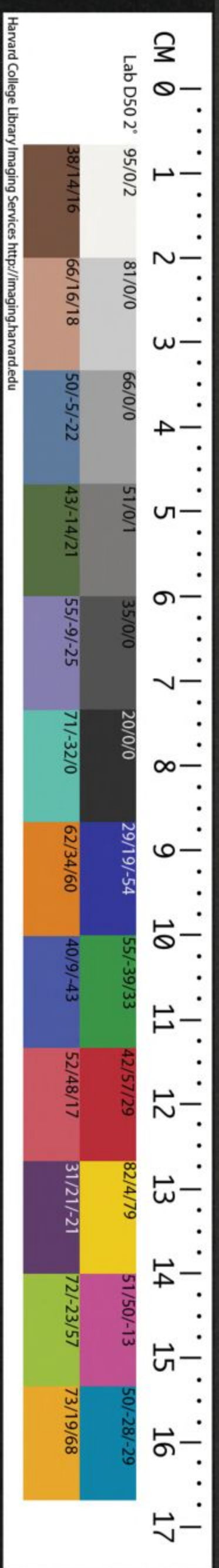
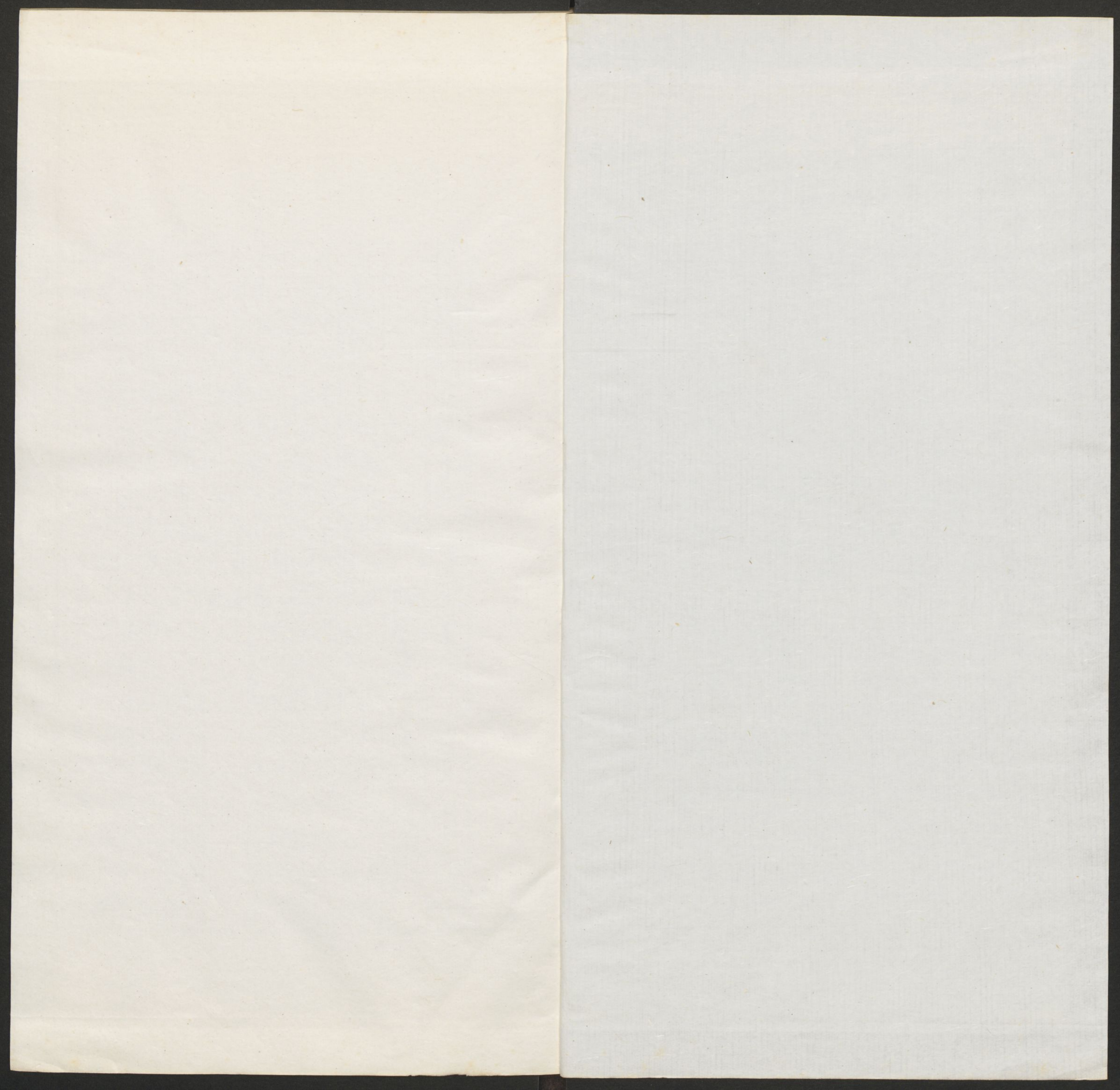


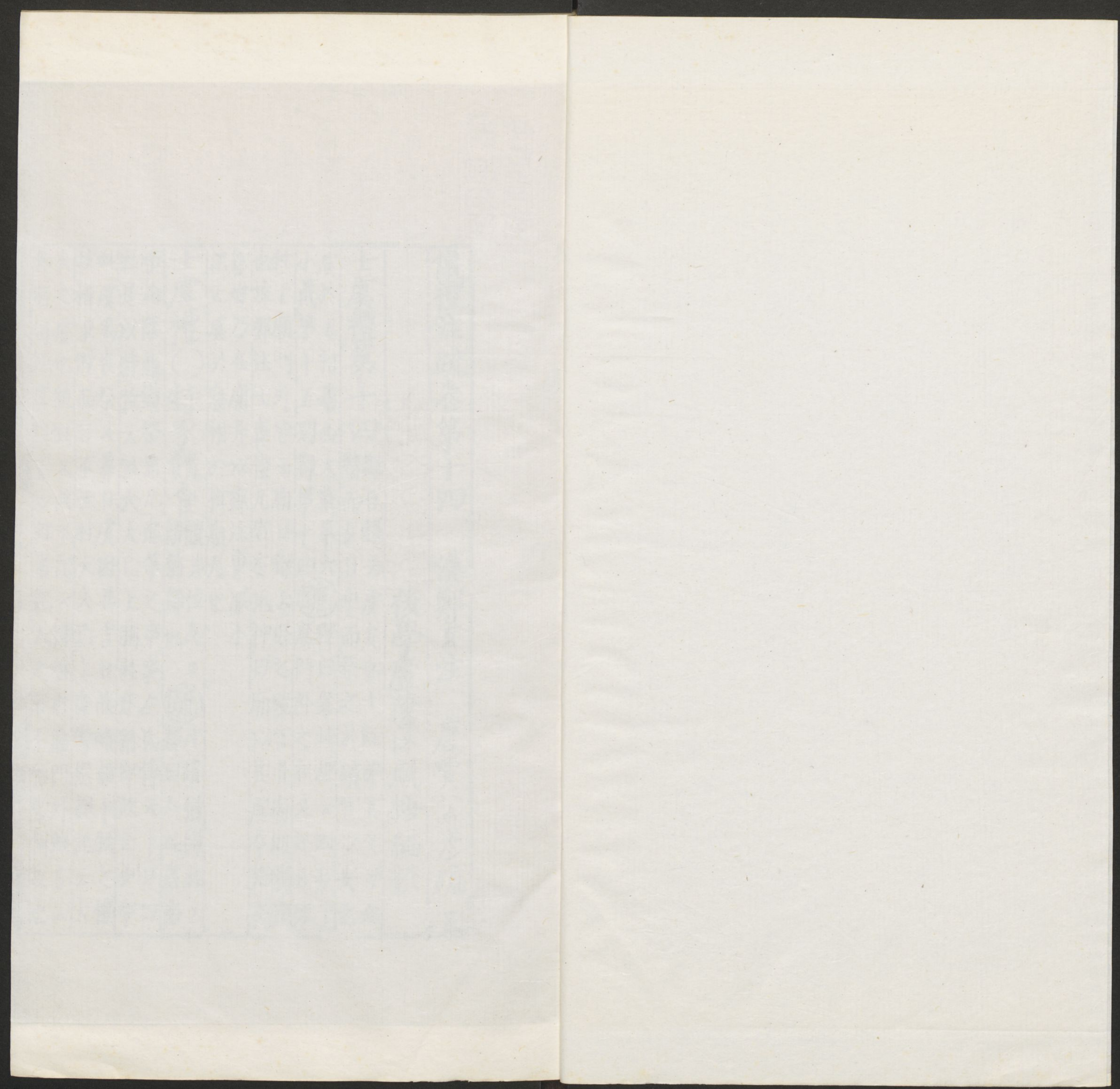
THE CHINESE-JAPANESE LIBRARY
OF THE HARVARD-YENCHING INSTITUTE
AT HARVARD UNIVERSITY

554/1880c(14)

MAR 30 1954







藏書司風
禮記卷之四

儀禮注疏卷第十四 漢鄭玄注 唐賈公彥疏

哈佛大學哈佛藏書印

後學廬陵沐鳳梧編校

禮記卷之四

禮記卷之四

士虞禮第十四 鄭目錄云虞安也七既葬其父母迎

虞於五祀屬凶大戴第六 疏釋曰案此經云側亨于

小戴第十一五別錄第十四 廟外之右又記云陳

也故鄭注士喪禮凡宮有鬼神曰廟以其虞卒哭在

寢附乃在廟是以鄭注喪服小

士虞禮 ○特豕饋食 饋猶歸也。疏注饋猶歸也。南

順論陳鼎饋祭器几筵等之事案左氏傳云卜日

此虞為喪祭又葬日虞因其吉日故略無卜牲之禮
故指豕體而言不云牲大夫已上亦嘗然雜記云大
夫之虞也值牲又此下記云陳牲於廟外壇弓云
與有司視虞牲皆言牲者記人之言不依常例故也

然少牢云司馬到羊士擊豕不言牲者據殺特須
事而言亦非常例也云饋猶歸者謂以物與神及
皆言饋是以此虞及特牲少牢皆言饋又案周禮玉府
在饋獻不及車馬是生謂皆言饋又案周禮玉府
掌凡王之獻金玉器非謂百工為王所作可以
遺諸侯古者致物於人尊之則曰獻通行曰饋以
而言獻雖主於尊其春秋齊侯來獻魯戎捷尊魯
其云饋也上下通稱故祭祀於神而言饋陽貨饋
于凡王之言饋食黨六穀主之饋是上下通言饋
盛者王舉之饋也彼鄭據當文是也側亨于廟門外之
右東面亨於饋用饋不於門東未可以側亨亨一
以虞易奠附而以吉祭易喪祭鬼神所疏注側亨
在則口廟尊言之也音判饋戶郭反疏注側亨
曰大側亨亨一胖也知者案吉禮皆全左右胖皆
不士側此云側亨明亨一胖而必亨一胖者以其
饋不致爵自獻實已後則無主人主婦及賓已下
故唯此一胖也苦特牲亦云側殺者彼雖亨左

大胖少牢二特牲一故以一牲為側各有所對故也
於門東未可以言也者以虞為喪祭不於門東對特
於禮鼎饋皆在門東此云門外之右是門之西未
可以言也云是日也為葬日中以虞易奠附而以吉祭
皆擅弓文云是日為葬日中以虞易奠附而以吉祭
之故立尸而祭之云附而初日哀薦成事鄭注引
云三虞卒哭他日剛日亦如初日哀薦成事鄭注引
擅弓文葬日中而虞不忍一日離也日也則卒哭
奠卒哭曰成事是口也吉祭易喪祭如是則卒哭
即是言祭而鄭此注云附為喪祭故下記卒哭祭者卒哭對虞為吉
祭卒哭此附為喪祭故下記卒哭祭者卒哭對虞為吉
於廟門外之右少南水尊在酒西洗在尊東南水在
洗東雀在西注云在門之左又少南則鼎饋亦在門
左以爲知卒哭對虞為吉祭也又云明日以其班祔
用專膚為析俎取諸脛膾其祭也如饋食是祔乃與特
牲吉祭同以祔為吉祭是以云祔而與吉祭易喪祭
也云鬼神所在則曰廟尊言之以云祔而與吉祭易喪祭
故以寢為廟虞於中祭之也魚腊爨亞之北上龕

疏注首猶藉也。釋曰此首而五。饌兩豆菹醢于西

盥之東醢在西一釧亞之醢在西南面取之得左

俾面此疏注醢在西盥為主向東陳之此無繼西盥言之

道以東也云言在西南面取之得左取菹右取醢便

其設之者以尸在東面設者西面設於尸前道

在南醢在北今於西盥東饌之菹在東醢在西是南

面取之得左取菹右取醢至尸前西面又醢在右是南

便也云從獻豆兩亞之四籩亞之北上籩從主主獻

祝北正道與棗不東陳疏注豆從至於正。釋曰此

別於正。別彼列反。疏注從獻豆籩雖文承一釧之

下而云亞之別云北上是從釧東為次宜於釧

東者以其次在釧以東去枹漸遠故云亞不謂亞

以東也據此陳之次然則東北菹為首次南醢醢

粟粟北棗棗東棗棗南粟此亦以東面取之而入北面

設之祝前得右菹左醢其菹亦然先陳者先交後陳

者後設棗在左亦得其設故鄭云北上道與棗也云

豆從婦人獻祝者以其尸前正豆已設訖以為陰獻

不名為從此二主尸祝者以其四籩二籩從主婦獻尸

云籩從主婦獻尸祝者以其四籩二籩從主婦獻尸

二籩從主婦獻尸祝者以其四籩二籩從主婦獻尸

東北饌黍稷二敦于階間西上藉用蒿席敦音對劉

後放此藉猶薦疏注藉猶至為席。釋曰云藉猶

也古文藉為席。疏注藉猶至為席。釋曰云藉猶

上之所陳席也。匱水錯于槃中南流在西階之南簞布

在其東。匱音移錯音七故反後同。陳三鼎于門外之

右北面北上設高鼎。門外之右門西也。今文疏注門

為鉉。釋曰此高雖先云設其設為在後知者案士

喪禮小歛云右人左執七抽高予左手兼執之取鼎

先設可知高鼎則高在鼎上故先抽高後去鼎則鼎

即設之知者案下記云皆設局也。姐在西塾之西。不
釋曰。於塾上統於鼎也。鄉也。塾有西。疏注不饌至南鄉。釋曰
者。是室南鄉。○鄉許亮反。疏云不饌於塾上統於鼎
也。者。夫下。文。羞。燔。俎。在。內。西。塾。上。又。云。賓。降。反。俎。于
西。塾。至。於。主。婦。亞。獻。訖。直。云。賓。燔。從。如。初。明。尸。受。燔
訖。賓。亦。反。俎。于。西。塾。上。是。互。見。義。也。羞。燔。俎。在。內。西。塾。上。南。順。潘。音。煩
於。南。面。取。縮。執。之。主。人。及。兄。弟。如。葬。服。賓。執。事。者。如
便。也。肝。俎。在。燔。東。主人及兄弟如葬服賓執事者如
弔服皆即位于門外如朝夕臨位婦人及內兄弟服
即位于堂亦如之
臨力蔭反下同。○葬服者既夕曰。文夫鬢散帶垂也。賓執事者賓客
來執事也。○鬢側。疏注葬服至事也。○釋曰自此盡
瓜反散悉但反。疏北面論將虞祭於位及衣服之
事云葬服者既夕曰文夫鬢散帶垂也者此唯謂葬
曰反日中而虞及三虞時其後卒哭即服其故服是
以既夕記注云自卒至殯自啓至葬主人之禮其變
同則始虞與葬服同三虞皆同至卒哭卒去無時之

則依其喪服乃。葬。服。葛。也。云。賓。執。事。者。賓。客。來
也。案下注云士之獨官為其長弔服加麻即此
經賓執事音弔服士也若然此士屬官中有命于其
君者是以特牲記賓中。有公。有司。鄭注云公有司亦
士之屬命于其君者也。案曾子問士則朋友奠不足
則取於大功以下。又云士祭不足則取於兄弟大功
以下。音鄭云祭謂虞卒哭時以此而言彼朋友則公
有司與此執事一物以僚友。祝免澡葛經帶布席于
言之雖屬官亦為朋友也。
室中東面右几降出及宗人即位于門西東面南上

免音問注同澡音早。○祝亦執事者祭祝之禮祝
所親也。澡治也。治葛以為首經及帶接神宜變也。然
則士之屬官為其長弔服加麻矣。至於既卒哭士人
變服則除右几於席近南也。○為其于偽反下為神
同長丁文反下文并注同。疏注祝亦至南也。○釋曰
近高附近之近後放此。疏云祝亦執事者謂亦上
執事也。云總麻小功虞卒哭則免注云卒哭總麻以上
小記云總麻小功虞卒哭則免注云卒哭總麻以上

至斬衰皆免今祝是執事屬吏之等皆無免法今與

總以受上同著免嫌其大重故云祭祀之禮祝所觀而

服也宗人告有司具遂請拜賓如臨入門哭婦人

哭臨朝疏外送賓訖入門男子婦人共哭也主人即

位于堂東主人及兄弟賓即位于西方如反哭位

曰以反哭入則升自西階東面象疏注勝夕至朝夕

主人堂下東面北上異於朝夕疏注勝夕至朝夕

持與祭主人及兄弟等即位之事云如反祝入門左

北面不與執事同疏注不與至尊也釋曰云不與

上兄弟賓即位于西方如反哭位皆是執事故曾子

問喪祭不足則取兄弟故云祝不與執事同位接神

也宗人西階前北面當詔主人疏注當詔至之事

下是主人在堂時若主人在室宗人即升堂是以下

記云上人在室則宗人升戶外北面注云當詔主人

室事祝盥升取首降洗之升入設于几東席上東縮

是也祝盥升取首降洗之升入設于几東席上東縮

降洗解升止哭從子容反下從并注同慶子六反

疏注縮從也釋曰自此盡哭出復位論設饌於神

祝從在左西面下記云尸入祝從尸注云祝在主人

前也嫌如初時主人倚杖入祝從之初時主人在心

前自西親存宜自親之今既接神祝當詔備尸也主

階將入室故主人倚杖入祝從在左西面倚杖西序

乃入喪服小記曰虞杖不入於室附杖贊薦菹醢醢

-5 215 35 855" data-label="Text">

在比主婦不薦齊斬之服不執事也曾子問疏注主

下者。釋曰案特牲主婦盥于房中薦兩豆此主婦

不薦。故決之既引曾子問士祭不足則取於兄弟大

功以下者彼文承奠下故引之卒哭既取於兄弟大

下則齊斬不執事可知此齊斬不執事唯為今時至

功以下者彼文承奠下故引之卒哭既取於兄弟大

下則齊斬不執事可知此齊斬不執事唯為今時至

功以下者彼文承奠下故引之卒哭既取於兄弟大

下則齊斬不執事可知此齊斬不執事唯為今時至

功以下者彼文承奠下故引之卒哭既取於兄弟大

下則齊斬不執事可知此齊斬不執事唯為今時至

功以下者彼文承奠下故引之卒哭既取於兄弟大

下則齊斬不執事可知此齊斬不執事唯為今時至

功以下者彼文承奠下故引之卒哭既取於兄弟大

下則齊斬不執事可知此齊斬不執事唯為今時至

-5 215 35 855" data-label="Text">

功以下者彼文承奠下故引之卒哭既取於兄弟大

于尸入之後亦執事兩邊棗栗設於會南至於祀祭
雖陰厭亦主婦薦主人自執事也知者下記云其他
如饋食案特牲云主人不在右及佐食舉牲鼎是也若
大夫以上尊不執事故少牢云主人出迎鼎注云道
之也走不佐食及執事盥出舉長在左舉鼎也長
執事也凡事鼎入設于西階前東面北上七俎從設左
宗人詔之鼎入設于西階前東面北上七俎從設左
人抽高鼎七佐食及右人載載於俎佐食載則亦
文鼎卒批者逆退復位復賓俎入設于豆東魚亞之
為密 賸特 文亞次也今 贊設二敦于俎南黍其東稷籩實尊
疏 注籩實尊黍也。釋曰：籩實尊黍也者以經西
旌云佐食分籩釗注云分籩者分敦黍於會為有對
也敦有虞氏之器也周制士用之變敦言籩容同姓
之士得從周制耳然則此注變敦言籩容同姓
盧者亦謂同姓之士得用籩故也 設一釗于豆南

菜 疏 注此對黍是清羹 佐食出立于戶西 今無也
于戶 疏 注此對黍是清羹 佐食出立于戶西 今無也
西 疏 注此對黍是清羹 佐食出立于戶西 今無也
西 疏 注此對黍是清羹 佐食出立于戶西 今無也
知立之所在故不從也 贊者徹鼎 門外祝酌醴命佐
食啓會佐食許諾啓會卻于敦南復位 會古外反後
也謂敦蓋也復位出立 疏 注少牢直言酌奠不言酌
于戶西今文啓為開 疏 注少牢直言酌奠不言酌
體者以被直有酒故不言酒是酒可知此酒醴兩有
今所奠者禮故須言醴也若然彼單酒此兩有者以
其同小飲大飲朔月遷祭亦兩有與於苦祭也 祝奠
醴並有故此大飲之喪祭亦兩有與於苦祭也 祝奠
解于劔南復位 復位之左 疏 注復位至之左者上主
人倚杖入祝從人在左右不見 主人再拜稽首祝饗命
祝更有位故復從人在左右不見 主人再拜稽首祝饗命
佐食祭饗告神 哀顯相風興夜不寧下至適爾皇

祖某甫饗是也
疏注饗告至是也
○釋口下云祝
文相息亮夜也
○本注云祝
有辭此後尸
○祭者初此等
釋其子辭者
○經引記者是
孫某敢用柔
○毛剛鬣嘉薦
某以某配其
○氏尚饗此是
孝子辭宜與
○彼同但稱哀
下記變辭云
○哀子其主為
勸強尸之辭
○也凡吉祭饗
後云祝饗注
○云饗勸強之
辭至被佐食
○許諾鈞袒取
別釋至彼
○如初祝取奠
如初祝取奠
○解祭亦如之
不盡益反奠
○之主人再拜
稽首鈞袒如
○事其親為神
曰首主道也
○則其親為神
有主象而無
○可乎○牲少
擐音患
疏注鈞袒
曰云鈞袒至
○如今擐衣

也者經云鈞
○袒如事其親
衣也云孝子
○始將納尸以
直以定之耳
○者案上文祝
此乃祭于其
○下乃延尸是
將納尸以事
○其親為神疑
預設其人以
○事其親為神
主象而無可
○乎者鮮舊有
然故鄭破之
○云若是直為
祭非主象亦
○宜設直今而
下記文無尸
○者亦有直又
巫祭則供匱
○主及直又特
有直者禮備
○故吉祭亦祝
位祝祝劉下
○之反祭辭祝
尸奉篚芳勇
○反下弟鬼反
也孝子之祭
○不見親之形
意馬一人主
○人兄弟檀弓
贈而祝宿虞
○尸○封彼驗
反劉通鄧反
疏注尸主
○釋

儀禮卷之四

者特牲云尸實舉於道豆是也案特牲尸乃食舉
注云舉言食者明凡解體皆連肉少半云食舉注云
舉牢肺正脊也先飯啗之以為道也此喪祭不言食
舉亦食舉可知是以特牲注云肺氣之主也脊正體
之貴者先食啗之所以道食通氣也案下文注祝命
云尸不受魚腊以喪不備味則亦不食庶羞矣祝命
佐食適敦佐食舉黍錯于席上也邇近尸祭鉶嘗鉶手
也少牢曰以鉶祭羊鉶疏注以右手手至羊鉶。釋曰知
遂以祭豕鉶嘗羊鉶疏注以右手手者上經云佐食舉
肺脊投尸尸授振祭齊之左手執之鄭云右手將有
事指此嘗鉶用右手也引少牢者證此經嘗祭之時
亦用鉶案下記云鉶用若若薇有滑泰羹滑自門
夏用葵冬用苴有鉶是用若若薇有滑泰羹滑自門
入設于鉶南裁四豆設于左博異味也涪肉汁也裁
切肉疏注博異至肉也。釋曰云設于鉶南者以泰
以待泰羹云裁四豆設於左者案特牲四豆設於左
南上云左者正豆之左又少牢云上佐食羞裁兩瓦

豆有醢諶于薦豆之比注云設於薦豆之比以其加
也言此亦是左也云搏異味者以其有涪有裁故也
尸飯播餘于筐飯扶晚反注及下并注九飯同○
會古文疏注不反至為半○釋曰云古者飯用子者
播為半疏案曲禮云無搏飯又云無放飯飯黍母以
箸故知古者飯用子言此者證搏飯去手三飯佐食
為放飯云古者特播餘于會者可知故決之三飯佐食
舉幹尸受振祭齊之實于筐飯間啗肉安食疏注至飯
食氣○釋曰云飯間啗肉安食氣者以其路骨又
體連肉又在二飯之間故云飯間啗肉安食氣又
三飯舉胙祭如初佐食舉魚腊實于筐各音格一音
魚腊以喪疏注尸不至備味○釋曰云尸不受魚腊
不備味疏者案經佐食舉魚腊不云尸受齊之明
尸不受魚腊可知云以喪不備味者案特牲三舉魚
腊尸皆振祭齊之此佐食舉魚腊實於筐尸不齊故
云喪不又三飯舉有祭如初後舉成也疏注後舉至
備味也

曰云後舉有者貴要成也者案禮記祭統云周人舉

魚腊俎俎釋二介子不盡人之歡不竭人之忠介猶

也今俗或名枚曰個音相近此疏注釋曰此經直也

舉魚腊俎盛於其牲也○個音相近此疏注釋曰此經直也

舉脊次舉幹又舉脰終舉脊脊骨七體此上經佐食初

而巳云遺之者君子不盡人之歡不竭人之忠此引之併據

曲禮文案彼注歡謂飲食忠謂衣服於此引之併據

飲也又案特牲對文此注散文則歡與忠通故總證之

與此注不同者此注亦有改饌之義又兼有此不盡

豎牽俗語名枚者個曰人傍着固字雖不同音聲

對彼案彼特牲吉祭十一於體是特牲記云腊言

如牲骨乃有十一體與尸卒食佐食受肺脊實于籠

反黍如初設之有飯而巳士禮也籠猶言祭疏注九飯

釋曰云反黍如初設者案上設黍稷在俎南西黍

東稷次上文佐食稷黍錯于席上此尸卒食故反黍

於本處如初設云九飯而已七禮也者少牢十一飯

諸侯十三飯天子十五飯故云九飯士禮也云籠猶

吉祭之有斯俎此尸舉牲體振祭齊之皆實於籠故云

籠猶吉祭主人洗廢爵酌酒酌尸尸拜受爵主人北

面答拜尸祭酒嘗之酌以刃反○爵無足曰廢爵酌

也凡異者皆變酌疏注爵無足至作酌○釋曰自此盡升

爵佐食之事云爵無足曰廢爵者案下文主婦洗足

凡諸言廢者皆是無足廢敦之類是也云主人西面

以酌酢變言也者案特牲少牢八拜受主人西面

送與此面相反故云變吉也案特牲直有主人拜送
雖不見主人面位約與少宰同皆西面也云凡異者
皆變吉者案特牲云主人送爵此云送爵特牲齊肝
云尸卒角祝受尸角曰送爵此不云送爵特牲齊肝
是異於吉時故此齊凡異者皆變吉賓長以肝從實于
俎縮右鹽長丁文反下賓長皆同縮從也從實肝
取之也縮執俎言右鹽則肝鹽疏注縮從也併也
併也○炙之夜反抵丁計反肝鹽疏注縮從也併也
實肝也謂肝之俎也喪祭進抵者案下記云戴猶進抵
本也謂肝之俎也喪祭進抵者案下記云戴猶進抵
取之也謂肝之俎也喪祭進抵者案下記云戴猶進抵
右畔有鹽西面執俎一頭向尸據執俎之左畔有肝
擣鹽於左畔是以鹽併於俎之北便尸取之云縮執
容福遠是執俎人右畔有尸左執爵右取肝擣鹽振
祭齊之加于俎賓降及俎于西執復位取于俎從其也

牲體也味以喪疏注取尸既至於味復曰復位者謂賓
不志於味以喪疏注取尸既至於味復曰復位者謂賓
之南東面位云以喪志於味復曰復位者謂賓
肝訖加道豆以近身此虞禮尸齊肝訖不加于道豆
而遠加於俎以同牲體者以喪志不在於味故遠身
加俎也若然特牲少宰祝不敢與尸同加於道豆齊
肝訖加與俎與此尸同者祝無尸卒爵祝受不相爵
不在味之嫌禮窮則同故也尸卒爵祝受不相爵
主人拜尸答拜者不相爵喪祭於禮畧相爵祝酌授尸
尸以醋主人主人拜受爵尸答拜作酢各反本亦主
人坐祭卒爵拜尸答拜筵祝南面祝接神尊也疏注
接至崔席○釋曰上文尸用葦席其祝席經記雖不
言以尸用在喪故不用崔今祝宜與平常同故用崔
也云祝先接神尊也主人獻祝祝拜坐受爵主人答拜
者解得先獻之禮主人獻祝祝拜坐受爵主人答拜
獻祝因反疏注南位者以少宰云主人受酌時主人拜西

受爵尸答拜主人西面奠爵特牲云主人拜受爵則
拜送主人退雖不言西面彼注退者進受爵及位則
西面也是言祭時主人西面故上注云北面位可知也
變吉也今至酌爵及獻祝誌明因反西面位可知也
薦道醢設俎祝左執爵祭薦奠爵與取肺坐祭齊之
與加于俎祭酒嘗之肝從祝取肝搗鹽振祭齊之加
于俎卒爵拜主人答拜祝坐授主人搗鹽今文無**疏**釋曰
言薦道醢設俎者不見薦徹之人案下文云祝薦席
徹入于房注云徹薦席者執事者則此設者亦執事
知主人酌獻佐食佐食北面拜坐受爵主人答拜佐
食祭酒卒爵拜主人答拜受爵出實于篚升堂復位
篚在庑不復入事已也**疏**注篚在至面立也釋曰云
亦因取杖乃東面立也云不復入事已也亦因取杖乃
薦車設薦奠之等也云不復入事已也亦因取杖乃
東面立者上文哭時主人升堂西序東面又上文云

主人倚杖入今升堂復位不復入室
以其事已因得取杖復東面位也
主婦洗足爵于
房中酌亞獻尸如主人儀內洗在此堂直室東隅
直音**疏**注爵有至東隅釋曰自此盥入于房論主
婦亞獻亦然故云如主人儀也云爵有足輕者飾也
即上主人酌尸及拜受爵主人北面答拜之等今主
婦亞獻亦然故云如主人儀也云爵有足輕者飾也
者主婦主人之婦為舅姑齊衰是輕於主人故爵有
足為飾也引昏禮者證經洗爵于房中不言設洗處
宜與昏也**自反兩邊棗栗設于會南棗在西**尚棗
禮同也釋曰棗特牲宗婦執兩邊主婦受設于數
棗棗美也釋曰棗特牲宗婦執兩邊主婦受設于數
南北主婦自反兩邊不使宗婦者以喪尚縱反言
故然上主人獻使贊薦道醢注云齊斬之服不執事
者彼為主人獻故不使主婦薦此亞獻已所不執事
自薦尸祭遵祭酒如初賓以燔從如初尸祭燔卒爵
可知尸祭遵祭酒如初賓以燔從如初尸祭燔卒爵
如初○酌獻祝遵燔從獻佐食皆如初以虛爵入于

房初主儀疏注初主人儀。釋曰：此尸祭，遵已下至遵。

實于籩並如主人儀。故皆云如初也。出賓長洗總爵。

三獻燔從如初儀。總於力反。彌飾。○篆大轉反。疏注。

爵至彌飾。釋曰：此一節論賓長終三獻之事。云總

之問縫中之飾。則此爵云總者，亦是爵口足之間有

如飾也。婦人復位已。尸將出當哭。踊疏注復堂至哭

此盡拜稽顙論祭訖送尸。及改饌為陽厭之事。云復

婦人及內兄弟服即位於堂。亦如之。以下更不見別

有婦人即位。明復位者。還此位可知。又案上喪禮凡臨

踊者以哭送此喪祭。故踊特牲吉祭不哭。踊故亦無

之復位也。祝出尸西面告利成。主人哭也。西面告主人

畢也。言養禮畢也。不言養禮畢。疏注。西面至間嫌。

於尸間嫌。○養予亮反。下同。疏注。西面至間嫌。

主人也。者以其處主人東。故祝西面對而告之。云不

言養禮畢於尸間嫌者。若言養禮畢。即於尸中間有

嫌。諷去之。或本間作開。諷去之。皆哭。丈夫哭。婦人哭。

疏注。丈夫哭。婦人哭。則主人哭。婦人哭。則主人哭。

人哭。斯祝入尸。謾則知起矣。不告尸者。無遺尊者之

道也。古文疏注。祝入至為休。○釋曰：云祝入而無事

謂不告尸。以禮畢者。尸尊若告尸。則如發遣尊者。故

遣尊者之道也。從者奉籩哭如初。從尸哭。祝前尸出戶

踊如初。降堂踊如初。出門亦如之。前道也。如初者。出

下前道。道尸為道。同。疏注。前道至哀。同。釋曰：案

踊尸及階祝延尸升宗人詔踊如初入尸踊如
初故此鄭云出如入降如升三者之節悲哀同是
如之得有祝反入徹設于西北隅如其設也凡在南
三用席神扶未反劉音非隱也。改設饌者不知鬼
在南變古文明東面不南面漸也。非隱也于
非隱之處從其幽間。厭一豔反。厭於庶反。疏注改
幽間。設於西北隅也。云如其設也。謂設于西北隅
次第一如與中東面設云。凡在南變古文者上陰
厭時設几。如與中東面設云。凡在南變古文者上陰
必變文者。少牢大夫禮陽厭時。故變文云。凡在南
言右几。與同故。云東面也。而右几。故變文云。凡在南
與前在與同故。云東面也。而右几。故變文云。凡在南
室中東面。至於改饌云。佐食徹尸薦俎。敦設于西北
隅。几在南。是與此同也。云不南面漸也。者以特牲
面。右几。今虞為喪祭。示向吉。有漸故設几。與吉祭同
非隱也。于非隱之處。從其幽間也。祝薦席徹入
席為障使之隱。故云。非隱從其幽間也。祝薦席徹入

于房祝自執其俎出。徹薦席則初自房來。祝
言。釋曰。云徹薦席者。執事者。但祝之薦席。設與徹不
之。故也。云祝薦席。則初自房來者。以其上言官者。皆為
西。序下。此祝經。記俱不言。今知自房來者。見公食大
夫。記云。筵出自房。昏禮。與士冠。席皆亦在。于贊闔牖
房。故。此祝。席亦自房來。今還與房可知也。贊闔牖
戶。遠。人。神。尚。居。幽。間。或。者。疏。注。鬼。神。全。食。者。禮。記。郊。特
牲。文。此。鄭。玄。之。義。非。直。取。鬼。神。居。幽。間。或。取。遠。人。之
意。故。也。云。贊。佐。食。者。自。上。以。來。行。事。唯。有。初。與。佐。食
以。其。闔。牖。戶。是。執。其。俎。出。主。人。降。賓。出。宗。人。詔。主。人。降
故。知。闔。牖。戶。是。執。其。俎。出。主。人。降。賓。出。宗。人。詔。主。人。降
主人出門哭止。皆復位。入門外未。疏。注。門外未。入位。
者。以。經。云。出。門。乃。更。云。皆。宗。人。告。事。畢。賓。出。主。人。送
復。位。明。門。外。未。入。位。可。知。宗。人。告。事。畢。賓。出。主。人。送
拜。稽。顙。皆。去。即。徹。室。中。之。饌。者。兄。弟。也。疏。注。送。拜。也。

○釋曰云送拜者明于大門外也者以其上文云復位是殯門外未出大門此云送拜是大門外送拜可知室中徹室中之饌者兄弟也者賓即執事而云賓出則室中無執事之饌人惟兄弟故徹室中之饌者兄弟可知也記虞沐浴不櫛清不櫛未在於沐浴者將祭自潔喪不櫛期以下櫛注疏年之喪不櫛期以下櫛可也云文曰沐浴注疏年之喪不櫛期以下櫛而明期以下櫛而沐浴櫛可也

首西上寢右 言牲也 腊在其中也 西上變吉寢右者當升有司視疏注言牲至虞牲而云西上明知腊在牲中者士虞牲也 疏注言牲至虞牲而云西上明知腊在牲中者士西上也云西上是變吉也云寢右者當升左胖也者若然特牲腊在東置於於東首牲在西尚右今虞禮反吉故寢右升左胖知腊用於於者案特牲陳鼎於門外北是也引攬弓者證虞時有牲之事

日中而行事

朝葬日中而虞君子舉事必疏注朝葬至質明○釋日用辰正也再虞三虞皆質明疏注朝葬至質明○釋三虞皆質明者以朝無葬事故云日中而行虞事也云再虞辰正也殺于廟門西主人不視豚解凡為喪事略也者案特牲饋食禮宗人告濯也豚解解於前也今文無廟疏注主人至無廟○乃體解凡為喪事略也者案特牲饋食禮宗人告濯具賓出主人出皆復外位鄭云為視牲也又曰告事畢賓出主人拜送夙與主人服如初立于門外東方南面視側殺然則特牲吉祭故主人視牲又視殺今虞為喪事故主人視牲不視殺是其略也凡者衆辭但此經與特牲饋食不同者皆為喪事略故云凡以廣之豚解解於前也者體解下文七體是也

臂臑肫髀脊脅離肺膚祭三取諸左臑上肺祭一實于上鼎 註而甚反臑乃報反肫音純髀音格臑音益○肉謂之羹臑熟也脊脅正脊也喪祭

略七體耳離肺舉肺也少牢饋食禮曰舉肺一長終
受受予之受聲○**疏**注肉謂至受聲○釋曰肉謂
予上音殊下莫侯反**疏**之羹爾雅釋器文註熟釋言
文云脊脊正脊也此為喪祭體數雖略亦不奪正脊不
奪正脊也然則此云喪祭略七體耳者案特牲尸俎右
脅正脊正膾也云喪祭略七體耳者案特牲尸俎右
有臂臠臠臠正脊二骨橫脊長脊二骨短脊注云士
之正祭體九體此所謂放而不致者然則此所升之
合少牢之體數此所謂放而不致者然則此所升之
七體故云喪祭略七體耳云離肺舉肺也者案特牲
注云離猶挫也小而長午割之亦不提心謂之舉肺
是也引少牢饋食禮者證離肺舉肺之異也云膾脰
肉也者案少牢饋食禮人倫膾膾九實于一鼎注云膾
也膾者案少牢饋食禮人倫膾膾九實于一鼎注云膾
吉則此用膾為貶於純吉之事也云古文曰左股上
此字從肉從臠為臠於純吉之事也云古文曰左股上
經今文又臠古文解之者鄭欲兩從故也但字從肉
義可知而以臠與股不審升魚鱠九實于中鼎
是形人之類其理未審升魚鱣九實于中鼎

又市轉反鮒音**疏**注差減之○釋曰差減之者案特
附○差減之**疏**注差減之○釋曰差減之者案特
故云差也升膾左胖髀不升實于下鼎**爾**反○禮亦七
體類**疏**注膾亦七體牲之類○釋曰云膾亦七體牲
之類**疏**注膾亦七體牲之類○釋曰云膾亦七體牲
七體今升膾如牲骨是也**皆設局鼎陳之**嫌既陳乃
今文為作密**疏**注嫌既至作密○釋曰云嫌既陳乃
古文鼎作密**疏**注嫌既至作密○釋曰云嫌既陳乃
鼎有嫌故記人辨之也載猶進祗魚進鬻**疏**注猶士喪
皆先為鼎後陳之也載猶進祗魚進鬻**疏**注猶士喪
夕言未可以吉也祗本也鬻脊也今**疏**注猶士喪
文祗為祗古文鬻為者○祗音帝也今**疏**注猶士喪
抵二者皆變於吉是以少牢云下膾一利生豕其載如羊
皆進下注云變於吉是以少牢云下膾一利生豕其載如羊
又曰魚用鮒十有五而組縮載於右首進膾注云亦變
於食生也是皆於此反矣是變於吉也云猶士喪
既夕言未可以吉也復進抵注云與吉反則明與生人同士
喪禮小斂云皆復進抵注云與吉反則明與生人同士

生也至大欽載魚左首進髻腊進柅鄭注云亦未異
 於生也又葬奠云如初皆未異於生故記人以猶之
 是以鄉飲酒鄉射記祝俎髀胾脊骨離肺陳于階間
 皆云右體進膳是也祝俎髀胾脊骨離肺陳于階間
 敦東也祭以離肺也統於下尸明神惠反疏注不升至下
 不升於鼎賤也者祝對上尸俎羹飴升於鼎為貴者
 也云統於敦明神惠也者案上文饌黍稷二敦於階
 間西上是神之季稷今陳祝饌于神饌之東統於神
 物明惠由神也云祭以離肺下尸者以其尸祭用剖
 肺祝不用剖肺也淳尸盥執槃西面執也東面執巾
 離肺故云下尸也

在其北東面宗人授巾南面也執巾不授巾卑也人
 淺音箭疏注祭以至卑也釋曰上經直云淳尸盥
 一音贊疏宗人授巾不云執槃與執匱執巾及宗人
 授巾等面位主人在室則宗人升戶外北面當詔主
 故記人明之

疏注當詔主人入室事釋曰上經惟言宗人告有司
 具及詔主人入室事釋曰上經惟言宗人告有司

軒之事外詔主人入室佐食無事則出戶負依南面依於
 注同○室中尊不空疏注室中至之依○釋曰云戶
 立戶牖之間謂之依疏補之問謂之依此爾雅文謂
 戶西南劍芼用苦若薇有滑夏用葵冬用萱有柶
 微萱音九○苦苦茶也萱董類也乾則滑夏秋用生
 葵冬春用乾萱古苦為枯今文或作芼○茶音徒
 董音謹枯如字又音茹疏注苦至作芼○釋曰案
 劉本作粘音先粘反疏注食記三牲具則牛藿羊
 苦豕薇各用其一若一牲者容兼用其二是以及特
 牲一豕皆云劍芼苦薇是科用其一也知萱董類者
 內則云董萱粉榆同為滑物故知萱董類也云乾則
 滑者以其冬用之故知乾則滑于董也云夏秋用生
 葵冬春用乾萱者以其秋與夏同有生葵春初未生
 者故春約與冬同是以經直云冬明舉夏以兼秋舉
 冬以兼春也

豆實葵菹菹以酉羸醢邊棗烝栗擇羸力未
 春也

烝栗擇則菹也棗烝栗擇則豆不疏注棗烝至籩
 獨籩有籩也○獨苦膳反又苦割反疏也○釋曰云

棗栗栗擇則道刊也棗栗栗擇則豆不揚遠有籛也
 者此雖無正文案士喪禮大歛云既豆兩其
 芋羸醢兩適無籛布巾其實栗不擇脯四腍自大歛
 後皆云如初則葬奠四豆脾所祭道亦長矣四遠棗
 糗栗則亦不擇也至此乃云棗栗尸入祝從尸
 栗釋則道亦不擇也至此乃云棗栗尸入祝從尸
 前也嫌如初時主人倚杖入祝從之初時主人之
 注尚若親存宜自親之今既接神祝當詔侑尸也
 至此迎尸祝在主人前也嫌如初時主人倚杖入
 鄭云祝既接神祝當詔侑尸也嫌如初時主人倚
 也云今祝既接神祝當詔侑尸也嫌如初時主人倚
 接神祝當詔侑尸也嫌如初時主人倚杖入祝從之
 祝神祝當詔侑尸也嫌如初時主人倚杖入祝從之
 坐不說履○侍○今○文○說○為○燕○惰○
 至降說履乃升坐今尸雖坐不尸謾祝前鄉尸
 說履者為侍神不敢燕惰故也尸謾祝前鄉尸
 下注同○前道也祝道疏注尸謾祝前鄉尸之儀
 尸必先知鄉之為也祝道疏注尸謾祝前鄉尸之儀

也云必鄉先鄉者為之節度也還出戶又鄉尸還過主
 必云必鄉先鄉者為之節度也還出戶又鄉尸還過主
 人又鄉尸還降階又鄉尸階過主人則西階上不言及
 敬○疏○子亦反○疏○注過主入見尸有西階者
 反○疏○子亦反○疏○注過主入見尸有西階者
 之敬者以其經出戶降階而言主人者欲見主人者
 欲見階上不言西階而言主人者欲見主人者
 階名而之敬故反去降階還及門如出戶至門明其
 無節也降階如升時將出門如出戶至門明其
 每將還必有辟退之容凡前尸之禮儀在此○音
 避○疏○注及至經自階已前皆不言及從階到其間
 者以其自階到門其中道遠故特言及從階到其間
 鄭云言還至門明其無節謂無還鄉尸之節也
 降階如升時以將出門如出戶至門明其無節也
 云及門如出戶雖不言降階如出戶至門明其無節也
 戶明降階如出戶雖不言降階如出戶至門明其無節也
 鄉尸者欲見經還者皆還鄉尸也謂鄉尸乃前道也

云每將還必有辟退之容者辟退即遂巡謙讓之容

貌也云凡前尸之禮儀在此者以儀禮一部所云前

尸之禮儀在此尸出祝反入門左北面復位然後宗

人詔降疏注尸出至詔降口釋尸出祝反入門左

復上文祝入門左北面位故云復位也云然後宗人

也尸服卒者之上服疏注上服者如特牲士玄端也非

所以自配鬼神士疏見主人服至衣耳○釋曰上經直

之真則宵配鬼神士疏見主人服至衣耳○釋曰上經直

之冠玄上服對深衣在下玄端者祭初是士之正祭服

以爵弁服是卒者生時所著之祭服故尸還服之云不

案曾子問孔子曰尸弁冕而出卿大夫士皆下之注

云為君尸服或弁者先袒或有為大夫士者彼君之先

袒為士尸還服助祭於君之服也云士之妻則宵衣者

尸以其經直云尸不辨男女士虞既男女別尸明經云

婦著纁笄宵衣可知男男尸女女尸必使異姓不使賤

者疏注異姓至適

卒哭之祭男女別尸故男女別言之也云異姓婦也

者孫與尸者為尸孫婦還與夫之祖姑為尸故不得使

同姓女為尸也云孫婦還與夫之祖姑為尸故不得使

使適也者男尸先使適孫無適孫之妻也尸配尊者必

使適也者男尸先使適孫無適孫之妻也尸配尊者必

至卒哭已後自禫以前喪中之祭皆男尸據虞祭而不言

復位 男女拾踊三 拾其業反注下同。拾音庚。疏注拾更

婦。釋曰凡言更踊者三人踊也。更音庚。疏注拾更

也。謂闔戶之至項也。九飯之項時節也。祝升止哭聲三

啓戶 聲者噫也。今文啓為開。啓戶警

若曲禮云將啓戶警覺神也。揚主人入之親。疏注聲者至為開。釋

啓。謂闔戶之至項也。九飯之項時節也。祝升止哭聲三

鄉許亮反。如初者主人入祝從在左也。鄉疏注在左。釋

曰云。牖先言此。經後啓。扇在內也。祝從乃言啓。牖是戶先開

乃啓。鄉謹戶注云。鄉北出牖也。與此注不同者。語異

義。同北牖名。鄉北出牖也。與此注不同者。語異

主人入祝從入在左者。鄭以經如初。之文在牖。饗之

下。恐人之事。明據主人與初。位如初也。主人哭出復位

堂上。東卒徹祝佐食降位。祝復門西北。面復位。祝復

重閉。牖也。疏注。祝復至。棄也。釋曰。鄭知祝與佐食。位

及兄弟。賓即知。于西方。佐食。即賓也。故知佐食。言復

入。門左。北面。注。不與執事。同位。復設。西北。面。位。者。上。經。祝

戶。襲也。者。上。經。有。尸。者。有。陰。厭。今。更。設。饗。於。西北。隅。戶。之

更。闔。牖。戶。為。襲。宗人詔降如初。初。贊。闔。牖。戶。宗。疏。注

贊。至。降。之。釋。曰。此。降。謂。禮。畢。降。堂。也。上。經。云。贊。闔。牖。戶。宗。疏。注

如。鄭。上。經。詔。降。也。亦。始。虞。用。柔。日。之。柔。日。陰。取。其。靜。安

疏注葬之至其靜。釋曰自此下盡哀薦成事論初

同之事云虞三日葬之日中者上文云日中行事是也葬

曰哀子其哀顯相夙興夜處不寧也相息亮反之辭也喪

祭稱哀顯相助祭者也顯明也相助也詩云於敢用

穆清廟肅雍雍顯相不寧悲思不安。思息似反敢用

絜牲剛鬣味取味冒上云比反下亡報反。疏注敢味至剛

味冒之辭者凡言敢者皆是以早觸尊不自明香合

之意故云味冒之辭也豕曰剛鬣者下曲禮文香合

本又作薌音同黍曰薌合。黍也大夫士於黍稷之

號合言普淖而巳此言香合蓋記者誤爾辭次黍稷又

不得在**疏**注黍也至薦上。釋曰案下曲禮云黍曰

薦上。於黍稷之號合言普淖而已此言香合蓋記者誤耳

者曲禮所云黍稷別號者是人君法特牲少牢黍稷

合言普淖此別號黍為香合下特牲號稷為普淖故知

記誤也云辭次黍稷又不得在薦上者依設薦法先設

之誤故鄭非之後設黍稷今黍在嘉薦之上此亦記者

以主為主故先言嘉薦普淖。嘉薦普淖如孝反劉徒較反

非設時在前也。和也德能大。疏注嘉薦至號下。釋

和也。乃有黍稷故以和也。號云。疏注言故以為號云者

鄭以意解之無正。明齊澣酒。齊才計反。注同齊所求

言以新水澣。醴此酒也。郊特牲曰明水澣齊貴新也

儀禮卷十四

三

同之事云虞三日葬之日中者上文云日中行事是也葬

曰哀子其哀顯相夙興夜處不寧也相息亮反之辭也喪

祭稱哀顯相助祭者也顯明也相助也詩云於敢用

穆清廟肅雍雍顯相不寧悲思不安。思息似反敢用

絜牲剛鬣味取味冒上云比反下亡報反。疏注敢味至剛

味冒之辭者凡言敢者皆是以早觸尊不自明香合

之意故云味冒之辭也豕曰剛鬣者下曲禮文香合

本又作薌音同黍曰薌合。黍也大夫士於黍稷之

號合言普淖而巳此言香合蓋記者誤爾辭次黍稷又

不得在**疏**注黍也至薦上。釋曰案下曲禮云黍曰

薦上。於黍稷之號合言普淖而已此言香合蓋記者誤耳

者曲禮所云黍稷別號者是人君法特牲少牢黍稷

合言普淖此別號黍為香合下特牲號稷為普淖故知

記誤也云辭次黍稷又不得在薦上者依設薦法先設

之誤故鄭非之後設黍稷今黍在嘉薦之上此亦記者

以主為主故先言嘉薦普淖。嘉薦普淖如孝反劉徒較反

非設時在前也。和也德能大。疏注言故以為號云者

鄭以意解之無正。明齊澣酒。齊才計反。注同齊所求

言以新水澣。醴此酒也。郊特牲曰明水澣齊貴新也

其為今文。疏注此酒也。郊特牲曰明水澣齊貴新也

儀禮卷十四

三

次何因退在下今文又為縵解者上已云普淖兼黍
稷何用又見稷也故知二者皆非其次也若然特牲
少牢無腊饗哀薦禘事禘音合始虞謂之禘事者主
以小事略之注始虞至古事也者案公羊傳云
古文曰疏注始虞至古事也者案公羊傳云
古事曰疏注始虞至古事也者案公羊傳云
大禘者何合祭也合先君之主於大廟故此鄭亦以
始虞而已言但三虞卒哭後乃有禘祭始合先祖今
文云適爾皇祖某甫是始虞預言禘之意也適爾皇
祖某甫爾文也某甫皇祖字之以適皇祖所以安之也
鄉之勸也再虞皆如初曰哀薦虞事丁日葬則已日再
言疏注丁日至言耳釋曰已日再虞者以其後虞
耳故知再虞用已日云祝辭異者一言耳者一言或
有一句為一言若論語云祝辭異者一言以救之曰思無邪是
也今此一則一字為一言謂數一三虞卒哭他用
虞云禘再虞云虞三虞云成是也

剛日亦如初曰哀薦成事

當禘於祖廟為神安於此
後虞改用剛日剛日陽也

陽取其動也士則庚日三虞壬日卒哭其祝辭異者
亦一其言耳他謂不及時而葬者喪服小記曰報葬者
報虞三月而後卒哭然則虞卒哭之間有祭事者亦
用剛日其祭無名謂之他者假設言之文不在卒哭
上者以其非常也今正者自相亞也檀弓曰葬日中
而虞弗忍一日離也今日也自相亞也檀弓曰葬日中
是日也以其祭易喪祭明日也報葬禮記音芳付反
祭卒哭為吉祭今文他為它報葬禮記音芳付反
下同令力呈疏注當禘至為它報葬禮記音芳付反
反離力智反疏注當禘至為它報葬禮記音芳付反
稱禘稱虞之意今三虞改用剛日將禘於祖取其動
義故也云士則庚日三虞壬日卒哭者以其已日為
再虞後改用剛日故次取庚日為三虞也卒哭亦用
剛日故庚日後隔卒日取壬日為卒哭云祝辭異者
亦一言耳者改虞為成是一言也云他謂不及時而
葬者謂有故及家貧不及三月因三日殯日即葬於
國北引喪服小記者彼鄭注云報讀為赴疾之赴謂
不待三月喪因殯日虞所以安神以送形而往迎魂

而反而須安之故疾虞三月而後卒哭者謂卒去無
時之哭鄭云卒哭待哀殺故至三月待尋常葬後乃
為卒哭祭也云然則虞卒哭之間有祭事者亦用剛
日者以虞卒哭已足剛日他祭在後故亦用剛日也
云其祭無名謂之他者謂虞卒哭祭此祭有名此則
無名故謂之他云文不在卒哭上者此祭在卒哭
上今退在卒哭下者以其非常又非祭故也引檀弓
者證卒哭辭稱成事之義但卒哭為士祭者喪中自
相對若然此經云三月後言祭而禫祭已前總為喪
祭也若然此經云三月後言祭而禫祭已前總為喪
注檀弓云卒哭而祭其辭蓋曰哀薦成事言蓋疑之
者以鄭君以前有人解云三虞與卒哭同為一事解
之者鄭故疑卒哭之辭而云蓋也是以雜記云上大
夫之虞也少牢卒哭成事附皆大牢鄭注云卒哭成
事附言皆則卒哭者成事附與虞異矣 獻畢未徹乃
是微破前人三虞與卒哭同解者也 獻畢未徹乃
餞卒哭之祭既三獻也餞送行者之酒詩云出縮于
餞涕飲饒于禴尸且將始禴于皇祖是以前餞送之古
文餞疏注卒哭至為踐尸於寢門外之盡不脫帶論卒
為踐疏哭之祭未徹餞尸於寢門外之盡不脫帶論卒

之祭者案上文直云獻畢未徹乃餞不言卒哭鄭知
是卒哭之祭者以其三虞與卒哭同在寢附則在廟以明且
入廟乃有餞尸之禮故鄭據卒哭而言若然三虞不
當入廟以其易處鄉尊所故特有餞送尸之禮也引
詩者彼行人餞行人之禮為行始此祭祀餞尸之禮
亦知且將始禴於皇祖者下云明日以其班禴引鄭云
卒哭之日也也尊兩覲于廟門外之右少南水尊在
是明日之旦也尊兩覲于廟門外之右少南水尊在
酒西勺北枋少南將有事於北有玄酒即言也此在
文覲為疏注少南至廡也釋曰云少南將有事於
廡也注疏北者正謂下云尸出門右南面已下是
也云有玄酒即言也者以其虞祭用醴酒無玄酒至
卒哭之酒非醴酒故云即言也云此在西尚凶也者
祭其吉祭祭尊在房戶之間至於虞祭尊在室是以
今卒哭餞尸尊在門西不在洗在尊東南水在洗東
門東是尚凶故變於吉也

筐在西又在門之左饌遵豆脯四肢反。徒頂反。酒宜脯也。他頂

文脰有乾肉折俎二尹縮祭半尹在西塾乾肉也。牲如

今京州鳥翅矣折以爲俎實優尸也尹正也雖其折

之必使正縮從也古文縮爲臧。從子容反。翅申豉

反。疏注乾肉至爲臧。釋曰云京州鳥翅者經云乾

尸出執几從席從疏入亦告利成入前尸乃出几

告云利成尸乃與以前尸也知几席素几素席也者

上經初虞云素几素席在西序至及再虞三虞及卒

哭皆如初不見更設几席之明文同初虞用素几素

是素几尸出門右南面疏注侯設席者尸在門

右南面在坐北立下即云席設于尊西北東面几在

席設之事明侯設席也

南賓出復位將入臨之位。喪禮賓繼兄弟北上門

主人出即位于門東少南婦人出即位于主人之

北皆西面哭不止婦人出者重錢尸

堂及房而已今出寢門尸即席坐惟主人不哭洗廢

爵酌獻尸尸拜受主人拜送哭復位薦脯醢設俎于

薦東胸在南胸其俱反。胸脯及乾肉

日云主人拜送者素上祭云主人答拜特牲亦云拜

送則拜時吉凶同也云屈者在南變於言疏注胸脯至

云以脯脩置者左胸右末鄭云屈中曰胸則吉時屈

末頃在左故尸左執爵取脯搗醢祭之佐食授噲

祭肉之尸授振祭噲反之祭酒卒爵奠于南方反之佐食

於佐食

佐食反之於姐疏注反之至有終釋曰鄭知反之

尸奠爵禮有終疏反於佐食者經云佐食受齊尸受

振祭齊齊訖而云反之明反於佐食三獻尸皆於

可也云尸奠爵禮有終者上經云三獻尸皆於

今錢尸二獻皆不酢而奠之是為禮有終也主人及兄

弟踊婦人亦如之主婦洗足爵亞獻如主人儀無從

踊如初賓長洗總爵三獻如亞獻踊如初佐食取姐

實于篚尸謬從者奉篚哭從之祝前哭者皆從及大

門內踊如初疏注男由女由廟門外無事尸之禮也

古文謬疏注男由女由廟門外無事尸之禮也

作休疏注男由女由廟門外無事尸之禮也

此南為左北為右西從此位便故知男子由南婦人在

由右也云從尸不出大門者由廟門外無事尸之禮

也者在廟以廟為限在寢門外以大門為限正祭在

廟廟門外無事尸之禮今錢尸在寢門外則大門祭在

無事尸之禮故鄭舉正祭之從尸不出大門外尸

取正祭比之禮故注云由廟門外無事尸之禮也

出門哭者止疏注以大門為限似事賓出主

者便止者正以錢於寢門以大門為限似事賓出主

尸在廟門為限故鄭云大門猶廟門也

人送拜稽顙疏注送賓至門外釋曰上

限故不出大門送之外但禮有終賓無答拜之禮也主

婦亦拜賓疏注女賓也內闈門如不言送賓無答拜之禮也

言出送日主之於闈門之內者決此主婦拜賓也

出送此明主婦送賓于門之內者決此主婦拜賓也

文夫說經帶于廟門外夕則服者為禘期令文

說為疏注既卒至為稅釋曰云既卒哭當變麻受

服士卒哭而受服也者喪服鄭注云六天以上虞而受

葛者為期者今日為卒哭祭明且為前日之夕

要夕期之時變之夕時言變麻服輕明且亦得期

是日知變即故也入徹主人不與徹者兄弟大功

則知丈夫婦人在徹注入徹至為豫○釋曰鄭知入

其祭不足則取於兄弟大功以下者經云入徹主人

不與則知丈夫婦人在其中者上文直言丈夫說經不

辨親疏下文婦人脫首經不辨齊斬婦人此云入徹

兼有可知以下則此文入徹主人不與之中大夫婦人

祭文夫婦人亦在婦人說首經不說帶不說帶齊斬

但齊斬不與徹耳婦人說首經不說帶不說帶齊斬

也婦人少變而重帶帶下體之上也大功小功者葛

帶時亦不說者未可以輕又變於主婦之質至期葛

帶以即位檀弓疏注不說至葛帶口釋曰知齊斬婦

日婦人不知葛帶引疏注不說至葛帶也者案喪服小記齊

衰惡筭以終喪鄭云有除無變舉齊衰則斬衰帶不

變可知齊斬帶不變則大功以下變可知云婦人少

變者以其男子既葬首經不變帶故云少變也云而重帶

人既葬直變首經不變帶故云少變也云而重帶帶

下體之上也者對男子陽重首首在上體婦人陰重

腰體是下體以重下體故帶不變也云大功小功者

葛帶者案大功章云布衰裳壯麻經纓布帶三月受

以小功衰即葛九月者又案小功章云布衰裳深麻

帶經五月者二者章內皆男女俱陳明大功小功婦

人皆葛帶可知云時亦不說者未可以輕文變於主

婦之質者變是文不變是質不可見主婦不見大功已

下也云至期葛帶以即位者此解大功以下雖夕時

未變麻服葛至期日亦當葛帶即位也知大功以下

夕時未變麻服葛至期日亦當葛帶即位也知大功以下

不變大功以下亦不與其與主婦同在廟門外室可

以變故至期葛帶以葛帶即位也引檀無尸則不餞猶

引者亦證齊衰婦人不葛帶之也事引檀無尸則不餞猶

出几席設如初拾踊三婦以餞尸者本為送神也文夫

為疏注以餞至為進口釋曰自此至宿出論卒哭祭

不異故云初故鄭云餞尸者不為送神也初即云夫

婦人亦從几席而出者以其云出几席設如初即云夫

而殯三月而葬遂卒哭謂士也雜記曰大夫三月而

葬七月而卒哭此記更從疏注謂士至或殊一也論記

死起異人之間其義或殊事以更有此文也云遂卒哭不言

人所記其義或殊事以更有此文也云遂卒哭不言

二虞故知三日三月據士而說引雜記者見大夫已

上與士異者以其王制大夫亦同三月而葬卒哭則士云

而葬之文雜記云大夫亦同三月而葬卒哭則士云

三月大夫五月卒哭之月不同者曲禮云生與來日

死與往日謂殯歛以死日數也大夫以三日數以來日

數若然士云三日殯歛以死日數也大夫以三日數以來日

以上殯葬皆殊死日死月數是以士之卒哭得葬之

三月內大夫三月葬除死月通死月則四月大夫有

五虞卒哭在五月其義或殊者上已論虞卒哭此記更從

死起異人又間其義或殊者上已論虞卒哭此記更從

或味更見記之明非上記人是異人之間其辭將且而

祔則為為謂卒祭疏注謂卒祭日將且而祔則為謂卒哭

之祭連文云將且而祔則為謂卒祭日將且而祔則為謂卒哭

出几席設如初拾踊三婦以餞尸者本為送神也文夫

為疏注以餞至為進口釋曰自此至宿出論卒哭祭

不異故云初故鄭云餞尸者不為送神也初即云夫

婦人亦從几席而出者以其云出几席設如初即云夫

而殯三月而葬遂卒哭謂士也雜記曰大夫三月而

葬七月而卒哭此記更從疏注謂士至或殊一也論記

死起異人之間其義或殊事以更有此文也云遂卒哭不言

人所記其義或殊事以更有此文也云遂卒哭不言

二虞故知三日三月據士而說引雜記者見大夫已

上與士異者以其王制大夫亦同三月而葬卒哭則士云

而葬之文雜記云大夫亦同三月而葬卒哭則士云

三月大夫五月卒哭之月不同者曲禮云生與來日

死與往日謂殯歛以死日數也大夫以三日數以來日

數若然士云三日殯歛以死日數也大夫以三日數以來日

以上殯葬皆殊死日死月數是以士之卒哭得葬之

三月內大夫三月葬除死月通死月則四月大夫有

五虞卒哭在五月其義或殊者上已論虞卒哭此記更從

死起異人又間其義或殊者上已論虞卒哭此記更從

或味更見記之明非上記人是異人之間其辭將且而

祔則為為謂卒祭疏注謂卒祭日將且而祔則為謂卒哭

之祭連文云將且而祔則為謂卒祭日將且而祔則為謂卒哭

出几席設如初拾踊三婦以餞尸者本為送神也文夫

為疏注以餞至為進口釋曰自此至宿出論卒哭祭

不異故云初故鄭云餞尸者不為送神也初即云夫

婦人亦從几席而出者以其云出几席設如初即云夫

而殯三月而葬遂卒哭謂士也雜記曰大夫三月而

葬七月而卒哭此記更從疏注謂士至或殊一也論記

死起異人之間其義或殊事以更有此文也云遂卒哭不言

人所記其義或殊事以更有此文也云遂卒哭不言

二虞故知三日三月據士而說引雜記者見大夫已

上與士異者以其王制大夫亦同三月而葬卒哭則士云

而葬之文雜記云大夫亦同三月而葬卒哭則士云

三月大夫五月卒哭之月不同者曲禮云生與來日

死與往日謂殯歛以死日數也大夫以三日數以來日

數若然士云三日殯歛以死日數也大夫以三日數以來日

以上殯葬皆殊死日死月數是以士之卒哭得葬之

三月內大夫三月葬除死月通死月則四月大夫有

五虞卒哭在五月其義或殊者上已論虞卒哭此記更從

死起異人又間其義或殊者上已論虞卒哭此記更從

或味更見記之明非上記人是異人之間其辭將且而

祔則為為謂卒祭疏注謂卒祭日將且而祔則為謂卒哭

之祭連文云將且而祔則為謂卒祭日將且而祔則為謂卒哭

母也于祖婦曰孫婦于皇祖姑某氏疏不言也。白孫婦差

也。疏注不言至疏也。釋曰此對上文孫婦而變曰孫婦而

承孫故不爾也。疏注來日某氏尚饗其孫婦云來日某氏尚饗其孫婦

也。疏注來日某氏尚饗其孫婦云來日某氏尚饗其孫婦

有辭故云其他辭一也其辭女子云來日某氏尚饗其孫婦

于爾皇祖姑某氏尚饗其孫婦云來日某氏尚饗其孫婦

某氏尚饗其孫婦云來日某氏尚饗其孫婦

辭也。疏注來日某氏尚饗其孫婦云來日某氏尚饗其孫婦

案特牲禮鄭云勸強之也其辭引此士虞記則宜云

孝孫某主為一辭說三虞卒哭勸戶辭若附及練祔日

孝耳故鄭云凡以該之也明日以其班祔日也班次

一喪服小記曰必以其昭穆而後遷中一以上文班

為辨辨氏姓或疏注卒哭至為辨。釋曰引喪服小

然孫與祖同昭穆故無祖則一以昭穆以相當者若昭

則大之於所之無則易附女君也。凡附已亦復

于寢如既大裕主反其廟也。毀廟之主人云大專者

何大之於所之無則易附女君也。凡附已亦復

毀廟之主人云大專者

侯既祭無木主以幣主其神天子諸侯有木主者以證

夫祭無木主以幣主其神天子諸侯有木主者以證

也。疏注來日某氏尚饗其孫婦云來日某氏尚饗其孫婦

穀梁傳云作信公主議其後也。作主壞廟有特日主

廟引之者證練乃遷廟祔遷於寢案左氏信公三遷

三年傳云凡君薨卒哭而祔謂在寢蒸嘗祔於廟者

三年喪畢遭蒸嘗則行祭於廟而禘祭此賈服之義不
則自三年以前未得遷于廟而禘祭此賈服之義不
與鄭同案春官大司馬注云廟用自鄭義若於三年後四
謂始禘時自饋食始以職云廟用自鄭義若於三年後四
時當祭已在廟用饋食始以職云廟用自鄭義若於三年後四
故用自也若禘祭其主自然在寢祭之案下文禘反於
寢其大祥禘祭其主自然在廟祭於寢祭之案下文禘反於
達四時言祭之月即得在廟祭於寢祭之案下文禘反於
詩鄭注云君喪三月既畢歸於寢祭於寢祭之案下文禘反於
祖明年春禘于群廟若如此言則三年喪更此禘更有特
禘者鄭意除練時持禘三年喪更此禘更有特禘更有特
也沐浴擗搔剪搔當音爪今文曰沐浴搔剪或為盥也
擗擗或疏注彌自至為鬋一釋曰云彌自飾也者於
為鬋雖不言不在於飾沐浴也浴用專膚為折姐取諸胆
少飾鄭今時折姐是彌自飾沐浴也浴用專膚為折姐取諸胆
盥以爲之今以胆盥賤於純吉今文字為折姐而說

以爲所頭亦甚誣矣古文疏注專猶至也○釋曰
盥以爲所頭亦甚誣矣古文疏注專猶至也○釋曰
者鄭知姐是主婦以下姐者特姐記云主婦姐以
般折左食姐是主婦以下姐者特姐記云主婦姐以
文饋食此如特牲饋食則尸姐所姐皆左臂復用虞
臂乎其不疏注如特牲饋食則尸姐所姐皆左臂復用虞
然明矣其不疏注如特牲饋食則尸姐所姐皆左臂復用虞
爵則夫婦無姐矣上云有姐則士虞饋食禮者虞不致
時變麻服葛其辭稱孝云有姐則士虞饋食禮者虞不致
時牲饋食之事也或云以左臂與右臂各用一臂以
時有牲饋食之事也或云以左臂與右臂各用一臂以
左臂為虞祭者云虞祭與禘祭共左臂與右臂各用一臂以
云如饋食謂如特牲饋食之禮尸姐鄭破之云今此經
人姐左臂左臂之臂以爲虞祭之禮尸姐鄭破之云今此經
復取虞時左臂之臂以爲虞祭之禮尸姐鄭破之云今此經
高質未疏注虞祭至用尸釋曰言用嗣尸則從虞
暇筮尸者以其哀未殺故去尚質未服筮尸大祥然練
祥則筮尸者以其哀未殺故去尚質未服筮尸大祥然練

可知是以鄭上文注云錢尸且一孝子某孝顯相夙

將始附于皇祖是用一尸也

與夜處小心畏忌不惰其身不寧謂孝者

○釋曰對虞時稱哀棄禮弓虞為喪祭卒哭為吉祭

卒哭既為吉祭禮在卒哭後亦延吉祭故鄭以吉祭

言之用尹祭尹祭禮也大夫士祭無云脯者今

祭子談矣○釋曰鄭知尹祭是脯者下曲禮云脯曰

尹祭故知也但曲禮所云是天子諸侯禮用脯

特牲少牢無云用脯者故云大夫士祭無云脯者

者誤也以其上非饌尸今不言牲號而云尹祭亦

辨號而云尹祭是記入誤云亦者亦上文香合也

薦普淖普薦溲酒其異者今文溲為醜○疏注音薦

日知音薦是劍羹者案上文虞禮及特牲

奠于劍南則劍在酒前而設此亦普薦在酒上

也但虞禮一劍此云鎮食則與特牲同二劍故云

薦也云不稱牲記其異者對與初虞之等稱牲但

所異雖不說牲之說有說可知也若不然不記其

與前異將言設薦在普淖遠爾皇祖某甫以濟

後更酒前故并言其次矣

孫某甫尚饗君薨則祝取群廟之主而藏諸祖廟

也卒哭成事而後主各反其廟然則其廟於卒

喪亦反其廟無主則反廟之禮未聞以其幣告之

○疏注欲其至之乎○釋曰云欲其廟合兩告之

告之是以告死者俱饗是其兩告也引曾子問者

鄭注云象有凶事者聚也云卒哭成事而後天子

其廟者至祔須得祖之木主以孫祔祭故也天子

侯有未主可言聚與反廟之事大夫無木主祭而

之云無主則反廟之禮未聞云以其幣告之乎者

曾子問無遷主將行以幣帛為主命此大夫士或

用幣以依神而告使聚之無正文故云乎以疑之

而小祥歸小祥祭名祥吉也禮弓曰

○疏注小祥自祔以

義禮卷五

後至十三月小祥故云暮而小祥引檀弓考彼謂顏
回之喪饋祥肉於孔子而言彼云饋此云歸者饋即
歸也故變文言之引之者曰薦此常事祝辭之異者
禮小祥是祭故有肉也曰薦此常事祝辭之異者謂
祭禮也古疏注祥辭與虞祔之辭有異者以虞祔謂
之祭非也一期天氣變易孝子思之而祭是常事
故祝辭異也云暮而祭禮也者喪服小記文案彼云
謂練祭也禮也期而除喪道也祭不為除喪也注云此
期天道一變衣制之情益衰則宜除又暮而大祥
下相為也是以謂小祥祭謂常事也

曰薦此祥事也

疏注又復也

祥祭故云復也

又暮而大祥

事亦是中月而禫

禫禫大感反

中猶間也禫祭名也

禫禫後月樂二十八月後月

禫禫後月樂二十八月後月

禫禫後月樂二十八月後月

禫式為禫之言

禫禫後月樂二十八月後月

禫禫後月樂二十八月後月

禫禫後月樂二十八月後月

禫禫後月樂二十八月後月

禫禫後月樂二十八月後月

禫禫後月樂二十八月後月

禫禫後月樂二十八月後月

禫禫後月樂二十八月後月

禫禫後月樂二十八月後月

禫禫後月樂二十八月後月

禫禫後月樂二十八月後月

得無所不安意也又於禫月將鄉言祭又得樂懸是月也

吉祭猶未配

未以某妃配

某氏哀未忘也

少牢饋食

禮祝曰孝孫某敢用

配某氏尚饗

又音

疏注是月至尚饗

釋曰謂是禫月得禫祭仍

配也祭於羣廟而猶未得

也言猶者如祥祭以前不

先近日常為之故檀弓云

祭於羣廟而猶未得也

先近日常為之故檀弓云

祭於羣廟而猶未得也

也言猶者如祥祭以前不

先近日常為之故檀弓云

祭於羣廟而猶未得也

也言猶者如祥祭以前不

先近日常為之故檀弓云

聲十日而成笙歌注踰月

且異旬也祥亦凶事先遠

日案此禫言澹然平安得

行四時之祭則可從吉事

先近日常為之故檀弓云

祭於羣廟而猶未得也

也言猶者如祥祭以前不

先近日常為之故檀弓云

祭於羣廟而猶未得也

也言猶者如祥祭以前不

先近日常為之故檀弓云

祭於羣廟而猶未得也

也言猶者如祥祭以前不

先近日常為之故檀弓云

先近日常為之故檀弓云

祭於羣廟而猶未得也

也言猶者如祥祭以前不

先近日常為之故檀弓云

祭於羣廟而猶未得也

也言猶者如祥祭以前不

先近日常為之故檀弓云

先近日常為之故檀弓云

祭於羣廟而猶未得也

也言猶者如祥祭以前不

先近日常為之故檀弓云

祭於羣廟而猶未得也

也言猶者如祥祭以前不

先近日常為之故檀弓云

先近日常為之故檀弓云

祭於羣廟而猶未得也

也言猶者如祥祭以前不

先近日常為之故檀弓云

祭於羣廟而猶未得也

也言猶者如祥祭以前不

先近日常為之故檀弓云

先近日常為之故檀弓云

祭於羣廟而猶未得也

也言猶者如祥祭以前不

先近日常為之故檀弓云

祭於羣廟而猶未得也

也言猶者如祥祭以前不

先近日常為之故檀弓云

先近日常為之故檀弓云

祭於羣廟而猶未得也

也言猶者如祥祭以前不

先近日常為之故檀弓云

祭於羣廟而猶未得也

也言猶者如祥祭以前不

先近日常為之故檀弓云

