



## КИЗИЛ-КОБИНСЬКА КУЛЬТУРА І КРАЇНА ТАВРІВ

→ 2



## КАРАЇМСЬКА КЕНАСА В БІЛІЙ МЕЧЕТІ

→ 6

**КРИМСЬКА СВІТЛИЦЯ**

ЗАГАЛЬНОДЕРЖАВНА УКРАЇНСЬКА ГАЗЕТА

№ 4 СПЕЦВИПУСК

літературно-художня, публіцистична

# ЗАГАДКИ ПЕЧЕРИ «ТАВРИДА»

### ПРИРОДА

У 2018 р. під час незаконного прокладання «автостради федерального значення «Таврида» поблизу селища Зуя в Білогірському районі АР Крим будівельники розкрили природний карстовий колодязь завглибшки 14 м, з якого вели довгі магістральні галереї, з'єднані лабіринтами, 7-8 м заввишки та 4-6 м завширшки. Висота висхідних куполів у печері сягала 12 м.

Сергій КОНАШЕВИЧ

За оцінками спелеологів, печера має яскраво підкреслену гіпогенну генезу, тобто була утворена напірними водами знизу. Більша частина галерей заповнена глиною, що ускладнює повне проходження порожнини. Протяжній печері карстового походження дали назву, ідентичну трасі, завдяки якій було виявлено знахідку.

Встановлена протяжність печери станом на літо 2018 р. становила не менш ніж 1015 м; у липні 2020 р. стало відомо, що дослідники під час пошуків природного входу до неї регулярно знаходять нові ходи, збільшуючи таким чином її вивчену частину. На той час загалом було відкрито близько 400 м нових проходів; також вчені мають дані про наявність ще не відкритих галерей печери, вхід до яких планується відшукати.

Тоді ж у печері було зафіксовано температурну аномалію: незважаючи на те, що середня річна температура у місцевості приблизно 10,5 °С, у печері температура незалежно від пори року практично не змінюється і тримається на рівні близько 13,5 °С.



ФОТО З ВІДКРИТТЯ ДЖЕРЕЛ

Пояснити це дослідники намагаються потоком глибинного тепла або сповільненням обміну повітря. Також вони планують з'ясувати, звідки в печері взявся вуглекислий газ, концентрація якого при розкритті перевищувала норму в 100 разів.

Раніше, у травні 2020 р., за один день було зроблено новий вхід до печери, який веде до її найвіддаленішої частини і призначений лише для наукового користування; він являє собою обгороджений отвір восьмиметрової глибини під охороною. Тоді ж пролунали плани щодо початку будівництва великого входу до майбутнього науково-рекреаційного комплексу.

Перебування людини в печері без спеціального обладнання для дихання ускладнене через високий рівень вологості та низький вміст кисню – менш ніж 18%; во-

сени 2019 р. він зріс через дослідницькі роботи та відкритий карстовий колодязь, розкритий при виявленні печери.

Печера «Таврида» була лігвом велетенської хижої гієни пахікрокути. Під час робіт були знайдені викопні рештки кісток мастодонта, південного слона, по два різновиди коней і носорогів, велетенського верблюда, давньогоролого оленя арверноцероса Верещагіна, давніх биків лептобосів, еобізона, зайця-гіполагуса, гвинторогого антилопа газеллопі, понтоцероса, дрібного дикобраза Виноградова, невеликого вовка, великої шаблезубої кішки гомотерія, велетенського дманісійського страуса, а також тетерева, яструба, стрепета та дрібного сокола. Загалом печера містить відсутній в інших подібних об'єктах розлогий спектр кісткових решток усіх груп хре-

бетних тварин; приблизний вік знахідок становить від 800 тис. до 2,5 млн років. Жодних археологічних свідчень перебування людини вчлені в печері не знайшли.

Всі галереї печери «Таврида» розташовані дуже близько до земної поверхні; частина з них перебуває під дорожнім полотном нової автомагістралі.

В середині липня 2020 р. фахівці оголосили завершення чергового етапу палеонтологічних досліджень, під час яких на поверхню були підняті ще понад 200 мішків ґрунту з кістками доісторичних тварин (права стегнова кістка носорога стефаноринуса, ліва ліктьова кістка носорога еламотерія, фрагменти метаподії слона, лопатка оленя, фрагмент рогу гірського барана, рештки стрепетів та велетенських страусів пахіострутію тощо). Знахідки оброблялися на території «Крим-

ського федерального університету». Результати геофізичних досліджень вказали на наявність кількох камер усередині печери; напередодні були знайдені два грати. Праці вченим у печері стане ще приблизно на десять років: зокрема, дослідження лише «Гроту гієн», де у 2018 р. були виявлені численні кісткові рештки, триватиме ще мінімум два сезони.

Фауна печери «Таврида» має низку спільних форм із місцевістю Дманісі у Грузії, де були знайдені кісткові залишки давніх людей Homo erectus georgicus; відтак подальше вивчення печери становить додатковий інтерес у зв'язку з проблемою першого вселення до Європи ранніх представників роду Homo.

Облаштування печери планується завершити до кінця 2020 р., після чого у 2021 р. для відвідування туристами відкриють 575 м ходів.

### ПАМ'ЯТКИ

### «ЦАРСЬКА ФОРТЕЦЯ» АЛМА-КЕРМЕН

→

8



# КИЗИЛ-КОБИНСЬКА КУЛЬТУРА І КРАЇНА ТАВРІВ

## ПУБЛІКАЦІЇ

Більше двох з половиною сотень років археологічних пошуків нараховує історія досліджень Криму. Після мандрів європейців Дюбуа де Монпере і Петра Симона Палласа кримські старожитності стали предметом вивчення істориків давнини. Їхні описи були першими науковими систематизованими роботами з кримської археології. Більшість із описаних ними – це кинуті фортеці-ісари кримських готів, венеціанців і генуезців, але французи лишили й описи давніших руїн.

Евеліна КРАВЧЕНКО

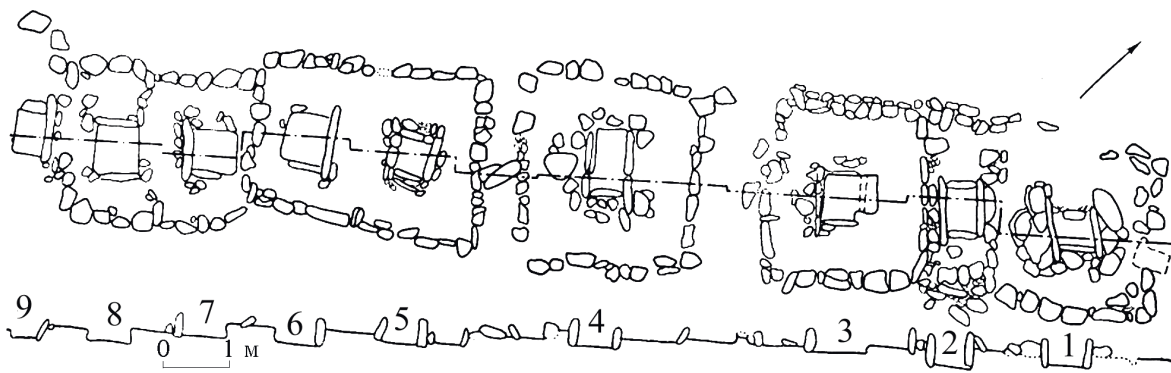
Перш за все, це згаданий Псевдо-Скілаком Херсонес. Разом із Херсонесом у перших наукових роботах по Криму завдяки античним авторам одразу виник образ Партенос, або Артеміді Таврополос, а поруч з нею почали шукати таврів. І згодом, уже після війни з Наполеоном, російська аристократія, що все частіше почала звертати увагу на Крим, саме цей образ винесла на поверхню у своїх путівниках. З таврами почали асоціювати кримські мегаліти – могильники кам'яних скринь, розташовані в передгір'ях і на Південнобережжі.

Наприкінці XIX ст. ентузіастами-краєзнавцями Д. О. Шпак і М. М. Печонкін зібраний на Геракльському півострові доволі цікавий матеріал, не схожий на античні чи середньовічні старожитності. Це була ліпна лискована кераміка із орнаментом, іноді заповненим білою пастою, крем'яні ножі, різноманітні кістяні знаряддя, кам'яні зернотерки. Усі ці старожитності було визначено доісторичним часом.

На початку XX ст. дослідженням так званих кримських дольменів – могильників кам'яних скринь, розташованих на схилах Кримських гір, – зайнявся М. І. Репніков. Він ототожнив ці пам'ятки із легендарними таврами слідом за Дюбуа де Монпере і датував їх добою раннього заліза. У 1926 році в невеличкій науково-популярній статті, присвяченій своїм дослідженням доісторичних старожитностей Криму в печерах Кизил-Коба, Кош-Коба і біля Нейзацу, Г. А. Бонч-Осмоловський навів доволі цікавий матеріал, що відрізнявся від досліджуваного ним матеріалу шару доби каменю. Це



Таврський дольмен



План гряди А некрополя таврів Уркуста I у верхів'ї річки Чорної (за: Лесков, 1965)



Знахідки із некрополя Уркуста. Розкопки О. Лескова, 1956-1957 рр. Наукові фонди Археологічного музею Інституту археології НАН України

так само, як і на Геракльському півострові, була лискована ліпна кераміка, вкрита орнаментом, іноді заповненим білою пастою. За місцем знахідки цю виділену культуру дослідником було названо кизил-кобинською.

\* \* \*

Зараз, через століття, ми виділяємо три періоди в цій культурі – старший дотаврський, молодший дотаврський і таврський. Із їхніх назв зрозуміло, що з таврами пов'язується тільки останній період культури. Виходячи із твердження, що найстійкішою

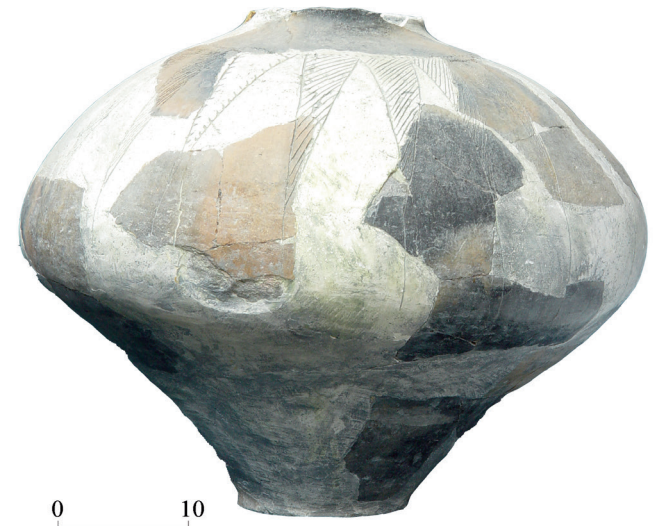
етнічною ознакою для варварських суспільств є кераміка, дуже небагато нащадків мешканців поселень дотаврських періодів кизил-кобинської культури лишилося на початку таврського періоду. Загалом матеріальний комплекс і, перш за все, посудні набори таврського періоду відповідають синхронним пам'яткам суміжних регіонів – Північного Кавказу, Передкавказзя і Кубані, Подоння, Дніпровського Лівобережжя і Середнього Подністров'я. Така «мішанина» в посудних наборах, імовірно, була наслідком якогось катастрофічного

демографічного явища на Півночі Причорномор'я, пов'язаного із початком скіфського панування в регіоні і, власне, приходом наступної хвилі кочових племен, відомих за пам'ятками новочеркаського типу. Принаймні зараз можна говорити про складання «образу» культури вже на початок VII ст. до н.е., і з того часу кардинальних змін у типології матеріального комплексу кизил-кобинської культури вже не відбувалося аж до її зникнення. Тобто саме це населення греки, засновуючи свої міста в Тавриді, через століття назвуть таврами.

У 1926 році в невеличкій науково-популярній статті, присвяченій своїм дослідженням доісторичних старожитностей Криму в печерах Кизил-Коба, Кош-Коба і біля Нейзацу, Г. А. Бонч-Осмоловський навів доволі цікавий матеріал, що відрізнявся від досліджуваного ним матеріалу шару доби каменю. Це так само, як і на Геракльському півострові, була лискована ліпна кераміка, вкрита орнаментом, іноді заповненим білою пастою. За місцем знахідки цю виділену культуру дослідником було названо кизил-кобинською.

Таврський період поділяється таким чином на два етапи – ранній і пізній. Ранній (середина VIII – середина VI ст. до н.е.) – це час складання культури таврів, освоєння ними території Кримських передгір'їв і гір. Пізній (середина VI – кінець IV/III ст. до н.е.) – час співіснування зі скіфами на півночі й грецькими містами на узбережжі. За таврського періоду формується три основні групи пам'яток таврів – західна, центральна і східна. Західна – це басейн річки Чорної, центральна тягнута до середньої течії Салгиру (район нинішнього Сімферополя), східна розташована в горах у верхів'ях річок Зуя, Біюк- і Кучук-Мускомія. Можливо, існувала ще й південнобережна група, але вона дуже погано досліджена, тому ані про її хронологію, ані про характер поселень нічого наразі сказати не можна.

Західна група – найстарша в культурі, власне, з неї і розпочалася кизил-кобинська культура в XII ст. до н.е. Її основне поселення Уч-Баш зникає на початку таврського періоду. Замість нього в долині річки Чорної з'являється багато невеликих поселень із доволі бідною матеріальною культурою, а у верхів'ях річки – могильники кам'яних скринь, цвинтарі, полишені населенням долин річки Чорної – Інкерманської, Кара-Кобинської та інших. Зникає кизил-кобинська культура в цій групі разом із інтенсифікацією контактів із греками Херсонеса в середині – третій чверті IV ст. до н.е. В другій чверті IV ст. до н.е. поселення таврів пересуваються із передгір'їв і гір до кордонів хори Херсонеса. Якимось чином це населення було задіяне в економіці античного полісу. Проте частина поселень лишалась у передгір'ях. Такі контакти призвели до суспільного розшарування в середовищі таврів, що видно з розвитку їхніх некрополів упродовж IV ст. до н.е.



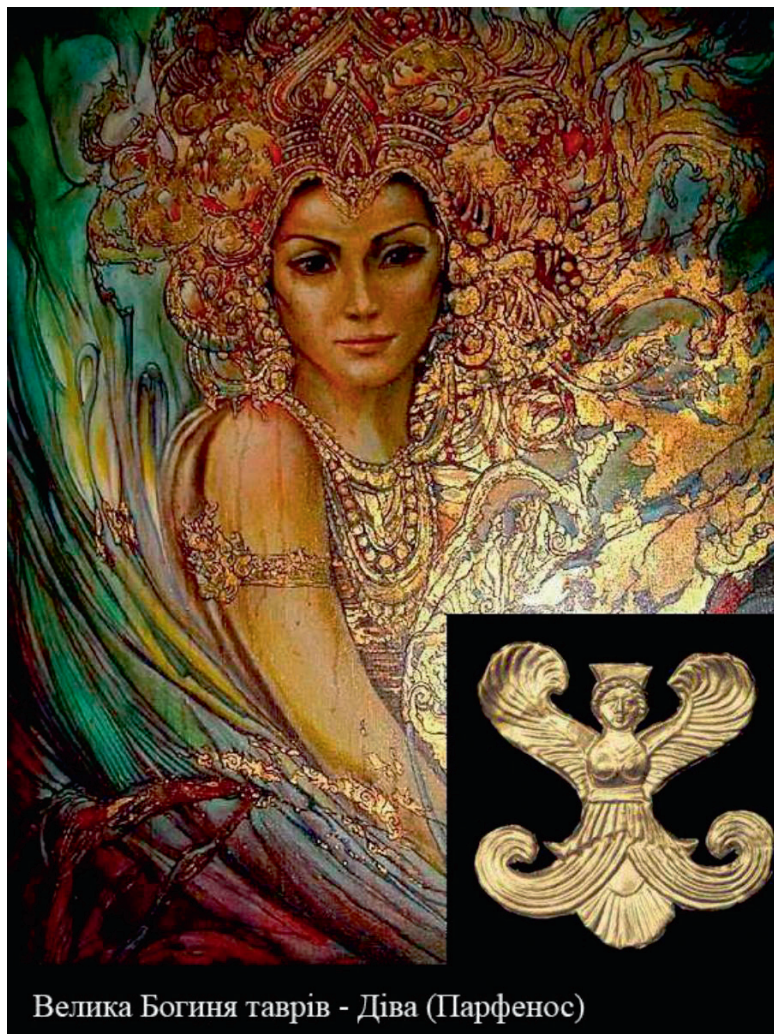
Буроліскована орнаментована корчага з поселення Сахарна Головка в Інкерманській долині. Кизил-кобинська культура, VII ст. до н.е., початок таврського періоду. Розкопки А. К. Тахтая, 1944 р.

Пам'ятки кизил-кобинської культури у Західному Криму та синхронні їм пам'ятки центральної і західної груп: а — пам'ятки старшого дотаврського періоду; б — пам'ятки молодшого дотаврського періоду; в — пам'ятки I фази таврського періоду; г — пам'ятки II фази таврського періоду й античні поселення Західного Криму зі знахідками кизил-кобинської кераміки.

\* \* \*

Явище суспільного розшарування, коли із цивілізованими греками контактує лише верхівка племені, збагачуючись від цих контактів, а решта населення критично бідніє, простежено не тільки на хорі античних міст Криму, а й біля античних центрів Південно-Західної Європи. Як результат — наприкінці IV ст. до н.е. в західній групі пам'яток уже немає поселень із специфічною етнічною рисою таврів — чорно- і буроліскованою керамікою із візним орнаментом, заповненим білою пастою. Натомість з'являються поселення із керамічним комплексом пізніх скіфів, з якими асимілювали і залишки таврів.

Центральна група — найбагатша в культурі за таврського періоду. Її населення, ймовірно, найбільше від інших контактувало саме зі скіфами, адже вздовж Салгиру пролягав один із основних степових шляхів із Боспору (Керченського півострова) до Перекопу. Вона датується від зламу VIII/VII ст. до н.е. аж до кінця III ст. до н.е. Одним із останніх поселень таврів було невеличке селище на місці Неаполя Скіфського, проте між зникненням цього поселення й появою власне Неаполя в II ст. до н.е. минув певний час.



Велика Богиня таврів - Діва (Парфенос)

Найгірше вивченою групою є східна, розташована на північно-східних схилах Карабі-яйли й у передгір'ях. Вона виникла в другій половині VIII ст. до н.е. або на початку VII ст. до н.е., ймовірно, із залишків населення молодшого дотаврського періоду і мігран-

тів із Передкавказзя внаслідок появи в Причорномор'ї кочівників-новочеркасців. У IV ст. до н.е. пам'ятки цієї групи просягаються ще далі в гори, де зберігаються дуже архаїчні риси орнаменту на парадному посуді таврів. Проіснувала група доволі довго — до II ст. до н.е. досить глибоко в горах, трансформувалась у так званий східний або айвазовський локальний варіант культури, що зазнав впливу культур Таманського півострова. Частина населення, ймовірно, асимілювала із кочівниками, вже в IV ст. проявившись на пам'ятках типу Кринички.

Таври господарювали в своїх долинах на невеликих поселеннях, невеликі наземні будинки, вкриті очеретом, слугували прихист-

ком від негоди і їм, і їхній худобі. Переважною ланкою господарства було відгінне (яйлажне) скотарство, але вони знали і землеробство, щоправда, доволі примітивне. Ремесла, швидше за все, розвинені не були, проте столова кераміка вже в V ст. до н.е. стає якісно виготовленою, лисковою по кольоровому ангобу, багато оздобленою орнаментом. Східна група пам'яток, скоріше за все, була утворена за участі ковалів-залізоробів, оскільки одне з найранніших відомих поселень цієї групи (Сеферек Коба) якраз і виникло біля родовища залізної руди як металургійний центр.

Загалом зникнення кизил-кобинської культури і таврів як народу, що асоціюється з її останнім періодом, пов'язано із процесом складних економічних відносин з греками і скіфами. І якщо як компонент таври асимілювали в пізньоскіфському суспільстві, то подальших їхніх слідів у грецькому суспільстві наразі достеменно встановити не вдалося.

**Література:**

1. Колотухин В.А. 1996. Горный Крым в эпоху поздней бронзы — начале железного века, Киев: Южногородские ведомости.
2. Кравченко Е.А. 2011. Кизил-кобинська культура у Західному Криму, Київ, Луцьк: ІА НАНУ.
3. Лесков А.М. 1965. Горный Крым в I тысячелетии до нашей эры, Київ: Наукова думка.



# ПАМ'ЯТКИ ТАВРІВ

## АРХЕОЛОГІЯ

Існує ціла низка пам'яток західної групи кизил-кобинської культури, матеріали яких відомі лише за короткими повідомленнями у науковій літературі. Серед них є кілька, про які зазначено, що вони містять кераміку із врізним орнаментом, але там відсутні посудини, орнаментовані гребінцем. Це також може вказувати на їхню приналежність до ранньої фази таврського періоду (друга половина VIII — середина VI ст. до н.е.), тобто вони засновані етносом, з яким пізніше зустрілися греки під час заснування Херсонеса.

Евеліна КРАВЧЕНКО

У першій половині IV ст. до н.е. на всіх варварських поселеннях цього періоду ранньої фази життя припиняється. Натомість у V-IV ст. до н.е. з'являється щонайменше вісім невеликих поселень на територіях, що межують із хорою Херсонеса. Поселенням цього етапу і дослідженню їхніх матеріалів уваги майже не приділялося. Усі поселення таврського періоду західної групи відомі за матеріалами епізодичних розкопок чи розвідок, тому говорити про їхні планування і традиції домобудівництва або вузьку хронологію наразі неможливо.

Кілька таких пам'яток значаться в реєстрі пам'яток національного значення України. До них належать:

1. **Поселення і могильник Чорноріччя**, що розташовані на східному березі р. Чорна між селищами Хмельницьке і Чорноріччя в Південно-Західному Криму (Севастопольська міська рада, Балаклавський район). Обидві пам'ятки атрибутовуються кизил-кобинською культурою (XI-IV (III) ст. до н.е.), досліджені у другій половині XX ст. візуально та розвідками з шурфуванням і розкопками. Наявний матеріал досліджень не дозволяє встановити вужчу дату пам'яток. Входять до західної групи пам'яток кизил-кобинської культури басейну р. Чорна.

Могильник Чорноріччя є пам'яткою національного значення (270018-Н, могильник № 15). Поховальні конструкції представлені кам'яними скринями, за даними розвідки, деякі поховання були здійснені в ямах із кам'яною обкладкою. На поселенні досліджено гос-



Вид на схили Сапун-гори із поселеннями таврів



Загайтанська скеля із пам'ятками археології, історії і культури

подарську яму із кизил-кобинською керамікою.

На початок весни 2014 року кам'яні скрині могильника були вщент зруйновані оранкою.

2. **Два поселення і курган біля с. Верхньосадове**. Пам'ятки розташовані на південному березі р. Бельбек, у районі залізничної станції Верхньосадова. Щодо поселень даних немає, щербенистий курган заввишки 1 м, діаметром 3 м не розкопувався.

3. **Два поселення біля с. Тернівка**. Пам'ятки розташовуються у Кара-кобинській долині в околиці с. Тернівка. У підйомному матеріалі міститься кераміка I тис. до н.е.

4. **Поселення Кучки**. Пам'ятка розташована у верхній течії р. Чорна у кілометрі на схід від колишніх татарських селищ Кучки у безіменній лощині. Підйомний матеріал локалізується на площі близько 3 га, знахідки належать раннім горизонтам ККК. Серед знахідок — фрагменти ліпних пателень, лискованого посуду, в тому числі чаш і мисок, орнаментованих наліпами і пружками, кістки та роги оленя, мушлі равликів і мідій.

5. **Поселення і могильник Заря Свободи**. Пам'ятки розташовуються у долині р. Бельбек на південній околиці селища Заря

Свободи (Поворотне). Розвідки і розкопки проводились М. М. Печонкіним (1903), Гераклеїською експедицією Херсонського заповідника (1964), О. Я. Савелею (1973). На поселенні відкрито напівземлянки із залишками каркасно-тинових конструкцій їхніх наземних частин і 11 господарчих ям. Будівлі з вогнищем біля південної стінки. Матеріал заповнення ям і будівель датується II — першою половиною I тис. до н.е. Площа поселення близько 2 га. Могильник представлено кам'яними скринями, досліджувався Печонкіним, матеріал не зберігся. Зараз скрині повністю зруйновані. Поруч відкрито ґрунтовий могильник із похованнями VI-V ст. до н.е. і II-VI ст. н.е., перекритий середньовічним поселенням.

6. **Поселення Загайтанське**. Поселення розташоване на Загайтанській скелі (Ак-Керман). Пам'ятка культури національного значення (270014-Н). Розкопки проводились Л. М. Соловйовим (1924-1925), С. Ф. Стржелецьким (1949), О. Я. Савелею (1989). Матеріал розповсюджується на відстань 400 м під урвищем Загайтанської скелі на високій терасі правого берега р. Чорної. Це переважно кераміка — ліпні посудини з лискуванням,

пізньоантичний і ранньосередньовічний посуд, фрагмент червонофігурної посудини і ручка чорнолакового килика.

Історична картина таврського періоду кизил-кобинської культури не така яскрава, як попередніх. Починається період різкою зміною матеріального комплексу у другій половині VIII ст. до н.е., що можна пов'язати із приходом нової людності у регіон, цього разу зі сходу — Передкавказзя і Кубані. З цього часу центр культури пересувається у долину Салгиру, а пам'ятки Західного Криму стають периферією. Таврський період продовжився у Західному Криму аж до кінця IV ст. до н.е. Саме це поселення можна вважати історичними таврами. Кількість пам'яток за цього періоду значно зростає, проте великі поселення попереднього періоду зникають, а ті, що з'являються, — загалом невеликі й переважно одношарові.

Протягом другого етапу таврського періоду визначальним фактором для племен таврів стає Херсонес. Попри існування поодиноких знахідок архаїчної кераміки в мішаних шарах Херсонського городища, більшість дослідників дотримувалася висновку А. І. Тюменева про заснування Херсонеса в 422-421 ст. до

Контакти між греками і варварами, якщо такі відбувалися, могли спричинити критичне соціальне розшарування громади таврів, як це сталося за таких контактів у Західній Європі. Знахідки античної кераміки на кизил-кобинських поселеннях Гераклеїського півострова і долини річки Чорної є свідченнями виникнення грецького поселення, а отже, сусідства різних суспільств із різним рівнем соціальної організації, що відбувалося і в інших порубіжних частинах античної ойкумени.

н.е. Однак після досліджень останніх десятиліть на Херсонському городищі й обробки архівного матеріалу М. І. Золотарьов подавнив заснування Херсонеса до останньої чверті VI ст. до н.е. Навіть якщо розглядати це раннє поселення на території городища не як апоїкію, а з точки зору емпоріальної теорії, немає жодних підстав вважати, що гераклеоти перепливали Чорне море з метою торгівлі з місцевими племенами. Саме тому VI ст. у проблемі греко-варварських контактів у Західному Криму варто визначити як початок входження регіону до ареалу впливу античної культури, що, безперечно, не могло не відбитися на розвиткові місцевих племен.

Контакти між греками і варварами, якщо такі відбувалися, могли спричинити критичне соціальне розшарування громади таврів, як це сталося за таких контактів у Західній Європі. Знахідки античної кераміки на кизил-кобинських поселеннях Гераклеїського півострова і долини річки Чорної є свідченнями виникнення грецького поселення, а отже, сусідства різних суспільств із різним рівнем соціальної організації, що відбувалося і в інших порубіжних частинах античної ойкумени. Неясним лишається питання, яка саме сфера діяльності була вигідна, з одного боку, грекам-першопоселенцям, а з іншого, — таврам, і на якому етапі такого роду контакти стали грекам непотрібними. На античних і тубільних пам'ятках у Західному Криму кизил-кобинські керамічні типи існують до IV ст. до н.е., у Східному — вони трансформуються у своєрідну місцеву варварську еллінізовану культуру, а у Центральному — існують іще у III ст. до н.е. і зникають лише із постанням пізньоскіфського ранньодержавного об'єднання, уніфікацією типів матеріальної культури і поглинанням племенної культури державною.



# УЧ-БАШ (ПОСЕЛЕННЯ І МОГИЛЬНИК) І РАННЬОХРИСТІЯНСЬКИЙ МОНАСТИР

## АРХЕОЛОГІЯ

Поселення Уч-Баш розташоване в Південно-Західному Криму на плато на лівому березі р. Чорна, при її гирлі, займає площу близько 11 га. Нині — пам'ятка національного значення (№ 270011-Н), поселення входить до складу Національного заповідника «Херсонес Таврійський».

Евеліна КРАВЧЕНКО

Перша назва — Чортове городище, під яким пам'ятку було відкрито розвідками Л. М. Соловйова на початку 1920-х рр. У 1942 р. Уч-Баш постраждав від підриву складів з боеприпасами, відомих як Інкерманські штольні або Шампани під час відступу радянської армії. Археологічні дослідження проводилися в 1920-х рр. (Л. М. Соловйов, Севастопольський музей краєзнавства), 1952-1954 рр. (С. Ф. Стржелецький, Державний Херсонський музей) і 2006-2013 рр. (Е. А. Кравченко, Інститут археології НАН України та Національний заповідник «Херсонес Таврійський»).

Пам'ятка являє собою багатошарове укріплене поселення, що датується кінцем XII — зламом VIII/VII ст. до н.е. й атрибує кизил-кобинську культуру дотаврських і початку таврського етапів. У нижніх шарах зустрічається матеріал кам'яної доби. Верхні шари поселення перекриті середньовічним шаром із залишками монастиря. Середньовічний шар перекритий горизонтами Кримської війни 1853-1856 рр. і Другої світової війни. Господарська діяльність жителів Уч-Баша сформувала округу, представлену синхронними пам'ятками Інкерманської та Кара-Кобинської долин і їхніх схилів. Можливо, що до цієї агломерації входили і поселення ранніх етапів кизил-кобинської культури схилів Балаклавської бухти. Поселення засноване у фіналі бронзової доби наприкінці XII ст. до н.е., ранні його горизонти синхронні пізнім пам'яткам білозерської культури і раннім пам'яткам фракійського гальштату, є найбільш раннім вивченим поселенням кизил-кобинської культури.

Рання фортифікація Уч-Баша відкрита на найвужчій ділянці мису плато. Споруди представлені ровом із залишками обва-



Плато Чортова городища із поселенням Уч-Баш



Залишки оборонних споруд Уч-Баша

лування і в'їздом. Наприкінці X — на початку IX ст. до н.е. поселення згорає, в шар пожежі випадають предмети озброєння і кінського спорядження, аналогічні чорногорівським старожитностям степу, маркуючи кінець старшого дотаврського періоду. У наступному молодшому дотаврському періоді Уч-Баш одним із перших у Північному Причорномор'ї отримав технологію виготовлення заліза. Період пов'язаний з функціонуванням залізоровної майстерні, що працювала на місцевій руді. Матеріальна культура і соціальна структура цього періоду в цілому показує якісний стрибок. У кінці періоду мис з поселенням спільно перекривається новими кам'яними фортифікаційними стінами, ймовірно, зводиться вежа біля в'їзду та бойовий майданчик у

центральної піднесеної частині. Житлова частина поселення в обох дотаврських періодах розташовувалася вздовж обриву природного мису. Розкопками відкриті наземні каркасно-глинобитні житлові споруди, господарські споруди та виробничі споруди каркасно-стовпової конструкції.

У середині VIII ст. до н.е. укріплене поселення гине в пожежі, пов'язаній з набігом кочівників. На місцях штурму в шар випадає ціла низка предметів озброєння і кінського обладунку, що мають аналогії в новочеркаських комплексах. Господарська діяльність у дотаврські періоди відображає всі напрямки виробництва і промислів фіналу епохи бронзи — розвинене землеробство, тваринництво, мисливство та збиральництво, бронзолварне,

металообробне і косторізне виробництва, обробка рогу, каменя, дерева, прядіння і ткацтво. Для сполучення з округою використовувалися як водні (ранні), так і сухопутні (із появою в регіоні степових кочовиків близько IX ст. до н.е.) шляхи. За якийсь час життя на поселенні поновлюється, однак ані фортифікаційних споруд, ані слідів стаціонарних будівель на поселенні не зафіксовано. Це — нове поселення, хоч і має окремі традиційні риси в матеріальній культурі, що пов'язують його з попереднім, але в основному показує традиційно інший господарський лад. На цей час припадає початок масового використання залізних речей. Культура представлена речами початку таврського періоду кизил-кобинської культури. З чим пов'язано припинення життєдіяльності на по-

У Середньовіччі на плато виникає християнський скит або монастир. Кераміка з цих шарів датується VII-XIV ст. до н.е., що загалом збігається з функціонуванням на протилежному березі річки фортеці Каламіта, яка пов'язується із державою кримських готів Феодоро. Не виключено, що скит або монастир на Чортовому городищі був продовженням монастиря Софія, відомого в скелі під Зеленими висотами на протилежному від Уч-Баша схилі Каменоломенного яру.

селенні наприкінці VIII — на початку VII ст. до н.е., достеменно невідомо. Можливо, населення переселилося з плато в долину.

Могильник кам'яних скринь Уч-Баш не належить до однойменного поселення, датується пізнішим часом — близько VI-IV ст. до н.е. й атрибує кизил-кобинську культуру таврського періоду II (античного) етапу. Могильник являв собою класичну гряду із кам'яних скринь в огорожах. В кожній скрині було поховано від одного до п'яти небіжчиків, антропологічні визначення показали, що це сімейні усипальниці (чоловік, жінка, діти різного віку). На археологічних картах місце розташування могильника вказано невірно — він розташовувався на крайньому мисі Сапун-гори над Чортовою балкою. На момент початку весни 2014 року могильник повністю зруйнований плантажем і терасуванням 1960-х років.

У Середньовіччі на плато виникає християнський скит або монастир. Кераміка з цих шарів датується VII-XIV ст. до н.е., що загалом збігається з функціонуванням на протилежному березі річки фортеці Каламіта, яка пов'язується із державою кримських готів Феодоро. Не виключено, що скит або монастир на Чортовому городищі був продовженням монастиря Софія, відомого в скелі під Зеленими висотами на протилежному від Уч-Баша схилі Каменоломенного яру. На плато розкопано залишки середньовічного храму, на площі поселення, окрім перекривального середньовічного шару, також зафіксовані залишки господарських приміщень середньовічного часу, фрагменти піфосів. У природній скелі плато досліджено декілька гrotів, перетворених на келії у давнину. На протилежному боці Чортової балки, що відділяє Уч-Баш від висот Сапун-гори, досліджено двокамерну чернечу келію з водозбірною і графіті.



# КАРАЇМСЬКА КЕНАСА В БІЛІЙ МЕЧЕТІ

## КАРАЇМИ

Для тих, хто відвідував Крим у пору літніх відпусток, Сімферополь залишився в пам'яті лише як пункт пересадки. Прибули на потязі й пересіли на автобус чи автівку. Ще зовсім трохи – й ось уже довгоочікуване море. Це дуже несправедливо щодо кримської столиці, адже це місто надзвичайно цікаве, красиве, й може приємно здивувати навіть досвідченого мандрівника.

Олександр ДЗЮБА

Сімферополь, порівняно з багатьма містами Криму, місто молоде. Хоч колись тут була столиця скіфів, подальша історія промайнула повз ці місця. Минуло Середньовіччя – ані печерних міст, як на Чуфут-Кале чи Мангупі, ані величних середньовічних фортець, як у Судаку чи Кафі. Лише в XV ст. тут виникло місто Акмесджит – «Біла Мечеть», яке стало резиденцією калги – другої людини Кримського ханства після самого хана. Довкола старої мечеті зберігся район, де відчувається дух кримської давнини.

\* \* \*

Караїми в Сімферополі почали селитися лише з початку XIX ст. Скоріш за все, тоді ж з'явилася перша в місті караїмська кенаса. За спогадами свідків, тоді населення нового губернського центру було настільки малим, що містяни знали одне одного в обличчя. Ввечері, йдучи темними вулицями Сімферополя, мешканці освітлювали собі шлях ліхтарями, й за кольором світла можна було визначити їхнього власника.

Але часи змінювалися, населення міста зростало. Збільшувалося й число караїмів у ньому. В останній чверті XIX ст. у Сімферополі відкрилися чотири караїмських народних училища – по два чоловічих і жіночих. За переписом 1897 р., у місті проживало 709 караїмів, і Сімферополь вийшов на п'яте місце в Таврійській губернії за їх чисельністю. Громада була не лише численною, а й заможною. Річ у тому, що губернська столиця стала перевалочним пунктом для транспортування тютюну з півдня Криму до інших країв імперії, де сировина потрапляла на тютюнові фабрики, які також переважно належали караїмам. У місті розташовувалося більше



Сімферопольська караїмська кенаса



Караїмська кенаса у Сімферополі, 1931 р.

десяти складів листового тютюну й тютюнових крамниць, що були у власності караїмів з різних міст Криму. Також місцеві караїми мали сади та виноградники, й плоди їхньої праці так само везли за межі Криму. Сімферопольські караїми-власники великих садів – брати Шишман, Пастак, Прік

– займалися гуртовою торгівлею фруктами й володіли консервними фабриками та фруктовими магазинами в Санкт-Петербурзі, Москві, Києві.

Тож наприкінці 1880-х рр. успішна й заможна громада вирішила збудувати нову, велику й красиву кенасу. Старий будинок

кенса, що стоїть поруч, ухвалили не розбирати, а зберегти для нащадків.

У травні 1891 р. караїми почали зводити новий будинок молитви поруч зі старим, на Караїмській вулиці, 6. Каміння для споруди видобували на узбережжі кримської річки Бодрак. Закінчилося спорудження кенаси в 1896 р., й 25 серпня (6 вересня) будівлю було освячено. На жаль, нині не відоме ім'я її архітектора. Але, без сумніву, він був талановитою людиною. В архітектурному обличчі кенаси майстерно поєднані риси готики й мавританського стилю з цікавим і багатим декором. Це мало бути певною декларацією, що, незважаючи на вестернізацію життя тогочасних караїмів, давні традиції родом зі Сходу будуть збережені. Двері й вікна також були декоровані. Аттік кенаси був прикрашений зіркою Давида. Зсередини споруда мала такий же солідний вигляд, там було електричне освітлення. У Аарон га-кодеш – ритуальній шафі – зберігалися п'ять сувоїв Тори. Кореспондент сімферопольської газети «Крим» у номері за 27 серпня 1896 р. писав: «У всіх прикрасах, як внутрішніх, так і зовнішніх, повторюється зображення двох схрещених трикутників, символ так званої соломонової печаті. Внутрішнє убранство дуже красиве. Вгорі вівтарної стіни тягнеться півколом напис зі Святого Письма: «Слухай, Ізраїль, твій Господь Адонай Бог єдиний». На бічних стінах також є священні написи».

\* \* \*

Сімферопольська кенаса мала цікаву відмінність від інших караїмських будинків молитви.

Сімферопольська кенаса мала цікаву відмінність від інших караїмських будинків молитви. Через особливості рельєфу вона була орієнтована не суворо на південь, у бік Єрусалиму, а на південний схід, радше як мусульманські мечеті у наших краях, що орієнтовані на Мекку.

Через особливості рельєфу вона була орієнтована не суворо на південь, у бік Єрусалиму, а на південний схід, радше як мусульманські мечеті у наших краях, що орієнтовані на Мекку.

Історія зберегла імена добродіїв, які зробили найбільші фінансові внески на будівництво святини: Абрам Якович Прік, Абрам Ісакович Пастак, Давид Ефраїмович Сарібан, Яків Абрамович Хаджи, Самуїл Езекілевич Черкез, Юфуда Мордехайович Шапшал. Хай буде благословенною їхня пам'ять!

На подвір'ї кенаси було облаштовано фонтан для омовіння та сукка – альтанка, яку споряджали перед святкуванням Суккоту. Ані сукка, ані фонтан не пережили років радянської влади.

Також на подвір'ї кенаси розташовувалася будівля мідраша. Бет мідраш – караїмський аналог церковно-парафіяльної школи. У 1878 р. він був перетворений на російсько-караїмське міністерське училище. Учні до мідраша вступали в сім років і вчилися там чотири роки.

Варто згадати імена видатних газзанів, які служили в сімферопольській кенасі. У другій половині XIX ст. кафедрю духовного очільника громади обіймав Ісаак Йосипович Сінані – автор двотомної праці «Історія виникнення й розвитку караїмізму». Його дослідження розповідає про видатних караїмських мислителів і вчених минулого, воно й досі не втратило свого значення для всіх, хто цікавиться історією караїмської релігійної думки.

У другій половині того ж століття газзаном у Сімферополі був Самійло Шемарійович Пігіт – збирач і дослідник караїмського фольклору. Завдяки йому зберігся для прийдешніх поколінь цілий шар караїмських казок, прислів'їв та приказок. Його учнем був відомий караїмський вчений орієнталіст, історик, дипломат, релігійний і громадський діяч Серайя Маркович Шапшал – останній гахам (вищий релігійний очільник) караїмів Східної Європи.

Наприкінці XIX ст. тут служив газзаном Ісаак Мордехайович Султанський – видатний караїмський вчений, проповідник, вчитель. Саме він був ініціатором зведення нової будівлі кенаси. Серед його учнів був Товія Сімо-



Відреставрована караїмська кенаса у Сімферополі

вич Леві-Бабович, майбутній останній гахам караїмів Єгипту.

На початку ХХ ст. газзаном сімферопольської кенаси був Борис Саадійович Єльяшевич – вчений, збирач фольклору, який після приходу радянської влади врятував фонди з надзвичайно цінними давніми рукописами караїмської бібліотеки в Євпаторії. Він дев'ять років безоплатно працював її хранителем, при цьому сам був лишцем (позбавленим громадянських прав та грошового утримання) за відмову скласти духовний сан.

\* \* \*

Історія раннього радянського часу перебігала традиційно: будівлю кенаси було націоналізовано й передано у безоплатне користування караїмській релігійній громаді 12 жовтня 1922 р., про що було підписано договір з «двадцяткою» вірян. Але за вісім років у радянської влади з'явилися інші плани на будівлю.

Кенасу в Сімферополі було закрито за рішенням місцевої влади 5 березня 1930 р. Але громада не припинила свого існування й продовжила збиратися на молитву та читання Тори на другому поверсі сусіднього будинку № 4 на Караїмській вулиці, а згодом – в іншому приміщенні на розі вул. Фонтанної (нині вул. Сергеева-Ценського) та Турецької. Там громада збиралася до початку 1950-х рр., поки не була розпущена радянською владою.



Газзан Борис Саадійович Єльяшевич

А у приміщенні кенаси з 1930 до 1933 рр. квартирував «караїмський клуб». На одне з радянських свят у 1931 р. містяни по-

бачили дивне видовище: поверх зірки Давида встановлено портрет Леніна, довкола на даху майоріли червоні прапори.

Далі там влаштувалися нові господарі. З 1934 до 1936 р. споруду реконструювали під радіоцентр. Її простір було розділено на три поверхи. Цей заклад розташовувався в караїмському будинку молитви до кінця існування радянської влади та перші два десятиліття по тому. 22 травня 1979 р. Кримський обласний виконавчий комітет ухвалив рішення внести кенасу до реєстру пам'яток архітектури.

Пам'ять про караїмів намагалися стерти з мапи міста: з 1955 р. Караїмська вулиця називалася ім'ям Олександра Пархоменка, командира часів Громадянської війни, який запам'ятався хіба що масовими грабунками, які проводили в Ростові під його орудою червоні банди. В 1990 р. назву цієї вулиці було декомунізовано однією з перших, і їй повернули історичну назву.

Караїмська кенаса Сімферополя помстилася своїм експропріаторам і влаштувала справжню ідеологічну диверсію. При перебудові 1930-х рр. шестикутну зірку Давида на її фасаді замінили радянською п'ятикутною. Але оскільки зробили це по-радянськи недбало, то з-під п'ятикутної зірки виразно проступали риси її попередниці. Певно, жарт про те, що п'ятикутна зірка – то шестикутна зірка після обрізання, народився в когось із дотепників саме під стінами сімферопольської кенаси.

Після 1991 р. тривалий час щось заважало повернути караїмам

Караїмська кенаса Сімферополя помстилася своїм експропріаторам і влаштувала справжню ідеологічну диверсію. При перебудові 1930-х рр. шестикутну зірку Давида на її фасаді замінили радянською п'ятикутною. Але оскільки зробили це по-радянськи недбало, то з-під п'ятикутної зірки виразно проступали риси її попередниці. Певно, жарт про те, що п'ятикутна зірка – то шестикутна зірка після обрізання, народився в когось із дотепників саме під стінами сімферопольської кенаси.

їхню святиню. Можливо, влада не знала, кому саме її повертати: в місті було аж чотири караїмські громади, які довго не могли між собою домовитися. 30 грудня 1992 р. на будівлі встановили меморіальну дошку про те, що це – пам'ятка архітектури, там же вказано час її побудови й зазначено, що вона збудована на кошти караїмів Сімферополя.

Весь пострадянський час читали молитви та вивчали Тору в двох кімнатах у приміщенні колишньої караїмської школи неподалік, на вулиці Чехова.

Місто, з огляду на свій статус адміністративного центру, приймало численні делегації караїмів з України та з-за кордону. Але гостям можна було показати лише пошарпаний фасад кенаси та її зачинені двері.

Передавати споруду її справжнім власникам почали лише в 2012 р. Спочатку караїмам віддали кімнату на третьому поверсі, й 7 жовтня того року в тих стінах вперше з 1930 р. було проведено молебень, який відслужив газзан Ігор Шайтан. Готувалися документи для передачі споруди караїмській релігійній громаді. Наприкінці 2013 р. з будівлі виїхала телерадіокомпанія «Крим». Залишалося владнати лише паперові формальності.

Наприкінці зими 2014 р. прийшли «зелені чоловічки» й почалася російська окупація півострова. Всі формальності з переданням споруди караїмам закінчила вже самопроголошена влада «Республіки Крим» 15 липня 2014 р.

Ще за два роки будівлю відреставрували. Гроші на це виділили з федерального бюджету Росії. Але під час реставрації споруди не тільки не повернули автентичні елементи декору, а й демонтували ті, що збереглися після її перебудови 1930-х рр., – віконні ґрати й двері з зірками Давида. Не встановили й зірку Давида на фасаді. Не були відновлені втрачені за радянських часів куполи на даху. Та все ж для караїмів Сімферополя надзвичайно важливим є те, що в кенасі знову лунають молитви й історичну справедливість нарешті відновлено.



# «ЦАРСЬКА ФОРТЕЦЯ» АЛМА-КЕРМЕН

## АРХЕОЛОГІЯ

У далекому 1837 році науковець Петро Кеппен виявив у південно-західному Криму руїни пізньоскіфського городища, зафіксувавши його у «Кримському збірнику» під назвою Кала і висловивши припущення, що північна частина передгір'їв Криму захищалася низкою взаємопов'язаних і збудованих за єдиним планом укріплень, які перепиняли шлях до гірських районів і до узбережжя Тавриди. Поселення могло бути тотожне до згадуваної Страбонам «царської фортеці» Хабеї.

Сергій КОНАШЕВИЧ

Археологічні дослідження на городищі розпочалися у 1954 р. з ініціативи археолога Н. О. Богданової та були продовжені у 1959-1967 рр. під керівництвом Т. М. Висотської. Внаслідок розкопок під керівництвом Ю. П. Зайцева у 2004-2009 рр. було виділено кілька хронологічно-археологічних горизонтів життя городища, пов'язаних з існуванням пізньоскіфського поселення та присутністю римського гарнізону. Некрополь досліджувався у 1950-1980-х рр. Н. О. Богдановою, у 2004-2006 рр. – Ю. П. Зайцевим. Своє найменування городище отримало від колишньої (до 1948 р.) назви села Завітне Бахчисарайського району – Алма-Кермен, або ж Альма-Кермен чи «Альмінська фортеця».

На південь від городища біля підніжжя плато розташоване селище, за 250 метрів на південний захід – некрополь на понад 300 поховань, який виник у I ст. до н.е. (однак переважна частина поховань датується II ст. н.е.) і займав переважну частину городища.



Алма-Кермен



ФОТО З ВІДКРИТІХ ДЖЕРЕЛ

Життя на городищі розпочалося у VI-V ст. до н.е. за часів таврів. Наприкінці II ст. до н.е. сюди прийшли скіфи, які на узвишші облаштували фортецю, а біля його підніжжя – селище, що виникло пізніше за Неаполь Скіфський. Плідна земля та близькість питної води сприяли орному землеробству, яке було основним заняттям (скіфи вирощували переважно пшеницю), виноградарством (привезене вино коштувало чимало, дозволити його собі могли лише заможні). Скіфія постачала на причорноморський ринок величезну кількість хліба, при цьому мавши монополію. Слід зазначити, що на Алма-Кермені вперше в Північно-мору Причорномор'ї було виявлене

життя культуру. Також місцеві мешканці займалися ткацтвом, гончарством, каменярством, ковальством, ливарством. Життя поселення концентрувалося на північно-східній ділянці плато.

У 60-х рр. I ст. н.е. до Херсонеса на заклик місцевих мешканців увійшли римські легіонери, щоб захистити поліс від скіфів; відтоді місто втратило незалежність і стало володінням Римської імперії. Городище Алма-Кермен, яке було розташоване на перехресті шляхів, що вели вглиб Скіфії, за 4-5 км від магістралі Неаполь – Херсонес, мало для римлян стратегічне значення як місце, де можна було створити зручний і стратегічно важливий військовий пост,

розташували там загін. Середня течія Альми становила глибинні території Скіфії; уздовж річки пролягав сухохідний шлях, який пов'язував два згадані важливі населені пункти. Цей чинник дозволив римлянам запровадити фактичну товарну блокаду Скіфії, регулюючи потік товарів з гір Альми до Неаполя: це не могло не порушувати й не послаблювати економічне життя скіфської держави. Ймовірно, зайнявши силою плато городища, легіонери примусили його мешканців-скіфів розташуватись на селищі. Останнім лишалось хіба що підпорядкуватись, оскільки вояків серед них було небагато – кинджали та мечі були виявлені лише у 4-х похованнях: цим неможливо було протистояти римській зброї.

Вочевидь, на Алма-Кермені був розташований один із загонів XI легіону Клавдія, що входив до херсонеського гарнізону. Зокрема, на городищі було знайдено черепицю, обпалену й тавровану штемпелями легіону в Херсонесі: її велику партію привезли для спорудження різних будівель на Алма-Кермені. Городище могло бути єдиним місцем Скіфії, до якого увійшли римські легіонери: принаймні у місцевості нема іншого пункту з явними слідами перебування римлян. Попри окупацію, місцеве населення займалося звичними справами.

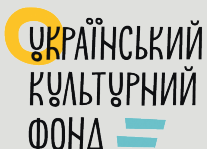
Римський легіон пробув у фортеці не більше, ніж три десятиліття,

життя на городищі розпочалося у VI-V ст. до н.е. за часів таврів. Наприкінці II ст. до н.е. сюди прийшли скіфи, які на узвишші облаштували фортецю, а біля його підніжжя – селище, що виникло пізніше за Неаполь Скіфський. Плідна земля та близькість питної води сприяли орному землеробству, яке було основним заняттям (скіфи вирощували переважно пшеницю), виноградарством (привезене вино коштувало чимало, дозволити його собі могли лише заможні).

після чого вона знову стала скіфською: вочевидь, причиною виходу римлян була необхідність зосередити війська на заході імперії, коли у II-III ст. н.е. варвари дедалі частіше почали загрожувати провінціям на Рейні та Дунаї.

У середині III ст. н.е. поселення на Альмі загинуло від пожежі; мешканці залишили його раптово, про що свідчить покинуте добро, серед якого були навіть золоті прикраси. Ймовірно, фортецю зруйнували готи, котрі в цей час увійшли до Криму. Тоді ж припинилося життя на багатьох поселеннях європейського Боспору.

На початку травня 2013 р. виставковий проект Кримської республіканської установи «Історико-археологічний заповідник «Неаполь Скіфський» переміг у конкурсі на проведення серії експериментальних виставок Національного центру народної культури «Музей Івана Гончара». Проект мав на меті створення бази музею та презентацію виставки «Vinum et Oleum. Стародавня амфора – від народження до смерті» в березні-травні 2014 р. Основою експозиції мали стати античні амфори з фондів заповідника, в тому числі й знайдені при дослідженні городища Алма-Кермен. Плани зруйнувала окупація Криму Росією в лютому-березні 2014 р.



ПРОЕКТ «ГОЛОС КРИМУ. КУЛЬТУРНА СПАДЩИНА ДЛЯ НАС З ТОБОЮ, – І НЕ ТІЛЬКИ!» РЕАЛІЗУЄТЬСЯ ГРОМАДСЬКОЮ ОРГАНІЗАЦІЄЮ «КРИМСЬКИЙ ЦЕНТР ДІЛОВОГО ТА КУЛЬТУРНОГО СПІВРОБІТНИЦТВА «УКРАЇНСЬКИЙ ДІМ» ЗА ПІДТРИМКИ УКРАЇНСЬКОГО КУЛЬТУРНОГО ФОНДУ

## У НАСТУПНОМУ ЧИСЛІ «КРИМСЬКОЇ СВІТЛИЦІ»

### ЧИ БУВ КОМПЛЕКС: ЯК У СІМФЕРОПОЛІ ШУКАЛИ ПАЛАЦ КАЛГІ-СУЛТАНА



За наявними припущеннями, в останній чверті XV – на початку XVI ст. на території сучасного Сімферополя було збудовано середньовічний палацовий комплекс другої за значущістю людини у Кримському ханстві – калгі-султана. Під час нашестя армії Російської імперії у 1736 р. він був зруйнований, згодом частково відновлений і знову знищений після захоплення Криму Росією у 1783 р. Загалом комплекс складався з 1800 споруд. У 1832 р. на місці напівзруйнованого палацу калгі-султана було збудовано броварню Вайсборда. За рішенням Ради міністрів УРСР у 1984 р. завод було виведено з експлуатації, після чого зрівняно з землею.

### ГАЗЕТА «КРИМСЬКА СВІТЛИЦЯ»

Всеукраїнська літературно-художня і публіцистична газета Свідоцтво про державну реєстрацію КВ № 23715-13555P від 06.02.2019 р.  
Засновники  
Всеукраїнське товариство «Просвіта» імені Тараса Шевченка  
Громадська організація «Кримський центр ділового та культурного співробітництва «Український дім»

Видавець  
ТОВ «Видавничий дім «Українська культура»  
Юридична адреса  
Видавця:  
03040, м. Київ,  
вул. Васильківська, 1  
Директор  
Євген БУКЕТ  
Головний редактор  
Андрій ШЕКУН  
Дизайн та верстка  
В'ячеслав ЮРЧЕНКО

Надруковано:  
ТОВ «Видавничий дім «Українська культура»  
Редакція не завжди поділяє думки авторів публікацій, відповідальність за достовірність фактів несуть автори. Рукописи не рецензуються і не повертаються. Редакція залишає за собою право скорочувати публікації і виправляти мову. Зміст газети поширюється на умовах ліцензії CC BY 3.0, якщо відсутні інші вказівки.

Передплата на газету  
Передплатна ціна на 2021 р.: на 6 місяців - 224,64 грн; на рік - 449,28 грн. У передплатній ціні враховано вартість доставки до вашої поштової скриньки і вартість оформлення абонементу.

Передплатний індекс  
90269  
Наклад 1000 прим.  
Ціна договірна

