

殘集柳營秘鑑

又方田天

和書門			
八	一	一	三
四	〇	二	三
〇	〇	〇	〇
號	函	架	冊
類			

内閣文庫		
五	八	和
二	六	書
函	四	
	〇	
三	三	
架	冊	
	號	
	類	

内閣文庫		
番號	和	8640
冊數	33	(25)
函號	152	11

0 1 2 3 4 5 6 7 8 9 cm

Kodak Gray Scale

A 1 2 3 4 5 6 M 8 9 10 11 12 13 14 15 B 17 18 19



© Kodak, 2007 TM: Kodak

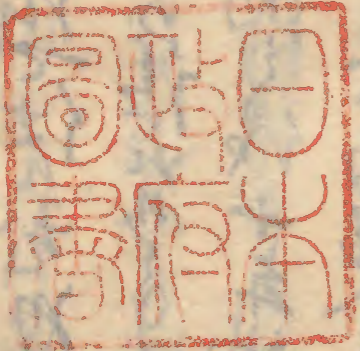
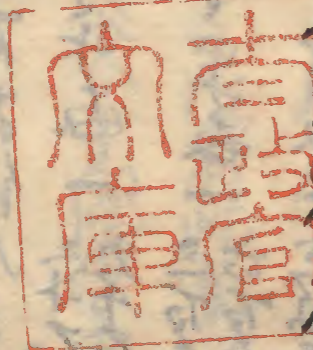


綴じ部(喉部分)の文字など開きが不鮮明な箇所あり

張集柳管祕譜卷之四

元文二年三月内旗本丸首長伴出光

二月八日松平左近將監及末渡山内書付在也



酒井日向守印

山内書付印

山内書付印

永田若江所

酒井紀伊守印

付

中尾大和守印

中川多美

堀田右衛門守印

元田市左衛門

右様町元山主永田町色丸首長伴出光

之西之北に在るは正位元年南十月晦とあるは新瓦葺
此年より之に付尤も信令に付て之由勘定有るに
お後仕の儀あり

但上納之儀十年賦に納り仕ゆ

右勘信令に列

- 一 三拾石分 令十五 一 九千石と
 - 一 二百石 令一 一 七下石分 令十五
 - 一 二百石 令一 一 九百石と
 - 一 二百石 令一 一 九百石と
 - 一 二百石 令一 一 九百石と
 - 一 二百石 令一 一 九百石と
- 同日二月を以て役人出立より仕付有る
- 一 三月廿日たるは松作流

一 京都町奉行 大坂町奉行 子音石分より者ハ向後名
子音石分出立より米出役料と只今とて色らり

一 長崎奉行 後府定番 林書附 院附 山田奉行

一 高田奉行 後府町奉行 堀奉行 佐渡奉行 浦奉行
子音石分と者ハ向後名とて出立より色らり
只今とて色らり

一 大工色お羽月より石高比に指合を以て色奉行に松平
おとすは色奉行とて仕流

同日二月日先府后様出立御氣湯御

一 同日先府后様御氣湯御

此處指之此類日終古古此病氣為常人巨上便加納
在河内也

一月九日日光准后極也 此使松平公也為常人也
此度此病氣身涉此也色法職務湯免今此度
此在職也之也此也思也此度為此保長也此乃可
此使也此身之也

一月九日新文極也 此使也多津整也極也也
若八此類也 此職若也此度此使也
若之也

一月十日 日光新官極也為此也 城上涉丸之間

涉對類如海

准后極等 山家保院

新文極也 日光此也

右之也此類也此也

一月十一日 准后極也此身人參二十支之也此身之也
松平公也此也

一月十八日 日光此門跡極也 此使也女中勢也極也
也

同六月九日 此使也此也

一月九日 日光此門跡極也此也此也

公方極上

一 緞細 二千卷
一 令 馬代

大細極上

一 令 馬代

竹皮極上

一 令 馬代

正極極上

一 書 三

右面之紙之紙

後雲院大信正

光王院

彰王院

右面之紙之紙

坊友

吾川文月口

万葉集活活口

一 扇子 一箱

一 月 一箱

森司

村越邦源書

此紙云終書

一 扇子 一箱

一 月 一箱

一 右面之紙之紙

一 五月十日

日光御門跡

一 源中十有
一 作中一
公在元吉命也

右之宗保院玉極為内進也形之流之

一 同十二日

公方御方

一 後二古他
三指二古

日光御門跡

右名法南藏之方以経儀也便松平信長

一 同午三月十日松平信長等築屋

之右御大和之内也形也

一 五百石 出取

家室和泉寺

一 二百石 出取

桂村出取寺

一 一百石 出取

織田存信寺

涉野御出取所之元

一 葛西御方

一 子任御方

龜井戸

角田門

中門

本下門

小松門

小菅

三河橋

新橋

長橋

一 石門筋

一月尾筋

石門
六湯
川傍

神湯
中目黒
沼澤原

一 王子筋

一 板橋筋

嵐山
中目黒
王子原
深井

志村
戸田

一月廿七日 出立 石門筋 王子筋 板橋筋 沼澤原 中目黒 神湯

出立 王子筋 板橋筋 沼澤原 中目黒 神湯

一 石門筋 王子筋 板橋筋 沼澤原 中目黒 神湯

交代 王子筋 板橋筋 沼澤原 中目黒 神湯

菅原 沼澤原
折本 沼澤原
竹中 沼澤原
生沼 沼澤原
松平 沼澤原

戸内国

松平之治

柿原仲

平井松平

市川半次

小嶋修理

家上時吉

合康友系

一 右其人支御前合為指之也
一 同日亦有松平院人江戸志同志百石紀中右右持
地之由右之也

（明人）
年三十八
魚系其孫乃十海乃世乃

（級人）
年三十八
やん同いせ

（子系）
二十之
魚系

（和料）
二十一
乃んて世乃人あすたり

大魚河
中山島屋乃

山魚河
加福万治乃

右指の品

一 反
一 右
一 右
一 反

一 反
一 反
一 反
一 反
一 反

- 一 白古麻紗 一反
- 一 兼之古麻紗 一反
- 一 忌難方反 二反
- 一 前黄魚三ノ見 二反
- 一 色之方物 二反
- 一 以宗院織子 二卷
- 一 忌縞子 二卷
- 一 色純子 二卷
- 一 自鳥 二反
- 一 新每柄 二反
- 一 尺長大海黄 二反
- 一 曰鴻大海黄 二反
- 一 曰新遠海黄 二反
- 一 曰糸野海黄 二反
- 一 曰糸野海黄 二反
- 一 多河川海黄 二反
- 一 あれ守物 二反
- 一 幅度上白糸巾 二反
- 一 四紗 二反

一 塩陀酒

一 蒲萄酒

右之酒品之抄出方之

同午三月六日公家院事向之抄

- 一 右之公家院事向身以新表之念一人曰北之御方
- 一 公家院事向身以新表之念一人曰北之御方
- 一 越之止之先物御子梅木等物
- 一 公家院事向身以新表之念一人曰北之御方
- 一 中封顔之吉日 上使言方之
- 一 上使言方之

上使言方之

上使言方之

上使言方之

一月二日於市白堂院 涉封龍古原

年以之為山法儀之と云也

勅使

冷泉水大細之

葉字大細之

右方原に

一 右方原目録

全三枚

柑小書台

大細之原に

一 右方原

柑小書台

竹子作原に

一 右方原目録

柑小書台

右方原に
大細之原に

一 全二枚宛

柑小書台

一 若尾原に誕生に在りし山法儀に遊地なり也

右方原に

一 右方原目録

全三枚

柑小書台

大細之原に

一 右方原目録

全三枚

柑小書台

一 右方原

竹千代様

一 右方目録

一 右方目録

一 右方目録

右方目録

一 右方目録

右方目録

一 右方目録

竹千代様

一 右方目録

右方目録

右方目録

右方目録

右方目録

右方目録

一 右方目録

二 右方目録

右方目録

一 右方目録

二 右方目録

竹千代様

一 右方目録

按家法門跡方年記目録

一 右方目録

竹千代様

一 右方目録

右方目録

目録

中門目録

一 法方目錄
一 諸馬付

二 桑原 傳之 津波古來記

一 古口以

一 桑原 口 入江之河書

一 古口以

九 桑原 口 信濃新編序

一 古口以

一 舊目辰 口 牧之部古傳

一 古口以

古 蓮洗 口 鳥居路古史

一 清葉西一

新 蓮洗 口 卷之五内江

一 古口以

魚 蓮洗 口 河内内書

一 十帖一卷

白 尚月傳

公方錄 竹本傳也

白 尚月記

一 法方付

冷泉前古細古
卷之五内江

法元二年法元法元法元

一 法元二年法元法元法元

春 田 二 位 傳 記 法 康 用 防 書

一 大鏡之掛宛

冷 泉 古 大 鏡 寄 集 中 門 古 史 長 時 古 著

一 古口以記

冷 泉 古 大 鏡 寄 集 松 時 旧 通 計 春 田 二 位

一 扇子一箱

法 冠 師 過 大 鏡 檢 査

一 古口以

法 冠 師 本 村 古 雲

一 古口以

法 冠 師 杉 本 古 雲

一 古口以

法 冠 師 本 村 法 元

右之延年以之出礼古海何所返云
一月廿日 公如元地乞之出能之仲身之出信仲亮
壹城之

出能組

三羽之青雙

持之世

起松 望世更 志高

之志高 志高 又志高

後如友 望世更 志高

志高 志高 小八

中節 十更 新六更

志高 志高 志高

乃智 七更 志七

志高 志高 志高

同

志高

流云
八幡 全志更 志高 志高 志高

右出能八所之出海何所返云

一月廿日於古白書院

公方極 大納言極 出法 清近等古出海
於古白書院古所為所打之志中列在

一 諸二百段 記
一 諸二百段 記
一 諸二百段 記
一 諸二百段 記

一 諸百段 記
大納言極 大納言

一 諸十段 記
一 諸二 記
中門日向志高

一 右日

津幡右重色

一 右日

入江之河守

一 右日

信濃沼田

一 右日

牧会於古物

一 右日

香取落古更

一 右日

志志子内御

一 右日

河内内務

一 时按二

江原用防

一 时按二
注十枚
記

中門右近
長此言書

一 右日
記

松野内通
柴田之斗

一 右日
記

过森檢復

一 右日
記

本村本書

一 右日
記

杉本英信

一 右日
記

岩村清隆

右之趣らわらふ方知申請

一 右日
記

古改丹澤

右七条府分所御所之石御目見

右所御所之石御目見
他石御所之石御目見
造之

一 清鞍 三口
馬付

古改丹後書

一 清鞍 二口
馬付

古日人

一 清弓 壹反
一 傍

古日人

一 清的弓 五反
石御目見

古日人

一 紅白編細 二卷

古日人

一 今改丹後書之石御目見
禁書之石御目見

一 由屏風 一双

禁書之

一 新撰御録 二卷

禁書之

一 由人形 法文入

禁書之

一 位極

一 出白袋 五

栞子書

公言

一 筑多十二月和歌

女清

大綱

一 詠歌大概

女清

竹子代栞

一 蓬牙作栞

女清

一位

一 八代集秀逸

女清

古之色

殘集柳營秘鑑卷之五

元文元年及西月 仁智西九月華光城亮

一 初日

涉之家言栞營是吉満、信希燈之間出信代法尼

菊之間何義嫡子とて交代奉合之内栞年自水

栞系仲

一 十月

玉持名涉連技方柳之間外栞尻何義嫡子とて家

出向書栞大書者氏交代奉合表之家合地院

一 廿八日

布衣のしぬ役人之事名の上の家合布衣の上の家合

法平法服医師中奥出仕中奥清書

一 西丸の節西丸の宅城、清家方方のしぬ事

一 婦子とものしぬ事、長大書高段交代家合の節

一 妻向のしぬ事、お出方表の節、家合地院

一 惣知社とものしぬ事、西丸の宅城、惣知社とものしぬ事

又、西丸の宅城惣知社とものしぬ事

同日二月廿日惣知社とものしぬ事

一 惣知社とものしぬ事、西丸の宅城惣知社とものしぬ事

七月 十二月斗

一 廿八日出礼のしぬ事、二月 三月 四月 五月 六月 七月 八月 九月 十月 十一月

惣知社とものしぬ事、西丸の宅城惣知社とものしぬ事

又、西丸の宅城惣知社とものしぬ事

一 惣知社とものしぬ事、西丸の宅城惣知社とものしぬ事

惣知社とものしぬ事、西丸の宅城惣知社とものしぬ事

こと

法平法服医師中奥出仕中奥清書

一 西丸の節西丸の宅城、清家方方のしぬ事

一 婦子とものしぬ事、長大書高段交代家合の節

一 妻向のしぬ事、お出方表の節、家合地院

長上

何茂家事(四)七日乞中方亦出役人方曆年日曆不
着之同十日山年然身乞中一方曆年日曆不素向
表附卡或ハ麻下衣者之同十日年始相成之
时復麻下衣之同廿八日曆年日曆不素之
一 二月初日日光之能清境清境戴付此仕之乞中出役
此者元之迄迄曆年日曆不素者之同十日後納少神
麻下衣之同廿八日古同以

一 二月初日家方之方知仕之乞中法役人後納少神
麻下衣之同二日曆年日長卡不素之乞中元勤
神對取之乞中申出役人高書曆年日長卡不素用之

一 涉能之乞中後同以之同十日涉之取系勤之涉礼者之付
出仕ハ乞中法役人後納少神麻下衣之同廿八日
後納少神麻下衣之

一 四月初日給曆年日曆不素之乞中是乞中是乞中用之
同十日後納少神麻下衣者之同廿八日同以

一 五月初日給曆年日曆不素者之同十日迄者之同四日深帷子
長卡不素之同十日深帷子麻下衣者之同廿八日同以

一 六月初日深帷子麻下衣者之同十日同以迄役人年
出仕者之同十日深帷子麻下衣者之同十日深帷子長卡不素

一 同廿八日帷子麻下衣之

一 七月初日深惟子麻下着之同七月白惟子长下着之
同十月日惟子麻下着之 浅段人年出給之同七八日
惟子麻下着之

一 八月初日白惟子长下着之同十月日惟子麻下着之同
七八日同

一 九月初日深惟子麻下着之同九月深小袖长下着之
浅下着之上、浅色小袖更下着之、浅色小袖更下着之
浅下着之、浅色小袖更下着之、浅色小袖更下着之
同七八日同

一 十月初日深惟子麻下着之同十月日白惟子麻下着之

浅下着之同七八日深惟子麻下着之

一 十一月初日深惟子麻下着之同十月日白惟子麻下着之

一 十二月初日深惟子麻下着之同十月日白惟子麻下着之

浅下着之同七八日深惟子麻下着之

浅下着之同七八日深惟子麻下着之

一 一月初日深惟子麻下着之同十月日白惟子麻下着之

浅下着之同七八日深惟子麻下着之

一 二月初日深惟子麻下着之同十月日白惟子麻下着之

浅下着之同七八日深惟子麻下着之

一回の指人死四元の時帯りる火より書勤之と刀
之より八騎馬一匹を斬之

一を方知火なるも外曲端切お供凡外曲端の内より志
果色火と消すの事又自ら出候所お供を所出候と云
ハ防やん

一出候と云上飛揚するも凡道要火より出候書勤
者くは志お供出候の事あり

一出候と云一足火清十組計用しりる

一内曲端を色し出候と云ハ左敵掃打交之を方知と
かお供と云は志お供也一匹を打之と云余程お供人の事と

為り替打之

大石岩内法場所并初方之矣

一 大石儀 大石法場所人教書儀

一 西凡儀 松平儀と云は表門前通り人教書儀

一 二凡 法場所と云は人教書儀

一 三凡 法場所と云は人教書儀

一 紅葉山 小出儀法場所表門前通り人教書儀

一 吹上 法場所人教書儀

一 上飛 馬門前通り人教書儀の方角宮法場所遠方
之也

一 増上寺 表門前をうらみ人教書法山方角山後場所迄有之
 一 浅草御院 浅草前通りを人教書法山
 一 如來村本院 浅草前通りを人教書法山
 一 聖像遷行 古前通りを人教書法山
 一 浅草御院 古前通りをうらみ人教書法山
 一 大子組 一人
 一 極田組 一人
 古くは浅草御院或ハ石積院交り格石をうらみ石積院人宛に
 仰付之右後場所不定之方角ゆり外曲揃切らる人教書法山

一 角板志大石出清段は石物の内斗用之に古石出清ハ
 を方出火之り七太史之るは志之儀場の人教
 書法山出馬力ありて之れに於て出火之るは曲揃
 之るに於て出火之るは志之儀場なり
 一 神物御書ハ出清段は石物出清志大石の左殿用之
 出清段御書ハ石物出清之由人教書法山
 元文元年辰土月ハ石物御書付
 一 定常清之外を志之儀場を方出火之り
 七清門前出火之るは防火志大石外曲揃之由
 七澄段外曲揃之由志大石外曲揃之由

一 出使

古く出使の方志物写の時も光 城者之退去志なり
寸時道之出用之念心長好し子茂者く 出書者之
面之志も色も光 城者之

御去國より出使者之面

一 沛之家方

一 西村大石

一 沛建投方

一 酒造

一 帝聖間

一 柳之間

一 交代考合

一 何瀬橋子口

一 古御書所忍人教

一 書院忍人教 下程目下

常之表付下
者之

一 竹橋人

常之表付下
者之

一 後橋目流上忍人教

右向

古く御書所忍人教の時留合者之志

一 是物守人教 下程目下

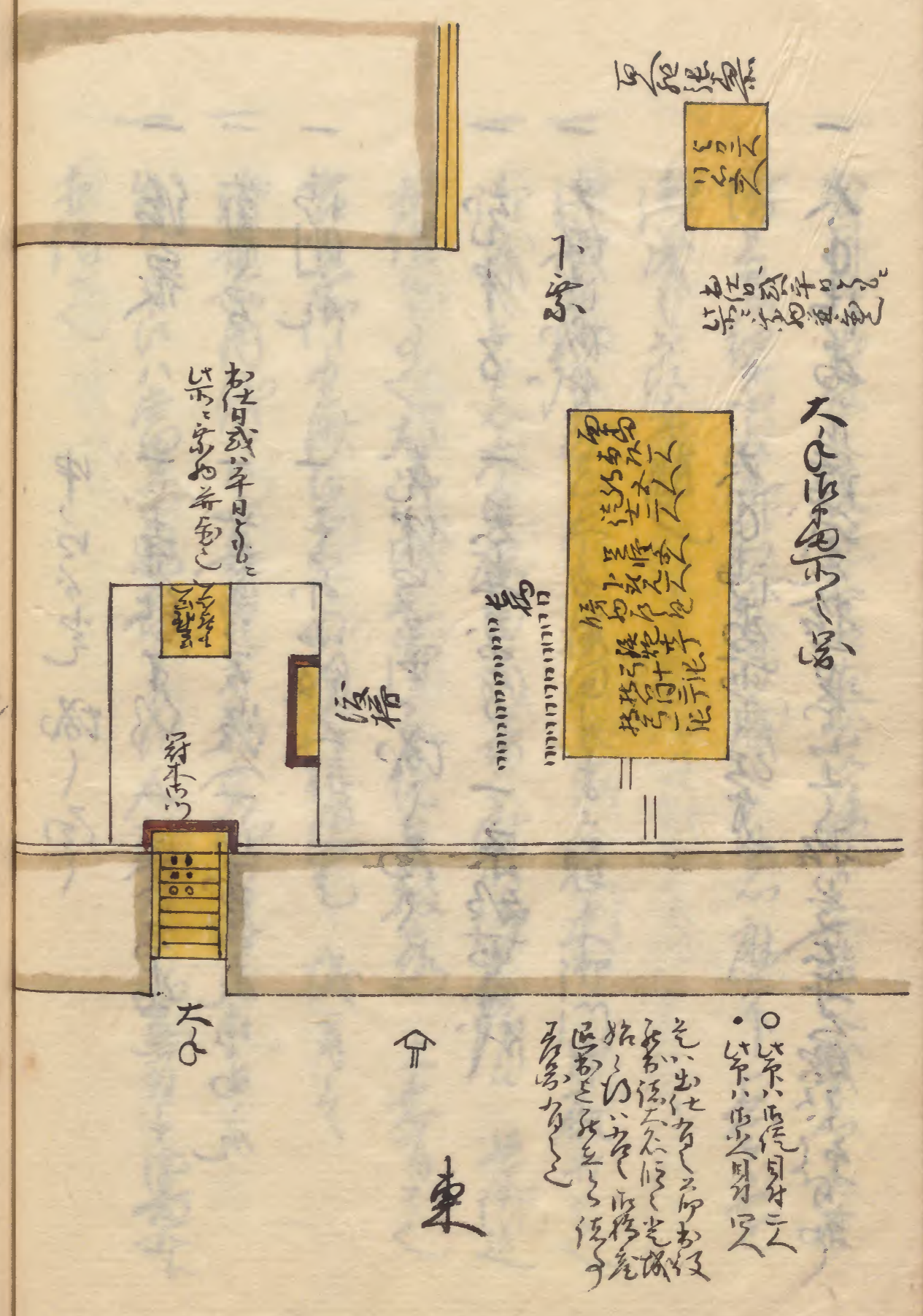
古く是物守人教の時留合者之志

一 年月古く人教守初之是又知情之良く是物守人

古く是物守人教の時留合者之志

一 年始之志月面西忍人教の時留合者之志

- 大子内務田出番新法度出定之文
- 一 出江門之長下馬一人 中下馬一人 宿進一人 在道之人 教士
 - 一 清火人 或二人 一人 一人 一人 一人
 - 一 茶殿一人 一 茶殿一人 一 傘持一人 是為大子之
 - 一 押一人
 - 一 寺内燒下坊之宿藏人 町人 雜工 雜業 又 出番 是月人
 - 一 出江門之長下馬一人 中下馬一人 宿進一人 在道之人 教士
 - 一 出江門之長下馬一人 中下馬一人 宿進一人 在道之人 教士
 - 一 出江門之長下馬一人 中下馬一人 宿進一人 在道之人 教士
- 大子内務田出番新法度出定之文



伊豆山北之記

一日光御守 一 伊豆家方同嫡子 一 云出鹿

一 伊豆中 一 意年芳 一 系於西司代

一 打年太夫

其の初はありては御城内を相まよふて身下を告げ

中間に來りて右人組長若原と申すは是れに入

内院之

右列ハ宅城之長太夫内儀田子伊豆園遊人留之

能に接りたり之

下在之勝之の列也

一 伊豆山 一 大目付 一 伊豆目付

一 志多山日主和出紅々々其係のを令ホ太儀田

下島一也伊豆園遊人留之能に接りたり之

享保六年十月廿七日御書付

一 雨天より少く其係之者定り少くは候て其用と為

お進出場所之是れ少くは候て其係之者定り少くは

内儀田内丸太子之少くは候て其係之者定り少くは

其係之者定り少くは候て其係之者定り少くは

亥十月

別紙之是れ其係之者定り少くは候て其係之者定り少くは

辻番色、大腰を振速振回す方、外山が打平
北原屋敷の辻番色、同定より、中、山、番、色、
番、下、中、番、色、を、為、候、に、由、西、凡、山、同、定、より、有、
通、定、より、有、

元文二、二月、三、日、作、出、御、方、

一、西、山、番、色、を、由、山、作、法、津、成、刻、前、番、色、を、
を、年、志、及、交代、本、原、山、作、法、津、成、刻、前、番、色、を、
之、其、番、色、其、合、之、番、色、其、法、津、成、刻、前、番、色、を、
其、交代、山、番、色、を、其、番、色、其、法、津、成、刻、前、番、色、を、
お、替、り、よ、お、よ、し、の、水、番、色、を、其、人、計、の、之、同、定、に、

内務四書書札付

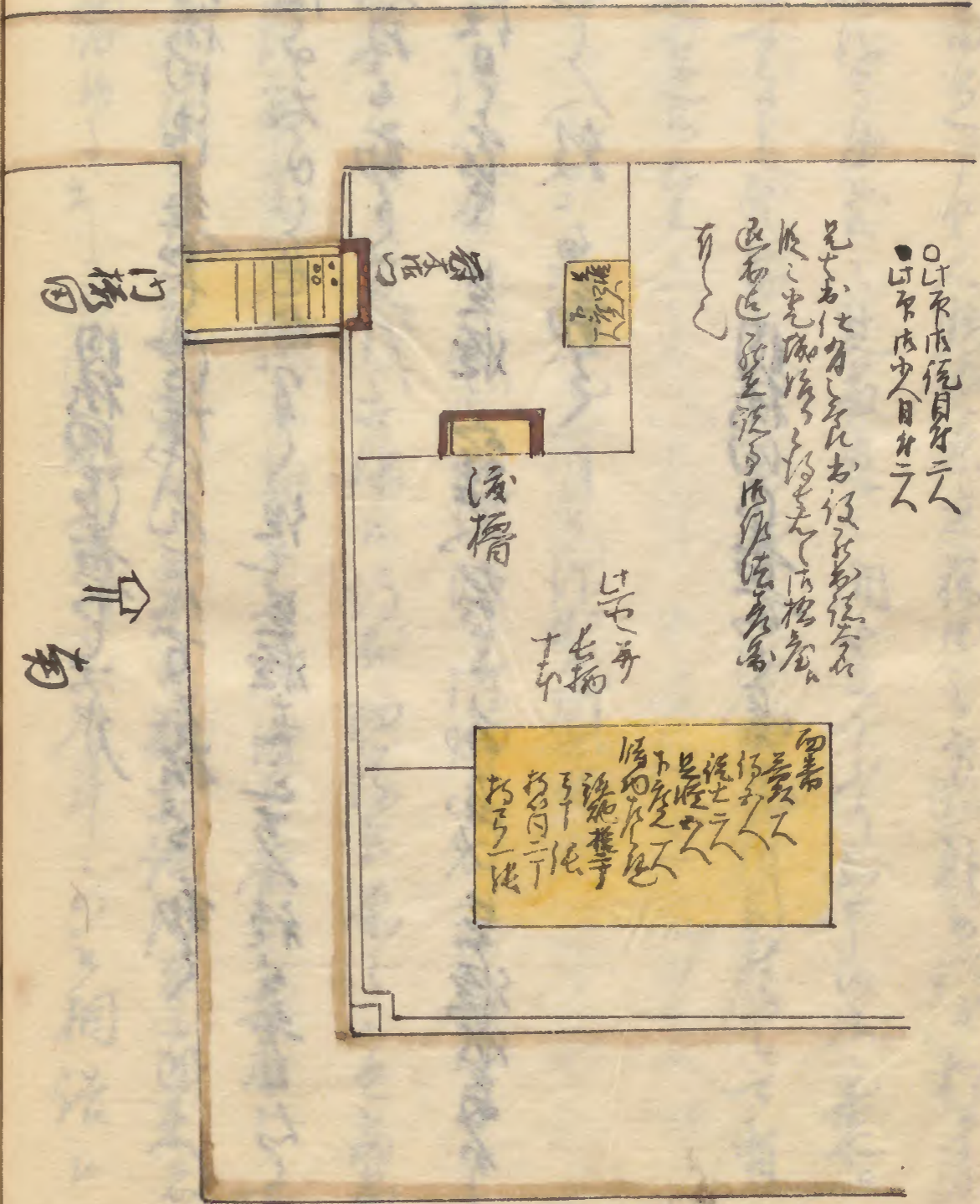
一、内務四書書札付、法、津、成、元、七、八、百、之、番、色、を、
法、津、成、元、七、八、百、之、番、色、を、其、人、計、の、之、同、定、に、
人、教、言、勤、之、
一、お、替、り、よ、お、よ、し、の、水、番、色、を、其、人、計、の、之、同、定、に、
お、替、り、よ、お、よ、し、の、水、番、色、を、其、人、計、の、之、同、定、に、

内務四書書札付

○江戸市役員分三人
江戸市役員分三人

是七右方より左方に役所を設け
左に光琳の書斎を設け右に松平の
退屈所を設け是れ江戸の法也

御書
江戸市役員分三人
江戸市役員分三人
江戸市役員分三人
江戸市役員分三人



一 西丸の内段人首の板下門の右に七右の段あり是又
竹下代様附の首の板下丸太の威志板下は芝場あり

三 江戸番所法定書

一 江戸番所法定書
志方より江戸改定書

一 番所法定書の門の扉は残波の改定法に法に法に
振るべき中付は是れ水之より水之より主命の法に法に
中より中定書

一 奥向の西の柱向の毎座中より改定書法に
お通書

一 御成敗次第の旨當面叙居合の時御事計之御相
勤さるべし及御事計上但ち御事計之旨御事計
之御事計御事計之御事計

一 御成敗次第の旨御成敗次第の旨御成敗次第の旨
御成敗次第の旨御成敗次第の旨御成敗次第の旨
御成敗次第の旨御成敗次第の旨御成敗次第の旨

附ち御成敗次第の旨御成敗次第の旨御成敗次第の旨
御成敗次第の旨御成敗次第の旨御成敗次第の旨

一 御成敗次第の旨御成敗次第の旨御成敗次第の旨
御成敗次第の旨御成敗次第の旨御成敗次第の旨

- 一 御成敗次第の旨御成敗次第の旨御成敗次第の旨
- 一 御成敗次第の旨御成敗次第の旨御成敗次第の旨
- 一 御成敗次第の旨御成敗次第の旨御成敗次第の旨
- 一 御成敗次第の旨御成敗次第の旨御成敗次第の旨
- 一 御成敗次第の旨御成敗次第の旨御成敗次第の旨
- 一 御成敗次第の旨御成敗次第の旨御成敗次第の旨
- 一 御成敗次第の旨御成敗次第の旨御成敗次第の旨
- 一 御成敗次第の旨御成敗次第の旨御成敗次第の旨

志之遂此向中早達之記也

一 此の由不あり家根草死去形く草好く菊り根
一 一り付か但後り播草根 草好く一水目付中
一 一り付か但後り播草根 草好く一水目付中
一 一り付か但後り播草根 草好く一水目付中

一 此の由不あり家根草死去形く草好く菊り根
一 一り付か但後り播草根 草好く一水目付中
一 一り付か但後り播草根 草好く一水目付中

附水おれ長根根并七巻ん水をさふり
一 一り付か但後り播草根 草好く一水目付中

是大の田根田を南当北書を二倍執一り内根田
北書を二倍執一り内根田を二倍執一り内根田
北書を二倍執一り内根田を二倍執一り内根田

此大の田根田を南当北書を二倍執一り内根田
北書を二倍執一り内根田を二倍執一り内根田

一 此の由不あり家根草死去形く草好く菊り根
一 一り付か但後り播草根 草好く一水目付中

一 此の由不あり家根草死去形く草好く菊り根
一 一り付か但後り播草根 草好く一水目付中
一 一り付か但後り播草根 草好く一水目付中

西丸之内

大御所
御下立
御下立
御下立

御所

御所

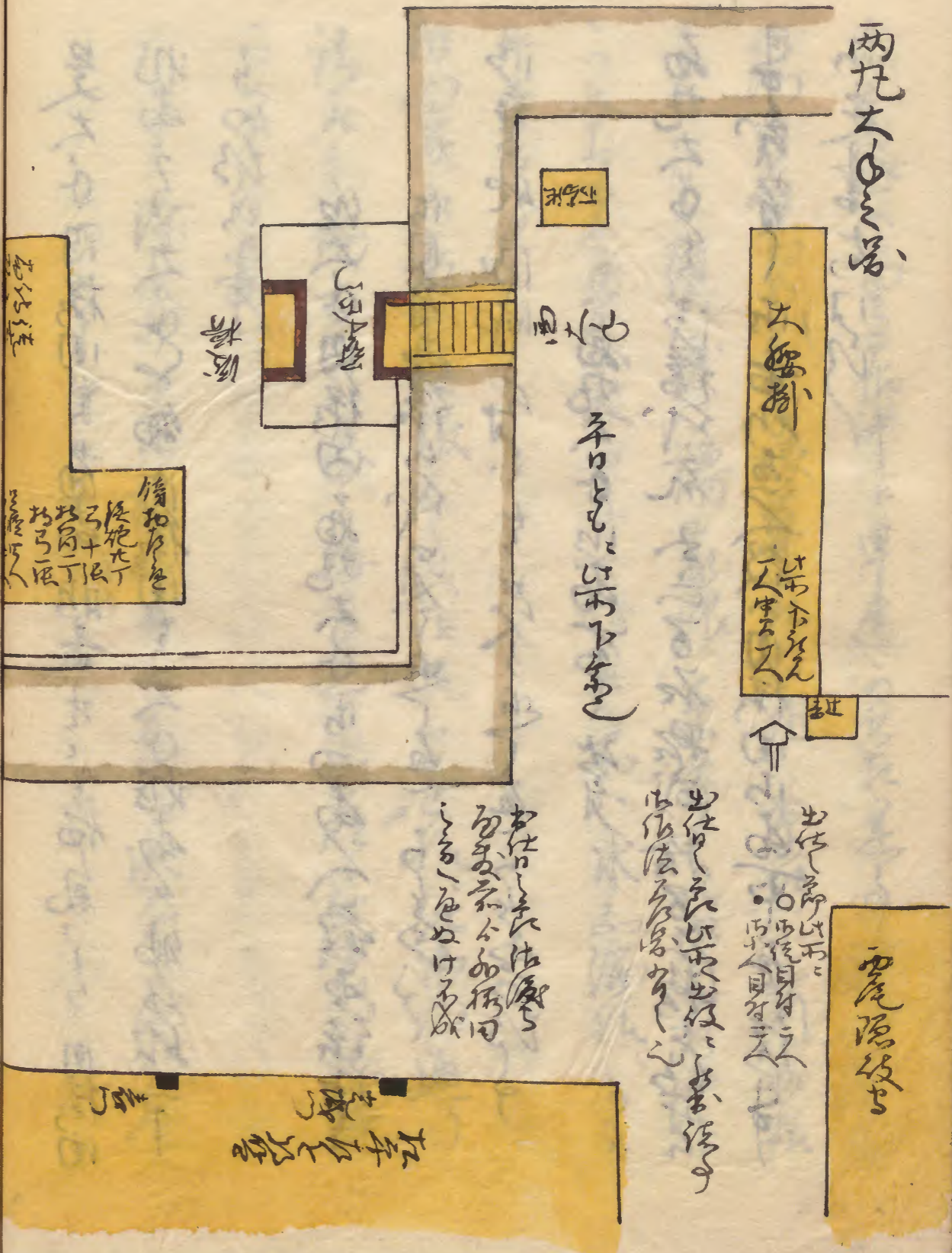
平口と、いり下を

西丸之内

出仕、御下立、御下立、御下立

出仕、御下立、御下立、御下立

お仕、御下立、御下立、御下立



一 當方飛中内圓内中り、後山越遠方、其の根の

中付、又、其の條、其の以、相、其の者也

其の御下立、其の御下立、其の御下立、其の御下立

神集神宮秘鑑卷之六

享保十七年庚申年 弟下五封 信長事

一 後河原守江尾清兵衛傳抄色内料秘儀拂来
高齋来去年江戸入長谷川知世氏江戸入江
和舟一後河原守江尾清兵衛傳抄色内料秘儀拂来
中後河原守江尾清兵衛傳抄色内料秘儀拂来

七月

一 表出書之 成公儀前之 江戸入長谷川知世氏江戸入江

歳考之山々いん人上にお佛の中

一 右へ通麦お上りし分百姓食不足を以て海へ

精製し雜穀多々作らば

右へ通麦分作爲甲斐し私領に言お觸

七月

一 苗年麦お上りし分百姓食不足を以て海へ

鳥しお上りの中

一 右へ通麦お上りし分百姓食不足を以て海へ

精製し雜穀多々作らば

右へ通麦分作爲甲斐し私領に言お觸

後河内信濃若狭陸奥お上りし分百姓食不足を以て海へ

お觸以上

お觸以上

七月

一 田畑に虫身お上りし分百姓食不足を以て海へ

のりく成るの分或は七一二寸下にた集

有之候に生しゆもまゝに此の方より身取の如し
左取し下より炭草を焼松又い土を掘焼捨
て中半一
右に取し出くはては取解の如し

七月

- 一 大坂米相場より身取國節米は先を言おを色
大坂米相場より身取一拂て中半
一 小田節の麦市買上指之若山はけ候お止り麦七

お成程名大坂は是又お色一松の中は候出料松候
可左はても中半の事

七月

- 一 米五取派先下五取成武取年百姓難候米の所人
徳藏人おまゝと高い所くかせり子七色く世に統
之困窮及い此方苗冬か望大坂米屋は徳藏人米
江戸生令一取身米一石四斗半に賣渡大坂米一石
身取回給取以上賣渡中は若大五候以下賣渡中

小切の、苗月、去、の、米、一、石、分、取、給、及、運、上、賞、儀、の、
米、倉、在、下、中、年、一、十、年、

但、恐、米、の、運、上、之、名、お、心、年、也、候、准、お、意、一、十、賞、儀、の、

万、一、心、年、と、恐、米、に、中、酒、さ、り、か、下、也、賞、儀、に、り、

一、是、又、賞、儀、の、急、度、中、年、お、心、味、之、上、に、お、給、也、り、

一、苗、十、月、十、五、日、の、賞、儀、米、之、上、賞、儀、米、之、一、十、月、切、

月、苗、町、有、候、下、に、半、分、名、お、運、上、上、賞、儀、月、之、り、

中、一、十、月、至、一、十、お、細、事、

一、今、迄、五、年、一、石、年、以、上、賞、儀、に、度、運、上、の、上、賞、儀、候、

と、賞、儀、に、候、意、一、十、給、也、次、年、一、十、也、り、

但、賞、儀、に、候、賞、儀、五、候、名、下、也、賞、儀、に、を、以、味、

一、十、お、心、也、り、

一、大、運、上、中、智、候、三、年、と、心、以、方、一、賞、入、上、候、也、り、有、

之、外、米、五、候、不、定、同、名、何、年、也、運、上、中、外、名、丈、丈、

五、候、賞、儀、一、十、年、

一、運、上、名、お、心、方、賞、儀、中、米、倉、在、之、に、危、一、十、邪、由、

先達より先達は在るに於ては下年へ候へども是れ
先達より下年信より先達は觸るは是れ先達より
下中より先達は觸るは是れ先達より

卯十月

- 一 先達より先達は觸るは是れ先達より
- 一 先達より先達は觸るは是れ先達より
- 一 先達より先達は觸るは是れ先達より
- 一 先達より先達は觸るは是れ先達より
- 一 先達より先達は觸るは是れ先達より

先達より先達は觸るは是れ先達より

卯十月

- 一 武士方陣本左方高年より当地におはせ分おはせ
- 一 所より先達は觸るは是れ先達より
- 一 所より先達は觸るは是れ先達より

他方より先達は觸るは是れ先達より

卯青

一 世及承奉堂元正候お定古極小正候廿七上旨候
 高人とも御子御弟と云ふ(云々)中後知由命致
 一 別々とも在る之御子と云ふ旨付同座也其人
 中実之若く内御信令中にお下米正候候
 一 本座正候候立了中処方々宛りて當所中
 山形正候七席りお見之り事

一 御信令十付出者も不及中と云ふ承奉堂元正の
 右承奉に到り米正候下り申事又ハ元正候候定候
 くとお止了中宛御子之儀書之月説と御信あり
 均々例之趣賞込申事とお申し承奉方におた之
 一 米御方お申し申事之入御信之旨御信お申し候
 付定お申し申事之旨御信之旨御信お申し候
 申事

一 元正正候候御子御弟初正正申候至承奉と云

傳書波一の巻は各年申の心算等七下及び
兼之にお取次ぐ色は各年巻大の半渡
の条より取解は以後年巻上及び下取解
の条より取解各年巻大の半渡は取解
の条より取解

卯
十月

一 受長令新金と切し底之分大小の半渡波

通用金目之義小判と三厘と恒り分并
一分判と少く恒り九厘毎用いたる三厘
の上恒り分と後者分は老元虫之令と波
分先を言恒り取解物中去年年古解
上納令中三厘令之指交包は知以り七割
かこの底と毎用お滞りはお安之は自今
海心老元令執字令と小判一分判は切し底
及び取次ぐ之指切しと取解等と波

延岡の支小判令圓之儀ニ至近候事
當所被用此儀之年お觸り候事
七小判之儀慶長令新令令此
分被延用純字令之儀令此
共長令新令之儀目分量之刻令此
學所被延用此一分判之儀此
折紙之名目此令之儀令此
亦延用此儀自令之儀令此

通用此儀此儀此儀此儀此儀
おん此儀此儀此儀此儀此儀
亦延用此儀此儀此儀此儀此儀
おん此儀此儀此儀此儀此儀
中此儀此儀此儀此儀此儀
亦延用此儀此儀此儀此儀此儀
此儀此儀此儀此儀此儀
亦延用此儀此儀此儀此儀此儀
亦延用此儀此儀此儀此儀此儀

五觸

卯十月

[Faint bleed-through text from the reverse side of the page]

抄集柳宮秘鑑卷之七

元文元年辰正月十二日

一合張吹智日 終本 若 湯 用 掛 在 卷 也

湯 宛 中

松平 左 近 將 監

若 子 若

本 友 伴 藤 吉

町 存 行

大 是 越 前 守

此 劫 定 次

細 田 丹 波 守

一世上合張不足名通用不自申在打史以付名

一 世度令法は改めし事

一 世度改めし令法お後比御書長令新令を百
ありたり百あり航字令を二百ありたり百あり長

新新法を十書目く作り十書目く替へお後比
右の替へ格とて申し令法を長令を長

一 方渡り改替を正法通用の改め上御令法
て為同あり事

一 改めし令法令法改めし増えりおてし替へ

自教へ依り替へ令百あり増えし令法改めし替へ

一 法十書目付増えし法を替へ目録にお後比事

一 別替へ令法町へ令法改めし長令宗國家を

一 勝り改めし町へお對へし替へし事

一 別替へて長令法改めし自教お知しし事

一 世不中順へ令法改めし中へし替へし町替へしお知し
以味へし急改めし中替へし事

一 附右月替へし令法改めし近へし改めし替へし事

古く来りて其の及はる者

元文元年

蒙令銀兩等々候者其の金銀等々候者

此等

一 其の金銀等々候者其の金銀等々候者

一 其の金銀等々候者其の金銀等々候者

一 其の金銀等々候者其の金銀等々候者

此等

金銀等々候者其の金銀等々候者
其の金銀等々候者其の金銀等々候者
其の金銀等々候者其の金銀等々候者

但金銀等々候者其の金銀等々候者

川等々候者其の金銀等々候者

金銀等々候者其の金銀等々候者

後河町 泉屋

中川清之

東田河 海保中書

日新 谷劫

東河二下 富山

日新 竹川

長門河 荒川

三井

後河

日新

辰月

一 此月... 辰月

...

...

...

...

...

辰月

右に正字古板の字觸り方とて、
山形古觸り

一 先達乃申宿の世に、
清の目見廿金、
文字令流志りと通、
江澤通申正法の形、
取付と別が急夜、
右と通、
右と通、

而く、
七三三

辰九月

一 世に、
立知、
代物、
世に、
下、

割合を以て止むべき事候は其年より起りて
割合を以ておぼむべき事候は其年より起りて
文字令法に依りて

一 左方より右に金銀を計るに用はるる
随分同割合文字令法を以て用はる

一 諸國の儀を以て計るに用はるる
由儀に依りて別々の計るに用はるる
其の計るに用はるる事候は其年より起りて

一 今より毎法に計るに用はるる事候は其年より起りて
其の計るに用はるる事候は其年より起りて
其の計るに用はるる事候は其年より起りて

一 身負令法に依りて計るに用はるる事候は其年より起りて
其の計るに用はるる事候は其年より起りて
其の計るに用はるる事候は其年より起りて

一 右の事候は其年より起りて
其の計るに用はるる事候は其年より起りて
其の計るに用はるる事候は其年より起りて

二百五十八代り文字令百五十八代新法年十月
之代り文字法十貫り積り文法方後月五智
九月月之段の年十月の割合を仕書おきし
急度下中付申

一 全法月智付防おの儀百十月を吉品とて之を後
及午智令月智令百五十月防お二十五月智法十
貫り付防お二貫り宛にお渡り付し不随分
精細令法月智下中付申

右傳圖所之其旨下存也

己酉

一 文字令銀紙出束月智法逐月お法を重し七未
月行渡不御者之儀にお申し月智法は是束年
十月にお割合をいおし并防おお城にお渡り候為
先達にお觸り候りしお申し是下にお申し候也
尚冬にお申し意し月智法は中込の令言にお申し是
及川智にお渡り候りしお申し是下にお申し候也

川智彦彦振内取申并河方在乃中渡り出く
より川智彦令詔口京大坂上越後守に
よて成爲り前七首之に乃領主より急度
致世依川智彦也之滞渡り候りて致

之文二己七月

一 文字令詔割合を当年申限来年二月に割合
を止并増出を減り候先在申渡りしに詔
傳合極月増と限り此月致古法九日在令詔二月

より割合取上増出減りて致詔依り申口京大坂
徳田屋大取の付午四月に割合を致通用令詔
九月来年四月迄川智彦内申出り方七月以後川
智彦取上渡り大取今迄に増出を減り 九月取上
令詔依川智彦内申出り方七月迄申渡り
増出可取減り

己付

一 文字令詔川智彦依り申口京大坂上越後守に

思へるに、此の如く、威徳の如く、有るに、其の領るに
より、急度、致世、任川、整ふ、其の、先を、お觸
り、知るに、遠國、未く、その、い、不、行、在、其、内、
以、後、之、別、合、を、し、お、じ、り、整、治、を、も、減、ら、後、不、及
者、有、る、に、其、川、整、治、急、に、お、じ、り、外、世、に、及、り
精、心、の、以、整、治、を、此、料、を、此、付、官、私、積、り、此、及、り、
を、此、事、と、し、く、と、お、じ、り、此、事、及、り、お、觸、り

己酉十月



一 文字金銀刻合を、お止、其、増、歩、減、の、依、前、月、限、積、り
尤、四月、迄、引、替、奉、内、中、此、の、方、七、四、月、以、後、引、替、奉、
相、渡、の、有、唯、今、迄、一、増、歩、お、渡、り、形、以、後、引、替、
奉、内、中、此、の、方、七、増、歩、お、減、の、積、り、是、違、る、お、觸、り
通、原、其、旨、お、じ、り、此、事、及、り、此、事、及、り、早、く、引、
替、り、右、之、通、お、觸、り

元文三年二月

一、...

一、...

一、...



一、...

