

小笠原重紀事

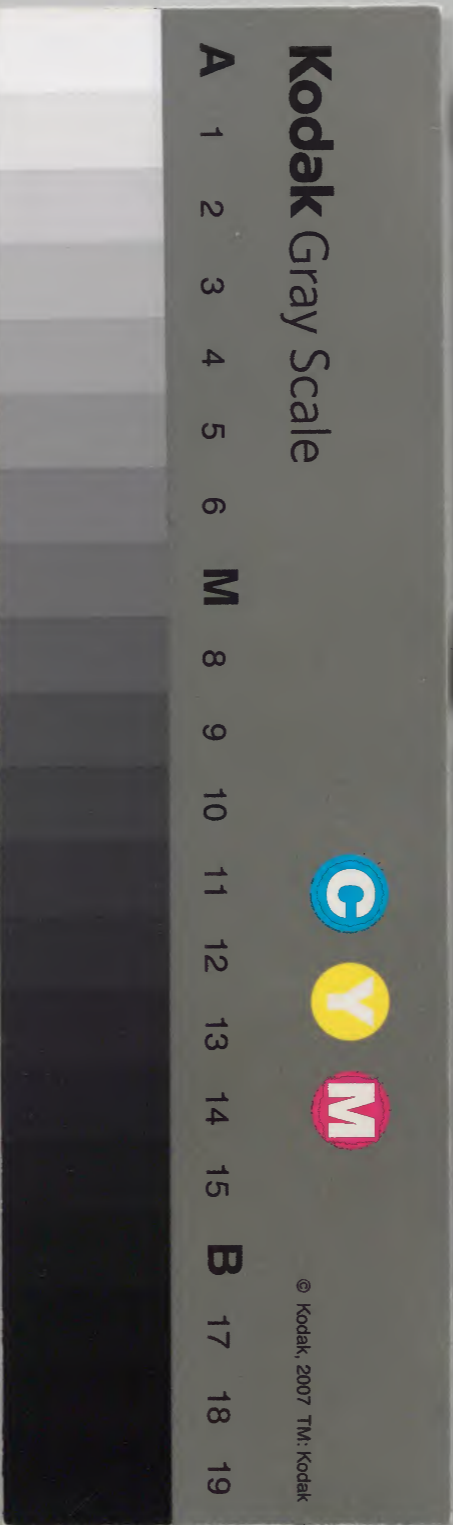
廿四

和書門			
二九	三四	五	類
二	三	七	函
一	三	二	架
三	三	三	冊

內閣文庫			
二九	三四	五	類
三	三	二	冊
七	三	一	函
一	四		架

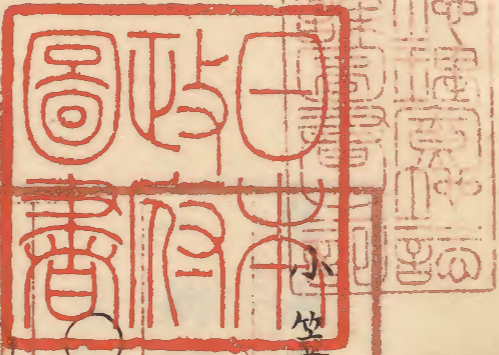
內閣文庫	
番號	和 29345
冊數	33 ( 24 )
函號	173 181

地七九  
内一八八六號



二十二

吳無人島記  
小笠原氏郡祀  
中多至宮也  
佐五位大室  
同世八島記進七具狀  
無人島之記  
三曰四弟  
中山才方  
難付人何  
為章  
白粉尾筆下



小笠原島記事卷之二十二

与一〇八八六號

目錄

○巽無人島記

○小笠原民部記

○小笠原宮内記

○從五位小笠原忠忱家説

○同無人島記進出具狀

○無人島ノ記

○三田四郎左衛門  
中山半太夫 覺書

○難波人佃治兵衛覺書

○翁草 抄録

○白虎隨筆 抄録

[Faint vertical text in columns, mostly illegible]

内一) 八八八號

巽無人島記 抄録  
此書南島要録中三載之在所々ニ抄出シテ首尾  
南島要録巽無人島書留ニ作ル 連続セズ聞ニ煩シキニ因テ顛末ヲ合セ馬ニテ載テ此

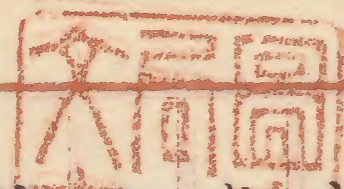
一新羅三郎義光十九代  
長時 小笠原大膳大夫

文治年中先祖遠光信州一國を賜リ長時まで十八  
代相續之爰氏田晴信合戦日退國也

長持  
父長時代越中信濃二国之十二万石ニ向越中富山

二居住也  
女戴人

長隆 小笠原右馬允  
今按ニ右馬允ハ右馬助ノ誤也



貞慶

同 右近大輔  
又云右近大輔ハ右近大夫ノ誤也

當時右近將監兵三郎信濃守山城守佐渡守備中守  
松平市正志摩守其外信旗下にも数多有之何れも  
貞慶子孫なり

長元

信州飯山居城  
卒年〇宮内記ニ所載根州飯山トス

信濃守

貞頼

実々長元養子  
ト云

民部少輔

信州離散之後兄方上列に居住す永禄七年より家  
康に依り招父子とも信幕下に屬す数度軍忠信感  
状信神文等級通を賜る 武徳編年集成元龜二年二  
月廿五日ノ条ニ貞頼ノ名  
アルノ之其  
他所見ナシ 信長より父長元の元祖根河泉ニ而十

二万石賜之民部貞頼ハ三遠播より四万七千石を  
賜り播列室に居住す天正十一年正月長元於飯山

卒 是王命疑アリ宮内ガ享保ニ具状ニハ根  
州飯山ノ之見テ貞頼カ別封ヲ載セズ 貞頼ハ父子之

禄十六万七千石を領す然るに秀吉難題に搦ケ十  
六万石を取上げ七千石を賜る貞頼速懐に退く以  
時神祖より信宥に信直筆信書を賜り三列へ引  
取須崎に被差置り扶助に欲る尤家中に輩信存知  
に者も信家に被召出り旗本ニ被差加残りハ一家  
共へ可遣旨信下知有に其後神祖より秀吉一折に  
信取持小笠原に嫡流とるよりて五万石に被差

出振州三田日住

三田居住も所見ナレ其考  
証本編卷之一ニ詳ナリ

天正十六年

四月十四日秀吉之聚樂亭へ

行幸之節將軍家へ

行幸之先例以尋貞頼取調書付言上之依之小笠原

嫡流を人の子孫に迄四品の女將と爲へき者永

に宜者之趣は聞召

行幸之作法可差圖其由縁明白之旨秀吉神祖法連

判之御禮文と賜る

文禄二年高麗陣之時貞頼軍檢使勅之帰陣之時肥

前名古屋二而家康公仰ありて貞頼事小田原陣に

り数之に戦功有之いへりもまご本地主返す以家

後も其祿ふ是なるへ一以之可然島国等有之候ハ

、手插次才可申旨法澄文被成下則南海へ出帆伊

豆八丈の南三ツの島國を見立巡見候受土産地廣

く人家なく閑國最上の美地たるより土産等取

来ル

家康公へ奉訴秀吉公へ被仰達秀吉公法直筆御證

文被下是より度々御海土産を取来て所領也

貞頼之子重信秀吉又仕へ服部之家と継へりて

服部左京といふ三万九千石を賜ふ長直小笠原

民部少輔と云き万七千石賜り播州室と住ま慶長  
年中大坂陣の時家康公を招きより長直又関東  
へ入り重信と大坂方と成る重信之事は腹立有り  
て播州室と云き万七千石賜り父貞頼と賜り島國  
一取建所領と可為者上意有之再家祿と離る在有職  
之は用有之時ハ勤之平生浪人なり

寛永年中迄渡海土產取来り候へとも故阿りて渡  
海相止

延宝三年長直館林ニ而卒  
一文禄二年七月廿六日島へ乘取書付ニ而委細申上

延宝三年八月二日民部家来三人連名此節巡見被

遣候ニ付民部へ被仰付方者宛立右家来三人渡邊

金太夫三田四郎左衛門長崎市左衛門評定所へ被

召土屋但馬守子細相尋候節委細申立之内大要

一杭平建置候と神祖之上意なり其上は沈又并秀吉  
沈又有之差出入は覽神祖上意ニ八丈と以前源為

朝見出候後今又至り日中へ重宝となり候此方ハ  
又民部八丈南島見出は是又以後我國之重宝多く

第一は威光を以て世一統ニおすは被為残は名大

一 不斜依之 家康公幕下小笠原島占可名付時貴  
英年蒙 感候依而彼島 或之所 抗不建置之

日本國天照皇太神宮地島長

源御公幕下小笠原四位少將民部大輔源貞賴朝

臣

日本國天照皇太神宮地島長豐葦原將軍幕下小

笠原民部大輔貞賴朝臣

日本國天照皇太神宮地島長豐葦原將軍幕下小

笠原民部大輔貞賴朝臣

一 但馬守より敷通之可説文拜見之上如何致し年来

空者何方へ罷在候哉与被尋候時某父子上列館林

依一家之強蟄居父子共大坂陣後眼病到耳也

不專依く姓名を隠し土民同前と成り自然一統之

者其系會候而も元来人之下凡と不立志一家二也

いま之相知り空者年月を送り日夜及困窮旨委細

申立之

一 延宝度檢使被遣産物等取寄二付先祖拜領之儀

申立候

一 元禄十五年渡海相願候爰有之可免無之

一 享保七年春同當戸回山城守殿へ御立候爰可



多有吟味雜被成有職之家来有之可差出渡海  
之差扣候様被仰渡先年土産取来り候節其品極  
彩色味厚凡一双二味書也味城又有之段之所  
り彼島繪圖等差上吟味之上様公儀見届可  
被遣<sup>二</sup>極候受前文味詫父所持罷在候得とも親如  
水<sup>長直の</sup>並民部二代渡海中絶故<sup>子なり</sup>市代替之度  
既又去ル寅春も額置候事<sup>二</sup>而見分又被遣  
候事<sup>二</sup>候り<sup>一</sup>拜領地有民部へ仰付<sup>二</sup>返首再取大  
圍越前守へ被達未之八月より日吟味有之同申  
五月廿七日大圍越前守方へ呼出拜領之儀柄明白

二付様公儀之見分吟差止<sup>二</sup>而宮内乳之通被  
仰付候<sup>二</sup>爲<sup>一</sup>勝手<sup>二</sup>又<sup>一</sup>船遣候而產物取来可入可覽今以  
人家無之<sup>二</sup>追<sup>一</sup>民家可移<sup>一</sup>可被下首<sup>二</sup>味<sup>一</sup>達有<sup>二</sup>味  
更書出<sup>二</sup>翌<sup>一</sup>亦<sup>二</sup>八日<sup>一</sup>松平左近將監殿へ<sup>二</sup>第上<sup>一</sup>味更書  
差出<sup>二</sup>味<sup>一</sup>礼廻勤<sup>二</sup>日<sup>一</sup>

一延宝三年谷川之流色之濱<sup>二</sup>而砂金取来<sup>一</sup>其水上  
之金山と云

大猷院様之時酒井讃岐守殿京都<sup>二</sup>而後藤庄三郎  
一砂金式斗式并為吹試候受掉金十一本<sup>二</sup>なり<sup>一</sup>金  
目三貫五百目有り右掉金七本<sup>二</sup>被<sup>一</sup>召上残り<sup>二</sup>味<sup>一</sup>被

下之

此書何人之所記とや詳ならず民部記宮内記等  
と見へし件は予楯次かすじといへとも捨へき  
とも何れに彼是を参考し女中と據りて中編  
と記せし多しれば寫して女中附中總て負頼  
を傳系も詳ならず殊に源高の事諸記録と所見  
なきを以て此書及民部記宮内記の三書と據る  
の外照準をへきものなり右三書信成るは是と  
さる件も多しといへとも其を訂正するは是證  
書もなければ姑くこれと據りし也

小笠原民部記 從五位小笠原忠忱所藏

小笠原民部長啓所持

家康公御證文十八通

甲斐越後注進為案内家来相田又多清片岡市郎左衛  
門彼國と差置たり忠臣喜悦候是二一門中實儀之心  
差後旧跡不淺哉我等於遂本望を為報恩

中領越中 信列 國 民部少輔一可相渡

同本領 三郎

於三州四郡 左衛門佐

右之通先規之令領可相渡以昔若相遠於右之天神  
七代地神五代日本國中者撰諸神殊二源家之氏神可  
蒙先祖之可得者也

永祿<sup>如本</sup>十年八月廿二日

<sup>養人</sup>家康公御判

右之記中

小笠原文

渡邊金方夫

小笠原民部女輔<sup>越中</sup>先方之家来

渡邊金太夫三田四郎左衛門鷹巢參川長野信濃小

笠原備前中山是非之助吉原又多清林平六伊達與  
多清并宮原然谷武内波合岩波海野相田園瀧田横  
島片岡<sup>本ノ</sup>小曾弟盤新谷下枝外山相生次外先掛之者  
十九人

小笠原左衛門佐<sup>遠及</sup>先方之家来

富田新九郎大草隼人今川<sup>五郎</sup>森孫八郎小笠原市

藏佐野庄三郎大島長菴并八回伴野遠山松尾板倉  
稻殿西奈日根次外先掛之者拾貳人

由家之半場教也者之到身方及一忠弟感悦之留神  
八幡念佛ヲ掛無少以有留發彌可抽忠信其賞依勵可

究行余如件

家康公判

永禄十年八月廿二日

渡邊金方丈

富田新九郎

右之者共

小笠原與八郎及

菴人

近日其地武田攻来用意有之由彼地差置家来共注

進之細草披見候其方立家来之書子如例片付置軍法  
之以前々勿論兵糧之油断有留置候武田軍法及兵糧  
之心掛專要候也

正月十一日 家康公判

小笠原民部少輔及

北条氏康同 左衛門佐及

伊豫守及

同 左門 及

右旗下

寄騎馬頭十一人

追而明後日鳥井右邊門可遣留券可有相禮候以  
上

於高天神變方人數寄來受各加勢無比類故款無相遠  
追出令感候彌忠節候者敢如在有留受者なり

元龜<sup>四年</sup>年三月廿五日 家康公御判

小笠原民部少輔殿

同 右馬佐殿

同 左邊門佐殿

富士宮者新開多殿

但<sup>陣取</sup>庫代

長野信濃殿

富田新九郎殿

今度於姉川合戰淺井備前守朝倉右邊門督与撤合之

跡首二十三

信濃守討取之

跡首二十一内

谷<sup>魚助</sup> 谷<sup>蘇助</sup> 左邊門督討取之

谷<sup>蘇助</sup> 左邊門督討取之

文

高名之至神妙候軍賞重而可有其跡法效者於子孫可  
被申傳者也

元龜元年

得川藏人

六月廿六日

家康公御判

小笠原信濃守殿  
同  
左衛門督殿

次知二信長公御判

姉川先子小笠原家郎働之事

三四小四郎

於出軍中為高名上長土臣職

小笠原備前

務骨傳武功無多奈不可有下

葉山右京

座仍御公方朱笠被下候留

大草隼人

差物一平世上無悖可有高言

中山是非之助

為網記感狀如件

節木久內

以上原文ノ、

小池甚内

九山近

江

伊達與兵衛

吉原又兵衛

元龜元年

百足九郎助

六月廿九日

家康公御判

百足九郎助

源邊源太

二木助十郎

第十三人

今及其方先三國無雙日本大一番之高名感心依無  
比類前代未聞至迄軍功感悦之状如件

元龜元年六月廿九日

家康公御判

此処二信長公御判

長土臣

源邊金太夫との

遠及地下人等事寂書左傍門先遣置重而各由所廻文  
二而過半屬旗下由祝着早於有忠信と名字之土士二と  
可出知行地下人等因烟可取之寺社等へ山林可付  
置事相遠有冒爰奈忠信人等依其趣各由證據状可被  
出置也其爰後日相改悉可宛行者也

九月五日

家康公御判

小笠原信濃守殿

同 春三郎殿

西使宮原武藏羽山右京与申合越候合戦之様相心得  
候信及甲及西國案内之事也吉原又与博可被差添者  
則柴田七九郎扣申合遣候西國入以来彼等二高  
知可宛行勿論各志之趣也悉利運之後大國を可進候  
関东之鎮守不可相遠忘也此首

四月二日

家康公所判

小笠原民部大輔殿

同 森三郎殿

和泉河内核津國於三ヶ所十二万石但内六万石先方  
寄騎馬入被出之可有可領提得着人可被申渡仍而下  
知如件

天正九巳年八月十日

勝家所判

得川幕下

小笠原信濃守殿

任本父急可有入部畑山先方若遠背之事有之不及  
訴此事申付可被行之也



信長公法切腹故明知日向守天下望事我等有之留之

不及覺語各先手ニ而出馬之名不移數日可追落急一  
門中廻文有之出陣之可有用意候次第之別而天下軍  
軍可被抽忠功を籍利小笠原一族へ甲斐信濃駿河遠  
江坂四ヶ國と可宛行留一院ニ而可有分國候次第現

世之神罰未未之念佛を掛不可有相遠也且又羽柴筑  
前守於中國合戦差置主君之敵多りとて中西國勢催  
卒知と可攻由雖申越諸勢思奇難事候若又勢をか  
らハ責未候と各出張ハ先延引可有候天下を望勝利  
天運時節可有之者也軍立之様ハ兼而之通り於陣中  
可申合不具謹言

六月九日  
菴人家康公御判  
小笠原信濃守殿  
同 左衛門佐殿  
同 兵部少輔殿

同  
同  
同

同

和泉守殿

同

民部少輔殿

小笠原信濃守殿 得為人

秀吉明知退治早諸國各立差状未<sub>レ</sub>付諸勢未出張魚  
之留我等日外<sub>レ</sub>候<sub>レ</sub>迄<sub>レ</sub>尤<sub>レ</sub>有之<sub>レ</sub>ハ時分柄可然哉之由  
礼社之起<sub>レ</sub>禮文<sub>二</sub>而領細書祝着不斜候併存旨有之<sub>レ</sub>留  
此度<sub>レ</sub>一<sub>レ</sub>直系府<sub>レ</sub>右候我等病氣之通榊原小平太<sub>二</sub>申  
合可差越候秀吉定而我等之心底貴所<sub>レ</sub>可被相尋候

長野大草<sub>レ</sub>為人申越候通被相心得可給候未<sub>レ</sub>西國之  
見合肝要<sub>二</sub>候<sub>レ</sub>而使差出申合条不具謹言

七月廿三日

家康公御判

小笠原民部少輔殿

同 左衛門佐殿

同 和泉守殿

本ノリ

和使<sub>レ</sub>由<sub>二</sub>申<sub>レ</sub>合通<sub>二</sub>可有之<sub>レ</sub>以上

此度貴殿十二万石之知行被召上候事父信濃守骨を

折信長より給候知行ニ而一入念之由於我等其通  
ニ候氏神八幡正覽頓而之時節を可被相待我等一  
生之内可晴残念候三河ニ引取住家不苦候次ニ家中  
之者見知りたる輩と方ニ可被置残念尤唐門兵部  
可引取事少もくるゝかるゝ候不具

二月廿日 家康公御判

小笠原之ん 少輔及

其家古例於禁中殿中儀式之時為無官者四品將官着

坐同襲束令着事分明無紛留來十四日

行幸供奉之時可任家傳并諸家供奉之面々路次作法  
可有差回者也

天正拾六戊子年

四月朔日 家康公御判

小笠原民部少輔及

小笠原民部少輔及 家康

同 左衛門佐友

注進之書令披見今年景勝輕遠札登向之砌和泉人數  
可屬先子所神原遠江宇都宮迄出勢候得共居城出張  
無之故急度可申汲所久松能登を以一一申分之留其  
通候家老為人早速可有改易候者舍免之儀其方有治  
部乱迄十七ヶ所無二之依軍忠安及和泉在城非相違  
次今夜之注進之酒井左衛門申汲其委細可申遣不  
具頓首

極月十七日 家康公御判

小笠原一統九人之衆

小笠原一統九人之衆

早令宥免小笠原<sup>原ノ字</sup>八郎前妻子並一身之者六人同丸山  
三郎四郎事

不忠之輩可行罪科如彼等其方後先祖長時長頼代々  
幕下之由緒依之於小田原陣屬其方遂高名忠節有之  
留舍免則貴方預置之再拜下知感悅之至到城中付入  
之砌其方腰小旗被落忽乘歸取之敵軍討捕働之躰  
以前源平一乱於擅浦義經弓を落為嘉名之取之是同  
其功銘肝者也

天正十八年寅十二月五日 家康公御判

小笠原民部少輔殿

連判 衆中

就高麗退治歸朝諸島乱入責取事各働手柄次未三可有手入但先判有之島々可為不入仍下知如件

文祿二年 得在入

七月廿六日 家康公御判

小笠原民部少輔殿

并 一門 中

酒井與四郎家来抽一人先搦働之雖無比類肖軍法任  
旋急及可申付受其方引取及、侘言有之留省免則與  
四郎方へ可被相帰候衆中之作法本多美濃守可申渡  
者也

十二月十三日 家康公御判

小笠原民部少輔殿

傳曰右御證文十八通之内二三通民部長啓贈附于小笠原壹岐守長祐君云々

十... 十一... 十二... 十三... 十四... 十五... 十六... 十七... 十八... 十九... 二十... 二十一... 二十二... 二十三... 二十四... 二十五... 二十六... 二十七... 二十八... 二十九... 三十... 三十一... 三十二... 三十三... 三十四... 三十五... 三十六... 三十七... 三十八... 三十九... 四十... 四十一... 四十二... 四十三... 四十四... 四十五... 四十六... 四十七... 四十八... 四十九... 五十... 五十一... 五十二... 五十三... 五十四... 五十五... 五十六... 五十七... 五十八... 五十九... 六十... 六十一... 六十二... 六十三... 六十四... 六十五... 六十六... 六十七... 六十八... 六十九... 七十... 七十一... 七十二... 七十三... 七十四... 七十五... 七十六... 七十七... 七十八... 七十九... 八十... 八十一... 八十二... 八十三... 八十四... 八十五... 八十六... 八十七... 八十八... 八十九... 九十... 九十一... 九十二... 九十三... 九十四... 九十五... 九十六... 九十七... 九十八... 九十九... 一百...

系圖

... 清和天皇

清和ヨリ長棟マテ代々事長キ故畧之當  
分別ノ次第記之

小笠原民部大輔長棟

小笠原左衛門佐定政

参列幡頭之城主

統最 永禪寺

小笠原和泉守長利

女子 三村左近右衛門妻

小笠原伊豫守長隆

始号和泉守

小笠原和泉守吉次

若名三九郎 監物

小笠原監物

薩摩守殿御供仕

此外兄弟有

小笠原兵衛尉廣政

參列幡頭之城主

小笠原左衛門佐重廣

參州幡頭之城主永祿七年四月ヨリ  
家康公様御味方ニ參上御忠節申上  
付御證文項戴

小笠原安藝信元

小笠原越中

小笠原孫六郎

小笠原孫惣信重

家督取未申候内ニ早世

小笠原安藝信盛

孫養子 實信重 此外兄弟有

小笠原彦太夫長義

此外兄弟有



小笠原大膳大夫長時

信州在城

小笠原孫八郎信定

出家一人

女子二人

小笠原孫次郎貞種

小笠原孫七郎貞次

小笠原民部大輔長頼

於越中外山戰長尾討死天文廿四年

小笠原信濃守長元

永祿七年四月ヨリ

家康公様御味方ニ参上

女子二人

小笠原民部少輔貞頼

家康公様御味方ニ参上仕

證文并御感状被成下今ニ御座候

男子二人

女子二人

小笠原彦七郎長直

落髮号宗興相果申候

小笠原民部長啓

女子二人

小笠原右馬助

小笠原喜三郎貞慶

後号右近大夫

小笠原兵部大輔秀政

小笠原信濃守忠脩

於大坂討死

小笠原信濃守長次

小笠原内匠頭長勝

兄弟有

小笠原右近將監忠實

小笠原遠江守忠雄

兄弟有

小笠原壹岐守忠知

此外兄弟有

小笠原山城守長矩

小笠原能登守長祐

後号壹岐守

兄弟有

延寶年中小笠原民部長啓者以右御證文在冢系自稱  
 小笠原正統而鳴名於東武今就此系考則自長時至民  
 部少輔貞頼四世也長時產永正十一年或十年至永祿十  
 年五十四年也僅五十余年之間何有四世壯年之孫耶  
 實長時其子長隆其子長頼也至長頼長隆之苗孫滅矣  
 且考永祿十年之御證文有松本領之號也天正十年壬  
 午秋貞慶本位于信列深志而改各松本未聞永祿十年  
 有松本之號尚考不詳者多見者得之而可也又疑有謬  
 字落字歟就本書寫焉傳曰長啓以此印書聞將軍冢  
 公既欲經公覽時罹自火災冢宅及印書等燒失矣

大正

*Faded handwritten text, likely bleed-through from the reverse side of the page.*

小笠原宮内記

從五位小笠原忠忱所藏

一享保二十年乙卯九月廿六日晚松平尤近將監樣采邑

君より御用之儀被仰渡候旨為主居後一人可系

之旨申來候二付即刻忠晴公園村佐五右衛門政則

を被差遣候爰又尤近物監樣此書付を以て浪人小

笠原宮内と申者之儀被仰聞宮内より此町奉行所

へ差出し候面一冊并送公儀宮内へ所不審之此

書付一通此渡し此町奉行大岡越前守樣忠相君へ

此然合此候と宮内を忠晴公の此屋鋪へ此連此寄

世吟味可被成段を仰渡候

大正

一同月廿七日朝 忠晴公より右之御面より大因  
越前守様へ平林茂之守兼躬を被遣候交り越前守  
様迄被成候而今日七ツ時宮内を以渡し可被成  
候留其刻時人数を被差越候指との御事也

一同日七ツ時 忠晴公より光幸右衛門 福種 秋山彦  
左衛門 光武を越前守様へ被遣候得て越前守様出  
出候ニ而宮内を縁頬之間より被召出候而幸右衛門  
へ以渡し被成候ニ付越前守様御門前より宮内を  
駕り乘世幸右衛門彦左衛門并豆輕共警固致し龍  
之口御屋鋪へ連是系り候 以時宮内衣服も浅黄の  
小袖茶小紋の麻上下着

用何れも三階差の紋付なり  
年齢夫十六歳の由り候 直ニ會交の下之間より召  
置候而以歩行之者を番より御付並 晝有人宛四人ニ  
而内有人も不  
寝の者なり 會交外之方より假番所を建て豆輕  
三人宛晝夜共り勤番致し候

一十月二日龍之口御屋鋪舞臺の間より宮内を被召出  
候而二木勘左衛門 政任 麻島要人 安智 真七郎左衛  
門 義保 小川市右衛門 安親 岡村佐五右衛門 政則 光  
幸右衛門 福種 猪飼四郎右衛門 正平 麻績市郎太夫  
氏喜 罷出候而宮内へ段々吟味有之候

一同月四日左近将監様へ光幸右衛門を御使者ニ而

宮内儀吟味を被遂候趣を以而被成候尤 忠晴  
公之口上書後 公儀宮内へ以不審之拜答書并  
幸右衛門演説書等を持来い多一候

一同月八日晚左近将監様へ光幸右衛門罷出候爰又  
宮内儀日付ての御書付を御渡し被成候

一同月宮内儀段々吟味を被遂候

一同月廿二日晚左近将監様へ光幸右衛門を被召呼候  
而御書付を以宮内を大岡越前守様ニ而吟味筋  
有之候留越前守様より以通達次方ニ宮内を以渡  
し候様又と被仰渡候ニ付以吟請として左近将監

様へ秋山彦左衛門を以使者又被遣候

一同日晚越前守様へ光幸右衛門を以使者ニ而左近  
将監様より御書付を以と被仰渡候趣之以而申候

候 左近将監様より渡し被成候御書  
付之寫をも幸右衛門持来之候 爰又明廿三日

辰之后刻越前守様御役所へ宮内を以差越し被成  
候様又との以答ニ而吟咄候

一同月廿三日五ツ半時光幸右衛門秋山彦左衛門之組  
且輕召 連是 勝野惣太夫等宮内を召連是越前守様へ系

候爰又越前守様御巡被成候而宮内を以受取吟坐  
候

一同日左近將監様へ猪飼四郎右衛門を遣使者ニ而  
宮内儀を越前守様へ法引渡し相満候段之由御  
座候

*[Faded bleed-through text from the reverse side of the page]*

覚

一九月廿六日杉平左近將監様より御渡り申成候由  
書付左之通

小笠原右近將監

穿人小笠原宮内々中者町奉行返申願ひ品共有之  
以度由緒書尋以交々出申書面別紙之通申當成事  
以度方へ呼寄申可申遊吟味申左小笠原右近守其外  
一類苦申諒真偽唯味有之可然以吟味之内又其方  
屋敷之内又差並不取放様致し吟味可有之候右旨  
呼申儀等大圍越前守へ可申候由



一尤近將監攝より所渡り成りて  
公儀所不審書尤  
之通天正九年於攝河泉賜十二万石移據別館山之  
由以儀を始り外證又之載主之事信長記太閤記甲陽  
軍艦將軍家譜等にも可有之爰是可見多し能中  
元龜三年十二月廿三日酒井與四郎家来事存而之  
所書又言之内本多英流と主之忠政支元龜之頃若  
未生以前より武と中務右輔へ相尋り爰英流も支  
天正三年出生之由亦均く以未生以前之儀に其  
外本多主膳正本多伊勢守并本多飛騨守家筋等外  
に英流と稱し一人有之哉と相尋り爰何も無之

由より得夫是以如何  
一景勝為退治所進發之時和泉守事存而所書又言之内  
内楳原遠江酒井左衛門と在り楳原康務此時分  
幼年帝其上未遠江に成り居爰に楳原或部大輔に  
相尋り爰に康務初名山十郎政直慶長十年四月廿  
六日住遠江より由家次事に酒井左衛門尉へ相尋り  
爰に家次前々宮内大輔に後左衛門尉に成り慶長五年  
に比支之内大輔より由中軍に何も年号不考當に  
一山笠系一族へ下所記又支前後 薩人との為記  
此由以儀殊更不耳傳事多甚不審に在る三河記等

諸家系圖諸家之記録不見當事以

一 宰人小笠原宮内より公儀より由緒書より

内法不寫書より載より成より本文

九龜三年十二月十二日家康公味方より合戦之

酒井興四郎依若年在法旗本未會戰場歿り

受送臣言須藤左衛門小笠原家臣駿興四郎接

証而取款首依背所軍法可より誅藤左衛門より受

出奔なり真頼より依法施行より赦免より書より

成下

酒井興四郎家来抽き人先掛働者雖無比類肖

軍法任擬急發可より付受其方引取なり佗言有

之間免則興四郎方より下より出歸なり礼中より他法

本多英流可より後者也

十二月十二日家康所判

小笠原民部少輔より

天正九年八月於振河泉より國賜十二万石移振別飯山

信長公より代判なり柴田勝家より家康公より連判なり成下所記

文

和泉河内攝津國於二ヶ交十二万石但内六万石先  
方寄騎馬入出之可有祈領提均蒞人可中後  
仍下知如件

天正九年八月十日 勝家書判

得川幕下 小笠原信濃昌辰

任承又急可有入部畑山先方若遠肖之輩有之  
夫不及許回事中付可出行者也

家康 所書判

此後信長公所並列之故下法能又其外領知之所能又

所書等雖有教通所又言畧之

慶長六年之取教之条之内

同年極月之比大野快理又企隱謀諸大名廻文  
之節小笠原一族之雖連書也小笠原一族不同心  
其父畧之密書等 家康公(幸)法進之受之 公  
以為 仰出久小笠原之本領若其遠之事非  
家康虛語也是小笠原淵底知子受之由之故旧好  
ヲ不片取改之云々景務為退治由進發之時貞頼

妹婿和泉守達系左蒙所勅氣雖然大山本領等  
相達之首一族九人、成下所書注進之書令被  
見今年景勝能遠礼發向之柳和泉人數可屬先  
牛所神原遠江守都官近出勢少均共居城出張  
等之石急度可中渡更之久松能宅を以て中分  
之留其通長家老為人早達可有改易候身舎免  
之儀之更方共治部礼近十七ヶ交無二之依軍  
忠政度和泉在城能少遠次政度之注進之酒井  
左衛門中渡其委細可中進候不具其首

極月十七日

藩人 所判

小笠原一統九人之流

小笠原民部少輔殿  
同 左衛門佐殿  
家康

市上包如此

一 尤近物監様より可渡一少成以可審書之拜答書寫

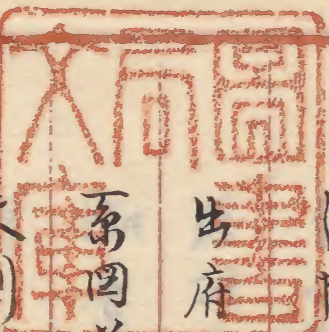
小笠原宮内  
自筆之字

天正九年八月信濃守長元信長公方撰河泉十二万  
石根州飯山在城之儀諸記錄等不見可尋元龜

三年十二月信禮又之内本多家友名不審信尋  
慶長五年十二月和泉多儀舟信禮又柳原酒井両友  
名不審信尋

小笠原一旗が成下信禮又未。 菅人様が成下と  
之信尋右一と兼知小系國一記一有來之通書記仕  
小笠原遠實之儀私不存小保其中信禮守長元  
十二万石之儀天正九年八月成下翌十年六月  
二日信長公信生害明智日向守と秀吉公合戦也  
其年十一月信禮守長元病卒其疏嫡子民  
部貞邦が續不叶信取上ヶ民部浪人仕此節

東照宮様信真草二而所省之信書が成下三河之為  
曾並小此次史右諸記録記一此程之間も無之哉  
与為意に存小此好了之儀共系國一記一此通書寫  
小此系國一儀之寛文之末私親民部上州の  
出府仕同苗彦吉史長義之始中第會長義一と尋方  
系國一儀信又拝見則彦吉史一司、有無小此左  
史則山城守長矩系國一史判物等拝見之上山城守  
信司取彦吉史吉史之信其の山城守下屋敷一司取  
扶助賜り一族中へ吹捧扶助賜り小此節山城守彦  
太夫と民部一史信右系國一史一巻二史大巻有用之受早



大正  
正  
官

天  
改

速強見与三卷ニ任分々蒙回ニ見之方系と古切ニ仕立  
可然古儀一々則山城守字分々手前ニ一通ヲ寫  
一頁下書伐民部蒙用ニ先茲ヲ可用古水後一並  
以  
延寶三年ニ故有戸所説文傳評定所へ出之由受九月  
久世大和吉原下知事清祿某久保吉右衛門云元一第  
者正御吟味被仰付以此節山城守抄國命五通と表  
古史方分出之或通又山城守分出之八通又民部方  
指出一由受一々著者云久保云元一極能下之  
以

貞享元甲子正月

東照宮様所説文所感状等受

持之者之可祈之々々賜也此節手所儀古儀仕内二月  
廿七日民部居宅出火所説文左系回燒失仕以頁節寫  
一々系回蒙筆者正之極状外一並一並或残り以寫之  
系回有来通馬一以而六月廿日阿部豊後守辰一  
指上辰表古史先祖も一紙ニ在成下以右燒失仕以由法  
所中以此節一族中扶助返却仕無助ニ在成以只國島  
之儀一夜大國島之海開農可仕分蒙  
東照宮様所上命以抄古何々楚心掛ケ一夜手預以  
考不身抄折以受ニ八年以前ニ公儀之所換使船

此は長沙地多義知先親ヲ予所見面舩ヲ蒙御免  
許御舩用意去々年極月七日志別多好浦分出帆仕ハ  
交未帰帆仕ハ依々色々心掛ク長年行所ハ予所  
願ハ然ル交不依存田緒書指上ケル振ニ出 仰付ハ一系  
回之面書記仕ハ先年ハ極状本紙之五通去本紙表  
支方ハ一層ハ八通之極状本紙之私方ハ一層ハ何分  
此等為長頼上ハ以上

享保二十九年

小笠原宮内

十月

貞任書判

○長時

小笠原大膳大夫

長頼

越中富山ニ在城長尾景虎ト戦テ

弘治ニ討死

女二

長隆

小笠原右馬祐

貞慶

小笠原喜三郎

大政官

右之通拙者方之家系二  
頃生候受二次信濃守長  
頼与申者當頃家之系二  
与無頃生候由今日各頃  
物語二而始而兼知中候  
拙者方二与先規より持  
傳相遠之儀与毛頭不存  
候以上

乙卯十月二日

小笠原宮内

岡村佐五右衛門殿

光 幸右衛門殿

猪飼四郎右衛門殿

一 忠晴公在近將監様之御面書  
光幸右衛門御使者三介持系

口上覺

先月廿六日以書付申仰候以穿人小笠原宮内儀寔前  
御面中上以通大因裁前之人達私屋鋪へ呼寄申中一類共  
會合申候仕候候成以彼者由緒書并法不審書之趣候  
之遂吟味申度宮内別紙之通申候申出以好又右由  
緒書之宮内先祖之信濃守長頼与申者以下當宮内近之  
系并由緒書之内書裁以法院又等私先祖之傳來之系  
因日記等子曾申候候候以之付右之趣宮内へ申聞以好  
宮内親分書傳以儀候由緒書之記申以其身之毛頭不

天  
政  
官



存以之由是又書付其認抄出之然以上之宮内儀私  
家端之者之在也其時也

右之通今及吟味任之有傳而中上以上

十月四日

小笠原左近將監

一 左近將監據之而光幸右衛門演說任上之為出之書

付

今及穿人小笠原宮内為出之由緒之内ニ父民部一故  
右近將監扶持方為是之書加儀之六十年

以前故右近將監一同氏之故曾祖父山城守ノ聞

以之穿人小笠原民部ノ者家端ノ者之由之而

親少者も有之一類中ノ扶持方為是ノ書ノ中ノ有

右民部一合方為是ノ書ノ其後家ノ助ノ者中ノ儀免

角不分明ノ之有扶持ヲモ召一故ノ中ノ傳ノ支ノり

出入も不仕何カ一住居任ノ裁方知是ノ中ノ充以之及

宮内中ノ者之右民部將命傳任ノ裁其為之不奉

存以上

小笠原右近將監當守居

光 幸 右 衛 門

演説

一 穿人小笠原宮内吟味會合任仕一類若名代家素共无

之通（小笠原宮内吟味會合任仕一類若名代家素共无）

小笠原遠江守（小笠原宮内吟味會合任仕一類若名代家素共无）

小笠原近江守（小笠原宮内吟味會合任仕一類若名代家素共无）

小笠原左（小笠原宮内吟味會合任仕一類若名代家素共无）

小笠原大膳（小笠原宮内吟味會合任仕一類若名代家素共无）

小笠原宮内（小笠原宮内吟味會合任仕一類若名代家素共无）

在邑 小笠原左波守名代家老

在邑 小笠原信濃守名代家老

右之通所（小笠原宮内吟味會合任仕一類若名代家素共无）

一 右宮内法書書英畧系之書付自奉右近將監之（小笠原宮内吟味會合任仕一類若名代家素共无）

並之（小笠原宮内吟味會合任仕一類若名代家素共无）

一 右宮内親民部（小笠原宮内吟味會合任仕一類若名代家素共无）

而山城守（小笠原宮内吟味會合任仕一類若名代家素共无）

合刀仕（小笠原宮内吟味會合任仕一類若名代家素共无）

之而諸軍山城守（小笠原宮内吟味會合任仕一類若名代家素共无）

並之（小笠原宮内吟味會合任仕一類若名代家素共无）

之覺書子中上長通河内友以上

小笠原右近將監留主居

十月五日

光幸右馬門

一十月八日晚右近將監様より書被下候由書付

小笠原宮内へ被尋儀より書付被出候以上不審

成事共々段々遂吟味宮内方有書物等も候も取

寄世候而とく迄吟味を詰可被申聞候

一 小笠原表右大夫家筋かどの末とく其方にて吟味仕

難き品を被尋候可尋候留左様儀を

書付可被出候

右之通ニ被相心得宮内中不審成事相遠成等

委細吟味を詰候而書付可被出候

一 小笠原宮内口上書

口上之覺

由緒書所吟味付古書物取寄と被吟味お遠之受

中上長様被仰付候由中聞之奉兼知候

一 貞享元甲子年二月廿七日火之命父氏部傳來古

系圖所記又其外古書等不殘焼矣仕候也残り候

物又右之古系圖在小笠原山城守長桓寫被置矣

系圖三卷并久保吉右衛門正元之極状書通也残り

中

一 火事之節小笠原彦右夫家来大草平内諫状

一 同節小笠原彦波吉見拜状賜り物充後者丹羽珍

助今幸人兼書

一 御覽又馬出族舟一族中扶助米返新也儀又小笠原

彦波吉一也届以兼届歿各々一也可也届与又言家

老春九多需兼書

一 元禄十四再往之扶助又小笠原佐渡守小笠原信濃吉

由家々賜り扶持方彼人送り状并信濃守内島五内彦

助原查之丞書通有り佐渡守内後者与り彦右夫方

直往答之書通

一 同比小笠原長門守常之字紙有り右之通り信濃彦

波三雲列竹島之様子傳兼り因島之儀難捨置奉

許三付扶助米返新又小笠原彦右夫一也届族右之通

之書物信濃守由緒正品昔如此与中近之信濃彦

一 此夜由緒書又長桓長時以来書出然受又此間所

上之信不審書即之序之謹而答書差上長其節兼族

得又長時子信濃守長頼其子長元其子貞頼等

夫當家之清系圖ニ夫無所恃以由所吟味之上初  
而兼知中然上夫當家之由諸与向後存  
男安我今近也蕭由緒とも不存也  
一 小笠原亮右夫長義親小笠原安藝守信盛と三  
州馬道之城主尤雷門佐重廣之孫也仍而怒水が  
祖父民部貞頼又尤雷門佐之聲也亮右夫親与怒  
水が親与左提身ニ而所吟味以成友又別懇仕成以共再  
扶助近對ふ不通判絶ニ孫成亮右夫死後二十八年ニ孫  
成り我一男帶刀家督相續ニ男郷此兄弟民部火  
事ニ遂以事其外之事共ニ兼傳可中我先祖共ニ紙

一 汝腹下我脚跪又燒失く汝届阿部豊後守殿  
一 由日亮太夫中上女以上之當書拙者方も由  
望疾亮右夫方も有之由兼届疾  
一 右之尤雷門佐重廣三男孫六廣綱が男七多傳  
廣行又神原熊之助臣与成り怒水が親与提身ニ而  
喧疾其子武兵衛廣敬元禄年中近通達其後断  
絶

一 長尾善庵妻又小笠原豊後長勝が孫なり此長  
勝又怒水が親与兄才金崎豊後長實養子也小笠  
原豊後紀伊交代権現様所忠節仕法説又拝戴

天  
改

長勝男子等之女子傳又善庵妻斗此故別熟之  
數元祿年中今以断絶右之外由緒續之者  
無他故

一 長棟以之ハ書上之由緒書之而知是中其前  
之三卷之拙者系圖を以て當家内系圖之細  
内引合せお遠く受於有く之拙者可也尋由内  
中其後之始より事長キ俄少少定而お遠  
く受可有く其昔之儀少少拙者可也分様之  
其由然之前之呻吟味之儀其先出下夜  
願上故

一 當内家之系圖之拙者先祖等之少少當家由緒  
之乞願之儀少少素分先年扶助之度返漸  
以来由緒之儀少少不存出お遠く受其夜不依  
存由緒書被 仰付故又怨水代之り帯願望  
之

東照宮様御命奉相守何く也一及國島見御  
忠信任度之斗之儀又續命のり也之儀成之  
之父怨水古傳を以て撰作仕其題号和禮傳之  
之書物撰撮之混雜之拙者お懐り其此書之  
中之日本禮記式弓方傳式官争論式内官位正

天  
改

式公問拜答式衣履式婚禮式信長公將軍理秀  
者公天官理此外和式故其書也何之也全部可  
致至万一御用之長夫之中相讓り並其拙者無  
其器別而貧窮故有心擲之未成是者由緒筋二  
年之所得共書物所正之儀之由性友之様  
之儀在中止及右之儀中中止可也下長棟  
分以前之儀正之儀先被下及様奉願以上  
享保世乙卯年 小笠原宮内

十月

貞任書判

固村佐五右衛門辰

光 幸右衛門辰  
猪飼四郎右衛門辰

一 小笠原宮内由緒書之内不審之委 忠晴公之内後  
人共遂吟味次才  
一 永祿十年八月長元貞頼慶甲斐誠後注進案内二  
付判物由文言之内松本領文亮三郎之有候  
其比松本之城文深志与中し支より十六年目天  
正十年亮三郎貞慶深志を兼取り其以後松本与  
改め其由判物松本与有候儀不審

一文祿四年七月十五日関白秀次公生害に儀に付  
貞頼高野山に信及松本に城に貞慶所へ蟄居に  
と被書出候貞慶父文祿四年五月十日於總及古  
河死去依に信及松本に父居住不申候儀不審  
一小笠原 内右に答

永祿十年八月廿二日市院父市父言に松本与有  
に其比未松本与有に深志に申候との由不  
審充至極相聞に文祿四年貞頼高野山に信及  
松本に行貞慶方と居ると有に事其比貞慶と松  
本古河卒後也是に不審充至極也前も父言後のも

詞書に候儀に様共は相違是に拙者に可申儀  
に候得とも系圖馬に小笠原山城守長矩被致  
候得も詞書に山城守作意に書遠にも可申所  
一文字に前より儀に候儀に不審充至極也素に  
り松本深志に名目始元拙者不存候以上

十月  
右二ヶ條に所不審且又市上より市不審等拙者  
系圖古来より書誤りと存候儀拙者元頭不存候  
古書に通由緒書に書上申候以上

小笠原宮内



一 升 根 年 七 月 十 五 日 關 白 為 次 公 生 書 是 真 任 書 判

才 德 功 岡 村 佐 五 右 衛 門 左 衛 門 少 輔 早 良 度 可 上 藤 原 氏

不 因 波 光 幸 右 衛 門 左 衛 門 少 輔 藤 原 氏 朝 臣 藤 原 氏

亦 傳 地 猪 飼 四 郎 右 衛 門 左 衛 門 少 輔 藤 原 氏 朝 臣 藤 原 氏

一 小 室 守 貞 朝 臣 藤 原 氏 朝 臣 藤 原 氏 朝 臣 藤 原 氏 朝 臣

一 藤 原 氏 朝 臣 藤 原 氏 朝 臣 藤 原 氏 朝 臣 藤 原 氏 朝 臣

一 十 月 廿 二 日 晚 左 近 將 監 樣 光 幸 右 衛 門 左 衛 門 少 輔 呼

用 渡 被 成 疾 所 書 付 謝 表 藤 原 氏 朝 臣 藤 原 氏 朝 臣

一 宰 人 小 笠 原 宮 內 儀 二 付 而 先 達 而 相 達 及 通 以

而 度 吟 味 在 被 借 委 細 書 付 共 出 差 出 令 兼 知 及 以

以 後 大 岡 越 前 守 方 二 而 吟 味 一 筋 有 其 未 後 以

留 執 前 守 方 通 達 次 才 宮 內 事 相 渡 及 城 友 樣

二 可 身 後 友

一 忠 晴 公 右 衛 門 左 衛 門 少 輔 所 使 者 秋 山 左 衛 門 少 輔

口 上 覺

唯 今 用 完 一 家 來 之 者 被 召 呼 用 書 付 是 以 宰 人 小

笠 原 宮 內 儀 二 付 而 先 達 而 被 仰 渡 及 通 以 度 吟 味 仕

書 付 等 差 上 之 及 以 後 大 岡 越 前 守 方 二 而 吟 味

之 筋 一 仰 渡 及 留 執 前 守 方 通 達 次 才 宮 內 事 相 渡

大 改

可遣之昔由紙面之趣奉得其意及依之以使者中  
上候以上

十月廿二日 小笠原右近将監

一廿二日晚左近将監様より以書付仰 後及趣より即

夜

忠晴公より内留之居役共之内申聞也此要尤之通付

より之内相認之差出之也

覚

此度拙者由緒書差出之付蒙用家申吟味法

仰付及蒙之拙者先祖信濃守長頼貞子長元貞頼

より拙者近所家之系圖ニ由性及由兼知仕及

然より上之蒙用家一拙者より由緒より年頃性及尤

拙者系圖より先之先祖傳來より古系圖を小笠原

山城守及長矩寫し正賜り及更節之書誤り

と奉存及古系圖本書より先年焼失也幸而性及

此度より不依存當所敏之頼申厚情依仕合奉存

及以上

十月廿二日

小笠原宮内

貞任書判

小笠原右近将監殿

可遠下官... 御役人元中

Faint vertical text columns on the right page, likely bleed-through or light writing.

享保二十一年丙辰三月聚録

大日向誠道

身取 東山直道 本宮御前 小笠原宮内

外六十六歳

右之者由緒為吟味小笠原右近將監方(右)可也  
首先達而松平左近將監及所差因(右)近將監方(右)  
相渡(右)一(右)次(右)受(右)二(右)右近將監方(右)吟味相傳及方  
當由役所(右)一(右)文(右)内(右)一(右)受(右)五(右)尚(右)又(右)可(右)較(右)吟(右)味(右)皆(右)左(右)近(右)將(右)監  
及(右)被(右)仰(右)渡(右)之(右)因(右)茲(右)右(右)近(右)將(右)監(右)家(右)来(右)光(右)幸(右)台(右)唐(右)門(右)秋(右)山(右)亮  
左(右)唐(右)門(右)勝(右)野(右)惣(右)右(右)丈(右)呂(右)連(右)上(右)来(右)出(右)有(右)更(右)取(右)之(右)吟(右)味(右)之(右)内  
揚(右)り(右)屋(右)二(右)入(右)レ

右之内儀不愜成由緒系圖を以て説授も之儀彼  
乞願等申出不得存左近羽監及依差圖重き返放  
申付取可出牢者也  
外十二月廿七日

右構之場交書付渡

関東八ヶ國 武蔵 上野 下野 相模 上総 下総 常陸

山城 摂津 河内 丹波 丹前 丹後 美濃 尾張 越前 下野

長崎 東海道筋 木曾路筋

駿河 甲斐 尾張 紀伊

右之書記之大岡越前守様所役所共可出及裁其

出受不分明及得共任見書寫之

[Faint bleed-through text from the reverse side of the page]

覽

江戸石町三町目二借宅二而居中其共  
前交二借宅二居五枚由家内八九人之由

浪人

小笠原宮内

同 式部

同 亮七印

右亥内儀長崎公分別之政方様兩由緒之者与中五  
去而小笠原之系圖受持仕由亥内先祖送  
東照宮様各人島与中島以下置島取立枚様二  
仰付御墨付以下由各人島与中及八丈島各百

八十里程沖九十四島有之惣廻り百里中有之島之  
由右二付先年彼島取立及二付公方様、拜借三万五千疋  
願出及得共不相叶川村隨軒占中有徳成ル者一發  
お請及ゆと島取立及と金子差出一可中と約諾仕  
及受二隨軒相果及故打捨置及然ル受二八年以前  
松平伊賀守様、御老中御勤之節八丈島御代官右  
無人島之儀日本之重寶ニも可成及御見分  
仰付及様ニ、仰立及由以、御沙汰右宮内及兼御  
檢使及是及、私ニ、仰有、御下及様ニ、伊賀守様へ願  
出及、御取上、無之再三願上、長崎及御取上、宮内

儀町宅へ居及者ニ、及御所、所奉行へ願出及様との御  
事ニ、大岡越前守様へ願出及、而八丈島御代官堀内外  
右御門様、掛合去ル、五月十二日、五月百石積之、船隻艘ニ  
宮内家来筋武之、覺も有之者、を衆と彼是拾八人衆  
リ、組志刈島羽、及後出帆及、御共未帰帆仕、依之、以  
及、迎船差、是及存念、以、御共、宮内永之、浪人、有、自力ニ  
疑叶然、五受ニ、諸國ニ、宮内家来筋之者、百姓杯ニ、身  
ヲ、持、以、者、共、も、有、之、及、御彼等、を、相、願、ニ、助、成、を、以、之、  
迎、船、仕、立、次、手、二、根、河、山、三、國、志、之、書、ヲ、編、立、差、上、可、中  
及、御、回、國、儀、御、付、下、御、様、ニ、御、上、之、及、受、ニ、右、三

國志之書 公儀所用ニ毎々廻國之儀も毎用可仕  
旨也 仰付由依之 此方様由緒之者ニ紛々  
市喧及裁女遂法詮儀及様ニとの用事ニ而九月廿六  
日松平左近將監様之此方様之用留至居後ヲ用呼  
被成法仰法所奉行大同越前守様へ右之内事由  
掛合ハ振ニとの用事有光幸右衛門ヲ用使者ニ而  
越前守様へ用掛合ハ登及越前守様直ニ幸右衛門へ  
市進ニ而宮内儀此方様へ市進一可成昔法仰聞及  
同茲翌廿七日七ツ時光幸右衛門秋山左衛門組  
豆煙 百人 百連ハを越前守様ハ是及而宮内ヲ用更ニテ  
七人

大正

駕ニ而市連也高之龍ノ口所屋鋪内會所ニ被召置朝  
夕一汁三菜宛酒ノ肴ニ種程ニ而料理被下及當月  
二日之内ヲ用舞臺之間ニ法石出市由緒之儀市吟  
味新成及受ニ少シ夫中披も仕得共不詳儀而已有  
之及由總而古戦之儀共あし覺此中及五十年斗も  
以前此方様之之内又一三十人扶持法下及由更後  
夫彼大坐有之ニ付而右ノ用扶持差上及由ニ市喧  
及扱又會受ヲ而之内居及次之間ニ市步行八人勅  
及晝為人宛四人ニ而交代夜四人ニ而為人宛不寝扱  
勅及會受ノ外ノ方ヲ而假處所建テ足輕致勅及

大正

乃又彼人中心入レ趣ニ而郡内絹綿入取職絹小袖  
郡内絹夜着蒲團ヲ下レ朝夕レ給仕大廣間坊主  
勤衣衣内儀大同様ノ糸ノ節支刀旗ヲ差ニ及而取  
及交ニ此取ヲ追レ左近ヲ監様へ光幸右塙門中上  
及得支取軍通り大小内取上ケ置及様ニク差  
國ニ付去レ日レ晚衣内へ右レ左中聞セ刀旗ヲ取リ  
刀箱ニ入レ封ヲ付衣内居及間ニ差置也

一右御吟味ノ節此方様へ所由緒ノ者ヲ々無情性  
及  
候宮内自草ニ而一紙を差出レ及由去レ四日右レ  
書付共左近ヲ監様へ差出レ候性及由今以為何

御裁許も無所候也且又昨日方呈報有人宛會所  
へお告及是支若レ異變ノ事も有レ及節レ備与存  
及

一右宮内儀辨古利口ニ相聞へ及此者常レ記録ノ講  
終等ヲ及後世居及事ニ而支取レ裁与評判テ及  
性及事也

十月六日

右支後武江来書ニ付寫レ早



大正  
正

*[Faint handwritten text in vertical columns, mostly illegible due to fading.]*

覚

一私儀寛永二十未年於敏林出生母土岐彈正娘也  
父彦七儀武州神形二住居之時婚後返々様子有之

孩

一父彦七姓名留候譯々其比様子有之人を祓屋以  
以く江户へ居戒以付而私母をバ土波家来筋敏  
林町又居互以鈴木茂助与中者二頼ヶ並及叔本宅  
を遂ヶ改而以該姓名を相改メ熊田氏ニ居成リ熊  
田右郎左衛門与名乗リ  
二前髪法名宗興与中改

大正

一拙者母方之伯父京都妙心寺塔中麟祥院住持靈峯  
自中及右之出家彈正世将ニ終焉之及依之前田了  
心老所書物奉行池田勘之博及方へ右靈峰方へ以  
書状私儀頼頼以ニ付稻葉英流書及へ可取成法 仰  
及由勘之博及所物語ニ而及  
一私弟彦五郎同妹有之及右為人及何也別腹ニ  
而御生及

一私兄才共前之多く發出生以乃昔皆發早世及依之  
敏林町之中村助左衛門与中者之子を養ひ然田次  
郎右衛門与名乗ラセ及其以後私發出生及彼次郎

右衛門儀之神尾五郎右衛門子代を勘及右次郎  
右衛門兄才共敏林并御當地ニも存在及

一私儀敏林ニ而父一妻ニ存在以節慾田次郎与中  
以前田查左衛門及組子代ニ存成居以内三年程六  
郎之博与名乗リ中及

一十七八年以前右近及屋敷へ系リ様子中上及妻ニ  
此家来大羽内菴助惣意ニ其中以右翌年私事宗興  
実子ニ而之無之為所法有之ニ付其後ヲ宗興へ中  
聞之り得之私ヲ百連レ御當地へ存被遠江守及味  
家来二木武兵衛長屋へ系リ則武之博ニ逸實子也

紛岐致物語及

一右虚说ニ付至リ今私儀を疑カハ蒙思百及由法  
仰軍及敏林五寶寺門前ニ新田領ノ浪人集リ居中  
及此者小笠原氏ノ者ニ而及受ニ死後ニ送物共更  
取小笠原民部与名乗リ中及由坊法有之旨也 仰  
軍及五寶寺門前ニ而相果中及右ニ書中ハ靈峯和  
尚妹ニ而私母方ノ伯母ニ而及小林長左衛門与者ノ妻  
子及長左衛門茂之新田領ニ而相果中ハ後家ニ  
成リ養子小林七郎兵衛を召連レ宗典ヲ教之集リ  
以ニ付難見放者ハ五寶寺門前を借り差置女抱仕及

此者ノ外浪人何方ニモ差置念比仕及者ト一切等  
情仕及

一右ノ外浪ノ様子委細口上書仕リ丹後守及右方夫  
及ハ宛奥ニ以神文中達及以上

二月十二日

小笠原民部

右方宰人小笠原玄内父民部書記也任所見書寫ノ  
于時元文元年丙辰九月也

大正

一笠系大成附録新編雜集曰小笠原民部長啓自小笠  
原家之惣領也ト云其物語ニ云小笠原大膳太夫長  
時之嫡男ハ民部太輔長頼ト云二男ヲ右馬助三男  
ヲ右近太夫貞慶其外女子二人有長時信州没落之  
節ハ長頼越中外山ニ而討死ス故長頼之嫡子信濃  
守長元其子民部大輔貞頼右馬助右近太夫貞慶以  
上四人ヲ同道ニ駿州富士別當ニ内縁有テ彼処ニ

從五位小笠原忠忱稟上抄録

此度小笠原民部少輔事蹟御尋ニ付

取調日記之終相認差出申候

一笠系大成附録新編雜集曰小笠原民部長啓自小笠  
原家之惣領也ト云其物語ニ云小笠原大膳太夫長  
時之嫡男ハ民部太輔長頼ト云二男ヲ右馬助三男  
ヲ右近太夫貞慶其外女子二人有長時信州没落之  
節ハ長頼越中外山ニ而討死ス故長頼之嫡子信濃  
守長元其子民部大輔貞頼右馬助右近太夫貞慶以  
上四人ヲ同道ニ駿州富士別當ニ内縁有テ彼処ニ

罷越ス富士別當之由緒ハ失念申タリ別當所ニ暫  
ク在之処ニ武田信玄聞付人数差向ケ罷越ス之聞  
工有ケレバ彼処之住居モ成ガタク貞慶ハ未タ幼  
少ニヨツテ別當ニ預ケ置外之三人同道シテ伊勢  
ノ鳥羽工越シ榎倉大夫ヲ頼ミ在リケルトゾ其後  
長時ハ奥州會津工越工篤ト安住アラハ右ノ三人  
ヲ伊勢ヨリ引取ヘキト思ハレケル所ニ子細有テ  
會津ニテ逝去ス長啓カ親彦七入道宗典ハ貞頼ノ  
嫡子也ト云々諸右ノ物語ヲ按スルニ長時信州没  
落ハ天文二十二年也長時ハ永正十一年ニ生ス或

ハ同十六年ニ生ストコレヲ以考レバ于時長四十  
歳計ナリ十六年ノ出生ニスル時ハ又三十四五歳  
ナリ十五六歳ニシテ長頼ヲ儲ケルニシテモ長頼  
此時二十四五歳ニシテ民部大輔貞頼ト云孫アラ  
ニヤ况ヤ二十歳ニヲケルヲヤ系圖并ニ古傳ヲ考  
レハ長時ノ嫡子ハ又次郎長隆也長頼ハ長隆ノ嫡  
子ナリ長隆ハ長時信州没落ノ時越後國迄同道シ  
其後越中外山ニテ討死ス  
右之通り有之此他無人島ノ發見ハ固ヨリ貞頼事  
蹟相記シ候者無之候何レモ當家支流之者ニハ相



於越中國外山討死

貞次

武田晴信養子為子後名小笠原

右馬助有故害於信列松本

貞慶

本位子松本龍衣

小笠原家正統

長賴

小笠原又次郎 右馬助

傳曰有長隆子池田庄右衛門者十

六歲時從父長隆趣越中國外山軍

場向面被疾父戰死後宰居信州古  
諸寬永七年庚午二月忠真招播州  
明石附山下勘左衛門而假居彼家  
時明石著後罹病僅三十日許同三  
月九日卒時年六十五歲

右長賴子息無之跡相絶候段別記ニ有之候貞賴ハ  
長賴之弟ニテモ候哉記錄ニ相見工不申候

一近世旧幕ニテ小笠原島取調之節其子孫旗下ニ存  
在當時小笠原某画ヲ能シ候者有之候由傳兼仕候  
得共慥成義ニモ無之候間旧幕ニ御糺シ有之候ハ  
、瞭然可仕哉ト奉存候  
一信州深志之城ハ當家持城ニテ坂西某居之貞慶本  
位之後松本ト改稱居城仕候  
一小笠原和泉守之系左之通

自新羅三郎義光十八代貞朝四男



長利

小笠原孫次郎

民部少輔

長隆

小笠原和泉守

伊豫守

吉次

小笠原三九郎

監物

忠重

小笠原監物

慶長十二年丁未三月十七日自死法名旧

果一威忠重尾州清復城主松平薩广守忠

吉ノ寵臣也忠吉逝去ノ時忠重與石川主

馬介吉信稻垣將監等同殉死云々

右系二付相考候得者貞頼卜八別家卜被存申候  
右之趣市尋二付お調差出申及也

送五位小笠原忠忱家扶

明治六年五月

大森政方

小笠原忠忱号人島記差出及添書

先頃号人島之儀市尋之節御答書差出及及差而編輯  
而用二付旧縣地一相残一迄及旧記類取寄即今お達  
疾男取調及及号人島之記別冊之通有之真偽難お分  
以泊亦漫寫仕差出申以借玄内与申浪人之小笠原端  
流与相稱一享保二十乙卯年町奉行所一及系在以之  
所出以及数系不富之庵之有以二付及遂吟味以上  
當家由緒有之者哉可お札首列後以二付一族會同  
不富之系之吟味仕家系等相札以及由緒之者二之云

之族乃其後屆出族然子又同年十二月廿七日不暍成  
由緒系國を以て授也之族は彼是預留中出さず二付  
重き遊放二所交小昔中海救國構二相成及尤旧幕  
府二而取紀書當家二而取紀書中参考二也相成及、  
差出可中及以海族又中上以也

華族  
後五位小笠原忠忱家扶

明治六年五月

横山久悠

吾人島之記

謹而奉採濟書

一乃忘其先祖之者

東照玄様の数度軍忠仕敷通 用感状が為成下居

在二付送先祖代用祈等之義海老中江中上未

族

一今夜八丈島之者昔在島所代友山田治右衛門殿

以百考吾人島之海用船渡海可仕旨所仰付及受彼

島不案内二所使以吾族が受占中上及由幸及義

知及彼吾人島之其先祖小笠原民部少輔貞頼占中

者言麗陣師朝之語 東照玄様用詫文を以彼島見

出幸江進及受候一御吟味之上翌年大岡考吉公所

院又法成下其上

東照宮樣所上命曰當今世外國出現所公命末世之  
記録所ニ所感悦為遊於開起求者為末世對民也  
自今苗字國号トニ号小笠原島通可遂開葺之耕向  
後外國より多指去之末代院按之國不可建置奉蒙  
所上命再渡船國平抗并右宮皇大神建置中及示来  
寛永三年近折ト通船仕及受有故而渡海中絶仕及  
一延寶三年右ト人島ニ新田開祭仕度与願人有之  
トニ付為所見分度船造之海舟出是島物取ト取来  
及年及美知及ニ付八月四日亡父民部信評定受ニ

寺所彼島之成矣先祖拜領國右ト由緒一ト中上

東照宮樣所成下所院文大関秀吉公所院文其外數

通差出中及受所新孝政久保吉右衛門殿口孝者正

ト被

仰付所受久保吉右衛門殿正見極院所下及右ト次

才ニ付島主育ト留新田願不叶旨願ト者ト仰後

ト依ト手前ニ而新田取立ト度拜借金手願及均告

先例去ト拜借金不叶手前働ニ而可取立旨所 仰

後ト均告差當用意難叶重而補所所可仕旨中上及

一元禄十五年國島開起願上及其席ト渡海中絶仕ト

有誠之見扁舟在中  
友者多所表立  
船後以儀八  
不相叶內證  
而見扁於別  
條者之夫可  
所否訪  
仰付及就吏  
內能  
而見扁度  
如心掛以  
得共七八十  
年中絕仕  
友舟業等  
新規之根  
二幸存出  
船信厚  
不仕友  
充船年  
等遠沖  
島  
二法能  
友而內  
能業之  
不  
伴之其  
後空  
年月  
打過  
友受  
以設  
既  
二

御上之及所  
所治友  
治之幸  
之折柄  
占幸  
存友  
果先祖  
捍領之地  
雖為無  
納之地  
代之新  
領之儀  
二所  
能友  
治  
友家  
乘船  
之者  
共  
二中  
付舟  
之仕  
立并  
見扁  
先業  
之者  
共  
近  
諸  
色  
私  
入  
用  
子  
之  
相  
調  
船  
渡  
見  
扁  
所  
臣  
進  
一  
中  
上

友為其所折中上友以上

享保十二年六月十二日  
七月十二日

御詔達馬披露

右之通海老中以月  
番松平伊賀守殿  
一幸折以之  
大岡越前守殿  
二而所吟味有之友

差上友品

一國島繪圖

一八丈島外伊豆諸島舟路之繪圖

一先祖昔之被下並友所感狀并諸記文之寫

一國島開起願之先例書

一國島土產之書付

右之通差上及受九月二日始而御使新下自是而吟味及之系上

御吟味之系上

一先祖國島棄取及始之麗陣軍檢使之事

一言麗陣歸朝之節新下並及以院文之事

一國島棄取及棄由之事

一同渡海中絶之御所尋之事

一延寶三外歲迄之儀御檢使舟渡海之節之儀并取

棄取土產名目之事

一元禄十五午歲見届子願以受所免無之次身之事

一家棄筋并系國古今由緒以尋之事

一一族之扶持米信返断年来之事

一國島開起言何程可開土地之事

一國島若外國之致開起人居無覺棄之信尋二付并國

加普太之國差上之事

一國島見届舟為用意并借并願留受書上之事

一信列撰列家棄筋郷士筋目之者共書上之事

一大坂合戦之御関東之御書二而大坂在立退於

其身方我切有之少少苦不活百出次才更坂所免二  
而所用等相務代一娘人二而孫在及事

一家傳弓法和禮故實法尋之事

一公問拜答和禮傳之事

一東照宮樣御禮又學者極純之事

一亡父代真享の頃より居所後替之事

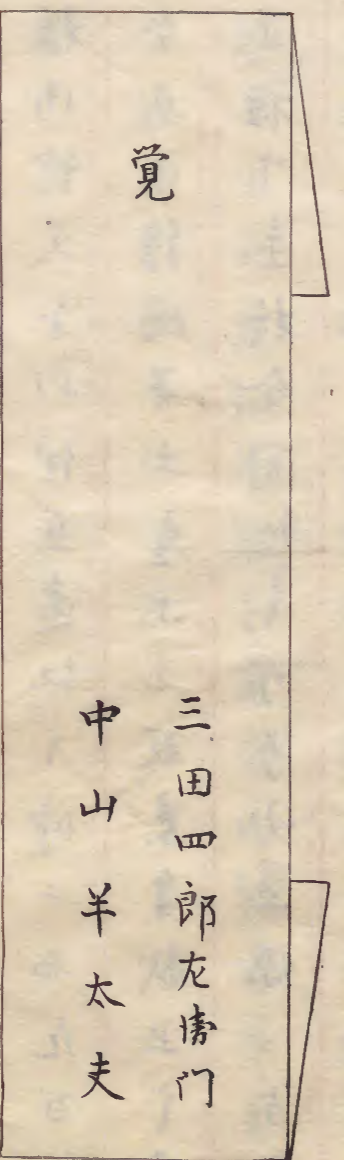
右の外先祖之身共法尋二付更及之身細書上及是

近御使十三度也末之極月十日至而法吟味悉和漏

早中又五月廿七日法奉行所に被百奇國島見而渡

海舟務之次才可重者也 仰渡及難有在存聖可八

日御月番所光中松平左近將監殿一系上仕書付在  
以所禮中上同日所老中一廻系法禮中上候



寛

一信及深志之屋敷小笠原大膳大支四品少将源朝臣

長時嫡孫民部少輔貞光と永祿年中少輔  
権規様市幕下敷及軍忠仕敷通し市论文頂戴仕給  
中文祿二年高麗陣帰朝し帝

権規様市论文を以伊豆遠江し仲二布凡百里四方  
し島を見出繕圖并土産示し取来奉獻上し是永く  
領知し被下至於令開起し可号小笠原 与奉蒙

市上命文祿三年少船の通部長直追令領知蒙有故  
而渡海及中絶及其後延寶三年元祿十五年市許中  
上及市許先 年し市受去し未し年月當市先  
中松平伊賀守様へ民部長直並孫小笠原玄内所許

市上及市先大岡城前守様二市許吟味市仰付中及  
五月市七日勝子次市見届ヶ船是及様二与奉蒙  
市免許難有奉存趣書付を以市月當市先中松平左  
近將監様へ市許二与出同日外市先中様方へ市不  
残市許中上及市先細先規し書付由繕書等与人市味  
健及以上

土産示し

一 桑の木多し

野蚕おろしく生。  
桑寄生有り

一 山ろるし海山と有り



大正

一 ちりちりの木 大木小木とも夥爰有く

一 ちわりの木 大木ハ色濃小木ハ色薄

一 椰子 一 びんちり

一 白檀 一本香

一 おせり 一 甘草

一 肉桂多し 氣味あうち又勝色りと云

一 丁子 一 松 大木夥爰有く

一 梶 三抱四抱の大木あり

一 檜の木 帆柱に可成多し

一 榎 一 椈

一 楠の木 大木多し

一 けやき 大木多し

一 柳 大木多し

一 志ぬの木

一 裡の木 一 山のいも

一 かきいも 一 豆らひ

一 きんまひ 一 葛

一 砂糖蒨多し さいひに似たる物の

一 大サ鳩ふくの鳥 四足有り 延寶三年ニ取来り 由里

りきりかきもりとく見を物ニせりと也

文

一 白鳥の飛ぶ大廿枚お三留程の大智阿り

一 鴉厚鴨滑の類多黄色の鷲多

一 鯛多

一 鯉魚多

一 ぬちとりふの多油を取つり

一 いり

一 鰯

一 海老

四尺五尺有ひけ若八九尺有く  
延寶ニハ千歳老とて見を物仕り

一 鯨多く見ゆ島く又無取場阿り

一 阿日ひ

一 岩山又

一 庵ら

一 寛永三年金所多く取来り

延寶三年は換使舟く節も取来

一 おつと

右の外草木金石く類数多雖多く名を不知有る

也

去年従幕府小笠原宮内ニ無人島く見分彼中付及由  
依り此丹大坂ニおつと留る長小宮佐治右衛門小倉

大正  
政  
官

一差送り及を写取及者也

享保十九甲寅年十一月吉日

覚

一小笠原式部殿出旅宿大坂新沓路町 式部八宮内子

一澄海船五百石積去艘去丑十二月七日志州智好浦

波出帆及

一兼元侍七人

内採茶 寺人

一船頭水主共八人

内 二人杓

都合十五人衆

一鎗 貳本 一弓 貳張

一旗砲 三丁 一斧 鉞 其外山入 道具亦

一穀物種子 亦 一粮米 五拾俵 但白米 四斗入

一味噌塩 砲碧油酒 一炭薪油

右ノ通ニ兼申及以上

寅八月七日

大坂老町

佃 治兵衛

大政

[Faint bleed-through text from the reverse side of the page]

翁草中小笠原島軍係之系抄録

小笠原宮内之云浪人分差上及書付写

覚

一信州深志之敏小笠原大膳大夫四品少弼源朝臣長  
時嫡孫民部少輔貞頼之永禄年中より身属 権現  
様而幕下教及軍忠仕教及之序论文頂戴仕就中文  
禄二年言麗帰朝之節 権現様序论文を以伊豆遠  
江之冲ニ伊凡百里四方之島國代見出之畫圖并土  
産之品々取来奉献上及及永之領地ニ新下置於今

文

開起者可号小笠原島守蒙 以上余文祿三年より  
船を通し民部長直近令領地及受故有る海海中絶  
及以後延寶三年元禄十五年内所中上及得共 内  
免許等之受去ル末年内用島守老中松平伊賀守  
様一民部長直孫小笠原宮内侍所中上及共右田越  
中守様一内吟味法為 何付申五月二十七日ニ  
手次才見届船是及根ニ之蒙 内免許難有存  
以趣書付也内月島守老中左近右監様一内禮儀  
出同日外内老中様方也内残内禮二内出中及為細  
先規之書付由總書等宮内方ニ内性也

大坂内書所一内書寫

譯而申所口上書

小笠原宮内貞任  
名代同苗民部長親

多恐 宮内 曾祖小笠原民部少輔貞頼与中八文祿二年  
言麗陣之節軍檢使和勒降陣之砌可然島國有之ハ手  
柄内才可兼取也 内照云様内院文法為成下及友在  
以伊豆國八丈島之南沖ニ而無人家島國見出内所則  
太閤秀吉公内安堵之内院文法為成下珠ニ 東照宮  
様内感悦之餘一國出現能為一己之遊民困窮人遠島  
之輩を也内終内開起及為天下也自今名字ヲ以可号

小笠原島之方在蒙 上命示来折一通船任土產等取  
来及以共寛永三年之故有之渡海中絶任及然此受去  
此享保十二年彼島一所用船可新是所治事兼知  
及二付後先祖代一鐘為各納之地在蒙所領及島國之  
儀二所住及治之船任立見届可奉言上者六月所用  
當所光中松平伊豆守殿へ奉領上及治共所治方因  
哉中守殿所吟味之 翌甲午年五月廿七日勝子次方渡  
海可仕方在蒙 所允許及以及於所當地船調達仕出  
帆之用意仕及留暫所當地湊二船を繋之 並及依之  
届中上及叔父宮總儀先衰病身孫立及二付名代氏部

所許中上及右於 戸田冬子極月十日所用當所光中  
松平羽監殿并右所吟味裁り方因哉中守殿一叔父云  
因一同二系上仕及右所届中上及以上

享保十八年丑正月七日

此渡渡海船大坂二而出來仕及

船之三百五拾名余

帆十四五反

右之船同様に船板念を入万一風波之節伊豆之島  
一二泊り及節船を陸へ引揚並及子當二所住及治及  
小船能渡之水筋寛永上八大船之往來自由二可有所

陸及

船頭水主八人乗

内

四人去伊豆島乗也右之内九小笠原島見及及者

も乗紐

延寶三年閏四月七日三宅島を去船同八日二八丈

島へ着岸九日八丈島出船小笠原島九見分お偏及而

島の物取の船積同五月十八日小笠原島を去船同月

廿四日江戸品川表へ入津

市奉行

伊奈兵左衛門

竹内三郎左衛門

市検使

岡登次郎左衛門

八丈島船頭

玉木傳右衛門

大橋吉左衛門

江戸深川船頭

島屋 市左衛門

大正  
政

*[Faint bleed-through text from the reverse side of the page]*

父島 小笠原島の内九島は産物見覚中亦書付覚

此島ニ鎌山ト云大山有以山ニ云

檜 榎 板 松 樞 椎 柏

楠之類大木多し山深入し見当り

椰子 檳榔子 丁子 胡椒

其外草木菓草多し厚木大分見及却其不知物亦不  
能入山川を借以行去金賣出及賣賣水金も亦賣多

母島

大正  
政



大山大川平地六分地面

藥草 藥木 龍眼肉之木 肉桂木 木香

甘草 檳榔子 かんぽん

兄島

蘇枋 肉桂 白檀 檳榔子

弥叟木 諸島谷川 金青水出ル

弟島

人參 朝鮮人參より 勝呂由 温胸脐島 = 液ル

姉島

鼈甲 龜 貝 外海松之如く 物出ル

妹島

琉球芋 厚芋と云 黄の鷲多し

砂糖木

右之外 = 有く島に大方砂糖産也 其外弥叟物有く 右  
之船仕立大坂出船 享保十八年十一月二日也 同極  
月伊勢浦寄相湊着 稻垣根津守に相断誠矣

大正  
政  
官

白虎隨筆中抄録  
享保年中小笠原玄内とつふもの無人島開墾と頼を  
後及受お叶兵具を多く用意し人数百連大坂川口よ  
り乗船後一及受海上より吹流さきいつく一行いや  
行方不知お成り由玄内弟三善権と助とつふもの大  
坂又居及し今者古人ニ成たるし

白虎隨筆中抄録

享保年中小笠原玄内とつふもの無人島開墾と頼を  
後及受お叶兵具を多く用意し人数百連大坂川口よ  
り乗船後一及受海上より吹流さきいつく一行いや  
行方不知お成り由玄内弟三善権と助とつふもの大  
坂又居及し今者古人ニ成たるし

大正  
政  
官

大正  
正  
十

白鳥新平

...

...

...

...

...

...

...



白鳥新平

