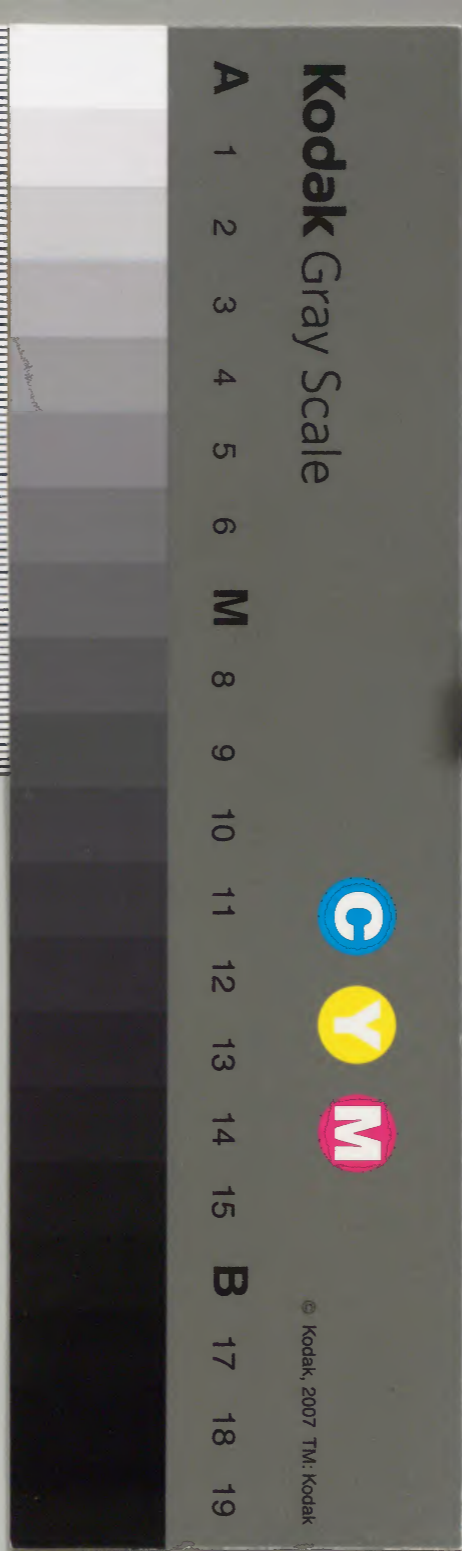


陳書

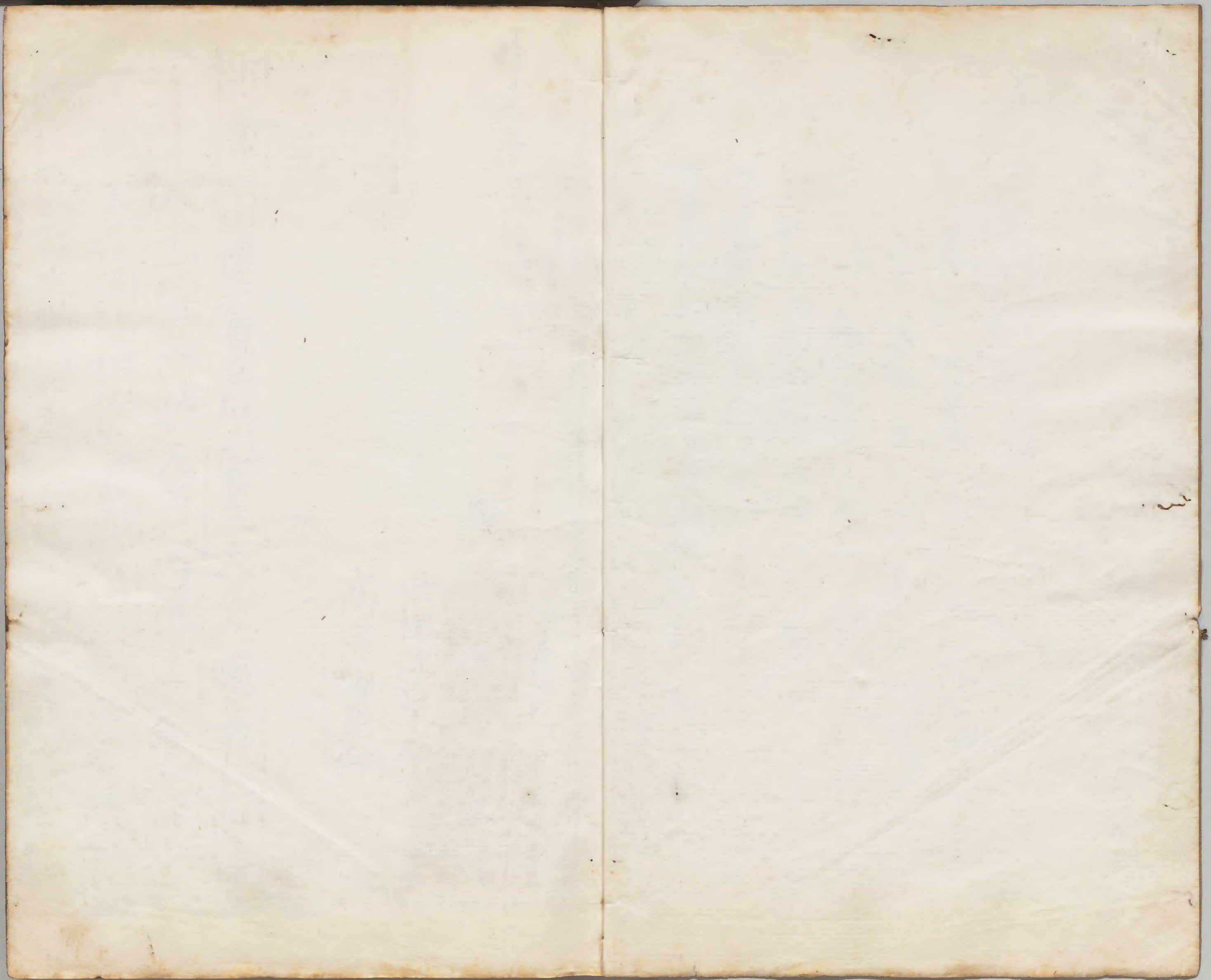
庫	文	閣	内
三	二		漢
八	四		書
函	六	八	
一	六	八	
三	架	冊	類

庫	文	閣	内
三	二		漢
八	四		書
函	六	八	
一	六	八	
三	架	冊	類

内閣文庫	
番號	漢 2148
冊數	6 (2)
函號	280 55



糊などで貼り付けられている部分がめくれない箇所あり
綴じ部(喉部分)の文字など開きが不鮮明な箇所あり





武州東書

陳書第二本註

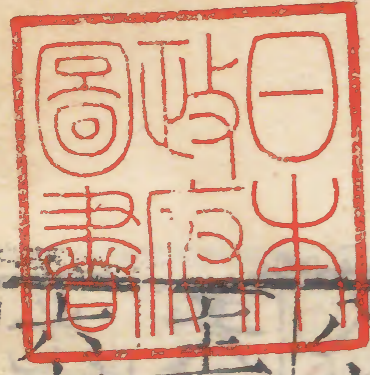
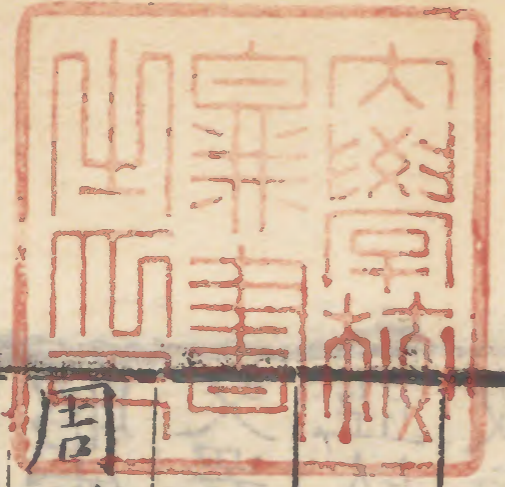
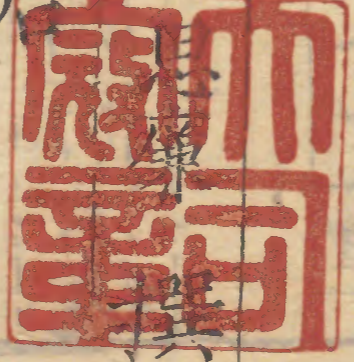
目錄

淺草文庫

散騎

淡泉

東書七



周禮王者立后六宮二夫人九嬪二十七世婦

十一御妻以聽天下之內治然受命繼體之

非獨外相佐也蓋亦有內德助焉漢魏已來

宮之職因龍衣增貴代不同矣高祖承微接亂

嘉慶九年補刊



武列傳第一

淺草文庫

東書七

散騎



高祖章皇后

世祖沈皇后

廢帝王皇后

高宗柳皇后

後主沈皇后

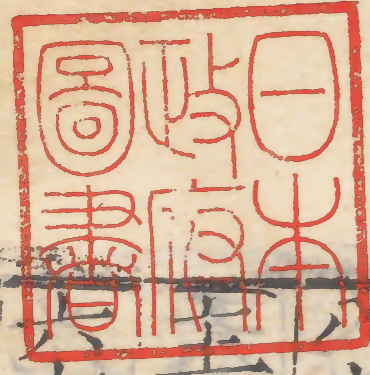
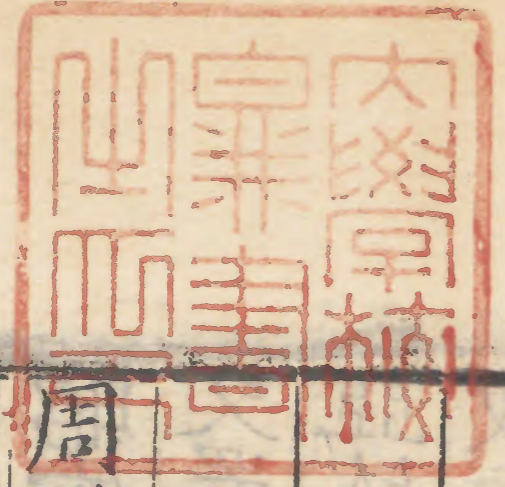
張貴妃

周禮王者立后六宮二夫人九嬪二十七世婦

十一御妻以聽天下之內治然受命繼體之

非獨外相佐也蓋亦有內德助焉漢魏已來

宮之職因龍衣增貴代不同矣高祖承微接亂



吉原靖九年補刊

良

光膺天歷以朴素自處故後宮貞德多闕世祖
天嘉初詔立後宮貞數始置貴妃貴嬪貴姬三
人以擬古之三夫人又置淑媛淑儀淑容昭華
昭容昭儀脩華脩儀脩容九人以擬古之九嬪
又置婕妤容華充華承徽烈榮五人謂之五職
亞於九嬪又置美人才人良人三職其職無貞
數號為散位世祖性恭儉而嬪嬙多闕高宗後
主內職無所改作今之所綴略備此篇

高祖宣皇后章氏諱要兒吳興烏程人也本姓

鈕父景明為章氏所養自收焉景明梁代官至
散騎侍郎后母蘇嘗遇道士以小龜遺已光采
五色曰三年有徵及期后生而紫光照室因失
龜所在少聰慧美容儀手爪長五寸色竝紅白
每有基功之服則一爪先折高祖先娶同郡錢
仲方女早卒後乃聘后后善書計能誦詩及楚
辭高祖自廣州南征交阯命后與衡陽王昌隨
世祖由海道歸于長城侯景之亂高祖下至豫
章后為景所囚景平而高祖為長城縣公后拜

夫人及高祖踐祚永定九年立為皇后追贈后
父景明特追金紫光祿大夫加金章紫綬拜后
母蘇安吉縣君二年安吉君卒與后父合葬吳
興明年追封后父為廣德縣侯邑五百戶謚曰
溫高祖崩后與中書舍人蔡景歷定計祕不發
喪召世祖入纂事在蔡景歷薨安都傳世祖
即位尊后為皇太后宮曰慈訓廢帝即位尊后
為太皇太后光大二年后下令黜廢帝為臨海
王命高宗嗣位太建元年尊后為皇太后二年

三月景申崩于紫極殿時年六十五遣令喪事
所須並從儉約諸有饋奠不得用牲牢其年四
月羣臣上謚曰宣太后祔葬萬安陵后親屬無
在朝者唯族兄鈕洽官至中散大夫

世祖沈皇后諱妙容吳興武康人也父法深梁
安前中錄事參軍后年十餘歲以梁大同中歸
于世祖高祖之討侯景世祖時在吳興景遣使
收世祖及后景平乃獲免高祖踐祚永定元年
后為臨川王妃世祖即位為皇后追贈后父法

深光祿大夫加金章紫綬封建成縣侯邑五百戶謚曰恭追贈后母高綏安縣君謚曰定廢帝即位尊后爲皇太后宮曰安德時高宗與僕射到仲舉舍人劉師知等並受遺輔政師知與仲舉恒居禁中參決衆事而高宗爲揚州刺史與左右三百人入居尚書省師知見高宗權重陰忌之乃矯勅謂高宗曰今四方無事王可還東府經理州務高宗將出而諮議毛喜止之曰今若出外便受制於人譬如曹爽願作富家翁不

可得也高宗乃稱疾召師知留之與語使毛喜先入言之於后后曰今伯宗年幼政事並委二郎此非我意喜又言於廢帝帝曰此自師知等所爲非朕意也喜出以報高宗高宗因囚師知自入見后及帝極陳師知之短仍自草敕請畫以師知付廷尉治罪其夜於獄中賜死自是政無大小盡歸高宗后憂悶計無所出乃密賂宦者蔣裕令誘建安人張安國使據郡反冀因此以圖高宗安國事覺並爲高宗所誅時后左右

近侍頗知其事，后恐連逮黨與，並殺之。高宗即位，以后為文皇后，陳亡入隋。大業初，自長安歸于江南。頃之卒，后兄欽隨世祖征伐，以功至貞威將軍、安州刺史。世祖即位，襲爵建城侯。加通直散騎常侍，持節會稽等九郡諸軍事，明威將軍、會稽太守。入為侍中、左衛將軍、衛尉卿。光武中，為尚書右僕射。尋遷左僕射。欽素無技能，奉已而已。高宗即位，出為麾將軍、義興太守。秩中二千石。太建元年卒，時六十七。贈侍中、侍

進翊左將軍，謚曰成子。觀嗣頗有學識，官至御史中丞。

廢帝王皇后，金紫光祿大夫固之女也。天嘉元年為皇太子妃。廢帝即位，立為皇后。廢帝為臨海王，后為臨海王妃。至德中薨，后生臨海嗣王。至澤，至澤以光大元年為皇太子。太建元年襲封臨海嗣王，尋為宣惠將軍，置佐史。陳亡入長安。

高宗柳皇后，諱敬言，河東解人也。曾祖世隆

齊侍中司空尚書令真陽忠武公祖暉有重名
於梁代官至祕書監贈侍中中護軍父偃尚梁
武帝女長城公主拜駙馬都尉大寶中為鄱陽
太守卒官后時年九歲幹理家事有若成人侯
景之亂后與弟盼往江陵依梁元帝元帝以長
城公主之故待遇甚厚及高宗赴江陵元帝以
后配焉承聖二年后生後主於江陵明年江陵陷
高宗遷于關右后與後主俱留穰成天嘉二年
與後主還朝后為安成王妃高宗即位立為皇

后后姿容身長七尺二寸手垂過膝初高宗
居鄉里先娶吳興錢氏女及即位拜為貴妃甚
有寵后傾心下之每尚方供奉之物其上者皆
推於貴妃而已御其次焉高宗崩始興王叔陵
為亂後主賴后與樂安君吳氏救而獲免事在
叔陵傳後主即位尊后為皇太后宮曰弘範
當是之時新失淮南之地隋師臨江又國遭大
喪後主病瘡不能聽政其誅叔陵供大行喪事
邊境防守及百司眾務雖假以後主之命實皆

決之於后，後主瘡愈，乃歸政焉。陳亡，入長安。大業十一年薨於東都，年八十三，葬洛陽之邙山。后性謙謹，未嘗以宗族為請，雖衣食亦無所分。遺弟盼，太建中尚世祖女富陽公主，拜駙馬都尉。後主即位，以帝舅加散騎常侍。盼性曷，常因醉乘馬入殿門，為有司所劾，坐免官。於家贈侍中、中護軍。后從祖弟莊，清警有鑒識，太建末為太子洗馬、掌東宮管記。後主即位，稍遷至散騎常侍、衛尉卿。禎明元年轉右

衛將軍兼中書舍人，領雍州。大中正自盼卒後，太后宗屬唯莊為近，兼素有名望，猶是深被恩遇。尋遷度支尚書，陳亡入隋，為岐州司馬。後王沈皇后諱教女華，儀同三司，望蔡，貞憲侯君理女也。母即高祖女會稽穆公主，主早亡時，后尚幼，而毀瘠過甚。及服畢，每至歲時，朔望恒獨坐涕泣，哀動左右，內外咸敬異焉。太建三年納為皇太子妃。後主即位，立為皇后。后性端靜，寡嗜慾，聰敏，彊記，涉獵經史，工書翰。初，後主在東

宮而后父君理卒后居憂處於別殿哀毀逾禮後主遇后既溥而張貴妃寵傾後宮後宮之政竝歸之口澹然未嘗有所忌然而居處儉約衣服無錦繡之飾左右近侍纔百許人唯尋閱圖史誦佛經為事陳亡與後主俱入長安及後主薨后自為哀辭文甚酸切隋煬帝每所巡幸恒令從如馬及煬帝為宇文化及所害后自廣陵過江還鄉里不知所終后無子養孫姬子胤為己子后宗族多有顯官事在君理傳后叔君

公自梁元帝敗後常在江陵禎明中與蕭瑨蕭巖率眾叛隋歸朝後主擢為太子詹事君公博學有才辯善談論後主深器之陳亡隋文帝以其叛已命斬于建康

後主張貴妃名麗華其家女也家貧父兄以織席為事後主為太子以選入宮是時龍齋嬪為良娣貴妃年十歲為之給使後主見而說焉因得幸遂有娠生太子深後主即位拜為貴妃性聰惠甚被寵遇後主每引貴妃與賓客遊宴

貴妃薦諸宮女預焉。後宮等感德之，競言貴妃之善。由是愛傾後宮，又好厭魅之術，假鬼道以惑後主，置淫祀於宮中，聚諸妖巫使之鼓舞。因參訪外事，人間有一言一事，妃必先知之。以白後主，由是益重妃。內外宗族多被引用。及隋軍陷臺城，妃與後主俱入于井。隋軍出之，晉王廣命斬貴妃，榜於青溪古橋。

史臣侍中鄭國公魏徵考覽記書參詳故老云：後主初即位，以始興王叔陵之亂被傷，卧于承香

閣下。時諸姬竝不得進，唯張貴妃侍焉。而柳太后猶居柏梁殿，即皇后之正殿也。後主沈皇后素無寵，不得侍疾，別居求賢殿。至德二年，乃於光照殿前起臨春，結綺，望仙三閣，閣高數丈，竝數十間。其窓牖壁帶懸楣欄檻之類，竝以沈檀香木爲之，又飾以金玉，間以珠翠。外施珠簾，內有寶牀寶帳，其服玩之屬，瑰竒珍麗，近古所未有。每微風暫至，香聞數里。朝日初照，光映後庭，其下積石爲山，引水爲池，植以竒樹。

雜以花藥後主自居臨春閣張貴妃居結綺閣
龔孔二貴嬪居望仙閣竝復道交相往來又有
王李二美人張薛二淑媛袁昭儀何婕妤江脩
容等七人竝有寵遞代以遊其上以宮人有文學
者袁大捨等爲女學士後主每引賓客對貴妃
等遊宴則使諸貴人及女學士與御客共賦新詩
互相贈答採其尤豔麗者以爲曲詞被以新聲
選宮女有容色者以千百數令習而哥之分部
迭進持以相樂其曲有玉樹後庭花臨春樂等

大指所歸皆美張貴妃孔貴嬪之容色也其
曰璧月夜夜滿瓊樹朝朝新而張貴妃髮長七
尺髮黑如漆其光可照金特聰惠有神采進止閑
暇容色端麗每瞻視盼睐光采溢目照映左右
常於閣上靚粧臨于軒檻宮中遙望飄若神仙
才辯彊記善候人主顏色是時後主怠於政事
百司啓奏竝因宦者蔡脫兒李善度進請後
主四直張貴妃於膝上共決之李蔡所不能記者
貴妃竝爲條疏無所遺脫由是益加寵異冠絕

後漢而後宮之家不遵法度有挂於理者但求
哀公其近貴妃則令李蔡先啓其事而後從容
爲言之大臣有不從者亦因而譖之所言無不聽
於日廷張孔之勢薰灼四方大臣執政亦從風而
靡閹宦便佞之徒內外交結轉相引進賄賂公
行漢四訓無常綱紀矜亂矣

史臣曰詩表關雎之德易著乾坤之基然夫婦
之際人道之大倫也若夫作儷天則變赫具王化
則宣太后有其懿焉
列傳一終

列傳第二

陳書八

散騎常侍姚思廉撰

杜僧明

周文育

子寶安

侯安都

杜僧明字弘照廣陵臨澤人也形兒眇小而膽
氣過人有勇力善騎射梁大同中盧安興爲廣
州南江督護僧明與兄天合及周文育並爲安
興所啓請與俱行頻征徕獠有功爲新州助

防天合亦有材幹預在征伐安興死僧明復副
其子子雄及交州土豪李賁反逐刺史蕭詧詔
奔廣州臺遣子雄與高州刺史孫瓘討賁時春
草已生瘴癘方起子雄請待秋討之廣州刺史
新渝侯蕭瑛不聽蕭詧又促之子雄等不得已
遂行至合浦死者十六七衆竝憚役潰散禁之
不可乃引其餘兵退還蕭詧啓子雄及瓘與賊
交通逗留不進梁武帝勅於廣州賜死子雄弟
子略子烈竝雄家任俠家屬在南江天合謀於
衆曰盧公累代待遇我等亦甚厚矣今見枉而
死不能為報非丈夫也我弟僧明萬人之敵若
圍州城召百姓誰敢不從城破斬二侯祭孫盧
然後待臺使至束手詣廷尉死猶勝生縱其不
捷亦無恨矣衆咸慷慨曰是願也唯足下令之
乃與周文育等率衆結盟奉子雄弟子略為
主以攻刺史蕭映子略頓城南天合頓城北僧
明文育分據東西吏人竝應之一日之中衆至
數萬高祖時在高要聞事起率衆來討大破

之殺天合生擒僧明及文育等。高祖並釋之。引
爲主帥。高祖征交趾。及討元景仲。僧明、文育並
有功。侯景之亂。俱隨高祖入援京師。高祖於始
興破蘭裕。僧明爲前鋒。擒裕斬之。又與蔡路養
戰於南野。僧明馬被傷。高祖馳往救之。以所乘
馬授僧明。僧明乘馬與數十人復進。衆皆披
靡。因而乘之。大敗。路養高州刺史李遷仕。又據
大阜入瀨石。以逼高祖。高祖遣周文育爲前軍。
與僧明擊走之。遷仕與寧都人劉孝山。併力將
襲南康。高祖又令僧明與文育等拒之。相持連
戰百餘日。卒擒遷仕。送于高祖軍。及高祖下南
康。留僧明頓西昌督安成廬陵二郡軍事。元帝
承制授假節清野將軍新州刺史臨江縣子邑
三百戶。侯景遣于慶等寇南江。高祖頓豫章會
僧明爲前驅。所向克捷。高祖表僧明爲長史。
仍隨東討。軍至蔡州。僧明率麾下燒賊水門。大
艦及景平。以功除負外。散騎常侍。賜將軍南
兗州刺史。進爵爲侯。增邑并前五百戶。領晉

陵太守承聖二年從高祖北圍廣陵加使持節
遷通百散騎常侍平北將軍餘如故荊州陷高
祖使僧明率吳明徹等隨侯瑱西援於江州病
卒時年四十六贈散騎常侍謚曰威壯祖即位
追贈開府儀同三司天嘉二年配享高祖廟
庭子晉嗣

周文育字景德義興陽羨人也少孤貧本居新
安壽昌縣姓項氏名猛奴年十一能反覆游水
中數里跳高五六尺與羣兒聚戲衆莫能及

義興人周蒼爲壽昌浦口戍主見而奇之因召
與語文育對曰母老家貧兄姊並長大困於賦
役蒼哀之乃隨文育至家就其母請文育養爲
己子母遂與之及蒼秩滿與文育還都見於
太子詹事周捨請製名字捨因爲立名文育字
景德命兄子弘讓教之書計弘讓善隸書寫
蔡邕勸學及古詩以遺文育文育不之省也謂
弘讓曰誰能學此取富貴但有大槩耳弘讓壯
之教之騎射文育大悅司州刺史陳慶之與蒼

同郡素相善。啓蒼爲前軍軍主，慶之使蒼將五百人往新蔡，懸瓠慰勞。白水蠻蠻謀執蒼以入魏，事覺，蒼與文育拒之。時賊徒甚盛，一日之中戰數十合。文育前鋒陷陣，勇冠軍中。蒼於陣戰死，文育馳取其尸，賊不敢逼。及夕，各引去。文育身被九創，創愈，辭請還葬，慶之壯其節，厚加贈遺而遣之。葬訖，會盧安興爲南江督護，啓文育同行。累征俚獠，所在有功。除南海令。安興死後，文育與杜僧明攻廣州，爲高祖所敗。高祖赦之，語在僧明傳。後監州王勣以文育爲長流，令深被委任。勣被代，文育欲與勣俱下，至大庾嶺，詣卜者。卜者曰：君北下，不過作令長；南入則爲公侯。文育曰：足錢便可，誰望公侯？卜人又曰：君須臾當暴得銀至二千兩，若不見信，以此爲驗。其夕宿逆旅，有賈人求與文育博，文育勝之，得銀二千兩。旦日辭勣，勣問其故，文育以告。勣乃遣之高祖。在高要，聞其還也，大喜，遣人迎之，厚加賞賜，分麾下配焉。高祖之討侯景，文育

與杜僧明爲前軍克蘭裕援歐陽頔皆有功高祖破蔡路養於南野文育爲路養所圍四面數重矢石雨下所乘馬死文育右手搏戰左手解鞍潰圍而出因與杜僧明等相得并力復進遂大敗之高祖乃表文育爲府司馬李遷仕之據大臯遣其將杜平虜入瀨石魚梁作城高祖命文育擊之平虜弃城走文育據其城遷仕聞平虜敗留者弱於大臯悉選精兵自將以攻文育其鋒甚銳軍人憚之文育與戰遷仕稍

却相持未解高祖遣杜僧明來援別破遷仕水軍遷仕衆潰不敢過大臯直走新淦梁元帝授文育假節雄信將軍義州刺史遷仕又與劉孝尚謀拒義軍高祖遣文育與侯安都杜僧明徐度杜稜築城於白口拒之文育頻出與戰遂擒遷仕高祖發自南康遣文育將兵五千開通江路侯景將王伯魏據豫章文育擊走之遂據其城甲冑前後功除游騎將軍負外兼騎常侍封東遷縣侯邑五百戶高祖軍至白茅灣命文育

與杜僧明常為軍鋒平南陵鵲頭諸城及至姑
熟與昱將侯子鑿戰破之景平授通直散騎常
侍改封南移縣侯邑一千戶拜信義太守累遷
南丹陽蘭陵晉陵太守智武將軍散騎常侍高
祖誅王僧辯命文育督衆軍會世祖於吳興
圍杜龔克之又濟江龔襲會稽太守張彪得其郡
城及世祖為彪所籠衣文育時頓城北香巖寺世
祖夜往趨之因共立柵頃之彪又來攻文育悉
力苦戰彪不能克遂破平彪高祖以侯瑱擁據

温州命文育討之仍除都督南豫州諸軍事武
威將軍南豫州刺史率兵襲淦城未克徐嗣徽
引齊寇渡江據蕪湖詔徵文育還京嗣徽等列
艦於青墩至于七磯以斷文育歸路及夕文育鼓
噪而發嗣徽等不能制至旦反攻嗣徽嗣徽驍
將鮑平獨以小艦殿軍文育乘單舡舫與戰
跳入艦斬平仍牽其艦而還賊衆大駭因留
船蕪湖自丹陽步上時高祖拒嗣徽於白城適與
文育大會將戰風急高祖曰兵不逆風文育曰

事急矣當決之何用古法抽槊上馬而進衆軍從之風亦尋轉殺傷數百人嗣徽等移營莫府山文育徙頓對之頓戰功最加平西將軍進爵壽昌縣公并給鼓吹一部廣州刺史蕭勃舉兵瑜嶺詔文育督衆軍討之時新吳洞主余孝頃奉兵應勃遣其弟孝勤守郡城自出豫章據于石頭勃使其子孜將兵與孝頃相會又遣其別將歐陽頔頓軍苦竹灘傅泰據塘口城以拒官軍官軍船少孝頃有舡舫三百艘艦百餘乘在

上牢文育遣軍主焦僧度羊柬潛軍龍衣之悉取而歸仍於豫章立柵時官軍食盡竝欲退還文育不許乃使人間行遺周迪書約爲兄弟并陳利害迪得書甚喜許饋糧餉於是文育分遣老小乘故船舫沿流俱下燒豫章郡所立柵僞退孝頃望之大喜因不設備文育由間道兼行信宿達羊韶羊韶上流則歐陽頔蕭勃下流則傅泰余孝頃文育據其中間築城鄉食士賊徒大駭歐陽頔乃退入泥溪作城自守文育遣嚴威將

軍周鐵武與長史陸山才龍衣顧擒之於是盛陳
兵甲與顧乘舟而譙以巡傳秦城下因而攻秦克
之蕭勃在南康聞之衆比日股慄莫能自固其將
譚世遠斬勃欲降爲人所害世遠軍主夏侯明
徹持勃首以降蕭孜余孝頃猶據石頭高祖遣
侯安都助文育攻之孜降文育孝頃退走新吳
廣州平文育還頓豫章以功授鎮南將軍開府
儀同三司都督江廣衡交等州諸軍事江州刺史
王琳擁據上流詔命侯安都爲西道都督文育
爲南道都督同會武昌與王琳戰於沌口爲琳
所執後得逃歸語在安都傳尋授使持節散騎
常侍鎮南將軍開府儀同三司壽昌縣公給鼓
吹一部又周迪破余孝頃孝頃子公颺弟孝勳
猶據甘口柵扇動南土高祖復遣文育及周迪
黃法欽等討之豫章內史熊曇朗亦率軍來
會衆二萬人文育遣吳明徹爲水軍配周迪運
糧自率衆軍入象牙江城於金口公颺領五百
僞降謀執文育事覺文育囚之送于京師以其

部曲分隸衆軍乃捨舟爲步軍進據三陂王琳
遣將曹慶帥兵二千人以救孝勤慶分遣主帥
常衆愛與文育相拒自帥所領徑攻周迪吳明
徹軍迪等敗績文育退據金口熊曇朗因其失
利謀害文育以應衆愛文育監軍孫白象頗知
其事勸令先之文育曰不可我舊兵少客軍多
若取曇朗人人驚懼亡立至矣不如推心以撫
之初周迪之敗也弃船走莫知所在及得迪書
文育吉言賈示曇朗曇朗害之於座時年五十一
高祖聞之即日舉哀贈侍中司空諡曰忠愍初
文育之據三陂有流星墜地其聲如雷地陷方
一丈中有碎炭數斗又軍市中忽聞小兒啼一
市並驚聽之在土下軍人掘得棺長三尺文育
惡之俄而迪敗文育見殺天嘉二年有詔配享
高祖廟庭子寶安嗣文育本族兄景曜因文育
官至新安太守

寶安字安民年十餘歲便習騎射以貴公子驕
蹇遊逸好狗馬樂馳騁靡衣媮食文育之爲晉

陵以征討不違之郡令寶安監知郡事尤聚惡少年高祖患之及文育西征敗績繫於王琳寶安便折節讀書與士君子遊綏御文育士卒甚有威惠除貞外散騎侍郎文育歸復除貞威將軍吳興太守文育為熊曇朗所害徵寶安還起為猛烈將軍領其舊兵仍令南討世祖即位深器重之寄以心旂精卒利兵多配焉及平王琳頗有功周迪之破熊曇朗寶安南入窮其餘燼大嘉二年重除雄信將軍吳興太守襲封壽昌

縣公三年征留異為侯安都前軍異平除給事黃門侍郎衛尉卿四年授持節都督南徐州諸軍事貞毅將軍南徐州刺史徵為左衛將軍加信武將軍尋以本官領衛尉卿又進號仁威將軍天康元年卒時年二十九贈侍中左衛將軍謚曰成子碧嗣寶安卒後碧亦為偏將征歐陽紇平定淮南並有功封江安縣伯邑四伯凡歷晉陵定遠二郡太守太建九年卒時年二十四贈電威將軍

侯安都字成師始興曲江人也世為郡著姓父
文桿少仕州郡以忠謹稱安都貴後官至光祿
大夫始興內史秩中二千石安都工隸書能鼓
琴涉獵書傳為五言詩亦頗清靡兼善騎射為
邑里雄豪梁始興內史蕭子範辟為主簿侯
景之亂招集兵甲至三千人高祖入援京邑安
都引兵從高祖攻蔡路養破李遷仕克平侯景
竝勞戰有功元帝授猛烈將軍通直散騎常侍
富川縣子邑三百戶隨高祖鎮京口除蘭陵太

守高祖謀龍王僧辯諸將莫有知者唯與安都
定計仍使安都率水軍自京口趨石頭高祖自
率馬步從江乘羅落會之安都至石頭北弃舟
登岸僧辯弗之覺也石頭城北接崗阜雉堞不
甚危峻安都被甲帶長刀軍人捧之投於女垣
內眾隨而入進逼僧辯卧室高祖大軍亦至與
僧辯戰于聽事前安都自內閣出腹背擊之遂
擒僧辯紹泰元年以功授使持節散騎常侍都
督南徐州諸軍事仁威將軍南徐州刺史高祖

東討杜龕安都留臺居守徐嗣徽任約等引齊
寇入據石頭游騎至于關下安都閉門偃旗幟
示之以弱令城中口登陴看賊者斬及夕賊收
軍還石頭安都夜令士卒密營御敵之具將旦
賊騎又至安都率甲士三百人開東西掖門與
戰大敗之賊乃退還石頭不敢復逼臺城及高
祖至以安都為水軍於中流斷賊糧運又襲秦
郡破嗣徽柵收其豕口并馬驢輜重得嗣徽所
彈琵琶及所養鷹遣信餉之曰昨至弟佳處得

此今以相還嗣徽等見之大懼尋而請和高祖
聽其還北及嗣徽等濟江齊之餘軍猶據採石
守備甚嚴又遣安都攻之多所俘獲明年春詔
安都率兵鎮梁山以備齊徐嗣徽等復入丹陽
至湖孰高祖追安都還率馬步拒之於高橋又
戰於耕壇南安都率十二騎突其陣破之生擒
齊儀同乞伏無勞又刺齊將東方老隋馬舍賊
騎至救老獲免賊北渡蔣山安都又與齊將王
敬寶戰於龍尾使從弟暉軍主張纂前犯其

陣曉被擒，墜馬，張纂死之。安都馳往救曉，斬其騎士十一人，因取纂尸而還。齊軍不敢逼。高祖與齊軍戰於莫府山，命安都領步騎千餘人自白下橫擊其後。齊軍入敗，安都又率所部追至攝山，俘獲首虜不可勝計，以功進爵為侯，增邑五百戶，給鼓吹一部。又進號平南將軍，改封西江縣公。仍都督水軍，出豫章，助豫州刺史周文育討蕭勃。安都未至，文育已斬勃，并擒其將歐陽頔、傅泰等，唯余孝頃與勃子孜猶據豫章之

石頭，作兩城。孝頃與孜各據其一，又多設船艦夾水而陣。安都至，乃銜枚夜燒其艦。文育率水軍，安都領步騎登岸，結陣。孝頃俄斷後路，安都乃令軍士多伐松木，豎柵列營，漸進，頻戰，屢克。孜乃降。孝頃奔歸新吳，請入子為質，許之。師還，以功進號鎮北將軍，加開府儀同三司。仍安撫會於武昌。與周文育西討王琳，將發，王公已下餞於新林。安都躍馬渡橋，人馬俱墮水中，只坐船內，墜於槽井。時以為不祥。至武昌，琳將樊猛弃

城走文育亦自豫章至時兩將俱行不相統攝因部下交爭稍不平軍至郢州琳將潘純陔於城中遙射官軍安都怒進軍圍之未能克而王琳至于夔口安都乃釋郢州悉衆往沌口以禦之遇風不得進琳據東岸官軍據西岸相持數日乃合戰安都等敗績安都與周文育徐敬成並爲琳所囚琳搃以一長鎖繫之置于艣下令所親官者王子晉掌視之琳下至湓城白水浦安都等甘言許厚賂子晉子晉乃僞以小船依

艣而釣夜載安都文育敬成上岸入深草中步投官軍還都自劾詔竝赦之復其官爵尋爲丹陽尹出爲都督南豫州諸軍事鎮西將軍南豫州刺史令繼周文育攻余孝勣及王琳將曹慶常衆愛等安都自宮亭湖出松門躡衆愛後文育爲熊曇朗所害安都回取大艦值琳將周昊周協南歸與戰破之生擒昊協孝勣弟孝猷率部下四千家欲就王琳遇昊協敗乃詣安都降安都又進軍於禽竒洲破曹慶常衆愛等焚其

船艦衆愛奔于廬山爲村人所殺餘衆悉平還
軍至南皖而高祖崩安都隨世祖還朝仍與
羣臣定議冀奉世祖時世祖謙讓弗敢當太后
又以衡陽王故未肯下令羣臣猶豫不能決安
都曰今四方未定何暇及遠臨川王有功天下
須共立之今日之事後應者斬便按劍上殿白
太后出璽又手解世祖髮推就喪次世祖即位
遷司空仍爲都督南徐州諸軍事征北將軍南
徐州刺史給扶王琳下至柵口大軍出頓於湖

時侯瑱爲大都督而指麾經略多出安都天嘉
元年增邑千戶及王琳敗走入齊安都進軍淦
城討琳餘黨所向皆下仍別奉中旨迎衡陽獻
王昌初昌之將入也致書於世祖辭甚不遜世
祖不懌乃召安都從容而言曰太子將至須別
求一蕃吾其老焉安都對曰自古豈有被代天
子臣愚不敢奉詔因請自迎昌昌濟漢而薨以
功進爵清遠郡公邑四千戶自是威名甚重群
臣無出其右安都父文捍爲始興內史卒於官

世祖徵安都還京師為發喪尋起復本官贈其
父散騎常侍金紫光祿大夫拜其母為清遠國
太夫人仍迎還都母固求停鄉里上乃下詔改
桂陽之汝城縣為廬陽郡分衡州之始興安遠
二郡合三郡為東衡州以安都從弟曉為刺史
安都第三子祕年九歲上以為始興內史並令
在鄉侍養其年改封安都桂陽郡公王琳敗後
周兵入據巴湘安都奉詔西討及留異擁據東
陽又奉詔東討異本謂臺軍由錢塘江而上

安都乃步由曾稽之諸暨出下永康異大恐奔
挑拔嶺處嶺谷間於巖口豎柵以拒王師安都
作連城收異躬自接戰為流矢所中血流至踝
安都乘輦麾軍容止不變因其山壠之勢走而
為堰天嘉三年夏潦水漲滿安都引船入堰起
樓艦與異城等放拍碎其樓雉異與第二子忠
臣脫身奔晉安安都虜其妻子盡收其人馬甲
仗振旅而歸以功加侍中征北大將軍增邑并
前五千戶仍還本鎮其年使民詣闕表請立碑

頌羨安都功績詔許之自王琳平後安都勲庸
轉大又自以功安社稷漸用驕矜數招聚文武
之士或射馭馳騁或命以詩賦第其高下以差
次賞賜之文士則褚介馬樞陰鏗張正見徐伯
陽劉刪祖孫登武士則蕭摩訶裴子烈等並爲
之賓客齋內動至千人部下將帥多不遵法度
檢閱收攝則奔歸安都世祖性嚴察深銜之安
都弗之改日益驕橫每有表啓封訖有事未盡
乃開封自書之云又啓某事及侍讌酒酣或箕

踞傾倚嘗陪樂遊禊飲乃白帝曰何如作臨川
王時帝不應安都再三言之帝曰此雖天命抑
亦明公之力宴訖又啓便借供帳水飾將載妻
妾於御堂歡會世祖雖許其請甚不懌明日安
都坐於御坐賓客居羣臣位禱觴上壽初重雲
殿災安都率將士帶甲入殿帝甚惡之自是陰
爲之備又周迪之反朝望當使安都討之帝乃
使吳明徹討迪又頻遣臺使案問安都部下檢
括亡叛安都內不自安三年冬遣其別駕周弘

實自託於舍人蔡景歷并問省中事景歷錄其
狀具奏之希旨稱安都謀反世祖慮其不之文制
明年春乃除安都爲都督江吳二州諸軍事征
南大將軍江州刺史自京口還都部伍入石
頭世祖引安都醢於嘉德殿又集其部下將帥
會于尚書朝堂於坐收安都囚于嘉德西省又
收其將帥盡奪馬仗而釋之因出舍人蔡景歷
表以示於朝乃詔曰昔漢厚功臣韓彭肇亂晉
倚蕃牧敦約稱兵託六尺於龐萌野心竊發寄
股肱於霍禹凶謀潛構追惟往代挺逆一揆永
言自古患難同規矣安都素之遙圖本慙令德
幸屬興運預奉經綸拔跡行間假之毛羽推於
偏帥委以馳逐位極三槐任居四嶽名器隆赫
禮數莫儔而志唯矜己氣在陵上招聚逋逃
窮極輕狡無賴無行不畏不恭受朕專征剽掠
一逞推轂所鎮哀歛無厭寄以徐蕃接鄰齊境
貧遷禁貨鬻南賣居民推埋發掘主母流泉壤睚
眦僵尸罔顧彝憲朕以爰初締構頗著功績飛驂

代邸預定嘉謀所以淹抑有司每懷遵養杜絕
百辟日望自新款襟期於話言推舟亦於造次
策馬甲第羽林息敬言置酒高堂陞殿無衛何嘗
內隱片嫌去拍人而勿宿外協猜防入成臯而不
留而勃戾不悛驕暴滋甚招誘文武密懷
異圖去年十二月十一日獲中書舍人蔡景歷啓
稱侯安都去月十日遣別駕周弘實來景歷
私省宿訪問禁中具陳反計朕猶加隱忍待之如
初爰自北門遷授南服受命經傳姦謀益露今者

欲因初鎮將行不軌此而可忍孰不可容賴社
之靈近侍誠慙醜情彰暴逆節顯聞外可詳
案崔舊典速正刑書止在同謀餘無所問明日於
西省賜死時年四十四尋有詔宥其妻子家口
葬以士禮喪事所須務加次具給初高祖在京城
嘗與諸將醺杜僧明周文育侯安都為言客稱
功伐高祖曰卿等悉良將也而並有所短杜公
志大而識闇狎於下而驕於尊矜其功不收其
拙周侯交不擇人而推心過差居危履險猜防

不設侯郎傲誕而無慙輕佻而肆志竝非全身
之道卒皆如其言安都長子敦年十二為首外散
騎侍郎天嘉二年墮馬卒追諡桂陽國愍世
子太建三年高宗追封安都為陳集縣侯邑五
百戶子亶為嗣安都從弟曉累從安都征討有
功官至員外散騎常侍明威將軍東衡州刺史
懷化縣侯邑五百戶大嘉三年卒年四十一
史臣曰杜僧明周文育竝樹功業成於興運頗
牧韓彭足可連類矣侯安都情異向時權踰曩
日因之以侵暴加之以縱誕苟曰非夫逆亂奚
用免於亡滅昔漢高醢之為賜宋武拉於坐右
良有以而然也

列傳第二

列傳第三

陳書九

散騎常侍姚

思廉

撰

侯瑱

歐陽頔

子紇

吳明徹

裴子烈

侯瑱字伯玉巴西充國人也父弘遠世為西蜀酋豪蜀賊張文萼據白崖山有眾萬人梁益州刺史郤陽王蕭範命弘遠討之弘遠戰死瑱固請復讎每戰必先鋒陷陣遂斬文

粵由是知名因事範範委以將帥之任山谷
夷獠不賓附者並遣瑱征之累功授輕車府
中兵參軍晉康太守範為雍州刺史瑱除
超武將軍馮翊太守範遷鎮合肥瑱又隨之
侯景圍臺城範乃遣瑱輔其世子嗣入援
京邑京城陷瑱與嗣退還合肥仍隨範徙鎮
湓城俄而範及嗣皆卒瑱領其眾依于豫章
太守莊鐵鐵疑之瑱懼不自安詐引鐵謀事
因而刃之據有豫章之地侯景將于慶南
略地至豫章城邑皆下瑱窮蹙乃降於慶慶
送瑱於景景以瑱與己同姓託為宗族待之甚
厚留其妻子及弟為質遣瑱隨慶平定贛南
諸郡及景敗於巴陵景將宋子仙任約等並為
西軍所獲瑱乃誅景黨與以應我軍景亦盡
誅其弟及妻子梁元帝授瑱武臣將軍南兗州
刺史郟縣侯邑二千戶仍隨都督王僧辯討景
伯為前鋒每戰却敵既復臺城景奔吳郡僧辯
使瑱率兵追之與景戰於吳松江大敗景盡獲

其軍實進兵錢塘景將謝文仁呂子榮等皆
 降以功除南豫州刺史鎮于姑熟承聖二年齊
 遣郭元建出自濡須僧辯遣瑱領甲士三千築
 壘於東關以扞之大敗元建除使持節鎮北將
 軍給鼓吹一部增邑二千戶西魏來寇荊州王
 僧辯以瑱為前軍赴援未至而荊州陷瑱之九
 江因衛晉安王還都承制以瑱為侍中使持節
 都督江晉吳齊四州諸軍事江州刺史改封康
 樂縣公邑五千戶進號車騎將軍司徒陸法和

據郢州引齊兵來寇乃使瑱都督眾軍西討未
 至法和率其部北度入齊齊遣慕容德鎮于
 夏首瑱控引西還水陸攻之恃德食盡請和瑱還
 鎮豫章僧辯使其弟僧愔率兵與瑱共討蕭勃
 及高祖誅僧辯僧愔陰欲圖瑱而奪其軍瑱知
 之盡收僧愔徒黨僧愔奔齊紹泰二年以本號
 加開府儀同三司餘並如故是時瑱據中流兵
 甚疆盛又以本事王僧辯雖外示臣節未有入
 朝意初余孝頃為豫章太守及瑱鎮豫章乃

於新吳縣別立城柵與瑱相拒瑱留軍人妻子
於豫章令從弟濟知後事悉衆以攻孝瑱自夏
及冬弗能克乃長圍守之盡收其木稼濟與其
部下侯方兒不協方兒怒率所部攻濟虜掠瑱
軍府妓妾金玉歸于高祖瑱旣失根本兵衆皆
潰輕歸豫章豫章人拒之乃趨湓城投其將焦
僧度僧度勸瑱投齊瑱以高祖有大量必能容
已乃詣闕請罪高祖復其爵位永定元年授侍中
車騎將軍二年進位司空王琳至於沌口周文育
侯安都竝沒乃以瑱爲都督西討諸軍事瑱至
于梁山世祖卽位進授太尉增邑千戶王琳至
于柵口又以瑱爲都督侯安都等竝隸焉瑱與
琳相持百餘日未決天吉祐元年二月東關春水
稍長舟艦得通琳引合肥灤湖之衆舳艫相次
而下其勢甚盛瑱率軍進獸檻洲琳亦出船列
于江西隔洲而泊明日合戰琳軍少却退保西岸
及夕東北風大起吹其舟艦舟艦竝壞没于沙
中溺死者數十百人浪大不得還浦夜中又有

流星墜于賊營及旦風靜琳入浦治船以秋船
塞於浦口又以鹿角繞岸不敢復出是時西魏
遣大將軍史寧躡其上流瑱聞之知琳不能持久
收軍却據湖浦以待其敵及史寧至圍郢州琳
恐衆潰乃率船艦來下去蕪湖十里而泊擊柝
聞於軍中明日齊人遣兵數萬助琳琳引衆向
梁山欲越官軍以屯險要齊儀同劉伯球率兵
萬餘人助琳水戰行臺慕容恃德子子會領鐵
騎二千在蕪湖兩岸博王山南為其聲勢瑱令

軍中晨炊蓐食分提盪頓蕪湖洲尾以待之將
戰有微風至自東南衆軍施拍縱火定州刺史
章昭達乘平虜大艦中江而進發拍中于賊艦
其餘冒突青龍各相當值又以牛皮冒蒙衝
小船以觸賊艦并鎔鐵灑之琳軍大敗其步兵在
西岸者自相蹂踐馬騎竝淖于蘆荻中奔馬脫
走以免者十二三盡獲其舟艦器械并禽齊
將劉伯球慕容子會自餘俘馘以萬計琳與
其黨潘純陔等乘單舸艣冒陣走至湓城猶

欲收合離散衆無附者及與妻妾左右十餘人入
齊其年詔以瑱爲都督湘巴郢江吳等五州諸
軍事鎮溢城周將賀若敦獨孤盛等寇巴相又
以瑱爲西討都督與盛戰於西江口大敗盛軍虜
其人馬器械不可勝數以功授使持節都督湘
桂郢巴武沅六州諸軍事湘州刺史改封零陵
郡公邑七千戶餘如故二年以疾表求還朝三月
於道薨時年五十二贈侍中驃騎大將軍大司馬
加羽葆鼓吹班劍二十人給東園祕器謚曰壯肅

其年九月配享高祖廟庶子淨藏嗣淨藏尚
世祖第二女富陽公主以公主除貞外散騎
侍郎太建三年卒贈司徒主簿淨藏無子弟
就襲封

歐陽頴字靖世長沙臨湘人也爲郡豪族祖
景達梁代爲本州治中父僧寶屯騎校尉頴
少質直有思理以言行篤信著聞於嶺表父喪
毀瘠甚至家產累積悉讓諸兄州郡頻辟不應
乃廬於麓山寺傍專精習業博通經史年二十

其見逼令從宦起家信武府中兵參軍遷平西
邵陵王中兵參軍事梁左衛將軍蘭欽之少也
與顧相善故顧常隨欽征討欽爲衡州仍除清
遠太守欽南征夷獠擒陳文徹所獲不可勝計
獻大銅鼓累代所無顧預其功還爲直閣將軍
仍除天門太守伐蠻左有功刺史廬陵王蕭績
深嘉之引爲賓客欽征交州復啓顧同行欽度
嶺以疾終顧除臨賀內史啓乞送欽喪還都然
後之任時湘衡之界五十餘洞不賓勅令衡州刺

史韋粲討之粲委顧爲都督悉皆平殄粲啓梁
武稱顧誠幹降詔褒賞仍加超武將軍征討
廣衡二州山賊侯景構逆粲自解還都征景以
顧監衡州京城陷後嶺南互相吞併蘭欽弟前
高州刺史裕攻始興內史蕭紹基奪其郡裕以
兄欽與顧有舊遣招之顧不從乃謂使云高州
昆季隆顯莫非國恩今應赴難援都豈可自爲
跋扈及高祖入援京邑將至始興顧乃深自結託
裕遣兵攻顧高祖援之裕敗高祖以王懷明爲衡

州刺史遷顧為始興內史高祖之討蔡路養李
遷仕也顧率兵度嶺以助高祖及路養等平顧
有功梁元帝承制以始興郡為東衡州以顧為持
節通直散騎常侍都督東衡州諸軍事雲麾
將軍東衡州刺史新豐縣伯邑四百戶侯景平
元帝遍問朝宰今天下始定極須良才卿各舉
所知群臣未有對者帝曰吾已得一人侍中王褒
進曰未審為誰帝云歐陽頔公正有匡濟之才
恐蕭廣州不肯致之乃授武州刺史尋授郢州

刺史欲令出嶺蕭勃留之不獲拜命尋授使持
節散騎常侍都督衡州諸軍事忠武將軍衡州
刺史進封始興縣侯時蕭勃在廣州兵彊位
重元帝深患之遣王琳代為刺史琳已至小桂
嶺勃遣其將孫瑒監州盡率部下至始興避琳
兵鋒顧別據一城不往謁勃閉門高壘亦不拒
戰勃怒遣兵龍衣顧盡收其貲財馬仗尋赦之還
復其所復與結盟荊州陷顧委質於勃及勃度
嶺出南康以顧為前軍都督頓豫章之苦竹灘

周文育擊破之擒送于高祖高祖釋之深加接待
蕭勃死後嶺南擾亂頗有聲南土且與高祖有舊
乃授頗使持節通直散騎常侍都督衡州諸軍
事安南將軍衡州刺史始興縣侯未至嶺南頗子
紇已克定始興及頗至嶺南皆懾伏仍進廣州盡有
越地改授都督廣交越成定明新高高羅愛建德耳
黃利安石雙十九州諸軍士爭鎮南將軍平越中
郎將廣州刺史持節常侍在並如望琳據有中流
頗自海道及東嶺奉使不絕永定三年進授散

騎常侍增都督衡州諸軍事即本號開府儀同
三司世祖嗣位進號征南將軍改封陽山郡公
邑一千五百戶又給鼓吹一部初交州刺史袁
曇緩密以金五百兩寄頗令以百兩還合浦太
守龔其為四百兩付兒智矩餘人弗之知也頗尋
為蕭勃所破皆財竝盡唯所寄金獨在曇緩
亦尋卒至是頗竝依信還之時人莫不嘆伏其
重然諾如此時頗弟盛為交州刺史次弟邃為
衡州刺史合門顯貴名振南土又多致銅鼓生

口獻奉珍異前後委積頗有助於軍國焉顧以
天嘉四年薨時年六十六贈侍中車騎大將軍
司空廣州刺史謚曰穆子紇嗣

紇字奉聖頗有幹略大嘉中除黃門侍郎負外
散騎常侍累遷安遠將軍衡州刺史襲封陽山
郡公都督交廣等十九州諸軍事廣州刺史在
州十餘年威惠著於百越進號輕車將軍光大
中上流蕃鎮竝多懷貳高宗以紇久在南服頗
疑之太建元年下詔徵紇為左衛將軍紇懼未
欲就徵其部下多勸之反遂舉兵攻衡州刺史
錢道戢道戢告變乃遣儀同章昭達討紇屢戰
兵敗執送京師伏誅時年三十三家口籍沒子
詢以年幼免

吳明徹字通昭秦郡人也祖景安齊南譙太守
父樹梁右軍將軍明徹幼孤性至孝年十四感墳
塋未備家貧無以取給乃勤力耕種時天下亢
旱苗稼焦枯明徹哀憤每之田中號泣仰天自
訴居數日有自田還者云苗已更生明徹疑之

謂為給已及往田所竟如其言秋而大獲足充
葬用時有伊氏者善占墓謂其兄曰君葬之曰
必有乘白馬逐鹿者來經墳所此是最小孝子
大貴之徵至時果有此應明徹即樹之最小子
也起家梁東宮直後及侯景寇京師天下大亂
明徹有粟麥三千餘斛而隣里饑餒乃白諸兄
曰當今草竊人不圖久柰何有此而不與鄉家
共之於是計口平分同其豐儉群盜聞而避焉
賴以存者甚衆及高祖鎮京口深相要結明徹

乃詣高祖高祖為之降階執手即席與論當世
之務明徹亦微涉書史經傳就汝南周弘正學
天文孤虛遁甲略通其妙頗以英雄自許高祖
深奇之承聖三年授戎昭將軍安州刺史紹泰
初隨周文育討杜龕張彪等東道平授使持節
散騎常侍安東將軍南充州刺史封安吳縣
侯高祖受禪拜安南將軍仍與侯安都周文育
將兵討王琳及衆軍敗沒明徹自拔還京世祖
即位詔以本官加右衛將軍王琳敗授都督武

沅二州諸軍事安西將軍武州刺史餘並如故
周遣大將軍賀若敦率馬步萬餘人奄至武陵
明徹衆寡不敵引軍巴陵仍破周別軍於雙林
天嘉二年授安西將軍及周迪反臨川詔以明
徹爲安南將軍江州刺史領豫章太守摠督衆
軍以討迪明徹雅性剛直統內不甚和世祖聞
之遣安成王諱慰曉明徹令以本號還朝尋授
鎮前將軍五年遷鎮東將軍吳興太守及引辭
之郡世祖謂明徹曰吳興雖郡帝鄉之重故以

相授君其勉之及世祖弗豫徵拜中領軍廢帝
即位授領軍將軍尋遷丹陽尹仍詔明徹
以甲仗四十人出入殿省到仲舉之矯令出高
宗也毛喜知其謀高宗疑懼遣喜與明徹等爲
明徹謂喜曰嗣君諒闇萬幾多闕外隣彊敵
內有大喪殿下親實周邵德冠伊霍社稷至重
願留中深計慎勿致疑及湘州刺史華皎陰有
異志詔授明徹使持節散騎常侍都督湘桂武
三州諸軍事安南將軍湘州刺史給鼓吹一

部仍與征南大將軍淳于量等率兵討破駁平
授開府儀同三司進爵為公太建元年授鎮南
將軍四年徵為侍中鎮前將軍餘並如故會朝
議北伐公卿互有異同明徹決策請行五年詔
加侍中都督征討諸軍事仍賜女樂一部明徹
總統衆軍十餘萬發自京師緣江城鎮相續降
款軍至秦郡克其水柵齊遣大將尉破胡將
兵為援明徹破走之斬獲不可勝計秦郡乃降
高宗以秦郡明徹舊邑詔身太牢令拜祠上冢
文武羽儀甚盛鄉里以為榮進克仁州授征北
大將軍進爵南平郡公增邑并前二千五百戶
次平峽石岸二城進逼壽陽齊遣王琳將兵拒
守琳至與刺史王貴顯保其外郭明徹以琳初
入衆心未附乘夜攻之中宵而潰齊兵退據相
國城及金城明徹令軍中益脩治攻具又造肥
水以灌城城中苦濕多腹疾手足皆腫死者十
六七會齊遣大將軍皮景和率兵數十萬來
援去壽春三十里頓軍不進諸將咸曰堅城未

拔大援在近不審明公計將安出明徹曰兵貴
在速而彼結營不進自挫其鋒吾知其不敢戰
明矣於是躬擐甲冑四面疾攻城中震恐一鼓
而克失禽王琳王貴顯扶風王可朱渾孝裕尚
書盧潛左丞李駟駟送京師景和惶懼遁走盡
收其駟馬輜重琳之獲也其舊部曲多在軍中
琳素得士卒心見者皆歔歔不能仰視明徹慮
其有變道左右追殺琳傳其首詔曰壽春者古
之都會襟帶淮汝控引河洛得之者安是稱要

害侍中使持節都督征討諸軍事征北大將軍
開府儀同三司南平郡開國公明徹雄圖克舉
宏略蓋世在昔屯夷締構皇業乃掩衡岳用清
氛沴實吞雲夢即叙上游今茲蕩定恢我王
略風行電掃貔武爭馳月陣雲梯金湯奪險
威陵殊俗惠漸邊氓惟功與能元戎是屬崇麾廣
賦茂典恒宜可都督豫合建光朔北徐六州諸軍
事車騎大將軍豫州刺史增封并前三千五百
戶餘如故詔遣謁者蕭淳風就壽陽冊明徹於

城南設壇士卒二十萬陳旗鼓戈甲明徹登壇
拜受成禮而退將卒莫不踴躍焉初秦郡屬南
兗州後隸譙州至是詔以譙之秦盱眙神農三郡
還屬南兗州以明徹故也六年自壽陽入朝輿駕
幸其第賜鍾磬一部米一萬斛絹布二千匹七
年進攻彭城軍至呂梁齊遣援兵前後至者數
萬明徹又大破之八年進位司空餘如故又詔
曰昔者軍事建旌交鋒作鼓頃日訛替多乖
舊章至於行陣不相甄別今可給司空大都督

鈇鉞龍麾其次將各有差尋授都督南北兗
南北青譙五州諸軍事南兗州刺史會周氏滅
齊高宗將事徐兗九年詔明徹進軍北伐令其
世子式昭將軍貞外散騎侍郎惠覺攝行州事
明徹軍至呂梁周徐州總管梁士彥率眾拒戰
明徹頻破之因退兵守城不復敢出明徹仍遣
清水以灑其城環列舟艦於城下攻之甚急周
遣上大將軍主軌將兵救之軌輕行自清水入淮
口橫流豎木以鐵鎖貫車輪遏斷船路諸將聞

之甚惶恐議欲破堰拔軍以舫載馬馬主裴衣子
烈議曰若決堰下船船必傾倒豈可得乎不如
前遣馬出於事為允適會明徹苦背疾甚篤
知事不濟遂從之乃遣蕭摩訶帥馬軍數千
前還明徹仍自決其堰乘水勢以退軍冀其獲
濟及至清口水勢漸微舟艦立不得渡衆軍皆
潰明徹窮蹙乃就執尋以憂憤邁疾卒於長
安時年六十七至德元年詔曰李陵矢竭不免
請降于禁水漲猶且生獲固知用兵上術世罕

其人故待中司空南平郡公明徹爰初躡足乞
屈元戎百戰百勝之奇決機決死之勇斯亦倖
於古焉及拓定淮肥長驅彭沛覆勅寇如舉毛
掃銳師同沃雪風威懾於異俗功效著於同文
方欲息駕陰山解鞍瀚海既而師出已老數亦
終奇不就結纓之功無辭入褚之屈望封嶺之
為易冀平程之非難雖志在屈伸而奄中霜露
埋恨絕域甚可嗟傷斯事已往累逢肆赦况厥
罪戾皆蒙洒濯獨此孤魂未霑寬惠遂使爵生

湮沒饗醜無主弃瑕錄用宜在茲辰可追封邵陵
縣開國侯食邑二千戶以其息惠覺為嗣惠
覺歷黃門侍郎以平章大寶功授曹州刺史明
徹兄子超字逸世少稠儻以幹畧知名隨明徹
征伐有戰功官至忠毅將軍散騎常侍桂州刺
史封汝南縣侯邑二千戶卒贈廣州刺史諡

貞節

裴子烈字大士河東聞喜人梁貞外散騎常侍
荷之子子烈少孤有志氣遇梁末喪亂因習武

藝以驍勇聞頻從明徹征討所向必先登陷陳
官至電威將軍北譙太守岳陽內史海安縣伯
邑五百戶至德四年卒

史臣曰高祖撥亂創基光啓天曆侯瑱歐陽
顏竝歸身有道位貴鼎司美矣吳明徹居將
帥之任初有軍功及呂梁敗績為失算也斯以
勇非韓白識異徐呂遂使威境喪師金陵虛弱
禎明淪覆蓋由其漸焉

列傳第三

陳書九

列傳第四

陳書十

散騎常侍姚思廉

撰

周鐵虎

程靈洗 子文季

周鐵虎不知何許人也梁世南渡語音倍重奮力過人便馬槊事梁河東王蕭譽以勇敢聞譽板為府中兵參軍譽為廣州刺史以鐵虎為興寧令譽遷湘州又為臨蒸令侯景之亂元帝於荊州遣世子方等代譽且以兵臨之譽拒戰大

捷方等死鐵虎功最譽委遇甚重及王僧辯討
譽於陣獲鐵虎僧辯命烹之鐵虎呼曰疾景
未滅柰何殺壯士僧辯竒其言乃宥之還其麾
下及疾景西上鐵虎從僧辯克任約獲宋子仙
每戰皆有功元帝承制授仁威將軍潼州刺史
封沌陽縣子邑三百戶又從僧辯克定京邑降
謝答仁平陸納於湘州承聖二年以前後戰功
進爵為侯增邑并前五百戶仍為散騎常侍領
信義太守將軍如故高祖誅僧辯鐵虎率

所部降因復其本職徐嗣徽引齊寇渡江鐵
虎於板橋浦破其水軍盡獲甲仗船舸又攻歷
陽襲齊寇步營並皆克捷嗣徽平紹泰二年
遷散騎常侍嚴威將軍太子左衛率尋隨周
文育於南江拒蕭勃恒為前軍文育又命鐵虎
偏軍於苦竹灘襲勃前軍歐陽頔又隨文育西
征王琳於沌口敗績鐵虎與文育疾安都並為
琳所擒琳引見諸將與之語唯鐵虎辭氣不屈
故琳盡宥文育之徒獨鐵虎見害時年四十九

高祖聞之下詔曰天地之寶所貴曰生形魄之徒
所重唯命至如指生立節効命酬恩追遠懷昔
信宜加等散騎常侍嚴威將軍太子左衛率潼
州刺史領信義太守沘陽縣開國侯鐵虎器局
沈厚風力勇壯北討南征竭忠盡力推鋒江夏
致隔凶徒神氣彌雄肆言無撓豈直温序見害
方其理鬚龐德臨危猶能瞋目忠貞如此惻愴
兼深可贈侍中護軍將軍青冀二州刺史加封
千戶并給鼓吹一部侯如故天嘉五年世祖

又詔曰漢室功臣形為宮觀魏朝猛將名配宗
祧功烈所以長存世代因之不朽故侍中護軍
將軍青冀二州刺史沘陽縣開國侯鐵虎誠節
鯁亮力用雄敵王業初基行間累及垂翅賊壘
正色寇庭古之遺烈有識同壯隕身不屈雖隆
榮等營魂易遠言追嘉惜宜仰陪堦寢恭頒
饗奠可配食高祖廟庭子瑜嗣時有盱眙馬明
宇世朗梁世事鄱陽嗣王蕭範侯景之亂據
廬江之東界拒賊臨城柵元帝授散騎常侍平

北將軍北兗州刺史領廬江太守荊州陷沒歸
于高祖紹泰中復官位封西華縣侯邑二千戶
亦隨文育西征王琳於沌口軍敗明方戰死之贈
使持節征西將軍郢州刺史

程靈洗字玄滌新安海寧人也少以勇力聞步
行日二百餘里便騎善游梁末海寧黠歛等縣
及鄱陽宣城郡界多盜賊近縣苦之靈洗素為
鄉里所畏伏前後守長恒使召募少年逐捕劫
盜侯景之亂靈洗聚徒據黠歛以拒景景軍據

有新安新安太守湘西鄉侯蕭隱奔依靈洗靈
洗奉以主盟梁元帝於荊州承制又遣使間道
奉表劉神茂自東陽建義拒賊靈洗攻下新安
與神茂相應元帝授持節通直散騎常侍都督
新安郡諸軍事雲麾將軍譙州刺史資領新安
太守封巴丘縣侯邑五百戶神茂為景所破景
偏帥呂子榮進攻新安靈洗退保黠歛及景敗
子榮退走靈洗復據新安進軍建德擒賊帥趙
桑乾以功授持節散騎常侍都督青冀二州諸

軍事青州刺史增邑并前二千戶將軍太守如
故仍令靈洗率所部下揚州助王僧辯鎮防遷
吳興太守未行僧辯命靈洗從侯瑱西援荊州
荊州陷還都高祖誅僧辯靈洗率所領來援其
徒力戰於石頭西門軍不利遣使招諭久之乃
降高祖深義之紹泰元年授使持節信武將軍
蘭陵太守常侍如故助防京口及平徐嗣徽靈
洗有功除南丹陽太守封遂安縣侯增邑并前
一千五百戶仍鎮採石隨周文育西討王琳於
沌口敗績為琳所拘明年與侯安都等逃歸
兼丹陽尹出為高唐太原二郡太守仍鎮南陵
遷太子左衛率高祖崩王琳前軍東下靈洗
於南陵破之虜其兵士并獲青龍十餘乘以
功授持節都督南豫州緣江諸軍事信武將軍
南豫州刺史侯瑱等敗王琳于柵口靈洗乘勝
逐北據有魯山徵為衛士將軍餘如故天嘉四
年周迪之重寇臨川以靈洗為都督自鄱陽別
道擊之迪又走山谷間五年遷中護軍常侍如

故出爲使持節都督郢巴武三州諸軍事宣毅將軍郢州刺史廢帝即位進號靈麾將軍華皎之反也遣使招誘靈洗靈洗斬皎使以狀聞朝廷深嘉其忠增其守備給鼓吹一部因推心待之使其子文季領水軍助防是時周遣其將長胡公拓跋定率步騎二萬助皎攻圍靈洗靈洗嬰城固守及皎退乃出軍躡定定不獲濟江以其衆降因進攻周沔州克之擒其刺史裴寬以功進號安西將軍改封重安縣公增邑并前

二千戶靈洗性嚴急御下甚苛刻士卒有小罪必以軍法誅之造次之間便加捶撻而號令分明與士卒同甘苦衆亦以此依附性好播植躬勤耕稼至於水陸所宜刈穫早晚雖老農不能及也伎妾無游手竝督之紡績至於散用貲財亦弗儉吝光大二年卒於州時年五十五贈鎮西將軍開府儀同三司謚曰忠壯太建四年詔配享高祖廟庭子文季嗣

文季字少卿幼習騎射多幹略果決有父風

爭冠從靈洗征討必前登陷陣靈洗與周文育
侯安都等敗於沌口為王琳所執高祖召陷賊
諸將子弟厚遇之文季最有禮容深為高祖所
賞永定中累遷通直散騎侍郎句容令世祖嗣
位除宣惠始興王府限內中直兵參軍是時王
為揚州刺史鎮冶城府中軍事悉以委之天嘉
二年除貞毅將軍新安太守仍隨侯安都東討
留異異當向文政據有新安文季率精甲三百
徑往攻之文政遣其兄子瓚來拒文季與戰大
破瓚軍文政乃降三年始興王伯茂出鎮東州
復以文季為鎮東府中兵參軍帶刻令四年陳
寶應與留異連結又遣兵隨周迪更出臨川世
祖遣信義太守余孝墳自海道襲晉安文季
為之前軍所向克捷陳寶應平文季戰功居多
還轉府諮議參軍領中直兵出為臨海太守尋
乘金翅助父鎮郢城華皎平靈洗及文季並有扞
禦之功及靈洗卒文季盡領其眾起為超武將
軍仍助防郢州文季性至孝雖軍旅奪禮而

毀瘠甚至太建二年為豫章內史將軍如故服
闕龍衣封重安縣公隨都督章昭達率軍往荊州
征蕭巋歸與周軍多造舟艦置於青泥水中時
水長漂疾昭達乃遣文季共錢道戢輕舟
龍衣之盡焚其舟艦昭達因蕭巋等兵稍怠又
遣文季夜入其外城殺傷甚衆既而周兵大出
巴陵內史雷道勤拒戰死之文季僅以身免以
功加通直散騎常侍安遠將軍增邑五百戶五
年都督兵明徹北討秦郡秦郡前江浦通塗

水齊人竝下大柱為杙柵水中乃前遣文季領
驍勇拔開其柵明徹率大軍自後而至攻秦郡
克之又別遣文季圍涇州屠其城進攻盱眙拔
之仍隨明徹圍壽陽文季臨事謹急御下嚴整
前後所克城壘率皆迮水為堰土木之功動踰
數萬每置陣役人文季必先諸將夜則早起
迄暮不休軍中莫不服其勤幹每戰恒為前
鋒齊軍深憚之謂為程獸以功除散騎常侍明
威將軍增邑五百戶又帶新安內史進號武毅

將軍八年為持節都督譙州諸軍事安遠將軍
譙州刺史其年又督北徐仁州諸軍事北徐州
刺史餘竝如故九年又隨明徹北討於呂梁作
堰事見明徹傳十年春敗績為周所囚仍授
開府儀同三司十一年自周逃歸至渦陽為邊
吏所執還送長安死于獄中後主是時既與
周絕不之知也至德元年後主始知之追贈散
騎常侍尋又詔曰故散騎常侍前重安縣開
國公文季纂承明緒克荷家聲早歲出軍雖
非元帥啓行為最致果有聞而覆喪車徒允
從黜削但靈洗之功扞禦久而見思文季之埋
魂田共域有足可憫言念勞舊傷茲廢絕宜存
廟食無使餒而可降封重安縣侯邑一千戶以
子卿襲封

史臣曰程靈洗父子竝御下嚴苛治兵整肅然
與而承同其勞苦匪私財利多依焉故臨戎克
辦矣

列傳第四

陳書十

[Faint bleed-through text from the reverse side of the page, including characters like 非、不、得、不、以、此、為、法、也、]

列傳第五

陳書二十一

散騎常侍姚思廉撰

黃法𨗇

淳于量

章昭達

黃法𨗇字仲昭巴山新建人也少勁捷有膽力
步行日三百里距躍三丈頗便書疏閑明簿領
出入君中為鄉閭所憚侯景之亂於鄉里為徒
眾太守賀諷下江州法𨗇監知郡事高祖將踰

嶺入援建業李遷任作梗中途高祖命周文育屯于西昌法甌遣兵助文育時法甌出頓新淦縣景遣行臺于慶至豫章慶分兵來襲新淦法甌拒戰敗之高祖亦遣文育進軍討慶文育疑慶丘疆未敢進法甌率眾會之因進克笙屯俘獲甚眾梁元帝承制授超猛將軍交州刺史資領新淦縣令封巴山縣子邑三百戶承聖三年除明威將軍游騎將軍進爵為侯邑五百戶貞陽侯僭位除左驍騎將軍敬帝即位改封新

建縣侯邑如前太平元年割江州四郡置高州以法甌為使持節散騎常侍都督高州諸軍事信武將軍高州刺史鎮于巴山蕭勃遣歐陽顛攻法甌法甌與戰破之永定二年王琳遣李孝欽樊猛余孝頃攻周迪且謀取法甌法甌率兵援迪擒孝頃等二將進號宣毅將軍增邑并前一千戶給鼓吹一部又以拒王琳功授平南將軍開府儀同三司熊曇朗於金口反害周文育法甌共周迪討平之語在曇朗傳世祖嗣位進號安南

將軍天嘉二年周迪反法甌率兵會都督吳明
徹討迪於工塘迪平法甌功居多徵為使持節
散騎常侍都督南徐州諸軍事鎮北大將軍南
徐州刺史儀同鼓吹並如故未拜尋又改授都督
江吳二州諸軍事鎮南大將軍江州刺史六年
徵為中衛大將軍廢帝即位進爵為公給扶光
大元年出為使持節都督南徐州諸軍事鎮北
將軍南徐州刺史二年徙為都督郢巴武三州
諸軍事鎮西將軍郢州刺史持節如故太建元
年進號征西大將軍二年徵為侍中中權大將
軍四年出為使持節散騎常侍都督南豫州
諸軍事征南大將軍南豫州刺史五年六舉北
伐都督吳明徹出秦郡以法甌為都督鎮歷陽
齊遣其歷陽王步騎五萬來援於小岷築城法
甌遣之信州軍樊毅分兵於大岷禦之大破齊
軍盡獲人馬器械於是乃為拍車及步艦豎柏
以逼歷陽歷陽人窘蹙乞降法甌緩之則又堅
守法甌悉親率士卒攻城施拍加其樓堞時又大

兩城崩克之盡誅成卒進兵合肥望旗降款法
旣不令軍士侵掠躬自撫勞而與之盟無放還
北之功加侍中改封義陽郡公邑二千戶其年遷
都督合霍二州諸軍事征西大將軍合州刺史
增戶二千戶七年徙都督豫建光朔合北徐六
州諸軍事豫州刺史鎮壽陽侍中散騎常侍持
節行軍儀同鼓吹扶竝如故八年十月薨時年五
十九贈侍中中權大將軍司空謚曰威子玩嗣
淳于量字思明其先濟北人也世居京師父文成

仁梁為將帥官至光烈將軍梁州刺史量少善

自居處偉姿容有幹略便巧馬梁元帝為荊州

刺史文成分量人馬令往吉焉起家相東王國

常侍兼西中郎府中兵參軍累遷府佐常兼中

兵直兵者十餘載兵甲士六丁盛於府中荆雍之界

蠻左數反山帥文遁期積五邊患中兵王僧辯

征之頻戰不利遣量助之且至與僧辯并力大

破道期斬其酋長俘虜萬計以功封廣晉縣男

邑三百戶授涪陵太守歷新興武寧二郡太

守疾景之亂梁元帝凡遣五軍入援京邑量預
其一臺城陷量還荊州元帝承制以量為假節
通直散騎常侍都督巴州諸軍事信威將軍
巴州刺史疾景西上攻巴州元帝使都督王僧
辯入據巴陵量與僧辯并力拒景大敗景軍擒
其將任約進攻郢州獲宋子仙仍隨僧辯克平
疾景承聖元年以功授左衛將軍封謝沐縣侯
邑五百戶尋出為持節都督桂定東西寧等
四州諸軍事信威將軍

逐護軍往州刺史

州陷量保據桂州王琳擁割湘郢累遣召量量
外雖與琳往來而別遣使從間道歸於高祖高
祖受禪授持節散騎常侍平西大將軍給鼓吹
一部都督刺史竝如故尋進號鎮南將軍仍授
都督鎮西大將軍開府儀同三司世祖嗣位進
號征南大將軍王琳平後頗請入朝天嘉五年
徵為中撫大將軍常侍儀同鼓吹竝如故量所
部將帥多戀本土竝欲逃入山谷不願入朝世
祖使湘州刺史華皎征衡州界黃洞且以兵迎

量天康元年至都，以在道淹留，為有司所奏，免儀同，餘竝如故。光武元年，給鼓吹一部，華表，旛，逆以量為使持節，征南大將軍，西討大都督，摠率大艦，自郢州，檣浦，拒之，較平，并降。周將長胡公，拓跋定等，以功授侍中，中軍大將軍，開府儀同三司，進封醴陵縣公，增邑一千戶，永拜出為使持節，都督南徐州諸軍事，鎮北將軍，南徐州刺史，侍中，儀同，鼓吹，竝如故。大建元年，進號征北大將軍，給扶，一年，坐就江陰，王蕭季卿買梁陵中樹，季卿坐免，量立侍中，尋復加侍中。五年，徵為中護大將軍，侍中，儀同，鼓吹，扶竝如故。吳明徽之西伐也，量贊成其事，遣第六子岑率所領從軍，淮南克定，量改封始安郡公，增邑一千五百戶。六年，出為使持節，都督郢巴南司定四州諸軍事，征西大將軍，郢州刺史，侍中，儀同，鼓吹，扶竝如故。七年，徵為中軍大將軍，護軍將軍。九年，以公事免侍中，尋復加侍中。十年，吳明徹陷沒，加量使持節，都督水陸諸軍事，仍授散騎

東晉書卷五

六

常侍都督南北充譙三州諸軍事車騎將軍
南兗州刺史餘竝如故十三年加左光祿大夫
增邑五百戶餘竝如故十四年四月薨時年七
十二贈司空

章昭達字伯通吳興武康人也祖道蓋齊廣平
太守父法尚梁揚州議曹從事昭達性倜儻輕
財尚氣少時嘗遇相者謂昭達曰卿容貌甚善
須小虧損則當富貴梁大同中昭達為東宮直
後因醉墜馬鬚角

昭達喜之相者曰木也

及侯景之亂昭達率募鄉人援臺城為流矢所
中眇其一目相者見之曰卿相善矣不久當貴
京城陷昭達還鄉里與世祖遊因結君臣之分
侯景平世祖為吳興太守昭達杖策來謁世祖
世祖見之大喜因委以將帥恩寵優渥超於儕
等及高祖討王僧辯令世祖還長城招聚兵衆
以備杜龕頻使昭達往京口稟承計畫僧辯誅
後龕遣其將杜泰來攻長城世祖拒之命昭達
總知城內兵事及杜泰退走因從世祖東進軍

吳興以討杜龕龕平又從世祖東討張彪於會稽克之累功除明威將軍定州刺史是時留異擁據東陽私署守宰高祖患之乃使昭達為長山縣令居其心腹永定二年除武康令世祖嗣位除其外散騎常侍天嘉元年追論長城之功封欣樂縣侯邑一千戶尋隨侯安都等拒王琳于沌口戰于蕪湖昭達乘平虜大艦中流而進先鋒發拍中于賊艦王琳平昭達勲第一二年除使持節散騎常侍都督郢巴武沅四州諸軍事智武將軍郢州刺史增邑并前千五百戶尋進號平西將軍周迪據臨川反詔令昭達使道征之及迪敗走徵為護軍將軍給鼓吹一部改封邵武縣侯增邑并前二千戶常侍如故四年陳寶應納周迪復共寇臨川又以昭達為都督討迪至東興嶺而迪又退走昭達仍踰嶺頓于建安以討陳寶應寶應據建安晉安二郡之界水陸為柵以拒官軍昭達與戰不利因據其上流命軍士伐木帶枝葉為筏施拍於其上綴以大索相次列營夾

于兩岸寶應數挑戰昭達按甲不動俄而暴雨
江水大長昭達放筏衝突寶應水柵水柵盡破
又出兵攻其步軍方大合戰會世祖遣余孝頃
出自海道適至因并力乘之寶應大潰遂克
定閩中盡擒留異寶應等以功授鎮前將軍
開府儀同三司初世祖嘗夢昭達升於台殿及
旦以夢告之至是侍醮世祖顧昭達曰卿憶夢
不何以償夢昭達對曰當効犬馬之用以盡臣
節自餘無以奉償尋又出為使持節都督江
郢吳三州諸軍事鎮南將軍江州刺史常侍儀
同鼓吹如故廢帝即位遷侍中征南將軍改封
邵陵郡公華皎之反也其移書文檄竝假以昭
達為辭又頻遣使招之昭達盡執其使送于京
師收平進號征南大將軍增邑并前二千五百
戶秩滿徵為中撫大將軍侍中儀同鼓吹如故
高宗即位進號車騎大將軍以還朝遲留為有
司所劾降號車騎將軍歐陽紇據有嶺南反詔
昭達都督衆軍討之昭達倍道兼行達于始興紇

聞昭達奄至，懼擾不知所為，乃出頓淮口，多聚沙石，盛以竹籠，置於水柵之外，用遏舟艦。昭達居其上流，裝艦造拍以臨賊柵，又令軍人銜刀潛行水中，以斫竹籠。籠篋皆解，因縱大艦隨流突之，賊衆大敗，因而擒紇，送于京師。廣州平，以功進車騎大將軍，遷司空，餘並如故。太建二年，率師征蕭巋，歸于江陵。時蕭巋歸與周軍大蓄舟艦於青泥中，昭達分遣偏將錢道戢、程文季等，乘輕舟襲之，焚其舟艦，周兵又於峽下南

岸築壘，名曰安蜀城，於江上橫引大索，編篋爲橋以度軍糧。昭達乃命軍士爲長戟，施於樓船之上，仰割其索，索斷糧絕，因縱兵以攻其城。降之。三年，遘疾薨，時年五十四，贈大將軍，增邑五百戶，給班劍二十人。昭達性嚴刻，每奉命出征，必晝夜倍道，然有所克捷，必推功將帥，厨膳飲食，竝同於羣下。將士亦以此附之。每飲會，必盛設女伎雜樂，備盡羌胡之聲音律姿容，竝一時之妙。雖臨對寇敵，旗鼓相望，弗之廢也。四年，配享

世祖廟庭子大寶襲封邵陵郡公累官至散
騎常侍護軍出爲豐州刺史在州貪縱百姓怨
酷後主以太僕卿李暈代之至德二年四月暈
將到州大寶乃襲殺暈率兵反遣其將楊通
寇建安建安內史吳慧與見據郡城拒之通累
攻不克官軍稍近人情離異大寶計窮乃與
通俱逃臺軍主陳景詳率兵追躡大寶大寶
既入山山路阻險不復能行通背負之稍進尋
爲追兵所及生擒送都於路死傳首梟于朱

崔航夷三族

史臣曰黃法氈淳于量值梁末喪亂劉頊未
分其有辯明暗見是非者蓋鮮二公達向背
之理位至鼎司亦其智也昭達與世祖鄉壤惟
舊曰義等鄧蕭世祖纂曆委任隆重至於戰
勝攻取累平寇難斯亦良臣良將一代之異
耿矣

列傳第五

陳書十一

列傳第五

列傳第六

胡穎

胡穎字方秀吳興東遷人也其先寓居吳興土斷為民穎偉姿容性寬厚梁世仕至武陵國侍郎東宮直前出番馬征討俚洞廣州西江督護

列傳第六

陳書十二

散騎常侍姚

思廉撰

胡穎

徐度

于敬成

杜稜

沈恪

胡穎字方秀吳興東遷人也其先寓居吳興土斷為民穎偉姿容性寬厚梁世仕至武陵國侍郎東宮直前出番馬征討俚洞廣州西江督護

高祖在廣州穎仍自結高祖高祖與其同郡接
遇甚隆及南征交趾穎從行役餘諸將帥皆出
其下及平李賁高祖旋師穎隸在西江出兵多
以穎留守侯景之亂高祖克元景仲仍渡嶺援
臺平蔡路養志子遷仕穎皆有功歷平固遂興二
縣令高祖進軍頓西昌以穎為巴丘縣令鎮大
阜督糧運下平豫章以穎監豫章郡高祖率衆
與王僧辯會於白茅灣同討侯景以穎知留事
事梁承聖初元帝授穎假節鐵騎將軍羅州刺

史封漢陽縣侯邑五百戶尋除豫章內史隨高
祖鎮京口齊遣郭元璋出關都督侯瑱率師禦
之高祖選府內驍勇三千人配穎令隨瑱於東
關大破之元建三年高祖圍廣陵齊人東方光
據宿預請降以穎為五原太守隨杜僧明援光不
克退還除出阿令尋領馬軍從高祖討王僧辯
又隨周文育於吳興討杜龕紹泰元年除假節
都督南豫州諸軍事輕車將軍南豫州刺史太
平元年除持節散騎常侍仁威將軍尋兼丹陽

尹高祖受禪兼左衛將軍餘如故永定三年隨
侯安都征王琳於宮亭破賊帥常泉愛等世祖
嗣位除侍中都督吳州諸軍事宣惠將軍吳州
刺史不行尋爲義興太守將軍如故天嘉元年
除散騎常侍吳興太守其年六月卒時年五十
四贈侍中中護軍謚曰壯二年配享高祖廟庭
子六同嗣穎弟鑠亦隨穎將軍穎卒鑠統其衆
歷東海豫章二郡守遷貞外散騎常侍隨章昭
連南平歐陽紇爲廣州東江督護還預北伐除

雄信將軍歷陽太守太建六年卒贈桂州刺史
徐度字孝節安陸人也世居京師少儻不拘小
節及長姿貌瓌偉嗜酒好博恒使僮僕屠酤爲
事梁始興內史蕭介之郡度從之將領士卒征
諸山洞以驍勇聞高祖征交趾厚禮招之度乃
委質侯景之亂高祖克定廣州平蔡路養破李
遷仕計畫多出於度兼統兵甲每戰有功歸至
白茅灣梁元帝授寧朔將軍合州刺史侯景平
後追錄前後戰功加通直散騎常侍封庶德縣

侯邑五百戶遷散騎常侍高祖鎮朱方除信武將軍蘭陵太守高祖遣衡陽獻王平荊州度率所領從焉江陵陷閒行東歸高祖平王僧辯度與侯安都為水軍紹泰元年高祖東討杜龕奉敬帝幸京口以度領宿衛并知留府事徐嗣徽任約等來寇高祖與敬帝還都時賊已據石頭滅市鄜居民竝在南路去臺遙遠恐為賊所乘乃使度將兵鎮于冶城寺築壘以斷之賊悉眾來攻不能克高祖尋亦救之大敗約等明年嗣

徽等又引齊寇濟江度隨眾軍破之於北郊壇以功除信威將軍郢州刺史兼領吳興太守尋遷鎮右將軍領軍將軍徐州緣江諸軍事鎮北將軍南徐州刺史給鼓吹一部周文育侯安都等西討王琳敗績為琳所拘乃以度為前軍都督鎮于南陵世祖嗣位遷侍中中撫軍將軍開府儀同三司進爵為公未拜出為使持節散騎常侍鎮東將軍日天郡太守天嘉元年增邑千戶以平王琳功改封湘東郡公邑四千戶秩滿為

侍中中軍將軍出為使持節都督會稽東陽臨
海永嘉新安新寧信安晉安建安九郡諸軍事
鎮東將軍會稽太守未行而太尉侯瑱薨于湘
州乃以度代瑱為都督湘沅武巴郢桂六州諸
軍事鎮南將軍湘州刺史秩滿為侍中中軍大
將軍儀同鼓吹竝如故世祖崩度預顧命以甲
仗五十人入殿省廢帝即位進位司空華皎據
湘州反引周兵下至沌口與王師相持乃加度
使持節車騎將軍總督步軍自安成郡由嶺路

出下湘東以襲湘州盡獲其所留軍人家口以
歸光大二年薨時年六十贈太尉給班劍二十
人諡曰忠肅太建四年配享高祖廟庭子敬

成嗣

敬成幼聰慧好讀書少機警善占對結交茂
之士以識鑒知名起家著作郎永定元年領度
所部士卒隨周文育侯安都征王琳於沌口敗
績為琳所執二年隨文育安都得歸除太子舍
人遷洗馬敬成父度為吳郡太守以敬成監郡

大嘉三年遷太子中舍人拜湘東郡公世子四
 年度自湘州還朝士馬精銳敬成盡領其衆隨
 章昭達征陳寶應晉安平除貞威將軍豫章太
 守光大元年華皎謀反以敬成為假節都督巴
 州諸軍事雲旗將軍巴州刺史尋詔為水軍隨
 吳明徹征華皎皎平還州太建二年以父憂去
 職尋起為持節都督南豫州諸軍事壯武將軍
 南豫州刺史四年龍襄爵湘東郡公授太子右衛
 率五年除貞威將軍吳興太守其年隨都督吳

明徹北討出秦郡別遣敬成為都督兼金翅自
 歐陽引埭上泝江由廣陵齊人皆城守弗敢出
 自繁梁湖下淮圍淮陰城仍監北兗州淮泗義
 兵相率響應一二日間衆至數萬遂克淮陰山
 陽鹽城二郡并連口胸山二戍仍進攻鬱州克
 之以功加通直散騎常侍雲旗將軍增邑五百
 戶又進號壯武將軍鎮胸山坐於軍中輒料訂
 并誅新附免官尋復為持節都督安元潼二州
 諸軍事安州刺史將軍如故鎮宿預七年卒時

三二十六贈散騎常侍諡曰思子敬嗣

杜稜字雄盛吳郡錢塘人也世為縣大姓稜頗涉書傳少落泊不為當世所知遂遊嶺南事梁廣州刺史新渝侯蕭映映卒從高祖恒典書記侯景之亂命稜將領平蔡路養李遷仕皆有功軍至豫章梁元帝承制授稜仁威將軍石州刺史上陌縣侯邑八百戶侯景京平高祖鎮朱方稜監義興琅邪二郡高祖誅二僧辯引稜與侯安即等共議稜難之高祖懼其泄已乃以手巾絞稜稜悶絕于地因閉於別室帝十發召與同行及僧

辯平後高祖東征杜龕等留稜與安都居守徐嗣徽任約引齊寇濟江攻臺城安都與稜隨方抗拒稜晝夜巡警綏撫士卒未常解帶賊平以功除通直散騎常侍右衛將軍丹陽尹永定元年加侍中忠武將軍尋遷中領軍侍中將軍如故三年高祖崩世祖在南皖時內無嫡嗣外有疆敵侯瑱侯安都徐度等並在軍中朝廷宿將唯稜在都獨與禁兵乃與蔡景歷等祕不發喪

奉迎世祖事見景曆傳世祖即位遷領軍將軍
天嘉元年以預建立之功改封永城縣侯增邑
五百戶出為雲麾將軍晉陵太守加秩中二千
石二年徵為侍中領軍將軍尋遷翊左將軍丹
陽尹廢帝即位遷鎮右將軍特進侍中尹如故
光大元年解尹量置佐史給扶重授領軍將軍
太建元年出為散騎常侍鎮東將軍吳興太守
秩中二千石二年徵為侍中鎮右將軍尋加特
進護軍將軍三年以公事免侍中護軍四年復

為侍中右光祿大夫并給鼓吹一部將軍佐史
扶竝如故稜歷事三帝竝見恩寵末年不預征
役優遊京師賞賜優洽頃之卒于官時年七十
贈開府儀同三司喪事所須竝令資給諡曰成
其年配享高祖廟庭子安世嗣

沈恪字子恭吳興武康人也深沈有幹局梁新
渝侯蕭映為郡將召為主簿映遷北徐州恪隨
映之鎮映遷廣州以恪兼府中兵參軍常領
兵討伐俚洞盧子略之反也恪拒戰有功除中

兵參軍高祖與恪同郡情好甚暱蕭肅映卒後高祖南討李賁仍遣妻子附恪還鄉尋補東宮直後以嶺南勲除員外散騎侍郎仍令招集宗從子弟侯景圍臺城恪率所領入臺隨例加右軍將軍賊起東西二土山以逼城城內亦作土山以應之恪爲東土山主晝夜拒戰以功封東興縣侯邑五百戶遷員外散騎常侍京城陷恪閒行歸鄉里高祖之討侯景遣使報恪乃於東起兵相應賊平恪謁高祖於京口即日授都軍副

尋爲君司馬及高祖謀討王僧辯恪預其謀時僧辯女壻杜龕鎮吳興高祖乃使世祖巡長城立柵備龕又使恪還武康招集兵衆及僧辯誅龕果遣副將杜泰率衆襲世祖於長城恪時已率兵士出縣誅龕黨與高祖尋遣周文育來援長城文育至泰乃遁走世祖仍與文育進軍出郡恪軍亦至屯于郡南及龕平世祖龍衣東揚州刺史張彪以恪監吳興郡太平元年除宣猛將軍交州刺史其年遷永嘉太守不拜復令監吳興

郡自吳興入朝高祖受禪使中書舍人劉師知引恪令勒兵入辭因衛敬帝如別宮恪乃排闥入見高祖叩頭謝曰恪身經事蕭家來今日不忍見許事分受死耳決不奉命高祖嘉其意乃不復逼更以湯盥主僧志代之高祖踐祚除吳興太守永定二年徙監會稽郡會余孝頃謀應王琳出兵臨川攻周迪以恪為壯武將軍率兵踰嶺以救迪余孝頃聞恪至退走三年遷使持節通直散騎常侍智武將軍吳州刺史使道之

鄱陽尋有詔追還行會稽郡事其年除散騎常侍忠武將軍會稽太守世祖嗣位進督會稽東陽新安臨海永嘉建安晉安新寧信安九郡諸軍事將軍太守如故天嘉元年增邑五百戶二年徵為左衛將軍俄出為都督郢武巴定四州諸軍事軍師將軍郢州刺史六年徵為中護軍尋遷護軍將軍光大二年遷使持節都督荆武祐三州諸軍事平西將軍荊州刺史才之鎮改為護軍將軍高宗即位加散騎常侍都督廣衡

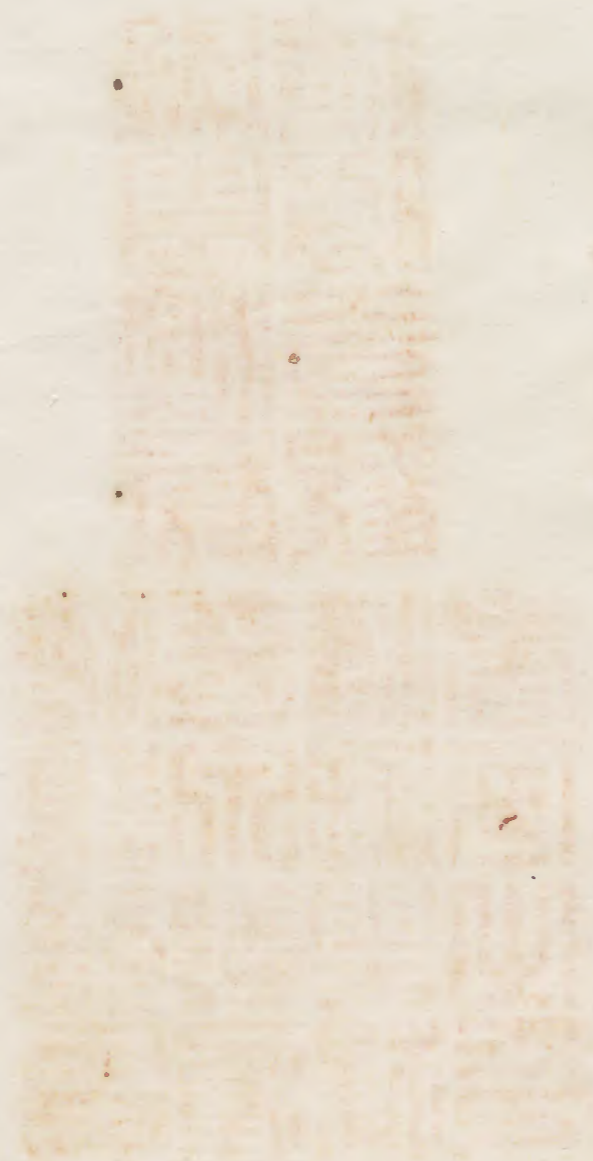
東衡交越成定新合羅愛德宜黃利安石雙等
十八州諸軍事鎮南將軍平越中郎將廣州刺
史恪未至嶺前刺史歐陽紇舉兵拒險恪不得
進朝廷遣司空章昭達督衆軍討紇紇平乃得
入州州罹兵荒所在殘毀恪綏懷安緝被以恩
惠嶺表賴之太建四年徵爲領軍將軍及代還
以途遠不時至爲有司所奏免十一年起爲散
騎常侍衛尉卿其年授平北將軍假節監南兗
州十二年改授散騎常侍翊右將軍監南徐州

又遣電威將軍裴子烈領馬五百匹助恪緣江
防戍明年入爲衛尉卿常侍將軍如故尋加侍
中遷護軍將軍後主即位以疾改授散騎常侍
特進金紫光祿大夫其年卒時年七十四贈翊
左將軍詔給東園祕器仍出舉哀喪事所須並
令資給諡曰元子法興嗣

史臣曰胡穎徐度杜稜沈恪竝附騏驥而騰躍
依日月之光輝始覲王佐之才方悟公輔之量
生則肉食終以配饗盛矣哉

列傳第六

陳書十二





朝

同部之海河吹雲山跡
 坐城為廣國林
 整山對中大傳
 身史跡玄為天
 以本背疾遂費
 醫月鎖赤卒子
 財
 之及而一
 言漢曰
 謝和子
 姪