

漢文獻通考

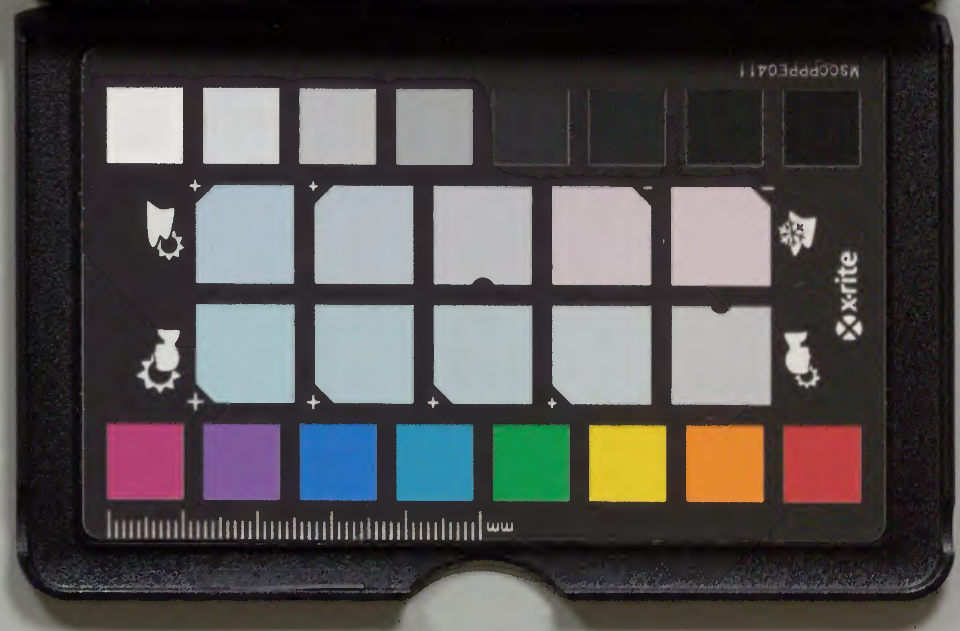
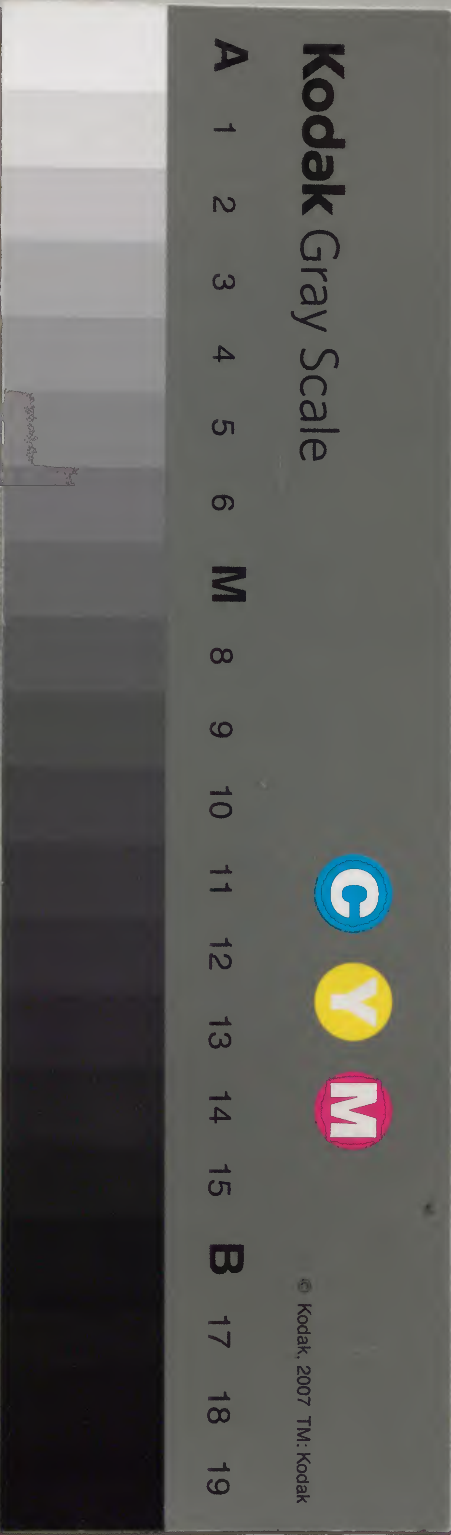
百七十九

郵社

漢書門			
八	四	三	三
冊	架	函	號

內閣文庫			
九	四	三	漢
函	八	三	書
冊	架	號	類

內閣文庫	
番號	漢 2431
冊數	81 (36)
函號	294 13



續文獻通考卷之一百七

淺草文庫

皇明洪武士雲間王圻纂輯

郊社考 明堂大享 祀后土 雩祭 祀日月

明堂大享



宋

寧宗嘉定八年合祭天地于明堂吳詠繳進明堂御劄狀
曰臣嘗出入禮經讀郊特牲謂祭有祈有報有辟焉讀
周官太祝謂祀有祈福祥有求永正有弭裁兵焉所謂
肇禋于郊宗祀于明堂者不但曰報而已蓋海內又安
兵革不興年至于屢豐則鋪張揚厲而主報疆場多事
水司作民未有寧宇則禴禳祠禱而主祈此皆成周

令與國家列聖以來成法所不能廢也粵自近歲詞臣所撰詔赦類多頌美形容之辭而少愛人惻怛之意矧今兵後未解民食孔艱陛下畏威一念如對上帝必祀一忱若保赤子所宜因此時力致祈天永命之請臣用是輒援仁祖高宗兩朝故實載之御劄所有將來合降赦書更宜推廣此意深自貶損明示四方如建炎間臣夢得所上奏疏紹興間臣蓋臣近臣世將諸臣所撰赦文則庶幾可以迓續天命感動人心仰昭陛下寅畏懷保之實 十一年合祭天地於明堂 十四年合祭天地於明堂

理宗初即位大享當用九月八日在寧宗梓宮未發之前

下禮官及臺諫兩省詳議吏部尚書羅點等言本朝每三歲一行郊祀皇祐以來始講明堂之禮至今遵行稽之禮經有越紼行事之文既殯而祭之說則雖未葬以前可以行事且紹熙五年九月在孝宗以日易月釋服之後未發引之前慶元六年九月亦在光宗以日易月釋服之後未發引之前今來九月八日前祀十日皇帝散齋別殿百官各受誓戒係在閏八月二十七日即當在以日易月未釋服之內乞下太史局於九月內擇次辛日行禮則在釋服之後正與前史相同仍用九月二十八日辛卯前二日朝獻景靈宮前一日享太廟遣官攝事皇帝親行大享禮成不賀 紹定三年大享于明

堂赦天下 六年大享于明堂赦天下 端平三年詔

以今年九月有事于明堂直寶謨閣知婺州陳庸熙奏

當舉皇祐典禮以太祖太宗寧考並配于明堂詔令禮

部太常寺討論以聞 嘉熙三年大享于明堂赦天下

淳祐二年大享于明堂赦天下 五年大享于明堂

奉太祖太宗寧宗參配天地 八年大享于明堂 是

年監察御史陳垓言祀者國之大事三歲明禋將享多

非本物皆自見科市戶今仰臣監督各備正色毋以他

物充代仍令奉常一體精虔庶幾神祇祖考昭格從之

十一年大享于明堂赦天下 寶祐二年大享于明

堂赦天下 五年三月詔曰高宗皇帝克紹大業寵綏

萬民厄十世以中興恢旋乾轉坤之烈御六飛而南渡

有擲風沐雨之勞定社稷以奠蒼極之安明統系以詒

燕謀之永豈有光復我家之盛未隆升陪世室之尊永

言孝思稽古多闕所以採博士議郎之是酌人情禮制

之宜倣有夏之祀少康法元和之尊光武合一祖三宗

而並侑有德有功則參天貳地之宏規丕承丕顯用秩

元祀昭宣重光陟配而多歷年以陳常于時夏會通而

行典禮將大享于季秋 是年九月大享于明堂赦天

下 景定元年秋大享于明堂赦天下 四年秋大享

于明堂

度宗咸淳二年大享于明堂 四年大享于明堂 八年

大享于明堂

遼金元無考

皇明

世宗嘉靖十七年定 大享禮 一前期五日 上詣犧

牲所視牲其先一日 上告于 廟及還參拜俱如大

祀之儀告辭參辭改稱大祀曰 大享餘並同次日以

後 命大臣輪祀如常儀 一前期四日太常寺奏祭

祀如常儀 諭百官致齋三日 一前期三日 上詣

太廟寢殿告請 睿宗配 帝以脯醢酒米再拜一

獻禮祝文曰維嘉靖某年某月某日孝子皇帝御名敢

昭告于 皇考睿宗獻皇帝曰茲以今月某日恭行

大享禮于 大享殿謹請 皇考配 帝侑神伏惟鑒

知謹告 一前期二日太常卿光祿卿奏省牲如常儀

一前期一日 上親填祝版于 文華殿夜二鼓禮

部同太常堂上官請安神御版位俱如祈穀之儀 一

陳設 上帝位犢一玉用蒼璧一帛十二青登一簠簋

各二籩十二豆十二玉爵三酒尊三篚一祝案一位配帝

惟不用玉 一正祭與祈穀同 一祝文維嘉靖某年某月某日

嗣天子臣御名恭奏享于 皇天上帝曰時當季秋

咸成農事群生蒙利黎兆允安邦家是賴 帝德敷天

臣統群工宜為酬享謹用玉幣犧牲祇謝生成大福倘

此禋燎奉 皇考睿宗知天守道洪德淵仁寬穆純聖

恭儉敬文 獻皇帝配 帝侑歆尚享 戊戌秋九月
薦大號于 天改昊天上帝稱 皇天上帝始舉季秋
明堂禮于 大內之 玄極寶殿以 皇考睿宗獻皇
帝配先是通州同知豐坊言宜建明堂尊 皇考爲宗
以配 上帝 上以 獻皇帝躬備聖德慶延于躬可
有德而宗稱遂令廷臣法古典明堂之舉稽嚴父配帝
之經始定 明堂乃徹南郊大祀殿爲 大享殿以祀
皇天上帝上 獻皇帝謚曰知天守道洪德淵仁寬
穆純聖恭儉敬文獻皇帝廟號 睿宗即日祔享于
太廟禮成仍藏主于 原廟又尊 太宗廟號曰 成
祖至是明堂祗享于 上帝遂以 獻皇帝配焉 時

大享殿未成故是秋暫于宮右乾隅 玄極寶殿舉
大享禮 大享禮蓋始于此 再考嘉靖初尊 皇
考爲 獻皇帝遜不敢祔 宗廟別爲 世廟祀禮如
宗廟至是既稱 睿宗祔 太廟祫享如 列祖而
徹 世廟之禮 已亥春三月 上大狩興都祇告
皇天尊 睿宗獻皇帝配享于 龍飛殿 上親製祝
文云仰惟 皇考玄德帝忻流慶小子丕續 天位十
有八年南瞻 嚴寢罔盡展祀之孝情適以 陵園之
事重小子躬事來此敬伸祭告伏惟 聖靈歆鑒俯納
孝思謹告 是年秋九月六日遣成國公朱希忠行
大享禮于 玄極殿奉 皇考配 帝

祭后土

金世宗大定十年二月祭社有司奏請御署祝版上問石
琚曰當署乎琚曰故事有之上曰祭祀典禮卿等慎之
無使詒誚時定儀式列後

齋戒祭前三日質明有司設三獻以下行事官位于尚
書省初獻南面監祭御史位于西東向監禮博士位于
東西向俱北上司徒亞終獻位于南北向次光祿卿太
常卿次第一等分獻官司天監次第二等分獻官光祿
丞郊社令大樂令良醞令廩犧令司尊彝次內壝內外
分獻官太祝官奉禮郎協律郎諸執事官就位立次禮
直官引初獻就位初獻讀誓曰今年五月某日夏至祭

皇地祇于方丘所有攝官各揚其職其或不敬國有常
刑讀畢禮直官贊七品以下官先退餘官對拜訖退散
齋二日宿于正寢治事如故禁齋並如郊祀守壝門兵
衛與大樂工人俱清齋一宿行禮官前期習儀于祠所
陳設祭前三日所司設三獻官以下行事執事官次于
外壝東門之外道南北向祭前二日所司設兵衛各服
其服守衛壝門每門二人大樂令帥其屬設登歌之樂
于壇上如郊祀郊社令帥其屬掃除壇之上下爲瘞坎
在內壝外之壬地祭前一日司天監郊社令各服其服
帥其屬并設皇地祇神座于壇上北方南向席以藁秸
又設配位神座于東方西向席以蒲越又設神州地祇

神座于壇之第一等東南方席以藁秸又設五神五官
嶽鎮海瀆二十九座于第二等階之間各依方位又設
崑崙山林川澤二十一座于內壝之內又設丘陵墳衍
原隰三十座于內壝之外席皆以莞又設神位版各于
座首子陛之西水神玄冥北嶽北鎮北海北瀆于壇之
第二等北山北林北川北澤于內壝內北丘北陵北墳
北衍北隰北原于內壝外皆各爲一列以東爲上卯陛
之北木神勾芒東嶽長白山東鎮東海東瀆于壇之第
二等東山東林東川東澤于內壝內東丘東陵東墳東
衍東原東隰于內壝外皆各爲一列以南爲上午陛之
東神州地祇于壇之第一等火神祝融南嶽南鎮南海
南瀆于壇之第二等南山南林南川南澤于內壝內南
丘南陵南墳南衍南原南隰于內壝外皆各爲一列以
西爲上午陛之西土神后土中嶽中鎮于壇之第二等
中山中林中川中澤于內壝內中丘中陵中墳中衍中
原中隰于內壝外皆各爲一列以南爲上酉陛之南金
神蓐收西嶽西鎮西海西瀆于壇之第二等崑崙西山
西林西川西澤于內壝內西丘西陵西墳西衍西原西
隰于內壝外皆各爲一列以北爲上其皇地祇及配位
神州地祇之座并禮神之玉設訖俟潔畢權徹祭日早
重設其第二等以下神座設定不收奉禮郎禮直官又
設三獻官位于卯陛之東稍北西向司徒位于卯陛之

東道南西向太常卿光祿卿次之第一等分獻官司天
監位于其東光祿丞郊社令大官令廩犧令位又在其
東每等異位重行俱西向北上又設太祝奉禮郎及諸
執事位于內壝東門外道南每等異位重行俱西向北
上設監祭御史二位一于壇下午陛之西南一于子陛
之西北俱東向設監禮博士二位一于壇下午陛之東
南一于子陛之東北俱西向奉禮郎位于壇之東南西
向協律郎位于樂虞西北東向大樂令位于樂虞之間
西向司尊彝位于酌尊所俱北向設望燎位于坎之南
北向又設牲榜位于內壝東門之外西向太祝祝史各
位于牲後俱西向設省饌位于牲西太常卿光祿卿大

官令位于牲北南向西上監祭監禮位在太常卿之西
稍却西上廩犧位于牲西南北向又陳禮饌于內壝東
門之外道北南向設省饌位于禮饌之南太常卿光祿
卿大官令位在東西向監祭監禮位在西東向俱北上
設祝版于神位之右司尊及奉禮郎帥其屬設玉幣籩
于酌尊所次及籩豆之位正配位各左有十一籩右有
十一豆俱為三行登三在籩豆間鉶三在登前籩一盞
一各在鉶前又設尊壘之位皇地祇太尊二著尊二犧
尊二山壘二在壇上東南隅配位著尊二犧尊二象尊
二上壘二在正位酒尊之東俱北西向上皆有坫加勺
罍為酌尊所又設皇地祇位象尊二壺尊二山壘四在

壇下午陞之西配位犧尊二壺尊二山壘四在酉陞之
北東向北上皆有坩加羃設而不酌神州地祇位左八
籩右八豆登一在籩豆間籩一籩一在登前爵坩一在
神座前又設第二等諸神位每位籩二豆二籩一籩一
俎一爵坩一內壝之內外諸神每位籩一豆一籩一籩
一俎一爵坩一陳列皆與上同又設神州地祇太尊二
著尊二皆有坩第二等諸神每方山尊二內壝內每方
蜃尊二內壝外每方概尊二皆加勺羃又設正配位籩
一豆一籩一籩一俎三及毛血豆一并神州地祇位俎
一各于饌幕內又設二洗于壇下卯陞之東北向盥洗
在東爵洗在西並有壘加勺籩在洗西南肆實以巾爵

洗之籩實以匏爵加坩又設第一等分獻官盥洗爵洗
位第二等以下分獻官盥洗位各于其方之左壘在
洗左籩在洗右俱內向執爵籩者各于其後祭日午前
五刻司天監郊社令帥其屬升設皇地祇及配位神座
于壇上設神州地祇座于第一等又設玉幣皇地祇王
以黃琮神州地祇玉以兩圭有邸皆置于匣正配位幣
並以黃色神州地祇幣以玄色五神五官嶽鎮海瀆之
幣各從其方色皆陳于籩太祝取幣玉加于幣以禮神
之王各置于神座前光祿卿帥其屬入實正配位籩豆
籩三行以右爲上豆三行以左爲上其實並如郊祀登
實以太羹鉶實以和羹又設從祭第二等神州地祇之

饌籩三行以右為上豆三行以左為上其實並如郊祀
登實以太羹簠實以稷簋實以黍第二等每位左二籩
栗在前鹿脯次之右二豆菁苴在前鹿鸞次之簠實以
稷簋實以黍俎一羊一豕內壝內外每位左籩一鹿脯
右豆一鹿鸞簠黍簋稷俎以羊良醢令帥其屬入實酒
尊皇地祇大尊為上實以泛齊著尊次之實以醴齊犧
尊次之實以盎齊象尊次之實以醢齊壺尊次之實以
汎齊山壘為下實以三酒配位著尊為上實以汎齊犧
尊次之實以醴齊象尊次之實以盎齊壺尊次之實以
醢齊山壘為下實以三酒皆左實明水右實玄酒皆尚
醢代次實從祭第一等神州地祇酒尊太尊為上實以
汎齊著尊次之實以醴齊第二等山尊實以醢齊內壝
內壝尊實以汎齊內壝外概尊實以三酒以上尊皆左
以明水右以玄酒皆尚醢代之太常卿設燭于神座前
省牲祭器前一日午後八刻去壇二百步禁止行者未
後二刻郊祀令帥其屬掃除壇之上下司尊與奉禮郎
帥執事者以祭器入設于位郊社令陳玉幣于筐未後
三刻廩犧令與諸太祝祝史以牲就省位禮直官贊者
分引太常卿光祿卿丞監禮祭大官令等詣內壝東門
外省牲位其視濯滌告潔省牲饌並同郊祀俱畢廩犧
令諸太祝祝史以次牽牲詣厨所脯後一刻大官令帥
宰人以鸞刀割牲祝史各取毛血實以豆置于饌幔遂

祭禮通考卷之二十一 禮部
四首之三

烹牲又祝史取瘞血貯于盤
奠玉幣祭日午前五刻獻官以下行事官各服其服有
司設神位版陳玉幣實籩豆簠簋尊壘俟監禮監祭按
視壇之上下乃徹去蓋羃大樂令帥工人及奉禮郎贊
者先入禮直官贊者分引分獻以下監祭監禮諸太祝
祝史齋郎與執事者入自南壝東門當壇南重行北向
西上立定奉禮郎贊拜獻官以下皆再拜訖以次分引
官就壇陛下位次引監祭監禮按視壇之上下訖退復
位禮直官分引三獻官以下行事官俱入就位行禮官
皆自南壝東門入禮直官進立初獻之左白曰有司謹
具請行事退復位協律郎高舉笏執麾者舉麾俛伏與

工鼓祝樂作坤寧之曲八成偃麾度故樂止俟太常卿
瘞血訖奉禮郎贊拜在位者皆再拜又贊諸執事者各
就位禮直官引諸執事各就其位俟太祝跪取玉幣于
篚立于尊所諸位太祝亦各取玉幣立于尊所禮直官
引初獻詣盥洗位樂作肅成之曲至位北向立樂止搯
笏盥手悅手執笏詣壇樂作肅寧之曲凡初獻升降皆
作肅寧之曲升自卯陛至壇樂止詣皇地祇神座前北
向立樂作靜寧之曲搯笏跪太祝加玉于幣西向跪以
授初獻初獻受玉幣奠訖執笏俛伏與再拜興樂止次
詣配位神座前東向立樂作億寧之曲奠幣如上儀樂
止降自卯陛樂作復位樂止初獻將奠配位之幣贊者

引第一等分獻官詣盥洗位搯笏盥手悅手執笏由卯
 陛詣神州地祇神座前搯笏跪太祝以玉幣授分獻官
 分獻官受玉幣奠訖執笏俛伏興再拜訖退初第一分
 獻官將升贊者引第二分獻官詣盥洗位盥手悅手執
 笏各由其陛升惟不由午陛詣于首位神座奠幣如上
 儀餘以次祝史齋郎助奠訖各引還位初獻奠幣將畢
 祝史奉毛血豆各由午陛升諸太祝迎于壇上進奠于
 正配位神座前太祝與祝史俱退立于尊所
 進熟初獻既升奠玉幣有司先陳牛鼎二羊鼎二豕鼎
 二于神厨各在鑊右大官令帥進饌者詣厨以七升牛
 羊豕自鑊實于各鼎牛羊豕各肩臂臠臠肫正脊一橫

脊一長脇一短脇一代脇一共五體並列冢之祝中以
 高各對舉鼎有司執匕以從陳于饌幔內從祀之俎實
 以羊更陳于饌幔內光祿卿實以籩豆簠簋籩實以粉
 簋豆實以糝食簠實以稷簠實以黍實訖去鼎之冢冢
 七加於鼎大官令以匕升牛羊豕載于俎肩臂臠在上
 端臠肫在下端春脇在中俟初獻還位樂止禮直官引
 司徒出詣饌所同薦籩豆簠簋俎齊郎各奉皇地祇配
 位之饌升自卯陛諸太祝各迎于壇上司徒詣皇地祇
 神座前搯笏奉籩豆簠簋俎奉俎北向跪奠訖執笏俛
 伏興設籩于糗餌之前豆于醢醢之前簠簋在登前俎
 在籩前次于卯陛奉配位之饌東向跪奠于神座前並

如上儀各降自卯陞還位大官令又同齋郎奉神州地
 祇之饌升自卯陞太祝迎于壇陞之道間奠于神座前
 左邊前訖樂止大官令進饌者降自卯陞還位禮直官
 引初獻官詣盥洗位樂作至位北向立搯笏盥手悅手
 執笏詣爵洗位至位北向立搯笏洗爵拭爵以授執事
 者執笏詣壇樂作升自卯陞至壇上樂止詣皇地祇酌
 尊所西向立執事者以爵授初獻初獻搯笏執爵司尊
 舉冪良醞令跪酌大尊之泛齊酌訖初獻以爵授執事
 者執笏詣皇地祇神座前北向立搯笏跪執事者以爵
 授初獻初獻執爵三祭酒于茅苴奠爵三獻奠爵皆執事者受之以與
 執笏俛伏興少退跪樂止舉祝官跪對舉祝訖讀祝大

祝東向跪讀祝訖俛伏興舉祝奠版于案再拜興次詣
 配位酌尊所執事者以爵授初獻搯笏執爵司尊舉冪
 良醞令跪酌著尊之汎齊樂作大簇宮保寧之曲初獻
 以爵授執事者執笏詣配位神座前東向立搯笏跪執
 事者以爵授初獻初獻執爵三奠酒于茅苴奠爵執笏
 俛伏興少退跪樂止讀祝訖樂作就拜興拜興降自卯
 陞讀祝舉祝俱從樂作復位樂止次引亞獻詣盥洗位
 北向立搯笏盥手悅手執笏詣爵洗位北向立搯笏洗
 爵拭爵授執事者執笏升自卯陞詣皇地祇酌尊所西
 向立執事者以爵授亞獻搯笏執爵司尊舉冪良醞令
 酌著尊之醴齊酌訖以爵授執事者執笏詣皇地祇神

座前北向立搯笏跪執事以爵授亞獻亞獻執爵三祭酒于茅苴奠爵執笏俛伏興少退再拜次詣配位酌獻如上儀惟酌犧尊爲異樂止降復位次引終獻詣盥洗位盥手悅手洗爵拭爵以爵授執事者升壇正位酌犧尊之盎齊配位酌象尊之醴齊奠獻並如亞獻之儀禮畢降復位初終獻將升贊者引第一等分獻官詣盥洗位搯笏盥手悅手洗爵拭爵以爵授執事者執笏詣神州地祇酌尊所搯笏執事者以爵授獻官執爵執事者酌大尊之汎齊酌訖以爵授執事者進詣神座前搯笏跪執事者以爵授獻官獻官執爵三祭酒于茅苴奠爵俛伏興少退跪再拜訖還位初第一等分獻官將升贊

者分引第二等分獻官詣盥洗位搯笏盥手悅手執笏詣酌尊所執事以爵授分獻官酌以授執事者進詣首位神座前奠獻並如上儀祝史齊郎以次助奠訖各引還位諸獻既畢諸太祝進徹籩豆各一少移故處樂作豐寧之曲卒徹樂止奉禮官贊曰賜胙衆官再拜樂作一成止初送神樂止引初獻官詣望瘞位樂作大簇宮肅寧之曲至位南向立樂止初在位官將拜諸大祝祝史各奉篚進諸神座前玉幣從祭神州帝祇以下並以俎載牲體并取黍稷飯爵酒各由其陞降壇北諸瘞物實于坎中又以從祭之位禮幣皆從瘞禮直官曰可瘞東西六行奠土半坎禮直官贊禮畢引初獻出禮官贊

者各引祭官及監祭監禮太祝以下俱復壇南北向立
定奉禮郎贊曰再拜監祭以下皆再拜訖奉禮以下及
工人以次出光祿卿以胙奉進監祭監禮展視其祝版
燔于齋坊

元世祖時每歲遣使代祀后土

至元五年嘗建后土于太寧宮十二年又立后土祠

于平陽三年中書禮部移太常禮儀院下博士擬定北

郊從祀朝日夕月禮儀于是博士李之紹蔣汝礪疏曰
按方丘之禮夏以五月商以六月周以夏五其丘在國
之北禮神之王以黃琮牲用黃犢幣用黃繒配以后稷
其方壇之制漢去都城四里爲壇四陛唐去宮城北四
里爲方壇八角三城每城高四尺上闊十六步設陛上

等陛廣八尺中等陛一丈下等陛廣一丈二尺宋至徽
宗始定爲再成歷代制雖不同然無出于三成之式今
宜取坤數用六之義去都城北六里于壬方選擇善地
于中爲方壇三成六陛外爲三壝仍依古制自外壝之
外治四面稍令低下以應澤中之制宮室墻圍器皿式
並用黃其再成八角八陛非古制難用其神州地祇以
下從祀自漢以來歷代制度不一至唐始因隋制以嶽
鎮海瀆山林川澤丘陵墳衍原隰各從其方從祀今盍
叅酌舉行至仁宗延祐元年太常寺丞請立北郊帝謙
遜未遑北郊之儀遂輟

泰定帝泰定四年特加皇地祇黃犢一將祀之夕勅送新

獵鹿二惟至大三年冬至正配位蒼犢皆一五方帝犢各一皆如其方之色大明青犢夜明白犢皆一馬一羊鹿野豕各十有八兔十有二四年四月如之其犧牲品物香酒皆參用國禮而豐約不同

文宗至順二年遣秘書少監王珪代祀后土
皇明

太祖建方丘于鍾山之陰分祀后土二年夏至祭

皇地祇於方丘正壇設皇地祇位正中南向玉用黃琮幣用黃色第二壇設五嶽位在東四海位次之五鎮位在西四瀆位次之位用純犢一五嶽五鎮帛各五四海四瀆帛各四各隨其方色致齋之日皇帝備法

駕至天地祇壇祭告其正祭儀物禮樂皆與園丘同但改望燎爲望瘞其望瘞儀與社稷同祝辭曰臣荷眷佑戡定區宇爲億兆主今當夏至萬物咸亨敬以玉帛犧牲粢盛庶品備茲禋瘞用伸昭告其樂章迎神曲曰坤德博厚物資以生承天時行光大且寧穆穆皇祇功化順成來御方丘嚴恭奉迎奠玉帛云地有四維大宗以方土有正色制幣以黃敬存於中是薦是將奠之几筵臨鑒洋洋進俎云奉時純牲牲用童犢烹飪既嚴俎豆惟肅升壇昭薦神光下燭眷祐邦家報效惟篤初獻云午爲盛陰陽德初萌天地相遇品物光榮吉日合辰明祀攸行進以醇醴展其潔清亞獻云至廣無邊道

全持載山嶽所馮海瀆咸賴民資水土既安且泰酌酒
 竭虔功德惟大終獻云庸眇之資有此疆宇匪臣所能
 仰承佑助恩榮父母臣歡鼓舞八音宣揚壘有明馨徹
 俎云維牲在俎籩豆有實臨之盼饗匪惟飲食登歌乃
 徹薦獻爰畢執事奉承一其嚴慄送神云神化無方妙
 用難量其功顯融其祀悠長飈輪雲旋龍控鸞翔拜送
 稽首瞻禮餘光望瘞云牲醴制幣餼饌惟馨瘞之于坎
 以達神靈奉神于陰曲禮是程企而望之厚壤寬平禮
 成 駕還率百官詣 太廟以牲齊告祭還 御奉天
 殿百官行慶成禮 十年感齋居陰雨始行合祀 成
 祖遷都亦用舊制 世宗九年從夏言疏北方丘于比

郊以祀 地祭用夏至以五嶽五鎮四海四瀆陵寢諸
 山從祀奉 太祖配 隆慶元年仍舊分祀 三年張
 居正疏請合祀以 二祖並配從之
 世宗嘉靖初年 祀方澤儀注 一前期十日太常寺題
 請 視牲次請 命看牲分獻大臣各四員 一前期
 五日 上詣犧牲所視牲其前一日 上告 廟及還
 參拜俱如 大祀之儀告辭曰明日日出視 方澤大祭
 牲犧回還餘並同 大祀參畢回宮次日 命大臣輪
 視如常儀 一前期四日太常寺奏祭祀進銅人如常
 儀 論百官致齋三日 上親填告請 太祖祝版于
 文華殿 一前三日 上詣 太廟請 太祖配

神以脯醢酒果行再拜一獻禮祝文曰維嘉靖某年歲次某月某朔某日孝玄孫嗣皇帝御名敢昭告于

太祖高皇帝曰茲以今月日夏至恭祭皇地祇

于方澤謹請皇祖作主侑神伏惟鑒知謹告

前期二日太常卿同光祿卿奏省牲如常儀一前期

一日太常卿詣太廟寢請太祖御位至皇祇室

奉安上親填祝版于文華殿黃楮版黑字遂告于廟

告辭曰孝玄孫嗣皇帝御名明日恭詣北郊行祭地

禮謹詣祖宗列聖帝后神位前恭預告知一祭之日

五鼓太常卿俟上御奉天門跪請聖駕詣地壇

錦衣衛備隨朝駕上常服乘輿由長安左門出入壇

之西門太常官導上至具服殿易祭服出導引官導

上由方澤右門入典儀唱樂舞生就位執事官各司

其事內贊奏就位上就位典儀唱瘞毛血唱迎神樂

作樂止內贊奏四拜傳贊百官同典儀唱奠玉帛樂作內贊

奏陞壇導上至皇祇香案前奏跪奏搢圭司香官

捧香跪進于上右內贊奏上香上三上香訖捧玉

帛官以玉帛跪進于上右受玉帛內贊奏獻玉

帛上奠訖奏出圭導至太祖香案前儀奏復位樂

止典儀唱進俎樂作齊郎昇俎安訖內贊奏陞壇導

上至皇祇俎匣前奏搢圭奏進俎奏出圭導上至

太祖俎匣前儀奏復位樂止典儀唱行初獻禮樂作

內贊奏陞壇導 上至 皇祇前奏搢圭捧爵官以爵

跪進于 上右 上受爵內贊奏獻爵 上獻爵訖奏

出圭奏詣讀祝位奏跪傳贊衆樂暫止內贊贊讀祝讀

祝官跪讀祝畢樂復作內贊奏俯伏興平身傳贊百導

上至 太祖前奏搢圭捧爵官以爵跪進于 上右

上受爵內贊奏獻爵 上獻訖奏出圭奏復位樂止

典儀唱行亞獻禮樂作儀同初獻惟不讀祝樂止典儀

唱行 終獻禮儀同亞獻樂止太常卿進出壇左東向

唱賜福胙內贊奏詣飲福位內贊對引官導 上至飲

福位奏跪奏搢圭光祿卿捧福酒跪進于 上右內贊

奏飲福酒 上飲訖光祿官捧福胙跪進于 上右內

贊奏受胙 上受訖奏出圭奏俯伏興平身奏復位奏

四拜傳贊百官同典儀唱徹饌樂作執事官徹饌訖樂

止典儀唱送神樂作內贊奏四拜傳贊百官同樂止典

儀唱讀祝官捧祝進帛官捧帛掌祭官捧饌各詣瘞位

典儀唱望瘞內贊奏詣望瘞位內贊對引官導 上至

望瘞位祝帛瘞訖 配 帝帛燎半內贊奏禮畢導引

官導 上至具服殿易服太常卿捧 太祖御位入安

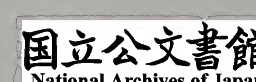
于 大廟寢 駕還詣 廟參拜致辭曰 孝玄孫嗣

皇帝御名恭詣 北郊祭 地禮成謹詣 祖宗列聖

帝后神位前恭行參拜畢還 宮 一分獻官儀注典

儀唱行初獻禮讀祝訖俯伏興平身贊引引獻官各詣

儀唱行初獻禮讀祝訖俯伏興平身贊引引獻官各詣



神位前贊跪贊播笏上香獻帛獻爵訖贊出笏復位

典儀唱行亞獻禮終獻禮贊引引獻官各詣神位前

贊播笏獻爵出笏復位至唱望瘞贊引引獻官至燎所

燎牛贊禮畢一祝文維嘉靖某年歲次某月某朔某

日嗣天子臣御名敢昭告于皇地祇曰時當夏至

群物方亨生長發育有生成賴功德至厚上配皇天

爰遵典禮謹帥臣僚以玉帛牲齊粢盛庶品奉茲瘞祀

奉太祖高皇帝配神尚享一陳設正位北犢一

黃璧一帛一黃登一簠簋各二籩十二豆十二黃玉爵三

尊三篚一祝案一配位西陳設同無帛一鉶從四

壇五嶽基運山翔聖山神烈山共一壇東設西向

犢一羊一豕一登一帛八黃一青一紅一玄一白一鉶一籩十簠

各二豆十黃瓷爵三篚一酒盞三十尊三

五鎮天壽山純德山共一壇西設東向陳設同帛七黃一青一紅一白三玄

四海一壇東設西向陳設同帛四玄

雩祭

宋

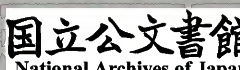
寧宗嘉定七年六月辛丑以旱命諸路州軍禱雨八年

幸太乙宮明慶寺禱雨壬寅禱雨于天地宗廟社稷

十七年時理宗已即位以久雨命從臣日一人禱于天竺山

理宗寶慶二年命從臣日一人禱晴于天竺山八月十月

復如之三年以久雨命臨安守臣禱于天竺山一月



凡二舉一紹定元年命臨安府禱雨于天竺山二年
 以久雨命從臣日一人禱于天竺山四年以久雨命
 臨安守臣禱于天竺山四月復如之端平三年以霖
 雨害稼命近臣禱于天地宗廟社稷及宮觀嶽瀆等處
 嘉熙二年以久雨烈風禱于天地宗廟社稷四年
 命近臣禱雨于天地宗廟社稷宮觀淳佑五年以闕
 雨命臨安府守臣禱于天竺山七月復如之是年以
 祈雪詔釋罪囚六年命從臣一人禱雨于天竺山
 七年禱雨于天地宗廟社稷八年九月辛未以秋霖
 雨從臣日一人禱于天竺山監即官禱于霍山十一
 年命侍從卿監一人禱雨于天竺山寶佑四年以雨

從臣禱于天竺山六年命臨安府守臣禱雨于天竺
 山霍山又命侍從卿監日一人禱于天竺山即官詣霍
 山是年十一月分委朝臣遍詣群祠祈雪開慶元
 年都省言兩浙雨多詔漕司行下諸郡縣守倅令佐親
 詣寺觀神祠精加祈禱景定元年命從臣卿監日一
 人禱雨于天竺山即官詣霍山二年以雨命侍從卿
 監日一人禱于天竺山即官詣霍山五年命從臣卿
 監日一人禱雨于天竺山即官詣霍山
 遼值天旱行瑟瑟儀以祈雨前期置百柱天棚及期皇帝
 致奠于先帝御容乃射柳皇帝先射親王宰執以次各
 一射中柳者質誌柳者冠服不中者以冠服質之不勝

者進飲于勝者然後各歸其冠服又翼日植柳天棚之東南巫以酒醴黍稷薦植柳祝之皇帝皇后祭東方畢子弟射柳皇族國舅群臣與典禮者賜物有差既三日雨賜敵烈麻都馬四匹衣四襲否則以水沃之

金

世宗大定四年五月不雨命禮部尚書王兢祈雨比嶽以定州長貳官克亞終獻又卜日于都門北郊望祀嶽鎮海瀆有司行事用酒脯醢後七日不雨祈太社太稷又七日祈宗廟不雨仍從嶽鎮海瀆如初祈其設神座實尊壘如常儀其尊壘用瓢齊擇其瓢去蒂以為尊祝版惟五嶽宗廟社稷御署餘則否後十日不雨乃徙市禁

屠殺斷織扇造土龍六月以祈雨足報祀送龍水中

十二年九月以久旱命禱祠山十六年五月遣使禱

雨于靜寧山神有頃而雨十七年夏六月京畿久雨

命諸寺觀啓道塲祈禱

章宗明昌元年五月不雨祈于郊社及太廟又祈于社稷

于太廟望祭嶽鎮海瀆于北郊三年三月命有司祈

雨望祀嶽鎮海瀆于北郊四月祈雨于社稷以旱災下

詔責躬復望祭嶽鎮海瀆山川于北郊五月祈雨于

社稷是日雨又以雨足致祭于社稷望祀嶽鎮海瀆

六月以久雨勅有司祈晴四年五月以久雨詔祈晴

六月以晴致祭嶽鎮海瀆五年五月桓撫二州旱

禱于縉山 承安元年三月不雨遣官望祭嶽鎮海瀆
于北郊又遣參知政事尼龐古鑑祈雨于社稷 二年
四月命有司祈雨望祭嶽鎮海瀆于北郊又祈于社稷
五月以雨足報祭于社稷望報祭嶽鎮海瀆于北郊
四年五月以旱命有司望祭嶽瀆祈雨旋以雨足報
祭 六月以久雨遣有司祈晴望祭嶽瀆 七月以晴
遣官望祭嶽瀆 太和元年六月祈雨于北郊 三年
正月祈雪于北嶽 四年二月山東河北旱詔祈雨
三月祈雨于北郊及社稷 四月祈雨望祭嶽鎮海瀆
于北郊又祈于太廟社稷 五月祈于北郊有司請零
詔三禱嶽瀆宗廟不雨乃行之甲戌雨報祀于社稷及

嶽鎮海瀆 十月命有司祈雪 五年四月先以旱祈
雨後以雨足報祀社稷又遣官報祀嶽瀆 七月以久
雨令大興府祈晴

宣宗興定二年七月以旱災詔中外遣官望祀嶽鎮海瀆
于北郊祭大稷大社 五年四月以旱禱雨于太廟
哀宗正大元年四月以旱遣官禱于濟瀆 三年四月以
旱祈于太廟徹御繖

皇明

凡遇水旱災傷及非常變異或躬禱或露告于宮中
于奉天殿陛或遣官祭告郊廟陵寢及社
稷山川無常儀

雩壇在泰元門外圓牆廣五丈高七尺五寸四出陛各九級內墻圓牆徑二十七丈高四尺九寸五分厚二尺五寸櫺星門六正南三東西北各一外圍方牆四十五丈高八尺一寸厚二尺七寸正南三門曰崇雩門共為一區在南郊之西外圍牆東西面闊八十一丈五尺南北進深五十六丈九尺高九尺厚三尺

嘉靖中建

世宗嘉靖中春祈雨冬祈雪皆御製祝文躬詣南

郊祀皇天后土遂躬祠山川神祇于山川壇

次日祠社稷壇冠服淺色鹵簿不設馳道不除皆不

設配不奏樂後建崇雩壇于園丘之旁以祀天禱雨

遇歲亢熯駕出郊致禱先奉旨欽天監擇日太常

寺請命遣文武大臣視牲前期奉太祖配神于

太廟行一獻禮至日駕入壇恭視神位畢出至神庫

視籩豆至神厨視牲畢即至幕次具祭服行四拜禮三

獻奠玉帛進香進饌讀祝飲福受胙皆跪望燎樂奏九

成時尚書夏言又請三獻禮成之後九奏樂止之時燎

揚將舉贊者宜贊樂奏雲門之舞仍先命儒臣曠括

雲漢詩詞別製雲門一曲使文舞士武舞士並舞而合

歌之仍于正樂之外神樂觀增設鼓吹數番選教舞童

百人青衣執羽繞壇周旋歌雲門之曲而舞曲凡九成

始奏樂禮畢

按肇建崇雩壇禮三獻樂九奏可謂和敬備而精誠達

矣夏公復奏此意以雲門者取雲氣出于天而致雨也
或曰格天在誠禮數則實矣

十一年定雩祭儀歲早則于季春之未禮部奏請行禮一前期四日大

常寺奏祭祀如常儀 諭百官致齋三日 一前期二

日太常卿同光祿卿奏省牲如常儀次日復 命 一

前期一日 上親填祝版于 文華殿遂告于 廟如

祈穀之儀 一陳設與祈穀同 一正祭是日 上乘

輿至 昭享門西降輿過門東乘輿至 崇雩壇門西

降輿導引官導 上至帷幙內具祭服出導引官導至

壇門內內贊對引官導 上至拜位行禮如祈穀之儀

禮畢 上至帷幙內易服 駕還詣 廟參拜回宮

一祝文臨時撰用 十七年夏四月甲子大雩 上躬禱雨

製祝文藝之不應復于宮中默禱已巳大雨霑足群臣

表賀 四十三年夏四月大雩所得雨表賀

今上萬曆十三年 上親禱 郊壇具步禱儀 一前期

一日 上具青服以 躬詣 南郊祈禱預告于 奉

先殿行禮如常儀 一前期一日太常寺進祝版 上

親填御名訖太常博士捧出安輿亭內擡至 南郊神

庫奉安 一太常寺預設酒果脯醢香帛于園丘牛一

熟薦設 上拜位于壇壝正中 一錦衣衛設隨朝不

除道 一正祭是日免朝昧爽 上具青服 御皇極

門太常寺官跪奏請 聖駕詣 園丘 上起步行護

駕侍衛并導 駕侍班翰林科道等官如常儀百官
各青衣角帶恭候于 大明門下 內閣禮部太常寺

近前其餘文東武西各照常朝班行序立 駕至魚貫
前導卑者在前崇者在後緣道兩傍離 御路稍遠文

武兩班就中又各自為對立 昭享門照前序立候
駕監禮御史等官如常儀鳴臚寺仍委序班十餘員整

肅班行不許喧嘩越次一 駕至 昭享門導引官導
上至左櫺星門外幕次少憩禮部尚書侍郎太常寺

卿少卿跪奏詣壇位內贊對引官導 上行典儀唱執
事官各司其事內贊奏就位 上至拜位典儀唱迓神

內贊奏陞壇導 上至香案前奏跪奏上香 上三上
香訖奏復位奏四拜贊眾官同典儀唱奠帛行初獻禮

內贊奏陞壇導 上至神御前奏獻帛訖奏獻爵訖奏
詣讀祝位奏跪贊眾皆跪贊讀祝訖奏俯伏興平身贊百官同奏

復位典儀唱行亞獻禮內贊奏陞壇導 上至 神御
前奏獻爵訖奏復位典儀唱行終獻禮儀同亞獻典儀唱送

神內贊奏四拜贊百官同典儀唱祝讀祝官捧祝進帛官捧帛各
詣燎位內贊奏禮畢導引官導 上出至幙次少憩

上還仍詣 奉先殿參謁如常儀
祀日月

遼

聖宗統和元年十二月戊申千齡節祭日月 四年十一

續文獻通考卷之九十一 禮考一百一十五 三百七十六

月癸未祭日月為駙馬都尉勤德祈福

拜日儀 皇帝升露臺設褥向日再拜上香門使通閣

使或副應拜臣僚殿左右階陪再拜皇帝升座奏榜訖

北班起居畢時相以下通名再拜不出班奏聖躬萬福

又再拜各祇候宣徽以下橫班同諸司閣班北面先奏

事餘同教坊與臣僚同

太祖神冊三年九月拜日于蹕林

穆宗應曆二年十一月日南至始用舊制拜日禮

聖宗開泰二年四月拜日 四年五年如之

金

朝日夕月儀齋戒陳設省牲器奠玉幣進熟其節並如大

祀之儀朝日玉用青璧夕月用白璧幣如玉之色牲各

用羊一豕一有司攝三獻司徒行事其親行朝日初用

本國禮後亦不同

太宗天會四年正月始朝日于乾元殿而後受賀

熙宗天眷二年立朔望朝日儀皇帝服靴袍百官常服有

司設爐案御褥位于所御殿前陛下設百官褥位于殿

門外皆向日宣徽使奏導皇帝至位南向再拜上香又

再拜各門皆相應贊殿門外臣僚陪拜如常儀

世宗大定二年以拜日無典罷之 十五年言事者謂今

正旦并萬春節宜令有司定拜日之禮有司援據漢唐

春分朝日升煙奠玉如圓丘之儀又按唐開元禮南向

續文獻通考卷之九十一 禮考一百一十五 三百七十六 共五

設大明神位天子北向皆無南面拜日之制今已奉勅以月朔拜日宜遵古制殿前東向拜詔姑從南向其日先引臣僚于殿門外立陪臣立殿前班露臺左右皇帝于露臺香案拜如上儀十八年上拜日于仁政殿始行東向之禮皇帝出殿東向設位宣徽贊拜皇帝再拜上香訖又再拜臣僚並陪拜依班次起居如常儀

宣宗貞佑元年閏九月朔拜日于仁政殿自是每月吉爲常

元

世祖至元十六年十二月甲申祀太陽二十五年春正月庚寅祭日于司天臺

成宗即位五月壬子祭太陽太歲于司天臺

武宗至大三年冬祀南郊以日月從祀

皇明

太祖洪武戊辰增修壇壝于大祀殿丹墀中壘土爲臺東西相向以祀日月星辰命文武大臣分獻罷朝日夕月之祭列聖相仍至嘉靖九年用夏言議改建四郊兆日于東郊兆月于西郊每歲春分行朝日禮秋分行夕月禮

朝日壇方廣五丈高五尺九寸壇面甃青色琉璃四出陛九級圓壝墻七十五丈高八尺一寸厚二尺三寸櫺星門六正西三南東北各一外圍墻前方後圓西北各

三門牆西北有石坊曰禮神街嘉靖九年建在朝陽門外

夕月壇方廣四丈高四尺六寸壇面甃白色琉璃四出

陛六級方墳牆二十四丈高八尺厚二尺二寸八分櫺

星門六正東三南北西各一外圍方牆東北各三門牆

東比有石坊亦曰禮神街嘉靖九年建在阜成門外

世宗重定朝日壇儀注

一前期三日太常寺奏祭祀如常儀 諭百官致齋二

日 一前期二日太常卿同光祿卿奏省牲如常儀

一前期一日 上親填祝版于 文華殿紅楮版硃書如遇遣官之

歲則中書官代填遂告于 廟告辭曰 孝玄孫嗣皇帝 御名

明日往詣朝日壇躬祭大明之神謹詣 祖宗列聖帝

后神位前恭預告知遺官則否 一陳設大明之神西擯一

羊一豕一登一釧二簋簋各二籩十豆十玉爵三酒尊

三紅窰酒盞三十紅瑪瑙玉一帛一紅篚一祝案一

一正祭是日免朝錦衣衛備隨朝駕 上常服乘輿由

東長安門出至壇北門入至具服殿具祭服出導引官

導 上由左門入典儀唱樂舞生就位執事官各司其

事內贊奏就位 上就拜位典儀唱迎神樂作樂止內

贊奏四拜傳贊百官同 典儀唱奠玉帛樂作內贊奏陞壇導

上至 大明神位前奏跪奏搢圭司香官捧香跪進

于 上左內贊奏上香 上三上香訖捧玉帛官以玉

帛跪進于 上右內贊奏獻玉帛 上受玉帛奠訖奏

出主奏復位樂止典儀唱行初獻禮樂作內贊奏 陛

壇導 上至 神位前奏搢圭捧爵官以爵跪進于

上右 上受爵內贊奏獻爵 上獻訖奏出主奏詣讀

祝位 上詣讀祝位奏跪傳贊眾樂暫止贊讀祝讀祝

官跪讀祝畢樂復作奏俯伏興平身傳贊百奏復位樂

止典儀唱行亞獻禮樂作同初獻但樂止典儀唱行終

獻禮樂作儀同樂止太常卿進立于壇前之右唱賜福

胙內贊奏詣飲福位導 上至飲福位奏跪奏搢圭光

祿官捧福酒跪進于 上右內贊奏飲福酒 上飲訖

光祿官捧福胙跪進于 上右內贊奏受胙 上受訖

奏出主俯伏興平身奏復位 上復位奏兩拜傳贊百

典儀唱徹饌樂作執事官徹饌訖樂止典儀唱送神樂

作內贊奏四拜興平身傳贊百樂止典儀唱讀祝官捧

祝進帛官捧帛掌祭官捧饌各詣燎位樂作內贊奏禮

畢樂止導引官導 上至具服殿易常服陞輦還參拜

于 廟致辭曰 孝玄孫嗣皇帝 御名躬祭 大明之

神禮成恭詣 祖宗列聖帝后神位前謹用參拜畢還

宮遺宮 一祝文維嘉靖某年歲次某月某朔某日

嗣天子御名謹昭告于 大明之神惟神陽精之宗

列聖之首 神光下照四極無遺功垂今昔率土仰賴

茲當仲春式遵古典以玉帛牲醴之儀恭祀于神伏惟

鑒歆錫福黎庶尚享

世宗重定夕月壇儀注

一前二日太常寺奏祭祀如常儀 諭百官致齋二日

一前期一日太常卿同光祿卿奏省牲如常儀是日

上親填祝版于 文華殿 白楮版墨書如遇遣官 遂

告于 廟 告辭曰 孝玄孫嗣皇帝 御名 明日往祭夜

明等神于夕月壇謹詣 祖宗列聖帝后神位前恭預

告知 遺官 一陳設夜明之神 餼犢一羊一豕一豉一

釧二簋簋各二籩十豆十金爵三酒尊三白瓷酒盞三

十玉用白璧一帛一匏一祝案一從位一壇 南籩十

豆十帛十 青紅黃各一 一正祭是日免朝錦衣衛簡

隨朝駕申時 上常服乘輿由西長安門出至壇北門

入至具服殿具皮弁服出導引官導 上由中門入典

儀唱樂舞生就位執事官各司其事內贊奏就位 上

就拜位典儀唱迎神樂作樂止內贊奏兩拜 傳贊百 典

儀唱奠玉帛樂作內贊奏 陞壇導 上至 夜明神

位前奏跪奏搢圭司香官捧香跪進于 上左內贊奏

上香 上三上香訖捧玉帛官以玉帛跪進于 上左

內贊奏獻玉帛 上受玉帛奠訖奏出圭奏復位樂止

典儀唱行初獻禮樂作內贊奏 陞壇導 上至 神

位前奏搢圭捧爵官以爵跪進于 上右 上受爵內

贊 獻爵 上獻訖奏出圭詣讀祝位奏跪 傳贊衆 樂

暫止贊讀祝讀祝官跪讀祝畢樂復作奏俯伏與平身

傳贊百 奏復位 上復位樂止典儀唱行亞獻禮樂作

初獻同樂止典儀唱行終獻禮樂作儀同樂止太常卿

進立于壇前之右唱賜福胙內贊奏詣飲福位導 上

至飲福位奏跪奏播圭光祿卿捧福酒跪進于 上左

內贊奏飲福酒 上飲訖光祿官捧福胙跪進于 上

左內贊奏受胙 上受訖奏出圭俯伏興平身奏復位

上復位奏兩拜傳贊百 典儀唱徹饌樂作執事官徹

饌訖樂止典儀唱送神樂作內贊奏兩拜百官 樂止典

儀唱讀祝官捧祝進帛官捧帛掌祭官捧饌各詣瘞位

樂作內贊奏禮畢樂止導引官導 上入具服殿易常

服 陞輦還參拜于 廟致辭曰 孝玄孫嗣皇帝 御

各祭夜明等神回還恭請 祖宗列聖帝后神位前謹

用參拜畢 上還 宮遣官 一公獻官儀注 初獻

讀祝獻官朝上跪至俯伏興平身贊引引獻官由北級

上至神位前贊播笏上香獻帛獻爵訖贊出笏復位

亞終獻同上復位贊引引獻官至神位前贊播笏獻爵

出笏復位 一祝文維嘉靖某年歲次某月某朔某日

嗣天子御名謹昭告于夜明之神惟神鐘陰之精配

陽之德繼明于夕有生共賴既惟五星列宿咸司下土

各有攸分眇予之資仰承 帝命君此生民茲者時維

秋分爰遵典禮以玉帛牲醴之儀用修常祭于神惟神

歆鑒福我邦民尚享

續文獻通考卷之一百七終

續文獻通考卷之一百八

皇明進士雲間王圻纂輯

郊社考 星辰風雨 社稷

祭星辰風雨

宋

理宗淳祐十二年詔建西太乙宮於延祥觀左以十月三日親行欵謁恭謝之禮時牟子才上奏曰自漢武帝始祠太乙其後或隨太乙所在築室迎祠大率皆因方士雜引道經星曆之學而為之比者國家以五福太乙臨蜀分乃建西太乙于西河之濱以為禴禘之地雖厥有故事然是役也土木鉅麗一時囊封匭奏已交言其非

而或者又切議陛下他日必因款謁而爲湖山遊幸之舉今宗祀禮成親行恭謝陛下蓋將敬休神天禔福庶民夫豈以觀游爲意然道塗之言皆謂有司飭橋梁除道路辦供給過爲勞擾又傳是日欲張水嬉陳樂伎萬一果出于此豈不實或者游幸之說而有失陛下敬天愛民之初意乎伏惟陛下察臣愚衷深入宸慮自以其意特召大臣詳議其事明詔有司亟止此行庶幾舉動合宜青史書之可爲萬世法而疑慮消宗廟社稷幸甚

又曰臣比者西太乙指揮初下之時嘗密告陛下乞自以聖意明詔有司亟止此行蓋區區忠愛之志欲救正于未然力量淺薄未能感動繼聞諸臣陸續亦有奏疏是公議不謀而同非臣一人之私言也二十四日伏觀內批陛下非不徹悟此意而款謁之行終未即止是猶以臣等之言爲未然也其曰爲國祈福初無其他臨幸去處此意固甚明白但湖山嬉遊歌舞之地民庶蕩產于此士夫溺志于此堂堂人主存一敬心隨寓皆福初無分于東西也又何必親出郊以勞千乘萬騎而啓諸人游幸之疑乎其曰應于排辦禮文務從簡約此意固亦甚善但乘輿出郊十里而遠所至除道斫木毀室寧免勞民與其省約于道塗之間曷若動循禮義謹重一出之爲安且適乎陛下之意不過曰畿輔之盜近已肅清及今一出亦未爲過不思淮甯未定蜀圍未解並

邊赤子殞命鋒鏑者不知幾千萬億陛下苟念及此切
意聖心未嘗不悽然感額也又不過曰百穀順成在在
豐稔及此一出亦未爲過抑不思湖湘襄蜀皆以旱苦
赤地千里民無宿儲公私之積良可哀痛陛下苟念及
此切料聖意未嘗不慨然動心也又不過曰裸享大宮
陰雲滯雨宗祀世室皓魄當空天地祖宗眷佑昭垂也
今以冬享行恭謝款謁之禮亦未爲過抑不思景星慶
雲非福我者也淒風苦雨殆儆予者也敬肆之念一分
治忽之幾攸係前曰畏威夙夜不敢荒寧是以有祐順
之眷今以一晴霽之故遂謂得天而肆以繼之庸詎知
眷顧可常保乎陛下識見超邁遠覽古今其亦知臨幸

之爲害乎車轍亡周驪山覆秦此遠幸也華林罕晉梨
園讓唐此近幸也今陛下鳴鑾警蹕于湖山亦隣乎近
幸矣安知近幸不已他日不轉而爲遠幸耶又有一說
于聖躬頗有關係宣和間車駕時出正字曹輔諫曰萬
一乘輿旣駕之初一夫不逞發蜂蟄之微逞窮獸之計
雖皇天后土宗廟靈神並垂護佑然亦傷威損重又况
有臣子不忍言者此所謂胡虜起于軫下也可不戒哉
臣讀史至此未嘗不痛恨于當時而深哀輔之忠也今
陛下仁慈立國君民一心萬無如輔所言亦有不吝不
慮者四郊多壘時多艱危賊臣之孽嗣窟于海濱弄兵
之餘黨伏於近畿禁衛何所而僞符得入宮闈何地而

妖訛相恐重以連歲土木民怨載塗則曹輔之言臣以爲未宜忽之也此一身之慮也又當爲子孫萬世之慮作法于涼其弊猶貪作法于貪其弊若何今陛下臨幸西宮乘輿一出遂爲故事傳之後世久則習以爲常矣以陛下聖明閱歷既久艱難備知游幸之樂猶不能自制忠讜之論猶不能盡容後世之子孫豈能皆賢臣恐必有以今日籍口而窮靡麗極盤遊于湖山之間又有甚焉者矣方是之時國力困于供億民力疲于土木忠臣義士死于諫諍未必非陛下今日之舉有以啓之古之人君抑情制欲以爲子孫貽謀之慮陛下不此留意獨柰何開而縱之乎陛下幸西宮而開子孫奢縱之

禍亦豈忍其至此也試于燕閒之際超然遠覽穆然深思自一身之慮及子孫之慮以及天下國家之慮籌惟利害亟罷此行所抑者甚微而所存者甚大苟狃于左右逢迎之說玩細娛而忘大慮臣未知其可也臣又按漢史武帝元鼎五年立泰畤於甘泉親祠太乙武帝即位幾三十年而有此舉措蓋其學不足以明理情不足以制欲無足恠者陛下講學于今三十年餘此乃聖德成就之日所當同符堯舜而乃欲效武帝親祠太乙之舉臣實惜之始武帝既祠太乙遂下詔稱揚以爲望見太乙若景光十有二迴心侈然其後益封太山祠后土幸建章巡海上作甘泉通天蜚廉殆無虛歲蓋其侈心

一萌不能自止可不懼哉且祠太乙所以致福而臣以漢史考之其初祠太乙之年日有食之自是旱蝗河決蛇鬪無歲無有而南越之叛匈奴之寇亦在是年至于東方盜起巫蠱禍作干戈相尋所謂禍者乃如此武帝晚年始悟下詔以為平生所為狂悖嗚呼亦已晚矣武帝自謂其所為狂悖試觀其所為豈不真狂悖可咲而柰何欲效之乎武帝猶知所悔而陛下豈在武帝下乎晚而悔之豈有及乎故願陛下以三十年講學之功同符堯舜而不願陛下與漢武比也臣既效密啓之忠敢忘廷諍之義用敢直前微奏以聞欲望陛下痛察臣衷改降指揮特寢前命以弭人言夫從諫者帝王之盛德陛下欲駕幸西宮而止以人言屈已從人之美度越古今其愈于執迷不復使後之執筆而議者皆得以歸光于今日遠矣惟陛下亟察之

遼

聖宗統和二年四月祭風伯 七年五月祭風伯于儒州

白馬村 開泰元年三月祀風伯 八年三月祭風伯

金

章宗明昌五年禮官言國之大事莫重于祭王者奉神靈祈福祐皆為民也我國家自祖廟禘祫五享外惟社稷嶽鎮海瀆定為常祀而天地日月風雨雷師其禮尚闕宜詔有司講定儀注以聞尚書省奏天地日月或親祀

或令有司攝事若風雨雷師乃中祀合令有司攝之制
乃為壇于景風門外東南闕之異地歲以立春後丑日
祀風師牲幣進熟如中祀儀又為壇于端禮門外西南
闕之坤地以立夏後申日祀雨師其儀如中祀羊豕各
一是祭雷神于位下禮同小祀一獻羊一無豕其祀
稱天子謹遣臣某云

宣宗興定元年七月以久旱祭九宮貴人于東郊

元

世祖至元五年勅二分二至及聖誕節日祭星于司天臺

七年勅歲祀風師雨師雷師 十七年正月祭斗

十八年制以六祖李全祐嗣李居壽祭斗 二十年三

月祀太乙 二十一年復祀太乙 二十二年八月命

有司祭斗三日 是年十二月勅有司祭斗 二十七

年命回回司天臺祭熒惑 二十八年命玄教宗師張

留孫置醮祠星三日 三十一年成宗已即位祭火土等

成宗即位祭微星于雲僊臺 元貞二年遣集賢院使阿

里渾撒里等祭星于司天臺 大德九年命昭文館大

學士靳德進祭星于司天臺

武宗至大三年命祀南郊以星辰從祀

泰定帝二年命道士祭五福太乙神

文宗至順元年以立冬祀五福十神太乙真君 二年建

五福太乙宮于京城乾隅西北方也勅每歲四祭五福太乙

星 張美和曰五福太乙之貴神以二百二十五年行五

宮自乾而艮艮而巽巽而坤坤而中宮而又至乾每

皇明

國初令各祀太歲及四季月將風雲雷雨嶽鎮海瀆山川

城隍旗纛諸神嘗建山川壇於天地壇之西正殿七

壇曰太歲曰風雲雷雨曰五嶽曰四鎮曰四海曰四瀆

曰鍾山兩廡從祀六壇左京畿山川夏冬季月將右都

城隍春秋季月將西南有先農壇東有旗纛廟南有籍

田至是始議為一壇春秋專祭先是上親祀之至是

始遣官祭乃春用驚蟄後三日秋用秋分後三日是日

上皮弁御奉天殿降香中嚴陞御殿獻官復

命解嚴還宮再閱餘冬錄言國初肇祀太歲禮官雜

議因及陰陽家說十二時所值之神

太祖乃定祭太歲于山川壇之正殿而以春夏秋冬四月

將分祀兩廡或謂月將非經見者按禮祭法埋少牢於

泰昭祭時也相近於坎壇祭寒暑也太歲實統四時而

月將四時之候寒暑行焉古人有時與寒暑之祭今祭

太歲月將則固時與寒暑之神也載諸典祀孰謂非經

見耶至洪武七年甲寅令仲春秋上旬擇日祭未幾

以諸神從祀南郊遂省春祭是年夏六月始正嶽

鎮海瀆及各城隍等稱號惟孔子之封爵不改遂詔

為制一五嶽之神稱東嶽泰山之神中嶽嵩山之神西

嶽華山之神北嶽恒山之神南嶽衡山之神一五鎮稱
東鎮沂山之神南鎮會稽山之神中鎮霍山之神西鎮
吳山之神北鎮醫無閭山之神一四海稱東海之神南
海之神西海之神北海之神一四瀆稱東瀆大淮之神
南瀆大江之神西瀆大河之神北瀆大濟之神一各處
府州縣城隍稱某府城隍之神某州城隍之神某縣城
隍之神一歷代忠臣烈士並依當時初封名爵祿某之
神餘祠無功於民不應祀典者一切禁罷降 詔云五
嶽五鎮四海四瀆之封起自唐世崇名美謚歷代有加
瀆祀不經莫此為甚至于忠臣烈士雖可加封號亦惟
當禮為宜今依古定制凡嶽鎮海瀆並去前代所封名
號山水以山水本名稱其神郡縣城隍神號一體改正
暨代忠臣烈士亦依當時初封以為實號后世謚封美
稱皆與革去其 孔子蓋明先王之要道為天下師以
濟后世非有功一方一時者比所有封爵仍因其舊遂
為 今未幾復降儀注凡府州縣新官到任必先宿齋
城隍廟謁神與誓在陰陽表裏以安下民而祀祝之文
禮儀之詳備載大明集禮

按 國初都城隍之神歲以五月十一日為神之誕辰
及 萬壽聖節各遣官致祭後倪岳上疏云廟祀城隍
之神本非人鬼安得誕辰可謂妄謬每歲 南郊大祀
壇八月山川壇俱有合祭之禮事體已重比於天下府

州縣之祭不同所有前項祭告煩瀆無據遂罷之
社稷

金

海陵皇統三年五月初立社稷 貞元元年閏十二月有
司奏建社稷壇于上京

世宗大定七年七月又奏建壇于中都社制外四周爲垣
南向開一神門門三間內又四周爲垣東西南北各開
一神門門三間各列二十四戟四隅連飾罍魚無屋于
中稍南爲壇位令三方廣闊一級四陛以五色土各飾
其方中央覆以黃土其廣方五丈高五尺其主用白石
下廣二尺刻其上形如鐘埋其半壇南栽粟以表之近

西爲稷壇如社壇之制而無心主四壝門各五間兩塾
三門門列十二戟壝有角樓樓之西皆隨方色飾之饌
幔四楹在北壝門西北向神廚在西壝門南向廡在南
圍墻外東西向有望祭堂三楹在其北雨則于是堂望
拜堂之南北各爲屋二楹三獻官及司徒致齋幕次堂
下南北相向有齋舍二十楹外門止一間不施鴟尾祭
用春秋二仲月上戊日樂用登歌遣官行事太尉一司
徒一已上奏差亞獻太常卿一終獻光祿卿一省牲太
常卿一光祿卿一郊社令一學士院官一請御著版祝
大樂令一大官令二監察御史二太常博士二廩犧令
一奉禮郎一協禮郎二司尊壘二奉爵酒官一太祝七

祝史四盥洗官二執巾篚官四齋郎四十八贊者一禮
直官一已上部差守衛十二人各衣其方色其服官給
舉瘞四衣皂軍人內差其衣自備前三日質明行事官
受戒于尚書省御史臺太常寺引衆官就位禮直官贊
揖對揖訖太尉誓曰某月某日祭于太社各揚爾職其
或不恭國有常刑讀訖對拜訖退凡與祭官散齋二日
致齋一日已齋而缺者通攝行事仍習禮于社宮諸衛
令率其屬各以其方器通衛社宮門太樂工人俱清齋
一宿前三日陳設局設器官公卿以下次于齋房之內
及設饌幔四于社宮西神門之外門南西向前三日郊
社令帥其屬掃除壇之上下八樂令設樂于壇上郊社
令爲瘞坎位于壬地方深取足容物南出陞又設望瘞
位于坎之北南向前一日奉禮郎帥禮直官設祭官公
卿以下禱位于西神門之內道南執事官于道北每等
異位俱重行東向南上設御史位于壇下一在太社東
北西向一在太稷西北東向博士各在其北設奉禮郎
位于稷壇上西北贊者一在北東向設協律郎位二千
壇上東北隅俱西向設大樂令位于兩壇之間南向設
獻官禱位于壇上神位前又黝牲二少退三牲皆用上北
設廩犧令位于牲東北南向設諸太祝位于牲西各當
牲後祝史陪其後俱東向設太常卿省牲位于前近南
北向又設御史位于太常卿之東北向太常卿帥其屬

設酒尊之位太尊二著尊二犧尊二山罍二在壇上北
隅南向象尊二壺尊二山罍二在壇下北陛之西南向
后土氏著尊二象尊二山罍二在太社酒尊之西俱東
南上設太稷后稷酒尊于壇之上下如太社后土之儀
設洗位二于社壇西北南向罍在洗東篚在洗西北肆
司尊罍篚幕者各位于其後設玉帛之篚于壇上尊坩
之所設四座各籩十豆十簋二簋二鉶三盤一俎三坩
四內籩一豆一簋一簋一俎三各設于饌幔內光祿卿
帥其屬入實籩之實魚鱸乾棗形鹽鹿脯榛實乾榛桃
菱芡栗以序爲次豆之實芹菹葵菹菁菹韭菹笋菹魚
醢兕醢豚拍鹿麇醢醢以序爲次鉶實以菱加芼滑箠
實以稻梁簋實以黍稷梁在稻前稷在黍前大官令入
實尊罍以祭各一尊實以玄酒祭日未明五刻郊社令
升設太社太稷神座各于壇上近南北向設后土氏神
座于太社神座之左后稷氏神座于太稷神座之右席
皆以莞加裯褥如幣之色神位版各于座首前一日諸
衛之屬禁斷行人郊社令與其屬以罶坩罍洗篚幕入
設于位司罶罍奉禮郎及執事者升自太社壇西陛以
俟其省牲器視滌漑並如郊廟儀祭日未明十刻大官
令率宰人以鸞刀割牲祝史以豆取毛血各置于饌所
以盤取血置神座前遂烹牲未明三刻諸祭官各服其
服郊社令大官令入實玉幣罶罍大官令率進饌者實

諸籩豆簠簋未明一刻奉禮郎贊者先入就位禮直官引光祿卿御史博士諸太祝祝史司罇罍篚幕者入自西門當太社壇比重行南向東上立定奉禮曰再拜贊者承傳御史以下皆再拜訖司罇罍篚幕者皆就位奉盤血祝史與太祝由西陛升壇各于尊所立祝史以俟瘞血太祝以次取玉幣大樂令帥工人入禮直官各引祭官入就位立定奉禮曰衆官再拜贊者曰在位者皆再拜其先拜者不拜禮直官進太尉之左曰有司謹具請行事退復位禮直官引光祿卿瘞血訖復位祝史以盤還饌幔以俟奉毛血豆奉禮曰衆官再拜在位者皆再拜諸太祝取玉幣于篚各立于尊所禮直官引太尉詣盥位協律郎跪俯伏舉麾樂作太簇宮正寧之曲後盥洗同至洗位南向樂止播笏盥手悅手訖詣太社壇樂作應鍾宮嘉寧之曲後陞壇同升自北陛樂止南向立太祝以玉帛西向授太尉太尉受玉帛禮神之玉奠于神前瘞玉加于幣配位不用王玉用兩圭有邸盛以匣瘞玉以玉石爲之帛用黑繒長一丈八尺樂作太簇宮嘉寧之曲太穆同禮直官引太尉進南向跪奠于太社座前俛伏興引太尉少退詣褥位南向再拜太祝以幣授太尉太尉受幣西向跪奠于后土神座前俛伏興禮直官引太尉少退西向再拜訖樂止禮直官引太尉降自北陛詣太穆壇盥洗升奠玉幣如太社后土之儀

祝史奉毛血入各由其陞升毛血豆係別置一豆諸太
 祝迎取于壇上俱進奠于神座前祝史退立于尊所太
 尉既升奠玉幣大官令出帥進饌者奉饌者奉饌陳于
 西門外禮直官引司徒出諸饌所司徒奉太社之俎諸
 太祝既奠毛血禮直官大官令引太社太稷之饌入自
 正門配座之饌入自左闈饌初入門樂作太簇宮正寧
 之曲饌至陞樂止祝史俱進徹毛血豆降自西陞以太
 社太稷之饌升自北陞配座之饌升自西陞諸太祝迎
 引于壇上各于神座前設訖禮直官引司徒以下降自
 西陞樂作復位樂止諸太祝還尊所禮直官引太尉詣
 盥洗位樂作至位樂止盥手洗爵訖禮直官引太尉詣

太社壇升自北陞樂作至太社酒尊所樂止執尊者舉
 冪執事者以爵授太尉執爵大官令酌酒訖樂作太簇
 宮阜寧之曲太稷同太尉以爵授執事者禮直官引太
 尉詣太社神座前執事者以爵授太尉南向跪奠爵訖
 以爵授執事者俛伏興太尉少退樂止讀祝官與捧祝
 官進于神座前右西向跪讀祝讀訖讀祝官就一拜各
 還尊所太尉拜訖詣配位酒尊所執事者舉冪執事者
 以爵授太尉太尉執爵大官令酌酒訖樂作太簇宮昭
 寧之曲太尉以爵授執事者禮直官引太尉進后土神
 座前執事者以爵授太尉西向跪奠爵訖以爵授執事
 者俛伏興太尉少退樂止讀祝如上儀太尉再拜訖禮

續文獻通考

直官引太尉降自北陛樂作至壘洗位樂止盥手洗爵
訖禮直官引太尉詣太稷壇升自北陛並如太社后土
之儀樂曲同訖禮直官引太尉還位亞終獻盥洗升獻
並如太社之儀禮直官引終獻降復位樂止太祝各進
徹豆樂作應鍾宮娛寧之曲還尊所樂止徹者籩豆各
一少移于故處奉禮曰賜胙贊者曰衆官再拜在位者
皆再拜禮直官進太尉之右請就望瘞位御史博士從
南向立于衆官將拜之前太祝執篚進于神座前取玉
幣齋郎以俎載牲體黍稷飯爵酒醴諸牲之左髀各由
其陛降堦壇以玉幣饌物置于坎訖奉禮曰可瘞坎東
西各二人置土坎訖禮直官進太尉之左曰禮畢遂引
太尉出祭官以下以次出禮直官引御史博士以下俱
復執事位立定奉禮曰再拜御史以下皆再拜訖出工
人以次出祝版燔于齋坊光祿卿以胙奉進御史就位
展視光祿卿望闕再拜乃退其州縣祭享一遵唐宋舊
儀

章宗明昌四年二月始以春秋上戊日祭社稷

宣宗貞祐四年三月將修社稷遣太子太保張行信預告
元

世祖至元七年敕歲祀太社太稷 時天子親遣使致祭
者三曰社稷曰先農曰宣聖而嶽鎮海瀆使者奉璽書
即其處行事稱代祀其有司常祀者五曰社稷曰宣聖

曰三皇曰嶽鎮海瀆曰風師雨師其非通祀者五曰武成王曰古帝王廟曰周公廟曰名山大川忠臣義士之祠曰功臣之祠而大臣家廟不與焉其儀皆禮官所擬而議定于中書日星始祭于司天臺而回回司天臺遂以祭星為職事五福太乙有壇時以道流主之 十一年八月頒諸路立社稷壇壝儀式 二十年詔春秋仲月上戊日祭社稷 三十年始用御史中丞崔彥言于和曦門內少南得地四十畝為壇垣近南為二壇壇高五丈方廣如之社東稷西相去約五丈社壇土用青赤白黑四色依方位築之中間實以常土上以黃土覆之築必堅實依方面以五色泥飾之四面當中各設一陸道其廣一丈亦各依方色稷壇一如社壇之制惟土不用五色其上四周純用一色黃土壇皆北向立北牖于社壇之北以輓為之飾以黃泥瘞坎二于稷壇之北少西深足容物二壇周圍壇垣以輓為之高五丈廣三十丈四隅連飾內壇垣櫺星門四所外壇垣櫺星門二所每所門三列戟二十有四外壇內北垣下屋七間南望二壇以備風雨曰望祠堂東屋五間連廈三間曰齊班廳廳之南西向屋八間曰獻官幕又南西向屋三間曰院官齋所又其南屋十間自北而南曰祠祭局曰儀鸞庫曰法物庫曰都監庫曰雅樂庫又其南北向屋三間曰百廚外垣南門西壇垣西南北向屋三間曰大樂署

其西東向屋三間曰饌幕又北稍東南向門一間院內南南向屋三間曰神廚東向屋三間曰酒庫近北少却東向屋三間曰犧牲房并有亭望祀堂後自西而東南向屋九間曰執事齋郎房自北折而東西向屋九間曰監察執事房此壇壝次舍之所也社主用白石長五尺廣二尺刻其上如鍾于社壇近南北向埋其半于土中稷不用主后土氏配社后稷氏配稷神位版二用栗素質黑書社樹以松于社稷二壇之南各一株此作主樹木之法也祝版四以楸木爲之各長二尺四寸闊一尺二寸厚一分文曰維年月日嗣天子敬遣某官某敢昭告于太社之神玉幣社稷皆黝玉一纁籍瘞玉一以黝石代之玄幣一配位皆玄幣一各長一丈八尺此祀神玉幣之式也牛一其色黝其角握有副羊四野豕四籩之實皆十無粉餌糗糝豆之實亦十無飴食糝食簠簋之實皆二劔之實和羹五齊皆以尚醞代之香用沉龍涎神席一緣以黑綾褥方七尺四寸太尊者尊犧尊山罍各二有玷加勺羃象尊壺尊山罍各二有玷羃設而不酌籩豆各十有一其一設于饌幕劔三簋三簋三其一設于饌幕盤一毛血豆一爵一有玷沙池一玉幣篚一水柶一勺一香鼎一香盒一香案一祝案一皆有衣紅髻器一以盛馬漣盥洗位二罍二洗二白羅巾四實以篚朱漆盤五已上社稷皆同配位有象尊無太尊設

而不勻者無象尊餘皆與正位同此牲齊祭器之等也
饌幕省饌殿香殿黃羅幕三黃羅額四黃絹壇帷九十
五幅獻籠四十絳羅燈衣百一十紅挑燈十剪燭刀二
鐵粃盆三十有六架黃燭二百麻粃三百松明清油各
百斤此饌幕板位燭燎之用也初獻官一亞獻官一終
獻官一攝司徒一助奠官二太常卿一光祿卿一廩犧
令一大官令一巾篚官四祝史四監祭御史二監禮博
士二司天監二良醞令二奉爵官一司尊罍二盥洗官
二奉爵官二太社令一太社丞一大樂令一大樂丞一
協律郎二奉禮郎二讀祝官一舉祝官二奉幣官四剪
燭官二太祝七齋郎四十有八贊者一禮直官三與祭

官無定員此獻攝執事之人也 三十一年祀社稷儀

注有六時用堂上樂歲以爲常其儀注 一曰迎香前

一日有司告諭坊市洒掃經行衢路設香案至日質明
有司具香酒樓輿三獻官以下及諸執事官各具公服
五品以下官齋郎等皆借紫請崇天門三獻官及太常
禮儀院官入奏祝及御香尚尊酒馬漣自內出監祭御
史監禮博士奉禮郎大祝分左右兩班前導控鶴五人
一人執繖四人執儀仗由大明門出教坊大樂作至崇
天門外奉香酒馬漣者各安置于輿導引如儀至紅門
外百官乘馬分班行於儀仗之外清道官行于儀衛之
先兵馬司巡兵夾道次之金鼓又次之京尹儀從左右

成列又次之教坊大樂一隊次之控鶴弩手各服其服
 執儀仗左右成列次之拱衛使行其中儀鳳司細樂又
 次之太常卿與博士御史導于輿前獻官司徒助奠官
 從于輿後若駕幸上都三獻官以下及諸執事官則詣
 建德門外皆具公服于香輿前北向立異位重行俟奉
 香酒官驛至太常官受而奉之各署于輿禮直官贊班
 齊鞠躬再拜興平立班首稍前播笏跪衆官皆跪三上
 香出笏就拜興平立退伏位北向鞠躬再拜興平立衆
 官上馬分班前導如儀至社稷壇北神門外皆下馬分
 左右入自北門序立如儀太常卿博士御史前導獻官
 司徒助奠等官後從至望祀堂下三獻官奉香酒馬湏
 升階置于堂中黃羅幕中禮直官引三獻官以次而出
 各詣齋次釋服 二曰齋戒前期三日質明有司設三
 獻官以下執事官位于中書省太尉南向監祭御史位
 于其西東向監禮博士位于其東西向俱北上司徒亞
 獻終獻位于其南北向次助奠稍却次太常卿光祿卿
 大官令司尊彝良醞令太社令廩犧令光祿丞大樂令
 太社丞次讀祝官奉爵官太祝祝史奉禮郎協律郎司
 天生諸執事齋郎每等異位重行俱北西上贊者引行
 事執事官各就官立定禮直官引太尉初獻就位讀誓
 曰某年某月某日上戊日祭于太社太稷各揚爾職其
 或不敬國有常刑散齋二日宿于正寢致齋一日于祠

所散齋日治事如故不弔喪問疾不作樂不判署刑殺不決罰罪人不與穢惡事致齋日惟祭祀得行其餘悉禁凡與祭之官已齋而闕者通攝行事七品以下官先退餘官對拜守壝門兵衛與樂工人俱清齋一日行禮官前期習儀于祠所 三曰陳設前期三日所司設三獻以下行事執事官次于齋房之內及設饌幕四于西神門之外稍南西向地上今有饌幕殿在西壝門外近南北向陳設如儀前祭二日所司設兵衛各以其方色器服守衛壝門每門二人每隅一人大樂令帥其屬設登歌之樂于壇上稍北南向鐘虞在東磬虞在西祝一在鐘虞南稍東歌一在磬虞南稍西搏拊二一在祝南

一在歌南東西相向歌工次之餘工位在縣後其匏竹者位于壇下重行南向相對爲首太社令帥其屬掃除壇之上下爲瘞坎二于壬地方足以容物南出陛前祭一日司天監太社令帥其屬升設太社太稷神座各于壇上近南北向設后土神座于太社神座之左后稷神座于太稷神座之右俱東向席皆以莞裯褥如幣之色設神位版各于座首奉禮郎設三獻官位于西神門之內道南亞獻終獻位稍却司徒位道北太常卿光祿卿次之稍却司天監光祿丞又次之太社令大官令良醞令廩犧令太社丞讀祝官奉爵官太祝以次位于其北諸執事者及祝史齋郎位于其後每異等重行俱東向

南上又設監祭御史位二監禮博士位二于太社壇于
陛之東北俱西向南上設奉禮部位於稷壇之西北隅
贊者位于西南隅俱東向協律部位二于各壇上樂虞
東北俱西向大樂令位于兩壇樂虞之間南向司尊爨
位于樂令後俱南向設望瘞位于坎之南北向又設牲
榜于西神門外東向諸太祝位于牲西祝史次之東向
太常卿光祿卿大官令位在南北向東上監祭監禮位
于太常卿之東稍却俱北向東上廩犧令位於牲東北
南向又設禮饌于牲東設省饌于禮饌之北後有省饌
殿設位于其北東西相向南上太常卿光祿卿大官令
位于西東向監祭監禮位于東西向俱南上禮部設板

案各于神位之側司尊爨奉禮郎帥執事者設王幣篚
于酌尊所次設籩豆之位每位各籩十豆十簋二簋二
鉶三俎五盤一又各設籩一豆一簋一簋一俎三于饌
幕內毛血別置一豆設尊罍之位社稷正位各太尊二
著尊二犧尊二山罍二于壇上西陛之西北隅南向東
上設配位各著尊二犧尊二象尊二山罍二在正位酒
尊之西俱南向東上又設正位各象尊二壺尊二山罍
二于壇下于陛之東南隅南向東上配位各壺尊二山
罍二在正位酒尊之南西向南上又設洗位于各壇于
陛之西俱南向篚在洗東北上執罍篚者各位于其後
祭日丑前五刻司天監太社令各服其服帥其屬升設

正配位神位版于壇上又陳玉幣正位禮神之玉一兩
圭有邸置于匣正配位幣皆以玄各長一丈八尺陳于
篚太祝取瘞玉加于幣實於篚瘞玉以玉石爲之及禮
神之玉各置于神座前光祿卿帥其屬入實籩豆簋簠
每位籩三行以右爲上第一行乾棗在前乾棗形鹽魚
鱠次之第二行鹿脯在前榛實乾桃次之第三行菱在
前芡栗次之豆三行以右爲上第一行芹菹在前筍菹
葵菹菁菹次之第二行韭菹在前魚醢兔醢次之第三
行豚拍在前鹿麇醢醢次之簋實以稻梁簠實以黍稷
鉶實以和羹良醢令帥其屬入實尊壘正位太尊爲上
實以泛齊著尊實以醴齊犧尊實以盎齊象尊實以醴
齊壺尊實以沉齊山罍實以三酒配位著尊爲上實以
泛齊犧尊實以醴齊象尊實以盎齊壺尊實以醴齊山
罍實以三酒凡齊之上尊實以明水酒之上尊實以玄
酒皆以尚醞代之太常卿設燭于神座前 四曰省牲
器前期一日午後八刻諸衛之屬禁止行人未後二刻
太社令帥其屬掃除壇之上下司尊彝奉禮郎帥執事
者以祭器入設于位司天監太社令升設神位版及禮
神之玉幣如儀俟告潔畢權徹祭日重設未後二刻廩
犧令與諸太祝祝史以牲就位禮直官贊者分引太常
卿監祭監禮大官令于西神門外省牲位立定禮直官
引太常卿贊者引監祭監禮入自西神門詣太社壇自

西陞升視滌濯于上執事者皆舉冪曰潔次詣太稷壇如太社之儀訖降復位禮直官稍前曰告潔畢請省牲引太常卿稍前省牲訖退復位次引廩犧令出班巡牲一匝東向折身曰充復位諸太祝俱巡牲一匝上一員出班東向折身曰膾復位禮直官稍前曰省牲畢請就省饌位引太常卿以下各就位立定省饌畢還齋所廩犧令與太祝祝史以次牽牲詣廚授大官令次引光祿卿以下省鼎鑊視滌漑畢乃還齋所嘯後一刻大官令帥宰人以鸞刀割牲祝史以豆取血各置于饌幕祝史又取瘞血貯于盤遂烹牲 五曰奠玉幣祭日丑前五刻三獻官以下行事官各服其服有司設神位版陳玉幣實籩豆簋簋等壘俟監祭監禮按視壇之上下及徹去盖冪未明二刻大樂令帥工人入奉禮即贊者入就位禮直官分引監祭監禮諸太祝祝史齋郎及諸執事官自西神門南偏門入當太社壇北牖下重行南向立以東爲上奉禮曰再拜贊者承傳監祭監禮以下皆再拜次贊者分引各就壇上復位祝史奉盤血太祝奉玉幣由西階升壇各於尊所立次引監祭監禮按視壇之上下糾察不如儀者退復位質明禮直官贊者各引三獻以下行禮執事官入就位皆由西神門南偏門以入禮直官進初獻之左曰有司謹具請行事退復位協律郎跪伏舉麾興工鼓祝樂作八成偃麾戛敵樂止禮直

官引太常卿瘞血于坎訖復位祝史以盤還饌幕以俟奉毛血豆奉禮曰衆官再拜在位者皆再拜又贊諸執事者各就位禮直官贊者分引執事官各就壇上下位諸太祝各取玉幣于篚立于尊所禮直官引初獻詣太社壇盥洗位樂作至位南向立樂止搯笏盥水帨水執笏詣壇樂作升自北陛至壇上樂止詣太社神座前南向立樂作搯笏跪太祝加玉於幣東向跪以授初獻初獻受玉幣奠訖執笏俛伏興少退再拜訖樂止禮直官引初獻降自北陛詣太稷壇盥洗位樂作至位樂止盥洗訖升壇奠玉幣並如太社后土之儀奠畢降自北陛樂作復位樂止初獻奠玉幣將畢祝史各奉毛血豆立

于西神門外俟奠玉幣畢樂止祝史奉正位毛血入自中門配位毛血入自偏門至壇下正位者升自北陛配位者升自西陛諸太祝迎取于壇上各進于神位前太祝祝史俱退立于奠所六曰進熟初獻既奠玉幣有司先陳鼎入于神廚各在于鑊右大官令出帥進饌者詣廚以七升羊豕於鑊各實于一鼎冪之祝史以扃對舉鼎有司執匕以從各陳于饌幕內俟光祿卿出帥其屬實籩豆簠簋訖乃去鼎之高冪匕加於鼎大官令以匕升羊豕各載于俎俟初獻還位樂止禮直官引司徒出詣饌所帥進饌者各奉正配位之饌大官令引以次自西神門入正位之饌入自中門配位之饌入自偏門

饌初入門樂作饌至陛樂止祝史俱進徹毛血豆降自西陛以出正位之饌升自北陛配位之饌升自西陛諸太祝迎取于壇上各跪奠于神座前訖俛伏興禮直官引司徒大官令及進饌者自西陛各復位諸太祝還尊所贊者曰太祝立茅苴于沙池禮直官引初獻官詣太社壇盥洗位樂作至位南向立樂止搯笏盥手悅手執笏詣爵洗位至位南向立搯笏洗爵拭爵以爵授執事者執笏詣壇樂作升自北陛至壇上樂止詣太社酌尊所東向立執事者以爵授初獻初獻搯笏執爵司尊者舉冪良醞令跪酌太尊之泛齊樂作初獻以爵授執事者執笏詣太社神座前南向立搯笏跪執事者以爵授

初獻初獻執爵三祭酒奠爵執笏俛伏興少退立樂止衆祝官跪對舉祝版讀祝官西向跪讀祝文讀訖俛伏興舉祝官奠祝版于案興初獻再拜訖樂止次詣后土氏酌尊所東向立執事者以爵授初獻初獻搯笏執爵司尊彛舉冪良醞令跪酌著尊之泛齊樂作初獻以爵授執事者執笏詣后土神座前西向立搯笏跪執事者以爵授初獻初獻執爵三祭酒奠爵訖俛伏興少退立樂止舉祝官跪對舉祝版讀祝官西向跪讀訖俛伏興舉祝官奠祝版于案興初獻再拜訖樂止降自北陛詣太稷壇盥洗位樂作至位樂止盥洗升獻並如太社后土之儀降自北樂作復位樂止讀祝舉祝官亦降復位

亞獻詣兩壇盥洗升獻並如初獻之儀終獻盥洗升獻並如亞獻之儀終獻奠樂作獻畢降復位樂止執事者亦復位太祝各進徹籩豆樂作卒徹樂止奉禮曰賜胙衆官再拜贊者承傳在位者皆再拜訖送神樂作一成止禮直官進初獻之左曰請詣望瘞位御史博士從樂作至位北向立樂止初在位官將拜諸太祝各執篚進于神座前取瘞玉及幣齋郎以俎載牲體并黍稷爵酒各由其陞降置于坎訖贊者曰可瘞東西各二人置土半坎禮直官進初獻之左曰禮畢禮直官各引獻官以次出禮直官引監祭太祝以下執事官俱復于壇北偏下南向立定奉禮曰再拜監祭以下皆再拜訖出祝史齋郎及工人以次出祝版燔于齋所光祿卿監祭監禮展視酒胙訖乃退

文宗天曆二年以登極恭謝社稷遣官代

英宗至治元年春祀社稷八月如之 三年春祭社稷

仁宗延祐六年改祀社稷于中戊

順帝每歲春秋致祭社稷自至正十五年後廢不舉

皇明

大社大稷同壇同壝二成上成方五丈次成方五丈三尺高五尺四出陛用五色土隨方築之壝垣四面開櫺星門垣之色亦各如其方

太祖吳元年建社稷壇于宮城之西南北向異壇同壝祭

之祝文 大社曰維神德深造化贊輔皇祇民物賴生
所當告祀遵依古典行仲春禮謹以牲幣醴齊粢盛庶
品式陳瘞祭以后土勾龍氏配神作主 大稷曰惟神
嘉種生成月粢惟時帝命率育粒我蒸民謹以牲幣醴
齊粢盛庶品式陳瘞祭以后稷氏配神作主 后土曰
爰茲仲春遵依古典薦于大社維神水土平治永賴其
功謹以牲幣醴齊粢盛庶品式陳于表位作主侑神
后稷曰爰茲仲春遵依古典薦于大稷維神勤農務本
政成稼穡生民之命萬世之功謹以牲幣醴齊粢盛庶
品陳于表位作主侑神 每獻禮先詣 大社及配位
壇前獻畢方詣 大稷及配位壇前行禮 洪武元年

議定社稷壇臨祭若遇風雨於齋宮望祭 三年春置
齋戒銅人及木牌即壇北建祭殿五間及建拜殿五間
以避不測風雨 太祖尤嚴祀事嘗謂禮部尚書陶凱
等曰經言鬼神無常享享於克誠人心操舍無常必有
所警而後無所放爾乃 命鑄銅人高一尺五寸手執
牙簡書曰齋戒三日凡致齋之期則致 朕前庶 朕
心有所警省而不敢放也又令各衙門各置木齋牌刻
其文曰各有常憲神有監焉遇祭祀必設 丁巳改建
社稷壇于 午門外之右同壇同墳埋石主於壇之正
中微露尖于外祭時奉 大社神牌居東 大稷神牌
居西俱北向奉 仁祖淳皇帝配西向至是始從禮官



張燾議罷勾龍后稷配而以仁祖配也 戊申祭大社大稷前祭二日詣奉先殿告仁祖淳皇帝配神祭日陳設大社在東大稷在西俱北向仁祖淳皇帝在東西向大社大稷位各用犢一羊一豕一登一鉶籩豆各十二簠簋各二玉用兩圭有邸帛一黑色仁祖配位同不用玉共設酒尊三于壇之西北東向爵九玉篚二帛篚一祝文一其儀典儀唱樂舞生就位執事者各司其事 皇帝詣盥洗位搢圭盥手出圭就位典儀唱瘞毛血唱迎神奏樂樂止內贊奏四拜百官同典儀唱奠玉帛行初獻禮奏樂執事官以爵受酒 皇帝詣大社神位前搢圭執事官以玉帛跪進 皇帝奠

玉帛執事官以爵跪進 皇帝獻爵出圭次詣大稷神位前次詣仁祖淳皇帝神位前俱如前儀詣讀祝位跪讀祝官以祝跪讀訖 皇帝俯伏興平身復位樂止典儀唱行亞獻禮奏樂 皇帝詣大社神位前搢圭獻爵出圭次詣大稷神位前次詣仁祖淳皇帝神位前俱如前儀復位樂止典儀唱行終獻禮儀同亞獻畢典儀唱飲福受胙 皇帝詣飲福位跪搢圭光祿寺官以爵進 皇帝受爵進 皇帝受爵飲福酒光祿寺官以胙進 皇帝受胙出圭俯伏興平身復位四拜百官同典儀唱徹饌奏樂樂止唱送神奏樂 皇帝四拜百官同樂止讀祝官捧祝掌祭官捧帛饌各詣瘞位 皇帝詣望瘞位內贊

奏樂畢祝文曰惟神贊輔皇祇發生嘉穀粒我蒸民萬世永賴時當仲春禮嚴告祀謹以玉帛牲齊粢盛庶品備茲瘞祭 皇考仁祖淳皇帝配神其云云 建文時撤 仁祖配 成祖永樂中北京壇成位置如故 仁宗即位又奉 文皇帝配 是年定府州縣社稷祭正配皆少牢已而罷配嶽鎮海瀆亦如之歲仲春秋擇上旬日祭

按天下府州縣凡近郊每三壇南神祇壇歲仲春秋祀雲雨風雷之神境内山川之神城隍之神各少牢在省城者布政司官祭府不別祭縣附府者亦如之西社稷壇歲仲春秋上戊祀司社之神司稷之神各少牢北屬壇歲上元清明孟冬朔日祭無祀鬼神羊三豕三飯米二石又有名宦鄉賢之祀附先師廟或別祠歲仲春秋祭用少牢

金

世宗大定四年禮官言嶽鎮海瀆當以五郊迎氣日祭之
詔依本禮以四立土王日就本廟致祭其在他界者遙
祀立春祭東嶽于泰安州東鎮于益都府東海于萊州
東瀆大淮于唐州立夏望祭南嶽衡山南鎮會稽山于
河南府南海南瀆大江于萊州季夏土王日祭中嶽于
河南府中鎮霍山于平陽府立秋祭西嶽華山于華州
西鎮吳山于隴州望祭西海西瀆于河中府立冬祭北
嶽恒山于定州北鎮醫巫閭山于廣寧府望祭北海北
瀆大濟于孟州其封爵並仍唐宋之舊 七年或有言
前代都長安及汴洛以太華等山列爲五嶽今旣都燕

當別議五嶽名時太常寺官或取高高疏周都豐鎬以
吳嶽爲西嶽范拱以爲非是議畧曰軒轅居上谷在恒
山之西舜居蒲阪在華山之北以此言之未嘗據所都
而改嶽祀也後遂不改

章宗明昌六年十二月詔加五嶽四瀆王爵時從沂山道
士楊道全請封沂山爲東安王吳山爲成德王霍山爲
應靈王會稽山爲永興王醫巫閭山爲廣寧王淮爲長
源王江爲會源王河爲顯聖靈源王濟爲清源王每歲
遣使奉御署祝版奩香乘驛詣所在率郡邑長貳官行
事禮用三獻讀祝官一捧祝官二盥洗官二爵洗官二
奉爵官一司尊彝一禮直官四以州府司吏充前三日

應行事執事官散齋二日治事如故宿于正寢如常儀
前二日有司設行事執事官次于廟門外掌廟者掃除
廟之内外前一日有司牽牲詣祠所享官以下常服闋
饌物視牲充膾享日丑前五刻執事者設祝版于神位
之右置于坫及以血豆陳于饌所次設祭器皆藉以席
掌饌實之左十邊爲三行以右爲上實以乾棗乾棗形
鹽魚鱸鹿脯餘實乾桃菱芡栗右十豆爲三行以左爲
上實以芹菹筍菹韭菹菁菹葵菹魚醢兔醢豚拍鹿藿
醢醢左簋二實以梁稻右簋二實以黍稷俎上實以牲
體次設犧尊二象尊二在堂上東南隅北向西上犧尊
在前實以法酒犧尊初獻官酌象尊亞終獻酌又設太

尊一山尊一在神位前設而不酌有司設燭于神位前
洗二在東塔之下直東雷北向壘在洗東加酌篚在洗
西南肆實以巾執壘篚者位于其後又設揖位于廟門
外初獻在東向亞終及祝在東南向北上開墜坎于廟
內庭之壬地享日丑前三刻執事官各就次掌饌者帥
其屬實饌具畢凡祭官各服其服與執事官行止皆贊
者引點視陳設訖退就次引初獻以下詣廟南門外揖
位立定贊禮者贊揖次引祝升堂就位立次引初獻詣
盥洗位北向搯笏盥手悅手執笏詣爵洗位北向立執
事者以爵授初獻初獻搯笏執爵執尊者舉纂執事者
酌酒初獻以爵授執事者執笏詣神座前北向立搯笏

跪執事者以爵授初獻執爵三祭酒奠爵訖執笏俛伏
與少立次引祝詣神位前東向立搢笏跪讀祝訖執笏
與退復位初獻再拜贊禮者引初獻復位次引亞獻酌
獻並如初獻之儀次引終獻並如亞獻之儀贊者引初
獻官詣神位前北向立執事者以爵酌清酒進初獻之
右初獻跪祭酒啐酒奠爵執事者以俎進減神座前胙
肉前脚第二節共置一俎上以授初獻初獻以授執事
者初獻取爵遂飲卒爵執事者進受爵復于坫初獻與
再拜贊者引初獻復位贊者曰已飲福受胙者不拜亞
獻官以下皆再拜拜訖次引初獻以下就望瘞位以饌
物進于坎東西廂贊者曰可瘞置土半坎又口禮畢遂

引初獻以下出祝與執尊壘篚罍者俱復位立定贊者
曰再拜再拜訖遂出祝版燔于齋所

料石岡祠 海陵嘗過此祠持杯筴禱曰使吾有天命
當得吉卜投之吉又禱曰果如所卜他日當有報否則
毀爾祠宇投之又吉及即位貞元元年十月封料石岡
神為靈應侯 長白山 有司言長白山在興王之地
服章爵號非位于公侯之上不足以稱遣官持節備物
冊命山神為興國靈應王仍勅有司歲時奉祀自是每
歲降香命有司春秋二仲擇日致祭明昌四年十月備
袞冕王冊儀物上御大安殿用黃麾立仗八百人行仗
五百人復冊為開天弘道聖帝 大房山 大定二十

一年勅封山陵地大房山神為保陵公冕八旒服七章
圭冊香幣使副持節行禮並如冊長白山之儀申飭有
司歲時奉祀其封域之內禁毋得樵採弋獵著為令是
後遣使山陵行禮畢山陵官以一獻禮致奠 混同江
大定二十五年有司言太祖征遼策馬徑渡江神助
順靈應昭著宜修祠宇加賜封爵廼封神為興國應聖
公致祭如長白山儀冊禮如保陵公故事 護國林
大定二十九年勅封上京護國林神為護國嘉慶侯毳
冕七服五章圭用信圭 盧溝河神 大定十九年有
司言盧溝河水勢汎决嚙民田乞官為封冊神號禮官
以祀典不載難之已而特封安平侯建廟二十七年奉

宣和歲委本縣長官春秋致祭如常儀 靜寧山 舊

名甲國崖太祖征遼常駐蹕于此大定八年五月更名
靜寧山後建廟明昌六年八月以冕服王冊冊山神為
鎮安公 麻達葛山 章宗生于此世宗愛其山勢衍
氣清故命章宗名之後改名胡土白山建廟明昌四年
八月以冕服王冊封山神為瑞聖公建廟命府州有司
春秋二仲擇日致祭為常 柴潭神 哀帝天興三年
正月冊為護國靈應王

元

世祖時每歲遣使代祀嶽瀆后土 中統二年冬遣道士
代祀東海廣德王廟 至元二十八年正月帝謂中書

省臣言五嶽四瀆祠事朕宜親徃道遠不可大臣如卿等又有國務宜遣重臣代朕祠之漢人選名儒及道士習祀事者其禮物則每處歲祀銀香盒一重二十五兩五嶽組金繙二鈔五百貫四瀆織金繙二鈔二百五十貫四海五鎮綃金繙二鈔二百五十貫至則守臣奉詔使行禮皇帝登寶位遣官致祭降香繙盒如前禮准各加銀五十兩五嶽各中統鈔五百貫四瀆四海五鎮各中統鈔二百五十貫或他有禱禮亦如之 是年春二月加上東嶽爲齊天大生仁聖帝南嶽司天大化昭聖帝西嶽金天大利順聖帝北嶽安天大貞玄聖帝中嶽中天大寧崇聖帝加封江瀆爲廣源順濟王河瀆靈源弘濟王淮瀆長源博濟王濟瀆清源善濟王東海廣德靈會王南海廣利靈孚王西海廣潤靈通王北海廣澤靈祐王天時東平布衣趙天麟上策曰臣聞天子祭天地及天下之名山大川諸侯祭社稷及名山大川之在其地者大夫祭五祀士祭宗廟庶人祭祖考于寢上得兼下下不得僭上皆有制以節之今國家稱秩元祀咸秩無文既有禮部及太常司侍儀司以備其節文又詔令所在官司歲時致祭五嶽四瀆名山大川歷代聖帝明王忠臣節士之載在祀典者皆其宜也竊見方今小民不安常典妄事明神其類甚多不可枚舉夫東嶽者太平天子告成之地東方藩侯當祀之山今乃有倡優

戲謔之徒貨殖屠沽之子每年春季四方雲聚有不遠千里而來者有提挈全家而至者干越邦典滌瀆神明停廢產業耗損食貨亦已甚矣昔季氏魯國之上卿旅于泰山孔子猶欲其宰救之况小民之賤乎大人之教不以名器分之則將紊矣小民之心不以名器繩之則將恣矣况淫祀者事神之誠極寡希福之貪甚多且父慈子孝何用焚香上安下順何須楮幣不然則雖竭天下之香繼爐而焚之罄天下之楮為幣而藝之臣知其斷無益矣然而聖人立祀禮者報其當然之本行吾當然之義也伏望陛下申明前詔使天下郡縣官各祭名山大川聖帝明王忠臣節士之在其地者凡下民當然

之神如祖考及門庭戶竈等聽之凡非典所當祀而祀者禁之無令妄瀆凡祈神賽社漿酒藿肉飾立神像泥金鏤木者禁之無令妄費如是則非但巫風寢消抑亦富民一助

成宗元貞二年遣使代祀嶽瀆 大德二年詔諸王駙馬毋擅祀嶽鎮海瀆 是年二月加封東鎮沂山為元德東安王南鎮會稽山為昭德順應王西鎮吳山為成德永靖王北鎮醫巫閭山為貞德廣寧王中鎮霍山為崇德應靈王勅有司歲時與嶽瀆同祀著為令式

沂山在青州府臨沂縣南會稽山在紹興府城東南吳山在杭州府治東南醫巫閭山在遼東廣寧衛西夏四月定

歲祀嶽鎮海瀆之制正月東嶽鎮海瀆土王日記泰山

于泰安州沂山于益都府界立春日祀東海于萊州界
大淮于唐州界三月南嶽鎮海瀆立夏日遙祭衡山土
王日遙祭會稽山皆於河南府界立夏日遙祭南海大
江于萊州界六月中嶽鎮土王日祀嵩山于河南府界
霍山于平陽府界七月西嶽鎮海瀆土王日祀華山于
華州界吳山于隴縣界立秋日遙祭西海大河于河中
府界十月北嶽鎮海瀆土王日祀恒山于曲陽縣界醫
巫閭山于遼陽廣寧路界立冬日遙祭北海于登州界
濟瀆于濟源縣祀官以所守土官爲之既有江南龍遙
祭 四年遣使祠東嶽

武宗至大元年遣使祀五嶽四瀆名山大川

仁宗延祐四年遣官祭陝西嶽鎮名山

泰定帝泰定元年遣使代祀嶽瀆又以鹽官州海水溢遣
使祀海神 二年遣使代祀龍虎武當二山又遣使代
祀嶽瀆名山大川 三年遣使分祀五嶽四瀆名山大
川又以鹽官州海溢遣使祭海神 四年命祀五嶽四
瀆名山大川 致和元年遣使往鹽官祀海神 改封
蒙山神曰嘉惠昭應王洞庭神曰忠惠順利靈濟昭佑
王
文宗天曆元年遣使祭五嶽四瀆 二年遣使代祀嶽瀆
山川 至順二年遣秘書少監王珪等代祀嶽鎮海瀆
三年遣使分祀嶽鎮海瀆

順帝至元元年冬十一月加封真定路滹沱河神為昭祐
靈源侯 五年加北嶽之神為安天大貞玄皇帝 至
正二年遣翰林學士三保等代祀五嶽四瀆 九年遣
御史中丞李獻代祀河瀆 十年詔加封河瀆神為靈
源神祐弘濟王仍重建河瀆及西海神廟

皇明

國初建山川壇於 天地壇之西正殿七間祭太歲風雲
雷雨五嶽五鎮四海四瀆鍾山之神東西廡各十五間
分祭京畿山川春夏秋冬四月將及都城隍之神壇西
南有先農壇壇東有旗纛廟壇南有籍田一所今京師
山川壇建於永樂中位置陳設俱與南京舊制同惟正

鍾山之右添祭天壽山之神

凡齋戒前一日太常司官宿于本司次日具奏本致齋
二日次日進銅人 凡正祭前二日太常司官同本
部官詣城隍廟發容

太祖洪武二年 上以太歲風雲雷雨及嶽鎮海瀆山川
城隍諸神止合祭於城南諸神享祀之所未有壇壝等
祀非隆敬神祇之道 命禮官考古制以聞至是禮官
奏太歲者十二辰之神按說文歲字從步從戌木星一
星行一次歷十二辰而一周天若步然也自子至巳為
陽自午至亥為陰所謂太歲十二辰也陰陽家說又有
十二月將十二時所直之神若天乙天罡太乙功曹太

冲之類雖不經見歷代用之唐宋不載祀典元每有太興作祭太歲月將日直時直於太史院若風雨師之祀則見於周官秦漢隋唐亦皆有祭天寶中增雷師於雨師之次因升風雨雷爲中祀宋元因之又按嶽鎮海瀆之祀虞舜以四仲月巡狩而祭四嶽東嶽曰泰山四嶽之宗也故文曰岱宗南嶽曰衡山西嶽曰華山北嶽曰恒山而未言五嶽王制曰天子祭天下名山大川五嶽四瀆始有五嶽之稱蓋以中嶽嵩山並列又周官小宗伯兆四望於四郊鄭玄四望爲四嶽四瀆四瀆者江河淮濟也四鎮者東曰沂山西曰吳山南曰會稽北曰醫巫閭詩又曰巡狩而祀四嶽河海則又有四海之祭蓋

天子方望之祀無所不通而嶽鎮海瀆在諸侯封內諸侯亦各以其方祀之秦罷封建嶽瀆皆領於祀官及漢復建諸侯則侯國各祀其封內山川天子無預焉武帝時諸侯或分或廢五嶽皆在天子之邦宣帝時嶽瀆始有使者持節代祠之禮由魏及隋嶽鎮海瀆皆卽其地立祠命有司致祭唐宋之制有命本界刺史縣令之祀有因郊祀而望祭之祀又有遣祭之祀元遣使祭嶽鎮海瀆分東西南北中爲五道其天下山川之祀虞書望于山川徧于羣神周頌曰懷柔百神周禮小宗伯兆山川丘陵墳衍各因其方王制凡山川之小者其祭秩視伯子男劉向謂山川能生物出雲雨施潤澤品類以百

數故視伯子男其在諸侯封內者諸侯又自祭之如楚祭睢漳晉祭惡池齊祭配林是也秦罷封建則皆領於祠官焉由漢唐以及宋元嶽鎮海瀆之外又有其餘山川之祀不獨嶽瀆也城隍之祀莫詳其始先儒謂既有社矣不應復有城隍故唐李陽水縉雲城隍祀謂祀典無之惟是越有之然成都城隍祠太和中李德裕所建張說有祭城隍文杜牧有祭黃州城隍文則不獨吳越爲然又蕪湖城隍建於吳赤烏二年高齊慕容儼梁武陵王祀城隍神皆書於史又不獨唐而已宋以來其祀徧天下或賜廟額或頒封爵至或遷就附會各指一人以爲神之姓名如鎮江慶元寧國太平華亭蕪湖等郡邑皆以爲紀信龍直贛交瑞吉建昌臨江南康皆以爲灌嬰是也張說祭荊州城隍文曰致和產物助天育人張九齡祭洪州城隍方隅是保昨庶是依則歷代崇祀之意有在也今國家開創之初嘗以太歲風雲雷雨嶽鎮海瀆及天下山川京都城隍及天下城隍皆祀於城南享祀之所旣非專祀又室而不壇非禮所宜考之唐制以立春後壬日祭風師於城東北立夏後申日祭雨雷於城東南以今觀之天地之生物動之以風潤之以雨發之以雷陰陽之機本一氣使然而各以時別祭甚失享祀本意至於海嶽之神其氣亦流通暢達何有限隔今宜以太歲風雲雷雨嶽鎮海瀆及天下山川城隍祗

合爲一壇春秋祀之。上從之。遂定以驚蟄秋分日祀太歲諸神。以清明霜降日祀嶽瀆諸神。壇據高阜南向。四面垣圍。壇高二尺五寸。方闊二丈五尺。四出陛。南向陛五級。東西北向陛三級。祀天神。則太歲風雲雷雨五位。並南向位。皆用大牢。一籩豆各八。簠簋各二。酒尊三。帛一。樂用雅樂。其儀先期一日。皇帝服通天冠絳紗袍。詣壇省牲。詣神廚視鼎鑊滌漑。至日侵晨。車駕至。大次。皇帝服通天冠絳紗袍侍儀司奏外辦太常寺卿引詣御位迎神。協律郎舉麾奏中和之曲。太常卿奏謹具。請行事。再拜陪祭。官皆再拜奠帛。行初獻禮樂。奏保和之曲。詣盥洗位。搯圭盥悅。出圭詣爵洗位。滌爵。請酒尊位酌醴。齊詣風雲雷雨神位前。上香奠帛。樂奏安和之曲。祭酒奠爵俯伏再拜。次詣五嶽五鎮四海四瀆神位前。並如上儀。皇帝初獻第一壇。將半分獻官行禮。詣盥洗所盥悅。詣爵洗位酌酒。尊所酌酒。詣各神位前。奠帛奠爵再拜。皇帝初獻禮終。詣讀祝位跪讀訖。俯伏興再拜。復位行亞獻禮。樂奏肅和之曲。各壇掌祭官搯笏斟酒于噐。太常寺卿再奏拜。行終獻禮。樂奏凝和之曲。各壇掌祭官搯笏斟酒于噐。太常寺卿奏再拜。飲福受胙。太常卿引。皇帝詣飲福受胙位再拜。跪搯圭祭酒。飲福受胙。出圭俯伏興再拜。徹豆樂奏壽和之曲。掌祭官各徹豆送神。樂奏豫和之曲。皇帝再

拜在位官皆再拜望燎樂奏熙和之曲太常卿奏請詣望燎位讀祝官奉祝掌祭官奉牌位帛饌各詣燎壇燎畢奏禮畢還大次其樂章迎神云吉日良辰祀典式陳太歲尊神雷雨風雲濯濯厥靈昭鑒我心以候以迎來格來歆奠帛云靈旗泣止有赫其威一念潛通幽明弗違有幣在篚物薄而微神兮安留尚其享之初獻云神兮我留有薦必受享祀之功奠茲醴酒晨光初升祥徵可候何以侑觴樂陳雅奏亞獻云我祀維何奉茲犧牲受酌醴齊二觴載升洋洋如在式燕以寧庶表微衷交于神明終獻云執事有嚴品物斯祭黍稷非馨式將其意薦茲酒醴成我常祀神其顧歆永言樂只徹豆云春祈秋報率爲我民我民之生賴于爾神維神佑之康寧是臻祭祀云畢神祇樂欣送神云三獻禮終九成樂作神人以和旣燕且樂雲車鳳馭靈光昭灼瞻望以思邈彼寥廓望燎云俎豆旣徹禮樂已終神之云還倏將焉從以望以燎庶幾感通時和歲豐維神之功祀地祇則五嶽五鎮四海四瀆並向南向次鍾山江東兩淮兩浙江西湖廣山東山西河南陝西北平福建廣東廣西海南海北左右兩江山川之神并京都各府城隍外夷山川之神皆東西相向牲皆用犢一羊一豕一豳豆各八簋簋各二酒尊三帛一樂用雅樂樂章迎神云吉日良辰祀典式陳惟地之祇百靈繽紛嶽鎮海瀆山川城隍

續文獻通考 卷之三百九
十三
內而中國外及四方濯濯厥靈昭鑒我心以候以迎來
格來歆奠帛以下並同太歲諸神 二月 命都督孫
遇仙等一十八人祭天下嶽鎮海瀆之神又賜冠帶及
衣二襲白金十兩米十五石是日 上服皮弁服 御
奉天殿禮官以香及祝文進 上躬署御名以香祝授
使者百官公服送至中書省使者就行香用黃金爲盒
以貯之黃綺幡二白金二十五兩以供帀祭物牲用太
牢幣各從其方色祝文東嶽曰惟神旁礴英靈叅贊化
育位于東方爲嶽之首及出膚寸之雲不崇朝而雨天
下滋于稼苗民賴以生功被于世歷代帝王咸敦祀典
或躬臨而奉祭或遣使以伸忱朕永膺天命肇造不基

禮宜致祭今國治未周新附未撫或居以圖治或出而
視師是用 命使以表朕衷惟神鑒焉西嶽曰惟神氣
應金方靈鍾允位奠于西極屹立巍巍長物養民功被
于世南嶽曰惟神祝融諸峯奠彼南服嵩高峻極德配
離明長物養民功被于世北嶽曰惟神鎮并臨代峙立
朔方始終陰陽德著悠久養民阜物功被寰中中嶽曰
惟神嵩高攸宅表此中區四嶽依宗群山朝拱養民育
物功被寰中東海曰惟神百川朝宗涵育深廣靈鍾坎
德潤衍震方滋物養民功被于世西嶽曰惟神灝靈所
鍾道里遼邈坎德所廣潤衍允方滋物養民功被于世
南海曰惟神環茲奧壤物鉅靈鍾坎德深大離明斯配

潤物養民功被于世北海曰惟神冥玄攸司遐遠莫即
 鍾靈坎德奠位陰方潤物養民功被于世江瀆曰惟神
 岷蜀發源浩渺萬里朝宗于海坎德靈長潤物養民澤
 被于世河瀆曰惟神發源崑崙巨絡中土配精天漢坎
 德靈長潤物養民澤被于世淮瀆曰惟神源深桐栢演
 迤楚甸出雲致雨潤物養民坎德靈長澤被于世濟瀆
 曰惟神沉浸覃懷功配三瀆流澄蕩濁坎德靈長潤物
 養民澤被于世東鎮曰惟神鎮彼瑯琊群山所仰宣澤
 布氣育秀鍾靈生物養民功被于世西鎮曰惟神作鎮
 汧陽群山所仰宣澤布氣育秀鍾靈生物養民功被于
 世南鎮曰惟神作鎮會稽群山所仰云云是年封京都

及天下城隍神 三年正嶽鎮海瀆城隍諸神號又

命合祀太歲四季月將風雲雷雨嶽鎮海瀆山川城隍
 旗纛諸神 又奏准自今遣官祭山川壇諸神春用驚

蟄後三日秋用秋分後三日獻官及陪祀執事官皆前
 期齋戒三日至日清晨 上服皮弁服御 奉天殿降

香中嚴陞 御座以待祭畢獻官回奏解嚴還 宮

七年令祭山川諸神於春秋仲月上旬擇日後又以孟
 春郊祀時諸神既預祭壇內乃定以仲秋祭社稷後擇
 日祭之 丁巳歲 太祖親祀山川壇諸神於殿中功

臣分祀兩廡

神祇壇 國初建山川壇于天地壇之西永樂中北京
 山川壇成嘉靖十一年即其地為天神地祇壇

神壇方廣五丈高四尺五寸五分四出陛各九級壇墻
方二十四丈高五尺五寸厚二尺五寸櫺星門六正南
三東西北各一內設雲形青白石龕四於壇北各高九
尺二寸五分

祇壇面闊十丈進深六丈高四尺四出陛各六級壇墻
方二十四丈高五尺五寸厚二尺四寸櫺星門亦如神

壇內設青白石龕山形三水形二於壇北

先擬設於壇
南北向後改

制各高八尺二寸左從位山水形各一於壇東右從位
山水形各一於壇西各高七尺六寸

世宗嘉靖初科臣陳棐題請正嶽祀畧曰真定府曲陽縣
有北嶽恒山廟為 朝廷秩祀之所及查其實恒山在

迤北渾源州南北相去甚遠俗傳曾有飛石一方自恒
山坎中飛來墜於曲陽故立廟祀今其廟扁有飛石殿
臣竊疑之臣考舜典十有一月巡狩至于北嶽周禮載
恒山為并州之鎮水經謂北嶽為玄嶽天文志大梁析
木以負北海其神主恒山三代而下歷漢唐隋俱於此
致祭石晉失燕雲十六州之地宋未能混一北為契丹
所據無緣至幽薊之域而觀所謂北嶽者所以直得祭
之於曲陽詭言飛石之謬以粉飾其削弱之迹耳然宋
都汴而真定在汴京之北以為北門不得已權宜祭之
猶之可也我 太祖高皇帝驅胡復夏奄有萬方首定
嶽鎮海瀆之號但時都金陵真定迥在京師之北所以

因循未曾釐正我成祖文皇帝建都北平而真定已
在京師之南使當時有禮官建明顧有南面而登踵宋
人削弱之迹哉臣因此而論及五嶽焉臣觀祀典載嵩
山中嶽在河南登豐縣泰山東嶽在山東泰安州衡山
南嶽在湖廣衡山縣華山西嶽在陝西華陰縣祠祀皆
近在本山之麓而恒山北嶽則即此大同府東南渾源
州者是也今不惟北嶽之祀缺謬而東嶽行祠遍天下
尤為惑妄乞將渾源州北嶽恒山定為秩祀之所其廟
制量加修拓以後凡遺告祈請皆詣此致祭其曲陽祠
廟但令有司致祭飛石殿扁并令改撤於凡東嶽行祠
除京師及齊魯之境外其餘量改書院社學仍不許加

修朔建以昭皇上釐正典禮之盛則治道幸甚

祀高禩

遼無高禩之祀

金章宗明昌六年二月以上未有子尚書省臣奏行高禩
之祀乃築壇於景風門外東南端當開之卯辰地與圓
丘東西相望壇如北郊之制歲以春分日祀青帝伏羲
氏女媧氏凡三位壇上南向西主姜嫄簡狄位于壇之
第二層東向北上前三日未三刻布神位省牲器陳御
弓矢弧韜于上下神位之右其齋戒奠玉帛進熟皆如
大祀儀青帝幣玉皆用青餘皆無玉每位牲用羊一豕
一有司攝三獻司徒行事禮畢進胙倍于他祀之肉進

胙官備弓矢弧韉以進上命后妃嬪御皆執弓矢東向而射命以次飲福享胙 承安元年二月命有司祀高禩如新儀 二年六月以得子遣禮部尚書張暉報謝高禩 太和二年十二月以得子遣使報謝高禩

皇明 國初無此祀至 世宗嘉靖中始以歲祀高禩設木臺于 皇城東永安門北震方壇上 皇天上帝南向駢犢蒼璧奉 獻皇帝配西向羊一牛一豕一高禩在壇下西向牛一羊一豕一禮三獻樂九奏陳八佾皇帝位壇下北向 后妃位壇南數十丈外北向用帷壇下陳弓矢弧韉如 后妃嬪之數祭畢女官導 后妃嬪至高禩前跪取弓矢授 后妃嬪 后妃嬪受而納於弧韉

五祀

遼無五祀之禮

金宣宗承安四年六月祭中霤

元無五祀之禮

皇明

太祖洪武二年尚書崔亮奏周官天子五祀曰門曰戶人之所出中霤人之所居曰竈曰井人之所養故杜祐曰天子諸侯必立五祀所以報德也今擬周官五祀止于歲終臘享通祀於廟門外從之歲暮享 太廟時五祀並列廟西廡下東向太常寺官行禮

成祖永樂以後五祀于四孟及季夏巳而立春祀戶宮門外道左西向立夏祀竈大庖前中道南向季夏土王後戊日祀中霤文樓前西向立秋祠門午門外西角樓東向立冬祀井大庖前南向以時皆遣內臣祭各少牢五歲暮太常少卿合祀於太廟丹墀西東向用少牢五皇按餘冬錄云古者祭必屏刑人今制陪祭官刑喪等項有禁大祀地內臣避之以其人經刑形體不全故也而四孟及季夏五祀之祭乃用內臣行事國家每有興作俱命內官監內臣致祭不知刀鋸之餘何以交神明掌兵刑官尚嫌不使與祭而親經刑者王祭焉又非不可之大者乎

五祀儀

四孟及季夏分祭各羊一豕一禮神制帛一歲暮合祭共羊五豕五制帛五

司戶之神

宮內祭內官行禮

司竈之神

光祿寺祭內官行禮

中霤之神

神

奉天殿外文樓前西向司禮監官行禮季夏土王後戊日祭

司門之神

午門前祭守門

內官

司井之神

宮內祭內官行禮

歲暮合祭五祀

太廟西廡下東

向太常寺官行禮

籍田

元

世祖至元七年立籍田大都東南郊時趙天麟策曰臣聞祭祀者人之大端衣食者人之常理今聖朝立太常正卿設司農大寺欽乃攸司可謂備矣但籍田之禮尚未施行謹按禮經之義遠稽前世之文適三陽交泰之

春當是月上辛之日祈穀于太微之帝再擇乎吉亥之辰封人壝宮掌舍設祗太僕秉轡保介從行綴黛耜于紺轅冠朱紘之華冕平秩東作爰至南郊具庶府之官僚聳萬民之瞻視天顏咫尺際恭就于三推黎庶三百人遂終于千畝公卿以下隨爵秩而亦耕燕飲之宥布龍光于旣返內宰獻種于厥後神倉歛獲于西成一且用之中心足矣此聖天子籍田之禮也伏望陛下無怒號公之直諫式同漢帝之親耕于彼天田成茲盛事南瞻北顧三思粟帛之原上化下行一警農民之怠於昭文化以迓太平垂諸典章永示嘉範 九年二月始祭先農如祭社之儀 十三年二月祀先農東郊 十四

年二月祀先農東郊 十五年二月戊午祀先農以蒙

古胄子代耕籍田 十六年二月朔祭先農于籍田

二十一年命翰林學士承旨撒里蠻祀先農于籍田

武宗至大三年從大司農請建農蠶二壇博士議二壇之式與社稷同縱廣一十步高五尺四出陞外壇相去二十五步每方有櫺星門今先農先蠶壇位在籍田內若立外壇恐妨千畝其外壇勿築是歲命祀先農如社稷樂用登歌日用仲春上下後或用上辛或甲日祝文曰維某年月日皇帝敬遣某官昭告于帝神農氏配神曰后稷氏祀前一日未後禮直官引三獻監祭禮以下省牲饌如常儀祀日丑前五刻有司陳燈燭設祝幣大官

令帥其屬入實籩豆尊罍丑正禮直官引先班入就位
立定次引監祭禮按視壇之上下糾察不如儀者畢退
復位東向立奉禮曰再拜贊者承傳再拜訖奉禮又贊
諸執事者各就位禮直官各引執事官各就位立定次
引三獻官并與祭等官以次入就位西向立禮直官于
獻官之右贊請行事樂作三成止奉禮贊再拜在位者
皆再拜太祝跪取幣于篚立于尊所禮直引初獻官詣
盥洗位北向立盥手悅手畢升自東階詣神位前北向
立搯笏跪三上香受幣奠幣執笏俛伏與少退再拜訖
降復位立定大官令帥齊郎設饌于神位前畢俛伏與
退復位禮直官引初獻再詣盥洗位北向立盥手悅手
詣爵先位洗爵拭爵詣酒尊所酌酒畢詣正神位前北
向立搯笏跪三上香三祭酒于沙池爵授執事者執笏
俛伏與北向立俟讀祝畢再拜與次詣配位酒尊所酌
酒訖詣配神位前東向立搯笏跪三上香三祭酒于沙
池爵授執事者執笏俛伏與東向立俟讀祝畢再拜退
復位次引亞終獻行禮並如初獻之儀惟不讀祝退復
位立定禮直官贊徹籩豆樂作卒徹樂止奉禮贊賜胙
衆官再拜贊者承傳在位者皆再拜訖樂作送神之曲
一成止禮直官引齋郎升自東階太祝跪取幣祝齋郎
捧俎載牲體及籩豆簠簋各由其階至坎位北向立俟
三獻畢立定各跪奠訖執笏俛伏與禮直官贊可瘞乃

瘞焚瘞畢三獻以次詣耕地所新訖而退

泰定帝泰定二年暨四年祭先農

順帝至正十三年二月祭先農

親蠶之禮遼金俱不行故不列祀典元建蠶壇矣而祀事不聞舉焉故其禮儀亦無可考趙天麟嘗有策述古公桑之制勸中宮倣古親蠶

皇明

太祖洪武元年御史尋适請耕籍田享先農以勸天下從之明年建壇于山川壇西向是年春上祀先農遂耕籍田以后稷配已而奉仁祖配八年乙卯遣應天府尹祭不設配永樂遷都北平建壇如南京遣順天府尹祭每皇帝初即位行耕籍禮親祀之

先臣丘濬有議云大蜡與籍田相為始終而本朝唯于此闕焉因請當東作方興之始既舉籍田之禮以祀先農于春而以帥先農民與其務本之心則百穀告成之後載舉大蜡之禮以報先嗇于冬而以勞來農民報其勤動之苦惜未行耳

按先蠶氏之祭自世宗嘉靖中始行以歲仲春擇日皇后祭用少牢禮三獻樂六奏去舞公主內外命婦陪祭先期內尚儀奏祭祀皇后內執事皆致齋蠶宮令陳祭物樂女生陳樂器至日皇后乘肩輿出宮至西華門升重翟車女官奉鈎筐前行郊至壇皇

后易禮服拜跪瘞奠飲福受胙如禮畢 皇后易常服
 遂視桑 初嘉靖九年夏言上清理 皇莊疏以負郭
 莊田為蠶廠梁材議建 皇城内 上曰周禮耕蠶分
 南北郊禁中唐制耳於是建先蠶壇于北郊 十年
 世宗召張孚敬李時詣西苑相地建土穀壇并建先蠶
 壇于 仁壽宮側毀北郊蠶壇

先農壇

洪武二年建先農壇于山川壇西南永樂中建壇如南京之制

壇在神祇壇

後石包甃砌方廣四丈七尺高四尺五寸四出陛壇東
 為觀耕臺用木方五丈高五尺南東西三出陛

先蠶壇

嘉靖中始建在安定門外後改于西苑

壇石包甃砌方廣二丈六

尺高二尺四寸四出陛壇東為採桑臺用甃石方一丈
 四寸高一尺四寸南東西三出陛

歷朝事例

洪武二年 上躬享先農以后稷氏配祝畢耕籍田于南
 郊先農壇在籍田之比籍田在 皇城南門外 御耕
 籍位在先農壇東南高三尺闊二丈五尺四出陛其神
 位先農正位南向正配位幣各用青色其餘品禮儀並
 與社稷同但不用玉仍加登三先農祝文曰惟神生於
 天地開闢之初創田器別嘉種以肇興農事古今億兆
 非此不生永為世教帝王典祀敬不敢忘其本庶民因
 天下亂集兵保民一紀于茲荷天地眷佑海內一家臨
 御稱尊紀綱黎庶考典崇祀即今東作方興禮宜告

祭謹 命太常官築壇京城之陽躬率百官詣壇展禮
緬惟神明造化萬古如斯仰冀發太古之苗實初生之
粟爲民立命昭祀無疆謹以制幣犧牲粢盛庶品肅修
常祀式陳明薦以后稷氏配作神主后稷祝文曰惟土
膏脉起爰修耕籍田用薦常事于先農之神惟神躬協
稼穡永宥昭配謹以制幣犧齊粢盛庶品式陳明薦作
主侑神尚饗其樂章迎神奠帛並奏永和之曲迎神曰
東風起蟄地脉奮然蒼龍騰掛燁燁天田民命惟食創
物有先園鍾既奏有降斯筵奠帛曲曰帝出乎震天發
農祥神降于邇藹藹洋洋禮神有帛其色惟蒼豈伊具
物誠敬之將進俎奏雍和之曲曰制帛既陳禮嚴奉牲
載之于俎祀禮孔明簋簠攸列黍稷惟馨民力普存先
嗇之靈三獻並奏壽和之曲初獻云九穀未分庶草攸
同表爲嘉種實在先農黍稷斯豐酒醴是供獻奠之初
以祈感通亞獻云倬彼甫田其隰其原耒耜云載駟馭
之間本斯亞獻執事惟虔神其歆之自古有年終獻云
帝籍之典享祀是資潔豐嘉粟咸仰于斯時惟親耕
享我農師禮成於三以乞陳詞徹豆送神並奏永和之
曲徹豆云於赫先農歆此潔修于篚于爵于饌于羞禮
祀告徹神惠敢留駿及終畝豐年是求送神云神無不
在於昭于天曰迎曰送予享之筵冕衣在列金石在懸
往無不之其佩翩翩望瘞奏太和之曲云祀帛牲醴先

農既歆不留不穰瘞之厚深有幽其瘞有赫其臨日臨之常匪今斯今配享樂章初獻云厥初生民粒食其天開物惟智邃古奚傳思文后稷農官之先侑作主初獻惟蠲亞獻云后稷配天興于有邰誕降嘉種有莪有培俶載南畝祇事三推侑神再獻歆我尊壘終獻云嘉德之薦民和之豐帝命率育報本之供陳常時夏其德其功齋明有格惟獻之終其耕籍儀祀先農畢太常奏請詣耕籍位皇帝至南向立公侯以下及應從耕者各就耕位戶部尚書北面進耒太常卿奏復位南面三公五推尚書九卿九推各退就位太常卿奏禮畢太常導引皇帝就次應天府尹及上元江寧兩縣令

率庶人終畝是日勞百官耆宿於壇所

孝宗弘治元年奏准耕籍禮畢順天府率兩縣官耆老謝恩之後引上中下等農夫各十人穿著本等衣鞋各執農家器具朝見叩頭令其終畝耕畢人賜布一疋

世宗嘉靖九年續定儀注每歲仲春上戊祭社稷及

先農先二日早順天府以耒耜及種黍種進呈少項內官捧耒耜及種黍種授順天府官由午門左門出置絲輿中鼓樂送至籍田所至日祭社稷畢昧爽上具翼善冠黃袍御奉天門太常寺官奏請詣先農壇上陞輦鹵簿導從詣壇所具服殿更衣致祭俱具祠祭司祭畢上還具服殿更翼善冠黃袍少憩百官易便

服訖太常卿入奏請詣耕籍位導 駕官同太常卿導引 上至耕籍位南向上三公以下從耕者各就耕位 戶部尚書北向跪進耒耜順天府官北向跪進鞭導 駕官同太常卿導引 上乘耒三推訖戶部尚書跪受耒耜順天府官跪受鞭太常卿奏請復位順天府尹捧青箱隨以種播而覆之 上御觀耕臺觀三公五推尚書九卿九推訖太常卿奏耕畢從耕官各就班導 駕官同太常卿導引 上詣齋宮鴻臚寺官俟 上陞座 奏從耕陪祭官叩頭奏順天府縣官老人叩頭訖順天府率庶人終畝鴻臚寺官贊入班百官序列定致詞云 親耕既成禮當慶賀贊五拜三叩頭禮畢 賜百官

酒飯鴻臚寺官承 旨贊入班百官一拜三叩頭禮訖 尚膳監進膳三品以上官各就殿臺四品以下官臺下 御路傍東西相向各 賜坐并宴勞耆宿于壇傍教坊司承應用大樂隊舞村田樂卒戲跪奏致語進酒進湯進膳及百官行禮俱奏樂如常儀宴畢鴻臚寺官贊入班百官行一拜三叩頭禮訖 駕興還 宮 是年 令以籍田舊地六頃三十五畝九分六釐五毫撥與壇 丁耕種歲出黍稷稻粱芹韭等項餘地四頃八十七畝 六分二釐九毫除建 神祇壇外其餘九十四畝三分 五釐六絲四忽亦撥與壇丁耕種上納于粒俱輸於 南郊神廩以供 大祀等項粢盛 十年戶部題准籍

田五穀種子每畝合用一斗本部發銀行順天府收買送用以後年分於收穫數內照地存留備用合用農器犁四張耜四張鋤十把鋤十把楸十把松十把叉十把鎌刀十把掃帚十把箕十把副碌磙四箇大小麻繩共一百條筐擔十副禮部發銀順天府買造每地一頃合用耕牛四隻禮部發銀順天府收買每日草料行裏牛房照數放支責付耕夫喂養每地一項用夫十名行順天府宛大二縣取用俱免本身差役仍行太倉每名月支口糧五斗十二年題准祈穀壇并犧牲所每年太常寺呈工部支取石灰一萬斤工食銀二十兩給付各該人員修飾

穆宗隆慶二年己丑禮部請 聖駕親祭先農 上躬耕

籍田儀注 一前期三日太常寺進祝版 上御文華

殿親填御名訖太常寺博士捧出安于香帛亭內擡至

先農壇暫安于神庫順天府官以耒耜及種種于

午門外伺候早朝畢捧至 皇極門內官進呈訖少頃

仍捧出順天府官捧由 午門左門出置絲輿鼓樂送

至籍田所 一先期一日 上常服以親蚕先農并行

耕籍禮預告于 奉先殿 世宗皇帝几筵 弘孝殿

神霄殿 一正祭免朝 上御皇極門太常寺堂上

官奏請 聖駕詣先農壇致祭并行耕籍禮錦衣衛官

備法駕設輦于 皇極門下正中 上常服乘輦鹵簿

導從由大明門出詣壇所導 駕官導 上至具服殿候報時具皮弁服出導 駕官導 上詣先農壇行祭先農禮如常儀祭畢導 駕官導 上回至具服殿更翼善冠黃袍太常卿侍百官俱從 上至耕籍位南向立三公以下從耕者各就從耕位戶部尚書北向跪進耒耜順天府府尹北向跪進鞭導 駕官同太常卿道引 上乘耒三推三返戶部尚書跪受耒耜順天府府尹跪受鞭太常卿奏請復位順天府府尹捧青箱隨以種子播而覆之 上御外門南向坐觀三公五推九卿九推訖太常卿奏耕畢從籍官各就位教坊司承應太常卿奏禮畢導 駕官同太常卿道引 上還具服殿俟 上陞座鴻臚寺官奏順天府官并兩縣官耆老人等行禮贊五拜三叩頭禮畢率庶人終畝鴻臚寺官贊入班候百官序列定致詞慶賀贊五拜三叩頭禮畢鴻臚寺官拱聽 聖旨 賜酒飯鴻臚寺官承 旨訖贊入班一拜叩頭尚膳監進膳三品以上官各就 丹陛上 賜坐四品以下官臺下序立并宴勞耆宿于壇旁宴畢鴻臚寺官贊入班一拜叩頭奏禮畢 駕輿還宮鹵簿導從並如來儀大樂鼓吹振作 上還仍詣奉先殿及 世宗皇帝几筵 弘孝殿 神霄殿參謁如前儀

今上萬曆四年題准 先農壇每年春秋二季行太常寺

委官摘撥壇戶將瓦甃上草木芟除墻垣行管理南城司官巡視如有剝裂處所量取甃石雇募匠作修補

西苑耕歛

世宗嘉靖十年命墾西苑內隙地為田諭禮工二部

建帝社

帝稷壇每歲仲春秋行祈報禮儀注見於祠祭司於

壇東北建殿曰無逸亭曰幽風又建亭曰省耕曰省歛

每歲收穫上親臨以重農事置倉曰恒裕貯田之所

入以供祀事

祈禳

宋理宗景定五年上有疾命官分禱天地宗廟社稷宮觀

遼太祖神冊四年十月次烏古部天大風雪兵不能進上

禱于天俄頃霽

太宗天顯五年六月以皇太后疾祈太祖廟

聖宗統和四年十月皇太后為帝祭神祈福

金海陵正隆二年東京水溢暴至城下水與城等決女墻

石罅中流入城湍激如湧城中人惶駭世宗時為留守

親登城舉酒酌天水退

章宗承安五年八月以皇嗣未生祈于太廟太和二年

以無儲徧禱群神閏十二月皇子生遣使報謝北嶽及

長白山

宣宗貞祐三年九月以河水決遣叅知政事侯摯祭河神

于宣州興定三年八月地震遣禮部尚書楊雲翼祭

社稷

元

世祖至元二年勅僧道祈福于中都寺觀 十六年以朝

元辰命五祖真人李居壽作醮事奏赤章凡五晝夜

十八年命天師張宗演即宮中奏赤章於天七晝夜

二十八年遣官持香詣中嶽南海淮瀆致禱又遣真人

張志仙持香詣東北海嶽濟瀆致禱

成宗大德十年上有疾遣宣政院使禱于太廟

武宗至大四年時仁宗未改元崇星于回回司天臺又崇五星于

司天臺

仁宗皇慶二年崇星於司天臺 延祐五年遣王毅崇星

於司天臺三晝夜六年亦如之 七年時英宗未改元崇星於

司天監 是年宮人官奴坐用日者請太皇太后崇星

杖之籍其貲又以天壽節預遣使修醮龍虎山 又遣

使崇星于回回司天監四十晝夜

英宗至治元年崇星于司天臺 二年禁民集衆祈神

是年崇星於五臺山 三年時泰定未改元崇星于司天監者

二

泰定帝泰定元年命司天監崇星又崇星于上都司天監

又崇星於回回司天監二年亦如之 以皇子生命

巫祓除於宮 三年修佛事厭雷于崇天門 又以天

壽節遣道士祠衛輝太一萬壽宮 四年命西僧作止

風佛事 又以鹽官州海溢命天師張嗣成修醮禳之
又崇星于回回司天臺 又以回回陰陽家言天變
給鈔二千錠施有道行者及免人繫囚以禳之

文宗天曆元年命司天臺崇星 二年命司天監及回回
司天監崇星 是歲祓祭於太祖幄殿 至順元年命
回回司天監崇星 又命西僧崇星 又命司天監崇
星 又命西僧於五臺及霧靈山作佛事各一日爲皇
太子祈福

皇明

世宗嘉靖二年暖殿太監崔文以禱祀誘 上醮祭立西
天西番二廠楊廷和諍之不得給事中鄭一鵬言一醮
之費至用金錢一萬八千以月計之不知幾百萬今天
災時變月無虛日京師之民裹席行乞柰何徇佞幸之
言而飽僧道之腹哉願改西天廠爲寶訓廠以貯 祖
訓西番廠爲古訓廠以貯秦疏經筵之暇遊息其中壽
何以不若堯舜治何以不若唐虞 上曰天時饑饉齋
祠其暫輟之 十年定祈穀禮 一前期五日 上詣
犧牲所視牲先一日告 廟及還參拜俱如 大祀之
儀告辭曰明日恭視祈穀牲儀參辭次日視牲還以後
命大臣輪視如常儀 一前期四日太常寺奏祭祀
諭百官致齋三日 上親填告請 太祖祝版于
文華殿 一前期三日 上詣 太廟請 太祖配

續文獻通考卷之二十一 禮考三百三十五

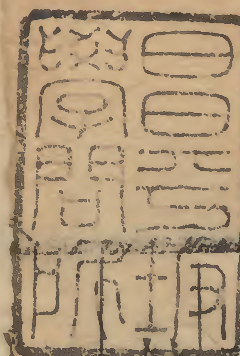
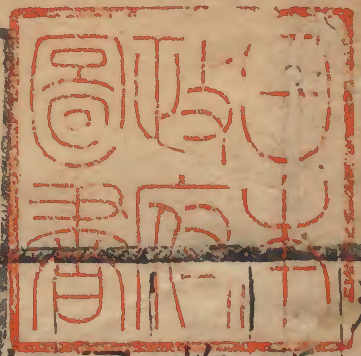
神以脯醢酒果行再拜一獻禮祝文曰維嘉靖某年歲次某甲子某月某朔某日 孝玄孫嗣皇帝 御名敢昭告于 皇祖太祖高皇帝曰茲以今月某日啓蟄之辰恭祀 上帝于園丘為民祈穀謹請 皇祖侑 神伏惟 鑒知 一前期二日太常卿同光祿卿奏省牲如常儀 一前期一日 上親填祝版于 文華殿遂告于 廟告辭曰 孝玄孫嗣皇帝 御名明日祇詣 南郊行 祈穀禮謹詣 祖宗列聖帝后神位前恭預告知夜二鼓禮部尚書上香侍郎道引太常卿捧詣 神版奉安于壇位俱如 大祀之儀 一陳設 上帝位犢一玉用蒼璧一帛一青色 登一簋簋各三籩十二豆

十二蒼玉爵三酒尊三篚一祝案一配 帝位同惟不用玉 一正祭是日 上常服乘輿至 昭享門右上降輿導引官導 上至大次具祭服出由左門入至 陛 上行祭禮如 大祀之儀 惟不燔柴 上還至廟參拜致辭曰 孝玄孫嗣皇帝 御名祇詣 南郊祈穀禮成躬詣 祖宗列聖帝后神位前謹用參拜畢還 宮 一祝文 維嘉靖某年某月某日 嗣天子 御名祇奉于 皇天上帝曰候惟啓蟄農事將舉爰以茲辰敬祈 洪造謹率臣僚以玉幣犧齊粢盛庶品備斯明潔恭祀 上帝于 園丘仰希 垂鑒錫福烝民俾五穀以皆登普萬方之咸賴奉 太祖聖神文武欽

續文獻通考卷之二十一 禮考三百三十五

明啓運峻德成功統天大孝高皇帝侑 神尚享 十
 一年壬辰春正月辛丑祈穀于 大祀殿 命侯郭勛
 代之 十七年戊戌春正月壬寅 帝祈穀于 大祀
 殿 三十四年海倭猖獗工部侍郎趙文華請禱祀東
 海以禱其魄 上命文華往 賜印令得密啓言事
 三十六年夏四月 三殿災辛丑告祭 郊廟社稷二
 十二日舉祀 高玄大典 三十九年二月驚蟄遣官
 祈穀于 玄極殿 四十一年夏六月不雨 上禱雷
 壇得雨群臣表賀 冬十一月虜犯通州烽火達 宮
 中 上頓足曰楊博敗我家事柰何 諭遣官奉告
 郊廟

今上萬曆四年題准月食救護遇日出之刻即止不待復
 圓凡祈禱雨雪及晴禮部題請行順天府率所屬人員
 于都城隍等廟行香禁屠宰三日百官就各衙門致齋
 青衣角帶辦事凡各處雨澤有無乾溢霑足俱要依期
 備細造冊申報禮部查考 二十六年四月文書房傳
 旨 朕先年謁祭 天壽山及擇看 壽宮回鑾道
 經金山地方見一廟宇傍有一泉名曰黑龍潭山形秀
 異泉水清奇狀駘蹕幸焉邇年以來或遇祈雨遣禱輒
 應昨因入春徂夏雨澤愆期 朕甚焦勞每日夜分在
 于 宮中秉誠露禱復遣正一嗣教大真人張國祥前
 赴彼潭建立壇場自本月十七日起至二十日止竭虔



祈禱即于十八日甘霖旋降又十九至二十日大雨普
 施四郊霑足三農慶幸 天德龍功神靈響應 朕心
 不勝感戴忻慰欲加封龍王廟及龍津潭名號立碑刻
 文表述護國濟民靈應顯化之功卿等議擬來行因加
 封廟號為護國濟民神應龍王廟潭名為神應龍潭

