

清會典

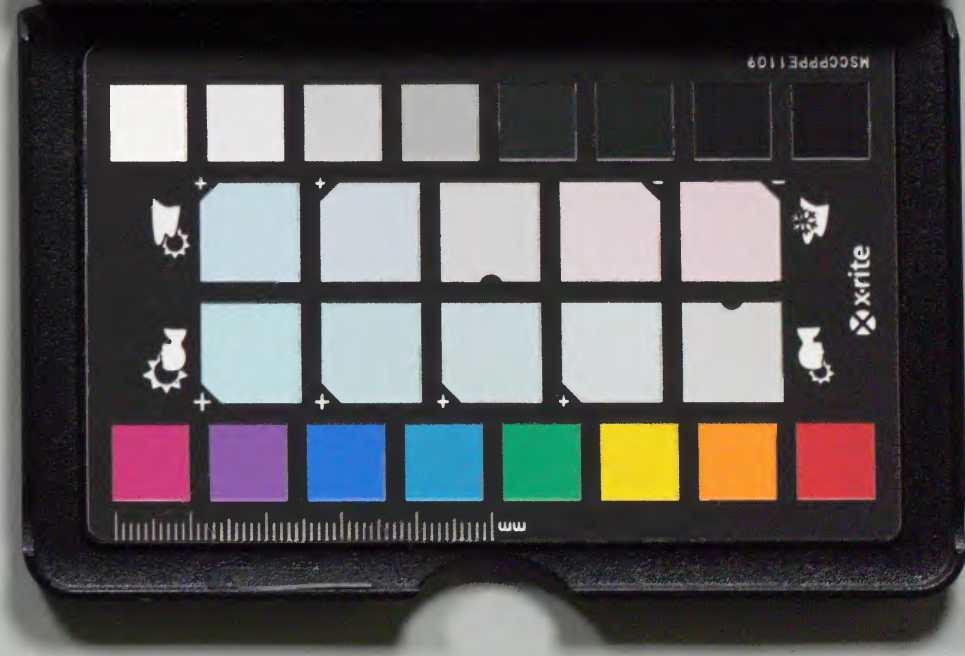
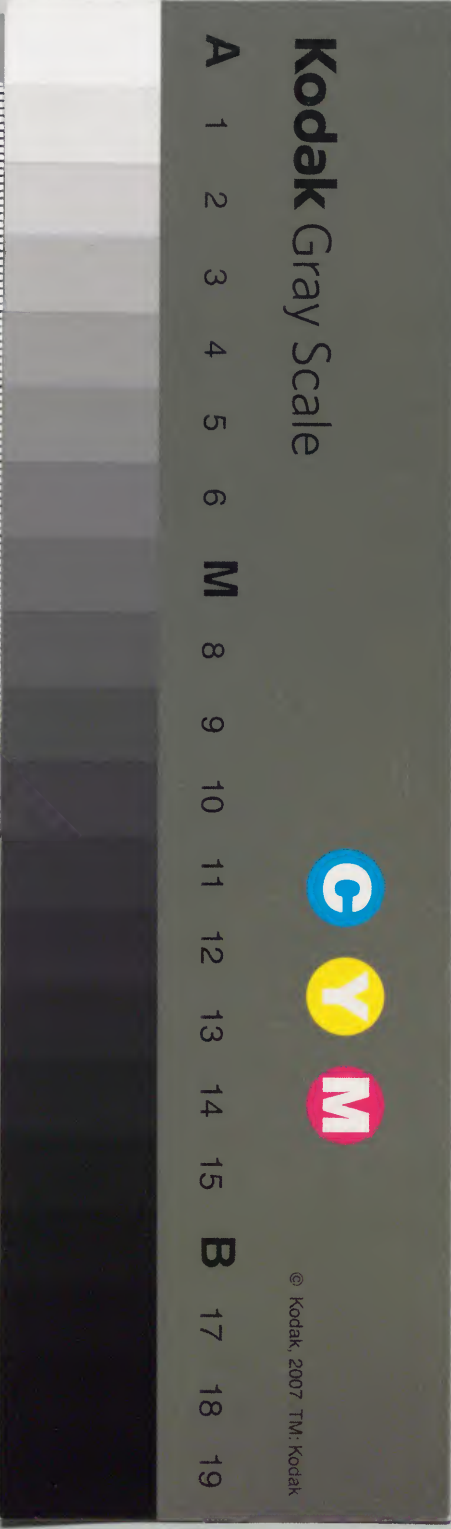
漢書門類

		二	五	漢書門類
	一	四	4	
二	三	三	2	
〇	三	七	五	
冊	架	函	號	類

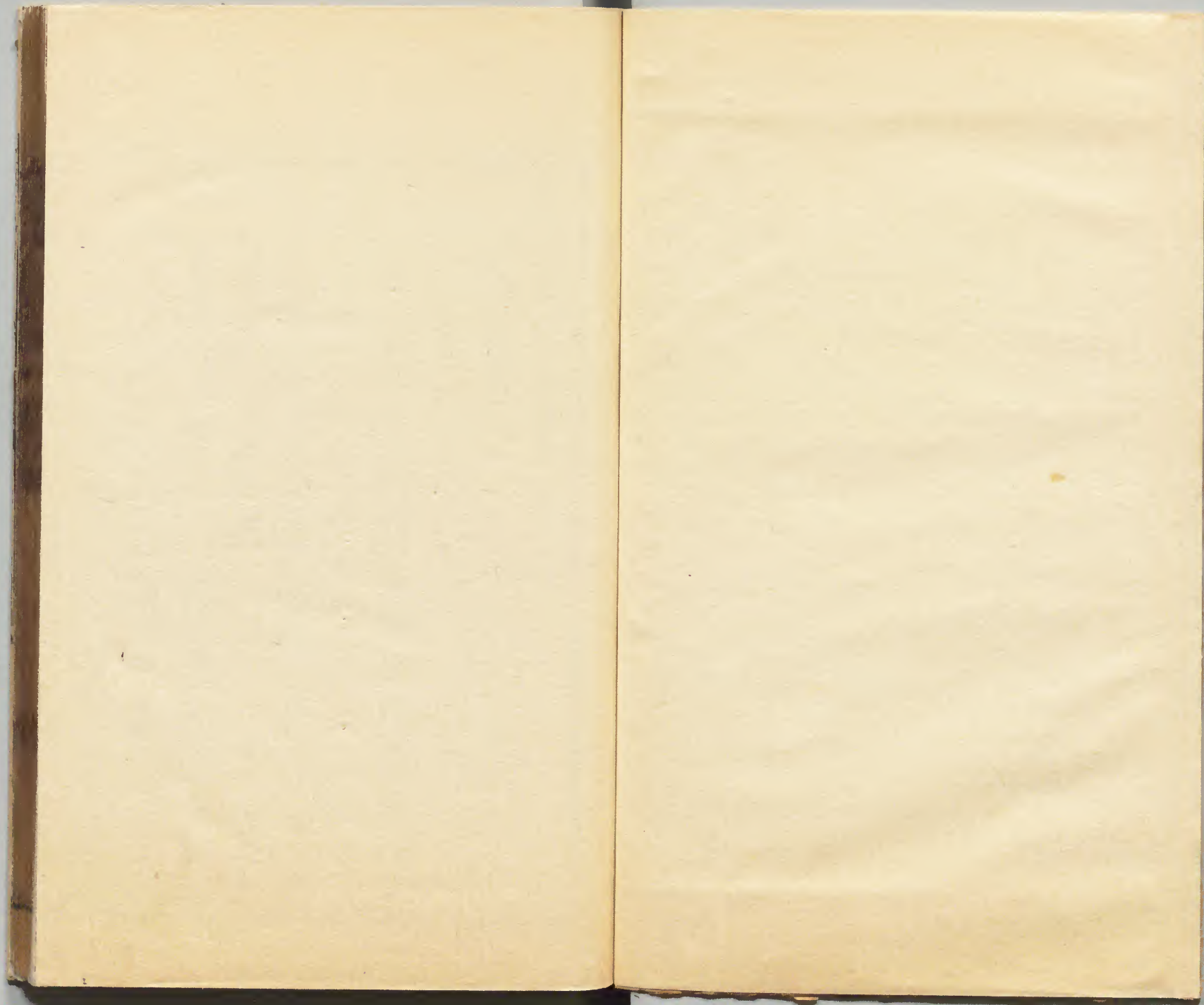
庫文閣內			
二	二	漢	
九	九	書	
五	〇		
函	冊	號	類
三	三		
架	架		

內閣文庫	
番號	漢 2435
冊數	20( 20 )
函號	295 5

九十六之百







欽定大清會典卷之九十六

八旗都統

兵制

淺草文庫

凡八旗設兵之制。滿洲、蒙古、漢軍每佐領下。親軍二人。上三旗隸領侍衛內大臣。下五旗隸宗室王公。前鋒二人。隸前鋒統領。護軍十有七人。隸護軍統領。步軍領催二人。步軍十有八人。隸步軍統領。烏槍護軍三人。烏槍驍騎四人。礮驍騎一人。隸火器營。詳見各營典則領催五人。驍騎二十八人。匠一人。鐵匠或鞍匠一人。各隸本旗都統。○



口外八旗游牧察哈爾。每佐領下親軍二人。前鋒二人。護軍三十五人。領催六人。驍騎三十五人。每旗捕盜兵二十人。各屬本旗總管管轄。統隸於八旗蒙古都統。○

圓明園護軍營。護軍三千八百人。教養兵四百八十人。○健鋒營。前鋒軍千人。委前鋒千人。教養兵百人。○漢軍旗。每佐領下領催五人。烏槍驍騎四十二人。每旗藤牌軍百人。於驍騎內選充。各隸本旗都統。步軍領催一人。步軍十有二人。隸步軍統領。

凡教養兵。八旗餘丁。及孤子未成丁者。給餉養贍。教之藝業。以備軍伍之選。各旗佐領下。多寡不齊。於本叅領下。均勻選取。

凡守衛

陵寢

官員詳見官制。

永陵

福陵

昭陵

昭西陵

孝陵



孝東陵

景陵

泰陵

孝賢皇后陵寢各總管所屬均驍騎八十人。

景陵皇貴妃園寢。

妃園寢

泰陵如園寢勝水峪

妃園寢

端慧皇太子園寢各防禦所屬均驍騎四十人。

凡

畿輔駐防官員詳見官制後仿此鄭家莊城守尉所屬八旗

滿洲蒙古兩旗合設一佐領每佐領下領催四

人驍騎九十六人弓匠一人鐵匠一人漢軍左

右翼各立一佐領每佐領下鳥槍領催四人鳥

槍驍騎九十六人弓匠一人鐵匠一人共領催

十有六人鳥槍領催八人驍騎三百八十四人

鳥槍驍騎百九十二人匠役十有二人。○昌平

洲防守尉所屬正黃旗滿洲領催四人驍騎三

十三人蒙古領催一人驍騎十有二人良鄉縣

防守尉所屬正紅旗滿洲蒙古實坻縣防守尉



所屬鑲白旗滿洲蒙古固安縣防守尉所屬鑲  
紅旗滿洲蒙古東安縣防守尉所屬鑲藍旗滿  
洲蒙古霸州防守尉所屬正黃正紅兩旗滿洲  
雄縣防守尉所屬鑲紅旗滿洲蒙古鑲藍旗滿  
洲蒙古均領催五人驍騎四十五人采育里防  
守尉所屬正藍旗滿洲領催四人驍騎二十九  
人蒙古領催一人驍騎十有六人○保定府城  
守尉所屬正紅鑲紅兩旗滿洲蒙古領催四十  
人驍騎鳥槍驍騎共四百六十人弓匠二人鐵  
匠一人○天津府水師營都統所屬八旗滿洲

蒙古領催百二十八人前鋒百人驍騎二千七  
百三十二人礮軍四十人發養兵百九十二人  
戰船八號水手七十二人兼轄之滄州城守尉  
所屬八旗滿洲蒙古領催三十一人驍騎四百  
八十八人弓匠二人鐵匠二人○山海關副都統  
所屬八旗滿洲蒙古漢軍領催四十人前鋒四  
十人鳥槍驍騎二百人驍騎四百四十人礮軍  
八十人兼轄之永平府防守尉所屬鑲白正藍  
二旗滿洲蒙古三河縣防守尉所屬正白旗滿  
洲蒙古均領催十人驍騎九十人順義縣防守



尉所屬鑲黃旗滿洲蒙古領催五人。驍騎四十  
五人。玉田縣防守尉所屬鑲黃正白二旗滿洲  
領催八人。驍騎六十八人。蒙古領催二人。驍騎三  
十人。谷口防守尉所屬正黃正藍二旗滿洲蒙  
古領催十有二人。驍騎百三十八人。喜峯口防  
守尉所屬八旗滿洲蒙古領催十有六人。驍騎  
百八十四人。羅文峪防禦所屬鑲白正藍二旗  
滿洲蒙古領催八人。驍騎九十二人。○張家口  
總管所屬八旗滿洲蒙古領催十有六人。驍騎  
二百八十四人。○古北口防守尉所屬正黃正

紅鑲白正藍四旗滿洲領催十有二人。驍騎百  
八十八人。○獨石口防守尉所屬八旗滿洲領  
催四人。驍騎九十六人。兼轄之千家店防禦所  
屬八旗滿洲領催四人。驍騎三十六人。○熱河  
副都統所屬八旗滿洲蒙古委前鋒校八人。前  
鋒九十二人。領催百人。烏槍驍騎五百人。驍騎  
千二百人。礮手四十人。弓匠箭匠鐵匠各二十  
人。

凡

盛京駐防



盛京將軍所屬八旗滿洲蒙古漢軍領催五百二十八人前鋒二百人驍騎四千九百三十四人弓匠六十六人守門軍八人庫軍二十四人守黃寺軍八人守御花園軍八人步軍領催八十人步軍七百二十人鐵匠六十六人箭匠六十三人夜捕手二十九人

盛京將軍統轄之

興京城守尉所屬八旗滿洲蒙古漢軍領催六十四人驍騎四百十有一人又鐵匠十人

興京城守尉兼轄之撫順防禦所屬席伯及左四旗漢軍領催十有六人驍騎百二十四人又鐵匠二人○開原城守尉所屬八旗滿洲領催六十八人驍騎九百二十三人弓匠九人又鐵匠十人開原城守尉兼轄之鐵嶺防禦所屬席伯及右翼四旗漢軍領催十有六人驍騎百二十四人又鐵匠二人法庫邊門防禦所屬領催一人驍騎三十七人臺領催二人○遼陽州城守尉所屬八旗滿洲蒙古領催五十四人驍騎六百有二人又鐵匠九人○廣寧縣協領所屬



八旗滿洲蒙古漢軍領催四十八人驍騎四百五十二人弓匠五人又鐵匠六人廣寧協領兼轄之巨流河白旗堡小黑山閭陽驛各佐領所屬滿洲漢軍均領催十有六人驍騎百二十四人又鐵匠二人彰武臺邊門防禦所屬滿洲漢軍領催一人驍騎三十九人○牛莊協領所屬滿洲漢軍領催四十四人驍騎三百六十人又鐵匠二人○鳳凰城城守尉所屬滿洲蒙古漢軍領催六十二人驍騎六百三十五人弓匠八人又鐵匠十二人○錦州府副都統所屬八旗滿

洲領催百有四人驍騎八百八十八人弓匠八人又鐵匠十有三人錦州府兼轄之義州城守尉所屬八旗滿洲蒙古漢軍領催百二十四人驍騎千一百五十八人弓匠十有八人又鐵匠二十人寧遠州小凌河中前所中後所佐領所屬席伯漢軍領催均十有六人驍騎均百二十二人弓匠二人又鐵匠二人松嶺邊門新臺邊門兩防禦所屬均領催一人驍騎三十九人臺領催二人白石砦邊門防禦所屬領催一人驍騎三十九人臺領催一人梨樹溝邊門明水塘



邊門兩防禦所屬均領催一人驍騎二十九人  
 臺領催一人義州城守尉兼轄之清河邊門防  
 禦所屬領催一人驍騎三十九人臺領催一人  
 白土廠邊門防禦所屬領催一人驍騎二十九  
 人臺領催一人九關臺邊門防禦所屬領催一  
 人驍騎三十九人臺領催二人○熊岳副都統  
 所屬八旗滿洲蒙古領催七十八人驍騎九百  
 十有八人弓匠九人又鐵匠十一人熊岳副都  
 統兼轄之復州城守尉所屬八旗滿洲蒙古領  
 催六十二人驍騎六百二十五人弓匠九人又

鐵匠十一人金州協領所屬八旗滿洲蒙古漢  
 軍領催七十四人驍騎七百五十七人弓匠九  
 人又鐵匠九人水師營漢軍領催二十六人水  
 師五百七十四人水手百人岫巖城守尉所屬  
 八旗滿洲蒙古領催五十四人驍騎五百四十  
 一人弓匠九人又鐵匠十三人蓋州協領所屬  
 八旗滿洲蒙古漢軍領催四十人驍騎三百五  
 十八人弓匠二人又鐵匠二人○威遠堡邊門  
 領催九人驍騎四十一人英額邊門領催八人  
 驍騎四十二人



典京邊門領催九人。驍騎四十一人。鑼廠。潑陽二邊門各領催四人。驍騎四十六人。鳳凰城邊門領催五人。驍騎四十五人。以為防禦。

凡吉林駐防吉林將軍所屬八旗滿洲二千五百七十人。漢軍百二十人。巴爾虎三百五十八人。席伯六十人。內前鋒八十人。領催二百八十八人。驍騎二千七百三十二人。又漢軍烏槍領催四十八人。烏槍驍騎九百五十二人。水師營運糧船三十號。漿船二十號。水手二百五十八人。修船匠四十五人。江上捕魚處滿洲領催六十

人。捕魚兵九百四十八人。○吉林將軍統轄之寧吉塔副都統所屬八旗滿洲前鋒四十人。領催六十人。驍騎九百人。○白都訥副都統所屬八旗滿洲三百人。蒙古百人。瓜爾察六百人。內前鋒四十人。領催七十二人。驍騎八百八十八人。○三姓地方副都統所屬八旗滿洲前鋒四十人。領催百二十人。驍騎千三百六十八人。○渾春協領所屬八旗滿洲領催十有八人。驍騎二百三十二人。○拉林副都統所屬原設八旗滿洲領催四十八人。驍騎四百六十四人。後增設千



三百人。又增設三千人。自乾隆二十一年至辛巳年分六年由京師發往見○伊屯佐領所屬八旗滿洲領催十有二人。驍騎百八十八人。○鄂默黑索羅佐領所屬八旗滿洲領催六人。驍騎一百十有四人。○伊屯邊門鑲黃正白二旗赫爾索邊門正黃正紅二旗巴顏俄佛羅邊門鑲白正藍二旗布爾圖庫蘇巴爾漢邊門鑲紅鑲藍二旗各滿洲領催一人。驍騎十有九人。

凡黑龍江駐防齊齊哈爾將軍所屬八旗滿洲九百六十人。索倫達虎里九百六十人。巴爾虎

二百四十人。漢軍二百五十二人。內前鋒八十人。領催二百四十人。驍騎二千四十人。驛站哨兵五十三人。水師營領催七人。水手二百六十八人。吉林伐木領催八人。水手三百人。官屯領催二人。○齊齊哈爾將軍統轄之黑龍江副都統所屬八旗滿洲九百六十人。索倫達虎里四百八十人。漢軍百人。內前鋒四十人。領催百五十六人。驍騎千三百四十四人。水師營領催八人。水手四百十有九人。官屯領催三人。○默爾根副都統所屬八旗索倫達虎里九百人。漢軍





百人內前鋒四十人領催百有二人驍騎八百  
五十八人水師營領催一人水手四十三人官  
屯領催一人○呼倫布魯爾總管所屬八旗索  
倫達虎里九百六十人巴爾虎九百六十人厄  
魯特八十人內領催二百人驍騎千八百人○  
湖蘭城守尉所屬八旗滿洲領催四十五人驍  
騎四百五十五人運糧船領催四人水手四十  
人官屯領催一人

凡直省駐防山東青州府將軍所屬八旗滿洲  
蒙古委前鋒校十有六人前鋒百八十四人烏

槍領催四十八人烏槍驍騎七百五十二人礮  
領催八人礮驍騎八十人領催四十人驍騎八  
百七十二人步軍四百人弓匠鐵匠十有六人  
○德州城守尉所屬鑲黃正黃兩旗滿洲蒙古  
領催三十四人驍騎二百六十六人烏槍驍騎  
二百人弓匠二人鐵匠二人  
河南開封府城守尉所屬八旗滿洲蒙古烏槍  
領催十有五人烏槍驍騎二百八十五人領催  
二十五人驍騎四百七十五人弓匠十人鐵匠  
十人



江南江寧府將軍所屬八旗滿洲蒙古委前鋒  
校十有六人前鋒百八十四人烏槍領催五十  
六人烏槍驍騎七百四十四人礮驍騎九十人  
領催二百八十八人驍騎二千七百二十人步軍  
八百人弓匠箭匠鐵匠各五十六人教養兵九  
百人。○江寧將軍統轄之京口副都統所屬八  
旗漢軍領催四百有二人驍騎千五百九十八  
人礮手七十二人步軍千人弓匠鐵匠各八人  
銅匠二人。

福建福州府將軍所屬八旗滿洲委前鋒校十

六人前鋒百八十四人領催百六十人驍騎千  
二百人步軍四百人弓匠鐵匠共四十人。○水  
師營左翼四旗漢軍領催三十人烏槍二百四  
十人弓箭七十人礮四十人大刀四十人挑刀  
四十人藤牌九十人修船匠八人外郎二人水  
手四十二人。

浙江杭州府將軍所屬八旗滿洲蒙古委前鋒  
校十有六人前鋒百八十四人烏槍領催十有  
六人烏槍驍騎百八十四人領催百六十人驍  
騎千有四十人步軍四百五十人弓匠箭匠鐵



匠各三十二人。四旗漢軍烏槍領催百人。烏槍  
驍騎七百人。領催百人。驍騎七百人。礮手十六  
人。步軍二百五十人。鐵匠三十七人。○杭州將  
軍統轄之乍浦副都統所屬。左右營八旗滿洲  
領催七十二人。驍騎千一百二十八人。蒙古領  
催二十四人。驍騎三百七十六人。弓匠。箭匠。鐵  
匠各十有六人。

湖廣荊州府將軍所屬。八旗滿洲蒙古前鋒二  
百人。烏槍領催百十有二人。烏槍驍騎千七百  
八十八人。領催二百二十四人。驍騎千六百七  
十六人。礮手八十人。教養兵四百人。步軍七百  
人。弓匠。箭匠。鐵匠各五十六人。

山西綏遠城將軍所屬。八旗滿洲蒙古漢軍。委  
前鋒校十有六人。前鋒百八十四人。領催百二  
十八人。驍騎二千八百七十二人。箭匠。鐵匠各  
二十八人。○綏遠城將軍統轄之右衛副都統  
所屬。八旗滿洲蒙古漢軍。前鋒八十人。領催二  
百有八人。驍騎三千二百十有六人。箭匠。鐵匠  
各四十人。○太原府城守尉所屬。正藍鑲藍兩  
旗滿洲蒙古領催四十人。驍騎四百六十人。教



養兵四十人。弓匠鐵匠各二人。

陝西西安府將軍所屬八旗滿洲。委前鋒校二十四人。前鋒二百七十六人。領催二百十有六人。驍騎三千七十人。礮手八十二人。步軍五百有六人。教養兵七百二十人。弓匠箭匠鐵匠各四十人。蒙古委前鋒校八人。前鋒九十二人。領催八十八人。驍騎千二百二十六人。礮手三十二人。步軍百九十四人。教養兵二百八十八人。弓匠箭匠鐵匠各十有六人。漢軍領催二百人。驍騎千八百人。礮手四十六人。步軍三百人。弓匠

八人

寧夏府將軍所屬八旗滿洲蒙古。委烏槍前鋒校十有六人。烏槍前鋒百八十四人。烏槍領催四十八人。烏槍驍騎千三百五十有二人。礮領催八人。礮驍騎百六十有二人。領催七十二人。驍騎三百五十八人。烏槍步軍四百人。步軍二百人。教養兵六百人。弓匠箭匠鐵匠各二十四人。

涼州府將軍所屬八旗滿洲蒙古漢軍。委前鋒校十有六人。前鋒百八十四人。烏槍領催五十

八旗



二人烏槍驍騎八百四十八人領催五十二人  
驍騎八百四十八人礮手五十二人步軍六百  
人弓匠箭匠鐵匠各二十四人○涼州將軍統  
轄之莊浪副都統所屬八旗滿洲蒙古漢軍委  
前鋒校八人前鋒九十二人烏槍領催二十六  
人烏槍驍騎四百二十四人領催二十六人驍  
騎四百二十四人礮手二十八人步軍四百人  
弓匠箭匠鐵匠各十有二人

四川成都府副都統所屬八旗滿洲蒙古委前  
鋒校八人前鋒百五十二人領催百四十四人

驍騎千二百九十六人礮手四十八人步軍四  
百人弓匠箭匠鐵匠各三十二人

廣東廣州府將軍所屬八旗滿洲領催百六十  
人驍騎千三百四十八人漢軍領催百六十八人驍  
騎千三百四十八人礮手三十人弓匠鐵匠二十  
六人○水師營八旗漢軍領催三十人水師四  
百七十人修船匠十有二人教習綠旗兵百人  
內正工五十人遇闕仍選綠旗兵充補副工五  
十人遇闕以八旗壯丁選補

凡拔補兵丁親軍前鋒烏槍護軍於護軍驍騎



步軍教養兵壯丁內簡拔護軍於驍騎步軍教  
養兵壯丁內簡拔驍騎於步軍教養兵壯丁內  
簡拔棉甲軍於教養兵壯丁內簡拔步軍礮手  
於壯丁內簡拔弓匠於驍騎內選充鐵匠於壯  
丁內選充領催於護軍驍騎內簡拔均由叅領  
佐領擇取應補之人呈都統統領副都統嚴定  
凡八旗軍實每旗都統龍纛一每佐領纛一每  
領催小旗一都統以下驍騎校以上各甲一甲  
一弓二繫韃一佩刀一都統矢四百副都統三  
百五十叅領二百五十佐領二百驍騎校百驍

騎弓一矢五十二人合長槍一餘同海螺每叅  
領下各二每佐領下各一漢軍每佐領下鹿角  
一連枷棍四藤牌兵每人藤牌刷刀各一每旗  
海螺五每旗烏槍營礮營各鼓一金五鑲黃旗  
漢軍礮局貯礮六十有九正黃旗七十有九正  
白旗六十有九正紅旗七十有四鑲白旗六十  
有三鑲紅旗六十有八正藍旗六十有五鑲藍  
旗七十有二

凡八旗馬駝滿洲蒙古佐領下各牧馬二十三  
或二十四匹駝二匹每旗



簡都統或副都統一人專掌牧政佐以叅領驍騎校等官歲以孟夏上旬視馬駝之肥瘠計差務之繁簡酌留應用外其餘悉出牧場以就青草每營以副都統一人總理官校佐之擇護軍驍騎勤慎者充芻牧之役約百五十日仍還

京歸原牧遇有斃損準其變價並豫支馬乾銀買補呈驗烙印至官軍扈從行圍所需官馬駝責令謹於飼秣不得以疲乏者繳還及交價抵銷

欽定大清會典卷之九十七

八旗都統

訓練

凡

大閱

皇帝躬擐甲冑御棗韃

巡閱軍營登臺視操

詳見兵部

八旗將領簡精銳飭器械

集教場結陣肅聽軍令陣法前列漢軍火器營

左翼四旗以次而東西上右翼四旗以次而西

東上每旗鹿角二十昇鹿角棉甲兵八十人引



繩棉甲兵四人。長槍二十。連枷棍二十。鹿角兩  
旁。礮營神威將軍礮十。護礮鳥槍百。藤牌百。礮  
手三十人。御礮車驍騎百有十人。鳥槍驍騎百  
人。藤牌兵百人。參領纛十。執纛驍騎三十人。隨  
礮小旗二十。負旗領催二十人。紅旗二。麾旗領  
催二人。金五。鼓一。鳴金驍騎十人。昇鼓棉甲兵  
四人。擊鼓驍騎二人。海螺五。鳴螺驍騎五人。每  
旗參領三人。散秩官十人。驍騎校十人。每旗鳥  
槍二百二十。烏槍領催二十人。驍騎二百人。大  
纛一。執纛領催一人。驍騎三人。隨纛散秩官一

人。領催二人。驍騎二十八。參領纛五。執纛驍騎  
十五人。紅旗二。麾旗領催三人。小旗二十二。金  
五。鼓一。鳴金驍騎十人。昇鼓棉甲兵四人。擊鼓  
驍騎二人。海螺十有三。鳴螺驍騎十三人。每翼  
都統二人。每旗副都統一人。參領二人。散秩官  
五人。給使官二人。驍騎校七人。共八旗漢軍。火  
器營都統四人。副都統八人。官校三百二十八。  
礮手二百四十人。隨礮領催驍騎二千二百三  
十人。藤牌兵八百人。鳥槍領催驍騎二千三  
百四人。昇鹿角昇鼓引繩棉甲兵七百三十六



人。通計兵六千三百十二人。鹿角百六十。長槍百六十。連枷棍百六十。神威將軍礮八十。鳥槍二千五百六十。藤牌八百。大纛八。參領纛百二十。紅旗三十二。小旗三百三十六。鼓十有六。金八十。海螺百四十四。火器營左翼四旗。在漢軍左翼之左。右翼四旗。在漢軍右翼之右。鳥槍護軍營。鳥槍百二十。護軍百二十人。總統五人。每旗纛二。執纛護軍四人。紅旗一。麾旗護軍二人。小旗十二。負旗鳥槍什長十二人。海螺十。鳴螺護軍十人。護軍參領二人。護軍校十四人。驍騎

營子母礮六。每礮小旗一。負旗隨礮領催一人。驍騎九人。纛一。執纛驍騎二人。參領一人。散秩官五人。驍騎校五人。鳥槍驍騎營。鳥槍百二十七。驍騎百二十人。纛二。執纛驍騎四人。紅旗一。麾旗驍騎一人。小旗十有二。負旗領催十二人。海螺十。鳴螺驍騎十人。參領二人。散秩官七人。驍騎校十四人。共八旗。火器營總統五人。官校四百人。鳥槍什長九十六人。鳥槍護軍九百六十人。鳥槍領催九十六人。鳥槍驍騎九百六十人。礮營領催驍騎四百八十人。執旗鳴螺護軍領



催驍騎二百七十二人。通計兵二千八百六十四人。烏槍千九百二十。子母礮四十八。礮四十八。紅旗十有六。小旗二百四十。海螺百六十。頭隊前鋒營每翼前鋒統領一人。每旗前鋒叅領一人。前鋒侍衛一人。前鋒校八人。於前鋒每佐領下前鋒一人。每前鋒二人。用烏槍前鋒一人。小旗八。海螺四。護軍營每翼護軍統領一人。每旗護軍叅領五人。每佐領下護軍二人。每旗護軍統領一人。八旗海螺共五十四。每護軍四人。用小旗一。驍騎營每翼都統二人。每旗副都統一。

人。叅領二人。每叅領下散秩官二人。驍騎校二人。每佐領下領催驍騎二人。每旗叅領七。海螺七。每驍騎四人。用小旗一。共頭隊將領十六人。官校二百九十六人。兵四千四百十人。兵額各按佐領分撥。礮六十四。小旗六十四。海螺百四十。後倣此。二。此內撥出前鋒營前鋒統領一人。前鋒叅領二人。前鋒侍衛二人。前鋒二百人。護軍營護軍統領一人。護軍叅領八人。護軍四百人。驍騎營副都統二人。叅領八人。散秩官十六人。驍騎校十六人。驍騎三百二十人。再於火器營內撥出



鳥槍護軍叅領四人。烏槍護軍百六十人。烏槍  
驍騎叅領二人。烏槍散秩官四人。烏槍驍騎百  
六十人。共將領四人。官六十二人。兵千二百四  
十人。於退兵時殿後。次隊護軍營。每翼護軍統  
領一人。每旗護軍叅領三人。每佐領下護軍三  
人。每旗護軍統領纛一。八旗海螺共四十八。每  
護軍六人。用小旗一。驍騎營每翼都統一人。副  
都統二人。每旗驍騎叅領一人。每叅領下散秩  
官一人。驍騎校一人。每佐領下驍騎一人。每旗  
叅領纛四。海螺四。每驍騎四人。用小旗一。共將

領八人。官校百四十四人。兵二千五百二十八  
人。蘇門七海螺八十。左右兩翼應援兵護軍營  
每翼護軍統領一人。每旗護軍叅領二人。每佐  
領下護軍一人。每旗護軍統領纛一。每護軍四  
人。用小旗一。驍騎營每翼都統一人。副都統二  
人。每旗驍騎叅領一人。每叅領下散秩官一人。  
驍騎校一人。每佐領下驍騎一人。每旗叅領纛  
三。海螺三。每驍騎四人。用小旗一。共左右兩翼  
應援兵隊將領八人。官校百三十六人。兵千七  
百六十四人。纛三十二。海螺二十四。鑾儀衛蒙



古畫角十。官七人。鳴角軍三十一人。五旗諸王  
蒙古畫角十。官十人。鳴角軍二十人。海螺十有  
二。鳴螺親軍十二人。其蒙古畫角二十。官十有  
七人。鳴角鳴螺軍五十三人。禁約喧譁。每旗護  
軍叅領一人。護軍校一人。護軍四十人。滿洲蒙  
古漢軍三旗合委散秩官八人。驍騎校八人。驍  
騎三百二十人。共官三十二人。兵六百四十人。  
滿洲蒙古漢軍三旗合委傳宣官八人。驍騎校  
八人。護軍校八人。共二十四人。以上八旗。各營  
將領四十九人。官校千三百六十九人。兵萬九

千五百七十一人。陣後共設三十四營。左翼漢  
軍四旗四營。火器營四旗四營。前鋒四旗一營。  
四旗護軍。與驍騎相間立八營。右翼漢軍四旗  
四營。火器營四旗四營。前鋒四旗一營。四旗護  
軍。與驍騎相間立八營。每營廣二十四丈。長四  
十丈。各營相距各一丈。共三十二丈。自立營處  
至次隊。相距七十五丈。次隊護軍驍騎列陣。每  
旗廣一百十有一丈。共廣八百八十八丈。自次  
隊至頭隊。相距十有五丈。頭隊護軍驍騎列陣。  
每旗廣一百十有一丈。共廣八百八十八丈。頭



隊左右應援兵列陣。每旗廣五十五丈五尺。共廣四百四十四丈。合計頭隊護軍。驍騎兩翼護軍。驍騎列陣共廣千三百三十二丈。頭隊之前前鋒列陣。每旗廣十有二丈。共廣九十六丈。自頭隊至鹿角相距二十五丈。漢軍鹿角火礮鳥槍列陣。廣三百三十八丈。火器營鳥槍護軍。驍騎列陣。每旗廣三十七丈。共廣二百九十六丈。合漢軍鹿角火礮鳥槍火器營兵列陣。共廣六百三十四丈。自鹿角至初次進歩相去二十丈。自初次進歩七丈五尺。以至九進。共六十七丈。

五尺。頭隊兵出鹿角外列陣。去鹿角十有五丈。呼譟前進五十步駐立。去鹿角外列陣處。二十五丈。殿軍殿後處。去前進駐立處。十有五丈。前離八旗號纛五丈。八旗號纛與

閱武臺相距百五十丈。自立營處。至

閱武臺。相去四百十有二丈五尺。大閱陣法。及將士甲兵槍礮旗纛金鼓畫角。鳴螺鹿角之數。均以是爲定制。

凡操兵八旗官軍。歲以春月。分操於本旗教場。二次。合操於鑲黃正黃二旗教場。一次。秋月。豫



奏操期會八旗諸營大操於仰善窪二次其大  
操隊伍號令及官軍旗纛器械之數均如

大閱之制。○漢軍旗藤牌軍每歲春秋二季均四旗  
合操二次八旗合操一次遇

大閱及八旗諸營大操之時仍守護大礮入陣演習  
○八旗鳴螺歲以春二月十五日至三月一日

秋七月十五日至八月一日晨集軍士吹演兵  
部委官稽察

凡演試火器漢軍歲以春二月十六日秋八月  
十六日為始各演鳥槍四十五日木翼四旗仍

合操二次春秋各演標準三次歲由兵部奏演

神威將軍等礮鑲黃旗漢軍都統會八旗列名  
奏請

簡命都統副都統各二人監視先期運礮至蘆溝橋  
樹的以百弓為率自九月一日始每礮日演十

出至一月止鳥槍營及礮營每三歲一合操其  
金鼓號令均如

大閱之制由兵部奏明通旨八旗  
凡校射八旗驍騎營以每月上旬四八日中下

旬三八日為校射之期都統以下各官親往閱



視若遇奏事及會議之日。留副都統一人往閱。春秋撥甲冑步射二次。由本旗定期移文兵部。馬射由兵部定期通行八旗。均遣官稽察。叅校。一二次失操者。記過。三次叅處軍。十一二次失操者。鞭責。三次責革。都統副都統不親詣教場。或徇庇官軍者。察出并論。先期以閱射官銜名冊送稽察御史。臨期視操有不遵定例者。叅劾。凡練習步獵。歲以初冬。依行圍之法。步獵二次。或三次。直年都統等會八旗定期具奏。各旗都統副都統簡校選兵。率往郊野親視操演。

授官

凡授官。拔擢論才品。推升計資俸。保舉視政績。記名卽升與卓異。應升。分先後以定。正陪繫本旗及兩旗公補之官。由本旗及兩旗都統。繫八旗公補之官。由直年都統。均引

見候

旨補授。六品以下注册。五品以上。咨兵部彙疏以

聞。○八旗都統副都統。駐防將軍都統副都統。均由

兵部疏請補授。詳見兵部○滿洲叅領。由本旗都統

列副叅領五人。並移宗人府。領侍衛府。簡選宗



室侍衛鎮國將軍以下奉國將軍以上咨送列  
名蒙古漢軍叅領副叅領五人均引

見補授○副叅領於印房理事之佐領世爵及應升  
各官內選擬正陪引

見補授○世襲佐領三等

國初各部落長率其屬來歸授之佐領以統其衆  
爰及苗裔者曰勳舊佐領繫適長房承襲者員  
闕以其子孫擬正以支庶曾管此佐領之子孫  
擬陪如承襲人無嗣及以罪廢子孫例不得襲  
仍於適長房分出之支簡選擬正繫支庶承襲

者員闕亦以其子孫擬正以適長房之子孫擬  
陪如承襲人無嗣及以罪廢子孫例不得襲於  
適長房無佐領之支簡選擬正於通族內簡選  
擬陪及列名備用奉

旨分給各支者按支分襲奏明衆支均與者每支選  
擬一人不分正陪適長房之子孫願讓與支庶  
子孫承襲者繫曾管此佐領人子孫方準義讓  
始授佐領人無嗣未經立後有親兄弟暨伯叔  
之子孫者不論曾否管此佐領均得與正陪之  
選若伯叔祖雖曾管此佐領其子孫均不得與



承襲人無嗣繼族子爲後者得與正陪之選繼  
異姓爲後不得與。一支有兩三佐領者以未管  
佐領人子孫擬正。已襲佐領人子孫擬陪。兩支  
各管一佐領者以承襲本支佐領人子孫擬正  
別支擬陪。兩支族人列名擬備。○攜孥族卑。伯  
義歸誠或功在旂常得

賜戶口爰立佐領。奕葉相承者曰世管佐領。繫始授  
佐領人子孫承襲者。員闕以其子孫擬正。以別  
支曾管此佐領人子孫擬陪。繫始授佐領人伯  
叔兄弟之子孫承襲者。員闕仍以始授佐領人

子孫擬正。以其伯叔兄弟之子孫擬陪。族人均  
列名擬備。始授佐領人無嗣。未經立後。以兄弟  
之子孫承襲。無兄弟子孫。次及伯叔之子孫。無  
伯叔子孫。次及近族。不論曾否管此佐領。均得  
擬正擬陪。若兄弟之子孫未襲。以伯叔之子孫  
承襲者。員闕以兄弟之子孫擬正。其伯叔之子  
孫。與選正陪。伯叔祖曾伯叔祖。曾管此佐領者  
其子孫但準擬陪。高祖以上。及於遠族。曾管此  
佐領者。其子孫但準列名。均不得擬正。始授佐  
領人子孫願讓與伯叔兄弟子孫。及遠族承襲



者不論曾否管此佐領均準義讓因本支已有  
佐領於別支有分之佐領不願與選者聽至一  
族編成之佐領以承襲人子孫擬正於通族簡  
選擬陪及列名擬備○戶少丁稀合編佐領兩  
姓三姓迭爲是官者曰互管佐領員闕以未管  
佐領人子孫擬正已管佐領人子孫擬陪餘與  
勳舊佐領同皆由都統等造具譜牒分系列名  
名下注應襲所由進

呈

御覽引

見補授

盛京八旗及游牧察哈爾世襲佐領同○公中佐  
領以本旗不兼部務之世爵及一品以下五品  
以上文武官內簡選○滿洲蒙古驍騎校於本  
佐領下護軍領催內選二人擬正陪引

見漢軍驍騎校於本佐領下領催內選擬正陪領催  
不得人於出征効力年久之驍騎內選擬如本  
佐領下不得其人於本旗內選擬均由本旗都  
統等引

見補授○信礮總管於八旗輕車都尉騎都尉信礮



官內簡選由直年都統等引

見補授。監守信礮官於騎都尉雲騎尉護軍校驍騎

校及六七八品官內選擬正陪。城門吏於前鋒

護軍領催驍騎內選擬正陪均由本旗都統引

見補授。犧牲所牧於八旗騎都尉雲騎尉內選擬

守護

陵寢總管由旗調取本處翼領一人翼領調取本處防

禦一人均由直年都統等引

見補授。翼領距京路遠者列名以請或在外無應列

名之人於在京應升人內簡選防禦山總管於

本處應升驍騎校及山前鋒護軍選補之贊禮

郎內簡選一人擬正送京其原官効力已逾數

世者子弟亦準與選本旗都統等於親軍前鋒

護軍驍騎諸校及七八品官內選一人擬陪驍

騎校由總管於本翼驍騎內選擬正陪送京均

由本旗都統引

見補授。○直省駐防協領由將軍等於本翼叅佐領

內遴選山海關協領由副都統於所屬之永平

等處防守尉並本處佐領內遴選城守尉由將

軍等於本處佐領世爵內遴選叅領佐領於本



金... 卷之... 三

翼防禦內遴選防禦於本翼驍騎校內遴選均  
咨送來京驍騎校遠省於記名一二等之領催  
及恩騎尉內選補近省於領催驍騎內遴選送  
京均由本旗都統引

見補授其在外無應送之人令該旗都統於應升人  
內遴選引

見補授德州城守尉應兩黃旗公補滄州城守尉應  
兩白旗公補保定府城守尉應兩紅旗公補太  
原城守尉應兩藍旗公補由兩旗都統於所屬  
參領侍衛內遴選鄭家莊河南開封府城守尉

應八旗公補由直隸都統等於八旗參領侍衛  
內遴選防守尉由本旗都統於前鋒侍衛護軍  
驍騎副參領佐領二等三等侍衛內遴選均引

見補授○游牧總管由本旗蒙古都統會理藩院於  
本翼一等侍衛前鋒護軍驍騎各參領各部院  
蒙古郎中內簡選四人副管由總管於本處子  
男輕車都尉參領騎都尉內選一人送京游牧  
捕盜官於前鋒護軍領催內遴選送京均由本  
旗都統引

見補授○黑龍江寧古塔四五六品管水手官由將

八旗



軍於水手官領催驍騎內。以次選擬正陪送京  
八旗直年都統等引

見補授。○王府長史員勒司儀長。由本旗都統於下  
五旗前鋒護軍驍騎各參領佐領散騎郎一二  
等護衛。子男輕車都尉騎都尉內。每旗選二人  
送兵部。會領侍衛內大臣。該王員勒定擬護衛  
以下。由王公等選擬。均會兵部引

見補授。府屬參領佐領。均由本旗都統於本屬下護  
衛內。選擬正陪引

見補授。

凡兼攝職事。各旗隨印協理事務參領。以本旗  
驍騎參領兼攝印房理事官。以本旗世爵及佐  
領驍騎校兼攝。均由都統選擬正陪引

見簡委。筆帖式。於本旗護軍。領催驍騎內簡選。外郎  
咨取漢軍官學生。均送吏部考補。○管轄舊營  
房。於滿洲蒙古世爵內。擬正陪管轄新營房。以  
每旗參領世爵。選擬正陪。均由都統引

見簡委。驍騎校。由都統等簡委。○八旗俸餉房馬冊  
房理事官。由都統以本旗參佐領驍騎校簡委  
兼攝。



凡文武官改補。旗員授綠旗營將弁五年任滿。不宜營務者。由督提咨送兵部。交旗改補八旗武職。副將以步軍翼尉。城守尉協領。用游擊。以前鋒護軍驍騎各叅領。用都司。以前鋒侍衛。副叅領。步軍協尉。佐領。防守尉。用守備。以步軍尉防禦用。○文職改補者。給事中。御史。道府。以副叅領。佐領。城門領用。員外郎。同知。知州。以步軍尉。監守信。儼官用。主事。通判。知縣。以驍騎校用。小京官。府州縣首領。筆帖式。以城門吏用。均試職一年擬補。

凡降補。一品官降一級調用。由兵部列名請

旨。降二級以下。二品至五品官。降一級以下。各照所降之級。按品擬補。於正升入後。列名請

旨。一二品官。應降補六品者。令在旗効力。三年無過。進一級擬補。三品官降四級。四品官降三級。五品官降二級。調用。均以城門吏擬補。無官可補者。罷職。

襲爵

凡列爵五等。曰公。曰侯。曰伯。曰子。曰男。其次三等。曰輕車都尉。曰騎都尉。曰雲騎尉。自輕車都



尉以上又各分三等為等二十有六以酬勲庸以推

恩澤

凡授爵自雲騎尉始積功至兩雲騎尉為騎都尉積三為騎都尉兼一雲騎尉積四為三等輕車都尉積五為二等輕車都尉積六為一等輕車都尉積七為一等輕車都尉兼一雲騎尉以上視此遞積累加計二十六雲騎尉至一等公凡襲次

開創之初不分爵秩大小或世襲罔替或定以世

次皆以原奉

諸勅為據海宇混壹之後雲騎尉襲一世騎都尉襲二世騎都尉兼一雲騎尉襲三世三等輕車都尉襲四世二等輕車都尉襲五世一等輕車都尉襲六世一等輕車都尉兼一雲騎尉襲七世三等男襲八世二等男襲九世一等男襲十世一等男兼一雲騎尉襲十一世三等子襲十二世二等子襲十三世一等子襲十四世一等子兼一雲騎尉襲十五世越十五世者世襲罔替凡承襲必以受爵人子孫無子孫次及兄弟之



子孫無兄弟之子孫。次及伯叔之子孫。無伯叔之子孫。次擇近族一人承襲。爵繫適長承襲者。員闕。以其子孫擬正。支庶之子孫擬陪。如承襲人無嗣。及以罪廢。子孫例不得襲。仍於適長分出之支。簡選擬正。繫支庶承襲者。員闕。亦以其子孫擬正。適長之子孫擬陪。如承襲人無嗣。及以罪廢。子孫例不得襲。卽以適長之子孫擬正。於通族簡選擬陪。及列名備用。適長之子孫。願讓與支庶子孫承襲者。聽其義讓。○受爵人子孫未襲。以兄弟之子孫承襲者。員闕。以受爵人

子孫承襲。兄弟之子孫。止於譜內注承襲次數。受爵人無嗣。有兄弟之子孫未襲。以伯叔之子孫承襲者。員闕。以兄弟之子孫承襲。伯叔之子孫。止於譜內注承襲次數。均不得與正陪之選。繼本族子孫爲後者。與選正陪。繼異姓爲後者。不得與。○一人前後受封。合爲一爵者。其子孫仍令合襲。一人兼襲數爵。合爲一爵者。其子孫準與分襲。兩爵并授一人。經長次。兩房子孫承襲。尙有別房子孫者。員闕。以承襲人子孫擬正。未襲之子孫擬陪。一支承襲兩爵者。以未襲之



子孫擬正擬陪受封人因有眾子奏明均許與  
選者每支簡選一人不分正陪各按宗系造具  
譜牒分支列名名下注應襲所由進

呈

御覽引

見子襲

凡推

恩續封

詔勅內載有承襲世次及襲數在十五世以下者載  
稽始封繫由陣亡授爵埃世次已盡續封恩騎

尉世襲罔替

凡承襲譜牒各鈔錄二本一鈔本旗都統印送  
內閣收貯一鈔參佐領關防圖記送本旗公署  
存貯有應增入者歲終纂輯積十年再鈔錄一  
本送內閣

凡察覈世次

詔勅內世襲罔替及載明襲次者順治八年

恩詔未加爵及加爵注銷餘應準襲者

詔後未立功及初立軍功得爵者均由本旗奏請承

襲得



日後以

詰勅送吏部增注承襲人名若

詰勅內有應注銷者送部覈定然後請襲。

教養

凡旗學八旗各設官學以教官軍子弟之穎秀

者國子監掌之各設義學以教貧不能延師者

禮部掌之詳見禮部國子監本旗月委叅領會禮部司

官稽察○兩翼各設世爵官學

簡滿洲大臣十人分蒞其事各委叅領二人更番稽

察世爵十八歲以下十歲以上均令入學習國

語騎射三年期滿疏

簡王大臣考試一等者引

見錄用二等按品補用旗員三等留學更閱三年再

試無成除爵別襲教習國語於滿洲散秩官筆

帖式及因公呈誤之廢官教習騎射於滿洲護

軍校前鋒護軍內每翼選補四人期滿議叙不

善教者罰斥有差滿洲蒙古每叅領下漢軍每

旗各設學舍十二歲以上子弟滿洲漢軍令

習清文國語蒙古兼習蒙古語其教習滿洲蒙

古於前鋒護軍領催驍騎漢軍於滿洲散秩官



筆帖式及因公呈誤之廢官內各由該都統擇  
通繙譯者二人充補別委一二人教以騎射都  
統叅領等隨時稽察課程期滿分別等差請

旨敘錄

凡錄送考試八旗滿洲蒙古漢軍童生遇歲科  
試各由本旗佐領取本旗廩生保結俾無濶冒  
申都統定期行咨翰詹衙門滿官一人會叅佐  
領考錄錄畢呈都統送禮部咨兵部請

簡大臣校試騎射合式乃準入場臨試該叅領等仍  
偕至識別○諸生屆歲科試由都統轉飭各叅

佐領嚴催赴考有不能如期應試者各叅佐領  
確察申都統以事由咨學政分別定限補考託  
故規避及徇隱苛索者論○遇鄉會試由兵部  
咨取銜名疏請

欽命副都統叅領散秩官每翼各一人率領催五人  
入闈巡視試竣乃出試日唱名每旗委叅領散  
秩官一人送考繙譯生員三載兩試由各佐領  
彙造名冊申送直年都統疏請

欽命滿大臣考試請文錄取無定額中式者咨吏部  
以中書筆帖式庫使選用



續文獻通考卷之九十二

三

凡旌表建昭忠祠於

京師八旗及直省駐防官兵有授命行陣者由都

統詳其事蹟疏請入祀八旗分左右翼建忠義

孝弟祠節孝祠由各旗佐領驍騎校確勘本旗

之孝子順孫義夫孝婦節婦送叅領申都統覈

實咨禮部彙疏請旌得

旨題坊於祠故則設位春秋遣官致祭皆給戶部庫

銀三十兩令自建坊節婦之僅合年例者酌量

附

優卹

凡優給職官領侍衛內大臣滿洲都統給親隨

兵八名蒙古漢軍都統前鋒護軍統領各六名

步軍統領五名滿洲副都統四名蒙古漢軍副

都統各三名翼尉一名前鋒護軍驍騎叅領各

二名副護軍驍騎叅領前鋒侍衛均一名有牛

每名月給餉銀三兩歲折米價十有二兩由戶

部關支給都統副都統銜有職掌者部院堂官

兼都統副都統郎中兼叅領佐領及額外旗員

欽定大清會典事例卷之九十二 八旗

三



內大臣九百兩滿洲都統七百兩蒙古漢軍都  
統前鋒護軍統領各六百兩滿洲副都統步軍  
統領各五百兩蒙古漢軍副都統步軍翼尉各  
四百兩按兩季支給叅領各六十兩副叅領前  
鋒侍衛各四十兩印房官視副叅領均於歲終  
分給  
凡公費八旗各給入官房地人租以充公用滿  
洲每旗歲約千餘兩蒙古旗三百兩漢軍旗五  
百兩木旗用不敷許於別旗通融動支餘貯戶  
部庫需用時請領

凡卹賞歲於戶部移取長蘆兩淮鹽課銀十二  
萬兩賞卹官軍滿洲每旗月七百兩蒙古旗三  
百兩漢軍上三旗各三百兩下五旗各二百二  
十兩均於四季支取按旗分貯喪葬有卹婚嫁  
有賞前鋒親軍護軍驍騎諸校領催驍騎步軍  
教養兵各執事人及休退閑散病廢孤寡者各  
按等差給與由叅佐領驍騎校領催族長覈實  
具保結支領兵丁之在屯者亦如之歲終該都  
統彙疏以

聞有虛冒者罪之該管稽察各官論如律



凡出征官軍月餉給本家以資養贍無家者餉銀由佐領收貯米咨戶部存倉凱旋日按數給與

凡優給休退官兵武職引年量軍功給全俸半俸有差文職予告者同世爵未及歲者給半俸及歲給全俸世爵無嗣族人襲者以三分俸之一無人襲者以其俸之半給婦婦終其身驍騎患病傷殘及年六十以上告退者有軍功月給銀一兩米一斛僅從征者無嗣亦準給官兵身故給其妻俸餉之半一年駐防官兵之妻歸旗

者亦如之無嗣者終身給與教養兵餉

凡隨任留養外任旗員子弟獨子準隨任所有二三子者留一子四五子者酌留二三子餘均至十八歲以上送京選充執事人其考取之進士舉人貢生廩膳生繙書房生監咸安宮國子監學生皆不咨送直省駐防官兵降革病休及兵丁之已退者願就養於在外子孫無子孫及兄弟之子願就養於戶下之人食餉者皆聽病故官兵妻亦如之無嗣歸旗者該管官給郵符遣官押送



凡貸給庫帑。八旗大小官員。願借俸銀者。喪葬  
準借六月。婚嫁準借四月。按季扣除。如先有坐  
扣之項。展限扣還。前鋒親軍護軍驍騎諸校。準  
借三十兩。前鋒親軍護軍領催及族長。二十兩。  
驍騎十有五兩。按月坐扣。循環出納。以資生計。  
不願借者。聽病故告休。及獲罪力不能完者。豁  
免。

公式

凡軍政。五歲一舉。二品以上。由兵部疏其官階  
治績以

聞。餘均考察於其長。定為四格。格分三等。一操守。曰  
廉。曰平。曰貪。一才能。曰長。曰平。曰短。一騎射。曰  
優。曰平。曰劣。一年歲。曰壯。曰中。曰老。注上考者。  
弊以五事。曰行止端方。曰居官勤慎。曰弓馬嫻  
習。曰馭兵有律。曰給餉無虛。具五事者。薦舉卓  
異。注下考者。議以八法。曰貪。曰酷。曰罷軟。無為。  
曰不謹。曰年老。曰有疾。曰浮躁。曰才力不及。干  
一法者。糾劾。各官有出征受傷。及得功者。考列  
中平。不入舉劾者。均注冊。於本年九月初旬。送  
兵部。候部疏請。



欽命大臣考察

凡計功以功紀錄者繫職官奏請得

旨用兵部印紙填注咨部領催應得紀錄注冊存貯  
旗部竣得官日咨部覈給有議處之案附咨抵  
銷

凡劾過五品以上官身干法紀具疏糾參因人  
連及與失察等事及六品以下官有犯均咨兵  
部劾議彙疏以

聞○以曠職記過者歲終考察一次免議官一次以  
上議處領催三次責懲○在京三品以下五品

以上旗員因公罪降革者咨送都察院覈覆該  
管官出具考語駐防降調官由駐防該管官出  
具考語送在京本旗轉咨都察院覈覆均引

見候

旨○世爵兼文武職任者犯貪污及行止不端爵秩  
兼革若公罪獲譴應否留世爵疏請候

旨奉

特旨革職者按其獲罪所由或在兼任或在本爵疏  
請亦如之世管佐領世爵於所兼任內軍政考  
察以浮躁議降者留世爵以才力不及議降者



並留佐領。其選補侍衛以力不勝任咨回者留世爵佐領。意惰曠職有玷官箴者兼革緣事降級。無論留任或調任皆降罰世爵本俸以抵降調降級留任者三年無過革職留任者四年無過奏請開復。

凡班聯大朝慶賀常朝坐班東左翼西右翼按品序列均如儀詳見禮部每月朔及月之十日二十日補服。

皇帝巡狩方獄每日常服均於午門外列坐。

萬壽聖節元正均七日。上元節三日。咸朝服。上三旗四品以上官於

太和門外五品以下及下五旗官於

午門外列坐均與常朝同。下五旗王公所屬佐領官員元正七日。上元三日。於本王府第會集。餘日仍於

午門外坐班。○八旗分班奏事每旗各以所屬官十人侍班引

見與六部同。內有兼文武階或充御前



乾清門侍衛及部院司官者不與

凡稽察大祀豫期列都統副都統名奏請

簡命稽察齋戒册有舛漏官有規避者劾論每旗各

委官一人巡察

壇

廟有褻越不恭者達於其長劾論如之○朝會每旗各

委驍騎校二人同門衛官稽察各官兼從有出

入喧雜者逮治之○京倉每倉以都統或副都

統一人稽察出入率三歲奏代廩有滲漏米有

盜竊者移倉場侍郎治之京通各倉每倉以叅

領一人往會監督監視支放有通賄舞弊者聽

倉場侍郎劾論

凡關支俸餉俸銀祿米歲以春秋二季支領與

部官同兵米以四季每季鑲黃正黃二旗以孟

月正白正紅鑲白三旗以仲月鑲紅正藍鑲藍

三旗以季月赴倉支領餉及馬銀以每月赴部

支領先由旗册送俸册內以見任官俸精為一

則有降罰者詳書恩卹俸精為一則世爵在外

官留京俸精為一則餉册內以見額兵餉為一

則恩卹兵餉為一則詳見戶部各册送部之限俸册



春季於豫歲之十二月。秋季於六月。均以十五日。餉冊。以豫月之十五日。馬銀冊。以豫月之十八日。逾限不送者論。限外由閑散人升補之京官。在春秋孟月晦日前者。詳具冊補支。緣事開復官。亦如之。由外省升調來京。其原俸以離任截支者。並得補支原俸。餘均不得援擬。歲終。各旗彙繕黃冊以

聞。

凡出入符信旗人以事請假往外省者。均由旗具結。移咨兵部。給以路引。往

盛京及

畿輔近地者。職官給引如之。兵丁由叅領給票。注限期及所往之地。鈐以關防。前鋒護軍。各執事人。憑來文給票。亦如之。閑散人鈐票以圖記。均於回日繳銷。其逾限不回。回不繳引票。及不請假私往。或往非所指之地者。並論。○駐防旗人及隨任外省各官之子弟。以事來京者。所司冊具籍貫年貌。行在京本旗。並注年貌於咨文。給本人齎投。回日。由旗行知該管官。仍給回咨。其不候咨私行。或領咨而潛往他處。及所司畱難



不給咨者論○夜行憑本旗印帖爲驗有事須速傳者臨期填注時日給傳事人傳達次日繳銷該管官豫發印帖及繳帖漏銷者論

凡服制父母所後父母故及爲祖父母承重者在外任以聞訃日出征以凱旋日爲始皆持服百日京官由本旗駐防官由該管官各咨兵部準假其自駐防回京者往返日月皆不入限假滿呈本旗行部銷假各復原任供職二十七月內文官停升餘均如常直省文武官由督撫咨部行旗十日內具結送部轉發各省飭令回京

持服停升與在京文官同

凡終養祖父母母老疾家無次丁援例呈請者京官由叅佐領覈實其結申都統奏咨兵部注册停升外任外官由所司咨部行旗取結調回引

見候

旨以旗員改補如繫佐雜無改補之職者咨旗簡委差使其不願就者聽○駐防官兵已離職役衰老貧困與已故官兵之妻呈請留養外省者必有子孫兄弟及奴僕可倚者廼準留駐防兵丁



呈請歸養者必在京有祖父母父母或親伯叔  
祖父母年老家無次丁。廼準歸養若兵丁離京  
歲久戶絕以無人守墓呈請者準令一人挈屬  
回京承祀餘人不得偕回均由旗覈實具結咨  
兵部各準所請

凡公署治事設八旗公署歲列都統副都統銜  
名奏請

簡命直年掌八旗會理之事選左右翼官校之賢能  
者分治之領催驍騎掌書鈔各舉職以從其長  
課事考成每事率限十日其需行文會覈者二

十日給餘限各如正限之數歲終則會已結未  
結之事彙疏以

聞所屬之稱職者於每歲更代日咨本旗以應升注  
冊○各旗專理之事正餘各限與直年同其叅  
領以歲計佐領驍騎校領催以三歲計各議功  
罪有差





欽定大清會典卷之九十八

前鋒統領

統領左右翼各一人。或以王公大臣兼領。掌本翼四旗前

鋒之政令。前鋒參領前鋒侍衛左右翼各八人。

署前鋒參領各四人。掌督率前鋒警蹕宿衛。每

翼隨印協理事務。前鋒參領侍衛各一人。前鋒

校二人。筆帖式二人。

凡營制。鑲黃正白鑲白正藍為左翼。正黃正紅

鑲紅鑲藍為右翼。前鋒校左右翼各四十八人。

每旗十有二人為一隊。烏槍什長左右翼各二



十四人。隊長如之。前鋒八旗滿洲蒙古每佐領二人。本旗教場操演步射。月六次。騎射歲二次。或四次。三年考驗一次。又於左右翼內各分前鋒之半。兼習鳥槍。月演十次。均由統領督率參衛校長。如法訓練。以定黜陟。

凡卡倫。此

御營一二里外安設。立前鋒旗三。以爲門戶。左右以次列帳。日則瞭望。夜則守衛。以前鋒參領前鋒侍衛共八人。前鋒校前鋒共百二十人。董其役。犯卡倫者。坐以軍法。

凡升陞統領。出兵部列名奏請。

簡命筆帖式。由吏部補用。外前鋒參領員闕。於本旗護軍參領。一二等侍衛宗室將軍。一二等侍衛前鋒侍衛內。遴選六人。或七人。前鋒侍衛員闕。以署前鋒參領一人。列於前。再於本旗二三等侍衛護衛副護軍參領前鋒校內。遴選五人。或六人。署前鋒參領員闕。於本翼前鋒校內。遴選正陪前鋒校員闕。於本旗烏槍什長隊長內。遴選正陪若闕多人。少於前鋒內。每闕遴選四人。或五人。均由統領引。



見補授。協理事務前鋒參領。侍衛員闕。於本翼前鋒

參領侍衛內。各遴選正陪引。

見補授。隨印前鋒校閱。於本翼前鋒校內選委。前鋒  
鳥槍什長闕。於本旗隊長。隊長闕。於本旗前鋒  
各遴選充補。

凡拔補前鋒。由統領會本旗護軍統領於護軍  
驍騎執事人。教養兵。閑散莊丁內。遴選補用。

凡兩翼前鋒統領。遇一人奉差外出者。卽以未  
出差之人兼攝。如二人均差。奏請

簡署。

護軍統領

護軍統領。每旗一人。掌護軍之政令。護軍參領。  
每旗滿洲十人。蒙古四人。內司鑰長。署司鑰長。  
各一人。副護軍參領。如參領之數。護軍校。署護  
軍參領。每旗七人。隨印協理事務。護軍參領。副  
護軍參領。各一人。護軍校。各二人。筆帖式。各二  
人。門筆帖式。鑲黃。正黃。正白。三旗各十人。護軍  
校。八旗滿洲。蒙古。每佐領各一人。護軍。每佐領  
各十有七人。  
凡宿衛。



景運門統領一人司鑰長一人護軍校三人門筆帖式二人閤門籍護軍即巴克什一人護軍十有七人。

隆宗門協理事務護軍參領一人護軍參領二人護軍校三人門筆帖式一人閤門籍護軍一人護軍十有七人。

後左門。後右門各護軍參領一人護軍校三人門筆帖式一人閤門籍護軍一人護軍十有二人。

左翼門。

右翼門各護軍校二人閤門籍護軍一人護軍八人。

中左門。中右門各護軍校二人閤門籍護軍二人護軍八人。

太和殿。體仁閣。弘義閣。昭德門。

貞度門各護軍校二人護軍八人。





太和門左右門各親軍校二人親軍八人。

協和門。

熙和門各護軍校二人護軍八人。

中和殿護軍校二人護軍三人東廊西廊各護軍

校一人護軍四人。

蒼震門護軍參領一人護軍校三人閤門籍護軍

二人護軍十有二人。

啓祥門護軍參領一人護軍校三人閤門籍護軍

一人護軍十有二人。

吉祥門西北隅銀庫各護軍參領一人護軍校二

人護軍八人。

凝華門。

中正殿後門東北隅東南隅。

文華殿箭亭。

紫禁四門內磴道柵欄各護軍校二人護軍八人。

防範火班護軍校一人護軍七人。

午門護軍參領一人左門閤門籍護軍二人左右

門各護軍校三人護軍十有二人。

東華門。

西華門。



神武門各護軍參領一人護軍校四人閱門籍護

軍二人護軍十有六人。

北上門護軍校二人護軍八人恭遇

車駕巡幸東華門西華門神武門各增統領或協理

事務前鋒護軍參領一人以鑲黃正黃正白三

旗官軍按日分班直宿每班五百二十五人。

闕左門司鑰長一人護軍校一人護軍九人。

闕右門護軍校領一人護軍校一人護軍十人。

端門。

天安門。

大清門各護軍參領一人護軍校二人護軍十有  
八人。

紫禁城外周環十六堆舖各參領一人護軍校一

人護軍九人四柵關各護軍校一人護軍九人

以正紅鑲白鑲紅正藍鑲藍五旗官軍分班直

宿每班三百有一人統隸於

景運門直班統領稽察曠誤者論如法。

凡禁門啓閉各以其時。

車駕出入啓中門以

景運門直班統領率



隆宗門參領祇承其事。並令護軍清蹕。每夕。

景運門直宿司鑰長。自

後左門。後右門。

中左門。中右門。

左翼門。右翼門。

太和門。

昭德門。

貞度門。以次驗視局鑄。

午門。以

隆宗門。護軍參領。

東華門。以

蒼震門。護軍參領。

西華門。以

啓祥門。護軍參領。

神武門。以

吉祥門。護軍參領。分視局鑄畢。各遣護軍校。納鑰

於司鑰長。司鑰長授驗諸門鑰。彙貯於篋。復加

局鑄詰朝。各門啓閉。由

紫禁城外。各門啓閉。由

闕左門。司鑰長委護軍參領一人。驗視局鑄。



紫禁城內。

景運門。

隆宗門。

東華門。

西華門。

神武門各

頒陰文合符。如遇夜間有

旨啓門。

明啓鑰其

蒼震門

啓祥門等門。報統領齋陰文合符至門。與陽文合

符比驗。迺啓。均於次日奏

聞。

凡門禁百官執事人出入

紫禁城門。皆憑門籍籍內備書爵秩姓名。於經由

之門。各置一通。擅入及縱入者。並論。

凡禁門軍器。

紫禁城內各門。各堆鋪及

午門。



金匱要略卷之九十八

東華門。

西華門。

神武門外班房。均陳列檠。檠弓矢。長槍之屬。弓。日令弓人張弛。矢。旬日簡視。必利必整。槍及毀歲終皆易以新。檠。以八年。弓矢。以十年。槍。以十五年。移文武備院。更換一次。損失者。論凡扈蹕。恭遇

親祀

壇

廟統領一人。同內大臣侍衛。於豹尾班後管束。

駕宿齋宮

南郊

輦路清蹕護軍參領三十二人。護軍校護軍八百人。神樂署周圍清蹕護軍參領八人。護軍校護軍八十八人。

園丘外清蹕。參領二人。護軍校護軍二十人。門五。以統領一人。協理事務。參領二人。護軍參領五人。司鑰長二人。護軍校護軍百人。宿衛設十四堆。鋪以護軍參領六人。護軍校護軍百五十四人。巡守。

護軍統領



北郊。

輦路清蹕。與

南郊同。

壇外清蹕。護軍參領十有一人。護軍校護軍百有十人。

門四。以統領一人。協理事務參領二人。司鑰長

二人。護軍參領四人。護軍校護軍八十人。宿衛

設十一堆鋪。以護軍參領八人。護軍校護軍百

有十人。巡守。

車駕經行城內以上三旗官軍。城外以八旗官軍。衛

道清蹕。均山

景運門直班統領計程遠近隨時酌委以統領一

人。率護軍參領一人稽察

回鑾亦如之。

凡

行在宿衛扈蹕。以統領三人。營總三人。掌共政令。

御營宿衛網城三門。以上三旗護軍參領六人。護軍

校護軍六十人。設九堆鋪。以上三旗護軍參領

九人。護軍校護軍九十人。外連帳四門。以下五

旗護軍參領八人。護軍校護軍八十人。設四堆

鋪。以下五旗護軍參領四人。護軍校護軍四十



人警蹕。以八旗護軍叅領八人。護軍校。護軍百二十人。頓營守衛。以護軍叅領二人。護軍校。護軍四十人。每日扈從。及合圍官軍。並於八旗內酌簡。

凡訓練。月以初二。初六。十一。十六。二十一。二十六等日。步射六次。歲以春秋。環甲冑。騎射各一次。或二次。三年考驗一次。均由統領督率叅校軍士。如法訓練。以嚴黜陟。

凡升除。統領。由兵部列名奏請。

簡用筆帖式。咨吏部。考取補用外。協理事務叅領員。

關於護軍叅領內。司鑰長。署司鑰長員闕。於護軍前鋒。烏槍叅領內。護軍叅領員闕。於本旗驍騎叅領。冠軍。雲麾使。一二等侍衛。護衛。前鋒侍衛。副護軍叅領。宗室。一二等侍衛。鎮國輔國等將軍。子。男。輕車都尉等官內。選六人。或七人。副護軍叅領員闕。以署護軍叅領一人。列於前。再於本旗。副驍騎叅領。雲麾使。治儀正。二三等侍衛。護衛。宗室。二三等侍衛。奉國。奉恩將軍。佐領。騎都尉。雲騎尉等官內。選二人。並於護軍校內。選一人。署護軍叅領員闕。於本旗護軍校內。均



由該統領會本翼四旗統領。遴選正陪。引見補授護軍校員闕於本佐領下前鋒親軍護軍領催及食四兩餉銀之執事人內。遴選二人。擬定正陪。由該旗統領會同本翼四旗統領引見補授。

凡拔補護軍。由該統領會同本旗都統於本佐領下驍騎執事人教養兵步軍閑散壯丁內。遴選善於國語。馬嫻熟。人材壯健者補用。凡官員親隨兵養廉支借俸銀官軍優卹均與八旗驍騎營同。

嚮導

總統無定員。以前鋒統領護軍統領八旗副都統兼理於八旗前鋒營護軍營內。選參領侍衛四人。前鋒校護軍校前鋒護軍六人佐之。恭巡時巡省方。以嚮導總統一人。先期率官校詣車駕經行之地。周覽山川。通橋梁。夷險隘。計程入告。駕行。佩囊韃前導。既駐蹕。以次日程塗及駐蹕之所奏聞。交



欽定大清會典 卷之九十九  
行在兵部曉諭闔營。

回鑾亦如之。○駐蹕

御營及頓營看城均由嚮導總統先期指示飭所在  
有司修築營盤。

欽定大清會典卷之九十九

步軍統領

提督九門巡捕三營步軍統領一人掌管門禁

鎖鑰統率八旗步軍三營將備以肅清

輦轂協理刑名部臣一人掌參酌刑律所屬文職

十有七人武職六百六十人

員外郎二人主事二人掌旬檢旗營簿書○司

務一人掌稽察簿書兼理俸餉○筆帖式十有

二人掌文移繙譯

左右翼步軍翼尉各一人八旗步軍協尉副尉



各二十四人。掌董率守衛巡警掃除。步軍尉每旗滿洲二十四人。蒙古漢軍各九人。委署步軍尉。每旗滿洲各五人。蒙古漢軍各二人。掌分汛警夜清道詰姦捕盜。步軍尉滿洲每旗各三人。蒙古漢軍每旗各一人。步軍尉緝捕盜賊稽察姦宄。領催二千三十一人。步軍萬七千八百四十七人。養廉名糧六百八十八人。門軍城門領內九百四十八人。不八殿內。城門領內九門。每門二人。外七門。每門一人。城門吏同。門下總內外門。每門均二人。掌嚴啟閉。出入以稽詐爲。

信礮總管一人。五品官八旗各一人。掌監守白

塔信礮。

中南北三營參將各一人。游擊各一人。掌訓練弁兵。分駐巡緝守備十有九人。千總十有五人。把總三十人。掌分守營汛緝捕姦匪。外委千總十有五人。外委把總二十六人。分汛協防。隨營差委馬兵千四百四十人。步兵三千五百六十人。內養廉公費各糧。扣除馬兵百七十六人。步兵三百六十四人。凡本屬文武官升除員外郎員闕。咨吏部轉行各部院。遴選主事移送。與本衙門主事同簡選。



主事於司務筆帖式內選擬正陪由統領引

見補授司務於筆帖式內選擬正陪咨送吏部筆帖式咨吏部行各部院保送筆帖式簡選擬調由

吏部引

見補授○步軍翼尉會該翼滿洲都統護軍統領各選驍騎參領護軍參領一人引

見補授協尉於該旗城門領副尉步軍尉內選擬如步軍營不得其人會同該旗都統於男以下驍都尉以上世爵內選擬正陪副尉於該旗步軍尉等官內選擬步軍尉會該旗都統於委署步

軍尉雲騎尉前鋒護軍驍騎諸校城門吏隨旗行走之五六七八品官及調旗部員內選擬正陪委署步軍尉會同該旗都統於雲騎尉護軍驍騎諸校及隨旗行走之五六七八品官內選擬均引

見補授捕盜步軍尉於該旗步軍尉內遴委○城門領內九門以八旗滿洲外七門以八旗漢軍均於該旗步軍副尉步軍尉內選擬步軍營無可升授者會該旗於騎都尉雲騎尉內選擬正陪城門吏由該旗都統於前鋒護軍領催驍騎內





選擬均引

見補授門千總移咨兵部銓補。○監守信礮總管。由八旗直年都統等以八旗三四品世爵及監守信礮官內簡選十八引。

見補授監守信礮五品官。該旗都統於騎都尉雲騎尉護軍驍騎校及六七八品官內擬正陪引。

見補授。○巡捕三營。參將游擊守備。以次升補。均簡選引。

見補授千總。以把總選補。把總以外委千把總。及馬兵。並發營補用之人。拔補外委千把總。皆循次

拔補

凡拔補軍士。步軍領催。於該旗步軍內拔補。步軍咨該旗冊送正身閑散壯丁。及旗下家人選補。捕盜步軍。三百二十人。在步軍數內。於該旗步軍內拔補。城門驍騎三百人。內九門以滿洲蒙古外七門以漢軍。各咨取該旗年壯驍騎調補門軍六百四十人。內九門以滿洲蒙古外七門以漢軍。各於該旗步軍內選補。均不得以教養兵充選。礮手。每門各二人。內九門咨取漢軍旗礮手。外七門以該門城門驍騎。各選取充補。監守信礮領



催四人礮手八人咨該旗於漢軍領催礮手內  
移送步軍十有六人卽以漢軍旗步軍選驗調  
補○三營馬兵咨取八旗漢軍內府閑散壯丁  
與召募良民一同選充其開戶人充兵後有技  
優能効力者以拔補外委千把總為限○番捕  
人役皆召募民人充當。

凡城門朝啓以昧爽夕閉以日入。

皇城諸門自

大清天安門而外皆屬八旗步軍官兵守衛遇  
朝會之期委步軍協尉副尉各四人步軍尉十有

六人酌撥步軍於

大清門內

午門外

御道左右巡警掃除逐止從役又委捕盜步軍尉

四人於

長安左右門外稽察出入

京城諸門頒陰文合符於步軍統領及正陽西直

二城門領如遇夜閒有

有啟門

大內出陽文合符正陽西直二城門領卽取陰文合



欽定大清會典事例 卷之九

符驗明啟鑰其餘各門報統領齋陰文合符至門與持至之陽文合符比驗廼啟次日奏

聞朝祭

御門及

行幸駐蹕王公百官有應早啟城門出入者兵部覈所經由限以時刻轉行統領傳知各門早啟平時啟閉均循常制

郊祀先一日

駕宿齋宮統領於附近城門內翼尉一人協尉副尉四人於祀所直宿外垣以內八旗步軍設汛巡

警外垣以外三營弁兵設汛稽察恭遇

時巡省方奏請翼尉一人扈蹕仍委協尉一人筆帖式守備千總把總各一人八旗捕盜步軍尉八人健步官十人三營馬步軍捕役六七十人隨從

皇城及正陽崇文宣武門內外通衢要道均增置汛防別委旗營官弁倍常巡警各門亦嚴加守衛

回鑾日廼撤

凡守衛

欽定大清會典事例 卷之九 步軍統領 六



皇城内專隸八旗滿洲分汛九十。列柵一百十有

六。

皇城外八旗滿洲蒙古漢軍分汛六百二十有五。

列柵千一百九十有九。均令步軍尉督率步軍。

按所轄地界防守稽察。夜則擊柝傳籌巡更。黎

明適止。外城分隸三營。中營所屬馬兵汛五十

有四。步兵汛五十有五。列柵百九十有三。南營

所屬馬兵汛六十有二。步兵汛八十有二。列柵

百四十有五。北營所屬馬兵汛四十有九。步兵

汛四十。列柵百有二。各統以叅游轄以專汛守

備分防。以千把總率兵巡警如前。○內九門城

上設步軍汛八十七所。恭迓

行幸駐蹕。增八旗驍騎汛四十八所。如

車駕省方巡狩。撤步軍分防通衢。城上汛守。悉易以

八旗驍騎。外七門城上設汛四十三所。營兵更

番防守。轄以千把總三人。○

圓明園八旗步軍汛凡五十。三營馬兵汛十有五

步兵汛五十有二。○

靜明園三營馬兵汛十有二。○

靜宜園三營馬兵汛一。步兵汛七。西山小屯村及



冷泉各設三營馬兵汛一。步兵汛四。凡遇駐蹕。叅將一人。率各汛守備於通衢。千把總等於僻巷晝夜嚴謹稽巡。

乘輿經由內外城。統領率所部官兵。先時除道設幃。衢巷以蹕行人。凡緝姦。

京城內外。遇有強竊橫惡。負罪潛逃。私毀私鑄。賭博鬪毆者。均責成八旗三營專汛。兼轄等官。隨時緝獲。按名議叙。有差逾限不獲。諱匿不報。軍捕受財縱放。該管官扶同徇隱者。並論如法。

凡斷罪。八旗三營緝獲違禁犯法之民。罪止笞杖者。即時審斷發落。不得拘留。徒罪以上。送刑部審擬。旗人犯姦。應坐流罪。折枷責以下者。依律斷結。罪至死。會三法司滿堂官審擬具奏。凡訓練。八旗步軍習步射。城門驍騎習鳥槍。均春秋操練。步軍翼尉同城門領更番考閱。內九門設大礮各十。外七門設大礮各五。每門礮手二名。三營叅將游擊。月考其屬之弓矢。守備千總把總。各練汛兵。春秋習鳥槍。與城門驍騎同。凡優卹。給入官房千四百三十四間。地四百畝。



有奇。歲取租銀。以為辦差公費。及賞賚番捕之用。○官有養廉。武職給兵糧。統領馬兵九名。翼尉四名。協尉步軍三名。副尉二名。步軍尉委署步軍尉各一名。參將馬八。步十有二。游擊馬六。步九。守備馬三。步五。千總馬一。步四。把總馬一。步三。外委千把總均步一。每營設公費名糧。馬兵步兵各五名。○文職給以房租。員外郎主事司務皆歲支銀百兩。筆帖式八十兩。○軍有卹賞。八旗步軍婚喪之事。於本旗優卹銀內賞給。詳見八旗典則三營軍士。以房地餘租九千兩。生意喪

葬卹以四兩。婚嫁賞以二兩。○步軍尉隨圍捕盜步軍尉。差委緝捕。視其日之久暫。給路費三十兩。或二十兩。於生息銀內動支。步軍差巡墊道。每旗統備帳房四十架。俾避雨雪。於工部咨取。

凡禁令。

京城內傳更閉柵。王公官民皆禁行走。惟奉

旨差遣各部院傳事。民間婚喪祭祀。或疾病產媿。延醫召媿。均詢明聽出。若無故夜行。及弁兵疎縱。與非時妄拏者。論如律。○火災隨時防範。偶遇



有失官兵各按旗營界址卽時赴救曠誤者論  
○五城米廠平糶禁商賈囤販肩負數寡者聽  
○送葬者禁出正陽門夏日至祭

北郊春秋祀

東西郊臨期朝陽阜成安定諸門禁亦如之○八旗  
官軍就於優劇內外城闌圍侵占街塗送死者  
用火化三冬風高演放起火以及番捕擅設白  
役偵探部院事端擾害良善者皆有嚴禁

欽定大清會典卷之一百

火器營

總統六人以上公領侍衛內大臣都統前鋒護軍各統領兼任掌教演火  
器之政令八旗烏槍護軍叅領十有六人旗各  
二人烏槍驍騎叅領二十四人滿洲旗各二人  
蒙古旗各一人管烏槍散秩官五十六人管礮  
散秩官四十人烏槍護軍校二百十有二人烏  
槍驍騎校二百十有二人管礮驍騎校四十人  
八旗滿洲蒙古每佐領下烏槍護軍三人烏槍  
驍騎四人礮驍騎一人以上烏槍護軍叅領爲該營專設官餘均以入

火器營



旗滿洲蒙古  
官兵兼任。

凡訓練歲於七月十七日始。遇閏七月卽於閏七月十七日爲始。至次年四月十八日止。封卽日至開卽日暫停。以初四初九十四十九二十四二十九等六日演礮初二初七十二二十七三十一二十七等六日演鳥槍初六十六二十六等三日校射春秋會操於安定門外教場大操日隨大隊列陣台操於仰善窪每年秋後奏請於蘆溝橋演放子礮礮得旨率官軍前往蘆溝橋演放十日開演日一應祭礮儀節均與漢軍同。

圓明園八旗護軍營。

總統無定員。以王公大臣兼任。掌

圓明園翊衛之政令營總八人。護軍叅領八人。均旗各一人。副護軍叅領十有六人。旗各二人。署護軍叅領三十二人。旗各四人。護軍校百二十八人。副護軍校百二十八人。均旗各十有六人。護軍三千六百七十二人。旗各四百五十九人。教養兵四百八十人。旗各六十人。

凡翊衛於

圓明園周圍相度地勢建營房八處分旗駐劄。



圓明園設堆舖七十有六。日以營總護軍參領各二人。副護軍參領署護軍參領。十有五人。護軍校護軍。七百六十人守衛。

長春園設堆舖二十。日以護軍參領一人。副護軍參領署護軍參領。四人。護軍校護軍。二百人守衛。

清漪園設堆舖六。日以副護軍參領。或署護軍參領一人。護軍校護軍六十人守衛。恭遇

駐蹕靜宜園。設堆舖五十有一。日以營總二人。護軍參領一人。副護軍參領署護軍參領。十有三人。

護軍校護軍五百十人守衛。

暢春園設堆舖十有九。日以營總一人。副護軍參領署護軍參領。五人。護軍校護軍。一百九十人守衛。恭遇

車駕行幸。官軍沿途清蹕隨時酌委。

凡訓練步射騎射。鳥槍步獵及軍政考驗。均與八旗護軍營同。又於八旗營房內各設學舍。以繙譯生員六人充教習。分教本營肄業子弟。凡升除。總統員闕。由本處奏請。

特簡營總員闕於本營護軍參領及京中護軍參領



內護軍參領員闕於本營副護軍參領內副護軍參領員闕於本營署護軍參領內署護軍參領員闕於本營護軍校內護軍校員闕於副護軍校內均由總統遴選擬正陪引

見補授副護軍校筆帖式均於護軍內護軍於教養兵閑散壯丁內遴選均由總統考驗拔補

凡八旗牧養官馬三千一百十有二匹每週車駕巡狩需用官馬同時繳還一如京中八旗之制其官員親隨兵養廉官軍優卹均與京城同

健銳營

總統無定員以公侯大臣兼任翼領二人前鋒參領八人副前鋒參領八人署前鋒參領十有六人前鋒校五十人副前鋒校四十人什長五十人筆帖式四人前鋒千人副校什長筆帖式均在內委前鋒千人習雲梯馬步射鳥槍馳馬躍馬舞鞭舞刀水戰駕船駛風之技翼領督率所屬隨時訓練恭遇巡狩視

京城護軍營官軍十分之二委參副校士隨蹕凡升補翼領員闕於前鋒參領內前鋒參領員



關於副前鋒參領內。副前鋒參領員闕於署前  
鋒參領內。署前鋒參領員闕於前鋒校內。前鋒  
校員闕於副前鋒校筆帖式內。均由總統遴選  
擬定正陪引

見補授。副前鋒校闕。由總統於筆帖式什長內選補  
什長。筆帖式闕於前鋒內。前鋒闕於委前鋒內。  
委前鋒闕於教養兵。閑散壯丁及八旗驍騎教  
養兵內。教養兵闕於壯丁內。拔補  
凡官軍俸餉優卹。親隨兵養廉。均與  
圓明園護軍營同。

三旗虎槍營

總統一人。以公侯領侍衛  
內大臣簡任。總統六人。以內大臣  
都統副都統  
護軍統領副都統  
侍衛參領簡補。

三旗虎槍六百人。旗各二百人。於侍衛參領親  
軍。前鋒護軍。驍  
騎校親軍。前鋒護軍。領催。  
虎槍長旗各七人。副  
驍騎及閑散人內選用。  
長七人。於虎槍人內簡選。  
見補授。恭遇。

車駕巡狩。虎槍總統總領日以十人。佩虎槍於前導  
侍衛前行。安營後。偵虎豹出入。備伏弩箭犁刀  
行田遇大獸。則列槍從之。奉  
旨殺虎。或追踪。或尋山。得實具奏。有



旨則殺虎以獻以首先刺虎一二人名奏聞○如差往

畿輔近地或於日外殺虎量地方遠近奏請

簡總統或總領酌帶虎槍人前往○選八旗善騎射者旗各參領二人前鋒護軍校二人前鋒護軍

十有八人共一百六十人

行田時於蒙古圍後列隊隨行獸有逸出圍外者馳騁射獵以厲士氣以整軍容

