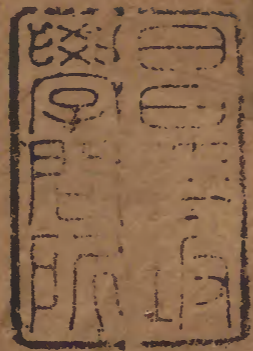


史部易例

銓選漢官七八止

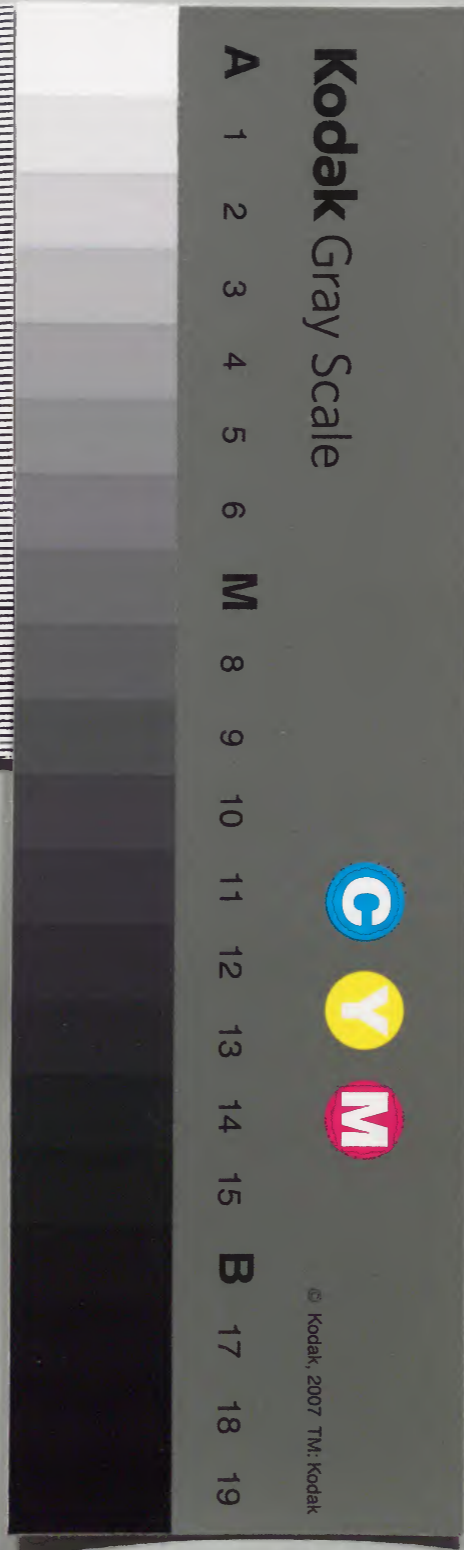


漢書門	
九二五三	類
七〇	號
一八	函
一	冊

庫文閣	
九二五三	漢書
一八	函
一	冊

內閣文庫	
番號	漢 9253
冊數	18 (3)
函號	296 97

共十八本



欽定吏部則例卷之七目錄

銓選漢官

揀選

沿河各缺調補

漢之

河缺揀選

沿海各缺調補

口外理事同知通判調補

直隸邊缺巡檢調補

臺灣調補

陝西甘肅邊缺調補



廣東理徭同知調補

廣東烟瘴邊缺調補

廣西烟瘴苗疆邊缺調補

烟瘴俸滿人員甄別

苗疆題補

邊疆久任

邊疆烟瘴各官不准調辦差務

欽定吏部則例卷之七 銓選漢官

揀選

沿河各缺調補

一沿河州縣河南之祥符滎澤中牟鄭州蘭陽
 儀封商邱考城武陟河內山東之德州東平
 州濟寧州臨清州單縣滕縣嶧縣魚臺汶上
 陽穀恩縣曹縣江南之山陽江都甘泉高郵
 州邳州宿遷銅山靈璧泗州盱眙等各州縣
 缺出俱令該督撫於本省現任內揀選調補

三年俸滿各該督撫保題陞用若三年內雖無冲決而多費

國帑或隣近堤工有冲決水勢已洩仍不准即陞其直隸沿河之良鄉固安永清東安通州武清寶坻涿州滄州薊州南皮天津青縣靜海王田交河景州吳橋東光各州縣亦照河南山東江南之例於現任州縣內揀選保題調補再河南孟縣江南清河縣直隸大名縣大城縣俱定為沿河要缺一體揀選調補

河缺揀選

一河道總督所屬直隸通永道永定河道江南淮揚道淮徐道該督揀選諳練河務者具題引

見補授直隸天津道清河道山東管河道河南河北道管河道吏部請

旨簡用直隸順天府屬之南岍同知北岍同知石景山同知河西務同知張家灣漕運通判薊州通判天津府屬之管河同知通判泊河通判

楊村通判祁州通判王慶坨通判保定府屬
之管河同知河間府屬之管河同知大名府
屬之管河同知順德府屬之漳河同知正定
府屬之糧河通判江南淮安府屬之山安南
岸河務同知桃源同知山安同知山清裡河
同知外河同知高堰通判山盱通判桃源安
清中河通判鎮江府屬之水利通判揚州府
屬之瓜州同知揚河通判下河通判徐州府
屬之邳睢同知宿虹同知銅沛同知徐州通

判中河宿桃通判山東兗州府屬之運河同
知總捕同知張秋捕河通判泇河通判管泉
通判沂州府屬之沂郊海贛同知曹州府屬
之曹單同知曹儀通判東昌府屬之上河通
判下河通判河南開封府屬之上南河同知
下南河同知上北河同知下北河同知歸德
府屬之管河通判河捕儀考通判懷慶府屬
之黃河同知衛輝府屬之糧河通判俱係專
管河務該督將

命社人員並現任及留工之員擇其對品或應陞者
遇有缺出揀選題請委署俟一年後經歷三
汎果能勝任出具考語保題送部引

見恭請寔授如已經寔授之後復行調署他缺者一
年後果能勝任具題實授毋庸再行送部引
見如不勝任不必拘定年限立即調回另行遴選題

署至州同以下佐雜等官直隸通州土壩州
同石壩州判慶豐閘閘官通流閘閘官天津
縣縣丞減河主簿涿州州判吏目霸州州判

吏目宛平縣管河縣丞主簿良鄉縣縣丞主
簿固安縣縣丞主簿永清縣縣丞主簿東安
縣縣丞主簿武清縣縣丞主簿河西務主簿
要兒渡縣丞東揚村主簿薊州州判灤州州
判玉田縣縣丞豐潤縣主簿灤縣州判分防
揚村縣丞香河縣主簿祁州州同蠡縣縣丞
大名縣漳河縣丞武清縣縣丞唐縣主簿東
安縣主簿霸州州同州判清河吏目安州州
判新安縣縣丞任邱縣主簿保定縣主簿寶

坻縣主簿大城縣縣丞交河縣主簿景州州
 判吳橋縣縣丞故城縣縣丞東光縣主簿青
 縣主簿靜海縣主簿滄州州判吏目南皮縣
 主簿清河縣縣丞元城縣縣丞大名縣縣丞
 長垣縣縣丞清苑縣縣丞滿城縣縣丞新城
 縣縣丞雄縣管河縣丞高陽縣縣丞河間縣
 管河縣丞文安縣主簿獻縣管河主簿正定
 縣縣丞寧河縣蘆臺鎮巡檢河間縣景河鎮
 巡檢青縣興濟鎮巡檢杜林鎮巡檢滄州青

滄減河巡檢江南丹徒縣縣丞橫越閘閘官
 丹陽縣縣丞阜寧縣糧河縣丞山陽縣裡河
 縣丞外河主簿清江閘閘官高堰主簿高良
 澗主簿鹽城縣縣丞天妃石碓閘閘官清河
 縣縣丞外河縣丞裡河主簿中河主簿外河
 主簿惠濟閘通濟閘福興閘清江閘閘官安
 東縣縣丞主簿桃源縣縣丞南岍主簿北岸
 主簿中河主簿海州州同通州州判江都縣
 縣丞芒稻河閘閘官儀徵縣縣丞高郵州州



同州判興化縣縣丞白駒閘閘官寶應縣縣丞主簿泰州州同丁溪閘草堰閘閘官東臺縣縣丞甘泉縣主簿如寧縣縣丞銅山縣縣丞南岍主簿北岍主簿蕭縣主簿碭山縣主簿豐縣主簿沛縣主簿楊庄閘滕沛閘閘官邳州州同州判宿州州同宿遷縣糧河縣丞中河縣丞運河主簿北岸主簿南岸主簿淮寧縣縣丞主簿靈璧縣主簿盱眙縣縣丞河庫道庫大使阜寧縣羊寨鄉巡檢馬邏鄉巡檢大套大巡檢山陽縣董家營巡檢清河縣馬頭巡檢安東縣五港淮口巡檢長樂巡檢桃源縣三義鎮巡檢江都縣瓜州鎮巡檢興化縣安豐巡檢銅山縣呂梁洪巡檢鬪虎店巡檢邳州直河口巡檢新安巡檢宿遷縣劉馬庄巡檢歸仁堤巡檢山東德州州同東平州州同州判靳家口閘安山閘戴廟閘閘官滕縣主簿嶧縣縣丞頓庄閘萬年庄閘台庄閘韓庄閘閘官魚臺縣主簿南陽閘閘官汶

上縣主簿開河閘寺前舖閘南旺上下閘表
 家口閘閘官濟寧州州判在城閘趙村閘天
 井閘仲家淺閘石佛閘新店閘棗林閘閘官
 陽穀縣主簿阿城閘荆門閘七級閘閘官壽
 張縣主簿曹縣縣丞主簿鉅野縣主簿通濟
 閘閘官單縣主簿郟城縣縣丞聊城縣主簿
 永通閘通濟橋閘周李店閘閘官唐邑縣主
 簿梁土閘閘官清平縣主簿戴家灣閘閘官
 臨清州州判南極閘閘官館陶縣主簿夏津

縣主簿武城縣縣丞甲馬營巡檢寧陽縣縣
 丞曹縣安陵巡檢河南祥符縣縣丞北岸主
 簿南岸主簿陳留縣縣丞中牟縣縣丞陽武
 縣主簿封邱縣主簿蘭陽縣縣丞主簿儀封
 縣縣丞主簿鄭州州判榮澤縣縣丞主簿商
 邱縣主簿虞城縣縣丞主簿考城縣主簿安
 陽縣縣丞獲嘉縣縣丞淇縣縣丞輝縣主簿
 濬縣縣丞河內縣縣丞原武縣主簿修武縣
 縣丞武陟縣縣丞主簿孟縣主簿湯陰縣縣

丞內黃縣縣丞汲縣縣丞新鄉縣縣丞祥符
陳留二縣北岸巡檢蘭陽儀封二縣北岸巡
檢亦令該督於

命性並現任及留工之員揀選對品或應陞人員擇
其諳練河務著有勞績者先行咨部委署俟
一年後察其果能勝任再行保題寔授如不
勝任立即調回另行遴員咨部委署凡河工
効力江南定額六十員直隸定額三十五員
河東定額三十員照依定額留用嗣後請

不得過於此數如効力人員不敷委用該督
照缺額人數奏請揀發吏部奏請

欽派大臣揀選先儘曾任河工之員次儘各項應補
之員如不敷用將各項守部候選人員暨未
經截取之進士舉人及考職就職之恩拔副
榜貢監考職舊班捐納選用人員俾其取具
身家寔寔印結仍取具同鄉京官候挑河工
印結呈明准其一體揀選帶領引

是發往以備修防之用到工後毋庸另行具題補額

如有不諳河務者該督咨回另補至効力人員已經保題實授及實授之後又經調署陞署緣事離工服滿假滿仍赴河工者亦毋庸補額遇有缺出准其題咨署理其未經得缺以及署理尚未寔授人員仍赴河工該督詳加甄別如果諳練河務咨部補額之後方准補用

沿海各缺調補

一沿海各缺浙江杭州府東塘同知西塘同知

嘉興府乍浦海防同知紹興府總捕海防通判南塘水利通判俱經管海塘遇有缺出令該督撫於本省內揀選調補三年俸滿詳加察核如果修防妥固辦事勤幹准其保題入於即陞班內照例陞用若循分防守辦事中平者即於俸滿時題報註銷撤回另補得缺時亦照調簡之例送部引

見其有玩愒塘工及別項劣蹟立即題咨江南太倉常熟崇明華亭上海南匯東臺海州泰州通

州山東諸城掖縣膠州昌邑萊陽廣東東莞
香山順德新會新寧歸善潮陽揭陽饒平澄
海海陽陽江電白等州縣缺出亦令該督撫
於本省內揀選調補三年內果能緝盜安民
教養實有成效准該督撫確核保題以應陞
之缺即陞如無寔在政績即咨部停其報滿
與腹地州縣同知等官一體較俸陞轉其州
縣各缺有因調補無人由縣丞等官揀選題
陞者係銜小之員先令試俸二年如果稱職

保題實授仍俟實授後扣算三年准該督撫
確核保題再江南蘇州府海防同知松江府
川沙城同知柘林水利船政通判太倉州州
同俱准其作為沿海要缺在外揀選調補三
年俸滿果能防守如法有益地方令該督撫
擬實保題議敘准其加一級註冊

口外理事同知通判調補

一熱河八溝二同知四旗喀喇河屯塔子溝三
通判駐劄口外事務殷繁定為在外揀調之

欽定大清會典事例 卷七
缺遇有缺出令直隸總督於現任理事同知
通判內揀選勝任之員題請陞調調補之員
遇積俸推陞京缺時該督詳加區別除循分
供職者照例以京員補用果有辦事出色才
堪外任出具考語送部引

見恭候

欽定如奉

旨准其外陞仍留本任三年再行遇缺題補

直隸邊缺巡檢調補

一直隸口外地方遼瀾旗民錯處設有巡檢十
二員內熱河三座塔烏蘭哈達大閣兒四缺
尤為緊要缺出令該督於張三營八溝塔子
溝土城子黃姑屯郭家屯鞅匠屯喀喇河屯
巡檢內揀選調補其張三營等巡檢八員均
係沿邊要缺缺出令該督於內地人員內揀
選調補以上調補之員三年俸滿如果著有
勞績該督分別咨部陞用

臺灣調補

一臺灣各缺俱令該督撫於內地屬員內揀選
 調補陞補道員知府同知通判知縣毋論歷
 俸年限是否久任及知縣本缺中簡繁要但
 得人地相宜悉准陞調內地久任海疆各缺俱不得援引比照
 知府如揀選乏人其任內有處分係督催錢
 糧在一分以下者亦准於本內聲明可否准
 其調補請

旨遵行其知縣內有籍隸廣東者惟惠潮嘉三屬人
 員不准選調餘俱與別省通行精擇至佐雜
 中但有粵籍明白幹練者仍接續選調陞調
 各員以到任日起計扣三年俸滿毋庸協辦
 至臺灣各官既從內地揀選則內地之缺又
 須人署理應令該督撫酌量需人之時奏

聞請

旨揀發以備臺灣內地兩處調補委署之用元調往
 臺灣各員除庸劣不堪者該督撫隨時題叅
 外其餘人員俱於期滿調回內地之日該督
 撫察核分別具題如果寔心辦事地方寧謐

道員知府該督撫給咨送部引見候

旨陞用同知通判知縣俱留於本省遇有應陞之缺該督撫即行具題陞補仍照各省題陞人員之例一體令其送部引

見至經歷縣丞以下佐雜及教職等官亦毋庸協辦俟到任三年如果稱職出具考語咨部以應陞之缺即用以上各缺俱令該督撫俟各該員將滿三年之時於五月以前先行揀選內

地賢能之員調往令俸滿之員交代清楚回至內地候陞其調回人員如一時無應陞之缺准令該督撫分別題咨以原官補用將應陞之處帶於新任至調往所遺內地佐雜教職等缺咨部另行銓選

陝西甘肅邊缺調補

一陝西甘肅沿邊各缺巴里坤屯田糧務兵備道烏魯木齊關展等同知昌吉奇台等通判俱係邊遠緊要滿缺令該督等於陝甘兩省

金匱要略卷之九十一
滿員內揀選調補安西府知府經歷教授巴里坤同知哈密通判淵泉玉門敦煌等縣知縣典史訓導西寧縣歸德所縣丞淵泉縣馬蓮井縣丞特訥格爾縣丞烏魯木齊倉大使迪化城巴里坤闢展東吉爾瑪泰呼圖壁哈密各巡檢俱作為邊缺令該督等於內地對品人員內揀選調補五年俸滿查明政績題咨到部以應陞之缺即行陞用道員送部引見候

旨陞用其調往伊犁烏魯木齊闢展庫車哈爾沙爾阿克素萊爾羌喀什噶爾等處辦事文員如果奮勉効力行走甚好已滿三年無過各該處辦事大臣出具考語保題以應陞之缺即行陞用伊犁惠遠城惠寧城等巡檢三年俸滿該處辦事大臣出具考語保題照苗疆官員之例即行陞用再烏魯木齊同知倉大使昌吉通判及呼圖壁巡檢任滿三年秉公甄別如果才能出眾辦事奮勉准其具摺保奏

以應陞之缺即行陞用其係循分供職而辦事並無貽誤者仍照五年俸滿之例辦理伊犁理事同知一缺令該督等奏請

勅部於記名理事同知通判內引

見補授三年俸滿照邊缺之例陞用

廣東理徭同知調補

一廣東理徭同知一缺該督撫揀選熟悉徭情之員具題調補與內地各官一體較俸陞補
廣東烟瘴邊缺調補

一廣東崖州感恩昌化陵水四州縣水土最為惡毒州縣佐雜教職並瓊州府移駐崖州之同知遇有缺出俱令該督撫於內地屬員內揀選熟悉風土廉能之員調補三年俸滿即陞同知州縣二年報滿該督撫即行題明於內地揀選調往協辦俟協辦半年後令舊任之員交代清楚回至內地該督撫出具考語具題留於本省以應陞之缺題補佐雜教職毋庸協辦俟到任後歷俸二年半滿日該督

撫即行揀選調補俟交代後令俸滿之員回
 至內地出具考語咨部以應陞之缺即陞又
 地近邊遠水土惡劣之儋州萬州知州吏目
 學正訓導薄沙汎龍滾司各巡檢欽州知州
 州判吏目學正訓導及長墩沿海如昔那陳
 防城合浦縣屬之珠場靈山縣屬之西鄉各
 巡檢亦令該督撫於內地現任屬員內揀選
 熟悉風土廉能之員調補五年俸滿毋庸
 辦俟接任交代清楚後令俸滿之員回至內

地留於該省分別題咨陞用教職咨部即陞
 其俸滿候陞之知縣以上官員得缺時俱送
 部引

見再水土惡毒次要缺之瓊山縣水尾巡檢定安縣
 太平州檢二缺歸部銓選於到任之日起三
 年無事該督撫出具考語咨部議叙加一級
 六年無事保題陞用

廣西烟瘴苗疆邊缺調補

一廣西沿邊烟瘴苗疆各缺正印各官太平府

知府左州知州養利州知州崇善縣知縣鎮
 安府知府天保縣知縣歸順州知州五年俸
 滿保題准其即陞桂林府龍勝通判太平府
 龍州通判寧明州知州明江理土同知百色
 同知鎮安府小鎮安通判西隆州知州西林
 縣知縣泗城府知府凌雲縣知縣東蘭州知
 州三年俸滿保題准其即陞沿邊烟瘴苗疆
 佐雜教職各官全州州同興安縣社水義寧
 縣廣南各巡檢五年俸滿咨部准其即陞義

寧縣龍勝巡檢忠州土州州同下雷土州吏
 目太平龍英萬承各土州州同安平土州州
 判茗盈結安佶倫都結思陵果化各土州吏
 目龍州吏目崇善縣典史忻城土縣典史穿
 山鎮通道梅寨各巡檢憑祥土州州判江州
 土州州同上林縣縣丞思吉鎮巡檢太平府
 經歷知事宜山縣縣丞河池州州同南丹土
 州州同那地土州州判思恩府經歷司獄上
 林縣甘蔗園巡檢鎮安府知事奉議土州州

欽定吏部則例 卷七
判田州土州州同都康土州吏目向武土州
州判西隆州州同吏目西林縣典史潞城巡
檢泗城府經歷崇善縣縣丞思州土州州同
宜山縣龍門白土司各巡檢歸順州吏目湖
潤寨巡檢左州養利寧明各州吏目百色巡
檢天保縣典史凌雲縣縣丞典史平樂巡檢
東蘭州吏目泗城府教授寧明東蘭二州學
正西隆州西林縣各訓導三年俸滿咨部准
其即陞以上正印佐雜等官缺出於桂平等

五府二州內揀選調補教職原係專用本省
之人亦一體補用此內桂林府龍勝通判巡
檢太平府明江理土同知龍州通判吏目寧
明州知州學正吏目泗城府知府教授經歷
凌雲縣知縣縣丞典史平樂巡檢西隆州知
州州同訓導吏目西林縣知縣訓導典史潞
城巡檢慶遠府屬之東蘭州知州學正吏目
太平府屬之侏倫結安都結茗盈思陵土州
各吏目憑祥土州州判思恩府屬之百色同

欽定五刑例 卷七 銓選漢官 七
知巡檢鎮安府屬之向武土州州判都康土
州吏目下雷土州吏目三十七缺水土最為
惡毒別省人員不甚服習該督撫應於內地
揀選廣東福建湖南雲南貴州等省人員調
補該省如以委用需人奏請揀選吏部先期
於各邊省附近之廣東等五省候補候選人
員內揀選

命往委署補授以備將來調補之用或廣東等省人
數不敷亦將各省人員一體揀選以上三十
七缺俸滿之員俟交代後撤回內地詳加甄
別題咨候陞如該員情愿再留原任効力三
年以圖陞遷或本省難得調補接任之人或
地方必須該員辦理該督撫具題以陞銜再
留三年之後果能稱職以陞銜陞用其陞用
之缺或仍以本省題補或具題到部以他省
之缺補授統令該督撫臨時酌量分別題咨
再佐雜各缺內地人員不敷揀調其揀發試
用之廣東等省人員亦准揀選署理其餘各

缺或地屬苗疆或水土非甚惡劣俸滿後毋庸調回仍令在任候陞

烟瘴俸滿人員甄別

一各省調補烟瘴人負俸滿時或撤回內地或在任候陞俱令該督撫詳加考核果有才守兼優政績卓著保題照例陞用如無寔在政績而年力強壯尚堪驅策者將俸滿應陞之處查銷仍以原官補用照內地腹俸陞轉其有雖無劣蹟而辦事因循年力就衰者即行

查叅勒令休致該管道府平時不加策勵聽其因循至俸滿時又不核實捏填事寔混行保結者俱照例議處其在任候陞之員若係循分供職或年力尚堪驅策應准其再展限一年如能奮勉向上仍准確核保題即陞倘仍只循分供職即一例將俸滿應陞之處咨部註銷

苗疆題補

一雲南烟瘴苗疆正雜各缺該督撫揀選調補

迤南道一缺三年俸滿撤回內地送部引
見請

旨陞用普洱府知府思茅同知他郎通判寧洱縣知
縣元江鎮沅直隸州知州緬寧通判雲州知
州廣南府經歷元江州吏目因遠巡檢寶寧
縣典史雲州吏目鎮沅州吏目新撫巡檢猛
統巡檢緬寧巡檢按板井抱母井大使等十
九缺烟瘴最盛水土惡劣三年俸滿題咨到
部飭令交代清楚撤回內地即陞其餘佐雜

各缺如普洱府經歷師宗縣邱北縣丞鎮雄
州吏目昭通府經歷知事永善縣副官村縣
丞威遠知事恩樂縣典史益井渡巡檢魯甸
巡檢母亨巡檢井底典史彝良州同威信州
判會澤縣者海典史可渡巡檢恩安縣典史
寧洱縣典史則補巡檢遇有缺出揀選調補
三年俸滿保題咨部即陞其東川府經歷互
補巡檢缺出亦令該督撫揀選咨部調補五
年俸滿出具考語咨部即陞

一貴州烟瘴苗疆正雜各缺令該督撫揀選調
補永豐州知州三年俸滿保題即陞開泰縣
縣丞永從縣丞天柱縣柳霽縣丞永豐州冊
亨州同定番州大塘州判羅斛州判黎平府
照磨永豐州吏目荔波縣縣丞三年俸滿咨
部即陞其黎平府經歷施秉縣縣丞南籠府
經歷獨山州三脚壘州同清平縣凱里縣丞
威寧州德勝坡巡檢鎮遠縣縣丞安順府羊
腸塘巡檢普安縣新城鎮巡檢普安州黃草

壩州判安順府經歷黃平州舊城巡檢五年
俸滿咨部即陞

一湖南苗疆各缺龍山縣典史隆頭司巡檢桑
植縣典史上下崗巡檢永順縣典史王村巡
檢保靖縣典史張家壩巡檢辰州府永綏協
經歷花園汛巡檢排補美巡檢靖州直隸州
州判芷江縣涼山巡檢城步縣典史橫嶺崗
巡檢江頭汛巡檢綏寧縣典史雙江巡檢青
坡巡檢遇有缺出該督撫揀選調補五年俸

滿容部即陞

邊疆久任

一湖南五年俸滿之苗疆各缺永順府知府同知通判永順龍山保靖桑植等知縣寶慶府理徭同知城步縣知縣辰州府乾州同知永綏同知鳳凰營通判靖州直隸州知州綏寧通道等知縣以上各缺令該撫揀選題補五年俸滿俸滿之員如果才守兼優政績卓著該撫核定保題以陞銜留任註冊俟再滿三年

年察其治行卓越撫綏得宜遇有附近應陞之缺毋論應題應調應選應請

旨者俱准題請陞用初次俸滿之員如政績未能卓著人才僅屬穩妥准該撫題明留任三年果能奮勉仍准保題陞銜再滿三年以附近應陞之缺題陞未經俸滿之先概不得以他缺更屬緊要藉詞陞調遇有應入卓薦之員該督撫仍行薦舉毋庸即行給咨送部俟俸滿題陞時將會經卓薦之處於摺內聲明請

旨其不勝苗疆之員隨時撤回以相當簡缺題補得
缺時照調簡之例送部引

見至苗疆知府同知通判直隸州知州缺出准其先
儘苗疆俸滿人員內題請陞用知縣缺出亦
先儘附近苗疆人員內揀補如無人始於內
地人員內揀選陞用

一雲南貴州三年俸滿之夷疆極邊各缺雲南
昭通府屬之大關同知魯甸通判鎮雄州知
州廣南府知府寶寧縣知縣普洱府威遠同

知中甸同知永昌府龍陵同知巡檢貴州古
州道古州八寨台拱松桃等同知丹江都江
清江等通判荔波縣知縣以上各缺俱令該
督撫揀選題補俸滿之員如果撫綏得宜核
明題請量予優敘仍留本任再滿三年果能
才守兼優政績卓著准其保題以陞銜註冊
陞用五年俸滿之貴州糧驛道貴陽安順鎮
遠都勻黎平大定南籠等知府長寨郎岱等
同知歸化水城等通判定番普安黃平獨山

等知州貴筑普定永從等知縣以上各缺俱
令該督撫揀選題補俸滿之員如果才守兼
優政績卓著該督撫核寔保題以陞銜留任
註冊俟再滿三年察其治行卓越撫綏得宜
保題陞用以上三年五年各項久任俸滿人
員均停其在部推陞道府俱送部引

見道員候

旨錄用知府仍回本任與俸滿之丞倅州縣照湖南
之例一體題請陞用再雲南道員各缺內糧

儲驛鹽二道於地方民情不甚親切其俸滿
知府引

見回任後應俟遇有迤東迤西二道缺出准其題請
陞用其苗疆缺出揀補與初報俸滿政績未
著及未經俸滿列入卓薦並不勝邊疆之員
俱與湖南一例辦理

一廣西苗疆之思恩府知府並柳州府屬懷遠
羅城等知縣令該督撫揀選題補五年俸滿
俸滿之員如果熟悉風土才具優長核明題

請量予優敘再立限三年果係才能出眾擬
實保題照湖南之例遇有附近應題應調應
選應請

旨之缺題請陞用其苗疆缺出揀選初報俸滿未有
政績與未經俸滿列入卓薦及不能勝任各
員均與湖南一例辦理

一福建海疆之閩縣候官福清晉江南安惠安
同安龍溪漳浦等縣各缺令該督撫揀選題
補三年俸滿其俸滿之員果能緝盜安民實

有成效政績卓著者准該督撫核實具題以
陞銜留任註冊再滿三年照湖南苗疆之例
保題陞用其初次俸滿之員三年內未有實
在政績不准加銜咨部停其俸滿照例較俸
陞轉如平日居官奮勉政事並無懈弛者亦
准該督撫題明留任三年觀其後效仍照前
例辦理未經俸滿列入卓薦與不能勝任之
員亦照湖南之例辦理

一四川打箭爐同知松潘同知雜谷理番同知

地處極邊控制土司亦令該督於內地屬員
 內揀選熟悉風土諳練夷情之員調補五年
 俸滿如能盡心經理番民相安核明題請量
 予優敘仍留本任再限三年果屬才能出眾
 撫馭得宜政績卓著之員該督據實題明送
 部引

見恭候

欽定如蒙

俞允照湖南等省之例遇有應題應調應選應請

旨之缺俱准保題陞用其初報俸滿未有政績與未

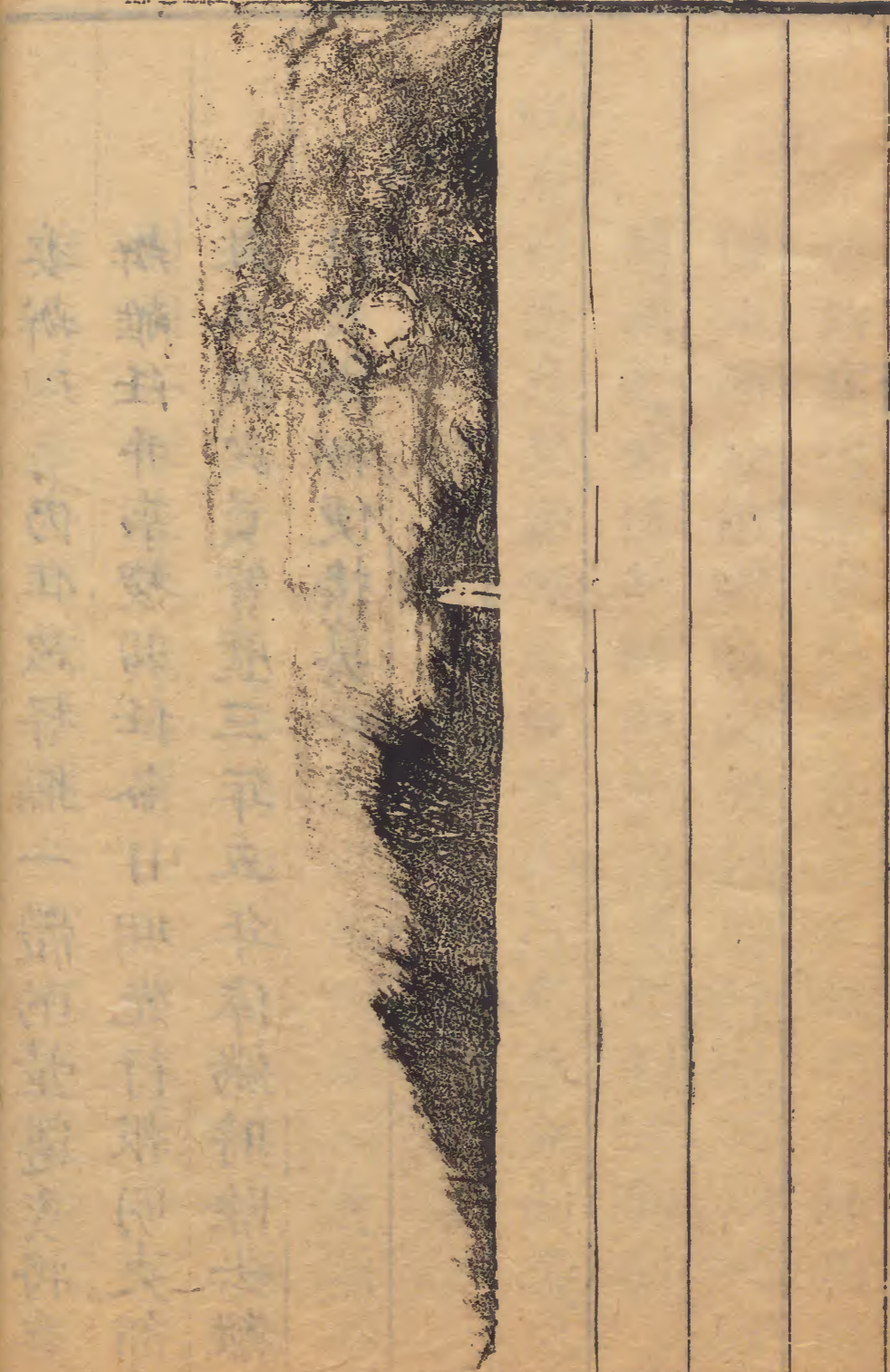
經俸滿列入卓薦及不能勝任之員俱照湖

南等省一體辦理

一浙江海疆杭州府屬之仁和海寧嘉興府屬
 之平湖海鹽寧波府屬之鄞縣鎮海象山定
 海台州府屬之臨海黃巖温州府屬之玉環
 同知及永嘉樂清瑞安平陽等十五廳縣缺
 出俱令該督撫於本省內揀選調補三年俸
 滿保題以陞銜留任註冊俟再滿三年該督

撫核寔題報准其以應陞之缺題請陞用其
僅止循分供職者該督撫即行撤回以相當
簡缺題補得缺時仍照調簡之例送部引
見倘有因循怠忽貽誤地方者即行查叅分別議處
邊疆烟瘴各官不准調辦差務

一各省道府以下佐雜以上業經調補邊疆烟
瘴例應三年五年俸滿即陞人員不得委辦
別項工程差務并委署內地腹俸之缺其佐
雜人員內有因銅廠錢局重大諸務必須遴
委辦理者仍准該督撫一體酌量遴委將委
辦離任并事竣回任各日期先行報明吏部
註冊俟該員實歷三年五年俸滿時除去離
任日期以便接算



欽定吏部則例卷之八目錄

銓選漢官

雜例

京官告假

外官告假

教職告假

候補候選人員回籍

候補候選人員告降

丁憂人員不准保題留任

孤缺改補

科道迴避

迴避本省

接壤迴避

親族迴避

師生迴避

迴避人員仍留原任

坐補原缺

摺奏移送內閣

滿漢司員赴閣抄寫事件

九鄉會議事件

八旗等衙門事件由部轉行外省清字事件譯

漢文知照

特用人員分部

道府請 旨

特旨陞用之現任人員回任題補

道府請 旨部選各缺不准改題調缺

稽查出結

各項考試處所并出結官員

各部設立督催所

抄錄檔案貯庫

吏部設立稽俸廳

兵部設立稽俸廳

中書科協辦內閣中書事

旗員子弟隨任

旗員留任就養

降補得缺引 見

考補謄錄

議敘吏部堂司各員送都察院查辦

刑部司員駁正案件議敘

押運抵通無欠議敘

委辦口外糧務官員議敘

官員捐墾荒地議敘

捐栽蘆葦樹木議敘

孳生馬匹議敘

各倉監督議敘

報開新廠督辦官員議敘

好善樂施議叙

閩粵商民運米議叙

幕賓例禁及議叙年限

武英殿修書議叙

繙譯謄錄等官議叙

衍聖公襲職及所屬執事等官題補

太常寺官員陞補

鴻臚寺官員陞補

欽天監官員陞補

太醫院官員陞補

陰陽醫學僧道等官註冊



欽定吏部則例卷之八

銓選漢官

雜例

京官告假

一凡在京大小各官有省墓者歷俸十年以上
 省親者歷俸六年以上遷葬者歷俸五年以
 上送親及畢姻者不論歷俸三品以上自行
 具奏四品五品京堂遇有前項等事并患病
 調理者俱由本衙門具呈咨明吏部該部即
 行據咨單題俟奉

旨准其給假後再行開缺其餘五品之科道以下等官取具同鄉京官印結具呈本衙門堂官咨明吏部附入半月彙題其定限直隸各省俱一體在家許住四個月往返路程直隸限四個月山東河南山西限六個月陝西浙江江南湖廣江西限八個月福建廣東廣西四川貴州限十個月雲南限一年至假滿時人文到部令其候補其本衙門咨請暫假員缺不補者不准俸深遇應陞月分亦不准告假

一在京官員有聞其父母患病急欲省覲或父母年逾七十而衰憊者俱不俟六年俸滿亦不得定以限期著取同鄉京官印結具呈本衙門該堂官具奏請

旨給假回籍該堂官具奏之後即行知照吏部開缺不必彙題如有止請暫假數月假滿回任並不聲明例應開缺會糊陳奏者俟知照吏部後除仍行開缺外並將具奏之該堂官交部議處其歷俸六年告假省親仍照舊例行

外官告假

一道府等官由京赴任及揀發赴省有暫假回籍者許其赴部呈明省親祭掃給假二十日修墓遷葬給假一個月總不得逾一月之限吏部按月彙奏一次同知以下等官亦照道府之例無論是否順道一體准其給假按月彙題一次其給假之員由部給與執照並知照原籍督撫行令該地方官查明該員到籍起程各日期逐一報部如有逾限照例叅處

教職告假

一各省教職歷俸三年以上如有父母在家不能迎養欲回籍省親及葬親省墓等事准其牒移州縣官轉詳該管上司查明委係確情取具該州縣印結計其程途遠近酌給假期報明存案告假期內停其食俸仍將起程回任日期分晰報部吏部於俸冊內註明陞轉時照離任事故之例按日扣除員缺毋庸開選如遇論俸應陞之時該員正在告假限內

傳其陸轉俟假滿咨報到部之日再行陞用
不得一學兩官同時告假亦不得告假之後
復行請假如一學只設一官者亦准一體給
假令該州縣暫攝學篆其准假之員該上司
勒限回任倘有一時抱病不能依限回任者
令原籍地方官驗明結報許其轉限一月治
痊回任如一月限滿不痊照告病例令原籍
地方官驗明出結咨部開缺如有捏飾等弊
將本員并原籍地方官照例分別議處倘無
故逾限不到該督撫照例咨叅

候補候選人員回籍

一到京候補候選內外大小官員有情愿回籍
者具呈到部吏部查明該員是否頂選係屬
頂選之員不准回籍如選期尚遠准其回籍
伊等來京之日投供扣限仍照原文補授其
考定內閣中書具呈給假回籍者亦應准去
來時仍照考取註冊名次挨補

候補候選人員告降

一凡各項議敘人員不准告降其餘候補候選
 提舉運副告降者以通判用通判告降者以
 按察司經歷知事布政司都事鹽運司經歷
 外府經歷外縣縣丞用州同州判告降者以
 縣丞用正九品之主簿等官告降者以從九
 品等缺用漢軍考職吏目告降從九品者准
 其以巡檢等官選用告降未入流者准其以
 典史等官選用漢軍取具本旗都統印文准
 其註冊銓選

漢軍告降從九品未入流銓選
 詳載雙月大選例凡例內

未經指出者俱不准告降
 降補之後不准仍帶原銜其餘各項告降人

員取具同鄉京官印結具呈投部准其告降
 以具呈日期註冊附於本年本行人之末選

授補用

如候補人員應照投文次序者附於
 本年投文人員之末捐納人員應照
 班次日期先後者附於本班本年捐納人員
 之末考職者附於本年本行考職人員之末

類之

丁憂人員不准保題留任

一內外現任各官丁憂後俱令回籍守制除奉
 特旨留任外在內各部院堂官在外各該督撫概不

准保題留任

孤缺改補

一員缺盡裁之候補官員以對品別缺補授照

投文先後挨補與各項應補人止佐貳官不

改正印若止存三缺四缺候補官員外官不

京官惟六品以下小京官其部屬主事以上

例應不入班次坐補原衙門者不在此例

具呈缺少補授無期各照對品員缺改補者

仍扣五十五日之限將專行人補完方將伊等改補

科道迴避

一父兄在京現任三品京堂在外現任督撫子

弟俱不准考選御史其父兄在籍起文赴部

補授及後經陞任者有子弟現任科道令其

呈明都察院具奏迴避移咨吏部改補各部

郎中

迴避本省

一在京各道御史各迴避本省戶部司官刑部

司官迴避各本省司分戶部福建司兼管直

隸通省錢糧直隸人亦應迴避五城兵馬司
正副指揮吏目等官順天府之人俱令迴避
滿洲補用直隸州縣人員迴避五百里以內
道府同知等官并應用

盛京州縣人員所屬境內如有庄田地土亦令呈
明迴避漢軍人員在京不補刑部司官在外
迴避順天直隸員缺其滿洲漢軍人員欽奉
特旨補授直隸員缺者不行迴避如有庄田在所轄
本境之內呈明該上司報部存案其直隸布

按以上漢軍人員仍一體開列在外督撫以
下雜職以上并布政司庫大使俱各迴避本
省若寄籍者凡寄籍原籍地方員缺俱令迴

避

如浙江人寄籍順天則直隸
浙江兩省俱應迴避之類

每月月選在

部驗到各官如有祖籍寄籍者於二十四日
過堂時取具同鄉京官印結呈明查與選補
文結相同者准其迴避如選補文內未經聲
明者臨選時在部具呈一概不准在籍候選
者於起送赴選文結時將原籍寄籍聲明各

部俱以別省之缺掣補各省河工自同知以下各員凡距家在三百里以內之缺均應迴避不准題咨補用教職原係專用本省止迴避本府

接壤迴避

一各省員缺在五百里之內者俱行迴避安徽江蘓湖北湖南甘肅西安原係兩省毋庸迴避其在五百里以內者仍行迴避在部候補候選官員於每月二十日截缺後各該員將

原籍住址界連省分接壤相去現出之缺官

塘大路并山僻小徑在五百里以內者如本

籍住址在某縣或在城在鄉以住址地方扣

算至現出之缺所屬地方係道缺則應以所

轄之地計算係知府州縣缺則應以本府屬

州屬縣屬交界地方計算程途若干自本

原籍住址至現出之缺共計程途若在五百

里之內即逐一分晰呈明并取具同鄉京官

印結於二十四日過堂時呈明迴避二十五

日未經籤掣迴避之缺將呈結存案毋庸查

辦若所掣之缺即係呈請迴避之缺應准迴

避以別缺掣補行文原籍督撫將所避之缺
 是否在五百里以內之處查明報部如與呈
 結不符者移付考功司查議如應迴避不行
 呈明并虛捏者查出照例議處在外推陞及
 在籍候補候選官員於掣缺行文之後呈明
 本籍督撫確查取具印結咨部迴避吏部將
 原缺開選本員在籍另補至陞選及題補得
 缺之員領憑赴任時未及周知到任後查明
 始知原籍僻徑小路與任所在五百里以內
 者准即詳明該督撫酌量改調迴避如到任
 遲至三月以外始行詳請者照例議處至此
 項現任迴避人員無論指缺對調及留省另
 補仍俱准行

親族迴避

一在京各部院尚書侍郎以下小京官以上嫡
 親祖孫父子伯叔兄弟若在同衙門令官小
 者迴避同衙門補授同官應迴避者令後補
 者迴避

京官惟嫡親祖孫父子伯叔兄弟出
 迴避此外宗族親屬概不迴避

銓選漢官

差人員有適遇祖孫父子親伯叔兄弟陞至
 同衙門者俟差竣之日再行令其迴避外官
 有關係刑名錢穀考核糾叅者不分遠近係
 族中俱令官小者迴避族中之人雖服制已遠而聚族一處者情誼最為密切俱令官小者迴避若支分派遠散居各省各府籍貫迥異於同姓寔為疎屬毋庸迴避若在五服之內者雖住處不同仍應迴避至滿洲人員有應行迴避者仍照例迴避外其有雖係同族同住京城而旗分各別又出五服之外者亦照漢人夫分派遠之例毋庸迴避同族近支之人不准司鐸一學均令一體迴避若外姻親屬母之父及兄弟妻之

父及兄弟妻之姊妹夫已之女壻嫡甥本身
 兒女姻親中表兄弟子婦之親兄弟俱分屬
 至親同在外官不能無所瞻顧亦應令官小
 者迴避至此項現任迴避人員毋論指缺對
 調及留省另補仍俱准行至姨母之子雖服
 制三月親屬漸遠毋庸迴避凡應行迴避人
 員在部候補候選各官於二十四日過堂時
 取具同鄉京官印結呈明旗下取都統印結
 准其迴避以別缺掣補在外推陞及在籍候

補候選官員該督撫移送印結咨部准其迴避將員缺開選本員分別赴部在籍另補教職銓選發憑該督撫於驗看時查明如係親族同在一學咨部調補至現任外官如督撫兩司及統轄全省之道員有本族之人及至親應迴避者俱令迴避另補其分巡數府之道員及知府以下等官所管止有一府一州一縣鄰府州縣即非其所轄所屬之人有應迴避者令該督撫即於本省內酌量調補其道府以上如有同胞同祖兄弟叔侄同在一省為同知通判州縣等官雖非該管本屬俱令官小者迴避另補總督有兼轄兩省三省者其應行迴避另補之員本省雖無可調之缺總督所轄之鄰省亦准酌量改調免其赴部另補試用人員已經題咨得缺未經實授遇有迴避事故如係督撫專轄省分並無兼轄鄰省可以改調者令該督查明該員並無未清事件題咨到部吏部代為籤掣省分封

發執照交與該督撫令其前赴籤掣省分委用

師生迴避

一鄉會考試官取中之人以外官員缺銓補者為數甚多毋庸迴避至中式閱文之同考試官所取不過數人及受業師生情誼相關均應迴避若取中及受業之人為督撫司道而考官業師適在下屬應令官小者迴避如考官業師外任督撫其屬官內有係伊取中受業者均咨部存案遇舉劾時於本內聲明考官業師外任司道其屬官內有係伊取中受業者申報督撫存案如有舉劾督撫本內亦將該員與司道誼係師生之處一併聲明以憑查核至知府與所屬州縣一切刑名錢穀之案考核盤查最為親切如分屬師生俱令官小者迴避直隸州知州管轄屬縣與知府同有誼關師生者亦應令其迴避此等迴避之員即以本省州縣之缺交與該督撫酌量

具題調補若在部候補候選人員將月分所出州縣之缺查明屬某府某直隸州管轄現任知府直隸州內與伊等有師生之誼者即令該員於吏部過堂時照親族迴避之例取具印結聲明迴避掣籤時以他缺令其掣補其考官業師現任督撫司道而取中受業之人在部候補者毋庸迴避俟到任後申明存案如考官業師現在候補而取中受業之人現任該省督撫司道仍令其將該省所出之

缺於過堂時聲明迴避至佐貳教職原無地方專責均毋庸迴避

迴避人員仍留原任

一京外各項應行迴避人員如題咨迴避之時適遇迴避之上司陞調他處及緣事離任該員已非其所屬無可迴避除員缺業經另選毋庸置議外如缺出未補即不必開缺令其仍留原任

至補原缺

一各官霉爛倉穀及虧空錢糧全完開復并道府州縣佐雜等官病痊起用及終養服滿者俱坐補原缺以杜規避擇缺之弊其陞選官員有因親老願補近地除論俸推陞之小京官籤陞遲速本員無由得知而所陞之缺京外又難預定不能預行呈明應俟陞選得缺辦理外凡現任京職截取保送應陞外官者於引

見記名之後即行呈明現任外省官員俸深卓異保舉各項於送部引

見後即取具同鄉京官印結赴部呈明其在任應陞不須先行引

見者令其預詳督撫取結咨部存案月選人員於雙單月初一日投供驗到之期呈明俟掣籤時所掣之缺本係近省毋庸辦理如籤掣遠省查明所開年歲果與赴選文內開載相符將所掣遠缺另行銓選行文該員原籍督撫查明委係實情吏部具奏准其以近地之缺改

補其擬備知縣奉

旨補授遠省及籤掣本係近省引

見調補遠省者亦准一體開缺行查原籍奏明以近

地之缺改補

如籤掣遠省業經奏

聞改

旨改調遠省者不其改補之員到任後停其

保題陞轉如有才守兼優政績卓著與卓薦

年例相符者准其一體保舉列為正薦於引

見時將該員改補近省緣由附摺聲明如奉

旨准其卓異註冊即准其歸於卓異班內以近地之

缺陞用如未經陞用丁憂俟服滿應補之時

准其不入各項候補班次遇缺即用免其坐

補原缺其卓異仍帶於新任陞用若循分供

職未經薦舉卓異者俟該員服闋赴部候補

之時吏部帶領引

見候

旨錄用如奉

旨不必坐補原缺者照例銓選如奉

旨照例用者仍令坐補從前所掣及改調之遠缺在

任三年無過再行准其通算前俸陞轉至終
養服滿人員赴部引

兄之處亦照親老改補之例一體辦理其各項坐補
人員吏部查明原缺如係應歸月選者歸於
單月遇缺補授雙月缺出亦留於下月坐補
原缺之人如係在外揀選者即給與執照分
發各原省交與該督撫酌量差遣俟伊原缺
出時具題補授不許於候缺時藉稱不勝原
缺之任預行奏請以中簡之缺改補若原缺
既出察其不能勝任准令酌量奏請改調照
得缺後調簡之例給咨送部引

見恭候

欽定至分發試用人員亦照月選官之例於未掣省
分以前預行呈明親老如掣得遠省即行查
原籍俟查覆到日奏明令其改掣近省該員
應補之時仍發往原掣遠省委用
一親老願改近地掣補省分開後

直隸省界連山東山西河南

江蘇省界連浙江安徽山東河南

安徽省界連江蘇江西湖北浙江山東河南

山東省界連江蘇安徽河南直隸

山西省界連河南陝西直隸

河南省界連陝西山西江蘇山東湖北直隸

安徽

陝西省界連甘肅山西河南四川湖北

甘肅省界連陝西四川

浙江省界連江蘇江西安徽福建

福建省界連浙江江西廣東

江西省界連浙江廣東福建安徽湖北湖南

湖北省界連湖南河南四川安徽陝西江西

湖南省界連湖北貴州廣東廣西江西

廣東省界連廣西福建江西湖南

廣西省界連廣東雲南貴州湖南

四川省界連湖北貴州甘肅陝西雲南

貴州省界連雲南四川廣西湖南

雲南省界連貴州廣西四川

摺奏移送內閣

一各部院奏摺事件奉

旨之後即將原摺併所奉

諭旨抄錄移送內閣與具題紅本一體收貯以備查

核

滿漢司員赴閣抄寫事件

一各部院衙門特派滿漢司官各一員每日輪

流當月凡內閣有傳抄事件係清字則令滿

司官自行抄出係漢字則令漢司官自行抄

出毋得假手書吏以致草率遺漏抄出之後

即行文知會稽察房查對

九卿會議事件

一凡各部院衙門有九卿會議事件主稿衙門

可以照例先行定稿者應令於會議之前傳

令各衙門派員預先赴主稿衙門抄錄查核

再行會議其必需公同商酌方可定稿者即

先齊集妥商再行具稿傳抄定期會議至刑

部命盜案件奉

旨交九卿會議者刑部不必預先定稿其餘不關人命之案亦照各部院衙門一體辦理

八旗等衙門事件由部轉行外省清字事件

譯漢文知照

一八旗宗人府內務府凡有行文外省事件俱行知該部轉行不得徑行外省其清字事件各部院應行轉咨者亦即由各部院譯出漢文並將原咨一併知照如係摺奏案件奉有

諭旨及案內敘述舊奉

諭旨并清字

上諭該部院即移送軍機處繙譯漢文知照各該督

撫其有漢字

上諭應行繙清者亦移送軍機處繙出交各部院辦

理

特用人員分部

一漢廕生引

見照例內用及各項奉

特旨補用部屬人員如本人原係候補候選降革廢

官併原係現任部屬仍以部屬陞用或外任
改補京職者均毋庸分部俟得缺後再行赴
部任事其有奉

旨指明以何衙門員缺補用者即令先赴該衙門行
走俟有缺出該堂官遵

旨題補未得缺之前給與單俸至現任在京文職武
職奉

旨以部屬用者如原奉
諭旨業經指定部分即令其先行在該部額外行走
仍食本身原俸俟有缺出該堂官遵

旨題補未經指定部分者掣籤分派各部行走亦照
伊本身職銜食俸俟有缺出吏部照例銓補

道府請 旨

道府請

旨缺出除捐納

特用各項候選人員暨部議降用道府并降革捐復
捐入補班捐陞道員註銷仍補知府各項人
員均不准開列外應將丁憂服滿裁缺迴避

候補降革開復及終養病痊引

見不必坐補原缺人員開列名單交部記名各項另繕文單以

及

命往各省補用人員查其在部候補時係遇本省請

旨缺出統較投文及奉

旨日期先後開列進

呈恭候

簡用

特旨陞用之現任人員回任題補

一各省現任大小官員內有拏獲盜犯等案及

十年俸滿引

見奉

旨指明以何項官員陞用者無論有無仍回原任字

樣俱由部給與執照仍令回任遇缺題補

道府請 旨部選各缺不准改題調缺

一道府各缺如原係請

旨補放及部選之缺者俱不准其改為在外題調至

原係部選之缺或因地方情形今昔不同令

該督撫隨時具題准其改為請

旨簡補註冊

稽查出結

一候選官員取具同鄉京官印結俱令各衙門
將出過印結緣由登記號簿每至月底彙造
清冊呈堂轉咨吏部查核如冊內無名即傳
赴選人員查究

各項考試處所并出結官員

一凡各項考試除月選各官向在

午門內繕寫履歷仍照舊例辦理其餘一切考試
如人數在五十名以內仍在

午門內

上諭館考試勒限日入以前全行交卷若人數至五
十名以外即於貢院內聚奎堂清排號次列
坐考試照例派監試御史二員於龍門內點
名給卷封門後在場稽察以重闕防仍俟取
定試卷進

呈出榜後始准散歸其大門點名禁止閒人出入

著順天府委員辦理大門以外行文步軍統領酌派員弁巡邏至各官印結必須五六品京官始行准用其餘各項小京官一概不准出結

各部設立督催所

一各部俱設督催所酌派司員專司稽查至科道註銷之時令承辦各司將已未完結事件造送該所司員就近調取號簿勘對明確如果無朦混列銜畫押鈐印令該經承赴科道註銷仍將已未完結之處三月奏

聞一次如恭遇

皇上巡幸之時令各衙門每月奏

聞一次

回鑾之日仍照三月一次

抄錄檔案貯庫

一各部院衙門堂行總簿俱照稿全謄於年終封印前送庫青成檔房司員按司設櫃收貯遇有應查之事令該司移付檔房查閱定限

三日内繳庫以防損失各該司於三月一次
 摘寫事由造送督催所存案至年終封印前
 令督催所司員按照原送事由各冊督催該
 司逐案清查開明件數彙齊說堂鈐印分別
 貯庫存司如有隱匿遺漏僅摘事由草率簡
 畧將承辦司員照例議處

吏部設立稽俸廳

一吏部設立稽俸廳鑄給印信歸併稽勲司司
 員管理凡文職各官俸祿冊檔俱由該廳核
 明咨送戶部支給

兵部設立稽俸廳

一兵部設立稽俸廳鑄給印信該堂官於事簡
 司分内酌派司員兼理凡武職各官俸祿冊
 檔俱由該廳核明咨送戶部支給

中書科協辦內閣中書事

一中書科職任最簡滿漢掌印中書各一員筆
 帖式二員准留本科辦事其不掌印之中書
 七員筆帖式十員俱分派內閣協辦中書事

務如恭遇

覃恩內外

誥軸繁多之時聽其回本科專司辦事

旗員子弟隨任

一外任旗員子弟年至十八歲以上者在內令該旗都統查奏准其隨任在外令該督撫查明如係嫡親子弟舊係同居實有不能相離之勢咨明吏部存案統俟年底彙題如有並非嫡親子弟或舊非同居並現在該旗當差

及已經歸旗之後復請往任協助者概不准行外任大臣官員內其孤子者准其隨任二三子者准留一人四五子者酌量留二三人俱咨明吏部年底彙題餘皆來京挑取拜唐阿

旗員留任就養

一滿洲蒙古漢軍旗員有子侄外任懇情留養者准其照旗員子弟隨任之例詳明各上司該督撫核實情節先行咨明部旗吏部行文

該旗查明現在有無當差之處如該旗聲覆並無當差准其留任就養仍於年終彙題

降補得缺引

見

一知縣以上官員蒞任後被忝降調如係未經引

見者該員赴部候補得缺時不論品級俱與月選官一同帶領引

見請

旨其未經得缺以前如有業經引

見奉

旨照所降之級用者俟月選得缺時係知縣以上仍

照例引

見如係不應引

見之員毋庸再行帶領引

見

考補謄錄

一各館需用漢謄錄由吏部行文禮部國子監將情願赴考之舉人恩拔副歲貢生及捐納

貢監生查明造具清冊並取具六品以上同鄉京官並無頂冒印結彙齊送部吏部奏請欽點閱卷大臣傳齊出結各官於點名時識認給卷考試取中者註冊俟各館咨取時挨名傳喚咨送充補將次用完之日再行考取三傳不到除名另送其次考取之員遇有親喪事故照例具報回籍守制不准留館起復到部准其遇缺先儘充補未經充補者丁憂服闋仍按考取名次咨送其由候選人員及記名中書教習考取者未經選補之先仍准咨補若已銓選得缺或已挑取在閣行走即將騰錄註銷現充教習尚未期滿亦不准兼補騰錄兩處行走至應行送館呈明患病者病痊之日仍令坐補原館其未經咨送呈明患病暫假調理概不准行如回籍措費及回籍調理俱定限六個月方准銷假假滿仍按具呈日期扣限三十日限期未滿雖有缺出亦不准咨送以杜擇館之弊至傳喚不到之員於除

名之後除因丁憂一項不能赴館者具呈到部時准據呈行查原籍如果確實准其開復仍照原考名次送館其餘各項事故概不准其開復

議敘吏部堂司各員送都察院查辦

一吏部滿漢堂司各員遇有應行議敘之案俱將應敘職名開送都察院查辦

刑部司員駁正案件議敘

一刑部咨題案件細小事情與例不符應行駁詰者毋庸置議外其有各省將應擬重罪人犯竟令脫網或無故之人羅織擬罪刑部司員細心查核駁行覆審果得實情者於呈堂准行之時即將定稿滿漢司官各一員記名檔案俟改正後於每年十二月內具題交與吏部議敘每一案准其紀錄一次

押運抵通無欠議敘

一江南浙江江西湖廣押運同知通判抵通如一次無欠加一級二次無欠加二級三次無

欠不論俸滿即陞其河南山東押運同知通
 判抵通一次無欠紀錄二次二次無欠紀錄
 三次三次無欠加一級四次無欠不論俸滿
 即陞掛欠詳載
處分例內其押運官員俱令該督撫出
 具考語咨送吏部抵通之日船糧起卸通完
 倉場總督送部引

見如恭遇

皇上巡幸運員未便久候吏部奏明令該員親身押
 運回空免其引

見

委辦口外糧務官員議敘

一四川打箭爐裏塘巴塘拉里察木多西藏等
 六處糧務令該督揀選內地賢能之員出口
 辦理三年期滿另行更換任滿時仍令該督
 查明該員經手錢糧清楚出具考語題請議
 敘准其加一級

官員捐墾荒地議敘

一本省文武官員捐給牛種招墾荒地十頃捐

銀一百兩者准其紀錄一次四十頃捐銀四百兩者准隨帶加一級多捐者計算增加

捐栽蘆葦樹木議敘

一沿河栽柳栽楊之例俱行停止外其江南蓄水諸湖豫東二省黃河兩岸月格等堤內外以及沮洳坑塘等處栽種蘆葦仍照例辦理准其議敘印河官員栽種蘆葦一頃者准其紀錄一次二頃者紀錄二次三頃者紀錄三次四頃者加一級民人有情愿捐栽者確查數

目分別造冊咨部議敘如捐栽蘆葦不及議敘之數者准其次年補栽地方官先行查驗收管申報河督存案俟三年之內統計種葦四頃者造冊報部議敘給與九品頂帶榮身至捐栽樹木除福建浙江廣西三省凡可種植樹木之處業已栽種無遺無事再為勸種貴州省現在試種桑麻俟有成效再行酌辦外其直隸等十五省地方官員有能自出已資在官山官地栽種樹木三年後培養長成

該督撫委員查驗數目造冊送部成活五千
株者紀錄一次一萬株者紀錄二次一萬五
千株者紀錄三次二萬株者加一級分別議
敘各省商民如在官山官地栽種成活二萬
株及在已地內栽種成活一萬株者給以九
品頂帶榮身如生監能於官地內栽種成活
四千株及在已地內栽種成活二千株者免
其考職給以主簿職銜

孳生馬匹議敘

一游牧總管等所管馬羣於應孳生額定正數
外多孳生馬一千五百匹以應陞之缺即用
如再多生以三百匹計算准加一級

各倉監督議敘

一各倉監督定以三年更換遇有滿漢同時任
滿准倉場於各倉監督內將歷一年以上者
揀選一員調補仍將該員前後任內扣算三
年期滿內有俸滿應陞人員准其照常陞轉
仍俟差滿更換至差滿之後贏餘米石議敘

應行停止如三年之內實係才優守潔辦事精詳釐剔弊端查修倉工用歸寔在之員倉場侍郎出具切寔考語保題交與吏部議敘准其加一級如係循分供職才具不能出眾未經保題者概不准議敘

報開新廠督辦官員議敘

一雲南開報新廠督辦之地方各官有每年獲銅二十萬觔以上者准其紀錄一次三十萬觔以上者准其紀錄二次四十萬觔以上者准其紀錄三次五十萬觔以上者准其加一級均於歲底查明分別請敘如能獲銅八十八萬觔以上者該撫專摺奏請陞用如報開之廠迄無成效視年月之久近查明廠員若有玩忽即隨時查叅議處

好善樂施議敘

一各省地方遇有收成歉薄及修城築堤義學社倉等項公事現任地方官及紳衿士民有樂於捐輸者地方官捐貲修城五十兩者記

功一次一百兩者記功二次一百五十兩者
記功三次俱聽該督撫自行查辦二百兩以
上者准其紀錄一次三百兩以上者准其紀
錄二次士民捐輸社倉稻粟十石以上捐資
修城銀十兩以上賞給花紅穀三十石以上
銀三十兩以上獎以匾額穀五十石銀五十
兩申報上司遞加獎勵捐穀三四百石銀三
四百兩擬實奏請給以八品頂帶如本有頂
帶人員於奏請時聲明聽部另行議敘其有

捐貲不及十兩與出貲較多之人無論捐貲
多寡將其姓名銀數統行勒石以垂永久捐
至一二千兩及三四千兩者題請從優議敘
其議敘頂帶人員令該督撫查明年貌籍貫
三代履歷造具清冊送部填寫執照封發該
督撫轉給該員收執遇有開捐事例准其照
捐職人員之例一體報捐至應行議敘之員
該督撫務須核實具題並飭令地方官出具
並無胥役侵擾洋員印結一併咨部仍將捐

金定身吉貝係
助動用數目逐一造冊具題係賑濟則報戶
部係工程則報工部核實確查如果相符會
同吏部分別議叙倘有抑勒捐助及以少報
多者或傍人首告或科道糾叅除本人不准
議敘外將題請之督撫申報之地方官一併
交部議處

粵東閩省商民運米議叙

一廣東生監商民自備資本領照前赴安南等
國運米回省糶濟民食數在二千石以內者
酌量獎勵數在二千石以上奏請分別議叙
運米二千石以上至四千石者生監給與吏
目職銜民人給與九品頂帶四千石以上至
六千石者生監給與主簿職銜民人給與八
品頂帶六千石以上至一萬石者生監給與
縣丞職銜民人給與七品頂帶福建生監商
民前赴暹羅等國運米回至漳州泉州二府
糶濟民食者數在一千五百石以上至二千
石者生監給與吏目職銜民人給與九品頂

欽定五音見例 卷八
帶二千石以上至四千石者生監給與主簿
職銜民人給與八品頂帶四千石以上至六
千石者生監給與縣丞職銜民人給與七品
頂帶六千石以上至一萬石者生監給與州
判職銜民人賞給把總職銜其帶回米石情
愿運赴省城糶賣者照漳州等處糶賣之例
仍按照米數分別生監商民給與職銜頂帶
其有已邀議叙之人仍照米數遞加如廣東
省生監已遞加至縣丞職銜民人已遞加至
七品頂帶福建省生監已遞加至州判職銜
民人已遞加至把總職銜又有運米數多者
令該督撫酌量獎賞毋庸再議加給職銜頂
帶

幕賓例禁及議敘年限

一各省督撫司道以及州縣等官之幕賓凡籍
隸本省毋論遠近概不許延請其流寓幕客
及有家屬居住該省者若距所轄地方在五
百里以內亦照官員迴避之例俱不得延請

督撫幕賓履歷住址造冊報部司道以下各
官幕賓履歷住址申報督撫年終彙齊咨部
存案督撫藩臬一經遷調前任之幕不得留
於後任其餘在幕已逾五年即行更換未及
年限遇有更易亦即隨時申報如有違例延
諱不行申報及逾限不更換者本官均照例
議處載處分則例其不肖幕賓有樹黨盤踞及結
納等事該管上司一經察實輕則立加驅逐
重則按其情罪嚴行究治不得稍為姑容該

督撫仍遵

旨於每年年終彙奏一次軍機大臣於奏到時詳悉
查核具奏如有不遵例禁視為具文仍蹈前
此陋習者即行據實叅奏其督撫幕賓効力
五年期滿如果勤慎無過該督撫保題議敘
原有職銜者照伊應得職銜即行補用無職
銜者量給職銜如有才守出羣者該督撫特
疏薦引從優議敘司道以下幕賓除緣事斥
革及職掌書算內號瑣事并本官子弟親屬

來署幫助者不准申送議敘外其是在延請
管理刑名錢穀之幕賓五年期滿該員任內
並無叅罰事故果能深信其有為有守才識
兼優出具印結申送督撫該督撫將申送之
幕賓驗看考試文理欠優才具平常者即行
駁回如果文理優通熟諳吏治才具確有可
用方准保題將考試原卷一併送部俟直省
彙齊之日吏部照考職之例請

旨派員校閱試卷分別等第給予職銜分班選用原
有職銜者酌量予以先用年老不能出仕者
給予頂帶榮身如有文理荒謬不諳律例者
將濫行申送之原保官并具題之督撫分別
議處

武英殿修書議敘

武英殿修書校對人員原額十缺裁去四缺仍留
六缺將國子監咨送貢生之例停止即於吏
部考取膳錄內遴選正途出身書法端楷者

容送仍聽

武英殿覆加考驗再行充補如有書法潦草年齒衰頹者容回另送其充補人員六年期滿行走好者分別等次陸續容送吏部議敘列在一等之就職考職人員准其以應得之缺歸於雙月四選一陞之後選用一人列在二等之恩拔副榜未經考職者應以州同州判縣丞三項兼掣以掣得之缺歸於雙月應班七缺之後選用一人候選教職列在一等者俟

恩拔副捐教習輪用二班之後選用一人二等者輪用三班之後選用一人未經期滿以前中式舉人期滿議敘列在一等者准其以知縣歸於雙月舉人輪用十班之後選用一人缺不積算其議敘之員吏部給與議敘執照仍令該員取具

武英殿移會并同鄉京官印結投部按照議敘班次選用

繙譯謄錄等官議敘

一修書各館効力人員原有應得議敘如遇考試筆帖式時俱不准其考試其議敘年分俱

知照

國史館之例定以五年期滿令該館分別等第奏請議敘一次其行走未滿五年者於奏請議敘時亦令該館奏明先行分別等第咨送吏部存案另派別館繙譯騰錄譯漢官上不食公費額外行走按其從前補官月日通計接算扣足五年再行咨部仍照各本館原定等

第議敘

衍聖公襲職及所屬執事等官

一衍聖公襲封由該督撫題請吏部具題承襲其衍聖公凡有所屬官員俱由衍聖公咨送吏部具題

一衍聖公由長子承襲主子思子祀事五經博士由衍聖公次子承襲主聖澤書院祀事太常寺博士由衍聖公三子承襲

一尼山書院學錄由衍聖公咨送弟侄題補洙

泗書院學錄由孔氏生員咨送題補四氏學
學錄由孔氏歲貢廩生捐貢廩生內令衍聖
公揀選移送山東巡撫驗看再行保送題補
至聖廟司樂由各省生員題補管勾典籍掌書書寫
知印奏差由衍聖公保舉堪用人員咨送吏
部題補四氏學教授由衍聖公於舉人貢生
內揀選或於四氏學歷俸六年後之學錄內
詳慎揀選亦移送撫臣驗看保送吏部題補
與直省各教授一體較俸陞轉

一裁缺曲阜縣知縣授為世襲六品官專主

崇聖祠祀事遇有缺出悉照執事官之例揀選咨
送吏部彙題如係進士舉人補授遇本班應
選之年照例銓選由貢生生員補授者遇鄉
試之年仍准鄉試

聖廟添設執事官三品者二員四品者四員五品者
六員七品者八員八品九品者各十員各按
品級給與章服每遇

聖廟祭祀之時慶肅冠裳駿奔趨事遇有缺出令衍
聖公會同山東學政於孔氏族人中秉公揀
選擇其人品端方威儀嫻雅者報部充補吏
部於年終彙題每年各給俸祿銀二十兩如

恭遇

覃恩悉照本身寔在職銜給以應得

封典原無職銜之貢監生童等俱以八品給封其孔

氏子孫內情愿充補之人或曾經出仕而退

休在籍或身有職銜而未嘗出仕以及貢監

生童等皆可入選若屆鄉試之期其充補之

生童有情願入場者准以監生入場應試

一顏會思孟仲世襲五經博士由嫡派子孫承

襲照衍聖公咨送題補周公南宋孔子閔子

端木子言子冉子雍冉子耕顓孫子有子卜

子闕氏宋孺朱子程子周子張子邵子後裔

俱世襲五經博士令衍聖公交現在博士各

將子弟嚴加訓導將應承襲之人衍聖公保

送禮部考試果能文理通曉註冊存案俟承

襲之時衍聖公查案具題准其承襲

一韓子後裔世襲五經博士由河南巡撫查明

大宗嫡派子孫承襲具題禮部查核議准移

咨吏部給發劄付

太常寺官員陞補

一太常寺漢寺丞員缺由協律郎贊禮郎內揀

選擬補協律郎贊禮郎員缺由司樂論俸陞

補司樂員缺由樂舞生揀選頂補奉祀員缺

由祀丞論俸陞補署正員缺由署丞論俸陞

補祀丞署丞員缺由樂舞生揀選頂補以上

官員俱於本衙門陞轉陞至寺丞止加品級

服俸不得陞補別衙門遇有缺出先儘丁憂

起服病痊假滿之員如無人即於應陞應補

人員內俱不論雙單月由禮部太常寺移送

吏部照咨補授停止具題

鴻臚寺官員陞補

一鴻臚寺漢主簿員缺由鳴贊論俸陞補鳴贊

員缺由序班內考選聲音洪亮者擬補序班

員缺由學習序班內揀選擬定正陪補授其
 學習生員定為八額歸於直隸學政咨取鴻
 臚寺會同禮部堂官秉公揀選儀度端莊聲
 音洪亮者令其在寺與鳴贊序班一體當差
 學習行走缺出揀選補用至丁憂起服病痊
 假滿之員仍由鴻臚寺考取聲音堪用者按
 其原職即行補用遇有缺出俱不論雙單月
 由鴻臚寺知照吏部照咨具題補授

欽天監官員陞補

一欽天監監正止加京官職銜仍掌監事缺出
 由禮部將漢監副及西洋左右監副一併咨
 送吏部開列具題請

旨補授漢監副以員外郎陞用五官正以主事陞用
 照滿官陞轉之例由吏部按伊得有品級食
 俸之日算俸入於論俸推陞之月八月十二
月遇缺即
補不積各項
陞選之缺 每年陞用一員或八月或十二
月只陞用一員
 此陞用時先陞監副一次後陞五官正二次
 輪次陞補漢監副員缺由五官正靈臺郎主

簿挈壺正陞補西洋左監副由右轉右監副
員缺仍揀選西洋人補用五官正員缺先將
算學期滿之助教教習按期滿日期陞補一
員毋庸擬定正陪次由主簿五官司書博士
陞補一員相間補用靈臺郎員缺由五官監
候博士陞用主簿員缺由挈壺正司書監候
博士陞補挈壺正司書員缺由博士陞補監
候博士員缺由天文生考授以上缺出俱由
欽天監于應陞人員內較俸擬正揀選擬陪

一欽天監監正止加京官職銜仍掌監事缺出
由禮部將漢監副及西洋左右監副一併咨
送吏部開列具題請書員缺由博士
旨補授漢監副以員外郎陞用五官正以主事陞用
照滿官陞轉之例由吏部按伊得有品級食
俸之日算俸入於論俸推陞之月八月十二月遇缺即
補不積各項陞選之缺每年陞用一員或八月或十二月
此陞用時先陞監副一次後陞五官正二次
輪次陞補漢監副員缺由五官正靈臺郎主

簿挈壺正陞補西洋左監副由右轉右監副
員缺仍揀選西洋人補用五官正員缺先將
算學期滿之助教教習按期滿日期陞補一
員毋庸擬定正陪次由主簿五官司書博士
陞補一員相間補用靈臺郎員缺由五官監
候博士陞用主簿員缺由挈壺正司書監候
博士陞補挈壺正司書員缺由博士陞補監
候博士員缺由天文生考授以上缺出俱由
欽天監于應陞人員內較俸擬正揀選擬陪

一併送吏部帶領引

見補授至天文生員缺由欽天監於肄業世業人員
內自行考補凡欽天監官生丁憂均不開缺
離任扣限三箇月期滿仍行供職

太醫院官員陞補

一太醫院院使止加京官職銜仍掌院事院判
缺出由御醫補御醫缺出由八品吏目陞補
八品吏目缺出由九品吏目陞補九品吏目
缺出由醫士陞補遇有缺出不論雙單月由

太醫院于應陞人員內按其醫學優長當差
勤慎者揀選正陪奏

聞請

旨補授丁憂起服假滿候補之員仍按原職先儘坐
補至太常寺鴻臚寺欽天監太醫院所屬官
員如有奉

旨即用者遇缺即行補用其議敘即用及分班選用
者仍各按議敘原題分別補用

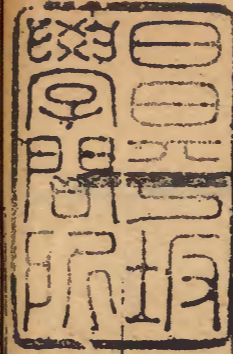
陰陽醫學僧道等官註冊

一凡內外陰陽醫學僧道等官俱由禮部查明
給發劄付每于年終彙造總冊咨送吏部存
案

金定牙音貝

卷六

三



皇朝正統

