

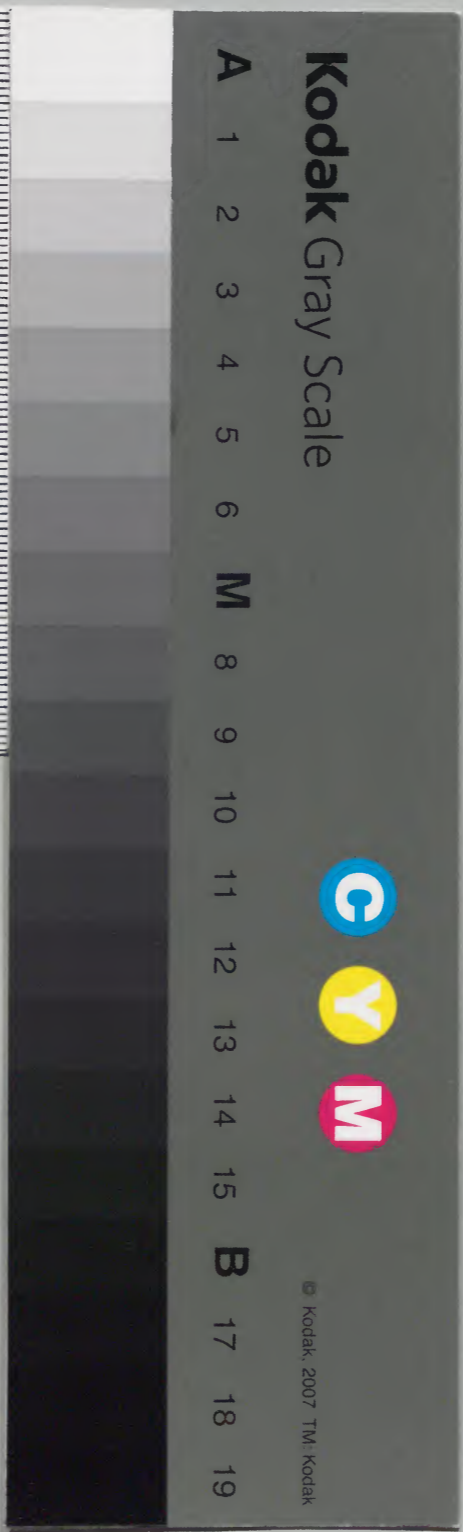
醫學六要

運氣略
四診法

完

庫	文	閣	内
三	一	二	漢
六	二	六	書
四	二	二	架
六	四	二	冊
二	二	二	號
六	四	二	額

内閣文庫	
番號	漢 12612
冊數	24 (2)
函號	301 31



綴じ部(喉部分)の文字等が開きが不鮮明な場所あり

運氣略序

張三錫曰。運氣有陰陽時候。有寒暑平則爲正。六則爲邪。人在氣中。因虛而感。隨感而變病矣。又久晴陽亢。燥熱過極。治以潤劑。忌行燥藥。天久霖雨。濕令大行。宜燥脾土。潤劑乃忌。故素問曰。不知年之所加。氣之盛衰。虛實之所起。不可以爲工。今搜採素難。各名家要言。爲運氣略。

運氣略

五運起例訣

盱江 張三錫 纂
金壇 王肯堂 校

甲巳化土乙庚金

丁壬化木盡成林

丙辛水運分清濁

戊癸南方火運成

十干屬陰陽

甲丙戊庚壬屬陽

乙辛巳丁癸屬陰

十二支屬陰陽

子寅辰午申戌屬陽 丑卯巳未酉亥辰陰

十干合

甲巳合 乙庚合 丁壬合 丙辛合

戊癸合

每年交運日時

申子辰年大寒日寅初交 亥卯未年大寒日
亥初交

寅午戌年大寒日申初交 巳酉丑年大寒日
巳初交

五運要略

經曰不知年之所加氣之盛衰不可以為工也
又曰先立其年以明其氣左右應見乃可以言
成生之逆順也夫先立其年者每年先立其運
也蓋運者動也主行乎天地之間管一年之化
令也故甲巳二年為土運乙庚二年為金運丙
辛二年為水運丁壬二年為木運戊癸二年為
火運也且夫土運太過則雨濕流行濕病乃生
腎水受邪治當除濕以補腎如金運太過則燥

氣流行燥病乃生肝木受邪治當清燥以補肝
如水運太過則寒氣大行寒病乃生而心火受
邪治當逐寒以補心如木運太過則風氣大行
而風病乃生脾土受邪治當平木以補脾如火
運太過熱氣大行則熱病乃生而肺金受邪治
當降火以補肺也凡五運不及淫勝鬱復而能
爲病者皆不出五行生尅之理也內經曰未至
而至此謂太過則薄所不勝而乘所勝也命曰
氣淫至而不至是謂不及則所勝妄行而所生
受病所不勝薄之也命曰氣迫所謂求其至者
氣至之時也王註曰凡候於立春前十五日以
候之如春氣未應至而至者來氣太過也立春
已得甲子春氣應至而不至者來氣不及也餘
三時以此而推之也凡五行之氣我尅者爲所
勝尅我者爲所不勝生我者爲所生也假令肝
木有餘是肺金不足金不能制木故木無所畏
其氣有餘反薄肺金而乘其脾土也故曰薄所
不勝而乘所勝也此五臟之氣內相淫併爲疾

也。又如肝木氣少不及，則不能以制土，土無所畏，而遂妄行，乃凌其腎水矣。故曰：所勝妄行，而所生受病也。肝木之氣不平，則肺金之氣自薄，故曰：所不勝薄之也。蓋木氣不平，土金交薄，相迫爲疾，故曰：氣迫也。餘皆倣此而推之。夫人在天地中，得冲氣而和，觸乖氣而病，未有逃於五行者。然冲氣者，乃歲運之氣平和也。乖氣者，勝復之氣更作也。所以侮而乘之者，侮反受邪出乎爾者，反乎爾，未有勝而不復者也。蓋天地之氣有時而偏，有時而勝，若無以救之，萬物所存者，幾希矣。內經曰：亢則害，承迺制。此之謂也。夫亢者，過極也。物惡其極，則害矣。制者，尅勝也。制其勝，則能生化也。經曰：木位之下，金氣承之；土位之下，木氣承之；金位之下，火氣承之；火位之下，陰精承之；水位之下，土氣承之。蓋承者，隨也。襲也。此皆五行生尅制化之理。凡爲太醫，不可不知也。

六氣

風火暑濕燥寒是天之六氣也

子午少陰君火午屬離為正化
子為對化

丑未太陰濕土土屬申而奇坤以未為正化
丑為對化

寅申少陽相火火生子寅以寅為正化
申為對化

卯酉陽明燥金金屬酉為正化
卯為對化

辰戌太陽寒水水行地中以戌為正化
辰為對化

司天在泉壬客勝負

主氣以其年年不移故謂之主

厥陰風木初氣 主大寒至春分

少陰君火二氣 主春分至小滿

少陽相火三氣 主小滿至大暑

太陰濕土四氣 主大暑至秋分

陽明燥金五氣 主秋分至小雪

太陽寒水六氣 主小雪至大寒

客氣以其逐年遷轉故謂之客

子午少陰君火司天 卯酉陽明在泉

初氣太陽加厥陰 寒風交作

二氣厥陰加少陰 風火相生

二氣少陰加少陽 火暑加臨

四氣太陰加太陰 滌氣流行

五氣少陽加陽明 火勝尅金

六氣陽明加太陽 金水相生

丑未太陰濕土司天 辰戌太陽在泉

初氣厥陰加厥陰 風淫大勝

二氣少陰加少陰 一火相炎

三氣太陰加少陽 濕熱相蒸

四氣少陽加太陰 熱生溽暑

五氣陽明加陽明 燥淫大勝

六氣太陽加太陽 寒極水冰

寅申少陽相火司天 巳亥厥陰在泉

初氣少陰加厥陰 風熱早行

二氣太陰加少陰 濕熱相搏

三氣少陽加少陽 炎暑肆虐

四氣陽明加太陰 清燥勝濕

五氣太陽加陽明 寒氣早來

六氣厥陰加大陽 風寒相襲

卯酉陽明燥金司天 子午少陰在泉

初氣大陰加厥陰 寒雨時作

二氣少陽加少陰 暑氣早行

三氣陽明加少陽 清氣間作

四氣太陽加太陰 寒雨霖淫

五氣厥陰加陽明 清風蕭瑟

六氣少陰加太陽 濕氣流行

辰戌太陽寒水司天 丑未太陰在泉

初氣少陽加厥陰 風熱早發

二氣陽明加少陰 涼風間作

三氣太陽加少陽 寒雨時作

四氣厥陰加太陰 風淫勝濕

五氣少陰加陽明 火奪金權

六氣太陰加太陽 寒雨陰沉

巳亥厥陰風木司天 寅申少陽在泉

初氣陽明加厥陰 疇氣害生

二氣太陽加少陰 寒雨妨物

三氣厥陰加少陽 風火交作

四氣少陰加太陰 濕熱相蒸

五氣太陰加陽明 涼雨殺物

六氣少陽加太陽 濕氣流行

論曰一定而不可易者四時也萬變而莫測者

五氣也春溫夏熱秋涼冬寒四時序而五氣調

病安生焉春暖而反寒夏熱反涼秋涼反熱冬

寒反溫病斯作矣乃以四時為主而五氣為客

者此也又土地溫涼高下不同物性剛柔食居

亦異誠能察天時審地理察人事始可以言醫

苟拘于一偏膚見謬指運氣為妄談或謂與土

古不同則不可矣昔醫和對晉侯之言曰天有

六氣淫生六疾故陰淫寒疾陽淫熱疾風淫末

疾即四肢偏枯也雨淫腹疾即瀉痢晦淫惑疾明淫心疾

即火大抵隨時占候不可拘定支干為準

內經曰天有五行御伍位以生寒暑燥濕風人

有五臟化五氣以生喜怒憂思恐

五運治政令於內合於六氣之治政令於外

者也五行者金木水火土也在天則為天干

之五行如甲乙屬木之類是也、在運則爲氣
化之五行如甲巳化土之類是也、在中運則
爲甲巳太宮少宮之類、在地則爲地支之五
行、如子丑寅卯之類、在歲氣則爲子午屬少
陰君火之類、故云有五行、生六氣、天之六氣
又生在地之五行、無非五行之妙用也、五位
者、東西南北中央也、寒暑燥濕風火者、卽六
氣也、五臟者、心肝脾肺腎也、五氣者、五臟之
氣也、喜怒哀思恐者、五志也、

五日謂之候

如立春初五日
東風解凍之類

三候謂之氣

半月
爲一

六氣謂之時

三月爲
一時

四時謂之歲

左右者、陰陽之道路

左西也、右東也、上見厥陰、左少陰、右太陽、見
太陰、左少陽、右少陰、見少陽、左陽明、右太陰、
見陽明、左太陽、右少陽、見太陽、左厥陰、右陽
明、所謂面北而命其位、言其見也、帝曰、何謂
下、岐伯曰、厥陰在上、則少陽在下、左陽明、右
太陰、少陰在上、則陽明在下、左太陽、右少陽、

太陰在上，則太陽在下，左厥陰，右陽明，少陽在上，則厥陰在下，左少陰，右太陽，陽明在上，則少陰在下，左太陰，右厥陰，太陽在上，則太陰在下，左少陽，右少陰，所謂面南而命其位，言其見也。王註曰：面北者，面向北而言之也，上南也，下北也，又云：主歲者，位在南，故面北而言其左右，在下者，位在北，故面南而言其左右也，上天位也，下地位也，面南左東也，右西也，上下異而左右殊也，此在天三陰三陽之氣，右旋於外，以加地也。

水火者，陰陽之徵兆。

徵，信也，驗也，兆，先也。以水火之寒熱彰信陰陽之先兆。

金木者，生成之始終。

木生發在春，春為生化之始，金主收斂，應秋，秋為成實之終。

天以六氣布其真靈，右旋於外，以加於地，地以五運左旋於內，以臨於天，然天包地而地隨天。

則乾元之資始實所以總統坤元之資生也
此在地五運之形左轉於內以臨天也天上
之氣有多少地下之形有盛衰故天上多少
之氣與地下盛衰之形相召而損益彰以為
物極之變也其氣之盛與形之盛相召者益
益為變之盛也氣之少與形之衰相召者損
損為變之虛也蓋上生之化者天地之常氣
在五運曰平氣在六氣曰常化也物極之變
者天地之變氣在五運曰太過不及在六氣
曰淫勝反勝相勝其變之盛者則五運之太
過六氣之淫勝也其變之虛者則五運之不
及六氣之反勝相勝也此五運六氣變化盛
虛之大旨也

五煞

黃氣橫於甲巳故甲巳為土運而甲巳之歲土
運統之白氣橫於乙庚故乙庚應金運而乙庚
之歲金運統之黑氣橫於丙辛故丙辛應水運
而丙辛之歲水運統之青氣橫於丁壬故丁壬

應木運而丁壬之歲木運統之赤氣橫於戊癸
 故戊癸應火運而戊癸之歲火運統之然子午
 之歲上見少陰熱氣丑未之歲上見太陰濕氣
 寅申之歲上見少陽相火卯酉之歲上見陽明
 燥金辰戌之歲上見太陽寒水巳亥之歲上見
 厥陰木氣故天真元氣分為六化以統坤元生
 成之用徵其應用止是真元之一氣故曰六元
 也須知天地之數五而火熱居三可見天地間
 熱多於寒火倍於水而人之病化又可推也

五運平氣太過不及

五運平氣木曰敷和敷布其和氣也火曰升明火升而顯明也

土曰備化土以化物為德化及辟品而周備也金曰審平氣至金而平定

水曰靜順水性本順而氣又沉靜也

木歲不及曰委和和氣委屈也火歲不及曰伏明顯明

有所伏也土歲不及曰卑監則氣之卑者得以制之也金氣不及

曰從革則從彼氣以變革也水氣不及曰涸流水少而流涸也

歲木太過曰發生木盛則發生也歲火太過曰赫曦曦乃

日光而其氣尤烜赫也歲上太過曰敦阜土本高厚而其氣尤敦厚也

歲金太過曰堅成

金以成物為德而氣盛則堅也

歲水太過曰

流衍

水盛則洋衍洋溢也

委和之紀

丁卯

丁酉

丁巳

丁亥

丁丑 丁未

是謂勝生、生氣不政、化氣迺揭、長氣自平、收令乃早、涼雨時降、風雨並興、草木晚榮、蒼乾凋落、物秀而實、膚肉內克、其氣斂、其用聚、其動纓、疾拘、緩其發、驚駭、其病搖動、注恐、從金化也。

○

熱氣者、木氣也、化氣者、土氣也、長氣者、火氣也、收氣者、金氣也、木不及、金乃勝之、是謂勝生、而生氣、失其政也、木不能制土、則化氣揚、木衰則火不盛、故長氣自平、木衰則金盛、故收令早、其動纓、疾拘、緩、短也、疾、繚、疾也、拘、急也、緩、不收也、木象、屈伸而金勝之、故驚駭。

伏明之紀

癸卯

癸酉

癸丑

癸未

癸巳 癸亥

是謂勝長、長氣不宣、藏氣反布、收氣自政、化令乃衡、寒清數舉、暑令乃薄、承化物生、生而不長、成實而推、遇化已老、陽氣屈伏、蟄蟲早

藏其氣鬱其發痛其臆心其病昏忽悲忘

(一) 火不及水得以勝之故長氣失政而水氣反布也寒清數舉暑乃薄水勝火也物有生而不長故有成實而猶有稚者正遇土化之候而物已老矣故陽氣屈伏而蟄蟲早藏其氣鬱火不顯明也心為水傷故發痛陰胃陽火故昏忽而心氣不足故善悲也善忘也

甲濫之紀

巳巳

巳亥

巳卯

巳酉

巳丑 巳未

是謂減化化氣不令生政獨彰長氣整雨乃愆收氣平風寒並興草木榮美秀而不實成而糝也其氣散其動瘍涌分潰癰腫其發滯滯其病飧泄邪傷脾也

○ 甲巳為土運而巳乃上之不及故木得以復之其化氣不令者火失其令也生政獨彰者木政獨行也木與火金無犯故長氣整而收氣平化氣減故雨愆期也風為木寒為水土少則木勝土上不勝水故風寒並興而草木榮美但化氣不令雖秀而不成實縱成而亦糝也其動為瘡瘍嘔通為裂潰為癰腫肉被風動也邪傷脾故為留滯否塞而為飧泄也

從革之紀

乙丑

乙未

乙巳

乙亥

乙卯 乙酉

是謂折收收氣乃後生氣乃揚長化合德火
政乃宣庶類以蕃其動鏗禁脊厥其發咳喘
其嚏咳鼽衄從火化也

○乙為金之不及故火得以勝之故失其政
而收氣後金不能制木故生氣揚火不犯
上故長化合德火政乃宣惟長火合德故
庶類以蕃火之為病則鏗然而咳為禁上
而二陰不通為脊悶氣逆而厥其
發喘咳及嚏欬鼽衄比從火化也

涸流之紀 辛未 辛丑 辛卯 辛酉

辛巳 辛亥

是謂反陽藏令不舉化氣不迺昌長氣宣布蟄

蟲不藏土潤水泉減草木倏茂榮秀滿盛其

氣滯其用滲泄其病痿厥堅下從土化也

○陰水不及陽反代之故失其政而不藏土
勝水泉減惟化氣昌而宣布故草木茂勝
其氣凝滯從土化也其動為病則為堅止
以水不少不濡則便乾而且止也腎主骨
故痿厥

太過

發生之紀 壬寅 壬申 壬午 壬辰

壬戌

是謂啟敳古陳字起土疎泄蒼氣達陽和布

化陰氣乃隨生氣淳化萬物以榮其化生其氣美其動掉眩巔疾其病吐痢不務其德其收氣復秋氣勁切甚則肅殺清氣大至草木凋零邪乃傷肝

○木色蒼故氣上達而施布萬物所以榮盛也諸風掉眩皆屬肝木掉搖旋轉也巔疾巔頂有疾也木氣勝尅脾土所以吐或瀉也惟木不務其德則金來復之收氣反勝生氣故反見清肅草木凋零而肝受傷矣

赫曦之紀 戊辰 戊戌 戊子 戊午

戊寅 戊申

是謂蕃茂陰氣內化陽氣外榮炎暑施行物得以昌其動炎灼妄擾其病咲瘧瘡瘍血流狂妄目赤暴烈其政藏氣乃復時見凝滲其變則雨水霜雹切寒邪傷心也

○萬物蕃盛而茂咲狂火之象也瘡瘍目赤心大盛也暴烈其政水迺復之反見寒象而心受傷矣

敦阜之紀 甲子 甲午 甲辰 甲戌

甲寅 甲申

是謂廣化厚德清靜順長以盈至陰內實物

化克成烟埃勝肝鬱見于厚土大雨行時濕氣
乃用燥政乃避其病四肢不舉腹滿大風迅
至邪傷肝也

○土德敦厚在庚布其化而濕氣盈滿故腹脹
脾主四肢四肢濕盛故不舉勝極則木氣來
復故大風迅至
○而脾受傷也

堅成之紀 庚子 庚午 庚寅 庚申

庚辰 庚戌

是謂收引天氣不繁地氣明陽氣隨陰治化燥
行其政物以可成收氣繁布化洽不終其病

喘咳胸憑仰息咳政暴變則大水流行炎爍

至蔓將稿邪傷肺也

○收引者陽氣收歛而陰氣引用也燥氣專
政至此時而有成也肺主皮毛與聲故病
則折暴傷在而發咳也金氣暴變而剋木
火來救之當七月流火之時火轉炎灼而
乘金肺受邪也

流行之紀 丙午 丙子 丙寅 丙申

丙辰 丙戌

是謂風藏寒司物化天地嚴凝藏政以布長
令不揚其化應其氣堅其病脹政過則化氣

大舉而埃昏氣鬱大雨時降邪傷腎也故曰
不恒其德則所勝來復政恒其德則所勝同

化

○卦藏者陰氣以上陽氣以下天地之化至此而藏也水氣有餘則脹若暴政已過土來復此則化氣大舉而埃昏大雨土邪傷腎也

凡五氣恃已有餘凌犯不勝是謂不恒其德則所勝來復如不肆威刑政有恒德則所勝同化如水勝而金土同化之義也

按運氣類註云五運屬陰守于地內六氣屬陽周于天外其化生于人也五運化生五臟屬內六氣化生六腑十二經屬外其變疾于人也五運內變病于五臟甚則兼外六氣外變病于六腑十二經甚則入內內外變極然後死也五運有平氣太過不及之殊六氣有高化淫勝相勝之異五運平氣者其歲化生皆當本位如平木氣較和之紀其色蒼其味酸之類是也其變病皆在本歲如木平氣之病在肝也大過者歲變平氣為太過其化生皆兼非位如大過發生之

紀其色青白黃其味酸甘辛如蕪非位之土金是也其變病皆在巳所勝之藏如木太過則木勝脾土而脾病也其勝乃本氣有餘而勝故不爲他氣報復間有復者是不務其德暴虐失常也不及者歲變平氣爲不及其化生亦蕪非位如木不及委和之紀其果棗李其味酸辛亦蕪非位之士金是也其變病皆巳所不勝者乘虛勝之而不藏病勝極則巳所生者報復其勝而勝者之藏亦病如木不及則金勝之而肝病勝則火復金訾而肺亦病也其勝乃乘我之虛而勝勝之根本不固故爲他氣報復凡此五運之氣皆有定紀者也六氣常化者地六位之化各守常位生病各當本處其天地之常化如厥陰司天少陽在泉之歲風化居上火化居下風病行於上熱病行於下之類而不出他位也其六位之常如厥陰司天之歲初之氣化風燥民病寒於右之下二之氣化寒熱民病熱於中之類而不雜他氣也凡此六氣化皆有定紀

通氣 卷一
猶五運平氣也、淫勝者天地之氣變常、內淫而勝也、天氣內淫而上勝於下、則已所勝之藏經受邪而病甚、如厥陰司天風淫所勝其病足太陰脾經也、地氣內淫而外勝於內其病在足陽明胃經也、凡此六氣之淫勝猶五運太過皆有勝無復、其勝之勝雖有定紀、其勝之動否則無定紀、而不可必也、反勝相勝者、六位之左右變常乘虛而勝也、其乘天地之虛而勝者為反勝、左右自有相勝乘虛而勝者為相勝、皆視所虛之氣、侮不勝已者勝之、勝極則仍為虛者之子、復之、如所虛之氣屬太陰、則所勝之氣屬厥陰、而病在脾胃經、所復之氣屬陽明、而病在肝膽經、蓋天地歲氣猶王也、左右步氣猶諸侯、左右勝天地猶諸侯僭亂、故曰反勝、左右自相勝猶諸侯自相攻伐、故曰相勝、凡此六氣之反勝相勝五運不及、故皆有勝有復、其氣其動皆無定紀、但隨虛而勝、隨勝而復也、諸五運皆有定紀者、陰靜有常也、六氣少有定紀者、陽動多變也。

五運之平氣之常化爲常其化生爲常之常變
病爲常之變五運之太過不及與六氣之淫勝
反勝相勝爲變其化生爲變之常變病爲變之
變太過淫勝爲變之勝不及反勝相勝爲變之
虛察其常變以定生歿詳其虛實以斷補寫王
註不得經旨不分常變釋六氣勝復無定紀之
變爲有定紀之常不分勝虛釋左右乘虛之相
勝爲司天之淫勝是則運氣之義不明自此始
矣後雖有林氏校正孫氏考誤與夫托名所著
玄珠密語天元玉冊及諸家運氣圖說之類然
皆不能出王氏之右而救其失反使運氣之義
愈晦而書愈繁至於河間所註病機其形容病
化之情狀推究火熱之衆多真有發前人未發
之妙奈何又以運氣之所屬皆爲勝而不察其
所屬各有勝虛以勝虛所兼非位之化皆爲似
而不察其所兼之勝者似虛者是爲重失矣夫
王氏釋變氣爲常氣相勝爲淫勝則人不識變
而占運氣不應年辰河間釋運氣之所屬皆爲

勝所兼非位之化皆爲似則人不識虛而施治法不對病症遂使世俗皆愀然不信而棄之也其不知變者曰某氣司天屬陰寒今又炎熱某運合太過今反不及此乃上古之天道非可占之於今世也其不知虛者曰某病屬熱投寒劑不痊某症當瀉施瀉法反劇此乃北方之治法非可用之於南人也惟戴人云病如不是當年氣看與何年氣違同便向某年求活法方知都在至真中之歌似破世之惑又引而不發嗚呼有定紀之年辰與無定紀之勝復相錯常變今獨求年辰之常不求勝復之變豈得運氣之真哉六氣之勝寒勝熱與虛寒虛熱同其所屬今獨求寒熱之所屬不求寒熱之勝虛豈得寒熱之情哉苟以常變虛勝觀運氣寒熱則古今南北皆可一以貫之而所謂參天地贊化育可知已

亢則害承廼制制則生化害則敗亂生化

大病

通氣明 一卷 三三
常觀陰陽五行之在天地間也。一極則一生而
循環相承，無一息間斷。一氣過極，則必害作。承
氣廼生於下，制之使不過也。故經曰：相火之下，
水氣承之；水位之下，土氣承之；土位之下，木氣
承之；木位之下，金氣承之；金位之下，火氣承之。
君火之下，陰精承之。故制則從微化著，承者自
外列勝極者，自外列衰而生化。循環害作，則敗
壞擾亂而生大病也。
亢者過極也。物過極則害
生，承猶隨也。襲也。制者尅
勝之也。制其勝
能生化也。

相火之下，水氣承之者，夏相火極，水生承之。
從微漸化，至冬著也。水位之下，土氣承之者，
冬水極，土生承之。從微漸化，至長夏著也。土
位之下，木氣承之者，長夏土極，木生承之。從
微漸化，至春著也。木位之下，金氣承之者，春
木極，金生承之。從微漸化，至秋著也。金位之
下，火氣承之者，秋金極，火生承之。從微漸化，
至夏著也。君火之下，陰精承之者，夏火極，陰
精承之。從微漸化，至冬著也。其義與陰陽家

通鑑略 一卷 三十三
水胎於午金胎於卯等說大同小異而皆循
環相承以爲胎也

五鬱

土鬱之發巘谷雷鳴雷殷

埃昏黃黑化爲

白氣飄驟高深擊石飛空洪水迺從川流漫衍
田收土駒化氣乃敷善爲時雨始生始長始化
始成故民心腹脹腸鳴而爲數後甚則心痛脇
臑嘔吐霍亂飲發汪下肘腫身重雲奔雨麻霞
纏朝陽山澤埃昏其迺發也以其四氣壅橫天
山浮游生滅佛之先兆

此言土鬱之發有氣象有氣化有民病有時
候有先兆也試言甲巳土歲太過而不務其
德或不及之歲皆木勝金復則鬱鬱極乃發
其發何如巘谷雷驚雷殷氣交天地有聲也
埃昏黃黑天地易色也化爲白氣飄驟高深
擊石飛空土生金色天地易氣也洪水迺從
川流漫衍田收土駒言洪水爲災而嵬土如
駒之收于田野也化氣乃敷善爲時雨始生

始長始化始成言土鬱既發而氣化始行也
故民病有爲心腹脹爲腸鳴而數去其後甚
則爲心痛爲脇腹爲嘔吐爲霍亂爲飲發爲
注下爲附腫爲身重也然其發鬱之候雲奔
於雨府霞擁於朝山而山澤埃昏正六月中
氣大暑日交土之四氣乃土鬱之所發也方
其始時雲橫天山或浮或游或生或滅其氣
靡常斯土氣佛鬱之先兆後乃因之而鬱極
耳

金鬱之發天漑地明氣清氣切大涼迺舉草樹
浮煙燥氣以行霜霧數起殺氣來至草木倉乾
金迺有聲故民病欬逆心脇滿引少腹善暴疇
不可反側嗑乾面陳色惡山澤焦枯土凝霜鹵
佛迺發也其氣五夜零白露林莽聲悽佛之兆
也

此言金鬱之發有氣象有氣化有民病有時
候有先兆也乙庚之歲或太過而不務其德
或不及之歲皆火勝水復則鬱鬱極迺發其

發何如及潔地明風清氣切大涼迺舉卓樹
浮烟此氣象也及燥氣已行霜霧數起殺氣
迺至草木蒼乾凡物屬金者皆有其聲此氣
化也故民病有爲欬逆爲心脇滿而下引少
腹滿爲善暴痛不可反側爲噎乾爲面墜色
惡也然其殿鬱之際山澤焦枯土凝其霜如
鹹鹵然正當八月中氣秋分日交金之五氣
則怫鬱之所發也方其始時夜零白露林莽
聲淒斯登氣怫鬱之先兆也後乃隨之而鬱
極也

水鬱之發陽氣乃辟陰氣暴舉大寒迺至川澤
嚴凝寒雰結爲霜雪甚則黃黑昏翳流行氣交
迺爲霜殺水迺見祥故民病寒客心痛腰脇痛
大關節不利屈伸不便善厥逆痞堅腹滿陽光
不活空精成沉陰白埃昏暝而迺發也其氣二
火前後太虛深玄氣猶麻散微見而隱色黑微
黃怫之先兆也

此言水鬱之發有氣象有氣化有民病有時

運氣略 卷一 三十一
候有先兆也丙辛之歲或太過而不務其德
或不及之歲皆土勝土復則鬱鬱極迺發其
發何如陽氣迺避而陰氣猝舉大寒迺至川
澤嚴凝其寒零之氣結為霜雪甚則黃黑昏
翳流行於氣交之時水鬱既發迺為霜殺水
祥亦見此氣變也故民病為寒所寒當為心
痛為腰腫痛為關節不利屈伸不便為厥逆
為痞堅為腹滿也然其發鬱之際陽光不治
而沉陰積於空中白埃之氣為之昏冥二月
中氣春分日交君火之二氣四月中氣小滿
日交相火之三氣君火之後相火之前大約
六十日之內乃水鬱之所發也方其始時太
虛深玄黑點氣似散麻色黑微黃每於寅後卯
時候之此水氣怫鬱之先兆後乃因之而鬱
極耳

水鬱之發太虛埃昏雲物以擾大風迺至屋發
折木木有變故民病胃脘當心而痛土支兩脇
隔咽不通飲食不下甚則耳鳴眩轉目不識人

善暴僵什太虛蒼埃、天山一色、或爲濁色黃黑、
鬱若橫雲、不起雨而廼發也、其氣無常、長川草
偃、柔葉呈陰、松吟高山、虎嘯巖岫、佛之先兆也、
此言木鬱之發、有氣象、有氣變、有民病、無定
候、有先兆也、丁壬木歲、或太過而不務其德、
或不及之歲、皆金勝火復、則鬱鬱極則發、其
發何如、太虛埃昏、雲物以擾、大風廼至、以木
鬱屬厥陰、而爲風也、屋必發、木必折、致木生
狀恠、而爲變、故弋病有爲胃脘當心而痛、爲
上支兩脇、鬲咽不通、食飲不下、甚則爲耳鳴、
爲眩轉、目不識人、爲善暴、死也、然則發鬱之
候、太虛蒼埃、天山一色、或爲濁色黃黑、鬱若
橫雲、雖不起雨、而乃發也、土鬱發於四之氣、
金鬱發於五之氣、水鬱發於二、火前後、火鬱
發於四之氣、發各有時、惟風氣無常、不可以
時定也、方其始時、長川草偃、柔葉呈陰、松吟
高山、虎嘯巖岫、此風氣佛鬱之先兆也、後乃
因之而鬱極耳、

火鬱之發、太虛腫翳、大明不彰、炎火行、大暑至、
山澤燔燎、村木流津、廣廈騰烟、土浮霜鹵、止水
迺滅、蔓草焦黃、風行、惑言、濕化、迺後、故民病少
氣、瘡瘍癰腫、脇腹胸背、面目四肢、臍憤臙脹、瘍
疝、嘔逆、痰癢、骨痛、節迺有動、注下、溫瘧、腹中暴
痛、血溫流注、精液乃少、目赤心熱、甚則瞽、悶懊
懷、善暴死、刻終大溫、汗濡玄府、其迺發也、其氣
四動、復則靜、陽極反陰、濕令迺化、迺成華、發水
疑、山川水雪、燔陽午澤、佛之先兆也、有佛之應
而後報也、皆觀其極、而迺發也、水發無時、水隨
火也、謹俟其時、病可與期、失時反歲、五氣不行、
生化收藏、政無恒也、

此言火鬱之發、有氣象、有氣化、有民病、有時
候、有先兆也、戊癸火歲、或太過而不務其德、
或不及之歲、皆水勝土、復則鬱鬱極、則發、其
發何如、太虛迷曼、似腫而翳、大明不彰、炎火
行、大暑至、山澤燔燎、林木流津、廣廈騰烟、土
浮鹵鹵、如霜止、水減少、蔓草焦黃、風行、惑言、

濕氣未布，故民病有為少氣、為瘍瘡、為癰腫、
為脇腹胸背面目四肢臃腫、為臚脹、為瘍癩、
為嘔逆、為痲痺、為骨痛、節廼有動、為注下、為
溫瘧、為腹中暴痛、為血溢、為流注、為少精液、
為目赤、心熱甚則為霧悶、為懊懣、為暴死也。
若其發鬱之際，百刻方終，而天氣大溫、汗濡
玄府、正當六月中氣大暑日、交土之四氣、則
其鬱廼發也。上文言濕化乃後而至，此則動
極復靜、陽極陰生、濕令為化、為成矣。方其始
時，華發水凝、山川冰雪、焰陽當午而潤，乃佛
鬱之先兆也。後乃鬱久而極耳。故必有佛之
應而後有所報，皆觀其極而廼發也。彼木發
無時，不與四運同者，以水為陰、火為陽、而水
火者為陰陽之徵兆。自五行而言，則水生木、
木生火、自相勝而言，則水勝火、水火相隨，所
以木不至時而風行不常也。謹候五鬱之時，
而各病可以與合，否則不候其時，是謂先時
反歲，五氣不行，而凡生化收藏皆不恒其政。

矣

司天在泉歌

子午少陰君火天 陽明燥金應在泉

丑未太陰濕上上 太陽寒水下聯綿

寅申少陽相火旺 厥陰風木地中連

卯酉却與子午倒 辰戌即將丑未顛

巳亥乃向寅中轉 六氣循環上下遷

蓋司天者司主行天之令土之位也歲運者主
天地之間人物化生之氣中之位也在泉者主

地之化行乎地中下之位也一歲之中有此上
中下三氣各行化令氣偶符會而同者則通其
化其中于人則病矣

厥陰司天之政有主氣又加以客氣而天時民
病治法因之也

凡此厥陰司天之政則巳亥之紀曰丁巳

丁亥 癸巳 癸亥 巳巳 巳亥 乙巳

乙亥 辛亥乃不及歲氣化運行之

生化成當後天也

初之主氣本厥陰風木也而陽明燥金客氣加之則寒氣始肅殺氣方至民病寒于右之下金主西方也

二之主氣本少陰君火也而太陽寒水客氣加之則寒不去華雪水冰殺氣施化霜降草焦寒雨數至至於陽氣復化則民病當為熱中也

四之主氣本太陰濕土也而少陰君火客氣加之則溽暑濕熱相薄爭于左之上蓋厥陰司天之在間亦少陰熱氣故爭于左之上民病當為黃痺而附腫也

五之主氣本陽明燥金也而太陰濕土客氣加之則燥濕更勝沉陰廼布寒氣及體風雨乃行

一云民病肺受風脾受濕發為痲也

終之主氣本太陽寒水也而少陽相火客氣加之則畏火司令陽乃大行蟄蟲出見流水不冰地氣乃發草乃生人廼舒其病為溫癘也

少陰司天之政、有主氣、又加以客氣、而天時民病治法因之也。

少陰司天之政、則子午之紀、曰壬子、庚午、

戊子、戊午、甲子、甲午、庚子、庚午、

丙子、丙午、皆歲運太過、其氣化運行皆先天而至、

初之主氣本厥陰風木也、而太陽寒水客氣加之、則地氣遷燥、將去、蓋往年為己亥、己亥之在泉、為少陽則暑往而陽明在地、故燥將

至也、

去當作至

初之客氣為太陽、故寒迺始、惟寒又始、故蟄藏水冰、霜復風至也、其陽氣既鬱、民反周密、民病有為關節禁固、為腰膝痛、至炎暑將起、又當為中外瘡瘍也、

二之主氣本少陰君火也、而厥陰風木客氣加之、則陽布風行、春氣已正、萬物應榮、或寒氣時至、民病迺和、其病當作淋、為目瞑、為目赤、為氣鬱于上、而熱也、

三之主氣本少陽相火也而少陰君火客氣加之則天政布大火行庶類蕃鮮熱氣時至民病當爲氣厥爲心痛爲寒熱更作爲欬喘爲目赤也

四之主氣本太陰濕土也而太陰濕土客氣加之則溽暑至大雨時行寒熱互至民病爲寒熱爲噤乾爲黃痺爲斃爲飢爲飲發也

五之主氣本陽明燥金也而少陽相火客氣加之則火乃金之所畏故謂之畏火臨暑反至陽乃化萬物乃生長榮茂民乃康其有病則爲溫也

終之主氣本太陽寒水也而陽明燥金客氣加之則燥令行餘火內格爲腫于上爲欬爲喘甚則爲血溢也且寒氣數舉則霧霧成翳外則病於皮膚內則病舍脇下連小腹而作寒中以其地氣之將易也
太陰司天之政有主氣又加以客氣而天時民病治法因之也

則丑未之紀曰丁丑 丁未 癸丑 癸未
巳丑 巳未 乙丑 乙未 辛丑 辛未
皆氣化運行後天者以太陰司天之歲皆不
及也司天以濕在泉以寒
初之主氣本厥陰風木也而厥陰風木客氣
加之則地氣遷寒迺去春氣至風迺來生氣
布萬物以榮民氣條舒風濕相薄雨濕迺後
民病有為血溢為經絡拘強為關節不利為
身重為筋痿也

一之主氣本少陰君火也而少陰君火客氣
加之則大火正蓋以少陰居君火之位故大
火正也物承化民迺和其病溫癘大行遠近
皆然時則濕蒸相薄時雨乃降也

三之主氣本少陽相火也而太陰濕土客氣
加之則天政下布濕氣乃降也氣上騰時雨
乃降寒亦隨之故感于寒濕則民病為身重
為附腫為胸腹滿也

四之主氣本太陰濕土也而少陽相火客氣

加之則畏火臨溽蒸化地氣上騰天氣否隔
寒風曉暮蒸熱相薄草木凝烟濕化不流則
白露陰布以成秋令民病為腠理熱為血暴
溢為瘡為心腹滿熱為臃脹甚則為肘腫也
五之主氣本陽明燥金也而陽明燥金客氣
加之則慘令已行霜露下降草木黃落寒氣
及體而君子當周密民病則在皮膚中也
終之主氣本太陽寒水也而太陽寒水客氣
加之則寒大舉濕大化霜積陰凝水冰陽隱
民病感寒為關節禁固為腰膝痛蓋以寒濕
持于氣交而為病也

少陽司天之政有主氣又加以客氣而天時民
病治法因之也

凡此少陽司天之政則寅申之紀曰壬寅

壬申 戊寅 戊申 甲寅 甲申 庚寅

庚申 丙寅 丙申皆歲運太過其氣化運

行先天而至少陽司天故天氣上風木在泉

故地氣優

初之主氣本厥陰風木也而少陰君火客氣加之則地氣遷風勝乃搖寒乃去候乃大溫草木早榮寒來不殺溫病乃起其病氣拂于土為血溢為目赤為欬逆為頭痛為血崩為脇滿為膚腠中瘡也

二之主氣本少陰君火也而太陰濕土客氣加之則火反鬱白埃四起雲趨雨府風不能勝濕雨迺零民迺康其有病者熱鬱於上為欬逆為嘔吐為瘡發於中為胸隘不利為身熱為頭痛為昏憤為膿瘡也

三之主氣本少陽相火也而少陽相火客氣加之則天政布炎暑至少陽臨上雨迺涯民病有為熱中為聾為瞶為血溢為膿瘡為嘔為衄為衄為渴為嚏為欠為喉痺為欬為目赤為善暴死也

四之主氣本太陰濕土也而陽明燥金客氣加之則涼乃至炎暑開化白露降民氣和平其有病者為滿為身重也

五之主氣本陽明燥金也而太陽寒水客氣加之則陽乃去寒乃來雨乃降氣門乃閉氣門者玄府也則木早凋民避寒邪君子則能周密矣

終之主氣本太陽寒水也而厥陰風木客氣加之則地氣正風迺至萬物反生霧霧已行其病爲關閉不禁爲心痛爲陽氣不藏而欬陽明司天之政有主氣又加以客氣而天時民病治法因之也

凡此陽明司天之政則卯酉之紀曰乙卯

丁卯 乙巳卯 辛卯 癸卯 乙酉 乙酉

丁酉 辛酉 癸酉 皆主不及之氣其氣化

運行後天蓋六步之氣生長化收藏皆後天

時而至耳本少則用大也而則地熱金寄

初之主氣本厥陰風木也而太陰濕土客氣加之地氣遷陰始凝氣始肅水迺冰寒雨化民病爲中熱爲脹爲面目浮腫爲善眠爲軌爲衄爲涕爲嚏爲欠爲嘔爲小便黃赤甚則

爲淋也。

二之主氣本少陰君火也而少陽相火客氣加之陽乃布民乃舒物乃生榮民病則厲大至善暴成也以其臣位於君故耳。

三之主氣本少陽相火也而陽明燥金客氣加之天政布涼乃行燥熱交合以致燥極而澤民病爲寒熱也。

四之主氣本太陰濕土也而火陽寒水客氣加之寒雨降民病爲暴仆爲振慄爲譫妄爲少氣爲噎乾引飲及爲心痛爲癰腫爲瘡瘍爲寒瘧爲骨痠爲便血也。

五之主氣本陽明燥金也而厥陰風木客氣加之春令反行草廼生榮民氣則和也。

終之主氣本太陰寒水也而少陰君火客氣加之陽氣布其候反溫蟄蟲來見流水不冰民乃康平其有病者亦爲溫病耳。

太陽司天之政有主氣又加以客氣而天時民病治法因之也。

凡此太陽司天之政則辰戌之紀曰壬辰
壬戌 戊辰 戊戌 甲辰 甲戌 庚辰
庚戌 丙辰 丙戌皆主太過之歲其氣化
運行先天蓋太過者為先天而六步之氣生
長化收藏皆先天而至耳
初之主氣本厥陰風木也而少陽相火客氣
加之則往歲卯酉少陰在泉終之主氣本太
陽寒水而客氣乃少陰君火今之客氣又少
陽相火而地氣遷氣迺大溫草木早榮民病
乃為癘為溫病為身熱為頭痛為嘔吐為肌
腠中瘡瘍也
二之主氣本少陰君火也而陽明燥金客氣
加之大涼反至民乃慘草乃遇寒火氣遂抑
矣民病為氣鬱為中滿寒氣從茲始矣
三之主氣本少陽相火也而太陽寒水客氣
加之故天政布寒氣行雨乃降民病寒熱相
火為主故民病反為熱中為癰疽為注下為
心熱瞢悶若不治之則死也

四之主氣本太陰濕土也而厥陰風木客氣加之故風濕交爭風化為雨在氣候為長為化為成民病為大熱為少氣為肌肉痿為足痿為注下

五之主氣本陽明燥金也而少陰君火客氣加之陽氣復化草廼長廼化廼成民氣廼鬱其病為血熱妄行為肺氣壅也

終之主氣本太陽寒水也而太陰濕土客氣加之故地氣正濕令行陰凝太虛埃昏郊野民病慘悽及寒風已至則脾受濕腎衰其病反者孕乃歿

厥陰在泉甲寅 丙寅 戊寅 庚寅 壬寅

甲申 丙申 戊申 庚申 壬申 風淫所

勝則地不明平野昧氣色昏暗者草廼早秀

上齊土化也 民病洒洒振寒善呻數欠為心

痛為支滿為兩脇裏急飲食不下膈咽不通

食則嘔木邪乘胃也腹脹善噫得後與氣謂

大便及肱也 則快然如衰身體皆重木邪乘脾也

少陰在泉乙卯 丁卯 巳卯 辛卯 癸卯

乙酉 丁酉 巳酉 辛酉 癸酉 熱淫所

勝則焰浮川澤陰處反明離明之象民病腹

中常鳴氣上衝胸喘不能久立寒熱皮膚痛

目瞑齒痛頤腫惡寒發熱如瘧少腹中痛大

腹大火邪乘大腸也蟄蟲不藏火邪盛也

太陰在泉甲辰 丙辰 戊辰 庚辰 壬辰

甲戌 丙戌 戊戌 庚戌 壬戌 濕淫所

勝草迺早榮埃昏曦谷黃反見黑至陰之交

土勝水而濕勝寒故黃色於北方民病積飲

為心痛耳聾渾渾焯焯為嗑腫喉癰陰病血

見少腹痛腫不得小便土邪乘腎也病衝頭

痛目似脫項似拔腰似折髀不可曲臃如結

膈如別上邪勝勝臑也

少陽在泉乙巳 丁巳 巳巳 辛巳 癸巳

乙亥 丁亥 巳亥 辛亥 癸亥 火淫所

勝則焰明郊野火勝金也寒熱更至忽寒忽

民病注泄赤白小腹痛溺赤甚則便血少陰

同候

陽明在泉甲子 丙子 戊子 庚子 壬子

甲午 丙午 戊午 庚午 壬午燥淫所

勝霧霧清溟民病善嘔嘔有苦善太息心脇

痛反側不能甚則嗑乾面塵皮無膏澤足外

反熱 皆肝膽之為病也

太陽在泉乙丑 丁丑 己丑 辛丑 癸丑

乙未 丁未 己未 辛未 癸未寒淫所

勝則凝肅慘慄 水勝火寒勝熱凝肅慘慄寒

民病少腹控羣引腰脊上衝心痛血見嗑痛

頭腫 皆心與小腸之病也

天符歲會

按六十年中太乙天符四年天符十二年歲

會八年同天符六年同歲會六年五者分而

言之共三十六年合而言之止三十二經言

二十四歲者降歲會八年為平氣也

天符

應天為天符蓋司天與運氣相符也戊子戊

午火運太微上臨少陰戊寅戊申太微上
臨少陽丙辰丙戌木運太羽上臨太陽如
是太過者三丁巳丁亥木運少角上臨厥
陰乙卯乙酉金運少商上臨陽明巳丑
巳未土運少宮上臨太陰此六者自司天
而論之故皆名天符

太乙天符

司天運氣在泉三氣相合為太乙天符內有
巳丑巳未戊午乙酉又為火乙天符如火運
上見少陰年辰臨午之類

歲會

歲運與年辰相合曰歲會如木運臨卯

卯火運臨午午土運臨四季甲辰甲未戊巳金運

臨酉酉水運臨子子此八歲與五運相

會

同天符

在泉與運氣相合太過而加曰同天符如
壬寅壬申甲辰甲戌庚子庚午

同歲會

不及而加曰同歲會。如癸卯癸酉辛丑辛未癸巳癸亥。

經曰天符為執法，歲會為行令。太乙天符為貴人，凡邪中執法者其病速而危，中其行令者其病徐而持，中其貴人者其病暴而死。

太乙者至尊無二之稱，天符之歲猶之執法之臣，法不可假，故邪中執法者其病速而危，歲會之歲猶之行令之臣，當有主

之者在，故邪中行令其病徐而持。太乙

天符猶之君主之貴人也，故邪中貴人其病暴而死。

南北政

夫五運以濕土為尊，故甲巳二年為南政，其餘以臣事之，皆北政也。且人稟天地之氣以生，天地之氣升則人之氣亦升降，人之氣亦降，其運氣太過不及，淫勝鬱復，人感之則病生，而生成應之矣。故經曰：從其氣則和，違其氣則病，不當

其位者病迭移其位者病失守其位者危尺寸
反者死。北政之歲人歲面北而寸北尺南地
左間之氣在右寸右間之氣在左寸天左間之
氣在左尺右間之氣在右尺所以少陰在泉則
左間太陰右間厥陰而兩寸之脈俱不應至真
要大論曰北政之歲少陰在泉則寸口不應不
謂脈沉也厥陰在泉則左間少陰右間太陽而少陰
在左其右寸之脈不應經曰厥陰在泉則右不
應太陰在泉則左間少陽右間少陰少陰之
脈在左則左寸之脈不應經曰太陰在泉則左
不應至真要大論曰北政之歲三陰在下則寸
不應者此也少陰司天則左間太陰右間厥陰
而兩尺之脈俱不應厥陰司天則左間少陰右
間太陽而少陰在左其左尺之脈不應太陰司
天則左間少陽右間少陰少陰在右其右尺之
脈不應也故至真要大論曰北政之歲三陰在
上則尺不應者此也南政之歲人氣面南而寸
南尺北左間之氣在右寸右間之氣在左寸地

左間之氣在左尺、右間之氣在右尺、所以少陰
司天則左間太陰、右間厥陰、而兩尺之脈俱不
應、厥陰司天則左間少陰、右間太陽、而少陰在
左、其右寸之脈不應、太陰司天則左間少陽、右
間少陰、而少陰在右、其左寸之脈不應、故經曰
南政之歲、三陰在天、則寸不應者此也、少陰
在泉則左間太陰、右間厥陰、而兩尺之脈俱不
應、厥陰在泉則左間少陰、右間太陽、而少陰在
左、其左尺之脈不應、太陰在泉則左間少陽、右
間少陰、而少陰在右、其右尺之脈不應也、故經
曰南政之歲、三陰在泉、則尺不應者此也、從
其氣則和者、陰陽各當尺寸本位也、違其氣則
病者、則陰陽或不當其位、或迭移其位、或失守
其位、或尺寸反、或陰陽交也、所謂不當其位者、
乃陰陽之見、不當尺寸本位也、所謂迭移其位
者、乃陰陽迭皆轉移一位也、假如南政少陰司
天、陰皆在寸、陽皆在尺、迭皆左轉者、則陰皆移
左、而左不應、陽皆移右、而右不應、迭皆右轉者、

則陰皆移右，而右不應，陽皆移左，而左不應之類是也。所謂失守其位者，謂本位地位皆失守，不見也。如陰失守，則尺寸皆無陰；陽失守，則尺寸皆無陽。非如迭移而相反相交見于他位也。所謂尺寸反者，假如北政少陰司天，陽在寸，陰在尺，而陽反見于尺，陰反見于寸之類是也。所謂陰陽交者，假如北政太陰司天，陽在左，陰在右，而陽反見于右，陰反見于左之類是也。

南政司天脉歌

北政在泉同

南政司天北在泉

厥陰右寸不虛言

太陰左寸休能應

少陰兩寸盡沉潛

比政司天脉歌

南政在泉同

北政司天南在泉

厥陰左尺却空間

太陰右尺不相應

少陰兩尺盡蕭然

南北二政司天在泉脉宜應否歌

子午南少比卯酉兩手沉寸口

子午年南政少陰司天卯

酉年南政少陰在泉

南政甲子甲午北政乙卯乙酉丁卯丁酉

辛卯辛酉癸卯癸酉是少陰司天在泉主
兩手寸脉俱不應

子午北少南卯酉兩手尺欠有子午年北政
少陰司天卯

酉年南政
少陰在泉

比政丙子丙午戊子戊午庚子庚午壬子

壬午南政巳卯巳酉少陰司天在泉兩手

尺俱不應

丑未南太北辰戌左手寸不出丑未年南政
太陰司天辰

戌年北政
太陰在泉

南政巳丑巳未北政丙辰丙戌戊辰戊戌

庚辰庚戌壬辰壬戌太陰司天在泉左手

寸不應

丑未北太南辰戌右尺脉無力丑未年北政
太陰司天辰

戌年南政
太陰在泉

北政乙丑乙未丁丑丁未辛丑辛未癸丑

癸未南政甲辰甲戌太陰司天在泉右手

尺不應

巳亥南厥北寅申右寸脉潛形巳亥年南政
厥陰司天寅

申年北政
厥陰在泉

南政巳巳巳亥北政丙寅丙申戊寅戊申

庚寅庚申壬寅壬申厥陰司天在泉右寸

不應

巳亥北厥南寅申左尺定無根巳亥年北政厥陰司天寅

申年南政厥陰在泉

北政乙巳乙亥辛巳辛亥癸巳癸亥丁巳

丁亥南政甲寅甲申亦厥陰司天在泉左

手尺不應運氣略終

四診法序

盱江 張三錫 纂

金壇 王肯堂 校

四診法

張三錫曰。在昔軒岐。恨生民之疾苦。乃探頤索
隱。溯流窮源。垂法以福後世。而望聞問切。為四
診法。以決陰陽表裏寒熱虛實。死生吉凶。今人
止據脈供藥。欲無不謬。得乎。况豪富之家。婦人
居帷幔之中。復以帛幪手臂。既無望色之神。聽