



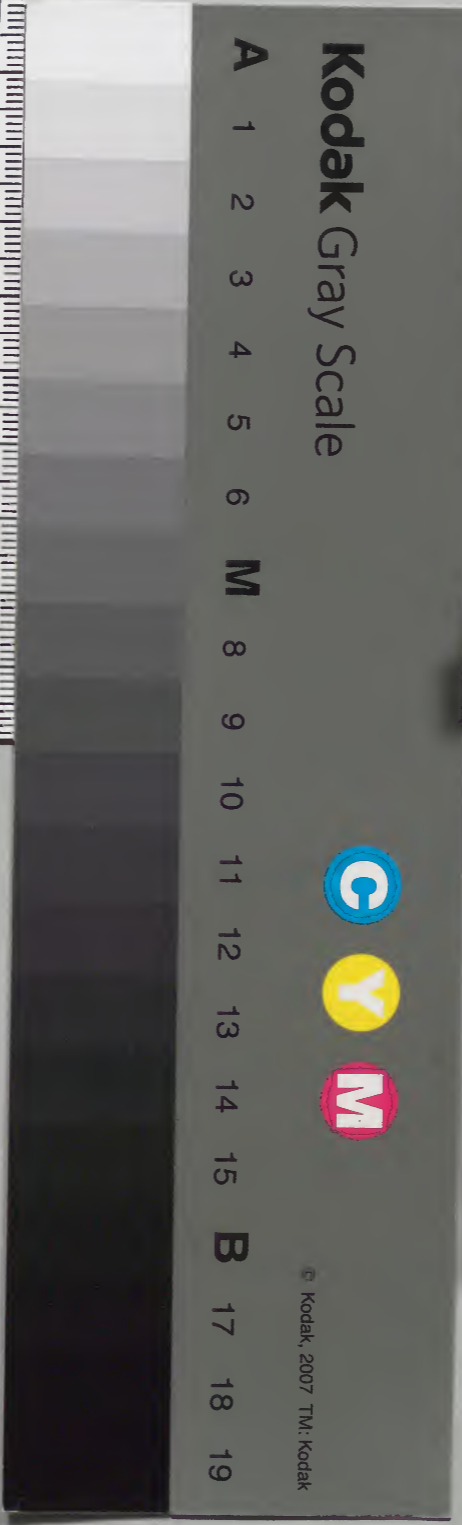
傳花鏡

傳花鏡
卷之三
三十一
三十二
三十三
三十四
三十五
三十六
三十七
三十八
三十九
四十

傳花鏡
卷之三
三十一
三十二
三十三
三十四
三十五
三十六
三十七
三十八
三十九
四十

内閣文庫
番號 漢 2694
冊數 6 (1)
品號 306 300

306-300



園林部

日本平賀兵主外五
西陽氣 朴部重時
重 本 新 茶 壺

針
海
另

小
茶
點

外
部
重
時

日本平賀兵主外五
西陽氣 朴部重時

園林雜課

西湖陳 扶搖彙輯
日本平賀先生校正

重刻秘傳花鏡

花曆新歲
寫生圖譜
培養秘傳

課花十八法
花木類考
附獸魚蟲考

花說堂梓行

淺草文庫

序

嘗閱

橋李仲

遵氏花史所稱

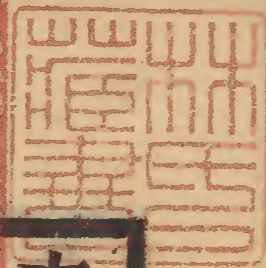
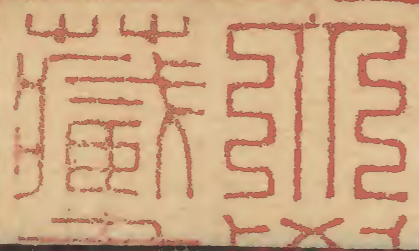
花師花醫花妾花姑花翁之

類甚夥皆善種藝術得名而

又雜列花之名物辨證積有

卷帙因思士大夫邸第之外

花鏡序



營別墅植卉木爲休沐宴間
之地者此書故不可少市廛
肉食之家更不可無若王芳
慶園亭花木記劉杳離騷草
木疏猶憾其未詳盡且未及
禽魚爲欠事群芳譜詩文極

富而畧種植之方今陳子所
纂花鏡一書先花木而次及
飛走一切藝植馴飼之法具
載是編其亦昔人禽經花譜
之遺意歟吾知其事雖細必
可傳也李贊皇平泉記有云

本錄月
二
驚吾平泉業者非吾子孫也
以一石一樹與人者非佳子
弟也贊皇有慨於園囿之興
廢雖一木一石猶珍重愛護之
若此舊傳其奇花異卉老松
惟石靡不畢致其經營於園

林之課必已久矣而自昔池
館之盛匪直平泉也當貞觀
開元間公卿貴戚開名園於
洛陽號千有餘邸他如富人
之亭榭隱者之幽居未易更
僕可知竊意其位置木石禽

魚必有方而其經營亦甚勞也今得是書而神明其法身其境者林麓脩然魚鳥親人會心政復不遠一時瘠者腴病者安實者蚤且多其碩茂其蕃息必十倍於昔時矣不

事意匠經營而坐享其成是書真苑囿之明鑑哉抑聞之柳柳州嘗爲郭橐駝作傳矣謂問養樹得養人術傳之以爲戒夫橐駝數語耳而柳子謂可移之官理脫或見是書

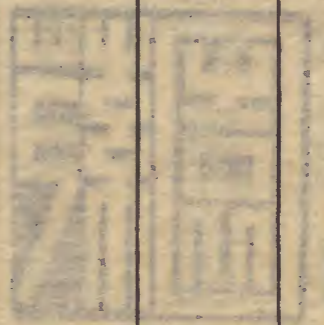
其旁通觸悟更不知何如若
 其種種馴飼之方雖謂與陶
 朱養魚浮丘相鶴諸經並傳
 可也纂斯集者為吾友陳扶
 搖自稱花隱老人者也
 時

康熙戊辰立春後三日葑園

丁澎題於扶荔堂東軒



東瀛之氣立春於三日藤園



序
岑觀百良必無吝可憐
余生無所好惟嗜書與花
來虛度二萬八千日大半沉
酣於斷簡殘編半馳情於
園林
林等鳥故貧兼長物只羸
筆

百序
一
藥譜也。多矣。余花癖兼號書癡。噫。喜讀書。乃孺家正務。何得云癡。里於鋤園藝圃。調霍裁。荅卵。已息心。娛老。可淵明。

有云。廩費非吾願。帝鄉不可期。余棲息一廬。快讀之暇。即以課花為事。而飲食坐卧。日在錦茵香谷中。時而梅呈。久艷。柳破。金芽。海棠紅。媚蘭瑞。

芳誇梨梢月浸。柅浪風斜。樹
 頭蜂抱。蒼鬚香徑。蝶迷林下。
 一庭新色。遍地繁華。削讀倦。
 縱觀。豈非三春。樂事乎。未幾。
 榴火熾天。葵心傾日。荷蓋搖

風。楊。芻。舞。雪。喬。木。鬱。鬱。翳。群。葩。
 斂。賓。篁。清。三。徑。之。涼。槐。蔭。兩。
 增。之。契。紫。蕤。點。波。錦。鱗。躍。浪。
 鼎。高。卧。土。牕。聽。蛙。鼓。于。艸。間。
 散。步。朗。吟。霽。葉。風。于。澤。畔。誠

避炎之臯土也。至於白帝。徂
秋。金風播爽。露中桂子。月下
梧桐。籬邊叢菊。沼上芙蓉。霞
月。楓栢雪。泛荻蘆。晚學尚留
凍螿。短砌猶噪。寒蟬。鷓鴣暝衰。

草雁。辰書空。同心雅集。滿園
香沁。詩脾餐秀。啣杯隨杖。足
微聯咏。乃清穩佳境也。迄乎
會真。司令。于麻芳。搖落之昔。
而我圃不謝之花。尚有松栢。

青
亭

P

累玉蠟燭舒香茶苞含五色
之葩月季逞卯時之麗鼎曝
焚看書猶藉簷前碧艸登樓
遠眺且喜窗外松筠怡情適
志臯此忘疲要知焚香煇茗

摹榻澆茗不過文園館課之
逸事繁劇無聊之良劑良癡
卯癖卯余惟終老於斯矣堪
笑世心鹿非混跡市廛即
縈情圭組味藝植之理雖對

名_一蒼_二徒_三供_四一_五朝_六賞_七玩_八轉_九眼_{一〇}即
 成_一槁_二木_三可_四客_五白_六唯_七既_八非_九蒼
 癖_一何_二不_三發_四翁_五枕_六秘_七授_八我_九琴_{一〇}鏡
 一_一書_二曰_三公_四海_五內_六碑_七心_八盡_九得
 種_一植_二之_三方_四咸_五誦_六翁_七為_八花_九仙_{一〇}可

乎。時

康熙戊辰桂月西湖琴隱翁

陳湜子漫題



卷之四
 花木類考
 卷之三
 花木類考
 卷之二
 花木類考
 卷之一
 花木類考
 秘傳花鏡總目
 卷之一
 花曆新裁
 卷之二
 課花十八法
 卷之三
 花木類考
 卷之四
 花木類考

秘傳花鏡總目

卷之一

花曆新裁

卷之二

課花十八法

卷之三

花木類考

卷之四

花木類考

卷之五

花草類考

卷之六

附禽獸鱗蟲考

卷之二

其目

卷之一

其目

秘傳花鏡卷之一目次

花曆新裁

十二月占驗

天文

節氣

十二月事宜

分栽

移植

并挿

接換

壓條

下種

收種

澆灌

培壅

整頓

外種

秘傳花鏡卷之二

秘傳花鏡卷之一

西湖花隱陳湜子訂輯

花曆新裁

正月占驗 九焦在辰 天火在子 地火在戌

荒蕪在巳

以上四日所當忌者每月須當查看

立春日晴明少雲歲熟陰則蟲傷禾 風從乾來屬西

西當作北

北主暴霜殺物坎來方西主大寒震來方東有暴雷巽

東主多蟲災離來方南旱傷萬物坤來冲方方南為逆

氣主寒六月有大水無風人安物倍 赤雲在東

花鏡 卷一 正月

方主春旱黑雲春多雨水赤雲在南方主夏旱
虹見正東春多雨夏有火災秋多水 下雨主水
雪先春一日年豐

戊當
作戊

元旦日值丙主四月旱值戊主春旱四十五日值己

癸多風雨值辛主旱 歲朝東北風主年豐西北

風大水四方有黃雲主熟青主蝗赤主旱東井有

雲歲澇 雨主春旱 虹見多旱 霞主蝗蟲果

蔬盛 天有青氣主蝗赤氣旱黑氣水 霜主七

月旱 有電人多疾 雷鳴主七月有霜 霧主

大水桑賤 大雪年豐主秋水 二日值甲為上歲

三日得卯主大水得辰晴雨勻 晴明主上下安

月暈所宿地小熟 風從東南來旱西北水四日

值甲為中歲五日值甲為下歲得卯主大水得辰

稔 晴明人安 雨田地有收蠶不收 霧大傷

穀 六日得辰大稔 晴明主大熟七日得卯春澇

得辰水得酉中歲 晴明主人安 風雨多草木

災 八日得卯春澇主全收得辰先旱後水 晴暖

宜穀高田熟 雲掩月春雨多 是日不見參星

月半看見紅燈 蜀俗以是日蹋青 九日得辰

主仲夏水災 十日得辰主水 月暈主大旱

十二日得辰主冬大雪得酉大熱 月暈主飛蟲

多死大冷

上元日晴主三春少雨百果熟 風吹上元燈主寒

食雨 有霧主水 雨打上元燈主秋無收 一

法夜豎一丈竿候月午影六七尺稔若八九尺主

水三五尺必旱

雨水日陰多主水少高下竝吉十六夜晴主旱 風

戊當
作戊

起西北最良 雨主歲全收十七為秋收日晴主

秋成百花蕃茂晦日有風雨歲惡

凡月內有三亥主大水 日暈丙丁主旱戊巳水

庚辛兵壬癸江河決溢 上旬月一暈主樹木生

蟲二暈禾穀蟲三暈主雷震物暈多至六七路多

死人廿三廿四日暈五穀不成廿五日暈泉貴

春雪多應在一百二十日有大水

正月事宜

辰御勾芒木道升於初震歲推更始履端造於

獻春繫七十二候之初。二十四番之首。是月也。
魚負冰。候雁北。甌蘭芳。瑞香烈。櫻桃
將葩。楊柳欲萼。望春先放。百卉發萌。萬
花時育。正園主人所當着意之秋也。因輯事宜
十條於後。以便園丁從事。豈曰小補之哉。

分栽

木蘭 金雀兒

移植

松 山茶 楊柳 瑞香 迎春 木蘭

牡丹 蜀葵 桃 梅 李 木香

杏 棣棠 紅花

扦插

長春 薔薇 錦帶 梔子 蒲萄 棣棠花

紫薇 白薇 木香 迎春 石榴 佛見笑

金沙 櫻桃 銀杏 楊柳 素馨 西河柳

玫瑰 菊 珍珠珮

接換 諸般花果皆可接換

臘梅 瑞香 海棠 梨 繡毬 林檎

植當
作模

花鏡

卷一

四

柿 木瓜壅狗 桃 植棹 梅 薔薇

杏 李 半杖紅以上並宜 寶相 月季

茶藤 木樨以上宜 胡桃 橙 橘

桑以上宜

壓條 凡可并插者皆可壓條

杜鵑 山茶 木樨 桑

下種 諸般花子皆可下

松子 杏子 胡桃 榛子 枳殼 山藥

薏苡 橙 橘次年栽 蒿苳 枸橘

收種 無

澆灌 凡草木花果皆可澆肥

牡丹 芍藥 瑞香 林檎 杏 茉莉 畧潤

梅 桃 李 梨 葵

培壅

石榴 梨 海棠 棗 林檎 櫻桃

柿 栗

整頓

稼樹元旦 修剪諸樹枝條 紉花架 葢葺牆

花鏡

卷一 正月

五

垣ヲ修ス池塘岸ヲ整理器具ヲ燒荒草ヲ凡屬種ノ

植地澆糞ヲ耕鋤地熟候用ヲ

林ノ栗ノ

林ノ栗ノ

林ノ栗ノ

林ノ栗ノ

林ノ栗ノ

林ノ栗ノ

林ノ栗ノ

二月占驗 九焦在丑 天火在卯 地火在酉

荒蕪在酉

春分日天晴燠熱萬物不成 三月無光有災 風從

乾來多寒 艮來東主水暴出 巽來草木生 蟲主四

月暴寒 離來主五月先水後旱 坤來多水 兌來北

為逆氣 主春寒 有青雲 年豐有霜 主旱

朔日值春分 主歲歉 值驚蟄 主蝗災 有風雨 主人

災 歲歉 二日見冰 主旱閩俗以是日為踏青節 八日東南風

主水西北風 主旱 夜雨桑柘貴 十二為花朝天

南當 作北
北當 作西

晴百果實最忌夜雨若得是夜晴一年晴雨調勻
十三為收花日亦須晴明

花朝一云十五又為勸農之日晴明主百花有成

風雨主歲歉月無光有災異

凡月內值月蝕粟賤人饑虹多見於東主秋米

貴見於西主絲貴人災有霜主旱

社日立春後五戊為社社在春分前主年豐在春分後年惡

社日晴明草木蕃茂六畜大旺畧有微雨不妨

二月事宜

花明麗日光浮竇氏之機鳥弄芳園韻叶王喬
之管飄香墮竿擔風吞宿蝶之花徙影流衣握
月臥聽鸚之酒是月也玄鳥至倉庚鳴桃
始天李方白玉蘭解紫荆繁梨花溶

分栽

- | | | | | | |
|----|----|----|----|----|-----|
| 紫荆 | 凌霄 | 山礬 | 萱艸 | 迎春 | 笑壓兒 |
| 玫瑰 | 杜鵑 | 石榴 | 芭蕉 | 甘菊 | 映山紅 |
| 百合 | 木瓜 | 榆 | 木筆 | 茴香 | 珍珠珮 |

木槿	栗	玉簪	山丹	菊秧	金雀兒
石竹	菖蒲	蜀葵	虎刺	茨菰	十姊妹
歐蘭	壽李	錦帶	柳	竹秧	甘露子
移植 <small>餘同正月</small>					
銀杏	桃	海棠	杏	蒲萄	雪梅堆
芙蓉	玉簪	李	蜀葵	棗	山茶花
梧桐	栗	萱草	槐	蔓菁	草麻子
茶蘼	茱萸	桑	漆	椒	
扦插					

梔子	瑞香	蒲萄	梨	石榴	西河柳
木槿	芙蓉	<small>春分日 扦插妙</small>			
接換 <small>皆宜春分前後凡可接者亦可過貼</small>					
香櫞	橘	香橙	金柑	柚	紫丁香
沙柑	銀杏	桃	梅	楊梅	林檎 <small>宜春分日</small>
石榴	李	枇杷	海棠	胡桃	紫荆花
大笑	楹棹	棗	柿 <small>春分前</small>	栗	木樨 <small>宜春分後</small>
桑秧	梨	山茶			
壓條					

松 榛 栗 茶 枳 枸杞

榆 槐 山椒 楮 桑 蒲萄

梧桐

下種

金錢 鳳仙 黃葵 茶子 山藥 曼陀子

松子 榛子 枳子 楮子 桐子 草决明

槐子 榆莢 茴香 椒核 雞冠 十樣錦

藕秧 花紅 胡麻 銀杏 紫蘂 老少年

麗春 紅花 桑椹 芝麻 皂莢 雁來黃

金雀花 剪春羅 剪秋紗 棉花 千日紅

秋海棠

收種 無

澆灌 凡可培壅者皆可澆灌

牡丹 芍藥 瑞香 柑 橘 林檎

橙 柚

培壅

木樨 蒲萄 橘 橙 櫻桃

椒 皆宜糞灰及細土和覆根 荷花 宜菜餅或麻餅屑壅

花鏡

卷一 二月

九

整頓

整蒲萄架扶條幹 修溝渠 築墻垣 去樹裏草
 遇社日以杵春百果樹下結實不落凡諸草木茂
 而不實者以祭餘酒洒之即生社日若芸草捉蟲
 則不生

三月占驗

九焦在戌

天火在午

地火在申

荒蕪在丑

清明日喜晴雨則百果損

西南風發損桑

雷鳴

主麥虛朔日值清明草木茂

值穀雨年豐風

雨草木多蟲傷

雷鳴主旱三日晴主桑葉貴

雨宜蠶主水旱不時

有雷電小麥貴見霜大

冷四日雨主澇六日雨大壞墻屋七日南風主歲

歉雨主決損堤防十一麥生日宜晴

穀雨前一日有霜主歲旱十六是日為黃姑浸種日

不宜起風若有西南風主大旱晦日有雨麥不熟
 凡月內有三卯宜豆無則麥不收值日蝕絲米
 貴風不衰主九月霜不降雲甚厚重主暴雨
 將至暴雨至名桃花水主梅雨必多須料理畏
 濕花木電多歲稔雪經三日不消主九月霜
 不降歲荒

三月事宜

景逼三春氣臨節變金谷芳塘無非繡譜草茵
 花綺盡成香國繁紅鬧紫相映踏青之履燕蹴

鶯翻亂點玉人之額是月也鳴鳩拂其羽戴

勝降於桑 薔薇蔓 棣萼韡 木筆書空

海棠朝睡 柳絮化萍 雪毬解落花之盛也

分栽

銀杏 蒲萄 櫻桃 石榴 剪金 南天竺

望仙 梔子 玫瑰 罌粟 栗 孩兒菊

松 枸杞 芙蓉 芭蕉 石竹 剪秋紗

山丹 百合 玉簪 杏 决明 紅鉢盂

菊清明後 箬蘭 棗 藕秧 碧蘆

孟當
作孟

移植 凡可分栽者皆可移植

石榴 木樨 冬青 薔薇 木槿 夾竹桃

枇杷 槐 菖蒲 檜 梧桐 醒頭香

芍藥 茱萸 橘 梔子 橙 秋海棠

梨 椒 木香 柑 芙蓉 茶宜向陽之地

楊梅 木瓜 芡 紫蘇 菱花

扦插

蒲萄 瑞香 薔薇 櫻桃 月季

接換

梅杏接佳 桃不久 杏更宜 柿桃接 梅接 李桃接 玉蘭接

栗桐接 橘 橙 香櫟 柑俱柚 楊梅 枇杷

棗 繡毬 冬青 桂接

壓條

石榴 梔子 梧桐 茶條 木綿 夾竹桃

下種

梧桐 梔子 鳳仙 雞冠 紫草 十樣錦

木綿 紅蓼 山茶 皂角 紅花 小茴香

收種

櫻桃 榆莢 金雀花

澆灌

凡木并蔬草之未發萌者皆可澆肥如已發萌則不可著肥若土燥只宜清水

培壅

附過貼三種其法詳十八法內

石榴 玉蘭 夾竹桃 萼麻 苜蓿 荳蔻 芎藭 芎麻 俱宜壅肥土

整頓

建蘭 菖蒲 橘 橙 水竹 茉莉

虎刺 天棘 開山 收蠶沙 開溝渠

四月占驗 九焦在未 天火在酉 地火在辛

荒蕪在申

立夏日天晴主旱 日暈主水 有雨吉 有風吉

熱風從乾來主霜坎來多雨地動魚蝦廣良來山

崩地動離來夏旱坤來人不安草木傷兌來有蝗

南方有雲年豐 虹出正南貫離位主旱有火災

有露主桑貴

朔日值立夏主地動人不安值小滿草木災 晴明

歲豐晴太燠主旱 日生暈主水 風主熱有重

種兩禾之患。大風雨主大水。四日稻生日宜晴。八日夜雨果實少。十三有雨麥不收。十四晴主歲稔。東南風吉。

小滿有雨主歲大熟。十六宜雨如日月對照主秋旱。月上早色紅主大旱遲而白主水。二十俗名爲小分龍日。晴則分嬾龍主旱雨則分健龍主水。一云二十八日方是。東南風發謂之鳥兒風。信主熟。

凡月內有三卯宜麻。日暈逢壬癸主江河決溢。

大寒主旱。諺云黃梅寒井底乾。

四月事宜

炎氛扇夏草欲迎涼。丙日烘天蓮思脫火篔簹新。籜解櫻薦盤登綠暗紅。稀群芳歛艷是月也。蝸鳴蚯蚓出。牡丹王芍藥相於堦。粟秋木香升於上。杜鵑啼血。茶蘼香夢。花事闌也。

分栽

松 柏 菊 椒 菖蒲 瑞香 梅

花鏡

卷一 四月

十一

浸水

秋芍藥

麥門冬

移植

梔子

帶雨秋海棠

帶子菖蒲

櫻桃

枇杷

翠雲草

荷秧

宜立夏前二三日
須扶葉出水立

扦插

石榴

芙蓉

茶藤

梔子

木香

櫻桃

須雨

錦葵

茉莉

宜芒種
前後

接換無

壓條

木樨

紫笑

繡毬

梔子

托可薔薇

玉蝴蝶

下種

枇杷

杏子

槐莢

椒核

雞冠

紅豆

芝麻

栗子

柿核

菱

俱宜
上旬

收種

罌粟子

紅花子

桑椹

芫荽子

諸菜子

澆灌

櫻桃

摘實後
宜澆肥

諸色草花

皆宜澆
肥水

培壅無

整頓

茉莉

如本長大盆 梨葉

素馨

出剪 菖蒲

宜初八日或十四日亦

可 斫竹 不埋 蠶沙

...

...

...

...

...

...

五月占驗 九焦在卯 天火在子 地火在酉

荒蕪在巳

芒種天晴主歲稔 宜雨 即黃梅雨 但須遲 半月內不宜有雷

朔日值芒種六畜災值夏至冬米貴 晴明主年豐

雨主歉 初旬內大風不雨主大旱 吳楚以芒

種後逢丙日進徽小暑逢未日出徽閩人又以壬

日進徽辰日出徽 徽雨中冬青花開主旱 俗云冬青

花不落濕地 故主旱也 二日雨井泉枯 三日雨主水

端午大晴主水 月無光主早有火災 雨主絲綿

大當作天

貴來年熟。霧主大水。雹主禽獸死。艸木傷。

十一得辰主五穀不收。

夏至在端午前主雨水調在末旬大歉。日暈主大

水是夜天河中星密有雨星疎雨多。風從乾來

大寒坎來寒暑不時山水暴發良來泉湧山崩巽

來主九月風落州木坤來主六月有橫流水兌來

秋有寒霜。夏至雨謂之淋時雨主久雨。後半

月名三時首三日為頭時次五日為中時後七日

為末時風發在中時前二日大凶。有雷主久雨

十日後雷名送時雷主久旱。有雲三伏必熱。

是日巳時東南有青氣年豐無則應在十月有災。

二十為大分龍日占同小分龍次日有雨年豐。

三十不雨主人多疾。

凡月內逢月蝕主旱。砲車雲起主暴風拔木上

辰上巳雨主蝗災。夏至後四十六日內虹出西

南貫坤位主水及蝗災。魚少。雷不鳴主五穀減

平。

五月事宜

芙蓉泛水艷如越女之頤蘋藻飄風影亂秦臺
 半之鏡榴火烘天葵心傾日能不畏炎而獨麗者
 猶賴有此耳是月也鹿角解賜始鳴錦葵
 鮮山丹頰簷葡萄有香夜合始交萱北
 鄉花之杰也

分栽

茉莉 素馨 紫蘭 菖蒲 竹十三為 香藤

移植

櫻桃 枇杷 棠棣 橙 香櫟 剪春羅

石榴 瑞香 花紅 金橘 山丹 西河柳
 扦插

木香 茶蘼 棣棠 石榴 橘 簷葡萄

長春 薔薇 錦帶 寶相 月季 珍珠珮

西河柳

接換無

壓條

槐 杏 桃 李 梅 桑

下種

梅核 桃核 杏核 李核 槐子 芝麻

紅花 桑椹

收種

罌粟 木綿 杏 梅 桃 水仙根

林檎 槐 藍澱 百草頭 俱宜端午日收

澆灌 凡樹木久旱止宜清水澆惟草花宜澆輕肥

櫻桃 輕肥 茉莉 肥糞 柑橘 黃梅內畧用糞清

培壅 不宜

整頓

水竹 開山 宜棚護 嫁棗 五日午時 脩桑 除草

紉檜栢屏風 端午五鼓以斧斫諸果木數下結

實多

月有冰堅。天氣涼則五穀不結。虹屢見主米
麻貴。電夜見南方主久晴。見北方主即雨。七
月亦然。

六月事宜

螢飛腐草。光浮帳裏之書。蟬噪涼柯。影入機中。
之鬢。葉老花殘。蜂愁蝶怨。是月也。鷹始擊。蟋
蟀鳴。桐花馥。菡萏為蓮。茉莉來賓。凌
霄發。鳳仙降於庭。雞冠環戶。花皆息也。
分栽 不宜

移植

茉莉 素馨 蜀葵 林檎

扦插 不宜

接換

櫻桃 梨 桃 並宜下旬

壓條 不宜

下種

梅核 杏核 桃核 李核 蔓菁 葵

水仙 取根。葡萄和土。日晒半月。後任意區種。畦種。或
盆種。俱用肥土。覆蓋酒糟和水。澆花必盛。

收種

洛陽 桃 林檎 花椒 剪春羅

澆灌

凡草類可澆輕肥水

牡丹 芍藥 林檎 桃 柑 橘宜清

茉莉肥水 菊宜輕肥水 堦前草

培壅

橘 橙 香櫞 麥冬

整頓

鋤一切花木地竹地更 紮花屏 是月伐竹不 蛙

七月占驗 九焦在酉 天火在午 地火在辰

荒蕪在亥

立秋日晴主萬卉少成實 風涼吉 熟主來年災

旱 秋天雲興若無風則無雨 風從乾來暴寒

多雨坎來冬多雨雪震來秋多暴雨草木再榮異

來凶離來早坤來有收成兌來秋多濃霜 西方

有雲微雨吉西南黃雲如群羊坤氣至也主五穀

果蔬有成黑雲相雜宜桑麻如無此氣主歲多霜

赤雲主來年旱西南有赤雲宜粟 秋後四十六

日內虹出正西貫兌位主旱雷損晚禾

朔日值立秋處暑人多疾月蝕主旱虹見主田

不收有霜損晚禾三日有霧主年豐草木榮盛

七夕有雨各洗車水吉八日得滿斗主秋成

處暑日雨不通白露枉用功有雨主熟十六月上早

熟月上遲秋雨至有雨主來歲荒是日名為洗

鉢雨僧家四月十五結夏上堂七月十五解夏散

堂十六洗鉢有雨便知下年必荒停堂甚驗

凡月內值日月蝕主人災水大日常無光主蟲

災有三卯主大熟雨小吉雨大傷穀

七月事宜

商風警葉滿林疑落木之聲大火西流四壁起

素娥之影巧遺仙縷慧乞蛛絲是月也寒蟬鳴

鷹祭鳥玉簪搔頭紫薇浸月木樨朝榮

梧桐葉墮蓼花紅菱乃寶花之暮也

分栽 移植 扞插 壓條 培壅 俱不宜

接換

海棠 林檎 春桃 寒毬 棠梨

下種

蜀葵 望仙 苜蓿 臘梅子 水仙猪糞和泥種

收種

蓮子 芡實 松子 柏子 黃葵 紫蘇子

龍眼 胡桃 楮實 茴香 棗子

澆灌 凡草類皆宜輕肥獨橘橙不可澆糞

木樨 陰處可澆猪糞和水三分之一陽處添水減糞

整頓

菊叢 剪菖蒲宜十月刈草是月耨地最能殺草伐竹木宜辰月

八月占驗 九焦在午 天火在酉 地火在卯

荒蕪在卯

白露日天晴多蝗蟲 雨損草木此日名天收日若

納音屬火主蟲多物損

朔日值白露主果穀不登值秋分主物貴 晴主連

冬旱 有雨宜種麥 大風雨人不安 南風禾

熟 十一半晴吉 是日看水淺深可卜來年水旱

中秋晴主來年多水 無月蚌無胎蕎麥無實 月

有光主兔多魚少 雨主來年低田熟上元無燈

秋分日天晴主有收。微雨或陰天最吉來年大熟。
 風從乾來主下年陰雨坎來多寒艮來風急主十
 二月陰寒震來為逆氣百花虛發巽來主十月多
 暴氣離來歲惡兌來大熟。酉時西方有白雲主
 大稔黑雲相雜宜麻豆赤雲主來年旱。秋分後
 四十六日虹出西北貫乾位多水主虎傷人。有
 霜主人多病十八為潮生日前後必有大雨名橫
 港水。凡月內日蝕人多瘡疥。月蝕主饑魚鹽
 貴人災有三卯三庚低處艸木盛。浮雲不歸二

作慢當
 作慢當
 作慢當

八月事宜
 月雷不行。是月不宜聞雷。有雹雪多病人。
 十一至二十三日為詹家天最忌栽種。

擊土鼓以迎寒鈞天不耐建慢亭而張晏仙露
 將傾四時開朗莫過於浮槎問石一年快事端
 不許嫦娥笑人是月也鴻雁來。玄鳥逸。槐
 黃榮。桂香飄。斷腸始嬌。金錢夜擲。丁
 香紫。蘋沼白花盡實也。
 分栽 俱宜秋分後。

牡丹宜秋分前芍藥 山丹 佛龕 百合 南天竺

木瓜 石竹 木筆 玫瑰 蔓菁 貼梗海棠

水仙 石榴 櫻桃 紫荊 金燈 剪春蘿

移植

牡丹分秋木樨宜雨丁香 橘 枇杷 木香

枸杞 橙 木瓜 銀杏 桃 梧桐

李 梔子 杏 柑 梅 剪秋

扦插

木香 薔薇雨中諸色藤本者皆可扦插俱宜秋分前

接換

牡丹 玉蘭 梨 綠萼 桃各種 西府海棠

壓條

玫瑰 木香秋分前

下種

罌粟 洛陽 苜蓿宜中秋夜菱 茨此二物取堅黑

歲自生胡荽晦日長春 麗春 石竹 蒿苳 紅花

收種

梧桐 石榴 秋葵 椒核 藍種 剪春蘿

夜落金錢 鳳仙

澆灌草類宜肥木類忌肥即清水亦不可多如橙橘柑柚更不宜澆

牡丹 芍藥 瑞香 俱宜猪糞 剪春蘿 宜鷄屎

培壅

竹園 宜用大麥糠或稻稈添河泥壅

整頓

牡丹 每枝留一二 芍藥 去舊 蕺荷 月初踏其苗 否則不濕茂

蘭 可以換盆 菊 宜加 花竹科盆 白露後 用簾遮

九月占驗 九焦在寅 天火在子 地火在巳

荒蕪在未

朔日值寒露主冬大冷值霜降多雨來歲稔 晴明

萬物不成 風雨來年春旱夏多水 微雨吉大

雨傷禾 虹見主麻貴人災

重陽日晴則冬至元旦上元清明四日皆晴 東北

風發主來年豐西北風則來年歉 此日是雨歸

路有雨宜禾又主來年熟 十三天晴主一冬晴

月無光主蟲傷草木

花鏡

卷一 九月

二十七

來當
作主

凡月內日蝕主饑疫。月蝕牛馬災。月常無光。主蟲災布帛貴。草木不凋主來年三月傷壞。虹出西方大小豆貴。有雹牛馬不利。無霜來來年三月多陰寒草木皆傷。雷鳴主穀大貴。

九月事宜

重陽變序節景窮秋霜抱樹而擁柯風拂林而下葉金堤翠柳帶星米以均調紫塞蒼鴻追霞光而結陣是月也豺祭獸雀化蛤菊始英芙蓉冷漢宮秋老芰荷為衣橙橘登。

山藥乳諸實告成也。

分栽

蠟梅 櫻桃 萱草 桃 楊梅 柳 俱宜霜降後
牡丹 芍藥 菊 八仙 玫瑰 貼梗海棠
水仙 宜湖
移植 凡可分栽者皆可移。

紫笑 枇杷 山茶 玫瑰 橙 橘 俱宜霜降後
竹 移諸果木 俱宜上旬 麗春
扦插 不宜

花鏡

卷一 九月

二十八

不金

接換 壓條 俱不宜

下種

罌粟重陽 柿 水仙 紅花月終

收種

桐子 槐子 茶子 栗子 决明 老少年

金錢 草麻 雞冠 薔薇 紫草 十樣錦

秋葵 木瓜 石榴 榧子 茱萸 秋海棠

梔子 枸杞 紫蘇 銀杏 梨 剪秋紗

澆灌

牡丹 芍藥 林檎 木樨 梅 杏 桃

李 堦前草

培壅 不宜

整頓

建蘭 茉莉俱宜霜降後移暖室 素馨 水仙俱宜遮蔽下

石榴 芭蕉 蒲菊俱宜用草包 去荷花缸內水

採甘菊 耕肥地 修竇窖 諸果木轉塚者待來春方可移栽

九月

九月

三九

來春大旱

春多狂風黑雲覆之春多雨水

有霧名沫露主

來年水大冬前霜早禾好冬後霜晚禾有收

三月虹見西方有青雲覆之春雨調和白雲覆之

十日內虹出正北貫坎位冬少雨春多水災

震來深雪酷寒異來冬溫來年夏旱離來次年五月大疫坤來水泛溢

雷震萬物不成

立冬天晴主冬暖魚多

風從乾來歲豐坎來多霜

荒蕪在寅

天火在卯

地火在丑

九焦在亥

天火在卯

地火在丑

荒蕪在寅

天火在卯

地火在丑

花鏡

卷一 十月

二十九

朔日值立冬有災異值小雪東風米賤西風米貴

天晴主冬晴風雨來年夏多旱霜鳴人災

二日雨芝麻不實十五月望為五風生日此日有風

主終年風雨如期謂之五風信天晴主暖月

蝕主魚貴十六天晴主冬暖南風三日主有雪

雨主寒凡月內日蝕主冬旱月蝕秋穀魚鹽貴月無光

六畜貴有三卯米價平又一月無壬子留寒待

後春雷鳴人災閩俗立冬後十日為入液至

小雪為出液如液內雨百蟲飲此而蟄謂之定液

雨雷內有霧主來年五月有大水

十月事宜

節屆玄靈鐘應陰律寒雲拂岫帶落葉以飄空

朔氣浮川映岑樓而登迥簷前日暖暄可護花

嶺上梅先春堪贈友是月也雉入水為蜃芳

草化為薪木葉解苔蘚枯蘆飛雪朝

菌歇花復胎也

分栽俱宜月初

十一月

長春 錦帶 牡丹 芍藥 笑靨 秋芍藥

櫻桃 木香 茶蘼 寶相 徘徊 棣棠花

海棠 薔薇 郁李 金萱 玫瑰 佛見笑

玉簪 天竺 水仙 木筆

移植 凡可分栽者皆可移

金橘 脆橙 望仙 蜀葵 香櫟 黃柑

梅 菊 蠟梅

扦插 不宜

接換 不宜

壓條

貼梗 西府 垂絲

下種

蔓菁 人參 五味子

收種

石榴 茶子 枸杞 栗子 皂角 薏苡仁

槐子 椒核 決明 梔子 山藥 金燈

澆灌

牡丹 芍藥 水仙 石榴 山茶 楊梅

枇杷 橘 橙 柑 柚 香櫞

栗

櫻桃 肥土 凡畏寒花木根 竹

整頓

蘭花 菖蒲 俱入 夾竹桃 菊秧 虎刺 俱宜

水仙 篋泥圍搭棚蓋南 芙蓉 斫長尺餘段以稻草

取土 包裹 一槩畏寒樹木

十一月占驗 九焦在申 天火在午 地火在子

荒蕪在午

冬至日天晴主年內多雨萬物不成 風寒大吉

風從乾來明年夏旱艮來新正多陰雨震來大雷

雨不止巽來諸蟲害草木離來名賊風人宜避之

吉坤來多水兌來多雨 冬至後四十六日內虹

出東北方貫艮位主來春多旱夏有火災

青雲北起主歲熟人安赤雲主旱黑雲水白雲災

黃雲大熱無雲歲惡 有露主來年旱 有赤氣

主旱黑氣水白氣人多疾。雪大來年熟少則來年旱冬至前後有雪主來年水多。朔日值冬至主年荒。有風雨宜麥。大雪主來歲凶。二三日得壬主旱。四日壬大熟。五日壬至。八日壬主大水。九日壬大熟。十日壬少收。凡月內日蝕人畜俱災。米魚鹽貴。月蝕米貴。有雷雨來春米貴。雨多主年內必晴。冬至後三辛為入臘。

十一月事宜

大雪五日 天入在 臘月五日

日往月來灰移火變鴻入漢而藏形。鶴臨橋而送語。彤雲垂四野之寒。霽雪開六花之瑞。是月也。鶡鴒不鳴。麋角始解。蕉花紅。枇杷蒞。松柏秀。荔廷出。剪綵時行。花信風至。花之終也。

分栽

臘梅 蜀葵 萵苣

移植

松 檜 柏 杉 桑 四時菊

果木 凡轉塚過者冬至後春社前皆可移植

扦插 接換 壓條 下種 俱不宜

收種

橘子 橙子 柑子 香櫞 梨子 埋菊秧

盒芙蓉條

澆灌

牡丹 冬至日澆糟水亦宜 海棠 亦宜 諸色花木皆宜澆肥 故不

培壅 先用肥灰麻餅壅起根高再以水澆之

牡丹 芍藥 石榴 柑 橘 櫻桃

橙 梨 柚 楊梅 瑞香 芙蓉

木香 栗 棗 柿 椒 諸種竹

桑 堦前草

整頓

薔薇 芟 茶蘼 修 紫笑 避霜 木香 刪細條 瑞香 日晒避霜

伐竹木 醉溝泥 牧牛馬糞

牧當
作牧

穀貴 有霧主來年旱 西日起尤驗 虹見主黍
 穀貴 雷鳴主來年旱 澇不均 雪裏雷鳴主陰
 雨百日 雨主冬春連陰兩月 上酉日雪主來
 年荒 冰後水長主來年水 冰後水退主來年旱
 月內萌類不見主來年五穀不實 柳眼青主來
 年大熟 花果有成 下霧主旱

十二月事宜

時值歲終嚴風遞冷苦霧添寒冰堅漢帝之池
 雪積袁安之宅爆竹烘天寒隨除夜去屠蘇答

地春逐百花來是月也雁北向 鵲始巢 臘

梅圻 茗花發 水仙負冰 梅蕊綻 寶珠

灼 水澤腹堅 歲之終花之始也

分栽

水仙 桑

移植 諸般花木俱可移

山茶 玉梅 海棠 楊柳

扦插

月季 薔薇 石榴宜廿五 姊妹廿五 楊柳廿四

佛見笑

接換不宜

壓條凡果樹可壓

木香 薔薇

下種

松子 花紅 橘子 橙子 柑子 榮麻子

楮子

收種無

澆灌凡一切花木天氣時和皆可澆肥

牡丹狗糞亦妙芍藥俱宜櫻桃

培壅

桑添泥牡丹墩芍藥 橘 橙 楊梅灰糞連

整頓

嫁李是月晦日正月且日五更以伐竹木不蛀

石榴除夜以石塊安榴榭枝間貯雪水 剝桑

刈棘 醉河溝泥來春

