

漢書門類

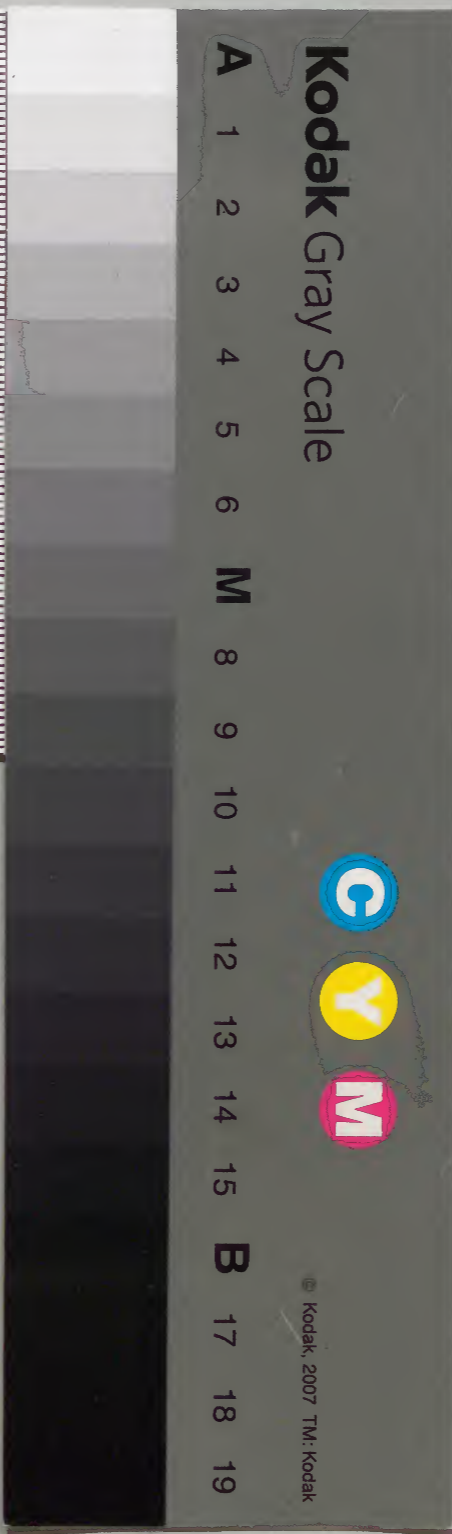
類	○	三	三	三
號	○	三	三	三
函	○	三	三	三
架	○	三	三	三
冊	○	三	三	三

內閣文庫

類	○	三	三	漢
號	○	三	三	書
冊	○	三	三	
架	○	三	三	

內閣文庫

番號	漢	3310
冊數	12	(6)
函號	310	176



宋高僧傳卷第十四

宋左街天壽寺通慧大師賜紫沙門贊寧等

奉勅撰

明律篇第四之一

正傳二十人
附見五人

唐京兆西明寺道宣傳

大慈

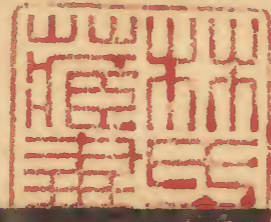
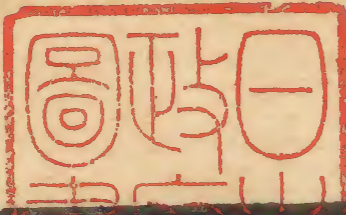
釋道宣姓錢氏丹徒人也一云長城人其先出自廣

陵太守讓之後洎太史令樂之撰天文集占一百卷

考諱申府君陳吏部尚書皆高矩令猷周仁全行盛

德百代君子萬年母娠而夢月貫其懷復夢梵僧語

曰汝所姓者即梁朝僧祐律師祐則南齊剡溪隱嶽



寺僧護也宜從出家崇樹釋教云凡十二月在胎四月八日降誕九歲能賦十五厭俗誦習諸經依智顓律師受業洎十六落髮所謂除結非欲染衣便諒曰嚴道場弱冠極力護持專精克念感舍利現於寶函隋大業年中從智首律師受具武德中依首習律纔聽一徧方議修禪頽師呵曰夫適遐自邇因微知章修捨有時功願須滿未宜即去律也抑令聽一十徧已乃坐山林行定慧晦迹於終南做掌之谷所居之冰神人指之穿地尺餘其泉迸涌時號為白泉寺猛獸馴伏每有所依名華芬芳奇草蔓延隋末徙崇義

精舍載遷豐德寺嘗因獨坐護法神告曰彼清官村故淨業寺地當寶勢道可習成聞斯卜焉焚功德香行般舟定時有羣龍禮謁若男若女化為人形沙彌散心顧眄邪視龍赫然發怒將搏攫之尋追悔吐毒井中具陳而去宜乃令封閉人或潛開往往煙上審其神變或送異華一奩形似棗華大如榆莢香氣穠穉數載宛然又供奇果李子孟梨柰然其味甘其色潔非人間所遇也門徒嘗欲舉陰事先是潛通以定觀根隨病與藥皆此類者有處士孫思邈嘗隱終南山與宣相接結林下之交每一往來議論終夕時天旱

有西域僧於昆明池結壇祈雨詔有司備香燈供具
 凡七日池水日漲數尺有老人夜詣宣求救頗形倉
 卒之狀曰弟子即昆明池龍也時之無雨乃天意也
 非由弟子今胡僧取利於弟子而欺天子言祈雨命
 在旦夕乞和尚法力加護宣曰吾無能救爾爾可急
 求孫先生老人至思邈石室寃訴再三云宣律師示
 我故敢相投也邈曰我知昆明池龍宮有仙方二十
 首能示余余乃救爾老人曰此方上界不許輒傳今
 事急矣固何所恻少選捧方而至邈曰爾速還無懼
 胡僧也自是池水大漲數日溢岸胡僧術將盡矣無

能為也及西明寺初就詔宣充上座三藏法師至此
 詔與翻譯又送真身往扶風無憂王寺遇勅令僧拜
 等上啓朝宰護法又如此者撰法門文記廣弘明集
 續高僧傳三寶錄羯磨戒疏行事鈔義鈔等二百二
 十餘卷三衣皆紵一食唯菽行則杖策坐不倚牀蚤
 蟲從遊居然除受土木自得固已入身嘗築一壇俄
 有長眉僧談道知者其實賓頭盧也復二果梵僧禮
 壇讚曰自佛滅後像法住世興發毘尼唯師一人也
 乾封二年春冥感天人來談律相言鈔文輕重儀中
 舛悞皆譯之過非師之咎請師改正故今所行著述

多是重修本是也又有天人云曾撰祇洹圖經計人間紙帛一百許卷宣苦告口占一一抄記上下二卷又口傳偈頌號付囑儀十卷是也貞觀中曾隱沁部雲室山人睹天童給侍左右於西明寺夜行道足跌前墜有物扶持履空無害熟顧視之乃少年也宣遽問何人中夜在此少年曰某非常人即毗沙門天王之子那吒也護法之故擁護和尚時之久矣宣曰貧道修行無事煩太子太子威神自在西域有可作佛事者願為致之太子曰某有佛牙寶掌雖久頭自猶捨敢不奉獻俄授於宣宣保錄供養焉復次庭除有

一天來禮謁謂宣曰律師當生觀史天宮持物一苞云是棘林香爾後十旬安坐而化則乾封二年十月三日也春秋七十二僧臘五十二累門人窆于壇谷石室其後樹塔一所高宗下詔令崇飾圖寫宣之真相匠韓伯通塑續之蓋追仰道風也宣從登戒壇及當泥白其間受法傳教弟子可千百人其親度曰大慈律師授法者文綱等其天人付授佛牙密令文綱掌護持法崇聖寺東塔大和初丞相韋公處厚建塔於西廊焉宣之持律聲振茲乾宣之編修美流天下是故無畏三藏到東夏朝謁帝問自遠而來得無勞

乎欲於何方休息三藏奏曰在天竺時常聞西明寺
 宣律師秉持第一願往依止焉勅允之宣持禁堅牢
 捫蠶以緜紙裹投於地三藏曰撲有情於地之聲也
 凡諸密行或制或遮良可知矣至代宗大曆二年勅
 此寺三綱如聞彼寺有大德道宣律師傳授得釋迦
 佛牙及肉舍利宜卽詣右銀臺門進來朕要觀禮至
 十一年十月勅每年內中出香一合送西明寺故道
 宣律師堂爲國焚之禱祝至懿宗咸通十年左右街
 僧令霄玄暢等上表乞追贈其年十月勅謚曰澄照
 塔曰淨光先所居久在終南故號南山律宗焉天寶

元載靈昌太守李邕會昌元年工部郎中嚴厚本各
 爲碑頌德云

系曰律宗犯卽問心心有虛實故如未得道起覆想
 說則宜犯重矣若實有天龍來至我所而云犯重招
 誨還婆羅漢同也宜屢屢有天之使者或送佛牙或
 乞給使非宜自述也如遣龍去孫先生所豈自言邪
 至於乾封之際天神合沓或寫祇洹圖經付囑儀等
 且非寓言於鬼物乎君不見十誦律中諸比丘尚揚
 言目連犯妄佛言目連隨心想說無罪佛世猶爾像
 季嫉賢斯何足怪也又無畏非開元中者貞觀顯慶

已來莫別有無畏否

唐京兆恒濟寺道成傳

釋道成者不知何許人也居於天邑演彼律乘戒月揚光圓而不缺德規告實滿而不傾當顯慶中敷四分一宗有同霧市時文綱律匠雖先依澄照大師後習律文乃登成之堂與矣又懷素著述皆出其門垂拱中日照三藏譯顯識等經天后詔名德十員助其法化成與明恂嘉尚同預證義由是聲飛神甸位首方壇謂之梧桐多棲鳳鳥謂之芳泚頗秀蘭叢門生孔多無過此集然不詳終所

系曰成公與隋蔣州道成同號而異實二者矣先通曰隋成也精乎十誦著述尤多唐成也傳乎四分譯講借妙然其撰集則開悟迷淪究其翻傳則陶甄教道譬猶後燄靡及乎前光似寶或慙乎真寶互有長短用則無遺也

唐京師崇聖寺文綱傳名恪

釋文綱姓孔氏會稽人也曾祖範陳都官尚書祖禩祠部侍郎考頂生逃海避隋擇木歸舜貞觀始拜尚乘直長咸光復儒業旁通釋教是故綱也植宿根從習氣慈母懷孕雜食棄捐有婆羅門僧頭陀語其母

日若此男終紹三寶自爾每聞空中多異香雜仙樂
 及誕育之日白鶴翔集若臨視焉比襁褓中午後不
 受乳哺猶堅持齋者童齒隨師訪道十二出家冠年
 受具精慮苦行專念息心藜羹糗糧麻衣草薦操有
 彝檢口無溢言尋詣京兆沙門道成律師稟毗尼藏
 二十五講律三十登壇每勤修深思凝視反聽淨如
 止水巖若斷山或風雨宴居或晝夜獨得故能吉祥
 在手不捨其瓶威德迎風不絕於氣出籠瘡鴈坐致
 虛空起屋下層自然成就唯甘露之滂口喻利劍之
 傷人慎之重之廣矣至矣由是八方來學四分永流

請益者舉袂雲臨讚歎者發聲雷駭久視中天作淫
 雨人有憂色綱愍之乃端坐思惟却倚屋壁奄至中
 夕欵爾半頃唯餘背間巖然山立識者以為得神通
 因定力故日月靈跡幽明潛感現於集事應乎遣言
 左右怪之綱曰夫真實無相塵色本空正覺圓常太
 悲湛定不可取也是以一時法主四朝帝師同迦葉
 之入城遇匿王之說戒竹園門外別有沙彌卑樹枝
 間廣聞鷄鳥所以受潤者博入見者深萬病已痊獲
 歡喜之藥一心不染解煩惱之繩又恭承綵綸京都
 翻譯追論惠用遠契如因翹誠滿朝檀施敵國但依

布薩盡用莊嚴累歷伽藍二十餘所凡是塔廟各已
華豐猶且刺血書經向六百卷登壇受具僅數千人
至苦至勤納無我之海不寢不食種無生之田長安
四年奉勅往岐州無憂王寺迎舍利景龍二載中宗
孝和皇帝延入內道場行道送真身舍利往無憂王
寺入塔其年於乾陵宮爲內尼受戒復於宮中坐夏
爲一聖內尼講四分律一徧中宗嘉尚爲度弟子賜
什物綵帛二千匹因奏道場靈感之事六月七日御
札題榜爲靈感寺是也諸寺辟碩德以隸焉夫其左
籞宿右士林南臺終山北池渭水千門宮闕化出雲

霄萬乘旌旗天迴原隰先天載睿宗聖真皇帝又於
別殿請爲菩薩戒師妃主環階侍從羅拜兜率天上
親聽法言王舍城中普聞淨戒恩旨賜絹三千餘匹
綱悉付常住隨事修營或金地繚垣用增上價或寶
坊飛閣克壯全模或講堂經樓舍利淨土或軒廊器
物廚庫園林皆信施法財周給僧寶方將示迷津引
覺路濯熱火宅拯溺毒流而乃奄忽神遷斯須薪盡
雖有應化何其速歟以開元十五年八月十五日怡
然長往時春秋九十有二其年九月四日塔於寺側
焉聞哀奔喪執紼會葬香華幢蓋緇素華夷填城塞

川篲雲翳景蓋數萬人有若法侶京兆懷素滿意承
 禮襄陽崇拔扶風鳳林江陵恒景淄川名恪等百餘
 人咸曰智河舟遷法宇棟橈而已哉有若弟子淮南
 道岸蜀川神積岐隴慧顛京兆神慧思義紹覺律藏
 恒暹崇業等五十餘人竝目以慈眼入於度門金棺
 不追灰骨因答乃請滑臺太守李邕為碑邕象彼馬
 遷法其班氏以一人而同傳必百行以齊肩不忝懷
 素前不慙宣師後李北海題品不其躋乎有淄州名
 恪律師者精執律範切勤求解嘗厠宣師法筵躬問
 鈔序義宣師親錄隨喜靈感壇班名於經末又附麗

文綱之門也

唐京師恒濟寺懷素傳賓律師

釋懷素姓范氏其先南陽人也曾祖嶽高宗朝選調
 為絳州曲沃縣丞祖徽延州廣武縣令父強左武衛
 長史乃為京兆人也母李氏夢雲雷震駭因而娠焉
 誕育之辰神光滿室見者求占此子貴極當為王者
 之師傅也幼齡聰黠器度寬然識者曰學必成功才
 當逸格耳聞口誦皆謂老成年及十歲忽發出家之
 意猛利之性二親難沮貞觀十九年玄奘三藏方西
 域迴誓求為師雲與龍而同物星將月以共光俱懸

釋氏之天悉麗著明之象初尋經論不費光陰受具已來專攻律部有鄴郡法礪律師一方名器五律宗師迷方皆俟其指南得路咸推其鄉導著疏十卷別是命家見接素公知成律匠研習三載乃見諸瑕喟然歎曰古人義章未能盡善咸亨元年發起勇心別述開四分律記至上元三年丙子歸京奉詔住西太原寺傍聽道成律師講不輟緝綴永淳元年十軸畢功一家新立彈糾古疏十有六失焉新義半千百條也傳翼之彪搏攫而有知皆畏乘風之震碎輞而無遠不聞所化翕然所傳多矣復著俱舍論疏一十五

卷遺教經疏二卷鈔三卷新疏拾遺鈔二十卷四分僧尼羯磨文兩卷四分僧尼戒本各一卷日誦金剛經三十卷講大律已疏計五十餘徧其餘書經畫像不可勝數於本寺別院忽示疾力且爾然告秀章曰余律行多缺一報將終時空中有天樂瀏亮奄然而逝俗齡七十四法臘五十二葬日有鴻鶴遶塔悲鳴至暮方散素所撰述宗薩婆多何邪以法密部緣化地部出化地從有部生故出受體以無表色也又斥一宗云相部無知則大開量中得自取大小行也南山犯重則與天神言論是自言得上人法也太抵素

疏出謂之新章焉開元中嵩山賓律師造節宗記以
 解釋之對礪舊疏也又謂為東西塔律宗因傳習處
 為名耳大曆中相國元公載奏成都寶園寺置戒壇
 傳新疏以俸錢寫疏四十本法華經疏三十本委寶
 園光翌傳行之後元公命如淨公為素作傳韋南康
 皋作靈壇傳授毗尼新疏記有承襲者刊名于石其
 辭首麗其翰兼美為蜀中口實焉

唐光州道岸傳

釋道岸姓唐氏世居潁川是為大族漢尚書令琳司
 空珍吳尚書僕射固雍州刺史彬涼鎮北將軍瑤之

後也永嘉南度遷於光州衣冠人物暉映今古岸生
 而不羣少而奇槩爰在髫鬣有若老成齒胄膠庠徇
 齊墳典猶恐聞見未博藝業有遺遂浮江淮達洙泗
 探禹穴升孔堂多歷年所矣操翰林之鼓吹游學海
 之波瀾討論百家商榷三教乃歎曰學古入官紆金
 拾紫儒教也餐松餌栢駕鶴乘龍道教也不出輪迴
 之中俱非棧喻之義豈若二乘妙旨六度宏功錙銖
 世間掌握沙界哉遂落髮出家洗心訪道一音克舉
 四句精通堅修律儀深入禪慧夜夢迦葉來為導師
 朝閱真經宛契冥牒由是聲名籍甚遠近吹噓為出

世之津梁固經行之領袖十方龍象因不師範焉萬國鷓鷯無敢訓對者向若迴茲妙識適彼殊途議才必總於四科濟世雅符於三傑有若越中初法師者秘藏精微因不明練道高寰宇德重丘山岸聞善若驚同聲相應乘杯去楚杖錫遊吳雲霧一披鐘鼓齊振期牙合契澄什聯芳由是常居會稽龍興寺焉揚越黎庶江淮釋子輻輳烏合巷少居人罕登元禮之門且觀公超之市岸身遺纏蓋心等虛空不擇賢愚無論貴賤溫顏接待善誘克勤明鑑莫疲洪鐘必應皆窺天挹海虛往實歸其利大哉無得稱也時號為

大和尚登無畏座講未又律容止端嚴辭辯清暢連環冰釋理窟毫分瞻仰者皆悉由衷聽受者得未曾有於是高僧大士心醉神傾捐棄舊聞佩服新義江介一變其道大行孝和皇帝精貫白業遊藝玄樞聞而異焉遣使徵召前後數介然始入朝與太德數人同居內殿帝因朝暇躬閱清言雖天卷屢迴而聖威難犯凡厥目對靡不魂驚皆向日趨風滅聽收視岸人望雖重僧臘未高猶淪居下筵累隔先輩惜帝有輪王之位不起承迎以吾為舍那之後晏然方坐皇帝覩其高尚伏以尊嚴偏賜衣鉢特彰榮寵因請如

來法味屈爲菩薩戒師親率六宮圍繞供養仍圖畫
於林光宮御製畫讚辭曰戒珠皎潔慧流清淨身局
五篇心融八定學綜真典觀通實性維持法務綱統
僧政律藏與今傳芳象教因乎光盛比夫靈臺影像
麟閣丹青功德義殊師臣禮異銓擇綱管統帥僧徒
者有司之任也以岸盛德廣大至行高邈思徧雨露
特變章程所歷都白馬中興莊嚴薦福因極等寺綱
維總務皆承勅命深契物心天下以爲榮古今所未
有中宗有懷因極追福因心先於長安造薦福寺事
不時就作者煩勞勅岸與工部尚書張錫同典其任

廣開方便博施慈悲人或子來役無畱務費約功倍
帝甚嘉之頓邀賞錫何間昏曉旣荷天澤言酬恩地
遂還光州度人置寺於是祇陀苑囿鬱起僧坊拘鄰
比丘便爲人寶能事斯畢夫何恨哉江海一辭星霜
二紀每懷成道之所更迫鐘漏之期遂去上京還至
本處將申願命精擇門人僧行超玄儼者是稱上足
也克傳珠鬘之寶俾賜金口之言右脇而卧示其泡
幻也以開元五年歲次丁巳八月十日滅度於會稽
龍興道場時年六十有四海竭何依山崩安仰天人
感慟道俗哀號執紼衣縗動盈萬計弟子龍興寺慧

武寺主義海都維那道融大禹寺懷則大善寺道超
 齊明寺思一雲明寺慧周洪邑寺懷瑩香巖寺懷彥
 平原寺道綱湖州大雲寺子瑀興國寺慧纂等秀稟
 珪璋器承磨琢荷導蒙之力懷栝羽之恩思播芳塵
 必題貞石乃請禮部侍郎姚奕為碑紀德初岸本文
 綱律師高足也及孝和所重其道克昌以江表多行
 十誦律東南僧堅執因知四分岸請帝墨勅執行南
 山律宗伊宗盛于江淮間者岸之力也

唐百濟國金山寺真表傳

釋真表者百濟人也家在金山世為弋獵表多躡捷

弓矢最便當開元中逐獸之餘憇於田畎間折柳條
 貫蝦蟇成鼎置於水中擬為食調遂入山網捕因逐
 鹿由山北路歸家全忘取貫蟇歎至明年春獵次聞
 蟇鳴就水見去載所貫二十許蝦蟇猶活表於時歎
 惋自責曰苦哉何為口腹令彼經年受苦乃絕柳條
 徐輕放縱因發意出家自思惟曰我若堂下辭親室
 中割愛難離慾海莫揭愚籠由是逃入深山以刀截
 髮苦到懺悔舉身撲地志求戒法誓願要期彌勒菩
 薩授我戒法也夜倍日功遶旋叩搃心心無間念念
 翹勤經於七宵詰旦見地藏菩薩手搖金錫為表策

發教發戒緣作受前方便感斯瑞應歎喜徧身勇猛
 過前二七日滿有大鬼現可怖相而推表墜於巖下
 身無所傷匍匐就登石壇上加復魔相未休百端千
 緒至第三七日質明有吉祥鳥鳴曰菩薩來也乃見
 白雲若浸粉然更無高下山川平滿成銀色世界兜
 率天主透迤自在儀衛陸離圍遶石壇香風華雨且
 非凡世之景物焉爾時慈氏徐步而行至於壇所垂
 手摩表頂曰善哉大丈夫求戒如是至於再至於三
 蘇迷盧可手攘而却爾心終不退乃為授法表身心
 和悅猶如二禪意識與樂根相應也四萬二千福河

常流一切功德尋發天眼焉慈氏躬授三法衣瓦鉢
 復賜名曰真表又於膝下出一物非牙非玉乃籤檢
 之制也一題曰九者一題曰八者各一字付度表云
 若人求戒當先悔罪罪福則持犯性也更加一百八
 籤籤上署百八煩惱名目如來戒人或九十日或四
 十日或二七日行懺苦到精進期滿限終將九八二
 籤參合百八者佛前望空而擲其籤墮地以驗罪滅
 不滅之相若百八籤飛逗四畔唯八九二籤卓然壇
 心而立者即得上上品戒焉若眾籤雖遠或一二來
 觸九八籤粘觀是何煩惱名抑令前人重覆懺悔已

正將重悔煩惱籤和九八者擲其煩惱籤去者名中
 品戒焉若眾籤埋覆九八者則罪不滅不得戒也設
 加懺悔過九十日得下品戒焉慈氏重告誨云八者
 新稟也九者本有焉囑累已天仗既迴山川雲霽於
 是持天衣執天鉢猶如五夏比丘徇道下山草木為
 其低垂覆路殊無溪谷高下之別飛禽鷲獸馴伏步
 前又聞空中唱告村落聚邑言菩薩出山來何不迎
 接時則人民男女布髮掩泥者脫衣覆路者檀鬪鬪
 能承足者華網美褥填坑者表咸曲副入情一一迤
 踐有女子提半端白氎覆於途中表似驚忙之色迴

避別行女子怪其不平等表曰吾非無慈不均也適
 觀鬪縷間皆是狝子吾慮傷生避其悞犯耳原其女
 子本屠家販買得此布也自爾常有虎左右隨行
 表語之曰吾不入郭郭汝可導引至可修行處則乃
 緩步而行三十來里就一山坡蹲踞於前時則挂錫
 樹枝敷草端坐四望信士不勸自來同造伽藍號金
 山寺焉後人求戒年年懺罪者絕多今影堂中道具
 存焉

系曰表公革心變行一日千里果得慈氏為授戒法
 此五十受中何受邪通曰近上法見諦自誓也發天

眼通是證初二果也非諦理現觀而何專據石壇與
 多子塔前自誓同也或曰所授籤檢以驗罪滅之相
 諸聖教無文莫同諸天傳授或魔鬼所為不可為後
 法乎通曰若彰善癉惡利益不殊彌勒天主是天傳
 授非魔必矣諸聖教中有懺罪求徵祥證其罪滅不
 滅然其佛滅度彌勒降闍浮說瑜伽豈可不為後世
 法耶十誦律云雖非佛制諸方為清淨者不得不行
 也

唐安州十力寺秀律師傳

釋秀公者齊安人也髫年天然有離俗之意焉既丁

荼蓼便往蜀郡禮興律師諷誦經典易若溫尋又依
 之進具果通達毗尼乃為興公傳律上足弟子歟如
 是四載入長安造宣律師門為依止之客勤以忘勞
 涉十六年不離函丈窮幽諸部陶練數家將首疏為
 宗本然向黃州報所生地次往安陸大揚講訓聲美
 所聞諸王牧守攸共遵承正化緇徒咸慕細行有貞
 固律師居於上席解冠諸生最顯清名餘皆後殿其
 諸成業不可勝算春秋七十餘卒於十力寺本房焉

唐京師崇聖寺靈粵傳

釋靈粵者不知何許人也勤乎切問靡懈尋師乾封

中於西明寺躬預南山宣師法席然其不拘常所或
 近文綱或親大慈皆求益也未塗懼失宣意隨講收
 采所聞號之曰記以解刪補鈔也若然者推究造義
 章之始唯慈與寧也又別撰輕重訣故苑陵玄冑親
 覩其文故援引之以解量處輕重儀焉金華之故其
 訣湮滅無復可尋矣

唐京兆崇福寺滿意傳

釋滿意不知何許人也風神峭拔識量寬和經論旁
 通專於律學武德末所遇鄴都法礪律師作疏解量
 無德律遂往摠衣明其授受如是講導三十許年乃

傳符觀音寺大亮律師亮方授越州曇盛化之間
 出龍象之資無過意之門也矣

唐京兆西明寺崇業傳

釋崇業不知何許人也初同弋陽道岸學毗尼於文
 綱之法集業之服勤淬礪因怠覺肆之間推居元長
 與淄州名恪齊名挺拔剛毅過之美聲洋洋達於禁
 闈睿宗聖真皇帝操心履道勅以舊邸造安國寺有
 詔業入承明熏修別殿為帝授菩薩戒施物優渥僉
 迴捨修菩提寺殿宇抑由先不畜盈長之故也開元
 中微疾囑弟子曰吾化窮數盡汝曹堅以防川無令

放逸語訖終於所居寺之別院業即南山之嗣孫矣

唐越州法華山寺玄儼傳融濟

釋玄儼俗姓徐氏晉室南遷因官諸暨遂為縣族年
始十一辭親從師事富春僧暉證聖元年恩制度入
始墮僧數隸懸溜寺儼幼而明敏長則韶令標格峻
整風儀凜然迨於弱冠乃從光州岸師諮受具戒後
乃遊詣上京探贖律範遇崇福意律師弁融濟律師
皆名匠一方南山上足咸能昇堂睹奧共所印可由
是道尊戒潔名動京師安國授記並充大德後還江
左偏行四分因著輔篇記十卷羯磨述章二篇至今

撰述

法苑珠林卷之四

七

四

僧徒遠近傳寫初光州岸公嘗因假寐忽夢神僧謂
曰玄儼當為法器云何教以小乘後乃命宣般若由
是研精覃思採摭舊學撰金剛義疏七卷古德所不
解先達所未詳我則發揮光明若指諸掌誓以一生
宣講百徧越邑精舍時稱法華晉沙門曇翼曾結菴
山巔入是法三昧感徧吉菩薩徒觀其塔類多寶涌
出以證經宮如轉輪飛行而聽法雙鳥所以示兆今
尚翔鳴六象所以呈奇時猶隱現不可得而思議者
蓋斯之謂歟信如來之福庭是菩薩之隱岳儼乃考
盤是卜束鉢深棲建置戒壇招集律行若夫秦衡上

支那

法苑珠林卷之四

七

四

士燕代高僧數若稻麻算同竹葦伏膺請益躡屣擔
 登宴坐不出幾三十載開元二十四年帝親注金剛
 般若經詔頒天下普令宣講都督河南元彥冲躬請
 儼重光聖日遂闡揚幽贊允谷天心令盲者見日月
 之光聾者聞雷霆之響儼之演暢蓋有力焉夫樂小
 法者迷自我而為病通大方者憐開空之法道若夫
 會二歸一觸理冥事自優波離已下猶或病諸而儼
 網紀小乘演暢大法晤佛境之非有識魔界之為空
 故能使涅槃將生死一如煩惱與菩提齊致發心而
 登佛地非我而誰白黑歸依當仁不讓昔僧護法師

常居石城宴坐青壁仰其中峰如有佛像願造千丈
 以圓兜率良願未諧護公長逝梁武皇帝詔僧祐律
 師馳傳經理規模刻劃意匠纔施俄而山塚岑崩全
 身坐現合高百餘尺雖金石絲竹四天之供施常聞
 功德莊嚴十地之瑠鑄尚闕儼乃內傾衣鉢外率檀
 那布以黃金之色鍔以白銀之相銅錫鈿錯球琳琅
 玕七寶由是渾成八珍於焉具足雖寶積獻蓋界現
 三千迦葉貢衣金踰十萬如須彌之現於大海若杲
 日之出於高山此又儼之功德不可思議者也故洛
 州刺史徐嶠工部尚書徐安貞咸以宗室設道友之

禮國子司業康希銑太子賓客賀知章朝散大夫杭州臨安縣令朱元春亦以鄉曲具法朋之契開元二十六年載恩制度入採訪使潤州刺史齊澣越州都督景誠採訪盧見義泗州刺史王弼無不停旛淨境稟承法訓齊公乃方舟結乘奉迎儼於丹陽餘杭吳興諸郡令新度釋子躬授具戒自廣陵迄於信安地方千里道俗受法者殆出萬人凡禮佛名經一百徧設無遮大會十進而入境住持舉無與比夫秉法傳授從佛口生有門人法華曇俊崇默龍興崇一開元智符稱心崇義香嚴懷節寶林洪需覺引灌頂皆不傾

油鉢無漏浮囊經不云乎如旃檀林旃檀圍遶如師子王師子圍遶信儼之威神有在而法主之功德不刊將知三界無安百靈共盡此生已適於後息他世應見於前心以天寶元載歲次壬午緣化已畢十一月三日現疾於繩牀七日午時坐終於戒壇院春秋六十有八粵其月二十五日寔於寺南秦山之下高樹雙塔光明踰於白雲列植千松秀色羅於明月經始則神邕崇曉住持則唯湛道昭並躬護聖場親傳智印其餘三千門人五百弟子承般若之深法受毗尼之密行盡號願門無待彌勒天寶十五載歲次景

申萬齊融述頌德碑焉

唐杭州靈智寺德秀傳

釋德秀俗姓孫氏富陽人也少出塵區早棲梵宇當
圓戒檢正護浮囊匪定常師留神律府講談之外嘗
哀鬼神乏食恒以深更施其飲食浙汭之民傾誠畏
服及終於定山頗多靈異則天寶初載也遷神座入
塔時天降舍利七顆門人以篋盛之緘于其塔或發
之見秀齒上生舍利紛紛而墜後人還累甃成浮圖
鄉人云恒有白蛇蟠屈守塔樵牧之童無敢近者

唐開業寺愛同傳

通玄

釋愛同俗姓趙氏本天水人也代襲冠冕弱齡挺拔
惠然肯來為佛家子具戒後講彌沙塞律遠近師稟
若麟羽宗乎鯤鳳也昔南宋朝屬賓二藏覺壽譯成
此律因出羯磨一卷時運遷移其本零落尋求不獲
學者無依同遂於大律之內抄出羯磨一卷彼宗學
者盛傳流布被事方全孝和之世神龍中盛重翻宣
同與文綱等參預譯場推為證義義淨所出之經同
有力焉著五分律疏十卷復遺囑西明寺玄通律師
重施潤色後安史倣擾焚燎喪寺今無類矣

唐五臺山詮律師傳

釋詮律師者五臺縣人也綵服出家冠年受戒儀則
 清雅衆稟綱繩習毗尼宗秘菩薩行詮除訓徒外守
 默無撓遠近有事靡不豫知人謂為得他心通也一
 食終日弊衣遮體不貯顆粒房無縷綜其強本節用
 造次不可及也入滅之日祥雲鬱密天樂錚鏗闔寺
 僧徒皆聞異香馥馥乃召集寺衆執手告辭囑累門
 人加跌而滅云

唐揚州龍興寺法慎傳

釋法慎姓郭氏江都人也孩抱之歲誓齒空門親愛
 所鍾志不可奪從瑤臺成律師受具戒依太原寺東

塔體解律文絕其所疑時賢推服或一言曲於象
 表精理自得於環中聲振京師如晞愛日諸寺衆請
 綱領乃默然而東歸既還揚都俯允群願恒誦金剛
 般若經如意輪般若佛心我得此心衆生亦得如意
 勝願我如此願衆生亦如謂天台止觀包一切經義
 東山法門是一切佛乘色空兩心定慧雙照不可得
 而稱也慎暑不攝齊食不求飽居不易坐四方捨施
 歸於大衆一身有無均於最下朝廷之士銜命往還
 路出維揚終歲百數不踐門閭以為大羞仰承一盼
 如洗飢渴慎與人子言依於孝與人臣言依於忠與

人上言依於仁與人下言依於禮佛教儒行合而為
 一學者流誤故親校經論延來者聽受故大起僧坊
 將警群迷故廣圖菩薩因地善護諸命故曲濟眾生
 壽量以文字度人故工於翰墨以法皆佛法故兼采
 儒流以我慢為防故自負衣鉢以規規為任故綱正
 緇林以發揮道宗故上行恭禮以感慕遺迹故不遠
 他邦以龍象叅議故再至京國以軌度端明故研精
 律部歟黃門侍郎盧藏用才高名重罕於推挹一見
 于慎慕味循環不能離坐退而歎曰宇宙之內信有
 高人黃門於院中置以經藏嚴以香燈天地無疆像

法常在太子少保陸象先兵部尚書畢構少府監陸
 餘慶吏部侍郎嚴挺之河南尹崔希逸太尉房瑄中
 書侍郎平章事崔渙禮部尚書李愷辭人王昌齡著
 作郎綦母潛僉所瞻奉願同灑掃感動朝宰如此以
 天寶七載十月十四日晨興盥漱就胡牀加跌心奉
 西方既曛而滅於龍興寺別院春秋八十三夏六十
 二緇素弟子北距泗沂南踰嶺徼望哭者千族會葬
 者萬人其上首曰會稽曇一閩僧懷一南康崇敬晉
 陵義宣錢塘譚山寺惠鸞洛京法瑜宗元鶴林寺法
 勵法海維揚惠凝明幽靈祐靈一等因不成樂說辯

才入法華三昧衆所知識物之依怙天上甘露正味
 調柔人中象王利根成熟音樂樹下長流福慧之泉
 雪山峯頂仰見清涼之月金剛決定煩惱無餘優曇
 開敷香潔盈滿法施之恩郡居之感哀奉色身經始
 靈塔於蕪城西蜀岡之原像教也幽公自幼及衰恒
 所親侍後請吏部員外郎趙郡李華爲碑紀述大曆
 八年癸丑十二月也大理司直張從申書趙郡李陽
 冰題額其塔亦幽公經度建塔之地廣袤如素高卑
 得中周臨四衢平視千里門人環峙列植薦以名香
 其塔屬會昌中例皆毀焉

唐杭州華嚴寺道光傳

釋道光姓褚氏踰亂出家方冠受具詣光州和尚學
 通毗尼於時夏淺德崇壇場屬望蓋天資真士爲東
 南義虎雲雨慈味笙鏞道聲光持法華經創塔廟洎
 沒身不怠也上元元年庚子仲秋示疾終於本寺春
 秋七十九法臘五十八是日馳陽昧昧淫雨泃泃烈
 風崇朝嘉木爲折乃東土福盡之徵也俄然喜氣五
 色亭亭如蓋移晷不散偏映精廬卽西方往生之意
 也初光未歿其月二日質明支疾凝神依色身觀彌
 陀具相現在其前滿庭碧華昔所未覩者四日昧爽

撰述

有異人請光為和尚遂開目彈指曰但發菩提心至五日曼陀羅華自天而雨門人神烈義津追慕弗遑各分法味流布行化香火無窮云

唐揚州大雲寺鑒真傳

釋鑒真姓淳于氏廣陵江陽縣人也總非俊明器度宏博能與謁矣隨父入大雲寺見佛像感動夙心因白父求出家父奇其志許焉登便就智滿禪師循其獎訓屬天后長安元年詔於天下度僧乃為息慈配住本寺後改為龍興殆中宗孝和帝神龍元年從道岸律師受菩薩戒景龍元年詣長安至二年三月二

十八日於實際寺依荊州恒景律師邊得戒雖新發意有老成風觀光兩京名師陶誘二藏教法數稔該通動必研幾曾無矜伐言旋淮海以戒律化誘鬱為一方宗首冰池印月適足清明猗座揚音良多響答時日本國有沙門榮敬普照等東來募法用補缺然於開元年中達于揚州爰來請問禮真足曰我國在海之中不知距齊州幾千萬里雖有法而無傳法人譬猶終夜有求於幽室非燭何見乎願師可能輟此方之利樂為海東之導師乎真觀其所以察其翹勤乃問之曰昔聞南岳思禪師生彼為國王興隆佛法

支那

尺高書卷一四

三

四

是乎又聞彼國長屋曾造千架裝來施中華名德復於衣緣繡偈云山川異域風月同天寄諸佛子共結來緣以此思之誠是佛法有緣之地也默許行焉所言長屋者則相國也真乃慕比丘思託等一十四人買舟自廣陵賈經律法離岸乃天寶二載六月也至越州浦止署風山真夜夢甚靈異纔出洋遇惡風濤舟人顧其垂沒有投棄棧香木者聞空中聲云勿投棄時見舳艫各有神將介甲操仗焉尋時風定俄漂入蛇海其蛇長二丈餘色若錦文後入魚海魚長尺餘飛滿空中次一洋純見飛鳥集於舟背壓之幾沒

洎出鳥海之水俄泊一島池且泓澄人飲甘美相次達於日本其國王歡喜迎入城大寺安止初於盧遮那殿前立壇為國王授菩薩戒次夫人王子等然後教本土有德沙門足滿十員度沙彌澄修等四百人用白四羯磨法也又有王子一品親田捨宅造寺號招提施水田一百頃自是已來長敷律藏受教者多彼國號大和尚傳戒律之始祖也以日本天平寶字七年癸卯歲五月五日無疾辭眾坐入身不傾壞乃唐代宗廣德元年矣春秋七十七至今其身不施宇漆國王貴人信士時將寶香塗之僧思託著東征傳

詳述焉

唐杭州天竺山靈隱寺守直傳

釋守直字堅道錢塘人也姓范氏齊信安太守瑒之八葉禮既冠衆君子器之夙有丘園之期不顧玄纁之錫遂詣蘇州支硎寺圓大師所受其足律儀是夜眼中光現長一丈餘持久方滅蓋得戒之驗也後抵江陵依真公三年練行尋禮天下二百餘郡聖跡所至無不至焉見無畏三藏爲受菩薩戒聞普寂大師傳楞伽心印講起信宗論二十餘徧南山律鈔四十徧平等一雨大小雙機在乎圓音未嘗少異乃立願

誦華嚴經還於中宵夢神人施珠一顆及覺惘惘然如珠在握是歲入五臺山轉華嚴經二百徧追夙心也宏覽大藏經三過廣正見也至開元二十六年有制舉高行道俗請正名隸大林寺後移籍天竺住靈隱峰時大曆二年也至五年三月寓于龍興淨土院謂左右曰夫至人乘如而來乘如而去示其心然也而愚夫欲以長繩繫彼白日安可得乎吾景落桑榆豈淹久也以其年此月二十九日告終春秋七十一僧臘四十五其間臨壇度人多矣顯名者洞庭辯秀湖州皎然惠晉道莊會稽清江清源杭州擇鄰神偃

常州道進書公著塔銘云

唐洪州大明寺嚴峻傳

釋嚴峻姓樊氏濰州人也父任硤州長史昭王府司馬峻性夷然學習明利年及十九應進士舉修羅茶蓼思報劬勞投南陽佛寺後抵荊州玉泉山蘭若遇真禪師示其禪觀入城泊大雲寺峻秉持戒印用之不列憑附浮囊渡之攸往衆請臨壇復舉律之宗主儼倪承命忽逢觀淨禪師頓明心法大曆元年思往清涼山未達廬陵見顏魯公一言相契膠漆如也二年春宜春太守俾僧正馳疏請召四年春洪州刺

史李華員外延入大明寺住止二月中俄命沐浴換衣舉望空虛合掌而逝春秋五十九遷塔弟子圓約等於寺前大泉池立碑存焉

唐會稽開元寺曇一傳

釋曇一姓張氏蓋韓人也其先軒轅賦姓至良佐漢侯于留魏晉已還衣冠繼代曾祖恒隋太常卿扈蹕揚都遂家於越恒生孝廉翼翼生處士歲歲生之令聞江南今四葉矣一宿植淨因生知慧性弱而敏悟長而聰明年十五從李洎先生習詩禮終日不違十六聽雲門寺茂亮法師經論一聞懸解法師異之謂

其母孟氏曰此佛子也可令削髮當與授記亮即孝和皇帝菩薩戒師也一聞而歡喜有度世之志景龍中承恩出家隸在僧錄年滿受具於丹陽玄昶律師學通事鈔於當陽曇勝律師既而鑽木見煙窺璫覩奧開元五年西遊長安依觀音寺大亮律師傳毗尼藏崇聖寺檀子法師學唯識俱舍等論安國寺印度沙門受菩薩戒於是蓮華不染之義甘露甚深之旨一傳慧炬了作梵雄遠近瞻仰如宗師矣然刃有餘地時兼外學常問周易於左常侍褚無量論史記於國子司業馬貞遂漁獵百氏囊括六籍增廣聞見自

是儒家調御人天皆因佛事公卿嚮慕京師籍甚時丞相燕國公張說廣平宋璟尚書蘇瓌充國陸象先秘書監賀知章宣州涇縣令萬齊融皆以同聲並為師友雖支許之會虛嘉宗雷之集廬岳未云多也四分律者後秦三藏法師梵僧佛陀耶舍傳誦中華與羅什法師共為翻譯今之講授自此員來魏法聰律師始為演說聰授道覆覆授光洎隋朝相部勵律師作疏十卷西京崇福寺滿意律師盛傳此疏付授亮律師其所傳授一一依勵律師疏及唐初終南宣律師四分律鈔二卷詳略同異自著發正義記十卷明

兩宗之躋駁發五部之鈐鍵後學開悟夜行得燭前
 疑泮釋陽和解冰佛日昭晰而再中法棟崢嶸以高
 峙發正記中斥破南山持犯中可見也二十五年仗
 錫東歸明年詔置開元寺長史張楚舉為寺主因而
 居焉一聲振京華道高吳會布大慈以攝眾修萬行
 以表儀順風問道者載擊肩摩函丈請益者波委雲
 萃虛受之量隨而演說故前後講四分律二十五徧
 刪補鈔二十餘徧焉江淮釋子受未又者非一登壇
 即不為得法從持僧律蓋度人十萬計矣至德之際
 國步多艱緇徒慢法罕率經教國相王公出鎮於越

以一德名素高請為僧統一變清淨大闡熏修決旬
 之間迴邪入正善誘潛化皆此類焉始者一人闢謁
 明達法師且之曰汝人中師子也又遇遵善寺尼慈
 和歌曰曇一師解毗尼大聰明更無疑為達人之所
 諺多矣天寶十四載淝河潮水南激錢塘大雲伽藍
 當茲湍湲因請一講律學徒千人咸發大願每上念
 摩訶般若乃止濤激以福伍胥龍王用茲莊嚴祈於
 衛護五月晦夜惚恍之間見一神人衣冠甚偉稽首
 謝曰蒙垂法施即改波流未逾九十且漲沙五十里
 道俗驚歎得未曾有二蔚為法主大揚教跡發明前

佛之付囑保證後佛之護念四句作偈受持者了於
 未了之音演法諦聽者聞所不聞非夫天地淳精江
 山粹靈與法作程間世而生孰能玄通密證如此其
 大者乎寺中洪鐘一所作也遠徵鳧氏近法雷門生
 存累年匠其規制歿後二百成於銘造聲應百里扛
 乎萬鈞蒲牢叫而地震師子吼而山業警悟龔俗導
 引迷方胡可言也法謝形離薪盡火滅以大曆六年
 十一月十七日遷化於寺之律院報齡八十僧臘六
 十一即以明年十一月二十四日遷座於秦望山從
 先和尚之坐也一春秋已高精爽逾勵既不衰憊初

無疾苦忽謂待者曰吾將掃禮墳塔歸骨於此數日
 之後奄然而終江淮之南河洛之表衣縑制服執紼
 送喪號哭滿山旛華蔽野比夫劇孟之母送車千乘
 孔丘之墓栽樹萬株可同年哉門人越州妙喜寺常
 照建法寺清源湖州龍興寺神玩宣州隱靜寺道昂
 杭州龍興寺義賓台州國清寺湛然蘇州開元寺辯
 秀潤州棲霞寺昭亮常州龍興寺法俊等早發童蒙
 咸承訓誘三千弟子仰梁木而增悲八萬門人望稱
 檀而不及時會稽徐公浩素敦鄉里之舊為碑頌德
 焉大曆十年也

浮渡居士吳用先施費刻計字一萬二千六百六
 宋高僧傳第十四卷錢四分
 真州釋道一對上元王自謙書戴仕麟刻
 萬曆辛亥歲秋九月徑山寂照庵識

宋高僧傳卷第十五

宋左街天壽寺通慧大師賜紫沙門贊寧等

奉勅撰

明律篇第四之二 正傳十九人 附見三人

唐餘杭宜豐寺靈一傳

釋靈一姓吳氏廣陵人也神清氣和方寸地虛與大
 和元精合其純粹年肇九歲僻嫌朽宅決入梵園墮
 息慈之倫稟出家之制暨乎始冠受其具足學習無
 倦律儀是修示見談笑欲明解脫示人文藝以誘世
 智初不計身中有我我中有身德全道成緣斷形謝

以寶應元年冬十月十六日寂滅於杭州龍興寺春
 秋三十五凡滿十五安居臨終顧謂弟子行茶毗法
 樹小浮圖焉時左衛兵參軍李紆嘉興縣令李湯左
 金吾衛兵曹參軍獨孤及相與悼梁木之既壞慮陵
 谷之當遷後之人禮應真之塔婆昧應真之德行故
 刻石於武林山東峰之陽也一家富貧殖既而削髮
 推千金之產悉讓諸孤昆弟所取者惟納衣錫杖自
 爾即維揚法慎師學相部律造乎微而臻乎極友善
 者慧疑明幽靈祐會稽曇一晉陵義宣同門三益作
 者七人也一咳唾塵境繼日經行宴坐必擇山椒樹

下初舍于會稽山南懸溜寺接禪者隱空乾靖討論
 第一義諦或遊慶雲寺復居餘杭宜豐寺寺隣生丹
 山門對佳境罔然獨往暴風偃山正智不動巨浪沃
 日浮囊不飄於是著法性論以究真諦此一之了語
 也每禪誦之隙輒賦詩歌事思入無間與舍飛動潘
 阮之遺韻江謝之闕文必能綴之無愧古人循循善
 誘門弟子受教若良田之納膏雨焉一跡不入族姓
 之門與天台道士潘志清襄陽朱放南陽張繼安定
 皇甫曾范陽張南史吳郡陸迅東海徐疑景陵陸鴻
 漸為塵外之友講德味道朗詠終日其終篇必博之

撰述
卷之五
以支約之，以修量其根之上下，而授之藥焉。一居寺高隅，初無井泉，一旦呀然而涌，噴金砂之潤於庭之左，右挹之，彌清，斟之無竭，蓋精至之感矣。詩行於世，有選其尤者，入間氣集焉。

唐吳郡東虎丘寺齊翰傳

釋齊翰字等至，吳興沈氏之子。高祖陳國子祭酒曾祖隋魏州司馬祖考三世不仕。翰綺歲從父至山寺，蹈高靜無塵之躅，惻然有宿命之知，固請捨家。至天寶八載八月五日奉制度，配名永定寺。九載十月躋五分壇，納形俱戒，移名開元大曆中轉隸武丘，皆兩

州道俗所請從命也。翰道性淵默，外則淡然，迹不近名，身不關事。長在二室，寂如無人，豈比夫駢行鼓簧之士哉。顯門相部義疏精敏，罕儔。明法華經主蘇湖戒壇，每當請首，則今時所謂壇長也。大曆十年入流水念佛道場，是夜西方念中頓現，蓋純誠之所致也。卽以其年終於本院。春秋六十八。法臘二十六。翰遇疾之日，謂門弟子曰：有鶴從空飛下，迴翔我前，爾曹見乎？必謝之期，小聖猶病，安能免哉。受業門人如隱戒壇宣允等與吳興皎然結法門昆弟之交，俱高潔難可輕慕焉。

唐潤州招隱寺朗然傳

釋朗然俗姓魏世襲冠冕其先隨東晉南渡則為南
 徐人也開元中入道受業於丹陽開元寺齊大師天
 寶初受具於杭州華嚴寺光律師後徙靈隱寺依遠
 律師通四分律鈔重稟越州曇一律師精研律部講
 訓生徒四遠響應肅宗至德二年恩命舉移錄名於
 慈和寺上元中刺史韋儼又請為招隱統領大德即
 以其年講授之暇著古今決十卷解釋四分律鈔數
 十萬言繁雜義例條貫甚明大行於世觀其先列古
 人之義有所不安則判斷之故號決也決中自序初

依天竺威律師學習復從遠一二師也凡戒壇則二
 十六登皆為壇席之主律鈔凡二十八過講有饋遺
 者隨豐薄受而轉施悲信一由凡於教理披文究義
 皆言宿習之力也執持戒檢斯須不違大曆十一年
 冬癸卯跌坐如常恬然化滅時年五十四僧臘二十
 五越十二年春辛酉建塔於山西原縷麻之徒泣血
 千計高行弟子清浩擇言等請益弟子御史中丞洪
 府觀察使韋儼吏部員外李華潤州刺史韓賁湖州
 刺史韋損御史大夫劉暹潤州刺史樊冕皆歸心奉
 信屯田員外郎柳識為碑頌焉

唐越州稱心寺大義傳

釋大義字元貞俗姓徐氏會稽蕭山人也以天授二年五月五日特稟神異生而秀朗七歲父訓之以經典日可誦數千言年十二請詣山陰靈隱寺求師因習內法開卷必通人咸歎之屬中宗正位恩制度入都督胡元禮考試經義格中第一削染配昭玄寺自茲聽習旁瞻玄儒開元初從吳郡圓律師受具復依本州開元寺深律師學四分律指訓義因遊長安深公已亡乃振衣法華寺玄儼律師其俊邁出倫儼云於今傳法非予而誰及稱心本寺超律師請為寺任

開元中喪親誓入天台佛隴轉藏經答劬勞也天寶中遂築北塢之室即支道沃州之地也初夢二梵僧曰汝居此與二十日至寶應初復夢曰本期二十日今滿矣魔賊將至不宜更處無何海賊袁晁竊據剡邑至于丹丘義因與大禹寺迴律師同詣左谿朗禪師所學止觀而多精達前後朝貴歸心者相國杜鴻漸尚書薛兼訓中丞獨孤峻洛州刺史徐嶠次徐浩皆宗人也以大曆己未歲五月終於本院春秋八十九僧臘六十三殯於寺之北塢舊居因造塔焉義前後戒壇計二十七卷受戒弟子二萬餘人終時室中

撰述
卷五
五
西五
聞天樂聲驗乎生誦法華經大涅槃經小大乘戒本
以爲口業德行非歸兜率不往淨土未可議其生處
也

唐常州興寧寺義宣傳

釋義宣者晉陵人也宿植利根脩然出俗不煩師訓
砥礪厥心納法後孜孜律科時無虛度玄儒旁綜長
在篇章卒問捷給而稟延陵恭讓之風雅得毗尼之
體初揚州法慎傳於舊章淮甸之間推爲碩匠天寶
初宣斂衽摠衣諮詢彌久輩流率服慎且歎賞曰可
畏乎宣講終南事鈔請業于周律師之庭考覈尤精

乃著折中記六卷以解之蓋謙融濟寧勝諸師有所
紕謬故也使是非各盡其分人免據宗而阿比從此
立稱耳毗陵多出名士僧有二宣慧德義是歟時於
江都習業與會稽曇一閩川懷一慶雲靈一同門爲
朋也晉陵既有二宣慎門復出二一焉江表資爲美
談宣天寶未盛行化導因究其終

系曰夫名以制義所出無窮奈何師資踵武而犯教
祖之諱乎通曰春秋貴賤不嫌同號也或曰滕齊不
敵俱書侯乃曰不嫌同號號與名豈得例諸通曰號
大不嫌名小豈嫌乎矧以義宣始爲名者安知弟子

成事於南山之門邪然出家者必也無妨一則姓既以華從梵咸稱釋氏一則西域無諱此合從旃具諱者周人以事鬼神夏商無諱明矣况乎宣師已生兜率小為天人大為菩薩豈宜以鬼神事之致令唐初高德勝士往往止存一字名職由諱之極矣屬今修撰乃闕文也乃知真諦無諱俗諦聞似則懼或曰今沙門姓既為釋名復不諱言我不隨俗諱云何對君主稱臣莫西域有否通曰姓名不對王者臣妾表疏合然昔齊帝問王儉遂令對見稱名自漢至唐肅宗朝始見稱臣由此沿而不革良以沙門德薄日就衰

微一往無復矣又以法委國王誠難改作王謂為是楷定莫移故佛言雖非我制諸方為清淨者不得不行也

唐蘇州開元寺辯秀傳

釋辯秀俗姓劉氏漢楚王交三十一代孫也秀幼孤諸父哀字禮如教立孝自天生而宿植緣深心由欲稔因請伯氏出家長行哀而捨旃事靈隱謀禪師便能問津圖入道之意所聞指訓如涼風入懷醒然清悟天寶四年受戒於東海鑒真大師傳律於會稽曇一至德中舉高行綵名於吳郡開元寺乾元中下詔

天下二十五寺各定大德七人長講戒律秀應其數也頃年於淨土一門不愆于念嘗謂人曰昔聞西方之行是有相大乘此乃蓬心不直非達觀之說何邪夫出言即性發意皆如而一色一香無非中道況我正念乎秀壇場一十六番度人孤制律樞正持僧綱自肯湖南北皆宗仰焉以建中元年六月十五日寢疾而終春秋六十七法臘三十五當其逝日有庭樹一本枝葉扶踈朝華正敷而遽萎瘁其年七月五日遷靈龕於武丘西寺松門之右門人道亮道該清會偕遶旃檀之香樹也故觀察使韋元甫李棲筠號州

刺史李紆御史中丞李道昌盡欽慕往德亦林下之交雪畫為碑頌焉

唐京師安國寺如淨傳

釋如淨不詳何許人也甫參法位當納戒津明練毗尼砥礪名節時恒講勗徒侶雲屯辭筆偕長博達儒典先是關中行智首律師四分律疏魏郡法礪律師著疏別行爾時關輔河北各競宗派微似參辰隋末唐初道宣律師以首大疏為本造刪補律鈔三卷稍為會要行事返機貞觀已來三輔江淮岷蜀多傳唱之次裝三藏弟子懷素者先習鈔宗後委棄宣礪之

學於咸亨年中別述開四分律記後號新章歟至代宗大曆中新章舊疏互相長短十二年勅集三宗律匠重定一家隆殺時淨推為宗主語在圓照傳至建中二年奏一疏並行淨之力也蓋以國相元公載篤重素公崇其律教乃命淨為新疏主作傳焉

唐漢州開照寺鑑源傳慧觀

釋鑑源者不知何許人也素行甄明範圍律道苾芻表率何莫由斯後講華嚴經號為勝集日供千人粥食其倉單中米粟纔數百斛取之不竭必夏涉秋未嘗告匱其冥感如此其山寺越多徵應有慧觀禪師

見二百餘僧持蓮燈凌空而去歷歷如流星焉開元中崔與公寧疑其妖矣躬自入山宿預禁山四方面各二十里火光至第二夜有百餘支燈現兼紅光可千尺餘與公蹶然作禮歎未曾有時松間出金色手長七尺許有二菩薩黃白金色閃爍然復庭前柏樹上晝現一燈其明如日橫布玻瓈山可三里所寶珠一顆圓一丈熠燿可愛西嶺山門懸大虹橋橋上梵僧老叟童子間出有一炬爛然空中如相迎送交過之狀下有四菩薩兩兩偶立放通身光可高六七十尺復見大松林後忽有寺額篆書二學字又燈下垂

繡帶二條東林之間夜出金山月當于午金銀二色
 燈列於知鉉師墳側韋南康皐每二月就寺設二百
 菩薩大齋菩薩現形捧燈僧持香燈引挹之鑪在寺
 門矣白中令敏中觀瑞興立此寺大中八年改額曰
 開照源律師道化與地俱靈哉弟子傳講東川所宗
 也

唐吳郡雙林寺志鴻傳

釋志鴻俗姓錢氏湖州長城下若人本名儼志鴻字
 也少出俗于石門鄉寺則梁靜林也削染受具訖往
 茂苑親道恒師盛集研覈精微時曇清省躬互相切

磋卒成洪緒然慊先德釋南山鈔商略不均否臧無
 准捕蟬忘後補衮不完囊括大慈靈學已下四十餘
 師記鈔之玄勒成二十卷號搜玄錄大曆中華嚴疏
 主澄觀披尋乃為序冠于首然其解判不無所長其
 如科節繁碎是其短也春秋一百有八歲勅署為長
 壽大師焉近世止行其字而已今雙林累遭兵革加
 以永潦碑碣失蹤闕於言行也吁其儼公氏族本生
 必與南山宣律師相同亦為美事矣

唐京兆安國寺乘如傳

釋乘如未詳氏族精研律部頗善講宣繩準緇徒因

不循則代宗朝翻經如預其任應左右街臨壇度人弟子千數先是五衆身入衣資什具悉入官庫然歷累朝曷由釐革如乃援引諸律出家比丘生隨得利死利歸僧言其來往本無物也比丘貪畜自茲而婚者職由於此今若歸官例同籍沒前世遺事闕入舉揚今屬文明乞循律法斷其輕重大曆二年十一月二十七日勅下今後僧人物隨入僧仍班告中書門牒天下宜依如之律匠非止訓一衆而已抑亦奮內衆之遺事立功不朽如公是乎終西明安國二寺上座有文集三卷圓照鳩聚流布焉

唐襄州辯覺寺清江傳

釋清江會稽人也不詳氏族幼悟幻泡身拘羈鞅因入精舍便戀空門父母沮勸建乎難拔禮曇一律主為親教師諷誦經法寓且俱通長者品量之曰釋門千里駒也於浙陽天竺戒壇求法與同學清源從守直和尚下為弟子還聽習一公相疏并南山律鈔間歲精義入神舉皆通暢而善篇章儒家筆語體高辭典又擅一隅之美時少倫儼其福慄之性不與人類嘗於一公少因不足亦有捨和尚之譏由是遊方服勤凡云律筵無不預者自責已曰天下行半少有如

我本師者還會稽一公猶老當其僧太集時擊木唱
 某再投和尚攝受時一公詬罵江雨淚而懺悔曰前
 念無知後心有悟望和尚大慈施與歡喜苟不許收
 則越人不可以強售章甫也一公憫其數四求哀乃
 曰為汝舍垢遂為師資如初江有禪觀之學大曆八
 年於汝濱遇忠國師因弟子說自忠曰此律師是和
 尚鄉人乃欣然相會尋往南陽再謁國師密傳心要
 焉
 系曰江嘗為七夕詩或謂之四背中一背也通曰詩
 人興詠用意不倫慧休怨別陸機牽牛星屈原湘夫

人豈為色邪皆當時寓言與類而已若然者言火則
 焚口說食則療飢也矣江之捨師後乃揚師之美反
 權合道也實為此詩警世無常引令人佛智焉其故
 何也詳江遇忠國師大明玄理無以域中小乘法拘
 之哉

唐會稽雲門寺靈澈傳

釋靈澈不知何許人也稟氣貞良執操無革而吟詠
 性情尤見所長居越谿雲門寺成立之歲為文之譽
 襲遠講貫無倦生徒戾止如闐闐焉故秘書郎嚴維
 劉隋州長卿前殿中侍御史皇甫曾覩面論心皆如

膠固分聲唱和名散四陲澈遊吳興與矜山畫師一見為林下之遊互相擊節畫與書上包佶中丞盛標棟其警局最所重者歸湘南作則有山邊水邊待月明暫向人間借路行如今還向山邊去唯有湖水無行路句此僧諸作皆妙獨此一篇使老僧見欲棄筆硯伏冀中丞高鑒深量其進諸乎其捨諸乎方公天下有故太賢勤王輒以非急于請視聽亦昭愚老僧不達時也然澈公秉心立節不可多得其道行空慧無慙安遠復著律宗引源二十一卷為緇流所歸至於玄言道理應接靡滯風月之間亦足以助君子之

高興也其為同曹所重也如此畫又賈詩附澈去見佶禮遇非輕又權德輿聞澈之譽書問畫公迴簡極筆稱之建中貞元已來江表諺曰越之澈洞冰雪可謂一代勝士與杭標雪畫分鼎足矣不測其終

唐揚州慧照寺省躬傳

釋省躬睦州桐廬人也為童強識者宿呼語怪其志大而言高每厭樊籠忽投聖德寺慕道從師勅恩得度性靈天發於毗尼道學如溫習復擇名師得姑蘇開元道恒師恒曰甚矣吾得躬也門人日益親及乎探賸精微愈征愈遠時有擊論互指為迷者必請見

躬為其判之坐分曲直諺曰義盡省躬言到躬義無不盡也其博綜律乘扞禦師門也若此恒曰自吾有躬也惡言不聞矣躬避席葉拱而對曰某不佞也仰師之道若採扶桑以啖鳳蠶所患者未能嘔繁絲以報主耳恒曰視子吐園客五色綵可供黼繡之資言太謙矣晚赴維揚之召廣訓徒焉然其滿口雌黃品藻否臧古今之義生徒明敏者各錄之都加潤色號順正記十卷行之復著分輕重物儀別行公襲十三章門條例外加近世現有物之重輕頗為要用躬復高儒學作碑頌越多以其曾化邪溝故呼淮南記主

自號清冷山沙門焉

唐吳郡包山神皓傳維亮

釋神皓字恒度姓徐氏八代祖摛齊竟陵王西邸學士子陵梁尚書左僕射其文與庚子山齊名追陳國亮亾因佐吳邑遂家姑蘇皓乃為吳郡人也天性耿潔風韻朗邁幼負脫俗之姿尋依錢塘龍泉道場一公出家天寶六年降版詔精擇真行一州許度二人皓居薦首因緣僧籍于包山福願道場初進其於興大師次通律鈔於曇一後七講律鈔五昇壇場遂乘舟歸包山使野叟誅茅山童掃石逍遙棲息旋增修屋

宇乾元元祀有詔天下二十七寺各奏大德七人長講戒律因請住開元寺欲果其願且懼簡書遂僂俛從命奉戒弟子開州刺史陸向前給事中嚴沆服道弟子禮部侍郎劉太真前大理評事張象欽風弟子前廉史亞相李棲筠請綱任海隅一邑緇伍二變至于道末年工於圓宗別置西方法社誦法華經九千餘部貞元六年十月開元寺遇疾至十一月顧囑弟子維亮曰我棄世後可歸洞庭故山置塔說法而終是夜瑠璃色天星貫如雨西方兆朕密現于前春秋七十五僧臘四十二門人維亮有文有道獨步當時

執師之喪不以證而廢教也傳法弟子道超靈俊道濟道稜維讓維誠皆一時英邁雪書爲墳塔碑頌美云

唐京師安國寺藏用傳

釋藏用不詳何許人也從其拔俗依棲嵩山空公爲師及乎年當應法卽於汾川炬律師所受上品形俱法登詣洛中業公講肄研覈律文循其奧妙無所不臻洎聞有禪觀之學遂登廬陟霍涉漢泛湘望雙峯之叢林又歸開法京輦道旣精粹訓且均敷藹然爲物楷模嚮風宗重當建中中已全二十許臘尋應詔

充臨壇首席相繼度弟子越多及居東城化塔乃代宗之邸第也推用主其綱任苾芻至息慈皆遵畏愛焉席熊延客揮塵開談指衡山石也有以識前身傳曹谿鉢也有以知後際是以門多長者之轍室滿度人之籌益物良深坐鎮雅俗貞元中左司正郎王銷南臺崔公繼和之如是數公將議標題兵部正郎程浩作都序職方正郎知制誥吳通微書之四年戊辰歲也用公長於律學急護任持為上都之表則也

唐湖州八聖道寺真乘傳

釋真乘姓沈氏德清人也厥父玄望孝廉舉調兗州

司馬母氏妊乘有神光異氣之祥識者言沈氏必大其闕閱暨誕生也瓌偉長與宗族諸子雜處若羣草中之琪樹焉總州之後司馬以文學喻之令修官業且愀然如有不得已之色居處翫戲則以佛像班布父觀其宿習果請出家屬顏魯公許試經得度時已暗誦五百紙比令口誦一無差跌大見褒異落髮配住八聖道寺得戒後於通玄寺常進師所綜習毗尼進公見其俊邁也誠同門曰乘雖少齡不可以伯仲齒之後西上京師雲華寺學法華天台疏義大著聲望又章信寺衆僧辟其講發醉千日者一聽而自醒

迷終身者暫聞而永悟經宗律柄兼講無虧籍甚緇
 行烜赫京邑貞元十一年功德使梁大夫以德宗亟
 幸安國寺奏乘移隸以備應對充供奉大德數焉時
 本師無滯亦以道業實蒙恩渥奏舉乘為國祈福無
 滯忽夢乘捧一白蓮華南去無何乘果疾乞歸田間
 勅允既還鄉里本郡守李公錡田公敦浙東率薛公
 戎或踵門而勸登法座或馳簡而延莅戒壇乘迫以
 法緣悉所勉強以是入為律學座主四為臨壇正員
 凡訓授度人或巾屨結緣一無所受遊五臺山禮文
 殊聖容所見瑞相不可勝言後在護國寺禮佛名經

一百周懺法之餘撰法華經解疏記十卷以元和十
 五年冬十月示疾而終于本寺乘精于律法長於演
 說以長慶二年十月十三日焚身于韶村西隅遵遺
 命也萬年縣尉王甄為碑述德焉

唐杭州靈隱山道標傳

釋道標富陽人也俗姓秦氏其遠祖與嬴同姓世為
 汧隴大族及晉東渡衣冠隨之後為杭人也其高曾
 至王父皆公以儒素不甘為吏故州里尊奉之標生
 則孤明長而深趣老而堅固蓋良善之因有自來矣
 年七歲時神清氣茂不雜凡童修有大沙門手摩其

頂曰此孺子目秀如青蓮得非我釋氏之威鳳乎苟能捨家必有善稱不然乘雲霓薄天漢吾不可得而知也父允其請遂爲靈隱山白雲峰海和尚弟子妙高之上唯日月是麗娑竭之宮固雲雷斯蓄至德二年詔白衣通佛經七百紙者命爲比丘標首中其選卽日得度蒙配天竺寺焉永泰初受具品於靈光寺顛律師登以護戒嚴謹爲時所推毗奈多羅之言罔不該貫凡度人戒計六壇爲衆糾繩經一十二載置田畝歲收萬斛置無盡財與衆共之貞元中以寺務克豐我宜宴息乃擇高爽得西嶺之下葺茅爲堂不

于人事用養浩氣焉標經行之外尤練詩章辭體古健比之潘劉當時吳興有畫會稽有靈澈相與訓唱述作笙簧故人諺云雪之畫能清秀越之澈洞冰雪杭之標摩雲霄每飛章寓韻竹夕華時彼二上人當四面之敵所以辭林樂府常采其聲詩由是右庶子姑臧李公益書云重名之下果有斯文西還京師有以誇耀又景陵子陸羽云夫日月雲霞爲天標山川草木爲地標推能歸美爲德標居閑趣寂爲道標名實兩全品藻斯當爾後聲價軼於公卿間故與之深者有相國李公吉甫大司空嚴公綬右僕射韓公臯

禮部侍郎呂公渭滑毫節制盧公羣襄陽節制孟公簡同州刺史李公敷鳳翔尹孫公壽浙東廉使賈公全中書舍人白公居易隋州刺史劉公長卿戶部侍郎丘公丹外郎裴樞秘閣嚴維小諫朱放越廉問薛戎夕拜盧元輔常州釋元浩潤州釋南容金華釋乾輔吳門釋光嚴上都釋智崇等並心交塵外分契林中萬境在空驅之為射御五峰滿眼立之為疆場文雄而再鼓不衰神王而一戰自勝者也以長慶二年示有微疾六月七日歸滅于所居蘭若至冬十月三日葬于舊山春秋八十有四法臘五十八弟子如玠

如誓行儉省言常儉智猷日超等皆得師之法倣仰不遑空圍遶於梅檀恨滿盈於石室至今杭民謂之西嶺和尚矣開成五年中鄭素卿錄德行刊碑頌立于天竺山之東墟存焉

唐衡嶽寺曇清傳

釋曇清未詳何許人也幼持邊幅因或迷方以謹昏叟究窮佛旨乃負笈來吳北阮道恒宗師法會與省躬猶滕薛之前後也旋畱南嶽化徒適會元和中閩州龍興寺結界時義嵩講素新疏傑出輩流因云僧祇律云齊七樹相去爾所作羯磨者名善作羯磨準

此四面皆取六十三步等如是自然界約令作法界
 上僧須盡集時清遂廣徵難如是往返經州涉省下
 兩街新舊章南山三宗共定奪嵩公虧理時故相令
 狐楚猶為禮部外郎判轉牒據兩街傳律斷曇清義
 為正天下聲唱勇執紀綱清能干城矣後著記號顯
 宗焉

系曰清公南山宗崛起別峰人咸景仰與嵩悟二公
 遇于必爭之地清果得雋矧夫閬苑也僻用律文三
 隅不反既成圖狀學者流傳致其嵩公如填海底至
 大中中玄暢公荐加褒貶貶嵩又轉沈尾閭中矣

唐京師西明寺圓照傳利言

釋圓照姓張氏京兆藍田人也年方十歲篤願依西
 明寺景雲律師雲亦一方匠手四部歸心照當應法
 乃受近圓謹愿執持如懷寶器尋究經論訪問師承
 維摩法華因明唯識涅槃中觀華嚴新經或深入堂
 皇或略從染指仍旁求於儒墨兼擅美於風騷律藏
 珠珍專探日用後則霜壇秉法鴈序度人洎乎開元
 年中勅選名德僧叅其譯務照始預焉至代宗大曆
 十二年承詔兩街臨壇大德一十四人齊至安國寺
 定奪新舊兩疏是非蓋以一宗俱盛兩壯必爭被擒

翻利於漁人互擊定傷於師足既頻言競多達帝聰
 有勅令將一本律疏定行一家者時照等序奏云按
 四分律部主梵云曇無德秦言法藏自姚秦弘始五
 年壬寅歲罽賓三藏佛陀耶舍秦言覺明諷出梵文
 沙門竺佛念聽而筆受成四十五卷至十一年歲次
 戊申支法領又從西國將梵本來於長安中寺重雋
 校殆十四年辛亥譯畢沙門慧辯等筆受成六十二
 卷後有魏朝道覆律師於法聰講下纂成疏六卷北
 齊慧光律師造疏二本次道雲律師修疏九卷次道
 暉撰疏七卷隋朝法願裁疏十卷自唐平一天下也

四方昌阜二寶增明有智首律師述疏二十一卷次
 慧滿律師造疏二十卷事各一時流通絕矣當武德
 元年戊寅歲有相州日光寺法礪律師製疏至九年
 丙戌歲成十卷宗依成實論今稱舊疏是也洎高宗
 天皇帝咸亨元年歲在庚午有西太原寺懷素律
 師撰開四分律宗記十卷宗依根本一切有部大毗
 婆沙俱舍等論稱新章疏是也至我皇帝受佛付囑
 欽尚釋門信重大乘遵承密教見兩疏傳授各擅顯
 門學者如林執見殊異數興諍論聖慈愍念務息其
 源使冰乳無乖一味和合時遣內給事李憲誠宣勅

勾當京城諸寺觀功德使鎮軍大將軍劉崇訓宣勅
 云四分律舊疏新疏宜令臨壇太德如淨等於安國
 寺律院僉定一本流行兩街臨壇太德十四人俱
 集安國寺遣中官趙鳳詮勅尚食局索一千二百六
 十人齋食并果實解齋粥一事已上應副即於安國
 寺供僧慧徹如淨等十四人并一供送充九十日齋
 食用茶二十五弗藤紙筆墨充太德如淨等僉定律
 疏用兼問諸大德各得好在否又勅安國寺三綱僉
 定律疏院一切僧俗輒不得入違者錄名奏來云其
 時天長寺曇邃淨住寺崇散西明寺道邃與泚本寺

寶意神朗智釗超儕崇福寺超證薦福寺如淨青龍
 寺惟幹章信寺希照保壽寺慧徹圓照共奉表謝答
 詔云師等道著依經功超自覺承雪宮之旨奧為火
 宅之涼颺四分律儀三乘肩鍵須歸總會永息多門
 一國三公誰執其咎初機眩曜迷復孔多爰命有司
 俾供資費所煩筆削竚見裁成所謝知悉其日品官
 楊崇一宣勅薦福溫國兩寺三綱與淨土院檢校僧
 等嚴飾道場命僧行道用五十四人起今月一日轉
 經禮佛六時行道至來年二月一日散其設齋食料
 一事已上令所司祇供宜各精誠問師等好在及解

道場中官李憲誠宣勅語溫國寺轉念道場四分律
臨壇大德等釋門三學以心印相傳無上菩提以戒
法為根本道場畢日即宜赴大安國寺楷定律疏十
道流行至二月八日勅檢校道場大德曇邃飛錫等
道場定取十日散設齋外各賜絹帛其十四人律師
並令赴安國寺修疏程才品用各得其宜眾推如淨
慧徹同筆削潤色圓照筆受正字寶意纂文僉定超
儕筆受其崇敝已下九人證義共議篇題云勅僉定
四分律疏卷第一京城臨壇大德某等奉詔定以此
為題也照為首唱諸公和之其間厥義非長若農夫

之去草其義合理猶海客之采珠可謂名解毗尼不
看他面俄屬德宗即位改元建中其年五月疏草畢
六月望勅圓照依國子學大曆新定字樣抄寫進本
至十二月十二日送祠部進新僉定疏十卷仍乞新
舊兩疏許以並行從學者所好勅宜依照務其搜集
專彼研尋著大唐安國寺利涉法師傳十卷集景雲
先天開元天寶誥制三卷肅宗代宗制旨碑表集共
一卷不空三藏碑表集七卷隋傳法高僧信行禪師
碑表集三卷兩寺上座乘如集三卷僉定律疏一行
制表集三卷般若三藏續古今翻譯圖紀三卷大乘

理趣六波羅蜜多經音義二卷三教法王存沒年代
 本記三卷上卷明佛中道下儒也翻經大德翰林待
 詔光宅寺利言集二卷再修釋迦佛法王本記一卷
 佛現八相身利益人天成正覺記一卷判方等道場
 欲受近圓沙彌懺悔滅罪辯瑞相記一卷五部律翻
 譯年代傳授人記一卷莊嚴寺佛牙寶塔記三卷無
 憂王寺佛骨塔記三卷傳法三學大德碑記集十五
 卷建中興元貞元制旨釋門表奏記二卷御題章信
 寺詩太子百寮奉和集三卷貞元續開元釋教錄三
 卷照自序云伏以開元十八年歲在庚午沙門智昇

修撰釋教錄洎乎甲戌經六十五年中間二藏翻經
 藏內竝無收管恐年代審遠人疑偽經又先聖大曆
 七年許編入制文猶在時帝勅宜依至今江表多集
 此集中經而施用焉照於律道頗有功多肅代一朝
 尤為傑立累朝應奉賜紫充臨壇兩街十望大德內
 供奉檢校鴻臚少卿食封一百戶後終于別院春秋
 八十二法臘五十八云

系曰刊正一宗會歸一見庶幾知有定分不橫馳求
 何以諸師却請雙行不其惑歟通曰是此舉也則元
 載所請帝乃曰俞究其始因乃新章也挾力輪摧相

浮渡居士吳用先施贊刻
 宋高僧傳第十五卷
 計字九千三百十三箇
 該銀四兩六錢五分
 真州釋道一對上元王自謙書當塗劉仲文刻
 萬曆辛亥歲冬十月徑山寂照庵識

