

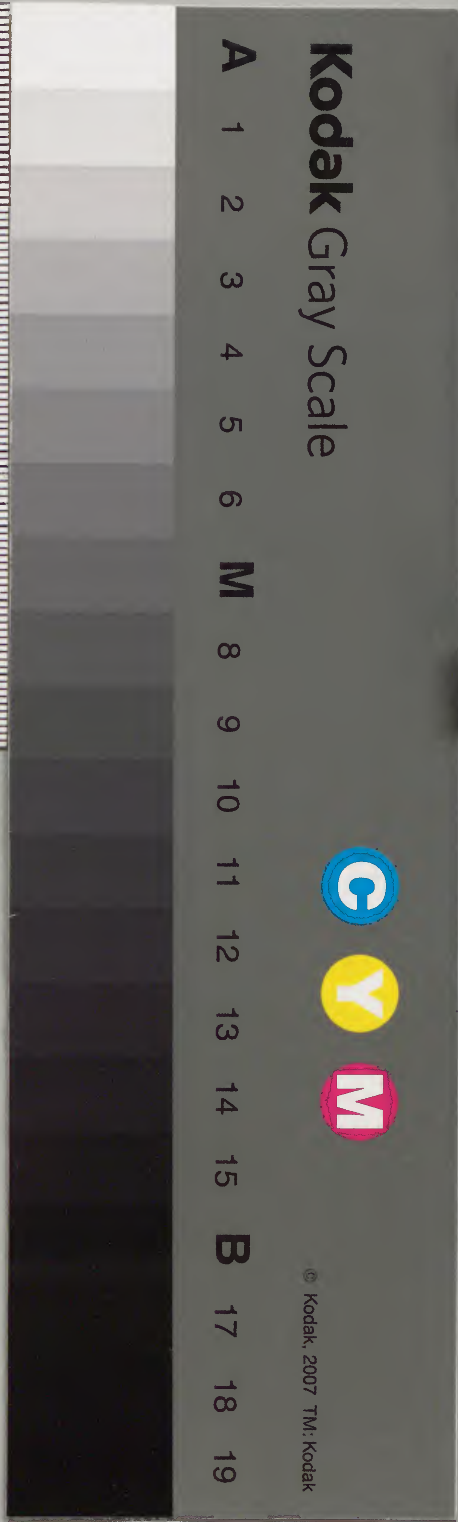
石倉十代詩選

漢書門			
三	七	四	五
號	函	架	冊
一	一	一	一
冊	架	函	冊

內閣文庫			
三	七	四	五
號	函	架	冊
一	一	一	一
冊	架	函	冊

內閣文庫			
番號	漢	3745	
冊數	142(129)		
函號	319	25	

明次集九十八之百



右倉十二代詩選

明次集卷九十八

貞菴存藁

大明

崑山周倫著

後學曹學佺閱

淺草文庫

易州有本亭作

檻泉遶西麓危亭屹東峙飛甍晃晴暈洄光泛

朝紫有本斯著名長源曷窺渙步躒直方丈仰

天幾尺咫靜聽聲琮瑋渴飲味甘旨遙岑擁螺

秀豐草疊茵靡孤花剩餘春雙鷗弄清微來蕤

捧青胎芍藥吐紅嘴隔岸喚遊人投竿釣鮮鯉

歷代詩選

明司自明

次集卷九十八

一

鄭西

遺祀窈而深狎客坐還起睠茲非通衢歛然變
芳市駢闐車馬喧闐輳珍竒聚遠人競趨墟鄉
珉崇恤祀肴蔬紛釘餽菁芳事包匭吾儕本霄
漢載拜向堂祀祝釐信無益祈報贖有理香霧
拂輕羅鳴鐘度疏綺公暇還自由興來不妨止
臨流濯纓紳馴牆閣桃李羽士寫高情春盤薦
芳芷鴻鵠九天上風月一壺裏竹馬何翩然杖
屨聿萃只和氣益郊原風光燁塗里雲雷空萬
變天地第一指相看笑口開不覺塵緣弭愚泉

意殊薄蘭亭樂堪擬曲水泛流觴岸巾更曳履
世態任低昂文武自張弛伊昔懷二難於今兼
四美權劇忘促席交心戒曲几畏途水泛舟流
光磨旋蟻驅策以相從奮勵從此始業緒肆刮
劇荒茸糞芟薙晤言抽新貫獨行出素履塵市
紛其門心田止于水古人有荆軻當時眇生死
慷慨非中庸齷齪耻餘子

上黨道中夜行

上黨行廿里倒景日西沉升岡人上天渡水杠

懸沁松明火氣馥剽雪寒色侵吏從驚吠犬路
已村郭臨更聲落戍樓人定猿鶴噤冰花結霜
斧夜半啓城禁

澤州察院對雪

人生如塵雪飄颻天壤間隨風逐上下踪跡靡
所緣寄托有妍醜所得皆自天瓊霏舞蒼旻巧
出神功全埃氛倏淨盡六合精空懸團蓋五松
樹矯立霜臺前積翠凝素華寒色相鮮妍豈徒
蕭霜威亦以占有年升廩市尊酒小飲瞻松巔

松巔數斗雪一盞詩一篇堂階下鳥雀獨坐心
泠然

除夕

少小樂新歲老大悲除夕除夕胡然悲夕除不
再獲所以古昔人靡不重相惜入市無富貧買
酒競追適惟有天涯心欲遣難自擲思發卽千
里恍就桑間席相憶徒惘然取醉苦量窄

送閩兵備赴榆林

雙旌過鄉國少慰朋戚輩乍見遂言別扳坐盡

傾蓋燈光翻妙舞吟響激繁吹觴飛數巡洽不
量直以醉談經豫遠遊惜別筭重會羈人對行
客意况各相類年來胡馬驕公道注風裁衝斗
虹氣長倚漢劍芒銳先聲動陰山白草遁臙穢
狼光未全沒狐性多狡僞帷幄煩運籌庾廩索
計會宮符負鼎寄塞路忽言邁拂袖渡汾河飄
颿絕愁態

喜雨和未齋殿講韻

長夏招我奕兼以却炎烘我意偶有適九發不

一中大笑出門去蒸鬱火雲霧偃臥苦煩熯揮
箠臂手痛天風空滿樓映暘息群動西照更酷
烈文彩散蟠棘掀帳蚊蚋集露坐兒女哄長漢
復如埽星斗嵌晴空宵暑渴不休齋飲進雙甌
一睡五鼓歇忽作群龍夢雲端隱復見呼吼更
吟哢翌日霖雨至輕葛背幾凍所欣埃壒清頓
覺天宇洞憔悴草木蘇生意倏相送昨夢會有
徵借以名雛鳳小雛適洗三蜀錦剪綳控大匠
藉外氏剡斲望梁棟更煩衍餘澤伊呂見伯仲

歷代詩選 田房作 三十一
江帆掛南航臘釀到鄉甕聊開湯餅筵酬獻杯
竿弄拂袖歌薰風喜劇雜詠諷回首原隰秋間
閻免嗟慟

答楊銀臺實夫

華省得高彥道誼端可卽睽違苦炎熱書記每
相憶因擬翠微寺侵晨計登陟適我絆公事跨
馬復停勒薄午始入山石磴恒喘息諸老已借
至樽俎羅酒食解衣各就坐虛禮厭繁飾候吏
戒遠去各令息足力掀簾覲遐景迢遞詎堪測

三山接江渚連江亘如翊雲深忽復斷萬象筵
几逼須臾出畫圖一似曾剪拭漠漠水田白隱
隱露溝洫誰當擘泰華高下平嶮仄斜日墜林
杪飛鳥斂歸翼茲遊滌煩暑涼思滿胸臆

送吳廷玉還崑

故人久別離日夕擬相見兩歲期不來虛托雲
邊鴈花時拾行李動以家事戀秋晚壯遊心百
故盡捐遣水浮更陸走蠻足判鯨函千里倏我
卽喜極淚欲濺更長燭再秉量窄酒空傳兒女

身短長粟帛價貴賤官俸聊取給世態日改變
一一互問荅傾寫各爭先攬鏡鬢已華開卷眼
輒眩爲言且款曲試覽帝城遍旬日興未周回
首倏南盼匆匆束歸裝分袂不得援鍾山起寒
飈長路欲飛霰小吏執壺漿旗亭具盤饌聯鑣
出都門祖道指鄉縣鄉心逐旌蓋目送孤雲片
寄語秋臺兒慰我高堂眷明年再及秋挂席江
風便

十月廿八日東風

東風振疎林竹樹發寒響喧啾繁鳥雀急若驚
簷網棲心無定枝被雨翮難仗何當埽積霾天
空月星朗林栖一高舉千里任浩蕩

桃源

桃源二合米買得雙鯉魚漁人不爭價捧米仍
欵欵試問何爲者水發魚却多得魚若不賣奈
此空腹何腹空猶自忍征歛亂無據明日不得
魚放船過淮去

春前一日兗州道中逢喻守

歷代詩選 明唐伯玉 卷之七 宗
驅策自南來路轉充西麓東風吹我衣生意隨
馬足臘送柳眼青春歸草心綠故人遠相迎延
我栢臺宿高論接泰岱傾瀉慰襟目撫字陋浮
侈催科厭煩瀆借恂應不久臥恐虛轍轂若撫
平政碑橋邊重應續

再送華泉

驅車出長干放船沂江潮歸雲薄東魯轉柁憑
南颺朱夏火旗幟烈日燔征旄繫纜遵廣原周
行謝波濤回首世途隘步屨雲山高山中產芝

草猿鶴元相招時窺南華篇白日從逍遙

聘鶴

我昔遊東園中有孤白鶴翛然結遠思戢羽向
林薄豈無雲霄志飲啄欣有托我家鶴亦孤嘹
唳動寥廓獨立念儔侶顧影時錯愕因之賦短
章聊以代媒妁不棄海門寒知君定然諾

齒落

吾病胃欠作一齒浮不着艱舛動成楚偶爾墜
如鑿豁然謝觸礙數日苦翻樂嗟此三十六能

消幾迴落細矚落餘齒與我判然各再置不復
牢把弄轉驚愕幸然存者多尚可嚙藜藿但嫌
素餐久俯首中自作

省邊圖

夫君朝出田婦女遠供餉時聞北風急臺軍架
梁望伐木賀蘭巔汲水黃河曲四顧嶺無煙且
向溫泉浴

三月三日雨霽登山

春暮日始霽尋幽憇山床洞壑石衣泠幢幡松

雪香界寬出遠景鉢淨涵清光悠然倚雲閣極
日塵沙場

喜文遠至因寄鄉里諸公

朝來明庶風吹綠官除草花飛錦作裊波暖鳧
戲藻衙散西堂塵襟淨於灑掃取酌陶吾真詎
被春歸惱剝啄誰扣門擾我靜來抱置酒擲道
書出迓衣裳倒云是故鄉來入道家山好長畦
麥欲黃高架蠶將老寄語宦遊人就社已不早
超忽玉峰巔瓜期疏蒼昊豈無狗馬私鬢髮倏

已縞煩君報鄉人鱸肥共幽討

次韻居庸關

百丈峰頭馬嘶鐵雲路平分山半裂天低野曠
六月秋劍芒飛動寒生雪我昔馳驅鴈門道烽
煙不動笳聲杳捲簾虛閣入望長青青天外胡
山小

宣賜鮪魚

青山山下江風急下有千尺蛟龍宅漁舟集網
未敢擲海潮兼天浪花白鮪魚潮落逆流上到

此潛遊不知往漁人趁潮急下網得魚來來蕩
雙槳五月炎蒸擁冰雪玉尾霜鱗太鮮潔中璫
脩貢千旌子千里馳驅奈騷屑天庖六月鮪魚
至老臣何幸叨霑賜薦之家廟仍分食只愁素
飽慚無地

再送南津

石頭城下東流水驪歌未闕江風起盧龍飛盡
嶺頭雲迴望金陵暮煙紫張帆東去水泠泠我
欲乘船過洞庭江北江南坐超忽臨風一笑醉

江亭

避暑訓顧東巖

七月七日苦炎熱溽暑蒸人况衰耄渴思玉井
 舊賜冰夢遶山陰夜航雪顧君意興今長康招
 我避暑開山堂重檐高棟足凉思瓜菓雜釘羅
 冰漿河朔翩翩酒客至美得四兼難并二山風
 颯沓解煩熇別是人間一天地巖西忽嚙半邊
 日新月當天光又出携樽露坐月下臺月下迢
 迢望靈匹靈匹爭傳是女牛一水阻隔明河流

星橋不見烏鵲度萬里晶光河漢秋

五老峰行爲沈太守廷材賦

匡廬之巔五老峰中天削出青芙蓉崖光洞靄
 倏吞吐白日雲氣翻虬龍虬龍隱隱流雲亂河
 漢湯湯五星燦時問化作五老人縹緲仙裾離
 霄漢倏然鬢雪風鬚鬚碧涓雙瞳垂兩儋中有
 一老笑掀髯光景彈指如峰嵐四老離立欲何
 俟左瞻象緯右地紀日月閒擔藜杖頭乾坤幻
 入瑤簪裏誰其畫者拂縑素髮鬣風神帶煙霧

蒼鹿靈龜舞黃鶴琅玕芝草紛無數五老光寒
 動南極天闕鴻鈞開壽域年來南極躔吳會等
 閒百歲占耆德福州刺史中吳彥八十慈親俱
 聖善出繼時兼寸草心稱觴歸及朝天便彩服
 依依忽長夏我來稱觴仍勸駕慈顏渥丹逼五
 老况有兒孫堪慰藉弧光照地庭槐綠鸞書輝
 映長生籙丈夫養志貴及時會捧星辰調玉燭

題徐士元所藏夏太常竹

魏得高林數竿竹春雨淋漓飽新沃娟娟淨洗
 斷埃塵彷彿藍田遊蒼玉掛壁悠然坐獨看頓
 令六月生晝寒會貪餘蔭遍寰宇忽遣煩鬱成
 娛歡竹裏參差一拳石相倚年年度朝夕冰霜
 不改歲寒心老去孤臣抱忠赤太常寫此遺君
 家不是尋常桃李花邛枝翦擲澄潭下回首風
 雷老龍化

夢玄所看菊

遠天長塞鴻鴈飛風山木落黃葉稀籬邊有菊
 競金紫九十秋光寒不死看君持酒餐落英下

有百尺寒潭清

鴈

自入晉陽道關河秋欲過樹疎雲影薄月滿夜
光多聲切隣家杵寒侵客袂羅西風南去鴈爲
落玉山阿

寄何道亨副使

記得曲江邊長安逸轡聯浮沉忽廿載斑白共
衰年秦晉官相近荆吳思久懸莫嫌雲樹隔書
問塞鴻便

獨酌

雅歌回泛想淺酌對芳辰三晉巡行地中朝獻
納臣雨鋪臺下雪苔出砌邊塵不盡瞻雲思天
涯忽暮春

奉懷少司徒鄭公

朝發鳴騶去西臺不見君徑花含曉露簷樹織
春雲價倍來時重名多去後聞錦袍瀛水渡曾
復眷河汾

訓宋張二侍御王官谷之作

歷代詩選

明倫彙編

次集卷九十八

十三

四

西晉中條勝王官谷竄幽向來期共到何意阻
同遊玉版傳新調銀鈎慰老眸倚闌貪想像雲
樹霍山稠

送薛允頤改判嚴州

長安秋雨過隄柳帶風霜桐水辭家近湘雲入
夢長古臺雙釣石新檄舊甘棠山郡供輸少催
科拙不妨

送余侍御珊謫判安陸

去國秋聲動監州復遠行夢中宮樹渺江上楚

雲橫折檻名逾重投湘憤未平冰霜自愛惜出
入本來輕

送徐錦衣

錦衣南躍馬萬里嶺雲長三月辭京國中途是
故鄉龍光金節重劍氣鐵衣涼 聖主綏柔意
蠻煙草樹荒

送施天秩還太倉

作詩送歸客客是故鄉人山水幾千里鶯花又
一春壯心滿天地衰鬢驚風塵何當共江滸白

酒紫絲萼

送周君大赴臨安節判

臨安天萬里十月使君舳峽氣停磯浪霜風捲
瘴毛過江鄉路隔望斗驛樓高白下音書僻臨
分罄濁醪

送葉判府尚原東還二首

親朋故鄉至秋到忽東歸曉漏催征馬涼颼透
客衣分離歡未洽登覽興多違鎖鑰西關寄虛
瞻皂蓋飛

江路烽煙接山城柝堠明地中龍虎氣天外鼓
鼙聲冀北已傳蹕淮南未寢兵書生慙戰畧叨
守亞夫營

發揚州

揚州已二月寒色帶蕭森夜雨太無賴春風轉
不禁驛船千里夢客路五更心迢遞長江隔雲
天鴈字沉

泊清河東張侍御汝立

夜向清河泊風沙日又曛燭光虛牖過樹影細

陸代詩選

月周白月

次集卷九十八

古

大

簾分星斗遙，雙闕鄉關隔。片雲寂寥離，思劇把酒對微暝。

次韻師家庄聞

北望任城近，沙原有廢村。堵高蜂穴在，屋破燕梁存。驛舍丁夫急，漕舟鼓角喧。岍東有僧寺，牢落賦雞豚。

歸鴈

春半歸鴻急，相呼舊侶鳴。龍沙贈弋少，水國稻梁輕。機翻塞雲近，排空邊月明。無端遠遊子，翻

失故鄉情

秋夜

秋夜孤燈坐，迢迢萬慮賒。經年常作客，清夢幾還家。寺迥鐘聲杳，窻虛月影斜。破愁除是酒，僮僕勸應加。

東園限韻

春山同晚眺，乘興卽山陰。徑滑露華重，月高河漢沉。歌鐘嘶櫪馬，林火散溪禽。朋舊過逢地，園名不用尋。

顧野泉夜話

建業親朋過相看喜復驚感時俄廿載話舊欲
三更湖海蒼煙隔風塵素髮生輸君足幽興雲
洞玉泉清

贈張惟廣

兩日風江度輕鑣夜到門別來疑夢寐坐定問
寒溫露氣涼霑席荷香淨入樽秣陵足遊覽歸
計未須論

觀稼二首

野眺登山閣閒情象外添松風清楚宇花雨暗
湘簾壁墮丹青影峰攢紫翠尖今寬九農望穫
稻兩秋兼

山城秋過雨千里淨埃塵塲圃登禾黍神祠薦
藻蘋催科今到骨餓芋久垂津見說陽城守年
來澤被民

對雨

衙散忽風雨琴樽獨坐時濕滋牆蔓長寒指檻
花遲野茵和雲摘臺蘭趁晚移四郊沾灑徧春

歷代詩選 卷之八
意滿畊犁

二月廿九日雨

朝來雨不止薄暮晃新晴萬壑泉爭赴千峰雲
亂行鳥擎林葉重鴨汎水花輕吏隱真投迹篇
章取次成

牛首山

牛首城南路聽鷄試曉行露霑烏帽重嵐透紫
羅輕埜色花無數山聲鳥異名萬松深處轉洞
口白雲平

宿大通港

夜泊大通港迢迢數驛程江流山欲動潮長月
初生亂磧飛鴻影虛簷警柝聲此時雙闕下兒
女話燈明

劉司空南坦王司馬浚川許司寇松臯過
訪用韻

傳報高軒過開窗小設筵寒林喧鳥雀沙竹淡
風煙野館一樽酒春江萬里船分携更相憶惠
我出郊篇

歷代詩選 卷之八
明德驛路與邊華泉別

捧檄留都去江山總舊遊
薇花今共省竹葉暫分舟
罷奕銀缸淺吟詩碧漢流
後來安德水當是別離洲

崇武驛候水

崇武隄邊柳維舟候驛亭
月高沙浪白溜減石痕青
獨夜風前漏行蹤水上萍
蒲溪春漲發蓬底雨冥冥

光嶽樓

繫纜臨東郡高樓俯碧濤
雲天千里目南北兩都心
勝槩兼河嶽淳風自古今
相逢故鄉客春日其登臨

初秋

秋來山雨過頓覺生微涼
綺戶瞻流彩瑤空鴈作行
霜前巖菊紫風外井梧黃
露冕拋紈扇清樽引興長

黃侍郎水亭

舊識春卿館新成水上亭
高天秋漢迴斜日暮

雲停池藻搖窻碧江峰入戶青坐來塵慮淨朝
市有巖扃

衛河

清源欣復過幾泊衛河湄倏爾西風作頻將北
客吹水流多逆浪驛樹少寧枝明日浮雲盡行
行近玉墀

十一月六日夜半渡江

渡江潮正發江月看沉西星入金波動煙浮碧
漢低霜鐘遙水殿漁火近沙谿京口維舟處初

同五夜雞

同王叅議曹少卿登甘露寺

十年甘露約今日赴招邀寺古蒼崖峻雲開紫
殿遙江流接吳楚山色點金焦日暮鄉關思揚
舲候海潮

雨中清涼寺候客

候客翠微隈林深未得來臘樽携綠蟻時雨冒
黃梅過鳥和雲宿遊僧帶笠回鐘聲高欲霽還
遣吏頻催

宿聖像寺

到寺江村暮溪橋出定禪香臺雙樹直油幕一
燈圓竹雨幽鳴玉松風響奏絃楞嚴未須誦真
覺斛玄玄

重憶

重憶南巖下清芬滿架花白薇封徑雪紅藥散
溪霞晝永閒方覺春殘興轉賒裁詩催故舊同
試雨前茶

吳芝山復欲遷居次韻

近來幽興熟步履好頻行醉合移春影歌拚轉
漏聲故啼鶯自在曾惜犬相迎不省仍遷次追
尋似不情

玉泉亭

停勒西來寺臨池坐石梯錦鮮翻碧藻玉液漱
蒼溪竹塢犬時吠桑巔雞午啼南山瞻寶叔塔
頂與天齊

宿淨慈寺

白日南山轉西湖復此遊六橋隄上路雙棹月

明舟玉兔波心動青虬水面浮淨慈鐘夜半僧
引翠薇樓

東園

雨過東園坐幽清生夏涼日除梧竹影風幔芰
荷香止渴烹新茗扶衰簡舊方鳴蟬在高樹溽
暑頓相忘

臥雲閣

興發登山閣勞忘百尺梯檻前高壁下樹裏遠
天低墟落花成塢村田錦作畦一觴還一詠遲

日未教西

送張司訓爵擢同州學正

馮翊新除命吾邦舊廣文吳船帶海月棧路入
秦雲時雨關河淨春風草樹薰龍門多秀色沙
苑共氤氳

寄東希宋

見說山房勝青蒼少華晴墅開原埜潤沙引石
泉清渭水龍光動秦關斗氣橫何時召桓典驄
馬更長鳴

歷代詩選 明倫彙編

寄間同州仲宇

猶記春明路殷勤祖席開風煙一分手雲樹幾
登臺盡道秦城牧難淹漢署材商原逢過鴈寄
我尺書來

西園

買園聊得地日涉未嫌多石磴臨丹井雲崖網
碧蘿草亭孤嶼際潭水下岩阿客至還觴詠那
知鬢髮皤

清源哭懋先叔

清源今倏過想像水雲中綠岬悲秋草黃埃起
暮風經年慈閣迥何處旅魂通沽釀樽罍在烹
鮮簋豆克餽投沙渚白燈照紙錢紅老淚流還
咽妻其獨倚蓬

宴鷄鳴寺

殿閣山形轉憑虛俯石欄閒惊偶登眺勝界得
疎寬巒髻青堪縮峰眉翠欲攢石圭端士拱沙
印細紋刊藤蔓懸蒼壁泉飛瀉碧湍萬甍分井
開半塔渺雲端岐虎苔斑潤林龍籜蛻寒提壺

歷代詩選

明司自明

次集卷九

三

會朋戚白戰再登壇

贈吳太守惟謙復任敘州

太守遙乘萬里舟
分符仍向古梁州
埜棠春到涪溪煖
節竹霜餘鳥道秋
五馬曉宣新簡命
萬人懽擁舊君侯
才名自昔如山斗
借寇寧能復久留

送汪進士奏回畢姻

少年三百獨超群
話別都門風正薰
行到長江天接水
度踰高嶺棧連雲
杏花穉子偕時彥
桃

葉宜人荷 聖君對雨忽成燈
下別携家急上再論文

塔嵯驛聞警

嶺阪登登度塔嵯
石城雲護幾人家
三春戍服猶裝絮
四月山桃始放花
戈枕欲安驚旅夢
黍炊初熟聽胡笳
長安道上金貂客
寶馬香車與自賒

再次東田韻

仰首層霄散碧雲
雲邊旄節帶晴曛
關山自昔

成天塹胡騎中宵避我軍臺栢霜飈纔一過桃
溪春色正三分花驄更向溪南渡浦面東風又
午薰

晴日登山次韻

晴日春山迥翠屏倚樓吟望不勝情含香花營
封猶坼破綠霜蹄止復行午塔影圓潭樹碧晝
燈光動雨花明憑虛正我神遊處上下江峰萬
里晴

歸承宗近竹亭

數椽茆屋倚蒼峰萬玉交加百事慵影墮酒罇
金瑣瑣梢橫書幌翠重重杜門不許丹陽造開
逕聊爲蔣詡容春雨若投青拄杖碧潭深處起
虬龍

定州寄曹司務

客裏驅馳頗自安煩呼童僕慰懸懸定須門戶
常深閉不是家書莫浪傳極目慈顏孤鴈外許
身忠悃五龍邊埋輪攬轡心期在未說相違動
隔年

栢井驛

匹馬行經栢井鄉西來風壤異南方
輓轡軋軋溪為井村舍層層土作房
曉起入山收樵實晚來臨澗覓牛羊
石扉荆柵無人扣樹裏兒童出短牆

有懷黃丹巖

壁間聊爾詠高謫高版橋東想薜蘿
家似鄴侯書更富門如陶令客誰過
江南况味經年別塞上峰煙入夜多
却寄短篇憑問訊年來文字價

如何

按潞州擬奠李衛公祠不果步次葉文莊

公韻

廿載懷公計謁祠潞城迢遞未能之
賸傳召應當年事空憶勛名在昔時
日影駛流冬欲半山隈寒勒雪消遲
梧楸百里煙霞外立馬西風攬轡絲

韓尚書貫道惠詩寄謝

歸時疏草塞驢馳鞞脫長空一鳥過
忠鯁已收

金匱史襟期多付錦囊歌身雖去闕時瞻象書
罷將人不換鵝撫卷夕陽翹首處羅雲千丈碧
嗟峨

十月朔時和姪遺應時菊二本

冉冉秋英照酒卮寂寥三徑慰相思黃金殿遠
色仍近綠野堂深香自隨已別登臨來隔月不
知題品自何時案頭菊譜名無數猶是重陽第
一枝

送客

石城客裏送君歸風物偏驚故國違別意難隨
得酒盡夢思先逐片帆飛青山相見仍前似綠
鬢重逢比舊非江上張翰好傳示知音莫道近
來稀

次韻隆禧寺看梅

花到今年又一新看花還是舊年人夢飛西洛
真成幻笑索東堂却見親橫倚一枝禪榻影半
酣千點故山春深盃明月三更後誰道天涯客
裏身

白雲山房

春山行看白雲生
雲白山青夜雨晴
半日間乘蘇子興
一空談悟遠
公情花宮鴈塔隱
還見斷嶺歎
嵯補欲平
深坐夕陽催
去馬幾時聯
榻聽鐘聲

題沈侍御山水之間書屋

塵外青山綠水
紆水山幽處
着吾廬
林園久與塵囂隔
松菊真成吏
隱居接地風聲
浮湫澗倚天峰影
照澄虛
拋書不盡閒
居興海嶽悠悠意

有餘

登報恩寺塔

長干禪塔逼蒼冥
偶共登臨似玉京
竹葉酒盃光祿宴
杏花潭水曲江情
上方象緯相摩盪
下劫樓臺幾廢興
爲問前朝僧細說
迢迢西望倚虛楹

送王寺正訪僉憲西蜀

峽流新漲渺無涯
萬里雲連蜀道賒
未盡三春離席酒
行乘八月使星槎
懷忠城外瞻祠栢
遣

興溪西對浣花訟牒錦官知絕少君於棘寺况
名家

送制帛

畫閣猶催曉漏聲共迎神帛出留京宮雲擁護
旌旗轉馳道傳呼鼓角鳴郊廟本嚴周定制登
封非爲漢虛名因思柴望精禋地猶有蠶桑賦
未輕

神樂觀會次鄧司徒韻

幽徑霓裳列羽僊仙人煮茗淪幽泉蒼梧翳翳
棲鸞樹青野迢迢養鶴田碁局對人聊待客笙
歌行酒漫巡筵山房勝賞消長晝未必桃源是
洞天

苦雨

雨過黃梅水滿塘野萍隨漲翠浮堂藥闌徒倚
魚翻鬣花徑閒行鶴理裳愁借酒盃聊自况笑
憑碁局竟相忘捲簾忽見西山色鴉背林梢帶
夕陽

清涼寺避暑次吳甯菴韻

殿閣清涼接太空
薜蘿深處隱花宮
登臨此日
琴樽在指點
前朝感慨中
紫霧晝騰鍾阜氣
滄江時引建康風
絺衣羽籥堪乘興
未必東山羨謝公

送朱拱辰還崑

故人千里相逢日
公暇時登江上臺
忽買歸帆向湖海
可堪羈客送罇罍
詩中景象憑誰寫
舍後林扉懶自開
紫蟹香粳莫深戀
秋風還擬挂帆來

八月十五夜月

路坐晴空禁漏寒
仙人飛鏡上雲端
銀蟾汎汎光流白
金粟紛紛子落丹
千里酒盃同瀲灩
萬家華彩各團圓
寒衣兒女遙南指
目極征鴻共倚闌

齋居

齋居長日愛幽偏
筠館清虛更可憐
碧裊檀煙風細細
翠搖松影露涓涓
鴈書塞上何由達
龍駕雲中定已旋
夜半漏聲燈月裏
玉珂天路珮

珊然

壽管儒珍方伯七十

方嶽棲遲楚甸安更推高誼早休官辭金未道
前無震爛手緣知後有寬松逕試持新玉杖荷
衣不換舊犀鞶橫塘萬樹梅花發一醉長春取
次看

同鄧司徒飲蔣中丞三友軒次韻

竹陰斜日滿臺青席地何煩錦作棚翻覆棋枰
驚世態倡鬲詩句話平生松風池上聽遊鯉梅

雨林梢起坐鶯澗爾開軒對樽酒清和光景歲

寒情

送王兵侍質菴致仕

十五題封乞罷官再陳方荷 聖恩寬昔年南
北塵初洗今日山林夢始安村裏人歸添酒伴
客邊秋及幾花看濟時祗恐推耆舊矍鑠還須
上馬鞍

新晴宴歸次韻

忽收山雨放新晴春宴歸來欲二更花炬分移

歷代詩選
天路迥繡袍
露拂露華輕
輿高未覺良
霄永詩
就何慙太瘦
生騎入天街
徐按轡行
瞻宮樹斗
杓橫

周承德除養利州守卽乞致仕

半百燈窻未放閒
一官初檄遂封還
眼明秋水
雛丹鳳身衣春雲
繡白鷗天地塵埃人
世外江山風月笑談
問迷途自訝爲官在
兩鬢年來已漸斑

送洪弘齊都憲考最北上

鎮重留都奏最時
正逢仙仗賜鳩期
霜威坐見臺烏凜
野興行將海鶴隨
語燕風檣春渡穩
遊絲晴旆午光遲
廟堂此日珍耆舊
泉石何勞起夢思

巳卯還自留都九日同顧孔安李仁山并
兒子鳳鳴登臥雲閣次韻

謝却塵途半日忙
臥雲同上舊遊堂
憑虛樹杪江光見
返照峰前塔影長
笑整危冠籠晚鬢
醉將衰面助春陽
十年九日千山外
何處親朋共

歷代詩選
此觴

燈下賞菊

更漏沉沉客滿筵，旋移黃菊素屏前。卽開尊酒
聊乘興，亂發燈花若鬪妍。看去醉疑蒙紫霧，折
來香欲動華顛。相看記得長安夜，對影題詩又
五年。

渡江

鈺鼓聲高江雨收，錦帆輕颺渡江舟。金焦不負
青春色，天漢遙分碧海流。旅夢煙霄雙過鴈，虛

名天地一浮鷗。朝來無限瞻雲思，幾度回看北
固樓。

登歌風臺

歌風廿載登臺興，此日還停北上船。沛井尚存
終自列，漢碑中斷已重鐫。白沙碧草猶春色，落
日荒亭幾暮煙。總道當年思猛士，韓良何事學
神仙。

送張都憲敬亭還宣城

解組歸來欲避名，翻傳輿廩下承明。興從泉石

詩俱逸身遠塵囂夢亦清疊嶂峰前春樹渺黃
金臺下曙雲平謝家蘭玉森森起回首猶餘報
主情

大理寺芍藥次韻

繫馬槐陰午未歸翻堦紅藥正芳菲開簾白日
影搖座繞砌和風香襲衣采石載將醪正美東
甌攜得蟹仍肥從容退食還賸味棘寺門閒訟
牒稀

一雲次王守谿閣老韻

石磴崔嵬路折旋崎嶇歷盡是平田高林忽送
催詩雨深澗遙分悟道泉僧為知名如舊識地
疑曾到豈前緣萬竿修竹攬天起欲借琅玕紀
歲年

天平山

十年不到天平寺雲白秋清山更奇落木聲中
森萬笏古臺高處有穹碑鳴鐘未入支郎院下
馬先瞻范相祠祠下雲泉流不住悠悠千古動
遐思

歷代詩選 日居十日 三
臥病得鳳鳴家書

直北關心病臥時無端消息儘堪疑白鴻一聲
叫也惡黃犬何處來翻遲電雷昨夜忽復靜雨
露茲晨還自乘沈疴淡月頓覺解覓紙起坐題
新詩

遊清涼寺二首

樹裏僧鳴客到鐘翠微深處繫青驄九天日月
瞻依外萬井煙花指顧中王氣春圍丹鳳闕卿
雲時護紫霄宮省臺無事休衙早此日登臨有

數公

春日春山偶出遊山扉晨啓徑松幽花宮日麗
金輪轉鷺嶺雲開畫拱浮潭影浸空高塔午泉
聲吹雨半林秋澄江萬里鯨波靜碧柳青蒲銷
戰舟

江巡曉行

繚繞江流逐岬斜西來巫峽海東涯竹簾篷戶
船船月山館雲亭處處家波淨試搖天上櫓風
恬真隱浪前花天邊絳節予方領銀漢如乘八

月槎

過東梁山西梁山

東西萬古石梁存
潮落潮生幾處痕
一水中流通鷁棹
兩山相向過龍門
樓臺依約高藏寺
煙樹迷茫下有村
風便未登聊問俗
詩成祗自引壺尊

閱視水操

龍江閱視水軍營
十萬貔貅畫鷁輕
烏陣雲盤秋宇淨
鯨波風定早潮平
三山遙接旌旗影
五

夜初嚴鼓角聲
野色漸分天欲曙
扶桑東望紫霞橫

秋夜

一池霜後淨無萍
影落雲天萬里明
欹柳漸疎風外影
過鴻遙曳塞邊聲
螢光篝火寒無燄
蛩語機絲懶亦驚
底事夜來清不寐
月明鈴柝震高城

次答靜齋巡撫見寄

池上秋生樹杪聲
匆匆夜席話君行
青尊擬罄

三山酒白日孤懸萬里情五兩風帆心共遠九
華雲物思俱平舟從采石樓前過傾圯猶餘太
白名

紅心驛

行行長路夕陽催望望紅心探馬來臘意未舒
堤上柳春光先着隴頭梅青煙林匝棲鳥下白
雪坡盈獵騎回兩日和風上貂帽壯顏無待玉
壺開

利國監驛

坐倚南窗對鐵山鐵山無古舊名閒譙樓驛舍
孤村外勝國彭城兩界間塵路峻嶒天漠漠石
梁欹斷水潺潺何人爲國輸籌策冀馬重開
十二閑

十一月廿六日拜南刑部次月廿七日

辭寓曹氏園亭

霜天未解潞河水暫向城南一駐旌雲漏尚驚
高闕報風埃聊對野塘清不將門帖通臺省漫
有詩篇記姓名時枉諸公遙問訊天涯誰道近

春明

南寺讀毛文簡詩有感

舊遊曾記榼殺蔬屈指重來十載餘珠樹玉梅
春似昔野情僧面老猶初畫楹文墨皆陳迹青
草蛟螭總漫墟莫笑隨緣西竺語一茶清世有
誰如

衛河懷陳僉憲

清源秋夜下長河獨客孤舟月色多濁酒未緣
傾宿好高才那得聽新歌南都夢繞同臺署東

關天教接珮珂忽憶毘陵舊分袂薰風回首廿
年過

重到法司

貫城門迥未須尋光景依稀昔似今楊柳綠乘
春路遠薇花紅放午堂深無邊躍鯉翻清沼不
斷鳴鳩喚紫林何意重來圖畫裏丹年無補愧
初心

九日

九日郊原喜放晴黃雲滿地正秋成松山落葉

隨風下花徑浮香逐馬行遠水接天開四界高
林樓寺隔重城醉來移席冠猶整安得風流似
孟生

官舍

官舍真兼吏隱清遶高樹水泠泠嘉賓不厭
頻携酒別院猶堪小結亭天際青山排闥至花
間黃鳥枕書聽省堂多暇休衙早遲日春風靜
掩扇

東園燕集用前韻

一庭風雨送新寒公子留賓欲盡歡深酌黃金
行酒竿俄傳白玉送春盤城頭夕漏頻催柝燭
下歌鐘巧弄丸命駕要歸歸未得臬盧相博興
還寬

病中書懷再用前韻

病餘雖較怯風寒坐擁爐薰也自歡臥篆木魚
誰剥擊閉門窻虎獨迴盤青囊解縛收詩草碧
瓠隨題簡藥丸風色湖山還好未雲司三日簿
書寬

寄陳相鶴

重憶山人閒到老移居又住玉山西塵囂不到
青松杪鷗鳥常來白石溪醉敝絺衣朱鶴伴笑
簪高帽玉鳩齊予歸擬結談詩社是處登臨要
品題

焚黃值雨雪

夜來春色到山家賁及林丘改物華五殿未緣
酬一得九原何意寵三加千峰雨合膏為潤萬
里雲同玉作花黃燎音容在何處空餘涓滴醉

茅沙

過彭城

洪濤一過彭城下漠漠煙沙白鷺汀水落漫無
平野綠山圍不斷半天青子房直往祠前渡司
馬難從洞口經一夜老夫眠不去推蓬落落數
明星

九日隔風天津

滿江風浪正重陽船泊天津接大洋北望煙沙
宮樹渺東來鳧海雲蒼霜螯入市肥堪饌臘

歷代詩選 卷之八
蟻開樽醉不妨回首吳山黃菊在幾時能學孟
嘉狂

阻風良店驛

南征十月對南薰良店樓遲思欲焚播弄檣烏
塵積起浮沉水鳥浪花分一盃細引寒船月千
里遙懸煖閣雲縮地無緣南北去兒孫聊復慰
殷勤

雨後入關望都門

丹陽百里入關來雨後衝泥險道迴隴麥哇哇

霑土濕山花種種向人開簷邊乳鵲將雛至樹
裏鳴鳩喚婦回七里高岡更西望春雲縹緲鳳
凰臺

三疏乞休伏奉 俞旨用韻有述

九天昨日降黃麻老得辭官興轉賒何處紅塵
迷客路一江清漲到儂家有棋儘可消長晝無
柝能催赴早衙掉臂出門那得礙 君恩難道
不堪誇

中秋日秋汀歸田諸老見過

金風忽動野堂秋。梧竹蕭蕭爽氣浮。可待月來光正滿。偶逢賓至雨初收。盤殮江上鱸。堪市尊酒床頭釀。已斲分付兒童掃。松徑露臺高處恰登樓。

秋夜

秋夜飛螢拂樹明。水邊深坐葛衣輕。金風頓覺塵襟淨。玉露還同野思清。小院梧桐流月影。半窗燈火讀書聲。何人苦被浮名累。車馬翩翩欲二更。

十四日立春谷高歸田見寄

明夜上元今日春。春風今歲太逡巡。正傳生菜盤行玉。還看燈花燭貯銀。令節併臨增勝事。小筵頻啓對芳晨。獨慙郢調難為和。滿院瓊瑤雪色新。

甌梅結子

南巖携贈一枝梅。挿向甌甌土不培。冉冉幽香浮几案。青青嘉實自根荄。玉盤未足瓊瑤薦。金彈翻令燕雀猜。回首和羹虛鼻虜。不須移向日

邊栽

待月次韻

移席風亭月漸高半開冰鏡半雲濤舉盃欲便
隨秋浦作賦何能似水曹一曲關山心自遠數
莖衰白鬢空搔坐深不覺歸來晚玉露涼生透
錦袍

石湖上方寺

湖上名山紫翠中上方鐘梵有琳宮林浮錦樹
山光發水落滄江海氣通雙洞鉢龍收夜雨九
霄笙鶴任秋風向來簪弁都拋却已覺禪心萬
劫空

鄧尉山房

行看一水來天目坐見千峰湧太湖啼鳥不知
遊客至閉關惟有定僧孤鏡中水月俱清寂象
外煙雲乍有無勝地久懷來較晚買山真欲辦
青趺

挽張直芳

張君拜官如謫官柳州之南行復南荒服 聖

歷代詩選 明周伯明
朝深雨露瘴江終日自煙嵐長途旅櫬情何極
落日啼猿聽不堪淚揜寒原歌楚些蒲林松檟
碧相參

天燈

入雲華表綴春燈落落浮光破晦冥遊徑未須
繁燁燭照書何必聚囊螢碧紗窻迴臨秋月畫
閣簾開晃夜星漏斷六街人跡靜北窻猶自讀
遺經

至日

歸來至日三年過物色年來好應期紅着江梅
初點點黃肥園橘尚垂垂五紋旋績針頭線半
局能添指下棋忽報前星照天下一陽來復正
當時

戊戌元日試筆

賜歸天上降黃麻忽湧今經五歲華曙日樓臺
收海霧早春梅柳淨煙沙試揮霜管新裁句細
汲山泉旋煮茶兒女蒲前高宴會玉尊金勝頌
椒花

鳳鳴五十

建議但知當日是升沉那復悔前非行藏如此
顏何厚心事無端笑獨違特遣罷官辭 殿陛
翻令供職到庭闈百年弧矢春同醉不厭茅堂
隱竹扉

寄題纓溪草堂

昔郭高林開草堂堂前潭水卽滄浪鷗鳧泛泛
澄波靜雲石泠泠白晝長試濯冠纓歌孺子却
疑圖畫對瀟湘仙郎莫負澄清志塵海煙沙正

渺茫

翠微閣

病足登臨老更艱人扶闌曲費躋攀憑虛試眺
前年景移席重看舊日山風閣崔嵬雲外遠雨
樓岑寂翠微閒明朝晴霽還須到分付禪僧莫
閉關

登新樓

一上新樓百摺梯捲簾蒼翠玉峰齊天光照落
書邊幌海氣潮生檻下溪荏苒煙霞通宇宙透

歷代詩選

明周伯明

次集卷九十八

四

十

逸城郭見東西千年身世青霄際何必桃源訪
路迷

王君羨林亭看梅

底事春來日日陰強移棲息就花深行經薄霰
穿香徑望隔寒雲帶碧岑水面仙裾來似夢城
頭羌笛杳無音自今幽興林亭熟再過肩輿不
用尋

獨坐

老來身世澹無營獨坐虛堂萬慮清靜看溪雲

兼樹靄細聽泉溜帶江聲喜貪書卷慵仍擲量
怯壺樽淺亦傾見說仙家閒不去也消長日對
棋枰

五日雪

薄海寒雲釀雪飛迤迤城堞玉龍圖蝗知入地
深無數柳見乘絲凍覺肥春甕未開浮蟻動冰
澌初解泛鷗稀老夫正爾拋書臥高興何人款
竹扉

三月二十五日懋魯携酒東園看花

看花去歲竹闌邊今日花開恰似前抱病祗疑
虛几杖逢人翻得共周旋啼鶯落絮供長晝把
酒論文及暮年來歲春光如復在行廚應許再
開筵

鄭怡山春和樓

路斷平橋已廿冬登樓頻夢昔遺踪江雲繞棟
經時薄山色回春到處濃入戶再看新壘燕隔
溪還蔭舊栽松晨昏試扣長生訣門對高談得
易逢

除夜周壽石川前韻

明日真成大耄翁襟期孰與少年同壯懷猶在
歌彈缺狂虜初平荷總戎髭短未須刀鐻白顏
衰聊借酒爲紅光陰欲度真難別坐對寒燈夜
已中

春前一日晴

曆改新年十日賒春陽今到野人家瓊葩着雨
當軒放絲柳含風舞岬斜不語翩翩筵上燕長
開灼灼勝中花西園試筆聊呼酒川上晴光動

歷代詩選

明唐伯明

吳

日華

招王詩人雪塘過小園看梅

闔閭詞客來婁曲楚楚梅花照碧濤白髮素心
渾不改疎枝凍蕊自能禁孤山此日為幽伴浣
水何時聽細吟花逕東風長日掃莫愁荒草步
難尋

宮詞

相喚簷前度嚶嚶柳外鶯寒衣裁未就忽斷剪
刀聲

踏田夜歸遇雨

蕭蕭禾黍荻蘆橫一望湖光廿里程夜半歸來
眠不得北窻風雨帶秋聲

訪熊道芳不遇

雨深泥滑馬蹄艱策力行行到館邊深鎖綠楊
人不見鷓鴣啼斷夕陽天

題南坦扇畫

天畔松風捲夜濤朱衣坐看月輪高分明吏隱
梅花水此意憑誰報水曹

蘇文詩選

月周自月

次集卷九十八

四七

大

乾寧驛

驛樓風勁捲塵沙天上樓船向海涯北望官河潮正長片帆拖影夕陽斜

蠶

篋笥開來紙半張星星萬點浴蠶香須臾湧出煙雲黑却問東鄰摘穉桑

蓴菜

無日江湖不夢思秋風七月是歸時何人解得張翰意百尺柔條送紫絲

荅周秋汀

老去詩篇字字工蒼頭長日送詩筒夜來我亦驚詩夢聲落秋山寺裏鐘

石倉十二代詩選

次集卷一百十三

終

卷七詩選

月周白月

次集卷九十八

四

六

次集卷九十八
大

百舍十二外精數
次集卷一百十三

湖正長片疏拖影夕陽斜

灑精夢蠶茶烁山寺裏

去去精蠶字字工蒼頭身日幾精商來此亦

蒼風烁下

石倉十二代詩選
次集卷九十九

惟唐稿

大明

嘉魚李承芳著
後學曹學佺閱

悼亡

後圃鏡如圓前圃方如席戴畚忘飢劬籬髮免
塗澤樹株工安排雁鶩行比立從宦未幾時高
柯隱長戟物在乃人亡食甘惟種核薤露何易
晞春風總無色

懷侍御馬君思進

歷代詩選
月李東橋
次集卷九十九
一

蜀道通天上長安近日邊夫君在何處魂夢苦
相連詩句人傳道恩私骨擬鑄湖南多舊跡春
草自年年

寄湖廣寧湖寺僧原亮

心自寒灰者身猶火宅棲龍眠歸鉢底虎負過
溪西舊雨禪林在新松梵宇齊長風遞仙唄出
世入岩溪

閒書用石室韻

懶似三眠柳嬌癡吝轉腰偶移蹊徑步聊赴野

雲招卉服染山翠茶煙抹水消箇中多藥石休
覓鹿門遙

送李攻儀真省父用青蓮公江上吟韻

百分一棹空瓊舟唱將雛曲江水頭蛾眉月光
掃半淡鷁羽風勢疾還留子等待成千里驥叔
今拚作一沙鷗骨透煙霞疑出世門傳組綬積
崇丘放筆興酣搖五岳佩紉容臭耀中州膝前
爲答尊翁道山泉莫合江波流

莆田柯容甫遺詩次韻奉答

求閒天肯爲公賒塵外翛然別有家卧月靜憑
仙篆石吟風緩曳短轅車菊餐籬落和清露荔
熟園林咀絳霞流水慰君應不淺釣磯旋覺石
稜加

春雪次息陰韻

盈盈端葉倚雲開挾得高寒入地來冰咽桃花
浮斷澗風彈柳絮被粧臺瀟湘雁去恩尤薄巴
蜀波生信不回郢上更誰歌此曲典君爲客獨
高哉

石翁寄詩奉和見情

仙界詩篇我得歌苓脂丹鼎斲松蘿典刑奇服
離塵甚魂夢長風度海多寺屬免歸聊復爾樵
夫庭拜尚蹉跎一槎慟哭教焚却曾涉前年浦
口波

都堂沈公寄詩白沙示世卿世卿偕余奉

和

達人不例苦吟人渾渾唐風轉逼真薜荔山村
詢野逸芙蓉秋水繪詩神仙臺玉笛梅花月民

舍羅紈樹色春我赴東吳吟社約擬從東老結
東隣

憲副沈公賜答前韻再重申和

山中習靜未忘言響接漁樵野曲誼鶴跡引來
尋藥徑龍髯香抱種瓜園樹陰娛客頻蹲石山
色隨僧半墮原滿戶晴雲團蓋宿填堦黃葉任
風掀

寄天與謝經歷

玉樹晴雲倚碧空謝家高格古今同閒時詩味
梅邊雪清世官資柳下風苔襯山光侵屐綠花
流溪曲泛觴紅春風不恨江南北夢渺池塘草
色中

再次陳石翁韻

水調歌聯孺子歌紅蘅碧杜襯煙蘿惟應方寸
塵須洗敢負滄浪水獨多僧偈或參溫聞寂道
書閒讀慰蹉跎沙鷗亦是雲煙翼蕩蕩青天浸
綠波

依韻和答雷敏秀才

色色煙花染透身詩家今喜得新隣無機理卽
堪忘我不朽名應却累人茶臼敲風松葉響酒
杯邀月竹根陳杜陵吟苦方成聖百徧推敲莫
厭頻

送成都謝掾

楚國芙蓉折露妍贈詩色借蜀江箋文章日事
乘槎使書畫虹光上峽船客路山清知己合公
庭水淡足人眠相逢多是雲霄貴猶禮巖泉石
榻禪

仙師山祖庄栽田次韻大崖

山鑿爲防柁棘籬石田攻苦勾茆茨宗公敦實
貽謀舊孫子滋華食報遲髦士固從農子出白
民因感 聖王知揮毫亦着扶犁手擊壤狂歌
樂不支

二

代食獨憐禾是寶祈年衆幸稼如茨戴星往駕
雞聲早吟月歸鞭馬意遲咏揆畢逋資腹飽喚
林布穀屬心知寧爲若輩羸餘計聊展先公拜

掃支

次韻答人

家住青山鄂渚東江橙曾宿虎溪中峰標蓮色
孤僧致詩度松聲五老風羈旅吟期遊汗漫漁
樵懶得話英雄鳧鷖既醉波光醜白石沙邊卧
老翁

抱子卿弟長兒賦得鳴臯鶴志喜

流憩仙筇晝景遲庭階怡吟籜龍兒鶯聲嬌弄
春暎暗蛟影夷延秋水疑桂出一枝山更媚蒲
成九節石應奇而翁易授精微旨汝伯詩爲遠
大期

與成都外郎石天祐

黃公山下葑蹊暝杜老江干草閣寒蜀客詩名
原楚產涪翁譜跡擬都官遊心萬里天連水乘
興孤舟雪漲瀾歸去上言兩知己濟衰應寄九
華丹

送陳先生弟艮山還莆田

雁行高翮排黃鶴魚岳崇丘借卧龍仙踏秋槐

歷代詩選

明李東

橋

次集卷九十九

六

四

歷代詩選 卷之五 六
催卷近神資春草澤詩濃天推行色青柑遠雲
結離情翠且重九萬里程惟一日五千卷牘足
三冬

題扇畫

巖石雲封道士家滿蹊青桂落寒花山童依帶
那能掃也愛殘香醉露華

林見素致仕寄詩就用奉別

黃公山意足透逸寄傲婆娑樹數枝最是寒風
落岩桂黃金多助甕頭資

縣主及諸公因事赴臬還寄意

江上歌吟一棹輕却疑身界狎蓬瀛瑤琴也度
梅花調黃鶴來聽月下聲

次韻寄呈孔公老守

曲曲蘆灣釣艇輕紅塵渾是隔滄瀛捲蘆自製
清笳曲吹入雲天落雁聲

久不得酒

夜吟北斗挂簷陰朝步東籬菊色深歎息黃公
山下水漁人不唱汨羅音

憶大崖

搖搖天外劇心旌鴻雁南飛又北征五嶺二湘
春草綠東風宜有杜鵑聲

到洪山

山待情人人故來柴桑心跡却相猜殷勤囑付
新畚雨爲補經行半損苔

下山

一段風情畫得來悠悠道是虎溪回仙人來往
仍無跡笑看僧堂香篆灰

李息陰遺衣以窄復還之詩以見意

山雲段段映襟裾城市凡情得掃除回首太顛
滄海上一篇還累退之書

次大崖韻寄呈嚴丈人

夢裏鴉聲撲曉陽枕邊流水夜浪浪絲竿一點
嚴灘月家學漁樵不斷香

和雷敏秀才

夢魂化蝶寄流楂飛繞江蘋漠漠花長笛一聲
驚忽醒蛟龍窟畔有人家

廣東徐僉憲朝文寄扇索詩于上次韻奉

答

何物仙家為我歸
珊瑚支瘦玉容肥
江天當暑梅花落
漫引寒風白鶴飛

子卿買田池次韻大厓

山下平田田上池
不妨沮溺是吾師
縞衣淡月婆娑影
笑領山妻歸去時

黃公山房約會卿不赴

放艇黃公山釣臺
香風十里芰荷開
看雲晝倦

獨眠覺點點殘鴉
晚樹回

望會卿值風

門前咫尺路行難
駭浪乘風欲蕩山
宛轉腸迴如九坂
擬隨飛鳥過前灣

附田汝棘字深甫祥符人水南先生登父之弟

游僊詩

瑤池列僊真倪視
凌蒼蒼下有洪波馳
上有浮雲翔飛薨
羅赤霄懸拱拂鳴璫
珠箔流素煙海
天照瓊漿飄飄弄
雲霞裊裊翻霓裳
須臾已千

歷代詩選

月 李東嶠 次集卷九十九

六

歷代詩選 田深甫

二百六

祀邈矣曷能忘

旅夕醉眠河張口

醉脫紫貂裘高眠酣素秋覺來楹外望山月挂
銀鈎低頭無寶劍霜花流赤燄為學萬人敵鋒
鏃久韜歛尚父老垂綸孔明龍卧人一旦師王
者寧復常賤貧我今何偃蹇薄海意難挽楊朱
岐路悲阮籍窮途返咄咄行路難行行歌考槃
吞聲尋趙魏立馬望燕韓

太白樓宴集

沈水流百折遙將淮泗通憑闌俯澄練千丈湛
長空一線西北來窈窕入齊東中流連萬艇天
際引孤篷秋風憶張翰把釣想任公共將千里
目遙送兩征鴻飄飄歸海裔望望去無窮如何
羈旅人安得羽翼叢乘雲訪赤松登天攬六龍
為我駐玄髮鍊液美姿容身將黃鶴侶心與白
雲從豈能學長卿犢鼻歸臨邛

詠懷

白雲不歸山冉冉落窗牖蛟龍未上天且在潢

歷代詩選

明日采芹

次集卷九十九

十

六

汚走嗟爾風雲徒本是塵埃叟尚父辭棘津囂
鬻向渭濱傾城齊拍手笑殺朝歌人素髮照青
波策竿懸錦鱗一絲引周祚寸餌釣商辛風期
感夢寐神與文王親非熊載後車八百衍經綸
革命回天地寧知屬賤貧當年竟不偶誰信席
上珍際會有朝晏咄嗟傷我神

夜歸

夜從城市歸兒女歡相依村巷犬爭吠柴門燈
火微栖雞在樹枝牛羊返郊畿禾黍幸登場非
稔亦非飢自茲輪官餘聊足以免飢飢渴不足
惜還喜願不違

紫團山人歌

紫團山人并州客北走燕雲南夢澤壯志真翹
海岱雲逸思生風追李白邇來訪我梁王臺花
朝月夜倒金罍憑高醉擬菟園賦弔古誰憐司
馬才知君學是子雲流甘泉獻賦未蒙收三年
獨遶荆山哭四海空持寶劔遊彈鋏青門聊繫
馬看花紫陌暫登樓幾經笛裏關山月盡是蘇

卿六國愁五月黃河漭浩浩扣舷送子傷懷抱
白浪龍門倒雪山黃雲磧石連煙草千載論交
有孟韓山高天遠憶重歡臨岐把袂何爲贈對
酒惟歌行路難

宮人入道

妾身自侍昭陽殿錦幕雲屏朝復晏艷舞雲飄
綺席香嬌歌聲斷金壺箭金壺箭澀漏聲寒悶
倚箏箏不忍彈鳳凰釵冷雲鬟濕翡翠羅輕玉
骨單紅樓紫殿春將暮盧橘楊梅委墀路玉兔

西沈不復東可憐春色花朝露朝露纔晞霜霰
濛梧桐金井落秋風妾身自念非金石敢望君
恩歲歲同君恩自古誰能保願請瑤池弄瑤草
吸露餐霞學駐顏青蛾皓齒年年好珠簾繡箔
錦雲條側想鈞天奏玉璫暗解同心鴛帳結竟
隨玄圃鳳羣翔鳳翔飛入碧雲裏可憐嗚咽宮
前水宮水東流竟不還玉階琪樹空連理殷勤
再拜囑宮官好向宮中奉御歡異日丹成昇碧
落尚迎金蹕共驂鸞

公子行贈葛長伯東歸

隋楊湘綠陰梁菊綻黃金遊子朝來返東魯况
兼鴻雁揚哀音哀音噉噉斷河流齊川公子醉
悲秋錦繡山河遊北宋煙花樓閣俯東周公有
長才不自銜異骨峻嶒白玉面六籍胸藏滾巨
濤萬言筆掃如驚電竭來結客梁王臺二三子
者梁之才朝遊五帝三王囿暮獵齊梁菘苑開
天馬戲驪驪腰裏非凡駟麟閣雲臺貌豈難蒲
梢月國來非易我適高山采藥旋聞君遠別神

愀然吳鉤寶劍擢秋煙爲君沽酒夕陽天白鼻
騮鳴柳絲牽柳絲牽行且休陽關三疊邊雲流
佇看萬丈垂絲處早掣金鰲碧海頭

題鮑氏舊山隱逸卷

廬江佳麗都舊山絕奇勝少小遨遊躬冠違夢
迴往往雲蘿逕身羈韓魏未還家汴水梁園樂
未涯春色隋堤搖萬柳月明嵩少采三花三花
采却覲仙都松子王喬啓秘圖神遊壘嶂迷三
楚興繞蒼巖瞰五湖花戴紫芝隨意折酒挈銀

瓶不用沽銀瓶醉倒舊山頭苦憶當年憩此丘
迂紆蘿磴鹿呦呦窈窕巒光翡翠遊煙霞魂夢
幾時酬歸去倘求雲壑侶與君齊跨二蒼虬

濱川草堂

五月麥秋禾黍高草堂虛豁對江臯歸來不挈
東山妓日夕長吟弄彩毫太丘風格本殊調經
綸捲作碧溪釣富貴只將草露看醉來獨倚雲
松嘯

圓明寺曉坐

曉起淨香焚禪牀坐入薰花燈三界寂鍾磬九
天聞塔集苔前甬窗留鉢底雲迷方如有悟願
此脫紛紜

過故沈丘王廢苑

寂寞何王苑荒涼廢寢孤月臨還玉砌風振自
金鋪春暖狐交窳天昏鶴獨呼可憐臺下柳還
對古城隅

贈莊生省覲歸江南

莊生歸省覲九月下揚州秋水孤帆遠白雲天

際流嶺猿驚客夢楓葉戰鄉愁爲報南華老迹
遙海上遊

贈郁子南歸

離歌動竹扉客子振征衣遙憶吳江上霜清鱸
正肥山中三徑好天外片帆歸只恐波濤潤魚
竿拂少微

登太白酒樓贈別張大

樓對羣山起人隨世代遷不知千載下更得幾
人傳孤鶩迷荒澤哀鴻下浦煙辭君挂席去淮

海弄潺湲

太白樓贈肖齋呼子孟

二豪臨眺罷千古擅風流我輩同登日江山萬
里秋風煙淮海色舟楫故園愁把酒凌倒影長
歌憶舊遊

南京過舊內

寂寞金鋪閃參差玉陛留苑荒梁殿閣草綠晉
山丘聖武歸中夏神功啓帝州可憐御河水鳴
咽向東流

草創開皇極雄圖近紫微雲留三殿鎖水帶六
朝扉芳草迴羅綺幽花閉禁闈玉堦春欲暮猶
自蝶翻飛

客有為余遠求金字蓮華經者作此酌之
仙人求梵筴遠致紫金蓮潦水明秋日寒山帶
夕煙蒼松迤閣道白馬度雲天歸去山堂裏應
參佛印禪

寓京元真觀酬史大梅

二月都門柳柔條已拂金相逢述舊事契濶幾
傳音野寺松窗月江天竹塢琴向來行樂地追
想意難任

贈律山隱者

幽人脫塵網習靜坐壺天萬籟流雲壑千山響
玉泉林霞明夕浦松露濕朝煙永矢誰能悟高
懷迥自憐

席上贈推官還太平

萬國朝天罷孤臣返旆行清秋看過雁落葉下

高城海岫臨淮出江雲入楚平定知先攬轡早
晚望澄清

題蔡子彭塘別業

勝迹幽人賞名區雅志便竹崑深窈窕石竇瀉
潺湲水色銜階綠苔痕入徑鮮為耽丘壑靜松
桂伴長年

西亭書院偕孫東蒙宴集

不識王孫館脩然水竹鄉林堂秋黯淡煙澹晚
蒼茫雅會留孫綽追陪愧子方傳杯散圖史餘

興滿滄浪

送人遊西山諸寺

珠林開寶刹福地盡樓臺神鬼虛堂靜丹青畫
壁開飛泉天外落獨鶴嶺邊來恨不同君往登
臨謝俗埃

御苑秋砧

露結金扉冷霜淒繡幕深舉羅出素手乘月響
清砧高入宮雲斷低隨閣漏沈無言為誰苦永
夜助蛩音

歷代詩選 明曰海甫

宿惠公禪堂

曲徑幽齋不可尋
禪扉行處竹陰陰
客來深院無人語
香裊空簾有磬音
竟日懸燈元不滅
中宵清梵忽微吟
蒼苔白石青菁飯
月滿東林興不禁

登古城弔令狐戰場

西風落日古城西
禾黍搖搖故壘低
寂寂飢烏歸野戍
蕭蕭落木下寒溪
斷雲陰雨還旌旆
荒藪空林憶鼓鞀
最是江淮遺恨處
睢陽東去草

萋萋

贈郁黎陽昆季南歸

青楓江口葉方零
獨客扁舟正杳冥
坐入江籬牽浪碧
晴看海岫削天青
霜寒雲暝哀鴻雁
浦淺沙高卧鵲鴿
別後相思愁最處
吳門梁苑夢初醒

宿清凉寺

寺倚山腰紺殿浮
泉飛洞口白雲留
臨窗星漢高寒逼
掩迳藤蘿色相幽
松月上時孤鶴唳
嵐

次集卷九十九

歷代詩選 明日
光深處暝猿愁中宵清磬天邊落散入千巖水
共流

秋興

宮梧殞翠下承明御水流寒繞帝京北極天連
鳩鵲觀西山雲起鳳凰城露凝仙闕開金掌月
照千門鎖玉衡惟有伶俚梁苑客旅魂零落不
勝情

二

西苑迢迢隔御河遙瞻禁籞渺煙波天臨偏甸

開仙仗日下平蕪散玉珂官漏漫從三殿報爐
煙別向九霄多近臣更有承恩處龍舸時聞瓠
子歌

丹梯萬仞倚天迴憶踏梁王古吹臺三楚南連
嵩岳迥五雲西接太行來且看詞賦懸霄壤莫
歎鄒枚盡草萊一別故園驚歲暮黃花白酒向
誰開

天王寺春望

歷代詩選

月日采肯

次集卷九十九

十七

十

招提春望盡煙霞綠竹青松老衲家門對三山
 紆宋苑碑傳二帝狩胡沙雲邊虛閣流清磬樹
 裏寒僧演法華人代幾迴登眺處空餘輦道夕
 陽斜
 秋興
 秋風颭颭起天涯萬事傷心兩鬢華久客有貧
 同季子庄時無路弔長沙

洛客病餘淹鄴浦故園消息阻河閔窮愁荏苒
 年華易世味蕭條旅况閒

石倉十二代詩選

明次集卷九十九

終

歷代詩選

明日沙甫

次集卷九十九

六

十

歷代詩選

明次集

卷之

一百

同李于

寫

陽斜

秋

秋風

同李于

寫

辛華

石倉十二代詩選

明次集卷之一百

山齋集

大明

莆田鄭岳著

後學曹學佺闕

立春和林見素韻

人生百歲期荏苒十踰四春陽布德新花鳥各
自媚髮髮日以種歡悰與昔異寢食淡無營細
縑護元氣朝雨洗春痕南山已堆翠幽勝愜素
期糾紛傷往事所貴一身存儻來物皆寄破屋
城南隈百需無一備雲莊結比隣時在佳章遺

歷代詩選

明次集

卷一百

一

鄭西

風詠激微衷懷哉邈高致

秋齋爲周彥通侍御韻

午夢忽夢覺呼童開竹扉借問客爲誰青驄束
金羈手持卷一握錯落瓊琚詞展玩重太息遐
心將在茲二氣互翕張真宰執玄機物盛不可
過歛舒各以時露疑天宇淨樹變郊原稀芝蘭
抱孤芳鷹隼奮高飛齋居感深念流光倏如馳
及時當自勵毋令華髮滋

送何子元少宰改任南都

夏秋多霖雨沈陰翳晨光積潦斷衢塗欲濟苦
無梁送子出城闈策馬登前岡回颺激流雲顛
氣變清商憑高一舒睎天宇何茫茫感茲物候
異鬱鬱情內傷古稱楚多才弱冠已擅場博學
富文藻節操誠慨慷茲行豈徒然抗言繫綱常
南望鍾山遙白雲懷帝鄉風露日夕清蘭桂
發幽芳與子結綢繆望望不得將平生契分深
白首相激昂浮榮久難恃萬世一何長願言保
終節青簡諒毋忘

幽居公署書懷

寧庶人宸濠久蓄異志予由臬轉藩裁抑逆
 萌濠不能堪嗾同寮橫加誣訐威賂上下文
 致其辜逮繫踰年始得罷歸憂患中嘗作蒙
 難錄茲摘其槩書之
 咄咄日書空禍階嘅伊始蟻穴昔何微潰川浩
 無涖數至諒難違脩身以順俟明夷古所悲演
 易在羨里厲貞乃終吉齋心悟玄理

其二

谿壑絕險巖千仞猶可窮人心如其面談笑伏
 兵戎田灌平生交杯酒不相容魏其力解紛乃
 迸遭禍凶往事昧明訓邈哉廉蔣蹤鵲蚌久相
 持漁人並收功

其三

平生相傾慕會合意何敦相期振頽靡撫心憫
 元元如何自猜忌枝葉傷同根川洛構黨禍善
 類鮮安存王導仇伯仁千載抱煩冤古來同歎
 息棄置復何言

其四

鴉鳥栖前楹啞啞動哀鳴須臾雙鵲呼下上如
有營既憂還復喜徒亂羈旅情毀譽隨愛憎吉
凶竟難憑曠曠絕聰聽冥心遊太清

遊俠篇

戰國貴公子孟嘗最稱賢食祿擬萬乘養士滿
三千雞鳴與狗盜生死同周旋信誓重然諾服
御鬪芳妍一言偶合意不惜千金捐後宮出綺
麗歌舞醉華筵晝夜務經營力折王公權殺人

報睚眦道路不敢言頽風一以開延蔓彌八埏
漢網方踈闊吞舟漏重淵吳淖招死士密置滄
澠間豈知真將軍輕車出藍田逆節竟鑽芥明
鑿垂簡編

林竹田司空自予蒙難屢爲救解茲過洪
都挈予妻子同歸感而有作

司空並鄉國弱冠挹光儀意義重相許肝膽不
復疑名位日以崇詎肯忘賤微臨難力相拯千
里歸厚遺縈紆在川陸爲我解纍羈舉家脫虎

口相將返柴扉深衷懷感激不覺涕交頤時情
轉盼異古道誰復持祈奚免叔向豈爲平生私
高情激千古流俗安足希

九江阻風泊舟有感

白浪起層層峰頭雲正黑廻舟入小港聊茲一
憩息路梗難爲期滄波浩無極坐觀北來船帆
挂千仞直篙工意閒暇津津動顏色緬懷造化
心施予難爲力往船風宜南來船風宜北南北
本異途彼此那俱得物理每循環明朝未可測

隱几澹無營冥心悟義易

過水口

建溪昔稱險橫流多怪石參差列牛馬廉利侔
劔戟篙工慣習水禱賽資神力前後互招呼分
寸恐或失激盪轟雷鳴洙流飛雪白諦觀毛髮
豎一命試輕擲逶迤過水口灘盡溪流碧棹歌
發清響貫酒娛西夕患至慮煩紆險過事愉懌
物理固其然臨流長太息

發陝城

長安古都會，弭節暫盤桓。羣公日惠顧，樽俎接清歡。如何別此去，遙遙赴臯蘭。維時秋已分，日夕風露寒。清霜肅原野，草樹漸摧殘。玄蟬噤其聲，蟋蟀鳴夜闌。客子感時序，悽然懷永歎。迴望雙闕遙，迢遞層漢間。清光勞夢寐，行役何時還。馬嵬之南數百武，爲逆璫劉瑾故宅。噫，楊妃以此地沒而瑾復，以此地生，豈事有適然歟。均足示戒。

明皇西幸日，嵬坡駐鑾旂。六軍不肯發，宛轉縊

蛾眉。悠悠百世下，撫跡空嗟咨。妖氛豈未散，闔豎復生茲。懷奸竊大柄，國勢欲潛移。事頗天寶類，幸爾亟誅夷。羣奸起嗣虐，四海成瘡痍。亂階鑿婦寺，永垂萬世規。

塞下曲四首

邊郡良家子，結髮卽從軍。彎弓射胡月，揮戈開塞雲。黃河十月冰，胡騎日成羣。突來犯我壘，決戰死生分。昂危殺首虜，不得敘階勲。

胡人慣騎射，奄忽若星馳。腥風吹馬來，四面衝

我師我師戒輕動持滿以待之徻北勿輕追恐
為胡所欺

漢皇開五郡本為制匈奴胡馬日南侵發卒守
邊隅主帥多刻剝軍吏恣徵需一食尚不飽安
能執戈受儻無內顧憂安敢愛微軀

虜酋相讎殺奔潰入西番西番不能制被驅若
孤豚番胡勢漸合種類日益繁長驅向洮岷千
里沙塵昏我兵旣寡弱剪滅何敢論

內丘憫旱

內丘數十里礲确環高原十旬不得雨四野沙
塵昏黍粟焦且死艱食憫元元官柳摧為薪煮
葉充晨餐老穉出趨食破屋棄荒村公庾素乏
儲富室徒勸分鮒魚得斗水猶幸性命存安得
沛甘澤萬物回枯根

蘭州以山名北枕黃河城之西有唐帽山
尤秀特彭司馬幸菴先瑩在焉

南望臯蘭山北枕大河流山勢相蜿蜒河流去
不休華夷界南北關陝扼襟喉中有唐帽山高

櫛鬱松楸靈氣鍾之人元老克壯猶邊事久經
畧樽俎運深籌

秋日偕社友遊溪聲閣

凌晨出南郭悠悠衢路長
褰帷臨迥野廻飈遞
微涼蒸鬱漸以舒
顛氣應清商農家收稿結禾稼已登場幸茲歲頗熟閭閻得小康
凝煙翳林莽
鶴雀相翱翔古來賢達士墟墓列道傍
感茲起遐念人生安可常
涓辰集儔侶迤邐越林岡
梵宇隱寥廓溪聲瀉琳琅
山厨登野菽石鼎炷篆香
談諧淹竟日薄晚雨冥濛
老至惜頽景駒隙度流光及時恣遊賞
母徒傷慨慷

和林汝儀招飲溪閣韻

旭日散林霏澄波銜山影
離城纔幾許已覺非人境
侵階雨氣潤攬樹風力猛
采采園中蔬盈盈水中荇
更覓前溪魚垂竿移舴艋
占年慰夙期刺水秧千頃
几杖松壇幽雞犬柴門靜
幸逢素心人高談白日永

黃仲陽東洲別業

北郭亘芳阡延矚鬱幽邃木蘭及使華二水於
茲會墟曲藹人煙平疇間溝澮澄潭集漁網沃
土供王稅結構際交流儼與羣峰對閒庭芳草
積隙牖蛛絲綴慮澹物俱忘知寡我爲貴茲勝
君先得吾駕將焉稅磽确多棄壤所求亦易遂
衡茅成小築徐徐理荒穢來往話桑麻聊茲閱
年歲

淇縣有殷三仁祠將至衛輝有殷太師比

干墓廟

秋黍何離離驅馬登殷墟孟門與太行左右相
縈紆狡童不我好萬乘爲獨夫圖任惟奸回親
賢反見疎矢心各自靖揆道豈云殊埋骨邈千
年廟貌猶古初孔聖贊一詞永與天壤俱

安肅南出有劉伶墓碑

鹿車一壺酒荷鍾以自隨云死卽我埋曠達不
可羈如何此墟曲有塚高纍纍刻石紀道旁無
乃好事爲沈酣弃禮法車服焉得維遭危固有
託舉世人莫窺苦節多湮沒怪爾名獨垂

畫馬行

房星耿耿明碧落神駒墮地走沙漠天閑秣飼
列奚官逸氣俛就青絲絡古來神駿豈易畜遺
貌至今動人目碑兀爭看骨格奇人間萬馬徒
多肉汗血染成五色紋碧蹄高踏秋空雲躩蹠
嘶鳴神彩溢此圖疑出曹將軍渥洼異產今寂
寞世無伯樂何由識但收遺骨破千金不用按
圖遠相索
玉泉院對華峰有懷見素大司寇

華峰三面開芙蓉天然秀色浮空中我來坐玩
日當午膚雲忽合雨濛濛南峰隱霧不可見東
西峙立鬱葱蘢懸崖瀑溜垂千條流出亂石如
素練結亭據石出林端極目煙雲渺秦甸雲庄
素老性好奇惜未到此一觀之蒼厓千仞意俱
往飄飄拄杖凌空飛象外煙霞諧笑語風前咳
唾成珠璣生平風格狎林藪垂老跼蹐留京師
宿望由來繫朝野屢疏還山未有期使還相見
一撫掌請翁和我華山詩

東湖書院為吳亞卿獻臣題

大雲山中泉一注東湖先生讀書處先生胸次
 迥出塵山中草木皆真趣讀書豈徒事鉛槧
 時事業于茲具試出緒餘售于人要使蒼生盡
 陶鑄平生苦節甘若飴妻子不免于寒飢遇事
 直前無顧忌終遭坎壈蹈危機達生委命寧自
 悔萬里生還天所遺山中茅屋依然在洞雲江
 月副心期

會盟臺

嬴秦日肆虎狼威約趙西來會泥池相如登壇
 奮怒髮呵叱秦王如豎兒長平禍胎從此結區
 區擊缶亦徒為會盟有臺今寂莫夕陽蔓草封
 殘碑

奉候林見素都憲平蜀寇致什

洪都通驛使廬岳候仙舟一水遙相望羣山獨
 對愁交情憐白首歸興憶滄洲身退功成日川
 江正急流

二

國步艱難日 天書趣赴時
金牛新戰壘 白帝舊城池
羽檄申嚴令 鏡歌雜雅詞
乖崖留像處 聊慰蜀人思

三

幕府功頻上 騷壇興每登
江搖青嶂影 樹入碧雲層
陣法依諸葛 詩篇出少陵
蒼厓看墨蹟 長憶漢中丞

過同年胡伯鍾家留題

別離經十載 今雨到君家
村徑斜穿竹 江流曲

擁沙魚肥翻細網 莧美摘新芽
契濶談無盡 宵殘更煮茶

題陳山人所居

山居成小聚 野戍襍畊屯
雞犬時登屋 軒車少過門
高春含暮景 芳樹漏春痕
風物居然別 桃源何處村

江行即事

府江江水惡 一歲九經過
近午霧方散 中流石更多
漁樵荒舊路 豺虎據深窩
最念沿江戍 天

寒獨枕戈

月峰寺次見素韻送陳惟濬正郎時謫戍

過此

溪聲寒滴滴峰影晝沈沈落日孤臣淚疎砧故

國心江村竹葉酒野寺木綿衾邂逅緣非偶山

川幸一臨

送洪商臣出鎮水寨

多少年英畧提兵羨此行柁樓明海色鞞鼓震

邊聲浪沒鯨鯢窟雲開鳥隼旌梅峰清夜月應

照水西營

野望

病告捐微祿官閒帶舊銜提携惟藥裹懶漫廢

書緘海濶浮孤嶼天空挂一帆吟眸隨處着秋

色滿衣衫

雨不絕

薄晚看晴色中宵復雨聲疎鐘京國夢孤燭異

鄉情岐邑勞供應關山斷送迎行藏信天道不

必問陰晴

過沛縣

破屋浮波面輕帆繫樹腰歌風何慷慨擊筑竟
蕭條故里英魂戀荒臺霸氣銷向來湯沐地無
處問漁樵

野宿

浹旬長苦雨今夕月生光影動晴峰雪寒凝碧
瓦霜盤殮羅野菼雞犬靜村莊重引還山興題
詩寄草堂

春日泛舟木蘭

南郭曉初霽維舟曲岸傍踏青林莽淨修禊水
雲長汀霧晴猶濕潭花落更香木蘭知不遠漁
唱隔滄浪

秋夜感懷

悄悄空庭暮啼鳥集子城疎燈懸夜雨落葉散
秋聲遁跡元無累憂時獨繫情何當逢北使款
語及昇平

春日梅隴書事

步履仍扶杖拋書獨凭欄凝煙迷野望積雨釀

春寒麥隴抽新綠花枝綴渥丹韶華不覺換猶
作去年看

九鯉湖

擁被宿雲館神清夢亦安水聲喧夜雨山氣挾
春寒簷箔明星度溪薈白露團神仙隱名姓厓
上浪尋看

贈方文玉左轄南還

榜下人還幾天涯意倍親因君謝塵鞅復此歎
參辰戎務時叅畫軍興屢算緡江湖平劇寇越
嶠拊罷民祿秩承三錫封章見屢陳客途方雨
雪故國尚松筠潮汐門通海清輝月近隣山僧
遺紫笋漁父薦纖鱗觸事情俱適無爲俗轉淳
穀齋諸老在結社繼前人

過嚴陵釣臺

漢室中興日賢人願仕時先生獨不屈此意竟
誰窺文叔差增舊君房亦素癡謀謨先已定仁
義此安施即欲助爲理尤宜自得師詔書勤遠
訪諫議處仍卑志士寧相逼高賢不受羈羊裘

終隱去魚釣可忘飢
炎祚噓重燄桐江繫一絲
雲臺俱泯沒嚴瀨自清漪
遺廟松株古蒼崖壁
立危扁舟歸老客
悵望讀殘碑

贈崔都閩移鎮廣東

驛騎傳新報除書出尚方
嶺南移節近薊北望
京長蜃氣浮城櫓霜花拂劔
鉞閩嚴施畫戟權
重握銀章寇壘逃官責軍功
昇戰場豈能窮窟
穴徒爾費芻糧買犢終銷盜
畱田足破羗從來
邊徼地籌畧在兵防

送邵主事督餉還南部

曉風吹浪滯行舟
天與龍沙一日畱
千里轉輸
勞使節三山繚繞望神州
江搖滕閣煙光晚
霜落吳門草樹秋
射矢投壺誰妙手
任拚全醉解
離憂

贈同年徐必東調官貴州經憲

黃鶴樓前繫短橈
離魂湘水不須招
雲連魏闕
瞻猶近路比厓州去未遙
一雁叫霜天欲暝
亂山隨馬凍初消
河橋欲贈無楊柳
獨有松枝最

後凋

寄贈彭元岳僉憲致仕

覆鹿悠悠夢已醒
移文深謝草堂靈
蓮峰徑遶來求仲
木榻年深坐管寧
竹杖謾扶頭未白
家山慣見眼猶青
茅齋靜閉橫塘上
還把餘閒注鶴經

宿高良山和趙栗夫提學韻

一徑紆迴萬竹深
招提隱隱獨追尋
溪山是處供青眼
猿鶴他年識素心
巖陔樹枝常倒下
簷

虛峰勢只平
臨客途荏苒春
將暮坐對鶯花憶
故林

寓建寧玉清觀次楊恒叔太僕韻

窗懸石溜徑浮沙
洞裏神仙別有家
玄圃開雲深種玉
丹厓向日更移花
天垂碧野千峰遶
路隔紅塵一水賒
昨夜殷雷送山雨
半溪新漲浸紅霞

訪玉清觀道士祈雨不遇

方舟亭午泊溪沙
杖策重尋羽士家
池涵已荒

書帶草庭幽還見木犀花松壇乞雨歸應晚竹
屋留詩興獨賒虛閣疎欄宜晚眺溪光十里映
晴霞

送馬善徵致仕還吳

君去洞庭何處住海門迢遞接東甌湖田歲熟
收粳稻煙渚秋高弄釣舟謾說孔明無將畧早
知若水是仙流浮生萬事何時盡都把閒情付
白鷗

一素亭和見素韻

千卷儲書作墨莊夢隨春草到池塘涓涓碧井
分仙社面面青峰隔女牆丹桂燕山多異種金
砂樵谷有遺方接籬倒着閒臨水照見鬢髮髮
影長

詠淖泉

淖口飛泉玉雪清決渠疏引入秦城民居萬戶
沾餘瀝客邸三秋解宿醒雲物映來多異態年
光流去不停聲臨池且盡杯中醪浪跡乾坤一
聚萍

送陶司馬南京叅贊

纔解計臺朝 北闕復司留
鑰赴南都成周召
伯嘗分陝晉代陶
公亦鎮吳萬里長
江天共險
六朝遺跡草空蕪
廟謨方爾資黃髮
莫羨扁
舟范蠡圖

過聖壽寺午憩

冲沁溪頭泊釣舟
並騎羸馬訪山遊
松簷長宿
三春雨麥隴初登
四月秋地僻安禪
僧欲定時
平擊壤我能謳
悠悠萬事渾無盡
仄熟青門有

故侯

隴州阻雨

幽窗扃雨一燈明
獨宿空堂此夜情
隴道寒深
雙鬢短閑山路險
寸心驚天連絕塞
風煙色秋
入荒城鼓角聲却
憶馬周投逆旅開
樽寂莫對
誰傾

過岐山

西行終日雨冥濛
隱約岐山入望中
周室餘民
猶穴處雍郊舊俗
重農功遠離狄難
思今日肇

歷代詩選

明鄭汝華

次集卷一百

七

造王基自古公鳳去桐枯何足問離離禾黍起
秋風

過汧陽

濕霧經旬淹白日晴峰今日倚丹霄頽坡荷鍾
開榛徑缺听橫槎接野橋玉節北來鴻信斷金
城西去馬蹄遙汧陽縣郭居人少風露高秋夜
寂寥

奉贈蔣師相敬所致仕歸湘源兼柬令兄
大司徒一首

力辭機柄遂歸田朝野相看意惘然直節舊嘗
稱宋璟抗言終不負伊川三孤望重台階正八
座官高棣萼聯相業都歸嘉靖詔他年信史有
遺編

送朱必東侍御還莆

仍着初衣返故林許身真不愧南金片言悟
主情尤切萬死寬恩幸亦深更向一貧看壯
節那容暫蹶負遐心白頭鄉國慚無補却藉多
賢振好音

贈王時行赴任東廣兼東吳獻臣方伯
晴莎細草馬頻嘶極浦荒煙眼欲迷野曠推蓬
山色遶天寒度嶺野猿啼五年分署行新詔九
鯉尋真記舊題爲憶東湖諸舊侶一區雲水足

幽棲

經武夷阻雨不及遊悵然有懷追和舊作
武夷九曲慣曾遊暮雨危灘阻去舟雙眼迢迢
雲外望羣峰宛轉意中留棲遲講道人應古汗
漫尋真事却幽不用登臨恣清賞胸中元自有

林丘

憩常思嶺用壁間韻

常思嶺上駐征輶三日歸程覺尚遙衰疾久懸
鄉土夢迂踈無補 聖明朝石巖雨過雲猶濕
海國秋深草未凋願得四封無一事不妨高枕
卧山椒

簡姑蘇陳粹之憲副

吳苑鶯花滿舊墟先生翻笑出無車一官棄去
還憂國十口飢來只賣書短屐香生莎逕暖疎

歷代詩選 明 蘇詩 卷 十五
欄雲倚草堂虛匆匆登拜慚予晚更報詩筒候
起居

送劉克柔之任南鴻臚

鍾山葱鬱鎖晴嵐柱笏登臨路舊諳纔見陸機
來洛下豈容太史滯周南畫船風送牙樯疾碧
碗冰浮紫藕甘典客空庭無一事詩中三昧許
誰參

寓蘇州送張文相宰潮陽

十年朋舊歎辰星邂逅他鄉眼倍明風雪吳門
三日話江湖魏闕百年情亂山雨色連鄉郡列
宿晴光動海城到日潮陽春正好綠陰羸馬課
農耕

司徒劉近山邀造別墅之土樓蓬蒿塞徑
時有高二尺五之嘲因贈以詩

誅茅南郭託幽棲簇簇煙村路轉迷故隴松楸
山下上豐年禾黍屋東西高官歸第貧如洗速
客看山醉似泥韋曲去天元尺五旁人休笑此
樓低

蘭州聞見素致仕用韻奉寄二首

手疏連封乞引年夢魂先遶八壺巔雲莊歲晚
還移竹蘭水風清欲放船遠別無緣臨潞渚獨
遊何意向秦川老臣去國丹衷在指點星河幾
廢眠

綠野依然一草亭焚香讀易意醒醒九重殊
遇憐衰白八座高名照汗青道在行藏敦士習
身猶矍鑠訝仙靈煙霞舊侶他年約拄杖臨滄
再勒銘

德州遇王時行大叅夜話

十日行舟離帝里茲宵秉燭對鄉人足音何
啻聞空谷星彩還應照近隣賈傅早能輕利達
范公元亦起孤貧迂踈老我歸林壑佇望來賢
意最真

夏日林以吉中丞過訪梅莊

靜對青山日轉遲多君枉駕話襟期午炊送米
城中至露坐傳杯月下移數畝退耕閒曠地十
年歸卧太平時人生止足真堪樂蝸角輸贏總

不知

和李貳守題梅隴山莊韻兼以道別
旭日郊原散暖煙津津物色入新年溪環崎曲
數家住春到梅梢十日先洛社潞公還地主草
堂嚴武有詩傳驪駒無那攀轅別北塋心懸萬
里天

九江分司題岳武穆故宅

石甃方池幾百年岳王遺宅世猶傳格天高閣
今安在葛嶺荆榛野雉眠

蘭

短葉疎莖雜野蒿不隨清廟薦溪毛白頭空谷
幽人老夜雨篝燈讀楚騷

菊

斗絕孤厓倚碧空秋深煙雨寄芳叢林坳寂莫
誰相問千載心期栗里翁

夏日山中雜咏二首

隴上新開百荔莊交枝挨葉覆茅堂青林結實
殊稀少應笑山人歲計荒

荒郊無雨再經旬
豆葉禾苗赤色新
宴坐樹陰猶覺暑
田中更有踏車人

汝寧道中遇雪呈蔣升之太守

畿甸一冬愁少雪
飛沙滿地麥苗稀
黃河南渡春猶淺
始見郊原白雪飛

過洛陽故城

伊闕山高伊水清
洛陽形勝舊曾名
累朝遺跡今俱盡
斷塹荒郊只廢城

過貴溪風雨暴至

溽暑蒸人一洗空
碧天遙影見歸鴻
圖書小艇無官况
落日溪頭狎釣翁

草萍驛

蕭疎驛舍繞煙蘿
二十年前此地過
詩壁舊題無處覓
植松庭外已婆娑

度分水關

計偕當日此攀躋
曾有狂詞嶺上題
治策山河成漫語
千峰秋色夕陽西

登舟

常山與馬玉山舟客路驅人不自由却羨江邊
幾家屋柴門斜對白鷗洲

附鄭汝美

字希大閩縣人與鄭山齋全癸丑科進士

遊石鼓山次韻林見素都憲

石鼓啓宿霧高峰亂攢青長江走其下五虎障
東溟金濤萬頃翻扶桑日初出鼇極巋然存古
今亦倏忽全閩稱一絕斯言良不虛華夷大界
限此鎮爲之樞如幄老豫樟培植有年歲何限
明堂材岩阿與山背無諸事如何吾欲問芳巖

霸業釣臺荒桑田海濤白

過建昌朔舒太守

夙慕麻姑山不在麻姑酒東道有賢侯况是舊
僚友登臨興浩然未果誰掣肘分司御史來駐
節日已久坐此廢清游伊誰執其咎桃花空有
源雙練亦徒濶俯仰天地間良會豈常偶莫遣
愁上眉難逢笑中口縱惠酒千鐘何如詩百首
解纜重開頭推蓬頻執手

寓宣府公署

征旆臨沙漠何如傷 帝居重裘三伏備輕騎
幾時無夜柝隨風急秋砧與月俱安邊須上策
肉食可能圖

悵望

山色秋來瘦溪流雨後狂何人賦搖落有客詠
滄浪幽谷千年雪邊城六月霜奔馳淹歲月回
首憶吾鄉

見燒荒偶成

北口開關日東曹按節時低頭蘇武洞側目李

陵碑火烈豺狼遠風寒草木悲長城須將相卓
彼古人知

中秋寓西湖山莊雜咏

今夜中秋好孤吟文會堂湖光和月靜風氣帶
荷涼寺近鼓鐘響林深鳥雀藏貪遊過子夜玉
露濕衣裳

晚泊沙港時風雨大作

棹繫三餘港雷驅萬里風石虹迷隱見玉馬失
西東雨脚穿窗急溪流拍岸洪眼前無限景次

歷代詩選
目錄
卷一
第送詩翁

過采石

李白騎鯨處扁舟幾往還無詩酬采石有淚對
青山玉殿恩初斷金鷄詔未頒詞林猶仰止樓
閣俯江關

晚發城西

西城斜日去舟下水南涯潭面開銅鏡灘頭滾
浪花雲藏栖鳥樹月照浴鷗沙試問太平驛前
村路更賒

宿慈源寺

駐節慈源寺春光付水湄野花爭點點崑竹自
漪漪性靜青山好心閒白日遲鯨音驚鶴夢飛
動萬年枝

感懷題黃鶴樓別意圖

今古崔公句乾坤黃鶴樓晴川開醉眼芳草長
離愁客散雲埋樹詩成月在舟白湖歸計遠莫
說別來由

暮泊金口驛

金口維官棹風微五兩輕歸鴉投樹急返照入
窗明江上漁歌起磯邊驛使迎回峰山下寺卧
聽晚鐘聲

夜泊魚山驛

蘆洲浮霧翠麥隴拂雲黃楚棹三江遠川流萬
里長龍潭晴亦雨魚澤夏還涼風度采蓮曲誰
家遊冶郎

登岳陽樓阻雨

駐節巴陵道風狂雨似麻楚天紅日隱衡岳碧

雲遮戶浸迷青草長空舞白沙茫茫天一色吾
欲泛靈槎

冬日設成

寒夜不圍爐霜威幾裂膚銜杯猶未暖擊柝豈
能呼千里關河凍三邊戍卒孤老天有何意不
早放金烏

與方岳諸公登萬歲寺塔

萬歲千年塔羣公此日登宿雲開遠岫斜日照
諸陵白鳥巡簷慣清風送客曾海門如只尺狃

歷代詩選
日集白湖
奇
猊見蛟騰

送蔡僉憲入賀

畫戟森征旆琅函捧表章西關離席促北闕去
途長丹荔迎風落紅蕖帶露涼溪肥連日雨樹
瘦隔年霜吏散空庭靜夫催伐鼓忙郵供行路
廩纜拽上灘航寶劔懷三尺瑤琴撫一張皇明
歌有道 聖壽祝無疆

題西湖景

西湖勝景出塵寰此日披圖一破顏勒馬呼童

沾綠酒移舟隨意看青山蘇公堤在人爭仰述
叟梅開鶴自還試問南朝多少寺莓苔煙雨總
奇觀

次林見素得告志喜韻

壺公作怪漫須論一劍曾聞請 帝闈解組疏
能回殿陛化衣塵不到山村花間蝴蝶頻來枕
江上鸕鷀久候門忙在青山閒在史可能忘却
野人暄

乙丑冬奉

詔進階友人林利光有詩賀

因次韻荅之

半竿分釣白湖濱
眼底誰憐踈遠臣
自是聖朝無棄物
却令寒谷有餘春
菊開處處堪招隱
梅發年年不問新
廊廟江湖憂樂共
希文訓在久書紳

冬至述懷

曾臺雲物望今辰
誰識乾坤第一春
萬卉跡潛生意後
六葭灰動化機新
楚狂未許歌衰鳳
孔聖何須泣獲麟
道長正爲君子喜
梅花索笑短

簷巡

題寺中蘿蔔船

不見山翁斧鑿痕
青絲爲纜繫空門
輕帆背日抽新葉
短楫搖風長舊根
欲度浮生歸佛海
懶隨漁父泛仙源
江湖滿地乾坤窄
畱與詩僧載四恩

夏夜宿葉源頭極高明樓因憶謝家諸昆

玉

炎天夜宿故人樓
八面湘簾總上鉤
月照梅花

光似晝風生薤葉冷于秋幾番好雨償深願千
里停雲憶舊遊要識高明何處極高山流水寂
無喧

題寄亭次西涯先生韻

蕩蕩乾坤托此身百年風月肯留人雲山鳥外
常爲主花竹亭前不記春碑坐石龜文字古松
巢野鶴往來頻官家歲月真如寄清興還輸草

莽臣

過江州

征帆此日過江州蘆荻花開滿眼秋行部無心
重駐節同官有約共登樓人情土俗驚新換月
色江聲憶舊遊一笑相逢還有幾且須沽酒作
詩鉤

紫雲河下會楊憲副口占誌別

客邊懷抱殊岑寂樽酒逢君喜若何世事憑誰
披宿霧宦情于我等秋波丹楓霜早初堆地白
雁天寒已渡河他日翻思相會處紫雲溪上暮
雲多

暮泊金沙

客舟薄暮宿金沙詩景無邊興不賒
瓦屋木標官長鋪篷窗草戶野人家
溪頭邀月新栽竹隴背開雲舊種
瓜試問居民何所事漁樵耕鑿足
生涯

過分水關

使旆飄飄道路長山行忽遇小春陽
立冬前日還秋令分水關頭卽故鄉
鳳闕峻嶒紅日裏龍峰彷彿白雲
傍男兒大節憑誰是一樣君親兩

着忙

和黃鍊橋遊鼓山韻

萬丈巍于五丈原懸崖怪石絡松根
尋真雲踏屐千頃寫景詩鈎酒一樽
人憇半山亭有扁茶供上國寺無園
鍊橋未盡登臨興回首斜陽射石門

登城懷古

官柳猶遮舊女墻角聲孤起送斜陽
英雄百戰成寥落吳楚中分半渺茫
寒雁叫羣悲塞遠暮

歷代詩選 明鄭白湖 卷一百 廿四 四
江流恨入雲長古今天地誰非客何用登臨倍
感傷

歸田次韻林南澗都憲

舊卜江南十里山此中塵事了無關新詩滿眼
堪撩興畏路何人不道艱平素寸心緣國赤從
今雨髮爲詩斑白湖也有垂綸地何日相煩過
碧灣

五鼓發口上聞野哭

俯仰堪嗟一委形征驂又動五更鈴栢山月落

烏啼歇松嶺雲橫鶴夢醒何處人聲看不見誰
家婦哭去還停潮河近日渾流血此口還聞水
氣腥

次韻程蘭峰至日對菊

乾坤此日復初陽猶見黃花對雪霜晚節偏于
長至好寒英獨傍短籬芳分來西苑香尤迥移
向華筵興更長歲晏相逢歡欲舞滿頭插罷動
詩狂

贈黎雲上人

誰云惠遠德過人今見梨雲更絕塵
 花鳥有時偏得句茶瓜無日不留賓
 獨採佛印前三語無負黃金丈六身
 欲傷招提聞法要紅塵隔斷若參辰

西湖山庄雜咏

路入西湖分外幽遠山近水接平疇
 無端舍北蕭蕭樹不盡橋西淡淡秋
 高閣吹笙來獨鶴晚坡橫笛喚歸牛
 采蓮一曲空山月風露分涼上玉樓

次林都憲秋日閒居韻

閒來無事不開門看竹尋詩過小園
 秋水賦成潮未落寒山鐘動日初昏
 瓊宮芳桂遮青女金井飄梧挺碧孫
 屈指眼前誰是伴白湖亭上菊花樽

次西臺三公遊鼓山韻

日照平林花雨乾春風勾引上層巒
 靈源雲隔深探入古碣苔封細剔看
 山閣凭來甌粵近石門開處海天寬
 浮生此日非常有好寫新詩記

合歡

樵陽道中即事

使旌遙度白雲隈
眼底新詩馬上裁
霧重林深疑見雨
灘高流急誤聞雷
溪邊水鳥雙雙語
路畔山花朵朵開
底事鵲聲頻報喜
城中應有故人來

黃州寄曹太守

地連雲夢面江濬
爭說齊安景最奇
赤壁磯寒潮落後
黃岡山暗客過時
竹樓舊見王公記
魚

笋空吟蘇子詩寄與同袍曹刺史
登臨毋負再來期

劉阮再往天台不見仙子

自返塵蹤憶玉真
仙源重到隔紅塵
桃花流水迷前路
白石清泉失舊鄰
幾片閒雲封古洞
數聲啼鳥怨殘春
怪來妃子情殊昔
羞見人間薄行人

寄題叫崑寺次韻歐陽祿進士

詩成僧未歸
興盡吾欲去
孤煙生遠村
新月挂

歷代詩選

卷一百一

十一

二頁

高樹

擬閨懷次韻

不寄平安書鱗鴻定無便夫婿別時容長在夢

中見

落葉階下滿鴛鴦冷羅幃青霜催白雁雁歸人

未歸

一夜九迴腸起來倦梳沐不分雙燕飛銜泥污

我屋

武夷四曲用考亭韻

金鷄唱罷月生寒四面題詩石上看洞裏仙人

今在否白雲常伴夕陽殘

聽吹笛

楊柳蕭條秋色淡武溪屈曲水源深數聲吹落

關山月應有胡兒淚滿襟

書所見

蕎麥花開蛺蝶飛香秔蕙重雉雞肥樵童雲裏

挑薪去牧子風前弄笛歸

過江州琵琶亭

歷代詩選

月郎白胡

次集卷一百

廿七

六

香山居士販商妻人物何勞細品題一曲青衫
雙淚濕乾坤漂泊共東西

夢入桃源洞

昨宵飛夢入桃源洞裏桃花似故園昔日避秦
人不見月明雞犬鬧孤村

題畫菊

春榮夏茂季秋香晚節還能傲雪霜不見東風
桃李面幾竿脩竹伴孤芳

綠野春耕

郊原生意動津津百室秋成在早春時雨一番
啼布穀隴頭多少戴星人

晚歸口占

鳥宿僧歸日又曛馬頭衝破萬重雲前途不遠
人家在風便雞聲隔岸聞

晚眺口占

無數歸鴉返舊林斜陽流水意沈沈一聲牧笛
人何處滿眼寒山晚翠深

題漁家樂

歷代詩選

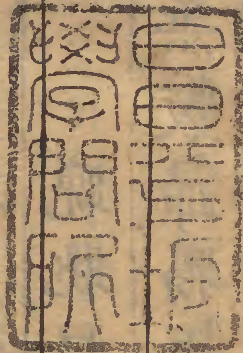
明郎白胡

次集卷一百

廿八

六

長空澹澹一江秋
釣罷歸來已繫舟
獨坐篷窗何所事
眼看飛雁過滄洲



十二代詩選

明次集

百四十

