

三才圖會 卷之二 九

雅賦 小雅上

小雅 四牡^{二五} 皇華^{四三} 棠棣^{二五} 天保 采薇^五
出車 杖杜 魚麗^{四五} 彤弓 六月 采芑^四

車攻 吉日 庭燎 祈父 白駒 我行其野
斯干 無羊 節南山^{九三至} 正月^七 巧言^{二二} 何人^斯

之交 雨無正 小旻 小宛^{二六} 巧言^{二二} 何人^斯
巷伯^{五二四} 蓼莪^四 大東^五 四月^七 北山 小明 鼓

鍾 楚 信南山 甫田 大田 瞻彼洛 裳裳
者華^四 采芣 車牽^三 賓之初筵 采芣^三 角弓

四 都人士 采綠 黍苗 隰葉^四 瓠葉 漸漸
之石 苕之華^三 何草不黃

雅比上

小雅 菁莪 鶴鳴 黃鳥 正月^七 巷伯^三 蕤柳^三 谷風^二
蓼莪^三 角弓^三 白華 綿蠻 苕之華^三

雅興上

小雅 鹿鳴 四牡^三 皇皇者華^一 棠棣^三 伐木
采薇^三 魚麗^三 南有嘉魚 南山有臺 蓼蕭

湛露 采芑^三 鴻雁 沔水 節南山^三 正月^七
小宛^五 小弁^六 巧言^五 巷伯^七 谷風^三 蓼莪^六

大東^三 四月^一 無將 裳裳者華^三 采芣^三 鴛鴦
采芣^四 角弓^一 苑柳^三 黍苗^一 隰棗^三 何草不黃^四

頌賦上

周 清廟 維天之命 維清 烈文 天作 昊天有成
命 我將 時邁 執競 思文 臣工 噫嘻 振

鸞 豐年 有瞽 潛 載見 有客 武
閔予小子 訪落 敬之 小毖 載芟 良耜 緇

衣 酌 桓 賚 般

頌興上

周 魯 有闕 泮水 八

風賦下

齊 鷄鳴 還 猗嗟 魏 葛屨二陟岵 十畝之間

唐 蟋蟀 羔裘 葛生三匝五 秦 車鄰 駟鐵 小戎 蕪葭

陳 宛丘 衡門 檜 羔裘 渭陽 權輿 隰有萋楚

曹 幽 鴟鴞 伐柯 幽 七月 東山三三破斧

風比下

齊 東方未明三南山三甫田 敝笱 魏 碩鼠

唐 揚之水 鶉羽 有杜之杜 曹 蟪蛄

幽 鴟鴞 伐柯

風興下

齊 東方之日 南山三四 魏 葛屨 汾沮洳 匭有批

唐 山有樞 扶柱 秦 車鄰 晨風 終南 黃鳥

陳 東門之池 東門之楊 墓門 檜 匪風三

曹 候人三三 鳴鳩 幽 九罭 狼跋

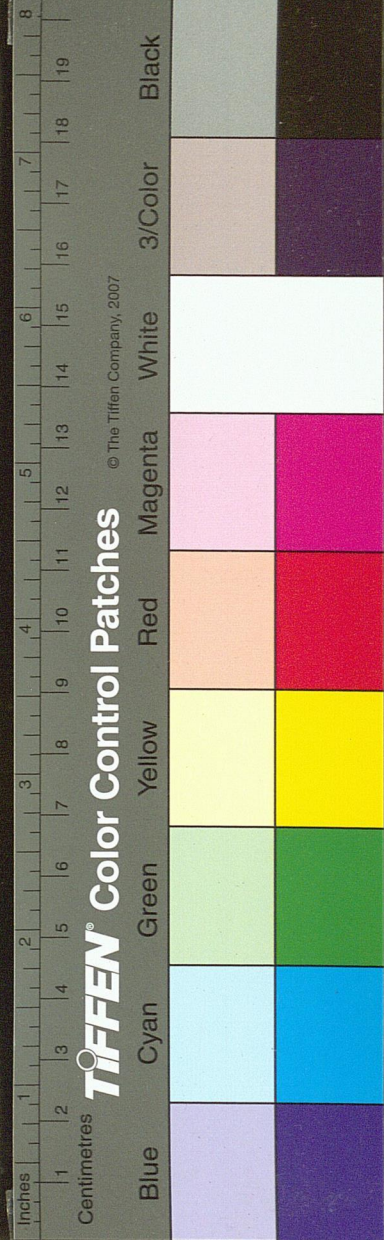
雅賦下

大雅 文王 大明 綿二三四五 棫樸二 旱麓 思齊

行葦四三 既醉 假樂 公劉 卷阿二三四 民勞

板蕩 抑至四六七八 雲漢 棠棣三十四五六

嵩高 烝民 韓奕 江漢 常武



國家圖書館 NATIONAL CENTRAL LIBRARY, TAIWAN, R.O.C.

雅比下

大雅 綿一卷阿九葉柔

雅興下

大雅 棧樸一三五 早麓二六三 文王有聲八 行葦一 鳧鷖七
洞酌四五 卷阿七八 抑九 葉柔十二 瞻印七

頌賦下

魯駟 泮水二四 閟宮六七

商那 烈祖 玄鳥 長發 般武

作詩時世圖

商詩 五篇

大甲 以後

頌 三篇

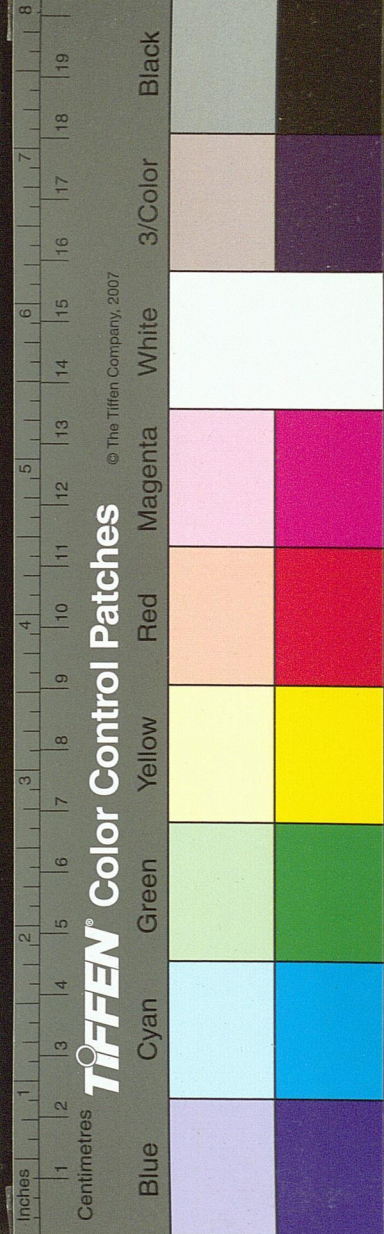
那 烈祖 長發

祖甲 以後

頌 一篇

玄鳥 般武

周詩 三百六篇



國家圖書館 NATIONAL CENTRAL LIBRARY, TAIWAN, R.O.C.

文王世

正風二十四後

周南關雎

葛覃

卷耳

樛木

螽斯

麟之趾

桃夭

采芣

兔爰並周國詩

漢廣

汝墳並南國詩

召南鵲巢

采芣

采蘋

甘棠

行露

殷其雷

標有梅

小星

野有死麕

易震並南國詩

武王世

頌二篇

時邁 離

武王以後

正風一篇

召南何彼穠矣南國詩

正小雅二十二篇

鹿鳴

四牡

皇皇者華

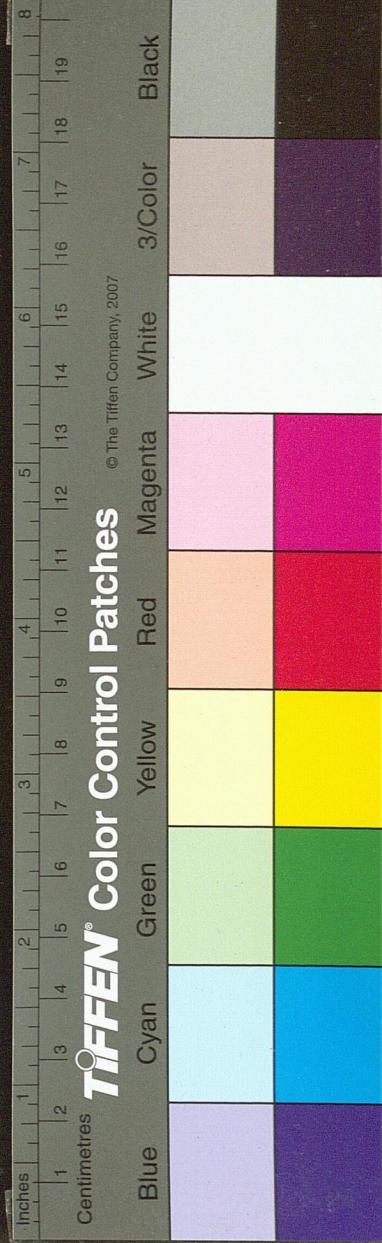
常棣

伐木

天保

采芾

出車



秋柱 南陔 白華 華黍

魚麗 由庚 南有嘉魚 崇丘

南山有臺 由儀 蓼蕭

湛露 彤弓 菁菁者莪

成王世

變風 七篇

關七月 鴟鴞 東山 破斧

伐柯 九罭 狼跋

正大雅 十八篇

文王 大明 緜 棫樸 旱麓

思齊 皇矣 靈臺 下武 文王有聲

生民 行葦 既醉 鳧鷖 假樂

篤公劉 洞酌 卷阿

頌 二十六篇

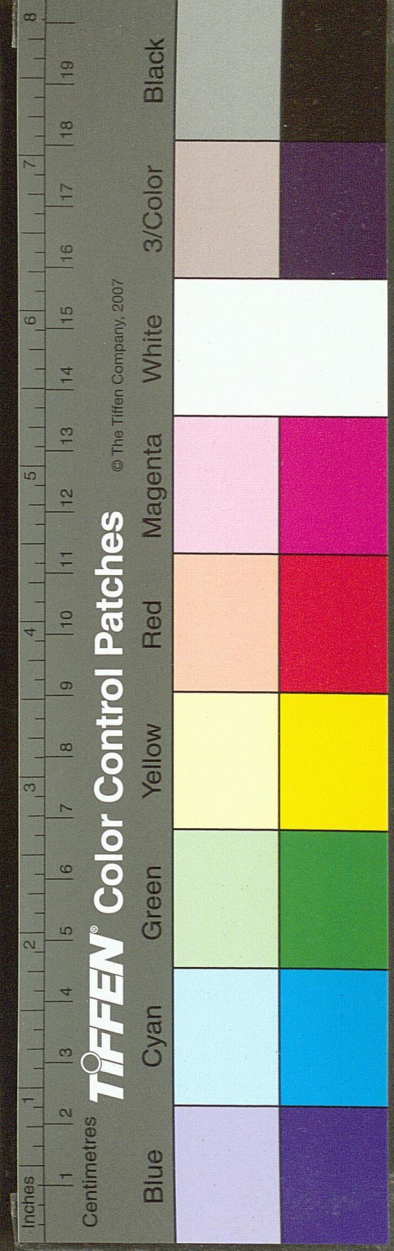
清廟 維天之命 維清 烈文

天作 我將 思文 臣工 振鷺

豐年 有瞽 潛 載見 有客

武 閔予小子 訪落 敬之

國家圖書館 NATIONAL CENTRAL LIBRARY, TAIWAN R.O.C.



小恣 載受 良泥 絲衣 酌

桓 賚 般

康王 以後

頌 二篇

昊天有成命 噫嘻

昭王 以後

頌 二篇

執競

厲王 以後

變小雅 十篇

鴻鴈 庭燎 沔水 鶴鳴 祈父

白駒 黃鳥 我行其野 斯干

無羊

宣王 世

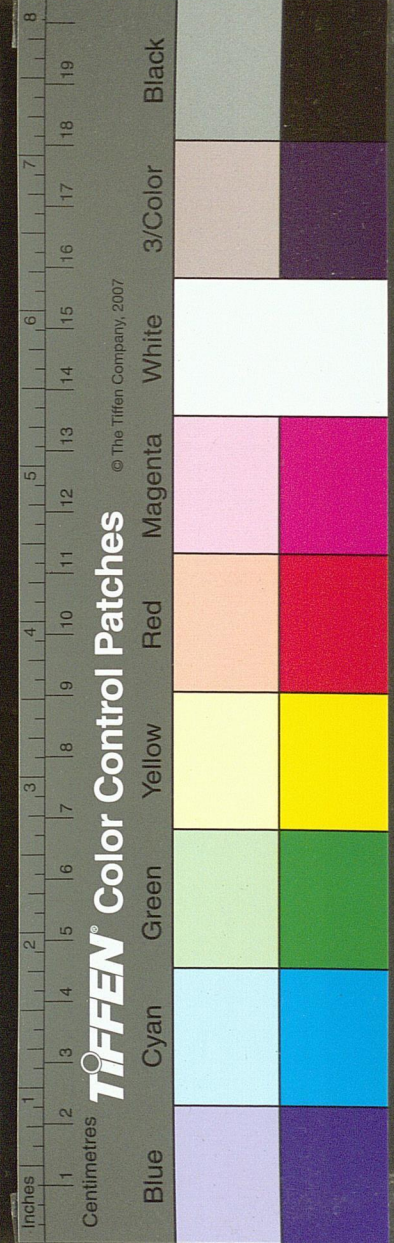
變風 一篇

鄘 柏舟 衛 釐侯 時

變小雅 五篇

六月 采芑 車攻 吉日 黍苗

國家圖書館 NATIONAL CENTRAL LIBRARY, TAIWAN, R.O.C.



變大雅 六篇

雲漢

崧高

烝民

韓奕

江漢

常武

幽王 世

變小雅 八篇

節南山

十月之交

小弁

何人斯

巷伯

白華

茗之華

何草不黃

變大雅 二篇

瞻卬

召旻

幽王 以後

變風 二篇

衛淇奥 武公時

鄭緇衣 桓公武公時

變小雅

正月

雨無正

賓之初筵

衛武公詩

平王 世

變風 十一篇

邶柏舟

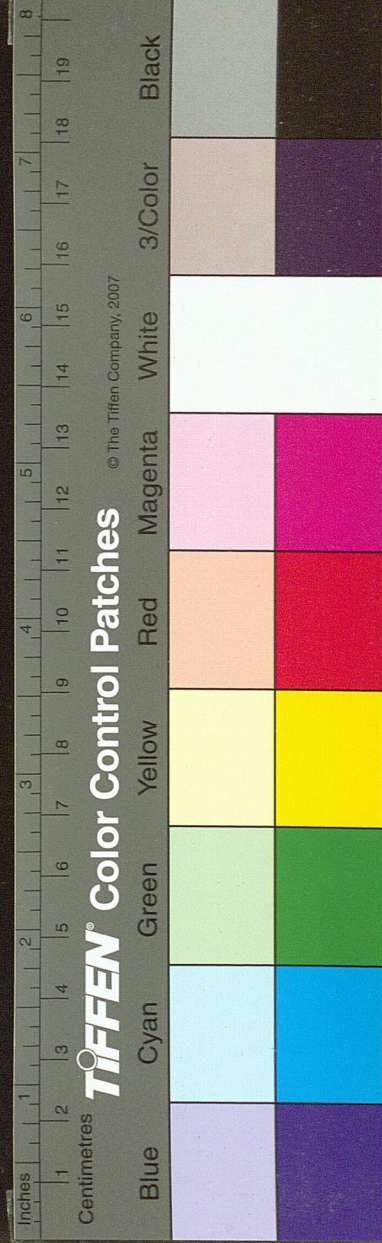
綠衣

日月

終風

並衛莊公時

國家圖書館 NATIONAL CENTRAL LIBRARY, TAIWAN, R.O.C.



衛碩人莊公時

王黍離 揚之水

鄭叔于田

唐揚之水晉昭公時

大叔于田

秦小戎襄公時

變大雅

邶衛武公詩

平王以後

變風十二篇

王君子于役

兔爰 葛藟

君子陽陽 中谷有蓷

丘中有麻

采芣 大車

唐椒聊

秦車鄰

駟鐵

終南

桓王世

變風六篇

抑燕燕

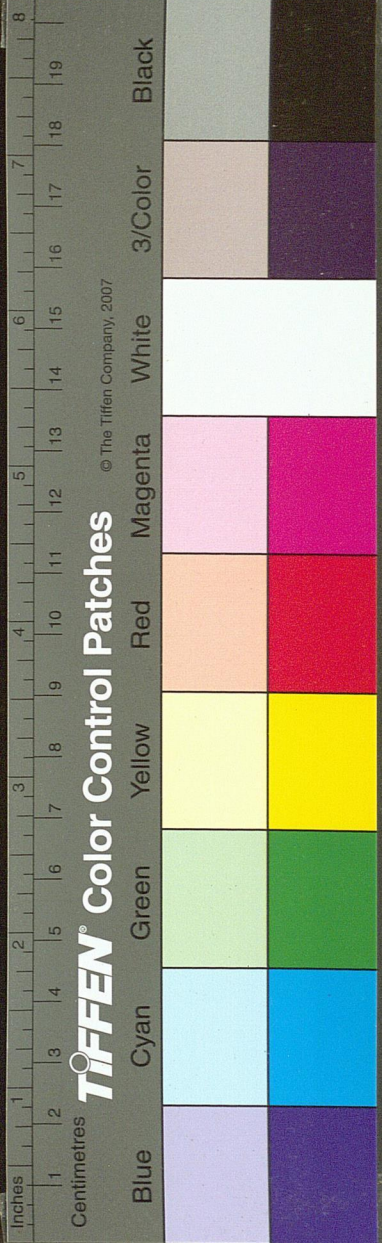
擊鼓並衛州吁時

新臺

二子乘舟 式微

旄丘並衛文公時

國家圖書館 NATIONAL CENTRAL LIBRARY, TAIWAN, R.O.C.



桓王以後

變風 三篇

鄘 墻有茨

君子偕老

鶉之奔奔 並衛惠公時

莊王世

變風 四篇

齊 南山

敝笱

載驅

猗嗟 並襄公時

釐王世

變風 一篇

魯 無衣 曲沃武公時

惠王世

變風 六篇

鄘 載馳 衛戴公文公時

定之方中

蠨蛸

相鼠

干旄 並衛文公時

鄭 清人 文公時

惠王

魯 頌 四篇

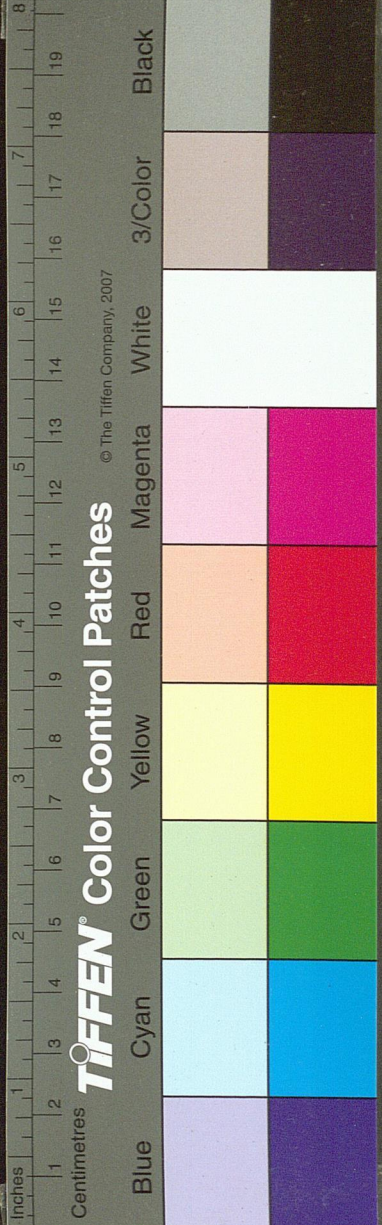
駟

有駟

泮水

閟宮 僖公時

襄王世



國家圖書館 NATIONAL CENTRAL LIBRARY, TAIWAN, R.O.C.

變風 四篇

衛河廣 宋襄公時

秦渭陽 穆公時

曹侯人 共公時

匡王 以後

變風 一篇

陳株林 靈公時

時世未詳

變風 七十五篇

邶凱風 雄雉

簡兮 泉水

鄘桑中

衛考槃 氓

伯兮 有狐

鄭將仲子

女日鷄鳴

籥兮 狡童

東門之墠

黃鳥 康公時

匏有苦葉

北門

竹竿

木瓜

羔裘

有女同車

褰裳

風雨

谷風

靜女

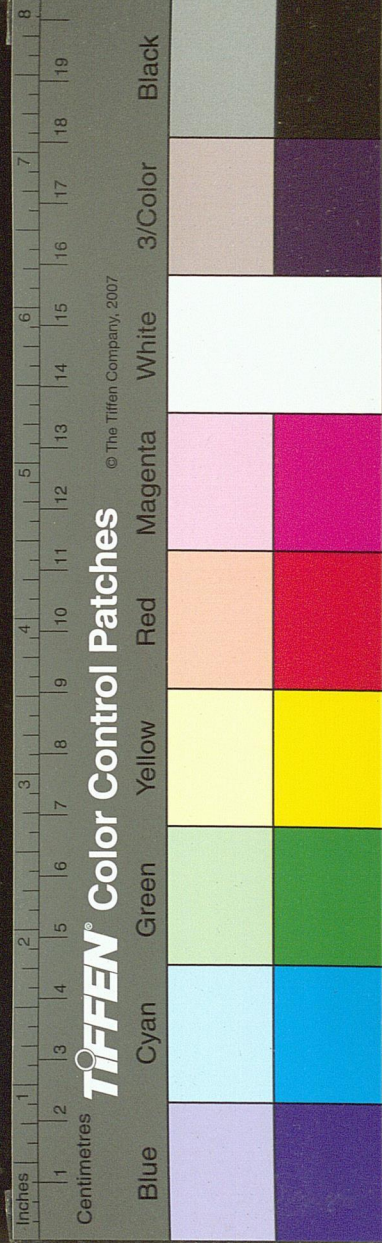
芄蘭

遵大路

山有扶蘇

丰

子衿



國家圖書館 NATIONAL CENTRAL LIBRARY, TAIWAN, R.O.C.

揚之水 出其東門 野有蔓草

溱洧

齊鷄鳴 還 著 東方之日

東方未明 甫田 盧令

魏葛屨 汾沮洳 園有桃 陟岵

十畝之間 伐檀 碩鼠

唐蟋蟀 山有樞 網繆 杕杜

羔裘 鳴羽 有杕之杜 葛生

采芣

秦蒹葭 晨風 無衣 權輿

陳宛丘 東門之枌 衡門 東門之池

東門之楊 墓門 防有鵲巢

日出 澤陂

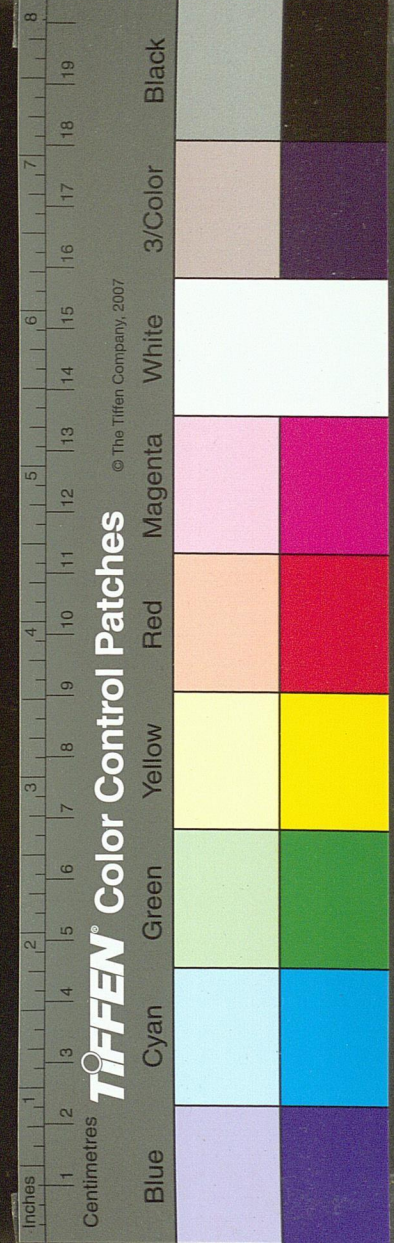
擗羔裘 素冠 隰有萋楚 匪風

曹蟋蟀 鳴鳩 下泉

變小雅 三十二篇

小旻 小宛 巧言 谷風 蓼莪

大東 四月 北山 無將大車



作 詩 家 數 圖

三百篇 思無邪

離騷 激烈憤怒

選 婉曲委順

太白 雄豪空曠

杜韓 沈雄厚壯

陶韋 含蓄優游

孟郊 奇峻斬斷

王維 典重靚深

李商隱 緻密閒艷

學者不察失於

學者不察失於

意見

哀傷

柔弱

狂誕

龐硬

迂濶

恠短

容冶

細碎

小明

鼓鐘

楚茨

信南山

甫田

大田

瞻彼落矣

裳裳者華

桑扈

鴛鴦

頰弁

車牽

青蠅

魚藻

采芣

角弓

苑柳

都人士

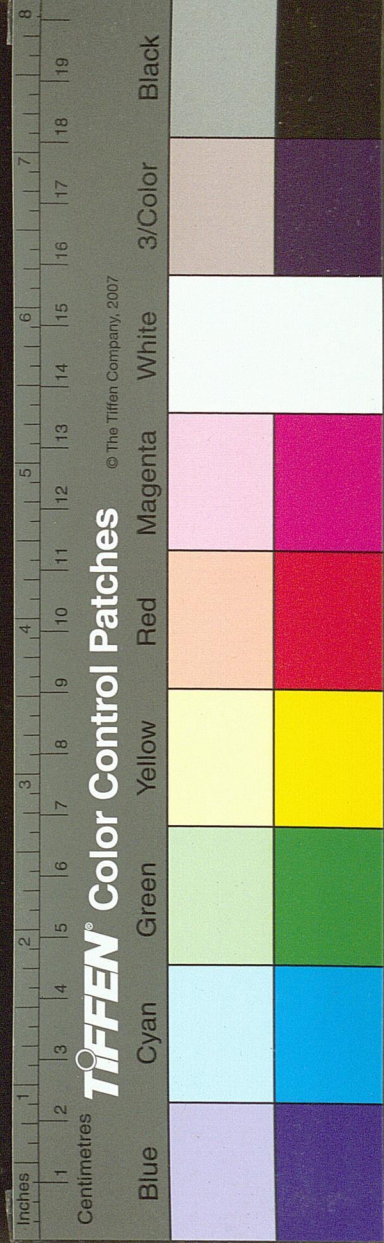
采芣

隰桑

縣蠻

瓠葉

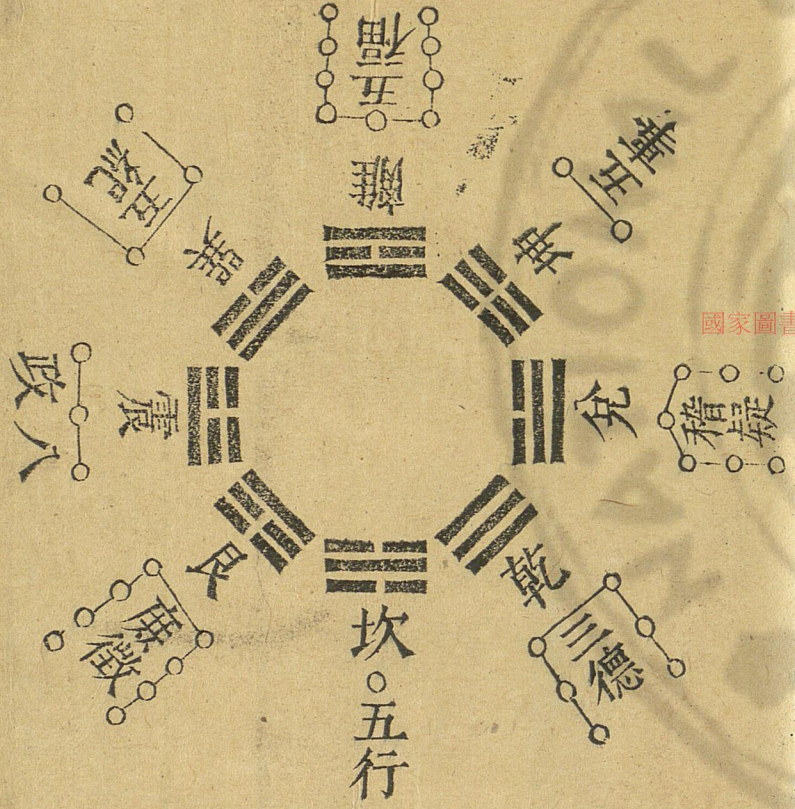
漸漸之石



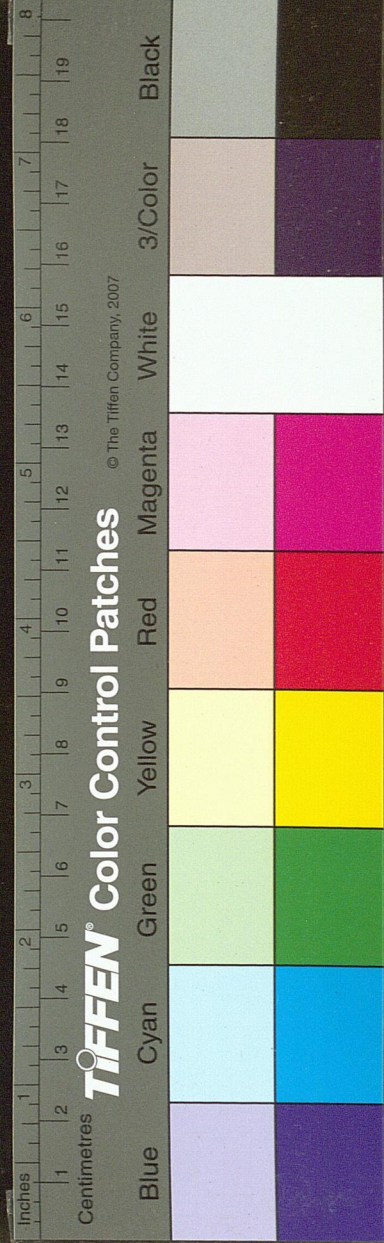
國家圖書館, NATIONAL CENTRAL LIBRARY, TAIWAN, R.O.C.

書經圖

九疇本洛書數圖



國家圖書館, NATIONAL CENTRAL LIBRARY, TAIWAN, R.O.C.



一合九而爲十二合八而爲十三合七而爲十四合六而爲十此洛書以虛數相合而爲四十者也若九疇則以實數相合而爲五十矣

五行五事

相乘爲二

十五

庶徵不與

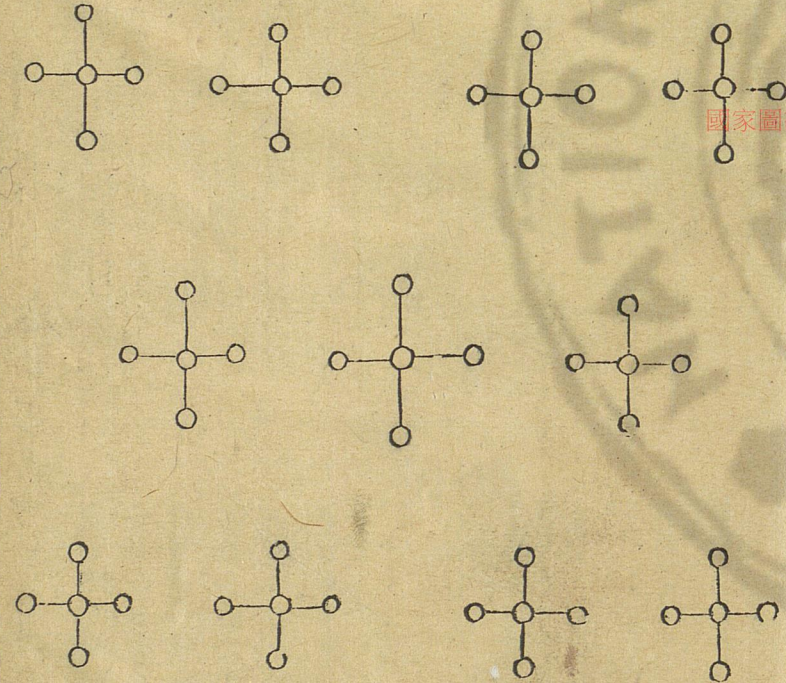
五相乘

故不言五

五福五紀

相乘爲二

二十五

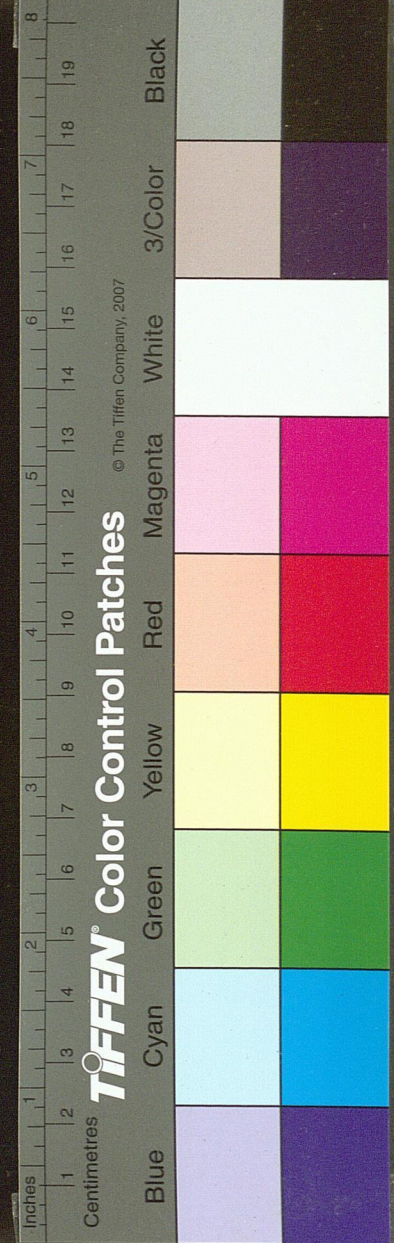


變有而圓天象疇五

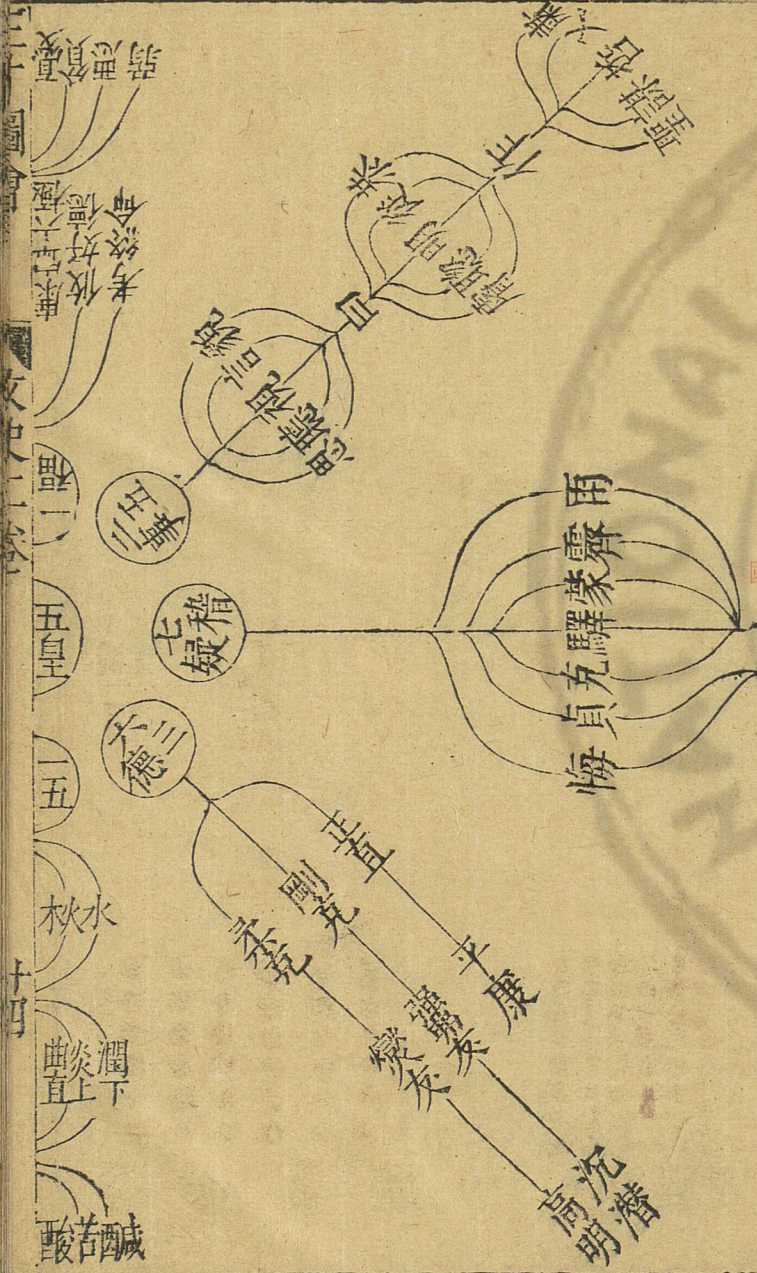
三才圖會 卷之二

十三

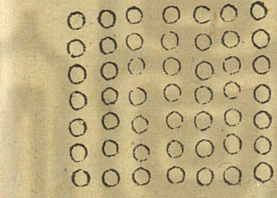
國家圖書館 NATIONAL CENTRAL LIBRARY, TAIWAN, R.O.C.



箕子洪範九疇之圖



四十九



相乘為

十四



為六

相乘

變無而方地象疇四

稽疑七

為九



三十六



相乘

相乘為

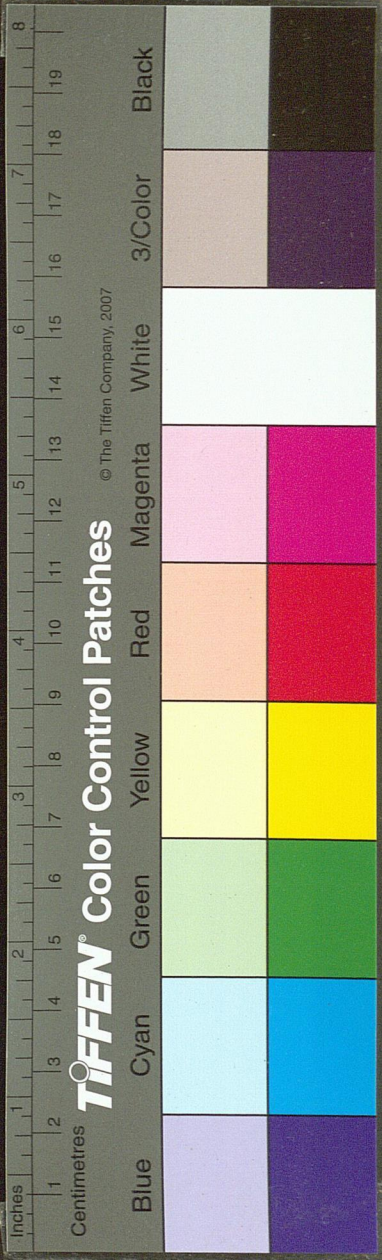
三德



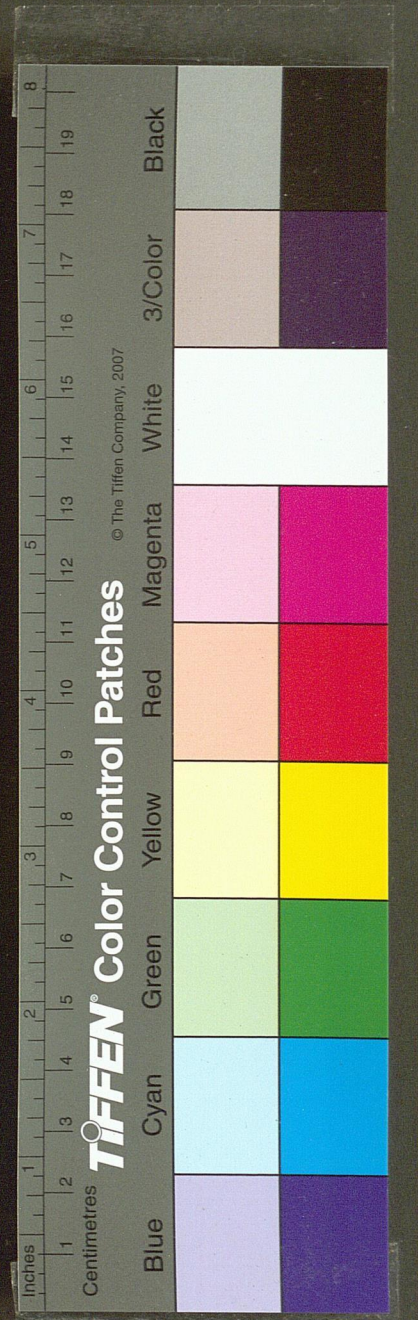
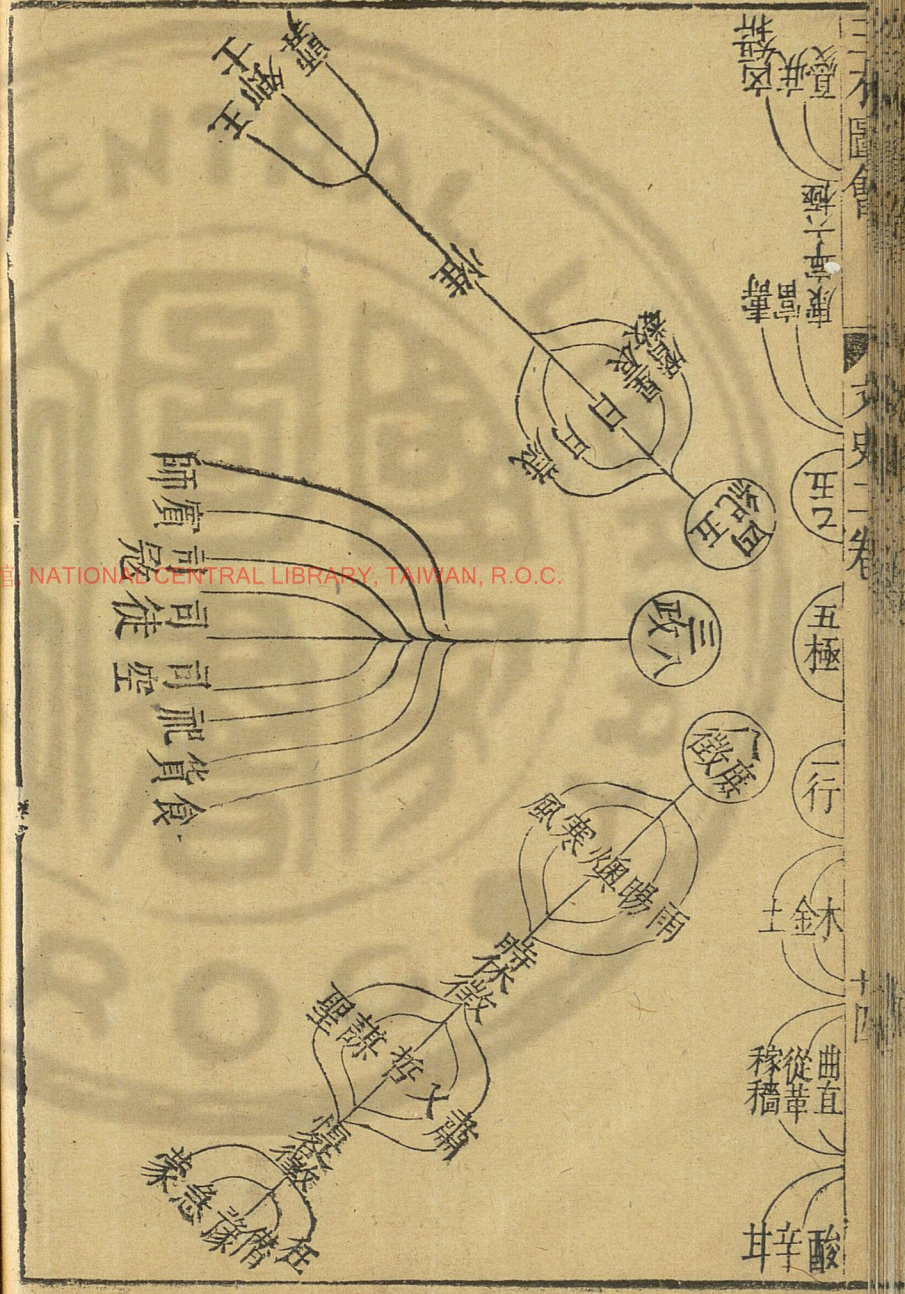
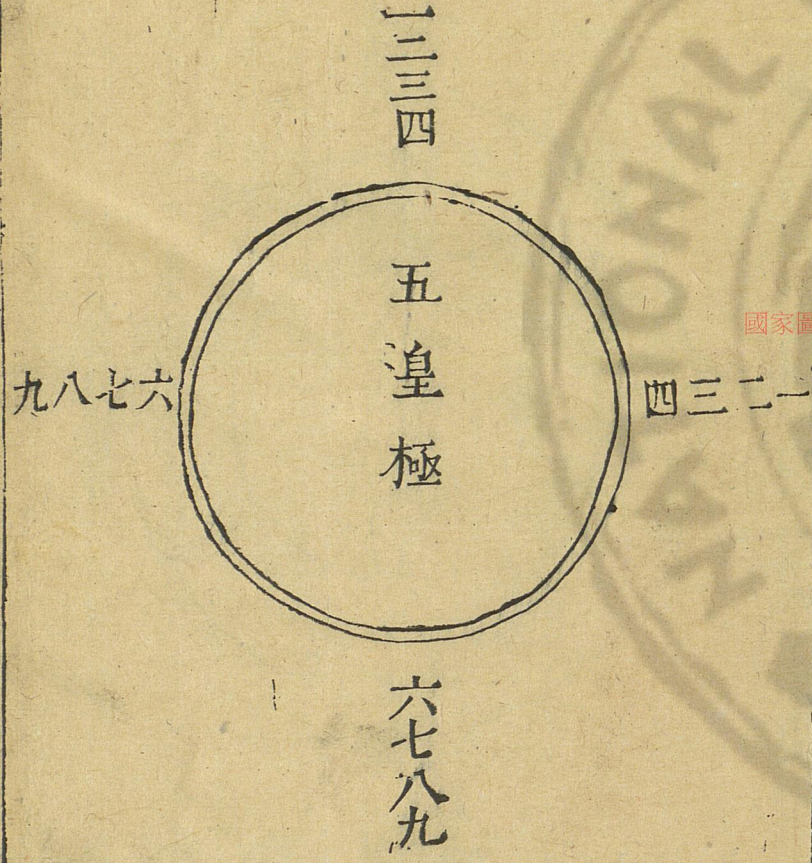
六極自

三才圖會 卷二 十三

國家圖書館 NATIONAL CENTRAL LIBRARY, TAIWAN, R.O.C.

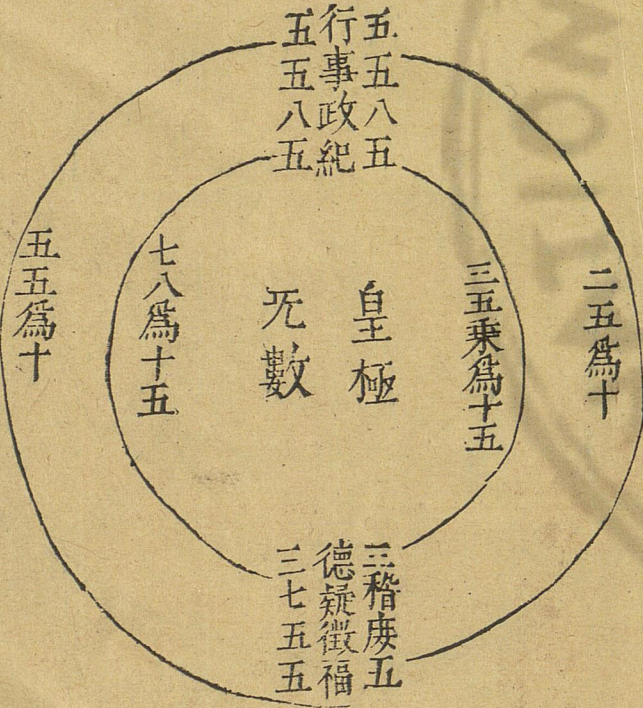


皇極居次五圖



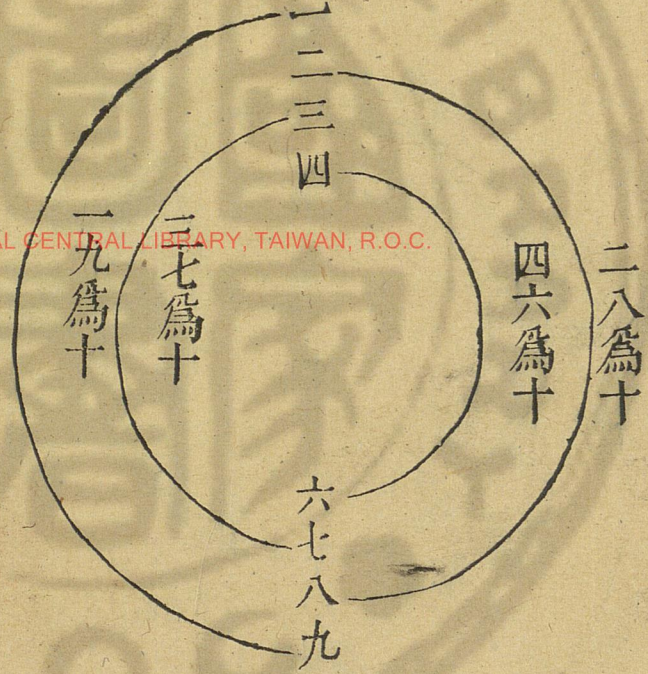
九疇合八疇之數圖

二總而為大衍之數五十

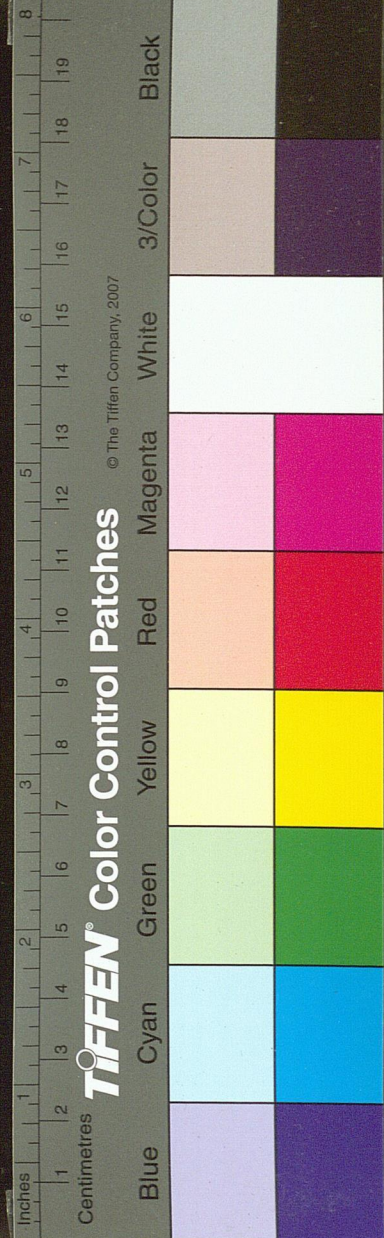


合為十者一合為十五者亦

九疇虛五用十之圖



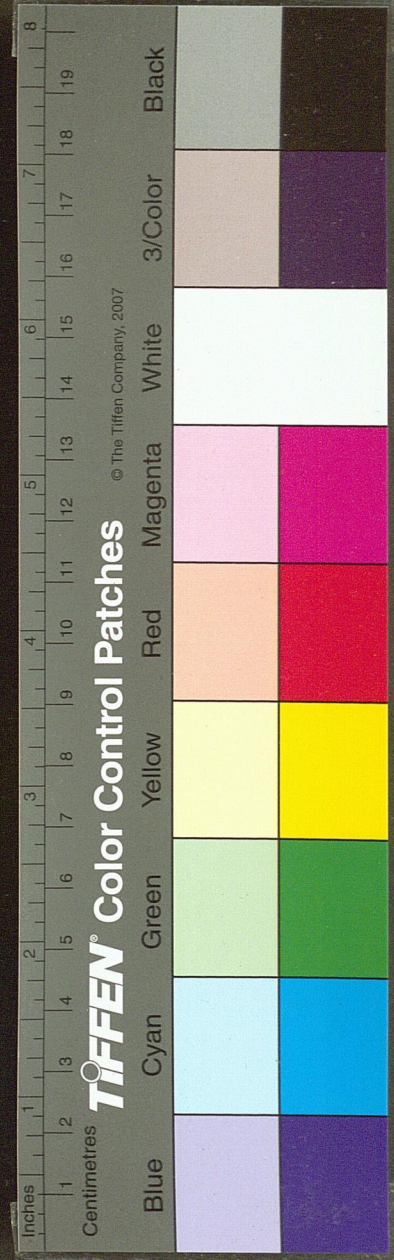
皇極 虛五 無數 也九 疇外 有六 極用 十也



太衍行範本數圖



太衍之數五十者一與九為十二與八為十三與七為十
 四與六為十五與五為十共五十也其用四十有九者一
 用五行其數五二用五事其數五三用八政其數八四用
 五紀其數五五用皇極其數一六用三德其數三七用稽
 疑其數七八用庶徵其數五九用五福六極其數共十有
 一積筭至五十也又曰一而曰極大衍所虛之太極也



黃鍾萬事根本圖

黃鍾生衡

黃鍾所容千二百黍為勺重十二銖二勺則二十四銖為兩十六兩為斤三十斤為鈞四鈞為石

黃鍾生量

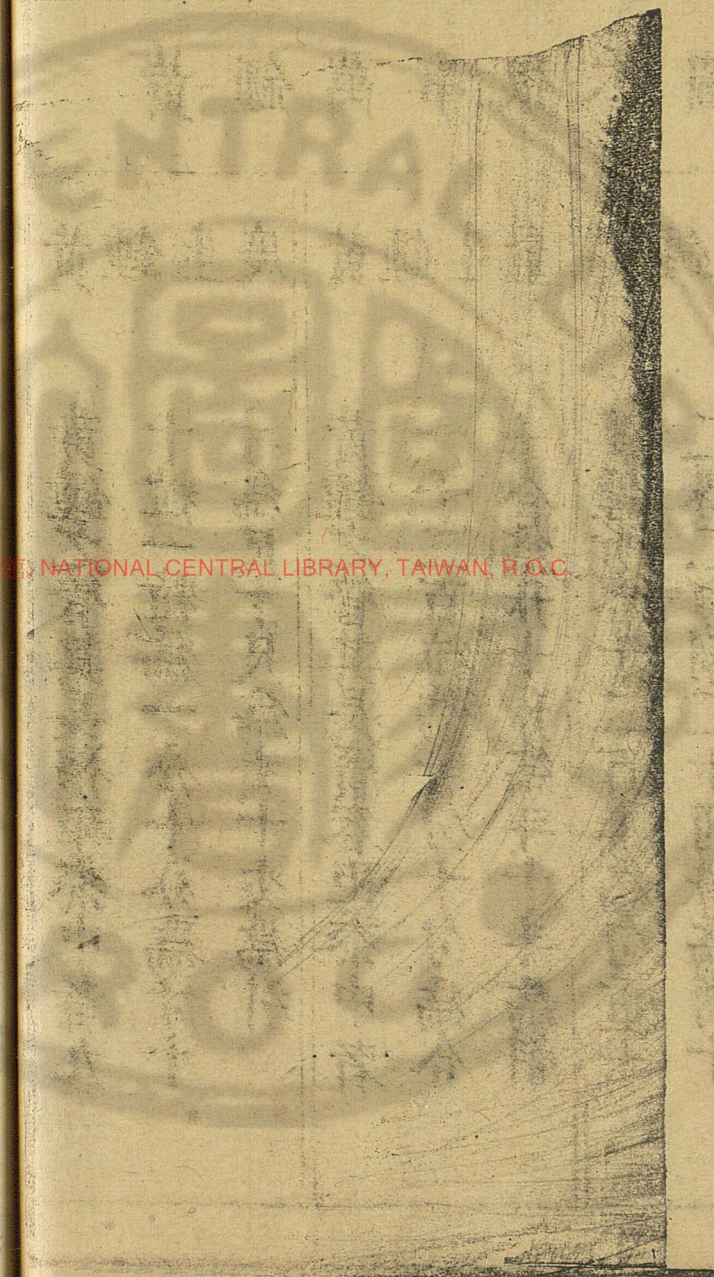
黃鍾之管其長廣容秬黍中者一千二百粒為一勺十勺為合十合為升十升為斗十斗為斛

黃鍾生度

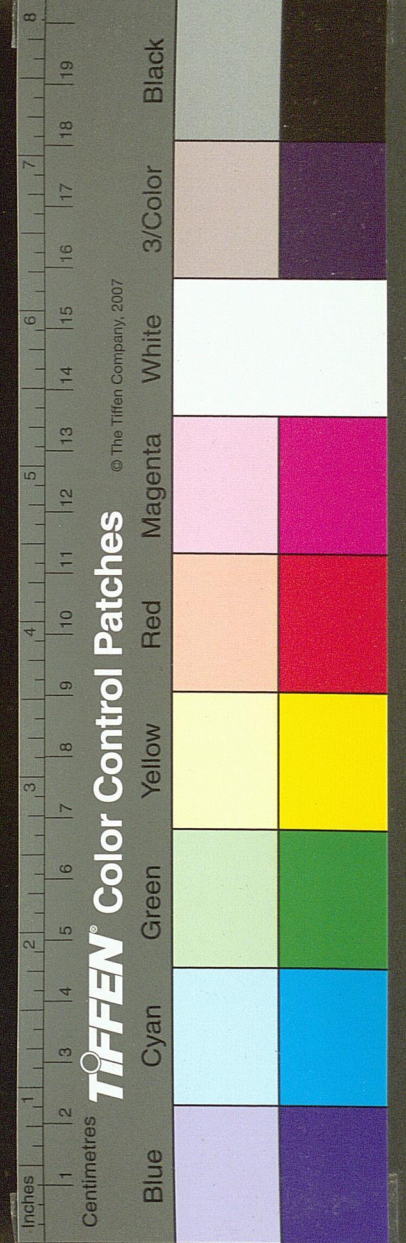
黃鍾之管其長積秬黍中者九十粒一粒為一分十分為寸十寸為尺十尺為丈十丈為引

三才圖會 卷之二

十七



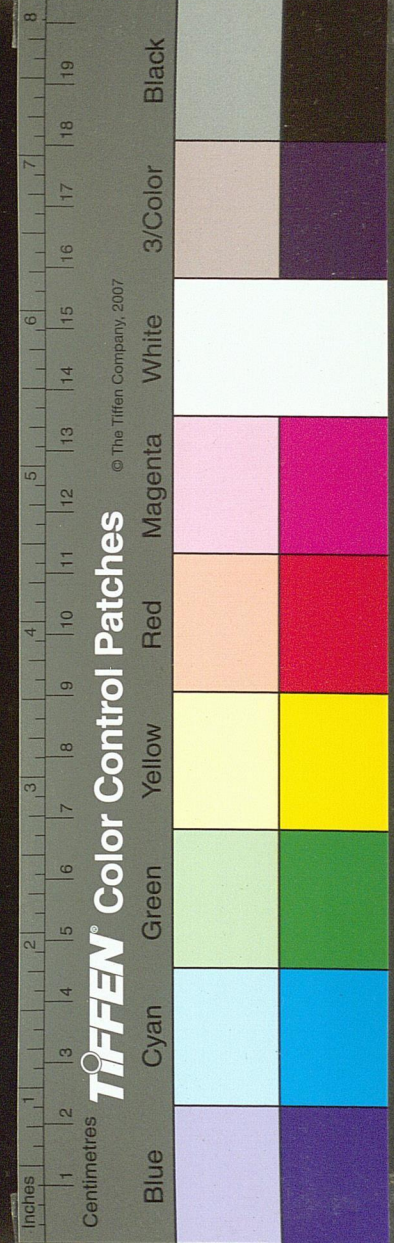
NATIONAL CENTRAL LIBRARY, TAIWAN, R.O.C.



律之數十二故十二粟而當一粟十二粟而當一寸律以當辰音以當日日之數十故十寸而為尺十尺而為丈其以量十二粟而當一分十二分而當一銖十二銖而當半兩衡有左右因倍之故二十四銖為一兩天有四時以成二歲因而四之四四十六故十六兩為一斤三月為一時三十日為一月故三十斤為一鈞四時為一歲故四鈞為一石其以為音也一律而生五音十二律而為六十音因而六之六六三十六故三百六十音以當一歲之日故律曆之數天地之道也下生者倍以三除之上生者四以三

除之

下生上生者鍾律上下相生誘不敏也粟禾稭粟季甲之芒也日數十謂從甲至癸也丈尺量分言其輕重分銖也



三才圖會

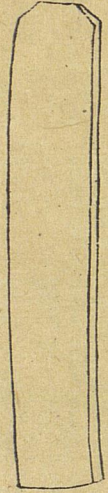
三

虞書諸侯玉帛之圖

躬圭



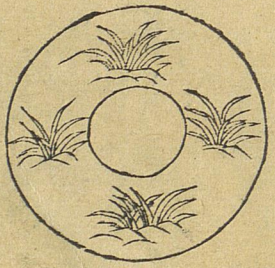
信圭



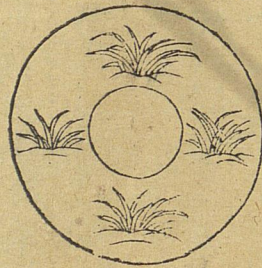
桓圭



蒲璧



穀璧

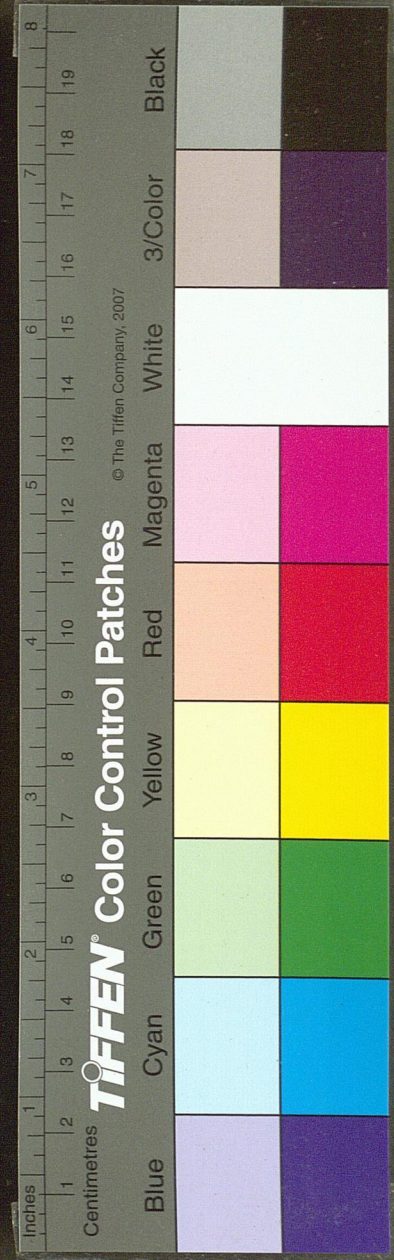


國家圖書館, NATIONAL CENTRAL LIBRARY, TAIWAN, R.O.C.

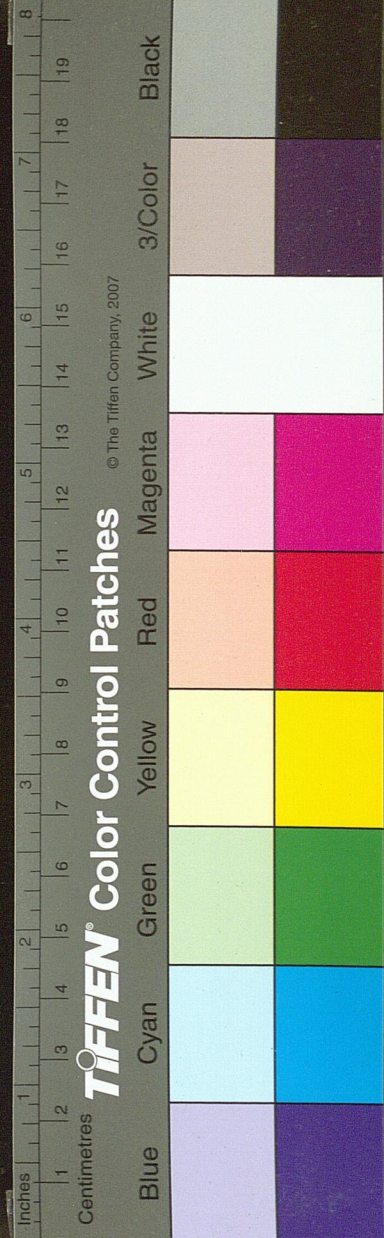
三才圖會

卷之三

十九



按禮公桓圭九寸侯信圭伯躬圭各七寸于穀璧男蒲璧各五寸後鄭云雙植之謂桓陳祥道謂強立不撓以安上爲任也信伸也注作身與躬同皆象人形有環飾陸佃云信圭直躬圭屈取訕直之義爲人形誤矣穀有養人之義蒲有安人之義子男之璧象之雜記云公圭博三寸厚半寸剡上左右各寸半其下方璧註云肉倍於好其形圓其中虛言其質曰玉言其符合曰瑞言其象而爲用曰噐子男不用圭者言未成國也三帛孔安國謂諸侯世子執纁公之孤執玄附庸之君執黃陳祥道云雖無經見然天子



巡狩卿大夫士皆贄見於方岳之下則附庸之亦有贄孔氏之說蓋有所受之也古者制幣其長丈八尺其束十端或素或玄纁其色不同羔取其群而不黨鴈取其候時而行雉取其守介不犯卿大夫士實似之傳曰男贄大者玉帛小者禽鳥此大小所以異等云

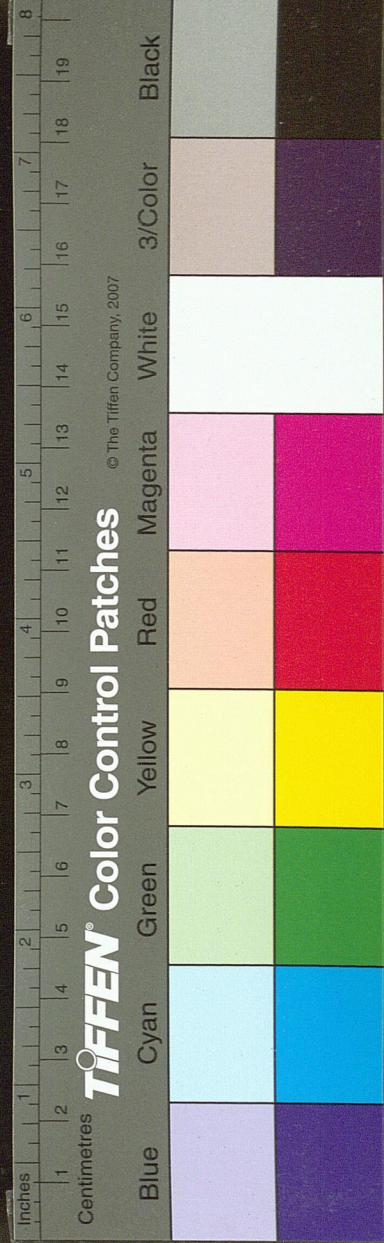
禮記圖



祭法降天神而祀之有曰燔三節曰燔柴於泰泰壇壇曰泰樂於圜丘注云曰掃地而祭先以爲壇泰壇次以擊之樂其形感於圓丘而降神曰泰神降而後可祭

| | | | | |
|------|------|------|------|------|
| 大泛齊 | 祭醴齊 | 備益齊 | 五緹齊 | 齊沈齊 |
| 齊 | 尊 | 尊 | 尊 | 尊 |
| 泛齊四尊 | 醴齊四尊 | 益齊四尊 | 緹齊四尊 | 沈齊四尊 |
| 瓦 | | | | 尊 |

國家圖書館 NATIONAL CENTRAL LIBRARY TAIWAN R.O.C.



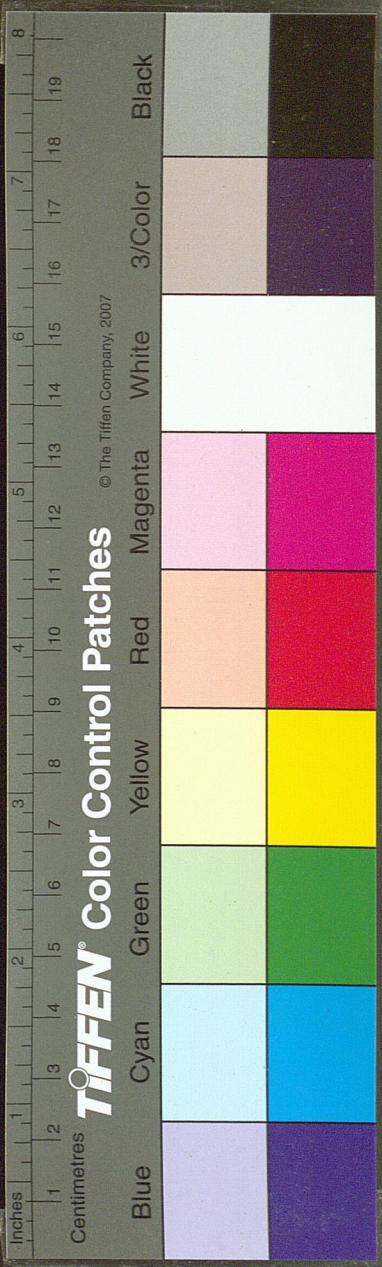
| | | | |
|------------|------------|------------|------------|
| 物 | 儀 | 祭 | 郊 |
| 玉 | 樂 | 牲 | 牲 |
| 兩 | 兩 | 兩 | 兩 |
| 此祀神之玉 | 舞雲門以祀天神此祀神 | 降神牲 | 降神牲 |
| 大典曰四圭有邸以祀天 | 大司樂乃奏黃鍾歌大呂 | 大宗伯牲幣各放其噐之 | 大宗伯牲幣各放其噐之 |
| 蒼璧禮天此禮神之玉 | 樂 | 爲蒼犢此祀神牲 | 爲蒼犢此祀神牲 |
| 以玉作六噐以 | 至於地上之圜丘奏之此 | 太司樂圜鍾爲官云冬日 | 太司樂圜鍾爲官云冬日 |
| 旗 | 服 | 車 | 車 |
| 兩 | 兩 | 兩 | 兩 |
| 祭時建以王建大旂蓋 | 周禮祭天王建太常蓋 | 禮記祭天乘素車蓋祭 | 周禮祭天乘玉輅蓋祭 |
| 祭時建以王建大旂蓋 | 祭時建以王建太常蓋 | 祭時建以王建大旂蓋 | 祭時建以王建太常蓋 |
| 之旗 | 之服 | 之車 | 之車 |

丘園

周禮曰圜鍾爲宮黃鍾爲角云冬至月於地上之圜丘奏之若樂六變則天神皆降可得而禮矣

泰壇園丘乃降神之地非祭也故經至埽地而後曰祭後世合泰壇園丘爲一既失其形制又祭於神所未降之時恐非是

| | | | |
|---|---|---|---|
| 大 | 事 | 尊 | 尊 |
| 酒 | 酒 | 酒 | 酒 |
| 清 | 清 | 清 | 清 |
| 酒 | 酒 | 酒 | 酒 |
| 三 | 三 | 三 | 三 |
| 三 | 三 | 三 | 三 |
| 三 | 三 | 三 | 三 |
| 三 | 三 | 三 | 三 |
| 三 | 三 | 三 | 三 |



祭而地埽

尚之秭藁越蒲

尸之帝上天昊

向壁禮玉蒼南戶既

圭犢 玉牲 祀祀 四蒼 周禮 日泄 王鬯 而玉 先作樂致 神然後王 入鬯

鍾 金 黃

歌 奏 文 思 詩 樂 日 大 司 大 音 舞 舞 大 呂 作 樂 每 獻 每 獻 作 樂 之 祀 郊 司 巫 事 祭 凡

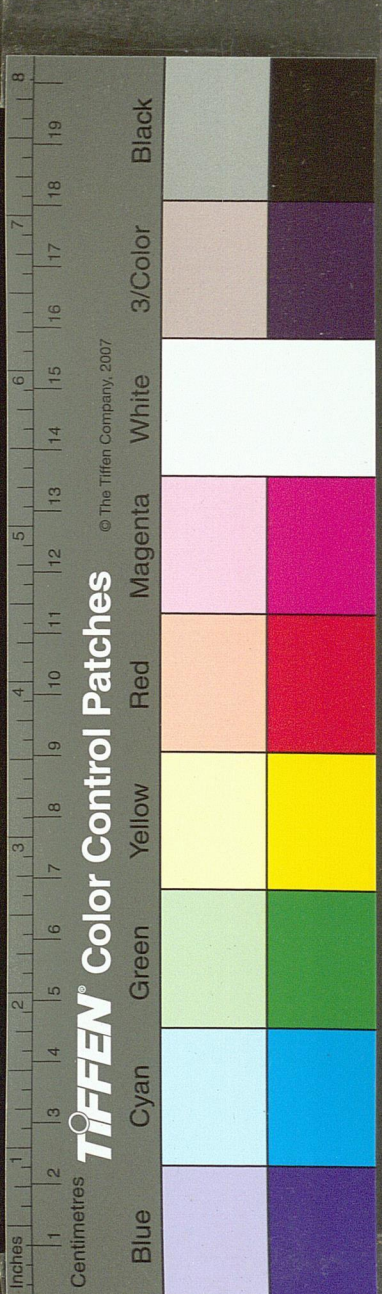
瘞 守 事 祭 凡

數 獻 祭 郊

踐 朝 尸 食 訖 王 又 勺 朝 踐 之 泛 大 宗 伯 勺 饋 食 之 盞 齊 亞 獻 謂 之 再 獻 此 六 獻 熟 薦 尸 王 又 以 匏 爵 勺 盞 齊 以 獻 尸 曰 饋 食 之 獻 此 為 三 獻 大 宗 伯 以 匏 爵 勺 醴 齊 以 亞 獻 合 前 為 四 獻 薦 薦 尸 王 又 以 匏 爵 勺 盞 齊 以 獻 尸 曰 饋 食 之 獻 此 為 三 獻 大 宗 伯 以 匏 爵 勺 醴 齊 以 亞 獻 合 前 為 四 獻 血 薦 次 王 以 匏 爵 勺 瓦 尊 之 泛 齊 伯 以 匏 爵 勺 瓦 尊 之 泛 宗 伯 以 亞 獻 合 前 為 二 獻 齊 以 亞 獻 合 前 為 二 獻

獻 加 諸 臣 賓 獻

十一獻在正獻之外 加獻之爵凡三通為 賓獻之後 有諸臣獻 七為正獻 諸臣為賓又勺盞齊以 獻為七獻



明堂大饗帝圖

明堂大廟

人帝顯
帝犢
叶光紀禮王
璣犢
神玄
冥

祀玉
圭四

南赤纁纁玉
璣犢
人帝炎
神

人帝大
犢
靈威仰
玉圭
神芒

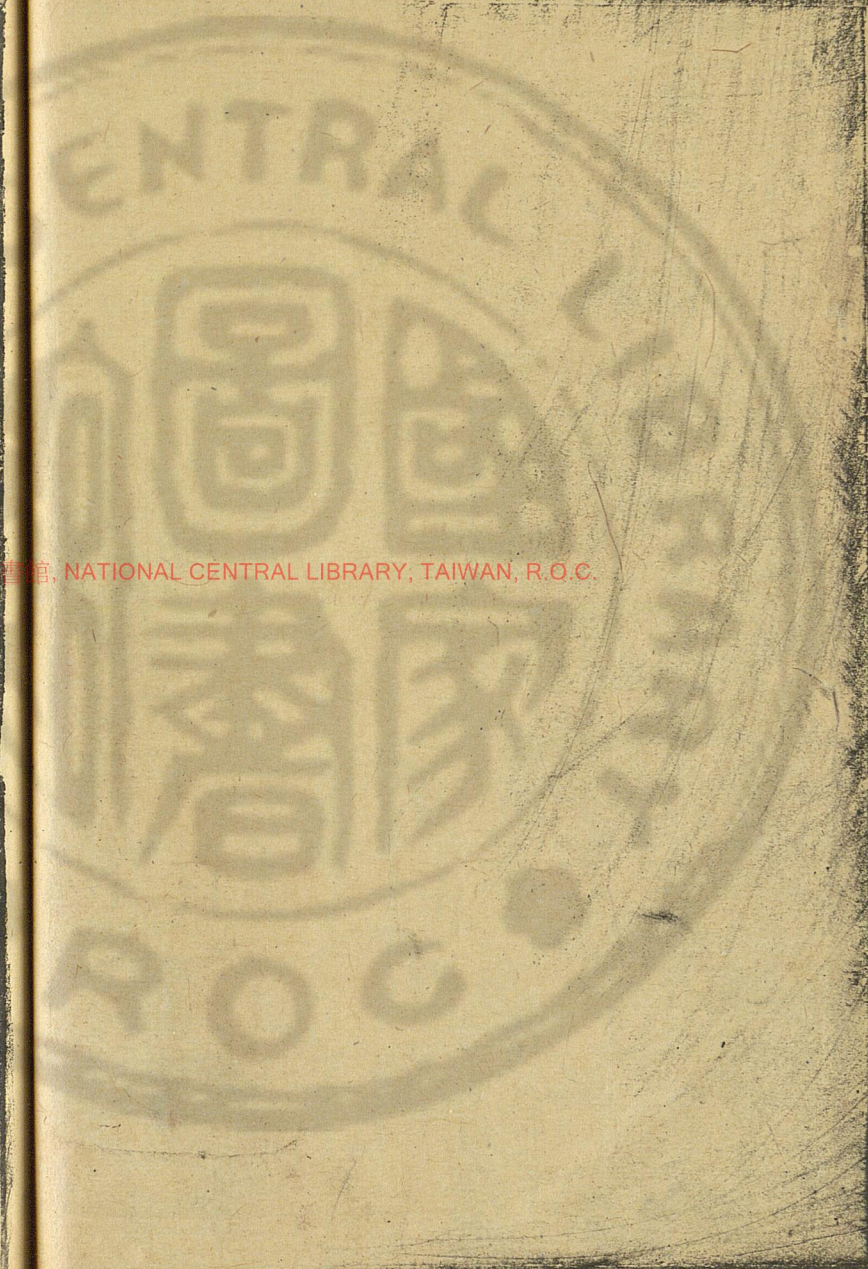
文牲料
王南於
上君大
帝王暉
位配

少
帝犢
招
玉圭
神

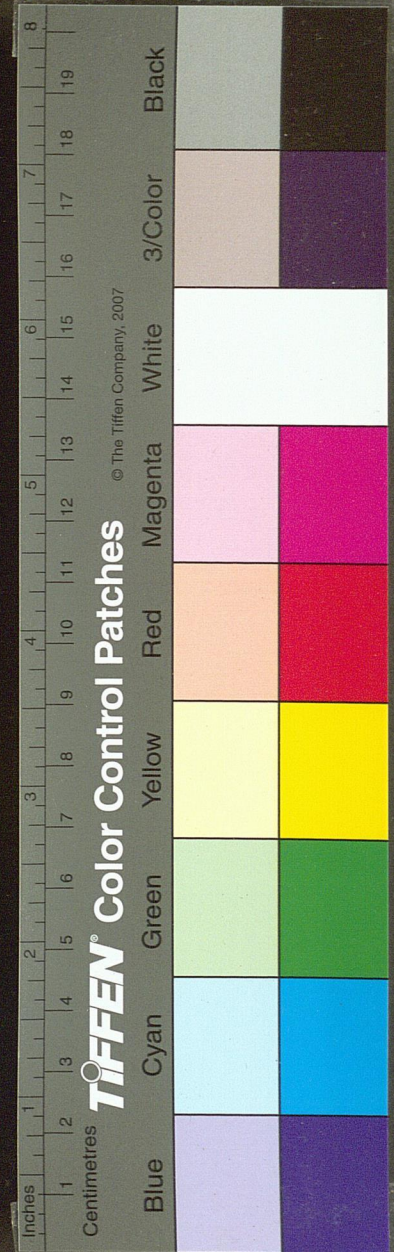
含
纁纁
玉璣
神

求神享神各有牛故牛人共求牛享牛禮神祀神各有玉故宗伯作六器曰禮典瑞於兩圭四圭曰祀說者多併為一故表而出之

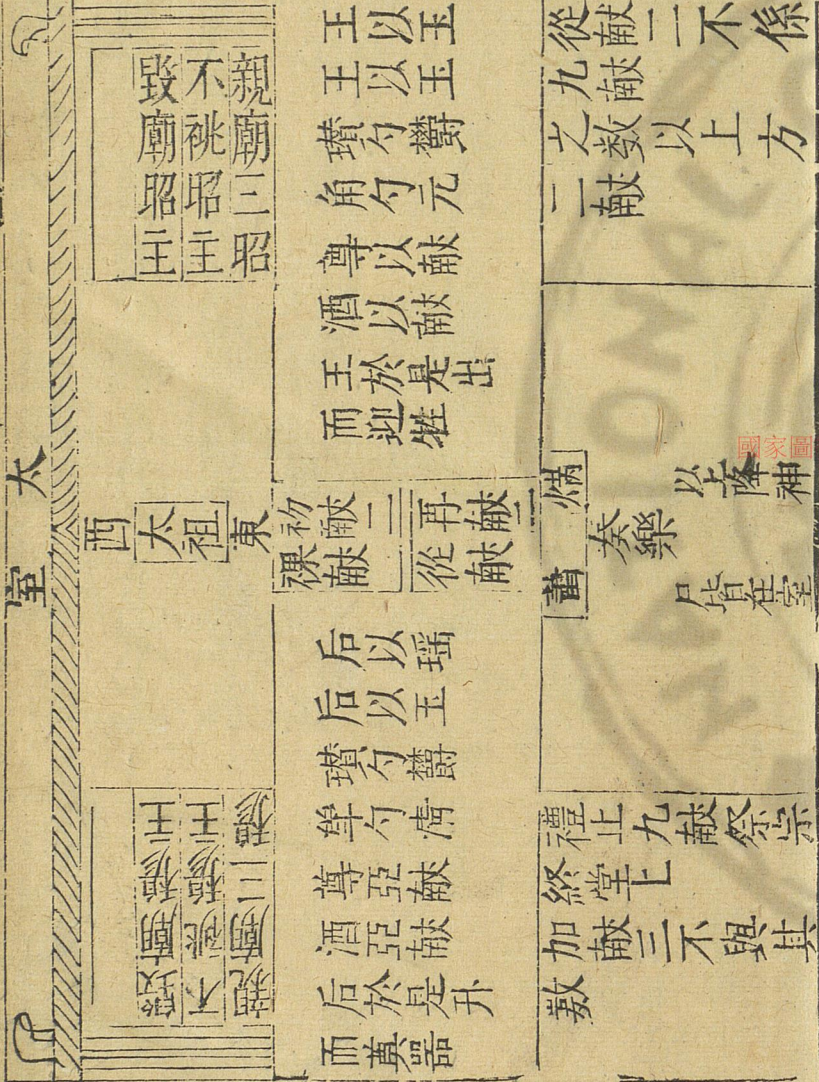
宗祀文王於明堂以配上帝宗對郊也郊以鬯丘言宗以太廟言惟文王實可配上帝崔灵思執祖文宗武之言謂併武王配非也



NATIONAL CENTRAL LIBRARY, TAIWAN, R.O.C.



宗廟大饗圖



事執

歌奏金

服祀

士充掌小大小大
師人次司宰司司
沃芻張冠掌徒冠
尸牢大實神奉准
牲小鑊位牛誓誓
次水牲

黃鍾
頌之我將
音大呂
雲門之舞

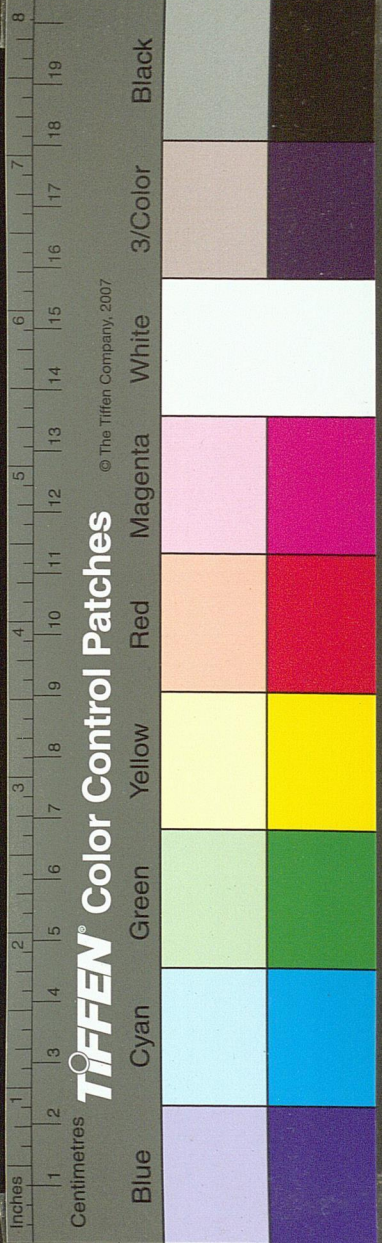
乃之蓋表其為某祀也五
臣故服生時之孤服

五官之尸絺冕五帝之尸

NATIONAL CENTRAL LIBRARY, TAIWAN, R.O.C.

祭來海四

| | | | | | |
|---|----|-----------|---|---|-----------|
| 獻 | 三 | 薦熟王勺緹齊 | 獻 | 二 | 祭五帝不裸初薦血 |
| 獻 | 二 | 王勺醴齊行朝踐禮 | 獻 | 一 | 王勺醴齊行朝踐禮 |
| 獻 | 四 | 大宗伯勺沈齊亞獻 | 獻 | 三 | 大宗伯勺醴齊亞獻 |
| 獻 | 五 | 尸食後王勺朝踐醴 | 獻 | 四 | 大宗伯勺沈齊亞獻 |
| 獻 | 六 | 齊以獻謂之朝踐 | 獻 | 五 | 尸食後王勺朝踐醴 |
| 獻 | 七 | 齊獻尸謂之再獻 | 獻 | 六 | 齊以獻謂之朝踐 |
| 獻 | 八 | 諸侯為賓共為一獻 | 獻 | 七 | 齊獻尸謂之再獻 |
| 獻 | 九 | 禮曰七獻神謂是也 | 獻 | 八 | 諸侯為賓共為一獻 |
| 獻 | 十 | 加諸臣更加三爵謂之 | 獻 | 九 | 禮曰七獻神謂是也 |
| 獻 | 十一 | 加獻不係正獻之數 | 獻 | 十 | 加諸臣更加三爵謂之 |



時之夏奏

賓入尸入夏王入奏王夏祀
賓入奏昭夏神先太
賓入奏昭夏神先太
賓入奏昭夏神先太

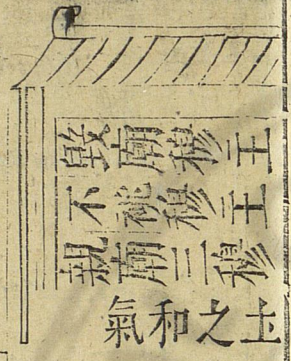
樂司樂

房西立后
勺尊之王

樂司樂
勺尊之王

齒穆司有群

位之祭
之失東於之於謂禮西正外門廟在祭

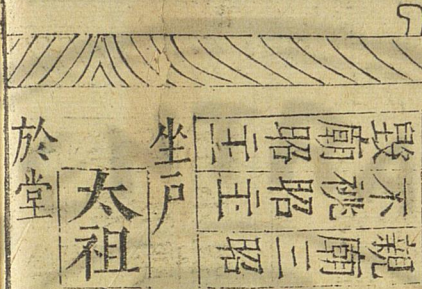


續絲漆丹

璧

亞盎爵以八八后后
亞盎爵以八八后后
亞盎爵以八八后后

武



於堂坐戶太祖南饌貢
於堂坐戶太祖南饌貢
於堂坐戶太祖南饌貢

水味美之腊牲
次金次前為龜

加二獻三饋四
二食獻九加

歌升武詩
歌升武詩

舞碑廟

外門廟
之失肆曰夏陔作當云注夏肆以送出賓

數之尊
凡二十尊酒醴醎在戶
凡二十尊酒醴醎在戶
凡二十尊酒醴醎在戶

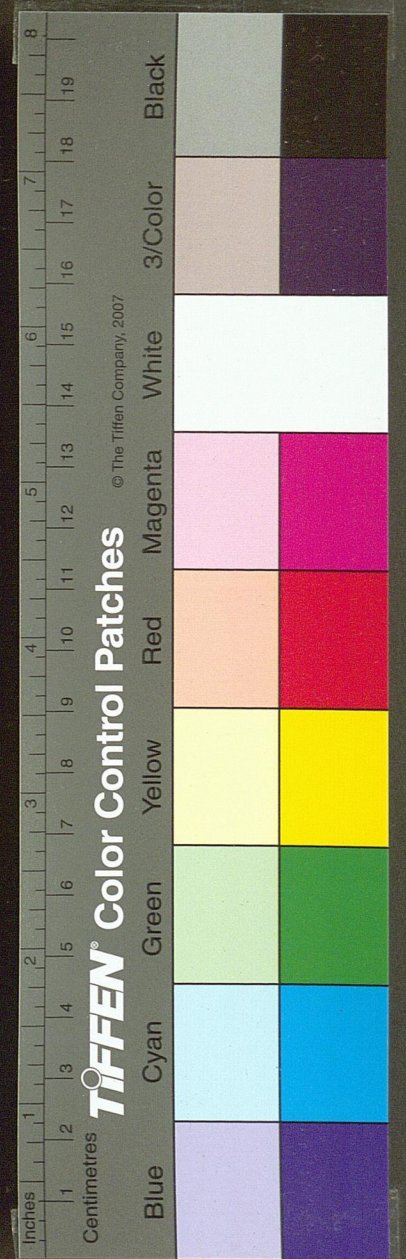
階勺
階勺

昭司有群

昭司有群

昭司有群
昭司有群

貳五齊各二貳齊玄酒在室
王后
入王
有群
送

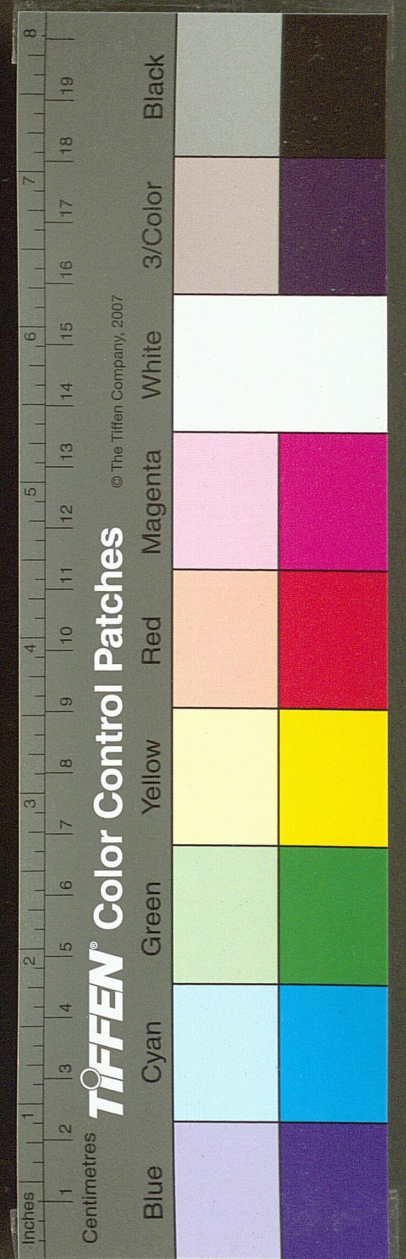


天子諸侯時祭圖

| | | | | |
|----------------------------|----------------------------|--------------------------|--------------------------|----|
| | | 諸侯 | | 天子 |
| | 杓 | 杓 | 杓 | 春夏 |
| 禘 | 禘 | 禘 | 禘 | 秋冬 |
| 嘗 | 嘗 | | 嘗 | |
| 烝 | | 烝 | 烝 | |
| <small>烝後無杓 不烝</small> | <small>嘗後無烝 不嘗</small> | <small>廢一 不禘</small> | <small>廢一 不禘</small> | |
| <small>不杓</small> | <small>不烝</small> | <small>廢一 不嘗</small> | <small>廢一 不禘</small> | |
| <small>烝則</small> | <small>嘗則</small> | <small>禘則</small> | <small>禘則</small> | |

天子諸侯時祭圖

| | | | | |
|---------------------------|---------------------------|---------------------------|---------------------------|----|
| | | 諸侯 | | 天子 |
| | 禘 | 禘 | 禘 | 春夏 |
| 禘 | 禘 | 禘 | 禘 | 秋冬 |
| 嘗 | 嘗 | | 嘗 | |
| 烝 | | 烝 | 烝 | |
| <small>故曰禘 不禘</small> | <small>故曰禘 不禘</small> | <small>故曰禘 不禘</small> | <small>故曰禘 不禘</small> | |
| <small>禘祭</small> | <small>禘祭</small> | <small>禘祭</small> | <small>禘祭</small> | |
| <small>禘祭</small> | <small>禘祭</small> | <small>禘祭</small> | <small>禘祭</small> | |

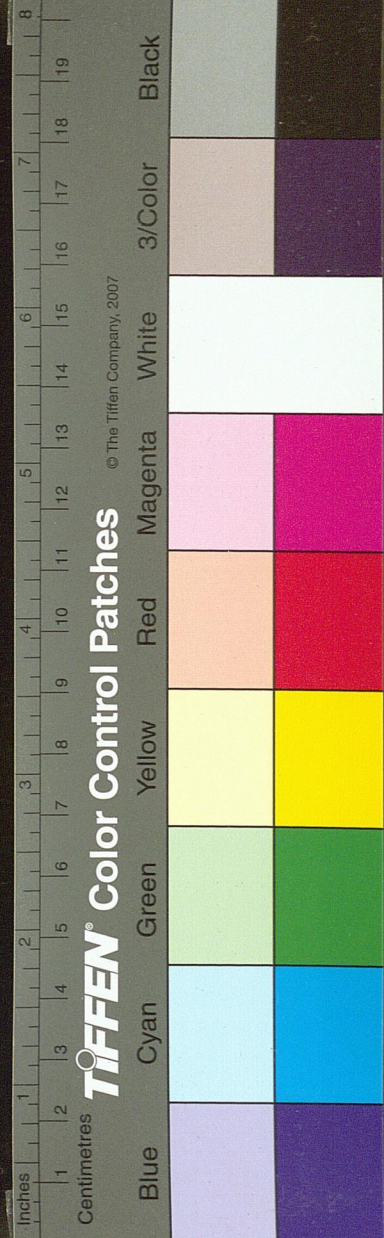


天子賜魯郊祀

車玉輅
會素車
旗太常
魯大旂
服裘冕
魯衮冕
郊南
魯東郊
月用子
魯孟春
日冬至
禘用辛
兆壇丘
魯歸地
帝祀
昊天
魯祀
蒼帝

禮三年一禘五年一禘大禘者毀廟與未毀廟之主合食於大祖廟大不可數而王制每當禘者歲行之者三及又時祭四海其能來助乎注無明言第存其說以明天子諸侯禘祭時祭之隆殺而已其禘之歲一行三行之說與禘禘小大之辨於經無質

禮諸侯郊者二祀宋夫子與之曰祀之郊也禹也宋之郊也契也天子事守也魯則曰魯之郊禘非禮也周公其衰矣或援呂不韋春秋以為平王賜魯牢周公受亦難信要之公無親見伯禽拜賜之理秦以前君臣未遼絕或公沒成王賜不金魯因借之然猶每事降殺者周公嚴名分之澤也



三才圖會

圖

黃鍾角

丘致

太

神

宮

徵商

樂之

簇

樂之

神

祀奏

圖

始洗羽

大呂

合

黃鍾

圓鍾震位萬物生東天道好
生取為宮宮生徵徵
商商金

氣主殺不用商生羽羽生角
而又黃鍾太簇姑洗取律呂
之相次此致神之樂也至祀
樂取三才之位自子而起子
為天位丑為天位之合故奏
黃鍾必歌大呂也

方

太簇角

祀

丘致

函

姑

神

簇

樂之

鍾

洗

之

應

宮

徵商

合

圖

南呂羽

樂

鍾

歌

奏

太

函鍾未申位二陰生萬物載
於坤取為宮宮生徵徵生商
商主殺不用商生羽羽生角
而又太簇姑洗南呂取律呂
之相生此致神之樂也至於
祀樂太簇為地之位而屬乎
寅應鍾居亥而寅亥為之合
故奏太簇必歌應鍾也

國家圖書館 NATIONAL CENTRAL LIBRARY, TAIWAN, R.O.C.

