

達シテ夜ニ入ル乃チ投錨ス
 第二十日ハ宜昌ト重慶府トノ間ニ於ケル諸急灘中最險ト唱スル二急灘ヲ經
 過セザルヲ得ザリシ
 此險處ハ岩石排列シテ極メテ水道ヲ縮窄シ渦流ヲ生シ流沫ヲ翻跳シ而シテ
 其水流ノ疾キヨリ寧ロ岩石ノ錯綜セルヲ以テ危險ナリトス噴水四呎ノ船隻
 ハ冬季此ヲ通過スル能ハズ即チ侵ス可カラザルノ阻攔ニシテ通常ノ快船ニ
 危險ナリ唯善長ナル官艇ヲ用ユレバ敢テ冒險ヲ試ムルヲ得ン
 地艇ハ牽纜夫ヲ用ヒテ此等ノ急灘ヲ沂上ス但シ江岸ノ地勢起伏シ該艇ト牽
 纜夫トノ間ヲ離隔シテ艇中ヨリ牽纜夫ヲ見ル能ハズ又聲音相達セザルヲ以
 テ艇中ヨリ牽纜夫ヲ指揮スル能ハズ故ニ銅鑼ヲ鳴ラシテ信號ヲ爲スノ法アリ
 然レモ此法アルニモ拘ハラヌ五十人ヨリ二百人ニ至ルノ牽纜夫ハ何ノ思
 慮無ク艇ヲ挽キテ或ハ之ヲ轉覆セシメ或ハ岩ニ衝突セシメテ破船トナスヲ
 往々尠カラヌ

又該艇所有主ノ不注意ト吝嗇トハ愈々危險ヲ加フルノ原因トス該所有主ハ摩
 損シタル牽纜等ヲ用ヒテ怪シマズ若シ嚴ニ之ガ制限ヲ立ツルニ非ザレバ到
 底遭難ノ數ヲ減ズル能ハザルナリ
 吾人ハ此第一急灘ヲ無異ニ經過セシト雖モ第二急灘ヲ通過スルニ當テ余ノ
 搭シタル艇ハ覆轉シ瞬時ニシテ寸片ニ碎裂セリ此時一隻ノ救艇來テ總テ吾
 人ヲ救ヒシガ故ニ幸ヒニシテ人命ニ誤リ無カリシ該救艇ハ支那海軍少佐「ホ
 ーチンセン」ノ指揮スル所ニシテ其使船ノ術ニ熟練シタルヲ驚クニ堪ヘタリ
 吾人ハ遭難ノ際衣類貯品寢具及ヒ金圓等悉皆之ヲ失ヒシガ故ニ止ムヲ得ズ
 宜昌ニ歸港セザルヲ得ス而シテ少佐「ホーチンセン」ノ下ニ屬シタル大尉「チヨ
 ーセン、チニアン」ハ吾人ヲ遇スルニ尤モ懇切ヲ以テシ且金圓衣類寢具ヲ貸與シ
 該救艇ヲ以テ吾人ヲ宜昌ニ送タレリ
 余ハ歸港後ニ於テ「シタン」急灘ハ江水最低ノ時及ヒ連雨後ニ於テ最モ危險ナ
 リトノ報ヲ聞ケリ然ルニ吾人ガ該處ヲ過ル時ハ恰モ此二者ノ相合シタル時

ナリシ實ニ該急灘ト「エタン」急灘ハ揚子江上流ノ最險トス而シテ「シタン」急灘ハ江水高キ時較安全ナレモ「エタン」急灘ハ此時最モ危險ナリ「エタン」急灘ノ近傍ハ全江甚タ狭ク江水二岩ノ間ヲ突進シ其猛力驚ク可クシテ此ヲ通過セシモノ其速力一時間十一里ナリト推算セリ○該灘ハ「シタン」急灘ヨリ一層恐ル可キ觀ヲ呈セリト雖モ實際「シタン」ノ如ク危險ナラザルナリ

要スルニ揚子江上流ハ其水流ノ緩急及ヒ急灘ノ險否ハ時々及ヒ日々ニ變更スト言フヲ以テ盡セリトス夏時ハ江流緩ニシテ安全ナレドモ冬季ハ江流疾クシテ危險ナリ但シ地艇ハ夏季ヨリ冬季ニ於テ航スルヲ以テ遙カニ容易ナリトス夏時ニハ江水漲溢ノ期アリ此時ニ當テハ如何ナルモノト雖モ航行スル能ハザルナリ

巫山縣ヨリ夔州府ニ至ル (Wushan to Kwei Chau fu.)

巫山ヨリ上游三里ニ「ヒーマ」急灘アリ此ヨリ上游十里ノ間ハ阻攔無シ而シテ此水道ヲ經過セバ又一峽門アリフウシヤン風箱峽門ト曰フ其下口ニ於テ水道ノ中央ニ

一岩アリ四月洗滌ス又南岸ノ一谿流附近ニ一沙堆アリ峽門中一處ニ於テハ闊サ七十五間ヲ越ヘズ而シテ險崖驚ク可ク高聳ス此處約中流ニ一孤岩アリ○已ニ該峽門ヲ出ツレバ白色ノ高塔ヲ見ル又上游三里ノ處ニ夔州府アリ夔州府ハ英國海軍測量ノ盡クル處ト爲ス然レモ英海軍大佐「ブラッキストン」及英陸軍大佐「サレル」ハ四川省中遠隔ノ部即チ海チ距ル一千五百七十里ニ至ル迄迦行シ其探究大佐「ブラッキストン」ノ著述ナルハ夔州府以上猶ホ五百里ニ及ボシタリシ然レモ該府以上ハ小汽船ヲ用フト雖モ迦行スル能ハザルヲ以テ航法上ニ關係ヲ有セザルナリ右二氏ノ迦行中ニ過ギリタル重モナル都府ハ夔州府以上五十七里ノ「ワン」縣ニ二百五十六里ノ重慶府チンギンフ四百五十八里ノ叙劬シウキヤ府ヒシヤン四百九十六里ノ屏山縣ナリシ

一千八百六十九年ノ探究

一千八百六十九年英國領事「アール」シンホイ「氏」ハ特任ヲ帶ヒテ揚子江上流重慶府ニ至ルマテ探究搜索ヲ遂ケタリ而シテ其紀行ノ詳記ハ一千八百七十年

英地學飲會日誌第四十卷二百六十八丁ニ地圖ト俱ニ刊布セリ
 宜昌以上ノ航法ニ係リ英海軍測量士トシテ該特任者ニ隨行シタル英國海軍
 員「エス、エル、ダウソン」氏ノ報道アリ即チ左ノ如シ
 宜昌ヨリ夔州府ニ至ルノ間ハ細カニ探究シ急灘近傍ノ如キハ殊ニ注意ヲ盡
 セリ而シテ汽船ハ宜昌ヨリ上游ニ泝行スル能ハズト言フヲ以テ余ガ説ト爲
 スヲ甚ク遺憾ナリトス按スルニ水流ノ力、錨地ノ缺乏、航法ノ難、及ヒ河底ノ
 變更ハ皆以テ某船舶ノ泝行ヲ妨碍スルニ足ル支那形船ノミ能ク此等急灘ヲ
 泝行スルヲ得ルナリ○若シ某船隻ノ泝行スルヲ得ルトナスモ其航下スルニ
 當テ一層ノ困難ヲ驗セン何トナレバ船ノ運動瞬時ニ把舵ニ應ゼザル時ハ擱
 岩坐礁ヲ防グニ由シ無ケレバナリ
 凡ソ此急灘ノ適宜ナル測量ハ縱令ヒ全ク爲シ能ハザルニ非スト雖且之ヲ施
 サンニハ常ニ危險ヲ冒サミル可カラス余ガ此探究ニ從事セシヤ一艇ニ十八
 ノ漕手ヲ備ヘシト雖モ艇ノ進退全ク水流ノ力ニ任スルノミニシテ或ハ將サ

ニ沈溺セントシ或ハ實ニ擱岩ノ急ニ迫マレリ此時正サニ四月ニシテ土人ヨ
 リ聞ク所ニヨレバ最モ穩便ナル時期ナリ○江岸ノ水痕ニ據テ考フルニ此時
 江水ノ低キヲ三十呎ニシテ夏時ニ至レバ水底トナル可キ部分皆乾出セリ故
 ニ夏時ニ於テハ愈々險ヲ増シ烈ヲ加ヘテ支那形船ト雖モ其載貨ヲ移スノ必要
 ナ感スルニ至ラン余ノ支那形船ニ搭シテ航下スルニ當テヤ水道ノ中央一條
 ノ水深ヲ錘測セリ而シテ宜昌ヨリ上游ナル諸峽門ニ於テハ概スレバ水深二
 十尋底質多岩ナルヲ發見セリ一峽門ニ於テハ探テ深サ四十四尋ヲ得タリシ
 ○此ノ諸隱險ハ最モ陡界ニシテ鉛錘探試ニ憑テ誘導ヲ得ザルナリ○水流速
 カノ如キハ之ヲ驗測スルノ機會ヲ失ヒシヲナシ唯諸急灘ノ直チニ近傍ニ於
 テハ舵ヲ轉シテ水流緩ナル江岸ニ近接セシヲ以テ此處ニ於テハ推測ニ據ラ
 ザルヲ得ザリシ○宜昌ト岳州トノ間ハ江ノ形狀漢口ノ下游ニ同シキヲ以テ
 四月初旬ヨリ九月末旬ニ至ルマデ噴水七呎ノ船ヲ以テ全ク航行シ得可シ○
 此等ノ區ニ於ケル江水ノ低落ニ就キテ該地方ノ報告ハ一モ満足スルモノ無

ク縦令ヒ四月ヲ以テ約最低期トナスヲ得ト雖モ猶ホ實驗ニ出テタルニ非ス
 其證據トナス可キモノ無キヲ以テ皆信スルニ足ラザルナリ而シテ此區江中
 ノ形勢ハ漢口ノ下游ニ比スレバ較多ク變更シ易シト雖モ水先人ノ知ラザル
 如キ偶然ノ變更アラザルナリ○揚子江ノ航行ハ陡險岸ニ接シテ行クヲ以テ
 通則トス而シテ鉛錘探試ニ憑テ知ルベキ兩岸水深ノ差違ト岸ノ形質ハ大イ
 ニ行船ノ幫助トナルナリ以上海軍測量士「ダウ英艦」ヲボッスム「號」ノ海軍司船大
尉「ストック」ハ特任者ヲ夔州府マテ送クリ亦説ヲ作シテ曰ク揚子江ノ諸峽門ニ
 於テハ水深六十呎ヨリ八十呎ニ至リ急灘ノ速力ハ一時間八里ヨリ十里ニ至
 ル急灘ヲ通スルノ航路ハ窄隘ニシテ底形平カナラズ且多岩ニシテ兩岸モ亦
 巨岩大石多シ急灘ノ上游及ヒ下游ニハ大小ノ隩シキ渦流アリ支那形大船ノ
 如キハ此急灘ヲ横過スル時誤テ岩石ニ衝突シテ沈没セシモノ往々尠ナカラ
 ズ○江中船ヲ泊スルノ錨地アルヲ見ザリシ唯支那形船ハ停泊セントスル時
 ハ岩石或ハ杙ニ繫キ留メ之ニ依テ船ヲ岸ニ近ツクナリ某處ニ於テハ江線非

常ニ縈曲シ淵サ約四十間ヨリ五十間ニ過キザル處アリ

Chin-ne-yah or Wanckan banks ...	〔チンキヤ〕列堆ワンカン列堆
Chinquan island ...	鎮關嶼	...	二〇九九
Chin san island ...	金山嶼(大衛山)	...	三五七
Chinte chau island ...	錦地洲	...	五八〇
Chitong kiau hong ...	〔チトントン〕キヤウホ	...	七〇〇
Chi-tu-t'u beacon ...	〔チーツ〕立標	...	二四二
Chloe island ...	克羅依嶼	...	二八八
Chock-e-dey village ...	角伊太嶼	...	五八一
Christmas island and light ...	格里斯麻斯嶼并燈	...	五八九
Chu-chow ...	處州府	...	二四六
Chuen-pi island ...	穿鼻嶼	...	三三三
Chuh isle ...	竹嶼(守房嶼)	...	三三〇
Chuhpi island and pass ...	出壁嶼并出壁門	...	三三三
Chub sen island and cone ...	竹嶼并圓錐峯	...	三三三
Chukea island and peak ...	朱家嶼并峰	...	三三三
Chung point ...	中角	...	三三三
Chung-King fu ...	重慶府	...	七〇四
Chusan archipelago ...	舟山羣嶼	...	二八五
north-ern part	北東岸并東岸	...	三三五
tides	潮信	...	三三七
—, channel east of ...	東面水道	...	三〇八
—, island ...	舟山嶼	...	三〇八
—, island, N. E. and East coasts ...	北東岸并東岸	...	三三五
Chusan pagoda ...	珠山塔	...	五四二
Chus Peak island ...	南朱家嶼	...	二九八
Cbwang-pien island ...	〔チウァンピエン〕嶼大三盤	...	三〇〇
Citadel hill fort ...	招寶山礮堡	...	三八〇
Claret rocks ...	克刺列特列岩	...	一九五
Cleft rock ...	裂岩	...	二〇八
Cliff island, Robert pass ...	石崖嶼(羅伯航門)	...	二七二
—, Seao-seao ...	峭壁嶼(セウセウ)	...	二七一
—, Sha-ho ...	石崖島(沙河嶼)	...	二六六
islands ...	峭壁列島	...	二七四
islet, Blackwall channel ...	——嶼册子水道	...	三三九
islet, Chusan arch. ...	石崖嶼(舟山羣嶼)	...	三三五
Climate, Chinkiang ...	氣候鎮江府	...	五四九
—, Fuchow ...	福州	...	七七

Channel East of Chusan ...	水道、舟山東面	...	三〇五
— between Bell island and Chusan ...	水道、秦山嶼ト舟山嶼トノ間	...	三三三
— rock, Hoapinsu ...	水道、岩和平山	...	一四二
Chapu — ...	乍浦	...	三九四
Chau-hu lake ...	巢湖	...	五七五
Chay wan tongue ...	東灣舌形地	...	六七八
Cheng rock ...	鎮岩	...	二六五
Chesney island ...	者司泥嶼	...	三六四
Chess board rock ...	碁盤石	...	六四
Che tongka ...	〔チトントン〕カ村(チトントン、キヤウホ)	...	七〇
Cheung kong creek ...	〔チユンゴン〕溪	...	一〇九
Chiang-to beacon ...	〔チヤンツ〕立標	...	二四三
Chi chau city ...	池州府	...	五九一
— pagoda ...	——塔	...	五八二
Chikhok island ...	積穀嶼	...	二五五
— island, low	低積穀嶼	...	二五六
Chi-keang ...	枝江縣	...	六九三
Childers rock ...	〔チルデル〕ス岩	...	三六一
Chin kiang ...	清江	...	六九四
Chim-kong-o ...	〔チンゴン〕チ	...	六六二
Chimmo bay, Formosa ...	〔シモンモ〕灣臺灣	...	二六六
Chin hai ...	鎮海縣	...	三三三
Chinkemun harbour ...	鎮家門港	...	三〇八
Chin keang harbour ...	鎮江府	...	二〇九
Chinkiang fu ...	鎮江府	...	三三三
—, anchorage	——錨地	...	五五五
—, climate ...	——季候并風	...	五五三
—, coal	——石炭	...	五三九
—, foreign conces-sion ...	——外國人居留地	...	五四七
—, grand canal ...	——運河	...	五四七
—, Meteorological Table ...	——測候表	...	五五一
—, shoal ...	——淺灘	...	五五四
—, supplies and trade ...	——添備品并商況	...	五五二
—, tides ...	——潮信	...	五五四
—, to the sea	——至海	...	六六一
Chin-ki island ...	雞冠嶼	...	五三

Confucius channel...	干夫舍斯水道	五二二
Conical hill island...	圓錐嶋	二二九
Conway island	堪威嶋	二二四
Cony island	白兔嶋	二二九
Cooper island light	クーパー嶋燈	五三三
Cooper bank or island	クーパー堆嶋	五三六
Corkers patches	考口礁岩	二二五
Cornwallis bluff	コロンウェリス水壁	二二七
Cosmopolite channel	コスモポリト水道	二二九
Couding island	高頂嶋	二二六
Court reach	コर्ट直路	二二七
Cox point	考克司嶋	二二九
Crab islet, Tinghai bay	蟹嶋	二二四
Crack islet	各拉克嶋	二二〇
Crag peak	巖峰	二二二
Craig island	巖島	二二四
Crate island	克蘭雷特嶋	二二九
Creasy reach	クレー直路	二二六
Creek anchorage	溪口錨地	二二五
Cristmas island	格里斯麻斯嶋	二二八
— beacon light	格里斯麻斯嶋燈	二二九
— cut-off	格里斯麻斯嶋路	二二九
Crook back island	背僕嶋	二二五
Cruizer point and bank	クルイゼル嶋及堆	二二四
Cumbrian reef or Gadd rock	堆不里恩岩一名格得岩	二二五
Cutting island	カッティング嶋	二二二
Dailao point	ダイラオ角	二一〇
Dalupiri island	ダリュピリ島	二一四
Damson islets	大基生嶋	二一九
Danger rock, Nimrod harbour	險岩象山港	二八三
Dangerous rock	險岩	二〇五
Dangers, reported, east of Formosa	報告險灘臺灣東岸	二五三
David island	大衛嶋	二八三
Deadman island	殭人嶋	二七七

Climate, Hankow	漢口	二六四
—, Kelung	九龍	二六四
—, Kiukiang	九江	二六四
—, Nanking	南京	二六四
—, Shanghai	上海	二六四
—, Takau, port of	打狗港	二六四
—, Taiwan fu	臺灣府	二六四
—, Tamsui	淡水港	二六四
—, Yung river	甬江	二六四
Clump trees	叢樹	二六四
Cluster islands	克勒司得群嶋	二六四
Coal harbour	煤港	二六四
—, Fuchau	石炭福州	二六四
—, Hankow	漢口	二六四
—, Hingkwoh mine	興湖礦山	二六四
—, Hunan	湖南	二六四
—, Kan kiang	贛江	二六四
—, Kaoching fu mines	高昌府礦山	二六四
—, Ke lung	雞籠港	二六四
—, Ku-tsze-tan mine	古澤潭礦山	二六四
—, Kwei	歸州	二六四
—, Loping	樂平縣	二六四
—, Paoking	保甲縣	二六四
—, Pa-whei-li-mioamine	巴威里米亞礦	二六四
—, Shanghai	上海	二六四
—, Tam-sui harbour	淡水港	二六四
—, yuen-chau	袁州府	二六四
Cocks Head	雞頭	二六四
Coin island	錢嶋	二六四
Collinson island and bar	各連生嶋并欄口堆	二六四
— island, light	各連生嶋燈	二六四
— point	各連生角	二六四
— rock	各連生岩	二六四
Compton reach	康普頓直路	二六四
Cone hill	圓錐山	二六四
— island, Samsah inlet	圓錐嶋三沙澳	二六四
—, Sanmun bay	圓錐嶋三門灣	二六四
— peak	圓錐峰	二六四
— rock, Min river	岩閩江附近	二六四
—, Nimrod sound	大衛岩象山港	二六四
— tree buoy	樹浮標	二六四

Druid island ...	獨盧爲得嶋	二九
Duck swamp ...	鴨沼嶋	四二八
Duffield pass... reef ...	「ダフフィールド」航門 礁脈	二八八
Dumb islet ...	啞嶋	三七七
Dundas rock ...	登大司岩	三三〇
Dunsterville group...	「ダンステルウ」群嶋	三三〇
Eagle island and light	鷲嶋竿燈	五八七
East islet ...	東嶋	三〇三
— rock ...	東岩	三〇三
— Saddle island...	東馬鞍嶋(陳鏡)	三五八
— Seshan island	東ノ西山島	三九三
— Volcano island	東火山島魚山島	三五三
Eden point ...	儀登角	三四三
Elephant island	象嶋摘箸嶋	三一三
— range	象山脈	三三五
— rock beacon	象岩立標	二四三
Elgin reach ...	埃里京直路	五六七
Ellicott islet ...	伊里拾特嶋	三四六
Elliot islets ...	以里亞特礁嶋	三六四
Ellis island ...	「イリス」島	二六七
Eme rock ...	怡美岩	一五五
Engano cape...	「インガノ」岬	一四
Entrance island	門嶋	三一五
— rock	口門岩	二四九
Esben Snare wreck and light	「エスベン」スナル 號沈船及燈	六一二
Escarpada point	「イスカル」バダ 角	一五
Eschucka islet	「イスチユカ」小嶋	一四
Espiegle rock	「エスピグル」岩	五四二
Europe rock ...	「ユーロップ」岩	一八〇
Expedition bay	「エキスペディション」兩交澳	六七

Dearborne island ...	「デアボーン」嶋	五七一
Deer island (Seaou-Keu)...	鹿嶋(小嶋)	三三三
— channel	— 水道	三三三
Dequez island	「デアクイス」島	三三二
Dialao point ...	「ダイアヲ」角	一一〇〇
Dick islet ...	「ディック」嶋	二二〇〇
Didicas rocks	「ディカス」群岩北柱列岩	二二一
Diogo or High island	「ディオゴ」島(高島)	三三三
Diplo islet ...	的卜羅嶋	一九六
Direct channel	直水道	六〇七
Directions, Chusan archipelago	行船法程 舟山叢嶋	三一四至三三三
—, Chusan, north of ...	— 北面	三三二至三七五
—, Formosa, N.W. coast...	臺灣北西岸	一一三
—, Min river	閩江	一一三
—, Takau kon	打狗港	一八一
—, Wusung river	吳淞江	四七九
—, Yangtse kiang	揚子江	四六四至四六七
—, Yung river	甬江	三八四至三九八
Dome peak ...	圓頂山	五六一
— point ...	「ドーム」角	五二二
Dorothea shoal	「ドロセア」礁脈	三三
Doub rocks ...	都白岩疑岩	三三
Double peak...	雙峰	三四八
— island	— 島	一九八
Doubtful reef near pratas	疑礁不曉達斯附近	九八七
Double peak, Formosa	雙峰臺灣	四八七
Dove point and light	得富角并燈	五九四
— island ...	鳩洲	五九四
Dove's Nest tail and buoy	鳩巢淺灘并浮標	五二五
Dragon spring (Hung chuen)	龍泉府	二四六
Drew rock	「ドリュー」岩	三三
Drinkwater bank	飲水堆	四四二
— point	— 角	四四二
— beacon...	— 立標	四四二

Guardhouse islet ...	守房嶼(竹嶋)	三二〇
Guinapac rocks ...	「グイナパク」群岩	二九二
Gull island ...	「ガール」嶋	二九三
Gummer rock ...	「ガムマー」暗岩	三五三
Gun tree ...	「ガン」樹	四四七
Gutzlaff island ...	葛詞拉夫嶋(大戩)	三七二
—— light ...	—— 燈臺	三七二
Hai mun town ...	海門衛城垣	二六〇
Hains point and bank ...	「ハインズ」角及堆	五七四
—— beacon and light ...	「ハインズ」角竿燈	五七五
Half-tide rock and beacon ...	半潮岩立標	一六三
——, near Sheipoo ...	—— 石浦附近	二七三
——, Nimrod ...	—— 象山港	二八三
——, near Spider island ...	—— 蜘蛛嶋附近	一九三
Hall island ...	「ホール」嶋	三四三
Hamlyn rocks ...	「ハムリン」列岩	三五〇
Han river, Yangtse Kiang	漢江揚子江	...
Hang-chu bay, and approaches ...	杭州灣附近	三七六至四〇三
——, caution ...	—— 警戒	三九〇
——, currents ...	—— 潮流	三九七
——, great velocity of ...	—— 大速率	三九七
——, directions ...	—— 行船法程	三九八
——, tides ...	—— 潮信	三九九
Hang-chu fu... ..	—— 府	四〇一
Hankau or Hankow ...	漢口	六三六
——, anchorage ...	—— 錨地	六五一
——, British concession ...	—— 英國人居留地	六三八
——, Climate ...	—— 季候	六四〇
——, Currency ...	—— 通貨幣	六四〇

Futse-kau village and shallows ...	富池口村并淺灘	五六八
Fychaw tea district ...	「フヒチウ」綠茶地方	五九九
Gadd rock ...	「格得」岩(堪不里恩礁)	三三五
Gallows channel ...	「ガルロ」水道	五七〇
Gan ching rocks ...	干青岩	三三四
Gan su island ...	安業嶋	三四三
Gap islet ...	凹嶼	二二二
Gou tau, Barren bay	高嶋(婆蘭)灣	二六二
Goat island or Dequez	「ゴウ」嶋	三〇三
Goché ...	「ゴーチ」邑	一〇四
Golden island ...	金山嶋	五〇四
Goodridge point ...	「グッド」力尺角	二〇五
Gooswa promontory	「グース」高角	一〇六
Gordon bay ...	高登灣	二〇八
—— islet ...	—— 嶼	二〇九
—— rock ...	—— 岩	二〇九
Gore island ...	「ゴア」嶋	二〇九
Gough island ...	「ゴウ」嶋	二〇九
—— pass ...	各夫航門	九七九
Governor General channel	「ゴボル」ルゼチラール水道	五七六
Grain islet ...	「グライ」嶼(秀山)	三三三
Gran Laja islet ...	「グラン」ラジャ嶼	一四一
Grand canal ...	大運河	五四七
Grand point ...	「グランド」角	六九二
Grass island ...	草嶋	四二七
Grave island ...	塚嶋	三三三
Gravener island ...	「グラベ」ナル嶋	六二九
—— light ...	—— 燈	六二九
Great Bush ...	大榛林	五八八
—— Golden hill ...	大金山	六〇〇
—— Orphan rock ...	大孤山	六〇〇
—— San-pwan island ...	大三盤嶋	三〇〇
—— Yangtse bank ...	大揚子沙堆	四二〇
Green rock ...	綠岩	三四七
Gros island ...	「グロス」嶋	六九七

Itu hien	宜都縣	六九四
Ivana port	イバナ港	二九四
Jamieson reach	ジャミソン直路	六六一
Jansen rock	ジャンセン岩(考質岩)	二九七
Jar point	瓶角	三三五
Jau chau	饒州	六〇三
Jeffry island	ゼフリース島	五八〇
Jocelyn island	ジョセリン島	五八七
John Peak island	我皮克島	二九六
Johnson flat... ..	ジョンソン平灘	五三〇
Jones island	ジョーンズ島	五七七
Joss islet	廟嶼	九四〇
Jow rock	首岩	三三六
Junk channel	戎克水道	二九一
— channel, Wusung river... ..	吳淞江	四七七
— harbour	戎克港	二二三
— island	溫島	三三二
— —, Wen chau	溫州	二五二
Just-in the way islet	黃牛嶼	三七六
Kakaou	カカウ村	九六
Kalewan river	加里灣河	五九六
Kan Kiang	贛江	六〇九
— village	贛村	六〇九
Kanchu	贛州府	一〇二
Kangtow village	カントウ邑	一五二
Kanlan point	橄欖角	三三二
Kapchulan plain	カプチュラン	五七二
Kaudin pass	カウディン門	三五二
Kay-a Kaou	カイアカウ	七二六
Kea Shan point	假山角	五三六
— — — to Kiang yin	至江陰至	五三八

Hutau bank	虎頭堆	三三二
— island	虎頭島	三三二
Huxley rock	ハックスレー岩	三三六
Hwang-cha-pau village	フンチャパウ村	六九八
Hwang pu or Wusung river	黃浦江(吳淞江)	四六八
— — upper part	上流	五二〇
Hwang-shan hills	黃山	五三〇
Hwei-yin-chau	フエイイン州	七六八
Ibayat island	イバヤット島	三三三
Ibugos or Bashi island	イブゴス島(巴西)	三三二
Ichang fu	宜昌府	六九六
— —, current near	江流	七〇七
— —, gorge... ..	峽門	七〇〇
— — to Kwei-chau fu	ヨリ夔州府	七〇〇
— —, pilot	水先人	六九〇
— —, weather	天氣	九九九
I-chang town	義徵縣	五五八
I-chang rocks and bank above	義徵上游ノ諸岩并淺堆	五五九
Image point	象角	一三二
Imperial Naval yard	帝國海軍兵廠	一七一
Incog islands	引考克列島	二〇六
Inflexible reef	インフレキシブル礁	三三三
Inner bar, Wusung,	内欄口堆(吳淞江)	四七三
— —, beacons and light	立標及燈臺	四七三
— —, signals	信號	四七五
— Hook island	裏釣島	三三五
— lump	内陵	三三四
Inside island near Spider island	内嶼	一九三
Insular point	インシュラル角(西路角)	三八五
Irada mount... ..	イラダ山	二八八
Isthmus island	頸嶼	一九三
— —, Chusan	頸地嶼(舟山)	三〇二

Kin-shan or Golden island	金山嶼	五五五
— shoals	金山淺灘	五五五
Kintang channel	金塘水道	三三八
— island	金塘嶼	三三七
— saddle	金塘嶼馬鞍山	三三三
Ki-tau	雞頭	三三〇
Kiukiang, treaty port	九江條約港	一九三
— anchorage	— 錨地	一九一
— climate	— 季候	一〇〇
— coal	— 煤炭	一〇〇
— rise of river	— 江水漲落	二〇〇
— rocks light	— 岩燈	〇〇八
— supplies	— 添備品	〇〇〇
— to Chinkiang	— 至鎮江	〇〇〇
— trade	— 商况	〇〇〇
— wreck	— 沈船	〇〇〇
Kiun range	隴山	五九一
Kius-hien or Kieu-hien	舊縣鎮	五七五
Kiu Toan light vessel	九段燈船	四四四
— beacon	— 立標	四四一
— small beacon	— 小立標	四四一
Kiying island	〔キイン〕 嶼	三五五
Ko channel	戈水道	三七七
Kok-si-mung harbour	各西門港	九四七
Kok-si-kon port	各西門港	九四七
Kok-si-mung	各西門	九四七
Kouching point	過秦角	三三三
Kowlui head	高雷頭	六六一
Kuchi village	〔クチ〕 村	六六六
Kuen-kau	〔クエンカウ〕	三三三
Kuishan pass	龜山門	三五〇
— beacon light	〔クヒ〕 卒燈	五五五
— point	〔クヒ〕 角	五五五
Ku-tsze-tan mine	〔クツタン〕 石炭山	五五五
Kwa chau town	〔クワ州〕	五五五
Kwadung rapid	〔クワダン〕 急灘	七七〇
Kwa-fu rock	葵婦岩	三三四
Kwa-liang bay	葵南灣	六六三
Kwa-mau-hien bluff	〔クワモウヒン〕 峻壁	六六五
Kwan island	關山嶼	三三三
Kwan-du-kow rapied	〔クワンダコウ〕 急灘	七三三

Ke-lung harbour	雞龍港	一一三
— supplies	— 添備品	一一三
— climate	— 季候	一一三
— tide	— 潮信	一一三
— direction	— 行船法	一一三
— island	— 嶼	一一三
Kemong harbour	基芒港	二二二
Keppel point	〔ケペル〕 角	二二二
Ketau point and shore	岐頭角并濱岸	二二二
Ketsu island and pass	孤茨嶼并門	三三三
Keun-shan hill	君山	五五五
Keu-shan island	劍山嶼	四四四
Kiang-loong rock	江龍岩	五五五
— wreck light	— 破船燈	五五五
Kiang-kau	〔キヤンコウ〕 村	六六六
Kia-yu District	〔キヤンユ〕 地	六六六
Kiangsu	江蘇省	五五五
Kiang-yin	江陰城	三三三
— to Silver island	— 至銀嶼	三三三
Kichau reach	〔キチウ〕 路	六六六
— light	— 燈	六六六
Kiddisol island	克地梳爾嶼	三三三
Kien-tyau town	健跳所	三三三
Kieu-hien	舊縣鎮	五五五
Kihngan	吉南府	六六六
Kin-chau fu	荊州府	六六六
— to Hankow	— 至漢口	六六六
King kau reach	金口直路	六六六
— town	— 鎮	六六六
King-lo-shan Pagoda	〔キンロshan〕 塔	六六六
Kingman rock	金曼岩	三三三
Kingte-chen	景德鎮	六六六
Kingtse-shan range	金雞山	五五五
Kin-ho island	金河嶼	三三三
— or upper Yangtse	— 金河揚子江上流	三三三
Kin-men islands	金門列嶼	二二二
Kinpai bluff	金牌峻壁	二二二
— pass and point	— 門并角	二二二
Kin-sha kiang	金沙江	四四四
Kin-shan	金山	六六六

Miaow island	尾妖嶼	二二九
Miau lake	御湖殿山湖	四六八
Michie reach	直路	六八二
Middle bank, Yangtse	中堆揚子江	五二九
— buoy...	浮標	五三〇
— uper buoy...	上浮標	五三一
Middle ground, Min river	中灘閩江	五九一
—, off Yung river	甬江附近	三九一
—, lower buoy, Yangtse	下浮標揚子江	四三七
Middle ground, uper buoy, Yangtse...	上浮標揚子江	四三七
— Hoak island	中鈞嶼	三三五
— island	中央嶼	三二一
— Nimrod sound	象山港	二八三
—, Yantse	揚子江	四二九
— Seshan island	中央西山嶼	三九三
Midway islands	半路列嶼	三三一
Miles island	墨里司嶼	三四一
Millers Thumb	杜父魚懸崖	六七九
Ming hill	山	六七九
Mingan pass...	閩安門	一六三
Ming-hong	閩行鎮	一六三
Min river	閩江	一四六
—, anchorage	閩江錨地	一八七
—, buoys	浮標	一五五
—, dangers	江口險	一五五
—, directions	行船法程	一五五
—, entering	入江法程	一五五
—, leaving	出江法程	一五五
—, New channel...	新水道	一五三
—, pilots	水先人	一四八
—, South coast passage	南岸航門	一八一
—, Tides	潮信	一五〇
Min outer reef	外閩礁	二〇五
Mirror mountain	金雞山	五〇九
Mitan gorge	峽門	七〇二
Mitchell rock	岩	四八

Luzon, north-east coast of	北東岸	一六
Ma-aou point and rocks	馬澳角并岩	三三二
Mabag island	馬巴格嶼	三三二
Mabatui point	馬巴德角	三三二
Mabudis island	馬布低斯嶼	三三三
Macclesfield island	馬克萊斯菲爾德嶼(外吳)	三一四
Macedonian mound	馬西多尼恩山	三三一
Mamoi point	馬門角	三六七
— rock	岩	一七〇
Mamuh shan island	馬目山嶼	三三〇
Mananion bay	馬納尼翁灣	三三〇
Mauila bank and island	馬尼刺堆及嶼	五四〇
Mang-kia town	閩家邑閩家抄	一四四
Maoutze island	帽子嶼	一〇八
Marecageuse point	馬雷卡吉塞角	五三一
Mariner reef	馬利黎礁	五三五
Marion rock	馬利恩岩	五五五
Marrison point	馬利孫角	五五七
Mason point	美生角	二〇七
Masou peninsula	馬首半嶼	一八二
Matsou island	馬祖嶼	一八四
— anchorage	馬祖山錨地	一八七
Matung cut-off	馬當捷路	五九四
May Queen channel	梅克萊因水道	六八四
Mayraira point	梅萊拉角	一〇一
Mc Queen's rock	麥克萊因斯岩	五九二
Medusa creek	梅薩薩澳	二八三
Meewah town and point	梅花所并角	一八三
Meih-ting island	密定嶼	三三三
Meih-yun islnd	密圓嶼	三三三
Mei-shan island	梅山嶼	二九〇
Mei-tan-chui point	梅田春角	六六五
Meling pass	梅林關	六〇二
Melville channel	墨爾佛禮水道	三一九
— rock	岩	三三〇
Mesan island	梅散嶼	二七九
Me-tse-chau	墨洲	五六七

Nan-chang fu	南昌府	六〇一
Nanbo or South island	南浦嶼 (シースアイランド)	三九二
Nan-kang-fu	南康府	六〇一
Nan King fu... ..	南京府	六〇二
—, anchorage	— 錨地	五五五
—, climate	— 季候	五五五
—, creek	— 溪	五五五
—, cut-off	— 捷路	五五五
—, reach	— 直路	五五五
—, tides and level	— 潮信	五五五
— of river	— 江ノ水	五五五
Nan-ngan	南安府	六〇二
Nantai	南臺	六〇二
Nan-tsuin hill	ナンツヒン山	六七六
Nan-sha, or South cape of Formosa	南沙南岬臺灣	四四四
Nantai-suburb	南臺外坊	一七五
Navigation above Ichang fu	航法(宜昌府以上ノ)	七〇〇
— of upper Yangtse	— (揚子江上流ノ)	六六三
N. E. Crossing light and beacon	北東渡燈	五九六
— islet	北東嶼	三〇三
Negra point	「チゲラ」角	一〇二
Nemesis rock	納美西司岩	三八七
New channel, Min river... ..	新水道閩江	一五三
New-kau rapid	「ニユイコー」急灘	七〇三
Nganhwui province	安徽省	五五八
Nganking reach	安慶直路	五五八
Niang Shanki bluff... ..	揚山磯	五七九
Nimrod rock... ..	富饒岩	二二二
Nimrod sound and point	象山港並賽母拉特角	二八二
Ninepin island, Barren bay	九針嶼蕨爾連灣	二六二
— rock, Chusan	— 列岩舟山	三〇二
Nin-gan-shan pagoda	「ニンガンシャ」塔	五五九
Ning islets	富嶼	三四五
Ning-hau river	富海河	三六九
Ning po fu	富波府	三八二
—, buoys and beacons	— 浮標並立標	三七八
—, climate	— 季候	三八四
—, directions... ..	— 行船法	三八四

Molton rock... ..	「モルトン」岩	五七一
Mon kiang river and village	「モンキヤン」河并村	一〇二
Mantagu island	「モンタウ」嶼(壇頭山)	二六六
Montes Patapa	「モンテラス」	一〇二
Mopanshih rock	磨盤石	六〇一
Morrison island	馬利臣嶼	四〇四
— mount	「モリソン」山	一〇四
Morton point	「モルトン」角	五七一
Masquito rock	蚊岩	二七六
Mo-un islet	磨恩嶼	三三三
—, Sunken rock west-ward of	— 嶼西方ノ暗岩	三五二
Mount Irada	「イラダ」山	二八八
—, Royalist	「ロヤリス」岩	一〇二
— Sylvia	思利花山	一〇二
Mouse rock	鼠列岩	七〇七
Mow-lung-sui	「モウレンスイ」河	七〇七
Moyune tea district	「モユン」綠茶地方	五九九
Mud flat	泥平灘	三三三
Mud-fort Beacon and light	泥砲堡竿燈	五五九
Mud island, Yangtse	泥嶼揚子江	五三八
— (Cha-hau-che)	— (叉河沙)	六六九
Mud islet, Taichau bay	泥嶼臺灣灣	二六一
Muhluu, river	布魯河	四〇四
Muirhead hill	「マイルヘッド」山	五三五
Mule mountain	「ムルマウンテン」(驢山)	六〇〇
Musa bay	「ムサ」灣	二二二
Mushroom islet, Hieshan	香園岩黑山群嶼	二六五
— group	— 岩群	二六五
— rock, Tae is-lands	— 石臺山嶼附近	二〇六
Myers mountain	「マイルス」山	二二八
Nab rock	那白暗礁	三二六
Namki islands and port	南岐列嶼并港	三二二
Nam pan island	南盤嶼	五三三
Nam-quan bay and harbour	南關灣并港	二〇九

Ou-keang or Wen-chau			
river	甌江(温州河)		二四六
anchorage	錨地		二四〇六
barometer	晴雨計		二四六
beacons...	立標		二四一六
Defences	海防		二四四
Directions	行船法		三七
Elephant rock			
beacon	象岩立標		二四三
First crossing			
beacon	第一渡立標		二四一
Fouth crossing			
beacon	第四渡立標		二四三
North channel	北水道		二三八
Second crossing			
beacon	第二渡立標		二四二
South channel	南水道		二三九
Third crossing			
beacon	第三渡立標		二四三
thermometer	寒暖計		二六六
tides	潮信		二四〇
Typhoon			
anchorage	天風錨地		二四五
Wen-chau fu	温州府		二四七
currency	通貨幣		二四八
government	府政		二四八
medical nots	衛生		二四九
population	人口		二四七
postal communication	郵便		二四七
quarantine	檢疫		二五一
Supplies	添備品		二四四
trade	商况		二四八
winds	風		二四五
Oulan river	烏沙河		二〇八
Ousha island	烏沙嶼		二九八
Outer anchorage, Yangtse	外泊地揚子江		四四七
bar, Yangtse	外擱口堆揚子江		四四〇
Hook island	外釣嶼		三三五
Min reef	外圍礁		一五二
North rock	北岩		八二

Ning po pilots	水先人		三三八〇
supplies	添備品		三三八〇
trade	商况		三三八〇
tides	潮信		三三八〇
Yung river	甌江		三三八〇
Nin-le-heen	甯德縣城		一七九七
Niuta or Park hill rock	牛礁(パークヒル岩)		一六五
Nob rock	頭岩		三〇一
Norman Court rock	ノルマンコート岩		一八六
North bank	北堆		二九
Bashee rocks	北巴西礁		三四
bay, Shaaon	北灣(沙澳港)		三三〇
branch	北支流		五三三
channel, Yantse	北水道揚子江		六〇六
Wen chau	温州		二三八
east Actæon buoy	北東阿克梯恩浮標		五三三
island, Chusan	北東嶼舟山		三〇二
Foreland islets	北前嶼		二六〇
island, Bashee	北嶼巴西列嶼		三四
Tree beacon light	北樹竿燈		五三三
Tree beacon light			
rocks, off	附近ノ礁岩		五三三
Northern Pillars	北柱岩		二二
Nose islet	鼻嶼		二六
Notches islet	ノッチーズ嶼		二八九
No-yang ho	ノイヤンホ(羅昌河)		二四
Nyew-tew island	牛頭嶼		二七
Observatory point	測量角		九
Oliphant island and point	阿立番得嶼及角		六〇五
bars	各擱口堆		六六六
channel	水道		六〇六
Oposum point	オポッサム角		六九〇
Oriental rocks	オリエンタル列岩		一五八
Orphan rocks, great	大孤山		六〇〇
little	小孤山		五九五
Osborn reach	阿司本直路		五七六
Otter point	阿他角		九七

Paushan town and pagoda	寶山城垣並塔	五二六
Pa-wei-li-miao coal mine	寶山煤礦	五三三
Paw-tay-chui	巴達伊色	九六六
Peak island	峯嶼	二九八
— islet, Yung river	皮克嶼	三八七
Peaked rock bay	尖岩灣	三四二
Peh-kwei rock	北岩	六二八
Peh-ling-su point	北菱司角	九一五
Pe-kyau point	畢家角	一五五
Pelican point and rock	白利堪角并岩	三〇一
Penetration pass	白納里角	三五五
Pennell point	白納里角	三五五
Perkins point	白納里角	三五五
Pescadores channel	白納里角	三五五
—, directions	行船法程	一〇〇
Peshan island	披山嶼	二五三
— islet, Chusan	披山嶼	二五三
Pe-taou bay	北頭灣	一三八
Petou point	北頭	一六六
Petroleum springs...	北頭	一六六
Pheasant point	雄角	四一八
— island channel	雄角	四一八
Pigeon island	鴿洲	五五五
Pih-hu shan...	白虎山	六三〇
Pih-ki-shan islands	北岐山列嶼	二二四
Pih-lou island	白龍嶼	三三三
Pih pass	北門	二〇九
Pih-quan harbour and peak	北關港并峯	二〇八
Pih-seang islands	北桑嶼	二〇一
Pih-sha island	白沙嶼	三〇五
Pih-sin-chau island and light	北新州并燈	五五七
Pih-ting islet	北汀嶼	三〇一
Pih-yang	北洋	三〇一
Pillar rock, Chuksa	豬石	二〇〇
Pillars, Northern, Babu-yan is.	北柱岩巴不揚都岩	二〇〇
—, Yangtse	東西二梁山	五七一
Pilots, Chinhaï	水先人鎮海	三八〇

Pa-chaw island	巴查島	六九二
Pagoda anchorage...	塔錨地	一六三
— rock...	塔岩	一六六
— — beacon and light	立標及燈火	一六九
Pa-ho reach	巴河直路	六二七
Pae-chu	巴村	六五五
Pai rock	排石	二九四
Pak-hang-ho bay	北航河灣	五五五
Pakington reach	拔金墩直路	六三三
Paksa point	白沙角	一一一
Paksa-tien	白沙鎮	一一一
Palaui or Palibi island	椰子嶼	一一三
Palm island	椰子嶼	一一三
Pamplona river	潘安羅河	一一二
Pangpeto reef	旁北渡礁	二二二
Pang-tsis heen	彭澤縣	五五五
Pantsi-ki rock	板子礁	五七七
Panuctan islet	潘斯頓嶼	四四四
Pan-yang	潘陽村	六二九
Paoking coal	寶興煤	六七三
Paps	乳頭山	三〇〇
Park hill rock or Niuta	巴爾山	一六五
Parker island, Nimrod	巴爾島	一六五
— sound	帕克嶼象山港	二二八
— islands	帕克嶼象山港	二二八
— point, Yangtse	帕克嶼象山港	二二八
Parson's point	巴爾斯角	六八二
Pass islet, Min river	迫門嶼	一五八
Pastel rock	帕司特岩	一八九
Pas-yew island and light	八遊嶼燈臺	二七九
Patahecock island...	八字角嶼	二七五
Pata point	巴達角	一一一
Patapa point	巴達角	一一一
— montes	巴達角	一一一
Pating island	巴丁嶼	三七三
Patung	巴東縣	七〇三
Pau-hia-ki cliffs	寶山角	五五五
Paushan point	寶山角	五五五
— shoals	淺灘	四四四

Poyang lake	鄱陽湖	五九八
Pratas island and reef	不臘達斯嶼	二二二
—, currents, caution...	海流并警	七七
—, Doubtful reef off ...	附近ノ疑礁	七七
Primmer rock	アリムメル岩	三四九
Puffin island... ..	樸氣嶼	三三三
Pup rock	バツア岩	一八六
Putu or Poo-too island	普陀嶼	三〇三
Putung point	浦東角	四八四
Pwanche or Tea island	盤時茶嶼	三三三
Pwan-peen island	半邊嶼	二二五
Pwan-pien shan	パンピョン山	六二〇
Pylades rock... ..	排刺第十岩	二七八
Quan-ta island	黃大嶼	二五三
Quang-wa	クワンワ村	二五三
Quantao shoal	關頭淺灘	一〇三
Quan-gin-shih	觀音寺村	六八五
Quarry island	石礮嶼	七九
Quar-see-kau bay	コルシーコ湾	三八
Radstock point	ラットストック角	三四七
Raffles island	拉夫禮司嶼	三六四
Rag islands	破列嶼	一九八
Ragged point	破角北菱司角	九五
Raleigh rock... ..	爾勒里岩	四四
Rapids, upper Yangtse	急灘揚子江上流	七〇一
Red bluff of Whangshi-ki	赤崖黃石磯	五九〇
Reef island	礁脈嶼	二六二
Reported dangers, Formosa	報告險灘臺灣	一五三
— shoal, Luzon	報告淺灘呂宋	一七
— — Bashii		
— — channel	巴西水道	三六
Red cliff bar... ..	赤崖擱口堆	一六
— Dutch fort, Tamsui	荷蘭赤城淡水港	一四

Pilots, Foochow fu	福州府	一四八
—, Min	閩江	一四八
—, Shanghai	上海四	五五
—, Takau	打狗港	八
—, Tamsui	淡水港	九
—, Wenchau river	温州河	四
—, Yangtse kiang	揚子江	四
Pilot rock	水先岩	一八七
Pine cone island	松尖嶼	二六三
Ping-fong island	屏峰嶼	二〇八
Ping shan town	屏山縣	七〇九
Ping yang point	平陽角	二二
Pinnacle island off For-		
— mosa	尖閣嶼	一四〇
— group	郡嶼	一四〇
— islet (Min river)	ミンナール嶼	一八〇
Pio Quinto islet and port	ピオクイント嶼并港	二〇〇
Pirate bay	海盜灣	三六
Pitman channel	ピトマン水道	五四
Pitman-king island	ピトマンキング嶼	三六
Ploughman group!...	布魯門列嶼	三八
Plover point	布魯法角	五八
Point Barrow	婆羅角	
— Beecher	ビーチャー角	
— Morton	モルトン角	
Ponckan river	ボンカン河	一〇三
Pong-li or Pong-lian	彭蘆嶼	七〇
Poole island	布爾嶼	二七
Poo-too island	普陀嶼	三〇
— summit	頂	
Pootung point	浦東角	
Porcelain pagoda	磁塔	
Porpoise bluff	ポルポイス壁	六三〇
Port Koksikon	各西港	
— Pio Quinto	ピオクイント港	
Port San Vincente	桑紛森嶼	
Pottinger island and light	ポッターズゲル嶼并燈	五四
Pou-no islet	普弟嶼	三四三
Pou-ti islet	普似嶼	三四三
Poyang junction	鄱陽三叉路	九七

San Pio Quinto port ...	「サンピオクイント」港	二〇
— Vicents port, Batanes	「サンビセンセント」港	一九
— — — — —, Luzon	桑紛森港呂宋	一五
Sanchesan island ...	三岐山(トリアル)	二六
Sand point ...	「サンド」	五八
Sandford reach ...	「サンフォード」直路	六九
San juan Pamplona river	「サンファンパンパ」河	二二
San-liau bay ...	「サンリヤウ」灣	六九
San-mun bay ...	「サンムン」灣	六八
San-pwan pass and Direc- tion ...	三盤門并路法程	二三
San shan creek ...	三山河	二五
— — hills	三山	五七
— — islet, Ning po	三山嶼	六七
San-shi islet...	三壽嶼	七五
Sang-pai-chu ...	「サンバイチュ」村	六六
Santa Rosa mount	「サントラサ」山	三三
Sant'-on-ping rapid	「サントワンピン」急灘	七七
Saracen head ...	塞勒勒頭	七四
Sarah galley channel	撒拉格里水道	七五
— island...	塞勒勒島	七五
Sau-o or Su-oo bay	「サウオ」	八四
Sau-o rocks ...	小澳列岩	五五
Scout rock, river Min	司高的岩	一五
Scrag islet ...	「スクラ」嶼	二七
Scraggy tree...	瘦樹	四四
Sea Cat rock...	海貓石	一八
Sea Dog rock	海狗石	一八
Seaou-ne-ce-san island	「セウネセサン」嶼	一九
Seaou-seao (Cliff island)	「セウセウ」峭壁嶼	二七
Seaou-keu island ...	小嶼鹿	三三
Seaou-yew spit and buoy	「セウイウ」嘴及浮標	三八
Second crossing beacon ...	第二渡立標	四二
Sei-Kiang ...	「セイキヤン」村	〇二
Senhouse island ...	先好司嶼	六四
Seo-liu-kiu or Lambay is- land ...	小琉球(蘭嶼)	七一
Seoluk islands ...	小鹿列嶼	五三
Serpent rock...	「セルベント」岩	五七
Serrated peak	鋸齒峰	一八
Seshan islands	西山列嶼	三九

Red Sand bluffs ...	赤沙崖	五八
Rees pass and rock, Min river ...	禮司岩閩江	五三
Rijutan islet...	「リジタン」嶼	二四
Riposet mount	「リポセット」山	三三
Roberts pass...	羅伯隘門	九〇
Robilliard patch	「ロビリアル」灘	六八
Rocky point, Yangtse	多岩角揚子江	五六
— — — — —, Wen-chau...	温州	三四
Rondo islet ...	倫多嶼	三三
Rose island ...	「ロース」嶼	五四
Rosinna point	「ロシナ」岩	六八
Roua islet ...	「ロウア」嶼	六一
Round island, Chusan	圓嶼舟山	三〇
— — — — —, Min river...	閩江附近	三〇
Roundabout island	圓嶼	三五
— — — — — channel	水道	三五
Round tree, Paou shan	圓樹寶山	五五
Rover island...	「ロベル」嶼	五一
Royalist mount	「ロヤリスト」山	〇八
Rugged island	亂形列嶼	六八
Ruin rock	老岩	三六
Ryder rock	「ライデル」岩	七六
Sabtan island	「サブタン」嶼	三三
Saddle group	馬鞍群嶼	三五
— — — — —, anchorage	錨地	三五
— — — — —, light	燈臺	六〇
Salamis point	「サラミス」角	三五
— — — — — island	「サラミス」嶼	一六
— — — — — reach (last battle reach) ...	直路(ラスト 直路)	二二
Saltoun point	「サルトゥン」角	五六
Samasana island	薩馬山嶼	四九
Samtau point	「サムタウ」角	六一
Samsah inlet	三沙澳	九六
San Carlos	「サンチャルロス」	三三
— — — — — Domingo bay...	「サンドミンゴ」灣	二八

Shang hai, Wusung river	上海吳淞江(黃浦江)	四一六
Shang rock	上岩	二五七
— ta island	上大陳山	二五七
Shan-si bank	「シヤン」堆	五七七
— point	「シヤン」角	五七七
Shan-shan bluff	三山壁	五七七
Shantau-pien rapid	「シヤン」灘	七〇〇
— village	「シヤン」村	七〇〇
Sha-sze	沙市	六八八
— reach	「直」路	六八八
— to Chi-kiang	「至」江	九〇〇
Shaw-hing fu	紹興府	四〇一
Shaweishan island and light	沙尾山嶼并燈臺	四二四
Shaweishan channel	「沙」水道(中央水道)	四二四
— —, tides]	「沙」潮信	四三三
— shoals	「沙」淺灘	四三五
Sha-yo-ho creek	「シヤ」溪	五四二
Shei-luh channel	十六水道	三〇七
Sheipoo harbour	石浦港	二七〇
— road	「泊」船所	二七〇
Sheppey or Lan-sew island	「セ」嶼(蘭秀嶼)	三三三
Shetung islet	石塘嶼	三三三
Shiao-seu	「シヤ」七	六六六
Shifting sand banks	流沙堆	六六六
Shih-pah-tan rapids	十八灘	六〇三
Shih-wui-yau quarries	石灰窰	六三三
Shi-shaw town	石首縣	六六六
Shi-ta-kau	布大口村	六六六
Show islands	首列嶼	三三三
Shroud islet	繩梯嶼	二二二
Shwin-gan river and bar...	瑞安河口并欄口堆	二二二
Shun river (Tsie-kie)	「ス」河(慈雞)	三三三
Siang river	湘江	六六六
— kan	「シヤ」縣	六六六
— yang	襄陽府	六六六
Siau-kin shan	小金山(小軍山)	六六六
Siau-ku-shan	小孤山	五五五
Siau-shan miao	蕭山廟	五五五
Siau-sha	少沙	四三三
Siayan island	「シヤ」嶼	三三三
Side Saddle islet	旁馬鞍島	三三三

Sesostris rock	西蘇斯得里岩	三八七
Seven Sisters group	七姊妹嶼	三九三
— Stars islets	七星山	三九三
Sewshan or Grain islet	秀山嶼(グライン)	三三三
Seymour reach	「セイモール」直路	六二六
Shaaon harbour	沙澳港(北灣)	三三〇
Shaaon port	沙澳	三三〇
Shag island	沙克嶼	九三三
Sha-ho or Cliff island	沙河嶼(石崖島)	二六五
Shakau	沙口	六三三
Shang hai	上海	四八七
— barometer	「晴雨」計	五〇五
— , berth of senior officer	「先任士官」錨地	四八七
— , berthing, Moor-ring	「繫泊」	四八六
— , chronometers	「經線」儀	四九一
Shang hai, chow chow	上海	四八六
— water	「旋流」	四八六
— , climate	「季候」	五〇三
— , coal	「煤炭」	五〇三
— , directions	「行船」法程	四七九
— , docks	「船渠」	四九三
— , foreign settle-ment	「外國人居留地」	四八九
— , health, hygiene	「衛生」	五〇四
— , limits of har-bour	「港界」	四八八
— , Naval store	「海軍倉庫」	四九〇
— , pilots	「水先人」	四八六
— , Pootung side	「浦東側」	四九〇
— , population	「人口」	四九〇
— , reach	「直路」	四八五
— , river above	「上流」	五〇〇
— , storm signal... ..	「暴風信號」	四九五
— , supplies,	「添備品」	五〇〇
— , thermometer	「寒暖計」	五〇〇
— , time signal	「報時信號」	四九三
— , trade	「商況」	五〇一
— , winds and wea-ther	「天季風候」	五〇七

South west Horn island...	南西南角嶼	三六九
—— point ...	南西南角	三六五
Sow-wan ...	「ソウワン」	一三四
Spencer rock and light ...	「スペンセル」岩及燈	五九三
Spider island...	蜘蛛嶼	一九三
Spire islet, Rugged island	尖塔嶼	三六九
Spiteful island ...	惡嶼	一六五
Spithead anchorage	嘴頭錨地	三六
Split hill ...	「スプリット」山	一六
—— rock ...	裂岩	三三六
Spring reach ...	————直路	六九二
Squall islands	颶嶼	三五九
Square island and light ...	方嶼(七里)及燈	三七九
—— rocks, Ting hae bay	方石嶼	一九四
—— Stone islet...	方石嶼	三二五
Squeeze island ...	「スクイズ」島	六二八
St. Andrew island...	聖安得理島	三八七
St. George island ...	聖慈爾日嶼	二六九
Starboard jack rock	右舷旗列岩	二七八
Starling island ...	司他林嶼	四〇六
Startle island ...	「スタートル」嶼	二六六
Steep island, Fiserman's	險峻嶼	三四一
—— group light	險峻嶼燈臺	三四一
——, Formosa	險峻嶼門	四〇〇
——, pass	險峻嶼門	四〇〇
——, near Middle	險岩中央嶼附近	三三三
island	險岩中央嶼附近	三三三
Steward rock ...	「ステワード」岩	三三八
Stokes channel ...	「ストックス」水道	六八三
Stone peak ...	石峰	三三八
Stoney islet ...	石嶼	三二八
Storm island...	「ストーム」嶼	六八七
Stork island west	西霍嶼	六八七
Stragglers islets	「ストラグレルス」列嶼	二五五
Strawstacks islets	草堆嶼	二〇六
—— tree	「ストラスタック」樹	五二五
Su-ao ...	小澳	五五五
Suchau fu ...	蘇州府	四八八
—— creek	——溪	四八八
Sukiang ...	「スキヤン」村	七三六

Sien-niu-miao ...	「シエンニウミョウ」村	五四八
Si-ho-mai point ...	「シホマイ」角	三五五
Silver island, Chusan	「シルバ」嶼	三六六
Sin-ho-kow ...	新河口	六七九
Sin island ...	險嶼	二七二
Sing-kong harbour...	岑港	三〇九
Single peak ...	孤峯	一〇〇
—— tree hill	單樹山	五五九
Singleton bank	「シングルトン」堆	三四七
Sing-lo-san island ...	星羅山嶼	二九二
Singti reach and town	新堤直路并鎮	六六八
Sin-kong point	新岡角	三三四
Sintan rapid...	「シンタン」急灘	七〇五
Si-shan hills...	西山	六三三
Sisters rocks...	姊妹石	三三三
Siu-chow fu ...	欽州府	七〇九
Six Chicks rocks ...	六雞列岩	一六三
Six feet or Temple rock ...	六尺隱岩(廟岩)	一六〇
Si-yang ho ...	西洋河	六三四
Skead islet, ...	司基得嶼	三五六
Skipper point	「スキップ」角	六三三
Sloping clump, Yangtse ...	斜傾叢樹揚子江	五二六
Small islet ...	小嶼	二六四
Snell island ...	「スネル」島	三三一
Snipe island and anchorage	鸕嶼及錨地	三三六
So-co hill ...	瓊口山	九五六
Solitary rock...	孤岩	一〇六
Song-men town and point	松門衛城垣並角	二五五
Sonson bay ...	「ソンソン」灣	三〇〇
Soudan island ...	蘇丹嶼	二五五
South bank, Wenchau river	南堆温州河	三三〇
—— of Yangtse ...	南堆揚子江	四二六
—— buoy ...	——浮標	五三一
—— cape of Formosa ...	南岬(南沙)	四四
—— channel, Wen chau	南水道温州河	二二三
—— river ...	南水道揚子江	四三三
——, Yangtse...	南水道揚子江	四三三
—— east Horn island ...	南東角嶼	三六九
—— Spit buoy	——嘴浮標	五二二
South island or Nanho	南嶼(南霍嶼)	三九二
—— Saddle island	南島鞍嶼(季西壁下嶼)	五八

Takau, Amping road	安平	泊船處	三八六
Takeu island	大嶼		三三八
Takew island	大嶼		三三〇
Ta-keang	大江		四〇四
Ta-kin-shan hill	金山		六〇六
Ta-ku-shan	孤山		六〇〇
Ta-ku-tang	大鎮	鎮市	六〇〇
Taluk island...	大龍	嶼	三九五
Talung island	大龍	嶼	三九五
Ta-maou or Tower hill island	塔山	嶼(螺頭)	三三三
Tam-sui, treaty port of	淡水	港	三三三
—, anchorage	淡水	港	三三三
—, bar...	淡水	港	三三三
—, buoys	淡水	港	三三三
—, climate of	淡水	港	三三三
—, directions	淡水	港	三三三
—, leading marks	淡水	港	三三三
—, light	淡水	港	三三三
—, pilots	淡水	港	三三三
—, trade	淡水	港	三三三
—, produce	淡水	港	三三三
—, supplies	淡水	港	三三三
—, signals	淡水	港	三三三
—, tides	淡水	港	三三三
Ta-muk-shan or Bear island	大目山	(ヒイヤ)嶼	二七三
Tang-faw	登阜	嶼	二九八
Tang-kang river	大潭	河	二七三
Tanto-shan island...	檀頭山	(モンタウ)嶼	二六六
Tantu village and light	丹徒	鎮司及燈	五三四
Tanue bay and point	大漁	灣及角	二二二
Taotau suburb of Tanghai	大漁	灣及角	二二二
Taou-hwa island	桃花	嶼	二九六
Ta-ou island...	大條	嶼	二五二
Taou-san-mun channel	條門	比克頭(水道)	二九二
Ta-outse harbour	大澳	港	三三七
Taow-pung island	吊邦	嶼	二五五
Ta-pieh ridge	大平	嶼	三三三
Taping island	沙	嶼	三七五
Tasha	沙	嶼	四四五

Sunday island	松江	府	三三八
Sun-kong	松江	府	三三八
Susquehanna channel	萨斯	渠	三三八
Swain island...	斯瓦	島	三三八
Swallow rock	斯瓦	岩	三三八
Swin hoe channel	斯文	水	三三八
Syau-ki point	韶	角	三三八
Sylvia mount	思利	山	三三八
Sz' chuen province	四川省		三三八
Sze-pa-kau	セバ	村	三三八
Table hill	大臺	山(ホ)サンキ	一七一
Tachen island	大村	嶼	三三七
Ta-ching point	大奇	角	三三七
Tae islands	大臺	山	三三七
— pih islands	大北	列	三三七
Tae-shan channel	岱山	水	三三七
— island	岱山	嶼	三三七
Taewang or Bell rock	大佛	岩(白巒岩)	三三七
Tafou island and peak	大佛	嶼	三三七
Tai-chau bay and river	台州	灣並河	三三七
— fu	台州	府	三三七
Tai-chau island and harbour	台州	列嶼並港	三三七
Tai-kia	大	邑	三三七
Taiping canal	大平	運	三三七
Tai-tua-chi islet and light	太子	燈	三三七
Tai-wan fu	臺灣	府	三三七
Ta-kan island	大敢	嶼	三三七
Takau or Tokow, treaty port	打狗	港(大口港)	三三七
—, bar	打狗	港	三三七
—, climate	打狗	港	三三七
—, directions	打狗	港	三三七
—, harbour	打狗	港	三三七
—, pilots, signals	打狗	港	三三七
—, supplies, trade	打狗	港	三三七
—, tide	打狗	港	三三七

Tungsha, light vessel ...	東沙堆燈船	四四〇
Tung-ting junction ...	洞庭會流	六六六
——, to Ichang fu ...	——至宜昌府	六六六
——, to Shishow ...	——至石首	六六六
Tung-ting lake ...	洞庭湖	六六六
Tung-ying island ...	東引嶼	九九二
—— anchorage ...	——錨地	九九二
Turret island... ..	小塔嶼	二二三
Twins islets, San-mun bay	雙子嶼二門灣	二二三
—— rocks	——岩	二二三
Tyan-kiang	「タンキヤン」河	一〇六
Tygosan island	大調山嶼	三二二
—— little	小調山嶼	三二二
Tyka	「タイカ」邑(タイキヤ)	一〇六
Ung-lo hill	翁樂山	九五
Ung-shan or Hieshan islands	「ウンシヤン」黑山群嶼	二六五
Upper Yangtse Kiang ...	揚子江上流	六六三
——, coal	——煤炭	六六三
——, currents	——江流	六六三
——, Floods	——出水	六六三
——, Hankow to Yochou..	——自漢口至岳州	六六三
——, Ichang to Kwei	——自宜昌至夔州	七七〇
——, rapids	——急灘	七七〇
——, rise of river	——江水漲升	六九七
——, Tungting to Ichang...	——自洞庭至宜昌	六七四
Vele-rete rocks	「ヴェレレット」列岩	四〇
Vernon channel (Hea-che-mun)	佛能水道(蝦岐門)	二九五
—— island	——島(蝦岐山)	二九五

Trumph buoy	「ツリブイ」浮標	五二五
Trumball island	「トルンボール」嶼(大吳嶼)	三二四
Trunk point... ..	象鼻角	三〇〇
Tsa-chi cliffs... ..	拓磯險崖	五九八
Tsao island	菜嶼	三三六
Tsang islets	「ツァン」列嶼	二二二
Tsaou-su island	「ツァウ」蘇嶼	一四〇
Tsauhia creek	草鞋夾溪	五六一
Tseenshan	「チン」山	三九五
Tseigh islands	策列嶼	二二五
Tse-le or Square island ...	七里嶼(スクワイ)	三七八
—— light	——燈臺	三七九
Tsiao-shan or Silver island	焦山(シルバ)	五四三
Tsie-kie branch, Ningpo...	慈雞支流(寧波)	三八一
Tsien-tang estuary	錢塘江口	四〇〇
—— river	——江	四〇〇
Tsih-tze or Blackwall is-land	册子嶼不勒克時爾嶼	三三八
Tsi-ku-kang	子固岡村	六三三
Tsing Kiang... ..	清江	六九四
Tsingluy tau or Beacon hill	金豐墩山(立標山)	三三〇
Tsing tan village and rapid	「ツヒン」村並急灘	七〇二
Tsin-kia-chin	「ツヒン」村並急灘	七〇二
Tsung-ming island	崇明嶼	四一七
—— flats	——平灘	四一七
Tsz' river	資江	六七二
Tuchau	渚洲(漢洲)	五八〇
Tuh-ke-chow	「テウ」橋	六八七
Tui-chi rocks	籌岐岩	一六八
Tungchuh island	東樓嶼	二〇八
Tung-fu village	東東入鎮	二八三
Tung-ki island	東東樓嶼	二八三
Tung kiang, Chusan	東江舟山	三〇八
Tungling-chis channel ...	「タン」水道	五七九
Tungliu city and reach ...	東流直路	五九〇
Tung-lo-tu beacon light ...	「タン」燈	五九〇
Tungmun island	東門嶼	七二二
Tungpwan or Brass Basin island	銅盤列嶼	二二四
Tungsha bank	東沙堆	四三八

Yangtse, changes of	揚子變狀	四二五
—, descent of	ノ下航	六五五
—, directions for entering...	入江法程	四五六
—, direction for entering from the southward...	南面ヨリ入江スル法程	四五六
—, direction, for entering by south channel	南水道ニ由テ入江スル法程	四六一
—, direction for entering ...	北面或東面ヨリ江ニ入ルル法程	四九九
—, direction, leaving the river northward or eastward	出江法程	四六七
—, direction, Tung-sha light vessel to Wu-sung	東沙燈船ヨリ吳淞江ニ入ルル法程	四六八
—, estuary of	河口	四二八
—, fairway buoy	好路浮標	四二五
—, light of	諸燈	四二六
—, navigation of	航法	四二〇
—, north entrance...	北口	四二一
—, outer bar	外欄口堆	四四〇
—, pilots	水先人	四四四
—, rise and fall	江水漲落	四〇六
—, Shawe shan entrance	沙崑山水道	四二一
—, Strength of the current	水勢	四〇八
—, tides	潮信	四四九
—, treaty ports	條約諸港	四〇六
—, Upper	上流	六三三
Yeh-tan rapid	「エ、タン」急灘	七〇三
Yen-tse-ke	鹽子磯	五〇〇
Yew islands	游列嶼(三角列嶼)	三八〇
Yey-van bay	隘頭灣	三五五
Yin-gar island	殷家嶼	三〇八
Yin-shan	銀山	五四七

Wuhang	武昌	六〇〇
Wushan gorge	巫山峽門	七七〇
— to Kweichow fu	至夔州府	七〇〇
Wusueh	「ウ、シュ」村(武穴村)	六八八
Wusung and Shanghai	吳淞江及上海	四六八
—, anchorage	錨地	四四四
—, approach to	附近	四四六
—, bar, outer	外欄江堆	四四九
—, buoys	浮標	四六六
—, direction	行船法程	四七九
—, Inner bar, beacons and lights	內欄江堆立標及燈火	四七三
—, Inner bar, tidal signals	內欄江堆潮信信號	四七五
—, light	燈臺	四四七
—, middle ground	中灘	四四七
—, river	河	四四七
—, above Shanghai	上海ノ上流	四四八
—, directions	行船法程	四七九
—, tides	潮信	四七七
—, to Hankow	至漢口	五五二
Wylie point	「ワイ、リー」角	五七一
— rocks	群岩	二五七
Yalung kiang	鴨鵝江	四〇四
Y'Ami island	伊亞米嶼	三三四
Yang-chi	「ヤン、チ」村	六九三
Yang-fu-shan-t'u beacon	「ヤン、フ、シャン、ツ」立標	二四三
Yang-kea-tsun	雍家鎮	五七四
Yang-ki	洋磯	六二六
Yang-king-pan creek	洋涇濱河	四八九
Yanglo island and point	洋螺嶼及角	三四四
— light boat, No. 5	陽運燈艇第五	六三三
— reach and town	陽運直路及陽運司	六三一
Yangsi islet	洋溪嶼	三〇一
Yangtse cape	揚子岬	四三五
— kiang or river	江	四〇三

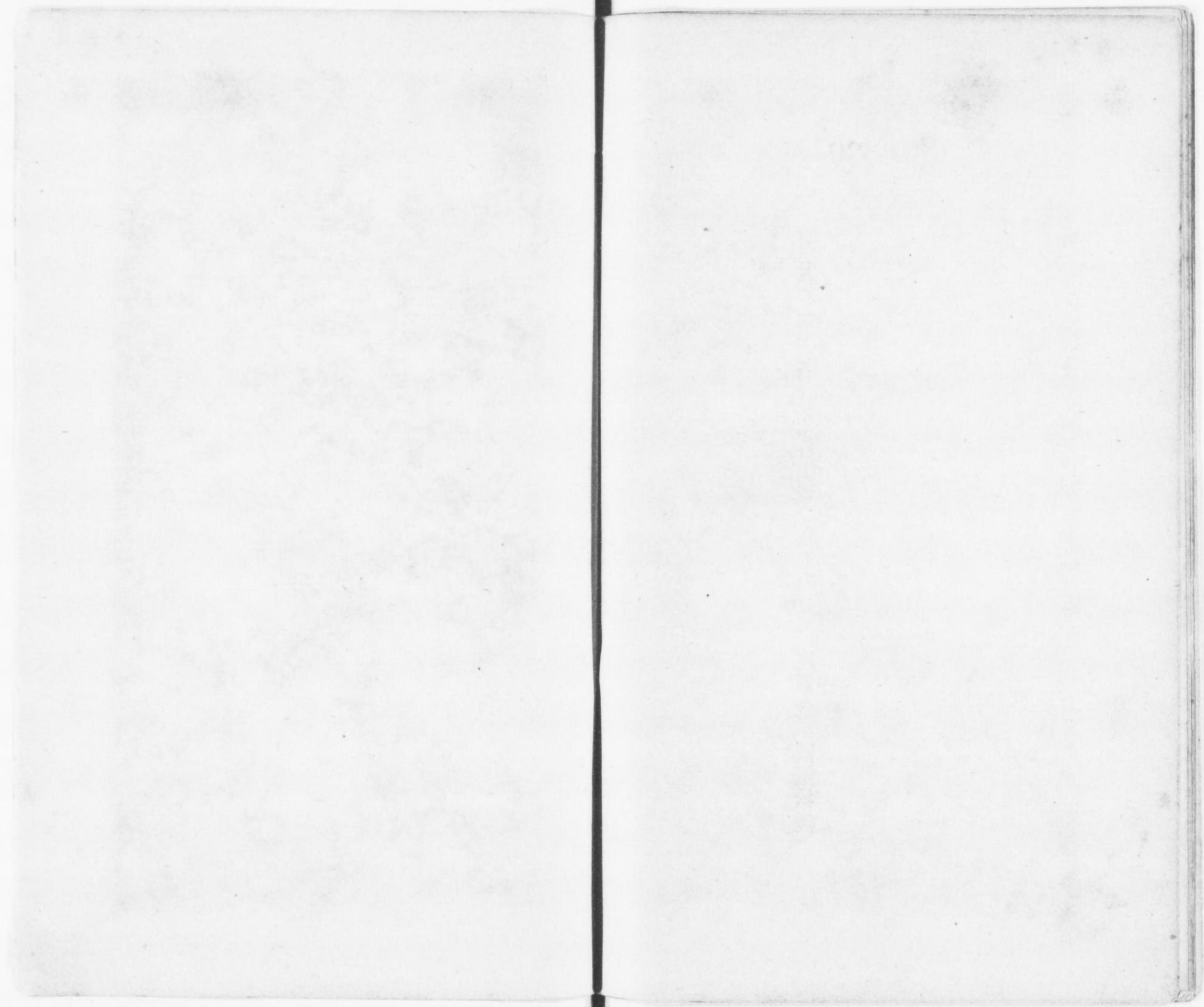
8630

明治廿二年七月廿九日出版

定價金貳圓貳拾錢

6830

7



終

