

勢 郡 至 鳳

行 刊 年 一 十 和 昭

會 協 計 統 郡 至 鳳

特210

658



* 0 0 3 2 4 0 1 0 0 0 *

0032401-000

特 2 1 0 - 6 5 8

鳳至郡勢

石川県鳳至郡統計協会

昭和11年刊行

昭和11

AFB

特 210
158

輪島町役場川向(南詰)



小室漆器店

小室一郎

電話 三〇番

工場、館内
縦覽御隨意

同漆器工場
美術品陳列館

凡例

- 一、本編は主として昭和十一年中の郡勢大要を掲げるを主眼とし郡内町村役場の統計報告に依る材料を主とし之に諸官廳に依頼したる材料を加へて編纂せり。
- 二、概説は鳳至郡誌及石川縣勢一覽より抄録せり。
- 三、本編中何年とあるは曆年にして何年度とあるは其の年四月より翌年三月末日迄の事實なり。
- 四、表中掲載すべき事實なきものは「」を、事實不詳のものは「？」を附せり。



昭和十一年八月

鳳至郡統計協會

祝 發 刊

衆議院議員

益 井谷 秀 次

祝 發 刊

石川縣輪島無線電信所

所長 新井末太郎

石川縣立輪島中學校

校長 向坊 英文

石川縣工藝指導所輪島支所

國立輪島測候所

所長 石井 次郎

日本海電氣株式會社輪島營業所

主任 松本 信孝

鳳至郡木炭同業組合

組長 吉國 文吉

祝 發 刊		
輪島町收入役 白藤亮	輪島町長 籠次右衛門	輪島警察署長 原田彌三吉
帝國在郷軍人會輪島町分會長 太田康太郎	輪島西消防組 組頭 正門彌十郎	輪島東消防組 組頭 越田勝吉

祝 發 刊		
石川縣立輪島高等女學校 校長 田中辰治	石川縣農產物檢查所輪島支所 所長 關屋正作	鳳至郡水產會 會長 橘萬治
鳳至郡養蠶業組合 組合長 大木壽太郎	金澤地方專賣局輪島煙草販賣所 所長 大森清紀	石川縣輪島稅務出張所 所長 耶雲耕一

祝 發 刊		
門前町長 瀨戸勝太郎	門前町農會長 堂前義久	鵜川村長 橋本脩次
鵜川村農會長 林 久	鵜川村 産業組合長 松村實道	西保村長 藤澤成安

祝 發 刊		
鳳至郡自治會 理事長 布施丑造 外職員一同	鳳至郡農會 理事長 布施丑造 外職員一同	鳳至郡畜産組合 鳳珠家畜保險組合

祝 發 刊		
町野村書記 荒橋與一郎	町野村書記 樋田二郎	町野村書記 橋田善松
神野村長 生垣耕八	町野消防組頭 皆戸才次郎	町野郵便局長 上谷雄三郎

祝 發 刊		
町野村收入役 谷内正義	町野村助役 上谷太郎右衛門	町野村長 柴野與八
町野村書記 奥谷光水	町野村書記 江尻孫左衛門	町野村書記 藤田義雄

祝 發 刊		
柳田村會議員 藤谷榮次郎	柳田村會議員 瀬戸與重郎	柳田村會議員 政田長弘
柳田村會議員 橋爪長太郎	柳田村會議員 小倉清次郎	柳田村會議員 坂尻定次郎

祝 發 刊		
柳田村會議員 中橋慶	柳田村會議員 小田竹吉	柳田村長 原田繁
柳田村會議員 堂前專次	柳田村會議員 野本藤平	柳田村會議員 石田俊三

祝 發 刊		
<p>柳田出張所 輪島區裁判所 北方秀雄</p>	<p>三井村農會長 井上文右衛門</p>	<p>保證三井村信用販賣購買利用組合長 責任 鵜増太郎</p>
<p>三井村長 高田喜一郎</p>	<p>三井村助役 福島又四郎</p>	<p>三井郵便局長 山岸彌三郎</p>

祝 發 刊		
<p>柳田村會議員 花田幸造</p>	<p>柳田村會議員 石田源次</p>	<p>柳田村會議員 上野與七郎</p>
<p>柳田村會議員 原田政憲</p>	<p>柳田村會議員 橋爪葛次郎</p>	<p>柳田村會議員 宮田早松</p>

祝 發 刊		
兜村青年團長 小宮田安治	帝國在郷軍人會 兜村分會長 黑坂久雄	兜村長 泊宗一
曾良養蠶 實行組合長 藏瀬善太郎	兜消防組頭 東井豐吉	兜女子青年團長 菅本美喜

祝 發 刊		
諸橋郵便局長 川端與一郎	諸橋村助役 川尻久松	諸橋村長 濱中伊右衛門
大屋村長 小家榮八郎	諸橋村役場 統計主任 下場德松	諸橋村農會長 大家五郎右衛門

祝 發 刊		
河原田村 女子青年團長 安谷みき	河原田村 青年團長 高柳恒榮	河原田村農會長 河原田消防組頭 河内勇吉
輪島町役場吏員一同	三波村長 酒元幸作	南志見村長 里兵衛門

祝 發 刊		
本郷村收入役 森岡鶴吉	本郷村助役 高島辰之助	本郷村長 山岸義實
帝國在郷軍人會 河原田村分會長 垣地明吉	保證河原田信用販賣購買利用組合長 責任 桐田二十	河原田村長 中江潤

祝 發 刊

輪島町醫師會

鳳至郡内小學校長

東小學校長	寺山小學校長	町野小學校長	南志見小學校長	河原田小學校長	西保小學校長	熊野小學校長	三井小學校長	瀧又小學校長	二俣小學校長	光浦小學校長	大屋小學校長	鶴巢第二小學校長	鶴巢第一小學校長	輪島女兒小學校長	輪島男兒小學校長
入道榮澄	廣野重一	室木助春	永井正二	谷内信太郎	近江茂吉	水洞磯松	宮永亮太郎	松原公平	三加藤正	藤井見一	大門榮作	西田清	大墨清次	清水小間	向瀬外次郎
鶴川小學校長	三波小學校長	宇出津小學校長	神野小學校長	中齋小學校長	合鹿小學校長	上町小學校長	北河内小學校長	黒川小學校長	當目小學校長	小間生小學校長	柳田青年學校長	柳田小學校長	岩倉小學校長	金藏小學校長	大川小學校長
井東節太郎	萬砂元治	中島清作	濱出藤三郎	大島隆三	若林增太郎	平田茂治	鎌谷勝次	松尾吳	中平作	小山修平	前田資知	山下基次郎	福富清直	吉尾賢信	濱岡亮

祝 發 刊

輪島漆器同業組合

電話五五番

瑞穂小學校長
宮地小學校長
武連小學校長
諸橋小學校長
兜小學校長
住吉小學校長
穴水小學校長
根木小學校長
宇留地小學校長
下唐川小學校長
上中小學校長
內保小學校長
別所小學校長
浦上小學校長
櫛比小學校長
諸岡小學校長
黑島小學校長
南小學校長
小山小學校長

森川小一郎
谷口敬藏
河原仁市
濱詰榮次郎
鶴谷健次
川端末吉
出家祐吉
紺木國二
國守清松
小宮田安治
淺井榮作
森倉市郎
白木時太郎
左傳豐一
斯波亨三
坂下麟三
宮丸忠茂
森喜太郎
今村眞次

馬渡小學校長
劍地小學校長
七浦小學校長

濱名新一郎
平野唯一
中谷七郎

祝 發 刊

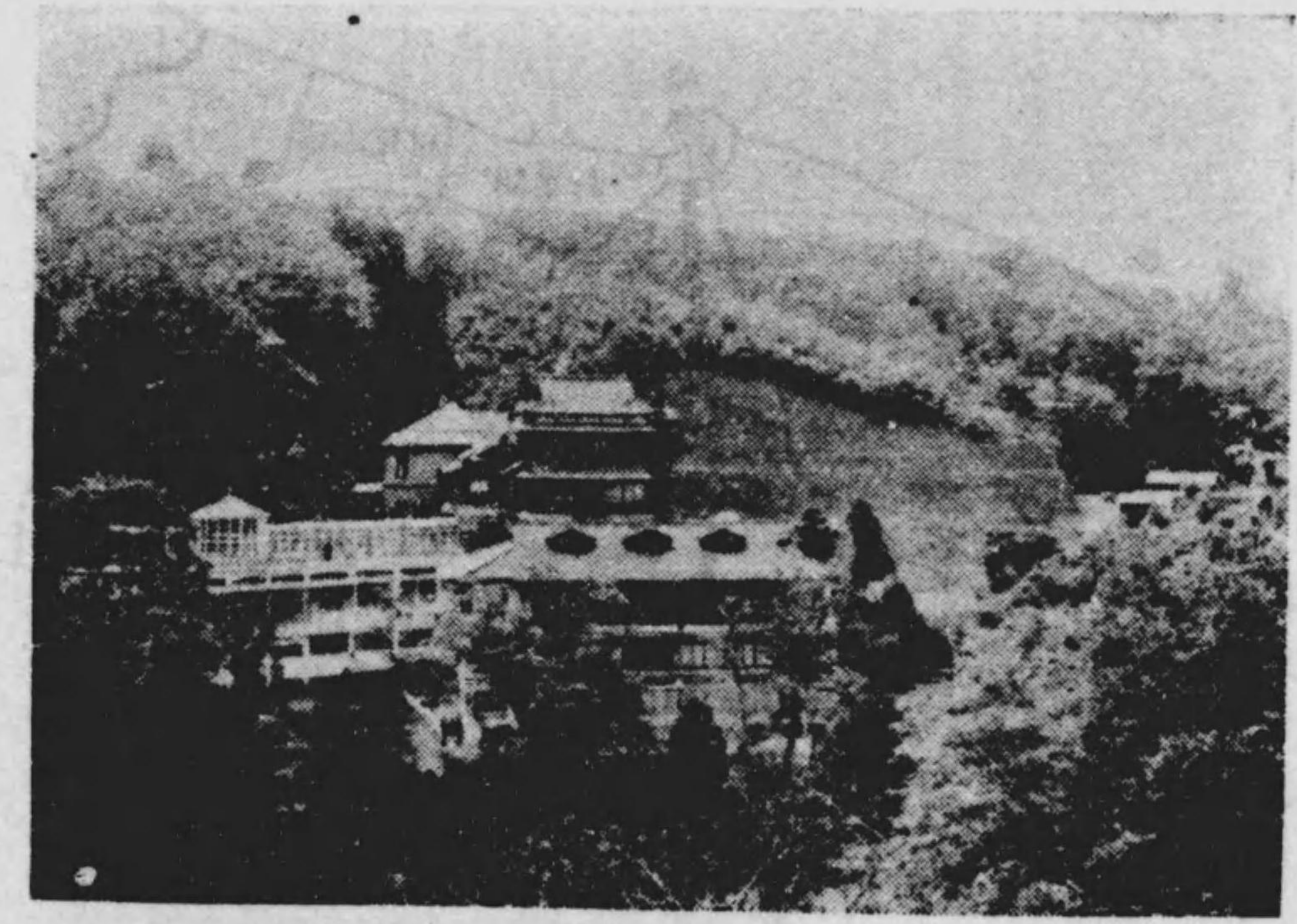
日本海電氣株式會社
輪島營業所

電話六一番

山のいで湯……

高尾山中腹の高台で、高
雅幽邃の展望絶佳、近代
的大設備、靈浴保養の極
樂境大自然は懐を開い
て切に皆様を御待ちい
たします。

○金澤大學前電車終点より一人往復七十銭
○金澤驛前(白雲樓案内所)
遊覽バス(二十五人乗)及貸切自動車運
轉所要時間四十分

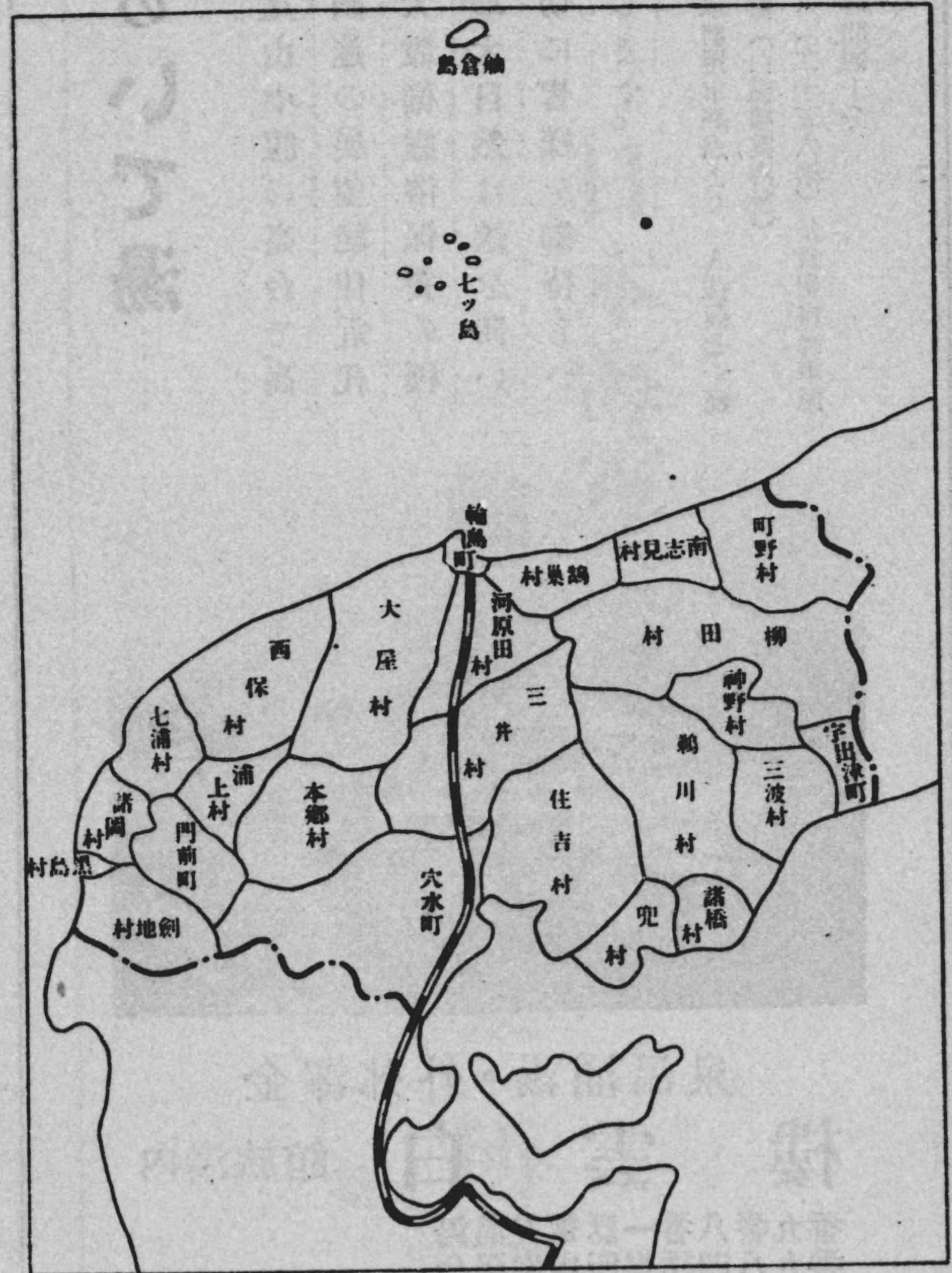


金澤外郊・湯涌温泉

内湯旅館 白雲樓

湯涌谷電話一八八番
金澤案内所電話四八九番

鳳至郡略圖



目次

概説

一、沿革

一、能登ノ建國……………一

二、能登ノ名義……………二

三、鳳至郡名……………二

四、郡界……………三

二、郷莊

一、王朝時代ノ管郷……………五

二、鎌倉時代ノ郷莊……………五

三、天正以後ノ郷莊……………五

四、現時ノ郷名……………七

三、土地

一、位置……………七

二、境界……………七

三、面積……………八

四、面積……………八

五、區劃……………八

四、都市、名勝及舊蹟……………九

統計

一、土地

第一 町村區劃……………一〇

第二 面積及廣表……………二

第三 民有租地地目別賃賃價額……………三

第四 民有租地地目別反別(町村別)……………三

第五 民有免租地地種別段別……………四

第六 民有年期地地種別段別……………五

二、氣象

第七 氣壓……………一五

第八 氣溫……………一六

第九 風ノ速度、降水日數、降水量……………一七

第一〇 風向觀測回數……………一七

第一一 天氣日數……………一八

三、戶口

第一二 戶口其ノ一(累年比較)……………一八

第二三	戶口其ノ二(町村別)	一九
第二四	出入人口狀況	二三
第二五	他道府縣出入口內譯	二三
第一六	國勢調查結果	三五
第一七	職業別現住戶數	三五
第一八	人口動態總覽	三六
第一九	婚姻、離婚種別	三六
第二〇	出生身分別	三七
第二一	死亡原因別	三七
第二二	死產身分別	三七
四、交通及通信		
第二三	道路及橋梁	三六
第二四	鐵道發着貨物	三六
第二五	鐵道乘客及貨物	三六
第二六	諸車	三六
第二七	通常及小包郵便物	三六
五、社會事業		
第二八	救護法ニ依ル救護	三六
第二九	公益賣屋	三六
第三〇	住宅	三六

第三一	幼兒保育	三〇
六、社 寺		
第三二	神社及神職	三一
第三三	寺院及住職	三一
七、教 育		
第三四	學齡兒童	三一
第三五	學齡兒童就學猶豫及免除	三一
第三六	小學校及學級	三一
第三七	小學校教員數	三一
第三八	小學校教員月俸額	三一
第三九	小學校兒童	三一
第四〇	青年訓練所	三一
第四一	青年團	三一
第四二	圖書館	三一
第四三	町村公學費	三一
第四四	公學資產(其ノ一)	三一
第四五	公學資產(其ノ二)	三一
八、生 產 額		
第四六	生產價額	三一

九、農 業

第四七	耕地所有戶數	四一
第四八	農家戶數	四一
第四九	自作及小作別耕地面積	四一
第五〇	肥料消費高	四一
第五一	農產物產額	四一
第五二	米 其ノ一(町村別)	四一
第五三	麥	四一
第五四	桑 畑	四一
第五五	茶 畑	四一
第五六	蒔	四一
一〇、畜 產 業		
第五七	家畜頭數	四一
第五八	鶏	四一
一一、林 業		
第五九	公私有林野面積	四一
第六〇	林 產 額	四一
第六一	公私有保安林	四一
第六二	公私有林野造林	四一
第六三	公私有林伐採	四一

一二、水 產 業		
第六四	水產物產額	四一
一三、鑛 產 業		
第六五	石材、土石	四一
一四、工 業		
第六六	工產物價額	四一
第六七	工 場	四一
第六八	漆 器	四一
第六九	藥 製 品	四一
第七〇	木 製 品	四一
第七一	製 茶	四一
第七二	瓦	四一
一五、商 業		
第七三	會 社	四一
第七四	會社登記件數	四一
第七五	煙草販賣高	四一
一六、金 融		
第七六	普通銀行	四一
第七七	貯蓄銀行貯金高	四一
第七八	實 屋	四一

一七、財	政	
第七九	町村歳入出決算	六六
第八〇	町村歳入科目別	六六
第八一	町村歳出科目別	六九
第八二	町村有財産	六九
第八三	町村一都有財産	六九
第八四	町村債	七〇
一八、負	擔	
第八五	縣稅徵收額種目別	七〇
第八六	縣稅營業稅徵收額種目別	七〇
第八七	縣稅雜種稅徵收額種目別	七一
第八八	町村稅徵收額(町村別)	七一
一九、警	察	
第八九	警察區劃	七二
第九〇	警察職員	七二
第九一	盜難被害	七三
第九二	火災	七三
第九三	消防組	七三
第九四	拾得物等處分	七四
九五	興行	七五

第九六	汽車、電車、汽船、乗降客	七五
第九七	宿屋及宿泊人	七五
二〇、衛	生	
第九八	醫師、藥劑師、藥種商、産婆、按摩等	七六
第九九	埋火葬	七六
第一〇〇	第一期種痘成績	七六
汽車時刻表		
北陸本線上リ		
下リ		
金澤・輪島間		
(省營バス)金澤・飯田間		

概説

一、沿革

(一) 能登の建國

能登國は古の高志國の一部にして、越前國に屬す。蓋し越前とは上古以來國造の治め來れる三國、角鹿、賀我、加宜、江沼、能登、羽咋等の地域を包含せるものにして、其の置國は大化改新の時にあるべし。然るにこの地國府を距ること甚だ遠く、交通頗る便ならざるものあるを以て、養老二年其の四郡を割きて能登國と爲しきと見ゆ。續日本紀に、養老二年五月乙未割越前國之羽咋、能登、鳳至、珠洲四郡始置能登國といへるもの即ち是なり。皇代記に神護景雲二年越前國四郡を割きて此の國を置くとし、源平盛衰記に弘仁十四年能登郡廣しとて四郡に分ちて能登國と定むといへるの類皆誤謬を傳ふるなり。建國の後二十三年、天平十三年に至り安房、能登の二國を廢す。此の時能登は之を越前に復せずして、越中に併せたるものは、國府の近きを以てなり。續日本紀に、天平十三年十二月丙戌朔能登國併越中國といふものは是なり。爾後能登の國名なきこと十六年にして、天平寶字元年再び越中より羽咋、能登、鳳至、珠洲四郡を割きて能登を復舊す。續日本紀に、天平寶字元年五月乙卯勅曰、頃者上下諸使總附驛家、於理不穩、亦苦驛子、自今已後宜爲依命、其能登・安房・和泉等國依舊分立

とあるものにして、是より中國の制に准ぜり。爾後國府の制未だ曾て變遷することなし。

(二) 能登の名義

能登又は能等は國造時代に於ける國號なり。尋で越前國を置かるゝに及びて郡名となり。能登國を分置するに至りて再び國號となる。其の經過は賀我國の加賀郡となり、次で加賀國となれると正に相似たり。

(三) 鳳至郡名

鳳至の郡名は其の起ること古し。養老二年越前國四郡を割きて能登國を置きし時既に其の名見ゆ。其の字訓に就きては倭名抄には不布志とし、延喜式、日本後紀にはフシとし、伊呂波字類抄、拾芥抄以下多く不介志とす。現今亦呼んでフゲシといへり。而して今人間々ホウシとするものあるは明治年間より始めたる音讀にして之を考量の中に置くべきに非ず。フシ又はフシとフゲシと何れが正當の稱呼なりやに就きては、日本地理志科、大日本地名辭書等皆不布志を以て不希志の譌なるべしとし、鳳字の古韻フグ又はホングなるが故にフゲに使用したるなりとす。獨り三州志のみはフゲシを以て非なりとすれども、前説従ふべきなり。

鳳至の文字に關しては、續日本紀、日本後紀、延喜式等皆鳳至とす。然るに萬葉集には鳳至に作り、延喜民部省式、拾芥抄には鳳至に作り、寛永地圖には鳳氣至に作り、徳川時代の文書に間々鳳氣至の

字を用ひたるものあり。鳳至と鳳至とは字形の相似たるより譌り、鳳氣至と鳳氣至とは稱呼より來れる失なり。

(四) 郡界

本郡の境界は古來甚しき變遷あるものゝ如く、其の西南部に於ては鹿島郡、東南部及び東北部に於ては珠洲郡たりし地が本郡内に入れるものあるを見る。

日本後紀に大同三年十月廢能登郡穴水驛以不要也とあり。この地は今の鳳至郡穴水町字大町及び川島に當る。延喜式神名帳能登郡十七座の中に加夫刀比古神社あり。今鳳至郡兜村字甲に鎮座するもの是なり。以上謂ふ所の能登郡は即ち後の鹿島郡とす。又承久三年九月六日注進能登國四郡庄郷保公田田數目録の鹿島郡中に、大屋庄内穴水保四拾九町一段七、曾山開發二町六段四とあるものは今の鳳至郡の穴水町、元南北村の地なり。知る可し、今の穴水、元南北、兜等所謂七尾北灣に濱する一帯の地は、古く大同年中より下りて承久年間にいたるまで皆鹿島郡の境域に屬したりしことを。

承久の公田田數目録にまた珠洲郡宇出村拾町七段と載す。宇出村は今の鳳至郡宇出津町なり。是に因て其の方面に於て古今郡界の相違あることを知るべし。

こゝに最も解釋に苦むものは、田數目録鹿島郡中に三井保拾六町八段八を記し、珠洲郡中に下町野莊五町六段を載することなり。蓋し三井保といへるものは徳川時代の三井郷、今の三井村に同じく其

の本郷は最北端に在りて今本江と稱するものなり。日本後紀大同三年の條に廢鳳至郡三井驛以「不要」也といへるもの即ち是に當る。地形を按ずるに此の附近をしも鹿島郡に屬したりとせば、殘餘の鳳至郡は頗る不便にして滑稽なるものとならざるべからず。故に承久の當時三井郷の南方一部のみ鹿島郡に屬したることありと思はる。

次に下町野莊は徳川時代の下町野郷にして今の町野村なり。これ王朝時代に於ける待野郷の一部に相當し、日本後紀大同三年の條に廢鳳至郡待野驛以「不要」也といへる待野驛は、里程を以て之を推すに、今の町野川下流の邊なるべしと思はる。然らばこれも亦初に鳳至郡にして、中比珠洲郡となり、後また鳳至郡となれりとの結論に到達せざるを得ず。

本郡の西北部即ち羽咋郡との境界に就ては、本郡が羽咋郡中に割出せりとするものと、羽咋郡が本郡に割入せりとするものとあり。前説は大日本地名辭書に羽咋郡西浦村西海村の海岸に海士崎の名あるに依りて、これより北・仁岸・鯉地一帯の地を鳳至郡の餘戶郷なるべしとし、海士、餘其の訓を同じくするを議論の根據とするものにして、聊附會の譏を免れず。蓋し海岸に海士崎の名あるは最も適切にして、之を餘に通ずとするは穿鑿の弊に落ちたりとせずや。後説は今の諸岡村道下にある諸岡比古神社を以て、延喜式所載羽咋郡諸岡比古神社なることを主張せんとするものにして、毫も其の確證あるを見ず。萬葉集に大伴家持が鳳至郡渡・鯉石河時作歌一首あり。鯉石河は今の仁岸川なり。いかんぞ其の以東にして羽咋郡に屬するの理あらんや。思ふに此の方面に於ては古今郡界の變遷あらざるものなりと信す。

二、郷 莊

(一) 王朝時代の管郷

本郡の管郷は和名抄、延喜式等に載する所のものに榑師・小屋・待野・餘戶の四あり。而して日本地理志料は別に三井・大市・鳳至・南志見の四郷ありしことを考證し、大日本史國郡志には榑師・小屋・男心・待野・餘戶・鳳至・三井の七郷とす。其の外今の鳳至郡中には古の能登郡及び珠洲郡の某郷を含む。

(二) 鎌倉時代の郷莊

古制の郷名は鎌倉時代に至りて大に變遷せること、史籍集覽に載せたる承久三年九月六日に注進したる國中四郡莊郷保公田目錄によりて明かなり。此の書は康應元年十月二十日の寫本によりて世に傳はるものなるが、其の公田田數は今必要なきを以て之を省き、其の郷莊保のみを擧ぐれば、鳳至郡には次の一院・三莊・三保・三村あり。

町野莊・志津良莊・大屋莊之内東保・大屋莊之内西保・南志見村・鳳至院榑比莊・諸橋保・鶴川村・矢並村

(三) 天正以後の郷莊

天正以後に於ては本郡を十三郷三莊に分てり。其の名稱左の如し。

仁岸郷・阿岸郷・楠比莊・本郷・南北郷・七浦莊・大屋莊・穴水郷・河原田郷・三井郷・山田郷・諸橋郷・上町野郷・中町野郷・下町野郷・南志見郷

上記の郷莊に屬する村數は下記の如し。

- 仁岸郷 二十一所暨垣内十四處
- 阿岸郷 十八村暨垣内七處
- 楠比莊 三十三村暨垣内二十六處
- 本郷 十九村暨垣内六處
- 南北郷 二十四村垣内四處
- 七浦莊 二十九村暨垣内十八處
- 大屋莊 二十四村暨垣内五十九處
- 穴水郷 穴水郷之内大屋莊、十村暨垣内七處
- 河原田郷 十八村暨垣内五十六處
- 三井郷 十五村暨垣内二十三處
- 山田郷 二十六村暨垣内十三處
- 諸橋郷 二十六村暨垣内十三處
- 上町野郷 十六村暨垣内二十一處

- 中町野郷 十七村暨垣内十六處
- 下町野郷 十九村暨垣内二十處
- 南志見郷 十一村暨垣内十八處

〔四〕 現時の郷名

明治以後に於ては制度上郷名を有せざること勿論なりと雖も、往々數箇町地を併せて、郡内を數團に區別するの必要ある時は、輪島郷・南部郷・穴水郷・内浦郷・町野郷の五となすことあり。

三、土地

〔一〕 位置

鳳至郡は石川縣の北部に位し、能登國に於ても亦中央以北に在り。而して東經百三十六度四十分より同百三十七度九分に及び、北緯三十七度十三分より同三十七度二十六分に至る間を占む。

〔二〕 境界

本郡の地形は東西に長く、南北に短し。其の南は羽咋鹿島二郡に境を接し、東北隅は珠洲郡と界するのみにして、西北一帯は日本海の渺茫に面し、東南は彎曲して七尾灣の白波に洗はれ、近く能登島

を指呼の間に望むを得べし。

(三) 廣 袤

本郡の東端は町野村字寺山にして、西端を飯地村字飯地とし、其の相距ること十里二十四町。極南は穴水町字會福にして、極北を町野村字西時國とし、其の相隔たること八里十八町なり。若しそれ道路に添ひて之を測るときは、極西の飯地村字飯地より門前・輪島・粟藏を経て町野村字寺山に至るまで十四里三十町、極南の穴水町字會福より穴水・市坂・洲衛・與呂見を経て當目に至り、これより柳田・金藏・粟藏を過ぎて、町野村西時國に至るまで十四里八町なり。

(四) 面 積

本郡の面積は八百二十五方秆十にして、之本縣の面積四千九百九十二方秆四十二に對し一割九分強に當り、能登國の二千十五方秆三十二に對して四割強に當る。

(五) 區 劃

明治維新後に至りて、舊來の郷莊は悉く廢せられ町村の離合屢々行はれたりしが、明治二十二年四月町村制の實施せらるゝに及び、三箇町三十二箇村となり、同四十一年四月には再び改めて三箇町二十二箇村とし、昭和五年一月橋比村を改めて門前町となし、昭和八年七月には、中居・南北の兩村を合併して住吉村とし以て今日に至れり。

四、都市・名勝及舊蹟

輪島町

元鳳至郡役所の所在地で、人口一萬四千餘を算し、古來より漆器の業盛んで年産額二百二十餘萬圓、器質の堅緻と沈金彫刻の精巧なるを以て其の名全國に知られてゐる。七尾線の終点で此の地の重藏神社には國寶木造菩薩面がある。

輪島港

能登外浦海岸に在り、移出品は木材・魚類・竹材等其の額八萬三千餘圓で、移入品は陶磁器・硝子製品等八萬二千餘圓で近海各港との取引が主である。(輪島町)

穴水港

本郡の要津で海陸交通の接續地である。主要移出品は木材・清酒等年額百二十萬一千餘圓に達し、移入品は肥料・セメント等年額三十三萬餘圓に及んでゐる。(穴水町)

宇出津港

内浦須要の漁港で、主なる移出品は魚類・木炭・肥料で、年額百九十六萬六千三百八十餘圓で、移入品は魚類・織物類・穀類等で年額二百十萬八千五百二十餘圓である。(宇出津町)

總持寺別院

曹洞宗の本山として元享元年僧紹瑾之を開き、殿堂の莊麗宏大なる國中に冠たるものであつたが、火災に遭ひ明治四十三年神奈川縣鶴見町に寺院を建立して移し此の寺を別院とした。(門前町、穴水驛より三里自動車の便あり)

統計

一、土地

第一 町村區劃

町村別	字	名	字數	面積
輪島町	○河井町、鳳至町、輪島崎町、海士町		四	三・一三 方野
宇出津町	○宇出津町、宇出津山分、宇出津新		三	二・二五
穴水町	○大町、川島、七海、北七海、内浦、平野、此木、天神谷、麥ヶ浦、鶴島、乙ヶ崎、新崎、志ヶ浦、根木、鹿島、會福、升谷、上唐川、下唐川、挾石、小又、地藏坊、上野、河内、越渡、大角間、上中、桂谷、宇留池、鹿路		三〇	八九・六
門前町	○鬼屋、門前、清水、走出、日野尾、和田、深田、高根尾、廣瀬、本市、小石、西中尾、廣岡、栃木、館、上河内、小瀧、猿橋		一八	二五・七四
劍地村	○劍地、大泊、赤神、腰細、館分、馬場、瀧町、西中谷、馬渡、清澤、切狹、神明原、久川、宍、木原月、飯川谷、大釜、上代、黒岩、入山、渡瀬、池田、藤濱、白禿、大切、二又、小山、椎木、中田、江崎、南、千代、是清、山是清、北川、新町分、鍛冶屋		三七	四三・三〇
諸岡村	○道下、鹿橋、深見、勝田、六郎木		五	一三・四二

浦上村	○浦上、淺生田、中野屋、八幡、宮古場、西園山、田、山邊、安代原	九	一九・九四
七浦村	○皆月、新田、鶴山、中谷内、大瀧、年十洲、矢徳、小杉、百成角大間、井守上坂、薄野、暮坂、櫛見、吉浦	一四	一九・五四
西保村	○大澤、上山、西二又、上大澤、赤崎、小池、下山	七	二四・八六
大屋村	○小伊勢、鶴入、光浦、廣野、堀、釜屋谷、水守、中段、稻屋、山本、長井、房田、二ツ屋、宅田、下黒川、二俣、別所谷、繩又、上黒川、浦又、空熊	三	五三・二六
河原田村	○石休場、山岸、横地、四脇、北谷、市瀬、東中尾、熊野、杉平、打越、山ノ上	二	二六・二〇
鶴ノ巢村	○惣領、久手川、塚田、稻舟、西大野、谷内	六	二四・二四
南志見村	○里、小田屋、白米、野田、名舟、尊利地、忍、西山、西印内、東印内、東山、渡田	三	二七・四四
町野村	○栗藏、大川、伏戸、川西、東大野、桶戸、井面、金藏、西時國、南時國、敷戸、寺地、廣江、鈴屋、牛尾、寺山、佐野、眞久、舞谷、北園山、徳成、徳成谷内、東、麥生野	二五	五四・八七
柳田村	○柳田、鴨川、國光、石井、桐島、笹川、長尾、鈴ヶ嶺、小間生、久田、合鹿、上野、天坂、寺分、五郎左衛門分、當目、大箱、黒川、五十里、北河内、十郎原	三	五三・二二
神野村	○鶴ノ町、藤ノ瀬、宇加塚、曾又、神和住、中齋	六	二九・三三

諸橋村	○宇加川、竹太、古君、明千寺、前波、沖波	六	一七、八七
三波村	○波並、藤波、矢波	三	二〇、一五
綿川村	○綿川、七海、小垣、瑞穂、柿生、山田、宮地、鮭尾、柏木、本木、武連、太田原、俎倉	一三	五、六六
兜村	○曾良、甲、鹿波、山中	四	三三、六六
住吉村	○比良、波志借、梶、川尻、岩車、伊久留、菅谷、樟谷、木原、藤巻、曾山、東中谷、中居、中居南	一四	五、五三
本郷村	○二又川、堀腰、東大町、別所、具吹、荒屋、長井坂、定廣、鑪川、地原、百成、谷口、嶺、俊兼、能納屋、四位、原、瀬上、内保、本内、平	三	三、八六
三井村	○長澤、小泉、漆原、仁行、中、新保、渡合、本江、内屋、細屋、市ノ坂、洲衛、奥呂見、興徳寺	一四	五、八二〇
黒島村	○黒島	一	〇、六六

○印ハ役場所在地ナリ

第二 面積及廣表

面積	方位		名	一軒程二方位	地	名	一軒程
	東	西					
八三、二〇	東	西	町野村字寺山	二、八九	町野村字西時國	三、八四	三、八四
			劍地村字劍地				

第三 民有有租地地目別貸賃價額 昭和十年一月一日現在

反別	總數	田	畑	宅地	鹽田	山林	原野	鑛泉地	池沼	雜種地
貸賃價額	二、三三、二五	一、六三、〇五	一、六九、三九	三三〇、九六	八六	二、一三、八四	四、〇五二	九	一五、四	二、三七〇

第四 民有有租地地目別反別(町村別) 昭和十年一月一日現在

町村別	總數	田	畑	宅地	鹽田	山林	原野	鑛泉地	池沼	雜種地
總數	二、三三、二五	一、六三、〇五	一、六九、三九	三三〇、九六	八六	二、一三、八四	四、〇五二	九	一五、四	二、三七〇
輪島町	一〇〇、六	三三、五	九、四	三、九		二、三	二、〇九		〇、四	一、四六
宇出津町	三、七、四二	一〇〇、六	四一、七	三、九		四、〇九	八、七		〇、二〇	二、四二
穴水町	三、三三、八〇	五八、〇	二四、二	四八、〇	一、〇〇	二、五九、二九	二、〇四、五		一、〇三	一、三六
門前町	九、九、〇〇	二六、九	一六、〇	三、五		四、五、八五	一六、〇九		〇、一〇	二、一五
劍地町	一、六〇、〇	三三、三	三三、七	三、七		一、八九、二〇	五、〇〇		〇、二四	二、四〇
諸岡町	四、五、九	一〇、九	一五、三	一、五		二、〇三、一九	八、三六		〇、〇七	〇、三八
浦上村	一、〇〇、〇	一八、三	一五、七	一、八		六、二、三二	一、八、八七		〇、〇八	〇、六〇
七浦村	七、三、〇	七、五	二〇、六	一、〇		四、六、〇七	一、五、三		〇、一〇	〇、三六
西保村	八、三、三	二八、九	一八、〇	三、三		四、八、〇七	二、二、二		〇、一八	〇、三
大屋村	二、〇九、六	四四、六	三、七	三、三		一、一三〇、〇〇	七、三		〇、三三	一、七

村名	河原田村	鶴ノ巢村	南志見村	町野村	柳田村	神野村	諸橋村	三波村	鶴川村	兜吉村	住吉村	本郷村	三井村	黒島村
總數	八三・三八	八九・三三	九二・三三	二四・四九	三・七五・三三	九八・七七	八四・九七	八三・〇二	二・二七・八七	七二・三〇	一・七四・七二	一・二七・九二	一・七二・三三	四三・一〇
學校敷地	三三・三〇	一八・〇四	二七・四五	五〇・九四	八九・六六	二九・七四	二六・七七	二五・三三	四三・五〇	三九・七六	四七・〇五	三三・八二	四〇・二一	六・三〇
鄉村社敷地	一三・九八	九・五七	一八・八七	三九・三六	一八・〇〇	三・九五	二一・三三	五六・〇四	一一・八九	一〇・七四	七・〇九	八・一六	五・八七	一七・一八
火葬場	一九・一八	一八・二四	二六・三六	六・七〇	六・六六	一六・八〇	三・八七	三・五二	三・六二	一七・一七	三・二五	一九・三九	二六・三三	八・八五
用悪水路 溜池、井溝	〇・六一	〇・六一	一・四〇	六・〇〇	二・五六・七〇	〇・〇九	〇・〇九	〇・三八	〇・五六	三九・八四	一・〇〇・四二	九・〇〇・三三	一・三三・七〇	七・六九
路堤塘道	四六・五三	五三・七〇	四七・五九	一・九〇・八〇	二・五六・七〇	五八・五三	四八・二二	五九・七〇	一・六三・三〇	三九・八四	一・〇〇・四二	九・〇〇・三三	一・三三・七〇	七・六九
保安林	三三・五六	三三・〇二	九九・四四	一四・六六	一〇・八一	一五・三三	三・三三	二・三三	四・三三	五・〇二	七・九三	一九・八九	一六・二九	二・九四
墳墓地	〇・〇〇	〇・〇〇	〇・〇〇	〇・〇〇	〇・〇〇	〇・〇〇	〇・〇〇	〇・〇〇	〇・〇〇	〇・〇〇	〇・〇〇	〇・〇〇	〇・〇〇	〇・〇〇
其ノ他	〇・八二	一・二五	一・九五	〇・五八	〇・九七	〇・六七	二・八七	一・二〇	一・一六	一・一七	一・九五	一・五五	一・〇二	〇・一三

總數	學校敷地	鄉村社敷地	火葬場	用悪水路 溜池、井溝	路堤塘道	保安林	墳墓地	其ノ他
九・七七反	一八反	一八反	四反	七反	七反	七・六三〇反	四三反	一四〇反

第五 民有免租地種別段別

昭和十年一月一日現在

第六 民有年期地種別段別

昭和十年一月一日現在

總數	免租ノ			有租ノ			耕地整理 地價据置地
	總數	荒地	新開地	總數	開墾地	開拓地	
三二反	三五九反	三五九反	一反	六三反	六三反	一反	一反

二、氣象

本項ハ金澤測候所ノ調査ナリ

第七 氣壓

昭和十年

月別	平均示度	最示度	觀測日	最示度	觀測日	較差
一月	七五九・三	七四四・五	二二、〇	七五九・二	九、五	三五・四
二月	七六一・六	七〇七・七	一三	七四四・五	一六	二六・三
三月	七三三・二	七二八・八	八	七五五・二	二七	一七・六
四月	七六〇・八	七八七・七	二三	七五〇・二	一九	一八・五
五月	七六〇・二	七八〇・〇	三	七四八・一	一五	一九・九
六月	七五九・九	七六三・五	二五	七四六・七	二	一六・八
七月	七五五・二	七六〇・四	二六	七四四・三	二七	一六・一
八月	七五五・三	七六〇・八	三	七四五・六	一七	一五・二

年	月	日	平均風速	風向	最高風速	風向	降水日數	降水量	平均一日降水量	一日間最多降水量	觀測日
十	一	一	二.九	南.西	一五.五	西南	三	二.五	一〇.一	一七.五	三
十	一	二	三.三	南.西	一四.八	西	二	三.五	九.一	一九.五	二
十	一	三	二.九	南.西	三.二	西	二	一七.五	八.五	二七.八	二
十	一	四	三.六	南.西	一三.九	西	一	二四.九	七.八	一八.三	一
十	一	五	二.八	北.西	二.一	西南	三	一七.六	七.八	一八.三	一
十	一	六	三.二	南.西	一三.四	西	三	八.五	三.七	三.四	一
十	一	七	一.九	北.東	九.〇	南	三	三〇.二	七.一	一七.四	一
十	一	八	二.四	北.東	九.三	南	三	一七.二	五.九	一七.四	一
十	一	九	二.七	南.東	一〇.二	南	三	二九.四	一〇.一	一七.八	一
十	一	十	三.一	北.東	一三.〇	南	三	一六.三	七.〇	一七.〇	一
十	一	十一	三.八	南.西	一五.五	西南	三	一七.三	七.〇	一七.〇	一
平均			二.九	南.西	一四.八	西南	三.八	二.五	一〇.一	一七.五	三
最高			一五.五	西南	一五.五	西南	三.八	二.五	一〇.一	一七.五	三
觀測			三.八	南.西	一五.五	西南	三.八	二.五	一〇.一	一七.五	三

第九 風ノ速度、降水日數、降水量

昭和十年

年	月	日	平均風速	風向	最高風速	風向	降水日數	降水量	平均一日降水量	一日間最多降水量	觀測日
十	一	一	一五.九	南.西	二五.九	西南	三	七.〇	一八.九	一八.九	三
十	一	二	一〇.五	南.西	三.四	西	二	二.九	一八.九	一八.九	二
十	一	三	五.三	南.西	一七.五	西南	一	一.四	一八.九	一八.九	一
平均			一〇.五	南.西	三.四	西南	二	二.九	一八.九	一八.九	二
最高			一〇.五	南.西	三.四	西南	二	二.九	一八.九	一八.九	二
觀測			五.三	南.西	一七.五	西南	一	一.四	一八.九	一八.九	一

年	月	日	平均示度	最高示度	觀測日	最低示度	觀測日	較差
九	一	一	一三.五	三.四	三	三.八	三	三三.二
九	一	二	二.九	一三.二	二	三.八	二	一六.九
九	一	三	三.六	一三.二	二	三.八	二	一六.九
九	一	四	五.九	二〇.四	二	三.八	二	一七.〇
九	一	五	一.四	二七.七	二	三.八	二	二七.九
九	一	六	一六.三	二六.九	二	三.八	二	二〇.四
九	一	七	二〇.六	三.一	二	三.八	二	二〇.四
九	一	八	二.四	三.一	二	三.八	二	一六.一
九	一	九	二.七	三.五	二	三.八	二	一五.六
九	一	十	二.〇	三.〇	二	三.八	二	一九.五
平均			二.九	三.四	二	三.八	二	三三.二
最高			二.九	三.四	二	三.八	二	三三.二
觀測			二.九	三.四	二	三.八	二	三三.二

第八 氣 溫

昭和十年

年	月	日	平均示度	最高示度	觀測日	最低示度	觀測日	較差
十	一	一	七.三	七.九	三	七.〇	三	一八.三
十	一	二	七.六	七.〇	二	七.〇	二	二五.九
十	一	三	七.〇	七.〇	二	七.〇	二	一九.一
十	一	四	七.二	七.〇	二	七.〇	二	一八.五
十	一	五	七.〇	七.〇	二	七.〇	二	一八.五
十	一	六	七.三	七.六	二	七.〇	二	二〇.八
平均			七.三	七.九	三	七.〇	三	一八.三
最高			七.三	七.九	三	七.〇	三	一八.三
觀測			七.三	七.九	三	七.〇	三	一八.三

第一〇 風向觀測回数

昭和十年

年中	北
冬	北北
春	東北
夏	東東北
秋	東
	東南
	東南
	南東南
	南
	南南
	西南
	西南
	西
	西北
	西北
	北北
	靜穩

第一一 天氣日數

昭和十年

快	晴	曇	暴風	結霜	降
一月	三	一	三	三	三
二月	一	一	二	四	三
三月	二	一	四	六	六
四月	二	二	一	三	三
五月	一	七	一	七	七
六月	五	四	一	七	七
七月	一	七	一	三	三
八月	四	一	一	七	七
九月	一	二	二	九	九
十月	三	一	一	七	七
十一月	一	六	二	三	三
十二月	一	三	七	二	二

三、戶口

第二二 戶口 其ノ一 (累年比較)

昭和元年	昭和二年	昭和三年	昭和四年	昭和五年	昭和六年	昭和七年	昭和八年	昭和九年	昭和十年
總數	109,130	110,580	111,337	111,500	112,397	113,422	113,996	115,400	115,841
男	55,233	55,807	56,387	56,528	57,123	57,718	58,313	58,908	59,503
女	53,897	54,773	54,950	54,972	55,274	55,704	56,184	56,502	56,338
現住人口	93,559	93,599	93,389	93,050	92,955	92,912	92,809	92,862	92,847
男	46,336	46,169	46,327	46,445	46,461	46,499	46,564	46,646	46,633
女	47,223	47,430	47,062	46,605	46,494	46,413	46,345	46,216	46,214
現住戶數	17,709	17,741	17,644	17,792	17,944	18,063	18,136	18,099	18,116
現住人口對戶數	5.28	5.26	5.26	5.23	5.21	5.21	5.21	5.21	5.21

第二三 戶口 其ノ二 (町村別)

昭和十年十二月末日現在

總數	25,842	25,755	25,699
男	12,622	12,535	12,590
女	13,220	13,220	13,109
現住人口	19,747	19,537	19,439
男	9,855	9,750	9,799
女	9,892	9,787	9,640
現住戶數	3,819	3,748	3,739
現住人口對戶數	5.17	5.21	5.19

宇輪總	出島數	津町	世帶	昭和十年人口	平均人員	昭和五年人口	大正十四年人口
一、三三〇	一八、五六八	三、三三二	八、八五六	二、九六六	四、八二一	八、八五〇	八、八六〇
六、一七六	一四、一九四	六、九三二	二、四〇二	三、一八〇	四、六八八	一三、九二一	一三、三〇六
							五、八四三

第一六 國勢調査結果

愛知	三河	京都	兵庫	大阪	奈良	和歌山	鳥取	島根	岡山	廣島	山梨	徳島
二、四三三	一、一八七	四、三三三	一、四八八	三、三三三	二、二二二	二、二二二	二、二二二	二、二二二	二、二二二	二、二二二	二、二二二	二、二二二
三、〇五五	一、一七三	三、〇九〇	一、四八八	三、三三三	二、二二二	二、二二二	二、二二二	二、二二二	二、二二二	二、二二二	二、二二二	二、二二二
五、七〇七	二、三五九	六、四二三	二、九七六	六、六六六	四、四四四	四、四四四	四、四四四	四、四四四	四、四四四	四、四四四	四、四四四	四、四四四
香川	愛媛	高知	大分	福岡	佐賀	長門	熊野	宮崎	鹿兒	沖繩	合	計
一、〇〇〇	一、〇〇〇	一、〇〇〇	一、〇〇〇	一、〇〇〇	一、〇〇〇	一、〇〇〇	一、〇〇〇	一、〇〇〇	一、〇〇〇	一、〇〇〇	一、〇〇〇	一、〇〇〇
一、〇〇〇	一、〇〇〇	一、〇〇〇	一、〇〇〇	一、〇〇〇	一、〇〇〇	一、〇〇〇	一、〇〇〇	一、〇〇〇	一、〇〇〇	一、〇〇〇	一、〇〇〇	一、〇〇〇
二、〇〇〇	二、〇〇〇	二、〇〇〇	二、〇〇〇	二、〇〇〇	二、〇〇〇	二、〇〇〇	二、〇〇〇	二、〇〇〇	二、〇〇〇	二、〇〇〇	二、〇〇〇	二、〇〇〇
川	媛	知	分	岡	賀	崎	本	崎	島	繩	計	計
一、〇〇〇	一、〇〇〇	一、〇〇〇	一、〇〇〇	一、〇〇〇	一、〇〇〇	一、〇〇〇	一、〇〇〇	一、〇〇〇	一、〇〇〇	一、〇〇〇	一、〇〇〇	一、〇〇〇
一、〇〇〇	一、〇〇〇	一、〇〇〇	一、〇〇〇	一、〇〇〇	一、〇〇〇	一、〇〇〇	一、〇〇〇	一、〇〇〇	一、〇〇〇	一、〇〇〇	一、〇〇〇	一、〇〇〇
一、〇〇〇	一、〇〇〇	一、〇〇〇	一、〇〇〇	一、〇〇〇	一、〇〇〇	一、〇〇〇	一、〇〇〇	一、〇〇〇	一、〇〇〇	一、〇〇〇	一、〇〇〇	一、〇〇〇
一、〇〇〇	一、〇〇〇	一、〇〇〇	一、〇〇〇	一、〇〇〇	一、〇〇〇	一、〇〇〇	一、〇〇〇	一、〇〇〇	一、〇〇〇	一、〇〇〇	一、〇〇〇	一、〇〇〇

一一三

北海	青森	岩手	秋田	山形	宮城	福島	茨城	栃木	群馬	埼玉
一、九〇〇	一、九〇〇	一、九〇〇	一、九〇〇	一、九〇〇	一、九〇〇	一、九〇〇	一、九〇〇	一、九〇〇	一、九〇〇	一、九〇〇
一、九〇〇	一、九〇〇	一、九〇〇	一、九〇〇	一、九〇〇	一、九〇〇	一、九〇〇	一、九〇〇	一、九〇〇	一、九〇〇	一、九〇〇
三、五三三	三、五三三	三、五三三	三、五三三	三、五三三	三、五三三	三、五三三	三、五三三	三、五三三	三、五三三	三、五三三
千	東	神	新	富	福	長	岐	滋	山	靜
一、〇〇〇	一、〇〇〇	一、〇〇〇	一、〇〇〇	一、〇〇〇	一、〇〇〇	一、〇〇〇	一、〇〇〇	一、〇〇〇	一、〇〇〇	一、〇〇〇
一、〇〇〇	一、〇〇〇	一、〇〇〇	一、〇〇〇	一、〇〇〇	一、〇〇〇	一、〇〇〇	一、〇〇〇	一、〇〇〇	一、〇〇〇	一、〇〇〇
二、〇〇〇	二、〇〇〇	二、〇〇〇	二、〇〇〇	二、〇〇〇	二、〇〇〇	二、〇〇〇	二、〇〇〇	二、〇〇〇	二、〇〇〇	二、〇〇〇
葉	京	川	瀨	山	井	野	阜	賀	梨	岡
一、〇〇〇	一、〇〇〇	一、〇〇〇	一、〇〇〇	一、〇〇〇	一、〇〇〇	一、〇〇〇	一、〇〇〇	一、〇〇〇	一、〇〇〇	一、〇〇〇
一、〇〇〇	一、〇〇〇	一、〇〇〇	一、〇〇〇	一、〇〇〇	一、〇〇〇	一、〇〇〇	一、〇〇〇	一、〇〇〇	一、〇〇〇	一、〇〇〇
二、〇〇〇	二、〇〇〇	二、〇〇〇	二、〇〇〇	二、〇〇〇	二、〇〇〇	二、〇〇〇	二、〇〇〇	二、〇〇〇	二、〇〇〇	二、〇〇〇
七	七	七	七	七	七	七	七	七	七	七
三	三	三	三	三	三	三	三	三	三	三
三	三	三	三	三	三	三	三	三	三	三
三	三	三	三	三	三	三	三	三	三	三

第一五 他道府縣出入口内譯

入	自郡内	自縣内	其他	計
一、三九〇	一、三九〇	一、三九〇	一、三九〇	一、三九〇
一、三九〇	一、三九〇	一、三九〇	一、三九〇	一、三九〇
二、八六六	二、八六六	二、八六六	二、八六六	二、八六六
出	自郡内	自縣内	其他	計
一、三九〇	一、三九〇	一、三九〇	一、三九〇	一、三九〇
一、三九〇	一、三九〇	一、三九〇	一、三九〇	一、三九〇
二、八六六	二、八六六	二、八六六	二、八六六	二、八六六

一一三

町村名	總數	農業	水産業	鑛業	工業	商業	交通業	公務 自由業	其 有業 者	其 他 業	家 用 人 事	無 業
總數	一八,一九九	一〇,〇九九	一,〇〇〇	三	二,八八五	一,六七〇	二,〇〇〇	二,〇〇〇	二,〇〇〇	二,〇〇〇	二,〇〇〇	二,〇〇〇
輪島町	三,二四八	三,二四八	三二		一,六〇〇	五〇一	五〇	二二	二〇	二〇	二〇	二〇
宇津町	一,三三九	一,三三九	六六		一,二七三	三三	三六	二八	二八	二八	二八	二八
穴水町	一,三三三	一,三三三	八		一,三二五	九	三六	二八	二八	二八	二八	二八
門前町	六九〇	六九〇			六九〇							
劍地村	八四〇	八四〇			八四〇							
諸岡村	三三〇	三三〇			三三〇							
浦上村	三三〇	三三〇			三三〇							
七浦村	三三〇	三三〇			三三〇							
西保村	三三〇	三三〇			三三〇							
大河村	三三〇	三三〇			三三〇							
河原村	三三〇	三三〇			三三〇							
鶴ノ原村	三三〇	三三〇			三三〇							
南志見村	三三〇	三三〇			三三〇							

二五

第七

職業別現住戸數

昭和十年十二月末日現在

三井村	五七四	二,九五六	一,五六六	一,四四〇	五・五	二,九三二	三,〇二四
黒島村	二五二	九八九	四七	七二	三・九	一,〇九七	一,一三三

町村名	總數	農業	水産業	鑛業	工業	商業	交通業	公務 自由業	其 有業 者	其 他 業	家 用 人 事	無 業
總數	一,三九四	六,五二八	三,三五五	四,〇三九	一,五七七	三,一七〇	三,一七〇	四・六八	四・五九	六,二五九	三,三五五	四,〇三九
穴水町	一,三九四	六,五二八	三,三五五	四,〇三九	一,五七七	三,一七〇	三,一七〇	四・六八	四・五九	六,二五九	三,三五五	四,〇三九
門前町	七〇九	三,二五五	一,〇〇〇	一,〇〇〇	一,〇〇〇	一,〇〇〇	一,〇〇〇	一,〇〇〇	一,〇〇〇	一,〇〇〇	一,〇〇〇	一,〇〇〇
劍地村	八五〇	三,〇一九	一,〇〇〇	一,〇〇〇	一,〇〇〇	一,〇〇〇	一,〇〇〇	一,〇〇〇	一,〇〇〇	一,〇〇〇	一,〇〇〇	一,〇〇〇
諸岡村	三六一	一,八三三	一,〇〇〇	一,〇〇〇	一,〇〇〇	一,〇〇〇	一,〇〇〇	一,〇〇〇	一,〇〇〇	一,〇〇〇	一,〇〇〇	一,〇〇〇
浦上村	三三〇	一,八三七	一,〇〇〇	一,〇〇〇	一,〇〇〇	一,〇〇〇	一,〇〇〇	一,〇〇〇	一,〇〇〇	一,〇〇〇	一,〇〇〇	一,〇〇〇
七浦村	三三〇	一,八三七	一,〇〇〇	一,〇〇〇	一,〇〇〇	一,〇〇〇	一,〇〇〇	一,〇〇〇	一,〇〇〇	一,〇〇〇	一,〇〇〇	一,〇〇〇
西保村	三三〇	一,八三七	一,〇〇〇	一,〇〇〇	一,〇〇〇	一,〇〇〇	一,〇〇〇	一,〇〇〇	一,〇〇〇	一,〇〇〇	一,〇〇〇	一,〇〇〇
大河村	三三〇	一,八三七	一,〇〇〇	一,〇〇〇	一,〇〇〇	一,〇〇〇	一,〇〇〇	一,〇〇〇	一,〇〇〇	一,〇〇〇	一,〇〇〇	一,〇〇〇
河原村	三三〇	一,八三七	一,〇〇〇	一,〇〇〇	一,〇〇〇	一,〇〇〇	一,〇〇〇	一,〇〇〇	一,〇〇〇	一,〇〇〇	一,〇〇〇	一,〇〇〇
鶴ノ原村	三三〇	一,八三七	一,〇〇〇	一,〇〇〇	一,〇〇〇	一,〇〇〇	一,〇〇〇	一,〇〇〇	一,〇〇〇	一,〇〇〇	一,〇〇〇	一,〇〇〇
南志見村	三三〇	一,八三七	一,〇〇〇	一,〇〇〇	一,〇〇〇	一,〇〇〇	一,〇〇〇	一,〇〇〇	一,〇〇〇	一,〇〇〇	一,〇〇〇	一,〇〇〇
町野村	一,二四六	五,五七三	一,〇〇〇	一,〇〇〇	一,〇〇〇	一,〇〇〇	一,〇〇〇	一,〇〇〇	一,〇〇〇	一,〇〇〇	一,〇〇〇	一,〇〇〇
柳野村	一,二四六	五,五七三	一,〇〇〇	一,〇〇〇	一,〇〇〇	一,〇〇〇	一,〇〇〇	一,〇〇〇	一,〇〇〇	一,〇〇〇	一,〇〇〇	一,〇〇〇
神野村	一,三三九	六,五二八	一,〇〇〇	一,〇〇〇	一,〇〇〇	一,〇〇〇	一,〇〇〇	一,〇〇〇	一,〇〇〇	一,〇〇〇	一,〇〇〇	一,〇〇〇
三波村	三三〇	一,八三三	一,〇〇〇	一,〇〇〇	一,〇〇〇	一,〇〇〇	一,〇〇〇	一,〇〇〇	一,〇〇〇	一,〇〇〇	一,〇〇〇	一,〇〇〇
三川村	三三〇	一,八三三	一,〇〇〇	一,〇〇〇	一,〇〇〇	一,〇〇〇	一,〇〇〇	一,〇〇〇	一,〇〇〇	一,〇〇〇	一,〇〇〇	一,〇〇〇
兜吉村	三三〇	一,八三三	一,〇〇〇	一,〇〇〇	一,〇〇〇	一,〇〇〇	一,〇〇〇	一,〇〇〇	一,〇〇〇	一,〇〇〇	一,〇〇〇	一,〇〇〇
住郷村	三三〇	一,八三三	一,〇〇〇	一,〇〇〇	一,〇〇〇	一,〇〇〇	一,〇〇〇	一,〇〇〇	一,〇〇〇	一,〇〇〇	一,〇〇〇	一,〇〇〇
本郷村	三三〇	一,八三三	一,〇〇〇	一,〇〇〇	一,〇〇〇	一,〇〇〇	一,〇〇〇	一,〇〇〇	一,〇〇〇	一,〇〇〇	一,〇〇〇	一,〇〇〇

二四

町野村	野田村	神野村	諸橋村	三波村	錦川村	兜吉村	住郷村	本郷村	三井村	黒島村
1,238	1,252	1,255	1,270	1,277	1,287	1,304	1,318	1,321	1,323	1,333
1,248	1,262	1,265	1,280	1,287	1,297	1,314	1,328	1,331	1,333	1,343
17	16	15	14	13	12	11	10	9	8	7
3	3	3	3	3	3	3	3	3	3	3
65	66	67	68	69	70	71	72	73	74	75
9	9	9	9	9	9	9	9	9	9	9
38	39	40	41	42	43	44	45	46	47	48
8	8	8	8	8	8	8	8	8	8	8
28	29	30	31	32	33	34	35	36	37	38

第一八 人口動態總覽 昭和十年

婚姻	離婚	本籍人		現住人	
		出生	死亡	出生	死亡
901	134	3,821	1,991	1,831	1,149
		男	1,991	1,831	1,149
		女	1,831	1,149	1,149
		總數	3,821	2,980	2,298
		差		出生ノ	死亡ノ
		増		1,149	1,149

第一九 婚姻、離婚種別(本籍人) 昭和十年

離婚	婚姻	總數		普通婚姻		入夫婚姻		婿養子婚姻		
		妻ヲ去ル	夫ヲ去ル	妻ガ夫ノ家ヲ去ル	夫ガ妻ノ家ヲ去ル	離婚者双方婚家ニ留マル	普通	通	入	
214	901	103	2	103	2	101	108	6	1,149	
		妻ガ夫ノ家ヲ去ル	夫ガ妻ノ家ヲ去ル	妻ガ去ル	夫ガ去ル	妻ガ去ル	夫ガ去ル	双方留マル	普通	通
		88	7	88	7	88	7	88	7	88
		103	2	103	2	103	2	103	2	103
		103	2	103	2	103	2	103	2	103
		103	2	103	2	103	2	103	2	103

第二〇 出生身分別(本籍人) 昭和十年

總數	嫡出子	庶子	私生子
3,821	3,500	192	110
	出生	出生	出生
	3,500	192	110
	3,500	192	110
	3,500	192	110

第二一 死亡原因別(本籍人) 昭和十年

總數	病死	自殺	變死
11,201	2,241	8	3
	病死	自殺	變死
	2,241	8	3
	2,241	8	3
	2,241	8	3

第二二 死産身分別(現住人) 昭和十年

總數	嫡出子	庶子	私生子
1101	161	26	25
	出生	出生	出生
	161	26	25
	161	26	25
	161	26	25

四、交通及通信

第三三 道路及橋梁

昭和九年十二月末日現在

路線數	町村道路	一般職員	總數	木桁橋	石拱橋	混凝土構橋	混凝土拱橋	木桁橋	其ノ他
二、三三〇、〇〇〇、〇〇〇、〇〇〇	一、三〇	二、七六	二、四七	一、七	四	八			

第二四 鐵道發着貨物 昭和九年

品名	總數	穀物及蔬菜	魚類	日用的嗜好品	油類	家具	金屬	建築材料	肥料	其ノ他
穴水	七、〇三四	九三二	六〇三	六〇	元	八九九	二四	四四	二、九〇〇	五

第二五 鐵道乘客及貨物 昭和十年

品名	乘車	降車	客	小手荷物發送數	貨物發送數	送到	着	總數	旅客	客	小手荷物	貨物
穴水	五、五五六	五、五五六	五、五五六	一六、六六七	一〇、二三四	六、六二	二〇〇、六五五	六、五七七	四、四三六	三、六七三		

第二六 諸車 昭和九年度未現在

總數	乘用車	荷用車	牛車	荷車	自動乘用車	人力車	自動轉車	其ノ他
三、九〇	×	二、六六	一	×	四九七	七	六	×
		一三			四六七	一五	×	×
						一八	×	×
						三、二四三	×	×
						一四六		七

×印ハ免稅ノモノ

第二七 通常及小包郵便物 昭和十年度

年度	通常郵便物	小包郵便物			
集配局	無集配局	實切所	郵便圖	引受配達	引受配達
三、三六	三、六	二一〇	二一〇	五〇、六四	八、六三
×印ハ郵便取扱所					

×印ハ郵便取扱所

五、社會事業

第二八 救護法ニ依ル救護 昭和九年度

實人員	總數	住宅收容	生活扶助	醫藥	助産	住宅收容	產	埋葬
(三) 二九七	(三) 三	二五	三(三) 二	(三) 二	(三) 一			五

延人員	金額	實年度末現在人員
七、六〇〇	三、四〇〇	二、六〇〇
九〇、〇〇〇	七、五九〇	二、五九〇
三、八〇〇	一、〇〇〇	一、〇〇〇
三、五九〇	二、三〇〇	一、〇〇〇
二、七〇〇	二、八〇〇	一、〇〇〇
三、四〇〇	一、〇〇〇	一、〇〇〇

()ヲ附シタルモノハ同一人ニシテ二種以上ノ救護ヲ爲スモノヲ示ス

第二九 公益質屋 昭和九年度

名稱	經營主體	位 置	創 立ノ 年 月	貸付資金 (年度末現在)
輪島町公益質屋	輪島町	輪島町字河井町	昭和八年十二月二十五日	二〇、一〇〇
宇出津町公益質屋	宇出津町	宇出津町字宇出津新	昭和八年三月二十一日	一三、〇〇〇
劍地村公益質屋	劍地村	劍地村字劍地	昭和六年八月一日	三、〇〇〇

第三〇 住宅 昭和九年度

名稱	經營主體	位 置	創 立ノ 年 月	戶 數	室 數	經 費
輪島町營住宅	輪島町	輪島町字河井町	明治四十四年九月一日	三	一〇三	二、五三二

第三一 幼兒保育 昭和九年度

名稱	經營主體	位 置	創 立ノ 年 月	職員數	收容者數 (年度末現在)	經 費
清淋寺農繁期託兒所	私立	住吉村字曾山	昭和八年五月	二	三	二、五〇
劍地村託兒所	方面委員	劍地尋常高等小學校	昭和六年五月二日	七	三	三、二七

六、社 寺

第三二 神社及神職 昭和九年未現在

社 名	總社數	國幣社數	縣社數	指定社數	社 鄉	社 村	社 指 定	無格社
神 社	三六	七〇	一	一	三三	一〇	三五	五
神 職	四〇	一	二	二	二	二	二七	一八

第三三 寺院及住職 昭和九年未現在

寺 院	總 數	天台	真言	淨土	臨濟	曹洞	真宗	日蓮
住 院	二〇八	一	一	二七	四	一	二七	一四五
住 職	一八〇	一	一	二七	四	一	二五	一四五

七、教育

第三四 學齡兒童

昭和十年三月一日現在

總數	總數		就學義務既達者		就學義務未達者		就學義務既達者百人中就學者	
	男	女	男	女	男	女		
總數	男	女	男	女	男	女	就學義務未達者	就學義務既達者百人中就學者
輪島町	1,852	956	900	807	7,752	1,200	1,250	99.7
宇津町	2,577	1,355	1,222	1,100	1,206	263	1,272	99.2
穴水町	1,296	668	628	553	563	113	576	99.8
門前町	1,388	688	600	533	599	111	610	99.9
劍地村	683	350	333	306	295	31	326	99.5
諸岡村	499	250	248	226	226	22	250	99.2
浦上村	366	193	182	166	166	16	182	99.3
七保村	333	173	162	146	146	16	162	99.3
西保村	333	173	162	146	146	16	162	99.3
大屋村	300	158	148	132	132	16	148	99.3
河原田村	333	173	162	146	146	16	162	99.3
鶴巢村	333	173	162	146	146	16	162	99.3
南志見村	333	173	162	146	146	16	162	99.3

第三五

學齡兒童就學猶豫及免除

昭和十年三月一日現在

總數	總數		猶豫		免除		總數	除	
	男	女	男	女	男	女		男	女
總數	男	女	男	女	男	女	總數	男	女
町野	1,196	624	565	533	478	4	1,196	478	1,196
神野村	376	191	177	161	170	1	376	170	376
諸橋村	266	137	133	127	127	1	266	127	266
三波川村	499	252	237	223	223	1	499	223	499
鷺川村	656	321	306	287	287	1	656	287	656
兜吉村	488	255	240	226	226	1	488	226	488
住吉村	333	173	162	146	146	1	333	146	333
本郷村	488	255	240	226	226	1	488	226	488
三井村	569	284	269	255	255	1	569	255	569
黑島村	333	173	162	146	146	1	333	146	333

第三六

小學校及學級

昭和十年三月一日現在

總數	總數		總數	猶豫		總數	除	
	男	女		男	女		男	女
總數	男	女	總數	男	女	總數	男	女
7	2	5	5	1	1	7	2	2

總數	男	女	總數	男	女	總數	男	女
二,八七〇	一,二六二	一,六〇八	一,三六二	九六九	九六二	二,〇〇〇	一,二九三	一,七〇七
輪島町	八,五九九	七,四八八	一,五五五	六,八三二	六,六〇二	二,〇〇〇	一,四八七	一,五一三
宇津町	一,一六七	一,二八	一,六八	九六九	九六二	一,九	一,九	一,九
穴水町	一,〇八五	五八二	六八	四六五	五〇三	一,九	二〇	二六
門前町	六〇三	三九	二八	四八	四九	一	一	一
盤地村	七八五	四〇〇	三三	三三	三三	一	一	一
諸岡村	三六六	二〇〇	一六	一六	一六	一	一	一
浦上村	三三三	一八〇	一五	一五	一五	一	一	一
七浦村	三六六	一八〇	一五	一五	一五	一	一	一
西保村	二九六	一四〇	一五	一五	一五	一	一	一
大原村	八六六	四六〇	一五	一五	一五	一	一	一
河原村	三三二	一六五	一五	一五	一五	一	一	一
鶴巢田村	二四五	一〇〇	一五	一五	一五	一	一	一

三七

第三九 小學校兒童 昭和十年三月一日現在

本郷村	四	三	一	一	一	一	一	一
三井村	七	五	二	二	二	二	二	二
黒島村	三	二	一	一	一	一	一	一

總數	男	女	總數	男	女	總數	男	女
一,三三七	一,二九	一,〇八	一,三三七	一,二九	一,〇八	一,三三七	一,二九	一,〇八
宇津町	八六八	七四八	一,三三七	一,二九	一,〇八	一,三三七	一,二九	一,〇八
穴水町	一,二八	一,二八	一,三三七	一,二九	一,〇八	一,三三七	一,二九	一,〇八
門前町	七四	七四	一,三三七	一,二九	一,〇八	一,三三七	一,二九	一,〇八
盤地村	三三	三三	一,三三七	一,二九	一,〇八	一,三三七	一,二九	一,〇八
諸岡村	二〇	二〇	一,三三七	一,二九	一,〇八	一,三三七	一,二九	一,〇八
浦上村	二〇	二〇	一,三三七	一,二九	一,〇八	一,三三七	一,二九	一,〇八
七浦村	二〇	二〇	一,三三七	一,二九	一,〇八	一,三三七	一,二九	一,〇八
西保村	二〇	二〇	一,三三七	一,二九	一,〇八	一,三三七	一,二九	一,〇八
大原村	二〇	二〇	一,三三七	一,二九	一,〇八	一,三三七	一,二九	一,〇八
河原村	二〇	二〇	一,三三七	一,二九	一,〇八	一,三三七	一,二九	一,〇八
鶴巢田村	二〇	二〇	一,三三七	一,二九	一,〇八	一,三三七	一,二九	一,〇八
住吉村	一,〇六〇	八〇〇	一,三三七	一,二九	一,〇八	一,三三七	一,二九	一,〇八
兜川村	六八二	五〇〇	一,三三七	一,二九	一,〇八	一,三三七	一,二九	一,〇八
三波村	一,一〇〇	九〇〇	一,三三七	一,二九	一,〇八	一,三三七	一,二九	一,〇八
諸橋村	六七八	五〇〇	一,三三七	一,二九	一,〇八	一,三三七	一,二九	一,〇八
神野村	五〇〇	四〇〇	一,三三七	一,二九	一,〇八	一,三三七	一,二九	一,〇八
柳野村	一,八八九	一,四〇〇	一,三三七	一,二九	一,〇八	一,三三七	一,二九	一,〇八
町野村	一,五〇〇	一,一〇〇	一,三三七	一,二九	一,〇八	一,三三七	一,二九	一,〇八
南見村	六〇〇	五〇〇	一,三三七	一,二九	一,〇八	一,三三七	一,二九	一,〇八
鶴巢田村	四八八	四〇〇	一,三三七	一,二九	一,〇八	一,三三七	一,二九	一,〇八
河原村	五〇〇	四〇〇	一,三三七	一,二九	一,〇八	一,三三七	一,二九	一,〇八
大原村	一,二八	一,〇〇	一,三三七	一,二九	一,〇八	一,三三七	一,二九	一,〇八
西保村	四〇〇	三〇〇	一,三三七	一,二九	一,〇八	一,三三七	一,二九	一,〇八
七浦村	四〇〇	三〇〇	一,三三七	一,二九	一,〇八	一,三三七	一,二九	一,〇八
浦上村	二〇〇	一〇〇	一,三三七	一,二九	一,〇八	一,三三七	一,二九	一,〇八
諸岡村	二〇〇	一〇〇	一,三三七	一,二九	一,〇八	一,三三七	一,二九	一,〇八
盤地村	二〇〇	一〇〇	一,三三七	一,二九	一,〇八	一,三三七	一,二九	一,〇八
門前町	二〇〇	一〇〇	一,三三七	一,二九	一,〇八	一,三三七	一,二九	一,〇八
穴水町	二〇〇	一〇〇	一,三三七	一,二九	一,〇八	一,三三七	一,二九	一,〇八
宇津町	一,三三七	一,二九	一,三三七	一,二九	一,〇八	一,三三七	一,二九	一,〇八
住吉村	一,〇六〇	八〇〇	一,三三七	一,二九	一,〇八	一,三三七	一,二九	一,〇八

三六

黑島村	三本村	住郷村	兜吉村	鶴川村	三波村	諸橋村	神野村	柳田村	町野村	南志見村
二五	四七八	四〇三	七六	五五	八四	五八	五三	二八三	一、二九	一、〇七
二九	二五	三三	三七	二六	四三	二〇	二八〇	一八	六五	五三
六	三四	一八	三九	二九	四三	一六	三三	一五	五九	四三
一六九	四六	三七	六九	四七	七五	三〇	四二	二八	一、〇六	八四
五	二九	一七	三三	二六	三三	一六	二九	一六	五三	四三
七	二〇七	一六五	三〇七	三三	三三	一四	一六	一五	四〇	二〇九
六	五	五	一〇	五	七	九	一	一	一	一
三	三	三	三	三	三	三	三	三	三	三

第四〇 青年訓練所

昭和十年三月一日現在

訓練所	主事	指導員	生徒	入年度内	修了年度内	退年度内
二	二	一七	一、四三	六七	二九	三

第四一 青年團

昭和十年三月一日現在

男子青年團	團體數	總數	正員	九年度經費
女子青年團	二	五、八九三	二十五歲以上	四、三七
	四	三、四八	二十五歲未滿	四、一六
			二十歲未滿	二、二〇
			十六歲未滿	二、〇七

第四二 圖書館

昭和九年度

圖書館數	藏書冊數	延開日數	閱覽人員	收入	支出	圖書館一日開館數	圖書館一日開館日數
三	三、五六	五、八六	一〇三、四五	一、五五	三、七四	一七八	二七六

第四三 町村公學費

昭和九年度

總數	小學校	實業補習學校	青年訓練所	幼稚園	其他	總數	小學校	實業補習學校	青年訓練所	幼稚園	其他
二〇、九〇七	一、九〇、五四	八、三三〇	四七九	一、六三九	五	四六、〇八四	三三、〇三三	三七、五三三	三、六四九	一、二九	二、二七五

第四四 公學資產(其ノ一)(資産)

昭和九年度

土地坪數	附屬地	建物坪數	其他	總價額	土地價額	附屬地	建物價額	圖書價額	器械標本	器具價額
六、八八七	二、八六三	九、八二七	二〇、九五	二、〇五、六六	一六九、〇二八	二、〇五三	一、五八、三四	七、九二	二〇、五九九	七、七二

第四五 公學資産（其ノ二）（學校基本財産） 昭和九年度

金額	價額總數	田	畑	森	林	其地	他	其ノ他	積立金
二八、三三三	二、〇〇九	七坪	七坪	六、〇三三	二、〇〇〇	三〇坪	三坪	一坪	一三、三〇〇

八、生産額

第四六 生産價額

生産額 （一戸當 人當）	昭和九年		昭和八年		昭和七年		昭和六年		昭和五年	
	總數	價額	總數	價額	總數	價額	總數	價額	總數	價額
總數	一〇、二〇八	八、〇〇〇	九、〇〇〇	七、七〇〇	六、四〇〇	七、〇〇〇	七、〇〇〇	七、〇〇〇	七、〇〇〇	七、〇〇〇
農産	三、五二一	三、五二一	三、五二一	三、五二一	三、五二一	三、五二一	三、五二一	三、五二一	三、五二一	三、五二一
畜産	一、〇〇〇	一、〇〇〇	一、〇〇〇	一、〇〇〇	一、〇〇〇	一、〇〇〇	一、〇〇〇	一、〇〇〇	一、〇〇〇	一、〇〇〇
林産	一、五七三	一、五七三	一、五七三	一、五七三	一、五七三	一、五七三	一、五七三	一、五七三	一、五七三	一、五七三
礦産	五、六二八	五、六二八	五、六二八	五、六二八	五、六二八	五、六二八	五、六二八	五、六二八	五、六二八	五、六二八
水産	一、六八九	一、六八九	一、六八九	一、六八九	一、六八九	一、六八九	一、六八九	一、六八九	一、六八九	一、六八九
工業	三、一九七	三、一九七	三、一九七	三、一九七	三、一九七	三、一九七	三、一九七	三、一九七	三、一九七	三、一九七
生産額	一〇、二〇八	八、〇〇〇	九、〇〇〇	七、七〇〇	六、四〇〇	七、〇〇〇	七、〇〇〇	七、〇〇〇	七、〇〇〇	七、〇〇〇

九、農 業

第四七 耕地所有戸數

昭和九年十二月末日現在

總數	昭和九年十二月末日現在	
	總數	價額
總數	二、八〇〇	六、〇〇〇
未反歩	一、五〇〇	一、〇〇〇
五反歩以上	一、三〇〇	五、〇〇〇
三町歩以上	一、〇〇〇	四、〇〇〇
五町歩以上	七〇〇	三、〇〇〇
十町歩以上	三〇〇	一、〇〇〇
二十町歩以上	一〇〇	三〇〇
五十町歩以上	一〇	三〇

黑島村	三井村	本郷村	住吉村	兜川村	鷺波村	三橋村	諸野村	神野村	柳野村	町野村	南志見村	鶴ノ巢村	河原田村	大屋村	西保村	七浦村	浦上村	諸岡村	鯉地村
二五九	五五五	四三三	七七一	五二九	九六六	三三七	五二〇	三三三	一、二九〇	一、一三七	五三三	三三六	四〇〇	九七九	二九四	三六二	三六〇	三三三	八〇〇
二四六	五〇三	四一五	五六四	四九	六八七	三三七	四六七	三三〇	一、一八六	九〇三	四八五	三三七	三三七	七三四	二八六	三七〇	三六六	三三三	七二
四	七	三	元	三	三	二六	五	五	六	六	〇	二	〇	二	〇	二	〇	二	二
二四二	五〇三	三六八	五二四	四一七	六四八	三三七	四三二	三〇八	一、〇七〇	八五三	四二七	二九三	二九二	七四	二八六	三七〇	三六六	三三二	六九六
二	四六	三三六	五二四	三三四	五五八	二六	三三三	三〇八	五九	七〇〇	三六六	二八〇	二六〇	六九	二七一	三三九	三三〇	二五八	五五二
三三二	七	三	五〇	七	九〇	三三	一九〇	四九	一五	八	三	三	三	七	五	四	一六	八	一四四

四三

門前町	穴水町	宇津町	輪島町	總數
六九	一、三三七	一、〇三三	三、一五一	一八、二六六
五〇四	六二	五二	三	二、九三二
四九	四	三	〇	三
四五五	七六	五二四	一	二、二九二
四二六	六五	二七二	一	八、七二
三九	八	三五三	一	二、三三三

第四八 農家戸數

昭和九年十二月末日現在

黑島村	三井村	本郷村	住吉村	兜川村	鷺波村	三橋村	諸野村	神野村	柳野村
二四六	四六	三八六	七〇九	五〇二	六五	三七	四三	三〇九	一、三四〇
二四	〇八	二五	四三	三三	四三	二八	三三	一五	五八
七	五	五	二〇六	二二	二〇三	六	二七	六	四九
〇	二六	六	一三	六	一〇七	二八	五	六	二七
二	七	八	九	八	四	六	八	三	元
四	八	四	六	二	八	二	一	八	三
九	二	三	二	二	二	一	三	六	

四二

第五二

其ノ一町村別

昭和十年

町	總作		反		總收	高		價		總額
	數	米	米	米		米	米	米	米	
總數	查、九七	美、一〇五	七、八三	一七、〇五〇	一三、三三〇	一五、〇〇六	三、一〇五、九〇〇	四三、八二		
輪島町	一三三	二七	一四	一七、〇五〇	三三	三六	八、七三六	一、〇八〇		
宇出津町	一、〇〇九	八三	一七	二、一三五	一、九二九	二〇九	四九、一三	五、四三〇		
穴水町	五、六八	四、六三	六五	二、一三三	一〇、三二九	一、三〇四	三三、九七五	三九、三〇〇		
門前町	二、五八	二、二〇	三六	六、四三	五、四三三	七〇	一三、五五〇	一九、四〇〇		
盤地村	三、六八	三、一五	五四	七、六〇七	六、七三三	八八	一六、〇六八	三三、八八		
諸岡村	一、一〇	九八	一四	二、七六三	二、四二一	三〇	六、一五五	八、二〇八		
浦上村	一、八四七	一、五八一	二六	四、一〇一	三、六四一	五〇	九、一〇五	一五、六八〇		
七浦村	一、三〇	一、三九	一三	一、六九	一、四〇	二六	三、九三	七、三三〇		
西保村	三、九二	三、三二	五七	八、八五六	七、六三八	一一	二〇、一七	三三、三三		
大屋村	二、二九	一、八〇	二九	四、九七	四、三三七	五〇	一〇、一七	一四、三〇〇		
河原田村	一、八八	一、六三	二六	五、六六一	五、一〇八	五三	一三、三八	一四、三六		
鶴ノ巣村	二、三二	一、八三	二六	五、〇五五	四、四二二	五三	一四、二八〇	一四、六九		
南志見村	四、九六	四、八八	四八	一、六六	二、〇七三	九三	三、七、七三	二、七、八八		

村	總作	反	總收	高	價	總額
村	數	米	米	米	米	米
柳野村	八、一四九	七、二七	一七、〇五〇	一、五六一	三、四、六九	四三、七〇八
神橋村	二、九三	二、五九	四、九二	四、三九	一三、五五〇	二〇、七三
諸波村	二、〇八	一、七〇	三、七六	六〇七	七、七三	一七、六〇三
三川村	一、一七〇	一、〇〇〇	二、五〇八	三、三二	五、七三	九、四二
鷲川村	四、〇一一	三、五〇	七、九七	九、七	一八、七、六二	二七、七三
兜吉村	二、三〇	一、九四〇	四、八四	七、三	一〇、〇〇八	一九、九二
住郷村	四、一三	三、六三	七、七〇	九〇	一六、九、〇〇〇	二五、四八〇
本郷村	二、四〇	二、〇〇	五、三七	五、八	一三、三三	一三、四八
三井村	三、九三	三、四六	七、七三	八、六	一七、九、五	二三、二八
黒島村	三、三	三、	七、七三	一、七	四、二八	一、

其ノ二果年別

年	總作	反	總收	高	價	總額
年	數	米	米	米	米	米
昭和元年	六、五、七	五、七〇、一	一〇四、七〇八	一三、六三二	三、〇三、九三六	四五一、六五九
二年	六、六、〇	五、六八、九	一〇三、七三二	一六、七五	二、九、一四	四〇六、七六
三年	六、五、七、九	五、七〇、三	一〇三、四六七	一五、九三	二、五〇八、〇七三	四〇〇、八四〇
四年	六、四、六、一	五、六四、三	九七、四〇〇	一三、三四〇	二、二四、六二八	三九、五九九
五年	六、五、八、八	五、七二、五	一〇七、六三	一五、九八一	一、六六一、九七	三四、九八

第五五 茶 畑

五二

總	栽	培	畑	段	其	別	ノ	他
三反	三反	三反	三反	三反	三反	三反	三反	三反

第五六 蒔

昭和十年

村名	總		春		夏		秋		實養戶數
	數	價額	數	價額	數	價額	數	價額	
總數	三,六五三	三六,〇三三	一,七五三	六,〇六八	一,八三三	二五,〇〇三	一,〇六七	二,〇九三	二,〇九三
輪島町	三	二〇	一	一	三	三〇	三	一〇	一
宇出津町	一,四八八	五,九七七	七〇〇	二,四八五	七三八	三,四六二	三九六	一,四〇六	六〇
穴水町	五,六二二	二,六二六	二,四三三	八七〇	三二九	一,七六六	一,七六六	二九	二九
門前町	三,六八八	一七,三三八	二,〇〇六	七,四七二	一,九四二	九,九〇七	九,九〇七	一八三	一八三
鹽地村	八,四八八	五,三三六	五,三三八	三〇,七五五	三,一〇〇	一八,六三二	一八,六三二	三三三	三三三
諸岡村	七,六九九	三,四四八	四,三二二	一五,七九二	三,七四八	一八,六四七	一八,六四七	三三九	三三九
浦上村	九,九四四	四,二八七	四,九	一,六〇〇	五,五五五	二,六六七	二,六六七	六二	六二
七浦村	三,五九九	一六,七五四	一,四七七	五,六六六	一,八五二	二,〇九九	二,〇九九	二二七	二二七
西保村	一,三三三	五,六七〇	七五五	二,七四四	五〇〇	二,九〇六	二,九〇六	四四	四四
大屋村	九,九三三	三,八八八	三,九三九	一,四三二	四,四四	二,三九七	二,三九七	四四	四四
河原田村	四八	一,一八	三三	一,〇三〇	三三	六三	六三	四	四

一〇、畜産業

第五七 家畜頭數

昭和十年末現在

村名	牛		馬		豚	
	飼養戶數	頭數	飼養戶數	頭數	飼養戶數	頭數
總數	二,五五五	二,二四〇	五三三	四,五五	一,八三三	五〇二
輪島村	二,〇三九	九,一六七	一,〇三六	三,九九四	一,〇〇一	五,一七三
三井村	一,一〇〇	五,五九	一	一	一〇九	五,三八
本郷村	五三	二二二	一三	四〇	四〇	二〇三
住吉村	一,四三〇	六,七四七	七五〇	二,八三八	六八〇	三,九〇九
兜川村	五,二五〇	二二,八〇九	二,一六九	七,七五五	三,〇八一	一四,〇七四
三波村	二,〇九二	七,六四一	一,〇三二	三,三三三	一,〇〇〇	五,二八八
諸橋村	一,〇九五	四,三三九	七八一	二,四九九	三二四	一,八六〇
神野村	三,三六五	一四,三九三	一,七三二	六,一〇〇	一,六五四	八,二九三
柳野村	五,五六三	二,三七三	二,七五	八八五	三三	一,四八八
町野村	五九九	二,三七三	二〇	六五	一	一,四八八
南見村	四〇九	一,六三三	一七	九,六九〇	二,七三七	三,九八五
鶴ノ巣村	八三三	三,七三三	四〇二	一,三三〇	四三二	二,三三二
總數	四〇九	一,六三三	一七	六五五	二六	一,三〇八

五三

總數	飼養戶數	雌成	雄雞	雌	數量	價額	產量	價額
輪島町	二	三、八六	三、三三	二、三三	三、三三	二、八二	六、八二	二、七六
宇津町	二	三、八六	三、三三	二、三三	三、三三	二、八二	六、八二	二、七六
穴水町	二	三、八六	三、三三	二、三三	三、三三	二、八二	六、八二	二、七六
門前町	二	三、八六	三、三三	二、三三	三、三三	二、八二	六、八二	二、七六
劍地村	二	三、八六	三、三三	二、三三	三、三三	二、八二	六、八二	二、七六
諸岡村	二	三、八六	三、三三	二、三三	三、三三	二、八二	六、八二	二、七六
浦上村	二	三、八六	三、三三	二、三三	三、三三	二、八二	六、八二	二、七六
七浦村	二	三、八六	三、三三	二、三三	三、三三	二、八二	六、八二	二、七六
西保村	二	三、八六	三、三三	二、三三	三、三三	二、八二	六、八二	二、七六
大屋村	二	三、八六	三、三三	二、三三	三、三三	二、八二	六、八二	二、七六
合計	二	三、八六	三、三三	二、三三	三、三三	二、八二	六、八二	二、七六

五五

第五八 鶏

昭和十年六月末日現在

住吉村	五	二、三五	二、三五	二、三五	二、三五	二、三五	二、三五	二、三五
本郷村	二	二、三五	二、三五	二、三五	二、三五	二、三五	二、三五	二、三五
三井村	二	二、三五	二、三五	二、三五	二、三五	二、三五	二、三五	二、三五
黒島村	二	二、三五	二、三五	二、三五	二、三五	二、三五	二、三五	二、三五
合計	二	二、三五	二、三五	二、三五	二、三五	二、三五	二、三五	二、三五

輪島町	二	三、七二	三、七二	三、七二	三、七二	三、七二	三、七二	三、七二
宇津町	二	三、七二	三、七二	三、七二	三、七二	三、七二	三、七二	三、七二
穴水町	二	三、七二	三、七二	三、七二	三、七二	三、七二	三、七二	三、七二
門前町	二	三、七二	三、七二	三、七二	三、七二	三、七二	三、七二	三、七二
劍地村	二	三、七二	三、七二	三、七二	三、七二	三、七二	三、七二	三、七二
諸岡村	二	三、七二	三、七二	三、七二	三、七二	三、七二	三、七二	三、七二
浦上村	二	三、七二	三、七二	三、七二	三、七二	三、七二	三、七二	三、七二
七浦村	二	三、七二	三、七二	三、七二	三、七二	三、七二	三、七二	三、七二
西保村	二	三、七二	三、七二	三、七二	三、七二	三、七二	三、七二	三、七二
大屋村	二	三、七二	三、七二	三、七二	三、七二	三、七二	三、七二	三、七二
河原田村	二	三、七二	三、七二	三、七二	三、七二	三、七二	三、七二	三、七二
南志見村	二	三、七二	三、七二	三、七二	三、七二	三、七二	三、七二	三、七二
柳野村	二	三、七二	三、七二	三、七二	三、七二	三、七二	三、七二	三、七二
神野村	二	三、七二	三、七二	三、七二	三、七二	三、七二	三、七二	三、七二
三橋村	二	三、七二	三、七二	三、七二	三、七二	三、七二	三、七二	三、七二
三波川村	二	三、七二	三、七二	三、七二	三、七二	三、七二	三、七二	三、七二
三輪川村	二	三、七二	三、七二	三、七二	三、七二	三、七二	三、七二	三、七二
兜川村	二	三、七二	三、七二	三、七二	三、七二	三、七二	三、七二	三、七二
合計	二	三、七二	三、七二	三、七二	三、七二	三、七二	三、七二	三、七二

五四

黑島村	三井村	本郷村	住吉村	兜川村	鷺波村	三波村	諸橋村	神野村	柳野村	町野村	南志見村	嶋ノ集村	河原田村
六	一〇二	一〇一	一〇二	一〇三	一〇四	一〇五	一〇六	一〇七	一〇八	一〇九	一一〇	一一一	一一二
三	一、五〇三	一、四九〇	一、四七七	一、四六四	一、四五〇	一、四三七	一、四二四	一、三七一	一、三六〇	一、三四五	一、三三四	一、三二二	一、三〇〇
四	六五	三八〇	二二五	一五五	一〇五	一〇〇	一〇〇	一〇〇	一〇〇	一〇〇	一〇〇	一〇〇	一〇〇
三	一、六五〇	六〇〇	一、五〇七	一、四九四	一、四八一	一、四七四	一、四六二	一、四五〇	一、四三八	一、四二六	一、四一四	一、四〇二	一、三九〇
五	三、二八	二、四七〇	二、二七九	二、一〇七	一、九三六	一、七六五	一、六〇二	一、四三九	一、二七六	一、一一三	九、〇〇〇	三、六八	二、二三五
二〇	三、二〇二	一、八七六	一、〇四八	一、〇三〇	一、〇一三	一、〇〇〇	九九七	九九四	九九一	九八八	九八五	九八二	九七九
二	二、一八五	二、一〇〇	二、〇一五	一、九三〇	一、八四五	一、八六〇	一、八七五	一、八九〇	一、九〇五	一、九二〇	一、九三五	一、九五〇	一、九六五
四	三、三三三	二、六八二	二、〇三二	一、三八二	七、七三	二、三三七	二、三三七	二、三三七	二、三三七	二、三三七	二、三三七	二、三三七	二、三三七

一一、林業

第五九 公私有林野面積

昭和八年未現在

總數	總數	公有	市町村有	部落有	其ノ他團體	社寺有	私有
	無立木地	立木地	總數	面積	面積	面積	面積
三、三〇七	三、三〇七	三、三〇七	一、五〇〇	一、五〇〇	一、五〇〇	一、五〇〇	一、五〇〇
二、一〇〇	二、一〇〇	二、一〇〇	二、一〇〇	二、一〇〇	二、一〇〇	二、一〇〇	二、一〇〇
一、八二九、七九〇	一、八二九、七九〇	一、八二九、七九〇	一、八二九、七九〇	一、八二九、七九〇	一、八二九、七九〇	一、八二九、七九〇	一、八二九、七九〇

第六〇 林産額

昭和十年

總價額	總伐用材	薪炭材	竹材	林野産物	(再掲)
一、八二九、七九〇	一、三〇三、九一九	一、〇八五、二〇七	一〇四、六五六	一四、〇六六	五三六、〇〇〇
五二、〇七五	二、一〇六	七、四〇八	五、八七五	三、一六九	三九、四六一
三、三〇七	八、四九六	二、四九九	一、三三八	二〇四	二八、九二五

第六一 公私有保安林

昭和十年

總面積	公有	私有
一、四九〇	七、五五八	三〇

第六二 公私有林野造林

昭和十年

新植	補植	總面積	總數	針葉樹	闊葉樹	竹	天然造林
二、三二	二、八五、六〇〇	二、二五	二、二五	二、二五	二、二五	二、二五	六、九二九

第六三 公私有林伐採

昭和十年

總數	材積		材積		材積		材積		新炭材		竹材	
	積	價額	積	價額	積	價額	積	價額	積	價額	積	價額
總數	二二,五三	六六,三〇	二二,〇〇	六六,三〇	一六,五三	四一,三三	一六,五三	四一,三三	一六,五三	四一,三三	一六,五三	四一,三三
柳田村	一六,六五	三九,九〇	一五,七〇	三九,九〇	一五,七〇	三九,九〇	一五,七〇	三九,九〇	一五,七〇	三九,九〇	一五,七〇	三九,九〇
町野村	五,六四	一四,七〇	五,五〇	一四,七〇	五,五〇	一四,七〇	五,五〇	一四,七〇	五,五〇	一四,七〇	五,五〇	一四,七〇
南志見村	二,四九	七,三五	二,一九	七,三五	二,一九	七,三五	二,一九	七,三五	二,一九	七,三五	二,一九	七,三五
鶴ノ巢村	四,〇七	一七,一七	三,七〇	一七,一七	三,七〇	一七,一七	三,七〇	一七,一七	三,七〇	一七,一七	三,七〇	一七,一七
河原田村	三,二五	一八,三〇	三,一〇	一八,三〇	三,一〇	一八,三〇	三,一〇	一八,三〇	三,一〇	一八,三〇	三,一〇	一八,三〇
大屋村	二,九〇	八,一〇	二,八〇	八,一〇	二,八〇	八,一〇	二,八〇	八,一〇	二,八〇	八,一〇	二,八〇	八,一〇
西保村	七,〇〇	一八,〇〇	六,七〇	一八,〇〇	六,七〇	一八,〇〇	六,七〇	一八,〇〇	六,七〇	一八,〇〇	六,七〇	一八,〇〇
七浦村	八,九〇	二二,七〇	八,九〇	二二,七〇	八,九〇	二二,七〇	八,九〇	二二,七〇	八,九〇	二二,七〇	八,九〇	二二,七〇
浦上村	三,一三	九,七〇	三,〇〇	九,七〇	三,〇〇	九,七〇	三,〇〇	九,七〇	三,〇〇	九,七〇	三,〇〇	九,七〇
諸岡村	三,三〇	一,八七〇	三,三〇	一,八七〇	三,三〇	一,八七〇	三,三〇	一,八七〇	三,三〇	一,八七〇	三,三〇	一,八七〇
釧地村	一,三二	二,六二	一,三二	二,六二	一,三二	二,六二	一,三二	二,六二	一,三二	二,六二	一,三二	二,六二
門前町	二,五〇	五,六一	二,四〇	五,六一	二,四〇	五,六一	二,四〇	五,六一	二,四〇	五,六一	二,四〇	五,六一
穴水町	八,〇〇	一六,八三	八,〇〇	一六,八三	八,〇〇	一六,八三	八,〇〇	一六,八三	八,〇〇	一六,八三	八,〇〇	一六,八三
宇出津町	三,六〇	一〇,一〇	三,五〇	一〇,一〇	三,五〇	一〇,一〇	三,五〇	一〇,一〇	三,五〇	一〇,一〇	三,五〇	一〇,一〇
輪島町	三,六〇	一〇,一〇	三,五〇	一〇,一〇	三,五〇	一〇,一〇	三,五〇	一〇,一〇	三,五〇	一〇,一〇	三,五〇	一〇,一〇

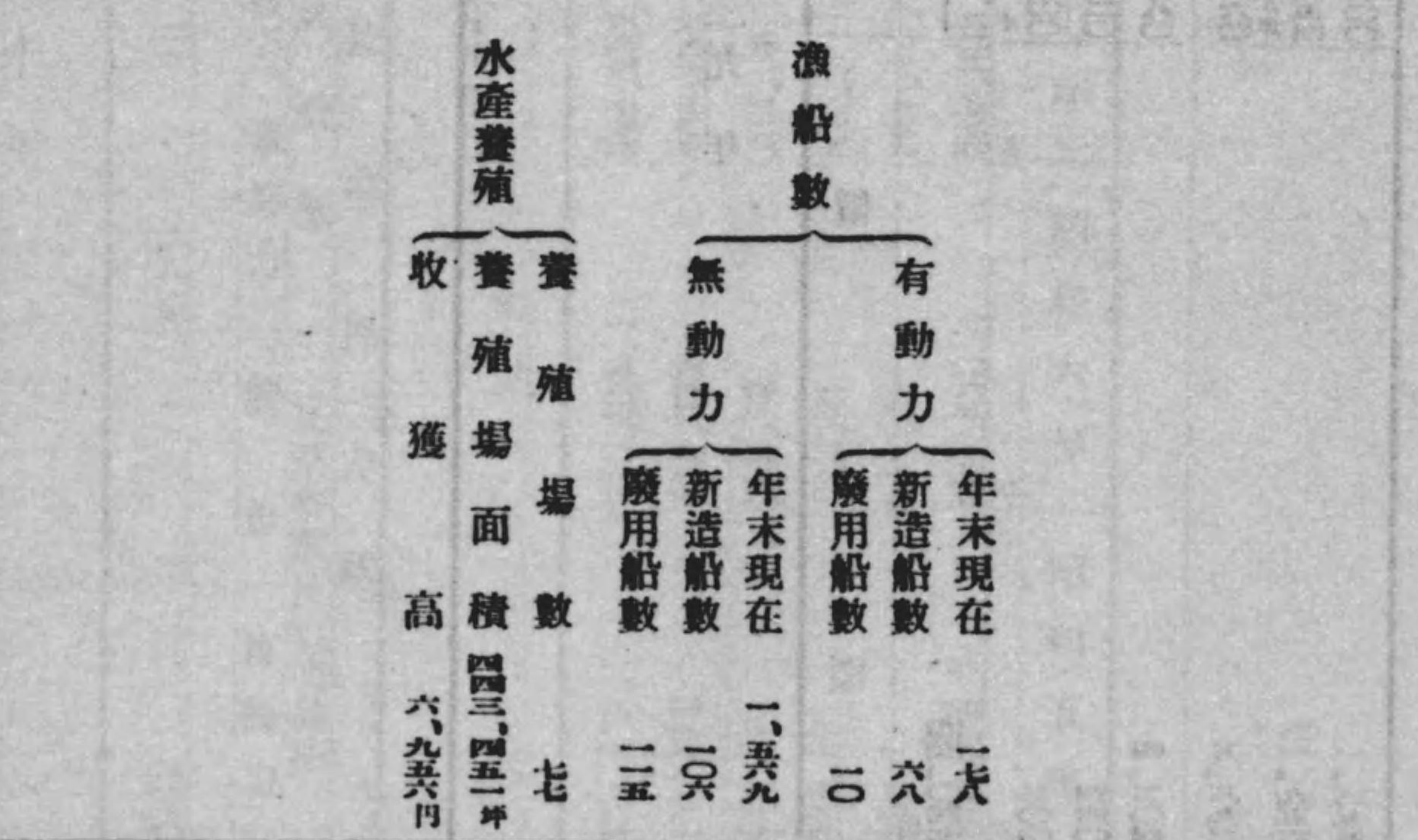
一三、水産業

第六四 水産物産額

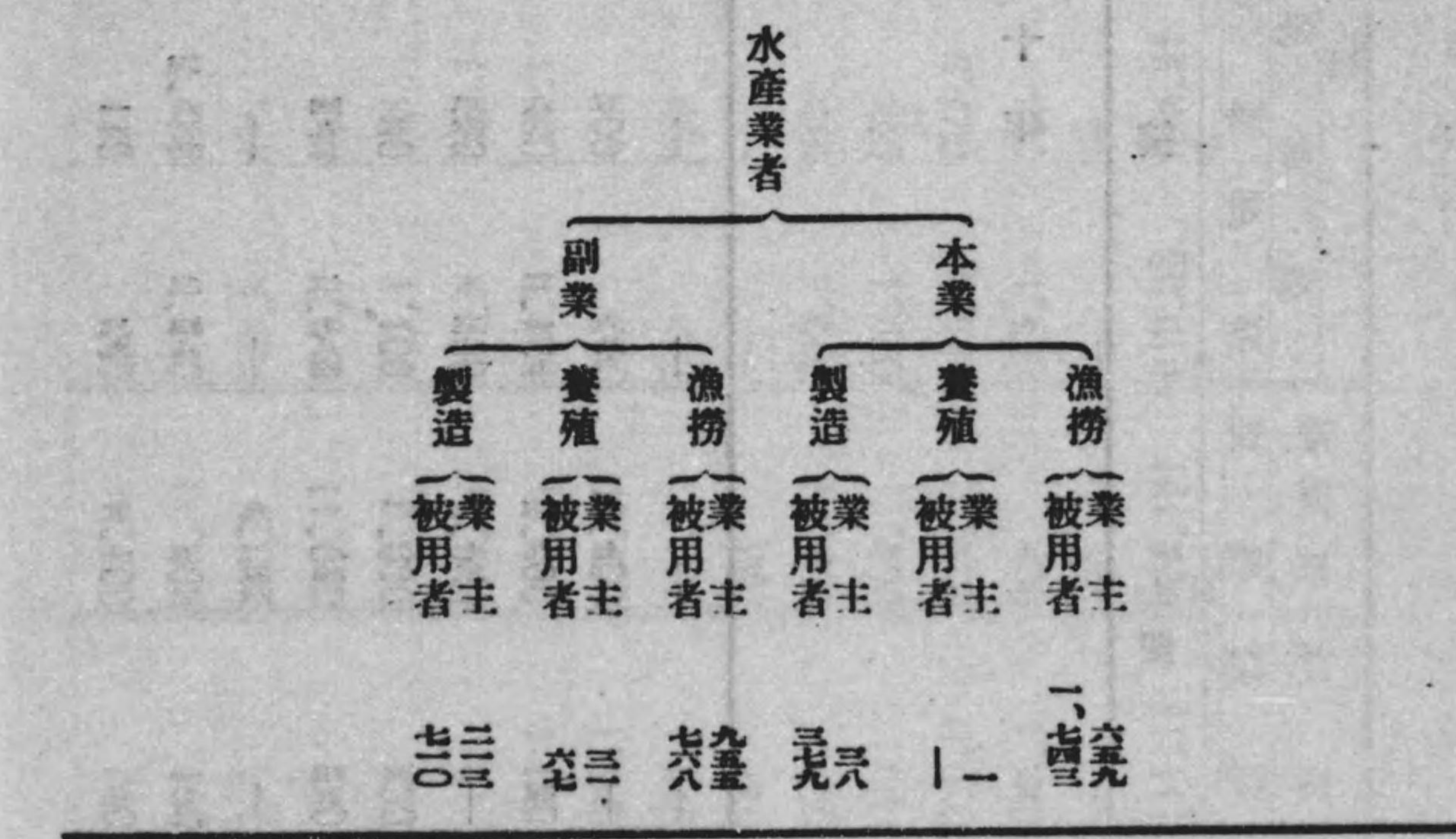
昭和十年

種別	總價額	總數	種別	總價額	總數	種別	總價額	總數	種別	總價額	總數
諸橋村	七,七〇〇	五,九〇〇	二,九〇〇	二,四〇〇	四,八〇〇	三,四〇〇	五〇〇	一七〇			
三波村	三,六八〇	八,〇〇〇	三,六八〇	八,〇〇〇	九,二五〇	九,二五〇	四〇〇	一七〇			
鶴川村	一四,五八二	四六,七三四	一四,〇九〇	四三,九五〇	四九二	二,七八四	一一,〇四〇	四〇〇			
兜吉村	二,五五〇	四,六〇〇	二,五〇〇	四,五〇〇	一〇〇	二,〇〇〇	二,〇〇〇	三〇〇			
住吉村	一〇,〇七六	三六,二六七	九,八七六	三五,九六七	二〇〇	三,〇〇〇	九,七三三	三〇〇			
本郷村	一四,九八八	三八,七七八	一四,〇五八	三五,六〇三	八八〇	二,一三五	四,九〇〇	一四〇			
三井村	一四,〇〇〇	五二,五五六	一三,五〇〇	五一,八四〇	五〇〇	六八六	二,七〇〇	一四〇			
黑島村	一四,〇〇〇	五二,五五六	一三,五〇〇	五一,八四〇	五〇〇	六八六	二,七〇〇	一四〇			
總數	二二,五三〇	六六,三〇〇	二二,〇〇〇	六六,三〇〇	一六,五三〇	四一,三三〇	一六,五三〇	四一,三三〇			

產 水	物						
	藻類	其ノ他ノ水生動物				貝類	
		其ノ他	海參	タラシ	蝦蟹	烏賊	總數
食類	乾乾	乾乾	乾乾	乾乾	乾乾	乾乾	
總數	101,366	4,091	47,645	9,100	11,244	12,080	
其他	48,803	2,078	13,076	10,030	7,193	天,032	



獲	魚					
	刀魚			鱈魚		
	鰹	鮭	鮪	鮫	鱈	鱈
二九	116	111	2,000	9,000	2,270	85,844
388	433	588	2,187	9,333	5,192	166,596
			504	4,231	2,490	99,640
			2,066	9,333	5,192	166,596
			2,187	9,333	5,192	166,596
			2,270	9,333	5,192	166,596
			2,270	9,333	5,192	166,596
			2,270	9,333	5,192	166,596
			2,270	9,333	5,192	166,596



製 造 物		種 別		數 量		價 額	
魚 肥	料	雜 糧 豐 煮	類 乾 藏 乾	4,056	7,757	3,197	4,056
	油 料	2,200	10,100	3,700	3,116	3,500	3,500
油 料	2,200	10,100	3,700	3,116	3,500	3,500	3,500
	2,200	10,100	3,700	3,116	3,500	3,500	3,500

製 造 物		種 別		數 量		價 額	
粘 砂	砂	凝 灰 岩 及 灰 岩	花 山 崗 岩	100	100	100	100
	砂	凝 灰 岩 及 灰 岩	花 山 崗 岩	100	100	100	100
粘 砂	砂	凝 灰 岩 及 灰 岩	花 山 崗 岩	100	100	100	100
	砂	凝 灰 岩 及 灰 岩	花 山 崗 岩	100	100	100	100

一三、鑛 產 業
第六五 石材、土石 昭和九年

一四、工 業

製 造 物		種 別		數 量		價 額	
雜 製 品	食 料 製 品	5,000	5,000	5,000	5,000	5,000	5,000
	食 料 製 品	5,000	5,000	5,000	5,000	5,000	5,000
食 料 製 品	食 料 製 品	5,000	5,000	5,000	5,000	5,000	5,000
	食 料 製 品	5,000	5,000	5,000	5,000	5,000	5,000

第六六 工產物價額

第六七 工 場 昭和九年未現在

製 造 物		種 別		數 量		價 額	
工 場 數	職 工 數	100	200	100	200	100	200
	職 工 數	100	200	100	200	100	200
工 場 數	職 工 數	100	200	100	200	100	200
	職 工 數	100	200	100	200	100	200

第六八 漆 器 昭和十年

製造場數 (年未現在)	總數		工數 (年未現在)		總額		昭和十年	
	男	女	男	女	總額	飲食用器具 家具及裝飾品	其ノ他	
四三	八一〇	六〇四	一〇六	二,三三三,五〇七	一,五二〇,六九〇	一五,二四二	五八七,五七五	
製造場數 (年未現在)	總額		種		類		其ノ他	
五,六六七	一七九,六四三	八〇八	七,六六六	三,二八〇	五九	三,一九九		

第六九 藥製品 昭和十年

第七〇 木製品 昭和十年

製造場數 (年未現在)	總數		工數 (年未現在)		總額		昭和十年	
	男	女	男	女	總額	挽物	箱類	
四	二四	一九二	六九	二,七〇六	二,〇〇〇	二,〇〇〇	二,〇〇〇	
總數	總額		種		類		其ノ他	
大西浦盤門穴宇輪總	屋保上地前水出島	村村村村村村	二四	二四	二四	二四	二四	
八	二四	一九二	六九	二,七〇六	二,〇〇〇	二,〇〇〇	二,〇〇〇	

該當ナキ町村ハ省略ス

第七一 製茶 昭和十年

製造場數 (年未現在)	總數		工數 (年未現在)		總額		昭和十年	
	男	女	男	女	總額	茶	其ノ他	
一八	四七	二〇〇	一〇〇	二,一七七	三三	三三	一	
總數	總額		種		類		其ノ他	
本住兜彌三諸柳町南	郷吉川波橋田野志	村村村村村村村見	五	五	五	五	五	
八	四七	二〇〇	一〇〇	二,一七七	三三	三三	一	

第七二 瓦 昭和九年

製造場數 (年未現在)	總數		工數 (年未現在)		總額		昭和九年	
	男	女	男	女	總額	屋根用平瓦	其ノ他	
二	二	四〇	一	三,八六五	三三,一〇〇	三,三六五	五〇	
總數	總額		種		類		其ノ他	
二	二	四〇	一	三,八六五	三三,一〇〇	三,三六五	五〇	

一五、商業

第七三 會 社 昭和九年

總社數	資本金及出資額	拂込済資本金額	株式會社數	總資本金額	拂込済資本金額	合資會社數	出資額	株式會社數	合名會社數	出資額
	三、五九、二〇八	一、九六、三五五	三三	三、三八、五〇〇	一、五八、五五七	二元	二四、二三	三	三	六、六五

第七四 會社登記件數 昭和十年度

總數		合名會社		合資會社		株式會社	
登記	變更又追加	登記	變更又追加	登記	變更又追加	登記	變更又追加
三	五	九	一	五	一	四	三
三	五	九	一	五	一	四	三

第七五 煙草販賣高 昭和十年度

販賣官署名	小賣人數 (年度末現在)	總價額	數量	價額	數量	價額
輪島煙草販賣所 宇出津煙草販賣所 穴水煙草販賣所	六 八 三	六、二二八 五八、七〇四 三、九四三	六、六四七 五、五八三 四、八六一	四三、三三七 三三、四九五 三、〇三七	一三、〇五六 一〇、三三〇 三、五〇八	三、九〇二 二四、二〇九 三、九〇六

一六、金融

第七六 普通銀行 昭和九年

業務店數	本店數	支店數	入金	出金	預付金	預入金	定期預金 最高最低	定期貸金 最高最低
七	三	二四	二、四四、二六四	九、四三、三二八	六、四九、五八三	三、〇〇、三三八	〇・七五 〇・五〇	一・三五 〇・五〇

第七七 貯蓄銀行貯金高 昭和九年

總店數	本店數	支店又出張所數	代理店數	預人員	預金額	預人員一ニ對スル預金額	總人口一ニ對スル預金額
七	一	一	一	二、〇三八	四〇、二八四	一九・七	〇・四三

第七八 質屋 昭和九年

店數	口貨出	口受	口流	口數	口數
	數	數	數		
八	二、三三四	二、〇七	二九八	一、二四六	五、五五
	額	額	額		
二、三九九	二、七、三三三	九〇八	一、二四六	五、五五	五、五五
	高	高	高		

一七、財政

第七九 町村歳入出決算 昭和八年度

總額	1,000,000	町村税	510,000	其ノ他ノ收入	490,000	歳出	1,100,000	歳入歳出差引	90,000
----	-----------	-----	---------	--------	---------	----	-----------	--------	--------

第八〇 町村歳入科目別 昭和八年度決算

科目	金額	科目	金額	科目	金額
總額	1,000,000	國稅徵收	4,750	前年度繰越金	5,850
町村税	510,000	縣稅徵收	7,000	縣道改良工事	
財產ヨリ生スル收入	200,000	水利組合費		請負金	
使用料及手数料	110,000	國有林野		雜收	
國庫下渡金	160,000	縣獎勵金	2,300	町村債	
納付金	5,000	寄附金	19,500	貸付金回收	
國庫補助金	5,000	繰入金	3,900	利子補給	
縣費補助金	15,000	財產賣拂代金	5,850	其他	

第八一 町村歳出科目別 昭和八年度決算

科目	金額	科目	金額	科目	金額
總額	1,100,000	救助費	7,900	共浴場費	
神社	11,000	基本財産造成費	19,200	貸付金	
役場	12,000	特別基本財産造成費		公金取扱費	
會議	5,500	積立金	8,000	雜支	
土木	21,000	財產費	6,000	補助金	
教育	37,000	諸稅負擔	1,000	寄附金	
衛生	17,000	公債費	5,900	港灣工事費	
農業	8,600	警備費	19,500	其ノ他	

第八二 町村有財產 昭和九年度末現在

總數	1,100,000	土地	510,000	立木價額	15,100	債券及株券		現金	2,070	其ノ他	425,000
----	-----------	----	---------	------	--------	-------	--	----	-------	-----	---------

第八三 町村一部有財產 昭和九年度末現在

總數	33,600	土地	33,600	建物	100	立木價額	300	債券	300	現金	400	其ノ他	
----	--------	----	--------	----	-----	------	-----	----	-----	----	-----	-----	--

第八四 町 村 債

昭和九年度未現在

起債	總 數	教育費	社 會	災 害	普 通	衛 生	勸 業	其ノ他
町村數	三	八、七五	二四〇、八八	一	一、九、六〇〇	三、三〇〇	一五八、四〇〇	六四、〇〇〇

一八、 負擔

第八五

縣稅徵收額種目別 昭和九年度

總 額	地 稅	特 種 稅	所 得 稅	營 業 附 加 稅	營 業 附 加 稅	營 業 稅	雜 種 稅	家 屋 稅	都 市 計 畫 特 別 稅	戶 數 一 二 對 比	人 口 一 二 對 比
二六、八五六	九、四八三	三、三六〇	二、〇九九	三、六六七	二	一六、九七七	六八、四三七	五、三二八	一、三四五	一五・八三	三・〇六

第八六 縣稅營業稅徵收額種目別 昭和九年度

總 額	販 物 販 賣 業	金 錢 貸 付 業	物 品 貸 付 業	製 造 業	運 送 業	請 負 業	印 刷 業	寫 真 業	旅 人 宿 業
一六、六五七	二、二九七	三、三六	一、六〇	二、四八〇	一、八一	一、三〇四	四	一、六	一、五
料 理 店 業	周 旋 業	代 理 業	仲 立 業	問 屋 業	湯 屋 業	理 髮 業	遊 技 場 業	藝 妓 置 屋 業	遊 覽 所 業
三三	一三三	四	一〇	二六	一三三	三四	二八九	八、二六	

第八七 縣稅雜種稅徵收額種目別 昭和九年度

總 額	犬 稅	器 具 稅	風 車 稅	市 場 稅	船 稅	車 稅	水 車 稅	漁 業 稅	金 庫 稅	遊 漁 稅	玉 突 稅
六八、四三二	一三三	六	二七	一、八三二	一、六、六三二	三二四	一〇、四六〇	九三	二九四		
狩 獵 稅	遊 興 稅	代 書 人 稅	鐘 泉 稅	不 動 產 取 得 稅	電 柱 稅	興 行 稅	遊 藝 人 稅	觀 覽 稅	傭 人 稅	給 仕 人 稅	
二六三	六、三三四	二六八	一七	一四、〇九	五、六四二	一、二九六	八、八〇一	七	一六三	九四〇	

第八八 町村稅徵收額(町村別) 昭和九年度

總 額	地 稅		特 種 稅		營 業 稅		營 業 稅 附 加 稅		營 業 稅 附 加 稅		營 業 稅 附 加 稅		特 別 稅	現 住 戶 數	現 住 人 口
	總 額	附 加 稅	總 額	附 加 稅	總 額	附 加 稅	總 額	附 加 稅	總 額	附 加 稅	總 額	附 加 稅			
總 額	八、六八二	一、四三五	二、二九二	一	二、三、九二	二	二、三、〇六	四、八五六	二、五九五	二、二、九二	五、〇九二	五、〇九二	五、〇九二	五、〇九二	五、〇九二
浦 上 村	八、三〇〇	一、三七五	三三		三五		七〇		一		五〇		五、三三九	三三、三三	四、三三
諸 岡 村	八、〇八四	八〇五	三〇五		三〇五		一五		一		一五八		四七	三三、二	四、〇二
劍 地 村	二〇、三三	二、五五四	六八		六八		三三		一		一、九七五		一、三〇五	三三、〇七	四、五九
門 前 町	三三、二九	二、三三四	七二		七二		八五		一		二、八六		一、二二五	三三、二八	六、三三
穴 水 町	五、二六四	四、一九二	六二		六二		一、六八				一、九六		三、四七	三九、一九	七、三六
宇 出 津 町	三、二九三	一、一七	二〇四		二〇四		二、五〇七		二		一、九三		三、五三六	二九、三九	五、五五
輪 島 町	八、六八二	一、四三五	四、八八三		四、八八三		二、五九五		一		五、〇九二		五、〇九二	二、二五	五、四四
總 額	八、六八二	一、四三五	二、二九二		二、三、九二		二、三、〇六	四、八五六	二、五九五	二、二、九二	五、〇九二	五、〇九二	五、〇九二	五、〇九二	五、〇九二

七浦村	六、七六	四八七	四二	二〇九	八	五	六二	四九二	四、五二	一七、五八	三、二九
西保村	七、六一	六四二	二	二六	一	三〇	四〇九	四〇九	五、六〇	二六、〇六	四、一八
大屋村	三、五三	三、六七	九三	三三	一	一、七	一、三九	一、三九	一、五、七二	二五、六四	四、七二
河原田村	一〇、〇八	二、〇七	三三	三三	一	一、三	五、八五	五、八五	五、八、五	二五、三三	四、七二
鶴ノ巣村	八、四三	一、七二	三三	三三	一	三〇	五、九四	五、九四	五、八、七	二五、八四	四、七二
南志見村	三、三六	一、三九	四二	三三	一	七二	七二	七二	八、三、五	三三、〇六	三、八六
町野村	三、五〇	五、一六	一、四二	三三	一	一、六	一、六一	一、六一	二、七、三	二八、六三	五、四九
柳野村	三、四七	五、四二	一、三三	三三	一	一、九	一、九七	一、九七	二〇、二、七	二五、九五	五、〇八
神野村	八、六七	一、六六	三〇	三三	一	七五	四、五三	四、五三	五、四、五	二五、二四	四、六三
諸橋村	九、六〇	一、一七	三三	三三	一	五、六	五、六四	五、六四	五、六、四	一八、八二	三、五八
三波村	九、一四	八、三	二八〇	三三	一	三〇	三〇	三〇	五、二、六	二二、七	四、二六
鴛川村	三、七九	二、四六	五九	三三	一	一、九	一、九二	一、九二	一、六、二	二五、七〇	四、九八
兜村	二、五〇	一、三〇	七〇	三三	一	四、六	一、四、六	一、四、六	七、一、六	三三、二四	三、九八
住吉村	三、三六	二、八五	四三	三三	一	一、九	一、〇、五	一、〇、五	一、四、六	二七、六九	五、一九
本郷村	八、七八	一、六八	八二	三三	一	七、八	七、八	七、八	五、五、三	二〇、三	三、八六
三井村	三、三二	二、六二	三九	三三	一	三、〇	三、〇	三、〇	八、五、四〇	二五、一四	四、六三
黒島村	六、一六	二、一八	八	三三	一	三、八	三、八	三、八	四、九、六	三三、八	五、七二

一九、警察

第八九 警察區劃

昭和九年未現在

警察署	位置	派出所		面積	所轄		現住人口	巡查定員	巡查一人當
		警部補	巡査部長		村數	世帯數			
輪島警察署	輪島町	—	—	三、八、六	二	二九、二九三	四八、五、六三	二九	三三〇、一、七四
宇出津警察署	宇出津町	—	—	二、八、九	一	六五、八五九	二九、九、四三	一八	三三、一、六三
穴水警察署	穴水町	—	—	一、九、〇、六	一	三三、一二二	一五、六、四一	一四	三三、一、二七

第九〇 警察職員

昭和九年未現在

署名	總數	警部警部補		巡查部長		巡查	
		警部	警部補	本署	外動	總數	內動
輪島警察署	三〇	—	—	—	—	二四	—
宇出津警察署	一九	—	—	—	—	一五	—
穴水警察署	一六	—	—	—	—	一三	—

第九一 盜難被害

昭和九年

輪島警察署 宇出津警察署 穴水警察署	總數	件數	金額	強盜	詐欺	橫領	恐喝
八九	一、三三	三	六七	一	三	二	一
一〇六	三、六三	八	五九	一	五	二〇	一
九四	三、〇七	四	三五	一	三	一八	一
						八三、八四	
						二〇、〇〇	
						五、四六	
						三〇〇	

第九二 火災 昭和九年

火災	失火	放火	不審火	延燒	不延燒	直ニ消止	全燒	半燒	燒失建坪	損害
三	一八	一	四	八	九	五	四九	八	二、七六六	見積價額 一四、五七

第九三 消防組 昭和九年未現在

組數	總數	組頭	小頭	消防員	自動車	ガッリン	其ノ他	銃	消防用貯水池	警鐘臺	昭和九年警備費
二六	一、〇八二	二六	七二	九八	四	八	四	三	七九	四八	一〇、二五

第九四 拾得物等處分 昭和九年

總數	件數	通貨	物件	遺失者ニ還附	拾得者ニ下附	國庫へ歸屬
四三	四八	三三〇	二七	一八	八二	二六
						一三

第九五 興行 昭和九年

營業所等	遊技場等	興行度數	興行日數	入場人員	興行度數	興行日數	入場人員
一	三	四〇一	一、〇一八	一、五、七八	一三	一四	三、九七

第九六 汽車、電車、汽船、乘降客 昭和九年

汽	車	電	車	汽	船
停車場數	乘客數	降客數	停留場數	乘客數	降客數
二	九六、〇四二	九〇、一五	一	九	一六、三七
					一六、二四九

第九七 宿屋及宿泊人 昭和九年

總數	旅人宿	下宿屋	木賃宿	鑛泉宿	男	女	總數	男	女
七	一	一	三	一	一	四	七、四、六三	七、〇、〇一	三、三三

二〇、衛生

第九八 醫師、藥劑師、藥種商、產婆、按摩等

昭 和 五 年	昭 和 六 年	昭 和 七 年	昭 和 八 年	昭 和 九 年
三	四	七	五	五
一〇	一〇	一〇	一三	一四
七	七	三	九	四
三	三	三	三	三
一	一	一	一	一
二	三	四	三	二
三	三	二	二	一
一、七六八	二、一〇九	一、九九九	一、八七七	一、八七七

第九九 埋 火 葬 昭 和 九 年

年 末 現 在	埋 葬 死 体 數	火 葬 死 体 數
二、五九二	三三八	四三
二、五九二	三三八	四三

第一〇〇 第一期種痘成績 昭 和 九 年

公 種		私 種		未種痘人員
總數	善感人員	總數	善感人員	
二、六〇二	二、五九二	四	四	六六六
空	空	一	一	
七	七			
二七	二七			
九	九			
七	七			
一	一			

汽 車 時 刻 表

北 陸 本										
列車	車	始	發	驛	終	着	驛	直江津	糸魚川	泊
106		金	澤	5.13發	米	原	10.21着			
722		富	山	5.22發	名	古	1.57着			
急	601	上	野	8.55發	金	澤	8.10着	4.21	5.15	5.48
	512	富	山	7.00發	大	阪	4.38着			
	108	糸	魚	5.44發	福	井	11.51着		5.44	6.23
	510	直	江	6.20發	大	阪	7.25着	6.20	7.27	8.11
	急	603	上	10.55發	米	原	6.50着	8.40	9.56	10.34
	食	502	青	10.25發	大	阪	7.30着	9.58	10.52	—
		605	上	11.50發	米	原	9.21着	10.51	12.01	12.45
		110	富	3.20發	福	井	7.14着			
		112	直	1.46發	米	原	11.52着	1.46	2.51	3.29
		508	直	3.40發	大	阪	5.58着	3.40	5.03	5.42
		506	新	1.55發	大	阪	7.31着	6.11	7.32	8.12
		504	青	5.30發	大	阪	8.31着	8.05	9.11	9.58

	金澤	西	松	加	美	寺	小	粟	動	大	
	着	發	金	任	賀	川	井	津	橋	聖	
			澤		間					寺	
イ		5.13	5.19	5.28	5.34	5.41	5.49	5.57	6.04	6.11	6.23
ロ	6.52	6.59	7.06	7.15	7.22	7.29	7.38	7.46	7.54	8.01	8.10
ハ	8.10	止									
ニ	8.30	8.35	8.41	8.49	8.56	9.03	9.12	9.19	9.27	9.34	9.45
ホ	9.31	9.38	9.46	9.55	10.03	10.10	10.21	10.30	10.39	10.47	10.58
ヘ	10.59	11.05	11.12	11.20	11.27	11.33	11.41	11.49	11.56	12.03	12.13
ト	1.15	1.21	1.28	1.36	1.42	1.48	1.56	2.22	2.30	2.37	2.46
チ	1.37	1.42	—	—	—	—	—	2.14	—	—	2.34
リ	3.34	3.47	3.57	4.06	4.12	4.18	4.27	4.37	4.45	4.53	5.03
ヌ	5.01	5.06	5.15	5.23	5.30	5.36	5.46	5.55	6.04	6.15	6.24
ル	6.22	6.28	6.35	6.43	6.52	6.58	7.07	7.14	7.22	7.29	7.39
ヲ	8.52	9.03	9.12	9.21	9.29	9.36	9.49	9.58	10.07	10.15	10.27
ワ	10.59	11.04	11.11	11.19	11.25	11.31	11.39	11.47	11.54	12.01	12.10
カ	12.34	12.40	12.46	12.54	—	—	—	1.19	—	—	1.41

七九

線 上 リ										
三日市	魚津	滑川	富山	高岡	石動	倶利伽羅	津幡	森本	東金澤	
										イ
			5.22	5.52	6.12	6.24	6.33	6.43	6.48	ロ
6.08	6.17	6.28	6.53	7.17	7.35	—	7.55	—	—	ハ
			7.00	7.29	7.50	8.02	8.12	8.20	8.25	ニ
6.49	6.58	7.08	7.47	8.34	8.54	9.05	9.13	9.22	9.27	ホ
8.34	8.43	8.53	9.28	9.59	10.21	10.33	10.41	10.50	10.55	ヘ
10.56	11.05	11.15	11.46	12.16	12.36	12.48	12.57	1.06	1.11	ト
11.43	—	—	12.22	12.45	1.04	—	1.22	—	—	チ
1.10	1.21	1.31	2.04	2.35	2.55	3.06	3.15	3.24	3.29	リ
			3.20	3.50	4.14	4.31	4.40	4.51	4.56	ヌ
3.54	4.04	4.14	4.48	5.22	5.43	5.55	6.04	6.13	6.18	ル
6.13	6.22	6.32	7.05	7.41	8.10	8.23	8.33	8.42	8.47	ヲ
8.34	8.43	8.57	9.28	9.58	10.18	10.30	10.39	10.49	10.54	ワ
10.20	10.29	10.38	11.06	11.35	11.55	12.07	12.16	12.24	12.29	カ

金津	福井	鯖江	武生	今庄	敦賀	柳ヶ瀬	長濱	米原	京都	大阪
6.45	7.13	7.36	7.44	8.15	9.03	9.34	10.12	10.21	止	—
8.30	9.01	9.18	9.25	9.56	10.43	11.16	11.50	12.06	—	—
10.05	10.36	10.54	11.02	11.33	12.20	12.59	1.36	1.53	3.40	4.38
11.25	11.51	止								
12.34	1.08	1.26	1.34	2.20	3.06	3.37	4.10	4.30	6.25	7.25
3.15	3.46	4.04	4.14	4.42	5.33	6.06	6.41	6.50	止	
2.51	3.15	—	3.35	4.01	4.40	—	—	5.35	止	
5.24	6.02	6.26	6.34	7.05	7.55	8.32	9.12	9.21		
6.45	7.14	止								
8.00	8.32	8.53	9.02	9.42	10.32	11.05	11.43	11.52	止	
10.53	11.31	11.52	12.01	12.41	1.44	—	3.01	3.17	5.00	5.58
12.29	12.58	1.14	1.22	1.52	2.58	—	4.19	4.40	6.34	7.31
2.01	2.30	2.47	2.55	3.30	4.28	5.03	5.46	6.03	7.35	8.30

七八

間水穴金田津													
下													
金澤	東金澤	森本	津幡	本津幡	宇野氣	横山	高松	寶達	敷浪	羽咋	千路	金丸	能登部
5.33	5.39	5.44	5.54	5.59	6.09	6.16	6.22	6.33	6.39	6.49	6.56	7.03	7.09
7.40	7.45	8.03	8.13	8.18	8.26	8.32	8.36	8.45	8.50	8.58	9.04	9.09	9.15
9.32	9.37	9.42	9.52	9.57	10.05	10.10	10.15	10.23	10.28	10.36	10.42	10.47	10.53
0.34	0.39	0.44	0.59	1.04	1.12	1.17	1.22	1.30	1.35	1.43	1.49	1.54	2.00
2.33	2.38	2.43	2.52	2.57	3.05	3.10	3.15	3.23	3.28	3.36	3.42	3.47	3.53
4.30	4.35	4.40	4.52	4.57	5.05	5.10	5.16	5.25	5.30	5.38	5.44	5.49	5.55
5.42	5.47	5.54	6.07	6.13	6.22	6.28	6.33	6.42	6.51	6.59	7.05	7.10	7.15
7.35	7.40	7.45	7.54	7.59	8.07	8.12	8.17	8.25	8.30	8.38	8.44	8.49	8.55
9.10	9.15	9.20	9.30	9.36	9.46	9.52	10.01	10.12	10.18	10.29	10.36	10.42	10.49
上													
輪島	市ノ瀬	三井	穴水	能登鹿島	西岸	能登中島	笠師保	田鶴濱	和倉	七尾	尾發	徳田	良川
									4.52	5.02	5.06	5.17	5.27
									6.01	6.08	6.11	6.19	6.26
5.25	5.36	5.49	6.22	6.34	6.43	6.57	7.06	7.15	7.23	7.30	7.36	7.44	7.52
6.42	6.53	7.06	7.40	7.52	8.01	8.18	8.27	8.37	8.45	8.56	9.04	9.12	9.21
9.06	9.17	9.32	10.06	10.19	10.29	10.44	10.53	11.02	11.09	11.17	11.23	11.31	11.38
11.03	11.14	11.29	0.02	0.14	0.23	0.38	0.47	0.56	1.04	1.14	1.20	1.30	1.41
1.54	2.05	2.18	2.51	3.04	3.15	3.29	3.38	3.47	3.55	4.05	4.14	4.22	4.29
3.48	3.59	4.15	4.50	5.02	5.11	5.25	5.34	5.43	5.51	5.59	6.05	6.13	6.20
6.45	6.56	7.09	7.43	7.55	8.04	8.18	8.27	8.36	8.44	8.51	8.59	9.09	9.17
9.05	9.16	9.29	10.02	10.18	10.26	10.41	10.50	10.59	11.06	11.16	止		

輪島北間													
リ													
良川	徳田	七尾	尾發	和倉	田鶴濱	笠師保	能登中島	西岸	能登鹿島	穴水	三井	市ノ瀬	輪島
			5.10	5.20	5.27	5.36	5.45	6.00	6.08	6.26	7.07	7.19	7.30
7.15	7.25	7.35	7.41	7.51	7.59	8.08	8.17	8.31	8.40	8.57	9.31	9.44	9.55
9.20	9.28	9.35	9.40	9.48	9.55	10.04	10.14	10.28	10.37	10.54	11.28	11.48	11.52
10.58	11.06	11.13	11.22	11.34	11.44	11.55	0.06	0.24	0.33	0.50	1.24	1.37	1.48
2.05	2.13	2.20	2.26	2.33	2.51	2.50	2.59	3.14	3.22	3.39	4.14	4.26	4.37
3.58	4.06	4.13	4.20	4.30	4.37	4.46	4.55	5.12	5.20	5.37	6.11	6.24	6.34
6.00	6.14	6.21	6.28	6.36	6.43	6.52	7.02	7.16	7.25	7.42	8.16	8.29	8.40
7.20	7.29	7.36	7.40	7.47	止								
9.00	9.08	9.15	9.21	9.28	9.36	9.45	9.54	10.08	10.17	10.33	11.08	11.20	11.31
10.55	11.05	11.14	11.17	11.27	止								
リ													
能登部	金丸	千路	羽咋	敷浪	寶達	高松	横山	宇野氣	本津幡	津幡	森本	東金澤	金澤
5.32	5.39	5.45	5.53	6.03	6.09	6.23	6.29	6.36	6.47	6.56	7.05	7.10	7.15
6.31	6.36	6.41	6.50	6.58	7.04	7.13	7.18	7.23	7.32	7.37	7.53	7.58	8.02
7.56	8.01	8.07	8.13	8.21	8.27	8.37	8.42	8.47	8.55	9.01	9.09	9.14	9.19
9.25	9.30	9.36	9.42	9.50	9.56	10.04	10.11	10.16	10.24	10.30	10.39	10.44	10.49
11.43	11.48	11.53	12.00	0.08	0.18	0.22	0.26	0.31	0.39	0.45	0.59	1.04	1.08
1.47	1.55	2.01	2.07	2.15	2.22	2.33	2.39	2.45	2.58	3.06	3.16	3.21	3.26
4.34	4.39	4.44	4.51	4.59	5.04	5.15	5.20	5.26	5.35	5.44	5.53	5.58	6.03
6.25	6.30	6.35	6.42	6.50	6.55	7.04	7.08	7.13	7.22	7.31	7.46	7.51	7.55
9.21	9.26	9.32	9.38	9.46	9.52	10.00	10.05	10.11	10.19	10.25	10.39	10.44	10.49

刊 發 祝

昭和十一年九月一日印刷
 昭和十一年九月五日發行
 (非賣品)

石川縣鳳至郡統計協會
 印刷者 高橋覺吉
 印刷所 明治印刷株式會社
 金澤市高岡町九十番地

(省營バス) 飯田・穴水間

上

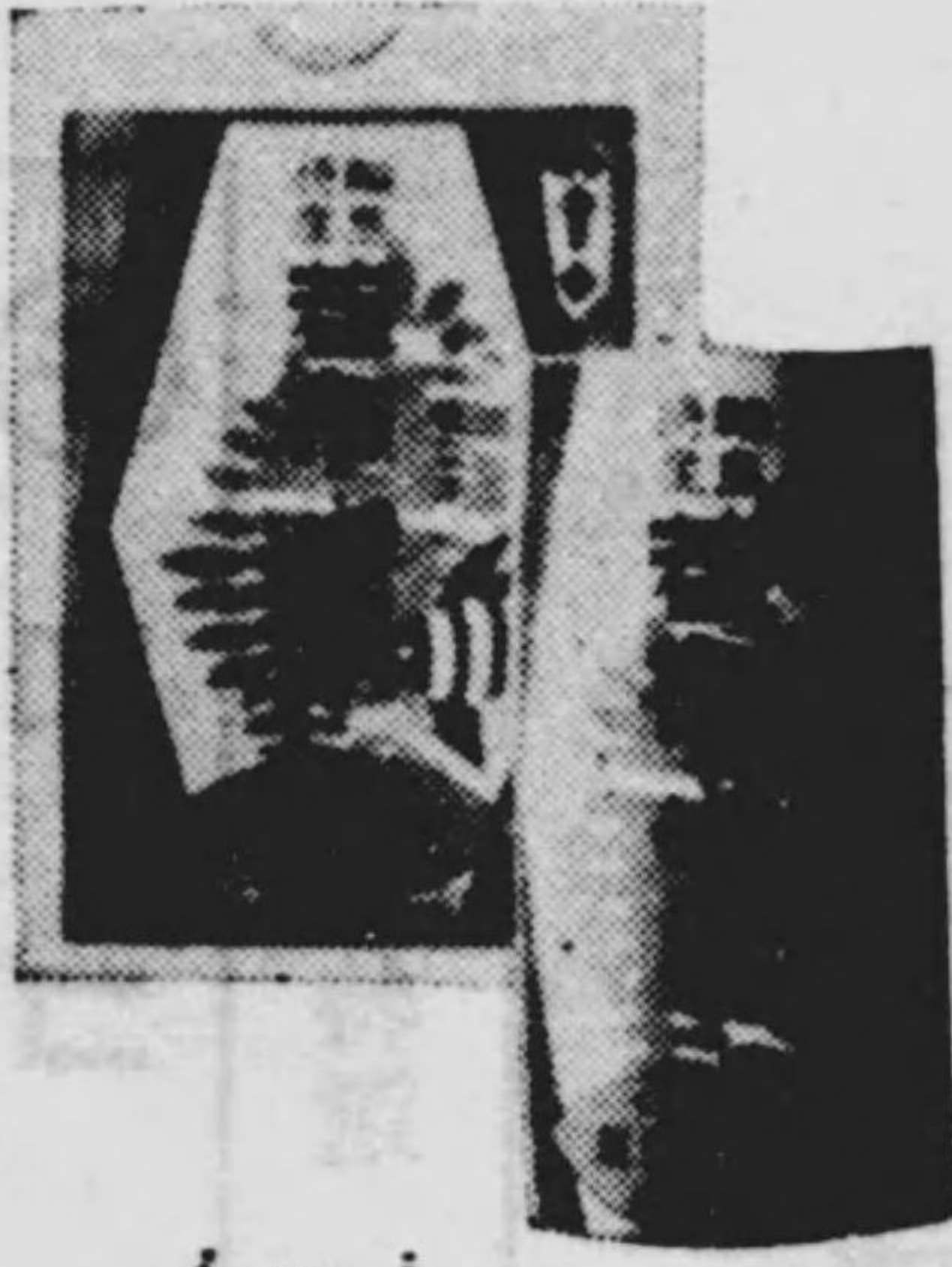
飯田發	鶴岡	松波	不動寺	宇出津	波並	鶴川	瑞穂	比良	中新居町	穴水着	穴水發	七尾	金澤着
4.48	4.59	5.15	5.26	5.50	6.06	6.23	6.36	7.01	7.08	7.20	7.40	9.04	10.49
7.04	7.16	7.32	7.45	8.10	8.26	8.46	9.00	9.26	9.33	9.46	10.06	11.23	1.08
9.00	9.12	9.29	9.41	10.06	10.22	10.42	10.56	11.22	11.29	11.42	0.02	1.20	3.26
11.49	0.01	0.18	0.30	0.55	1.11	1.31	1.45	2.11	2.18	2.31	2.51	4.14	6.03
1.48	2.00	2.17	2.29	2.54	3.10	3.30	3.44	4.10	4.17	4.30	4.50	6.05	7.55
4.40	4.52	5.09	5.21	5.46	6.02	6.22	6.36	7.02	7.09	7.22	7.43	8.59	10.49
7.00	7.12	7.29	7.41	8.06	8.22	8.42	8.56	9.22	9.29	9.42	10.02	11.06	

下

金澤發	七尾	穴水着	穴水發	中新居町	比良	瑞穂	鶴川	波並	宇出津	不動寺	松波	鶴岡	飯田着
									6.40	7.03	7.15	7.32	7.44
		6.20	6.23	6.36	6.43	7.09	7.23	7.42	8.01	8.24	8.36	8.53	9.05
5.33	7.41	8.52	8.55	9.08	9.15	9.41	9.55	10.14	10.33	10.56	11.08	11.25	11.37
7.40	9.40	10.49	10.52	11.05	11.12	11.38	11.52	0.11	0.30	0.53	1.05	1.22	1.34
9.32	11.22	0.45	0.47	1.00	1.07	1.33	1.47	2.06	2.25	2.48	3.00	3.17	3.29
0.34	2.26	3.34	3.37	3.50	3.57	4.23	4.37	4.56	5.15	5.38	5.50	6.07	6.19
2.33	4.20	5.32	5.35	5.48	5.55	6.21	6.35	6.54	7.13	7.36	7.48	8.05	8.17
4.30	6.23	7.37	7.40	7.53	8.00	8.26	8.40	8.59	9.16	止			

八四

祝 發 刊



丸柚餅子と若布やき

名譽金牌受領

輪島町(電話一四五番)
本舖 山嘉本店



輪島商工會

電話一四〇番

祝 發 刊

諸紙
活版印刷
文房具
運動用具
煙草

國

文壇

新

電話三十一一號

大阪朝日新聞輪島郷專賣店

週刊朝日 月四回 四十五錢

アサヒスポーツ 月二回 三十錢

アサヒグラフ 月四回 七十錢

子供アサヒ 月一回

映畫卜演演 月一回

婦人會報 月一回

縮刷版

祝 發 刊

内外木材賣買
各種製材販賣

輪島製材株式會社

電話二一〇番

祝 發 刊

一番強くて安い

Ⓚ 印ゴム靴

特選東京たび

輪島町字河井本町(電話二四五番)

磯部百貨店

琉球名産

梅乃パン

輪島町字河井町

珍菓 つばき餅

河富菓子店

電話六七番

これは又あつさりとした
なんとも云へぬおいしいお菓子
是非お召上り願ひます

祝 發 刊

諸 官 署
指 定 旅 館

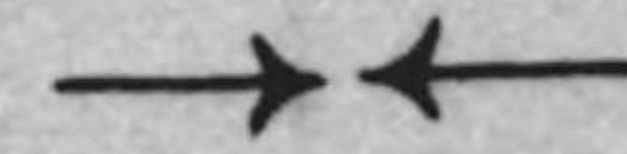
石川縣輪島町

川 端 旅 館

電話 一四番

祝 發 刊

營業科目



和洋 諸紙
諸帳簿・文房具
綿糸・麻苧類
各種口一ツ
約道具一切
銘茶・刷毛類
冠婚葬祭用品

石版・活版印刷所

北陸毎日新聞販賣店
共同火災保險株式會社代理店

三 九 二 商 店

店主 高 森 子 平

電話 二番

祝 發 刊

輪 島 貨 座 敷 業 組 合

電 話 四 二 番

- | | |
|--------------|--------------|
| 一六亭 (電話二二四番) | 福榮亭 (電話一六五番) |
| 常磐亭 (電話五一番) | 福助樓 (電話六五番) |
| 柳亭 (電話五八番) | 越田屋 (電話七番) |
| 加能亭 (電話二〇番) | 小松亭 (電話一六二番) |
| 勝美樓 (電話一五七番) | 天狗樓 (電話七四番) |
| 大盛樓 (電話六八番) | 朝日樓 (電話二六〇番) |
| 松之家 (電話一七番) | 三昌樓 (電話一三番) |
| 浦島樓 (電話一〇八番) | 北村家 (電話三八番) |
| 福井樓 (電話一三三番) | |
- (いろは順)

祝 發 刊

た ば こ

雜 化 菓

粧

貨 品 子

輪 島 町 廓 內

才 力 モ ト 商 店

電 話 一 七 一 番

祝 發 刊

塗下木地
外箱櫃
箆筒建具
洋家具
土木建築請負
漆器荷造用
木綿製造販賣

高 出 正 英

石川縣輪島町
電話二四四番

祝 發 刊

凡ゆる因習を打破し
能奥言論界に君臨する

民友新聞

毎月三回發兌

民友新聞社

輪島町字河井町
電話(呼)一七四番

贈光の
鮮品へ

祝 發 刊

營 業 品 目

各 國 時 計
 貴 金 屬 指 輪
 眼 鏡 雙 眼 鏡
 蓄 音 器 レ コ ー ド
 ナ シ ョ ナ ル ラ チ オ
 各 種 電 氣 器 具
 電 話 真 空 管
 寫 真 機 材 料

精 工 舍 時 計 株 式 會 社
 東 京 電 氣 株 式 會 社
 特 約 店

石 川 縣 輪 島 町

ら ね だ や

電 話 二 三 一 一 番
 振 替 金 澤 六 五 七 八 番

日 本 ビ ク タ ー 蓄 音 器 株 式 會 社
 日 本 コ ロ ン ビ ア 蓄 音 器 株 式 會 社
 日 本 ホ リ ド ー ル 蓄 音 器 株 式 會 社
 特 約 店

祝 發 刊

觀 光 の
 輪 島 へ



本 名 産 柚 餅 子 舖

製 菓 部 ・ 化 粧 品 部 ・ 雜 貨 部

布 袋 屋

店 主 卯 木 政 吉

輪 島 町 字 河 井 町
 電 話 二 七 四 番
 振 替 金 澤 七 二 九 七 番

古 き

歴 史 に

輝 く

塗 物

と

柚 餅 子

祝 發 刊

ライディングガン油類
各種石炭類
各種自動車用品

特約販賣所

諸機械製作並ニ修繕
動力裝置設計
和洋建築鐵具類
水道唧筒鐵管工事
自動車修繕一切

北島鐵工所

輪島町字鳳至町
電話二五一番

祝 發 刊

營業課目

洋酒乾物
砂糖荒物卸商
海產物製造
生果委託問屋
大日本ビール特約店
龜甲萬、令替油販賣店

輪島町字河井町本町通三丁目

松生商店

電話百十八番
電略(マツホ)又ハ(ホ)
振替 金澤九七二九番

支店 本町通一丁目

祝 發 刊

輪島町字河井町一本松公園下

松 下 寫 真 館

電話二六一番

祝 發 刊

活版
印刷
諸紙

德野印書堂

輪島町字河井町裁判所前
電話一四六番

祝 發 刊

職 業 紹 介

人 材 ノ 寶 庫
能 奧 ノ 天 地

温 順 正 直 忍 耐 忠 實 勤 勉

一 般 職 業 紹 介
少 年 職 業 紹 介
女 工 紹 介
出 稼 紹 介

門 前 町
職 業 紹 介 所

洋 酒 乾 物
蒲 鉾 製 造

卸 商

中 村 乾 物 店

輪 島 町 字 河 井 町 八 三 番

電 話 二 三 二 八 番

祝 發 刊

大 小 の 宴 會 に は 是 非

御 料 理 雁 眞 月

輪 島 遊 廓 内
電 話 一 五 九 番

祝 發 刊

輪島運送株式會社

輪島驛前
電話二二三九番

石川縣輪島町

永井洋服店

電話六三三番

祝 發 刊

牛鶏豚肉
すき焼
藤田家本店

輪島町字河井町大町

電話二一七番

階下食堂部

祝 發 刊

學校・工場・住宅・建築請負
材 木 販 賣 並ニ 製 材

輪島一町野間自動車運輸
貸切貨物自動車並船舶回漕

柴野土木合資會社

電話一五六番

輪島町字河井町

請負部自動車部船舶部
第一製材工場

町野村字東大野

山林部第二製材工場

祝 發 刊

壽司一品料理

並ニ 井物一式

輪島町字河井町本町四丁目

生そば や 本店

電話六番

輪島廓内 や ぶ 分店
電話二八番

本町一丁目 や ぶ 分店
電話二三五番

驛前 や ぶ 分店
電話一一九番

祝 發 刊

優等賞
金牌受領

芳醇美味
優等清酒

白駒

輪島町字河井町

日吉酒造店

電話一三〇番

同馬場丁

同支店

電話一六八番

祝 發 刊

寫真八

輪島本館

輪島町字河井町
電話六二番

祝 發 刊

御料理

山次郎亭

輪島遊廓内
電話三五番

祝 發 刊

御料理
仕出

魚

正

輪島町字河井町

電話三一〇番

牛鶏豚肉
すき焼き焼

藤田家支店

電話三一〇番

祝 發 刊

柄と品の良い

輪島町字河井町

勝田 吳服店

電話二四六番

祝 發 刊

高級貸切自動車

住吉タクシー

電話二二六番

生そば 御料理

住吉家

山崎 登一

輪島新橋通

朝鮮御料理 得月亭

朝鮮美人ヲ揃へ御客様方ノ
御光來ヲ御待チ致シ居リマス

輪島新橋通

各國自轉車
ゴム車類 販賣

大向商會

輪島新橋通

祝 發 刊

煙雜化小

粧間

草貨物品

輪島町大橋詰

中 商店

電話 一一二番

御旅館 鳳來館

輪島町字鳳至町

電話 二六番

祝 發 刊

今井製材所

輪島新橋通
電話 一五五番

旅館表屋

安くて親切丁寧

輪島新橋通
電話 二〇一番

土木建築業
請負業

上野吉

輪島驛前
電話 一五八番

教科書並
文房具商

大谷よき

宇加川諸橋尋常高等小學校前

祝 發 刊

營 業 科 目

圖書掛圖類
 國定教科書
 中等校教科書
 理科學標本
 各種運動具
 諸紙類
 學用雜貨類

松村昭文堂書店

電話 一二六番
 振替 金澤九八四五番

輪島町男兒校向

北國新聞專賣所
 尼崎海上火災保險株式會社代理店
 東洋火災保險株式會社代理店
 靴特約販賣所

祝 發 刊

漆器製造販賣

輪島町

十四澤昌太郎

電話二二〇番

廣 谷 旅 館

輪島町大橋詰 電話三六番

三階建 眺望絕佳

代 書 代 書 御 用 代 書 上 水

輪島町役場前通 電話二六七番

祝 發 刊

能登新報社

輪島町字河井町
電話一四六番

祝 發 刊

御旅館

町
嚙

親
切

長岡旅館

石川縣輪島町字河井
電話二二三番

小
間
物

和
洋
雜
貨

化
粧
品

石川縣輪島町字鳳至橫町

吉田商店

祝 發 刊



御料理

錦

水

大小宴會の設備あり

電話三〇八番

是非一度御來遊の程を