

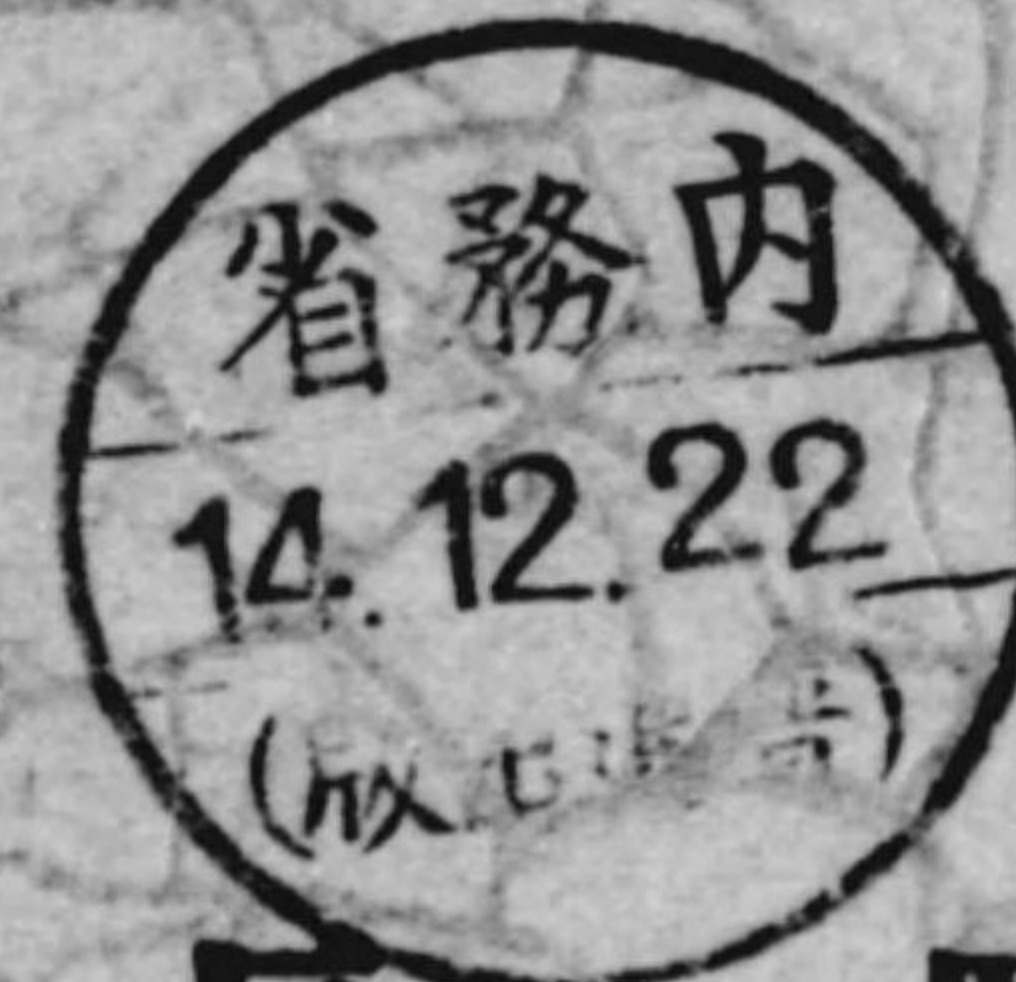
昭和十二年

# 長野縣統計書

第四編

生產總價額、農業、蠶絲業  
牧畜及漁獵、山林及鑛業

昭和十四年一月刊行



長野縣





昭

年

# 長野縣統計書

## 第四編

生産總價額、農業、蠶絲業  
牧畜及漁獵、山林

昭和十四年一月刊行

### 長野縣







# 長野縣總務課

第四編

主計課 農林課 衛生課 警察課  
財政課 工務課 商工課 農林課  
山林課 漁業課 畜産課

昭和十四年四月一日

長野縣總務課



14.4  
29

## 凡 例

1. 本縣統計書ハ明治十六年ヲ第一回トシ本編ハ第五十五回ナリ  
本編ハ次ノ七編ノ内第四編ニシテ生産總價額、農業、蠶絲業、牧畜及漁獵、山林及鑛業ノ五門七十六表ヨリ成レリ  
第一編 土地、氣象、戸口  
第二編 財政、土功、社寺及教會、社會事業、議會、官公吏及文書  
第三編 學 事  
第四編 生産總價額、農業、蠶絲業、牧畜及漁獵、山林  
第五編 工業、度量衡、商事及金融、貨銀及物價  
第六編 警察、裁判登記及供託、刑務所  
第七編 衛 生
2. 本書ハ昭和十二年ノ事實ヲ主トスルモ材料ノ種類ニ依リ前年ノ事實ヲ掲ゲ或ハ最近ノ調査ヲ以テセルモノアリ、又消長増減ノ比較ヲ知ルタメ最近ノ五ケ年ヲ掲載セルモ法令ノ改正ニ伴ヒ調査ノ項目又ハ統計様式ノ改メラレタルモノ其ノ他調査方法等ニ變更ヲ來シ比較シ得ザルモノハ最近ノ一年分ノミヲ掲ゲタリ
3. 書中何年トアルハ曆年ノ事實、何年度トアルハ 其年四月一日ヨリ翌年三月卅一日迄ノ事實ナリ
4. 表中單位ニハ「・」ヲ、事實不詳ノモノ又ハ調査ヲ缺クモノハ「・・・」ヲ、記載スベキ事實ナキモノハ「—」ヲ、數字ノ單位ニ滿タザルモノハ「0」ヲ附セリ



# 目 次

## 圖 表

1. 生産價額累年比較
2. 米産額
3. 繭産額

## 統 計 表

### 生産總價額

1. 生産總價額..... 2

### 農 業

1. 一毛作及二毛作以上田ノ反別..... 3
2. 牛馬耕ノ耕地反別及其ノ牛馬頭數..... 3
3. 耕地所有ノ廣狹別農業戶數..... 4
4. 耕作ノ廣狹別農業戶數及自作小作別農業戶數..... 4
5. 耕地ノ自作小作別反別..... 5
6. 耕地整理..... 5
7. 耕地面積..... 6
8. 米..... 8
9. 麥 總 額..... 10
10. 大 麥..... 10
11. 稈 麥..... 11
12. 小 麥..... 11
13. 食用農産物..... 12
14. 園藝農産物蔬菜及花卉..... 14
15. 工藝農産物..... 18
16. 桑 皮..... 20
17. 果 樹 苗..... 21
18. 茶 烟..... 21
19. 葉 烟 草..... 21
20. 果 實..... 22

21. 綠肥用作物..... 24
22. 金肥施用別消費高..... 26
23. 小作爭議..... 28
24. 農業教育ヲ受ケタル者..... 30

## 蠶 絲 業

1. 養蠶戶數捕立數量繭産額累年比較..... 31
2. 繭價額繭種桑畑果年比較..... 31
3. 桑 苗..... 32
4. 桑 畑..... 32
5. 春 蠶..... 34
6. 夏 秋 蠶..... 36
7. 春 夏 秋 蠶..... 38
8. 蠶種産額..... 38
9. 原蠶種検査成績..... 40
10. 春蠶普通種検査成績..... 40
11. 夏秋蠶普通種検査成績..... 42
12. 蠶絲及眞絲果年比較..... 42
13. 蠶 絲 類..... 44
14. 自家用蠶絲類..... 56
15. 天蠶及柞蠶..... 56
16. 天蠶絲及柞蠶絲..... 58
17. 眞 絲..... 58
18. 器械製絲共同揚返工場..... 59
19. 器械製絲工女出身地方別..... 60
20. 器械製絲工場練絲工女年齢別..... 62
21. 器械製絲工女勤續年數..... 62

## 牧 畜 及 漁 獵

1. 緬 羊..... 66
2. 山 羊..... 66
3. 家 兔..... 68
4. 鷄..... 70
5. 鴨..... 70
6. 實 蜂..... 71



# 目 次

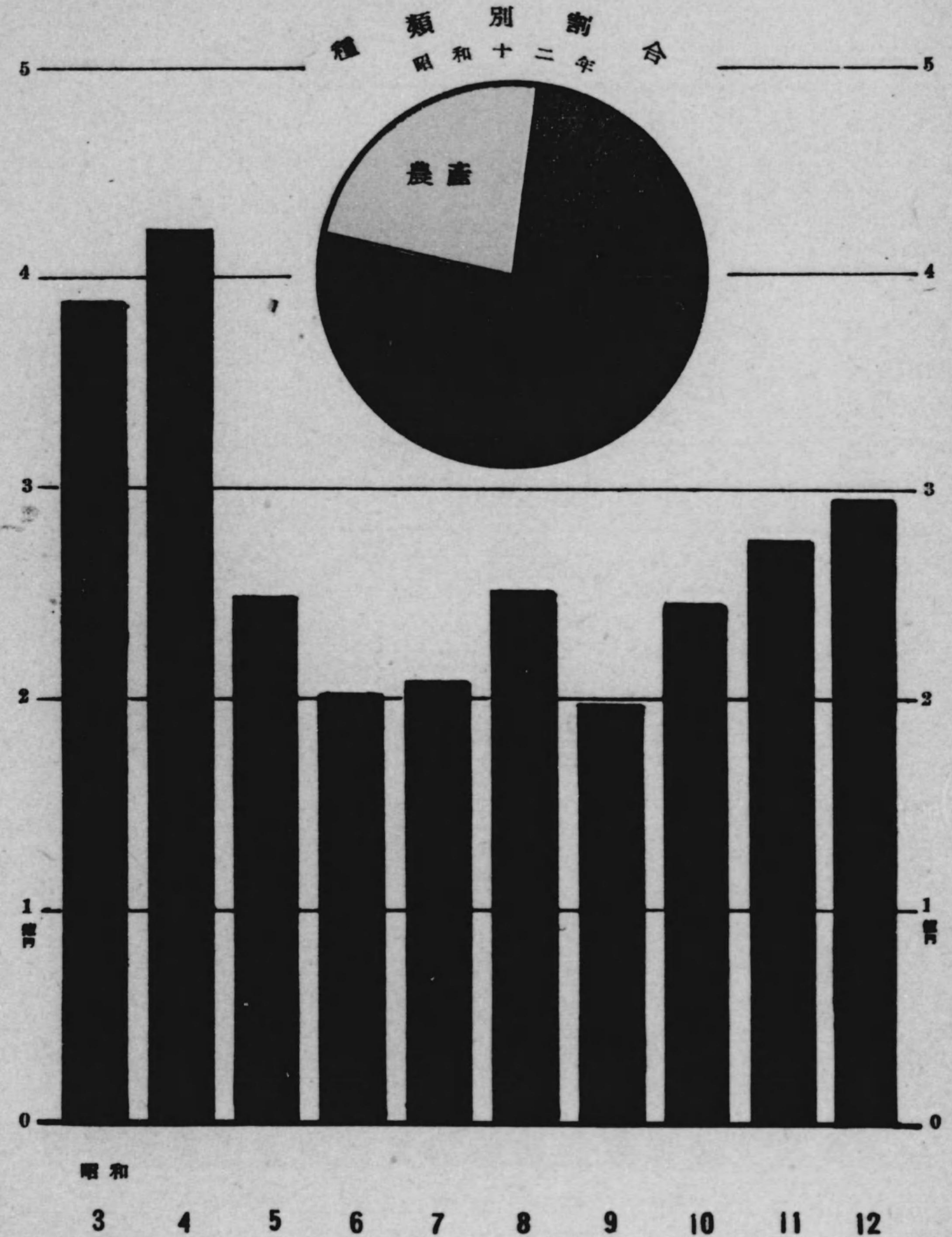
7. 水產業者.....	72
8. 漁船.....	72
9. 沿岸漁獲物.....	74
10. 水產養殖.....	76
11. 水產製造物.....	77

## 山林及鑛業

1. 御料林個所及反別.....	79
2. 御料林植栽.....	79
3. 御料林產物.....	80
4. 御料林被害.....	80
5. 御料林樹種及反別.....	81
6. 國有林野個所及反別.....	82

7. 國有林植栽.....	82
8. 國有林產物.....	83
9. 國有林野被害.....	84
10. 保安林.....	85
11. 公私有林野面積.....	86
12. 公私有林野天然造林.....	90
13. 公私有林野人工造林.....	94
14. 公私有造林用苗木.....	108
15. 公私有林伐採.....	114
16. 公私有林野產物.....	124
17. 公私有林野被害.....	126
18. 公私有林野放牧.....	132
19. 石材土石及鑛水.....	132

## 生產價額累年比較





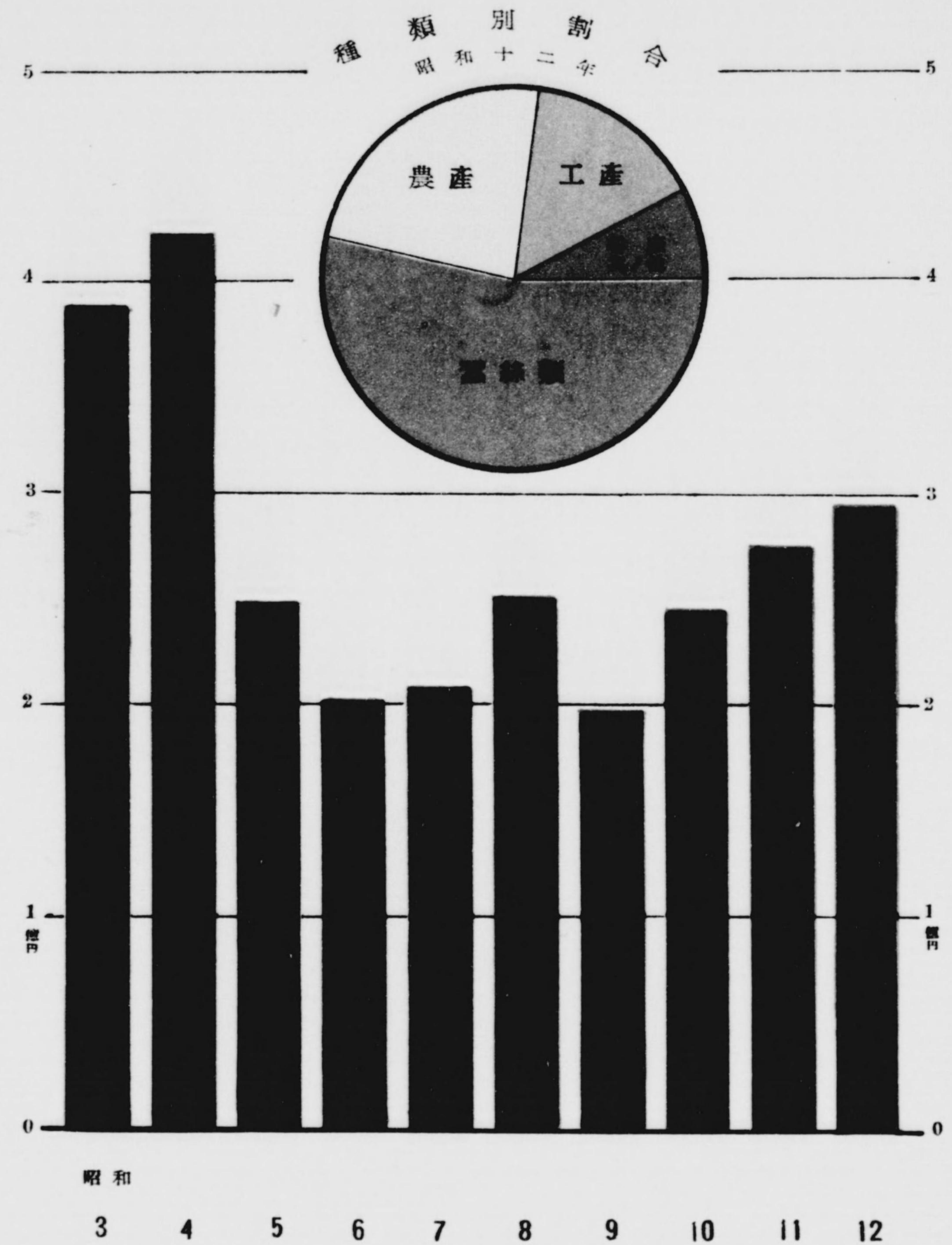
7. 水產業者.....	72
8. 漁船.....	72
9. 沿岸漁獲物.....	74
10. 水產養殖.....	76
11. 水產製造物.....	77

**山林及鑛業**

1. 御料林個所及反別.....	79
2. 御料林植栽.....	79
3. 御料林產物.....	80
4. 御料林被害.....	80
5. 御料林樹種及反別.....	81
6. 國有林野個所及反別.....	82

7. 國有林植栽.....	82
8. 國有林產物.....	83
9. 國有林野被害.....	84
10. 保安林.....	85
11. 公私有林野面積.....	86
12. 公私有林野天然造林.....	90
13. 公私有林野人工造林.....	94
14. 公私有造林用苗木.....	108
15. 公私有林伐採.....	114
16. 公私有林野產物.....	124
17. 公私有林野被害.....	126
18. 公私有林野放牧.....	132
19. 石材土石及鑛水.....	132

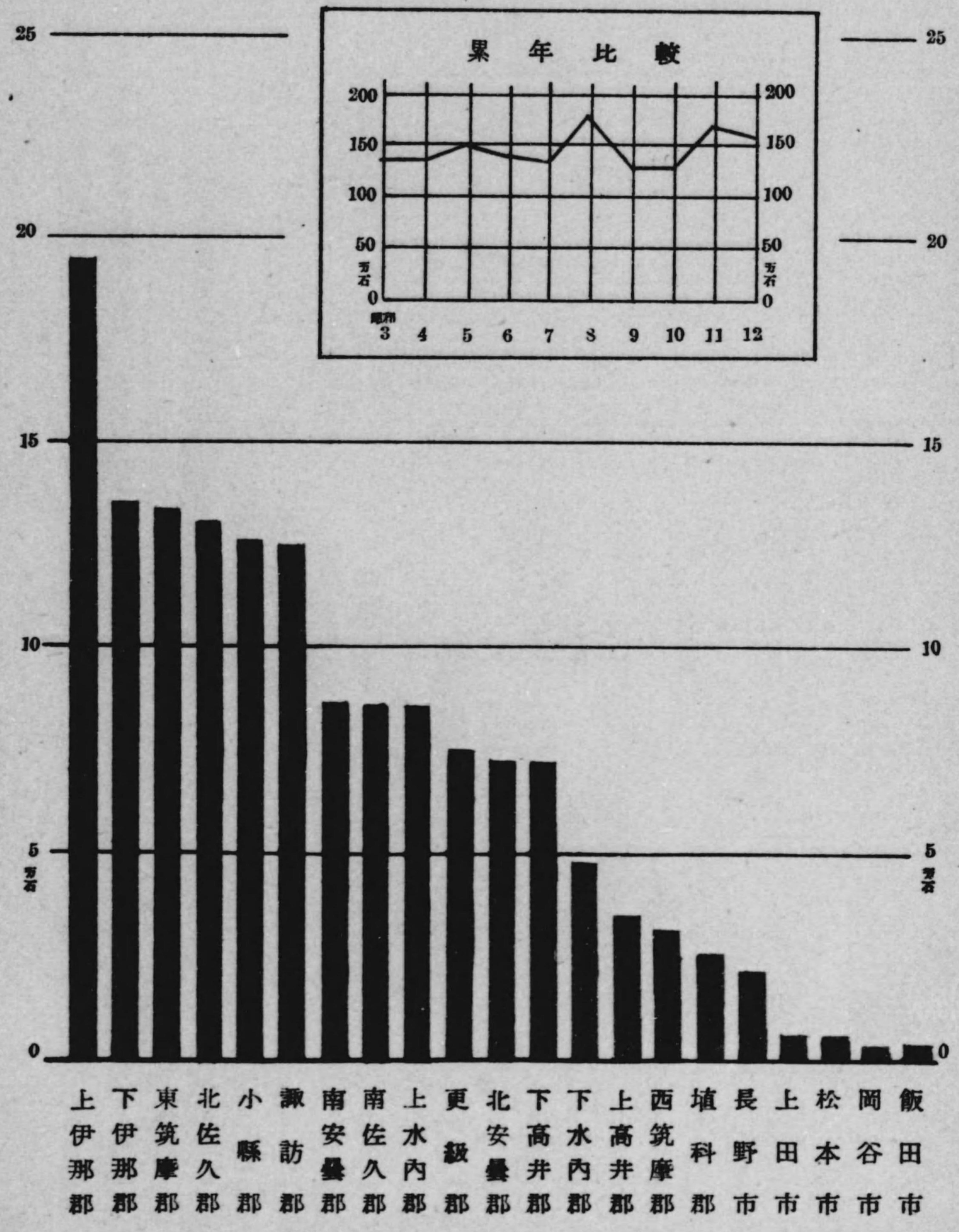
**生產價額累年比較**





# 米 產 額

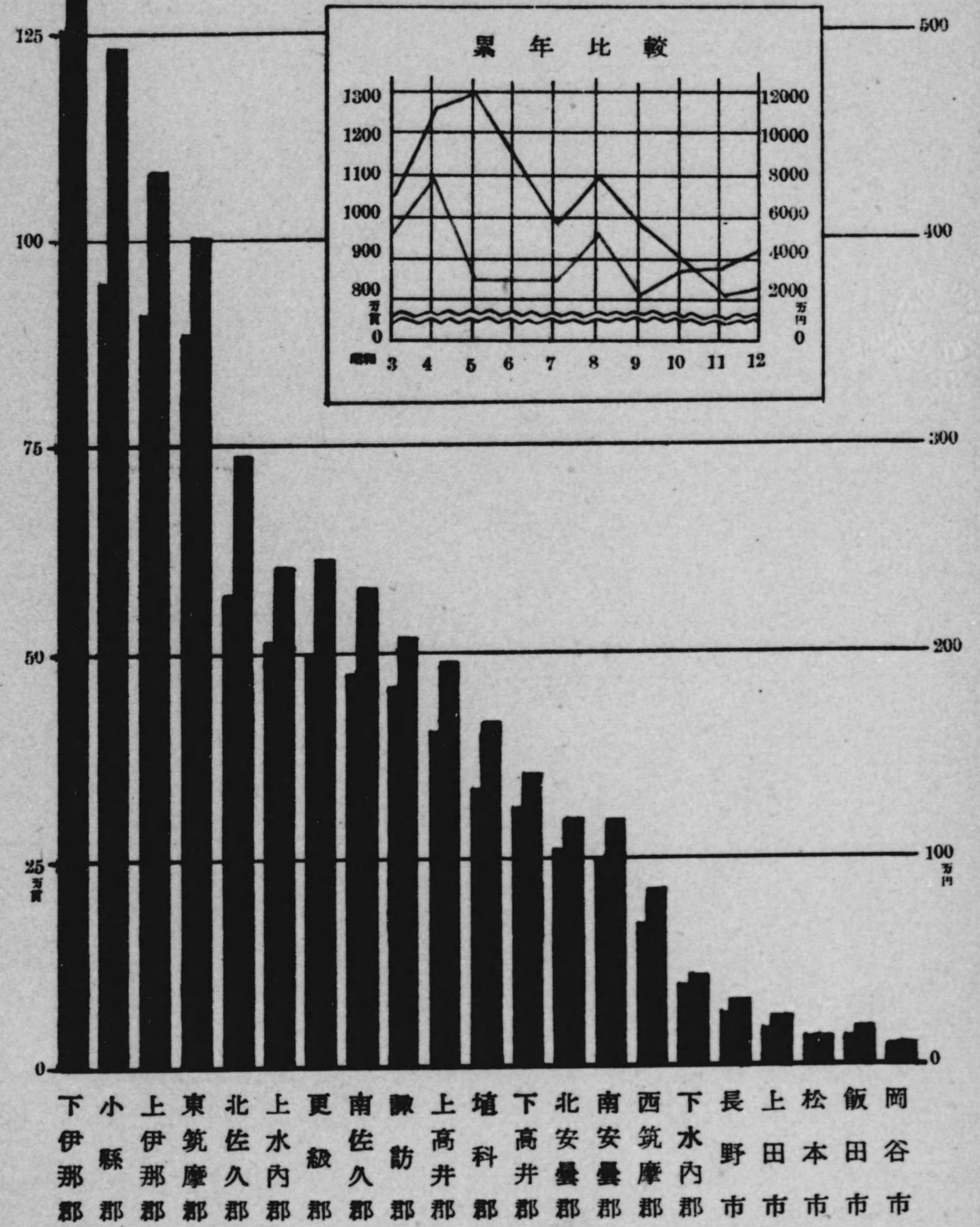
昭 和 十 二 年





# 繭 產 額 (赤ハ數量 青ハ價額)

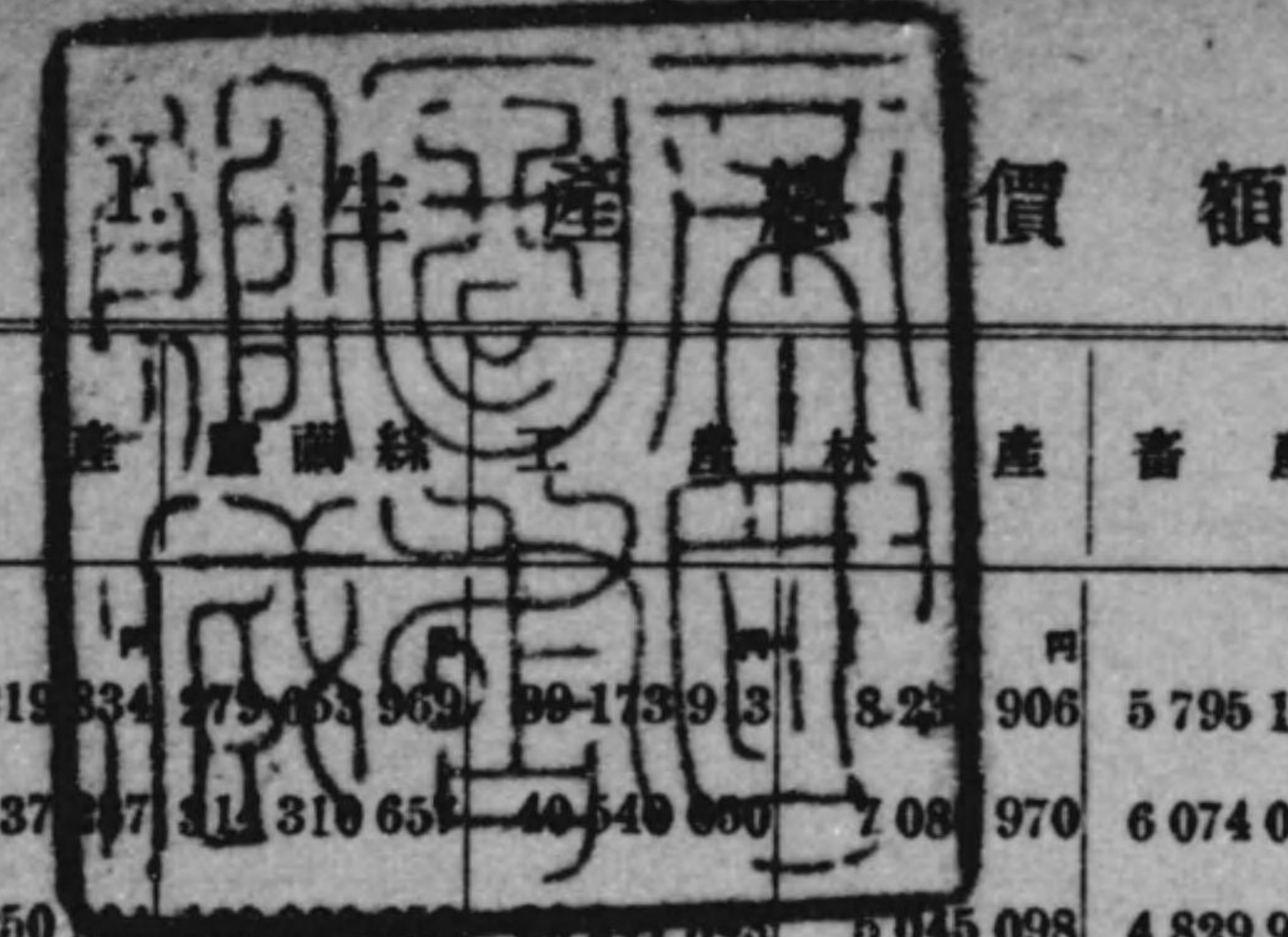
昭和十二年





生產總價額





		總數	農産	畜産	水産	其ノ他	一戸當 生産額	一人當 生産額			
昭和	3年	389 311 824	54 219 334	175 653 962	99 173 913	8 258 606	5 795 119	1 393 049	840 034	1 250	239
	4	423 802 093	53 437 247	211 310 652	105 549 800	7 081 970	6 074 094	1 571 100	782 935	1 361	260
	5	249 173 596	37 250 100	119 822 000	55 111 525	5 045 098	4 829 981	1 393 699	591 819	768	145
	6	200 478 766	32 819 554	132 643 485	23 946 090	4 584 195	4 595 064	1 334 823	550 625	618	117
	7	208 987 924	38 893 804	133 104 821	25 792 268	4 960 195	4 611 063	1 058 764	567 009	644	122
	8	251 086 394	47 339 037	161 381 903	29 177 758	6 331 548	4 854 050	1 197 598	754 500	774	146
	9	199 670 961	46 780 348	106 146 595	30 952 485	8 657 428	5 254 985	1 140 862	738 258	616	116
	10	244 437 553	51 269 257	144 052 125	32 554 381	9 256 968	5 257 667	1 074 497	972 658	785	143
	11	273 998 691	62 988 701	154 197 981	38 236 976	10 660 563	5 637 771	1 157 170	1 119 529	833	160
	12	297 391 194	68 871 372	160 188 907	44 757 407	13 941 713	6 779 495	1 282 549	1 569 851	904	174
南	佐久	11 726 431	3 474 624	4 749 025	1 693 404	1 182 455	359 811	196 101	71 011	794	147
北	佐久	12 801 368	5 018 642	4 708 190	2 013 168	606 031	399 010	36 852	19 475	663	127
小	縣	20 727 989	5 578 309	12 389 874	1 353 495	802 986	502 124	54 096	47 105	892	175
上	伊那	45 577 461	4 441 530	32 957 661	7 059 424	375 420	413 007	163 474	166 945	1 822	351
下	伊那	25 320 918	6 302 588	13 290 034	2 934 028	2 173 231	388 147	185 267	47 623	859	159
西	筑摩	6 321 387	1 390 500	2 333 507	1 038 106	1 314 329	174 845	44 058	26 042	567	105
東	筑摩	13 994 602	6 856 076	7 860 611	2 500 179	1 175 500	429 949	68 480	103 807	723	142
南	安曇	8 363 046	3 808 639	2 844 130	560 774	771 008	340 280	30 973	7 242	723	143
北	安曇	6 723 794	2 955 065	1 766 634	883 585	856 200	212 000	36 900	13 410	553	104
夏	級科	9 797 430	4 616 139	3 156 959	1 187 252	283 799	524 606	17 136	11 549	635	122
上	高井	6 161 724	1 746 234	3 334 595	634 802	103 525	254 450	35 462	52 656	569	116
下	高井	11 977 257	2 194 452	7 241 086	995 840	352 634	293 203	29 222	870 820	1 023	200
上	水内	6 811 629	3 000 966	1 779 478	919 999	837 001	247 358	17 983	8 844	529	102
下	水内	11 093 039	5 579 412	2 668 584	1 385 256	1 165 023	249 337	23 462	21 965	563	104
下	水内	3 407 032	1 839 664	621 395	553 019	237 633	142 862	2 541	9 918	505	96
上	長野	6 784 052	1 308 420	919 098	4 073 256	4 079	346 210	131 656	1 333	443	88
松	本	14 405 309	449 263	8 388 356	5 049 070	5 776	461 684	20 574	30 585	982	196
上	田	6 505 930	335 169	4 370 760	1 527 601	10 471	233 825	19 492	8 612	866	184
岡	谷	31 626 331	195 030	29 605 526	1 619 995	33 695	154 286	14 589	3 160	5 192	765
飯	田	3 379 471	178 233	877 749	2 055 606	106 221	156 328	3 031	2 303	543	115





# 農 業

農業戸數	209 725戸
專業農業戸數	166 062戸
兼業農業戸數	43 663戸
耕地面積	173 399町
田	73 599町
畑	99 800町
農産物總價額 (調製種ヲ除ク)	68 871 372円
重要農産物	
米 { 作付反別	69 134町
{ 收穫種高	1 510 794円
麥 { 作付反別	25 881町
{ 收穫種高	524 867円
金肥消費高 { 總 額	9 078 919円
{ 稻	3 847 763円
{ 麥	969 910円
{ 桑	3 615 239円
{ 其ノ他	646 007円
耕地整理地區總面積	27 119町
農業教育ヲ受ケタル者	338 856人



1. 一毛作及二毛作以上田ノ反別

	總 數	一 毛 作 田 地			二 毛 作 以 上 田 地		
		總 數	桑樹栗樹其ノ 他樹木ヲ種付 タルモノ	其 他	總 數	普通裏作	綠肥裏作
昭和 8 年	73 277.3	44 888.7	655.9	44 232.8	28 388.6	11 140.3	17 248.3
9	73 380.2	45 266.0	1 326.4	43 939.6	28 114.2	11 527.7	16 586.5
10	71 413.3	43 157.3	332.8	42 824.5	28 256.0	11 845.8	16 410.2
11	72 467.7	43 812.8	283.7	43 529.1	28 654.9	12 038.4	16 516.5
12	72 320.5	43 231.1	440.3	42 790.8	29 089.4	12 127.1	16 962.3
南北小墾上	3 346.8	3 263.7	1.0	3 262.7	83.1	47.3	35.8
佐久	5 632.5	5 421.0	11.4	5 409.6	211.5	178.7	32.8
久	5 821.0	3 706.8	24.0	3 682.8	2 114.2	1 692.2	422.0
縣	5 244.5	5 043.8	6.7	5 037.1	200.7	19.9	180.8
訪	8 434.9	4 133.6	12.5	4 121.1	4 301.3	775.0	3 526.3
那	5 335.7	3 346.4	8	3 345.6	1 989.3	1 303.0	686.3
伊	1 880.7	1 593.1	2.9	1 590.2	287.6	149.2	138.4
那	6 761.5	1 064.2	11.0	1 053.2	5 697.3	871.2	4 826.1
摩	4 860.1	141.8	3	141.5	4 718.3	594.1	4 124.2
摩	4 930.3	2 387.5	1.2	2 386.3	2 542.8	127.7	2 415.1
摩	3 668.8	989.3	3.3	986.0	2 679.5	2 666.5	13.0
級	1 278.2	104.7	12.6	92.1	1 173.5	1 165.5	8.0
科	1 800.5	1 445.8	1.3	1 444.5	354.7	281.2	73.5
井	3 952.3	3 724.0	1.0	3 723.0	228.3	160.5	67.8
井	5 095.5	4 104.4	346.6	3 757.8	991.1	873.7	117.4
內	2 466.2	2 423.8	—	2 423.8	42.4	22.0	20.4
野	986.9	78.7	1.2	77.5	908.2	876.5	31.7
本	325.5	13.6	—	13.6	311.9	81.3	230.6
田	274.9	95.9	—	95.9	179.0	177.7	1.3
谷	104.4	103.7	2.3	101.4	7	2	6
飯	119.3	45.3	2	45.1	74.0	63.7	10.3

以下五表農會調査ニ依ル

2. 牛馬耕ノ耕地反別及其ノ牛馬頭數

	反 別			頭 數 (年 末 現 在)		
	總 數	田	畑	總 數	牛	馬
昭和 8 年	55 522.3	44 212.1	11 310.2	38 509	3 943	34 566
9	54 782.9	44 391.4	10 391.5	40 165	4 596	35 569
10	56 352.7	45 703.3	10 649.4	41 700	6 074	35 626
11	57 360.3	46 802.0	10 558.2	43 239	8 262	35 027
12	63 035.9	51 091.4	11 944.5	42 222	10 748	31 474
南北小墾上	3 336.1	3 004.6	331.5	2 728	943	1 785
佐久	4 300.3	3 170.3	1 130.0	2 935	1 338	1 597
久	3 709.9	3 193.2	516.7	1 566	827	739
縣	5 469.4	5 273.6	195.8	2 872	712	2 160
訪	8 244.5	6 988.2	1 256.3	7 024	974	6 050
那	2 622.7	2 491.8	130.9	5 368	1 810	3 558
伊	806.4	806.4	—	2 969	23	2 946
那	9 457.2	5 640.5	3 816.7	4 480	1 753	2 727
摩	5 481.2	4 798.7	682.5	1 523	265	1 258
摩	3 894.5	3 529.7	364.8	2 380	266	2 114
摩	3 111.8	2 463.2	648.6	974	414	560
級	1 026.9	871.4	155.5	333	151	182
科	876.3	811.5	64.8	677	226	451
井	3 484.9	3 107.9	377.0	1 958	239	1 719
井	4 793.7	2 995.2	1 798.5	2 818	379	2 439
內	1 731.8	1 415.9	315.9	1 312	236	1 076
野	88.4	87.1	1.3	101	76	25
本	417.1	299.1	118.0	89	73	16
田	137.4	98.9	38.5	10	8	2
谷	—	—	—	5	5	—
飯	45.4	44.2	1.2	100	30	70



3. 耕地所有ノ廣狹別農業戶數

Table showing the number of agricultural households by land area (unplanted, 5反步以上, 1町步以上, etc.) for various regions like 昭和, 久, 伊, etc.

4. 耕作ノ廣狹別農業戶數及自作小作別農業戶數

Table showing the number of agricultural households by land area and cultivation type (total, self-cultivated, sub-cultivated) for various regions.

5. 耕地ノ自作小作別反別

Table showing the number of agricultural households by land area and cultivation type (self-cultivated, sub-cultivated) for various regions.

6. 耕地 整 理

Table showing land reclamation statistics including area, number of households, and costs for various regions.







8. 米

年	作 付 反 別							收		
	總 數	水		陸		稻 米	總 數	水		
		總 數	梗 米	糯 米	總 數			梗 米	糯 米	
大正 7 年	71 486.4	71 449.1	63 375.1	8 074.0	37.3	...	1 502 420	1 502 035	1 349 162	
8	71 264.0	71 230.9	63 375.7	7 855.2	33.1	...	1 427 199	1 426 668	1 283 751	
9	71 468.6	71 433.5	63 560.6	7 872.9	35.1	...	1 516 656	1 516 088	1 365 165	
10	70 078.8	70 032.5	62 108.1	7 924.4	46.3	...	1 311 794	1 311 197	1 178 886	
11	70 159.1	70 085.3	61 760.8	8 324.5	73.8	...	1 533 628	1 532 605	1 366 751	
12	69 774.1	69 719.4	61 547.5	8 171.9	54.7	...	1 441 389	1 440 647	1 287 249	
13	69 297.2	69 246.9	61 172.8	8 074.1	60.3	28.5	21.8	1 381 925	1 381 738	1 237 420
14	69 649.0	69 583.4	61 638.5	7 944.9	65.6	35.3	30.3	1 482 038	1 481 108	1 339 645
昭和 1	68 414.4	68 374.6	60 549.9	7 824.7	39.8	12.1	27.7	1 319 323	1 318 935	1 185 763
2	69 047.8	69 001.3	60 916.7	8 084.6	46.5	16.3	30.3	1 396 438	1 395 838	1 250 902
3	69 188.2	69 154.9	61 027.1	8 127.8	28.3	5.8	22.5	1 356 853	1 356 553	1 218 963
4	66 257.2	66 207.3	58 610.5	7 596.8	49.9	21.5	28.4	1 382 416	1 381 823	1 239 575
5	67 272.0	67 230.1	59 584.8	7 635.3	51.9	8.7	43.2	1 531 105	1 530 373	1 374 104
6	68 142.3	68 038.0	60 305.6	7 732.4	104.3	24.5	79.8	1 415 318	1 414 138	1 271 584
7	68 816.5	68 677.4	60 782.0	7 895.4	139.1	35.7	103.4	1 356 949	1 355 393	1 217 378
8	66 564.5	66 435.0	59 034.7	7 350.3	129.5	16.2	113.3	1 754 609	1 752 646	1 583 293
9	67 102.1	66 867.2	59 680.2	7 187.0	234.9	48.5	186.4	1 275 140	1 272 565	1 154 390
10	68 561.7	67 817.6	60 458.1	7 359.5	744.1	247.6	496.5	1 255 196	1 248 066	1 132 403
11	68 892.4	68 199.6	60 782.7	7 416.9	692.8	232.8	460.0	1 651 303	1 643 113	1 486 919
12	69 134.0	68 401.8	61 109.2	7 292.6	732.2	296.2	436.0	1 510 794	1 502 175	1 361 710
南 佐 久	3 255.5	3 248.7	2 887.4	361.3	6.8	1.9	4.9	87 353	87 257	78 876
北 佐 久	5 115.7	5 085.6	4 519.4	566.2	30.1	1.9	28.2	130 407	130 006	117 406
小 縣	5 371.4	5 358.6	4 757.8	600.8	12.8	10.9	1.9	126 022	125 891	113 164
上 野	5 115.2	5 102.0	4 556.3	543.7	13.2	6.0	7.2	125 496	125 380	113 408
伊 那	8 323.5	8 153.4	7 203.3	945.1	170.1	73.4	96.7	194 747	193 116	173 235
下 伊 那	5 061.6	4 984.9	4 560.1	424.8	76.7	29.3	47.4	184 998	184 036	124 396
西 筑 摩	1 808.3	1 804.4	1 591.5	212.9	3.9	1.0	2.9	32 023	31 987	28 397
東 筑 摩	6 569.5	6 451.7	5 689.8	761.9	117.8	65.8	52.0	133 471	131 968	118 429
南 安 曇	4 755.3	4 714.9	4 327.4	387.5	40.4	17.3	23.1	88 127	87 845	81 929
北 安 曇	4 698.7	4 697.7	4 073.9	623.8	1.0	7	3	72 096	72 096	64 042
夏 越	3 640.6	3 636.4	3 272.4	364.0	4.2	2.4	1.8	75 319	75 265	68 448
上 野	1 224.0	1 216.0	1 106.5	109.5	8.0	2.1	5.9	27 394	27 285	25 099
下 野	1 734.6	1 692.5	1 502.8	189.7	42.1	11.9	30.2	35 578	34 995	31 426
上 野	3 719.4	3 646.5	3 332.0	314.5	72.9	19.9	53.0	72 466	71 572	66 262
下 野	4 651.4	4 638.5	4 081.7	556.8	12.9	4.1	8.8	87 392	87 228	77 293
上 野	2 362.6	2 251.4	2 052.6	198.8	111.2	43.0	68.2	47 613	46 179	42 489
下 野	936.8	936.8	867.9	68.9	—	—	—	21 951	21 951	20 440
上 野	303.0	302.5	274.2	28.3	5	5	—	5 645	5 643	5 194
上 野	274.9	274.9	258.1	16.8	—	—	—	6 568	6 568	6 198
上 野	105.5	105.0	93.6	11.4	5	5	—	2 953	2 945	2 662
飯 田	106.5	99.4	93.5	5.9	7.1	3.6	3.5	3 175	3 056	2 917

種 類	高 價 額			一 反 步 收 穫 高						
	總 數	水		總 數	水		陸		總 平均	
		總 數	梗 米		總 數	梗 米	糯 米	平均		
152 873	385	...	...	48 207 433	2 133	1 893	2 102	...	1 031	2 105
142 917	531	...	...	69 256 291	2 025	1 819	2 003	...	1 604	2 002
150 923	568	...	...	58 498 723	2 148	1 917	2 122	...	1 618	2 122
132 311	597	...	...	46 730 448	1 898	1 669	1 872	...	1 289	1 872
165 854	1 023	...	...	42 094 218	2 212	1 992	2 187	...	1 386	2 185
153 398	742	...	...	44 937 345	2 091	1 877	2 066	...	1 356	2 065
144 318	187	79	108	53 789 360	2 022	1 787	1 995	277	495	372
151 463	980	650	330	53 581 827	2 157	1 901	2 128	1 841	1 089	1 493
133 172	352	138	250	42 836 935	1 958	1 702	1 929	1 140	903	975
144 936	600	237	363	33 100 692	2 053	1 793	2 022	1 454	1 202	1 290
140 590	300	75	225	35 548 299	1 992	1 730	1 961	1 293	1 000	1 060
142 248	593	361	232	35 182 596	2 115	1 872	2 087	1 879	817	1 188
156 269	732	148	584	23 501 730	2 306	2 047	2 568	1 701	1 352	1 410
142 554	1 180	315	865	21 075 426	2 109	1 844	2 078	1 286	1 084	1 131
138 015	1 556	435	1 121	25 528 447	2 003	1 748	1 974	1 218	1 084	1 119
169 353	1 963	250	1 713	32 758 325	2 680	2 304	2 638	1 543	1 512	1 516
118 175	2 575	610	1 965	32 314 706	1 934	1 644	1 903	1 258	1 054	1 096
115 658	7 130	2 493	4 637	33 726 539	1 873	1 573	1 840	1 007	934	958
156 194	8 190	2 764	5 426	44 659 426	2 446	2 106	2 409	1 187	1 180	1 182
140 465	8 619	3 564	5 055	45 350 714	2 228	1 926	2 196	1 203	1 159	1 177
8 381	96	21	75	2 695 287	2 732	2 320	2 686	1 105	1 531	1 412
12 600	401	27	374	3 962 747	2 598	2 225	2 556	1 421	1 326	1 332
12 727	131	112	19	3 725 495	2 378	2 118	2 349	1 028	1 000	1 023
11 872	216	99	117	3 723 359	2 488	2 184	2 456	1 650	1 625	1 636
19 881	1 631	742	889	5 809 361	2 408	2 104	2 369	1 011	919	959
9 639	963	384	579	4 021 127	2 728	2 269	2 689	1 311	1 223	1 256
3 590	36	10	26	964 276	1 784	1 641	1 773	1 000	896	923
13 539	1 503	847	656	4 067 183	2 081	1 777	2 045	1 278	1 262	1 276
5 916	232	111	171	2 667 226	1 893	1 527	1 863	642	740	698
8 051	3	2	1	2 088 239	1 572	1 291	1 535	286	333	300
6 817	54	25	19	2 299 482	2 092	1 873	2 070	1 458	1 055	1 286
2 186	109	27	82	840 191	2 268	1 996	2 244	1 256	1 390	1 362
3 569	583	176	407	1 033 778	2 091	1 881	2 068	1 479	1 348	1 385
5 310	894	265	629	2 163 051	1 989	1 694	1 963	1 332	1 187	1 226
9 935	164	55	109	2 620 462	1 894	1 784	1 881	1 341	1 239	1 271
3 690	1 434	584	850	1 401 600	2 070	1 856	2 051	1 358	1 246	1 290
1 511	—	—	—	671 541	2 355	2 191	2 343	—	—	—
449	2	2	—	176 338	1 894	1 587	1 865	400	—	400
376	—	—	—	194 781	2 401	2 201	2 389	—	—	—
283	8	8	—	87 636	2 844	2 482	2 805	1 600	—	1 600
149	109	57	52	87 550	3 120	2 525	3 085	1 583	1 475	1 535



9. 麥 總 額

Table 9: Wheat Total. Columns include year (昭和 8-12), production type (佐久, 久, etc.), and metrics: 作付反別 (Total, Field, Irrigation), 收穫高 (Total, Field, Irrigation), 價額 (Total, Field, Average), and 一反步收穫高 (Total, Field, Average).

10. 大 麥

Table 10: Large Wheat. Columns include year (昭和 8-12), production type (佐久, 久, etc.), and metrics: 作付反別 (Total, Field, Irrigation), 收穫高 (Total, Field, Irrigation), 價額 (Total, Field, Average), and 一反步收穫高 (Total, Field, Average).

11. 小 麥

Table 11: Small Wheat. Columns include year (昭和 8-12), production type (佐久, 久, etc.), and metrics: 作付反別 (Total, Field, Irrigation), 收穫高 (Total, Field, Irrigation), 價額 (Total, Field, Average), and 一反步收穫高 (Total, Field, Average).

12. 小 麥

Table 12: Small Wheat. Columns include year (昭和 8-12), production type (佐久, 久, etc.), and metrics: 作付反別 (Total, Field, Irrigation), 收穫高 (Total, Field, Irrigation), 價額 (Total, Field, Average), and 一反步收穫高 (Total, Field, Average).



13. 食 用 農

年	總價額	大 豆			小 豆		
		作付反別	收穫高	價 額	作付反別	收穫高	價 額
昭和 8	2 936 666	9 154.0	88 339	1 137 956	3 077.7	18 853	288 921
9	2 844 889	9 454.5	84 195	1 169 932	3 058.5	16 580	260 721
10	3 475 144	9 977.8	95 079	1 510 429	3 103.5	17 993	317 169
11	3 853 329	9 911.6	89 918	1 563 436	3 058.6	16 113	320 596
12	4 214 482	9 808.7	93 449	1 802 433	3 072.4	18 017	369 351
南北小豆	263 320	596.7	5 750	112 723	132.0	841	19 345
佐久	256 594	509.3	5 958	109 850	119.4	977	20 329
伊那	242 404	461.0	5 232	103 417	83.3	578	13 716
那	140 908	208.2	2 746	54 578	46.7	443	10 088
上	301 808	480.7	5 596	109 966	115.9	922	21 234
下	863 439	523.0	6 135	122 466	113.3	901	21 874
西	166 485	227.8	2 015	40 159	64.9	478	11 327
東	461 201	1 055.9	11 402	221 854	215.5	1 581	34 634
南	162 286	304.3	4 151	75 548	38.9	362	6 733
北	203 298	784.1	5 679	102 128	351.0	1 731	32 761
夏	182 108	514.8	4 412	86 934	132.1	736	15 365
真	89 602	103.6	1 270	23 589	19.7	170	3 691
境	164 528	527.4	4 652	85 205	49.3	270	5 439
上	198 156	588.1	5 069	96 149	84.1	498	10 700
下	759 488	2 244.9	17 978	351 620	1 415.8	6 911	129 764
高	133 681	430.7	3 352	68 357	68.4	427	8 791
水	54 813	80.6	1 209	26 598	14.9	120	2 250
上	42 488	29.5	364	8 372	4.6	45	1 215
下	7 807	11.8	152	2 736	5	4	84
松	20 107	6.2	99	2 624	6	6	140
上	15 468	10.2	178	3 560	1.5	16	336
同							
價							
田							

13. 食 用 農

年	玉 蜀 黍			蕎 麥		
	作付反別	收穫高	價 額	作付反別	收穫高	價 額
昭和 8	325.1	4 331	34 877	3 254.1	29 518	286 206
9	339.4	3 952	34 542	2 993.9	20 433	221 761
10	367.7	4 416	39 790	2 941.6	21 769	262 163
11	410.4	4 669	44 297	2 976.5	25 850	343 757
12	393.9	4 893	50 366	2 851.8	24 772	339 752
南北小豆	11.4	179	2 197	188.3	1 639	21 509
佐久	12.4	188	2 205	253.5	2 904	31 169
伊那	14.3	173	2 392	166.0	1 553	21 858
那	26.3	372	4 210	23.7	332	4 786
上	33.1	486	4 315	166.6	1 266	14 834
下	46.8	515	4 943	110.6	1 354	13 761
西	59.7	568	6 409	230.7	2 222	33 833
東	33.0	443	4 852	183.0	1 704	26 630
南	9.8	185	1 875	68.2	678	11 635
北	28.3	265	2 070	230.2	1 506	23 330
夏	11.2	184	1 525	79.5	705	9 825
真	6.6	89	849	4.5	28	673
境	4.1	45	444	33.8	272	3 608
上	19.6	204	2 015	99.8	699	9 959
下	50.8	665	5 858	223.4	6 940	10 1931
高	15.7	206	2 438	92.3	926	9 628
水	9	25	212	—	—	—
上	1.1	26	338	1.0	10	200
下	1.5	14	182	6	5	70
松	2.8	61	1 037	8	7	126
上	—	—	—	—	—	—
同						
價						
田						

產 物

年	粟			稗			黍		
	作付反別	收穫高	價 額	作付反別	收穫高	價 額	作付反別	收穫高	價 額
昭和 8	1 859.5	23 775	223 293	714.9	11 244	51 522	251.5	2 763	26 779
9	1 906.9	18 888	199 440	752.3	10 233	52 909	283.6	2 430	26 778
10	1 885.3	20 918	246 041	683.4	8 906	46 418	283.9	2 914	34 712
11	1 891.9	22 241	279 926	672.9	10 246	59 038	271.4	2 919	35 932
12	1 746.4	20 851	286 227	634.5	9 203	59 056	274.2	2 983	39 096
粟	127.7	1 297	17 868	15.9	136	1 200	15.1	150	2 232
稗	83.6	1 076	13 905	14.3	273	1 244	18.3	219	2 453
黍	48.3	539	8 721	7	9	83	17.1	193	3 398
上	36.2	418	6 973	63.1	1 210	6 328	4.9	57	778
下	179.7	2 100	28 969	106.6	1 699	9 405	14.0	143	1 470
西	103.5	1 220	20 345	16.3	257	2 279	22.7	275	4 233
東	116.3	1 138	16 144	104.2	1 639	9 069	8.1	109	1 589
南	329.4	5 789	69 091	7.4	153	1 042	29.5	490	7 476
北	33.7	348	5 441	6.1	76	621	1.8	23	234
夏	61.9	411	5 901	62.2	525	2 789	29.7	214	2 132
真	61.5	692	10 998	7	5	28	16.2	160	1 902
境	32.2	454	6 628	—	—	—	19.1	258	3 044
上	127.9	1 518	18 724	20.3	578	2 644	6.4	62	718
下	124.5	1 297	18 014	195.5	805	5 584	15.4	104	1 005
高	213.2	1 933	30 073	195.0	1 949	13 510	52.0	448	5 294
水	53.0	390	5 263	34.2	589	3 230	1.5	24	278
上	1.4	29	261	—	—	—	—	—	—
下	4.8	95	1 140	—	—	—	2.1	49	735
松	7	6	72	—	—	—	—	—	—
上	2.9	61	976	—	—	—	3	5	115
同	—	—	—	—	—	—	—	—	—
價	4.0	40	720	—	—	—	—	—	—

產 物 (續)

年	甘 藷			薯 蕷		
	作付反別	收穫高	價 額	作付反別	收穫高	價 額
昭和 8	525.5	1 314 316	158 773	2 328.1	7 326 432	728 240
9	556.1	1 453 685	175 069	2 331.4	6 789 843	703 737
10	603.9	1 467 645	167 356	2 558.8	7 348 282	825 929
11	637.2	1 725 498	251 178	2 677.0	8 182 139	990 928
12	598.1	1 773 499	251 178	2 676.0	8 092 856	1 024 928
甘	4.3	12 029	1 562	195.2	721 550	84 684
薯	16.8	44 834	7 132	224.0	621 501	63 307
蕷	8.8	21 574	2 953	244.9	612 405	86 866
上	6.4	27 513	3 661	142.8	568 887	49 511
下	40.9	92 013	16 762	257.8	667 704	94 581
西	104.3	372 844	4289	289.2	1 071 496	135 003
東	24.2	56 959	10 534	127.3	228 937	37 472
南	23.3	72 443	9 375	186.5	689 221	86 247
北	4.0	8 630	1 045	67.3	305 160	49 164
夏	7.7	14 249	2 452	132.5	229 728	29 735
真	65.2	194 115	26 089	84.4	249 707	29 432
境	84.0	290 264	32 359	51.4	140 075	18 860
上	24.0	80 488	15 698	79.5	214 224	32 063
下	54.1	138 392	19 244	91.2	234 204	30 396
高	59.6	146 860	30 491	270.9	703 686	90 987
水	60.8	167 784	20 522	80.5	190 606	20 174
上	8.3	27 390	3 286	57.6	201 600	22 176
下	4	1 578	268	38.8	232 460	30 220
松	1	245	25	14.6	34 486	4 138
上	1	635	127	25.8	124 679	14 961
同	—	—	—	—	—	—
價	8	2 560	461	13.3	50 540	10 011

△甘藷切干



14. 園 藝 農 產 物

Table with columns for year (昭和8-12), region (e.g., 昭和, 佐佐, 伊勢), and agricultural products (豆, 瓜, 西瓜). It includes sub-columns for '作付反別' (planting area), '收穫高' (yield), and '價額' (value).

14. 園 藝 農 產 物

Table with columns for year (昭和8-12), region (e.g., 南北小, 伊勢), and agricultural products (甜瓜, 南瓜, 西瓜). It includes sub-columns for '作付反別' (planting area), '收穫高' (yield), and '價額' (value).

蔬 菜 及 花 卉

Table with columns for year (昭和8-12), region (e.g., 昭和, 佐佐, 伊勢), and agricultural products (菜, 豆, 胡瓜). It includes sub-columns for '作付反別' (planting area), '收穫高' (yield), and '價額' (value).

蔬 菜 及 花 卉 (續)

Table with columns for year (昭和8-12), region (e.g., 南北小, 伊勢), and agricultural products (甜瓜, 茄, 蕃茄, 花百合). It includes sub-columns for '作付反別' (planting area), '收穫高' (yield), and '價額' (value).



14. 園藝農產物

Table with columns for crop types (生薑, 切干薑, 燕窩, 胡蘿蔔) and rows for years (昭和8-12) and locations (佐久, 伊勢, etc.).

14. 園藝農產物

Table with columns for crop types (葱, 薑, 漬菜) and rows for years (昭和8-12) and locations (佐久, 伊勢, etc.).

漬菜ノ昭和十一年以前ハ白菜ヲ含ム

蔬菜及花卉 (續)

Table with columns for crop types (牛蒡, 青芋, 葱, 落花生) and rows for years (昭和8-12) and locations (佐久, 伊勢, etc.).

蔬菜及花卉 (續)

Table with columns for crop types (白菜, 甘藍, 長芋, 干菜) and rows for years (昭和8-12) and locations (佐久, 伊勢, etc.).







15. 工 藝 農 產 物 (續)

Table with columns for year (昭和 8-12), region (e.g., 南佐久, 北小), and agricultural products (e.g., 桑, 繭, 皮). It includes sub-headers for '作付反別' and '收穫高'.

16. 桑 皮 (自前年五月至其年四月)

Table showing silk skin production data by region (e.g., 南佐久, 北小) and year (昭和 8-12). Columns include '生産戸数', '總數', '黑皮', and '白皮'.

17. 果 果 樹 苗 (自前年七月至其年六月)

Table showing fruit tree seedling production by region (e.g., 南佐久, 北小) and year (昭和 8-12). Columns include '生産戸数', '總數', and various fruit types like '桃苗', '梨苗', '苹果苗'.

18. 茶 烟

Table showing tea and tobacco prices by region (e.g., 上下西飯) and year (昭和 8-12). Columns include '總數', '茶烟反別', and '其ノ他'.

19. 葉 煙 草

Table showing tobacco leaf production by region (e.g., 東北, 筑安) and year (昭和 8-12). Columns include '耕作人員', '作付反別', '收穫高', and '一貫ノ價額'.



20. 果 實

Table with columns for year (昭和8-12), region (南, 北, 小, 大, 上, 下, 東, 南, 北), and various agricultural metrics (樹數, 收穫高, 價額).

20. 果 實

Table with columns for year (昭和8-12), region (南, 北, 小, 大, 上, 下, 東, 南, 北), and various agricultural metrics (樹數, 收穫高, 價額).

實 實

Table with columns for year (昭和8-12), region (南, 北, 小, 大, 上, 下, 東, 南, 北), and various agricultural metrics (樹數, 收穫高, 價額).

(△印其他ノ柑類 自前年八月至其年七月)

實 (續)

Table with columns for year (昭和8-12), region (南, 北, 小, 大, 上, 下, 東, 南, 北), and various agricultural metrics (樹數, 收穫高, 價額).



21. 綠 肥 用

Table with columns for year (昭和 8-12), region (南北小農上, 下西東南北, 夏通上下上, 下具松上同), and various agricultural metrics (總數, 田, 畑, 價額).

21. 綠 肥 用

Table with columns for year (昭和 8-12), region (南北小農上, 下西東南北, 夏通上下上, 下具松上同), and various agricultural metrics (總數, 田, 畑, 價額).

作 物

Table with columns for crop type (大豆, 紫雲英), region (南北小農上, 下西東南北, 夏通上下上, 下具松上同), and various agricultural metrics (總數, 田, 畑, 價額).

作 物 (續)

Table with columns for crop type (大豆, 其他), region (南北小農上, 下西東南北, 夏通上下上, 下具松上同), and various agricultural metrics (總數, 田, 畑, 價額).



22. 金 肥 施 用

Table showing fertilizer application data for various regions (e.g., 昭和 8-12, 南北小, 佐久, 伊那) categorized by crop type (rice, wheat, etc.) and fertilizer type (total, nitrogen, phosphate, potassium, other). Columns include quantity and price.

22. 金 肥 施 用

Table showing fertilizer application data for various regions (e.g., 昭和 8-12, 南北小, 佐久, 伊那) categorized by crop type (rice, wheat, etc.) and fertilizer type (total, nitrogen, phosphate, potassium, other). Columns include quantity and price.

別 消 費 高

Table showing fertilizer consumption data for various regions (e.g., 昭和 8-12, 南北小, 佐久, 伊那) categorized by crop type (rice, wheat, etc.) and fertilizer type (total, nitrogen, phosphate, potassium, other). Columns include quantity and price.

別 消 費 高 (續)

Table showing fertilizer consumption data for various regions (e.g., 昭和 8-12, 南北小, 佐久, 伊那) categorized by crop type (rice, wheat, etc.) and fertilizer type (total, nitrogen, phosphate, potassium, other). Columns include quantity and price.



22. 金 肥 施 用

Table showing fertilizer application data for various regions (e.g., 昭和, 南佐, 北小) across different years (8, 9, 10, 11, 12). Columns include fertilizer types (Total, Rice, Wheat, Soybean, Others) and their respective quantities and values.

別 消 費 高 (續)

Table showing high consumption categories for fertilizer, categorized by region (e.g., 南佐, 北小) and year (8, 9, 10, 11, 12). Columns include fertilizer types and their quantities and values.

23. 小 作

Table detailing small farmer issues (小作) across years 8-12. Columns include dispute counts, land ownership (landlord vs. tenant), and various types of disputes (land rights, crop damage, etc.).

23. 小 作

Table detailing small farmer issues (小作) across years 8-12, focusing on specific dispute types like land rights, crop damage, and compensation. Columns include dispute counts and descriptions of the issues.

爭 議

Table detailing farmer disputes (爭議) across years 8-12. Columns include dispute counts, reasons for disputes (e.g., land rights, crop damage), and outcomes.

爭 議 (續)

Table detailing farmer disputes (爭議) across years 8-12, continuing from the previous table. Columns include dispute counts, reasons for disputes, and outcomes.



24. 農業教育ヲ受ケタル者

年	總 數	農學校、農事講習所又ハ之ニ準ズベキモノヲ卒業シタル者				農事講習會又ハ之ニ準ズベキモノニ於テ講習ヲ受ケタル者
		小學校程度	中學校程度	高等學校程度	大學校程度	
昭和 8 年	264 454	167 127	22 220	734	177	74 196
9	277 005	178 610	24 893	762	208	72 532
10	302 015	197 544	28 589	918	251	74 713
11	317 691	212 007	28 669	1 064	258	75 693
12	338 856	230 848	30 670	957	267	76 114
南 久	14 107	8 804	1 969	35	9	3 290
北 佐	31 707	19 141	3 251	36	17	9 262
小 久	35 660	24 855	3 486	54	17	7 248
東 無	21 011	15 835	874	37	11	4 254
上 那	36 392	28 917	2 872	128	62	4 413
下 伊	33 070	21 884	2 654	161	31	8 340
西 伊	11 058	8 819	291	10	5	1 933
東 筑	34 216	24 886	2 941	126	20	6 243
南 筑	7 985	4 585	1 542	52	2	1 804
北 安	16 140	12 550	1 040	8	8	2 534
更 級	22 799	14 601	2 851	112	37	5 198
上 科	8 856	5 485	1 016	26	6	2 323
下 井	11 732	7 298	1 414	20	2	2 998
上 井	11 203	6 383	1 428	18	9	3 368
下 水	22 351	15 700	1 910	25	6	4 710
下 内	5 641	2 408	283	8	3	2 939
長 野	10 095	6 320	485	28	9	3 253
松 本	953	310	78	6	1	558
上 本	2 353	1 040	223	55	12	1 023
岡 田	829	619	12	—	—	198
飯 田	695	408	50	12	—	225

Table with multiple columns and rows, likely a continuation of the data or a detailed breakdown. The text is very faint and difficult to read.

Table with multiple columns and rows, likely a continuation of the data or a detailed breakdown. The text is very faint and difficult to read.



# 蠶 絲 業

養蠶戶數		146 649戸
前産額 (天柞蠶ヲ除ク)	總數	8 411 346円
	上商	7 522 627円
	玉商	494 752円
	屑商	393 967円
	價額	41 331 620円
蠶種	製造者數	888人
	原蠶種	1 618 778頭
	普通蠶種	114 314 422頭
桑園反別		66 642町
生絲 (天柞蠶絲ヲ除ク)	産額	2 340 807円
	價額	110 110 508円
眞綿	産額	16 613円
	價額	440 204円
機械製絲	工場數	456
	釜數	46 479
	職工數	51 441人



1. 養蠶戶數掃立數量繭產額累年比較

年	養蠶戶數			掃立數量			收繭高		
	實戶數	春蠶戶數	夏秋蠶戶數	總數	春蠶	夏秋蠶	總數	春蠶	夏秋蠶
大正 7 年	161 622	117 990	136 151	30 992 371	11 001 327	19 991 044	3 608 090	3 343 870	5 264 220
8	162 805	121 960	137 339	30 783 581	10 933 894	19 849 687	9 234 960	3 649 830	5 585 130
9	162 519	124 034	136 560	28 641 862	9 906 262	18 735 600	8 362 700	3 112 800	5 249 900
10	161 558	121 339	154 762	25 031 127	8 872 509	16 158 618	8 490 838	3 232 630	5 258 208
11	157 346	119 813	152 714	22 942 294	8 072 044	14 870 250	8 727 184	3 593 723	5 133 461
12	149 595	123 502	144 050	22 104 394	8 422 997	13 681 397	8 980 145	3 997 037	4 983 108
13	149 122	118 481	143 597	21 457 982	8 216 532	13 241 450	9 047 060	3 781 968	5 265 092
14	151 388	120 100	148 425	22 717 742	8 654 997	14 462 745	10 523 368	4 243 242	6 280 126
昭和 1	154 168	124 105	150 902	23 238 114	8 481 977	14 756 137	10 133 620	4 567 718	5 565 902
2	156 185	108 181	154 046	23 140 692	5 767 281	17 373 411	8 525 998	3 132 114	5 393 884
3	158 416	129 008	154 750	25 107 053	8 759 693	16 347 360	10 266 532	5 109 220	5 157 312
4	158 628	134 113	155 594	23 874 883	8 653 379	15 221 504	12 689 064	5 112 425	7 576 639
5	160 706	136 185	156 039	24 063 871	9 371 166	14 692 715	13 022 262	5 628 409	7 393 853
6	155 809	131 568	152 120	23 033 243	9 343 506	13 739 737	11 077 537	5 051 962	6 025 575
7	163 883	128 479	150 354	21 516 196	8 718 271	12 797 925	9 922 732	4 493 227	5 429 505
8	156 735	129 225	154 464	22 278 215	8 619 080	13 659 135	10 983 588	4 596 526	6 387 062
9	153 123	128 186	150 338	20 015 800	8 168 135	11 847 665	9 430 694	4 279 181	5 151 513
10	149 765	123 375	147 181	18 003 197	7 112 744	10 890 453	8 864 501	3 913 062	4 951 439
11	149 000	120 118	146 850	16 900 871	6 338 901	10 561 970	8 077 241	3 516 705	4 560 536
12	146 649	119 376	144 631	16 509 760	6 207 390	10 302 370	8 411 346	3 708 701	4 702 645

調査様式改正ノため大正十年春蠶及九年以前ノ收繭高ハ一石ヲ以テ一〇貫ニ換算セリ

2. 繭價額蠶種桑畑累年比較

年	繭價額			蠶種製造 實戶數	蠶種製造高		桑園反別
	總數	春蠶	夏秋蠶		原蠶種	普通蠶種	
大正 7 年	69 225 889	26 928 465	42 297 424	3 415	5 385 622	195 655 914	51 553.4
8	102 960 945	41 843 727	61 117 218	3 183	3 631 242	175 398 216	53 985.9
9	46 587 319	21 488 366	25 098 953	3 023	3 145 114	155 387 841	55 308.7
10	56 603 748	21 807 415	34 796 333	2 971	2 442 235	133 925 262	55 955.4
11	83 196 298	35 242 847	47 953 451	2 704	2 705 813	121 470 700	56 728.1
12	82 548 800	39 201 981	43 346 819	2 381	1 865 038	121 537 076	57 893.5
13	75 762 337	27 850 225	47 912 112	2 170	1 932 974	122 607 169	59 223.6
14	106 754 081	43 735 586	63 018 495	1 981	1 884 112	131 711 628	61 444.3
昭和 1	83 635 669	41 478 963	42 156 706	1 896	1 764 888	140 111 196	64 107.6
2	46 983 799	19 962 789	27 021 010	1 798	1 813 914	134 509 286	67 333.3
3	58 069 547	29 300 347	28 769 200	1 813	2 132 635	161 473 464	69 609.2
4	82 469 954	34 730 666	47 739 288	1 700	2 052 095	141 239 166	71 041.4
5	33 270 985	16 950 953	16 320 032	1 637	2 679 303	137 052 402	78 720.8
6	31 352 170	14 605 188	16 746 982	1 462	2 674 910	114 544 660	76 593.3
7	30 971 933	9 956 260	21 015 673	1 338	1 958 292	99 035 362	73 382.4
8	52 776 198	25 035 613	27 740 585	1 319	2 300 553	123 427 700	72 240.3
9	20 571 369	9 807 368	10 764 001	1 230	2 118 947	132 868 596	71 062.9
10	35 578 849	18 622 321	21 956 528	1 086	1 724 628	115 108 269	67 347.4
11	37 651 826	17 011 755	20 640 071	963	1 631 490	101 141 841	66 809.5
12	41 331 520	20 592 192	20 739 328	883	1 618 776	114 314 422	66 642.0

蠶種ハ大正六年以前ノ特別蠶種ハ之ヲ原蠶種ニ計上セリ



3. 桑

Table with columns for production year (昭和8-12), region (e.g., 久野, 高水), and metrics for quantity and value of mulberry leaves.

4. 桑

Table with columns for production year (昭和8-12), region, and detailed metrics for mulberry leaves, including sub-categories like '總數' and '其ノ他'.

苗 (自前年六月至其年五月)

Table with columns for '接木' (grafting), '代出' (replacement), '取木' (removal), and '其他' (others), listing quantities and values for various stages.

畑

Table with columns for '中' (middle), '刈' (harvest), '高刈' (high harvest), and '立通' (standing passage), listing quantities and values for different agricultural stages.



5. 春

Table with columns for year (昭和 8-12), region (e.g., 佐久, 伊那), and production metrics (總數, 白繭種, 黃繭種) with sub-columns for quantity and value.

5. 春

Table with columns for year (昭和 8-12), region (e.g., 佐久, 伊那), and production metrics (總數, 白繭種, 黃繭種) with sub-columns for quantity and value.

蠶

Table with columns for year (昭和 8-12), region (e.g., 佐久, 伊那), and production metrics (總數, 白繭種, 黃繭種) with sub-columns for quantity and value.

蠶 (續)

Table with columns for year (昭和 8-12), region (e.g., 佐久, 伊那), and production metrics (總數, 白繭種, 黃繭種) with sub-columns for quantity and value.



6. 夏 秋

蠶

年	養蠶戶數	內春蠶ヲモ同育シタルモノ	標立數量		總數						
			總數	白繭種	數量	價額	白繭種				
							數量	價額			
昭和8年	154 464	126 954	13 659 135	13 278 210	380 925	6 387 062	27 740 585	6 188 469	26 989 573		
9	150 338	125 401	11 847 665	11 704 888	142 777	5 151 513	10 764 001	5 086 879	10 647 922		
10	147 181	120 791	10 890 453	10 863 516	26 937	4 951 439	21 956 528	4 938 198	21 907 463		
11	146 850	117 968	10 561 970	10 554 632	7 339	4 560 536	20 640 071	4 558 210	20 631 438		
12	144 631	117 358	10 302 370	10 300 124	2 246	4 702 645	20 739 328	4 701 694	20 735 063		
南北小	佐久	久	7 831	7 400	473 740	473 740	—	230 259	1 051 915	230 259	1 051 915
上	伊	那	10 114	8 900	688 444	687 631	813	327 160	1 521 013	326 898	1 519 780
下	伊	那	13 458	12 245	1 128 040	1 127 955	85	518 565	2 422 612	518 511	2 422 233
西	伊	那	8 644	4 818	713 683	713 583	100	330 323	1 416 228	330 270	1 416 021
東	伊	那	15 227	14 481	862 524	862 524	—	416 094	1 848 577	416 094	1 848 577
南	伊	那	16 501	15 502	1 262 034	1 261 999	35	574 084	2 481 631	574 066	2 481 552
北	伊	那	4 183	3 391	168 413	168 268	145	77 222	335 344	77 129	334 746
夏	伊	那	14 698	9 360	1 309 179	1 309 129	50	603 989	2 668 886	603 958	2 668 767
地	伊	那	6 081	3 798	444 583	444 568	15	173 249	759 445	173 244	759 424
上	伊	那	5 676	2 591	397 408	397 045	363	188 533	813 441	188 397	812 737
下	伊	那	8 692	7 570	562 230	561 610	640	262 696	1 147 614	262 453	1 146 699
長	伊	那	5 186	4 912	360 914	360 914	—	159 291	682 208	159 291	682 208
松	伊	那	5 663	5 319	466 472	466 472	—	201 607	864 866	201 607	864 866
岡	伊	那	5 616	4 854	444 171	444 171	—	182 614	799 199	182 614	799 199
飯	伊	那	11 042	7 182	689 471	689 471	—	307 817	1 275 366	307 817	1 275 366
田	伊	那	2 821	2 300	116 702	116 702	—	54 358	230 662	54 358	230 662
高	伊	那	1 325	1 267	89 862	89 862	—	30 163	121 643	30 163	121 643
水	伊	那	475	280	36 308	36 308	—	18 392	78 990	18 392	78 990
井	伊	那	662	569	43 110	43 110	—	21 893	102 161	21 893	102 161
内	伊	那	314	229	16 870	16 870	—	10 617	52 270	10 617	52 270
野	伊	那	432	390	29 192	29 192	—	13 669	65 287	13 669	65 287
本	伊	那									
田	伊	那									
谷	伊	那									

年	養蠶戶數	內春蠶ヲモ同育シタルモノ	標立數量		總數					
			總數	白繭種	數量	價額	白繭種			
							數量	價額		
昭和8年	198 593	801 012	5 568 141	26 101 404	5 394 109	25 344 479	174 032	756 925		
9	64 634	116 079	4 471 675	9 887 726	4 416 585	9 782 304	55 090	105 422		
10	13 241	49 065	4 308 680	20 466 306	4 297 435	20 421 153	11 245	45 153		
11	2 326	8 633	4 011 245	19 394 411	4 009 408	19 386 612	1 837	7 799		
12	951	4 265	4 154 454	19 546 245	4 153 628	19 542 234	828	4 011		
南北小	佐久	久	—	—	205 770	998 686	205 770	998 686	—	—
上	伊	那	267	1 233	292 239	1 436 258	292 013	1 435 113	226	1 145
下	伊	那	53	379	460 285	2 275 614	460 237	2 275 254	48	360
西	伊	那	54	207	287 032	1 319 459	286 987	1 319 266	45	193
東	伊	那	—	—	366 929	1 736 520	366 929	1 736 520	—	—
南	伊	那	18	79	513 866	2 347 371	513 849	2 347 194	17	77
北	伊	那	94	598	67 532	315 533	67 453	314 980	79	563
夏	伊	那	31	119	533 690	2 519 184	533 662	2 519 089	28	115
地	伊	那	5	21	151 952	714 209	151 947	714 188	5	21
上	伊	那	186	714	163 719	764 649	163 567	763 991	152	658
下	伊	那	243	915	233 727	1 091 832	233 499	1 090 943	228	889
長	伊	那	—	—	138 641	640 856	138 641	640 856	—	—
松	伊	那	—	—	176 859	815 408	176 859	815 408	—	—
岡	伊	那	—	—	161 313	754 114	161 313	754 114	—	—
飯	伊	那	—	—	269 516	1 203 982	269 516	1 203 982	—	—
田	伊	那	—	—	47 473	217 311	47 473	217 311	—	—
高	伊	那	—	—	26 277	114 305	26 277	114 305	—	—
水	伊	那	—	—	16 432	74 601	16 432	74 601	—	—
井	伊	那	—	—	19 495	95 542	19 495	95 542	—	—
内	伊	那	—	—	9 525	50 006	9 525	50 006	—	—
野	伊	那	—	—	12 182	60 910	12 182	60 910	—	—
本	伊	那	—	—	—	—	—	—	—	—
田	伊	那	—	—	—	—	—	—	—	—
谷	伊	那	—	—	—	—	—	—	—	—

6. 夏 秋

蠶 (續)

年	養蠶戶數	內春蠶ヲモ同育シタルモノ	標立數量		總數			
			總數	白繭種	數量	價額	白繭種	
							數量	價額
昭和8年	504 307	1 066 792	489 048	1 037 045	15 269	29 747	—	—
9	401 166	577 979	395 656	571 060	5 508	6 929	—	—
10	368 111	923 925	366 977	921 499	1 184	2 426	—	—
11	303 450	729 566	302 194	729 030	266	536	—	—
12	298 698	675 684	298 619	675 503	79	181	—	—
南北小	佐久	久	13 226	31 214	13 226	31 214	—	—
上	伊	那	18 755	45 731	18 730	45 677	25	54
下	伊	那	28 656	70 483	28 652	70 469	4	14
西	伊	那	25 114	58 496	25 108	58 484	6	12
東	伊	那	27 603	61 671	27 603	61 671	—	—
南	伊	那	36 792	82 816	36 791	82 814	1	2
北	伊	那	11 036	11 036	11 001	11 001	10	35
夏	伊	那	37 224	83 363	37 222	83 360	2	3
地	伊	那	11 554	26 276	11 554	26 276	—	—
上	伊	那	13 016	27 786	12 994	27 742	22	44
下	伊	那	16 189	33 372	16 180	33 355	9	17
長	伊	那	9 396	20 225	9 396	20 225	—	—
松	伊	那	13 779	30 957	13 779	30 957	—	—
岡	伊	那	11 707	27 009	11 707	27 009	—	—
飯	伊	那	20 515	43 045	20 515	43 045	—	—
田	伊	那	3 701	8 189	3 701	8 189	—	—
高	伊	那	2 236	4 458	2 236	4 458	—	—
水	伊	那	1 218	2 801	1 218	2 801	—	—
井	伊	那	1 150	2 875	1 150	2 875	—	—
内	伊	那	663	1 492	663	1 492	—	—
野	伊	那	919	2 389	919	2 389	—	—
本	伊	那	—	—	—	—	—	—
田	伊	那	—	—	—	—	—	—
谷	伊	那	—	—	—	—	—	—

年	養蠶戶數	內春蠶ヲモ同育シタルモノ	標立數量		總數			
			總數	白繭種	數量	價額	白繭種	
							數量	價額
昭和8年	314 614	572 389	305 312	558 049	9 302	14 340	—	—
9	278 672	298 296	274 636	294 568	4 036	3 728	—	—
10	274 648	566 297	273 786	564 811	862	1 486	—	—
11	246 841	516 094	246 608	515 796	233	298	—	—
12	249 493	517 399	249 449	517 326	44	73	—	—
南北小	佐久	久	11 263	22 015	11 263	22 015	—	—
上	伊	那	16 166	39 024	16 150	38 990	16	34
下	伊	那	29 624	76 515	29 622	76 510	2	5
西	伊	那	18 177	38 273	18 176	38 271	2	2
東	伊	那	21 562	50 386	21 562	50 386	—	—
南	伊	那	23 426	51 544	23 426	51 544	—	—
北	伊	那	4 455	8 775	4 450	8 765	5	10
夏	伊	那	33 075	66 339	33 074	66 338	1	1
地	伊	那	9 743	18 960	9 743	18 960	—	—
上	伊	那	11 848	21 006	11 836	20 994	12	12
下	伊	那	12 780	22 410	12 774	22 401	6	9
長	伊	那	11 254	21 127	11 254	21 127	—	—
松	伊	那	10 969	18 506	10 969	18 506	—	—



7. 夏 春

Table with columns for year (昭和 8-12), region (e.g., 南佐久, 北小), and production metrics (養蠶別戸數, 播立數量).

秋 蠶

Table with columns for year (昭和 8-12), region (e.g., 南佐久, 北小), and production metrics (收 量, 價 額).

8. 蠶 種

Table with columns for year (昭和 8-12), region (e.g., 南佐久, 北小), and production metrics (製造者數, 原蠶種, 普通蠶種).

產 額

Table with columns for year (昭和 8-12), region (e.g., 南佐久, 北小), and production metrics (種 類, 原蠶種, 普通蠶種).



9. 原 蠶 種

Table with columns for year (昭和 8-12), region (e.g., 南佐久, 北小), and metrics: 總數, 合格, 不合格, 其ノ他, 純種, 雜種, 合格, 不合格, 其ノ他, 合格蠶種, 價額.

10. 春蠶普通種檢查成績 (平付)

Table with columns for year (昭和 8-12), region, and metrics: 總數, 合格, 不合格, 純種, 雜種, 合格蠶種, 價額.

檢 查 成 績

Table with columns for year (昭和 8-12), region, and metrics: 固 定 種, 交 雜 種, 合格蠶種, 價額.

10. 春蠶普通種檢查成績 (散卵)

Table with columns for year (昭和 8-12), region, and metrics: 總數, 合格, 不合格, 純種, 雜種, 合格蠶種, 價額.



11. 夏秋蠶普通種檢查成績 (平付)

Table with columns for year (昭和 8-12), location (e.g., 南佐久, 北小), and metrics for total count, pure breed, fixed breed, and mixed breed, including a '合格蠶種' (Qualified Silkworm Breed) column.

11. 夏秋蠶普通種檢查成績 (散卵)

Table with columns for year (昭和 8-12), location (e.g., 南佐久, 北小), and metrics for total count, pure breed, fixed breed, and mixed breed, including a '合格蠶種' (Qualified Silkworm Breed) column.

12. 蠶絲及真綿

Table with columns for year (大正 12, 昭和 1-12), location (e.g., 大正, 昭和), and metrics for silkworm rearing (製絲場) and spinning (生絲), including '廢斗絲' (Waste Spun Silk).

果年比較

Table for '果年比較' (Fruit Year Comparison) with columns for '物' (Material), '價額' (Value), and '自家用蠶絲' (Home-use Silkworm Silk), including sub-columns for '製造場數' (Number of Manufacturing Sites) and '數量' (Quantity).











13. 蠶 絲

年	總數	蠶 絲						千釜以上
		十釜未滿	十釜以上五十釜未滿	五十釜以上百釜未滿	百釜以上三百釜未滿	三百釜以上五百釜未滿	五百釜以上千釜未滿	
昭和 8	2 601	2 593	8	—	—	—	—	
9	2 937	2 917	20	—	—	—	—	
10	2 874	2 861	13	—	—	—	—	
11	2 393	2 378	15	—	—	—	—	
12	2 755	2 740	15	—	—	—	—	
南北小蠶上	62	62	—	—	—	—	—	
佐久	3	1	2	—	—	—	—	
久	495	495	—	—	—	—	—	
那	168	165	3	—	—	—	—	
伊	21	20	1	—	—	—	—	
伊	27	26	1	—	—	—	—	
那	5	5	—	—	—	—	—	
摩	11	11	—	—	—	—	—	
摩	1	—	1	—	—	—	—	
摩	—	—	—	—	—	—	—	
摩	35	33	2	—	—	—	—	
級	210	210	—	—	—	—	—	
科	229	229	—	—	—	—	—	
井	134	134	—	—	—	—	—	
井	23	23	—	—	—	—	—	
內	16	16	—	—	—	—	—	
野	2	1	1	—	—	—	—	
本	36	35	1	—	—	—	—	
田	257	254	3	—	—	—	—	
谷	1 012	1 012	—	—	—	—	—	
飯	8	8	—	—	—	—	—	

13. 蠶 絲

年	總數	職 工						千釜以上
		十釜未滿		十釜以上五十釜未滿		五十釜以上百釜未滿		
男	女	男	女	男	女	男	女	
昭和 8	3 330	21	3 309	3 118	16	3 102	212	207
9	3 735	25	3 710	3 344	20	3 324	391	366
10	3 525	31	3 494	3 265	27	3 238	260	256
11	3 198	25	3 173	2 963	25	2 938	235	235
12	4 326	75	4 251	3 976	46	3 930	350	321
南北小蠶上	79	1	78	79	1	78	—	—
佐久	55	7	48	6	—	6	—	—
久	528	1	527	528	1	527	49	42
那	736	9	727	670	5	665	66	62
伊	36	—	36	26	—	26	10	10
伊	66	3	63	44	1	43	22	20
那	13	1	12	13	1	12	—	—
摩	14	—	14	14	—	14	—	—
摩	10	2	8	—	—	—	10	8
摩	—	—	—	—	—	—	—	—
摩	120	5	115	42	2	40	78	75
級	244	—	244	244	—	244	—	—
科	480	2	478	480	2	478	—	—
井	151	2	149	151	2	149	—	—
井	28	—	28	28	—	28	—	—
內	33	—	33	33	—	33	—	—
野	33	3	30	5	—	5	28	25
本	337	36	302	311	31	280	26	22
田	325	4	321	264	—	264	61	57
谷	1 012	—	1 012	1 012	—	1 012	—	—
飯	26	—	26	26	—	26	—	—

類 (續)

年	總數	蠶 絲						千釜以上
		十釜未滿	十釜以上五十釜未滿	五十釜以上百釜未滿	百釜以上三百釜未滿	三百釜以上五百釜未滿	五百釜以上千釜未滿	
昭和 8	3 321	3 116	205	—	—	—	—	
9	3 712	3 328	384	—	—	—	—	
10	3 475	3 219	256	—	—	—	—	
11	3 174	2 989	235	—	—	—	—	
12	4 271	3 934	337	—	—	—	—	
南北小蠶上	78	78	—	—	—	—	—	
佐久	48	6	42	—	—	—	—	
久	527	527	—	—	—	—	—	
那	726	604	62	—	—	—	—	
伊	36	26	10	—	—	—	—	
伊	63	43	20	—	—	—	—	
那	14	14	—	—	—	—	—	
摩	14	14	—	—	—	—	—	
摩	18	—	18	—	—	—	—	
摩	—	—	—	—	—	—	—	
摩	124	43	81	—	—	—	—	
級	244	244	—	—	—	—	—	
科	478	478	—	—	—	—	—	
井	149	149	—	—	—	—	—	
井	28	28	—	—	—	—	—	
內	33	33	—	—	—	—	—	
野	33	5	28	—	—	—	—	
本	302	280	22	—	—	—	—	
田	318	264	54	—	—	—	—	
谷	1 012	1 012	—	—	—	—	—	
飯	26	26	—	—	—	—	—	

類 (續)

年	總數	職 工						千釜以上
		百釜以上三百釜未滿		三百釜以上五百釜未滿		五百釜以上千釜未滿		
男	女	男	女	男	女	男	女	
昭和 8	—	—	—	—	—	—	—	
9	—	—	—	—	—	—	—	
10	—	—	—	—	—	—	—	
11	—	—	—	—	—	—	—	
12	—	—	—	—	—	—	—	
南北小蠶上	—	—	—	—	—	—	—	
佐久	—	—	—	—	—	—	—	
久	—	—	—	—	—	—	—	
那	—	—	—	—	—	—	—	
伊	—	—	—	—	—	—	—	
伊	—	—	—	—	—	—	—	
那	—	—	—	—	—	—	—	
摩	—	—	—	—	—	—	—	
摩	—	—	—	—	—	—	—	
摩	—	—	—	—	—	—	—	
摩	—	—	—	—	—	—	—	
摩	—	—	—	—	—	—	—	
級	—	—	—	—	—	—	—	
科	—	—	—	—	—	—	—	
井	—	—	—	—	—	—	—	
井	—	—	—	—	—	—	—	
內	—	—	—	—	—	—	—	
野	—	—	—	—	—	—	—	
本	—	—	—	—	—	—	—	
田	—	—	—	—	—	—	—	
谷	—	—	—	—	—	—	—	
飯	—	—	—	—	—	—	—	







13. 蠶 絲

Table with columns for year (昭和 8-12), region (e.g., 佐久, 伊那), and production metrics (total value, quantity, price) for different types of silk (生, 白, 黃, 絲).

13. 蠶 絲

Table with columns for year (昭和 8-12), region (e.g., 佐久, 伊那), and production metrics (total value, quantity, price) for different types of silk (生, 白, 黃, 絲).

類 (總類) (續)

Table with columns for year (昭和 8-12), region (e.g., 佐久, 伊那), and production metrics (total value, quantity, price) for various silk categories (總, 黃, 白, 絲, 皮, 羊, 其, 他).

類 (器械絲) (續)

Table with columns for year (昭和 8-12), region (e.g., 佐久, 伊那), and production metrics (total value, quantity, price) for various silk categories (總, 黃, 白, 絲, 皮, 羊, 其, 他).







14. 自家用

Table with columns for manufacturing location (e.g., 昭和, 南佐久), quantity, and price for various types of silk (e.g., 繭, 生絲, 繭絲). It includes sub-headers for '繭' and '生絲' with further breakdowns into '繭' and '生絲'.

15. 天蠶

Table showing data for '天蠶' (Silkworms) with columns for '飼育戸數' (Number of rearing households), '飼育林反別' (By silkworm forest type), and '放養卵量' (Egg quantity). It lists data for various years and locations like 大正 and 昭和.

蠶絲類天

Table with columns for manufacturing location (e.g., 昭和, 南佐久), quantity, and price for various types of silk (e.g., 繭, 生絲, 繭絲). It includes sub-headers for '繭' and '生絲' with further breakdowns into '繭' and '生絲'.

及柞蠶

Table showing data for '柞蠶' (Oak silkworms) with columns for '天蠶' (Silkworms), '柞蠶' (Oak silkworms), and '柞蠶' (Oak silkworms). It lists data for various years and locations like 大正 and 昭和.



16. 天 蠶 蠶 絲

Table with columns for year (大正 12-13), production stages (製絲場數, 總數, 十釜未満, 十釜以上), and values (總價額, 天蠶絲, 柞蠶絲).

17. 眞 綿

Table with columns for year (昭和 8-12), production stages (製造場數, 數量, 價額), and values (自家用, 賣用).

及 柞 蠶 絲

Table with columns for year (昭和 8-12), production stages (製絲場數, 總數, 天蠶絲, 柞蠶絲), and values (總價額, 天蠶絲, 柞蠶絲).

18. 器械製絲共同揚返工場

Table with columns for year (昭和 8-12), factory count (工場數), worker count (職工數), and values (加入工場數, 組合釜數, 生絲揚返高).

(△ハ足跡)



19. 器械製絲工女

Table showing monthly and regional data for female silk reeling workers. Columns include month (昭和 8-12), total count, and regional counts for various areas like 南佐久, 北佐久, 小縣, etc.

19. 器械製絲工女

Table showing regional data for female silk reeling workers. Columns include regional counts for 東京, 神奈川, 新潟, 埼玉, 群馬, 茨城, 愛知, 静岡, 山梨, etc.

出身地方別

Table showing birthplace data for female silk reeling workers. Columns include birthplace regions like 北安曇, 更級, 埴科, 上高井, 下高井, 上水内, 下水内, 長野, 松本, 上田, 岡谷, 飯田.

出身地方別 (續)

Table showing birthplace data for female silk reeling workers (continued). Columns include birthplace regions like 岐阜, 福島, 山形, 秋田, 石川, 富山, 朝鮮, 宮城, 京都, 美濃, 他縣.



20. 器械製絲工場

Table showing the number of workers by age group (12-25 years) and region (e.g., 昭和, 久久, 伊勢, etc.) in silk reeling factories.

繰絲工女年齢別

Table showing the number of female silk reeling workers by age group (26-51 years) and region (e.g., 昭和, 久久, 伊勢, etc.).

21. 器械製絲工女勤続年數

Table showing the number of female silk reeling workers by years of service (from 未滿 to 二十ヶ年以上) and region.



牧 畜 及 漁 獵

家禽卵產出價額	2 656 506円
漁獲物價額	445 427円
水產養殖價額	700 213円
水產製造物價額	136 909円



Table 1

Table 1: A large data table with multiple columns and rows, containing numerical values and some text labels.

Table 2

Table 2: A large data table with multiple columns and rows, containing numerical values and some text labels.



1. 緬

Table with columns for year (年), household count (飼養戸數), and various categories of sheep (總數, 一頭, 二頭, 三頭又四頭, 五頭以上). It includes sub-sections for different regions like 昭和, 南北小, 佐佐, etc.

2. 山

Table with columns for year (年), household count (飼養戸數), and various categories of sheep (總數, 一頭, 二頭, 三頭又四頭, 五頭以上). It includes sub-sections for different regions like 昭和, 南北小, 佐佐, etc.

羊

Table with columns for year (年), household count (飼養戸數), and various categories of sheep (總數, 一頭, 二頭, 三頭又四頭, 五頭以上). It includes sub-sections for different regions like 昭和, 南北小, 佐佐, etc.

羊

Table with columns for year (年), household count (飼養戸數), and various categories of sheep (總數, 一頭, 二頭, 三頭又四頭, 五頭以上). It includes sub-sections for different regions like 昭和, 南北小, 佐佐, etc.



3. 家

年	十 月 末 現 在					現 在		
	飼 養 戶 數					頭 數		
	總 數	一頭又八頭	三頭又八頭	五頭以上十頭未滿	十頭以上	總 數	雌	雄
昭和 8 年	80 233	37 400	21 587	15 147	6 149	336 589	214 055	122 534
9	95 264	40 870	26 036	19 850	8 508	437 413	279 785	157 628
10	112 041	43 194	31 731	25 608	11 508	549 167	345 085	204 082
11	108 462	43 995	32 015	23 513	8 939	486 984	309 031	177 963
12	116 653	46 445	33 588	26 085	10 535	524 874	326 797	198 077
南 佐 久	7 911	2 339	3 098	1 804	670	38 667	22 398	16 269
北 佐 久	9 167	3 236	2 830	2 257	844	40 728	26 258	14 470
小 縣 郡	11 136	4 190	3 430	2 412	1 104	53 326	32 977	20 349
上 伊 那	6 181	2 844	1 736	1 185	416	25 259	15 389	8 870
下 伊 那	13 911	5 980	3 849	3 058	1 024	57 206	38 422	18 784
下 西 筑 摩	14 384	5 319	4 093	3 282	1 690	73 195	45 225	27 970
東 西 筑 摩	3 682	1 501	1 121	811	249	17 130	10 659	6 471
南 安 曇	11 223	3 668	3 010	3 076	1 474	58 976	36 497	22 479
北 安 曇	3 719	2 175	796	550	198	11 409	6 831	4 578
夏 越 級 科	4 689	2 301	1 253	866	269	17 042	10 839	6 203
上 高 井 井	5 964	2 469	1 640	1 256	599	25 299	15 290	10 009
下 高 井 井	3 676	1 590	974	832	280	15 033	8 989	6 044
上 水 内	3 581	1 606	1 026	722	227	13 962	9 119	4 843
下 水 内	5 385	1 923	1 486	1 435	541	25 642	15 704	9 938
上 野 本 岡 谷	7 776	3 407	1 964	1 762	643	33 620	20 557	13 063
飯 田	2 213	1 019	735	356	103	8 313	4 574	3 739
	569	257	191	86	35	1 924	1 213	711
	287	89	75	78	45	2 266	1 326	940
	669	258	152	174	85	3 755	2 255	1 500
	188	76	54	38	20	935	617	318
	337	198	75	45	19	1 187	658	529

兔

出 産 地	自 前 年 十 一 月 至 其 年 十 月											
	兔 毛				兔 皮				兔 肉			
	戶 數	數 量	價 額	戶 數	數 量	價 額	戶 數	數 量	價 額	戶 數	數 量	價 額
530 372	...	...	...	24 801	280 368	157 422	387 267	71 274				
402 238	...	...	...	33 231	355 723	225 663	434 791	73 481				
523 838	...	...	...	42 665	439 622	280 555	562 240	94 203				
487 250	...	...	...	42 134	423 330	311 008	641 522	125 397				
504 257	6 368	1 246 092	58 641	22 183	469 963	415 130	713 038	171 307				
35 290	707	112 003	4 664	5 062	27 793	28 265	71 550	15 509				
41 335	1 702	117 328	6 419	5 040	59 053	56 054	35 512	7 524				
58 628	1 141	221 774	15 539	2 031	35 319	30 757	48 794	9 240				
23 683	63	11 814	509	845	16 269	16 613	44 956	11 213				
54 381	528	205 464	5 245	243	37 937	35 618	71 563	15 532				
65 023	142	42 178	1 786	1 022	55 308	43 497	92 731	23 845				
14 410	41	5 429	231	1 526	6 097	5 281	18 213	4 576				
59 527	980	204 505	7 916	1 084	27 985	22 939	73 775	18 578				
11 701	57	7 400	446	1 927	4 835	4 186	10 100	1 729				
12 603	96	47 678	1 465	2 046	7 634	6 314	20 619	4 579				
22 324	55	7 915	492	110	13 944	11 414	7 544	2 246				
13 658	82	34 369	1 411	110	15 934	15 506	24 456	5 813				
12 074	131	25 671	2 294	4	12 203	10 132	12 450	3 888				
31 417	412	122 983	5 712	44	19 001	15 945	7 861	2 139				
30 406	92	18 842	944	607	12 023	11 415	31 206	7 249				
7 224	5	1 500	60	267	1 380	1 434	1 500	408				
2 570	6	2 240	134	7	10 427	7 298	6 894	1 370				
2 232	22	5 998	240	9	71 455	57 164	89 300	28 576				
3 873	77	42 281	2 536	99	34 144	34 144	41 369	6 619				
828	28	8 120	568	68	272	299	750	180				
1 070	1	600	30	32	950	855	2 375	494				



4. 鶏

Table showing chicken statistics by prefecture (e.g., 昭和三十八年, 久米郡, 伊予郡) with columns for total count, counts by age group (十羽未満, 十羽以上五十羽未満, 五十羽以上), and total weight.

Table showing chicken statistics by prefecture (e.g., 昭和三十八年, 久米郡, 伊予郡) with columns for total count, counts by age group, total weight, and egg production (自前年七月至本年六月).

5. 鶯

Table showing song sparrow statistics by prefecture (e.g., 昭和三十八年, 久米郡, 伊予郡) with columns for total count, counts by age group, total weight, and egg production.

6. 蜜 蜂

Table showing honey bee statistics by prefecture (e.g., 昭和三十八年, 久米郡, 伊予郡) with columns for total count, counts by age group, total weight, and honey production.

産卵個數ハ前年七月ヨリ本年六月マデノ一年分ヲ記掲セリ



7. 水 産

年 末 現 在	主 業 者						本 業	
	總 數	男	女	總 數	男	女	總 數	男
昭和 8 年	16 897	16 761	138	746	702	44	942	937
9	19 277	19 136	151	759	721	38	816	811
10	17 954	17 830	124	623	581	42	702	698
11	19 115	18 976	139	769	718	51	811	807
12	19 147	18 971	176	807	715	92	805	797
南 北 小 磯 上	3 632	3 622	10	286	258	28	12	12
佐 久 久 船 助 那	444	444	—	44	44	—	5	5
伊 那 那 那	882	879	3	29	27	2	61	60
伊 那 那 那	1 456	1 429	27	99	90	9	147	147
伊 那 那 那	5 257	5 203	54	9	9	—	159	158
伊 那 那 那	2 592	2 556	36	173	156	17	82	82
伊 那 那 那	1 496	1 470	26	3	1	2	37	37
伊 那 那 那	565	565	—	42	37	5	34	34
伊 那 那 那	323	323	—	8	8	—	58	58
伊 那 那 那	1 049	1 038	11	6	4	2	10	9
伊 那 那 那	212	209	3	18	17	1	31	28
伊 那 那 那	179	178	1	7	3	4	26	26
伊 那 那 那	169	169	—	—	—	—	53	53
伊 那 那 那	326	325	1	6	3	3	16	15
伊 那 那 那	137	137	—	6	1	5	23	23
伊 那 那 那	51	51	—	—	—	—	2	2
伊 那 那 那	9	8	1	26	21	5	5	5
伊 那 那 那	75	73	2	25	24	1	23	23
伊 那 那 那	71	70	1	20	12	8	11	10
伊 那 那 那	52	52	—	—	—	—	7	7
伊 那 那 那	170	170	—	—	—	—	3	3

8. 漁 船

年 末 現 在	五 噸 又 ハ 五 十 石 未 滿 ノ 動 力 ナ 有 セ ザ ル モ ノ		
	新 造 船 數	廢 用 船 數	年 末 現 在 船 數
昭和 8 年	*1 12	146	*2 690
9	23	33	*2 680
10	46	30	*2 696
11	12	28	*2 680
12	24	10	*2 694
小 磯 上	—	—	—
佐 久 久 船 助 那	16	4	600

\* 印 動 力 ナ 有 ス ル モ ノ

業 者

主 業 者	主 業 者						副 業 者					
	總 數	男	女	總 數	男	女	總 數	男	女	總 數	男	女
5	153	139	14	15 957	15 824	133	593	663	30	593	663	30
5	162	149	13	18 461	18 315	146	597	572	25	597	572	25
4	146	125	21	17 252	17 132	120	477	456	21	477	456	21
4	171	149	22	18 304	18 169	135	598	569	29	598	569	29
8	151	131	20	18 342	18 174	168	656	584	72	656	584	72
—	—	—	—	3 620	3 610	10	286	258	28	286	258	28
—	—	—	—	439	439	—	44	44	—	44	44	—
1	5	4	1	891	819	2	24	23	1	24	23	1
—	59	59	—	1 309	1 282	27	40	31	9	40	31	9
1	3	3	—	5 098	5 045	53	6	6	—	6	6	—
—	3	1	2	2 510	2 474	36	170	155	15	170	155	15
—	3	1	2	1 459	1 433	26	—	—	—	—	—	—
—	15	13	2	531	531	—	27	24	3	27	24	3
—	6	6	—	265	265	—	2	2	—	2	2	—
1	5	3	2	1 039	1 029	10	1	1	—	1	1	—
3	11	11	—	181	181	—	7	6	1	7	6	1
—	1	—	1	153	152	1	6	3	3	6	3	3
—	—	—	—	116	116	—	—	—	—	—	—	—
1	3	1	2	310	310	—	3	2	1	3	2	1
—	1	1	—	114	114	—	5	—	—	5	—	—
—	—	—	—	49	49	—	—	—	—	—	—	—
—	24	19	5	4	3	1	2	2	—	2	2	—
—	8	7	1	52	50	2	17	17	—	17	17	—
1	4	2	2	60	60	—	16	10	6	16	10	6
—	—	—	—	45	45	—	—	—	—	—	—	—
—	—	—	—	167	167	—	—	—	—	—	—	—

8. 漁 船 (續)

主 業 者	五 噸 又 ハ 五 十 石 未 滿 ノ 動 力 ナ 有 セ ザ ル モ ノ		
	新 造 船 數	廢 用 船 數	年 末 現 在 船 數
上 伊 那	—	—	6
北 安 曇	5	2	*2 44
更 級 科	2	—	2
上 高 井	—	—	3
下 高 井	1	—	10
上 水 内	—	4	2
下 水 内	—	—	26

\* 印 動 力 ナ 有 ス ル モ ノ



9. 沿 岸

年	總價額	魚					
		サ		マ		ア	
		數量	價額	數量	價額	數量	價額
昭和8	505 593	17 726	44 684	16 968	45 940	12 648	75 968
9	434 164	14 891	37 023	12 201	37 629	9 560	54 428
10	357 622	4 633	11 560	5 530	16 452	7 996	45 622
11	407 367	4 416	11 564	7 970	24 134	11 171	63 942
12	445 427	3 856	10 251	7 135	25 420	11 493	67 865
南佐久	11 078	—	—	3	12	429	3 235
北小	11 512	—	—	32	80	665	4 870
上	24 781	104	260	174	300	1 059	9 291
下	107 697	—	—	71	480	203	1 250
西	48 224	—	—	151	605	2 121	14 827
東	55 943	—	—	1 227	5 727	5 499	24 932
南	29 595	—	—	928	4 603	238	1 306
北	38 566	931	2 793	2 799	8 689	239	1 400
更	21 059	888	2 198	598	1 625	45	320
道	9 347	136	410	611	1 591	57	283
上	7 131	192	480	60	125	110	825
下	9 446	260	430	10	15	279	2 093
上	28 887	630	1 880	150	733	18	104
下	6 349	396	999	51	151	12	90
上	20 765	120	343	141	422	235	1 114
下	769	88	246	—	—	—	—
長	173	—	—	—	—	—	—
松	1 504	90	180	112	336	3	12
上	5 046	21	32	17	26	261	1 827
同	7 149	—	—	—	—	—	—
飯	406	—	—	—	—	20	86

9. 沿 岸

年	總價額	魚					
		サ		イ		フ	
		數量	價額	數量	價額	數量	價額
昭和8	32 146	76 001	4 934	18 299	9 115	13 811	
9	26 398	64 899	3 245	11 826	9 914	14 427	
10	22 986	56 381	3 169	11 457	9 017	13 396	
11	28 995	73 576	3 417	12 670	7 843	13 189	
12	33 488	86 733	3 687	15 024	9 108	14 276	
南佐久	1 552	3 515	237	816	289	509	
北小	281	571	56	261	152	283	
上	3 139	8 614	150	701	255	500	
下	2 303	4 634	29	123	3 288	4 203	
西	3 931	13 040	191	598	410	724	
東	1 873	5 476	433	1 752	239	524	
南	4 411	11 138	827	2 579	18	42	
北	5 668	15 948	309	1 412	275	550	
更	3 647	9 786	752	3 761	148	340	
道	969	2 238	167	435	56	100	
上	1 245	2 962	—	—	179	283	
下	1 458	2 929	—	—	185	231	
上	200	600	—	—	660	1 608	
下	80	182	356	1 795	1 501	1 617	
上	794	1 361	169	747	1 126	2 397	
下	6	21	1	4	227	221	
長	22	55	—	—	—	—	
松	250	625	—	—	60	72	
上	1 209	2 418	—	—	—	—	
同	450	720	—	—	40	72	
飯	—	—	10	40	—	—	

漁 獲 物

年	總價額	類							
		コ		シ		ナ		カ	
		數量	價額	數量	價額	數量	價額	數量	價額
昭和8	27 318	37 995	7 698	29 237	22 178	20 000	972	2 349	
9	26 958	37 519	7 571	25 775	33 369	26 703	1 808	4 298	
10	21 059	31 259	7 266	25 167	27 557	28 455	1 186	2 771	
11	22 685	34 894	7 927	27 017	32 035	29 044	1 676	3 908	
12	22 077	35 411	8 478	29 700	32 646	33 740	1 168	2 718	
南佐久	1 455	1 513	30	113	3	8	—	—	
北小	1 294	1 786	83	310	—	—	—	—	
上	424	646	332	969	—	—	—	—	
下	6 090	9 319	2 671	7 617	29 851	38 976	733	1 627	
西	2 146	3 080	2 239	8 121	25	38	96	145	
東	3 287	5 021	1 042	3 819	50	135	5	15	
南	51	82	160	594	—	—	23	115	
北	1 380	2 087	169	786	9	9	—	—	
更	552	835	26	104	—	—	260	676	
道	293	508	91	288	780	1 950	—	—	
上	453	607	42	121	—	—	—	—	
下	280	451	131	422	—	—	3	6	
上	2 302	5 483	806	3 904	—	—	—	—	
下	185	326	90	330	—	—	—	—	
上	1 309	3 030	371	1 654	596	1 302	—	—	
下	32	64	1	4	—	—	—	—	
長	48	72	—	—	—	—	—	—	
松	40	48	3	11	—	—	—	—	
上	41	53	28	64	—	—	—	—	
同	265	345	170	459	1 332	1 332	48	134	
飯	50	55	3	10	—	—	—	—	

漁 獲 物 (續)

年	總價額	貝						水 産 動 物		
		シ		ミ		其ノ他		エ		其ノ他
		數量	價額	數量	價額	價額	數量	價額	價額	
昭和8	113 192	22 926	16 874	7 386	2 348	3 833	83			
9	98 330	19 006	8 536	5 858	3 617	5 872	1 036			
10	95 068	7 257	5 611	7 112	3 373	5 659	1 652			
11	99 889	6 289	4 158	1 933	4 204	7 389	60			
12	97 716	20 294	12 225	3 477	4 909	10 831	40			
南佐久	1 357	—	—	—	—	—	—			
北小	3 347	2	4	—	—	—	—			
上	3 600	—	—	—	—	—	—			
下	25 500	19 716	11 125	2 997	4 560	9 846	—			
西	7 000	—	—	—	2	6	40			
東	8 552	—	—	—	—	—	—			
南	9 136	—	—	—	—	—	—			
北	4 892	—	—	—	—	—	—			
更	1 514	—	—	—	—	—	—			
道	1 544	—	—	—	—	—	—			
上	1 728	—	—	—	—	—	—			
下	2 869	—	—	—	—	—	—			
上	14 455	—	—	—	65	120	—			
下	827	36	18	—	7	14	—			
上	7 729	—	—	80	169	636	—			
下	209	—	—	—	—	—	—			
長	46	—	—	—	—	—	—			
松	220	—	—	—	—	—	—			
上	626	—	—	—	—	—	—			
同	2 350	540	1 078	450	116	209	—			
飯	215	—	—	—	—	—	—			



10. 水 産

年	總 數				稻 田				養 魚 池			
	場數	面積	數量	價額	場數	面積	數量	價額	場數	面積	數量	價額
昭和 8 年	38 207	9 975 747	581 104	31 102	7 097 542	249 926	248 041	6 533	212 462	256 463	281 711	
9	39 678	9 267 604	563 581	32 446	6 225 076	263 399	239 769	6 022	182 420	263 590	283 137	
10	39 446	9 235 268	566 956	31 786	6 510 463	260 217	249 602	6 660	244 175	242 190	267 405	
11	39 767	8 047 075	619 217	32 449	6 657 802	269 169	272 732	6 681	162 685	254 778	294 561	
12	37 238	7 306 784	700 213	29 926	5 889 239	266 197	283 929	6 609	158 282	256 516	330 669	
南北小 佐久 久 伊 那 下 西 東 南 北 更 埴 上 下 上 下 長 松 上 同 飯	11 1050 1922 4630 8271 3524 1844 1627 515 1427 117 137 29 277 138 226 12 109 39 160 64	2 412 252 216 881 345 452 347 213 938 911 286 181 229 608 464 039 136 296 1 622 422 24 671 20 826 4 515 48 029 27 372 57 900 2 943 51 999 7 074 45 600 16 600	185 023 25 340 29 315 50 677 102 976 129 324 14 463 29 914 9 914 507 27 553 10 005 26 016 335 11 634 2 697 1 772 133 18 611 14 446 7 440 2 625	9 941 911 1 421 3 320 6 560 2 068 1 379 1 540 507 1 353 78 41 26 143 105 225 9 22 95 10 131 63	2 402 390 210 571 256 929 324 474 914 433 255 692 224 658 367 795 129 703 579 208 8 100 7 630 4 285 45 739 11 765 57 300 1 740 28 915 3 000 39 912 16 000	105 865 14 374 12 922 13 244 52 577 39 566 3 997 5 851 3 353 5 197 349 351 217 745 330 528 22 773 60 4 653 450	104 272 17 219 15 328 15 309 56 366 45 140 6 297 5 774 2 532 6 131 395 451 291 1 326 525 612 33 773 26 4 420 675	1 176 116 420 1 227 1 497 1 348 417 33 8 62 12 656 2 348 10 041 80 1 980 486 600 3 6 5 630 924 5 588	9 692 3 823 6 179 19 002 18 975 23 579 2 510 27 593 4 749 11 421 5 259 16 402 13 1 980 1 086 580 3 640 7 205 2 870	212 462 182 420 244 175 162 685 158 282 256 463 263 590 242 190 254 778 281 711 283 137 267 405 294 561 330 669		

10. 水 産 養 殖 (續)

年	キ				ス				其 他			
	場數	面積	數量	價額	場數	面積	數量	價額	場數	面積	數量	價額
昭和 8 年	13	1 776	995	1 179	11	1 075 395	2 058	5 123	79	6 400	6 715	
9	10	1 766	241	537	19	1 108 035	1 411	3 605	71	22 141	7 860	
10	3	1 600	825	875	29	1 071 570	1 074	3 139	487	142 736	9 237	
11	6	1 230	547	595	33	1 034 300	1 453	4 159	96	12 045	11 801	
12	6	1 220	535	845	34	1 040 102	8 921	28 696	11	817 870	6 575	
南北小 佐久 久 伊 那 下 西 東 南 北 更 埴 上 下 上 下 長 松 上 同 飯	— 3 3 16 5 2 2 1 1	— 20 20 232 705 3 510 1 030 000 100 1 100	— 10 30 150 362 2 085 89 25 75	— 30 930 1 868 6 226 267 — 750 150	— 2 5 2 1 1	— 140 11 525 700 1 868 6 226 267 — 10 40	— 980 450 700 — 1 30	— 5 355 450 700 — — — — — 40				

養 殖

年	沼 池、沼 其 他				養 魚 池				沼 池、沼 其 他			
	場數	面積	數量	價額	場數	面積	數量	價額	場數	面積	數量	價額
昭和 8 年	467	1 582 137	33 402	38 110	2	35	60	225	—	—	—	—
9	508	1 732 961	24 811	27 568	2	205	342	1 075	—	—	—	—
10	479	1 664 519	25 908	30 917	2	205	1 915	5 781	—	—	—	—
11	500	1 78 818	24 497	30 764	2	205	1 530	4 605	—	—	—	—
12	650	216 866	33 273	44 894	2	205	1 530	4 605	—	—	—	—
南北小 佐久 久 伊 那 下 西 東 南 北 更 埴 上 下 上 下 長 松 上 同 飯	1 20 76 75 212 107 32 49 10 6 26 1 1 5 1 25 2 5 1 1 1	120 2 112 82 284 737 5 071 6 905 1 735 65 141 558 14 223 3 055 150 300 15 121 1 200 14 554 3 000 600	5 471 2 019 1 042 6 623 2 343 263 7 092 602 1 566 1 558 19 10 195 65 5 600 2 500 1 300	6 594 2 597 1 397 7 572 3 088 470 10 934 1 209 2 253 2 160 24 20 303 97 6 720 3 500 1 950								

11. 水 産 製 造 物

年	總 價 額	煮 乾		節 乾		燻 乾		雜 類			
		數量	價額	數量	價額	數量	價額	數量	價額		
昭和 8 年	110 902	25	90	2 900	5 800	* 80	170	*240	782	51 970	103 990
9	143 117	—	—	4 500	9 000	* 80	120	*234	540	60 600	133 353
10	149 919	—	—	5 000	10 000	* 55	80	*154	368	63 929	139 397
11	130 586	—	—	2 200	4 400	△ 40	10	△100	40	62 580	125 506
12	136 909	—	—	2 000	4 000	* 60	—	*240	—	53 035	132 669
諏 訪	5 100	—	—	—	—	* 60	—	*240	—	1 800	4 800
長 野	131 350	—	—	2 000	4 000	—	—	—	—	50 980	127 350
松 本	459	—	—	—	—	—	—	—	—	255	459

\* ハ素乾 △ ハ燻乾



# 山林及鑛業

## 山林

林野面積	總數	998 073町
	御料林	160 756町
	國有林	167 590町
	公私有林	669 727町
林野植樹	總數	面積 12 822町
		樹數 10 808 607本
	御料林	面積 430町
		樹數 1 220 029本
	國有林	面積 455町
		樹數 331 300本
	公私有林	人工造林 面積 3 709町
		樹數 9 257 278本
		天然造林 面積 8 228町
林產物	總額	12 095 958円
	御料林	4 652 766円
	國有林	417 054円
	公私有林	7 026 138円



1. 御料林個所及反別

	總 數		保 安 林		供 用 林		農 地	
	個 所	反 別	個 所	反 別	個 所	反 別	個 所	反 別
昭和 8 年	240	166 660.9	23	273.7	202	164 584.9	15	1 802.3
9	195	167 760.6	21	1 801.4	163	164 169.2	11	1 790.0
10	172	164 748.7	19	1 567.3	147	161 648.3	6	1 533.1
11	129	161 246.2	15	127.1	114	161 119.1	—	—
12	43 (13)	160 756.3	4	102.8	39 (13)	160 653.5	—	—
諏 訪 {實測}	5 (2)	9 372.5	—	—	5 (2)	9 372.5	—	—
上 伊 那 {實測}	4 (3)	28 331.0	—	—	4 (3)	28 331.0	—	—
下 伊 那 {實測}	10 (5)	18 601.5	—	—	10 (5)	18 601.5	—	—
西 筑 摩 {實測}	24 (3)	104 451.3	4	102.8	20 (3)	104 348.5	—	—

括弧内ハ他郡ニマカセルモノ

2. 御料林植栽

	總 數			ヒ ノ キ			サ ハ ラ、ヒ ノ キ			カ ラ マ ツ		
	面積	數量	植栽費	面積	數量	植栽費	面積	數量	植栽費	面積	數量	植栽費
昭和 8 年	649.1	2 666 262	48 773	95.8	357 815	5 951	2.9	2 880	220	15.1	52 920	783
9	724.6	2 172 694	43 725	362.6	1 507 579	27 630	156.6	707 368	13 631	15.5	31 260	544
10	477.5	1 413 814	31 208	14.7	43 577	832	33.1	78 586	1 727	18.2	54 920	65
11	578.0	1 688 030	40 527	309.2	923 430	20 635	119.2	364 919	7 929	49.1	150 558	3 269
12	429.5	1 220 029	29 942	41.4	147 600	3 818	74.8	196 000	3 641	43.1	95 640	1 994
諏 訪	63.2	146 700	3 054	7.0	20 080	291	—	—	—	5.5	1 574	23
上 伊 那	49.0	128 000	2 762	274.3	819 090	20 244	—	—	—	8.8	1 728	62
下 伊 那	15.3	46 000	678	1.6	3 260	83	—	—	—	—	—	—
西 筑 摩	302.0	899 329	23 448	2.5	4 300	44	58.6	172 750	4 592	19.3	52 100	1 288
				240.5	733 479	17 646	49.0	136 000	3 739	17.4	34 400	854
				178.3	544 479	13 532	—	—	—	10.1	30 500	712
				2.5	4 300	44	—	—	—	1.9	5 700	72
				240.5	733 479	17 646	—	—	—	50.3	86 600	1 711
				240.5	733 479	17 646	—	—	—	26.7	81 200	2 138

×ヒノキ、カラマツ、アスナロノ混植 ○ヒノキ、スギノ混植 ○アカツキ 半ヒノキ、サハラ、カウヤマキノ混植 ◎スギ  
 ●ヒノキ、カラマツ、スギノ混植 ▲ヒノキ、カラマツノ混植 ■アスナロ、カウヤマキノ混植 □ヒノキ、サハラ、カラマツ  
 ノ混植 ◆ヒノキ、アカマツノ混植 ⊕ヒノキ、サハラ、タリノ混植 ⊗イチキ、カラマツノ混植 ⊙ヒノキ、タケカンバノ混  
 植 △ヒノキ、ケヤキノ混植 ▲カラマツ、タリノ混植



3. 御料林産物

Table with columns for year (昭和8-12), total value, and detailed breakdown of timber types (材木, 薪炭, 材) with quantity and price.

3. 御料林産物 (續)

Table with columns for year (昭和8-12) and various forest products (柴草, 樹實, 木炭, 樹皮, 茸類, 石, 其ノ他) with quantity and price.

4. 御料林被害

Table with columns for year (昭和8-12) and types of forest damage (盗伐, 誤伐, 燒失, 枯損, 風害, 水害, 雪害, 其ノ他) with quantity and value.

5. 御料林樹植種及反別

(昭和十一年十二月末日現在)

Table with columns for area name (事業區名), location (所屬地名), tree species (樹名), and measured area (實測面積).

備考 本調査ハ林業地ニ付イテ行ヘルモノナリ



6. 國有林野個所及反別

Table with columns for region (所管區域), type of forest (保安林, 供用林, 部分林, 總數, 原野), and years (昭和8-12). Rows include regional totals and specific locations like 飯長上岩白 and 飯松大.

7. 國有林植栽

Table showing tree planting statistics (面積, 數量, 經費) for various tree species (スギ, ヒノキ, カラマツ) from 1933 to 1937, including regional and local data.

△ナラ ◎ヒノキ、カラマツノ混植

7. 國有林植栽 (續)

Continuation of tree planting statistics table, showing additional tree species and regional/local data for the same period.

×スギ、サハラノ混植 △カラマツ、サハラノ混植 ▲ウルシ \*アカマツ

8. 國有林產物

Table showing forest products (total value, quantity, price) for various materials (薪炭, 材) from 1933 to 1937, including regional and local data.

8. 國有林產物 (續)

Detailed table of forest products including categories like 種子, 柴草, 蔓及莖, 茸類, 石土類, with sub-columns for quantity and price.

8. 國有林產物 (續)

Another detailed table of forest products, including categories like 樹實, 樹皮, 竹材, 木炭, 其ノ他, with sub-columns for quantity and price.



9. 國有林野被害

Table showing damage to national forests and wilderness from 1938 to 1942. Columns include year, area, total value, and detailed breakdown by type of damage (seedlings, timber, etc.) and location (Iwajima, Yamano, etc.).

9. 國有林野被害 (續)

Continuation of the table for national forest damage, providing a more granular breakdown of the types of damage (e.g., wind, water, fire) and their respective values.

9. 國有林野被害 (續)

Further continuation of the national forest damage table, detailing specific types of damage like wind and water damage across different years and locations.

10. 保安林

Table detailing security forests (保安林) from 1938 to 1942. It categorizes forests into types like sand prevention, water source protection, and disaster prevention, listing area and value.

10. 保安林 (續)

Continuation of the security forest table, providing a detailed breakdown of the types of security forests (e.g., stone prevention, snow prevention, wind prevention) and their associated values.



11. 公 私 有 林

Table showing public and private forest statistics. Columns include '總數' (Total), '立木' (Standing timber), '地' (Land), '無立木地' (No standing timber land), and '針葉樹林' (Coniferous forest). Rows list years from 1926 to 1928 and various municipalities like 大正, 昭和, 佐久, etc.

注意 大正十五年以後每三年ノ調査トス 昭和二年以降ノ市有ハ市町村有ニ含ム

11. 公 私 有 林

Table showing public and private forest statistics by municipality. Columns include '郡' (County), '市' (City), and '町' (Town). Rows list municipalities like 佐久, 伊那, 那摩, etc.

野 面 積

Table showing forest area statistics. Columns include '木' (Wood), '地' (Land), '無立木地' (No standing timber land), and '針葉樹林' (Coniferous forest). Rows list years from 1926 to 1928 and various municipalities like 大正, 昭和, 佐久, etc.

野 面 積 (續)

Table showing forest area statistics by municipality. Columns include '市' (City), '町' (Town), and '村' (Village). Rows list municipalities like 佐久, 伊那, 那摩, etc.



11. 公 私 有 林

Table showing public and private forest statistics. Columns include '公 有' (Public) and '其 他' (Other), with sub-columns for '總 數' (Total), '立 木' (Standing Wood), and '無 立 木 地' (No Standing Wood Land). Rows list years from 1926 to 1931 and various regions like '大正 昭和' and '南北小 下西東南北'.

11. 公 私 有 林

Table showing public and private forest statistics, similar to the first table but with a different layout for the '社 寺' (Society/Temple) section. Columns include '社 寺' and '有', with sub-columns for '總 數' (Total), '立 木' (Standing Wood), and '無 立 木 地' (No Standing Wood Land). Rows list years and regions.

野 林 面 積 (續)

Table showing wild forest area statistics. Columns include '有 關 體 有' (Related Entities) and '社 寺 有' (Society/Temple), with sub-columns for '總 數' (Total), '立 木' (Standing Wood), and '無 立 木 地' (No Standing Wood Land). Rows list years and regions.

野 林 面 積 (續)

Table showing wild forest area statistics, similar to the second table but with a different layout for the '院 有' (Institution) section. Columns include '院 有' and '私 有' (Private), with sub-columns for '總 數' (Total), '立 木' (Standing Wood), and '無 立 木 地' (No Standing Wood Land). Rows list years and regions.



12. 野有林面公私

Table showing forest area statistics for '野有林面公私' (Public and Private Forest Area in Wilderness). Columns include year (昭和8-12), total area, public area, private area, and sub-categories like '社寺有' (Religious) and '私有' (Private).

12. 野有林面公私

Table showing forest area statistics for '野有林面公私' (Public and Private Forest Area in Wilderness). Columns include year (昭和8-12), total area, public area, private area, and sub-categories like '社寺有' (Religious) and '私有' (Private).

天 然 造 林

Table showing natural afforestation statistics. Columns include year (昭和8-12), total area, public area, private area, and sub-categories like '社寺有' (Religious) and '私有' (Private).

天 然 造 林 (續)

Table showing natural afforestation statistics (continued). Columns include year (昭和8-12), total area, public area, private area, and sub-categories like '社寺有' (Religious) and '私有' (Private).



12. 公私所有林野

Table showing forest statistics for 1908-1912, categorized by region (e.g., 昭和, 南北小, 伊勢) and ownership type (公有, 私有).

12. 公私所有林野

Table showing forest statistics for 1908-1912, categorized by region (e.g., 昭和, 南北小, 伊勢) and ownership type (公有, 私有).

天然造林 (續)

Table showing natural afforestation statistics for 1908-1912, categorized by region (e.g., 昭和, 南北小, 伊勢) and ownership type (公有, 私有).

天然造林 (續)

Table showing natural afforestation statistics for 1908-1912, categorized by region (e.g., 昭和, 南北小, 伊勢) and ownership type (公有, 私有).



13. 公私所有林野天

Table showing land area and volume for public and private forests in various prefectures (e.g., 昭和, 久米, 小笠原) with columns for area and volume.

13. 公私所有林野天

Table showing land area and volume for public and private forests in various prefectures (e.g., 昭和, 久米, 小笠原) with columns for area and volume.

人工造林 (針葉樹總數)

Table showing artificial afforestation (total coniferous trees) by prefecture, including area and volume for public and private ownership.

人工造林 (續) (針葉樹總數)

Table showing artificial afforestation (continued, total coniferous trees) by prefecture, including area and volume for public and private ownership.



13. 公私有林野

Table with columns for area and quantity, categorized by region (e.g., 昭和8年, 9年, 10年, 11年, 12年) and sub-region (e.g., 南佐久, 北久, 小久, 上伊, 下伊, 西伊, 東伊, 南伊, 北伊, 夏, 高, 下, 下, 下, 上, 飯).

×ハヒバ

13. 公私有林野

Table with columns for area and quantity, categorized by region (e.g., 昭和8年, 9年, 10年, 11年, 12年) and sub-region (e.g., 南佐久, 北佐久, 小久, 上伊, 下伊, 西伊, 東伊, 南伊, 北伊, 夏, 高, 下, 下, 下, 上, 飯).

人工造林 (續) (針葉樹)

Table with columns for area and quantity, categorized by region (e.g., 昭和8年, 9年, 10年, 11年, 12年) and sub-region (e.g., 南佐久, 北佐久, 小久, 上伊, 下伊, 西伊, 東伊, 南伊, 北伊, 夏, 高, 下, 下, 下, 上, 飯).

×ハヒバ

人工造林 (續) (針葉樹)

Table with columns for area and quantity, categorized by region (e.g., 昭和8年, 9年, 10年, 11年, 12年) and sub-region (e.g., 南佐久, 北佐久, 小久, 上伊, 下伊, 西伊, 東伊, 南伊, 北伊, 夏, 高, 下, 下, 下, 上, 飯).











13. 公私有林野

Table with columns for year (昭和 8, 9, 10, 11, 12), area (面積), and quantity (數量) for public (公) and private (私) forests, categorized by region (e.g., 久野, 高水).

13. 公私有林野

Table with columns for year (昭和 8, 9, 10, 11, 12), area (面積), and quantity (數量) for public (公) and private (私) forests, categorized by region (e.g., 久野, 高水).

人工造林 (續) (潤葉樹)

Table showing artificial afforestation (人工造林) for broadleaf trees (潤葉樹), categorized by department (部), area (面積), and quantity (數量).

Xヤキ Δカシ

人工造林 (續) (潤葉樹)

Table showing artificial afforestation (人工造林) for broadleaf trees (潤葉樹), categorized by department (部), area (面積), and quantity (數量).

△印ハ其ノ他







13. 公私有林野

年	總數		公									
	面積	數量	總		縣		市		町		村	
			面積	數量	面積	數量	面積	數量	面積	數量	面積	數量
昭和8	19.3	19040										
9	15.7	19280										
10	15.4	16164										
11	13.8	14545										
12	16.0	69630										
南北小	.6	7200										
佐久	.1	720										
伊那	14.3	57980										
筑	.1	30										
安	.5	2500										
高												
水	.4	1200										

13. 公私有林野

年	總數		公									
	面積	數量	總		縣		市		町		村	
			面積	數量	面積	數量	面積	數量	面積	數量	面積	數量
昭和8	.9	960										
9	△.1	1100										
10	△1.6	1390										
11	△2.2	980										
12	△1.0	6450										
南北小												
佐久												
伊那	△1.0	5800										
筑	.1	650										
安												
高												
水												

人工造林 (續) (竹)

部	有		社		寺		私	
	面積	數量	面積	數量	面積	數量	面積	數量
昭和8							19.3	19040
9							15.7	19280
10							15.4	16164
11							13.8	14545
12							16.0	69630
南北小							.6	7200
佐久							.1	720
伊那							14.3	57980
筑							.1	30
安							.5	2500
高								
水							.4	1200

人工造林 (續) (竹)

部	有		社		寺		私	
	面積	數量	面積	數量	面積	數量	面積	數量
昭和8							.9	960
9	△.1	1100					1.2	1100
10	△1.6	1390					1.4	880
11	△2.2	980					.9	4120
12	△1.0	6450					6.7	6450
南北小								
佐久								
伊那							△1.0	5800
筑							.1	650
安								
高								
水								

△其ノ他







14. 公 私 有 造

Table showing public and private forest creation statistics for various regions (e.g., 佐久, 伊那) from 1938 to 1942. Columns include total count, county, city/village, tribe, forest group, and ownership types (individual, social, other).

14. 公 私 有 造

Table showing public and private forest creation statistics for various regions (e.g., 佐久, 伊那) from 1938 to 1942. Columns include total count, county, city/village, tribe, forest group, and ownership types (individual, social, other).

林 用 苗 木 (續)

Table showing statistics for forest seedlings (林用苗木) across various regions. Columns include total count, county, city/village, tribe, forest group, and ownership types (individual, social, other).

林 用 苗 木 (續)

Table showing statistics for forest seedlings (林用苗木) across various regions. Columns include total count, county, city/village, tribe, forest group, and ownership types (individual, social, other).







15. 公 私 有

Table with columns for year (昭和 8-12), region (e.g., 佐久, 那摩), and ownership type (Total, Public, Religious, Private). It lists various metrics for forest land.

15. 公 私 有

Table with columns for year (昭和 8-12), region, and ownership type. It lists metrics such as quantity and value for forest land.

林 伐 採 (伐採面積)

Table showing timber harvesting area (伐採面積) categorized by material type (e.g., 材, 薪炭材, 竹材) and ownership type (Total, Public, Religious, Private).

林 伐 採 (續) (用材)

Table showing timber harvesting area (伐採面積) categorized by material type (e.g., 針葉樹, 闊葉樹) and ownership type, including quantity and value.



15. 公 私 有

Table showing forest statistics for public and private ownership from 1928 to 1932. Columns include total area, public, religious, and private areas, and specific tree types like conifers and broadleaves.

15. 公 私 有

Table showing forest statistics for public and private ownership from 1928 to 1932, including volume and value for various tree types.

林 伐 採 (伐採面積)

Table showing logging and harvesting areas for different types of forests (coniferous, mixed, etc.) and materials (wood, charcoal, bamboo).

林 伐 採 (續) (用材)

Table showing logging and harvesting materials (wood, charcoal, bamboo) for different types of forests, including volume and value.











15. 公 私 有

Table with columns for ownership types (Public, Religious, Private) and sub-categories (Sakura, Mizume, Shirakaba). Rows show data for years 8, 9, 10, 11, 12 and various locations like 久久縣訪那, 伊筑筑安, etc.

15. 公 私 有

Table with columns for ownership types (Public, Religious, Private) and sub-categories (A, B, C, D). Rows show data for years 8, 9, 10, 11, 12 and various locations like 久久縣訪那, 伊筑筑安, etc.

(△ドロ、ヤマナラシ、イモノキ)

林 伐 採 (續) (用材)

Table with columns for ownership types (Public, Religious, Private) and sub-categories (A, B, C, D, E, F, G, H, I, J, K, L, M, N, O, P, Q, R, S, T, U, V, W, X, Y, Z). Rows show data for various locations like 久久縣訪那, 伊筑筑安, etc.

(△ツゲ)

林 伐 採 (續) (用材)

Table with columns for ownership types (Public, Religious, Private) and sub-categories (A, B, C, D, E, F, G, H, I, J, K, L, M, N, O, P, Q, R, S, T, U, V, W, X, Y, Z). Rows show data for various locations like 久久縣訪那, 伊筑筑安, etc.

(△シホヂ、ハリギリ、ヤチダモ)











16. 公 私 有

Table with columns for year (昭和 8-12), region (e.g., 南北小政上), and commodity (松, 杉, 椎, 楠). It lists quantity and price for each.

×マツヤニ △木タール

17. 公 私 有

Table with columns for year (昭和 8-12), region, and commodity. It lists area and price for each.

林 野 産 物 (續)

Table with columns for commodity (木, 炭), region, and year. It lists quantity and price for each.

野 被 害 (總數) (立木地)

Table with columns for region, year, and disaster type (火, 災). It lists area and price for each.







17. 公 私 有

Table showing land ownership statistics for 1938-1942, categorized by year and ownership type (Total, Public, Private, Religious, etc.).

17. 公 私 有

Table showing fire damage statistics for 1938-1942, categorized by year and ownership type (Total, Public, Private, Religious, etc.).

林 野 被 害 (續) (無立木地)

Table showing forest and field damage statistics (continued) for 1938-1942, categorized by year and ownership type (Total, Public, Private, Religious, etc.).

林 野 被 害 (續) (無立木地)

Table showing water damage statistics for 1938-1942, categorized by year and ownership type (Total, Public, Private, Religious, etc.).

(×放火)

(×其ノ他)







昭和十四年一月廿五日印刷

昭和十四年一月卅一日發行

# 長野縣

長野市岡田町一七六番地

印刷者 田中彌助

長野市岡田町一七六番地

印刷所 大日本法令出版株式會社



部縣十第 一廿日 正日 印

部縣十第 一廿日 正日 印

縣 理 員

縣 理 員 一 第 六 號

印 關 署 田 中 世

縣 理 員 一 第 六 號

印 關 署 田 中 世



