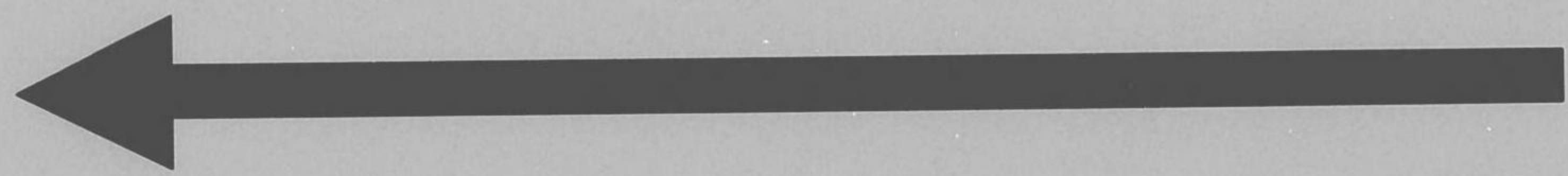


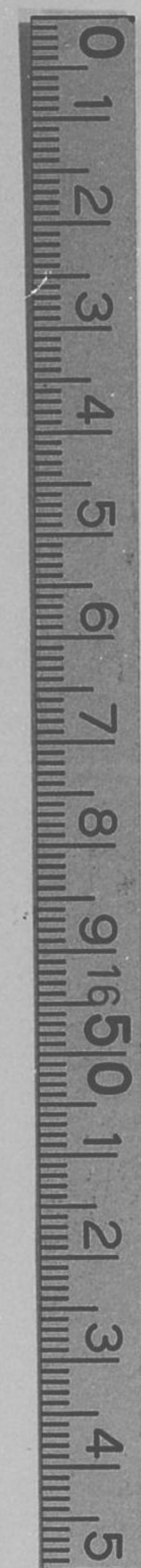
始



408

231

Ⓜ



408  
4  
231

滋賀縣寫真帖

[2]

408-231

目次

大津市街

園城寺山内金堂及關伽井屋

園城寺山内經藏及三重塔

園城寺山内正法寺

園城寺山内光淨院客殿及其内部

園城寺山内新羅善神堂

圓滿院宸殿及其内部

疏水閘門

義仲寺

栗津松原

瀨田橋

石山

石山寺及多寶塔

瀨田川洗堰

鹿跳橋

唐崎老松

日吉神社本殿及境内

日吉神社攝社大神神社本殿及其背面

延曆寺根本中堂

延曆寺大講堂

延曆寺横川中堂

西教寺客殿及其内部

浮御堂

比良山

雄松崎

白鬚神社

藤樹書院

一 二 三 四 五 六 七 八 九 十 十一 十二 十三 十四 十五 十六 十七 十八 十九 二十 二十一 二十二 二十三 二十四 二十五 二十六 二十七

明治  
43.10.31  
内交

大崎  
 竹生島  
 建部神社  
 矢橋浦  
 觀音寺阿彌陀堂及其內部並須彌壇  
 御上神社  
 善水寺本堂  
 長壽寺  
 油日神社樓門  
 長命寺本堂  
 金剛輪寺本堂及其內部  
 永源寺其一  
 西明寺本堂及其內部  
 西明寺三重塔及其內部  
 彦根城  
 樂々園  
 多賀神社  
 多景島  
 八幡神社

二十八  
 二十九  
 三十  
 三十一  
 三十二  
 三十三  
 三十四  
 三十五  
 三十六  
 三十七  
 三十八  
 三十九  
 四十  
 四十一  
 四十二  
 四十三  
 四十四  
 四十五  
 四十六





大津市街

大津市ハ琵琶湖ノ南岸ニ在リ煙水渺茫遠ク  
湖東湖西ノ連山ヲ望ミ水光山色相映シテ風  
景頗ル秀麗ナリ滋賀縣廳茲ニ立テ戸數六千  
餘人口四萬餘水陸交通ノ便備ハレリ





園城寺山内金堂及關伽井屋

(特別保護建造物)

園城寺ハ大津市ニ在リ天台宗寺門派ノ本山ニシテ金堂ハ即其本堂ナリ天智弘文天武三帝ノ勅願ニ依リ大友與多王ノ創立ニ條リ規模宏壯本朝四大寺ノ一ナリ屢々兵燹ニ罹リ今ノ建物ハ豊公ノ遺命ニ依リ慶長五年北政所ノ再建セシ所ナリ

金堂ノ西ニ井泉湧出ス天智天武持統三皇ノ産湯ニ供セリト云フ關伽井屋ハ之ヲ掩フヲ設ケラレタルモノニシテ亦金堂ト同時ニ再建セラレ此井泉ハ始メ御井ト稱セシヲ後三井ト改メ三井寺ノ名此ニ基クト云フ

上圖ハ金堂ニシテ下圖ハ關伽井屋ナリ





園城寺山内經藏及三重塔

(特別保護建造物)

經藏ハ慶長七年毛利輝元ノ達ツル所ニシテ  
文祿ノ役ニ獲タル一切經ヲ收ム  
三重塔ハ元大和園比羅寺ニ在リ慶長二年豊  
臣秀吉之ヲ伏見城ニ移シ同六年徳川家康更  
ニ之ヲ園城寺ニ移シタルモノナリ



園城寺山内正法寺

長等山脈ニ在リ後三條天皇ノ勅願ニ係リ延  
久四年ニ創立ス本尊ハ如意輪觀世音菩薩ニ  
シテ西國三十三所札所ノ一ナリ登臨スレハ  
湖光山色一眸ノ中ニ集リ眺望佳絶實ニ湖南  
ノ勝地トス三井ノ晚鐘トテ近江八景ノ一ニ  
居ルハ此寺ナリ

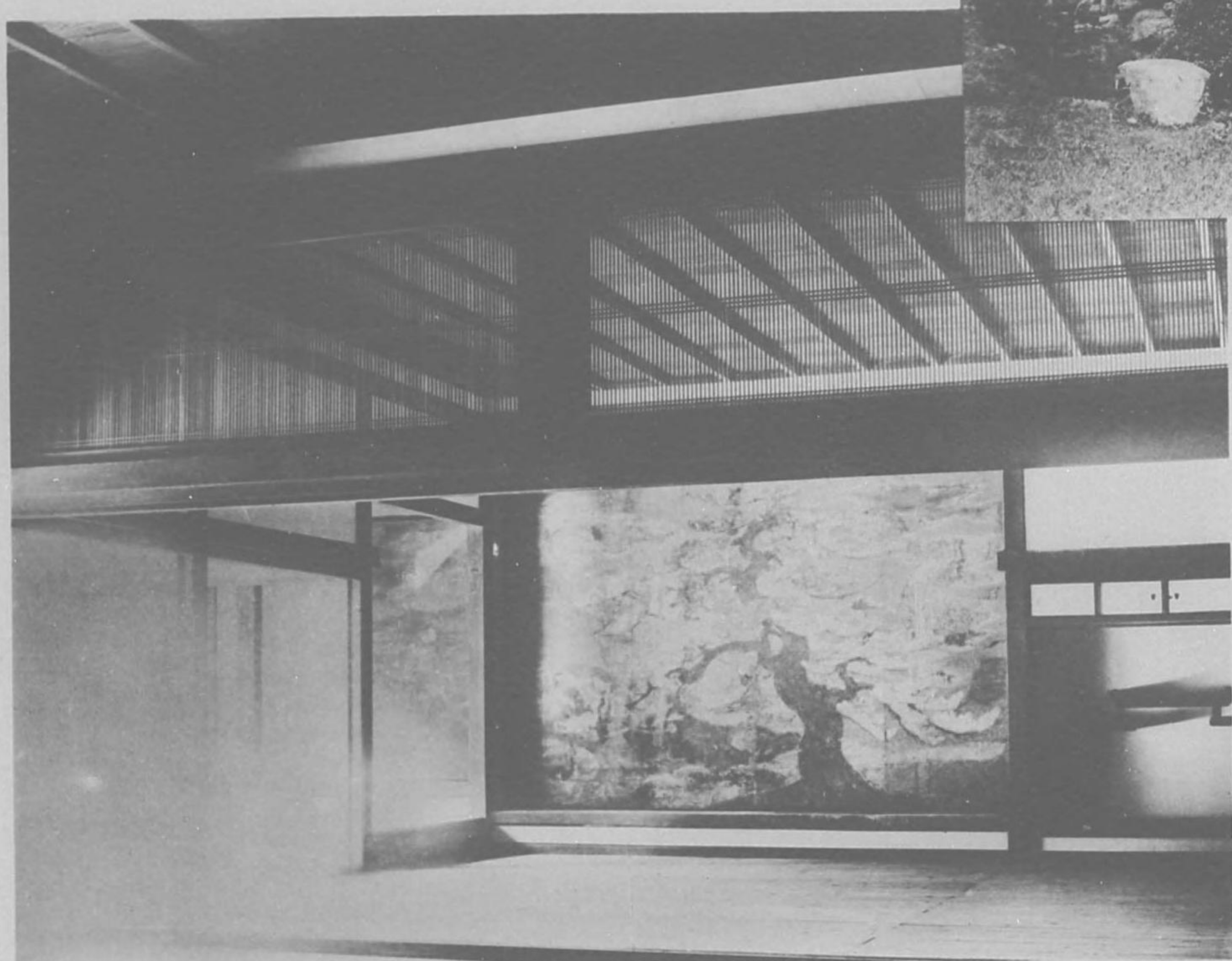


園城寺山内光淨院客殿及其内部

(特別保護建造物)

寛正元年山岡美作守之ヲ建立シ慶長六年山岡宮内卿法印道阿彌之ヲ再興ス構造ハ寢殿造ノ遺風ニ書院造ヲ加味セルモノニシテ建築史上特殊ノモノトス





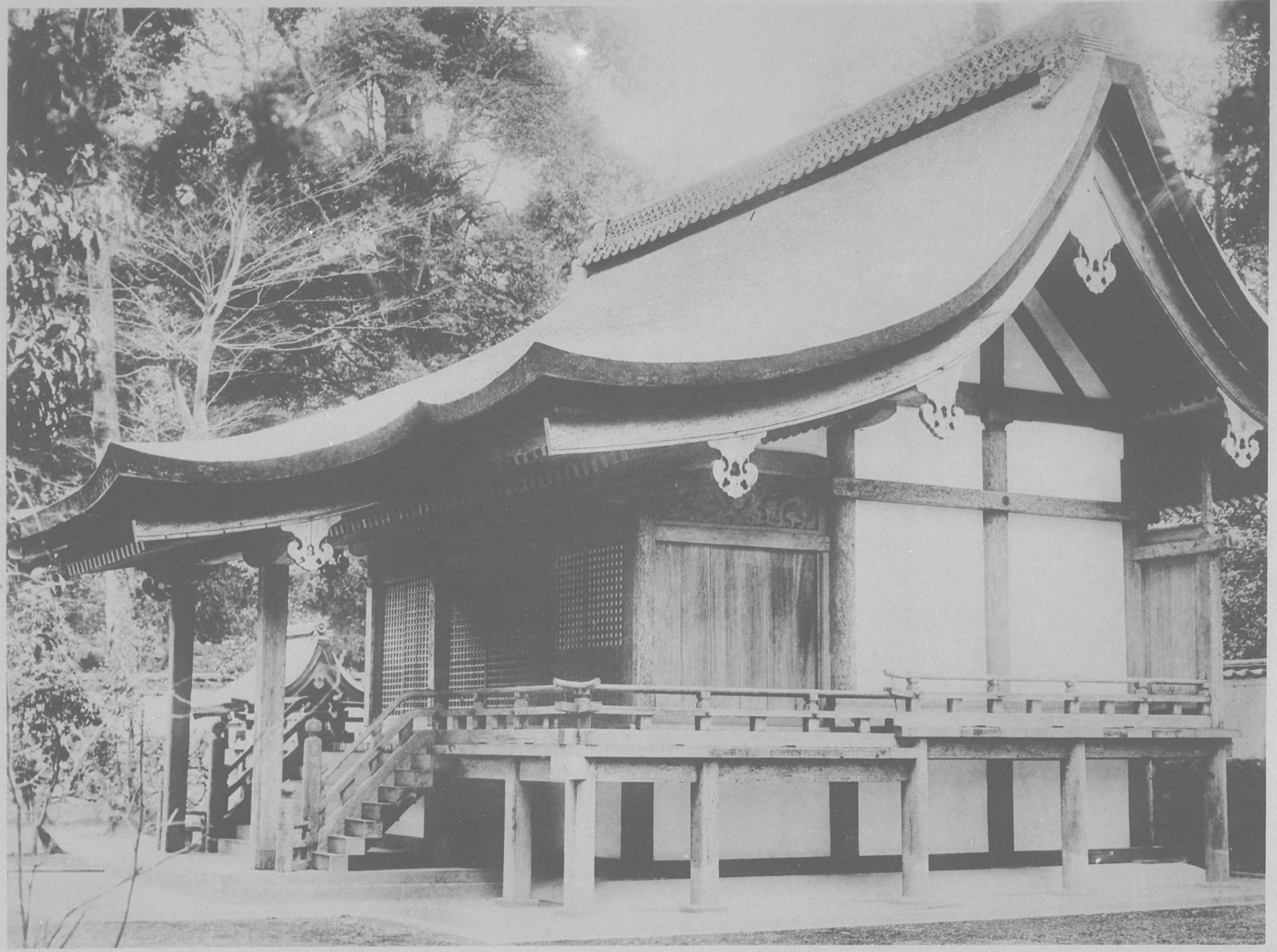


園城寺山内新羅善神堂

(特別保護建造物)

貞觀二年智證大師勅ヲ奉シテ之ヲ創建シ曆  
應三年足利尊氏之ヲ再建ス蓋足利時代優秀  
ノ神殿造ナリ



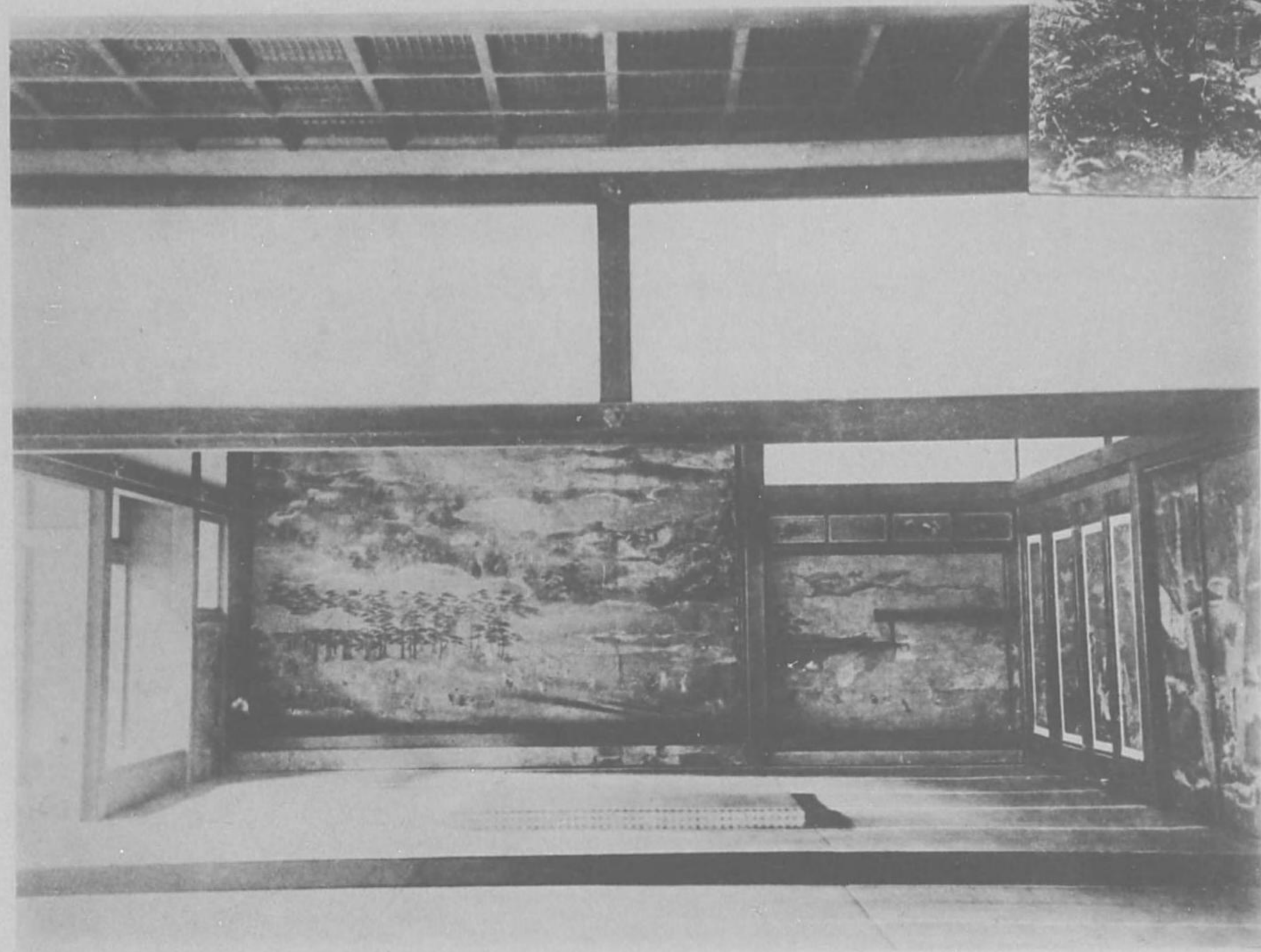


圓滿院宸殿及其内部

(特別保護建造物)

大津市ニ在リテ天台宗寺門派ナリ寛和三年  
ニ創立シ村上天皇第三ノ皇子致平親王剃髮  
シテ茲ニ住シ爾來歷朝ノ皇族相承ケテ住持  
ス本宸殿ハ寛永十八年明正天皇ヨリ舊殿ヲ  
賜リ正保四年此ニ移築シタルモノナリ

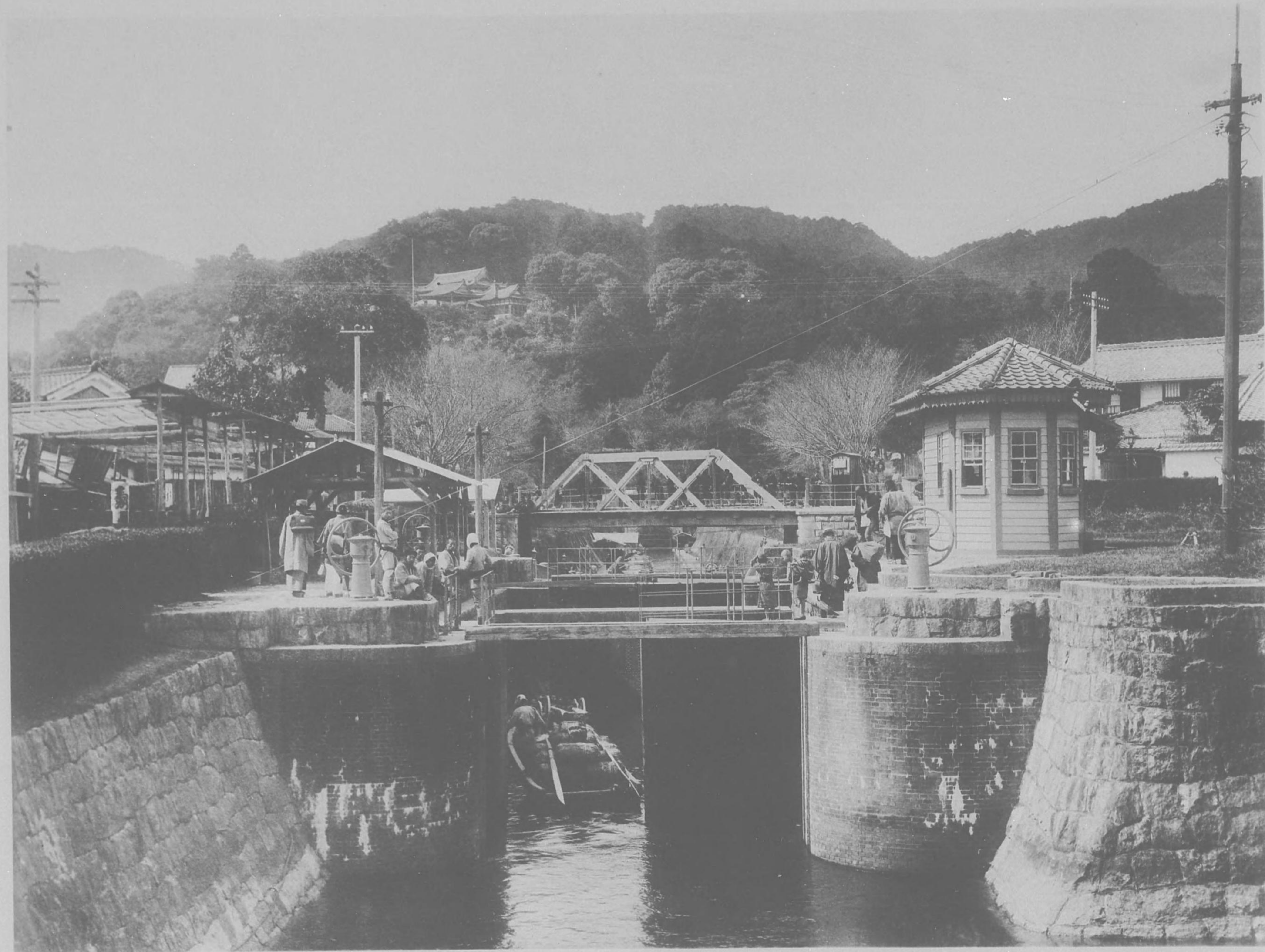




疏水閘門

大津市湖岸ヨリ三井寺山下ヲ過キテ隧道ヲ  
穿テ以テ京都市ニ通スル本邦最大ノ運河ニ  
シテ明治十八年八月エテ起シ同二十三年三  
月竣エヤリ延長六千七百七間餘  
此ノ寫真ハ其入口ノ閘門ナリ







義仲寺

大津市馬場ニ在リ境内木曾義仲ノ墓アリ天  
文二十二年近江國司佐々木高頼之ヲ草創ス  
墓ノ傍ニ俳聖松尾芭蕉ノ墓アリ芭蕉堂アリ  
翁ノ像ヲ安置ス







粟津松原  
琵琶湖ノ漸ク窄マリテ瀬田川トナル處一帯  
ノ青松湖岸ニ連ル粟津松原是ナリ風景絶佳  
近江八景ノ一タリ木曾義仲今井兼平等陣歿  
ノ古戰場ナリ





瀬田橋  
唐橋ノ名噴々世ニ聞ユ琵琶湖ヨリ出ツル瀬  
田川ニ架シ中ニ一嶼ヲ挟ミ長短ニ橋アリ長  
橋九十六間短橋二十七間幅各々四間アリ橋  
上眺臨頗ル佳ニシテ亦近江八景ノ一タリ



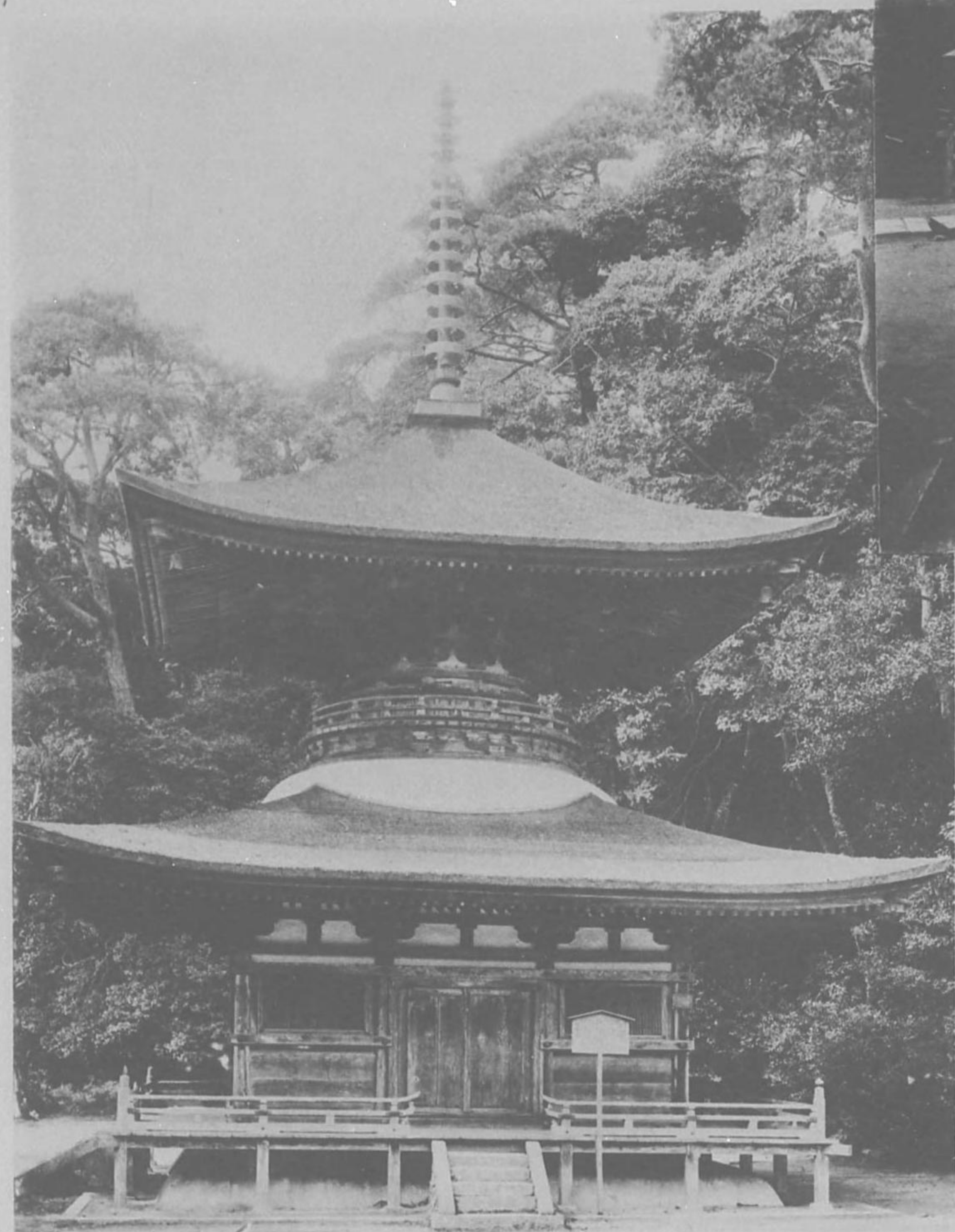


石 山

石山ハ瀬田橋ノ南十餘町ニ在リ翠巒ヲ負ヒ  
清流ニ臨ミ風光明媚秋宵ノ觀月夏夕ノ螢火  
ハ特ニ人口ニ膾炙シ泛舟ニ觀楓ニ四時遊覽  
ニ適スルヲ以テ騷客常ニ跡ヲ絶タス亦近江  
八景ノ一タリ



石山寺及多寶塔 (特別保護建造物)  
滋賀郡石山村ニ在リ天平勝寶年中僧良辨  
聖武天皇ノ勅ヲ奉シ之ヲ建立ス本尊ハ如意  
輪觀世音菩薩ニシテ西國三十三所札所ノ一  
ナリ境内怪巖奇石多キヲ以テ此名アリ多寶  
塔ハ建久年中源頼朝ノ創建ニ係リ優秀ノ建  
造物トス







瀬田川洗堰

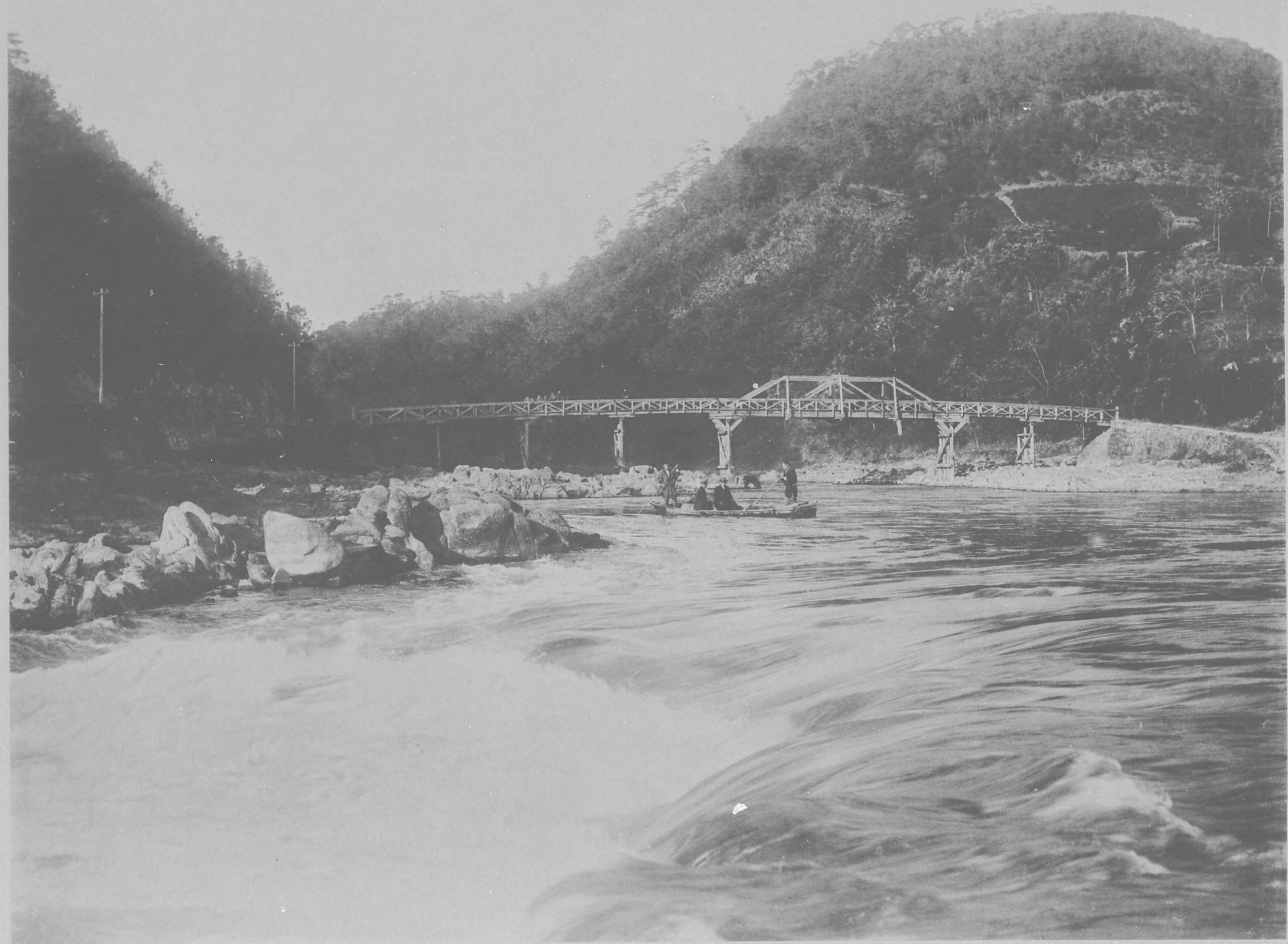
滋賀郡石山村大字南郷ニ在リ琵琶湖ノ水流  
ヲ調節スル所ニシテ内務省ノ直轄ニ屬ス明  
治三十四年十二月工ヲ起シ三十八年三月竣  
工ス延長百間工費總額二十四萬八十有餘圓  
ヲ要シタリト云フ





鹿跳ハ瀬田川ノ最狭隘ナル處ニシテ奇巖怪  
 石水中ニ敬テ激流奔騰飛沫迸散シ其壯觀言  
 フヘカラス橋梁之ニ架ス即チ鹿跳橋ナリ

鹿跳橋



唐崎老松

大津ヲ北ニ距ル一里餘掃世ノ老松アリ之ヲ  
唐崎ノ一ツ松ト稱ス老幹蟠屈卧龍ノ如ク翠  
蓋地ヲ蔽フコト百歩ノ廣キニ涉リ數百ノ柱  
ヲ以テ枝ヲ支フ近江八景ノ一ニシテ天正十  
九年大津城代新庄駿河守直頼ノ裁ユル所ト  
云フ





日吉神社本殿及境内

(本殿ハ特別保護建造物)

滋賀郡坂本村ニ在リ官幣大社ニシテ大山咋  
神ヲ奉祀ス天智天皇七年ノ創建ナリ本殿ハ  
元龜年間兵燹ニ罹リシモ天正十四年四月再  
建セラレ構造ハ聖帝造リ又ハ日吉式トモ云  
ヒ他ニ其類ヲ見ス境内ハ老杉古檜藪鬱天ヲ  
掩ヒ森森トシテ人ニ逼リ自カク崇敬ノ念ヲ  
起サシム大宮川ノ清流境内ヲ貫流ス石橋ヲ  
架スルモノ三楓樹多ク紅葉ヲ以テ名アリ







日吉神社攝社大神神社本殿及其背面

(特別保護建造物)

大己貴命ヲ奉祀ス崇神天皇七年ノ創建ナリ  
今ノ本殿ハ天正十四年ノ再建ニ係ル構造ハ  
本社ニ同シク聖帝造日吉式ニシテ唯背面及  
ト屋根等其構造ヲ異ニシ亦他ニ類例ナシ

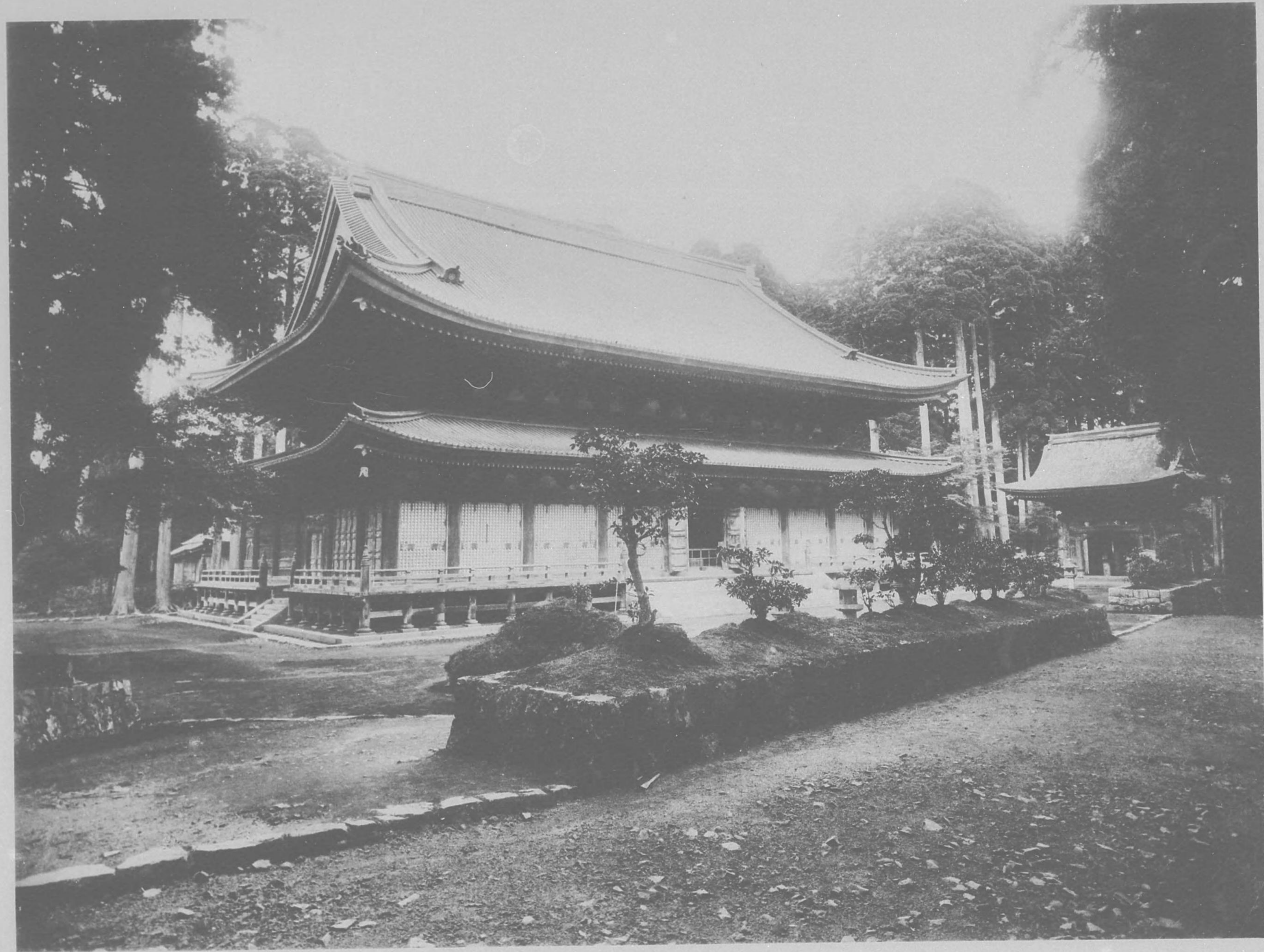






延曆寺根本中堂 (特別保護建造物)  
比叡山上ニ在リ延曆七年傳教大師勅ヲ奉シ  
テ創建ス元龜年間兵燹ニ罹リ寛永十年工ヲ  
起シ同十九年竣成ス内外丹塗色彩爛燦結構  
亦雄大宏莊ヲ極ム





延曆寺大講堂 (特別保護建造物)  
比叡山上ニ在リ天長元年義真和尚ノ創建ニ  
シテ今ノ堂宇ハ寛永十年ノ再建ニ係リ其構  
造頗ル雄大莊嚴ナリ





延曆寺横川<sup>ヨカハ</sup>中堂 (特別保護建造物)  
比叡山横川ニ在リ仁明天皇ノ勅願ニ依リ嘉  
祥元年慈覺大師之ヲ建立シ元龜兵燹ノ後再  
興シ更ニ慶長九年派君之ヲ改造セリ家根ノ  
形状唐船ノ式ニ擬シ慈覺大師入唐ノ記念ト  
スト云フ

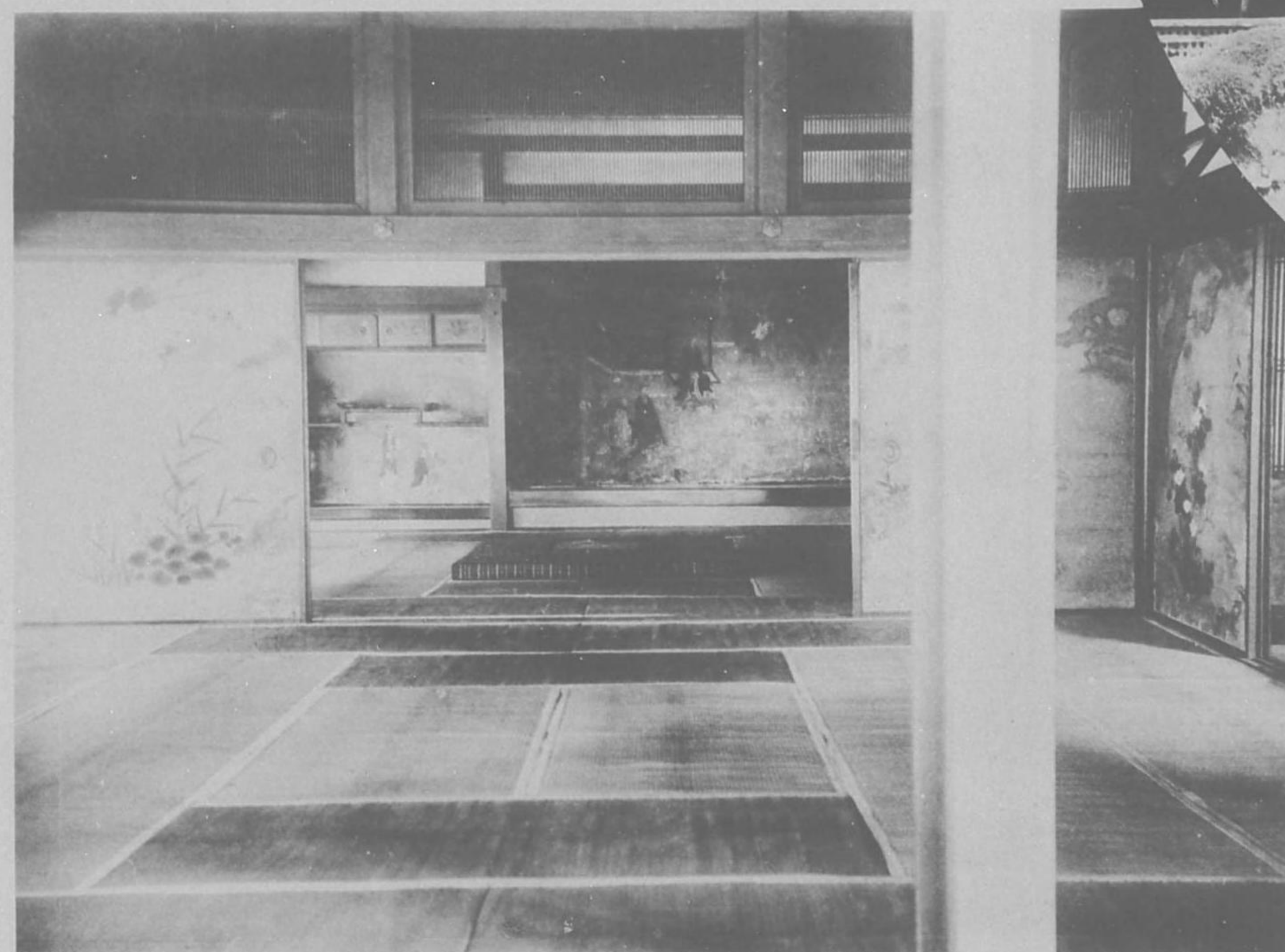




西教寺客殿及其内部

(特別保護建造物)

滋賀郡坂本村ニ在リ天台宗真盛派ノ本山ニ  
シテ推古天皇二十六年ニ建立シ聖徳太子ノ  
開基ナリト傳フ客殿ハ慶長三年伏見桃山ノ  
舊殿ヲ移築セシモノナリト云フ内部ニ花鳥  
ノ間賢人ノ間猿猴ノ間及ヒ鶴ノ間等アリ鶴  
ノ間ヲ除クノ外ハ總テ狩野永徳ノ筆ナリト  
云フ



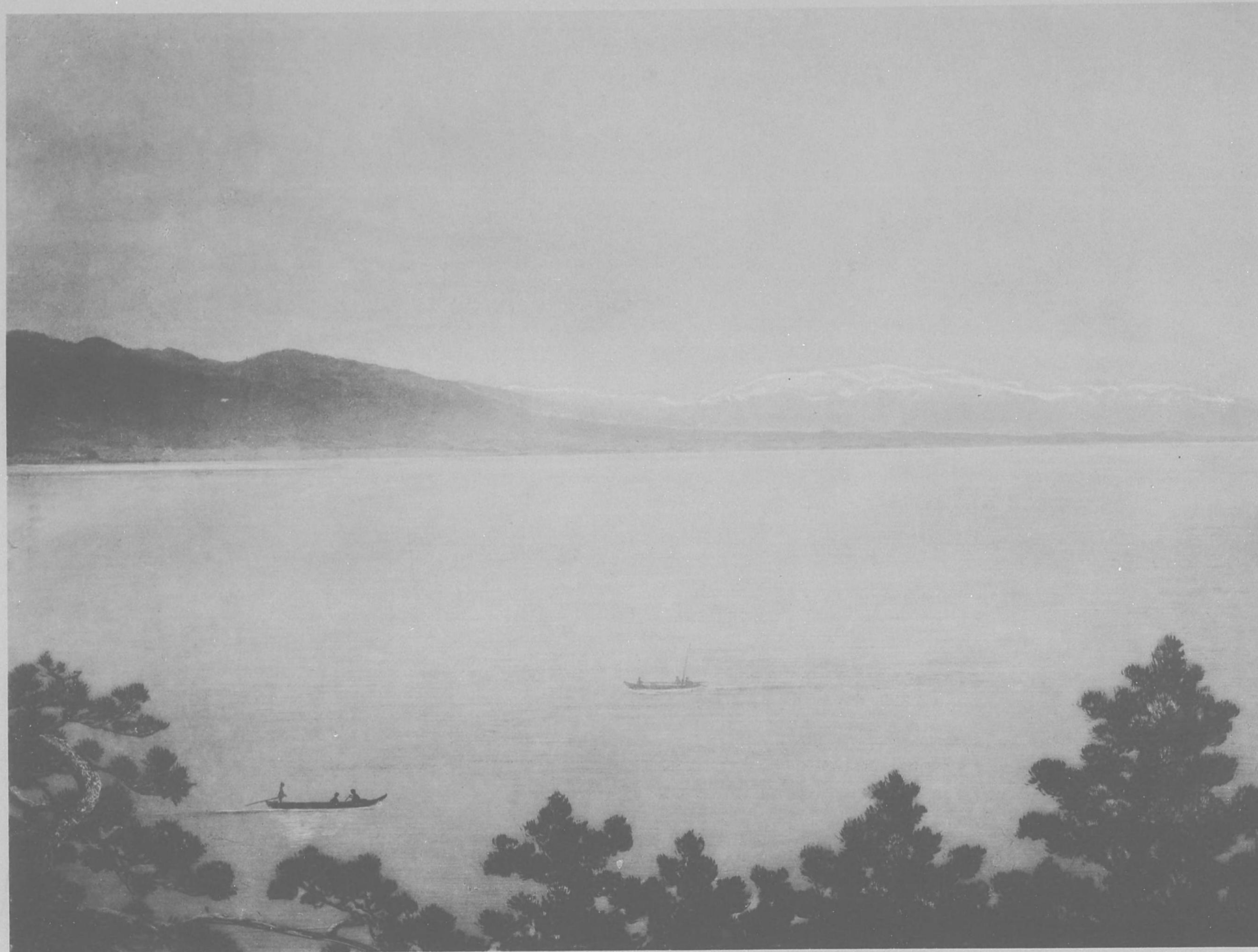
浮御堂

滋賀郡堅田町ニ在リテ湖岸ニ臨ム一條天皇  
ノ御宇僧惠心之ヲ草創シ海門山満月寺ト號  
ス堂宇湖中ニ斗出シ格モ水面ニ浮ヘルカ如  
シ之レ浮御堂ノ名アル所以亦近江八景ノ一  
ナリ



比良山

琵琶湖ノ西北比叡山ノ北巍然トシテ天表ニ聳  
ユルモノ之ヲ比良山ト為ス縣下第二ノ高嶺  
ニシテ晩春尚白雪ヲ戴ク金鳥將ニ山ニ沈マ  
ントスル時之ヲ遠望スレハ雪ハ夕陽ニ映シ  
醴々トシテ更ニ一段ノ景致ヲ加フ比良ノ暮  
雪ハ亦近江ハ景ノ一タリ



雄松崎  
滋賀郡小松村ニ在リ白砂青松湖岸ニ連互シ  
其風致須磨舞子ニ譲ラス近江舞子ノ稱アリ



On: Omatsin

M.S.

1932.5.





白鬢神社  
滋賀郡小松村ニ在リ垂仁天皇二十五年ノ創  
立ニ係リ藤田彦命ヲ祭ル殿堂華表老杉古松  
ノ間ニ隱見シ眺臨絶佳湖西ノ一名區トス





藤樹書院

高馬郡青柳村大字上小川ニ在リ近江聖人中  
江藤樹ノ講堂ニシテ其西北隅ニ遺愛ノ藤樹  
アリ講堂ハ近年火災ニ罹リ再建セシモノナ  
リ





大崎

高島郡海津村、南ニ在リ奇巖怪石湖中ニ突  
出シ老樹蕭蕭風致頗ル佳ナリ晚秋満山ノ紅  
葉緑樹ノ間ヲ點綴シテ一層ノ美觀ヲ添ヘ感  
夏ハ幽遠ニシテ清凉避暑ノ好適地ナリ





竹生島

琵琶湖中ノ一孤島ニシテ周廻十八町老杉古  
松翁鬱トシテ全島ヲ掩ヒ奇岩怪石四表ニ削  
立シ天工鬼斧奇絶言フヘカラス登臨スレハ  
湖光山色四面映對宛然畫圖中ニ在ルカ如シ  
都久夫須摩神社及寶巖寺アリ







建部神社

(官幣大社)

栗太郡瀬田村ニ在リ日本武尊ヲ奉祀ス景  
行天皇四十六年稻依別王初メテ神崎郡建部  
郷ニ創建セシメ後白鳳四年建部連安麿天  
武天皇ノ詔ヲ奉シテ瀬田郷大野山ニ遷祀シ  
タルモノナリ



矢橋浦

矢橋浦ハ粟太郡老上村ニ在リ琵琶湖ヲ隔テ  
テ大津市ト相對ス往昔東海道ヲ旅行スル者  
ハ茲ニ捷路ヲ取リ和船ニ依リテ此間ヲ往來  
セリ湖上波靜ニ白帆搖曳ス亦一種ノ風趣ア  
リ世ニ之ヲ矢橋ノ歸帆ト稱シ近江八景ノ一  
ニ數フ

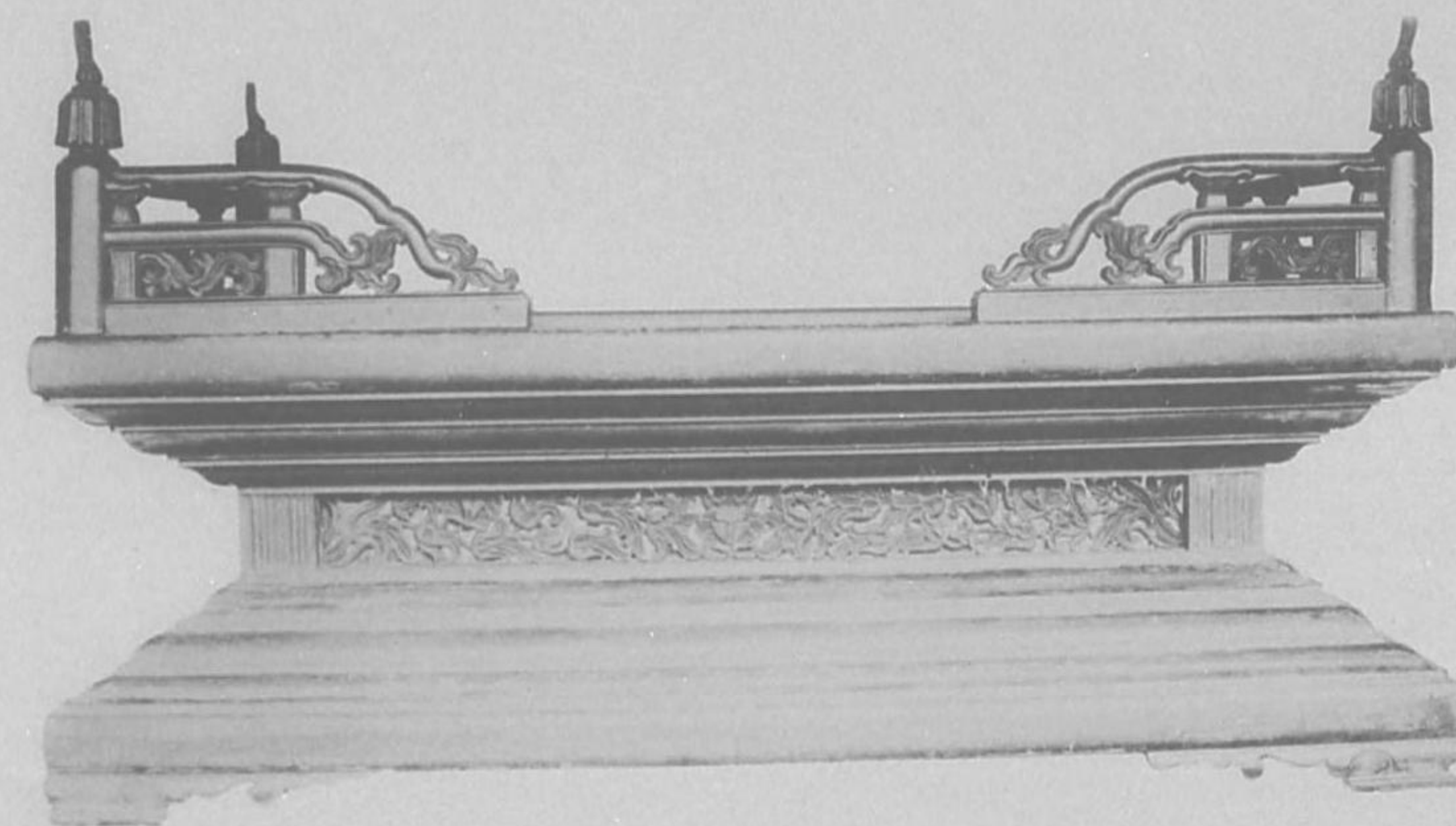
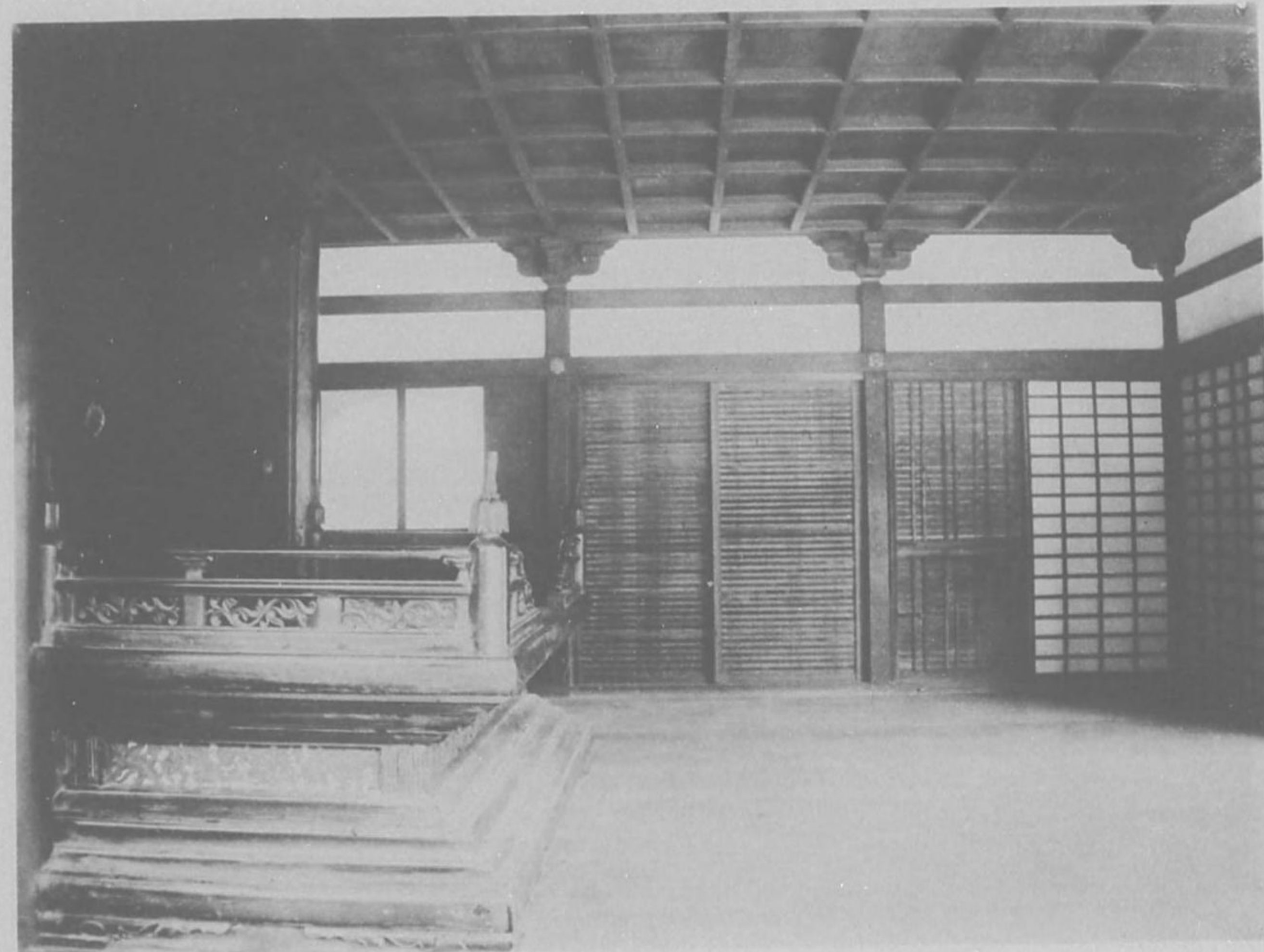


觀音寺阿彌陀堂及其内部並須彌壇

(特別保護建造物)

栗太郎常盤村ニ在リ本尊十一面觀世音ヲ安置シ厩戸皇子ノ開基ニシテ阿彌陀堂ハ建設年次詳カナラサルモ蓋シ足利初世ニ於ケル優秀ノ建築ナリ

上圖ハ阿彌陀堂下圖ハ其内部右ハ須彌壇ナリ





御上神社 (本殿拜殿及樓門ハ特別保護建造物)  
野洲郡三上村ニ在リ天御影命ヲ奉祀ス養光  
元年ノ創立ニ係リ延喜式内ノ名社ニシテ圓  
融天皇ノ勅願所ナリ







善水寺本堂 (特別保護建造物)  
甲賀郡岩根村ニ在リ和銅年中ノ創立ニシテ  
延文五年祝融ノ災ニ罹リシモ後貞治三年再  
建セリ





長壽寺

(特別保護建造物)

甲賀郡石部町ニ在リ僧良辨之ヲ草創シ清和  
天皇ノ勅願所タリ本堂ハ建設ノ年次詳ナラ  
スト雖鎌倉初世ノ建築ニ係リ其構造當時ノ  
風尚ヲ存セリ



油日神社樓門 (特別保護建造物)  
油日神社ハ甲賀郡油日村ニ在リ厩戸皇子ノ  
創立ニ係ル樓門ハ創立ノ年次詳ナラスト雖  
足利末期ノ建設ニ屬シ亦頗ル壯麗ナリ





長命寺本堂 (特別保護建造物)  
蒲生郡奥島ノ山腹ニ在リ崇峻天皇元年聖徳  
太子ノ開基ニ係ル本尊ハ千手観音ニシテ西  
國三十三所札所ノ一タリ境内廣カラスト雖  
モ堂塔坊舎多ク湖面ノ展望ニ富マリ



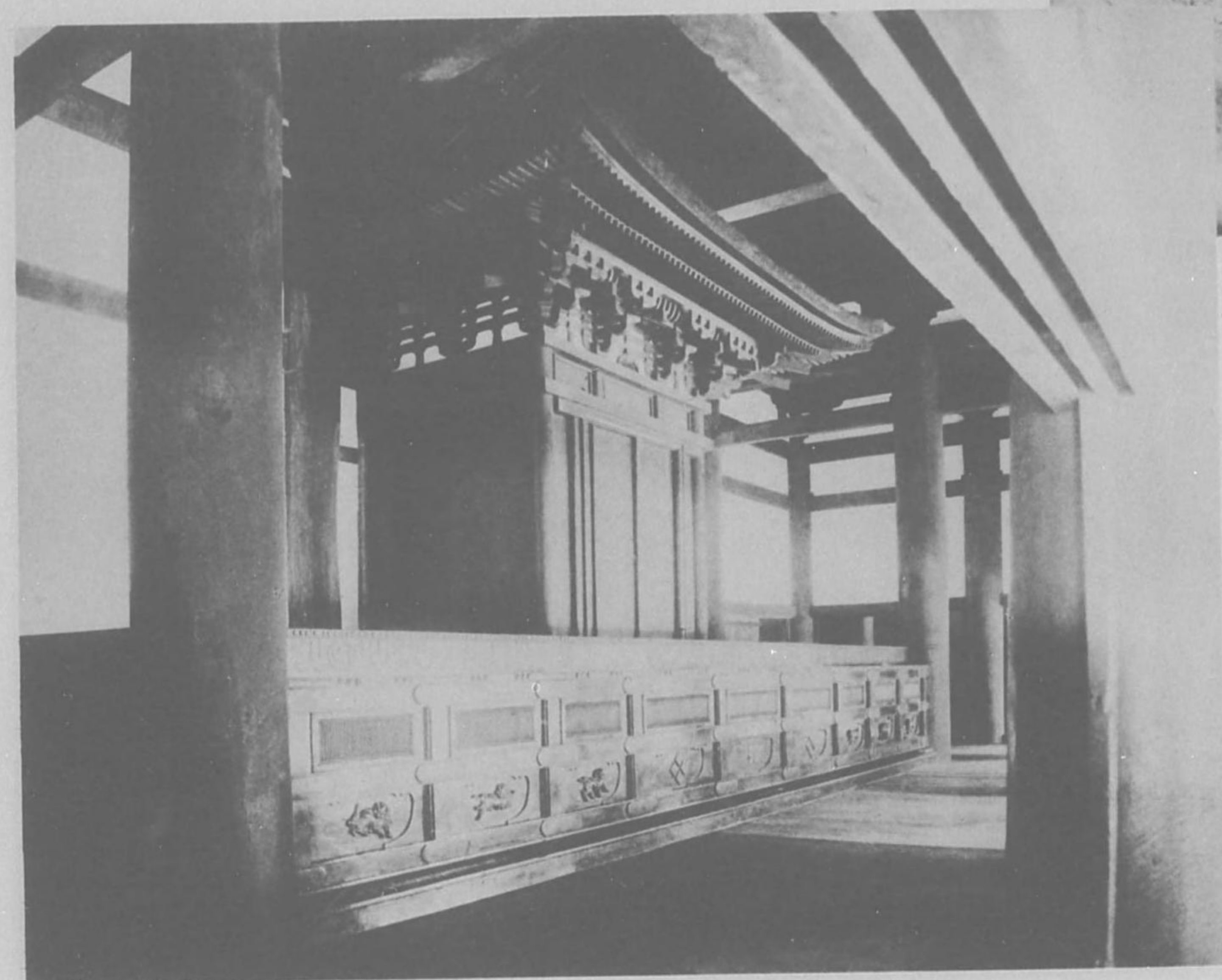




金剛輪寺本堂及其内部

(特別保護建造物)

愛知郡秦川村ニ在リ天平十三年僧行基ノ開  
基ニシテ聖武天皇ノ勅願所ナリ本堂ハ弘安  
十一年ノ再建ニシテ鎌倉時代ノ雄築ナリ



永源寺

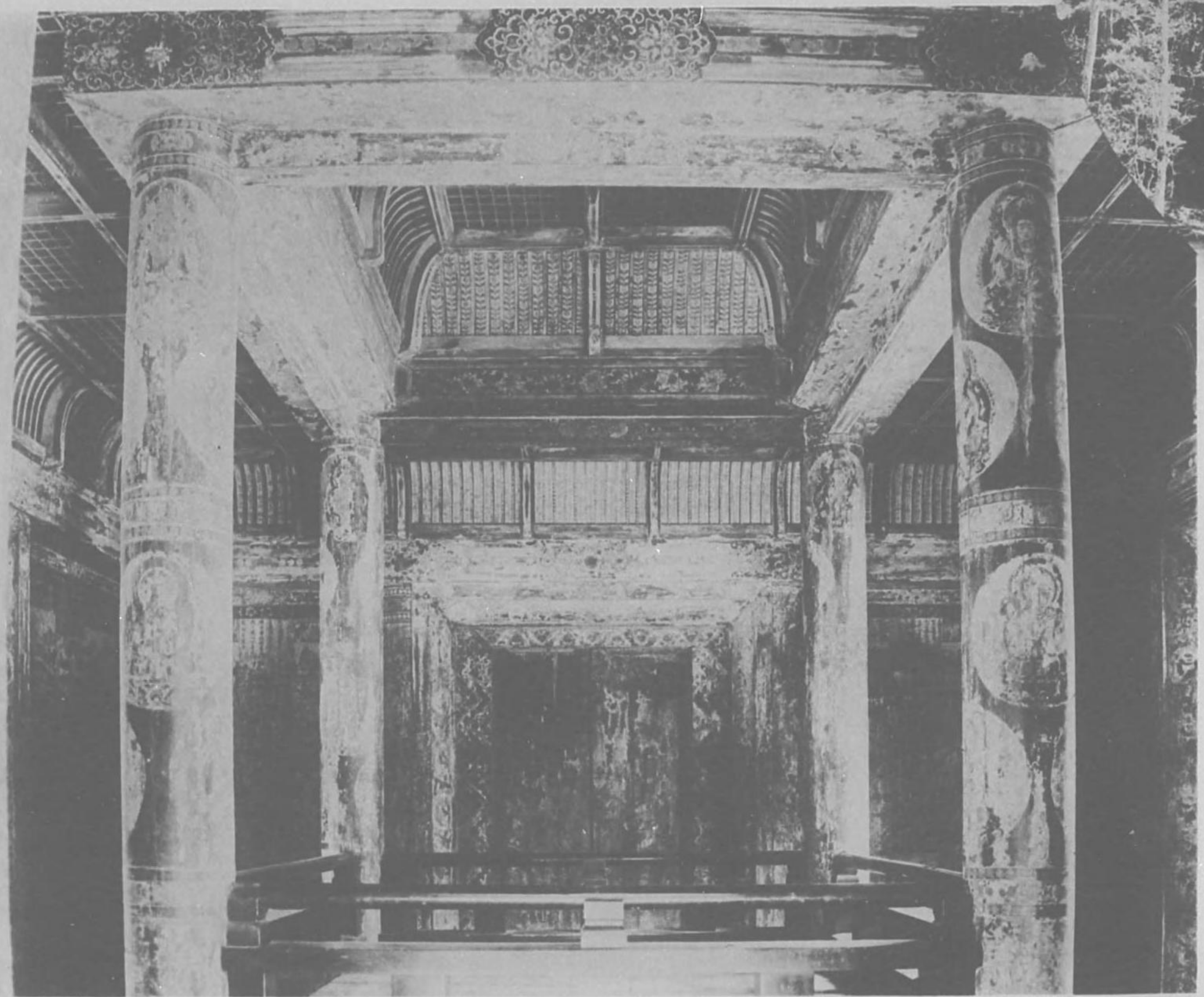
愛知郡高野村ニ在リ康安元年ノ創立ニシテ  
寂室禪師ノ開基ニ係リ臨濟宗永源寺派ノ本  
山トシテ古來有名ナル巨刹ナリ満山皆楓音  
無川其下ヲ繞リ寺觀樓閣錦雲繡繡寓ノ中ニ  
隱見シ觀楓ノ勝地トシテ其名世ニ籍甚ナリ  
右圖ハ境内一帶ノ山容左圖ハ音無川觀楓  
ノ景ナリ



西明寺本堂及其内部（特別保護建造物）  
大上郡東甲良村ニ在リ萬永元年ノ創立ニシ  
テ仁明天皇ノ勅願所ナリ今ノ本堂ハ其建  
設ノ年次詳カナラス蓋シ録倉時代ノ初期ニ  
屬シ亦頗ル優美ヲ極ム



西明寺三重塔及其内部（特別保護建造物）  
建設ノ年次詳ナラス蓋シ足利時代ノ初期ニ  
成レルモノト云フ内部ハ彩畫ノ保存今尚鮮  
明ニシテ當時ノ風以テ窺フニ足ル





彦根城

彦根市街ノ西北端金龜山ノ丘上ニ在リ慶長九年井伊直勝ノ築ク所ニシテ東南ニ佐和山ノ險ヲ控エ西北ハ琵琶湖並其内湖ヲ扼ス井伊家累世ノ居城ナリシカ維新後廢址トナリ今ハ僅ニ天主閣ノ一部ヲ存スルノミ登臨スレハ湖山ノ風光一眸ノ中ニ集マリ眺望頗ル佳ナリ



樂々園

樂々園ハ彦根金龜城ノ北麓ニ在リ舊藩主井  
伊氏ノ別業ニシテ其建築敷奇ヲ凝ラシ園内  
古松老杉枝ヲ交ヘ閑靜幽雅ヲ極ム之ニ隣シ  
テ元玄宮園ト稱スル庭園アリ近江八景ヲ模  
造セシモノニシテ満園ノ亭榭泉石皆名流巨  
匠ノ手ニ成ラサルナク布置安配具宜キヲ得  
清寺殆ント天エヲ奪ヘリ





多賀神社 (官中社)  
犬上郡多賀村ニ在リ神代ノ鎮座ニシテ延喜  
式ニ多何神社ト云ヒ伊弉諾伊弉册ノ二神ヲ  
祀ル世人ノ崇敬最厚ク参拜ノ客常ニ絶エス





多景島  
一名竹島ト云フ周廻僅ニ五町見塔寺ト稱ス  
ル寺院アリ斷崖絶壁容易ニ攀登スヘカラス  
琵琶湖上ノ一仙境タリ





八幡神社

阪田郡長濱町ニ在リ後三條天皇延久七年源  
義家勅ヲ奉シテ之ヲ造營セリ元龜二年兵燹  
ニ罹リ殿舎烏有ニ歸シタリシモ天正元年豊  
臣秀吉再ヒ社殿ヲ造營シ社領百七十石ヲ付  
シ明治二十八年縣社ニ昇格ス



明治四十三年十月一日印刷  
明治四十三年十月三日發行

滋 賀 縣

東京市日本橋區數寄屋町一番地  
印刷者 田 山 宗 堯

408  
4  
231