

その日道にてよみて奉りけるからうた

風日清和海驛春、追陪幸接扈從人、鑿聲遠響殘霞際、騎影遙連古渡濱、一歲蒐苗皆講武、四時遊豫是愛民、寒儒則有君恩渥、探勝何辭語苦辛、

(畢)

萬年石記

付 澤 庵

今茲寬永癸未三月十四日、偶左相府移寢座於此池沼下、池有島、島有幽石、熟見之、無奇形怪狀、不端險挺立若山、醉兮、栗里翁之石乎、或由醒兮、李德祐石乎、皆不然、彼防風之朽骨乎、或於苑之白額乎、其不然、唯突兀而在草裡、痴兀而含德容、是世之求奇者、未曾知此石之所貴、偏得恬淡虛無之趣、而有谷神不死之體、如至虛空也、似守靜篤也、相君令侍臣曰、此石不可無名、各以所思聞焉、於是諸子雖有所思、非無所懼、斟酌相半也、時小堀遠江守政一侍茶爐下、君有旨、政一即起向石三呼、萬年石、石三點頭矣、君下佳言曰、不疑是萬年石也、大度之一言、以定天下、況於石乎、嗚呼石乎哉、石乎哉、入于台覽、一旦發光、而陟變、改其觀、蓋爲萬之言也、未必

可以十千而限、凡數者始一而窮十、始十而窮百、始百則窮千、始千則窮萬、以萬算則不知幾十百千萬億兆年、以此無窮爲石之壽量、比君壽山、則累華頂萬八千丈、猶有麓者耶、以世計則復不知其幾萬々世矣、村語以銘曰

重於九鼎萬年石、鈞名如鸞豈可輕、和氣一團無盡歲、以秋送復以春迎、

住山老衲澤庵宗彭敬書

玉川網香魚記

三 島 中 洲

玉川在東京西四里許、以香魚名、今茲明治丙子九月初三、友人川田甕江勝余及小永井小舟井上櫻塘遊焉、此日適屬陰曆七月既望、追想坡仙赤壁之遊、遊興更勃然、味爽發軔、殘眠嘗騰、不辨所經過、下一坂路、車輓帆、夢頓費、則既達玉川東岸矣、時早涸、川身全露、數條淺水、迂回分流、白沙間、隔川爲二子村、一茅樓臨岸而欹、涉而就之、曰龜亭、主人具酒食待遊客、會近午、秋炎如熾、不可出漁、因買醉就睡、醒則夕陽在水、涼影可掬、於是雇漁夫八人、先發、余輩泛輕舟隨之、舟膠沙、牽而進者

數漸達中流，漁夫既腰籠脫網，在下流成隊而泝，水觸脚鏘然成聲，香魚驚逸不能下，乃一齊撒網，猶銃隊聯發，整肅可觀，網達水底，不即舉之，驚步諦視，魚在網中，潑刺乃捕而投籠，蓋水底小石凸凹，逃舉網，魚乃從凹處逃，故然捕盡舉網，又追魚而泝，泝而撒，撒而捕，如此數次，至分流處，流狹不能成隊，散漁各處，有立而撒網者，有俯而捕魚者，有提網窮追者，猶散兵亂鬪狀，比前觀更奇，余輩倚舷飲且觀，至此躍然興動，爭揭衣入水，東捕西捉，不能獲一魚，衆相顧笑，漁既畢，漁夫爭先傾腰籠，投魚舟中，共誇多獲，猶凱旋爭功狀，鮮鱗潑潑，香氣撲鼻，不知其幾百頭，或炙或烹，或膾以供下物，而不能盡之，衆既飽，既醉，陶然以樂，西顧富岳，嶽然屹立于暮雲杳靄之上，秀色襲人，少焉月出于東山之上，清風徐來，金波激盪，感舟而生，恍如浮黃金海，魏江曰：今夕之景，有優坡仙前遊，而香魚之美，不劣巨口細鱗，則又并後遊之興矣，所恨地非古戰場耳，余應聲曰：既目擊漁隊新戰場，何復問舊跡，戲隨百出，興懷未盡，衆曰：及今載殘魚，歸遺細君，豈不亦優舟中枕籍，興味索然乎，乃舍舟上車，月

色如畫，一瞬馳駒各取別路而歸，到家方午夜，婦藏斗酒，兒忍睡而俟，因亦開鑿小酌，就寢，不知魏江諸子各家餘興如何。

詩

品川絕句

林道春

級川亭子掃纖塵，滿月霞開風景新，花木明輝水相映，御前山海太平春。

過品川海邊望見房州遠嶺

林春齋

遙指房陵波浪天，白雲堆裏翠螺鮮，卓眉如入長卿眼，海上遠山誰不憐。

品川望士峯

山崎嘉

至大至高雪飾珠，世間無物耐形模，駿州此去數州外，天際唯看富士岡。

品川

同

驛次指來到品河，僕僮促々事驅馱，海亭暫立眺望外，不動雲間知筑波。

品川

平岩仙桂

茅店喧嘩是品川長堤雜樹遠相連、家々住客知多少、蒸粟煮茶爐火前、

品川夜歸

松浦鴻

品川燈火幾人家、一路隨風快雪斜、醉罷堪憐歸興好、門前自掃滿身花、

至品川驛與送來弟子酌別酒

冢田虎

暫凭海上一層樓、別酒三杯懋別愁、莫道衰躬勞客旅、春山春水望悠悠、

品川酒樓留別東都諸賢友

菅茶山

風輕々雨輕々、雨歇風怡鳥亂鳴、此朝發武城、人含情我含情、再會何年笑相迎、
躬更自驚、南隣歌北隣歌、吹叢中、閱歲華、忽逢桃李花、朝經過夕經過、伴侶多於
故國多、奈斯別思何、

遊品江樓

土呂英

丹樓城南驛路開、登樓此日興佳哉、蓬萊雲氣連欄去、渤海波濤溢地來、醉賦偏從
枚叔美、壯遊未試子長才、杳然一望乾坤盡、誰探仙人玉女臺、

品川竹枝

藤琢齋

好個樓臺枕岸開、暮山如畫紫成堆、近帆影印春波面、知是今宵釀雨來、

品川春望

同

十二欄干十二樓、紅顏掩映晚江流、四方六合雲晴處、天際遙望七八舟、

御殿山

同

短服長刀意氣輕、殿山々上穿春櫻、見花兼見花間女、偏擇紅裙多處行、

羽田十詠之一

高丘山人

破浪衝風棹渺茫、辭家侵險水程長、沙郎不覺烟簑濕、渡口停櫂入醉鄉、

羽田歸帆

富谷竹江

漁艇歸來夕霽中、水光潑潑不看風、風烟一抹天將暮、帆影猶留殘照紅、

春日次扇濱漁村

羽田一名扇濱

太田南畝

春風澹々扇微和、離畔輕帆下玉河、百代光陰皆客舍、清閑如此亦無多、

又

同

花紅樹綠一漁村，潮去潮來岸有痕。晚欲傾壺魚未得，閑庭立盡到黃昏。

羽田春遊

同

天女洲前海一涯，襖裳濡足步泥沙。總山翠破帆千幅，袖浦芳籠樹萬家。樂比洛沂吾與點，心隨修禊思無邪。幸逢三月春潮退，籃有蛤蜊盤有蝦。

送子和之參州

山縣周南

休唱陽關三疊詞，陽關三疊不勝悲。送君多馬河上柳，折自南枝到北枝。

游珠川舟中分韻

川田龍江

水無風浪樹無烟，方是香魚上網天。日暮觀漁人去盡，孤舟載月遡珠川。

矢口渡

海井小運

長江如練自西橫，聞說羽林曾所經。萬古天難前事問，一隅地籍此公靈。風波依舊打舟白，烽火有時吹艸青。憑弔何堪興敗感，斜陽黯澹落空汀。

蒲田梅園對花話舊

成島柳北

往事思繹茫如雲，金鞍玉勒幾訪君。認君紅粧似紅拂，記否當年李將軍。六合河邊來飲馬，千騎萬騎紛滿野。調兵罷時月黃昏，笑看美人立林下。滄桑雖變人猶同，相逢亦要醉顏紅。我且放歌君須舞，天地依舊自春風。

賞大井村來福寺櫻

林信充

春野行相尋，寺門花影深。萬枝歸一樹，半朵價千金。遠似白雲巔，近疑素雪岑。借問彌監寇，應得幾人吟。

游目黑村

神波即山

散策逢休沐，牢晴霜後時。嵩寒泉脈澁，畦缺樹根危。樓閣如呈畫，雲山可入詩。安知塵鞅客，重此訂游期。

狂詩

品川妓

大恥搔主

大玉皆十夕御限今如何侍歸少通客早已船頭多

欲來品川致格物試乘南鏡一片雲一片之酒絶三合情話亦應半分開

歌

過品川

僧澤庵

世をわたるしながは賤か江にさけひかたに荷ふに憂やしらる

袖が浦

綠樹園元有

花衣錦は今もほつれけん袖か浦はにあそふいとゆふ

越新發田守雄

春雨の霧ふきかけて袖か浦もめたる浪の皴やのすらむ

福島望選

をかしさをつゝみうさをは拂ひぬる旅にふさはし袖の浦かせ

義寛

朝またき袖の浦はのあま小舟霞の奥をこくかたとそ見る

同

漁火のほのめきしよりくらくなる沖に見わかぬ海夫のつりふね

同

浦傳ふ船ははるけき浪の上によるく見ゆる漁火のかけ

春雄

品川

品川の沖ゆく舟の上荷には霞のきぬをつむところ見れ

洗心堂

人の浪たちてにきはふ品川は舟をかことの湊なりけり

加藤千浪

中々に迷ふしるへと成にけり戀のやみちをてらすともし火

御殿山奥ゆかしくも見ゆるかな霞わたれる花のかけはし

羽田浦

天竺月新出づ

久松祐之

ほのくとわくる海路をゆく田鶴のはね田わたりを霞みそめつる

同

村田春野

いつて船あはと見るまに飛鳥のはね田の浦にはやつきにけり

羽田辨天奉納

太田南畝

此神のあめにしませはねたきまで春のこなたに霞む海つら

玉川の流ればとしの内なから春たちけりな霞む海つら

初午の日羽田獵師町稻荷社奉納の歌

同

いのる事何か稻荷の山のさち海のさちをも守らしめ給へ

春日次扇濱漁村

同

浦風に若木の櫻咲そめて旅寐を須磨のこゝちこそすれ

いさり火の影か笹屋のともしかも夕くれなるのうす花櫻

狂歌

檜

園

品川に宿りもとめて一夜さのおるしは春の花の蔭見せ

木

蔭

海苔亀朶の枯木に花を咲せけり観音前によするしら浪

千

菊園

品川や鮫洲あたりの沙干潟うこかぬ船を見るそあやしき

西獨齋芳安

浪のはな見るも吉野や品川の沖の帆はしら一目千本

松梅亭商人

春雨のよりのもとりて居續けのあしをも繋く軒の絲水

升の家福成

春雨の降る夜は里の新造も壁にねむけのうわぬりそする

三寸亭草美

かへさずに留めて嬉し袖の梅またふり出す夜半のはる雨

極水樓川舟

うかれ女か柳の髪をあらふ日に蕨をもてくる燕やさしき

大川亭厚丸

春されはあそひか部屋の敷ふとん三つ重ねたるとこのさかづき

三寸亭草美

七草をいはふあしたも居つゝけの二日持こす水かゆにせむ

田鶴

座敷にもかけ地の不二の山かたに星はありけり梅の生花

顯興

髪かたちよき品川の家なみになかれそたつる茶屋の出女

貫庵

品川やいかてひかさる綿弓か三人張の見世のうかれ女

籠庵

白かへのやうに化粧も品川や土藏相摸の見世の遊女

守文亭真垣

袖が浦ふりあふ江にも品川にやとる一樹の花の影店

和多守

麥わらの虎の子わたし家土産にわすれてゆきつもとる品川

攝主

かく計りしなかわりぬる今の世に生れし我ぞ樂しかりける

はね田の宿りにて晚餐の折 太田南畝

しやこ馬のふ蟹をさんごのさかなにて酒は琥珀の玉川の水

俳句

品川 其角

品川もつれにめつらし雁の聲

品川にて人に別るゝとて 文麟

澤庵の墓を別の秋のくれ

名月や小さけれども江戸の海 琴松

御殿山

八重にさく櫻や山の奥御殿

さく花に漁火の燈や御殿山 何素 外人

咲つゝく櫻を山の御殿山

半分は旅人らしき花見哉

夜櫻や月を鏡の御殿山

東海

眸にはね田の森やあきのくれ

此郷に久しく傳はれる一節を聞て 老鼠堂永機

よしきりも囁りならへはね田節

畢

金
石
誌

金石誌

北條時賴墓碑

品川海晏寺境內

最明寺殿覺了房道崇大禪定門

弘長三癸亥年十一月廿二日

海晏寺鐘銘

品川町

當山記曰考武州品川補陀落山海晏寺之寺志後深草帝建長三年品川海有大
鯨魚斃在洲上漁者割腹得觀音大士之瑞像一軀相好奇古最為殊勝其洲至千
今名鯨洲者不忘緣也彼時平氏時賴在鎌倉聞其事甚為希有乃點南北二十餘
町東西一十餘町為伽藍界建精舍其中奉安其像以為國家祈願靈區號山補陀
落表大士所出之本名寺海晏取海宇晏清之義喜捨莊田一百貫之地充供養料
結造瑞林瑞應廣正東說之四院海月明月之二庵及松影水月之二堂蓬萊龍淵

二亭擬靈跡竺土之鷲嶺，準奇秀於本朝之高野，可謂海州之禪苑，區中之勝籃。建長六年，請道隆和上爲開山始祖，次招古山和尚爲二世住持，濟上宗風，日夜鼎沸。重寄八十貫之地，充四院二庵齋供，弘安五年，平氏時宗感得靈夢，營一堂於寺中，奉安平生持念之彌陀靈像，更寄二十貫之地，充供養也。時賴時宗歸崇之日，寺僧之外出，卜居散處於武州相州上下總州之間者甚多矣。其以院而名者三十二所，以庵而名者四十所，以軒名者七所，併前之四院二庵爲八十五所。且於境內立白山權現，伊勢大神，春日，八幡，稻荷，辨天等社，爲寺鎮守，佛陀神明，威耀赫々，以可炙手，而時移物換，鎌倉已亂，兵火及寺，龜山後醍醐之二帝所賜之繪翰，并時賴時宗所投之寺產之券契，及種々什物，乃至殿堂院宇，一時拂地，化成烏有，但應永年中，尊氏之三代義滿所用之雲板，寶德年中義滿之五代義政之時，榎本出雲守法名道琳所懸鴻鐘，住持存紹代，虎溪所銘之者，今現存焉。火後之營構，不及前之萬一，殘僧數輩，僅奉彌陀觀音之香花而已矣。天正十八年，天叟存和上扈從東照神君，

來于江戶，文祿二年，神君降命存公，賜海公寺，於是乎寺始屬洞宗，稱存公爲中興開祖，存公父松平五郎康元，母某氏，幼生神君之夫人，傳通院殿養之爲僧，是以神君親遇，不同小々，而其性朴素，視富貴如浮雲，家風洒落，不飾邊幅，尋常登城時，以紙布爲被領，神君見而感焉，爾來東方之洞僧，往々以紙布爲領者，至今猶在矣。從品川每登城，以途路之遠，必止息於本多佐渡守之第中，慶長十三年，神君賜制札於寺門，禁剪採竹木，禁喧嘩，狼藉之事，且有建寺賜莊田爲僧錄司之所念，而存公因循過時，未幾俄示寂焉，由是寺之不成官寺，雖後代之不幸，抑存公之無世念，亦可貴也。存公之後，自山悅公，致岩悅公，儀山悅公，分外耕公，其間雪公，灯嶺公，視籙二十一年，而移住若州空印寺，海合禪公住山之翌年，轉董功運寺也。一注勉起，寺廢造修之勤甚多，順寂之後，立碑勒中興之名者，不藏其功也。今又序寺之勝蹟，則寺後有時賴及二階堂，羽州等之石塔，足見昔年歸崇之志，百卉苑中有千貫牡丹，姚黃耶，魏紫耶，今也則亡矣。萬株松中有千貫松，又名龍燈松，相傳海龍曾點灯。

火於此松上，千樹楓中有千貫楓，螢光械之所化耶，杜牧之車之所停耶，脂之入地爲黃珀，露之綴葉，狀紅珠，氣吐奇香，精變老人，此一株之奇，不可測，而年々楓林，秋後霜染，映空欲燒，雲淪地如舖錦，紅於二月花，麗於四色蓮，可謂佛地莊嚴，塵外清賞，寺素有八景，擬瀟湘名，景象無邊，不暇枚舉，巨海之渺茫，萬船之往來，遠山之微雲，近市之浮烟，烟隨時變幻，入眼恍惚，縱使百王摩詰畫中，有無聲詩，詩中有有聲畫，可以拋筆，可以結舌，況於如予笨頭之禿，舌木之強者乎，先是禪公住山之日，予一到寺，拜鮫腹大士，說偈稱讚，以此緣故，今山主門公持古來之寺志來，請從事於東里子產者，非常再三，因就原文，少加潤色，用以爲略記，又不獲已也。

時元祿十四年龍次辛巳中秋之後三日

南瞻武州大日本關東道武藏州在原郡品川鄉補陀落山海安禪寺，爰十方施主，屢捨淨財，聚銅金，專命良工，鑄成佛器，高掛層樓，美哉堂堂，大器落落，洪音斯遙，見色明心，聞聲悟道之因，是故鳴鐘想念，偈曰

願此鐘聲超法界，鐵圍幽暗悉皆開，開塵清淨證圓通，一切衆生成正覺，是以虎溪老拙厥銘曰

龜氏爐鑪四海九垓，當陽掛起，洪音千鈞，聲透碧落，響徹刹塵，驚破睡夢，忽契性真，弘濟群類，普結良因，功婦且越，德及萬人，皇風永扇，道合君臣，法輪常轉，佛日尚新，寶德三年辛未仲夏下泮且越道琳

現住存紹代再銘曰

此時元祿十五年壬午中春十有一日，街火移點，不圖鬱攸，變及寺門，殿堂一時灰燼，洪鐘比銷殞，雖然現住勸化十方且越，而漸再命，爲建起梵宇，想無大鐘，思更不能充也，先是華鯨者，寶德三年辛未中夏曆改鑄者也，屈指至今二百六十有二年也，堂宇洪鐘，消盡而後，雖欠七八歲，無補其功矣，因厚志當寺五世分外耕大和尚，亦光關兩親，盡誠至之性，而發弘願，爲本因欲鑄法鐘，幸分外和上小弟宗印叟序，無關小子龍心祖珊之三僧，不幸短命而脫去，三僧

爲本願施主而集出世餘金且統諸旦善男善女之捨財以贊銅金命良工鑄成金鐘而鍍古銘新掛者也蓋洪鐘者是佛門第一樂器也昔佛在世梵王下祇桓鑄金鐘拘留孫造石鐘諸佛出世亦亦然也故天竺桑那爲梵刹無不有之鐘者禪法起止齋粥早晚送迎緩急之規矩必鳴之此制必爲先鳴鐘一槌則普及微塵刹土曉聽之則醒六道輪回夢昏聞則脫一切衆生縛諸天證明魔怪摧折更百姓四民之迷亡逐物者到人非人等蠢動含靈聞此聲則出塵離苦偏得佛訣定矣誠哉鐘德也無涯亦施財物無極高積山之深盡海底豈不圓備厥偁曰

海晏淨刹高懸寺前全身通口洪音豁然聲應法界響徹天淵神靈擁護至聖悲憐魔民落膽群生醒眠朝聞積善暮見結緣功時時滿德日日圓百福兼備壽齡萬年 寬永七庚寅中夏上旬

融徹淨圓信士 爲當寺五世分外耕大和尚補室妙佑信士

施主海雲四世海岳宗印海雲前住宗福前住大仙龍心珂岳祖珊

妙國寺鐘銘

南 品 川

倚以聖衆之影向宛如翠巖嵐結緣之得脫亦似日傾西一聽鐘聲召請三寶六道衆生發菩提心鑄一口之鐘祈三身之果菩提廣無限功德遍有幾

大日本國武州荏原郡品川妙國寺住持法印日叡文安三年丙寅季冬中旬
第三天大檀那沙彌道胤 鑄師和泉守定吉 寬永十八年辛巳八月下旬
洛陽妙滿寺卅三祖日延再興之當山十三代目施主當時一結諸檀那

清光禪院鐘銘并序

品川東海寺中

叢林之法器莫最於鐘凡播號令警昏聩救迷拔苦厥功不可枚舉奧大檀越岡田氏豐前守善政之適夫人佐久間氏光祿太夫勝之之女高雲院芳林宗春大姊發信根捨淨財而鑄鳧鐘作小樓寄之清光禪院以薦於亡子歸當院玄峯宗參居士之冥福矣而後請銘於予因作銘曰

新架樓廡 茲鑄華鯨 金精銅液 東柱西樑 雕鏤不礙 範圍中程
 築簾鐵索 或縱或橫 暮雲曉月 緩擊緊鳴 及於四裔 震於八紘
 夢魂警覺 耳識澄清 李升苦脫 實存膽驚 圓通無礙 靈應克誠
 善利回極 子孫繁榮

延寶五丁巳仲秋念七日

施主 高雲院芳林宗春大姊

治工 藤原椎名伊豫吉寬

前住德禪見住清光月庭宗柳選

品川東海寺

東海寺鐘銘

武州荏原郡萬松山東海禪寺鐘銘并序

在昔大獻明君於東都萬松山營東海禪寺舉前大德澤庵老宿為第一代乃寬永
 戊寅之年也老僧謝世復合同門諸彥輪流燒蕪宗忽亦曾加員若斯者積有涼燠

元祿己巳今之大君下令俾宗忽永充住持職壬申季春本庄因幡守藤原宗資朝
 臣价端崖言公來告言與有功德主不陽其姓名特鑄巨鐘兼架高樓以補本寺闕
 典顯資明君冥福而住持預做銘詩宜備功德主之觀也是忽之責無絲辭附銘曰

武州潭府 右虎左龍 百靈修護 千祥修鎮 先君勸寺 崇奉心宗
 東方禪海 豐饒其封 抵今沐休 鐘鯨架樓 築簾高播 範模孔優
 辟吾偉器 翊國大猷 迥通幽界 脫縛道囚 五々列聖 觀音為正
 上機開悟 中機發省 下機馮依 猿心趣定 聞之利益 是名究竟
 喜捨者誰 人不知是 當達佛聰 天知地知 陰德之報 三惠揚輝
 壽山岌嶸 福海渺瀰

現住嗣祖沙門天倫宗忽謹撰

元祿萬年之五歲舍壬申三月良辰

開山澤庵和尚塔銘序

品川町東海寺

昔者南浦明公、正元間、畿南遊、棹入大宋國、徧歷諸老、時虛堂祖翁主淨慈、往謁之、
 參禪大徹、終提堂之正印、歸于本朝、而啓迪作家、爐鞴陶冶天下學者、入其室者、一
 千有餘人、嗣其法者、以十有五數計、若與禪大燈國師、其一人也、國師入萬鈸洪爐、
 恰似精金無變色、得證明、而後閱二十之寒暑、際起大法幢、炫耀于朝廷山林、自爾
 以降、燈々相續、明明不盡、方今挑其焰、昭其化者、澤庵禪師也、師諱彭、其之其自謂
 也、晚稱東海暮翁、天正初元生於但馬州出石縣平氏、少受僧業於邑之宗鏡禪寺、
 希先西堂、西堂授法諱曰秀喜、年十有四而祝髮、探願於竺墳、索隱於魯典、每聞先
 口之道、語有徧詢之志、先逝而去、龍寶山大德禪寺、董甫仲公、居宗鏡丈室、師方咨
 叩、及仲公歸、大德師乃參隨、至彼與、改諱宗彭、仲公赴江左瑞岳寺、師與之東行矣、
 仲公歿而後、還本寺、依大寶圓鑿國師講益、亦周旋于山中諸老間、多獲旨論風旨
 也、師貧窶而無一鉢之資、只俊永于法喜禪悅而已、一朝飛錫乎泉南、就文西西堂、

酌文字流、文西是黃龍派下頭角而尤老文學者也、西臨終焉之期、以所貯之典籍
 附師、初雲英偉公、玉市琮公、以法器期師、招之弗就、明堂古鏡禪師、一凍滴公住邑
 之陽春庵、師丞見之、機辯縱橫、應答如響、實透網金鱗而頓轡青驪也、鏡移同邑南
 宗寺、師執侍巾瓶、日夜參究、鏡知師有所契悟、授印證語、號曰澤庵、賦祇夜杆其義
 師命畫匠寫鏡壽像、索贊、鏡涉毫書曰、危而易描、中眉難寫、平素作略、入魔界而還
 降魔宗、活機自由、入佛界而能殺佛者、快拂子突出云、父攘羊、隱之底、不是彭禪子
 麼、予失笑云、何不問起大平天下、師領之珍製寶護、同邑有宗無者、爲先考齋緇侶、
 殊請圓鑑國師入室、師之酬對敏捷、而玉轉珠回也、此時鏡臥病于陽春、聞師勘辯
 而驚異嘉嘆云、真跨窺兒也、於鏡歿也、師首衆陽春補席慶長、丁未師年卅有五、遷
 本寺板首、繼臨德禪、同年秋八月、主龍興山南宗禪寺、經二年而入院于本寺、大德
 一香爲古鏡供、住山、綽有古人風味、亡何去、退還于泉南、泉南緇素郊迎、驩喜如見
 古佛、同邑有宗印者、創建一庵、名曰祥雲、延師爲開山祖也、師唱法語、慶之讚之、于

泉南子龍峯視其去留知其輕重陽明殿下信尹公一夕入師禪室問道詰旦馳書謝之癸丑一新南京之鐘樓甲寅再造大德之松雲軒師禪坐之暇編大燈年譜收在雲門庵乙卯南宗羅鬱攸之災師告邑宰相攸於邑之南再建南宗不丞不徐尋復舊觀師視名利若塵埃視聲色若泡幻有時在泉南之下邑而愛幽邃深靖有時寓南京之芳林庵藉光匿耀有時入泊瀨勝槩抱煙霞沈痼有時倚城州蕪之妙勝寺守空寂生涯爾後歸山陰之古里橋一杷弗於宗鏡主山之下扁投淵軒折脚鐺內煮麻麥粟豆給日食而無有飢色寬永己巳師有事與玉室翁同貶于窮鄉遐徼然師知其行止係數不變容色壬申幕下降鈞命召還二翁師抵武陵於城外民村一牛鳴之地卓庵曰檢束暫寓止焉幕下徵師於營中時々問法要隱遇優渥道望愈高戊寅秋師之京師太上皇召入仙院講原人論辯瀾激起如懸江河皇情大悅師奏我山二世徹翁唯有禪師號無國師號也願下給旨上皇允之圭章寶墨不日而下謚天應丈現國師有功于龔祖若此也幕下於金城南品川創草梵刹使師

住持山曰萬松寺曰東海落成之後賦賀頌致蓋祝厥後台興入山草木生輝師奉鈞命賦和歌一首祈國基之鞏固識新築之久昌辛巳歲降使本寺出世制法復舊規之鈞命蓋是依師之所願也有功于本寺其可知也正保乙酉夏令畫師畫一圓相和中親加一點墨書于贊詞於其上以爲壽容同年仲冬示疾預知緣盡遺誠云瘞全身於後山莫誦經設齋莫受道俗弔贈兼什著衣喫飯如平日矣且莫爲求謚號而煩朝奏莫入木牌於本寺之祖堂云云彌月不瘞一日曉天拔筆書夢一字泊然而逝實十二月十一日也世壽七十有三僧臘五十有九瘞于全身於東海之西北岡唯種松乎其上不樹塔蓋依遺命也門人在泉南者祥雲樹塔名曰寂然瘞昔參學弟子武野氏安齋翁往年具師行實求銘其塔因循未果今茲賁之不已講習道義於乃師者莫余如也於翁亦然故不揣菲陋聊記蔓乙遂爲之銘曰

虛空正派、流入日東、疏之鳴者、太應圓通、真子嫡孫、大燈大現、
開瀕和門、且要鍛鍊、經過十世、古鏡生輝、圓陀々地、路絕人稀、

師扣其室 靚面相呈 衝樓跨窻 盛大光明 道播四海 眼空諸方
 拔濟群有 東海舟航 契矩疊規 真履實踐 堅抹橫該 栗棘全圍
 一圓相中 爲筆頭點 英姿逸群 纖塵不染 淵才泉湧 笑語春溫
 老拳謹握 大坐當軒 語而明矣 默而真之 負荷大法 扶顛持危
 機橫峭峻 褫子一關 萬松嶺上 誰敢窺攀 姑射山裡 對御談玄
 祥雲覆蔭 塔曰寂然 既息幻景 呼喚不回 如々正體 無去無來
 作爲此銘 愜愧庸味 德業長存 天覆地載

右泉南祥雲禪寺寂然塔銘并序五山之上瑞龍山大平與國南禪寺住持僧錄司
 最岳元良和尚所撰也寶曆三年癸酉冬十二月十一日騰寫以立於萬松山東海
 禪寺慈蔭塔下現住開田義門併拜書

妙解禪院鐘銘并序

品川東海寺中

院權興於寬永二十年維肥之後州前大守源光尙公爲厥先考妙解院殿羽林次

將忠利公經之營之以薦冥福爾後今之少將兼越州大守綱利公善繼其志善述
 其事曾以寬文丁未之年層構殿宇衛護法真而椽庇有餘矣今茲丁丑新鑄小鐘
 懸諸杓虛是所以警昏听齊教令開迷途疏幽滯也因爲之銘銘曰

細柳鶯下 萬松山嶺 中有一院 妙解禪庭 頑銅已鍊 法器茲全
 二龍含瑞 九乳吐泉 隨扣卽應 受虛而傳 花晨月夕 定扉客船
 凡有耳者 普被明宣 遠離苦集 洗滌罪愆 返聞々盡 空覺々圓
 金剛三昧 功德無邊 所冀祖域 玄風永扇 椽家福壽 億萬斯年
 元祿第十歲舍丁丑春二月初十日賜紫沙門見住妙解大雲義休謹撰 冶工椎
 名伊豫良寬

今茲安永八稔歲次己亥夏四月十有八日今之羽林次將兼越州大守源重寶
 公之時革故者

現住妙解 柯山宗椽謹寫焉

賀茂眞淵大人碑

品川東海寺境內

縣居子志名者眞淵氏者賀茂縣主遠津祖者山城國愛宕郡賀茂大神乃美也都古賀茂成助縣主也成助乃裔片岡能祝奈理之師重乃女內爾仕奉而筑前局登云之爾遠江國敷智郡濱松鄉岡部乎賜利之乎彼岡部爾齋比末都留新宮乃神戶登奈之永新宮乎伊都伎奉留倍岐與之文永乃十末里一年彼命婦乃弟師朝爾美許等能理有之與利則其新宮乃祝登成而代々乎經而政定登云之波引馬能原廼御軍爾從奉伊左袁志伎業有豆御佩刀太刀乎賜利奴子志者其政定與利五繼乃孫定信登云留我眞子爾豆曾於波之計留元祿乃十年登云爾岡部爾兵阿禮出給豆享保乃十末里八年京爾上利豆荷田宿禰東滿翁乃教乎受給比寬保乃三年此江戶乃大城能下爾參來給比之乎延享乃三年田安乃殿爾免左解良禮豆古乃書能道廼博士等之豆殊爾賣泥左勢給附理伎子志齡老豆寶曆乃十年仕乎志叙伎豆明和乃六年病給比豆十月晦日爾奈母七十末利三乃齡

留爾豆身罷給氣留豫能多未比置都留麻々爾江戶乃南在原郡品川能東海寺奈少林院乃山上爾葬奴抑皇國乃古學乃道彌開氣爾開氣之波彼荷田翁難波乃契沖阿開梨我以當徒伎毛阿禮抒歌乃調乎古爾引返多流波此子志乎許曾始登波尊倍計禮著給留書種々世爾行波禮豆人皆志例々婆茲爾言波儒千蔭若可理之與利教受都流美多麻廼布由爾報奉良牟登豆人々登共爾謀而石夫美建留爾奈母有計留伊蘇能可微布留伎事夫里袁斯流辨勢之岐美布里之與乎志努婆牟比等波志努婆謝羅免也 橘 千蔭文作氏自書利

時者享和元年三月

紅葉岡種樹記

品川海晏寺境內

紅葉岡在品海之濱地舊屬海晏寺以紅葉著稱近年與寺分境樹木多栽殆至無願者贈相國岩倉公嘗相其地以爲塋域因加修治及遷葬焉於是門下士及受公之知遇恩德者就其地建設石華表燈籠之屬陸續相踵元老院議官林君友幸宮

內少輔香川君敬三、宮內大書記官三宮君義胤等以謂、公之治此岡、蓋未^{カレ}卒其功也、今種以樹木、庶幾稱^{カフ}公意乎、元老院議官河田君景興、參事院議官田中君光顯、山口縣令關君新平、宮內省員宇田君淵、判事薄井君龍之、伊藤君謙吉、元老院少書記官城多君董、宮內省員山科君元行、及山川君幸喜、西川君甫、其他有志諸士、亦聞而善之、乃相與命場師、取樹苗於山、而種松若干株、櫻若干株、楓若干株、遂屬爲忠記之、夫物之成長、可期而暢茂無己者、唯樹木爲然、今諸君所種、至數年之後、將見其枝葉交繁、青翠紛錯、瑟瑟珪瓊、蔚若雲霞、或發芳華於春陽、或挺貞姿於歲寒、非獨霜錦之爛斑也、公而有知、當嘉而樂之、視以爲諸君常在其側焉、且公以華胄名族、贊成中興、勳業功烈、與日月爭光、此固天下後世之所欽仰景慕而不已也、自今過此岡者、皆將敬愛其口、雖歷千載、不敢作毀傷、則此岡之名勝、亦將因公與諸君而傳於無窮也、是安可無記、

明治十八年七月

宮內省七等出仕 西尾爲忠記

信天翁山中先生之碑

品川海安寺境內

太政大臣兼修史館總裁議定官從一位大勳位公卿三條實美題額

先生諱獻字子文、舊稱七左衛門、山中氏、號靜逸、又信天翁、三河國碧海郡東浦村人、祖諱道融、考諱有功、家世業農、以多貨稱、先生少承先業、安政中讓家弟猷、去遊京師、時幕府失政、國步方艱、先生與梁川孟緯、梅田定明、賴醇等定交、周旋於朝紳間、欲共圖匡濟、會戊午獄起、其友多死、乃託跋風流、以避有司嫌疑、而勤王之志、弗爲少衰、文久三年上書於朝曰、近日外人無禮益甚、幕府期日講職、是皇運恢復之秋也、臣以爲車駕宜幸賀茂男山二祠、以告親征、且攝海爲京師咽喉、請遣公卿、豫察其地形、以備外艦來襲之變、別置兵於丹但及若州、以固根本矣、又上書謂、復大學寮、以養人才、其言切中機宜、論者魁^{トク}之、居光幾還鄉、募農兵、再至京師、則有八月之變、幕府拘束處士益嚴、先生更揭籍於曼珠院門、蹟家臣、屏居京東修學院村、潛

出錢財濟有志窮乏者以待時至後爲贈太政大臣岩倉公所知屢進謁遂得與中興之議云明治初徵拜內國事務局權判事任驛遞司知事從駕而東進行政官辦事遷石卷縣知事轉登米縣攝行民部大丞事治有惠政尋補伏見園院北白川宮家令明年辭職西歸卜居糺林逍遙山水間與會所至一寓之於書畫四方之韻士過都者來必求見先生驩然迎接左右揮灑談論各得其所欲而止晚築室嵯峨曰對嵐山房車駕西巡適幸嵐峽駐蹕於山房賜御盃皇太后亦臨焉先生天資忠厚行果而志堅嘗獲楠公臂單鐵以銀嵌菊水章者二片分一於友人宇田淵截以飾刀眼嘗臨事變共駢死殉國平素崇信管神出處進退必虔候之慶應丙寅十二月先帝不豫先生齋戒日詣北野祠禱瘳至終口所供神饌頗獲以爲不祥歸塗過一朝紳家聞其已登遐號哭殆絕蓋其誠款如此矣先生家居已久嘗欲一候宮闈十八年治裝東上口門人堀博家偶罹病以五月二十二日卒距生文政五年九月二日春秋六十四配田中氏无子以弟狩子誠爲嗣初先生以功列士族叙從五位下

賜俸十口終身特加年金百圓及疾丞有旨叙正五位前聞又賜內帑金二百圓昔異數也於是朝野誦先生者歎惜流涕治喪事葬青山之塋域歸遺髮於家擗東山南禪寺天授庵側先生夙遊篠崎阿門又受業齋藤謙涉經史善詞章及印章傍好國歌至音律茶香諸技無不通曉然自其大節視之則此區々者豈足深爲先生道哉今茲十一月門人立石以表遺德請文於余余因敘其行事之概且繫以銘銘曰嗟吁先生儒而兼俠處艱復險不震不懼出宰邊邑撫字心勞退老丘岳優游蹤高維是忠誠志存皇室有始有終唯見其正豐碑屹立流風不泯後人考德來讀斯文

明治十八年十一月

特命全權公使正四位勳三等子爵品川彌二郎撰

門人堀博集古經文字

賀茂翁墳墓改修之碑

品川東海寺境内

翁はやく古事學の道の奥處をふみわけならの口のおほきが中によくしをりしてこのみちの先導と仰がれたまふ事わ世にかくれなくまた口の一世の事の績は加藤千蔭がはやくしるせる碑もありて翁の爲になげくへきふしなきが如くなれどたゞ翁が墓のありし地そのかみは清くひろらかにありけむを年を経て他人々の塋ども出來ていとも處せくなりぬるをなむ人みな常にくちをしとはおもひわたりし明治の今の御代となりていよゝ翁の御名も高く御いさをを仰ぐひとゞこの東京によりつどへるからに玉鉢會となづけて年々學の祖の大人たちの靈を祭りこのをくづきの前にもまうづるひとおほくなりたれば翁の出られし遠江國人賀茂水穂さしなみの三河の國人大伴千秋の二人かならず翁のをくづきを改めつくり修めむと思ひ起してまづその因ある遠江國より出たる人々にはかりて身の

ほどゞに口をつみまた廣く世に告て志わらむ人々の力をもあはせてこ
と成しをへん事を契り定ためり玉鉢の會員等元より同じ心ざしなりけれ
ば相共に事はかりつゝ翁の後なる岡部喜代子にもかたらひて終にこの紅
葉山の地をうまし所とさだめて明治十五年九月七日になむ式のまにゝ
其柩を此處にうつして祭のわざをなし人々ともに拜み事畢仕へまつりし
かくてのち此事を畏くも皇が朝廷にも聞しめして十一月八日に金若干を
賜ひまた十六年二月廿七日には學の祖の四大人と仰ぐ翁たちどもにはや
く世のためにあまたのふみをわらはし天の下の人々を導ける大きいさを
をほめたまひをさめたまふと正五位をさへ贈り授けたまへるはあはれ翁
の靈もかゝる御惠の露あまらる大御代の光をどかくいとしめにひとど
ものまめにふかきこゝろづくしは天翔りそらかけりてよろこびたのしみ
たまふらむかくてこそこのをくづきどころもその御功績とゝもにたかく

ひろくおはかにかよふそのみちも御名と、もにいよしらくして後の世に遺す憾もあらざりけれかれこの故とをかきしるしさらにいしふみにふりをもくものぞ

明治二十五年五月

從五位伯符德川達孝題辭

本居豊穎撰文

小杉楳村謹書

故東京府荏原郡長林君碑

北品川天王社境内

參謀總長陸軍大將大勳位彰仁親王題額

吏之昵^{チカキ}于民者莫郡長若焉郡長得其人則上意下達政舉民安如故東京府荏原郡長林君蓋其選也君諱交周稱守右衛門武藏在荏原郡桐谷村人家世爲里正君幼而有膂力隻手能扛^{ツク}棋枰及長軀幹魁偉重厚有氣節弘化己已承父職隣里鄉黨化其德行鮮爲不善者矣明治元年官軍東征屯品川驛糧食告竭兵氣爲阻官

召君詢徵發君奔走諭民民爭輸粟拜爲品川驛傳長更爲戶長爲區長十一年任在荏原郡長頗有政聲數受賞賞十九年八月爲非職郡民切請留任官命復職郡民謠曰置吏爲民好個郡長扶我植我^{ツク}是民之杖二十年彼從七位進班奏任二十二年紀元節詔發布憲法君蒙允參觀賜紀念章二十五年彼正七位翌年彼勳六等賜瑞寶章二十八年八月二十六日病歿距生文政七年四月四日享年七十二病革特賜從六位越日葬其鄉里安樂寺塋域君前配石井氏先亡繼室相澤氏五男二女長英太郎嗣祀君爲吏五十年民之思君經久愈切頃者鄉黨相謀將勒石以傳不朽來調^{ツク}余文余與君相識乃詮^{ツク}次其狀係以銘詞銘曰
忠以來上誠以莅民爲吏如君德必有隣茲敘事績錫^{ツク}斯貞珉他年史氏傳其良循

明治二十九年五月五日

內閣總理大臣正二位大勳位侯爵伊藤博文撰書

正四位岩山君碑銘

品川海晏寺境內

夙唱泰西農事獎勵耕牧改選牛馬如岩山君卒先誘導之功可謂偉矣君諱敬義初名十郎岩山氏鹿兒島藩士岩山鄉兵衛男母土師氏君自少雋敏爲順聖公所擢班近侍奉命受蘭學於嵯峨根良吉又就尺振八學焉明治四年獻勸農議爲參議大久保利通所收出仕民部省准地理司權少佐差遣米國觀察耕牧購種牛馬而歸七年一月任勸業權助彼從六位六月內務省中置收羊開業掛聘米人徐氏君總管事業選牧地於印旛郡稱下總收羊場徵生徒於府縣教習收羊及歐米農事又設牧地於殖生郡曰取香種畜場購牛馬改良法立種馬貸付法兼管嶺岡牧場十年任內務少書記官十二年任內務權大書記官十三年彼正六位十四年任農商務權大書記官攝農務局事是歲天皇幸下總種畜場覽收畜耕耘狀君奉引咫尺天顏有所伏奏收場之榮可謂多矣十六年爲農務局長任農商務大書記官彼從五位十七年彼勳六等賜單光旭日章十八年兼任駒場農學校長十九年轉

元老院議官彼勳任官二等進勳三等賜瑞寶章廿年彼從四位尋任宮崎縣知事架設橋梁改繕道路勸蠶事勵糖業專用力物產民稱之廿四年任石川縣知事勵精圖治勸業育英民賴之是秋君罹病也庶民愛之祈禳厭勝接踵祠宇廿五年一月特彼正四位是月十三日卒年五十五遠邇傳聞咸哀悼請安靈口於此土姻舊有故歸葬鄉里嗚呼君功績宜紀而傳也舊故同人追慕建碑於品川海晏寺先塋之次請文於予予識君有年能諳君事蹟因紀事繫以銘曰

收畜興種慈率先茲善誘改質兮馬牛依製兮犁耜其居職維廉其待人維厚農登肇基元縣政綏鈴首口績成勸碑令名傳不朽

明治三十五年一月

正二位勳一等伯爵松方正義撰并篆額

織田完之書

流民叢塚

品川町法禪寺境內

天保丙申歲屬凶歉米價騰貴人民困弊都下通衢乞食及餓死類口相望口口官命關東縣令四人設廠四鄉各就近攸賑之品川廠吾中郵公所管也自丁酉春至戊戌春其間不幸染疾隕命者八百九十一人乃瘞于法禪海藏二寺中郵公爲建石于法禪寺以妥幽魂嗚呼口口仁惠及此可不仰崇哉屬吏本郵弘謹識并書

嶺雲寺開基碑

大井町

宗慶氏吉田名半左衛門諱重房越之前州人致仕居相州粕谷無何丘園於東都構宇濱川商賈而其屋富也願於古址爲除地開林號高祥寺曰嶺雲乃請不聞禪師爲開山不聞天龍四世也況貽厥則後移居駿州加島自闕五十貫地方未成家而既賑也行復十年萬治三年庚子三月廿一日壽六十五歲終焉法名曰喜遊宗慶居士遷神窈窕而立碑爲開基者其子重次也寶永乙酉冬結制此上者風山師也享保丁未夏以山石爲塔者其孫尙重也寄附於田六百步地永追福者其子

重之也諺曰自然石後絕矣繇是就石工改焉并爲碑其銘曰

法喜前世慶餘生興口家鷲嶺雨絕雲行

嶺雲九世現住徹恭寬悟叟誌焉 時享保十九年甲寅五月廿有一日武州

荏原郡大井村濱川住吉田氏四世孝孫與兵衛好敬立焉

壽昌寺鐘銘

大崎町

武藏州荏原郡大崎山壽昌禪寺故黃門伊達政宗卿之室陽德院殿榮庵壽昌大姊插草之地而大悲圓滿國師唱道之梵宮也鬱彼南隣我大檀那從四位上行左近衛中將兼陸奥守藤原朝臣吉村公爰開袖崎之別莊以爲養浩之地今茲寬保三年癸亥秋八月二日嚙接于茲公俛仰山水之口願問左右曰此處無報時之鐘歟侍臣對曰是地也宅幽而阻遠是故難聞應天實敷之鐘是以晨進夜退莫可稽憑庶幾爲鐘以宣教令於是命執事告鳧爲華鯨公之賢夫人貞子及淑女等聞其言而隨喜之借戮力同志其功烈豈易量乎予謂無有一佛不以音聲而化群品無

有一機不從耳根聞教解悟山是觀之鐘也者法器之最勝也其功烈豈易量哉不日而鐘成以懸大崎峯之殿前時々扣擊而聲更點因予論之爲之銘曰

於戲令音令音普聞遐邇交喜晝夜平分華鯨吼月蒼龍吟雲僧驚禮佛士嚴事君聲迎初日響留餘曠祥風時至佳氣自薰鴻恩如答群類如忻獻萬歲壽永千秋勳

寬保三年九月良辰

現住寂庵瑞旭識

最上寺鐘銘

大崎町

武州荏原郡大崎村極善山即相院最上寺者勝譽巡公上人之所創而戶川君內藏助之所造也原在都下溜池祝融爲祟堂宇悉爲有焉因卜地于麻布狸穴經營再成寬文元年寺主有故又移之大崎今寺即是也按上人弱齡學于三緣山觀智國師會下爲人篤恭修道勇猛學德日進國師以爲法器龍遇異于他當是之時戶

川君館于溜池母堂素歸佛乘特欽上人道風以奉其教未幾以病逝矣戶川君乃奉遺命寄其園宅于上人上人訴之官遂以其地爲道場焉國師歎其美勩輒命之以今號實元和二年丙辰之秋也嗚呼創基悠遠於今幾二百年其地三轉而結構愈隆淨業日新蓋是上人德澤之所流乎但所闕者銅鐘耳現住第十三世量譽察堂上人有志于求焉適有中村道壽居士者喜捨淨財以其志今茲春三月新鑄洪鐘以供其父祖隨譽智雲道松信士及親族諸靈之冥福也察道上人與予有故請余銘之曰

洪鐘茲就響當商宮獅吼雷振三有頓空

佛日重曜聖澤滋隆誰是靈器利濟無窮

寬政二年庚戌春三月

青木敦書壽藏銘

目黒村瀧泉寺内

碑右 享保二十年青木敦書蒙命種甘藷因人呼予曰甘藷先生甘藷流傳天下無俄人是予願也今作壽塚曰甘藷先生墓

碑左 君諱敦書字厚甫源姓青木氏號昆陽元祿十一年戊寅五月十二日生明和六年己丑十月十二日終壽七十二葬于下目黒村別墅南

鈴木久太夫之碑銘

目黒村瀧泉寺内

大日本農會頭大勳位能久親王篆額
東京府下以精農術著者曰鈴木久太夫久太夫在原郡上北澤村人資性忠實少小篤志農業謀興公益天保中爲村年寄役撰草木適其土者研究土性肥料及接木櫻木壓條諸法大有所悟焉一日遭暴風雨壞屋壁見壁中所含稻穗發芽又悟種子土園法文人中獲小笠原島白甘藷以培植色味雙絕慶應中創製船犁供耕田之用製尺度板充丈量圖用至明治十年內國勸業博覽會出陳萬蒲繩及梅實

蒙賞十一年造搾糖器及製茶風扇受東京府賞狀十四年第二內國勸業博覽會出陳農產物賜有功二等賞十六年選爲埼玉縣聯合共進會審査委員十八年農商務大臣賜金賞功十九年受農務局囑試播洋種穀菜轉爲大日本農會品評員在厚原郡人推薦農談會長二十三年所作洋種大麥豐熟衆皆受其益農務局書謝其勞二十四年三月七日賜勅定綠綬褒章其受賞金及章盃前後無算久太夫平素持身勤儉御僮奴有法兼愛花卉種藝精妙雖花戶或不及焉四方來問農術者遙望曰園有佳色知其爲鈴木氏入其門則益栽滿庭有一家洋々和樂狀訪者皆發感云以四月九日終于家歲七十七遂近知與不知無不悼惜者農談會員咸懷其遺德皆謀建碑請文于余余嘗識久太夫故序其略銘曰

夙精稼穡 恒重倫常 禾生暨土 天降瑞祥 東作演術 西成講方
東西思服 家致隆昌 力田無位 綠綬有章 遺教攸及 農稔穰々

明治二十四年十一月二十三日

金石誌

內務大臣從二位勳二等子爵 品川彌二郎撰文

伊藤安五郎碑

目黒村羅漢寺境内

跨一个楷梯而戲世俗稱昇楷伊藤安五郎利右衛門子生于本所花街年十五爲
防火夫其後編入五番組明治五年四月十六日集深川區内衆火夫于第六大區
出張所門前有昇楷之戲安五郎年五十二攀登而戲群衆仰視無不戰粟安五郎
誤顛墜以是月廿日死頃者同志相議釀金建石請文于余嗚呼安五郎之死信可
憐也歎乃係短辭曰

殞身於其途乎猶戰士死于戰吾今銘而傳之汝又其可無怨

明治三十一年四月

高林五峯撰文並篆額

桃雲寺鐘銘

舊新井宿村桃雲寺ニアリ

今其在ル所ヲ詳ニセズ

欽奉 寄進武州荒井驛藥師堂醫福山龍泉禪寺

醫王擁出教化衆生誓願不淺覺悟病情後世醫業頂戴醫經心腑雕鏤

二世仁行寺破燈滅鐘盡僧空義久悲廢虔建佛隆以斯功德子孫無窮

其求永保莫墮遺風華鯨逆聲聞品川濱口天旅雁迷岐行人皆所歸向

其用尤訛遠近僧俗榮門長春

寬永二十一年閏逢津灘歲黃鐘初七日

本原木工允從五位下行藤義久

烏石碑記

入新井村不入斗磐井神社境内

烏石本在麻布邑古川第二橋傍腹有黑而成烏象者隱然如於爰止人因曰烏石
源君岳居古川因自號焉後家于赤羽其門人今奉致之君岳宅以配其人云君岳
友人屋代友昌者聞之即詣君岳語之曰豈烏石之奇天奇之邪乃不不朽之哉聞
聞之間比屋密通或火之逸也其延及之亦可恐也子其移之磐井祠比奇鈴石以

全其天、無寧不朽其不朽乎、君岳曰諾、乃謂門人曰、二三子之愛余也至矣、其非以余惡能及之、二三子以此怵余、亦唯因其好尚也、友昌之言其不聞乎、真之不朽、得全其天、則友昌之言乃立矣、二三子之志亦成矣、門人遂移諸磐井祠、祠之、服子遷銘、乃記而刻之、復為建此碑、夫以不朽之物、真之不朽之地、不朽其不朽者、豈不朽哉、抑以君岳不朽此石邪、將以此石不朽君岳邪、石亦得不朽哉、石亦得不朽哉、崑石生禹、鳥石生君岳、亦不可乎、

元文六年辛酉春三月

豐白杵人 莊允益撰

鳥石銘

匪日匪星、鳥石天墜、不黃維鳥、書傑所致、取而祠之、殺城是視、

服元喬銘 為鳥石山人

入新井村不入斗
磐井神社境内

我師竹岡先生書學碑

是者亭豐子卿先生所選、而門人瑛之與管正諸友、戮力而建焉、額七字、瑛之等所

自而取篆於鳥石葛君嶽先生帖、行艸廼就師之道跡而集也、嗚乎我師提海之恩、丘山弗翅、追想奚憊、今斯舉也、雖不足報萬一、亦所以寫丹誠也、

寬政八年丙辰夏五月

賀瑛之謹書

巨濤君碑

入新井村不入斗最德寺内

才之豐德之厚、維此石、永不朽、是公之墓之銘耶、公姓巨濤、諱靜治、古奧之藩士也、明治初有故脫仕籍、飄然來于吾黨、授業是鄉校、公為人溫恭簡默、善文詞、黨人甚重之、乙亥冬十有一月三日、享年四十六而卒、其嘗受於公者、哀悼為碑、示其塋、乃誌其略、且銘之、

維時明治十次丁丑歲四月下浣建之

當山二十有二世永存識

磐井神社碑

磐井神社境内

社傳ニ云ク、式内磐井神社ハ敏達天皇二年八月鎮座、祭神應神天皇、大己貴命、仲哀天皇、神功皇后、姬大神也。貞觀元年八幡大神宇佐宮ヨリ山城國石清水ニ鎮座ノ時、六十六州ニ總社八幡ヲ定メ、當國ニテ此社ヲ總社ニ定メ給ヒ、官社ニ列セシ由三代實錄ニ載ス。萬葉集ニ荒蘭之崎乃笠島ト詠メルハ此地也。神寶鈴石ハ神功皇后征韓ノ時、長門國豐浦ノ海邊ニテ得給ヒシ如意珠也。鏘々トシテ鈴音アリ、故ニ鈴石ト名ケ地ヲ鈴ヶ森ト稱ス。聖武天皇ノ御宇、石川朝臣年足守佐宮ニ奉幣使ノ時、神告ニ因リ此靈石ヲ授ケラル。嫡孫中納言豐人卿當國ニ守タリシ時、神勅ニ因リ當社ニ奉納セリ。又社側ニ磐井アリ、藥水ト稱ス。往昔境内甚ダ廣ク、今尙第三ノ島居ハ百五十間餘ノ海中ニ舊基ヲ存セリ。八代將軍吉宗公屢々遊獵アリ、享保十一年社殿御造營ニ及ビ、愈々繁榮スト云爾。

明治四十一年十月吉日建

征清從軍旌功之碑

大森高等小學校構内

明治征清之役、以二十七年八月一日宣戰、以明年四月十七日納和、蓋我帝國中興之義戰也。初朝鮮國有東學黨之亂、勢甚猖獗、守臣不能平、我與清國提攜將平鎮之、而清國失信背盟、於是征清之役起焉。海内臣庶、忠肝義膽、海陸共進、旌旗所嚮、無不風靡。清廷震動、終悔非、割地償資、而請和事始得成。我荏原郡大森町之人、從此役者六十二人、皆赤誠報國、櫛風沐雨、無不靖獻者矣。及其凱旋、不幸不還者七人、嗚呼可惜哉。雖然、勇士臨戰、不期生還、山義盡忠、死生安足論、稜威之所輝、生者固欣然、死者亦可瞑也。頃者志士皆議、刻從軍者姓名于石、將以傳乎不朽、來請余文、余久卜居郡中、則贊此舉之美、非可辭也。乃爲之銘曰：

箕邦淆亂、禹域淪盟、王師問罪、海陸併征、赴赴武夫、靡不忠節、爰勒貞珉、長旌芳烈。

元帥陸軍大將正二位大勳位功二級侯爵山縣有朋篆額

海軍中將正三位勳二等功三級男爵伊藤雋吉撰并書

懷德碑銘

大森高等小學校構内

正三位勳一等男爵辻新次篆額

先生名琢磨、通稱勇二郎、號斧山下、總人鈴木久左衛門第二子也、弘化二年十一月生於東京麻布佐倉藩邸、而後養於幕臣山口藤五郎、幼而穎悟、好學能書、及長入講武所、而學砲術、大政維新以還、徙居大森、明治七年四月請于官開私學校、官許之、無幾任貴船小學校長、後轉寄木小學校長、端嚴能化人、肅穆能容衆、大爲里人所信、官考其功績、屢有賞云、明治四十二年六月十七日以病歿、享年六十有六、在職殆三十六年、受教者甚衆矣、里人懷其德、符議建碑於千代田、以傳不朽也、來請余銘、銘曰

端嚴肅穆、行優德業、育英有職、永欽遺風、

明治四十二年六月

北越 高野子俊撰

行方彈正直清墓碑

蒲田村北蒲田圓頓寺境內

正面

性光院殿圓安行頓日方居士

側面

天正十八年庚寅年三月十五日相州小田原陣打死、俗名平姓行方彈正、居屋舖六鄉地頭、境內永除地、

道程碑

蒲田村梅屋敷園内

距東都日本橋凡三里十八丁

距六鄉官渡凡三十丁

距羽田要島凡一里十丁

距大師河原一里十二丁

距池上本門寺十五丁

距矢口神祠一里

距古川藥師二十五丁

距江島十里

品川驛抵川崎驛之間有村曰蒲田一村皆梅一家所植凡三四拾特村中有堂曰梅木即全草堂也舊有老梅數百株近時蕃植今則殆乎千株每歲花時極爲盛觀騎而遊者裹糧而來者絡繹不絕於是記里程遠近以便遊者

天保二年次辛卯五月

蒲田梅木堂主仙鶴隱士謹識

八雲神社之碑

羽田村羽田神社境內

羽田村 社務所

當村氏子の輩十五歳以後は男女とも抱疥すべからずたとへ十五歳以前なりともかならず安全に致す事にてひとへに大神の神力加護にあづかる處なり依て信心の銘々氏子加入の志これある輩社務所へ申出られ御札守木差出し可申候

文久元酉年正月 日 改

小野藤兵衛翁之碑

羽田小學校構內

正二位伯耆東久世通禱撰書

翁資性篤實夙に公共事業に盡瘁せらる本村教育實業の盛なる翁の力實に多きに居る茲に翁の像を鑄て以て翁に倣ふものを俟つ

羽田村彰徳會

石齋先生之碑

六郷村八幡神社境內

石齋先生姓中村氏俗稱介助石齋其號素東京人温厚篤實有文事當我六郷小學創設也先生盡力此校尋教授生徒殆十年生徒益進四方薰陶於其德者亦不少焉今我黨之有士俱慕其德謀垂於不朽建石以勸

明治十六年夏七月

祠官 六郷幡磨

建石華表之記

矢口村新田神社一之鳥居傍

明和年間有稱龜屋重五郎者、江戶市中俠男子也、其言必信、其行必果、赴人之厄、困、每不愛其軀、世人目之呼金看板、看板即唐山之招牌也、蓋剛漢卓立、比之于金牌高揭、不敢變賣偽貨云爾、重五曾祈本廟、屢蒙冥福、因茲發宿願、造石材華表、恭建于廟前、奈其功未全畢而下世焉、是乃六十年前之事也、今茲有緣衆檀、信心道俗、相俱隨喜戮力、鳩工補造、既成而華表一新、屹然聳峙、更爲偉觀矣、豈其不一大盛事哉、時結社信人、謂野禰曰、斯舉也、雖人天合德、于今竣事、而發願起造、專淵源于重五方寸、安其志可漸滅乎、師盡紀其事、傳于久遠、野禰曰、斯言誠然、因略識其由、勒之貞珉、目告後之取信乎本廟者云、

天保三年秋八月

義興山真福寺現住釋賢快撰

永根奕孫書並題額

金子義之立

木下順庵墓碑

池上村曙樓園內

木恭靖先生之墓

先生諱貞幹、字直夫、號順庵、稱平允、生元和七年六月四日、終元祿十一年十二月二十三日、享年七十八、葬武州荏原郡千束鄉堤傍村、私諡恭靖先生、

日輝和上遺德碑

池上村本門寺境內

日蓮宗中興祖日輝和上示寂之二十有三年、徒弟大教正新居日薩、中教正三村日修等相謀、建石于三所、表章功德、一甲斐身延山久遠寺、一武藏池上本門寺、一加賀金澤立像寺、立像寺其葬地也、而其文則姪之布謙選之、之布聞、日蓮宗近世衰替、所謂楨林名存實亡、偶有稱學匠者、亦止講教、茫乎不知宗義之所在焉、和上起于北匯、繼法燈於數百載之下、隱然係一宗之望、而時機未至、中道奄逝、會王政中興、百度並舉、於是徒弟羣起、洗滌舊染、以遵和上遺則、然後和上之學之德、始遍海內、稱爲中興祖、倚與侏矣、和上幼字駒三、剃染稱覺善、改堯山、號優陀那、日輝

其名也野口氏其先出子美濃移加賀仕本藩中世遷越中至考敬正君復移加賀於之布爲祖考妣圓山氏生四子伯中並早世叔嗣是爲寬叟君於之布爲考和上其季也初伯兄信日蓮宗臨歿遺言奉之妣感傷潛詣身延山誓度一子爲僧尋有身祈產男在懷十有三月而生卽和上也和上幼穎敏異常不嗜葷羶甫九歲妣攜托之同鄉慈雲寺日行未期月誦法華經八卷音調瀏亮特選爲唱師踰年日行寂妙立寺日雄請爲弟子兼修內外二典時宗學大弊世無知祖旨者和上慨然思飛錫遠遊日雄之師日靜主立像寺稱宿德捐貲助之於是和上西上歷游京畿諸檀林訪問良師聞京南深草有本妙日臨者學行並修往從之數年悉極繼與猶以爲未也去赴關東周游武總諸州諮詢各宗碩學莫當意者曰不如求之於書於心之爲愈也乃北歸僦立像寺後園地一畝結廬隱栖焉園接郊野地高氣寒時屬隆冬和上浴水着葛絕食修禪徹數晝夜會夜半風起紙窗皆鳴雪堆膝上數寸而堅坐不動如此者幾載遂大有所悟直發揮蓮祖深旨著書講學更制禮誦諸儀則緇素

有志者稍々來從漸有聲譽同宗僧徒大嫉之誹謗百端斥爲異派禁諸門徒無與往來米薪不給而和上晏如不顧也一日藩命召和上僧徒喜曰果獲罪矣至則特賜金若干賞其學術謗焰頓熄先是日靜日雄皆請讓其寺職和上思宗弊之不可遽悛固辭不就迄日靜病革復懇請不措和上重屢述其意勉強從之自是聲名遠播學徒益進他宗僧侶亦有來學者而嚮之誹謗者又皆改慮悔過至托弟子房舍悉滿不能容乃新建一齋號曰充洽園藩侯生母榮操院歲給糧三十苞充學資時常陸水戶檀林久廢其徒圖再興之具幣禮迎和上和上謂檀林一宗公費衆鼎所屬此而更新則宗門積弊亦可以悛往而試之功成而歸池上檀林亦特使聘招和上復應之於是聲望益重而宿弊固結事不如意歎曰時猶未也乃決歸不復出專力著述以待他日和上爲人溫良靜默喜怒不形於色而行儀方正儼然有威故人皆愛而憚之學問淵博綜該和漢內外特選於宗理所著有一念三千論妙宗本尊辨等數十部皆先哲所未發說理明晰縷縷如抽繭聽者莫不厭服和上常謂教道

貴適時、述祖創一宗於無文之世、據教相而主折伏、時勢宜然、今則文運隆盛、諸學並興、而仍墨守舊說、徒來士大夫之厭惡耳、宜主攝受而與實學、是應時之學、即述祖之意也、但人殊賢愚、機有利鈍、可徐不可急、晚年外船初來、乞互市、曰國政將自是一變、我教法亦不得不一變、亡幾罹病、終不及論、其所以變和上在、梅間法華經我宗之所由以創立、而未有以宗義解者、是闕典也、不及今成之、恐莫及矣、力疾起稿、始自卷末、至涌出品、竟所謂本門部而不起、識與不識、無不歎惜焉、生於寬政十二年三月二十六日、終於安政六年二月二十三日、世壽六十、法臘五十二、衆弟聞訃、咸集茶毗、葬遺骨于十一屋村塋域、後改葬立像寺境內、法嗣規存日成、承後初和上之寂、新居三村二教正、早圖建碑之事、以之布之係至親屬之文、先人亦以為言之布唯而未果、既而國家多難、不得親筆翰、今二十餘年矣、二教正得志、恢張和上之遺業、以及此舉、幸得償前諾、顧不及先人之在而見之、殊可憾、雖然、使當時而成之乎、其顯揚德業、未能如今日之盛且大也、則此文之成於今日、蓋亦非偶然也、

銘曰

白山巖巖 犀水淙淙 精鍾氣鬱 發於梵宮 卓此英特 躡蹤述公
 究理探淵 積德摩穹 法霖一場 草偃於風 澤之所浸 名之所從
 世替時隔 景仰滋隆 誰聞寂滅 神存斯中 水維厥學 山維厥功
 不虧不竭 萬世之宗

加賀 野口之布謹撰

正三位勳三等侯前田利嗣篆額

正四位勳三等 巖谷 修書

明治三十二年十二月

犀陽野口君碑

池上村本門寺境內

加賀藩持尊撰正義者余知二人曰小川君忠篤曰野口君之布小川君死刑野口君禁獄余鑿銘小川君墓有所諱而略其言明治辛卯九月特旨贈忠篤位祀靖國

金石誌

1011

社戊戌三月特旨叙之布從六位實其屬續之日也此宜備揭其效節王事頗末而宜揚朝旨之所在也按狀君諱之布字士政稱斧吉號犀陽姓野口氏王父諱宗法父諱妙宗母清水氏加賀金澤人君幼嗜讀書游學昌平學爲人恬澹言語諄諄而至其下筆文理粲然衆皆曰人固不可貌取此時外患日急幕政不振士有氣概者爭論國事君慨然曰我藩名望亞幕府而置國事於度外可乎既歸委贊橫山氏統其學政專以明國體作新士氣爲效福岡義比瀨尼餘一等起而和之文久壬戌薩長二藩入京有所上奏小川忠篤在京師曰今日之事非大藩巨鎮之所宜旁觀馳歸君與之論國事一如所見忠篤上書建議藩論大動已而觸物議鋼其家明年將軍率列侯入朝侯擢忠篤中士從駕上京於是永原好知不破友風諸子繼起贊正義而當路者多主佐幕勢不相容藩人目曰正義黨君與忠篤等隱然爲黨魁六月將軍巡視攝海不告而航還召侯父子及東北諸侯同志皆曰幕府召諸侯止東北列藩此將爲足利氏之南北分立也上書止之且曰言若不行則有駢死馬前而已

當路亦有所省私候朝旨以病辭世子有英志君與同志每得四方風說及勤王志士論著事狀因左右呈覽世子感奮八月長藩免禁門警衛七卿西奔朝旨一變人心大動朝議將藉大藩有勢力者鎮之詔召侯且曰若侯病則世子代上世子固冤長藩奮然曰盡藩屏之力答天下之望正在今日君與同志日夜奔走竭力贊襄而用事者危懼且恐觸幕議力沮止之忌黨人特甚其平生以正義自居者亦多持兩端而千秋藤篤傳世子誓斃于正義斷然下令上京會毛利氏父子與書藩侯請居間雪冤幕府亦有內旨囑守護登下於是議決元治甲子五月上京正義諸子從焉君與忠篤在藩通同志聲息六月世子升殿賜謁聞老致守護登下之命乃建白解毛利氏之罪四方望其風采事未施行長藩三老臣率衆東上七月十九日之變世子與長人有所約退屯大津既而長人潰走事皆齟齬於是當路持異議者爭咎正義士誤藩事不破千秋福岡小川大野木青木諸氏處刑而付君於主家橫山氏禁獄終身君固分萬死獄舍方六尺潤圍一所蚤蝨污穢疹邪交侵酷暑隆寒不被不

席長爪深目、膚垢如墨土、在獄五年、志氣愈壯、明治戊辰二月、大赦命下、始得出獄、擢上士任少屬、掌學務外交、藩廢歷任文部司法二省、今侯深幸正義諸氏皆刑死、君獨生存、令辭官移寓邸舍、命撰藩史、恩遇優渥、後賜間就私舍、優給終老、戊戌三月廿二日病歿、壽六十九、葬駒籠長元寺、配伊藤氏、三子遊工學士、次駿尾、次餘波、二女長天、次適松本氏、余與君同學於昌平堂、交小川君於京師、與羽之亂、在藩被禍、亦同二君、然則碑文之撰、固余任也、因表其概、鐫石建之本門寺日輝上人碑側、上人君叔父、夙異君爲人、資之游學、以成其器云。

仙臺處士 岡 千 仞撰文

樞密顧問官正二位勳二等子爵品川彌次郎篆額

加賀 江間眞書

明治三十三年一月

主計頭加藤清正公碑

池上村本門寺境內

內大臣從一位大勳位公傳三條實美篆額

征韓諸將、無一非勇武其人、而韓人獨稱主計頭加藤公爲鬼上官者、豈非以其治兵肅部、勤而嚴、紀律之故也耶、豈非以其用軍重義、勇而尙果、敢之故也耶、豈非以其待敵禮、俘囚而加恩意之故也耶、何謂其待敵禮、俘囚而加恩意乎、公追及二王子、口襟當箭出、懷印示之、衆皆羅拜、乃拘二王子、優給衣食、恩意備至、禮還日、感謝至稱慈悲佛恩、非禮、俘囚而加恩意、而何、何謂其用軍重義、勇而尙果、敢乎、公聞淺野幸長、阨於蔚山、投袂而起、曰、彌正託余幸長、今假敵手、何以立天下、見兵五百直衝敵軍、與城兵嚙紙煎鹽土、飲馬血、勇氣益振、遂與黑田毛利鍋島諸將合擊、殲明三十三將、韓七將於一塵戰之下、非重義、勇而尙果、敢、而何、何謂其治兵肅部、勤而嚴、紀律乎、我兵取國都、自國都至釜山、敵數十城、留屯我兵、而間來往必背馬、闌大幟、腰三日糧、面甲脚鏢而騎、往無敵之地、獨如斯、非肅部、勤而嚴、紀律、而何、嗚呼、公

此役戰克攻取得免上官之稱固宜席卷三韓直入明土也而暴兵七年情露勢屈遂終於無成者時勢有不可也今也海而汽艦陸而汽車大小火器日精一旦假令公在今日則一軍衝江夏一軍衝元山則未朝食國都已舉轉鋒而北度鴨綠江衝山海關則豐臣關白所謂假道三韓直入明土使四百餘洲盡化我俗敷皇化於萬斯年於公無不爲也余於是愈知方今宇內大勢與昔者異攻守之形昔者之所以爲強且大者不可以爲安昔者之所以爲孤且弱者不可以爲危以既往推將來事變之來常出人意之所不及安知不他日慨然有所想於公之勇武也哉公族孫安治等將建碑以表公烈請余文夫公出關白部下始終忠節其輔翼秀賴夫子所謂可以託六尺之孤者余特以征韓事涉海外關國體尤大追論公以勇武不口其功爲千載遺憾以誌世與余同感者

明治二十二年七月

從二位勳二等伯爵後藤象二郎撰

明治三十三年二月有志某等請山主口龜僧正建之

萬福寺鐘銘

馬込村

相傳昔者天竺三藏法師不空齋金銅彌陀佛及觀音勢至二大士之像來化支那天平勝寶三年傳之我日本後常陸大掾平國香獲之爲家寶其裔梶原景時建久三年奉源右將之命建一堂於武藏國荏原郡大井村安置之元應二年十月祝融災其堂於是乎景嗣移之馬込村慈眼山萬福寺是也然未詳當時屬何宗及天正中明堂文龍禪師來住改爲曹洞宗道場爾來三百餘年雖時有隆替伽藍法器略備禪誦禮典概無缺只惜未嘗有洪鐘之設叢林闕典莫甚之焉第廿一世具戒和尚以安政六年視察一住二十五年常以鑄鐘爲念然時際國家變革之運而承寺門衰弊之餘遂未能果初志忽依先師遺命遷普陀山長谷寺當是時長谷寺亦傾頽殆極和尚辛酸十數年今也興復之業漸成於是宿志勃然不能復禁今茲庚子三月自投資材大開鑪鑄鑄造洪鐘徑二尺三寸月之二十八日蒲牢方脫範華鯨忽傳響嚴乎其形轟然其音叢林什寶莫過之焉於是和尚宿願已滿足千古刹

始圓成矣、豈不亦甚快哉、今之万福寺主戒定長老、歡拈不措、與諸檀越胥謀、將築高樓而懸之、來請余銘、余仍爲之銘曰

木杵纒動、銅鐘有聲、殷々演法、化蒙群生、能所跡絕、無情卽情、

華晨月夕、號令分明、

明治三十三年三月

青嶺居士 大内退撰

豪德寺鐘銘

世田谷村

武州荏原郡世田谷鄉豪德禪寺鐘銘序

武州荏原郡世田谷鄉大谿山豪德禪寺者、文明年中世田谷御所吉良政忠公爲伯母弘德院久榮理椿大姊所創建也、當時兵革四起、海內相傾、靈區寶坊、陣旅闐闐、公遂移封于壹邦、爾後艸木屢易、堂宇幾廢、唯香火之奉、不絕如綫矣、慶長十九年東照大神君難波之役、非伊直孝特立軍功、武名蓋世、以是敍正四位上、任左中

將、命爲江州彦根城主、賜采于武州世田谷鄉、萬治己亥卒于武城亭、遺言謂、豪德蘭若在吾封內、死則葬於彼、命嗣直澄、唯命是從、以厚葬之、法號久昌院豪德天英大居士、直澄數居、直孝職、治聲早彰、直澄卽世、姪直興爲嗣、直興叔母掃雲院無染了心禪尼、夙歸于毘盧遮那之不二、其志猶欲興荒廢而薦先考之冥福、乃捨許多淨資、發發土木功宏、基經營大堂、已考、安釋迦彌勒三紺像及摩權二軀、兼置佛具樂器什物、且爲寄良田數十頃、用稅贏納齋厨、充僧侶、昔者系末派於濟北、今也屬正脈于曹洞、僅傳營燭之燈、後觀佛日之光、微力於是乎、勤荒廢於是乎、興禪尼之孝至哉、此土當武城西厓、堂向南明之陽、獻西嶺千秋之雪、則玲瓏可掬、川流匯東南、兩奏洋洋、無忱其自性虛空中之景、與境也、是歲孟秋頻議山野、大募鳧氏、新鑄巨鐘、以懸高樓、便四衆破昏愚、乍發深省、則遠近聞者、孰不大其聲也、乎禪尼之舉、於是爲盛、因作其銘曰

世田谷鄉豪德上方、銅鐘新鑄、樓上既抗、樸及二百、律諧宮商、真以虛襟、

德共音影魔之窟迹神猶呈祥湖山暮月豐嶺曉霜迷夢爰破煩惱頓忘
此修是善何用不滅齒薦先考明持餘慶善鳴于道大器無量

時延寶七歲集巳未七月八日

蒙德寺四世現住天極初道隱誌

勝光院鐘銘

世田谷村

南閩浮提大日本國東海道武州荏原郡世田谷鄉延命山勝光禪院者大源末派
也征夷大將軍源家康公賜院領寄附之抑而吉良後胤正三位左兵衛佐賴康公
開基地而因教天永大和尚為鼻祖朝誦夜禪未嘗忘建法幢荷擔曹洞無上法梵
剎也自昔年之洪鐘四六兩世之師再興焉今亦破聲不忍聞予亦豈得止矣于時
檀越視恩發誓願企日天拜念之功以勸同誠一千人集修善根餘金今命治工鑄
華鯨以登樓上而供奉三寶扣擊之則發諸行無常音聲和風吼夜月迎日鳴曉
只非摧外道天魔心膽偏勵士農工商家業透上有頂則救五衰三熱苦徹下黃泉

則助三途八難責之實者提心之法器煩惱海之慈航也可謂皆是施主薰善餘力
喻有劫石消時此功德兼法音豈不同日月長矣銘曰

勝光闌若世尊梵宮東近江府西遊士峰茲圖橫範更鑄金鐘聲震剎界
口張虛空佛告微妙正信神通神吐活句能調付風破煩惱夢勸善提功
驚去妖怪須為英雄時分遷謝日請始終法輪常轉禮樂彌隆檀下得富
山門足豐武運長久皇祚無窮

元祿十一戊寅載九月吉祥日

前永平當院現住隆山叟誌焉

治工同國八王子住加藤太郎兵衛吉高

當山舊開基碑銘

世田谷村蒙德寺

清和天皇十世之胤足利左馬頭義氏二子嫡名義繼次名長氏長氏居三河是稱
吉良義繼居奥州是稱奥州吉良此則吉良姓祖也義繼六傳名吉良治部大輔治

家治家始城武州世田谷居焉時人稱世田谷御所云又六傳稱吉良政忠法號洞春院殿照昏道旭居士以文明中爲其伯母弘德院殿久榮理椿大姊創建禪刹號弘德寺請濟下老宿堂昌譽禪住焉是吾寺先開基因山也厥後到天正中漸就蕪于時吾宗關禪師來而董席焉是吾寺革洞門之開山也至萬治中革弘德爲蒙德焉蓋採令中興開基久昌院殿蒙德天英大居士法號而以弘蒙倭音近也先是靈潭應大檀君之鼎命董席然不知先開基墳墓所在雖有客來而詢之者亦不能對頗以憾矣會掃開山塔深窺林間有二古墳沈榛翁中剪伐顯之劍若視之左則洞春院殿右側弘德院殿文字歷然見西古松下據法以移二墓巖々庶使將來之寺主朝夕歲時慎之香華潔之粢盛無復如潭之憾也今發願欲造立碑而其臣今猶存者或仕諸侯或下民間行其戮力補助潭之志今也既成矣因爲之銘曰

於庶王孫維吉良祖我山創建功德之山物換星移日委草莽今爰相攸慎遷神宇亭々松陰佛殿西廡抗操雪霜持節風雨不敢莊嚴以變之古

請吾後人審彼系譜

維時寬政十一年龍集己未十一月日

現寓十五世靈潭魯龍撰書

宮野性齋先生碑

世田谷村圓泉寺境內

德入人心愈深其名傳於後世者獨於性齋先生乎見之矣先生稱斐平宮野氏性齋其號考五郎右衛門妣京須氏先生第二子也文政丙戌七月一日生于下總國香取郡伊能村少穎異好讀書嘉永癸丑五月出江戶入安積良齋之門而專攻究經史後下帷授徒元治甲子四月年三十九應青山登庸時氏之聘爲其賓師受俸若干苞及後朝廷廢列藩退而巷居無幾聘爲太子堂鄉所教授明治癸酉官新頒學制廢鄉學所改稱在原小學校乃爲其校長明治乙未七月罹病在蓐不起而逝矣實八月五日也享年七十先生爲人忠直教人方嚴子弟蒙其薰陶者蓋八百有餘人在職二十五年猶一日至今里人稱其德矣先生自幼至老專力於學經史

諸子百家書莫弗涉獵而於經史其所長云有一男一女男曰七右衛門繼祖家女曰美也爲母家京須氏所養頃者門人諸子廣興同志謀建碑於荏原郡世田谷村圓泉寺境內報師恩焉以書請銘於余固辭不可乃考彼其行狀繫以銘銘曰
學宗閩洛三思省躬不離矩矱有始有終式規後進子孝臣忠及門八百其德共
風秩山嶧嶧玉川颯颯

明治壬寅七月

北越後學 高野子俊撰

題額 從二位勳一等子爵海江田信義國

舊盛岡藩士西川政德書

高橋春五郎刻

遠城謙道師遺蹟銘

世田谷村豪德寺境內

從二位勳二等伯爵井伊直憲題額

天警薄俗乃產若人^{カシノコトヤ}關間決死事君致身時不酬志遺跡桑門英靈鎮此千載不泯
嗚呼是可以銘吾謙道師耶師名保救遠城氏彥根藩微臣也性撲忠勇不敢爲讀

書略通大義又善銃當藩主宗觀公遭難於櫻田今公襲封幕府屢有恩命既而免其京師守護還納蒲生神崎二郡地師慷慨誓以死自君冤潛行至老中井上正直邸出書哀訴將自及井上氏馳使報狀藩邸藩隨師專恣謹送彥根命謹慎幕府追責先公罪更削封十萬石爾後國家多難論者多歸咎於先公師憂憤弗能措乃削髮稱謙道遂投先公塋域世田谷豪德寺今公嘉其志節給二口糧移先公道愛茶室於墓門側而居之師起臥其中旦夕掃墓事死如事生者三十七年弗懈今茲五月十二日寂享年七十九公悼惜賜賻准家人葬特命瘞於先公墓側會葬者凡三千人有感其忠而泣者頃有志者相謀建碑表師遺行屬余文乃爲之銘

明治三十四年十二月

從四位 谷 鐵 臣撰

正五位 日下部東作書

忠正公神道碑

世田谷村豪德寺境内

從三位子爵非伊直安篆額

公諱直憲、姓藤原、朝臣非伊氏、正四位上行左近衛權中將兼掃部頭、幕府大老直弼朝臣第二子也、嘉永元年四月廿一日生於江戶第、萬延元年三月直弼朝臣卒、公時十三、幕府命襲封三十萬石、主彦根城、命京師守護、如先世例、八月叙從五位下、任掃部頭、進從四位下、任侍從、遷左近衛權少將、文久元年十二月孝明天皇降、嫁皇妹親子內親王於征夷大將軍德川家茂公、家茂公使公代謝恩、二年三月入覲、天皇嘉獎、賜名刀一口、詔進從四位上、轉權中將、既而就藩、勵精圖治、修文講武、士民頗興焉、閏八月幕府命罷京都守護、十一月削封十萬石、追責先公在職時過失也、閏藩恒擾、變將不測、公恭順竭力綏撫、竟得無事、三年三月上表辭官位、免權中將、餘如故、八月詔選藩士備親兵、是月浪士嘯聚大和、公奉幕府命、出兵討之、元治元年正月大將軍入朝、公扈從、四月復官、七月長門藩人犯關、公奉勅衛潮平門

分兵防戰、頗力、慶應元年七月大將軍奏征長門藩、公爲先鋒、十二月進陣鹿島、二年六月前軍將攻岩國城、戰不利、會大將軍薨、班師、三年十一月公在京都、先是大將軍慶喜公奉還政權、天皇可之、已而前將軍在大阪、督其將再入京都、戒嚴、公乃決志勤王、請衛護禁關、勅分兵扼四口關門、明治元年正月三日東兵來逼、薩長諸藩兵擊卻之、是日公奉勅急移軍大津、備東兵、又爲先鋒討桑名、二月東北諸藩抗命、詔親征、命公爲東山道先鋒、於是分兵轉戰各地、屢有功、十月凱旋、三年三月車駕東幸、命公前驅、六月賞功賜二萬石、是月奉還版籍、更任彦根藩知事、班華族、四年七月藩廢、免官、九月移于東京、五年十月巡遊歐米諸國、經年而歸、八年三月先是朝廷建非伊谷神祠、公獻其資、至是賜容賞、九年十二月爲宮中祇候、十七年七月授伯爵、十八年七月叙勳三等、賜旭日中綬章、二十年九月叙從三位、賜金製黃綬褒章、二十三年七月選爲貴族院議員、二十六年六月叙正三位、二十七年五月特旨賜彦根舊城地、三十年六月叙勳二等、賜旭日重光章、三十二年六月叙從二

位三十五年一月七日罹病特旨叙正二位九日叙勳一等賜瑞寶章是日薨享年五十有五十六日勅使侍從侯爵廣幡忠朝臨弔賜賻其翌葬世田谷豪德寺先塋之次私謚忠正元配有栖川幟仁親王女生二子先薨次配子爵鍋島直柔妹長子某天次子直忠嗣公性恭謙慈仁善容隱言少襲封際時多難能明大義贊王業常重國事屢獻貨財又竭心於養士恤民前後效績不可勝記今茲十二月舊藩士民欲建石於神道以表遺德屬文於鐵臣鐵臣夙受公知遇乃不辭而叙其槩若夫先世助閔別有系譜傳於世焉銘曰

遠州名族 南朝忠臣 降及戰國 篤生偉人 武任廓清 文參謀畫
 茅土傳封 幕府柱石 維宗觀公 身膺大職 權時處變 致命報國
 公承其後 克孝克忠 細厥祖武 揚厥遺風 天子賜賞 顯爵高位
 勤王之助 有功百世

明治三十八年十二月

從四位 谷 鐵 臣謹撰

正五位 日下部東作敬書

後藤勝五郎碑

世田谷村豪德寺境內

君諱勝五郎姓後藤生于武藏國荏原郡松澤村字松原先考稱七郎右衛門君者其第三子也明治九年四月徵東京鎮臺屬步兵第一聯隊第三大隊尋十年西南之亂起也從軍出征不識轉戰幾回也擢田原阪嶮戍膺任敵狀偵察於是乎挺進竊薄敵止哉敵彈中其右臂傷肘關節亦不可為如何乃退雖加療創癒而不為用以故除隊還閭自適焉踰明治十四年十二月官嘉樹功叙勳八等賜白色桐葉章嗟吁恁一事可謂櫻木華矣後家兄初五郎遺五兒早世也君不忍坐視起瘵疾之身荷篠耕耘孜孜扶掖毋倦家運為挽回噫骨肉怡々誰可想也然天不假壽明治四十年十月十四日罹病奄然歿享年五十有三葬豪德寺先塋焉君為人沈深恪勤溫容嗜雅終生儉孤聞不顧他然而今也則亡矣悲哉今茲親近鳩圖建碑以頌君德不孤云爾

明治四十一年十月十四日

荻原壽輪撰

神保丑三書

石隄碑

玉川村等々力不動境内

武藏國作原郡等々力村有大溝引以多摩河水而別鑿一小渠灌田數千頃其分
流處有小長隄每霖雨一至輒河水漲溢隄爲之潰渠爲之壅不遑修補者數百年
民力之弊極矣里正豐田兵衛有慨於是欲鑿石爲隄者久矣因與衆議具狀請官
官嘉其意貸資金之半以助其費民皆拊躍負畚荷口爭就其功起于壬申仲春終
于癸酉首夏隄袤七百五十尺廣二十一尺用工二千百四十五人而資凡千三百
七圓於是嚮之潰者變爲一石隄渠洋洋終歲不涸其功實可謂偉也隄成里民欲
勒石以傳不朽使兵衛男周作來請辭于予予與周作有姻義不能辭乃略敘其事
係以銘抑當時監此工者典事吉田清英志方之勝八等出仕木下助之十等出仕

伊志田友方等也銘曰

維是大河發源多摩鑿渠引水灌漑寔多霖雨一至漲田沒宅仁人捐資
築隄以石工役雖勞監督在官歲餘功成衆庶乃安禾田漠漠水流脉脉
茲勒貞珉永昭厥績

明治八年歲在乙亥春三月

東京府知事正五位

大久保一翁題額

荻原雅行撰文

碑陰

當時與謀者

- | | | |
|---------|--------|---------|
| 小池三郎右衛門 | 菅田甚右衛門 | 宇田川重右衛門 |
| 早川又右衛門 | 小池惣左衛門 | 豐田逸平 |
| 大平彌五左衛門 | 鈴木藤左衛門 | 早川五左衛門 |

金石誌

大平亦右衛門

大平利左衛門

鈴木庄右衛門

小林與兵衛

鈴木戶右衛門

鐵燈銘

大井町谷垂伊藤公墓地内

鐵燈一基、以明治三十七八年戰役所獲露國戰艦甲材製之、彈痕慘裂、猶想見苦戰惡闘之狀、今茲竣功、即建諸大勳位公爵伊藤神道之側、願公爵翊贊鴻猷、功垂竹帛、而平生於振作海軍、舉念尤切、乃今帝國水師、雄視寰寓、誰謂非公之力耶、爰用表謝忱、永爲紀念云

明治四十三年十二月

海軍中將男爵 山内萬壽治謹識

畢

芳 譽 誌

大平亦右衛門 大平利左衛門 鈴木庄右衛門
小林與兵衛 鈴木戶右衛門

鐵燈銘

大井町谷垂伊藤公墓地内

鐵燈一基、以明治三十七八年戰役所獲露國戰艦甲材製之、彈痕慘裂、猶想見苦戰惡闘之狀、今茲竣功、卽建諸大勳位公、爵伊藤神道之側、願公、爵翊贊鴻猷、功垂竹帛、而平生於振作海軍、拳念尤切、乃今帝國水師、雄視寰寓、誰謂非公之力耶、爰用表謝忱、永爲紀念云

明治四十三年十二月

海軍中將男爵 山内萬壽治謹識

畢

芳 譽 誌

芳譽誌

地方一番組 武州荏原郡白金臺町一丁目家持伊兵衛伴 寅 吉
其方儀幼年の節より兩親の意に不逆柔和の性質に有之八ヶ年以前より父
中風相煩ひ身體不自由稼相成兼候を患ひ鎮守氷川社へ水浴參拜して父の
全快を祈り十三歳の砌より齋人足に罷出聊かの貸銀を以て家内の生計を
補ひ候中他へ嫁し候姉不縁にて立戻候處厚く世話致し少しの元手を以て
蕎麥商ひ相始め母子等の業に仕向け自身は危服危食を用ひ兩親の安意を
心掛其後家内一同傷寒相煩ひ候節も自身快氣に及を待ち人足稼は不成故
盆燈籠等手細工致し賣歩行右賣上錢は兩親へ差出し好み候品は調へ給さ
せ諸事父母姉へ厚く孝慈相盡す段身分柄若年者には奇特の儀に付き爲褒
美金千匹取らせ遣はす

明治四年一月四日

第七大區五小區荏原郡代田村四十一番地農吉田三五郎妻　　わ

其方儀去る明治三年より夫三五郎病に罹り更に農業も難營遂に窘窮を極むるに際し厚く病夫を看護し又能く耕作を爲し若しくは柴薪を負ひ貸儀を受けて夫々藥餌に供し數年の間志操を不變段奇特の儀に付爲其賞金五拾錢下賜候事

明治十年二月

東京府荏原郡松澤村　鈴木久太夫

其方儀積年農殖に心を竭し且頻年府廳より頒付候穀菜種子栽培試験し其種の善良なる者を選び村民に懇篤慈惠致候老年に至迄勉勵從事不懈段奇特の儀に付爲に賞狀を與ふ

明治十二年七月二十九日

東京府士族　太田民頼

資性温厚年甫めて十六池田侯爵家の侍女となり維新の時に際し力を主家の内事に竭し現主に至る六代七十餘年の久しき忠勤一日の如し信賴滋厚きに感じ今尙九十餘歳の老軀を以て現に二十餘名の雇女を監督指導して倦まず洵に奇特とす仍て爲其賞木杯一組下賜候事

明治十四年六月二十二日

東京府荏原郡松澤村　鈴木久太夫

私費を抛ち農具の改良を謀り穀種耐久の園法を發明し良種を選択して廣公に頒ち積年其獎勵不怠段奇特に付三ッ組木杯下賜候事

明治十九年中

東京府武藏國荏原郡駒澤村村長(現府會議員)

谷岡慶治

資性篤實夙に一郷の屬望する所と爲り初め名主役を勤め尋て副戸長戸長の職を奉じ町村制實施の際村長に擧げられ能く地方制度の主旨を體認し専ら自治の發達を計り教育を奨励し橋梁を修理し村税の減少を圖る等多年公同の事務に勤勉し其勞功顯著なりとす仍て明治十四年十二月七日勅定の藍綬褒章を賜ひ其善行を表彰す

明治二十二年八月十六日

東京府武藏國荏原郡大井村 平林九兵衛

資性温厚徳望一郷に隆く初め戸長と爲り尋て府會郡會村會議員に歴選し能く民情を輯和し常に公益を規畫す曾て惡疫流行に際して力を豫防に致し自費を以て避病舎を所有地に設け貧困患者に藥餌を與へて之を優遇し水路を整ちて灌漑を利し小學校の改築を誘ふて教育を奨め東京灣漁業の進歩を謀り四ヶ國聯合を組織して斯業に裨益を與へ水産講習所の創立を賛げて子弟の教養に努め廢沼荒地を購ふて村民に開墾分與し又は海濱を填めて市廛と爲し其他窮民を惠恤する等洵に公衆の利益を興し成績著明なりとす依て明治十四年勅定の藍綬褒章を賜ひ善行を表彰す

明治二十三年十二月二十一日

東京府武藏國荏原郡松澤村 鈴木久太夫

夙に志を稼穡に勵し専ら力を殖産に致し曾て葛蒲繩及種子貯藏法を發明

し廣く之を世に公にし或は米國蘆粟を試作して其種子を頒與し或は一種の搾種器を創製して衆人に貸付し其他輕便測量器、運搬車、馬鍬等の諸具を改良し其製作を傳授し試作したる穀菜の良種を選んで地方に配賦せしもの四十餘年間實に千有餘種の多きに至る其實業に精勵なる老に至て益力む洵に奇特とす依て明治十四年十二月七日勅定の藍綬褒章を賜ひ其善行を表彰す

明治二十四年三月十日

東京府武藏國荏原郡矢口村(三十四年十月廿一日死亡) 原田新右衛門

夙に志を稼穡に勵まし安政以降力を穀菽の試作に竭し尋て種物交換所を東京に設け府縣の有志と種苗を交換し屢々郡内を巡廻して種苗精選及交換方法を講じ之を播種せしむる爲めに頒與せしもの八百六十餘種の多きに

に及び農業を裨益する妙からず洵に實業に精勵し衆民の模範とす仍て明

治十四年十二月七日勅定の藍綬褒章を賜ひ其善行を表彰す

明治二十七年三月七日

東京府荏原郡六郷村 青木トメ

資性溫和幼にして父母に孝年十七父を喪ふ明年母哀心中風に罹り起居常ならず身亦耳を病み聾となり加ふるに生計窮厄し不幸頻に一家に集まるも克く其艱苦に堪へ賊を母の看護に盡し一意承歡茲に三十有餘年初媒して夫を迎ふ其夫遊惰放逸家産却て之が爲に蕩盡するも敢て怨色なく夫出で、後隣保之を憐み勸むるに後夫を迎ふるを以てするも貞順節を守り固辭して之を背せず其心操の堅孝養の厚洵に奇特とす仍爲賞金七圓下賜す

明治二十七年五月二日

東京府武藏國荏原郡六郷村 川田安五郎

資性温厚夙に心を殖産に傾け意を貿易に注ぎ地方固有の麥稈細工を應用して草蓆帽子地に供せんことを企圖し刻苦研精勤めて麥稈真田紐を按出し標本を海外に試送して賞讃を得製造を委託せられしを以て爾來工場を各地に設け多く徒弟を訓練し廣く衆工に傳授し又人を所在に派して麥稈の選擇採取を獎勵し更に進んで晒白法染色方を改新し製品愈々優に販路益々擴まる今や輸出重要品の一に算せらるゝに至り細民子女の生業に裨益を興ふる少なからず洵に實業に精勵し衆民の模範たるものとす仍て明治十四年十二月七日勅定の綠綬褒章を賜ひ其善行を表彰す

明治三十二年五月十日

東京府荏原郡品川町 飯田ぬゝ

資性温良精勵克く父母に事へ又夙に學を好む其幼時小學校に通學するや毎朝夕に従ひ蔬菜市場に出て買出しを手傳ひ車の後押しを爲して其勞を助け殊に學校に出てゝは只管精力を課業に注ぎ學業品行共に優秀を以て賞を受くる數回に及ぶ然るに父酒を嗜む度に過ぎ延ひて生計不如意となり遂に自ら小學校を退くの已むを得ざるに至りしと雖も是より先母の工女と爲り日夜辛苦家計を助け學費を給し其志を成さしめんとするに感奮する所あり百方苦慮身を立て父母の窮境を救濟せんとするの念已まず其後小學校本科准教員講習會及同正教員講習會を開かれしかば父母に請ふて之に入れり而して其講習會に在るや勉勵業に超ゆるのみならず講習會の歸途には必ず袴を脱し跣足となり裾を褰けて父の車を押すを例とせり又是等の行爲荏原郡長村上佳景の知る處となり講習終て後直に品川町立城南尋常高等小學校教員に採用せらるゝや精勵倦まらず深く生徒の敬慕す

る所となりしも村上郡長の知遇と同校長高梨惣助の指導に報ゆる道は更に進んで學業を修め大に教育の爲めに盡くすに在りと爲し職を退き東京府女子師範學校に入れり而して其學校に在るや刻苦勤勉學術操行共に他の模範を以て稱せられしのみならず寸暇を得れば家に歸りて生業を助け尙其恩人故村上郡長の墓を拜する等篤行頗る多し今や已に同師範學校の全科を卒業し再び品川町立城南小學校訓導に任ぜられしかば宿昔の志を成すの秋至れりとなし出ては則ち生徒の教養に盡瘁し兼ねて自己の修養に努め入ては則ち父母の勞務を助け嗜好を獻じ承歡怠らす父亦近時大に飲酒を慎み一家三人の所得に依り生計漸く將に回復の運に向はんとす志操の堅き十有餘年一日の如く純孝至誠洵に奇特とす依て其爲賞木杯壹組下賜候事

明治四十二年十月二十九日

東京府士族 茂木重次郎

夙に實業に志し明治十一年始めて亜鉛華の製造を企て苦心慘愴遂に之を製造し尋てペンキの製造に従ひ刻苦研鑽遂に亦之を製作し聲譽を博するに至り同志と共に光明社を興し専ら力を其製造販賣に竭し幾多の艱危阻碍に遇ふも屈撓せず益々奮つて其規模を擴張し組織を變更し日本ペイント製造株式會社と稱し取締役兼技師長に擧げられ銳意勵精以て社運の旺盛を致し今や其一年の産額五十萬圓に上り殊に悪鉛華の精製鉛丹は益々世の歡迎する處となり外品を凌駕し輸入を杜絶し進んで其販路を海外に開くに至り其他調合製ペイント作製濾過機を發明して世を利する等洵に實業に精勵し衆民の模範たるものとす依て明治十四年十二月七日勅定の綠綬褒章を賜ひ其善行を表彰す

明治四十四年一月十一日

東京市深川區富岡門前町(佐原郡羽田町居住)

山下長治

資性温良にして伶俐赤貧の家在りて半身不隨の老母と白痴の姉幼稚の弟とを有して慈育臻らざるなく幼弱の身を以て夙夜怠らず老母の生業たりし鹽煎餅を製造販賣して纒かに一家四人の口を糊して能く孝悌の道を守り自己の飲食を省きて或は嗜好の物を供し或は藥餌を進めて老母を看護する茲に四年矣尙ほ寸暇を以て小學校に學ぶ等其行爲洵に奇特とす依て爲其賞金八圓下賜候事

明治四十四年二月十六日

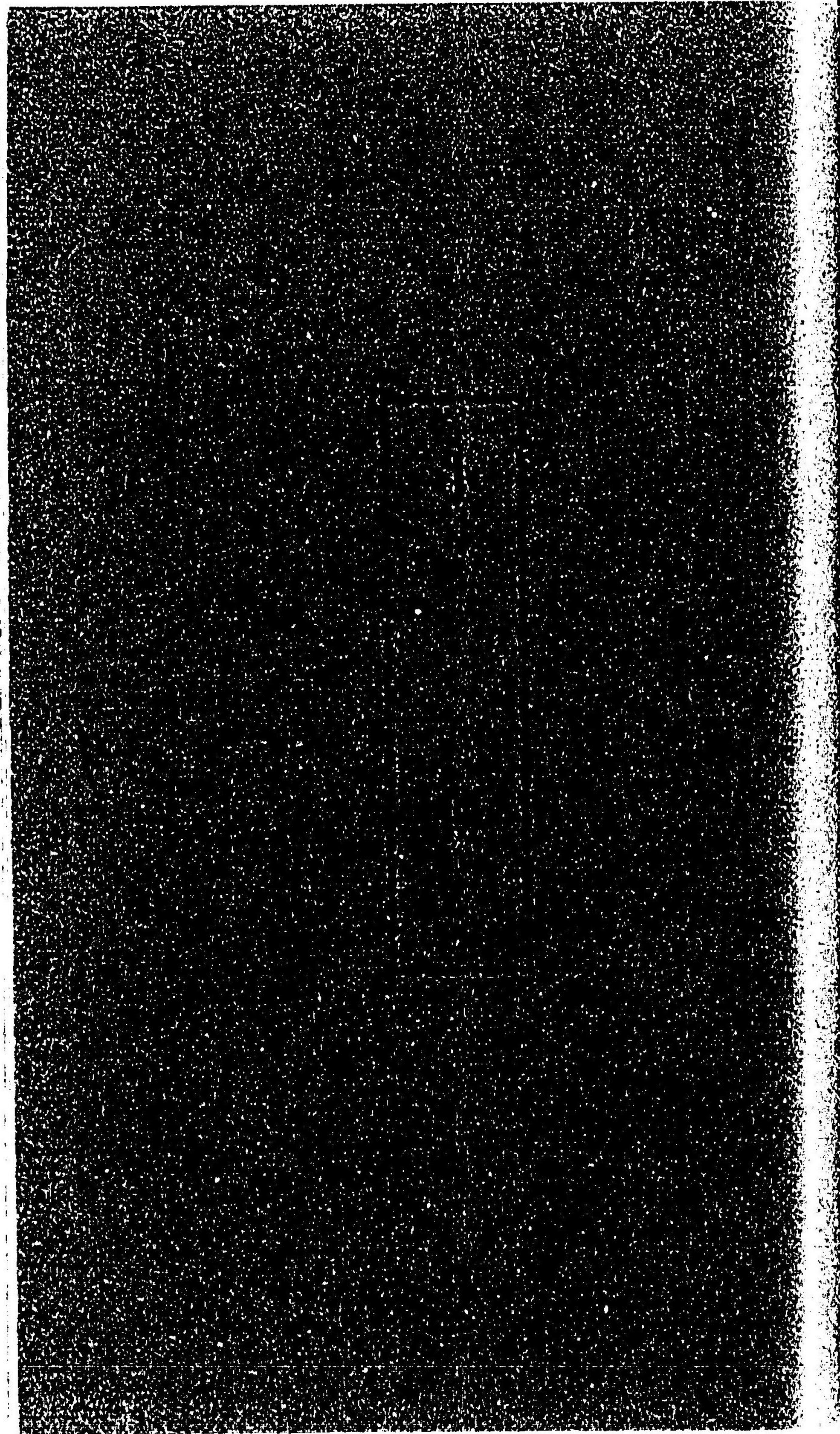
東京府士族 山内政良

夙に實業に志し明治十六年西村勝三の經營に係る白煉瓦製造所の支配人

と爲り耐火煉瓦の製造に従ひ後其製造所を北品川に移して規模を擴張し東奔西馳原料を探檢して硅石を發見し或は屢々技師を歐洲に遣はして製法を研究せしめ或は各地に工場を築きて之を製造し益々販路の擴張を圖り尋て合資會社を變して株式組織と爲し取締役に擧げられ支配人を兼ね拮据經營資金を増加し製品を改良し以て今日の隆盛を見爲めに輸入を防遏するに至らしむ洵に實業に精勵し衆民の模範たるものとす依て明治十四年十二月七日勅定の綠綬褒章を賜ひ其善行を表彰す

明治四十四年十月二十八日

畢



小傳

新田義興小傳

新田義興、幼名は徳壽丸、義貞の次子なり、幼にして上野に居る、延元二年北畠顯家に従ひ鎌倉を攻めて功あり、轉戰遂に吉野に上り、後醍醐天皇の叔感を蒙り、御前に加冠して左兵衛佐に任じ、名を義興と賜はる、後義良親王を奉じて東國を略せんとし、上野武藏の豪族を説き、漸く勢を得、管領畠山國清之を患ひ、竹澤良衡、江戸高重をして之を圖らしむ、二人偽り降り、義興を説き、鎌倉を襲はんことを勸め、義興之に従ふ、乃ち正平十五年十月十日發して武州六郷川矢口の渡に至る、是より先き竹澤等豫め舟子をして孔穴を船底に穿ち、之を塞ぎ、舟中流に及ぶの比、其塞を去らしむ、義興舟に上り、舟子約の如くす、此時伏兵俄に兩岸に起る、義興其計謀に陥りたるを悟り、悔ゆれども及ばず、

遂に従士と共に船中に自盡す、後人祠を矢口に建て、新田大明神と稱せしが、現今改めて新田神社と稱す。

釋宗彭小傳

釋宗彭、澤庵と號す、東海菴翁、冥子は皆其別號なり、但馬出石の人、年甫めて十歳、淨土唱念寺に投じて沙彌となり、十四歳臨濟勝福寺に入りて希先和尚に師事し、更に山城大徳寺に入り研學多年、遂に首座となる、後勅旨を奉じ大徳寺の住職と爲ると雖も、三日にして辭して和泉に還り、更に京に入りて大徳庵に住す、近衛信尹、細川忠興、淺野幸長等歸依する者甚だ衆く、烏丸光廣卿亦た詩歌を贈答する多しと云ふ、後大徳寺後住正隱の事に坐し、幕府の忌諱に觸れ出羽に流配せらる、幾もなく赦されて江戸に還り、駒込に閑居す、柳生宗矩等歸依殊に深し、徳川家光禮を厚ふして之を召し、地を品川に賜ひ、東海寺を建立して其開山たらしむ、後京都に上りて上皇の勅を拜し、宗旨を宮中に

説く、宗彭常に自ら天下の老僧を以て任じ、敢て權貴を憚らず、正保二年十一月寂す、年七十三、荏原郡品川町東海寺の塋域に葬る。

木下順庵小傳

木下順庵、姓は平氏、氏は木下、諱は貞幹、字は直夫、順庵と號す、錦里、敏慎齋、菴薇洞は皆其別號なり、順庵生て岐嶽、五六歳にして能く書を讀み、字を學び、聰明卓犖、常兒と異れり、長ずるに及び業を惺窩先生の門人、尺五先生に受け、一頭地を抽く、門友皆先達となして之を敬す、後柳生、但馬守に従ひ江戸に遊び、道相合はずして決然京都に歸り、跡を屏めて書を讀むこと二十年、名聲天下を動す、時に加藩菅公の天下の名儒を招徠するに方り、先生を聘せんとす、先生辭して曰く、余は尺五先生の門人なり、今先生の子あり、請ふ先づ之を聘せよと、菅公遂に兩人を聘す、其人と爲り概ね此類なり、後東武に遊び、元祿十一年十二月二十三日卒す、享年七十有八、荏原郡池上村堤傍妙雲寺に葬る、私濫して

恭靖木先生と云ふ。

細井廣澤小傳

細井廣澤諱は知愼、字は公謹、通稱次郎大夫、廣澤は其號、遠州掛川の藩士辻玄佐の次子なり、其先は建久朝武者所たりし八田知家より出づと云ふ、廣澤江戸に出で、程朱の學を修め、又王陽明の説を悦び、其學百家に貫通して淹雅博聞、而して射騎劍槍より天文算數の法に至るまで該綜せざるなし、又書を北島雪山に學び、深く文衡山の法を究め、書名當代に高く、繪畫篆刻歌詠の末技亦た皆之を能くす、故に時人許すに國器を以てせり、初め廣澤執政柳澤吉保に重用せられ、社寺の事を司るに方り、歴代帝陵中の荒廢に歸したるもの二十五陵を徵據修築す、後官を辭して青山に閑居し子弟を教授す、而して其平生交游の中、赤穂の義士堀部武庸等の如きは最も親善なりしと云ふ、享保二十年十二月二十三日卒す、年七十八、荏原郡玉川村等々力満願寺に葬る、明

治三十年四月從四位を追贈せらる。

服部南郭小傳

服部南郭、小右衛門と稱す、諱は元喬、字は子選、南郭は其號、平安の人、幼にして穎敏、年甫めて十四江戸に出で、十六歳柳澤吉保に仕ふ、壯長に及び、获生徂徠の學識を慕ひ、其門に入りて日夜研究し、妙才の譽れ高し、三十四歳致仕し、専ら力を詞章古文辭に用ひ、帷を下して徒に授く、來りて東修の禮を執るもの甚だ衆し、晚年肥後侯禮を厚ふして接待し、以て文辭を問ひ、旁ら國政を諮詢す、而して呼ぶに先生を以てし、敢て名を謂はず、南郭人と爲り、冲雅磊落、交馳の際談笑怡々如たり、其學博淵、特に詩文に長ず、又畫法を雪舟に摸して、周雪又は觀翁と稱し、好んで山水を描けり、寶曆九年七月二十一日卒す、年七十七、荏原郡品川町東海寺に葬る。

青木昆陽小傳

青木昆陽、通稱は文藏、諱は敦書、字は厚甫、昆陽と號す、近江の人、弱冠京師に遊び、伊藤東涯に師事す、享保二十年大岡忠相の知遇を得て、特に官庫の書を觀るを許され、後幕府の書物奉行となる、昆陽蘭學の大に用ふべきを知り、長崎に下りて研學多年、大に發明する所あり、遂に斯學中興の祖と稱せらるゝに至る、當時遠隔の人、往々餓死するものあり、又國內の民と雖も、凶年饑歲には忽ち菜色あるを嘆じ、謂らく蕃薯を以て米麥に代へば此弊を濟ふべしと、乃ち官に請ひ種子を薩摩に求め、幕府の藥苑に試植せしに蕃殖甚だ速かなり、是に於て蕃薯考一卷を著はし其培養法を説き、種子と共に諸州に頒布し、以て大に栽培を奨勵せり、爾來蕃薯の需用日一日より多し、時人爲めに其功を頌し、昆陽を呼んで甘藷先生と曰ふ、明和六年十月十二日卒す、年七十二、荏原郡目黒村瀧泉寺に葬る、明治四十一年十一月正四位を追贈せらる。

加茂眞淵小傳

加茂眞淵、名は政信、又政藤と稱し、後に眞淵と改む、家に名けて縣居と號す、遠江國敷知郡岡部新宮の禰宜定信の次子なり、元祿十年を以て生る、年甫めて二十七、濱松の驛長梅谷甚三郎養ふて其嗣子となす、享保十八年京師に遊び、荷田東齋の門に入り國學を研究し、遂に師業を繼ぎて斯學を振興す、後世國學四大人中の一人として數へらるゝに至るものは、決して以無きに非る也、元文三年岡部の姓に復し、寛保三年江戸に下りて専ら徒に授く、田安中納言聘して之れを優遇す、而して其教ふる所の弟子蓋し三百餘人、就中藤原宇萬伎、楠千蔭、村田春海、本居宣長、荒木田久老等尤も著はる、明和六年十月晦卒す、年七十三、荏原郡品川町東海寺に葬る、明治十六年二月正四位を贈られ、同三十八年十一月從三位を追贈せらる。

吉田松陰小傳

吉田松陰、通稱寅次郎、諱は矩方、字は義卿、松陰又は二十一回猛士と號す、毛利侯の藩士なり、天保元年八月長州萩の城下松下村に生る、幼にして穎悟、長じて氣節に富み、山田頼毅、村田清風、佐久間象山等の教を受け、文武二道に通ず、嘉永安政の頃數々諸藩の志士と往來し、尊王攘夷の議を鼓吹す、又海外に渡航して形勢を審かにせんと欲し、一日其僕と俱に暗夜漁舟に乗じて米國旗艦ボウハタン號に赴き懇請する所あり、提督ペリー可かずして之を送還す、有司其國禁を犯すの故を以て小傳馬町の獄に囚ふ、其後藩地に縲送せられ、松下村に蟄居するや、塾を開きて藩中の子弟を薰陶す、奚ぞ知らん、後年國家の爲め幾多の元勳者を出したるは實に此一小村塾ならんとは、惜い哉、安政の疑獄起るに及び、松陰亦た捕はれに就き、遂に小塚原に於て斬らる、年二十有九、後進子弟相謀りて在厚郡世田ヶ谷村に葬る、後祠を墓側に建て、號して松陰神社と曰ふ、明治二十二年二月正四位を追贈せらる。

岩倉具視小傳

岩倉具視、剃髮して友山と號す、天保九年年甫めて十四、元服して昇殿を許され、尋で侍從となる、公資性俊邁沈毅、夙に皇室の式微を歎き、日夜苦心畫策する所多し、遂に幕府に諱まれ、讒せられて勅勘を蒙り、采邑岩倉村に閉居するに至る、慶應三年赦されて維新の大業を翼賛し、功績偉大、官權大納言外務卿右大臣等に歴任す、明治四年特命全權大使となりて歐米諸國に使し、歸朝後益々丹誠を抽で毎に朝政を變理す、遂に従一位大勳位に敍せられ、明治十六年七月薨ず、年五十九、太政大臣を追贈せらる、在厚郡品川町海安寺に葬る。

勝安芳小傳

勝安芳、姓は物部、通稱麟太郎、海舟と號す、幕末徳川氏に仕へ、從五位下安房守に叙任す、故に安房又は安芳と稱す、幼にして穎悟、長ずるに及び、資性豪放不

稱劍技に長じ又砲術を究め其學和漢に通じ兼て蘭學を修む其幕府に仕ふるや時局艱難の際に方り能く内外を處理し殊に江戸城授受に當ては則ち其膽識を發揮し以て都下百萬の生靈を安堵せしめたり其功豈に侷ならずや明治維新の後朝廷に奉仕し兵部大丞參議海軍卿樞密院顧問官等に歴任し勳功甚だ多し聖上特に伯爵を賜ひ正二位勳一等に叙せらる明治三十二年一月薨す荏原郡馬込村字千束に葬る。

伊藤博文小傳

伊藤博文初名は利輔又俊介と稱し後博文と改む春畝と號す毛利侯の藩士伊藤十藏の嫡子也天保十二年九月周防國熊毛郡東荷村に生る安政中吉田松陰に師事し文久三年井上馨等と俱に奮て歐洲に渡航す翌年歸朝して國事に奔走し維新の大業を贊襄せり公明治初年始めて任官し參與職兵庫縣知事より累進して内閣總理大臣兼宮内大臣に至る實に明治十八年也其後

一度野に下り立憲政友會の總裁と爲ると雖も復び樞密院議長韓國統監等の顯職に任ぜらる公前後在官の時憲法制定國會開設日清戰役日露戰役日韓協約等の大局に當り常に廟政に參與し皇謀を輔翼し其忠誠當代無比と稱す遂に従一位大勳位公爵を授けらる明治四十二年十月其滿洲を視察するや二十六日哈爾濱に於て韓國兇徒の爲に狙撃せられて薨す時に年六十九聖上震悼し給ひ勅して國葬せしめらる荏原郡大井町谷垂の地に葬る。

畢

現勢概要

現勢概要

明治四十五年四月調

荏原郡

荏原郡は東京府の南に位し、東は東京灣に面し、南は六郷川(玉川)を隔て、神奈川縣橋樹郡に對し、西北は東京市及び豊多摩、北多摩の二郡に界す、其廣袤東西二里八丁、南北三里三丁にして、東は品川町に始り、西は玉川村に終り、南は羽田町に起り、北は松澤村に盡く、面積約七方里、戸數二萬五千餘、人口十三萬五千餘に達し、東京府下八郡の首に居り、五町十四村を包含す、本郡は昔時東海の驛路に當り、輿馬絡繹、冠蓋相望むの盛觀ありしと雖も、今日の形勢を以て之に比せば、則ち其優劣管に天淵のみならざるなり、願ふに近時本郡凡百の事業は、一として隆興暢達せざるはなし、夫れ治務には則ち郡衙郡會あり、教育には則ち數十の學校と一の教育會あり、殖産には則ち二十有餘の會

社工廠あり、農務には則ち農會あり、衛生には則ち數個の病院あり、交通には則ち東海、赤羽兩線の汽車及び京濱、玉川の二電車あり、而して農産は百八十九萬餘圓の五穀、蔬果等を出し、工産は五百三十三萬餘圓の麥酒、絨布及び眞田等約六十種を出し、水産は七十九萬五千餘圓の海苔及び魚介を出し、林産は二千四百餘圓の材木を出す、此等は皆一年の通計にして、其隆興暢達概ね此の如し、獨り是れのみならず、此地や山は、則ち御殿山あり、以て幽棲の宅を構ふべく、水は則ち玉川あり、以て鯉魚の樂を得べし、蒲田の梅林は春に宜しく、大森の海水浴は夏に宜しく、秋は海晏寺の霜楓に對し、以て林間酒を煖むるの風流を追ふべく、冬は森ヶ崎の鐵泉に浴し、以て楊妃浴を賜ふの故事を憶ふべし、又獨り是れのみならず、勤王英雄には新田義興、吉田松陰、岩倉具視、伊藤博文、勝安芳諸公の墓あり、碩學通儒には木下順庵、細井廣澤、服部南郭、青木昆陽、加茂真淵諸先生の墓あり、高德知識には澤庵、日蓮兩師の墓あり、此等

は皆本郡の獨り有する所にして、郡民の以て誇となすに足るものなり、昔湯は七十里を以て起ると、今我荏原郡は其十の一に過ぎずと雖も、上に良牧官あり、下に忠誠の郡民あり、故に今より以往、上下一致、益々郡事に盡瘁し、自強息々ざれば、庶幾くば庶績成集り、豈管に東京府下八郡の首に居るのみならずや。

荏原郡役所

品川町字長者町に在り
東京府廳を距る二里餘

郡長

從六位勳六等

藤 協 善 政

視學

教育係主任

田 邊 江 守

書記

庶務係主任

柴 田 峯 太 郎

同

稅務係主任

正八位 毛 利 市 十 郎

同

兵事係主任
兼勸業係主任

鈴 木 榮 瀾

同

會計係主任
兼土木係主任

石 井 磯 五 郎

現勢概要

管轄町村

品川町	大崎町	大井町	大森町
羽田町	目黒村	世田ヶ谷村	松澤村
平塚村	碑衾村	玉川村	駒澤村
馬込村	調布村	矢口村	池上村
入新井村	蒲田村	六郷村	

官有地

社寺地	六七 _丁 、四〇 _反	道路堤防	五二四 _丁 、〇〇 _反
官有地	三三四、五八	河川溝渠	二二二、三〇
官有林	一八、二〇	池沼	一、七〇

原野

一六

雑地

一六九、五〇

官有地計 千三百三十六丁八反四畝步

有租地

畑	一、九四七 _丁 、七一	田	七九〇、七二〇 _町
畑村宅地	四、八一〇、八三		五六五、二〇三
郡村宅地	九四九、七五		二五七、九〇六
市街宅地	九六、九一		九三、八八一
池沼	四、五九		一〇
森林	九二九、二二		二二、八五九
原野	一四四、二八		二、八七三
雑種地	九七、八〇		六七八

現勢概要

一五五

計

反別 八千九百八十一丁九畝歩
地價 百七十三萬四千百三十圓

地勢 地質

地性 氣候

閩郡概ね平坦なれども、東南は低地多く、第四期の新層にして粘土質真土なるを以て、米麥菽綿花果實等に適し、西北部は丘陵起伏林藪多く、第四期の古層にして輕鬆埴土なるを以て、陸稻麥黍甘藷馬鈴薯等に適し、又中央部は黒質埴土なるを以て、米麥蔬菜に適す、東部は沖積地にて南部は洪積地なり、故に東南及び中央部は郡中に於て最も肥饒なる地とす、西北部の温度は最低三十度より最高八十五度に達し、東南部は最低三十五度より最高九十度に達す。

河川

郡内を貫流する河川は五條とす、品川、濱川、六郷川、呑川、海老取川即ち是なり、品川は多摩川の支流にして目黒村に至れば目黒川と稱し、品川町に至れば品川と稱して海に入り、濱川は源を郡内碑衾村の溜井より發し、大井町に至りて海に入る、六郷川は多摩川(玉川)の下流にして、玉川、調布、矢口、六郷、羽田の五町村を経て海に注ぎ、呑川は郡内駒澤村より發する野水にして、池上、蒲田二村を経て北折し、大森町を過ぎて海に注ぎ、海老取川は源を郡内羽田町に發し、其流域約十丁餘にして海に注げり。

道路

郡内道路の最も重なるものを五線とす、第一線は品川町字北品川より大井町及び入新井、大森、蒲田の三町村を経て六郷村の六郷橋に至る、是を東海道と曰ひ、第二線は豊多摩郡の内藤新宿より郡内世田ヶ谷、松澤の二村を過ぎ、神奈川縣界に入る、是を甲州街道と曰ひ、第三線は目黒村より世田ヶ谷、駒澤

玉川の三村を経て神奈川縣界に入る、是を厚木街道と曰ひ、第四線は大崎町より平塚、馬込、調布の三村を過ぎ九子の渡津に至る、是を中原街道と曰ひ、第五線は品川町、宇南品川より大井町及び入新井、池上、矢口の三村を経て下九子の渡津に至る、是を平間街道と曰ふ。

交通

郡内を貫通する汽車は東海道、赤羽の二線とし、東海道線は品川驛より川崎驛迄七哩餘、其中間に大森、蒲田の二驛あり、赤羽線は品川驛より目黒驛迄三哩にして中間に大崎、五反田の二驛あり、電車は京濱、玉川の二線とし、京濱線は品川町より六郷村を通過する本線と、大森海岸より大森停車場間及び蒲田より羽田穴守間に通ずる兩支線なり、玉川線は澁谷町より駒澤村を経て玉川村に通ず、又近時新設の計畫ある武蔵電氣鐵道は、郡内目黒、駒澤、神奈、玉川、調布の各村を其線路地とし、又京王電氣鐵道は、松澤村を貫通して八王寺

に達する豫定なりと云ふ。

物産

農産物

種類	金額	種類	金額
米	五八〇、九〇五	稗	四、六一七
麥	五〇九、七五一	蕎麥	六、三七九
大豆	一一、三八四	玉蜀黍	二、〇九〇
小豆	三、五八三	甘藷	八九、九三〇
豌豆	三、〇一二	馬鈴薯	四〇、九四四
蠶豆	五、九八八	蘿蔔	一八、八一六
粟	二、〇九八	胡蘿蔔	三三、七五〇
葱	一四一、一六八	黍	一一、五六〇

現勢概要

一五九

午勞	一〇、三九五	蕪菁	四、一七六
符	五二、八七五	葱頭	四、八八〇
胡瓜	一四、五四三	蓮根	一、六〇〇
甜瓜	五、五三三	茄子	三〇、九六〇
南瓜	二六、二〇八	蠶豆	五八〇
越瓜	三、八八〇	菜豆	九六六
青芋	七六、二〇〇	菜種	三、一二四
漬菜	三、七八〇	小松菜	五一六
甘藍	一、五三六	波稜草	一、〇三五
葉藍	四、九五〇	獨沽	二三四
茶	一、五一七	葡萄	六、一九七
桃	六二、八〇八	栗	二、〇八〇

梨 九九、四八〇
 柿 三、五九七
 計 百八十九萬百四十五圓

無花果 五四四

工產物

毛織物類	一、二八三、一四一 _円	瓦	七、九〇〇 _円
各織物類	六、三八九	莫大小	七、九五〇
陶器類	三五、九一〇	石鹼	六七、六三九
煉瓦	九三、六三五	淺草紙	四〇、六六〇
機械製麥粉	三、八九三	罐詰類	三〇、一八五
牛草	九六、五九二	竹製品	七、七四二
經木真田	六一、六七四	屏風建具類	一六、二二三
麻真田	九、〇〇〇	洋傘	七二六

麥稈製品	一〇、八〇〇	雨傘	五、七七九
硝子燵	五三、五一〇	和船	五、八四〇
刷毛	五二八	車類	八、一五七
釘	三、三四八	家具指物類	二、七三一
帽子類	一七、一二〇	金庫	一、〇〇二
壁紙	一四、一九九	埴塙	一、四四〇
螺子及釘類	五、五五〇	靴	一五、九四二
電線	三四二、八二九	麻裏草履	二、二六五
袋物	三六	箆	八〇五
組糸類	一七、六二五	印刷活版	一、六八八
玩具	六〇〇	酒類	四七、一七五
綿	三五、一三四	ビール	八八八、六二九

洋服類	一七、四一八	醬油	一三四、七〇〇
シャツ、ズボン下	一、〇三〇	味噌	一五五、五四〇
ラムネ	一、八四八	足袋	九、九五七
食麵麩	一、二三七	下駄	五、七八三
菓子類	三三、八三〇	洋菓子	一六三、〇〇〇
ハイソ白鉛	三、六〇〇	貝灰	七、八〇〇
醫藥品	二八八、〇〇〇	レザ	一〇五、〇〇〇
簾	二〇、〇〇〇	彫刻品	六四〇
ペイント	五七一、二三五	アスベスト	一六、七九九
乾電池	五四、四九〇	保温劑及防火エンヘル	一九、一一〇
護謄製品	五三五、七五一	昆布	八、〇〇〇
牛豚脂肪	二五、三九二		

林産物

九及角材	一四、三六〇	杉皮	五二五
挽材	四八〇	竹皮	六六〇
車輛用材	八〇〇	苗木	二、四七四
竹材	四、四九九	下草	三三三
計	二千四百十三圓		

官廳 兵營 學校 産業

官廳は東京府荏原郡役所を除くの外八個あり、兵營は騎兵第一聯隊以下十個あり、學校は東京帝國大學農科大學以下官公私立の各種專門學校及び中小學幼稚園合計六十一校あり、産業は大日本麥酒株式會社以下三十三個の會社工場組合市場あり、凡そ此等は皆各所在地の町村の部に列記したるを以て茲に一一其名稱を掲げず。

宗 教

郡内の神社は總數二百六十九社にして、之を細別すれば府社一、郷社五、村社四十七、無格社百九十、攝社二十六なり、佛寺は總數百九十一寺にして、宗派を以て之を別てば天台十八、日蓮六十、臨濟八、曹洞十四、真宗六、真言五十二、淨土二十八、時宗三、黄蘗二なり。

郡 會

荏原郡會は左の議員を以て組織す。

議長 櫻井嘉七	副議長 宗田哲夫	議員 高木熊太郎
議員 杉浦鐵五郎	議員 鳥山藤次郎	議員兼 參事會員 板本糸吉
同 栗山友次郎	同 倉方定吉	議員兼 參事會員 根岸彌三郎
同 松宮七五郎	同 伊藤武七郎	議員兼 參事會員 小原厚
同 栗山久次郎	議員兼 參事會員 旭卯之助	議員 田中鏡閣

議員 西村菊次郎	議員 秋山紋兵衛	議員 松澤平七
同 森 總吉	同 田中彦次郎	同 森 作次郎
同 平林文七	同 平林峯次郎	同 渡邊庄助
同 齋藤 巖	同 江川七五郎	同 石渡幾太郎
同 石關倉吉	<small>議員兼 評議員</small> 小野藤兵衛	

教育會

荏原郡教育會は會員七百餘名を有し左の役員を以て組織す。

會長 藤脇善政	副會長 田邊江守	理事 河野甚太郎
理事 守屋孫七	理事 柴田傳三郎	同 高梨惣助
同 池田易之	同 小川忠淳	同 花澤乙丸
評議員 高梨惣助	評議員 池田易之	評議員 守屋孫七
同 榎本彖吉	同 岩下庄之助	同 海老澤啓三郎

同 淺海源次郎	同 中野丈夫	同 鈴木左内
同 栗山久次郎	同 金子爲太郎	同 横溝清太郎
同 河原源十郎	同 角田浩平	同 原田文次郎
同 中田多平	同 平林百太郎	同 旭 卯之助
同 柴田傳三郎	同 長谷川源三郎	同 田中彦次郎
同 堀 元 恭	同 鈴木靖勝	同 小野藤兵衛
同 花澤乙丸	同 鳥山義祐	同 小川忠淳
同 河原正平	同 阿川信平	同 高橋勝藏
同 大庭竹太郎	同 磯崎季太郎	同 竹下正雄
同 加藤爲太郎	同 天明元太郎	同 石井勝五郎
同 三部甚左衛門	同 増井喜太郎	同 櫻井嘉七
同 石川又一郎	同 月村惣左衛門	同 角南恭城夫

評議員 飯田宗平 評議員 淺野喜正

農會

荏原郡農會は左の役員を以て組織す。

會長 藤脇善政 副會長 兼評議員 櫻井嘉七 評議員 鮫島宗吉

評議員 谷岡慶治 評議員 大井諒太郎 同兼幹事 相原永吉

幹事 柴田峯太郎 技手 山田三郎

郡界變更

東京府及び神奈川縣の境界は、概ね多摩川の本流を以て之を分割すと雖も、其間往々にして交互飛地あり、之が爲め治水教育徵稅其他諸般行政上の不便尠からざるの理由を以て、四十五年度より左の如く疆界を變更せられたり。

一、東京府荏原郡玉川村大字等々力の内、多摩川以南を神奈川縣橋樹郡中

原村に編入。

一、荏原郡調布村大字下沼部の内、大字嶺の内、矢口村大字矢口の内、大字古市場の内、大字原の内、六郷村大字古川の内、多摩川以南を神奈川縣橋樹郡御幸村に編入。

一、荏原郡六郷村大字八幡塚の内、多摩川以南を神奈川縣橋樹郡川崎町に編入。

一、荏原郡羽田町大字羽田の内、大字羽田獵師町の内、大字鈴木新田の内、多摩川以南を神奈川縣橋樹郡大師河原町に編入。

一、荏原郡玉川村大字瀬田の内、大字下野毛の内、多摩川以南を神奈川縣橋樹郡高津村に編入。

一、神奈川縣橋樹郡高津村大字諏訪河原字向河原の内、大字北見方の内、多摩川以北を荏原郡玉川村に編入。

一、神奈川縣橋樹郡中原村大字小杉の内、多摩川以北を荏原郡調布村に編入。

一、神奈川縣橋樹郡御幸村大字上平間の内、大字中九子の内、多摩川以北を荏原郡矢口村に編入。

一、神奈川縣橋樹郡御幸村大字北向の内、多摩川以北を荏原郡六郷村に編入。

品川町

町役場ハ北品川宿ニ在リ郡役所ヲ距ル約六丁

品川町は東は東京灣に臨み、西は大崎町に界し、南は大井町に隣り、北は東京市の芝區に連る、疆域東西二十二町、南北二十八丁にして、戸數五千〇八十五、人口二萬一千九百八十五(四十三年末調)なり、此地は町の中央を貫流する品川を以て南北を限る、則ち品川橋南を南品川と曰ひ、橋北を北品川と曰ふ、又歩行新宿、二日五日市村、南品川獵師町、利田新地、南品川宿、北品川宿に區劃せ

らる、江戸時代には五十三驛の首程として頗る殷賑を極めたりしが、今日も猶ほ本郡各町村の首に居り、商家櫛比、青樓軒を并べ、往來旁午、幾んど肩摩し、穀糶ち、其繁華敢て東京市内の街衢に譲らず、是故に品川町が近き將來に於て市内に編入せらるべしとの風説あるは、必ずしも虚傳にあらざるを信ず、現今此地は殆んど日進月歩の勢を以て發展しつゝ、あり、十數個の會社工場、の烟筒は屹然として蒼空を摩し、其工産の額實に一年二百三十八萬六千六百〇八圓(四十三年末調)に達し、又國府町の三税は一年合計十七萬餘圓(四十四年度調)を徴すと云ふ、其他漁業及び放學交通等に至るまで、尺進寸退其底止する所を知らず。

町長 鳥山 義祐 町會議員 高木 正年

助役 山田 豊次郎 同 福岡 平右衛門

収入役 山本 重興 同 高木 熊太郎

町會議員

中島貞四郎

町會議員

星野安太郎

同

漆昌巖

同

淺井幸三郎

同

宮川重吉

同

宮川庄太郎

同

長谷川要之助

同

永田秀次郎

同

鈴木松五郎

同

鈴木常太郎

同

岩下庄之助

同

水口安太郎

同

最賀亮輔

同

小池友吉

同

板本糸吉

同

鈴木金藏

同

高橋喜内

郡會議員

板本糸吉

同

村林彦之

同

鳥山藤次郎

同

杉浦鐵五郎

同

杉浦鐵五郎

同

寺尾利左衛門

同

高木熊太郎

學務委員

鳥山利孫

城南小學校長

高梨惣助

同

板本糸吉

洲崎小學校長

寺戸芳太

同

淺井幸三郎

私立荻野小學校長

荻野貞次郎

同

岩下庄之助

同 幼稚園主

荻野貞次郎

同

鈴木金藏

私立知本幼稚園主

石原保太郎

同

淺海甫藏

私立品川實用學校長

黒田爲一郎

同

高石芳太郎

官署

同

池田易之

東京府荏原郡役所

同

高梨惣助

東京府品川土木事務所

同

寺戸芳太

東京區裁判所品川出張所

東海小學校長

池田易之

品川稅務署

品川小學校長

守谷孫七

品川警察署

銀行

品川郵便局
北品川郵便局
品川銀行
帝國貯蓄銀行品川支店
帝國金融株式會社
信友合名社
開融社

會社

東京醬油株式會社
品川倉庫株式會社
品川白煉瓦株式會社

東京硝子工場
長島石鹼製造所
明治護謨製造所
東洋製菓株式會社
日本ペイント製造株式會社
門岡壁紙製造所
日本乾電池製造株式會社
品川鐵工場
日本アヌベスト株式會社
三共合資會社品川工場
京濱電氣鐵道株式會社出張所
伊藤電線工場

團體

緒明合資會社

品川親友會
品川軍人獎勵會
三業組合
櫻心會
明世會
信友會
博友會
睦會
南品川獵師町漁業組合
品川町購買組合

醫師

品川町青物市場
荏原郡東部茶業組合

柘植咲五郎
佐藤信夫
森下義夫
戶田鶴集
加藤清一
平松理英
齋藤清文
戶田早苗
岸安治

高橋喜内	伊藤常太郎	戸田隣江	荒井元	河村斌	澁谷正義	南條哲次郎	吉雄齋	平川宜良	戸塚環海	瀬脇壽雄	片山寅彦
淵東繁	中村榮治郎	上野直良	本多工恵	熊耳立哲	篠原恵	示村喜太郎	長谷川棕藏	小林雅良	野村濟民	西尾直太郎	瀬川良太郎

齒科醫

河原水地	信岡彙太郎	山口鋌三	秋田和男	羽坂勇喜	東條盛太	小林庄吉	成田繁治	岩田鬼一郎	川邊喜右衛門
岡本佃	高堂梅太郎	川邊忠藏	佐藤亥之吉	河邊廉治	加藤周太郎	平野松壽	宮川庄太郎	鹿島定吉	丸橋與三郎

商店、妓樓

吳服商	同	同	同	同	同	同	同	同	同
大橋とら	丸橋與三郎	鹿島定吉	宮川庄太郎	吳服商	同	同	同	同	同

藥劑師

吳服商	細井太郎	妓	島崎樓
味噌製造	田中常吉	同	太田樓
乾物商	星野安太郎	同	相州樓
金物商	星野己之助	劇場	品川座

大崎町

町役場ハ大字下大崎ニ在リ郡役所ヲ距ル二十六丁

大崎町は東は品川町に接し、西は目黒村に連り、東北は東京市芝麻布の兩區に界し、南は平塚村及び大井町に隣す、面積六十三萬八千坪なり、此地概ね丘陵にして、田畑及び耕作に適せる地は町の中央を貫流せる目黒川の兩岸のみなり、故に農産物は極めて少く、住民は多く商工業に従事するを以て、隨て斯業頗る盛にして、目下變々日進の形勢を示しつゝ、あり、又此地は東京に接近し交通甚だ便なるが故に、近時移り住する者多く、且つ諸種の工場會社の新設せらるゝものも亦た少なからずして、將來の發展實に見るべきものあり。

らん、町内は上大崎、下大崎、居木橋、桐谷、谷山、白金猿町の六大字に分たれ、其中尤も繁華の地は上、下大崎、居木橋等にして、殊に居木橋は尤も有望の地にして、下大崎之に次々と云ふ、戸數二千二百六十六、人口一萬八千八百四十なり。

町長	海老澤啓三郎	町會議員	栗山友次郎
助役	鮫島吉右衛門	同	飯島爲次郎
収入役	三谷仙藏	同	竹内小太郎
町會議員	林 岩次郎	同	鮫島吉右衛門
同	松原和助	同	井上銀藏
同	松原庄藏	同	加藤五郎兵衛
同	高橋林之助	同	伊藤金五郎
同	狩野金三郎	同	神原三之助
同	西山常次郎	同	能味長吉

町會議員	森川銀次郎	頌榮幼稚園長	岡見京子
郡會議員	栗山友次郎	陸軍衛生材料廠	
學務委員	立石知滿	大崎郵便局長	安田善次
同	鮫島吉右衛門	下大崎郵便局長	立石知滿
同	松原和助	大崎驛長	末武左馬介
同	加藤五郎兵衛	同助役	金子丑彦
同	伊藤金五郎	起業銀行出張所	
同	飯島爲次郎	東瓦製造所	
日野小學校長	小川忠淳	藤倉電線護謨合名會社大崎分工場	
同農商補習學校長	同	加藤陶器製造所	
大崎女子農商補習學校長	同	帝國中央屠場	
日蓮宗大學	風間日隨	山田氣球製作所	

セルロイド株式會社假工場	醫	加治木敬介
大崎鐵工抄紙合資會社	同	赤松逸郎
日本酸素合資會社	同	本田金平
藤倉電線工場	同	阿辻堯二
石渡砂糖工場	女醫	神山ちよぶ
寺島花筵製造場	酒釀造業	飯島爲次郎
大崎町永峯青物市場	酒商	猶場由右衛門
大崎町坂下青物市場	同	川越定吉
大崎町猿町青物市場	同	加藤萬藏
荏原郡酒造組合	質商	白石榮之助

大井町

町役場ハ字北濱川ニ在リ 郡役所ヲ距ル約二十二丁

大井町の境界は北は鮫洲海晏寺附近に止まり南は鈴森の俗稱題目堂に至

り、西南は出石(馬込村)に接し、西北は平塚村に連り、東は海に臨む、其地は山の
 手、下町の二に區別し、字は二十六ヶ所あり、現今人口約二萬二千にして、其山
 の手地方は大森地方を通じて都人の別荘地としては第一位に居ると云ふ、
 而して商業地としては立會附近を最とし、體育會附近之に次ぐも、多くは此
 地に居住する者の日用必需品を販賣するに過ぎずして、未だ大なる商業の
 發展を見ず、抑も大井町の世に知られたるは、彼の故伊藤公恩賜館以來の事
 にして、其發展の原は明治二十七年中今の後藤毛織物會社が此地に開かれ、
 俗に大井の毛絲場と稱せられし時代にありて、漸時年と共に從業者も他方
 より移住し來り隨て之に伴ふ諸種の商店は此等の人々に向つて日用品を
 供給するが爲めに開かれ、以て今日の形勢を成すに至れり、輒近にありては
 一昨々年来鐵道院は十年計畫を以て新橋鐵工場を權現臺附近に移すが
 爲め、約三十萬坪(品川町所屬の地域を合せ)の工場敷地を所用し、目下地均し

中にて、地均し濟の分より順次建築に着手する由に付、近き將來には今日の
 閑雅幽寂なる大井町の一部は、汽笛鐵響耳を聳するの境と化すべきか。

大井町長	田中 肇	町會議員	旭 卯之助
同 助 役	間宮正幸	同	土田増吉
名譽助役	櫻井翁太郎	同	安藤惣太郎
收 入 役	西村福次郎	同	西村菊次郎
町會議員	櫻井嘉七	同	田中善吉
同	松澤平七	同	角田安五郎
同	平林善右衛門	同	松澤吉五郎
同	宇田川權藏	同	安藤甚三良
同	村田市五郎	同	安田淺次郎
同	西村平四郎	同	高木常吉

町會議員	小林安五郎	大井小學校長	長谷川源作
同	安藤清吉	鮫濱小學校長	柴田傳三郎
郡會議員	旭 卯之助	日本體育會長	比志島義輝
同	櫻井嘉七	荏原中學校長	子爵加納久宜
同	西村菊次郎	私立荏原裁縫女學校	
同	松澤平七	立會郵便局長	鈴木彌兵治
學務委員	櫻井嘉七	濱川郵便局長	川口直一
同	西村菊次郎	大井銀行	
同	安田淺次郎	東京製絨會社品川工場	
同	旭 卯之助	後藤毛織物株式會社	
同	松澤平七	久保毛織物製造所	
同	土田増吉	仙臺味噌醸造所	

仁科商會	石丸作次
日本ブレード製造合資會社	石川清忠
旭レザー商會	戸野原本之
山本金屬製造所	荻原純良
白洋會	片山由之助
都燒陶磁器製造所	谷畑源五郎
城南社	田端重吉
木村石綿商會	土屋佳一郎
大井町陸會	山口青橘
大井食品市場	山崎福馬
大井町御林浦濱川町漁業組合	小林正次郎
大井町家禽購買販賣組合	手塚慎次郎

同	齋藤俊太郎	酒商	平林酒店
同	鹽田宗澤	酒苦商	山市
同	平野儀一	書籍化粧品商	濱川堂
味噌醬油	川久商店	砂風呂	循血館
料理店	川崎屋	同	樋口館
海苔商	萬年屋	雜貨商	西村商店

大森町

町役場ハ字山谷ニ在リ郡役所ヲ距ル約一里十三丁

大森町は東は海に面し、西北は入新井村に接し、南は蒲田村に隣す、疆域約二百八十三町歩、戸數二千五百三十一、人口一萬五千二百九十八、此地の物産は古より有名なる乾海苔にして、其製造業者のみにも現今大小合せて五百戸の多きに居る、一年の産額は平均約六十萬圓以上に上るを以て、此町の盛衰は一に海苔に依て支配せらるゝと謂ふも決して過言に非ず、斯る情勢な

ると又一方には隣村入新井村の近時著しき繁榮を來し、之に壓迫せらるゝとに因り、此地の商工業は萎縮として振はざるのみならず、却て年々衰運に趨くの觀あり、又土地としては猶ほ舊の如く、未だ著しき變化を見ず、然れども將來發展の餘地ある處は、大森町の南方即ち内川橋以南の山谷、及谷戸宿方面なるべきか。

町長	缺員	町會議員	田中福太郎
助役	須山藤右衛門	同	平林新平
収入役	平林佐平治	同	鳴島留五郎
町會議員	須山藤右衛門	同	福本直次郎
同	渡邊庄助	同	田中忠藏
同	太田昇海	同	伊藤市五郎
同	須山六郎右衛門	同	田中才次郎

町會議員	田中八五郎	郡會議員	平林文七
同	鏑木八太郎	同	田中彦次郎
同	伊藤助左衛門	同	渡邊庄助
同	平林文七	學務委員	間島竹次郎
同	大塚惣七	同	島田平太郎
同	田中政吉	同	落合留五郎
同	伊藤助五郎	同	網島伊兵衛
同	田中助右衛門	同	鈴木靖勝
同	福本善吉	同	石川又一郎
同	平林作次郎	同	田中忠藏
同	伊藤權助	同	堀元恭
同	田中五兵衛	同	田中彦七

學務委員	平林文七	大森町信用組合
同	田中彦次郎	大森町海苔水産組合
大森小學校長	堀元恭	大森町漁業組合
寄來小學校長	鈴木靖勝	大森町大森魚市場
寄來水産補習學校長	同人	醫師 大森立森
貴船小學校長	石川又一郎	若栗謙吉
貴船水産補習學校長	同人	太田昇海
大森海岸郵便局	同人	高橋良叔
大森銀行大森支店	同人	野本立學
東海商業銀行大森支店	同人	野本恭
東京瓦斯株式會社大森製造所	同人	荒川養明
魚介養殖合資會社	同人	天生目藤四郎

現勢概要

同	盛田喜一	茶商	越前屋
同	守田熊松	酒商	加島商店
同	水野立誠	魚問屋	中又商店
病院(森ヶ崎)	鑛泉病院	菓子製造	吉野屋
藥店	堀内藥店	運送業	杉崎運送店
同	小西藥店	演藝場	借樂社
酒商	大黒屋	海苔問屋	西尾半藏
呉服商	小川屋	同	島田由兵衛
同	中村屋	同	田中忠藏
同	丸屋	同	松尾源次郎
同	阿波屋	同	福本善吉
絲商	松尾商店	同	山本半藏

海苔問屋

伊藤才三郎

醬油醸造

田中祐貞

羽田町

町役場ハ大字羽田ニ在リ
郡役所ヲ距ル約二里九丁

羽田町は東は海に面し、西は六郷村及び蒲田村に隣し、南は多摩川を隔て、
 神奈川縣橋本郡大師河原町に對し、北は大森町に界す、全町の疆域を區別し
 て擧ぐれば、田二百十三町七段七畝十四歩、畑百八十三町八段四畝二十二歩、
 山林二町七段、原野八十六町、雜種地三百七十三町七段七畝二十歩、宅地五十
 九町二段二畝十六歩、合計九百十九町三段七十二歩にして、町内を羽田、羽田
 獵師町、鈴木新田(穴守稻荷所在地)、糍谷、萩中の五大字に區別す、十四年三月
 末の調に依れば、戸數二千五百八十五、人口一萬二千九百三十一にして、羽田、
 羽田獵師町及び鈴木新田の一部に住する者は、多く漁業と荷船運送とに従
 事し、糍谷萩中地方に住する者は専ら農を以て業と爲す、故に此地の海産物
 としては海苔、シヤコ、蟹等は其主なるものにて、一昨年末の調査に依れば海

昔のみにても一年六萬餘圓の採收高あり、農産物としては梨、葡萄、桃等最も多數に産し、何れも京濱方面に向つて輸出せらる。町内繁華の地は羽田及び獵師町にして、此處には大小諸種の商賈あり、以て町民の需用に供給す。鈴木新田の一部も亦た繁華の地なりと雖も、只だ穴守神社へ參詣する人々を目的とする諸種の飲食店土産物店軒を列ぬるに過ぎず、然れ共此附近には京濱電鐵の大運動場有り、且つ交通の便利なるを以て、羽田町として將來の發達は蓋し此方面なるべし。

町長	大竹 繁	町會議員	湖田 留吉
助役	吉澤與四郎	同	小川 助右衛門
収入役	橋爪 米藏	同	伊藤 吉藏
町會議員	小野 藤兵衛	同	鈴木 繁藏
同	濱中 彌助	同	小野 彦兵衛

同	伊東 治助	同	山本 由之助
同	小野 半彌	同	石井 仲藏
同	安田 松之助	同	松本 爲藏
同	東條 直吉	同	松原 榮吉
同	伊藤 三右衛門	同	網島 庄藏
同	家 龜 新藏	郡會議員	小野 藤兵衛
同	三 尾 金助	同	江川 七五郎
同	酒 匂 伊之助	同	石 關 倉 吉
同	吉澤 與四郎	學務委員	安田 松之助
同	大 山 三 郎	同	小野 藤兵衛
同	江川 七五郎	同	濱中 彌助
同	佐藤 喜久藏	同	吉澤 與四郎

現勢概要

學務委員	大山三郎	百五十銀行支店
同	伊東三右衛門	羽田町羽田浦漁業組合
而	綱島庄藏	羽田町桃谷漁業組合
同	中山慶之助	小野藤兵衛
羽田小學校長	飯田宗平	村石又作
桃谷小學校長	高橋傳六	小野半彌
桃谷農業補習學校長	同	小野太郎吉
羽田第一水産補習學校長	飯田宗平	綱島庄藏
同 第二水産同	同	川添榮吉
女子實業補習學校長	同	水月堂
羽田郵便局長	村石又作	小野藤兵衛
羽田 銀行	酒商	辨天屋

油商	小野辰造	醫師	田中東城
土木建築	本竹定吉	同	安藤純晃
雜貨	村石又吉	同	三井家徳
同	安田松之助	演藝場	遊樂社
醫師	東條直吉	遊園	東海園
同	加太岬次郎		羽田グラウンド

目黒村 村役場ハ大字中目黒ニ在リ 郡役所ヲ距ル約一里十八丁

目黒村は東は大崎町に接し、西は駒澤村に界し、南は碑衾及び平塚二村に連り、北は豊多摩郡澁谷町に通ず、疆域六百町歩餘、戸數千五百四十(現住)人口七千百二十八、村内を上中下の三目黒及び三田の四大字に分つ、今住民の職業を區別すれば、農二百二十一戸(八百六十八人)軍人官公吏二百六十三戸(九百二十人)其他は皆商工業者若くは雜業又は別莊として居住せる者なり、本村

高丘の地は別荘地として、平地は工場地として、年毎に需用せられ、現下宅地の価格は兩三年前に比較して約三倍の騰貴を見ると云ふ、此地の交通機關は、近き將來に於て東京電氣鐵道は麻布區廣尾町より分岐し、瀧泉寺(目黒不動)迄開通し、又新に敷設せらるべき武藏電氣鐵道の本線は、中目黒を通過して神奈川縣平沼に達すると云へば、本村沿線附近の地は自然發展を見るなるべし、又本村は大日本麥酒會社の所在地なるを以て、國稅徵收の上よりせば、品川町に次ぎて郡中第二位に居り、富裕なる村落なり、要するに本村の農業は漸次衰頽に向ひ、別荘地として發達し、入新井村の如き形勢を呈するは必ず數年を出でざるべし。

村長	淺海源次郎	村會議員	鍋木一郎
助役	須田權太郎	同	宗田哲夫
收入役	柴田匹男	同	神田孫六

村會議員	西田常春	村會議員	淺海文藏
同	須田大助	同	伊藤庄五郎
同	登坂丈吉	同	關根嘉藏
同	田中半次郎	郡會議員	宗田哲夫
同	須田金五郎	同	倉方定吉
同	澤田政吉	學務委員	天木嘉兵衛
同	森常三郎	同	神山民次郎
同	清水鉦次郎	同	佐野健之助
同	岡田參五郎	同	渡邊富士之助
同	島村菊次郎	同	杉本榮吉
同	倉方定吉	同	須田久吉
同	深田助四郎	同	松井治三

現勢概要

學務委員	河原正平	下目黒郵便局長	須田彌助
同	梯 熊次郎	駒場郵便局長	長谷川房吉
菅刈小學校長	松井治三	目黒驛長	山下助次郎
目黒高等小學校長	河原正平	同 助役	渡邊新吉
目黒尋常小學校長	梯 熊次郎	騎兵第一聯隊	
目黒第一農商補習學校	河原正平	近衛輜重兵大隊	
目黒第二同	梯 熊次郎	陸軍火藥製造所	
目黒第三同	松井治三	陸軍目黒倉庫	
目黒女子實業補習學校	河原正平	農商務省林業講習所	
東京帝國大學農科大學		大日本麥酒株式會社	
日本獸醫學校		東京競馬俱樂部	
陸軍騎兵實施學校		病 院	慰 養 園

醫 師	北島研三	製 麥 業	細井工場
同	田 中 省 三	牛乳搾取業	淺海文藏
同	山部福三郎	同	川名啓助
同	阿久津隆造	料理旅館	大 國 屋
藥 局	吉田連次	同	角 伊 勢
同	矢部二一	同	内 田 屋
花 園	菅 香 園		

世田ヶ谷村

村役場ハ大字若林ニ在リ
郡役所ヲ距ル二里廿七丁

世田ヶ谷村は東は目黒村に接し、西北は松澤村及北多摩郡に隣り、南は駒澤村に通じ、北は豊多摩郡に連る、疆域一千七町餘、戸數二千九十六、人口七千八百十六、村内を世田ヶ谷、下北澤、三宿、若林、代田、池尻、太子堂、經堂在家の八大字に分ち、郡中の最高地なり、住民は多く農業に従ひ、又養蠶をなすの家少か

らずと雖も、此地は陸軍の各兵營在るを以て、軍人軍屬及び之に伴ふ人々の移住する者年々増加し、爲めに田畑を填めて宅地となす等の關係上、農業は漸時衰ふるの傾向あり、現今村内最も發達したる地は池尻、三宿、太子堂にして商家軒を駢べり、農産物は麥を以て第一とし、工産の最なるものは竹籠等とす。

村長	阿川信平	村會議員	松宮七五郎
助役	井手英男	同	渡邊半三郎
名譽助役	相原永吉	同	河野仲次郎
収入役	松原米吉	同	梶山鎌次郎
村會議員	大井半藏	同	高橋新三郎
同	橋本若太郎	同	小岸彦作
同	堀江平次郎	同	刈部國五郎

同	小川兼藏	同	松本平作
同	長島作太郎	同	駒見時三郎
同	大場謹藏	同	中野丈夫
同	稻山新太郎	同	増田豊吉
同	根岸彌三郎	同	松原米吉
同	松宮七五郎	櫻小學校長	駒見時三郎
學務委員	橋本若太郎	荏原小學校長	中野丈夫
同	森忠左衛門	第二荏原小學校長	増田豊吉
同	飯島新吉	櫻農商補習學校長	駒見時三郎
同	廣田政吉	荏原農商補習學校長	中野丈夫
同	松宮七五郎	第二荏原同	増田豊吉
同	刈部國五郎	陸軍獸醫學校	

野戦砲兵第十三聯隊	醫師	野口春雄
野戦砲兵第十四聯隊	同	林敏太郎
陸軍第二衛戍病院	同	阿部省三
品川警察署世田谷分署	同	青木元誠
世田谷郵便局	同	西山巖
醫師	荏原爲法	芹澤新平
同	中澤直治	山崎柳太郎
	煙草元賣捌	

松澤村

村役場ハ大字赤堤ニ在リ
郡役所ヲ距ル三里十三丁

松澤村は東は世田ヶ谷村に接し、西南は北多摩郡千歳村に隣り、北は豊多摩郡に界し、戸數二百五十五、人口二千〇十六、村内を上北澤、赤堤、松原の三大字に分ち、郡中の北端に位し、最小の村落なり、此地の住民は總て農耕を専業と

し、山室氏の醬油醸造を除くの外は、他の商工業者は殆んど皆無と云ふも可なり、唯だ農業の一事に至つては、此の地の老農鈴木久太夫の遺法を守るを以て、其進歩は他村に比して殊に見るべきものありと云ふ、當村は交通最も不便にして、往來の客甚だ少きが故に、村民は他の惡風に觸れず、素朴温良、郡中希に見る所なり、且つ地は幽寂にして、鶏犬の聲相聞え、洵に太古の風あり、近時敷設せらるべき京王電氣鐵道は新宿より八王子に至る、本村役場の北約三丁の地を通過する豫定なりと云へば、開通の日には交通の便開け、隨て村内の風氣も亦た幾分か變化を生ずるなるべし。

村長	鈴木左内	村會議員	笈沼紋三郎
助役	大庭覺太郎	同	上保興左衛門
収入役	荻島吉之丞	同	鏡口鎌吉
村會議員	山室彦三郎	同	板本兵右衛門

村會議員	鈴木正三郎	學務委員	鈴木正三郎
同	大庭覺太郎	同	吉田甚五郎
同	吉田甚五郎	同	鈴木定五郎
同	村田源藏	同	池田虎藏
同	間笈徳次郎	同	板本兵右衛門
同	鈴木正七	松澤小學校長	淺野喜正
同	鈴木定五郎	醬油醸造業	山室彦三郎
學務委員	淺野喜正		

平塚村

村役場ハ大字戸越ニ在リ
郡役所ヲ距ルコト約一里

平塚村は東は大井町及大崎町に接し、西は碑衾村に交はり、南は馬込村に隣り、北は目黒村に接す、其疆城東西一里餘に亙り、南北約三十丁に及べり、此地は總て平坦にして、畑は全面積の七分を占め、又村内竹林多し、故に筒は其産

物中の最なるものとし、蔬菜類之に次ぐ、米麥類は其産出極めて僅少にして、一年の總産額約八萬圓内外なりと云ふ、村内を分ちて中延、小山、戸越、上蛇窪、下蛇窪の五大字となし、其中戸越は最も繁華の地にして、下蛇窪其次に居る、交通は比較的不便にして、昨今輕便鐵道敷設の計畫ある由なれ共實行の期測り難く、大體に於て當村の現況は沈滞の姿と云ふべし、戸數七百八十にして人口四千二百六十九なり。

村長	高橋勝藏	村會議員	金子半太郎
助役	鏑木福三郎	同	市原菊次郎
収入役	平澤作太郎	同	伊藤武七郎
村會議員	山崎岩吉	同	金子増太郎
同	竹内金次郎	同	渡邊龜吉
同	齋藤理三郎	同	守屋豊吉

村會議員	鍋木好之助	京陽小學校長	海老澤 又三郎
同	石坂初五郎	延山小學校長	花澤 乙丸
同	内田音次郎	杜松小學校長	野本 謙藏
郡會議員	伊藤武七郎	石塚銀行平塚支店	
學務委員	山路次郎兵衛	田中製革工場	
同	角田 忠吉	醫 師	山村 樸次郎
同	岡田榮太郎	牛乳搾取業	森 大 作
同	海老澤正忠	同	三浦光四郎
同	伊藤武七郎	同	栗山勝五郎
同	伊藤勘藏	同	梅田市太郎
同	金子仲次郎	同	石坂彌七
本塚小學校長	横森英作	同	反町五郎

碑 衾 村

村役場ハ大字碑文谷ニ在リ 郡役所ヲ距ル約一里三十丁

碑衾村は碑文谷衾の二大字に分たれ、東は平塚村に通じ、西は駒澤村に隣り、南は玉川村に堺し、北は目黒村に接す、全村の面積二百三十萬千八百三十七坪、戸數五百七十、人口三千六百八十八なり、此地は純然たる農村なるも、畑地多くして水田少きを以て、米麥類の産額は蔬菜類に比して甚だ劣れりと云ふ、昨今計畫中の武藏電氣鐵道は本村碑文谷の小字鷹番タカノより衾の小字鐵飛テツトビ澤を經過し、玉川村大字奥澤に通じ、夫れより調布村大字下沼部に出で、玉川を越えて神奈川縣平沼へ達する豫定なりと云へば、開通の曉には本村交通の便は勿論、沿線の地も隨て發展することなるべし。

村 長	小杉信太郎	村會議員	小杉信太郎
助 役	富岡金藏	同	栗山久次郎
收 入 役	富岡金藏	同	栗山萬之丞

村會議員	小杉松四郎	學務委員	益戸菊五郎
同	小杉鎌吉	同	小杉松四郎
同	益戸菊太郎	同	廣瀬鑑助
同	椎橋傳五郎	同	栗山萬之丞
同	安藤菊五郎	同	椎橋傳五郎
同	淺賀勇吉	同	椎橋定吉
同	高林金太郎	同	大庭竹太郎
同	角田光五郎	同	高林金太郎
同	小山彌市	同	安藤菊五郎
郡會議員	栗山久次郎	八雲小學校長	廣瀬鑑助
學務委員	新倉鍛太郎	碑衾小學校長	大庭竹太郎

玉川村

村役場ハ大字等々力ニ在リ
郡役所ヲ距ル約二里二十丁

玉川村は東は池上村に界し、西は北多摩郡粘村に接し、南は玉川を隔て、神奈川縣橋樹郡に對し、北は駒澤及び碑衾二村に連る、疆域東西約二里、南北約三十町、戸數九百七十、人口六千九百餘にして、村内を瀬田、用賀、奥澤等々力、尾山、野良田、上野毛、下野毛の八大字に分つ、此地現今は農業を事とする者七分を占め、商業を營む者三分の割合なれば、商業としては未だ見るべきものなし、物産は麥及び蔬菜類を以て最とし、又養蠶家も少からずと雖も、農業は漸時衰退に傾きつゝ、あり、此地は從來玉川電車の既設ある外、近時新設せらるべき武藏電氣鐵道は本村内の奥澤及び等々力の内小名諏訪分等の地を貫通する豫定なりと云へば、將來交通は頗る便利となるのみならず、隨て沿線の地は一生涯を開くことなるべく、殊に瀬田、奥澤は尤も發展する見込なりと云ふ、又本村は昔より玉川の香魚を以て名あり、故に漁獲の期に至れば都下幾多の太公望及び紅塵を避くるの客は、或は竿を携へ、或は舟を僦ひて一

日の清遊を此處に遣る者多し。

村長	金子爲太郎	村會議員	栗山長吉
助役	小池久右衛門	同	柳田錠三郎
収入役	豊田傳次郎	同	矢藤武右衛門
村會議員	飯田健次郎	同	木村與三郎
同	飯田房太郎	同	木村鹿藏
同	原理三郎	同	三田武助
同	豊田周作	同	三橋吉五郎
同	大平又五郎	同	毛利鎌太郎
同	大塚重五郎	同	菅田倉之助
同	渡邊萬次郎	同	鈴木虎之助
同	田中筑開	郡會議員	田中筑開

學務委員

同	原理三郎	玉川小學校長	竹下正雄
同	大平又五郎	京西小學校長	小川銀八郎
同	田中筑開	八幡小學校長	宇田川 峯三郎
同	柳田錠三郎	玉川銀行用賀支店	玉川村信用組合
同	鈴木虎之助	玉川村信用組合	玉川村購買組合
同	宇田川 峯三郎	玉川村購買組合	同
同	竹下正雄	隣師	河野通玄
同	小川銀八郎	同	坂卷直十
同	早川兵五郎	同	荏原爲法

駒澤村

村役場ハ大字上馬引澤ニ在リ
郡役所ヲ距ルコト約二里八丁

駒澤村は東は目黒村に接し、西南は玉川村に隣り、南は碑衾村に界し、北は世田ヶ谷村に通ず、疆域七百三十四町步、戸數六百四十二、人口四千三百五十二、

村内を上馬引澤、下馬引澤、深澤、野澤、弦巻の五大字に分ち、住民は多く農を業とし、又蠶業も發達せる地なれば繭及び生絲を産出す、但だ商工業の方面に至りては殆んど見るべきものなしと雖も、從來本村は砲兵聯隊の所在地なるを以て、軍人軍屬及び之に伴ふ人の移住し來るもの漸時増加し、爲めに耕地を以て宅地に代ふる必要上、農業は日を逐ふて衰ふるに反し、商業は幾分か發展の狀況なり、要するに本村今日の大勢は現状維持に止まるものと云ふべきか。

- | | | | |
|------|-------|------|-------|
| 村長 | 横溝清太郎 | 村會議員 | 加藤茂太郎 |
| 助役 | 谷岡慶治 | 同 | 池田善太郎 |
| 収入役 | 横溝清太郎 | 同 | 三田金太郎 |
| 村會議員 | 西澤源藏 | 同 | 三田彌三郎 |
| 同 | 横溝理吉 | 同 | 秋山紋兵衛 |

- | | | | |
|------|-------|---------------|---------|
| 同 | 志田榮藏 | 駒澤小學校長 | 磯崎季太郎 |
| 同 | 小泉千嘉藏 | 同 農商補習學校長 | 磯崎季太郎 |
| 同 | 鈴木岩次郎 | 府立園藝學校 | |
| 郡會議員 | 秋山紋兵衛 | 駒澤郵便局長 | 鈴木虎之助 |
| 學務委員 | 秋山紋兵衛 | 近衛野戰砲兵第一旅團司令部 | |
| 同 | 志田榮藏 | 野戰砲兵十五聯隊 | |
| 同 | 大場市衛 | 近衛野戰砲兵聯隊 | |
| 同 | 鈴木平三郎 | 東京區裁判所駒澤出張所 | |
| 同 | 中村元治 | 醫師 | 瀬村泰造 |
| 同 | 榎本金太郎 | 洗濯業 | スター商會工場 |
| 同 | 磯崎季太郎 | 雜穀商 | 秋山紋兵衛 |

現勢概要

馬込村

村役場ハ小字平張ニ在リ
郡役所ヲ距ル一里十二丁

馬込村は東は大井町及び入新井村に通じ、西北は碑谷村に隣り、南は池上村に界し、北は平塚村に接す、東西約十八町、南北一里餘にして、戸數三百五十、人口約二千六百なり、本村は幾多の高丘と凹地より成り、田地は極めて少く概ね畑なるを以て、隨て蔬菜の産出多數を占め、一年の總産額約六萬圓なりと云ふ、交通は地形上甚だ便ならずと雖も、昨今當地を通過して池上に出で、夫れより品川街道に出づる輕便鐵道敷設の計畫ある由なれば、近き將來には多大の便を見ることなるべし、村内は馬込と千束(舊慣上)とに大別され、其中又三十八の小字に分たる、而して本村に於て最も開けたる地及び別莊地として將來發展の見込めるは、小宿、平張、東中井、八幡丸、長原等なりと云ふ。

村長	加藤爲太郎	收入役	加藤爲太郎
助役	加藤鐵五郎	村會議員	平林重郎左衛門

村會議員	波田野福藏	學務委員	加藤鐵五郎
同	野村嘉七	同	河原久次郎
同	高山權右衛門	同	河原源十郎
同	加藤安五郎	同	白田淺之丞
同	岸田鈴太郎	同	岸田仙太郎
同	加藤鐵五郎	同	岸田和佐之助
同	岸田銀右衛門	同	安積由之助
同	渡邊定太郎	馬込小學校長	河原源十郎
同	河原善五郎	赤松小學校長	安積由之助
同	河原久次郎	玉川銀行	
同	加藤爲太郎	製米所	加藤重五郎
學務委員	平林重郎左衛門	牛乳搾取業	高橋彥次郎

牛乳搾取業

河原鐵三郎

材木商

平林春吉

材木商

渡邊利右衛門

米商

平林兼次郎

調布村

村役場ハ大字下沼部ニ在リ
郡役所ヲ距ル約二里二丁

調布村は東は池上村に接し、西北は玉川村に連り、南は矢口村に界し、西南は多摩川を隔て、神奈川縣橘樹郡に對す、疆域東西二十丁餘、南北約一里、村内概ね丘陵にして水田は纔に全土の五分の一に過ぎず、戸數四百三十八、人口三千三百にして住民は専ら農作に従事し、商家とも見るべきものは僅に下沼部の一部にあるのみ、當地も亦た武藏電氣鐵道會社の土地買収と共に、目下私設水道敷設の計畫ありて、當村を其の水源と定められしを以て、將來益々發達の地となるべし、村民は概ね素樸温和にして他の惡風に染まず、又村内は上沼部、下沼部、嶺、鶴之木の四大字に分たれ、其中最も發達せるは下沼部なり、元來本村は畑地多きが故に隨て雜穀の産出夥く、蔬菜類之に次ぎ、米

は第三位に居り、農作物一年の産額は總計約九萬圓に達すと云ふ、又玉川砂利の産出も甚だ盛なり。

村長	天明元太郎	村會議員	鈴木米太郎
助役	野村治左衛門	同	天明和助
収入役	大野政助	同	天明宗右衛門
村會議員	落合甲之助	同	天明啓三郎
同	落合重吉	同	森總吉
同	内田鈴次郎	郡會議員	森總吉
同	森鏗太郎	學務委員	長久保和一郎
同	野村米藏	同	鈴木米太郎
同	長久保彦太郎	同	天明園太郎
同	長久保和一郎	同	久保井周次郎

學務委員 落合重吉 調布圖書館
 同 猿渡覺太郎 醫師 稻葉賢輪
 同 野村米藏 白米商 天明宗右衛門
 同 鈴木淺吉 雜穀商 久保井良助
 調布小學校長 角田浩平

矢口村

村役場ハ大字今泉ニ在リ 郡役所ヲ距ル約二里九丁

矢口村は東は蒲田六郷の二村に界し、西は調布村に隣り、南は玉川を隔て、
 神奈川縣橋樹郡に對し、北は池上村に連なる、土地概ね平坦にして、住民は農
 耕を主とす、此地は古市場、今泉、矢口、下丸子、道塚、小林、逆沼、安方、原の九大字に
 分たれ、現今戸數四百八十八、人口三千六百十四なり、物産は米、麥、梨、桃、梅等其
 最なるものとす、又此地玉川沿岸よりは砂利を出し、東京方面へ供給しつゝ、
 あり、本村現今の形勢に於ては未だ發展の見るべきものなし。

村長	原田文次郎	村會議員	高瀬彌五郎
助役	森 太三郎	同	藏方三之助
収入役	森 長太郎	同	大塚信太郎
村會議員	吉田十吉	郡會議員	森 作次郎
同	山本和吉	學務委員	吉田十吉
同	河田信治	同	河田信治
同	森 太三郎	同	森 太三郎
同	北島貞藏	同	森 作次郎
同	森 作次郎	同	藏方三之助
同	平川堯美	同	吉田相吉
同	後藤淺次郎	同	多田小太郎
同	石渡金太郎	同	石井勝五郎

矢口小學校長 石井勝五郎
私立金子小學校長 金子揚之助

玉川砂利株式會社
中務合名會社
矢口醫院

池上村

村役場ハ大字下池上ニ在リ
郡役所ヲ距ル一里二十五丁

池上村は東は馬込入新井二村に隣り、西は調布村に接し、南は矢口及び蒲田二村に堺し、北は馬込村千束を隔て、碑衾村に通じ、全村概ね平地なれども、村内を貫流する呑川に傍ひたる處は稍々丘狀をなせり、疆域東西一里、南北二里半にして、戸數約八百、人口五千百五十八なり、村内を分ちて堤方、市ノ倉、桐谷、下池上、徳持、久ヶ原、道々橋、雪ヶ谷、石川、池上の十大字に分ち、其中下池上、堤方は最も發達したる地なり、本村は農家其九分を占め、商業は甚だ振はずと雖も、本門寺の所在地なるを以て、會式等の時は頗る雜鬧を極め、商家は不時の利を獲ると云ふ。

村長	三部甚左衛門	郡會議員	小原厚
助役	柏木助次郎	學務委員	遠藤徳三郎
收入役	平林半次郎	同	指田半六
村會議員	直井源七	同	小原厚
同	直井源太郎	同	渡邊政太郎
同	鈴木幾太郎	同	鈴木茂吉
同	渡邊茂吉	池上小學校長	中田多平
同	三木忠次郎	池上女子實業補習學校長	人
同	宮田恒吉	池雪小學校長	佐藤愨之助
同	森綱三郎	池雪農業補習學校長	同
同	齋藤宗眼	久原小學校長	鈴木金太郎
同	小澤金三郎	久原農業補習學校長	同
同			人

現勢概要

池上郵便局長

稻垣光太郎

酒商

遠藤惣七

廣部銀行支店

雜貨商

小木重兵衛

武相貯蓄銀行支店

金物商

清水要藏

醫師

齋藤宗眼

料理旅館

曙樓

同 肥田經哉

料理店

近江屋

同 千種大五郎

葛餅卸商

池田屋

菓子商 西村屋

入新井村

村役場ハ大字不入斗ニ在リ
郡役所ヲ距ル約一里十餘丁

入新井村は明治二十二年町村制施行の結果、不入斗新井宿の二村を併合したるものにして、其境界は東は海に面し、西は馬込村、西南は池上村に接し、南は大森町に、北は大井町に隣す、疆域約二百七十七町歩にして、戸數千五百二十五、人口七千三百九十六なり、現今世人が一般に大森と稱する範圍は頗る

廣大にして之を町村に分ち云へば大森町は勿論、入新井村、大井町、蒲田村の一部の如きは皆冠するに大森を以てせり、夫の大井町の伊藤公憲法記念館の如きも、大森恩賜館を以て通稱せらるゝを見て推知するを得べし、而して今日に於て大森として著はれたるは大森町に非ずして、却て入新井村なり、即ち八景園停車場、郵便局の如きは皆入新井村の所在なるも、大森を以て冠せり、故に入新井村及び其附近は所謂大森の中心として、紳士紳商の住宅別荘年々増加し、極めて閑雅なる一地域を成し、漸く世人の注目する處となり、但だ商工業は未だ囑望するものなきを遺憾とす。

村長	平林百太郎	村會議員	岩井祐太郎
助役	池上爲徳	同	守屋半助
名譽助役	平林半三郎	同	田中銀次郎
収入役	平林淺次郎	同	池田兵助

村會議員	增井峯次郎	村會議員	田中八十八
同	渡邊忠	郡會議員	平林峯次郎
同	平林彌吉	學務委員	子符加納久宜
同	平林龍八郎	同	内村達次郎
同	平林半三郎	同	田中銀次郎
同	岩井和三郎	同	田中百太郎
同	田中半三郎	同	渡邊重五郎
同	矢野恒太	同	平林半三郎
同	大西兼吉	同	岩井祐太郎
同	守屋太郎吉	同	增井峯次郎
同	田中百太郎	入新井小學校長	增井喜太郎
同	福本照吉	私立靜沖幼稚園	

大森郵便局長	郡司之教	醫師	上野彦五郎
大森驛長	藤野榮	同	猪狩精
同助役	吉川長吉	同	山下晉
	入新井村信用組合	同	馬島永徳
	旭銀行大森支店	同	福田勝次
	合名會社加藤屋	同	青砥磯次郎
	入新井村不入斗漁業組合	助産院	金子貞
	入新井村八幡魚市場	同	野治竹登
醫師	道源深造	藥局	船本龍馬
同	戸田早苗	製藥	川名助次郎
同	高頭暢造	運送業	通運會社取引店
同	中村清	牛乳搾取業	松岡寅造