

續安陽縣志卷八

教育志

序曰：余讀孟子書，至人之有道也，飽食暖衣，逸居而無教，則近於禽獸，不禁悚然於教育之必不可緩焉。然孟子又言謹庠序之教，何也？蓋庠序之教一不謹，其所以培養之者，實所以戕賊之，棄道德而言知識，則知識反爲濟惡之媒，害亦多矣。近世教育家所謂德育、體育、與孔子所稱仁、知、勇三達德，若合符節，卽羣育與世界觀，亦何異於大同之世，天下爲公耶？安陽號稱文化之邦，司教育者，倘能各育並重，於維新中，復顧念舊物，則士氣民風粹然矣。作教育志，厥目凡七：一儒學，二書院，三義學，四教育機關，五學校，六社會教育，七典祀。

儒學

安陽學宮，明以前無從徵考，唯載籍所紀者，洪武初，甫經離亂，農民失業，田蕪不治，縣令蔡誠，百計經畫，地闢民富，遂復舊觀，縣署及廟學，皆爲誠所建築。此安陽儒學成立之可考者。明太祖詔州縣興學，擇州縣之俊秀者，令肄業學宮，月給廩粟，俾資進取，其定額無可考。宣德時，縣學食廩餼者，謂之廩生，額二十人，增廣生員，其額數與廩生同，謂之增生。

續安陽縣志

卷八

教育志

儒學

一

北平文風閣古宋印書局印

其他均稱附生，以其附屬於廩增之列也。前明二百年間，安陽儒學，其身任教育訓導者，如趙鳳鳴、韓漑、陳世忠、趙時霖等，類皆學優行美，循循善誘，故劉滬、翟政、徐憲、賈錠、安文、璧諸先達，聯翩崛起，譽望巋然。滿清入關，縣學仍置教諭訓導各一，廩增額數，仍依明制。童試三年兩考，曰歲試，曰科考。安陽學額，向以二十七名爲定，撥府學者七人，餘皆送入縣學，卽所謂附生也。學使考試，於生員之性行學識，不甚措意，惟就題衡文，能巍列前茅者，均可酌給獎品，且可榮以廩增名譽。廩生挨次入貢太學，名曰歲貢。值國家有慶典時，入貢者名曰恩貢。又明崇禎末，令天下府州縣學，增取武生，其考取之法，以馬步箭技勇等術爲標準，入學名額，與文生同。清亦循其舊制，但於歲試舉行，科考不加錄取，此文武不同之分也。清乾嘉以前，文士之列入學宮者，皆束身禮法，懋厥行修，故鄉居多善士，出仕多循良，士習純厚，文學昌明，抗想休風，夙乎尙已。及世教衰微，文化陵夷，白丁豪富，濫冒衣巾，宿學寒畯，每多淹抑爲教官者，以歲俸微薄，藉印紅自贍，詢所職務，則惟守諸生名冊，奉春秋典祀而已。宮墻教室，頽敝塵垢，名爲司鐸，徒擁虛聲，似此育才，令人憤喟，清未先廢武科，繼罷文考，教育訓導，依次廢黜。民國成立，復就文廟，改祀關岳，廟貌雖新，體制無存矣。



書院

後渠書院

安陽書院見於載籍者惟元至正時安陽有緱山書院係河南部使者請建其餘均無可考蓋安陽爲彰德首屬清光緒二十年以前無所謂縣立書院也縣公課士時期率就畫錦書院以履行之自光緒二十二年紳耆常培緒任景蘭等始倡修後渠書院是爲縣立書院之開始其地址在小顏巷中段路北附有崔文敏公宗祠時馬吉樟奉諱家居由官紳協議延聘吉樟爲後渠書院山長其時人文蔚起頗極一時盛況其課士之法仍按照書院慣例以超特一三等規定額數所獎膏火視等次之高下以定多寡越數載學風倏變國家停止科舉改興學校遂將書院名稱一律撤銷茲院先改爲縣立小校繼改辦女學後女師學校成立此校又改組安陽第二小學校畫錦書院 貴志建置志內載畫錦書院落落數語未能了然以畫錦爲府書院與縣志無涉也查畫錦書院創始於清乾隆五年重修於五十二年其常年經費無考月課以詩賦策論制藝爲限間亦增設字課清末改爲中學卽今之省立十一中校

義學

附社學 私塾

貴志清康熙三十二年縣令馬國楨捐貲置義學七所乾隆五十二年知安陽縣事陰瑋

續安陽縣志

卷八

教育志

書院

義學

一

北平文嵐蔭古宋印書局印

重新規復又夏寒等村亦設有義學名義其原委無從詳考蓋義學爲官所設立官長注重文學則不惜捐俸以成之然無常年經費以維持永久故義學之存廢官長之去留率關光緒時蔣村馬中丞丕瑤在本村開辦馬氏義學兩塾所定規則甚詳一切薪費取給於馬氏義莊歲入閱三十載成效甚著國變後此塾改組兩等小校

至社學設立更屬寥寥安陽風氣囿塞畛域私見橫貫胸臆農村習慣往往於子弟求學視爲父兄個人專責異時學業成就興辦公益庇蔭地方均不計也近十數年學風日啟民智少開鄉村興學感於強迫遂多就社產爲基金社產之厚薄學校之隆替關焉社款不給再由田畝或銀糧攤認此近時社學之大凡也

以上各項雖有官立公立之不同而藉以維持風化培養人才則用意同歸於一致而此外別有設立者曰私塾其派別有三曰夥食學前清舉貢凡學行優美不得志於仕進或解組歸田而樂於獎掖後進者青年志士率多爭先恐後負笈景從而尊爲模範仰如秦斗曰蒙館農商工役之屬以子弟幼弱而未可聽其嬉戲也遂互相聯合公聘尋常學究以看管之其幼課以讀書識字爲需要敷衍數載卽令謀生此鄉村蒙童學之慣例也曰敦請教授官家富室遇子弟求學年限或觀念國學之切要而深慮歲月之蹉跎及時遴



聘師儒，使就學者先淬心於經傳歷史，而後練習乎科學，以求無戾於進取之三者，皆私塾之狀況也。自官府方面，屢加禁諭，此等私塾，雖荒村僻地，亦百無一二矣。

教育機關

教育會 清季科舉廢，安陽初設學校，教員率由官府延聘，多不稱職，設備亦極簡陋，邑人憤之。於光緒三十二年冬，假畫錦堂，召集會議，力圖整頓。適河南學務公所，令飭各縣籌備教育會，遂遵令組織。公推朱寬為會長，設會所於西關外三官廟，是為安陽設立教育會之始。宣統元年，會址移至勸學所，照章設正副會長各一人，評議員若干人，宣講員二人，輔助勸學所，策畫進行。每年寒暑假，開大會二次，研究應興應革事宜。二十餘年，安陽教育之進展，該會與有力焉。民國十六年，河南政變，縣教育會一律奉令撤銷。

勸學所 清光緒三十二年，施行新學制，安陽即於是年正月成立勸學所，遵章設勸學總董一人，勸學員十人。宣統間，勸學總董改稱勸學員長。民國二年，裁勸學所，以勸學員長為縣視學，隸屬縣公署。六年，仍復勸學所舊制，改勸學員長為所長，縣視學仍行設置。七年，附設縣教育款產處於勸學所，置處長一人，專司教育款產經理事宜。教

續安陽縣志

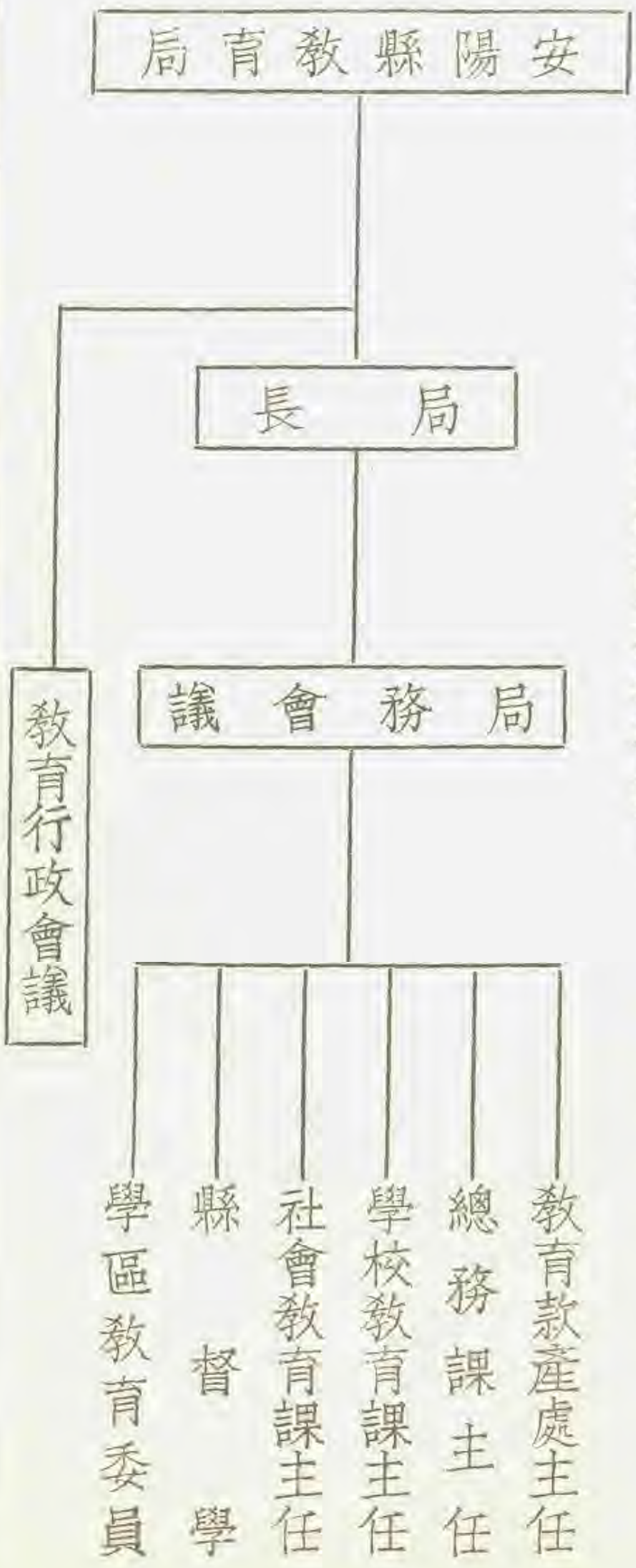
卷八 教育志 義學 教育機關

二二

北平文嵐樓古未印書局印

育從此，遂有專款矣。十二年，勸學所奉令改組為教育局。

教育局 民國十二年，河南教育廳通令，改組勸學所為縣教育局。設局長一人，總理全縣教育行政事宜。其縣視學向隸屬縣署，亦由廳委，專司一縣教育調查指導事宜。另設循環教員二人，及事務員若干人，均駐教育局辦公。十六年，增設縣視學一人，改循環教員為社會教育講演員。二十年，全省教育會議，對於教育局組織，略加擴充。十月奉令改組，分科辦事。茲將組織統系列表如下。





各課主任，秉承局長意旨，分掌各課事宜，督學視察指導全縣教育事宜，學區委員，處理各學區一切教育事宜。

### 學校

**縣立師範學校** 是校創於民國五年，由尙志兩等小校校長羅桂生籌辦，時爲一年制師範講習所，學生一班，經費五百元，附尙志小學內，校址在西鐘樓巷，舊三府衙門，六年，尙志小學取消，改稱師範講習所，附初等兩班，每年經費約二千元，八年暑後，移學巷街府學內，改爲二年制，十六年春，會匪亂作，什物文具，蕩然無存，十七年，教局爲培養師資起見，假該校創辦小學教員訓練班，前後畢業者，百七十人，又改爲三年制師範學校，招生一班，並附小學兩班，十八年，郭世良任校長，學生愈多，教舍宿室，均不敷用，二十一年春，呈准縣政府，就府文廟，擴充範圍，該校面積，約七百五十二方丈，校舍一百九十八間，職教員十六人，師範三班，一百五十三人，附小學四班分五級，女生八人，男生一百三十三人。

**縣立女子師範學校** 校址在城內中正街，係同善濟世社地址，初，北關基督教設有三育女校，十四年，滬案發生，外人離彰，女校停辦，官紳協同救濟，復借紀家巷朱仲逸

## 續安陽縣志

卷八 教育志 教育機關 學校

四

北平文風館古宋印書局印

民宅，權充教舍，招收女生，惟經費無著，暫由地方公款項下，挪用少數，維持進行，十六年，會匪肇亂，女校停頓，十七年，教育局長張鴻瑞，提交教育行政委員會議，決議，改爲縣立女子師範學校，籌撥經費，添招班次，始得正式成立，校舍六十四間，全年經費，七千二百四十二元，教職員十六人，師範三班，共九十人，小學部分五級，共一百七十人。

### 縣立第一小學校

校在鼓樓東街，考院舊址，亦各始於清光緒三十年，初，就後渠書

院改設，在小顏巷街三十一年，遷入今址，民國十五年，校舍爲軍隊據佔，損失頗巨，十六年，會匪搶劫，破壞一空，十八年秋，教育行政委員會議決，將縣立第二第三暨女子小學，并入該校，改稱安陽縣立小學校，分男女兩部，女部在小顏巷，即該校原初校址，二十年秋，省督學批令女部與益智小學，合併爲縣立第二小校，此校改稱安陽縣立第一小校，校舍一百零九間，學生八班，共二百八十人，職教員十五人。

### 縣立第二小學校

民國二十年十月，奉令改組縣立小學女子部，及益智小學，歸併爲縣立第二小學，常年經費，由教育款產處發給，計六千七百零八元，校舍八十四間，學生三百十四名，分八班，行多級單式編制法，高級四班，初級四班，職教員十六人，校址在城內小顏巷街。



第一學區小學校 民國二十一年春，安陽教育委員會會議定，指牲畜捐款，每區設中心小學校一所。第一區籌畫設備，即就前縣立第三小校故址成立。至暑假後，教育廳以中心小學名義未合，旋改稱第一學區小學校。校址面積二百餘方丈，學生分五班，行單式學級編制法，計一百四十七人。

第二區區立永和小學校 創於民國八年，原就民房開辦。十年，移入新築校舍，其間校名屢更。十九年，改稱今名。常年經費，除第二區教育款一千零五十元，及校田收入外，不敷由區按地畝公攤。現有學生一百四十餘人，分四班。五六年級單式編制，初級複式編制。校址在永和鎮北街，面積二百方丈，校舍六十六間。

第二區梁杜固鄉立小學校 梁固、杜固，各有初小校一所。十九年，兩村併為一鄉，遂將兩校合併，改稱完全小校。以杜固初小校為校址，學生六班，共一百六十人。高級兩班，單式編制，初級四班，一二年級亦單式編制，三四年級複式編制。校舍五十一間，經費一千二百餘元。除學田及畝捐收入外，不敷由本鄉公攤之。

第二學區小學校 是校創始於民國二十年，名安陽第二區一二分區區立白壁鎮小學校。二十一年春，經安陽教育局通令，改為第二區中心小學校。至暑假後，教育廳

## 續安陽縣志

卷八 教育志 學校

五

北平文風後古宋印書局印

批令，改稱第二學區小學校。學生計一百三十八名，分四班教授。高級單式，初級複式。校址面積一百八十方丈，校舍六十四間。經費除由教育局款產處撥發一千元外，不敷時，由本區丁銀攤派。

第三學區小學校 民國二十一年，第三區區務會議，公推王道薌、張書紳等，籌辦是校。就崔家橋區公所地，鳩工庀材，旋告成立。公推王道薌為校長，王耀德等為教員。招生百五十餘名，分五班行單式學級編制法。全年經費，除教育款撥給九百六十元外，餘由第三區丁銀攤派。校址二百餘方丈，校舍七十餘間。初稱第三區中心小學，後改今名。

第三區區立小學校 校在博愛村北，就興隆寺改建。舊有佛社，係博愛村路家莊齊家莊、東蘇度、張小莊、五村合組。民國十二年，董事張慶雲等，以教育發達，則匪亂自息，倡議先由博愛村路家莊、東蘇度三村，各立初級小校一所。其開辦費及常年經費，以廟產收入及各村地畝攤款充之。十七年，省委來安，責成每區立完全小校一所。乃合併三校，為完全小校。以李氏罰款撥給三百元，飭由第三區攤籌五百元，為開辦費。復以隨糧附加之教育捐，充經常費。委張慶雲為籌備主任，王金元等為籌備員，偕同區



長趙清渠，勘驗擘畫，以興隆寺爲校址，就原有殿宇住房，分別改造教室、圖書館、宿舍、警樓，計二十餘間。初聘張從虞爲校長，單式教授，以寺產作學田，闢農業試驗場，改良種籽。十八年，遭匪患，弦誦幾輟。十九年，校務恢復。二十一年，學生驟增，經區教育委員會議決，添築校舍十二間，又於校後闢運動場，築圍牆數十丈，全年經費兩千八百元，學生共一百三十餘人，計高級兩班，初級四班，校舍七十間。

#### 第四學區小學校

民國二十一年，奉令成立，假呂村三官廟舊址爲校址，嗣重新改造，逐漸擴充，普通教室十一間，教員住室六間，學生寢室八間，接待室三間，傳達室一間，閱報室一間，廚室兩間，學生廚室兩間，共三十四間，分三班教授，一年級學生三十名，三年級學生三十九名，五年級學生二十九名，共九十九名，經費收入，教局每年撥發九百六十元，區教育補助費五百元，學校廟產四十八元，共一千五百零八元。

#### 第五區區立東夏寒小學校

宣統元年，就本村府君廟，成立初級小校。民國十七年，改稱完全小校，現有學生一百四十九名，高級兩班，單式編制，初級四班，複式教授，常年經費，由地畝攤派五百元，領教育補助費三百元，又抽收棉花菸葉捐，以資挹注，校址面積一百七十方丈，校舍三十九間，並附設民眾學校一所。

### 續安陽縣志

卷八

教育志

學校

六

北平文獻館古宋印書局印

#### 第五區志成小學校

是校爲王振清所創辦，民國十七年秋，開始辦理，原係初級小校，十九年添設高級，現有學生一百二十三名，分三班，五年級單式教授，一、二、三、四年級，複式教授，常年經費，除校田收入外，有教育補助費二百四十元，又由該鄉按地攤派九百元，校址在小坡村盤龍寺，面積一百五十方丈，校舍五十間。

#### 第五區區立新民小學校

民國十七年，省令催辦鄉村小學，西梁村首先設立小學一所，就范氏家廟爲校址，開辦兩年，成績頗著，後以升學困難，增設高級，改稱區立小校，校址面積一百六十餘方丈，校舍三十二間，學生八十五名，分四班，高級一，初級三，常年經費，除西梁村按地畝攤派八百元，並領教育費百元，及樂義堂，每歲捐助百元以上，外，遇有不敷，臨時按地公攤。

#### 第五區學區小學校

民國十七年秋，縣令催辦各區區立小學校，第五區區長王敬修，及籌備員齊清彥等，於十八年正月，就曲溝鎮常樂寺地址，成立完全小學校，定名第五區區立小校，校長郝升林，力創諸鉅。二十一年春，安陽教育委員會議定，每區設一中心小學校，以爲鄉村教育之模範，第五區指定曲溝鎮該校爲中心學校，校長仍前，現奉廳令，又改爲第五學區小學校，每年經費，由縣教育局補洋一千元，曲溝鎮補



助洋六百元，學生一百八十餘人，校長吳文冒，復倡設民眾班，開辦民眾圖書館，救濟失學民眾。

第五區區立三民小學校 民國十八年，是校創設於白龍廟村，當時該區完全小學，如曲溝集、夏寒集兩處，均偏北部，而南段一五兩分區，因就學不便，遂由張守經、李寶書等提倡，就是村創辦完全小學一所，校舍五十餘間，經費以廟田六十畝之子利充之，不足，由兩分區攤款補助，先招高初兩級學生各一班，學生共一百二十餘名，複式教授，是年秋，匪氛大熾，乃移至石堰村，校舍三十餘間，學生逐年增加，二十年，初級擴充兩班，二十二年，高級亦增至兩班，學生共一百五十二人，教職員五人，並由兩分區集款，購買學田二十六畝，每年領教育畝捐補助洋五六百元，餘由攤款補充，每屆農暇，復附設民眾夜校，招集年長失學者，及貧民子弟，到校學習。

第六學區小學校 初名水冶公立兩等小校，始於光緒三十一年，以該鎮花糧捐爲基金，民國二十年，花糧捐取消，校務停止，二十一年三月，教育局令各區成立中心小校，遂將該校恢復，其經費由教育款產處牲畜捐項下撥給，計九百六十元，有學生一百零八名，分三班，五年級單式教授，一二年級、三四年級複式教授，經費除牲畜捐撥

## 續安陽縣志

卷八 教育志 學校

七

北平文嵐樓古宋印書局印

給外，餘由水冶鎮補助，校址在北關大王廟，面積三百方丈，校舍四十六間，並有珠泉支流，穿入校內，周圍山明水秀，風景宜人，鄴西人文，多數發軔於此。

第六區二分區區立博愛小學 民國十七年，清理廟產委員會，調查廟產，將德明菴田產充公，改建小學，旋因匪亂，移至北段村平川寺，二十年春，又移至西龍山村，面積六十九方丈，校舍四十間，學生九十六名，分四班，常年經費，以校田收入充之，不敷時，由本區丁地攤派。

第六區蔣村小學校 民國八年，馬吉梅等提倡，村立小校，就馬氏家廟爲校址，後因匪亂中止，十七年，又重行整理，現有學生一百四十二人，分五班，高級一班，行單式學級編制法，初級四班，行複式編制法，經費，由該村每年攤派五百元，又馬氏祠堂及村社捐助三百五十元，地租及畝捐收入，一百五十元，菸葉捐五百元，校址面積一百二十方丈，校舍五十一間，女生較他村爲多，提倡女學，爲各區冠。

第七學區小學校 民國十七年，令各區籌辦完全小學，劉芸林等，以科泉鎮勝泉寺爲校址，以廣濟菴社田五十六畝爲基金，教育局撥款三百元爲開辦費，名曰西三區區立小校，後因區制變更，改稱第七區區立小學，二十一年二月，改爲中心小校，十一



月，又奉令改稱今名，學生四班，共一百七十三名，一年級甲乙兩班，二三年級合班，五年級一班，經費除地畝租金外，由教育款產處撥發千元，科泉鎮及協成煤礦各捐助二百元，校址面積一百五十方丈，校舍四十五間，並有民眾代筆問事處，開全縣各區問事處之先聲。

#### 第七區善應小學校

民國十八年，區長楊學詩及校董秦鳳平等，成立斯校，迄今三載，成績尚佳，有學生五班，高級二，合班教授，初級三，一年單式，二年複式，共學生一百零二名，校址在北善應西隅，面積一百六十方丈，校舍四十一間，經費有善應初小基金一百五十元，及石粉等捐四百七十元，教育畝捐二百三十元，又有學田收入一項。

#### 第八學區小學校

校址在上灰泉村呂祖菴，民國六年成立初級小學，十八年春，增設高級，名爲西四分區區立新民小學校，二十年，改稱區立新民小學，二十一年，奉令改稱今名，全年經費除教育款產處牲畜捐項下撥給九百六十元，上下灰泉村按地攤派三百元外，餘由校田收入及學生寄宿費補充之，現有職教員六人，學生分六班，計一百二十一名，高級兩班，行單式學級編制法，初級四班，行複式學級編制法，校址面積二百四十方丈，校舍二十七間。

### 續安陽縣志

卷八 教育志 學校

八

北平文獻叢書古宋印書局印

#### 觀台鎮鎮立小學校

民國十七年，鎮長孫敬孝，校董孫五緯等，由六河溝煤礦公司籌措開辦費一千元，設立斯校，初招一二三年學生各一班，十八年，孫光肅任鎮長，孫敬銘袁中書爲校董，乃擴充經費，增添班次，成爲六班，由此逐漸發展，有學生九班，共二百四十四名，全年經費二千九百元，由六河溝公司捐助一千五百元，餘由學田租金及農商公攤補充之，校址在該鎮關帝廟內，面積一百二十五方丈，校舍七十三間。

#### 六河溝煤礦私立小學校

民國十年，六河溝煤礦公司爲普及職工子弟教育起見，籌辦斯校，并於漳河北台寨設立分校一所，兩處共有職教員十六人，學生三百七十餘名，分十一班，高級兩班，行單式學級編制法，初級九班，行單複式兩種學級編制法，並附工人夜校，經費每年一萬零四百餘元，校址在觀台礦廠東北隅，分校在台寨，面積共一千五百餘方丈，校舍七十三間。

#### 第九學區小學校

民國十七年，省委來縣視察學務，以九區寶蓮寺廟產三百六十畝，充作校田，開辦曙光小學，二十一年，改稱中心小學，旋改今名，有學生一百零五名，分六班，高級二，行單式學級編制法，初級四，行複式學級編制法，經費除校田收入暨教育款產處牲畜捐項下撥給九百六十元外，魏家營村亦補助若干，校址即在是村。



校舍三十九間，面積五百餘方丈。

### 第十學區小學校

斯校成立於光緒三十二年，校址初在洪河屯茶菴廟，繼遷該鎮觀音堂，開始僅有初級，宣統二年，添設高級，民國十六年，會匪猖獗，校務停辦，十七年八月，校務恢復，現有學生一百五十四名，分五班，校舍二十六間，經費除教育款產處牲畜捐項下撥給九百六十元外，餘由洪河屯鎮攤派。

### 第十區三四五分區公立小學校

民國十八年，第十區三四五分區保衛團總隊長郭成玉倡議興學，由各分區選校董二人，成立斯校，校址在郭家屯，面積三百七十方丈，校舍三十七間，學生一百四十一名，分六班，均行複式學級編制法，全年經費一千八百元，由六河溝煤礦公司公益捐項下撥充。

### 中山村中心小學校

是校創辦於民國九年，時有孫文軒者，就其空舍，成立私塾，教授新式課本，嗣改爲初級小校，名爲振華小學校，生徒日增，校室至不能容，遂就孫子陽之空房，略爲改築，遷入其中，十七年，省令安陽組織新農村，縣長陳信，改西司空村爲中山村，並改斯校爲中山村第一農村模範小學校，十八年，時局變亂，校務幾停，幸孫敬清等熱心學務，得以保存，十九年，復改今名，統計學生六班，共百餘名，全年經費

## 續安陽縣志

卷八 教育志 學校

九

北平文獻叢書古本印書局印

約九百元，由安陽教育款產處撥給二百餘元，該村公產籽利及學校基金利息收入，計百餘元，餘由地畝公攤。

### 安陽商會小學校

校址在安陽縣舊縣署西偏院近聖居，民國十二年春，孫文安杜憲廷等，鑒於城內失學兒童甚多，縣署房屋，均被附近無賴折毀侵佔，僅剩破房二十餘間，略加修理，呈准縣政府設立貧民小學校一所，暨婦孺棲流所一處，每屆隆冬，收容乞食婦孺在所，購置鋪草煤炭施衣放粥，俾免凍斃，又於民國十七年，因經費困難，隨改爲商會附設小學校，推杜憲廷爲校長，二十年夏間，校舍湫隘，並有傾圮之慮，經孫文安杜校長商同商會孟主席及各委員，建築教室十間，廚房二間，增設高級一班，兩級學生百八十餘名，職教員七人，常年經費一千八百元。

### 私立大公學校

民國十七年，邑人袁伯華等，假本城馬號街廣春乩壇，創辦中山小學，由清理廟產委員會撥給校產五六處，月收租金三四十元，縣府復捐款接濟，其時該校負責人員，將附近破壞廟宇之磚瓦，設法遷運，另建校舍，十八年，三民小學工讀小學，又皆并入該校，旋築成講樓，上下十間，教室寢室，共十餘間，屆暑期，改中山小學爲大公學校，公推劉峯一等十七人爲校董，常介眉爲中學校長，袁伯華爲小學校長。



二十年春，校董李拂塵介紹中和煤礦公司，每年捐助經費一千二百元，作常年經費。是年冬，車站小學亦并入該校，附入校產十餘處。經縣府政務會議，由牲畜捐項下，每年撥助經費三千元。自二十一年元月起領，全校面積十八畝，操場十畝，校舍一百四十餘間，職教員共二十五人，學生共三百五十八人，中學部一百五十一人，小學部二百零七人。

河南私立彰德中學校

私立彰德中學地點，自民國十一年創始，先在十一中校藏書樓暫開一班，後又移至該校路南老爺廟，移至南關天齊廟，中經變亂，經歷任校長積極籌備，努力擴充，最後自南關移回老爺廟，時已呈請省教育廳立案，准由教育項下撥款二千元，再向六河溝煤礦公司募捐一千二百元，龐師長炳勳又捐給罰戶田四十畝，至十九年，校長魏中谷擴充天寧寺為第二院，共招學生七班，旋因東南營校址距離天寧寺太遠，兩處教授頗感困難，商同第十一中校校長，將該處校舍及地址換得第十一中校市房三所，共價洋六千餘元，由是學款充足，建築大講樓九間，宿舍七十餘間，大運動場一所，其他閱報圖書儀器游藝等室，次第築成，極為宏敞，署名河南私立彰德中學校，附表如左。

續安陽縣志

卷八 教育志 學校

北平文獻館影印宋印書局印

河南私立彰德中學校簡明一覽表

名	稱	學生班數	經費數	校舍地址	備	考
民國十一年暑假後始成立	彰德中學校	開始一班，逐漸增加，現共七班。	教育項下補助二千元，六河溝煤礦公司捐一千二百元，外有兗州十一中校市房三座，估價約六千餘元。	在天寧寺宿官在路北別有一院，操場俱全。		

省立第十一中校

十一中校地址，係清晝錦書院改設。光緒二十六年，學部頒發通

令，廢科舉，興學堂。彰德府知府許公葆蓮，就書院原有生徒，改組正副兩班，事屬草創，設備簡陋。三十年七月，經知府岑春煦籌捐經費，延聘中西教員，從新整頓，招收新生三班，改爲彰德中學堂。至宣統元年，復經知府顧家相籌款建築講堂四處，會食堂一處，修墊後操場，添置理科儀器，復招生徒一班。是年春，令各府治均設初級師範學堂，顧知府因籌款維艱，乃招收師範一班，附設於中學內。民國三年，師範班畢業，改招中學班，旋奉令改爲省立安陽中學校。九年，復奉令縮減一班。十年，經校長常壽祺將後衛太公廟前空地收爲校有，並加修墊，即今日之運動場也。是年三月，奉令改爲省立第十一中學校。十四年夏，校長張天驥接任，其時學生四班，約一百三十餘名。常年經費，爲學校市房租金、鹽當生息及省款，共計洋一萬一千三百四十六元。十六年八月



二十三日，遭會匪劫掠，校具書籍蕩然無存，後經社會人士協助該校長竭力整飭，恢復原狀。十七年，籌款築成績樓，十八年，呈准教育廳增加一班學生，共成五班。十九年秋，復奉令添置一班，共為六班。通計生徒約三百人。該校原有基金，統歸契稅經理局管理。常年經費，即由經理局支領，共計二萬一千九百六十元。旋因校舍狹隘，呈請教育廳將該校原有市房三所，抵換本街路南私立彰德中學校址一百二十四間，作為該校第二院附表如下。

省立第十一中校沿革表

名	稱	開辦改組年月	學生班數	校舍操場地址	經費	備考
書錦學堂		清光緒二十六年許太守創立	書院原有生徒改組正副二班	第一院東南營街路北	係臨時籌捐	
彰德中學		光緒三十年岑太守改組	招收新生三班與原有數合教	第一院東南營街路南	臨時籌捐	
省立安陽中學		民國三年改組	前招師範畢業第一隊網籃球場在校後邊當商生息及省款	校東	契稅經理局中管理	
省立第十一中校		民國十年改組	十四至二十年第二院籃球場在校東邊無操場	校東	契稅經理局中管理	

河南省立第二高級中學校簡明一覽表

此校成立年月沿革歲人經常門 編制班級級學生人數

學科必修科類	學科選修科類	備考
普通科一部三班共八十五人 普通科二部三班共一百一十一人	黨義國文外國語言數學本史外史物理化學生物學軍事訓練體育學	國文數學自然科學心理學理人生哲學教育經濟法律政治社會科學

民國十七年七月經馮玉祥指定以袁氏逆產興辦高級中校以袁宅作校址由省府派員籌備定各彭德高級中校九月即招生上課二十一年元月河南教育廳委款產管理處接收逆產奉令改名為河南省立第二高級中學校其經費由省庫撥給完全與地方無干省庫每月撥給洋二千六百八十六元全年合計三萬二千二百三十二元整

續安陽縣志

卷八 教育志 教育 學校

十一

北平文嵐樓古宋印書局印

安陽縣立中等學校及完全小學校統計表

校別	學生數	職教員數	經費	校址	備考
安陽師範學校	一〇九	一一	四六一三	學巷街	附小兩班七十二人
縣立女子師範學校	八六	一一	四六一三	中正街	附小兩班六十二人
縣立小學	四七三	一一三	九二一六	樓東街	
益智小學校	一七五	五	一〇八九	南道東街	
私立大公中學校	七二	七	三二〇〇	馬號街	
私立大公小學校	二五五	一四	一五〇〇	同上	



續安陽縣志

卷八 教育志 學校

十二

北平文嵐樓古宋印書局印

私立相州小學校	一七七	一	一〇〇〇	東冠帶巷
大同小學校	一二七	七	一二〇〇	大同街
第一區區立小學校	一四五	九	三二五八	後倉街
第二區區立永和 <small>小學校</small>	一二七	五	一二二〇	永和集
第二區二分區第一 <small>小學校</small>	一五五	三	一一八〇	蓋津店
第二區四分區 <small>小學校</small>	一三二	五	一一五〇	大寒鎮
第一區廣潤 <small>小學校</small>	九六	三	三五〇	瓦店鎮
第三區區立 <small>小學校</small>	一七六	七	二八八〇	博愛村
第三區中心 <small>小學校</small>	一五五	八	三二二〇	崔家橋集
第四區一分區公立 <small>小學校</small>	八五	五	一〇四〇	南呂村
第四區二分區區立 <small>小學校</small>	八三	五	一〇四〇	太保寺
第四區三分區公立 <small>小學校</small>	八六	五	一〇二〇	高利寺
大安臨內四縣公立 <small>小學校</small>	一〇五	五	一二〇〇	回龍鎮
第五區區立 <small>小學校</small>	一六四	五	一〇四〇	曲溝鎮
第五區區立 <small>小學校</small>	一四五	六	一一四〇	東夏寒鎮
第五區三民 <small>小學校</small>	八九	五	一〇二〇	石堰村
第六區區立女子 <small>小學校</small>	五〇	四	五八〇	水冶鎮東北門內
水冶鎮公立 <small>小學校</small>	一三六	七	一八〇〇	水冶北關
水冶鎮平明 <small>小學校</small>	一九〇	六	二〇六二	水冶鎮東門內
水冶鎮義務 <small>小學校</small>	八六	四	八〇〇	水冶鎮南門內
第六區阜城 <small>小學校</small>	一九六	六	一三〇〇	阜城村
第六區蔣村 <small>小學校</small>	八七	五	一五〇〇	西蔣村
第六區四五分區公立 <small>小學校</small>	九一	四	一一〇〇	磊口村
第七區區立 <small>小學校</small>	一〇一	四	一二〇〇	科泉鎮
第七區三分區南段 <small>小學校</small>	七六	三	一一〇〇	北善應村
第七區三分區北段 <small>小學校</small>	六五	三	一〇六〇	南平村
第八區區立 <small>小學校</small>	一〇九	五	一五〇〇	眾樂村
第八區第一職業 <small>小學校</small>	一八九	八	一七九二	倫掌鎮



大河溝礦立小學校	二八〇	一一	一〇五〇〇	六河溝
第八區一分區小學校	一九〇	九	二八〇〇	觀台鎮
第八區二分區小學校	一〇二	三	六〇〇	西積善村
第八區四分區小學校	一〇四	六	一一二〇	上灰泉村
第九區公立曙光小學校	九七	六	一八〇〇	魏家營
第十區區立小學校	一三八	六	一一七五	洪河屯
第十區一分區小學校	八二	六	六〇〇	中山鄉
第十區二分區小學校	一〇三	五	一一二〇	皇甫鄉
第十區三四五分區公立小學校	一一一	六	一八〇〇	郭家屯

安陽縣十區初級小學校統計表

區別	校數	學生數	職教員數	經費數	備考
第一區	二六	一四四五	五〇	七九九〇	
第二區	八三	二八七六	一〇四	一四六九〇	
第三區	四九	二二三三	六一	七五三〇	

續安陽縣志

卷八 教育志 學校

區別	校數	學生數	職教員數	經費數	備考
第四區	四七	一四二四	六七	八〇一〇	
第五區	四六	一六七一	六〇	一〇七七〇	
第六區	四八	一六五一	五八	八七七〇	
第七區	三二	一〇一一	三六	五〇三〇	
第八區	五二	二一一二	六八	一一五七〇	
第九區	五一	一八〇三	六四	八八〇〇	
第十區	六五	二九八九	九三	一三八八〇	
總計	五〇二	一九一〇五	六六一	九九三一〇	

安陽縣教育款產經理處歲入概算書 中華民國二十一年七月一日起至二十二年六月三十日止

科目	本年度概算書	上年度算數	比較增減數
安陽縣教育經費收入	八·四六八八·	七·七七六七·	六九二一·
地租	一二六六·	一二六六·	
房租	四二二·	一九八·	二二四·
丁地附加	五·一〇〇〇·	五·一〇〇〇·	



契稅附加	二·〇〇〇〇·	一·三八〇〇·	六二〇〇·
牲畜捐	九六〇〇·	八九八八·	六一二·
大河溝煤礦捐助費	一四〇〇·	一四〇〇·	
其他		一一五·	一一五·

安陽縣教育款產經理處歲出概算書 中華民國二十一年七月一日起至二十二年六月三十日止

科目	本年度概算數	上年度算數	比較增減數
第一款 安陽縣教育經費	九·二三八八·	七·九二八〇·	一·三一〇八·
第一項 學校教育費	六·五〇〇〇·	五·七八八八·	七一五二·
第一目 男師範學校經費	七二四二·	六〇四八·	一一九四·
第二目 女師範學校經費	七二四二·	六三八四·	八五八·
第三目 縣立第一小學校經費	六七〇八·	六五五八·	一五〇·
第四目 縣立第二小學校經費	六七〇八·	六五五八·	一五〇·
第五目 十區中心小學校經費	九六〇〇·	四八〇〇·	四八〇〇·
第六目 區學校教育費	二·七五四〇·	二·七五四〇·	

續安陽縣志

卷八 教育志 學校

十四

北平文嵐樓古宋印書局印

第二項 社會教育費	九〇七六·	七三〇〇·	一七七六·
第一目 民眾教育館經費	一二四八·		一二四八·
第二目 中山圖書館經費	一六一六·	一六一六·	
第三目 科學館經費	八〇〇·	八〇〇·	
第四目 各勝古蹟古物保存會經費	六七二·	二六四·	四〇八·
第五目 縣立民眾學校經費	九六〇·	九六〇·	
第六目 教育半月刊經費	六〇〇·	四八〇·	一一二〇·
第七目 彭德日報社補助費	一二〇·	一二〇·	
第八目 區社會教育費	三〇六〇·	三〇六〇·	
第三項 教育行政費	一·〇二七二·	八〇九二·	一一八〇·
第一目 教育局經費	五一九六·	五〇四六·	一五〇·
第二目 教育行政委員會	二四〇·	一八〇·	六〇·
第三目 教育款產處經費	六六〇·	四五〇·	一一一〇·
第四目 學區教育委員薪水	二四〇〇·	二二〇〇·	一一〇〇·



第五目	留外學會經費	九六〇	六〇〇	三六〇
第六目	縣督學旅費	二一六	二一六	
第七目	獎勵費	六〇〇	四〇〇	一〇〇
第四項	特別費	八〇〇〇	六〇〇〇	二〇〇〇
第一目	償還積欠	四〇〇〇	四〇〇〇	
第二目	師範生畢業參觀旅費	一〇〇〇	一〇〇〇	
第三目	完納丁漕修理市房等費	一〇〇〇	一〇〇〇	
第四目	其他	二〇〇〇		二〇〇〇

社會教育

民眾教育館 教育館在北大街鐘樓上，民國二十一年夏奉令開辦，由縣政府撥交菸苗款七百元，委羅秀雲女士為籌備主任，估工建築，後以經費不敷，復由教育局籌款數百元，本年十二月工竣，設備物品大致完備，教育廳即委羅秀雲女士為館長，內分總務、講演、展覽、推廣四部，常年經費約需兩千元，成立後逐日開放，使民眾得以參觀，並定期演講，開發民智，近復以商人成年失學者甚眾，特設商人補習夜校，內分高

續安陽縣志

卷八 教育志 學校 社會教育

北平文嵐樓古宋印書局印

初兩組，入晚授課，藉資補習。

科學館 民國十八年，龐軍長炳勳駐彰，以罰款三千元撥歸地方，建設斯館，購置各種儀器、試驗品，由省十一中學校校長張天驥擔任籌備，成立後交教育局接收，規定常年經費六百元，初委王自強為主任，繼委羅熙雯接辦，唯基金無幾，所購各種儀器亦屬寥寥，計化學藥品五百六十餘種，物理儀器二百四十餘件，礦物標本五十種，動物標本五十二種，植物標本一百四十八張，生理模型二十二件，博物掛圖七十張，除各校試驗外，並擬定時間，招集民眾參觀。

國樂研究社 社址在科學館前部，民國二十年，教育局提議成立，以羅超峰、張韶華為社長，籌備各種樂器，專以推廣國樂，提倡固有之藝術為宗旨，凡有一技之長，均可入社，計男女社員七十餘人，分竹音、絲音、戲曲三組。

自警圖書館 館設縣立第一小學校，民國十七年夏，張鴻瑞捐洋五百元，就第一小學圖書館修理屋宇，購置儀器，又將書冊增入，俾學者均得隨意披覽，館名自警者，以鴻瑞繼先志而成此偉舉也，懸有陳芷笠縣長所書匾額。

中山圖書館 是館在鼓樓上設立，民國六年，戴縣長光齡重修鼓樓，顏曰康樂樓，閱



數載，戶壁傾圮，十六年春，南北鏖戰，會匪盤踞，該樓破壞更甚，十七年，經劉學瀛向葛行政長建議，將文廟枯柏十餘株，投標拍賣，得洋一千二百零二元，以八百元，將該樓改爲圖書館，以四百元購書，供士人流覽，公舉趙茂亭爲該館主任。

附清理廟產委員會之經過 民國十七年五月，河南省政府，令以廟產興學，遂成立清理廟產委員會，委員長初由縣長兼任，後經葛行政長改組，歸地方人辦理，公舉委員十一人，劉學瀛爲委員長，王謹齋常慶祥副之，其時所擴充之學舍，有中山學校，現大校，大同小校，博愛小校，鼎新小校等，十數處，同時又分立建設協進會，除興學外，餘歸建設之用，如中山圖書館，中山公園，中山市場，民眾會場，均於是年先後創立。

安陽縣民眾閱報處一覽表

名	稱	地	點	報	章	經	費	管	理
閱	報	室	圖	書	館	七	種	由	圖
第一閱報牌	鼓	樓	前	全	民	報	一	份	由
第二閱報牌	縣	署	前	北	平	益	世	報	一
第三閱報牌	教	育	局	前	全	民	報	一	份
第四閱報牌	中	山	市	場	大	公	報	一	份
第五閱報牌	舊	縣	署	前	庸	報	一	份	全
第六閱報牌	南	大	街	天	津	益	世	報	一
第七閱報牌	東	大	街	北	平	益	世	報	一
第八閱報牌	西	大	街	天	津	益	世	報	一
第九閱報牌	北	門	裡	時	報	一	份	全	上
第十閱報牌	車	站	全	民	報	一	份	全	上

續安陽縣志

卷八 教育志 社會教育 典祀

十六

北平文嵐齋古宋印書局印

典祀

廟學祀典源流

漢高帝過魯，以太牢祀孔子，平帝追諡孔子，褒成宣尼公，光武始建太學，明帝始幸辟雍，章帝東巡，作六代之樂，和帝更諡爲褒尊侯，靈帝繪孔子及七十二弟子像，兩漢致祭，皆於闕里，曹魏正始間，始命太常於辟雍行釋奠禮，東晉成帝，始親釋奠，劉宋元嘉中，牲牢祭器，悉用上公禮樂，設軒懸舞，用六佾，元魏改諡孔子爲文聖宣尼父，始詔立宣尼廟，勅有司享薦，北齊文帝，制春秋二仲，及每月朔，行禮，後周封孔子鄒國公，隋文帝贈孔子先師尼父，詔州縣學，以春秋二仲，上丁日釋奠，此稱先師



行丁祭之始。唐太宗升孔子爲先聖，詔州縣皆立廟。玄宗追封孔子文宣王，設塑像，南向座。宋太祖詔祀文宣王，立十六戟於廟門。真宗增諡元聖，復改至聖。徽宗增立二十四戟，如王者之制。御書大成殿名於辟雍。高宗詔祭孔子稱大祀釋奠，止輦大成門外，入廟步行。元世祖詔春秋二丁，執事者穿公服。自此丁祭，皆用朝服。成宗大德十一年，制加孔子曰大成，遂定廟號。明太祖四年，更定祭器品物，犢一、羊一、豕一、鹿首一、籩豆各十一、鉶一、簠簋各二、酒罇三、爵三，用登歌堂上，堂下之樂，舞用六佾。十五年，太學成，去塑像，設木主。十七年，勅郡縣每月朔望，詣學行香。二十六年，頒大成樂器於天下，各如式製造。嘉靖九年，用張璁議，改大成至聖文宣王爲至聖先師孔子，詔天下盡去塑像，改製木主。清世祖順治二年乙酉，加諡大成至聖文宣大師孔子。十四年丁酉，仍改諡至聖先師孔子，頒懸萬世師表匾額。康熙二十六年丁卯，直省各學舞用六佾，樂舞生各八十六人。雍正二年甲辰，頒樂器祭器圖式。三年乙巳，避聖諱，加丁作邱，頒懸生民未有匾額。五年丁未，至聖誕辰，八月二十七日，直省各官致齋一日。乾隆二年丁巳，國子監聖廟改用黃瓦，頒樂器，又頒祭器，器悉仿古制，一體更正。頒懸與天地參匾額。五年庚申，增直省樂舞生，共一百二十八人。丁祭俱用藍衫雀頂。八年癸亥，頒樂章祭

續安陽縣志

卷八 教育志 典祀

十七

北平文嵐樓古宋印書局印

文於直省

東配 復聖顏子 回 述聖子思子 伋

西配 宗聖曾子 參 亞聖孟子 軻

東哲 閔子 騫 冉子 雍 端木子 賜 仲子 由 卜子 商 有子 若

西哲 冉子 耕 宰子 子 冉子 求 言子 偃 顓孫子 師 朱子 熹

東廡先賢位次

公孫僑 林放 原憲 南宮适 商瞿 漆雕開 司馬耕

梁鱣 冉孺 伯虔 冉季 漆雕徒父 漆雕哆 公西赤

任不齊 公良儒 公肩定 鄭單 罕父黑 榮旂 左人郢

鄭國 原亢 廉潔 叔仲會 西輿如 邾異 陳亢

琴張 步叔乘 秦非 顏喞 顏何 縣亶 牧皮

樂正克 萬章 周敦頤 程顥 邵雍

東廡先儒位次

公羊高 伏勝 毛亨 孔安國 后蒼 許慎 鄭玄



范甯	陸贄	韓琦	范仲淹	歐陽修	司馬光	謝良佐
羅從彥	李侗	張栻	陸九淵	陳淳	真德秀	何基
文天祥	趙復	金履祥	陳澧	方孝孺	薛瑄	胡居仁
羅欽舜	呂柟	劉宗周	孫奇逢	張履祥	陸隴其	張伯行
顏元						

西廡先賢位次

蘧瑗	<small>合</small> 滅明	宓不齊	公冶長	公皙哀	高柴	樊須
商澤	巫馬施	顏辛	曹卹	公孫龍	秦商	顏高
壤駟赤	石作蜀	公夏首	后處	奚容蒧	顏祖	句井疆
秦祖	縣成	<small>公</small> 祖句茲	燕伋	樂欬	狄黑	孔忠
公西蔵	顏之僕	施之常	申枏	左邱明	秦冉	公明儀
公都子	公孫丑	張載	程頤			
<small>西廡先儒位次</small>		董仲舒	戴德	毛萇	杜子春	諸葛亮
穀梁赤	高堂生					

續安陽縣志

卷八 教育志 典祀

十八

北平文嵐樓古宋印書局印

王通	韓愈	胡瑗	韓琦	楊時	游酢	尹焞
胡安國	李侗	呂祖謙	袁燮	黃幹	輔廣	蔡沈
魏了翁	王柏	陸秀夫	許衡	吳澄	許謙	曹端
陳獻章	蔡清	王守仁	呂坤	黃道周	陸世儀	湯斌
李塏						



配東

先賢孔子

先賢顏氏

先賢子路

先賢子貢

先賢子夏

先賢子游

先賢公西赤

先賢公冶長

先賢端木蕪

先賢公冶長

先賢公冶長

先賢公冶長

至聖兄清  
威豐七年

徽

崇 昌聖王伯夏公  
聖 裕聖王祈父公  
祠 肇聖王木金父公  
祀 詒聖王防叔公  
位 啟聖王叔梁公

配西

先賢會氏

先賢孟孫氏

續安陽縣志

卷八 教育志 典祀

十九

北平文嵐後古宋印書局印

先師孔子贊

蓋自三才建而天地不居其功，一中得而聖人代宣其蘊，有行道之聖，得位以綏猷，有明道之聖，立言以垂憲，此正學所以常明，人心所以不泯也。粵稽往緒，仰溯前徽，堯舜禹湯文武達而在上，兼君師之寄，行道之聖人也。孔子不得位，窮而在下，秉刪述之權，明道之聖人也。行道者，勲業炳於一朝，明道者，教思周於百世。堯舜文武之後，不有孔子，則學術紛淆，仁義湮塞，斯道之失傳也久矣。後之人而欲探二帝三王之心法，以爲治國平天下之準，其奚所取衷焉。然則孔子之爲萬古一人也甚矣。朕巡省東國，謁祀闕里，景企茲深，敬摘筆而爲之贊曰：

清濁有氣，剛柔有質，聖人參之，人極以立，行著習察，舍道莫由，惟皇建極，惟后綏猷，作君作師，垂統萬古，日維堯舜，禹湯文武，五百餘歲，至聖挺生，聲金振玉，積厥大成，序書刪詩，定禮正樂，既窮象繫，亦嚴筆削，上紹往緒，下示來型，道不終晦，秩然大經，百家紛紜，殊途異趣，日月無踰，羹牆可晤，孔子之道，惟中與庸，此心此理，千聖所同，孔子之德，仁義中正，秉彝之好，根本天性，庶幾夙夜，勗哉令圖，溯源洙泗，景躡唐虞，載歷庭除，式觀禮器，摘毫仰贊，心焉遐企，百世而上，以聖爲歸，百世而下，以聖爲師，非師孔子，惟師於道，統天御世，



惟道爲寶，泰山巖巖，東海泱泱，宮牆萬仞，夫子之堂，孰窺其藩，孰窺其徑，道不遠人，克念作聖。

四配贊

顏子贊

聖道早聞，天資獨粹，約禮博文，不遷不貳，一善服膺，萬德來萃，能化而齊，其樂一致，禮樂四代，治法兼備，用舍行藏，王佐之器。

曾子贊

洙泗之傳，魯以得之，一貫曰唯，聖學在茲，明德新民，止善爲期，格致誠正，均平以推，至德要道，百行所基，纂承統緒，修明訓辭。

子思子贊

於穆天命，道之大原，靜養動察，庸德庸言，以育萬物，以贊乾坤，九經三重大法，是存篤恭，慎獨成德之門，卷之藏密，擴之無垠。

孟子贊

哲人既萎，楊墨昌熾，子輿闢之，曰仁曰義，性善獨闡，知言養氣，道稱堯舜，學屏功利，煌煌

續安陽縣志

卷八 教育志 典祀

二十

北平文嵐樓古宋印書局印

七篇，竝垂六藝，孔學攸傳，禹功作配。

禮器

聖殿正壇

資爵三 白色

錫登一

錫劔二

錫簋二

錫簋二

竹籩十

木豆十

酒罇一

做古  
新增犧罇一

象罇一

山罇一

壺罇一

著罇一

壘罇一

太罇一

銅龍杓一

繡龍羃六

俎盤連桌

木祝板二 木祝以  
下另置

銅毛血盆二

錫盥盆二

錫毛沙池二

瓷毛血碟十六

鐵燎爐二

木高照二

木燭臺二十五

瓷香爐十五

銅杓八

供桌二

綢圍八

桌圍十八



按爵登銅簠簋。雍正二年，頒行圖式，皆沿明舊代以瓷器。乾隆二年，悉做古制，一體更正。惟爵皆用瓷，登銅簠簋槩用錫，酒樽仍用銅，增犧樽等七樽，並用精鐵。

祭品 據闕里志編

- 帛一 白色每段各長一丈八尺旁織禮神制帛四字
- 牛一 組
- 酒三 爵
- 黍一 簋
- 梁一 簋
- 棗一
- 菱一
- 白餅一
- 韭菹一 豆
- 菁菹一
- 兔醢一
- 羊一 組
- 太羹一 登
- 稷一 簋
- 刑鹽一 籩
- 栗一
- 芡一
- 黑餅一 形鹽以下至黑餅共十皆以竹籩盛之
- 芹菹一
- 醢醢一
- 鹿醢一
- 豕一 組
- 和羹二 鉶
- 稻一 簋
- 藁魚一
- 榛一
- 鹿脯一
- 魚醢一
- 脾肝一

續安陽縣志

卷八 教育志 典祀

二十一

北平文嵐樓古宋印書局印

豚胎一 韭菹以下至豚胎共十皆以木豆盛之

四配每位各一壇每壇應設

- 帛一 簠
- 資爵三 酒
- 錫簋二 稻 梁
- 木豆八 韭菹 芹菹 魚醢 笋菹 兔醢 菁菹 鹿醢 銅酒樽
- 東西哲東西各二壇 今東西共二壇 每壇應設
- 帛二 同
- 資爵三
- 錫簋一 稷
- 木豆四 菁菹 鹿菹 芹菹 兔醢
- 東西廡每四位一壇 今東西各四位一壇 每壇應設
- 帛一
- 銅爵四
- 羊一 組
- 錫劔一 和羹
- 竹籩八 形鹽 藁魚 鹿脯 棗 栗
- 羊一
- 錫劔一 和羹
- 竹籩四 形鹽 鹿脯 栗
- 錫簋一 黍

- 羊一 每廡十二龕共三少
- 錫簋一
- 錫劔一
- 錫簋一



竹籩四

木豆四

籩籩豆所薦與東西哲同

按東西哲位，暨東西兩廡，向未用少牢，惟用豕首豕肉。乾隆十八年癸酉，經內閣會典館奏準，十二哲東西各豕首一盤，每位豕肉一盤，兩廡先賢先儒一百二十七位，東西各豕首六盤，每位豕肉一盤，陳設處皆沿前明之舊。今十二哲東西各改少牢一案，兩廡各改少牢三案，又十二哲每位帛一，東西共篚二，兩廡各增香帛一案。陳設正壇，依次分別帛一，爵三，列於神位前，爵前列登，登左右列銅，籩籩列登，銅前，籩東籩西，籩豆列籩籩左右，前各分三行，籩左豆右，籩豆前為俎，為香案，餘俱照式陳設。

樂器

麾幡二 用紅緞八尺，兩面繪金龍一，繪升龍以起樂，一繪降龍以止樂。

琴六

瑟二

編磬十六 共一，架二分二層

特磬一

編鐘十六 共一，架二分二層

特鐘一

搏拊二

應鼓一

鼉鼓一

門鼓一

祝一

敔一

笙六

洞簫六

龍笛六

### 續安陽縣志

卷八 教育志 典祀

二十三

北平文嵐樓古宋印書局印

篪二

鳳簫二

塤二

笏版六

外置備用 鼓架五

鼓傘一

琴桌六

舞器

旌節二 朱竿龍首，啣五色線九節，舞長執之為綴，兆疾徐行立進止之，則以導舞。

三眼翟三十六

龍頭簪三十六

千二

戚二

孔雀尾羽六十

雉雞尾三十六

樂舞生

康熙二十六年丁卯，令直省府州縣衛，春秋二丁致祭，舞用六佾，選樂舞生八十六名。乾隆五年庚申，令直省府州縣，揀選通曉音律，嫻於佾舞之人，召募樂舞生一百二十八名，專心演習。

歌生

歌生六人，各執笏版，立堂上，歌八音。

樂章



春祭夾鐘爲宮應鐘起調

迎神 咸平之章

大伏哉伏孔伏子伍先伏覺伍先伍知伏與伏天伏地伍參伍萬伏世伍之伍師伍  
祥伍徵伍麟伏紘伏韻伏答伍金伏絲伍日伏月伏既伏揭伍乾伏坤伏清伏夷伏

初獻 寧平之章

予伏懷伏明伏德伍玉伍振伏金伏聲伍生伏民伏未伍有伍展伏也伍大伍成伏  
俎伍豆伍千伏古伍春伏秋伏上伍丁伏清伏酒伍既伏載伏其伏香伏始伏升伏

亞獻 安平之章

式伏禮伏莫伏愆伍升伍堂伍再伏獻伏響伍協伍鼗伏鑪伏誠伍孚伍壘伍獻伏  
肅伍肅伍雍伏雍伏譽伏髦伏斯伍彥伏禮伍陶伍樂伏淑伏相伍觀伏而伏善伏

終獻 景平之章

自伏古伏在伍昔伏先伍民伍有伏作伏皮伍弁伍祭伏菜伏於伍論伍斯伏樂伏  
惟伍天伍牖伏民伍惟伏聖伍時伏若伏彝伍倫伍攸伍叙伏至伍今伍木伏鐸伏

徹饌 咸平之章

續安陽縣志

卷八 教育志 典祀

二十三

北平文嵐樓古宋印書局印

先伏師伏有伏言伍祭伏則伍受伏福伍四伏海伏鬻伍宮伍疇伏敢伏不伏肅伏  
禮伍成伍告伏徹伍母伏疏伏母伏瀆伏樂伍所伍自伏生伏中伍原伏有伏菽伏

送神 咸平之章

鳧伏繹伏峨伏峨伍洙伍泗伏洋伏洋伏景伍行伍行伍止伏流伏澤伏無伍疆伏  
聿伍昭伍祀伏事伏祀伏事伍孔伏明伏化伏我伍蒸伏民伍育伏我伏膠伏庠伏

秋祭南呂爲宮仲呂起調

迎神 咸平之章

大伏哉伏孔伍子伏先伏覺伏先伏知伍與伏天伍地伏參伏萬伏世伍之伏師伏  
祥伏徵伏麟伏紘伍韻伏答伏金伏絲伏日伏月伍既伏揭伏乾伏坤伍清伏夷伏

初獻 寧平之章

予伏懷伏明伍德伏玉伏振伏金伏聲伏生伍民伏未伏有伏展伏也伍大伏成伍  
俎伏豆伏千伏古伏春伍秋伍上伏丁伍清伏酒伏既伏載伏其伏香伍始伏升伏

亞獻 安平之章

式伏禮伏莫伍愆伏升伏堂伏再伏獻伏響伏協伏鼗伏鑪伍誠伏孚伏壘伏獻伏



肅伏肅伏雍伏雍伏止伏譽伏髦伏斯伏彥伏禮伏陶伏樂伏淑伏相伏觀伏而伏善伏

終獻 景平之章

自伏古伏在伏昔伏先伏民伏有伏作伏止伏皮伏弁伏祭伏菜伏於伏論伏斯伏樂伏  
惟伏天伏牖伏民伏惟伏聖伏時伏若伏止伏彝伏倫伏攸伏叙伏至伏今伏木伏鐸伏

徹饌 咸平之章

先伏師伏有伏止伏言伏祭伏則伏受伏福伏四伏海伏贊伏宮伏疇伏敢伏止伏不伏肅伏  
禮伏成伏先伏徹伏勿伏疏伏止伏母伏瀆伏樂伏所伏自伏生伏中伏原伏止伏有伏敕伏

送神 咸平之章

鳧伏繹伏義伏義伏洙伏泗伏洋伏洋伏景伏行伏行伏止伏流伏澤伏止伏無伏疆伏  
聿伏昭伏祀伏事伏祀伏事伏孔伏明伏止伏化伏我伏蒸伏民伏育伏我伏膠伏庠伏

舞法 初獻 寧平之舞

子伏開籥翟伏向上起右手於肩垂左手於下蹠左足向前稍前向外開籥舞  
向上起左手於肩垂右手於下蹠右足面前蹈向裏開籥舞  
明伏合籥向上移右足過邊交立  
德伏轉身向東開籥起左手於肩垂右手於膝蹲身上曲足更加右足虛其跟

續安陽縣志

卷八 教育志 典祀

二十四

北平文嵐樓古宋印書局印

足尖著地起辭身向外高舉籥而朝  
因伏合籥向內拱手出左足兩兩相對蹲東兩相

向  
因伏合籥轉身向外拱手出右足正揖稍舞  
金伏合籥躬身向上揖正揖  
馨伏合籥

轉身向東躬身拱手出右足起平身出左手立  
生伏開籥向上起右手於肩垂左手於

下出左足兩兩相對自下而上東西相向  
民伏開籥向上起左手於肩垂右手於下出

右足稍前舞舉籥垂翟  
困伏合籥轉身向東蹈右足惟兩中班十二人轉身俱東西

有伏開籥以左手平肩右手平胸斜身向上偏面左足虛其跟足尖著地舉翟三合籥

展伏合籥向上過右足於左交稍前向外垂手舞  
也伏合籥向前過左足於右交立蹈向

裏垂手  
因伏合籥向上躬身揖向前合手謙進步雙手合籥  
成伏合籥向上拱手平身

立回身再謙退步側身向外高上朝  
頤伏開籥向上起右手於肩垂左手於下蹠左足

向前正蹲朝上  
豆伏開籥向上起左手於肩垂右手於下蹠右足向前稍舞躬身挽手

側身向外呈籥耳邊面朝上  
田伏合籥當胸向上揖手於右正揖  
固伏合籥當胸向上

揖手於左垂復中平身拱手立於中起辭身挽手復舉籥正立  
春伏合籥蹈右足轉身

向上兩兩對交籥兩班俱東西平勢立  
秋伏合籥蹈右足向東正蹲朝上  
上伏合籥低

頭向東揖向外退挽手舉籥外面朝上  
丁伏合籥轉身向上平立拱手回身正立  
漚伏



合籥向上過右足於左交立稍前舞 ㊄合籥向上過左足於右交立正蹲朝上 ㊅合籥低頭揖向上左右垂手兩班上下俱雙垂手東西相向 ㊆開籥向上起右手於肩垂左手於膝蹲身曲左足虛其跟足尖著地 ㊇合籥低頭揖於右左足垂揖蹈之於後 ㊈合籥低頭揖於左右足垂揖蹈之於後右側身垂手向裏垂手舞 ㊉合籥轉身向東拱手蹠右足尖著地 ㊊合籥復身向上拱手蹠右足尖躬而受之躬身朝上拱籥而受之三鼓畢起

亞獻 安平之舞

㊋開籥向上起左手於肩垂右手於下蹠右足向前左足進步向外垂手舞 ㊌開籥向上起右手於肩垂左手於下蹠左足向前右足向裏垂手舞 ㊍合籥向上過左足於右交立向外落籥面朝上 ㊎開籥向上起右手於肩垂左手於下蹲身曲右足右足虛其跟足尖著地退回身正立 ㊏合籥向上躬身揖於左隨蹠右足尖正蹲 ㊑合籥向上躬身揖於右隨蹠左足尖起身向前舞 ㊒合籥向上躬身復揖於左隨蹠右足尖向裏舞 ㊓獻開籥翟向上起右手於肩垂左手於下蹲身曲右足虛其跟足尖著地合手謙進步向前雙手合籥存謙 ㊔響合籥拱手向西出右足兩手相對自下而

續安陽縣志

卷八 教育志 典禮

北平文獻館古宋印書局印

上雙班相對舉籥東西立 ㊕協合籥轉身拱手向東出左足上下俱垂手惟兩中班上下十二人俱垂手蹲身東西相向 ㊖合籥翟向東過右於左交立轉身東西相向立 ㊗鏞合翟向東徹左足虛右足跟斜拱手於上相向立兩班上下以翟相籥 ㊘誠開籥向上起左手於肩垂右手於下蹠足而前稍前舞蹈兩班上下俱手向外舞 ㊙孚開籥向上起右手於肩垂左手於下蹠左足向前回裏垂手舞 ㊚疊合籥蹈右足轉身合手謙進步向前雙手合 ㊛獻合籥向東拱手蹠右足回身再謙兩班上下東西相向 ㊜肅躬身向上開籥起手向左蹠左足尖稍前舞向外開籥舞 ㊝肅躬身向上開籥雙手向左右蹠足尖向裏舞 ㊞雍合籥向上低揖雙手平執籥翟開籥翟 ㊟雍合籥翟朝上正立 ㊠響合籥向東拱手出左足側身垂左手兩班俱垂左手向外舞 ㊡響合籥向西揖手出右足躬身正揖 ㊢開籥向西起右手於肩垂左手於下轉身曲左足虛其跟足尖著地雙手舉籥翟躬 ㊣開籥轉身向東起左手於肩垂右手於下蹲身曲右足虛其跟足尖著地躬而受之 ㊤禮合籥躬身向上揖於左三叩頭舉右手叩頭 ㊦陶合籥躬身揖於右舉左手叩頭 ㊧樂合籥躬身向上復揖於左復舉右手叩頭 ㊨陶合籥復手於中躬身拱手向上拜一鼓畢即起躬身 ㊩開翟躬身右手起舞加額左手垂舞於



後，左足隨手出，足尖著地，三舞蹈舉籥向左，躬身舞之。觀開籥，躬身，左手起舞加額，右手垂舞於後，右足隨手出，足尖著地，舉籥向右，躬身舞。而開籥，躬身，以右手起舞加額，左手舞於後，左足隨手出，足尖著地，舉籥向左，躬身舞。圈合籥，拱手下拜，舉籥躬身而受之。

終獻 景平之舞

①開籥向外舞。②開籥向內舞。③側身向外落籥，面朝上。④朝上正立。⑤兩班上下，兩兩相對，交籥。民合手，朝上，正蹲。有側身向內落籥。作合籥朝上正立。皮向外開籥舞。弁向裏開籥舞。祭開籥朝上正立。菜合籥。於向外開籥舞。論，向左開籥舞。斯，進步向前，雙手合籥，謙。樂，回身東西相向手謙。惟向外開籥舞。天，向裏開籥舞。牖，開籥朝上正立。民，合籥朝上正立。惟向外垂手舞。聖，向裏垂手舞。時，朝上正揖。若躬身而受之。彝，躬身向左合籥舞。倫，躬身向右合籥舞。攸，躬身復左合籥舞。叙，合籥朝上拜，一鼓便起身。至，側身向外垂手舞。今，側身向裏垂手舞。木，朝上正揖。鐸，躬身朝南受之，三鼓畢，起身。

釋奠先期儀注

續安陽縣志

卷八

教育志

典祀

二十六

北平文嵐樓古宋印書局印

釋奠，釋菜，皆廟中祭名，釋訓置，謂置牲幣之物，設饌奏樂，以致祭，釋菜，止設菜以祭，不用犧牲，不奏樂，每歲春秋二祭，用仲月上丁日。

崇聖祀典

宋真宗祥符二年己酉，始封聖考為齊國公，元文宗至順元年庚午，加封啟聖王，明世宗嘉靖九年庚寅，改封啟聖公，十年辛卯，別建啟聖祠，春秋祭祀，以顏無繇曾點孔鯉孟孫激左右配享，俱稱先賢，以程珦朱松蔡元定兩廡從祀，俱稱先儒，萬歷二十三年癸卯，以先儒周輔成從祀。

清雍正元年癸卯，改啟聖祠為崇聖祠，追封孔子以上五代，並為王爵，二年甲辰，以先儒張廸從祀，定神牌位次，乾隆二年丁巳，崇聖祠改用綠瓦，十年乙丑，定朔望行香禮。

正位五壇祭品

每一壇帛一，長丈八尺

羊一，組

豕一，組

白瓷爵三，酒

錫釧一，和羹

錫簋二，黍稷

錫簋二，稻梁

竹籩八，形鹽榛藁魚

鹿脯

木豆八，菹醢

魚醢

芹醢

鹿醢



四配位東西各一壇

帛二長同正位

錫簠一黍

木豆四菁菹 芹菹 醯醢 魚醢

少牢一

錫簋一稷

銅爵三酒

竹籩四形鹽 鹿脯 棗

西廡五位東西各一壇

祭器祭物皆同四配，乾隆十八年癸酉，秦准崇聖祀內四配，各改用少牢一案，每歲春秋二仲月上丁日，正祀之先，四鼓致祭，用鼓吹齋戒，印帛省牲，宰牲俱同，正祀儀，正獻官一員，分獻官四員。

聖廟木主定式

先師位，高二尺三寸七分，濶四寸，厚七分，座高四寸，濶七寸，厚三寸，朱地金字。東西配位，高一尺五寸，濶三寸二分，厚五分，座高四寸，濶六寸，厚二寸八分。東西哲位，高一尺四寸，濶二寸六分，厚五分，座高二寸六分，濶四寸，厚二寸。東西廡位，先賢木主式，皆與東西哲同。先儒木主，高一尺三寸四分，濶二寸三分，厚四分，座高二寸三分，濶四寸，厚二寸。

續安陽縣志

卷八 教育志 典祀

二七

北平文獻叢書古宋印書局印

按民國成立，文廟祀典無形取消，他如社稷壇、先農壇、府縣城隍廟、忠義孝弟等祠，又不列祀典之府縣蕭曹廟、文昌宮等，或築市場，或歸學校，或成局所，均已無復存。在是編於文廟祀典，敬謹登記，不惟文章禮樂，凡貴志所未及載者，盡量補纂，即嘉慶二十四年以後，其先賢先儒加孔孟皮游酢韓琦呂柟等十八人，或升祀，或配享者，亦皆枚舉詳列，以表示尊賢敬學之意。蓋孔氏為萬世師表，而先賢先儒，又歷代學問道德所維繫，固未可輕蔑視之也。况禮制樂章之所見，即文教德化之所形，付之闕如，於何徵考，異日文廟祀典，重加釐正，則儀型品物，分條備在，或可為參考取法之一助乎。

武廟

祀漢關壯繆侯、宋岳鄂王、東廡以張飛、王濬、韓擒虎、李靖、蘇定方、郭子儀、曹彬、韓世忠、旭烈兀、徐達、馮勝、戚繼光配享，西廡以趙雲、謝玄、賀若弼、尉遲敬德、李光弼、王彥章、狄青、劉錡、郭侃常遇春、藍玉、周遇吉配享，共二十四人。

按民國四年，奉令武廟合祀關岳，當時官紳協議，以府文廟巋然存在，即改縣文廟為關岳廟，懸有匾額，以示改觀。至祀典何日，舉行致祭，用何品物，進退升降，遵何儀式，均



未明令公佈，蓋國體初更，諸事草創，重以時局杌隉，戰事頻仍，故禮制樂章，訖無定則。所期國基鞏固，治定功成，將煌煌祀典，著有憲章，則冠裳文物，燦然明備，或於崇拜英烈，教民忠孝之祭，藉以振人心而勵風節乎，探原竟委，或亦理勢所必至也。

續安陽縣志

卷八 教育志 典祀

二十六

北平文嵐樓古宋印書局印