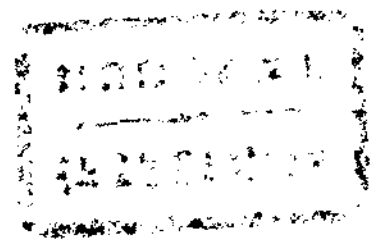


中華民國二十四年四月十五日出版
上海 志國貨 陳列館發行

國貨月刊

吳醒亞題



第四期

上海北京路

中法大藥房

研究國藥
仿製西藥

本藥房自設製藥廠，延聘製藥專家，儘量採用中國藥材，煉製各種家庭日用良藥化粧衛生用品，不下五百餘種，復以工廉本輕，故售價較舶來品為公道，製造新鮮，故藥效較舶來品為靈驗，茲就其著名各品，分類例舉於下：

補身藥類

- ▲世界第一總統牌精神丸
- ▲雙獅牌牛肉汁
- ▲雙獅牌牛肉汁

腦神經藥類

- ▲艾羅補腦汁
- ▲羅威滅痛片
- ▲羅威薄荷錠

補肺藥類

- ▲艾羅療肺藥
- ▲羅威麥精魚肝油
- ▲氣喘捲烟
- ▲白松糖漿
- ▲麥液止咳露

補血藥類

- ▲九造真正血
- ▲行血輪

解毒藥類

- ▲九一四內服新藥
- ▲九一四外用藥膏
- ▲九一四白濁新藥

時症藥類

- ▲龍虎牌國貨人丹
- ▲中國寶丹
- ▲急救時疫藥水
- ▲羅威慶勝丹

化粧品類

- ▲孩兒面
- ▲精裝孩兒面
- ▲雙獅牌花露香水
- ▲天鵝牌撲粉

雜類

- ▲羅威水菓鹽
- ▲嬰孩快樂片
- ▲雙獅牌殺蚊香
- ▲古力品眼藥水
- ▲家庭藥庫
- ▲旅行藥庫

五洲 乳白魚肝油

功效準確
味美無腥

每百份中含有：		所用之魚肝油 含有維他命 三種 重則定
鱈肝油	四〇〇	
次亞磷酸鈣	〇.六	
次亞磷酸鈉	〇.一	
安身魯酸	〇.一	

國人所製之精品
足與舶來品相頡頏

本藥品之滋養價值
 夙為醫師所推崇
 無論孕婦乳母長
 成兒童發育男女
 及年高之人均宜
 常服並治虛癆久
 咳血虧瘰癧乾燥
 眼軟骨病諸症
 良神經衰弱症

價目
每打拾柒元五角
每瓶壹元柒角半

備有樣瓶專供醫
 師試用承索即奉
 本外埠各大藥房均有售

上海五洲大藥房總發行

國貨月刊第四期目錄

▲論 著

中國實施統制經濟問題之探討.....衡 僧

▲專 載

上海市面恐慌之前因後果.....吳醒亞

中國鄉村工業之出路.....方顯庭

工商業金融問題研究報告書.....楊隆博
章乃器
張肖梅

▲論評選輯

對於應用外資應有之注意 單獨借款與共同借款

救濟工商業與救濟農村之連鎖性 一萬萬元金融公債與工商業之救濟

救濟恐慌的條件 蠶絲統制與絲業危機

展拓海外國貨市場問題 我國出口蛋業的厄運

▲調查統計

贛省農產品概況 成都各業去年貿易概況

甘肅省礦產分佈情形 山東博山縣玻璃製造業概況

杭州茶產概況調查 漢皋各業工廠調查

本年二個月全國對外貿易

▲工商息消

國際

日貨輸華突飛猛進

美國兩經濟考察團來華

日人積極拓張在華航業

中俄貿易情況轉佳

我國蛋品出口銳減

國內

實部謀救濟絲業

魯省將試辦輕工業

閩省木柴產銷量俱形衰落

財政當局重視外商銀行增發鈔票

廣州市商會提議統制商業

埠本

社會局積極推進工廠合作事業

銀行界組上海商品運銷信託社

本市絲廠相繼停工

市民提倡國貨會商救濟工廠問題

商會地方協會商定復興市面辦法

滬各界發起化學工業原料大組織

▲國貨近訊

國貨消息彙誌十四則

▲工廠紀事

久新瑛瑯廠概況

▲出品介紹

介紹本館陳列之各國貨工廠出品

▲附載

本館二十三年業務報告

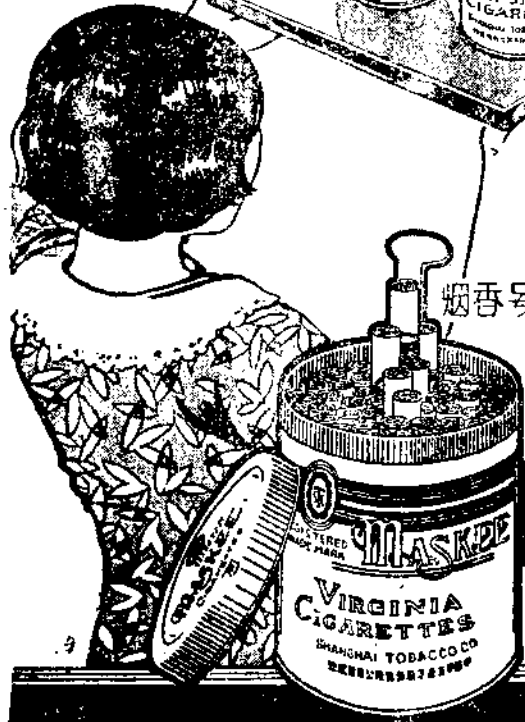
目錄

買司平

紅買司干好
 藍買司干妙
 就是三歲小寶實
 大名也知道
 客人見了哈哈笑
 笑的香烟好
 笑的寶實真乖巧



售出有均店紙烟各及司公實國國中



烟香号大種特

烟香頭皮橡等高

價售華本

听三元每

製監司公烟美華國中



五十枝庄
 廿枝庄
 十枝庄

四

論 著

中國實施統制經濟問題之探討

衡僧

一、導言

資本帝國主義者的經濟侵略政策，動搖了以農立國自給自足的中國的經濟基礎。

自一九二九年世界經濟恐慌發生以後，帝國主義者國內經濟不景，以種種方法轉嫁其禍於殖民地或半殖民地的國家，籌圖度過此經濟恐慌的難關，而維繫其垂危的資本帝國主義者的生命，地大物博的中國，則首先蒙其光顧。帝國主義者對中國的經濟侵略，更加深刻，尖銳，而中國經濟衰頹的程度，亦隨加增高擴大。

連年以來，國內的天災人禍，復增加了中國經濟崩潰的速度。農村經濟，已瀕破產的時期，匪患漫延，農作受其影響，自不待言；去年的水旱天災，災區之廣達十餘省，全國被災田畝，達一萬六千三百八十萬零三千畝，收穫較好的地方，亦因際以不景氣中，人民購買力一般的減低，物價跌落，而又有傷農之感。農民生活不能維持，棄農離鄉，奔向都市，已成普通

論 著 中國實施統制經濟問題之探討

的現象，田園荒置，農產愈少，號稱以農立國的國家，而近年以來，洋米洋麥之輸入激增，農村經濟，已陷於枯窘的狀態。

次言工業。中國的工業本極幼稚，尙未脫離手工業時代，國內較大的產業組織，多為外人所經營。由帝國主義者所給予的教訓，尤其是自「九一八」「一二八」以後，已使國人感覺從事實業救國之必要，近幾年來，國人所經營的工廠，亦漸次增加，民族工業的前途，似正方興未艾！但因上述農村經濟破產之故，人民購買力減低，已呈不景的氣象，同時因外貨傾銷的影響，更陷於荆棘叢生的途程，所以倒閉，減工，常有的事，以致失業增多，社會經濟，也就更形貧困。

至於商業，也是凋敝已極，國內和國外的貿易，同時都告衰落。國內各大市場，都呈不景的氣象，減價求售，經濟周轉不靈，商店關歇，已是司空見慣；談到對外貿易，更是為資本帝國主義者消納過剩的生產，坐送金錢外溢，連年對外貿易的入超，恆有五萬數千萬之鉅，金錢外流，國民愈困，白銀問題

發生以後，一方面國際貿易無法平衡，而白銀的輸出，又形成了經濟上的自然法則，無以遏止，中國的經濟局面，更形危殆。

目前中國的經濟狀況，因外受帝國主義者經濟侵略政策之摧殘，內受連年的天災人禍，已成如此支離破碎的局面，朝野上下人士，無不急求一經濟對策，以圖安定此困難的危局，而謀中國經濟的復興和發展。在現在世界經濟恐慌怒潮之下，世界各國，無不採用統制經濟的政策，以免國內經濟的崩潰，因此吾國人士，亦多主張採用統制經濟，以應付世界經濟的潮流，打開中國經濟的危局；而又有謂次殖民地的中國，根本無實行統制經濟之可能，究竟統制經濟之定義為何？發生的原因和運用的方法，以及實行統制經濟之必備條件怎樣？於此，吾人先來加以研究和認識，再試一探討中國有否實行統制經濟之可能。

二、統制經濟之意義

統制經濟的意義，簡單的說，就是使個人及團體之經濟活動，限於或形成團體規定之行動範圍。牠是一種特殊的經濟組織，在這個經濟組織系統中，各個人和農工商及其他各種企業，都成爲一個整個的有關的系統，各個人和農工商及其他各種企業，都視爲這一系統中之協合單位，運用這個系統，使所有

各種生產富源，都得到最適當的利用，所有人民的慾望，都得到最大的滿足。這個系統的最重要特點，就是把所有各種生產機關，都變成爲這個系統的相關單位，就主持這個系統的人指揮和支配，由這個系統設法使生產和消費平衡。主持這個系統的機關，就爲這個經濟組織的中心機關，一切經濟的設計及聯絡各個分散的單位的工作，都在這個機關的計劃之下指揮進行，得到最適合的利用。所以「統制經濟」，又有人叫牠爲「計劃經濟」。

由上述的定義，可見統制經濟，與個人主義或放任主義的經濟原則截然不同，和工業計劃或合理化等也有差別的，所謂工業計劃，不過是以科學的方法管理工業的一個名詞，就是在各個工廠或企業中，以科學的方法，採取各種專門技術，提高生產效率，所以牠仍是以個人利益爲出發點的，只是計劃到某一工廠或某企業，範圍是比較很狹小的，而不是像統制經濟，是顧到整個的經濟組織。合理化和工業計劃也是相仿，不過是想把工業組織科學化，生產程序和生產品標準化，以求減少浪費，增加生產，所以充其量不過是聯合同業，節制產品，調劑市場價格，以避免競爭的損失，牠的範圍也是很狹小的，也不像統制經濟，是要顧到整個的經濟組織。從此看來，統制經濟，實在是使生產與消費協調和平衡的一種新方法，牠不採放任主義，聽憑價格和利益的漲落高下；去自動的或局部的統制，來希

與促成生產和消費的協調，而是用有計劃的有意識的一致指導，注意到整個社會的政治的狀況和需要，去使經濟系統中各個元素，得到適當的運用，而使社會生產能力和實際需要相協調，所以說統制經濟與個人主義或放任主義的經濟原則截然不同，而又決不是工業計劃或合理化等方法之下所用的局部統制可以完成牠的任務，而是另一種的特殊經濟組織。

三、統制經濟之發生

統制經濟與個人主義或放任主義的經濟原則迥然不同，已如前述，然而統制經濟的發生，即由於放任主義的經濟演進而來，又為不可否認的事實，雖然其發生的原因，因不如是的簡單，而仍有其他種種促成的因素。

最近勃發的種種事件，如歐戰的影響，世界經濟的恐慌，生產合理化及集團主義思想之轉變，蘇聯五年計劃的成功，都給了發生和發展統制經濟以重大的任務。在這些原因當中，尤以世界經濟恐慌，為促進統制經濟思想發生的主要原因，茲分述如次：

(一) 歐洲大戰的影響，在歐戰時期，交戰各國，為要總動員國家資源以應付戰爭的原故，所以有實行戰時統制之必要，各國政府，對於其國內的經濟力量，皆依照所定的計劃為充分的統制，以應付戰爭之難關，此種經驗，給予了各國政府及經濟學者以重大的影響，大戰雖然告終，而世界二次大戰的危機

仍潛伏着，所以現今世界各國，莫不有採用統制經濟之趨勢。

(二) 世界經濟的恐慌，自一九二九年世界經濟恐慌發生以後，結果使人類更陷於黯淡不安悲慘困窘的境域，帝國主義者，雖然尚在圖圓其繁榮的好夢，而因資本主義生產制度的矛盾；機械的發達，使生產技術日趨巧妙，漫無限制的生產，使商品堆積愈多，價格愈跌，影響到勞動者工錢的減少與失業的悲哀，由這種病態而起的收入分配不均的結果，使消費者購買力逐漸趨於緊縮，甚至完全失掉其購買力，循環的影響，使商品堆積越多，工業愈困，而世界經濟恐慌的程度，亦愈深刻化。這個不合理的生產組織，必須有一個救濟的方法，所以現今各國政府當局，都在努力於如何打破當前深刻化的不景氣的經濟難關，各國政治家和經濟家，也都想藉統制經濟作為克服世界經濟恐慌的道具。因為統制經濟的目的，是在根本改造從前的經濟結構的機能，使生產與消費獲着平衡的發展，人類的慾望得到滿足，失業不再發生，如此則現在世界各國經濟恐慌的難題，可以得到解決。

(三) 蘇聯五年計劃的成功，蘇俄在現今世界上是一個與其他各國的組織不同的國家，當其實行共產主義之初，也遇着過很大的危機和困難，因五年計劃規劃之周密，範圍之宏大，而加之實行之努力，得到了意外的成功，使蘇俄社會主義的立國

基礎，得以安定，給與了資本主義國家對於統制經濟一大激勵和注意。

(四)科學管理及產業合理化運動：給與統制經濟發展的另
一個貢獻，為美國及德國諸學者所倡導的科學管理及產業合理
化運動。所謂科學管理及產業合理化運動，即為一工廠或一企
業之計劃經濟運動，意在增進生產能力，減輕生產消耗，其對
於一工廠或一企業生產的發展，確有驚人的成績；但是牠只顧
到社會一方面，而忽略了經濟組織的整個體系，各企業者間的
生產的無政府狀態，仍是當然的事，無政府狀態的過剩生產，
復為發生經濟恐慌的因素，改善過去這種錯誤，惟有由一工廠
或一企業之計劃經濟，推而至於全國或全世界的計劃經濟，惟
有在單一機關有計劃的統制之下，才可以顧及生產與消費者之
平衡，而收到一種有秩序的效果，雖然仍有人以為實現困難和
所收效果不易期待，而對於統制經濟有所懷疑，但因科學管理
及生產合理化在一工廠或一企業內實行，對於生產效率的增進
，已獲着良好結果的原故，而促進統制經濟的發展及人們對於
統制經濟的認識，都又為不可抹殺的事實。

(五)集團經濟思想之發生，集團經濟思想，殊是以促成統制
經濟之發生。如英國想把英帝國及其殖民地區域，作成大英帝
國之經濟集團；美國想以自足自給的國家經濟單位，聯合南北

美洲，結成汎美之經濟集團；法國也企圖聯合各殖民地結成一
個經濟集團；中歐各國，在經濟同盟之下，已形成了一個中歐
經濟的集團；東方的日本，想把滿洲合併，企圖與中國聯合為
一大經濟單位；諸如此類，都是想實行經濟統制的表現，都是
想把牠作成某一單位的統制經濟。此外更有站在政治地理學的
立場，主張分美國、東亞、歐洲為三大統制者，此種集團經濟
思想，即是依據統制經濟的理論，所以說集團經濟思想，亦為
促成統制經濟發生原因之一。

(六)政治議會之無力，此外更有使統制經濟勃起的一個政
治上的原因，便是政治議會漸漸暴露其本身已無能力解決世界
各國的現代經濟問題。現在世界各國的選舉制度，大都均以地
域為標準，各代議士只要買好了各選區的選民，已為滿足，因
之對於常常發生的失業問題，農村問題，工商業問題，以及由
階級間或團體間所發生的問題，均視為漠不關心，全無解決的
毅力，即使想解決這些問題，而因其所屬地域的利害關係，或
對於某一問題專門知識之缺乏，自然也沒有力量去解決，現代
政治學者，多認為這是不依職業制只依地域制選舉的弊害，為
了繳正此種弊害，而發生根本改革議會政治之圖，樹立了蘇俄
和意大利的統制經濟；或者對於議會政治的缺點加以補救，如
德國的經濟會議，法國的全國經濟評議會，英國的顧問經濟委

員會制度。總之，不論他是根本改革或是加以補救，而皆是趨向於統制經濟，使此種趨向的發生，乃由於政治會議的無力所引起的反動，確是一樁事實。

四、統制經濟的種類

統制經濟，依其實施方法之不同，約分爲絕對社會主義式的統制經濟；蘇俄革命式的統制經濟；同業聯合式的統制經濟，與政府運用政治權力之統制經濟四種。

絕對社會主義式的統制經濟，是統制經濟最激烈又最徹底的方式，實行此種方式的時候，人民的經濟生活和社會生活；都有一個集中的制度，在這個制度之下，生產、分配、消費、生活程度，和其他一切經濟的活動，都受一個中央機關的節制，並且直接由牠決定和支配，人民生活的要絕對平等，各種生產工具都歸社會所有，受政府的嚴密監督。這種方式的統制經濟，就是社會主義的或共產主義的理想經濟組織，或者也就因其理想太高，離開現實太遠，所以現代世界各國，還沒有那一個實行。

次言蘇俄革命式的統制經濟。實行此種方式的統制經濟，也須根本推翻資本主義的經濟機構，取銷私有財產制，自由競爭制，及個人企業之自由，一方面并須建立強力的政治經濟統治權，將國家與產業合而爲一，以國家的力量經營產業，使合

於統制經濟的計劃與目的。這種統制經濟與絕對社會主義式的統制經濟所不同的地方，就是不直接決定人民的慾望和生活習慣，而只決定生產方法和種類；可是因爲決定了生產的方法和種類，人民的消費習慣，也就間接受其影響了。故蘇俄的五年計劃，包括的範圍雖廣，除一部份含有政治的效用外，其大部份的主要目的，都是着重於生產的建設，由單一的強固的中央機關，負責計劃并指揮全國的經濟活動，以國家擁有全國之生產資源，得隨意儲集資本，從事各種方式之生產事業，他是一個有計劃的有預算的生產，把全國的生產設備作整個單位看待，用來完成政府決定的發展全國經濟的目的，數千家不同的工廠，都受最高經濟委員會的指揮。實際上他是一個社會主義的辦法，不過不是那樣絕對嚴格罷了，所以在蘇俄現今還有許多工業，仍是私人經營的，他們不過不能像英美等國那樣自由，是要在政府的計劃和監督之下生產，運銷的。可是此種蘇俄式的統制經濟，在資本主義的國家實行上仍不無困難，因爲資本主義的國家容許私有財產制度之存在，資本及其他生產資源，多爲私人所有，國家不能夠任意統制運用，所以蘇俄的五年計劃實行後，能得到意外的成功，就因爲蘇俄共產主義的國家，全國資本及其他生產資源皆歸國有，國家得自由統制運用的原故，雖然尚不無其他政治的原因。

至於同業聯合式的統制經濟，則為一部份守舊派學者所倡導，他們認為統制經濟不能太動搖了現社會的經濟基礎，主張經濟領導權應該繼續執在企業界手裏，在他們的意見，認為社會上各階級都不如企業階級善於為社會謀福利，所以經濟領導權還是在企業階級手裏，政府的經濟職權不宜擴張太大。不過他們又認為企業家應不以求得利潤為目的，還要有較廣的社會企圖和目標，例如勞動階級的工作要使他穩定，羣衆的購買力要使他增高，勞動者閑暇時間要增長，使他們享受較高的生活標準，所以他們必須要想出方法來預先決定生產，以防免生產過剩和失業問題之發生，因此他們主張在保持私產制度和人民的經濟自由權的立場，把個人的企業稍加限制，例如把託辣斯法律和關於工商業聯合的法律加以修正，或依聯合會員的計劃對於現行經濟制度，應行變更者加以變更，以達所期的目的。總之，同業聯合式的統制經濟，是以保持現存的經濟基礎為原則，想藉此改正其缺點，以解除其目前所遭遇的困難。這種方法，在經濟恐慌的時期，同業均感受壓迫，或熱心聯合，若經濟狀況恢復，則恐難維持，且在整個的經濟系統上說，難免陷於局部統制顧此失彼之錯誤。

最後，論到政府運用政治權力的統制經濟。主張這種統制經濟的人，既不讚同絕對社會主義式及蘇俄革命式的統制經濟必須經過革命的程序，破壞現社會太甚於個人及社會的犧牲太

大；又以同業聯合式的統制經濟太不徹底，施行太為緩和，難得完成預期的目的；并且企業家總是以獲得利潤為動機，如果讓他們作經濟上計劃，握經濟的領導權，於全體社會及國家不見得都有利益，現在世界的經濟恐慌，失業增多，羣衆購買力減低，生產和消費失去平衡，就是企業階級握了經濟領導權的結果。所以他們一方面同意保存財產私有制，但是一國的企業家應該以國家為觀點，為全國人民謀福利，所以另一方面則主張經濟領導權則應歸一個單一領導機關，在此機關的計劃之下，領導全國的企業界向這個方向走，如用指導資本的出路，監督企業，通融資金等方法，使一切工業生產，以滿足國民的真正需要為目的，這個機關應該是國家的，具有政府的權力，因此，他們主張由政府設立各種局或委員會來從事設計，來節制生產，指導投資。更主張政府應將此種權力擴大，不但是對於各種產業施以統制，俾合於全般經濟計劃之社會目的，更應以政府的力量，發展國營事業的範圍，使基本的及重要的產業，皆歸國有經營，以適應人民的最大需要。近代歐美各國當局及經濟學者均以本國之資本制度不易根本變動，多有主張採用此種方式的統制經濟，以補救資本制度的缺點，適合社會主義統制經濟的若干因素，可見這種統制經濟是不激不隨，實行起來，可能性是很大的。

五、統制經濟之運用

統制經濟之種類，已如前述。因其種類之不同，所以統制經濟的運用，可以做資本主義的護衛，亦可以做社會主義的基石，分析不清，將徘徊歧路而無所適從。

現在世界各國，真正實行統制經濟的，主要的就只有意德和蘇俄三個國家。蘇俄的十月革命，經過了十餘年的長期犧牲，其最後的結果，只是開闢了一個今日實行統制經濟的道路；意大利的法西斯蒂，和德意志的國家社會主義，其與蘇俄的立場雖各有不同，但其對於實行統制經濟以達到發展國家社會經濟的目的，則可說是完全一致。此外英美日本等國，在他們的經濟政策的性質上看來，雖也不時採取干涉主義，帶着統制經濟的色彩，但是只能說英美日本等國的社會，已有了統制經濟的傾向和需要，并未真正樹立統制經濟制度，不過是在經濟恐慌的時候，來一個救急的方法，他們是動搖於自由主義和干涉主義之間的統制經濟，是在經濟恐慌時期的一個救急行爲，他們對於實行統制經濟是有一個最後的限度，就是經濟的狀況已經恢復，統治者的權力能繼續維持的時候，他們也就回復資本主義的自由放任主義經濟制度了，所以說在英美等國施行統制經濟，不過是拿牠來作資本主義的護衛。

至於蘇俄、德意志、意大利三國，其國家的組織和立場雖

論 著 中國實施統制經濟問題之探討

各有不同，然皆是以靈活的手腕，堅強的政治，來實施統制經濟，以達其確定的革命的目標。蘇俄是明白的要建立社會主義經濟組織的新國家，德國國社黨的領袖希特勒，也是標榜着國家社會主義的旗幟，意大利的獨裁領袖墨索里尼雖時有反對社會主義的言論，而實際上他是反對共產主義的社會主義，其實行統制經濟的目標，也是在謀新社會經濟的建設，其與英美日等國之採用統制經濟的目的完全不同。他們是有特定的革命的目標，是積極的，是一種建設新經濟社會的實際工作。

中國爲一個次殖民地的國家，既非如蘇俄的社會主義國家的組織，而又未達到資本主義國家所具備的條件，其將亦運用統制經濟爲現社會經濟組織的護衛呢？或做建立新社會主義國家的基石呢？或者是竟無實行統制經濟之可能嗎？諸如此類問題，殊爲一般人士所注意，在下面吾人試再加以討論。

六、中國能否實行統制經濟

中國的經濟環境，在帝國主義者重重包圍壓榨之下，施行統制經濟，誠然是一件很艱難的事情，有許多人認爲中國的關稅，貨幣，金融等都不健全，是無法實施統制經濟的，殊不知中國需要實行統制經濟，正是爲要打破目前殖民地化的經濟現狀，以達到獨立平等的經濟的地位，以一盤散沙的中國民衆，加之工商業又極幼稚，不由國家統籌全局，實施統制經濟，決

不足以應付目前世界經濟的潮流，打開中國經濟的危局。

但是中國實行統制經濟，與資本帝國主義的國家實行統制經濟，性質與目的均不相同，換言之，就是民族主義的統制經濟與國家主義的統制經濟兩樣，國家主義的統制經濟是以侵略為目的，民族主義的統制經濟是以自衛為目的。所以國家主義的統制經濟，是一種謀穩定并擴張其經濟勢力的經濟政策，對外不僅是高築種種壁壘，以防他國的經濟侵略，同時是武裝自己的產業，向外發展其侵略的野心；民族主義的統制經濟，是謀建立國家或民族的經濟生活基礎，對外消極的防止經濟的侵略，積極的自謀經濟勢力之發展，對內是消極的節制私人資本，積極的力謀分配的平均。中國實行統制經濟，當然是以民族主義為出發點，而以民生主義為依歸，是以自衛為目的，以生產分配徹底社會化為前提。至於懷疑到次殖民地的國家，無實行統制經濟之可能，殊為一種過慮，只要看有無精密的計劃，堅強的政治，和實行的毅力，蘇俄革命後所遭遇的國難，並不亞於現在的中國，意大利土耳其以前的環境，也和中國今日一樣。

此外，又有人以為現代資本主義甫在中國萌芽，中國產業尚極幼稚，中國此時若實施統制經濟，并無歐美資本主義國家那樣困難，倘若仍取放任政策，則統制經濟進行中資本主義

的一切難題，必相繼發生，足以影響統制經濟之成功，此則又為就國內的產業和實際情況觀察，認為中國不但有實行統制經濟之可能，而且有急於實行之必要。本來中國經濟出路，既不在資本主義，而在民生主義，即應依民生主義平均地權，節制資本的意義，從事於全國經濟有計劃有組織之建設與發展，以謀解決衣、食、住、行四大問題，使生產、消費、分配、交換一切經濟活動，悉依有計劃有組織的統制經濟而進行，以謀達到民生主義的最高原則，免至再陷入資本主義的歧途。

最後，再就統制經濟實行的方法上來觀察中國有無採行統制經濟之可能。我們在前面已述統制經濟的方式，有絕對社會主義式，蘇俄革命式，同業聯合式，及政府運用政治權力統制式四種。絕對社會主義式和蘇俄革命式的統制方法，當然不適合於中國，因為牠不但與民生主義所採取的建設新經濟社會的方式不同，而且現在的中國，更未具備如蘇俄那樣的政治的和經濟的環境。同業聯合式的方法亦不適用於中國，因為中國產業幼稚，資本雄厚的大產業組織很少，企業界又缺乏完善的組織，即或能自動聯合，也發生不了什麼力量，何況同業聯合，又不是澈底的有效統制經濟的方法。然則政府運用政治權力的統制方法，中國能否採行呢？這種方法的統制經濟，中國并非絕無採行之可能，實際上說，中國如欲採用統制經濟，亦惟此種方

式比較適宜，因為中國是一個次殖民地的國家，對外非建立強力的政府，不足以抵抗外力的壓迫，打破當前的難關；同時國內幼稚的產業，亦只有在政府統籌之下，努力生產，以謀生產與消費的平衡，減少外貨的侵入，來發展自己的經濟力量。

由上種種的觀察，中國并非不可以實行統制經濟，而且只有實，經濟統制，才可以謀得經濟的出路。

七、實行統制經濟之重要條件

中國實行統制經濟的問題，基於上述，吾人確信其有實行之可能，而且必要。但是統制經濟之實施，仍須具備下列的幾個先決的重要條件：

(一) 建立統一的政權 實施統制經濟，必須要有統一的政權，由一個強有力的政府，來執行一切，方可推行盡善，如俄、意、德等國，即其先例。目前的中國，封建勢力尚未消滅，地方省區各自為政，都足為實行統制經濟的障礙。因為統制經濟的基本原理，是以國家的利益為前提，以國家的自由代個人的自由，若是一盤散沙各自為謀，在政治上不能建立強固統一的政權，在經濟上決不能言統制。尤其是中國新興的民族資本力量脆弱，加以帝國主義者的侵略壓迫，現在均走上不景氣的命運，若全憑私人的力量來同外力奮鬥，絕對只有失敗的，所以在中國來實施統制經濟，毫無疑義的是需要中央集權的強力

政府，來擔負這個大任；也就是說中國要實行統制經濟，必先謀統一的強固的政權之建立，否則毫無辦法。

(二) 確定經濟原則 現代世界各國的經濟組織，不外乎資本主義及社會主義兩個體系。我國經濟組織，說他是資本主義，而又未具備資本主義的條件，除掉買辦資本和官僚資本外，真正的民族資本力量，還是微弱得可憐；說他是社會主義，而未走上社會主義的道路，本來照民生主義的平均地權節制資本的辦法來實行，應該是已具備了社會主義的模形，但是只有紙上談兵的計劃和理想。在這種似資本主義又而未形成，似社會主義而又未走上社會主義的道路的經濟組織，來實行統制經濟，自然是把握不定，而引起許多意外的糾紛和困難。中國實施統制經濟的目的，無疑地對外是以物質力量的建設，來解除帝國主義者經濟的壓迫；對內除求得社會經濟向上之外，同時還要得其平衡；依這個目標，則很明顯的中國採行統制經濟，不在資本主義而在民生主義，那末，即應站在民生主義的觀點上，確定中國的經濟原則，從事於全國經濟有計劃，有統制，有組織之建設，以謀企業的發展和生產消費的適合。否則摸索迷離，舉棋莫定，終摸不着中國經濟的出路。

(三) 樹立金融中樞 實行統制經濟之又一條件，就是要有實力雄厚的金融中樞。蘇俄社會主義的國家，全國的生產資源

都在國家的手裏，其對於全國金融，當然可以運用自如。即在資本主義的國家裏，也大半有一個唯一的國家銀行，如美國的聯邦準備銀行，英國的英倫銀行，法國的法蘭西銀行，日本的日本銀行，都是握有經濟權威的國家銀行，能總攬外匯，統一發行，節制信用，國家運用這個國家銀行，就可以發揮很大的統制經濟的效力。中國的銀行，不問是中央銀行或是其他的商業銀行，都是勢力薄弱，要受外國銀行的牽制；至於外國銀行，牠可以吸收巨量存款，操縱匯兌，發行鈔票，甚至於可以拒受我國銀行的紙幣。本來在這種情形之下實行統制經濟，非但實行困難，恐亦虛有其表，是以中國實行統制經濟的先決條件，應先謀金融中樞之樹立，如使中央銀行的範圍權力擴大，使牠成爲一個實力雄厚的金融中樞，以削減外國銀行在中國的勢力，擔負起輔助政府實行統制經濟的任務。

八、結論

由上述帝國主義者對中國的加緊侵略，及中國經濟目前衰頹的狀況，吾人確知世界經濟，自一九二九年發生恐慌以後，即起重大的變化，各國均以自私自利之立場，採行國家主義的經濟政策，對外則盡量行經濟的侵略，以圖轉移其經濟恐慌之禍於人；對內則講求種種方法，以挽救國內經濟的崩潰；所以統制經濟，由於資本主義本身機構之變化，適應

各國時勢之需要而產生。產業落後的中國，在此列強經濟環攻之下，受種種摧殘，不得不日就衰退；當此世界經濟機構根本改變，經濟競爭日趨激烈的時候，若不熟察時勢的需要，講求經濟鬥爭之應戰方策，則只有束手待斃，經濟的困難，必日益加深，故吾人認爲今日之中國，實有步武列強，採行統制經濟之必要。

其次，吾人復從統制經濟之原理原則上去加以認識，以探討中國有無實行統制經濟之可能。由統制經濟之定義，而認識了統制經濟的任務和功用，在使各種生產資源，得到有計劃的最適當的利用，發展產業，調和生產與消費之平衡，適合吾國實現民生主義的原則。更從其發生的原因，實施的方法，以及現代世界各國運用統制經濟之目的去分析，而確認中國有實行統制經濟之可能。中國經濟的環境，是外受帝國主義者的壓迫，內則新興的產業，資本脆弱，一盤散沙，爲要整齊步伐對抗外力的壓迫，當然適合統制經濟思想之發生和實施。不過就實施的方法而言，則以採行政府運用政治勢力的統制方法，較爲適當。至於中國運用統制經濟之目的，是站在民族主義的立場，以自衛爲目的，來圖民族企業的發展，民生主義的實現，以滿足人民衣、食、住、行的需要。

總之今日的中國，已至外侮壓境，經濟衰落，國難嚴重的

時期，而世界各國之經濟政策又復如是，應採行統制經濟以爲對策，已屬毫無疑義。但是統制經濟實施之先決的重要條件，須有強固的統一政權，確定的經濟原則，雄厚的金融中樞，已如前述；實際上說，尤以統一的政權爲最重要的條件。因爲實

施統制經濟的一切問題，必須要有一個統一的政府，負責去策劃進行，方能兼籌并顧，深望國人朝此目標努力做去，樹立起實施統制經濟的基礎，打開當前經濟的危局，以挽救垂亡之中

一個忠實的介紹者

各商店有售
請認明指購

金爵牌
麻紗汗衫

鹿頭牌
麻紗汗衫

景綸衫襪廠出品

廠址：香港德輔道中一七五號

論 著 中國實施經濟問題之探討

專 載

上海市面恐慌之前因後果

——社會局吳局長在市政府擴大紀念週演說詞——

從申新七廠事說起

近來上海市面蕭條，百業凋敝，在接二連三的銀行清理商店倒閉之中，雖然把廿三年度的總結帳期勉強安然渡過，但是工商界的困難與危急的情勢，依然十分嚴重，當此之時，工商各界正在請求中央及地方政府金融界放款救濟市面，忽然發生申新第七廠因到期押款不能清償，被其第一債權人匯豐銀行標價拍賣，因為紗廠業是我國新興的民族工業，而申新又是此中巨擘，被拍賣的第七廠，也有五萬六千餘紗錠，七千一百餘線錠，和二千三百餘依此為生的工人，這件事情的發生，實業界即兔死狐悲，一般人士奔走呼號，已經不安的市面，格外加重了不安的程度，現在這事件雖然緩和，而工商界人心依然惶惶，好像大難臨頭，形成「山雨欲來風滿樓」的悲象。

不安現象分析報告

我們把這個工商界不安的現象，從本市全國和世界的觀點去仔細思慮一下，就覺得目前這個局面，的確是已經非常嚴重，目前少數銀行商店的倒閉和一家紗廠的被拍賣，不過是這個

嚴重局面的開始，如果長此下去，不設法消弭，這不僅是上海市的危機，而是全民族生死存亡的關頭，我今日趁着這個機會把這個嚴重情勢的成因和可能的結果，向諸位作一分析的報告，說到這個嚴重局面的成因，有由來已久的，有最近發生的，有外來的，有內在的，而這些遠因，近因，外因，內因，都是互相牽連錯綜複雜不容易各個獨立的分別說明。

外因世界經濟恐慌

先說外來的原因，如果說得遠一點，可以把鴉片戰爭以後南京條約開始所訂立的一切不平等條約影響於工商業的地方拿來說明，但因話多，這裏且不談，現在單說近的，就要提到一九二九年世界經濟恐慌的暴發，從那年起恐慌可謂日趨尖銳，特別提出與我們關係深切的幾件事來說，就有一九三一年的英日相繼放棄金本位，一九三三年的美國放棄金本位，一九三四年的美國厲行白銀政策，同時各國的關稅壁壘步步森嚴，所謂鎖國經濟（國家主義的經濟），集團經

濟(布洛克經濟)，包括統制貿易，管理貨幣等，無一不是普遍的流行，而且有極具體精細的方法，來實施這些政策的門戶洞開一切落後的中國，既沒有資格加入他們的集團經濟，好像也竟沒有方法去和他們講統制貿易限額分配，在這種局面之下，所表演出來的事實，就是我國輸出的貨品，不是因為不勝外國關稅的負擔，實際上等於禁止輸入，就是因為國外市場購買力低落，或是外國人愛用國貨，或是為他國同樣貨品所替代而到處碰壁，除去人家必不得已要購用我們的貨品以外，恐怕就不輕易吸取人家的金錢，反過來看一看，洋貨到中國來是怎樣的情形呢，固然洋貨在中國暢銷，當然有他國優厚的憑藉，比如前面所說，英美日都停止了金本位，他們貨幣的價值減低，同時對我國貨幣的匯價自然低落，這就是我們有便宜洋貨享用並且他們政府還用盡種種方法，如豁免出口稅，優給獎勵金，來助貨品在中國傾銷，更加中國境內有的是外國工廠，利用我們的豐富原料和人工，加上他們雄厚資本和精良技術，又何愁出品沒有銷路，所以我們衣食住行的養命之源，已經是仰賴洋貨，其餘不必要的奢侈品，化粧品，甚至有國貨替代的日用品，也都是購用洋貨的，單說自民國十八年以後到現在為止，這六年之中，我們購買洋貨的入超，前年最多，達九萬萬元，去年最少，亦在五萬萬元以上，平均作六萬萬元計算，總共就是三

專 載 上海市面恐慌之前因後果

十六萬萬元，六年之間，流出的金錢如許，諸位閉目一思，這是何等危險的景象。

龐大入超情勢嚴重

這個龐大的入超，並不是始於最近數年，不過以前還不覺得有這樣嚴重，因為以前貿易儘管入超，並不要拿現錢去抵補，仍然每年有現銀入超，因為有大宗的無形收入，比如華僑的匯款，外人向我投資等等，近年形勢大變了，華僑的事業遍處衰落，失業者一批批的返國，增加國內的不安，外人投資當然銳減，所以現在的貿易入超，必得裝運現銀去償付，加之去年美國實施白銀政策以後，海外銀價飛漲，一般洋商銀行和不肖國人都把現銀運出海外圖利，總計去年一年生銀出入相抵流出淨數達二萬四千八百餘萬元，其間財政當局雖於去年十月十五日宣布加徵銀出口稅與平衡稅，並組設外匯平市委員會，但是十一月十二兩月仍有一千一百餘萬元的銀子輸出，據去年十二月底調查，本市中外銀行的庫存銀，合計不過三萬三千餘萬元，若照那樣的流出不已，要不多時就可以出空了。

內因農村破產影響

以上都是外來的原因，現在說內在的原因，首先要說到農村破產，關於這件事，近來報章雜誌記載獨多，在座諸君也有不少來自田間，近來農村破產的真相，大家都已知道，無庸細述，我僅指出農村破產如何影響都市衰落，本來農工商業是互

相依賴，不能獨趨繁榮，就是美國那樣大的工業國家，由於農業衰敗，還能引經濟恐慌，何況我們是以農立國，從前農村的蠶繭，米，麥，棉花，拿來上海換錢，購買工業製造品回去，現在絲業，是一敗塗地了，米，麥，棉花也可以購用洋貨爲大宗，年在二萬萬元以上，連農民自己也吃起洋米來了，試問都市工業製造品還剩了多少顧客，加上連年不斷的天災人禍，像民國二十年的全國大水災，以及各年各地的蝗風旱匪等災，及九一八，一二八之空前國難，又不知斲喪了多少元氣，其損失實難以數字計算，這種天災人禍加速度的促進了農村破產，並使以農業爲背景的許多內地城市，日見空虛，把所有的財產，逐漸向都市集中，以求安全，乃形成都市充血，內地貧血的現象了。

今後結果不堪推想

上面我已經把上海市面恐慌的成因和現狀，說了許多，現再談談今後的結局，不過未來的事究竟變化到甚麼形態，這是任何人不可預料的，茲照現狀推演下去，則其結果所至，可得而言者有幾點，(一)國外的經濟自衛手段，必定是日益高明，我們的貨品要想在國外求出路，格外難能，(二)洋貨源源而來，價額或將減少，價格更求低廉，以期薄利多賣，因爲國人的購買力將到油乾燈草盡的地步，這點去年已經顯然的有此趨勢，(三)現銀將繼續流出不止，因爲美國的購銀政策有其一貫

的方針，白金條文案判決後，通貨膨脹聲勢愈大，以後將按預定步驟大購白銀，其價必更抬高，(四)通貨緊縮，物價低落，農村破產，都市凋敝，洋貨輸入，國產滯銷，這幾件事都是互爲因果，循環往復的益趨深刻，實業總崩潰非不可能，(五)近調查本市失業人數較一年以前加增一倍，但今後失業者必繼續加增無已，殆無疑義，社會不安，問題嚴重，猶記十幾年以前 總理講民族主義時，提到金錢外溢，曾大聲警告我們，「中國人再不覺悟，長此以往，就是外國政治家天天在睡覺，不到十年便要亡國，」目前正如 總理所昭示的十年之後，何況今日外國政治經濟侵略，雙管齊下哩

多難興邦奮鬥勿懈

諸位，我今日所說的話，都是從事實上看出來的，並不是危言聳聽，諺云：「多難興邦，」吾人正應趁此危難之時期，遵從蔣委員長苦幹、快幹、實幹、之訓示，奮鬥勿懈，我相信復興民族，正有極大之希望，現在蔣委員長、汪院長、孔部長、宋前部長、陳部長、吳市長，對於挽救目前的民族經濟危機，已有辦法，希望工商界，和金融界從大局着想，本以往合作精神來維持現狀，一面協助政府，共渡難關，須知惟有上下同心協力，乃可共存共榮，至於我們，尤應刻苦耐勞，節衣縮食，一致服用國貨，實行新生活，以個人之聰明才力，盡量爲救國圖存的工作，吾人不要看到目前的情

形，而灰心餒氣，更不要舍本逐末，舍正路而弗由，我們相信我國土地若是之大，人民如此之多，只要一心一德，善於運用

中國鄉村工業的出路

現代的經濟組織，是以全世界為單位的，任何國家的經濟組織的變遷，多少是要受其他國家的經濟組織變遷的影響的，這個道理，在我們這經濟落後的國家，更覺得顯明，所以我們要談到中國鄉村工業的出路，必須連帶談到世界各國一般的鄉村工業的出路。

現在世界各國工業制度的趨勢，最顯明的就是從集中而分散，從競爭而合作，這兩種趨勢，和鄉村工業的發展，是有很重大的關係的，所以我們在沒有討論「中國鄉村工業的出路」以前，附帶的先來說明（一）一般工業的趨勢——分散化，及（二）鄉村工業的一個新制度，說完這兩點之後，再去說第二點：「中國鄉村工業的出路」。

一、一般工業的趨勢——分散化

自從十八世紀初葉，工業革命在英國發生以來，在這過去的一百六十年裏，世界工業發展的趨勢，是「集中化」，工業集中在大的城市裏，因此城市很發達。可是近幾年來，工業發達的趨向改變了，從「集中化」而變為「分散化」了，從城市裏而回

無論外國政治經濟各種建設，如何優美，自然能夠迎頭趕上去。

方顯廷

到鄉村裏去了。改變的原因，可以從三方面來解釋：

第一方面是經濟的原因——自從一九二九年世界經濟恐慌開始以來，世界各國沒有一國不被波及的。經濟恐慌的結果，失業人口增加。失業人口的增加，城市裏不能生活，因此人口又都返回鄉村去。據美國農業統計局白克(Baker)先生的報告，美國從一九二〇年到一九二九年，平均每年由鄉村移到城市去的人口，大約有一百九十四萬，從城市移到鄉村去的人口，大約有一百三十一萬。結果平均每年由鄉村移到城市去的人口有六十三萬。一九三〇年是經濟恐慌的第一年，那一年從鄉村移到城市的人口，和從城市移到鄉下去的人口，多二十萬，一九三二年多到五十萬。美國農業發達的程度，已經不能再容納工作的人了，所以只有提倡鄉村工業，去吸收這些因失業而又跑回鄉村去的人。因此工作有「分散化」的必要和趨勢。

第二方面是政治的原因——工業集中城市，城市因而發展，交通便利，街道整潔，設備完美，生活上感到舒適，因此城市愈發達，鄉村的人口愈往城市裏跑。結果城市裏人口擁擠

得厲害，可是鄉下，缺少耕地的人，以致農業衰落。像這種高度工業化的國家，倘使一旦發生戰爭，就有糧食和原料被人斷絕供給的危險。所以國家地位，頗受動搖，一般的政治家，也就感覺到復興農村的重要，不使鄉下人往城裏跑。但是，要使鄉下人不往城市裏跑，那只有設法改善鄉下人的生活。假若鄉下也能得到舒適的生活，鄉下人自然不會往城市裏跑。辦法就是使鄉村工業化。那就是在鄉村提倡小工業，也就是工業分散化。鄉村和城市，都在常態之下發展，社會是穩固的，社會穩固，政治上自然不會有什麼問題發生。

第三方面是工業技術進步的原因——工業之所以集中城市，是因為城市有交通，金融，工人，運輸，動力和原料的便利。可是現在交通，運輸都大有進步，鄉村金融，亦漸發展，並且現在工業所用的動力多半是電，電可以從電線上送到任何地方。因此鄉下和城市差不多。打破了以前集中化的條件，工業要「分散化」了。

二、鄉村工業的一個新制度

提倡鄉村工業，首先當顧到剝削和摧殘鄉村工業的敵人。剝削鄉村工業的是通行的「商人僱主」制度；摧殘鄉村工業的，是大量出產的城市工業。

什麼是「商人僱主制度」？商人僱主制度，或者叫作「散工

制度」，那是由商人發給原料，由鄉村裏農人，以每家為單位，去製造，製造出來的東西再交給發原料的商人去賣。農人所得到的，只是一點點工資，鄉下人多半是沒有高深的智識，對於買原料，賣貨物的情形，一點不懂，因此只好受商人的剝削。在剝削的狀況之下，鄉村工業自然不會發達的。所以要想發展鄉村工業，必須設法打倒商人僱主的制度。

第二個摧殘鄉村工業的，是大量出產的城市工業，因為用機器製造，一天可出幾千件，幾萬件，出貨多成本自然低，成本低，自然可以和鄉村工業的出品相競爭，鄉村工業品，競爭不過，只有消滅。比做：以前中國農家，差不多都有一張布機，自己紡紗，自己織布，可是自從新式的紡紗廠織布廠設立了以後，鄉下的紡紗機和織布機，一天比一天少了。這就是一個很好的例子。所以要想發展鄉村工業，必須想出方法來，能和這種大規模生產的工業抵抗。

抵抗以上這兩個敵人的最好的方法，是採用合作制度，換句話說：就是組織合作社。大家合作起來直接的去購買原料，去辦理運銷，就無須乎用中間人，可以免去中間人的剝削，這一來商人僱主制度，將要不打自倒。用機器大規模製造出來貨品，價錢賤是賤，可是有的東西，總不如手做出來的好。況且鄉村的勞工，到了農閑的時候，差不多是不值錢的。所以鄉村

工業，可以用這一點來抵抗。再說，假若大家合作起來，用團體的信用，去向銀行借款，自然能夠多借款項，少付利息，同樣的用團體的名義，去購買原料，自然數量要大，價格要低，利息低，原料賤，那就可以減輕不少的成本負擔，更加上大家自己去銷售，用費省，貨物的定價，自然可以低的。所以，我們可以說，「合作制度」，是鄉村工業抵抗商人僱主和大量生產二種敵人的好武器。在德國，在俄國，在日本，在印度，他們的鄉村工業之所以發達，不能不歸功於他們的合作制度。

德國是農村信用合作銀行的發源地，一八五二年就實行了信用合作制度，農民和小手藝工人，得到不少的幫助。據一九二九年的統計，德國全國合作社聯合會，共有信用合作社一、三八七社，其中一、二五四社，共有社員一、〇一七、一九三人，手藝工人佔百分之二十五。此外手藝工人所辦的供給和運輸合作社有一、七〇一社。其中一、一五八社共有社員一七五、二九六人。

俄國的合作制度是政府從上面施下來的一種政策。據一九三〇年的統計，全俄國共有手藝工人合作社一八、三六三社，社員達二萬人。其中百分之六十是住在鄉下的小手藝工人。印度和日本自從採用合作制度之後，鄉村工業大為發達，所以無論是在德國，在俄國，在日本，在印度，「合作制度」是一種輔

助農民，發展鄉村工業的好制度。

三、中國鄉村工業的出路

中國的情形，和歐美各國迥乎不同，歐美各國的工業是先向一塊兒集中，近幾年來，發現集中化的弱點，才又向四處分散。中國的工業，壓根兒就是分散的。所以無須乎學歐美先把工業集中起來，然後再分散開。中國的工業是分散的，比如：紡紗，織布，釀酒，榨油，製茶等等，中國鄉村裏，到處都有，但是近些年來，一方面因為商人僱主的剝削，一方面因為洋貨的傾銷，鄉村工業消滅了不少。大家知道：種地是靠天吃飯，因為氣候的關係，農夫不能一年三百六十五天都在田裏種地，換句話說：種地是一種有季節性的職業，所以一個農夫，一年裏有不少天是無事可作。若不利用這些無事可作的工夫，讓它白白的過去，那是多麼可惜？假使提倡鄉村工業，農民不種地的時候，可以作工，做出來東西，可以去換錢，所以鄉村工業，可以增加農民的收入，也是復興農村方法的一種。

要在中國發展鄉村工業，自然也得設法抵抗摧殘鄉村工業的敵人。我們已經說過，抵抗摧殘鄉村工業的敵人唯一武器，是合作制度，所以要想發展中國的鄉村工業，也得從採用合作制度着手。中國的農民，又窮又沒有知識，提倡合作制度，起初自然不是一件容易的事，要想合作制度的成功，在中國現

在的狀況之下，須得幾方面的援助。

第一，須銀行出來向農村投資，幫助農人發展工業，因為中國的農民多半是窮的，素常沒有儲蓄，自然不會有錢作資本去辦工業，所以希望銀行肯向農村工業投資。

第二，發展鄉村工業，技術也是一件很關重要的事，技術和工具，都得想法改良，這方法，我們希望全國經濟委員會，農村復興委員會和實業部等等政府機關負責去作。

工商業金融問題研究報告書

經濟學專家楊隆溥、章乃器、張肖梅三氏，前受中華工業總聯合會之委託，研究工商業金融問題，茲據三氏發表報告書，特錄登本刊，以供參考。

(一) 緒言

不佞等受中華工業總聯合會之委託，研究膨脹通貨手段之利害，及是否可能諸問題，此事關係國民經濟前途，至深且切，就工商業之立場而言，對於目下幣值高昂物價慘落之危機，須有一足以穩定幣值與物價間平衡之方策，以資應付，非特為堪以同情之冀望，實亦為挽救危局之要圖，而信用緊縮，工商業破產迭出，其嚴重情形，決非諱疾忌醫粉飾太平之所能收效

第三，中國農民是沒有知識，提倡合作制度，創辦合作社，因此不是一件容易的事，對合作知識的灌輸，合作事業的辦法，各方面都需人指導，所以在這方面都希望國裏的三作團體，學術機關，負責去作。

假使這三方面都能夠作到，中國的鄉村工業，一定能夠發展，中國的農村，也可以因之而復興。

(轉載天津大公報館經濟週刊)

，更為無可否認之事實，第吾國當此內憂外侮交逼之際，危機所及，遍於整個國民經濟，金融業與工商業，誼屬同舟，渠能互相責難，使他人坐收漁人之利，金融業在恐慌發展中，為自身安全計，猝無以應工商業之期望，自屬實情，然謂若秦越人之坐視不救，或屬過言，不佞等以為目下切要之圖，實為雙方開誠互見，相需相助，各盡其言，各竭其力，再以技術上制度上之改善，使有限相助之財力，能以適應迫切相需之期望，然

後一德一心，共同對付外來之壓迫，庶足以言圖存。爰本此旨，作就研究報告書。

(二) 通貨膨脹手段之得失

通貨膨脹手段，在東西各國試驗之結果，其功用實僅能一時的刺激物價，無選擇的減輕債務人之負擔，而不能根本的提昇購買力，惟其刺激物價，限於一時，故為維持物價起見，通貨須不斷的膨脹，而成積重難返之勢，非國力充裕，運用得宜，結果往往一敗塗地，惟其減輕債務人之負擔，初無間別，故受痛最深者，往往為賴小數積蓄以存活之人，而一部份富裕者，則反可因資產分配得宜，而取得不應有之暴利，若是，則求平允考反得甚不平允之結果，此外對於消費大眾薪工階級之壓迫，尤為無可諱言之事實。

(三) 中國採用通貨膨脹手段之顧慮

其在中國，尤有須特別考慮之點，則為經濟政治壁壘之不完整，通貨膨脹為在華外商所不喜，為甚顯明之事實，一旦實行，外商銀行恐必立即採用港洋為本位之外匯行市，外商公用事業，如上海電力公司，及上海電話公司等，恐亦必改以港洋收費，甚至更進一步，外商銀行得以維持原有本位十足兌現為號召，以推廣其兌換券，藉以吸擄國人之資金，此在現金奇缺之外商銀行，目下已開厥端，將來進圖發展，實為甚自然之因果

專 載 工商業金融問題研究報告書

，若是，則外商銀行將恢復其壓倒華商銀行之勢力，而長江下游幣制之紊亂，與外幣在市場上所得之優勢，將與過去東北及目下西南之狀態相若，在外幣取得優勢之後，通貨膨脹手段，將為過去武漢政府集中現金政策之續，瞬歸失敗，而其成績，將為摧毀年來艱苦造成之幣制統一，同時為淵駭魚，使外商金融勢力，得以消滅華商金融勢力，而所謂救濟工商業者，則終成畫餅而已。即以債權債務關係而論，通貨膨脹恐亦不能影響外商之在華債權，而終成偏頗紊亂之局，外商在華之債權，或以外幣為計算，或有充分之擔保，如為前者，則通貨膨脹之結果，適足以增加債務人之負擔，若為後者，則因治外法權之存在，外商可以任意處分抵押品，以求借款契約上「銀條文」之履行，而對於債務人，反多一意外之損失，（申新七廠之事件，即為適例，）或謂通貨膨脹幣值跌落之結果，可以刺激土貨之出口，但以過去經驗而論，則在民十八至民廿年間，中國幣值隨銀價而起空前之跌落，但出口貿易，反而衰落，可見刺激出口貿易之方策，決非專恃減低幣值之所能為功也。要之中國為一天產豐富之大陸國，國民經濟之基礎，理論的須建立於自足自給原則之上，然欲樹此闕模，則積極的須建設一完整之關稅壁壘，消極的須限制外商在華設廠之特權，在此種條件之下，充分發展工業，以消納本國之原料，則國民經濟之基礎自固，

而所賴於國際貿易者甚微，然在不平等條約牽制之下，此種條件之取得，實需絕大之努力，而金融業及工商業合力取得此種條件之實現，勿為我輩之相煎，以達兩敗俱傷之慘境，要為當前應有之覺悟，更有須補充者，則上述通貨膨脹手段，在中國實行之特殊困難，亦為不平等條約作用之結果，而中國目下產業之凋敝，與其歸為於金融界之不加援助，更無謂謂為受不平等條約束縛之為愈也。故中國能取得不平等條約之廢除，則一切經濟問題，均可迎刃而解，否則即採取通貨膨脹之最後手段，其結果亦惟有不旋踵而歸慘敗而已。

(四) 中國是否需要通貨膨脹

不佞等之意見，以為中國目下經濟上之切需，為信用之擴張，而尚非為通貨之膨脹，在東西各國，平時因票據及證券等信用工具充分運用之結果，信用擴張，已達極度，故一旦恐慌發生，非通貨膨脹，即陷無以為繼之苦境，而在中國，則票據證券，均在方始萌芽之時，票據貼現之方法，僅供外人圓滑進出口貿易之用，而未及於本國工商業，產業證券之發行，亦僅成在華外商產業吸收國人資金之利器，而為本國工商業所不曉，年來上海電力公司及上海電話公司鉅額債票之發行，其吸收者，大都為國人之資金，而本國產業證券，則卑不足重，詎不可異，倘能急起直追，利用時機，合力以謀信用工具之創造，

則以目下情形而論，在上海創造數千萬元之票據，決非不可能之事，金融業就票據予以貼現之通融，即可使目下緊張之勢，為之弛緩，產業證券之發行，在目下或一時不能望其發達，然若能先就較小之規模，樹立基礎，則在金融弛緩之後，前途發展，亦未可限量也。

(五) 完成一個現代的銀錢市場

「完成一個現代的銀錢市場，創造一個現代的資本市場，」此為不佞等夙昔之主張，現代銀錢市場之骨幹，為票據貼現，而現代資本市場之內容，則為產業證券之流通，對人信用與對物信用，均為除舊之方式，而決不足以應目下經濟界之需求，不佞等認為此種主張，當此空前恐慌之際，實有實現之可能與必要，目下工商業最大之困難，為帳面債權之呆滯，而帳面債權之所以呆滯，則由於信用買賣貨款之支付，不知利用票據之授受，倘能將帳面固定之債權，變為可以流通之票據，則一轉移間，市上數萬萬元之帳面固定債權，即可依票據貼現之方式，而取得資金之通融，目下上海綢緞業公會，已率先採用以票據支付貨款之方式矣，倘能推而廣之，以及於工商各業，則其能挽救當前之危機，殆無疑義也，為使金融業自身易於周轉計，銀行承兌票據之創造，以及轉貼現方法之實行，均為必要，而銀行承兌票據之運用，亦可使棧存貨物，變成流通票據，關

於此點，因其內容較為複雜，茲不詳述，以上所述，其義在求其能流通，然以目下經濟危機而言，則能流通之外，更須其能週流，蓋金融之於經濟界，猶之血液之於人身，停血固為大患，流血亦可喪身，循是以言，則信用擴張之方向，更須加以必要之條件，則信用擴張之結果，消極的須能減少資金之外流，積極須能刺激資金之內溢，若是，則在目下情形之下，信用擴張之對象，必須為國貨工業及運銷土產之商人，外貨能減少一分之需求，土產能增加一分之輸出，則現銀即可減少一分外流之危機，故國貨工廠須求其因信用擴張而不至停滯，如是，則金融業放出資金，結果仍將週流於金融業，既不致金融基礎之再現動搖，而反可以增加金融業之營業，金融業與工商業共存共榮之形勢，於是告成，反之，倘信用擴張之對象，而為運銷外貨之商人，則信用愈擴張，現銀流出之危機亦愈大，資金一度放出之後，即無週流之望，其結果亦惟有金融業及工商業同陷破滅而已。雖然，倘其輸入之物品，為生產工具及必需原料，則當別論也。

(六) 創造一個現代的資本市場

一國產業之發展，有賴於有限公司組織之勃興，仍有賴於股票及公司債票之能依買賣抵押而流通，目下中國產業界之缺點，即為證券市場，無產業證券（股票及公司債票）之行市，其

專 載 工商業金融問題研究報告書

結果，則交易所以無產業證券無公定行市無從受押為苦，而產業界以股票無由流通公司債無由發行為苦，三方殫持，則局勢將永無開展之望，惟共同研究，以羣策產業證券發行與流通之可能，始可以謀整個經濟界之再生，關於此問題之當前開展，以應先從金融業將所有對於工廠之放款及押款，率先改為公司債票之發行入手，若是，則金融業可以將自身所有之帳面債權，改為可以流通之證券，一俟此項證券，因買賣而流入一般投資者之手，金融業即可更進一步，給與產業界以增加資金之通融，一轉移間，雙方資金，各得流通之道，而各無呆滯之憂矣。此外，若股票及優先股票之發行，均可乘時興起，以樹立資本市場之規模，此外有須申言者，則以產業為保證發行流通券之辦法，手段甚為陳舊，而流弊尤難勝言，行諸內地，將成軍人割據之憑依，而行諸國際市場之上海，則適得紊亂幣制為淵歐魚之惡果，為國民經濟前途計，竊未敢苟同也。

(七) 結論

貨幣制度由紊亂而趨於統一，為民族進化必經之途徑，信用制度由對人信由以進於對物信用，再進於票據及證券信用，為國民經濟發展一定之程序，中國金融年來最大之進步，為廢兩改元以後，長江下游幣制之統一，此種進步，必須加以保持，而中國金融目下之缺點，則為由對人信用進於對物信用之後

，即成停滯不前之局，證券信用之發展，僅為偏向財政證券（公債券庫）之畸形發展，此為無可諱言之事實，但此種因果，亦多為環境使然，殊不能認金融界應獨負其責也，夫求本身事業之安全，為金融工商百業之所同然，金融業一面固須負扶助工商業之重任，而一面受存款人託付之重，亦應籌謀其安全，金融貴乎流通，而資金之貸放，則為金融界自身之利益，金融業祇須安全得所保障，自身資金，無復呆滯之憂，固決無不樂於貸放之理，故創造信用工具，使銀行得可以資放資金之對象，使逗留於對物信用之金融制度，迅進於票據及證券信用，則不特一時的足以救濟目前之恐慌，便可永久的樹立國民經濟之規模，倘能如上所述，以穩健的擴張信用之手段，代替不健全的通貨膨脹手段，則增加之籌碼，輕之僅憑地產及商品之保證，發行流通券，將有過之而無不及，蓋帳簿上債權之運用，倘非流通券發行之所能包括也，在此種嚴重恐慌之下，中國經濟界已有空前之覺悟，一方產業界團結以圖存，要為良好之現象，而他方金融界在現銀不絕流出之際，亦深感非促進國內產業減少入超，無以安定金融之基礎，倘能於此際通力合作，澈底建樹金融業與工商業輔車相依之關係，一致對付外來之攻襲，則不特經濟界之幸，抑亦民族前途之福也，此外關於技術上之設計，因內容比較複雜，當另作專篇詳述之。

關 勒 銘

長壽保用筆

價廉物美

堅固耐用

文具的先鋒
救國的利器



上海康腦脫路五〇八弄一〇一七號

三五二六三號

廠址
電話

論評選輯

對於利用外資應有之注意

我國自國民革命以還，政府歷年所舉之債，以內債爲多，外債方面，除一九二八年中比美六釐公債，一九三三年之棉麥借款，一九三四年之六釐美金庚款等公債外，尙無巨額外債可言。此其原因，半由於政府之不願多舉外債，半亦在於外人之不願貸款與我耳。唯最近以來，風氣頓轉，自日本高唱中日經濟提攜之後，接着有英國發動之國際貸款中國運動，二者雖皆統在醞釀之中，成功與否，今猶難言，然此種現象，要爲國民革命以來所僅見，雖反對外債者，或視爲帝國主義加緊對我侵略之徵象，但就贊成利用外資者之觀點言之，亦可視爲此由我國政治較前安定，列強樂於投資之表示，究其實，外債之爲利爲弊，其關鍵要在對於外資之能善爲運用，此於昨日評論，業已言及，今請再就事實申論之。

就事實言，我國爲一入超國，資金無法積聚，欲謀生產建設之開展，舍輸入外資一途外，別無他法，我國向日國際收支逆差，每賴外人對華投資爲之挹注，其故即在於是，故外資之流入，實爲我國在此入超貿易狀態中必然之趨勢，蓋非此即無

論評選輯

對於利用外資應有之注意

法調整我國對外之收支關係，明乎此，即知欲使我國去年流出之白銀，重復儘數流入，依治標之方法言，恐非舉辦外債不可，而物質建設之開展，需款尤大，其勢亦非利用外資莫辦，是以我國今日之問題，不在反對外資之流入，而在研究外資如何運用，質言之，苟能用之於生產方面，則雖受一時之束縛，終有反身之一日，否則，舉辦外債，流弊甚多，其爲危險，自不待言。

夷考我國外資流入之歷史已有四十餘年，大抵自庚子迄以辛亥，以鐵路電政借款爲多；故外人雖因投資能取得優厚之利息，特殊之權利，然事業長存我國，故尙不失爲生產的，唯自辛亥而後，外資雖有大量之輸入，然其性質，則多屬於政治借款，且用於內戰者多，不獨既不生產，抑且從而愈喪失其在關鹽諸稅之稅收權，我國今日國際收支上之懸殊，財政上之困難，此其一大原因，有害無利，莫此爲甚，徵前愆後，今後若欲利用外資，對於生產不生產之一點，必須嚴加區別，若其爲生產的，應加歡迎，設其爲不生產的，則埃及亡國之前車可鑒

，應自忍痛自律，勿輕於嘗試，唯以我國今日白銀存額之短少，僅爲救濟敝疲之市面計，貨幣借款，似亦需要，然我人以爲此，爲一時治標之辦法，根本要圖，仍在我國生產事業之開發與保育，唯其如此，故不舉外債則已，若舉外債，必須用之生產之途也。

近時消息傳來，日人所唱之中日經濟提攜，旨在使我國安於農業國之地位，故其期望，欲我更行降低其對日之關稅稅率，我爲農業國家，復興農業，自屬必要之圖，然謀工業之發展，亦爲現代國家所不可或缺者，否則即無以自存，故於此一點，國人實有充分注意與研究之必要，至英國發動之貸款運動，是否亦有類似之條件，現尙不得而知，且是否能成爲事實，亦尙屬問題，惟苟其不附政治上之條件，而其款又可以任我用之於生產者，則就事論事，無反對之必要也。（三月五日申報）

單獨借款與共同借款 秀

最近日人既表示願貸款吾國，以救濟目前之經濟恐慌，英人亦表示願根據九國公約及四國銀團契約，合英美法日四國之力貸款於吾國；於是吾國遂復成爲列強競爭投資之目標，而一九二〇年之歷史亦重演於吾人眼前矣。

日人之欲投資於吾國，固必有其政治的經濟的理由，而非

純出於援助吾國之熱誠，然英人之提議國際投資，亦豈無維持均勢均需利益之願望？唯其雙方均有深意，故東京甫散出援助中國財政之空氣，倫敦即密切注意中日合作之問題，駐美英大使林德賽與美副國務卿菲力布之間，且有交換意見之舉，平穩諒事之英日關係，乃又頓呈緊張之顏色。

抑又不僅英日之間，業因競爭投資中國而發生齟齬而已，即美日之間，亦已因競爭投資中國而有針鋒相對之外交談話，美副國務卿菲力布既表示贊成根據九國公約及四國銀團契約之規定，以國際共同之行動，代替一國之單獨行動，隱示投資中國之利益不容日本獨佔之意，而日本外務省亦有非正式之談話發表，謂國際投資，不惟無益於中國，且適足以擾亂中國，導中國入於國際共管之途，隱示日本不許國際投資之決心，雙方劍拔弩張之神情，蓋已畢露於此簡短之談話中矣。

處此列強競爭投資之下，吾國將接受一國之單獨借款乎？抑將各國之共同借款乎？將同時接受兩種之借款乎，抑將同時拒絕兩種借款乎？倘有發爲此問者，吾人則將對之曰：吾人此日之問題，不在於提供借款者爲一國或數國，而在於借款之條件，苟其條件適合於吾人之希望，則一國單獨之借款可，數國共同之借款亦可，即同承受兩方之借款亦無所不可；反之若條件與吾人之希望不相容，則不論其爲一國之單獨借款抑爲數國

共同借款，吾人唯有拒絕而已。

至吾人所希望之借款條件，則不外不附監督財政之條件，不求關稅之特惠，不以聘用顧問相要挾，不以任何讓與爲前提，蓋此四者，均與援助吾國之本意相反，有一於此，即無異以借款爲束縛吾國之繩索，或以借款爲壓榨吾國之工具，吾人雖貧乏，要亦不能飲鴆止渴，自陷于不可救藥之境地也。

救濟工商業與救濟農村之

連鎖性

達哉

自去歲白銀大量外流而後，金融界乃起空前之恐慌，於是對於押款放款，咸抱緊縮政策，因押款放款之緊縮，而工商業乃感空前之危殆，紛紛呼籲經濟，孔財長鑒形勢之嚴重，既僕僕於京滬道上，與金融界鉅子工商業領袖，屢有商討，毅然於二十日中政會中，提出兩案，一爲發行金融公債一萬萬元，充實中央中國交通三銀行資本，所以增加金融界之籌碼，使得充分放款於工業，雖曰治標，自是應急之要圖，一爲減免出口稅與裁撤海關轉口稅，所以減輕商品之成本，亦即所以活潑人民之購買力，則治本之道也。兩案通過，實現之期，當不在遠，我人對於財政當局之盡善盡美，固致其讚美，然尤望於兩案實

行之際，同時注意於農村，而謀有以並濟之。

工商業之危殆情形，誠發生於金融之停滯，然工商業之衰落，非僅僅金融活潑可以救濟也，我國爲農業國，社會經濟之基礎，築於農村，因農村之破產，而社會經濟隨之枯竭，於是工商業亦隨之衰落，欲求根本救濟工商業，非救濟農村不爲功，農民經濟力有昭蘇之日，而後一般社會克呈生氣，而後購買力增加而內地商業得以繁榮，內地之商業繁榮而都市之工商業始克免於衰落，此其本也。救濟農村之道，一方面當然改良種植方法，此則有賴於科學知識之普及，非一朝一夕所能致，顧另一方面，如舉辦一般農產品之合作事業，如遍設農民銀行，充分爲低利之貸款與押款，其加惠於農民者，實至深切，此今日所急需，而可以立即着手者也。

一萬萬之融金公債，除支配三銀行者六千五百萬外，尙有三千五百萬，記者之恐，以爲苟撥爲興辦合作事業之用，苟移充農民銀行資本，使未設農民銀行之處，盡量設立，已設之農民銀行，盡量貸款與押款，則農民受惠，或非淺鮮，農民之農力，或可逐漸昭蘇，水源略暢，則節節流通，社會經濟，亦得由漸恢復，而購買力增強，而工商業克轉繁榮，斯則救濟之尤者也。至於減免出口稅之種類，工業品固屬重要，農產品尤爲重要，使農產品得暢行出口，則農民生計健全，而今日之種種

不景氣，或有烟消雲散之一日乎。

往者，資金總匯於都市，都市獲一時之蓬勃，而病根則已深種於其間，正如非時吐豔之唐花，本原已傷，不久能枯悴以死，培本之道。必使資金復歸於內地，復散於農村，故言救濟工商業，當勿忘救濟農村之連鎖性，幸財政當局注意之，金融界諸君同注意之。（三月二十四日上海新聞報）

一萬萬元金融公債與工商

業之救濟 立

我國對外貿易，年年入超，現銀不斷外流，此為中國國民經濟衰落之主因，而去年美國收買白銀，更使鉅量現銀外流，引起金融界之惶慮，又為促成今日經濟恐慌之近因，在今日恐慌情形之下，銀根緊急，放款收縮，工商業因感受莫大之痛苦，遂不得不紛起呼籲政府，加以救濟，救濟之道，端在標本同治，言治標，則自目下唯有增厚銀行實力，俾銀行得充分放款於工商業，以安定市面，治本則自以獎勵輸出，減少入超為要著，今中政會為救濟恐慌起見，特於本月二十日通過孔財長之提案二件，一為發行金融公債一萬萬元，以增中央、中國、交通三銀行資本，藉以活潑金融，使工商業所有挹注，一為減免

出口稅與裁撤海關轉口稅，以減輕商品成本，便利貨物流通，洵不失為對於治標治本兼籌並顧之一種救濟方策。

對於恐慌之救濟，最近滬上各銀行頗能羣策羣力，經營各種放款，以救工商業者之困苦，此實一種可喜之現象，如最近銀行公會會員銀行中國、交通、上海、中南、大陸、金城、鹽業、墾業、綢業、國貨、通商、國華、四明、浙江興業、浙江實業、及中國實業等特籌組銀團，會同中央銀行，舉辦工商業信用小借款，具於市面之維持，裨益自非淺鮮，惟以所放數目不大，恐尚不免有杯水車薪之憾，況近來各省市之借款，均向滬銀行商籌，滬銀行雖有心多多放款，而在此艱苦之際，亦殊不免有心餘力拙之感，今政府當局決議發行金元公債一萬萬元，以三千萬元撥充中央銀行資本，二千五百萬元撥充中國銀行資本，一千萬元撥充交通銀行資本，餘款三千五百萬元則撥中央銀行為活動周轉之資，殆即為欲增加銀行放款之力量，蓋係此項公債發行後，中央銀行之實收資本，將由二千萬元增至五千萬，中國銀行之實收資本，將由二千四百七十一萬二千二百元增至四千九百七十一萬二千二百元，交通銀行之實收資本，將由八百七十一萬五千六百元增至一千八百七十一萬五千六百元。三行對於本市及各地必要之放款，當能比較應付裕如，此工商各界所以對於此項公債大都表示歡迎也。

此項金融公債。雖尙待立法院之議決。與中交兩行股東大會之通過接受，然事既有益於市面之救濟且汪院長又曾鄭重聲明，「金融公債之發行，其目的在增加中央及中國交通三行之資本，藉以活潑金融，使工商業有所挹注，絕無縱橫捭闔之意存乎其間，」（見二十一日中央社南京電）當爲一般國民所了解，將來中交兩行，倘能再酌加商股，則資力更厚，其於救濟工業，振興市面，自必益能副社會之期望也。

雖然，金融公債之發行，尙屬治標之辦法，關於治本之方策，如中政會通過之減免出口稅與裁撤海關轉口稅，我人亦望其早日見諸行，蓋治標與治本必須兼籌並顧，方足使恐慌之根本原因逐漸解除也。（三月二十六日申報）

救濟恐慌的條件

自從市面恐慌經破之後，各方面焦思苦慮於挽救的方法；不但首當其衝的財政當局與金融界，以緊張的情緒來籌謀應付之道，即工商百業亦奮袂而起，設法渡過難關，前有工商救濟協會的組織，旨在溝通資產與金融，而以五百萬元爲小借款的辦法即其成緒之一端；近有商業經濟協會的組織，以地產業者爲中心，擬以地契爲抵當，發行流通券五萬萬元，其具體方案正在擬議之中；昨有中政會通過財政部建議的發行金融公債一萬

萬元，其中以三千萬元撥充中央銀行的資本，二千五百萬元充中國銀行資本，一千萬元充交通銀行資本；同時將分別減免出口稅，及裁撤轉口稅，以目前爲止，這是規畫挽救恐慌的全貌，就這些辦法，綜合其性質：（一）爲信用的膨脹，（二）爲籌碼的增加，（三）爲資本的充實；更分析其形態：（一）爲盈絀的相通，（二）爲化整爲零，（三）化固定爲流動，（四）蘊蓄的力量之預爲運用；我們深信於此類辦法在穩健與善用的條件之下，皆能有裨於市面。

但是在「市面恐慌只是國民經濟枯竭的現象」之認識之下，不能不於各方籌謀救濟市面的同時，期望各方注意於病象的根治，政府經濟的枯竭，原因自非一端，而以不平等條約的束縛，使國家權力不能充量發揮，以適應民族利害的措施，遂致門戶洞開，漏卮莫塞，是其主因，故條約的改訂或廢除，關稅壁壘的修繕，決非毫無意義的老生常談，實爲天經地義的自衛條件；此而不努力，則無論以一般的信用膨脹籌碼增加，金融機關的資本充實，暫時收穫救濟市面的功效，甚至居然有欣欣向榮之觀，亦只是爲人作嫁，做了國力外洩的媒介；曇花一現之後，憔悴且尤甚。其次，生產的落後，無疑其爲國民經濟枯竭的要因，故如何獎進生產，必以全國之力，繼續不斷的赴之；而此次所謂挽救市面恐，尤必以獎進生產爲相輔而行的

必要條件。申言之，膨脹了信用，增加了籌碼，充實了資本之後，凡所產生的工具與力量，務使盡量流入於本國的生產者之手；天賦的物力，廣大的勞力，便是最該接受，最有資格接受此項工具與力量的對象。即以地價為例，上海地價的高貴，誠然象徵了上海的繁榮，於是建築以十幾層二十幾層相尙，但內地荒漠十百里，無人顧問，即使熟田熱地，亦虞無人耕種，數間茅舍，亦虞傾圮；如此情形，上海如何可以獨善！故今日所有的救濟方法，善用之則有灌溉根本的效能，不善用之，則有流至海外的惡果，而我們尤深信於灌溉根本最有益於市面。

三月二十一日上海大晚報

蠶繭統制與絲業危機

報載本市開北區絲廠近因海外絲價慘跌，銷路停滯，與夫浙江省的實施統制蠶繭，來源斷絕致於無法支持的情勢中，被迫停工；他如南市二三廠家，現雖繅製餘繭，然預計本月底餘繭繅完，亦將全部停止工作云。

關於中國絲業的危機，我們過去曾不斷的予以評述，深感此種危機的消滅，固然要依靠國際絲業危機的解除，而國內消費者的購買力之能否提高，也是一個主要的關鍵；以目前世界經濟的不景氣，我們自難奢望國際絲市的好轉，可是對於國內

市場的展拓，決不能因此而鬆懈，詳按這次開北絲廠停工的原因，一面由於外銷的不振，而另一方面與當局的蠶繭統制，亦有相當的關聯；揣當局的用心，似在側重於蠶繭的改良與桑繭的統制，藉以做到有計劃的生產，其動機似難厚非，初不料在客觀上轉使絲商及繅絲工人蒙受歇業與失業的損失！

微聞當局及社會對於救濟絲業之計劃，已有所規定，或方購置新機，從事於生產技術的改良，或倡設立聯合絲廠，作團體的經營；我們雖不能否認這些辦法是有刺激絲業上昇的可能，但是要談到澈底的振衰起頹，恢復中國歷史上絲業固有的光榮，則舍如何亟謀提高全社會的購買力以外，似乎再沒有其他光明的道路！（三月二十四日上海時事新報）

展拓海外國貨市場問題

昨報傳南洋各地的僑胞近向僑務當局建議，要求設法履一貨輪行駛南洋一帶，俾展拓國貨在海外的市場；他們如此要求的動機，據謂由於連年南洋各地國貨運銷的備受壓迫，而華輪的不駛南洋與外輪對國貨運動的抬高，實為國貨在南洋銷路日減的主因云。

我們不能菲薄南洋僑胞這種愛護祖國的熱忱，我們更不能辭卸展拓海外市場的重責，但是，如要談到海外市場的展拓，

應該有通盤的籌劃，確立具體的對策，如僅僅限於雇用華輪行駛南洋，或者是把華商輪船公司航線展拓到南洋一帶，這未免太看輕了問題的本質。就現在南洋僑胞的實際狀況言，他們在各地當局者的歧視之下，今天被虐待，明天被驅逐，不僅文字信仰得不到自由，并且連生命財產都失掉了保障；這種畸形的僑務如不變更與改善，始終是我們對海外市場展拓的障礙。再就國貨的本身言：當列強已走上了大規模的機器生產與生產合理化階段的尖端，而我們的民族工業還是停滯在幼稚的萌芽時代，以落後的工業技術與散漫的工業組織，而與列強那些價廉物美，美商品在國際市場上競爭角逐，當然是一樁很困難的事情！

針對着上述的兩種原因，我們以為欲求今後國貨能在南洋市場立足：第一，政府當局與僑務機關，應該即時由外交方式來整調南洋各地的僑務關係，使僑胞有所託命；第二，國內的工商業者，尤宜放大眼光，謀國貨的改良，儘量的講求國貨質與量的價廉物美，以適合僑胞的需要，如果做到這兩點，即不待雇用華輪運輸國貨而國貨也會不脛而走似的展拓到南太平洋！

（三月十三日上海時事新報）

我國出口蛋業的厄運

曉風

去年十二月間，美國農業協會議決禁止外蛋進口後，美國一部國會議員，即積極活動，準備向國會提議增加蛋類進口稅，

論評選輯

我國出口蛋業的厄運

此議現雖尚未決定，但就大體情勢看來，在不久的將來總會實現，我國蛋商聞訊之後，正驚惶未定，就意英國科學養雞公會，近又有排斥華蛋之議。查蛋類輸出，不但為重要輸出農產品之一，且在全體輸出品中，亦僅次如茶、五金、棉紗三項，而居於其第四位，如英美加徵華蛋入口稅，果真實現，不但於我國出口蛋業，受到重大的打擊，即於義國整個貿易，亦受到相當的影響。前途的發展如何，誠值得我們深甚的注意也。

近數年來，英美對外蛋入口，已屢有加稅，其稅率之高，已屬驚人，今若復增加，是直突異於我國蛋品的入口。當然，英美加稅之後，在我國因受重大的損失，然就吾人思之，即在英美兩國本身，亦未見其必為有利，蓋今日的國際貿易與昔日重商主義時代的單方略奪貿易，迥然有異，欲求彼此貿易的繁榮，惟有立於互惠原則之上，以人的輸出力為己的購買力。不然，即令某方利用關稅政策，在貿易上佔得一時的利益，對方的出口貿易，必因之而減退，購買力亦必因之低落，結果其輸出貿易，亦將不能繼續繁榮。英美兩國對華貿易，素佔重要位置，今後的發展，正共同期待，今若因蛋業加稅，促我國出口貿易衰退，則英美兩國的對華輸出，亦必同陷於萎縮，可斷言也，故我們於此望英美為顧全兩國貿易的全局，及其自身貿易的前途，臨崖勒馬，毋任蛋品加稅至於實現也。（三月二十一日上海中華日報）

完
全
國
貨



政
府
證
明

福新永記 泰元
染織廠

最
新
出
品

經 理 處 廠 址 批 發 所

上海三洋涇橋元泰花標
電話 八二四五八號

滬閔南拓路一七七弄恆
吉里

上海城內虹橋永和祥棉
布莊

絲 結 呢	開 四 米	蝶 影 呢	條 結 呢	結 而 呢	條 花 呢	春 花 呢
新 條 漂	月 光 呢	富 而 呢	四 平 格 呢	絲 條 結 呢	春 秋 呢	新 新 呢

中 央 衛 生 試 驗 所 証 明 無 毒 確 係 天 然 補 品

維 他 賜 保 命 牌 命 長



注射劑



丸劑

動 植 物 內 煉 出
之 結 晶 體 荷 爾
蒙 與 維 他 命 及
補 腦 神 心 血 之
精 素 故 有 天 然
生 理 作 用 靈 大
持 久 效 力

主 治

神 經 衰 弱 未 老 先 衰
腰 痛 背 酸 腎 虧 遺 精
腦 弱 失 眠 糖 尿 軟 骨
肺 病 血 虧 胃 呆 便 結
白 帶 不 育 經 水 不 調
宮 冷 奶 乏 戒 除 鴉 片

丸 劑 每 盒 百 粒 及 五 十
粒 二 種 均 有 男 用 女 用
之 別 各 大 藥 房 均 售

信 誼 化 學 製 藥 廠 特 聘 德 國 震 飛 博 士 監 製

調查統計

贛省農產品概況

江西爲長江流域之重要農產區，農民除以米穀爲重要出產外，他如棉花、苧麻、茅、菸葉、靛青、蔗糖、植物油、夏布、竹木及製紙等，亦均極發達，惟近年以來，外受各國經濟影響，內遭蹂躪，各業均已一落千丈，不絕如縷，全國經濟委員會駐贛辦事處，爲救濟本省農村副業及手工業，以圖復興農村起見，特派員赴各地實際考察，其所考察之範圍，及本省各農村副業狀況如下：

棉花 本省八十三縣，無不植棉，其出產較多者爲贛北之永修，都昌，九江，湖口，彭澤，鄱陽等縣，尤以南潯路沿線永修，爲棉產代表區，九江因以長江要口，且有大规模之久興紗廠，故爲棉之集中地，民國二十二年省經委會估計，本省皮棉總產量約八萬八千担以上，每担約四十元以上，合共值三百五十萬元。

榨油 本省各鄉間除棉子榨油外，如芝麻、茶子、花生、麻子油產量亦多，每担棉子可榨油十三斤，芝麻四十斤，茶子十九

調查統計 贛省農產品概況

斤至二十四斤不等，在昔出口額頗鉅，今則反有外油輸入。

夏布 夏布之主要出產地爲萬載，宜黃，甯都，上高，宜春，萍鄉，分宜，臨川，崇仁，玉山等縣，幅寬一尺二，至一尺六，長爲五丈，細者每個重一斤數兩，粗者重一斤十數兩，自折績縷以至織布，均用女子，男工甚少，民國十九年以前，輸出獲盛，十九年海關輸出值銀四百三十餘萬兩，自十九年以後遞次比較有減無加，差數至爲驚人，衰落原因雖多，而製造不良，成本過大，受竹布麻紗排擠，實其主因。

竹紙 本省爲國內重要紙產地，產紙者達四十縣，前江西紙稅局頒布稅則紙類達二種之多，其分布區域，竹料所製之表芯紙首推萬載宜春連史關山等，白潤之文具紙則爲鉛山所出，毛邊紙則製自南城，崇仁，石城，永豐，吉安，遂川，秦河口，大庾等縣，內以吉安橫江渡產者爲最佳，竹紙製法，完全爲舊式手工業，不知改良，自受洋紙影響，每年出口百萬減至數十萬元，又稻草製紙，以宜黃安福鉛山等縣爲最多，當作包裹之用，近受牛皮紙影響，除窮壤鄉僻外多不買用矣。

茶葉 本省各縣莫不產茶，有輸出者達五十餘萬，就中以修水銅鼓武甯浮梁德興玉山上饒鉛山婺源等縣為較著，而舊府治甯州縣之修水銅鼓及武甯等縣，所出紅茶，昔在國際市場頗為著名，尤以俄國及南洋銷路最廣，近為錫印等茶所奪，一落千丈，綠茶產量不及紅茶三分之一行銷內地及國內，近因匪禍，亦漸減少，本省農業院在修水設茶業改良所，以資改良。

烟葉 本省約有二十餘縣產烟，最多者為廣豐信豐鄱陽，次多者為彭澤石城安遠宜黃瑞金大庾廣昌黎川等縣，因種植不得法，僅廣昌廣豐及饒州等處少數能製雪茄及捲烟，餘均只能製黃絲煙，故銷路日窄，以視紙煙之一日千里，只有退避三舍耳。

成都各業去年貿易概況

成都位居長江上游，自成渝路完成後，因交通便利，工業商業尚稱繁盛，惟近年來川中迭受軍事影響，農村經濟俱頗破產，蓉市百業蕭條，商場景象，不過表面繁榮，實際已成焦頭爛額之勢，最近因省府改組，政治軍事，俱見改進，勦匪情形亦見進展，而自上週蔣委員長復蒞川後，一切更足樂觀，不獨建設新四川從今始也，茲將該市上年各業情形分探如次，想亦關心社會者所樂聞也。

絲業 川省向有蠶業極稱，出產絲帛之鉅，每年出產不下一萬萬元，大部份推銷于上海，轉售洋商，近年來迭受日本絲抵制操縱，廠商大半負債倒閉，在外商操縱下之四川絲業，對外實難發展，而受創頗深之川省，銷路實屬有限，復遭絲價狂跌，絲商每年營業萬元者預折掉四千元，以可謂四川絲業之不幸。

絲織業 包括綢緞湖縐大綢綾紗在內，上述織品，為成都主要產品，行銷省內外，年達二三千萬元，近十年中，因受洋貨抵制，一落千丈，所謂素稱名貴之蜀錦，早已不如舶來之花標布矣，綢緞服料，因外來毛織及洋麻貨抵制，無人問津，所幸大綢尚能繼之以起，在絲織品近年之主要產品，當推大綢，次為綾紗，迨至去年因絲價狂跌，銷場滯塞，營絲業者，莫不大虧血本，為二十餘年來所僅見，該業工商一蹶不起，川中絲織業之頹敗已到極度，影響全川金融不小，望有責者注意及之。

京緞業 該幫商人去歲營業虧折者，佔十分之九，其原因為申匯過高，申售價高於蓉，而蓉地銷場又較往年大減，同業間為競爭營業，彼此放盤賤賣，至於前年所存毛織各貨，底價既高，去歲毛織貨品，幾成無人過問，既佔本又指月息，此為多數商店之虧折主要原因，故春來關歇者迭有所聞。

棉織業

全川棉織機房，有七八百家，往年營業尙稱平穩，及至去年，大多數俱受虧折，往年銷場至秋冬間，可望獲利，較之絲織暢銷百倍，各布店應接不暇，去年秋冬棉織品反大跌價，如各色寬布，每尺竟有跌至一角者，棉織商人一部份爲迎合潮流，改織細花布，每尺價約二角餘，亦有三角者，尙得婦女界之樂用，除工資外，稍能獲利甚大，多數棉織商人不善經營，至銷場停滯，虧折資本實佔多數。

製革業

該業商人，前多營業軍用品，嗣川省連年戰爭，軍餉困難，軍隊需用之革品多已免去，乃改製革箱革包，以至民間一切應用品，前年銷場尙旺，迄至去年，如總府街春熙路皮房街等處，每日門市，多有不開張者，營業蕭條不亞於其他各業，該業商會，多無法維持，其他靴鞋業，亦有同樣情形，良可歎也。

蘇貨業

貿易大半爲舶來奢侈品，在百業凋敝中，該業當然不能例外，銷場銳減，行市墜跌，與京綬業同受申匯影響，春熙路商業場昌福館總府街東大街之該業商店，大雙開門面，在去年七八月後，每日售貨多至十餘元少有數元者，其他廣貨攤，每日一二元或幾角間亦有不開張者，蕭條景象，可想而知，故多被關店。

乾菜業

來貨家如寶三長等約計有十餘家，其餘帶搭乾

調查統計

成都各業去年貿易概況

菜營業者亦多，來貨家多自滬渝兩地採辦，該業較往年減半，營乾菜業者，凡屬分銷多受虧折，來貨家稍裕，但以營業論亦受影響，所可彌補者，卽爲滬申匯水之變化如有名之來貨家，在春間向滬上購貨價值萬元亦半數，在秋間匯水驟漲，應付五六千元，匯水可轉得一千幾百元，渝地亦有同樣情形，該業因匯水變遷，得以彌補亦不幸之幸也。

圖書業

三年前之成都圖書業，尙稱盛極一時，營業暢旺，利息優厚，近年來因農村破產，社會經濟枯窘，致一落千丈，去歲因虧折倒閉者，有十八家之多，近據該業中人談，圖書業之失敗情形，本業各書來自上海，北平武漢等地原則上雖受經濟崩潰影響，其於上海出版賤價傾銷，影響此地圖書業不小，去歲各書店，除以倒閉者不計外，現存各店，多屬外強中乾，動搖不足，因去歲營業太壞，本年春間，多數書業都緊縮範圍，減少用人，或分租店舖，以求苟延誠書業中之不幸也。

甘肅省礦產分佈情形

甘肅位居西北，山脈分佈全省，故礦產蘊藏甚豐，而金礦尤爲馳名，惜該處土人皆墨守舊法，產量不多，據記者調查，該處礦產分佈情形如下：

砂金

甘肅與新疆，青海，四川，西康各省交界處，皆

爲出產砂金豐富區域，永登縣之鎮羌灘，及酒泉燉煌以南之祁連山一帶，所產最多，鎮羌灘每年產金額約五千五百兩，祁連山一帶每年產額約二千五百兩，在燉煌縣南山年產砂金約一萬兩，總計甘肅省一年之砂金產額約二萬兩。

煤礦

甘肅煤礦分布甚廣，沿西至祁連山北麓，東至武威縣，西達玉門關一帶，煤脈連接，露出地面頗多，全省埋藏量，總計約五百兆噸，多爲煙煤，無煙煤極少，因爲交通不便，運輸困難，故開發不易，其最著名之礦產有四：(一)皋蘭縣阿干鎮煤礦，在縣之南四十里，採煤者計八，皆商家經營，都以舊法開掘，埋藏量約三百七十萬噸，每年可售一萬噸。(二)玉門縣之紅溝，北密，昌馬三煤礦，紅溝每日可採三千斤，北密可採二千五百斤，昌馬可採二千斤。(三)酒泉縣煤礦，煤量蘊藏豐富，煤層厚約二尺，寬約三尺，東西三十里，一日採煤爲一二千斤。(四)張掖，臨澤各縣煤礦，以南山北麓之焉良溝、三條嶺，小肋巴，大肋巴，一帶爲最多，年產約三百六十萬斤以上。

煤油

玉門縣赤金堡，白楊河一帶，有豐富之煤油，有大小油泉十一個，居民合資採取，每年六、七、八三月內，產量最多，九月後因天寒之故逐漸減少，年產約十萬斤，該地煤油含

有揮發油百分之十五，燈油百分之七，惜無機械設備，不能精煉。

鐵銅

隴南徽成兩縣，鐵礦豐富，惜皆用舊法提煉，因此產額不多，全供本地之活，民十七年建設局在成縣設立原礦製鑄鐵工廠，惟資本甚少，故利盜亦不多，此外在西河縣南八十里樊家山，有輝銅礦銅之含量爲百分之二十四，民三十四年隴南當局設立工廠，從事採煉，惟沿用舊法，產額亦不多，尙不夠該省製造銅幣之原料云。

山東博山縣玻璃製造業概況

博山玻璃工業爲北方諸省冠，營業銷路都甚發達，茲將探得該地玻璃業狀況分述於下：

廠家總數

博山地當膠濟路博山支線之終點北至張店，東至青島，交通殊爲便利，而該地出產，玻璃原料甚豐，除硝石、洋碱及硫化錫購自別處外，其餘重要原料如白藥、紫石、白長石等，都出自本地，故經營玻璃廠家甚多，其總數約一百四十餘家，其中製造板玻璃之廠家約四五十家，製造絲玻璃廠家約四十家，惟皆資本甚少，規模狹小，未能脫離家庭工業狀態，不克有巨大

發展，此等廠家，大部集中於博山東站南之西沿街一帶。

製造程序

博山玻璃之製造，不用模型亦不用機器，專用手工製造，其製造程序，先將原料按照一定比例秤出，用人工混合後，即溶於甘湯中，用耐火黏土所製之圓板，密閉其口，盡一夜之火，將全部溶台相宜，復將溶玻璃料取出，製為成品，若玻璃之製造，係用人工吹法，先將溶熱玻璃，吹成圓筒，形長約丈餘，圓徑約尺餘，然後破裂其直徑之一邊入爐烘軟，延時用硬木板而平滑之，使緩冷即成爲板玻璃，若桿玻璃之製造，即用人工溶爐，取出玻璃料，製成約一寸寬，半寸厚，四五尺之長條，然後製成各種玩具，運銷各地。

窯爐構造

博山玻璃窯爐，係直焰式極形簡陋，爲橢圓，長約三尺寬四寸餘高，如之，出納口在窯頂上部，窯之中央安置熔罐，周圍爲火床，取料口在窯之前面約一尺餘見方燒火之先將調合之原料裝入熔罐中，再將煤由料口填入，火床之上，使之燃燒，使原料全部熔化爲止然後開爐製成成品，惟各窯無烟突火力永無均勻之時，起落無定玻璃不易溶解，故勢必加入碱料，促其溶解，溫度下降，但玻璃品質，亦低劣矣，至於熔罐之構造係用寶石與青土所製成，其形狀與東西各國殊異，皆爲直立大口式，其

調查統計 山東博山縣玻璃製造業概況

容量大小不同，普通可容三百餘磅之熔罐，均須六七元之譜若購自外來者須二十餘元。

職工工資

博山玻璃廠當爲家庭工業狀態每戶工人多少不一，自六七人至二三十人不等其所給工資亦視各種玻璃製造之情形而定，板玻璃與空洞玻璃其給資係包工制，熔罐給資，吹一罐約須二元至一元之譜，五人至十人爲一組，每日可吹五罐，吹工每日可得工資二三元，次者可得六七角，至於桿玻璃與玻璃絲工人，則給資較廉，每人每日可得四五角之譜。

營業現狀

博山玻璃工業製造者，均不自開拓銷場，不自作另售其販賣之法，係直接將其製品售與經紀商，再售與顧客，玻璃品銷場在昔頗廣，北方數省，皆仰給於此，惟泥於舊法，不求改進，兼之舶來品源源而來，復因秦皇島出產之玻璃，互相與競爭銷路日蹙，現運往濟南者約五六成，青島者二三成，膠濟路沿線一二成，運往江南者爲數甚小，若長此以往其銷路將有日形冷落之勢云。

杭州茶產概況調查

茶爲浙省大宗出產之一，七十五縣中，產茶者佔五十二縣

三九

，地域之廣，產量之多，當推浙東，計與浙西之盛產蠶絲，爲同一浙省農家之富源，至如皖南贛東各地所產之茶亦皆由杭州爲其輸出之總樞紐，故杭市實爲浙贛皖三省茶業之交易市場，但杭州市亦爲茶葉產地，而積雖不廣，而貨品極精，產茶區域，可分南山北山，中路三區，南山區包含，龍井，王馬山，珍珠寺，石屋洞，四眼井，滿豐隴，楊梅嶺，翁家山，飲馬橋，貴入峯，虎跑，赤山埠，楊家山，于坎鷄籠，山二小口山，小天竺，法相寺，理安寺等念二處，北山區包含銅佛寺，上守橋，金祝牌樓二處，中路區包含獅子峯，天竺，石蓮亭，桃源嶺，東山弄，白樂橋，玉泉，黃泥嶺，九里松，大同塢，法雲弄等念二處，產地而積，合計二千三百五十畝，以中區爲最廣，計一千三百二十畝，南區次之，計一千一百畝，北區最小，計三十畝，各區茶戶，共計三百十五戶，以南區爲最多，計一百三十戶，中區七十戶，北區僅十戶，共有種茶工人一千三百九十四人，以茶地面積而論，每年應產茶葉八九百担，假如天時不順與人力不足，即不能十足收成，去歲亢旱，於茶毫無損失，而冬季無雪，且和暖異常，故茶枝未受冬雪之摧殘，於今春特別發旺，往年現在，尙難採摘，而今年已青翠碧綠，日內明前即可發售，茶農草木喜形於色，但枝頭雖可開採，但因鮮嫩異常，此謂頭春茶，貨品極少，如欲購者非二三十元一斤

不可，其價昂如是，而尙不易購得也，茶性乾燥，適於向陽之砂質土壤，於白露後播種，至翌年二月間發芽，中經疏刪，施肥，須過四年，方能開摘，所謂疏刪者，用鐵耗掘鬆茶秧四週之泥土爲疏，每年須二三次，鋤去茶地上之雜項草枝爲刪，施肥則又分基肥，追肥兩種，追肥用人糞，基肥用藥餅，每年約二三次，茶樹盛榮之後，每年自清明節起，至白露止，可摘三次，因時期之不同而分爲頭春茶，二春茶，三春茶，四春茶四種，頭春茶採摘於清明節前，故又稱明前，又以其嫩芽初進，形如連心，故又名連心，二春茶摘於穀雨前，故稱雨前，此時落芽稍長，其形如槍，芽柄已發一葉，其形如旗，故又稱爲旗槍，三春茶則在立夏時採摘，其時茶芽發育已大，附葉兩瓣，形如雀舌，故稱雀舌，四春茶摘於三春茶之後一月，葉已成片，附帶茶梗，故稱梗片，此爲龍井茶之最粗者，龍井一帶茶場甚多，但一般均爲茶戶，不過美其名曰茶場，而規模稍大，則以茂記茶場爲最大，有茶地七百餘畝，長年茶工念餘人，短工五六百人，蓋龍井產茶，初無異於其它地域之所產，不過製法上精工而已，其製法可分四個步驟：

第一步爲揉炒，炒鍋爲製茶之重要工具，磨淨光亮無塵，炒時置鍋於茶灶上，司火而用松毛及小柴片燒炙空鍋，至相當熱度，潤以臘油，不能過多，多則叶色發黑，將鮮叶三四兩入

鐵，並用力揉壓，使其扁查，每人各司三鍋炒，至茶叶色咋咋作響爲度，司火者須用相當經驗，揉製者尤須小心翼翼，須視叶之色澤，使其水分將盡，色未變黑，即須取出透涼，又須注意兩手之輕重，翻撥之均勻，蓋茶叶色香之優劣皆在於手用力之巧拙也。

第二步即爲透涼，青葉炒乾之後，須急出鍋攤竹匾中，置風涼處，使其透涼片刻，乘時剔除劣性葉梗，篩分粗細，再行二炒。

第三步即爲烘焙，透涼整理後，將粗細茶葉分別入鍋，炒以微火，用手輕揉，俟其乾燥，分別粗細，併入總鍋用極微火力，施行三炒。

第四步即爲散熱，三炒程度，一俟葉面略見白毛，即行撮出，篩去茶末，排置匾上，使其散熱。上面蓋以白布免使溼氣侵入，如是經過一夜，熱氣散盡，即可出售。若不即行出售者，則用紙包，外用石灰乾燥劑貯藏缸內，以待顧客之沽賣，龍井市上在茶葉汎裏男女老幼，忙碌異常，蓋每日採摘之鮮茶葉，均須當天趕製完竣，若一過夜，則茶葉之色香味三者，都發生變化，故在最近茶市，已見起色，茶戶人家，日間山上採摘，晚間工作，已無暇晷，同時近茶區之小學於茶汎時，例有茶假，以備小學生回家帮忙，處理茶事也。

調查統計 漢皋各業工廠調查

漢皋各業工廠調查

漢口工廠，爲數甚多，而合於工廠法者，則僅紡織捲烟等十九家共計工廠六十家茲將各該業之工人數量與工作時間，工資高下，分別調查統計於次：

(一)紡織業工廠九家，共男工六百九十六人，女工二千五百二十六人，童工二十四人，學徒七十九人，工作時間最多十二小時，最少八小時，工資最高每日二元五角，最低一角。

(二)捲烟業工廠三家，共男工一千〇十五人，女工一千五百六十二人，童工三百〇七人，工作時間最多十小時，最少九小時，工資每日最高四元三角，最低三角七分。

(三)機器翻砂業工廠八家，男工一千二百五十人，女工二百人，學徒一百三十二人，工作時間最多十一小時，最少八小時，工資最高每日二元三角，最低一角。

(四)水電煤氣業，計工廠五家，男工一千〇五十二人，學徒五十一人，工作時間最多九小時，最少八小時，工資每日最高四元一角二分，最低三角。

(五)茶磚業工廠二家，共男工五百二十四人，學徒五十二人，工作時間至多十二小時至少八小時，工資最高每日一元五角，最低三角。

(六)印刷業工廠五家，共男工四百四十人，學徒三十四人，工作時間最多九小時，最少八小時，工資每日最高三元，最低一角。

(七)麵粉業工廠三家，共男工四百三十一人，工作時間十二小時，工資每日最高三元，最低三角二分。

(八)榨油業工廠二家，共男工一百六十人，女工二百四十人，工作時間最多十一小時，最少八小時，工資每日最高六角，最低三角。

(九)蠶業工廠一家，男工五十人，女工二百六十人，每日工作八小時，工資每日最高一元，最低三角。

(十)火柴業工廠一家，男工八十人，女工二百人，每日工作十小時，工資每日最高三角一分，最低二角。

(十一)漂染業工廠七家，男工三百、八人，學徒三十五人，工作時間最多十二小時，最少十小時，工資每日最高一元五角，最低一角。

(十二)玻璃業工廠三家，男工七十二人，女工五人，童工五十一人，學徒四十一人，工作時間最多十小時，最少八小時，工資每日最高一元四角，最低一角。

(十三)煉灰軋石業工廠一家，男工七十六人，每日工作十小時，工資每日最高一元，最低四角。

(十四)米業工廠三家，男工一百〇七人，學徒四人，工作時間最多十二小時，最少十小時，工資每日最高一元一角，最少三角二分。

(十五)餅干廠一家，男工二十人，女工四十人，童工四人，學徒六人，每日工作十小時，工資每日最高三角，最低一角五分。

(十六)肥皂業工廠二家，男工六十八人，工作時間最多十小時，最少十小時，工資每日最高一元一角三，最低二角五分。

(十七)製藥業工廠二家，男工十一人，女工三十九人，學徒三人，工作時間最多十二小時，最少十一小時，工資每日最高四角，最低一角八分。

(十八)鈕扣業工廠一家，男工四十人，女工十五人，每日工作八小時，工資每日最高三角，最低二角五分。

(十九)棉花打包業工廠一家，男工三十一人，每日工作八小時，工資每日最高二元，最低四角。

以上十九業，六十家工廠，共計男工六千四百六十六人，女工四千八百八十九人，童工三百八十六人，學徒四百三十八人，總共一萬二千一百七十九人云云。

本年二個月全國對外貿易

據海關總稅署發表，本年二個月來，全國對外貿易，入超五千九百餘萬，一月份輸入九〇、〇一二、二四〇元，輸出五五、二四八、八，二月份輸入六六、六九三、五八八元，輸出四一、五二三、一三四元，二個月進口總值爲一五六、七〇五、八二八元，較去年同期減三一、五一、九六九元，出口總值爲九六、七七、九四二元，較去年同期增七、九六〇、四二六元，入超額爲五九、九三三、八八六元，貿易情形，稍有好轉，一二兩個月輸入貨物，均以米穀及金屬鑛砂佔首位，其輸入減落最鉅者爲煤油，菸草，棉花，計煤油減國幣八、七一五、三八一元，菸草減國幣三、六三六、六一六元，棉花減國幣三、五八一、四十二元，輸出劇烈增加者，當推芝蔴一項，緣因川豫兩省商賈輸入美國甚多，而美以近年動植油如豬油棉子油等減少，對能榨油之芝蔴，極需要以之代替棉子，故引起美國大量向華購買，是以二月份全國主要輸出貨值，芝蔴爲三、一六一、七五二元，躍佔第一位，爲今年對外貿易之特殊現象，茲特將一二兩個月份，各月主要輸入輸出貨值，探誌如下：

一月份全國主要輸入貨值(關金單位)

調查統計 本年二個月全國對外貿易

一月份全國主要輸出貨值(國幣單位)	
金屬鑛砂	四、八〇一、六二六
米穀	四、七一〇、三二九
機器工具	二、九三五、七三八
棉花	二、八一〇、五二二
小麥	二、五五四、四七〇
紙	二、二〇七、一三三
木材	一、七〇五、七七六
糖	一、五七八、三〇七
魚介海產	一、一六四、六三五
人造絲	四二四、三〇六
廢絲	三、〇五五、六九六
桐油	二、八七八、七三四
棉紗	二、七〇八、八六二
皮及皮貨	二、六二九、二〇八
茶	二、五六八、四八二
綢布	二、二六四、一九七
芝蔴	二、二〇七、二四一
蛋品	一、七六八、六七〇
花生	一、五一四、一四八
豬鬃	一、〇八四、〇六一

二月份全國主要輸入貨值(關金單位)

洋	四、一九七、四七五
小	一、一八八、六八四
金屬及鑛砂	二、七四五、八七二
木	二、〇七九、九〇二
機器及工具	一、八八六、四八二
糖	一、一五五、八一四
紙	一、六五七、〇五一
汽	二八七、四九五
人	一八〇、九七六
烟	一九七、九七一
二月份全國主要輸出貨值(國幣單位)	
芝	三、一六一、七五二
花	二、二六六、四一二
棉	二、七七八、五三〇
生熟皮及皮貨	二、二八四、三六三
茶	二、〇一一、一九〇
蛋及蛋產品	一、三四〇、〇二八
桐	一、七五九、七一四
錫錠及塊	一、六七六、一五一
味	四四九、三九一
絲	九二九、四七七
綢緞布疋	一、二四一、三二二

海京伯香煙

中國貨名烟
中華傑出

贈品繁多
包包有獎

中國華東烟公司出品

國際

日貨輸華突飛猛進

日人高唱中日經濟提攜以來，日貨進口，突飛猛進，大阪日商組織中國市場調查團，於上月乘上海丸抵滬，茲將各情探誌如後、

日貨進口突飛猛進

據日方發表本年二月對華

輸出、突破四年以來新紀錄、恢復東北事變以前原狀、對東北輸出三千零三十四萬八千日元、對本埠中國輸出一千一百十四萬三千日元、對香港輸出三百二十五萬六千日元、均告激增、合計四千四百七十四萬七千日元、出超達一千六百十三萬六千日元、對東北輸出於去年同期僅四百九十七萬九千日元、本年增加四倍左右、對本部輸出、於去年同期、亦僅七百六十二萬日元、本年增達一千一百十四萬三千日元、至於我國對日輸出、減至九百萬日元、

大批日商來華調查

最近日商爭相來華、調查

我國經濟市場、極形熱鬧、大阪巨商十餘人、合組中國市場調查團、乘上海丸來滬、於今日下午三時抵埠、將赴長江上游、華北及華南各地考察商務貿易、自本年一月以來、來華考察市場之日商、增達五千餘人云、

東北產品傾銷關內

經營東北及華北航運之大

連汽船公司、發表增加巨輪四艘、發展華北航路計劃、稱自通車通郵以來、東北產品輸出異常激增、現有各輪、有應接不暇之勢、東北各種產品輸出、於本年一月增達五百八十萬噸、二月份又增二百四十五萬噸、故滿鐵當局、決擴張駐華各地商務機關、並改進交通運輸云、

本年英國輸入激減

記者向本埠英國駐華商務官

事務所探悉、本年一月及二月份、英國對華貿易、突趨激減、究其原因、係我國社會經濟不景氣、購買力薄弱之故、茲述其貿易統計如次、

主要商品

一月 二月 去年二月同期

毛織品(千平方碼) 四〇三 二九三 二九九

毛	系(千平方碼)	三六一	二二九	三四二
鉛鐵板(噸)		九三	六八	一〇〇
鐵製品(噸)		八一〇	七〇〇	一、三〇〇
紡織機械(噸)		一〇〇	五〇〇	三〇〇
化學品		五〇〇	——	一、七〇〇

中俄貿易情況轉佳

中俄貿易、在本年二月份中復形轉佳、我國輸出數字、竟較上月份增至十分之四、記者昨特向國際貿易局探得各情、茲分誌於後、

輸俄貨品突破紀錄

據悉我國輸俄貨品、向以

大豆、茶葉、桐油、絲織品等為大宗、但其每月輸出總值、以本年一月份計之、不過為九百三十餘萬元、且此尚為最佳數、因過去每月所值、距此數字尚遠、至本年二月份中、竟突破以前之最高數、據統計所得、計為一千五百七十餘萬元、幾較前增加四倍之多、此在中俄復交以來、實為第一次之新紀錄也、

中俄貿易轉好原因

至其轉好原因、厥為俄國

最近因感大豆存量之缺乏、恐遇必要時、不敷應用、故特在東三省及上海青島等地、施行大量之收買、即此一項輸出、為數

竟達六百三十萬元左右、其次即為茶葉、雖俄國最近亦自行種植、但以其生活習慣、則非摻攪我國紅茶不可、因之在輸出量上、雖不及大豆之多、然為數亦達四百五十餘萬元、其餘如桐油絲織等品、為數亦復不少、故現料最近若不受特殊事態影響、則我國對俄貿易、當更有新的開展云、

美國兩經濟考察團來華

美國遠東經濟考察團、啓程來華、下月可到滬、又洛山磯總商會遠東經濟考察團本月二十五日可到滬、茲將各情分誌如下、

美遠東經濟考察團

美遠東商業領袖所組織之

美國經濟考察團、定三月二十二日由美啓程、四月五日可抵日、四月十九日由日來華、二十六日即可抵滬、其來華考察目的、在搜集關於中美貿易上所需要之各種材料、並研究發展中美貿易方法、本埠國際貿易協會、中央貿易協會及金融界領袖張公權、陳光甫、俞佐庭、林康侯等、屆時均將熱烈歡迎與招待云、

洛山磯商會考察團

又美洛山磯總商會、近組

織遠東經濟考察團、於二十五日搭人來公司胡佛總統號輪抵滬

、抵滬後將先赴杭州一行再轉赴華北勾留三星期後、即轉神戶返國、按該團一行、均為美國著名之商人、此次來華將分別考察美國在華商業狀況、其團員名單、計有加省代表滑脫夫婦、洛山磯總商會秘書拜耳夫婦、加省海爾斯夫婦、加省毛絨廠總經理考爾白夫婦、亞爾白夫人、戈索里夫人、洛山磯總商會副主席豪來斯華司夫婦等二十三人云、

我國蛋品出口銳減

自美國加徵蛋品進口稅後、我國輸出蛋品、驟形減少於我國蛋品在國際貿易前途、影響甚鉅、記者昨特探誌各情如下、

蛋品出口驟形減少

查美國自上月初、加徵蛋品進口稅後、據海關之統計、二月份我國對英輸出之蛋品數額僅達三十餘萬元、較之一月份輸出九十七萬九千二百十元、已減少三分之二、至其他法德比利時等國、莫不皆然、惟對英輸出、稍形增加、否則將更不堪設想也、

蛋業廠商集議辦法

又悉本埠蛋品廠商、以美國此舉、不僅阻礙我國蛋品出口、且足影響今後之中美貿易、故極為重視、除已電呈實業部請轉呈外交部向美提出交涉外、

工商消息 國內

並定於日內、在國際貿易局召集會議、共商應付辦法、以期挽回貿易而維商情、聞國際貿易局長何炳賢氏、屆時亦將親自參加會議、並報告美國此次加徵蛋品進口稅之經過詳情云、

日人積極擴張在華航業

日人積極擴張在華航業、影響我國航業甚大、大阪商船公司定於本月十日起恢復香港、廣州、福建航路、及台灣、上海、青島、天津航路、實行南北聯運、近海郵船公司亦定於本月十五日起恢復天津青島上海航路、日本郵船公司為便利中日間運輸交通、在長崎上海間增加較大於現有上海丸及長崎丸兩輪之一萬噸級旅客輪一艘、日清公司之滬漢淪及粵津兩航路業於上月一日起完全恢復上海事變以前原狀、新設漢口長沙班、沉江丸即將行駛該航路、日商航業勢力、大有獨佔我國南北沿海航路之概、

國內

實部謀救濟絲業

實部對救濟經繭及華絲輸出、已擬定原則、(一)由實部制定挽救江浙蠶絲業根本辦法、公布施行、以謀蠶絲業根本圖存

、而補以前公債救濟之窮、(二)由實財兩部通令各省市、轉知銀錢業、從事繭絲低廉放款、以期蠶絲金融活躍、(三)由中央直轄蠶業機關、培養多量優良原種、分配各省市種場金複製製造、分給農民飼養、以謀蠶種統一生絲品質優良、(四)由中央直轄農蠶機關、研究試驗義大利等各種新式多條繭絲車、以備改良固有舊式絲車(五)派員赴浙江等省、協助地方辦理蠶絲改進事業、又派員赴美、調查國外蠶絲情形、舉辦華絲直接輸出貿易、

財政當局重視外商銀行增發鈔票

日來本埠外商銀行擬於最近增發鈔票、吸收我國現金、財政當局對此頗為重視、將召集金融界籌商對策、以資準備、茲將各情、錄誌如次、

外商銀行發鈔總額 查外商銀行在我國境內、

因享有治外法權、故鈔票得以自由發行、未受我國政府之約束以致漫無限制、查一九三二年十二月三十一日止、各外商銀行發行兌換券之總額、計麥加利一、八九四、五五二英磅、匯豐一三七、四四九、二五五港元、有利一六二、一一〇英磅、德華四一、八一銀兩、橫濱正金、六五九八、一三九日元、台灣五二、六六六、四五〇日元、朝鮮一二五、二一〇、一五三

日元、花旗二、〇〇〇、〇〇〇美元、東方匯理九六五、〇四五、七四〇法郎、美豐二三七、二九〇華幣、華比三、七七五、二二〇法郎、迨至一九三三年起、外商各銀行在華發行之兌換券乃逐漸減少、目前外商銀行兌換券在市面流通者、有匯豐、麥加利、美豐、匯理、花旗、華比、有利等、

增高利息吸收現金 記者探悉、外商某銀行、

因銀底空虛、擬於最近增發鈔票、並利用本埠各烟紙店與其代發、以用金為餌、吸收現金、此事關係我國金融至鉅、昨特往訪財政部某委員、據談、在一九三〇年前、外商銀行在我國發行鈔票、曾極一時之盛、嗣因不能獲得國人之信仰、遂逐漸減少、最近雖有某外商銀行擬增發鈔票之說、據本部調查、所得並不若外間所傳之甚、至於欲吸收我國現銀、事實上亦頗不易、惟現聞外商銀行、擬將各存戶存款加高利息、確有吸收現銀之可能性、此則正須與國內金融界籌商妥善辦法、以資準備、惟最要緊者、則在我國存戶之能覺悟耳云、

魯省將試辦輕工業

歐西各小國近年感受外貨之傾銷、多半提倡輕工業、以小

量資本、開設工廠、製造日用必需品、以資抵抗、皆收效極大、如波蘭捷克等國、原為入超國家、均賴提倡輕工業、轉為出超國家、上海中華總工業聯合會常務委員錢承緒來魯曾晤山東省政府主席韓復榘、建設廳長張鴻烈、協商發展山東經濟建設組織聯合倉庫、發行物價證券、以調劑生產資本與金融資本、聞刻建議在山東試辦輕工業、由上海輕工業公司與山東合作、擬先辦機器製鞋工廠、資本四萬元、上海擔任兩萬元、濟南招股兩萬元俟辦有成效、再辦其他輕工業云。

廣州市商會提議統制商業

粵省財政廳經濟設計委員會委員熊理黃其琮兩人、去年曾提議統制商業、以挽救商業經濟崩潰一案、經由各經濟專家從詳嚴密審查、并與廣州市商會各常委商討、市商會亦嘗一度召集各行商人開談話會研究、多蒙贊成有統制機關提掣、惟以施行統計、必須各行完全成立同業公會、舉行總登記、始易着手辦理、其意乃欲乘機進行所謂統一商運、俾得綜攬全市商業集團之權也、嗣財政廳經濟設計會審查結果、以統制商行、雖歐美各國行之已著有成效、惟慮諸本省能否適合、仍待考慮、俟本省商業總登記後、再察看情形、始為具體決定、此案遂暫擱置、最近廣州市商會為救濟本市工商業之衰落、又擬實行統制商業、由熊少康何輯屏提議、其提議書如下。

工商消息 國內

商會提議

(案題)為提議請設法統制商業以資救濟、並先由各商號分別登記、俾便籌劃以為統制之預備案、(理由)竊維酌盈劑虛、為平均之義、褒多益寡、為救濟之良圖、年來世界不景氣、商業凋敝、其原因不一端、而癥結所在、實因不明經濟之原理、及社會之需求、無論何等業務、一般商人見其有利可圖、即恐後爭先、羣趨若鶩、由是供過於求、生產落剩、由競爭而傾軋、因傾軋而犧牲、究其極率、致兩敗俱傷、同歸於盡、此廣東省經濟設計委員會所以有綜籌商業之計議、旋復有財政廳召集各行商討論統制商業之會議也、但統制之法、經緯萬端、非先着手調查、統計沒由進行、而統計先在乎得商業之種類實數、與各種商店之多寡為前提、此各商號登記之所由不容緩也。

統制辦法

(辦法)擬由全市內已有同業公會成立之各商號、不論已否入會均應到各該同業公會登記、商號到商會登記、註明營業地址、種類、資額、有無組設同業公會、及已否加入公會會員、俟登記完竣、從事統計、酌盈劑虛、計劃進行、商業復興、庶乎有焉、是否有當、提請公決、提議者熊少康、何輯屏。

實行困難

至二月二十六日、商會執行委員會召開第三十二次會議、經議決通過、並函請財政廳協助辦理、昨

記者特訪謁市商會某委員，叩以此案殊不易實行，並列舉種種困難，(一)爲商人方面，能否一致服從，不發生阻力，(二)失業員工難免發生反響，因爲停止新設商店，不啻堵絕失業者之出路，(三)店舖過剩問題，市內現有店舖數十家，如停止新設商店，則一律空閒，無人租賃，勢將影響警捐地稅、各種公家收入，(四)營業稅問題，既停設各商店，則營業稅收入，惟有減少而無增加，省庫亦受影響，(五)黨部方面，此案與商運關係甚大，黨部能否核准，尙難斷定，基此種種原因，實行誠非容易云云。

閩省木材產銷量俱形衰落

閩省爲我國木材生產最大省份，年計約在千餘萬元之鉅，晚近以來，疊因匪禍政變關係，以致閩生產日漸衰落，對外貿易遂一落千丈，近據閩江上游於同業公會發表閩省木業破產情形，殊甚浩嘆，茲分各情如下：

洋木侵銷 吾國木產豐富，匪特給國內創要，且銷售國外爲數頗鉅，查產木植區域除東三省外，首推福建，由是因地稱名故爲「建木」，而建木產區，尤以閩之西北延建邵汀四府屬產爲最多，該屬數十萬民衆生計大賴於斯，在民國十一年之前，年產四五萬，連價值千餘萬元，近已銳減，降至去年不逾萬，連價值三百餘萬元，揆其衰落原因，不外赤禍之騷擾，破壞農村，

復受苛雜之橫徵，加重成本產銷價格不符，營業迭遭失敗，木商接踵停業，山木影響降低，木農間斷種植，木工失業挺而走險，社會不妄，省基於此，然建木遭此摧殘，已瀕破產，洋木即乘機以低價侵銷全國，經濟外溢，國計民生前途，殊甚虞慮，欲挽此危運，當肅清赤匪，復興農村，廢除苛雜，保障國木而後可。

衰落原因 (一)赤禍之騷擾，閩省西北產水既多民生大多賴此，乃自民十七後，共匪盤踞閩西，民十九則蔓延閩北，匪到之處，焚擄淫殺，民不聊生，田野荒蕪，農村敗壞，木產因而荒廢，幸中央督勦有方，不期年而閩匪救平，惜元氣已傷，恢復不易，現後餘生，言之痛心。(二)苛雜之剝削，採辦杉木之手續，砍挖拖放裝運均有定時，最少期間須經五六閱月之久，兼以資本甚巨，裝運笨重沿途運至福州，長至八九百里，最近亦逾二百餘里，且加閩江水勢急流，灣汨均有定站，欲速亦所不能，沿途貪污土劣地痞地匪，洞悉上列關係，詳細個中底蘊，引起覬覦敲詐之念，藉端索費，無所不用其極，由是捐稅名目，已逾三十餘種，政府雖屢示禁，奈鞭長莫及，無可如何，兼之正當稅項，捐蠶往往浮徵，木商受此剝削，苦莫堪言。

▼本埠▲

社會局積極推進工廠合作事業

市社會局近為發展本市合作事業起見，故推動進行，不遺餘力，前為籌設工廠消費合作社起見，故曾令該局合作事業委員會召集滬南區各工廠勞資雙方代表，在八仙橋青年會舉行茶話會，交換關於工廠消費合作意見，結果極為圓滿，日前又令該局科員顏文凱，會同工廠消費合作社指導員等，前往滬南區華商電氣公司、梁新記牙刷廠、華陽染織廠、龍章紙廠、龍華水泥廠、及光華染織廠等，各大工廠指示廠方，並商洽籌設工廠消費合作社，一切進行事宜，並令各該廠限期成立工廠消費合作社，最近數日內該局復派指導員，每日赴滬南區美亞綢廠、龍章紙廠、光華染織廠、華陽染織廠、梁新記牙刷廠、及上海水泥廠，各大工廠，駐廠指導籌設工廠消費合作社，發展工廠合作事業，一切進行事宜，聞各廠方現對於工人之生活，俱能瞭解同情，籌設消費合作社，經費一部份已有着落，故指導結果，進行甚為順利，對於本市工廠合作事業之推進，實有莫大之幫助，申時社記者茲探悉駐廠指導之該局指導員姓名如下：(一)美亞綢廠侯寄遠，(二)龍章紙廠張森年，(三)光華染織廠黃樹基，(四)華陽染織廠范舜偉，(五)梁新記牙刷廠梅

工商消息 本埠

大哉，(六)上海水泥廠范熙，聞以後仍將每日繼續駐廠指導。

市民提倡國貨會商救濟工廠問題

上海市民提倡國貨會，以國貨工廠年來外遭帝國主義者經濟侵略之逼迫，內受不景氣之牽制，影響所及，元氣大傷，停機歇業，不絕所聞，關於安定社會，維持民生及整個國貨事業前途，至為重大，特於前日第十四屆第二五次常務會議，提出救濟問題，由列席委員陳翊廷、陳炳輝、徐絨若、楊玉成等相繼發表意見，當經議決：(一)編製工商廠去年營業今年經濟概況調查表，專派幹員陳國明、吳兆曾、吳子石、朱金祥等分赴所屬工商廠會員按表填復，以憑統計。(二)公推常務委員三人晉京，面謁財實兩部長，請求實質救濟以維工商。(三)派員洽商金融界，充分子以國貨工廠信用借款出品抵貸及維持往年往來流動金融。(四)公推陳翊廷、陳炳輝、徐絨若、許雲輝、楊玉成五委員代表，協商救濟事宜。(五)設計擴大國貨推銷，函請全國各省市黨政商學各機關協力提倡，並請舉辦國貨流動展覽會國貨合作社。(六)嚴重忠告所屬工商廠會員集中力量，充實生產，建立產業基礎，完成經濟建設，聯合同業抵抗傾銷。(七)限期徵集精美國貨開設樣品陳列室，招待各省市客幫代表參觀，協助宣傳，實施

五一

推銷，議畢散會。

銀行界組上海商品運銷信託社

關於本市銀行將組織之上海商品運銷信託社，業已具體化，此事對於內地與滬市資金流通上之關係至鉅，故內地行商，亦頗為重視，茲誌各情如次：

資本百萬 參加上海商品運銷信託社之銀行，計有中國、交通、上海商業、江蘇、暨農民，等五銀行，資本一百萬元，由該五銀行平均分擔，此事經各銀行籌商已久，最近已具體化，該社章程，業由各銀行商決，不久由各銀行繳齊款項後，即可宣告成立，開始營業。

蘇省先辦 各銀行因鑒於內地與滬市面不景氣影響，發生阻滯，故經多次磋商，乃決定組織該社，惟以中國地面遼闊，一時殊難普及，故先從江蘇省着手，蓋蘇省與滬市關係密切，且該省原稱富庶，營業上又極便利，現在蘇省府方面，表示願盡力協助在營業上之便利，俟該省辦有成效，即將推行及於其他各省。

組委員會 所有參加上海商品運銷信託社之各銀行，各推委員一人，組織一委員會，籌商各項進行計劃，所有蘇省內地，均將分別設立辦事處，以便與內地行商接洽，內地行商，過去在資金上，均借助於錢莊，但邇年來錢莊營業已發生問題，故

行商殊感經濟週轉上之不靈便，今該社成立後，完全以押匯押款方式辦理，不獨銀行本身穩妥，在行商方面，亦稱便不少云。

商會地方協會商定復興市面辦法

關於救濟市面問題，自經市商會地方協會銀錢兩公會等四團體，分別努力後，金融已漸趨靈活，市面亦見安定，最近市商及地方協會，因謀進一步之擴展，各組專門委員會，研究復興具體辦法，茲經多次商討，已決定辦法五項，切實進行，茲誌其復興市面具體辦法五項如下：(一)各業票據，向銀錢業貼現，如有妥保，銀錢業應予接受，中央銀行，亦應予銀錢業以重貼現。(二)道契及土地執業證，應加入為中央銀行領券項下之保證準備。(三)道契及土地執業證，應加入儲蓄保證準備。(四)銀錢業對各商店往來摺，應照常致送，惟對於信用透支數額，得各自酌定，於商店本身組織，亦應力求健全。(五)銀錢業如有向中央交三行，以貨物或地產做押款或拆票者，應儘量接受，以上五項辦法，並經兩團體分別呈財政部，函中央中交三銀行及銀錢兩公會請予照辦矣。

本市絲廠相繼停工

華絲國外貿易，受日絲傾銷影響，以致市價暴跌，銷路銳

減，江浙各地絲廠，無法維持而停業者踵起，滬地絲廠，原為一百十三家，去年春爾上市之際，開工者為五十餘家，旋因織成之絲，勢必虧本，什之八九已停工，勉強開工者，為寶泰第一廠，車數三百二十二部，祥和和記廠，車數二百六十四部，裕豐廠，車數九十六部，恆祥廠，二百八十八部，福綸廠，車數二百十六部，總共五家，今又因浙省統制蠶繭，限銷本省，雖因絲廠業同業公會等呼籲，但原料仍日益缺乏，故勉強開工之廠，預料將完全停工云。

滬各界發起化學工業原料

大組織

年來我國工業，逐漸發達，化學原料工廠，相繼成立，出品均在舶來品之上，惜各自為政，缺少聯絡，甚有貶價競爭者，故未能盡量發展，華豐工業原料公司創立，業經數載，營業逐年發展，年有贏餘，該公司總經理謝筱初與實業界劉鴻生、胡文虎，金融界宋子良、林康侯、醫藥界褚民誼、化學工業界方液仙等鑒於化學工業之重要關係我國實業前途甚鉅，非與各界聯合共同努力，不足以圖發展，因共同發起化學原料大組織，協力以謀化學工業之繁榮，裨益我國實業前途，當匪淺秒。

工商消息 本埠

華豐

廠織染機器

最新機器
自染自織
出品布疋
優美絕倫



廠址
上海齊齊哈爾路九五二號
電話 五二二六二一三

發行所
上海法租界公館馬路磨坊街口九六號
電話 八〇〇〇二一三

主要出品

各色陰丹士林布
愛國藍布
中興藍布
海昌藍布
天寶藍布
寶石藍布
各樣斜紋布
光潔斜紋布
藍條斜紋布

軟硬漿漂布
納夫脫紅布
各色素洋布
直貢呢
直貢縐
細素縐
格子縐
縐子縐
各種府綢
條子縐布

註冊商標

仁壽年豐 文武財神
仁壽牌 蘭亭圖
龍燈牌 吉慶圖
神仙牌 戲鶴圖
光明牌 金八吉
富貴萬年 大發財

國貨近訊

▲實業部提倡鼓勵國產出品

實業部爲提倡國貨督促各省市舉辦展覽會及陳列館，并赴國外賽會，鼓勵出品起見，特會同財政交通鐵道三部，製定五聯免稅證書，及鐵路輪船減費運單填用辦法，業已通咨各省市政府飭屬遵照，茲誌該辦法如下：(一)凡遵照國府公布之全國舉辦物品展覽會通則，及實業部呈准之省市國貨陳列館組織大綱，或籌赴國外賽會，征集展覽陳列出品於核准後，得向實業部領用免稅證書，及減費運單。(二)凡填用該項免稅證書，准免征轉口稅，及進口稅之免征，不適用此項證書，惟在會場銷售轉運他處之品，其價值在五十元以上者，仍須照章征稅，又填用鐵路減費運單，經過各國有鐵路，按照該路現行普通運價展覽品，(數量依徵品規則之規定)五折收費，售品七五折收費，填用輪船減費運單，經過招商局所屬各輪航線時，概按照該輪現行普通運價五折收費。(三)領用是項免稅證書，減費運單，應派專員負責保管，對於徵品機關，須憑正式公文發給第一二三四各聯，由發填發專員在存根聯內簽名蓋章，另備清冊，載明某省市征品機關，領用若干份及號數，以資稽考。(四)徵品機關，於出品起運時，應造具出品目錄書，詳列品名數量，黏附各聯，加蓋騎縫鈐記，載明年月日，將一二三各聯發交押運人，以憑沿途分別查驗，一面將第四聯及出品目錄書，繳回原發機關彙送實業部備案。(五)凡徵品已畢，其未經填用之免稅證書，減費運單，應繳回原發機關，連同未發各份及已發存根一併彙送實業部核銷，以昭慎重云云。

▲學生國貨年全市學生定期總動員

學生國貨年推行聯合會，定四月十八日舉行全市學生宣誓典禮，同時各級學校學生及童子軍一律總動員，組織勸導隊，學生用品展覽大會，亦於是日開幕，茲將各情分誌如下：

定期舉行宣誓典禮 學生國貨年推行聯合會原定四月四日兒童節舉行全市大中小學學生宣誓典禮，茲以四月四日適逢各

校春假期間，學生大多回里，一時不易召集，故由常務理事會決議定 月十八日舉行，因該日適南京建都紀念日，一舉兩得，現已分別通告各校知照矣。

全市童子軍總動員 該會為喚起市民服用國貨推行國產出品起見，是日除舉行宣誓典禮外，所有全市大中小學學生及童子軍，一律總動員，組織學生勸導隊，分區勸導，擴大宣傳，現已函請市教育局，及童子軍理事會飭轉學生一律參加，共襄斯舉，至徵求會員，亦已開始，預定目標五十萬人，現已超過半數，最近即可竣事。

籌備學生用品展覽 該會擬於是日舉行國產學生用品展覽大會，現已徵求廠商參加，其辦法如下：(一)本展覽會由上海市學生國貨年推行聯合會主辦，定於四月十八日全市學生舉行服用國貨宣誓，會期暫定一日，必要時得延長三日。(二)凡參加學生國產用品展覽會各廠商，無論其出品為機器手工或販賣者，均須以國產為原則。(三)參加展覽之出品，須附送顯明之商標，並不規定方式，至於樣品，最好由各廠商自行設計，裝璜就緒，俾便陳列，而壯觀瞻。(四)參加展覽之貨品，由本會代為陳列，但各廠商如願派員參加者，亦所歡迎，須在會期前來會接洽。(五)參加廠商，務須將本會製發之登記表詳細填明，以便書寫標籤，俾眾認識。(六)參加廠商如需在會場分發宣傳品或樣品，事前須將傳單樣張及贈品名稱，向本會接洽經許可後，始得分發。(七)參加展覽之出品，除各廠商必須收回者外，其餘得由本會代為保管，以備下次展覽之需。(八)各廠商參加展覽之樣品，須在一星期內送至本會以便編號佈置。(九)本辦法如有未盡事宜，得隨時修改之。

▲市民服用國貨會籌備舉行擴大宣傳

上海市市民服用國貨會，自成立以來，工作進行，異常積極，茲悉該會刻正籌備擴大宣傳，業將定期舉行，同時並將招待本埠各大國貨廠商，討論一切，該會於昨日下午五時，舉行第二次常務會議，討論擴大宣傳之籌備事宜。(一)全市發貼標語，各國貨廠商得加入廣告。(二)播音宣傳，已與各播音台分別接洽時間，並由秘書處擬定宣傳文字。(三)組織遊行勸導隊，以勸導服用國貨為宗旨，先從市區着手，已有本市培成學校等全體童子軍參加，尙擬發表通電，請全國同胞，一致認定服用國貨為基本工作，更擬邀集本市各種國貨廠商，從事一切，一俟該會正會長王曉籟回滬，即便舉行。又該會自發表徵求會

員以來，入會者非常踴躍，其自動加入者極多，第一期結束已近，會員已達三千餘人云。

▲國貨團體聯合組織籌備舉行擴大宣傳

中華國貨維持會，市民提倡國貨會，機械工廠聯合會，國貨工廠聯合會等，為發揚國產推銷國貨起見，特聯合發起，組織提倡國貨大同盟委員會，於前日午後三時，在九畝地會所舉行聯席會議，到王介安汪星一洗冠生朱賽陶陳翊廷孫道勝鄔志豪胡西園陳炳輝葉漢丞顧錫元，張子廉陸星莊馬濟生徐菊裳等二十人，公推汪星一主席，黃夢陀紀錄，首由主席報告畢，討論各案如下：(一)促進國貨發展努力救濟國貨工廠案，議決鄔志豪陳翊廷王介安王漢強張子廉馬濟生等為委員，負責設計，再提討論，(二)臨時辦公處遷至三馬路廠聯合會。(三)下星期三召集常會設計進行，(四)推派黃夢陀孫寶輝孫壽成等為本會辦事職員議畢散會。

▲工界發起定明年為工人國貨年

我國國貨，因受外貨傾銷，致因商業一蹶不振，設不挽救提倡，前途更不堪設想，近國人已漸覺悟，故每年規定為某種國貨年，以促各界注意，查去年為婦女國貨年，本年為學生國貨年。茲悉近工業界發起定明年(二十五年)為工人國貨年，南京工界提倡國貨會，已約同本埠工界，通電全國工人，一致服用國貨云。

▲國貨助振大會展期開幕

甲戌全省救災會，為救濟浙省災黎，故與中華國貨廠商聯合會，發起在小西門蓬萊路蓬萊市場，舉行上海市國貨運動助振大會，原定本月二十五日開幕，惟以呈請黨政備案，尚未核准，現以時日將屆，故決展期，候核准後再行舉辦云。

▲紹興國貨展覽會開幕

本市中華國產廠商聯合會主辦之紹興國貨展覽會，業已籌備就緒，準定三月十日開幕，該會常委劉仲英，因須赴紹佈置會場，已於前晚首途，該會參加之安徽省蕪屯路沿線物品展覽會，亦經開始正式籌備，前特派秘書周兆麟赴皖，察勘各縣市况，茲特致錄其致皖省府函云：逕啓者，本會現為參加鈞府主辦之蕪屯路沿線物品展覽會，特派秘書周兆麟同志專程來皖，

察勘沿線各縣市况，以便佈置會場，進行籌備，業已三月五日晚車首途，用特函達，即請准予分令各縣，派員伴同巡視以利進行，並煩查照見復爲荷云云。

▲國貨工廠參加松江國展

松江縣國貨展覽會，係本埠中國國貨營業所所主辦，業已呈准該地黨政各機關，定期本月十五日開幕，按松江係滬杭甬綫重要商埠，交通發達，居民殷富，加之去年農產豐收，農村經濟寬裕，故預料營業必極可觀，本外埠各國貨工廠報名參加者，頗爲踴躍，定爲十一日截止，報名各國貨工廠，如願參加者可至北京路鹽業大樓五樓該會辦事處接洽，又該會以便宜各參加工廠商起見，關於運輸保險膳食寄宿堆棧兌換匯劃等，均可代辦云。

▲本埠各廠商定期赴杭參加國展會

浙江省會國貨展覽會，定四月一日開幕，本埠廠商截至昨日止，已由三星鴻章民生申新紗廠等三十餘家前往參加，定二十六日登記截止，二十七日貨物交永大祥轉運公司彙裝運杭，實業部減運單已頒到，各廠商定三月十日早車在北站齊集，車資優待，已與路局接洽妥當，惟先一日須向老拉坡橋南洋皂廠駐滬辦事處登記，以便彙購車票，日前該會特派陳憲和來申歡迎云。

▲青浦國展會函滬徵集國貨陳列

青浦縣民教館暨士紳等，致函上海市中華國貨協社云，該縣係農業生產區域，人烟稠密，居民殷實，去年秋收豐盛，實爲近年來未有之新紀錄，此次該縣民教館積極籌備國貨展覽會，展覽國貨，以資倡導，並委請上海中華國貨協社，代爲徵集各國貨廠商出品，附設臨時商場，推銷國產，並悉該縣民教館，設有國貨陳列館，欲徵集各國貨廠商出品，留存該縣，俾得長期展覽，而利宣傳，並定於四月四日兒童節開幕，現已開始登記，廠商如願參加者，可至法大馬路東自來火街東高第里四八一號辦事處接洽云。

▲市民提倡國貨會徵集國貨工廠參加定海提燈大會

上海市民提倡國貨會，昨日分函各廠云，前年本會領導各廠，參加定海縣國貨展會，予民極好印象，成績頗優，今年該縣各界，厲行新生活運動，定期舉行迎春大會，此項盛會，五十年循行一次，機會難得，盛況可知，本會為促現國貨深入農村之計畫，擬利用盛會時機，參加提燈大會，擴大宣傳，喚起農民提倡國貨，認識各廠出品，如承各廠願意參加，即日派員至本埠牯嶺路人安里二十五號籌備處登記，並報告參加人數燈綵式樣云。

▲湘鄂國貨廠商將出發鄂東流動展覽

湘鄂國貨廠商客歲由林榮葵等領導赴鄂西，沙市，宜昌，及江西南昌各地流動展覽，成績頗佳，茲悉該廠商日內又將往鄂東及襄河流域，各鎮流動展覽，刻正在商洽中，俟呈准後，再行定期首途。

▲中華國產協會舉辦濟南西安國貨公司

中華國貨產銷合作協會，為提倡國貨運動，前曾舉辦西北流動國貨展覽，本年復與滇省當局在昆明成立雲南國貨展覽，茲據該會主任王性堯談，雲南國貨展覽，業已於本月十二日在昆明開幕，該會閉幕後，將設昆明國貨公司，便推銷國貨，現為繼續推進國貨運動起見，正在籌設濟南及西安兩處國貨公司，濟南方面由李景賢來滬採辦貨物，總數約十萬元，約下月中旬即可開幕，西安方面則由該公司創辦人張定九來滬接洽，採辦總值當逾十萬元，二處均以綢緞布疋為多，此外尚有重慶徐州二處，邊區方面甘肅蘭州綏遠包頭，亦均在籌設中云。

▲漢市各業商店實行國貨與洋貨分別陳列

漢口市國貨運動會，以提倡國貨，首賴商人，商人以營利為目的，成本低廉，銷行順利，為其販賣之對象，洋貨國貨，不暇計也，是以年來雖經政府努力國貨運動，而洋貨進口，有增無減，提倡效力，實等于零，若不設法促起商人之覺悟，殊難收提倡之實效，職責所在，不容坐視，爰參照首都各商店貨品陳列辦法，擬定漢口市各業商店貨品陳列規則，提經第廿三次常會修正通過，分呈市府黨部備案，一經核准，即可實施，事關提倡國貨，特錄其規則於次；

上海 勤豐染織廠

批發所 南京路萬源祥內
電話 九三二七四〇三號

註冊  **商標**

廠址 虹口保定路 五四六七號
電話 五〇五九六號

進財圖 得意圖 勤工圖 東西塔 南北塔

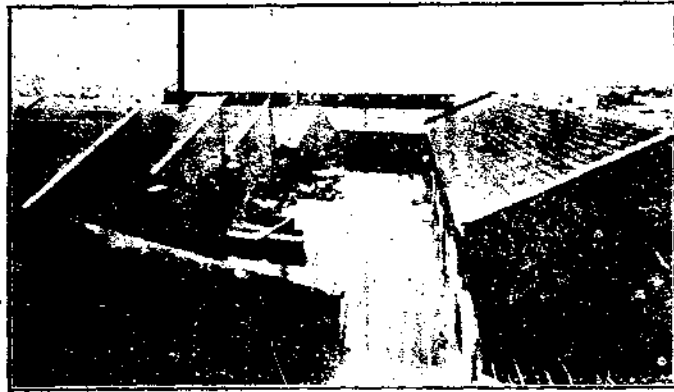
各種正布出品

各色士林布
各色海昌布
各色士林竹布
各色光竹布
漂白竹布
不退色紅布
各色海昌細斜
軍用黃斜
絲光斜紋布
條子絨布

分列規則 第一條，凡漢口市（以簡稱本市）各業商店販賣貨品基於提倡國貨之原則，應將國貨與非國貨分別陳列。第二條本市各商店陳列國貨商品，應將品名廠名價格及實業部規定之國貨標準項別，分別註明籤另定之。第三條，各商店陳列國貨之櫥櫃，應位置於重要地點，俾易引起顧客之注意。第四條，各商店應指定店員一人，負責解答顧客，關於國貨商品之質疑，如對於貨品發生疑義時，應通知原批發廠商解釋，並將辦理情形報告國貨運動委員會備查，第五條，各商店不得將非國貨接列于國貨櫥櫃內，如有冒充濫混意圖營利者，一經舉發查實，由國貨運動委員會，依據左列規定，分別處理之。（一）書面勸告。（二）登報警告（三）呈請市政府處以五元至二十元之罰金，並呈報市黨部備查。第六條，本辦法頒布後，本市各商店限一個月內將國貨商品標明分別陳列，新設商店於開業時遵照辦理。第七條，本市各商店如有違反本辦法之規定者，由國貨運動委員會依照第五條之規定處理。第八條，本辦法呈請漢口特別市黨務整理委員會，及漢口市政府備案施行。

工廠紀事

久新瑛瑯廠概況



上海久新瑛瑯廠為華人自營
搪瓷業工廠中之佼佼者，創立以
來，雖僅三年，而進步之速，殊
堪驚人，茲述其概況如下！

(1) 廠址——在上海市製
造局路斜土路附近。

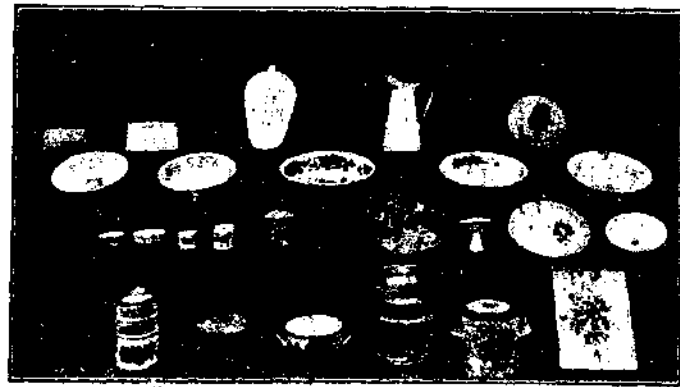
(2) 廠史——該廠為搪瓷業
先進顧志廉及其友人卜志堅張仲
良等所發起，組成股份有限公司
，於民國廿年十月創立，廿一年
五月開始出貨，註冊商標九星

牌，出品有家用器皿醫藥用具，
商業牌照等，各種搪瓷物品。

(3) 規模——該廠基占地十
餘畝，自建新式廠房百餘間，內
設製坯，製粉，搪瓷，美術各工
場，所有機器爐灶等種種設備一
應俱全，規模堪稱宏大。

(4) 組織——全廠設經理一
人，主持全廠事務。廠務分業務
工務二部，每部各設部長一人
，上承經理意志，主持如該部

經理、顧志廉，業務部長為錢宗建，工務部長則由顧經理兼任
之。



出品一覽

事務。事務部分事務，會計，營業三科，工務部分管理，美術
兩科，每科各設科主任一人，上承部長指揮，主持各該科事務，

(5) 營業概況——該廠出品問世以後，即暢銷於長江流域，繼則華南，華北，西北各省競來採辦，今已為銷全國，且遠及南洋英荷各屬地。其營業額亦隨行銷範圍之擴張，而作驚人進展，於是誕生方及三稔之久新瓊瑯廠已為吾人所刮目，而其九星牌之搪瓷出品在市場上已佔優越之地位焉。

(6) 出品特點——九星牌搪瓷之特點，一為施用特殊優良之底色，故瓷貨不易剝落，所製器皿，經久耐用，二為花式新穎，有雅俗共賞之妙，三為出品特多（三只爐灶之出品可及他家五只之出品）故成本之減輕，使售價低廉。其營業之突飛猛進，此三者為其重要因素。

(7) 前途展望——顧經理於搪瓷工業具有研究性，其於出品之精益求精，外，復能使勞資融洽，業務日進，而錢君宗建精明幹強，目光遠大，對於處事尤為穩健，故該廠之前途，殊未可限量也。

工廠紀事 久新瓊瑯廠概況

色澤鮮艷 永不退色 上海五豐機器染織廠

各色府綢 各色細布 上海棧橋浦
 紫竹藍布 各色嗶嘰 廠 臨青路和龍
 安安藍布 陰丹士林布 路七百號
 摩登藍布 各色直貢 電話
 各色洋紗 各色細斜 址 五三一〇



註冊商標
 葛仙圖 月美圖
 五豐圖 從軍圖
 紫竹圖 天宮圖
 鹿鶴圖
 發行所 上海牛莊路 七六九號


出品介紹

介紹本館陳列之各國貨工廠出品

品名	商標	廠名	地址
棉紗 棉線	寶彝 鴻慶	鴻章紡織染廠	批發所·上海天津路福綏里內 廠址·上海麥根路三八一號
麻紗汗衫	金爵 鹿頭牌	景綸衫襪廠	廠址·上海狄司威路西安路口
各種布疋		仁豐染織廠	發行所·上海法租界公館馬路磨坊街口
各種布疋	勤	勤豐染織廠	發行所·上海南京路萬源祥布號內
各種布疋	葛仙 鹿鶴 五豐 天官 紫竹 吉林 封神	五豐染織廠	發行所·英租界牛莊路七六九號 廠址·上海楊樹浦臨青路和龍路七百號
各種絲光布疋	嘉禾 紅星	鴻新染織廠	一廠·上海小南門外桑園街西 二廠·上海小南門外留雲街

各種香煙	各種絨布、嗶嘰、府綢	各種男女絲光線襪	乳白魚肝油、人造自來血	各種布疋	搪瓷器皿
人參牌 紅藍牌 光華牌 藍買司干	金弓圖 抗敵圖	金猴牌 愛蓮牌 麻姑牌	五洲	蝠星圖	九星牌
華美煙公司	勤工勝記染織廠	華商工足針織廠	五洲大藥房	福新永記染織廠	久新瑛瑯廠
廠址。上海塘山路 總發行所。南京路	廠址。上海英租界廣東路二〇六號 總發行。英租界棋盤路一一〇號	廠址。開北西寶興路民生路口 總發行所。福建路福和里六號	製藥廠。上海徐家匯謹記橋南境斜徐路 總發行。上海福州路五八二號	廠址。上海滬閘南拓路一七七弄恆吉里	廠址。南市斜橋製造局路三六三號

出品介紹 介紹本館證明之各國貨工廠出品

鉛筆	燕牌	華文鉛筆廠	廠址·上海保定路樹豐里
艾羅補腦汁 水菓鹽 九造真正血 人丹	雲獅 雙獅 旭日 龍虎	上海中法大藥房	地址·上海北京路八五一號
各種線織	花 蝴蝶 小弟 鐵拐李 好朋友	華孚電機織造廠	廠址·上海林蔭路松盛里八號
各種花色棉織	鼎新圖	鼎新染織廠	廠址·上海大南門陸家浜路
各種捲烟	標準牌 海京伯	華東烟草公司	廠址·上海塘山路保定路口
自來水鋼筆毛筆		關勒銘墨水筆廠	廠址·上海康腦脫路五八〇弄
維他賜保命丸劑	長命牌	信誼化學製藥廠	廠址·上海法租界馬斯南路二十號
各種藥品	星內亞字	新亞製藥廠	廠址·上海麥根路七三五號 發行所·新開路一〇九五號
安安色布、各色漂條、 各色直貢、各色府綢、 各色嗶嘰、漂白竹布、	龍船圖	光華機器染織廠	廠址·上海盧家灣南華界魯班路 發行所·上海法租界三茅閣橋南首

附 載

上海市國貨陳列館業務報告 民國二十三年下半年期

第一章 總務

一、組織

本期各月，本館組織無變更。職員略有進退。茲舉職員進退表於次：

上海市國貨陳列館二十三年下半年職員進退表

職務	姓名	別號	性別	籍貫	任職年月	退職年月
館長	張任石		男	江西修水	二十二年九月	
辦事員	廖鴻生		男	湖北黃梅	二十二年九月	
辦事員	張文煥	性梅	男	福建閩候	二十一年七月	
書記	黃悟道		男	上海市	二十一年六月	
書記	章錦	雲波	男	湖北武昌	二十一年十一月	
保管員	孫天然		男	江西九江	二十二年十月	二十三年
保管員	熊壽農		男	湖北黃岡	二十三年	
保管員	查孔陶		男	江西修水	二十三年二月	

二、附設機關

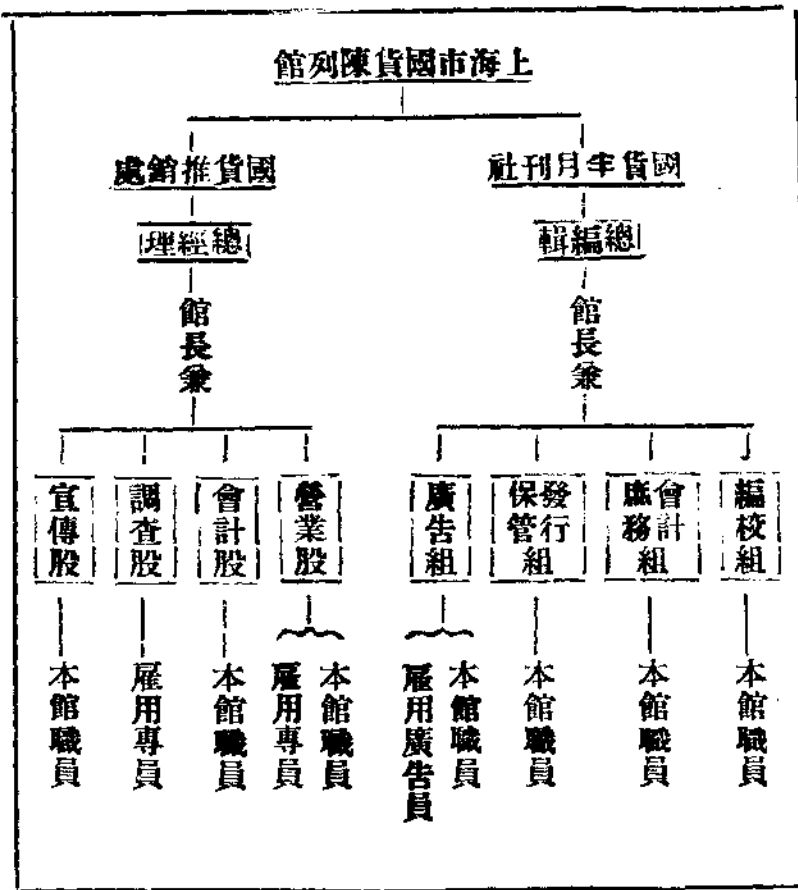
本館在本期各月附設下列機關：

- 一。國貨半月刊社 本館於上年十二月起組織半月刊社，長期出版國貨半月刊，本期各月，仍照常辦理。（出版情形詳後）

- 二。國貨推銷處 本館附設國貨推銷處，係於上期底六月份開始籌備，於七月份正式成立，辦理國貨推銷事宜。（辦理經過詳前附載）

上列附組織，均歸本館自辦，經費亦完全獨立。其組織如下表：

上海市國貨陳列館附辦機關組織表



三、文書

於次：
本期各月，本館收文發文比較上期均略增多，茲舉表

上海市國貨陳列館二十三年下半年期各月收文分類表

月份	文別
七月	訓令
一〇	指令
	函咨
三	呈
	其他

月份	文別
八月	呈
一一	函咨
五	批令
二	證明書
二	其他
九月	呈
一三	函咨
五	批令
七	證明書
七	其他
十月	呈
一四	函咨
二	批令
八	證明書
三	其他
十一月	呈
一二	函咨
一	批令
四	證明書
一	其他
十二月	呈
一〇	函咨
三	批令
七	證明書
五	其他
彙計	七〇
	一六
	二六
	三三

上海市國貨陳列館二十三年下半年期各月發文分類表

月份	文別
八月	呈
八	函咨
三	批令
六	證明書
五	其他
九月	呈
六	函咨
六	批令
一三	證明書
二	其他
十月	呈
六	函咨
五	批令
四	證明書
二	其他
十一月	呈
二	函咨
四	批令
四	證明書
四	其他
十二月	呈
八	函咨
四	批令
一〇	證明書
九	其他
彙計	三七
	二五
	四五
	二九
	五

上海市國貨陳列館二十三年下半年期各月收發文比較表

文 別	月份		收 文	發 文
	七	八		
	七月	八月	一三二	二二一
	九月	十月	二〇三	二七二
	十一月	十二月	二七三	二八二
	總計		二五五	四一三
			一四五	一四一

上海市國貨陳列館二十三年下半年各月經常費支出分配表

四、經費

本期各月，(即二十三年度上期)本館經費仍照上年度限額支領，並無增減，茲將各月收支經過彙列一表如下：

項 目	七月份		八月份		九月份		十月份		十一月份		十二月份		總計
	七	八	七	八	七	八	七	八	七	八	七	八	
薪 俸	四八〇.〇〇	四八〇.〇〇	四八〇.〇〇	四八〇.〇〇	四八〇.〇〇	四八〇.〇〇	四八〇.〇〇	四八〇.〇〇	四八〇.〇〇	四八〇.〇〇	四八〇.〇〇	四八〇.〇〇	二八八〇.〇〇
工 資	四五〇.〇〇	四五〇.〇〇	四五〇.〇〇	四五〇.〇〇	四五〇.〇〇	四五〇.〇〇	四五〇.〇〇	四五〇.〇〇	四五〇.〇〇	四五〇.〇〇	四五〇.〇〇	四五〇.〇〇	二七〇〇.〇〇
文 具	一三三.三八	一四〇.三八	一四〇.三八	一四〇.三八	一四〇.九六	一六〇.八九	一六〇.八九	一六〇.八九	一六〇.八九	一六〇.八九	一六〇.八九	一六〇.八九	八七〇.二四
郵 電	九.五〇	八.五〇	八.五〇	八.五〇	一〇.〇〇	一〇.〇〇	一〇.〇〇	一〇.〇〇	一〇.〇〇	一〇.〇〇	一〇.〇〇	一〇.〇〇	五七〇.〇〇
消 耗	二六〇.〇四	二五〇.二八	二五〇.二八	二五〇.二八	二二二.九〇	二九〇.三四	二九〇.三四	二九〇.三四	三一〇.五〇	三一〇.五〇	二九〇.七六	二九〇.七六	一六四〇.八二
印 刷	二八.三二	二四.五〇	二四.五〇	二四.五〇	一一.二〇	一一.五〇	一一.五〇	一一.五〇	一八.一〇	一八.一〇	一八.一〇	一八.一〇	九四〇.六二
租 賦	五〇.〇〇	五〇.〇〇	五〇.〇〇	五〇.〇〇	五〇.〇〇	五〇.〇〇	五〇.〇〇	五〇.〇〇	五〇.〇〇	五〇.〇〇	五〇.〇〇	五〇.〇〇	三〇〇.〇〇
修 繕	—	七.八〇	七.八〇	七.八〇	一三.〇〇	—	—	—	—	—	二二.一七	二二.一七	三三二.九七
旅 運	三.四四	三.〇八	三.〇八	三.〇八	五.五〇	一.七〇	一.七〇	一.七〇	四.三九	四.三九	八.四四	八.四四	二六〇.五五
雜 支	一九.一一	二一.〇八	二一.〇八	二一.〇八	一六.八三	二四.一五	二四.一五	二四.一五	二八.七四	二八.七四	二五.九三	二五.九三	一三五.八四
總計	六七四.七九	六七九.六二	六七九.六二	六七九.六二	六七〇.三九	六六八.五八	六六八.五八	六六八.五八	六八四.一三	六八四.一三	六七一.五三	六七一.五三	四〇四九.〇四

第二章 行政

一、證明國貨

本期各月，本館處理證明國貨案件，除在十一月舉辦第六屆國貨運動大會期間無暇兼顧稍有延積外，均照常處理，且較上期更為迅速；收件發件亦比上期增多。茲列報於后：

(甲) 上期延件

上期杪六月份，因本項案件受理獨多，未及辦結之件，計有華品煙草公司，華美煙草公司，新民煙草公司，上海富華織襪公司，人餘針織廠，大中賽璐珞廠，泰龍陽傘廠，振裕糖廠，上海大明火柴公司等九起，積移本期辦理；但上列各案均為期底新收受件。

(乙) 本期收件

本期各月，受理本項案件，茲依月份開列商號如次：七月份計：大公染織廠，華美染織廠，高德士藥棉廠等三家；八月份計：天一藥房，民衆煙草公司，五豐染織廠等三家；九月份計：中華實業工廠，和興煙草公司，民衆煙草公司，華商工

上海市國貨陳列館發給國貨證明書一覽表(民國二十三年七月至十二月)

足機廠，永德祥記染織廠，中國新樂器製造廠有限公司等六家；十月份計：天一藥房，華東煙草公司等二家；十一月份計：六合賽璐珞物品製造廠，中國鉛丹製造廠，華文鉛筆廠，飛特化學工業社，勤工勝記染織廠公司，美靈登工藝廠，環球印染織造廠，華孚電機織造廠，景綸衫襪廠，和興煙草公司，鼎新染織廠等十一家；十二月份計：福新永記染織廠五洲煙草公司，中國江浙煙草公司等三家。

(丙) 辦理經過

本館處理證明國貨案件，於據呈後須經派員實地調查，再依據以審定國貨標準，方予批准證明，發給證明書，手續繁複需時；本期辦結案件共二十起，計七月份六起，八月份七起，九月份三起，十月份三起十一月份四起，十二月份十二起；內除泰龍陽傘廠一家出品不合國貨原則，永德祥記染織廠一家，查無出品，六合賽璐珞物品製造廠一家原料來源不明，批不給證，又大中賽璐珞廠一家暫停製品將案保留外，其餘均准證明。

(丁) 發給證明書

本期各月，本館填發國貨證明書計卅二紙；茲依序列表於下：

品名	商標	出品廠	製造廠及發行所	國貨標準	證明書號碼	附記
捲菸	光華牌(字)人參牌(圖) 寶司干牌(西文字)	華美烟草股份有限公司	上海塘山路三六五號	二	滬字第三十二號	
蘇紗襪、雙線襪、絲光線襪、衛生衣、線衫	龍燈牌、龍門牌、龍亭牌(圖)	上海富華織襪廠股份有限公司	上海北江西愛而近路	二	滬字第三十三號	
捲菸	柳樹、水手、雙燕、必得、猛獅、好鳥、大星、百金、孖姑、白攪、咖啡(圖)	新民烟草公司	上海華盛路九六四號	二	滬字第三十四號	
汗布、絨布、汗衫、衛生衫、	三羊、三駝、菜花、(圖)	人餘針織廠	上海星加坡路二一六號	一	滬字第三十五號	
紗襪、線襪、蘇紗襪、絲襪、	同	同	同	二	滬字第三十六號	
棉白糖	飛機(圖)	振餘糖廠	上海法租界黃浦灘路五十九號	四	滬字第三十七號	
火柴	大明牌(中西文)百子牌(圖)救國牌(圖)喜雀牌(圖)南京牌(圖)	上海大明火柴公司	上海龍華鎮濟公灘六號	四	滬字第三十八號	
藥水棉花	綿羊牌(圖)	高德士藥棉廠	上海狄司威路寶安路賢德里十二號	二	滬字第三十九號	
天一丹、太乙丹、	天一丹、(圖、字)	天一藥房有限公司	上海華格桌路八仙坊口	二	滬字第四十號	
細布、斜紋、洋紗、各色陰丹士林海昌藍愛國藍軍衣黃灰色元色等、	金馬、銀馬、(圖)三馬、鐵女、(圖)	華美染織廠	上海小西門大林路八三號	二	滬字第四十一號	
漂白布陰丹士林色布、愛國藍布	大公(圖中字)	大公織布廠股份有限公司	上海華德路齊物浦路一〇〇一號	二	滬字第四十二號	
斜紋、	葛仙、五豐、紫竹、鹿鶴、天宮、吉林、封神、(圖)	五豐染織廠	上海楊樹浦路臨青路和龍路七〇〇號	二	滬字第四十三號	
斜紋、	九龍牌、獅馬牌、(圖)	民衆烟公司	上海東有恆路一一九三號	二	滬字第四十四號	
化學滅火機	安全(字)	中華實業工廠	上海浙江路六五九號	二	滬字第四十五號	
香烟	金佛、紅棉牌、(圖)	民衆烟公司	上海東有恆路一一九三號	二	滬字第四十六號	

國光牌口琴	寶塔(圖)	中國新樂器製造廠	上海福州路一二三號	二	等滬字第四十七號
廿支裝金銀殼牌捲烟	多角形中W.S.	中國和興烟草公司	上海虹口通州路二〇〇號	二	等滬字第四十八號
印花絨、印花布、色斜紋、色細布、	環行全球圖(圖)	環球印染織廠股份有限公司	上海英租大連灣路七四〇號	二	等滬字第四十九號
捲菸	晚香玉、秀麗、午門、海京伯、鼎力、安樂、北平、有利、百鹿、福星、經齊、(圖)	中國華東烟草股份有限公司	上海塘山路保定路口	二	等滬字第五十號
線襪	鏈工、金猴、(圖) 麻姑、愛蓮、(圖)	華商工足襪廠	上海西棋榔路一一〇號	二	等滬字第五十一號
富陽氏四日兩頭丸、三桔牌奎良片、滅疳糖、(又名寶塔糖)山得爾滅淋丸、阿斯必靈片、	寶塔(圖)	天一藥房無限制公司	上海華格臬路八仙坊	四	等滬字第五十二號
鉛丹	飛獅牌(圖)	中國鉛丹製造廠	上海南市製造局路康衢路王家宅卅號	一	等滬字第五十三號
鉛筆	飛燕(圖)	華文鉛筆廠	上海保定路樹豐北里七十四號	二	等滬字第五十四號
愛妃霜、瀟霜、愛妃香蜜、愛妃花露水、愛妃花露水、愛妃髮漿、愛妃牙粉、夜月香生髮水、露滴生髮水、髮生髮香水、	愛妃(AV相合)	飛特化學工業社	上海康騰路三九〇號	二	等滬字第五十五號
捲烟	康果樂、金剛、萬象、四象、猴牌	華品烟草股份有限公司	上海倍開爾路五九一號	二	等滬字第五十六號
二十支裝紅妹牌香烟	同四十、號證明書之商標	中國和興烟草股份有限公司	上海虹口通州路二〇〇號	二	等滬字第五十七號
墨水、墨汁、繪圖顏色	中國地圖(圖)	漢美靈登工藝廠	上海大連灣路底	四	等滬字第五十八號
鼎新呢、元青呢、蝴蝶呢、錦綉呢、馬庫呢、	鼎新、霸王、(圖)	鼎新染織廠股份有限公司	上海大南門陸家浜路	二	等滬字第五十九號
彩絨、雙面絨、厚襪絨、華特呢、中山呢、維也呢、素府綢、條府綢、	金弓圖、抗敵圖、銀弓圖、勝鷄圖、	勤工勝記染絨廠股份有限公司	上海霍必蘭路六一〇號	二	等滬字第六十號

衛生衫褲	爵牌、鹿頭牌、飛鷹牌、獅球牌、(圖)	景綸衫襪廠	上海狄司威路二八四號	二 等滬字第六十一號
蝶影呢、福星呢、條府綢、	蝠星圖	福新永記染織廠	上海滬閘南拓路一七七弄恆吉里	二 等滬字第六十二號
各種線絨	花翎、鐵拐李、小弟弟好朋友、	華孚電機織造廠	上海林蔭路松盛里八號	二 等滬字第六十三號
附註	本期各月，發給證明書手續，仍照上期「遵 令飭辦工廠登記方予給領」辦理；上列填發證明書，因工廠未遵辦工廠登記尙留館未領取者，連前併共二十九紙。			

(戊)收解手續費

本館受理證明請求所收取之每件手續費國幣貳圓 收款單據係用四聯式印據，每半年連同費款一併繳解市庫一次，本期各月，本館受理證明請求共二十八起，經收手續費計國幣伍拾陸元、擊發四聯印據二十八紙，計由國字第二〇四號用至第二三一號止；所有費款及應繳一二兩聯印據，業依手續一併繳解在案。至本費之繳納人，即係前列各月呈請證明之廠商，茲不復舉。

(己)結論

本館在本期各月中處理事務，比較上半期或上年同期增加百份之五十以上，但因上期提高工作能率之效果，對於本項公務，亦絕無延擱；總計全期收件三十起，連上期底未結辦九起共三十九起，除在期底新收之二起正在處理外，其餘三十七起均經辦結。

附 載 上海市國貨陳列館業務報告

二、陳列國貨

本館陳列室因限於陳列櫥櫥及場所關係，未能充份容納國貨商品，又因館址位置過高(第四層樓)，無法吸引多數民衆入覽，深引爲憾，尤以圍於經費，雖曾幾度覓遷，終無成議，以故擴展陳列計劃迄無實現，即原定在本期內向外普遍徵品亦中止舉行，全期祇就本館同人力能，舉辦下列二次整刷：

調整陳列。本館陳列品數達一萬餘件，各月均有一部份廠商提據請求收回出品，或備品參加陳列，或品數不同之調換等故，數量時有增減，每年上下期例均舉行全部檢點清查一次；八月間，時令轉秋，一部份物品裝璜顯現陳舊，當於檢點期間，將所有櫥櫥，概加整理，同時增加架檯設計布置，以充實陳列內容；是次計須時二星期，增加陳列品一百餘件，並採循序檢點調整辦理，仍照常開放參觀。

變更陳列主旨。十月間本館鑒於曾經呈請本館證明國貨之

出品，多數廠方均無另行備品請求陳列，乃決計將經收之證明樣品悉行移歸陳列室陳列，（此項樣品原係另存備案）並同時抽調布置，使已經證明之真正國貨多得陳列機會，以符提倡本旨。是次抽調陳列品約三百餘件。（原擬另闢

證明樣品陳列部，因品類關係，現仍參雜陳列）本館陳列室自經上列二次整飭，較上期充實頗多，參觀民衆全期比較以八。十二。兩月人數最多，餘均相若；至陳列品數量茲仍將截至十二月底止類列統計表於次。

上海市國貨陳列館陳列品分類統計表（二十三年十二月份統計）

陳列品類	出品廠數	陳列品數	附記
染織工業類	一百二十六家	二十三萬五千五百五十六件	絲棉毛針織等件
飲食物品類	一百〇四家	一千五百四十三件	烟酒糖果餅干罐頭等件
電機五金類	七十五家	一千七百六十三件	機製電器五金等件
化粧品類	三十五家	九百七十六件	香水香皂牙粉撲粉等件
教育玩具類	三十一家	四百一十一件	文具印刷教材等件
醫藥用品類	五十家	九百二十三件	醫械藥物等件
化學製品類	七十四家	一千四百五十件	橡膠糖磁賽璐珞人造象牙鈕扣等件
工業原料類	三十六家	五百二十八件	工業飲食等原料
手工製品類	二十九家	四百五十八件	金屬藤竹草木皮革製造各件
其他物品類	八十四家	六百四十七件	農具建築以及裝飾懸掛各件
共計	六百三十四家	萬一千零五十五件	

三、其他

(甲)代徵展覽品。本館每年奉令或逕受委託代表各省市國展會及國貨陳列館徵求陳列品，必有十數次，本期各月，辦理尤繁，乃決定凡來文未訂委託收轉手續者，一律祇予發函轉徵囑令出品自行備品逕寄參加，並不派員勸徵，藉省繁瑣；全期除接續上期未了手續各起外，並辦理代徵代收如下：

一、山東省 山東省政府每年舉辦國貨展覽會一次，均曾委託本館代徵代收轉寄，本年訂於十一月間舉行，並派國貨陳列館股長丁蘭塘君來滬駐館主持徵品，所有一切手續概委本館代為措辦，本館並派員協助勸徵，結果滿意，計由本館代收之品約裝五大箱，其餘由各業工廠聯合應徵自行裝箱送至輪埠點交者比較為多，應徵工廠約達一百家。

二、湖北省 湖北省國貨陳列館組織成立，並舉辦第二屆國貨展覽會，訂期翌年一月二十日開幕，先期函委並派代表來館商請代徵代收，由該館派員來滬領取；適本館人員概調第六屆國貨運動大會工作，祇予發函徵求，計代收三十六工廠應徵之出品，悉於年底將原箱原包裝大小四十四件點交來員運鄂展覽。

其他，如河北省，廣州市，察哈爾省等三起奉 飭協徵國貨陳

附 載 上海市國貨陳列館業務報告

列品，發函後不乏備品送館委轉，但以來文未訂代收寄運辦法，均行指導出品廠逕寄參加。

(乙)證明製品。本市國貨工廠率皆仿製外國工業品，其中採用多量外國原料而製成者固多，但亦不乏完全自製，完全或大量本國原料之製品，惟以廠商淺見，對於出品，不唯不求改良製造，且有不求適合民族性，祇以悉力模仿外貨是尚，因是往往為內地人民愛國團體所誤會而加以扣留或禁銷等處分，本館在本期受理此項案件多起，凡遇廠商請求救濟證明，如屬呈經證明之出品，經審查後概予備函附同樣品送達檢查團體比驗辦理，多得發還，並准許銷售；全期去函聲釋者計有杭州。紹興。鄞縣，貴州，等地之某某會凡五起。

(丙)轉部證明。本館證明國貨暫行辦法第八條，「凡呈經本館證明之出品得請求轉呈實業部核發國貨證明書」之條文規定，但歷未經辦，本年上期底即據數工廠申請前來，因未明 部定手續，備呈請示，適奉飭知修改規則及新訂表式等件，當即依案於十一月起開始受理，茲計經初步審核手續相符，准予轉呈核辦者，華孚金筆廠，華品煙草公司，中國鉛丹製造廠共三家。

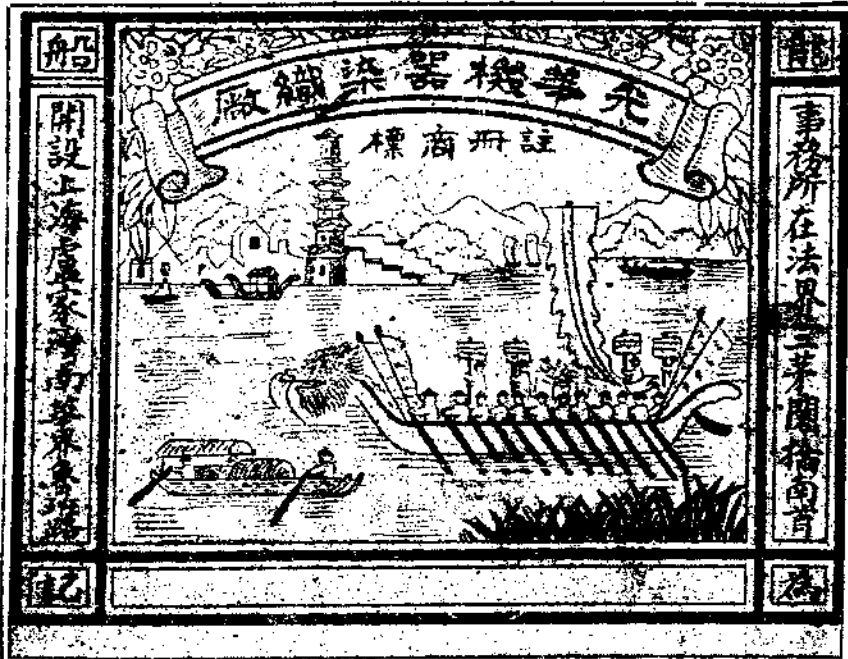
(丁)編輯出版。本館於上年十二月起組設國貨半月刊，(見前組織表)長期出版國貨半月刊，在上期各月中均如期刊行；惟核刊發行不特全部免費贈閱，即寄遞郵資亦一律由社供

附 載 上海市國貨陳列館業務報告

七四

備，是以發行愈廣經費亦愈感困難，雖刊社同人全體義務擔任，而專靠廣告刊費收入挹注，究實未易維持；本期各期，本館因事務陡增，該刊並受時間經濟影響，乃將第十九、二十，及第二十一、二十二、二十三、二十四、各期均改為兩期合刊本，至十一月底第二十四止，計由上年十二月至本年十一月底

足一週年）停止刊行，同時並確定變更辦理，將國貨半月刊改為國貨月刊，按月出版一期，俾增加篇幅充實內容，至版本取材編輯發行各項，悉照前半月刊辦理，庶仍聯成一貫，茲該刊創刊號已編就付印，決於翌年元旦出版發行。



註 冊 商 標

運動牌 孝感天牌 母子牌 獅子牌 黃金魚牌 仙鶴牌 神牛牌 金玉牌

本 廠 出 品

各色士林布 各色海昌布 安安色布 愛國藍布 各色斜紋 絲光嗶嘰 各色縐紋呢 中山呢 各色漂條 各色直貢呢 各色直貢緞 各色府綢 各色洋紗 軍衣黃斜 漂白竹布 各色線襪

電 話 八 四 六 九 號 掛 報 電 五 九 六 四 號 六



最合用的搪瓷器


乃是九星牌

到處歡迎

價廉物美

上海製造局路三六號

久新瑯瑯製



本埠外埠各貨號及各大商均有出售

十兩聽裝	洋二元三角	二兩半聽	洋六角二分
一號	洋四角四分	三號	洋一角一分
二號	洋二角二分	四號	洋六分

特請宿儒馮明權先生假座佛音電台(周波九八〇)於每日下午十二點一刻至一點一刻播講孟子藉以提倡國貨並闡發新生活運動聊表服務社會之意如蒙惠顧務請認明檸檬商標庶不致誤

上海天香味寶廠出品
 閘北寶興路董家宅

總發行所 上海北四川路公達大藥房
 電話 四三六一二

乾電工業之福音

錳粉之鐵軍敵廠經長時期研究結果製成七二二號錳粉含二養化錳百分之八十五、四絕對無鐵質痕跡製成電池後可得一、八伏而次十二安倍繼續放電達十一小時凌駕乎一切天然錳粉之上茲備有樣品以供試用如蒙函索免費郵奉

上海棋盤街交通路二十八號

大豐工業原料有限公司謹啓

七六

請全國學校醫院藥房化驗室注意

上海華國化學玻璃器製造廠股份有限公司

爲製造化學玻璃器之首創

收工商產銷合作之實效

本廠係上海商務印書館中華書局實學通藝科學儀器館大豐工業原料公司五洲藥房信誼藥廠等所組設專製 物理 化學 醫藥 用各種玻璃量器價廉物美儲備充足定製聽便愛用國貨者請向上列各號或上海閘北西寶興路四六二號本廠接洽可也樣本目錄函索即寄如蒙
惠臨時參觀指教先期 示知尤所歡迎

上海 鴻章紡織染廠出品



棉紗商標 寶真

棉線商標 鴻章

布疋商標 鴻章 鴻章 三羊 雙鳳 快馬

自紡 自織 自染

完全國貨



批發所 天津路福錦里內
電話 九九八〇〇三
電話 九九八〇〇三

門市部 市商會國貨商場
電話 四〇一二五

廠址 麥根路五八一號
電話 三四三〇六

上海 光勤 新工 勝記 染織 廠

出品

各色嗶嘰
各色直貢
各色斜紋
各色府綢
陰丹士林布
納安妥藍布
各色粗細布
各種絨布

標商工勤

抗敵圖
金弓圖



標商新光

勝利圖，交通
圖，醒獅圖，
獨立圖，中國，
虎，陳塘關

總發行所
勤工廠址
光新廠址

上海福建路福和里六號
電話 九〇〇六三號

上海霍必藍路六一〇號

上海開北西寶興路民生
路口

強身補血

利凡命

名新亞



肝膏為最新之補血劑
已為全世界新醫所公
認
利凡命為國產肝膏中
代表的製品
主治 血虧面黃·肺
癆貧血·病後身弱諸
症·四季常服可增加
身體抵抗力·防禦肺
癆及貧血之發生·



上海新亞藥廠發行

肝膏製劑

NO 25

國貨月刊徵稿則例

- 一、本刊以研究經濟，工商企業，及宣傳國產為宗旨。
- 二、本刊關於經濟，商業，統計等之論著或譯著，及工商情況調查，或工廠小史，均歡迎投稿。
- 三、本刊文稿，不拘文言白話要以簡明為主。投寄之稿，務請繕寫清楚，并加新式標點符號。
- 四、稿中如有外國人民地名及專門術語，除習見者外概請註明原文。
- 五、稿中如需圖表說明之處，請用毛筆或鋼筆繕畫清楚。
- 六、稿末註明姓名住址，以便通訊，至掲載如何署名，均聽作者自定。
- 七、寄投之稿，掲載與否，概不退還；惟長稿如未掲載，得因預先聲明，寄還原稿。
- 八、寄投之稿俟掲載後，酌致酬金或本刊。
- 九、投寄之稿，本刊有增刪修改之權，但事先聲明者，不在此限。
- 十、投稿請寄小東門中華路六七號上海市國貨陳列館。

中華民國二十四年四月十五日出版

國貨月刊 第四期

零售每册大洋一角五分

編輯者 中華路六十七號
 發行者 上海市國貨陳列館
 電話南市二三一七六

印刷者 上海小西門中華路一〇二七號
 文 電話南市二二六六八
 化 印刷社

總代售處 上海福州路二七一三號
 作 者 書社
 電話九四二五九號

定價表

期	全	中
限	年	年
冊	十	六
數	二	冊
價	冊	冊
目	冊	冊
	一元五角	八角

註：國內郵費在內國外照加郵費

廣告刊例

等級	地位	全價	面
特等	一、底封	八	元
特等	二、封面裏	十	元
特等	三、底封裏	十	元
特等	四、封面裏	十	元
特等	五、封面裏	十	元
特等	六、封面裏	十	元
特等	七、封面裏	十	元
特等	八、封面裏	十	元
特等	九、封面裏	十	元
特等	十、封面裏	十	元
特等	十一、封面裏	十	元
特等	十二、封面裏	十	元
特等	十三、封面裏	十	元
特等	十四、封面裏	十	元
特等	十五、封面裏	十	元
特等	十六、封面裏	十	元
特等	十七、封面裏	十	元
特等	十八、封面裏	十	元
特等	十九、封面裏	十	元
特等	二十、封面裏	十	元
特等	二十一、封面裏	十	元
特等	二十二、封面裏	十	元
特等	二十三、封面裏	十	元
特等	二十四、封面裏	十	元
特等	二十五、封面裏	十	元
特等	二十六、封面裏	十	元
特等	二十七、封面裏	十	元
特等	二十八、封面裏	十	元
特等	二十九、封面裏	十	元
特等	三十、封面裏	十	元
特等	三十一、封面裏	十	元
特等	三十二、封面裏	十	元
特等	三十三、封面裏	十	元
特等	三十四、封面裏	十	元
特等	三十五、封面裏	十	元
特等	三十六、封面裏	十	元
特等	三十七、封面裏	十	元
特等	三十八、封面裏	十	元
特等	三十九、封面裏	十	元
特等	四十、封面裏	十	元
特等	四十一、封面裏	十	元
特等	四十二、封面裏	十	元
特等	四十三、封面裏	十	元
特等	四十四、封面裏	十	元
特等	四十五、封面裏	十	元
特等	四十六、封面裏	十	元
特等	四十七、封面裏	十	元
特等	四十八、封面裏	十	元
特等	四十九、封面裏	十	元
特等	五十、封面裏	十	元

註：廣告機用白紙黑字，如需用彩色紙，或繪圖裝版，工價另議，詳細刊例，函索即寄。

