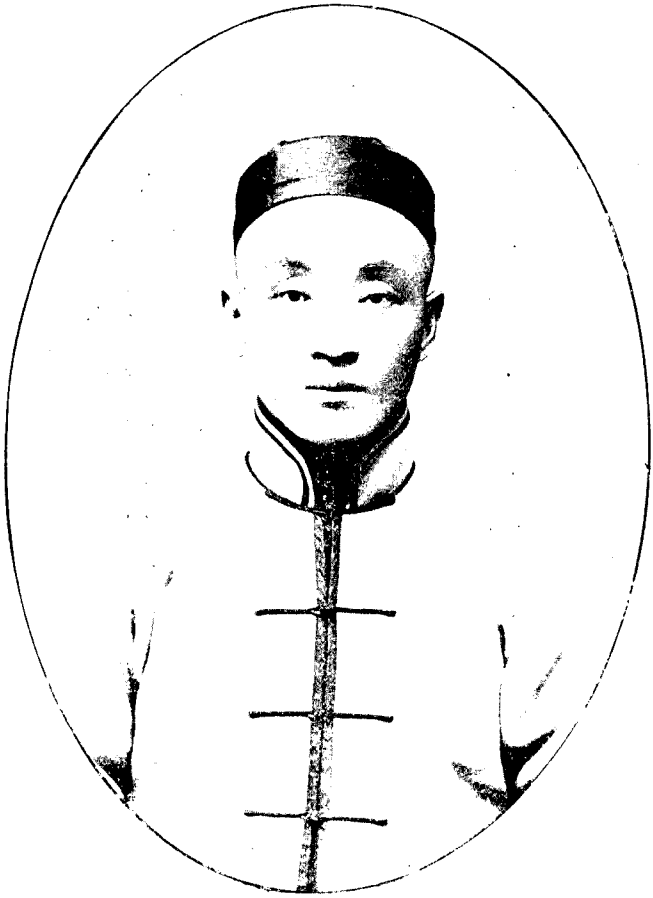


陳嘉言 編

東游考察日記

刊 誤 表

四四	三七	二九	二八	二八	二五	二五	二二	一六	四	二	一	一	頁數行數
一一卷歡	四余亦	二國文	八小者爲	七大者爲	五服野	五園公	六長官	四六是	一〇鐵滿	二涓涓	五籌辦	三調查	誤
盡歡	余等	同文	小者如	大者如	股野	公園	遺落官字	六時	滿鐵	涓涓	遺落辦字	遺落調字	正
七一	七〇	六八	五九	五九	五九	五八	五六	五六	五六	五五	四六	四五	頁數行數
一雌一付	七兩傘	七價昂	九洋裝	八售茶	四兩居	三招回	一〇右間	八百前	三廻紆	一一住巢	一二里忝	一參觀	誤
饒一對	雨傘	價昂	漢裝	售茶	兩君	始回	百間	右前	紆廻	往巢	里恭	參觀	正
		百二三	八七	八二	八一	八〇	八〇	七八	七七	七七	七六一〇	七一	頁數行數
		二經持	三鶯花	六二元	一拊件	一〇綫廠	四孟璫	一〇能有	六規模	一晚簽	一〇雀可	一北饒	誤
		維持	櫻花	二元	附件	紙廠	孟珍	饒有	規模	遺落晚字	雀可	北雌	正



嘯 清 小 影

自序

庚戌春仲在康平任內稟准

制府錫公暨

民政司張貞午司使給假兩月。隨同藩垣赴日游歷團。攷察政學農工商各要。則計自二月二十九日起程。迄四月二十九日旋奉。除去往返程期。在日本東京橫濱大阪西京神戶長崎馬關各埠。爲時僅五旬日。加以彼國此次朝野竭誠歡迎。有逾常格。酬應之繁。時期之促。不惟攷察諸政。不得要領。其所得皮毛亦僅矣。今歸國旋任時。而奉

列憲諭。索日記孔亟。因於公暇。檢點行篋中所藏中日各團體惠贈圖書表冊。暨彼國學士大夫演說祝辭。按日以次編繕。有遺落者置之。此外若自治裁判監獄各規制。皆爲我國立憲現行要政。不得不勉力調查。以爲將來行政之補。

助。故於日記後附錄調查另件數則。略述概要。拉雜不文。知所不免。然以自備省覽。或可藉供同志良友。窺見彼邦文物。及籌辦我國新政涓涓之一助。是則私衷之所冀幸者也。時

宣統二年夏六月青陽陳嘉言嘯清甫自識於康平官廨

兩帥諭交調查要領原單

查日本名古屋共進會共分八館據報章所佈每館陳列品物多至十萬餘種少亦數千種統計有十八萬七千四百五十餘種之多諸君赴會參觀亟宜預定宗旨方徵實際茲擬查辦法如左

一諸君赴會第一二日間普通參觀後第三日起卽分投調查品物少者一二
人調查一館多者六七人調查一館務期各有心得爲吾奉籌實業之著手
點

一品類既繁宜加抉擇如無關民生日用之奢華品及原料不產於奉省或形
性不適於吾國之品物雖極精美皆可毋須記載

一工產館內之品物記其出品地及價格外並當研究其製法及原料如各物
品說明書未載而足爲奉省目前可做製者當詳悉探討

一 參考館內貨物爲比較優劣之地如該物原料產於奉省足資做造者可詳記其優劣之點爲辦事之南針

一 農產林產館內物產尤爲吾奉所最宜究心自栽培以至製造皆須詳悉考列其器用方法適於吾奉土性者尤宜加詳

一 蠶絲館內各種養蠶繅絲方法皆足爲吾奉改良蠶絲之助考究不厭其詳野蠶飼養法尤宜註意

一 機械館內各種機械樣本皆應調查齊集價格馬力亦宜詳載以人力手運之輕便機器其製造原料產於奉省足備小資本家購用者尤應加詳

一 特許館內皆日用以意匠發明之品物宜詳記之

一 會場注意調查之品物爲吾奉所力能舉辦者可再赴出產場所實地考查務徵心得

附件調查

- 一 府州縣郡市町村會情形
- 一 北海道拓殖情形
- 一 文部省三十八年後教育法規
- 一 保姆養成法及幼稚園養育法
- 一 小學單級教授訓練法
- 一 中學文科實科教程
- 一 實業教員講習所教程及設備法
- 一 初等農工商學教程及設備法（日本固無初等實業小學之名然調查其程度類似者亦足資參考）
- 一 中等農工商學教程及設備法

一 圖書館之設備規則

一 關於記載滿洲事項之圖書

一 博物館之設備規制

一 區裁判所情形

一 地方裁判所情形

一 登記法及登錄稅法

一 罪犯習藝情形

一 募集內國鐵道公債及事業公債法

一 府縣郡市町村歲入預算法

一 日本儲蓄銀行興業銀行農工銀行及北海道拓殖銀行辦法

一 日本將東三省荳穀輸運歐美各國情形

一日本各商團對於東三省貿易情形
一日本銷售東三省之商品

游東全體人員一覽表

姓名	號	資	格
汪洋	子實	東三省日報館主筆	團長
王鶴鳴	九峯	黑龍江諮議局議長	
劉興甲	星閣	奉天諮議局議員	會計員
牟維新	祝臣	同	
張程九	子澣	同	
趙寶貴	重三	奉天教育總會會員	
孟慶陞	品一	同	

謝蔭昌	演蒼	奉天學務公所圖書科員	書記員
何煒	東啓	奉天兩級師範學堂齋務長	書記員
何宗信	步雲	奉天商務總會董事員	
薛永來	子遠	同	會計員
程學恂	伯臧	奏調湖北補用知府世襲雲騎尉	
陳嘉言	嘯清	署理康平縣知縣	
趙鵬第	孟南	承德第一初級審判廳推事	
韓甲東	乙山	康平縣統計處調查員	
杜志棟	輔臣	奉天地方自治籌辦處顧問員	

王錫侯	永甫	奉天自治研究所畢業生
曲廷珍	仲英	本溪縣自治研究所教員
王步瀛	仙舫	奉天師範學堂畢業生
于駿麟	嵩甫	同
馮景異	子敬	同
夏炳南	贊臣	同
王作霖	用賓	同
崔慶雲	象五	同
鄭文鈺	錫珍	營口商業學堂學生

山世章
煥文
同

統計二十六員

附記

此外尚有盛京時報主筆中西正樹齋藤及滿洲日日新聞訪事山中三君爲嚮導通譯諸務並隨帶剃髮師一名合併錄入以存紀念

東遊考察日記

二月二十九日晴。午後五鐘由省城永昌客棧往車站。到時本團各員計二十六名。盛京報館主筆中西齋藤二氏均先後齊集。送行者官商紳學各界及同鄉僚友甚衆。頗稱一時之盛。七鐘由南滿鐵路公司另掛專車一輛。開發同人等均佩徽章以示區別。

三十日晴。早八鐘抵大連。歡迎者有滿鐵社長花岡伊之作。暨民政署實業會滿日遼東新聞記者十數人。迎至停車場貴賓休憩所。攝影畢。遂乘車抵遼東旅館。午餐後即同往鐵道總公所。謁該社長並參觀一切。首由該客廳往西廊陳列室。見泥土器皿八架。內儲當地挖出殘破古瓦罐等件。又各種礦質十數架。大致以東省爲夥。次工務課地方課運輸課用度課會計課庶務課。鑛業課圖書室總裁辦公室等處。均各規模井井。覽畢由汪團長致謝。

詞而別。

次往大連第一男女小學校

入門有東西職員室二。校長電話宿直室各一。樓上講堂一。講台旁有大熊皮二。裝飾若生。台對面壁上懸掛日本皇宮圖形一方。係用東省各種色豆計累而成。頗具匠心。嗣據校長野間雅人述及此校共有兩處。男女學生合計二千餘名。教員四十名。建築費四萬元。常年開支費四千元。云云。按該兩校教員共有四十名之多。每年開支僅以四千元計算。每員每年僅占百元之數。其他各費尙未計及。恐有錯悞。

次豆粕製造所

該所共榨油機器七座。本年春僅動用五座。每日用生豆四百二十石。能出淨油四十簍。每簍計重三百四十斤。皮二十二斤。共用工人四十餘名。月薪

十二元上下。另有豆餅一片。提取銅幣四枚。津貼工人。

次中央試驗所

該所第一試驗室。用洋灰泥做成C形巴磚。用機器天平架。將磚夾住。試驗能經若干重量。若干年月。第二試驗室。用火力試驗各種煤質。有無烟毒。且能供何種蒸力。第三試驗室。將本省豆油。用外國原料(野蝶兒)引油自行上下。以驗該油性質。光力。能透幾何。然此皆與製造品有關係。惟發明東省出產品。足供吾人研究仿辦者。分別列下。(一)新發明之高梁稭葉。全能做紙。是一特品。惟初次試辦。紙色不甚潔白。尙待研究。(二)新發明之柞蠶絲。其色雖不及家蠶絲之光白。而較舊製之柞蠶絲。雅有天淵之別。且用此絲織成紬絹。共有八種。雖質有高下。花有不同。而自此精益求精。終有與家蠶絲並駕之日。(三)新發明之高梁麩。據稱每一星期。卽能出酒。隨時可以製

造不拘定期。價較各種舊麵尤廉。且每石高粱較舊尤多出好酒一斗許。

(四)新發明之豆油。其色黃亮且清。食燃皆宜。菜油亦如之。比較人力製造油大有清濁之判。至於新製豆胰子一種。無甚奇異。惟查該所創辦未久而試驗各品成績頗多。是亦事在人爲也。吾國人民宜亟圖之。

次游電汽花園

入園後。同人等步至一亭。有人工製成活動馬多匹。各騎一匹。自行上下。周圍走游。余與謝君演蒼同坐籐椅。隨同活盤園游。亦一動興也。旋又由滿鐵社役導赴電光影戲館。觀影戲三齣。(一)俄國兵艦。(二)俄人牧馬。(三)俄商被劫。觀畢。復至該園茶室。休息少頃。卽在該園門首搭電車回館。時已午後四鐘。隨同人等赴華飯館晚餐。七鐘赴日人千勝館。應鐵滿總裁夜宴。主席者爲滿鐵總裁吉田氏。陪席者有正金銀行。民政署。實業會。阿片局。遼東

秦東兩報社並華商協理郭學純氏諸代表共計四十餘名均席地而坐欵以和席宴畢由吉田氏首述歡迎詞次汪團長述答詞均由中西正樹氏通譯且有歌舞藝妓十數名演助餘興至十鐘始盡歡而散余與汪團長步往勸工場展覽一周隨購大連風景圖一冊十二鐘回寢

三月初一日晴六鐘起七鐘早餐八鐘檢點行裝九鐘乘馬車赴天草丸海輪十鐘開駛並承昨夜同宴諸代表排列海岸行脫帽三呼禮送行意頗肫摯同人等自開輪入黃海後見海風肅然波平如鏡直以爲渡太平洋之朕兆午後一鐘吃大餐二鐘在大餐間由團長召集同人等開評議會議決條件列下(一)尊重國體保全名譽(二)分任督撫憲面交調查事件(三)先到東京議畢統交書記員彙編次日用謄寫板刷印各執一紙六鐘晚餐九鐘寢息

初二日晴。檢查天草丸之容量。計頭等客艙定員二十六人。二等二十七人。三等三百零七人。長二百七十九尺。寬四十一尺。深二十一尺。噸數總二千五百十九噸。登簿一千五百六十二噸。最強速力一小時十四海里。通常十二海里。最大吃水平均二十尺。晝夜石炭消費約五十噸。頭等艙每艙兩榻。一橙。鋪蓋臉盆手巾。胰子均全。食廳一。不甚大。浴所二。便所二。尙潔淨。船長名金尾治。作人極和平。每日欸以大菜三餐。且喜客人題詩寫字。以留紀念。余除公共紀念簿上寫「海不揚波知中國有……」八字外。當過高麗海七發島時。尙有口占七絕五絕二章錄下。以紀事實。工拙在所不計也。

過高麗海

蒼茫海水碧連天。黯淡風雲薄暮烟。不見當年箕子墓。夕陽殘照恨無邊。

過七發島

七發島孤立。萬派潮流急。逝者已如斯。長使吞聲泣。

入夜八鐘。海風稍起。舟身頗不靜。初次航游者。不無憧擾。至十鐘時。風息。同人等皆安睡如故。

初三日晴。早十鐘由書記員散給分任調查單。並公約規則二紙錄左。

甲項 會場之調查

(一) 工產館 何宗信 薛永來 趙寶貴 孟慶陞 韓甲東 汪洋

程學恂 謝蔭昌

(二) 參考館 王錫侯 程學恂 曲廷珍 趙寶貴 孟慶陞

(三) 農林產館 何宗信 薛永來 王錫侯 杜志棟 陳嘉言 韓甲東

曲廷珍 王步瀛 于駿麟 馮景異 夏炳南 王作霖

崔慶雲 何燁

(四) 蠶絲館 何宗信 薛永來 山世章 鄭文鈺 陳嘉言 韓甲東

王步瀛 于駿麟 馮景異 夏炳南 王作霖 崔慶雲

(五) 機械館 汪洋 孟慶陞 謝蔭昌 趙寶貴

(六) 特許館 汪洋 謝蔭昌

乙項 附件調查

(一) 府廳州縣郡市町村會情形

王鶴鳴 杜志棟 陳嘉言 程學恂 趙鵬第 汪洋

王錫侯 張程九 牟經新 劉興甲 曲廷珍

(二) 北海道拓殖情形

謝蔭昌 陳嘉言

(三) 文部省三十八年教育法規

韓甲東 何 燁 謝蔭昌 王步瀛 于 麟 馮景異

夏炳南 王作霖 崔慶雲

(四) 保姆養成法幼稚園保育法

曲廷珍 王錫侯 何 燁 趙寶貴 孟慶陞 王步瀛

馮景異 于 麟 夏炳南 王作霖 崔慶雲

(五) 小學單級教授訓練法 同第三條

(六) 中學文科實科教程

趙寶貴 孟慶陞 何 燁 王步瀛 于 麟 馮景異

夏炳南 王作霖 崔慶雲

(七) 實業教員講習所教程及設備法

趙寶貴 孟慶陞 何 焯 汪 洋 王步瀛 于 麟

馮景異 夏炳南 王作霖 崔慶雲 謝蔭昌

(八)初等農工商學教程及設備法。

汪 洋 山世章 鄭文鈺 王步瀛 于 麟 馮景異

夏炳南 王作霖 崔慶雲 謝蔭昌

(九)中等農工商學教程及設備法。 同第八條

(十)圖書館之設備規制。

謝蔭昌 王步瀛 于駿麟 馮景異 夏炳南 王作霖
崔慶雲

(十一)關於記載滿洲事項之圖書。 同第十條

(十二)博物館之設備及規制。 同第十條

(十三) 區裁判所情形

趙鵬第 王鶴鳴 張程九 牟維新 劉興甲

(十四) 地方裁判所情形

陳嘉言 程學恂 趙鵬第 王鶴鳴 張程九 牟維新

(十五) 登記法及登錄稅法

韓甲東 陳嘉言 趙鵬第 王鶴鳴 程學恂 張程九

牟維新 劉興甲

(十六) 罪犯習藝情形 同第十四條

(十七) 募集內國鐵道公債及事業公債法

王鶴鳴 張程九 牟維新 劉興甲

(十八) 府縣郡市町村歲出入預算法

王鶴鳴 張程九 牟維新 劉興甲 程學恂 王錫侯

韓甲東 汪洋 杜志棟 陳嘉言 趙鵬第

(十九)儲蓄銀行興業銀行農業銀行北海道拓殖銀行辦法

何宗信 薛永來 杜志棟 陳嘉言 王鶴鳴 張程九

牟維新 劉興甲

(二十)日本將東三省豆穀輸運歐洲各國情形

何宗信 薛永來 汪洋

(二十一)日本各商團對於東三省貿易情形

何宗信 薛永來

(二十二)日本銷售東三省之商品

杜志棟 陳嘉言

自治公約

道德

- (一)不可有不正當之行爲致損全體及個人名譽。
- (二)在旅館對於下女不宜有戲謔言語輕薄舉動。

秩序

- (一)見本國官紳商學界中人行一揖禮見日本人行鞠躬禮。
- (二)遇公共宴會凡外套洋傘小帽等物須置於會場之外。
- (三)名次已排定號數遇外出參觀及宴會時均依此次序出入以昭齊整。

- (四)一切言談舉動均須以嚴重爲主。
- (五)凡外出均穿馬褂。

(六) 西洋料理宜食事畢時始食水菓。

公德

(一) 不可高聲談笑夜深尤忌。

(二) 不可任意痰唾遇有不得已之時潛唾於手巾之內納之袖中。

(三) 吸烟時烟灰務入之灰合。

(四) 凡清潔之處皆宜注意以免無意中作踐。

(五) 非吸烟場所不得吃烟。

(六) 公園內不可攀折花木。

(七) 無事不可勤呼下女。

(八) 應脫靴之地必須脫靴。

(九) 大小便所均不可令其污穢便後必隨手關門。

(十) 上下樓梯須令聲響極微免人生厭。

公益

(一) 本團各員務宜互相扶持互相規誡務以不辱國體增進名譽爲目的。

(二) 不得以一人意見而妨礙公益。

(三) 團員遇有疾病必公共照料。

衛生

(一) 每日必入浴一次。

(二) 衣服宜勤洗濯。污垢已甚之衣須固藏之切不可付人洗濯貽人訕笑。

(三) 污垢過甚之棉服必納諸筒中不可令人窺見竊笑。

(四)上下車船參觀工廠或電車軌道左近均須特別注意以防危險而免警察干涉。

附則

(一)抵東京後一律於十時就寢六是起床。(舟車不在此例)

(二)日間均出外參觀調查所得務詳悉筆記夜間於歸旅館後以八時迄十時爲編纂時間各將筆記自行連綴成文謄入定式册內此時間內不可往來閒談(私事外出及公共宴會不在此例)

(三)因私事出外時務將所往之地告知團長如團長出外必告知同人
(四)舟車將發及約定參觀游覽宴會前一時間卽不可離旅館如屆時不到卽不等候

午後二鐘抵門司拋錨停駛遙見一小輪懸中日旗向本輪迎駛迨登輪後

互行握手禮。即迎由下關。即馬關海關前登岸。至大阪商船御客待合所。茶叙少頃。卽導往地藏廟游覽。該廟門肩有鎮西第一勝五字。屬山口縣管轄。門內有大銅獸二。古佛殿數間。茶攤小廟數數而已。次詣赤間宮。宮係依山而築。緣安德皇陵在此。有安德天皇阿彌陀寺陵石柱一座。旁有茶棚。再旁有平家一門十四丁口之墓。自是而南。行不數武。有層樓高聳。顏曰春帆。時日人指而謂之曰。貴國李文忠當年即在此樓訂約。聞斯言也。心慚久之。遂口占七絕二章。以紀國恥。覽畢。返商船待合所。茶話後。遂辭別旋輪。而該會社各代表。仍乘小輪躬送如禮。六鐘開駛。

題馬關春帆樓

萬里乘槎過馬關。不堪回首舊時艱。春帆樓峙櫻花護。和約猶存果孰刪。

當頭一棒語驕人。

時日人指此恥由來十七春。至今年。

世事無常休滿

假滄桑瞬變看龍伸。

初四日晴。午後四鐘抵神戶。先有該埠驗疫員登舟。同人等預集食廳。排坐候驗。詎該員到時。互相致敬而退。特示優遇。他如二三等客艙。無論本國外國人民。均以次按診。診畢。卽有該埠官商各界約三十餘名。中國領事張鴻氏。及華商等約二十餘名。均懸國旂乘輪來迎。并另帶小輪一艘。專迎本團人等登岸。抵岸後。首由日界諸代表。導至大阪商船會社待合所。茶叙少頃。復由華商代表鄭祝三君。預給車票。各乘人力車。赴中華會館。該館規模宏廠。一切形式器皿。均係華式。酒叙之間。各述祝答詞。並舉杯行三呼禮。日人在座者亦衆。稱極盛焉。六鐘半。始興辭。赴火車站。中日各團。歡送者頗占多數。七鐘三十分開車。八鐘二十分過大阪車站。見有大阪市長率同各界代表。

均列站歡迎。由汪團長同中西氏均下車道謝忱。九鐘二十分過西京車站。距大阪七十華里。十鐘寢。

初五日晴和。早八鐘過小山第三紡織工廠。在車中遙見富士山。聞是山每年積雪甚厚。融化尤遲。土人每稱道弗置。十鐘過橫須賀。該處出有色土。能爲藥料。日本於各埠大書特書之。仁丹卽出該處。十二鐘抵東京新橋驛車站。有各新聞記者及通商局長萩原氏。奉天總領事小池氏。民政部長官白仁武氏。衆議院議員佐本安五郎。農商務大臣秘書官松村真一郎。東洋協會幹事長門田正經。中國欽使館參贊官張元節。蠶絲業會總理黃遵楷。留學生各代表。約共百餘名。均預列站歡迎。下車後。互行握手禮。卽乘馬車。向芝區芝浦竹芝館駛行。沿途寫真技師紛紛攝影。至一鐘抵館。午餐畢。休息一小時。即乘馬車同往國民時事兩報社答拜。比承國民報社主。欸以茶點。各

贈摺扇一柄。聘有日本名士蓄堂百穗兩先生當場書畫以表紀念。意頗懇懇。四鐘往商品陳列所展覽。入門時有該管長鶴見氏。商務局長大久保氏。技師板長氏出迎。導入樓廳。茶叙少頃。卽下樓。別由他處上樓。入陳列室。首木器。次陶器。次漆器。次樟腦。次蠶繭。次參考等室。中如陶漆木各室。別無奇異之件。蠶室與參考兩室。陳列各國絨綢緞。花色雖各有不同。而仍以中國絲綢細縠光潤爲特色。其蠶繭亦有厚薄剛柔大小之別。惟參考室內另有一隅。羅致支那印度暹羅三國貿易品。陳設一處。資人比較。且所陳支那各品。僅將翎頂補褂女鞋草鞋蒲包雨傘種種粗鄙之物。而上等出品不與焉。其用心當可想見。參觀畢。卽赴該處精養軒東洋協會晚宴。時該協會副會長文部大臣小松原氏。各省次官岡田押川木內諸君。政務局長倉知。駐奉總領事小池。及富紳男爵大倉喜八郎。安田善次郎。共計三十餘名。列陪

席就席時門首作軍樂。席終由文部大臣演說歡迎頌詞。汪團長起述答詞。畢始各下樓觀餘興。至九鐘半回館。

初六日晴和。八鐘早餐。九鐘乘馬車往帝國大學。到時有前充北京大學教習服部氏出迎。導觀工科學內分製造講義室。土木工程標本室。製圖室。工學實驗室。建築學科。造船部。造兵學部。所有陳列品物。如東京地圖模型。橋梁啓閉活動模型。穿洞汲水機器模型。軍艦骨材模型。汽船內部構造各機模型。皆精心結構。頗稱佳製。次理科學內分地震學。動物學。鑛物學。水產學。地質學。各教室。均由橫山理學博士說明大概。惟圖書室儲藏中西書籍數十架。其間布套大版。尤以漢籍爲最多。想日本自古服從漢唐舊制。故於漢籍漢字。逐處留藏。是亦無怪。巡覽畢。復往附設醫院大學內外科。病室等處參觀。設備尙稱完善。辭出後。又由該大學人員導至會議所中庭午餐。該

所獨立一隅。櫻花環繞。饒有風景。午後三時。同人等即自由行動。或分謁友朋。或隨購品物。余同程太守往神田區十九番地日本館。江西留學生程孟珍君處。即程太守之令弟。晤談少頃。請其往購牙章並絨畫書籍等件。道經勸業場。游覽一周。隨購漆器兩小件。至六鐘返館。

次紅葉館晚餐

七鐘偕同人等赴紅葉館。應民政部長白仁武氏晚餐。甫至則攝影。時天色已晚。該技師用火炮放照。以撮光影。亦新發明之理想也。八鐘作軍樂。列和席。來賓有中國胡欽使暨參贊書記通譯等官。日本外務次官石井。商務省大久保。通信局小松。工務局鹿子木。管船局內田。政務局倉知。通商局萩原。奉天總領事小池。滿鐵理事清野。秘書役長龍居。外務參事官田中。木村兩氏。書記官岡部。同文會幹事長根津氏等。計六十餘名。酒數巡。由白仁武氏

述歡迎詞。汪團長述答詞。兩兩舉杯。三呼相慶。頗極一時之樂。最後留觀該館多數美人演蜘蛛曲踏青舞。並各執櫻花傘一把。現出中日國旗。飛揚塔上。鼓掌之聲。有如雷動。跳舞畢。又出松井源水氏之手品獨樂藝。即中國俗稱變戲法如吃火吞劍等技。雖無出奇之處。亦足見民政長官竭誠招待之至意。十一鐘始各興辭而散。抵館後。同人等因鑒每日宴會不絕。恐悞調查事件。即開茶話。議分頭調查參觀。議決即寢。

初七日陰。八鐘乘馬車往東京郵便局。入該通用門。有管理總務部長森田書記官。迎入三階休息室。茶話少頃。即赴電信課送函館展覽司電學生。不下數百名。惟自動機一日能達千五百通內外。試驗所之電信管。取引所。由該局至神田區僅十七秒間。即能往返。已由汪團長面試。頗稱靈便。

次電話交換局

由該局中山技師等導入試驗室。交換室。順次觀覽。經該技師說明一日通話次數能達三十五萬件。裝製部位係一長條形。司交換電話者以女生三百餘名任之。是其特色。覽畢。復由該管理局長內地田君述歡迎詞。並配贈印刷物品數件。經汪團長道達謝忱。始辭出。

次銀座工業發明館

該館陳列各品。游戲物件居多。而機器一部分。當以織袋管製麻繩二者爲靈巧。餘無奇異之處。覽畢。由該館長高松工學博士。伴入上階休憩所。饗以午餐。并贈紀念品。主賓各頌答如禮。

次往新建築之遞信省

該省純係西洋式。規模頗覺壯麗。形似六方。樓有五層。中餘院落。極透光線。內區別海員審判廳。遞信博物館。大臣室。次官室。各局營業室。各員辦事室。

休息室。應接室。集會室等處。堪爲東京各署局之冠。惜辦公人員。旣一切裝設。均未遷入。不無缺憾。末由營繕課長吉井氏。伴入集會室。饗以茶菓。彼此頌答如禮。

次上野公園之博物館

該館設立上野園公內。陳列各品。尙屬整齊。旋由服野館長迎入。表慶館動物園各處游覽。時櫻花盛開。滿地繽紛。人在花叢。幾不知所自出。惟覩大象一匹。園丁令之聲吼。有五六次。次如東三省碩大黑熊。以及火食鳥。獅虎白熊。鳳鸚等類。亦頗可觀。觀畢。即赴近傍之精養軒。應滿鐵理事清野君園游會。到時。首見中日大國旂。高又門首。四圍與中央舞台。滿張紅白幔幕。及萬國國旂。舞台上。有歌妓數十名。連奏海老一太神樂曲藝。來賓有胡公使。及參贊通譯。商務委員黃遵楷諸公。並日本石井押川。大久保。近藤。白仁武。大

倉·萩原·小池·阿部·根津·飯田·平井·市川·木樹諸氏·共計一百十數名流·茶話
觀劇·詢極一時之盛·時夕陽在山·櫻花滿地·瞻國旂兮飛揚·聽歌聲兮繚繞·
雖如衆仙之同咏·却增杞人之隱憂·正愉快間·適滿鐵主人清野氏·邀請撮
影·上台下·坐者立者·頗形忙亂·約數分鐘·始完事·就席·席列該軒樓上正
廳·奏以軍樂·欸以西洋料理·席將半·由清野氏朗讀歡迎詞·汪團長起答如
禮·至十時·始辭出回館·

初八日晴·九鐘·往淀橋淨水場·東京監獄參觀·到時·由藤澤典獄官·迎入典獄
室·陳說該獄沿革·及現狀各情·遂導詣各監視場·及暗室·洗面所·服役所·便
所·浴場·病室·炊事場·運動場等處·設備均尙整潔·惟此監舍·係明治二十年
間創建之始·基規模不甚完善·而管理則極有精神·是其長處·

次日本赤十字社病院

到時有該院正長平井副長小澤評議員石黑男諸君迎入貴賓室茶叙少頃卽導詣標本室細菌室看護婦室傳染病室各部內巡覽一周看護婦共四百二十名男工一百餘名醫士三十餘名每年經費三十萬元設備頗完善光線極明亮午後一時饗以西洋料理食後又由該院長召集看護婦二十四名演行軍受傷用布架抬回療治狀每抬四名步法齊整體質健壯設遇此行軍救護事必有真堪勝任之實況非虛應故事者可比演習畢攝影並贈大小圖冊章程等件以作紀念至三時三十分致謝而散

次大倉商業學校

該校係男爵大倉喜八郎獨捐日幣五十萬元於明治三十一年創設各種學科均遵國家規定法律執行除陸續卒業就職外現有學生六百餘名其學科以英文英語爲必要科內有與他商業學校不同者爲該校之特色卽

在畢業後必使之在國家商業公司操業。此其所以優異也。本科三年豫科二年共五年畢業。內分第一第二第三等級。且另設一實踐室。裝製櫃枱三面。如商店一般。限定某級學生。於某日赴櫃枱練習兌換收入支出各事宜。誠良法也。覽畢由該校長演說該校開辦歷史。並各贈章程一覽表爲紀念。次大倉美術館。

該館係和洋兩式所建置。層樓曲室。高聳於靈南坂之上。所有樓上樓下。陳列各品。以銅鐵木古佛占多數。大者爲我國古廟門首之泥塑木雕四大金剛數座。小者爲我國西藏之諸銅小佛。及滿洲軍甲冑弓箭。暨古泉刀磁器等。其最可異者。如我國道光二十八年間。旂籍之尊祖敬宗。和宗睦族匾額兩方。懸掛樓前。此外又有天春祥三金字招牌一方。掛在層樓外簷下。初見之以爲中國綢緞莊。設在此處。迨細詢原因。始知大倉男爵好古玩所購置。

七時饗和式晚餐。來賓有中國領事館張吳兩叅贊。暨滿鐵理事清野。民政署長官白仁武。國文院長根津一。諸氏計四十餘人。席半由大倉主人述頌詞。汪團長述答詞畢。白仁武氏又演說兩國交情。須以和平相讓爲主。勿生意見云云。並舉杯三呼相祝。始各興辭而返。

初九日晴。九鐘承東京鐵道會社派出花電車兩輛。學生班一輛。往上野高等工藝學校。余同汪程等十一人。往西原農事試驗場。至上野下電車。復乘汽車。一小時。抵王子站。再乘人力車。一小時。抵農事場。到時由塲長古在農學博士。迎入休憩室。茶叙少頃。卽導至五穀標本。害蟲標本。肥料研究。本邦土壤標本等室。及煤烟害苗試驗。礦毒除害試驗。土地改良試驗。肥料配合試驗。重要農產生力試驗。家畜飼育試驗。強力噴霧機器試驗各場。以至製茶室。桑園等巡覽一周。諸承該博士說明概要。並有我國農科大學卒業生

胡光普蠶業講習所製絲科三年生劉安欽兩君指引一切頗形歡洽。惟查各試驗場如製茶室陳列仿造漢口紅磚茶各種頗事研究現雖不及中國色味之佳。倘中國不從此精益求精恐三五年後必爲日人所奪。其他各蟲標本室研究某蟲能害物某虫能作肥料均一一註明土地改良場將全國各部泥土調集分別試驗性質或以寒和暖或以瘠攪肥並驗其某土宜植何物某物宜植何處區別精細不稍含混。至於桑園種植開剪各方法似較我國略遜一籌無出奇處。而來往之農夫赴各場研究者絡繹不絕可見成效一著鮮有不聞風興起者。展覽畢至午後一時饗以茶菓並贈紀念品。即辭乘汽車返上野公園之不忍池游覽。

次上野貿易品展覽會

該會在上野不忍池之旁規模頗壯麗。到時由該會藤井理事迎入樓上食

堂饗以午餐。該會長武井男爵與汪團長互述簡單頌答詞。再由高等教授河津氏導引東館教育品陳列室。西館參考品陳列室。及樓下飛行器模型十三種。巡覽一周。其東西兩室各品大都上級品物價值頗昂。無可購置者。臨辭時。又贈繪葉書爲紀念品。

次韻松亭南洋羣島商業研究會茶會歡迎

到時有該會長李文權君（直隸人。現充日本高等商業學校教師）同各會員十數名。迎入中庭。彼此茶話少頃。首由李君演中日商業概要。會中應辦各事。須先聯絡各省內地商家。互相通信。合爲一氣。庶研究中。方有進步。次汪團長薛永來。趙鵬第三君。相繼演說畢。合撮一影。至五時。始各盡歡而散。次錦輝館中國留學生四團體開歡迎會。

該會此次集橫濱實業團。商務研究會。青年會四團體。共計四百數十人。羣

聚樓上中廳。互相茶話。交換名刺畢。首由橫濱領事劉崇傑氏爲臨時會長。報告開會宗旨。次各團體代表相繼演說。痛陳日本對待中國種種強硬手段。中國應付外交種種失敗情形。而尤以宣統十三年日本交還安奉鐵路爲懼。洋洋萬言。極中肯綮。內有一代表白堅氏。說到中國對待日本。只要將實業種種改良製造。有一月或二十日。不用日本貨物。日本必自然恐懼云云。尤爲扼要之論。嗣由汪團長薛永來曲廷珍同嘉言四人亦以次演說。時嘉言說到日本此次朝野上下。竭誠歡迎。如東京之電車。懸插龍旂五日。各部之大臣。連日舉杯暢叙。皆以表其歡迎之極。忱其所以歡迎者。非吾等真有令人可以歡迎之處。蓋以中國與日本同文同種。中國不能自強。日本亦未必始終獨立。明眼人自能知之。然余獨謂日本此次歡迎。實歡迎中國自強之動機。而尤深恐中國不能盡自強之實力也。何以言之。中國能自強。至

宣統十三年。日本將滿洲鐵路。照約交還。中國自能一得弗再失。中國不能自強。卽至十三年。將鐵路交還。恐自我得之。亦復自我失之。今日既承衆同胞開歡迎大會。總望衆同胞在日本時。潛心向學。回國時。實力辦事。勿以激烈憤事。勿以苟安廢事。是爲我中國切近自強之要著。望衆同胞努力爲之。如鄙人區區一官。母足貴者。言至是。鼓掌之聲。歡如雷動。此外有奉天女學生六名。有崔可言者。年約十七八。登台演說簡單數語。其希望中國自強詞頗中肯。末由汪團長述謝詞。劉領事述閉會詞。同下樓赴休憩室。饗茶菓。至十一時。始各盡歡而散。真到東以來。最快之第一夕也。

初十日晴。八鐘往印刷局。由神野局長佐多部氏。導至有價證券公債及紙幣印刷等部。並調查科。人工機械各種印紙及切手模樣。次斷截部。雕刻室。雕刻機。驗察室。郵票製肉課。即各種印色。機棧蒸氣室。種種設備俱有條不紊。惟查

印刷明信片一種。由長方截成短方。由短方劃分小方。自始至終。一時間大判九十枚。小切二十二萬五千葉。十時間大判九萬枚。小切二百二十五萬葉。其機械能力強力有如此之速。每日男工一千四百零。女工一千五百零。工價男工五角至七角。女工一角至五角。吾謂日本特色。惟婦女能生利爲最著。十一時辭出。

次日本銀行

到時由通入門直達三層樓管理官室。首山口理事片山。調查局長出。茶叙少頃。卽導赴國債局。出納局。株式局。營業部。有價證券保護預所。封緘保護預所。出納局內部。國債局別室。發行局別室。各國新古通貨標本室。地下金庫室。參觀一周。俱覺規模完善。編制精密。嗣至總會室。由松尾總裁與汪團長互述頌答詞。遂用酒杯三呼祝壽。始辭出。

次三越吳服店

入門時樂聲齊奏。由該店支配人日比氏導升三層樓休憩所。饗和食午餐。畢隨意游覽。各陳列品大都布疋綢絹絨畫占多數。同人等共購有二百元之物件。余購絨畫洋四十餘元。嗣入活動寫真室。室內黑暗異常。排列坐位數十。如火車上之客座然。霎時寫真片開發。如新橋名古屋。東海道汽車旅行。共進會會場。富士山種種景况。恍若親臨其境。程太守贈日比氏絕句云。河山風景半分明。變幻都從眼底生。光電誰教新理出。迷人五里霧中行。字字皆實境也。惜此室內毫不通風。異常悶熱。是其缺點。至三時始辭出。

次三井銀行與洋行

至該銀行時。由井上參事迎入應接室。茶話少頃。導至各部參觀。與日本銀行大致相同。復由島田飯田兩氏引入休憩室。饗以茶菓。再由井上理事述

及該洋行於昨年在營口輸入大豆二百萬石。大連六百萬石。浦潮三百萬石。計一千一百萬石。豆粕輸入營口五百萬石。大連七百三十萬石。浦潮十九萬石。計一千二百四十九萬石。其他如棉布一項。滿洲向購美國。價值洋七千萬元。今日本得五千萬元。美國僅得二千萬元。以上二者。皆係戰後通商上之利益云云。噫。彼邦如是。我國人聽者宜如何。竊願有資本者。竭力振興實業。以塞漏卮爲要著。五時三十分。引赴日比谷公園內。三井集會所晚餐。該所內外。花木森森。饒有雅致。來賓有胡公使。劉領事。吳參贊。白仁長官。石井次官。倉知。萩原。兩局長。清野久保田。兩理事。田。鄭。兩書記官。阿部參事官。計五十餘名。席列西餐。兩相對坐。談笑頗自若。酒半。由三井男爵起述頌詞。舉杯祝康健。繼由汪團長述答如禮。食終。雜以新橋田中屋藝技。雜妓歌舞數次。並演銀座田中活動寫真。以助餘興。至十一時。始盡歡而散。

十一日晴。早七鐘。往新橋驛。乘列車向橫濱發。八鐘四十八分抵橫濱。余同汪團長程太守往劉領事館拜謁。沿街龍旂高揭。車上視察。頗堪忻慰。其餘同人。均偕中西氏隨橫濱市長歡迎諸君。先往櫻木町海岸船渠會社。不一時。余亦等至該會社。由專務取締役來栖氏。引入鑄造工場。鍛冶工場。機械工場。排水唧筒工場。發電所船渠等。參觀概況。大致不差。十鐘時辭出。

次中華會館

該館在山下町。由船渠會社出發。經辨天橋。渡境町。繞至。縱覽兩旁。概係中國商店。男女均華裝。誠特色也。甫入館門。有橫濱總領事劉君崇傑。商會總理盧君瑞棠。會館董事孔兆成。譚輝垣。魏慶恩。諸君。共三十餘人。互投名刺。暢叙鄉情。甚爲歡洽。茶會間。首由劉領事孔董事相繼演說歡迎詞。次汪團長述答詞。各舉杯祝壽。至十一鐘半。盡歡而散。該埠華僑。共三千五六百人。

營商納稅者不到一百戶。餘皆自由貿易。

次橫濱公園社交俱樂部

到時。由商業會議所會長大谷氏。市助役齋藤氏。市議長金子木村兩氏等。迎至休憩室茶話。而木村首賦詩句。以索唱和。比汪程二公。均答和之。旋入樓上食堂。饗西餐。有代理市長齋藤氏。述歡迎詞。汪團長述答詞畢。始辭出。次橫濱小學校。

由社交俱樂部出發。借中西氏赴野澤屋高島屋兩絹物店隨覽一過。大都刺繡品居多。無甚合用之件。旋即往該校。有校長志賀出迎。依次導觀各室。既一切教授方法。頗具精神。而形式則稍有缺點。大概日本辦事。首重精神。不尚形式。到東以來。參觀各工廠局所。及沿途車中所觀各鄉鎮大小工場。大都如是。雖曰日本經濟困難。而亦節省之正當辦法也。起視我國之辦事。

則何如。

次中華犬同學校

該校在會館之旁，規模頗具。由校長林慧儒氏導赴各教室、幼稚園等處參觀。設備尙稱完善，惟管理之秩序，教者學者之精神，似皆不如橫濱小學校遠甚。寄語該校有董理之責者，尙其加意改良。

次橫濱商港

該港工事著手，始於明治二十二年，預定費計一千萬，現自二十二年起算，至昨午止，約共用去九百萬有零。計陸地上工築稅關廳舍十二棟，計二千八百七十餘坪，保稅倉庫九棟，計一千八百三十餘坪，堆貨棧木造三棟，鐵造十一棟，煉瓦倉庫四棟，發電所事務所各一棟，其他鐵道敷設、電燈、橋梁、起重機、護岸石等項，第一期已用過洋二百三十萬四千餘元。至海面上棧

橋埋石·築東北兩水堤等項·第二期已用過洋二百三十四萬餘元·尙未竣工·現在港內可容輪舶二十八九隻·據稱將來竣工時·尙不止此數·可謂人工商港矣·我國有天然商港而不闢·遑問人工乎·可嘆·

次正金銀行

到時有支配人河島氏出迎·頭取室中立一玻璃盒·內儲鎔燬銀塊一·重量約數百兩·據稱係天津義和團亂時燒燬該支店散銀·合傾一大塊·以留紀念·嗣坐升降機·往地下金庫室·展覽紙幣及金幣貯藏形狀·金幣每箱內用布袋一束·每束值二十萬元·較之三井日本兩銀行地下室·尤爲堅固充實·白晝取貨出入·概用電燈·上下兩旁均用白石堆砌·永無火患·覽畢·復由升降機登樓·茶話少頃·卽辭出·

次正金俱樂部招待晚餐會

該部在伊勢山腰。即宮崎町高橋男爵住宅。負山瞰海。爲橫濱首出之勝地。一切陳設。尤雅潔絕倫。樓上下燈彩光明。如同白晝。食堂寬廠。陳列華席十數。尙有譟舞台在前。當就食時。總裁高橋男爵出行握手禮。詞氣和霽。近人來賓有中國劉領事。華商盧孔諸董事。及橫濱各界代表。計共六十餘人。席將半。由高橋總裁起述歡迎詞。汪團長述答謝詞。彼此舉杯相祝。稱盛會焉。未有藝妓譟舞。並活動寫真。以助餘興。至九時半。始盡歡而散。乘汽車返東京。此自大連抵東京以來。吃中國餐之第一日也。

十二日晴。七鐘議決。分兩班參觀。以節煩勞。一班由謝君蔭昌同學界十三人。往女子高等師範各學校參觀。汪程趙及商界與_{嘉言}等十一人。往司法省。九時各乘馬車。分道揚鑣。余等到司法省時。有秘書官松卜氏。迎入會議室。尋赴大臣官舍。謁見岡部法相。互相致敬。懇談約二十分鐘。再由秘書官導

至大審院控訴院各刑民法庭及辦事等室。巡覽一周。該兩院同設一處。不過辦事人員稍有多寡之異。而部位清楚。是其精神最著之處。嗣由該院步至地方裁判所。刑事第二號法庭。見有公判案一件。旁聽少時。庭下立辨護士一名。口最利。滔滔不絕。裁判判事一不發一言。僅裁判長微語數句。該辨護士即退。犯人有手鐐。到庭始下。途行頭戴圓形竹編帽。垂至兩肩。中留兩眼。僅使犯人能見行路。不使他人見其真面目。以養廉恥。意誠善矣。地方裁判所長鈴木氏出叙數語。即辭出。

次中國欽使館招待午餐

十二鐘到。分班參觀之謝蔭昌氏亦到。來賓有日本外務省石井次官。倉知萩原兩局長。根津幹事長。平井鐵道院副總裁。小池領事。大谷會頭。橫濱劉領事。及中華會館諸董事等。三十餘名。合共六十餘名。排列華席。備極歡洽。

至午後一時半散席。主賓均退至花園內茶叙。並承胡公使各贈親書對聯一副。以作紀念。二鐘辭別。

次中國留學生總會館開歡迎會

到時由總會幹事長吳君緒華。暨各省代表。迎入中庭。茶話少頃。卽由吳幹事長登台演說歡迎之理。由字字中肯。語語清爽。洵演說家之能手。次湖北代表。山東代表。相繼演說。末由汪團長述答辭。七鐘始各散。

次中國憲政研究會招待晚餐

該會設在麵町富士見軒。余等因總會散會太晚。至十鐘始到。到時該會代表黃君遵楷。及各會員邀先赴席。席係西餐。原列坐位。計有六十人之多。旋因爲時太晚。就食時僅三十餘人。席終復由黃代表報告開會宗旨。並演說憲政研究會成立之歷史。及痛陳中國憲政須著實進行。方爲有濟。次會員

演說次來賓演說次汪團長與余各述答詞十二鐘散。

十三日早陰。汪團長感冒休息一日。八鐘同人等議決學界諸君往農科大學。並麥酒社會午餐。余同程趙兩君往區裁判所擬調查登記各手續。遇雨而返。午後休息寫家信並康平署內信兩封。交郵便遞去。晚六鐘除汪團長感冒並何君燁入醫院外。同行二十四人均乘馬車赴交詢社。應東京市及商業會議所聯合預訂晚餐會。到時由尾崎市長及中野會長迎至三層樓。茶話少頃。即列西席。來賓有代理公使劉總領事吳張兩書記官白仁長官田川宮川兩助役。江間代議士平佐衛門門田正經根津嘉一郎原田助役等。計八十餘人。席半由尾崎市長演說歡迎詞。程太守述答詞。中西氏通譯畢。隨至樓下演藝室。觀帝國座女優彫物左小刀西洋跳舞。元祿花見開伊達衣裳舞四曲以助餘興。至十時卷歡而散。

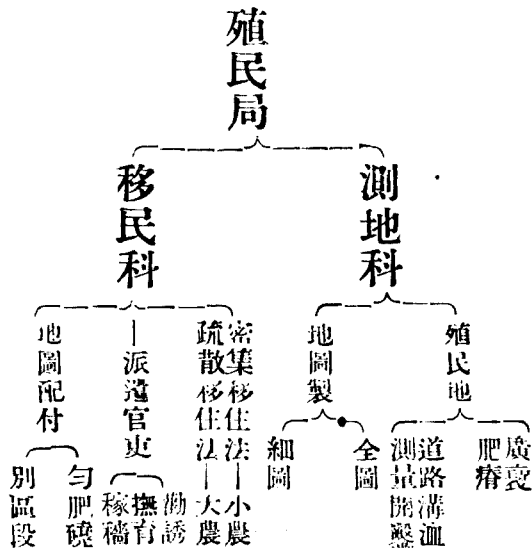
十四日晴。八鐘乘馬車往早稻田大學參觀。該大學房舍寬廠，層樓矗立，可容學生五六千人。其學科共分三部一科：(一)大學部，政治經濟學法學文學商學各科隸焉；(二)專門部，政治經濟法律二科隸焉；(三)高等師範部，國語漢文歷史地理法制經濟英語各科隸焉；(四)高等豫科，內分政治經濟學法學文學商學四科。此外別有清國留學生一部分，師範普通兩科，以及實業學校、早稻田中學及新建設之理工科醫科，皆屬於大學範圍之內。查該大學自明治三十五年九月，以及今茲，其間造就畢業人材已六千餘人。現在未畢業者尚有六千餘人。合之實業學校及中校二處，幾有九千名之多。我國留東在該大學畢業者，自明治三十五年至四十年止，已畢業者二百五十餘名。現在未畢業者，尚有九百五十七名。該學總長大隈伯爵教育之功，不爲不偉。巡覽畢，全赴大學對面之伯邸，拜謁大隈伯爵，入接待室，行

鞠躬禮。略叙寒暄。首由伯爵演說東亞和平之理由。並日本導源清國之文化。採取西洋之文明。以至維新五十年來。才能發達如是。中國文學知識。發達最早。將來東亞和平。須兩國聯合。實地奮發。以收大好結果。余非及身親見東亞和平之局。余總不死。余可信至一百五十歲。方是死期。望諸君回國後。務盡力發達國家實業爲要云云。言詞之間。頗見雄健氣。此老在日本。係民黨領袖。最有勢力。左腿曾受反對黨擊傷。現在行走。頗形偏跛。演說畢。由汪團長述答詞。亦多中肯語。並承伴步盆花室游覽。贈給日本開國五十年史序要小冊數本。至十二鐘始辭出。

次關東都督出張所

余同王君鶴鳴。謝君蔭昌。往該所謁白仁武氏。訪問北海道開墾事宜。其餘同人。均分往東京育啞學校。帝國博物館參觀。余等到時。由通譯七里忝三

郎迎入接待室與白仁武氏握手畢遂由該氏詳叙當年經理開墾之方法
筆錄於左



以上創始開墾之方法僅得大概據述北海道於明治五六年間首行疏散

法民皆不能久住。至十五六年時，復改密集法。民始安居。此何以故？疏散法雖係有家大農，不占多數。故一應衣食物件，必皆至他處購置。若密集法，雖非大農，而三百戶、五百戶，分段而居，自成村落。有村落，即有市鎮。他商遠賈，不待招而自集。於是由官吏設學堂，建廟宇，衛生警察，種種設備。民自一來，不復再去。至於經費，其始一二年間，或給全口糧，或給半口糧。至其自能獲利，始不再給。質而言之，殖民開墾，其始總要選定地方，分別肥瘠，然後調製大小地圖，分布民間，使知其實在。庶能集事。此刻東三省移民，宜先給半年或數月口糧。拓殖銀行現無庸開辦，必使移墾後，民戶有買賣典質等事，方可建設。今非其時。日本初辦拓殖銀行，由政府借無息銀一百萬，再招股二百萬，共三百萬。現在事業頗發達云云。詳說二鐘之久，詞意甚懇切，並贈北海道拓殖書表共四件。經黑龍江王君鶴鳴携去。至四鐘回館，五鐘同往日。

本橋俱樂部應郵船會社歡迎宴。首由近藤社長出迎。來賓有胡公使、田監督、劉領事、白仁長官、岡部、田中、木樹等參事，共四十餘人。近藤氏述頌詞。汪團長述答詞畢，又招致謔舞場觀新橋藝妓烏羽繪獅子風俗餘興。至九時半始興辭而出。

十五日晴。八鐘同汪團長往應安徽同鄉會歡迎宴。宴設駿河臺明樂園。到時

由英山、鄭衡之、鄭象埜二君

曾在安徽
嚴書院同學

招至樓廳與會長姚君東彥、張君

家亨、劉君晚蘊諸公互叙鄉情，無任歡慰。列華席二，酒半酣，由會長演歡迎

詞。汪君述答詞極酣暢淋漓之至。十一鐘辭赴錦輝館。東三省同鄉開特別

歡迎會。是會輪次演說鼓掌之聲如雷。閉會後又同赴明樂園宴會。列華席

八，午後三鐘始辭出。

次東京同文書院招待晚餐

到時首與該會長細川侯爵行握手禮。茶叙少頃。即由侯爵在講堂朗讀歡迎文。由該院中國學生高乃斌譯漢語。次汪團長述答詞。末由中國理科陳方高三學生演空氣壓力實驗器三種。與衆觀覽畢。即下樓。同步近衛邸園游會。該邸在同文書院背後。邸門高又中日兩國旂。門以內道旁均用彩布遮掩。約數十丈。四圍花木森森。中央又用彩布高張天幕。支作一布亭。亭內設席八亭之周圍。長凳圓棹。任人散坐。最下有圓亭一座。倩有閩秀畫師四名。在內繪扇頁。來賓多有托繪者。亭旁又有陶友會支搭燒爐。陳列泥杯。供人寫畫。隨時燒煉。贈作紀念。來賓中有胡公使。黃委員。伊東大將。福島中將。名和小將等數十人。至五鐘開席。席均華品。由橫濱僱來廣東厨子。菜亦豐富。惜近晚園風頗大。諸食品不能十分適口。未免負負。惟席次將半。有清浦子爵起讀歡迎文。並詩句。聲音高朗。與席間舞劍。筑唱琵琶行者。一老一少。

別饒意趣。是乃餘興中特色之特色。末由汪團長述謝詞。至七時半始散。詩文另錄後。

十六日晴。八鐘往貴衆兩議院參觀。首由衆議院長谷場議長肥塚副議長林田書記等迎入接待室小憩。遂導至議場。及預算委員室。決算委員室。代議士控室等。巡覽一周。復入圖書室。饗茶菓。由長谷議長演說兩國國際交涉。屢屢誤解。實深抱歉。今日諸君相見。當能團結親交。且敝國官民懷抱。對於貴國毫無一點惡感情。賢明如諸君。諒能共察。況敝國與貴國國際上商業上。頗有直接之關係。從今以後。總要互相提携。努力維持東亞和平。如謂敝國有他種不良善之意思。余可一力擔保云云。末由汪團長述簡單答詞。卽辭赴同院之貴族院。該院德川議長已往英國。由黑田副議長太田書記導入各場觀覽。並各贈關於議會參考書及議員姓名表。席次表各件。至十一

時三十分始辭出。

查該兩院同建一地。內分貴衆兩域。一切形式大略相同。其貴族院議員席。直如階梯。凡十級。每級人數不等。除旁聽席。別爲一假月樓。餘爲議員席。而旁聽席又別五段。中皇后席。席左爲皇族席。再左爲婦人席。外國外交官席。席右爲他院議員。高等官。新聞記者。及公衆席。正中上階爲演說台。有議長及書記官長席。台左右爲國務大臣及政府委員席。台之前爲速記者席。背後即天皇御座。此貴族院式之大概也。

衆議院議員席。凡十二級。級之人數亦不等。內又區分控室八。第一帝國黨十九人。第二甲辰黨俱樂部二十七人。第三憲政黨九十五人。第四政友會百三十八人。第五同政黨二十七人。第六自由黨十九人。第七無所屬組二十七人。無所屬十人。第八有志會十七人。共三百七十九座。餘爲旁聽席。旁

聽人之種數。惟無高等官。餘與貴族院旁聽席同。其演說台諸席次亦略似之。不過背後無天皇席。此衆議院式之大概也。院式與貴族院大致相同。

次東京府教育會參觀

時十二鐘。余同奉天教育會諸公。隨意往觀。惜該會長他出。余即隨車返館。三鐘同程。趙范四人。往支那料理館。喫中國便飯。甚適口。價亦不昂。較之每日宴會。形神疲頓。實有上下床之別。五鐘往芝公園散步數里。頗覺自由。有自得之樂。六鐘半回館。汪團長個人往應各報館聯合會。招待晚餐。至九鐘半始回。

十七日晴。九鐘往芝離宮參觀。首由白仁武長官。迎入休憩所。略叙少頃。卽導至德川將軍御室。室有樓。樓分內外房。各有貴重器皿床褥。惟樓下有地板。對方約丈許。步行其上。鈔鈔有聲。是亦巧製。詢悉當年德川將軍防刺客所

設該宮三面臨海。俗稱御濱宮。昔爲德川將軍別墅。今爲皇室離宮。庭園清靜。松栢交枝。有外國貴賓到日本者。常寓此宮。卽本年我國濤貝勒亦寓此宮。可見日本優待外賓之誠也。至十一鐘始興辭返館。

次日比谷公園淺草公園

午後一鐘同程汪趙四人往日比谷公園。該園不甚大。惟樹木櫻花尙夥。設備亦頗潔淨。次赴電車往淺草公園。至廢橋右下車。直入觀音堂。大門顏曰雷門。門以內有傳法院。在中殿之西側。院北有稻河社。又有地藏佛。中殿極處有二王門。丈六之金剛神。門內並懸有徑丈之大毬燈。當爲東京提燈之冠。自是而西。古樹參天。小廟徧地。男來女往。似織如雲。再西則凌雲閣之十二樓。水族館之一鱗一介。花園中之一草一木。皆足娛游人耳目。此外活動寫真館。巴拿拉孟館。以及劇場戲術打毬擊劍。茶館酒肆。駢軒而立。游覽與

泰詣者，穀擊肩摩，雜沓不可名狀。誠雅俗共賞之佳地。貴賤偕樂之公園也。七鐘回館，又赴芝區海沿輪舟吃大菜。因該輪即在旅居之竹芝館對面停泊。到東以來，並未見其開駛。詢其館主，始悉該輪係俄國兵輪，被日本擄獲，不堪食用，即租給商人。開西洋料理。是晚汪團長語及此，故赴該輪以觀概況。而於此次東海，水面上大菜館之一紀念耳。九鐘半回館。

十八日晴。九鐘回往公使館辭行後，汪團長與王議長二人，共乘馬車往各會社團體履歷行，余另將日前鄭象莖君送到中國留學生總會館捐簿，全體共捐日幣五十元，與安徽同鄉會捐簿，同汪君二人，各捐長年洋拾元，携往神田區猿樂町二十番地大方館。安徽同鄉事務所。鄭君寓面交訖。即在鄭君處午餐。至午後一鐘，回館稍稍整理物件。

十九日晴。八鐘回程。趙三人由旅館步行，擬附電車住巢鴨監獄參觀。詎嚮導

之同文書院日本學生不諳芝區路線。行至中途始詢崗警。而崗警不理。復詣商店。始至品川站。乘車而往。該獄在北豐島郡巢鴨村。距東京約華道七八里許。下車後。該學生路又不熟。趑趄躑躅。廻紆六七里。方抵該獄。首由典獄官藤澤正啓氏。迎入接待室。茶叙少頃。遂導入監獄各室。及囚犯就業場。作物陳列室。樓上樓下。巡視一周。設備尙稱完善。惟工作業無甚重要品。大概棧畫織繩編辮裁縫洗衣洋傘草履竹木鉄等工藝。犯人均穿上紅衣褲。不帶刑具。獄舍構造。分東西兩部。如扇面形。樓上下如之。中設看守員。凡左百前各監。囚人舉動一覽無遺。每部有五監六號。每號相對各十五間。共三右間。間定例六人。現有七人。八人不等。內儲被枕各用物。均摺疊整齊。每間門外置番號牌一方。上書監內各犯姓名。及犯事年月日。覆以活板。下列號數。使游覽者。到其門。並不識其人。亦養羞恥之一道也。現在已決囚犯共有

二千五百四十九名之多。照定額尙溢出四百餘名。所以每監各間。有七人八人之數。此其大概也。參觀畢。山典獄官贈監獄圖。並關於各種手續之書表。至午後二鐘。始赴電車回館。

三鐘半抵旅館。收拾行囊。至九鐘。隨同人等往新橋車站。向名古屋出發。中日各界團體代表。及公使館張吳兩參贊。田監督。均到站歡送。三祝平安。至十鐘二十分開車。口占絕句。以誌謝忱。

交通文軌到扶桑。多謝歡迎意異常。願得和平如此日。共維東亞化纓槍。
二十日晴。九鐘二十分抵名古屋站。下車時。該處各團體及中國留學生諸代表。列站歡迎者甚衆。互相略叙。卽乘人力車。抵山田旅館。少憩後。因無單獨房間。必須公同住在一處。實屬不便。午餐後。又移往共進會前吉川旅館。該館亦不合宜。晚四鐘赴共進會場內。應協贊會公開歡迎宴。由該會鶴舞公

園通用門入。過噴水池。直進會場總門。往西隅待賓館。首由會長出迎。休憩室。茶叙。次赴待賓館食廳。計四十餘人。饗以西餐。彼此互述頌答詞。至七鐘辭出。又招至演舞場。觀跳舞劇數曲。招回旅館。查該會場。屬愛知縣管轄。至本年已屆十次。距第一次。又值三百年。故該縣市街。住戶門首。均懸提燈。以表三百年之大紀會。卽宴會之待賓館。亦名爲紀念館。時旅館寢息。繁雜異常。頗難安處。擬明早另看相當旅館。再卜定居。

二十一日晴。八鐘由協贊會事務所送來優待券多份。並由愛知縣派警察巡查山田半十郎來館。據云距會場不遠之大池東畔。尙有高等旅館。余與謝君蔭昌偕同往觀。該館名巴陵館。地尙清靜。房亦高大。樓上樓下。每房或住三二人。或住四五人。均可較之山田更勝一籌。而前川不如遠甚。於是移住該館。旋即偕同人等往應商業會議所茶會。歡迎互相頌答畢。合撮一影。遂

分二班。一往共進會普通參觀。余與汪程數人。詣愛知縣拜謁。午後一鐘。始到會場。由正門入左陳列室。全屬工產品。分第一第二第三第四第五五區。次入右陳列室。與左室區別。稍有不同。僅農產分第一第二兩區。而林產蠶絲參考各占一小部。巡覽至七鐘。始回館晚餐。入夜同汪程兩居。復至該場。自由游覽。遙見電光燭天。散置於各館簷邊窗框。如白晝然。西人謂二十世紀是電世界。我於該會場布電景。仿佛遇之。除本日參觀農工各館外。遂以次散步。經特許館。機械館。而入臺灣館。該館建築狀似八角亭。有樓。二日人謂之臺灣式。樓下陳列臺灣農工各產品。樓上設售茶處。內有臺灣十數齡女子。二洋裝小脚。見人則呷。唔語笑。兩足軒舉。甚不忍觀。想該會陳列此種人類。必別具心腸也。余等見此。即轉身下樓。往旅順海戰館。天女館。購券入觀。饒有意趣。惟海戰演習。全係活動電光。寫出日俄水面交戰情狀。當日艦

砲擊俄艦時。火光燦爛。俄艦逐漸燒沈。於是者四五次。而男女學生觀者。鼓掌如雷。誠教育國民尙武之一助也。然以余聞其聲。觀其狀。心實不安。幸而全樓黑暗。勉強終局。至十鐘回館。共進會場圖。另紙繪列。

二十二日晴。九鐘特往農產第一第二兩區調查種數。表列於左。

農產部調查表

府		縣		類		別	
				米			
				豆			
				麥			
				蕎麥			
				茶			
				葉			
茨城縣		價	產	價	產	價	產
長野縣		價	產	價	產	價	產
		一六九三.三三八	一二〇八.七七	二六九四.八七一	一四八二.三二七	三三三三.二	一四三九.一〇
		一四四八.四五二	一六〇.九三九	二六六七.六一	三三三三.二	一四三九.一〇	九〇三.九七
		三八七五.〇五三	五五五.五七九	七〇三六.〇〇二	一四三九.一〇	三〇六九.〇一	二〇六九.〇一
		三三一.八八〇	四一四.八五	四九六四.一四	九〇三.九七		
				四四九.九〇二	二〇六九.〇一		

兵庫縣		徳高縣		滋賀縣		福井縣		神奈川縣		京都府		山口縣	
價	産	價	産	價	産	價	産	價	産	價	産	價	産
	二二〇〇.〇〇〇	八三七五.九六〇	六四三.八九二		一二九八.三三七	九三九.四五六	八七.五五七		三八七.〇	二七六〇.〇〇〇		一八〇〇〇.〇〇〇	一七〇〇.〇〇〇
						四二九〇.〇〇〇	四六〇.〇〇〇		六五.三〇九			四五〇.〇〇〇	四五.〇〇〇
		四六二四.〇五五	五七五.三〇七				八七.二六一		五二.六一九		一九五〇.〇〇〇	四三〇.〇〇〇	五四〇.〇〇〇
	七〇〇.〇〇〇			二六.一〇〇〇	二一〇.〇〇〇					八九〇.〇〇〇			一三〇.〇〇〇

全國實業調查表

附記	三重縣		岡山縣		奈良縣		島根縣	
	價	產	價	產	價	產	價	產
此外尚有出產少數未及備載姑錄此以見該國農業發達之現象				一七〇〇,〇〇〇		一五〇,〇〇〇		七〇〇,〇〇〇
				八五,〇〇〇,〇〇〇				五五,〇〇〇
								二四〇,〇〇〇
		五五〇,〇〇〇						

品類	目別	出產		輸		出	
		數	價	數	價	國	洋
		量	格	滿	管	西	洋

至晚五鐘回館。六鐘同往名古屋市聯合商業會議所。在東洋館公開歡迎宴會。席半由愛知縣知事深野君述頌詞。汪團長述答詞畢。復招至歌舞臺觀種種跳舞。以助餘興。至九鐘回歸。

二十三日。上午雨。午後晴。往機械館調查各種機械價值。何者適宜。何者利用。謹擇關於東省內地能置辦者。列表於左。

器械館調查表

名	類	稱	別	價	格	量	數	每	時	成	績	出	品	人
鐵製	縞	織	機	七	五	元	寬	一	尺	二	丈	八	尺	
木鐵	小	巾	織	機	七	〇	寬	二	尺	四	寸	二	丈	原田元口郎

鐵製織機	一四〇	寬二尺四寸	一丈七尺	原田元次郎
サ 錘絲繰機	一一〇			
鐵製木棉大巾織機	一六〇		七尺	
廣中 自動織機	二三〇			
森田式 橫縞織機	七五		一丈二尺	
自動製棉機	一八〇			山本宣太郎
又	四五			山本鐵工所
又	七〇			津由富常
又	三〇〇			菊物心吉

種	消防調査表	式立	式手横	蓆	白四			麵類製造機
		製繩機械	製繩機械	織機械	搗精米麥機	又 人力	又 電力	
別價		三三	三〇	二五	一四五	一〇〇	二〇〇	一五〇
格出								
品		福井秀吉	横手久太郎	篠原伊三郎	一割引			大隈一榮
人								

消 防 用 唧 筒	二〇〇 <small>元</small>	藤田春吉
輕 便 室 用 消 火 器	七五	一重吉
最 新 式 蒸 汽 唧 筒	八五〇〇	河野利兵衛
最 新 式 獨 逸 形 唧 筒	二八五〇	田中唧筒商會
獨 逸 形 輕 便 消 防 用 唧 筒	八五〇	藤田春吉
番 外 第 一 號 富 士 山 形 唧 筒	三三〇〇	鈴木鶴吉
附 記 此外尙有大件機械因價昂難以購置均不備錄		

二十四日晴十鐘往愛知縣高等工業學校該校有中國學生十數名內分染織並測量等科其染科均係本校學生實地練習織科則婦女居多數覽畢

卽往市役所訪問自治制度。首由助役榎戶川吉詳說日本自治制度。數十年來尙未發達。現在猶屬過渡時代。就全國而論。市役所之最良好者。惟東京橫濱大阪神戶西京名古屋六處。差強人意。至市所之組織。市所之困難。有非言語所能罄者。大概市長總要得人。市長既得人。凡屬市內一切利權。應屬於市長。使其有所展布。此外多備顧問員。最爲相宜。日本近來學界商界多有異說。擬明年在帝國會議中。提議市長權利。並擬由政府選舉二條。未知能否改正。大約可以通過。至於歲出入預算決算。由參事會送交市長。再由市長開會議決。交參事會執行。最後余等又詢附近之町村制。以何處爲最優。比答以碧海郡安城町尙好。距名古屋七八十華里許。諸公明日往觀。由敝所先通電話。俾其預備招待云。彼此詢答約二小時之久。始辭出。

二十五日晴。七鐘由電車再搭火車。經大高府。至安城車站。預有安城町役場

助役書記等列站歡迎。下車後，步行半里許，抵該會議廳。茶叙由該助役詳述組織町場以來之歷史，並贈報告書、預算表各件，情意甚殷。十一時導往附近之兩等小學校參觀。一切籌設頗完備。男女學生共五百餘名。計十教室，并有女裁縫一科。教員教授法亦均敏活。見有女教員授小學生字母時，先以手畫橫直筆法，各學生亦以手指學畫。畫熟再以某字口授其音，詞色和婉，雅有母女一體之觀念。又一室有男教員授課時，在講堂上，一手握兩傘，一手指兩傘上下，忽撐忽收，向各學生懇切講解。較之我國小學教員任意授受，漫不體察，奚啻霄壤。覽畢，又各贈該校地圖一冊。至午後一鐘，始乘火車返熱田站。乘人力車往名古屋城，並離宮參觀。該宮無甚奇異，惟各室木壁周圍有數百年人工山水禽獸圖畫而已。名古屋城高有十七丈餘，層樓五，每層均無器物，亦未油畫，僅僅一粗大木柱撐持其間。屋頂兩角有金

雌一付。南雄北魮。自頭至尾。長八尺餘。相傳爲著名之名古屋城。四鐘返館。收拾行囊。擬明早八鐘往神戶。入夜同汪程二君。赴會場購置絨畫小電燈數件。十一時寢。

二十六日微雨。六鐘乘人力車往車站。八鐘二十分開車。至午後四鐘抵神戶車站。預有中華會館諸董事到站迎接。同人等分乘人力車。一往同和華客棧。余同汪程薛何韓曲諸君。暨中西齋藤往西村旅館分住。此館係華董鄭祝三君代賃。六鐘往領事館。中華會館兩處拜謁。八鐘赴杏香華飯館晚餐。九鐘半回館剃頭。十一鐘寢。

二十七日陰雨。八鐘往品芳華飯館早餐。十鐘晴。全程薛何王諸君暨中西齋藤乘電車往大阪。約一小時。即抵該埠。復乘人力車。往商業會議所。到時有該會理事書記長。及日清協會理事。滿洲貿易協會書記長等。迎入樓廳。茶

話約二小時。並演說此次竭誠歡迎。詎料諸公因事即欲回國。日昨接電之下。各團體大失所望。抱歉之至。當由程君代表。述及今日敝團。特來道達謝忱。望貴代表等。轉致意於各團體云。午後一鐘。始辭出。並承各贈報告書多件。情意頗周洽。

次大阪鐵工所

乘人力車。由各小街市。經安治川沿一帶約八九華里許。始抵該所。途中街面均狹小污穢。味不堪聞。車難直進。到時有該所經理員三好光三郎。派技師高倉作大郎引觀。鑄鐵各廠畢。復邀乘翔天小丸。赴櫻島造船廠船塢。巡覽一周。規模粗備。至四鐘返該所。饗茶菓畢。又各贈該所圖冊二件。始辭出。次大阪中華會館。

該館在川口本田二番町。係北幫新建之會館。計樓房六大間。樓上下皆陳

設中國器具會長叢君良弼山東籍協理張君益三安徽籍係東源報關行之執事均他往未面晤是日到會館者有泰記麻號蔡際雲吳縣籍聚盛長號孫鵬九山東籍福晉隆號牛映遠山西籍王文洪天津籍諸董事計有十數人互相茶叙後即赴西洋料理館同宴西餐來賓有日本各團體五六人共二十餘人酒數巡各述頌答詞畢至九鐘始散辭乘火車返神戶查該埠華商人口共一千數百名下江滬商號四十餘家北滬商號八十餘家共百二三十號亦云盛矣會館內並僱有一日本人爲顧問商務員可見華商處此商戰時代頗知切實研究力求進步也

二十八日陰九鐘品芳樓早餐畢全汪程薛何諸君往海沿通十四番同孚泰號鄭總董瑞圖處晤叙少頃即偕往火柴株式會社展覽製造各室機器不甚多餘如抽柴揀鑽黏鑽坑鑽裝合包柴裝箱等室均係人工機器互用異

常敏活覽後。由主人邀集小花園茶叙。攝影畢。即辭出。

次鐘淵紡織株式會社

到時有該社長等。迎入中廳。茶叙少頃。即導至各廠展覽。該廠規模宏壯。機台甚多。大小男女共計一萬八千數百名之多。寄宿者有七八千名。查此等寄宿。以夫婦產有兒女。且遠路者爲合格。廠內並設有幼稚園。約計男女生一百餘名。全係工人之子女。使其終身工作。無所牽掛。意誠善也。遇有疾病。有醫士爲之診治。有病院爲之調養。一切設備極稱完密。較之大阪紡織。殆爲過之。覽畢後。饗西洋料理午餐。始各致謝而別。

查該會社。創於明治二十年。設總行於東京。分營業部於神戶。資本金一千四百萬六千八百元。股東中有華商麥少彭。吳錦堂兩巨子。現設分行十二處。工廠十七。外織機共七百臺。綿太絲錘數共二十六萬七千四百四十八

錘。瓦斯絲總錘數三萬三千七百十二錘。絹絲總錘數一萬九千九百二十錘。一年製絲額二十八萬擔。使用職工員共一萬五千餘名。銷運中韓兩國布疋者大都以藍魚牌爲多數。而藍魚牌尤盛銷於東三省。至於蟠桃東方朔九龍等牌各布疋。中韓兩國銷數不廣。此鐘淵公司紡織之大概歷史也。此外如三重紡織公司。富士瓦斯紡織株式會社。雖不如鐘淵之發達。而自明治十一年二十九年。以至今日。其設分廠有十二三處之多。紡針增至二十一萬六千數百之夥。織機加至二千八百十七基。准是以觀。亦足以抗衡於內外。我國業此者。其注意焉。

次三菱川崎造船兩公司

首至三菱廠各處巡覽一周。內容整潔。設備完全。較大阪鐵工所優勝多多。次乘小輪赴川崎廠。該廠較三菱又遜一籌。總計兩廠周圍步行。紆迴約數

十里頗爲疲頓。至四鐘始乘小輪回神戶海岸。通登岸旋館後。又同汪程諸君往謁華商協理馬君。互叙少頃。至六鐘乘人力車冒雨往應神戶日商各界公開晚餐會。席設諏訪山之中常盤。代表主席者係兵庫縣知事。來賓有中國張領事。計共五十餘人。饗和席雜以跳舞變戲法。各技藝歡飲至九鐘。互述頌答詞。盡歡而散。

十九日晴。早八鐘。大阪日商各團體送來統計報告。並刷印送迎詞。中日國旂花匣等件。各贈一份。其表歡迎之意。不爲不盛。十一鐘同人等均往中華會館赴宴。酒數巡。由本國張領事代表。勗詞。汪團長答詞畢。午後一鐘半。始回旅館。三鐘送同人等上鐵嶺丸回國。有張領事。鄭總理。同日本各團體代表。均在該輪大餐間。舉杯恭祝同人一路平安。并有奉天女學生。雀可。言。徐錦屏。楊濟東。曾淑琛等。同輪回國。余同程杜兩君。在輪艙各同人處。省視一

過至四鐘半由輪返館。六鐘赴品芳樓餐。八鐘在神戶大街自由行動。購手巾二打。卽回館。送杜君赴東京。十一鐘寢。

四月初一日晴。偕程君往鄭總理處。托其代覓一能通日語之中國人。俾同往東西京等處。切實調查。裁判自治監獄三要政。晤叙之間。當承鄭君應允。並導往中國同文學校參觀。到時有校長陳君其謙（廣東人）教員劉（天津人）引至樓上下各教室。巡覽一周。規樣頗稱完備。而一切教育精神。較之橫濱大同學校。有過之無不及焉。據述該校。首由麥少彭氏。創捐四千金。開辦費。以次輸捐者。亦復不少。當開辦時。男女學生共有三四百名之多。適因商務不旺。回國者陸續不絕。現在僅有男女生一百六七十名之數。聘有日本女教員。教裁縫手工等科。其手工各品。已運往南洋勸業會。巡覽至十一鐘。始回品芳樓午餐。旋又往地方裁判所。市役所。兩處參觀。大致與東京

不相上下。並承各贈統計圖冊數件。六鐘辭出。回至品芳樓晚餐。入夜八鐘。鄭君到館。道及已覓一妥實可靠之同鄉郭祝榮君。伴往游歷。其人現在本埠英國洋行。能通英日語文。數年來祖國員紳到日游歷。都由領事介紹此君。陪同游覽。且各處道路亦甚熟悉。准明早即來。十一鐘寢。

初二日晴。八鐘郭君來館。晤叙一切。熱心人也。九鐘同往品芳樓早餐。十一鐘往車站。乘汽車往西京發。十二鐘抵西京。乘人力車。往三條通龜屋旅館寓居。茶點後。即乘人力車往市役所裁判所兩處參觀。六鐘回館。

初三日陰晴。六鐘起。八鐘早餐。九鐘偕程郭二君。乘電車往游嵐山。至天龍寺近傍下車。步行該寺門前。過渡月橋。見上則森森之木。下則潺潺之水。一往情深。能有風韻。於是沿流而上。有小舟三五。呼舟子買玉壺。蕩搖富士川中。恍如身在畫圖間。別有一番情景。舟行約里許。登岸繞山下溫泉。緩步直升。

山頂見亭樓危聳名曰大悲閣內懸角倉了意肖像聞此山係了意翁開鑿山左右尚有龜蒙二山堪以目游且閣中藏有嵐山左近四時風景圖之明信片多數出售余購該片共價洋兩元茶憩二小時之久口占絕句兩章始下山返舟逆流而上舟費日幣一元二角抵岸後仍乘電車返京往大佛西大谷清水寺八坂神社圓山公園智恩院青蓮寺等處游覽至七鐘返館館主持有題詩冊七八本索詩畫爲紀念當卽披覽該冊有題咏者有畫山水人物者我國尤居多數如梁任公麥夢華鄭祝三皆有題句余不得已即將日中游嵐山風景口占兩章塗鴉於上程郭二公亦均有題句以應館主之命。

游西京嵐山

纔下電車又放舟相傳了意鑿川流攀藤直上大悲閣詫有龜蒙眼底收

萬里來登海外山時艱敢愛一身閒何當乞取長生藥預備東歸駐國顏
初四日晴六鐘起八鐘早餐九鐘往三條通運貨水陸鐵道並動物園大極殿
等處游覽至十一鐘回館十二鐘往車站搭汽車復往東京行至次早抵新
橋驛下車乘人力車往神田區十九番地日本館與江西程孟孺同寓早餐
後休息半日寫家信省信兩封交郵便去訖即赴中國料理館晚餐當晚函
邀李文權君明早十鐘同往王子地方參觀紙廠夜八鐘李君即來訂定鐘
點十一鐘寢

初五日雨王子紙廠未去僅在館披覽給贈各種統計報告書冊摘要紀錄
初六日晴八鐘李君來館同赴華飯館早餐畢即乘電車到上野又轉汽車往
王子行十一鐘下車步詣該綫廠由該技師小川雄逸氏導入各室展覽製
紙原料以迄機輪壓紙截斷成捆等等頗見靈活便捷覽後返接待室茶叙

彼此詢答約二小時許始辭出。其製紙顛末另錄調查拊件。

初七日雨未出門。僅將日昨王子製紙各種手續及開辦至今之歷史一一詳

錄附件。

初八日晴。

初九日晴。

初十日晴。

十一日晴。

十二日晴。

十三日晴。此六日中專事調查日本監獄裁判地方自治各種手續及章制等

項分別詳錄附件。

十四日晴。八鐘由神田區乘人力車到新橋驛。搭汽車返神戶。夜半抵神戶站。

當乘人力車。仍回西村旅館。郭君旋卽回家。

十五日晴。十鐘早餐畢。往鄭總理處晤叙。並請代邀郭君明日同往長崎一行。旋又往張領事館辭行。晤談少頃。卽揖別。晚六鐘。赴品芳樓晚餐。入夜鄭總理又來送行。

十六日晴。早餐後。十二鐘隨同郭君往車站。午後二鐘開車。頭等票至長崎。每人十四元零。該車共有鋪墊長凳八座。同頭等車者。僅有日本人四。可見該國人經濟上。頗研究。且該車尙有寢臺食堂。每寢臺加洋二元五角。

十七日晴。早八鐘抵馬關下車。步行海岸。約半里許。候行李車卸完。卽登小輪渡門司車站。約一小時。抵埠。十鐘。又在門司開車。卽在車中饗西餐。午後六鐘。抵長崎。寓五島町十七番地京屋旅館。晚餐沐浴後。卽寢。

十八日晴。九鐘往領事館拜謁。適王領事已往東京。有通譯官陳君華岳。字秀

峰書記官李君子芝出爲招待。言論間頗具熱心。辭出後。又往商會總理張元彬。字加煥。協理蘇道生。字立本。兩君處晤談。備極懇懇。午後一鐘回館。休息半日。寫家信省信兩件。即晚餐。

十九日晴。十鐘領事館陳李二君來館暢叙。邀赴領事館晚餐。嗣商董張蘇二君。又晤談良久。並邀晚八鐘酒叙。十二鐘均辭去。午後一鐘。在長崎市。全郭君各處游覽。無甚勝景。晚六鐘。赴領事館。陳李二君晚餐畢。隨由張總理同赴大鶴樓和席酒叙。席共六人。另召藝妓數名跳舞。歡飲至十二鐘。始乘人力車回館。隨在車上口占絕句。以誌謝意。查該埠華商旅居最早。以閩商最占多數。現在共有一千數百名。入商會者。大戶十餘號。小戶五十餘號。未入商會者。約五六十號。甲午以前。最有勢力。近漸微矣。可嘆。

大鶴樓罷飲

多情多酒醉深宵。海外歡娛破寂寥。明日掛帆山口去。

船名山口丸

樓空大鶴

黯魂銷

二十日晴。晚四鐘。承郭君親送到輪。並知會水手照料一切。寫頭等艙票。六鐘

開輪饗西餐

二十四日晴。抵大連。仍住遼東旅館。

二十五日雨。感冒腹痛。休息一日。午後閱日報。紀載愛知縣共進會入場人數。自西三月初六日至五月初六日止。共達九十一萬七千七百一十一人。平均每日一萬五千人云。按此似以各內地男女學生居多數。

二十六日陰。晚六鐘。乘南滿火車返瀋。

二十七日陰。早抵瀋陽車站。入城寓文廟後胡同童寓。

照錄日人各會社歡迎詩詞

南滿洲鐵道株式會社理事清野長太郎

華日相隣。民齊金色之種。禮樂立教。書同蒼頡之文。密邇封疆。尙恨水隔衣帶。往來玉帛。回顧史昉隋唐。夫至誠互輸。古今溫交之關鎖。而兩心相照。內外增福之根源。此敝社新舊總裁所把持不渝。而社員上下所服膺匪懈。今萃曼珠三省之俊英。以探扶桑九春之勝概。我寔喜嘉賓之遠至。何由呈積誠之一端。顧念我社營業貴邦。均沾西顧之惠。今也諸賢觀風敝國。審辭東道之勞。貴鄉已開化成之功。素所仰諸賢之推挽。嘉賓幸賜切劑之問。何不傾敝社知聞。筵卜東台。罇開北海。白櫻旌信。丹霞示誠。享無多儀。知不成禮。冀假烟景。聊慰羈情。

明治四十三年
四月十六日

橫濱

市長從四位勳三等三攝信方商業會議所會頭勳三等大谷嘉兵衛

易著麗澤之象。詩廢伐木之篇。朋友之義。其所由來舊矣。今也四海一家。東西更執玉帛。厚其交誼。萬里一瞬。彼此懋遷有無。而分其福祉。詩易之所訓。國亦宜然。況中日兩國。書同其文。人同其種。觀之史乘。則隋唐之代。使聘屢通。考之地理。則輔車之勢。緩急相依乎。諸賢遠來之意。豈徒以搜奇訪異。資親戚一夕之情話也哉。將欲開物成務。而發鄉國百世之富源也。抑我橫濱之地。實爲內外貿易之咽喉。東西往來之門戶。其迎諸賢。尤當輸誠竭欵。能解友邦商民之疑惑。取長補短。齊享東洋開明之吉利。時正春矣。東風煽和。聊足以慰安舟車萬里之劬勞。讌漸酣也。快談滿座。冀可以披瀝賓主一日之胸襟。不肖等謹陳不腆之辭。恭表歡迎之意。

明治四十三年
四月二十日

東亞同文會長子爵

清浦奎吾

第一次清國觀光團諸君。西來既經十餘日。豫定之觀察已了矣。我邦人各

處歡迎。禮儀禮文。輸情盡辭。不可勝數。今日則一切略之。唯至誠款待。不假虛文。諸君幸勿咎其缺略。察我衷情。忘賓主之別。優游讌息。何贈加之。又來會諸彥。惠然見臨。感謝曷已。請與嘉賓。混同款曲。俱樂鶯花太平之春。是可願也。

明治四十三年
四月二十四日

同晚又於近衛公邸席上賦贈詩章

日本蓄堂結城琢

有客有客滿州來。采風訪俗意深哉。巍峨蓮嶽衝天聳。爛燦櫻花映日開。別有文明技藝巧。厚生利用東亞魁。金甌不缺三千載。尙文鍊武皇道恢。交誼夙自隋唐始。儒雅淵源要溯洄。此日觴咏羣賢至。文章豈啻八斗才。何當談笑披肝膽。春風傾盡酒千杯。東亞振興期不遠。輔車相依此良媒。請君罄醉吾且歌。不似徐福尋蓬萊。

擊劍臺 按是夕前二詩係日本名流高橋霹靂朗吟中津川康之手

舞後一詩係本名嘯堂朗吟高橋霹靂手舞俱有精神臺下鼓掌者
爲之不絕

劍舞謠

安積武貞

日出國兮有名寶。百鍊精鉄所鍛造。光芒電閃夏猶寒。風蕭蕭兮髮衝冠。請
看日出男兒膽。踏白刃兮犯礮丸。犯礮丸兮陷堅陣。縱橫搏擊山岳震。有死
之榮無生辱。不須將臺受約束。

題明智光秀襲本能寺圖

久保羅谷

大江山南老坂驛。揚鞭東指天未白。吾敵今在本能寺。本能寺溝深幾尺曉
襲寺門鼓噪來。亂丸如雨響如雷。禍起蕭牆禦無術。十年功業一炬灰。誰言
遺臭亦男兒。旬日公方徒爲耳。嗟乎狂悖殞身項賊同。唱義豐公是浦公。

斬虎行

久阪通武

絕域失兒肝膽熱。夜深砂磧天飛雪。食我兒者虎印痕。一聲高吼山破裂。攬甲按劍虎張鬚。爪牙雖利奈尺鐵。人迫虎感人屠虎。風捲腥氣雪和血。君不見慈爺愛兒心。何切單身不顧探虎穴。

此外尙有白居易之琵琶行。張若虛之春江花月夜。不復贅入。姑錄此以存日本人文之紀念而已。

大阪商船株式會社長 中橋德五郎拜上

大清帝國奉天觀光團諸君均鑒

送迎辭

日清交歡。歷歲已久。雖時有盛衰。然彼此並立國於東亞。雄視一方。以維持東洋之平和。良可喜也。昔者印度之文化。由貴國以入我邦。今日歐洲之文明。經我國而助貴邦之發展。蓋唇齒相倚。輔車相依。其所由來者。職是故耳。

嚮者見解不同。以致干戈相見。然亦不過欲維持東洋之平和而已。固非有私怨也。近日貴國宗室相踵而來。今諸君復聯袂而至。以觀我國之文物。因是而知貴國上下一心。重視中日邦交之意。此吾人爲世界之平和計。竊深欣幸者也。顧諸君乘我公司之天草丸輪船。解纜於滿洲之舊都。行抵我神戶埠頭之時。實我四月十三日。而貴國之上巳佳辰也。今僅一度蟾圓。復獲覩諸君之眉宇。吾人之喜可知矣。當此三月陽春。櫻花燦爛。仰觀富士山頭。白雪皚皚。高聳於東海之天。或於山清水秀之間。或於綠樹紅花之裡。領略我國固有之風光景物。娛目騁懷。且所到之處。備受歡迎。足知我國上下。篤念友邦。心情之切。而接觸各種之文物。當知探其所長。致用於貴國。故雖閱日無多。然攷察所得。歸獻於國家者。諒必不鮮也。今當諸君首途歸國。謹注滿腔之熱血。對於滿洲北洋之交通。聊述所懷。以陳我等之希望焉。我大阪

商船株式會社之實情已詳記於沿革大要其創立實在於二十七年前船之浮於海者百二十隻都十五萬噸在我國沿岸之交通固不待言進而從事於貴國南北洋高麗北美及俄屬海參威之各口者亦日新月盛就中天津航路開始於明治三十一年義和團事變之後天津之地南距北京八十七英里抱北直隸灣於南方而制北洋之形勝者也我公司以我擁有嘉名之洋船如大智丸大信丸等船來往於此地與我國各地之間凡新式之設備皆無不用其能越大沽淺渚直達紫竹林碼頭其便利非他處所可比而吾人之苦心孤詣不難察而知之卽邇來所助於我兩國北洋貿易者良非淺鮮也若夫大連航路開辦於明治四十年奉我國政府之命派大船四隻浮游其間船上設備之周到速力之輕快無匹當爲諸君所素知然極力改良孜孜猶恐不及蓋滿州之地一望千里廣漠無垠將來之發達殊難逆

觀。況乎通西北里亞。而歐亞兩大陸交通之捷徑。介於其間耶。他日之發展。雖不能不待地方人民之力。然其所注重而不可缺者。首在交通機關之設備。何如也。今日者。陸則有南滿洲鐵道。縱貫滿洲。接連北方。西伯里亞鐵道。遙與歐洲相呼應。海則有我大阪商船公司。堅美之輪舶。得望隣國。我日本於指顧之間。然則謂我輩所經營之大連天津各航路。爲我兩國長短相助。唯一之聯絡。亦非誑言也。我輩居常。欲爲我兩國有所盡力。此所以私心竊喜。其非誇者耳。不僅天津大連航路爲然。抑我輩所切望於諸君者。將利用我公司所創。東自北美。西至香港。印度。往來如織之航路。以爲國家盡力焉。則幸矣。吾儕於此。迎諸君之來。送諸君之去。謹述蕪辭。以祝諸君之萬福。并略陳我輩之希望。惟諸君笑而納之。曷勝榮幸。

明治四十三年五月六日

中日各團社所贈書冊圖表目錄

中國商業雜誌

第一次各省諮議局通覽

中國橫濱大同學校章程

中國財政問題大會報告書

比較財政學樣本

憲政雜誌

中國商業研究會月報

中國商業研究會章程

早稻田大學清國留學生部章程

洗心洞剝記

國有林卜木材

沖繩縣森林視察復命書

水產講習所一覽

橫濱港設備一班

橫濱正金銀行建築要覽

第六回橫濱商業會議所年報

耕地整理諮問會要錄

第九農業用揚水調查

農事試驗場報告三十三册
三十五册

產業組合監督獎勵規程並施設狀況

滿洲通志

海外叢稿

故近衛公對清韓事略

探勝談古

東京衛生試驗所案内

第四次特許局年報

第四次全國製絲工場調查表

農會調查農事統計

各國農產物輸入關稅率表

第十四麥關調查

蠶病豫防成績

第十二肥料關調查書

產業組合要覽

第四田漑灌排水關狀況調查

第八園藝業關調查書

耕地整理事例

耕田整理施行地一覽

耕地整理關統計

農業試驗場特別報告

農業試驗場要報

農家便覽

通信協會雜誌

貴族院議員名表

私立大倉商業學校一覽

本邦輸出入品調查

生駒郡產米改良諸規則

印刷局沿革錄

船舶用材需用額調查復命書
日本
西洋

保險年鑑

保險法令

地方耕地整理主任官會議講演錄

大連開校紀念誌

大阪賽會要覽

大阪商業會議所年報
三十九
四十一年

大阪博覽會便覽

大阪商船股分有限公司沿革大要

名古屋商業會議所統計年報

名古屋工商案内

名古屋高等工業學校規則

名古屋市第十回統計書

附記

此外尚有繪葉明信片及各工藝圖冊暨寫真片頗夥不及備載

附錄調查另件

自治規制

查日本地方自治制度始於明治十一年。草定府縣會規。十三年。發布區町村會法。十五六年間。再聘德人訂市町村草案。二十一年。公布市町村制。二十三年。定府縣制及郡制。自是以後。逐年組織。幾經困難。而自治之始基。乃立。由本年四十三年。以溯二十三年前地方之景况。其間僅距二十年。其自治之發達。規制之完善。在日人恐亦意料所不及者。何以言之。僅就目之所覩者。屬於自治範圍以內之事實。如公共學校之建築。農業之救護。山林之經營。衛生之整理。財產之蓄積。極而至於道路橋梁。一草一木之微。一溝一洫之細。無一不具自治之能力。絕無放棄之現象。是亦難能可貴者。至於自治之要義。如府縣郡制度。市町村制度。詳見他書甚夥。茲本見聞所及。復參

考諸書說明概要。藉供省覽。以爲措辦自治之一助。

第一項 府縣會之組織區域

府縣會者。由各選舉區。議員組織而成者也。選舉區有大小之別。大者以一府一縣爲選舉區。小者以一郡一市爲選舉區。如府縣中有若干郡。若干市。以郡市計選舉區者。其原則也。若因地廣人稠。如日本之東京大阪。京都諸市。區域過廣。又必分爲若干區。以便選舉。則例外也。若我國上海漢口等處。選舉區域。當必如是區分。方能著手辦理。

第二項 府縣會之權利義務

所謂權利義務者。必自府縣會議員。當選確定後。始能發生。因與公法上私法上。皆有重要之關係。權利有二種。(甲)受實費。辦償費。受實費者。職務上必需之費用。辦償費者。職務上勤勞之報酬。二者性質迥異。議員必

享受實費權利也。若辦償費必府縣會議決得內務大臣許可。府縣知事定之。其支給方法。有時較其實用者。或有餘或不足也。(乙)議決權。議員對於府縣會中。有參與議決權。然此權亦法律上之制限。凡關於議長及議員自身。或父母子孫一身之事件。非得府縣會同意。府縣知事命令。不得出席參與。又凡府縣會議員會議時。不得用無禮語。及關涉他人身上之言論。如對於議會有違背法律。及會議規則者。依府縣會議決得設停止五日以內出席之規定。若義務則屬公法上之關係。凡府縣會議員。不得受選舉之指使。及委托。蓋以具有公人資格。爲府縣團體議決機關之分子。非選舉人之代理人。亦非選舉區之代表者。故議員當行其議決權。不得爲他人所指使。即所謂誠實不欺。當然之義務是。

第三項 府縣會之職務權限

府縣會之事務。一方面爲府縣之事務。一方面爲國家之事務。故有一定之範圍。於範圍以內。得讓府縣之事。此議員之權利。即府縣會之權限。於一定範圍。得有議決權。此議員之義務。即府縣會之職務。權限者。限於府縣制所規定權利也。職務者。對於範圍內議決之事務。負責任者也。茲將職務權限。擇要標目列左。(甲)出入預算。(乙)決算報告。(丙)府縣稅。(丁)定財產及營造物之管理方法。以上略舉大概。皆爲府縣會所議決。卽爲府縣會權限之職務也。

第四項 府縣參事會之性質

參事會。在府縣會之地位。與市參事會。在市之地位。迥然不同。蓋市參事會。爲執行機關。府縣參事會。爲議決機關也。屬於府縣參事會權限之事項。大率議決臨時急施者居多。然亦有府縣會議決大綱。而參事會議決

其細目者。或以府縣會議決不當。而再由參事會議決者。總之參事會與府縣會之補助機關。兩者相調劑。相維持。而始成一完全之議決機關也。

第五項 府縣參事會之組織

此會依法律上規定。有三要素組織而成。(一)府縣知事。(二)府縣高等官二名。(三)名譽職參事會員。以此三者召集成立。皆與府縣會同。其有不同者。府縣會由府縣知事決定。參事會由議員過半數之請求。經府縣知事調查其理由。而認定其可否。始能准定。非絕對允許請求也。至認定有無正當理由。府縣知事亦不受參事會之拘束。有則爲之召集。無則可以不召集也。

第六項 府縣參事會之權利義務

府縣會有參與議決之權利。即有出席會議之義務。參事會亦然。無論爲

知事爲高等官。爲名譽職。皆有此權利義務。惟府縣知事爲議長。於普通表決權外。復有採決權而已。茲將權利義務分列于下。(甲)權利。凡府縣知事及高等官。不能受實費辦償費。惟名譽職參事會員。可受餘與府縣會同。又參事會員。應受刑法之特別保護。亦與府縣會議員同。(乙)義務。日本參事會員之義務。法律上並無明文規定。但參事會員。依誠實之意見。代表團體之利益。凡會議時。一切無禮之談。及關涉他人身上之言論。受選舉人之指示。及委囑。皆在所必禁。此議員當然之義務也。

第七項 參事會員之職務權利

參事會會員。本有議決府縣委任事件之權限。但必在府縣範圍以內。若非範圍內之事。雖受委任議決。皆爲無效。若爲範圍內之事。而參事會員。誤認爲非其權限。不爲議決。是爲違法。府縣知事。得具狀於內務大臣。請

其指揮而處分之。若至有臨時緊急必要之事件。不能俟通常定期。交府縣會議。而又無暇召集之者。府縣知事。得依其意見。交參事會議決。然必認定爲必要之件。始能發生。

第八項 郡之設置

日本自治團體分三級。曰府縣。曰郡。曰市町村。府縣爲上級。郡爲中級。市町村爲下級。考中級之地位。乃由習慣沿革而別。并不關於法律。現在該國主持廢郡制者甚多。我國無此中級制度。故從闕如。

第九項 市町村會之機關組織

市町村以區域住民自治權之三要素組織而成。其機關區別爲二。(一)意思機關。決定團體之意思者。如一國有議會是。在市則爲市會。在町村則爲町村會。(二)執行機關。執行團體之事務者。如一國行政官吏是。在

市則爲市參事會。在町村則爲町村長。猶吾國今日規定之城鎮董事會及鄉董等名稱是。

第十項 市町村會之權利義務

權利義務四字。依法律上言之。卽能參與選舉權。與被選舉爲名譽職。又負擔名譽職。及分任市町村之擔負是也。從事實上言之。有提議市町村公民共同事業處理之權利。卽有應守市町村法律規定。不能絲毫徇私之義務是也。二者分晰明白。知所從事矣。

第十一項 市町村會之職務權限

市町村會各有代表其意思決定之機關。卽各有代表其議決事務之執行議決之條件列下。(一)設條例及規則並改正。(二)本會應支辦事業。

(三)定其出入預算。(四)決算報告。(五)使用料。公共器物
所出費 手數料。公共事務

經手費用 市町村稅及夫役現品徵收法(六)市町村不動產之賣買交換讓

受即受讓者讓渡即與讓者並質入質物於入書入與以證書等事(七)處分基本財產

(八)除以歲出入預算定者外爲負擔義務及棄却權利(九)定有財產

及營造物管理方法(十)徵市吏員身元保證金凡市吏員之管理財產者及會社理事人等必出

金錢爲一身擔保並定其金額(十一)關於市町村之訴訟及和解以上應議決

之職務市與町村會一律相同即爲市町村會之權限議決後必使一般

人民服從執行機關即有執行義務倘有違背法律超越權限及侵害公

益者行政官廳得監督之

第十二項 市町村會之財產

市町村爲處理事務上必需之費用而謀收用之方法曰市町村財政蓋

市町村爲法人有財產上能力得稱經濟上之主體以此能力謀種種之

收入。即以此收入爲種種之費用。其種種財產收入。大概分爲二種。(一)收益財產。爲市町村自己收益之財源是。(二)公用財產。如市町村有山林田原所產財木穀物之類。賣之以收貨價。供市町村一般公共之用。是。公用財產。又分爲二。(一)營造物。以現狀直接供市町村一般之用。是。(二)非營造物。如道路橋梁。供人之交通。公園。供人之游覽。不以現狀直接之供用。是。收益財產。亦分爲二。(一)基本財產。有此自己收益之財源。不能用其元本。止能用其利子果實。(二)非基本財產。凡爲達市町村利益之目的者。皆可使用。以上乃市町村財產本位之大概也。至於財產事實上收入支出之種類。日本雖有條例規則可攷。而我國現值自治甫立之時。一般人民。罔所適從者。幾成爲普通困難之一問題。茲再將收入支出綱目。分列于左。

市町村收入之類別

一國庫 市町村事務即國家事務如有事務關係於國家府縣郡者市町村有財政不足時由府縣郡爲之補助然補助方法有二(一)以原支出金額爲比例在一定比例內給與之(二)不問原支出金之多寡每年或以一定金額補給之

二市町村稅 市町村爲欲達財政上收入之目的而徵收個人之財產與國家徵收租稅同一性質然必由市町村會議決課稅之物件及稅率之多寡日本法律但載其大概而已試將名詞分述於下(一)附加稅係按國稅或府縣稅所稅之種類而征收者(二)特別稅爲本來所無一時規定之稅二者征收手續不同皆爲市町村租稅獨立性質然其間尚有納稅義務之種別(一)在市町村內有住居者(二)三個月

以上滯在市町村者。(二)在市町村内土地或家屋所有者。(四)在市町村內有店鋪而營業者。(五)手數料。(六)科料及過怠金。(七)課稅物件。(八)相續稅。即承繼遺產等類(九)夫役及現品以上九項皆人民應負納稅之義務而爲法律所規定者。

三公債 公債者或財政與行政上。遇有萬不得已之事件發生。然後乃能募集之也。募集之法。必劃分財政上之公債。與行政上之公債。財政公債。屬狹義的。行政公債。屬廣義的。狹義的。專指財政入不敷出。租稅又難增加。恐有負擔之累。廣義的。係一時借入。必有指償。或所需之款。在夏。而所償之款。在冬。不過權借一時而已。日本制度。雖必須得內務大臣。兩大臣之許可。然在財政上。多有絕大之弊害。我國有自治職務者。宜慎密出之。

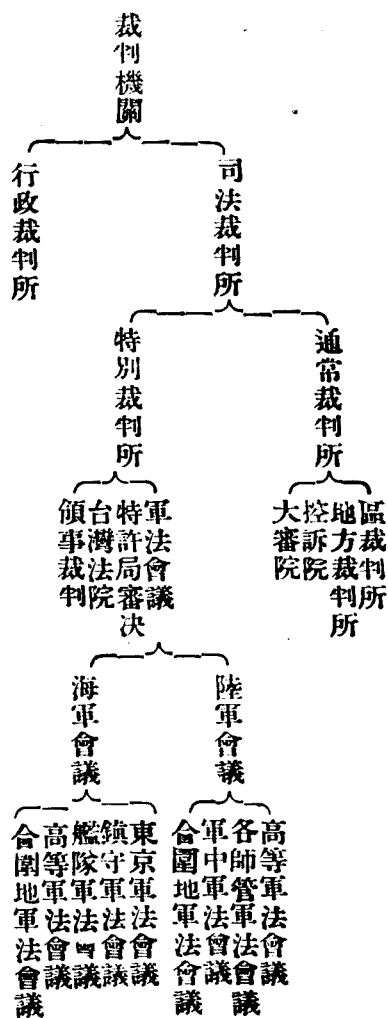
市町村支出之類別

市町村事務繁雜。支出亦繁雜。渾言之。有必要的支出。有隨意的支出。例如國家修理隄防。命某市町村支費若干。而市町村不敢違抗者是。隨意的支出。由市町村自身意思。支出與否。及支出全額之多寡。均可自由。而不受干涉者是。分言之。其重要支出者。又有數種。(一)役場費。(二)會議費。(三)土木費。(四)衛生費。(五)教育費。(六)警備費。(七)救濟費。(八)功業費。以上數項。皆市町村普通應支出者。至於臨時支出。如新修一學校。新設一道路。應需之費。皆是。此支出之大概也。

以上皆據日本各役場經驗閱歷之議員等口述大意。而又證之於地方自治各譯書。互相證明。而擇錄其概要。非敢謂確實也。聊以借鏡耳。

裁判規制

查日本裁判機關之組織。大致區分司法裁判與行政裁判二者而已。司法裁判所。凡關於民刑訴訟之事。均隸司法裁判所之裁判。而他機關不得處理之。行政裁判所。凡關於行政官廳違法處分侵害權利之事。均隸於行政裁判所之裁判。而司法裁判所亦不得處理之。司法裁判中。又分通常裁判與特別裁判二種。通常裁判所之機關。凡四：(一)區裁判所。(二)地方裁判所。(三)控訴院。(四)大審院。各有判事並相當之員數。依法律以審判之。特別裁判所之機關。亦有四：(一)陸海軍軍法會議。(二)農商務省特許局。(三)台灣總督府法院。(四)在有治外法權國之帝國領事各判。各界應轄犯罪起訴之事。今以日本現行裁判機關統系列下。



以上皆日本司法通常特別組織之大概。至於各區域員數及其職權，皆依法律規定。詳見日本法規大全及憲法諸書。毋庸贅述。惟查日本當維新之前，一切法律極其簡陋混亂，不如我國遠甚。至明治初年，改正刑律，參仿我國明清律例，而濟之以大寶令。於撤封藩，改郡縣後，司法制度始有動機。循是以往，迭經改革。至二十三年，又參以德國制度，實力奉行，而裁判所構成。

法乃粲然大備。今就見聞所及。始知日本三權分立。全然爲憲法所規定。故憲法不有變更。裁判所卽不得廢止。凡關裁判所構成之官制。必依法律而定。蓋法律必經議會協贊而成。爲一般人民所公認。既爲人民所公認。卽以之治人民。而人民自無不服從者。故法治國人民。有違反法律之行爲。除裁判所外。他人不得干涉之。若裁判官不依法律。則人民有不受裁判之義務。此非能以意思爲之也。蓋司法權既屬統治權之下。必依據乎法律。而人民始能懾服於司法權。人民能懾服。則司法獨立權之鞏固。自與憲法相終始。已。吾國司法獨立。漸有動機。本年爲商埠審判廳一律建設之年。其重賴於裁判官者。吾謂有三大要素。(一)養足法律知識。(二)不受有勢者之牽制。(三)力祛賄托。有此三者。始能膺裁判官之責任。否則雖有完全之法律。而無完全司法之人才。吾恐人民之不尊不信。不能懾服。較前此行政官之兼

司法殆有甚焉者也。吾國有司法之責者，尙其勉旃。

監獄規制

日本監獄之制，維新以前無論矣。卽維新十數年後，尤不足稱。茲就現在規定各制，擇其概要述之。其監獄大要，區別爲二：（一）島地獄，凡關於徒刑流刑，則在島地獄執行之；（二）內地獄，凡關於懲役禁獄禁錮拘留等刑，則在內地獄執行之。凡茲執行之名稱，大要又分六種：

（甲）集治監，爲拘禁徒刑流刑男囚之所。全國共有四所：一東京，一福岡，一宮城，一北海道。皆爲發遣徒流兩囚之地。惟近今發往他處者絕少。悉於北海道執行之。蓋以北海道地僻人稀，藉此爲正當拓殖之政策。數年以來，該處田野開闢，人口繁庶，實不亞內地之府縣。吾國果能於東三省如此執行，不十年間，行將改觀矣。

(乙)假留監。爲徒流罪人未發集治監以前暫行截留之所。全國共有三處。一東京。一三池。一仙臺。其他府縣皆無之。蓋以北海道距內地遠甚。隨時配發。不惟煩擾。且多糜費。故於各內地擇其相當之地位。設假留監以拘禁之。俟罪人積有多數。一年之中。併遣一次。或二次。相時酌發。於政治上。實省無形之裨益也。

(丙)地方監。爲拘禁拘留禁錮禁獄懲役及女囚被處徒刑之所。各府縣依行政區域設置之。每府縣各設一所。惟東京有三所。大阪兩所。全國共五十餘所。其他繁盛之都會。更別置分監。統計之。不下八十餘所。

(丁)拘置監。爲拘禁刑事被告。未經判決以前之所。非執行刑罰之所也。其數與地方監獄相同。各府縣皆建設於地方監獄中。惟東京大阪兩處。拘置監有獨立之場所。不附屬於地方監獄。因該兩處事繁案多故也。

(戊)留置場。爲刑事被告人一時留置之所。裁判所及警察署皆有之。在裁判所者。爲其未發布拘留狀以前。在警察署者。爲其甫經逮捕以後之一時作用也。但警察署之留置場。有時得拘禁以罰金代禁錮者。及被處拘留之人。如犯十日以內之微罪者。亦得拘禁此場。至裁判所之留置場。以其便發拘引狀。卽被拘引狀者。亦可暫留置之。惟不得越二日之限。

(己)懲治場。爲懲治不論罪者。及瘖啞者之所。統以教育感化爲主旨。以視一般監獄性質。迥然不同。是直以親權行乎其間。猶父母之於子之相親愛也。故其構造之地。不與監獄相連。組織之法。如家族制然。歐美名之曰感化院。循名核實用意之良。可深長思矣。

以上各監場。均因其人之罪質而別名稱。日本謂治罪糾審者。爲未決監。謂實行處罰者。爲已決監。凡茲集治假留地方三監。均可屬於已決監。其

拘留留置兩場。則應屬於未決監。若懲治場。乃專爲教育懲治而設。雖亦列於監獄之中。究與監獄性質有別。試再將監獄內容之種別。分列於下。

(一) 監房與囚人年齡之區別。

(甲) 十二歲以上。十六歲未滿者。

(乙) 十六歲以上。二十歲未滿者。

(丙) 滿二十歲以上者。

(丁) 十六歲以上。二十歲未滿之

再犯者

(戊) 二十歲以上之再犯者。各爲一監。

(二) 囚人食糧之等差。

(甲) 服作業最強者。

白米十分之六
麥十分之四

每人每日七合至五合。

(乙) 服作業者。

全上

每人每日五合至六合。

(丙) 不服作業者。

全上

每人每日四合。

(丁)十歲未滿者。 全上 每人每日三合。

此外尚有菜資。每名二十錢。合中國銅元二枚。

(三)囚人之工作得金。

(甲)罪重者。 給資金十之一或十之五。

(乙)罪輕者。 給資金十之二或十之六。

(丙)未定役及懲治者。 給資金十之七。

此皆出於監獄便宜區別之恩惠。亦一懲戒之微意也。

(四)囚人之懲罰。

(甲)屏禁 於白晝間禁與他之隔別監房使其獨居房內課其服役但不得逾二日

(乙)減食 減其一日食糧。自二合至三合。僅予鹽湯。不予小菜。

以七日爲限。

(丙) 閤室 入此室者。食糧與上同。並禁與臥具。以五晝夜爲限。

(丁) 慎獨 使其晝夜獨居一室。以七晝夜爲限。

(戊) 施馱 卽鐵丸 若犯重罪或逃走或毀壞獄舍獄具及脅迫暴行時則施馱於兩脚或一脚並用鐵索繫其腰間。

(五) 囚人之教誨

(甲) 總囚教誨 (乙) 工場教誨 (丙) 新入教誨 (丁) 個人教誨 (戊) 監房教誨 (己) 類別教誨 (庚) 特別教誨 (辛) 放免教誨 凡茲教誨大概相其智育年齡身體及其在監之時期罪情之區別斟酌而教誨之以視徒事講演老生常談者有間。

以上各監獄對於囚人設施之大概。至於官吏之員數俸給職務權限。悉詳法規大全。亦非一時所能得悉底蘊。况一國有一國之制度。可不必強與從同。但師其長以匡其不及。斯亦善矣。

紙業概況

查日本官立製紙局。設於東京王子地方。共占地一萬五千餘坪。建有機房工廠及事務室三十餘座。男女工人一萬二百餘名。每日消耗石炭十二萬英斤。用水四萬八千石。一分時間。能成四尺方紙二十丈。一日時間。能成機械紙三萬三千四百斤。手漉紙二萬枚。其造紙之法。先將各種原料搗碎。煮爛。淘汰數次。須十二鐘。卽能潔白滑膩。若原料係破布。須加蒸力十二鐘。始能熟爛。其漂白資料以芋粉石灰礬松脂水等等。使其成白後。再溜至機板上。壓去水質。復用汽力以薰蒸之。通用機器輪軸旋轉。由厚成薄。瞬息間。卽紙頁片片。隨機而下。據稱自原料起至成紙止。約共一日半。計三十六時足矣。至於原料種類甚多。凡屬竹木。蔴草。至廢朽之物。花片。蔗渣。破衣。敗絮等項。皆可充用。日本各紙局。都以稻草爲大宗。取其最多且賤之故。木之中有

所謂樅木者用以製紙最爲迅速。日本各報紙多用此種原料。且該局創於明治初年。集資僅一百二十萬元。逐年虧折。遂逐年增加。現在共有六百萬元。虧折之故何在。乃以機器購自西洋。譬今年出一新機器。我國購之。使用五六年間。他國又出一新機器。較已購之機器。工炭又省。時間又短。焉能不購。購之又須百數十萬欸。此百數十萬。與前百數十萬。試問數年間。能生出如許之鉅利乎。是必不能。此所以虧折之原因也。至於每年經費。約用一百五六十萬元。每年進欸。不上二百萬元。每廠男工資。日需三角至八角。女工日需一角四至七角不等。政府資本五百萬元。歲收子金五十萬元。除去以上各用欸。每年獲利能有幾何。加之製紙原料。年減一年。運費日多一日。此何以故。凡紙廠初辦時。無論何處。隨地皆有原料。及開辦三五年後。就近之原料已搜羅殆盡。必須赴遠地購辦。遠地運力加多。必然之理。况外國製造

日精價又低廉。故或謂日本紙廠將來定難占優勝。此又一原因也。綜此二原因。小川雄逸氏所述。不誠經驗之要語歟。我國業此者。不可不預爲籌畫。慎審圖之。

再查日本全國製紙統計表。共有六萬三千九百十四戶。平均每日使用職工共十七萬九千六百五十九人。出紙價額共一千四百十五萬九千六百七十元。其中以高知縣爲最多。計有二百六十七萬九百十六元。岐阜縣次之。愛媛又次之。東京又次之。是東京尙居第四等也。此外另有外洋製造廠十處。王子除造紙部外。尙有株式會社一所。通計製造外洋紙職工有三千六百多人。出紙價額每年有七百十五萬二千零零三十元。此調查全國紙業之大概也。若我國與日本較。製紙原料遍地皆是。當不如日本之虧折。在上者果能竭力提倡。則紙廠之需銅需鐵需煤需砂等顏料。即礦務亦因

之而並興矣。需竹需木需草需綿需藍需靛。即農務亦因之而獲利矣。展轉牽連迭相爲利。不但供養貧民之無算。且亦塞漏卮於無窮。此太東西開一大工廠。所以於國民生計立見裨益。而國家之財源亦於此取不盡用不竭矣。我政府又何憚而不爲耶。

絲業概況

查日本絲業。自明治十六年改良起。是年尙不過一千六百餘萬元。至明治四十年（即光緒二十三年）遂達至一億一千六百餘萬元。四十二年（即宣統元年）較四十年又增至八百餘萬元。其所以繼長增高。猛飛突進之故。一以國民之株式會社爲主要。一以政府之補助獎勵爲主要。有此二者。猶恐不能爲久遠之計。於是設蠶業學校。以研究養蠶之方法。設蠶業講習所。以普授揀種之經驗。復設全國蠶絲總會於東京。以尊貴親王領銜爲會

長彙刊會報分別優劣各種方法使國民知所趨向以謀統一競爭之大實業場他如購買組合販賣組合生產組合各有規章互為經持其製絲方法有器械座繰足踏玉絲之別各廠人數生絲數表列于左

名	稱所	數釜	數工	數生	絲數
器	械	二二二二〇 <small>處</small>	一二八一五二 <small>個</small>	一二六〇七七 <small>人</small>	七四〇五一二五 <small>斤</small>
座	繰	六〇四	八〇三四九	八〇〇九一	九五七五二九
足	踏	三六二	二〇三七一	二〇三三九	二八二二九六
玉	絲	一〇八	三三四三一	三三二九五	一八七九三二
統	計	三三三九四	一一三三二〇三	二二九八〇二	八八三二八八二

此外尚有遼東山東兩處之榨蠶絲由牛莊烟台安東三埠直接輸入日本

大阪神戸者。據農商務省之調查明治四十年（即光緒二十二年）之輸入數較前十年超過三十餘倍。其總價額約達一百六十餘萬元。輸入日本後其用途以絹綿交織爲第一。先僅充於婦人領襟之用。及絹紬絹織物之編絲間亦有用爲經絲者。近因精練漂白之進步。與染色之發達。用途更當擴張。且邇來各紡織廠多以榨蠶之絲。攪和日本之絲。除供本國用外。別選其最優秀者。輸諸海外。以明治四十年而論。日本輸入榨蠶數四十七萬九千二百九十二斤。而輸出之數僅有一萬二千五百斤之數。其國內人喜用此種絹綿交織之件。已可概見。然而該國人近欲聯合株式會社。赴東三省朝鮮等地。拓殖蠶業。創設蠶業講習所。以謀實業之發達。並謂東省氣候與日本無甚差異。倘能拓殖得法。用力少而成功速。未始非增進本國庫欸之一大宗也。噫。日人此謀誠善矣。吾東省人民聞之當何如。

東游考察日記 終

東游考察日記

東游考察日記

