

五之冊手覽遊京南

# 湖愁莫

(宮天朝附)



印編處務服會社京南部會社

# 莫愁湖目錄

## 甲、照片

- 一、莫愁湖……………(封面)
- 二、莫愁畫像……………(二)
- 三、勝棋樓……………(三)
- 四、會公閣……………(四)
- 五、朝天宮櫺星門……………(五)
- 六、朝天宮大成殿……………(六)
- 七、朝天宮崇聖殿側影……………(六)
- 八、封崇寺……………(七)
- 九、江西會館……………(七)

## 乙、內容

- 一、莫愁湖……………(一)
- 二、莫愁女畫像……………(二)
- 三、鬱金堂詩聯……………(三)
- 四、勝棋樓……………(三)
- 五、會公閣……………(四)

- 六、粵軍烈士碑……………(四)
- 七、朝天宮……………(五)
- 櫺星門 大成殿 崇聖殿 尊經閣
- 八、封崇寺……………(八)
- 九、江西會館……………(八)

上海图书馆藏書



A541 212 0017 2151B

# 莫愁湖

莫愁湖區：莫愁湖區包括莫愁湖與朝天宮等處，地當城西。湖在水西門外，出城里許，有公路可達。淪陷期中，遊人頓絕，房屋破壞，湖光失色。於今遍池鴨羣，池水污濁。內設有市立莫愁中心國民學校，學生頗衆。往日繁榮，不復可見。

一、莫愁湖：相傳南齊時，有莫愁女嫁盧氏住此，爲湖名。湖濱圍牆一繞，門楣「華嚴庵」三字。戰前此間闢爲公園，遊人甚衆，進庵一磚砌小道，兩旁冬青排列，雜植柳樹，約三十尺，卽勝棋樓。樓後原有碧澄湖水，風光明媚。惟今殘荷枯焦，野鷺呷呷，已非昔比矣！勝棋樓原鬱金堂舊址，壁間有梁武帝河中水歌，調寄樂府，同治癸酉三月朔日楚北張盛藻書，歌曰：「河中之水向東流，洛陽女兒名莫愁。莫愁十三能織綺，十四採桑南陌頭；十五嫁爲盧家婦，十六生兒字阿侯，盧家蘭室桂爲棖，中有鬱金蘇合香。頭上金釵十二行，足下絲履五文章。珊瑚掛鏡關生光，平頭奴子擎履箱。人生富貴何所望？恨不早嫁東家王。」歌後并識小註：「古樂府云莫愁家在石城西，秣陵之有莫愁湖，其以此耶？」據此，閩朱僕岡考，莫愁有三說，其一依梁武帝之河中水歌，莫愁當爲洛陽女兒。其二據唐書樂志「石城有女子名莫愁」張盛藻所識，卽據此。其三，見洪容齊隨筆，說其非金陵人。姑併誌之以待遊者詳考，惟莫愁之名，出於沈佺期詩句：「盧家少婦鬱金香，滿燕雙棲玳瑁梁，九月寒砧催木葉，十年征戍憶遼陽。白狼河北音書斷，丹鳳樓南秋夜長。誰爲含愁獨不見，空教明月照流黃。」讀詩可知

莫愁爲一出征軍人家屬，十年圍守，悲痛逾恆者。

又考舊唐書樂志「莫愁樂，出於石城樂，石城有女子，名莫愁，善歌謠，故歌云：『莫愁在何處？莫愁石城西，艇子打兩槳，催送莫愁來。』」石城卽今之湖北鐘祥縣，縣西尙有莫愁村。

綜觀以上兩莫愁，一爲洛陽女兒，雖有富麗曲室，錦繡衣裳，然夫戍遼陽，十年未歸，鬱鬱生悲，富貴何望？另一爲鐘祥女名莫愁者，似爲倩巧村姑，活潑美麗，歌喉宛轉，善水能槳，其所以誤及石頭城四，且作鬱金堂以紀念者，或將石城誤爲石頭城，以訛傳訛，而爲金陵多一風流韻事耶？

二、盧莫愁畫像：莫愁畫像在勝棋樓前左側，係一石碑，置架上，長約三尺，寬一尺餘，刻工精緻，經多年磨拓，石面烏黑一片，風姿飄飄，嫵娜自如。與成都薛濤石像，昆明陳沅石像，可以媲美。

三、鬱金堂詩聯：堂址雖廢，惟紀念莫愁之詩甚多。其中以王壬秋一聯，作改最爲有趣。據說，原聯爲：「莫輕他北地燕支，看艇子初來，江南女兒無顏色」；「儘消受六朝金粉，只青山依舊，春來桃李又芳菲。」

後經「江南女兒」之抗議，乃加刪改，故今勝棋樓之聯，無顏色已改「生顏色」，「青山依舊」改爲「青山無恙」，其後跋語云：「同治十年，重新莫愁湖亭，桂蕙亭司使邀遊索題。余按樂府詞，莫愁以河中人嫁盧氏，盧亦北方名族也，石城艇子，說者岐異，蓋麗質嘉名，流傳詞賦，如宋子齊姜之氏



莫 愁 畫 像

，不宜儕於蘇子真娘也。……」由此可見古人對名教之份甚重，門第之見頗深耳。

另一詩爲何紹基題

「烟水荒寒不可收，昔年曾作冶養遊，

湖山自有佳時節，兒女堪心且莫愁。」

四、勝棋樓：樓卽鬱金堂原址，樓下正中懸曾文正公像，大布袍，

長鬚垂拂，兩楹詩聯甚多，慰農薛時雨聯曰：

「山濶水賦，風雨常存，幾人打槳清游，倩小使新弦，翻一曲

齊梁樂府」；「局冷棋枯，英雄安在，有客登樓凭眺，仰忠

臣遺像，歷當年常沐勳名。」

此乃英雄兒女之筆法以詩之。樓下後背有南京市地圖模型，爲民國二十年所建，置大玻璃櫃中，均已損壞。左側梯登樓，上有中山王徐達遺像，據傳太祖與徐達遊湖對弈，太祖屢負，乃

賜以樓曰「勝棋」。爲徐氏後裔之世業。樓下左側有一畫，係中山王十九世孫所製，畫徐達俯伏堦上，身縮一團，頭已不見，僅現冠頂纓絡。題解云：「一日，太祖與公之邸。豪飲之，罪（醉之誤歟？）蒙之臥舁以正寢，醒而驚。趨下堦俯伏稱罪。帝覘之大悅。乃命有司卽舊邸前治甲第，表其坊曰大功坊。」（在今中華路三山街附近，仍稱大功坊）讀此，吾人了然於明太祖，一代專制皇帝，駕馭羣



樓 棋 勝

臣，務以服從而沾沾自喜也，又癸未夏河南新息夏之集登湖有感撰聯曰：

「名利乃空談，一場槐夢，試看棋局情形，問誰能勝」；

「古今曾幾日，半沼荷花。猶賸鬱金香味，慰我莫愁」。

另有故事一則，遜清，莫愁湖有一聯，傳係某鉅公之長隨所撰者，時羣賢畢集，鉅公以酒作聯，集莫愁勝棋二蹟，命羣僚和對，無一佳作，長隨自告奮勇，亦對一聯，聯曰：

「湖本無愁，笑南朝迭起羣雄，不及佳人獨步。」

棋何能勝，爲北道誤投一子，遂教此局全輸。」

衆皆譁然，鉅公爲之震驚，然無不翁服者，自此，長隨亦博得一知縣，走馬上任矣！聯今已亡，惟述此事，亦足證學問之道，實非位尊官高而必出衆。

五、會公閣：在勝棋樓西，已傾圮。祀會國藩，原有畫像，并聯語「江天小閣坐人豪」之句，惟今均不知去向，閣餘四柱，樓板缺漏，湖風吹來，令人不勝淒涼之感。閣下層爲乞兒之廚房，有星沙黃翼升草書「壽」字，於黑烟迷糊中，筆法挺秀。

六、粵軍烈士紀念碑：出華嚴庵向西，越廣場，有三石碑并列，中係國父手書「建國成仁」四字，民元所建，



會 公 閣

今已破碎，正修復中。

七、朝天宮：朝天宮在莫愁路側，由市內去莫愁湖必經之道也。宮早在晉時。稱治城寺，南北朝劉宋爲總明觀。楊吳爲紫極閣，宋立文宣玉廟，又改天慶觀。大中祥符間，賜額爲祥符宮，元爲玄妙觀，又升爲永壽宮。明爲朝天宮。同治四年改建府學文廟，高棟飛甍，氣象輝宏。宮西側高地，傳說係吳王鑄劍處，治城原在上元縣治西，卽今朝天宮。陸游入蜀記曾記之，丹陽記云：「治城乃吳故居之所，孫權所築。」惟傳說爲吳王夫差鑄劍處。其說不一，惟古蹟當屬無疑。

曾有詩讚曰：「斗間之氣望中原，

騰有蛟龍劍血斑，

歐治干將俱寂寞，

一痕青認治城山。

儘有人間百鍊鋒，

好從匣底臥芙蓉，

韜光斂鐔英雄事，

莫但延津說化龍。

莫愁湖



朝天宮星門

詩讚勝蹟，英氣勃勃，而晉尚書令卞壺，與子眈眈爲拒蘇峻叛，同時戰死，葬此。

櫺星門：卽宮之正門，矗立石階上，三楹三簷，頗爲雄壯。門前一廣場，半月形泮池已填沒，今作羣兒嬉戲之處。

大成殿：在門二進，前有廣場，可容萬人。殿重簷十楹，石欄二層，均加雕砌，氣象雄偉。今爲首都高等法院第一法庭，佈置簡潔，莊嚴靜肅，巨奸陳公博周佛海等，均在此公開審判而定讞者，於廊廟之上，判彼叛國殃民者極刑，更



影側殿崇封宮天朝

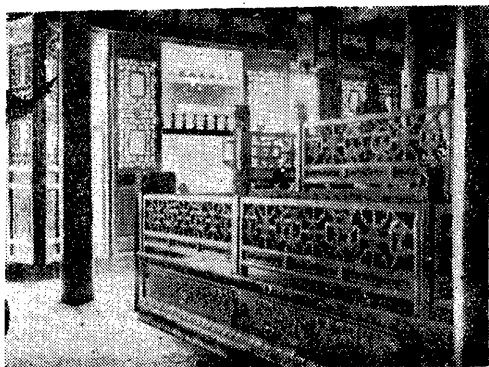


殿 成 大 宮 天 朝

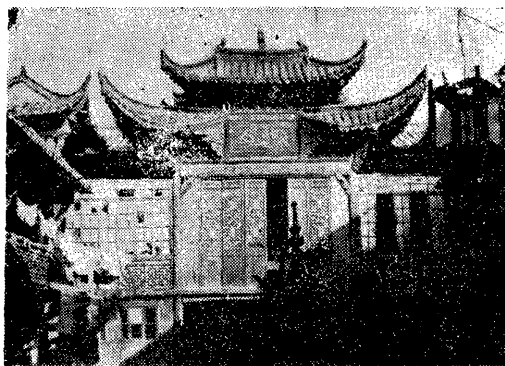


昭燭戒耳。

崇聖殿：殿在大成殿後更高數層，石欄凡二，七楹二簷，氣象之壯，不下大成殿。今爲國防部兵役局局址。



封 崇 寺



江 西 會 館

莫  
愁  
湖

七

尊經閣：在大成殿左，高二層，廣五楹，原藏經典者，今已無舊觀矣。

八、封崇寺：一名臥佛律院，在水西門內月芽巷，有臥佛及戒壇，雕刻極精，南山傳宗千華十四世分支於此，寺之戒壇兩旁，有木塔二，九級八面，極玲瓏精巧，牆上佛像，均係磁製寺有一聯云：

「古寺猶存明季石，照牆尙有建康磚」。其上一「佛」字，傳爲六朝時物。

九、江西會館：在水西門內，由萬壽宮道院改建者。門前窗櫺雕砌精緻，有香爐塔，內亦寬暢，惜因未善爲保護，略見荒蕪矣。

上海圖書館藏書



A541 212 0017 2151B

編述者：周鏡泉

民國三十六年二月初版 (1-3000)

南京遊覽  
手冊之五

# 莫愁湖

編輯者

社會部南京  
社會服務處

資料室

發行者

社會部南京  
社會服務處

項學儒

印刷者

中山路六〇六號

新中國印刷廠

經售處

南京新街口

社會部南京社會服務處

電話二一一〇

分經售處

南京各大書局

每冊收工本費國幣

元

## 新中國印刷廠

承辦一切印刷業務

估價準確

出品精良

交貨迅速

歡迎惠顧

廠址：南京中山路六〇六號

育 德 社

本會宗旨 南京各天書

總發行所 南京各天書

分發行所 南京各天書

分發行所 南京各天書

分發行所 南京各天書

分發行所 南京各天書

分發行所 南京各天書



育 德 社 中 國 報 刊

本報一社中報業

社費

出品

交貨

海運

地址：南京中山路六〇六號

上海