

陳碧笙著

滇邊

經

營

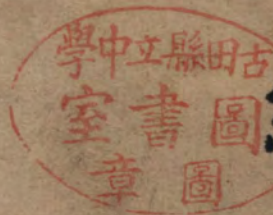
論

古田縣

立中學校

林老光贈

于氏書元、初十日



論營經邊滇

著 笙 碧 陳

上海图书馆藏书



A541 212 0014 4914B

月五年七十二國民華中



~~1600931~~

自序

滇西南行發願於民國二十三年秋遊滇歸來之時。當時國內政治之抗戰形勢尙未形成，有志青年雖欲獻身於神聖之救國事業，猶爲事實所不能允許。作者失望之餘，因思遠走邊荒，努力探索，或能爲我多難之中華民族多闢一條生路。其所以選擇滇西南邊區者，則以該地區域寥闊，環境良好，與作者素抱由大陸打通南洋以適應中華民族南進之理想頗多吻合，且爲國內談邊疆問題者所不甚注意也。旋以人事多阻，遲至二十四年冬始由港入滇，二十五年四月由昆明出發，遍歷滇緬諸邊區，前後費時共二百五十餘日，行程達四千餘里，所經皆草莽叢生，道路險阻，疾病流行，土族盤據之域；而結果有出乎意想以外之良好者。自是作者素抱國族南進政策必得成功之信念始深切確立，而發爲經營滇西南邊區之呼號與提倡。二十六年冬來漢，正值京滬淪陷全國注目開發西南後方以利抗戰之時，滇邊問題頗能引起若干熱心人士之注意與討論。因倉卒就手邊材料略爲整理，擇要付刊以公同志。惟間有一小部份之敘述係出自記憶所得者，掛漏舛誤容所難免，其補充訂正以至全書之問世，請期以他日。

民國二十七年四月，陳碧笙於漢口

滇邊經營論目次

導言	一
第一編 滇邊墾殖之意義與前途	一
第二編 經營滇西南邊區之政治軍事國防交通計劃	三三
第三編 滇西南行日記	七二



導言——中華民族的南進與南進的中華民族

中華民族的歷史，是一部南進的歷史。四千年來，我們祖先由西北高原南下而繁殖於黃河流域，逐漸推進至長江流域西江流域，其最南之一支且越海而南及於南洋諸島。這種歷史上全民族向南發展的趨勢，自開始以來，即以洪流奔放之勢，強有力地繼續不斷地進行着。任何政治的壓力（如明之閉關，清之禁海，歷代對於海外人民之岐視以及近代殖民地政府對華僑之苛待與排斥），自然的限制（如蠻荒之未闢，瘴癘之流行，交通之梗阻），都不能阻礙其進展於萬一。這不是沒有原因的。中華民族半數以上的人口集中於東南沿海區域，人口的密集（每方里平均在四百人以上），生計的困難，戰亂的頻仍，災荒的壓迫，政治的摧殘（如宋明之亡國，太平天國之失敗），海洋交通的便利以及南洋富源的誘惑等，天然地不可避免地註定了我們南進的運命。（近百十年來到東北去的移殖顯然不是主力，而是分支）。過去如此，現在如此，將來必然也是如此。不過今後南進的通路將不僅是海洋的而且是大陸的。這一方面因為海洋上的進展遭遇到種種事實上的困難（如各殖民地政府之壓迫，土族之排華等），而他方面大陸上的進展則獲得了交通開發之便利（如抗戰後滇緬國際公路之修通）的緣故。

中華民族在大陸上的南進，首先將以滇西南邊區為一個重要的出發點。這是一塊廣漠而肥美的處女地帶。由東到西千二百餘里，由南至北千五百餘里，成一個大垂直曲尺形，面積五十萬方里有

奇，在中南歐州有形成一獨立國家的資格，而人口總數不及一百萬人。這裏有密集的盆地，肥美的河床，和暖的氣候，充沛的雨量，三數縱斷南北的區流和種類紛繁生長茂盛的熱帶植物，是一個理想的農墾區域。而無盡藏的鑛產，尤其是遍地的金銀在西南富源上更占一個極重要的地位。在這裏，我們至少可以有五百萬人以上南方人口的移殖。而隨着移民的開展，隨着漢牙二族的雜居通婚與同化，隨着新血統的輸入，數千年來久懸未決之西南少數民族問題將可以得到一個永久的合理的解決。

中華民族在大陸上的南進，將以緬甸東北部越南西北部和暹羅北部為其次期發展的對象。這一塊五倍於滇西南邊區的地方，周圍約二百萬方里的土地，每方里僅僅有平均二人的人口。因為人種的退化，因為性病的流行，因為限制生育的普遍等等，土著人口不僅不能有些微的增加，而且幾乎不能保持現有的數量。因為人口率不能用人力來增殖，又因為本國人口無法移殖到殖民地，英法殖民地政府雖然挾有近代軍事政治經濟交通資本技術之長，數十年來終不能克服這個天然的障礙而把今日南亞州僅有的大寶庫開發起來。於是這個開發的使命天然要落在我勤勉勇敢堅苦耐勞的中華民族的身上。從前海峽殖民地總督瑞天威(Frank Swettenham)說過：「賴中國人之才能與勞力，始造成今日之馬來半島」。沙羅越國王查理烏拉不律(Charles UyerBrooke)且說：「沒有中國人，我們將一無能為」。過去開發南洋時，投身蠻荒，深入不毛，清森林，闢道路，冒疾病，禦毒虫，驅猛獸，何一不出於我僑胞的技能和勞動。我們有天賦的勤苦耐勞的民族性，我們有卓絕世界的生存力，我們有使用不竭的勞動資源。就人力一點上說，我們可以自誇是天之驕子。這未來的世界，

這二十世紀的新南洋，非得到我們勞力的參加，且永遠不會有開發的希望。

中華民族在大陸上的南進，將以達到海岸線的進出爲其最高的發展。那時候，必然的要發生下列三種的趨勢，而整個改造了東亞的大局。

第一，孤懸海外的千數百萬華僑大眾將因此與祖國密切而鞏固的聯繫起來。我們知道華僑是中華民族最優秀的一羣，他們有強烈的民族意識，有堅韌的事業精神，更有雄厚無窮的經濟底力。過去的革命運動，今後的建國事業，無時無地而不需要華僑的參加。然而最近數十年來，一方面由於殖民地政府的排斥，一方面由於自身團結力組織力的缺乏，華僑在南洋各屬的優越地位顯已逐漸迫近風雨飄搖的地步。這是何等重大危機！爲了危機的克復，爲了華僑力量的扶助和進展，最有效的方法，無過於由大陸打通南洋，密切而鞏固的使僑胞與祖國聯繫起來，加以有力的指導，教育和組織；同時轉換僑胞的性質，使在空間上由海岸線的往來進展而爲南洋內地的移植，在事業上由流動的工商業的經營進展而爲固定的農墾業的定居，這樣，才奠定了華僑在海外的基礎而成功爲偉大的不可拔的民族力量。

第二，許多中華血統文化的分支，尤其是暹羅將不可避免的接受中華民族南進的影響而重新回到祖國的懷抱。在上古時代，暹羅民族的祖先，原發祥於我國的湖南貴州雲南一帶，以後逐漸南遷至印度支那半島，才建立了蘭朋帝國。在中世紀，暹羅爲緬甸所滅，賴有華人鄭昭起而驅逐緬人，復以次征服辟邁、劈薩努祿、六坤、佛昭房、景邁、東埔寨、南掌諸國，完成統一復興的大功業，奠定了近代暹羅國家的基礎，今日之阿由提亞王朝即爲吾華人手創的遺產之一。在近代，由於大量華

僑的移殖和雜居，在全暹人口八百萬人中，華僑占有四分之一以上的比例；而近代較優秀的暹羅人幾無一不含有我炎黃的血液，暹皇拉瑪第十說過：「中國民族與暹羅民族可謂親屬，在暹之兩國民族，血統混至不可分之勢，大多數高級官吏皆有中國血統，即朕本身亦然」。當十九世紀末，因備受帝國主義的壓迫，其外交次長某君曾向孫總理說及，暹羅日望中國強盛而內附爲一省。可見在歷史上，在血統上，在形勢上，暹羅都不能離中國而分立。然而，現在他們竟數典忘祖，甘心事仇，冒全世界的不韙，同情敵人的侵略祖國的行動。這是何等可以痛心的事情！由於國力的南進，由於在暹僑胞的組織與扶助，由於中暹二大民族的親交，我們雖不敢希望他們將來要加入中華而爲聯邦的一員，（像他們從前所願望的一樣），但至少要做到我們自己的兒孫不再喪心病狂地輕蔑、背叛甚至於助長敵人侵略祖國的地步。這是生存於世界上的任何民族的應有的權利。

第三，最重要的是中華民族將自此與東方被壓迫民族尤其是印度民族有了相互接觸提攜的機會，而使全東洋的形勢爲之改觀。爲了東方被壓迫民族的解放，爲了東洋局勢的安定，爲了東方文明的創造和復興，爲了人類和平世界大同的實現，我們呼號着這東亞二大文化中心的合流，我們堅持着這占着全人類半數以上的人口的攜手。這將是何等偉大的力量。這將不僅是新世界文明的起端，而且是人類歷史根本的改造。我們不是天天在談孫總理的民族主義嗎？偉大的民族主義的中心精神，只有在這裏，才能得到真正的擴大和實踐。

因此，中華民族的南進，決不是一件偶然的事情，而是負有神聖之歷史使命的；決不單是爲了中華民族自身的發展和生存，而且是爲了對於全人類文明的貢獻。在此意義上，作爲南進政策的基

點之一的滇西南邊區的開發，不單是經濟的，而且是政治的；不單是對內的，而且是对外的，不單是爲着現在而且是爲着未來。這個未來也許是三十年，也許是五十年，也許是一百年；同時也許還要遭遇到無數的困難和挫折；然而大勢所趨，有如江流之就下一樣，雖有堤防堰壩，只能一時的局部的阻碍水流的暢通，決不可能永遠的全面的堵塞江流的南下。不論將來新中國的政制怎樣，不論這次抗戰的結局如何，基於歷史的指示，基於自然的趨勢，基於民族生存發展的要求，中華民族的南進，必然要底於最後的成功。誰也沒有阻碍她進展的力量，不僅一二南洋排華的土人沒有這力量，就是英法殖民地政府也沒有這力量，不僅英法殖民地政府沒有這力量，連我們自己也還沒有這力量。況且世界上只有中華民族才具有寬大和平的民族性，才具有偉大渾厚的同化力，才能够和平的向外發展而不流於帝國主義式的侵略，才能够真正和東方被壓迫民族兄弟們聯合起來負起改造歷史創造世界的任務。這些話也許有人以爲是偏於理想的說法，然而所以貴有人類者正因爲我們有理想的生活，無理想的政治等於官僚市儈的政治。今日中國有沒有遠見的政治家呢？我衷心期待着任何方面的同情和指導！

第一編 滇邊墾殖之意義及前途

目次

(一)	地勢
(二)	水流
(三)	氣候
(四)	土質
(五)	物產
(六)	交通
(七)	民族
(八)	各地概況

1. 滇西邊區

2. 滇西南邊區



附 移殖難民試辦滇邊墾殖計劃

3. 滇南邊區

(九) 移民之價值

(十) 過去不能開發之原因

(十一) 各種困難之打破

(十二) 滇邊農墾之意義及前途



第一編

滇邊墾殖之意義及前途

雲南境內，山脈盤結，地形起伏，甚少平原。惟西部之高黎貢山西麓，南部之瀾滄江流域一帶，山勢低小，川流繁衍，構成無數之小盆地，其直徑大者在五十里以上，小者亦在一二十里之間，爲今日西南最有望之農墾地帶。茲略述其地勢，氣候，物產，交通，人文等有關於農墾之價值者如次：

(一) 地勢

山脈爲橫斷山脈，怒山山脈之餘支，以公明山西盟山及新火山等爲最高峯，拔海約七千公尺。平原高度以隣接大江之故，概比雲南內地爲低，平均約自五百公尺以至一千五百公尺。

(二) 水流

在南部者爲瀾滄江，其支流之大者爲小黑江，南卡江，流沙河，羅梭江等。在北部者爲薩爾溫江，其支流爲南丁河。又北爲大盈江，爲龍川江。以上諸流，在雲南內地，殊少水利可言，一入邊



區則流勢平緩，江面開拓，支流紛繁，灌溉之利甚溥。卽水力亦尙有不少可供利用之處。

(三) 氣候

概甚炎燠。車里，猛捧，猛阿，孟定等地，號稱奇熱；但最高溫度不過一〇八度，最低爲五〇度。其他各地熱度較低，最高爲九二度，最低爲四〇度。雨水調勻，無旱無潦。一年之中可分乾濕二季。由立夏至霜降爲濕季，立冬至穀雨爲乾季。風向多東南，不見冰雪，雹則數十年或一有之。

(四) 土質

大部份爲沖積土壤。以向少利用之故，其肥沃爲內地所僅見。土人種植，往往不擇時，不施肥，不灌溉，不芸鋤，隨意耕耘而收穫量概在三十倍以上，最多時可達八十倍。一年之耕可足三年之食。如耕作稍勤，非葉幹過大卽穗實下垂，反爲不利，故土民咸以勤耕爲戒。至遠離水源之山地，恃天雨以爲灌溉，恃燒山以爲施肥，三五年輪耕一次，收穫量僅稍次於平原。邊區有數十萬人之山居民族，因氣候種族種種關係不能下山耕種，卽純恃種山爲活，故有山地墾植反較平原爲盛之現象。

(五) 物產

動物產品有象牙，麝香，鹿茸，虎骨，虎皮，蜂蜜，蛤蚧等。

礦產以金銀爲最有名。南段未定界一帶之銀礦開採歷數百平，盛時賴以爲生者在十萬人以上，



爲西南重要富源之一。因另有專篇詳述，茲不具贅。金沙到處皆產。墨江之坤勇，瀾滄之莫養，舊時開採極盛。此外如鉛，銻（皆與銀礦混合）銅、鐵、錫、鎢、煤、硝、寶石等已發現及未發現之寶藏，殆不可勝數。

植物中農產品以糯穀爲主，粳穀自漢人來後始有栽培之者。副產物在平原爲甘蔗、苧麻、菸葉；在山地爲棉花，罌粟、玉蜀黍、燕麥。所產木棉、葉既肥厚，一次耕種可得多年收穫，絲質潔白細韌，內地罕見之佳種也。豆麥蔬菜，以園藝不發達之故甚少栽培。

果產品中之熱帶產物產出維繁。舉其名有荔枝、龍眼、香蕉、檳榔、椰子、芒果、波羅、檸檬、柑、桔等等指不勝屈。林產物則森林遍野，參天古木，無人過問。土人放火燒山延燒動達百數十里而不以爲惜。產品中之有輸出價值者，以樟腦與茶葉爲最大宗。茲分述如次：

1. 樟腦 產於南部之普洱、思茅、車里、佛海、南嶠、甯江、諸縣，盛時年達千担，最近只二三百担。土人製腦之法甚爲竅陋，蒸溜器與冷却器不知分開，又不知取油之法，所損甚鉅急待改良。

2. 茶葉 迤西之順甯、緬甯、雙江、迤南之景谷、車里、鎮越、江城、南嶠、佛海、瀾滄諸縣莫不產茶，卽著名之普洱茶是也。年產在十萬担以上，爲滇西南重要產物之一。有散茶、圓茶、緊茶之分。其輸出之途逕有五：（一）取道下關以銷售於省城四川；（二）取道把邊江以輸出於越南香港；（三）取道緬甸之景棟、洞已，仰光渡海由印度之鐵道以銷售於西藏；（四）取道景棟、猛令、以銷售於暹羅南洋；（五）用馬駝經由阿墩子以銷售於西康。其貿易範圍之廣，在國內茶產中殆無倫比，亦滇邊最有希望之實業也。

(六) 交通

I. 陸路

1. 由省城至邊地

a. 由昆明南行經玉溪、峨山、揚武、青龍廠、墨江、元江、磨黑、普洱、而至思茅計十六馬站。由思茅分歧，東行七日至江城，東南行七日至鎮越，南行六日至車里，西行八日至瀾滄。

b. 由昆明西行經祿豐、楚雄、鎮南、祥雲、彌渡、蒙化而至雲縣（蒙化以上有公路可通車行二日）計七日。由雲縣分歧，南行十二日至瀾滄，西南行五日至耿馬，又二日至孟定滄源。

c. 由昆明經楚雄，祥雲，大理（大理以上有公路車行二日）漾濞，永平，而至保山計十日，由保山分歧，西行五日至騰衝，西南行四日至龍陵。

2. 由邊地至緬甸

a. 由騰衝西行經南甸，干崖、騰達、古里卡而至八莫（即新街）計八日。由八莫可換伊洛瓦底河上游之輪船以通仰光，或再西行至傑沙以接仰光密支那間之鐵路。

b. 由龍陵西行經芒市、遮放、猛卯、南坎而至緬甸之臘戍由鐵路直達仰光。

c. 由耿馬西行經孟定，或麻栗壩而至滾弄與威車站。

d. 由瀾滄西行經孟連、孟馬、孟阿、大猛養而至緬甸之昔卜車站。



e. 由車里西行經佛海、猛板、打洛、而至景棟計七日。換汽車至瑞烏洞已火車站約三百英里，再四百英里至仰光。

抗戰發動後，雲南省當局着手興築滇緬公路，已定昆明經大理保山龍陵而至臘戍之線，將來全線修通之後，由省城到達邊地，需時至多不出五日，便利邊區之開發殊非淺鮮。

3. 由邊地至暹羅

由車里南行經猛籠入緬甸境、過猛累、猛白了，而至猛令計七日。換汽車六小時至暹羅之景海，再五小時至策遂南邦火車站，又一晝夜至暹京曼谷。

4. 由邊地至越南

由鎮越東行一百十五里至漫臘入越南境，由猛鳥可達萊州河內。

II. 水路 邊區水流雖多但極少利用，故航運殊不發達。

1. 把邊江（黑江上流） 由江城之壩溜乘民船下駛，行三日可至萊州，以達河內海防（中有險灘一處名之字灘），為今日滇越交通捷徑。

2. 瀾滄江 由車里至橄欖壩關木一段，約長二百里，可以行舟；關木以下，水勢稍見湍急，但冬季仍可通航至緬越暹諸地。

3. 大盈江怒江龍川江三巨流，在邊區者水勢平緩，稍加疏濬，當可行舟。

（七） 民族

邊地土著大體可分山居民族與平原民族二大類，分述如次：

I. 平原民族 漢人稱爲擺夷，亦爲撣。自稱爲「歹」(Tai, Dai, Thai)，蓋自由民族之意。在北部者爲漢擺夷或旱擺夷，漢化之程度較深；在南部者爲水擺夷，與漢人尙有相當隔膜。漢人未來前爲邊區之統治民族。其祖先自北而南，於唐時曾建立南詔國，歷宋爲大理國，垂六百餘年。元明清歷受冊封爲宣慰、宣撫、長官諸土司職。民國始逐漸改流，其民族之分佈東自川滇黔諸省，西至印度之阿薩蒙州，南至紅河沿岸法越之老撾，以及暹羅全部總數近二千萬人。爲南洋重要民族之一。有文字，信佛教，男女平等，土地公有。行合理之自治制度，人民對土司有相當之發言權。環境富裕，懶於勞作，安於現狀。胆小性純，服從治化。性病流行，人口有逐漸衰退之勢。聚居於滇邊一帶者約有五十萬人。

II. 山居民族 種類龐什，在南爲阿卡，濮曼，布都，卡多；在西爲卡瓦，裸黑，窩泥，老亢、里蘇；在北爲阿昌、老緬、野人、崩童、山頭、粟粟等、名稱隨地而異，但大抵不出羅羅一族。受統治於擺夷。無文字。建築、耕作、起居習慣以至信仰大都模仿擺夷。因平原爲擺夷所佔有，又因習慣山居下山卽病之故，純恃山爲生，生活較爲清苦。知識淺陋，性情樸直。惟西部之瀾滄一帶，有一大羣之卡瓦，尙在半開化狀態中；時出劫殺，屢爲邊患，最近始漸平服。山居民族之總數，在滇邊者大約與擺夷相近。

(八) 各地概況

1. 滇西邊區卽騰龍沿邊區

位於高黎貢山之陽，地勢愈南愈低。舊爲七土司轄境，隸

於永昌府之騰越廳，民國改爲行政區，現爲六設治局，隸於騰衝第一滇邊督辦公署。

(1) 南甸 轄於騰衝縣，土司龔姓，居民約千戶，大部已漢化，荒田較少。

(2) 干匡 土司刀姓，現爲盈江設治局。大盈江斜流而下。壩子（滇語壩子卽盆地之意）成長方形，長約六十里，寬四十里，爲滇邊有數盆地。居民二千餘戶，多歹族。有汽車道電燈及學校。荒地約十之三。

(3) 盞達 現爲蓮山設治局。平原絕大，直徑近六七十里，大盈江支流斜貫其中。居民五千餘戶，漢族頗多。荒地約十之三。土司思姓，裁廢後又設。

(4) 戶臘臘 土司蓋姓，二壩相連，成月牙形。地寬處七八里，長三四十里，荒地占十分之六。水源甚高，稍加疏濬，卽成良田。居民六百餘戶，歹族過半。

(5) 隴川 地勢平坦寬拓，爲有名美壩之一。直徑近六七十里，居民六千餘戶，歹族占十分之六七，荒地約十分之三。現爲設治局治。水流有南碗河。

(6) 猛卯 現爲瑞麗設治局。滇邊最大之盆地也。劉萬勝劃界時，損地三分之一，今所餘者尙一望無際可五六十里。汽車道可通緬甸之木邦木遮臘戍新街。居民四千餘戶，荒田十分之三。四，龍川江流於南境，水流極旺。

(7) 芒市 現屬潞西設治局。直徑縱橫五六十里。溫度變動甚烈，早午相差達四十餘度。居民四山爲漢族，平原爲擺夷，共約二千餘戶。荒者十之四五。汽車道已修通。水流有南性河。

(8) 遮放 隸潞西設治局。成長狹形，東西寬二三里至七八里，南北長五十餘里。北部較寬拓，南部蘆葦叢生。居民約二千戶，歹族占十分之六。汽車道已修至黑山門。有三十六道河。

(9) 悉臘 屬順甯縣。直徑近二十里，居民七八百戶，多漢族。荒者十之三。附近發現銀礦，成色極佳，現有人集資開採。

2. 滇西南邊區即瀾滄沿邊區

舊爲孟緬長官司，耿馬，孟連，威遠等宜撫司轄境，

現分隸於瀾滄、景谷、雙江、順甯、鎮康、滄源諸縣局。本區礦產特多，金銀尤富，亟待經營。

(10) 耿馬 土司罕姓，屬旱擺夷。轄地甚廣，現爲順甯縣之第五第六兩區，平原寬卅餘里，長九十里。邱陵起伏，地勢不甚平坦。田地概爲邱陵間之谷地開闢而成，面積約爲全壩五分之一，其中因缺水故，已開闢者僅五分之三。小河流三，夏季缺水。附近有小黑江，可資灌溉。居民近二千戶皆旱擺夷。其西有老廠，蠻老，蠻平，黑山等四銀廠，廢棄已百年。

(11) 孟定 寬十五六里，長七十里，隣接大江，地勢較耿馬低千餘公尺。氣候奇熱，盛暑熱度在百十度左右，熱帶產物產出甚多。南丁河東來，橫斷全壩爲二部，北部隸於耿馬土司，屬順甯縣，南部隸於孟定土司，屬鎮康縣。因水潦爲患，荒者十分之七。居民五百餘戶，皆旱擺夷。

(12) 鎮康 原爲鎮康縣治，漢官畏暑南移。氣候之熱次於孟定。壩子直徑約四十里，水利甚好

。居民三四百戶，荒者十之六，有烏龍河。

(13) 得黨 以氣候涼爽故，鎮康縣治移設於此。直徑三十餘里，居民六百餘戶，荒者十之三。

(14) 猛猛 舊爲孟緬長官司，現爲雙江縣治。寬二十里長七八十里。有猛猛大河。居民六七百戶，荒者十之三四。

(15) 猛庫 屬雙江縣，直徑十餘里，居民三四百戶，荒者十之二。

(16) 猛臘 屬耿馬土司。寬十五里，長五十里，有南歷南沙等河，荒田較少，約十之二。居民三四百戶，漢族居多。

(17) 猛董 現爲滄源設治局治，隣接班洪。長二十里，寬七八里至十餘里。爲南董河之沖積平原。年來卡瓦侵凌，焚燒村寨，居民由千戶減至四五百戶，荒者十分之五。

(18) 猛角 隣近猛董，直徑約十餘里，有南董河。居民三四百戶，荒者十分之四。

(19) 猛勝 直徑約二十餘里，有南瓦河，因卡瓦爲患，擺夷視爲畏途。居民不及百戶，荒者十之八。

(20) 那卡 屬瀾滄縣之第一區，寬五六里，長五六十里，中有大河。因卡瓦侵凌全荒。

(21) 猛朗 爲瀾滄縣治。寬十里長卅里。氣候炎熱，烟瘴流行，居民數十戶，荒者十之八。

(22) 孟連 舊爲孟連宣撫司治，現爲瀾滄縣之第二區，寬二十里，長四十里。南壘江自東北來，貫穿境內，水利甚溥。村落密佈，人口繁殖，居民二千戶，皆水擺夷。設有海關分卡。

附近有莫養金河及永廣募乃等銀廠。荒者十之三。

(23) 南馬河流域谷地 南馬河爲南卡江支流。沿岸沖積土壤，寬自一二里至四五里，長及百里。居民千戶，氣候炎熱，荒者十之五。

(24) 上下猛允 兩壩相連，中隔小山。寬十五里長卅里。有南允河。居民六百餘戶，因缺水故荒十之二。

(25) 猛戛 現屬景谷縣。在瀾滄江東岸，直徑四十餘里，居民千餘戶，皆旱擺夷，荒十之四。

(26) 猛住 直徑三十餘里，居民七八十戶，荒十之四。

(27) 威遠 舊爲威遠宣撫司，現爲景谷縣治。直徑四十里，居民二千戶，荒十之二三。附近產鹽甚富，運銷迤南各屬。

此外尚有猛撒，猛浜，猛阿，猛茅，猛簡，猛勇，猛郎，猛捧，大小猛統等小壩，荒地皆在十分三四以上，不及備述。

3. 滇南邊區卽普思沿邊區

舊爲車里宣慰司轄境，俗呼十三版納，英人呼爲江洪地帶 (Kiang Hong)，民國初改流爲普思沿邊行政總局，十七年後改設爲七縣治一設治局，隸於普洱第二殖邊督辦公署。

(28) 思茅 本爲迤南唯一商埠，設有海關電報。民七以來瘧疾流行，死亡相繼，人口自四萬餘戶減至四千餘戶。屋宇倒閉，田野荒蕪。四郊荒地有二十萬畝以上，皆經界整齊，水流暢旺，壩子直徑約五十里，有大開河。

(29) 官房 現爲六順縣治。直徑約三十里，居民二千餘戶，漢族過半，荒十之三。

(30) 龍潭 屬六順縣。直徑三十餘里，居民千餘戶，漢歹混什。有大小龍潭之水，以資灌溉，荒者十之三。

(31) 普藤 舊爲普文縣，現裁併於思茅。居民二千餘戶，皆水擺夷。寬二十里，長四五十里，有大開河，荒者十之四。

(32) 麻栗壩 在思茅南，寬五六里，長二十里。水利甚好，荒者十之八。

(33) 小猛養 在車里縣北，寬五里，長二十里。居民三四百戶，皆水擺夷，荒者十之三。

(34) 車里 英人呼爲九龍江 (K'u-Lung-Kiang)，爲水擺夷之政治中心，車里宣慰司治與車里縣治皆設於此。有美國教會之醫院教堂，經營達二十年。平原直徑在五十里以上，瀾滄江與流沙河交流其中。舊有居民四五萬戶，今只餘二千六百餘戶，荒者十之五。

(35) 橄欖壩 濱瀾滄江岸，滇境內之江邊平原，僅此與車里二處而已。直徑縱寬各五六十里，居民水擺夷千百餘戶，荒者十之六。

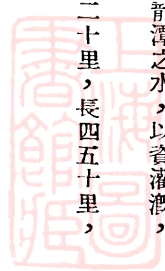
(36) 大猛籠 在車里南，有南阿河，寬十里至廿里，長七八十里。居民三千餘戶，荒者十之三四。

(37) 猛宋 在車里西北山間，三壩相連約在十里以上。氣候涼爽，產茶甚富。居民千三百餘戶，荒者十之二。

(38) 整董 屬江城縣，居民千二百餘戶。荒者十之三。

(39) 江城 舊爲猛烈士司，屬元江，現改爲江城縣。直徑三十里，居民千餘戶，荒者十之三。

(40) 猛臘 屬鎮越縣，寬縱四十里，有南臘河。氣候炎燥，盛暑達百〇八度。居民千五百餘戶



，荒者十之五，其南磨歇產鹽甚富。

(41) 猛捧 舊爲鎮越縣治，暑盛北移。有南臘河，直徑五十里以上，居民二千一百餘戶，荒者十之五。

(42) 猛往 現爲甯江設治局，土匪爲患。直徑二十餘里，居民千戶左右，荒者十之四。

(43) 猛海 現爲佛海縣治，隣近產茶及樟腦，以此爲集散中心。寬廿餘里，長卅餘里，居民二千二百餘戶，荒者十之二。

(44) 猛混 屬佛海縣，直徑五十里，有流沙河。居民二千五百餘戶，荒者十之三四。

(45) 猛板 屬佛海縣，直徑十餘里。居民五百餘戶，荒者十之三四。

(46) 猛遮 爲滇南最大之壩，方圓形，直徑達七八十里。氣候涼爽，荒者十之六七。附近有南臘河，南朗河，稍加疏濬，可供灌溉。居民三千二百餘戶。

(47) 猛滿 與猛遮以新火山相隔，長十餘里，寬廿里。居民六百餘戶，荒者十之三。

(48) 景哈 與橄欖壩隔江相對，縱橫約二十里，十三版納境內之稱景者（夷語萬戶以上之地爲景）惟此與景德二處（卽車里），可見舊歸時戶口之盛。今則林莽叢生，虎象匿跡，居民不及百戶。

此外尚有猛醒，猛遠，小猛崙，猛亢，猛阿，猛翁，打洛，猛寬，猛崖，猛莽，尙勇，猛野等小壩，不及備述。

如上所述全荒或半荒之大小盆地已有四十八處之多，此外尚有無數沖積河床，山間谷地以及接

近水源之山地等等，如能悉數開墾，至少可得良田數千萬畝以上，皆氣候炎燥，水流暢旺，樹木稀少，土壤肥沃，適於墾殖，誠今日唯一理想的移民地帶也。茲請就移民之觀點，以滇邊與西北作相對之比較如次：

(九) 移民之價值

(1) 以自然環境言。西北各省高度自一千公尺以至三千公尺，氣候嚴寒，平均溫度在攝氏五度至十度之間，空氣乾燥，朔風酷烈，非南部沿海居民所能忍受。滇邊盆地高度僅五百公尺至五百公尺，平均溫度在二十至二十五度之間，空氣潮濕，冰雪皆無，與閩浙粵各省大體相若，最適宜於南方人民之移居，此其一。

(2) 以農業條件言。西北為高原沙漠地帶，土壤堅硬，河流缺乏，雨量年不及五百公糧，常年旱雹為災。滇邊則多數為沖積河床或盆地，少數為山間湖澗地，土壤肥沃，雨量年達二千公糧以上，瀾滄薩爾溫伊洛瓦底諸大江，更挾康藏雪山溶化之水南下，支流繁衍，灌溉便利，從無旱潦風雹之患，此其二。

(3) 以作物種類言。西北為麥作什糧區域，年僅一收。滇邊為稻作區域，歲可三熟，我南方各省人民之固有耕作技術與灌溉方法，可無條件的適用於滇邊，此其三。

(4) 以經濟收入言。西北除麥類什糧外，無其他副產物可言。滇邊則稻米以外，農產物如棉花，烟葉，糖蔗，苧麻，花生，豆麥，胡椒，香料，土鹼；林產物如茶葉，樟腦，樹膠，紫梗；果

品如香蕉，芒果，波羅蜜，椰子，桔，柑等等，在目前之天然狀態中，已有巨量之產出，如加倡導改良，則增進奚啻百倍，不僅可改善墾民之生活，且足以發展對外之輸出，此其四。

(5) 以移殖費用言 第一關於移出費者，由南部沿海到達西北，在鐵路幹線未完成以前需時達數十日。滇邊則滇緬公路正在限期趕築之中，將來一車可以直達，需時在十日以下，所費亦必較省。第二，關於工程費方面者，西北土地非經相當之改良灌溉等過程未必適於耕種。滇邊沃壤則肥美天成，既無需長時期之蓄淤種青，且不必要大規模之排水灌溉，甚至肥料費之支出亦在可以節省之列。第三關於墾殖費方面，西北嚴寒，墾民衣必重裘，住必磚石，食則糧食缺乏，勢必需由內地各省源源接濟。滇邊任則三日可成一屋（竹樓），衣則衾衣可以過冬，食則米糧過剩，每元可得米六十斤至一百斤。此外如種子，耕牛，農具等等皆可就地取材，利用不竭，甚至尙較內地各省爲廉，此其五。

滇邊之土地肥美，物產豐裕，既如上述，然至今猶遲遲不能開發者，其故安在？請分兩方面言之：

(十) 過去不能開發之原因

1. 土著方面 土著之主要民族如擺夷，次要民族如卡瓦裸黑，阿卡，阿昌，崩童，山頭等等，大都文化衰落，體格退化，人口有日漸增退之勢。其原因（一）爲過去內爭之殘酷，（二）爲性病之流行，（三）爲婦女限制生育之普遍（四）爲傳染病（瘧疾，痢疾，霍亂，鼠疫，天花等）之流行以及醫藥之缺乏。故人種日益衰弱，死亡率日益增大，演成今日地曠人稀之狀態。

2. 漢族方面

(1) 主觀的原因——雲南本部人口之稀少。

雲南全省面積僅稍次於四川，而人口總量尙不及四川四分之一（據各方估計約自一千二百萬至一千六百萬）。荒地到處皆是，即號稱交通最便之處如滇越鐵路之兩旁，即有若干荒地可資開墾（如蒙自草壩）。在如斯狀況之下，一般苦力佃戶多自四川移殖而來，平時尙感覺勞力之缺乏，自無向外移殖之必要，是為最重要的主觀的原因。

(2) 客觀的原因。

a. 交通的限制。由雲南內地跋涉至邊區，行程動在二三十日以上，中須通過無數之大

山巨川，道途險阻，匪盜潛伏，語言不通，習慣各異，與行旅以莫大之困難。

b. 疾病之限制。邊區盛行一種熱帶性瘧疾，生長高原涼爽地帶之漢人，一下平原，每易傳染。邊地文化落後，醫藥缺乏，染病者除吸食大煙以苟延殘喘外，殆無其他適當治療方法。故一聞烟瘴，（滇語呼瘧疾為烟瘴）莫不談虎色變，視邊地為畏途，因而養成害怕烟瘴害怕邊地之心理。

c. 種族之限制 瀾滄一帶之卡瓦，殺人成性，搶掠為生，漢人絕少深入其境，即素稱良善之擺夷，對漢人之感情，因過去漢官處置之失當，亦尙未至溶洽無間地步。

(十一) 各種困難之打破

但上述種種困難，在今日因時代之推進與環境之轉移，已逐漸爲人力所克服，不復爲開發邊地之障礙矣。請續言之。

第一 關於人力之缺乏問題。因戰區之擴大與戰事之延長，沿海各地難民流離失所者以百數十萬計，故今日之內地不僅不虞人力之缺乏，而且愁大量失業人口之無法處置。

第二 關於交通問題。滇緬公路在限期趕築之中。全線通車之後，由長沙經貴陽昆明大理而至邊區，需時不過數日。一切途途上之困難，可一舉而解決之。

第三 關於疾病問題。瘧疾本非不治之病，過去之所以流行爲患者，徒以醫藥之缺乏耳。況邊區瘧疾形勢，近來已不十分嚴重。此後只須推行衛生，注意預防，設立醫院，採用特效藥品（如奎寧，撲瘧母星，瘧滌平等），以資治療，則瘧疾之撲滅與防止當非難事。

第四 關於種族問題。卡瓦爲患，僅限於滄源一隅方圓百數十里之地，非普遍之問題也。自經滇軍數次清剿之後，大部已降服受撫，此後如有賢良政治以爲利導，卡民質性愚直反有感恩圖報者矣。擺夷爲邊區主要民族，胆小性純，服法畏官，施以小惠樂爲人用，如運用適宜，尙可資爲開發邊地之助力焉。

（十二） 滇邊農墾之意義及前途

1. 消納巨量人口。雲南邊區北起騰衝（騰衝以北尙有瀘水，知子羅，上帕，貢山，阿墩子等千餘里之地），南抵鎮越，東自江城（江城以東尙有金平，河麻等亦約千餘里之地），西至龍陵，

東西寬凡千二百餘里，南北長千五百餘里，面積約五十萬方里有奇，較今日之浙江福建爲尤大，在中南歐洲可成一國，而人口總數不及一百萬人，平均每方里僅爲二人而弱。較之江南平原之五百三十餘人，閩浙沿海，韓江平原，山東半島，粵江三角洲之四百餘人，誠不啻霄壤之隔。如能實行移民墾殖，每方里收容人口姑以十人計，則除現有一百萬人外，尙可消納四百萬人以上。而況以滇邊土地之肥沃，物產之豐裕，每方里可能收容之人口量，固絕對不止此數者乎。此其一。

2. 增益生產收入。滇邊物產如稻米，茶葉，樟腦，蔗糖，菸葉，棉花等，皆富有經濟價值，而熱帶產物如樹膠，椰子，菠蘿，胡椒，香料等爲內地所不經見者，在此皆有相當之產出。我國版圖雖廣，能適於熱帶作物之栽培者僅此與瓊崖二處而已。其附近且有金，銀，銅，鐵，錒，鉛諸礦，蘊藏之富冠於西南，此後如能隨農墾之經營而同時開發，則有益國富之收入豈爲淺鮮。此其二。

3. 樹立國力南進之根基。滇邊外圍緬甸所屬之南北掸部，越南所屬之老撾猛烏烏得地方，以及暹羅之北境一帶，面積約四倍於滇邊，而情形則大同小異，地曠人稀，貨棄於野。此等區域因土著人口（主要仍爲歹族）之日趨式微，與英法暹政府之殖民無術，將來大勢所趨，恐非有待於我漢族之開闢藩息不可。近年來英法政府對我邊民之移居力謀優待獎勵之道，蓋亦有鑑於此。故滇邊之墾殖，將來尙可謀緬暹越諸地之開發，以至於我國力向南之伸展，其意義固不僅鞏固國防已也。此其三。

4. 堅定華僑內向。由滇邊南下緬暹越諸地而入南洋羣島，則我孤懸海外之數百萬華僑大衆，將因此與祖國發生密切而鞏固之聯絡，同時尙可謀華僑資金之向內輸進以裨助國民經濟之建設。溝

通內外人民之聯絡，堅定僑胞內向之心理，增進東亞諸民族之提携，確立我國力南進之根基；然則滇邊墾殖問題，不僅有裨於國民經濟之開發，抑且有關於我民族將來之發展與生存，在茲意義上應確定爲今後國策之一者也。此其四。

以上所舉，蓋其舉犖大者。此外如邊防之充實，稅收之增益，難民之安插，後方之安定，糧食之供給，交通之發達等等猶在其次。今日無遠識之政治家則已，否則其有三致意於此者乎。

附 移殖難民試辦滇邊墾殖計劃

目 次

- (一) 經營原則
- (二) 西南實業公司之組織
- (三) 墾民之移送
- (四) 墾務之進行
- (五) 合作之推行
- (六) 礦產之試採
- (七) 墾民之教育與訓練
- (八) 墾務之收益
- (九) 工作人員之訓練
- (十) 組織系統表

移殖難民試辦滇邊墾殖計劃

(一) 經營原則

1. 滇邊墾殖，既有關於今後之國防，交通，生產，建設，民族發展，扶助華僑等大計，應請確定爲今後我建國政策之一。

2. 滇邊所有森林，礦山，土地，應請一律收爲國有。其固有之土地制度，法良意美，尤應確予維持，嚴禁土地之私有及買賣，以防豪強兼併。

3. 滇邊社會組織僅具雛型，一切改革設施較少阻力。此後經營方針不僅着眼於人民之移殖與生產之增加，同時須努力於新理想新社會新制度之創造與實驗。

4. 滇邊土著民族性質和善，內向已數百年。此後應基於民族平等之原則，消極的減輕邊民之負擔，嚴防一部份漢官奸民之剝削，積極的改善其生活，提高其文化，獎勵墾民與土著間之交際，什居，與通婚，以促進其同化過程。

5. 滇邊墾殖，規模宏大，事業艱鉅，非短時期所可竣事。在創辦之初，不能不由政府力任倡導之責，擇其輕而易舉奏效較速者試辦一二，以爲提倡。

6. 滇邊墾殖應隨時注意喚起一般民衆之熱烈參加，並吸收國內銀行及南洋華僑之過剩資本，使



以後大規模之墾殖開礦等工作，得以順利推行。

7. 基於如上種種，作者謹提議由政府或由其他方面先籌的款一百萬元以爲墾殖基金，儘先組織西南實業公司，試辦移殖難民，開墾荒地。俟辦有成效，再號召國內外游資加入，公司之組織及規劃如次。

(二) 西南實業公司之組織

1. 定名爲西南實業公司。
2. 業務如次：
 - a. 移殖國內過剩人口或難民；
 - b. 墾殖邊區荒地；
 - c. 經營公有集團農場；
 - d. 開發邊區礦產；
 - e. 經營其他有利於邊區之工商業務；
 - f. 實施墾民之教育與訓練。
3. 設總公司於雲南昆明市，分公司於昆明，臘戍。辦事處於大理，長沙，貴陽，漢口，新街，及其他諸地。
4. 資本定爲五百萬元。第一期先籌一百萬元，以後陸續向民間及海外華僑募足之。

5. 必要時得發行公債。
6. 最高機關爲股東大會，下分設董事會，監事會。
7. 設總經理一人，協理若干人；由董事會聘請任命之。
8. 總經理下分設墾民移送部，農墾管理部，礦山管理部，文化事業部等四部，及總務一課。其組織與職責另定之。

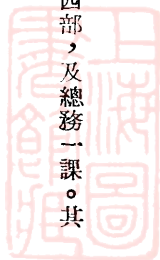
(二) 墾民之移送

1. 關於組織者：

- (1) 關於墾民難民之選擇，移送，及管理等事宜，由墾民輸送部辦理之。
- (2) 墾民移送部下置正副主任各一人技術員管理員事務員若干人。
- (3) 墾民移送部設總辦事處於昆明，分處於貴陽，長沙，漢口及大理，並於沿途停留地點設立分站。

2. 關於墾民之選擇；

- (1) 第一期之墾民，儘先就難民中挑選一萬人。
- (2) 挑選之標準如下；
 - A 單身壯丁 五千人。
 - a. 年在十五以上四十以下者；



b. 體格強壯，有耕作之興趣及經驗者；

c. 有技能者；

d. 無不良之嗜好或傳染病者。

B 家口難民 五千人約一千家。

a. 全家大小在五口以下者；

b. 家主年齡在四十五歲以下者；

c. 身體大致強壯有耕作之興趣及經驗者；

d. 家庭中任何一人有技能者；

c. 無不良之嗜好或傳染病者。

(3) 以上列標準在武漢長沙各難民收容所中公開發募至足額為止。

3. 關於墾民之輸送；

(1) 墾民徵募足一千人之後，即開始編隊輸送。

(2) 墾民之編制，單身壯丁以三百人為一大隊，下分設十小隊，每小隊為三十人。家口難民以每一百家（五百人）為一大隊，下仍設十小隊，每小隊為十家（約五十人）。大隊置正副隊長各一人，由輸送處募集青年幹部担任之。小隊置正副隊長各一人由各隊墾民中自行推舉之。

(3) 墾民之輸送，以一大隊為單位。由輸送處置辦或借用載重汽車十輛，常川往復輸送。



(4) 墾民之輸送以長沙爲起點，經貴陽，昆明，大理，保山等地以至邊區。由出發至到達，每日以車行二百至二百五十公里爲準則，約行十日。

(5) 於每日汽車預定停留之處，設立輸送小站。事先派定站員或委托當地人士充任義務站員，負責籌備墾民當日之食宿事宜。

(6) 墾民每名之輸送費用估計爲三十元，一萬名爲三十萬元，由政府就賑濟項下一次撥付之。

(7) 移送墾民時早晚應舉行集會訓練及談話，注重國民意識之養成，並灌輸以墾殖之要點，邊區與沿途所經各地史地，風土，物產之知識，以及對於衛生之注意等等。

(8) 墾民之輸送，應儘量取得難民救濟總會，各慈善團體，各地地方政府，以及各交通機關之通力合作。

(四) 墾務之進行

1. 關於組織者：

(1) 關於墾務上一切進行事宜，由墾務管理部辦理之。

(2) 墾務管理部設總辦事處於雲南芒市，分處於猛卯，隴川，悉臘，耿馬，臘戍，新街諸處。

(3) 墾務管理部下分設總務股，專司人事之支配與管理；設土地股，專司土地之調查，測量

，區劃，分配，與登記；設工程股，司農墾，水利，道路，房屋等工程之興辦；設農事股，司農事之調查，試驗與指導；設合作股，司各種合作社之設立，指導，與統制。各股置主任各一人，技術員事務員各若干人。

2. 關於墾務之籌備。

(1) 與雲南省政府商洽指定以將來滇緬公路所通過之猛卯，隴川，芒市三盆地為第一期之墾殖區域。由土地股事先派技術員若干人前往踏看調查，就其交通，水利，土壤，治安等等條件，每處圈定十五萬畝三處計四十五萬畝為墾區。

(2) 土地圈定之後，應由土地股詳為測量，設計及區劃，何者為農田林地，何者為房屋廐舍，何者為道路溝渠，均參照國有荒地承墾條例所規定，以適合於大農經營為原則，妥為分配。大約第一期成立三村，每村為九區，區分九分區，每分區再分九號，每號面積二百畝，成正方形。一村區之總面積約為十三萬五千畝。

(3) 區劃就緒之後，即由工程股籌劃住屋，廐舍，倉庫之建築，每村以五百戶為原則，採取集中方式，以增進墾民之團結及自衛能力。形式構造暫時採用歹族通行之竹造草頂小樓，工輕費省，三日可以竣事，而加以若干部份之改造（如多開窗戶以通空氣，人畜分居以重衛生，保持相當隔離以避火患等）。

(4) 關於道路之開闢，溝渠之疏濬以及其他必要工程亦由工程股按其必要情形次第籌劃興辦之。

(5) 關於農具，牲畜，種籽，肥料，糧食之購置與儲藏，由總務股會同農事股先期籌劃辦理之。

(6) 關於墾殖之準備事宜，應努力取得當地殖邊督辦，設治局，土司，土民之合作，以冀事半功倍；所需物件如能以賒借方式行之，則所費更省。

3. 關於墾民之安置。

(1) 墾務籌備工作大體就緒之後，即開始墾民之輸送。

(2) 墾民到達之後，由總務股分別登記，編戶。其所需之土地，房屋，用具，牲畜，種籽，食糧一律由公司以貸款形式發給之，取利年息三厘。於獲有收成後，盡三年內分期攤還之。

(3) 墾民之分配如下：

a. 猛卯 單身壯丁二千五百人，每五人合居一戶為五百戶，集體農場三所至五所。

b. 隴川 同上

c. 芒市 家口難民五百戶，集體農場一所。

d. 其餘之家口難民五百戶，即零散分配於隴川，瑞麗（即猛卯），潞西（即芒市）各設治局所屬之歹族村寨。以上三處共有一千五百村寨以上，每寨例有若干之公田荒地，乏人耕種，今可擇其與漢人較為接近者一百寨，每寨安插五戶，使其與歹族共同耕種，共同生活，以促進民族間之感情並加速歹族之漢化。

4. 關於農事之實施。

(1) 滇邊土質膏腴，灌溉利便，既非淮南一帶之富有鹼性，需要長時期之蓄淡種青等過程；亦不似西北各地之高燥亢旱，非鑿渠開井不為功，且氣候常暖，長年可以下種，故墾民到達之後立可開始種植，毋須等待，而百日之內即有收穫之望。

(2) 初期種植之作物，應就當地作物中擇其與墾民之原有耕作經驗習慣相接近者，按下列比例種植之。

a. 稻米四分之一。 邊地米價奇廉，不宜多種，以僅敷墾民食用為已足。

b. 豆麥四分之一。 大豆，黃豆，豌豆，蠶豆，小麥，裸麥等作物，土民間絕少栽培，宜於稻作收穫後種植之，以為冬耕之提倡。

c. 棉花二分之一。 滇省年輸入緬甸棉花百萬擔以上，最近昆明開設紗廠，原料供不應求，急宜於邊區提倡種植之，以塞漏卮。

(3) 其他經濟作物如茶葉，樟腦，菸葉，甘蔗，苧麻，果品等，皆宜逐漸試驗推廣之。尤以蠶桑一項，緬甸一地年需要黃絲三百餘萬元，皆自四川輸入，江浙墾民向具育蠶技術，氣候復相去不遠，甚有提倡價值也。

(4) 邊區山地甚多，宜於種林，水草肥美，適於畜牧，宜就墾民耕作所餘，講求推廣之道。

(5) 墾民耕種時關於農林畜牧上應注意之改良事項，由農事股施以不斷之設計與指導。

(6) 農事股下附設一農事實驗場，工作如次：

- a. 氣象之觀測與紀錄；
- b. 土壤之分析與化驗；
- c. 作物風土試驗之舉行，及良種之育種與推廣；
- d. 栽培試驗之舉行，合理栽培方法之提倡；
- e. 舊農具之改良新農具之製造；
- f. 病虫害防除方法之研究與推廣；
- g. 墾殖示範之舉辦；
- h. 產品之檢驗及其包裝之指導；
- i. 其他一切有關於墾務試驗之舉行。

(五) 合作之推行

1. 一、關於黎民日用必需品（如鹽布）之供給，生產品之運銷，金融之融通，以及災害保險之舉辦等一律由合作股指導下之各種合作社統制之。在墾區內絕對禁止私人商業之存在。

2. 合作股下分設消費合作，生產合作，運銷合作，金融合作，保險合作等五種，在初期中得依照當地情況合併為一種或數種。

- 3. 第一期就公司資本金項下撥十萬元，作為各種合作社之資金。
- 4. 墾區內之合作社應注意吸收非墾區人民尤其土著人民之加入。



(六) 礦產之試採

1. 墾區附近之金，銀，鉛，鎳，銅，鐵等礦之開採及經營，由礦務管理部辦理之。
2. 初期之開採暫定為順甯縣所屬之悉臘銀礦，及耿馬銀鉛廠二處。
3. 初期就墾民壯丁中挑選一千名以五百名試採錫臘銀礦，以五百名開煉耿馬銀鉛礦。
4. 關於開鑛壯丁之分配與編制，住屋食糧用具之供給及工資之發給等等，一切參照上述墾區辦法仿行之。

(七) 墾民之教育與訓練

1. 關於墾民之組織教育訓練及衛生施設等事宜，由文化事業部辦理之。
2. 初期墾民新村之組織，以十家為一甲，十甲為一保，五保為一村，保甲村長暨由村保甲之墾民大會中自行推舉之。
3. 村墾民大會每月至少舉行一次，以訓練墾民之自治能力。
4. 每村應普遍設立補習學校，識字學校，技藝學校，小學校，託兒所，養老院一所至若干所。
5. 所有墾民應實施軍事訓練。
6. 初期在墾區設立醫院一處，巡迴治療所三處。
7. 每月舉行普遍之防疫運動，清潔運動，滅蚊運動，掃除運動至少一次以上。



8. 墾區內應舉行巡回講演，刊行墾民日報，設置無線電收音機等。

(八) 墾務之收益

1. 關於墾務之收益除農業資本外，以如下之比例分配之：

- a. 繳納租稅八分之一；（惟此項租稅收入，應請政府指定專作開發邊區經費之用。）
- b. 繳還公司貸款八分之一；
- c. 加入公司股本八分之一；
- d. 墾民自身福利事業基金八分之一；
- e. 公司利益四分之一；
- f. 墾民得自由支配之部份四分之一。

(九) 工作人員之訓練

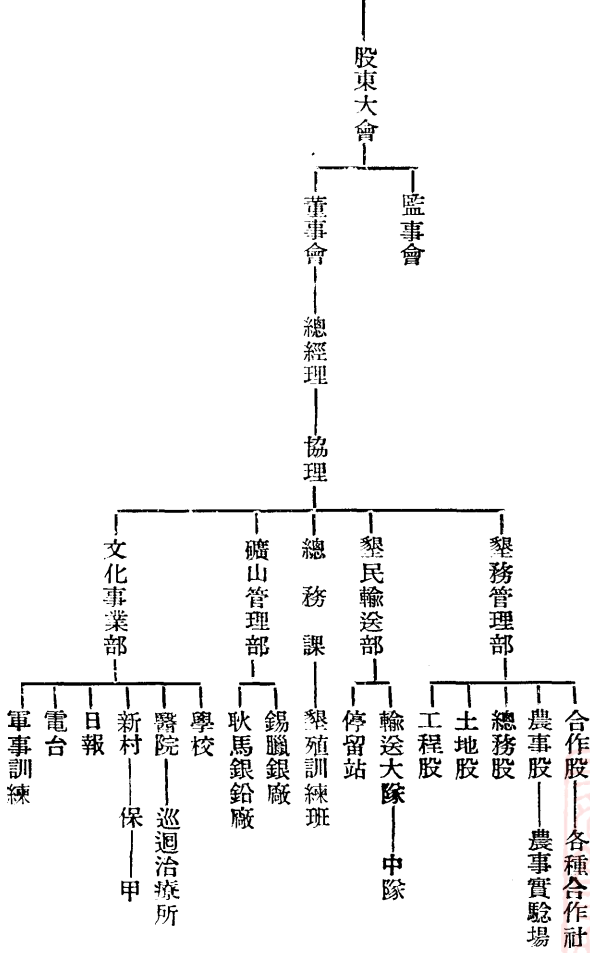
1. 如上所述滇邊墾殖為我國空前之試驗建設工作，關於工作幹部之充實，不能不有事先之籌措。

- a. 羅致國內之農運合作墾殖農作專家十人至二十人。
- b. 招募有志於邊疆工作之青年幹部五十人至百人。
- c. 開辦墾殖訓練班訓練幹部一百人至二百人。



(十) 組織系統表

西 南 實 業 公 司



第二編 經營滇西南邊區之政治軍事國防

交通計劃

本篇係民國廿五年冬，作者由滇邊返抵昆明時爲提供意見于雲南省當局而作。故所言皆不脫省政範圍，而期其能即實施。嗣未及脫稿，即匆匆離滇，殘稿亦遂擱置。今乘全書刊行之便，特整理而出之，而略去其有關軍事國防祕密之一部。

廿七年三月，作者于漢口

目次

例言

第一章 財政之籌劃

第一節 以邊款用之邊地

- (一) 禁煙罰金
- (二) 煙酒牲屠稅
- (三) 特種消費稅

第二節 整理門戶收入

(一) 整理之必要 (二) 整理之方案

第三節 整理苛雜

(一) 江渡駝捐 (二) 屠宰附加捐

第二章 行政制度之改革

第一節 關於殖邊督辦制度之改革

(一) 改革之必要 (二) 改革之方案
一、縮小管轄區域 二、實行兼縣長制
三、規定權責 四、增加經費

第二節 關於縣行政制度之改革

(一) 改革之必要 (二) 改革之方案
一、實行縣界整理與縣局合併
二、改革縣行政組織

第三節 關於土司地之改流

(一) 改流之必要 (二) 改流之方案

第三章 邊防之設置

第一節 邊防之緊急

第二節 內憂之堪虞



(一) 擺夷 (二) 傣黑 (三) 卡瓦 (四) 漢匪

第三節 邊防設置之方案

第四章 人才之訓練及任用

第五章 沿邊建設大綱

第一節 公路

第二節 衛生

第三節 生產

第四節 郵電

第五節 航運

第六節 移民

第七節 教育

第八節 土地

第九節 合作

第十節 義務工役



例言

一、本編所述以普思沿邊十二版納各縣（思茅，車里，六順，鎮越，江城，南嶠，佛海，寧江）爲中心，旁及瀾滄，滄源，雙江，緬寧，雲縣，耿馬諸地。

二、本書分五章，第一章論財政之籌劃，第二章論行政制度之改革，第三章論邊防之設置，第四章論人才之訓練與任用，是爲開發沿邊之基本條件；故所論特詳，而所提辦法皆針對當地情形，切合實際需要，既便推行復易收效。

三、第五章又分公路，衛生，生產，郵電，航運，移民，教育，土地，合作，義務工役十節，爲開發沿邊之具體計劃。作者僅就其關係較重需要較亟者略舉大綱，以示梗概。至其詳盡精密之處，尙有待于專家之研討。

四、財政，制度，治安，人才四者爲一切建設之前提，政府不欲開發邊地則已，否則務須統籌兼顧，謀根本之解決。本篇所陳，類皆具有統一聯繫之性質，不容分割破裂，方能期其有成，是在爲政者加以留意焉。



經營滇西南邊區之政治軍事國防

交通計劃

第一章 財政之籌劃

建設非難，籌款爲難，此今日朝野上下共有之慨嘆也。故本篇以經費之籌劃，列爲第一；明在目前財政困難之狀態中，貢獻政府以開源節流籌劃經費之有效方法，使政府之收入不減少，人民之負擔不加增，而同時建設之經費又有着落，或於邊地之開發不無小補歟。

第一節 以邊款用之邊地

內地對邊區之財政關係，向來有支出而無收入，蓋無支出絕不能有收入，猶之商業上之投資，無母金絕不能有子利也。列強之於殖民地也，既不惜千方百計以奪取之，又不惜傾其國富民力以經營之，待其交通開發發生產增加市場擴張之後，則政府之收入，人民之生計，商工之產品，資本之投資，莫不直接間接大收其利，而本國亦日以富強。英之於印度，法之於越南，日之於朝鮮台灣，皆



明例也（清末曾有放棄台灣以節協餉之議，但一入敵手即成莫大之富源矣）。即我國舊制，對邊遠省份亦皆採取協餉政策，從無責收入於邊區者。以今日雲南邊區之廣，縣份之多與省庫之支絀，欲求對所有邊區悉予以財政上之接濟，事實上顯有困難。今退而求其次，請以邊款用之邊地，即得之於邊者用之於邊。此項邊款為數無多，且多為近年整理後之新增收入，即予犧牲於整個省庫收入絕不發生影響。而邊區得此，大部建設事業，可不愁經費無着，而能望次第興辦矣。

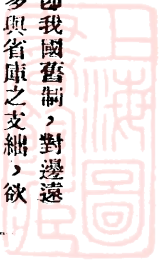
(一) 禁烟罰金 思茅 鎮越 江城 車里 佛海 南嶠 寧江 六順 瀾滄 滄源 雙江
緬寧 雲縣 耿馬 鎮康

此項省款全額估計約為現金十五萬元至二十萬元（每現金二元合國幣一元）。依雲南省禁煙條例之規定，邊區各縣屬禁煙之第三期，應於廿七年底完全禁絕，是此項收入自廿六年起即歸烏有。距今雖僅一年，但邊地困窮，得之不無小補，請指定移作各種重要事業開辦費之用（如興修公路幹線，設立無線電台等）。

(二) 烟酒性屠稅 思茅 鎮越 江城 車里 佛海 南嶠 寧江 六順 瀾滄 滄源 雙江
緬寧 雲縣 耿馬 鎮康

此項估計約年收現金十萬元至廿五萬元。然五年前僅為其四分之一，可知悉為近年整頓稅收之結果；既為新增收入，在省庫當不難於犧牲。

(三) 特種消費稅 思茅 鎮越 江城 車里 佛海 南嶠 寧江 六順 瀾滄 滄源 雙江
緬寧 雲縣 耿馬 鎮康



此項估計年收現金十五萬元，中以佛海雙江之茶消費稅爲額較鉅。但據廿五年中央茶業會議之議決案，各種茶葉之產銷稅應在裁廢之列，卽茶商亦以是爲請。如能指定作建設經費之用，尙可予以維持。

此外尙有田賦一項，爲數甚微，無足輕重。上列三項估計年收現金約四十萬元至五十萬元（合國幣二十萬元至二十五萬元）。其中三分之一爲二年後完全廢止之收入，三分之一爲五年來新增之收入，又三分之一爲依據中央法令應予裁撤之收入。雲南全省收入假定年爲現金二千萬元，上數僅爲其四十分之一，二年後將降而爲七十分之一。此項些微收入，省庫得之不足以爲補，失之不足以爲虧，爲繁榮地方增闢將來稅源計，似應暫予犧牲，撥歸邊區，指定作建設經費之用。萬一仍有困難，尙有二種退步辦法。

（一）將邊縣分爲純邊區縣份與半邊區縣份二類，屬於純邊區縣份之收入（如車里、鎮越、江城、佛海、南嶠、寧江、六順、滄源、雙江、耿馬、鎮康）先依上法撥歸地方；其屬於半邊區縣份者（如思茅、雲縣、緬寧、瀾滄）暫緩辦理。

（二）將上列收入分爲先撥緩撥二類：或先撥畝罰烟酒而後消費丁糧；或先撥消費丁糧而後畝罰烟酒。

至提撥之手續亦應詳予考慮。

（一）將上款移作地方收入，歸地方徵收使用。此法雖較簡便，但對於全省財務行政之系統及稅收之完整，不無紊亂之嫌。

(二) 仍舊由省派人徵收，就近移交地方使用。此法雖較得體，然仍不若
(三) 仿田賦及畝罰辦法，由省庫委托地方徵收，歸其坐支使用。既可維持稅制之完整，又可
節省多設機關之浪費，革除層層包商之惡習（邊地今日猶多此制），而謀收入之增加。三者之中要
以此法為較合理而適用也。

第二節 整理門戶收入

(一) 整理之必要 英緬年徵門戶稅每戶七盧比，合雲南現金十五元；法越年收人頭稅每一配
偶六法元，合現金十二元，內地一戶負擔丁糧、徵兵、團費、積穀、清丈以及其他雜派等等年至少
二三十元。今邊區各縣之門戶捐，自最低之二元四角以至五元，僅有上列各地三分之一或五分之一
；負擔不可謂不輕，而邊民反深以為苦，紛紛遷避國外者，則徵收制度之不合理有以使然也。今日
各縣徵收門戶捐之積弊，舉其要者，有如下列：

1. 名目紛繁 或為門戶，或為養膳，或為拆工，或為團費，或為學款，而學款之外又有學款，
團費之外又有團費，名目紛繁，層出不窮，一也。

2. 手續不清 徵收全權委之土司區長之手，確數不明，無從稽核。不肖者或倍蓰其金額，或二
三其次數，縣府從不過問，二也。

3. 稅額不定 英法於定收門戶之後，一成不變，垂數十年，雖負擔較重而人民不以為苦。今各
邊縣稅額之多寡，惟視地方官之需要為轉移，而向來則有增無減，自一元六角而二元四角，

而二元九角，而三元五角以至於五元。總其額尚不及緬越之小半，然邊民則覺其年有增加，不知底止，因而發生恐怖之觀念，三也。

4. 負担不均 以地域言，甲縣重而乙縣輕；以階級言，貴族免而平民納；以種族言，富裕之漢人不出分文，窮苦之夷民日疲於奔命；違反負担均等之原則，四也。

5. 攤派層出 更有甚者，不論發生何事，只求有名可藉，即出之臨時攤派。舉其例如督辦之巡邊，視察員之過境，土司之上省，運動會之開辦，以至於團警之出差等等，大自銀錢禮物，小至洋煙雞米，無不臨時取資於民。事屬偶然，數亦無多，然所與邊民之印象則至爲惡劣，五也。

6. 收支包辦與稅收短報 今日縣財政之積弊最深者，無過於縣收支之包辦制度。省方既不問實際需要若何，惟以最小限度之經費責之縣官，縣官既不足資之以養廉，亦惟有從中上下其手，於收入則以多報少，於支出則以少報多；只求成案可符，數字相合，即可保無事。省方絕少加以批駁，蓋實際情形不明，亦無從加以批駁也。故今日各邊縣之戶口稅收諸多不實不盡之處，如能勤加整理，爲數斷不只此，六也。

(二) 整理之方案 今爲澈底改革起見，應根本推翻舊制，另創新規如次：

1. 名稱之一律 將舊有之門戶，養膳，行政，團費，拆工，學款等名目一律取消，改稱門戶稅。

2. 稅額之一定 不分貴賤，不限地域，不論夷漢，概以房屋爲準，每戶年收現金五元（緬寺等

公共機關除外)。

3. 征收之方法 年分春秋二季，由縣府派員會同土司頭目，挨戶收取，隨收隨即編釘門牌，張貼印證，以資稽核。

4. 稅則之制定 稅則之制定，以省府之命令行之；地方官吏有徵收之責，無更改之權。蓋邊縣之門戶猶之內地之田賦，絕不能隨地方官之喜怒而上下也。

5. 攤派之嚴禁 新制實行，同時嚴禁一切臨時攤派。人民除負擔每戶五元之門戶稅外，不負其他供應義務。官員兵差過境，地方上惟負代辦之責，其食宿供張等費，不論爲快，爲馬，爲米，爲雞，概須依表十足給價。其表由縣政府於年初斟酌去年物價從優規定公布之。至義務工役服務辦法，應另文規定，不在此限。

6. 縣會計制度之改革 縣會計絕對公開，厲行豫決算制度，並提高邊區公務人員之待遇。十二版納戶口以四萬戶計，每戶五元，年可收門戶稅現金二十萬元；以八拆計算，尙可收十六萬元。除七縣一設治局之經費四萬元外可淨餘十二萬元；以三分之一充提高邊區公務人員之待遇，以三分之二充建設經費之用。

第二節 整理苛雜

邊區素少公產公租，每興一事必新創一稅以應付之，久而寔成慣例。而種類之繁多，內容之龐雜，遂至不可聞問。以思茅一地言，現有苛雜，已有鹽捐，駝捐，膠捐，醬捐，草紙捐，棉紗捐，

米線捐，豬肉捐，布捐，皮捐，人馬店捐，新整渡船捐，官租等十餘種之多；幾於無物不稅，有貨皆捐。而按其內容則收入多卑微不足道，甚至有所入不足以敷經費之支出者。其他各縣情形類多近似。今爲整理計，除爲額較鉅徵收較便之江渡駝捐及屠宰附加捐二項可予維持外，其餘各項苛雜，應請一律裁撤，以蘇民困。

(一) 江渡駝捐 邊區江渡計有打角，橄欖壩，打洛，整控，新整，臘臘，漫乃，糯札，雙江，賽罕等十餘處，按駝收稅尙覺簡便。惟稅額至不一律，而收入或歸地方，或歸縣府，或歸督辦，向不公開。今應請明令規定，每駝收稅現金一元，收入會計完全公開，除提出若干分之一，爲修補船隻，津貼船戶，測量水位之經費外，其餘應指明用途嚴禁私飽。

(二) 屠宰附稅 思茅豬肉每斤附加九仙，失之過重，應予核減。其餘各縣多爲學費所出，應以明令規定爲每豬附加若干，每牛附加若干，以示一律。

第二章 行政制度之改革

第一節 關於殖邊督辦制度之改革

(一) 改革之必要

1. 轄區太廣 第二殖邊督辦轄境達二十縣，幾及江南一省之地，而交通之不便，民族之複雜，防務之空虛則遠過之，一也。

2. 權責不專 殖邊督辦之權責，習慣上財政以外之軍事，國防，團務，交通，教育，吏治均在辦理督察之列；事實上軍事均須稟承省命無一可以自主，驟視之似略具省府之規模，細察之尚不及一縣長之實力，無所不辦實亦無一可辦，二也。

3. 經費太少 督辦公署經費月僅一二千元（合國幣數百元）猶不及外省一三等縣行政經費之半，以之維持闔署開支尙感不敷，更無論羅致人才從事建設，三也。

(二) 改革之方案

1. 縮小並整理督辦管轄區域 將現有第二殖邊督辦轄境全部及第一殖邊督辦轄境之一部，就地整理，交通，國防，經濟種種需要，混合整理劃為三區，每區轄縣以五縣至十縣為度。



A 第二殖邊區轄境爲思茅，江城，鎮越，車里，佛海，南嶠，寧江，六順，瀾滄等九縣局，而置督辦治所於思茅。

思茅形勢扼要，地位適中，交通便利，爲有清一代經營邊區之唯一根據地。由思茅至沿邊任何一縣，皆比普洱接近二日之程。舊爲督辦治所，後以疫盛北移；今疫勢既殺，地方善後諸待經營，應請移治於此。

B 另設一第三殖邊督辦區，轄鎮康，滄源，雙江，緬寧，雲縣等五縣局，耿馬孟定二土司地而設治於耿馬。

上列諸地距第一殖邊督辦治所之騰衝，第二殖邊督辦治所之普洱各十數日程，行政上鞭長莫及勢同甌脫，有特設一第三殖邊區以資治理之必要。耿馬扼南丁河之上流，爲將來滇緬鐵路所通過，亦今日由滇出緬最便捷之通路，地位之重要無與倫比。其土司夙稱桀驁，不服治化，亟應乘機改流，即以第三殖邊督辦設治其地，以資鎮壓（關於耿馬改流計劃詳下文）。

C 其第二殖邊區原有轄境如新平，峨山，元江，墨江，景東，景谷，鎮沅，寧洱等八縣已偏爲內地縣份，似不應歸殖邊督辦治理之列。如有治安上吏治上之必要，可仿大理綏靖處之例，列爲第二綏靖區或保安區，別設一綏靖主任或保安司令於寧洱或其他適當地點以鎮懾之。

2. 實行督辦兼縣長制 即以第二殖邊督辦兼思茅縣長，第三殖邊督辦兼耿馬縣長。殖邊督辦公

署之組織同時即爲縣公署之組織。督辦以下之公務人員，皆兼職不兼薪。其制略似今日之行政督察專員，惟權責則較重，而以直接於省府不隸屬於行政院爲其特徵。其利如下：

A 督辦有中心工作，無因循敷衍尸位素餐之弊，一也。

B 首縣之設施爲各縣視聽所繫，自不得不力求完美，以示模範，而各縣亦因以有所遵循，二也。

C 督辦兼縣長後，可深知縣政之情弊及困難，在改革上督察上有莫大之便利，三也。

D 節省經費以資提高公務人員待遇之用，四也。

· 明白規定督辦之權責及其對各縣局之關係

督辦之權責依行政之性質可分爲二類：

A 屬於第一類者 如國防之規劃，治安之維持，衛生之改良，公路之建築，民衆之訓練，合作之推行，吏治之督察，教育之普及等等，性質上屬於地方事件，而以歸督辦就近辦理爲便宜有效且無流弊者，均應賦以權限上較大之自由，毋庸加以過份之干涉。

B 屬於第二類者 如法令之頒行，官吏之任免，賦稅之收入，軍隊之調動，刑罰，執行等等，性質上屬於整個省政範圍，間或因利乘便委託督辦就近代爲辦理者，自應詳加規定嚴禁越權干涉。

C 最後督辦對各縣局之關係，應爲指導的，督促的，監察的，糾核的。督辦對各縣局長官雖無直接任免之權，但省府對各縣局之考成，自當以尊重督辦意見爲原則。

4. 增加督辦公署行政經費至月現金一萬元

按前清對邊地之經營雖不若何積極，亦尚有一定政策可循，使能用得其人，未嘗不可資以進取。其對雲南邊區，蓋分三方面經營之，南路以普洱府爲根據，以思茅鎮邊二廳爲前哨，西路以保山府爲根據，騰越廳爲前哨，西南路以順寧府爲根據，緬寧廳爲前哨。府之職權較大，可以獨當一面，廳之目標較小，所以避免注意。民國以來，府廳均廢爲縣，而直隸於千餘里外之省會，邊區之統治遂失中心。嗣後雖有第一第二兩殖邊督辦之設置，然權責不專，能力薄弱，經費困難，一如上述；而西南一路分隸二區，勢同甌脫，形勢更視昔不同。故民國一代對邊區之經營，反遠較前清爲退化也。

第二節 關於縣政制度之改革

(一) 改革之必要

1. 區劃不合理 沿邊各縣舊爲車里宣慰司轄境，民十六以政變關係倉卒改流，其區劃與設治多不能適合地理，交通，國防，經濟種種需要；事後復憚言改革遷延至今，治理上諸感不便，一也。

2. 戶口太少人民負擔太重 沿邊雖區域寥闊，然戶口稀少，每方里平均不及二人。車里人口號稱最多，然亦不出萬戶；其他南嶠七千餘戶，佛海，六順，江城，鎮越皆五六千戶，寧江才一二千戶耳。麻雀雖小，肝胆俱全，多一縣局即多一機關之開支，人民即多一分之負擔，邊

防卽少一分之建設，二也。

3. 組織不健全 各縣都有公安，財政，建設，教育等局之分設，實則既無局所，亦無職員，招牌之外，別無長物。至縣署職員，除敷衍例行公事外，絕鮮工作可言，郵期一過，卽飽食高臥優游卒歲。虛糜經費，貽悞地方，莫此爲甚，三也。

(二) 改革之方案

1. 實行縣界之整理與縣局之合併

A 合併思茅六順爲一縣，仍設治於思茅，而劃思茅之倚邦區歸鎮越。理由如次：

a 思茅爲將來督辦兼治首縣，轄區不嫌加廣，以發揮其行政效能，一也。

b 思茅與六順境地交錯，相距不過百餘里，合併後地形更覺整齊，二也。

c 思六邊境久爲匪盜盤據出沒之區，應予合併以利清剿，三也。

d 思茅戶口五五七三戶，六順六六三四戶，除劃出倚邦區一〇六七戶，合併後爲一〇一四〇戶，僅及一三等縣之數，而經費可更加節省，四也。

e 倚邦距鎮越二日程，距思茅六日程，中有羅梭江之隔，夏季江洪暴漲，交通斷絕，消息遲滯，交通上自以劃歸鎮越爲較便，五也。

f 倚邦易武舊爲普思沿邊第六行政分局，民十六改爲象明縣，十八年合併於江城，鎮越，普文三縣，後又隨普文而合於思茅。然事實上各自爲政，形成一獨立單位，門戶收入皆歸區長把持，思茅不能過問。故治理上不如劃歸易武（卽今之鎮越）之較爲適當，六

也。

B 合併車里寧江爲一縣，仍設治於車里。理由如次：

a 寧江所轄猛往，猛亢，猛阿三土司地，境域狹小，戶口僅二千餘戶，不能自成一行政單位，一也。

b 寧江爲沿邊惟一匪區，焚燒掠殺，民不聊生，而設治局能力薄弱，自保猶感不暇，遑論清剿，二也。

c 車里與寧江同扼瀾滄江之邊，水程僅數小時，陸程走新路亦僅一日，交通便利形勢相同，三也。

d 車里戶口七五五九戶，寧江二〇六二戶，合併後爲九六二一戶，事務不加增而經費更可節省，四也。

車里所屬之猛宋，舊有割歸佛海之議，其利在 a 猛宋距車里自二十里，二日程，距佛海四十里，半日程，交通上較接近於佛海。b 猛宋地勢上爲猛海壩之山頭，所產樟腦茶葉均須取道佛海輸出，與佛海之關係較爲密切。其困難在猛宋爲宣慰私莊，人民以隸屬宣慰爲榮，宣慰亦不願其私莊割歸他縣，不免有暗中阻撓之事，故至今不能實現也。

C 合併南嶠佛海爲一縣，仍設治於南嶠。理由如次：

a 南嶠佛海縣治相距四十里，半日程，無分設二縣之必要，一也。

b 猛遮，猛海，猛混三壩互相啣接，不可分離，應予合併，二也。

c 由南嶠出發到西南北邊界之任何一點，均較佛海爲近，蓋佛海地勢偏東，不及南嶠之適中而扼要，三也。

d 佛海爲商業中心，南嶠爲軍事中心，二者相較自以設治南嶠爲較適宜，四也。

e 南嶠戶口七一六六戶，佛海五五一三戶，合併後爲一二六七九戶，仍等於內地三等縣之數，而有節省經費之効，五也。

D 移治鎮越於猛臘。理由如次：

a 猛臘猛捧爲雲南最南轄境，深入法境數百里。法人於猛悻佈置重兵，興修公路，建築電台飛機場，飛機不時越境視察，軍警越界捕人，虎視眈眈，朝發夕至。反視我方，則門戶洞開，由鎮越縣治之易武出發到達邊界，尙須十日之程，應請迅速移治，以重邊防，此其一。

b 易武偏處山隈，地勢迫狹，除茶產外，無足重要。猛臘猛捧皆平原大曠氣候炎燠，物產豐富，磨歌鹽產尤豐，急待開發，此其二。

c 猛臘猛捧舊爲普思沿邊第五行政分局，民十六改設鎮越縣治，後以漢官畏暑北移，此種卑怯心理不能許其存在於今日，此其三。

2. 改革縣行政組織

A 督辦及縣公署之內部組織，以集中人才，節省經費，力求簡樸爲原則。

B 裁撤駢枝機關，實行改局設科；縣長之下爲祕書處，公安科，財政科，建設科，教育科；

另設一技術室，內置公共工程，農產工藝，醫藥衛生等技術人員每縣至少各一人，督辦兼縣長公署之組織，相當於普通縣公署之組織，惟規模略大。督辦兼縣長之下為祕書處，保安處，建設處，教育處。亦設技術室，內置公共工程，農產工藝，衛生醫藥等技術人員，每殖邊區至少各二人。

D 經費支細時，得以技術室之技術人員兼任各科處長。

E 各殖邊區及縣應設立農事實驗機關，民衆教育機關，地方醫院各一所。其工作即以技術室之技術人員担任之。

F 在土司兼區長之處，應設正副佐理員各一人，由縣署就考試訓練出身之公務人員擇尤選任之。其任務為助理土司辦理政務，傳達邊情，宣揚政府德意。

G 縣會計絕對公開，厲行豫決算制度。每年度之豫決算須經過縣參議會之通過，及上級機關之審查，並定期公布之。

第三節 關於耿馬孟定二土司地之改流

(一) 改流之必要

1. 耿馬土司轄地，東起雙江之大海子，西迄滇緬交界之浪山，北達緬寧之萬年莊，南盡小黑江上流之黨壩河，南北距百五十里，東西袤三百里，面積廣闊，等於內地數縣之地。內與順寧，雲縣，緬寧，雙江，滄源，鎮康諸縣犬牙交錯；外與英屬麻栗壩緊相接壤，界碑自七十二

號至九十五號。扼南丁河之全流，控瀾怒二江之中樞；物產豐富，交通便利，將來滇緬鐵路所必經，亦今日由滇出緬最便捷之通路也。環顧西南，國防重鎮無逾於此。爲邊防之鞏固計，有改流之必要一。

2. 雲南境內之土司地，大部份均已實行改土歸流，接受治化。今惟耿馬孟定獨居化外，保持其半獨立之畸形狀態。對於政府政令非敷衍了事，即陽奉陰違；過去禁烟，耿馬不受禁令束縛，竟以大獲其利，今爲適合時代潮流，樹立政府威信，完成行政完整計，有改流之必要二。

3. 他處土司地皆夷多漢少，惟耿馬則夷少漢多。全境戶口萬四千餘戶，漢人約佔百分之五十五，擺夷占百分之四十，其餘如卡瓦，裸黑，老亢，里穌等共占百分之五。河外一區幾全爲漢人，久居土司統治支配之下，智識落伍，民氣消沉，爲謀漢族之解放計，有改流之必要三。

4. 耿馬去雙江鎮康各二日程，去其所隸之順寧則五日程，夏季河水阻隔，交通斷絕，繞道鎮康，需時七日。在如斯交通狀態之下，名義上雖爲順寧之第五第六兩區，實際上不能不形成爲獨立單位，事事自主。順寧對之徒感鞭長莫及，駕馭爲難，以致養成今日尾大不掉之勢。爲求治理之利便計，有改流之必要四。

5. 耿馬土司擁有私槍三數百桿，夙號桀驁跋扈，然其自衛能力異常薄弱。年來卡瓦猖狂，時出搶掠，耿馬首當其衝，村寨被焚，人民被殺，牛馬被盜，財貨被搶，幾於無月無之。而土司每戰必敗，抵禦無方，坐視其人民之顛沛流離而不能救。是土司之武力只足以欺迫百姓，反

抗漢官，不足以捍禦寇盜，保衛人民，雖有不如其無。爲安定地方秩序解除人民痛苦計，有改流之必要五。

(二) 改流之方案

耿馬地位之重要，土司之跋扈，過去治理之困難，以及今後改流之必要，既如上述。故作者提議以耿馬爲中心，連其周圍之雙，雲，緬，鎮，滄諸縣局，劃爲第三殖邊區。設置第三殖邊督辦於其地，同時實行改土歸流，卽以殖邊督辦兼任耿馬縣長。輔以一連至一營左右之兵力，既可清除土匪，鞏固邊防，復足鎮懾邊夷，嚴防反動。至土司之待遇，可仿十二版納先例，由門戶捐中提出若干份之一，作爲養贍之費。其公安，團務，稅收，行政諸權必須完全交出，歸督辦兼縣長就近辦理。在詳密規劃之下，土司雖薄有實力，亦不難使其安然就範，不至發生意外也。

耿馬尙轄有遮哈一區，居民四百餘戶，緊接英之麻栗壩，界碑自七十二號至九十五號。與孟定同居一壩，中隔一南丁河，舊爲孟定土司轄境，明季發生命案，耿馬出而冒認，佔爲己有。其實氣候，物產，地理，交通，種族，均與孟定二位一體，不可分離。二地如實行改流，耿馬由東至西達三百里，面積失之太寬，孟定戶口不及千戶，失之太狹。不如截長補短，將遮哈劃歸孟定，成立孟定設治局。地形既趨整齊，治理更覺利便，而耿馬自此卽成爲內地縣份，不復與英緬接壤，亦以絕其外通之路，誠一舉而數利備者也。

第三章 邊防之設置

第一節 邊防之緊急

今日邊防，無論對內對外，皆十分空虛，一有事變，邊地官吏人民除束手待斃外恐無其他善法。此非危言聳聽也，返顧歷史，默察現狀，則知危機四伏，一觸即發，絕不能以暫時之太平無事，而遽抱樂觀也。請詳論之。

以整個雲南之國防言，防英或重於防法，以沿邊局部之國防言，則防法反重於防英，蓋英緬以南北掌部與滇之沿邊相接，南北掌部在緬爲半自治區，其地人口稀少，土地荒蕪，充英人目前之力，尙經營不及此。故沿邊亦得以掌部爲緩衝，避免與英人直接接觸，而保暫時之無事，此對英邊防較爲鬆弛之真相也。至對法邊防情形則迥乎不同。

1. 江城一地扼李仙江之上流，控交通之樞紐，由此內向以至元江，墨江，磨黑，普洱，思茅，鎮越，金河，石屏，箇舊，皆不過三五百里之程。由此外向則通衢大路，四通八達，深入法越四境，順流而下，更可直附萊州之背，而入河內，對越成高屋建瓴之勢，其得失大有關於中法之全局。自江城改縣修路以來，法方偵騎四出備極注意，顯露焦急之狀。將來中法無事則已，有事則江城在所必爭，惜我方自始無人加以注意，此中法邊防緊急之處一。



2. 猛臘猛捧爲我國最南轄境，深入法地數百里，緊接法之猛悻，法人於邊境設置重兵，修築公路，建築電台飛機場，年來時發生飛機越境視察，軍警越界捕人，甚至風傳有私移界碑偷地百餘里等情事，虎視眈眈，視二猛爲囊中物；萬一有事，彼可朝發夕至，我獨鞭長莫及，此對法邊防緊急之處二。

3. 自猛烏烏得淪亡以還，思普邊防倍覺空虛，法人由邊境出兵，斜出漫臘竟得整董以分窺江城思茅，數日之內可深入思普，截斷我內地與邊區之聯絡，而十二版納非我有矣。故法之謀我必由猛烏，亦猶我之謀法必自江城，此對法邊防緊急之處三。

謀國之計在百年，凡事有備而無患。不能以今日邊疆無事，卽以爲將來亦永遠無事也。國際形勢，瞬息萬變，今日之友難保非明日之敵，亦不能以目前中法邦交尙睦，滇越邊境卽可漫不設防也。九一八事變之來，當日當事者曾夢見之乎。前事不忘後事之師，願讀者勿河漢斯言。

第二節 內憂之堪虞

(一) 擺夷 擺夷爲沿邊大多數之民族。一般人動以爲擺夷胆小性和，易於統治，此實過份樂觀之論也。

1. 擺夷亦一有歷史有文化之偉大民族，與漢族有千餘年鬥爭之歷史，其分佈自川，桂，黔，滇以至於印，緬，暹，越，人口總數達二千萬。今日最進步之暹羅人卽爲擺夷之一支，不能以一般野蠻落後之民族視之也，此其一。

2. 擺夷最缺乏國家觀念與民族觀念，其心目中的視漢，視英，視法皆等量齊觀，無所軒輊於其間，有之亦惟以待遇之厚薄而定去取而已。故今日易於接受我方之統治，他日更易於接受英法之統治，事變來時絕不能恃以爲用，此其二。

3. 擺夷久在漢官統治壓制之下，深感不自由不平等之苦痛，前老宣慰妻「朗齋的」曾有反漢投英之運動。時至今日，一般土司頭目猶時有漢人待我們不好，我們往投外國之怨言。故其外貌之和順，適足以表現其內心之怨毒，事事之恭謹，適足以反映其處處之猜疑，民族裂痕日益加深，邊地隱機方興未艾，此其三。

4. 擺夷之民族性，平時和平而戰時殘酷，勇於私鬥，而怯於公戰。未改流前土司與土司間之戰爭，無歲無之。十三版納舊有人口百餘萬，歷年戰禍之結果，今所餘不及二十萬。其作戰必盡殺俘虜，搶掠必先殺人而後越貨，所以防報復也。杜文秀之亂，思茅漢人遷避官房土司地者二萬餘戶，事定歸來者僅數十戶，蓋爲擺夷屠殺殆盡也。擺夷之叛亂，有清一代史不絕書，前後動兵達二十三次，平均每十年一次。最近猛遮刀正經之亂，猶不過二十餘年事。溯往追來，安能以擺夷胆小易欺，而漫不爲意乎？此其四。

(二) 裸黑 六順瀾滄之間多山居裸黑，其族賦性簡樸，文化低落，習俗驃悍，而生活則十分困窮，每至衣不蔽體，食無宿糧，蓋生產技術之落後與漢人土官高利貸之剝削，有以使然也。飢寒所迫，遂多挺而走險，淪爲盜賊，而積若干年則必會合暴發而爲舉族之大叛亂。遷延多載，流血千里，著爲邊患；有清一代史不絕書。民七之變，至今猶瘡痍未復，新人記憶。近年雖幸保無事，然

負擔之增重也如故，高利貸之橫行也如故，禁烟實行之後，生活之困難將視前有增而無減。如不早爲之計，則慘禍之暴發，特時日問題耳。

(三) 卡瓦 瀾滄境內滇緬未定界一帶，有卡瓦一族，人口數十萬，生活狀態，略同裸黑，而驍悍好戰，殘酷野蠻，又遠過之。男子人必一槍，精於射擊，登山踰險，健步如飛。夙不服從治化，以擊敗漢兵爲榮，即英人亦無奈之何。最近永和大蠻海之役，經我軍予以重創，稍知畏懼，然其秉性冥頑，固無時不蠢然思動，待機報復。况背後復有英人爲之張目，教會爲之策動乎？

(四) 漢匪 景谷爲產匪要區，其毒箠遍及於普防全境。今日邊區除車里佛海外，幾無乾淨土可言，再過數年，不難化爲臨箇第二也。夫邊地生活較易，匪黨實力單薄，而所以蔓延至此者，則防區之過廣，吏治之不良，各縣剿治之不力，不能辭其咎矣。

現第二殖邊督辦之全部兵力，僅有殖邊營一營。而士兵之訓練，武器之配備，均遠較內地正式隊伍爲落後。以之分防二十餘縣，廣袤達數千里之土地，兼顧英法卡瓦裸黑擺夷漢匪之夾攻，雖有飛將亦恐無能爲力。而况交通不便，消息隔絕，事先無法預防，事後不能補救，故謂一有事變之來，惟有束手待斃也。

第二節 邊防設置之方案

(一) 增加兵力 每殖邊區或綏靖區，至少須有一營以上之兵力，分駐重要地點；如第二殖邊區之車里，江城，思茅，瀾滄，第三殖邊區之耿馬，雙江，滄源，綏靖區之寧洱，景谷，元江等。

清。

(二) 清除積匪 各地積匪如景谷，雙江，緬寧，雲縣，岩帥，六順，寧江等處務必限期肅

(三) 兵工政策 殖邊營有事剿匪，無事實行兵工政策，如修築要塞開通道路等。

(四) 特務組織 殖邊營應有特務班之組織，其任務為測繪地圖，測量道路，調查要塞，刺探外國軍情，注意民族動靜等。

(五) 兵墾政策 試行辦法如下

1. 假定殖邊軍隊為一營，請以半數（即二連）作為兵墾政策之試驗。

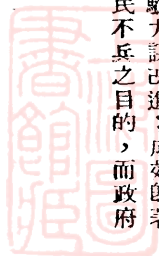
2. 於東昭等人口過多需要移民之處，招募年青失業農民二百五十人，施以短時期之軍事訓練後，編入殖邊營兵墾隊，發往邊區服務。

3. 到達邊地後，在重要國防地點，須各有二個月以上之服役，服役期內之待遇，完全同於正式軍隊。

4. 服役期滿由政府指定地點，計口授田，試墾期內之生活費，仍由政府負責供養之，其時期定為一年。

5. 試墾期滿成績優良，各士兵能自食其力，兵墾隊即宣告解散，改組兵墾村。村之組織，仍保持軍隊之紀律與精神，無事安居樂業，有事應召出發。其耕種所得，除維持其自身及家室之生活費外，應提出若干份之一繳納政府作為租稅，若干份之一充作合作社基金，以充辦理道路，水利，衛生，教育等公共福利事業之用。

6. 第一批兵墾隊解散後，政府即將所餘月餉辦理第二批兵墾隊。應用經驗力謀改進；成效既著，可進而實行大規模之兵墾。如是不出十年，可以達到無地不闢，無民不兵之目的，而政府之支出初不過二連之月餉而已。



第四章 人才之訓練及任用

開發邊疆爲長久而艱鉅之事業，非精明強幹富有冒險犧牲精神之士不能勝任。故選任務求其苛，訓練務求其嚴，而待遇則務求其優，保障務求其密，賞罰務求其明。否則雖有良好之制度，豐富之財源，仍不過徒供不肖之徒以奔走鑽營之機會，邊政之推行與邊地之開發仍遙遙不可期也。

(一) 邊疆公務人員任用之標準 積極方面：1. 年在二十以上四十以下之壯年；2. 有高中畢業以上之學歷或學力者；3. 體格強壯具有茹苦耐勞抵抗疾病之能力者；4. 意志堅決，有服務邊疆之志願歷久而不渝者；5. 經過政府之考試錄取訓練及格者；消極方面：6. 絕對無不良嗜好，特別是吸煙嗜好者；7. 少有家室之負擔者。

(二) 邊疆公務人員之訓練 1. 合於上列條件之人員，經政府考試錄取後，仍須受六個月以上之基本訓練。2. 訓練之機關應特設一訓練班或委托其他訓練機關辦理之。3. 訓練課程除一般課程外應特別注重軍事訓練，衛生行政，醫藥智識，殖民政策，南洋史地，邊疆鄉土等特殊課程。4. 訓練及格後悉數發往邊疆各縣服務。5. 到達殖邊區後，尚須經過三個月以上之語言訓練及行政實習。

(三) 邊疆公務人員之待遇及保障 1. 關於邊疆公務人員之考試，訓練，任用，待遇，保障，及考成應由省府制定一單行條例頒行之。2. 公務人員之月給，至少爲現金五十元，並實行累年增薪



制。3. 薪給之規定，依照職務之繁簡及服務年限之久暫，不依於官階之高下。4. 實行公務人員之儲蓄，保險，養老，撫卹金等制度。5. 公務人員之食住，概由公家供給。6. 初步之任用限於縣佐治人員，以次得擢升至縣長督辦等職。7. 公務人員爲永久職，非大故絕不更動，更不隨上級官員之進退而進退。8. 殖邊督辦所在地，應有邊區公務人員考試考成銓敍機關之組織，而直隸於省府。9. 此制實行五年後，非經考試訓練出身者，不得充任邊區公務人員。

第五章 沿邊建設大綱

第一節 公路

關於公路網之敷設，依作者所擬，約有下列諸綫：

(一) 以思茅爲中心。

1. 北幹綫 由思茅經班鳩坡，那柯里，爛泥壩，抵普洱通省之綫。

2. 南幹綫 由思茅經老軍田，麻栗坪，普藤，景東寨，班角箐，小孟養，打角而至車里之綫。

3. 西幹綫 由思茅經整宛，回子砦，龍潭，六順，細腰子，精札江邊，丫口，扁担山，大林窩，而抵瀾滄猛朗之綫。

4. 東幹綫 由思茅經倚象，石膏菁，太平掌，拉命房，坡頭，營盤山，大鍋嶺，二光寨，半坡寨，而抵江城壩溜之綫。

5. 東南幹綫 由思茅經黃草壩，把邊寨，默汗坡，柯里，中坡河而至倚邦，由倚邦分歧爲二，一由漫臘，黃跋，而達猛烏烏得，一由易武，猛遠，猛臘，猛捧，猛莽，而接法之猛悻。

(二) 以車里爲中心



1. 北幹線 接思茅南來之綫

2. 南幹綫 由車里經打舟，大猛籠，而入英屬之猛累，蠻達，猛勇，蠻打掌，猛白了，而至猛令之綫。(由猛令汽車行十一小時至暹之南邦，換火車行一晝夜至曼谷海口爲沿邊出外最便捷之通路。)

3. 西幹綫 由車里順流沙河而至佛海，猛混，猛板，打洛而通英屬景棟之綫。(由景棟汽車行二日至洞已瑞烏，再換火車至仰光海口爲今日佛海茶出海之通路。)

4. 東幹綫 由車里經猛養，乍琪，石嘴，牛滾塘而接倚邦之綫。

5. 東南幹綫 由車里經橄欖壩，猛寬，小猛崙，猛醒而至猛遠之綫，由此分岐北上爲易武倚邦，南下爲猛臘猛捧。

6. 西北幹綫 由車里順瀾滄江經猛往，整控，南嶺菁，而至六順之綫，由此分岐東至思茅，西至瀾滄。

(三) 以瀾滄爲中心

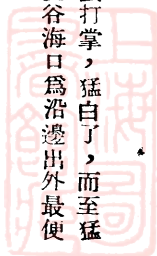
1. 東幹線 接思茅六順東來之綫。

2. 南幹綫 由猛朗經猛本，那木，酒房，邦中，猛滿，而至南嶠佛海之綫。

3. 北幹綫 由猛朗經附郭，田壩，大塘子，戰馬，安富，上下猛允，渡賽罕而至雙江之綫。

4. 西幹綫 由猛朗經田壩，募乃，蠻董，拉巴，猛梭而至西盟之綫。

5. 西北幹線 由猛朗經田壩，大堂子，木戛野卡地，岩帥，猛勝，猛角，猛董，而至邦洪之



綫。

6. 東北幹線 由猛允經田壩，下谷地，黃草嶺，小壩子，蠻蚌，蠻宋，臘廠而至景谷普洱之綫。

7. 西南幹綫 由猛朗經猛泐，東岡，猛連，猛馬，猛阿而至英屬之大猛養通昔卜瓦城之綫。

(四) 以江城爲中心

1. 西幹綫 接思茅東來之綫。

2. 東幹綫 由江城經蔬栗樹，騎馬壩，平河寨，菱通壩，那發而至金河，通河口之綫。

3. 北幹綫 由江城經壩地，因遠，牛街而至元江之綫。

4. 東北甲綫 由江城經平河，多衣街，水塘而至箇舊之綫。

5. 東北乙綫 由江城經壩地，哈羅，左能，溪處，上德而至建水石屏之綫。

6. 西北甲綫 由江城順把邊江而上至景東之綫。

7. 西北乙綫 由江城經唱坪、臭水、芭蕉林、猛弄菁、菜子地、鐵廠河、先得、猛先、而至磨

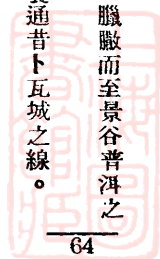
黑普洱之綫。

8. 西北丙綫 由江城經石頭寨、二台坡、莫浪街、大楓寨、青岡、馬龍、郎尾而至墨江之綫。

9. 西南幹綫 由江城經二官寨，鍋嶺，整董，象莊田，竜德，而至倚邦易武之綫。

(五) 以耿馬爲中心

1. 北幹綫 由耿馬順南丁河而至雲縣之綫。



2. 南幹綫 由耿馬接猛勝，猛角，猛董，而抵邦洪之綫。
 3. 東幹綫 由耿馬經大海子，那賽，以至雙江猛猛之綫。
 4. 西幹綫 由耿馬經猛簡，德當，而至鎮康之綫。
 5. 西南幹綫 由耿馬順南丁河老別山而下孟定出滾弄江邊入緬境接興威鐵路之綫。
- 上列諸綫以思茅通車里，雲縣通耿馬二綫，關係國防交通，尤屬當務之急。二綫全長皆不過三四百華里，沿途平坦，施工較易，宜速籌的款，利用民力，輔以兵工，限一年內完成之。

第二節 衛生

烟瘴之流行，爲邊區遲遲不能開發之重大原因。思茅舊有人口四萬餘戶，自民七瘴疾流行以來，死亡相繼，廬舍爲墟，現連新併入之倚邦普文計之，僅存五千餘戶，死亡率達十分之八以上，寧不駭人聽聞。最近疫勢北移，普洱磨黑以至景谷雲縣一帶年死亡二三千人，人民驚走相告，情形甚爲嚴重。卽不談開發邊區，僅就人道立場言，亦不容吾人之坐視也。至蠟子區域，則漢人到者未有不病，病者未有不危；醫療無方，防禦乏術。故一聞邊區莫不談虎色變，相戒裹足，養成害怕邊區之心理，阻礙邊地之開發，莫此爲甚。

以前關於烟瘴之起源及性質，傳說紛紜，類涉神怪，治療亦惟恃草藥土方，絕鮮特效。最近經中外醫學家之研究，證以南洋各地治療之經驗，知所謂烟瘴也者，不外爲一種熱帶性瘴疾，其中惡性者占十之二三，普通性者占十之七八。其起源爲毒蚊之傳播瘴疾原蟲，其預防爲撲滅蚊類，其治

瘵爲使用有特效之奎甯、撲瘧母星、瘧滌平等。邊地人口不多，土著類有抵抗能力，除瘧疾外無其他顯著之傳染病。欲謀衛生之提倡，醫藥之普及，尙易收效。且必要時尙可請求中央機關或慈善團體之輔助，不愁財才兩缺一籌莫展也。

今後應請政府將衛生事業列爲邊地重要施政之一。邊地公務人員全體須受短期之衛生醫藥訓練，督辦及縣長公署應有衛生醫藥員額之設置。縣至少有縣醫院，區有區治療所，鄉有巡迴治療所之設立。必要時得以衛生醫藥人才担任建設科之職務。每年應推行大規模之衛生運動，滅蚊運動，防疫運動，掃除運動，並印發瘧疾說明書，開設防瘧訓練班，注重醫藥常識之普及。如是辦理不出五年，則蠻烟瘴雨之鄉，不難一變而爲美麗宜人之地也。

第二節 生產

邊區平原曠遠，氣候炎燥，土質肥沃，植物茂盛，熱帶及半熱帶之產品，如稻米，棉花，蔗糖，芋蔴，樹膠，咖啡，可可，椰子，茶葉，菠蘿，香蕉，檸檬，芒果，樟腦，丁香，豆蔻，香料，藥材，金雞納等等，凡我國腹地諸省所不易產出者，皆有巨量產出之希望。經過提倡改良之後，則增加生產，繁榮地方，挽回貿易漏卮，裨益國民經濟，當非淺鮮。惟邊區之氣候，土壤，水利，風土，向鮮調查；居民復故步自封，不知改進。欲求生產之發達，必先有農事理論實驗機關之創立，對於農作物種類之選擇，品性之講求，種植法之研究，病蟲害之防除，以至產品之運銷等作有系統之試驗與倡導，然後可望有優良之成績。此項機關應設立於地位適中之車里，聘請國內外富有熱帶

物之種植經驗者充汗之。且至少需三千元以上之經常費，過去空掛招牌不事實際之弊，切須避免。

第四節 郵電

(一)於思茅，江城，車里，佛海，瀾滄等重要地點，設立無線電台，收發電信。於思茅或車里，設立廣播電台，逐日轉播國內外重要新聞於邊疆民衆及南洋僑胞。其他各縣各區均應裝置無線電機。(二)實行佛海江城對外通郵，國內郵件到達邊地至少可省時二十日以上，對於文化之灌輸，商務之推進，將有莫大之裨益；此事應由省府呈請中央交通部及郵政當局努力促成之。

第五節 航運

瀾滄江爲亞州南部巨流之一，縱貫滇之西西北，經緬暹越而入於南海，在滇境內者，峽谷濬深，水流湍急，素鮮灌溉運輸之利。江邊平原惟車里與橄欖壩二處；江流至此轉爲平緩，可行小舟；關木以下，舊有伏流跌水爲阻之說，舟行至此中斷，交通純恃馬駝，費時費力良感不便。作者此次循江而下，遍歷險境，凡山陡谷深，石多水急，向認爲神祕驚奇不能通航之處，皆一一登臨詳加勘察，始知所謂跌水伏流之說皆無其事。冬季水淺時節安然可以行舟；夏季雨多，江面太狹，江流漲跌甚大，相差有至數十丈者，上水行駛不無困難，下水如技術嫺熟，船隻堅固，依然可保無事。將來邊地開發，生產增加，鐵路不易修築，公路費用浩昂，大宗產品大可利用此價廉而又便捷之航運而謀輸出，有益邊區當不可以數字計也。惟水位之測量，灘險之調查，航運標誌之設立，局部工程

作之興辦，新式汽輪之試駛等，尙有待於今後之努力耳。

第六節 移民

移民殖邊，驟聽之似事業艱鉅，規模偉大，非大資本不能爲力；細析之則知如能善爲經營，卽以目前政府之力，輔以若干經費，亦可將此國家大計，見諸實行，而不感若何困難也。蓋移民費之支出，不外爲招募時之安家費，人口移動時由出發地到目的地之旅費，到達目的地後從事生產時之生產設備費，以及產品未產出前之生活費四者，今請逐項分析之如次：

第一以安家費言，今日移民之對象，以農村中無田地無財產年在二十以上三十以下之僱農佃農爲最適宜，此等壯農多半無家室之累，可無需安家費之支出。

第二以旅費言，沿途可利用壯農之勞力，挑背貨物，卽以其勞力所得充作旅費。譬如由東昭可挑背黃絲川貨到省，由省挑背洋什棉紗至思茅，由思茅挑背鹽巴至邊區。一人一日所得，至少可有現金一元，而住宿可借用公共場所，食用由地方代爲購辦，所費必不及一元，况販賣貨物亦不無若干贏餘，是旅費不僅無需分文之支出，且可望有若干之剩餘者也。

第三生產設備費中之支出最鉅者，無過於土地之收用費，然沿邊土地公有，平原大壩荒廢不種者舉目皆是；政府收用不費分文。此外種子，肥料，農具，耕牛等費皆支出甚微。一家所需，當不出現金五十元以外。

最後爲生活費，邊地生活程度最低，住則竹樓草棚，三日可成一屋，衣則四季如夏，拾衣可以



過冬，食則谷米過剩，牛豚遍野，一人一年所費最多不能出五十元。較之西北各省重裘不暖，粒米成金者，環境之優劣爲何如耶？

由上所述，可知辦理移民，本非若何艱鉅困難之事，所惜無人力爲提倡耳。今請由政府聯合民間有志之士，籌資二十萬元組織一移民公司，辦理移民事宜。第一步由東昭等處招募壯農五百人移往思茅車里以爲試驗，如成績良好再謀作大規模之移植。

第七節 教育

(一) 邊地民族複雜，語文互異，教育之需要與環境，與內地截然不同，故須另組邊教機關於思茅耿馬以司其事。(二) 爲節省經費集中人才計，省款與地方款，教育機關與教育行政機關，在統籌並顧之下，應以合併經營爲原則。(三) 省立普洱中學應移設思茅，思茅之簡師縣中併入之；雙江簡師範應移設於耿馬，耿馬之省小亦併入之。(四) 省中省師隸屬於省教育廳但亦接受殖邊督辦之指導，同時卽爲推行邊教之行政機關，省中省師各校長卽兼督辦公署之教育處長。各縣省小隸屬於省中省師之下而爲各縣之教育行政機關，省小校長卽兼各縣之教育科長。(五) 省中省師應設立邊教教科用書編纂委員會，採用邊地教材，編纂漢文夷文之教科書，以應當地兒童之需要。(六) 應儘量利用緬寺以爲普及夷童教育之工具，未設學校之處，應派遣教員長駐緬寺，教授小學課程。

第八節 土地

十三版納一帶土地公有，不得買賣，人人安居樂業，無大富亦無赤貧，社會秩序向甚安定，立制最稱完美。將來開發之後，人口增加，豪強兼併，土地糾紛，勢必隨之而起；爲防患未然計，應由政府制定法律，確定邊區土地爲公有、國有二種：凡夷民現種已闢之地爲公有地，一切仍照成規，公開分配，嚴禁買賣；其新闢及未闢之地爲國有地，所有權屬於國家，人民經過相當之手續後，有租借使用之權，無買賣佔有之權。其使用之代價，爲向政府繳納租稅及服務工役，國家於必要時在不妨害人民生計之原則下，得隨時收回借出之土地。

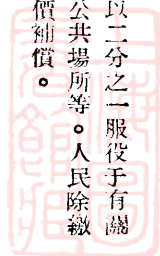
第九節 合作

夷民富于互助合作精神，有事必共同出力。今宜利用此點提倡各種合作社之組織，以代替違反社會利益之私人贏利機關。凡生產，消費，運輸，販賣，信用，醫藥以至於水利，道路，移民，集體農場等均應在政府倡導，合作社經營之下積極推行，以期限制私人資本，消滅階級鬥爭。

第十節 義務工役

夷民舊有爲公共服務之良好習慣，今後建設推行，需力尤多，尤宜善爲利用。政府應有人民義務工役辦法之公布。凡年在十六以上五十以下之人民，不分男女貴賤年有爲公家服役二個月之義務

。時間擇于農閑時行之。工作以二分之一服役于國家，如修築壑壘公路等，以二分之一服役于有關人民自身福利之事業，如撲滅害虫，疏濬溝渠，興修水利，修理村道，建築公共場所等。人民除繳納租稅及服役義務工役外，對政府不負任何義務。額外之徵發，概由政府給價補償。



第三編 滇西南行日記

民國二十五年 四月十四日

留昆明已四閱月，所待諸人皆爽約不至，因決一人獨行。省中友人紛以雨水落地烟瘴劇烈暫緩行期爲勸。予以待又需半年，不如冒險一行以探究竟，且以打破一般人雨季不入邊區之心理也。是時蕭賀西竄，曾一度迫近省城，予等於戒嚴聲中離昆明赴玉溪。

昆明至玉溪陸路經呈貢晉甯鐵爐關計官站二百一十里，築有公路，爲雲南第一條公路，兩年前猶有模範路之稱。今則昆陽以上完全失修，崎嶇難走，雖有汽車開行，而無人乘坐。因改走水程。六時半辭北門花園出發，七時抵大觀樓，買票登西山小輪。八時船在滇池中行，因昨夜話別遲睡，精神困倦，伏艙中假寐，大好湖光消逝於機聲逐逐之中。中途在觀音山脚一停，十二時抵昆陽碼頭，計水程自二十里，行四小時，每小時僅行三十里。登岸，改僱小划子沿小塘赴昆陽城，船夫年老眼花，操縱多不自如，約一小時抵城邊，望見警士綁一長衫同志而去，謂爲共產嫌疑云。經過半小時之嚴厲檢查後，登岸沿城行百餘步，在北門口及汽車站各檢查一次，計半里之內由同一機關檢查三次，未免多事。昆陽至玉溪路面尙好，二時半二輛車同時開，四十里刺桐關，有村農荷槍守望。二十里北城，位於通省大道之旁，民居蝟集，商務繁盛，車在此略停。十五里土主廟，橋樑傾圮，車走入河中，爲泥沙所阻，半小時不得出。步行至大土宮，爲玉溪名勝之一，內設農校，游覽



一過而出。此去西城僅五里，因緩步前進，垂黑抵玉溪，人到而車亦到。歇城內高陞高店，屋新埽而污穢不堪，連飯每人日現金六角。

十五日 留玉溪

熱八十度，昨日在昆陽城邊已見村童赤身在小塘中作拍足游泳，此去愈南愈熱。早飯後參觀街道及民衆教育館，內設高小，學生年齡有大至十五六歲者。

玉溪人口近三萬戶，二十萬人，內苗族佔二千戶。玉溪人爲雲南內地之「猶太人」，善經商，喜移殖，能遠行，踪跡遍於迤南各屬，二三月間男子大半出外經商，編練保甲，大感困難。而人民習性商業化，待人近於油滑，土腔尤具有特殊聲調（如讀高爲拗讀去爲許之類），驟聽之下，殊覺刺耳，故頗與人以不快之印象也。女子勤於紡織，無論何時何地幾於手不停揮，卽七八歲之小孩亦能從旁學習。全縣有布機二萬餘架，不均戶有一架，每人一日可出二「個」布（一「個」布約爲二丈四尺），年值滇幣四百萬元，爲當地一大收大。

南路有諺云「新興（玉溪在前清爲新興州）姑娘河西布」，新興姑娘之所以聞名，不僅由於面目娟秀而已，多才藝，勤生產，亦應爲傲視其他城市婦女之一要因也。

物產除布疋穀米外，年產茶葉約五十萬斤。土說盛時可敷本地方之消費，自洋說盛行後，產量一落千丈；近年雖有消費合作社之組織，由縣政府規定價格用量以資提倡，仍未能挽回頹勢。食品以泥鰍黃鱔聞名，名勝有大士宮五龍潭等，聞五龍潭風光甚好，惜昨夜爲臭蟲所擾，今日需要休息，不及去。

全縣分四區，有田地二十萬畝，舊種鴉片者萬三千畝，去年起已禁絕。上田每畝出穀五挑，十分之六歸田主。田賦分三等，上田現金三角，中田一角八分，下田九分，附加常備隊經費百分之五十，此外尚有救國捐，積穀捐，徵兵費等攤派。區鎮鄉長無給，僅區公所月津貼十六元。縣政府經費爲包辦性質，連薪給伙食公費囚糧等全部月支四百元（合國幣二百元），不足由縣長自行設法，然從不聞有賠錢之地方官者。地方行政制度如此，雖有賢能亦將無能爲力，是爲雲南地方行政改革上之先決問題。

富滇銀行紙幣到此漸不通行，改用半開現金，每一枚五角，合舊幣二元五角，每二枚爲一元，合舊幣五元，適爲國幣二分之一。

十六日 由玉溪至橫水塘

在省已僱便馬駝，約明至磨黑止每駝爲舊幣百三十元。臨行約得回南之李周何等一行共九人，在玉溪取齊出發。

今日平路三十里，馬幫遲遲其行。三時出發，初次騎馬 卽被攆下二次，只得牽馬而走。

苦熱中忽來大雨，頓覺清涼無比，急行仍不出汗。沿途山清水秀，行程漸轉入山峽中，廿里研和街，元時爲縣治，額曰研和古邑。五里寶山街，又五里橫水塘。天已大黑，宿周姓民家。此地以織毛氈子出名，與同行諸人各買得一張以爲蓋駝鋪蓆之用。

十七日 由橫水塘至坡脚

夜來狗聲甚厲，未明卽起，由李太太燒飯飽餐一頓出發。上馬行數十步，下坎因抓不住中心，

一溜而下，仍舊步行。翻一小坡，五里，改沿玉峨公路旁行：公路在修築中，禁止駝馬行走。卅里峨山縣，城門緊閉，百端關說，終不許入，借城外民家開哨，視鉄纜八時，而行程已去其半。

峨山舊名嶧峨，縣城依盆地之地形而築，成不規則之長形，頗似蜈蚣。北門外有大河通玉溪元江。地層構造甚薄，掘地二三尺即得水，想爲昔日之河床所成。地震最多，久雨久旱之後皆有小震，居民司空見慣，不以爲異。民二大地震，河水乾涸，城內湧泉，居民不及走避而死者千四百人。田地少而產米豐，年有餘糧供給河西玉溪等處。現有人口萬二千戶，約六萬人。夷漢雜居，夷民中以羅羅居多，次之爲三蘇落馬阿泥等。東門外三里之大白邑，爲回族部落，聚族而居，不與漢人同化。男子以走夷方好生，每年趕馬至緬甸暹羅，帶去毛毡子火柴土貨，帶回象牙鹿茸洋雜貨，間有專販洋烟嗎啡出境者。不懼烟瘴雨水，凡漢人不敢去之區域及季節，回族常年行走不以爲意。

十時，午食畢出發，緊隨滑桿（山轎）之後，沿小河前進，路甚平坦。廿里打麥地，一小盆地，民居十餘戶，夷漢雜居。此後皆砂地，適於步行，路旁梯田參錯，滿種蠶豆，風光悅目。又十里白沙灣，六戶，瓦房漸少，屋頂作平式，兼作打麥場。又十里抵坡脚宿，視錶纜三時。今日步行七十里，疲乏不堪。

坡脚迫處河邊，四山高聳，氣候炎熱，舊爲著名瘴鄉。居民三四十戶，皆兼營旅業，任何人家，都可入住。附近有鐵礦，輸出鐵器甚夥。所住民家，特別污穢，蒼蠅尤多。夜睡多人偏處一室，空氣污濁，呼吸爲難，不能成寐。

今日須行九十里，爲南行最遠之一站。三時起身做飯，五時起行。於曉色迷濛中登六官坡。曉寒襲人，與早行者以溫度上適當之刺戟；每當氣欲喘而汗欲流之際，冷風吹來暑意全消，全身輕鬆清快，如入仙境，今日方知早行之樂也。不知不覺間抵六官坡頭，計程十里，人戶二十餘，駐有團隊。小憩後下坡，路陡且長，二十里抵南邊坡脚。此處舊爲馬站，原自玉溪至峨山爲一站，峨山至此爲一站，由此至揚武又爲一站，每站皆六七十里；後因地方不靖，烟瘴劇烈，馬幫不敢在此歇宿，改第一日住橫水塘纔三十里，第二日住北邊坡脚仍七十里，第三日直至揚武凡九十里，行程因以苦樂不勻。此去尙餘一站路，乃在民家歇腳以待乘騎之至。

九時半策馬前進，路入羅黑乾河中，河水久涸，居民掘地取泉灌田。夏秋水發，最深時不及一尺，人馬仍可通過。一路皆砂石，與馬蹄磨擦作響，上而驕陽高照，下而塵土飛揚，行人高踞駝鞍之上，口渴神疲，渴望開哨地點而不可得，大有沙漠旅行風味。行行重行行，二十五里棄河上坡，五里抵大開門午哨。峨山新平在此分界，氣候炎熱，烟瘴駭人，民居廿餘戶，夷族大半。見有甘蔗出賣，買來狂啖，同行諸人都來勸阻，謂食甘蔗必中瘴氣，一笑報之。

二時再行，路仍轉入河中，河自此改名揚武壩河，人馬涉淺瀨而進。旋轉上小坡，順鍋鏟河行，遠眺魯奎山，氣象雄偉，路旁已多熱帶植物。五時抵揚武壩，由大開門到此又三十里。下榻馬店，倦不可支。

揚武屬新平縣轄，舊爲土巡檢，後改縣佐，今爲第二區，有公安分局。全區千零三十戶，寨內三百戶皆漢人，寨外七百戶皆羅羅阿泥。寨依魯奎山麓而建，外圍磚牆，入口處有奎閣，高三層，

又有熱水塘出溫泉，以匪盜出沒不敢往浴。半月前六順縣長被匪戕害於三十里外，行程至此不免有戒心，因持函訪問團總郭萬祥君，承允派人護送。

十九日 由揚武壩青再龍廠

六時半起行，出平地登藤子汎坡，上下小坡者數次，越一小河，十五里相見塘，小憩。下相見坡，極陡難行；至底爲相見溝，人困馬乏。相傳前有川人某流落至滇，拾滑桿爲生，一次普洱道台携眷上任，其老太與轎伏閒話家常，竟發現抬轎者卽爲流落不見音問斷絕多年之老丈夫，一時悲喜交集，夫妻父子因此相見，其地亦卽以「相見」爲名，蓋一旅途佳話也。由相見溝迤邐上馬鹿汎坡，夾途松柏成林，花草悅目。十五里抵馬鹿汎，午哨，人戶十餘，揚武護送之人到此爲止，改由鄉長派人，據云股匪原有二三百人，自元江縣團兵來逐之後已竄往江之北岸矣。

二時又行，步行五里，騎行十餘里，皆下坡路；轉出山脊，順小溪行數里至山將盡處爲青龍廠，歇馬店樓上，尙乾淨，熱八十度。今日計行六十里，終日追隨馬後，頗苦灰塵。

青龍廠屬元江轄，元江苦熱多病，清時州官以此爲避暑地，青龍山出銅甚富，以交通關係不能發達；志書載附近有挹雲洞，爲滇南奇景之一，問之土人無一知者。

二十日 由青龍廠至元江

六時半出發，下坡後登一小坡，轉出嶺路，可望見乾莊壩，平原數十里，一碧無際。八時蓮花塘，旋下坡抵壩子頭，借一擺夷家歇足開哨，閉門堅拒，久說始開，蓋以吾人爲派錢而來也。乾莊壩以烟瘴出名，諺云「欲過乾莊壩，先把婆娘嫁」，漢人白日過此猶有戒心，夜宿則絕對不敢，更

談不到墾殖矣。平原直徑二三十里，僅三數擺夷村落點錯其間，荒地在此之六七以上。所產甘蔗既大且甜，買來飽啖一頓，同行諸人深信甘蔗爲烟瘴媒介之說，羣就道旁田溝之水狂飲解渴，作者雖百端解說，終不能從。

十時再行，走壩中平路十里，壩盡登嶺爲二塘坡，馬幫在坡脚開哨，因嶺上缺水故也。作者一人先登，烈日高懸，汗流浹背，近日走路已有把握，雖大坡險路都不在意中。三里坡頭，人家三戶，水與泥沙混合，濁不堪飲，猶須賣錢。下坡路極壞，泥土亂飛，半程望看元江迤邐向東南流，連日旅程困悶，得見流水不覺大樂。十里下至江邊，有鐵索橋名普濟橋，光緒三十年所建，寬丈餘長十五丈，橋板爲大風括去，歷久不修，能過人而不能過馬。正躊躇間，馬幫亦到，擇淺處而渡，石滑流急，一失足成千古恨矣。渡江需時甚久，登對岸又翻一小坡，過一小鐵索橋，始爲平路。在大樹下乘涼，破例掬道旁清泉而飲，甜美異常。又馬行五里，元江城在望，馬忽驚躍，倒栽而下，幸腦部有帽爲蔽，免於重傷。進城投人馬店宿，蒼蠅雷鳴，污穢之極，夜熱九十度，舖行軍床於晒台而睡。

計自昆明出發以來，第一日尙得利用若干之輪船汽車，以後卽由嶺重疊，道路不修，驟馬成爲唯一之交通工具。馬幫大者有牲口三五十匹至百十匹，人手衆多，自備槍械，敢於獨宿獨行，除兜攬客商貨運外（每站收價現金二元），有時亦自行辦貨，兼有行商性質。牲口以馬爲多，以驟爲貴，馬價每匹自四五十元至百元，驟價自百元至二三百元，蓋驟氣力大，食量小，上坡較得力，行長路者重驟尤過於馬。

馬幫上路，大抵三四時起身做飯，同時喂水喂料，整理駝子。待人馬俱飽後，「端駝」出發。五六時起行，每小時約行十里，三四小時後已三四十里，即休息開哨，人馬至此可得一長時間之休息，下午二三時再行，至五六時歇店。每日共行六七小時，一馬站平均爲七十里，皆擇早晨傍晚天氣清涼之時行走，以避炎熱。每駝平均重百廿斤至卅斤，西路駝子可加至百四五十斤，蠟子一帶僅爲百斤至百十斤，駝子過重或趕路過多，馬力不勝，容易生病。鍋頭（馬幫頭人）對馬力頗知愛惜，不使過勞。客人騎馬過久，必請求「讓步」，作者不慣乘騎，走路居多，故被視爲異數也。

由省至思茅，一路皆有馬店，每馬取費二角，每人一角，故多輕人重馬，非鍋頭例不歡迎，此外沿途民家皆可任意借宿，連飯每人五角，自炊只須酌給火水錢。

由玉溪至橫水塘峨山坡脚一段百里之程，平路居多，公路修築尙易。坡脚以下則全爲大山巨嶺，道路除自然之險阻外又益以人事之失修；若干地段路形已失，平路被馬蹄踐踏成壑，中貯積水，排列可至數里之長；山路則岩磨爲石，石磨爲沙，沙磨爲土，土磨成灰，中間蓋不知已歷幾千萬劫，不圖乾天香爐雨天醬缸之例於此見之。橋樑石礮多半傾圮，人馬通過十分危險，而從不一修。甚至枯樹塞途，移而去之不過數人之力，馬幫常年通過，甯願繞道他行，不願爲他人爲自己謀方便，事之可怪無過於此。

二十一日 留元江

昨夜睡晒台上甚涼爽，晨起已八十餘度，午後九十五度。上午參觀文廟，爲前那知府所修，規制宏偉，今則頽垣敗瓦，滿目荒涼，建設局附設其內。下午熱不可耐，下江洗澡，如入清涼世界，

痛快之極。晚買酸欖和糖泡冷開水而飲，一氣盡兩三壺。

雲南山多水少，呼水爲海，呼山爲坡，呼平原爲壩子。海之小者方圍不過數頃，如昆明城內之菜海子是（今號翠湖），坡之大者在四五千尺以上，如元墨道上之莫浪坡是。所謂「一泓秋水皆稱海，萬里高山只算坡」，蓋寫實也。坡以江坡爲大，蓋深則入底，高欲登天，高度相差動達數千尺。壩以江壩爲奇，迤南各屬僅得元江車里橄欖壩三處，其餘盡爲盤伏無盡之山脈。故江流所經，不僅無航運之便，且構成爲無數深邃之河谷，反爲陸道交通之梗。在滇南旅行，最怕江渡，一因江流險惡再因江坡費跋涉也。元江爲有數江邊平原，四山高聳，中開盆地約四五十里，拔海僅五百尺，地勢有似鍋底，故氣候號稱奇熱。江流發源景東縣北境，掠城北境東南流經倚薩蠻耗河口諸地入越南爲富良江，至河內會黑河之水爲紅河而注於南海。縣城以下有險灘爲阻，但仍不礙航行，擺夷用小舟運出茶葉洋烟等物，在倚薩搬灘一次後直航至河口，連船賣去趕路而回。至逆水行舟反較陸程爲慢，從無一試之者。

元江舊爲擺夷聚居之地，明代土司那氏，兵力甚強，轄境遠及今之十三版納。明亡，土知府那嵩獨樹抗清旗幟，義不受屈；以一邊徼土州與清兵抗拒經年，終爲吳三桂所滅，以國殉明，義高千古矣。吳三桂破城後大肆屠殺，雞犬爲空，故元江人口至今不能恢復。現惟城內有漢戶四五百家，四鄉則仍爲擺夷。漫漾漫林等村有德國內地會美國長老會設立醫院學校從事傳教，夷民入教者約千家。

物產以米糖茶檳榔爲大宗。檳榔銷於思普十三版納各地，糖供給隣近各縣，茶取道水流或石屏

箇舊以轉銷於越南香港，年產二三千担，以茶質粗劣，今已一蹶不振。果類最多，有荔枝波羅柑果椰子香蕉等熱帶產物。荔枝核大肉薄味酸，不及閩粵所產，酸澀爲此方特產，味似檸檬，加糖和水沖飲，頗能消暑解渴。蔬類特產「披朗」，形似蘿蔔而堅硬有彈性，生啖煮食皆甚鮮美，礦產銅最豐富，青龍廠舊以產銅出名，惜兵後荒廢。

名勝有龍池五老峯挹雲洞碧玉溫泉玉台山大明庵壽星洞等。龍池號小西湖，挹雲洞奇異天成，大明庵爲那知府特建以款永曆帝之行宮，文廟規模之宏偉爲邊區所僅見，孔子像係由曲阜孔廟模塑用銅範鑄而成。

風，沙，母豬號稱元江三惡。元江盆地四圍皆高山環繞，惟東南江流出處形成一深長之河谷，江風由南吹入，挾泥沙俱至，頓時飛沙走石，勢如佈霧。母豬滿街散走，時能咬人。居民衛生不講，不分男女隨地大便，人糞即以喂豬，豬糞則遍街狼籍，不堪舉足。外客出恭，必持棒杖自衛，否則即無法應付前後左右豬羣之環攻也。蒼蠅終歲繁殖，全城幾成蒼蠅世界，傳染病如霍亂赤白痢熱病瘧疾等甚爲流行，死亡相繼，人口凋零，而地方官民不識衛生爲何物，醫院籌備數年，始終無法開辦，民教館公園體育場等皆付缺如，城垣倒圮，鐵索橋久斷不修，全城滿佈消沉衰落之空氣。聞縣長尙爲教育界先進人物，不圖腐敗至此。

二十二日 由元江至莫浪坡

今日路短，馬幫遲至九時起行，出南城，走平壩中。新換一馬，弱小老病，殆不堪騎。步行十里，入山峽中，徐徐登山，酷熱不可耐。過一道水二道水良田村，休息三四次。愈上愈高，路不甚

險，但上山吃力，又不開哨，飢腹雷鳴，難以爲繼耳。三時涼亭，人家四五戶，食生雞卵二枚充飢。再上望見一村，民居蜩集，高懸巖岩之上，詢爲莫浪大寨，今夜投宿之處則爲莫浪小寨也。四時抵步，借宿民家，飽餐一頓，大飢之後繼以大飽。今日行程約五十里，除十里平路外皆上坡路。莫浪坡爲南行最大山嶺，拔海六千餘尺，氣候涼爽，空氣清新，與元江之酷熱判若霄壤。居民四五十戶，多業馬店。房屋皆磚瓦製，堅固整齊。山泉甘冽，所製之酒，允稱佳釀。

二十三日 由莫浪至背陰山

昨夜苦寒，蓋被不溫，一日之間，氣候之懸殊若此。未明起身，五時半一人先行，昨日餘坡未盡，上山五里，過丫口，路始轉而下，山頭無霧，野花含露迎人，久行不覺其倦。下白土坎坡，三四戶，再下爲三板橋坡，以路險出名，愈下愈陡，數里後斜直下瀉，駐足爲難，人馬到此，必須「讓步」。久之，抵溝底，過石橋，登小坡，爲板橋村。馬店十數家，臨溪而建，計行三十里，視錶纔九時許。開哨後於十二時續行，路依山腰而轉，平坦可喜，四山野樹叢深，清蔭宜人。曲折行十五里爲大馬廠，破屋數椽，人家二三戶，上一小坡頗陡。又十五里大錫廠，十餘戶，轉上坡行樹蔭間，十里抵背陰山宿。今日計程七十里步行五十里，騎行二十里。背陰山屬元江之因遠縣佐所轄，高亢涼爽，諺云「熱元江，冷莫浪，不熱不冷背陰山」，蓋百數十里之內，實兼具夏秋冬三季之氣候也。

二十四日 由背陰山至墨江

昨夜飲茶過多不能安枕。六時半起行，南望店梭壩，西爲大店梭，東爲小店梭，皆荒蕪過半，

小店梭之後爲因遠邇，地利較闊，多殷實富戶，居民多爲大理移來之「民家」（漢歹混合種）人。下坡穿店梭壩，平路約五里，登坡順山腰行，十里大灣，遇北上駝馬，徑小馬多，互不相讓，爭吵歷半小時始解。又二三里小灣，大小灣皆盜匪出沒之處，人馬必結成大隊而行，南下坡十里，即開後隊遇劫。又五里越水癸河抵水癸村午哨，廿餘戶。十二時半出村登土地堂坡，正午苦熱，汗如雨下。五里坡頭，順大路而下，十五里入墨江縣城，全程計五十里。城內無人店，投宿馬店，店主重馬輕人，不甚招待；偏宿街樓之上，上有烈日，下有爐竈，如入蒸籠之中，苦熱較元江爲尤甚。飯後游覽街道，尙整潔，全城遍貼標語，有公園及體育場，食楊梅甚小，甘蔗不甜。墨江舊爲他郎廳治，壩子作長方形，狹小迫隘，缺乏水料。全縣分七區，城區人戶二千，皆石屏玉溪二縣移來之漢人；四鄉爲畢約及布都，二者疑出一族，衣飾喜青褐色。此外尙有羅羅，擺夷，卡多，魯莽，阿蘇，補孔，西摩羅等族，漢人爲此間之統治階級，夷民備受剝削，生計困窮，居處污穢，無以爲生。城南坤勇金廠，五十年前猶開採甚盛，橫斷元江布固江之三大鐵索橋卽爲金廠盛時所達。後以礦權糾紛甚多，地方官從中魚肉取利，礦主涉訟破家者比比皆是，遂羣視開礦爲畏途；益以地方不靖，礦務日趨荒廢，至今未能恢復，現僅有數十土人就已廢之礦洞淘煉少量金苗以爲餬口之計。

二十五日 由墨江至瞻魯坪

九時登騎出發，出壩沿山脚行，十五里伏龍鄉，土名賴蚌。上二道村坡，路好，五里坡頭，下坡二三里卽二道村，畢約人二戶依山傍水而居。上坡四五里後再斜緩而下，計四十里抵路水井開哨，三四十戶。下午待馬幫至三時始行，下老倉坡極長，墨江縣派來護送之兵發痧，飲以痧藥而愈。

再下爲漫撒坡，路險不能騎。五里坡脚，渡布仙橋，登騎走石子路，計三十里抵瞻魯坪歇。居民十餘戶，僅有瓦房一所，入內借宿，主人他去，諸物不備，食水亦成問題；一部馬幫遲留在布仙橋，應用各物皆不及帶。夜睡木板上，天時悶熱，跳虱甚多，樓下馬臭薰人，半夜尤嘶鳴不已，出行以來第一次之失眠也。

二十六日 由瞻魯坪到通關

不煮飯而行，食雞蛋果腹，下坡五六里直抵布固江邊，渡忠愛鐵索橋，橋與元江普濟橋同時建，民廿一重修，故尙整齊堅固，寬二丈，長百二十步，橋上覆以瓦房，徒足增加重量，且江面狹仄，水流淺緩，如改造爲木石橋，技術上當遠比鐵索橋爲經濟也。過橋上坡，二十里，曰鴉集坡，又五里邦腰房^午哨，二嶺中開一平地，人家數十，瓦屋整齊，氣候涼爽（高一三四五米），買熟雞食之甚甘美。飯後遲至二時始行，上坡越嶺下坡，再上深溝坡，初平後陡，數里之後，馬力不勝，「讓步」無數，「胖人騎病馬，六月上大坡」蓋自詠以解嘲也。清水河坡過後路轉斜平，樹蔭夾道，徐心而上殊不費力，五時抵通關歇，住馬店樓上，計程六十里。通關爲一山間小壩，寬一二里長五六里，作葫蘆形，葫蘆中部起一小邱，通關即踞其上，田疇交錯，雞犬相聞，萬山間別一境地。地勢高千五百米，氣候宜人，居民二三百戶，地方殷富，街衢整潔，爲南行所僅見。此地已入寧洱界，屬第三區，有縣立初小二所及文廟武廟等建築。

二十七日 由通關到上把邊

天明起身，初陰後雨，八時雨勢稍小，冒雨出發，下坡路陡而滑，不敢騎行。出通關過村寨三

四，泥土粘鞋，滑至不能舉步，向村店買草鞋試穿。七八里下坡，泥路滑過於油，陡處人馬一溜而下，傾跌無數。久之得石子路，始覺否極泰來，往時每恨石頭刺脚，今日反以石頭爲可愛矣。下至坡脚，茅屋數椽，登騎踏漫干河而進，五里流入把邊大江，行程折而北上，皆石子路；雨愈下愈大，全身濕透，三十里哨排，借馬店開哨，急脫衣向火，羣議在此過夜。飯後忽天開日出，臨時又行，沿把邊江右岸南進，雨後仍苦路滑；十五里鐵索橋，橋已中斷，只餘鐵索數根迎風飄動，橋樓兩座在傾圮中，今日內地修談交通建設，而邊地交通則日在退化中也。駝馬擇淺瀨而渡，雨後流急，深及馬腹，危險異常。渡江改沿左岸北進，路旁發現啞泉一處，有碑記載其事，無敢嘗試者。十里得一小壩，爲河床沖積而成，平疇數百頃一碧如油，雨後風光，清麗無比，壩中突起小邱，奎閣雄據其上，其下爲沙蠟村。過村入河中，水小，又數里抵上把邊村歇，人戶廿餘，借宿民家，對門夷婦聚居，客來品談不休。今日計程三十里，下午走江邊，四山高聳，地勢低下，號稱奇熱，幸雨後天涼尙不以爲苦也。

二十八日 由上把邊至磨黑

七時登把邊坡，頗陡，下騎二次，五里路轉斜平，仍上坡經灣腰樹大瓦地而抵芭蕉林，已在萬山之上，借小茶店煮茶乘涼，暑意全消。又上坡五里，轉而下爲孔雀坪坡，十五里孔雀坪，爲山腰小壩，漢戶數十，有公安分局。此去磨黑已甚近，不及開哨，食米錢果腹。二時續下孔雀坪坡，又十里石子路，始抵坡脚，此坡全長二十五里，亦南行大坡之一也。又行平路五里，越河而南卽爲磨黑新街，下榻李君樹屏之家。今日計行四十五里。

由玉溪至磨黑計十二站，約八百里，行十三日。同行中，李君一行已到達目的地，周何君則於明日回石膏井，此後萬里長征惟餘作者一人矣。同行九人食宿用費皆統一開支，結算時每人僅攤舊幣五十餘元，一日所費尙不及國幣三角也。

二十九日 留磨黑 參觀鹽灶，白晝熱八十餘度，晚蓋被猶涼。

三十日 留磨黑 下午偕李君游老街，傍晚三四時最悶熱。

五月一日 仍留磨黑 欲赴普洱，爲李君苦留一日，參觀鹽井。

二日 仍留磨黑

欲行無馬，又留一日，登後山游水晶宮，有二泉經冬不涸。見乩堂內供孔夫子釋迦牟尼太上老君謨罕默德耶穌之神位，合五教爲一家，溶中外於一爐，信奇想天開矣。途見高小畢業生喜報，及黨部經費人馬捐征收處，可以想見此間民智之閉塞。

磨黑爲寧洱縣之第三區，有區鎮公所，鎮分新街老街二部，新街居民六百八十餘戶，老街二百餘戶。蠟作長方形，長十餘里，寬二三里，遍植甘蔗。有磨黑河，來自十餘里外之猛鮮，北流入駙馬河，而匯於把邊江。蠟小人多，食糧仰給猛鮮，又因煮鹽故，四山濯濯，柴薪須由數十里外背負而來，故薪價日趨昂貴，增重煮鹽成本。最近發現煤礦，在試掘中。

鹽井有老井新井二處，老井在老街附近，開採於二三十年前，因水旺封閉；去年有人提倡復開，終因排水問題無法解決，又告宕置。新井在新街，有井一洞二，洞深可數十丈長七八里，二洞互通，洞口高廣及人，支以木柱，崩塌已二次。由洞口有泥磴斜趨而下，寧滑異常，非熟行者不能舉

步。採礦之夫名爲砂丁，鑿巖者爲槌手，背負者爲背夫，計有槌手八十人背夫二百餘人，皆附近鄉民。每槌手一人配以背夫三人爲一組，採巖百斤由鹽場發給工價三角，一組一日可得二千斤。生活寒苦，且無照明及安全設備，槌手鑿岩復不擇方位，往往有岩石倒塌葬身其中之事。

灶戶向鹽場領取礮石，熬製後再入官。其手續第一步爲泡瀝，將礮石久浸池中，池用三合土砌成，長二丈，寬丈餘，滿貯河水，四十八小時後，瀝質泡出，沙石沉底，可濾出放第二口池中再泡，如是三次，瀝質已盡，岩石化成沙礫，始棄置之。其自鹽井中用竹管吸出積水澄清後熬製者則爲水鹽。第二步爲熬製，每灶有灶門二，置鍋三四口，排列而上，作梯形，灶內空，由灶門燒火，火力可直達內部。鍋內置瀝水熬製，三十小時後乾成鹽塊，重二百餘斤。大約每岩石八萬斤可得鹽五萬斤。灶戶將鹽塊繳納鹽場，每塊得薪本六元半。

舊時灶戶有民生公司之組織，凡採礦熬製運銷皆歸灶戶一手包辦，政府僅司登記收稅及規定鹽價比額之責。從前比額爲一千百七十萬斤，官價每担爲十元五角，而實際銷額往往在二千萬斤以上，灶戶獲利甚厚。最近收回官運官銷，灶戶專事熬製，其領礦出鹽各戶均有定額不能走漏，灶戶所得僅爲鹽場發給之薪本每百斤三元三角。但每年利息仍在二三分以上。

灶戶爲專利組織，設灶既有限制，非灶戶更絕不許熬鹽。其專利權之代表爲「分担」，等於股份，可以買賣移轉，每分担現值現金二千餘元。平均每六分擔可得一條灶，磨黑共有分担三百六十個，灶五十七條，灶戶三十五家，鹽房三十二處。

政府自實行官運官銷之後，鹽斤一再加價至十四元四角，最近尙須再加，其中除支付灶戶薪本

電工洞費行政開支每百斤不過四元外，其餘皆爲政府之純利，亦可視爲人民所負擔之鹽稅。此尙爲產地售價，如運出元墨臨簡開廣等處，尙須另加駝脚每站現金二元。故遠地鹽價每擔動在二三十元以上，人民有淡食之苦。雲南鹽稅，中央稅（百斤三角）不及省稅（三元三角）十分之一，而軍餉捐公路捐團費附加等又爲地方稅中央稅之二倍，故人民之負擔頗覺繁重也。

磨黑產鹽類僅次於迤西之黑白井而居雲南之第三位。其附近尙有無數之小鹽井如景谷之益香抱母香鹽，普洱之石膏，江城之猛野，鎮越之整董磨歇等皆屬磨黑鹽區範圍，都以銷路限制不能發展，將來如採用新法改良熬製，產量至少可爲現在之五倍。

磨黑人口密集，街道迫隘，居民不講衛生，遍街皆明溝，大小便除喂豬外逐溝而流，臭可薰鼻，家家養豬，隨地散走，與人爭道。學童五六百名而僅有小學一所，教室分散數處。一般灶戶習氣甚深，夜郎自大，日常生活不出吹烟賭博，自謂讀書無用，對地方教育公益事業一毛不拔。最近因疫勢蔓延，經有力人士之倡導後始見磨黑醫院之設立，蓋爲磨黑有公共事業之始。

三日 由磨黑至普洱

昨夜僱得二馬，九時辭磨黑，李君昆仲送至街口而別。出壩登坡，皆石磴，愈上愈平，十五里坡頭；轉而下爲長安塘，又名茶傳庵，鄰近有普濟寺爲普洱名勝之一。人戶七八，售茶飯雞酒，在此午啗；旁二老人對酌，年皆七八十，見作者食雜，豔羨不已，因與共食。二時下坡，皆平可騎，過石灰窰偷酒房金菊林，約十里坡盡入普洱壩中行，路旁田疇交錯，村落密集，山峯清秀，氣候和美，縱馬而行不復知倦。過校場壩平直如矢爲清代練兵之處。又五六里石路抵普洱北門，額曰迎恩

，封達思想之殘留也。繞至南門外，下榻成興馬店，計行四十五里。飯後出街散步，參觀省立中學中山紀念堂並訪左強庵校長。

四日 留普洱 訪問督辦公署縣政府。

五日 留普洱

應左強庵校長之約遊龍潭仙人洞。十一時半偕出西門，里許抵龍潭，方廣十餘丈，深可及腹，泉出處爲大沙眼及小沙眼，游泳不慎誤入其中，每遭滅頂，潭水南流，頗饒灌溉之利。出口處築有橫堤，有小石閘以司啓閉，亦產菱荷等屬。潭前有龍王殿，殿左一軒頗清幽，爲游人宴集之所，臨水一樓曰迎月樓，登樓眺望，水光山色一目俱收，下有聯曰山色入亭碧，秋風吹稻香，蓋寫實也。出龍潭左轉登山，初尙平坦，漸上漸陡，久之得石磴，迴望普洱城俯伏脚下，民居歷歷可數；五里得平地穿林入廟，廟後卽仙人洞，深二丈寬四五丈，了無奇處。左行數百步有松林，松樹迎風起浪，聞新種纔二十年。由此上至山巔尙有半程，聞由巔可眺龍潭壩，壩視普洱差小，爲水所浸，冬涸夏盈，如能引水他流可得良田十餘萬畝，亦一大生產事業也。返廟休息，四時進食，五時下山，走小路甚陡，過西洱河，寬不及丈，入城天黑。

六日 留普洱 連日得暢食象鼻鹿筋等異味，象鼻爲迤南特產，煮法頗複雜，惟思茅廚子能之云。

七日 仍留普洱

普洱爲南防重鎮，前清爲府治，轄有他郎思茅威遠三廳及寧洱一縣。民國初改爲普洱道，轄寧

洱思茅元江墨江鎮沅景谷景東諸縣。民十八，廢道改設第二殖邊督辦區，連原有各縣加入峨山新平緬寧及新設之雙江江城鎮越車里五福（現改南嶠）佛海六順臨江（現爲寧江）滄源諸縣局，轄境之廣幾有浙江一省之地。殖邊督辦原設思茅，後以璋盛北移，然以地位論，普洱實不及思茅之衝要也。舊有邊防軍四營，人數槍械皆不足額，最近經縮編爲一獨立營。督辦職權甚大，除稅收外轄區內之國防軍事行政治安以至於交通教育無一不可過問，而全署經費月不過舊幣一千元，合國幣二百元，經費之支絀如此，欲求其有所施設，難矣。

寧洱縣分四區，第一區爲城區，第二區爲廻龍寺南門口土鍋寨等南區，第三區爲磨黑把邊通關等北區，第四區爲猛鮮西南區（接江城）。全縣戶口一萬四千餘戶，七萬餘人，城區約七百餘戶，三千餘人。縣政府下分設財政建設教育公安四局及團總隊部。公安局長由民政廳直委，各局局長由縣長推薦省方選派，習慣上成爲紳士禁燴。縣政府經費月僅現金四百元，不足則取資於團費附加及契稅司法等收入，各局經費取自穀担租，全年不過百餘元，而仍爲地方紳士所必爭。團款自去年起每糧一元附加三元八角（即附稅爲正稅之三倍八），年可收入萬六千餘元，除撥一小部充義教經費外，用於團隊者約一萬餘元。團隊爲乙種編制，有常備隊八十名駐縣，保衛團則散處各鄉，遇事召集。此外尙駐有督辦指揮之獨立營一連。省稅有稽征稅（即鴉片烟稅）茶消費稅，烟酒牲畜稅等，皆由禁烟委員會財政廳派員直接征收。省公路分局長及團務督練分處長由殖邊督辦兼任。

全縣有小學九十餘校，城區八校，內兩級高小各一校，城區學齡兒童就學率約爲十分之七。中學有省立普洱中學及縣立中學，省中分中學師範二部，共八班，學生三百九十餘人，教職員三十九

人，學生以寧洱籍居多，次之爲景谷景東鎮沅思茅六順等縣，邊區來者絕少，僅有佛海茶商子弟三人。縣中僅辦初中，學生百五十餘人。二校皆另設女子部，分地授課。

民廿一年，佛海五福鎮越各縣會選派土司子弟二十餘人入省中求學，但一學期後即不再來，其原因據談：（一）爲言語不通，教員不識夷語，學生不通漢語，無從教授；（二）爲漢字艱難，教材不適合夷童需要；（三）爲宣慰司恐子弟學成有所作爲暗中策動破壞；（四）爲夷地不再負擔夷童留學經費；（五）爲當時有在車里設立鄉村師範之議，夷童擬就近入學；故至今省中只餘土司子弟二人而成績均不見佳。

物產以鹽爲最大宗，磨黑石膏之鹽銷行南防各屬，年在三十萬担以上。本城織之青色土布久不退色，甚爲瀾滄景谷一帶之裸黑卡瓦所樂用。樟腦用土法熬製年纔十餘駝。棉產甚少不能自給，而宜棉之地所在皆有。茶葉僅東山年出數十斤，質佳而無輸出價值，普洱茶名馳中外，但所有茶葉皆產自數百里外之六大茶山，舊之十三版納，今之車里鎮越江城佛海一帶，（清制十三版納轄於思茅廳，思茅廳轄於普洱府，故南路茶產概籠統的冠以普洱茶之名），實則普洱境內不僅無茶之產出（東山出茶爲最近數年事），且無茶之貿易（茶市向在思茅）也。米糧差足自給，有時須向江城買米，六順買豆，景谷買玉蜀黍，省城買麪粉。輸入品以棉紗爲大宗，舊多爲緬甸紗，今多爲上海紗，棉花來自車里，冰糖粉絲黃煙來自後路之景東蒙化，火柴煤油布疋洋雜貨等來自省城或蠟子區域；從前輸入品概仰給緬甸暹羅，自海關加設分卡改征大洋之後，蠟子貨稅耗增重，市場上始漸見國貨之踪跡。

「賒」（又名會）爲當地之唯一金融組織，全縣有「賒」四五百個，大者集資千元至二千元，爲民間游資之儲蓄機關甚可提倡。無錢莊典當等業，偶有私當。普通行息按月二分，距城愈遠者行息愈高，鄉民春間借穀一擔，秋收還一担半。租佃舊爲對分，近來因佃戶過多，田主乘機抬至佃四主六，而種籽耕牛農具以至田賦皆歸佃戶負擔，最近三元八角之附加名義上雖歸田主，實際上仍多轉嫁於佃戶，故去年佃農逃避思茅車里等處者達千數百戶，糧產因而不敷。

天壁山（即仙人洞所在處）層巖削壁高聳入雲，與錦袍山東西夾峙，中開一長廿餘里寬五六里之狹長小壩，普洱城適位其中央而略偏北。天壁山之西爲龍潭壩終年積水尙未開闢，錦袍山之東爲土城壩，舊爲擺夷聚居之地，有擺夷土城。全境氣候和煦，罕見霜雪，盛夏可不必葛，隆冬不可可裘。有東洱河西洱河龍潭小龍潭下凍河帕董菁之水以供灌溉，少有旱潦之患。人口稀少，土地肥沃，西南區之猛鮮，荒地尤多。居民習於懶惰，年種水稻一次，不識種小春爲何物，秋收以後即飽臥優游不事副業，間有趕自蕃騾馬到車里緬甸一帶駝運棉花洋雜貨入境者名爲走壩子（車里一帶山勢低小，川原廣遠，平地較多，有壩子之別名），入息頗豐。雜糧產出極微，雖有人勸種小春，以施肥不得法，旋作旋輟，終不能引起農家之興趣。特產鮮筍及蝦，名馳各縣，雲南全省不產蝦惟普洱有之云。

交通北經磨黑、把邊、通關、墨江、背陰山、莫浪、元江、青龍廠、揚武壩、坡脚、橫水塘、玉溪而至省城十三站；南經那柯里、思茅、老軍田、普藤壩、景東寨、關平、小猛養、車里、猛宋而至佛海十站；西經舊寨河，小寨、巴塘、黃草嶺、龍潭、細腰子、糯札寨子、大丫口、扁担山、

鉛毛大河而至瀾滄佛房十一站，又小路經老羅寨、舊寨河、松毛嶺、廬山大田、棉花地、平寨、小黑江邊、平障、養水牛寨、苦灘河、昆黑、臘撒江邊、老魯砦、大營盤脚、蠻蚌、小塌子、黃果嶺而至佛房亦十一站；東經山神廟、猛鮮、先得、鐵廠河、菜子地、丫口、猛弄菁、芭蕉林、臭水、唱坪樛子、江邊而至猛烈街（即江城）七站；西北經背陰山、干干、西沙、錫蘭村、高橋街、暖里、龍潭河而至景谷四站。

轉運以騾馬爲主，由普至省，每駝駝脚爲現金廿六元，至瀾滄爲十八元至二十元，至緬甸孟良（十八站）二十元至三十元，馬駝載重百廿卅斤，日行七十里，平均日費現金二元，牛駝載重八十斤，日行三十里，費現金一元，人荷六七十斤日行六七十里亦一元。寧洱城內有江西湖南籍客商數十戶專做瀾滄生意，瀾滄亦有湘贛人千餘家皆以高利貸起家，有時由寧洱運土布，由景谷鳳岡益香、香鹽三井運鹽至瀾滄換鴉片烟而回。

寧洱居處本遠較元墨爲清潔，三年前熱帶性瘧疾由思茅傳入，蔓延甚速，當地無現代醫藥，僅恃土方草藥以爲治療，患者每告不救。夏季平均日死亡二三十人，年達二三千人；三年來人口已去十分之一，城內民居貼白紙者竟佔大半。而疫勢尙有增無減，人民談虎色變，生氣毫無，最近始倡議籌辦醫院，然經費出處至今猶商談未決也。

由元江南來，一路漢進夷退之遺跡歷歷可考。除元江以氣候關係，漢族不能繁榮外，墨江普洱思茅景谷舊皆擺夷聚居之地，漢族南進一步擺夷南退一步，現已成爲漢族生養蕃息之定居地帶，今日路見不少之緬寺土城殆皆昔日夷族建築之遺留也。夷族聰慧而懦弱，雖有固有文化而不能抵禦漢

族之進攻，故日就淘汰，觀茲民族盛衰進退之跡令人感喟無已。

九日 由普洱至爛泥壩

早起收拾行裝，待馬幫至十時猶未至，乃一人先行而寄語在小龍潭相會。出南門外大街，循山腰新築公路而行，平坦可喜。十里小黑龍潭，左首一路直走石膏井，潭方廣數丈深二三尺，清澈見底，游魚歷歷可數，潭南舊有一洞，洞內復有一潭，今洞塞不可入，上臨一閣，瓦屋數楹，有人在此吹煙打牌。離潭入南門口鄉，西轉里許，得迴龍寺，寺踞小邱之上，北望衆山環抱，普洱之勝一俱收，頗佔形勝。正徘徊間，聞馬鈴聲嚮急奔而下，抵叉路口小店，忽來大風雨，少頃雨過天青，店中老婦言驟馬已過三十餘匹，意以爲馬幫必先余而去，計回普無可能，不如急步前進或可追及也。思普道中匪盜潛伏，獨行未免有戒心，半途得伴，謂最近數日尙無搶劫情事云云。登小山，越丫口，急行而下，十五里猛海田，續下數里爲追栗河，水小，改在河中行，過橋，人家十數，有團隊分部，入問前途安否，答以無事。過一大石橋，翻坡，沿小河行，十里改走右岸，口渴極，抵鐵廠河就村婦求飲，盡水二瓢暢快無比。又越一坡七八里，道旁流水，清瑩如玉，見之不能自制，乃破例作牛飲。又二里爛泥壩卽今夜宿處，遍問馬店知所僱馬幫實未到，所到者爲另一馬幫也。天黑馬幫始來，下榻小店中，今日步行五十里，因昨夜遲睡甚倦。

十日 由爛泥壩至思茅

爛泥壩臨溪馬店三數家，夜來水聲喧嘩，冷月孤照，如處深山古寺中。未明起身，甫明出發，五里那柯里，馬店人戶十數家，亦思行站口之一，近以有匪少人歇宿。上下小石坎無數，十里上斑

鳩坡，甚長，十五里坡頭，又名五台坡，五台坡者連登五峯之意也。由此可北望普洱南眺思茅。下爲櫻桃嶺，爲土地塘，茅屋三椽。十里坡盡入思茅壩中行，路旁水田井列，經界劃然而無人耕種。平路十里，驕陽直晒，口乾體倦，惟望早到而已，十二時抵思茅，歇南門外雲集馬店。

十一日 留思茅

夜宿馬店樓上，驃馬嘶鳴跳躍擾人清夢。下午參觀街市及茶號採茶。

十二日 留思茅

昨夜苦虱，上午訪問縣立中學及地方醫院。

十三日 留思茅

訪問海關，夜應陳縣長之約，縣長爲軍醫出身，年已衰老，自言帶來隨員四人，皆染疫身死，彼孑然一身辦事困難，已上辭呈數次。

十四日 留思茅

下午在城內散步，過舊縣署，牆垣倒塌，屋宇傾斜，門內草長及人，正憑弔間忽聞窸窣之聲，審視乃婦人借此出恭，用大斗笠遮蔽身部，下露小腳一雙，縣公署變成女廁，誠聞所未聞也。

十五日 留思茅

到海關抄貿易統計，夜應郭稅務司之約，食自製粵菜甚精美。

十六日 仍留思茅

以百三十元買得一海驢馬，路上乏人照應，向縣政府商派警兵一名，備明日行。

思茅舊爲雲南三大商埠之一，在未有滇越鐵路以前，滇南滇中一帶貨物之進出，十部取道思茅，故市廛繁盛，戶口稠密，南關外大街長至五里之遙，兩旁皆大商店，設有海關。滇越鐵路修通之後，貨物改道，貿易雖較前減退，然仍不失爲迤南唯一大埠。民七，瘧疾自蠟子區域流入，日漸猖

狂，地方官民昧於防禦，得病者無藥可醫聽其自斃，最初由南鄉蔓延至城區，以後更由城區推廣至四鄉，夏季日死亡二三十人，前後十七年，人口由四萬餘戶減至三千餘戶，城區由三萬餘人減至三千餘人，所餘不及十分之一。人民朝不保夕，往往早晨相見，入夜已告身死，四郊良田荒廢殆盡，農民種田不敢下水，甚至能種而不能收。良田一畝僅值國幣十數元，荒田不過一二元，有時情願送人以求免田賦之負擔。城區房屋大半倒塌，小半住人，又一小半則拆毀以取破舊材料，房屋之價值爲磚瓦木料之價而須除去其拆卸之工資。南門外大街僅餘靠城處一小段，城牆草長數丈，入城如入荒山，街巷爲草所沒惟餘小徑。居民面黃肌瘦，一息奄奄，兒童腹脹如鼓，蹣跚而行，全境滿佈恐怖淒慘之空氣，舉步荒涼，滿目蓬蒿，幾疑身在鬼域中矣。夫瘧疾非不治之病，十七年非短暫之時，思茅更非窮鄉僻壤人跡不及之區可比，當地官民不謀防禦治療之策，而惟以遷避逃亡爲得計，則浩劫之釀成，人事之腐敗不能辭其咎也。

民國二十四年，中央衛生署派遣醫士林樸誠劉經邦來思作實地調查，搜捕瘧蚊，抽驗血清，施行特效藥之治療（如奎寧撲瘧母星瘧滌平等），業已證明思茅疫勢已屆下降之期，現存居民大都具有抵抗能力，此後只須注意衛生努力預防工作不難恢復舊日繁榮，惟普洱一帶疫勢則正在方興未艾之中，滋爲可慮耳。

思茅原屬車里，號思茅村，或謂諸葛孔明南征至此，親阡陌之美起茅廬之思，故名，今南城外尙有諸葛營遺跡，實則諸葛並未到過此地，思茅二字當爲夷音之轉訛也。清雍正七年，攸樂設同知，移普洱之通判於此，是爲設官之始，十三年改爲同知，隸普洱，舊轄有車里六順倚邦易武猛臘猛

遮猛阿猛籠橄欖壩等九土司，及攸樂土目共八版納之地。民國二年各猛劃歸普思沿邊行政總局（後各分立爲縣），民廿因疫勢蔓延，人口銳減，稅收短絀，幾於不能成縣，劃新設之象明（即普文倚邦）併入之，始有戶口五五七三戶。分設四區；第一區爲城區及四郊，二五五五戶；第二區爲倚象整宛二壩，瘧疾流行獨此二地不受波及，八二四戶；第三區普藤壩，舊爲普文縣，後併入象明縣，最後併入思茅，一一二七戶；第四區倚邦，舊爲象明縣，後與普文同併入於思茅，一〇六七戶。

思茅爲夷漢二族之分界綫，北上皆內地縣份，南下卽入邊區；且地位適中，形勢衝要，故歷代視爲經營邊區之唯一根據地。以思茅與普洱較，由思茅出發到達滇越緬緬交界之任何一點皆比普洱爲近，由普洱到車里佛海南嶠寧江鎮越等邊縣必須取道思茅，到瀾滄六順江城等縣雖有小路，習慣上仍走思茅大道。內地與邊區之貿易亦以思茅爲起迄點，各地來貨必在此卸駝改裝，古宗（藏族之一種）行商每年必來二次。故以形勢與地位論，思茅實遠較普洱爲優越，而應爲殖邊督辦設治之唯一地點也。清制普洱道尹卽駐於此，民九道尹徐爲光避疫北移，以迄於今，殆可視爲近代邊地政治之退化現象。

思茅商業之繁盛現仍爲南防各屬之冠。省貨南來者有棉紗布疋土毡笠帽火柴草烟雜貨等，壩子貨北來者有茶葉棉花牲畜鹿茸鹿角煤油洋雜貨等，皆以此爲交易中心。糧食因人口稀少尙可輸出，樟膠年出一二十担，果品有波羅蜜香蕉芒果之屬蓋已近熱帶矣。產團魚黃鱔甚有名，城南之乾溝廠亦名猛薩廠，產銅，乾隆間封閉。製膠業十數家，年值十餘萬元。茶之製造與轉運居當地商業之首要地位，以下請詳述之。

普洱茶自唐代以來馳名中國，近有人推斷爲世界茶葉之發源地；然普洱思茅二地皆不產茶，所有茶葉均出自三百里外之六大茶山，所謂六大茶山，或謂攸樂，革登，倚邦，莽芝，蠻磚，漫臘，或謂倚邦，架布，嶧崆，蠻磚，革登，易武，無人能下確證，惟知盛時年產額在十萬担以上，自咸同回亂以還，內外交通梗阻，茶之銷路中斷，產量日漸減退。今則六大茶山之茶大半已樹老葉粗不堪採製，年產額猶不及五千担，所謂普洱茶者幾名存而實亡。而近來茶產西移，雲南茶之產出幾集中於景谷佛海雙江三處。景谷雙江茶（又名猛庫茶）北行運省銷川，佛海茶大部西出印度銷藏，小部以散茶形式運至思茅，由思茅茶號滲以若干倚邦茶，改裝製造後分售與省商及古宗。故思茅茶市不過拾佛海之唾餘，在今日滇茶產量中未能佔重要之地位也。

思茅現有茶號十一家，以雪天豐裕興祥爲最大，次爲大吉祥鼎春利等。全年貿易額共約五千担，中銷省千餘担，銷古宗三數千担。銷省者大部份爲散茶，蠟子苦熱，馬種弱小，故由佛海駝來之茶，每駝僅重百斤，由思茅茶號加以改裝，小籠換裝大籠，大籠加增重量，每駝可多裝一二十斤，平均每十一駝裝成十駝，可省駝脚現金三十元。一小部製成圓茶或稱團茶又名餅茶，將倚邦佛海散茶僱女工揀剔分爲六種，最上者爲窩尖，以倚邦猛籠所出之生芽充之，爲最細白尖茶，年用千餘斤，價最貴，平均一斤二元；次爲蓋面，亦爲倚邦尖子，年用四五千斤，每担價七十餘元；以次爲梭邊，二道尖，（尖子底），椶尖（窩子旁），底茶（卽心子）等皆佛海茶，每担自二十元至四十元。製造時五人爲一組，一人司配茶之種率數量，一人司裝餞，將配好之茶依次裝入銅餞放於蒸籠上蒸之使軟，一人司裝袋，將蒸軟之茶依次裝入小布袋，又一人司揉製，置茶袋於木塊之下用足揉

之使成餅狀，然後放架上任乾即成，另一人司換水打雜。工資以件計，每担一元三角，由茶號供飯；每組五人，一日可成四駝，以上製成之茶爲圓茶又名團茶，每個約重十兩，七個裝成一筒重四斤十二兩，二十四筒爲一担，一担售現金六七十元。

緊茶專售古宗，製法與圓茶大同小異，而貨料較粗。用手揉製成塊狀。每個重七兩，七個裝一筒，一担重八十餘斤，售現金二十五六元至三十元。古宗爲藏族之一支，由麗江維西中甸等處駝來粉絲藥材等物或賣出馬匹，以之換茶。每年舊曆十一月中旬南來駝茶一二千担至麗江卸存，謂之冬盤，次年二月下旬又來駝茶二三千担直至阿墩子解卸或售賣，謂之春盤，然後又至麗江駝舊存冬盤茶入康衛，以避炎熱。古宗駝茶只至川邊阿墩子一帶，從來不入拉薩，每來人馬千數，在野外結寨而居，留十餘日即去，六十餘年來不曾間斷。民十九會直至佛海駝茶，後以思茅茶商暗中阻撓，又以人馬在九龍江過渡乏船，費時特多，耽擱春盤生意，次年即不復去。由思茅至阿墩子等處之里程如下：拉薩至阿墩子馬程七十八日，阿墩子至麗江十二日，麗江至景東十五日，景東至思茅十二日，思茅至佛海八日。

思茅製茶用之散茶來自佛海者五分之四，來自倚邦者五分之一，均向當地馬幫零碎收買，馬幫間亦有自佛海駝茶直赴省城景東蒙化等處者，思茅茶業盛時年達三數萬担，今僅餘三五千担。今年因川銷起色，價格轉好，茶業略呈生氣。

思茅全縣教育經費年僅現金萬元。高小一所，初小十二三所，學生總數六百人，學齡兒童就學率爲十分之一。中學一所爲道中所改，有初中男女生共三班，男生四十餘人，女生十八人，分別授

課，數員七人，經費月現金三百元，實際僅領百七十八元。兩年方招生一次，畢業生年十五人，除赴省升學外多往邊地任教。與潘校長談當地教育落後情形，大有悽涼之感。

全縣政費支絀，苛雜最多，如猪肉捐，膠捐，醬捐，草紙捐，棉紗捐，鹽捐，駝捐，米捐，雜布捐，皮捐，人馬店捐，新整渡民船捐等名目達十數種之多，而收入大都卑微不足道，甚至有所入不敷經費之開支者。猪肉捐每斤抽現金九分，年收萬四千餘元，爲地方上一大收入，各機關學校經費大半取資於此。

思茅關自民九以來收入減至不敷行政開支，按年須由蒙自關撥款接濟。近年力加整頓，於孟連易武添設分卡，於猛馬猛籠打洛江城南嶠橄欖壩添設分所，初用現金爲征收單位，自今年起每季加征四分之一增至全收大洋爲止。現除經費開支，年尙可解款大洋十萬元，洋貨市場因成本增重遂逐漸爲國貨所代替。惟海關員司因求功心切，對無識邊民事先既不詳爲愷諭，事後又嚴加處罰，頗足引起一般邊民怨望之心理；近因不能識別棉花產地，對車里猛籠所出之土產棉花亦作爲洋花抽稅，頗爲一般人所詬病也。

地方醫院成立於去年一月，據醫士談五月至九月多瘧疾，一月至四月多痢疾，此外無其他重要傳染病。經費取自猪肉捐駝馬捐，月三百餘元。病人日平均十餘人，最多時達八十餘人，近來疫勢漸殺，死亡已甚罕見。

縣政府經費月現金四百元，建教財公安等局及團保議會等經費月自十餘元至百一二十元，僅敷局丁雜耗，地方紳士對各局位置在所必爭，每人兼職數處。思茅人情夙以狡猾聞名，蠅子擺夷販猪

米來思求售，被商店聯合抑低市價以爲抵制，往往空手而回，故咸視思茅爲畏途。

思茅山川秀美，氣候和煦，（最低四五度最高八五度），舊有小昆明之稱。壩子直徑四五十里，平原寬拓，大開河縱流其中，水利甚好。雖以瘴疫荒廢，然近來疫勢下降，人民漸次來歸，地方商業略呈生氣。又以地位關係，將來必將隨交通之發達與邊地之經營而日增其重要，故今後如在人事上多所努力，當不難恢復舊觀也。

思茅交通狀況如下：（一）北行經班鳩坡爛泥壩至普洱省城；（二）南行經老軍田，麻栗坪，普藤，景東寨，班角箐，小孟養，打角而至車里佛海緬甸暹羅；（三）西行經整宛，回子砦，龍潭，六順，細腰子，糯札江邊，丫口，扁担山，大林窩而至瀾滄孟連；（四）東行經倚象，石膏菁，太平掌，拉命房，營盤山，大鍋嶺，二光寨，半坡寨而至江城壩溜越南；（五）東南經黃草壩，把邊寨，默漢坡，柯里，中坡河而至倚邦，易武，猛捧，越南。

十七日 由思茅至老軍田

十一時半出發，同行者有商人王君及回回馬幫。出南門外大街，長五里，兩旁屋宇傾圮殆盡，街盡行荒壩中。十里蔽苜蓿，村戶十餘，種蔬植稻。沿河行，十里春房，四戶，小孩腹大如鼓，多腳腫症，田土作灰白色。地圖中村寨多發。上坡斜度頗大，多自然林，坡頭爲永靖關，清季老揭人（現屬越南）販運草帽黃臘金子來此互市，緬越淪亡後久不復來，惟餘關山遺蹟而已。下坡數里，未及半，大雨傾盆而下，衣履盡濕，路陡而滑，駝馬瘦小不堪重載，蹶跌數次，遣人牽馬來換。又二三里老軍田，天已轉晴，借楊民家，計程四十五里。

老軍田一山間小谷地，民居三戶，屋面西而建，下午悶熱，狹小污穢，不容堪足。烟瘴最劇，夏秋雨後山間時起五色雲霧，居民目爲瘴氣云。聞明日途上雷打坡一帶有股匪二三十名，結屋以居，時出劫掠，而居民頗有通匪嫌疑。予以大言嚇之；主人狡猾，自謂不知何姓，向其借用物件悉被拒絕，出錢買馬草無人肯賣，究亦無如之何也。

十八日 由老軍田至普藤

八時出發，踏泥溝無數，登雷打坡亦名雷鳴坡，此去山勢漸小，菁深林密，伏莽匿跡，過時頗有戒心。回回馬幫有土製槍三支，自謂前次過時與匪格鬥，死一人，此次雖人槍較少，但仍想與土匪一拼，請「委員」（稱作者）不要害怕云云，其胆氣亦足豪矣。出至坡脚已爲平安地帶，山右有一小谷地，方廣數里，闐無人跡，入麻栗坪，寬數里長二十餘里，河水暢流，足資灌溉，惟夏秋或有水漲之患，舊屬六順土司，柯樹勳任行政總局長時喜其山水清秀土地肥沃收爲私莊，柯氏死後荒棄無人者十餘年，最近以二千元出押，始有一二人家在此種植，如能悉數開闢至少可得良田十萬畝以上也。

二十里壩垂盡，登小坡，行密林中，陰穢清涼。下坡入普藤壩，十里過河，在那猛寨旁空地開哨。忽來大雨，半小時後轉晴。二時再行與王君策馬先進，由壩脚轉入壩中，路在大開河邊，尙平坦。五里，普藤鄉，漢人十餘戶，又七八里抵普藤城子，一擺夷大村落也。下榻新建緬寺，今日行程六十五里，已入夷疆，沿途境物新鮮，令人忘倦。

普藤壩寬廿里長四十里，大開河由北而南，水利甚好，形勢視普洱思茅爲勝。全壩爲水擺夷所

佔有，已開闢者不過十分之四。產米甚豐，輸出於思茅等地。山上多林木，如麻栗樹萬年青等取用不竭，因多野獸虫蟻，不種旱田。

普藤舊爲車里宣慰司屬下十三猛之一，雍正六年刀猛比有功授土守備，後改土千總。北界思茅，南接車里，西爲猛板，東爲猛旺，西北爲六順，東南爲倚邦，與猛旺，整重，猛烏，烏得同隸普洱。民國十七年改設普文縣，以戶口過少，經費短絀，旋併入象明，後又隨象明而合於思茅，今爲思茅之第三區。下轄文迪，歸化，景東，禮智，遵義，安順，昇平，正源，朝陽，仁和，蠻松，竜得等十二鄉，戶口一一二七戶，實則當在二千戶以上，擺夷占十之六七。賦稅無丁糧，徵收門戶捐，按戶派款，對思茅年負担若干官租。區公所設於黃草壩。城子爲土司設治所在，居民不及百戶，有「十戶頭」四人，輪流担任公務。新設緬寺一所，爲當地之最大建築物。

擺夷男子作漢裝，頭環帕，身刺文，女子上衣白色窄袖短衣，下著黑色統裙，頗清秀類安南人，夏時赤裸上身，不以爲恥。房屋皆竹建，屋頂作急斜形，皆樓居，樓上住人，樓下關牲畜牛馬，置舂米具及織布機。緬寺內有大佛爺一，二佛爺一，小和尚十餘人。

初到夷方，事事新奇，到處拍照。傍晚在河邊散步，見擺夷女子四人耕罷歸來，紛就水中去衣作冷水浴，因得偷攝數幀，渠等熟視無所覺也。

十九日 留普藤

同行回回馬幫患病不能行，留待一日，終日無事，惟與小和尚取笑哄鬧而已。小和尚由二佛爺教以夷文經典，早晚教讀跪拜各一次，其餘則任其自由嬉戲。擺夷合宗教教育爲一，小和尚入寺等

於小學生入學，施教重自然誘導不事打罵，而夷童類皆天真可愛，絕不頑皮，其特點也。下午大風雨，飛砂走石，傾盆盈壑。夜特別早睡，備明日早行。

二十日 由普藤至景東寨

夜半被王君喚起食飯，視錶纔二時，又假寐片刻。鷄鳴時起身，出寨後渡河登山，土堅路平，斜度不大，乘騎直上。曲折廿五里，抵坡頭，土名大害廠，不開哨而行。下坡步行，殊不費力，途遇馬幫駝煤油北上。又廿里，改上坡，緩緩而登，五里以後望見景東寨孤懸山半，急步而至，下榻鄉長李姓家。視錶纔九時，疑信參半，今日官站六十里，實僅五十里，行四小時，南行以來，到達目的地以本日爲最早。沿途一路無人烟。飯後飲冷開水二杯，二小時後忽起洩瀉，發微熱，本擬下午可多行一站，今不可能矣。服藥片二枚，夜早睡。

景東寨屬思茅第三區，漢民十餘戶，聞自景東移居而來，年納門戶捐團費一元至七八元。山地無田，種早穀蕎麥，食糧不足，須向普藤買入。生活困苦，鄉長隣舍一女孩，年十六七，衣褲不能蔽體。耕作已擺夷化，不事施肥耘鋤，不種豆麥菜蔬，漢族固有之農作技術似已失傳，而婦女仍絕對纏足，無緬寺等教育機關及公開之自治組織，棄漢族之所長而就夷族之所短，在邊區之地位僅等於阿卡裸黑等山頭民族，豈不令人駭異乎。

二十一日 由景東寨至斑角箐口

六時扶病出發，終日騎馬，上下小山坡五六次，七八里落水洞，十五里江西寨，江西籍十餘家。林中有虫名「牛瘟」，善咬人畜，頗以爲苦。又五里塌土坎，借民居開哨，居民七八戶，屬六順

轄。十一時半再行，越小山坡無數，廿五里關坪已是站口，破屋三椽，居民一戶。續進二三里抵斑角箐口，借榻擺夷新屋，計程五十五里，下馬倦極，張床而睡。箐口有柯樹動所修兵營遺跡，今倒塌殆盡矣。

二十二日 由斑角箐口到小猛養

昨夜聞虎號聲甚厲，六時起行入斑角箐，斑角箐爲一大森林地，周圍四五十里，多爲人跡所不到。舊時道路曲折，有四十八道溝，七十二道河，行程需時五日，林中盛產野象，斑虎，獐兔，馬鹿之屬，斑虎白日結隊出遊，傷害行旅，行人非集合有四五十人不敢通過。柯樹動沿邊時，沿溪另闢新路，縮短行程爲一日，又極力剿除虎患，使行旅暢通無阻，柯氏治邊十五年中，開闢斑角箐道路應許爲最大建設也。乘騎入林中，路隨溪轉，兩旁皆雜樹林，京竹芭蕉茅草之屬到處叢生，亂雜蔓穢與人爭路。越小溝無數，路旁偶見野象足跡，聞野象見人每自行引避，無害人意，以我國版圖之廣，產象之區，恐惟此一處而已。虎患雖大減，仍多三五成羣，出爲人患。二十五里三叉河，河邊平地方廣數十丈，爲馬幫開哨地點。越一小坡五六里，擇有水處開哨，擺夷男婦十餘人，在此飲食談笑，見生人至，倉皇走避，雖苦留亦不及，夷漢之間隔有如此鴻溝，過去沿邊之失敗也。休息二小時，雜蟲紛飛，最是討厭。十一時半又行，平路二三里後，由右首登坡二三里轉而下，十里坡脚，入小孟養壩，過猛養上寨十餘戶，土鍋寨二三十戶。走大平壩中，驕陽當空，酷熱異常。又五里，抵小孟養城子，歇兵房，今爲小學校，其後即擺夷趕街之處。今日計程五十五里。

小猛養與攸樂山同爲車里縣之第三區，有五十六寨，七百九十餘戶，三七九八人。小孟養壩寬

五里長三十里，有小河以爲灌溉，壩中部因得水故最肥沃，邊沿之田稍次。產米甚豐，供給附近山頭民族以至思茅普洱等處。

夷語凡土司所在地皆稱「猛」，兼有平壩與城市之義，漢人呼爲城子或壩子。小猛養之命名所以別於滇緬交界處之大猛養。舊有十二大寨，今屬車里者八寨，屬六順者四寨。城子有夷民八十餘戶，漢民七八戶。土司刀姓，緬寺一所，老和尚二人小和尚廿餘人；緬寺在邊地可視爲擺夷之教育機關，不論大猛小寨必有緬寺一所至四五所。由此點言，擺夷之教育固視內地爲普遍也。縣立小學一所，教員一人，學生廿五人。無田賦，不分貧富，均負擔門戶捐，每戶每年舊出一元六角，最近團款學費一再加增至四元二角半，夷民深以爲苦。米價每現金一元可得粳米四十斤糯米六十斤，便宜至出人意料之外。

攸樂山在三十里外，周圍百里，爲攸樂人所居。攸樂人自謂係諸葛孔明兵士南征時遺落於此者，攸樂蓋卽丟落之轉訛云。其衣食語言習尙與漢人擺夷及其他山頭民族均截然不同，自成一部落，疑非漢族遺裔。按瀾滄一帶卡瓦均奉孔明爲民族之神，此族或爲其一支，假託孔明後裔之名，以爲誇耀歟？舊受擺夷所統治，有土目二人，隸於橄欖壩土把總，雍正七年於其地置府同知，並築土城，周三里三分，今城址仍存，後同知移駐思茅，該地地勢頗足控制車里，故清代加以重視也。舊爲六大茶山之一，產茶甚有名，穀花茶尤多，近年產額減退，只餘二三百担，輸出於易武越南。種木棉，年出二三千担，爲當地民生計所賴。

土人談斑角善野象數十成羣，前土司聘請緬甸象師帶來馴象二頭從事誘捕，以野象過多，無功

而返。最近有獵鹿夷民在岩頭俯見野象三十八頭，偶發槍擊中其一，衆象狂怒，大舉搜索敵人，附近數里之地樹根盡拔，岩石紛飛，最後乃拾傷象而去云。

飯後散步游覽寨外空地，境象清幽，頗具林泉之勝。

二十二日 由小孟養至車里

六時起行，出後山，走平路，過新寨，廿餘戶；上小孟養坡尙平，五里坡頭亦名大雪廠，下坡漸平路長，山半望見瀾滄江，江流浩蕩，平原百里，縱覽之餘，爽心悅目。廿五里坡脚，抵瀾滄江邊，對岸美國教會之醫院住宅等建築整齊，全作西式，不圖於極遠邊區得觀近代文明之建築，更不圖外人對邊地之經營及注意乃遠着吾人先鞭也。又行二三里在打角渡過江，江面寬二十餘丈，水平流闊，登岸穿馬路數百步，即抵車里縣政府，下榻大樓中。天氣炎熱，下午下江洗澡。

車里縣政府所在地土名景德，夷語萬戶以上之市鎮爲「景」，舊時城池遺跡至今時有發現，規制宏偉，想從前必爲夷族一大城市，後以屢遭兵禍，淪爲廢墟，二十餘年前猶是一邱蔓草，柯樹動來後於此建立普思沿邊行政總局，修築街道市場街房，美國教會醫院亦先後設立，遂有今日之規模。然至今街道長不過百餘步，商店三數家，居民水擺夷數十戶，旱擺夷二十餘戶，教會移來之元江倚薩花腰擺夷數十戶，漢人二三十戶。漢人中有兩粵人二三家，隨柯氏征邊流落於此，與談往事，頗多感慨。川人二三家，由大班（抬滑桿之轎夫）改業爲小雜貨商，居然積蓄至數百金，娶得夷婦樂不思蜀矣。縣政府爲從前之行政總局，房屋衆多，規模宏偉，迥非內地衙門所能比擬。夏季多雨，沿邊工料缺乏，修治需費，歷任縣官莫不引爲苦事，前人有錢蓋屋，今人無力修房，邊政之退化

於此可見。

(車里以下游程待續)

上海图书馆藏书



A541 212 0014 4914B



滇邊經營論

著者

陳

碧笙

發行者

陳碧笙

漢口大和街三十二號

版權
所有
必究

經售處

全國各大書店

實售

國幣三角五分

中華民國二十七年五月初版



中華民國二十五年五月...

知照 貴在 國庫 家

新書 廣告

發行 處

上海書店
冊數 1
售價 0.50



冊數 1
售價
上海書店

31

