

欽定四庫全書農書提要

農書二十二卷

永樂大典本

元王禎撰禎字伯善東平人官豐城縣尹文淵閣書目

曰王禎農書一部十册讀書敏求記曰農桑通訣六穀譜四農器圖譜十二總名曰農書永樂大典所載併爲八卷割裂綴合已非其舊今依原序條目以類區分編爲二十二卷其書典瞻而有法蓋賈思勰齊民要術之流圖譜中所載水器尤於實用有裨又每圖之末必系以銘贊詩賦亦風雅可誦今外間所有王禎農務集卽從是書摘抄者也唐中相節所進農書世無傳本宋人農書惟陳旉所作存元人農書存於今者二本農桑輯要農桑衣食撮要二書一辨物產一明時令皆取其通俗易行惟禎此書引據賅洽文章爾雅繪畫亦皆工緻可謂華實兼資明人刊本舛訛漏落疑誤宏多諸圖尤失其真永樂大典所載猶元時舊本今據以繕寫校勘以還其舊觀焉

農書原序

農天下之大本也。一夫不耕，或授之飢。一女不織，或授之寒。古先聖哲，敬民事也，首重農。其教民耕織種畜養，至纖至悉，頑不揆愚陋，輯舊聞爲集三十有七，爲目二百有七十，嗚呼備矣。躬任民事者，儻有取於斯，與皇慶癸丑二月望日東魯王禎書。

農書卷一

元王禎撰

農桑通訣一

農事起本

神農氏姜姓母曰女登有媯氏之女爲少典妃感神龍而生神農人身牛首長於姜水因以爲姓火德王故曰炎帝以火名官斲木爲耜揉木爲耒耨之用以教萬人始教耕故號神農氏周書曰神農之時大雨粟神農遂耕而種之曰虎通云古之人民皆食禽獸肉至於神農因天之時分地之利制耒耜教民農作神而化之使民宜之故謂之神農典語云神農嘗草別穀烝民粒食後世至今賴之凡人以食爲天者不可不知所本耶 農丈人一星在斗西南老農主稼穡也與箕宿邊杵星相近蓋人事作乎下天道應乎上農星其始始於此也

后稷名棄其母有邠氏女曰姜嫄爲帝嚳元妃姜嫄出野見巨人跡踐之而身動如孕者屆期而生子以爲不祥棄之隘巷牛羊腓字之棄之平林會伐平林遷之棄渠中水上鳥覆翼之姜嫄以爲神遂收養長之初欲棄之因名曰棄棄爲兜時如巨人志其遊戲好種植麻麥及爲成人遂好耕農相地之宜宜穀者稼穡之民皆法之

帝堯聞之舉爲農師帝舜曰棄黎民阻飢汝后稷播時百穀詩曰思文后稷克配彼天粒我烝民莫匪爾極帝命率育奄有下國俾民稼穡幽風七月之詩陳王業之艱難蓋周家以農事開國實祖於后稷所謂配天社而祭者皆後世仰其功德尊之之禮實萬世不廢之典也

牛耕起本

嘗聞古之耕者用耒耜以二耜爲耦而耕皆人力也三代以來牛但奉祭享賓駕車犒師而已未及於耕也至春秋之間始有牛耕犁用山海經曰后稷之孫叔均始作牛耕是也故孔子有犁牛之言而弟子冉耕字伯牛禮記呂氏月令季冬出土牛示農耕早晚其例見於此後世因之皆賴其力然牛之有功於世反不如貓虎列於蜡祭典禮實有關也當考之牛之有星在二十八宿丑位其來著矣謂牛生於丑官以是月斂祭牛宿及合各加蔬豆養牛以備春耕請書爲定式以示重本

蠶事起本

黃帝少典之子姓公孫名軒轅生而神靈弱而能言幼而徇齊長而聰明神農氏衰諸侯相侵伐神農氏弗能征於是軒轅乃習用干戈以征不享諸侯咸來賓從而蚩尤爲最暴乃徵師殺蚩尤垂衣裳而天下治易繫曰神農氏沒黃帝堯舜氏作遠其

變使民不倦垂衣裳而天下治蓋取諸乾坤按黃帝元妃西陵氏始勸蠶事月大火而浴種夫人副禕而躬桑乃獻繭稱絲織紝之功因之廣織以供郊廟之服所謂黃帝垂衣裳而天下治蓋由此也然黃帝始置宮室后妃乃得育蠶是爲起本西陵氏曰嫫祖爲黃帝元妃淮南王蠶經云西陵氏勸蠶稼親蠶始此皇鬪要覽云伏羲化蠶西陵氏養蠶禮記月令季春后妃齋戒享先蠶而躬桑以勸蠶事周禮天官內宰中春詔后帥內外命婦始祭蠶於北郊蠶于北郊以純陰也上古有蠶叢帝無文可考蓋古者蠶祭皆無主名至後周壇祭先蠶以黃帝元妃西陵氏爲始是爲先蠶歷代因之嘗謂天駟爲蠶精元妃西陵氏始蠶實爲要典若夫漢祭苑窳婦人寓氏公主蜀有蠶女馬頭娘又有謂三姑爲蠶母者此皆後世之濫典也然古今所傳立像而祭不可遺闕故併附之夫蠶之有功於人萬世永賴注於祀典以示報本後之蒙衣被之德者其可不知所本耶嘗撰蠶事祭文二篇以爲祈報之禮其文見農器譜

授時篇第一

按授時圖見後農器圖譜

授時之說始於堯典自古有天文之官重黎以上其詳不可得聞堯命羲和應象日月星辰考四方之中星定四時之仲月以南方朱鳥七星之中殷仲春則厥民析而東作之事起矣以東方大火房星之中正仲夏則厥民因而南說之事興矣以西方

虛星之中殷仲秋則厥民夷而西成之事舉矣以北方昴星之中正仲冬則厥民隩而朔易之事定矣然所謂歷象之法猶未詳也舜在璿璣玉衡以齊七政說者以爲天文器後世言天之家如洛下閎鮮于妄人輩述其遺制營之度之而作渾天儀歷家推步無越此器然而未有圖也蓋二十八宿周天之度十二辰日月之會二十四氣之推移七十二候之遷變如環之循如輪之轉農桑之節以此占之四時各有其務十二月各有其宜先時而種則失之太早而不生後時而藝則失之太晚而不成故曰雖有智者不能冬種而春收農書天時之宜篇云萬物因時授氣因氣發生時至氣至生理因之今人雷同以正月爲始春四月爲始夏不知陰陽有消長氣候有盈縮冒昧以作事其克有成者幸而已矣此圖之作以交立春節爲正月交立夏節爲四月交立秋節爲七月交立冬節爲十月農事早晚各疏於每月之下星辰于支別爲圓圖使可運轉北斗旋於中以爲準則每歲立春斗柄建於寅方日月會於營室東井昏見於午建星晨正於南由此以往積十日而爲旬積三旬而爲月積三月而爲時積四時而成歲一歲之中月建相次周而復始氣候推遷與日歷相爲體用所以授民時而節農事卽謂用天之道也夫授時歷每歲一新授時圖常行不易非歷無以起圖非圖無以行歷表裏相參轉運無停渾天之儀粲然具在是矣然按月

授時特取天地南北之中氣作標中以示中道非膠柱鼓琴之謂言大遠上冥冥之
漸殊正固常變之或異又當推測昇度斟酌先後庶幾人與天合物來風土而生養
之節不至差謬此又圖之體用餘說也不可不知務農之家當家器一本古世推圖
以定種藝如指諸掌故亦名曰授時指掌活法之圖

長羅見按
長器圖譜

地利篇第二

周禮遂人以歲時稽其人民而授之田野教之稼穡凡治雲以土宜教畝今去古已

遠疆野散濶在上者可不稽諸古而驗於今而以教之民哉夫封畛之別地勢遼絕

其間物產所宜者亦往往而異焉何則風行地上各有方位

東方片谷風東南方清明
風南方颯風西南方涼

風西方颯風西北方不周
風北方廣莫颯東北方融風土性所宜因隨氣化所以遠近彼此之間風土各有別

也自黃帝畫野分州得百里之國萬區至帝嚳創制九州統領萬國堯遭洪水天下

分絕使禹治之水上既平舜分爲十二州尋復爲九州禹既平水可事種藝乃命棄

曰黎民阻飢汝后稷播時百穀是水平之後始播百穀者稷也孟子謂后稷教民稼

穡樹藝五穀謂之教民意者不止教以耕耘播種而已其亦因九州之別土性之異

視其土宜而教之歟今按禹貢冀州厥土惟白壤厥田惟中中兗州厥土黑墳厥田

惟中下青州厥土白墳厥田惟上下徐州厥土赤埴墳厥田惟上中揚州厥土惟塗

泥

泥厥田惟下中豫州厥土惟壤下土墳墟厥田惟中上梁州厥土青黎厥田惟下上

雍州厥土黃壤厥田惟上上由是觀之九州之內田各有等上各有產山川阻隔風

氣不同凡物之種各有所宜故宜於冀兗者不可以青徐論宜於荆揚者不可以雍

豫擬此聖人所謂分地之利者也農書云穀之為品不一風土各有所宜周禮職方

氏云揚州其穀宜稻荊州其穀宜稷豫州其穀宜五種黍稷粱麥青州其穀宜稻麥兗

州其穀宜四種黍稷粱麥雍州其穀宜黍稷幽州其穀宜三種黍稷粱冀州其穀宜黍稷并

州其穀宜五種黍稷粱麥徐梁闕所絕載而九州風土之宜其大概可見矣蓋序稱九州之

志謂之九邱言九州所有土地所生風氣所宜皆聚此其孔子述職方以陰九邱蓋

謂此也此言九州之域種藝之法也今國家區宇之大人民之衆際所覆載皆為所

存其九州所能隄也嘗以大體考之天下地土南北高下相半且以江淮南北論之

江淮以北高田半曠所種宜黍稷等稼江淮以南下土塗泥所種宜稻秫又南北漸

遠寒暖殊別故所種早晚不同惟東西寒暖稍平所種雜錯然亦有南北高下之殊

其約論如此然又以十二州十二分野土壤名物論之不無少異所謂十二分野上

應二十八宿各有度數州郡度數應次云有商氏鄭兗州東郡人角一度東平巨城

真七度泰山人角十二度房心宋濮州人房一度汝南人房二度東平人房三度梁國人房四度淮陰入心一度魯州人房五度汝南入房二度東平人房三度

入箕中十度上谷入尾一度漁陽入尾三度右北平入尾七度西河入箕六度廣陽
 入箕九度斗牽牛須女吳越揚州九江入斗一度廣陵入斗六度濠州入斗十度丹
 陽入斗十六度會稽八牛一度臨淮入牛四度廣陵入牛八度泗水入女一度六安
 入女六度虛危齊青州齊國入虛六度北海入虛九度濟南入危一度樂安入危四
 度東萊入危九度平原入危十一度益州八危十四度營室入營室十一度張掖入營室十二
 室一度天水入營室八度隴西入營室四度武成入東壁六度微煌入東壁八度奎婁
 度武都入東壁一度金城入東壁四度武成入東壁六度微煌入東壁八度奎婁
 魯徐州東海入奎一度琅邪入奎六度高密入東壁一度城陽入婁九度膠東入胃一
 度昂畢趙冀州魏郡入昂九度信都入畢三度趙郡入畢八度安平入畢四度河間入畢
 入昂八度清河入昂九度信都入畢三度趙郡入畢八度安平入畢四度河間入畢
 十度真定入畢十三度晉參魏益州廣漢入蠲一度越巂入蠲二度獨山入蠲八度參一
 犍爲入參三度犍爲入參五度巴蜀入參八度漢中入參九度益州入參七度東井
 輿鬼秦雍州雲中入東井一度定襄入東井八度鴈門入東井十六度代郡入東井
 二十八度太原入東井二十九度上黨入輿鬼二度柳七星張周三輔宏農入柳一
 度河內入七星三度河東入張九度翼軫楚荆州南陽入翼六度南
 斗八翼十度江夏入翼十二度零陵入軫十一度其土產名物各有證驗此天地覆
 載一定古今不可易者蓋其土地之廣不外乎是但所屬邊裔不無遼絕若能自內
 而求外由近而及遠則土產之物皆可推而知之矣大抵風土之說總而言之則方
 域之大多有不同詳而言之雖一州之域亦有五土之分似無多異周禮大司徒以
 土會之法辨五地之物生一曰山林二曰川澤三曰邱陵四曰墳衍五曰原隰以土
 宜之法辨十有二土之名物十二分野之土各有所宜辨其名謂以相民宅而知其
 利害以阜人民以蕃鳥獸以育草木以任土事辨十有二壤之物而知其種以教稼

穡樹藝

送以教民
春耕秋穡

然稼穡樹藝又有周禮草人掌土化之法以物土相其宜以爲之

種凡糞種駢剛用牛赤緹用羊墳壤用糜渴澤用鹿鹹渴用豕胡官

勃壤用狐廬

用豕疆鹽

切用糞

切用犬

凡所以糞種者

此謂占地形色爲之

反

種者一取牛羊等汁以洩種而化之使美則得其宜矣若今之善農者審方域田壤

之異以分其類參土分土會之法以辨其種如此可不失種土之宜而能盡稼穡之

利是圖之成非獨使民視爲訓則抑亦望當世之在民上者按圖考傳隨地所在悉

知風土所別種藝所宜雖萬里而遙四海之廣舉在目前如指掌上庶乎得天下農

種之總要國家教民之先務此圖之所以作也幸試覽之

孝弟力田篇第三

孝弟力田古人曷爲而並言也孝弟爲立身之本力田爲養身之本二者可以相資

而不可以相離也蓋自民受天地之中以生莫不有是理亦莫不有是氣愛之理爲

仁宜之理爲義自其仁而用之親親爲孝自其義而用之長長爲悌皆其得於良知

良能之素人人之所同也特其氣稟有清濁之異其清者爲士而濁者爲農爲工爲

商士以明其仁義農以贍其衣食工以制其器用商以通其貨賄此四民者皆天之

所設以相資焉者聖人樹其法度制其品節以教而養之使天下之人莫不衣其衣

而食其食親其親而長其長然其教之者莫先於士養之者莫重於農士之本在學農之本在耕是故士爲上農次之工商爲下本末輕重昭然可見古者田有井黨有庠遂有序家有塾新穀旣入子弟始入塾距冬至四十五日而出聚則行射飲正齒位讀教法散則從事於耕故天下無不學之農詩曰黍稷薿薿攸介攸止蒸我髦士卽漢力田之科是已帝舜聖人也萬世而下言孝莫加焉而耕於歷山伊尹之訓曰立愛惟親立敬惟長而耕於莘野其他如冀缺長沮桀溺荷篠丈人之徒皆以耕爲事故天下亦少不耕之士周官大司徒三歲大比考其德行道藝而先孝友卽漢孝悌之科是已夫天下之務本莫如士其次莫如農農者被蒲茅飯糲糲居蓬藿逐牛豕戴星而出帶月而歸父耕而子饁兄作而弟隨公則奉租稅給征役私則養父母育妻子其餘則結親姻交鄰里有淳樸之風者莫農若也至於工逞技巧商操贏餘轉徙無常其於終養之義友于之情必有所不逮雖世所不可缺而聖人不以加於農也是以古者崇本抑末其教民也以孝弟爲先其制刑也亦以不孝不弟爲重加意於立身之本如此當其生也宅不毛者有里布田不耕者出屋粟民無職事者出夫家之征及其死也不畜者祭無牲不耕者祭無盛不樹者無槨不蠶者不帛不績者不衰加意於養生之本又如此于斯時也家給人足上下有序親疎有禮未作之

流亦鮮矣。又安有游惰者哉。至于瘠蠹跛躄斷者。侏儒各以其器食之。彼廢疾之人。猶有所事而後食。況於手足耳目無故者哉。漢代去古未遠。立爲孝弟力田之科。高帝令賈人不得衣絲乘車。重租稅以困辱之。惠帝雖稍弛商賈之禁。然猶市井子孫不得爲官仕。皆所以崇本而抑末也。至文帝時。風俗之靡。公私之賈。賈誼尙以爲言。帝感其說。乃耕藉田。嘗詔曰。孝弟天下之大順也。其遺謁者勞賜。又詔曰。力田民生之本也。其賜力田帛三匹。而以戶口率置力田。常員各率其意。以導民焉。唐太宗亦詔民有見業農者。不得轉爲工賈。工賈舍見業而力田者。免其調。夫末作之民。尙有益於世用。古人且若是抑之。而況世降俗末。又有出於末作之外者。舍其人偷惰其身體。衣食之費。反侈於齊民。以有限之物。供無益之人。上之人不惟不抑之。反從而崇之。何哉。且一夫不耕。民有饑者。一女不蠶。民有寒者。乃若一夫耕。衆人坐而食之。欲民之無饑。不可得也。一女蠶。衆人坐而衣之。欲民之無寒。不可得也。饑寒切於身體。其所以仰事俯畜。養生送死者。皆無所資。欲其孝弟。不可得也。故曰。倉廩實。知禮節。衣食足。知榮辱。豈不信乎。農夫受饑寒之苦。見游惰之樂。反從而羨之。甚至去隴畝。棄耒耜而趨之。是民之害也。又豈特逐末而已哉。夫孝弟者。本性之所固有。力田者。本業之所當爲。民失其業。且失其性者。豈其本然哉。直徇於流俗。惑於他歧。以至

是耳。今國家累降詔條，如有勤務農桑、增置家業、孝友之人，從本社舉之。司縣察之，以聞。凡上司歲終，則稽其事。或有游惰之人，亦從本社訓之。不聽，則以聞於官。別徵其役。此深得古先聖人比民成俗之意。使有職於牧民者，悉意奉行，則天下皆以教之。增農桑之利，以養之，則斯民幸甚。

元王禎撰

農桑通訣二

墾耕篇第四

易大傳曰神農氏作鋤木爲耜，揉木爲耒，耨之利以教天下。周書云神農之時，天雨粟，神農耕而種之，始作陶冶斤斧，爲耒耜，以墾草莽，然後五穀興，此農事之始也。當堯之時，洪水汎濫，草木暢茂，五穀不登，禹乃隨山刊木，益烈山澤而焚之，然後九州之土皆可種植，墾耕於是。后稷教民稼穡，樹藝五穀，農功之興，其有次第如此。墾耕者，其農夫之第一義也。墾除荒也，耕犁也。古文耕作畹，蓋古井田之制，今從耒井

聲，故作耕。前漢趙過爲搜粟都尉，田多墾闢，卽今俗謂開荒也。凡墾闢荒地，春曰燎

荒如平廂草萊深者，至春燒荒，地氣夏曰掩青，夏月草茂時開謂之掩青，可當草

通開草芽欲發根，亥柔脆易爲開墾。夏曰掩青，夏月草茂時開謂之掩青，可當草

莫若春爲上。秋曰芟夷，其秋暮草木叢密時先用鋤刀，備地崔實四民月令曰：正月土

氣上騰，土長，昌楸說者云：陳根可拔，急菑強土，黑墟之田。二月陰凍，單釋可菑美田。

緩土及河渚小處，三月杏花盛，可菑沙白輕土之田。五月六月可菑麥田也。如泊下

蘆葦地內，必用剗力刀引之，犁鏡隨耕起撥音，特易牛乃省力。沿山或老荒地內

樹木多者必用鑽剔去餘有不盡耕料俗謂之埋頭根也當使熟鐵煨成條尖王松愚傳

縱遇根株不至擊缺妨誤工力或地段廣濶不可遍剔則就斫枝葉覆於木根上候

乾焚之其根卽死而易朽又有經暑雨後用牛曳礮礮或靛子於所斫根杏上和泥

碾之乾則掙爭去死一二歲後皆可耕種其林木大者則剉鳥更切殺之謂剉斷樹皮

葉死不扇便任種蒔三歲後根株莖朽以火燒之則通爲熟田矣周禮雉氏掌殺草

春始生而萌之夏日至而夷之秋繩去聲而芟之冬日至而耜之書雅作夷又株氏掌

攻草木及林麓夏日至今刈陽木而火之冬日至剉陰木而水之註云刈剉皆斫去

次地之皮卽此謂除木也詩曰載芟載柞其耕澤澤蓋謂芟草除木而後可耕也大

凡開荒必趁雨後又要調停犁道淺深麓細淺則務盡草根深則不至塞墜麓則貧

生費力細則貧熟少功惟得中則可耕荒畢以鐵齒備鏟過漫種黍稷或脂麻綠豆

肥勞再徧明年乃種爲穀田今漢沔淮潁上率多創開荒地當年多種脂麻等種有

收至盈溢倉箱速富者如舊橋塍內開耕畢便撒稻種直至成熟不須平高切拔緣

新開地內草根旣死無草可生若諸色種子年年揀淨別無稗莠數年之間可無荒

蕨所收常倍於熟田蓋曠閒既久地力有餘苗稼音暢茂子粒蕃息也諺云坐賈行

商不如開荒言其獲利多也除荒開墾之功如此若夫耕犁之事又有本末上古聖

人制耒耜以教耕耨三代以上皆耦耕謂兩人合二耜而耕之詩曰亦服爾耕十千

維耦者此也春秋之時后稷之裔孫叔均始作牛耕至漢趙過增其制度三犁一牛

則力省而功倍今之耕者大率祖此周禮遂人治野以時器勸音誨言農夫之耕當

先利其器也故詩曰三之曰于耜四之日舉趾又曰有略其耜俶載南畝周禮車人

爲耒庇庇有三等見農器譜耒耜門今易耒耜而爲犁不問地之堅強輕弱莫不任使欲淺

欲深求之犁箭箭一而已欲廉欲猛取之犁梢梢一而已然則犁之爲器豈不簡易

而利用哉耕地之法耒耕曰生已耕曰熟初耕曰塌音再耕曰轉生者欲深而猛熟

者欲淺而廉此其畧也天氣有陰陽寒燠之異地勢有高下燥濕之別順天之時因

地之宜存乎其人按月令孟春之月天子以元日祈穀於上帝乃擇元辰天子親載

耒耜帥三公九卿諸侯大夫躬耕帝藉命田司善相邱陵阪險原隰土地所宜五穀

所殖以教導民田事既飭先定準直農乃不惑仲春之月耕者少舍此言農以春耕

爲先務也齊民要術云凡耕高下田不問春秋必須燥濕得所爲佳若水旱不調甯

燥無濕燥耕雖燥一經得雨地則解潤耕堅塔數年不佳諺曰濕耕澤劍不秋耕

如歸去言無益而有損濕耕者白背速鑷鏤之亦無傷否則大惡也耕不深則地

欲深夏耕欲淺秋耕穉青爲上比至冬月青草復生其美與豆同初耕欲深轉地欲淺

則生管茅之地宜縱牛羊踐之七月耕之則死汜勝之曰凡耕之本在於趣時春凍

生

生

解地氣始通土一和解夏至天氣始暑陰氣始盛土復解夏至後九十日日夜分天地氣和以此時耕一而當五名曰膏澤皆得時功韓氏直說云凡地除種麥外並宜

秋耕秋耕之地荒草自少極省鋤功如牛力不及不能盡秋耕者除種粟地外其餘

黍豆等地春耕亦可大抵秋耕宜早春耕宜遲秋耕宜早者乘天氣未寒時將陽和

寒冷有霜時必待日高方可耕地恐掩寒氣在內令地此所謂順天之時也齊民要

術云春地氣通可耕堅硬強地黑墟土輒平磨其塊以生草草生復耜天有小雨復

耕和之勿令有塊以待時所謂強土而弱之也杏始華榮輒耕輕土弱土望杏花落

復耕耕輒音蘭之草生有雨澤耕重蘭之土甚輕者以牛羊踐之如此則土強所謂

弱而強之也此所以因地而和之也農書云早田獲刈纒畢隨即耕治曬暴加糞壅

培而種豆麥蔬茹因以熟土壤而肥沃之以省求歲工役其所收又足以助歲計晚

田宜待春乃耕爲其囊粘堅韌必待其朽腐易爲牛力也北方農俗所傳春宜早晚

耕夏宜兼夜耕秋宜日高耕中原地皆平曠旱田陸地一犁必用兩牛三牛或四牛

以一人執之量牛強弱耕地多少其耕皆有定法所耕地內先並耕兩犁後皆內向

外繳耕終此一段謂之一繳一繳之外又間作一繳耕畢於三繳之間歇下一繳却自外繳耕至中心作一鳴蓋三繳中成一鳴也其餘欲耕平原率皆做此南方

之以種二麥其法起發爲畦兩畦之間日成一畦一段耕畢以鍤橫截其畦洩利其水謂之腰溝二麥既收然後平溝畦蓄水深耕俗謂之再熟田也下熟田晚十月收刈既畢即乘天晴無水而耕之節其水之淹深常令地壟半出水而日暴雪凍土乃酥碎仲春上澆脈起節再耕治又有一等水田泥淖極深能輻牛畜則以木桿橫亘田中人立其上而鋤之南方人畜耐暑其耕四時皆以中晝此南方地勢之異宜也凡人家營田皆當量力甯可少好不可多惡詩曰無田去聲甫田維莠驕驕言力不給而貪多務得未免苟簡之弊故莊子曰昔予爲禾耕而鹵莽之其實亦鹵莽而報予芸而滅裂之其實亦滅裂而報予此言苟簡之害也農書云古者分田之制一夫一婦受田百畝以其地有肥瘠去交故有不易一易再易之別不易之地家百畝謂可以歲耕之也一易之地家二百畝謂間歲耕其半也再易之地家三百畝謂歲耕百畝三歲而一周也先王之制如此非獨以爲土鹵則草木不長氣衰則生物不遂也抑欲其財力有餘深耕易耨而歲可常稔今之農夫既不如古往往租人之田而耕之苟能量其財力之相稱而無鹵莽滅裂之患則豐穰可以力致而仰事俯育之樂可必矣今備述經傳所載農事之法兼高原下田地勢之宜自北自南習俗不同曰墾曰耕作事亦異通變謂道無泥一方則田功修而稼穡之務可以次第而舉矣

耜勞篇第五

凡治田之法犁耕既畢則有耜勞耜有渠疏之義勞有蓋磨之功今人呼耜曰渠疏

勞曰蓋磨皆因其用以名之。所以散墾去芟平土壤也。桓寬鹽鐵論曰：茂木之下無豐草，大塊之間無美苗。耙勞之功不至，而望禾稼之秀茂實粟難矣。韓氏直說云：古農法，犁一耨六，今人只知犁，不知耨，熟爲全功。耨功不到，土麓不實，下種後雖見苗立根在麓，根土不相着，不耐旱，有懸死蟲咬乾死諸病。耙功到則土細而立根在細實土中，又碾過根土相着，自然耐旱，不生諸病。又云：凡地除種麥外，並宜秋耕，先以鐵齒耨縱橫耨之，然後挿犁細耕，隨耕隨勞。至地大白背時，更耨兩遍。至來春地氣透時，待日高復耨四五遍，其地爽潤，上有油土四指許，春雖無雨，時至便可下種。齊民要術云：耕荒畢，以鐵齒鏽再遍耙之，蓋鐵齒鏽已爲之先，再用耙鏽，鏽而後勞之也。今人但耕地畢，破其塊墾而後用勞平磨，乃爲得也。齊民要術云：耕地深細不得越，多看乾濕，隨時蓋磨，待一段總轉了，橫蓋一遍，每耕一遍，蓋兩遍。最後蓋三遍，還縱橫蓋之。種麥地，以五月耕三遍，種麻地，耕五六遍，倍蓋之。但依此法，除蟲災外，小旱乾不至全損，緣蓋磨數多故也。又云：春耕隨手勞，秋耕待白背勞。蓋春多風，不卽勞則致地虛燥。又曰：耕欲廉，勞欲再。凡已耕耙欲受種之地，非勞不可。諺曰：耕而不勞，不如作暴。竊見世人耕了，仰着土塊，並待孟春蓋。若冬之冰雪連夏亢陽，徒道秋耕，不堪下種也。然耙勞之功，非但施於納種之前，亦有用於種苗之

後者齊民要術曰苗既出壟每一遇雨白背時耙以鐵齒備鍤縱橫耙而勞之耙法
令人坐上數以手斷去草草塞齒則傷苗如此令地熟軟易鋤省力此用於種苗之
後也南方水田轉畢則耙耙畢則抄抄見農器譜故不用勞其耕種陸地者犁而耙之欲
其土細再犁再耙後用勞乃無遺功也北方又有所謂撻者與勞相類齊民要術云
春種欲深宜曳重撻春氣冷生遲不曳撻則根虛雖生難死雖生夏熟而速曳撻遇雨必致堅塔春澤
多者或亦不須撻必欲撻者須待白背濕撻令地堅硬也又用曳打場圃極爲平實
今人凡下種耨種後惟用砵車碾之然執耨種者亦須腰繫輕撻曳之使壟土覆種
稍深也或耕過田畝土性虛浮者亦宜撻之打令土實也今當耕種用之故附於耙
勞之末然南人未嘗識此蓋南北習俗不同故不知用撻之功至於北方遠近之間
亦有不同有用耙而不知用勞有用勞而不知用耙亦有不知用撻者耙勞撻並見農器譜今
並載之使南北通知隨宜而用使無偏廢然後治田之法可得論其全功也

播種篇第六

書稱犁民阻飢汝后稷播時百穀詩言降之種稂種稊菽麥奄有下國俾民稼穡蓋
言天相后稷之功也後之農家者流皆祖述之以至於今其法悉備周禮司稼掌巡
邦野之稼而辨其稂種之種周知其名與其所宜地以爲法而縣於邑閭按農書九

穀之種黍稷林樞麻大麥小麥大豆小豆凡種沍鬱則不生生亦尋死種雜者禾生早晚不均春復滅而難熟特宜存意揀選常歲別收好穗純色者音樞刈懸之又有粒而或箠或窖者將種前二十許日取出曬之令燥種之沍勝之曰牽馬令就穀堆食數口以馬踐過為種無野妨等蟲也種或傷濕沍鬱則生蟲也或取馬骨剉一石以水三石煮之三沸漉去滓以汁漬附子五枚三四日去附子以汁和蠶矢羊矢各等分攪令洞洞如稠粥先種二十日以漉種如麥飯狀當天旱燥時漉之立乾薄布數攪令乾明日復漉陰雨則勿漉六七漉而曝乾謹藏勿令復濕至可種時以餘汁漉而種之則禾稼不生蟲也無馬骨亦可用雪汁雪汁者五穀之精使稼又耐旱也麥種宜與剉碎蒼耳或艾暑日曝乾熟收藏以瓦器順時種之無不茂凡欲知歲所宜穀以布囊盛粟等諸物種平量之以冬至日埋於陰地冬至後五十日發取量之息最多者歲所宜也又師曠占術曰五木者五穀之先也欲知五穀但視五木擇其木盛者來年多種之萬不失一故雜陰陽書曰禾生於棗或楊大麥生於杏小麥生於桃稻生於柳或楊黍生於榆大豆生於槐小豆生於李麻生於楊或荆農書云種蒔之事各有攸叙能知時宜不違先後之序則相繼以生成相資以利用種無虛日收無虛月何匱乏之足患凍餒之足憂哉正月種麻泉二月種粟脂麻有早晚二種

三月種早麻。四月種豆。五月中旬種晚麻。七夕以後種萊。麻菘芥。八月社前即可種麥。經雨社卽倍收而堅好。如此則種之有次第。所謂順天之時也。凡五穀上旬種者全收。中旬中收。下旬下收。又地勢有良薄。山澤有異宜。故良田宜種晚。薄田宜種早。良田非獨宜晚。早亦無害。薄田種晚必不成實。山田宜種強苗。以避風霜。澤田種弱苗。以求華實。孝經授神契曰。黃白土宜禾。黑墳宜麥。與黍。赤土宜菽。汗泉宜稻。所謂因地之宜也。南方水稻。其名不一。大概爲類有三。早熟而緊細者曰秈。晚熟而香潤者曰粳。早晚適中。米白而黏者曰稌。三者布種同時。每歲收種。取其熟好。堅粟無秕。不雜穀子。曬乾。篩穢。置高爽處。至清明節。取出以盆盞別貯。浸之三日。漉出。納草簍中。晴則暴煖。浥以水。日三數。遇陰寒。則浥以溫湯。候芽白齊透。然後下種。須先擇美田耕治。令熟泥沃而水清。以既芽之穀。漫撒稀稠。得所。秧生既長。小滿芒種之間。分而蒔之。旬日高下皆遍。北土高原。本無陂澤。逐水曲而田者。納種如前法。既生七八寸。拔而栽之。凡下種法。有漫種。耨種。區種之別。漫種者。用斗盛穀種。揀去穢。服間右手料取而撒之。隨撒隨行。約行三步許。卽再料取。務要布種均勻。則苗生稀。得所。秦晉之間。皆用此法。南方惟種大麥。則點種。其餘粟豆麻小麥之類。亦用漫種。北方多用耨種。耨種見農器譜其法甚備。齊民要術云。凡種欲牛遲緩。行種人令促步。以足躡

隴底欲土實種易生也。今人製造砵車

砵車之制見農器譜

隨耨種之後循隴碾過使根土相

著功力甚速而當

去聲瓠種者

瓠種之法見農器譜

藪瓠貯種隨行隨種務使均勻犁隨掩過覆

土既深雖暴雨不至迫撻暑夏最爲耐旱且便於撮鋤今燕趙間多用之區種之法

凡山陵近邑高危傾阪及邱城上皆可爲區田糞種水澆備旱災也

區田法見農器譜

又按

食貨志云種穀必雜五種以備災害

五種黍稷麻苧豆也

又曰菜茹有畦瓜瓠果蔬殖於疆場

則是五種之外蔬瓠亦不可闕者故穀不熟曰饑菜不熟曰饑物理論云百穀者三

穀各二十種蔬果各二十種共爲百穀蓋蔬果之實所以助穀之不及也是故烹葵

食瓜乃繫之幽風農桑之詩畜菜取蔬互見於月令收斂之然後地有肥瘠能者擇

焉時有先後勤者務焉若夫種蒔之法姑略陳之凡種蔬必先燥曝其子地不厭

良薄卽糞之鋤不厭頻旱卽灌之用力旣多收利必倍大抵蔬宜畦種蒴宜區種畦

地長丈餘廣三尺先種數日劇起宿土雜以蒿草灰燎之以絕蟲類併得爲糞臨種

益以他糞治畦種之區種如區田法區深廣可一尺許臨種以熟糞和土拌勻納子

糞中候苗出料視稀稠去留之又有芽種凡種子先用淘淨頓瓠瓢中覆以濕巾三

石後芽生長可指許然後下種先於熟畦內以水飲地勻摻芽種復篩細糞土覆之

以防日曝此法菜旣出齊草又不生凡菜有蟲擣苦參根併石灰水澆之卽死苟能

依上法種蒔非止家可足食餘者亦可爲資生之利昔龔遂勸農口種葱五十本種
百本韭一畦渤海之民緣是致足夫養生必以穀食配穀必以蔬茹此日用之常理
而貧富所不可闕者故於穀食之後以蔬茹繼之而成其百穀之數今應論播種之
法庶農圃者擇而用之

鋤治篇第七

傳曰農夫之務去草也。芟夷蘊崇之絕其本根，勿使能殖，則善者信音矣。蓋根秀不除，則禾稼不茂。種苗者不可無鋤芸之功也。又說文云：鋤，言助也。以助苗也。故字從金從助。凡穀須鋤，乃可滋茂。諺云：鋤頭自有三寸澤也。詩曰：其鋤斯趙。以藹茶蓼

縛芸田器。古之縛，其今之鋤也。

縛與鋤見農器譜

按齊民要術云：苗生如馬耳，則鋤音。得

穀馬

稀密之處，鋤而補之。凡五穀唯小鋤之為良。

小鋤者非直省功，穀亦大勝。大鋤者草根繁茂，用力多而收功益少。

苗出隴，則深鋤，鋤不厭數，周而復始，勿以無草而暫停。

鋤者非止鋤草，乃地熟而穀多，糧薄米息，鋤得十遍，便得

凡米

春鋤起地，夏而鋤草，故春鋤不用觸濕。六月已後，雖濕亦無嫌。

春苗既淺，陰未覆地，濕鋤則地

堅夏苗陰厚，地不見日，故雖濕亦無害矣。管子曰：爲國者使民寒耕而熱芸，芸除草也。

又云：候黍粟苗未與壠齊，即鋤一遍。經

五七日，更報鋤。第二遍候未蠶老，更報鋤。第三遍無力則止。如有餘力，秀後更鋤。第

四遍，脂麻大豆並鋤兩遍。止亦不厭。早鋤音第一遍，便料定。每科只留兩三莖，更不

得留多。每科相去一尺，兩壠頭空。務欲深細。第一遍鋤未可全深，第二遍唯深是求。

第三遍較淺於第二遍第四遍又淺於第三遍蓋穀科大則根浮故也第一次撮苗

口鏟第二次平壟曰布第三次培根曰壅第四次添功曰復一次不至則根秀之害

秕稗之雜入之矣諺曰穀鋤八遍餓殺狗爲無糠也其穀畝得十石斗得八米此鋤

多之效也其所用之器自撮苗後可用以代耨鋤者名曰耨鋤見農器譜其功過鋤功數

倍所辦之田日不啻二十畝或用劓子其制頗同制見農器譜如耨鋤過苗間有小豁眼

不到處及穢間草蕨未除者亦須用鋤理墾一遍爲佳別有一器曰鏡見農器譜營州以

東用之又異於此凡耘苗之法亦有可鋤不可鋤者旱耕塊墾苗蕨同孔出不可鋤

治此耕者之失難責鋤也曾氏農書云穢篇謂記禮者曰仲夏之月利以殺草可以

糞田疇可以美土疆蓋耕除之草和泥溼漉深埋禾苗根下濕蹇既久則草腐爛而

泥土肥美嘉穀蕃茂矣大抵耘治水田之法必先審度形勢先於最上處澆水勿致

走失然後自下旋放旋芸之其法須用芸爪見農器譜不問草之有無必徧以手排漉務

令稻根之傍液液然而後已荆楊厥土塗泥農家皆用此法又有足芸爲木杖如拐

子兩手倚以用力以趾塌墾泥土草蕨壅之苗根之下則泥沃而苗興其功與芸爪

相類亦各從其便也今創有一器曰耘盪見農器譜以代手足工過數倍宜普效之纂文

曰養苗之道鋤不如耨耨今小鋤也呂氏春秋曰先生者爲耨後生者爲耨是故其

耨也長其兒而去其弟不知稼者其耨也去其

况前養其病不收其粟而鋤後復有薶拔之法以繼成其鋤之功也天根莠稗雜收其根此夫蕪之道也。鋤後復有薶拔之法以繼成其鋤之功也。天根莠稗雜其稼出蓋鋤後莖葉漸長使可分別非薶不可故有薶鼓薶馬之說。事見農器譜其北方村落之間多結爲鋤社以十家爲率先鋤一家之田本家供其飲食其餘次之旬日之間各家田皆鋤治自相率領樂事趨功無有偷惰間有病患之家其力助之故苗無荒穢歲皆豐熟秋成之後豚蹄孟酒通相犒勞名爲鋤社甚可效也今採摭南北耘耨之法備載於篇庶善稼者相其土宜擇而用之以盡鋤治之功也。

糞壤篇第八

田有良薄土有肥磽耕農之事糞壤爲急糞壤者所以變薄田爲良田化磽土爲肥土也古者分田之制上地家百畝歲一耕之中地家二百畝間歲耕其半下地家三百畝歲耕百畝三歲一周蓋以中下之地瘠薄磽确苟不息其地力則禾稼不蕃後世井田之法變強弱多寡不均所有之田歲歲種之土敝氣衰生物不遂爲農者必儲糞朽以糞之則地方常新壯而收穫不減孟子所謂百畝之糞上農夫食九人也。踏糞之法凡人家秋收後場上所有穰穢等並須收貯一處每日布牛之脚下三寸厚經宿牛以蹂踐便溷成糞平旦收聚除置院內堆積之每日俱如前法至春可得糞三十餘車至五月之間卽載糞糞地畝用五車計三十車可糞六畝勺難耕蓋卽

地肥沃兼可堆糞桑行又有苗糞草糞火糞泥糞之類苗糞者按齊民要術云美田之法綠豆為上小豆胡麻次之悉皆五六月穰種七八月犁掩殺之為春穀田則畝收十石其美與蠶矢熟糞同此江淮邇北用為常法草糞者於草木茂盛時芟倒就地內掩糞腐爛也記禮者曰仲夏之月利以殺草可以糞田疇可以美土疆今農夫不知此乃以其耘除之草棄置他處殊不知和泥澆澆深埋禾苗根下漚糞既久則草腐而土肥美也江南三月草長則刈以踏稻田歲歲如此地力常盛農書云種穀必先治田積腐蕞敗葉剝薙枯朽根荻遍鋪而燒之即土暖而爽及初春再三耕耙而以窖糞之肥壤壅之麻粃領糞穀殼皆可與火糞窖糞穀殼朽腐最宜秧田必先渥澆精熟然後踏糞入泥盪平田而乃可撒積其火糞積土同草木堆疊燒之土熟冷定用碌碡碾細用之江南水多地冷故用火糞種麥種蔬尤佳又凡退下一切禽獸毛羽親肌之物最為肥澤積之為糞勝於草木下田水冷亦有石灰為糞則土暖而苗易發然糞田之法得其中則可若驟用生糞及布糞過多糞力峻熱即燒殺物反為害矣大糞力壯南方治田之家常於田頭置博檻窖熟而後用之其田甚美北方農家亦宜效此利可十倍又有泥糞於溝港內乘船以竹夾取青泥枕潑岸上凝定栽成塊子擔去同大糞和用比常糞得力甚多或用小便亦可澆灌但生者立見

損壞不可不知。農書糞壤篇云：土壤氣脈其類不一，肥沃磽确，美惡不同，治之各有宜也。夫黑壤之地信美矣，然肥沃之過不有生土以解之，則苗茂而實不堅，磽确之土信惡矣，然糞壤滋培，則苗蕃秀而實堅，粟土壤雖異，治得其宜，皆可種植。今出家謂之糞業，言用糞猶用藥也。凡農居之側，必置糞屋，低爲簷檻，以避風雨，飄浸屋中，必鑿深池，登以磚甃，凡掃除之土，燒燃之灰，簸揚之糠粃，斷葉落葉，積而焚之，沃以肥液，積久乃多。凡欲播種，篩去瓦石，取其細者，和勻種子，疎耜撒之，待其苗長，又撒以糞之，何物不收爲圃之家。於厨棧之下，深澗鑿一池，細焚使不滲洩，每春米則聚籠簸穀殼及腐草敗葉，漚漬其中，以收滌器肥水，與滲澗泔淀，漚久自然腐爛，一歲三四次出以糞芋，因以肥桑，愈久愈茂，而無荒廢枯摧之患矣。又有一法，凡農圃之家，欲要計置糞壤，須用一人一牛，或驢駕雙輪小車，一輛，諸處搬運積糞，月日既久，積少成多，施之種，熟稼穡，倍收，桑果愈茂，歲有增羨，此肥稼之計也。夫掃除之糞，腐朽之物，人視之而輕忽，田得之爲膏潤，唯務本者知之，所謂惜糞如惜金也。故能變惡爲美，種少收多，諺云：糞田勝如買田，信斯言也。凡區宇之間，善於稼者，相其各處地理，所宜用之，庶得乎土化漸漬之法，沃壤滋生之效，俾業擅上農矣。

灌溉篇第九

昔禹決九川距四海濬畝漕距川然後播奏艱食烝民乃粒此禹平水土因井田溝
洫以去水也後井田之法大備於周周禮所謂遂人匠人之治夫間有遂十夫有溝
百夫有洫千夫有澮萬夫有川遂注入溝溝注入洫洫注入澮澮注入川故田畝之
水有所歸焉此去水之法也若夫古之井田溝洫脈絡布於田野旱則灌溉澇則泄
去故說者曰溝洫之於田野可決而決則無水溢之害可塞而塞則無旱乾之患又
荀卿曰修隄防通溝洫之水潦安水藏以時決塞則溝洫豈特通水而已哉考之周
禮稻人掌稼下地以水澤之地種穀也以澗蓄水以防止水以遂均水以列舍水以
澮寫水此又下地之制與遂人匠人異也後世灌溉之利實助於此至秦廢井田而
開阡陌於今數千年遂人匠人所營之迹無復可見惟穡人之法低濕水多之地猶
祖述而用之天下農田灌溉之利大抵多古人之遺跡如關西有鄭國白公六輔之
渠關外有嚴熊龍首渠河內有史起十二渠自淮泗及汴通河自河通渭則有漕渠
郎州有右史渠南陽有召信臣鉗盧陂廬江有孫叔敖芍陂潁川有鴻隙陂廣陵有
雷陂浙左有馬臻鏡湖興化有蕭何堰西蜀有李冰翁穿江之迹皆能灌溉民田
爲百世利興廢修壞存乎其人夫言水利者多矣然不必他求別訪但能修復故迹
足爲興利此歷代之水利下及民間亦各自作陂塘計田多少於上流出水以備旱

澗農書云惟南方熟於水利官陂官塘處處有之民間所自爲溪塢音水塢難以數

計大可灌田數百頃小可溉田數十畝若溝渠陂塢上置水閘以備啓閉若塘堰之

水必置音澗澗音澗竇音澗以便通洩此水在上者若田高而水下則設機械用之如翻車筒輪

戽斗桔槔之類挈而上之如地勢曲折而水遠則爲槽架連筒陰溝浚渠陂欄音澗類

引而達之此用水之巧者若下灌及平澆之田爲最或用車起水者次之或再車三

車之田又爲次也其高田旱稻自種至收不過五六月其間或旱不過僦灌四五次

此可力致其常稔也傅子曰陸田者命懸於天人刀難脩水旱不時則一年功棄矣

水田制之由人人力脩則地利可盡天時不如地利地利不如人事此水田灌漑之

利也方今農政未盡興土地有遺利夫海內江淮河漢之外復有名水萬數枝分派

別大難悉數內而京師外而列郡至於邊境脈絡貫通俱可利澤或通爲溝渠或蓄

爲陂塘以資灌溉安有旱暵之憂哉復有圍田及圩田之制凡邊江近湖地多閉隴

霖雨漲潦不時淹沒或淺浸瀰漫所以不任耕種後因故將征進之暇屯戍於此所

統兵衆分工起上江淮之上連屬相望遂廣其利亦有各處富有之家度視地形築

土作隄環而不斷內地率有千頃旱則通水澆則洩去故名曰圍田又有據水築爲

堤岸復疊外護或高至數丈或曲直不等長至彌望每遇霖潦以抒水勢故名曰圩

田內有溝瀆以通灌溉其田亦或不下千頃此又水田之善者又如近年懷孟路開浚廣濟渠廣陵復引雷陂廬江重脩芍陂似此等處畧見舉行其餘各處陂渠川澤廢而不治不爲不多僅能循按故迹或創地利通溝瀆蓄陂澤以備水旱使斥鹵化而爲膏腴汗藪變而爲沃壤國有餘糧民有餘利然考之明史後魏裴延雋爲幽州刺史范陽有舊督亢渠漁陽燕郡有故良諸堰皆廢延雋營造而就元王高亦自爲利十倍今其地京都所在尤宜疏通導達以爲億萬衣食之計故秦渠序其畧曰鄭國在前白渠起後舉甬如雲決渠爲雨且溉且糞長我禾黍衣食京師億萬之口夫舉事興工豈無今日之延雋僅有成效不矢本末先後之叙庶產漑之事爲農務之大本國家之厚利也已上水具並見農器譜請考之

農書卷四

元王禎撰

農桑通訣四

勸助篇第十

書曰相小人厥父母勤勞稼穡厥子不知稼穡之艱乃逸蓋惡勞好逸者常人之情偷惰苟且者小人之病上之人苟不明示賞罰以勸助之則何以獎其勤勞而率其怠勸倦音歟周禮載師凡宅不毛者有里布謂罰以一里二十五家之泉也田不耕者出屋粟謂罰以三家之稅粟也凡民無職事者出夫家之征謂雖閒民猶當出夫稅家稅也閭師言無職者出夫布不畜者祭無牲不耕者祭無盛不樹者無槩不蠶者不帛不績者不哀先王之於民如此豈爲厲農夫哉凡欲振發而飭其蠱弊使之率作興事耳是以地無遺利民無趨末田野治而禾稼遂倉廩實而府庫充則斯民甯復有饑莩流離之患哉月令孟春之月命田司相黠土地所宜五穀所殖以教導民必躬親之孟夏勞黠農勸民無或失時命農勉作無休於都仲秋乃勸種麥無或失時其有失時行罪無疑季冬命田官告民出五穀命農計耦耕事古人之於農蓋未嘗一日忘也後世勸助之道不明其民往往舍本而趨末故諺曰以貧求富農不如

工工不如商刺繡紋不如倚市門此說一興天下之民男子棄耒耜而爭販鬻婦人舍機杼而思歌舞惰游未作習以成俗一遇凶饑食不足以充其口腹衣不足以蔽其身體懷金形鵠立以待盡者比比皆是善乎王符之言曰一夫耕百人食之一婦桑百人衣之以一奉百誰能供之時君世主亦有加意於農桑者大則營田有使次則勸農有官似知所以勸助矣然而田野未盡闢倉廩未盡實游惰之民未盡歸農何哉意者徒示之以虛文而未施之以實政歟古者春而省耕非但行阡陌而已資力不足者誠有以補之也秋而省斂非但觀刈穫而已食用不給者誠有以助之也成王適於田以其婦子之饁彼南畝攘其左右而嘗其旨否愛民如此田野安得而不治黍稷安得而不豐文帝所下三十六詔力田之外無他語減租之外無異說逐末之民安得而不務本太倉之粟安得而不紅腐此上之人重農如此至於承流宣化之官又在於守令之賢各盡其職勤加勸課務求實效及覽古之循吏如黃霸之治潁川勸種樹樹謂樹藝五穀龔遂之治渤海課農桑何武行部必開墾田茨充爲令益治桑柘召信臣治南陽開溝瀆爲民利任延治九真易射獵爲牛耕張堪守漁陽開稻田皇甫隆治燉煌教耨犁此先賢勸助之迹載諸史冊今畧舉其著者皆可爲後世治民之良規誠使人若能法周成漢文之治以表倡於上公卿守令能法龔黃諸賢

之事以奉承於下。省徭役以寬民力。驅游惰以趨農業。又何患民之不勸。田之不治乎。今天下之民寒而思衣。皆知有桑麻之事。飢而思食。皆知有稼穡之功。則男務耕。鋤女事紡織。蓋有不待勸而後加勤者。况乎諄諄然諭之。懇懇然勞之哉。又况加實意。行實惠。驗實事。課實功哉。如或不然。上之人作無益以妨農時。斂無度以困民力。般樂怠傲。不能以身率先於下。雖課督之令。家至而戶說之。民亦不知所勸也。故古者天子親耕。皇后親蠶。下逮公卿侯伯之國。與夫守令之家。俱當親執耒耜。躬務農桑。以率其民。如此野夫田婦。庸有不勤者乎。今夫在上者不知衣食之所自。惟以驕奢爲事。不思己之日用寸絲口飯。皆出於野夫田婦之手。甚者苛斂不已。朘削脂膏。以肥己甯。肯勉力以勸之哉。今長官皆以勸農署銜。農作之事。己猶未知。安能勸人。借曰勸農。比及命駕出郊。先爲文移。使各社各鄉。預相告報。期會齋斂。祇爲煩擾耳。椰子厚有言。雖曰愛之。其實害之。雖曰憂之。其實讎之。種樹之喻。可以爲戒。庶長民者鑒之。更其宿弊。均其惠利。但具爲教條。使相勉勵。不期化而民自化矣。又何必命駕鄉都。移文期會。欺下誣上。而自徼功利。然後爲定典哉。敢告於有司。請著爲常法。以免親詣煩擾之害。斯民幸甚。

孔氏書傳曰種曰稼。斂曰穡。種斂者歲之終始也。食貨志云力耕數耘收穫如盜賊之至。蓋謂收之欲速也。故物理論曰稼農之本。穡農之末。本輕而末重。前緩而後急。稼欲熟收欲速。此良農之務也。記曰種而不耨。耨而不穫。譏其不能圖功。攸終也是。知收穫者農事之終。爲農者可不趨時致力以成其終。而自廢其前功乎。月令仲秋之月。命有司趨民收斂。季秋之月。農事備收。孟冬之月。循行積聚。無有不斂。至於仲冬。農有不收藏積聚者。取之不詰。皆所以督民收斂。使無失時也。禹貢曰二百里納銓。三百里納秸服。蓋納銓者截禾穗而納之。納秸者去穗而刈其藁納之也。詩言刈穫之事最多。臣工詩曰命我衆人。序乃錢鏹。奄觀銓艾。銓艾二器。見農器譜。七月詩云九月築場圃。十月納禾稼。言農工之備也。載芟之詩云載穫濟濟。有實其積。萬億及秭。良耜之詩云穫之挈挈。積之栗栗。其崇如墉。其比如櫛。以開百室。皆言收穫之富也。凡農家所種宿麥早熟最宜早收。故韓氏直說云五六月麥熟帶青收一半。合熟收一半。若候齊熟恐被暴風急雨所摧。必致拋費。每日至晚即便載麥上場堆積。用苫密覆以防雨作。如搬載不及。卽於地內苫積。天晴乘夜載上場。卽攤一二車。薄則易乾。碾過一遍。翻過又碾一遍。起楷下場。揚子收起。雖未淨。直待所收麥都碾盡。然後將未淨楷再碾。如此可一日一場。此至麥收盡已碾訖三之一矣。大抵農家忙併無似蠶

麥古語云收麥如救火若稍遲慢一值陰雨卽爲災傷遷延過時秋苗亦悞鋤治今

北方收麥多用鈔去聲刀麥棹鈔麥覆於腰後籠內籠滿則載而積於場一日可收

十餘畝較之南方以鎌刈者其速十倍麥籠麥棹鈔刀並見農具譜凡北方種粟秋熟當速刈之

齊民要術云收穀而熟速刈乾速積刈早則燥積則藁爛積晚則耗損連雨則生耳南方收

粟用粟鑿古甸反摘穗北方收粟用鎌并藁刈之粟鑿與鎌並見農器譜田家刈畢捆苦本切而束

之以十束積而爲橐切料然後車載上場爲大積積之視農功稍隙解束以旋旋鑿

士咸切穗撻之南方水地多種稻秫早禾則宜早收六月七月則收早禾其餘則至八

月九月詩云十月穫稻齊民要術曰稻至霜降穫之此皆言晚禾大稻也故稻有早

晚大小之別然江南地下多雨上霖下潦刈之際則必須假之喬扞多則置之荒

架待晴乾曝之可無耗損之失喬扞見農器譜齊民要術云收禾之法熟過半斷之刈櫟

欲早刈黍欲晚皆卽濕踐櫟踐訖卽蒸而漚之黍宜曬之令燥凡麻有黃埤則刈刈

畢則漚之漚麻法見穀譜刈菽欲晚葉落盡然後刈脂麻欲小束以五六束爲一叢斜倚之

候日開乘車詣田抖擻遺叢之三日一打四五遍乃盡耳梁秫收刈欲晚早刈損實

大抵北方禾黍其收頗晚而稻熟亦或宜早南方稻秫其收多遲而陸禾亦或宜早

通變之道宜審行之今按古今書傳所載南北習俗所宜具述而備論之庶不失早

晚先後之節也。夫出家作苦，令收穫以時，了無遺滯，黍稷富倉，箱之望足，慰勤勞，鄉社結閭里之歡，遊相慶勞，有以見國家寵恩之所被，而民俗樂業之無窮也。

蓄積篇第十二

古者三年耕，必有一年之食，九年耕，必有三年之食，雖有旱乾水溢，民無菜色，豈非節用預備之效歟？家宰音眠音年之豐凶，以制國用量，入以爲出，祭用數之，功而又以九貢九賦九式均節之，取之有制，用之有度，此理財之法有常，而國家之蓄積所以無闕也。國無九年之蓄，曰不足；無六年之蓄，曰急；無三年之蓄，曰國非其國矣。蓄積者，豈非有國之先務耶？周禮倉人掌粟入之藏，辨九穀之物，以待邦用。若穀不足，則止餘瀆，用有餘，則藏之，以待凶而頒之，遣人掌邦之委積，以待施惠，鄉里之委積，以恤民之精阨委積並去聲，門闕之委積，以養老孤，郊里之委積，以待賓客，野鄙之委積，以待羈旅，縣都之委積，以待凶荒，以此見先王蓄積皆爲民計，非徒曰藏富於國也。彼有損下以自益，剝民以自豐，如商王鉅橋之粟，隋人洛口之倉，所積雖多，豈先王預備憂民之意哉？大抵無事而爲有事之備，豐歲而爲歉歲之憂，是故國有國之蓄積，民有民之蓄積，當粒米狼戾之年，計一歲一家之用，餘多者倉箱之富，餘少者儻音石之儲，莫不各節其用，以濟凶乏。此固知堯之時有九年之水，湯之時有七年之旱。

而國亡捐瘠所爲蓄積多而備先具者豈皆藏於國哉蓋必有藏於民者矣今爲農者見小近而不慮久遠一年豐稔沛然自足侈費妄用以快一時之適所收穀粟耗竭無餘一遇小歉則舉貸出息於兼併之家秋成倍稱而償之歲以爲常不能振拔其間有收刈甫畢無以餬口者其能給終歲之用乎嘗聞山西汾晉之俗居常積穀儉以足用雖間有饑歉之歲庶免夫流離之患也傳曰收斂蓄藏節用御欲則天不能使之貧信斯言也近世利民之法如漢之常平倉穀賤則增價糴之不至於傷農穀貴則減價糶之不使之傷民唐之義倉計墾田頃畝多寡豐年納穀而藏之凶年出穀以賙貧乏官爲主之務使均平是皆斂其餘以濟不足雖遇儉歲而不憂饑殍也然嘗考之漢史賈生言於文帝曰漢之爲漢幾四十年公私之積猶可哀痛彼一時也自文帝躬行節儉以化天下至景帝末年太倉之粟陳陳相因而民亦富庶人徒見古之蓄積常有餘後之蓄積常不足豈天之生物不如古之多人之謀事不如古之智蓋古之費給有限而後之費給無窮無怪乎有餘不足之不同也誠使天下之耕者困人力之所至盡地力之所出食之以時用之以禮則男有餘粟女有餘布上之人復明大學生財之道以御之公私兩裕君民俱足又何患蓄積之不如古哉欲歷論之敢以此言佐時政云

農書卷四終

農書卷五

元王禎撰

農桑通訣五

種植篇第十三

司馬遷貨殖傳曰山居千章之楸安邑千樹棗燕秦千樹栗蜀漢江陵千樹橘齊魯千樹桑此其人皆與千戶侯等其言種植之利博矣觀柳子厚郭橐駝傳稱駝所種樹或移徙無不活且碩茂早實以蕃他人效之莫能如也又知種樹之不可無法也考之于詩帝省其山柞械斯拔松柏斯兌周之所以受命也樹之榛栗椅桐梓漆衛文公之所以興其國也夫以王侯之富且貴猶以種樹爲功况於民乎周禮太宰以九職任萬民一曰三農生九穀二曰圉圃毓草木圉圃之職次於三農事綦重矣然則種植之務可緩乎種植之類夥矣民生濟用莫先于桑故首述而備論之桑種甚多不可徧舉世所名者荆與魯也荆桑多椹魯桑少椹葉薄而尖其邊有瓣者荆桑也凡枝幹條葉堅勁者皆荆之類也葉圓厚而多津者魯桑也凡枝幹條葉豐腴者皆魯之類也荆之類根固而心實能久遠宜爲樹魯之類根不固心不實不能久遠宜爲地桑然荆之條葉不如魯葉之盛茂當以魯桑條接之則能久遠又盛茂也魯

爲地桑而有壓條之法傳轉無窮是亦可以久遠也荆桑所飼蠶其絲堅韌中註法

羅用禹貢稱厥篚縑絲注曰縑山桑此荆之產而尤佳者也魯桑之類宜飼小蠶齊

民要術曰收樞之黑者剪去兩頭惟取中間一截蓋兩頭者其子差細種則成雞桑

花桑中間一截其子堅栗則枝幹堅強而葉肥厚將種之時先以柴灰淹採次日水

淘去輕穢不實者曬令水脉才乾種乃易生按收樞一條乃節取陳粵農書非齊民

要術也下慎勿採沐五十二字方是引

齊民要術耳仍當畦種常薈令淨慎勿採沐大如臂許正月中移之十步一樹行欲少倚

角不用正相當凡耕桑田不用近樹犁不著處斷土令起斫去浮根以蠶矢糞之剝

桑十二月爲上時正月次之二月爲下大抵桑多者宜苦斫桑少宜省剝農桑要旨

云平原淤壤土地肥虛荆桑魯桑種之俱可若地連山陵土脈亦硬止宜荆桑士民

必用云種藝之宜惟在審其時月又合地方之宜使之不失其中蓋謂栽培之宜春

分前後十日及十月並爲上時春分前後以其發生也十月號陽月又曰小春木氣

長生之月故宜栽培以養元氣此洛陽方左千里之所宜其他地方隨宜取中可也

大抵春時及寒月必于天氣清明已午時藉其陽和如其栽子已出元土忽變天寒

風雨卽以熱湯調泥培之暑月則必待晚涼仍預於園中稀種麻麥爲蔭惟十一月

種栽不生活種桑之次則種材木果核按龔遂爲渤海太守令民口種一樹榆秋冬

漢樊重欲作器物先種梓漆時人嗤之然積以歲月皆得其用向之笑者咸求假焉李衡於武陵龍陽洲上種柑橘千樹勅兒曰吾洲上有千頭木奴不責汝衣食歲得絹一疋亦可足用矣橘成歲得絹數千疋此栽植之明效也使今之時上之勸課皆如龔黃下之力本皆如樊李材木不可勝用果實不可勝食矣齊民要術言種榆者三年之後便可將莢葉賣之五年之後便堪作椽即可斫賣十年後魁椀瓶榼器皿無所不任十五年後可爲車轂其歲歲科簡剝治之功措柴雇人賣柴之利已自不貲况諸般器物其利十倍斫後復生不勞更種所爲一勞永逸務本直言云近聞諸般材木比之往年價直重貴蓋因不種不栽一年少於一年可爲深惜古人云木奴千無凶年木奴者一切樹木皆是也自生自長不費衣食不憂水旱其果木材植等物可以自用有餘又可以易換諸物若能多廣栽種不惟無凶年之患抑亦有久遠之利焉齊民要術云凡栽一切樹木欲記其陰陽不令轉易大樹髡之小樹則不髡先爲深坑納樹訖以水沃之着土令如薄泥東西南北搖之良久然後下土堅築埋之欲深勿令撓動栽訖皆不用手捉及六畜舐突凡栽樹正月爲上時二月爲中時三月爲下時然棗雞口槐兔目桑蝦蟆眼榆負瘤自餘雜木鼠耳蝨翅各以其時種

樹既多不可一一備舉凡桑果以接博為妙一年後便可獲利昔人以之譬螟子者

取其速肖之義也凡接枝條必擇其美宜用宿條向陽者氣壯而易茂嫩條向陰者氣弱而難成根株各從其類

然荆桑亦可接魯桑梅可接杏桃可接李接工必有用具細齒截鋸一連厚脊利刃小刀一枚要當心手

欵穩又必趁時以春分前後十日為宜或取其條嫩青為一經接博二氣交通以惡

為美以彼易此其利有不可勝言者夫接博其法有六一曰身接先用細鋸截夫元

可及肩以利刃小刀際其盤之兩旁微啓小罅深可寸半先用竹籤之測其深淺却

以所接條約五寸長一頭削作小篋子先喻口中假津益以助其氣却納之罅中皮

肉相對插之說用樹皮封繫寬緊得所用牛糞和泥二曰根接鋸截元樹身去地

距酌封裏之勿令透風外仍用留二眼以洩其氣三曰皮接測用小刀于於元樹身八寸斜割之以小竹籤

上暗封之以棘枝圍護之四曰枝接測其深以所接枝條皮肉相向插之封護如

前法俟接枝發茂以漸去其元樹枝莖使其稠茂耳五曰鑿切接小樹為宜先于元

其元樹枝莖使其稠茂耳四曰枝接測其深以所接枝條皮肉相向插之封護如

一尺許于所取接條樹上眼外方半寸刀尖刺斷皮肉至骨併數揭皮肉一方片須

帶芽心揭下口嚼少時取出印濕痕于橫枝上以刀尖依痕刻斷元樹露處大小如

之以按接之上下兩頭以桑皮封繫緊慢得所六曰搭接將已種出芽條去地三寸

仍用牛糞泥塗護之隨樹大小酌量多少接之六曰搭接將已種出芽條去地三寸

條併削馬耳相搭接今夫種植之功其利既溥又加之以接博猶變根莖而為嘉禾

之封繫糞壅如前法

易砥砮而為美玉世之欲業其生者其可不務之哉又有去蠹之法其桑果不無蠹

法用鐵線作鉤取之一法用硫磺及雄黃夫既已種植復接博之既接博矣復剔其

作烟薰之即死或用桐油紙燃塞之亦驗

正矣。即興其和而復除其害。爲治之達無以列是者。實行之不惟得勸民之法。抑亦知政教之本歟。

畜養篇第十四

養馬類

陶朱公曰：子欲速富，當畜五牝。疾利切五牝之中，惟馬爲貴。其飲食之節，有六。食有三。芻飲有三時，何謂也？一曰惡芻，二曰中芻，三曰善芻。何謂三時？一曰朝飲，少之；二曰晝飲，則胃饜水；三曰暮極飲之。驢騾大槩類馬，不復別起條端。今農家以牛爲本，雖以馬爲首，畧叙于此。

養牛類

牛之爲物，切於農用。善畜養者，必有愛重之心；有愛重之心，必無慢易之意。然何術能使民如此哉？必也在上之人，愛重嚴禁，使民不敢輕視。妄殺若夫農之於牛也，視牛之飢渴，猶己之飢渴；視牛之困苦羸瘠，猶己之困苦羸瘠；視牛之疫癘，若己之有疾。視牛之孳育，若己之有子也。若能如此，則牛必蕃盛，奚患田疇之荒蕪、衣食之不繼哉？今夫牛之爲畜，其氣血與人均也，勿犯寒暑，其性情與人均也，勿使太勞固之。以牢捷順之，以涼燠時其饑飽，以適其性情，節其作息，以養其血氣，則其皮毛潤澤。

肌體肥腴力有餘而老不衰夫何困苦羸瘠之有於春之初必去牢欄中積滯糞自此以後但旬日以除免穢氣蒸鬱爲患且浸漬蹄甲易以生疾又當以時祓除不祥淨爽乃善方舊草凋朽新草未生之時宜取潔淨稾草細挫之和以麥麩穀糠碎豆之屬使之微濕槽盛而飽飼之春秋草茂放牧飲水然後與草則腹不脹至冬月天氣積陰風雪嚴凜卽宜處煖燠之地煮糜粥以啖之又當預收豆楮之葉春碎而漬之以米泔和挫草糠麩以飼之古人有卧牛衣而待旦則知牛之寒蓋有衣矣飯牛而牛肥則知牛之餒蓋啖以菽粟矣衣以褐薦飯以菽粟古人豈重畜如此哉以此爲衣食之本故耳此所謂時其飢飽以適性情者也每遇耕作之月除已牧放夜復飽飼至五更初乘日未出天氣涼而用之則力倍於常半日可勝一日之功日高熱喘便令休息勿竭其力以致困乏此南方晝耕之法也若夫北方陸地平遠牛皆夜耕以避晝熱夜半仍飼以芻豆以助其力至明耕畢則放去此所謂節其作息以養其血氣也且古者分田之制必有萊牧之地稱田爲等差故養牧得宜而無疾苦觀宣王考牧之詩可見矣其詩曰誰謂爾無牛九十其牯純爾牛來斯其耳溼溼或降于阿或飲于池或寢或訛以見字育蕃滋而寢食適宜也今天稾秸不足以充

過半矣飢欲得食渴欲得飲物之情也至旂使困乏之氣喘汗流而鞭之則牛罷者

過半矣。飢欲得食，渴欲得飲物之情也。至於役使困乏，氣喘汗流，耕者急於就食，或放之山，或逐之水，牛困得水，動輒移時，毛竅空疎，困而乏食，以致疾病生焉。放之高山，筋力疲乏，顛蹶而僵仆者，往往相藉也。利其力而傷其生，烏識其爲愛養之道哉！牛之爲病不一，其用藥與人相似，但大爲劑以飲之，無不愈。便溺有血，傷於熱也。以治便血之藥治之，冷結則鼻乾而不喘，以發散藥投之，熱結即鼻汗而喘，以解利藥投之，其或天行疫癘，率多薰蒸相染，其氣然也。愛之則當離避他所，祓除_{辰音}疹氣而救藥，或可偷生。傳曰：養備動時，則天不能使之病。畜牛之家，誠能節適養護，如前所云，則自無病。然有病而治，猶愈於不治。若夫醫治之宜，則亦有說。周禮獸醫療獸病，凡療獸病，灌而行之，以發其惡，然後藥之。其來尚矣。今諸處自有獸工，相病用藥，不必預陳方藥，恐多差誤也。

養羊類

羊當留臘月正月生，羊羔爲種者，十一月二月生者次之。大率十日一抵，抵無角者更佳。擬供廚者，宜刺之。牧羊者必須老人，其心性宛順，起居以時，調其宜適。卜式云：牧民何異於是，惟遠水爲良。二日一飲，緩緩驅行，勿使停息。春夏早放，秋冬晚出圈。_{渠院}不厭近，必須與人居相連，開窻向圈，架北牆爲厰，圈中作臺，開竇，勿令停

水二日一除勿使糞穢圈內須貼牆豎柴柵令周匝羊一千口者三四月中種大豆一頃雜穀并草留之不須鋤治八九月中刈作青茭若不種豆穀者初草實成時收刈秋青雜草薄鋪使乾勿令鬱澁既至冬寒多饒風霜或春初雨落春草未生時則須飼不宜出放此牧羊之大要其羊每歲得羔可居大羣多則販鬻及所剪毫毛作氈并得酥乳皆可供用博易其利甚多諺云養羊不覺富正此謂也

養豬類

母猪取短喙無柔毛者良牝者子母不同圈壯者同圈則無嫌圈不厭穢亦須小廠以避雨雪春夏草生隨時放牧糟糠之屬當日別與八九十月放而不飼所有糟糠則蓄待窮冬春初初產者宜煮穀飼之其子三日便指尾六十日後健供食豚乳下者佳簡取別飼之嘗謂江南水地多湖泊取萍藻及近水諸物可以飼之養豬凡占山皆用橡食或食藥苗謂之山豬其肉爲上江北陸地可種馬齒約量多寡計其畝數種之易活耐旱割之比終一畝其初已茂用之查錯切以泔糟等水浸於大檻中令酸黃或拌麩糠雜飼之特爲省力易得肥腩前後分別歲歲可鬻足供家費

養雞類

雞種取桑落時生者良春夏生者則不佳春夏雛二十日內無令出窠飼以燥飯雞

栖宜據地爲籠籠內著棧雖鳴聲不朗而安穩易肥又免狐狸之患若任之樹木一遇風寒大者損瘦小者或死燃柳柴小者死大者盲園中築小屋下懸一箒令雞宿上或於牆內作龕又以草縛窠令雞伏抱其園旁可種蜀秫畝詐以取蔽陰至秋收子又可飼雞以肥長其母春秋可得兩窠雞雛若養二十餘雞得雛與卵足供食用又可博換諸物養生之道亦其一也

養鵝鴨類

鵝鴨取一歲再伏

扶又切也

者爲種大率鵝三雌一雄鴨五雌一雄鵝初輩生子十餘

鴨生數十後輩皆漸少矣欲於廠

音

屋之下作窠多著細草於窠中令煖先刻白木

爲卵形窠別著一枚以誑之生時尋卽收取別著一煖處以柔細草覆藉之伏時大

鵝一十子大鴨二十子小者減之數起者不任爲種貪伏不起者須五六日一與食

起之令洗浴鵝鴨皆一月雛出量雛欲出之時四五日內不用聞打鼓紡車大叫猪

犬及舂聲又不用器淋灰又不用見新產婦雛旣出作籠籠之先以粳米爲粥糜一

頓飽食之名曰填嗉然後以粟飯切苦菜蔓菁英爲食以清水與之濁則有泥恐塞

鼻孔小鵝泥塞鼻孔則死入水中不用停久尋宜驅出於籠中高處敷細草令寢處

其上十五日後乃出籠鵝惟食五穀稗子及草菜不食生蟲鴨靡不食矣水稗實成

時尤是所便。昭此足得肥。充供厨者。子鵝百日以外。子鴨六七十日佳。過此肉硬。大率鵝鴨六年以上。老不復生伏矣。宜去之。少者恐不慣習宿者。乃善伏也。純取雌鴨。無令雜雄。足其粟豆。常令肥飽。一鴨可生百卵。夫鵝鴨之利。又倍於雞。居家養生之道。不可闕也。

養魚類

陶朱公養魚經曰。夫治生之法。有五水畜第一。水畜所謂魚池也。以六畝地爲池。池中作九洲。求懷子鯉魚。長三尺者二十頭。牡鯉魚。長三尺者四頭。以二月上庚日。內池中。令水無聲。魚必生。至四月內一神守。六月內二神守。八月內三神守。守者。鑿也。所以內鑿者。魚滿三百六十。則蛟龍爲之長。而將魚飛去。內鑿則魚不復去。在池中。週繞九洲無窮。自謂江湖也。至來年二月。得鯉魚。長一尺者一萬五千枚。三尺者四萬五千枚。二尺者萬枚。至明年得長一尺者十萬枚。長二尺者五萬枚。長三尺者五萬枚。長四尺者四萬枚。留長二尺者二千枚。作種所餘皆貨。候至明年。不可勝計也。池中有九洲八谷。谷上立水二尺。又谷中立水六尺。所以養鯉者。鯉不相食。易長。又貴也。凡育魚之所。須擇泥土肥沃。蘋藻繁盛爲上。然必召居人築舍守之。仍多方設法。以防懶害。凡所居近數畝之湖。如依上法畜之。可致速富。此必然之效也。今人但

上江販魚種塘內畜之飼以青蔬歲可及尺以供食用亦爲便法

養蜜蜂類

人家多於山野古窠中收取蓋小房或編荆圍兩頭泥封開一二小窠通出入另開一小門泥封時時開却掃除常淨不令他物所侵及於家院掃除蛛網及關防山蜂土蜂不使相傷秋花彫盡留冬月可食蜜脾餘者割取作蜜蠟至春三月掃除如前常於蜂窠前置水一器不致渴損春月蜂盛一窠留一王其餘摘之其有蜂王分窠羣飛去撒碎土以收之別置一窠其蜂卽止蜂畏蒲蟲觸其粉卽死驗蜜法燒紅筋插入蜜中筋出煙者礫錫也粘者礫粟粥也白蜜成塊爲上割蜜者以薄荷細嚼塗手面自不螫人蜂盛之家致富甚速

農書卷五終

農書卷六

元王禎撰

農桑通訣六

蠶繅篇第十五

淮南王蠶經云黃帝元妃西陵氏始蠶蓋黃帝制作衣裳因此始也其後禹平水土

禹貢所爲桑土既蠶其利漸廣禮月令曰古者天子諸侯必有公桑蠶室季春之月

具曲植音適遠筐后妃齊戒親束鄉音躬桑禁婦女毋觀音去省婦使以勸蠶事蠶事既

登芬繭稱絲效功以供郊廟之服無有敢惰及考之歷代皇后與諸侯夫人親蠶之

事昭然可見况庶人之婦可不務乎夫育蠶之法始於擇種收種繭種取簇之中向

陽明淨厚實者蛾出第一日者名苗蛾末後出者名末蛾皆不可用次日以後出者

取之鋪連於槌箔見蠶連器雌雄相配至暮拋去雄蛾將母蛾於連上勻布所生子

環堆者皆不用生子數足更就連上令覆養三五日掛時須蠶子向外恐有風磨損

其子冬節及臘八日浴時無令水極凍浸二日取出復掛年節後瓮內豎連須使玲

瓏每十數日日高時一出每陰雨上節便曬暴蠶子變色要在遲速由已勿致損傷

自變桑葉已生自辰巳間將瓮取出舒捲提投亦無度數但要第一日變三分第二

日變七分却用紙密糊。子還瓮內收藏至第三日午時又出連舒卷須要變至十分其蜂蟻火倉蠶註見前並須預備蠶生宜高廣牕戶虛明易辨眠起仍上於行捧各置照牕每臨早暮以助高明下就附地如置風簾令可啓閉以除濕鬱若新泥濕壁用熱火薰乾牕上用淨白紙新糊門牕各掛葦簾彙薦下蟻之時勿用雞翎等物掃拂惟在詳欸稀勻不至驚傷稠蟻生齋取葉皆懷中令煖用利刀切極細筵於器內葦紙之上勻薄將造合於葉上蟻聞葉香自下或過時不下連及緣上連背者並葉棄之養蠶蟻時先辟東間一間四角挫壘空壘狀如三星以均火候謂屋小則易收火氣也停眼前後則撤去擇日安槌上下各鋪三箔上承塵埃下隔濕潤鋪砌碎稈草於上中箔以備分捧用細切搗軟稈草勻鋪為蓐又揉淨紙黏成一片鋪蓐於上安蠶初生色黑漸漸加食三日後漸變白則向食宜少加厚變青則正食宜益加厚復變白則慢食宜少減變黃則短食宜愈減純黃則停食謂之正眠眠起自黃而白自白而青自青復白自白而黃又一眠也每眠如此候之以加減食凡葉不可以帶雨露及風日所乾或滛臭者食之令生諸病常收三日葉以備霖雨則蠶常不食濕葉且不失飢採葉歸必疎爽於室中待濕氣退乃與食蠶時晝夜之間大槩亦分四時朝暮類春秋止晝如夏夜深如冬寒晴不一雖有熟火各合斟酌多少不宜一

例自初生至兩眠正要溫暖蠶母須著單衣以爲體測自覺身寒則蠶必寒便添熟火自覺身熱蠶亦必熱約量去火一眠之後但天氣清明巳午之間暫揭起牕間簾薦以通風日南風則捲北牕北風則捲南牕放入倒溜風氣則不傷蠶大眠起後飼罷三頓剪開牕紙透風日必不頓驚生病大眠之後捲簾薦去牕紙天氣炎熱門口置瓮旋添新水以生涼氣如遇風雨夜涼却當將簾薦放下其間自小至老蠶滋長則分之沙煨厚則擡之失分則稠疊失擡則蒸濕蠶柔軟而充之物不禁揉觸小而分擡人知愛護大而分擡或懶倦而不知顧惜久堆亂積遠擡高拋損傷生疾多由於此蠶自大眠後十五六頓卽老得絲多少全在此數北蠶多是三眠南蠶俱是四眠日見有老者量分數減飼候十蠶九老方可入簇值雨則壞繭南方例皆屋簇北方例皆外簇然南簇在屋以其蠶少易辦多則不任北方蠶多露簇率多損壓壅悶音南北簇法俱未得中今有善蠶者一說南北之間蠶少疎開牕戶屋簇之則可蠶多適於院內構長舍草廈內制蠶簇週以木架平鋪蒿梢布蠶於上用簾箔圍護自無蠶病實良法也音蠶見又有夏蠶秋蠶夏蠶自蟻至老俱宜涼惟忌蠅蟲秋蠶初宜涼漸漸直暖亦因天時漸涼故也簇與練絲法同春蠶南方夏蠶不中練絲惟堪練繅而已周禮忌原蠶歲再登非不利也然王者法禁之謂其殘桑也然則夏蠶最

不宜多育。務本新書云：凡繭宜併手忙擇涼處薄攤。蛾自遲出，免使抽繰相逼，恐有不及，則有發滯蓄蒸之法。見農器譜士農必用云：繰絲之訣，惟在細圓勻緊，使無偏慢，節核竅意不勻也。繰絲有熱釜冷釜之異，然皆必有繰車絲軒，然後可用。熱釜要大，置於釜上，接一盆甌，添水至甌中，八分滿，甌中用一板欄斷，可容二人對繰也。水須常熱，旋旋下繭，多下則繰不及，煮損此可繰。麤絲單繳者，雙繳者亦可，但不如冷釜所繰，潔淨光瑩也。冷釜要大，先泥其外，用時添水八九分，水宜溫暖長勻，無令乍寒乍熱，可繰全繳細絲。中等繭可繰雙繳，比熱釜者有精神，而又堅韌也。南北蠶繰之事，擇其精妙筆之於書，以爲必效之法。業蠶者取其要訣，歲歲必得，庶上以廣府庫之貨資，下以備生民之縑帛，開利之源，莫此爲大。

祈報篇第十六

曾氏農書云：記曰：有其事必有其治，故農事有所焉，有報焉，所以治其事也。天下道祀惟社與稷，社祭土，勾龍配焉，稷祭穀，后稷配焉。此二事者，實主農事，戴芟之詩，春籍田而祈社稷也。良耜之詩，秋報社稷也。此先王祈報之明典也。匪直此也，山川之神，則水旱癘疫之不時，於是乎祭。爲命切之日月星辰之神，則雪霜風雨之不時，於是乎祭之。與六法施於民者，以勞定國者，能禦大菑，能捍大患者，莫不秩祀先王。

載之典禮著之令式歲時行之凡以爲民所報也周禮籥章凡國祈年於田祖則獻

幽雅擊土鼓以樂田峻爾雅註曰峻

音峻

乃先農也於先農有所焉則神農后稷與世

俗流傳所爲田父田母皆在所祈報可知矣大田之詩言去其螟螣音特及其蠹賊無

害我田穉田祖有神秉畀炎火有滄蕪蕪興雨祁祁雨我公田遂及我私此祈之

辭也甫田之詩言以我齊明與我犧羊以社以方我田既臧農夫之慶此報之之辭

也繼而琴瑟擊鼓以御音吐田祖以祈甘雨以介我稷黍以穀我士女此又因所報而

寓所祈之義也若夫噫嘻之詩言春夏所穀於上帝蓋大雩帝之樂歌也豐年之詩

言秋冬報者烝嘗之樂歌也其詩曰爲酒爲醴烝畀祖妣以洽百禮然於上帝則有

祈而無報於祖妣有報而無祈豈闕文哉抑互言之耳此又祈報之大者也周禮大

祝掌六所以同鬼神示示與祇同六祈謂類造禴嘗烝說皆祭各類小祝掌小祭祀將事候禳禱祠之祝號

以祈福祥順豐年逆時雨甯風旱弭災兵遠罪疾舉是而言則祈報禳禱之事先王

所以媚於神而和於人皆所以與民同吉凶之患者也凡在祀典烏可已耶記禮者

曰伊耆氏之始爲蜡也歲十二月合聚萬物而索饗之也主先嗇而祭司嗇饗農及

郵表張劣啜張劣禽獸迎貓迎虎而祭之祭坊與水庸其辭曰土反其宅水歸其壑昆蟲

無作草木歸其澤由此觀之饗先嗇案此篇歲時行之至饗先嗇共四百六十三字誤寫在蓋古者未有耕牛之後蓋由當時所據

里之書卷之二

之本倒釘一頁而然今改正

先農而及於貓虎祭坊水庸而及於昆蟲所以示報功之禮大小不

遺也考之月令有所謂祈來年於天宗者有所謂祈穀實者有所謂爲麥祈實者而

春秋有一蟲獸之爲災害一雨暘之致愆忒則必雩聖人特書之以見先王勤恤民

隱無所不用其至也夫惟如此是以物由其道而無天閼疵癘民遂其性而無札瘥

災害神之聽之有相之道固如此也後世從事於農者類不能然借或有一焉亦勉

強苟且而已豈能悉循用先王之典故哉田祖之祭民間或多行之不過豚蹄孟酒

春秋社祭有司僅能舉之牲酒等物取之臨時其爲禮蓋蔑如也水旱相仍蟲螟爲

敗饑饉荐臻民卒流亡未必不由祈報之禮廢置神之祀以致然也今取其尤關於

農事者言之社稷之神自天子至郡縣下及庶人莫不得祭在國曰大社國社王社

侯社在官曰官社官稷在民曰民社自漢以來歷代之祭雖粗有不同而春秋二仲

之祈報皆不廢也又育蠶者亦有所禳報謝之禮皇后祭先蠶

淮南子云黃帝元妃西陵氏始蠶卽爲先

蠶考之後漢禮儀志祭

苑窳婦人與厲氏公主

至庶人之婦亦皆有祭秦觀書云庶人家婦以下再拜語且升香各齋設體而祭此后妃

與庶人之祭雖貴賤之儀不同而祈報之心則一古有養馬一節春祭馬祖夏祭先

牧秋祭馬社冬祭馬步此馬之所謝歲時惟謹至於牛最農事之所資反闕祭禮至

於蜡祭迎貓迎虎豈牛之功不如貓虎哉蓋古者未有耕牛故祭有闕典至春秋之

於蜡祭迎貓迎虎豈牛之功不如貓虎哉蓋古者未有耕牛故祭有闕典至春秋之

間始教牛耕後世田野開闢穀實滋盛皆出其力雖知有愛重之心而曾無愛重之實近年耕牛疫癘損傷甚多亦盍禳禱祓除祛禍祈福以報其功力豈爲過哉故於此篇祭馬之後以牛之說繼之庶不忘乎穀之所自農之所本也

農書卷六終

農書卷七

元王禎撰

百穀譜一

百穀序引

嘗聞上古之世人食鳥獸血肉以爲食至神農氏作始嘗草別穀而後生民粒食賴焉物理論曰百穀者三穀各二十種爲六十種蔬果各二十種共爲百穀注云梁者黍稷之總名稻者漑種之總名菽者衆豆之總名三穀各二十種爲六十種蔬果之類所以助穀之不及也夫蔬蔬平時可以助食儉歲可以救飢其菓實熟則可食乾則可脯豐歉皆可充飢古人所謂木奴千無凶年非虛語也雖曰種各有二十殆難枚舉今故總爲編錄其陂澤之產園野之材與夫雜物品類上以助百穀之闕下以補諸物之遺條列而詳具之庶幾覽者擇取而備用焉

穀屬

粟

春秋說題辭曰粟之爲言續也粟五變一變而以陽生爲苗二變而秀爲禾三變而粲然謂之粟四變入臼米出甲五變而蒸飯可食

宋均注云粟變五而氣成故可食

陽以一立

爲法故粟積大一分穗長一尺文以七列精以五立西者金所立米者陽精故西字
合米而爲粟愚按粟之爲名不一或因姓氏或因形似隨義賦名是故早則有高居
黃百日糧之類晚則有鴟脚穀鴈頭青之類其餘名字不可徧數今畧載於此齊民
要術云夫粟成熟有早晚苗稈有高下收實有多少質性有彊弱米味有美惡粒實
有息耗地勢有良薄山澤有異宜順天時量地利則用力少而成功多任情反道勞
而無獲凡粟田菘豆小豆底爲上麻麥胡麻次之蕪菁大豆爲下故種粟春種欲深
夏種欲淺其種時雨後爲佳遇小雨宜接濕種遇大雨待歲生小雨不接濕無以生
禾苗大雨不待白背溼輾則令苗瘦歲若盛者先鋤一遍然後納種佳也春若遇旱
秋耕之地得仰壟待雨春耕者不中也夏若仰壟匪直盪汰不生兼與草蕪俱出凡
田欲早晚相繼防歲道有所宜有閏之歲節氣近後宜晚田然大率欲早早田倍多
於晚田早田淨而易治晚者蕪蕪難治其收之多少從歲所宜非關早晚然早穀米
實而多晚穀皮厚米少而虛也汜勝之書曰種無期因地爲時三月榆莢時雨膏地
疆可種禾植禾夏至後八九日常夜半候之天有霜若白露下以平明時令兩人
持長索相對各持一端以槩禾中去霜露日出乃止如此禾稼五穀不傷矣又必待
苗生如馬耳則鏃鋤稀豁之處鋤而補之五穀惟小鋤之爲良苗出壟則深鋤鋤不

厭數周而復始。勿以無草而暫停。鋤者非止鋤草。蓋地熟而實多。種薄而米息。鋤得十遍。便得八米也。春鋤起地。夏而除草。春鋤不用觸溼。六月以後。雖溼亦無嫌。呂氏春秋曰。苗其弱也。欲孤其長也。欲相與俱其熟也。欲相扶是故。三以爲族。乃多粟。族也。吾苗有行。故速長弱不相害。故速大橫行。必得從行。必術正其行。通其風也。耘苗之法。其凡有四。第一次曰撮苗。第二次曰布。第三次曰壅。第四次曰復。論曰。一功不至。則根莖之害。秕糠之雜入之矣。撮苗後。用一驢帶籠。當挽之初。用一人牽之。損熟不用止。一人輕扶人之二。三寸其深。痛過鋤力三倍。所辦之田。日不啻二十畝。今燕趙多用之。名曰剗子。食貨志云。力耕數耘。收穫如盜賊之至。故熟速刈。乾速積。刈早則鎌傷。刈晚則穗折。遇風則收減。溼積則橐爛。積晚則損耗。連雨則生耳。所以收穫不可緩也。記曰。種而耨。耨而不穫。譏其不能圖功。攸終也。是知收穫者。農事之終。爲農者可不趣時致力。以成其終。而自廢其前功乎。七月詩云。九月築場圃。十月納禾稼。言農功之備也。載芟之詩云。載穫濟濟。有實其積。萬億及秣。夫粟者五穀之長。中原土地平曠。惟宜種粟。古今穀祿。皆以是爲差等。出納之司。皆以是爲準。則周禮地官曰。倉人掌粟人之藏。鄭註云。九穀盡藏。以粟爲主。故漢太倉之粟。陳陳相因。充溢露積於外。神農之教曰。有石城十仞。湯池百步。帶甲百萬。而亡粟。弗能守。史記云。宣

曲任氏之先爲督道倉吏秦之敗豪傑皆爭金玉而任氏獨窖倉粟楚漢相拒滎陽民不得耕種米石至百金而豪傑金玉盡歸任氏任氏以此起富所以凶年饑歲雖隋侯之珠不易一鍾之粟也由此言之粟之於世豈非爲國爲家之寶乎

水稻

稻之名不一隨人所呼不必縷數稻有粳秫之別粳性疎而可炊飯秫性粘而可釀酒然非水則無以生故種藝之法宜選上流出水便其性也春秋說題曰稻之爲言藉也稻含水盛其德也稻太陰精含水漸洳乃能化也淮南子亦曰江水肥而宜稻南方下土塗泥皆宜水種治稻者蓄陂塘以瀦之置隄閘以止之故周官制典稻人掌稼下地以瀦蓄水以防止水齊民要術云三月種者爲上時四月上旬種者爲中時中旬爲下時先放水十日後曳碌礮十遍地既熟淨淘種子漬經三宿漉出內草籩中裏芽長二分一畝三升種之苗長陳草復起以鎌浸水芟之稻苗漸長復須薅之薅訖去水曝根令堅彊時以水而溉之又作爲畦埂耕耙既熟放水勻停擲種於內候苗生五六寸拔而秧一畝江南皆用此法苗高七八寸則耘之見農器譜耘畢放水熯之欲秀復用水浸之苗既長茂復事薅拔以去稂莠農器譜農家收穫尤當及時江南上雨下水收稻必用喬杆笊架乃不遺失見農器譜蓋刈早則米青而

不堅，刈晚則零落而損收，又恐爲風雨損壞。此九月築場，十月納稼，工夫次第不可失也。大抵粳粳之美種，江淮以南直徹海外皆宜。此椽春而爲米，潔白可愛，炊爲飯食尤爲香美。孔子云：食夫稻衣夫錦，益食之於稻，衣之於錦，無以加也。故生民蓄積而禦飢，國家饋運而濟乏，誠穀中之上品，世間之珍藏也。

旱稻

稻之名一，而水旱之名異。蓋水稻宜近上流，旱稻宜用下田。齊民要術云：凡下田停水處，燥則堅，溼則污泥難治而易荒。境墮而殺種，其春耕者殺種尤甚，故宜五六月時曠之以擬大麥。麥時水澇不得納種者，九月復一轉至春種，稻萬不失。凡種下田，不問春復候，水盡地白背時，速耕耙勞，頻翻令熟。二月半種，稻爲上時。三月爲中時。四月初及半爲下時。漬種如法，裏令開口，糶搗掩種之，再遍勞苗長三寸，耙勞而鋤之。耨惟欲速，每經一雨，輒欲耙勞，苗高尺許則鋒。天雨無所作，宜冒雨薅之，料大如概者。五六月中霖雨時，拔而栽之。其高田種者，不求極良，惟須廢地亦秋耕耙勞，令熟。至春黃場納種，不宜溼下。餘法悉與下田同。

按此書節取諸書，雖不全錄原指高田而言，今刪去其高田種者三十字文義，亦明謹案齊民要術原文增入。今閩中有得占城稻種，高仰處皆宜種之，謂之旱占。其米粒大且甘，爲旱稻種甚佳。北方水源頗少，惟陸地沾溼處種稻，其耕鋤

薊拔一如前法一種有小香稻者赤芒白粒其米如玉飯之香美凡祭祀延賓以爲上饌蓋貴其罕也

大小麥青稞

附

麥芒穀也詩謂貽我來牟卽大小麥也雜陰陽書曰大麥生於杏二百日秀秀後五十日成生於亥壯於卯長於辰老於巳死於午惡於戌忌於子丑小麥生於桃二百一十日秀秀後六十日成忌與大麥同月令以仲秋勸人種麥無成失時尙書大傳以秋昏虛星中可以種麥慮北方元武之宿八月昏中見於南方務本直言云麥種初收時旋打旋揚與蠶沙相和辟蟲傷資地力苗又耐旱齊民要術謂八月中戌社前種者爲上時下戊前爲中時八月末九月初爲下時此種麥之法也大麥非良地則不須種小麥非下田則不宜說文曰麥金旺而生火旺而死夫八月乃金旺之月麥於是月而生五月乃火旺之月麥於是月而死是知物之生成各有其時種植之日有先後則所擲之子有多寡種植之地有肥磽則所收之利有厚薄大抵未種之先當於五六月曠地若不曠地而種其收倍薄凡種須用耒耜下之又用碓車碾過日種數畝蓋成壟易於鋤治又有漫種一法農人左手挾器盛種右手握而勻擲於地既遍則用耙覆勞之又頗省力耒耜耨車見農器譜此北方種麥之法南方惟用撮種故所種不多然糞而鋤

之人功既到所收亦厚正月二月勞而鋤之三月四月鋒而更鋤苗乃茂盛既秀不須再鋤直至收穫韓氏直說云四五月麥熟帶青收一半候熟收一半若過熟則拋費每日至晚即便載麥上場堆積用苫繳覆以防雨作如天晴乘夜載上場薄攤使之易乾碾過一遍翻過又碾一遍起楷下場揚子收起直待所收麥子都碾盡將以前未淨楷桿再碾如此可一日一場比及收淨時分三分中已碾其二分古語云收麥如救火若少遲慢一值陰雨卽爲災傷况遷延過時秋苗亦妨鋤治北方芟麥用鈔綽腰籠一人日可收麥數畝南方收麥鎌割手槩所種麥少故也若力省而工倍當以北方爲法鈔綽腰籠見農器譜然貯藏之法尤不可不明大凡曬大小麥須六月掃場地候地毒熱衆手薄攤取蒼耳碎挫拌曬至未時趁熱收可二年不蛀更欲曬亦止在立秋前若立秋後則已有蟲生恐無益矣夫大小麥北方所種極廣大麥可作粥飯甚爲出息小麥磨麪可作餅餌飽而有力若用廚工造之尤爲珍味充食所用甚多故春秋惟麥禾不收則書之蓋重其關也世又有所謂青稞麥不過名與大小麥頗異爾種畝用子八升與大麥同時熟好收畝得三四石每石得麪八九斗堪作餅餌磨盡無麩但打時稍難惟伏日用碌礮碾過亦助二麥不足之用也

百穀譜

穀屬

黍

說文云禾入米爲黍。又黍暑也。當暑而生，暑盡而收。齊民要術云：凡黍田新開荒，爲上。大豆底爲次，穀底爲下。地必欲熟，一畝用子四升。三月上旬種者爲上，時四月上旬爲中，時五月上旬爲下。時夏種黍與種穀同時，非夏者大率以耨赤爲候。苗生隴平，卽宜耙勞，鋤三遍，乃止鋒而不耨。詩云：維秬維秠，秬黑黍也。書曰：秬鬯一卣，秬黍之別名。此言黍之爲酒尚矣。今有赤黍、米黃而黏，可蒸食，白黍釀酒。亞於糯。林廣志云：黍有牛黍、有稻尾黍、馬華大黑黍。此黍之異名也。又北地遠處，惟黍可生，所謂當暑而種，當暑而收，其莖穗低小。土人謂之林子可以釀酒，又可作餲粥，黏滑而甘。此黍之有補於艱食之地也。大抵割黍欲晚，早則米不成，宜卽溼踐之。凡祭祀以黍爲上，盛古人多以雞黍爲饌，貴其色味之美也。

稌

稌禾從祭，謂可以供祭也。其苗莖穗葉與黍難別，故言黍必及於稌者。其米用有異也。種治之法與黍俱同。凡稌味美者，亦收薄，難春，割稌欲早，蓋晚多零落，收訖宜蒸而裹之，曝乾春而爲米。其米疎爽，可炊煮作飯。時諸穀未熟，可以接飢，其色鮮黃，其

味香美然所種特少爲農家之稀饌也

梁秫

梁有赤梁有白梁廣雅曰有具梁解梁有遼東黃梁其禾莖葉似粟其粒比粟差大其穗帶毛芒牛馬皆不食與粟同時熟收割之法亦同春而爲米圓滑如珠炊之香美勝於粟米世謂之膏梁號食飯之上品也

按此條之目梁秫並列乃言梁而不言秫疑文有誤脫謹案廣志曰秫粘粟有亦自有胡秫早熟及麥說文亦曰秫稷之黏者今世有黃梁穀秫桑根秫穗天棗秫可以補其闕

大豆

附豆

大豆有白黑黃三種廣雅曰大豆菽也爾雅曰戎菽謂之荏菽春大豆次植穀之後二月中旬爲上時一畝用子八升三月上旬爲中時畝用子一斗四月上旬爲下時畝用子一斗二升歲宜晚者五六月亦得然時晚則種子當稍加地不求熟故也尤當及時鋤治使之葉蔽其根庶不畏旱崔寔曰正月可種蠡豆二月可種大豆又曰三月桑椹亦可種大豆又曰四月時雨降可種大小豆大槩美田欲稀薄田欲稠也穫豆之法貴晚蓋早則零落而損實也其大豆之黑者食而充飢可備凶年豐年可供牛馬料食黃豆可作豆腐可作醬料白豆粥飯皆拌食三豆色異而用別皆濟世之穀也

小豆

廣雅曰小豆荅也本草經云張騫往外國得胡豆今世小豆有菘豆赤豆白豆豇豆
登豆皆小豆類也種豆於夏至後十日者爲上時畝用子八升初伏斷手爲中時畝
用子一斗中伏斷手爲下時畝用子一斗二升中伏以後則晚矣熟耕耬下以爲良
澤多者耬耩漫擲而勞之如種麻法汜勝之書云豆生布葉鋤之生五六葉又鋤之
然亦不可甚治古所以不盡治者豆有膏盡治之則傷膏傷則不成而其收耗折也
夫收割之法待其可收則刈豆角二青兩黃拔而倒豎籠叢之則生熟皆均不畏嚴
霜從本至末全無秕減北方惟用菘豆最多農家種之亦廣人俱作豆粥豆飯或作
餌爲炙或磨而爲粉或作麩材其味甘而不熱頗解藥毒乃濟世之良穀也南方亦
間種之

豌豆

豌豆種與大小麥同時來歲三四月則熟又謂之蠶豆以其蠶時熟也百穀之中實
爲先登蒸煮皆可供食是用接新代飯充飽務本直言云如近城郭種之可摘豆角
賣而變物莊農獻送以爲嘗新貴其早也今山西人用豆多麥少磨麪可作餅餌而
食此豆五穀中最宜耐陳不問凶豐皆可食用實濟飢之寶也

蕎麥

蕎麥亦莖烏粒種之則易為工力收之則不妨農時晚熟故也農桑輯要云凡蕎麥五月耕地經二十五日草爛得轉并種耕三遍立秋前後皆十日內種之待霜降收刈恐其子粒焦落乃用推鎌穫之推鎌見農器圖譜北方山後諸郡多種治去皮設磨而為麩攤作煎餅配蒜而食或作湯餅謂之河漏滑細如粉亞於麥麩風俗所尚供為常食然中土南方農家亦種但晚收磨食洩作餅餌以補麩食飽而有力實農家居冬之日饑也

蕎麥

按蕎麥一名高梁一名蜀秫以種別自蜀形類黍故有諸名尚應從蜀

蕎麥春月種不宜用下地莖高丈餘穗大如帚其粒黑如漆如蛤眼按齊民要術有鴛鴦之名據此則輪熟時收刈成束攢而立之其子作米可食餘及牛馬又可濟荒其梢可作洗帚楷稈可以織箔夾籬供爨無可棄者亦濟世之一穀農家不可闕也

胡麻

胡麻即今之脂麻是也漢時張騫得其種於胡地故目之曰胡麻本草注云麻八稜者為巨勝四稜者為胡麻皆以烏者良白者劣行義云今胡地所出者多肥大其紋鵠其色紫黑取油亦多齊民要術曰胡麻於白地種二三月為上時四月上旬為中

時五月上旬爲下時月半前種者實多易成月種欲截雨脚融而不生一畝用子二

升漫種者先以耨耩然後撒子空曳勞土厚不加人則耨耩者炒沙令燥中半和之

沙下不均壟種若荒得用鋒耨鋤不過三遍刈束欲小束大則難燥打手復不勝以五六束爲一叢斜倚之不爾則風

吹倒損收也候口開乘車詣田抖擻側豎以小還叢之三日一打四五遍乃盡耳若乘溼橫積蒸

熟速乾雖鬱氣無風吹虧損又慮衰者不中爲種子然油無損也按古詩言麻麥言禾麻則麻尙矣乃今之白脂麻

也胡麻出於胡地大而少異取其油可以煎烹可以燃點其麻又可以爲飯續齋諧

志所謂天台胡麻飯是也

麻子附蘇子

麻子爾雅所謂廢臬實儀禮註所謂苴麻之有廢者皆謂廢爲子也本草圖經曰麻

廢麻子生大山川谷今處處有之皆圍圃所蒔績其皮以爲布者麻廢一名麻勃麻

上花勃勃者審如是言則子與廢爲二物矣齊民要術曰止取實者種班黑子班黑

實佳寔曰苴麻子黑又實而重情治作燭不作麻耕須再遍一畝用子三升二月種者爲上時四月初爲中

時五月初爲下時大率二尺留一根概則不成鋤常令淨荒則少實既放勃拔去雄若未放勃去雄者則

不成凡五穀地畔近道者多爲六畜所犯宜種胡麻麻子以遮之胡麻六畜不食麻子鬻頭則科大收

此二實足供美燭之費也慎勿於大豆地中雜種麻子扇地兩損而收並薄六月中可於麻子地間散蕪菁

子而鋤之。擬收其根。維陰陽書曰。麻生於楊。或荆七十日後。花六十日後熟。種忌四季辰未戌丑戊己。汜勝之書曰。樹高一尺。以糞天糞。無蠶矢。以溷中熟糞。亦善。樹一升。天旱以流水澆之。無流水。曝井水。殺其寒氣。以澆之。雨澤時。適勿澆。澆不欲數。霜下實成。速斫之。其樹大者。以鋸鋸之。務本新書曰。凡種五穀。如地畔近道者。亦可另種蘇子。以遮六畜傷踐。收子打油。燃燈甚明。或熬油。以油諸物。爾雅曰。蘇。桂荏。釋曰。蘇荏類草。按麻子蘇子。六畜所不犯。類能全身。遠害者。於五穀有外護之功。於人有燈油之用。皆不可闕也。

農書卷七終

卷之五

七

農書卷八

元王禎撰

百穀譜三

瓜屬

甜瓜

黃瓜

廣雅曰土芝瓜也其子瓠

力點切

爾雅曰瓠腹以其綿綿而生也爲種不一而其用有

二供果爲果瓜供菜爲菜瓜菜瓜則胡瓜越瓜是也

附見

果瓜品類甚多不可枚舉

以狀得名者則有龍肝虎掌兔頭狸首蜜筍之稱以色得名者則有烏瓜黃臚白臚

小青大斑之別然其味不出乎甘香故不復具錄廣志以瓜之所出惟遼東廬江燉

煌者爲勝然瓜州之大瓜陽城之御瓜蜀之温食永嘉之襄瓜第未可以優劣論是

又不必拘以土地所宜顧種藝之法何如耳愚嘗聞甘肅等處其甜瓜大如枕割去

其皮其肉與瓠甘勝糖蜜所割膚皮暴之稍乾柔韌嘗之中土以爲贈送甘而有味

蓋風土所宜其實大而味甘非他種可比又嘗見浙間一種謂之陰瓜宜於陰地種

之秋熟色黃如金膚皮稍厚藏之可歷冬春食之如新凡種瓜常以二月上旬爲上

時三月上旬爲中時四月上旬爲下時至五六月止可種藏瓜耳

秋瓜小實中醬藏食種宜陽

地暖則易長杜詩所謂陽陂可種瓜者是也法先以水淨淘瓜子以鹽拌之不能死

坑深可五寸口大如斗納瓜子四箇大豆三箇以熟糞土覆之瓜生數葉掐去豆瓜

弱以豆爲之起土瓜生行陣宜整兩行微相近兩行外相遠中通步道近以就黃瓜

生比至初花三四次鋤之勿令生草草生脅瓜無子蔓長宜用乾柴枝就地引之則

子多摘時引手摘取之勿令踏瓜蔓及翻覆之路則瓜爛翻則瓜死宜慎之又區種法兩步爲一

區口大如盆以土壅其畔區中躡令平內瓜子大豆各十枚如前法糞覆之十月種

者大雪時壅雪坑上春草生瓜亦生矣又法加糞蓄水埋於科中央口與地平常令

水滿四畔種瓜則不畏旱亦良法也凡收子宜用本母子瓜截去兩頭者取中央子

本母子瓜生數葉便結子子亦早熟中輩蔓長二三尺方瓜生蟻用羊骨置其旁引

生子後者蔓足方生子用兩頭子者瓜曲而細短而鴨棄之此種藝之法也一枚可以濟人之飢渴五畝可以足家之衣食一種胡瓜色黃

卽黃瓜也亦有青白者又越瓜色白卽白瓜皆菜瓜也種同前瓜法黃瓜則以樹枝

引蔓延緣而生白瓜則就地延蔓生子而已畏旱宜常灌溉之生熟皆可食烹飪隨

宜實夏秋之嘉蔬也或以醬藏爲豉鹽漬爲霜瓜則又兼蔬蓆之用矣

西瓜

種出西域故名西瓜一說契丹破回紇得此種歸按五代史作蕭翰破回紇得此種歸蓋翰爲遠將與此說合以牛

糞覆棚而種味甘北方種者甚多以供歲計今南方江淮閩浙間亦效種比北方差小味頗減爾種同前瓜法區行差稀多種者垡頭上漫擲勞平苗出之後根下壅作土盆欲瓜大者步留一科科止留一瓜餘蔓花皆掐去則實大如三斗栲栳矣味寒解酒毒其子曝乾取仁用薦茶亦得有雲頭者最佳故古人有一片冷沉潭底月六彎斜捲隴頭雲之句其宿醒未解病暍未蘇得此而食世俗所謂醍醐灌頂甘露酒心正謂此也

冬瓜

冬瓜以其冬熟也廣志謂之蔬距神仙本草曰一名水芝一名白瓜生嵩高平澤今在處園圃皆時之其實生苗蔓下大者如斗而更長皮厚而有毛初生正青綠經霜則白如塗粉其中肉及子亦白故謂之白瓜齊民要術曰種冬瓜法傍墻陰地作區圓二尺深五寸以熟糞及土相和正月晦日種二月三月亦可既生以柴木倚墻令其緣上旱則澆之八月斷其稍減其實一本但留五六枚多留則不成也十月霜足收之早收則爛冬瓜越瓜十月區種如種瓜法冬則推雪著區上爲堆潤澤肥好勝春種又曰削去皮子於芥子醬中或美豆醬中藏之佳荆楚歲時記曰七月採瓜犀以爲面脂本草圖經曰犀瓣也亦堪作燥豆按蔬果中瓜之種至夥也獨此瓜耐久經霜乃熟又可藏

之彌年不壞今人亦用爲蜜煎其犀用爲茶果則兼蔬果之用矣

瓠瓜

說文曰瓠一曰壺皆瓠屬也陸農師曰項短大腹曰瓠細而合上曰匏似匏而肥圓

者曰壺然有甘苦二種甘者供食苦惟充器耳按毛詩云匏有苦葉者苦瓠也注云不可

食特可佩以度水而巳蓋以作壺濟水也又曰幡幡瓠葉采之烹之此甘瓠也故曰甘瓠曩之其爲物也

蔓生而齒瓣夏熟而秋枯爾雅曰瓠犀瓣幽風曰八月斷壺亦其義也本草云味甘

冷無毒利水道止消渴惟苦者有毒不宜食凡種如瓜法蔓長則作架引之汜勝之

書云先掘地作坑方圓深各三尺圍蠶沙和土令勻無蠶沙牛糞亦可著坑中作踐令堅平

以水沃之水盡下子十顆復以前糞覆之既生長二尺餘便總聚十莖一處以布纏

之五寸許以泥封護俟纏處合爲一莖擇彊者留之餘悉掐去引蔓結子子外之條

亦掐去之凡留子初生二三子不佳取第四五者區留三子卽足用餘旋食之又四

時類要云坑深四五尺坑底填油麻菜豆蕪及爛草糞各一重上著糞土以子十顆

種之待成揀彊者四莖每兩莖相貼纏之待其相著各除一頭又取所留兩莖如前

法相貼活後惟留一頭著子則揀留兩子如此則一斗變爲盛一石矣莊子魏惠王

大瓠之種種之實五石其亦以此法歟大瓠之爲物也曩然而生食之無窮最爲佳

蔬飪烹無不宜者種如其法則其實斗石大之爲瓠盜小之爲瓢杓膚瓢可以喂猪
犀瓣可以灌燭咸無棄材濟世之功大矣可不知所重哉

芋

芋一名上芝齊人曰苽蜀呼爲蹲鴟在在有之蜀漢爲最

獮脚古注
蹲手也

葉如荷長而不

圓莖微紫乾之亦中食根白亦有紫者其大如斗食之味甘旁生子甚夥拔之則連

茹而起宜蒸食亦中爲羹臚東坡所謂玉糝羹者此也煮法宜先用鹽微糝之則不

糝糊廣志所載凡十四種其大如斗魁如杵簇者名君子芋子少而魁大者爲談善

芋子多而魁亦大者爲百果芋畝收百斛又有車穀鋸子青邊旁巨四種惟多子耳

他如緣枝生而色黃者則有雞子芋蔓生而根如鵝鴨卵者則有博士芋餘悉下品

不復具錄凡此諸芋皆可乾腊亦可藏至夏食之種亦軟白沙地迺水爲善

芋畏旱
故宜近

水區深可三尺許區行欲寬寬則過風芋本欲深深則根大

率二尺一棍漸
漸加土壅之

春宜種

秋宜壅

立夏種不生
失壅而瘦不肥

霜降振其葉使收液以美其實則芋愈大而愈肥沕勝之

書云區方深各三尺下實豆萁尺有五寸以糞著其上深如其萁一區種五本復以

糞土上覆之

旁四本中一
本漸轉培之

芋成其爛皆長三尺此亦良法今之農不然但於淺土秧

子俟苗成移就區種故其利亦薄其可不知此法按列仙傳云酒客爲梁使烝民益

種芋三年當大飢卒如其言而梁民得不死卓氏曰岷山之下沃有野蹲鴟至死不飢且夫五穀之種或豐或歉天時使然芋則繫之人力若種藝有法培壅及時無不獲利以之度凶年濟饑饉助穀食之不及故次於稼穡之後

蔓菁

蔓菁一名蕪菁爾雅曰葍說文蕪菁也卽詩采葍采非之葍也河東太原所出者根極大他皆不及又出吐谷中故北地多種此葉似菘而根不同四時均有春食苗夏食心謂之薑子秋可爲菹冬根宜蒸食菜中之最有益者常食通中益氣令人肥健諸葛亮所止必令兵士種蔓菁取其纒出甲可生啖一也葉舒可煮食二也久居隨以滋長三也棄去不惜四也回則易尋而採之五也冬有根可斷食六也故川蜀人呼爲諸葛菜其子九蒸九曝可擣爲粉塗帛者資之亦可爲油陝西惟食此油燃燈甚明能變蒜髮齊民要術云種不求多惟須良地新糞壞垣墻乃佳糞若以灰令厚一寸灰多則燥不生耕地欲熟宜加糞徃復勻蓋七月初種之畝子三升漫撒而勞種不用溼溼則葉焦既生不鋤九月末收葉六月種者根大而葉蠹七月末種者葉美而根小惟七月初者根葉俱得仍留根取子十月中犁耨時拾取耕出者不則留多而英不茂實不繁也擬賣者純種九英九英根大而不美春夏用畦種如葵法剪訖復種取根者用大小麥底

六月中種十月將凍取出之一畝可得數車漢桓帝詔曰橫水爲災五穀不登令所傷郡國皆種蔓菁以助民食然此可以度凶年救饑饉一種而兼數美爲利甚博杜工部有云冬菁飯之半豈虛語哉

蘿藦

爾雅曰葵蘆菔

音蔽

一名萊菔又名雹突今俗呼蘿藦在在有之北方者極脆食之無

相中原有迭穉者其質白其味辛甘尤宜生啖能解麩毒子可入藥下氣消穀四時皆可種然不如末伏秋初爲善破甲以後便可供食老圃云蘿藦一種而四名春日

破地錐夏曰夏生秋曰蘿藦冬曰土酥故黃山谷云金城土酥淨如練以其潔也種

同蔓菁法每子一升可種二十畦畦可長一丈闊四尺擇地宜生耕地宜熟地生則不蠹耕熟則草少凡

種先用熟糞勻布畦內仍用火糞和之令勻撒種之俟苗出成葉視稀稠去留之其

去之者亦可供食以疎爲良疎則根大而美密則反是尺地約可二三窠厚加培壅其利自倍然

收種子宜用九月十月收者擇其良去鬚帶葉移栽之澆灌得所至春二月收子可

備時種痛根在地不經移種者爲斜子種之疥而不肥按蔬茹之中惟蔓菁與蘿藦可廣種成功速而爲利

倍然蔓菁北方多獲其利而南方罕有之蘆菔南北所通美者生皆可食醃藏腊豉

以助時饑凶年亦可濟飢功用甚廣不可具述其可不知所種哉

茄子

茄子一名落蘇。隋煬帝改茄子爲崑崙瓜。一種出自新羅國者，其色微紫，蒂長味甘。今之紫茄、黃山谷所謂紫膨脗者是也。今在在有之。又有青茄、白茄，白者爲勝，亦名銀茄。又一種白者謂之渤海茄，又一種白花青色稍匾，一種白而匾者，皆謂之番茄。甘脆不澀，生熟可食。又一種水茄，其形稍長，甘而多水，可以止渴。此數種中土頗多。南方罕得，亦宜種之。凡收種於九月黃熟時，摘取擘開，水淘洗去浮者，曝乾。至春二月種如葵法，常澆潤之。旱卽乾死，俟著四五葉，高可五寸許，帶土移栽之。凡栽根株宜築實，不實則死。區中不宜有浮土，恐雨泥濺葉，則莠而難茂。栽時得晴爲宜。早晚澆灌之，鋤治培壅勤者務焉。務本新書云：茄開花，斟酌窠數，削去枝葉，再長晚茄老圃云：種茄二十科，糞壅得所，可供一人食。昔張浮休頌之云：身疊百贅，頸附千疣，採之不勤，茄之頗柔，善於形容者也。茄視他菜爲最耐久，供膳之餘，糟醃豉膳，無不宜者，須廣種之。

薑

薑說文曰：禦溼之菜。史記云：種千畦薑，與千戶侯等。言其利博也。凡種宜用沙地，熟耕或用鑿深掘爲善。二月畦種之，畦闊一步，長短任地，橫作壟，深可五七寸，壟中一

尺一科以土上覆厚三寸許仍以糞培之益以鷄糞尤佳芽出生草勤鋤之壟中漸
新加土培壅一法用蓆草覆之勿令他草生使薑芽自進出六月用枝葉作棚以防
日曝薑性不耐寒熱故爾或只用帶葉樹枝扦插四月竹筴爬開根上取薑母貨之不虧元本秋社前新
芽頓長分採之卽紫薑芽色微紫故名最宜糟食亦可代蔬劉屏山詩云恰似勻糝
指柔尖帶淺紅似之矣白露後則帶絲漸老爲老薑味極辛可以和烹飪蓋愈老而
愈辣者也曬乾則爲乾薑醫師資之今北方用之頗廣齊民要術曰中國多寒土不
宜薑所種僅可擬藥物耳九月中掘出置屋中宜作窖穀得合理之今南方地暖不
用窖至小雪前以不經霜爲上拔去土就日曬過用籬笆盛貯架起下用火薰三日
夜令其溼氣出盡却掩蔽口仍高架起下用火薰令常暖勿令凍損至春擇其芽之
大者如前法種之爲效速而利益倍養十種薑按薑辛而不葷去邪辟羶蔬茹中之
拂士也日用不可闕然本草云能解穢温中多食則少志傷心氣其亦夫子不撤薑
不多食之義云爾

蓮藕

蓮荷實也藕荷根也爾雅云其實蓮其根藕蓮子八月九月中收蓮子堅黑者於瓦
上磨蓮子頭令薄取墁土作熟泥封之如三指大長二寸使蒂頭平重磨處尖銳泥

乾時擲於池中重頭沉下自然周正皮薄易生小時即出其不磨者皮既堅倉卒不能生也種藕法春初掘藕根節頭著魚池泥中種之當年即有蓮花蓮子可磨爲飯輕身益氣令人強健藕止渴散血服食之不可闕者

芡

芡一名雞頭一名雁頭山谷詩云剖蚌煮鴻頭是也葉大如荷皺而有刺花開向日花下結實故菱寒而芡暖其莖之柔嫩者名爲葢人採以爲菜茹八月採擘破取子散著池中自生雞頭作粉食之甚妙河北沿滹潑居人採之春去皮搗爲粉蒸煤作餅可以代糧糞遂守渤海勸民秋冬益蓄芡芡蓋謂其能充饑也

菱

菱一名菱菱陵也世俗謂之菱角葉浮水上花開背日實有二種一種四角一種兩角又有青紫之殊秋上子黑熟時收取散在池中自生生食性冷煮熟爲佳蒸作粉蜜和食之尤美江淮及山東曝其實以爲米可以當糧猶以椽爲資也

百穀譜四

蔬屬

葵

葵說文曰菜也有紫莖白莖二種葉之小者爲鴨脚葵種出少室山中今南北皆有

之又一種花有五色者名曰蜀葵不可食爾雅所謂蒹菘葵是也音蒹按葵爲百菜

之主備四時之饌本豐而耐旱味甘而無毒供食之餘可爲菹腊枯枿之遺可爲枲

簇子若根則能療疾咸無棄材誠蔬茹之上品民生之資助也春宜畦種冬宜撒種

然夏秋皆可種也詩曰七月烹葵此種之早者俗呼爲秋葵遲者爲冬葵崔實曰正

月可種葵芥又曰六月六日種葵中伏以後可種冬葵時有先後爲之在人齊民要

術云凡種時必燥曝葵子子雖經歲不涸然地不厭良薄卽糞之鋤不厭數旱則灌

之春移風旱畦種爲上畦長兩步廣半之難均水深掘以熟糞對土勻覆其上厚一寸許耙耬

之令熟足蹋使堅平用水澆潤水盡下子又以糞土上覆深如其下葵出三葉然後

澆之澆用晨夕日中則止凡畦種之物悉如之不復條列旱種者必秋耕十月末地將凍散子

勞之一畝可須人足蹋之乃佳正月末種者亦如之五月初更種春者既老種以續之兼留

熟子春者於此時附地剪去春葵冷根上枿生者柔軟亦可食乾之卽中爲枲簇枵

秋葉必留五六葉不指則墜孤凡枵葵必露解諺云八月半剪去留其歧歧多

者二寸獨莖者半之枿生肥嫩至收時高可過膝莖葉皆美窠雖不高菜實倍多不剪反是此

種藝之法也宿根在地春生嫩葉亦可採食前金人以韭蓼汁併雞肉和食謂之冷

羹最爲上饌古詩腰鎌刈葵藿葵之用鎌其來尚矣然莖葉叢茂時方可刈嫩惟採
擷之耳杜詩云刈葵莫放手放手傷葵根蓋傷根則不生矣格物之精尤不可不審
昔魯相公儀休食葵而美拔而棄之蓋不與民爭利雖然仁矣而未博也苟上之人
教之以種藝之法勿奪其時使之家種百畦其利自倍是與民共之尙何利之爭哉

芥

芥從北從介取其氣之辛辣而有剛介之性故曰芥古人所謂菜重芥薑者其以是
與爲種不一葉似菘而有毛味極辣者青芥也莖葉俱紫爲紫芥作羹食之美又有
白芥子粗大於他芥色白如梁米味極辛美宜人藥利九竅明目通中芥極多心
芥之嫩者爲芥藍極脆東坡云芥藍如菌蕈脆美牙頰響芸薑芥不甚香經冬根不
死患腰脚疾者不宜食比他芥不爲甚佳齊民要術云七月半種之地欲糞熟與蕪
菁同畝用子一升既生亦不鋤之十月收蕪菁訖收蜀芥又云種芥子及蜀芥取子
者皆二月好雨澤時種二物性不耐寒經冬則死故須春種之五月熟而收子今江
南農家所種如種葵法俟成苗必移栽之早者七月半後種遲者八月半種厚加培壅草卽鋤之旱
卽灌之冬芥經春長心中爲醃淡二種亦任爲鹽菜楊誠齋詩云蟹眼嫩湯微熟了鵝兒新酒未
醒初此言芥薑之美也如欲收子者卽不摘心蓋南北寒暖異宜故種畧不同而其

用則一夫芥之爲物心多而耐久味辣而性溫可搗取汁以供庖饌尤香烈可愛足以解沉酣消煩滯亦蔬茹中之介然者是宜受辛於藿白而見媚於盤殮也可不種哉

芸薑芥子

種同蜀芥每畝用子四升足霜始收味辛不甚香經冬以草覆之不死至春復可供食性涼破血先患腰脚者不宜多食然其子入藥功用頗多亦不可闕也

菌子

菌子說文曰蕈也爾雅曰中虺菌率皆朽株溼氣蒸滲而生中原呼菌爲麇菇又爲我又一種謂之天花桑樹上生者呼爲桑菹施之素食最佳雖南北異名而其用則一今江南山中松下生者名爲松滑誠齋云傘不如笠釘勝笠蓋愈嫩愈美風味過於他菌又有紫蕈白蕈二種尤佳朱文公詩云誰將紫芝苗種此槎上土便學商山翁風餐謝肥羜言紫蕈之美也又詩云聞說閩風苑瓊田產玉芝不收雲露表烹淪詎相宜此言白蕈之美也深山中多有之菌之種不一名亦如之野蕈如赤菰黃耳皆可食然辨之不精多能毒人雖甘無益也不復具載種菌法四時類要云三月種菌子取爛楮木及葉於地理之常以泔澆灌之三兩日卽生又法畦中下爛糞取楮

可長六七寸，截斷槌碎，如種菜法，勻布土，蓋日澆潤之，令長溼，隨生隨食，可供常饌。今山中種香蕈，亦如此法，但取向陰地，擇其所宜木，楓栢伐倒，用斧碎斫成坎，以土覆壓之。經年樹朽，以蕈碎剉，勻布坎內，以蒿葉及土覆之。時用泔澆灌，越數時，則以槌棒擊樹，謂之驚蕈，雨露之餘，天氣蒸暖，則蕈生矣。雖踰年而獲利，利則甚博。採訖，遺種在內，來歲仍復發。相地之宜，易歲代種，新採趁生，煮食香美。曝乾則爲乾香蕈。今深山窮谷之民，以此代耕，始天茁此品，以遺其利也。

蒜

蒜，說文曰：葷菜也。又曰：菜之美者。張騫使西域，得大蒜種，歸種之。今京口有蒜山，多出蒜。蒜有大小之異，大者曰葫，卽今大蒜，每頭六七瓣，收條中子種者，一年爲獨蒜，再種之，則爲六七瓣矣。小者曰蒜，葉似細葱而澀，頭小如蕎，卽今山蒜。爾雅曰：葷山蒜也。二物氣味相似，能興陽伐性，故道家流多忌食之。性熱而有小毒，氣極葷，然以入臭肉，掩臭氣。夏月食之，解暑辟瘴氣。北方食餅肉，不可無此。家有其種，多者收一二頃，以供歲計。今在在種之。齊民要術云：宜熟軟地，耕三遍，八月種。至來年四五月收。凡種每半尺地，一根，鋤治令淨，時加糞壅，苗長一尺許，漸漸撥開土，要見白，則本大不爾，止益葉耳。或結葉亦佳，嫩薑可爲蔬。又一種澤蒜，可以香食。吳人調鼎，率多

用此根解蕘更勝葱韭此物易滋蔓隨劇隨合熟時採之漫散種之按諸菜之輩者惟宜採鮮食之經日則不美惟蒜雖久而味不變可以資生可以致遠施之臭腐則化爲神奇用之鼎俎則可代醢醬旅途尤爲有功炎風瘴雨之所不能加食謁腊毒之所不能害此亦食經之上品日用之多助者也其可不廣種之哉

薤

薤爾雅曰鴻薤本出魯山平澤今處處有之葉似韭而闊本豐而白深本草云雖辛不葷五藏學道人長餌之以其能溫中通神安魂魄續筋力爾故杜甫詩曰束比青芻色圓齊玉筋頭衰年關膈冷味暖併無憂或取其白芨酒尤佳樂天詩云酥暖薤白酒又內則云切葱薤實諸醢以柔之碎錄云豚脂用葱膏用薤然則酒也醢也膏也無施不可種法與韭同二三月種凡三四支一本或七八支謂云葱三薤四蓋支多則本茂率一尺一本葉生則鋤薤性多穢荒卽瘦瘠薤子三月葉青便出之未青而出者肉未滿令薤瘦漢渤海太守龔遂勸農家種薤百本民獲其利到于今稱之又一種麥原中自生者俗呼爲天薤卽野薤也葉比家薤較小味亦辛卽爾雅所載蘘山薤也亦可供食但不多有耳夫薤韭屬也支本益茂而功用過之生則氣辛熟則甘美種之不蠹食之有益故學道者之所資而老人之所宜食也醫家目之以爲菜之珍不亦宜乎

蔥

蔥說文曰葷菜也其色蔥

蔥淺綠色也

故名凡四種山蔥胡蔥漢蔥凍蔥爾雅曰蒼卽山

蔥宜入藥胡蔥亦然食惟用漢蔥凍蔥耳

漢蔥木蔥也

漢蔥葉大而香薄冬卽葉枯宜供

蔬食凍蔥葉細而益香又宜過冬比漢爲勝或名大官蔥陸放翁詩芼羹僭用大官

蔥凡種法收蔥子必薄布陰乾勿令濕鬱

蔥性熱澀則不出矣

擬種之地必須春種菜豆五月

掩殺之比至七月耕數遍一畝用子四升炒穀拌和種之

蔥子性澀不以穀和下雨不炒則草穀穢生

樓重糞竅瓠下之以批契

下

繫腰曳之七月納種至四月始鋤鋤遍仍剪與地

平

高留則無葉深剪則傷根

欲旦起避熱時良地三剪薄地再剪八月止

不剪則不茂

八月不

止則蔥無節而損白十二月盡掃去枯葉枯袍

不去枯袍春葉不茂

二月三月出移種之收子

者別留之又法先以子畦種移栽却作溝壟糞壅之俱成大蔥皆高尺許白亦如之

宿根在地來春併得作種移栽之昔龔遂治渤海勸農家種蔥一畦非惟足供烹飪

種多亦可資富梁呂僧珍其先販蔥爲業及貴其兄子棄業求官珍不許曰汝等自

有常分不可妄求可速歸蔥肆爾可謂知所本矣按蔥之爲物中通外直本茂而葉

香雖八珍之奇五味之異非此莫能達其美是猶商梅之調鼎吳澄之芼鮮也其可

以他菜而例視之哉

百穀譜五

蔬屬

韭

韭叢生豐本葉青細而長近根處白韭久也圖經云一種而久故謂之韭圃人種時

一歲而三四割之其根不傷至冬培壅之先春而復生信乎一種而久者也諺云韭者儻人

須歲種也詩七月獻羔祭韭周禮醢人其實韭菹記王制庶人春薦韭以卵庾郎一

食二十七種杜詩夜雨剪春韭樂天詩秋韭花初白皆是物也齊民要術教人收韭

子如蔥子法煮市上買韭子宜試之以銅鑪盛水於火上微治畦下水糞覆悉與葵

同然畦欲極深以非根性上二月七月種種法以升蓋合地為處布子於圃內以非

生不向外長圃種令科成也薈令常淨至正月上辛日掃去畦中陳葉以鐵耙耨起下水加熱糞

韭高三寸便剪之一歲之中不過五剪每一剪收子者一剪即留之若旱種者但無

畦與水且耙糞則同四時類要云九月收韭子種韭第一番割棄之主人勿食事類

全書韭畦用雞糞尤佳故本草以韭為草鍾乳凡近城郭園圃之家種三十餘畦一

月可割兩次所易之物足供家費積而計之一歲可割十次秋後又可採韭花以供

蔬饌之用謂之長生韭至冬移根藏於地屋蔭中培以馬糞暖而即長高可尺許不

見風日其葉黃嫩謂之韭黃比常韭易利數倍北方甚珍之又有就舊畦內冬月以馬糞覆之於迎陽處隨畦以葛黍籬障之用遮北風至春其芽早出長可二三寸則割而易之以爲嘗新韭城府士庶之家造爲饌食互相邀請以爲嘉味剪而復生久而不乏故謂之長生實蔬菜中易而多利食而溫補貴賤之家不可闕也

葫荽

按齊民要術及本草俱作胡荽

葫荽漢張騫自西域得其種莖葉皆細可同邪蒿食及作羹良并人呼爲香荽卽此也本草云味辛溫殺蟲去毒事類全書云葫荽必用月晦日晚下種齊民要術云葫荽宜黑輭青沙良地三遍熟耕春種者用秋耕地開春凍解地起有潤澤時急接澤種之疎密正好六七月種先曬燥欲種時布子於堅地一升子與一掬溼土和之以脚搓子破作兩段以磚瓦搓之亦得於旦暮潤時以耬構作壟以手撒子卽勞令平菜生二三寸鋤去概者供食十月足霜乃收之取子者仍留根間拔令稀概卽以草覆上覆者得供生食又不凍此菜旱種非連雨不生所以不同春月要求溼麥底地亦得種止須急耕調熟雖名秋種會在六月連雨生則根彊料大七月種者雨多亦得雨少則生不盡但根細料小不同耳六月種者若留冬食則草覆之得竟冬食其春種小小供食者自可畦種一如葵法接子沃水生芽種之畫用箔蓋夜則去之畫不蓋熟不生夜不去則有蟲凡種菜

子難生者皆水沃令芽生無不卽生矣又有一種名葫荽亦名鵝不食草載在本草
止堪入藥却非此種葫荽其子搗細香而微辛食饌中多作香料以助其味於蔬菜
子葉皆可用生熟皆可食甚有益於世也

菠薐

菠薐莖微紫葉圓而長下多花闕劉禹錫嘉話錄云菠薐本西國中種自頗陵國將
其子來今呼其名語頗訛耳農桑輯要云菠薐作畦下種如蘿蔔法春正月二月皆
可種逐旋食用秋社後二十日種於畦內以乾馬糞培之以避霜雪十月內以水沃
之以備冬食又宜以香油炒食尤美春月出薑嫩而又佳至春暮莖葉老時用沸湯
掠過曬乾以備圓枯時食用甚佳實四時可用之菜也

萵苣

萵苣數種有苦萵有白萵有紫萵皆可食葉有白毛爲白萵紫色爲紫萵苦味爲苦萵
卽野萵也又名扁萵今人家常食者白萵江外嶺南吳人無白萵但種野萵以供廚
饌生食之所謂萵苣也農桑輯要云萵苣作畦下種如菠薐法但得生芽先用水浸
種一日於溼地上布襯置子於上以盆碗合之候芽漸出則種春正月二月種之可
爲常食秋社前一二日種者霜降後可爲醃菜如欲出種正月二月種之九十日收

其莖嫩如指大高可踰尺去皮蔬食又可糟藏謂之蒿笋生食又謂之生菜四時不可闕者

同蒿

同蒿者葉綠而細莖稍白味甘脆春二月種可爲常食秋社前十日種可爲秋菜如欲出種春菜食不盡者可爲子俱是畦種其葉又可湯泡以配茶茗實菜中之有異味者

人莧

莧亦多種有馬齒莧鼠齒莧及糠莧此野莧也若夫赤莧白莧紫莧紅莧人莧又有五色莧皆可蔬茹八白二莧亦可入藥易言莧陸夬夬謂其柔脆也列子言甯生程程生馬馬生人馬者馬莧馬藍草之類人者人參人莧之類也農桑輯要云人莧但五月種之園枯則食今人有三月種者如欲出種留食不盡者八月收子本草云不可以莧菜與鼈同食則生鼈癩試以鼈甲如豆片大者以莧菜封裹之置於土坑以土蓋之一宿盡變成鼈也然病者頗忌常人食之作蔬作羹皆可用也

藍菜

務本新書云二月畦種苗高剝菜食之剝而復生刀割則不長加火煮之以水淘浸

或炒燻或拌食或包餛飩或捲餅生食頗有辛味五月園枯此菜獨茂故又曰主園菜至冬月以草覆其根四月中結子可收作末此芥末根又生葉可食一年陝西多食此菜

蒼蓬

蒼蓬作畦下種如蘿蔔法春二月種之夏四月移栽園枯則食如欲出子留食不盡者地凍時出於暖處收藏來年春透可栽收種或作蔬或作羹或作菜乾無不可也

蘭香

附香菜

齊民要術云蘭香羅勒也或謂羅勒名改今名三月中候棗葉生乃種蘭香早種者天寒不生徒費子耳

治畦下水一同葵法及水散子訖水盡從熟糞厚則不生弱苗故也僅得蓋子便止晝日箔蓋

夜卽去之晝日不用見日夜須受露氣生卽去箔常令足水六月連雨拔栽之插心栽泥中亦活作菹及

乾者九月收作乾者天晴時薄地刈取布地曝之乾乃接取末瓮中盛枝根懸者莫爛又有雀糞

及麩土取子者十月收自餘雜香菜不列者種法悉與此同博物志燒馬蹄羊角成灰春散著溼地羅

勒乃生事類全書云香菜常以洗魚水澆之則香而茂溝泥水米泔亦佳夏秋採葉

可作菜食或切葉以芼諸菜或於素食麪粉之類皆可覆食以助香味也

荏蓼

爾雅云蘇桂荏

蘇荏類故名桂荏

薔虞蓼

虞蓼本草云荏狀如蘇白色其子碾之雜米作糜

甚肥美下氣補益東人呼爲蕉以其似蘇字但除禾旁故也齊民要術云三月可種

荏蓼崔實又云正月可種

荏子白者良黃者不美

蓼宜水畦種荏則隨宜園畔漫擲歲歲自生

矣荏子壓取油可以煮餅

荏油色綠可愛其氣香美煮餅亞於麻油而勝麻子脂膏

以爲爲帛煎油彌佳

荏油性淳塗帛勝香油

蓼作俎者長二寸則剪絹袋盛沉於醬瓮中又長

更剪常得嫩者

若待秋子成而蒸死堅硬葉又枯焦

收子者候實成速收之

性易凋落

五月六月中

蓼可以爲蔬食二菜實菜中之用廣而多益者

芹蘘

芹爾雅曰楚葵也本草曰水蘘

音芹

一名水英又曰芹有兩種秋芹取根色白赤芹取

莖葉並堪作茹及生菜味甘杜子美詩所謂香芹碧澗羹是也又有一種馬芹爾雅

曰菱牛蘘註曰似芹可食菜也而葉細銳一名馬芹與水芹蓋同類而異出耳蘘

其

韻一詩義疏曰苦菜也青州謂之芑農桑輯要曰江東呼爲苦蕒愚按陸士衡釋芑

菜曰莖青白色摘其葉白汁出脆可生食亦可蒸爲茹則是今人所謂石蘘者似苦

蕒耳味不苦亦有野生者謂之苦菜者非齊民要術云芹蘘並收根畦種之常令足

水尤忌潘

字袁反米汁

泔及鹹水澆之卽死性並易繁茂而甜脆勝野生者白蘘尤宜羹

歲可常收陶隱居曰二三月芹作莢時可作菹及熟爇或灼反食之爾雅馬芹子入藥用齊民要術云馬芹子可以調蒜菹按古詩中泔水采芹新田采芑卽今之芹藁是矣昔有野人食芹而美欲獻之君今以藁配之其味俱甜脆生熟可食此二蔬之美誠不可乏者其野生者無種蒔之勞而供噉食之用尤爲可嘉不然何以見詠於詩人哉

甘露子

甘露子蔬屬也苗長四五寸許根如累株味甘而脆故名甘露也亦有野甘露凡種宜於園圃近陰地春時種之用麥糠爲糞地宜沾潤爲佳至秋乃收生熟皆可食用蜜或醬漬之作豉亦得今詳其功用因蔬中之不可遺者務本新書曰白地內區種暑月以麥糠蓋之承露滋茂甘露之名豈非由是而得也歟然其味之美亦誠足稱其名矣

農書卷八終

元王禎撰

百穀譜六

果屬

梨

梨謂之快果本草圖經曰乳梨

又名雪梨

出宣城皮厚而肉實鵝梨出近京州郡及北都

皮薄而漿多味差短於乳梨香則過之其餘有水梨消梨紫煤梨赤梨甘棠梨禦兒

梨之類又註云消梨可療病青梨茅梨並不任用桑梨惟堪煮食廣志曰洛陽北邙

張公夏梨海內惟有一樹恒山真定山陽鉅野梁國睢陽齊國臨菑鉅鹿並出梨上

黨桴切

梨小而味甘廣都梨鉅野豪梨重六斤新豐箭谷梨宏農京兆右扶風郡

界諸谷中梨率多供御陽城秋梨夏梨愚按今魏府多產鵝梨北地有香水梨最為

上品梨樹亦可種亦可插齊民要術云種法梨熟時全埋之經年至春地釋分栽之

多著熟糞及水至冬葉落附地刈殺之以炭火燒頭二年即結子

若糞生及種而不栽者則著子遲每

梨有十許子惟二

插者彌疾插法用棠杜

棠梨大而細理杜次之桑梨大葉石榴杜

子生梨餘皆生杜

當先種杜經年後插之主容俱下亦得然俱下者杜死一二也

杜樹大者插五枝小者或三或二

梨葉微動爲上時將欲開葶爲下時先作麻紉真纏十數匝以鋸截杜合去地五

六寸不纏恐漏時皮脫開杜高者梨枝熟茂遇大風則披其高留杜者梨樹早成然宜作高葶盛杜以土築之令後風時以籠盛梨則免披斜音竹

爲籤刺皮木之際令深一寸許折取其美梨枝陽中者陰中枝則實少長五六寸亦斜攢之

令過心大小長短與籤等以刀微割更梨枝斜攢之際剝去黑皮勿音傷青皮傷即死拔

去竹籤即插梨至劉處木邊向木皮還近皮插訖以綿幕杜頭封熟泥於上以土培

覆令梨枝僅得出頭以土壅四畔當梨上沃水水盡以土覆之務令堅固百不失一

梨枝甚脆培土時宜慎其十字破杜者十不收所以然者木裂皮開虛燥故也梨既生杜旁有葉

輒去之又曰凡插梨園中者用旁枝庭前者中心旁枝樹下易收中心上聳不妨用根蒂小枝樹形

可喜五年方結子鳩脚老枝三年即結子而樹醜又曰凡遠道取梨枝者下根即燒

三四寸亦可行數百里猶生藏梨法初霜後即收霜多即不於屋下掘作深廕坑底

無令潤濕收梨置中不須覆蓋使得經夏接時必令好又曰凡醋梨易水熟煮則甜

美而不損人也按魏文帝詔曰眞定郡梨大如拳甘若蜜脆若菱可以解煩熱參之

神農經中療病之功亦爲不少西路產梨用刀去皮切作瓣子以火焙乾謂之梨花

嘗充貢獻實爲佳果上可供於歲貢下可奉於盤珍張敞稱爲百果之宗豈不信乎

桃典術曰五木之精也。厭伏邪氣。制百鬼。爾雅曰旌冬。桃櫪。臈移桃山桃郡漢註曰

熟山桃實如廣志曰桃有冬桃夏白桃秋白桃襄桃其桃之美也。有秋赤桃本草曰

桃鼻在樹不落殺百鬼。鄴中記曰石虎苑中有句鼻桃重二斤。西京雜記曰櫪桃細

核桃霜桃言霜下可食。金城桃胡桃出西域甘美可食。綺帶桃含桃紫文桃本草行

義曰桃品亦多。京畿有油桃小於衆桃有赤斑點而光如塗油。山中一種正是月令

中桃始華者。但花多子少。不堪嗜。惟堪取仁。文選謂山桃發紅萼者是也。太原有金

桃色深黃。西京有崑崙桃肉深紫紅色。此二種尤甘。又餅子桃如今之香餅子。齊民

要術曰種桃法桃熟時合肉全埋糞地中。直實九地則不生亦不茂桃性至春既

生移栽實地。若仍處糞中則實小而苦栽法以鐵合土掘移之。桃性易墜難栽若又法桃熟時於

牆南陽中煖處深寬爲坑。選取好桃數十枚。擘破核。卽內牛糞中。頭向上。取好爛糞

和土厚覆之。令厚尺餘。至春桃始動時。徐徐撥去糞土。皆應生芽。合取核種之。萬不

失一。其餘以熟糞糞之。則益桃味。桃性皮急。四年以上。宜以刀豎割其皮。不應皮七

八年便老。老則子細十年卽死。是法宜歲又法候其子細。便附土。斫去柄。上生者復爲少

桃。酥且故法桃爛自零者。收取內之甕中。以物蓋口。七日後既爛。漉去皮核。密封閉

之。三七日醉成。香美可食。夫蟬桃仙果。固世所罕見。而天台之山。武陵之洞。往往有

使乾飲酒時以湯澆之。漉著蜜中，可以薦酒。夫李之與桃，同氣類也。韓詩外傳有云：春則擷其花，夏則取其陰，秋則噉其實，以桃李並言，其有益於人多矣。昔王安豐家有好奇李，鑽核而賣，貴其種也。和嶠家有好奇李，計核而賣，錢獲其利也。當其避暑山亭，納涼池閣，沉之清泉，飮之冰俎，其風味又豈減於桃杏哉。

梅杏

梅與杏二果也。爾雅曰：梅，柟也。

柟，奴含反。俗作梅。

西京雜記曰：侯梅、朱梅、同心梅、紫蒂梅、燕

脂梅、麗枝梅。本草圖經曰：梅實生漢川山谷，今襄漢川、蜀、江湖、淮嶺皆有之。杏類梅者，味酢。且故反。類桃者，味甘。廣志曰：滎陽有白杏，鄴中有赤杏，有黃杏，有柰杏。西京雜

記曰：文杏材有文彩，蓬萊杏、東海都尉于台獻一株，花雜五色。云是仙人所食杏也。本草曰：黃而圓者名金杏，相傳云種出濟南郡之分流山，彼人謂之漢帝杏。今近都多傳之，孰最早，其扁而青黃者名木杏，味酢，不及金杏。愚嘗見北方有一種杏甚佳，赤色大而稍扁，肉厚，謂之肉杏，又謂之金剛拳，言其大也。齊民要術曰：栽種法與桃李同。作白梅法：梅子酸核初成時，摘取夜以鹽汁漬之，晝則日曝，凡作十宿，十浸十曝，則成矣。調鼎和壘所在多人也。又作烏梅法：亦以梅子核初成時，摘取籠盛於突上，薰之即成矣。烏梅入藥，不任調食。食經曰：蜀中藏梅法：取梅極大者，剝皮陰乾，勿

令得風經二宿去鹽汁內蜜中月許更易蜜經年如新作烏梅令不羸法濃澆穢以湯沃之取汁以梅投中使澤乃出蒸之作杏李麩法麩充小杏李熟時多取爛者益反糲也中研之生布絞取濃汁塗盆中日曝乾以手磨刮取之可和水爲漿及和米麩所入任意也按書說命曰若作和羹爾惟鹽梅梅之貴也尙矣杏又其次也曹孟德一指梅林而解三軍之渴虛言猶若此况卽其境者乎嵩高山記亦云牛山多杏自中國喪亂百姓飢餓皆資此爲命人人充飽由是而觀梅杏之功殆伯仲耳

柰林檎

柰與林檎二果而相類也廣志曰柰有曰青赤二種張掖有白柰酒泉有赤柰西方例多柰家以爲脯數千百斛以爲蓄積如收藏棗栗西京雜記曰紫柰綠柰別有素柰朱柰陶隱居云江東有之而北國最豐皆作脯有林檎相似而小林檎一名來禽洪王父曰以味甘來衆禽也本草圖經曰木似柰實比柰差圓亦有甘酢二種甘者早熟而味脆美酢者差晚須熟爛堪噉齊民要術曰柰林檎不種但栽之種之難生而味不佳取栽如壓桑法此果根不浮獨栽故難求是以須壓也又法於樹旁數尺許掘坑洩其根頭則栽易生矣凡樹栽者皆然栽如桃李法林檎樹以正月二月中翻斧斑駁椎之則鑿子作柰脯法柰熟時中破曝乾卽成矣作柰麩法拾爛柰內瓮中益合口勿令蠅入六七日

許富大爛以酒淹痛拌之令如粥狀下水更拌以羅漉之去皮子良久澄清漉去汁
置布於上以灰飲汁如作米料法汁盡刀斲大如梳掌於日中曝乾研作末便成甘
酸得所芳香非常作林檎麩法林檎赤熟時劈破去心子蒂日晒令乾或磨或擣下
細絹篩愈者更磨擣以細盡爲限以方寸匕投於碗中卽成美漿不去蒂則太苦合
子則不度夏留心
則太若乾噉者以林檎麩一升和米麩二升味正調適按本草陳士良云大長者爲
柰圓者爲林檎夏熟小者味澀爲枏昨今反
青皮木秋熟若是則柰之與林檎形相似也氣
味相近也然柰性寒林檎性溫則有不同者至若二果可以薦新可以作脯食而不
乏亦未嘗不同焉誦潘安仁二柰丹白之賦觀王羲之來禽青李之帖豈非古人之
所重哉

棗

棗類最多爾雅曰壺棗邊要棗齊切白棗子棗子酸棗子羊棗楊徹齊棗洗大棗煮填

棗子瀝泄苦棗子無實棗子還味棗棗子反而諸也要也細也棗也今謂之鹿盧棗齊卽今棗子白熟

櫛櫛小質質酢質通實小而圓圓紫黑色俗呼羊矢也棗也今謂之鹿盧棗齊卽今棗子白熟

出大棗如雞卵雞卵瀝泄子味苦苦不若子還味短味也楊徹者未詳廣志曰河東安邑

棗東郡穀城紫棗長二西王母棗大如李核三月熟河東波郡棗一名城棗東海蒸棗洛陽夏白

棗安平信都大棗梁國夫人棗大白棗一名蹙咨小核多肥三星棗駢白棗灌棗又有狗牙雞

心牛頭羊矢獼猴細腰之名。又有氏棗木棗崎廉棗桂棗夕棗西京雜記曰有弱枝

棗玉門棗棠棗青花棗赤心棗潘岳閒居賦有周文弱枝之棗丹棗青州有樂氏棗

豐肌細核多膏肥美世傳樂毅從燕齋來所種也齊民要術曰旱澇之地不任耕稼

者。歷落種棗則任矣。棗性燥故也。又曰常選好味者留栽之。候棗葉始生而移之。

硬故生晚栽早者堅路生遲也 三步一樹行欲相當地不耕也 欲令牛馬踐履令淨若耕荒穢則蟲生須

淨地堅鑿實 正月一日日出時反斧斑駁椎之名曰稼棗不惟則花而無實 候大蠶

入簇以杖擊其枝間振去狂花不打花繁不實不成 全赤即收收法日日撼而落之為上半赤

者肉味充滿乾則色黃而皮黧將赤味亦不佳全赤久不收則皮硬復有烏鳥之耗 曬棗法先治地令淨有草葉布棗於箔上

以扒兵板反聚而復散之一日中二十度乃佳夜仍不聚得霜氣速成陰雨 五六

日別擇取紅軟者上高廚而暴之廚上者已乾細薄切 爛者留之徒汚礙其未

乾者曬曝如法食經曰作乾棗法新菰蔣露於庭以棗著上厚三寸復以新蔣覆之

凡三日三夜撤覆露之畢日曝取乾納屋中率一石以酒一升漱著器中密泥之經

數年不敗本草衍義曰青州棗去皮核焙乾為棗圈尤為奇果棗油法鄭元曰搗棗

實和以塗繪上燥而形似油也棗脯法切棗曝之乾如脯也作酸棗麩法多收紅軟

者箔上日曝令乾大釜中煮之水僅自淹一沸即漉出盆研之生布絞取濃汁塗盤

上或盆中盛暑日曝使乾漸以手摩掌取爲末以方寸匕投一椀中甜酸味足卽成
美漿遠行用和米粬飢渴俱當也夫棗咏於詩記於禮不特爲可薦之果用以入藥
調和胃氣其功不少今南北皆有之然南棗堅燥不如北棗肥美生於青晉絳州者
尤佳太史公稱安邑千樹棗其人與千戶侯等則棗之爲利顧不溥哉

栗附榛

栗陸璣疏曰五方皆有之周秦吳揚特饒惟濮陽及范陽生者味美他方不及本草
圖經曰兗州宣州者最勝果中栗最有益治腰腳之疾愚嘗見燕山栗小而味最甘
蜀本圖經曰板栗佳栗二木皆大又有茅栗似栗而細衍義曰有一種栗頂圓末尖
謂之旋栗榛亦栗屬實最小詩曰樹之榛栗是也本草曰生遼東山谷樹高丈許子
如小栗中土亦有鄭元曰關中坊坊甚多齊民要術曰栗種而不栽栽者難
初熟出殼卽於屋裏埋著壘土中埋必須深勿令覷若路遠者以韋囊盛至春二
月芽生出而種之既生數年不用掌近凡新栽樹皆不三年內每到十月常須草裏
至二月乃解不裏則凍死種榛法與栗同本草圖經曰栗欲乾莫如曝欲生莫如潤食經
曰藏乾栗法取穰灰淋汁漬栗取出日中曬令栗肉焦燥可至後年春夏藏生栗法
著器中曬細沙令燥以盆覆之至後年二月生芽而不生蟲按史記秦飢應侯請發

五苑之棗栗由是觀之本草所謂栗厚腸胃補腎氣令人耐飢殆非虛語史記又言燕秦千樹栗其人與千戶侯等栗之利誠不減於棗矣本草言遼東榛子軍行食之當糧榛之功亦可亞於栗也

桑椹

嘗考之史傳三國魏武軍乏食乃得乾椹以濟飢魏志武祖軍無糧新鄭長楊沛進乾椹後遷沛爲鄴令後漢王莽時天下大荒有蔡順採椹赤黑別盛之赤眉賊見而問之順曰黑者奉母赤者自食蓋桑椹乾溼皆可食可以救儉昔聞之故老云前金之末飢歉民多餓殍至夏初青黃未接其桑椹已熟民皆食椹獲活者不可勝計凡植桑多者椹黑時悉宜振落箔上曝乾平時可當果食歉歲可禦飢餓雖世之珍異果食未可比之適用之要故備錄之

柿

柿多種本草云黃柿出近京州郡紅柿南北通有之朱柿出華山似紅柿而皮薄更甘珍諸柿食之皆善而益人行義曰柿有著蓋柿於蒂下別生一重有牛心柿蒸餅柿皆以形得名華州有一等朱柿比諸品中最小深紅色有一種塔柿亦大於諸柿又有棹柿生江淮南似柿而青黑潘岳閒居賦曰梁侯烏棹之柿是也齊民要術曰

柿有小者栽之極小者取之於梗而寬肉細齒 棗根上挿之如挿梨法食經曰以灰汁深柿再三度之令汁絕著器中經十日可食本草衍義云生則澀以溫水養之澀去可食又有燃柿器內盛之待其紅軟其澀自去味甘如蜜圖經曰乾柿火乾者謂之火柿出郴州一州愚按作柿乾法生柿搗去厚皮捻扁向日曝乾內於瓮中待柿霜俱出可食甚之其霜收之甘涼如蜜可醫口瘡及咽喉熱積若論柿之性日乾者溼火乾者熱生者彌冷一果而不同如此本草稱其善而益人又何以異哉

荔枝

荔枝一名丹荔嶺南記云此木以荔枝為名者以其結實時枝弱而蒂牢不可摘取以刀斧剷去其枝故以為名生嶺南巴中泉福建興嘉蜀渝涪及二廣州郡皆有之其品間為最蜀川次之嶺南為下樹形團團如帷蓋葉如冬青華如橘朶如蒲萄核如枇杷殼如紅繒膜如紫結肉白如肪花於二三月實於五六月其根浮必須加糞上以培之性不耐寒最難培植纔經繁霜枝葉枯死遇春二三月再發新葉初種五六年冬月覆蓋之以護霜雪種之四五十年始開花結實其木堅固有經四百餘年猶能結實者臘荔法採下即用竹籬頭曬經數日色變核乾用火焙之以核十分乾硬為度收藏用竹籠箬葉裏之可以致遠成朶曬乾者名為荔枝取其肉生以蜜熬

作煎嚙之如糖霜然名爲荔枝煎北方無此種自漢南粵以備方物於是荔枝始通中國漢唐時命驛馳貢洛陽取於嶺南長安來於巴蜀雖曰鮮獻傳置之速然腐爛之餘色香味之存者無幾蓋此果若離木枝一日色變二日香變三日味變四五日外香色味盡皆去矣非惟中原不嘗生荔之味江浙之間亦罕焉今閩中歲貢亦曬乾者宋蔡君謨作荔枝譜載之名色詳矣茲不復錄昔李直方第果實或薦荔枝曰當舉之首魏文帝詔羣臣曰南方果之珍異者有荔枝龍眼焉今閩中荔枝初著花時商人計林斷之以立券一歲之出不知幾千萬億水浮陸轉販鬻南北外而西夏新羅曰本琉球大食之屬莫不愛好重利以酬之夫以一木之實生於海嶺巖險之遠而能名徹上京外被四夷重於當世是亦有足貴者故附之穀譜是亦卓然爲南北果品之奇者也

龍眼

龍眼花與荔枝同開樹亦如荔枝但枝葉稍小殼青黃色形如彈丸核如木梳子而不堅肉白而帶漿其甘如蜜熟於八月白露後方可採摘一朵五六十顆作一穗荔枝過卽龍眼熟故謂荔枝奴福州興化泉州有之比荔枝特罕木性畏寒北方亦無此種今充歲貢馬驪龍眼法採下用梅鹵浸一宿取出曬乾用火焙之以核乾硬爲

度如荔枝法收藏之成朶乾者名龍眼錦東坡詩云龍眼與荔枝異出同父祖端如柑與橘未易相可否夫龍眼與荔枝齊名味亦甚美登盤俎而充歲貢稱於魏文之詔詠於左思之賦又豈凡果之可比哉故附穀譜荔枝之後

橄欖

餘甘子附

橄欖生嶺南及閩廣州郡性畏寒江浙難種樹大數圍實長寸許形如訶子而無核瓣其子先生者向下後生者漸高有野生者樹峻不可梯緣但刻其根方寸許內鹽於其中一夕子皆日落蜜藏極甜生啖及煮食之並消酒解諸毒誤食鱈魚肝迷悶欲死者飲其汁立解以其木作楫撥著魚皆浮出物之相畏有如此者此果南人尤重之可作茶果其味苦酸而澀食久味方回甘故昔人名爲諫果然消酒解毒亦果中之有益於人者餘甘惟泉州有之乃深山窮谷自生之物非人家所種其樹稍高其子梭形又如梅實兩頭銳始嚼味酸澀飲水乃甘九月採比之橄欖酷相似以蜜藏之亦佳劉彥沖詩云炎方橄欖佳餘甘豈苗裔風姿雖小殊氣韻乃酷似驛顏澀吻餘鬢鬚清甘至侯門收寸長粉骨成珍劑誠哉言也

石榴

石榴一名若榴一名丹若舊不著所出州土陸璣云張騫使西域得塗林安石榴種

今人稱爲海榴以其海外也中原河陰者最佳榴實有二種其子一紅如礪礪一白如水晶莊布詩云鸚鵡啄殘紅豆顆此言紅榴也皮日休詩云嚼破水晶千萬粒此言白榴也然花不出於紅黃味不出乎甘酸爾甘者可餐多食亦損肺道家謂之三尸酒云三尸得此果則醉酸者皮堪入藥染墨亦良夏則花實秋後則摘以充盤果多則可鸞藏榴之法取其實而有稜角者用熱湯微泡置之新磁瓶中久而不損若圓者則不可留留亦壞爛榴房比它果最爲多子北齊高延宗納妃妃母宋氏薦石榴蓋取其房中多子之義北人以榴子作汁加蜜爲飲漿以代茗茗甘酸之味亦可取焉

木瓜

木瓜爾雅曰楛注曰實如小瓜酢可食詩曰投我以木瓜毛公曰楛也疏義曰楛葉似柰實如小瓢瓜上黃似薯粉山陰蘭亭尤多西京亦有之而宣城者爲佳宣城人種蒔最謹始實則簇紙花薄其上夜露日曝漸而變紅花文如生木州以充土貢故有天下宣城花木瓜之稱木瓜種子及栽皆得屢枝亦生栽種與桃李同法秋社前後移栽至次年率多結實勝春栽者凡食啖勿誤取和圓子其色樣外形真似木瓜但木瓜皮薄微赤黃香甜酸而不澀向裏子頭尖一面方若和圓子則微黃蒂簷子

小圓味澀微酸傷人氣不可不辨此物入肝益筋與血入藥絕有功病腰腎脚膝者服食不宜闕以蜜漬食亦甚益人蜜漬之法先切去皮煮令熟著水中板去酸味却以蜜熬成煎藏之又宜去子爛蒸搗作泥蜜入與薑作煎飲用冬月尤美夫木瓜得木之正故人筋試以鉛霜塗之則失酸味受金之制也五行相剋之義於此蓋亦可驗此果既能愈疾又宜飲啖兼用有益誠可貴焉

銀杏

銀杏之得名以其實之白一名鴨脚取其葉之似其木多歷年歲其大或至連抱可作棟梁夫樹有雌雄之異種時須合種之臨池而種照影成實春分前後移栽先掘深坑水攪成稀泥然後下栽子掘取時連土封用草包或麻繩纏束則不致破碎土封其子至秋而熟初收時小兒不宜食食則昏霍惟炮煮作顆食爲美以澆油甚良顆如綠李積而腐之惟取其核卽銀杏也梅聖俞詩云北人見鴨脚南人見胡桃識內不識外疑若椽栗韞正謂是耳今人以其多而易得往往賤之然絳囊入貢玉梳薦酒其初名價亦豈減於蒲萄安石榴哉

橘柑

橘生南山川谷及江浙荆襄皆有之木高可丈許刺出於莖間夏初生白花至冬實

黃禹貢曰厥包橘柚錫貢注云大曰柚小曰橘然自是兩種郭璞曰柚似橙而大於橘北地無此種故橘逾淮而成枳地氣使然也橘有數種有緣橘有紅橘有蜜橘有金橘而洞庭橘爲勝今充土貢種植之法種子及栽皆可枳樹截接或掇栽尤易成但宜於肥地種之冬收實後須以火糞培壅則明年花實俱茂乾旱時以米泔灌溉則實不損落惟皮與核堪入藥用皮之陳者最良又宜作食料其肉味甘酸食之多痰不益人以蜜煎之爲煎則佳食貨志云蜀漢江陵千樹橘其人與千戶侯等夫橘南方之珍果味則可口皮核愈疾近升盤俎遠備万物而種植之獲利又倍焉其利世蓋人故非可與它果同日語也柑甘也橘之甘者也莖葉無異於橘但無刺爲異耳種植與橘同法生江漢唐邵問而泥山者名乳柑地不彌一里所其柑大倍常皮薄味珍脈不粘瓣食不留滓一類之核纔一二間有全無者然又有生枝柑有郭柑有海紅柑有衢柑雖品不同而溫台之柑最良歲充土貢焉江浙之間種之甚廣利亦殊博昔李衡於武陵龍陽洲上種柑千樹謂其子曰吾州里有千頭木奴不責汝衣食歲上一疋絹亦足用矣及柑成歲輸絹數千疋故史游急就篇註云木奴千無凶在蓋言可以市易穀帛也柑之大者擘破氣如霜霧故老杜云破柑霜落爪是也庾肩吾云王逸爲賦取對荔枝張衡製辭用連石蜜足使萍實非甜蒲萄猶餽其貴

重如此

橙

橙似橘樹而有刺葉大而形圓大於橘皮甚香厚而皺其瓢味酸不堪食以藥洗去酸汁細切煎食之亦佳唐鄭問多有之江南尤甚北地亦無此種今人取橙皮合湯香味殊美栽植無異於橘而其香則橘又不得比焉劉彥沖詩云橙橘甘酸各有能南包橘柚不同升果中亦抱遺才歎有客攀條氣拂膺昔人橙詩云吳姬三日手猶香故橙之爲果可以熏袖可以芼鮮可以漬蜜眞佳實也

櫛子

櫛梨之小者爾雅云櫛似梨而酢澀陶隱居注本草木瓜條乃云木瓜利筋脛又有榘櫛大而黃可進酒去痰櫛子澀斷痰禮記云粗梨曰攢之鄭公不識櫛乃云是梨之不臧者然淮南子曰樹粗梨橘食之則美嗅之則香莊子曰粗梨橘柚皆可於口者蓋古人以櫛列於名果今人罕食之耳西川唐鄧多種此亦足濟用然櫛味比之梨與木瓜雖爲稍劣而以之入蜜作湯煎則香美過之亦可珍也

元王禎撰

百穀譜九

竹木

竹筍

種竹宜高平之地

近山阜尤是所宜

黃白糝土為良正月二月中斷取西南引根并

莖芟去葉於園內東北角種之令坑深二尺許覆土厚五寸

竹性愛向西南引故於園東北角種之數歲之

後自當滿園謠云東家種竹西家治地為滿園而來生也其局東北角者老竹種不生亦不能滋茂故須取其西南引少根也

糝糝不用水澆
澆則掩死勿令六畜入園
三月食淡竹筍四月五月食苦竹筍其欲作

器者經年乃堪殺未經年者移竹多用辰日又用臘月非此時移栽則不活惟五月

十三日謂之竹醉日又謂之竹迷日栽竹則茂盛種竹宜去梢葉作稀泥於坑中下

竹栽以土覆之杵築定勿令脚踏上厚五寸竹忌手把及洗手面脂水澆著即枯死

月庵種竹法深闊掘溝以乾馬糞和細泥填高一尺無馬糞譬糠亦得夏月稀冬月

稠然後種竹須三四莖作一叢亦須土鬆淺種不可增土於株上泥若用鑿打實則

筍不生夢溪云種竹但林外取向陽者向北而栽蓋根無不向南必用雨下遇火日

及有西風則不可花木亦然諺云種竹無時雨下便移多留宿上記取南枝志林云竹有雌雄雌者多筍故種竹常擇雌者物不逃於陰陽可不信哉凡欲識雌雄當自根上第一枝觀之有雙枝者乃爲雌竹獨枝者爲雄竹若竹有花輒槁死花結實如稗謂之竹米一竿如此久之則舉林皆然其治之之法於初米時擇一竿稍大者截去近根三尺許通其節以糞實之則止瑣碎錄云引竹法隔離埋埋或貓於墻下明年筍自迸出竹以三伏內及臘月中斫者不蛀一云用血忌日○筍陸佃云字從勺從日包之日爲筍解之日爲竹又日字從竹從旬旬內爲筍旬外爲竹採筍之法視其叢中斜蜜者芟取之竹鞭方行處不宜採採則竹不繁採時可避露日出後掘深土取之半折取鞭根旋得核密器中以油單覆之勿令見風風吹則堅筍味甘美有毒惟香油與薑能殺其毒養宜久熟生則損人然食品之中最爲珍貴故禮云加豆之實筍蘆魚醢詩云其藪伊何維筍及蒲蓋貴之也

松杉附
松檜附

事類全書云栽松春社前帶土栽培百株百活舍此時決無生理也斫松木須五更初便削去皮則無白蟻血忌日尤好山人斫老松根取松明燃之以代油燭亦貧家之利挿杉用驚蟄前後五日斬新枝斷阮入枝下泥杵緊相親天陰卽挿遇雨十分

生無雨卽有分數種松柏法八九月中擇成熟松子同去臺收頓至來春春分時甜水浸子十日治畦下水土糞漫散子於畦內如種菜法或單排點種上覆土厚二指許畦上搭短棚蔽日旱則頻澆常須溼潤至秋後去棚長高四五寸十月中夾薊稽籬以禦北風畦內亂撒麥糠覆樹令梢上厚二三寸止南方宜微蓋至穀雨前後手爬去麥糠澆之次冬封蓋亦如此二年之後三月中帶土移栽先掘區用糞土相合內區中水調成稀泥植栽於內擁土令區滿下水塌實毋剛杵築脚踏次日有裂縫處以脚踏合常澆令溼至十月祛倒以土覆藏毋使露樹至春去土次年不須覆栽大樹者於三月中移廣留根土謂如一丈樹留土三尺地遠移者二尺五寸或三尺五寸用草繩纏束根上樹大者從下割去枝二三層樹記南北運至區處栽如前法檜種如松法插枝二三月檜芽蘖動時先熟斲黃土地成畦下水飲畦一遍滲定再下水候成泥漿斫下細如小指檜枝長一尺五寸許下削成馬耳狀先以杖刺泥成孔插檜枝於孔中深五七寸以上栽宜稠密常澆令潤澤上搭矮棚蔽日至冬換作暖廬次年二三月去後候樹高移栽如松栢法

榆

榆白枌也榆曰樞直切詩所謂山有榆是也榆性屬地其陰下五穀不植隨其高下廣狹

東西北三方所種者宜於園地北畔秋耕令熟至春榆莢落時收取漫散犁細耕勞

屬各與樹等之明年正月初附地芟殺以草覆上放火燒之一根上必十數條俱生留一歲之中

長八九尺矣不燒則後年正月二月移栽之叢林長之三年乃移種初生三年不用

採葉尤忌戕心戕心則科茹不長更須不日剝沐剝者長而細又多癩痕不剝則短

觀言易斂也必欲剝者宜留二寸餘許於壟坑中種者以陳屋草布壟中散榆莢於草上以土覆之燒

亦如法陳草速朽肥良勝糞無陳草者用糞糞之亦又種榆法其於地畔種者致雀

損穀既非叢林率多曲戾不如割地一方種之其白土薄地不宜五穀者惟宜榆地

須近市賣柴炭葉白榆椴榆刺榆凡榆三種色別種之勿令和雜椴榆莢味甘凡

時將賣是耕地收莢一如前法先耕地作壟然後散榆莢壟者看科理又易散

訖勞之榆生其草俱長未須科理明年正月附地芟殺放火燒之亦任生長又至明

年正月斫去惡者其一株上有七八根生者悉皆斫去惟留一根簾直好者三年春

可將莢葉賣之五年之後便堪作椽不挾者即可斫賣椽者鑑作蓋十年之後魁椽

瓶榼器皿無所不任十五年後中為車轂及蒲桃棗崔實曰二月榆莢成及青收乾

以為旨蓄旨美也蓄積也收青莢小蒸曝之至冬以釀色變白將落可作齏醢齏音

音頤即榆醬也能助肺殺諸蟲下氣隨節早晏勿失其適榆葉曝乾搗羅為末鹽水調

勻日中炙曝天寒於火上熬過拌菜食之味頗辛美榆皮去上嫩澁乾枯者將中間嫩處剉乾禮爲粉當歉歲亦可代食昔沛豐歲飢民以榆皮作屑煮食之人賴以濟焉。

柳

說文曰柳小楊也從木卯聲種柳以正月二月中取弱柳枝大如臂長一尺半燒下頭二三寸埋之令沒常足水以澆之必數條俱生留一根茂者餘悉別豎一柱以爲

依主以繩欄之若不欄必爲風所摧不能自立一年中卽高一丈餘其旁生枝葉卽插去令直聳上

高下任人取足便插去正心卽四散下垂嫵娜可愛如不插心脚技不四散六七月

中取春生少枝種則長倍疾少枝葉青色壯故長疾也種綿柳下田停水不得五穀之處及山澗

河旁至春凍釋於山陂河坎之旁刈取箕柳三寸截之漫散卽勞勞訖引水停之至

秋收刈任爲箕箱之類山柳赤而脆河柳白而軟憑柳可以爲楸車輞雜材及椀陶朱公曰種柳

千樹則足柴又堪屋材十年以後髡一樹得一載每歲髡二百樹五年一周其材用

柴薪不可勝用

柞

柞樹

柞爾雅云柞杼也注云柞樹案俗人呼杼爲椽子以椽殼爲杼斗以剉似斗故也椽

子儉歲可食以爲飯豐年放猪食之可以致肥也宜於山阜之曲三徧熟耕漫散椽子卽再勞之生則薈治常令淨潔一定不移十年之中逆順各一到囑中寬狹正似葱蘢從五月初盡七月末每天雨時卽觸雨折取春生少枝長一尺以上者插著壟中二尺一根數日卽生少枝長疾三歲成椽比如餘木雖微脆亦足堪事歲種三十畝三年種九十畝歲賣三十畝終歲無窮○棟音東說文云苦棟木也鷓鴣食其實以棟子於平田耕熟作壟種之其長甚疾五年後可作大椽北方人家欲構堂閣先於三五年前種之其堂閣欲成則棟木可椽

穀楮

說文云穀者楮也有二種一種皮有斑花文謂之斑穀今人用爲冠者一種皮白無花枝葉相類或云斑者是楮白者是穀楮宜澗谷間種之地欲極良秋上候楮子熟時多收淨淘曝令燥耕地令熟二月糲耩之和麻子漫散之卽勞秋冬仍留麻勿刈爲楮作暖名不和麻子種率多凍死明令正月初附地艾殺放火燒之一歲卽沒人不燒者獲三年使中斫皮薄不用種法十二月爲上四月次之者楮多枯死也每歲正月常放火燒之自有乾葉在地足得火燃不燒則不滋茂也二月中間斷去惡根移栽者二月時之亦二年一斫三年不斫者徒失錢無益也指地賣者省功而利少煮剝賣皮者雖勞而利大其柴足自能造紙以供燃

其利又多種三十畝者歲斫十畝三年一遍歲收絹百匹南方鄉人以穀皮作窠甚堅好鴛之實爲管家之利焉

皂莢

皂莢有二種生雍州川谷及魯鄒縣今處處有之如猪牙者良其角亦有長尺一二寸者種者二三月種不結角者南北二面去地一尺鑽孔用木釘釘之泥封窠卽結或云樹不結盤一大孔入生鐵三五斤以泥封之便開花結子既實以篾束其木數匝木楔之一夕自落用以洗垢滌膩最良角與刺俱堪入藥亦物之利益於世者

葦附

葦爾雅云蒹葭蘆葦也荻一名茨說文曰蘆荻也葦四月苗高尺許選好家葦連根

栽成土墩如碗口大於下溼地內掘區栽之縱橫相去一二尺欲狹得力則密栽至冬放火

燒過次年春芽出便成好葦十月後刈之一法二月熟耕地作畦取根臥栽以土覆

之次年成葦又壓栽法其葦長時掘地成渠將莖祛倒以土壓之露其梢凡葉向上

者亦植令出土下便生根上便成筍與壓桑無異五年之後根交當隔一尺許斵一

鏤卽滋旺矣荻栽與葦同呂氏春秋云季秋之月命虞人材葦供國郭璞傳云不宜

焚荻地理志云名山大川不封蓋欲與民同利也以是觀之葦荻雖微物亦可以供

國利民如此

漆

漆樹皮白葉似椿花似槐子今處處有之而梁蜀者爲勝春分前後移栽後樹高六七月以剛斧斫其皮開以竹管承之汁滴則成漆用漆在燥熱及霜冷時則難乾得陰溼雖寒月亦易乾物之性也若霑漬人以油治之凡驗准稀者以物蘸起細而不斷斷而急收起及塗於乾竹上陰之速乾者乃佳樊鴆父嘗欲作器物先種梓漆時人嗤之積以歲月皆得其用向之笑者皆求假焉貨至鉅萬蓋漆易成而利博故也

百穀譜十

雜類

苧麻

苧麻有二種一種紫麻一種白苧其根舊不載所出州土本南方之物近河南亦多莖之不可以風土所宜例論也皮可以績布苗高七八尺葉如楮葉面或青或紫背則皆白有短毛夏秋間著細穗青花其根黃白而輕虛又有一種山苧亦頗相似農桑輯要云栽種苧麻法三四月種子者初用沙薄地爲上兩和地爲次園圃內種之如無園者瀕河處亦得先倒斫地一二遍然後作畦闊半步長四步再斫一遍用溼

澗畦土半升子粒一合相和勻撒子一合可種六七畦插畢不用土覆土覆則不出於畦內用極細梢杖三四根攪刺令平可畦搭二三尺高棚上用細箔遮蓋五六月炎熱時箔上用苫加覆惟要陰密不致曬死稍乾用炊帚細灑水於棚上常令其下溼潤如遇天陰及早夜撤去覆箔苗出有草卽拔苗高三指不須用棚如地稍乾用微水輕澆約長三寸却擇比前稍壯地別作畦移栽臨移時隔宿先將有苗畦澆過明早亦將做下空畦澆過將芋麻苗用刃器帶土搬出轉移在內相離四寸一栽務要頻鋤三五日一澆如此愛護二十日後十日半月一澆至十月後用驢馬生糞厚蓋按陸璣草木疏云芋一科數十莖宿根在地中至春自生不須栽種荆揚間歲三刈每刈時須根傍小芽出土高五分其大麻卽可割大麻卽割小麻榮長卽是下次再割麻也大麻不割不惟小芽不旺又失已成之麻大約五月初一鎌六月半一鎌八月一鎌鎌畢剝取其皮用竹刀或鐵刀從梢分批開用手剝下皮卽以刀刮其白瓢其浮上皴皮白去其漚暴之法刮製之具亦嘗具述見農器圖譜若值陰雨卽於屋底風道內搭涼去聲恐經雨黑漬故也或又謂孕婦胎損方所須又主白丹濃煮水浴之日四三瘥韋宙療癰疽發背初覺未成膿者以芋相葉熟搗敷上日夜數易之腫消則瘥矣夫芋初種若成宿根自在土培之糞壅之又加以鋤治之工有三刈之可收

實一勞而永利。按之本草根葉亦足療人。績爲布衣寒暑俱可被體。其利溥哉。

木綿

木綿一名吉貝。穀雨前後種之。立秋時隨獲所收。其花黃如葵。其根獨而直。其樹不貴乎高長。其枝幹貴乎繁衍。不由宿根而出。以子撒種而生。所種之子。初收者未實。近霜者又不可用。惟中間時月收者爲上。須經日曬燥。帶綿收貯。臨種時再曬。旋碾卽下。其種本南海諸國所產。後福建諸縣皆有。近江東陝右亦多種。滋茂繁盛。與本土無異。種之則深荷其利。悠悠之論。率以風土不宜爲說。按農桑輯要云。雖托之風土。種莖不謹者有之。種莖雖謹。不得其法者有之。信者言也。夫種木綿擇地和地。不下溼肥地。於正月地氣透時。深耕三遍。耨蓋調熟。然後作成畦畛。每畦長八步。闊一步。內半步作畦背。上堆積土。至穀雨前後。揀好天氣。日下種。先一日將已成畦畛連澆三次。用水淘過子粒。堆於溼地上。用少灰搓得伶俐。看稀稠。撒於澆過畦內。將元起出覆土。覆厚一指。再勿澆。待六七月苗長齊時。旱則澆。澆則常要潔淨。稠則移栽。稀則不須。每步只留兩苗。稠則不結實。苗高二尺之上。打去衝天心。傍條長尺半。亦打去心葉。葉不空。開花結實。直待綿欲落時。旋熟旋滴。隨卽攤於箔上。日曝夜露。待子粒乾。取下製造。

其器用見農器圖譜

夫木綿爲物。種植不奪於農時。滋培易爲於人力。接

續開花而成實可謂不蠶而綿不麻而布又兼代氈毯之用以補衣褐之費可謂兼南北之利也

繅

繅聊 說文云泉屬從麻聲麻切 麻片也爾雅翼曰繅高四五尺或六七尺葉似苧而薄實如大麻子或作瑄周禮典泉麻草注草葛瑄也集韻或作苧當從麻非從林也繅種與麻同法但科行頗稀其長也如竹葉大如扇上團如蓋花黃結子達如椽斗然與黃麻同時熟刈作小束池內漚之爛去青皮取其麻片潔白如雪耐水不爛可織爲毯被及作汲纜牛索或任雨衣衣草履等具農家歲歲不可無者

茶

茶經云一曰茶二曰檟三曰蔎舒列切四曰茗五曰荈音早採曰茶次曰檟又其次曰

蔎音晚曰茗至蔎則老葉矣蓋以早爲貴也爾雅云檟苦茶注云樹似梔子早採爲茶晚曰茗蜀人名苦茶六

經中無茶字蓋茶卽茶也詩云誰謂荼苦其甘如薺以其苦而甘味也閩浙蜀荆江

湖淮南皆有之惟建溪北苑所產爲勝四時類要云茶熟時收取子和溼土拌勻筐

籠盛之穰草蓋覆不卽凍死不生至二月中出種之樹下或北陰之地開坎圓三尺

深一尺熟斲著糞土每坑中種六七十顆畏日宜桑下竹陰地種子二年外方可芸

治微以火蓋薄壅之多則傷根峻坡爲宜平地則兩畔深溝以洩水水浸即死種之
三年卽收其利此種莖之法茶之爲物釋滯去垢破睡除煩功則著矣其或採造藏
貯之無法碾焙煎試之失宜則雖建芽浙茗祇爲常品故採之宜早率以清明穀雨
前者爲佳過此不及然茶之美者質良而植茂新芽一發便長寸餘其細如針斯爲
上品如雀舌麥顆特次材耳採訖以籠微蒸生熟得所生則味醇熟則味減蒸已用筐箔薄攤
乘溼畧揉之入焙勻佈火焙令乾勿使焦編竹爲焙裏簍覆之以收火氣茶性畏溼
故宜弱收藏者必以翁籠剪翦雜貯之則久而不溼宜置頓高處令常近火爲佳凡
煎試須用活水活火烹之故東坡云活水仍將活火烹者是也活水謂山泉水爲上
江水次之井水爲下活火謂炭火之有燭者當使湯無妄沸始則蟹眼中則魚目纍
然如珠終則泉湧誠浪此候湯之法非活火不能爾東坡云蟹眼已過魚眼生麤
欲作松風聲盡之矣茶之用有二曰茗茶曰末茶曰蠟茶凡茗煎者擇嫩芽先以湯
泡去熏氣以湯煎飲之今南方多效此然末子茶尤妙先焙芽令燥入磨細碾以供
點試凡點湯多茶少則雲脚散湯少茶多則粥面聚鈔茶一錢匕先注湯調極勻又
添注入廻環擊沸視其色鮮白著盞無水痕爲度其茶既甘而滑南方雖產茶而識
此法者甚少蠟茶最貴而製作亦不凡擇上等嫩芽細碾入羅雜腦子諸香膏油調

劑如法印作餅子製樣任巧候乾仍以香膏油潤飾之其製有大小龍團帶胯之異此品惟充貢獻民間罕見之始于宋丁晉公成於蔡端明間有他造者色香味俱不及蠟茶珍藏既久點時先用溫水微漬去膏油以紙裏槌碎用茶鈐微炙旋入碾羅旋碾則色白經宿則色甚新者不用漬茶鈐屈金鐵爲之砧川石椎用木茶之用核桃松實脂麻杏仁栗任用雖失正味亦供咀嚼然茶性冷多飲則能消陽山谷益以薑鹽煎飲其亦以是歟因併及之夫茶靈草也種之則利博飲之則神清上而王公貴人之所尚下而小夫賤隸之所不可闕誠生民日用之所資國家課利之一助也

枸杞

枸杞爾雅云枸杞權注云枸杞也詩云集于苞杞疏云一名地骨春夏採葉秋採莖實冬採根枸杞千歲其形如犬朱儒子幼事道士王元正居大若巖汲于溪見二花犬因逐之入于枸杞叢下掘之根形如二犬食之忽覺身輕種枸杞法秋冬間收子淨洗日乾春耕熟地作畦闊五寸紉草稔如臂大置畦中以泥塗草稔上然後種子以細土及牛糞蓋令徧苗出頻水澆之又可種葉作菜食子根入藥輕身益氣諺云去家千里勿食蘿摩枸杞言其補精氣也

紫草

紫草爾雅謂之藐廣雅謂之苾芎苗似蘭香節青種紫草宜黃白輭良之地青沙地亦善開荒黍稷下大佳性不耐水必須高田秋耕地至春又轉耕之三月種之耒耨地遂壟手下子良田一畝用子二升薄田用子三升下訖勞之鋤如穀法潔淨爲佳其壟底草則拔之壟底用鋤則傷紫草九月中子熟刈之候梓芳藹燥載聚打去取子溼載子即深細耕不細不草矣尋壟以耙耨取整理收草宜併手力速竟一扼隨以茅結子壟善四扼爲一頭當日則斬齊顛倒十重許爲長行置堅平之地以板石鎮之令扁溼銅面而長燥銅則兩三宿豎頭著日中曝之令迥迥然不聽則鬱黑太燥則碎折五十頭作一洪洪十字大頭向著廠屋下陰涼處棚棧上其棚下勿使驢馬糞及人溺又忌烟皆令草失色其利勝藍若欲久停者入五月內著屋中閉戶塞向密泥勿使風入漏氣過立秋然後開出草色不異若經夏在棚棧上草便變黑不復任用種訖拖瓶耨之或以輕輓碾過秋深子熟旁去其土連根取出就地鋪積頗乾輕振其土以茅聚束切去虛梢以之染紫其色殊美

紅花

紅花一名黃藍葉頗似藍故有藍名生於西域張騫所得今處處有之花地欲得良種也月初種法欲雨後速下或漫散種或耨下一如種麻法亦有鋤培而掩種者子科大

而易料理花出日日乘涼摘取不摘則乾摘必須盡留餘五月子熟拔曝令乾打取之十

不用五月種晚花春初即留子入五月便種若勝春種者收子與麻子同價既任車脂亦堪爲燭一頃花日須百人摘以一家手

力十不充一但駕車地頭每旦當有小兒僮女十百爲羣自來分摘正須平量中半

分是以單夫隻婦亦得多種曬紅花法摘取即碓搗使熟以水淘布袋絞去黃汁更

擣以粟飯漿清而醋者淘之又以布袋絞去汁即收取染紅勿棄也絞訖著瓮器中

以布蓋上雞鳴更擣令均於席上攤而曝乾勝作餅花作餅者不以染真紅及作臘

脂其利殊博也

藍

藍染草也爾雅云葳馬藍藍有數種有木藍有松藍可以爲澆者有蓼藍但可染碧

不堪作澆藍一本而有數色刮竹青綠雲碧青藍黃豈非青出於藍而青於藍者乎

種藍之法藍地欲良三遍細耕三月中浸子令芽生乃畦種之治畦下水一同葵法

藍三葉澆之晨夜再澆晨夜治令淨五月中新雨後即接溼糞糞拔栽之三莖依一科相去

八寸裁時宜併力急日背即急鋤裁時既種自背不五遍爲良七月中作藍澆佳實

口榆葉落時可種藍五月可刈藍六月可種冬藍冬藍木藍非獨可染青絞其汁飲

之最能解虫豸諸藥等毒不可闕也

百穀譜十一

飲食類

案飲食類內尚有由七月詩說食時五觀二篇今輯去止存備荒論一篇

備荒論

蓋聞天災流行國家代有堯有九年之水湯有七年之旱雖二聖人亦不能逃其適至之數也春秋二百四十二年書大有年僅二而水旱螽蟲屢書不絕然則年穀之豐益亦罕見爲民父母者當爲思患豫防之計故古者三年耕必有一年之食九年耕必有三年之食以三十年之通制國用雖有旱乾水溢而民無菜色者蓄積多而備先具也其蓄積之法北方高亢多粟宜用竇窖可以久藏南方墊溼多稻宜用倉廩亦可應遠年

倉廩竇窖詳見農器譜

其備旱荒之法則莫如區田區田者起於湯旱時伊尹

所制靡地爲區布種而灌溉之救水荒之法莫如櫃田櫃田者於下澤沮洳之地四圍築土形高如櫃種應其中水多浸淫則用水車出之可種黃綠稻地形高處亦可

陸種諸物

區田櫃田詳見農器譜

此皆救水旱永遠之計也備蟲荒之法惟捕之乃不爲災然

蝗之所至凡草木葉靡有遺者獨不食苾桑與水中菱芡宜廣種此其餘則果食之

脯米豆之麩棲於山者有葛粉

取葛根肉爲粉

蕨

取蕨根搗碎以水淘沈停粉爲其

水菡蒬橡栗之利瀕於

水者有魚蠶蝦蟹蛤螺芹藻之饒皆可以濟饑救儉其或懷金立鵠易子炊骸荒饑之極則辟穀之法亦可用之辟穀方者出於晉惠帝時黃門侍郎劉景先遇太白山隱士所傳曾見石本後人用之多驗今錄於此昔晉惠帝時永甯二年黃門侍郎劉景先表奏臣遇太白山隱士傳濟饑辟穀僊方上進言臣家大小七十餘口更不食別物惟水一色若不如斯臣一家甘受刑戮今將其方鏤板廣傳見下大豆五斗浮淘洗蒸三遍去皮又用大麻子三斗浸一宿漉出蒸三遍令口開右件二味豆黃搗爲末麻仁亦細擣漸下豆黃同搗令勻作團子如拳大入餽內蒸從初更進火蒸至夜半子時住火直至寅時出餽午時曬乾搗爲末乾服之以飽爲度不得食一切物第一頓得七日不饑第二頓得四十九日不饑第三頓得三百日不饑第四頓得二千四百日不饑更不服永不饑也不問老少但依法服食令人強壯容貌紅白永不憔悴渴卽研大麻子湯飲之轉更滋潤臟腑若要重喫物用葵子二合許爲末煎冷服取下其藥如金色任喫諸物並無所損前知隨州朱頤教民用之有驗序其首尾勒石于漢陽軍大別山大平興國寺又傳寫方用黑豆五斗淘淨蒸三遍曬乾去皮細末秋麻子三斗溫浸一宿去皮曬乾爲細末細糯米三斗做粥熟和搗前二味爲劑右件三味合搗作團如拳大入餽中蒸一宿從一更發火蒸至寅時日出方才取

出饒黥至日午令乾再搗爲末用小棗五斗煎去皮核同前三味爲劑如拳頭大再入甌中蒸一夜服之以飽爲度如渴者淘麻子水飲之便更滋潤臟腑無芝麻汁白湯亦得少飲不得別食一切之物又許真君方武當山李道人傳累試有驗避難歇食方用白麩六兩黃蠟三兩白膠香五兩右件將麩冷水煉令熟如打麩一同然後爲圓如黑豆大日曬乾再將蠟溶成汁了將圓子投入內打令勻候冷單子裏安在淨處如服時每日早晨空心可服三五十九冷水嚥下不得熱食如要喫物任意不妨又服蒼朮方用蒼朮一斤好白芝麻香油半斤右件將朮用白米泔浸一宿取出切成片子前香油炒令熟用瓶盛取每日空心服一撮用冷水湯嚥下大能壯氣駐顏色辟邪又能行履饑卽服之詳此數方其間所用品味雖不出乎穀而民間亦難卒得若官中預蓄品味饑歲荒年給賜饑民無資糧賑濟之勞而可延饑殍時月之命實益世之方安可秘而不流傳哉

農書卷十一

元王禎撰

農器圖譜一

田制門

農器圖譜首以田制命篇者何也蓋器非田不作田非器不成周禮遂人凡治野以土宜教甿稼穡而後以時器勸甿命篇之義遵所自也夫禹別九州其田壤之法固多不同而稷教五穀則樹藝之方亦隨以異故皆以人力器用所成者書之各有料等用列諸篇之右其篇目特以藉田爲冠示勸天下農也然雖有鋌基不如待時乃以授時圖正之庶耕殖者無先後之失云

圖 田 籍



藉田天子親耕之田也古者藉田十畝天子親耕用供郊廟盛音盛聲音聲躬勸天下之

農藉之言帶也王一耕之庶人耘耔以終之謂借民力成之也詩春藉田而祈社稷

禮月令孟春之月天子乃以元日謂上辛郊祭大也祈穀於上帝乃擇元辰郊後吉辰也天子親

載耒耜藉之于參保介保介申布八君之申必使勇上衣甲居右而參乘以備非常也之御間帥三公九卿諸侯大

夫躬耕帝藉天子三公五推測諸侯九推反執爵于太寢三公九卿諸侯大夫

皆御命曰勞馭酒周禮內宰詔后帥六宮之人生稯榿之種以獻於王使後宮藏種

而又生之天官甸師掌帥其屬徒也而耕王藉以時入之以供齋音齋至漢文

帝開藉田置令丞春始東耕武帝制策今朕親耕以爲農先昭帝耕于鉤盾明帝東

巡耕于下邳章帝北巡耕於懷縣魏氏天子親耕於藉晉武帝耕於東郊共祀訓農

宋文帝制千畝親耕齊武帝載耒耜躬耕梁初依宋禮後魏太武帝祭先農而後耕

北齊耕藉於帝城隋制藉壇行禮播植以擬齋盛唐太宗致祭先農藉于千畝之間

元宗欲重勸耕進耕五十餘步肅宗命去耒耜彫刻冕而朱紘躬九推焉宋端拱以

來有耕藉事類五卷此藉田之制歷載經史昭然可鑒欽惟聖朝丕闡皇圖講明典

禮開帝藉於京畿備齋盛於郊廟先身示勸照映古今昔李蒙賦云揉爲耒刻爲耜

取其象也遠矣農爲本食爲天惟其利也大焉聖人利器致豐躬親莫重乎稼穡軌

物屬俗敦。觀克厚乎。率先于以奉神。祀昭報之。誠遠于以。册社稷。孝享之德。宣則躬耕之義也。從古以然。皇帝勤惟國本。欽若人天。所務惟農。順動而取。諸豫所寶。惟穀時行而應乎乾。洎正月之吉日。將有事乎昊天。列千官於近甸。屯萬騎於遐阡。當是時也。其祭不戒而宿。設其工職。競以先後。大禮備兮。和樂陳。嗇夫馳兮。庶人走。帝乃服蔥糒。秉御耦。我疆我理。禮正於三推。必躬必親。義存乎千畝。四輔家宰。六卿近臣。大夫師長之族。都鄙華裔之人。聖有作兮。萬物咸覩。人肯效兮。天下歸漚。且圖墮者。於其豐防。儉者於其逸。有備所以無患。克勤是用終吉。三推之禮廢。則倉廩以之虛。肆肯之恩廢。則簡書以之佚。欽哉。欽哉。能事斯畢。夫然則農功可大。農扈允臧。以農爲本兮。國有常令。以農率下兮。人知向方。亦旣奉宗廟。亦旣備丞嘗。一人垂訓兮。萬國昌。固有述於日用。于胥頌美兮。聲洋洋。案此條所引唐肅宗命去未。耜彫刻云云。考唐書係高宗乾封二年事。蓋徵引之誤。

又案此賦。欽若人天。將有事乎昊天。天字韻兩押。

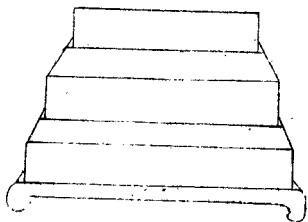
太 社



太社祭法曰王爲羣姓立社曰太社自立曰王社又按唐郊祀錄云社壇居東面北
廣五丈高五尺以五色土爲之四面宮坎飾以方色稷壇在西如社之制每於春秋
二仲元辰及臘各以太牢祭焉皇帝親祀則司農省牲進熟司空亞獻司農終獻

社及下條國社皆不別繫歌詩
總以後條民社卜歲辭括之

社 國



國社

國社祭法曰諸侯爲百姓立社曰國社自立社曰侯社其制度考之朱文公社稷壇記云壇方二丈五尺崇三尺其再成方面皆殺尺崇四分而去一三成方殺如之而崇不復殺用三獻禮祭以少牢今郡國祭社皆有定式此不復具載

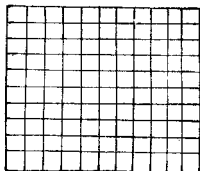
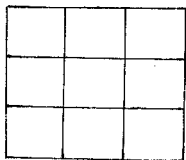
民社



民社古有里社樹以土地所宜之木如夏后氏以松殷人以栢周人以栗莊子見櫟社樹漢高祖禱豐粉榆社唐有楓林社皆以樹爲主也自朝廷至于郡縣壇壝制度皆有定例惟民有社以立神樹春秋祈報莫不羣祭於此考近代祭儀前一日社正及諸社人各齋戒祭日未明三刻烹牲于廚掌饌者實祭器掌事者以席入設社神之席於神樹之下設稷神之席於神樹之西俱北面質明社正以下皆再拜讀祝禮成而退案社壇祭社稷神之所也社五土之祗稷五穀之神稷非土無以生土非穀無以成故祭社必及稷觀先王之制其于社稷春有所歌載芟之詩秋有報歌良耜之詩然自漢以來歷代之祭雖有不同而春秋二仲祈報皆不廢也嘗考近代祭儀社以肩土勾龍氏稷以后稷氏配按社稷壇記所謂社壇必受霜露風雨以達天地之氣其表則木松栢栗是也韓詩外傳云社主以石爲之準五數長五尺準陰之二數方二尺刻其上以象物方其下以象地體埋其半以根在土中而本末均也禮考索云自天子至郡縣下逮庶人莫不通祭祝辭云社五土祗稷五穀祖上穀生成利用以叙世感載育禮從今古闢壇制壇刻石爲主封以五方所尙之土表以三代所宜之樹北面而居不屋其所用達兩間陰陽寒暑仍受四時霜露風雨以相田農以穀士女去彼螟蝗介我稷黍時維二仲祀事斯舉詩歌幽雅樂奏土鼓有酒盈觴有肴

在俎神其享之願降多祐。案刻其上以象物攷韓詩外傳作以象物生蓋誤脫一字。

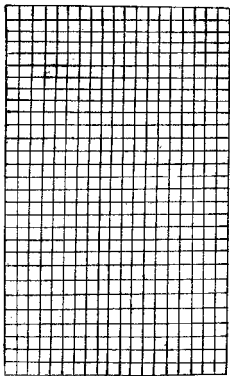
井田



井田按古制井田九夫所治之田也鄉田同井井九百畝井十爲通通十爲成成十爲終終十爲同積爲萬井九萬夫之田也井間有溝成間有洫同間有澮所以通水于川也遂入盡主其地歲出田稅各有等差以治溝洫也竊謂井田溝洫去古已遠不可復觀今按圖攷譜猶得想像髣髴但後世沿革不能復古故因爲賦之云井九百畝在方里中八家百畝其中爲公公田共畢私事方從積而言之井十爲通通十

為成十為終。終十井萬。總名曰同。遂人掌役田水。何容溝洫。畎澮距川而東。盡力於此。嘗稱禹功。經界既正。遂底時雍。秦人一變。阡陌橫縱。兼并以力。侵奪相雄。先王舊制。一掃無蹤。斯民失所。仁政曷逢。迨漢而降。王伯兼崇。曩固今壤。今非古農。戶有增耗。世有污隆。治因是異。法不再窮。各授永業。彼疆此封。穿引萬水。足救災凶。使民奠居。賦簡時豐。田雖不井。綽有遺風。

田區



區田按舊說區田地一畝闊一十五步每步五尺計七十五尺每一行占地一尺五寸該分五十行長一十六步計八十尺每行一尺五寸該分五十三行長闊相折通二千六百五十區空一行種一行於所種行內隔一區種一區除隔空外可種六百六十二區每區深一尺用熟糞一升與區土相和布穀勻覆土以手按實令土種相著苗出看稀稠存留鋤不厭頻旱則澆灌結子時鋤土深壅其根以防大風搖擺占人依此布種每區收穀一石每畝可收六十六石今人學種可減半計之又參攷汜勝之書及務本新書謂湯有七年之旱伊尹作爲區田教民糞種負水澆稼諸山陵傾阪及邱城上皆可爲之其區當於閒時旋旋掘下正月種春大麥二三月種山藥芋子三四月種粟及大小豆八月種二麥豌豆節次爲之不可貪多夫豐儉不常天之道也故君子貴思患而預防之如嚮年壬辰戊戌饑歉之際但依此法種之皆免餓殍此已試之明效也竊謂古人區種之法本爲禦旱濟時如山郡地上高仰歲歲如此種藝則可常熟惟近家瀕水爲上其種不必牛犂但整鏗墾斷又便貧難大率一家五口可種一畝已自足食家口多者隨數增加男子兼作婦人童稚量力分工定爲課業各務精勤若糞治得法沃灌以時人力既到則地利自饒雖遇天災不能損耗用省而功倍田少而收多全家歲計指期可必實救貧之捷法備荒之要務也

詩云昔聞伊尹相湯日救旱有方由聖智限將一畝作田規計區六百六十二星分
基布滿方疇參錯有條相列次耕畬元不用牛犂短甬長鑿皆佃器糞腴灌溉但從
宜獲坂穹原俱美地舉家計口各輪力男女添工到童稚坎餘種耨非重勞日課同
趨等娛戲菽粟諸芋雜數品辦作儲糧接充餌終年五口儘無飢倍種兼收仍不啻
久知豐歉歲不常大抵古今同一致天災莫禦自流行魍虐此時憂悉被吏民百禱
竟無功稼野一枯乏秉穗今人空仰昔阿衡徒法不行誠自棄竭來學製古侯邦承
恩例署兼農事帶山田少闕食多教不及民深可愧故將制度寫爲圖庶使貧農窮
地利會須歲歲保豐穰共享太平歌旣醉

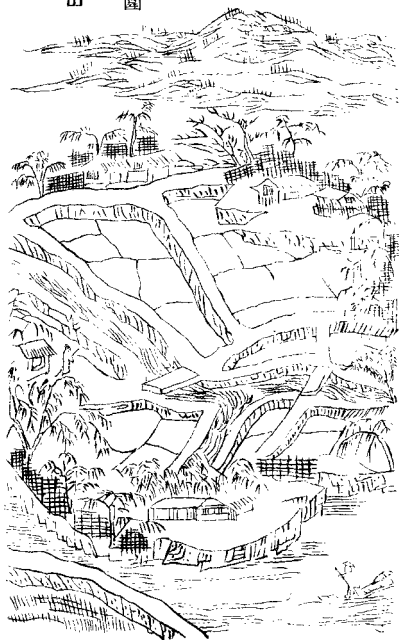
田圃



圃田種蔬果之田也。周禮以場圃任園地。註曰圃樹果蓏之屬。其田繚以垣墻。或限以籬塹。負郭之間。但得十畝。足贍數口。若稍遠城市。可倍添田數。至半頃而止。結廬於上。外周以桑。課之蠶。利內皆種蔬。先作長生韭。一二百畦。時新菜二三十種。惟務多取糞壤。以爲膏腴之本。慮有天旱。臨水爲上。否則量地鑿井。以備灌溉。地若稍廣。又可兼種麻苧果穀等物。比之常田。歲利數倍。此園夫之業。可以代耕。至於養素之士。亦可托爲隱所。日得供贍。又有宦遊之家。若無別墅。就可棲身。駐跡如漢陰之獨力灌畦。河陽之間。居鬻蔬。亦何害於助道哉。詩云。二頃負郭田。尺土甯易取。數口仰成家。片產足爲圃。遠卽加倍徒。多仍防莽鹵。雖云絕里間。終得旁壑。城府幽可處。山隈潤宜臨。水滸未始外。犁鋤或亦事。斤斧中可居。一廛外或興。百堵請學擬。樊須不。如聞孔父業。作灌園翁。籍占輪稅戶。作計務勤劬。傭工贍貧窶。水種要漸濡。糞滋饒。朽腐蔬茹間。去聲甘辛瓠瓜無苦瓠。芄芄黍稷苗。蔚蔚桑果樹。鬻利達市廛。植本入村塢。界展陣圖橫。區分僧衲補。隨分了朝昏。無心富困庾。高臥儘元龍。信誣從市虎。間看穴蟻爭。靜聽井蛙怒。偶爾開物情。居然爲地主。進退綽有餘。奔競恥爲伍。寸壤總康莊。衆流獨砥柱。自我結蓬茅。從渠受簪組。默眈着吾身。乾坤留此土。陵谷幾變遷。耕鑿一今古。四序轉軒楹。八表際庭宇。造境到羲炎。逢時知舜禹。柴荆做昏夜。桔

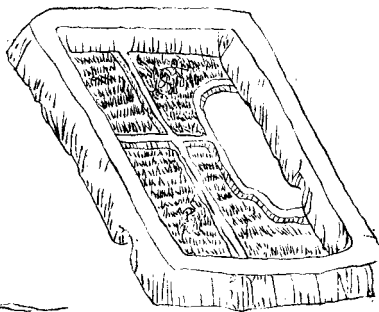
穉憇煙雨俱同動植甦。忝與音預膏澤溥。斗酒一醉歡槃餐。衆美聚口腹粗能甘。身形不知苦。養生誠足嘉。報本非敢侮。五土既有神。百穀豈無祖。齋祭奏幽詩。歲時鳴土鼓。不離農務中。是用紀圖譜。

田園



圍田築土作圍以繞田也蓋江淮之間地多曠澤或瀕水不時滄沒妨于耕種其有力之家度視地形築土作堤環而不斷內容頃畝千百皆爲稼地後值諸將屯戍因令兵衆分工起土亦倣此制故官民異屬復有圩田謂壘爲圩岸扞護外水與此相類雖有水旱皆可救禦凡一熟之餘不惟本境足食又可贍及鄰郡實近古之上法將來之永利富國富民無越于此詩云度地置圍田相兼水陸全萬夫興力役千頃入周旋俯納環城地穹懸覆幕天中藏仙洞祕外繞月宮圓幡且參淮甸紆回際海壖官民皆紀號遠近不相緣守望將同并寬平却類川隰桑宜葉沃堤柳要根駢交往無多逕高居各一塵偶因成土著元不異民編生葉團鄉社器應隔市塵溝渠通灌溉埭堦互連延俱樂耕耘便猶防水旱偏翻車能沃槁澆穴可抽泉擁綠秧鋤後均黃刈穫前總沾新稅籍素表屢豐年黍稌及億秭倉箱累萬千折價依市直輸納帶逋懸歲計仍餘羨牙商許懋遷補添他郡食販入外江船課最勸農職治優都水權富民茲有要陸海豈無邊祈奏載芟詠報歌良耜篇降穰今若此蒙利敢安然壤土常增築風濤每慮穿積儲趁日用防備廢宵眠擊鼓供惟急苦廬守獨專本爲憑禦護或未免災愆誰念農功苦徒知粒食鮮併將圖譜事編記作詩傳

田 櫃



櫃田築土護田似圍而小四面俱置淺穴如櫃形制順置田段便於耕蒔若遇水荒

田制既小堅築高峻外水難入內水則車之易涸淺浸處宜種黃糝稻副勝謂澤草

種黃糝稻是也黃糝稻自種至收不過六十日則熟以避水溢之患如水過澤草自生糝稗可收高涸處亦宜陸種諸

物皆可濟饑此救水荒之上法一名填音水漑田亦曰填田與此同名而實異詩云

江邊有田以櫃稱四起封圍皆力成有時捲地風濤生外禦衝盪如嚴城大至連頃

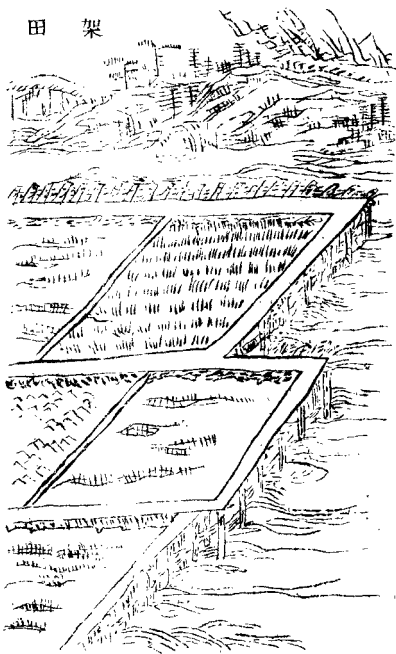
或百畝內少塍埂殊寬平牛犂展用易爲力不妨陸耕及水耕長彈一引徹兩際秧

壟依約無斜橫旁置淺穴供吐納水旱不得爲虧盈素號常熟有定數寄收粒食猶

困京庸田有例召民佃三年稅額方全徵便當從此事修築永護稼地非徒名吾生

口腹有成計終焉願依江鄉氓

田架



架田架猶淺也亦名葑田集韻云葑叨用菰根也葑亦作澁江東有葑田又淮東二廣皆有之東坡請開杭之西湖狀謂水涸草生漸成葑田考之農書云若深水藪澤則有葑田以木縛爲田坵浮繫水面以葑泥附木架上而種藝之其木架田坵隨水高下浮泛自不滄浸周禮所謂澤草所生種之芒種是也芒種有二義鄭元謂有芒之種若今黃糝穀是也一謂待芒種節過乃種今人占候夏至小滿至芒種節則大水已過然後以黃糝穀種之於湖田然則有芒之種與芒種二義可並用也黃糝穀自初種以至收刈不過六七十日亦可以避水溢之患竊謂架田附葑泥而種旣無旱暵之災復有速收之效得置田之活法水鄉無地者宜倣之詩云稻人種藝巧憑藉旣辨土宜知土化只知地盡更無禾不料葑田還可架從人牽引或去留任水淺深隨上下悠悠生業天地中一片靈槎偶相假古今誰識有活田浮種浮耘成此稼但使游民聊駐脚有產諒非爲土著縣官稅畝倘相容願此年年務農作

於園田詩之後又將欄田詩誤繫於此條架田之下今謹改正

案源本架田詩重繫

梯 田



梯田謂梯山爲田也。夫山多地少之處，除磊石及峭壁側，同不毛。其餘所在土山下，自橫麓上至危巔，一體之間，裁作重磴，即可種藝。如土石相半，則必疊石相次包土成田。又有山勢峻極，不可展足播殖之際，人則偃僂，蟻沿而上，搗土而種，躡坎而耘。此山田不等，自下登陟，俱若梯磴。故總曰梯田。上有水源，則可種杭秫。如止陸種，亦宜粟麥。蓋田盡而地盡，而山山鄉細民，必求墾佃，猶勝不稼。其人力所致，雨露所養，不無少獲。然力田至此，未免難食。又復租稅隨之，良可憫也。詩云：世間田制多等夷。有旧世外，誰名題。非水非陸，何所分。危巔峻麓，無田踐。層磴橫削，高爲梯。舉手捫之，足始躋。偃僂前向，防顛墜。佃作有具，仍兼攜。隨宜墾斲，或東西。知時種早，無矻矻。穉苗啞耨，同高低。十九畏旱，思雲霓。凌冒風日，面且黧。四體臞瘠，肌若剝。冀有薄獲，勝稗梯。力田至此，嗟欲啼。田家貧富，如雲泥。貧無錐，置富望。迷古稱井地，今可稽。一夫百畝，容安棲。餘夫田數，猶半圭。我今豈獨非黔黎，可無片壤充耕犁。佃業今欲青雲齊，一飽纔足及孥妻。輪租有例，將何齎。慚愧平地田千畦。

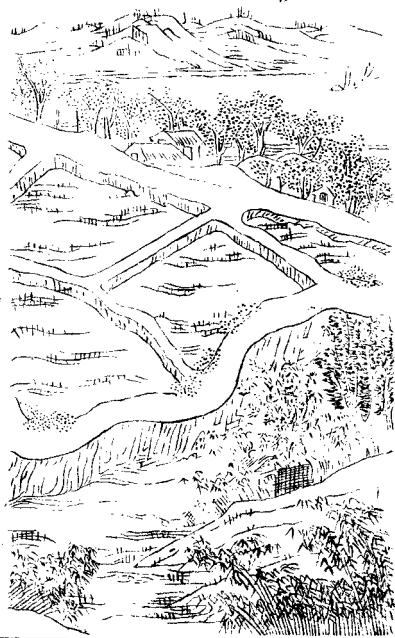
塗田



塗田書云淮海維揚州厥土惟塗泥大抵水種皆須塗泥然瀕海之地復有此等田法其潮水所泛沙泥積於島嶼或墊溺盤曲其頃畝多少不等上有鹹草叢生候有潮來漸惹塗泥初種水稗斥鹵既盡可爲稼田所謂瀉斥鹵兮生稻梁沿邊海岸築壁或樹立椿樞以抵潮泛田邊開溝以注雨潦旱則灌溉謂之甜水溝其稼收比常田利可十倍民多以爲永業又中土大河之側及淮灣水匯之地與所在陂澤之曲凡潢汙洄互壅積泥滓退皆成淤灘亦可種藝秋後泥乾地裂布掃麥種於上此所謂淤田之效也夫塗田淤田各因潮漲而成以地法觀之雖若不同其收穫之利則無異也詩云書稱淮海維揚州厥土塗泥來已久今云海嶠作塗田外拒潮來古無有霖潦滲漉斥鹵盡杭秫已豐三載後又有河淤水退餘禾麥一收倉廩阜昔聞漢世有民歌涇水一石泥數斗且溉且糞長禾黍衣食京師億萬口稔知燕地多陂渠後魏裴延壽爲幽州刺史修復燕地故房陵諸場及范陽督亢渠溉田萬餘頃爲利十倍糞既膏腴倍常畝若云是地可塗田先願滋培根本厚闕政今知水利先昔司馬溫公言今天下豈無霖雨手

田

沙





沙田南方江淮間沙淤之田也。或濱大江，或峙中洲，四圍蘆葦駢密，以護堤岸。其地常潤澤，可保豐熟。普爲塍埂，可種稻。林間爲聚落，可藝桑麻。或中貫潮溝，旱則頻溉，或傍繞大港，澇則洩水，所以無水旱之憂。故勝他田也。舊所謂坍江之田，廢復不常。故畝無常數，稅無定額。正謂此也。宋乾道年間，梁俊彥請稅沙田，以助軍餉。旣施行矣，時相葉顛奏曰：沙田者，乃江濱出沒之地，承激于東，則沙漲於西，水激于西，則沙復漲於東。百姓隨沙漲之東西而田焉，是未可以爲常也。且比年兵興，兩淮之田租並復，至今未征。況沙田乎？其事遂寢。時論趨之。今國家平定江南，以江淮舊爲用兵之地，最加優恤，租稅甚輕。至於沙田，聽民耕墾，自便。今爲樂土，愚嘗客居江淮，目擊其事，輒爲之贊云：江上有田，總名曰沙。中開畝，畝外繞蒹葭，耐經水旱。遠際雲霞，耕同陸土。橫亘水涯，內備農具。傍泊魚奴，易勝畦埂。肥漬沿華，普宜稻秫。可植桑麻，種則雜錯。收則倍加。潮生上漑，水夾分叉。澇須浚港，旱或辱車。地爲永業，姓隨某家。三時力穡，多稼逾耗。公私彼此，橫縱適還。租賦不常，豐稔惟嘉。常思飽德，贊詠非誇。

授時指掌活法之圖



production 025 1 1



此圖為農業月令圖，中心為「庚申年」，外圍標註月份：正月、二月、三月、四月、五月、六月、七月、八月、九月、十月、十一月、十二月。圖中各環標註了各項農事活動，按月份分佈如下：

授時圖示民耕桑時候之圖諺云雖有鋤基不如待時故繫此圖於田制門之末

案此

下原本重載農桑通訣中授時一篇係重出今謹刪去詩云天地始一氣施生本相資用道以分利所貴在適

時時既有贏縮氣因爲盛衰盛氣忽已及頃刻不可遺奈何幽且遠彼庶難具知圖成僅盈尺備悉踰渾儀經星若循環四仲猶旋規人事自外明斗杓由中持昏旦無爽度早晚有常期天人交際間表裏洞不疑作事誠有的厚生此其基活法非自古造妙誰管窺字民當有要欲救寒與飢勿奪足規訓敬授無疑遲參贊得實用化育不吾欺千歲日可致灼灼如蒼龜領畧歸一圖總揆爲農師悠悠衣食原歎足皆由茲願言常諦審千里始毫釐毋爲自安者惰棄徒傷悲

案原本授時圖既列于田制門之後又重見於農桑通訣授時

篇之前疊出無所取義今謹刪去農桑通訣中一篇而此條又刪去重見之授時一篇以符體例