

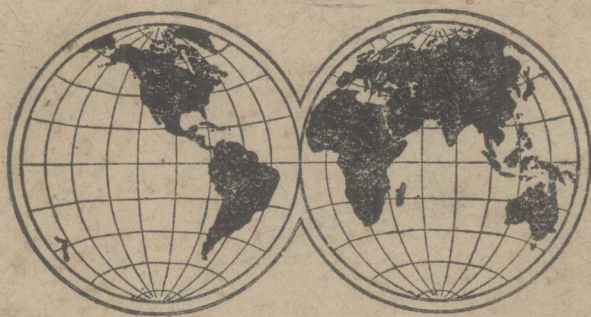
著編準標程課頒部照遵

校學範師村鄉易簡及校學範師易簡

# 地 理

冊 四 第

垣 頓 向 者 著 編



行印局書中正

9  
H



本書用國產紙印刷

實價  0.44元 



# 目次

## 第二編 地方誌(續)

第二章 歐羅巴洲(續)	………	一
第七節 荷蘭和比利時 附盧森堡	………	一
第八節 中歐諸國——波蘭捷克奧地利匈牙利和瑞士	………	一一
第九節 北歐諸國——北方三王國和波羅的海沿岸諸國	………	三二
第十節 意大利以外的南歐諸國	………	五六
第三章 北美洲	………	七九
第一節 北美洲概說	………	七九
第二節 北美合衆國 附阿拉斯加	………	八六
第三節 加拿大 附紐芬蘭	………	一〇六

第四節 墨西哥……………一二三

第五節 中美和西印度羣島……………一一八

第四章 南美洲……………一二七

第一節 南美洲概說……………一二七

第二節 南美諸國……………一三二

第五章 阿非利加洲……………一四七

第一節 非洲概說……………一四七

第二節 非洲的獨立國……………一五一

第三節 英領南非洲和其他……………一五七

第四節 法領和意領非洲……………一六四

第五節 比葡西三國的非洲殖民地……………一七〇

第六章 大洋洲……………一七四

第一節 大洋洲概說……………一七四

第二節 澳大利亞……………一七八

第三節 新西蘭和太平洋諸島 附南極洲……………一八四

## 第二編 小學校地理教學法

第一章 理論……………一九一

第一節 教學要旨……………一九三

第二節 教材的選擇和排列……………一九六

第二章 方法……………二〇〇

第一節 教學方法……………二〇三

第二節 教學的用具和設備……………二〇八

## 附圖目



第一三四圖	荷蘭比利時合圖	.....	一
第一三五圖	荷蘭比利時的地形	.....	二
第一三六圖	荷蘭的風車和溝渠	.....	三
第一三七圖	荷蘭土地的利用	.....	四
第一三八圖	比利時的農業分布	.....	四
第一三九圖	鹿特丹	.....	七
第一四〇圖	安特衛普	.....	七
第一四一圖	比國的工業分布	.....	七
第一四二圖	波蘭捷克斯拉夫合圖	.....	八
第一四三圖	華沙	.....	一一
第一四四圖	奧地利匈牙利合圖	.....	一五
第一四五圖	普斯坦草原	.....	一八
第一四六圖	維也納市街	.....	二一

第一四七圖	布達佩斯與多瑙河	二二
第一四八圖	瑞士圖	二三
第一四九圖	瑞士地形	二四
第一五〇圖	汝拉山地的模型	二四
第一五一圖	飛機下的沮利克	二九
第一五二圖	飛機下的日內瓦	三〇
第一五三圖	白峯攀登	三〇
第一五四圖	波羅的海東岸諸國與斯干的那維亞合圖	三三
第一五五圖	斯干的那維亞的地形	三四
第一五六圖	挪威的海岸	三五
第一五七圖	羅佛敦島的漁港	三六
第一五八圖	斯干的那維亞的產業分布	三七
第一五九圖	斯德哥爾摩	三九

第一六〇圖	亨墨菲斯	四〇
第一六一圖	丹麥土地的種別	四二
第一六二圖	哥本哈根	四四
第一六三圖	芬蘭的冰丘	四八
第一六四圖	芬蘭的農業	四八
第一六五圖	赫星基	五〇
第一六六圖	利牙	五三
第一六七圖	巴爾幹半島略圖	五七
第一六八圖	貝爾加得	六五
第一六九圖	科林斯運河	六八
第一七〇圖	雅典的遠望	六九
第一七一圖	西班牙葡萄牙合圖	七二
第一七二圖	意卑利亞半島的地形	七二



第一七三圖	軟木塞的製造	七三
第一七四圖	馬德里的國會議場	七六
第一七五圖	北亞美利加洲全圖	七九
第一七六圖	北美洲的地形	八〇
第一七七圖	尼亞格拉大瀑布	八一
第一七八圖	愛斯基摩人	八四
第一七九圖	美利堅合衆國全圖	八六
第一八〇圖	美國的地形	八七
第一八一圖	飛機下的紐約	九九
第一八二圖	底特律汽車製造廠	一〇〇
第一八三圖	飛機下的華盛頓	一〇一
第一八四圖	飛機下的芝加哥	一〇二
第一八五圖	舊金山的一部和金門橋	一〇三

第一八六圖	綠衫機	.....	一〇四
第一八七圖	加拿大圖	.....	一〇六
第一八八圖	加拿大的木材	.....	一〇八
第一八九圖	飛機下的鄂大瓦	.....	一一一
第一九〇圖	蒙特利爾市	.....	一一一
第一九一圖	墨西哥圖	.....	一一四
第一九二圖	墨西哥市和波波加德伯爾峰	.....	一一四
第一九三圖	仙人掌	.....	一一五
第一九四圖	墨西哥鑛業的分布	.....	一一六
第一九五圖	中美和西印度圖	.....	一一八
第一九六圖	巴拿馬運河圖	.....	一一九
第一九七圖	巴拿馬運河鳥瞰	.....	一二〇
第一九八圖	巴拿馬帽的製造	.....	一二一

第一九九圖	南亞美利加洲全圖	一二七
第二〇〇圖	南美洲的地形	一二八
第二〇一圖	巴西圖	一三七
第二〇二圖	亞馬孫低地中的森林和河川	一三八
第二〇三圖	巴西的咖啡園	一三九
第二〇四圖	阿根廷智利合圖	一四二
第二〇五圖	倍諾斯愛勒港	一四四
第二〇六圖	阿非利加洲圖	一四七
第二〇七圖	非洲的地形	一四八
第二〇八圖	非洲的人口分布	一五〇
第二〇九圖	尼羅河流域圖	一五二
第二一〇圖	尼羅河三角洲和蘇彝士運河之形勢圖	一五二
第二一一圖	蘇彝士運河	一五三

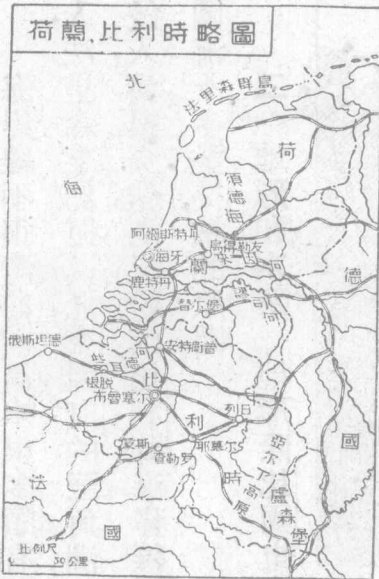


第二一二圖	埃及的金字塔	一五四
第二一三圖	亞的斯亞比巴	一五五
第二一四圖	南部非洲圖	一五七
第二一五圖	南非的地形	一五八
第二一六圖	世界的金產額比較	一五九
第二一七圖	飛機下的喀土穆	一六一
第二一八圖	阿爾及耳	一六五
第二一九圖	撒哈拉沙漠	一六六
第二二〇圖	撒哈拉沙漠的沃野	一六六
第二二一圖	剛果河	一七〇
第二二二圖	澳洲的地形	一七四
第二二三圖	火山島與珊瑚島	一七五
第二二四圖	澳大利亞圖	一七八

第二二五圖	澳洲的牧場	.....	一八〇
第二二六圖	干倍拉	.....	一八一
第二二七圖	悉德尼	.....	一八一
第二二八圖	哈巴特	.....	一八二
第二二九圖	毛利族	.....	一八四
第二三〇圖	威靈頓	.....	一八五
第二三一圖	火奴魯魯	.....	一八七

第二編 地方誌(續)

第二章 歐羅巴洲(續)



歐羅巴洲

第一三四圖 荷蘭比利時合圖

第七節 荷蘭和比利時

附 盧森堡

一 位置和海岸 荷蘭和

比利時都是西濱北海的小國，東界德國，南鄰法國，因為地形窪下，所以有尼德蘭的名稱。

海岸線不很灣曲，而島嶼很多，頗有島國的傾向。荷蘭北臨須德海，海水流入，法里森羣島扼其北，來因河的三角洲位其南，中央以沙邱或隄防障海水的侵入，溝渠交錯，港汊紛歧。比利時海岸線短而平，遠非荷蘭之比，這就是影響兩國海上事業榮枯的原因。

## 二 地形和水系

地形除比國東南屬亞爾丁臺地外，多低於海面的窪地——幾占荷國四分之一，——

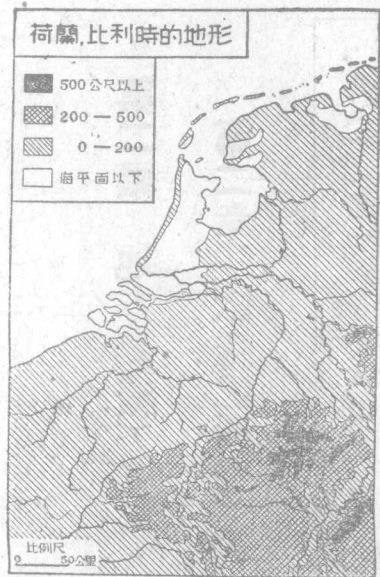
最高點也不過二百多公尺，這是

因為屬於來因、謬司和些耳德三

河沖積平原的緣故。比國地形最

高的也不過幾百公尺，分爲臺地、

平原、窪地三部。



第一三五圖 荷蘭比利時的地形



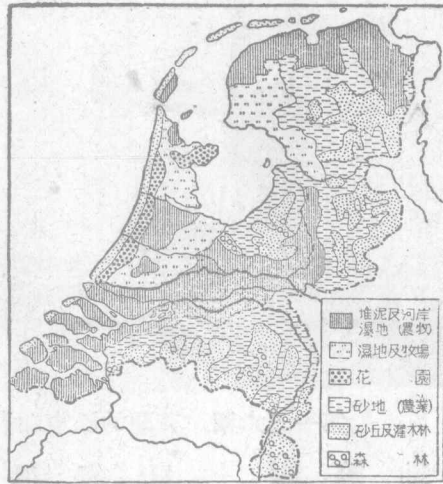
第一三六圖 荷蘭的風車和溝渠

河流除上述的三河以外，多大小運河縱橫其間，荷人的擅長水利，更爲世界所稱，近更有填海設省的計劃。運河總延長達三千公里，爲世界第一。比利時稍差。

### 三 氣候和產業 荷蘭緯度和我國的

黑龍江相同，因爲受海風的調劑，溫度較高，溼氣很重，雨量亦很適宜。比利時東南部稍帶大陸性，雨量也較沿海爲稀。

荷蘭以富沖積層的沃土，農產很可自給，園藝尤爲國民的特長。全國富蔬菜、蘋果、櫻桃等，北部尤多奇花異卉。畜牧盛行於低溼的草地帶，多輸出牛乳。漁業也爲國民主要的收入。

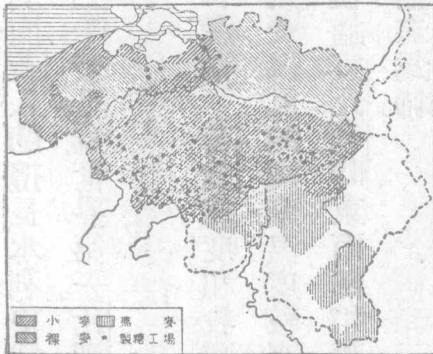


第一三七圖 荷蘭土地的利用

「小英國」之名。工業品以玻璃、花邊為最盛，冶金、機器、砂糖次之。商業因為位置良好，原料適當的緣故，數量比我國還大呢。(五)

【註】(一)民國二十年荷蘭造船計十二萬噸，占世界第

四 鑛產多煤。工業以造船(一)、織物著名，玻璃、砂糖次之。商業(二)入超很多，實在是國小人多的緣故。比利時的農產以亞麻(三)為第一，穀類次之。又因富於煤鐵(四)，所以工業發達，有



第一三八圖 比利時的農業分布



五。①民國廿二年荷蘭有商船二七五萬噸，占世界第八。貿易額占世界第六。②同年比國產

亞麻十六萬九千公擔，占世界第四。④同年比國產煤二五二七萬公噸，鐵二七八四萬公噸，銅

五七七萬公噸。⑤同年比國貿易總額二九五萬四千萬法郎（內入超九萬萬法郎）占世界

第五——英、美、德、法、比、荷。

#### 四 住民政治和交通

荷、比二國為歐洲人口密度最大的國家。荷蘭住

民統屬日耳曼族，和德人同種。比利時北部屬條頓族的佛來銘族，操荷語，南部屬拉丁族的窩倫人，操法語，兩國因為種族不同，宗教互異，所以合而又離（一八一五——三〇年）。人口比多於荷，而面積則荷大於比。民俗刻苦耐勞，以造船、治水、冶金、築路等業著名。都是西歐的商工業國。

政治上都為立憲王國，有兩院制的國會司立法之權，海外領土都六十倍於本國。比國在歐戰前，國際上承認牠為永久局外中立國，戰後取消中立，獲

得少許的新領土了。

交通上荷以水運著名，航線延長七千多公里。比以鐵路著名，是大陸最早有鐵路的國家，密度比例也占世界第一。海運卻荷勝於比。飛行事業亦正在積極提倡中。

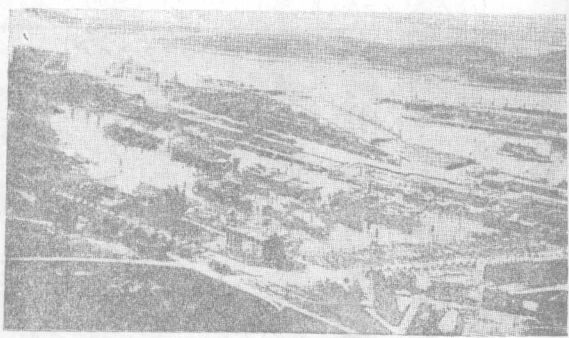
【註】○荷王係世界僅有的女王名威廉米那，即位於一八九〇年，比王名利奧坡德三世，即位於一九三四年。

五 地誌 海牙爲荷國首都，地近北海，空氣極佳，稱爲世界的衛生都市。

現國際法庭就設於此。西北的什文寧根爲有名的海水浴場。東南有鹿特丹，位來因河下流北岸，是本國第二商港，也是遠東航路的起點。附近多船廠和化學工場。阿姆斯特丹位須德河沿岸，運河西通北海，爲東印度商品的集散地，是全國第一大都。荷王即位必於此行加冕禮。附近以鑽石細工著名。西北的哈連

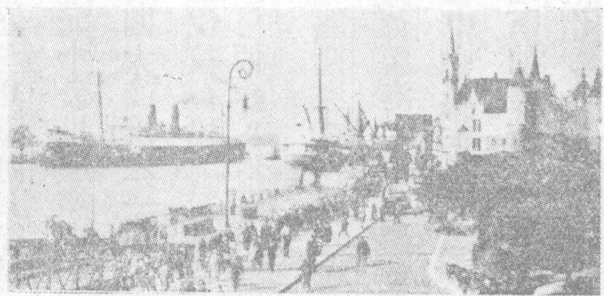
克林——摩里內斯——以花邊著名。再北為安特衛

七公里有滑鐵盧大戰場，為拿破崙戰敗處。北方的麥

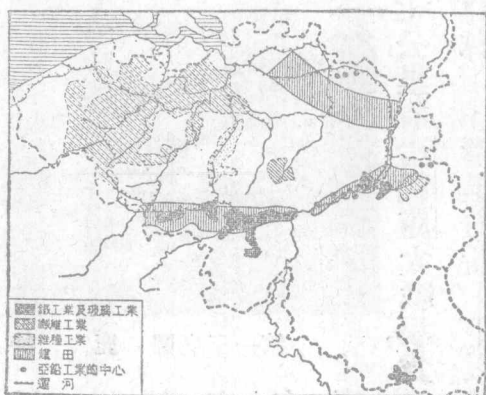


第一三九圖 鹿特丹

姆為荷人填湖所成的都市，以花園著名。東南的烏  
德勒支扼水陸交通的衝  
途，為中央的國防重鎮。附  
近工業發達，以織物著名。  
布魯塞爾為比國首  
都，位中央的森河沿岸，市  
街壯麗，有「小巴黎」之  
名。市內多宏大的建築，法  
庭的偉大為世界冠。市南



第一四〇圖 安特衛普



第一四一圖 比利時的工業分布

那慕爾，爲一要塞。再西南爲查勒羅，是第二鐵工業市。比、德交界的隈威爾斯是毛織業的中心。

名列日，東臨謬司河，以製造軍械和機器得名，有「比國伯明翰」之稱。西南的

普——盜凡爾——位些耳德河右岸，是本國第一商港，因爲距海九十公里，遠洋汽船可以直抵港內，所以稱爲四大商港之一。出口品多玻璃、織物。根脫位首都西北，是織物和造船的主產地。牠的外戶叫布魯日，有「北方威尼斯」之名。沿海的俄斯坦德以產牡蠣和海水浴場得名，並爲渡英要港。東南臺地帶多煤田，是本國工業的中心地。著名的鐵工業市

六 比國的新領土 按照凡爾賽條約由德國割讓下列三地以償比國歐戰的損失(1)馬來斯納得(2)歐本(3)馬爾美第除(1)爲舊比領外都屬本國新擴的領土。

七 盧森堡大公國 本國是介於德、法、比三國間的小國，因一八六七年倫敦條約而獨立，並規定爲永久局外中立國。面積約二千六百公里，人口僅三十萬，屬日耳曼族，所以都操德語。歐戰時爲德所占，歐戰後和比結經濟同盟，幾同比國的保護國了。地形上屬亞爾丁臺地的東端，所以很富鑛產，尤以鐵著名。採鑛、冶金是本國的兩大工業。首都名盧森堡，位國的南部，是一個工業和交通的中樞。

【註】○本國政治上爲大公國，現爲夏羅德公爵夫人所統治。以一九一九年就任。◎一九三

二年本國產鐵四一七萬公噸，值六五〇〇萬法郎，鋼一九五萬公噸，值六萬萬法郎，鐵鑄物值五

萬萬法郎。

八 中荷中比的關係 荷蘭爲西歐的航海先進國，所以在十七世紀時，就取我臺灣而有之，經鄭成功的努力，臺灣仍歸我版圖，而荷人勢力，已確立於南洋羣島中，從此華僑就陷於火熱水深的境遇之中。中比雖無領土上的關係，但京漢、隴海兩路都成於比人之手，現京漢路款已經清償，而隴海款還未了結。是中比的經濟關係，實較荷蘭爲密切。又我國的天津租界和領事裁判權，都於民國十八年自動放棄，這一點是我們應該滿意的！

### 【本節提要設問】

- 一 荷、比兩國地形有何不同？產業有何特色？
- 二 兩國何以合而復分？民族性有何殊異？
- 三 交通上兩國有無特色？比國又何以爲中立國？





第一四二圖 波蘭捷克斯拉夫合圖

- 四 試舉荷國的商港和比國的工業市。
- 五 盧森堡有何重要？歐戰時如何？戰後又如何？
- 六 中、荷關係和中、比關係，那一方比較滿意些？

### 第八節

### 中歐諸國——波蘭捷克

### 奧地利匈牙利和瑞士

中歐諸國介於蘇、德、法、意強國之間，波捷是戰後新興的，奧、匈是戰後分裂而成的，瑞士是原有的，都屬共和國。茲分述如下：

甲 波蘭和捷克斯拉夫 附但澤自由市

一 位置和疆界 波蘭、捷克是位於

蘇、德兩國間的新興國，並且都是沒有海岸的國家——波蘭走廊除外——東界蘇聯，西連德國，北界立陶宛，南接奧、匈和羅馬尼亞，全面積約五十多萬方公里，捷克占十四萬方公里有奇。

## 二 地形和水系

波蘭屬北歐平原的一部，僅於南部有喀爾巴阡山脈，為兩國自然界線。捷克屬奧地利北部山地帶，包括波希米臺地、西利西亞、摩拉維亞、斯羅發克及羅塞尼亞五部。全部山脈環繞，為易北河和多瑙河支流的發源地。著名的河流有摩耳刀、瓦格、台斯等河。波蘭河流以維斯杜拉河——合支流布格河——為最大，西部的瓦翠河——發塔河——次之。

## 三 氣候和產業

氣候因位於高緯度的緣故，較勝於蘇聯。雨量稀少而冰期特長。捷克因地形很高，也是雪多雨少，夏短冬長。這些都是大陸性的特徵。但捷克首都又以避暑地得名。附近並多浴場，這是波蘭所不及的。

產業上因兩國地形不同，所以就跟著兩樣，波蘭耕地占百分之四十五，所以農產極豐，產麥類、甜菜、馬鈴薯等，有「北歐穀倉」之名。森林面積很廣，占百分之二十五，并以國有為原則。鑛產以石油著名，煤、鐵、鋅和岩鹽次之。工業除製油外，以紡織、製糖、造紙、製革著名。捷克因耕地不多，農產自少，但林區面積卻占到百分之三十三，所以為中歐林業國之一。鑛產多煤、鐵、鋼、鋁和岩鹽。工業以玻璃製造為第一，機械工業次之。

【註】 ①一九三二年波蘭有煉油廠二十九所，煉油統計五十萬二千公噸。

②同年紡織統計如下：

棉紡錠數	一、八〇九、〇二六	枚	織機數	四七、二四三	架
毛紡錠數	七七二、七四〇			一五、二九一	

③一九三三年捷克工廠類別如下：

紡織 一、八九〇 玻璃和石工 二、二六五 食品製造 一、八五二

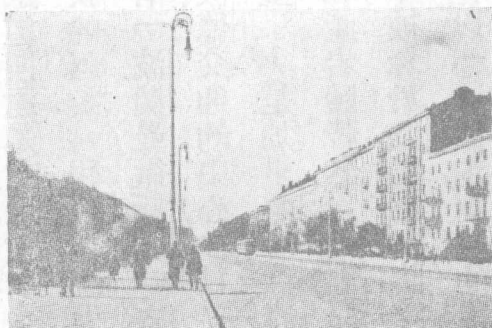
金工 九二九 家具 一、四一四 機械製造 九六〇

造紙 三九〇 製藥工廠 六四七 統計 一〇、三四七

**四 人口分布** 兩國住民約四千八百萬，而捷克占三分之一弱，波蘭除本族占百分之六十五外，俄人占百分之二十，其他猶太人、德人合占百分之十二，都散居全境。民性愛自由而富於情感，所以能恢復故國。人民的分布東北疏而西南密。更以移民見稱於世。其數約全人口百分之十。

捷克住民本屬波希族，更和斯拉夫族混合而成，占百分之六十以上，此外德人百分之二十，馬札兒人百分之五，魯斯尼亞人百分之三，猶太人、波蘭人也雜居全境。民俗刻苦耐勞，長於經濟之才，更富愛國心和團結力，所以居新興國中的首位。密度也較波蘭爲大。

五 政治和交通 政治上兩國都屬立憲共和國，有兩院制的國會，總統任期七年，捷克并承認女子參政權。國防上都採全國皆兵制，現波蘭有常備兵二十六萬，捷克十二萬餘。海、空軍都不著名。



圖三四一第 華

交通上波蘭以首都爲中心，和俄、德首都有鐵路相聯絡，全長約二萬公里，捷克有鐵路一萬四千里。航路捷克以德國的奧德、易北、多瑙三河爲出口，并得租用德國的漢堡、斯德丁和但澤自由市，以供航海之用。航空以華沙和布拉格爲中心，分達鄰邦各埠。

## 六 地誌

華沙跨維斯杜拉河上，是昔時王國的首都，也就是現在民國的首都。地居全國中央，

鐵道四達，是交通、工商、政治、學術的中心。市街完整，土地肥腴，所以有「斯拉夫族的巴黎」和「歐洲大倉庫」之名。西南的羅慈，是本國的紡織工場所在地，有「波蘭曼徹斯特」之名。西境的波斯南——波森——本為波森首府，現為波、德交通的中心，并為羊毛的集散地。南部的要地有二，東部的羅夫——稜堡——是加里西亞首府，也是工商交通的都會。西部的克拉科以最古的大學和產岩鹽著名。維爾那位本國東北立陶宛界上，本為立國首都，以一九二一年被奪於波，現為國防重鎮。琴尼亞為但澤灣內的新興商港，商況不甚發達，但以「波蘭走廊」的出口見稱於世。

但澤自由市本屬德國，戰後改歸國聯管理，并規定為自由市<sup>⊖</sup>。本國把牠劃為關稅區域，又得其經濟管理權。凡本市的船渠、鐵路、電線都歸波人管理，實際上波蘭的唯一商港。首府但澤，位維斯杜拉河三角洲上，向為德國軍商要



港，現仍是本國重要海口。

捷克的首都叫布拉格，也是波希米的首府。市跨摩耳刀河兩岸。富於史跡，以美麗著名，又爲玻璃製造中心。西南的比爾森，是國內重要工業區，尤以啤酒的釀造，和德國的慕尼黑齊名。西北的卡爾斯巴德，以溫泉浴場著名，稱爲大陸溫度最高的溫泉。布隆爲摩拉維亞首府，并爲毛織業中心。附近富煤鑛。鐵路南達普累斯堡，是斯羅發克的首府，也是奧、匈、捷三國交通貿易的市場。

【註】①但澤全面積約一九五三平方公里。人口四十萬有零，德人占百分之九十以上。德人對此久有收回的決心。

## 乙 奧地利和匈牙利

一 位置地形和水系 奧、匈二國位於德、捷、瑞、意和羅、巨六國間，爲狹長的內陸地帶。地形上奧地利屬阿爾卑斯山地帶，占全面積四分之三；中包格



第一四四圖 奧地利匈牙利合圖

羅克納峯，高三八〇〇公尺。山脈走向紛歧，有波希米里細亞、卡尼克諸脈，爲水系的發源地。匈牙利全境擴爲一大平原，除西北區有一千公尺以下的邱陵外，其餘爲普斯坦草原及亞爾平原。平均高度在一百公尺左右，是匈國的主要生產區域。

河流最大的是多瑙河，源出德

國南部，南會印河入境，東流經奧都，折向東南成爲匈、捷界線。入匈境又折向南流，入巨哥斯拉夫境。沿岸森林鬱鬱，風景天成。所以有「多瑙帝國」的名稱。支河著名的有台斯，得



第一四五圖 普斯坦草原

老二河。湖泊以博羅敦湖爲最大，奧、匈的山間湖次之。

二 氣候和產業 氣候純屬大陸性，寒暑相差很大，又因奧居四山之中，寒風被阻，所以溫度較德爲高，雨量極少。匈牙利南部幾呈沙漠狀態，但夏季殊爲適宜。

奧國因可耕之地大半放棄，所以食物須仰給他國，鑛產多煤、鐵、銅、黑鉛、岩鹽。工業以紡織業爲最盛。匈國農產頗多，牧業也有相當的數量。森林和漁業，更爲國民所重視。鑛業略產煤、鐵，工業就難於發展。除磨粉、釀造葡萄酒、造糖、製麻外，略有鋼、鐵等的出產罷了。

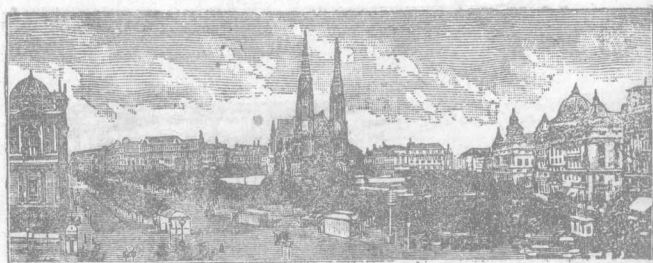
【註】 ①奧國耕地現祇有百分之二十五，所以農產不足自給。 ②匈國耕地占百分之六十，農民占百分之七十五，所以農業發達，稱歐洲第三農業國。 ③牧業是匈人的命脈，一九三三年有馬八十二萬匹，牛一百七十萬頭，綿羊一百多萬頭，豕一百九十萬頭。

### 三 住民政治和交通

住民在歐戰前，以複雜著名於世，現住於奧境的多日耳曼族，人口僅占戰前八分之一，團結的精神，似較戰前爲勝，但分布很不均勻。匈牙利人口百分之九十屬黃種的馬扎兒族，富勇敢冒險的精神，體格魁梧，不失遊牧人種的本色。大概是具有亞洲民族的特徵，再加以條頓式的訓練，所以就成爲中歐的特殊民族了。

奧匈兩國政治上在戰前爲聯合帝國，戰後分裂爲兩共和國。但因爲環境不同，政情也跟着兩樣；奧國自一九三四年新憲法成立後，已一變而成爲職團國家，兩院制的國會就不復存在了。匈牙利在戰前本爲一王國，以奧帝兼國王，戰後雖一度爲共和國，實際上無異一專制國家。一九二〇年宣告仍爲王國，但元首爲霍銳將軍，稱爲執政。雖有兩院制的國會，仍不免呈獨裁狀態。

交通以維也納和布達佩斯爲中心；奧境有鐵路五千三百公里。匈境則有

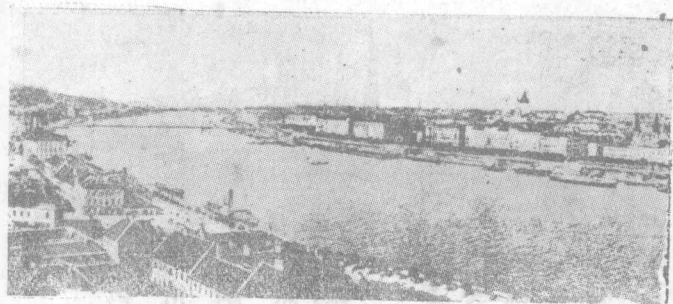


維也納市街 第一四六圖

八千六百多公里和歐洲諸國水陸都可通行。航路以多瑙河為主，支河次之。航空事業也正在提倡中。但航海事業因為沒有海岸線，只好付之缺如了。

四 地誌 維也納位多瑙河右岸，為奧地利首都，

市居全歐中央，較巴黎、倫敦的建設還早，是大陸最古的舊都。大學、博物館、美術館和王宮等都宏壯無比。工業以陶器、毛織、化學工藝、醫藥器械等著名。鐵路西通林嗣，為德、奧交通要害，更為毛織市場。南西的格拉齊跨木爾河兩岸，是國內鋼鐵工業市。音斯不羅各位印河南岸，當的羅爾山地的中心，扼四國交通要塞。布里納山路位其南，向為中歐天險，現已和意共有了。



第一四七圖 布達佩斯與多瑙河

匈牙利首都布達佩斯，跨多瑙河兩岸，由布達、佩斯兩市所組成。布達位河西，是政治學術的中心。佩斯位河東，是經濟、工業的中心。商業也算全國第一，以農產的集散地名。鐵路東南通塞革丁，位台斯河右岸的工業市，是全國第二大都。東境的得布勒森，為家畜集散市場，尤以馬市得名。

### 五 中奧的關係

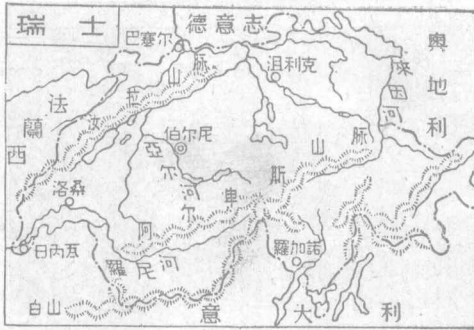
中、奧通商遠在清初，同治時始訂約通商。庚子以後亦為辛丑訂約國之一。歐戰後我國簽訂對奧和約，才把不平等條約取消。到民國十四年中，奧互訂新約，一本平等互惠的原則，開始對等外交，和蘇、德等國一致，這是很值得紀念的！



丙 瑞士 附利支登斯泰因

一 位置和疆域

瑞士為位於中歐的山間國，為德、法、意、奧所包圍，面積僅及全歐二百分之一，當我國二百六十分之一，全境皆山，間以湖泊，被稱為大陸的樂園。



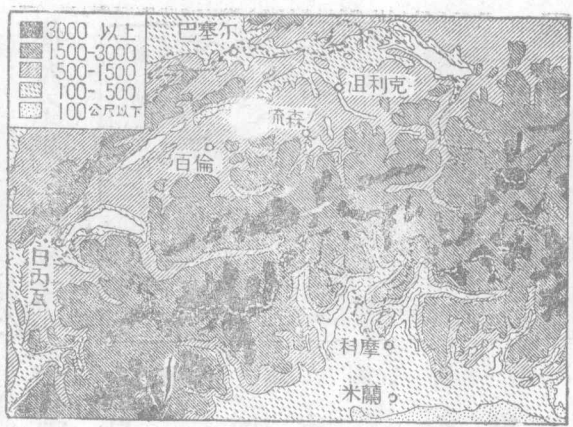
第一四八圖 瑞士圖

陸的樂園。

一 地形和水系 地形上純屬阿爾卑斯山

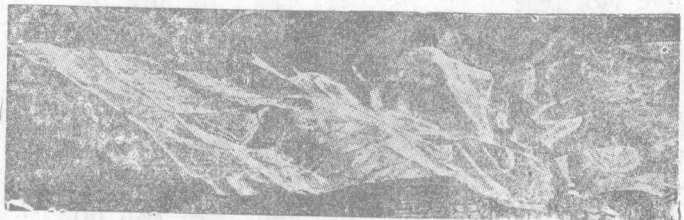
地帶，稱為歐洲地脊。著名山脈，有奔寧（中包玫瑰  
 峯高四六〇〇公尺）、柏尼斯（中包少婦峯高四  
 一六七公尺）、和白山（四八一〇公尺）等。瑞  
 交界處為汝拉山脈，全境包有邱陵性的臺地，隧道  
 縱橫，輪軌輻輳，以聖哥忒德和新普倫為最著名。○  
 瑞士因為在大陸地脊的緣故，所以大河都導

於波河。  
湖泊之勝甲於全歐，列舉如下：



第一四九圖 瑞士地形

源於此，羅尼河出其南，入日內瓦湖而吐出，南入法境。來因河出其北，東北流入君士坦士湖，波登湖而吐出，再西流至巴塞爾北入德境。來因河的主要支流為亞爾河，東南有印河，入奧注於多瑙河，南有的斯諾河，入意注



第一五〇圖 汝拉山地的模型

日內瓦湖

利曼湖

不但是羅尼河的宣洩湖，並且爲大陸第一名。面積大約五百七十方公里，以風光綺麗聞名世界。次爲波登湖，面積三百方公里，是來因河的宣洩湖。再次爲琉森湖，因位於四州之交，又叫四州湖。高山圍繞，風景獨佳，推全國第一。此外更有紐沙德爾、沮利克、布倫士和其他許多小湖，都能引人入勝。至於瀑布溫泉，更屬數見不鮮。因此有「世界公園」的名稱。

【註】

○新普倫隧道當瑞意交通要路，全長十八公里，是現在世界最長的隧道。

### 三 氣候和產業

瑞士氣候因爲地形過高，所以概比同緯度的他國寒冷，尤以汝拉山脈爲最甚。日內瓦湖附近爲全國最溫暖的地方，適於避暑，這是因爲有水蒸汽調劑的緣故。東部則非常寒冷，竟致山巔積雪，四時不消，谿谷冰河，一望無際。但空氣清新，很適宜於病人的療養，真可謂寒暑皆宜了。

瑞士居萬山之中，不生產的面積占百分之二十八，生產區域和農民的比

例，也和牠相仿<sup>⊖</sup>，所以農產很難自給，大半須仰給外人，因之生活程度也就高於各國。牧業林業都是本國重要的收入，牛乳、牛油、的輸出尤多。次為鑛業收入，多錳、鐵和岩鹽。工業品以寶石細工、絲織和鐘錶的精緻為世所重視。又能利用水力，發展工業，以啤酒和葡萄酒<sup>⊖</sup>的釀造得名。本國又以風景著名世界，所以旅客雲集，因而旅館之多和設備之美為任何國所不及<sup>⊖</sup>。這更是本國的額外收入了。

【註】<sup>⊖</sup>本國生產區域的百分比如下：

林區 二九% 果園 一九% 草地 三六% 耕地 一六% 統計 一〇〇%

⊖ 一九三二年有酒廠五十九，葡萄酒計一千多萬加倫，啤酒五千五百多萬加倫。⊖ 一九二

九年旅館數為七千七百七十二所，館役六萬三千餘人，內女性四萬一千餘人，并都受過特別的

訓練，能操各國的語言，他們招待的技術，決非我們所能想像的！

#### 四 住民政治和交通

瑞士地小人稀，但卻包括了三種不同的民族。就是從巴塞爾到法奧邊境北部地方屬日耳曼族，操德語。西北汝拉山脈地方屬法人，操法語。東南一帶屬意大利族，操意語。以這樣的複雜民族，而能合組成一個民治的模範國，我們就不得不歸功於他們的教育有方了！民俗大都質樸勤健，敏捷活潑，雖尚平等自由，而又能合羣團結。女子尤精於女紅，這都是他們的優點，值得我們效法的！

瑞士立國遠在十五世紀，直到一百多年前，纔被認為永久局外中立國。憲法上規定為聯邦共和國，合二十二州而成。國家的統治權，屬於國民全體。立法權由聯邦議會（上院每州二人代表聯邦）、國民議會（下院議員一八七人）合掌之。行政權屬於聯邦行政委員會（委員七人，由兩院選任，任期四年。）大總統任期一年，即由七人互選，各州各有憲法，設州長，和議會分掌立法、行政事

務。這樣看來，中山先生所主張的直接民權，本國恰可當之無愧了。②。

交通本極困難，但因國民努力的結果，居然人定勝天！除各湖可自由航行外，鐵道都穿山越嶺而過，總延長達五千里，工程之巨無與倫比。尤其像聖哥忒德的螺旋墜道，真是舉世所稀。又如登山鐵道的奇險萬狀，真令遊客觸目驚心。總之，本國為最能征服自然，利用自然的國民，所以一掃山國的苦痛，并能令身入其境的有一「賓至如歸」之樂。這更是值得我們贊美的！

【註】①本國三種民族的百分比如下：

日耳曼族

七·一%

法人

二·一%

意人

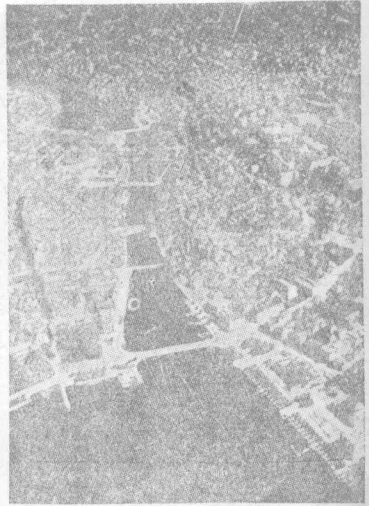
六·%

其他各族

二·%

總計 一〇〇·%

②按照本國憲法：公民要求修訂法律案滿五萬人以上時，就可要求議會審議，一經通過，就可成為法律，這就叫創制權。反之倘對議會的法律案有八州以上公民三萬以上的異議時，那麼就得付之投票解決，這叫做複決權。合之選舉、罷免兩權，就是中山先生所列舉的四種直接民權。



第一五一圖 飛機下的沮利克

之處。北通巴塞爾，是位於三國交界的交通要會，并為國內主要生產地方。北部的沮利克以工業和風景著名，機械、化學用品和絲織物都馳名世界。

此外瑞士因為有局外中立國的資格，所以歐戰後的各種會議，列強每選擇瑞士名勝之區舉行，以解決國際上的糾紛。而尤以日內瓦的國際聯合會為最有名，有「世界首都」之稱。日內瓦湖掩映於東北，白峯聳峙於東南，風景之

## 五 地誌 伯爾尼位亞爾河上

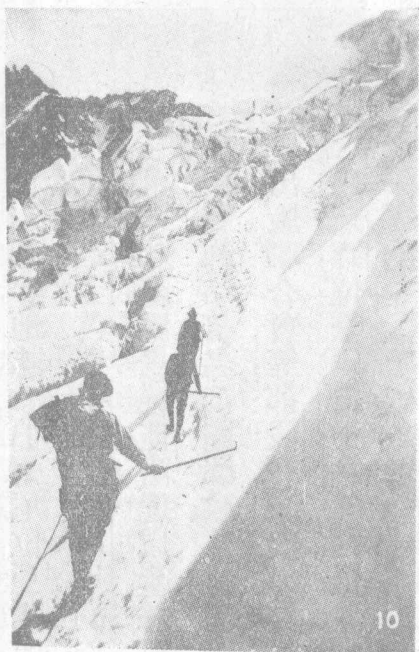
流，是瑞士首都，也是伯爾尼州的首府，市容壯麗，風景絕佳，附近以產絲織物和裝飾品著名，萬國郵政、電信、鐵道和出版聯合會等，都設在這裏。鐵路東北達琉森，位全國中央，是境內風景最佳



訂地得名，都是外交上所不容漠視的！



第一五二圖 飛機下的日內瓦



第一五三圖 白峯攀登

清幽，空氣之明朗，爲任何都市所不及。萬國紅十字會也設於此，出品以鐘錶著名。湖北的羅散——洛桑——也是國際近東會議的名區。南部的羅加諾，位馬奏列湖的北岸，以一九二五年的保安公約簽

六 利支登斯泰因 本國爲介居瑞典、奧間的山國，合希倫堡、瓦都士兩州而成。面積一百六十方公里，人口一萬餘，屬日耳曼族，都爲農牧之民，向和奧國結關稅同盟，戰後加入瑞士關稅同盟（一九二一年一月）。政治上採君主立憲制，元首名法蘭西斯一世。首都叫瓦都士，位來因河東岸。

### 【本節提要設問】

- 一 波蘭和捷克如何能建設新國？牠們的富源如何？民族性又如何？
- 二 略述波捷二國的工業市和交通都會。
- 三 何謂波蘭走廊？但澤何以歸國聯管理？
- 四 奧、匈的離合情形如何？地形和民族如何不同？
- 五 兩國政治的情形有何不同？牠們的趨勢如何？
- 六 瑞士如何能成爲局外中立國？和環境有什麼關係？

- 七 瑞士水系可分幾系？有什麼特色？
- 八 瑞士產業以什麼為最有名？工業如何？額外的收入是什麼？
- 九 瑞士住民的配合如何？為何能團結一致？
- 一〇 瑞士的政治上和交通上有什麼特色？
- 一一 日內瓦為何能稱為世界首都？

### 第九節 北歐諸國——北方三王國和波羅的海沿岸諸國

北歐諸國包括蘇聯以東達北海沿岸北緯五十五度以北之地。現在把牠分做兩部敘述如下：

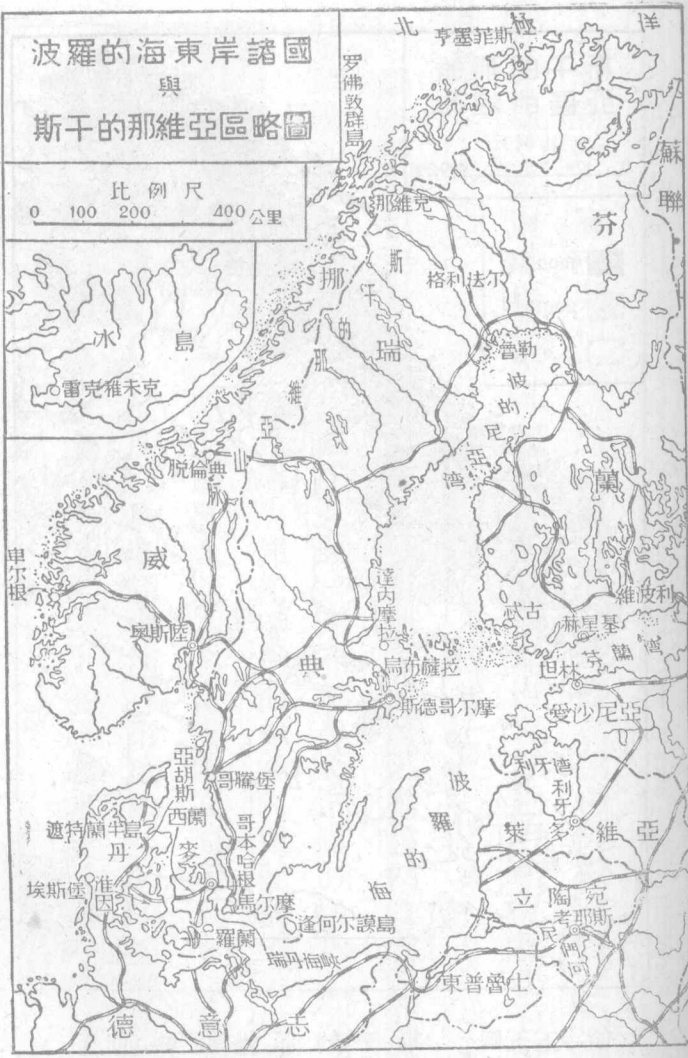
#### 甲 北方三王國

其一 斯干的那維亞半島——瑞典和挪威

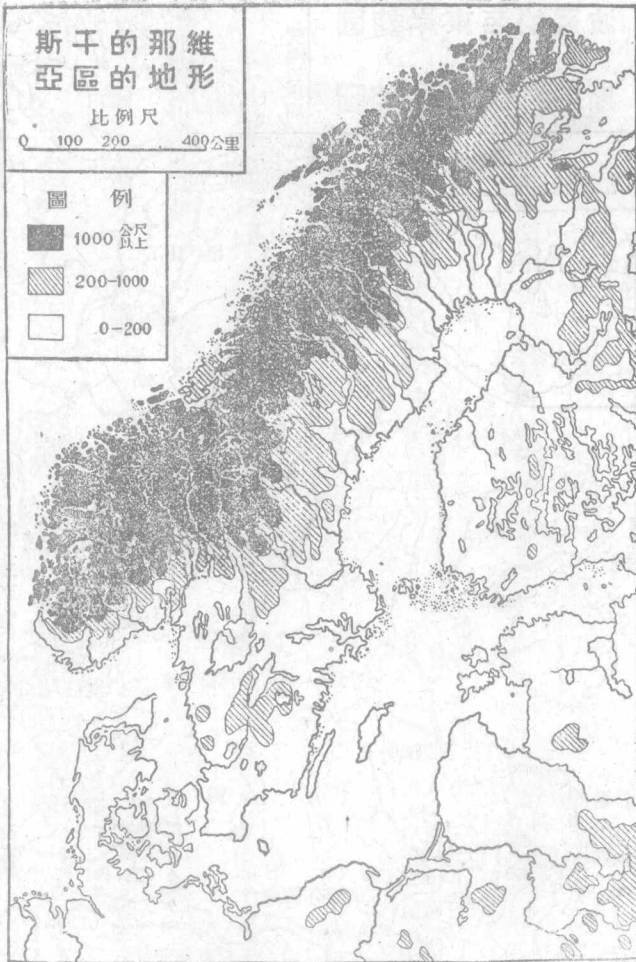
一 位置和疆界 本半島北起芬蘭北端，西南延斜亙於波羅的海和大

# 波羅的海東岸諸國與斯干的那維亞區略圖

比例尺  
0 100 200 400 公里



第一五四圖 波羅的海東岸諸國與斯干的那維亞區略圖

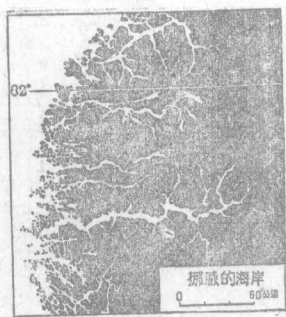


第一五五圖 斯干的那維亞的地形

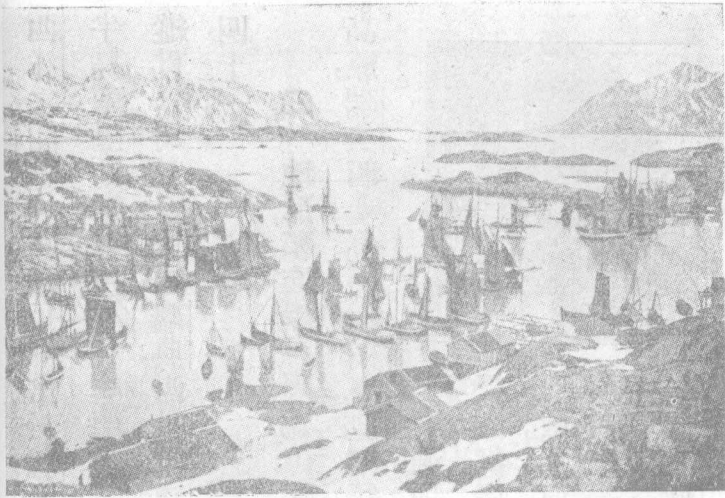
西洋之間，牠的廣和長都倍於意大利。全面積約倍於我們的四川爲歐陸第一半島。南隔斯加基拉克和喀德加特兩海峽與丹麥相望，中央以基阿連山脈的縱貫分爲二國：東叫瑞典，西叫挪威。面積瑞典占百分之五十九，挪威占百分之四十一。

## 二 地形和海岸

高原，瑞典西北高而東南下，成階級狀。細流瀑布都平行的排列着，成爲水力的導源地。南部尤多湖泊，如威內爾、發忒爾、馬拉爾三湖，都屬風光明媚之區。挪威高原因爲有冰河的緣故，所以沿海隨處深入，形成細長的峽灣，懸崖壁立，竟達一千公尺以上。高原之水陡落海中，懸爲瀑布，爲北歐的壯觀。



第一五六圖 挪威的海岸



第一五七圖 羅佛敦島的漁港

海岸線全長幾及二萬五千里，沿大西洋岸方面，島嶼星羅，峽灣棋布。島嶼有羅佛敦和哥德蘭兩大島。

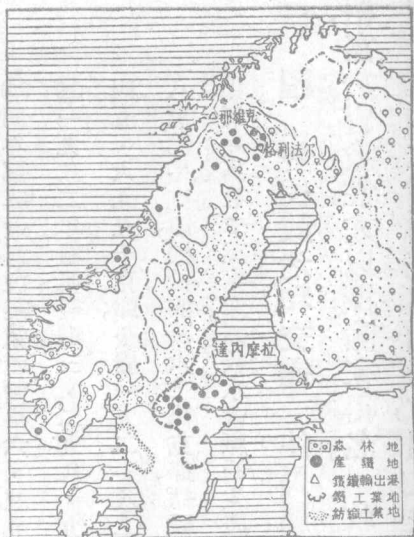
### 三 氣候和產業 本區氣候，南

北的差異，不及東西厲害，這是第一個特徵，又因為緯度很高，所以冬夏氣溫相差無幾，而晝夜的長短卻相差很大——尤其是挪威，——幾有半年為晝，半年為夜的景象，這是第二個特徵。至於挪威溫度高於瑞典，是因暖流的關係使然，因之就影響到瑞典的漁業，這



【註】○一九三一年瑞典的木材和造紙工業統計如下(單位千克郎)

水產以挪威沿岸為世界三大漁場之一○，而瑞典次之。鑛產多鐵(瑞典為歐陸第一)○，銀(挪威)、煤、銅、鉛、鋅、錳、鎳等，工業以造紙、造船、機械、紡織、鍊鋼、冶金、火柴和化學用品著名○。



第一五八圖 斯干的那維亞的產業分佈

更是氣候和人生有密切關係的鐵證。

本區農業僅瑞典南部盛行，挪威耕地僅占面積百分之二十八，所以農產不豐。而林業卻占全歐第一，造船用的木材和造紙原料輸出甚多○。牧業以牛乳著名。

工廠別	工廠數	生產價格	工廠別	工廠數	生產價格
鋸木鉤木	一、三三七	二三三、四五八	細木和傢具	一、一一七	九四、六六六
造紙原料	一〇六	二二七、九四〇	紙和紙板	七八	一八三、三六六

同年出口額占出口總數百分之六十。

① 同年挪威近海漁業生產價格六、三九三萬克羅納。遠洋漁業達一五、一〇〇萬克羅納。

② 一九三二年瑞典產鐵三、二九八、九八九噸，採礦和冶金工人四七、一四九人，鋼鐵值一

四五、六九五克郎，金屬一九二、八二二克郎。③ 一九三一年瑞典木材和紙的收入為

八萬萬多克郎，機械四萬六千萬克郎，紡織四萬三千萬克郎，化學用品一萬七千萬克郎，電氣和

煤氣一萬七千萬克郎。挪威水電廠的生產總值計一萬三千二百萬克羅納。

#### 四 住民政治和交通 住民屬條頓族，自稱斯干的那維亞民族，體格魁

梧，富於冒險性，尤以探險家得名。政治上早為聯合立憲王國，一九〇五年

纔分離獨立，有兩院制的國會，司立法之權。交通瑞典稍便，挪威除沿海航行

外，幾無河運可言。鐵路計二萬公里，挪威約占五分之一。

【註】

○瑞典國王號考斯道夫五世，一九〇七年即位，挪威國王號和昆七世，一九〇五年即位。



第一五九圖 斯德哥爾摩

位。一九三三年挪威有商船四百零七萬八千噸，占世界第四位。——英、美、日、挪。

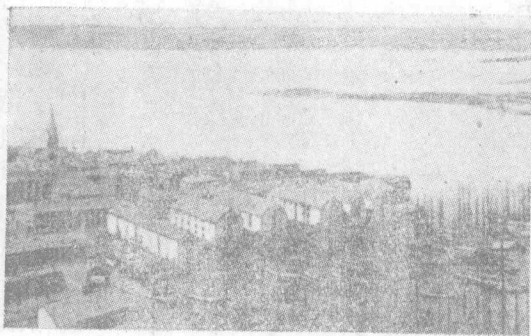
### 五 地誌

瑞典首都叫斯德哥爾摩，位馬拉爾湖畔，風光明媚，有「北方威尼斯」之名。王宮在湯島上，位全市中樞。工商業都發達，為全國第一大都。鐵路西北通烏布薩拉，以十五世紀大學得名。再北為達內摩拉的鐵產地。首都西南的諾爾哥濱是造船、紡織、製紙的大中心。葉忒堡位喀德加特峽沿岸，是全國第一商港，也是火柴、造船、紡織的大工

場，有「瑞典利物浦」之名。半島南端的馬爾摩，隔海和丹京相望，爲本國海軍重鎮。東北的卡爾斯克洛那是兵工廠、船廠、和海軍學校、醫院所在地。

挪威的首都叫奧斯陸——克立斯坦尼亞，

一位半島南方凹入處，是商工交通上的大都。西南的德藍門是木材市場。鐵路西通卑爾根，爲不凍港之一，又爲木材和漁類的輸出港。南方的斯達完格，以輸出魚肝油著名。亨墨菲斯位半島極北（七十度以北），北濱北極洋，雖是本州最大的都會，而入冬不冰，市內五月中至七月末太陽常存而不熱，十一月初至一月末，太陽常沒而奇寒，極世界的大觀。



第一六〇圖 亨墨菲斯

本國於一九二五年八月，根據巴黎條約正式宣布合北極洋中的斯匹次北爾根和附近的島爲一行省，改名爲司伐爾巴德（冰岸之意）。面積約六萬三千方公里，南距本國五百公里。原爲挪人所發見，爲捕鯨的中心。戰前曾爲俄占，戰後議決歸挪，以償歐戰中的損失，以產煤、鐵著名。

## 其二 丹麥王國 附冰島和綠島

一 位置和疆界 丹麥介波羅的海和北海間，全部合遮特蘭半島和淮因、西蘭、羅蘭、波哥爾摩諸島而成。東隔瑞丹和喀德加特兩峽望瑞典，北隔斯克基爾拉克峽望挪威，南連德國。面積僅比我國的海南島稍大，而領土卻大於本國一倍以上呢。

二 地形和海岸 本國爲北德平原的一部分，所以地形很低。全境沒有一百八十公尺以上的土地，大半屬曠野或窪地，祇於半島東部和各島中央

略有邱陵罷了。

海岸線很曲折，除希臘外，無與比倫。西部多沙邱，少良港，東部島嶼星羅，水道縱橫。海峽除斯克基爾拉克和喀德加特外，有瑞丹、大帶、小帶三水道，都是波羅的海的門戶。半島北部又有利姆峽灣，幾成一天然的運河。兩岸湖泊很多，但河流無著名的。



第一六一圖 丹麥土地的種別

【註】 ①本國領土三分之一為島嶼，所以海岸線之長，居歐洲第二。 ②利姆峽灣由一八二五年海嘯的結果所成。

三 氣候和產業 全境三面環海，土地

低平，所以純為海洋性氣候，適於健康。同時因為寒暖兩流交會於此，往往夏凝濃霧，冬結堅

冰，爲航行的障礙，這是美中不足的。

本國因爲土性肥沃，居民多業農牧，主要商品爲牛油、雞卵<sup>⊖</sup>和農產品，漁業也爲國民主要的收入<sup>⊖</sup>。工業因爲鑛產不多，不甚發達，僅有煉乳、釀酒、造糖、製革幾種罷了。

【註】<sup>⊖</sup>一九三三年本國有牛三百多萬頭，雞二千六百萬隻。<sup>⊖</sup>一九三一年漁業收入約一

百八十九萬英鎊，漁船一萬五千多艘。

#### 四 住民政治和交通 住民屬條頓族，曾一度和瑞典同爲北方強國。現

雖失去海上的地位，但他們的勤儉質樸和儲蓄合作的精神，都值得我們效法，尤其農民教育，爲任何國所不及。

政治上爲立憲王國，國會取兩院制，並承認女子參政權。國防上近已取消常備兵的設置。又丹麥王室<sup>⊖</sup>和歐洲強國都有婚姻的關係，所以很有裨於歐



## 洲的和平呢。

交通上以位置良好，所以商船達一百多萬噸，和挪威同為北歐的航業國。鐵路全長五千多公里，分布全境，和各部都有輪渡聯絡。航空事業也在積極計

劃中，冰島更有未來航空總站的擬議。海底電線也是本國所注重的。

【註】○現國王號基利斯當十世，一九二二年即位。

### 五 地誌 哥本哈根位西蘭島東岸，扼瑞典丹

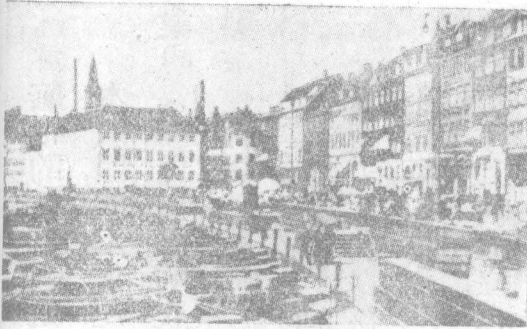
海峽，為波羅的海咽喉。住民占全國五分之一，所以

為第一大都，工商業都很盛。市內有北歐歷史上著

名的博物館。奧爾堡為半島交通中心，北臨利姆

峽灣，鐵路南通亞胡斯，為全國第二大都。淮因島上

第一六二圖 哥本哈根



的鄂丹斯以製革工業著名，爲全國第三都市。

六 冰島 位北大西洋中的火山島，北近北極圈，面積約十萬方公里，是

歐洲第二大島，全島冰原占七分之一，噴火的火山達一百餘，最著的叫希克刺（高一千五百餘公尺）。溫泉有名的叫大間歇泉，噴出水汽很多，爲島中的奇觀。全島開發的地方很少，所以產業僅足自給，漁業較爲豐富。人口約十萬，而首府雷克亞未克占兩萬餘。政治上雖屬丹麥管領，但已和本國脫離關係，僅戴丹王做他們的元首罷了。首府有兩院制的國會和教堂、圖書館、博物館、天文臺等，這是他處所不易看到的。

七 綠島 就是格林蘭，位於北美洲東北北極洋中，爲世界第一大島（二百十七萬方公里）。十分之四拔海在三千公尺以上，冰田徧地，蘚苔叢生。人口僅有一萬餘的哀斯基摩族，此外都是夏來冬去的漁夫。綠島原爲冰島人

所發見，二百年前爲德人所占，現挪人占其東部，丹人占其西部，都會還沒有建設呢。

八 中丹的關係 丹人向以敷設海底電線著名，凡日本長崎海參崴間，上海長崎間，對馬釜山間諸水線，都屬他們的經營。近日本諸線已由日人自辦。而在我國的大北公司海線（滬煙沽），也於民國二十三年六月正式收回。從此丹人在我國把持的海外通信權，已消滅於無形了。

【備考十二】

丹麥王室和歐陸諸國王室關係表

——是結婚符號

基利斯當十世

和昆七世——挪王——奧羅夫

卡爾斯

王女——瑞典王弟——馬大

腓特列八世

基利斯當九世

——亞歷山大——愛德華七世——佐治五世——愛德華八世——英王

——馬利亞非奧多羅娜——亞歷山大三世——尼古拉二世——俄廢帝

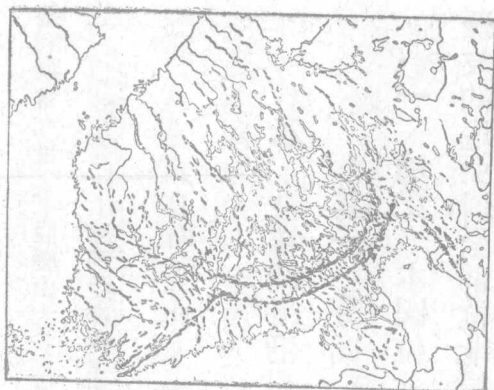
——佐治一世——希王——君士坦丁一世

希勒那公主——卡羅爾——羅王  
亞歷山大——希廢王

## 乙 波羅的海沿岸諸國

### 其一 芬蘭

一 地文 本國位北歐中部，介於蘇聯、瑞典、挪威三國間，南臨芬蘭灣，西憑波的尼亞灣，全部位北緯六十度以北，是本洲最北的國家。地形都屬從前被

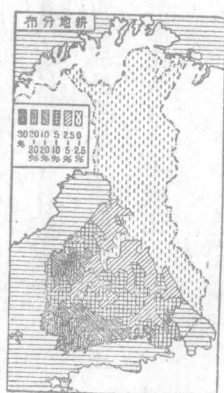
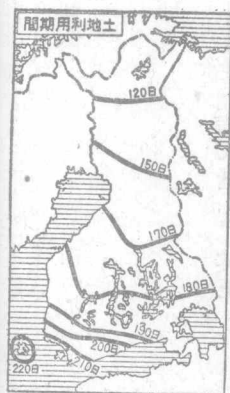


第一六三圖 芬蘭的冰丘

一公尺以上。所以土地礮瘠，荒原極多。但林區卻為本國的富源，其面積占全國大半。

二 人文 住民大部屬黃種的芬族

冰河運搬的堆石所組成，所以形成波狀的起伏。并且北高南下，最高處一千公尺，低地湖泊紛歧，所以有「千湖國」的名稱。海岸線和挪威國相仿，多峽灣和良港。氣候夏短冬長，雨量很稀，而積雪每在



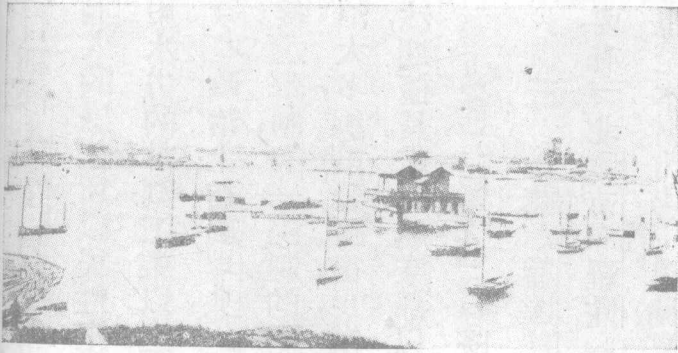
第一六四圖 芬蘭的農業

(自稱沙米族，占百分之九十)北部屬少數的拉伯族，南部瑞典人居之，以受瑞典人的感化，所以民性堅忍刻苦，爲新興國的翹楚。產業以林鑛著名，近且有利用水力的計劃，工業以造紙出名。出口品多木材和造紙原料，畜牧、皮革次之。政治上初屬瑞典，一百多年前屬俄，爲大公國。戰後獨立爲共和國，採用直接選舉制，有一院制的國會，總統任期六年。教育幾有普及之觀。交通上因爲湖泊太多，所以公路很少，鐵路有五千多公里，多分布於南部。惟航路卻很便利，惜冰期極長。航海、航空都以首都爲中心。

【註】○一九二二年芬蘭產木質造紙原料一二六萬公噸，占世界第五位。

三 地誌 赫星法斯——赫星基——南瀕芬蘭灣，爲本國首都。形勢險

要，有「北歐直布羅陀」之名。鐵路西達忒古——亞波——爲國內第二商港，也是木材市場。奧蘭羣島位北緯六十度以北，扼波的尼亞灣口，密邇瑞典的



赫 星 基 圖 五 六 一 第

首都，有左右波羅的海的形勢。本屬瑞典而被攪於俄，戰後瑞典曾要求恢復故地，但國聯卻議決予芬，并規定芬政府須保障異民族的權利和嚴守中立，就是說不得設置軍備於該島中。

## 其二 愛沙尼亞

一 地文 本國北臨芬蘭灣，西濱波羅的海，西南以達哥阿塞爾兩島抱利牙灣，東界蘇聯，南連萊多維亞。面積雖不足五萬方公里，而全部低平，富於湖泊，以倍普斯和北斯哥佛兩湖為最大。耕地占二分之一，所以也是一個農業國。他如海線的延長和河流的灌溉，也都是本國的特徵。

惜氣候奇寒，冰期三月，稍覺減色。

二 人文 住民主為黃種的愛沙尼亞族，占百分之九十五，人口約一百十多萬，民氣剛勁有為。農業以農林和畜牧業為主，工業多製酪、造紙、水泥、紡織等出品。

政治上為共和國，立法訂約之權屬之國會，元首任期五年，交通上有鐵路一千五百公里，航路也很便利。

三 地誌 坦林——勒法爾——為舊時帝俄芬蘭灣上的軍港，現為愛沙尼亞首都，商業占全國第一。鐵路東通蘇，愛交界的那爾瓦，也是個工商重鎮。內地的塔爾圖——多爾巴得——是本國文化中心，有最古之大學。利牙灣上的貝奴，是國內第二商港。

### 其三 萊多維亞



一 地文 本國介居愛蘇波立四國之間，北向利牙灣，西臨波羅的海，岸線延長五百多公里，面積五萬多平方公里。地形和愛國相仿，而河流較大，湖泊稍稀，著名的爲多納河，其次有汝都河、亞河，都屬農業區域。氣候較愛稍溫和，但雨量較少。

二 人文 住民約一百九十萬，主爲斯拉夫族的勒特族，占百分之七十六，此外蘇聯人占百分之十二，猶太人占百分之四，德人占百分之三。民性剛強好戰，不脫斯拉夫人本色。產業以農林爲主，牧業、畜業爲輔。鑛產很少，所以工業不興，僅有冶金、紡織和木材等的工場。

政治和愛國相同，但設大總統，任期三年，並承認女子參政權。交通除河運、海運外，有鐵路約三千公里。

三 地誌 利牙位都納河下流，距河口約十多公里，不但是本國首都，并



第一六六圖 利 牙

且是全國第一商港。鐵路西北達汝都，利南方的利堡——雷帕雅——同為波羅的海的良港。東南的都納堡，是對蘇波立三國的運輸中心。

#### 其四 立陶宛

一 地文 本國為波羅的海岸最南的國家，北界萊多維亞，東西多鄰波蘭，西臨波羅的海，一部分又以默麥爾連東普魯士，全面積五萬多方公里，東南一部現為波蘭強占。地形上是北歐平原的一部，低平而富於耕地。○尼們河斜貫西南，成為國界的一部；支河有維里亞河，西北屬汝都河流域，都屬土沃宜農。惜海

岸太少，且爲蘇德波所包圍，前途正未可樂觀呢！

【註】○本國領土的百分比如下：

耕地 四九·六 牧場 二五·三 林區 一五·九 其他 九·二

二 人文 住民二百三十多萬，屬勒特族，主要的就叫立陶宛人，占百分之八十四，次爲猶太人，百分之八，波蘭人百分之三，蘇聯人百分之二，及少數的德人等。而農民占百分之七十七，工商業者占百分之十，所以也是一個農業國。鑛產幾乎沒有，所以工業很受影響，祇有紡織、製革和金屬器具罷了。輸出品多亞麻（世界第三）和牛油等。

政治上爲立憲共和國，大總統任期七年。立法權屬於國會，女子也有參政之權。民俗沈着果敢，頗有斯拉夫族的遺風。近且和蘇聯成立仲裁保安條約，是已有聯蘇的趨勢。交通有航路二千公里以上，鐵路幾及二千公里，海運以默麥

爾爲中心。

三 地誌 本國首都本是維爾那，自被波蘭占有後，暫以考那斯——科

甫諾——爲首都，位尼們河、維里亞河會口，是國內商業運輸的中心。默麥爾

爲尼們河北岸一帶地方的總稱，舊屬德領，戰後一度歸國聯管理，一九三二年立人因爲波蘭佔領了他們的維爾那，所以就據爲己有，國聯雖追認立陶宛的所有權，同時也允許波蘭有自由利用之權。近來德人也有恢復故土的意思，正未知鹿死誰手呢！

【本節提要設問】

- 一 北歐可分幾部分？包括那幾國？
- 二 瑞典和挪威爲何不能合作？兩國國民的特性怎樣？
- 三 瑞、挪兩國氣候有何不同？對於產業方面有何影響？
- 四 亨墨菲斯有何特色？北極洋中的挪威新領土何名？

- 五 丹麥的海岸線如何？水道有幾？有何著名峽灣？
- 六 丹麥海外領土有幾？那一處比較好些？和我國有何關係？
- 七 芬蘭的地形如何？民族性如何？
- 八 波羅的海沿岸諸國如何產生？民族有那幾種？
- 九 試述三國的位置、交通、和都市。
- 一〇 默麥爾的形勢如何？何以能歸立陶宛統治？將來的問題如何？

## 第十節 意大利以外的南歐諸國

### 甲 巴爾幹半島

巴爾幹半島因為位南歐的東部，所以歐洲人常和土耳其等並稱為近東。東臨黑海，東南隔博斯福魯、達達尼爾兩海峽和瑪摩拉、愛琴兩海與小亞細亞相望。南以希臘的摩利亞半島遙對非洲，西瀕亞得里亞海。東北以聶斯德河和



第一六七圖 巴爾幹半島略圖

【備考十二】 巴爾幹半島國別面積人口比較表

國別	面積	積(公里)	人口
歐洲土耳其	二四、〇〇〇	一、九〇四、〇〇〇	
羅馬尼亞	二九四、〇〇〇	一九、三〇〇、〇〇〇	

喀爾巴阡山脈接於蘇波，西北以得老河界於奧匈。住民較歐戰前格外複雜，常被稱爲「歐洲的噴火口」。因爲從上古的希臘到十九世紀中葉，半島風雲迭起。到二十世紀更做成世界大戰的導火線，足見噴火口的名不虛傳了。現在把半島的國家依次敘述如下。

巨哥斯拉夫	二四七、〇〇〇	一三、九〇〇、〇〇〇
布加利亞	一〇三、五〇〇	五、四七八、〇〇〇
希臘	一三〇、〇〇〇	六、二〇〇、〇〇〇
阿爾巴尼亞	二八、〇〇〇	一、〇〇〇、〇〇〇
統計	八二六、五〇〇	四七、七八二、〇〇〇

其一 歐洲土耳其

一 地文 本國在歐陸的領土，本占半島全部和蘇聯的南部；歐戰後幾完全喪失，幸經凱末爾的奮鬥，才把這一部領土重行收回。現在領土東臨黑海，南瀕瑪摩拉海和愛琴海，西以馬里乍河界希臘，北接布加利亞。全部為邱陵平原所組成，面積雖小，但扼黑海和地中海的要道，海岸線的衝要，要算本洲第一。

二 人文 住民都屬土耳其族，希臘人幾絕無。僅有農產有煙草和咖啡。

鑛產有銘。政治上本爲土耳其政府所在地，常爲外交的中心。自遷都昂哥拉後，便稍形退步了。

三 地誌 伊斯坦部爾舊名君士坦丁堡，位博斯福魯海峽和瑪摩拉

海之交，扼黑海、愛琴海的咽喉，市街繁盛，爲土國和東羅馬的舊都。壯大的寺院和其他東洋式的建築物很有名。市內的金角港，尤爲風景名區。鐵路西北通愛德爾納——亞得里雅那堡，一位土、希、波三國之間，向爲國防重鎮，又以輸出玫瑰油和皮革著名。西南的加利波利半島，扼達達尼爾海峽之門戶，也是就現在土耳其政府擬恢復軍事設備的目的地。

【註】○一九三二年土政府正式宣布改用今名。

【備考十四】一九二二—三年洛桑條約關於海峽地帶的規定：

一、撤廢一九二〇年對土和約的海峽管理委員會。



二、關於兩海峽和瑪摩拉海，任何國船隻貨物均得自由通航，不另納稅。

三、海峽兩岸，瑪摩拉海和愛琴海沿岸，土、希兩國附近諸島，均須撤除軍備，爲非武裝區域。

四、在戰時土國爲中立國時，兩海峽使用與平時無異，但任何國不得以強於黑海沿岸諸國中最強海軍力之軍艦通過兩海峽。

五、在戰時土國爲交戰國時，可以防阻敵艦通過。惟中立國船隻仍可通行無阻。  
以上三四兩條就是現在土國政府所要求改訂的主文。

## 其二 羅馬尼亞 附多瑙河管理地帶

### 一 地文

本國占半島東北隅，東北以聶斯德河界蘇聯的烏克蘭，北鄰

捷，西界匈牙利和巨哥斯拉夫，南連布國，東臨黑海。地形上以東喀爾巴阡和

德蘭斯斐尼亞兩山脈橫亘中央，約分爲德蘭斯斐尼亞、摩耳達維亞兩臺地，瓦

拉幾亞、比薩拉比亞兩平原和多不魯甲高臺地五部。多瑙河從鐵門入境，做成

本國航運的大動脈。下流成一大三角洲，東注黑海。有支流普魯斯、塞勒斯、馬洛

斯等，都爲本國農產區域。氣候純係大陸性，冬夏溫度相差達七十度，雨量適中，也是本國適於農業的一因。

二 人文 本國獨立於一八六一年，住民大部屬羅馬尼亞族，斯拉夫、馬扎兒兩族次之。民俗有法蘭西風。農民占百分之八十五，所以常因反對地主而發生叛亂。農業爲歐洲四大農業國之一。林鑛業次之，以煤油<sup>①</sup>和煤氣著名。

政治上爲立憲王國<sup>②</sup>，有兩院制的國會。軍備有常備兵二十四萬，戰時得擴充至五十萬，海軍僅供警備之用。交通除航路外，有鐵路一萬三千多公里。

【註】

①本國於一八七八年柏林會議才爲列國所承認。

②四大農業國爲蘇、法、波、羅，產玉蜀

黍爲歐洲第一。

③一九三二年產煤油七百三十三萬六千多公噸，占世界二·五%。煤氣十四

萬五千八百萬立方尺。

④現在國王名卡羅爾二世，一九三〇年卽位。

三 地誌 不加勒斯多位瓦拉幾亞平原中央，是本國首都，也是南歐的壯麗都市，稱爲「近東的巴黎」。鐵路東北通卡拉滋，位多瑙河左岸，是全國農產的集散場，舊爲第一商港，現被奪於南方的布來拉。首都北方的普羅斯的是全國石油業的中心。

本國於歐戰後，東得比薩拉比亞，布柯維納於俄，西得德蘭斯斐尼亞，東巴納特於匈，領土增加到一倍以上。

四 多瑙河管理地帶 多瑙河發源德國南部，經奧、匈、巨哥斯拉夫及鐵門之險，東折成爲羅布的國界。下流爲一大三角洲；南爲聖佐治口，北爲基利阿口，中爲蘇利那口。柏林會議曾規定從鐵門以下爲國際河流；歐戰後又規定從南德的烏爾穆以下爲國際通航地帶。管理區分爲二部：就是鐵門以上屬國際委員會管理，以下屬歐洲委員會管理。

其三 巨哥斯拉夫 附門的內哥羅

一 地文 本國位半島西北部，北接奧、匈，東連羅、布，南界希臘和阿爾巴尼亞，西憑亞得里亞海，西北一部和意大利爲鄰。爲半島中第二大國。地形上爲狄那立克阿爾卑斯和巴爾幹兩山脈所包圍，平原很少。河流有多瑙河和牠的支河得老、撒夫、摩拉瓦等。海岸線甚屈曲，但都爲絕壁之區，效用很少。氣候南北互異：北部和內地是大陸性，冬季極寒，南部和沿海屬地中海氣候，雨量很多。

二 人文 住民屬斯拉夫族，占百分之八十二，此外有少數的德人、馬扎兒人、土耳其人、羅馬尼亞人等。因爲民族複雜，所以習俗很不統一，就是語言也極不一致，這是本國的一大病根。產業跟着地形的關係，以林、鑛、畜牧、漁業爲主，農業次之，尤以林業爲最發達。鑛產富煤、銅、鉛、鐵和水銀。工業僅有製粉、釀造、棉織、製毯等幾種。

政治上羅馬尼亞同時獨立，歐戰後才合併奧匈諸領土爲一大王國，一九二一年更合併門的內哥羅，開始有海岸線可利用。交通陸有鐵路九千多公里，航路以多瑙河爲動脈，延長二千多公里。惜海運不便，須假道於意之阜姆、希之薩羅尼加，這是美中不足的。國防上分全國爲五大軍區，常備兵祇十一萬多，另空軍一萬人。後備兵約一百二十萬，海軍不足六千。

【註】

①本族又分三派：就是塞爾維族分布於南部，哥羅地族分布於北部，斯羅文人分布於西北一帶，而大權卻操於塞爾維族，所以旁的兩派就很不滿意了。

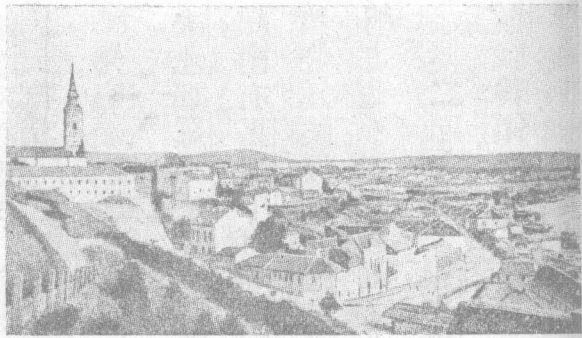
②全國林區幾占生產地二分之二，每年所採木材約在五萬三千萬立方尺左右。

③前王亞歷山大一世於一九三一年公布新憲法，幾呈獨裁現象，因之頗爲各方所反對。一九三四年被刺於法之馬賽，新王名彼得二世。

三 地誌

貝爾加得位多瑙河南岸，是本國首都。地當水陸交衝的要害，

稱爲「半島的鎖鑰」。市街依山建築，風景特佳。鐵路東南達尼西，是通布希和



得加爾貝圖八六一

土耳其的要會，歐戰時塞政府曾遷都於此，再南爲烏斯庫普，和南方的摩拿斯提同爲出海的門戶。塞拉熱窩是波斯尼亞的第一都會，以歐戰的導火線得名。薩格勒布——亞哥郎——爲西北第一都會，也是金融和工業的中心，并爲通阜姆的孔道。

【註】○一九一四年與太子斐迪南夫婦被戕於此，歐戰因之爆發。

俗強悍好鬥，物產僅有葡萄、橄欖和畜類。歐戰前本爲一王國，自國王尼古拉一的中央，全境山脈盤互，森林茂密，所以有這稱呼。四門的內哥羅又叫黑山國，位半島西部的中央，全境山脈盤互，森林茂密，所以有這稱呼。民

世戰死後，就合併於本國。首府叫徹丁耶，位於一千公尺的高地。牠的外戶是科多爾，和西北的拉哥薩同為本國海岸有望的良港。

#### 其四 布加利亞

一 地文 本島位半島東部的中央，東瀕黑海，南連土希，西界巨哥斯拉夫，北鄰羅馬尼亞。全境因山脈橫貫，分為南北二部。北以多瑙河為布羅天然界線。南有馬里乍河的灌溉，所以農產還不差。氣候北部較劣，南部屬地中海的亞熱帶氣候，溫度高而多雨，適於玫瑰、橄欖等的栽培，因之本國有「玫瑰園」之稱。

二 人文 住民屬斯拉夫族的布加利亞族，以儉樸耐勞強悍好鬥出名。

歐戰後領土縮小，一變而為閉關自治的傾向，現正向復興的途徑進行，這可算得半島中健全的國民。產業因為耕地占百分之三十六，而農民又占百分之八

十，所以農產很足自給，其次爲林、鑛、畜牧等，間行蠶業，工業卻很幼稚。

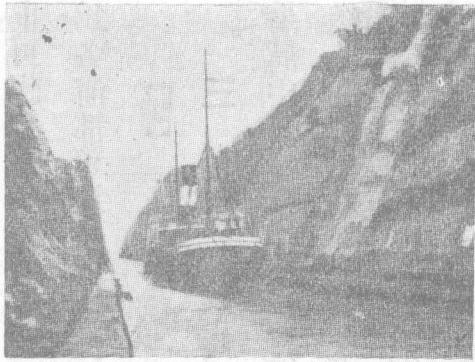
政治上有一院制的國會<sup>①</sup>，每四年改選一次。軍備以受和約的限制，不得超過二萬。幷改用募兵制。就是武裝憲兵和警察也不得過一萬。飛機且絕對禁止，可想見戰後國苦痛的一斑。交通僅有鐵路二千五百公里，航路也還便利。因爲各河都可通航，就是海運也有通過之權。

【註】<sup>①</sup>本國現在國王名普里斯三世，一九一八年卽位。

三 地誌 首都叫索斐亞，位本國西部巴爾幹、洛多皮兩山脈之交點，扼半島中樞，鐵路四達，附近以溫泉著名，又爲玫瑰油的名產地。鐵路東南通菲利堡，是中央交通孔道。東北通普利佛那，以俄、土戰役的要塞得名。黑海沿岸的伐那，是國內唯一良港，也是一個對外貿易的市場。

### 其五 希臘





第一六九圖 科林斯運河

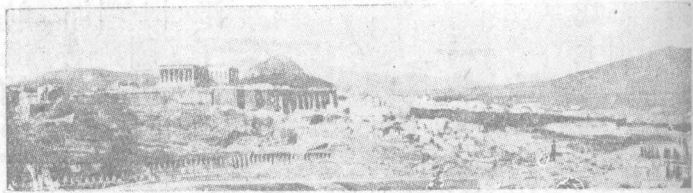
熱帶性，夏季炎熱少雨，冬季較爲溫和，適於葡萄、橄欖和無花果的栽培。

二 人文 住民主爲拉丁族的希臘人，民俗活潑敏捷，愛好自由，長於文

學和美術，并擅航海通商之術。惜尙意氣而少團結，所以國事迄未大定。戰後一

一 地文 本國爲半島極南的一半島國，

全面積約和我國的福建省相仿，而海岸線的延長卻爲全歐第一，南爲摩利亞半島，以科林斯地峽和希臘半島相連，科林斯、埃吉納兩灣環其外，科林斯運河貫其中，形勢非常便利。班都斯山脈來自北方，南盡於半島南端，入海爲克里特島——坎第阿——沿岸島嶼星羅，以斯波拉諦、昔加拉第兩羣島爲最著，全境少長大的河流。氣候呈



望遠的雅典圖〇七一第

度爲民主國，但最近又以復辟聞。產業因爲耕地不過占五分之一，所以農產不多。林業卻很發達，尤以果樹著名。鑛產還沒有開採，所以工業也就跟着幼稚了。漁業是本國的第二生業，和意大利齊名。交通有鐵路二千七百公里，汽船一百二十五萬噸，和各國往來都還便利。國防軍有五萬多人。

【註】①本國於一九三二年改君主爲共和後，政變迭起，軍人政客內訌不絕。他們的建國元勳維尼齊洛斯也流浪國外而客死，現已實行復辟，迎前國王佐治二世回國主政了。

三 地誌 雅典位埃吉納灣內，是本國首都。市內富於

史蹟，以建築雕刻著名世界。牠的外港叫拜里厄斯，是地中海大港之一，以輸出果實、葡萄酒得名。鐵路西通科林斯，是一個

航海的都會，爲國內第二商港。再西達巴特辣斯，是葡萄乾的輸出口。薩羅尼加位本國北部同名的灣上，是大陸縱貫鐵路的終點，爲歐非間海航重鎮。本爲土屬，現雖爲希領，但巨哥斯拉夫和布加利亞二國都可自由利用，幾成一自由港了。

## 其六 阿爾巴尼亞

一 地文 本國爲半島的新興國，位西部中央，隔亞得里亞海與意國相望，大陸內部爲巨希所包圍。全境都屬高地，海拔有達三千公尺的，河流以德零河爲最大，湖泊有斯庫台里，都略有水利。氣候大致溫利，呈地中海氣候。

二 人文 住民主爲阿爾巴尼亞族——斯克丕他族——性悍而忍，久

爲土國內訂的厲階。產業除畜牧、林業、漁業外，幾無可觀，工商各業更談不到。

政治上初爲共和，後改君主。○雖爲國際聯合會會員國，但實際等於意大利。

利的附庸，因為財政、軍備都受意國的支配，近且訂立友好安全條約。意、阿的密切可見一斑，交通既無鐵路，更無公路，現在意人計劃中。

【註】○本國於一九二五年舉佐古為大總統，任期七年。到一九二八年國會議決改行君主制，就戴佐古為王，改稱斯坎得柏三世。從此半島除土耳其外，沒有共和國了。

三 地誌 地拉那位全國中央，是本國首都，外港叫都拉索，也是從前的舊都。南方的瓦羅那，距意很近，有定為海港的計畫。

## 乙 意卑利亞半島

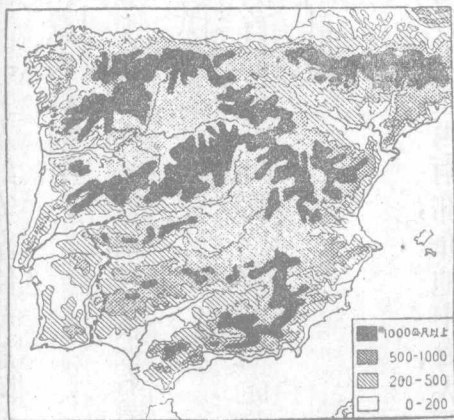
一 位置和疆界 意卑利亞半島突出於大陸西南部，介地中海、大西洋間，北以庇里尼斯山脈界法國，南隔直布羅陀海峽望非洲，占交通上樞要的地位，為本洲第二大半島。政治上分為兩國：東叫西班牙，占半島大部，西叫葡萄牙，位大西洋沿岸。



第一七一圖 西班牙葡萄牙合圖

脈，向南依次低降，成爲東西橫互的山脈叫

亞布坎的西主得  
山立退叫走脈他。



第一七二圖 意卑里亞半島的地形

大高原；二 地形海岸和水系 全部爲一  
海拔平均約一千公尺。底里尼斯  
山脈直於北，包三千多公尺的高峯瑪拉

做瓜達拉馬托利多、摩勒那諸山脈，南盡於內華達，餘勢遠及非洲北岸。海岸線很簡單，簡直和非洲相似。岸線延長祇三千公里，並且除葡國首都外，少繁盛的都會。河流跟着山脈也東西橫貫，分入大西洋和地中海；最著名的爲斗羅退加斯、瓜的牙納、瓜達爾基維，都入大西洋。最北的叫厄波羅，是入地中海的，沿岸平原廣布，是半島的富源。



第一七三圖 軟木塞的製造

三、氣候和產業 西部沿海氣候溫和，雨量豐富，尤其像哥印白拉是大陸的著名多雨地。但地中海沿岸，因受非洲熱風的影響，氣候就比較惡劣。內部高亢，是大陸性的特徵。除西都馬德里外，於健康都不適宜。

產業以農業著名①，尤富柑、橘、葡萄、橄欖②，無花果等的果品，軟木塞的產額位世界第一。林、牧③也都不差。但鑛產還未能充分利用④，以鋼與汞為最豐饒（占世界第二位），其他煤、鐵、鉛、鋅之屬，開採不多，所以農業也就減色。漁業以葡國為盛⑤。工業除織物和釀造外⑥，不很著名⑦。

【註】

① 近年的流行性感冒症，俗稱「西班牙病」又叫痒症，就是發生於半島中的。② 西班牙

牙農民占百分之八十。③ 橄欖油產額占世界二分之一。④ 西國羊毛之優全歐第一。⑤ 西

國嘗把生鐵運往國外冶鍊。⑥ 一九三二年葡國有漁船一萬四千隻，漁夫五萬多，獲鱈魚十一

萬二千公噸。⑦ 一九三〇年西國有織布機六萬架，織呢機六千七百架。⑧ 葡國葡萄園占全

面積百分之三十五，產酒額位世界第四。

#### 四 住民政治和交通 半島原住民屬巴斯克族，現退居北部山間，代興

的是和條頓、摩爾兩族混血的拉丁族，因之語言文字都和法國大同小異。民族

缺統一公共的思想。

政治上向爲一國，到一六八八年才分離爲兩王國，但政治民生都形落後，所以革命風潮就落到他們頭上。終於一九一〇和九一三一年先後改建爲共和國。不過政治仍未刷新，政變不絕，這是兩國的大不幸。

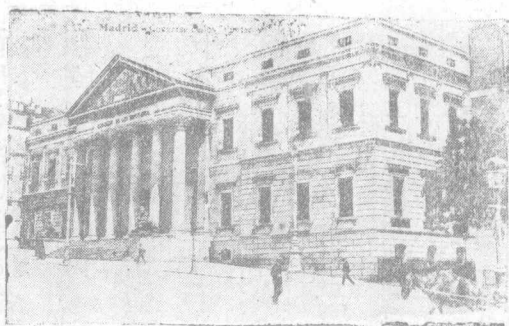
交通因山脈橫斷，河流湍急的緣故，水陸都不便利，僅西國有鐵路一萬四千里，葡國有三千多公里，稍資補救。海運本爲歐洲先進國，但今則退居人下，航權大半委之外人，這也是兩國不勝今昔之感的吧！

【註】○西總統薩摩拉一九三一年就任，任期七年。一九三六年被迫退位，現改選阿柴那爲第二任大總統。葡總統卡摩納一九三一年就任，一九三五年連任，任期六年。

五 地誌 西國的首都叫馬德里，位半島中央六百多公尺的高地，氣候

亢爽而乾燥，寒暑俱烈。市街壯麗，不失爲第一大都。巴塞羅納位地中海沿





第一七四圖 馬德里的國會議場

岸，是西國第一工商重地，實爲第二大都，西南的瓦稜薩是國內第二商港，輸出品多布類。再南爲阿利干的和喀他基那兩軍港。格拉那達位半島南部，是薩拉森的舊都，富於史跡。西北的哥爾多巴，也是回教徒舊都，現以產革著。鐵路南通瑪拉加，是一個酒類出口港。西通加的斯，以哥倫布出發港得名。

良，所以兼爲病人的療養地。東南有塞德巴爾的漁業港。哥印白拉位首都之北，以最高學府和氣候優良得名。再北有俄伯爾多，位斗羅河口是葡國工業中

心，釀造紡織都極發達，爲全國第二大都。

【註】

○西人俗話有「三月冰屋九月爐」的傳說，足見首都氣候的一斑。

六 西葡二國和我國的關係 半島爲航海的先進國，既如上述；所以他們和我國的通商，遠在十六世紀初期英、法東來之前。西人○傳教我國的，有利瑪竇同來的龐迪我，他們的貨幣，且由斐律賓人之手流通我國，這就是我國有銀幣的開始。葡人○於明嘉靖時開澳門爲商埠，旋且占爲已有（公元一五五七年）。迄今界約問題，仍未解決，這也是我們所不容忽視的。

【註】

○我國以前稱西人爲大西洋人，又叫做日斯巴尼亞，到最近纔改稱西班牙。

○葡人，我

國稱爲佛郎機人。

### 【本節提要設問】

一 巴爾幹何以稱爲「歐洲的噴火口」？共分幾國？那一國最大？那一國最小？

- 二 土耳其在歐洲爲何重要?何謂「海峽委員會」?
- 三 羅馬尼亞在半島的地位如何?民族性如何?多瑙河管理地帶分幾部?有何不同?
- 四 巨哥斯拉夫合併幾國的土地而成?和那一國最有關係?首都爲何重要?
- 五 布希兩國的地位如何?政治上有無兩樣?希臘地理上的特色如何?
- 六 阿爾巴尼亞如何獨立爲那一國所利用?利用牠的目的何在?
- 七 意卑里亞的位置如何?最重要的部分在何處?半島的地形如何?
- 八 西荷兩國爲何日趨衰落?爲何都先後革命?
- 九 西葡兩國和我國的關係如何?澳門如何爲葡占領?
- 一〇 試述兩個半島中的重要都市。

### 第三章 北美洲

#### 第一節 北美洲概說

一 地形 本洲位西半球的北部，和南美洲合稱新大陸。東西、北三面都臨海洋，惟南部以巴拿馬地峽接於南美。全面積小於亞非兩洲，稱世界第三大陸。地形北廣南狹，爲三角形，東西兩部

北  
美  
洲



七九

第一七五圖 北亞美利加洲全圖



第一七六圖 北美洲的地形

系——押拉既俺，——高度祇及西部的二分之一，但是煤和石油的生產地，價

值遠在落機山脈以上呢。海岸線在北極洋和大西洋方面稍為複雜，太平洋

方面就很簡單。半島以拉布刺達、阿拉斯加為最大，墨西哥灣沿岸的佛羅里達、

於加敦次之。海灣除哈德孫、墨西哥兩灣外，西有阿拉斯加和加利福尼亞灣，東

概屬高地，僅中部為廣大平原。西部太平洋沿岸有科的勒拉山系；以落機山脈為最著，阿拉斯加的馬琴力山脈高六千一百八十七公尺，是本洲的最高峯。全體又位於火山環的地帶內，所以休火山很多。大西洋沿岸有阿利給尼山



第一七七圖 尼亞格拉大瀑布

有聖羅凌士和閩都拉斯灣，都比較有名。島嶼北極洋方面最多，大西洋方面次之，太平洋方面極少。岸線延長比例，次於歐澳兩洲。中部平原是大河和湖泊的分布區域；以密士失必河為最大，會密蘇里河入墨西哥灣，稱世界第一長河，長六千五百三十公里。湖泊位於美國和加拿大交界的有五大湖之名，尤以伊利安大略兩湖間的尼亞格拉大瀑布著名於世。美國西部的大鹹湖次之。

【備考十五】 (一) 本洲著名河流一覽表 (單位公里)

河	名	長	度	出	口

麥肯基	納爾遜	育空	哥倫比亞	科羅拉多	聖羅凌士	北格蘭得	密士失必
三、七八〇	二、三〇〇	三、六〇〇	二、二〇〇	三、二〇〇	三、八〇〇	二、八〇〇	六、五三〇
波福海	哈得孫灣	白令海	加利福尼亞灣	聖羅凌士灣	同	墨西哥灣	墨西哥灣
北極洋水系		太平洋水系		大西洋水系			

(二) 五大湖面積深度比較表 (單位方公里)

名稱	水準高度	深度	面積	積
蘇必略	二〇〇	三九〇	八三、三〇〇	
密執安	一九〇	二九〇	五六、〇〇〇	

五大湖合計	休倫	伊利	安大略
	一九〇	一九〇	八〇
	二五〇	七〇	二四〇
	六〇、〇〇〇	二七、〇〇〇	二〇、〇〇〇
	二四六、三〇〇		

## 二 氣候

本洲地跨寒、溫、熱三帶，南北的氣候不同，自不用說。但西部地形雖高，而氣溫反較東部同緯度地方為高，這是受了洋流影響的緣故。因為太平洋的暖流和西南溼風很足以調節氣溫，同時東岸受寒流的沖洗，所以拉布刺達附近竟和英國相仿，而綠島地方也和西伯利亞差不多。中部平原因為沒有高山阻隔，北風和灣流都可深入內地，所以寒暖不時，雖在密士失必河口也有結冰的可能，而墨西哥的高地有時卻很涼爽，這是本洲氣候的特徵。雨量西部最多，東部次之，東南部又次之，北極洋沿岸雨少雪多，致有成為冰田的。



三 人口分布 本洲住民總數約一萬七千多萬，占我國三分之一強，密度也比歐亞大陸小得多。人種分布如下表：（單位千人）

1. 歐羅巴人 一二〇、〇〇〇

條頓族——加拿大和美國  
拉丁族——墨西哥和中美

2. 阿非利加人 一六、〇〇〇——黑人——美國和西印度

3. 印第安人 一〇、〇〇〇——弱——土著——本洲南部

4. 蒙古利亞人 四、〇〇〇——愛斯基摩族——本洲北部

本洲人口密度每方公里六人，幾占歐洲八

分之一，分布也很不均勻，以美國的大西洋岸爲最多，加拿大北部和阿拉斯加最少。至於主要國家，當然要推美國爲第一了。

【備考十六】 本洲獨立國家一覽表：（面積單位千方公里，人口單位萬人）



第一七八圖 愛斯基摩人

國別	面積	人口	國別	面積	人口
美國	七、八三九	一二、五〇〇	巴拿馬	八四	四七
墨西哥	一、九六九	一、六四〇	哥斯達黎加	五九	五三
尼加拉瓜	一二七	七五	多米尼加	五〇	一二〇
闕都拉斯	一二〇	八六	薩爾瓦多	三四	一四六
古巴	一一四	三九六	海地	二六	二五五
危地馬拉	一一〇	二四五			

【本節提要設問】

- 一 北美洲的地形怎樣？最高峯爲何？低地有何湖泊？
- 二 本洲河流可分幾系？那一條最長？那一條最好？
- 三 氣候最冷和最熱的地方在何處？西部爲何比東部溫和？中部地方的南部，爲何仍要結冰？
- 四 本洲人口分布如何？何人種那一族最多？那一族最少？土著何以日漸減少？

## 第二節 北美合衆國 附阿拉

斯加

### 一 位置和疆界 本國位大陸中

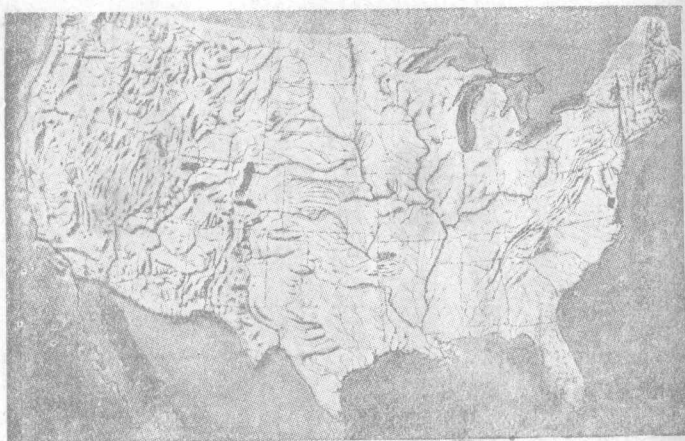
央，東臨大西洋，西面太平洋，北界加拿大，南憑墨西哥灣，更憑格蘭得河界墨西哥。西北一部以阿拉斯加隔白令海峽望亞洲，再由阿留地安羣島接於堪察加。控扼兩洋，襟帶歐亞，實占海陸優越的地位。

### 二 地形和海岸 地形上分做東

西兩高原和中央平原三部；西高原由科



第一七九圖 美利堅合衆國全圖



第一八〇圖 美國的地形

的勒拉山系所組成，有落磯、內華達和喀斯喀德諸山脈，中包大鹹湖的盆地（拔海一萬二千公尺），和哥倫比亞、科羅拉多兩臺地。盆地東側有世界第一的黃石公園，西側海岸有狹長的加利福尼亞平原。深谷以內華達山脈的約塞密泰和科羅拉多的大峽谷為最著名。中央平原自北而南，漸次低降，中包廣大的湖泊和草原，成為本國的主要生產區域。東高原北起聖羅凌士灣，南盡墨西哥灣，都屬阿利給尼山系，中包藍山、黑頂諸峯，是一個供給煤和石油的要地。

海岸線以大西洋方面爲最優，有波士頓、紐約、德拉瓦、拆撒比克諸灣。太平洋沿岸的舊金山和西雅圖灣次之。墨西哥灣方面出入最少。海岸線總延長達二萬公里以上。

【註】

○黃石公園位窩民省西北境，面積八千七百餘方公里，海拔二千四百公尺，一八七二年

規定爲國立公園。形勢雄偉，有溫泉四千多，噴泉百餘處，瀑布河湖，森林怪石，不可勝數，稱爲世界第一，誰曰不宜。

### 三 水系

全國河流最多，以密士失必河爲最大；牠的上流叫密蘇里河，

斜貫中央平原，到聖路易和幹流會合而入墨西哥灣。支河大的有俄亥俄、田納

西、阿肯色、紅河等。美、墨之交有北格蘭得河，成爲兩國界線。其次是入太平洋的

育空河，源出加拿大，由阿拉斯加加入白令海峽。南爲科羅拉多、哥倫比亞兩河，水

利較差。大西洋方面河流短小，除聖羅凌士河和加拿大共有外，像紐約的哈得

孫、費城的德拉瓦，都以航運著名。

湖泊完全屬本國者僅有一密執安湖，餘都和加拿大共有。但西部包有大鹹湖的內陸流域。

四 氣候和產業 氣候因緯度和地形的關係，隨處不同，大抵緯度愈高，溫度愈低，所以北部諸省冬季常在冰點以下。西岸受暖流的影響，常比東岸溫和，但最熱之地，卻屬墨西哥灣沿岸，而東北、西北和科羅拉多山地帶，又爲全國最寒的地方。雨量以太平洋方面爲最多，東部和中央次之，西部的山地帶，幾呈無雨的沙漠性。

本國土地廣大，富源充足，加以國民努力的結果，所以產業就蒸蒸日上，尤以農業推世界第一；凡小麥、棉花、煙草、玉蜀黍等，產額都占世界第一。○棉花盛產於南部，主銷英國和日本。畜牧分佈於中部和東南高原，產牛馬羊豕，都自給。

而有餘。林區面積占全面積百分之三十，尤以加利福尼亞省的巨樹和果品著名，花旗松就是牠的名產。鑛產以石油爲最富，占百分之六十五，煤、鐵、銅、鉛次之，此外像貴金屬的白金和銀（銀的產量爲世界第二），非金屬的鹽類和石材，也有相當的價值。沿海地方富於漁業，現僅次於日本。

工業以煤和水力的關係年有進步；重要的像汽車、機械、農具、電器、鍊鋼、製紙、紡織、煙卷、造船等都很盛行，尤以汽車爲世界第一，人造絲也遠在他國之上。重工業的鍊鋼業，足和英國相比。

商業因爲物質過剩，當然是出超國了。

【註】

○本國產小麥、棉花都占世界產額百分之六十以上，玉蜀黍且達百分之七十五，值九萬

萬美金以上，都占世界第一位。又一九三二年農場出品價值爲五十一萬四千萬美金，內穀類占

二十一萬一千萬美金。

○一九三二年本國鑛產價格在五千萬美金以上的如下表：（單位百

萬美金)

烟煤 四一六 焦煤 一〇五 無烟煤 二二二

煤油 六八〇 煤氣 三五七 鐵 一二六

水泥 八一 金 五〇 石材 八四

此外如鋼、鉛、鋁、鋅、鹽和石灰也都在一千萬美金以上。③本國有漁夫十二萬，漁船六千多艘，年

獲漁價一萬萬美金以上。④美國全國包有二萬萬匹馬力的水力，現正在設法利用中。⑤一

九三一年主要工業生產價格如下表(單位同上)

汽車 二、五一七 機械 一、二六六 電器 九九五

鍊鋼 一、四〇三 造紙 六八五 紡織 五、八四九

煙卷 九八六

最近三年中本國工業似有衰退之勢。其比較如下：

年 度 工 場 數 工 人 數 生產價格(單位同上)

一九二九 三一〇、九五九 八、八三八、七四三 七〇、四三四



一九三一 一七五、三二五 六、五二三、〇二六 四一、三五一  
 (最近四年貿易額如下(單位同上))

年 度	出 口 值	入 口 值	出 超 值
一九三〇	三、八四三	三、〇六一	七八二
一九三一	二、四二四	二、〇九〇	三三四
一九三二	一、六一二	一、三二三	二八九
一九三三	一、六七五	一、四四九	二二六

### 五 人口分布

住民主爲盎格羅薩克森族的子孫，所以都操英語。此外

白人有德、法、意諸國的移民，有色人種除土著的紅種外，有非洲移來的黑人及

日本、中國的移民，但其數很少。人口密度很不均勻，大西洋沿岸諸國最密，中

部次之，太平洋沿岸最稀。因爲本洲發見較遲，所以常被視爲移民的區域，現歐

人移住的年達三十萬，日人移住的已超我華僑之上了。民族的特性崇尚自

由，堅持獨立勤勞主義，富於進取企業的雄圖，他們的學問更長於應用，所以多機械的發明，並好生產的活動。體格魁梧長大，過於歐人，體力的健全和公德的修養，都為當世所宗。從前有人批評他們兩句話：叫做「皎如朝日，強若朔風」的，確是美人的定評吧！

【註】○本國民族百分比如下：

白人 九〇% 黑人 九% 紅種 〇・三% 其他 〇・七%

○日人移民近年突飛進步，美人就在一九二三年公布新移民律來限制，規定每年赴美人數以二百八十人為限。現在散布太平洋沿岸的日人達十四萬人，我國人只有十萬以下了。

六 政治 本國是世界首創的聯邦共和國，國民一律平等，無爵位階級的區別。行政權屬於民選的大總統，另設副總統兼參議院議長，任期均四年，但總統不得連任兩次以上。行政事務由國務卿和財、內、陸、海、郵、農、商、工、法九部

分任之，直接受總統的指揮。立法權屬之兩院制的國會：上院叫參議院，議員每省兩人，有拒可外交和任官的特權；下院叫衆議院，議員照選民多寡支配。司法權掌於大理院和各級裁判所。地方政治分四十八省，兩地方，一區分治之；地方分權制，各省有特定的憲法，和兩院制的省議會，行政權屬之民選的省長。區和地方另由大總統任命長官執行職務。

【註】 ①現任大總統是民主黨的羅斯福氏，一九三三年就任。副總統是同黨的嘉納氏。 ②上院議員任期六年，每三年改選三分之二，下院議員任期二年，現有議員四百三十五名。

### 【備考十七】 美國聯邦名稱位置一覽表：

北部——新英——聯邦

★緬因  
★馬薩諸塞

★德拉瓦

★新罕布什爾  
★康涅狄格

★賓夕法尼亞

★威爾滿  
△羅得島

★紐約

大洋·洋中部聯邦  
維基尼阿★

新澤西★

西維基尼阿

馬利蘭★

大西洋南部聯邦

北卡羅來納★

南卡羅來納★

佐治亞★

佛羅里達

印第安納△

伊里諾斯△

俄亥俄

威斯康星

明尼蘇達

伊阿華

北中央部聯邦

北達科他△

南達科他△

密蘇里

內布拉斯加△

干薩斯△

密執安△

亞拉巴麻

密士失必

肯塔基

南中央部聯邦

俄克拉何馬△

路易斯安那

田納西

阿肯色△

得克薩斯

蒙大拿△

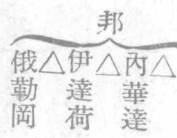
新墨西哥

窩民△

北美

洲

西 部 聯 邦



【註】★號為獨立時代的十三省，△號為承認女子參政的十九省。此外華盛頓首都都是屬於哥倫比亞區的一區，阿拉斯加和夏威夷兩地方是直轄於中央的領土，都不在聯邦之內，但夏威夷有改為聯邦之說。

### 七 軍備和交通

美國陸軍和英國同係募兵制，到一九三三年改用志願兵制，分全國軍隊為正規軍、護國軍、將校預備團、預備將校訓練團、預備軍五種；預備軍全採募兵制，兵費由各省供給，軍需由中央供給。總兵力約十八萬人，正規軍約十三萬五千人，戰時編制如下表：

軍團 八八、一〇二人

步兵師 二一、四三五人

騎兵師 九、七六二人

步兵旅 六、一一六人

破兵旅 五、六四二人

海軍事務歸海軍長官管理，造船廠屬之。凡軍艦材料，法定必取之本國，原有大西、太平兩洋艦隊，已合併為美國艦隊。列其艦別和兵額如下表：

戰鬥艦	一五	四五	航空母艦	三	一三	輕巡洋艦	一〇〇	三二〇
驅逐艦	二二九	一五	艦隊潛水艇	七		潛水艇	七五	五
水雷艦	四		其他各級補助艦各種軍需船	不備列				
海軍軍官	九、八三〇人		海軍兵士	七九、七〇〇人				
陸戰隊軍官	一、一九二人		兵士	一四、八七六				

空軍附屬於海、陸軍，計陸軍航空有五一隊，海軍有六一隊，有飛機三千架，空軍一萬四千人。

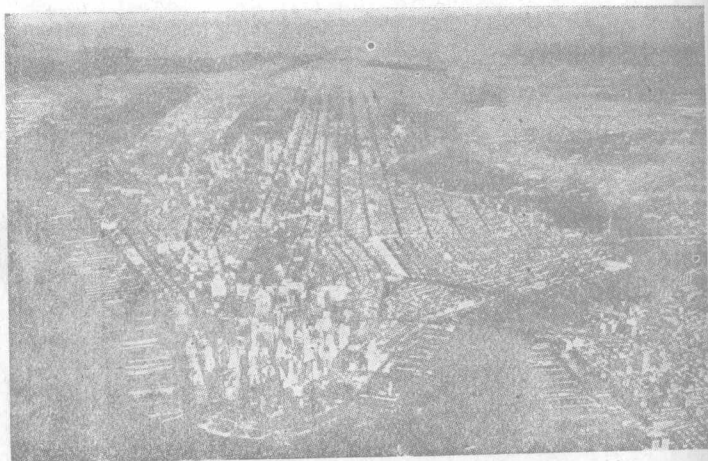
本國交通設備為世界第一；公路和汽車之多，為任何國家所不及。鐵路約

四十二萬公里，占世界百分之四十。東西橫斷線多至五條，速度最快的達九十公里。紐約、舊金山、芝加哥、聖路易等市都為鐵路網的中心。航運以五大湖和密士失必河為最盛，尤以運河的交通最為便利，所以有「淡水地中海」之稱。海運次於英國。有汽船一萬隻以上，自巴拿馬運河告成後，更吸收他國的航權。航空事業有公司三十以上，路線達七十多處。海底電線的延長也達六萬公里。真可稱全球獨步。

【註】 ①一九三三年本國陸軍統計如下：

正規軍軍官	一一、四〇二	兵士	一一八、七五〇	軍官	二四、九七一
護國軍軍官	一三、五六九	兵士	一七二、三五六	合計	兵士 二九一、一〇六
將校預備團	一三三、四八五	預備將校訓練團	一〇六、一九五		

②每一戰艦有飛機三架，每一輕巡洋艦一架，每一重巡洋艦四架，合計一〇五架。③一九三三年末本國有追擊隊二一，轟炸隊一二，攻擊隊四，偵察隊一四，統計如上數。④最北的叫大北路。



第一八一圖 飛機下的紐約

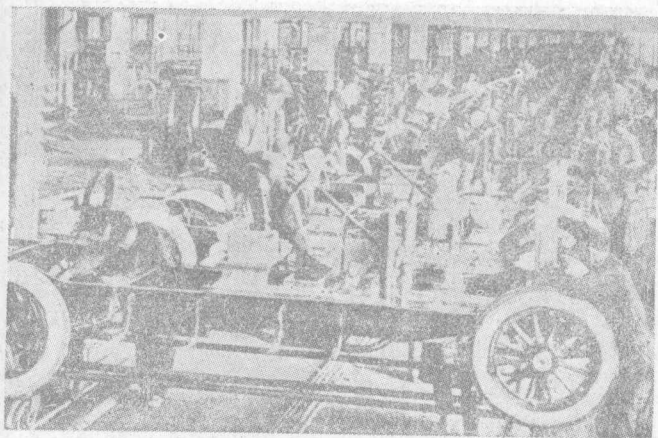
依次而南叫做北太平洋路、聯合太平洋路、聯合中  
央太平洋路、和南太平洋路。

八 地誌 全國都市棋布，現在把牠

分做三部敘述：

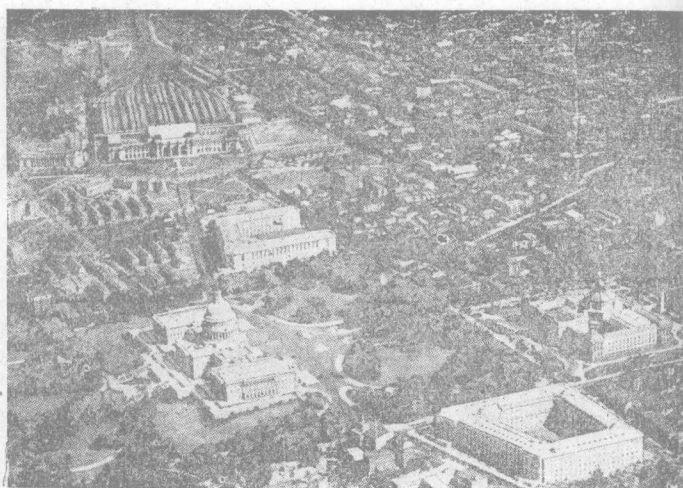
1. 東部地方 為本國最先開發之  
處，也就是全國最繁盛的地方，最大都市叫  
紐約，位哈德孫河口，東臨紐約灣和長島，港  
闊水深，可泊巨艦。全市人口約七百萬，是世  
界第二大都，本國第一都市。全市有工廠萬  
餘，公司數千，全球資本的小半和本國商業  
的大半，都掌握於本市，這是倫敦所不及的。





第一八二圖 底特律汽車製造廠

全市水線近一百公里，橋梁櫛比，稱爲「水  
上紐約」，有高至六十層的建築和高架鐵  
路，並稱爲「空中紐約」，更有築鐵路於地  
底的，稱爲「地下紐約」，這是任何都市所  
沒有的吧。華僑在此的不足萬人，我國總領  
事駐此。鐵路北通波士頓，有哈佛大學，稱爲  
文化都市，有「美國雅典」之名。南達費城  
——菲列得爾菲亞——臨德拉瓦河上，以  
獨立紀念地得名，極像我國的武昌，現爲石  
油輸出港，稱全國第三大都。賓省西部的匹  
茲堡，位俄亥俄上流，爲著名的鐵工業市。



第一八三圖 一飛機下的華盛頓

——以卡內基鋼廠著。伊利湖畔有工業市叫布法羅和底特律，以製粉、鋸木和造汽車得名。

華盛頓臨頗陀馬克河上，是本國首都。市街清靜整潔，建築偉大莊嚴，政府國會和法院都位置在一處，而大總統府的白宮，尤有名於世，我駐大使於此。

2. 中部地方 本區北包草原，中為穀物帶，南為棉花帶。主要都會是芝加哥，位密執安湖西南岸，航路分歧，鐵路四達，是內地交通商業的中心，為國內第二

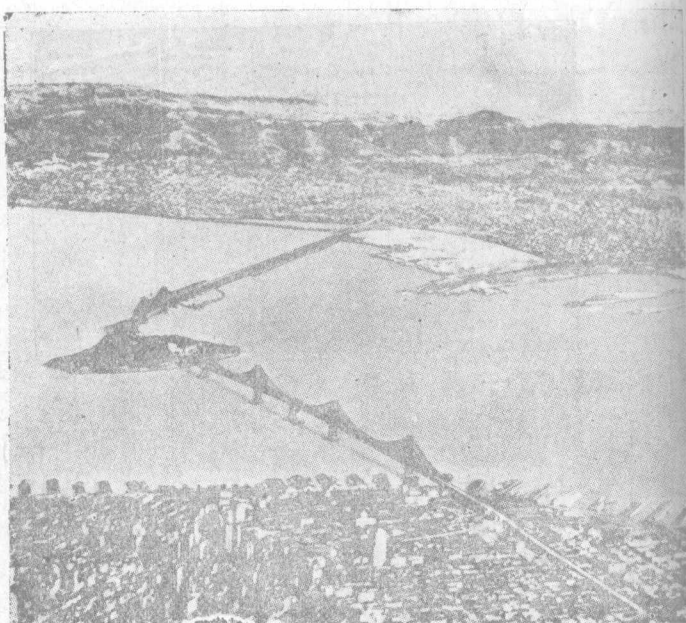


第一八四圖 飛機下的芝加哥

大都。市內有世界第一的屠牛場，市政的設備和進步都很有名，所以有「園城」的稱呼。南方的聖路易，位密士失必、密蘇里兩河交點，為內地貿易中心，是國內第四大都。南部密士失必河三角洲上，有世界第一的棉花市場叫新奧爾良，并為中部貨物的吞吐口。西南的加爾維斯敦是得克薩斯省的棉花輸出港。

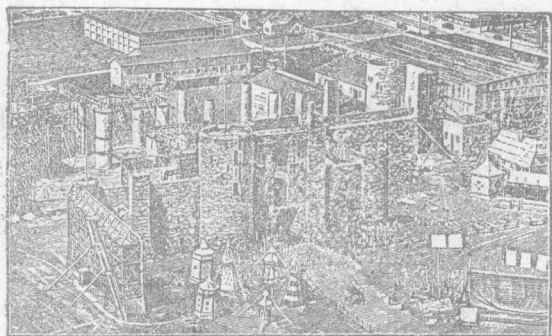
3. 西部地方 主要都市叫

舊金山 聖佛蘭西斯哥 北



第一八五圖 舊金山的一部和金門橋

控金門灣，西臨太平洋，灣廣水深，爲太平洋航路的起點。市內華僑特多，有「唐人街」的名稱，我國總領事駐此。北方的波特蘭是北太平洋線的起點，并以漁業著。再北爲大科馬和西雅圖，都以交通和木材集散地得名。西雅圖尤爲東洋交通的捷徑，幾有凌駕舊金山的趨勢。南方的綠杉磯——天使城，以氣候清明，便於攝影，



機 杉 綠 圖 六 八 一 第

所以是本國電影事業的中心。商品以石油果品  
爲大宗。

### 九 阿拉斯加 本屬俄國，一八六七年美

國以七百二十萬美金購入，規定爲直轄地方。面積一百五十二萬方公里，比我國新疆略小，人口不滿六萬，密度很稀。富源除漁業外，近於育空河上流發見金鑛，森林也很繁茂。西北白令海中，尤爲馴鹿的繁殖場，更有馴鹿、極犬、狐類，所以毛皮輸出極盛。境內有鐵路一千五百公里。氣候太平洋岸還算溫和，所以都會就在這裏。首府叫朱

諾，位加拿大附近的峽灣上，是漁鑛業的中心。西南巴刺諾夫島中的西特喀，是

以前的首府，現爲海軍貯煤地。阿留地安羣島位阿拉斯加半島的西南，做成白令海的南界，荷蘭港是本國最近建築的軍港，有「北太平洋新嘉坡」之名。

一〇 中美的關係 中美訂交稍在英、法之後，自斐律賓入美，而中美關係更進一步。對於我國獨能先退還庚子賠款，以作設學校派學生之用。一面更以「門戶開放」爲維持牠遠東市場的手段，所以商業很有進展。這都是他們軟性外交的成功。又如民國告成，承認獨早，禁煙之議，也倡自美人。但是在美國本地現在仍是取排斥華僑的態度，這是我們應該使之改善的。

### 【本節提要設問】

- 一 美國的地位如何？比較我國面積孰大？
- 二 地形及海岸的形勢如何？那一部最好？
- 三 水系可分幾支？和五大湖有何關係？

四 氣候大概如何？產業上何以成爲世界第一農業國？

五 物質發達的原因爲何？工商業如何？

六 民族性及其分布狀況如何？

七 政治上有何特色？和法國有沒有兩樣？

八 軍事上現狀如何？交通上的設備如何？

九 舉本國三部地方的主要都市。

一〇 舉本國各項工業上的都市。

一一 阿拉斯加的形勢如何？主要地點在何處？

一二 中美關係如何？應加改善的是什麼？

### 第三節 加拿大 附紐芬蘭

一 位置和地形 加拿大占本洲北半部，



101

第一八七圖 加拿大圖



南起北緯四十九度和五大湖的中央，北盡北極洋，東西瀕大西、太平洋，西北一部接於阿拉斯加，面積共九百五十五萬餘方公里。地形和美國相仿。科的勒拉山系北延爲洛蒲孫山脈，北盡於與阿拉斯加交界的聖伊來亞山脈；是境內最高的地方。東部高原沒有著名的山脈。中央平原北部絕似西伯利亞的苔原，南爲森林帶，再南連接美國的草原，是加拿大的主要生產區域。

二 海岸和水系 海岸線是本洲最曲折的部分，尤以北極洋的出入最多，但少利用的機會。港灣以哈得孫、佐治亞和聖羅浚士三處爲最著。北方布別亞半島是北磁極 $\ominus$ 的所在地。島嶼以紐芬蘭爲第一，西岸的蕃古洼次之。岸線延長約一萬五千里。

水利以五大湖爲最著，聖羅浚士河次之。此外湖泊很多，像溫尼伯、大奴、大熊等都有相當的利益。水利自以尼亞格拉瀑布爲最有名 $\ominus$ 。



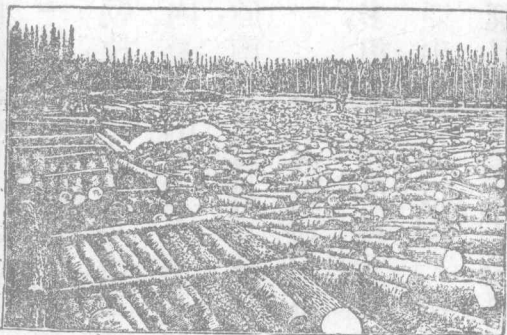
【註】 ①北磁極位北緯七十度五分十七秒，西經九十六度四十五分四十八秒，一八三一年爲羅斯氏所發見。 ②尼亞格拉瀑布分加拿大和美國兩方面，而以加拿大瀑爲最大。又叫蹄鐵瀑。

水力估計約得六百萬匹馬力，有「白煤」之名。

三 氣候和產業 氣候因爲緯度太高，大部

寒冷。以太平洋岸爲最暖，大西洋沿岸次之。雨量和牠成正比。北極圈內諸島常埋於冰雪中，僅供海獸的棲息罷了。

主要產業是農、林、漁、鑛四項；農產以小麥爲第一，畜產以牛乳爲第一，所以製粉和乳粉的工業盛行。森林富針葉樹大森林，所以木材和造紙業也極發達。毛皮盛產於凍土帶，漁業盛行於紐芬蘭附



第一八八圖 加拿大的木材

近，稱世界「三大漁場」之一，鑛產以金、白金、銀、鎳爲最多，煤、鐵次之。工業除鋸木、造紙、製粉外，不很發達。商業上爲出超國，和美國往來尤過於英本國。

【註】○加拿大林區占全面積百分之四十，木材和造紙的收入約四萬八千萬美金。○金、白

金、銀產額都占世界第三位，鎳占世界第一位。○美對加投資比英爲多，凡公債、鑛業、工業投資

額的三分之一，都在美人手中，所以差不多是美國的附庸了。

四 人口分布 住民約一千多萬，大部屬英國的移民。但聖羅凌士河下

流地方多法國的移民，○北部地方屬游牧的愛斯基摩族，人口不過幾千罷了。分布以大西洋岸爲最密，中部次之，西北最少。民俗除愛斯基摩族營漁獵生活外，守英人的習慣，和英本國的住民沒有多大分別。

【註】○住民的百分比，大致英人占百分之五十五，法人占百分之二十七，其他占百分之十八。

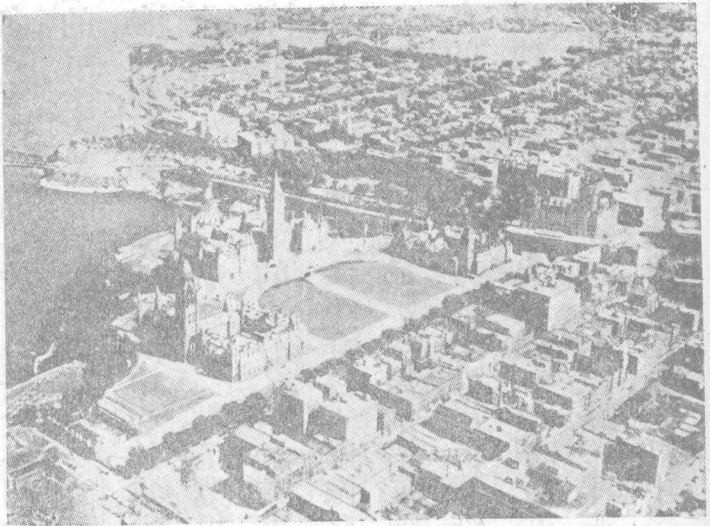
五 政治和交通 名義上屬英國的自治領土，政治上幾成獨立國家，不

但是國際聯合會的會員國，且對外可以派大使或公使，是已握有外交的特權了。行政權掌於英王任命的總督，立法權掌於兩院制的國會，國防上僅有常備兵幾千，國民兵十萬多罷了。

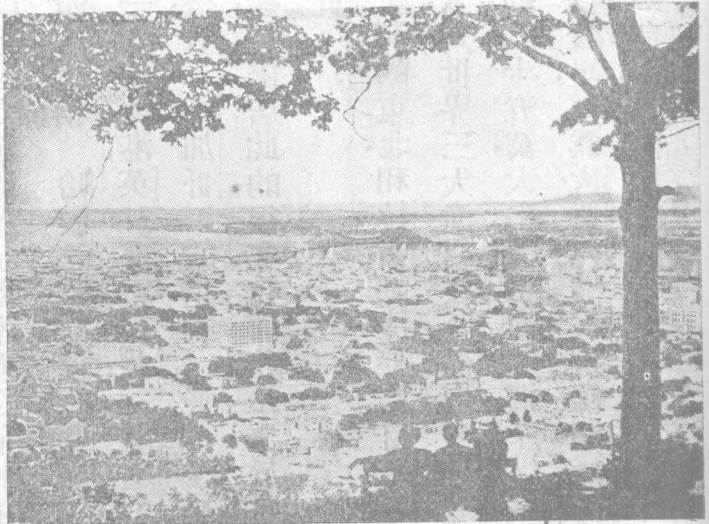
交通上陸運有鐵路七萬公里，橫斷線分爲二大幹<sup>①</sup>，都是國際交通動脈。水運有航路三千多公里，除冰期外，都可通行。尤以蘇必略、休倫兩湖間的運河爲最著名。

【註】<sup>①</sup>一爲加拿大太平洋洋線（從哈黎法克斯到蕃古洼），一爲大幹太平洋洋線（從蒙克吞到魯伯特太子港）。

六 地誌 首府叫鄂大瓦，位鄂大瓦河畔，是木材的大市場，我國駐總領事於此。東北的蒙特利爾，位鄂大瓦河、聖羅凌士河會口，是水陸交通的樞紐，爲全境第一大都。再東北的魁北克，是法人建設的古都，有「北美直布羅陀」之



第一八九圖 飛機下的鄂大瓦



第一九〇圖 蒙特利爾市

名。首府西南的多倫多，是安大略州的首府，對美貿易盛行，繁盛過於首都。西南的哈密敦，是一個鐵工業市，有「伯明翰」之稱。哈黎法克斯位新蘇格蘭半島東岸，是對本國航運的中心，並為惟一的不凍港，英駐海軍於此。溫尼伯位全境中央，是鐵路、航運的交點，工業很盛，有「芝加哥」的稱號。蕃古洼為太平洋岸商業交通的中心，又為漁業市場，華僑居此的很多，我國駐領事於此。對岸的蕃古洼島，英太平洋海軍艦隊駐此。

## 七 紐芬蘭島

本島位聖羅浚士河的東北，和拉布刺達並為自治領土，島的面積十一萬方公里。沿岸海灣深入，為世界三大漁場之一。島南多淺灘，所以便於漁撈。氣候也較北部溫和。住民約二十五萬，大半從事漁業。鑛產煤、鐵、工業以造紙著名。交通上有鐵路一千五百公里，並為大西洋海底電線和無線電臺的中繼所。首府叫聖約翰，是島中第一良港，英總督駐此。

八 中加的關係 加拿大是我國新大陸的第二移民地，商業上也有不絕的往來。惜自一九二三年公布新移民律後，華僑有減無增，就是絲茶的輸入，也一蹶不振了。

### 【本節提要設問】

- 一 加拿大的地形及海岸線如何？何謂磁極？
- 二 加拿大的湖泊有何效用？氣候有何缺點？
- 三 產業著名的是什麼？為何能成爲漁場？
- 四 人口分布如何？華僑如何日漸減少？
- 五 交通狀況如何？東洋航路的起點在何處？
- 六 試述重要的都市和華僑的關係。

## 第四節 墨西哥



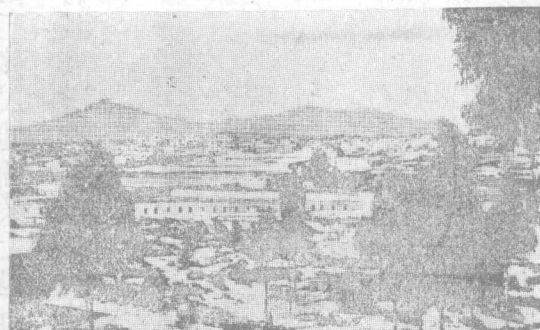
第一九一圖 墨西哥圖

高原，由馬特勒山脈所組成。東西沿海稍形平坦，以於加敦半島為最低。火山著名的有首都附近的波波加德伯爾，和俄利薩巴，都在五千公尺以上。

二 海岸和水系 海岸線很平直，北有加利

福尼亞半島環抱狹長的灣，南有於加敦半島環抱

一 位置和地形 墨西哥位美國之南，地形北廣南狹，略如三角形。南達危地馬拉和英領關都拉斯，東臨墨西哥灣和加勒比海，西南都面太平洋，幾成地峽形狀。地形和美國相反，就是中央為墨西哥



第一九二圖 墨西哥市和波波加德伯爾峰

干伯徹灣，大都山勢陡峭，良港很少。太平洋沿岸的退宛退拍克灣，也是重要之區。河流除北格蘭得河和美共有外，多短小的急流，絕少灌溉航行的利益。

三 氣候和產業 本國大部入熱帶圈內，論理純屬熱帶氣候。但實際上

卻三帶皆有。雨量夏期極多，叫做溼季，冬期就是乾季。內地因為山脈四塞，成爲沙漠性的少雨地帶。

產業上也是農業國之一。多玉蜀黍、棉、麻、甘蔗、煙草、果品等，尤以仙人掌和

龍舌蘭爲本國特產。林產有桃花心木的良材，鑛產多銀（占百分之四十）和煤油，而銅、鉛、鋅次之。工業除製油外，不很著名。

【註】 ①本國熱帶地方祇屬於海拔一千公尺左右的地方，二千公尺以下爲溫帶氣候，二千公尺以上就



第一九三圖 仙人掌





第一九四圖 墨西哥鑛業的分布

處，其中外人經營的占百分之九十七。

#### 四 住民和交通

住民主為西班牙人的子孫和土人的混血種，占百分

之六十以上，紅種占百分之三十。因為種族和信仰的關係，常常發生內亂，加以美國干涉的結果，所以政變迭起，國防等於具文。交通上有外資所築的鐵路二

屬寒帶氣候了。③仙人掌多寄生的臘脂蟲，為製洋紅

的原料。龍舌蘭的纖維可以製麻，占世界產量之半。④

一九三三年本國著名鑛產額如下：（單位一萬公斤）

銀 二二二 鉛 一一、八七〇

鋅 八、九三四 銅 三、九八一

金 二 煤 一〇〇

一九三二年產煤油三三四三萬桶。④本國有製油廠

十六所，中有兩廠為世界最大者，此外有鑛山三萬一千

萬六千公里。航運墨西哥灣方面稍優，但也靠外國商輪轉運。商業卻屬出超，這就是受了鑛產的恩惠吧。

五 地誌 墨西哥是本國首府，位二千多公尺的高原上，空氣清爽，有

「小巴黎」之名。有華僑二千，我駐公使於此。鐵路東達委拉克路斯，是全國第一商港。但氣候不適於健康，所以人口很少。墨西哥灣有坦比哥的石油中心市場，太平洋岸有亞加普爾科的著名港市。美墨交界的諾嘉里和米市加利，都是華僑集中的所在。現因他們排華的結果，僑民日漸減少了。

六 中墨的關係 中墨訂交極後（一八九九年），但首先放棄領事裁判權，可算我國對等的條約國。他們的銀幣流行我國達五十年之久。華僑往來頻繁，尤足爲兩國親善的鐵證。惜近年效法美人有排華的事實，而對於東鄰的日本，卻邦交漸密，這是我們應該深切注意的吧。

【本節提要設問】

- 一 本國地形如何？對美的關係如何？
- 二 海岸線如何？氣候為何？要分幾帶？產業以那幾種著名？
- 三 住民可分幾派？為何多內亂的？交通上有何種弱點？
- 四 舉本國和華僑有關的都市。

第五節 中美和西印度羣島

甲 中央美洲

一 位置和地形 中央美洲指位於

墨西哥和南美洲間的狹長地峽而言，地形北



第一九五圖 中美和西印度圖

廣南狹，成爲太平洋和加勒比海的界線。墨西哥的火山脈南走斜貫其中央，做牠的地脊。活火山達八十座以上，所以常患地震。地形以危地馬拉、哥斯達黎加爲最高，尼加拉瓜和巴拿馬最低，所以易於開鑿運河。

## 二 海岸和水系



第一九六圖 巴拿馬運河圖

海岸線大西洋方面有閔都拉斯、莫斯給多、德利英三灣，太平洋方面有封塞卡、尼科亞、巴拿馬三灣，因爲山脈逼近西岸，所以河流多入大西洋，以閔尼交界的塞額維亞河爲最大。運河有已成的巴拿馬和未成的尼加拉瓜兩條，前者尤以巴拿馬運河地帶得名。湖泊以尼加拉瓜湖爲最大，馬那瓜湖次之。

【註】

○巴拿馬運河爲法人雷塞布開鑿而未成的



第一九七圖 巴拿馬運河鳥瞰

運河，美人於一九〇六年重行開挖，採用水閘式，凡八年而完成。河長八十公里，深十三公尺，美人并租借運河兩岸各五公里的地方作為運河地帶，設兵戍守，面積一千三百多平方公里。從此美人對於太平洋的航程可減少一萬三千多公里，海軍的勢力，差不多增加一倍了。

### 三 氣候和產業 全部位熱帶圈

內，暑氣很強，但山地仍很涼爽，雨量東岸較多。物產多咖啡、煙草、染料和熱帶果品等，森林多桃花心木和樹膠（薩爾瓦多產）。鑛產金、銀、銅、鐵都有，但還在開採中。工業不很發達，特產有巴拿馬帽（閩都拉斯產）、商業除巴拿馬外，都屬出超，大致是受了天產豐富的影響吧！



第一九八圖巴拿馬帽的製造

#### 四 住民和治制 住民都屬紅種和

他們同西班牙人的混血種，人口不過五六百萬，而分裂為六共和國和英領閩都拉斯一部。牠的複雜狀況，着實像南歐的巴爾幹呢。

【註】 ① 中美洲原為西班牙的殖民地，一八二

一年後改屬墨西哥，一八四九年後分裂為五共和國和一殖民地。到一九〇三年巴拿馬獨立，就成了現在的局勢。

#### 五 地誌 新危地馬拉位一千公尺的高地，是危地馬拉的首府，也是中

美第一大都。鐵路南通聖若塞，為國內第一良港。薩爾瓦多是中美最小而密度最大之國，首府叫聖薩爾瓦多，常苦震災。閩都拉斯 ① 除北部屬英領外，為

中美第二大國。首府叫特古西哥爾波，位一千公尺的高原上，以產銀著名。尼加拉瓜<sup>①</sup>爲中美第一大國，且爲海線最長的國家，將來運河告成，或可做成中美的領袖。首府叫馬拿瓜，臨同名湖的南岸，距太平洋很近。哥斯達黎加<sup>②</sup>國小而富，產香蕉等果品很多。首府叫聖若塞，扼橫斷鐵路的中樞，市況頗盛。巴拿馬位中美最南最狹處，雖獨立較後，但因爲運河的關係，反較任何國爲衝要。首府巴拿馬，南臨同名之灣，鐵路北達哥倫——亞斯本威爾——就是運河的北口。華僑住此的三千人，就是運河的工程，也靠了華工的勞力不少。

【註】<sup>①</sup>是深的意思，哥倫布航海到此，因水深而得名。<sup>②</sup>因古代的酋長而得名。<sup>③</sup>富庶的意思。

## 乙 西印度羣島

一 地文 西印度羣島位新大陸的中央，從墨西哥灣口起到南美的疇

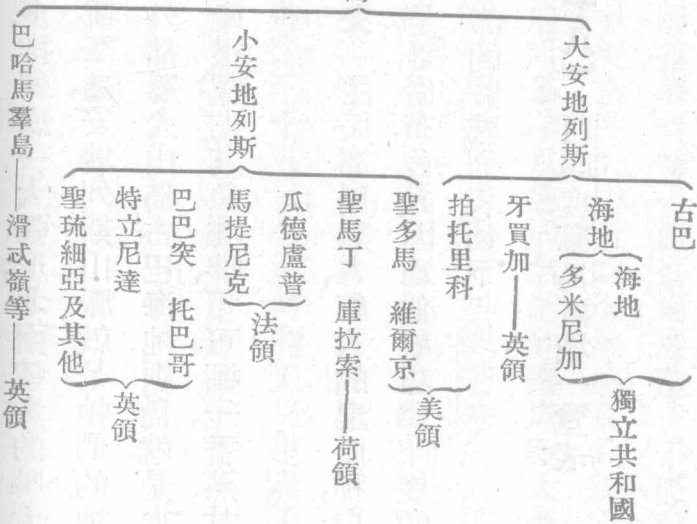
勒諾哥河口止，排列成一大弧形；北面較大的叫大安地列斯羣島，蜿蜒西南的叫小安地列斯羣島，安地列斯山脈就是牠們的地脊。除最北的英領巴哈馬羣島屬珊瑚島外，都屬火山島，古巴、海地兩島就是火山島中最大的。氣候炎熱多暴風雨。但天產很豐，尤其像咖啡、可可、椰子、香蕉、甘蔗、鳳梨等，都占世界主要的地位。

二 人文 住民都屬黑人、紅人的混血種，白人次之。全部約六百萬人，最先發見的就是哥倫布，後人因為他誤認為印度的屬島，所以就叫牠西印度了。現在把牠全部的區域列表如下：

【備考十八】西印度羣島區域一覽表：



西印度羣島



巴哈馬羣島

滑武嶺等

英領

### 三 地誌

古巴是羣島中第一大島，土地肥沃，有「安地女王」之名。熱帶森林遍布全島，著名天產爲甘蔗和煙草，其次爲椰子、咖啡等。輸出品以糖和煙草爲大宗。○首府叫哈瓦那，北臨墨西哥灣，工廠林立，是西印度第一大都，也就是世界的砂糖和煙草大市場。海地②是羣島中第二大島，海地國占全面積十之四，首府叫親王港，位本島西岸，是一個咖啡市場③。多米尼加占本島東部，首都叫聖多明谷，是一個建築於十五世紀的舊都。

古巴之南有英領的牙買加島，是英人在西印度的根據地。輸出品多蔗糖，煙草、咖啡。巴哈馬羣島中的滑忒嶺，以哥倫布上陸地得名。

【註】①最近兩年古巴的產糖額如下：（單位一千萬公擔）

一九三三年 二、五八九 一九三四年 二、三一五

又一九三三年煙草出口值一千三百多萬美金。②海地是土語「高峻山地」的意思。又有小

西班牙之名。又因爲黑人占百分之九十，所以又叫黑人國。

◎同國咖啡出產平均年額達三一

八〇萬公斤。

### 【本節提要設問】

- 一 中美的地形如何？那一部最爲重要？
- 二 海岸線狀況如何？對於交通上的關係如何？
- 三 中美爲何被稱爲美洲巴爾幹？最大和最小的是那兩國？
- 四 巴拿馬運河和我國有何關係？和世界的關係又如何？
- 五 西印度羣島如何構成？可分幾部？政治上的狀況如何？
- 六 舉西印度的重要天產和英美的勢力根據地。

# 第四章 南美洲

## 第一節 南美洲概說



第一九九圖 南亞美利加洲全圖

一 地形 本洲位中美之南，地形爲不等邊三角形，大陸西部有從北美來的安達斯山脈縱走南方，南盡於合恩角，中包第一高峯阿公加瓜（高七千公尺），和巴他峨拿臺地。東北兩部



第二〇〇圖 南美洲的地形

勒諾哥亞馬孫和拉巴拉他二河的影響吧。

【註】(一)安達斯山脈長一萬多公里，是世界最長的山脈。(二)是世界最高的活火山。(三)西班牙

牙語草原之意。(四)同上原野之意。(五)西語林原之意。

【備考十九】 南北美洲主要河流比較表 (單位公里)

因亞馬孫河的橫斷，形成兩個高原：北為圭亞那高原，南為巴西高原，以上都屬高原地帶。中央平原占大陸三分之二，又得分為三部：北有利亞挪斯<sup>③</sup>，南有判帕斯<sup>④</sup>，中包色耳瓦斯林原<sup>⑤</sup>。牠們的成因，都是受了

北美河流		南美河流	
長	度	長	度
納爾遜	二、三〇〇	荷勒諾哥	二、五〇〇
聖羅凌士	三、八〇〇	亞馬孫	五、七〇〇
密蘇里	六、五三〇	巴拉那 拉巴拉他	三、五九〇
密士必		巴拉圭	
麥肯基	三、七八〇	馬格達雷那	一、四五〇
哈得孫		聖佛蘭西斯科	二、五七〇

二 氣候 本洲位於赤道直下，和非洲同有「熱帶大陸」的名稱。但

非洲是少雨地帶，所以形成世界第一的大沙漠，而本洲卻為多雨大陸，所以造成世界第一的林原，這是根本和非洲不同的地方，也就是本洲氣候上的第一特徵。又因大體位於南半球，所以氣溫愈南愈低，并且四季也和北半球相反，這是本洲氣候上的第二特徵。再就本洲說：北中兩部因大西洋的水氣深入內地，

所以雨量就東多西少。一到南部，太平洋的溼風爲安達斯山脈所阻，就降而爲雨，所以變成西多東少，這是本洲氣候上的第三特徵。極南部因受了寒流的影響，氣候竟等於寒帶，較北半球的同緯度地方冷得多，這又是牠的第四特徵了。

【註】 ①跨南北兩半球的大陸只有本洲和非洲，非洲熱帶區域占到十分之八，本洲卻占十分之七，所以有這名稱。

三 人口分布 本洲人口約八千三百多萬，密度居大陸第五位。分布以

海岸和南部平原爲最多，亞馬孫流域、安達斯山地和巴他峨拿臺地爲最少。就人種說，因爲是歐人的殖民地，所以西、葡兩族和白人占半數以上，①混血族次之，紅種最少。又因爲地廣人稀的緣故，所以每招徠移民以資墾闢。尤其像阿根廷、巴西等國，大有人種雜居的現象，這也是他洲所無的。僑民以德、意和日本爲多，華僑不過五六萬罷了。民俗不甚振作，但近有「拉丁同盟」的運動，和玻

利維亞的民族運動等發生。大約本洲的自力更生，當不在遠吧？

【註】①本洲和中美並稱爲拉丁阿美利加，就是因爲多拉丁族建設國家的緣故。

【備考二十】 本洲諸國面積人口一覽表：(面積單位千方公里)  
(人口單位一萬人)

國別	面積	人口	國別	面積	人口
巴西	八、五二〇	四、一四八	委內瑞辣	九一二	三〇二
阿根廷	二、七九三	一、一八四	智利	七四二	四二八
祕魯	一、三七八	六二三	巴拉圭	四五八	九〇
玻利維亞	一、三三三	三〇〇	厄瓜多爾	三〇七	二五〇
可倫比亞	一、二五〇	七八五	烏拉圭	一八七	一九七

【本節提要設問】

一 本洲的地形如何？高原有幾部？最大的平原在何處？



- 二 本洲的三大河流爲何何故都向東流？
- 三 氣候上的特徵有幾？雨量爲何比非洲多？
- 四 人口分布如可爲何僑民很多爲何稱拉丁美洲？

## 第二節 南美諸國

甲 北部地方——可倫比亞和委內瑞辣附圭亞那

一 地文 大陸北部位赤道直下，是緩傾斜的邱陵地方和利亞挪斯草原。痾勒諾哥、馬格達雷那兩河流於全境，所以農產很多，富於咖啡①、甘蔗和其他的熱帶物產。鑛產有可倫比亞的白金和金②，委內瑞辣的石油③，都頗著名。沿海并多海綿和眞珠貝。

【註】①一九三二年可倫比亞有咖啡樹四萬六千萬株，委內瑞辣有一萬三千多萬株，咖啡農場多至三萬區。②同年可倫比亞產金二十四萬八千多盎斯，委內瑞辣產金九萬多盎斯。③

一九三三年委內瑞拉產石油一萬一千九百多萬桶，占世界第二位。

二 人文 原為西班牙的殖民地，一八二一年獨立為一共和國，到一八三〇年才分裂為二。厄瓜多爾和巴拿馬也先後獨立，就成現在狀況。工業以委國的紡織和水泥著名。商業都屬出超，而委國近年輸出更四倍於輸入。⊖，可見其努力的一斑了。

【註】

⊖委國最近兩年貿易額如下（單位為委幣）

年 度	輸 出 額	輸 入 額
一九三一	六五一、六一八、〇四七	一一一〇、七五八、四九二
一九三二	六二八、二六〇、一七二	一五三、四五八、〇九一

三 地誌 可國的首都叫波哥大，位全國中央，海拔二萬六千公尺，氣候宜人。唯一的商港叫巴蘭給拉，位加勒比海沿岸，是白金、咖啡的輸出港。委國

首都叫加拉卡斯，位一千公尺的高地上，工業很盛。鐵路通拉圭、拉和瓦稜西亞，都是南美的大市場。

#### 四 圭亞那

位大陸北方的高原上，內地爲熱帶森林和草原，產甘蔗、煙草和棉。政治上爲英、荷、法三國分領如下表：  
(面積單位千方公里)  
 (人口單位萬人)

國別	面積	積人	口首	府備	註
英領	二二二	三一	佐治市		
荷領	一五〇	一五	巴拉馬利波		一名蘇列南
法領	九〇	五	加亞那——開雲(聖路易)		

#### 乙 西部地方——厄瓜多爾、祕魯、玻利維亞

一 地文 三國位赤道以南大陸的西岸，安達斯山脈縱橫全境，森林蕪茂，構成厄瓜多爾——赤道國——的基多高原。琛玻拉索和哥多伯西兩火山

包圍兩側，所以該國的地震特多。依次而南，漸次低降，至玻利維亞再隆起爲西部高原，稱爲「南美帕米爾」。東部則爲利亞挪斯草原的一部，天產很豐。氣候除厄國純屬熱帶性外，還算不差。雨量以祕魯爲最稀。特產有厄國的可可、巴梭木（造飛機的良材）和巴拿馬帽①，祕國的蔗糖、棉花、石油、金、銀②、煤、鉛、鋅、硝石和烏糞層、玻國的樹膠和金、銀、錫、煤、鋅、鋁諸礦③。農業以祕魯爲最盛。

【註】

①爲厄國特產，南美僅可，祕厄三國有之，但厄國質佳量多。

②祕國產糖約四十萬噸，一

九三〇年產石油一千二百多萬桶，銀四百萬公斤，金二千七百公斤。

③玻國是南美的第二樹

膠輸出國，又爲世界第二產錫國。一九三二年產錫二萬一千公噸，鋅一萬三千公噸，鎢四百多公噸，金一二二八一盎斯，石油四萬四千桶。

二 人文 住民屬紅種和混血種，祕魯土人屬印加族，文化早開，稱爲南

美的文明古國，現在古斯各地方，還存着他們的殘跡呢。華僑分布僅祕魯一國，

大率從事於鑛業的，交通以祕魯的高原鐵路最爲特色。①玻國次之。②商業上因爲天產豐富的緣故，所以多爲出超國，尤以祕魯爲最盛。③

【註】①祕國鐵路全長四千公里，中以南路通玻、阿兩京的大陸橫斷線爲最著名。②玻國鐵路全長二千多公里，以首都爲中心，分達祕、智、阿諸國。一九〇四年又和智利訂約得有亞里加和

安多法哥斯大兩港的使用權，所以海運也便利得多了。③最近兩年祕國貿易出超達一萬萬

乃至一萬三千多萬祕幣。

三 地誌 厄都叫基多，位二千八百公尺的高原上，不失爲一空氣清新

的都市，鐵路南通太平洋岸的瓜亞基爾，是全國貿易的中心。祕都叫利馬，當

安達斯山北麓，是一個西班牙式的都市，以最古的大學得名。牠的外戶是卡拉

俄，有全國第一工場。南方有阿勒圭巴的鑛業市。玻國自失地於智利後，已成

爲一內陸國；首府拉巴斯，位三千六百公尺的高原上，氣候宜人，又以產金地出

## 二 海岸和水系

海岸線約九千公里，除亞馬孫河口的一灣外，僅有巴

占全國三分之二。南為巴西高原，中包三千多公尺的高地，實為國內良好區域。

地形約分為南北兩部：北為亞馬孫河流域，包廣大的林原（色耳瓦斯），



第二〇一圖 巴西圖

名。舊都蘇克里在其東南，海拔二千八百公尺。西南有鑛業市波多西，海拔四千多公尺，為世界最高的都市。

### 丙 巴西合眾國

一 位置和疆界 本國占大陸中

東兩部的大部，全面積占大陸二分之一以上。除東臨大西洋外，和大陸的七國及

圭亞那為鄰，實為南美第一大國。

義亞和首都的兩灣。島嶼以馬刺若島爲最大。

水系以亞馬孫河爲世界第一大河；增水時期儼如大澤，雖遠洋航路的汽

船也可深入內地。支流不下數十，大都曠無人煙。其次爲聖佛蘭西斯科河，水利反較前者爲大。

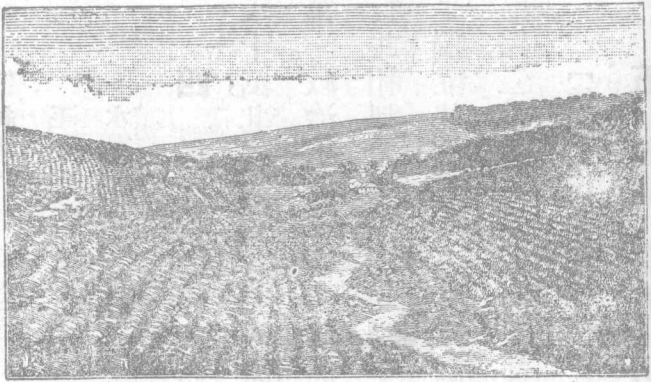
三 氣候和產業 全國僅首都以南一小部

在熱帶圈外，都屬溼熱異常，不適用於健康。亞馬孫流域僅供毒蛇猛獸的棲息。雨量愈北愈多，稱爲世界常雨地帶，南部較稀。全國沒有冰雪，這也是本國氣候上的特徵。

產業以農林爲最，鑛產次之。特產有咖啡（世界第一）、可可（世界第二）、糖和煙草（世界第



第二〇二圖 亞馬孫低地中的森林和河川



第二〇三圖 巴西的咖啡園

三) ①次爲樹膠、玉蜀黍、米、棉等，而小麥反賴他國輸入，可見本國土質之一斑。森林繁茂，但未盡砍伐。②鑛產雖多，也都貨棄於地。工業雖有相當設備。③商業仍爲入超國，又可想見本國經濟上的大概了。

【註】一九三二年產咖啡一百五十六萬公噸，占世界百分之七十。玉蜀黍五百萬公噸，棉花十二萬公噸，米一百萬公噸。④一九三三年木材出口十萬二千公噸。⑤一九二九年的工廠調查如下：

棉織 三四七(二、六二〇、四七一錠)

七八、九一〇織機)



絲織 一三

麻織 一六

煙草 二、〇〇〇

毛織 三五

造紙 一八

製糖 二一六

水電 五〇〇

#### 四 住民政治和交通

住民多葡人的子孫，以葡語爲國語，次爲法人，約八十萬，其他爲歐人、美人、黑人等，華僑有三千多，日僑約在五萬以上（一作十萬）。政治上原爲葡國殖民地，一八八二年獨立爲君主國，到一八八九年才改行共和制。大總統任期四年，地方行政純採美制，分二十二省一區和一地方，呈獨立狀態。國防上有常備兵五萬，海軍十萬噸。交通有鐵路二萬多公里，內河航路二千多公里，海運不甚發達。

【註】(一)現任大總統爲法加斯博士，一九三四年連任。

#### 五 地誌

首府里約熱內盧

麗河城

位南回歸線以北的大西

洋岸，港灣深廣，街市繁華，是南美第一大都。鐵路西南達聖保羅，是國內咖啡主產地，外戶叫聖多斯，就是咖啡市場。巴義亞是北部對外貿易的中心，又爲海

軍根據地。北方的伯南布哥是距歐最近的航海要地，有「南美威尼斯」之名。

**巴拉** 貝郎——位多干定河和亞馬孫河的會口，是北方的樹膠輸出港。

航路可達上流的馬拿斯，是內地惟一大都。

**六 中巴的關係** 本國爲南美第一大國，地廣人稀，富源充足，都和我國相仿。對華僑的待遇，也較別國稍優，這是大家應該承認的。

**丁 南部諸國**——巴拉圭 烏拉圭 阿根廷 智利

**一 地文** 巴拉圭 烏拉圭 阿根廷 智利 四國位大陸南部，像獸角形。全面積不足巴西之半，而阿占三分之一弱，智占五分之一弱，烏 巴兩國還不及十之一。地形很高，中包新大陸第一高峯阿公加瓜。火山以智利爲最多，計有三十六



第二〇四圖 阿根廷智利合圖

有終年無雨的，智利中部為世界最爽塏之地；尤以烏國為最適於生活；南部略呈寒帶性。特產有阿、烏的畜牧，巴國的茶。鑛產有阿國的石油，智利的硝石、烏糞層和碘，巴國的錳。

座。平原以阿國的判帕斯為最，中包最大的牧場格蘭查科。河流以拉巴拉他河為第一，黑奴河次之，西部更多鹹湖。海岸線以阿國為最好，智利多峽灣。氣候大致乾燥，甚

【註】 ①一九三〇年阿國有牛三三二一萬頭，綿羊四四四一萬頭，山羊五六四萬頭，馬九八六萬匹。羊毛產額位世界第二。烏國的牧場約占百分之六十。 ②一九三二年阿國產石油一二八

二萬桶，仍不敷國內的消費。③智利生產區域：北爲鑛產區，世界百分之九十的碘，百分之十八的鋼，百分之九十五的硝石，都蘊藏於此。中爲農業區，南爲林業區。④巴國錳的儲藏量達六千萬噸。

二 人文 住民屬西班牙人，意、英、法、美次之，日僑和華僑——約七千人——又次之。紅種最少。土著的巴他峨拿族，以體格的長大著。政治上原爲西班牙領土，十九世紀先後獨立爲民主國。大總統任期，阿、智六年，烏、巴四年。交通阿有鐵路三萬五千多公里——南美第一——智利僅八千公里罷了。商業大體都爲出超，而以阿國爲最盛。⑤軍備以阿、智爲完備，所以和巴西合稱爲南美三強國。

【註】①日僑以阿根廷爲最多，華僑以智利爲最多。②最近兩年阿根廷的貿易額如下：（單位阿國金幣千元）



第二〇五圖 倍諾斯愛勒港

南隔麥哲倫海峽和翡哥島相對，與智利分領。首府叫倍諾斯愛勒——佳氣城；——東臨拉巴拉他灣，為南美第一都會，也是南半球最大之都，有「南美巴黎」之名。而以世界最大的肉類冷藏廠得名，又為羊毛的大市場。鐵路通西北的羅薩利俄，為國內第二大都，肉類冷藏也很盛，稱為「南美芝加哥」。

### 三 地誌

阿根廷為南美第二大國，

年別	出口值	入口值	出超值
一九三三年	五二、九六	五七、九六	一九、六六
一九三二年	五二、九六	五七、九六	一九、六六
一九三一年	五二、九六	五七、九六	一九、六六

智利位安達斯山脈西側，爲世界最狹長的國家。首府叫聖地牙哥，位中部安達斯山麓，風景佳麗，稱爲「安達斯的巴黎」。鐵路達海岸的法爾巴來索，是新大陸太平洋岸的第二良港。北方有安多法哥斯大，爲產鋼中心，再北有伊基圭的確石市場。

巴拉圭是位於南回歸線上的內陸國，爲巴、玻、阿三國所包圍。首府亞松森，位巴拉圭河左岸，地味肥沃，稱爲「南美的美索不達米亞」。

烏拉圭位拉巴拉他河口的三角洲上，是南美最小之國。首府叫蒙得維的亞，南臨拉巴拉他灣，很適於健康，市內人口死亡率的低，爲世界冠。

### 【本節提要設問】

- 一 可倫比亞、委內瑞辣的地位如何？那一國比較好些？
- 二 圭亞那屬於那幾國？有什麼都會？

- 三 西部地方分幾國？那一國最好？何國爲文明古國？
- 四 西部有什麼特產？交通的特色如何？牠們的首都叫什麼？
- 五 亞馬孫河流域何以沒有大都會？巴西氣候的特徵如何？
- 六 巴西的特產有幾？工業如何？商業何以仍爲入超？
- 七 舉巴西的主要都市和中巴的關係。
- 八 南美南部諸國的概況如何？
- 九 南部諸國的特產是什麼？首都叫什麼？
- 一〇 南美三強是那幾國？華僑分布在那一國？

# 第五章 阿非利加洲

## 第一節 非洲概說

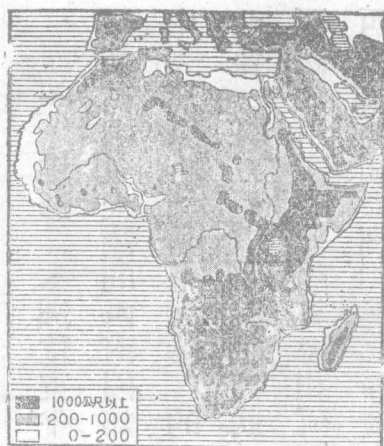
一 地形 本洲位東半球西南部，就是在歐亞大陸的西南。因為赤道橫斷其中央，所以有「熱帶大陸」的名稱。赤道以北像一斜方形，以南成半島狀。東濱印度洋，西臨大西洋，東北隔紅海和阿刺伯相望，以西奈半島和亞洲相連，北隔地中海和歐洲。

阿非利加洲



第二〇六圖 阿非利加洲圖





第二〇七圖 非洲的地形

旁邊又噴出多數的火山，像乞力馬札羅（本洲最高峯五八九〇公尺）和怯尼亞兩山脈是。西部的喀麥隆火山，也是和牠一系的。西北的亞特拉斯山脈，卻是由西西里渡海而來的。

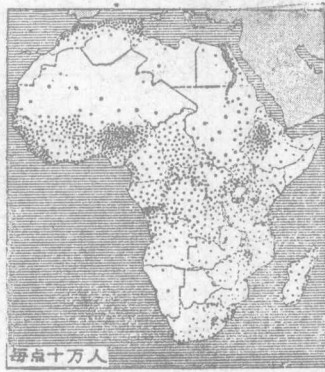
相對。內地包有高六百多公尺的臺地，因為大陸沿岸比內地還高，所以內地就像一個大盆地。又因為水汽不能深入內地，所以就造成世界第一的撒哈拉大沙漠，廣九百萬方公里，南部更有喀拉哈里沙漠，廣三十一萬方公里。本洲東部又以多深谷著名；坦干伊喀湖和尼亞薩湖，就是因此造成的。深谷

【備考二十一】 本洲主要河流湖泊一覽表：（河單位公里）  
（湖單位方公里）

河名	里程	出口	河名	里程	出口
尼羅	五、九〇〇	地中海	剛果	四、六〇〇	大西洋
三比西	二、六〇〇	印度洋	尼日爾	四、一六〇	大西洋
林坡坡	一、五〇〇	印度洋	塞內加爾	一、五〇〇	大西洋
橘河	一、五〇〇	大西洋			
湖名	面積	湖名	面積		積
維多利亞	六八、六〇〇	坦干伊喀	三二、六〇〇		
尼亞薩	二六、四〇〇	乍得	一一、〇〇〇		

## 二 氣候

本洲熱帶面積占到百分之八十，祇南北兩端屬副熱帶性，稍適於健康。沙漠地方晝夜氣溫相差很大，日間溫度可以凝固雞卵，夜間室內卻也可結冰，這就是沙漠吸收熱快放散也快的緣故。雨量在赤道下最多。春分、秋分時尤甚。漸向南北為信風帶，東岸因受東北或東南信風的影響，雨量較多。西



第二〇八圖 非洲的人口分布

岸內地很少，或竟數年不雨，這就是大沙漠的成因了。南部大西洋岸氣溫比印度洋岸為低，那又是受了海流的影響所致。

### 三 人口分布

本洲住民計一萬四千

多萬，密度很稀，每方公里僅五人，但是分布很不均勻。最密處為埃及、西北海岸、埃及蘇丹及

南非地方，熱帶和沙漠最少，或竟曠無人烟。至於人種類別大致如下：

#### 一、原住人種

##### 黑種(內革羅)

##### 小黑人族

布西曼人  
霍屯督人

##### 中西南三部

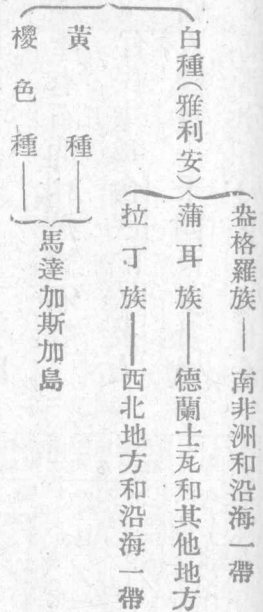
內革羅族——蘇丹黑人——蘇丹地方

準黑人族——班圖黑人——南非北部

##### 白種(地中海派)

閃族——埃及阿比西尼亞等  
含族——埃及索馬利蘭等

二、移植人種



【本節提要設問】

- 一 本洲地形如何與南美有何不同處？
- 二 大陸的瀑布和湖泊如何其成因如何？
- 三 氣候最好及最壞的地方在何處？沙漠形成的原因為何？
- 四 人種分布如何最稀及最密的地方在何處？

第二節 非洲的獨立國



第二〇九圖 尼羅河流域圖

大產棉國之一。鑛產有石油和藍寶石等。

二 人文 住民主為含族的埃及人

和閃族的阿刺伯人，總數一千四百多萬，歐

人移住的有十多萬，都分布於尼羅河下流。

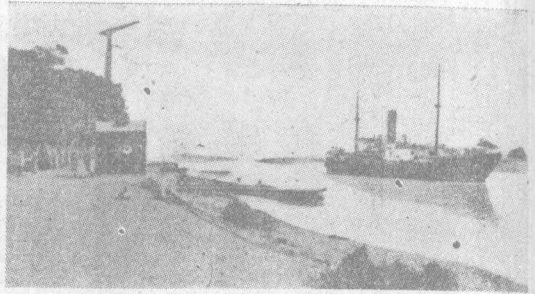
甲 埃及王國

一 地文 本國占大陸東北部，位

尼羅河三角洲上，北臨地中海，東臨紅海，西接意領的黎波里，南鄰英埃蘇丹，面積約一百萬方公里。尼羅河是本國的最大河流，兩岸土沃宜農，以棉花為特產，為世界四



第二一〇圖 尼羅河三角洲和蘇彝士運河之形勢圖



第二一圖 蘇彝士運河

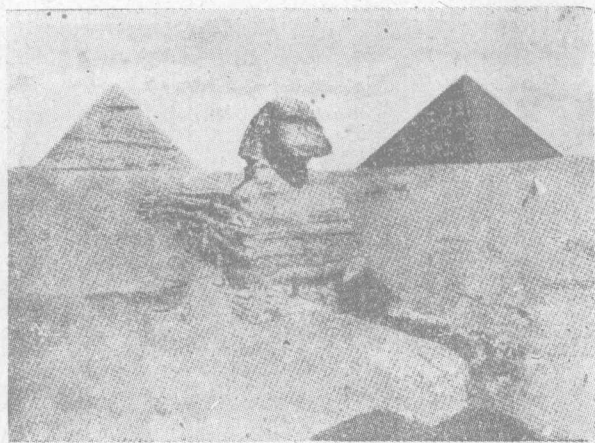
政治上原爲土耳其的朝貢國，而軍事和財政權都入英人之手。歐戰時爲英的保護國，到一九二二年纔承認牠獨立。但外交軍事仍仰英人的鼻息，無怪埃及的國民黨要表示反抗了。交通上有鐵路四千多公里，尤以大陸縱貫線著名。水運以蘇彝士運河爲最著，水運河次之。

【註】 ①該運河全長一百六十九公里，告成於一八六九年。

初爲法人雷塞布所開浚，到一八七五年英人收買股票後就移爲英有，但規定爲國際河流，雖在戰時也不得封鎖，就是交

戰國的船隻也可自由出入，但不得同時通過罷了。②該運河自開羅通蘇彝士運河沿岸的伊

斯邁利亞。



第二一二圖 埃及的金字塔

### 三 地誌 開羅位尼羅河右岸，北距

海口約一百五十公里，占內地農商業的中心，不但是本國首都，且爲本洲第一都會。附近有金字塔等的古建築物。鐵路分達亞歷山大里亞和蘇彝士。由此再達塞得港和亞洲鐵路銜接，實爲歐亞水陸交通的要道。

#### 乙 阿比西尼亞王國

一 地文 本國自稱愛西屋皮亞，是

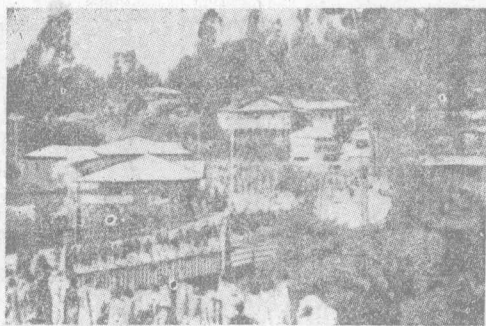
一個位於英意法三國領土間的內陸國。面積稍大於埃及，全部由阿比西尼亞山脈所

組成，有「非洲瑞士」之名。西向爲激急的傾斜，東部呈階級狀，所以河多東南



流。青尼羅河發源於塔那湖，曲折西流，入英埃蘇丹和尼羅河會。氣候炎熱而多雨。物產有皮革、咖啡、甘蔗和象牙，鑛產多金鑛。

二 人文 住民屬閃族的阿比西尼亞族，含族和混血族次之，人口自七



第二一三圖 亞的斯亞比巴

百五十萬到一千萬之間。政治上爲專制王國。當一八八九年時，一度受意大利保護，一八九六年又敗意而獨立，一九〇六年得英、法、意三國的承認。形式上爲立憲王國，但實權仍握於國王和貴族之手。交通除阿京至法領吉布的的鐵路外，幾無可述。工業更談不到了。

三 地誌 亞的斯亞比巴 $\ominus$ 位全國中央，是本國首都，爲政治交通的中心。東境的狄雷達瓦，和



牠東南的哈拉爾，同爲國防重鎮。北境的阿杜華以戰敗意軍紀念地得名。

【註】○阿京已於一九三六年五月爲意軍攻陷，并宣布爲意領，以意王兼皇帝之尊號，但國聯仍不予承認。就是內地也仍有阿軍抵抗呢。

### 丙 里比利亞共和國

本國是由美國解放的黑人組成的共和國（一八四七年），所以就把它「自由」兩字命名，位西非的上幾內亞地方，又叫「穀物海岸」。面積十二萬方公里，人民除黑人外，也有白人雜居的，總數約自一百五十萬至二百萬。歐戰後爲國聯會員國之一。土地肥沃，而產業不豐。特產有樹膠和咖啡、椰子、棕櫚等。森林、鑛產都未開發。首府叫門羅維亞，是國內惟一大都。爲樹膠、咖啡的輸出港。

### 【本節提要設問】

一 埃及的地形如何？尼羅河和埃及的關係如何？

二 埃及人何以要反英？蘇彝士運河如何入英人手中？其價值如何？

三 舉埃及的重要都市。

四 阿比西尼亞的地位如何？和意國有何關係？

五 里比亞為何能成爲獨立國？國際上的地位如何？

### 第三節 英領南非洲和其

他

甲 南非聯邦

一 地文 南非聯邦位大陸南

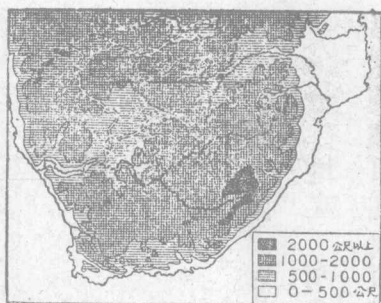
部林坡坡河、橘河以南的高地，面積約

阿非利加洲



一五七

第二一四圖 南部非洲圖



第二一五圖 南非的地形

一百二十二萬多方公里。境內沿海多山，中包大卡路草原，為良好的牧場，是羊毛的主產地。氣候溫和而適於健康，特產以金、鑽石、羊毛、駝羽為最著。

【註】①一九三二年聯邦鑛產總值為五五〇〇萬鎊，而金占四九七七萬鎊，鑽石占一六八萬鎊。②一九三〇年有綿羊四八三六萬頭，山羊七九五萬頭，駝鳥三一、六〇〇匹，羊毛產額次於澳洲，駝羽占第一位。

二 人文 全境住民約八百多萬，除蒲耳人外，歐人占四分之一強。政治

上合好望角殖民地、那達爾、德蘭士瓦利、橘河殖民地四部，組織為南非聯邦的自治殖民地。設聯邦政府於比勒陀利亞，南非總督代表英王統治全部。行政權掌於責任內閣的總理。設國會於好望角市，司立法之權，交通上有鐵路一萬八

流於東，庫內尼河、橘河流於西。全面積二百七十多萬方公里，約我國五分之一

阿非利加洲

一五九



第二一六圖 世界的金產額比較

千公里，爲本洲第一。

三 地誌 好望角市位臺山之麓，西臨臺山。東方

的依利薩伯港，是羊毛的大市場。德蘭士瓦是聯邦中

最大的一邦，首府比勒陀利亞，也就是聯邦的首都，西南

的約翰堡，是世界第一的產金地，占全世界產額百分之

五十。瓦爾河上流的慶伯利，是鑽石的生產地。占全世界

百分之六十五。

乙 羅特西亞貝專納和南非代管區

一 地文 本區位南非聯邦和比、葡兩國領土間，

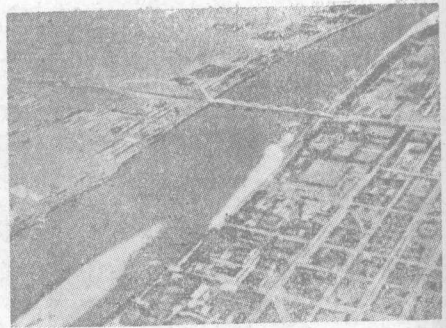
中包臺地、沙漠和維多利亞大瀑布。三比西河、林坡坡河

強。物產農牧都宜，林、鑛尤著，是次於南非的產金地。

二 人文 人口約二百九十萬，多分布於羅特西亞<sup>⊖</sup>；貝專納地方，多土人的酋長國<sup>⊖</sup>，地廣人稀，地利還待開發。英政府現以南部爲直轄殖民地，北部爲保護領地，而以西南非洲（內陸屬地）歸南非聯邦代管。

【註】 ⊖羅德斯（一八五三——一九〇二）是創設南非公司的英人，這地方就是他一手經營的。到一九二四年才由英政府收爲國有。 ⊖貝專納的酋長國有色伯勒、巴乍恩、蒙脫旭亞、喀馬等，以喀馬爲最優越。

三 地誌 羅特西亞北部首府叫立溫斯敦，在維多利亞瀑布的北方，南部首都叫索爾茲巴立，有鐵路通角市和葡領東非洲。麥費京位約翰堡之西，是貝專納首府，鐵路南通慶伯利。溫德和克位西南非洲的中央，是代管區的首府。



第二一七圖 飛機下的喀土穆

丙 英埃蘇丹東非洲和西非洲

一 英埃蘇丹 位埃及之南，包青白尼羅河

兩流域，面積較小於南非。地形沙漠高原交錯，產棉花、煙草和樹膠。首府叫喀土穆。加爾東，位

兩尼羅河會口，英高等委員駐此。紅海方面的蘇丹港，是東部蘇丹的外戶。庫喀位乍得湖西側，是隊

商貿易的中心。

## 二 英領東非

是怯尼亞殖民地（原東非洲）、烏干達、桑給巴爾兩保

護地和坦干伊喀代管區（前法領東非）的總稱。全面積約一百八十萬方公里，人口約一千三百萬。地形高峻，氣候薰蒸。物產有皮革、象牙、樹膠、香料等。鐵路有橫斷線二，以烏基基、達里薩蘭間者為最著，長一千二百公里。桑給巴爾是一

個自由港，有「東非香港」之名，爲香料、象牙的大市場。達里薩蘭是德人經營的良港。

三 西非洲 包括上幾內亞一帶地方，又叫西部蘇丹；全面積約一百二十八萬方公里，人口二千四百萬。以尼日利亞（包括喀麥隆代管區）爲最大，面積占三分之二強，人口約占到十分之八。黃金海岸次之（包括多哥蘭代管區）。特產有穀類、象牙、樹膠、椰子等。第一良港叫自由市，是塞拉勒窩內的首府，英人把牠作爲海軍根據地和儲煤港。第一大港叫拉哥斯，是尼日利亞的首府，英總督駐此。

丁 英領索馬利蘭和英領諸島

一 英領索馬利蘭 北臨亞丁灣，西南鄰阿國，以一八八四年屬英國保護，包括索哥德拉島，面積十七萬餘方公里。物產多皮革、樹膠。首府貝比拉，利亞



# 丁同扼交通要害。

## 二 英領諸島 分大西洋、印度洋兩部如下表：

### 1. 大西洋諸島

亞森森

聖赫勒拿——以拿破崙放逐地得名

索哥德拉——索馬利蘭屬島

毛里求斯

### 2. 印度洋諸島

塞舌耳

亞密蘭

亞爾達布刺

## 【本節提要設問】

- 一 南非聯邦地形如何？以多羊毛？此外還有什麼？
- 二 聯邦的組織如何？富源是什麼？市場在何處？

阿非利加洲



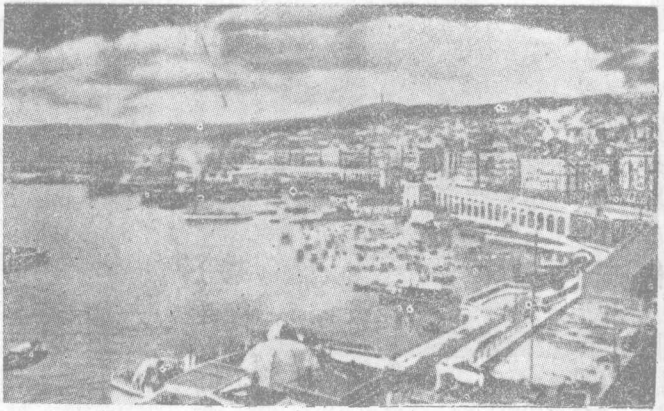
- 三 羅特西亞、貝專納在南非的地位如何？
- 四 英埃蘇丹的地位如何？東非的代管區叫什麼？
- 五 西非洲可分幾部？那一部最重要？
- 六 英領索馬利蘭有什麼重要？島嶼可分幾部？

#### 第四節 法領和意領非洲

甲 法領非洲 附摩洛哥保護國和馬達加斯加島

一 地文 法領非洲大部在赤道以北，占本洲西北部，全面積一千多萬方公里，（約較英領少一百五十萬方公里，）占全洲三分之一強。但沙漠面積就占了二分之一以上，所以牠的價值遠不如英領。

二 人文 住民全部約三千一百七十萬，（較英領少二千多萬，）分布

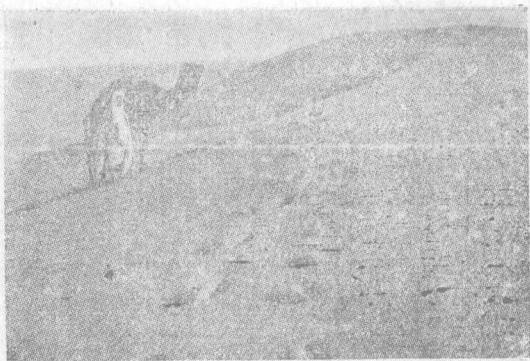


第二一八圖 阿 爾 及 耳

以地中海的阿爾及利亞爲最密，馬達加斯加次之。撒哈拉沙漠差不多曠無居人。特產有做紙原料的阿爾法草、海綿、椰子、橄欖、樹膠、象牙、皮革、咖啡等。

三 地誌 阿爾及利亞是法領最要區域；首府阿爾及耳，總督駐此，并爲法國軍港之一。鐵路西通阿蘭，東經君士坦丁達突尼斯。突尼斯是法的保護國，爲北非次要之地。東臨加柏斯灣，首府突尼斯爲政府所在地。北有比塞大軍港。

撒哈拉爲大陸缺雨地帶，內地有丘陵、



第二一九圖 撒哈拉沙漠

管區等，法駐總督於達卡以統治之，并為海軍要港。法於東非僅有一個二萬餘方公里的索馬利

山岳、河床、湖泊等，和大陸無異，高度自三百公尺到一千公尺。中部以西尤多水草，為隊商休息之所。現法政府投資鑿井，有「三層農業」的計劃。但是全區並無都市，僅於法屬蘇丹地方有丁布各都的隊商市集。

法領西非是法

國第三要地，包括象

牙海岸、幾內亞、尼日

爾、達荷美、多哥蘭代



第二二〇圖 撒哈拉沙漠的沃野

蘭，人口也不滿十萬。但扼紅海的門戶，頗有「東非直布羅陀」的形勢，首府吉布的，鐵路西通阿京，實爲阿國的外戶。

摩洛哥爲位大陸西北隅的專制王國，一九〇四年英法協商夷爲保護國，面積四十一萬多平方公里，人口五百多萬。特產以皮革和回教徒的紅帽著名。住民有里夫族，曾以抗法而失敗。首府拉巴特，位大西洋沿岸，和內地的非斯很近，南部的摩洛哥，是隊商的發着點。丹吉爾位直布羅陀海峽的西南，是大陸的北方門戶，現規定爲中立地帶，幾等於國際共管了。

馬達加斯加位大陸東南印度洋中，隔莫三鼻給海峽和葡領東非相望。面積六十多萬方公里，爲世界第四大島。人口約三百七十萬，屬黑人和櫻色人等。地形概屬高原，雨量東多西少，因爲山脈偏東的緣故。特產有扇、芭蕉、金、銅和石墨。首府安坦安阿里瓦，位海拔一千多公尺的高地上，總督駐之。東北的大馬

達威，是島中第一良港。此外島東有留尼汪島，島西北有哥摩羅羣島，都屬法領，但留尼汪島屬法國直轄。

【註】 ①三層農業的意思，是指最上層的棗林，中層的橄欖、胡桃、橘子，下層的蔬菜而言。 ②里夫族會長阿白杜爾克林於一九二二年起兵抗西，屢敗西兵，後來法西聯合攻他，才於一九二六年兵敗被逐，這是近年的黑人民族運動。

## 乙 意領非洲

意大利殖民事業較英、法落後，所以急起直追，僅在本洲北部，領有下列三地：

一 利比亞 分的黎波里和息里內易卡兩區，包括巴爾加、腓臧兩部，全

面積約一百六十四萬方公里，人口約九十萬，密度很稀。舊為土領，一九一二年意、土戰爭結果，轉為意領。現意政府積極移民開墾，特產有阿爾法草、海綿、穀類

和煙草果實等。首都叫的黎波里，位地中海沿岸，是隊商的出發點。南經穆組克而達蘇丹地方的丁布各都，所以商況很盛。巴爾加西岸的班加西，也是隊商的副港。

二 厄立特利亞 位紅海、阿國和英、法領地之間，面積約十二萬方公里，人口六十多萬，都屬游牧民族。特產有真珠貝。首府叫阿斯馬拉，位中央高地上。鐵路通紅海沿岸的馬蘇阿，是一個良港。

三 意領索馬利蘭 位於印度洋岸的狹長地，面積約五十萬方公里，人口約一百萬。地利未曾開發，主要都市叫馬加都索，就是現在意軍侵阿的根據地。

### 【本節提要設問】

- 一 法領非洲占那幾部？那一部最主要？
- 二 撒哈拉沙漠如何形成的？法人對之如何計劃？
- 三 法領索馬利蘭有何重要？摩洛哥有何民族運動？
- 四 馬達加斯加有何特產？此外還有何島？
- 五 意領非洲共有幾部？那一部最重要？

## 第五節 比葡西三國的非洲殖民地

一 比領剛果和代管區 位英、法、葡諸領地間，占剛果盆地四分之一，但海岸線僅占剛果河口一小部。面積二百三十八萬餘方公里，人口約一千萬，都爲班圖族，歐人移住的很少。氣候上稱世界多雨地帶，所以多產椰子、椰油、樹膠、煙草、咖啡等。森林遍於全部，鑛



第二二一圖 剛果河

產以鑽石（次於南非）、金、銻、銅（世界第三）、錫著名。

剛果本為自由國，一八八五年才歸比，有一九〇七年正式為直轄領土。交通上和比、英、法、荷、葡諸國都有汽船往來，鐵路起點於麥塔堤，終於史坦利浦。首府利奧坡德維爾，比總督駐此。沿海的波馬是舊首府，現為商業中心。

路安達和烏倫第都位於坦干伊喀湖的北，介英、比領地間，歐戰後英代管德領東非全部，就劃這兩部給比代管，以償牠歐戰時的損失。

【註】

剛果東南卡湯加地方發見銅鑛，延長達三百公里，并以產銻著名。

二 葡領非洲 分東非（莫三鼻給）、西非（安哥拉）、幾內亞、喀平達

和大西洋羣島諸部，全面積二百多萬方公里，以西非為最大，占百分之六十。人口七百多萬，而東非占百分之六十。物產和比領相仿。西非首府新里斯本位內地高原上，有鐵路通奔給拉的大貿易港。東非分莫三鼻給、三比西亞、羅稜索馬



貴斯三州，首府羅稜索馬貴斯位德拉瓜灣內，是本區第一良港。鐵路通南非聯邦的首都，爲南非外戶。葡領大西洋羣島有亞速爾、馬得拉、弗得角、普林西卑、聖多馬斯五羣島，尤以弗得角的海底電線聯絡點最占重要。

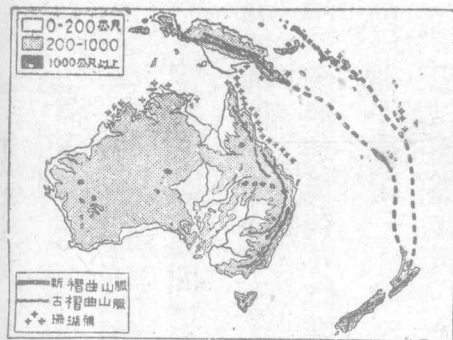
三 西領非洲 分摩洛哥、俄羅河地方及屬島、幾內亞的馬尼區域及屬島三部；全面積三十多萬方公里，人口不足九十萬。最大的俄羅河地方人口不到一千，所以更談不到開發。最要地點是摩洛哥的修達和得土安二市，其次就推加那列羣島，人口三十多萬，以避寒地得名。

【本節提要設問】

- 一 比領剛果地位如何？有什麼新發見？
- 二 比國新得的代管區是什麼地方？
- 三 葡領非洲以那一處爲最重要？羣島中那一處最要緊？



## 第六章 大洋洲



第二二二圖 澳洲的地形

### 第一節 大洋洲概說

#### 一 地形 本洲因為合太平洋中羣島而

成的，所以就叫大洋洲，又叫海洋洲，牠的主要大陸叫澳大利亞，所以又簡稱澳洲。牠所占的陸地僅及全世界的十五分之一，亞洲的五分之一，比我國小二百二十多萬方公里。但是牠所占的海洋面積卻着實可驚！這也是牠所以被稱為



第二二三圖 火山島與珊瑚島

大洋洲的唯一理由吧！

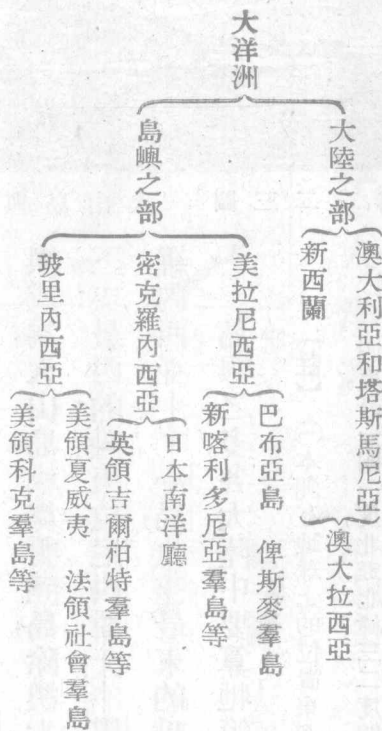
地形上和亞洲大陸有密切的關係，和東印度羣島根本沒有界線可說，我們祇可認為亞洲的屬島罷了。這些島嶼或為火山島，或為珊瑚島，除澳大利亞和新西蘭外，分為三支：最西的叫美拉尼西亞——黑島，中間的叫密克羅內西亞——小島，最東的叫玻里內西亞——多島，島嶼之多，各大陸中要算牠第一了。

【註】○本洲在地球上的位置東起西經一〇五度，西迄東經一四度，計一四一度，北起北緯三二度四六分，南盡南緯五五度一五分，計八八度。東西約四萬五千里，南北約二萬六千里。幾占太平洋

南北三分之一，東西六分之五，可算其大無比。又大陸跨南北兩半球的有南美和非洲，而同時更

跨有東西兩半球的卻只有本洲了。

【備考二十二】 大洋洲系統一覽表：



二 氣候 本洲面積雖小，但氣候卻很複雜，大致以大陸中部為最劣，沿

海次之，島嶼最佳，新西蘭尤為氣候宜人之地。所以本洲的生物也因氣候的特殊而呈地方的色彩，這就是華勒斯線的由來。又因大陸的四季和亞洲相反，所

以雨量也就夏少冬多，而島嶼地方，簡直無四時的區別，這都是本洲氣候上的特色。

三 人口分布 全部住民約一千萬，而大陸占百分之六十，新西蘭次之，島嶼地方最少。就民族講：自以英人占絕對多數，其他白人次之，總數占到百分之七十五，這就是英人「白澳政策」實現的結果。本洲原住民族是櫻色人種，分布澳洲大陸、巴布亞、美拉尼西亞一帶。裸體巢居，營簡單的生活，現已漸次淘汰。至於其他各部，屬馬來族的範圍。新西蘭的毛利人要算他們的幽秀份子了。

### 【本節提要設問】

- 一 本洲爲何稱爲大洋洲？牠的領海如何？島嶼可分幾部？
- 二 本洲在地球上的位置如何？有什麼特色？
- 三 氣候最好及最壞的地方在何處？有什麼特色？

四 人口分布如何？那一族最占勢力？工人的現狀如何？

## 第二節 澳大利亞

### 一 地文 澳大利亞介太平洋、印

度兩洋間，海岸線全長一萬八千公里，

除北有喀益塔利，南有澳大利亞兩灣

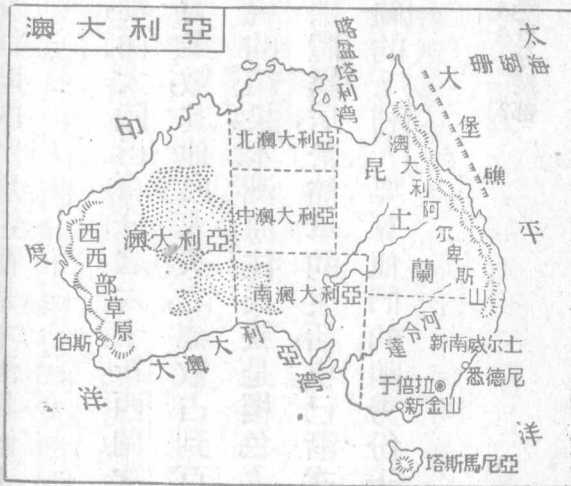
外，無大出入。阿拉弗拉的摩爾、珊瑚等

海環其四周，尤以大陸東北的大堡礁

延長一千五百公里為其特徵。地形和

美洲相像；分東西高地和中央平原三

部；東部由澳洲阿爾卑斯山脈所構成



第二二四圖 澳大利亞圖

(大分水嶺)中包監山的高峯。西部叫斯忒林山脈，東側爲內陸流域和沙漠。中央平原的南部多湖泊。河流以墨累可爲最大，長三千七百公里，合達令河而南注。氣候北部溼熱，中部乾燥，東南、西南兩部稍覺溫利，塔斯馬尼亞尤爲涼爽，有「澳洲瑞士」之名。生物界多袋鼠、鴨嘴獸、食蟻獸、極樂鳥等，又以產有加里樹得名。沿海產珍珠、珊瑚，鑛產以煤、金爲最著，銀、鉛次之。

【註】①一九三一年澳洲產煤值六一〇萬鎊，產金值三五六萬鎊（位世界第二）銀和鉛值一四四萬鎊。

二 人文 英人殖民本洲，遠在一五〇年以前。自一八五一年發見金鑛

後，移民日多。現英人已達五百萬左右，我華僑已減少至兩萬多，這是受到他們排斥的影響。農產除小麥外，以甘蔗、蘋果、葡萄爲最盛。畜牧以飼羊爲第一，羊毛之產甲於全球②，而肉類的輸出和阿根廷齊名，漁業以大堡礁一帶爲最盛。





第二二五圖 澳洲的牧場

工業除毛織外，並不很盛。商業出超幾達一倍，足見物力充足的一斑。交通有鐵路三萬五千多公里，內以橫斷鐵路爲巨大工程，縱貫路線還未完成。海運以悉尼、墨爾本——新金山——爲中心，航空事業正在發軔呢。

政治上分新南威爾斯、維多利亞、昆士蘭和西南兩澳大利亞五州，現併塔斯馬尼亞爲一聯邦組織。北部地方都爲直轄領土。澳洲總督代表英王行使統治權，下設兩院制的國會和內閣以執行行政務。

論其地位，等於加拿大在新大陸一般重要呢。

【註】

①一九三二年本洲產甘蔗四二二萬噸，水果值七〇三萬鎊，葡萄三二萬噸。②一九三



第二二六圖 于 倍 拉

地誌 三 第一。 爲世界 三萬鎊，

一年本洲有羊一萬萬頭，同時產羊毛值一〇〇六六

聯邦首府叫于倍拉，位新南威爾斯州的南部。距海一百多公里，市街作同心放射狀，是最新式的都市。東北的悉尼——雪梨，北臨約克孫灣，是本州首府，并爲大陸第一大都，英海軍艦隊駐此。維多利亞州

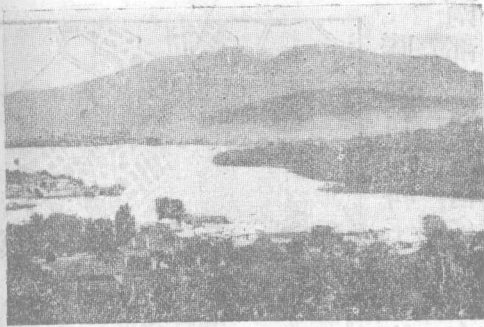


第二二七圖 悉 德 尼

爲人口最密之地。首府墨爾本是大陸第二都會，境內又以產金著名。昆士蘭的首府布里斯本，位太平洋沿岸，是一個交通中心。北方的市堡爲金和羊毛的市場。木曜島位大陸東北，是海軍要塞，并爲產珠中心。阿得雷德是南澳

首府，又爲縱貫鐵路的起點。西澳是聯邦中最大之州，以森林和金鑛著名。首府伯斯是橫貫鐵路的起點，又是航運中心。鐵路南通阿爾巴尼，是一個海軍儲煤港。東通古爾加的和喀爾古利，都是產金名區。

塔斯馬尼亞島隔巴斯海峽和大陸相望，因爲風景氣候都很不差，所以英人視爲避暑名區，并有大學的設立。首府哈巴特，是南澳唯一都會。



第二八圖 哈 巴 特

【註】 ①比利斯本是英國太平洋海線的起點，又爲航空要站，從此到新嘉坡的飛行每周二次，可見牠重要的一班。

四 中澳的關係 本洲密邇我國，襟帶南洋，所以華僑多由馬來羣島移轉而去。自新金山發見金鑛後，來者更多，視爲海外金窟。近年以英人「白澳主義」的結果，爲數銳減。而絲、茶的交易，也漸趨衰落，這都是我們所不容忽視的。

### 【本節提要設問】

- 一 本洲海岸線及地形如何？
- 二 本洲的特產是什麼？有名的鑛產是什麼？
- 三 人口分布如何？那種人最多？政治交通的狀況如何？
- 四 本洲最大都會叫什麼？首都在那裏？交通的中心在那裏？
- 五 中澳的關係如何？白澳主義的結果又如何？

### 第三節 新西蘭和太平洋諸島 附南極洲

#### 甲 新西蘭

一 地文 本島位大陸東南一千八百公里的海中，爲水半球的中心。由南北兩島和若干小島組成，面積近二十七萬方公里，中隔科克海峽，北島多火山（最高三千公尺）和噴泉，南島最高峯叫科克（四千公尺），風景絕佳。海

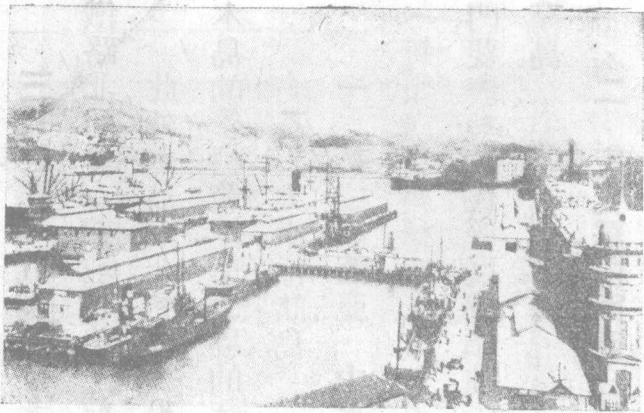
岸線除海峽外，無大出入。氣候北暖南寒，風向多西北風，雨量西部獨多。鑛產多金銀和煤，森林次之，有卡利松的特產。

二 人文 住民多英人，土人爲毛利族，僅有五六萬罷了。有黥面文身的奇俗。人口約一百



第二二九圖 毛利族

五十四萬，華人約占數千。產業以農牧爲主，漁業次之，尤以羊毛、肉類、樹膠爲



第二三〇圖 威靈敦

最富。政治上爲自治殖民地，和澳洲處同等地位。總督代表英王統治全島，並代管德領羣島立法權屬於兩院制的國會，並承認女子有參政權。商業上出超年有增加，<sup>①</sup>可想見經濟上的重要。交通有鐵路五千公里，海運以奧克蘭、威靈敦爲中心。

【註】<sup>①</sup>一九三三年產羊毛值二八、八四〇萬鎊。

最近兩年的出超額如下（單位鎊）

- 一九三一年 一〇、一八四、八九五
- 一九三二年 一二、六二〇、一二三

三 地誌 威靈敦位北島西南隅，臨科克海峽，爲毛織物肉類的輸出港。

鐵路北通奧克蘭，地當美澳航運衝途，成爲本島第一都會，并爲海軍根據地。

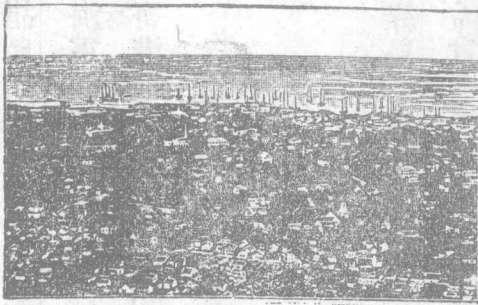
此外本島東北的刻馬得克、科克、馬尼希基和東方的茶坦姆諸羣島，都屬本島的管轄範圍。前德屬的薩摩一部，是本島的代管區。

### 乙 太平洋諸島

一 美拉尼西亞 由火山或珊瑚礁所組成，中包世界第二大島巴布亞（新幾內亞，面積八十五萬方公里，人口約八十萬，英荷分領）和俾士麥，所羅門、斐濟（英代管區或領地）、新喀利多尼亞（法領，爲世界第二產錫地）諸羣島。

二 密克羅內西亞 位赤道以北東經一百八十度以西羣島的總名；大部爲日本代管區，餘爲英、美分領或新西蘭代管區。面積人口均很少，但地位極

占重要。最要的島是美領關島，爲海線和航運的中繼所。日代管區雅浦（海線可通上海）、帛琉諸島亦極重要。而帛琉羣島中的哥羅爾島，又爲日本南洋廳的所在地。鑛產多磷和硫黃。



魯魯奴火 圖一三二第

### 三 玻里內西亞 位上列兩羣島東方的太

平洋中，約分南、北、中三部；北部美領以夏威夷羣島——檀香山——爲最大，占全部十分之六強，中部都屬英領，南部爲英、美、法所分領。

夏威夷合二十多個火山島而成，面積共一萬七千方公里，人口約四十萬。日人占十分之四，華僑約十分之一，餘爲白人和土人。島中有三大火山。物產多蔗糖、鳳梨、樹膠、咖啡等。首府火奴魯魯位瓦



胡島南岸，地當亞澳美三洲之衝，爲航路和海線的中繼所。西北的珍珠港，是美海軍根據地。檀島東岸的希羅，是砂糖的輸出港。西北的中途島，是美亞航線的寄港地，都屬羣島中的要害。

註 ①冒納開亞高四六〇〇公尺，是本洲最高的火山，冒納羅亞火口很大，爲世界最大的火山，和哈利喀拉合稱三大火山。

四 英領南極洲 兩極地方的探險，爲二十世紀的新事業，北極地方除綠島、斯伐爾巴特諸島外，別無著名地點。南極地方經英人沙克爾吞、挪威人阿孟曾兩氏先後到達極點。沙氏同伴達微德並發見南磁極①。而證實南極洲的第一人卻爲美人柏德。經一九二五、一九二八年兩次探險的結果，飛越四千公尺的連嶺，經過三千公尺的高原，發見無數科學材料，倡「南極氣候影響外界」之說。據他們的報告，知道大洋洲以南有南維多利亞、愛德華七世、尉爾克斯等

地，南美以南有格累安、利奧坡德親王——南設德蘭——等地。中包羅斯、威德爾兩海，都屬英領範圍。

又根據探險家的考察，沿印度洋部分，都屬岩石較老的平坦地層所構成，并和澳洲相連接，沿太平洋部分，包括以安達斯山脈為主體的幼年摺疊岩地帶，延及南美以南的大島嶼圈。內地統屬大陸狀態，和北極情形不同，這就是牠叫做南極洲的理由。沿岸多爲冰山相連結。物產多鯨魚、海豹，尤以企鵝爲特產。至於領土問題，除英人早已宣告大洋洲以南爲英領外，美人也因柏德探險成功，主張南美以南爲美領。挪威、日本也都思染指。來日如何？正未可逆料呢！

註 ○南磁極在澳洲直南南維多利亞地方，位於東經一五五度一六分，南緯七二度二五分，磁性影響和北極同。

### 【本節提要設問】

- 一 新西蘭的位置及氣候如何？
- 二 新西蘭政治上的地位如何？屬島和都市有幾？
- 三 太平洋羣島可分幾部？最要的是那一部？
- 四 日美的衝突地點在那一部？叫做什麼島？
- 五 玻里內西亞分幾部？那一部最重要？
- 六 夏威夷三大火山叫什麼？軍港在那裏？
- 七 南極洲是誰證明的？有那些地方？
- 八 南極洲的地形及領土的分配如何？

### 第三編 小學校地理教學法

#### 第一章 理論

地理是研究地球和人類生活關係的科學，換句話說，就是研究地面上各種狀態的分佈，使人類知道怎樣適應和利用的科學。所以研究地理，應着重人地相互關係，而減少與人生無直接關係的材料。譬如某地有何山水，地的高度，和長度怎樣，我們可不必重視；但和人類生活上發生何種關係，卻須仔細研究。某地的氣候怎樣，冷熱至若何程度，我們也可以不必重視；但在某種氣候之下，地面上生物的分布怎樣，人類的衣食住行方面，受到了何種影響，也須仔細研

究。又如各地的人類，各因地理環境的不同，爲什麼生活情形、風俗習慣、文化程度會各有差異。凡此種種，都是地球和人類發生密切關係的所在，研究地理的人，就應該加以注意。

小學校裏爲什麼要研究地理？我們根據小學課程標準的規定，並參酌多數學者的意見，覺得小學兒童研究地理的目的，可以有列諸點：

- 一、使兒童了解人生與地理的關係；
- 二、使兒童知道本國與世界各國的關係，及各種重大問題；
- 三、使兒童從明白鄰近地面上各種事實現象和人事生活相關意義上，得着地理的簡單原理，及有意義的實用的知識；
- 四、養成兒童對於環境有觀察思索研究的興趣和習慣；
- 五、養成兒童能應用這種地理知識於日常生活之中；

## 六、養成兒童愛護國家的精神

因此小學地理教學的範圍，應包括本地人生活的鄉土地理，異地人的生活及其地理環境，本國的區域、境界、物產、交通、通商要埠等等，以及本國和世界各國的關係。至於地球的知識，如地球形狀、兩極、赤道、五帶、經緯線、大洲、大洋等，也應該研究一些。

### 第一節 教學要旨

小學校裏教學地理的要旨，以最近教育的趨勢看來，須注意下列的幾個原則：

一 要注重鄉土地理 如本地的名勝、古蹟、紀念物、本地的物產、交通、地位等，凡是與地理上有關係的，都是鄉土地理的材料。這種材料，最適宜於小學

低中級兒童，可使他們由習見的具體的鄉土情形，進而養成地理思想的基礎。因為鄉土就是本國和世界的縮影，鄉土觀念最易使兒童認識清楚。因此鄉土地理，不但是一切地理知識的基礎，並且是地理學程中的中心。小學校裏教學地理，應以鄉土為出發點，再漸次擴大到本省本國和世界。理想的最好的地理教材，應該是以鄉土為出發點的全部教材。所以教學起來，鄉土地理宜特加重視。

二 要注重國恥地理 我國自清代中世以後，因國力不充，列強遂乘機橫肆侵略，結果訂立了許多不平等條約。在地理方面，如國權的喪失，國土的割讓，港灣的租借，租界的開闢，以及勢力範圍的劃定，特種事項的限制等等，這都是國恥地理，凡屬中國國民，均應該澈底明瞭的。小學校裏教學起來，自宜格外注重，以期養成兒童洗雪國恥，收復國土的決心。

三 要注重國防地理 我國對於邊疆和國防，從前向不注意，但自九一八以後，國際形勢大變，外患日深一日，迫得我們於邊疆及國防上，不得不要加以十二分的重視了。尤其如西北西南邊陲的境界，邊防的要地，邊區的產業，交通，要塞，以及東南沿海軍港的形勢等等，在小學校裏研究地理時，均應加以相當的注意。

四 要注重經濟地理 現世界的一切重大問題，其發生的原因，外表上雖有種種的不同，但究其實際，可說是無一不與經濟有關。我們指導小學兒童研究地理，在各地的生產、交通、農林、畜牧、水利、工業、商業等等，均應該特加注意。我國地大物博，經濟富源，非常豐厚，我們將如何設法利用，拿牠來發展實業，發展國家經濟，這又是教學地理時所宜注重的地方。

以上四項，可算是教學地理的原則，也就是教學地理的要旨所在啊！



## 第二節 教材的選擇和排列

地理材料，範圍非常廣大，若漫無限制，是取之不竭的。小學校裏，斷沒有這樣充分的時間來教，且亦無須如此。所以必定要經過一番選擇工夫，把最精要而最需要的材料選出來。但是應該怎樣選擇呢？我覺得有下列三個標準：

一 和人類生活有重大關係的 我國疆域廣大，物產豐富，舉凡各地地勢的高下，鑛產的分佈，土地的肥瘠，水利的興廢，畜牧的盛衰，以及農工商產品的發達與否，在在與人類生活發生重大的關係。這種材料，都應該揀最精要的選擇出來研究，不但使兒童明瞭吾人利用自然的物力或就自然的境況以謀生，且要使兒童知道各地產業的興衰，直接固與民生問題有關，間接更足以影響到國家的經濟，這是應該注意的。

二 與國權國勢及國際有重要關係的 我國因國力不充，遂致國權喪失，國勢削弱，在國際間造成了今日的地位，凡屬國人都應澈底明瞭的。如我國邊界失地和鄰近各國的概況，我國和帝國主義國家地理上的種種關係，以及世界重要各國的經濟、國勢和世界大勢等，這種材料，均宜使兒童大體明瞭，并能引起他們深切的注意。

三 能闡明人事與自然間的相互關係的 在地理上，自然環境的足以支配人事的事情非常之多，但我們可用人力來征服牠，利用牠。如高山大河的足以限制人類活動，人類會發明交通工具來戰勝牠；飛瀑急流的足以限制人事發展，人類會發明機器，用牠做原動力來發電，反而可以利用牠。像這一類的例子，我們也應該把牠選做教材，使兒童知道征服自然和利用自然的重要，以增加其研究地理的興趣。

這三項，是地理教材選擇的標準。至於排列的方法，須顧到兒童的經驗和程度，依由近及遠的原則，側重以問題爲中心，而採綜合的排列。其次序約如次：

一、低年級 以家庭學校爲中心，注重方向、位置的基本認識，以及本地的區域、山水、道路、物產、名勝、古蹟和紀念物的觀察研究，異地兒童生活及原始人生活等。

二、中年級 以鄉土爲中心，漸次研究我國地勢、氣候、物產、交通、區域的大概，以及我國首都、上海、北平、漢口、廣州等重要都市。至地球形狀、大洋、大洲等，亦應作初步研究。

三、高年級 以本國爲中心，研究我國地勢、山脈、河流、區域、氣候、物產，我國各省市和蒙古、西藏，我國重要都市、交通事業、水利、實業計劃、邊界失地等，並進而研究我國的鄰國——尤其是日本——我國和帝國主義國家地理上種種

關係，世界重要各國的地點、重要都市、國勢、及世界大勢，再及地球五帶、兩極、經緯線、赤道等。

## 第二章 方法

小學校裏地理教學的方法，現在與從前已大不相同。從前教學地理起來，大都咬文嚼字，專就書本上作文字的解釋，其他並不注意。甚至還有叫兒童把課文來背誦的，簡直當國語功課去教學，這實在是太不成話了。我們做現代小學教師的，對於這種教學方法，當然要大聲疾呼的反對，而倡導一種新教學法。什麼是新教學法呢？就方式言，要重討論而不重注入，重實際而不重書本；就內容言，應重理解而不重記憶，重聯絡而不重分立。茲分別說明如下：

一 重討論而不重注入 這本是各種學科都應注意的方式，而知識科

爲尤甚，地理教學當然亦應盡量採用。因爲注入式專憑教師口講，非不說得天花亂墜，但兒童是否注意，是否了解，均屬茫然。如用討論的方式來教學，必先要由兒童提出研究問題，繼由教者爲之分析歸類，然後進而與兒童共同討論，鼓勵兒童充分發表意見，不足再由教者補充。這樣的注重討論，可以使兒童的舊經驗和新經驗相互印證，觀念自較爲深刻，遠非專憑注入所可比擬的了。

## 二 重實際而不重書本

地理功課的對象是自然環境，決非專在書本上研究所能盡教學之能事的，必須要利用時機多作野外觀察或教學，使兒童可得到實際的眞知識，以補充書本的不足，而於校內舉行遠足或旅行時，尤爲絕好的教學機會。什麼是山嶺，什麼是平原，什麼是河海，那裏的形勢怎樣，交通怎樣，產業怎樣，民情怎樣，一經實地觀察，互相證驗，不但能引起兒童的研究興趣，且能對地理環境得到確切的認識，這當然也是很好的教學方式。

三 重理解而不重記憶 以前教學地理的人，對於知識的記憶方面，非常注意。如我國面積多大，人口多少，省區若干，山嶺多高，河流多長，出產何物，產量若干，像這許多材料，都督促兒童牢牢記好，不可忘掉，這實在不是高明的教法。因為這種專憑記憶的知識，既不能引起兒童的研究興趣，又不能啓發其思想能力，實際上毫無益處。故教學地理，必須在理解方面着力注意。如人地相互關係，氣候水利和農業的關係，交通和地域發達的關係等等，凡可以推究因果關係，啓發兒童理解力的所在，教者務必要充分利用，不可輕輕放過，這也是教學方法中所應注意的一點。

四 重聯絡而不重分立 有許多人，以為地理是應該保持其獨立性的，不容和各科相混，免得牽強支離。其實不然，地理是有獨立性的學科，當然不差，但是地理的材料，處處和歷史發生關係，和自然功課的關係也很為密切。在整

個的知識上講，本分不出地理歷史自然的明晰界限來。況且在小學校裏，科目分科愈簡，教學愈便利，即就兒童學習心理上說，他所需要的，是整個知識，本不歡迎強為劃分的材料。因此種種，所以教學地理，宜留心歷史自然及其他各科謀密切的聯絡，勿過分重視地理功課的分立性，這在教學時亦應特別注意的。

## 第一節 教學方法

前面已將地理教學的方法作一個大體的說明，這裏再把教學的具體過程來說一說。

小學地理的教學過程，可分為引起動機、決定目的、指導學習、提出報告、訂正補充、整理分析、問題討論、練習應用等七個步驟。茲分別說明之如次：



一 引起動機 在把適宜的資料，或利用相當的環境，和兒童的動力結合，使他滿貯一種新的研究傾向。方法有五種：

- (1) 從學校環境引起；
- (2) 從各種作業活動中引起；
- (3) 從紀念節日引起；
- (4) 從時事引起；
- (5) 從兒童的舊經驗引起。

二 決定目的 在利用動機，決定研究的主旨和範圍，使兒童有一個活動的中心。方法如下：

- (1) 前後一貫的教材，問題和題目一次提出；
- (2) 頭緒很多的教材，問題和題目多次提出；

三 指導學習 在根據目的，指導兒童自己學習和搜集資料的方法，使

他有一個着手的研究點。有下列四種方法：

(1) 指導閱覽課書的方法；

(2) 指導參考圖表的方法；

(3) 指導觀察實物的方法；

(4) 指導調查事實的方法。

四 提出報告 使兒童就閱覽課文或自力研究的結果，準對目的，充分

發表。方法有左列三種：

(1) 語言報告；

(2) 文字報告；

(3) 圖表報告。

五 訂正補充 就兒童報告的結果，提出公共訂正，同時加以補充，使兒童的觀念正確，研究的內容充實。方法如下：

(1) 訂正

(甲) 共同訂正；

(乙) 教師訂正；

(2) 補充

(甲) 兒童補充；

(乙) 教師講述。

六 整理分析 根據兒童研究的心得和目的對照，使兒童的思想，從分散的局部的，結合到有條理的系統的，然後提出要點，列成問題，作進一步的研究。方法如下：

(1) 復問要點；

(2) 列表或製圖；

(3) 提出問題。

七 問題討論

就整理分析的結果，提出問題，推論因果關係，比較事理

究竟，計劃建設或實踐的方法，使兒童心意活動，由普遍的現象，成論理的結果。  
方法如下：

(1) 討論的形式

(甲) 辯論式；

(乙) 會議式；

(2) 討論的順序

(甲) 歸納的；

(乙) 演繹的。

八 練習應用

使兒童根據研究所得的知識，自動的類化創造或實踐。

方法如下：

(1) 答問題；

(2) 製圖表；

(3) 做報告。

此外尚須所述的，就是(一)每一大單元的終結，要行總複習，將各單元列成總綱，使兒童能收到系統的知識。(二)每數個單元的終結，可舉行測驗，去診

斷兒童學習的結果，備教師教學上的反省和參考。(三)在實施教學時，為便利計，整理、分析和問題討論，可同時並進。

## 第二節 教學的用具和設備

教學地理，如不能常作實地考察，或野外研究，那麼最好在教學的用具上多多想法，利用直觀教學，使兒童得着較為真切的知識。茲將地理教學的必要用具開列於下：

一、地圖 揀坊間所出版，覺得最適用的購備，倘不甚適用，須自己製作。

1. 世界全圖

2. 亞洲全圖

3. 歐洲全圖

4. 美洲全圖

5. 大洋洲圖

6. 非洲全圖

7. 本國全圖

8. 本國物產圖

9. 本國交通圖

10. 本國國恥地圖 11. 本國失地圖 12. 本省地圖

13. 其他

二、畫片 即寫真片，應平常留意，擇適用的陸續購備。

1. 本國各地名勝寫真片

2. 世界各大都市名勝寫真片

3. 世界各地人民生活寫真片

4. 世界各地大建築物寫真片

5. 其他

三、模型 向坊間購備。

1. 世界地態模型

2. 本國地態模型

3. 各種人種模型

4. 其他

四、儀器 向坊間購備。

1. 地球儀

2. 九大行星儀

3. 其他

方

法

五、實物 可向各地徵集，或出資購備。

1. 各地名產

2. 各國錢幣

3. 其他

至于地理教學的設備，大致有左列數項：

一、沙箱 低級兒童最需要，可常令兒童作種種建造模型，以發展兒童的想像能力。

二、特殊教室 在校中的適當地點，特闢一社會教室，關於地理方面的種種教具，特如地圖表格等，均可酌量佈置，使兒童多多觀察。同時此室仍可兼作普通學級機關之用。

三、小博物館 如所備各科教具已很繁多，可在校內另設小博物館一所，以便陳列而資管理。倘一校能力不夠，可聯絡地方或鄰近學校，共同進行。