

Окрема відбитка з „Антропології“, річника
Кабінету Антропології ім. Ф. Вовка ВУАН, за
р. 1928 .Київ, 1929.

Extrait d'Anthropologie, annuaire du Labora-
toire d'Anthropologie de Th. Vovk de l'Académie
des Sciences d'Ukraine, an 1928. Kyiv, 1929.

АНАТОЛЬ НОСОВ.

(Київ).

ДО АНТРОПОЛОГІЇ КРИМСЬКИХ ТАТАР.

Кримських татар з антропологічного боку вистудіювано дуже мало, навіть, так мало, що, поминаючи, звичайно, невеличкі досліджені групки їх, які дають незначний і випадковий матеріял,—їх можна вважати майже зовсім за недосліджені.

Хто такі були й є з антропологічного боку татари взагалі, що нині оце, відомо, посідають різні території нашого Союзу, не звязані в якусь спільну географічну одиницю (район р. Волги, Кавказ, Крим, кол. Західна Росія: Гродненська, Ковенська, Віленська, Плоцька, Менська губернії, також Волинь на Україні т. и. території),—хто це були татари, з яких національних груп вони склалися й що собою нині являють,—все це й досі докладно не висвітлено й залишається майже не відомо. Нині маємо підставу гадати, що ті колосальні маси людства, які величезним чинником увійшли в історію Азії та Східньої Європи, які колись, переважно в XII—XIII віках, безперечно залишили певний слід величезного значення для історії, історії культури та антропології народів, що так чи інакше стикалися з цими зайшлими масами,—маси ці, пройшовши, як великі завойовники, через величезний простір земної кулі, звалися спільним єдиним ім'ям «Татари».

В дійсності ці «Татари» не були якоюсь однородною антропологічною одиницею, це був цілий комплекс різноманітних племен. Тут можна шукати основні елементи монгольські, тюрко-татарські, змішані з іранськими, фінськими то-що. Ця маса, місцями асимілюючись сама, місцями асимілюючи інших, беручи силу полонених і посуваючись з ними з місця на місце, в часи, коли вона прийшла на Україну, потім просунулася далі аж на Угорщину, коли проходила, вертаючись на Схід, знов Україну, і коли, кінець кінцем, залишила на терені нашого Союзу порозкидані в різних місцях свої частинки, які опинилися між іншим і на Кримському півострові,—ця маса людства, цілком зрозуміло, не була одностайно-етнічною одиницею, вона відбивала в собі елементи багатьох різних культурою й будовою расових ознак своїх складових частин.

Що ж вона являла собою з антропологічного боку, це фактично й досі залишається невідомо. Безперечно можна тільки одно сказати, як уже й зазначали ми, що ці «Татари» не становили одностайного цілого—навпаки, це була збірна група народів, переміщена з багатьма найрізно-

манітнішими расовими елементами і тим самим не являла собою якогось чистого чи б. м. чистого антропологічного типу. А все ж, хоч і мішаний, то який це був антропологічний тип—на жаль, докладно невідомо.

Те саме можна сказати й про кримських татар, одної з груп тих «Татар», що про них ми згадували вище: їх теж з антропологічного боку не висвітлено. В літературних джерелах, особливо в давніших виданнях ¹⁾, ми знаходимо загальний опис типу кримських татар, але, здебільшого, це описувалось, як суб'єктивні вражіння, без докладного антропологічного дослідження, й тому всі ті відомості, цікаві самі по собі, не мають справжнього наукового значення.

До цього часу антропологічні досліді кримських татар переводили, г. ч., Мережковський, Іков, Лижин, Харузин, Балабан і Молочек (про конституцію півден. крим. татар), Беседин (про кров'яні групи гірських татар) ²⁾. Але ці досліді не охопили всіх кримських татар, усіх їхніх, очевидно різних, груп і не дають уявлення про всю кримську групу татар. За свідченнями вищезгаданих та інших дослідників, а також і за нашими спостереженнями, кримські татари в дійсності не є нині одноцільна якась антропологічна група, їх можна розбити, принаймні, на три групи, відповідно до географічних зон: південну, узбережну групу; гірську, чи то середню й групу степових татар. Антропологічний тип в сучасному, очевидно, у всіх цих групах відмінний, і в кожному разі такий розподіл треба завжди мати на увазі, говорячи про антропологічні риси кримських татар.

З історії Крима відомо, що ця країна вміщала в себе різними часами багато різноманітних національних груп людности, які перебували тут, чи залишаючись назавжди й зливаючись з іншою людністю, чи виселяючись знов кудись в інші місця, але, звичайно, кинувши після себе той чи інший слід на кримських тубільців. За найдавніших часів, наприклад, ще з Гомеровського епосу дізнаємося, що в Криму, переважно в степовій частині, колись жили, т. з., «кімеріяни», цей тасмничий нарід, а в горах та почасти на морському узбережжі були «таври»; потім, переважно, в степовій частині з'являються скити, що стверджується вже й археологічними матеріялами. Коло VIII в. перед нашою ерою засновано спочатку на морському узбережжі низку грецьких колоній, які згодом поширилися й на середню частину Крима. Далі історія каже, що з часом зникають скити, з'являються сармати й алани, що Крим далі підпадає під володіння Риму, а після поділу Римської Імперії східня її частина, Візантія, опановує Крим. В гірській та узбережній частинах з'являються готи (III в. н. е.), далі сюди переселяються окремі частинки різних народів—грузинів, євреїв, вірмен т. и. Велике переселення народів, звичайно,

¹⁾ «Описание Черного моря и Татарии. Состав. доминиканец Эмиддио Дортелли д'Асколи, префект Каффы, Татарии и проч. г. 1634» («Зап. Одес. О-ва Истории и Древностей». т. XXIV. Одесса. 1902).

Радде Г. Крымские татары («Вестн. И. Рус. Геогр. О-ва» 1856, ч. XVIII. СПб. 1857) т. и.

²⁾ Коли дану роботу вже було здано до друку, нами одержано новішу працю про кримських татар Н. Терєбинської-Шенгер, скористуватися з якої, на жаль, ми вже не мали змоги.

теж не проминуло Крим, і в степовій частині з'являються (IV в.) гуни т. и. Десь віку VII—IX Крим займають хозари, потім половці, пізніше (XII в.) утворюються на узбережжі венеційські та генуезькі факторії. Нарешті р. 1223 приходять до Криму татари, які й засновують тут самостійний державний центр під владою кримських ханів, аж поки вони не підупали під натиском турків (XV в.), а в XVIII в. Крим уже приєднує кол. Росія.

Отже, з цих історичних пересувань та зміни головніших народів Криму (про що вище зазначено в дуже коротких рисах, бо говорити про це докладніше не наше завдання) бачимо, що татари, прийшовши до Криму, могли застати тут уже такі народи, як рештки хозарів, генуезців, вірмен, євреїв, караїмів, готів, греків то-що, пізніше сюди прийшли й турки. До народів, що прийшли до Криму трохи пізніше за татар, треба зачислити тюрко-татарське плем'я ногайців, рештки Золотої Орди, що посунулися сюди з півдня України, і рештки яких, очевидно, треба шукати десь в степовій частині Криму.

Різноманітність кримської людности того часу, різного характеру близькі взаємні стосунки, цілком природньо, призвели до того, що завоювальники татари змішалися різною мірою з місцевим населенням, а потім може й з турками, в залежності від місць розселення цих національних груп; пізніші поповнення складу людности Кримського півострова новими національними групами вже сучасного Криму теж могли деякою мірою відбитися на фізичній будові кримських сучасних татар. Все це, разом узяте, звичайно, не дає права вважати сучасних татар за одноцільну антропологічну масу, або, принаймні, за той антропологічний тип, з яким татари свого часу прийшли до Криму. В дійсності виявляється, як ми вище вже зазначали, що сучасних кримських татар доводиться поділити, принаймні, на три групи: степову, гірську та південно-узбережну.

Сучасні кримські татари, власне антропологічні ознаки їх, привертають до себе увагу антропологів не лише тому, що вони є нащадки тої групи народів, що під назвою «Татари» в історії народів Азії та Східної Європи відіграли величезну роль, залишивши позитивні й негативні впливи на культуру, а може й на антропологічну будову сучасних деяких народів, з якими їм доводилося стикатися, і нині можуть до деякої міри кинути світло науці на первісні антропологічні ознаки цих знаменних «татар»; звертають увагу на себе й тому, що вони являють собою яскравий приклад змішування різнорідних елементів і цікавий продукт такого змішування в сучасному. Кримські татари цікаві ще й зокрема для української антропології, як певний об'єкт вивчення, щоб відшукати можливі фізичні впливи на будову антропологічного типу українського народу, бо історія свого часу, як відомо, звязувала обидва ці народи.

Отже, з цих причин кримські татари зацікавили особисто й нас.

Бажаючи взагалі вистудіювати кримських татар з антропологічного боку, мені довелося перевести деякі досліди, але спочатку для більшої суцільности таких студій і доповнення матеріалів, що вже маємо в літературі, правда, не дуже великих, що стосуються, здебільшого, південно-

бережних кримських татар, ми на цей раз обмежилися, переважно, татарами гірської смуги й почасти східньо-узбережної. Сподіваємося, що в недалекому майбутньому пощастить зосередити наші досліди над кримськими татарами головної степової смуги півострова, де, треба сподіватись, можна зустрінути антропологічний тип більш збережений проти основного типу, який й може бути характерним для татар того часу, коли вони прийшли до Криму.

Зазначені досліди ми перевели р. 1927 за широкою допомогою Уряду Кримреспубліки, в особі Наросвіти, Райвиконкомів та Сільрад¹⁾. Досліди переведено за маршрутом: Симферополь, Карасубазар, Аргин, Баксан, Старий Крим, Джума-Елі, Теодосія, Отузи, Кози, Токлук, Судак, Біюк-Таракташ, Кучук-Таракташ, Кутлак, Ускут, Алушта.

Разом досліджено було 179 (±) кримських татар, усі з походження селяни-сільські господарі, і кілька душ іншої національності, але про останніх ми тут не говоритимемо. Досліджені від нас кримські татари суб'єкти дорослі, з них 38% віком 21—30, 32,4%—віком 31—40, 21,2%—віком 41—50, і 8,4% віком—51 і більше.

Виміри й спостереження провадилися згідно з Міжнародною Згодою, що її ухвалено на XIII та XIV Міжнародних Конгресах Передісторії та Антропології в Монако р. 1906 та в Женеві р. 1912.

Перейдімо до розгляду окремих антропологічних ознак дослідженої групи кримських татар.

Уклад.

Загальний уклад дослідженої групи татар, як це видно з табл. 1, здебільшого середній (2)—58,7%, приблизно половина цього—27,9%

Таблиця 1.

Кримські татари	Число Nomb ^{re}	Уклад Constitution					
		1		2		3	
		N	%	N	%	N	%
Бахчисарайський р. . .	2	—	—	2	100,0	—	—
Симферопольськ. » . .	2	—	—	2	100,0	—	—
Карасубазарськ. » . .	55	16	29,1	31	56,4	8	14,4
Керченський » . .	2	2	100,0	—	—	—	—
Теодосійський » . .	27	4	14,8	19	70,4	4	14,8
Судацький » . .	90	27	30,0	51	56,7	12	13,3
Ялтинський » . .	1	1	100,0	—	—	—	—
Разом . .	179	50	27,9	105	58,7	24	13,4

укладу слабкого (1) і 13,4% з міцним укладом. Останній ми зустріли в районах Карасубазарському, Теодосійському та Судацькому, в яких

¹⁾ Користуюся приємною нагодою висловити глибоку подяку Наросвіті Кр. А.С.Р.Р., Райвиконкомам та Сільрадам, яких мені довелося відвідати під час моєї подорожі, а також шановному Османові Акчокракли (Симферополь) та Шейх Заде (Карасубазар) за цінні вказівки та загальну допомогу.

і взагалі найбільше ми досліджували татар; в інших районах суб'єктів міцного укладу зовсім не зустрінuto, але, звичайно, це ще не дає права гадати, що таких там зовсім нема, це може бути й випадкове явище тому, що на ці райони припадають лише поодинокі досліджені суб'єкти. Що-до суб'єктів слабкої будови тіла, то вони зустрічаються скрізь по всіх районах, і до того в таких приблизно співвідношеннях, як вище зазначено що-до пересічних даних, і тільки в одному селі Кози Судацького району, при більшості з середнім укладом, слабосилих менше, ніж міцних та в с. Джума-Елі Теодосійського району і тих і тих застрінuto однакову кількість.

П і г м е н т а ц і я.

Колір волосся та очей ми визначали за певними групами, якими взагалі ми користуємося в своїх працях. Колір волосся визначався трьома групами: білявий, русявий та темний.

Таблиця 2.

Кримські татари	Число вимірен. Nombre	Колір волосся Couleur des cheveux						Колір очей Couleur des yeux					
		Білявий Blonde		Русявий Châtain		Темний Brune		Ясний Claire		Мішан. Mêlée		Темний Foncée	
		N	%	N	%	N	%	N	%	N	%	N	%
Бахчисарайськ. р.	2	—	—	—	—	2	100,0	—	—	—	—	2	100,0
Симферопольськ. »	2	—	—	—	—	2	100,0	—	—	—	—	2	100,0
Карасубазарськ. »	55	—	—	21	38,2	34	61,8	3	5,4	27	49,2	25	45,4
Керченський »	2	—	—	—	—	2	100,0	—	—	—	—	2	100,0
Теодосійський »	27	2	7,4	8	29,6	17	62,9	2	7,4	11	40,7	14	51,8
Судацький »	90	1	1,1	32	35,6	57	63,3	2	2,2	37	41,1	51	56,7
Ялтинський »	1	—	—	—	—	1	100,0	—	—	—	—	1	100,0
Разом . .	179	3	1,7	61	34,1	115	64,2	7	3,9	75	41,9	97	54,2

Білявих серед досліджених татар зустрінuto тільки 1,7% (табл. 2), і це припадає на райони Теодосійський (с. Джума-Елі 1 суб. та с. Киліші 1 суб.) і Судацький район (с. Токлук 1 суб.). Русявих—порівняльно багато, приблизно третина всіх досліджених—34,1%; вони зустрічаються по всіх районах, за винятком тих саме районів, де досліджено лише 1—2 суб'єктів, але це може бути випадкове явище і на нього звертати увагу, звичайно, не доводиться; є й такі села, де ми зазначили русявих однакову кількість, як і темноволосих (Аргин, Карасубазарського р.), або навіть і більшу, ніж темноволосих (с. Ускут, Карасубазарського району, це село знаходиться далеко від центральної частини Криму, близько морського узбережжя; с. Кози Судацького району та Старий Крим Теодосійського району). Звідси бачимо, що така, порівняльно, значна поширеність русявих припадає на місцевості, які прилягають до морського узбережжя, де, зрозуміло, під впливом різних історичних

подій та заселення краю різноманітною людністю елементи змішування повинні виявитися яскравіше.

Характерним для дослідженої групи татар є темний колір волосся, що його зустрінуто аж 64,2⁰/₀; по всіх районах та, навіть, селах темний колір волосся зустрічається здебільшого, крім деяких вищезгаданих місцевостей, де русявих більш, ніж темноволосих.

Отже кольором волосся татари нашої групи здебільшого темноволосі з досить великою домішкою русявих по всіх місцевостях, і це виявилось особливо там, де більше досліджено суб'єктів; що-до білявих суб'єктів, то вони трапилися тільки як вийняток, їх на всю досліджену групу було лише 3 суб'єкти.

Колір очей теж розподілено на три групи: ясний, мішаний та темний. Ясних очей зустрінуто мало, лише у 3,9⁰/₀, і в тих самих районах, що й біляве волосся: Теодосійського р. Старий Крим та с. Киліші, Судацького р. сс.. Кутлак і Токлук, а крім того, Карасубазарського р. с. Аргин і Баксан, скрізь тут було по 1—2 суб'єкти; очевидно, це є явище випадкове і, за нашими даними, помітного значення не має, але вважаємо за потрібне зазначити тут, в яких саме місцях ми зустріли білявих.

До групи темнооких ми зачислили суб'єктів з темними та карими очима; таких серед досліджених татар була більшість, а саме 54,2. Темноокі взагалі зустрічаються поруч з «мішаними» очима по всіх районах і селах, причому, оскільки дозволяє це твердити, порівняльно, невелике число взагалі досліджених, що припадає на кожне село; здебільшого в кожній місцевості темноокі зустрічаються найчастіше, хоч правда, є й такі села, де ми спостерігали, що очей мішаних трохи більше, ніж темних,—це сс.. Аргин, Ускут, Старий Крим, Кози.

Третя, середня група з, т. з., мішаним коліром очей взагалі зустрічається не так часто, як темноокі, але разом з тим вона, очевидно, дуже поширена серед татар, ми її зустріли аж у 41,9⁰/₀.

Отже, наша група татар, здебільшого темноока, має й багато суб'єктів з мішаними очима, трапляються й ясноокі, але це як поодинокі випадки, разом останніх ми зустріли 6 суб'єктів.

Звертаючись до комбінацій однотонності колірив пігментації волосся та очей, себ-то до типів пігментації, констатуємо, що світлого типу пігментації зустрінуто було лише в 2 випадках по 1 суб'єкту (с. Токлук та Киліші), темного типу—50,9⁰/₀ розкидано по всіх районах та селах поруч з іншими типами пігментації; мішаного ж типу з різними комбінаціями пігментації волосся та очей було 48⁰/₀ і теж порозкидано скрізь.

З того, що тут вище було зазначено, кажучи про пігментацію татар, бачимо, що дана група їх, хоча здебільшого й є темноволоса й темноока, здебільшого разом і суто темного типу, але в той же час включає в себе численні елементи змішування з світлішою пігментацією, причому, очевидно, факт цього змішування або є досить давній, такий давній, що світлі елементи майже зовсім позникали і тепер великої ролі не відіграють, або наявність між татарами великої кількості мішаного типу каже за те, що причини цьому треба шукати у впливах чужих антропо-

логічних елементів, теж не чистої пігментації, власне, з мішаним характером пігментації волосся та очей.

Пігментації татар більш менш докладно майже не досліджували інші дослідники.

Лижин ¹⁾ подає неопрацьовані матеріяли. Іков ²⁾, досліджуючи кримських татар південно-бережної групи, подає дані, що стосуються лише 67 суб'єктів. Серед них автор зазначає ясного типу 4⁰/₀, мішаного та темного по 48⁰/₀, але здебільшого темний тип ³⁾. Приблизно таке саме співвідношення різних типів пігментації зустріли й ми в нашій групі татар, почасти узбережної, почасти гірської частини Криму. Описуючи фізичний тип кримських татар не за точними спостереженнями, а швидше за особистим загальним вражінням, Радде ⁴⁾ зазначає, що між іншим гірські татари мають «очі темні, волосся й бороду густі й темні». Останнє є звичайний поверховий опис не антрополога; і подібних описів пігментації у татар кримських ми можемо навести немало. Дійсно, кримські татари і за нашими спостереженнями здебільшого темнооку й темноволосі, як вже й зазначалося, але, звичайно, усіх татар гірської смуги за таких визнати неможна, бо, безперечно, серед них є чимало елементів справжнього мішаного характеру, себ-то з яснішою пігментацією очей та волосся різних відтінків, і це в такій, порівняльно, великій кількості, що обминати це явище аж ніяк не доводиться.

З р і с т.

Досліджена група татар являє собою дуже різноманітну на зріст групу населення. Як бачимо з табл. 3, індивідуальні величини зросту з великою амплітудою хитань при мінімумі в 1521 мм. і максимумі в 1846 мм., себто від дуже малорослих до значно високих. Пересічний зріст нашої групи татар є 1678 мм., вони належать до т. з. вищесередніх на зріст. Не надаючи великого значення даним тих районів, що з них узято невеличку кількість досліджених суб'єктів, бо вони, звичайно, не можуть характеризувати дану ознаку свого району, зупинятимемося далі, переважно, на районах Карасубазарському, Теодосійському та Судацькому, де досліджено більшу кількість татар. Пересічний зріст татар по цих районах буде трохи більший, ніж пересічний усієї нашої групи, але в межах вищесередніх на зріст. Деяке зменшення загальної пересічної величини зросту усієї групи в даному разі залежить від того низького зросту, який ми зустріли між поодинокими суб'єктами Ялтинського та Бахчисарайського районів.

Отже, райони, зазначені вище, де досліджено більше суб'єктів, можуть дати за нашими даними правдивіше уявлення про справжній зріст

¹⁾ Лижин, Н. И. Антропологические наблюдения над Таврическими татарами (Дневник Антропологического Отдела Об-ва Люб. Ест., Антроп. и Этногр., в. I. Москва. 1891).

²⁾ Иков, К. Н. К краниологии татар южного берега Крыма (Дневник Антропологического Отдела Об-ва Люб. Ест., Антроп. и Этногр., в. I. Москва. 1891).

³⁾ Відсотки ми вираховували за матеріялами Ікова.

⁴⁾ Радде. Крымские татары («Вестн. И. Рус. Геогр. О-ва» 1856, ч. XVIII. СПб 1857).

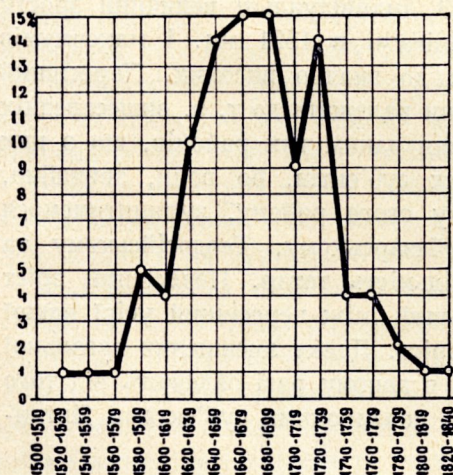
татар нашої групи. Тут бачимо, що в усіх цих районах найбільше зустрічається суб'єктів вищесереднього та високого зросту, причому останнього скрізь менше, ніж вищесереднього, крім Судацького, де знайдено найбільше високорослих елементів.

Таблиця 3.

Кримські татари	Число вимірен. Nombre	З р і с т Т а і л л е									
		Min.--Max.	Пересічно Moypen.	Малій Petite taille jusqu'à 1599		Нижчесе- редній Au-dessous de la mo- yenne 1600—1649		Вищесе- редній Au-dessus de la mo- yenne. 1650—1699		Високий Grande taille au- dessus de 1700	
				N	%	N	%	N	%	N	%
Бахчисарайськ. р.	2	1585—1695	1640	1	50,0	—	—	1	50,0	—	—
Симферопольськ. »	2	1686—1792	1737	—	—	—	—	1	50,0	1	50,0
Карасубазарськ. »	55	1521—1800	1699	7	13,0	13	23,0	18	33,0	17	31,0
Керченський »	2	1675—1837	1756	—	—	—	—	1	50,0	1	50,0
Теодосійський »	27	1580—1820	1689	1	4,0	7	26,0	13	48,0	6	22,0
Судацький »	90	1585—1846	1685	4	5,0	18	20,0	31	34,0	37	41,0
Ялтинський »	1	1605	1605	—	—	1	100,0	—	—	—	—
Разом . .	179	1521—1846	1678	13	7,3	39	21,8	65	36,3	62	34,6

Нижчесереднього зросту татари зустрічаються в усіх цих районах, приблизно в однаковій кількості. Що-до низькорослих суб'єктів, то їх

Діаграма 1.



найбільше в Карасубазарському р., трапляються вони і в інших районах, в невеличкій кількості.

Індивідуальні величини зросту, розміщені в діаграмі 1 графічно, поділивши досліджених суб'єктів на групи з різницею в 20 мм.,—дають біноміальну криву з двома верховинами. Одна в межах зросту 1660—1699, це, очевидно, головна верховина, яка вказує на такий характер основної антропологічної ознаки зросту татар. Друга верховина дає значну й досить численну групу в межах 1720—1739:

Звідси можемо припустити, що дана група татар складається з різноманітних на зріст елементів, як це вже вище й зазначалося, а саме: з невеличкої кількості низькорослих і дуже високих елементів, з основної вищесередньої на зріст маси та ще й досить значною домішкою високорослих, а також і з переходових до згаданих груп зросту елементів.

Отже, бачимо, що дана група татар за цією ознакою являє собою мішану масу, вона вбирає в себе різноманітні на зріст одиниці. Тут треба

зазначити, що ця безперечна змішаність татарського типу не дуже відбивається на різницях пересічних величин зросту по окремих районах, що ми досліджували, особливо, коли брати на увагу райони з більшою кількістю досліджених суб'єктів, там пересічний зріст дуже близький один до одного і скрізь в межах вищесереднього зросту. Те саме, кажучи в загальних рисах, виявляється й що-до окремих сел тих самих районів. А індивідуальний зріст всієї нашої групи татар, як вже й зазначалося, варіює дуже помітно з великою амплітудою хитань.

Звернімося до інших дослідників кримських татар. За даними Харузина ¹⁾, а другого разу Харузина й Щепетова ²⁾ пересічний зріст татар Гурзуфа та сел біля нього (район узбережних татар) в першому випадку 1659 (35 суб.), а в другому—1666 (130 суб.), причому по окремих тут селах пересічний зріст не дуже відмінний від зазначеної загальної величини пересічного зросту: тут є 1650, 1659, 1664, 1671, 1672. Як бачимо, ця група татар (Харузина) пересічним зростом досить одноманітна і є низькорослішою, ніж наша, де, як зазначалося, яскраво виявляється домішування елемента високого на зріст, чому й підвищується її загальний пересічний зріст.

Іков ³⁾, досліджуючи територіально близьку до групи татар Харузина, подає пересічний зріст 1649 (81 суб.); це вказує на те, що пересічний зріст Гурзуфської групи можливо поширюється й далі для узбережних татар, бо різниця в даних Харузина та Ікова не значна.

Лижин ⁴⁾ досліджував переважно гірських татар, почасти й степових; деякі села він узяв ті самі, що й у нас, напр., Біюк-Таракташ, Токлук, Кози (пересічний зріст 1710—17 суб., у нас 1685), Бахчисарай (1632—7 суб., у нас 1640), а для степових татар: Теодос. р.—1625 (8 суб.), Перекопськ. р.—1646 (11 суб.) і Мелітоп. р. 1635 (6 суб.). Досліджена від Лижина група татар є досить невелика (50 суб.) з різних районів, включаючи гірських і степових татар, себ-то матеріал різноманітний і може мати значення тільки як антропологічний матеріал до зросту татар окремих сел, а не до загального порівняння в даному разі з даними нашої групи татар.

На жаль, докладніших й численніших дослідів зросту кримських татар взагалі в літературі не маємо, тому й не можемо, як хотілося би, порівняти з нашими даними й докладніше дослідити зріст чи то гірської групи, чи взагалі кримських татар.

В таблиці 4 подаємо співвідношення поміж зростом і пігментацією—кольором волосся та очей у нашої групи татар. Тут бачимо, що ясний тип ми зустрічали тільки високорослий, та й то 2 суб. (Теодосійський та Судацький р.р.); мішаний і темний типи—з усіма категоріями зросту, причому помітної переваги якоїсь з цих категорій не помічається.

¹⁾ Харузин, А. Н. Заметка о татарах южного берега Крыма («Дневн. Антроп. Отд. О-ва Л. Е., А. и Э.», 1890, в. II, ст. 60. Москва).

²⁾ Харузин, А. Н. О росте татар южного берега Крыма («Дневн. Антроп. Отд. О-ва Л. Е., А. и Э.», 1890, в. III, ст. 81).

³⁾ Іков, К. Н. К краниологии татар южного берега Крыма («Дневн. Антроп. Отд. О-ва Л. Е., А. и Э.», 1891, в. I, ст. 6. Москва).

⁴⁾ Лижин, Н. И. Антропологические наблюдения над Таврическими татарами («Дневн. Антроп. Отд. О-ва Л. Е., А. и Э.», 1891, в. I, ст. 8, 16, 23. Москва).

Таблиця 4.

Кримські татари	Число Nombre	З р і с т T a i l l e							
		Малий ...—1599		Н.-середній 1600—1649		В.-середній 1650—1699		Високий 1700—...	
		N	%	N	%	N	%	N	%
Тип світлий Clair	2	—	—	—	—	—	—	2	1,1
Тип мішаний Mélange	86	8	4,5	24	13,4	28	15,6	26	14,5
Тип темний Foncé	91	5	2,8	15	8,4	37	20,7	34	19,0

Змішаність даної групи татар тут яскраво виявляється, і можна відзначити ще те, що елементи низькорослі яскравіше виявляються в мішаних що-до пігментації типах, тоді як високорослі—в типах темних і в приблизно однакових, що-до співвідношення поміж обома цими типами, пропорціях категорій вищесереднього та високого зросту.

Отже, маючи тільки 1,1% ясного високорослого типу, наша група татар складається, здебільшого, з основної маси темного вищесереднього на зріст типу та з великої, порівняльно, кількості елементів мабуть раніш уже змішаного типу різних категорій зросту.

Показник голови.

Група кримських татар, що ми тут її описуємо, має досить різноманітний подовжний промір з мінімумом 166 і максимумом 205 (табл. 5), пересічний розмір його 187. Подібний різноманітністю в них і поперечний промір з хитаннями від 141 до 178 і пересічного розміру 157. Що-до показника голови, то відповідно до його складових частин, він теж є різноманітний: зустрічаються татари від справжньо-довгоголових (74,74) до дуже короткоголових (98,89); пересічний показник усієї групи—84,08, себ-то вони пересічно є короткоголові (брахікефали). Пересічний показник по окремих районах, поминаючи тут ті райони, де досліджено було лише по 1—2 суб., скрізь є короткоголовий, власне брахікефали і суб-брахікефали, причому найбільшій короткоголовості (85,96) він досягає в Карасубазарському районі, а найменшій (82,91) в Теодосійському.

Розглядаючи розповсюдженість чи %^{0/0} поширення різних типів кефалії в нашій групі татар (табл. 5), бачимо, що довгоголові елементи ми зустрічали тільки в Карасубазарському районі, та й то в одного суб'єкта з с. Аргин (0,5% усієї нашої групи). Трохи більше (5,6%) серед них піддовгоголових (судоліхокефалів), і зустрінуто їх у Керченському, Теодосійському та Судацькому районах. Наявність у цих районах елементів довгоголових цілком зрозуміла, бо як-раз ці райони може найбільш належать до тих, що увібрали в себе різноманітніший склад населення минулих історичних часів, де ці елементи довгоголовості, гадаємо, не важко відшукати. Те саме можна сказати й за середньоголових (мезокефалів), яких ми зустріли ще більше (13,4%), і це стосується тих самих районів та ще Карасубазарського.

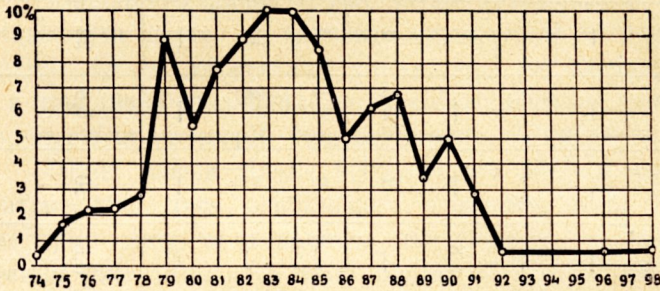
Таблиця 5.

Кримські татари	Число вибірок Nombre	Пром. по- довжн. D. anteroposter.		Пром. попе- речн. D. transvers.		Показник голови Ind. céphalique		Доліхоке- фали Dolichocéph.	Судоліхоке- фали Sous-dolichocéph.		Мезокефали Mesocéphal.	Субрахіке- фали Sous-brachycéph.		Брахіке- фали Brachycéph.			
		Min.— Max.	Мен.— Мож.	Min.— Max.	Мен.— Мож.	Min.—Max.	Мен.— Мож.		N	%		N	%	N	%	N	%
Бахчисарайськ, р.	2	185—192	188	155—160	157	83,33—83,78	83,55	—	—	—	—	1	50,0	1	50,0		
Симферопольськ. »	2	190—198	194	160—169	164	83,33—88,95	86,14	—	—	—	—	1	50,0	1	50,0		
Карасубазарськ. »	55	166—200	185	142—178	159	74,74—98,89	85,96	1	1,8	—	5	9,1	12	21,8	37	67,3	
Керченський »	2	189—200	194	149—152	150	76,00—78,00	77,00	—	—	1	50,0	—	—	—	—	—	
Теодосійський »	27	177—200	187	143—169	158	76,06—88,95	82,91	—	—	2	7,4	4	14,8	9	33,3	12	44,4
Судацький »	90	170—205	188	141—172	155	75,00—96,02	83,37	—	—	7	7,8	14	15,5	26	28,9	43	47,8
Ялтинський »	1	181	181	158	158	87,29	87,29	—	—	—	—	—	—	—	—	1	100,0
Разом . .	179	166—205	187	141—178	157	74,74—98,89	84,08	1	0,5	10	5,6	24	13,4	49	27,4	95	53,1

Що-до короткоголових, то їх, звичайна річ, найбільше між татарами нашої групи, а саме: підкороткоголових (суббрахікефалів) 27,4% і власне короткоголових (брахікефалів) 53,1%, себ-то останні найпоширеніші між татарами даної групи. Розглядаючи типи кефалії по окремих районах, бачимо, що, зберігаючи скрізь здебільшого елементи брахікефальні, в той же час Карасубазарський район відзначається найбільшою кількістю цих брахікефалів і найменшою кількістю довгоголових ¹⁾.

Переходячи до огляду індивідуальних показників голови усієї нашої групи татар, бачимо з діаграми II, що біноміяльна крива цих показ-

Діаграма II.



ників дає дуже різноманітну картину з чотирма різними верховинами, які стосуються показників 79, 83—84, 88 і 90. Максимальна верховина припадає на 83—84, що й відповідає пересічному показникові всієї групи. Друга

верховина стосується показника 79, і це свідчить за те, що дана група вбирає в себе досить численний елемент довгоголовости. Решта значно нижчих верховин стосується справжньо брахікефальних елементів, які, можливо, й треба зачислити до старо-татарського брахікефального антропологічного типу, що, очевидно, в своєму б. м. чистому вигляді ще зберігається у кримських татар, але поширюється поруч з довгоголовішими чужими елементами, що в решті, приводить в даному разі нашу групу татар до тої антропологічної групи, яка за показником голови, також і за зростом (це ми бачили вище) характеризується наявністю змішування різноманітних антропологічних елементів.

Розгляньмо показник голови кримських татар за даними інших авторів. Мережковський ²⁾, подаючи дані вимірів кримських татар—27 суб'єктів степової частини, наводить пересічний їх показник—84,74 при 81,5% короткоголових; звідси він робить висновок, що «татари—нарід досить однастайний що-до черепного індексу». Може це й так, кажучи про степових татар (докладних, відповідних антропологічних даних поки що в літературі немає, а за цими 27 суб'єктами не можна давати загальну характеристику усієї степової групи татар), але беручи на увагу наші дані, які ми тут розглядаємо, дані Харузина, Ікова та Лижина, що наводимо нижче, бачимо, що такої однастайности у кримських татар, скажімо, гірської та узбережної груп ні в якому разі не

¹⁾ Пересічний показник усього району за нашими даними—85,96, навіть пересічний показник по всіх селах цього району, матеріяли з яких ми маємо, виключно брахікефальний.

²⁾ Мережковский, К. С. Отчет об антропологической поездке в Крым в 1880 году («Географические Известия» И. Р. Г. О-ва, т. XVII, в. II. 1881. СПб. ст. 117).

спостерігається, бо вони складаються, очевидно, з досить різноманітних антропологічних елементів:

за Харузиним ¹⁾	показник голови	86,08	(Гурзуф, 35 суб.)
» Іковим ²⁾	»	83,80	(Алупка, 28 суб.)
» Іковим ²⁾	»	84,35	(район Ялти, 54 суб.)
» Лижиним ³⁾	»	76,84	(Бахчисарай, 7 суб.)
» Лижиним ³⁾	»	82,21	(Токлук, Кози, Б.-Таракташ, 17 суб.)
» Лижиним ³⁾	»	81,38	(Теодосійський район, 8 суб.)
» Лижиним ³⁾	»	79,58	(Перекопськ. район, 11 суб.)
	(є суб. з показником 85,36)		
» Лижиним ³⁾	показник голови	80,73	(Мелітопольськ. район, 6 суб.).

З другого боку, наведені тут усі дані що-до показника голови разом із нашими начеб-то позначають той факт, що узбережні татари відрізняються більшою брахікефалією, що ця брахікефалія трохи зменшується в гірській частині Криму (Теодосійський та почасти Судацький р.р.), а далі на північ, переходячи через Карасубазарський район у степову смугу, знов збільшується. Але це, звичайно, не є наші категоричні твердження, це, на нашу думку, тільки позначається певний такий ухил ⁴⁾, та ще треба пам'ятати й те, що в даному разі маємо справу з невеличкою кількістю взагалі досліджених суб'єктів.

Далі розглянемо співвідношення показника голови з пігментацією волосся та очей і з зростом, так само й співвідношення цих трьох ознак поміж собою у татар нашої групи.

Таблиця 6.

Показник голови Ind. céphalique	Число Nombre	74	75	76	77	78	79	80	81	82	83	84	85	86	87	88	89	90	91	92	96	98
		Тип світлий Clair	2	—	—	—	—	—	—	—	—	1	—	—	—	—	1	—	—	—	—	—
Тип мішаний Mélange	86	1	1	2	2	2	6	5	8	7	10	9	8	5	4	5	4	2	3	1	1	—
Тип темний Foncé	91	—	2	2	2	3	10	5	6	8	8	9	7	4	6	7	2	7	2	—	—	1

З табл. 6 бачимо, що ясний тип татар ми зустріли тільки в 2 випадках, як це вже раніш зазначалося, і це були суб'єкти, що відзначаються певною короткоголовістю: один підкороткоголовий і один суто короткоголовий. Мішаний тип зустрічався досить часто серед усіх категорій кефалії, а переважно в підкороткоголових та короткоголових. Нарешті, темного типу зустрінуто половину усіх у нас досліджених татар, і, теж

¹⁾ Харузін, А. Н. Заметка о татарах южного берега Крыма, ст. 61.

²⁾ Іков, К. Н. К краниологии татар южного берега Крыма, ст. 5.

³⁾ Лыжин, Н. И. Антропологические наблюдения над Таврическими татарами, ст. 13, 20, 33, 34.

⁴⁾ Певна обережність тут потрібна й через те, що за даними Лижина маємо показник голови степових татар досить низький: 79,58 та 80,73 та 81,38, але це може бути випадково, бо стосується дуже малої кількості суб'єктів.

можна вважати, зустрічається серед усіх категорій кефалії, крім деяких незначних вийнятків; переважно ми зустріли його між мезокефалами, суббрахікефалами та брахікефалами, звичайно, найбільше між останніми.

Таке співвідношення між показником голови і пігментацією волосся та очей каже нам за те, що дана група татар являє собою, при більшості темних брахікефалів, значною мірою перемішану антропологічну групу.

Співвідношення між показником голови і зростом подаємо в абсолютних числах на табл. 7. Звідси бачимо, що більшість з нашої групи, на зріст вищесередньої та почасти високої й нижчесередньої, належить переважно до короткоголових, потім до підкороткоголових і почасти навіть до середньоголових (мезокефалів). Що-до низькорослих та вищих груп категорії високорослих, то їх, власне, зустрінуто і між довгоголовими і між крайніми короткоголовими, правда, як поодинокі випадки, що, треба сподіватися, має характер випадковий.

Таблиця 7.

Показник голови Ind. cépha- lique	Зріст. Taille														Разом			
	1520—1539	1540—1559	1560—1579	1580—1599	1600—1619	1620—1639	1640—1659	1660—1679	1680—1699	1700—1719	1720—1739	1740—1759	1760—1779	1780—1799		1800—1819	1820—1839	1840—1859
74	—	—	—	1	—	—	—	—	—	—	—	—	—	—	—	—	—	1
75	—	—	—	—	—	—	—	—	2	1	—	—	—	—	—	—	—	3
76	—	—	—	—	—	1	—	—	1	—	1	—	—	—	—	1	—	4
77	—	—	—	—	—	—	1	1	—	—	1	—	—	—	—	1	—	4
78	—	—	—	—	—	1	—	2	—	1	1	—	—	—	—	—	—	5
79	—	—	—	—	—	3	1	5	3	—	1	2	—	1	—	—	—	16
80	1	—	—	—	—	1	2	—	1	2	3	—	—	—	—	—	—	10
81	—	—	—	2	1	1	1	2	1	3	3	—	—	—	—	—	—	14
82	—	—	—	1	—	2	3	5	2	—	—	—	3	—	—	—	—	16
83	—	—	—	1	2	1	—	2	3	2	4	2	—	1	—	—	—	18
84	—	—	—	2	1	1	3	2	4	1	3	—	1	—	—	—	—	18
85	—	—	1	—	2	1	3	3	1	2	2	—	—	—	—	—	—	15
86	—	—	—	—	1	2	1	2	—	—	1	1	1	—	—	—	—	9
87	—	—	—	—	1	—	2	1	3	2	1	—	1	—	—	—	—	11
88	1	—	—	—	—	2	2	—	3	1	—	—	1	1	—	—	1	12
89	—	—	—	1	1	—	—	1	1	1	—	1	—	—	—	—	—	6
90	—	1	—	—	—	1	3	1	1	—	1	—	—	—	1	—	—	9
91	—	—	—	—	—	—	1	1	1	—	2	—	—	—	—	—	—	5
92	—	—	—	1	—	—	—	—	—	—	—	—	—	—	—	—	—	1
96	—	—	—	—	—	—	—	—	—	—	—	1	—	—	—	—	—	1
98	—	—	—	—	—	—	—	—	—	—	—	1	—	—	—	—	—	1
Разом . .	2	1	1	9	9	17	23	28	27	16	25	7	7	3	1	2	1	

У всякому разі, розглянуте тут співвідношення цих двох ознак не дає якоїсь певної картини, де б переважував якийсь певний тип, і цілком воно свідчить про різноманітність та певну з цього погляду мішанину антропологічного типу сучасної людности татарської (звичайно, користуючись матеріялами нашої групи).

Таблиця 8.

Кримські татари	Показник голови Ind. céphalique					Пігментація Pigmentation					Число Nombre						
	Доліхокефал Doitioséphal		Судоліхокефал Sous-dolioséph.		Мезокефал Mesoséphal		Суббрахікефал Sous-brachycéphal		Брахікефал Brachycéph.			Темний Foncé	Мішаний Mélange	Світлий Clair			
	N	%	N	%	N	%	N	%	N	%							
Малий зріст . . . (до 1599)	1	0,5	—	—	—	—	5	2,8	7	8,9	5	2,8	8	4,5	—	—	13
Нижче-середн. . . (1600—1649)	—	—	1	0,5	7	3,9	9	5,0	22	12,8	15	8,4	24	13,4	—	—	39
Вище-середн. . . (1650—1699)	—	—	4	2,2	10	5,5	16	8,9	35	19,5	37	20,7	28	15,6	—	—	65
Високий . . . (1700 і б.)	—	—	5	2,8	7	3,9	19	10,6	31	17,2	34	19,0	26	14,5	2	1,1	62
Разом . . .	1	0,5	10	5,6	24	13,4	49	27,4	95	53,1	191	50,9	86	48,0	2	1,1	179

Коли ж розглянемо комбіновану табл. 8 (співвідношення показника голови, пігментації та зросту разом), то побачимо, що малорослі татари нашої групи здебільшого є типу мішаного що-до пігментації та короткоголові, але зустрічаються між ними і типу темного і підкороткоголові та навіть один і довгоголовий суб'єкт. Більшість нижчесереднього зросту є мішаного типу, короткоголова; ця група перемішана, з одного, боку з темним типом, а, з другого, з підкороткоголовими, середньоголовими та піддовгоголовими суб'єктами.

На вищесередній зріст припадає більшість уже темного типу короткоголових, але є чимало суб'єктів і мішаного типу що-до пігментації, так само як і різних категорій кефалії. Що-до високого зросту, то здебільшого він зустрічається у суб'єктів темного типу короткоголових.

В абсолютних числах що до одноманітних пігментацією типів (разом з усієї нашої групи татар 92 суб.) співвідношення цих трьох ознак виявлено так:

Темний тип.

зріст високий	показник голови	84,79 . . .	34 особи
» вищесереднього	»	83,84 . . .	38 »
» нижчесереднього	»	82,49 . . .	13 »
» малий	»	83,20 . . .	5 »

Ясний тип.

зріст високий	показник голови	85,03 . . .	2 особи
---------------	-----------------	-------------	---------

Розглянувши тут співвідношення трьох антропологічних ознак, можна констатувати, безперечно, той факт, що дана група кримських татар, здебільшого зберігаючи в собі характерні риси основного антропологічного типу: темний, короткоголовий, вищесереднього зросту,—в той же час є групою виразно мішаного характеру, бо, очевидно, вбирає в себе чужі елементи усіх категорій зросту, починаючи від високого до дуже низького, так само й елементи всіх категорій кефалії від крайніх брахікефалів, з показником навіть 98, до доліхокефалів, з показником 74. Поширеність цих різноманітних елементів поволі зменшується в обидві сторони від зазначеного вище характерного для татар типу. Така антропологічна різноманітність, звичайно, виявляється і в пігментації волосся та очей, але ясно, що переважає темна пігментація при дуже частих випадках мішаного характеру пігментації.

В и с о т а ч е р е п а .

Досліджена група кримських татар відзначається досить різноманітною висотою черепа. Абсолютні числа висоти черепа дають велику

Таблиця 9.

Кримські татари	Чис. вимірен. Nombre	Висота черепа Haut. du crâne		Показн. ви- сотноподовж. Ind. vertical	Показн. ви- сотнопереч. Ind. transver- sovertical	Хамеке- Фали (до 72)		Ортоке- фали (72,01— 75,00)		Гіпсіне- фали (75,01 і більш)	
		Min.- Max.	Пересіч. Moyp.			Chamaecé- phales		Orthocé- phales		Hypsicé- phales	
						N	0/0	N	0/0	N	0/0
Бахчисар. р. . .	2	120—133	126 5	67,1	80 3	2	100,0	—	—	—	—
Симфероп. р. . .	2	124—127	125,5	65,7	76,3	2	100,0	—	—	—	—
Карасубазар. р.	55	88—143	122 3	68 9	76,5	45	81,8	5	9,1	5	9,1
Керченськ. р. . .	2	85—159	122,0	62,2	89,9	1	50,0	—	—	1	50,0
Теодосійськ. р. .	27	99—160	129 2	69,4	83,6	15	55,6	6	22,2	6	22,2
Судацьк. р. . . .	90	93—148	118,9	63,9	76,7	84	93,3	5	5,6	1	1,1
Ялтинськ. р. . . .	1	136	136,0	75,1	67,1	—	—	—	—	1	100,0
Разом	179	88—160	121,8	65 4	77,9	149	83,2	16	8 9	14	7,8

амплітуду хитань від 88—160 мм. (табл. 9), і це помічається по всіх районах, звідки взято більшу кількість суб'єктів. Пересічна висота черепа, при 121,8 мм. для цілої групи, по всіх районах відрізняється в той чи інший бік одна від одної, досягаючи найменшого розміру (118,9) в Судацькому районі. Що-до відносної величини її, себ-то показника висотноподовжного, то бачимо, що пересічно скрізь він невеликий і найменший (беручи на увагу кількість досліджених суб'єктів) належить до Судацького району, це 63,9 при пересічному для цілої групи—65,4.

Розглянувши індивідуальні показники висоти черепа і поділивши їх на класифікаційні групи, яскраво бачимо з тої самої табл. наявність у нашої групи татар різноманітнішого матеріалу. Мало не в усіх районах зустрічаються показники всіх трьох категорій—від високо до низько-

голових, причому такий район, як Теодосійський, відзначається найбільшим відсотком гіпсикефалів (високоголових) — 22,2%, зустрінuto їх і в Карасубазарському районі (9,1%), в інших — тільки поодинокі випадки. В двох зазначених районах стільки само і ортокефалів (середньоголових). Судацький район має помітно менше цих категорій. Констатувавши різноманітність матеріялу що-до висоти черепа абсолютної та відносної, в той же час яскраво висуваємо той факт, що значна більшість так цілої дослідженої групи (83,2%), як і по окремих районах належит до хамскефалів (низькоголових).

Другий показник висоти черепа (висотнопоперечний) для цілої нашої групи є 77,9, з відповідними відмінами по окремих районах, як це видно з тої ж таки таблиці.

Ш и р и н а ч о л а.

В абсолютних числах ширина чола нашої групи татар є невелика, при пересічній для цілої групи в 107,1 мм. (табл. 10); приблизно така

Таблиця 10.

Кримські татари	Чис. вимірен. Nombre	Найм. шир. чола D. front.-minim.		Показн. чола Ind. frontal	Мікро- зєми (до 65,99) Microsé- mes		Мезозєми (66,00 — 68,99) Mésosé- mes		Мегазєми (69,00 і більш) Mégasé- mes	
		Min.- Max.	Пересіч. Moyen.		N	%	N	%	N	%
Бахчисарайський р.	2	100—109	104,5	66,4	1	50,0	—	—	1	50,0
Симферопольський р.	2	110—110	110,0	66,9	1	50,0	1	50,0	—	—
Карасубазарський р.	55	99—118	107,9	67,7	16	29,1	22	40,0	17	30,9
Керченський р.	2	97—105	101,0	67,1	1	50,0	—	—	1	50,0
Теодосійський р.	27	99—112	105,5	68,5	5	18,5	9	33,3	13	48,2
Судацький р.	90	92—117	107,2	69,2	15	16,7	26	28,9	49	54,4
Ялтинський р.	1	106	106,0	67,1	—	—	1	100,0	—	—
Разом	179	92—118	107,1	68,6	39	21,8	59	33,0	81	45,2

сама і в окремих районах, матеріял з яких ми тут подаємо. Що-до відносного її розміру, показника чола, то бачимо, що він для цілої групи становить 68,6, себ-то пересічно татари нашої групи є мезозєми (середньочолі). За всіма пересічними показниками окремих районів, досліджені татари теж належать до мезозємів, але в Судацькому районі цей показник підвищується до 69,2, себ-то татари цього району здебільшого належать до мегазємів (широкочоліх). Розподіливши індивідуальні показники чола на відповідні класифікаційні групи, як це наведено в тій же таки таблиці, помічаємо і в цій ознаці досить велику різноманітність. Яскраво виявляється в нашій групі татар змішаність усіх трьох категорій ширини чола, причому майже скрізь по районах виступає більшість мегазємів, лише в Карасубазарському більшість буде мезозємів. Чимало по всіх районах є й мікрозємів (вузькочоліх).

Отже, вся наша група татар, хоч за пересічним показником чола є середньочола, але має ухил і до вузькочолих і ще більше до широкочохлих.

За іншими дослідниками, маємо такий матеріял що-до найменшої ширини чола:

за Лижиним ¹⁾ Судацьк. район	114,6 . . .	17 суб.	
Бахчисарайськ. р.	110,0 . . .	7 »	
Теодосійськ. р.	116,9 . . .	8 »	
Перекопськ. р.	116,6 . . .	11 »	
Мелітопольськ. р.	113,7 . . .	6 »	
за Харузиним ²⁾ Гурзуф	111,2 . . .	35 »	
за Мережковським ³⁾ Степові татари	103,0 . . .	27 »	(незрозуміло мала величина).

Наведені тут дані показують більшу абсолютну ширину чола, ніж за нашими даними, але ця різниця, можливо, залежить від невеликої кількості досліджених від згаданих авторів суб'єктів з кожного району, а може й від різниці в методах вимірів.

Показник обличчя й лиця.

Перше ніж перейти до огляду цих показників, зупинімося на складових їхніх частинах.

Таблиця 11.

Кримські татари	Чис. вимірен. Nombre	Висування вилиць Saillie des pommettes							
		0		1		2		3	
		N	%	N	%	N	%	N	%
Бахчисарайський р. . .	2	2	100,0	—	—	—	—	—	—
Симферопольський р. . .	2	—	—	1	50,0	1	50,0	—	—
Карасубазарський р. . .	55	2	3,6	23	41,8	24	43,6	6	10,9
Керченський р.	2	—	—	—	—	1	50,0	1	50,0
Теодосійський р.	27	1	3,7	13	48,1	11	40,7	2	7,4
Судацький р.	89	9	10,1	41	46,1	35	39,3	4	4,5
Ялтинський р.	1	1	100,0	—	—	—	—	—	—
Разом	178	15	8,4	78	43,8	72	40,4	13	7,3

В таблиці 11 подаємо висування вилиць. Досліджуючи взагалі татар, можна сподіватися зустрінути в них здебільшого максимальне висування вилиць, себ-то в нашій таблиці зазначене числом «3», але в даному

¹⁾ Лыжин. Антропологические наблюдения над Таврическими татарами, ст. 14, 21, 38.

²⁾ Харузин, А. Н. Татары Гурзуфа («Дневн. Антроп. Отд. О-ва Л. Е., А. и Э.», в. 7. 1890. Москва. ст. 262.

³⁾ Мережковский, К. С. Отчет об антропологической поездке в Крым в 1880 году, ст. 119.

разі маємо справу з тою групою кримських татар, яка, очевидно, являє собою яскравий продукт змішування різноманітних елементів, тому й не дивно, що, за нашим визначенням, висування вилиць здебільшого середне так по всіх районах, як і взагалі в цілій групі. Зовсім незначне висування вилиць (0) зустрінуто майже по всіх районах, найчастіше в Судацькому (10,1⁰/₀). Дуже значне висування вилиць «3» теж зустріли ми скрізь, а найчастіше в Карасубазарському (10,9⁰/₀). Незначне висування вилиць «1» найчастіше траплялося взагалі серед усіх досліджених, особливо ж у Теодосійському (48,1⁰/₀) і Судацькому (46,1⁰/₀); в Карасубазарському р. такого висування трохи менше, ніж в інших, але в цьому районі здебільшого ми зустріли значніше висування вилиць «2» — 43,6⁰/₀, а беручи до уваги те, що в цьому самому районі, як вище зазначалося, найбільше зустрінуто суб'єктів з досить значним висуванням «3», можна буде, очевидно, вважати, що цей район зберігає найбільшу ступінь висування вилиць, себ-то в ньому можна знайти більше, ніж в інших досліджених районах, слідів значного висування вилиць, цієї характерної ознаки тюркських (монгольських) народів.

Таблиця 12.

Кримські татари	Чис. вимірен. Nombre	Промір вилиць Diam. bizygomatique		Вистота лобопідбор. H. ophrio-menton.		Показн. лиця Ind. facial
		Min.-Max.	Пересічн. Moyen	Min.-Max.	Пересічн. Moyen	
Бахчисарайський р. . .	2	134—138	136,0	140—150	145,0	93,85
Симферопольський р. . .	2	149—154	151,5	141—152	146,5	103,49
Карасубазарський р.	55	134—156	143,8	129—157	142,4	101,20
Керченський р.	2	136—150	143,0	140—160	150,0	95,44
Теодосійський р.	27	135—154	144,1	133—152	143,2	100,76
Судацький р.	90	130—152	141,8	130—160	143,4	99,06
Ялтинський р.	1	133	133,0	139	139,0	95,68
Разом	179	130—156	142,8	129—160	143,2	99,91

Промір вилиць для цілої нашої групи татар пересічно є 142,8 (табл. 12); найбільший виявився, за нашими даними, в Теодосійському та Карасубазарському районах (144,1 і 143,8), звичайно, коли не рахувати Симферопольського (2 суб.), де ми зустріли найбільший промір вилиць—151,5. Найменший промір вилиць, як і найслабше висування вилиць, припадає на Судацький район.

Дані що-до проміру вилиць за іншими авторами маємо такі:

за Лижиним ¹⁾ Судацький район промір вилиць 127,1 . . . 17 суб.

Бахчисарайськ. р. » » 132,0 . . . 7 »

¹⁾ Лъжин. Антропологические наблюдения над Таврическими татарами, ст. 15, 21, 42.

Теодосійськ. р.	промір вилиць	136,1 . . .	8 суб.
Перекопськ. р.	»	» 140,4 . . .	11 »
Мелітопольськ. р.	»	» 135,6 . . .	6 »
за Харузиним ¹⁾ Гурзуф	»	» 116,9 . . .	35 »

(неймовірна мала величина проміру вилиць).

Порівнюючи наведені дані з нашими, бачимо досить велику різницю в абсолютних числах, вони взагалі значно менші за наші, що, можливо, залежить від якогось іншого способу виміру, в той самий час вони дають подібну до нашої картину повільного збільшення проміру вилиць від узбережних татар (в даному разі Гурзуфу та Ялти) через гірських до степових татар.

Висота лобопідборідна, або, як ми кажемо, висота лиця має пересічний розмір для цілої групи наших татар 143,2 мм. (табл. 12); по окремих районах досліджені татари висотою лиця сливе не відрізняються.

Показник лиця (ind. facial) себ-то відношення між проміром вилиць та висотою лобопідборідною, пересічно для цілої групи є 99,91 (табл. 12); звідси бачимо, що промір вилиць та висота лобопідборідна майже однакові пересічно, і лице набирає форми незначного овалу, тільки трохи подовженого в бік висоти. В районах Карасубарському та Теодосійському помічається протилежно явище: там ind. facial пересічно є 101,20 і 100,76 і, хоч із не дуже великою різницею, все таки ширина лиця (промір вилиць) трохи більша за висоту, тому лице набирає форми більш широкуватої.

Таблиця 13.

Кримські татари	Число вимірен. Nombre	Загальна висота обличчя Hauteur du visage					Показн. обличчя Ind. visage	‰ ‰		
		Min.- Max.	Пересічн. Moyen.	‰ ‰				Лептопрозопи (до 70) Leptoprosoptes	Мезопрозопи (до 80) Mesoprosoptes	Хамепрозопи (80.01 і б.) Chamæprosoptes
				Мала (до 170)	Середня (до 185)	Велика (186 і б.)				
Бахчисар. р. . .	2	175—196	185,5	—	50,0	50,0	75,49	—	100,0	—
Симфероп. р. . .	2	192—198	195,0	—	—	100,0	77,70	—	100,0	—
Карасубазар. р.	54	161—209	186,5	7,4	37,0	55,6	77,30	1,8	76,0	22,2
Керченськ. р. . .	2	190—213	201,5	—	—	100,0	71,00	—	100,0	—
Теодосійськ. р. . .	27	180—202	190,4	—	29,6	70,4	75,70	3,7	92,6	3,7
Судацьк. р. . . .	86	165—206	187,0	4,6	36,1	59,3	75,90	4,6	81,4	14,0
Ялтинськ. р. . . .	1	187	187,0	—	—	100,0	71,10	—	100,0	—
Разом	174	161—213	187,7	4,6	34,5	60,9	76,2	3,5	82,2	14,3

Переходячи до розміру та форми цілого обличчя, бачимо з табл. 13, що загальна висота обличчя нашої групи татар взагалі

¹⁾ Харузин. Татары Гурзуфа, ст. 268.

є велика, такої ми зустріли аж 60,9⁰/₀, середньої—34,5⁰/₀ і малої—тільки 4,6⁰/₀; здебільшого велику висоту обличчя мають татари Теодосійського (70,4⁰/₀) району та Судацького (59,3⁰/₀). Загальна висота обличчя, за Харузиним ¹⁾, у татар Гурзуфа є 181,16 (35 суб.).

Що-до показника обличчя (ind. visage), відношення поміж проміром вилиць та загальною висотою обличчя, то з тієї ж таки таблиці бачимо, що так для цілої групи татар пересічно, як і по окремих районах татар наших треба зачислити до мезопрозопів (середньовидих). Розподіливши індивідуальні показники на класифікаційні групи, що подано в табл. 13, побачимо, що серед досліджених татар дійсно зустрінуто значну більшість (82,2⁰/₀) мезопрозопів, порівняльно не дуже багато хамепрозопів (14,3⁰/₀) — широковидих, які найчастіше зустрічаються в Карасубазарському районі, і 3,5⁰/₀ лептопрозопів (довговидих), останніх, хоча взагалі їх зустріли ми не багато, найбільше в Судацькому районі.

Ind. visage за Харузиним ²⁾ у татар Гурзуфа—64,45.

Отже, за показником обличчя, як і за показником лица наша група татар, маючи пересічно середню форму й середній розмір лица й цілого обличчя, як це видно з вищесказаного, має певний ухил до збільшення своєї ширини, г. ч., в Карасубазарському районі; в інших районах якоїсь певної виразности в цьому не виявляється. Це, очевидно, стоїть у звязку з тим, що як-раз у Карасубазарському районі, про що ми вже згадували, яскравіше виступає висування вилиць та ширина лица.

Розмір і форма носа.

Висоту носа, як це видно з табл. 14, при пересічному розмірі її цілої групи наших татар 51,6 ми зустріли найменшу в Судацькому районі

Таблиця 14.

Кримські татари	Число вимірен. Nombre	Висота носа H. naso-sous-nasale		Ширина носа Largeur du nez		Показник носа Indice du nez	°/о °/о		
		Min.- Max.	Пересіч. Moyen	Min.- Max.	Пересіч. Moyen		Лепторини (до 70) Leptorhiniens	Мезорини (70,01—85,00) Mesorhiniens	Платирини (85,01 і в.) Platyrhiniens
Бахчисар. р. . .	2	53—58	55,5	39—42	40,5	73,2	50,0	50,0	—
Симфероп. р. . .	2	52—52	52,0	39—42	40,5	77,9	—	100,0	—
Карасубазар. р.	54	46—62	53,0	33—47	38,5	73,2	38,9	55,6	5,5
Керченськ. р. .	2	51—58	54,5	36—40	38,0	69,8	50,0	50,0	—
Теодосійськ. р. .	27	46—65	52,8	31—45	37,1	70,8	44,4	48,2	7,4
Судацьк. р. . .	90	45—58	51,2	30—45	37,5	75,2	26,7	63,3	10,0
Ялтинськ. р. . .	1	54	54,0	33	33,0	61,1	100,0	—	—
Разом . . .	178	45—65	51,6	30—47	37,8	73,8	33,7	58,4	7,9

¹⁾ Харузін. Татари Гурзуфа, ст. 266.

²⁾ Харузін. Татари Гурзуфа, ст. 313.

(51,2) та в Теодосійському (52,8), не рахуючи Симферопольського; в інших районах наші татари мають більшу висоту носа. Висота носа татар Гурзуфа за Харузиним 53,42¹⁾.

Що-до ширини носа, то, хоч помітної різниці по районах і немає, в тих самих районах Теодосійському та Судацькому вона наче б то найменша (37,1, 37,5); татари інших районів здебільшого мають більшу ширину носа, що пересічно доходить 40,5, крім Ялтинського—33,0 (1 суб.).

Розглядаючи відношення ширини до висоти носа, або показник носа, з тої ж таки таблиці бачимо, що за пересічним показником цілої групи (73,8) наших татар треба зачислити до мезоринів (середньоносих), крім того, татари майже всіх районів здебільшого теж є мезорини, тільки Керченського району татари мають показник 69,8 (на межі з лепторинами-вузьконосами) та Ялтинського—61,1 (лепторини), але в цих останніх випадках досліджено разом лише 3 суб. Показник носа степових татар за Мережковським—68,15 (27 суб.)²⁾.

Таблиця 15.

Кримські татари	Число вимірен. Nombre	Виставання носа Proéminence du nez					
		1		2		3	
		N	%	N	%	N	%
Бахчисарайський р.	2	1	50,0	1	50,0	—	—
Симферопольський р.	2	1	50,0	—	—	1	50,0
Карасубазарський р.	54	19	35,2	30	55,5	5	9,3
Керченський р.	2	—	—	2	100,0	—	—
Теодосійський р.	27	7	25,9	19	70,4	1	3,7
Судацький р.	90	27	30,0	52	57,8	11	12,2
Ялтинський р.	1	—	—	1	100,0	—	—
Разом	178	55	30,9	105	59,0	18	10,1

Розподіливши індивідуальні показники носа на класифікаційні групи, бачимо (табл. 14), що справді наші татари всіх районів здебільшого мезорини; чималий відсоток серед них є лепторинів і зрідка зустрічаються платирини (широконосі). Останні були лише в трьох районах—Судацькому, Теодосійському та Карасубазарському, себ-то там, де найбільше ми дослідили суб'єктів, причому частіше натрапляли ми на платиринів у Судацькому, менше в Теодосійському і найменше в Карасубазарському районі.

Отже, татари так разом цілої нашої групи, як і по окремих районах, здебільшого є середньоносі, але значне місце серед них займає тип довговузьконосий, особливо в Теодосійському районі 44,4⁰/₀, в той же час зустрічається й тип широконосий, значно менше поширений, ніж вузьконосий.

¹⁾ Харузин. Татары Гурзуфа, ст. 268.

²⁾ Мережковский. Отчет об антропологической поездке в Крым в 1880 году. ст. 119.

Виставання носа (табл. 15) у наших татар всіх районів здебільшого середнє «2», причому найчастіше (70,4⁰/о) цей тип зустрічався в Теодосійському районі і найменше його в Карасубазарському (55,5⁰/о). Чималий відсоток з досліджених майже всіх районів становлять суб'єкти з незначним виставанням носа «1», причому найчастіше цей тип зустрічається, в протилежність попередньому, в Карасубазарському районі (35,2⁰/о) і найменше його в Теодосійському (25,9⁰/о). Що-до значного виставання носа «3», то найбільше (12,2⁰/о) його в Судацькому районі, але взагалі цей тип носами зустрічали мало не по всіх районах, хоч і в невеличкій кількості.

Отже, можна вважати, що у кримських татар нашої групи носи виставання здебільшого середнього, з порівняльно частими випадками незначного виставання, і тільки з окремими випадками виставання значного, причому це останнє найчастіше, як ми й зазначали, зустрічалось в Судацькому районі.

Таблиця 16.

Кримські татари	Чис. вимір. Nombre	Профіль носа Profil du nez									
		- 2		- 1		0		+ 1		+ 2	
		N	%	N	%	N	%	N	%	N	%
Бахчисарайський р.	2	—	—	1	50,0	1	50,0	—	—	—	—
Симферопольський р.	2	—	—	1	50,0	1	50,0	—	—	—	—
Карасубазарський р.	54	—	—	20	37,0	23	42,6	9	16,7	2	3,7
Керченський р.	2	—	—	—	—	2	100,0	—	—	—	—
Теодосійський р.	27	2	7,4	9	33,3	12	44,4	1	3,7	3	11,1
Судацький р.	90	—	—	22	24,4	56	62,2	9	10,0	3	3,3
Ялтинський р.	1	—	—	—	—	1	100,0	—	—	—	—
Разом	178	2	1,1	53	29,8	96	53,9	19	10,7	8	4,5

Лишається ще розглянути профіль носа. З таблиці 16 бачимо, що татари всіх районів здебільшого мають носи прямі, зазначені в таблиці знаком «0». Порівняльно часто зустрічали ми трохи увігнуті носи «-1», значно ж увігнуті зустрілися тільки в Теодосійському районі у двох суб'єктів. Зустрічаються й носи трохи вигнуті «+1» та значно вигнуті «+2», але разом в меншій кількості, ніж носи увігнуті. Серед вигнутих носів значно вигнутих «+2», в Теодосійському районі більше, ніж мало-вигнутих «+1» і найбільше, проти інших районів.

Звідси бачимо, що профілем носа нашої групи татари досить різноманітні, тут є всі типи носів від прямого до значно увігнутого й значно вигнутого, і це виявилось по всіх районах, де вимірено більшу кількість суб'єктів. Характерною рисою є й те, що, маючи скрізь по районах здебільшого носи прямого профілю, наша група татар чималий відсоток має й носів типу увігнутого та вигнутого, причому першого більше, ніж останнього.

Г у б и.

Висота країв губ кримських татар нашої групи, як і всі сливе антропологічні ознаки, досить різноманітна, хитається від 4 до 23 мм. при

Таблиця 17.

Кримські татари	Число вимірен. Nombre	R i t L a b o u c h e				Показник губ Ind. des lèvres
		Висота країв губ H. de rebords des lèvres		Ширина рота Larg. de la bouche		
		Min.-Max.	Пересіч. Moyen	Min.-Max.	Пересіч. Moyen	
Бахчисарайськ. р. . .	2	14—15	14,5	50—51	50,5	28,7
Симферопольськ. р. . .	2	12—16	14,0	52—54	53,0	26,3
Карасубазарськ. р. . .	54	7—23	12,8	45—60	53,2	24,2
Керченський р. . . .	2	11—13	12,0	51—56	53,5	22,4
Теодосійськ. р. . . .	27	4—19	12,7	47—57	52,1	24,3
Судацький р.	90	5—21	13,2	46—59	52,1	25,6
Ялтинський р.	1	15	15,0	48	48,0	31,2
Разом	178	4—23	13,0	45—60	52,4	25,0

середніх розмірах пересічної величини, здебільшого 12—13 мм. (табл. 17); великої різниці поміж районами, особливо з більшою кількістю досліджених, не помічається. Ширина рота теж середніх розмірів по всіх районах, г. ч., в межах 52—53 мм. Що-до показника губ, то з головних наших районів найбільший він є для Судацького (25,6), при пересічному для цілої групи наших татар—25,0 (табл. 17).

В и с о т а н о с о - г у б н а.

Таблиця 18.

Кримські татари	Число вимірен. Nombre	Вис. носогубна Haut. nasiobuccale	
		Min.-Max.	Пересіч. Moyen
Бахчисарайськ. р. . . .	2	76—76	76,0
Симферопольськ. р. . . .	2	74—76	75,0
Карасубазарськ. р. . . .	54	65—87	75,9
Керченськ. р.	2	74—79	76,5
Теодосійськ. р.	27	67—83	74,7
Судацьк. р.	90	63—83	71,9
Ялтинський р.	2	74	74,0
Разом	178	63—87	73,6

При індивідуальних хитаннях від 63 до 87 мм. пересічна висота носо-губна (табл. 18) досліджених татар Судацького району є найменша—

71,9 мм., татари інших районів мають її більшу. Отже, відповідна частина лица найкоротша буде в Судацькому районі, досить помітно відрізняючись від такої ж у інших районах.

Розміри долішньої щелепи.

Розглядаючи табл. 19, бачимо, що абсолютна величина проміру долішньої щелепи нашої групи татар при, порівняльно, не дуже великій амплі-

Таблиця 19.

Кримські татари	Число вимірен. Nombre	Пром. доліш. щелепи Diam. bigoniaque		Diam. bizy- gomat—100
		Min.-Max.	Пересіч. Moyen.	
Бахчисарайськ. р. . .	2	104—112	108,2	79,6
Симферопольськ. р. . .	2	113—114	113,5	74,9
Карасубазарськ. р. . .	55	100—125	110,9	77,1
Керченський р. . . .	2	112—120	116,0	81,1
Теодосійськ. р. . . .	27	104—122	112,4	78,0
Судацьк. р.	90	96—125	109,1	76,9
Ялтинський р.	1	99	99,0	74,4
Разом.	179	96—125	110,2	77,2

туді індивідуальних хитань для цілої групи (96—125 мм.), теж і для Судацького району,—взагалі середнього розміру. Тут виявляється, що промір долішньої щелепи найменший (109,1) буде для Судацького району, більший (110,9) для Карасубазарського і найбільший (112,4) для Теодосійського району.

Отже, долішню щелепу за нашими даними, порівняльно найширшу зустрінуто в Теодосійському районі і найвужчу в Судацькому. Поодинокі наші дані з інших районів не беремо до уваги. Промір долішньої щелепи татар Гурзуфа за Харузиним—108,25 ¹⁾.

Порівнюючи промір долішньої щелепи з проміром вилиць (табл. 19), бачимо, що математично це співвідношення для цілої групи визначається цифрою 77,2, приблизно при таких самих відмінах величини його по районах, які ми вже зазначали і для проміру спідньої щелепи.

Що-до висоти долішньої щелепи (табл. 20), то при індивідуальних хитаннях від 43 до 62 мм. найвищу долішню щелепу, пересічно 51,4, ми знайшли в Судацькому районі, в інших районах вона нижча, причому можна вважати, відкинувши поодинокі випадки, що різниці по районах сливе не помічається.

Показник висоти долішньої щелепи, себ-то співвідношення її до висоти лобо-підборідної, майже не відрізняється по окремих районах, особливо там, де більше досліджено суб'єктів, і показник цей для кож-

¹⁾ Харузин. Татари Гурзуфа, ст. 313.

ного району є близький до пересічного показника цілої групи наших татар—35,5.

Таблиця 20.

Кримські татари	Число вимір. Nombre	Вис. долш. щелепи Haut. mandib. bucco- mentonnière		Haut. ophryo- menton. 100
		Min.-Max.	Пересіч. Moyen.	
Бахчисарайськ. р. . .	2	43—52	47,5	32,7
Симферопольськ. р. . .	2	51—53	52,0	35,5
Карасубазарськ. р. . .	54	43—60	50,2	35,2
Керченський	2	49—52	50,5	33,7
Теодосійський р. . .	27	46—58	50,2	35,1
Судацький р.	90	44—62	51,4	35,8
Ялтинський р.	1	48	48,0	34,5
Разом	178	43—62	50,8	35,5

Отвір очей.

З таблиці 21 бачимо, що внутрішній промір кутів очей хитається від 30 до 44 мм.; для цілої групи наших татар, пересічно, він стано-

Таблиця 21.

Кримські татари	Число вимірен. Nombre	Очі Les yeux					
		Вн. промір кутів очей D. bipalpebral int.		Зовн. промір кутів очей D. bipalpebral ext.		Довж. отвору очей Long. de l'ouverture palpebral	
		Min.-Max.	Пересіч. Moyen	Min.-Max.	Пересіч. Moyen	Min.-Max.	Пересіч. Moyen
Бахчисарайськ. р.	2	33—36	34,5	88—94	91,0	27,5—29	28,2
Симферопольськ. р. . . .	2	34—39	36,5	89—97	93,0	27,5—29	28,2
Карасубазарськ. р. . . .	54	30—44	34,5	82—100	90,4	24—31	27,9
Керченськ. р.	2	31—36	33,5	82—93	87,5	25,5—28,5	27,0
Теодосійськ. р.	27	30—38	34,0	72—95	89,1	19,5—30,5	27,6
Судацьк. р.	90	30—39	33,5	82—98	89,8	21,5—31,5	28,1
Ялтинський р.	1	34	34,0	84	84,0	26	26,0
Разом	178	30—44	33,9	72—100	89,9	19,5—31,5	27,9

вить 33,9. Що-до окремих районів, то він повільно збільшується, порівняльно із Судацьким районом, де взагалі він найменший (33,5), в Теодосійському й далі Карасубазарському (34,5); в останньому районі виявляються й найбільші хитання індивідуальних промірів. За Лижиним ¹⁾,

¹⁾ Лыжин. Антропологические наблюдения над Таврическими татарами, стр. 15.

цей промір внутрішніх кутів очей для Судацького району—25,2, себ-то надзвичайно малий, а за Харузиним ¹⁾, для татар Гурзуфа—31,54.

Зовнішній промір кутів очей (табл. 21) хитається від 72 до 100 мм. і пересічний для цілої нашої групи є 89,9, причому найменший цей промір виявлено в Теодосійському районі (89,1), де й найбільша амплітуда його хитань. В Карасубазарському, звичайно, поминаючи поодинокі випадки інших районів, зовнішній промір кутів очей буде найбільший (90,4 мм.), себ-то тут найширше виявляється віддалення один від одного зовнішніх кутів очей.

Що-до отвору самих очей, то як бачимо з тої ж такі таблиці, цей отвір найбільший для Судацького району (28,1 мм.) і найменший (27,6) для Теодосійського, при пересічній величині цілої групи—27,9 мм.

Тут ще варто відзначити наявність у кримських татар нашої групи «монгольських повік», які, треба сказати, дуже рідко нам зустрічалися.

Карасубазарськ. р.	8 суб.	«0—1»;	4 суб.	«1»;	2 суб.	«2»
Теодосійськ. р.	6 »	»	4 »	»	— »	—
Судацьк. р.	9 »	»	— »	—	— »	—
Керченськ. р.	1 »	»	— »	—	— »	—

Знаком «0—1» ми відзначали дуже мало розвинені монгольські повіки, «1»—незначно і «2»—більш менш значно розвинені. Виявляється, що найчастіше натяк чи більш менш ясно виявлені монгольські повіки зустріли ми в Карасубазарському районі, причому, треба зазначити, що найчастіше вони тут зустрічаються у вигляді дуже мало розвинених, але трапляються й значніше виявлені. По інших районах нам зустрілися монгольські повіки лише у вигляді дуже мало розвинених, і тільки в Теодосійському маємо ще 4 випадки монгольських повік незначно розвинених.

Взагалі можна сказати, що монгольські повіки ми зустріли, г. ч., в Карасубазарському районі, але й то не в дуже яскраво виявленому вигляді, в інших районах ми або не зустріли їх зовсім, або тільки в вигляді певних слідів цих монгольських повік, причому останні наче б найбільш зберігаються ще в Теодосійському, крім вищезазначеного Карасубазарського, районі.

В у х о.

Розмір вуха нашої групи кримських татар подаємо на таблиці 22. Велика вісь вуха в абсолютних числах, при індивідуальних хитаннях від 54 до 80 мм. (така сама амплітуда хитань і для Судацького району),— як виявляється, пересічно найменша в цьому ж таки Судацькому районі (65,9); в інших районах вона більша, причому в Теодосійському та Карасубазарському сливе однакова (66,6 та 66,8 мм.). Відносний розмір великої осі вуха, себ-то порівняльно із загальною висотою обличчя та з зростом, сливе однаковий для всіх районів і близький до пересічних цих даних цілої групи наших татар (35,4 і 3,9).

¹⁾ Харузін. Татари Гурзуфа, стр. 314.

Що-до малої осі вуха, то в районах, де досліджено більшу кількість суб'єктів, вона сливе однакова за абсолютними числами, і пересічно приблизно така сама, як і пересічно для цілої нашої групи (36,8 мм.). Те саме можна сказати і про її відносний розмір що-до висоти обличчя (19,6) і що до зросту (2,2).

Таблиця 22.

Кримські татари	Число вимірен. Nombre	Белика вісь вуха Grand axe de l'oreille					Мала вісь вуха Petit axe de l'oreille					Довж. хрящ. вуха Long. l'oreille du cartilage	
		Min- Max.	Пересічн. Moyen.	Висота облич.—100 Haut. de visage—100	Зріст—100 Taille—100	4.2	Min.- Max.	Пересічн. Moyen.	Висота облич.—100 Haut. de visage—100	Зріст—100 Taille—100	Показник вуха Ind. de l'oreille	Min.- Max.	Пересічн. Moyen.
Бахчисар. р. . .	2	62—76	69,5	37,5	4,2	36—43	39,5	21,2	2,4	57,3	48—58	53,0	
Симфероп. р. . .	2	64—71	67,5	34,6	3,9	37—40	38,5	19,7	2,2	57,1	50—54	52,0	
Карасубаз. р. . .	55	55—77	66,8	35,8	3,9	32—45	36,8	19,7	2,2	55,1	44—65	51,6	
Керченськ. р. . .	2	68—73	70,5	34,9	4,0	37—39	38,0	18,8	2,2	53,9	51—55	53,0	
Теодосійськ. р. . .	27	61—77	66,6	35,0	3,9	32—41	36,5	19,2	2,2	55,3	45—60	51,7	
Судацьк. р. . .	90	54—80	65,9	35,2	3,9	29—43	36,9	19,7	2,2	56,1	42—64	51,4	
Ялтинськ. р. . .	1	63	63,0	33,7	3,9	31	31,0	16,6	1,9	49,2	45	45,0	
Разом . .	179	54—80	66,4	35,4	3,9	29—45	36,8	19,6	2,2	55,6	42—65	51,5	

Пересічний показник вуха цілої групи татар—55,6, приблизно такий самий показник і для районів Теодосійського та Карасубазарського; в Судацькому районі показник вуха більший—56,1; це, очевидно, в зв'язку з тим, що велика вісь вуха цього району відносно найменша.

На тій же таки (22) таблиці подаємо пересічний розмір довжини хрящового вуха для цілої групи: 51,5 мм.; по районах, приблизно, така сама довжина хрящового вуха, крім тих, де досліджено поодинокі суб'єкти.

Що-до віддалености вуха від черепа, то з табл. 23 бачимо, що ця ознака в наших татар досить різноманітна. Вуха віддалено способом усіх класифікаційних груп. Найбільше (54,2⁰/₀), кажучи про цілу групу наших татар, віддалених незначно (знак «1»), потім—віддалених значніше «2»—38,0⁰/₀; трапляються суб'єкти й з дуже значним віддаленням вуха «3»—6,7⁰/₀ і, нарешті, двох суб'єктів зустрінули ми з притиснутими до голови верхніми частинами вуха «0». Усі ці форми віддалености вуха зустрінуто лише в Судацькому районі, з розповсюдженням цих форм близьким до вищенаведеного проти пересічних даних цілої нашої групи татар. Цікавим тут є Карасубазарський район, де зустрінуто не тільки найбільше з усіх районів віддалення вуха «2», але в той же час ця форма як-раз здебільшого й зустрічається серед досліджених суб'єктів Карасубазарського району (50,9⁰/₀), крім того, цей район

відрізняється найчастішою віддаленістю «3»—12,7⁰/₀. В Теодосійському р. більшу віддаленість вуха «2», «3» ми зустрічали частіше, ніж у Судацькому.

Таблиця 23.

Кримські татари	Чис. вимірен. Nombre	Віддаленість вуха Écartement de l'oreille							
		0		1		2		3	
		№	%	№	%	№	%	№	%
Бахчисарайськ. р. . .	2	1	50,0	1	50,0	—	—	—	—
Симферопольськ. р. . .	2	—	—	2	100,0	—	—	—	—
Карасубазарськ. р. . .	55	—	—	20	36,4	28	50,9	7	12,7
Керченськ. р.	2	—	—	1	50,0	—	—	1	50,0
Теодосійськ. р.	27	—	—	16	59,3	10	37,0	1	3,7
Судацьк. р.	90	1	1,1	57	63,3	29	32,2	3	3,3
Ялтинськ. р.	1	—	—	—	—	1	100,0	—	—
Разом	179	2	1,1	97	54,2	68	38,0	12	6,7

Отже, в нашій групі кримських татар, при відсутності по районах дуже помітної різниці в пересічних даних розмірів вуха, можна відзначити, що вуха здебільшого середніх розмірів і що в Судацькому районі воно взагалі трохи менше, ніж в інших.

Крім того, більш менш значна віддаленість вуха помічається, г. ч., в Карасубазарському та почасти в Теодосійському районах; меншою віддаленістю вуха відзначається, за нашими даними, Судацький район.

Що-до горбка Дарвіна, то зустрічався він нам, здебільшого слабо виявлений, лише в 30 випадках на цілу групу досліджених татар по всіх районах і в різному співвідношенні.

Горішня й долішня кінцівки.

Довжина горішньої кінцівки (од висоти acromion'a віднімається висота середнього пальця) для цілої групи наших татар пересічно є 73,0 см. (табл. 24). Різниця поміж районами помічається така: Теодосійський район має найменшу довжину горішньої кінцівки (72,5), далі йде Судацький район (72,8), і найбільшу пересічну довжину зустріли ми в Карасубазарському районі (73,3); про інші райони ми тут не говоримо. Відносна довжина кінцівки горішньої, себ-то в порівнянні з бюстом та з зростом, у першому випадку дає пересічну величину 82,8, теж найбільшу для Карасубазарського району (84,1), себ-то в цьому відношенні горішні кінцівки дають ухил до більш довгих; у другому випадку, в порівнянні з зростом, пересічна величина для цілої нашої групи буде 43,5, себ-то наша група татар, за розподілом проф. Івановського ¹⁾, належить до

¹⁾ Івановский, А. А. Об антропологическом составе населения России («Труды Антроп. Отд. Ф-ва Л. Е., А. и Э», т. XXII. Москва. 1904).

середньоруких; те саме помічаємо і для всіх районів, крім Теодосійського, де помічається більший ухил до короткоруких, тоді як в Карасубазарському та Судацькому сливе однаково татари середньоруки.

Таблиця 24.

Кримські татари	Довж. горішн. кінцівки Extrémités super.					Довж. доліш. кінцівки Extrémités infer.				
	Ч. вимір. Nombre	Min.- Max.	Пересічн. Moyp.	При бюсті— 100 Buste—100	При зрості— 100 Taille—100	Ч. вимір. Nombre	Min.- Max.	Пересічн. Moyp.	При бюсті— 100 Buste—100	При зрості— 100 Taille—100
Бахчисар. р.	2	66,0—77,3	71,6	86,3	43,6	2	81,0—81,0	81,0	97,6	49,4
Симфероп. р.	2	73,0—75,9	74,4	81,1	42,8	2	80,7—83,6	82,1	89,5	47,3
Карасубазар. р.	55	62,4—83,4	73,3	84,1	43,1	48	71,3—88,8	79,9	91,6	47,0
Керченськ. р.	2	77,8—80,9	79,3	85,8	45,2	2	77,6—88,7	83,1	89,9	47,3
Теодосійськ. р.	27	66,1—76,9	72,5	82,7	42,9	27	73,8—85,0	79,5	90,6	47,1
Судацьк. р.	90	63,3—80,5	72,8	82,0	43,2	90	67,9—90,0	79,6	89,6	47,2
Ялтинськ. р.	1	69,3	69,3	78,7	43,1	1	72,5	72,5	82,4	45,1
Разом.	179	62,4—83,4	73,0	82,8	43,5	172	67,9—90,0	79,7	90,4	47,5

Розглядаючи довжину долішніх кінцівок (від величини зросту віднімається зріст навсидячки—висота бюста) — табл. 24, бачимо, що в абсолютних числах пересічно для цілої групи наших татар вона буде 79,7 см.; приблизно, така сама вона й по районах головніших з тих, що ми тут взагалі розглядаємо, різниця помічається тільки в 1—2 мм. Відносна довжина долішніх кінцівок в порівнянні з бюстом для цілої групи пересічно буде 90,4, з відносно меншим розміром для Судацького району (89,6), сливе однаковим для Теодосійського і більшим для Карасубазарського (91,6). А в порівнянні з зростом при пересічній величині цілої групи 47,5, довжина долішніх кінцівок сливе однакова у всіх наших головніших районах, з різницею на 1—2 мм., відрізняючись більше тільки для районів, де досліджено було малу кількість суб'єктів.

З інших дослідників маємо дані Лижина що-до кінцівок татар ¹⁾.

Горішні кінцівки:

Судацьк. р.	78,46 (17 суб.),	що-до зросту	45,88
Бахчисарайськ. р.	72,50 (7 »),	» » »	44,42
Теодосійськ. р.	74,06 (8 »),	» » »	45,57
Перекопськ. р.	65,00 (11 »),	» » »	39,40
Мелітопольськ. р.	75,08 (6 »),	» » »	45,87

¹⁾ Лыжин. Антропологические наблюдения над Таврическими татарами, ст. 12, 13, 19, 31.

Долішні кінцівки:

Судацьк. р.	87,51 (17 суб.), що-до зросту 51,10
Бахчисарайськ. р. . .	82,12 (7 »), » » » 50,30
Теодосійськ. р.	83,50 (8 »), » » » 51,38
Перекопськ. р.	85,20 (11 »), » » » 51,76
Мелітопольськ. р. . .	83,75 (6 »), » » » 51,22

Звідси бачимо, що довжина так горішніх, як і долішніх кінцівок, за Лижиним, в абсолютних і відносних величинах, трохи більша, ніж за нашими даними.

Б ю с т і т у л у б.

Висота бюсту при індивідуальних хитаннях од 77,0—98,5 см. для цілої групи пересічно є 88,2 стм. (табл. 25). Судацький район має найбільшу висоту бюсту (88,8), в бік зменшення відзначаються Теодосійський і далі Карасубазарський райони. Рівняючи з зростом, висота бюсту для цілої групи 52,6; тут Судацький район теж відрізняється найбільшим бюстом (52,7) і найменшим теж Карасубазарський.

Таблиця 25.

Кримські татари	Число вимірен. Nombre	Висота бюста Hauteur du buste			Довжина тулуба Long. du trone		
		Min.-Max.	Пересічн. Moyen.	При зрості —100 Taille—100	Min.-Max.	Пересічн. Moyen.	При зрості —100 Taille—100
Бахчисар. р.	2	77,5—88,5	83,0	50,6	46,2—57,6	51,9	31,6
Симфероп. р.	2	85,0—98,5	91,7	52,8	52,5—64,6	58,5	33,7
Карасубазар. р.	48	77,0—96,0	87,2	51,3	48,1—61,1	54,6	32,1
Керченськ. р.	2	89,9—95,0	92,4	52,6	57,4—59,0	58,2	33,1
Теодосійськ. р.	27	80,0—97,3	87,7	51,9	47,6—66,6	54,8	32,4
Судацьк. р.	90	77,5—96,0	88,8	52,7	44,8—61,4	55,2	32,8
Ялтинськ. р.	1	88,0	88,0	54,8	57,3	57,3	35,7
Разом	172	77,0—98,5	88,2	52,6	44,8—66,6	55,0	32,8

Довжина тулуба (від зросту навсидячки віднімалася різниця між загальним зростом і висотою грудної виглибини) нашої групи татар, маючи індивідуальні хитання від 44,8 до 66,6, пересічно становить 55,0 стм. (табл. 25). Найбільша довжина тулуба, як і бюсту, що ми вище відзначили, припадає на Судацький район і найменша на Карасубазарський. Відносна довжина тулуба, в порівнянні з зростом, пересічно для цілої групи наших татар становить 32,8, така сама для Судацького району і з невеличкими відхиленнями—для інших районів.

Скелія.

Показник скелії є важлива антропологічна ознака, яка виявляє деякі пропорції тіла, а саме відношення довжини долішніх кінцівок до висоти бюсту. Користуючись класифікацією проф. Maouvièr, ми індивідуальні показники скелії розподілили на відповідні групи, що й подаємо на табл. 26.

Таблиця 26.

Кримські татари	Hyperbrachy- skélie au des- sous 75		Brachyskélie 75—79,9		Sous-brachy- skélie 80,0—84,9		Mésatiskélie 85,0—89,9		Sous-macro- skélie 90,0—94,9		Macraskélie 95,0—99,9		Hypermacro- skélie 100,0.....	
	№	%	№	%	№	%	№	%	№	%	№	%	№	%
Бахчисар. р. . .	—	—	—	—	—	—	—	—	1	50,0	—	—	1	50,0
Симфероп. р. . .	—	—	—	—	1	50,0	—	—	—	—	1	50,0	—	—
Карасубаз. р. . .	—	—	1	2,0	8	16,7	10	20,9	13	27,1	11	22,9	5	10,4
Керченськ. р. . .	—	—	—	—	—	—	1	50,0	1	50,0	—	—	—	—
Теодосійськ. р. . .	—	—	—	—	4	14,8	10	37,0	6	22,2	6	22,2	1	3,7
Судацьк. р. . . .	—	—	2	2,2	17	18,9	34	37,8	23	25,6	9	10,0	5	5,5
Ялтинськ. р. . .	—	—	—	—	1	100,0	—	—	—	—	—	—	—	—
Разом . . .	—	—	3	1,7	31	18,0	55	32,0	44	25,6	27	15,7	12	7,0

Для цілої групи наших татар найбільше маємо мезатискелів (середньоногих) — 32,0%; різних груп у бік більшої довгоногости разом маємо 48,3%, а в бік більшої коротконогости тільки 19,7%. Що-до районів, то в головніших маємо здебільшого середньоногих, крім району Карасубазарського, де найчастіше нам зустрічалися сумакроскелі (піддовгоногі); в останньому районі елементи довгоногости взагалі найбільше виявилися, бо з усіх груп довгоногих разом він має 60,4%, з них 10,4% припадає на значно довгоногих суб'єктів (гіпермакроскелів). В Теодосійському районі ця довгоногість різних груп виявилася в 48,1%, тоді як у Судацькому—41,1%.

Елементи коротконогости зустрінуто взагалі в значно меншій кількості, причому найбільше їх (21,1%) у Судацькому.

Отже, можемо констатувати, що за нашими даними найбільшою довгоногістю відзначається Карасубазарський район, і що взагалі по всіх районах елементів довгоногих більше, ніж елементів коротконогих.

Розглянувши окремо вищенаведені антропологічні ознаки нашої групи кримських татар, можна прийти до певних висновків що-до антропологічного типу даної групи.

Досліджена нами група кримських татар досить мішаного укладу, переважають суб'єкти середнього укладу, чимало є між ними слабких на будову тіла, і порівняльно мало суб'єктів з міцним укладом. Значну

більшість по всіх районах становлять темноволосі, але чимало зустрічається й русявих; що-до білявих, то таких зустрінуто в поодиноких випадках в Судацькому та Теодосійському районах. За кольором очей по всіх районах хоч здебільшого зустрічаються темноокі, але сливе стільки ж і з очами мішаного характеру пігментації, а в Карасубазарському районі останніх навіть більше, ніж темнооких. Ясноокі суб'єкти зустрічалися нам у всіх головніших з досліджених районів, але, звичайно, в дуже невеликій кількості. На зріст здебільшого наші татари вищесередні (1678); високорослих найбільше зустрінуто в Судацькому, менше в Карасубазарському і найменше в Теодосійському районі; малорослі разом з нижчесереднім зростом суб'єкти зустрічалися по всіх районах, найбільше їх у Карасубазарському районі, а взагалі малорослих елементів менше, ніж високорослих, якими найбільш відзначається Судацький район. Показник голови цілої групи брахікефальний (84,08); найбільшою короткоголовістю відзначається Карасубазарський район, з пересічним показником 85,96, довгоголових ми зустріли там тільки одного суб'єкта; татари Судацького та Теодосійського районів пересічно близькі до межі короткуватоголових та короткоголових, між ними однаковий відсоток зустрінуто довгуюватоголових, а справжніх довгоголових ні одного не зустрінуто. Висота голови різноманітна, а все ж значна більшість низькоголова, особливо це помітно для Судацького району, теж в трохи меншій мірі в Карасубазарському районі; в Теодосійському, хоч і переважають низькоголові, але тут яскравіше виявився мішаний характер висоти голови. Шириною чола наша група татар є різноманітна, здебільшого трапляються близькі до широкочолних, а в Карасубазарському районі яскравіше виступають середньочолі; чимало є по всіх районах суб'єктів і вузькочолних. Наші татари по всіх районах здебільшого є мезопрозопи (за *ind. visage*), широковидих найчастіше зустрінуто в Карасубазарському районі, довговидих, хоч і зустрінуто по всіх районах, але дуже мало. Певна широкуватість лиця (за *ind. facial*) найбільше виявляється теж у Карасубазарському та Теодосійському районах; що-до Судацького, то лице здебільшого тут довгуюватої форми, те ж можна сказати й про загальне обличчя татар цього району. Ніс здебільшого середній (мезорини), але дуже часто зустрічаються лепторини (вузьконосі), особливо це в Теодосійському та Карасубазарському районах, в Судацькому їх трохи менше, але там зустрінуто найбільше платиринів (широконосних) з невеличкого взагалі відсотка платиринів для всіх районах. Висування носа здебільшого середнє, чимало є по всіх районах суб'єктів з незначним висуванням носа і порівняльно мало суб'єктів із значним висуванням, останнього найбільше зустрінуто в Судацькому районі. Що-до профіля носа, то він по всіх районах зустрічається всіх своїх категорій, але здебільшого носи прямі та з незначною увігнутістю. Губи різноманітної висоти, здебільшого середні, найбільшою висотою відзначається Судацький район; ширина рота середня. Зубного прогнатизму ми не зустріли зовсім. Монгольські повіки взагалі спостерігаються в дуже мало розвиненому вигляді і зустрічаються рідко, найчастіше в Карасубазарському районі; в інших

районах або зовсім ми їх не зустріли, або зустрічали тільки як сліди цих монгольських повік. Вуха по всіх районах здебільшого досить велике з незначним віддаленням від голови; віддаленість вуха найбільш розвинена в Карасубазарському районі. Горбок Дарвіна зустрічається, але печасто, в незначно розвиненому вигляді. Горішні кінцівки здебільшого середні; в Теодосійському районі помічається найбільший, хоч і не дуже значний, ухил до короткоруких. Долішні кінцівки теж здебільшого середні, за показником скелії, з більшим ухилом до довгоногости, ніж до коротконогости, причому ця довгоногість яскравіше виявилася в Карасубазарському районі, а в Судацькому, навпаки, найменше. Бюст та тулуб найдовші в Судацькому і найменші в Карасубазарському районі.

Резюмуючи вищесказане, треба зазначити, що досліджена нами група татар майже за всіма описаними антропологічними ознаками і переважно головнішими ознаками являється дуже мішаною групою, ні в якому разі вона не є одноцільною антропологічною одиницею, тут перемішано найрізноманітніші ознаки і, навіть, у різних способах та комбінаціях. За нашими матеріалами ми можемо в даній групі кримських татар зазначити тільки сліди наявності певних чужих антропологічних елементів, розуміючи в даному разі під «чужими» ті елементи, що могли влитися в, т. з., основний антропологічний тип татар вже після приходу їх в XIII в. до Криму. За рештки цього основного типу татар, гадаємо, можна вважати групу сучасних степових татар Криму, приплив до якої чужих елементів, за часи перебування татар у Криму, міг бути менший, ніж до інших груп кримських татар.

Такі сліди чужих елементів помічаються найяскравіше в Судацькому районі у вигляді: ясної пігментації волосся та очей, поруч з іншими пігментаціями (теж і в сусідньому Теодосійському р.) більшої високорослості, зниження брахікефалії, низькоголовости, лиця й обличчя більш овальної форми, більшого розміром й значніше виступаючого носа й почасти більшої вигнутости профіля носа.

В Карасубазарському районі, теж як і в попередньому,—на тлі змішування різноманітного характеру ознак, яскравіше виступають: темна та мішана пігментація, зменшений зріст, більша брахікефалія, широкувате лице й обличчя, більше виставання вилиць, вузькуватість носа з незначним виставанням та почасти з більшою вигнутістю його.

Що-до Теодосійського району, то тут татарська людськість остільки мішаного характеру, що більш менш яскравих слідів наявності якихось певних елементів за нашим матеріалом виділити неможливо.

А взагалі татари гірської чи то середньої смуги півострова, на підставі наших матеріалів, що тут подаємо, являють собою дуже мішану антропологічну групу, без яскравого виявлення якогось певного антропологічного типу чи типів, і, очевидно, групу, яка прийняла в себе багато чужих різноманітного характеру антропологічних елементів. Але в той же час в них можемо бачити береження в деякій мірі і основних їх елементів; вони становлять тим самим переходовий антропологічний етап до степових від, так званих, «узбережних» або південних татар, які, на підставі

взагалі наших спостережень, а також почасти за даними інших дослідників (Харузин т. и.), — яскравіше відзначаються змішуванням з чужими елементами.

Отже, інтерес до антропологічного дослідження кримських татар степової смуги тим більше набирає актуальних форм, тим більше він мусить привабити до себе увагу антропологів для виявлення справжнього антропологічного типу кримських татар так взагалі в сучасному, бо з цього боку вони дуже мало досліджені, як і в минулому, так само для виявлення форм і причин зміни основного антропологічного типу татар, яка, безперечно, відбулася протягом історії та під впливом сучасних взаємовідносин з іншими народами, що залюднюють Кримський півострів.

ЛИТЕРАТУРНІ ДЖЕРЕЛА, ЯКИМИ КОРИСТУВАВСЯ АВТОР.

- Б а л а б а н и М о л о ч е к. Стрoение тела шизофрeнных татар Крyма («Рус. Антроп. Журн.», т. XIV. 1926).
- Б е с е д и н, Г. И. Крoвяные группы у крyмских горных татар («Врач. Дело», № 21, 1/X—1926).
- В а с и л ь е в, А. А. Готы в Крyму («Извест. Рос. Акад. Истoр. Мат. Культурь», ч. I. 1921. Пгг.).
- И в а н о в с к и й, А. А. Об антропологическом составе населения России («Тр. Антроп. Отд. О-ва Л. Е. А. и Э.», т. XXII. 1904. Москва).
- И к о в, К. Н. Краниологии татар южного берега Крyма («Дневник Антроп. Отд. О-ва Л. Е. А. и Э.», в. I. 1891. Москва).
- К о н д а р а к и, В. X. Универсальное описание Крyма. 1875.
- К р ы м - П у т е в о д и т е л ь (Крyмск. О-во Естествоиспыт. при Крyмск. Университете. Крyмиздат. 1923. Симферополь).
- К у л а к о в с к и й, Ю. Прошлое Тавриды (изд. Археолог. Комис. 1914).
- К у ф т и н, Б. А. Южнобережные татары Крyма («Крyм». I. 1925. Москва).
- Л ы ж и н, Н. И. Антропологические наблюдения над Таврическими татарами («Дневник Антроп. Отд. О-ва Л. Е. А. и Э.», в. I. 1891. Москва).
- М е р е ж к о в с к и й, К. С. Отчет об антропологической поездке в Крyм в 1880 году («Географические Известия», т. XVII, в. 2. 1881. СПб.).
- Описание Черного моря и Татарию—составил доминиканец Эмиддио Дотелли д'Асколли, префект Кафы, Татарию и проч. 1634 г. («Зап. Одес. О-ва Истoр. и Древн.», т. XXIV. 1902. Одесса).
- П у т е в о д и т е л ь п о К р ы м у (Крyмохрис. Крyмгосиздат. 1925. Симферополь).
- Р а д е, Г. Крyмские татары («Вестн. Рус. Географ. О-ва» за 1856 г., ч. XVIII. 1857. СПб.).
- С е р г е е в, Ал. Ногайцы на Молочных Водах («Извест. Таврич. Учен. Архивн. Ком.» № 48. 1912. Симферополь).
- С е р г е е в, А. А. Уход Таврических ногайцев в Турцию в 1860 г. («Извест. Тавр. Учен. Архивн. Ком.», № 49. 1913. Симферополь).
- Х а р у з и н, А. Н. Заметка о татарах южного берега Крyма («Дневн. Антроп. Отд. О-ва Л. Е. А. и Э.», в. 2. 1890. Москва).
- Х а р у з и н, А. Н. О росте татар южного берега Крyма («Дневн. Антроп. Отд. О-ва Л. Е. А. и Э.», в. 3. 1890. Москва).
- Х а р у з и н, А. Н. Татары Гурзуфа («Дневн. Антроп. Отд. О-ва Л. Е. А. и Э.», в. 7, 8. 1890. Москва).

ETUDE ANTHROPOLOGIQUE SUR LES TATARS DE CRIMÉE

par ANATOL NOSOW

(Kyjiv).

L'auteur communique dans cet article les résultats des mensurations anthropologiques sur les tatars de Crimée, faites en 1927.

Il a mesuré 179 sujets (hommes) dans l'arrondissement de Bachčysaraj (2), dans celui de Symféropol (2), de Karasubazar (55), de Kerč (2), de Teodosija (27), de Sudak (90) et dans celui de Jalta (1).

Tous les tatars mesurés appartiennent, par leur état social, aux cultivateurs-propriétaires de l'âge de 21—58 ans. La grande majorité a de 21—40 ans. Etudiant en détail les i n d i c e s anthropologiques de ce groupe de tatars en entier et dans chaque arrondissement en particulier—principalement dans ceux où ont été faites les mensurations sur le plus grand nombre de sujets, l'auteur arrive à la conclusion que ce groupe de tatars présente un groupe très mélangé, qui n'est pas une unité anthropologique homogène, mais qui présente une grande variété d'indices et de combinaisons des plus hétérogènes.

Sur ce fond général d'un caractère tellement mélangé et hétérogène, on peut distinguer, rien que dans l'arrondissement de Sudak, quelques traces de l'influence d'éléments anthropologiques étrangers, qui se font jour principalement par: une pigmentation plus claire des cheveux et des yeux (ensemble avec d'autres pigmentations), une taille plus grande, une baisse de la brachycéphalie, un indice facial de formes plus ovales, des dimensions du nez plus grandes et par des nez plus proéminants et parfois par une plus grande convexité du nez.

Dans l'arrondissement de Karasúbazar apparaissent d'une façon plus prononcée la pigmentation foncée ou mélangée, la taille plus petite, une plus forte brachycéphalie, une face et un visage plus larges, des pommettes plus saillantes, un nez plus étroit, un peu plus proéminent et parfois plus convexe.

La population tatare de l'arrondissement de Teodosia a un caractère si mélangé, qu'il est impossible de reconnaître avec nos données des traces plus ou moins précises des éléments étrangers.

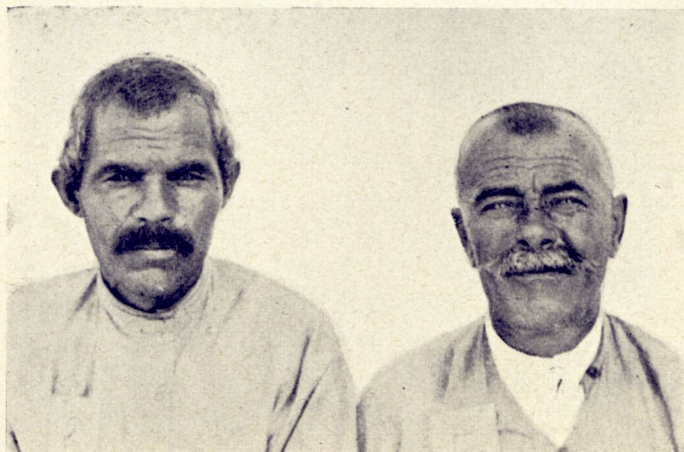
Somme toute il faut noter que les tatars de la partie montagneuse de la Crimée, tout en présentant un groupe anthropologique très mélangé, ont, jusqu'à un certain degré, conservé leurs éléments fondamentaux. Ils présentent un groupe transitoire entre les tatars de la plaine de Crimée et ceux de la partie riveraine du Sud chez lesquels on remarque le plus d'éléments étrangers.

Selon l'auteur il faut chercher les éléments anthropologiques fondamentaux de la race chez les tatars de la plaine de Crimée qui, malheureusement, sont encore très peu étudiés. En même temps l'étude de leur type anthropologique acquiert une grande importance pour la détermination du vrai type anthropologique des tatars de Crimée dans les temps passés et actuels et aussi pour la détermination en général les formes et les causes des changements du type fondamental. Voilà pourquoi l'étude des tatars de la plaine de Crimée présente un grand intérêt pour les anthropologues.



№ 2. Карасубазарськ. р., с. Аргин. № 1,

№ 4. Карасубазарськ. р., с. Аргин. № 3,



№ 8. Қарасубазарськ. р., с. Баксан. № 7.

№№ 9—6. Қарасубазарськ. р., с. Баксан. №№ 10—5.



№ 11. Теодосійськ. р., с. Джума-Єлі. № 12.

№ 17. Теодосійськ. р., с. Джума-Єлі. № 18.

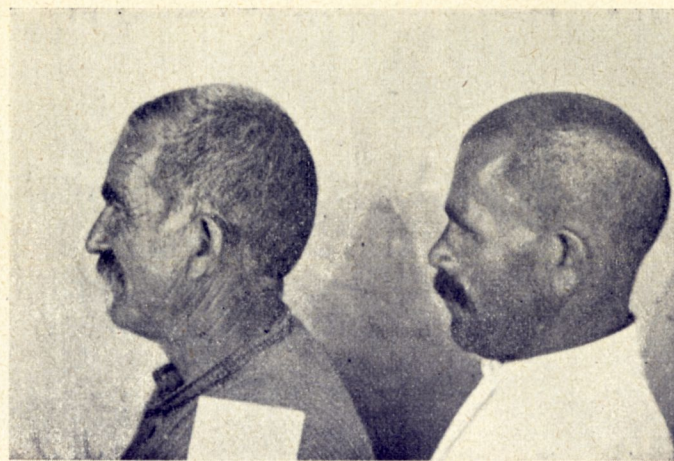


№ 26. Керченськ. р.

№ 25. Суданськ. р.

№ 19. Теодосійськ. р.

№ 20. Теодосійськ. р.



№ 22.

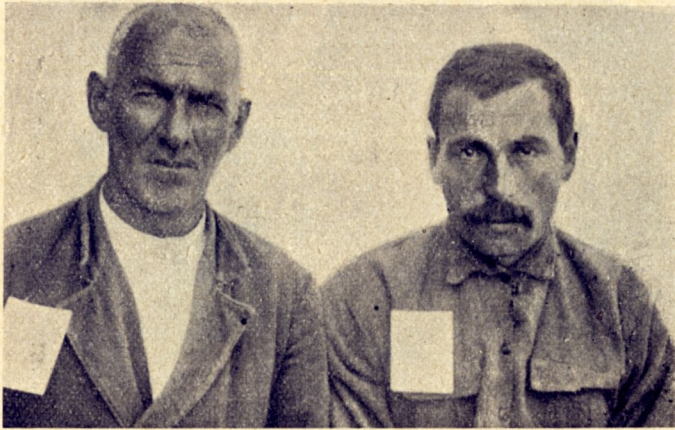
Судацьк. р., с. Отузи.

№ 21.

№ 24.

Судацьк. р., с. Отузи.

№ 23.



№ 28/27.

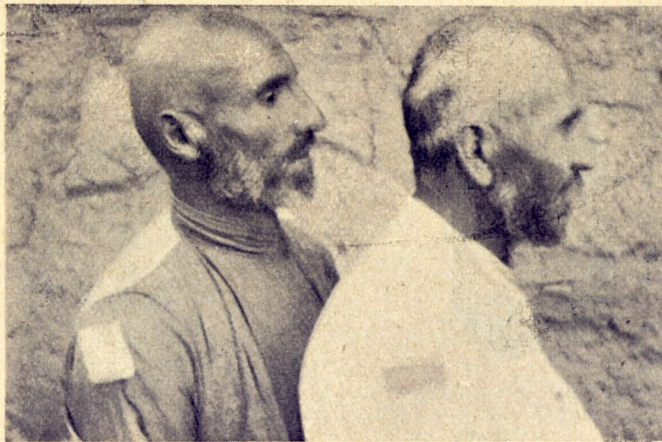
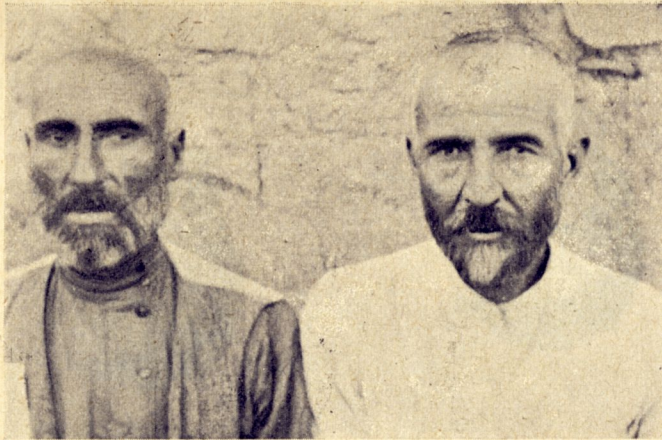
Судацьк. р., с. Қози.

№ 27/28.

№ 30.

Судацьк. р., с. Қози.

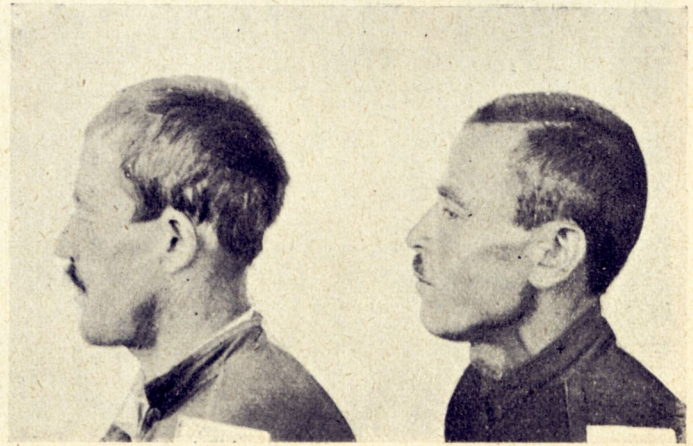
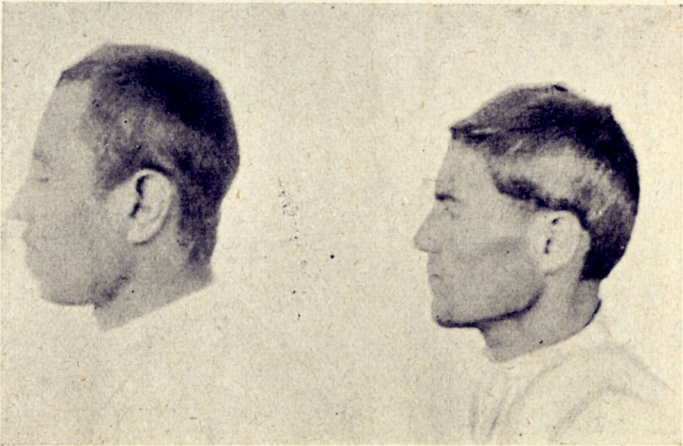
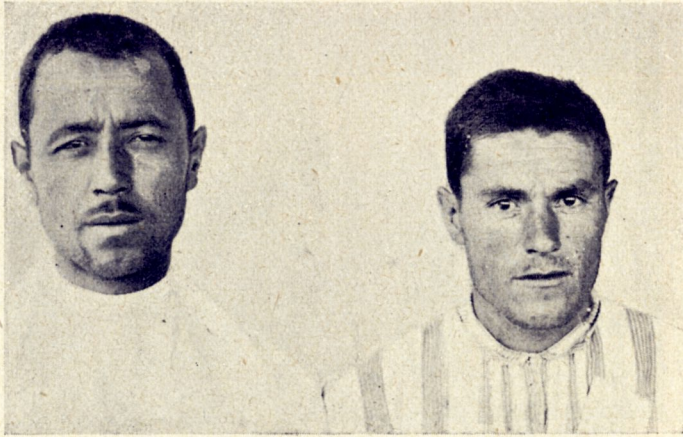
№ 29.



№ 33. Судацьк. р.
с. Біюк-Таракташ.

№ 34. Карасубазарськ. р.
с. Катиша.

№ 36. Судацьк. р., с. Біюк-Таракташ. № 35.



№ 37. Судацьк. р., с. Кутлак. № 40.

№ 39. Судацьк. р., с. Кутлак. № 38.

До стат. «До антропології кримських татар».

Т А Б Л И Ц І

антропометричних вимірів 179 кримських татар

р. 1927

№№	Район і село	Вік Age	Уклад Constitution	Колір волосся Couleur des cheveux	Колір очей Couleur des yeux	Зріст Taille debout	Висота грудн. виглибини Fourchette sternale	Висот. вуши. отвору Н. du trou auditif	Висота краю плечев. виростку лопатки Acromion	Висота локтев. суглобу Coudes 1 2		Висота коліна Haut. du genou
										1	2	
	Бахчисарайський р.											
158	Бахчисарай	28	2	темн.	темн.	169,5	138,6	157,5	140,1	108,2	2,8	47,1
159	»	41	2	»	»	158,5	127,2	145,2	124,2	96,2	3,2	41,9
	Симферопольський р.											
181	Симферополь	52	2	»	»	179,2	145,0	166,5	147,6	116,4	1,7	47,3
173	Яні Сарай	49	2	»	»	168,6	136,1	156,2	137,0	105,0	4,0	48,0
	Карасубазарський р.											
1	Аргин	42	1	»	»	157,0	125,0	146,0	128,0	97,3	3,0	47,2
2	»	35	1	рус.	міш.	158,9	130,0	148,2	131,3	101,3	7,3	44,7
3	»	43	2	темн.	темн.	172,3	138,8	161,5	139,5	104,3	1,3	46,5
4	»	40	2	»	міш.	173,0	140,4	162,6	140,8	105,8	5,0	47,0
5	»	51	2	рус.	ясн.	160,2	129,1	147,5	128,9	105,1	8,5	43,7
6	»	42	3	темн.	темн.	169,0	135,0	156,4	134,8	96,5	1,0	46,2
172	»	53	2	рус.	міш.	154,3	122,7	140,0	122,3	103,3	5,5	39,5
171	»	40	3	темн.	темн.	168,2	135,6	156,0	136,0	107,3	2,2	44,8
170	»	22	2	»	»	176,0	140,8	162,9	142,2	111,7	8,8	46,5
169	»	53	2	рус.	міш.	158,5	128,6	146,5	127,0	111,5	8,8	47,2
168	»	35	2	»	»	167,5	135,8	154,7	136,2	99,2	2,0	43,6
167	»	48	2	»	»	168,1	135,0	156,5	136,4	104,2	0,0	48,2
166	»	48	2	темн.	»	167,5	136,7	155,2	136,2	103,5	5,8	47,7
165	»	48	1	рус.	ясн.	172,5	137,6	159,7	139,5	106,5	5,5	43,5
164	»	50	1	темн.	міш.	173,0	139,0	160,1	139,1	109,6	9,9	47,1
163	»	31	2	рус.	»	164,0	130,0	150,0	133,7	107,5	3,3	42,0
161	Баксан	33	2	темн.	темн.	165,9	134,0	153,3	135,4	99,9	9,1	45,7
162	»	48	2	»	»	164,5	133,2	153,7	135,1	103,3	3,5	43,5
57	»	38	2	рус.	міш.	167,2	135,2	155,0	136,6	103,3	6,6	44,5
56	»	25	2	»	»	167,2	134,6	155,8	137,4	106,5	3,3	44,1
55	»	32	3	темн.	темн.	166,0	134,0	153,6	137,0	105,9	2,2	48,3
54	»	42	2	рус.	міш.	162,2	137,9	151,5	130,0	107,1	5,5	41,6
53	»	24	1	темн.	темн.	162,0	128,9	150,0	133,4	102,3	1,5	44,1
52	»	44	1	»	»	166,5	131,5	154,3	135,0	102,3	6,6	43,3
51	»	31	1	»	»	169,0	137,2	155,3	137,8	102,0	1,0	48,0
50	»	50	3	рус.	міш.	159,3	127,2	147,0	128,1	105,0	1,0	45,0
49	»	42	3	темн.	»	172,3	139,3	162,4	145,5	105,1	1,3	47,0
48	»	44	2	»	темн.	172,5	140,8	160,5	141,3	113,6	3,3	43,1
47	»	38	1	»	міш.	177,3	145,0	163,8	148,9	106,9	5,5	44,3
46	»	23	2	»	»	152,1	123,9	139,9	120,2	112,9	8,8	44,5
45	»	27	2	рус.	темн.	172,5	139,6	161,0	141,6	91,5	5,8	45,2
44	»	34	2	темн.	»	167,0	132,5	154,0	133,6	110,4	2,2	45,5
43	»	46	1	»	»	174,3	141,5	162,6	142,3	108,4	4,2	46,0
42	»	25	2	»	міш.	168,7	135,8	157,3	136,3	110,2	2,2	45,4
41	»	26	2	»	темн.	173,4	141,0	161,3	139,6	106,1	1,2	46,2
10	»	36	3	рус.	міш.	170,0	136,9	158,0	136,2	106,1	2,2	49,3
9	»	30	2	темн.	темн.	176,3	141,8	163,0	144,6	102,5	7,9	44,8
8	»	35	1	рус.	ясн.	158,5	127,3	149,7	131,5	109,6	1,9	42,0
7	»	55	2	темн.	міш.	164,6	130,3	151,7	130,9	100,7	0,1	47,2
174	Борюс	43	3	»	темн.	180,0	147,5	165,9	149,0	114,5	1,1	45,1
157	Ускут	29	2	рус.	міш.	164,5	131,3	152,3	133,2	105,9	7,9	41,5
150	»	32	1	»	»	169,0	135,0	154,8	132,2	103,9	8,8	46,4
149	»	22	1	»	»	162,0	129,4	148,6	131,2	106,3	3,3	42,8
156	»	42	2	»	»	161,5	129,2	148,8	130,4	103,6	1,5	41,2
155	»	48	2	»	»	161,0	128,5	150,1	128,6	98,9	5,5	44,4
154	»	45	2	темн.	»	167,8	133,8	157,0	139,8	100,0	2,8	44,4

Промір долішньо-щелепий D. bigoniaque	Висота черепа Hauteur du crâne	Показник висотно-подовжн. Ind. vertical	Показн. вис.-попер Ind. transverso-ver- tical	Загальна висота обличчя Hauteur du visage	Показник обличчя Indice visage	Вис. лобо-підборідн. Haut. orhrio-men- tonière	Показник лущя Indice facial	Вис. носо-підборідн. Haut. naso-mento- nière	Висота носа Haut. naso-sous- nasale	Ширина носа Largeur du nez	Показник носа Indice du nez	Профіль носа Profil du nez	Виставання носа Prominence du nez	Висота носово-губної линії Haut. labio-nasale	Внутр. промір ку- тів очей D. bipalébral int.	Зовн. промір кутів очей D. bipalébral ext.
26	27	28	29	30	31	32	33	34	35	36	37	38	39	42	43	
112	120	64,86	77,42	196	74,41	150	92,00	128	58	39	67,24	-0	2	36	94	
104	133	69,27	83,12	175	76,57	140	95,71	113	53	42	79,25	-1	1	33	88	
113	127	66,84	75,15	198	77,78	152	101,32	122	52	42	80,76	-1	1	39	97	
114	124	64,58	77,50	192	77,60	141	105,67	122	52	39	75,00	0	2-3	34	89	
101	110	56,70	66,27	188	77,76	137	106,57	116	46	42	91,30	-1	2	35	89	
120	107	58,15	64,85	193	76,17	148	99,32	128	54	34	62,96	-1	1	32	84	
102	108	58,70	58,08	194	71,65	142	97,89	123	51	35	68,63	+1	1	31	88	
112	104	53,87	68,42	195	76,41	142	104,93	127	54	36	66,67	0	2	36	92	
110	127	71,75	80,38	180	78,89	135	105,18	116	50	39	78,00	0	2	32	91	
107	126	66,67	80,77	185	78,37	142	102,11	120	46	41	90,22	+1	1	37	96	
107	132	73,33	80,98	185	74,59	140	98,57	118	52	42	81,77	0	2	37	94	
110	122	64,89	71,34	173	86,70	133	112,78	114	53	45	84,91	0	1	39	96	
115	131	66,84	75,29	202	75,74	156	98,08	131	52	39	75,00	0	1	35	95	
106	120	63,61	84,51	186	75,27	136	102,94	-	-	-	-	-	-	-	-	
106	128	67,02	80,50	180	76,67	137	100,73	118	49	35	71,43	0	2	32	88	
106	116	64,44	70,13	173	82,08	139	102,16	119	54	42	77,18	0	2	30	89	
104	123	66,49	80,92	188	73,40	142	97,18	126	59	47	79,16	+1	2	35	89	
112	128	66,67	79,01	183	78,69	141	102,13	125	60	42	70,00	+1	2	35	92	
109	129	68,25	78,66	187	77,54	142	102,11	124	59	42	79,19	+1	2	34	89	
110	110	79,55	88,05	185	74,59	149	92,62	125	50	34	68,00	0	1	32	87	
110	126	70,39	81,29	185	76,22	139	101,44	121	47	36	76,60	-1	1	32	86	
117	108	58,38	68,79	187	77,01	140	102,86	126	55	47	85,45	+1	2	39	90	
109	122	64,55	80,79	194	75,25	146	100,00	120	51	42	82,35	-1	2	36	91	
108	114	57,00	72,15	189	74,60	137	102,92	125	53	34	64,15	-1	1	33	90	
112	124	65,26	72,51	185	84,32	129	120,93	114	50	39	78,00	-1	2	36	92	
125	107	58,15	67,30	189	77,25	140	104,29	122	54	38	70,37	-1	2	36	92	
108	120	65,22	79,47	187	71,66	138	97,10	116	49	34	69,39	+1	1	34	84	
115	122	66,67	77,22	188	76,60	148	97,30	125	58	38	65,52	0	2	33	90	
100	137	74,05	86,71	187	76,47	148	96,62	130	54	35	64,81	0	1	44	92	
116	123	65,43	79,35	195	74,36	148	97,97	129	55	40	72,73	0	2	35	92	
109	99	50,77	62,26	185	74,36	146	99,32	128	50	41	82,00	0	2	37	90	
107	120	64,52	80,00	175	82,86	135	107,41	117	50	39	78,00	0	2	34	89	
115	135	71,05	86,54	190	75,79	152	94,74	130	54	38	70,37	-1	2	34	93	
100	122	73,49	82,99	176	80,11	141	100,00	120	58	35	60,34	+2	2	34	82	
110	115	60,21	71,87	195	70,77	145	95,17	120	49	33	67,34	0	1	36	89	
115	130	65,99	79,75	184	78,26	140	102,86	118	48	38	79,17	-1	1-2	34	91	
116	117	58,79	73,58	184	76,09	141	99,29	123	55	45	81,82	-1	2-3	40	93	
115	114	59,37	71,25	180	80,56	136	106,62	120	46	35	76,09	-1	1	34	93	
113	121	67,22	67,98	166	90,96	135	111,85	116	50	38	76,00	-1	1	38	100	
113	120	62,83	74,07	181	86,19	139	112,23	120	55	38	76,09	-1	1	36	91	
120	133	72,28	83,12	186	79,57	145	102,07	125	50	36	72,00	-1	1	30	87	
106	88	50,29	54,33	166	90,36	133	112,78	114	47	39	82,98	-1	1	35	86	
114	129	64,82	78,56	187	73,80	142	97,18	120	53	39	73,58	0	2	38	90	
119	141	77,47	85,45	196	78,06	142	107,75	122	54	42	77,78	-1	1	38	94	
113	122	67,40	79,22	161	89,96	134	104,48	115	52	33	63,46	-1	1	33	89	
110	142	81,14	91,61	196	72,45	157	90,45	136	57	35	61,40	+1	2	33	87	
111	134	74,44	83,75	175	77,71	141	96,45	124	52	39	75,00	0	2	33	83	
116	127	70,56	82,47	193	74,09	145	98,62	127	57	38	66,67	0	3	35	94	
103	109	60,89	73,15	205	68,21	147	95,24	127	57	39	68,42	0	3	33	91	
113	103	59,69	69,67	170	83,53	137	103,65	122	59	37	62,71	0	2	32	91	

№№	Район і село	Вік Age	Уклад Constitution	Колір волосся Couleur des cheveux	Колір очей Couleur des yeux	Зріст Taille debout	Висота груди. виглибни Fourchette sternale	Висота вушн. отвору H. du trou auditif	Висота краю плечев. виростку лопатки Acromion	Висота локтев.	Висота коліна Haut. du genou		Висота щиколотки H. de la malléole	
											12	13	12	13
153	Ускут	32	1	темн.	темн.	165,5	133,2	154,0	131,6	1				
152	»	42	2	»	»	161,4	127,3	150,8	131,2	1				
151	»	38	2	»	»	176,0	141,0	163,4	141,3	1	42,6	5,1		
175	Карасубазар	41	1	рус.	міш.	165,0	133,8	152,8	133,9	1	42,6	5,2		
176	»	30	1	темн.	темн.	164,5	132,5	151,9	132,8	1	45,2	4,5		
177	»	28	2	»	»	162,3	128,8	148,4	132,5	1	42,9	6,0		
180	»	36	2	»	»	170,5	138,4	157,2	140,8	1	43,7	8,2		
34	Катиші	50	1	»	міш.	167,5	133,2	153,3	134,3	1	41,6	4,2		
179	Яні-Сала	34	3	»	темн.	177,1	143,6	165,4	147,3	1	44,9	6,4		
Керченський р.														
26	Джав-тебе	43	1	»	»	183,7	147,7	167,8	145,9	1	43,6	7,0		
32	Ташзньяр	39	1	»	»	167,5	135,9	159,0	137,4	1	49,8	6,4		
Теодосійський р.														
20	Бурундук	37	2	темн.	темн.	164,2	130,1	151,2	130,7	1				
11	Джума-Єлі	52	3	»	міш.	182,0	146,5	166,0	146,1	1	44,2	5,0		
12	»	27	3	»	темн.	167,0	133,3	153,7	135,3	1	50,8	7,3		
13	»	50	2	»	»	166,2	133,9	154,0	135,0	1	41,8	6,1		
14	»	32	2	»	»	171,5	137,7	160,1	138,7	1	43,1	7,8		
16	»	22	2	»	»	169,1	135,7	154,2	134,0	1	45,1	6,0		
17	»	36	2	рус.	міш.	162,2	129,9	149,4	133,2	1	42,6	5,9		
18	»	37	3	темн.	темн.	165,0	133,4	155,1	135,9	1	42,3	6,8		
62	»	30	2	рус.	міш.	167,2	132,4	154,6	133,8	1	43,9	5,8		
63	»	24	2	темн.	темн.	167,5	135,8	154,3	136,7	1	44,4	6,2		
64	»	24	2	»	міш.	163,0	131,3	152,6	134,7	1	42,5	5,5		
65	»	35	2	біл.	»	162,2	130,8	150,5	129,2	1	44,8	6,5		
66	»	57	2	темн.	»	162,4	129,4	150,4	131,1	1	45,1	6,0		
67	»	31	2	»	темн.	167,4	135,0	155,2	134,2	1	39,2	6,2		
68	»	37	1	»	»	166,6	134,6	154,8	132,5	1	45,2	5,2		
69	»	35	1	»	»	167,2	131,5	153,4	133,8	1	43,8	4,8		
70	»	22	1	»	»	167,7	134,4	154,5	135,8	1	42,4	5,0		
71	»	24	2	рус.	міш.	170,1	134,9	156,5	134,8	1	43,8	5,7		
72	»	35	2	темн.	темн.	165,2	132,0	152,9	132,2	1	45,7	4,5		
73	»	52	2	рус.	міш.	168,0	135,0	154,0	132,7	1	42,0	6,1		
74	»	30	2	»	»	158,0	125,6	143,9	124,6	1	42,8	6,0		
19	Куліші	40	3	біл.	ясн.	173,2	139,8	158,2	138,6	1	41,8	4,3		
15	Савучі	22	2	темн.	темн.	173,2	139,5	159,7	142,0	1	44,5	6,1		
58	Старий Крим	40	2	рус.	міш.	165,6	132,7	151,6	134,2	1	48,8	7,0		
59	»	40	2	»	ясн.	164,0	133,6	152,0	136,0	1	41,6	5,7		
60	»	58	1	»	міш.	164,5	130,0	152,5	131,4	1	43,6	7,0		
61	»	30	2	темн.	темн.	174,0	149,0	159,6	141,0	1	42,6	5,2		
Судацький р.														
33	Бік-юТаракташ	50	2	темн.	темн.	170,8	137,7	159,5	139,8	1				
35	»	24	2	»	»	174,5	141,1	161,5	141,7	4	46,0	6,6		
36	»	30	2	»	»	171,0	138,5	159,4	138,8	9	44,6	6,5		
117	»	24	2	»	міш.	172,0	138,4	158,8	135,8	1	45,6	5,8		
118	»	47	1	»	темн.	167,0	133,9	155,6	136,9	7	44,8	4,9		
119	»	27	2	»	»	168,8	135,0	157,3	135,9	0	45,5	5,8		
120	»	51	2	»	міш.	162,2	128,5	149,8	133,4	9	41,5	7,5		
121	»	25	2	рус.	»	170,3	136,8	158,1	135,3	2	42,8	4,8		
122	»	25	3	»	темн.	164,5	131,4	152,1	131,7	1	43,6	5,5		
27	Кози	33	2	»	»	161,0	129,1	150,3	129,5	0	40,4	6,0		
28	»	49	2	темн.	темн.	168,0	133,2	157,0	135,9	0	42,0	5,6		
										2	44,5	5,0		

Висота груди. высота Fourchette sternale	Висота вушн. отвору H. du trou auditif	Висота краю плечев. высотку лопатки Acromion	Висота локтев. плечев.	Висота коліна Haut. du genou	Висота щиколотки H. de la malléde	Зріст навсидя Taille assis	Довжина тулубу Long. du tronc	Довж. дол. кінцівки Extremités infer	Скелія Skélie	Довж. гор. кінцівки Extremités super	Показник голови Indice céphalique	Промір подовжн. D. antéropostérieur	Промір поперецн. D. transversal	Найменша ширина чолы D. frontal minimum	Показник чолы D. trans.-100	Промір вилиць D. bizygomatique	Висування вулиць Saillie des pommettes
7	8	9	10	12	13	14	15	16	17	18	19	20	21	22	23	24	25
133,2	154,0	131,6	10														
127,3	150,8	131,2	10	42,6	5,1	—	—	—	—	71,0	88,57	175	155	116	74,84	134	1
141,0	163,4	141,3	10	42,6	5,2	87,5	53,4	73,9	84,46	69,3	84,83	178	151	103	68,21	140	1
133,8	152,8	133,9	10	45,2	4,5	—	—	—	—	75,3	82,11	190	156	106	67,95	142	1
132,5	151,9	132,8	10	42,9	6,0	90,3	59,1	74,7	82,72	70,1	91,62	179	164	110	67,07	146	1
128,8	148,4	132,5	9	43,7	8,2	87,9	55,9	76,6	87,14	72,3	90,11	182	164	108	65,85	144	1
138,4	157,2	140,8	10	41,6	4,2	86,2	52,7	76,1	88,28	74,8	90,71	183	166	107	64,46	139	1
133,2	153,3	134,3	10	44,9	6,4	—	—	—	—	74,5	78,89	199	157	114	72,61	153	2
143,6	165,4	147,3	11	43,6	7,0	90,7	56,4	76,8	84,67	75,0	89,78	186	167	114	68,26	148	2
			0	49,8	6,4	91,3	57,8	85,8	93,98	76,2	87,23	188	164	110	67,07	151	1
147,7	167,8	145,9	11														
135,9	159,0	137,4	10	49,2	9,2	95,0	59,0	88,7	93,37	80,9	76,00	200	152	105	69,08	150	3
			6	44,7	5,9	89,9	57,4	77,6	86,32	77,8	78,00	189	149	97	65,10	136	2
130,1	151,2	130,7	9														
146,5	166,0	146,1	11	44,2	5,0	86,5	52,4	77,7	89,83	72,0	81,38	188	153	110	71,90	145	2
133,3	153,7	135,3	10	50,8	7,3	97,3	61,8	84,7	87,05	74,3	77,50	200	155	105	67,74	141	1—2
133,9	154,0	135,0	10	41,8	6,1	88,2	54,5	78,8	89,34	73,2	82,56	195	161	109	67,70	149	1—2
137,7	160,1	138,7	10	43,1	7,8	84,6	52,3	81,6	96,45	72,3	84,18	177	149	100	73,83	139	1
135,7	154,2	134,0	10	45,1	6,0	86,5	52,7	85,0	98,27	72,0	81,68	191	156	112	71,79	143	0—1
129,9	149,4	133,2	9	42,6	5,9	91,7	58,3	77,4	84,41	71,8	87,23	183	164	102	62,20	149	2
133,4	155,1	135,9	10	42,3	6,8	84,5	52,2	77,7	91,95	68,0	88,95	190	169	108	63,91	149	1—2
132,4	154,6	133,8	10	43,9	5,8	85,8	54,2	79,2	92,31	71,9	85,87	184	158	101	63,93	144	1
135,8	154,3	136,7	10	44,4	6,2	92,0	57,2	75,2	81,74	72,3	83,78	185	155	107	69,03	144	1
131,3	152,6	134,7	10	42,5	5,5	89,0	57,3	78,5	88,20	73,0	87,64	178	156	106	67,95	145	1
130,8	150,5	129,2	10	44,8	6,5	83,9	52,2	79,1	94,28	71,0	78,61	187	147	102	69,39	141	1
129,4	150,4	131,1	10	45,1	6,0	80,7	49,3	81,5	100,99	70,6	76,06	188	143	100	69,93	135	1
135,0	155,2	134,2	10	39,2	6,2	87,2	54,2	75,2	86,24	66,1	83,15	184	153	107	69,93	145	1—2
134,6	154,8	132,5	10	45,2	5,2	88,3	55,9	79,1	89,58	72,2	79,47	190	151	112	74,17	144	1
131,5	153,4	133,8	10	43,8	4,8	88,0	56,0	78,6	89,32	75,1	85,08	181	154	100	71,43	140	1
134,4	154,5	135,8	10	42,4	5,0	89,8	54,1	77,4	86,19	73,3	78,95	190	150	102	68,00	148	2—3
134,9	156,5	134,8	10	43,8	5,7	86,5	53,2	81,2	93,87	73,3	81,58	190	155	112	72,26	145	1
132,0	152,9	132,2	10	45,7	4,5	86,5	51,3	83,6	96,65	72,1	85,48	186	159	99	62,26	141	0
135,0	154,0	132,7	10	42,0	6,1	90,3	57,1	74,3	82,95	73,6	80,31	193	155	104	67,10	140	1—2
125,6	143,9	124,6	9	42,8	6,0	90,1	57,1	77,9	86,46	73,1	84,24	184	155	109	70,32	146	2—3
139,8	158,2	138,6	10	41,8	4,3	80,0	47,6	78,0	97,50	72,8	81,91	188	154	102	66,23	138	0—1
139,5	159,7	142,0	10	44,5	6,1	88,5	55,1	84,7	95,71	74,0	87,89	190	167	111	65,86	154	2
132,7	151,6	134,2	10	48,8	7,0	90,8	57,1	82,4	90,75	72,6	85,48	186	159	107	67,30	147	2
133,6	152,0	136,0	10	41,6	5,7	86,1	53,2	79,5	92,33	75,1	80,62	191	154	103	66,88	145	1—2
130,0	152,5	131,4	10	43,6	7,0	82,3	51,9	81,7	99,27	71,9	85,79	183	157	106	67,52	151	2
149,0	159,6	141,0	11	42,6	5,2	90,7	56,2	73,8	81,37	72,0	79,79	193	154	108	70,13	145	1
			1	47,2	5,5	91,6	66,6	82,4	89,96	76,9	83,33	180	150	106	70,67	139	0—1
137,7	159,5	139,8	10														
141,1	161,5	141,7	10	46,0	6,6	90,2	57,1	80,6	89,36	78,4	75,38	195	147	107	72,79	141	2
138,5	159,4	138,8	10	44,6	6,5	89,3	55,9	85,2	95,41	76,8	89,33	178	159	111	69,81	141	1
138,4	158,8	135,8	10	45,6	5,8	88,2	55,7	82,8	93,88	76,7	89,33	178	159	105	66,04	145	1
133,9	155,6	136,9	10	44,8	4,9	90,8	57,2	81,2	89,43	72,1	84,32	185	156	107	68,59	150	2
135,0	157,3	135,9	10	45,5	5,8	86,2	53,1	80,8	93,74	75,9	84,86	185	157	101	64,33	144	1
128,5	149,8	133,4	9	41,5	7,5	86,2	52,4	82,6	95,82	74,0	88,83	179	159	110	69,18	144	1
136,8	158,1	135,3	10	42,8	4,8	85,8	52,1	76,4	89,04	69,2	81,48	189	154	112	72,73	142	1
131,4	152,1	131,7	10	43,6	5,5	92,0	58,5	78,3	85,11	77,2	83,33	192	160	107	66,87	142	1
129,1	150,3	129,5	10	40,4	6,0	86,7	53,6	77,8	89,73	69,7	84,13	189	159	110	69,18	145	0
133,2	157,0	135,9	10	42,0	5,6	85,3	52,4	75,7	88,75	68,5	83,42	187	156	106	67,95	136	1
			2,2	44,5	5,0	89,3	54,5	78,7	88,13	73,7	80,42	189	152	101	66,45	141	1

Промір долішньо-щелепний D. bigoniaque	Висота черепа Hautеur du crâne	Показник висотно-подовжн. Ind. vertical	Показн. вис.-попер. Ind. transverso-verti- cal	Загальна висота обличчя Hautеur du visage	Показник обличчя Indice visage	Вис. лобо-підборідн. Haut. orhrio-men- tonière	Показник лица Indice facial	Вис. носо-підборідн. Haut. naso-men- tonière	Висота носа Haut. naso-sous- nasale	Ширина носа Largeur du nez	Показник носа Indice du nez	Профіль носа Profil du nez	Виставання носа D. bipalpebral ext.	Висота лиця D. bipalpebral int.	Зовн. промір кутів очей D. bimalpebral ext.
26	27	28	29	30	31	32	33	34	35	36	37	38	39	42	43
106	115	65,71	74,20	180	74,44	140	95,71	120	50	30	60,00	+2	2		
110	106	59,55	70,20	173	80,92	139	100,72	123	51	37	72,55	-1	3	30	88
111	126	66,32	80,77	195	72,82	148	95,95	127	53	42	79,25	0	3	33	94
102	122	68,16	74,39	205	71,22	148	98,60	130	61	38	62,80	0	2	34	93
105	126	69,23	76,83	185	77,84	142	101,41	120	49	41	83,67	-1	2	33	92
107	139	75,96	83,73	192	72,40	152	91,45	132	58	45	77,59	-1	2	34	89
119	133	66,83	84,71	209	73,21	156	98,08	134	62	35	56,45	0	1	34	88
124	142	76,34	85,03	195	75,90	149	99,33	131	55	37	67,27	+1	2	31	90
121	117	62,23	71,34	209	72,25	151	100,00	130	58	40	68,97	0	2	34	94
														35	93
120	159	79,50	104,61	213	70,42	160	93,75	129	58	40	68,97	0	2		
112	85	44,97	75,17	190	71,58	140	97,14	117	51	36	70,59	0	2	36	93
														31	82
117	130	69,15	84,97	185	78,38	137	105,84	117	53	36	67,92	0	1		
110	160	80,00	103,32	202	69,80	146	96,58	128	53	38	71,70	-1	3	30	85
118	133	68,21	72,61	195	76,41	145	102,76	129	54	38	70,37	0	2	31	86
113	122	68,93	81,88	194	71,65	143	97,20	126	53	37	69,81	+2	2	36	89
108	114	56,69	73,08	189	75,66	143	100,00	132	52	38	73,08	0	2	33	85
110	149	79,26	90,85	195	76,40	139	107,19	126	49	41	83,67	-2	2	38	92
111	128	75,29	75,74	195	76,40	147	101,36	129	59	38	64,41	0	2	35	92
111	99	53,80	62,66	180	80,00	141	102,13	120	51	35	68,63	0	1	34	93
119	126	68,11	81,29	200	72,00	150	96,00	127	51	36	70,59	-1	1	33	88
112	132	74,15	84,62	182	79,67	139	104,32	116	52	37	71,15	0	2	33	72
108	114	60,96	77,55	186	75,81	141	100,00	117	49	35	71,43	-1	1	34	87
110	117	62,23	81,82	190	71,05	144	93,75	126	53	36	69,92	0	2	33	89
108	120	65,22	78,43	184	78,80	140	103,57	120	53	34	64,15	-1	2	33	86
122	122	64,21	80,79	195	73,85	147	97,96	126	54	42	77,78	-1	2	35	89
111	118	65,19	76,62	184	76,09	136	102,94	110	46	33	71,74	-1	1	36	95
104	138	72,63	92,00	202	73,25	152	97,37	132	56	37	60,07	+(1-2)	2	33	87
117	132	69,47	85,16	192	75,52	146	99,32	127	57	36	63,16	0	1	34	91
115	136	73,12	85,53	188	75,00	142	99,30	128	52	34	65,38	0	2	34	94
110	123	63,73	79,35	195	71,79	152	92,11	133	54	40	74,07	-(1-2)	2	31	87
110	140	76,09	90,32	196	74,49	145	100,69	128	51	32	62,75	-1	2	33	89
109	141	75,00	91,56	185	74,59	139	99,28	121	58	36	75,00	-1	2	36	85
113	150	78,95	89,82	195	78,97	146	105,48	124	51	38	74,51	+1	2	33	87
116	135	72,58	84,91	184	78,89	146	100,68	123	48	41	85,42	0	2	33	90
119	140	73,30	90,91	189	76,72	135	107,47	119	50	45	90,00	-2	1	36	95
110	120	65,57	76,43	187	80,75	143	105,59	121	51	38	74,51	0	2	35	93
114	120	62,18	77,92	183	79,23	133	109,02	122	60	39	65,00	+2	2	37	94
105	144	80,00	96,00	188	73,94	150	92,67	131	65	31	56,36	0	2	35	95
														32	90
116	113	57,95	76,87	лн	сний	156	90,38	132	56	35	62,50	0	2-3		
114	130	73,03	81,76	185	76,22	141	100,00	119	52	38	73,08	-1	2	35	91
106	116	65,17	72,96	199	72,86	150	96,67	124	51	45	88,24	-1	2	31	91
102	132	71,35	84,62	187	80,21	139	107,91	116	51	39	76,47	0	2	36	92
100	115	62,16	73,25	178	80,90	148	97,30	120	46	39	84,78	0	2	34	91
114	115	64,25	72,33	188	76,60	138	104,35	115	45	37	82,22	0	1-2	30	87
103	124	65,61	80,52	174	81,61	138	102,90	112	46	43	93,48	+1	2	35	96
115	122	63,54	76,25	195	72,82	151	94,04	125	50	38	76,00	0	2	34	93
119	124	65,61	77,99	192	75,52	140	103,57	119	48	38	79,17	0	1	32	88
107	103	57,22	68,67	190	76,84	148	91,89	125	49	35	71,43	0	2	34	93
105	110	58,20	72,37	184	76,63	143	98,60	120	49	41	83,67	0	2	33	90

Показник носа Indice du nez	Профіль носа Profil du nez	Виставлення носа Proéminence du nez	внутр. промір кутів D. bipalpébral int.	Зовн. промір кутів очей D. binalpébral ext.	Довж. отвору очей Long. de l'ouverture palpébral	Монгольські повіки Les yeux bridés	Висота країв губ H. des rebords des levres	Ширина рота Larg. de la bouche	Показник губ Ind. buccal	Вис. долішн. щелепи Haut. mandib. buc- comenton	Велика вісь вуха Grand. axe de l'oreille	Довж. хрящов. вуха Long. de l'oreille cartilag	Мала вісь вуха Petit axe de l'oreille	Показник вуха Ind. de l'oreille	Віддаленість вуха Ecartement de l'oreille	Горбок Дарвина Tubercul de Darwin
37	38	39	42	43	44	45	46	47	48	49	50	51	52	53	54	55
60,00	+2	2														
72,55	-1	3														
79,25	0	3														
62,80	0	2														
83,67	-1	2														
77,59	-1	2														
56,45	0	1														
67,27	+1	2														
68,97	0	2														
68,97	0	2														
70,59	0	2														
67,92	0	1														
71,70	-1	3														
70,37	0	2														
69,81	+2	2														
73,08	0	2														
83,67	-2	2														
64,41	0	2														
68,63	0	1														
70,59	-1	1														
71,15	0	2														
71,43	-1	1														
69,92	0	2														
64,15	-1	2														
77,78	-1	2														
71,74	-1	1														
60,07	+(1-2)	2														
63,16	0	1														
65,38	0	1														
74,07	-(1-2)	2														
62,75	-1	2														
75,00	-1	2														
74,51	+1	2														
85,42	0	2														
90,00	-2	1														
74,51	0	2														
65,00	+2	2														
56,36	0	2														
62,50	0	2-3														
73,08	-1	2														
88,24	-1	2														
76,47	0	2														
84,78	0	2														
82,22	0	1-2														
93,48	+1	2														
76,00	0	2														
79,17	0	1														
71,43	0	2														
83,67	0	2														
30			30	88	29,0	0	13	45	28,89	49	57	46	36	63,16	1	0
33			33	94	30,5	0	9	53	16,98	49	68	51	36	52,94	2	0
34			34	93	29,5	0	12	58	20,69	53	63	45	38	60,32	1	0
33			33	92	29,5	0	7	60	11,67	49	77	65	45	58,44	2	1
34			34	89	27,5	0	14	53	26,42	48	68	54	38	55,88	2	0
34			34	88	27,0	0	20	55	37,27	60	62	48	38	61,29	1	0
31			31	90	29,5	0	17	49	34,69	50	71	54	34	47,89	2	0
34			34	94	30	0	15	52	28,85	51	77	58	42	54,55	1	0
35			35	93	29	0	11,5	55	20,91	55	70	52	39	55,71	2	0
36			36	93	28,5	0-1	13	56	23,21	52	73	55	39	53,42	3	0
31			31	82	25,5	0	11	51	21,57	49	68	51	37	54,41	1	1
30			30	85	27,5	0	11	52	21,15	50	61	51	36	69,02	1	0
31			31	86	27,5	0-1	12	56	21,43	57	72	60	33	45,83	1	0
36			36	89	26,5	1	19	52	36,54	56	63	45	36	57,14	1	0
33			33	85	26	0	18	52	34,62	53	70	56	38	54,28	2	0
38			38	92	27	0	17	52	32,69	58	66	53	40	60,61	2	0
35			35	92	28,5	0	14	53	26,42	54	68	50	38	55,88	1	0
34			34	93	29,5	1	17	57	29,82	50	64	48	36	56,25	2	0
33			33	88	27,5	0-1	16	51	30,20	47	74	55	38	51,35	2	0
33			33	72	19,5	0	9	50	18,00	54	71	56	37	52,11	1	1
34			34	87	26,5	0-1	12	50	24,00	48	63	49	35	55,36	1	0
33			33	89	28	0	14	55	25,45	48	63	50	36	57,14	1	1
33			33	86	20,5	0	12	49	24,49	49	63	49	38	60,32	1	1
35			35	89	27	0	4	53	7,55	50	63	49	36	57,14	1	1
36			36	95	29,5	1	13	53	24,53	55	64	49	38	59,37	2	0
33			33	87	27	0-1	12	52	23,12	46	66	50	36	54,55	3	0
34			34	91	28,5	0	14	52	26,92	58	64	53	34	53,12	1	0
34			34	94	30,5	1	17	50	34,00	55	65	50	36	55,38	2	1
31			31	87	28	0-1	17	50	34,00	55	64	55	33	56,25	1	0
33			33	89	28	0	11	51	21,15	50	68	52	33	48,53	1	0
36			36	85	24,5	0	6	55	10,91	50	67	49	32	47,76	1	0
33			33	87	27	0	15	47	31,70	52	67	53	39	58,21	1	0
33			33	90	28,5	0-1	6	50	12,00	52	70	50	38	54,28	2	0
36			36	95	29,5	0	12	51	23,53	53	70	55	34	48,57	1	0
35			35	93	29	0	11	55	20,00	51	65	50	36	55,38	2	0
37			37	94	28,5	0	9	54	10,66	49	68	52	39	57,35	2	0
35			35	95	30	0	12	57	21,05	50	77	56	41	53,25	1	1
32			32	90	28,5	0	14	48	29,17	55	62	50	36	58,06	2	0
35			35	91	28	0	16	51	31,37	56	65	55	35	53,85	1	0
31			31	91	30	0	12	56	21,43	50	65	52	40	61,54	1	0
36			36	92	28	0	20	52	39,04	53	67	53	38	56,72	1	1
34			34	91	28,5	0	21	52	40,38	51	61	50	37	60,66	1	0
30			30	87	21,5	0	17	56	30,36	52	69	55	36	52,17	1	0
35			35	96	30,5	0	12	51	23,53	51	66	51	36	54,55	1	0
34			34	93	29,5	0	10	57	17,72	50	70	61	37	52,86	2	1-2
32			32	88	28	0-1	17	50	34,00	58	70	55	34	48,57	2-3	1
34			34	93	29,5	0	17	52	32,69	51	63	49	34	53,97	1	0
33			33	90	28,5	0-1	17	50	34,00	53	67	52	36	53,73	1	0
33			33	90	28,5	0	11	51	21,15	50	71	57	41	57,75	2	1

№№	Район і село	Вік Age	Уклад Constitution	Колір волосся Couleur des cheveux	Колір очей Couleur des yeux	Зріст Taille debout	Висота грудн. виглибини Fourchette sternale	Висота вушн. ст- вору H. du trou auditif	Вис. краю плечев. виростку лопатки Acromion	мédus	Висота коліна Haut du genou	Висота щиколотки H. de la malléde
29	Кози	30	3	рус.	темн.	174,7	141,7	164,4	142,7			
30	»	46	2	темн.	міш.	168,0	136,0	156,2	135,9	1,0	47,7	7,1
95	»	26	2	рус.	»	168,0	136,4	158,0	135,5	1,2	43,1	5,3
96	»	26	3	»	»	168,7	135,5	157,2	135,5	2,2	44,6	6,5
97	»	30	2	»	»	163,1	129,6	152,3	129,3	1,5	43,8	4,0
98	»	27	2	»	»	172,0	137,0	160,3	135,1	1,7	42,7	3,9
99	»	43	2	темн.	темн.	171,2	137,6	158,8	141,4	3,4	45,0	6,5
100	»	30	рус.	міш.	162,7	130,1	151,5	131,1	130,0	3,0	43,6	6,5
101	»	47	1	темн.	темн.	173,0	138,1	159,2	138,6	0,2	42,6	4,6
102	»	32	3	рус.	міш.	172,0	137,6	160,1	138,1	1,3	46,3	6,7
103	»	50	1	темн.	темн.	166,7	132,8	156,6	134,6	0,3	46,3	7,5
104	»	40	2	»	темн.	164,7	132,7	153,4	134,0	3,6	47,6	7,2
37	Кутлак	29	2	»	»	172,1	136,8	160,2	136,9	6,6	43,6	4,2
38	»	33	2	рус.	міш.	172,0	136,0	159,0	136,1	1,4	43,0	4,2
39	»	30	темн.	темн.	175,4	141,1	162,6	143,2	135,0	5,0	44,3	6,3
40	»	21	1	»	»	168,0	134,9	157,5	136,5	3,1	49,9	6,9
133	»	41	1	»	міш.	159,6	128,4	146,9	129,9	3,2	44,7	4,7
134	»	27	1	рус.	»	179,5	145,3	166,8	147,9	0,0	41,5	4,0
135	»	34	2	темн.	темн.	153,2	121,6	140,8	124,0	9,5	47,1	7,0
136	»	27	1	»	»	169,6	136,2	156,7	135,2	9,0	38,5	6,0
137	»	30	1	»	»	173,5	140,3	162,8	145,0	3,2	44,6	6,5
138	»	27	рус.	»	174,0	142,9	163,6	144,0	145,0	4,5	44,9	7,0
139	»	48	1	темн.	міш.	160,0	127,6	148,6	130,2	0,4	47,2	5,0
140	»	38	2	»	темн.	158,5	125,3	146,8	125,9	5,7	41,7	4,5
141	»	32	рус.	ясн.	167,5	133,2	156,0	134,4	135,4	5,4	38,5	5,0
142	»	25	2	темн.	темн.	175,5	140,2	162,8	141,0	5,0	45,2	5,0
143	»	24	2	рус.	міш.	162,5	128,8	150,0	128,0	6,1	46,2	5,7
144	»	27	2	»	»	168,7	134,5	156,8	136,4	0,2	41,0	4,0
145	»	24	2	темн.	темн.	173,0	137,5	159,1	138,3	4,1	42,0	5,5
146	»	54	2	»	»	170,0	137,7	156,7	137,5	3,3	44,0	5,3
147	»	35	1	»	»	168,0	133,0	156,2	136,2	3,5	42,8	5,5
148	»	25	1	»	міш.	165,8	132,0	154,1	133,7	1,8	43,2	6,7
123	Кучук-Таракташ	27	2	темн.	»	173,0	140,1	162,0	132,6	3,5	41,2	4,1
124	»	29	2	»	»	170,6	135,9	158,9	138,8	4,6	47,2	5,5
125	»	37	2	»	»	164,0	132,1	151,8	134,1	5,3	42,5	6,0
126	»	30	»	»	»	172,2	137,5	160,0	139,7	5,9	46,3	6,7
127	»	35	3	»	»	176,5	143,5	164,5	144,8	4,5	46,5	5,0
128	»	52	1	»	міш.	164,0	131,3	151,2	132,0	6,8	48,0	7,0
129	»	27	1	»	»	166,0	132,2	152,9	131,8	5,4	44,0	6,3
130	»	40	2	»	»	166,5	133,7	155,7	134,7	5,0	44,4	5,0
131	»	35	3	»	темн.	173,0	138,8	159,6	140,8	3,0	44,1	7,0
132	»	52	1	»	»	160,0	126,2	147,7	127,5	7,0	45,5	5,4
21	Огузы	46	2	рус.	міш.	166,5	130,8	154,9	134,8	6,5	40,6	6,0
22	»	40	2	»	»	171,8	137,7	159,4	138,5	6,0	45,6	5,0
23	»	51	2	темн.	темн.	169,2	135,0	159,9	140,6	4,1	43,7	5,1
24	»	40	3	»	»	167,2	134,5	154,8	134,2	6,1	44,5	5,0
25	»	31	1	рус.	міш.	168,0	133,2	156,4	137,0	6,5	44,2	7,0
75	»	33	—	темн.	темн.	184,0	147,7	173,2	152,2	6,2	43,2	5,7
76	»	24	2	»	»	168,0	132,3	153,2	133,8	7,7	50,0	5,7
77	»	28	3	рус.	міш.	179,6	143,5	165,6	145,2	6,0	43,4	5,2
78	»	30	3	темн.	темн.	165,7	133,7	153,3	132,5	7,1	47,5	5,3
79	»	40	1	рус.	міш.	168,6	133,7	156,9	135,0	6,7	44,5	5,2
80	»	33	3	рус.	темн.	170,5	136,7	159,2	141,0	6,0	42,3	7,0
81	»	32	3	темн.	міш.	170,0	136,4	156,4	137,6	6,5	45,7	5,6
82	»	28	2	рус.	»	171,4	136,4	162,1	139,6	6,5	43,2	5,6
										63,5	45,4	6,9

Висота груди. впийлини Fourchette sternale	Висота вуши. ст- вору H. du trou auditif	Вис. краю плечев. виростку лопатки Acromion	H. de l'extrémité médus	Висота коліна Haut du genou	Висота щиколотки H. de la malléde	Зріст навсидя Taille assis	Довжина тулубу Long. du tronc	Довжина дол. кін- цівки Extrémités infer	Скелія Skélie	Довжина гор. кін- цівки Extrémités super.	Показник голови Indice céphalique	Промір подовжн. D. antéropostérieur	Промір поперецн. D. transversal	Найменша ширина чоло D. frontal minimum	Показник чоло D. trans.-100	Промір вилиць D. bizygomatique	Висування вилиць Saillies des pommettes
7	8	9	11	12	13	14	15	16	17	18	19	20	21	22	23	24	25
141,7	164,4	142,7															
136,0	156,2	135,9	4,0	47,7	7,1	87,0	54,0	87,7	100,80	78,7	83,33	180	150	105	70,00	146	2
136,4	158,0	135,5	4,2	43,1	5,3	87,7	55,7	80,3	91,56	71,7	79,06	191	151	109	72,18	141	1-2
135,5	157,2	135,5	2,2	44,6	6,5	88,0	56,4	80,0	90,91	73,3	84,13	189	159	111	69,81	138	0
129,6	152,3	129,3	1,5	43,8	4,0	90,1	56,9	78,6	87,24	74,0	87,89	190	167	111	66,47	147	0-1
137,0	160,3	135,1	1,7	42,7	3,9	85,0	51,5	78,1	91,88	67,6	86,34	183	158	105	66,46	141	1
137,6	158,8	141,4	3,4	45,0	6,5	92,6	57,6	79,4	85,75	71,7	81,77	181	148	108	72,97	146	1
130,1	151,5	131,1	6,0	43,6	6,5	88,1	54,5	83,1	94,32	75,5	81,77	181	148	102	68,92	138	1
138,1	159,2	138,6	10,2	42,6	4,6	84,7	52,1	78,0	92,09	70,9	84,78	184	156	112	77,79	138	0
137,6	160,1	138,1	14,3	46,3	6,7	88,4	53,5	84,6	95,70	74,3	76,62	201	154	101	65,58	136	1
132,8	156,6	134,6	10,3	46,3	7,5	90,7	56,3	81,3	89,64	77,8	80,00	190	152	102	67,11	139	1
132,7	153,4	134,0	13,6	47,6	7,2	83,5	49,6	83,2	99,64	71,0	79,58	191	152	105	69,08	142	1
136,8	160,2	136,9	16,6	43,6	4,2	90,5	58,5	74,2	81,98	67,4	82,26	186	153	102	66,67	140	1
136,0	159,0	136,1	11,4	43,0	4,2	94,5	59,2	77,6	82,12	75,5	90,56	180	163	113	69,33	148	0
141,1	162,6	143,2	15,0	44,3	6,3	94,2	58,2	77,8	82,59	71,1	85,19	189	161	114	70,81	151	1
134,9	157,5	136,5	13,1	49,9	6,9	90,5	56,2	84,9	93,81	80,1	86,74	181	157	106	67,52	140	1-2
128,4	146,9	129,9	13,2	44,7	4,7	90,2	57,1	77,8	86,25	73,3	83,42	187	156	108	69,23	142	1
145,3	166,8	147,9	10,0	41,5	4,0	86,8	55,6	72,8	83,87	69,9	84,78	184	156	105	67,31	141	2-3
121,6	140,8	124,0	19,5	47,1	7,0	89,5	55,3	90,0	100,56	78,4	79,79	193	154	111	72,08	134	2
136,2	156,7	135,2	19,0	38,5	6,0	85,3	53,7	67,9	79,60	65,0	80,98	184	149	100	76,11	136	1
140,3	162,8	145,0	13,2	44,6	6,5	91,0	57,6	78,6	86,37	72,0	87,36	182	159	109	68,55	140	1
142,9	163,6	144,0	14,5	44,9	7,0	89,0	55,8	84,5	94,94	80,5	83,89	180	151	103	68,21	137	2
127,6	146,6	130,2	10,4	47,2	5,0	92,5	61,4	81,5	88,11	73,6	96,02	176	169	110	65,09	146	1
125,3	146,8	125,9	15,7	41,7	4,5	85,7	53,3	74,3	86,70	74,5	86,41	184	159	105	66,04	139	1
133,2	156,0	134,4	15,4	38,5	5,0	85,9	52,7	72,6	84,52	70,5	84,41	186	157	114	89,17	151	2-3
140,2	162,8	141,0	15,0	45,2	5,0	88,5	54,2	79,0	89,26	69,4	86,49	185	160	107	68,87	143	1
128,8	150,0	128,0	16,1	46,2	5,7	96,0	60,7	79,5	82,81	74,9	79,60	201	160	119	74,37	149	1
134,5	156,8	136,4	10,2	41,0	4,0	88,0	54,8	74,0	84,09	67,8	85,56	180	154	112	72,73	140	1
137,5	159,1	138,3	14,1	42,0	5,5	90,0	55,8	78,7	87,44	72,3	84,70	183	155	112	72,26	141	1-2
137,7	156,7	137,5	16,3	44,0	5,3	93,0	57,5	80,0	86,02	72,0	91,98	187	172	117	68,02	150	1
133,0	156,2	136,2	16,3	42,8	5,5	90,4	58,1	79,6	88,05	74,0	88,11	185	163	112	68,71	150	1-2
140,1	162,0	132,6	16,8	43,2	6,7	88,0	53,0	80,0	90,91	74,4	82,26	186	153	105	68,63	131	1-2
135,9	158,9	138,8	16,6	41,2	4,1	88,5	54,7	77,3	87,34	70,2	82,94	170	141	100	70,92	141	2-3
132,1	151,8	134,1	16,3	42,5	6,0	91,1	56,4	79,5	87,27	73,5	85,56	180	154	106	68,83	144	1-2
137,5	160,0	139,7	16,9	46,3	6,7	86,0	54,1	78,0	90,70	68,2	77,78	189	147	105	71,43	144	2
143,5	164,5	144,8	14,5	46,5	5,0	84,9	49,3	88,2	105,00	75,7	80,31	193	155	109	70,32	149	1-2
131,3	151,2	132,0	16,8	48,0	7,0	91,6	58,6	84,9	92,69	78,0	84,10	195	164	116	70,73	150	1-2
132,2	153,9	131,8	16,8	44,0	6,3	77,5	44,8	86,5	111,61	72,6	87,50	184	161	107	66,45	143	1
133,7	155,7	134,7	16,8	44,4	5,0	88,3	54,5	77,7	88,00	72,8	91,43	175	160	109	68,12	134	1
138,8	159,6	140,8	16,0	44,1	7,0	82,0	49,4	84,5	103,05	72,7	82,61	184	152	107	70,39	139	1-2
126,2	147,7	127,5	16,0	45,5	5,4	91,5	57,3	81,5	89,07	73,8	84,21	190	160	112	70,00	146	1-2
130,8	154,9	134,8	16,5	40,6	6,0	84,5	50,7	75,5	89,35	66,0	85,34	191	163	107	65,64	143	1-2
137,7	159,4	138,5	16,5	45,6	5,0	91,5	55,8	75,0	81,97	74,3	82,20	191	157	110	70,06	151	1-2
135,0	159,9	140,6	16,4	43,7	5,1	89,0	54,9	82,8	93,03	74,3	87,50	192	168	105	62,50	152	2
134,5	154,8	134,2	16,2	44,5	5,0	90,6	56,4	78,6	86,75	79,4	79,58	191	152	108	71,05	139	1
133,2	156,4	137,0	16,2	44,2	7,0	88,5	55,8	78,7	88,93	69,0	79,54	191	152	104	64,42	145	1-2
147,7	173,2	152,2	16,2	43,2	5,7	86,4	51,6	81,6	94,44	74,5	89,44	180	161	113	70,19	146	3
132,3	153,2	133,8	16,7	50,0	5,7	94,5	58,2	89,5	94,71	78,5	88,65	185	164	106	64,63	150	1-2
143,5	165,6	145,2	16,4	43,4	5,2	91,0	53,3	77,0	84,62	69,8	75,12	205	154	112	72,73	139	0
133,7	153,3	132,5	16,4	47,5	5,3	91,4	55,3	88,2	96,50	73,8	83,08	195	162	107	66,04	150	0-1
133,7	156,9	135,0	16,7	44,5	5,2	89,6	57,6	76,1	84,93	68,8	88,59	184	163	105	64,42	147	1-2
136,7	159,2	141,0	16,0	42,3	7,0	91,2	56,3	77,4	84,87	75,0	81,62	185	151	99	65,56	140	1-2
136,4	156,4	137,6	16,5	45,7	5,6	88,7	54,9	81,8	92,22	75,4	80,53	190	153	108	70,59	138	0
136,4	162,1	139,6	16,5	43,2	5,6	89,8	56,2	80,2	89,31	74,1	87,03	185	161	105	65,22	139	1-2
			63,5	45,4	6,9	88,5	53,5	82,9	93,67	76,1	80,63	191	154	112	72,73	144	2

Промір долішньо-щелепний D. bigoniaque	Висота черепа Hauteur du crâne	Показник висотно-подовжж. Ind. vertical	Показн. вис.-попер. Ind. transverso-ver-tical	Загальна висота обличчя Hauteur du visage	Показник обличчя Indice visage	Вис. лобо-підборідд. Haut. orphrio-men-tonière	Показник лinya Indice facial	Вис. носо-підборідд. Haut. naso-mento-nière	Висота носа Haut. naso-sous-nasale	Ширина носа Largeur du nez	Показник носа Indice du nez	Профіль носа Profil du nez	Виставання носа Proéminence du nez	Внутр. промір ку-тів очей D. bipalpebral int.	Зовн. промір кутів очей D. bipalpebral ext.
26	27	28	29	30	31	32	33	34	35	36	37	38	39	42	43
112	107	57,22	68,59	186	73,12	137	105,57	115	49	36	32,47	-1	1	31	87
104	118	61,78	78,15	185	76,22	136	103,68	116	48	42	87,50	0	2	33	90
108	100	52,91	62,89	198	69,70	137	100,73	115	49	35	71,43	-1	1	36	94
107	115	60,53	68,86	190	77,37	146	100,68	125	52	37	71,15	-1	1	34	90
104	108	59,00	68,35	187	75,40	139	101,44	114	45	31	68,89	-1	2	36	90
111	117	64,64	79,05	177	79,10	134	104,48	113	48	38	79,17	0	2	31	85
106	124	68,51	83,78	190	72,63	145	95,17	125	53	34	64,15	+1	2	37	92
111	112	60,87	71,79	170	81,18	135	102,22	110	46	35	76,09	0	1	32	84
109	138	68,66	89,61	ли сий	147	147	92,51	130	54	36	66,67	0	2-3	33	90
104	119	62,63	78,29	189	73,54	144	96,53	125	46	38	82,61	0	2	31	91
113	101	52,88	66,45	190	74,74	150	94,66	122	58	40	68,97	+2	2-3	32	88
110	113	60,75	73,86	179	78,21	160	87,50	115	45	35	77,78	0	1	33	93
118	119	66,11	73,01	206	71,84	153	96,73	130	53	35	66,07	0	1	34	96
125	130	68,78	80,75	202	74,75	152	99,34	130	51	39	76,41	0	1	33	87
106	128	70,72	81,53	200	70,00	153	91,50	131	51	43	84,33	-1	1	32	88
110	105	56,15	67,31	180	78,89	139	102,16	116	45	33	73,30	0	2	32	89
96	127	69,02	81,41	195	72,31	148	95,27	121	50	39	78,04	0	2	34	93
115	127	65,80	82,47	175	76,57	141	95,04	123	52	35	67,31	+1	2	39	85
104	124	67,39	83,22	186	73,12	140	97,14	116	48	39	81,25	0	2	35	89
107	129	70,87	81,13	193	72,54	153	91,50	132	53	34	64,15	0	1	31	89
101	107	59,44	70,86	186	73,66	145	94,48	120	47	30	63,83	-1	1	32	89
117	104	59,09	61,54	179	81,56	137	106,57	117	50	32	66,04	0	1	31	87
106	114	61,96	71,70	186	74,73	141	98,51	118	49	39	79,59	-1	2	36	91
101	117	62,90	74,52	189	79,89	139	108,63	120	46	41	89,13	-1	2	33	90
105	115	62,16	71,37	202	70,79	147	97,28	123	46	33	71,74	0	1	35	93
119	127	63,18	79,37	204	73,04	157	94,90	136	50	40	80,00	0	2	34	91
100	120	66,67	77,92	174	80,46	137	102,19	117	53	41	77,36	0	2	33	89
111	119	65,03	76,77	179	78,77	146	96,45	120	48	34	70,83	0	1	38	94
111	139	74,33	80,81	203	73,89	147	102,04	127	45	40	88,89	-1	1	37	92
113	133	71,89	81,60	182	82,42	142	105,63	120	50	39	78,00	+1	2-3	30	89
99	118	63,44	77,12	180	72,78	138	94,93	116	48	36	75,00	-1	2	31	89
104	117	68,82	82,98	178	79,21	138	102,17	117	46	34	73,91	0	2	32	93
102	110	58,51	73,83	194	71,65	148	93,92	127	56	36	64,29	0	2	30	87
114	117	65,00	75,97	196	73,47	159	90,56	129	55	39	70,90	0	2	33	90
110	122	64,55	82,99	188	76,00	148	97,3	128	53	38	71,70	0	2	32	89
112	122	63,21	78,71	194	76,80	147	101,36	120	53	34	64,15	0	1	36	93
119	120	61,54	73,17	195	76,92	154	97,40	128	57	41	71,93	-1	2-3	33	92
109	128	69,57	79,50	ли сий	137	137	104,38	119	51	42	82,35	0	2-3	34	89
104	121	69,14	75,62	183	73,22	143	93,71	128	53	36	67,92	0	2	33	90
110	108	58,70	71,05	172	80,81	139	100,00	120	48	39	81,25	0	1	37	95
115	134	70,53	83,75	173	84,39	139	105,04	118	52	42	80,77	-(0-1)	1	34	84
115	123	64,40	75,46	190	75,26	145	98,62	124	54	40	74,07	+1	2	34	92
113	116	60,73	73,83	187	80,75	141	107,09	120	53	43	81,13	0	2	38	96
120	124	64,58	73,81	ли сий	152	152	100,00	127	54	35	64,81	0	2	37	94
119	93	48,69	61,18	176	78,98	143	97,20	119	50	39	78,00	+1	1	35	87
116	124	64,92	81,58	183	79,23	137	105,84	119	47	40	85,11	-1	2	30	86
115	116	64,44	72,05	186	78,49	140	104,29	116	50	36	72,00	0	1	36	92
112	108	58,38	65,85	194	77,32	147	102,04	118	51	40	78,43	0	3	38	95
109	148	72,20	96,10	197	70,56	138	100,72	120	49	40	81,63	0	2	32	93
109	140	71,79	86,42	190	78,95	140	107,14	123	53	35	66,04	0	1	33	88
115	124	67,39	76,07	199	73,87	157	93,63	130	48	36	75,00	0	1	35	86
99	117	63,24	77,48	185	75,68	140	100,00	119	51	37	72,55	0	2	36	88
105	113	59,47	73,86	179	77,09	143	96,50	115	50	40	80,00	0	2	32	87
103	136	73,51	84,47	196	70,92	149	93,29	130	58	38	65,52	+1	2	38	98
116	102	53,40	66,23	180	80,00	140	102,86	117	51	41	80,39	0	2-3		

Показник носа Indice du nez	Профіль носа Profil du nez	Виставлення носа Prominence du nez	42	43	44	45	46	47	48	49	50	51	52	53	54	55
37	38	39	Внутр. промір ку- тів очей D. bipalpebral int.	Зовн. промір ку- тів очей D. bipalpebral ext.	Довж. отвору очей Long. de l'ouverture palpebral	Монгольські повіки Les yeux bridés	Висота країв губ H. des rebords des levres	Ширина рота Larg. de la bouche	Показник губ Ind. buccal	Вис. долішн. щелепи Haut. mandib. buc- comenton	Велика вісь вуха Grand axe de l'oreille	Довж. хрящов. вуха Long. de l'oreille cartilage	Мала вісь вуха Petit axe de l'oreille	Показник вуха Ind. de l'oreille	Віддаленість вуха Ecartement de l'oreille	Горбок Дарвина Tubercul de Darwin
32,47	-1	1	31	87	28	0	13	54	24,07	50	63	47	31	49,21	1	0
87,50	0	2	33	90	28,5	0	8	57	14,04	50	64	52	35	54,69	2	0
71,43	-1	1	37	91	27	0	14	50	24,00	49	62	47	36	58,06	1	0
71,15	-1	1	36	94	29	0	15	52	28,85	53	69	52	39	56,52	1	0
68,89	-1	2	34	90	28	0	12	53	22,45	51	57	46	32	56,14	1	0
79,17	0	2	36	90	27	0	12	49	24,49	48	67	53	31	46,27	1	0
64,15	+1	2	31	85	97	0	11	47	25,53	54	64	51	40	62,50	2	0
76,09	0	2	37	92	27,5	0	7	52	13,50	44	65	49	34	52,31	2	0
66,67	0	1	32	84	26	0	12	56	21,43	52	73	55	32	43,83	2	0
82,61	0	2-3	33	90	28,5	0	16	56	28,57	55	65	53	40	61,54	2	1
68,97	+2	2-3	31	91	30	0	7	56	12,50	46	67	50	32	47,76	1	0
77,78	0	1	32	88	28	0	11	49	22,45	49	66	54	38	57,58	2	0
66,07	0	1	33	93	30	0	20	52	39,04	56	72	58	41	56,94	2	1
76,41	0	1	34	96	31	0	15	54	27,78	59	70	55	40	57,14	1	0
84,33	-1	1	33	87	27	0	13	50	26,00	59	62	49	37	59,68	1	0
73,30	-1	2	32	88	28	0	14	51	27,44	51	65	52	36	55,38	1	0
78,04	0	2	32	89	28,5	0	17	49	34,69	50	65	50	41	63,08	1	0
67,31	+1	2	34	93	29,5	0-1	13	55	23,64	55	59	52	38	64,41	1	0
81,25	0	2	39	85	23	0	10	50	20,00	52	62	50	38	61,29	1	0
64,15	0	1	35	89	27	0-1	20	53	37,73	58	65	53	38	58,46	3	0
63,83	-1	1	31	89	29	0	18	55	32,73	51	66	52	34	51,52	1	0
66,04	0	1	32	89	28,5	0-1	12	52	23,12	51	66	50	40	60,61	2	0
79,59	-1	2	31	87	28	0	7	47	14,89	51	66	48	37	56,06	1	0
89,13	-1	2	36	91	27,5	0-1	9	55	16,36	50	68	53	40	58,82	1	0
71,74	0	1	33	90	28,5	0	17	57	29,82	56	66	54	36	54,55	1	0
80,00	0	2	35	93	29	0	19	55	34,55	60	68	57	40	58,82	1	0
77,36	0	2	34	91	28,5	0	11	52	21,15	48	66	54	39	59,09	1	0
70,83	-1	1	33	89	28	0	18	49	36,73	57	59	46	36	61,02	1	0
88,89	-1	1	38	94	28	0	18	53	39,96	57	54	42	34	62,96	1	0
78,00	+1	2-3	37	92	27,5	0	9	59	15,25	47	68	52	39	57,35	2	0
75,00	-1	2	30	89	29,5	0	10	49	20,41	50	65	48	34	52,31	2	0
73,91	0	2	31	89	29	0	11	53	20,75	46	61	46	35	57,38	1	0
64,29	0	2	32	93	30,5	0	11	51	21,57	51	65	53	37	56,92	1	0
70,90	0	2	30	87	28,5	0	14	50	28,00	48	66	52	36	54,55	2	0
71,70	0	2	33	90	28,5	0	15	55	27,27	57	64	51	38	59,37	1	0
64,15	0	1	32	89	28,5	0	18	51	35,29	51	69	51	39	56,52	1	0
71,93	-1	2-3	36	93	28,5	0	17	49	34,69	54	80	64	43	53,75	1	0
82,35	0	2-3	33	92	29,5	0	10	54	18,52	46	71	56	42	59,15	1	0
67,92	0	2	34	89	27,5	0	11	50	22,00	53	65	51	36	55,38	3	0
81,25	0	1	33	90	28,5	0	11	50	22,00	49	64	53	40	62,50	1	0
80,77	(0-1)	1	37	95	29	0	12	53	22,45	49	72	55	40	55,56	1	0
74,07	+1	2	34	84	25	0	9	54	16,67	50	68	50	37	54,41	2	0
81,13	0	2	34	92	29	0	10	54	18,52	51	68	50	39	57,35	2	0
64,81	0	2	38	96	28	0	12	58	20,69	55	67	52	36	53,73	2	0
78,00	+1	1	37	94	28,5	0	5	56	8,93	52	65	48	36	55,38	1-2	0
85,11	-1	2	35	87	26	0	11	56	19,64	51	64	46	37	57,81	2	1
72,00	0	1	30	86	28	0	14	48	29,17	47	71	56	37	52,11	1	0
78,43	0	3	36	92	28	0	14	55	25,45	47	74	55	40	54,05	2	0
81,63	0	2	38	95	28,5	0	13	54	24,07	50	64	46	36	56,25	1	0
66,04	0	1	32	93	30,5	0	20	52	39,04	51	72	55	40	55,56	1	0
75,00	0	1	33	88	27,5	0-1	13	49	26,53	49	63	47	35	55,56	1-2	0
72,55	0	2	35	86	25,5	0	13	53	24,53	52	64	51	39	60,94	2	0
80,00	0	2	36	88	26,0	0	10	55	18,18	46	74	51	36	48,65	1	1
65,52	+1	2	32	87	27,5	0	11	50	22,00	51	76	59	39	51,32	2	0
80,39	0	2-3	38	98	30	0	17	58	29,31	48	69	50	38	55,07	1	0

№№	Район і село	Вік	Уклад	Колір волосся	Колір очей	Зріст	Висота грудн.	Висота вушн.	Висота краю плечев	Висота локтєв.	H. de l'extr du mé- dus	Висота коліна Haut. du genou
		Age	Constitution	Couleur des cheveux	Couleur des yeux	Taille debout	виглибини Fourchette sternale	отвору H. du trou auditif	виростку лопатки Acromion	H. de l'extr du mé- dus		
	1	2	3	4	5	6	7	8	9	11	12	
83	Отузы	28	2	темн.	темн.	172,0	138,8	160,9	143,2	8,2	46,7	
84	»	24	1	рус.	»	162,3	127,5	150,2	128,8	1,2	43,2	
85	»	28	2	темн.	»	163,5	130,8	153,9	133,0	3,4	44,6	
86	»	26	2	рус.	міш.	169,8	137,4	158,9	139,6	2,5	46,7	
87	»	40	2	»	»	167,6	133,8	153,8	134,7	2,0	42,7	
88	»	24	1	темн.	темн.	169,5	136,0	157,5	136,7	5,6	46,6	
89	»	29	1	»	»	162,1	128,5	150,5	125,0	1,7	43,0	
90	»	27	1	»	»	158,7	126,8	147,2	130,1	1,7	40,7	
91	»	25	1	рус.	міш.	170,0	135,7	158,1	138,0	4,1	45,2	
92	»	38	2	»	»	173,1	139,2	161,9	141,7	7,7	47,8	
93	»	23	1	темн.	темн.	160,0	126,0	148,2	126,5	9,8	40,0	
94	»	36	3	»	»	165,5	131,5	153,9	134,5	3,3	44,6	
105	Токлук	46	2	рус.	міш.	172,0	138,4	160,0	139,3	5,3	46,6	
106	»	32	2	темн.	темн.	164,0	132,6	153,0	132,9	6,4	42,4	
107	»	45	1	»	»	163,0	130,4	152,7	130,3	6,2	43,3	
108	»	45	3	»	міш.	167,5	131,8	155,2	132,6	0,8	43,5	
109	»	35	2	»	темн.	171,8	139,0	160,0	140,9	5,0	47,4	
110	»	36	1	рус.	міш.	163,3	129,1	151,7	130,6	7,3	40,5	
111	»	31	1	темн.	темн.	168,0	134,2	156,1	135,1	4,3	45,4	
112	»	36	2	біл.	ясн.	177,3	141,2	162,5	139,4	1,0	46,8	
113	»	30	2	рус.	міш.	173,3	139,2	160,4	139,7	1,6	46,2	
114	»	26	1	темн.	темн.	167,5	134,8	155,5	137,4	2,5	45,6	
115	»	52	2	»	»	165,5	131,6	153,1	132,7	2,0	43,8	
116	»	25	2	рус.	міш.	168,5	135,8	154,9	135,9	1,8	45,7	
Ялтинський р.												
160	Ялта	21	1	темн.	темн.	160,5	129,8	146,9	131,5	2,2	42,8	

7	8	9	11	12	13	14	15	16	17	18	19	20	21	22	23	24	25
Висота груди. вглибини Fourchette sternale	Висота вухн. отвору H. du trou auditif	Висота краю плечев виростку лопатки Acromion	Висота локтев. H. de l'extr. du mé- dus	Висота коліна Haut. du genou	Висота шиколотки H. de la malléde	Зріст навсидя Taille assis	Довжина тулубу Long. du tronc	Довжина дол. кін- цівки Extrémités infer.	Скелія Skélie	Довжина гор. кін- цівки Extrémités super.	Показник голови Indice céphalique	Промір подовжн. D. antéropostérieur	Промір попережн. D. transversal	Найменша ширина чолу D. frontal minimum	Показник чолу D. trans.-100	Промір вилиць D. bizygomatique	Висунання вилиць Saillie des pommettes
138,8	160,9	143,2	68,2	46,7	6,5	88,0	54,8	84,0	95,45	75,0	83,06	183	152	99	65,13	135	0
127,5	150,2	128,8	61,2	43,2	6,0	89,5	54,7	72,8	81,34	67,6	79,78	183	146	104	71,23	130	1-2
130,8	153,9	133,0	63,4	44,6	4,9	89,2	56,5	74,3	83,30	69,6	82,32	181	149	106	71,14	134	0
137,4	158,9	139,6	62,5	46,7	6,4	87,6	55,2	82,2	93,84	77,1	76,02	196	149	108	74,48	141	1-2
133,8	153,8	134,7	62,0	42,7	4,2	87,0	53,2	80,6	92,64	72,7	85,50	184	161	111	66,07	143	1
136,0	157,5	136,7	65,6	46,6	6,5	87,5	54,0	82,0	93,71	71,1	79,35	184	146	109	74,66	137	1-2
128,5	150,5	125,0	61,7	43,0	5,8	87,2	53,6	74,9	85,89	63,3	79,46	185	147	102	69,39	138	1-2
126,8	147,2	130,1	61,7	40,7	4,0	87,6	55,7	71,1	81,16	68,4	81,72	186	152	92	60,53	134	0
135,7	158,1	138,0	64,1	45,2	6,2	92,1	57,8	77,9	84,58	73,9	81,38	188	153	107	69,93	137	1
139,2	161,9	141,7	67,7	47,8	7,6	88,0	54,1	85,1	96,70	74,0	77,72	193	150	104	69,33	140	1
126,0	148,2	126,5	59,8	40,0	5,5	88,2	54,2	71,8	81,41	66,7	81,82	176	144	109	75,69	132	1
131,5	153,9	134,5	63,3	44,6	6,8	87,5	53,5	78,0	89,14	66,2	87,29	181	158	112	70,89	146	1
138,4	160,0	139,3	65,3	46,6	6,3	89,5	55,7	82,5	92,18	74,0	81,22	181	147	107	72,79	140	1-2
132,6	153,0	132,9	66,4	42,4	5,0	88,5	57,1	75,5	85,31	66,5	90,45	178	161	106	65,84	145	1
130,4	152,7	130,3	56,2	43,3	4,9	87,5	54,9	75,5	86,29	74,1	79,58	191	152	104	64,42	136	1
131,8	155,2	132,6	60,8	43,5	5,2	93,4	57,7	74,1	79,34	71,8	81,31	198	161	106	65,84	142	1
139,0	160,0	140,9	65,0	47,4	6,0	92,0	59,2	79,8	86,64	75,9	83,42	187	156	108	69,23	139	1-2
129,1	151,7	130,6	57,3	40,5	4,6	87,0	52,8	76,3	87,70	73,3	80,00	190	152	107	70,39	146	2
134,2	156,1	135,1	64,3	45,4	6,5	87,3	53,5	80,7	92,44	70,8	84,07	182	153	105	68,63	145	2
141,2	162,5	139,4	64,0	46,8	6,3	93,5	57,4	83,8	89,63	75,4	82,26	186	153	106	69,28	142	0-1
139,2	160,4	139,7	64,6	46,2	7,0	88,5	54,4	84,8	95,82	75,1	83,33	192	160	115	71,87	145	2
134,8	155,5	137,4	62,5	45,6	6,0	89,6	56,9	77,9	86,94	74,9	77,66	188	146	105	71,92	135	1
131,6	153,1	132,7	62,0	43,8	4,5	91,0	57,1	74,5	88,71	70,7	84,62	182	154	107	69,48	143	-
135,8	154,9	135,9	63,8	45,7	6,5	86,8	54,1	81,7	94,12	72,1	75,00	200	105	104	69,33	136	1-2
129,8	146,9	131,5	62,2	42,8	6,4	88,0	57,3	72,5	82,39	69,3	87,29	181	158	106	67,09	133	0

Промір долішньощелепний D. bigoniaque	Висота черепа Hauteur du crâne	Показник висотно-подовжн. Ind. vertical	Показн. вис.-попер. Ind. transverso-vertical	Загальна висота обличчя Hauteur du visage	Показник обличчя Indice visage	Вис. лобо-підборідн. Haut. orphrio-mentonière	Показник лиця Indice facial	Вис. носо-підборідн. Haut. naso-mentonière	Висота носа Haut. naso-sous-nasale	Ширина носа Largeur du nez	Показник носа Indice du nez	Профіль носа Profil du nez	Виставання носа Prominence du nez	Prognathisme	Внутр. промір кутів очей D. bipalpebral int.	Зовн. промір кутів очей
26	27	28	29	30	31	32	33	3	5	36	37	38	39	1	42	43
109	111	60,66	73,03	176	76,70	135	100,00	115	52	39	75,00	0	2		31	85
107	121	66,12	82,88	200	65,00	155	83,87	131	51	33	64,71	0	1		35	88
105	96	53,04	64,43	188	71,28	138	97,10	116	48	38	79,17	-1	2		31	89
104	109	55,61	73,15	184	76,63	132	106,82	112	45	37	82,22	-1	1		34	88
113	138	75,00	85,71	190	75,26	140	102,14	123	53	39	73,58	0	2		34	89
105	120	65,22	82,19	191	71,73	148	95,57	126	52	36	69,23	0	2		32	89
109	116	62,70	78,91	166	83,13	131	105,34	112	52	37	71,15	-1	2		34	88
102	115	61,83	75,66	198	67,68	150	89,33	124	53	32	60,38	0	2		32	83
99	119	63,30	77,78	194	70,62	146	93,83	128	53	36	67,93	0	2		30	82
110	112	58,03	74,67	189	74,07	139	100,72	121	53	35	66,04	+2	2-3		33	91
104	118	67,05	81,94	168	78,57	133	99,24	115	46	36	78,26	-1	1		34	85
106	116	64,09	73,42	189	77,25	140	104,29	117	51	36	70,59	+1	2		34	86
115	120	66,30	81,63	180	77,78	132	106,67	118	50	35	70,00	+2	2		32	90
112	110	61,80	68,32	193	75,13	147	98,65	123	49	38	77,55	0	2		31	89
102	103	53,93	67,76	194	70,10	148	91,89	116	49	38	77,55	-1	2		34	90
112	123	62,12	76,40	193	73,57	148	95,95	129	50	43	86,00	0	3		32	95
103	118	63,10	75,64	181	76,80	134	103,73	111	45	43	95,56	0	1		31	90
113	116	61,05	76,32	183	79,78	142	102,82	120	50	36	72,00	0	2		30	89
101	119	65,38	77,78	196	73,98	140	103,57	118	48	33	68,75	0	2		33	88
110	148	79,57	96,73	190	74,74	153	92,81	125	53	39	73,58	0	2		32	92
113	129	67,19	80,62	183	79,23	147	98,64	129	47	39	82,98	-1	1		34	81
105	120	63,83	82,19	183	73,77	144	93,75	122	51	32	62,74	+1	2		30	84
117	124	68,13	80,52	165	86,67	130	110,00	113	48	40	83,33	-1	2-3		36	95
107	136	68,00	90,67	182	74,73	135	100,74	116	48	41	85,42	0	2		34	88
99	136	75,14	86,08	187	71,12	139	95,68	120	54	33	61,11	0	1	32	84	

Показник носа Indice du nez	Профіль носа Profil du nez	Виставання носа Proéminence du nez	Висота носової гребені Prognathisme	Внутр. промір кутів очей D. bipalpébral int.	Зовн. промір кутів очей D. bipalpébral ext.	Довж. отвору очей Long. de l'ouverture palpébrale	Монгольські повіки Les yeux bridés	Висота країв губ H. des rebords des levres	Ширина рота Larg. de la bouche	Показник губ Ind. buccal	Вис. долішн. щелепи Haut. mandib. buccomenton	Велика вісь вуха Grand axe de l'oreille	Довж. хрящов. вуха Lang. de l'oreille cartilag	Мала вісь вуха Petit axe de l'oreille	Показник вуха Ind. de l'oreille	Віддаленність вуха Ecartement de l'oreille	Горбок Дарвина Tubercul de Darwin
37	38	39	41	42	43	44	45	46	47	48	49	50	51	52	53	54	55
75,00	0	2	0	31	85	27	0	11	50	22,00	50	63	48	38	60,32	2	0
64,71	0	1	0	35	88	26,5	0	14	46	30,44	62	62	52	35	56,45	1	0
79,17	-1	2	0	31	89	29	0	15	52	28,85	50	70	53	38	54,29	1	0
82,22	-1	1	0	34	88	27	0-1	16	54	29,63	46	64	47	34	53,12	1	1
73,58	0	2	0	34	89	27,5	0	13	54	24,08	48	65	51	35	53,85	1	0
69,23	0	2	0	32	89	28,5	0	13	48	27,08	52	66	50	35	53,03	1	0
71,15	-1	2	0	34	88	27	0-1	16	53	30,19	47	60	49	35	58,33	1	0
60,38	0	2	0	32	83	25,5	0	16	49	32,65	54	57	42	29	50,88	1	0
67,93	0	2	0	30	82	26	0	16	46	36,09	55	62	49	38	61,29	2	1
66,04	+2	2-3	0	33	91	29	0	9	49	18,37	49	69	56	38	55,07	1	0
78,26	-1	1	0	34	85	25,5	0	16	49	32,65	51	72	57	37	51,39	2	0
70,59	+1	2	0	34	86	26	0	7	48	14,58	55	67	47	34	50,75	2	0
70,00	+2	2	0	32	90	29	0	8	53	15,09	48	66	51	38	57,58	1	0
77,55	0	2	0	31	89	29	0	19	52	36,54	52	62	50	38	61,29	1	1
77,55	-1	2	0	34	90	28	0	11	50	22,00	50	66	52	40	60,61	2	0
86,00	0	3	0	32	95	31,5	0	9	58	15,52	53	67	53	41	61,19	1	0
95,56	0	1	0	31	90	29,5	0	11	53	20,75	50	65	52	39	60,00	2	0
72,00	0	2	0	30	89	29,5	0	10	49	20,41	51	65	51	33	50,77	1	0
68,75	0	2	0	33	88	27,5	0	10	47	23,40	50	61	48	36	59,02	1	1
73,58	0	2	0	32	92	30	0	12	53	22,45	58	63	50	36	57,14	2	0
82,98	-1	1	0	34	81	27,5	0	18	53	39,96	55	63	50	36	57,14	1	0
62,74	+1	2	0	30	84	27	0	15	46	32,61	52	65	51	31	47,69	1	0
83,33	-1	2-3	0	36	95	29,5	0	8	53	15,09	47	65	46	36	55,38	1	0
85,42	0	2	0	34	88	27	0	16	53	30,19	49	63	53	37	58,73	0	1
61,11	0	1	0	32	84	26	0	15	48	31,25	48	63	45	31	49,21	2	1