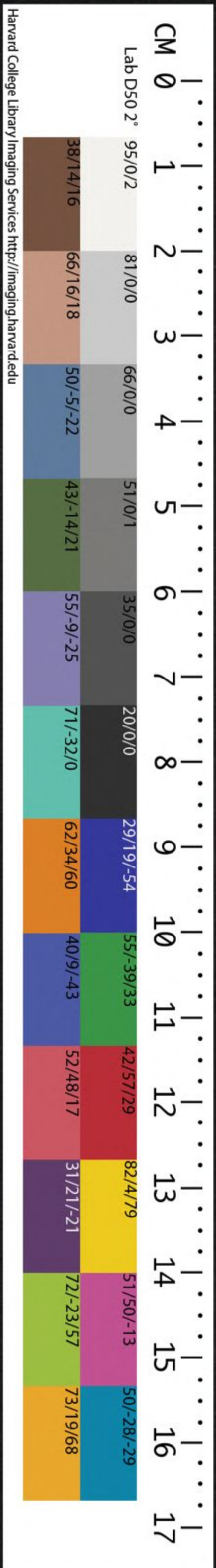


10

THE CHINESE-JAPANESE LIBRARY  
OF THE HARVARD-YENCHING INSTITUTE  
AT HARVARD UNIVERSITY

JUL 20 1953

7522/8503



周禮卷之六

夏官司馬第四

惟王建国辨方正位  
立夏官司馬使

政刑以正下

周禮註疏卷第二十八

漢鄭氏註

唐賈參疏

夏官司馬第四

疏

鄭云象夏所立之官馬者武也言為武者也夏整齊萬物天子立司

馬共掌邦政政可以平諸侯正天下故曰統六師平邦國

惟王建國辨方正位體國經野設官分職以為民極乃

立夏官司馬使帥其屬而掌邦政以佐王平邦國

疏

政正也政所以正不正者也孝經說曰政者正也正

德名以行道

疏

政正至行道釋曰為正者取平正之義大司馬主六軍所以正諸侯

哈佛大學哈佛燕京圖書館珍藏印

違王命不正者故鄭云所以正不正是以康子問政孔子云子帥以正孰敢不正孝經說者是孝經緯文云政者正也正德名以行道者亦是正者先自正己之德名以行道則天下自然正引之以證正不正之事

政官之屬大司馬卿一人小司馬中大夫二人軍

司馬下大夫四人輿司馬上士八人行司馬中士十

有六人旅下士三十有二人府六人史十有六人胥

三十有二人徒三百有二十人註輿衆也行謂軍行

列晉作六軍而有三行取名於此○與音餘行戶剛反注同行行列反

**疏**政官至十人○釋曰此序官從大司馬至府六人其數與諸官同自史以下則異諸官皆云史十二

人胥十二人徒三百二十人與諸官異者以大司馬大

六軍軍事尚嚴特須監察故胥徒獨多是以襄公三

年六月晉悼公會諸侯盟于雞澤秋晉侯之弟揚于

亂行於曲梁魏絳戮其僕晉侯怒對曰使臣斯司馬

臣聞師衆以順爲武是其尚嚴也○與衆至於此

○釋曰輿衆者按左氏傳僖二十八年晉侯聽輿入

之謂是輿爲衆之義也云行謂軍行列者詩云寘彼

周行是行得爲行列云晉作六軍而有三行取名於

此者左氏僖二十八年云晉侯作三行以禦狄注云

晉置上中下三軍令復增置三行避天子六軍之名

凡制軍萬有二千五百人爲軍王六軍大國三

軍次國二軍小國一軍軍將皆命卿二千有五百人

爲師師帥皆中大夫五百人爲旅旅帥皆下大夫百

人爲卒卒長皆上士二十五人爲兩兩司馬皆中士

五人爲伍伍皆有長

**註**軍師旅卒兩伍皆衆名也伍

一此兩一閭卒一旅旅一黨師一州軍一鄉家所出

一人將帥長司馬者其師吏也言軍將皆命卿則凡軍

帥不特置選於六官六卿之吏自卿以下德任者使

兼官焉鄭司農云王六軍大國三軍次國二軍小國

一軍故春秋傳有大國次國小國又曰成國不過半

天子之軍周爲六軍諸侯之大者三軍可也詩大雅

常武曰赫赫明明王命卿士南仲大祖大師皇父整

我六師以修我戎既儆既戒惠此南國大雅文王曰

周王于邁六師及之此周爲六軍之見于經也春秋

傳曰王使虢公命曲沃伯以一軍爲晉侯此小國二

軍之見于傳也百人爲卒二十五人爲兩故春秋傳

曰廣有一卒卒偏之兩○軍將子匠反凡軍將將帥

之字皆同卒子忽反後皆同卒長丁丈反卷內不出

者放此比毗志反大祖音泰下大師及下文大僕同

皇父音甫儆本亦作儆京領凡制至有長○釋曰

反見賢編反下同廣光浪反疏云此大國次國小國

者皆以命數同者軍數則同則上公爲大國侯伯爲

次國子男爲小國也魯是侯爵而魯頌云公徒三萬

注云萬二千五百人爲軍大國三軍合三萬七千五

百人言三萬者舉成數也然當公之時其實二軍故

襄公十二年作三軍則前無三軍矣若僖公時有三

軍則中間應有合文注詩爲三軍者作詩之人舉魯

盛時而言若然魯公伯禽之時則三軍矣魯語季武子為三軍叔孫昭子曰不可又云今我小侯也明大侯之時有三軍矣鄭答林頌為二萬之大數者以實言之也此言軍將皆命卿及師帥皆中大夫旅帥皆下大夫卒長皆上士兩司馬皆中士伍皆有長者皆據在鄉為鄉大夫州長黨正族師閭胥比長時尊卑命數而言伍皆有長是比長下士不言皆下士者以衆多官卑故略而不言也。注軍師至之兩。釋曰鄭以經伍兩卒旅師軍皆據在鄉內民數而言者以其凡出軍皆據六鄉為數是以小司徒云凡起徒役無過家一人是以鄭據在鄉之數而以家出一人結之也弊至言凡軍將皆命卿則凡軍帥不特置選於六官六鄉之吏自六鄉選於六官者謂王朝六卿此六軍之將還選六卿。注者為軍將也又別言六鄉之吏者整六卿大夫及。注正六師閭胥比長中武者今出軍之爵還選在鄉州黨之長為軍吏也鄭必知還遣本長為軍吏者以孟子云。注今禮經禮經並據在卿時尊卑而言故知因選其鄉州

黨長領之也是以州長職注云掌其戒令掌其帥自兩以下皆不言因為義可知又云自卿已下德任者使兼官焉者按大司馬云師都載旃鄉遂載物鄭云鄉遂大夫或載旌或載物故屬軍吏無所將則自卿已下至伍長有。注為軍之吏者乃兼官兼官者在鄉為鄉官在軍為軍吏。注德不堪任為軍吏者則衆屬他軍吏身不得為軍吏。注所將之是以詩云韓韜有奭以作六師鄭云諸侯三年之喪不過爵命服士服而來時有征伐之事天子以其吏任為軍者是代為軍將之事則王朝之官有武德。注君使為軍吏也元鄭云王六軍已下復引諸文者以當時有不信周禮者故引為證言春秋有大國有次國有小國者此亦春秋正文成三年冬十一月晉侯使荀庚來聘衛侯使孫良夫來聘公問諸臧宣叔曰中行伯之於晉其位在三孫子之於衛也位為上卿將誰先對曰次國之上卿當大國之中也當其下下當其上大夫小國之上卿當大國之下

也 卿中當其上大夫下當其下大夫上下如是古之制也 衛在晉不得為次國晉為盟主其將先之丙午盟 晉丁未盟衛蓋指此為大國次國小國也云又曰成 國不過半天天子之軍周為六軍諸侯舍新軍禮也 成國禮不過半天 也者襄十四年晉侯舍新軍禮也成國禮不過半天 子之軍周為六軍諸侯之大者三軍可也晉雖為六 爵以世為霸主得置三軍故為禮也云此周為六軍 之見于經出為比引春秋及大雅常武與文王皆是 正經故云之見于經也此經言軍而詩云師者此皆 軍也故鄭答林碩云軍者兵之大名軍禮重言軍為 其大悉故春秋之兵雖有累萬之眾皆聽師詩云六 師即六軍也然軍旅卒兩皆眾名獨舉師者故易師 彖云師貞丈人吉无咎軍二千五百人為師丈之言 長也 以法度為人之長故吉无咎謂天子諸侯而主 軍軍將皆命卿天子六軍兵眾之名移之止言師者 出兵而多以軍為名次以師為大名少旅為名言眾舉中 不言之也由此言之故以師表名見其得中以兼上下言

軍以軍為名謂征伐次以師為名謂君行師從少 旅為名謂卿行旅從之時也云春秋傳曰王使虢公 命曲沃伯以一軍為晉侯此小國一軍之見於傳者 莊十六年傳之以其新并晉國雖為侯爵以小國軍 法會之故一軍也云故春秋傳曰廣有一卒卒偏之 兩者宣十二年欒武子說楚之軍法云其君之戎分 為二廣服氏云左右廣各十五乘廣有一卒服氏云 百人為卒言廣有卒為承也卒偏之兩服氏云五十 人曰偏二十五人曰兩廣既有一卒為承承有偏偏 有兩故曰卒偏之兩引之以證卒是百人兩為二十 五人一軍則二府六史晉十人徒百人 意也 此非掌也 有軍則置之無則已府史不言府二人史 六人而逆言其數者欲見所置非常故到言以見義 也

### 司勳上士二人下士四人府二人史四人胥二人徒二

五  
二  
也

十人註故書勳作勛鄭司農云勛讀為勳勳功也此

官主功賞故曰掌六鄉賞地之法以等其功云反劉

音訓疏主司勳至十人。釋曰此已下六十官以大司馬

皆屬馬序官前後亦不據尊卑直取事急者居前射

緩者居後是以司勳及馬質已下皆士官而居前射

人諸子司士之等大夫官而居後也但司馬主征伐

軍無賞士不往凡軍以賞為先故僖二十八年秋七

月晉文公獻俘授馘飲至大賞武王入殷封功臣謀

士師尚父為首故司勳列位在前上士二人為官下

士四人為之佐府二人主藏文書史四人作文書草

胥二人為十長徒二十人給徭役。故書至其功

之勳也云掌六鄉賞地之法以等其功者司勳職文

○釋曰先鄭不從古書勳而從勳者勳是古字從今

也主買馬平其大小之賈直注賈音嫁賈質平至

曰司馬者主以供軍之用馬質主平馬賈買之故亦

列職居前也然不使與校人相近而在此者平馬大

小賈直故使與量人相近故也以其主司馬故屬夏官

量人下士二人府一人史四人徒八人註量猶度也謂

以丈尺度地同度待洛反下同量猶至度地

小子下士二人史一人徒八人註小子主祭祀之小事

也疏小子至小事。釋曰在此者以其職有掌小祭

也疏蓋羊肆釁軍器師田掌斬牲狗陳之事故屬此



羊人下士三人史一人賈二人徒八人釋曰

以其職有掌羊牲又祭祀割牲等之事羊屬南方火

司馬火官故在此按說卦云兌為羊注云其畜好剛

之精而羊不在西方者羊有二義按五行傳云視之

不明則有羊禍注云羊畜之遠視者屬

視故列在夏官兌為羊又屬西方也

司燿下士三人徒六人註故書燿為焦杜子春云焦當

為燿書亦或為燿燿為私火玄謂燿讀如予若觀火

之觀今燕俗名湯熱為觀則燿火謂熱火與古與反

燿哉約反李又音灼觀註故書至火與釋曰在

古與反下同與音餘此者按其職有行火之政

為私火屬南方故在此也子春不從古書燿還從燿燿

為私火者民間理爨之火為私火亦如後鄭為熱火

也後鄭讀如予若觀火者盤更告其羣臣不欲徙而

匿情者予若觀熱也我有刑罰如熱火可畏故引燿

俗以湯熱為觀亦取熱火之義後鄭云謂熱火與者

對秋官司烜氏以夫燧取火於日中為明者為冷火

破字為疑故云與也孔安國以觀為規我觀汝情如

視火與鄭義異也若然司烜氏不在此者彼取金義

掌固上士二人下士八人府二人史四人胥四人徒四

十人註固國所依阻者也國曰固野曰險易曰王公

設險以守其國註固國至其國釋曰鄭云固國

言云國曰固野曰險者對下文司險是在野之義也

以其掌固職云掌脩城郭溝池樹渠之固並據國而

險不可升地險山川丘陵王公設險以守其國引之  
證固是在國王公設之以守國若然易云王公設險  
險即此固以其言王公設之非是在野自然之險者  
也是對文則險固異散則險固通名也掌固司險在  
此者取整齊之義故也

司險中士二人下士四人史二人徒四十人

掌疆中士八人史四人胥十有六人徒百有六十人

疆界也

注。疆居良反

疏

按其職闕雖未知其事蓋掌

守疆界亦是禁戒

之事故在此也

候人上士六人下士十有二人史六人徒百有二十人

疏

候候迎賓客之來者

疏

此者按其職云各掌其方

之道與治其禁令以設候人是候迎賓客之事故  
詩云彼候人弓荷戈與袂亦是武事故在此也

環入下士六人史二人徒十有二人

力卻敵

疏。環戶關反劉戶串

疏

曰環猶至卻敵。釋

掌致師察軍憲皆是軍  
師之事也故在此也

挈壺氏下士六人史二人徒十有二人

之挈壺盛水器也世主挈壺水以為漏

疏。挈劉苦結

戶結反

疏

挈讀至為漏。釋曰在此者按其職云

糧又云凡軍事懸壺以序聚橐皆為軍事按在此也

結髮此鄭依毛傳繫即結之義也鄭云世主挈壺水  
以為漏者以其稱氏此則官有世功則以官為氏故

以世主解之也

射人下大夫二人上士四人下士八人府二人史四人

胥二人徒二十人 **疏**射人。釋曰在此者以其主射事射即武事故在此也

服不氏下士一人徒四人 **注**服不服不服之獸者 **疏**服 **注**

不至獸者。釋曰在此者以其服不服之獸象王者伐叛柔服之義故在此也

射鳥氏下士一人徒四人 **注**射食亦反 **疏**射鳥氏。釋曰在此者按

其職云掌射鳥亦是武事在此宜也

羅氏下士一人徒八人 **注**能以羅罔搏鳥者郊特牲曰

大羅氏天子之掌鳥獸者 **注**搏鳥音博一音 **疏**以 **注**能

獸者。釋曰在此者按其職云掌羅鳥鳥亦是武事故在此也引郊特牲云大羅氏天子之掌鳥獸者按彼云太羅氏天子之掌鳥獸者諸侯貢屬焉彼大羅氏則此羅氏為一波稱大對諸侯此直曰羅氏此無所對故不稱大此職唯羅鳥不主獸彼兼言獸者諸侯所貢鳥獸屬焉則兼掌所貢之獸也

掌畜下士二人史二人胥二人徒二十人 **注**畜謂斂而

養之 **注**畜許六反 **注**畜謂斂而養之。釋曰在 **疏**同劉許又反 **注**此者按其職云掌養鳥而阜

藩教擾之是專養鳥其職注謂鵝鷺之屬是斂而養之鳥是羽蟲屬南方故在此也

司士下大夫二人中士六人下士十有二人府二人史

四人胥四人徒四十人 **疏**司士。釋曰在此者以其 **疏**職云掌以德詔爵以公詔

諸子下大夫二人中士四人府二人史二人胥二人徒

二十人註諸子主公卿大夫士之子者或曰庶子疏

註諸子至庶子。釋曰在此者按其職云若有甲兵

之事則授之車甲故亦在此也鄭云諸子主公卿大

夫士之子者按其職云掌國子之倅倅副式公者公

卿卿大夫士之適子皆是倅故鄭歷言之云或曰庶

子者按禮記燕義稱此諸子為庶子故言或曰以其

燕禮有庶子執燭之事彼稱諸子謂之庶子故燕義

兼說天子諸子之事諸庶為一皆掌

公卿大夫士之適故通謂之庶子也

司右上士二人下士四人府四人史四人胥八人徒八

十人註右謂有勇力之士充士車右疏右謂至車

此者王車之右執干戈以衛王亦是武事故在此也

鄭知勇力者其職云國之勇力之士能用五兵者為

焉鄭云選右當於中  
是用勇力充之者也

虎賁氏下大夫二人中士十有二人府二人史八人胥

八十八人虎士八百人註不言徒曰虎士則虎士徒之

選有勇力者疏不言至力者。釋曰在此

不言徒曰虎士則虎士徒之選勇力者以其在胥下

例皆是徒今不言徒而曰虎士明先是徒之選有勇

力者乃為之以當徒處

旅賁氏中士二人下士十有六人史二人徒八人疏旅

氏。釋曰在此者按其職云掌執戈盾夾王車而趨

左八人右八人車止則持輪言旅見其衆言賁見其

勇亦是衛守王  
事故在此也

節服氏下士八人徒四人

**註**

世為王節所衣服

偽為于

**疏**

世為至衣服。釋曰在此者按其職云郊祀二人執戈送逆尸從車亦是武事故在此也鄭云世

為王節所衣服以其著服與王為節而稱氏故知官有世功則曰官旅然凡稱氏者鄭雖不釋為世功但

注有詳略從可知也

方相氏狂夫四人

**註**

方相猶言放想可畏怖之貌

○放想

丈反本或

**疏**

方相至之貌。釋曰在此者按其職作梶音同云蒙熊皮黃金四目玄衣朱裳執戈揚

盾可畏怖亦是武事故在此也鄭云方相猶言放想者漢時有此語是可畏怖之貌故云方相也

太僕下大夫二人小臣上士四人祭僕中士六人御僕

下士十有二人府二人史四人胥二人徒二十人

**註**

僕侍御於尊者之名大僕其長也

**疏**

僕侍至長也

凡言僕御者是武衛之事又太僕職凡軍旅田役贊王鼓是凡僕御皆連類在此也太僕已下四官因仍

同府史之等者太僕已下至御僕乃是別職同官故同府史也小臣其職云掌王之小命詔相王之小法

儀祭僕其職云掌受命於王以視祭祀御僕其職云掌羣吏之逆及庶氏之復太僕為長故連類在此若

然府史胥徒在御僕下者是四官別職同官故其府史胥徒也

隸僕下士二人府一人史二人胥四人徒四十人

吏而曰隸以其事褻

○褻息列反

**疏**

此吏至事褻。釋曰在此者以僕皆在

此故亦在此但所掌事褻故別官職不屬太僕鄭云此吏而曰隸以其事褻者此經言下士二人即

按秋官有罪隸已下是奴稱隸以其掌褻故與賤同稱隸也

弁師下士二人工四人史二人徒四人弁者古冠之

大稱委貌緇布曰冠○弁皮彥反

夏物長大而盛壯人年長大乃冠以象夏故不同司

服在春官而在此也○弁者至曰冠○釋曰按禮

記郊特牲及士冠記皆云夏收殷嗥周弁三代皆祭

冠則弁亦冕也即是六冕皆得稱弁若然皮弁爵弁

自然者此二故鄭云弁者古冠之大稱也云委貌緇布

曰冠者此二者對皮弁爵弁六冕惟曰冠若散文亦

得言弁故司服云凡田冠弁服凶事服弁服皆得言弁也

弁師下士二人工四人史二人徒四人

大稱委貌緇布曰冠

夏物長大而盛壯人年長大乃冠以象夏故不同司

服在春官而在此也

記郊特牲及士冠記皆云夏收殷嗥周弁三代皆祭

冠則弁亦冕也即是六冕皆得稱弁若然皮弁爵弁

自然者此二故鄭云弁者古冠之大稱也云委貌緇布

曰冠者此二者對皮弁爵弁六冕惟曰冠若散文亦

得言弁故司服云凡田冠弁服凶事服弁服皆得言弁也

司甲下大夫二人中士八人府四人史八人胥八人徒

八十人甲今之鎧也司甲兵戈盾官之長

常允反○甲今至之長○釋曰在此者其職雖關

謂之鎧從金為字也云司甲兵戈盾官之長者以其

此官下大夫又在上已下皆士官故云長也

司兵中士四人府二人史四人胥二人徒二十人

授兵從司馬之法此亦為軍事在此宜也

司戈盾下士二人府一人史二人徒四人

子戟○句于古候○其職云祭祀授旅賁故士戈

盾授舞者兵皆武事故在此也○戈今時句于戟

戟則三刃長丈六尺形既不同鄭云戈句于戟而為

為句于亦名胡于故號戈為句于戟也

司弓矢下大夫二人中士八人府四人史八人胥八人

徒八十人

**註**

司弓矢弓弩矢箠官之長

音服

**疏**

司

之長○釋曰在此者按其職云掌六弓四弩八矢給武之所用在此宜也云司弓矢弓弩矢箠官之長者司弓矢下大夫已下繕人稟人皆士官故得與人為長也鄭云司弓弩即繕人也

繕人上士二人下士四人府一人史二人胥二人徒二

十人

**註**

繕之言勁也善也

**疏**

繕之至善也○釋曰在此者按其職云掌玉

之用弓弩矢箠亦是武事故在此也云繕之言勁也善也者以其所掌弓弩有堅勁而善堪為王用者乃入繕人以共王故鄭為此解之也

稟人中士四人府二人史四人胥二人徒二十人

**註**

鄭

司農云稟讀為芻稟之稟然則幹謂之稟此官主弓弩

箭矢故謂之稟人

○稟古老反幹如字沈古旱反

**疏**

鄭司至稟人釋曰在此者按其

職云掌六弓八矢四弩是軍事所用故在此也先鄭云箭幹謂之稟按冬官矢人云以其筈厚為之羽深後鄭云筈讀為稟謂矢幹古文假借字則此稟人非直掌矢稟兼主弓弩矢箠等而云稟人者以稟為主耳故云此官主弓弩箭矢故謂之稟人

戎右中大夫二人上士二人

**註**

右者參乘此充戎路之

右田獵亦為之右焉

○乘繩

**疏**

右者至右焉○釋曰此戎右并下僕馭

在此者皆是防衛之官故皆在此云右者參乘者若在軍為元帥則將居鼓下將在中御者在左若凡平兵車則射者左御者居中若在國則尊者左御者亦中央其右是勇力之士執干戈常在左右故云右

者參乘也云此充戎路之右田獵亦為之右者按中車王路有五按下文僕亦有五惟此戎右已下有三不見王路祀之右又不見木路田路之右故以田我相類齊祀相因故以類相兼故戎右兼田右齊右兼祀右若然僕有五不兼者僕難於右是以六藝之中有五御而不言右也按中車王路居前戎路在後此右在前又戎右大夫齊右下大夫道右上士戎右官人尊者夏官主事尚威武故戎右居前使官尊也

### 齊右大夫二人

**註**

充王路金路之右

**疏**

齊僕側皆反下

**疏**

禮云立如齊注齊謂祭祀時則齊雖施於祭前當祭時亦名齊故得兼金玉二路而鄭不言亦以其齊同故也

### 道右上士二人

**註**

充象路之右

**疏**

充象路之右。釋曰在朝所以行道是

以名車為道車以中車五路差之上已有王金革木之等此道右當充象路之右可知不兼而官卑者以

其上四事簡故使兼此道右每日視朝行事繁故不兼以其事卑於齊戎之等故官職卑也

### 大馭中大夫二人

**註**

馭之最尊

**音**

**疏**

馭之最尊。釋曰在此者亦

是衛守之事在此宜也云馭之最尊者以其御王路以祀故云最尊以是特尊不與下同名僕而謂之大馭也若然戎右在前尚威武此戎僕在前者以其僕雖駕馭為難仍非武事故退戎僕於後進大馭於前也仍尊戎僕在齊僕之上而使中大夫為之與戎右尊卑同也

### 戎僕中大夫二人

**註**

馭言僕者此亦侍御於車

**疏**

言至馭

於車。釋曰上大僕已下言僕並是侍御之官稱僕今此馭車之人亦言僕者在車亦是侍御之類故云亦侍御於車也

### 齊僕下大夫二人

**註**

古者王將朝覲會同必齊所以敬



宗廟及神明。朝直遙反。疏。古者至神明者按曲禮

下注云春夏受贄於秋受享於朝秋冬一受之於廟

是朝觀敬宗廟按觀禮及則儀會同之時設方明於

壇上設六玉以禮方明之神是會同敬神明中車云

金路建大旗以賓則金路主為賓路賓路則諸侯與

王行朝觀會同以釋禮故鄭以朝觀會同以釋齊也

道僕上士十有二人。王朝朝莫夕主御王以與諸臣

行先王之道。直遙反莫音暮。疏。王朝至之道。見

下至齊僕皆一人唯戎右與道僕人數多者則戎右

有所斬殺故左氏傳晉縛秦囚萊駒為右使萊駒斬

之故人多也道僕所以特多者以朝夕在朝來往駕

脫難而且煩故人道多也鄭云王朝朝莫夕主御者

此釋稱多之意云王以與諸臣行先王之道者此釋稱道之言也

田僕上士十有二人。田僕。釋曰人亦多者王有田

而獸之等亦是事繁而難故亦特多也。時之田兼有園囿遊獵及取鮮

馭夫中士二十人下士四十人。馭夫。釋曰按其職

車之等馭僕之類故亦在此馭夫摠六十人按校入

三乘為阜阜一趣馬三阜為繫繫一馭夫則馬三十

六匹一馭夫計良二千一百六十四匹則六十馭夫又

駑六麗一師六師一趣馬六趣馬一馭夫則一馭夫

主四百三十三人與此不合者蓋此序官脫三人也

并前六十三人與此不合者蓋此序官脫三人也

校人中大夫二人上士四人下士十有六人府四人史

八人胥八人徒八十人。校之為言校也主馬者必

仍校視之以人馬官之長。校戶教反字從木若從

手旁作是此校之字耳今

人多亂之注疏校人至十人。釋曰在此者以馬共校之故在此官特尊而多者以王馬多故也。至之故長。釋曰云校之為言校也者讀從曲禮與少儀效馬效羊取效見義以其養官畜者必效見之故鄭云主馬者必仍校視之仍者相仍有時數數程見之也云校人馬官之長者與下趣馬至圍人為長有事皆取長官法度

趣馬下士阜一人徒四人注疏趣馬趣養馬者也鄭司農

說以詩曰蹶維趣馬

才。趣七口反。劉清須反。注同阜

一音七句反

疏

職云掌正良馬而齊其飲食是以鄭

云趣馬趣養馬者故在此馬先鄭說以詩云蹶惟趣馬者彼詩是刺幽王之詩其詩臣名蹶惟作趣馬之官權寵之例引以證趣馬是官名也

巫馬下士二人醫四人府一人史二人賈二人徒二十

人注疏

巫馬知馬祖先牧馬社馬步之神者馬疾若有

犯焉則知之是以使與醫同職

疏

巫馬至十人。釋曰巫知馬崇醫知

馬病故連類在此也。有賈者也。至同職。釋曰馬祖之等並在

下文有人犯者與為崇巫則知之為之謝過必與醫

同職者巫言無崇則是時氣及損傷付醫治之故二

牧師下士四人胥四人徒四十人注疏

注疏

主牧放馬而養之

音。牧舊音目劉

疏

者按其職云掌牧地是放馬故與

校人連類在此也

度人下士閑二人史二人徒二十人註度之言數所求度

反數色主疏度之言數。釋曰在此者按其職云

反數之同疏掌十有二閑之政阜馬佚特之等故與

馬官連類在此也圍師乘一人徒二人圉人良馬匹一人駑馬麗一人註

養馬曰圍四馬為乘良善也麗耦也繩。圍魚呂反乘

如疏圍師至一人。釋曰在此者以其掌養馬也。

字疏養馬至耦也。釋曰在此者按其職云掌養

馬芻牧之事以役圍師亦是為馬故亦連類在此也

職方氏中大夫四人下大夫八人中士十有六人府四

人史十有六人胥十有六人徒百有六十人註職主

也主四方之職貢者職方氏主四方官之長疏主

之長。釋曰在此者司馬主九畿職方制其貢事相

成故在此官尊而人多以其主天下人民貢賦之事

事繁故也云主四方官之長者與不謂言方者為長也

土方氏上士五人下士十人府二人史五人胥五人徒

五十人註土方氏主四方邦國之土地疏土方至

曰在此者按其職云以土地相宅而建邦國都

鄙與職方連類在此也故主四方邦國之土地

懷方氏中士八人府四人史四人胥四人徒四十人註

懷來也主來四方之民及其物疏懷來至其物。

職云掌來遠方之民致方貢致方貢致遠物故與職方連類在此也

合方氏中士八人府四人史四人胥四人徒四十人

合方氏主合同四方之事。在此者按其職云掌達

天下之道路通其財利同其數器故注云主合同四方之事故亦連類在此也

訓方氏中士四人府四人史四人胥四人徒四十人

訓道也主教道四方之民。道音訓。訓道至之民。下同。釋曰在此者

按其職云掌道四方之政事與其上下之志誦四方之傳道故注云教導四方之民故連類在此也

形方氏中士四人府四人史四人胥四人徒四十人

形方氏主制四方邦國之形體。形方至形體。職云掌制邦國之地域而正其封疆故注云主制四方邦國之形體故連類在此也

山師中士二人下士四人府二人史四人胥四人徒四

十人。山師。釋曰在此者按其職云掌山林之名辨其物與其利害而頒之于邦國使致其珍

異之物按王制云名山大澤不以封故天子立山師以遙掌之使貢故與職方亦連類在此也

川師中士二人下士四人府二人史四人胥四人徒四

十人。川師。釋曰在此者按其職與山師同故亦連類在此

遼師中士四人下士八人府四人史八人胥八人徒八

十人。遼地之廣平者。音原。遼地之廣平者。釋曰在此者按其職

云掌四方之地名辨其丘陵墳衍原隰之名故連類在此也注云遼地之廣平者爾雅文也

匡人中士四人史四人徒八人

匡正也主正諸侯以

法則疏匡人至八人。釋曰在此者按其職云掌達

命注云王正諸侯以法則故連類在此也

禫人中士四人史四人徒八人注禫人主禫序主意以

語天下疏禫他南反與注此者按其職云掌誦王志

道國之政事以巡天下之邦國而語之故注云主禫序主意以語天下故連類在此也

都司馬每都上士二人中士四人下士八人府二人史

八人胥八人徒八十人注都王子弟所封及三公采

地也司馬主其軍賦疏都司至十人。釋曰言每都

臣為司馬遙掌都內故其職云掌都之士庶子及其衆庶車馬兵甲之戒令聽於國司馬既是軍故在此

也。注都王至軍賦。釋曰鄭據何知都惟有王子

弟所封及三公采地不通卿大夫者按司裘云諸侯

則共熊侯豹侯卿大夫則共麋侯卿不入諸侯之中

故知義然云司馬主其軍賦者即司馬法云成出士

十人徒二十人之等並是都司馬所主也

家司馬各使其臣以正於公司馬注家卿大夫采地正

猶聽也公司馬國司馬也卿大夫之采地王不特置

司馬各自使其家臣為司馬主其地之軍賦往聽政

於王之司馬王之司馬其以王命來有事則曰國司

馬疏家卿至司馬。釋曰云家卿大夫采地者按

謂卿之采地大都任疆地謂三公采地則卿入小都

中今此經直言家而小都入家中不在上都中者司

馬主軍事嚴疑為主須辨尊卑故依司表卿與大夫  
不得稱諸侯者為家又不使王臣為之也若然都宗  
人家宗人及都士家士皆使王臣為之者都家宗人  
有祖王之廟九皇六十四民王所當祭故使王臣為  
之都家之士以獄訟刑罪王政之重非王臣不決故  
亦使王臣為之但非嚴疑故卿入都耳云王之司馬  
其以王命來有事則曰國司馬者其職云以  
聽於國司馬對此從下向上則曰公司司馬

禮註疏二十八卷終

周禮註疏卷第二十九

漢鄭氏註

唐賈彥疏

大司馬之職掌建邦國之九灋以佐王平邦國註平成

也正也疏大司至邦國釋曰此九灋已下皆言邦

王平邦國者九法以糾察諸侯使之成正故以平言

之也但此九法據殷同之時建之故大行人云殷同

以施天下之時司馬明布告之故云建也制畿封國以

正邦國註封謂立封於疆為界音所疏制畿至邦國

諸侯五百四百里之等各有所設儀辨位以等邦國

**註**儀謂諸侯及諸臣之儀辨別也別尊卑之位被列

反下註儀謂至之謂釋曰鄭知儀中有諸侯及

皆同註諸臣者以此經云等釋曰鄭知儀中有諸侯及

儀辨諸侯之命等諸臣之爵鄭云九儀謂命者五公

侯伯子男也爵者四孤卿大夫士也知九儀中唯有

諸侯諸臣無天子之臣按大宗伯云以九儀之命正

邦國之位注云每命異儀則九儀之中謂一命以至

九命之儀其中有六命八命并九進賢興功以作邦

命作伯兼有王臣則與此異也

**國註**興猶舉也作起也起其勸善樂業之心使不惰

廢洛一音五敎反又音**註**進賢至邦國釋曰進賢諸

有德行未遇爵命者進之使稱才任用興舉也臣有

功者舉之亦使任用作起也以臣有賢有功舉之與

官則起邦國之內勸善樂建牧立監以維邦國註

業之心使不惰廢善業也

州牧也監監一國謂君也維猶連結也銜反**註**建

至邦國釋曰二百一十國以為州州有牧使維持

諸侯又一國立一監以監察一國上下相維故云以

維邦國也此則太宰云制軍詰禁以糾邦國註詰猶

窮治也糾猶正也詰反**註**制軍至邦國釋曰按

軍小國一軍也詰禁者按士師有五禁天子禮此諸

侯國亦當有五禁以相窮治相糾正故云以糾邦國

也

**施貢分職以任邦國註**職謂職稅也任猶事也事

以其力之所堪註施貢至邦國釋曰施貢多少據

三之小國四之一皆由天子施之此大宰九貢并小

行人春令入貢皆是歲之常貢與大行人因朝而貢

者異也分職者即大宰所云九職是也彼據畿內此

稅之所稅者市之以克貢若然言貢據向天子而言云稅據民所為為說事相因皆所以任邦國故云以任邦國也簡稽鄉民以用邦國簡謂比數之稽猶計也

○鄉許簡稽至邦國○釋曰注云簡謂比數之稽亮反猶計也謂比數計會鄉民而用之故云以

用邦國也均守平則以安邦國諸侯有土地者均之尊

者守大卑者守小則法也均守至邦國○釋曰言

等受地五百里已下是均守也平則者則法也謂五

等職貢之等皆有常至邦國獲安故云以安邦國

比小事大以和邦國比猶親使大國親小國小國

事大國相合和也易比象曰先王以建萬國親諸侯

○此此志疏比猶至諸侯○釋曰按司儀有五等

反注同疏諸侯自相為賓亦有五等諸侯之臣相

為國客按春秋有小國朝大國大國聘小國故鄭云

使大國親小國釋經比小也云小國事大國釋經事

大使相合和故云以和邦國也引易比象者其卦坤

下坎上坤為土坎為水水得土而流土得水而柔是

水土和合故象先王建萬國親諸侯謂法卦以九伐

行事使諸侯相親引之者證比小事大之義以九伐

之灋正邦國諸侯有違王命則出兵以征伐之所

以正之也諸侯之于國如樹木之有根本是以言伐

云○伐如字疏諸侯至伐云○釋曰鄭云諸侯有

劉扶發反疏違王命則出兵以征伐之所以正之

也者此經與下文為目則下九者皆是違王命者也

若然按下文九者唯有賊賢害民一者稱伐其餘八

者皆不言伐此經總言伐者侵滅二者亦是伐之例

其餘六者皆先以兵加其境服乃青之墾之削之正

之殘之杜之故皆以伐言之云諸侯之於國如樹木

之有根本是以言伐云者按月令孟夏云無伐大樹

則伐之



孔子云伐一木不以其時非孝子是樹木稱伐此九  
伐施於邦國在於時會之時是以大行人云時會以  
以發四方之禁注云禁謂馮弱犯寡則責之馮猶

乘陵也言不字小而侵侮之肯猶人肯瘦也王霸記

曰四面削其地

○馮皮冰反肯所  
景反瘦所又反

**疏**

○馮猶至其地  
釋曰云馮弱

據以強陵弱云犯寡據以大侵小如此者肯瘦其地  
使不得強大也引王霸記者其記王及霸事者云四  
面削其地者對下文削之賊賢害民則伐之**疏**春秋

傳曰粗者曰侵精者曰伐又曰有鐘鼓曰伐則伐者

兵入其竟鳴鐘鼓以以往所以聲其罪

○粗音麤本亦  
作麤竟音境

**疏**

春秋至其罪也○釋曰云賊賢者亂王所任同已  
者如此則賊臣諫輔故云賊賢也云害民者以君

臣俱惡重賦多繇其民被害故曰害民如此者則  
鍾鼓伐之也引春秋傳者按莊十年二月公侵宋公  
羊傳曰猶者曰侵以精者曰伐何休云猶麤也彼不言  
麤此言麤者鄭注與何異猶即麤義亦同也又曰  
有鐘鼓曰伐者此莊二十九年夏鄭人侵許左氏傳  
曰凡師有鐘鼓曰伐無曰侵引此二者皆證侵輕伐  
重之義也**暴內陵外則壇之**內謂其國外謂諸侯壇讀

如同壇之壇王霸記曰置之空壇之地鄭司農云壇

讀從憚之以威之憚書亦或為憚玄謂置之空壇以

出其君更立其次賢者

○壇依注作憚音善憚之以  
徒旦反下同本或無之字

**疏**

暴內至壇之○釋曰暴內即上云賊賢害民是也  
陵外即上云馮弱犯寡是也上二文各有其一故

伐之肯之不奪其位此則內外之惡兼有故壇之奪  
其位立其次賢○注內謂至賢者○釋曰鄭云讀如

同墾之墾從金滕三壇同墾之墾取其除地曰墾謂  
置之空地先鄭讀從墾之以威之墾此罪既重而直  
憚之於義不可故後鄭還從王霸記為正鄭知立其  
次賢者以其古者不滅國故知更立次已下賢子弟

**野荒民散則削之** **野荒蕪也田不治民不附削其地**

明其不能有 音無 **野荒民散則削之** 釋曰古者

民居必參相得無曠土無遊民今言野荒民散由君  
政惡民並適彼樂國故民散而野荒是其君不能有

之故削 **負固不服則侵之** **負猶恃也固險可依以固**

者也不服不事大也侵之者兵加其竟而已用兵淺

者詩曰密人不恭敢距大邦 **負固不服則侵之** 釋曰謂倚恃險固不

服事大國則以兵侵之使弱其勢也 釋曰謂倚恃險固不  
邦 釋曰云固險可依以固者也者謂若僖四年楚

屈完云楚國方城以為城漢水以為池雖君之衆無  
所用之是其負固不服也云不服不事大即上云此  
小事大是其服者也云用兵淺者對伐是用兵深者  
以其罪輕直侵之而已也詩云者大雅皇矣篇引之  
者證不 **賊殺其親則正之** **正之者執而治其罪王**

霸記曰正殺之也春秋僖二十八年冬晉人執衛侯

歸之于京師坐殺其弟叔武 坐才 **正之至叔**

云正之者執而治其罪者其正未必即殺但賊殺

其親其罪亦重故以正為殺解之是以王霸記以正

為殺也引晉人執衛侯歸于京師京師據洛邑而言

也云坐殺其弟叔武者按彼傳晉侯伐衛衛侯出奔  
楚晉侯敗楚於城濮其弟以受盟既受盟國則無罪  
衛侯即入將入與弟叔武為期衛侯先期入叔武將

沐聞君至喜捉髮走出前驅歇犬射而殺之衛侯知  
其無罪枕之股而哭之元咺舊在國是叔武黨見衛

侯殺弟遂訴衛侯於晉晉以衛侯有罪諸侯不相治  
罪遂執衛侯歸於京師時使醫衍酖衛侯審俞貨醫  
衍薄其酖不死是坐 **放弒其君則殘之** **放逐也殘**  
殺弟合正之事也

殺也王霸記曰殘滅其為惡 **殺**。弒本又作 **阮**。放逐也惡

○釋曰鄭以逐解放則若季氏逐昭公之類是也鄭  
雖不解弒其君則若慶父弒二君及崔杼弒君之類

是也鄭云殘殺者以殺解殘也經本不云殺不云滅  
云殘者蓋取殘賊殺之殺之若毒故尚書梓材云戕

敗人宥注戕殘也又云無胥戕無胥虐注云無相殘  
賊無相暴虐是戕為殘賊也異義鄭君以為左氏宣

十八年秋七月云知人戕鄆子于鄆傳曰凡自內虐  
其君曰弒自外曰戕即知人戕鄆子是也自內弒其

君曰弒者晉人弒其君州蒲是也雖他國君不加虐  
亦曰殺虐若虐殺之乃謂之戕之取殘賊之意也若

自上殺下及兩下自相殺之等皆曰殺若然此經云  
殘者是加虐殺之雖非他國君至於賊臣亦云殘也

**犯令陵政則杜之** **令猶命也**王霸記曰犯令者違

命也陵政者輕政灋不循也杜之者杜塞使不得與

鄰國交通 **阮** **阮** 令猶至交通。釋曰鄭訓令為命者

但犯命陵政是不受上命不通之 **外內亂鳥獸行則**

**滅之** **阮** 王霸記曰悖人倫外內無以異于禽獸不可

親百姓則誅滅去之也曲禮曰夫唯禽獸無禮故父

子聚麀 **阮** 行下孟反悖必內反去起呂 **阮** 王霸至

曰外亂謂若齊襄公淫於外魯桓夫人文姜之等是

也內亂謂家內若衛宣公上烝父妾下納子妻之等  
是也引曲禮者鹿之父子聚麀獸之亂不言鳥之亂  
義可知故略而不言也按春秋公羊左氏說凡征戰

有六等謂侵戰伐圍入滅用兵麤猶不聲鐘鼓入境而已謂之侵侵而不服則戰之謂兩陳交刃戰而不服則伐之謂用兵精而聲鐘鼓伐而不服則圍之謂而其四郭圍而不服則入之謂入其四郭取人民不有其地入而不服則滅之謂取其君此皆舉正月之重而言假令先入後漢書入舉重已外盡然

吉始和布政于邦國都鄙乃縣政象之瀆率象魏使

萬民觀政象挾日而歛之註以正月朔日布王政於

天下至正歲又縣政瀆之書挾日十日也注○縣音玄

史反挾○注正月至歛之○釋曰正月謂周正建子之

子協反○注月之吉謂朔日始和凡政有故言始和者

若改造云耳布政于邦國都鄙者謂上九瀆九伐并

下凡令以下皆此時布之邦國據畿外都鄙據畿內

不言鄉遂及公邑布政可知此則徧天下也云乃縣

已下亦謂正歲乃縣之一與大宰同不復具釋也

乃以九畿之籍施邦國之政職方千里曰國畿其外

方五百里曰侯畿又其外方五百里曰甸畿又其外

方五百里曰男畿又其外方五百里曰采畿又其外

方五百里曰衛畿又其外方五百里曰蠻畿又其外

方五百里曰夷畿又其外方五百里曰鎮畿又其外

方五百里曰蕃畿註畿猶限也自王城以外五千里

為界有分限者九籍其禮差之書也政職所共王政

之職謂賦稅也故書畿為近鄭司農云近當言畿春

秋傳曰天子一畿列國一同詩殷頌曰邦畿千里維

民所止。○分符問反共音恭凡。疏曰乃以至蕃畿。○釋

者謂以面五千里為九畿皆有典籍之書今大司馬

曰國畿者此據王畿內千里而言非九畿之畿但九

畿以此國畿為本向外每五百里如為一畿也云侯

者候也為天子同候非常也云甸者為天子治田以

出賦貢云男者任也任王者之職事云采者採取方

物以共天子云衛者為天子衛守云蠻者蠻也以近

夷狄繫之政教自此以上六服是中國之九州

亦一也言要者亦見要束以文教也云夷者以夷狄

而得夷稱也云鎮者蓋中國稍遠理須鎮守云蕃者

以其最遠故得蕃稱之稱此三服總號蕃服故大行

人云九州之外謂之蕃國世一見指此三服也此云

直據彼為號不通中國之言也。○畿猶至所止。○

釋曰云王城以外五千里為界者兩面相距則方萬

里而五服面二千五百里兩面相距止有五千里無

萬里者此據未治洪水時服各五百里至禹治洪水

之後弼成五服服加五百則亦萬里若孔君義則不

然若據鳥飛直路此周之九服亦止五千若隨山川

屈曲則禹貢亦萬里彼此不異也云九籍其禮差之

書也者諸侯賦貢多少有常則大國貢半次國三之

謂賦稅也者按大宰云以九職任萬民據畿內此九

職亦施與邦國則此政職也但施職事與之使萬民

勤職而賦稅諸侯得之以半與三之一四之一賦

取土毛以貢之則禹貢篚貢是也據民而出謂之賦

稅據諸侯所送謂之貢也引春秋傳者按襄二十

年鄭子產對晉云昔天子之地一圻列國一同今大

國多數圻矣若無侵小何以至焉殷頌邦畿千里

是殷頌玄鳥詩之言引此二者證王畿千里之義凡

令賦以地與民制之上地食者參之二其民可用者

凡

家三人中地食者半其民可用者二家五人下地食者參之二其民可用者家二人

**註**賦給軍用者也令

邦國之賦亦以地之美惡民之衆寡為制如六遂矣鄭司農云上地謂肥美田也食者參之二假令一家

有三頃歲種二頃休其一頃下地食者參之一田薄

惡者所休多○令力**註**凡令至二人○釋曰此文承

據邦國諸侯而說也此經有三等之地按小司徒注

云有夫有婦然後為家自二人以至於十人為九等

則六五者為其中則地有上中下各分為三等九等

上六人食中中五人食中上中八口食上下七人食中

中二人食下下又按遂人上地夫一廛田百晦萊五

十晦中地家二百晦下地家三百晦與此上地食者參之二合故鄭云邦國如六遂矣若然則上地是上

下之地應家八人一人為家長可任者當上家七人

今云家三人者經欲互舉以明義故以中地之上家

七人見出上地之下八人者明亦有上地之中上地

之上又言下地食者參之一其民可用者家二人地

即據下地之下人即據中地之下家五人者亦是互

舉以明義故地舉其下人舉其中欲見亦有下內三

等其地及人也先鄭云食者參之二假令一家有三

頃歲種二頃休其一頃者舉上地只應云一項五十

晦而云三頃者直取參之一

舉整言之或并二家而說也**中春教振旅司馬以旗**

**致民平列陳如戰之陳****註**以旗者立旗期民於其下也兵者守國之備孔子曰以不教民戰是謂棄之兵者凶事不可空設因蒐狩而習之凡師出曰治兵入

曰振旅皆習戰也四時各教民以其一焉春習振旅

兵入收衆專於農平猶正也中音仲下放此陳直

狗陳行陳巡陳皆同餘以旗至正也。釋曰鄭

下也者謂大司馬素有田獵之期日今至期日立熊

虎之旗於期處以集衆故云期民於其下云兵者守

國之備者鄭欲解田獵者所以習兵故云兵是守國

之備引孔子語欲見須田獵以教戰云兵者凶事者

隱公傳文云不可空設因蒐狩而習之者蒐狩是田

獵之名欲行蒐狩先芟草萊教戰訖乃入防田獵故

云因蒐狩而習之是以書傳文戰鬪不可空習故於

蒐狩以閑之閑之者習之是其習兵因蒐狩也云凡

師出曰治兵入曰振旅皆習戰者按莊公八年正月

師次於郎甲午祠兵公羊傳曰祠兵者何出曰祠兵

注云禮兵不徒使故將出兵必祠於近郊陳兵習戰

殺牲饗士卒又曰入曰振旅其禮一也皆習戰也左

氏說治兵於廟禮也注云三年而治兵與秋同名

革將出故曰治兵穀梁傳亦云出曰治兵習戰也入

曰振旅習戰也鄭玄於異義駁不從公羊云祠兵故

云祠兵者公羊字之誤因而作說之亦不從左氏說

虞入萊所田之野乃為之如是治兵之屬皆習戰非

授兵於廟入無祠五兵之禮是以爾雅釋天云出為

治兵尚威武也入為振旅反尊卑也言反尊卑者出

則壯者在前老弱在後入則壯者在後老弱在前是

以鄭此云振旅兵入收衆專於農也云四時各教民

閱是各教也辛辟鼓鐸鑼鏡之用王執路鼓諸侯執賁鼓

軍將執晉鼓師帥執提旅帥執鼙卒長執鐃兩司馬

執鐸公司馬執鑼鼓人職曰以路鼓鼓鬼享以賁

鼓鼓軍事以晉鼓鼓金奏以金饒止鼓以金鐸通鼓  
 以金鑷節鼓鄭司農云辨鼓鐸鑷鑷饒之用謂鈺鐸之  
 屬鑷讀如濁其源之濁饒讀如謹曉之曉提讀如攝  
 提之提謂馬上鼓有曲木提持鼓立馬髦上者故謂  
 之提杜子春云公司馬謂五人為伍伍之司馬也玄  
 謂王不執賁鼓尚之於諸侯也伍長謂之公司馬者  
 雖卑同其號。辨如字劉方免反鐸直各反鑷直各反。鐸音征謹火官反。  
 作軍將提徒兮反擊薄兮反鈺音征謹火官反。辨  
 曉女交反攝提爾雅云太歲在軍曰攝提格。辨  
 至執鑷。釋曰此春夏秋三時各教其一必春。辨  
 鐸者鼓雷之類象仲春雷發聲於外言辨鼓鐸鑷鑷。

之用者此句與下文為總目也。**注**鼓人至其號。  
 釋曰鄭引鼓人職者欲見鼓人有六鼓四金據本各  
 依所用今此所用或有不一依本者以其唯賁鼓鼓軍  
 事是依本王執路鼓軍將執晉鼓等並不依本用而  
 在軍兼用也先鄭云辨鼓鐸鑷鈺鈺之用謂鈺鐸之屬  
 者按司馬漢云十人之長執鈺百人之師執鐸千人之  
 師執鞶萬人之主執大鼓義與此同故引之為證  
 也云鑷讀如濁其源之濁者此讀取音同之義濁其  
 源者淮南子云濁其源其流不清故讀從之云饒讀  
 如謹曉之曉者從毛詩云以謹謹曉云提讀如攝提  
 之提者從爾雅云寅為攝提格取音同而已云提謂  
 馬上鼓者此先鄭蓋據當時已有單騎舉以况周其  
 實周時皆乘車無輕騎漢也後鄭云王不執賁鼓尚  
 之於諸侯也者按鼓人職賁鼓鼓軍事計王在軍自  
 為元帥自合執賁鼓今不執賁鼓者見諸侯因朝而  
 來與王為賓客故讓之使執賁鼓故云尚之於諸侯  
 王既不用賁鼓而用路鼓者以其雷鼓靈鼓祭天地  
 之鼓不敢用故用祭宗廟之路鼓也軍將用晉鼓者



是鼓金奏與諸相應故也。不用鼙鼓者，鼓役事之鼓，故不用云。伍長謂之公司馬者，雖卑同其號者，按諸官大夫乃與大官同號。宰夫已下并上士中士下士，皆不得與大官同號。今於序官大司馬之下，上士得號行司馬及在軍二十五人，長中士號兩司馬，五人長下士號公司馬，皆與大官同號者，以司馬主軍軍事，主嚴雖卑，以教坐作進退疾徐疏數之節。習戰得同號也。

**灋**。疏數音朔。灋以教至之節。釋曰：按下大閱禮灋下注疏數同。疏灋以教至之節。釋曰：按下大閱禮灋中軍以舉令鼓，鼓人皆三鼓已下，有此坐作進退疾徐疏數之節，彼大閱具言於此，略說有此坐作之法。此於教戰之處為之。故鄭云：習戰法也。

**遂以蒐田有司表貉誓民鼓遂**

**圍禁火弊獻禽以祭社**。春田為蒐，有司大司徒也。掌大田役治徒庶之政，令表貉立表而貉祭也。誓民

誓以犯田灋之罰也。誓曰：無干車，無自後射，立旌，遂圍禁，旌弊，爭禽而不審者，罰以澣馬。禁者，虞行守禽之厲禁也。既誓令鼓而圍之，遂蒐田。火弊，火止也。春田主用火，因焚萊，除陳草，皆殺而火止。獻猶致也。屬也。田止，虞入植旌，眾皆獻其所獲禽馬。詩云：言思其縱獻，肩于公。春田主祭社者，士方施生也。鄭司農云：貉讀為禡，禡謂師祭也。書亦或為禡。貉莫駕反。注薄計反。射食亦反。下王射同。縱子工反。遂以至祭。肩詩作躬，音同。施式鼓反。禡莫駕反。遂以至祭。按：下大閱禮，遂以狩田，以下云：以旌為左右和之門。羣吏各帥其車，徒以叙和，出左右陳車，徒有司平之。

既陳乃設驅逆之車有司表貉于陳前此亦當如彼  
但春非大備故亦略言也言誓民者即下大閱禮羣  
吏聽誓於陣前鄭引月令司徒北面誓之是也云鼓  
者即下文軍中軍以鞞令鼓鼓人皆三鼓已下是也云  
遂圍禁者既誓令鼓而圍之云火弊者謂田止也云  
獻禽以祭社者此因田獵而祭非月令仲春祭社也  
○**注**春田至為禡○釋曰云春田為蒐按蒐搜也春  
時鳥獸字乳搜擇取不孕任者故以蒐為名云有司  
大司徒也者即大司徒職云大田役治其徒庶之政  
令故知有司是大司徒也云表貉立表而貉祭也者  
此即詩及爾雅云類也禡也師祭是也云誓民誓以  
犯田法之罰也者當司徒北面誓之時小子斬牲以  
左右巡陳也云誓曰無干車無自後射者此據漢田  
律而言無干事謂無干犯他車無自後射象戰陳不  
遂奔走又一解云前人已射中禽後人不得復射彼  
又云無面傷之等象降者不逆擊之云立旌遂圍禁  
者旌則下文大閱禮云旗居卒間者是也云旌遂圍禁  
弊仆也田止旌則仆云爭禽而不審者罰以假馬者

謂獲禽所算之籌罰者謂效功時爭禽不審即罰去  
其籌云禁者虞衡守禽之厲禁也者按山虞皆云使  
地之民守其厲禁謂遮厲之禁不得非時入也若然  
按地官川衡小田獵之所無厲禁之事言衡者川林  
或有與山澤連者則亦有厲禁之事故連言之也  
**中夏教菱舍如振旅之陳**

**羣吏撰車徒讀書契辨號名之用帥以門名縣鄙各**  
**以其名家以號名鄉以州名野以邑名百官各象其**  
**事以辨軍之夜事其他皆如振旅**  
**注**菱讀如萊沛之

沛菱舍草止之也軍有草止之灋撰讀曰算算車徒  
謂數擇之也讀書契以簿書校錄軍實之凡要號名  
者徽識所以相別也鄉遂之屬謂之名家之屬謂之

號百官之屬謂之事在國以表朝位在軍又象其制而為之被之以備死事帥謂軍將及師帥旅帥至伍長也以門名者所被徽識如其在門所樹者也凡此言以也象也皆謂其制同耳軍將皆命卿古者軍將蓋為營治於國門魯有東門襄仲宋有桐門右師皆上卿為軍將者也縣鄙謂縣正鄙師至鄰長也家謂食采地者之臣也卿以州名亦謂州長至比長也野謂公邑大夫百官以其職從王者此六者皆書其官與名氏焉門則襄仲右師明矣卿則南鄉甄東鄉為

入是也其他象此云某某之名某某之號某某之事而已未盡聞也鄉遂大夫文錯不見以其素信于民不為軍將或為諸帥是以闕焉夜事戒夜守之事草

止者慎於夜於是主別其部職

○莢蒲未反撰息轉反又仕轉反注音算

息緩反沛步未反一音具又普具反數色主反簿步

古反後簿書皆放此識音志一音試下同朝位直遙

反被皮偽反下同治直吏反比音中夏至振旅○釋

毗志反甄直偽反見賢遍反音曰如振旅之陳者

四時各教其一故春教振旅夏教音舍但設經不可  
文文具設故云如振旅之陳皆轉相如也云羣吏撰  
車徒者羣吏謂軍將至伍長各有部分皆選擇其在  
車甲士三人步徒七十二人之等云讀書契者書契  
謂兵士簿書之要契此小宰之八成云師田以簡稽  
一也云辨號名者此帥以門名已下是也○音莢讀

至部職。釋曰：菱讀如萊沛之沛者，按王制云：居民山川沮澤，注云：沮謂萊沛時俗有水草，謂之萊沛。故讀從之也。云菱舍草止之也者，以草釋菱以止釋舍，故卽云軍有草止之法。云數擇之也者，以解撰爲數擇取其善者云軍實之凡要者，凡軍有三種，或以俘囚爲軍實，或以戈盾弓矢爲軍實，或以禽牲爲軍實。今此所云軍實者，據兵器爲軍實，凡要卽名籍之摠名也。云號名者，徽識者卽上注三者旌旗之細者也。云所以相別也者，皆綴之於膊上，以別死者也。云鄉遂之屬謂之名者，言之屬卽經云縣鄙是遂之屬，徒縣鄙至鄰里州是鄉之屬，從州至比長故言之屬，以摠之云家之屬謂之號者，謂都家之內從大夫至士，云百官之屬謂之事者，從王朝六卿已下至下士野，以邑名鄭雖不言亦在鄉遂之例，以其同是溝洫之人，出軍出貢又等，故知亦入名中也。其號也名也事也，三者據經而言云在國以表朝位者，卽觀禮云上介各奉其君之旂，置于宮者是也。云凡此言以也象也，皆謂其制同耳者，以謂若經云帥以門名已下至

野以邑名已上五者皆言以也，惟百官云象是以也。象也此六者以象雖異其制則同，皆小旌旗也。云軍將皆命卿者，欲解帥以門名之意，止由卿居於國門使爲軍將，故軍將得以門爲名。云古者軍將蓋爲營治於國門者，此解軍將得以門爲名者，只由非常之急要在於門，故使卿在門住而營治其門，故也。云魯有東門襄仲者，按昭三十二年左傳云：魯文公薨而東門遂殺適立，庶曾君於是乎失國。公子遂字襄仲，號爲東門，只由居東門，宋有桐門，右師者按春秋左氏傳昭十五年春，叔孫婁聘於宋，桐門右師見之。注云：右師宋師樂大心也，其室居桐門，故曰桐門右師是宋有桐門右師也。引之證將帥得以門名之事，經直云縣鄙鄭知鄰長者，以其在軍之時從遂大夫已下至鄰長皆在今略言縣鄙明皆有也。云家謂食采地者之臣也者，食采地是公卿大夫其身，在朝其臣在采地若公山弗擾之類，今隨主在軍，故以家號爲名也。卿以州名亦謂州長至比長者，亦如六遂自卿大夫已下至此長皆在今略舉州爲首也。云野謂

公邑大夫者謂為四等公邑若載師職公邑自甸以  
出至五百里其長二百里三百里如州長四百里五  
百里如縣正長下皆有屬官在軍者皆以邑為名云  
百官以其職從王者謂三百六十官各以其職事從  
王在軍若大宰下六十官隨其長從王皆以事為號  
也云此六者皆書其官與名氏焉者六者謂經五以  
一象假令為官則云大司徒下某官姓名某也云門  
則襄仲右師明矣者經直云帥以門名恐直以門為  
名不加官與名字諸官皆須名氏明門亦有官與氏  
名故云明矣云鄉則南鄉甄東鄉為人是也者甄與  
為人皆當時鄉名故舉以為况云其他象此者此鄭  
略舉門名與鄉名其他仍有縣鄙與家野百官亦依  
此而稱焉云某某之名者即經云門縣鄙鄉野四者  
皆是某某之名謂若門名當云桐門右師之下某官  
某姓某甲之名三者皆放此云某某之號者即經云  
家以號名是也謂若魯之費邑即云費邑之下某官  
某姓某甲之號云某某之事者即經云百官各象其  
事謂若地官之下則云大司徒之下某官某姓某甲

之事云未盡聞也者鄉來所釋六者略聞帥以門名  
鄉以州名舉以為况其餘未聞故云未盡聞也云鄉  
遂大夫文錯不見者此經六遂直云縣鄙不言遂六  
鄉言以州名雖見鄉亦不見鄉大夫之身其文交錯  
不見鄉遂大夫故云文錯不見也云以其素信於民  
者兵書孫子云素信者與眾相得是也舊素與民相  
信者必情義相得故鄉遂之官還使為軍吏云不為  
軍將或為諸帥是以闕焉者孟子云因內政寄軍令  
則鄉遂大夫已下至比長鄰長皆因為軍吏以領本  
民在上或別使人為軍將則鄉遂大夫別領人為帥  
帥旅帥以下經在軍吏帥以門名之內故闕鄉遂大  
夫也必知有別使人為軍將法者見外傳穆叔云天  
子作師公帥之以征不德詩曰周公東征四國是遑  
此並上公為軍將詩云韞韞有珌以作六師此乃諸  
侯世子為軍將田獵亦容如此於是時鄉遂大夫則  
為諸師也若然按下文云師都載旌鄉遂載物注云  
鄉遂大夫或載旌或載物眾屬軍吏無所將也者謂  
鄉遂大夫全無武用則諸帥亦不為則是眾屬池軍

更已身全無所將故或載猶或載物不載旗義與此  
不違也云於是主別其部職者釋經以辨軍之夜事  
分別其當部當職  
不與外交雜也  
遂以苗田如鬼之瀆車弊獻禽以

享祔

夏田為苗擇取不孕任者若治苗去不秀實

者云車弊驅獸之車止也夏田主用車示所取物希

皆殺而車止王制曰天子殺則下大綏諸侯殺則下

小綏大夫殺則止佐車佐車止則百姓田獵祔宗廟

之夏祭也冬夏田主于祭宗廟者陰陽始起象神之

在內。祔餘若反孕羊證反去。遂以至享祔。釋

號名既訖遂入防行苗田之法云如蒐之法者如止  
蒐時有司表貉誓民令鼓遂圍禁之等云車弊及以

享祔二者則與春異以其春時火弊祭社此時車弊  
享祔也。注夏田至在內。釋曰以其春夏為陽主

其生長故春田為蒐搜取不孕任者夏田為苗若治  
苗去不秀實者其義但春時主孚乳故以不孕任解

之也云車弊驅獸之車止也者夏田主用車示所取  
物希者春秋左氏傳云彼徒我車懼其侵軼我也

車行遲取獸少故知用車示取物希也引王制曰天  
子殺則下大綏已下據殺訖而言毛詩傳云天子發

抗大綏諸侯發抗小綏者據始殺而言也云大夫殺  
則止佐車王制注佐車驅逆之車按田僕云掌佐車

之設驅逆之車佐車似與驅逆之車別者但王制佐  
車與田僕驅逆之車為一其田僕佐車自是田車之

貳曰佐佐文雖同其義則異也若然驅逆之車言佐  
者能逐禽故以佐言之云祔宗廟之夏祭也者大宗

伯文云冬夏田主於祭宗廟陰陽始報象神之在內  
者仲冬一陽生仲夏一陰生是陰陽在內故神象之

而行祭也此祭因田獵獻中秋教治兵如振旅之陳  
禽為祭若正祭自在孟月

**疏** 中秋至之陳。釋曰言教治兵者凡兵出曰治兵入曰振旅春以入兵為名尚農事秋以出兵為名

秋嚴尚威故也云如振旅之陳者如春振旅時坐作進退疾徐疏數之法也 **辨旗物之用**

**王載大常** 諸侯載旒 軍吏載旗 師都載旛 鄉遂載物

郊野載旒 百官載旗 各書其事 與其號焉 其他皆如

**振旅** 軍吏諸軍帥也 師都遂大夫也 鄉遂鄉大夫

也 或載檀或載物 衆屬軍吏無所將也 郊謂鄉遂之

州長縣正以下也 野謂公邑大夫載旒者以其將羨

卒也 百官卿大夫也 載旗者以其屬衛王也 凡旌旗

有軍旅者畫異物 無者帛而已 書當為畫事也 號也

皆畫以雲氣。書音畫出注。辨旗至振旅。釋曰

旗則如秋則此經是在軍旌旗也。云各書其事與其

號焉者此二者即是仲夏百官各象其事及號名之

等此秋雖不具辨號名以畧舉之見四時皆有此物

也云其他皆如振旅者亦謂造作進退疾徐之法如

振旅之陳也。軍吏至雲氣。釋曰云軍吏諸軍

帥也者亦謂從軍將至下伍長皆是軍吏也云師都

遂大夫也鄉遂鄉大夫也者按司常云孤卿建旛大

夫士建物則鄉大夫是卿建旛是其常師都載旛大

同載檀鄉大夫則是卿下得與大夫同載物也以其不為軍  
遂大夫掌衆同故同載物也俱兩載者以其不為軍  
將又任不任卿職也云郊謂卿大夫尊卑之常當載檀載物而已  
故容其兩載也云郊謂卿大夫尊卑之常當載檀載物而已  
郊內有六卿州長已下郊外有六遂縣正已下故知  
言郊有此二等人也云野謂公邑大夫者按載師職  
云公邑之田任甸地郊外曰甸甸則郊外曰野故以  
野言之但公邑自甸以出至疆五百里有四等公邑  
皆有大夫治之故司馬法云二百里如州長四百里  
五百里如縣正是公邑大夫也云載旄者以其將羨  
卒也者以其六鄉之內上劑致民一家一人為正卒  
其餘皆為鄉卒六遂之內下劑致民一家一人為正卒  
一人為羨卒其餘為餘夫正卒既屬軍吏其餘羨卒  
使此州長已下等不為軍吏者領之但公邑之內雖  
不見有出軍之法若出軍亦當與羨遂同以其得為  
溝洫法故也若出軍亦正卒使大夫等為軍吏其餘  
羨卒亦使不為軍吏者領之云百官卿大夫也載旗  
者以其屬衛王也者以其天地四時之卿大夫其屬

各六十有選當行衛守王者即是有衆故載鳥隼之  
旗云凡旌旗有軍旅者畫異物者即經天子諸侯軍  
吏郊野百官是也云無者帛而已者鄉遂載檀物是  
也云書當為畫事也號也皆畫以雲氣者事即上百  
官言事號即上家言號不言名此亦有名文畧耳云  
畫以雲氣者鄭解經典言畫者皆以雲解之謂畫五  
色雲

**遂以彌田如蒐田之灋羅弊致禽以祀**  
**秋**

田為彌彌殺也羅弊罔止也秋田主用罔中殺者祊  
也皆殺而罔止祊當為方聲之誤也秋田主祭四方

報成萬物詩曰以社以方注。彌息淺反祊音方出

遂以至祀祊。釋曰上文教載旗檀物訖遂入防行  
彌田之禮其法如蒐田之法云羅弊致禽以祀祊者  
秋田主用羅羅止田畢入國過郊之神位乃致禽以  
祀四方之神。秋田至以方。釋曰云祊當為方



聲之設也者以祊乃為廟門之外內惟因祭宗廟及  
明日繹祭乃為祊祭今既因秋田而祭當是祭四方  
之神故云誤也云秋田主祭四方報成萬物者以秋  
物成四方神之功故報祭之云詩曰以社以方者詩  
大雅引之證方也

**中冬教大閱**

**註**春辨鼓鐸夏辨號名

是四方之神也

秋辨旗物至冬大閱簡軍實凡頒旗物以出軍之旗

則如秋以尊卑之常則如冬司常左司馬時也大閱

備軍禮而旌旗不如出軍之時空辟實

**○**閱音悅  
**○**辟音避

中冬教大閱。釋曰以冬時農隙故大簡閱軍實之  
凡要也。春辨至辟實。釋曰云春辨鼓鐸已下  
欲見春夏秋各教其一至冬大閱之時摠教之故云  
至冬大閱軍實云凡頒旗物以出軍之旗則如秋以  
尊卑之常則如冬司常佐司馬時也者以其王與諸  
侯所建秋冬同又秋云軍吏建旗師都載旌鄉遂載

物郊野載旒百官載旗不言旌旌二者以其是出軍  
之法故不言道車游車所載大閱之時見尊卑之常

故司常云孤卿建旒大夫士建物師都建旗州里建

旗縣鄙建旒道車載旒游車載旌此為異也鄭云大

閱備軍禮而旌旗不如出軍之時空辟實者大閱雖

備禮是教戰非實出軍之法是其空也秋教治兵治兵

是出軍法故寄出軍之旗於彼是冬之空辟實出軍

法者也趙商問中車職建大麾以田注田四時田獵

商按大司馬職四時皆建大常何鄭答曰麾夏之正

色田雖習戰春夏尚生其時宜入兵夏本不以兵得

天下故建其正色以春夏田至秋冬出兵之時乃建  
大常趙商又問中車職曰建大白以即戎注云謂兵  
車司馬職仲秋辨其物以治兵王建大常注凡頒物  
以出軍之旗則如秋不知大白以即戎為何時答曰  
白者殷之正色王即戎者或命將或勞師不  
自親將故建先王之正色異於親自將也

**吏戒衆庶脩戰瀆**

**註**

群吏鄉師以下

**疏**


以下群吏鄉師

**前期群**

言前期者謂若大宰職云前期十日此亦在教戰前  
 不必要十日也知群吏鄉師以下者見鄉曲職云  
 凡四時之田前期出田法于州里簡其鼓鐸旗物兵  
 器脩其卒伍是其事也言鄉師以下則不及鄉鄉是  
 鄉大夫則卿也則可及州長故州長職云若國作民  
 而師田行役之事則帥而致之掌其戒令與其賞罰  
 黨正云凡作民而師田行役則以其法治其政事族  
 師亦云若作民而師田行役則合其卒伍簡其兵器  
 以鼓鐸旗物帥而至  
 是其以下之事也 虞人萊所田之野為表百步則


一為三表又五十步為一表田之日司馬建旗于後


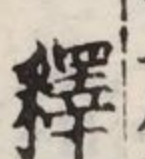
表之中群吏以旗物鼓鐸鑼鏡各帥其民而致質明

弊旗誅後至者乃陳車徒如戰之陳皆坐  鄭司農

云虞人萊所田之野芟除其草萊令車得驅馳詩曰


田卒汚萊玄謂萊芟除可陳之處後表之中五十步  
 表之中央表所以識正行列也四表積二百五十步  
 左右之廣當容三軍步數未聞致致之司馬質正也

弊仆也皆坐當聽誓  同 卒子律反汚音烏行戶剛反

下行列行陳  虞人至皆坐  釋曰虞人者若田在

皆同仆音赴  澤澤虞若田在山山虞謂使其地之

民於可陳之處芟除草萊故云萊所田之野云為表  
 百步則一為三表者按注引月令司徒北而誓

之此經云司馬建旗於後表之中車徒皆坐則此於  
 可陳之中從南頭立表以北頭為後表也  鄭司

至聽誓  釋曰先鄭云虞人萊所田之野芟除其草  
 萊令車得驅馳者謂芟除其田獵之野故云令車得  
 驅馳引詩者證田處草萊按王制云昆蟲未蟄不以  
 火田則仲冬之時放火田獵何須芟除草萊是以車

攻詩毛傳云大艾草以為防然後焚而射焉是田處  
 不得芟草萊故後鄭易之以為芟除可陳之處云後  
 表之中五十步表之中央者謂從南表至此表云表  
 所以識正行列也者於可陳之中央立此四表表兩  
 相各有三軍之衆至表則間一而坐坐而更起是表  
 正行列也云積二百五十步者以三表之間有二百  
 步又加一表五十步故摠為二百五十步也云左右  
 之廣當容三軍者天子六軍左右之地各容三軍此  
 鄭據天子六軍整數而言其實兼羨卒之等故小司  
 徒職云凡起徒役無過家一人惟田與追胥竭作鄭  
 云國人盡行是非止六鄉之民六軍而已云步數未  
 聞者但先南北二百五十步東西不言步數故云未  
 聞也云皆坐當聽誓者下文即群吏聽誓于陳前斬  
 云聽誓於陳前故先當聽誓也

**群吏聽誓于陳前斬**  
 牲以左右徇陳曰不用命者斬之

群吏諸軍帥也  
 陳前南面鄉表也月令季秋天子教于田獵以習五

戎司徒搢扑北面以誓之此大閱禮實正歲之中冬  
 而說季秋之政於周為中冬為月令者失之矣斬牲  
 者小子也凡誓之大略甘誓湯誓之屬是也

劉如字又音箭一音初洽反

扑普卜反其如字劉胡其反

羣吏至斬之

釋曰

者士卒皆於後表北面坐羣吏諸軍帥皆在士卒前  
 南面立以聽誓云斬牲以左右徇陳者從表左右向  
 外以徇陳

羣吏至是也

釋曰云羣吏諸軍帥  
 者從軍將以至伍長謂象軍吏建旗者也引月令者  
 證所誓者是司徒使司徒誓者此軍吏及士本是六  
 鄉之民今雖屬司馬猶是已之民衆故使司徒誓之  
 也云此大閱禮實正歲之中冬者周雖建子為正及  
 其行事皆用夏之正歲則此經中夏中春中秋中冬  
 皆據夏法也云而說季秋之政於周為中冬為月令  
 者失之矣呂不韋作月令者以為此經中冬為周之

中冬當夏之季秋故說於季秋是失之矣按月令季秋云是月也天子乃教於田獵以習五戎班馬政云云注引中秋教治兵法王載大常已下為證不云失至此乃以月令是中冬教大閱法而言為月令者先鄭君兩解之以其彼云司徒誓衆與此誓衆之等同故為大閱彼為治兵法者以彼文授車以等級乃命主祠祭于四方又與中秋治兵者同故彼為治兵法也云斬牲者小子職云凡師田斬牲以左右狗陳是也云凡誓之大略其誓湯誓之屬是也者其誓是啓與有扈戰湯誓是湯伐桀誓衆辭言之屬者仍有大誓費誓之等故云之屬

**中軍以鼙令鼓鼓人皆三鼓司馬振鐸**

**羣吏作旗車徒皆作鼓行鳴鐻車徒皆行及表乃止**

**三鼓攬鐸群吏弊旗車徒皆坐**

中軍中軍之將也天子六軍三三而居一偏羣吏既聽誓各復其部曲

中軍之將令鼓鼓以作其士衆之氣也鼓人者中軍之將師帥旅帥也司馬兩司馬也振鐸以作衆作起也既起鼓人擊鼓以行之伍長鳴鐻以節之伍長一曰公司馬及表自後表前至第二表也三鼓者鼓人也鄭司農云攬讀如弄玄謂如豕鹿之鹿掩上振之為攬攬者止行息氣也司馬法曰鼓聲不過閭鼙聲

不過闕鐸聲不過琅

○攬音鹿李扶表反鐸待洛反豕丁角反沈音濁劉音獨閭吐

剛反闕吐獵反劉

○中軍至皆坐○釋曰此經總說湯谷反琅音即

**戰陳初發面敵此即仲春振旅疾徐坐作之事一也**

○釋曰中軍中軍之將也者此六

軍三軍居一偏皆自有中軍也是以鄭云天子六軍  
 三三而居一偏也言三三三非謂如算法云三三而  
 九者直是兩箇三為三而復三而已也云羣吏既聽  
 誓命各復其部曲者軍吏本各主其部分曲別謂若  
 伍長主五人兩司馬主二十五人卒長主百人之等  
 皆是部曲至於誓之時出向眾前聽誓訖各復其部  
 伍本處故云復其部曲也云中軍之將今鼓者經云  
 中軍以鼙令鼓故知中是中軍之將也云鼓以作其  
 士眾之氣者春秋左氏曹劌云一鼓作氣再而衰三  
 而竭是鼓以作士眾之氣也云鼓人者中軍之將帥  
 帥旅帥也者按左氏成二年傳晉與齊戰于鞏卻克  
 傷於矢曰余病矣張侯曰師之耳目在吾旗鼓進退  
 從之於是右爰抱而鼓之時卻克擊鼓哀三年左傳  
 鐵之戰趙簡子云伏鼓嘔血鼓音不衰是皆將居鼓  
 下知兼有師帥旅帥者按上文春辨鼓鐸云軍將執  
 晉鼓師帥執提旅帥執鼙皆是鼓人故知是軍將帥  
 帥旅帥也其卒長執鏡已下皆金非鼓也云司馬兩  
 同馬也者以其上文云兩司馬執鐸故知此經云司

馬振鐸者是兩司馬也云以作眾者金雖非鼓振之  
 者亦是以此作眾也云作起也既起鼓人擊鼓以行之  
 者釋經車徒皆作鼓行也云伍長鳴鐸以節之者上  
 文云公司馬執鐸鼓人職云金鐸節鼓故云伍長鳴  
 鐸以節之也云伍長一曰公司馬者上文云公司馬  
 執鐸是伍長故云一曰公司馬也先鄭云撫讀如弄  
 者直以撫弄聲相近以振鐸謂之弄也玄謂如豕鹿  
 之鹿者謂從史記黃帝與蚩尤戰于涿鹿之鹿直取  
 音同不從義也此是鹿鹿然作聲也云掩上振之者  
 以手在上向下掩而執之云止行息氣也者按鼓人  
 云金鐸通鼓金鏡止鼓則金鐸是通鼓而云止行息  
 氣者見經云撫鐸即云羣吏弊旗故知金鐸亦得止  
 行息氣也司馬法鼓聲不過閭以又三鼓振鐸作旗  
 下者證鼓鼙與鐸聲之有異也

**車徒皆作鼓進鳴鐸車驟徒趨及表乃止坐作如初**

**趨者赴敵尚疾之漸也春秋傳曰先人有奪人之**

心及表自第二前至第三○驟仕救反劉才  
○秋至

之心○釋曰昭二十一年冬十月華登以吳師救華  
氏宋厨人濮曰軍志有之先人有奪人之心注云戰

氣未定故也後人有待其衰注  
云待敵之衰乃攻是其事也  
乃鼓車馳徒走及表

乃止註及表自第三前至前表鼓戒三闕車三發徒

三刺註鼓戒戒攻敵鼓壹闕車壹轉徒壹刺三而止

象服敵○闕苦  
穴反  
註鼓戒至服敵○釋曰經并言三

轉徒一刺三而止者鄭據實  
而言非是一時而三故也  
乃鼓退鳴鏡且卻及表

乃止坐作如初註鏡所以止鼓軍退卒長鳴鏡以和

衆鼓人為止之也退自前表至後表鼓鐸則同習戰

之禮出入一也異者廢鐸而鳴鏡○卻起略反和胡

為相疏乃鼓至如初○釋曰此言乃鼓退者謂至南

疑同疏表軍吏及士卒回身向此更從南為始也云

鳴鏡且卻者此鳴鏡且卻據初至南表退軍之時象

在軍軍退亦鳴鏡是以左氏哀公傳鐵之戰陳子云

吾聞鼓不聞金亦是鳴鏡退軍注及其向北即更為

習戰之事故云及表乃止坐作如初故鄭云習戰之

禮出入一也註鏡所至鳴鏡○釋曰云鏡所以止

鼓者鼓人職云金鏡止鼓是也知卒長鳴鏡者春辨  
鼓鐸云卒長執鏡是也云退自前表至後表者經略  
言表則及表乃止坐作如初者摠向北三表故鄭云  
自前表至後表也云鼓鐸則同者鼓人三鼓兩司馬  
執鐸與向南時同以其習戰之禮出入一也云異者  
廢鐸而鳴鏡者前向南時云鼓行鳴鐸此北向不言  
鳴鐸而言鼓退鳴鏡以其雖習戰出入一猶衆退軍  
故鳴遂以狩田以旌為左右和之門羣吏各帥其軍  
鏡也

徒以叙和出左右陳車徒有司平之旗居卒間以分地前後有屯百步有司巡其前後險野人爲主易野車爲主

**註**

冬田爲狩言守取之無所擇也軍門曰和

今謂之壘門立兩旌以爲之叙和出用次第出和門也左右或出而左或出而右有司平之鄉師居門正其出入之行列也旗軍吏所載分地調其部曲疏數前後有屯百步車徒異羣相去之數也車徒畢出和門鄉師又巡其行陳鄭司農云險野人爲主人居前湯野車爲主車居前

易以鼓反注同壘力軌反

**疏**

至爲主。釋曰此一節摠論教戰訖入防田獵之事故云遂以狩田也云以旌爲左右和之門者六軍分三軍各處東西爲左右各爲一門云以叙和出者以教戰處內故以田處出云旗居卒間者軍吏各領已之士卒執旗以表之故旗居卒間也。冬田至居前。釋曰云冬田爲狩言守取之無所擇者對春夏言蒐言苗有所擇又秋名彌中殺者多對此圍守之此又多於彌故得守名也云軍門曰和者左氏傳云師克在和不在衆田獵象戰伐故其門曰和門也云今謂之壘門者漢時軍壘爲門名曰壘門與古和門同故舉爲說云立兩旌以爲之者昭八年穀梁傳云秋蒐於紅正也又云刈蘭以爲防置旃以爲轅門以葛覆質以爲藥注云質榘也藥門中臬又云流旁握御擊者不得入注流旁握謂車兩轆頭各去門邊容握握四寸也又車攻詩傳云大芟草以爲防或舍其中禍纏旃以爲門裘纏質以爲鞬門容握驅而入擊則不得入左者之左右者之右然後焚而射焉又云古者戰不出頃田不出防是其事也云有司平之鄉

師居門正其出入之行列也者按鄉師職云巡其前後之屯常戮其犯命者斷其爭禽之訟故知此經云有司皆是鄉師也云車徒異羣者出軍之時一車甲士三人步卒七十二人車徒同羣今在軍行列之時則車徒異羣故

**前** 驅驅出禽獸使趨田者也逆逆要不得令走設

此車者田僕也。如字要於遙反。既陳至陳前。釋

訖故此云既陳云乃設驅逆之車設訖即為表貉之祭於陳前也。驅驅至僕也。釋曰云驅驅出禽

獸使趨田者按王制云天子發諸侯發皆不云佐車者其實天子諸侯田時皆有驅逆之佐車直於大夫

言之者據終而言也知設此車是田僕者見田僕職云設驅逆之車故知也。中軍以鼙令

鼓鼓人皆三鼓羣司馬振鐸車徒皆作遂鼓行徒衛

枚而進大獸公之小禽私之獲者取左耳。群司馬

謂兩司馬也枚如箸銜之有繯結項中軍法止語為

相疑惑也進行也鄭司農云大獸公之輸之於公小

禽私之以自畀也詩云言私其縱獻肩于公一歲為

縱二歲為祀三歲為特四歲為肩五歲為慎此明其

獻大者於公自取其小者玄謂慎讀為麋爾雅曰豕

生三曰縱豕牝曰祀麋牝曰麋獲得也得禽獸者取

左耳當以計功。著直慮反繯戶卦反劉又胡麥反

作巴慎如字亦音辰麋音辰又音賢止。中軍至左

尸反麋麋牝也縱本亦作豨子工反。耳。釋曰



此令鼓之事與上文教戰時大同惟徒銜枚為異。○  
 羣司至計功。○釋曰鄭知羣司馬謂兩司馬者上  
 文春辨鼓鐸云兩司馬振鐸故知之也云枚如箸銜  
 之有繯結項中者雖無正文以意言之繯即兩頭繫  
 也既有兩繫明於項後中央結之先鄭引詩云言私  
 其繯獻肩于公一歲為繯已下鄭皆不從者豳詩毛  
 傳云三歲曰耕此云四歲為肩爾雅云豕生一曰特  
 二曰師三曰縱又爾雅云麋牝曰麋無五歲為慎又  
 魏詩云三歲曰特先鄭皆無可依據故及所弊鼓皆  
 不從也若然耕還是鹿之絕有力者也

### 駭車徒皆譟

註

鄭司農云及所弊至所弊之處玄謂

至所弊之處田所當於止也天子諸侯蒐狩有常至  
 其常處吏士鼓譟象攻敵剋勝而喜也疾雷擊鼓曰  
 駭譟謹也書曰前師乃鼓鼗譟亦謂喜也。○駭本亦  
 作駭胡撰

反季一音亥譟素報及所至皆譟。○釋曰云及所  
 反鼓音符又芳甫反。○弊者冬徒弊止之處謂百姓  
 攸止。○鄭司至喜也。○釋曰引書徒乃弊致禽饁  
 曰者書傳文彼說武王伐紂時事

### 獸于郊入獻禽以享烝

徒乃弊徒止也冬田主用

衆物多故得取也致禽饁獸于郊聚所獲禽因以祭  
 四方神於郊月令季秋天子既田命主祠祭禽四方

是也入又以禽祭宗廟

烝之升反後皆放此

至享烝。○釋曰云致禽饁獸于郊者亦謂因田過郊  
 之神位而饋之。○徒乃至宗廟。○釋曰月令季秋

天子既田云云者證彼祭禽于四郊與此饁獸于郊  
 為一物其實彼一解以為是仲秋祭禽以祠初為一

### 及師大合軍以行禁令以救無辜伐有罪

師所

謂王巡守若會同司馬起師合軍以從所以威天下

行其政也不言大者未有敵不尚武從才用

所至尚武。釋曰云師所謂王巡守若會同者以對下文云若大師是出軍法故鄭云未有敵不尚武也

**若大師則掌其戒令泣大卜帥執事泣釁主及軍器**

泣大卜出軍吉凶也

司馬法曰上下下謀是謂參之主謂遷廟之主及社

主在軍者也軍器鼓鐘之屬凡師既受甲迎主于廟

及社主祝奉以從殺牲以血塗主及軍器皆神之

若大至軍器。釋曰云帥執事泣釁主及軍器者按小子職云繫邦器及軍器若彼官繫之而大司馬臨之

**○大師至神之。釋曰鄭知臨大卜者按大卜云**

掌龜之八命一曰征故知也云司馬法曰上下下謀

是謂參之者卜在廟又龜有神故云上下下謀人在下

故云下謀君居其中故云參也云主謂遷廟之主及

社主在軍也者曾子問云軍行則以遷廟之主行左

傳祝佗云軍行社釁鼓祝奉以從尚書云用命賞

于祖不用命戮于**及致建大常比軍衆誅後至者**

社皆是在軍者也

比或作庀鄭司農云致謂聚衆也庀具也玄謂致鄉

師致民於司馬比較次之也志反劉芳旨反作庀匹

是也劉芳美反**○師**比或至之也。釋曰先鄭云庀

之及戰巡陳眡事而賞罰音視事謂戰功也音視及

至賞罰。釋曰巡陳者司馬當戰對陣之時巡軍陳眡其戰功之事知其有功無功而行賞罰也若

師有功則左執律右秉鉞以先愷樂獻于社音視功勝

也律所以聽軍聲鉞所以為將威也先猶道也兵樂

曰愷獻于社獻功于社也司馬法曰得意則愷樂愷

歌示喜也鄭司農云故城濮之戰春秋傳曰振旅愷

以入于晉音越道若師至于社。釋曰云若

以先者謂戰陳知有勝功訖乃執律者示此律聽軍

聲尅勝耳右秉鉞示威也。功勝至于晉。釋曰軍

聽至此尅勝司馬執之先鄭引城濮之戰者僖二十

八年晉文公敗楚於城濮兵入曰振旅整衆而還歌

愷樂而入晉彼諸侯法與此天子禮同故引為證也

趙商問夏官師有功則獻于社春官大司樂王師大

獻則令奏愷樂注云大獻獻捷於祖不達異意鄭答

曰司馬主軍事之功故獻於社大司樂宗伯之屬宗

伯主宗廟故獻于祖若然軍有功二處俱獻以其出

軍之時告于祖宜若師不功則厭而奉主車音視鄭司

農云厭謂厭冠喪服也軍敗則以喪禮故秦伯之敗

於敵也春秋傳曰秦伯素服郊次鄉師而哭玄謂厭

伏冠也奉猶送也送主歸於廟與社音視厭於涉反李

同敵戶交反劉音音視鄭司至與社。釋曰春秋秦

豪鄉師許亮反音視伯事左傳僖三十三年秦師襲

鄭之事按彼僖三十年秦晉圍鄭鄭使燭之武說秦

伯秦師退使杞子逢孫楊孫戍鄭至僖三十三年秦

伯道

使孟明視白乙丙西乞術襲鄭將至鄭逢商人弦高將市于周詐之秦師還至殺晉師與姜戎敗之獲三帥囚之於晉晉舍三帥還秦伯素服郊次御師而哭之是其事也玄謂厭伏冠也者按曲禮云厭冠不入公門彼差次當總小功之冠以義言之五服之冠皆厭以其喪冠反吉冠於武上向內縫之喪冠於武下向上縫之以伏冠在武故得厭伏之名按檀弓注厭冠喪冠其服亦未聞若然先鄭引秦伯素服者彼據在國向外哭此則從外向內不同故云其服未聞後鄭不破者已有檀弓注此從破可知

**勞士庶子則相**

**師**

師敗王親弔士庶子之死者勞其

傷者則相王之禮庶子卿大夫之子從軍者或謂之

庶士

勞力報反注同相息亮反注同

**師**

師敗至庶士。釋曰按宮伯云掌宮中士庶子注

云士適庶俱兼則經中士為卿大夫士之身與宮伯注

不同者彼宮正掌卿大夫士身宮伯別掌士庶子士庶子為適子支子明矣此惟一文云弔勞士庶子不見別有弔勞卿大夫士身故分之鄭望經為注故不同也若然此注不云士之子者以其卿大夫之適子為王與后與士同故親弔勞之士之子如大役與慮衆人不得為王及后如士故不弔勞之也

**事屬其植受其要以待攷而賞誅**

**師**

大役築城邑也

鄭司農云國有大役大司馬與謀慮其事也植謂部

曲將吏故宋城春秋傳曰華元為植巡功屬謂聚會

之也要者簿書也攷謂考校其功玄謂慮事者封人

也於有役司馬與之植築城植也屬賦丈尺與其用

人數

與慮音預又如字注與謀同屬音燭

誅。釋曰：此謂築城邑之時，封人慮事計功。大司馬雖不掌徒役，亦得與謀也。屬其植者，屬謂屬聚徒役。計其人數，各使備足也。○**注**大役至人數。版幹之屬，計其為與慮事。大司馬與在謀慮其事中，後鄭從之。增以爲義，按宣十一年，楚令尹爲艾獵城，所使封人慮成其義。按宣十一年，楚令尹爲艾獵城，所使封人慮事，以授司徒。注云：封人司徒之屬官，是封人慮事。司馬與在謀慮中也。春秋宋華元者，按宣二年，左氏傳云：宋城華元爲植，巡功。注云：植將主也。先鄭云：植謂部曲將吏屬謂聚會之後，鄭不從以爲植築城植也。屬賦丈尺，與其用人數者，按昭三十二年，晉士彌牟營成周計丈數，揣高卑度厚薄，勿溝洫。又云：以令役於諸侯屬役賦文，又宣十一年，計慮用人。大會同則功之數，以此知屬謂賦丈尺與人數也。

**帥士庶子而掌其政令**。帥師以從王。○**疏**帥師以從王。賓客作羣子從注云：從從王是其事也。若大會同，若大射則

**合諸侯之六耦**

**注**

大射王將祭射于射宮以選賢也

王射三侯以諸侯爲六耦

**疏**

若大至六耦。釋曰：王

在京師者，大司馬令之爲六耦。○**注**大射之時，有諸侯來朝，釋曰：云大射王將祭射于射宮以選賢也。者按禮記射義云：古者天子之制，諸侯歲獻貢士於天子，天子試之於射宮而中多者，得與於祭。大射禮亦射於郊，學宮中皆是爲祭，選士故云選賢也。云王射三侯者，司裘云：王大射則共虎侯、熊侯、豹侯是也。此大射是將祭而射，故用諸侯爲六耦。若賓射射人亦用六耦，但不用諸侯，當用卿大夫爲之。燕射三耦，自然用卿大夫已。大祭祀饗食羞牲，魚授其祭。○**注**牲魚魚牲也，下爲之。

祭謂尸賓所以祭也。鄭司農云：大司馬主進魚牲食。

音嗣後饗。○**疏**大祭至其祭。釋曰：大祭祀謂天地宗食皆放此。○**疏**大祭據宗廟而言，其中小之祭祀

亦為之矣。饗食謂諸侯來朝上公三饗三食之等行之在廟故與大祭祀同皆羞進魚牲。○**註**牲魚至魚牲。○釋曰云祭謂尸賓所以祭也者大祭祀授尸祭饗食授賓祭祭者魚之大饗即少牢下篇云主人主婦尸侑各一魚加膾祭於其上膾謂魚之反覆者公食大夫亦云授賓祭故云祭謂尸賓所以祭若王祭則膳夫云授王祭是也先鄭云大司馬主進魚牲者必使司馬進之者司馬夏官夏陰氣所起魚水物亦陰類故使司馬進之也。○**大喪平士大夫**。○**註**鄭司農云平一其服也。玄謂平者正其職與其位。○**註**大喪平士大夫。○釋司馬之屬有司士主羣吏今王喪不得使司士故司馬平之。○**註**鄭司至其位。○釋曰先鄭云平一其服也者後鄭不從者小宗伯已懸衰冠。○**喪祭奉詔馬牲**。故後鄭以為平者正其職與其位也。○**註**王喪之以馬祭者蓋遣奠也奉猶送也送之至墓。

告而藏之。○**註**遣奠棄戰反後遣。○**註**王喪至藏之。○**註**大遣奠者以其喪奠反虞卒哭喪祭之等無奉送詔告惟有大遣奠入壙之時有奉送之事故知喪祭是大遣奠耳。



如大司馬之灋凡小至之灋。釋曰云小祭祀已

大祭祀之等大司馬之小會同謂諸侯使卿大夫來

聘王使卿大夫與之會同言饗射師田皆是諸侯卿

大夫來聘王還使卿大夫與饗燕及射師田之等也

小喪紀者三夫人已下云掌事如大司馬之法亦如

大司馬蓋魚牲授其祭之等也

軍司馬○闕

與司馬○闕

行司馬○闕軍司馬與司馬行司馬。釋曰軍司馬

高宰夫肆師之等皆下大夫四人與司

馬當上士八人行司馬當中士十六人餘官皆無異

稱此獨有之者以軍事是重故特生別名此等皆與

上同闕

落之

司勳掌六鄉賞地之灋以等其功賞地賞田也在遠

郊之內屬六鄉焉等猶差也以功大小為差

為差。釋曰知賞地是賞田在遠郊之內者以載師

職云牛田賞田任遠郊之地故知也知屬六鄉者以

其遠郊內置六鄉故也云以功大小為差者以下文

云輕重視功則賞地大小不定故知以功大小為差

王功曰勳輔成王業若周公

釋曰知據王業

者以其言王繼王身而言明據王之位業而說耳以

周公攝政相幼君致大平還政成王是輔成王業之

事故以周公託之但經之所云不得專國功曰功

為周公伊尹之等故皆云若此擬之耳

保全國家若伊尹

釋曰鄭

而全國家若伊尹

知保全國家者以其言國繼國

而言故知是保全國家者也

以伊尹比之者以湯特

天下太平湯崩孫太甲即位不明政事伊尹為數篇

司勳

司勳

司勳

司勳

司勳

司勳



書以諫之諫既不入乃放之桐宮三年思庸復歸於亳國家得全故以伊尹擬之耳**民功曰庸**

**法**施於民若后稷法施於民者以其言民繼民

言之先王之業以農為本以后稷比之者周之先祖

棄為堯之稷官農人植嘉穀天下為烈豈一手一足

哉庸亦功也以法施於**事功曰勞**以勞定國若禹

**疏**注以勞定國若禹。釋曰知以勞定國者以其言

定命禹治之手足胼胝三過門不入**治功曰力**制

弼成五服國乃獲安故以禹擬之也

法成治若咎繇咎音羔繇音遙**疏**制法成治若

其言治言力故知制法成治出其謀力按虞書帝謂

咎繇云蠻夷猾夏寇賊姦宄汝作士五刑有服是咎

繇制其刑法國家治**戰功曰多**冠敵出奇若韓信

理故以咎繇擬之

**陳平司馬法曰上多前虜**冠敵至前虜。釋曰

其言多是於衆之中比較多少之事故知是冠敵出

奇比彼為多者也漢之二將是冠敵出奇之人故以

擬之耳云司馬法曰上多前虜者彼亦是戰以功多

為上居於陳前虜獲俘囚故引以證多為戰功者也

此上六者皆對文為義若散文則通是以春秋左氏

云舍爵策勲彼戰還而飲至不云舍爵策多是通也

明堂位云周公為有勲勞於天**凡有功者銘書於王**

下是周公德大有勲兼勞者也

**之大常祭於大烝司勲詔之**銘之言名也生則書

于王旌以識其人與其功也死則於烝先王祭之詔

謂告其神以辭也盤庚告其卿大夫曰茲予大享于

先王爾祖其從與享之是也今漢祭功臣於廟庭識

音志盤步干凡有至詔之。釋曰凡有功謂上六

反與音預者故云凡以該之使司勳詔之者以

其司勳知功之有無大小故也詔之謂詔司常書之

又以辭使春官告神。銘之至廟庭。釋曰言生

則書於王旌以識其人與其功也者以王建大常故

云王旌必於王旌識功與人者王旌車上建之就旌

上書之欲取表顯示人故也引盤庚告其卿大夫者

盤庚殷王欲遷往亳殷臣民有不肯者故告之云我

不掩爾善所以者何茲予大享於先王之時爾祖其

從先王與在享祭之中凡爾見在不掩可知何不從

我遷乎引漢法欲見古者祭功臣在廟庭也必祭功

臣在冬之烝祭者烝者衆也冬時物成者衆故祭功

臣按彼書注以大亨為烝嘗者此舉冬祭物成者衆

而言其嘗時亦祭之也或可周時直於烝時祭功臣

殷時烝嘗俱大功司勳藏其貳貳猶副也功書藏

祭禮異故也于天府又副於此者以其主賞

于天府又副於此者以其主賞疏貳猶副也功書藏

于天府又副於此者以其主賞疏貳猶副也功書藏

于天府又副於此者以其主賞疏貳猶副也功書藏

勳

於天府者天掌賞地之政令政令謂役賦疏且

府職文也釋曰鄭以政為征征稅也賞地在六鄉之

役賦。釋曰鄭以政為征征稅也賞地在六鄉之

內亦從溝洫貢天子法其民亦從鄉之徭役之法凡

賞無常輕重無常者功之大小不可豫

賞無常輕重無常者功之大小不可豫

賞無常輕重無常者功之大小不可豫

賞無常輕重無常者功之大小不可豫

賞無常輕重無常者功之大小不可豫

司禮注卷三十一

四

卷三十一

物故鄭不從也從鄭云賞地之稅參分計稅王食其一也二全入於臣者采地之稅四之一與小國入天子同今賞田三之一一分入天子惟加田無國正加

田既賞之又加賜以田所以厚恩也鄭司農云正謂稅也祿田亦有給公家之賦貢若今時候國有司農

少府錢穀矣獨加賞之田無正耳亦作征注同本

**疏**惟加田無國正。釋曰言無國征無稅入天子法其民出稅入主則有之但加田未知所在或可與

賞田同處以其仕田在近郊加田在遠郊可知也。

**田**加田至正耳。釋曰知加田既賞之又加賜以田者以其文承賞田之下即云加田故知賞田之外所

加賜之田可知先鄭云祿田亦有給公家之賦貢舉漢法侯國有司農少府錢穀者漢法穀入司農錢入少府故舉以為况祿田即采地之稅及賞田之等是

也加田是加恩厚又不稅入天子凡大夫士賜地有四種大夫已上有采家邑任稍地之等是也又有賞田及加田載師又有仕田及王制圭田即仕田是有四種禮記王制云大夫士有田則祭無田則薦少宰特牲是大夫有田者是知士亦有田之法也

### 馬質掌質馬馬量三物一曰戎馬二曰田馬三曰騶馬

皆有物賈註此三馬買以給官府之使無種也鄭司

農曰皆有物賈皆有物色及賈直同種章勇反下同

**疏**馬質至物賈。釋曰云馬質者質平也主平馬力及毛色與賈直之等。**田**此三至賈直。釋曰云

無種買以給官府餘三者仍有種馬齊馬道馬其齊

馬道馬亦無種不買之者其種馬上善似母者其齊馬道馬雖非上善似母者亦容國家所蕃育不買之

也鄭司農云網讀為亢其讎之亢書亦

或為亢亢御也禁也禁去惡馬不畜也玄謂網以繫

索維網狎習之本亦作禦下同去起呂反

同繫亡鄭司至習之釋曰先鄭讀為以亢其

皮反此馬質所掌皆買之無種何有惡馬禁去之類故不

食言以亢其讎是也謂禁去惡馬不畜後鄭不從者

也凡受馬於有司者書其齒毛與其賈馬死則旬之

內更旬之外入馬耳以其物更其外否鄭司農云

更謂償也玄謂旬之內死者償以齒毛與賈受之日

動

任之過其任也其外否者旬之外踰二十日而死不

任用非用者罪內更音庚下及注同鄭司至

曰後鄭云旬內死者償以齒毛與賈受之日淺養之

惡也者所受之馬謂給公家之使旬之內雖任之過

其任若養之善未能致死云旬之外死入馬耳償以毛色

雖不重任亦能致死云旬之外死入馬耳償以毛色

不以齒賈任之過其任也者以其筋力既竭雖善養

之任載過多可以致死故云過其任也云其外否者

旬之外踰二十日死不用非用者罪者以其行使

故不償鄭見有三等之法下復云馬及行則以任齊

其行

識其所載輕重及道里齊其勞逸乃復用之

又反復扶識其至用之釋曰鄭知識其所載輕

重及道里者以其經云馬及行明授行者

所載輕重及道里須齊勞逸也。若有馬訟則聽之。

謂賣買之言相負。訟之言者以馬質主買馬故知之。

也。禁原蠶者。原再也。天文辰為馬蠶。書蠶為龍精。

月直大火則浴其種。是蠶與馬同氣。物莫能兩大。禁

再蠶者為傷馬與。直音值為。原再至馬與。

馬者辰則大火房為天駟。故云辰為馬。云蠶書蠶為

龍精。月值大火則浴其種者。月值大火謂二月則浴

其種。則內宰云仲春詔后帥外內命婦始蠶于北郊

是也。若然祭義云大昕之朝奉種浴於川。注云大昕

李春朝日之朝是建辰之月。又浴之者蓋蠶將生重

浴之故。彼下文即云桑於公桑之事是也。云是蠶與

馬同氣者以其俱取大火。是同氣也。云物莫能兩大

者此莊二十二年左傳云。按彼陳敬仲奔齊侯使

敬仲為卿。敬仲其少也。周史有以周易見陳侯者。陳

侯使筮之。遇觀之。否曰是謂觀國之光。利用賓于王

此其代陳有國乎。不在此其在異國乎。下云若在異

國必姜姓也。姜大岳之後也。山岳則配天。物莫能兩

大陳衰此其昌乎。引此者是無並大之義也。云禁再

蠶者為傷馬與者二者既同氣不可兩大而禁再蠶。明恐傷馬無正文。故云與以疑之也。

量人掌建國之灋以分國為九州。營國城郭營后宮量

市朝道巷門渠造都邑亦如之。建立也。立國有舊

法式若匠人職云分國定天下之國分也。后君也。言

君容王與諸侯。同國分也。扶問反。量人至如之。

建國之法者以其建國當先知遠近廣長之數故也。云以分國為九州者分國謂分諸侯之國為九州假

令土廣萬里中國七千七百四十九方千里者四十九其一為畿內其餘四十八州各得方千里者六是為九州也至於中平通夷狄七千中國五千衰世通夷狄五千中國三千計皆可分國為九州州各有疆界故詩云帝命式於九圍是州各有圍限也云營國城郭者即匠人云營國方九里之類也云營后宮者謂若典命注公之宮方九百步天子千二百步之類也云量市朝道巷者謂若匠人云市朝一夫經塗九軌巷及門渠亦有尺數謂若門容二轍三個之等云造都邑亦如之者謂造三等采地亦有城郭宮室市朝之等故云如之但與之制度大小未必身往耳。○**建**立至諸侯。○**釋**曰云立國有舊法式若匠人職云者按匠人有營國方九里夏后氏世室及左祖右社面朝後市市朝一夫之等云分國定天下之國分也者以經云分國謂為諸侯國諸侯國有五百里四百里已下言為州謂九州有分界也云后君也知非王后之宮者以其不得先言后故以君為君也云言君容王與諸侯者以其言分國是諸侯若云

王即不容諸侯故變王云后**營軍之壘舍量其市朝**欲容王與諸侯兩舍故也

**州涂軍社之所里**○**軍**壁曰壘鄭司農云量其市朝

州涂還市朝而為道也玄謂州一州之衆二千五百人為師每師一處市也朝也州也皆有道以相之軍

社社主在軍者里居也。○**涂**本又作塗還**所**營軍至

釋曰此為出軍之時所營量度之事。○**壘**軍壁至居也。○**釋**曰云軍壁曰壘者軍行之所擬停之處皆為

壘壁恐有非常故云軍壁曰壘也先鄭云量其市朝

州塗還市朝而為道也者先鄭意還市朝而為道不

釋州義故後鄭不從以一州則一師每一師各自一處各立市朝州即師也師皆有道以相湊之若然未必環遶為路也云軍社社主在軍者里居也者在軍不用命戮於社故將社之石主而行所居皆有步數

故職在邦國之地與天下之涂數皆書而藏之書

地謂方園山川之廣狹書涂謂支湊之遠近豆。湊七

**疏**之等故云書地謂方園山川之廣狹也云書涂謂

支湊之遠近者支謂支分湊謂臻湊凡祭祀饗賓制

道塗有支分及相臻湊遠近者也

也玄謂燔從於獻酒之肉炙也數多少也量長短也

夜反凡祭至數量釋曰云凡者以其天地宗廟

人上公三饗九獻之等饗賓獻有脯從若燕行獻賓

薦脯醢是也祭禮獻以燔從故摠之言也鄭司

至短也釋曰先鄭云從獻者肉殺從酒也後鄭不

從者以肉殺從酒禮所不言按特牲少牢云主人獻

尸以肝從主婦獻尸以燔從故後鄭據此以為從獻

以燔詩云載燔載烈毛云傳火曰燔貫之加於火曰

烈燔雖不貫亦是炙肉故鄭云炙肉也云數多少也

量長短也者按儀禮脯十脰各長尺二寸是少長

短燔之數掌喪祭奠窆之俎實窆亦有俎實謂所

量未聞

包遣奠士喪禮下篇曰藏苞筭於旁窆昌絹反

掌喪至俎實釋曰諸於喪祭多據虞祭而言此喪

祭與鬱人受學歷而皆飲之言宰祭者冢宰佐王

祭亦容攝祭鄭司農云單讀如嫁娶之嫁單器名明

堂位曰爵夏后氏以琖殷以單周以爵玄謂單讀如

嘏尸之嘏宰冢宰。單古雅反劉依司農音嫁琖側

**疏**凡宰至飲之。**注**釋曰云凡宰祭者冢宰攝祭非一

王祭亦容攝祭者義得兩合按大宗伯云若王不與

祭祀則攝位注云王有故代行其祭事重掌者此據

宗伯亦有故則冢宰攝之先鄭云單讀如嫁娶之嫁

直取音同引明堂位者證單是器名周獻用王爵無

用單故後鄭云單讀如嘏尸之嘏讀從少軍尸嘏主

人郊特牲云嘏者長也大也謂使主人受長大之福

疏已具於鬱人職但此有歷字

者謂鬱人與量人歷皆飲之也

小子掌祭祀羞羊肆羊殺肉豆**注**鄭司農云羞進也羊

肆體薦全烝也羊殺體解節折也肉豆者切肉也玄

謂肆讀為鬻羊鬻者所謂豚解也。肆依注音鬻他

折之**注**鄭司至解也。釋曰先鄭云羊肆體薦全

舌反**注**烝也者既不為豚解則先鄭讀為肆陳之肆

又為賜音也先鄭為體薦全烝後鄭不從者以此經

祭用羊是用大牢為宗廟之祭非祭天按外傳云禘

郊之事則有全烝王公立飫則有房俎是以知宗廟

之祭不得全烝也是故禮運云腥其俎熟其殺注云

腥其俎豚解而腥之熟其殺體解而爛之又云退而

合亨腥其大豕牛羊是祭宗廟不得有全烝也是以

後鄭讀肆從鬻羊鬻者所謂豚解也所謂者所謂士

虞禮記云主人不視豚解豚解之法則士喪禮特豚

四鬻去蹄謂四段解之殊有醢如解豚故名豚解若

然大夫士祭自饋熟姑故正祭即體解為二十一體

喪事畧則有豚解其天子諸侯之祭有腥有爛有熟

故初朝踐有豚解而腥之饋獻則有體解而爛之醢



尸乃有熟與大而掌珥于社稷祈于五祀**註**故書祀

夫士不同也作禋鄭司農云禋讀為祀書亦或為祀珥社稷以牲

頭祭也玄謂珥讀為岬祈或為刈刈岬者釁禮之事

也用毛牲曰刈羽牲曰岬岬刈社稷五祀謂始成其

宮兆時也春官肆師職祈或作畿秋官士師職曰凡

刈岬則奉大牲此刈岬正字與反後同音仍祈音

機禋音祀刈音機字書云劃也一曰**註**故書至字

斷也或古愛反又公內反與音餘與釋曰先

鄭云珥以牲頭祭漢時祈禱有牲頭祭後鄭不從者

按禮記雜記釁廟之禮云門夾室用鷄其岬皆於屋

下岬既為釁禮此刈與岬連文則刈亦是釁禮非祭

祀之法何得為牲頭祭乎是以後鄭為釁法解之云

謂珥讀為岬祈或為刈者以釁法無取於玉珥及祈

禱之義故依士師職曰珥為正也鄭知刈岬為釁禮之

事約雜記而知也云用毛牲曰刈羽牲曰岬者此相

對而言雜記廟用羊門用雞皆云岬散文通也知刈

岬是社稷五祀始成其宮兆時也者凡物須釁者皆

謂始成時是以雜記云廟成則釁之是也云春官肆

師職祈或作畿者鄭欲見字有參差非一之義云秋

官士師職曰凡刈岬則奉大牲此刈岬正字與者刈

唐韻

卷之三

云沈謂祭川爾雅曰祭川曰浮沈辜謂磔牲以祭也

月今日九門磔禳以畢春氣候禳者候四時惡氣禳

去之也反磔陟格反**註**鄭司至之也釋曰先鄭

證按爾雅曰祭山曰疲懸祭川曰浮沈此浮沈之祭

當祭天之煙祭社之血亦謂鼓神節先鄭引月令季

周禮

春官

士師

職

祈

或

作

畿

者

鄭

欲

見

字

有

春令者證辜是幸礫牲體之義鄭彼注九門者王之  
五門外有國門近郊門遠郊門闕門為九云侯禳者  
謂候四時惡氣禳除去之也釁邦器及軍器邦器謂禮樂之器

及祭器之屬雜記曰凡宗廟之器其名者成則釁之

以猴豚音家 **疏** 邦器至猴豚。釋曰鄭以軍器別

禮器者即射器之等樂器即鐘鼓之等祭器即邊豆

俎簋尊彝器皆是引雜記宗廟器成釁之以猴豚者

亦用猴豚也 **凡師田斬牲以左右狗陳** 示犯誓必

殺之 後反 **疏** 凡師至狗陳。釋曰此即上文誓衆

祭祀贊羞受徹焉 祭祀至徹焉。釋曰贊羞謂若

之等此官即贊之云受徹焉者謂祭 **疏** 畢諸宰君婦廢徹之時則此官受之

羊人掌羊牲凡祭祀飾羔 羔小羊也詩曰四之日其

蚤獻羔祭非 **疏** 羊人至飾羔。釋曰凡正祭皆用成

以鄭引詩為證云四之日者謂用建子為正至建卯

四月夏之二月之日公始用冰欲開水之時先獻羔

祭非而啓冰 **祭祀割羊牲祭其首** 登升也升首報

室乃出冰也 **疏** 登升至于室。釋曰知升首於

陽也升首于室 **疏** 室者見郊特牲云用牲於庭升首

於室注云制祭之後升牲首於北墉下云報陽者首

為陽對足為陰祭祀之時三牲之首俱升此特言羊  
者以其羊人所升不 **凡祈珥共其羊牲** 共猶給也  
升餘牲故言羊也 **疏** 共猶給也  
**其灋羊** 灋羊殽饗積膳之羊 作食饗音食 **賓客共**

之羊。釋曰鄭知灋羊是為此等者以其言法即是依法度多少送於賓館及道路是以掌客致於賓館有五積之等其饗食及燕速賓自饌陳者不言之也

凡沈辜侯禳釁積共其羊牲註積故書為眡鄭司農

云眡讀為漬謂釁國寶漬軍器也文謂積積柴禋祀

猶燎實柴羊。眡徐賜反與漬同註積故至實柴

從故書眡故讀從水漬後鄭不從漬軍器者以此羊

人所共共小子職彼云釁邦器及軍器以此知不得

為漬軍器也後鄭云積積柴禋祀猶燎實柴歷言此

三者以互而相通皆須積柴實牲幣煙氣上聞故也

但祭天用犢其日月已下有用羊者故我將詩云惟

牛惟羊惟天其祐之彼亦據日月以下及配食者也

若牧人無牲則受布于司馬使其賈買牲而共之註

布泉。賈音古

司燿掌行火之政令四時變國火以救時疾註行猶用

也變猶易也鄭司農說以鄒子曰春取榆柳之火夏

取棗杏之火季夏取桑柘之火秋取柞櫛之火冬取

槐檀之火反。櫛羊父註司燿至時疾。釋曰云掌行

及季春出火等皆是也云四時變國火以救時疾者

火雖是一四時以木為變所以禳去時氣之疾也。

註行猶至之火。釋曰先鄭引鄒子書論語注引周

書不同者鄒子書出於周書其義是一故各引其一

用陶冶民隨國而為之鄭人鑄刑書火星未出而  
火後有災鄭司農云以三月本時昏心星見于辰上  
使民出火九月本黃昏心星伏在戌上使民內火故

春秋傳曰以出內火

見賢 通反 曰鄭知出火內火據

陶冶火者以其上經四時變國火據食大明此春秋  
據陶冶故引春秋傳為證也云民隨國而為之者釋  
民咸從之義云鄭人巳下按左氏昭六年三月鄭人  
鑄刑書士文伯曰火見鄭其災乎火未出而作火六  
月丙戌鄭災是其後有災昭十七年梓慎曰火出於  
夏為三月於商為四月於周為五月夏數得天正先  
鄭云三月本時昏心星見於辰上使民出火九月本  
黃昏心星伏在戌上使民內火者心星則大火辰星  
是也三月諸星復在本位心星本位在卯三月本之  
昏心星始時未必出見卯南九月本始之黃昏心星

亦未必伏在戌上皆據月半後而言云春時則施火

秋傳曰以出內火者左氏傳襄公九年文

今註 焚萊之時 此又言施火令則不掌火禁故鄭

云焚萊之時其火禁者則宮正云春秋以木鐸脩火  
禁注云火星以春出以秋入因天時而以戒司垣亦  
云仲春以木鐸脩火禁于國中 凡祭祀則祭燿

其為明之功禮如祭爨 報其至祭爨。釋曰鄭

婦也則此祭燿謂 凡國失火野焚萊則有刑罰焉

野焚萊民擅放火 謂在國中民失火有罰若今民

失火有杖罰野焚萊有罰者大司馬仲春田獵云火

則有 罰也

掌固掌脩城郭溝池樹渠之固頒其士庶子及其衆庶

之守註樹謂枳棘之屬有刺者也衆庶民遯守固者

也鄭司農說樹以國語曰城守之木於是乎用之積

居氏反刺七賜反遯疏掌固至之守。釋曰云掌脩

劉待禮反又待計反疏城郭溝池者謂環城及郭皆

有溝池云樹渠者非直溝池有樹兼其餘渠上亦有

樹也云之固者總城郭已下數事皆是牢固之事也

云頒其庶子者即宮伯所云士謂卿大夫士之適子

庶子其支庶波據宿衛王宮此掌固所頒亦據宿衛

王宮而言以其庶子不合城郭之處用之以掌固是

固守之官故兼掌宿衛之事也。註樹謂至用之。

釋曰云衆庶民遯守固者也者謂使守城郭之所及

要害之處也先鄭引國語者按楚語云靈王爲章華

之臺五舉諫爲臺榭云瘠磽之地於是乎爲之城

守之木於是乎用之是其事引之者證城有守法設

**其飾器**

註兵甲之屬今城郭門之器亦然

疏至亦然

。釋曰鄭知經飾器是兵甲之屬者以其掌器是防

禦之器故知是兵甲之屬也云今城郭門之器亦然

者漢時城郭門守器所飾亦若今城郭分其財用均

門傍所執矛戟皆有幡飾之等是也

**其稍食**註財用國以財所給守吏之用也稍食祿廩

疏財用至祿廩。釋曰云財用者謂所用之財物

分與之明是以財所給守吏爲守事之用者也云

稍食祿廩者所守之處官及民合受官食月祿廩

者所守之處守月給米廩與之故謂之稍食也任

**其萬民用其材器**

註任謂以其任使之也民之材器

其所用塹築及爲藩落疏塹七疏任謂至藩落。

其所用塹築及爲藩落者對上文財用謂官之財物

此云民之材器明材是材木用爲植幹以掘塹築作

所用及不築處即用材為藩屏籬落以遮障也九守者受灋焉以通守政有

移甲與其役財用唯是得通與國有司帥之以替其

不足者凡守者士庶子及他要害之守吏通守政

者兵甲役財難易多少轉移相給也其他非是不得

妄離部署國有司掌固也其後之者又與掌固帥致

之替佐也凡守者劉收又反注凡守者下

佐也釋曰云凡守者士庶子及他要害之守吏者

此鄭還據上文士庶子及衆庶之守而言云他要害

者謂城郭所守是其常處除此有要害之處若般臯

河漢要路之所皆為他要害也云通守政者兵甲役

財難易多少轉移相給者鄭據上文飾器而言變材

器言役材者欲見材器是民役之材非財用者云其

他非是不得妄離部署者此則釋經惟是得通書三

巡之夜亦如之巡行也行守者為衆庶之解惰行

下孟反下皆同為晝三至如之釋曰此乃掌固

于偽反解佳賣反晝三至如之設法與所守之處非是掌固自

巡之夜亦如之晝三至如之設法與所守之處非是掌固自

謂擊鼓行夜戒守也春秋傳所謂賓將趣者與趣與

造音相近故曰終夕與燎玄謂鑿擊鑿擊守鼓也三

巡之間又三擊鑿鑿音戚造七報反下同趣莊父

民部三十一

十五

卷一

衛賓將擷注謂行夜不作趣者彼賈服讀字與子春  
意異云故曰終夕與燎者亦是彼傳文後鄭以鑿擊  
鑿警守鼓不從子春造音者以子春已上有注鑿讀  
為憂戚之戚是戒守者使有憂戚故謂此鼓為鑿也  
**若造都邑則治其固與其守濶**都邑亦為城郭

注都邑亦為城郭。釋曰謂三等采地言亦為城郭者但戒守為城郭而言故亦如上王國然也**凡**

**國都之竟有溝樹之固郊亦如之**竟界也。境注及

下凡國至如之。釋曰此經為上經而設仍兼見同王國而言故國都雖言之言王國及三等都邑

所在境界之上亦為溝樹以為阻固郊亦如之**民皆**

**有職焉**職謂守與任**疏**民皆有職焉。釋曰此亦

其民皆職任使勞逸遞守也**若有山川則因之**山川若穀臯河

**漢**疏**疏**若有至因之。釋曰謂上諸有所造溝樹為固

川至河漢。釋曰穀謂若穀有二陵臯謂若東城臯漢謂若楚謂齊云楚國漢水以為池河為四瀆之險

又齊西有濁河皆因之為固可知

**司險掌九州之圖以周知其山林川澤之阻而達其道**

**路**周猶編也達道路者山林之阻則開鑿之川澤

之阻則橋梁之**疏**音通**疏**司險至道路。釋曰序官注

國城郭則司險掌畿外阻固故云司險也。周猶至梁之。釋曰云山林之阻則開鑿之者謂若禹鑿

龍門之類川澤之阻則橋梁之類是也**設國之五溝五涂而**

**樹之林以為阻固皆有守禁而達其道路**五溝遂

溝洫澮川也五涂徑畛涂道路也樹之林作藩落也

○洫况域反澮古  
**疏**設國至道路。釋曰此五溝五

外反畛之忍反  
守禁則非遂人田間五溝五塗但溝塗所作隨所須

大小而為之皆準約田間五溝五塗其溝上亦皆有

道路以相之奏故以五溝五塗而言之也。  
**疏**五溝

至落也。釋曰遂溝至道路皆遂人文故遂人云夫

間有遂遂上有徑十夫有溝溝上有畛百夫有洫洫

上有塗千夫有澮澮上有道萬夫有川川上有路是

也  
**國有故則藩塞阻路而止行者以其屬守之唯有**

**節者達之**  
有故喪災及兵也閉絕要害之道備姦

寇也  
**疏**國有至達之。釋曰國有故之時恐有姦寇

使司險之下胥徒四十人之屬守其要者其餘使其

地之民為守也云有節者達之者節謂道路用旌節

也。有故至奸寇。釋曰鄭知有故是喪災及兵

者喪謂王喪災謂水火兵謂寇戎之等有故使守慎

惟此而已故以此三事解之

**掌疆關**

**候人各掌其方之道治與其禁令以設候人**  
道治治

道也國語曰候不在竟譏不居其方也禁令備姦寇

也以設候人者選士卒以為之詩云彼候人兮何戈

與役。治直吏反注道治及下方治同何  
**疏**候人至

釋曰言各掌其方之道治與其禁令以設候人者以

其上士六人下士十有二人徒百有二十人以道路

多故設官及徒亦多也引國語者按周語定王使單

襄公聘于宋遂假道于陳以聘於楚時候不在境司



空不視塗膳宰不致餽司里不授館單子歸以告王  
曰陳侯不有大咎國必亡言譏者正謂陳侯不有大  
咎國必亡者也詩云彼候人兮荷戈與役者荷揭也  
役謂及也引此二者證候人在道之事鄭言候人者  
選士卒以為之者即徒百二十人若有方治則帥而  
皆是甲士與步卒之內為之也

**致于朝及歸送之于竟**方治其方來治國事者也

春秋傳曰晉欒盈過周王使候人出諸轅轅是其送

之朝直遙反**轅**方地至送之釋曰方治其方

決當決於王國或有國事須報在上皆是也引春秋

者按襄二十一年晉欒盈出奔楚過周周西鄙掠之

辭於行人曰天子陪臣盈得罪於王之守臣將逃罪  
罪重於郊甸無所伏竄敢布其死昔陪臣書能輸力  
於王室若不棄書之力亡臣猶有所逃若棄書之力  
將歸死於尉氏惟大君命焉王使司徒禁掠欒氏者

歸所取焉使候出諸轅轅彼云  
候鄭君以義言之故言候人也

**環人掌致師**致師者致其必戰之志古者將戰先使

勇力之士犯敵焉春秋傳曰楚許伯御欒伯攝叔為

右以致晉師許伯曰吾聞致師者御靡旌摩壘而還

樂伯曰吾聞致師者左射以鼓代御執轡御下捫馬

掉鞅而還攝叔曰吾聞致師者右入壘折馘執俘而

還皆行其所聞而復之鼓側留反劉子侯反捫音

反鞅於兩反折之設反音致師至復之釋曰云

犯敵焉者按文十二年秦伯伐晉秦人欲戰秦伯謂  
士會曰若何而戰對曰若使輕者肆馬其可注云肆

突言使輕銳之兵往驅突晉軍隱九年北戎侵鄭公  
 子突曰使勇而無剛者嘗寇而速去之注云勇則能  
 往無剛不取退云春秋傳者宣十二年左氏傳晉楚  
 交戰楚許伯御樂伯已下謂凡平兵車之法射者在  
 左御者在中戈盾在右敢矢之善者擗猶飾也掉猶  
 正也言折敵執俘者死者取左耳曰敵生者曰俘執  
 取之云皆行其所聞而復之者去時作言及至晉師  
 皆行其所聞之事而復反此亦勇而無剛之人引之  
 者證致師察軍慝慝陰姦也視軍中有為慝者則  
 執之得反○慝他疏察軍慝○釋曰按莊二十五年左氏  
 氣則此慝亦是陰姦也欲陰私為姦環四方之故  
 取此軍之事往彼言之故察而執之疏○其至  
 卻其以事謀來侵伐者所謂折衝禦侮疏○御其至  
 曰此則訓環為卻卻其以事謀來侵伐此國者也云  
 所謂折衝禦侮者謂彼國來衝能折服之彼國來輕

海能禦之故巡邦國搏謀賊註謀賊反間為國賊傳  
 云折衝禦侮巡邦國搏謀賊註謀賊反間為國賊傳  
 音搏又房布反劉音付疏○謀賊至國賊○釋曰云  
 謀音牒間間廁之間疏○巡邦國者謂巡諸侯邦之  
 內有謀賊搏提取取之言謀賊者謂間伺此國之善惡  
 謀謀然傳道之言反間者謂間伺反於彼言之也此  
 彼據邦國故異言之類訟敵國敵國兵來則往之與  
 訟曲直若齊國佐如師疏○敵國至如師○釋曰云  
 伐齊晉師至袁婁齊侯使國佐致賂晉人不可曰必  
 以蕭同叔子為質而使齊之封內盡東其敵對曰蕭  
 同叔子非他寡君之母也若以匹敵則亦晉君之母  
 也今吾子布大命於諸侯而曰必質其母以為信其  
 若王命何又曰先王疆理天下物土之宜而布其利  
 下云今吾子疆理諸侯而曰盡東其敵而已惟吾子  
 戎車是利無顧土宜其無乃非先王之命也揚軍旅  
 乎晉於是退師是訟敵國之事故引為證也

為之威武以觀敵詩云維師尚父時維鷹揚之至

鷹揚。釋曰引詩者大雅文王詩言太公為大師可

尚可父武王伐紂之時大公奮其威武惟如鷹之揚

擊是揚威武故引為證也降圍邑注圍邑欲降者受而降之春秋

傳曰齊人降郭郭音章劉諸讓反圍邑至降郭

釋曰按公羊

傳莊公三十年秋七月齊人降郭郭者何紀人之遺

邑也是紀入齊之時不俱至後乃降引之證降是圍

邑之事也

擊壺氏掌挈壺以令軍井挈轡以令舍挈畚以令糧

鄭司農云挈壺以令軍井謂為軍穿井井成挈壺縣

其上令軍中士衆皆望見知此下有井壺所以盛飲

故以壺表井挈轡以令舍亦縣轡于所當舍止之處

使軍望見知當舍止于此轡所以駕舍故以轡表舍

挈畚以令糧亦縣畚于所當稟假之處令軍望見知

當稟假于此下也畚所以盛糧之器故以畚表稟軍

中人多車騎雜會謹囂號令不能相聞故各以其物

為表省煩趨疾于事便也畚音本為于偽反下為沃同縣音玄下皆同令力

呈反盛音成下同稟彼錦反劉方鶴反謹呼端

反囂五高反一音許驕反省所景反便婢面反

至令糧。釋曰皆云挈者謂結之於竿首

挈挈然故云挈也先鄭注具不復疏之也

壺以序聚櫟凡喪縣壺以代哭者皆以水火守之分

以日夜

鄭司農云懸壺以為漏以序聚櫟以次更

聚擊櫟備守也玄謂擊櫟兩木相敲行夜時也代亦

更也禮未大斂代哭以水守壺者為沃漏也以火守

壺者夜則火視刻數也分以日夜者異晝夜漏也漏

之箭晝夜共百刻冬夏之間有長短焉大史立成法

有四十八箭

擊櫟音託更音庚下同敲苦交

疏

司至八箭。釋曰先鄭云懸壺以為漏者謂懸壺於

上以水沃之。水漏下入器中以沒刻為准法云以序

聚櫟以次更聚擊櫟備守也者先鄭意持更人擊櫟

玄謂擊櫟兩木相敲行夜時也者謂行夜者擊之按

脩閭氏掌比國中宿互櫟者先鄭云櫟謂行夜擊櫟

野蘆氏云若有賓客則令守其地之人聚櫟之司農

云聚擊櫟以宿衛之也彼二注後鄭皆從先鄭及至

此注不從先鄭者以野蘆氏無夜行者宿人自繫故

後鄭從之此文與脩閭氏同有行夜者故此不從先

鄭宿者自擊之是以宮正云夕擊櫟而此之注云行

夜者所擊也云代亦更也禮未大斂代哭者未殯已

前無問尊卑皆哭不絕聲大斂之後乃更代而哭亦

使哭不絕聲大夫以官士親疏大哭人君尊又以壺

為漏分更相代云分以日夜異晝夜漏也者若冬至

則晝短夜長夏至則晝長夜短二分則晝夜等晝夜

長短不同須分之故云異晝夜漏也云漏之箭晝夜

共百刻冬夏之間有長短漏者馬氏云漏凡百刻春

秋分晝夜各五十刻冬至晝則四十刻夜則六十刻

夏至晝六十刻夜四十刻鄭注堯典云日中者日見

之漏與不見者齊日長者日見之漏與見者齊日短者日

時最長也夜中者日不見之漏與見者齊日短者日

見之漏四十五刻於四時最短此與馬義異以其馬

云春秋分晝夜五十刻據日見之漏若兼日未見日

沒後五刻晝五十五刻夜四十五刻若夏至晝六十刻通日未見日沒後五刻則晝六十五刻夜三十五刻一年通閏有三百六十五日四分日之一四時之間九日有餘按一刻為率云大史立成法有四十八箭者此據漢法而言則以器盛四十八箭箭各百刻以壺盛水懸於箭上節而下之水水淹一刻則為一刻四十八箭者蓋及冬則以火爨鼎水而沸之而沃取倍二十四氣也

**之**

鄭司農云冬水凍漏不下故以火炊水沸以沃

之謂沃漏也

。爨七

**疏**

鄭司至漏也。釋曰沃如沃壺中使下也

射人掌國之三公孤卿大夫之位三公北面孤東面卿

大夫西面其摯三公執璧孤執皮帛卿執羔大夫馬

**註**

位將射始入見君之位不言士者此與諸侯之賓射

士不與也燕禮曰公升卽位于席西鄉小臣納卿大夫

卿大夫皆入門右北面東上士位於西方東面北上大

射亦云則凡朝燕及射臣見于君之禮同

。見君賢通反下同不與

音預鄉許亮反朝燕直遙反下文及注皆同

**疏**

射人至夫鴈。釋曰三公

之北面答君三公臣中最尊故屈之使北面答君之義孤東面者西方者賓位以孤無職尊而賓客之故在西也卿大夫西面者以其皆有職故在東在東近君居主位也

**註**位將至禮同。釋曰知位是將射

始入見君之位者此射人主論射事大射諸侯禮亦然故知將射見君始入見君之位也云不言士此與諸侯之賓射士不與也者無臣祭無所預不得自大射得與君大射故司農云大射不言士也按下文士

豻侯二正則士得自行賓射不得與君賓射矣引燕禮者欲見天子諸侯朝燕射三者位同之義云凡朝燕及射朝不見正朝周禮內天子有射朝與正朝不見燕朝諸侯射朝與燕朝位同則天子燕朝亦與射朝位同則諸侯正朝亦與射朝位同是天子諸侯三朝各自同故鄭引儀禮見諸侯在朝則皆北面詔相其天子諸侯互見為義耳

**灋** 謂諸侯來朝而未歸王與之射於朝者皆北面從

三公位灋其禮儀。相息亮反。諸侯至其灋。釋下及相孤同。曰按司几筵云凡封國命諸侯大饗射王立展前南鄉司服云享先公饗射則驚冕鄭注云饗射饗食賓客與諸侯射也此云王與之射言在朝當皮弁又何得有裘所以然者彼二者據大射在學故有著冕在裘之事此賓射在路門之外朝故與彼異也。謂諸至禮儀。釋曰云從三公位者諸侯南面之尊故屈之從三公位也

云法其禮儀者謂在朝進退周旋拱揖之儀也

**若** 有國事則掌其戒令詔相

**其事** 謂王有祭祀之事諸侯當助其薦獻者也戒

令告以齊與期。齊側。謂王至與期。釋曰知其皆反。國事是王有祭祀之事者

以其諸侯來朝未歸而有戒令詔相之事大宗伯祭事皆云詔相故知是祭祀之事云戒令告以齊與期者齊謂散齊

**掌其治達** 謂諸侯因與王射及助祭期謂祭日也

而有所治受而達之於王王有命又受而下之。治直。吏

反。謂諸至下之。釋曰如鄭注意則治達之中非直諸侯有治于王王之有治亦下達於諸侯也

**以射灋治射儀王以六耦射三侯三獲三容樂以**

**騶虞九節五正諸侯以四耦射二侯二獲二容樂以**

狸首七節三正孤卿大夫以三耦射一侯一獲一容  
樂以采蘋五節二正士以三耦射豻侯一獲一容樂  
以采芣五節二正註射法王射之禮治射儀謂肄之  
也鄭司農云三侯虎熊豹也容者乏也待獲者所蔽  
也九節析羽九重設於長杠也正所射也詩云終日  
射侯不出正兮二侯熊豹也豻侯豻者獸名也獸有  
羆豻熊虎玄謂三侯者五正三正二正之侯也二侯  
者三正二正之侯也一侯者二正而已此皆與賓射  
於朝之禮也考工梓人職曰張五采之侯則遠國屬

遠國謂諸侯來朝者也五采之侯卽五正之侯也正  
之言正也射者內志正則能中焉畫五正之侯中朱  
次白次蒼次黃玄居外三正損玄黃二正去白蒼而  
畫以朱綠其外之廣皆居侯中參分之一中二尺今  
儒家云四尺曰正二尺曰鵠鵠乃用皮其大如正此  
說失之矣大射禮豻作干讀如宜豻宜獄之豻豻胡  
犬也士與士射則以豻皮飾侯下大夫也大夫以上  
與賓射飾侯以雲氣用采各如其正九節七節五節  
者奏樂以爲射節之差言節者容侯道之數也樂記

曰明乎其節之志不失其事則功成而德行立。射  
 食亦反下及注射侯所射射牲射豕皆同三獲如字  
 劉胡伯反五正音征下及注同豕五旦反劉音鴉注  
 同肆之劉餘二反一音四九重直龍反扛音江軀幼  
 誅反下同言正音政下志正大射正同能中丁仲反  
 下文注射中侯同去白起呂反下去朴同廣古曠  
 反鵠古毒反下大夫戶嫁反下天子同以上時掌反  
 下上曰以上疏射法至行立。釋曰此則賓射在  
 同行下孟反疏朝之儀言射法王射之禮者此經兼  
 有諸侯臣各在家與賓客射法各自有官掌之射人  
 但作法與之耳首云射法者是射人所掌王射之禮  
 言王射以別諸侯已下之射也云治射儀謂肆之也  
 者言治則非是王射之語謂若大宗伯云治其大禮  
 皆是習禮法故鄭云肆之肆則習也先鄭云三侯虎  
 熊豹後鄭不從云容者乏也者此言容儀禮大射鄉  
 射之等云乏故云容者乏也言容者據唱獲者容身  
 於其中據人而言云乏者矢至此之極不過據矢而

說也云九節折羽九重設於長杠也者若是折羽九  
 重設於長杠即是獲旌當與三獲三容相依何得輒  
 在騶虞之下既在騶虞詩下明是歌之樂節故後鄭  
 不從也云二侯熊豹也者後鄭亦不從也云豕侯豕  
 者獸名也獸有豕豕豕虎者此皆獸類故舉言之也  
 玄謂三侯者五正三正二正之侯也者大射賓射侯  
 數同皆約大射云大侯九十糝侯七十豕侯五十而  
 言云二侯者三正二正之侯也者謂七十五十弓者  
 也云一侯者二正而已者據大夫士同一侯二正五  
 十弓而已云此皆與賓射於朝之禮也者按鄉射記  
 云於境則虎中龍壇謂諸侯賓射之禮彼又云唯君  
 有射國中其餘臣則否注云臣不習武事於君側則  
 臣皆不得在國射若然在朝賓射唯天子而云此  
 皆與賓射於朝之禮者謂諸侯已下賓射在已朝不  
 謂於天子朝行此賓射之禮也云考工梓人職曰張  
 五采之侯則遠國屬已下至五正之侯也引之者破  
 先鄭以此五正之侯為虎熊豕但梓人有三等侯云  
 張皮而棲鵠及司裘云虎侯熊侯豹侯皆大射之侯



也梓人又云張五采之侯則遠國屬及此五正之等皆賓射之侯也梓人又云張獸侯則王以息燕及鄉射記云天子熊侯白質之等皆燕射之侯也三射各有其侯而先鄭以皮侯釋正侯非也云正之言正也射者內志正則能中焉者此意取義於射義司裘注更有一釋正為鳥名解之也云畫五正之侯中朱已下皆以相尅為次向南為首故先畫朱知三正去玄黃二正朱綠者皆依聘禮記繅藉而言三采者朱白蒼二采者朱綠也云其外之廣皆居侯中參分之一者此亦約梓人云參分其廣而鵠居一焉彼據大射之侯若賓射之侯亦當參分其廣正居一焉九步者侯中丈八尺七十步者侯中丈四尺五步者侯中一丈也云今儒家云四尺曰正二尺曰鵠鵠乃用皮其大如正此說失之矣者賓射射正大射射鵠儒家以正鵠為一解故鄭破之云鵠乃用皮其大如正不得為一故云此說失之矣云大射禮射作干者見大射經作干侯彼注亦破從射云讀如宜射宜獄之射者此讀與彼音同云射胡犬也者謂胡地之野犬

云士與士射則以射皮飾侯下大夫也大夫以上與賓射飾侯以雲氣知義如此者此賓射正用二采而言射侯明於兩畔以射皮飾之故得射侯之名知大夫已上用雲氣者鄉射記云凡畫者用質注云賓射之侯燕射之侯皆畫雲氣於側以為飾必先以冊采其地是賓射大夫已上皆畫雲氣其大射之侯兩畔飾以皮故鄭直言賓射燕射云用采各如其正者其側之飾采之數各如正之多少也云九節七節五節者奏樂以為射節之差者九節者五節先以聽七節者三節先以聽五節者一節先以聽尊者先聽多卑者少為差皆留四節以乘矢拾發云言節者容侯道之數者謂若九節者侯道九十弓七節者侯道七十弓五節者侯道五十弓也云樂記曰明乎其節之志不失其事則功成德行立者證侯道遠近亦為節也此射義文云若王大射則狸步張三侯鄭司農云狸步謂一舉足為一步於今為半步玄謂狸善搏者

也。行則止而擬度焉。其發必獲。是以量侯道法之也。  
侯道者各以弓為度。九節者九十弓。七節者七十弓。  
五節者五十弓。弓之下制長六尺。大射禮曰大侯九  
十參七十干五十是也。三侯者司裘所共。虎侯熊侯  
豹侯也。列國之君大射亦張三侯。數與天子同。大侯  
熊侯也。參讀為糝。糝雜也。雜者豹鵠而麋飾。下天子  
大夫。參讀為糝。素感反。干五與豕同。五旦反。  
司至大夫。釋曰此射人主賓射兼主大射之事。故  
為大射張侯也。先鄭云。狸步謂一舉足為一步。於今  
為半步者。此言於射張侯義無取。故後鄭不從。是以  
後鄭為狸善博物解之云。侯道者各以弓為度。九節

者九十弓。已下者按鄉射記。鄉侯五十弓。弓二寸。以  
為侯。中彼據鄉射之侯。一侯五十弓。而若大射  
三侯云。九十七十五。亦是據弓為數。弓之上制六  
尺六寸。中制六尺三寸。下制六尺六寸。與步相應。故  
鄭連引大射三侯。以義相會。諸侯三侯。用物雖不與  
天子同。侯道則同。但天子侯道無文。約同諸侯。故更  
引司裘天子三侯。以會之。諸侯糝侯。知豹鵠而麋飾  
者。以司裘云。諸侯熊侯豹侯。卿大夫麋侯。畿外不得  
純如天子。近侯已用豕。則大侯不得用虎。侯明大侯  
用畿內。諸侯熊侯為之。其中豹侯麋侯。則諸侯兼此  
二侯。乃稱糝。豹尊於麋。明以豹麋為鵠。以麋  
為飾耳。不純用豹麋者。下天子大夫故也。

令去侯立于後。以矢行告。率令取矢。  
**註** 鄭司農云射

人主令人去侯所而立於後也。以矢行告。射人主以  
矢行高下。右左告于王也。大射禮曰夫射正立于公

後以矢行告于公下曰留上曰揚左右曰方杜子春說以矢行告告白射事于王王則執矢也杜子春說不與禮經合疑非是也令卒取矢謂射卒射人令當取矢者使取矢也玄謂令去侯者命負侯者去侯也

鄉射曰司馬命獲者執旌以負侯○卒子恤  
反注同  
**疏**主射

矢○釋曰此文承賓射大射之下則王射射人皆令去侯立於後以矢行告卒令取矢  
○鄭司至負侯

○釋曰先鄭云射人主令人去侯所者不辨其去侯之人故後鄭增成其義其負侯之人是服不氏也又引鄉射直云司馬命負侯不言官者大夫士家無服不氏家臣為之故也天子射人無其事故引大射  
射

之等為  
**祭侯則為位**  
祭侯獻服不服不以祭侯為證也

位為服不受獻之位也大射曰服不侯西北三步北面拜受爵疏  
祭侯至受爵○釋曰按大射禮使服不氏負侯將祭侯之時先設位於侯西北北面服不氏於位受得獻訖乃於侯所  
**與大史數**  
北面祭侯故引大射受獻之位為證也

**射中**  
射中數射者中侯之筭也大射曰司射適階

西釋弓去扑襲進由中東立于中南北面視筭○數  
所主

反注同扑普卜反劉疏  
射中至視筭○釋曰數筭方講反說文父豆反  
大史數之射人但視之耳故引大射為證大射諸侯禮謂之司射天子謂之射人司射恒執張弓摺扑但令將視數簿故適階西釋去弓并去扑向於階西襲乃  
**佐司馬治射正**  
射正射

適中南北面視數筭也

之法儀也疏  
射正至儀也○釋曰射之威儀乃是禮之正故名射儀為射正也司馬所主

射儀謂若命去侯命取矢乘矢之等皆當佐之言治者亦謂預習之類也祭祀則替射牲

相孤卿大夫之瀆儀○烝嘗之禮有射豕者國語曰

禘郊之事天子必自射其牲今立秋有驅劉云○驅

朱反一○烝嘗至劉云○釋曰鄭知烝嘗之禮有音如字○射豕者據乎烝嘗禮而知云國語曰禘郊

之事天子必自射其牲者據祭天之時牲則犢也若然宗廟之祭秋冬則射之春夏否也祭天則四時常

射天尊故也是以司弓矢共王射牲之弓矢此射人贊射牲也諸侯已下則不射楚語云劉羊擊豕而已

云今立秋有驅劉云者漢時苑中有驅劉即爾雅驅以狸劉殺也云立秋驅殺物引之者證烝嘗在秋有

射牲順時○會同朝覲作大夫介凡有爵者○作讀如氣之法

作止爵之作諸侯來至王使公卿有事焉則作大夫

使之介也有爵者命士以上不使賤者○介劉古拜

○會同至爵者○釋曰作使也有會同朝覲王使公卿有事於會同則射人使大夫為上介使凡有爵

者命士以上為眾介也○作讀至賤者○釋曰鄭讀作如作止爵之作者讀從特牲少牢三獻作止爵

按彼主人主婦二獻尸訖賓長為三獻尸爵止鄭注云欲神惠之均於室中使主人主婦致爵訖三獻則

實長也賓長作起前所止之爵使○大師令有爵者尸飲之讀從者取動作使之義也

乘王之倅車○倅車戎車之副○倅七內反○倅

車之副○釋曰大師謂王出征伐王乘戎路副車十

二乘皆從王行則使有爵者命士已上乘之知倅車戎車之副者戎僕云掌王倅

從○作者選使從王見諸侯○從才用○諸侯○釋

曰大賓客不言會同則是秋冬覲遇并  
春夏受享在廟之時從王見諸侯也  
戒大史及大

夫介註戒戒其當行者覲禮曰諸公奉篋服加命書

于其上升自西階東面大史氏右註戒戒至氏右

有命使三公命諸侯及衣服就館賜之時則射人戒

大史及大夫與諸公為介註引覲禮者證王使諸公

就館賜侯氏之法云大史氏右者謂於西階東面之

時大史在公之右命侯氏也是以公羊傳曰命者何

加我服錫也註大喪與僕人遷尸作卿大夫掌事比其廬

者何賜也註僕人大僕也僕人與射人俱掌王

不敬者苛罰之註僕人大僕也僕人與射人俱掌王

之朝位也王崩小斂大斂遷尸于室堂朝之象也檀

弓曰扶君卜人師扶右射人扶左君薨以是舉苛謂

詰問之何反朝直達反下皆同註大喪至罰之

事者謂王喪宜各有職掌比其廬者謂若宮正所云

親者貴者居廬當此本其服親疏及貴賤註僕人

至問之釋曰知僕人大僕也者見大僕掌內朝射

人掌正朝掌事是同周禮又更無僕人職故知是大

僕是以鄭云僕人與射人俱掌王之朝位也云王崩

小斂大斂遷尸於室堂者始死於北註下遷尸於南

廂下又云小斂於戶內是遷尸於室小斂訖遷尸於

服不氏掌養猛獸而教擾之註猛獸虎豹熊羆之屬擾

馴也教習使之馴服王者之教無不服劉音饒羆彼

皮反馴似遵音胥。反一音胥。者兼有豺狼貔貅之等故云之屬。教馴之象天下皆服王。九祭祀共猛獸。謂中膳羞者者之教無不服故也。

獸人冬獻狼春秋傳曰熊蹯不熟煩掌也。謂中

獸人冬獻狼春秋傳曰熊蹯不熟煩掌也。謂中

獸人冬獻狼春秋傳曰熊蹯不熟煩掌也。謂中

獸人冬獻狼春秋傳曰熊蹯不熟煩掌也。謂中

獸人冬獻狼春秋傳曰熊蹯不熟煩掌也。謂中

獸人冬獻狼春秋傳曰熊蹯不熟煩掌也。謂中

獸人冬獻狼春秋傳曰熊蹯不熟煩掌也。謂中

獸人冬獻狼春秋傳曰熊蹯不熟煩掌也。謂中

獸人冬獻狼春秋傳曰熊蹯不熟煩掌也。謂中

獸人冬獻狼春秋傳曰熊蹯不熟煩掌也。謂中

獸人冬獻狼春秋傳曰熊蹯不熟煩掌也。謂中

獸人冬獻狼春秋傳曰熊蹯不熟煩掌也。謂中

獸人冬獻狼春秋傳曰熊蹯不熟煩掌也。謂中

獸人冬獻狼春秋傳曰熊蹯不熟煩掌也。謂中

獸人冬獻狼春秋傳曰熊蹯不熟煩掌也。謂中

獸人冬獻狼春秋傳曰熊蹯不熟煩掌也。謂中

獸人冬獻狼春秋傳曰熊蹯不熟煩掌也。謂中

獸人冬獻狼春秋傳曰熊蹯不熟煩掌也。謂中

# 射鳥氏掌射鳥

鳥謂中膳羞者鳧鴈鴝鴒之屬。食亦

以東抗即舉也故引為證也讀為亢其讎之亢者讀從信二十八年城濮之戰子犯云背惠食言以亢其讎引之者取亢舉之義也後鄭引聘禮者增成先鄭義二人者即服不氏也射則替張侯

以旌居之而待獲替佐也大射禮曰命量人巾車

張三侯杜子春云待當為持書亦或為持乏讀為匱

乏之乏持獲者所蔽玄謂持獲待射者中舉旌以獲

中如字劉居音替佐至以獲。釋曰引大射者

令反中丁仲反音證服不氏佐量人巾車張侯之事

後鄭云待獲待射者中舉旌以獲者以獲則大射禮

唱獲者居之中中則舉旌以宮下旌以商者是也故

不從子春待為持也

反下射鳥同鳥音扶禮鳥謂至之屬。釋曰知中

鵠音保鵠于苗反禮膳羞者以上文猛獸有共祭

祀此下文云祭祀歐鳥為鳥為不中膳羞則歐之此

經直云射鳥明是中膳羞者也鄭知鳥鴈鴉者內

則云舒鳥翠鴈腎鵠鴉此等去翠腎胖是祭祀以

可膳羞者也云之屬者兼有雉鷄鷄之等也

**弓矢歐鳥為凡賓客會同軍旅亦如之**禮鳥為善鈔

盜便汗人又。歐起俱反為代專反鈔初教反禮祭祀

之。釋曰賓客會同歐鳥為茲以其會同皆有盟詛

之禮茲牲之事軍旅亦有較牲巡陳之事故須歐鳥

為射則取矢矢在侯高則以并夾取之禮鄭司農云

主射則射鳥氏主取其矢矢在侯高者矢著侯高入

手不能及則以并夾取之并夾鉞箭具夾讀為甲故

司弓矢職曰大射燕射共弓矢拜夾禮夾音甲著直

反禮沈云或作鈔禮鄭司至拜夾。釋曰射皆三番第

第二第三皆衆耦共射皆禮有取矢之法先鄭引

司弓矢職直有大射燕射不言賓射亦同大射燕射

也

**羅氏掌羅鳥鳥**禮鳥謂卑居鵠之屬又。卑音匹禮謂至

之屬。釋曰鄭知鳥卑居者見小弁詩云弁彼魯斯

歸飛提提注云魯卑居卑居雅鳥云鵠者即山鵠卑

居之類云之屬也**蜡則作羅襦**禮作猶用也鄭司農云

者兼有餘鳥也

蜡謂十二月大祭萬物也郊特牲曰天子大蜡謂歲

十二月合聚萬物而索饗之襦細密之羅襦讀為縠

有衣柳之縹玄謂蜡建亥之月此時火伏蟄者畢矣  
豺既祭獸可以羅網圍取禽也王制曰豺祭獸然後  
田又曰昆蟲已蟄可以火田今俗放火張羅其遺教  
。縹女俱反或音須注縹同索疏作猶至遺教。  
色白反柳女居反字又作絮疏釋曰先鄭所云其  
義得矣後鄭增成之言蜡者自取當蜡之月得用細  
密之網羅取禽獸故後鄭云此時火伏十月之時火  
星已伏在戌將蟄者畢矣引王制者證十月蜡祭後  
得火田有張羅之事云今俗放火張羅其遺教者漢  
之俗間在上放火於下張羅丞之以取禽獸是  
周禮之遺教則知周時亦上放火下張羅也  
**中春**  
**羅春鳥獻鳩以養國老行羽物**註春鳥蟄而始出者  
若今南郡黃雀之屬是時鷹化為鳩鳩與春鳥變舊

為新宜以養老助生氣行謂賦賜音仲疏春鳥至  
曰此文仲春行羽物按司裘職云仲秋獻良裘王乃  
行羽物彼注云仲秋鳩化為鷹仲春鷹化為鳩順其  
始殺與其將止而大斑羽物若然則一年二時行羽  
物但彼注云此羽物小鳥鶉雀之屬鷹所擊者此注  
云春鳥若今南郡黃雀之屬  
不同者各舉一邊互見其義  
**掌畜掌養鳥而阜蕃教擾之**註阜猶盛也蕃蕃息也鳥  
之可養使盛大蕃息者謂鷺鷥之屬鷺音五何反鷺音  
木疏阜猶至之屬。釋曰云鳥之可養使盛大蕃  
息者謂鷺鷥之屬者鷺即今之鴨民間所畜故  
云**祭祀共卵鳥**註其卵可薦之鳥作祭音卵疏其  
薦之鳥。釋曰還謂上經**歲時貢鳥物**註鴉鴈之屬  
鷺鴨之屬其雞亦在焉

同卷三  
三十三  
其可



以四時來

**疏**

**注** 鷓鴣至時來。釋曰不言鷓鴣鷓鴣者所畜非貢物故以野鳥為貢者也

共

膳獻之鳥

**注**

雉及鶉鴛之屬

鴛音純

**疏**

鴛之屬也

釋曰此言甚膳而獻者惟有此等是以內則及公食大夫上大夫二十豆有雉兔鶉鴛云之屬者更有餘也

禮記疏卷第三十

士冠禮

第廿九

第廿九

第廿九

