

十  
九  
三

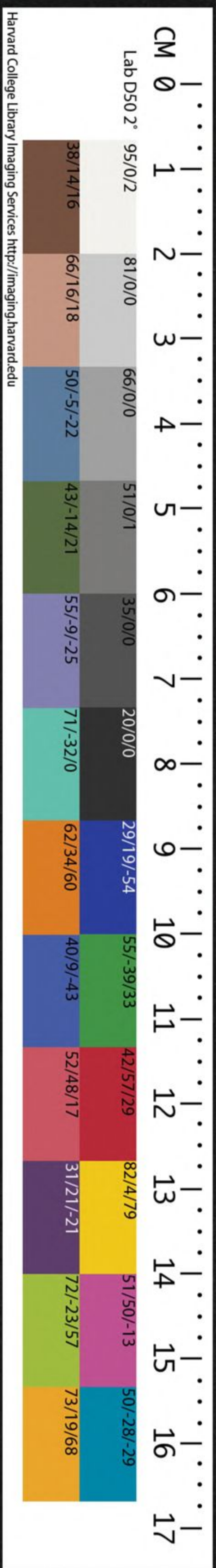
T 2455/17

隋  
書  
卷三

131

CHINESE-JAPANESE COLLECTION  
HARVARD COLLEGE LIBRARY  
FROM HARVARD-YENCHING INSTITUTE  
SEP 20 1932

CHL 2455,17



Harvard College Library Imaging Services <http://imaging.harvard.edu>



隋書卷十一

志第六

禮儀六

太尉楊州都督監脩國史上柱國趙國公臣長孫無忌等奉敕撰

西華閣藏書



梁制乘輿郊天祀地禮明堂祠宗廟元會臨軒則黑介憤通天冠  
平冕俗所謂平天冠者也其制玄表朱綠裏廣七寸長尺二寸加  
於通天冠上前垂四寸後垂三寸前圓而後方垂白玉珠十有二  
旒其長齊肩以組為纓各如其綬色傍垂蕤纒琬珠以玉瑱其衣  
阜上絳下前三幅後四幅衣畫而裳繡衣則日月星辰山龍華蟲  
火宗彝畫以為繪裳則藻粉米黼黻以為繡凡十二章素帶廣四  
寸朱裏以朱繡禪飾其側中衣以絳緣領袖赤皮為鞞蓋古之鞞  
也絳袴袷赤烏佩白玉垂朱黃大綬黃赤縹紺四采革帶帶劍緹  
帶以組為之如綬色黃金辟邪首為帶鑷而飾以白玉珠又有通

哈佛大學漢和  
圖書館藏



天冠高九寸前加金博山述黑介幘絳紗袍皂緣中衣黑烏是為朝服元正賀畢還儲更衣出所服也其釋奠先聖則皂紗袍絳緣中衣絳袴袜黑烏臨軒亦服袞冕未加元服則空頂介幘拜陵則箋布單衣介幘又有五梁進賢冠遠遊平上幘武冠單衣黑介幘宴會則服之

單衣白帽以代古之疑衰皮弁為弔服為羣臣舉哀臨喪則服之天監三年何佟之議公卿已下祭服裏有中衣即今之中單也案後漢輿服志明帝永平二年初詔有司採周官禮記尚書乘輿服從歐陽說公卿已下服從大小夏侯說祭服絳緣領袖為中衣絳袴袜示其赤心奉神今中衣絳緣足有所明無俟於袴既非聖法謂不可施遂依議除之

四年有司言平天冠等一百五條自齊以來隨故而毀未詳所送

何佟之議禮祭服敝則焚之於是並燒除之其珠玉以付中署七年周捨議詔旨以王者袞服宜畫鳳皇以示差降按禮有虞氏皇而祭深衣而養老鄭玄所言皇則是畫鳳皇羽也又按禮所稱雜服皆以衣定名猶加袞冕則是袞衣而冕明有虞言皇者是衣名非冕明矣畫鳳之旨事實灼然制可又王僧崇云今祭服三公衣身畫獸其腰及袖又有青獸形與獸同義應是雖即宗彝也兩袖各有禽鳥形類鸞鳳似是華蟲今畫宗彝即是周禮但鄭玄云雌螭屬昂鼻長尾是獸之輕小者謂宜不得同獸尋冕服無鳳應改為雉又裳有圓花於禮無礙疑是畫師加葩藹耳藻米黼黻並乖古制今請改正并去圓花帝曰古文日月星辰此以一辰攝三物也山龍華蟲又以一山攝二物也又以一藻攝三物也是為九章今袞服畫龍則宜應畫鳳明矣孔安國云華者花也則



爲花非疑若一向畫雉差降之文復將安寄鄭義是所未允又帝曰禮王者祀昊天上帝則大裘而冕祀五帝亦如之又云莞席之安而蒲越橐秸之用斯皆至敬無文貴誠重質今郊用陶匏與古不異而大裘蒲秸獨不復存其於管敬恐有未盡且一獻爲質其劔佩之飾及公卿所著冕服可共詳定五經博士陸瑋等並云祭天猶存掃地之質而服章獨取黼黻爲文於義不可今南郊神座皆用芻席此獨莞類未盡質素之理宜以橐秸爲下藉蒲越爲上席又司服云王祀昊天服大裘明諸臣禮不得同自魏以來皆用袞服今請依古更制大裘制可瑋等又尋大裘之制唯鄭玄注司服云大裘羔裘也旣無所出未可爲據案六冕之服皆玄上纁下今宜以玄纁爲之其制式如裘其裳以纁皆無文黼冕則無旒詔可又乘輿宴會服單衣黑介幘舊三日九日小會初出乘今輅服

之

八年帝改去還皆乘輦服白紗帽

九年司馬筠等參議禮記玉藻云諸侯玄冕以祭禋冕以朝雜記又云大夫冕而祭於公弁而祭於已今之尚書上異公侯下非卿士止有朝衣本無冕服但旣預齋祭不容同於在朝宜依太常及博士諸齋官例著皂衣絳襪中單竹葉冠若不親奉則不須入廟帝從之

十一年尚書參議按禮跣鞮事由燕坐屨不宜陳尊者之側今則極敬之所莫不皆跣清廟崇嚴旣絕恒禮凡有履行者應皆跣鞮詔可

陳永定元年武帝卽位徐陵白所定乘輿御服皆採梁之舊制又以爲冕旒後漢用白玉珠管過江服章多闕遂用珊瑚雜珠飾以



翡翠侍中顧和奏今不能備玉珠可用白玳從之蕭驕子云白玳  
蚌珠是也帝曰形制依此今天下初定務從節儉應用繡織成者  
並可彩畫金色宜塗珠玉之飾任用蚌也至天嘉初悉改易之定  
令俱依天監舊事然亦徃徃改革今不同者皆隨事於注言之不  
言者蓋無所改制云

皇太子金璽龜鈕朱綬三百二十首朝服遠遊冠金博山佩瑜玉翠綬垂  
組朱衣絳紗袍皂緣白紗巾衣白曲領帶鹿盧劍火珠首素革帶  
玉鈎燮獸頭鞞囊其大小會祠廟朔望五日還朝皆朝服常還上  
宮則朱服若釋奠則遠遊冠玄朝服絳緣中單絳袴袜玄烏講則  
著介幘又有三梁進賢冠其侍祀則平冕九旒袞衣九章白紗絳  
緣中單絳繒鞞赤烏絳袜若加元服則中含執冕從皇太子舊有  
五射朝服自天監之後則朱服在上省則烏帽永福省則白帽云

諸王金璽龜鈕纁朱綬二百六十首朝服遠遊冠介幘朱衣絳紗袍皂緣

中衣素帶黑烏佩山玄玉垂組大帶獸頭鞞腰劍若加餘官則服

其加官之服

開國公金章龜鈕玄朱綬二百四十首朝服紗朱衣進賢三梁冠佩山玄

玉獸頭鞞腰劍

開國侯伯金章龜鈕青朱綬二百二十首朝服紗朱衣進賢三梁冠佩水

蒼玉獸頭鞞腰劍

開國子男金章龜鈕青綬二百首朝服紗朱衣進賢三梁冠佩水蒼玉

獸頭鞞腰劍

縣鄉亭關內關中及名號侯金印龜鈕紫綬朝服進賢二梁冠獸

頭鞞腰劍關內關中及名號侯則用

關外侯銀印珪鈕青綬朝服進賢二梁冠獸頭鞞腰劍



諸王嗣子金印珪鈕紫綬八十朝服進賢二梁冠佩山玄玉獸頭鑿

腰劍

開國公侯嗣子銀印珪鈕青綬八十朝服進賢二梁冠佩水蒼玉獸

頭鑿腰劍

太宰太傅太保司徒司空金章龜鈕紫綬八十朝服進賢三梁冠佩

山玄玉獸頭鑿腰劍陳令加有相國丞相服制同

大司馬大將軍太尉諸位從公者金章龜鈕紫綬八十朝服武冠佩

山玄玉獸頭鑿腰劍直將軍則不帶劍

凡公及位從公言以將軍及以左右光祿開府義同者各隨本位號其文則曰某位號儀同之章五等諸侯助祭郊廟

皆平冕九旒青玉為珠有前無後各以其綬色為組纓旁垂莊纒

衣玄上纁下畫山龍已下九章備五采大佩赤鳥胸屨錄尚書無

章綬品秩悉以餘官總司其任服則餘官之服猶執笏紫荷其在

都坐則表尚敢上

尚書令僕射尚書銅印墨綬朝服納言曠進賢冠佩水蒼玉尚書別無印綬

腰劍紫荷執笏陳尚書令僕射金章龜鈕紫綬八十首

侍中散騎常侍通直常侍員外常侍朝服武冠貂蟬侍中左插常侍右插皆腰

劍佩水蒼玉其員外郎皆不給佩舊至尊朝會登殿侍中常侍夾御御下輿則

扶左右侍中驂乘則不帶劍

中書監令祕書監銅印墨綬朝服進賢兩梁冠佩水蒼玉腰劍獸

頭鑿陳制銀章龜鈕青綬八十首獸頭鑿腰劍餘同梁

左右光祿大夫皆與加金章紫綬同其但加金紫者謂之金紫光

祿但加銀青者謂之光祿大夫陳令有特進進賢二梁冠朝服佩水蒼玉腰劍梁令不載

光祿太中中散大夫太常光祿弘訓太僕太僕廷尉宗正大鴻臚

大司農少府大匠諸卿丹楊尹太子保傅大長秋太子詹事銀章



龜鈕青綬獸頭鞞朝服進賢冠二梁佩水蒼玉卿大夫助祭則冠

平冕五旒黑玉為珠有前無後各以其綬采為組纓旁垂蕤纒衣

玄上纁下畫華蟲七章皆佩五采大佩赤烏胸履陳宮卿改云慈訓餘皆同又有大舟卿服章同

驃騎車騎衛將軍中軍冠軍輔國將軍四方中郎將金章紫綬將則

綬朝服武冠佩水蒼玉陳公鎮衛驃騎車騎中軍中衛中撫軍中權四征四鎮四安四明四

將軍及冠軍四方中郎將皆不給佩

領護軍中領護軍五營校尉銀印青綬朝服武冠佩水蒼玉獸頭

鞞其屯騎夾御日假給佩餘校不給陳公領護軍金章紫綬八十首中領護銀

青綬八十首官不給佩餘並同梁

弘訓衛尉衛尉陳宮卿云慈訓服司隸校尉陳無左右衛驍騎遊擊前左

右後軍將軍龍驤寧朔建威振威奮威揚威廣威武威建武振武

奮武揚武廣武等將軍積弩積射強弩將軍監軍銀章青綬朝服

武冠佩水蒼玉獸頭鞞驍游已下並不給佩驍游夾侍日假給陳

左右衛銀章龜鈕不給劍左右驍騎游擊雲騎游騎前左右後軍將軍左右中郎將銀印珥劍餘服飾同梁亦官不給佩其驍游雲騎夾御日假給其積弩積射強弩銅印環鈕墨綬帶劍餘服同梁又有忠武軍師武臣爪牙龍騎雲臺鎮兵副官惠宣毅智威仁威勇威信威嚴威智武仁武勇武信武嚴武金章豹紐紫綬八十首官不給輕車鎮朔武旅貞毅列威寧遠安遠征遠振遠宣遠等將軍金章龜鈕紫綬並獸頭鞞朝服武冠佩水蒼玉

國子祭酒卓朝服進賢二梁冠佩水蒼玉

御史中丞都水使者銀印墨綬朝服進賢二梁冠獸頭鞞腰劍佩

水蒼玉陳中丞銀章龜鈕紫綬八十首二梁冠餘同梁其都水陳梁改為大舟卿服在諸卿中見

謁者僕射銅印環鈕墨綬朝服高山冠獸頭鞞佩水蒼玉腰劍

諸軍司銀章龜鈕青綬朝服武冠獸頭鞞

給事中黃門侍郎散騎通直員外散騎侍郎奉朝請太子中庶子

庶子武衛將軍武騎常侍朝服武冠腰劍陳令庶子已上皆華其武衛不刻正並夾御白布袴褶

中書侍郎朝服進賢一梁冠腰劍允從僕射太子衛率銅印墨綬



獸頭盤朝服武冠

陳南紀求自龜鈕青綬不鈿冠從  
銅印環鈕墨綬腰劔餘並同梁

武賁中郎將羽林監銅印環鈕墨綬朝服武冠獸頭盤腰劔其在  
陛牙及備鹵簿著纁尾絳紗縠單衣

護匈奴中郎將護羌戎夷蠻越烏丸西域校尉銀印珪鈕青綬朝  
服武冠獸頭盤

東公無此官其廢子鎮蠻蠻  
戎而戎校尉平越中郎將取章同

安夷撫夷護軍州郡國都尉奉車駙馬騎都尉諸護軍銀印珪鈕  
青綬獸頭盤朝服武冠

陳安遠鎮蠻蠻軍州郡國都尉奉車  
駙馬騎都尉諸護軍取章同無餘文

州刺史銅印墨綬獸頭盤腰劔絳朝服進賢二梁冠

陳銅章龜鈕  
青綬餘同梁

郡國太守相內史銀章龜鈕青綬獸頭盤單衣介幘加中二千石  
依卿尹冠服劔佩

尚書左右丞祕書丞銅印環鈕黃綬獸爪盤朝服進賢一梁冠

尚書祕書著作郎太子中舍人洗馬舍人朝服進賢一梁冠腰劔

諸王友文學朱服進賢一梁冠

陳令諸  
師服同

治書侍御史侍御史朝腰劔法冠

治書侍御史則有銅印環鈕墨綬腰劔  
殿中蘭臺侍御史朝服法冠腰劔簪筆

諸博士給皂朝服進賢兩梁冠佩水蒼玉

太學博士正限八人著佩限外六人不給

廷尉律博士無佩並簪筆

國子助教皂朝服進賢一梁冠簪筆

公府長史獸頭盤諸卿尹丞黃綬獸爪盤簪筆

諸縣署令秩千石者獸爪盤銅印環鈕墨綬朝服進賢兩梁冠長

史朱服諸卿尹丞建康令玄服

公府掾屬主簿祭酒朱服進賢一梁冠公府令史亦同

領護軍長史朱服獸頭盤諸軍長史單衣介幘獸頭盤

諸卿部丞獄丞並皂朝服一梁冠黃綬獸爪盤簪筆



太子保傅詹事永阜朝服一梁冠簪筆獸爪鑿黃綬

郡國相內史丞長史單衣介幘長史獸頭鑿其丞黃綬獸爪鑿

諸縣署令長相單衣介幘獸頭鑿銅印環鈕墨綬朝服進賢一梁

冠諸署令朱衣武冠州都大中正郡中正單衣介幘

太子門大夫獸頭鑿陵令長獸爪鑿銅印環鈕墨綬朝服進賢一

梁冠令長朱服率更家令僕朝服兩梁冠獸頭鑿腰劍

黃門諸署令僕長丞朱服進賢一梁冠銅印環鈕墨綬丞黃綬黃

門冗從僕射監太子寺人監銅印環鈕墨綬朝服武冠獸頭鑿

公府司馬領護軍司馬諸軍司馬護匈奴中郎將護羌戎夷蠻越

烏丸戊己校尉長史司馬銅印環鈕墨綬獸頭鑿朝服武冠諸軍

司馬單衣平巾幘長史介幘陳今公府司馬領護軍司馬諸軍司馬鎮安蠻安遠護軍蠻夷校尉中郎將長史司馬其服等與梁官同

公府從事中郎朱服進賢一梁冠諸將軍開府功曹主簿單衣介

幘華帶廷尉建康正監平銅印環鈕墨綬單衣帶平巾幘獸頭鑿

鑿

左右衛司馬銅印環鈕墨綬單衣帶平巾幘獸頭鑿

諸府參軍單衣平巾幘

諸州別駕治中從事主簿西曹從事玄朝服進賢一梁冠簪筆常

公事單衣介幘朱衣

直閣將軍朱服武冠銅印珪鈕青綬獸頭鑿

直閣將軍諸殿主帥朱服武冠正直絳衫從則襦襦衫

諸開國郎中令大農公傳中尉銅印環鈕青綬朝服進賢兩梁冠

中尉武冠皆獸頭鑿

諸開國三將軍銅印環鈕青綬朝服武冠限外者不給印陳制墨綬餘並同梁

開國掌書中尉司馬陵廟食官廐牧長典醫典府丞銅印掌侍侍



郎世子庶子謁者中大夫舍人不給印典書典祠學官令典膳丞  
長銅印限外者不給印

左右常侍侍郎典衛中尉司馬朝服武冠典書典祠學官令朝服

進賢一梁冠餘悉朱服一梁冠

常侍侍郎典書典祠學官令皆筆腰劍

太子衛率率更家令丞銅印環鈕黃綬早朝服進賢一梁冠獸爪

鞞

太子常從武賁督銅印環鈕墨綬朝服武冠獸爪鞞

殿中將軍員外將軍朱服武冠

州郡國都尉司馬銅印環鈕墨綬朱服武冠獸頭鞞

諸謁者朝服高山冠

中書通事舍人門下令史主書典書令史門下朝廷局書令史太

子門下通事守舍人主書典守舍人二宮齋內職左右職局齋幹

已上朱服武冠

殿中內外局監太子內外監殿中守舍人銅印環鈕朱服武冠

內外監典事書吏朱服進賢一梁冠內監朝廷人領局典事外監

統軍隊諮詳發遣局典事武冠外監及典事書吏悉著朱衣唯正

直及齋監并受使不在例其東宮內外監殿典事書吏依臺格五

校三將將軍主事內監主事外監主事三校主事朱服武冠

尚書都令史都水參事門下書令史集書中書尚書祕書著作掌

書主書主圖主譜典客令史監令僕尉省事蘭臺殿中蘭臺謁都

令史公府令史書令史太子導客次客守舍人及諸省典事朱衣

進賢一梁冠

尚書都筆度支筆左戶校吏朱服進賢一梁冠

諸縣署丞太子諸署丞王公侯諸署及公王家令丞僕銅印環鈕



黃綬朱服進賢一梁冠太官太醫丞武冠

諸縣尉銅印環鈕單衣介幘黃綬獸爪鑿節騎郎朱服武冠其在  
陛列及備鹵簿者髡尾絳紗縠單衣御節郎黃鉞郎朝服赤介幘  
簪筆典儀唱警唱奏事持兵主麾等諸職公事及備鹵簿朱服武  
冠殿中中郎將校尉都尉銀印珪鈕青綬朱服武冠獸頭擊  
城門候銅印環鈕墨綬朱服武冠獸頭擊

部曲督司馬吏部曲將銅印環鈕失服武冠司馬吏假墨綬獸爪鑿  
太中中散諫議大夫議郎中郎郎中舍人朱服進賢一梁冠

諸門郎僕射佐吏東宮門吏其郎朱服僕射阜零辟朝服進賢冠  
吏却非冠佐吏著進賢冠

總章協律銅印環鈕艾綬獸爪鑿朱服武冠

黃門後閣舍人王書齋帥監食王食王客扶持鼓吹朱服武冠鼓

吹進賢冠齊帥墨綬獸頭擊

殿中司馬銅印環鈕墨綬朱服武冠獸頭擊

總章監鼓吹監銅印環鈕艾綬朱服武冠

諸四品將兵都尉牙門將崇毅材官折難輕騎揚烈威遠寧遠宣  
威光威驤威威烈威虜平戎綬遠綬狄綬邊綬戎獸威威武烈武  
毅武奮武討寇討虜殄難討難討夷厲武橫野陵江鷹揚執訊蕩  
寇蕩虜蕩難蕩逆殄虜掃虜掃難掃逆掃寇厲鋒武奮武牙廣野  
領兵滿五十人給銀章不滿五十除板而已不給章朱服武冠以

此官為刺史太守皆青綬此條已下皆陳制與漢不同

典儀但帥典儀正帥朱衣武冠其本資有殿但正帥得帶艾綬獸  
頭鑿殿但帥正帥艾綬獸頭擊朱服武冠殿帥羽儀帥員外帥朱  
衣武冠



威雄猛烈振信勝略風力光等十威將軍武猛略勝力毅健烈威  
銳勇等十武將軍並銀章熊鈕青綬獸頭繫武冠朝服  
猛毅烈威銳震進智威勝駿等十猛將軍銀章熊鈕青綬獸頭繫  
武冠朝服

壯武勇烈猛銳威毅志意力等十壯將軍驍雄桀猛烈武勇銳名  
勝迅等十驍將軍雄猛威明烈信武勇毅壯健等十雄將軍並銀  
章羔鈕青綬獸頭繫武冠朝服

忠勇烈猛銳壯毅堪信義勝等十忠將軍明智略遠勇烈威勝進  
銳毅等十明將軍光烈明英遠勝銳命勇武野等十光將軍驍勇  
猛烈銳奇決起略勝出等十驍將軍並銀章鹿鈕青綬獸頭繫武  
冠朝服

龍驤武視雲旗風烈雷威雷音馳銳進銳羽騎突騎折衝冠武和  
戎安壘起猛英果掃虜掃狄武銳摧鋒開遠略遠貞威決勝清野  
堅銳輕銳拔山雲勇振旅等三十號將軍銀印菟鈕青綬獸頭繫  
朝服武冠

超武鐵騎樓船宣猛樹功尅狄平虜稜威戎昭威戎伏波雄戟長  
劍衝冠雕騎飲飛勇騎破敵尅敵威虜前鋒武毅開邊招遠全威  
破陣蕩寇殄虜橫野馳射等三十號將軍銅印環鈕墨綬獸頭繫  
朝服武冠并左十二件將軍除並假給章印綬板則止朱服武冠

而已其動選除亦給章印

建威牙門期門已下諸將軍並銅印環鈕墨綬獸頭繫朱服武冠  
板則無印綬止冠服而已其在將官以功次轉進應署建威已下  
諸號不限板除悉給印綬若武官署位轉進登土條九品驍射已上諸戎號亦不限板除悉給印綬

千人督校督司馬武賁督牙門將騎督督守將兵都尉太子常從



督別部司馬假司馬假銅印環鈕朱服武冠墨綬獸頭鞶

武猛中郎將校尉都尉銅印環鈕朱服武冠其以此官為千人司

馬道賁督已上及司馬皆假墨綬獸頭鞶已上陳制梁所無及不同者

陛下長甲僕射主事吏將騎廷上五牛旗假吏武賁在陛列及備鹵

簿服錦文衣武冠髡尾陛長者假銅印環鈕墨綬獸頭鞶

假旄頭羽林在陛列及備鹵簿服絳單衣上著草畫腰襦假旄頭

輿輦迹禽前驅由基強弩司馬給絳科單衣武冠其本位佩武猛

都尉已上印者假墨綬別部司馬已下假墨綬並獸頭鞶

殿中冗從武賁殿中武賁持鉞戟冗從武賁假青綬絳科單衣武

冠陳令絳科單衣其本位職武猛都尉等印假鞶綬依前

持椎斧武騎武賁五騎傳詔武賁殿中羽林太官嘗食武賁稱飯

宰人諸宮嘗食武賁假墨綬給絳構武冠其佩武猛都尉等位印皆依上條假鞶綬之例

其在陛列及備鹵簿五騎武賁服錦文衣髡尾宰人服離支衣領

軍捉刃人烏總帽袴褶皮帶

絰是羽葆眊鼓吹悉改著進賢冠外給系眊鼓吹著武冠

諸官鼓吹尚書廊下都坐門下使守藏守閣殿中威儀騶武賁常直

殿門雲龍門者門下左右部武賁羽林騶給傳事者諸導騶門下中

書守閣尚書門下武賁羽林騶蘭臺五曹節藏僕射廊下守閣威儀發

符騶都水使者廊下守給騶謁者威儀騶諸宮謁者騶絳構武冠

衣服如舊大誰天門士阜科單衣樊噲冠衛士涅布構却敵冠

諸將軍使持節都督執節史朱衣進賢一梁冠自此條已下皆陳制梁所無

持節節史單衣介幘其纂戎戒嚴時同使持節制假節節史單衣

介幘凡節以石為之持節皆刻為螭形假節及給蠻夷節皆刻為狗頭狀

諸王典籤帥單衣平巾幘典籤書史袴褶平巾幘



諸王書佐單衣介幘

公府書佐朱衣進賢冠

諸王國舍人司理謁者閣下令史中衛都尉朱衣進賢一梁冠司理假銅印謁者高山冠令史已下武冠

太子太傅五官功曹主簿卓朝服進賢一梁冠

太子二傅門下主記錄事功曹書佐門下書佐記室帳下督都督省事法曹書佐太傅外都督卓衣進一梁冠

太子妃家令絳朝服進賢一梁冠

太子三校二將積弩殿中將軍衣服皆與上官官同

太子正員司馬督題閣監銅印三校內主事主章扶持守舍人衣帶仗局服飾衣局珍寶朝廷主衣統奏事幹內局內幹朱衣武冠

諸公府御屬及省事錄尚書省事太子門下及內外監丞典事導

容筆書吏次功典書函典書典經五經典書諸守宮舍人市買清

慎食官督內直兵吏宜華崇賢二門舍人諸門吏朱衣進賢一梁冠

太子妃傅令朱衣武冠執刀烏信幘

太子二傅騎吏玄衣赤幘武冠常行則袴褶執儀齋帥殿帥典儀帥傅令執刀戟王蓋扇麾繖殿上持兵車郎扶車注疏萌牀齋閣

食司馬唱導飯王食殿前帥殿前威儀武賁威儀散給使閣將鼓

吹士帥副武冠絳繡案輓小輿持車輶車給使平巾幘黃布袴褶

赤扇帶

太子諸門將涅布襜褕冠

太子函箒戟吏赤幘武冠絳繡廉帥整陣禁防平巾幘白布袴褶

鞞角五音帥長麾青布袴褶罕帽絳絞帶都伯平巾幘黃布袴褶

文官曹幹白紗單衣介幘尚書二臺曹幹亦同



武官問訊將士給使平巾幘白布袴褶

通天冠高九寸正豎頂少斜却乃直下鐵爲卷梁前有展筓冠前加金博山述乘輿所常服

遠遊冠制似通天而前無山述有展筓橫于冠前皇太子及王者後諸王服之諸王加官者自服其官之冠服唯太子及王者後常冠焉太子則翠羽爲綬綴以白珠其餘但青絲而已

進賢冠古緇布冠遺象也斯蓋文儒者之服前高七寸後高三寸長八寸有五梁三梁二梁一梁之別五梁唯天子所服其三梁已下爲臣高卑之別云

武冠一名武弁一名大冠一名繁冠一名建冠今人名曰籠冠卽古惠文冠也天子元服亦先加大冠今左右侍臣及諸將軍武官通服之侍中常侍則加金璫附蟬焉插以貂尾黃金爲飾云

高山冠一名側注高九寸鐵爲卷梁制似通天頂直豎不斜無山述展筓高山者取其矜莊賓遠中外謁者僕射服之

法冠一名柱後或謂之獬豸冠高五寸以緹爲展筓鐵爲柱卷取其不曲撓也侍御史廷尉正監平凡執法官皆服之

鷩冠猶大冠也加雙鷩尾豎插兩邊故以名焉武賁中郎將羽林監節騎郎在陛列及鹵簿者服之

長冠一名齋冠高七寸廣三寸漆纒爲之制如版以竹爲裏漢高祖微時以竹皮爲此冠所謂劉氏冠後除竹用漆纒焉司馬彪曰長冠楚制也人間或謂之鵠尾冠非也後代以爲祭服尊敬之也至天監三年祠部郎沈宏議案竹葉冠是高祖爲亭長時所服安可綿代爲祭服哉禮士弁祭於公請令太常丞博士奉齋之服宜改用爵弁明山賓同宏議司馬襲云若必遵三王則懼所改非一



長冠謂宜仍舊案今之宗丞博士之服未有可非帝竟不改  
建華冠以鐵爲柱卷貫大銅珠九枚祀天地五郊明堂舞人服之  
樊噲冠廣九寸高七寸前後出各四寸制似平冕凡殿門司馬衛  
士服之  
却敵冠高四寸通長四寸後高三寸制似進賢冠凡宮殿門衛士  
服之

却非冠高五寸制似長冠宮殿門吏僕射冠之

幘尊卑貴賤皆服之文者長耳謂之介幘武者短耳謂之平上幘  
各稱其冠而制之尚書令僕射尚書幘收方三寸名曰納言未冠  
童子幘無屋施假髻者示未成人也

幘傳子云先未有歧荀文若巾觸樹成歧時人慕之因而弗改今  
通爲慶弔之服白紗爲之或單或袂初婚冠送餞亦服之

中國子生服白紗爲之晉太元中國子生見祭酒博士服角巾  
執經一卷以代手版宋末闕其制齊立學太尉王儉更造今形如  
之

帽自天子下及士人通冠之以白紗者各高頂帽皇太子在上省  
則烏紗在永福省則白紗又有繪阜雜紗爲之高屋下裙蓋無定准  
袴褶近代服以從戎今纂嚴則文武百官威服之車駕親戎則縛  
袴不舒散也中官紫褶外官絳褶腰皮帶以代鞶章

笏中世以來唯八座尚書執笏笏者白筆綴其頭以紫囊裹之其  
餘公卿但執手版荷紫者以紫生爲袂囊綴之服外加於左肩周  
遷云昔周公負成王制此衣至今以爲朝服蕭驕子云名契囊紫  
趙充國傳云張子孺持囊簪筆事孝武帝張晏云囊契囊也近臣  
負囊簪筆從備顧問有所記也



入殿門有籠冠者著之有纓則下之緣廂行得提衣省閣內得著履烏紗帽入齋閣及橫度殿庭不得入提衣及提服飾入閣則執手板自摠衣几席不得入齋正閣介幘不得上正殿及東西堂儀仗繖扇有纓率車不得入臺門臺官問訊皇太子亦皆朱服著襪謁諸王單衣幘度姓單衣幘詣三公必衣幘至黃閣下履過閣還著履

古者君臣佩玉尊卑有序綬者所以貫佩相承受也又上下施鞞如蔽膝貴賤亦各有殊五霸之後戰兵不息佩非兵器鞞非戰儀於是解去佩鞞留其繫綬而已鞞佩既廢秦乃以采組連結於綬轉相結受又謂之綬漢承用之至明帝始復制佩而漢末又亡絕魏侍中王粲識其形乃復造焉今之佩紱所制也

皇后謁廟服袿襦大衣蓋嫁服也謂之禕衣皇上皇下親蠶則青

上纁下比深衣制隱領袖緣以條首飾則假髻步搖俗謂之珠松是也簪珥步搖以黃金為山題貫白珠為支相繆八爵九華熊獸赤熊天鹿辟邪南山豐大特六獸諸爵獸皆以翡翠為華綬佩同乘輿

貴妃貴嬪貴姬是為三夫人金章龜鈕紫綬八寸佩于真玉獸頭釐

淑媛淑儀淑容昭華昭儀昭容脩華脩儀脩容是為九嬪金章龜

鈕青綬八寸獸頭釐佩采瓊玉

婕妤容華充華承徽列榮五職亞九嬪銀印珪鈕艾綬獸頭釐

美人才人良人三職散位銅印環鈕墨綬獸頭釐

皇太子妃金龜鈕纁朱綬八寸佩瑜玉獸頭釐

良娣銀印珪鈕佩采瓊玉青綬八寸獸爪釐

保林銀印珪鈕佩水蒼玉青綬八寸獸爪釐



諸王大妃妃諸長公主公主封君金印龜鈕紫綬八十佩山玄玉獸頭

開國公侯太夫人銀印珪鈕青綬八十佩水蒼玉獸頭

公主三夫人大手髻七鎮蔽髻九嬪及公夫人五鎮世婦三鎮其長公主得有步搖公主封君已上皆帶綬以綵組為緹帶各以其綬色金辟邪首為帶玦公特進列侯卿校中二千石夫人

緹繪幘黃金龍首銜白珠魚須擿長一尺為簪珥入廟佐祭者卑絹上下助蠶者縹絹上下皆深衣制緣自二千石夫人已上至皇后皆以蠶衣為朝服

自晉左遷中原禮儀多缺後魏天興六年詔有司始制冠冕各依品秩以示等差然未能皆得舊制至太和中方考故實正定前謬更造衣冠尚不能周洽及至熙平二年太傅清河王暉黃門侍郎

韋廷祥等奏定五時朝服准漢故事五郊衣幘各如方色焉及後齊因之河清中改易舊物普令定制云

乘輿平冕黑介幘垂白珠十二旒飾以五采玉以組為纓色如其綬黻纁玉笄白玉璽黃赤綬五采黃赤縹綠紺純黃質長二丈九尺五百首廣一尺二寸小綬長三尺二寸與綬同米而首半之袞

服阜衣絳裳裳前三幅後四幅織成爲之十二章緣絳中單織成緹帶朱紱佩白玉帶鹿盧劔絳袴袂赤舄未加元服則空頂介幘又有通天金博山冠則絳紗袍阜緣中單其五時服則五色介幘

進賢五梁冠五色紗袍又有遠遊五梁冠並不通于下四時祭廟圓丘方澤明堂五郊封禪大雩出宮行事正旦受朝及臨軒拜王公皆服袞冕之服還宮及齋則服通天冠藉田則冠冕璪十二旒佩蒼玉黃綬青帶青袂青舄拜陵則黑介幘白紗單衣釋奠則服



通天金博山冠玄紗袍春分朝日則青紗朝服青烏秋分夕月則  
白紗朝服緇烏俱冠五梁進賢冠合朔服通天金博山冠絳紗袍  
季秋講武出征告廟冠武弁黃金附蟬左貂襜類宜社武弁朱衣  
纂巖升殿服通天金博山冠絳紗袍入溫涼室冠武弁右貂附蟬  
絳紗服征還飲至服通天冠廟中遣上將則袞冕還宮則通天金  
博山冠賞祖罰社則武弁左貂附蟬元日冬至大小會皆通天金  
博山冠四時畋出宮服通天冠並赤烏明堂則五時俱通天冠各  
以其色服東西堂舉哀服白衾

天子六璽文曰皇帝行璽封常行詔敕則用之皇帝之璽賜諸王  
書則用之皇帝信璽下銅獸符發諸州征鎮兵下竹使符拜代徵  
召諸州刺史則用之並白玉爲之方一寸二分螭獸鈕天子行璽  
封拜外國則用之天子之璽賜諸外國書則用之天子信璽發兵

外國若徵召外國及有事鬼神則用之並黃金爲之方一寸二分  
螭獸鈕又有傳國璽白玉爲之方四寸螭獸鈕上交五螭螭隱起  
烏篆書文曰受天之命皇帝壽昌凡八字在六璽外唯封禪以封  
石函又有督攝萬機印一鈕以木爲之長一尺二寸廣二寸五分  
背上爲鼻鈕鈕長九寸厚一寸廣七分腹下隱起篆書爲督攝萬  
機凡四字此印常在內唯以印籍縫用則左戶郎中度支尚書奏  
取印訖輸內

皇太子平冕黑介幘垂白珠九旒飾以三采玉以組爲纓色如其  
綬金璽朱綬四采赤黃縹紺純朱質長二丈一尺三百二十首廣  
九寸小綬長三尺二寸與綬同色而首半之袞服同乘輿而九章  
絳紱佩瑜玉玉具劔火珠縹首絳袴祿赤烏非謁廟則不服未加  
元服則空頂黑介幘雙童髻雙玉導中舍人執遠遊冠以從其遠



遊三梁冠黑介幘翠綉縵絳紗衰阜綠中單黑烏大朝所服亦服  
進賢三梁冠黑介幘阜朝服絳緣中單玄烏為宮臣舉哀白蛤單  
衣烏皮履未加元服則素服

皇太子璽黃金為之方一寸龜鈕文曰皇太子璽宮中大事用璽  
小事用門下典書坊印

諸公卿平冕黑介幘青珠為旒上公九三公八諸卿六以組為纓  
色如其綬衣皆玄上纁下三公山龍八章降皇太子一等九卿藻  
火六章唯郊祀天地宗廟服之

遠遊三梁諸王所服其未冠則空頂黑介幘開國公侯伯子男及  
五等散爵未冠者通如之

進賢冠文官二品已上並三梁四品已上並兩梁五品已下流外  
九品已上皆一梁致事者通著委貌冠主兵官及侍臣通著武弁

侍臣加貂璫御史大理著法冠諸謁者太子中導客舍人皆高山

冠宮門僕射殿門吏亭長太子率更寺宮門督太子內坊察非吏

諸門吏等皆著却非冠羽林武賁著鵠冠錄令已下尚書已上著

納言幘又有赤幘卑賤者所服救日蝕又武官皆免冠著赤介幘

對朝服賤者平巾赤幘示威武以助於陽也止雨亦服之請雨則

服細幘東耕則服青幘庖人則服綠幘

印綬二品已上並金章紫綬三品銀章青綬三品已上凡是五省官及中侍中省皆為印不為章四品

得印者銀印青綬五品六品得印者銅印墨綬四品已下凡是開國子男及五等散品各號侯皆為銀章

不為印七品八品九品得印者銅印黃綬金銀章印及銅印並方一寸

皆龜鈕東西南北四藩諸國王章上藩用中金中藩用下金下藩

用銀並方寸龜鈕佐官唯公府長史尚書二丞給印綬六品已下

九品已上唯當曹為官長者給印餘自非長官雖位尊並不給



諸王纁朱綬四采赤黃纁紺純朱質纁文織長二丈一尺二百四  
十首廣九寸開國郡縣公散郡縣公玄朱綬四采玄赤纁紺朱質  
玄文織長一丈八尺百八十首廣八寸開國縣侯伯散縣侯伯青  
朱綬四采青赤白纁朱質青文織長一丈六尺百四十首廣七寸  
開國縣子男散縣子男名號侯開國鄉男素朱綬三采青赤白朱  
質白文織長一丈四尺百二十首廣六寸一品二品紫綬三采紫  
黃赤純紫質長一丈八尺百八十首廣八寸三品四品青綬三采  
青白紅純青質長一丈六尺百四十首廣七寸五品六品墨綬二  
采青紺純紺質長一丈四尺百首廣六寸七品八品九品黃綬二  
采黃白純黃質長一丈二尺六十首廣五寸官品從第二已上小  
綬間得施玉環凡綬先合單紡爲一絲絲四爲一扶扶五爲一首  
首五成一文采純爲質首多者絲細首少者絲麤官有綬者則有

紛皆長八尺廣三寸各隨綬色若服朝服則佩綬服公服則佩紛  
官無綬者不合佩紛

鞶囊二品已上金縷三品金銀縷四品銀縷五品六品綵縷七八  
九品綵縷獸爪鞶官無印綬者並不合佩鞶囊及爪

一品玉具劔佩山玄玉二品金裝劔佩水蒼玉三品及開國子男  
五等散品名號侯雖四五品並銀裝劔佩水蒼玉侍中已下通直  
郎已上陪位則像劔帶真劔者入宗廟及升殿若在仗內皆解劔  
一品及散郡公開國公侯伯皆雙佩二品三品及開國子男五等  
散品名號侯皆隻佩綬亦如之

百官朝服公服皆執手板尚書錄令僕射吏部尚書手板頭復有  
白筆以紫皮裹之名曰笏朝服綴紫荷錄令左僕射左荷右僕射  
吏部尚書右荷七品已上文官朝服皆替白筆正王公侯伯子男



卿尹及武職並不簪朝服冠幘各一絳紗單衣白紗中單皂領袖  
阜襪革帶曲領方心蔽膝白筆烏袜兩綬劔佩簪導鈎釧爲具服  
七品已上服也公服冠幘紗單衣深衣革帶假帶履袜鈎釧謂之  
從省服八品已下流外四品已上服也

流外五品已下九品已上皆著繡衣爲公服

皇后璽綬佩同乘輿假髻步搖十二鑲八雀九華助祭朝會以褱  
衣祠郊禘以綸狄小宴以闕狄親蠶以鞞衣禮見皇帝以展衣宴  
居以祿衣六服俱有蔽膝織成緹帶皇太后皇后璽並以白玉爲  
之方一寸二分螭獸鈕文各如其號璽不行用有令則太后以宮  
名衛尉印皇后則以長秋印

內外命婦從五品已上蔽髻唯以鑲數化釵多少爲品秩二品已  
上金玉飾三品已下金飾內命婦左右昭儀三夫人視一品假髻

九鑲金章紫綬服綸翟雙佩山玄玉九嬪視三品五鑲蔽髻銀章

青綬服鞠衣佩水蒼玉世婦視四品三鑲銀印青綬服展衣無佩

八十一御女視五品一鑲銅印墨綬服祿衣又有宮人女官服制

第二品七鑲蔽髻服闕翟三品五鑲鞠衣四品三鑲展衣五品一

鑲祿衣六品祿衣七品青紗公服俱大首髻八品九品俱青紗公

服偏髻髻

皇太子妃璽綬佩同皇太子假髻步搖九鑲服綸翟從蠶則青

紗公服

皇太子妃璽以黃金方一寸龜鈕文曰皇太子妃之璽若有封書

則用內坊印

郡長公主王國太妃妃纁朱綬髻章服佩同內命婦一品郡

長君七鑲蔽髻玄朱綬闕翟章佩與公主同郡君縣王佩水蒼玉



餘與郡長君同太子良娣視九嬪服縣王青朱綬餘與良娣同女侍中五鑊假金印紫綬服鞠衣佩水蒼玉縣君銀章青朱綬餘與女侍中同太子孺人同世婦太子家人子同御女鄉王鄉君素朱綬佩水蒼玉餘與御女同外命婦章印綬佩皆如其夫若夫假章印綬佩妻則不假一品二品七鑊蔽髻服闕翟三品五鑊服鞠衣四品三鑊服展衣五品一鑊服祿衣內外命婦宮人女官從蠶則各依品次還著蔽髻皆服青紗公服如外命婦綬帶擊囊皆准其夫公服之例百官之母詔祭夫人者朝服公服各與其命婦服同後周設司服之官掌皇帝十二服祀昊天上帝則蒼衣蒼冕祀東方上帝及朝日則青衣青冕祀南方上帝則朱衣朱冕祭皇地祇祀中央上帝則黃衣黃冕祀西方上帝及夕月則素衣素冕祀北方上帝祭神州社稷則玄衣玄冕享先皇加元服納后朝諸侯則

象衣象冕十有二章日月星辰山龍華蟲六章在衣火宗彝藻粉米黼黻六章在裳凡十二等享諸先帝大貞於龜食三老五更享諸侯耕籍則服袞冕自龍已下凡九章十二等宗彝已下五章在衣藻火已下四章在裳衣重宗彝祀星辰祭四望視朔大射饗羣臣巡犧牲養國老則服山冕八章十二等衣裳各四章衣重火與宗彝羣祀視朝臨太學入道法門宴諸侯與羣臣及燕射養庶老適諸侯家則服鷩冕七章十二等衣三章裳四章衣重三章裳山鷩三冕皆裳重黼黻俱十有二等通以升龍為領標冕通十有二旒巡兵卽戎則服革弁謂以韎革為弁又以為裳衣也田獵行鄉畿則服皮弁謂以鹿子皮為弁白布衣而素裳也皇帝凶服斬衰

父母之喪其形服錫衰以哭三升總衰以哭諸侯不冠其布疑衰以哭大夫升皆素弁如爵弁環紼凡大瘞大荒大災



則素服縞冠

凡喪病荒餘年災水旱也

諸公之服九一曰方冕二曰衮冕九章宗彝已上五章在衣藻已下四章在裳三曰山冕八章衣裳各四章衣重宗彝為九等四曰鷩冕七章衣三章裳四章衣重火與宗彝五曰火冕六章衣裳各三章衣重宗彝及藻裳重黻六曰毳冕五章衣三章裳二章衣重藻粉米裳重黼山冕已下俱九等皆以山為領標冕俱九旒七曰韋弁八曰皮弁九曰玄冠

諸侯服自方冕而下八無裘冕山冕八章衣裳各四章鷩冕七章衣三章裳四章衣重宗彝火冕六章衣裳各三章衣重藻裳重黻毳冕五章衣三章裳二章衣重粉米裳重黼鷩冕已下俱八等皆以華蟲為領標冕俱八旒

諸伯服自方冕而下七又無山冕鷩冕七章衣三章裳四章火冕冕已下俱七等皆以火為領標冕俱七旒

諸子服自方冕而下六又無鷩冕火冕六章衣裳各三章毳冕五章衣三章裳二章裳重黻毳冕已下俱六等皆以宗彝為領標冕俱六旒

諸男服自方冕而下五又無火冕毳冕五章衣三章裳二章以藻為領標冕五旒

三公之服九一曰祀冕二曰火冕六章衣裳各三章衣重宗彝與藻裳重黻三曰毳冕五章衣三章裳二章衣重藻與粉米裳重黼四曰鷩冕四章衣裳俱二章衣重藻與粉米裳重黼黻五曰繡冕三章衣一章裳二章衣重粉米裳重黼黻俱九等皆以宗彝為領標六曰爵弁七曰韋弁八曰皮弁九曰玄冠



三孤之服自祀冕而下八無火冕毳冕五章衣三章裳二章衣重  
粉米裳重黼黻藻冕四章衣裳各二章衣重藻與粉米裳重黼黻  
俱八等皆以藻為領標繡冕三章衣一章裳二章衣重粉米裳重  
黼黻為八等

公卿之服自祀冕而下七又無毳冕藻冕四章衣裳各二章衣重  
粉米裳重黼黻為七等皆以粉米為領標各七繡冕三章衣一章  
裳二章衣重粉米裳重黼黻為七等

上大夫之服自祀冕而下六又無藻冕繡冕三章衣一章裳二章  
衣重粉米裳重黼為六等

中大夫之服自祀冕而下五又無皮弁繡冕三章衣一章裳二章  
衣重粉米為五等

下大夫之服自祀冕而下四又無爵弁繡冕三章衣一章裳一章

衣重粉米為四等

士之服三一日祀弁二曰爵弁三曰玄冠玄冠皆玄衣其裳上士以玄中士以黃下士雜裳謂前玄後黃也

士之服一玄冠庶士服之屬其收黼衣裳後令文武俱著常服冠形如魏帽無

簪有纓其凶服皆與庶人同其弔服諸侯於其卿大夫錫衰同姓  
總衰於士疑衰其當事則弁經否則皮弁公孤卿大夫之弔服錫  
衰弁經皮弁亦如士之弔服疑衰素裳當事弁經否則徒弁

皇后衣十二等其翟衣六從皇帝祀郊禘享先皇朝皇太后則服  
翟衣素質五色祭陰社廟命婦則服翟衣青質五色祭羣小祀受獻尊則服鷩衣

采桑則服鳩衣黃從色皇帝見賓客聽女教則服鳩衣白食命婦歸

寧則服翬衣色俱士但二等以翟雉為領標各有二臨婦學及法  
道門命婦有時見命婦則蒼衣春齊及祭還則青衣夏齊及祭還  
則朱衣采桑齊及采桑還則黃衣秋齊及祭還則素衣冬齊及祭



遠則玄衣自青衣而下其領標以相生之色

諸公夫人九服其翟衣雉皆九等俱以緇雉為領標各九自襜衣已下五曰襜衣鷩衣雉皆九等俱以緇雉為領標各九自襜衣而下五曰襜衣鷩衣雉皆九等俱以緇雉為領標各九自朱衣而下其領標亦同用相生之色

諸侯夫人自鷩而下八其翟衣雉皆八等俱以鷩雉為領標無襜衣

諸伯天人自鷩而下七其翟衣雉皆七等俱以鷩雉為領標又無鷩衣

諸子夫人自鷩而下六其翟衣俱以鷩雉為領標又無鷩衣

諸男夫人自鷩而下五其翟衣雉皆五等俱以鷩雉為領標又無鷩衣

三妃三公夫人之服九一曰鷩衣二曰鷩衣三曰鷩衣四曰青衣

五曰朱衣六曰黃衣七曰素衣八曰玄衣九曰緇衣以華皆九其雉衣亦皆九等以鷩雉為領標各九

三妃三孤之內子自鷩而下八雉衣皆八等以鷩雉為領標各八

六嬪六卿之內子自鷩而下七雉衣皆七等以鷩雉為領標各七

上媛上大夫之孺人自青衣而下六

中媛中大夫之孺人自朱衣而下五

下媛下大夫之孺人自黃衣而下四

御婉士之婦人自素衣而下三

中宮六尚一曰緇衣其色亦諸命秩之服曰公服其餘常服曰私衣

皇后華皆有十二樹諸侯之夫人亦皆以命數為之節三妃三公夫人已下又各依其命一命再命者又俱以三為節

皇后及諸侯夫人之服皆鳥履三妃三公夫人已下翟衣則舄其



餘皆屨鳥履各如其家之色

皇后之凶服斬衰齊衰降旁替已下弔服為如嬪三公之夫人孤

鄉內子之喪錫衰錫以十五升去其半無事其半有事其纒無事其布哀在外也為媛御其纒看其布哀在內也及大夫孺人士之婦人之喪疑衰疑亦十五升去其半無事

吉筭無首象筭去首飾太陰虧則素服湯天下之陰事諸侯之夫人及三妃與三公

之夫人已下凶事則五衰自總已上皆服之其弔諸侯夫人於卿之內子大夫

孺人錫衰於已之同姓之臣總衰於士之婦人疑衰皆吉筭無首

其三妃已下及媛三公夫人已下及孺人其弔服錫衰御婉及士

之婦人弔服疑衰疑衰同筭九放已下皆筭

鄒皇帝三章龍火山諸侯一章去龍卿大夫一章以山皆織綵以

成之

皇帝八壘有神壘有傳國壘皆寶而不用神壘明受之於天傳國壘明受之於運皇帝負屨

則置神壘於筵前之右置傳國壘於筵前之左又有六壘其一皇

帝行壘封命諸侯及三公用之其二皇帝之壘與諸侯及三公書

用之其三皇帝信壘發諸夏之兵用之其四天子行壘封命蕃國

之君用之其五天子之壘與蕃國之君書用之其六天子信壘徵

蕃國之兵用之六壘皆白玉為之方一寸五分高寸螭獸鈕皇后

壘文曰皇后之壘白玉為之方寸五分高寸麟鈕三公諸侯皆金

印方寸二分高八分龜鈕七命已上銀四命已上銅皆龜鈕三命

已上銅印銅鼻其方皆寸其高六分文曰某公官之印

皇帝之組綬以蒼以青以朱以黃以白以玄以纁以紅以紫以緞

以碧以綠十有二色諸公九色自黃已下諸侯八色自白已下諸

伯七色自玄已下諸子六色自纁已下諸男五色自紅已下三公

之綬如諸公三孤之綬如諸侯六卿之綬如諸伯上大夫之綬如



諸子中大夫之綬如諸男下大夫綬自紫已下士之綬自緹已下其璽印之綬亦如之

保定四年百官始執笏常服上焉宇文護始命袍加下欄宣帝即位受朝於路門初服通天冠絳紗袍羣臣皆服漢魏衣冠大象元年制冕二十四旒衣服以二十四章為準二年下詔天臺近侍及宿衛之官皆著五色衣以錦綺績繡為緣名曰品色衣有大禮則服冕山外命婦皆執笏其拜俛伏方興

隋書卷十一

禮儀志第六

西魏中書監 氏國 氏國 氏國

隋書卷十二

志第七

禮儀七

太尉楊州都

監脩國史上柱國趙國公臣長孫無忌等奉敕撰

高祖初即位將改周制乃下詔曰宣尼制法云行夏之時乘殷之輅奕葉共遵理無可革然三代所尚衆論多端或以為所建之時或以為所感之瑞或當其行色因以從之今雖夏數得天歷代通用漢尚於赤魏尚於黃驪馬玄牲已弗相踵明不可改建寅歲首常服於黑朕初受天命赤雀來儀兼姬周已還於茲六代三正迴復五德相生總以言之並宜火色垂衣已降損益可知尚色雖殊常兼前代其郊丘廟社可依衰冕之儀朝會衣裳宜盡用赤昔丹鳥木運姬有大白之旂黃星土德曹乘黑首之馬在祀與戎其尚恒異今之戎服皆可尚黃 止外常所著者通用雜色祭祀之服須



合禮經宜集通儒更可詳議太子庶子攝太常少卿裴正奏曰竊見後周制冕加爲十二旣與前禮數乃不同而色應五行又非典故謹案三代之冠其名各別六等之冕承用區分璪玉五采隨班異飾都無迎氣變色之文唯月令者起于秦代乃有青旂赤玉白駱黑衣與四時而色變全不言於弁冕三時冕色禮既無文稽於正典難以經證且後魏已來制度咸闕天興之歲草創繕修所造車服多參胡制故魏收論之稱爲違古是也周氏因襲將爲故事太象承統咸取用之輿轡衣冠甚多迂怪今皇隋革命憲章前代其魏周輦輅不合制者已敕有司盡令除廢然衣冠禮器尚且兼行乃有立夏袞衣以赤爲質迎秋平冕用白成形旣越典章須革其謬謹案續漢書禮儀志云立春之日京都皆著青衣秋夏悉如其色逮于魏晉迎氣五郊行禮之人皆同此制考尋故事唯幘從

衣色今請冠及冕色並用玄唯應著幘者任依漢晉制曰可於是定令採用東齊之法乘輿袞冕垂白珠十有二旒以組爲纓色如其綬黹纒充耳玉笄玄衣纁裳衣山龍華蟲火宗彝五章裳藻粉米黼黻四章衣重宗彝裳重黼黻爲十二等衣標領織成升龍白紗內單黼領青標襪裙章帶玉鈎鑿大帶素帶朱裏紕其外上以朱下以綠鞞隨裳色龍火山三章鹿盧玉具劔火珠鏢首白玉雙佩玄組雙大綬六采玄黃赤白纁綠純玄質長二丈四尺五百首廣一尺小雙綬長二尺六寸色同大綬而首半之間施三玉環朱鞞赤舄舄加金飾祀圓丘方澤感帝明堂五郊雩禘封禪朝日夕月宗廟社稷藉田廟遣上將征還飲至元服納后正月受朝及臨軒拜王公則服之通天冠加金博山附蟬十二首施珠翠黑介幘玉簪導絳紗袞深衣製白紗內單單領標襪裙絳紗蔽膝白假帶



方心曲領其革帶劔佩綬  
上同若未加元服則雙童髻空頂  
黑介幘雙玉導加寶飾朔  
日受朝元會及冬會諸祭還則服之武  
弁金附蟬平巾幘餘服且  
服講武出征四時蒐狩大射禡類宜社  
賞祖罰社纂嚴則服之黑  
介幘白紗單衣烏皮履拜陵則服之白  
紗帽白練裙襦烏皮履視  
朝聽訟及宴見賓客皆服之白紗  
單衣烏皮履舉哀則服之

神璽寶而不用受命璽封  
禪則用之皇帝行璽封命諸侯及三師  
三公則用之皇帝之璽賜  
諸侯及三師三公書則用之皇帝信璽  
徵諸夏兵則用之天子行  
璽封命蕃國之君則用之天子之璽賜  
蕃國之君書則用之天子  
信璽徵蕃國兵則用之常行  
詔敕則用  
內史門下印

皇帝臨臣之喪三品已上  
服錫衰五等諸侯總衰四品已下疑衰

皇太子袞冕垂白珠九旒青纁充耳犀笄玄衣纁裳衣山龍華蟲  
火宗彝五章裳藻粉米黼黻四章織成爲之白紗內單黼領青襟  
襪裾革帶金鈎鰈大帶素帶不朱裏亦紕以朱綠黻隨裳色火山  
二章玉具劔火珠鏢首瑜玉雙佩朱組雙大綬四采赤白纁紺純  
朱質長一丈八尺三百二十首廣九寸小雙綬長二尺六寸色同  
大綬而首半之間施二玉環朱襪赤舄以金飾侍從皇帝祭祀及  
謁廟元服納妃則服之

遠遊三梁冠加金附蟬九首施珠翠黑介幘纓翠綬犀簪導絳紗  
袞白紗內單皐領襟襪裾白假帶方心曲領絳紗蔽膝靺烏其革  
帶劔佩綬與上同未冠則雙童髻空頂黑介幘雙玉導加寶飾謁  
廟還宮元日朔日入朝釋奠則服之

遠遊冠公服絳紗單衣革帶金鈎鰈假帶方心紛長六尺四寸廣



二寸四分色同其綬金縷髻囊鞮履五日常朝則服之

白恰單衣烏皮履為宮臣舉哀則服之

皇太子璽宮內大事用之小事用左右庶子印

皇太子臨弔三師三少則錫衰宮臣四品已上總衰五品已下疑

衰

袞冕青珠九旒以組為纓色如其綬自此已下服九章同皇太子王國

公開國公初受冊執贄入朝祭親迎則服之三公助祭者亦服之

鷩冕侯八旒伯七旒服七章衣華蟲火宗彝三章裳藻粉米黼黻四章八旒者重八章

侯伯初受冊執贄入朝祭親迎則服之

毳冕子六旒男五旒服五章衣宗彝藻粉米三章裳黼黻二章六旒者裳重黻子男初

受冊執贄入朝祭親迎則服之

襜冕三品七旒四品六旒五品五旒服三章七旒者衣粉米一章為三重裳黼黻二章各二重六旒者減黼二重五旒又減黻一重正三品已下

從五品已上助祭則服之

自王公已下服章皆繡為之祭服冕皆簪導青纁充耳玄衣纁裳

白紗內單黼領襜冕已下內單青領青褾襪裙革帶鉤鑠大帶王三公及公侯白子男表帶不朱裏皆紕其外

士以米下以綠正三品已下從五品已上表帶紕其垂外以玄內以黃紐約皆用青組朱韞凡韞皆隨裳色裳鷩毳火山二章襜山一章劍佩綬鞶亦烏

爵弁玄纓無旒從九品已上助祭則服之其制服簪導玄衣纁裳

無章白絹內單青領褾襪裙革帶大帶練帶紕其垂內外以緇紐約用組爵鞶鞮亦履

武弁平巾幘諸武職及侍臣通服之侍臣加金璫附蟬以貂為飾

侍左者左珥右者右珥

遠遊三梁冠黑介幘諸王服之

進賢冠黑介幘文官服之從三品已上三梁從五品已上兩梁流

內九品已上一梁

法冠一名獬豸冠鐵為柱其上施珠兩枚為獬豸角形法官服之



高山冠謁者服之

却非冠門者及禁防何非服之

黑介幘平巾黑幘應服者並上下通服之庖人則綠幘

白恰白紗單衣烏皮履上下通服之

委貌冠未冠則雙童髻空頂黑介幘皆深衣青領烏皮履國子太

學四門生服之

朝服亦名其服冠幘亦名其服導白筆絳紗單衣白紗內單皂領袖皂襪革帶鈎

假帶曲領方心絳紗蔽膝鞮烏綬劔佩從五品已上陪祭朝饗拜

表凡大事則服之六品已下從七品已上去佩劔綬餘並同自餘

公事皆從公服亦名從省服

冠幘亦名其服導絳紗單衣革帶鈎鞮假帶方心鞮履紛鞶囊從五品已

上服之

絳繡衣公服

繡衣即單衣之不垂袖也袖狹形直如袖內餘同從省

流外五品已下九品已上服之

綬王纁朱綬四采赤黃纁紺純朱質纁文織長一丈八尺二百四

十首廣九寸公玄朱綬四采玄赤纁紺純朱質玄文織長一丈八

尺二百四十首廣九寸侯伯青朱綬四采青赤白纁純朱質青文

織長一丈六尺百八十首廣八寸子男素朱綬三采青赤白純朱

質白文織成一丈四尺百四十首廣七寸正從一品綠紵綬四采

綠紫黃赤純綠質長一丈八尺二百四十首廣九寸從三品已上

紫綬三采紫黃赤純紫質長一丈六尺百八十首廣八寸銀青光

祿大夫朝議大夫及正從四品青綬三采青白紅純青質長一丈

四尺百四十首廣七寸正從五品墨綬二采青紺純紺質長一丈

二尺百首廣一寸自王公已下皆有小雙綬長二尺六寸色同大

綬而首半之正從一品施二玉環已下不合其有綬者則有紛皆



六尺四寸廣二寸四分各隨其綬色

鞞囊二品已上金縷三品金銀縷四品及開國男銀縷五品綵縷官無綬者則不合劔佩一品及五等諸侯並佩山玄玉五品已上

佩水蒼玉

年高致仕及以理去官被召謁見皆服前官從省服州郡秀孝試見之日皆假進賢一梁冠絳公服

隱居道素之士被召入謁見者黑介幘白單衣革帶烏皮履

左右衛左右武衛左右武侯大將軍領左右大將軍並武弁絳朝

服劔佩綬侍從則平巾幘紫衫大口袴褶金玳瑁裝兩襜甲唯左

右武衛大將軍執赤纒杖左右衛左右武衛左右武侯將軍領左

右將軍左右監門衛將軍太子左右衛左右宗衛左右內等率左

右監門郎將及諸副率並武弁絳朝服劔佩綬侍從則平巾幘紫

衫大口袴金裝兩襜甲唯左右武衛將軍太子左右宗衛率執白

纒杖

直閣將軍直寢直齋太子直閣武弁絳朝服劔佩綬侍從則平巾

幘絳衫大口袴褶銀裝兩襜甲

皇后首飾花十二樹皇太子妃公主王妃三師三公及公夫人一

品命婦並九樹侯夫人二品命婦並八樹伯夫人三品命婦並七

樹子大人世婦及皇太子昭訓四品已上官命婦並六樹男夫人

五品命婦五樹女御及皇太子良娣三樹

自皇后已下小花並如大花之數并兩博髮也

皇后禕衣深青織成爲之爲單翟之形素質五色十二等青紗內單黼領羅縠襍蔽膝隨裳色用翟爲章三等

大帶隨衣色朱裏紕其外以朱以青衣革帶青鞵烏烏加金飾白玉佩玄組綬章

祭及朝會凡大事則服之

鞠衣黃羅爲之應服者皆同其蔽膝大帶及衣革帶烏隨衣色餘與禕衣



唯無雉親蠶則服之應服者皆以助祭

青衣青羅為之制與鞠衣同去花大帶及佩綬以禮見皇帝則服之

朱衣緋羅為之制如青衣宴見賓客則服之

皇太后服與皇后同皇太后璽不行用若封令書則用宮室之印

皇后璽不行用若封令書則用內侍之印

皇太子妃褕翟青織成為之為搖翟之形青質五色九等青紗內單黼領羅毅襍襪蔽膝隨衣色

為章大帶隨衣色下朱裏紕其外上以朱錦下以綠錦紐約用青組以青衣革帶青鞮為金飾瑜玉佩純朱

綬皇太子同助祭朝會凡大事則服之亦有鞠衣

皇太子妃璽不行用若封書則用典內之印

公主王妃三師三公及公侯伯夫人服褕翟編為之公主王妃三師三公及公夫人為九等侯夫人以等伯

助祭朝會凡大事則服之亦有鞠衣

子男夫人服闕翟緋羅為之刻赤繪為翟形不繡綴於服上夫人六等男夫人五等助祭朝會凡大事則服之

亦有鞠衣

諸王公侯伯子男之母與妃夫人同其郡縣君各視其夫及子若

郡縣君品高及無夫子者准品

嬪及從三品已上官命婦青服制與褕翟同青羅為之唯無雉助祭朝會凡大事則服

之亦有鞠衣

世婦及皇太子昭訓從五品已上官命婦服青服助祭從蠶朝會

凡大事則服之

女御及皇太子良媛朱服制與青服同去佩綬助祭從蠶朝會凡大事則服之

六尚朱絲布公服助祭從蠶朝會凡大事則服之

六司六典及皇太子三司三典三掌青紗公服助祭從蠶朝會凡

大事則服之



佩綬嬪同九卿世婦及皇太子詔訓同五品公主王妃同諸王三師三公五等國夫人及從五品已上官命婦皆准其夫無夫者准品定令訖

高祖元正朝會方御通天服郊丘宗廟盡用龍袞衣大裘毳襦皆未能備至平陳得其器物衣冠法服始依禮具然則藏御府弗服用焉百官常服同於匹庶皆著黃袍出入殿省高祖朝服亦如之唯帶加十三環以爲差異蓋取於便事及大業元年煬帝始詔吏部尚書牛弘工部尚書宇文愷兼內史侍郎虞世基給事郎許善心儀曹郎表朗等憲章古制創造衣冠自天子逮于胥卑服章皆有等差若先所有者則因循取用弘等議定乘輿服合八等焉大裘冕之制案周禮大裘之冕無旒三禮衣服圖大裘而冕王祀昊天上帝及五帝之服至秦除六冕唯留玄冕漢明帝永平中方

始創制董巴志云漢六冕同制皆濶七寸長尺二寸前圓後方於是遂依此爲大裘冕制青表朱裏不施旒纁不通於下其大裘之服案周官注羔裘也其制准禮圖以羔正黑者爲之取同色纁以爲領袖其裳用纁而無章飾絳鞞赤舄祀圓丘感帝封禪五郊明堂雲縉皆服之

袞冕之制案禮玉藻十一二旒大戴禮云冕而加旒以蔽明也琇纁塞耳以蔽聰也又禮十一嘉前後遠延不視邪也加以黹纁不聽讒也三王之冕旣不

采纁貫珠爲旒十二遠延者出冕前後而下垂之旒齊於髀纁齊於耳組爲纁玉笄導其爲服之制案釋名云袞卷也謂畫龍於上也是時虞世基奏曰後周故事并日月於旌旗乃闕三辰而章無十二但有山龍華蟲作繒宗彝藻火粉米黼黻乃與三公不異開



皇中就裏欲生分別故衣重宗彝裳重黼黻合重二物以就九章  
爲十二等但每一物上下重行袞服用九鷩服用七今重此三物  
乃非典故且周氏執謙不敢負於日月所以綴此三象唯施太常  
天王袞衣章乃從九但天子譬日德在照臨辰爲帝位月主正后  
負此三物合德齊明自古有之理應無惑周執謙道殊未可依重  
用宗彝又乖法服今准尚書予欲觀古人之服日月星辰山龍華  
蟲作會宗彝藻火粉米黼黻絺繡具依此於左右髀上爲日月各  
一當後領下而爲星辰又山龍九物各重行十二又近代故實依  
尚書大傳山龍純青華蟲純黃作會宗彝純黑藻純白火純赤以  
此相間而爲五采鄭玄議已自非之云五采相錯非一色也今並  
用織成於繡五色錯文惟孔安國衣質以玄加山龍華蟲火宗彝  
等並織成爲五物裳質以纁加藻粉米黼黻之四衣裳通數此爲

九章兼上三辰而備十二也衣襟領上各帖升龍漢晉以來率皆  
如此既是先王法服不可乖於夏制徵而用之理將爲允墨敕曰  
可承以單衣又案董巴輿服志宗廟冕服云絳領袖爲內單衣又  
車服雜記曰天子釋奠郊祭而單衣以絳緣今用白紗爲內單黼  
領絳襟青裾及襪革帶玉鉤鑿大帶朱裏紕其外紐約用組上加  
朱鞅又案說文鞅鞅也所以蔽前禮記曰有虞氏鞅夏后氏山殷  
火周龍章鄭玄曰冕之鞅也舜始作之以尊祭服禹湯至周增以  
文飾禮記曰君朱鞅鄭曰鞅象裳色今依白武通注以蔽裳前上  
闊一尺象天數也下闊二尺象地數也長三尺象三才也加龍章  
山火以備三代之法也於是制袞冕之服玄衣纁裳合九章爲十  
二等白紗內單黼領青襟襪革帶玉鉤鑿大帶鞅鹿盧玉具劔火  
珠鏢首白玉雙佩玄組大小綬朱鞅亦烏烏飾以金宗廟社稷籍



田方澤朝日夕月遣將授律征還飲至加元服納后正冬受朝臨軒拜爵皆服之

通天冠之制案董巴志冠高九寸形正豎頂少邪却後乃下直爲鐵卷梁前有高山故禮圖或謂之高山冠也晉起居注成帝咸和五年制詔殿內曰平天通天冠並不能佳可更修理之雖在禮無文故知天子所冠其來久矣又徐氏輿服注曰通天冠高九寸黑介幘金博山徐爰亦曰博山附蟬謂之金顏今制依此不通於下獨天子元會臨軒服之其服絳紗袞深衣製白紗內單卑領襟裾襪絳紗蔽膝白假帶方心曲領其劔佩綬烏革帶皆與上同元冬饗會諸祭還則服之四時視朔則內單領襪各隨其方色唯秋方色白以綠代之

遠遊冠之制案漢雜事曰太子諸王服之故淮南子曰楚莊王冠通梁組纓注云通梁遠遊也晉令皇太子諸王給遠遊冠徐氏雜注曰天子雜服遠遊五梁太子諸王三梁董巴志曰制如通天有展筓橫之幘上今制依此天子加金博山九首施珠翠黑介幘金緣以承之翠綉纓犀簪導太子親王加金附蟬宗室王去附蟬並不通於庶姓其乘輿遠遊冠服白紗單衣承以袞襦烏皮履拜山陵則服之

武弁之制案徐爰宋志謂籠冠是也禮圖曰武士服之董巴輿服志云諸常侍內常侍加黃金附蟬尾謂之惠文冠今制天子金博山三公已上玉冠枝四品已上金枝侍臣加附蟬耗豐貂文官七品已上耗白筆八品已下及武官皆不耗筆其乘輿武弁之服衣裳綬如通天之服講武出征四時蒐狩大射禡類宜社賞祖罰社纂嚴皆服之



弁之制案五經通義高五寸前後玉飾詩云璿弁如星董巴曰以鹿皮爲之尚書顧命四人綦弁執戈故知自天子至於執戈通貴賤矣魏臺訪議曰天子以五采玉珠十二飾之命參准此通用烏案紗而爲之天子十二琪皇太子及一品九琪二品八琪三品七琪四品六琪五品五琪六品已下無琪唯文官服之不通武職案禮圖有結纓而無笄導少府少監何稠請施象牙簪導詔許之弁加簪導自茲始也乘輿鹿皮弁服緋大襦白羅裙金烏皮履革帶小綬長二尺六寸色同大綬而首半之間施三玉環白玉佩一隻視朝聽訟則服之凡弁服自天子已下內外九品已上弁皆以烏爲質並衣袴褶五品已上以紫六品已下以絳宿衛及在仗內加兩襜螭蛇絳繡衣連裳典謁贊引流外冗吏通服之以纓後制鹿皮弁以賜近臣

帽古野人之服也董巴云上古冗居野處衣毛帽皮以此而言不施衣冠明矣案宋齊之間天子宴私著白高帽士庶以烏其制不定或有卷荷或有下裙或有紗高屋或有烏紗長耳後周之時咸著突騎帽如今胡帽垂裙覆帶蓋索髮之遺像也又文帝項有瘤疾不欲人見每常著焉相魏之時著而謁帝故後周一代將爲雅服小朝公宴咸許戴之開皇初高祖咸著烏紗帽自朝貴已下至于冗吏通著入朝今復制白紗高屋帽其服練裙襦烏皮履宴接賓客則服之

白恰案傅子魏太祖以天下凶荒資財乏匱擬古皮弁裁縑帛以爲之蓋自魏始也梁令天子爲朝臣等舉哀則服之今亦准此其服白紗單衣承以裙襦烏皮履舉哀臨喪則服之  
幘案董巴云起於秦人施於武將初爲絳袖以表貴賤焉至漢孝



文時乃加以高顏孝元帝額有壯髮不欲人見乃始進幘又董偃  
召見綠幘傳韞東觀記云詔賜段熲赤幘大冠一具故知自上已  
下至於卑隸及將帥等皆通服之今天子收獵御戎文官出遊田  
里武官自一品已下至於九品并流外吏色皆同烏厨人以綠卒  
及馭人以赤舉輦人以黃駕五輅人逐其車色承遠遊進賢者施  
以掌導謂之介幘承武弁者施以笄導謂之平巾其乘輿黑介幘  
之服紫羅褶南布袴玉梁帶紫絲鞋長鞞靴收獵豫遊則服之

皇太子服六等袞冕九旒珠組纓青纁琬耳犀簪導紺衣纁裳去  
日月星辰爲九章白紗內單黼黻領青襍襪裾革帶金鈎黼大帶  
鞞一章玉具劔侍從祭祀及謁廟加元服納妃則服之據晉咸寧  
四年故事衣色用玄改用紺舊章用織成降以繡玉具劔故事以  
火珠鏢首改以白珠開皇中皇太子冕同天子貫白珠及仁壽元

年煬帝爲太子以白珠太過表請從青珠於是太子袞冕與三公  
王等皆青珠九旒旒短不及髀降天子二寸

遠遊冠金附蟬加寶飾珠翠九首珠纓翠綾犀簪導絳紗袞白紗  
內單阜領襍襪裾白假帶方心曲領絳紗蔽膝鞞烏革帶劔佩綬  
同袞冕未冠則雙童髻空頂黑介幘雙玉導加寶飾珠翠二首謁  
廟還元日朔旦入朝釋奠則服之

始後周采用周禮皇太子朝賀皆袞冕九章服開皇初自非助祭  
皆冠遠遊冠至此牛弘奏云皇太子冬正大朝請服袞冕帝問給  
事郎許善心曰太子朝謁著遠遊冠有何典故對曰晉令皇太子  
給五時朝服遠遊冠至宋泰始六年更議儀注儀曹郎丘仲起議  
案周禮公自袞冕已下至卿大夫之玄冕皆其朝聘之服也伏尋  
古之公侯尚得服袞以入朝見況皇太子儲副之尊謂宜式遵盛



典服衰朝賀兼左丞陸澄議服冕以朝實著經典自秦除六冕之制後漢始備古章魏晉以來非祀宗廟不欲令臣下服於衰冕位爲公者必加侍官故太子入朝因亦不著但承天作副禮絕羣后宜遵前王之令典革近代之陋制皇太子朝請服冕自宋以下始定此儀至梁簡文之爲太子嫌於上逼還冠遠遊下及於陳皆依此法後周之時亦言服衰入朝至於開皇復遵魏晉故事臣謂衰冕之服章玉雖差一日而觀頗欲相類臣子之道義無上逼故晉武帝太始三年詔太宰安平王孚著內侍之服四年又賜趙燕樂安王等散騎常侍之服自斯以後台鼎貴臣並加貂璫武弁故皇太子遂著遠遊謙不逼尊於理爲允帝曰善竟用開皇舊式遠遊三梁冠從省服絳紗單衣革帶金鉤釧假帶方心佩一隻紛長六尺四寸濶二寸四分色同於綬金縷鞞囊白鞞烏皮履金飾

五日常朝則服之

鹿皮弁九琪服絳羅襦白羅裙革帶履鞞佩紛如從省服在宮聽政則服之

平巾黑幘玉冠枝金花飾犀簪導紫羅褶南布袴玉梁帶長鞞靴侍從田狩則服之

白蛤素單衣烏皮履爲宮臣舉哀弔喪則服之

諸王三公已下爲服之制衰冕九章服三公攝祭及諸王初受冊贊入朝助祭親迎則服之綬各依其色

鷩冕案禮圖王祭先公及卿之服天子九旒用玉二百一十六侯伯服以助祭七旒用玉八十新制依此服七章三品及公侯助祭則服之

毳冕案禮圖王祀四望山川之服天子七旒用玉百六十八子男



服以助祭五旒用玉五十新制依此服五章四品及伯助祭則服之  
襜冕案禮圖王者祭社稷五祀之服天子五旒用玉百二十孤卿  
服以助祭四旒用玉三十二新制依此服三章五品及子男助祭  
則服之

玄冕案禮圖王祭羣小祀及視朝服天子四旒用玉三十二諸侯  
服以祭其宗廟三旒用玉十八新制依此服三章通給庶姓一品  
已下五品已上自製于家祭其私廟三品省衣粉米加三重裳黼  
黻加二重四品減黼一重五品減黻一重禮自玄冕以上加旒一  
等天子祭祀節級服之

開皇以來天子唯用袞冕自鷲之下不施於尊其依前式而六等  
之冕皆有蕤纒黃綿爲之其大如橋自皇太子以下三犀導青纓

爵弁案董巴志同於爵形一名冕有收持筭所謂夏收殷學者也  
祀天地五郊明堂雲翹舞人服之禮云朱于玉戒冕而舞大夏此  
之謂也禮圖云士助君祭服之色如爵頭無旒有纒新制依此角  
爲簪導衣青裳纒並纒無章六品已下皆通服之

遠遊冠服王所服也衣裳內單如皇太子佩山玄玉金章龜鈕宋  
孝建故事亦謂之璽今文曰印又並歸於官府身不自佩例以銅  
易之大綬四采小綬同色施二玉環玉具劔烏皮烏鳥加金飾唯  
帝子宗室封國王者服之

進賢冠案漢官云平帝元始五年令公卿列侯冠三梁二千石兩  
梁千石以下一梁梁別貴賤自漢始也董巴釋曰如緇布冠文儒  
之服也前高七寸而却後高三寸而立王莽之時以幘承之新制  
依此内外文官通服之三品已上三梁五品已上兩梁九品已上



一梁用明尊卑之等也其朝服亦名具服絳紗單衣白紗內單玄領裾襪袖革帶金鈎釵假帶曲領方心絳紗蔽膝白鞞烏皮烏雙佩綬如遠遊之色白一品已下五品已上衣服盡同而綬依其品陪祭朝饗拜表凡大事皆服之六品七品去劍佩綬八品九品去白筆內單而用履代舄其五品已上一品已下又有公服一名從省服並烏皮履去曲領內單白筆蔽膝開皇故事亦去鞞囊佩綬何稠請去大綬而偏垂一小綬綴於獸頭鞞囊獨一隻佩正當於後詔從之一品已下五品已上同

高山冠案董巴志云一曰側注謁者僕射之所服也胡伯始以爲齊王冠秦滅齊以賜謁者傅子曰魏明帝以高山冠似通天乃毀變其形除去卷箒令如介幘幘上加物以象山峯行人使者通皆服之新制參用其事形如進賢於冠前加三峯以象魏制謁者大

夫已下服之梁依其品

獬豸冠案禮圖曰法定也一曰枉後惠文如淳注漢官曰惠蟬也細如蟬翼今御史服之禮圖又曰獬豸冠高五寸秦制也法官服之董巴志曰獬豸神羊也蔡邕云如麟一角應劭曰古有此獸主觸不直故執憲者爲冠以象之秦滅楚以其冠賜御史此卽是也開皇中御史戴却非冠而無此色新制又以此而代却非御史大夫以金治書侍御史以犀侍御史已下用豸羊角獨御史司隸服之

巾生芳言云中趙魏間通謂之承露郭林宗傳曰林宗嘗行遇雨巾沾不斨又表紹戰敗幅巾渡河此則野人及軍旅服也制有二等今高人道士所著是林宗折角度人農夫常服是表紹幅巾故事用全幅阜而向後襍髮俗人謂之襍頭自周武帝裁爲四脚今



通於貴賤矣

簪導案釋名云簪建也所以建冠於髮也一曰笄笄係也所以拘冠使不墜也導所以導櫛鬢髮使入巾幘之裏也今依周禮天子以玉笄而導亦如之又史記曰平原君誇楚爲玳瑁簪班固與弟書云今遺仲升以黑犀簪士燮集云遣功曹史貢皇太子通天犀導故知天子獨得用玉降此通用玳瑁及犀今並准是唯并用白牙笄導焉

貂蟬案漢官侍內金蟬左貂金取剛固蟬取高潔也董巴志曰內常侍左貂金璫銀附蟬內書令亦同此今宦者去貂內史令金蟬右貂納言金蟬左貂開皇時加散騎常侍在門下者皆有貂蟬至是罷之唯加常侍聘外國者特給貂蟬還則輪納於內省  
白筆案徐氏雜注云古者貴賤皆執笏有事則書之故常簪筆今

之白筆是遺象也魏略曰明帝時大會而史簪筆今文官七品已上通眊之武職雖貴皆不眊也

纓案儀禮曰天子朱纓諸侯丹纓今冕天子已下皆朱纓又尉繚子曰天子玄纓諸侯素纓別尊卑也今不用素並從冠色焉

佩案禮天子佩白玉而巳司馬彪云君臣佩玉尊卑有序所以章德也今參用杜夔之法天子白玉太子瑜玉工山玄玉自公已下皆水蒼玉

綬案禮天子玄組綬侯伯朱組綬大夫純組綬世子綦組綬漢官云蕭何爲相國佩綠綬公侯紫綬二千石青令長千石黑今大抵准此天子以雙紱六采玄黃赤白纁綠純玄質長二丈四尺五百首闊一尺雙小纁長三尺六寸各同大綬而首半之間施四玉環開皇用三今加一皇太子朱雙綬四采赤白纁紺純朱質長一丈



八尺三百二十首闊九寸雙小綬長一尺六寸色同大綬而首半之間施三玉環闊三用二今加一三公綬綬綬四采綠黃纁紫純綠質黃文織之長一丈八尺二百四十首闊九寸與親王綬俱施二玉環諸王纁朱綬四采赤黃纁紺純朱質纁文織之長一丈八尺二百四十首闊九寸公玄朱綬四采赤纁玄紺純朱質玄文織之長一丈八尺二百四十首闊八寸侯伯青朱綬四采青赤白纁純朱質青文織之長一丈六尺百八十首闊八寸子男素朱綬三采青赤白純朱質素文織之長一丈四尺百四十首闊七寸二品已上纁紫綬四采纁紫赤黃純紫質纁文織之長一丈四尺百四十首闊八寸三品紺紫綬四采紫紺黃纁純紫質紺文織之長一丈六尺百八十首闊八寸四品青綬三采青白紅純青質長一丈四尺百四十首闊七寸五品墨綬二采青紺純紺質長一丈二尺百

二十首闊六寸自王公已下皆有小綬二枚色同大綬而首半之正從一品施二玉環凡有綬者首有紛並長六尺四寸闊二寸四分隨於綬色

鞶囊案禮男鞶革女鞶絲束觀音詔賜鄧遵獸頭鞶囊一枚班固與弟書遺仲升獸頭旁囊金錯鈎也古佩印皆貯懸之故有囊稱或帶於旁故班氏謂為旁囊綬印鈕也今雖不佩印猶存古制有佩綬者通得佩之無佩則不今採梁陳東齊制品極尊者以金織成二品以上服之次以銀織成三品已上服之下以緹織成五品已上服之分為三等

革帶案禮博二寸禮圖曰璫綴於革帶阮諶以為有章印則於革帶佩之東觀記楊賜拜太常詔賜自所著革帶故知形制尊卑不別今博三寸半加金鏤鰈螳蝦鉤以相拘帶自大裘至於小朝服



皆用之

劔案漢自天子至于百官無不佩刀蔡謨議云大臣優禮皆劔履上殿非侍臣解之蓋防刃也近代以木未詳所起東齊著令謂爲象劔言象於劔周武帝時百官燕會並帶刀升座至開皇初因襲舊式朝服登殿亦不解焉十二年因蔡徵上事始制凡朝會應登殿坐者劔履俱脫其不坐者敕召奏事及須升殿亦就席解劔乃登納言黃門內史令侍郎舍人既夾侍之官則不脫其劔皆真刃非假既合舊典弘制依定又准晉咸康元年定令故事自天子已下皆衣冠帶劔今天子則玉具火珠鏢首餘皆玉鏢首唯侍臣帶劔上殿自王公已下非殊禮引升殿皆就席解而後升六品已下無佩綬者皆不帶

曲領案釋名在單衣內襟領上橫以雍頸七品已上有內單者則服之從省服及八品已下皆無

珽案禮天子楮珽方正於天下也又五經異義天子笏曰珽珽直無所屈也今制准此長尺二寸方而不折以球玉爲之

笏案禮諸侯以象大夫魚須文竹士以竹本象可也凡有指畫於君前受命書於笏笏畢用也五經要義曰所以記事防忽忘禮圖云度二尺有六寸中博二寸其殺六分去一晉宋以來謂之手板此乃不經今還謂之笏以法古名自西魏以降五品已上通用象牙六品已下兼用竹木

履烏案圖云複下曰烏單下曰履夏葛冬皮近代或以重皮而不加木失於乾腊之義今取乾腊之理以木重底冕服者色赤冕衣者色烏履同烏色諸非侍臣皆脫而升殿凡烏唯冕服及具服著之履則諸服皆用唯褶服以靴靴胡履也取便於事施於戎服



諸建華鷄鵠冠委貌長冠樊噲却敵巧士術氏却非等前代所有皆不採用

皇后服四等有褱衣物青服朱服

褱衣深青質織成領袖文以帶翟五采重行十二等首飾花十二鈿小花眊十二樹并兩博鬢素紗內單黼領羅縠裸襪色皆以朱蔽膝隨裳色以緞為緣用翟三章大帶隨衣裳飾以朱綠之錦青緣革帶青機烏鳥以金飾白玉佩玄組綬章采尺寸同於乘輿祭及朝會凡大事皆服之

鞠衣黃羅為質成織領袖小花十二樹蔽膝革帶及烏隨衣色餘准褱衣親蠶服之也

青衣去花大帶及佩綬金飾眉禮見天子則服之

朱服制如青服宴見賓客則服之

有金璽盤螭鈕文曰皇后之璽冬正大朝則并黃琮各以笥貯進於座隅

皇太后服同於后服而貴妃以下並亦給印

貴妃德妃淑妃是為三妃服褱翟之衣首飾花九鈿并二博鬢金章龜鈕文從其職紫綬一百二十首長一丈七尺金縷織成獸頭

璽囊佩于寘玉  
順儀順容順華脩儀脩容脩華充儀充容充華是為九嬪服闕翟之衣首飾花八鈿并二博鬢金章龜鈕文從其職紫綬一百首長一丈七尺金縷織成獸頭璽囊佩采瓊玉

婕妤好銀縷織成獸頭璽囊首飾花七鈿他如嬪服  
美人才人服鞠衣首飾花六鈿并二博鬢銀印珪鈕文從其職青綬八十首長一丈六尺綵縷織成獸爪璽囊佩水蒼玉



寶林服展衣首飾花五鈿并二博鬢銀印環鈕文如其職艾綬八  
十首長一丈六尺鞞囊佩玉同於婕妤  
承衣刀人采女皆服祿衣無印綬參准宋泰始四年及梁陳故事  
增損用之

皇太子妃服褕翟之衣青質五采織成爲搖翟以備九章首飾花  
九鈿并二博鬢金璽龜鈕文如其職素紗內單黼領羅襪襪色皆  
用朱蔽膝二章大帶同禕衣青綠革帶朱鞞青烏烏加金飾佩瑜  
玉纁朱綬一百六十首長二丈獸頭鞞囊凡大禮見皆服之唯侍  
親桑則用鞠衣之服花鈿佩綬與褕衣同准宋孝建二年故事而  
增損之

良娣鞠衣之服銀印珪鈕文如其職佩采瓊玉青綬八十首長一  
丈六尺獸爪鞞囊餘同世婦

保林八子展衣之服銅印環鈕文如其職佩水蒼玉艾綬八十首  
長一丈六尺獸爪鞞囊自良娣等准宋大明六年故事而損之

諸王太妃妃長公主公主三公夫人一品命婦褕翟之服繡爲九  
章首飾花九鈿佩山玄玉獸頭鞞囊綬同夫色

公夫人縣主二品命婦亦服褕翟繡爲八章首飾八鈿侍從親桑  
同用鞠衣自此之下佩皆水蒼玉

侯伯夫人三品命婦亦服褕翟繡爲七章首飾七鈿  
子夫人四品命婦服闕翟之衣刻赤繒爲翟綬於服上以爲六章

首飾六鈿

男夫人五品命婦亦服闕翟之衣刻繒爲翟綬於服上以爲五章  
首飾五鈿若當從侍親桑皆同鞠衣議既定帝幸脩文殿覽之乃  
令何稠起部郎閭毗等造樣上呈二年總了始班行焉軒冕之盛



貫古今矣三年正月朔旦大陳文物時突厥染干朝見慕之請襲  
寇冕帝不許明日率左光祿大夫禘但特勤阿史那職御左光祿  
大夫特勤阿史那伊順右光祿大夫意利發史蜀胡悉等並拜表  
固請衣冠帝大悅謂弘等曰昔漢制初成方知天子之貴今衣冠  
大備足致單于解辮此乃卿等功也弘愷善心世基何獨闕毗等  
賜帛各有差並事出優厚是後師旅務殷車駕多行幸百官行從  
唯服袴褶而軍旅間不便至六年後詔從駕涉遠者文武官等皆  
戎衣貴賤異等雜用五色五品已上通著紫袍六品已下兼用緋  
綠胥吏以青庶人以白屠商以皂士卒以黃

卓彼上天宮室混成玄戈居其左上將居其右弧矢揚威羽林置  
陳易曰大垂象聖人則之昔軒轅氏之有天下也以師兵爲營衛  
降至三代其儀大備西漢武帝每上甘泉則列鹵簿車千乘騎萬

匹其居前殿則植戟懸楯以戒不虞其所由來者尚矣

梁武受禪於齊侍衛多循其制正殿便殿閣及諸門上下各以直  
閣將軍等直領又置刀鈔御刀御楯之屬直御左右兼有御仗鈿  
稍亦斃角抵勇士青斃衛仗長刀刀劔細仗羽林等左右二百七  
十六人以分直諸門行則儀衛左右又有左右夾轂蜀客楯劔格  
獸羽林八從遊盪十二不從遊盪直從細射廉察刀戟腰弩大弩  
等隊凡四十九隊亦分直諸門上下行則量爲儀衛東西掖端大  
司馬東西華承明大通等門又各二隊及防殿三隊雖行幸不從  
又有八馬遊盪馬左右夾轂左右馬百騎等各二隊及騎官閱武  
馬容雜伎馬容及左右馬騎直隊行則侍衛左右分爲警衛車駕  
晨夜出入及涉險皆作鹵簿應宿衛軍騎皆執兵持滿各當其  
所保護方面天明及度險乃奏解鹵搥鼓而依常列乘輿行則有



大駕法駕小駕大駕以郊饗上天臨馭九代法駕以祭方澤祀明堂奉宗廟藉千畝小駕以敬園陵親蒐狩大駕則公卿奉引大將軍驂乘太僕馭法駕小駕皆侍中驂乘奉車郎馭公卿不引其餘行幸送往勞旋則禦仗近讌則隊仗三駕法天二仗法地其動也參天而兩地也陳氏承梁亦無改革

齊文宣受禪之後警衛多循後魏之儀及河清中定令宮衛之制左右各有羽林郎十二隊又有持鈇隊鋌禦隊長刀隊細仗隊楯鎩隊雄戟隊格獸隊亦蹙隊角抵隊羽林隊步遊盪隊馬遊盪隊又左右各武賁十隊左右翊各四隊又步遊盪馬遊盪左右各三隊是爲武賁又有直從武賁左右各六隊在左者爲前驅隊在右者爲後拒隊又有募員武賁隊強弩隊左右各一隊在左者皆左衛將軍總之在右者皆右衛將軍總之以備警衛其領軍中領將

軍侍從出入則著兩襠甲手執檉杖左右衛將軍將軍則兩襠甲手執檀杖侍從左右則有千牛備身左右備身刀劍備身之屬兼有武威熊渠鷹揚等備身三隊皆領左右將軍主之宿衛左右而戎服執仗兵有斧鉞弓箭刀稍旌旗皆囊首五色節文旒悉赭黃天子御正殿唯大臣夾侍兵仗悉在殿下郊祭鹵簿則督將平巾幘緋衫甲大口袴

後周警衛之制置左右宮伯掌侍衛之禁各更直於內小宮伯貳之臨朝則分在前侍之首並金甲各執龍環金飾長刀行則夾路車左右中侍掌御寢之禁皆金甲左執龍環右執獸環長刀並飾以金次左右侍陪中侍之後並銀甲左執鳳環右執麟環長刀次左右前侍掌御寢南門之左右並銀甲左執師子環右執象環長刀次左右後侍掌御寢北門之左右並銀甲左執犀環右執兕環



長刀左右騎侍立於寢之東西階並銀甲左執黑環右執熊環長  
刀十二人兼執師子彤楯列左右侍之外自左右侍以下刀並以  
銀飾左右宗侍陪左右前侍之後夜則衛於寢庭之中皆服金塗  
甲左執豹環右執貔環長刀並金塗飾十二人兼執師子彤楯列  
於左右騎侍之外自左右中侍已下皆行則兼帶黃弓矢巡田則  
常服帶短刀如其長刀之飾左右庶侍掌非皇帝所御門閣之禁  
並服金塗甲左執獬豸環右執麟環長劍並金飾十二人兼執師  
子彤楯列於左右宗侍之外行則兼帶皓弓矢左右勳侍掌陪左  
右庶侍而守出入則服金塗甲左執吉長環右執猊環長劍十二  
人兼執師子彤楯列於左右庶侍之外行則兼帶盧弓矢巡田則  
與左右庶侍俱常服佩短劍如其長劍之飾諸侍官大駕則俱侍  
中駕及露寢半之小駕三分之一左右武伯掌內外衛之禁令兼

六率之士皇帝臨軒則備三仗於庭服金甲執金鉞杖立於殿上  
東西階之側行則列兵於帝之左右從則服金甲被繡袍左右小  
武伯各二人貳之服執同於武伯分立於天武伯下及露門之左  
右塾行幸則加錦袍左右武賁率掌武賁之士其隊器服皆玄以  
四色飾之各總左右持鉞之隊皇帝臨露寢則立於左右三仗第  
一行之南北出則分在隊之先後其副率貳之左右旅賁率掌旅  
賁士其隊器服皆青以朱爲飾立於三仗第二行之南北其副率  
貳之左右射聲率掌射聲之士其器物皆朱以黃爲飾立於三仗  
第三行之南北其副率貳之左右驍騎率長驍騎之士器服皆黃  
以皓爲飾立於三仗第四行之南北其副率貳之左右羽林率掌  
羽林之士其隊器服皆皓以玄爲飾立於三仗第五行之南北其  
副率貳之左右遊擊率掌遊擊之士其器服皆玄以青爲飾其副



率貳之武賁已下六率通服金甲師子文袍執銀鉤檀杖副率通服金甲獸文袍各有倅長帥長相次陪列行則引前倅長通服銀甲豹文袍帥長通服銀甲鵠文袍自副率已下通服獸環銀飾長刀凡大駕則盡行中駕及露寢則半之小駕半中駕常行軍旅則衣色尚烏

高祖受命因周齊宮衛微有變革戎服臨朝大仗則領左右大將軍二人分在左右廂左右直寢左右正齋左右直後千牛備身左右備身等夾侍供奉於左右及坐後左右衛大將軍左右直閣將軍以次左右衛將軍各領儀刀爲十二行內四行親衛行別以大都督領次外四行勳衛以帥都督領次外四行翊衛以都督領行各二人執金花師子楯援刀一百四十人分左右帶橫刀後監門直長十二人左青龍旗右白虎旗左右武衛開府各領三仗六行

在大仗內行別六十大都督一人領之帥都督一人後之大駕則執黃麾仗其次戟二十四左青龍幢右白獸幢罕各一鉞金二十四金節十二道蓋獸又絳引幡朱幡爲持鉞前隊應蹕大都督二人領之在御前橫街南左右武衛大將軍領大仗左右廂各六行行別三百六十大都督一人領之及大業四年煬帝北巡出塞行宮設六合城方一百二十步高四丈二尺六合以木爲之方六尺外面一方有板離合爲之塗以青色壘六板爲城高三丈六尺上加女牆板高六尺開南北門又於城四角起樓敵二門觀門樓檻皆丹青綺畫又造六合殿千人帳載以槍車車載六合三板其車輪解合交叉卽爲馬槍每車上張幕幕下張平一弩傳矢五人更守兩車之門施車輪馬槍皆外其轆以爲外圍次內布鐵菱次內施蟄韃每一蟄韃中施弩牀長六尺闊三尺牀枕陛插鋼



錐皆長五寸謂之蝦鬚皆施機關張則錐皆外向其牀上旋旋機弩以繩連弩機人從外來觸繩則弩機旋轉向觸所而發其外又以繪周圍行宮二丈一鈴一柱柱舉繪去地二尺五寸當行宮南北門施槌磬連繪以機發之有人觸繪則衆鈴發響槌擊兩磬以知所警名爲擊警八年征遼又造鉤陳以木板連如帳子張之則綺文卷之則直焉帝御營與賊城相對夜中設六合城周迴八里城及女垣合高十仞上布甲士立仗建旗又四隅有闕而別一觀觀下開三門其中施行殿殿上容侍臣及三衛仗合六百人一宿而畢望之若真高麗且忽見謂之爲神焉

隋書卷十二

禮儀志第七

禮儀志第七終

隋書卷十三

隋書卷十三

志第八

音樂上

太尉楊州都督 褚國史上柱國趙國公臣長孫慧等奉敕撰

夫音本乎太始而生於人心隨物感動播於形氣形氣既著協於律呂宮商克諧名之爲樂樂者樂也聖人因百姓樂已之德正之以六律文之以五聲詠之以九歌舞之以八佾實升平之冠帶王化之源本記曰感於物而動故形於聲夫人者兩儀之播氣而性情之所起也恣其流洏往而不歸是以五帝作樂三王制禮標舉人倫削平淫放其用之也動天地感鬼神格祖考諧邦國樹風成化象德昭功啟萬物之情通天下之志若夫升降有則宮商垂範禮踰其制則尊卑乖樂失其敬內和合情節貌猶陰陽以



故不撤懸士無故不撤琴瑟  
興起伊耆有章籥之音伏犧  
與功偕其來已尚黃帝樂曰  
堯曰大章帝舜曰簫韶禹曰  
教之以風賦弘之以孝友大  
意風猷樂情膏潤傳曰如有  
厝而不用也古者天子聽政  
祖時叔孫通爰定篇章用祠  
樂武帝裁音律之響定郊丘  
樂有四曲一曰天子樂郊廟  
崇德殷薦之上帝以配祖考  
焉則孝經所謂移風易俗莫

工人造樂導迎和氣惡情屏退善心  
網罟之詠葛天八闋神農五弦事  
池帝學曰六英帝顓頊曰五莖帝  
八夏殷湯曰護武王曰武周公曰句  
與天地同節大樂與天地同和禮  
者必世而後仁成康化致升平刑  
卿獻詩秦人有作罕聞斯道漢高  
廟唐山夫人能楚聲又造房中之  
祭頗雜謳謠非全雅什漢明帝時  
陵之所用焉則易所謂先王作樂  
也二曰雅頌樂辟雍饗射之所用  
於樂者也三曰黃門鼓吹樂天子

宴羣臣之所用焉則詩所謂坎坎鼓我蹲蹲舞我者也其四曰短  
簫鏡歌樂軍中之所用焉黃帝時岐伯所造以建武揚德風敵勵  
兵則周官所謂王師大捷則令凱歌者也又采百官詩頌以為登  
歌十月吉辰始用蒸祭董卓之亂正聲咸蕩漢雅樂郎杜夔能曉  
樂事八音七始靡不兼該魏武平荆州得夔使其刊定雅律魏有  
先代古樂自夔始也自此迄晉用相因循永嘉之寇盡淪胡羯於  
是樂人南奔穆皇羅鐘磬符堅北敗孝武獲登歌晉氏不綱魏圖  
將霸道武克中山太武平統萬或得其宮懸或收其古樂于時經  
管是迫雅器斯寢孝文頗為詩歌以勗在位謠俗流傳布諸音律  
大臣馳騁漢魏旁羅宋齊功成奮豫代有制作莫不各揚廟舞自  
造郊歌宣暢功德輝光當世而移風易俗浸以陵夷梁武帝本自  
諸生博通前載未及下車音先風雅爰詔凡百各陳所聞帝又自



糾擿前違裁成一代周太祖發跡關隴躬安戎狄羣臣請功成之樂式遵周舊依三材而命管承六典而揮文而下武之聲豈姬人之唱登歌之奏叶鮮卑之音情動於中亦人心不能已也昔仲尼返魯風雅斯正所謂有其藝而無其時高祖受命惟新八州同貫制氏全出於胡人迎神猶帶於邊曲及顏何驟請頗涉雅音而繼想聞韶去之彌遠若夫二南斯理八風揚節順序旁通妖淫屏棄宮徵流唱翱翔率舞弘仁義之道安性命之真君子益厚小人無悔非大樂之懿其孰能與於此者哉是以舜詠南風而虞帝昌紂歌此鄙而殷王滅大樂不紊則王政在焉故錄其不相因襲以備於志周官大司樂一千三百三十九人漢郊廟及武樂三百八十八人煬帝矜奢頗玩淫曲御史大夫裴蘊揣知帝情奏括周齊梁陳樂工子弟及人間善聲調者凡三百餘人並付太樂倡優獲雜咸

來萃止其哀管新聲淫弦巧奏皆出鄴城之下高齊之舊曲云梁氏之初樂緣齊舊武帝思弘古樂天監元年遂下詔訪百寮曰夫聲音之道與政通矣所以移風易俗明貴辨賤而韶護之稱空傳咸英之實靡託魏晉以來陵替滋甚遂使雅鄭混淆鐘石斯謬天人缺九變之節朝醮失四懸之儀朕昧旦坐朝思求厥旨而舊事厯存未獲釐正寤寐有懷所爲歎息卿等學術通明可陳其所見於是散騎常侍尚書僕射沈約奏答曰竊以秦代滅學樂經殘亡至於漢武帝時河間獻王與毛生等共採周官及諸子言樂事者以作樂記其內史丞王定傳授常山王禹劉向校書得樂記二十三篇與禹不同向別錄有樂歌詩四篇趙氏雅琴七篇師氏雅琴八篇龍氏雅琴百六篇唯此而已晉中經簿無復樂書別錄所載已復亡逸案漢初典章滅絕諸儒拮拾溝渠牆壁之間得片簡



遺文與禮事相關者卽編次以爲禮皆非聖人之言月令取呂氏  
春秋中庸表記防記緇衣皆取子思子樂記取公孫尼子檀弓殘  
雜又非方幅典誥之書也禮旣是行已經邦之切故前儒不得不  
補綴以備事用樂書事大而用緩自非逢欽明之主制作之君不  
見詳議漢氏以來主非欽明樂旣非人臣急事故言者寡陛下以  
至聖之德應樂推之符實宜作樂崇德及薦上帝而樂書淪亡尋  
案無所宜選諸生分令尋討經史百家凡樂事無大小皆別纂錄  
乃委一舊學撰爲樂書以起千載絕文以定大梁之樂使五英懷  
慙六莖興愧是時對樂者七十八家咸多引流略浩蕩其詞皆言  
樂之宜改不言改樂之法帝旣素善鍾律詳悉舊事遂自制定禮  
樂又立四器名之爲通通受聲廣九寸宣聲長九尺臨岳高一寸  
二分每通皆施三絃一曰玄英通應鐘絃用一百四十二絲長四

尺七寸四分差強黃鍾絃用二百七十絲長九尺大呂絃用二百  
五十二絲長八尺四寸三分差弱二曰青陽通太簇絃用二百四  
十絲長八尺夾鍾絃用二百二十四絲長七尺五寸弱姑洗絃用  
一百四十二絲長七尺一寸一分強三曰朱明通中呂絃用一百  
九十九絲長六尺六寸六分弱蕤賓絃用一百八十九絲長六尺  
三寸二分強林鍾絃用一百八十絲長六尺四寸四曰白藏通夷  
則絃用一百六十八絲長五尺六寸二分弱南呂絃用一百六十  
絲長五尺三寸二分大強無射絃用一百二十九絲長四尺九寸  
一分強因以通聲轉推月氣悉無差違而還相得中又制爲十二  
笛黃鍾笛長三尺八寸大呂笛長三尺六寸太簇笛長三尺四寸  
夾鍾笛長三尺二寸姑洗笛長三尺一寸中呂笛長二尺九寸蕤  
賓笛長二尺八寸林鍾笛長二尺七寸夷則笛長二尺六寸南呂



笛長二尺五寸無射笛長二尺四寸應鍾笛長二尺三寸用笛以  
寫通聲飲古鍾玉律并周代古鍾並皆不差於是被以八音施以  
七聲莫不和韻是時北中郎司馬何佟之上言案周禮王出入則  
奏王夏尸出入則奏肆夏牲出入則奏昭夏今樂府之夏唯變王  
夏爲皇夏蓋緣秦漢以來稱皇故也而齊氏仍宋儀注迎神奏昭  
夏皇帝出入奏永至牲出入更奏引牲之樂其爲舛謬莫斯之甚  
請下禮局改正周捨議以爲禮王入奏王夏大祭祀與朝會其用  
樂一也而漢制皇帝在廟奏永至樂朝會之日別有皇夏二樂有  
異於禮爲乖宜除永至還用皇夏又禮尸出入奏肆夏實入大門  
奏肆夏則所設唯在人神其與迎牲之樂不可濫也宋季失禮頓  
虧舊則神入廟門遂奏昭夏乃以牲牢之樂用按祖考之靈斯皆  
前代之深疵當今所宜改也時議又以爲周禮云若樂六變天神

皆降神居上玄去還悅忽降則自至迎則無所可改迎爲降而送  
依前式又周禮云若樂八變則地祇皆出可得而禮地宜依舊爲  
迎神並從之又以明堂設樂大略與南郊不殊惟壇堂異名而無  
就燎之位明堂則徧歌五帝其餘同於郊式焉初宋齊代祀天地  
祭宗廟准漢祠太一后土盡用宮懸又太常任昉亦據王肅議云  
周官以六律五聲八音六舞大合樂以致鬼神以和邦國以諧兆  
庶以安賓客以悅遠人是謂六同一時皆作今六代舞獨分用之  
不慝人心遂依肅議祀祭郊廟備六代樂至是帝曰周官分樂饗  
祀虞書止鳴兩懸求之於古無宮懸之議何事人禮緝事神禮簡  
也天子襲袞而至敬不文觀天下之物無可以稱其德者則以少  
爲貴矣大合樂者是使六律與五聲克諧八音與萬舞合節耳豈  
謂致鬼神祇用六代樂也其後卽言分樂序之以祭以享此乃曉



然可明肅則失其旨矣推檢載籍初無郊禋宗廟徧舞六代之文  
唯明堂位曰禘祀周公於太廟朱干玉戚冕而舞大武皮弁素積  
褻而舞大夏納夷蠻之樂於太廟言廣魯於天下也夫祭尚於敬  
無使樂繁禮黷是以季氏違闔而祭繼之以燭有司跛倚其爲不  
敬大矣他日祭子路與焉質明而始晏朝而退孔子聞之曰誰謂  
由也不知禮乎若依肅議郊既有迎送之樂又有登歌各頌功德  
徧以六代繼之出入方待樂終此則乖於仲尼黜晏朝之意矣於  
是不備宮懸不徧舞六代逐所應須卽設懸則非宮非軒非判非  
特宜以至敬所應施用耳宗廟省迎送之樂以其闕宮靈宅也齊  
永明中舞人冠幘並簪筆帝曰筆笏蓋以記事受言舞不受言何  
事簪筆豈有身服朝衣而足綦譙履於是去筆又晉及宋齊懸鍾  
磬大准相似皆十六架黃鍾之宮北方北面編磬起西其東編鍾

其東衡大於鍾不知何代所作其東罇鍾太簇之宮東方西而起  
北蕤賓之宮南方北面起東姑洗之宮西方東而起南所次皆如  
北面設建鼓於四隅懸內四面各有祝敵帝曰著晉宋史者皆言  
太元元嘉四年四廟金石大備今檢樂府止有黃鍾姑洗蕤賓太  
簇四格而已六律不具何謂四廟備樂之文其義焉在於是除去  
衡鍾設十二罇鍾各依辰位而應其律每一罇鍾則設編鍾磬各  
一虞合三十六架植建鼓於四隅元正大會備用之乃定郊禋宗  
廟及三朝之樂以武舞爲大壯舞取易云大者壯也正大而天地  
之情可見也以文舞爲大觀舞取易云大觀在上觀天之神道而  
四時不忒也國樂以雅爲稱取詩序云言天下之事形四方之風  
謂之雅雅者正也止乎十二則天數也乃去階步之樂增撤食之  
雅焉衆官出入宋元徽三年儀注奏肅威樂齊及梁初亦同至是



改爲俊雅取禮記司徒論選士之序者而升之學曰俊士也二郊  
太廟明堂三朝同用焉皇帝出入宋孝建二年秋起居注奏永至齊  
及梁初亦同至是改爲皇雅取詩皇矣上帝臨下有赫也二郊太  
廟同用皇太子出入奏胤雅取詩君子萬年永錫爾胤也王公出  
入奏寅雅取尚書周官三公弘化寅亮天地也上壽酒奏介雅取  
詩君子萬年介爾景福也食舉奏需雅取易雲上於天需君子以  
飲食宴樂也撤饌奏雍雅取禮記大饗客出以雍撤也並三朝用  
之牲出入宋元徽二年儀注奏引牲齊及梁初亦同至是改爲滌  
雅取禮記帝牛必在滌三月也薦毛血宋元徽三年儀注奏嘉薦  
齊及梁初亦同至是改爲牲雅取春秋左氏傳牲牲肥腍也北郊  
明堂太廟並同用降神及迎送宋元徽三年儀注奏昭夏齊及梁  
初亦同至是改爲誠雅取尚書至誠感神也皇帝飲福酒宋元徽

三年儀注奏嘉祚至齊不改梁初改爲永祚至是改爲獻雅取禮  
記祭統尸飲五洗玉爵獻卿今之福酒亦古獻之義也北郊明堂  
太廟同用就燎位宋元徽三年儀注奏昭遠齊及梁不改就埋位  
齊永明六年儀注奏隸幽至是燎埋俱奏禋雅取周禮太宗伯以  
禋祀祀昊天上帝也其辭並沈約所製今列其歌詩二十曲云  
俊雅歌詩三曲四言

設官分職	髦俊攸俟	髦俊伊何	貴德尚齒	唐又成事
周寧多士	區區衛國	猶賴君子	漢之得人	帝猷乃理
開我八襲	闢我九重	珩佩流響	纓紱有容	袞衣前邁
列辟雲從	義兼東序	事美西雍	分階等肅	異列齊恭
重列北上	分庭異陛	百司揚職	九賓相禮	齊宋舅甥
魯衛兄弟	思皇藹藹	羣龍濟濟	我有嘉賓	實惟愷悌



皇雅三曲五言

帝德實廣運 車書靡不賓 執瑁朝羣后 垂旒御百神

八荒重譯至 萬國婉來親

華蓋拂紫微 勾陳繞太一 容裔被緹組 參差羅翠華

星回照以爛 天行徐且謐

清蹕朝萬寓 端冕臨正陽 青絢黃金纒 袞衣文繡裳

既散華蟲采 復流日月光

胤雅一曲四言

自昔殷代 哲王迭有 降及周成 惟器是守 上天乃眷

大梁既受 灼灼重明 仰承元首 體乾作貳 命服斯九

置保置師 居前居後 前星比耀 克隆萬壽

寅雅一曲三言

禮莫違 樂具舉 延藩辟 朝帝所 執桓蒲 列齊莒

垂袞毳 紛容與 升有儀 降有序 齊簪紱 忘笑語

始矜嚴 終醜醜

介雅三曲五言

百福四象初 萬壽三元始 拜獻惟袞職 同心協卿士

北極永無窮 南山何足擬

壽隨百禮洽 慶與三朝升 惟皇集繁祉 景福互相仍

申錫永無遺 穰簡必來應

百味既合馨 六飲莫能尚 玉壘信湛湛 金卮頗搖漾

敬舉發天和 祥祉流嘉貺

需雅八曲七言

實體平心待和味 庶羞自品多為貴 或鼎或彝宜九沸



楚桂胡鹽芼芳卉 加籩列俎彫且蔚

五味九變兼六和 令芳甘旨庶且多 三危之露九期禾

圖案方丈粲星羅 皇舉斯樂同山河

九州上腴非一族 玄芝碧樹壽華木 終朝采之不盈掬

用拂腥羶和九穀 既甘且飫致遐福

人欲所大味為先 興和盡敬咸在旃 碧鱗朱尾獻嘉鮮

紅毛綠翼隆輕翹 臣拜稽首萬斯年

擊鍾以俟惟大國 況乃御天流至德 侑食斯舉揚盛則

其禮不讐儀不忒 風猷所被深且塞

膳夫奉職獻芳滋 不饜不天咸以時 調甘適苦別澠淄

其德不爽受福釐 於焉逸豫永無期

備味斯饗唯至聖 咸降人神禮為盛 或風或雅流歌詠

負鼎言歸啟殷命 悠悠四海同茲慶

道我六穗羅八珍 洪鼎自爨匪勞薪 荆包海物必來陳

滑甘滌滷味和神 以斯至德被無垠

雍雅三曲四言

明明在上 其儀有序 終事靡訾 收劔撤俎 乃升乃降

和樂備舉 天德莫違 人謀是與 敬行禮達 茲焉謙語

我餼惟阜 我有孔庶 嘉味既克 食旨斯飫 屬厭無爽

沖和在御 擊壤齊歡 懷生等豫 蒸庶乃粒 寔由仁恕

百司警列 皇在在陛 既飫且醕 卒食成禮 其容穆穆

其儀濟濟 凡百庶僚 莫不愷悌 奄有萬國 抑由天啟

滌雅一曲四言

將修盛禮 其儀孔熾 有膋斯牲 國門是置 不黎不瘠



靡譽靡忌 呈肌獻體 永言昭事 俯休皇德 仰綏靈志  
百福具膺 嘉祥允洎 駿奔伊在 慶覃遐嗣

牲雅一曲四言

反本興敬 復古昭誠 禮容宿設 祀事孔明 華俎待獻

崇碑麗牲 充哉繭握 肅矣簪纓 其贊既啟 我豆既盈

庖丁遊刃 萬盧驗聲 多祉攸集 景福來并

誠雅一曲三言

南郊降神用

懷忽慌 瞻浩蕩 盡誠絜 致虔想 出杳冥 降無象

皇情肅 具條仰 人禮盛 神途敞 俊明靈 申敬饗

感蒼極 洞玄壤

誠雅一曲三言

北郊迎神用

地德溥 崐丘峻 揚羽翟 鼓應輦 出尊祇 展誠信

招海濱 羅岳鎮 惟福祉 咸昭音

誠雅一曲四言

南北郊明堂太廟送神同用

一我有明德 馨非稷黍 牲玉孔備 嘉薦惟旅 金懸宿設

和樂具舉 禮達幽明 敬行罇俎 鼓鍾云送 遐福是與

獻雅一曲四言

神宮肅肅 天儀穆穆 禮獻既同 膺此釐福 我有馨明

無愧史祝

禮雅一曲四言

就燎

紫宮昭煥 太一微玄 降臨下土 尊高上天 載陳珪璧

式備牲牲 雲孤清引 栒虞高懸 俯昭象物 仰致高煙

肅彼靈祉 咸達皇虔

禮雅一曲四言

就埋



盛樂斯舉 協徵調宮 靈饗慶洽 祉積化融 八變有序  
三獻已終 坎牲瘞玉 酬德報功 振垂成呂 投壤生風  
道無虛致 事由感通 於皇盛烈 比祚華嵩  
普通中薦蔬之後改諸雅歌敕蕭子雲製詞既無牲牢遂省滌雅  
牲雅云

南郊舞奏黃鍾取陽始化也北郊舞奏林鍾取陰始化也明堂宗  
廟所向者敬蕤賓是為敬之名復有陰王之義故同奏焉其南北  
郊明堂宗廟之禮加有登歌今又列其歌詩一十八曲云  
南郊皇帝初獻 奏登歌二曲三言

噉既明 禮告成 惟聖祖 主上靈 爵已獻 罍又盈  
息羽籥 展歌聲 俊如在 結皇情  
禮容盛 樽俎列 玄酒陳 陶匏設 獻清旨 致王絜

王既升 樂已闋 降蒼昊 垂芳烈

北郊皇帝初獻 奏登歌二曲四言

○方壇既埽 地祇已出 盛典弗訾 羣望咸秩 乃升乃獻  
敬成禮卒 靈降無兆 神饗載謐 允矣嘉祚 其升如日  
○至哉坤元 寔惟厚載 躬茲奠饗 誠交顯晦 或升或降  
搖珠動佩 德表成物 慶流皇代 純嘏不訾 祺福是賚

宗廟皇帝初獻 奏登歌七曲四言

○功高禮洽 道尊樂備 三獻具舉 百司在位 誠敬罔訾  
幽明同致 茫茫億兆 無思不遂 益之如天 容之如地  
○殷兆玉筐 周始郊王 於赫文祖 基我大梁 肇土七十  
奄有四方 帝軒百祀 人思未忘 永言聖烈 祚我無疆  
○有夏多罪 殷人塗炭 四海倒懸 十室思亂 自天命我



穢凶殄難 旣躍乃飛 言登天漢 爰饗爰祀 福祿攸贊  
○犧象旣飾 罍俎斯具 我鬱載馨 黃流乃注 峩峩卿士  
駿奔是務 佩上鳴階 纓還拂樹 悠悠億兆 天臨日煦  
○猗與至德 光被黔首 鑄鎔蒼昊 甄陶區有 肅恭三獻  
對揚萬壽 比屋可封 含生無咎 匪徒七百 天長地久  
○有命自天 於皇后帝 悠悠四海 莫不來祭 繁祉其膺  
八神聳衛 福至有兆 慶來無際 播此餘休 于彼荒裔  
○祀典昭絜 我禮莫違 八簋充室 六龍解駢 神宮肅肅  
靈寢微微 嘉薦旣饗 景福攸歸 至德光被 洪祚載輝  
明堂徧歌五帝 登歌五曲四言  
歌青帝辭

帝居在震 龍德司春 開元布澤 含和尚仁 羣居旣散

歲云陽止 飭農分地 人粒惟始 雕梁繡栱 丹楹玉墀  
靈威以降 百福來綏

歌赤帝辭

炎光在離 火爲威德 執禮昭訓 持衡受則 靡草旣凋  
溫風以至 嘉薦惟旅 時羞孔備 齊醜在堂 笙鏞在下  
匪惟七百 無絕終始

歌黃帝辭

鬱彼中壇 含靈闡化 迴環氣象 輪無輟駕 布德焉在  
四序將收 音宮數五 飯稷驂駟 宅屏居中 旁臨外宇  
升爲帝尊 降爲神王

歌白帝辭

神在秋方 帝居西皓 允茲金德 裁成萬寶 鴻來雀化



參見火邪 幕無玄鳥 黃有黃花 載列笙磬 式陳粢俎  
靈罔常懷 惟德是與

歌黑帝辭

德盛乎水 玄冥紀節 陰降陽騰 氣凝象閉 司智莅坎  
駕鐵衣玄 祁寒圻地 晷度迴天 悠悠四海 駿奔奉職  
祚我無疆 永隆人極

太祖太夫人廟舞歌

闕宮肅肅 清廟齊齊 於穆夫人 固天攸啟 祚我梁德  
膺斯盛禮 文槐達嚮 重檐丹陛 飾我俎粢 潔我粢盛  
躬事莫饗 推尊盡敬 悠悠萬國 具承茲慶 大孝追遠  
兆庶攸詠

太祖太夫人廟登歌

光流者遠 禮貴彌巾 嘉饗云備 盛典必陳 追養自本  
立愛惟親 皇情乃慕 帝服來尊 駕齊六轡 旂耀三辰  
感茲霜露 事彼冬春 以斯孝德 永被蒸民  
大壯舞奏夷則 大觀舞奏姑洗 取其月王也 二郊明堂太廟三朝  
並同用今亦列其歌詩二曲云

大壯舞歌一曲四言

高高在上 實愛斯人 眷求聖德 大拯夔倫 率土方燎  
如火在薪 悚悚黔首 暮不及晨 朱光啟耀 兆發穹旻  
我皇鬱起 龍躍漢津 言屆牧野 電激雷震 闕輦之甲  
彭濮之人 或貔或武 漂杵浮輪 我邦雖舊 其命維新  
六伐乃止 七德必陳 君臨萬國 遂撫八寅  
大觀舞歌一曲四言



皇矣帝烈 大哉興聖 奄有四方 受天明命 居上不忘  
臨下惟敬 舉無譽則 動無失正 物從其本 人遂其性  
昭播九功 肅齊八柄 寬以惠下 德以為政 三趾晨儀  
重輪夕映 棧壑忘阻 梯山匪負 如日有恒 與天無竟  
載陳金石 式流舞詠 咸英韶夏 於茲比盛

相和五引

角引

萌生觸發 歲在春 咸池始奏 德尚仁 恣滯以息 和且均

徵引

執衡司事 宅離方 滔滔夏日 火德昌 八音備舉 樂無疆

宮引

八音資始 君五聲 興此和樂 感百精 優遊律呂 被咸英

商引

司秋紀兌 奏西音 激激揚鍾石 和瑟琴 風流福被 樂愔愔

羽引

玄英紀運 冬冰折 物為音本 和且悅 寤高測深 長無絕

普通中薦蔬以後敕蕭子雲改諸歌詞為相和引則依五音宮商  
角徵羽為第次非隨月次也

舊三朝設樂有登歌以其頌祖宗之功烈非君臣之所獻也於是  
去之三朝第一奏相和五引第二舉官入奏俊雅第三皇帝入閣  
奏皇雅第四皇太子發西中華門奏亂雅第五皇帝進王公發足  
第六王公降殿同奏寅雅第七皇帝入儲變服第八皇帝變服出  
儲同奏皇雅第九公卿上壽酒奏介雅第十太子入預會奏亂雅  
十一皇帝食舉奏需雅十二撤食奏雍雅十三設大壯武舞十四



設大觀文舞十五設雅歌五曲十六設俳伎十七設鞞舞十八設  
鐸舞十九設拂舞二十設巾舞并白紵二十一設舞盤伎二十二  
設舞輪伎二十三設刺長追花幢伎二十四設受猾伎二十五設  
車輪折脰伎二十六設長躡伎二十七設須彌山黃山三峽等伎  
二十八設跳鈴伎二十九設跳劍伎三十設擲倒伎三十一設擲  
倒案伎三十二設青絲幢伎三十三設一繖花幢伎三十四設雷  
幢伎三十五設金輪幢伎三十六設白獸幢伎三十七設擲躡伎  
三十八設獼猴幢伎三十九設啄木幢伎四十設五案幢呪願伎  
四十一設辟邪伎四十二設青紫鹿伎四十三設白武伎作訖將  
白鹿來迎下四十四設寺子遵安息孔雀鳳凰文鹿胡舞登連上  
雲樂歌舞伎四十五設緣高紐伎四十六設變黃龍弄龜伎四十  
七皇太子起奏胤雅四十八衆官出奏俊雅四十九皇帝興奏皇

雅自宋齊已來三朝有鳳凰銜書伎至是乃下詔曰朕君臨南面  
道風益闕嘉祥時至爲媿已多假令巢伴軒閣集同昌戶猶當顧  
循寡德推而不居況於名實頗爽自欺耳日一元會太樂奏鳳  
凰銜書伎至乃舍人受書升殿跪奏誠復興乎前代率由自遠內  
省懷慙彌與事薦可罷之天監四年掌賓禮賀瑒請議皇太子元  
會出入所奏帝命別制養德之樂瑒謂宜名元雅迎送二傳亦同  
用之取禮一有元良萬國以貞之義明山賓嚴植之及徐勉等以  
爲周有九夏梁有十二雅此並則天數爲一代之曲今加一雅便  
成十三場又疑東宮所奏舞帝下其議瑒以爲天子爲樂以賞諸  
侯之有德者觀其舞知其德况皇儲養德春宮式瞻攸屬謂宜備  
大壯大觀二舞以宣文武之德帝從之於是改皇太子樂爲元貞  
奏二舞是時禮樂制度粲然有序其後臺城淪沒簡文帝受制於



侯景景以簡文女漂陽公主爲妃請帝及主母范淑妃宴於西州  
奏梁所常用樂景儀司索超世亦在宴筵帝潛然屑涕景興曰陛  
下何不樂也帝強笑曰丞相言索超世聞此以爲何聲景曰臣且  
不知何獨超世自此樂府不脩風雅咸盡矣及王僧辯破侯景諸  
樂並送荊州經亂工器頗闕元帝詔有司補綴纒備荊州陷沒周  
人不知采用工人有知音者並入關中隨例沒爲奴婢

鼓吹宋齊並用漢曲又充庭用十六曲高祖乃去四曲留其十二  
合四時也更制新歌以述功德其第一漢曲朱鷺改爲木紀謝言  
齊謝梁升也第二漢曲思悲翁改爲賢首山言武帝破魏軍於司  
部肇王迹也第三漢曲艾如張改爲桐栢山言武帝牧司王業彌  
章也第四漢曲上之回收爲道亡言東昏喪道義師起樊鄧也第  
五漢曲擁離改爲忱威言破加湖元勳也第六漢曲戰城南改爲

漢東流言義師克晉山城也第七漢曲坐山高改爲鶴樓峻言平  
郢城兵威無敵也第八漢曲上陵改爲晉王恣淫惡言東昏政亂  
武帝起義平九江姑熟大破朱雀伐罪弔人也第九漢曲將進酒  
改爲石首局言義師平京城仍廢昏定大事也第十漢曲有所思  
改爲期運集言武帝應籙受禪德盛化遠也十一漢曲芳樹改爲  
於穆言大梁闡運君臣和樂休祚方遠也十二漢曲上邪改爲惟  
大梁言梁德廣運仁化洽也天監七年將有事太廟詔曰禮云齊  
日不樂今親奉始出宮振作鼓吹外可詳議八座丞郎參議請與  
駕始出鼓吹從而不作還宮如常儀帝從之遂以定制初武帝之  
在雍鎮有童謠云襄陽白銅蹄反縛楊州兒識者言白銅謂馬也  
白金色也及義師之興實以鐵騎楊州之士皆面縛果如謠言故  
卽位之後更造新聲帝自爲之詞三曲又令沈約爲三曲以被絃



管帝既篤敬佛法又制善哉大樂大歡天道仙道神王龍王滅過  
惡除愛水斷苦轉等十篇名爲正樂皆述佛法又有法樂童子伎  
童子倚歌梵唄設無遮大會則爲之陳初武帝詔求宋齊故事太  
常卿周弘讓奏曰齊氏承宋咸用元徽舊式宗祀朝饗奏樂俱同  
唯北郊之禮頗有增蓋皇帝入壇門奏永至飲福酒奏嘉祥太尉  
亞獻奏凱容埋牲奏隸幽帝還便殿奏休成衆官並出奏肅成此  
乃元徽所闕永明六年之所加也唯送神之樂宋孝建二年秋起  
居注云奏肆夏永明中改奏昭夏帝遂依之是並用梁樂唯改七  
室舞辭今列之云

皇祖步兵府君神室奏凱容舞辭

於赫皇祖 宮牆高疑 邁彼厥初 成茲峻極 緜樂簡簡

闕寢翼翼 裸饗若存 惟靈靡測

皇祖正員府君神室奏凱容舞辭

昭哉上德 浚彼洪源 道光前訓 慶流後昆 神猷緬邈

清廟斯存 以享以祀 惟祖惟尊

皇祖懷安府君神室奏凱容舞辭

選辰崇饗 飾禮嚴敬 靡愛牲牢 兼馨菜盛 明明列祖

龍光遠映 肇我王風 形斯舞詠

皇高祖安成府君神室奏凱容舞辭

道遙積慶 德遠昌基 永言祖武 致享從思 九章停列

八舞廻輝 靈其降止 百福來綏

皇曾祖太常府君神室奏凱容舞辭

肇迹帝基 義標鴻篆 恭惟載德 瓊源方闡 享薦三清

筵陳四璉 增我堂構 式敷帝典



皇祖景皇帝神室奏景德凱容舞辭

皇祖執德 長發其祥 顯仁藏用 懷道韜光 寧斯闕寢

合此蕭鄴 永昭貽厥 還符剪商

皇考高祖武皇帝神室奏武德舞辭

烝哉聖祖 撫運升離 道周經緯 功格玄祇 方軒邁扈

北舜陵媯 緝熙是詠 欽明在斯 雲雷邁屯 圖南共舉

大定揚越 震威衝楚 四輿宅心 九疇還叙 景星出翼

非雲入呂 德暢容辭 慶昭羽綴 於穆清廟 載揚徽烈

嘉玉既陳 豐盛斯潔 是將是享 鴻猷無絕

天嘉元年文帝始定圓丘明堂及宗廟樂都官尚書到仲舉權奏

衆官入出皆奏肅成牲入出奏引犧上毛血奏嘉薦迎送神奏昭

夏皇帝入壇奏永至皇帝升陛奏登歌皇帝初獻及太尉亞獻光

祿勳終獻並奏宣烈皇帝飲福酒奏嘉祚就燎位奏昭遠還便殿

奏休成至太建元年定三廟之樂採梁故事第一奏相和五引各

隨王月則先奏其鍾唯衆官入奏俊雅林鍾作太族參應之取其

臣道也鼓吹作皇帝出閣奏皇雅黃鍾作太族夾鍾姑洗大呂皆

應之鼓吹作皇太子入至十字陛奏胤雅太族作南呂參應之取

其二月少陽也皇帝延王公登奏寅雅夷則作夾鍾應之取其月

法也皇帝入宇變服奏皇雅黃鍾作林鍾參應之鼓吹作皇帝出

宇及升座皆奏皇雅並如變服之作上壽酒奏介雅太族作南呂

參應之取其陽氣盛長萬物輻湊也食舉奏需雅蕤賓作大呂參

應之取火王於禮所謂食我以禮也撤饌奏雍雅無射作中呂參

應之取其津潤已竭也武舞奏大壯夷則作夾鍾參應之七月金

始王取其堅斷也鼓吹引而去來文舞奏大觀姑洗作應鍾參應



之三月萬物必榮取其布惠者也鼓吹引而去來衆官出奏俊雅  
麤質作林鍾夷則南呂無射應鍾太簇參應之鼓吹作皇帝起奏  
皇雅黃鍾作林鍾夷則南呂無射參應之鼓吹作祠用朱曲宴准  
梁樂益取人神不雜也制曰可五年詔尚書左丞劉平儀曹郎張  
崔定南北郊及明堂儀注改天嘉中所用齊樂盡以韶爲各工就  
位定協律校尉舉麾太樂令跪贊云奏懋韶之樂降神奏通韶牲  
入出奏絜韶帝入壇及還便殿奏穆韶帝初再拜舞七德工執干  
楯曲終復綬出就懸東繼舞九序工執羽籥獻爵於天神及太祖  
之座奏登歌帝飲福酒奏嘉韶就聖燎奏報韶至六年十一月侍  
中尚書左僕射建昌侯徐陵儀曹郎中沈罕奏來年元會儀注稱  
舍人蔡景歷奉敕先會一日太樂展宮懸高絙五案於殿庭客入  
奏相和五引帝出黃門侍郎舉麾於殿上掌故應之舉於階下奏

康韶之樂韶延王公登奏變韶奉珪璧訖初引下殿奏亦如之帝  
興入便殿奏穆韶更衣又出奏亦如之帝舉酒奏絜韶進膳奏侑  
韶帝御茶果太常丞跪請進舞七德繼之九序其鼓吹雜伎取晉  
宋之舊徵更附益舊元會有黃龍變文鹿師子之類太建初定制  
皆除之至是蔡景歷奏悉復設焉其制鼓吹一部十六人則簫十  
三人笳二人鼓一人東宮一部降三人簫減二人笳減一人諸王  
一部又降一人減簫一庶姓一部又降一人復減簫一及後主嗣  
位耽荒於酒視朝之外多在宴筵九重聲樂遣宮女習北方簫鼓  
謂之代北酒酣則奏之又於清樂中造黃鸝留及玉樹後庭花金  
釵兩臂垂等曲與幸臣等製其歌詞綺豔相高極於輕薄男女唱  
和其音甚哀



西川中興

隋書卷十四

志第九

音樂中

太尉楊州都督監脩國史主書趙國公臣長孫無忌等奉救撰

西川中興

齊神武霸跡肇創遷都于鄴猶曰人臣故咸遵魏典及文宣初禪  
 尚未改舊章宮懸各設十二罇鍾於其辰位四面並設編鍾磬各  
 一龔簾合二十架設建鼓於四隅郊廟朝會同用之其後將有創  
 革尚樂典御祖珽自言舊在洛下曉知舊樂上書曰魏氏來自雲  
 朔肇有諸華樂操土風未移其俗至道武帝皇始元年破慕容寶  
 於中山獲晉樂器不知采用皆委棄之天興初吏部郎鄧彥海奏  
 上廟樂創制宮懸而鍾管不備樂章既闕雜以鞞邏迴歌初用八  
 佾作皇始之舞至太武帝平河西得沮渠蒙遜之伎賓嘉大禮皆  
 雜用焉此聲所興蓋符堅之末呂光出平西域得胡戎之樂因又

西川中興



改變雜以秦聲所謂秦漢樂也至永熙中錄尚書長孫承業共臣  
先人太常卿瑩等斟酌繕修戎華兼採至於鍾律煥然大備自古  
相襲損益可知今之創制請以為准珽因采魏安豐王延明及信  
都芳等所著樂說而定正聲始具宮懸之器仍雜西涼之曲樂名  
廣成而舞不立號所謂洛陽舊樂者也武成之時始定四郊宗廟  
三朝之樂羣臣入出奏肆夏牲入出薦毛血並奏昭夏迎送神及  
皇初獻禮五方上帝並奏高明之樂為覆燾之舞皇帝入壇門  
及升壇飲福酒就燎位還便殿並奏皇夏以高祖配饗奏武德之  
樂為昭烈之舞裸地奏登歌其四時祭廟及禘祫皇六世祖司空  
五世祖吏部尚書高祖秦州刺史曾祖太尉武貞公祖文穆皇帝  
諸神室並奏始基之樂為恢祚之舞高祖神武皇帝神室奏武德  
之樂為昭烈之舞文襄皇帝神室奏文德之樂為宣政之舞顯祖

文宣皇帝神室奏文正之樂為光大之舞肅宗孝昭皇帝神室奏  
文明之樂為休德之舞其入出之儀同四郊之禮今列其辭云  
大禘園丘及北郊歌辭

夕牲羣臣入門奏肆夏樂辭

肇應靈序 奄宇黎人 乃朝萬國 爰徵百神 祇展方望

幽顯咸臻 禮崇聲協 贊列珪陳 翼差鱗次 端笏垂紳

來趨動色 式贊天人

通神奏高明樂辭 登歌辭同

惟神監矣 北郊云惟祇監矣 皇靈肅止 圓璧展事 北郊云方琮展事 成文卽始 北郊云卽陰成理

士備八能 樂合六變 北郊云樂合六變 風濛伊雅 光華襲薦 宸衛騰景

靈駕霏烟 嚴壇生白 綺席凝玄

牲出入奏昭夏辭



剛柔設位 惟皇配之 言肅其禮 念暢在茲 飾牲舉獸

載歌且舞 既捨伊膺 致精靈府 物色惟典 齋沐加恭

宗族咸暨 罔不率徒

薦毛血奏昭夏辭卒臣出奏肆夏進熟羣臣入奏肆夏辭同初入

展禮上月 肅事應時 繭栗為用 交暢有期 弓矢斯發

龕簟將事 圓神致祀北郊云方祇致祀 率由先志 和以鑾刀

臭以血膋 至哉敬矣 厥義孔高

進熟皇帝入門奏皇夏辭

帝敬昭宣 皇誠肅致 玉帛齊軌 屏攝咸次 三垓上列北郊

云重垓上列 四陛旁升北郊云分陛旁升 龍陳萬騎 鳳動千乘 神儀天譔

睟容離曜 金根停軫 奉光先導

皇帝升丘奏皇夏辭增工登歌辭同

紫壇雲暎北郊云層壇雲暎 紺幄霞褰北郊云嚴幄霞褰 我其陟止 載致其虔

百靈竦聽 萬國咸仰 人神咫尺 玄應勝饗

皇帝初獻奏高明樂辭

上下眷 旁午從 爵以質 獻以恭 咸斯暢 樂惟雍

孝敬闡 臨萬邦

皇帝奠爵訖奏高明樂覆燾之舞辭

自天子之 會昌神道 丘陵肅事北郊云方澤祇事 克光天保

九關洞開 百靈環列 八樽呈備 五聲投節

皇帝獻太祖配饗神座奏武德之樂昭烈之舞辭皇帝小退當昊天上帝神座前奏皇夏辭同上皇夏

配神登聖 王極尊靈 敬宣昭燭 咸達宵冥 禮弘化定

樂贊功成 穰穰介福 下被羣生

皇帝飲福酒奏皇夏之樂皇帝詣東陛還便坐又奏皇夏辭同初入門



皇心緬且感 吉蠲奉至誠 赫哉光盛德 乾《詔自靈

報福歸昌運 承祐播休明 風雲馳九域 龍蛟躍四溟

浮幕呈光氣 儷象燭華精 護武方知恥 韶夏僅同聲

送神降丘南陛奏高明樂辭皇志之望爵位又奏皇百壽同皇夏

獻享畢 懸侑周 神之駕 將上遊北郊云將下遊 超斗極北郊云超荒極

絕河流北郊云懸崑丘 懷萬國 寧九州 欣帝道 心願留 市上下

荷皇休

紫壇既燎奏昭夏樂辭皇帝自望路還本位奏皇夏辭同上還夏

女黃覆載 元首照臨 合德致禮 有契其心 敬申事闋

絜誠云報 玉帛載升北郊云狂玉載 棧樸斯燎 寥廓幽曖 播以馨香

皇靈惟監 降福無疆

皇帝還便殿奏皇夏辭羣臣出奏肆夏辭同上肆夏祠感帝用圜丘辭

天大親嚴 匪敬伊孝 永言肆饗 宸明增耀 陽丘既暢北郊

云陰澤云暢 大典逾光 乃安斯息 欽若舊章 天廻地旋 鳴鑾引警

且萬且億 皇曆惟永

五郊迎氣樂辭

青帝降神奏高明樂辭

歲云獻 谷風歸 斗東指 雁北飛 電鞭激 雷車遽

虹旌靡 青龍馭 和氣洽 具物滋 飏降止 應帝期

赤帝降神奏高明樂辭

葵女司旦 中呂宣 朱精御節 離景延 根荻俊茂 温風發

柘火風水 應炎月 執衡長物 德孔昭 赤旂霞曳 會今朝

黃帝降神奏高明樂辭

居中而五運 乘衡畢四時 合養滋羣物 協德固皇基



嘽緩契王風 持載符君德 良辰動靈駕 承祀昌邦國  
白帝降神奏高明樂辭

風涼露降 馳景颺寒精 山川搖落 平秩在西成  
蓋藏成積 蒸人被嘉祉 從享來儀 鴻休溢千祀

黑帝降神奏高明樂辭

虹藏雉化 告寒 水壯地圻 年殫 日次月紀 方極

九州萬邦 獻力 叶光是紀 歲窮 微陽潛兆 方融

天子赫赫 明聖 享神降福 惟敬

祠五帝於明堂樂歌辭

先祀一日夕牲羣官入自門奏肆夏

國陽崇祀 嚴恭有聞 荒華胥暨 樂我大君 冕瑞有列

禽帛恭叙 羣后師師 威儀容與 執禮辨物 司樂考章

率由靡墜 休有烈光

太祝令迎神奏高明樂覆燾舞辭

祖德光 國圖昌 祇上帝 禮四方 闕紫宮 洞華闕

龍獸奮 風雲發 飛朱雀 從玄武 攜日月 帶雷雨

耀宇內 溢區中 眷帝道 感皇風 帝道康 皇風扇

粢盛列 椒糝薦 神且寧 會五精 歸福祿 幸閭亭

太祖配饗奏武德樂昭烈舞辭

我惟我祖 白天之命 道被歸仁 時屯啟聖 運鍾千祀

授手萬姓 夷兇掩虐 匡頽翼正 載經載營 庶土咸寧

九功以洽 七德兼盈 丹書入告 玄玉來呈 露甘泉白

雲郁河清 聲教咸往 舟車畢會 仁加有形 化洽無外

嚴親惟重 陟配惟大 既祐斯歌 率土攸賴



牲出入奏昭夏樂辭

孝饗不匱 精潔臨年 滌牢委溢 形色博牲 于以用之

言承歆祀 肅肅威儀 敢不敬止 載飾載省 惟牛惟羊

明神有察 保茲萬方

薦血毛奏昭夏辭 羣臣出奏肆夏進熟羣臣人奏肆夏同上肆夏辭

我將宗祀 夙獻厥誠 鞠躬如在 側聽無聲 薦色斯純

呈氣斯臭 有滌有濯 惟神其祐 五方來格 一人多祉

明德惟馨 於穆不已

進熟皇帝入門奏皇夏辭 皇帝升壇奏皇夏辭同

象乾上構 儀以下基 集靈崇祖 永言孝思 室陳簋豆

庭羅懸佾 夙夜畏威 保茲貞吉 舞貴其夜 歌重其升

降斯百祿 惟響惟應

皇帝初獻奏高明樂覆燾舞辭

度几筵 闢牖戶 禮上帝 感皇祖 酌惟絜 滌以清

薦心款 達神明

皇帝裸獻奏高明樂覆燾舞辭

帝精來降 應我明德 禮殫義展 流祉邦國 既受多祉

實資孝敬 祀竭其誠 荷天休命

皇帝飲福酒奏皇夏辭

恭祀洽 盛禮宣 英猷爛層景 廣澤同深泉

上靈鍾百福 羣神歸萬年 月軌成梯岫 日域盡浮川

瑞鳥飛玄扈 潛鱗躍翠璉 皇家膺寶曆 兩地復參天

太祝送神奏高明樂覆燾舞辭

青陽奏 發朱明 歌西皓 唱玄冥 大禮罄 廣樂成



神心懌 將遠征 飾龍駕 矯鳳旌 指闔闔 慙層城  
出温谷 邁炎庭 跨西汜 過北溟 忽萬億 耀光精  
北電驚 與雷行 嗟皇道 懷萬靈 固王業 震天聲

皇帝還便殿奏皇夏辭

文物備矣 聲明有章 登薦唯肅 禮邈前王 鬯齊云終  
折旋告罄 穆穆旒冕 蘊誠畢敬 屯衛按部 鑿蹕廻途  
暨留紫殿 將及清都

享廟樂辭

先祀一日夕牲羣臣入奏肆夏辭

霜淒雨暢 烝哉帝心 有敬其祀 肅事惟歆 昭昭車服  
濟濟衣簪 鞠躬貢酎 馨折奉琛 差以五列 和以八音  
式祇王度 如玉如金

迎神奏高明登歌樂辭

日卜惟吉 辰擇其良 奕奕清廟 黼黻周張 大呂為角  
應鍾為羽 路鼗陰竹 德歌昭舞 祀事孔明 百神允穆  
神心乃顧 保茲介福

牲出入奏昭夏樂辭

大祀云事 獻奠有儀 既歌既展 贊顧迎犧 執從伊竦  
芻飾惟慄 俟用於庭 將升於室 且握且駢 以致其誠

惠我貽頌 降祉千齡

薦血毛奏昭夏辭

恂彼遐慨 悠然永思 留連七享 纏綿四時 神升魄沈  
靡聞靡見 陰陽載俟 臭聲兼薦 祖考其鑒 言萃主休  
降神敷錫 百福是由



進熟皇帝入北門奏皇夏樂辭

齊居巖殿 夙駕層闈 車輅垂彩 旒袞騰輝 聳誠載仰  
翹心有慕 洞洞自形 斤斤表步 闕宮有邃 神道依稀  
孝心緬邈 爰屬爰依

太祝裸地奏登歌樂辭

皇帝詣東階奏皇夏樂辭又奏皇夏樂辭同

太室宵宵 神居宿設 鬱鬱惟芬 珪璋惟繫 筴學應時  
龍蒲伐用 藉茅無咎 福祿攸降 端感會享 儼思修禮  
齊齊忽忽 俄俄濟濟

皇帝升殿殿上作登歌樂辭

我祠我祖 永惟厥先 炎農肇聖 靈祉蟬聯 霸圖中造  
帝業方宣 道昌基構 撫運承天 奄家六合 爰光八埏  
尊神致禮 孝思惟纏 寒來暑反 惕薦在年 匪敬伊慕

備物不愆 設簾設業 鞀鼓填填 辟公在位 有容伊處

登歌啟佾 下管應懸 厥容無爽 幽明肅然 誠市厚典

和達穹玄 既調風雨 載協山川 周庭有列 湯孫永延

教聲惟被 邁後光前

皇帝初獻皇祖司空公神室奏始基樂恢祚舞辭

克明克俊 祖武惟昌 業弘營土 聲被海方 有流厥德

終耀其光 明神幽贊 景祚攸長

皇帝初獻皇祖吏部尚書神室奏始基樂恢祚舞辭

顯允盛德 隆我前構 瑤源彌瀉 瓊根愈秀 誕惟有族

丕緒克茂 大業崇新 洪基增舊

皇帝初獻皇祖秦州使君神室奏始基樂恢祚舞辭

祖德丕顯 明詰知機 豹變東國 鵠起西歸 禮申官次



命改朝衣 敬思孝享 多福無違

皇帝獻太祖太尉武貞公神室奏始基樂恢祚舞辭

兆靈有業 潛德無聲 韜光戢耀 貫幽洞冥 道弘舒卷

施博藏行 緬追歲事 夜遠不寧

皇帝獻皇祖文穆皇帝神室奏始基樂恢祚舞辭

皇皇祖德 穆穆其風 語嘿自巳 明獻在躬 荷天之錫

聖表克隆 高山作矣 寶祚其崇 離光旦旦 載煥載融

感薦惟永 神保無窮

皇帝獻高祖神武皇帝神室奏武德樂昭烈舞辭

天造草昧 時難糾紛 孰拯斯溺 靡救其焚 大人利見

緯武經文 顧指惟極 吐吸風雲 開天闢地 峻岳夷海

冥上掩迹 上德不宰 神心有應 龍化無待 義征九服

仁兵告凱 上平下成 靡或不寧 匪王伊帝 偶極崇靈

享親則孝 絜祀惟誠 禮備樂序 肅贊神明 卜筮無異

皇帝獻文襄皇帝神室奏文德樂宣政舞辭

聖武丕基 獻文顯統 眇哉神啟 鬱矣天縱 道則人弘

德云邁種 昭冥成叙 崇深畢綜 自中徂外 經朝庇野

政反淪風 威還缺雅 旁作穆穆 格于上下 維享維宗

來鑒來假

皇帝獻顯祖文宣皇帝奏文正樂光大舞辭

玄曆已謝 蒼靈告期 圖璽有屬 揖讓惟時 龍升獸變

弘我帝基 對揚穹昊 寔啟雍熙 欽若皇猷 永懷王度

欣賞斯穆 威刑允措 軌物俱宣 憲章咸布 俗無邪指

下歸正路 茫茫九域 振以乾綱 混通華裔 配括天攘



作禮視德 列樂傳響 薦祀惟虔 衣冠載仰

皇帝還東壁飲福酒奏皇夏樂辭

孝心翼翼 率禮兢兢 時洗時薦 或降或升 在堂在戶

載湛載凝 多品斯奠 備物攸膺 蘭芬敬挹 玉俎恭承

受祭之祐 如彼岡陵

送神奏高明樂辭

仰棖栴 慕衣冠 禮云罄 祀將闌 神之駕 紛奕奕

乘白雲 無不適 窮昭域 極幽塗 歸帝祉 眷皇都

皇帝詣便殿奏皇夏樂辭

禮行斯畢 樂奏以終 受嘏先退 載暢其衷 鑾軒循轍

麾旌復路 光景徘徊 絃歌顧慕 靈之相矣 有錫無疆

國圖日鏡 家曆天長

元會大饗協律不得 升陛黃門舉麾於殿上今列其歌辭云

賓入門四箱奏肆夏樂辭

昊蒼眷命 興王統天 業高帝始 道邈皇先 禮成化穆

樂合風宣 賓朝荒夏 揚對穹玄

皇帝出閣奏皇夏樂辭

夏正肇旦 周禮克庭 具僚在位 俛伏無聲 大君穆穆

宸儀動睟 日煦天廻 萬靈胥萃

皇帝當展羣臣奉賀奏皇夏樂辭

天子南面 乾覆離明 三千咸列 萬國填并 猶從禹會

如次湯庭 奉茲一德 上下和平

皇帝入宁變服黃鍾太簇二箱奏皇夏樂辭

我應天曆 四海為家 協同內外 混一戎華 鶴蓋龍馬



風乘雲車 夏章夷服 其會如麻 九賓有儀 八音有節  
肅肅於位 飲和在列 四序氤氳 三光昭晰 君哉大矣

軒唐比轍

皇帝變服移幄坐於西箱帝出升御坐姑洗奏皇夏辭

皇運應錄 廓定區寓 受終以文 構業以武 堯昔命舜

舜亦命禹 大人叙歷 重規杳矩 欽明在上 昭納八寅

從靈體極 誕聖窮神 化生羣品 陶育蒸人 展禮肆樂

協此元春

王公奠璧奏肆夏辭

萬方咸暨 三揖以申 垂旒馮玉 五瑞交陳 拜稽有章

升降有節 聖皇負扆 虞唐比烈

上壽黃鍾箱奏上壽曲辭

仰三光 奏萬壽 人皇御六氣 天地同長久

皇太子入至坐位酒至御殿上奏登歌辭

大齊統曆 道化光明 馬圖呈寶 龜錄告靈 百蠻非衆

八荒非逃 同作堯人 俱包禹迹

天覆地載 成以四時 惟星是則 比大於茲 羣星拱極

衆川赴海 萬寓駿奔 一朝咸在

齊之以禮 相趨帝庭 應規蹈矩 玉色金聲 動之以樂

和風四布 龍申鳳舞 鸞歌麟步

食至御前奏食舉樂辭

三端正啟 萬方觀禮 具物克庭 二儀合體 百華照曉

千門洞晨 或華或喬 奉贄惟新 悠悠亘六合 負負莫不臣

仰施如雨 晞和猶春 風化表笙鏞 歌謳被琴瑟 誰言文軌異



今朝混爲一其

彤庭爛景 丹陛流光 懷黃縮白 鶴鷺成行 文贊百揆

武鎮四方 折衝鼓雷電 獻替協陰陽 大矣哉 道邁上皇

陋五帝 狹三王 窮禮物 該樂章 序冠帶 垂衣裳其二

天壤和 家國穆 悠悠萬類 咸孕育 契冥化 侔大造

靈效珍 神歸寶 興雲氣 飛龍蒼 麟一角 鳳五光

朱雀降 黃玉表 九尾馴 三足擾 化之定 至矣哉

瑞感德 四方來其三 求賢振滯 棄珠玉 衣不靡 宮以卑

當陽端黑 垂拱無爲 云云萬有 其樂不訾其四

嗟此舉時 逢至道 肖形成自持 賦命無傷天 行氣進皇輿

遊龍服帝阜 聖王寧區宇 乾坤永相保其五

牧野征 鳴條戰 大齊家萬國 拱揖應終禪 與王廓清

大君臨赤縣 高居深視 當宸正殿 旦暮之期 今之見

兩儀分 牧以君 陶有象 化無垠 大齊德 邈誰羣

超鳳火 冠龍雲 露以絜 風以薰 榮光至 氣氤氳其七

神化遠 人靈協 寒暑調 風雨變 披泥檢 受圖謀

圖謀啟 期運昌 分四序 綴三光 延寶祚 眇無疆其八

惟皇道 升平日 河水清 海不溢 雲千呂 風入律

驅黔首 入仁壽 與天高 並地厚其九 岱山高 配林壯

刑以厝 頌聲揚 皇情邈 眷汾襄 刊金闕 奠玉龜其十

亭亭聳 云云望 施葳蕤 駕駸駸 文舞將作先設階步辭

我后降德 肇峻皇基 搖鈴大號 振鐸命期 雲行雨洽



天臨地持 茫茫區宇 萬代一時 文來武肅 成定於茲  
象容則舞 歌德音詩 鏘鏘金石 列列匏絲 鳳儀龍至  
樂我雍熙

文舞辭

皇天有命 歸我大齊 受茲華玉 爰錫玄珪 奄家環海  
實子蒸黎 圖開寶匣 檢封芝泥 無思不順 自東徂西  
教南暨朔 罔敢或攜 比日之明 如天之大 神化斯洽  
率土無外 眇眇舟車 華戎畢會 祠我春秋 服我冠帶  
儀協震象 樂均天籟 蹈武在庭 其容藹藹

武舞將作先設階步辭

大齊統曆 天鑿孔昭 金人降沘 火鳳來巢 眇均虞德  
于戚降苗 風沙攻王 歸我軒朝 禮符揖讓 樂契咸韶

蹈揚惟序 律度時調

武舞辭

天眷橫流 宅心玄聖 祖功宗德 重光襲映 我皇恭已  
誕膺靈命 宇外斯燭 域中咸鏡 悠悠率二 時惟保定  
微微動植 莫違其性 仁豐庶物 施洽羣生 海寧洛變  
契此休明 雅宣茂烈 頌紀英聲 鏗鏗鍾鼓 掩抑簫笙  
歌之不足 舞以禮成 鏘矣王度 緬邁千齡

皇帝入鍾鼓奏皇夏辭

禮終三爵 樂奏九成 允也天子 穹壤和平 載色載笑  
反寢宴息 一人有祉 百神奉職

鼓吹二十曲皆改古名以叙功德第一漢朱鷺改名水德謝言魏  
謝齊典也第二漢思悲翁改名出山東言神武帝戰廣阿創大業



破命朱兆也第三漢艾如張改名戰韓陵言神武滅四胡定京洛  
遠近賓服也第四漢上之回改名殄關隴言神武遣侯莫陳悅誅  
賀拔岳定關隴平河外漠北欵秦中附也第五漢擁離改名滅山  
胡言神武屠劉蠡升高車懷殊俗蠕蠕來向化也第六漢戰城南  
改名立武定言神武立魏王天下既安而能遷於鄴也第七漢坐  
山高改名戰芒山言神武斬周十萬之衆其軍將脫身走免也第  
八漢上陵改名禽蕭明言梁遣兄子貞陽侯來寇彭宋文襄帝遣  
太尉清河王岳一戰禽殄俘馘萬計也第九漢將進酒改名破侯  
景言文襄遣清河王岳擢殄侯景克復河南也第十漢君馬黃改  
名定汝穎言文襄遣清河王岳禽周大將軍王思政於長葛汝穎  
悉平也第十一漢芳樹改名克淮南言文襄遣清河王岳南剪梁  
國獲其司徒陸法和克壽春合肥鍾離淮陰盡取江北之地也第

十二漢有所思改名嗣丕基言文宣帝統續大業也第十三漢稚  
子班改名聖道洽言文宣克隆堂構無思不服也第十四漢聖人  
出改名受魏禪言文宣應天順人也第十五漢上邪改名乎瀚海  
言蠕蠕盡部落入寇武州之塞而文宣命將出征平殄北荒滅其  
國也第十六漢臨高臺改名服江南言文宣道洽無外梁主蕭繹  
來附化也第十七漢遠如期改名刑罰中言孝昭帝舉直措枉獄  
訟無怨也第十八漢石留行改名遠夷至言時主化霑海外西夷  
諸國遣使朝貢也第十九漢務成改名嘉瑞臻言時主應期河清  
龍見符瑞總至也第二十漢玄雲改名成禮樂言時主功成化洽  
制禮作樂也古又有黃雀鈞竿二曲略而不用並議定其名被於  
鼓吹諸州鎮戍各給鼓吹樂人多少各以大小等級爲差諸王爲州  
皆給赤鼓赤角皇子則增給吳鼓長鳴角上州刺史皆給青鼓青



角中州已下及諸鎮戍皆給黑鼓黑角樂器皆有衣並同鼓色  
雜樂有西涼鞞舞清樂龜茲等然吹笛彈琵琶五絃及歌舞之伎  
自文襄以來皆所愛好至河清以後傳習尤盛後主唯賞胡戎樂  
耽愛無已於是繁手淫聲爭新哀怨故曹妙達安未弱安馬駒之  
徒至有封王開府者遂服簪纓而爲伶人之事後主亦自能度曲  
親執樂器悅翫無倦倚絃而歌別採新聲爲無愁曲音韻窈窕極  
於哀思使胡兒闡官之輩齊唱和之曲終樂闋莫不殞涕雖行幸  
道路或時馬上奏之樂往哀來竟以亡國  
周太祖迎魏武入關樂聲皆闕恭帝元年平荊州大獲梁氏樂器  
以屬有司及建六官乃詔曰六樂尚矣其聲歌之節舞蹈之容寂  
寥已絕不可得而詳也但方行古人之事可不本於茲乎自宜依  
准制其歌舞祀五帝日月星辰於是有所詳定郊廟祀五帝日月

星辰用黃帝樂歌大呂舞雲門祭九州社稷水旱雩祭用唐堯樂  
歌應鍾舞太咸祀四望饗諸侯用虞舜樂歌南呂舞大韶祀四類  
幸辟雍用夏禹樂歌函鍾舞大夏祭山川用殷湯樂歌小呂舞大  
護享宗廟用周武王樂歌夾鍾舞大武皇帝出入奏皇夏賓出入  
奏肆夏牲出入奏昭夏蕃國客出入奏納夏有功臣出入奏章夏  
皇后進羞奏深夏宗室會聚奏族夏上酒宴樂奏陔夏諸侯相見  
奏鷲夏皇帝大射歌騶虞諸侯歌狸首大夫歌采蘋士歌采芣雖  
著其文竟未之行也及閔帝受禪若位日淺明帝踐阼雖革魏氏  
之樂而未臻雅正天和元年武帝初造山雲舞以備六代南北郊  
雩壇太廟禘祫俱用六舞南郊則大夏降神大護獻熟次作大武  
正德武德山雲之舞北郊則大護降神大夏獻熟次作大武正德  
武德山雲之舞雩壇以大武降神正德獻熟次作大夏大護武德



山雲之舞太廟祫禘則大武降神山雲獻熟次作正德大夏大護  
武德之舞時享太廟以山雲降神大夏獻熟次作武德之舞拜社  
以大護降神大武獻熟次作正德之舞五郊朝日以大夏降神大  
護獻熟神州夕月籍田以正德降神大護獻熟建德二年十月甲  
辰六代樂成奏於崇信殿羣臣咸觀其宮懸依梁三十六架朝會  
則皇帝出入奏皇夏皇太子出入奏肆夏王公出入奏鷺夏五等  
諸侯正日獻玉帛奏納夏宴族人奏族夏大會至尊執爵奏登歌  
十八曲食舉奏深夏舞六代大夏大護大武正德武德山雲之舞  
於是正定雅音為郊廟樂創造鍾律頗得其宜宣帝嗣位郊廟皆  
循用之無所改作今採其辭云

貞丘歌辭

降神奏昭夏

重陽禋祀 大報天 景午封壇 蕭且圜 孤竹之管 雲和絃  
神光未下 風肅然 王城七里 通天臺 紫微斜照 影徘徊  
連珠合璧 重光來 天策輓轉 鉤陳開

皇帝將入門奏皇夏

旌迴外壘 蹕靜郊門 千乘按轡 萬騎雲屯 藉茅无咎  
掃地惟尊 揖讓展禮 衡璜節步 星漢就列 風雲相顧  
取法於天 降其永祚

俎入奏昭夏

日至大禮 豐犧上辰 牲牢修牧 鹵栗毛純 俎豆斯立  
陶匏以陳 大報反命 居陽此日 六變鼓鐘 三和琴瑟  
俎奇豆偶 惟誠惟質

奠玉帛奏昭夏



員玉已奠 蒼幣斯陳 瑞形成象 璧氣含春 禮從天數

智總員神 為祈為祀 至敬咸遵

皇帝升壇奏皇夏

七星是仰 八陛有憑 就陽之位 如日之升 思虔肅肅

施敬繩繩 祝史陳信 玄象斯格 惟類之典 惟靈之澤

幽顯對揚 人神咫尺

皇帝初獻作雲門之舞

獻以誠 鬱以清 山壘舉 沈齊傾 惟尚饗 洽皇情

降景福 通神明

皇帝初獻配帝作雲門之舞

長丘遠歷 大電遙源 弓藏高隴 鼎沒寒門 人生于祖

物本於天 尊神配德 迄用康年

皇帝初獻及獻配帝畢奏登歌

歲之祥 國之陽 蒼靈敬 翠雲長 象為飾 龍為章

乘長日 坏蟄戶 列雲漢 迎風雨 六呂歌 雲門舞

省滌濯 奠牲牲 鬱金酒 鳳凰樽 迴天捲 顧中原

皇帝飲福酒奏皇夏

國命在禮 君命在天 陳誠惟肅 飲福惟虔 洽斯百禮

福以千年 鈞陳掩映 天駟徘徊 彫禾飾宇 翠羽承壘

受斯茂祉 從天之來

撤奠奏雍樂

禮將畢 樂將闌 迴日轡 動天關 翠鳳搖 和鑿鑿

五雲飛 三步上 風為馭 雷為車 無轍迹 有烟霞

暢皇情 休靈命 雨留甘 雲餘慶



帝就望燎位奏皇夏

六典聯事 九司咸則 率由舊章 於焉允塞 掌禮移次  
燔柴在焉 烟升玉帛 氣歛牲牲 休氣馨香 骨芳昭晰  
翼翼虔心 明明上徹

帝還便座奏皇夏

玉帛禮畢 人神事分 嚴承乃睠 瞻仰迴雲 輦路千門  
王城九軌 式道移候 司方迴指 得一惟清 於萬斯寧  
受茲景命 于天告成

方澤歌辭

降神奏昭夏

報功陰澤 展禮玄郊 平琮鎮瑞 方鼎升庖 調歌絲竹  
縮酒江茅 聲舒鐘鼓 器質昭匏 列耀秀華 疑芳都荔

川澤茂祉

丘陵容衛

雲飾山鼎

蘭浮汎齊

日至之禮

歆茲大祭

奠玉奏昭夏

曰若厚載

欽明方澤

敢以敬恭

陳之玉帛

德包含養

功藏靈迹

斯箱既千

子孫則百

初獻奏登歌辭

舞詞同員丘

質明孝敬

求陰順陽

壇有四陞

琮為八方

牲牲蕩滌

蕭合馨香

和鑿戾止

振鷺來翔

威儀簡簡

鐘鼓喤喤

聲和孤竹

韻入空桑

封中雲氣

坎上神光

下元之主

功深蓋藏

望坎位奏皇夏

司筵撤席

掌禮移次

迴顧封壇

恭臨坎位

瘞玉埋俎



藏芬歛氣 是曰就幽 成斯地意  
祀五帝歌辭

奠玉帛奏皇夏辭

嘉玉惟芳 嘉幣惟量 成形依禮 稟色隨方 神班有次  
歲禮惟常 威儀抑抑 率由舊章

初獻奏皇夏

惟令之月 惟嘉之辰 司壇宿設 掌史誠陳 敢用明禮  
言功上神 鈎陳旦闢 闔闔朝分 旒垂象冕 樂奏山雲

將迴霆策 蹙轉天文 五運周環 四時代序 鱗次玉帛

循迴樽俎 神其降之 介福斯許

皇帝初獻青帝奏雲門舞

甲在日 鳥中星 禮東后 奠倉靈 樹春旗 命青史

候雁還 東風起 歌木德 舞震宮 泗濱石 龍門桐

孟之月 陽之天 億斯慶 兆斯年

皇帝初獻配帝奏舞

帝出於震 蒼德於神 其明在日 其位居春 勞以定國  
功以施人 言從配祀 近取諸身

皇帝初獻赤帝奏雲門舞

招搖指午 對南宮 日月相會 實沈中 離光布政 動溫風  
純陽之月 樂炎精 赤雀丹書 飛送迎 朱絃絳鼓 磬虔誠

萬物含養 各長生

皇帝獻配帝奏舞

以炎為政 以火為宮 位司南陸 享配離壇 三和實俎  
百味浮蘭 神其茂豫 天步艱難



皇帝初獻黃帝奏雲門舞

三光儀表正 四氣風雲同 戊巳行初曆 黃鍾始變宮

平琮禮內鎮 陰管奏司中 齋壇芝曄曄 清野桂馮馮

夕牢芬六鼎 安歌韻八風 神光乃超忽 佳氣恒葱蔥

皇帝初獻配帝舞

四時成一德 五氣或同論 猶吹鳳凰管 尚對梧桐園

器圖居上厚 位總配神尊 始知今奏樂 還用我雲門

皇帝初獻白帝奏雲門舞

肅靈兌景 承配秋壇 雲高火落 露白蟬寒 帝律登年

金精行令 瑞獸霜輝 祥禽雪映 司藏肅殺 萬保咸宜

厥田上上 收功在斯

皇帝初獻配帝奏舞

金行秋令 白帝朱宣 司正五雉 歌庸九川 執文之德

對越彼天 介以福祉 君子萬年

皇帝初獻黑帝奏雲門舞

北辰為政玄壇 北陸之祀真官 宿設玄圭浴蘭

坎德陰風御寒 次律將建窮紀 微陽欲動細泉

管猶調於陰竹 聲未入於春弦 待歸餘於迭曆

方履慶於斯年

皇帝初獻配帝奏舞

地始圻虹始藏 服玄玉居玄堂 沐蕙氣浴蘭湯

匏器潔水泉香 陟配彼福無疆 君欣欣此樂康

宗廟歌辭

皇帝入廟門奏皇夏



肅肅清廟 巖巖寢門 欽器防滿 金人戒言 應棟懸鼓  
崇牙樹羽 階變升歌 庭紛象舞 閑安象設 緝熙清奠  
春鮪初登 新萍先薦 儼然入室 儼乎其位 悽愴履之  
非寒之謂

降神奏昭夏

永惟祖武 潛慶靈長 龍圖革命 鳳曆歸昌 功移上塲  
德耀中陽 清廟肅肅 猛虞煌煌 曲高大夏 聲和盛唐  
牲牷蕩滌 蕭合馨香 和鑿戾止 振鷺來翔 永敷萬國  
是則四方

組入皇帝升階奏皇夏

年祥辯日 上協龜言 奉耐承列 來庭駿奔 彫禾飾學  
翠羽承樽 敬殫如此 恭惟執燔

皇帝獻皇高祖奏皇夏

慶緒千重秀 鴻源萬里長 無時猶戢翼 有道故韜光  
盛德必有後 仁義終克昌 明星初肇慶 大電久呈祥

皇帝獻皇曾祖德皇帝奏皇夏

克昌光上烈 基聖穆西藩 崇仁高涉渭 積德被居原  
帝圖張往迹 王業茂前尊 重芬德陽廟 疊慶壽陵園

百靈光祖武 千年福孝孫

皇帝獻皇祖太祖文皇帝奏皇夏

雄圖屬天造 宏略遇羣飛 風雲猶聽命 龍躍遂乘機  
百二當天險 三分拒樂推 函谷風塵散 河陽氛霧晞  
濟弱淪風起 扶危頽運歸 地紐崩還正 天樞落更追  
原祠乍超忽 畢隴或綿微 終封三尺劔 長卷一戎衣



皇帝獻文宣皇太后奏皇夏

月靈興慶 沙祥發源 功參禹迹 德贊堯門 言容典禮  
禴狄徽章 儀形溫德 令問昭陽 日月不居 歲時晼晚  
瑞雲纏心 闕宮惟遠

皇帝獻閔皇帝奏皇夏

龍圖基代德 天步屬艱難 謳歌還受瑞 揖讓乃登壇  
升輿芒刺重 入位據關寒 卷舒雲汎濫 游揚日浸微  
出鄭終無反 居桐竟不歸 祀夏今惟舊 尊靈謚更追

皇帝獻明皇帝奏皇夏

帝水逢降君 窮桑屬惟政 丕哉馭帝錄 鬱矣當天命  
方定五雲官 先齊八風令 文昌氣似珠 太史河如鏡  
南宮學已開 東觀書還聚 文辭金石韻 毫翰風颯豎

清室桂馮馮

齊房芝

詡詡

寧思玉管笛

空見靈衣舞

皇帝獻高祖武皇帝奏皇夏

南河吐雲氣 北斗降星辰 百靈咸仰德 千年一聖人  
書成紫微動 律定鳳凰馴 六軍命西土 甲子陳東隣  
戎衣此一定 萬里更無塵 烟雲同五色 日月並重輪  
流沙既西靜 盤木又東臣 凱樂聞朱雁 鏡歌見白麟

今為六代祀

還得九疑賓

皇帝還東壁飲福酒奏皇夏

禮殫裸獻 樂極休成 長離前揆 宗祀文明 縮酌浮蘭  
澄壘合鬯 磬折禮容 旋回靈貺 受釐徹俎 飲福移樽  
惟光惟烈 文子文孫

皇帝還便坐奏皇夏



庭闕四始

筵終三薦

顧步階墀

徘徊餘奠

六龍矯首

七萃警途

鼓移行漏

風轉相鳥

翼翼從事

綿綿四時

惟神降嘏

永言保之

太祖輔魏之時高昌款附乃得其伎教習以備饗宴之禮及天和六年武帝罷掖庭四夷樂其後帝娉皇后於北狄得其所獲康國龜茲等樂更雜以高昌之舊並於大司樂習焉採用其聲被於鍾石取周官制以陳之

明帝武成二年正月朔旦會羣臣於紫極殿始用百戲武帝保定元年詔罷之及宣帝卽位而廣召雜伎增修百戲魚龍漫衍之伎帝陳殿前累日繼夜不知休息好令城市少年有容貌者婦人服而歌舞相隨引入後庭與容言幸德戲樂過度遊幸無節焉武帝以梁鼓吹熊羆十二案每元正大會列於懸間與正樂合奏宣帝

時革前代鼓吹制爲十五曲第一改漢朱鷺爲玄精季言魏道陵遲太祖肇開王業也第二改漢思悲翁爲征隴西言太祖起兵誅侯莫陳悅掃清隴右也第三改漢艾如張爲迎魏帝言武帝西幸太祖奉迎宅關中也第四改漢上之回爲平竇泰言太祖擁兵討秦悉禽斬也第五改漢擁離爲復長農言太祖攻復陝城關東震肅也第六改漢戰城南爲克沙苑言太祖俘斬齊十萬衆於沙苑破神武於河上斬其將高敖曹莫多婁貸文也第八改漢上陵爲平漢東言太祖命將平隨郡安陸俘馘萬計也第九改漢將酒爲爲取巴蜀言太祖遣軍平定蜀地也第十改漢有所思爲拔江陵言太祖命將禽蕭繹平南土也第十一改漢芳樹爲受魏禪言閔帝受終於魏君臨萬國也第十二改漢上邪爲宣重光言明帝入



承大統載隆皇道也第十三改漢君馬黃爲哲皇出言高祖以聖德繼天天下向風也第十四改漢稚子班爲平東夏言高祖親率六師破齊禽齊主於青州一舉而定山東也第十五改古聖人出爲禽明徹言陳將吳明徹侵軼徐部高祖遣將盡俘其衆也宣帝晨出夜還恒陳鼓吹嘗幸同州自應門至赤岸數十里間鼓樂俱作祈雨仲山還令京城士女於衢巷奏樂以迎之公私頓蔽以至於亡

高祖既受命定令宮懸四面各二虞通十二罇鍾爲二十虞虞各一人建鼓四人祝敔各一人歌琴瑟簫筑箏撈箏臥笙篪小琵琶四面各十人在編磬下笙等長笛橫笛簫篳篥篳篥四面各八人在編鍾下舞各八佾宮懸龔虞金五博山飾以旒蘇樹羽其樂器應漆者天地之神皆朱宗廟加五色漆畫天神懸內加雷鼓地祇

加靈鼓宗廟加路鼓登歌鍾一虞磬一虞各一人歌四人衰琴瑟簫笙竽橫笛篳篥各一人其漆畫及博山旒蘇樹羽與宮懸同登歌人介幘朱連裳烏皮履宮懸及下管人平巾幘朱連裳凱樂人武弁朱構衣履襪文隣進賢冠絳紗連裳帛內單阜領袖襪烏皮鞮左執籥右執翟二人執纛引前在舞人數外衣冠同舞人武弁朱構衣烏皮履三十二人執戈龍楯三十二人執戚龜二人執旂居前二人執鼗二人執鐸二人執曉二人執錔四人執弓矢四人執戈四人執戟四人執矛自旂已下夾引並在舞人數外衣冠同舞人

皇帝宮懸及登歌與前同應漆者皆五色漆畫懸內不設鼓皇太子軒懸去南面設二罇鍾於辰丑申三建鼓亦如之其登歌去兼歌者減二人其龔虞金三博山樂器漆者皆朱漆之其餘與



宮懸同

大鼓小鼓大駕鼓吹並朱漆畫大鼓加金鐻凱樂及節鼓飾以羽葆其長鳴中鳴橫吹皆五采衣幡緋掌畫交龍五采脚大角幡亦如之大鼓長鳴工人阜地苜文金鉦柎鼓小鼓中鳴吳橫吹工人青地苜文凱樂工人武弁朱襦衣橫吹緋地苜文並為帽袴褶大角工人平巾幘緋衫白布大口袴內宮鼓樂服色皆准此  
皇太子鏡及節鼓朱漆畫飾以羽葆餘鼓吹並朱漆大鼓小鼓無金鐻長鳴中鳴橫吹五采衣幡緋掌畫蹲獸五采脚大角幡亦如之大鼓長鳴橫吹工人紫帽緋衫袴金鉦柎鼓小鼓中鳴工人青帽青袴褶鏡吹工人武弁朱襦衣大角工人平巾幘緋衫白布大口袴

正一品鏡及節鼓朱漆畫飾以羽葆餘鼓吹並朱漆長鳴中鳴橫

吹五采衣幡緋掌畫蹲獸五采脚大角幡亦如之大鼓長鳴橫吹工人紫帽赤布袴褶金鉦柎鼓小鼓中鳴工人青帽青布袴褶鏡吹工人武弁朱襦衣大角工人平巾幘緋衫白布大口袴三品以上朱漆鏡飾以五采騶哄工人武弁朱襦衣餘同正一品四品鏡及工人衣服同三品餘鼓皆綠沈金鉦柎鼓大鼓工人青帽青布

袴褶

開皇二年齊黃門侍郎顏之推上言禮崩樂壞其來自久今太常雅樂並用胡聲請馮梁國舊事考尋古典高祖不從曰梁樂亡國之音奈何遣我用邪是時尚因周樂命工人齊樹提檢校樂府改換聲律蓋不能通俄而在國沛公鄭譯奏上請更修正於是詔大常卿牛弘國子祭酒辛彥之國子博士何妥等議正樂然淪謬既久音律多乖積年議不定高祖大怒曰我受天命七年樂府猶歌



前代功德耶命治書侍御史李諤引牛弘等下將罪之諤奏武王克殷至周公相成王始制禮樂斯事體大不可速成高祖意稍解又詔求知音之士集尚書參定音樂譯云考尋樂府鍾石律呂皆有宮商角徵羽變宮變徵之名七聲之內三聲乖應每恒求訪終莫能通先是周武帝時有龜茲人曰蘇祇婆從突厥皇后入國善胡琵琶聽其所奏一均之中間有七聲因而問之答云父在西域稱為知音代相傳習調有七種以其七調勘校七聲冥若合符一曰娑陁力華言平聲卽宮聲也二曰雞識華言長聲卽南呂聲也三曰沙識華言質直聲卽角聲也四曰沙侯加濫華言應聲卽變徵聲也五曰沙臘華言應和聲卽徵聲也六曰般贍華言五聲卽羽聲也七曰侯利蓬華言斛牛聲卽變宮聲也譯因習而彈之始得七聲之正然其就此七調又有五旦之名且作七調以華言譯

之旦者則謂均也其聲亦應黃鍾太簇林鍾南呂姑洗五均已外七律更無調聲譯遂因其所捨琵琶絃柱相飲爲均推演其聲更立七均合成十二以應十二律律有七音音立一調故成七調十二律合八十四調旋轉相交盡皆和合仍以其聲考校太樂所奏林鍾之宮應用林鍾爲宮乃用黃鍾爲宮應用南呂爲商乃用太簇爲商應用應鍾爲角乃取姑洗爲角故林鍾一宮七聲三聲並戾其十一宮七十七音例皆乖越莫有通者又以編懸有八因作八音之樂七音之外更立一聲謂之應聲譯因作書二十餘篇以明其旨至是譯以其書宣示朝廷并立議正之時邳國公世子蘇夔亦稱明樂駁譯曰韓詩外傳所載樂聲感人及月令所載五音所中並皆有五不言變宮變徵又春秋左氏所云七音六律以奉五聲准此而言每宮應立五調不聞更加變宮變徵二調爲七調



七調之作所出未詳譯答之曰周有七音之律漢書律曆志天地人及四時謂之七始黃鍾爲天始林鍾爲地始太簇爲人始是爲三始姑洗爲春蕤賓爲夏南呂爲秋應鍾爲冬是爲四時四時三始是以爲七今若不以二變爲調曲則是冬夏聲闕四時不備是故每宮須立七調衆從譯議譯又與夔俱云案今樂府黃鍾乃以林鍾爲調首失君臣之義清樂黃鍾宮以小呂爲變徵乖相生之道今請雅樂黃鍾宮以黃鍾爲調首清樂去小呂還用蕤賓爲變徵衆皆從之夔又與譯議欲累黍立分正定律呂時以音律久不通譯夔等一朝能爲之以爲樂聲可定而何妄舊以學聞雅爲高祖所信高祖素不悅學不知樂又恥已宿儒不逮譯等欲沮壞其事乃立議非十二律旋相爲宮曰經文雖道旋相爲宮恐是直言其理亦不通隨月用調是以古來不取若依鄭玄及司馬彪須

用六十律方得和韻今譯唯取黃鍾之正宮兼得七始之妙義非止金石諧韻亦乃篋篋不繁可以享百神可以合萬舞矣而又非其七調之義曰近代書記所載纓樂鼓琴吹笛之人多云三調三調之聲其來久矣請存三調而已時牛弘總知樂事弘不能精知音律又有識音人萬寶常修洛陽舊曲言幼學音律師於祖孝徵知其上代修調古樂周之壁翬殷之崇牙懸八用七盡依周禮備矣所謂正聲又近前漢之樂不可廢也是時競爲異議各立朋黨是非之理紛然淆亂或欲令各修造待成澤其善者而從之妄恐樂成善惡易見乃請高祖張樂試之遂先元曰黃鍾者以象人君之德及奏黃鍾之調高祖曰滔滔和雅甚與我心會爰因黃用黃鍾一宮不假餘律高祖大悅班賜爰等修樂者自是譯等議寢







