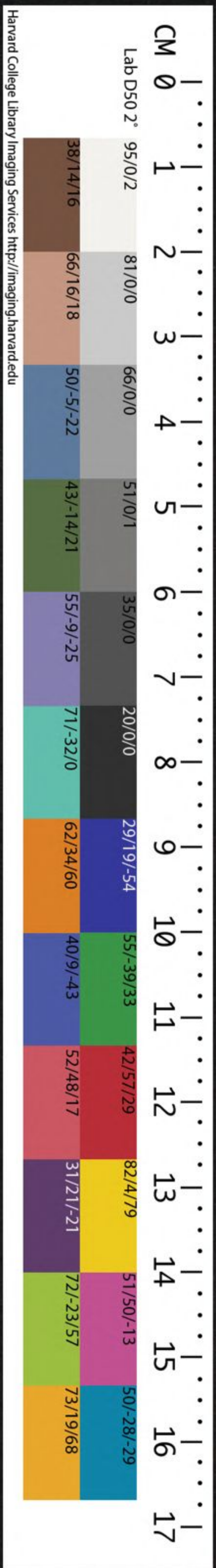


20

CHINESE - JAPANESE COLLECTION
HARVARD COLLEGE LIBRARY
DEPOSITED BY
HARVARD - YENCHING INSTITUTE
FEB 7 1935

T2700/2231



元史類編卷之四十二

仁和邵遠平戒山學 南沙席世昌 叻峇峇氏核刊

附載

高麗附耽羅 日本 安南 占城附暹羅 瓜哇 瑠求 緬

補遺 八百媳婦 西域 大理 吉利吉思

高麗屬禹冀州之地本周箕子封國尚書大傳云武王釋箕子之囚箕子不後

為夫餘別種曰朱蒙者居之始建國號高句驪因以高為氏其孫

莫來并夫餘裔孫位宮以魏正始三年八寇西安平遼東屬邑始見載

紀其國東西二千里南北千五百里東南跨大海西北度遼水接

營州而靺鞨在其北其國都曰平壤城即漢元菟郡隨山為鄂山

曰神嵩有水出靺鞨之白山者號鴨綠江而平壤在其東南因恃

為天塹後闢土益廣合古新羅百濟為一東南至六千里按百濟即後漢末夫

哈佛大學漢和
叻峇峇氏核刊

元史類編 卷四十二 高麗 附載

餘王尉仇之後初以百家濟海故名遼東有三韓曰馬韓以新羅為東州樂浪府號

東京百濟為金州金馬郡號南京平壤為鎮州號西京凡三京四

府八牧郡四十二州百有十八縣三百九十鎮三千七百洲島其

水有大遼少遼湏水梁水惟馬訾即鴨綠江鹽難二水合流最大官凡

十二級曰大對盧或曰上粹曰鬱折曰太大使者曰皂衣頭大兄皆乘

國政次大使者次大兄次上位使者次諸兄次小使者次過節次

先人又有古雛大加專掌賓客隋書云有大大兄次大兄次小兄次對盧次意侯

部即順奴部曰南部即灌奴部曰西部即消奴部其大城置儻

比都督諸城置處閭近支亦號道使比刺史武官曰大模達比衛

將軍末客比中郎將王令曰教曰宣臣民呼曰聖上私謂曰嚴公

后妃曰宮主士以族望相高柳崔金李四姓為貴無宦者以世族

子為內侍六衛歲十二月朔王坐紫門小殿注官外官則付國相

王服五采白羅冠革帶皆金釵大臣青羅冠次絳羅珥兩烏羽金

銀雜釵箭褭衫大口袴白韋帶黃革履隋書云人皆皮冠貴者冠庶人衣

褐戴弁婦人鬢髻垂右肩餘髮披下約以絳羅貫之兵器與中國

畧同樂有五絃琴箏箏橫吹簫鼓之屬無金石音喜突投壺蹙

鞠食用籩豆簋簋疊洗居依山谷草茨屋者十之八堂上設席升

必脫履見尊者則跪應必唯以趨為敬立各反拱行各搯手拜則

曳一脚人首無枕骨背扁側好蹲踞昏娶不納聘幣王女不下嫁

必歸之兄弟宗族其貴臣亦然父母夫喪服三年兄弟三月殯於

家經三年而葬尚釋教雖王子弟常一人為僧無道士多淫祠國

左有大穴曰神隧每月望王自臨祭歲初聚戲湏水之上王乘

腰輦列羽儀觀之事畢王衣服入水分左右為二部以水石相濺

元史類編 卷四十二 高麗

擲喧呼馳逐再三而止王每出則前捧護國仁王經爲導貢士分三等王城曰上貢郡邑曰鄉貢他國入曰賓貢王三歲一親試以詩賦論亦有制利宏詞之目百官皆給田代祿民十六以上計口授業有警則執兵任事則服勞事已復歸農畝惟六軍三衛常留官府賦稅則絹布及粟隨所有量貧富差等輸之其治峭法以繩下叛者縛諸柱叢炬焚而斬之降敗殺人罵父母者斬盜及犯賊十倍取償日中爲虛用米布貿易不知鑄錢後學鼓鑄有海東通寶重寶三韓通寶銅錢然其俗不便也自位宮七葉孫高璉當東晉義熙中遣使獻赭白璉七傳至元隋文帝時率靺鞨之衆寇遼東帝遣漢諒討之元懼請罪煬帝徵元八朝不至親征之初渡遼而敗再征而楊元感反三征而天下亂唐高祖武德四年遣使朝貢受正朔元在位十八年卒其後東部大人蓋蘇文弑其主高武

卽元異母弟也太宗親駕伐之不克高宗乾封中乘其內鬻討之拔東京置安東都護府高氏遂亡武后垂拱中仍求其裔寶元爲遼東都督朝鮮郡王遣回統安東舊部後唐莊宗同光中累奉職貢長興元年權知國事王建始代其位遷都松岳明宗始封建爲高麗國王石晉開運中建死子武襲沙陀漢乾祐末武死子昭襲宋太祖開寶中昭死子佑襲太宗太平興國七年佑死弟治襲淳化五年治以受制契丹走使來乞師不許自是朝貢中阻治死弟誦立誦死弟詢立先是高麗屢爲契丹侵陵乃築六城于境上曰興州鐵州通州龍州郭州契丹惡其貳已襲取之詢徙避昇羅州眞宗大中祥符八年詔登州置館海次以待來使天禧改元詢孫徽嗣立陰受契丹封冊乞改貢道由明州尋獻日本所造車曰諸侯不貢車服故不敢與土貢同神宗出萬縑賞之徽在位三

十八年卒次子運嗣運卒弟熙立凡數歲貢使不至熙避遼主諱
改名顥哲宗元祐四年有僧至杭州言國母使持二金塏爲兩宮
壽知州蘇軾奏却之軾後爲禮部尚書言高麗八貢無絲髮利而有五害徽宗崇寧中顥死子俛嗣
貢道復通宣和四年俛死子楷嗣南宋慶元間禁商人持錢入高
麗往來遂絕金主取汴楷復臣事之元興又與金絕自建傳十數
世至其王瞰凡三百餘年未易姓元太祖十一年契丹人金山元
帥六哥等叛領衆九萬餘奔高麗八據江東城帝遣哈只吉劄刺
等領兵征之國人洪大宣詣降且請爲向導攻圍其國國王懼奉
牛酒出迎本史及經世大典紀事本末皆不載王名更遣上將趙冲共討滅六哥等劄刺遂與
冲結爲兄弟約每歲輸貢賦自是使命接踵久之漸踰約十九年
遣使著古與趣貢獻未至爲盜所殺後積七歲絕信使太宗三年
遣元帥撒禮塔討之國人洪福源迎降卽大宣子也師抵王京招

其主王瞰瞰遣其弟懷安公佺請和許之置京府州縣七十二達
魯花赤監治其國遂班師明年瞰復叛盡殺所署官吏退保江華
島復遣撒禮塔討之至王京中流矢卒師還瞰遣將軍金寶鼎等
上表陳情願悔過帝數其罪令來朝未幾瞰悉衆攻陷西京已附
降民劫大宣東去帝怒命唐古及福源再討之拔龍岡咸從等十
餘城瞰復遣金寶鼎等奉表來貢詔徵瞰入朝瞰以母喪辭自是
屢遣其臣納貢而蒙古師進攻不輟取昌朔諸州高麗勢日挫走
使諭瞰親朝當罷兵瞰不得已以族子縉爲己子入質定宗二年
以歲貢不入命將阿母侃征之不克憲宗三年命宗王耶虎與福
源同領軍征之拔禾山東州春州三角山楊根天龍等城五年改
命劄刺解與福源再往拔光州安城中州元鳳珍原甲向玉泉等
城瞰懼遣其世子僉赴闕時帝方親攻宋崩于合州留僉未遣還

世祖卽位廉希憲趙良弼進曰高麗雖小國依山阻海國家用兵二十年尚未臣服前歲世子王僊來朝適鑾輅西征羈旅者五年矣供張疎薄無以懷輯其心一旦得歸將不復來宜厚其館穀待以藩王禮且聞其父已死不若立之爲王送之國彼必感厚施願修臣職是不勞一卒得一國也帝是其言卽日改館世子中統元年三月冊爲高麗國王以兵衛送歸詔班師仍赦其境內制曰我太祖肇開大業列聖相承代有鴻勳芟除羣雄奄有四海未嘗專嗜殺也凡屬國列侯分茅錫土傳祚子孫者不啻萬里孰非向之勁敵哉今普天之下未臣服者惟爾國與宋爾宋所恃者長江而長江失險所籍者川廣而川廣不支邊戍自撤其籓籬大軍已駐乎心腹鼎魚幕燕亡在旦夕初世子奉幣納欵束身歸朝含哀請命良可矜憫故遣歸國完復舊疆安爾田疇保爾家室宏好生之

大德捐宿構之小嫌用是戒敕邊陲斂兵待命今得世子與邊將書乃知爾國情僞朕甚疑焉如謂果內亂邪權臣何不自立而立世孫如謂傳聞之誤邪世子何不之國而盤桓境上豈以世子之歸愆期而左右自相猜疑私憂過計而然邪重念島嶼殘民久罹塗炭窮兵殫武殆非本心且推心置腹則反側自安悠悠之言又何足校申命闢師斷自朕衷無以逋逃聞執政無以飛語亂定盟惟事推誠一切弗問宜施曠蕩之恩一新遐邇之化自尚書金仁篤以次中外枝黨或有首謀梗化旅拒王師已降附而輒叛因仇讐而擅殺無所歸而背主亡命不得已而隨衆脅從者罪無輕重咸予自新世子其趣裝歸國解仇釋憾布德施恩緬維瘡痍之民正在撫綏之日出彼滄溟宅於平壤賣刀劍而買牛犢舍干戈而操耒耜凡可利濟無憚勤勞苟富庶之有徵冀禮義之可復亟正

疆理以定民心我師不復越界大號一出朕不食言敢有踵亂犯
上自干典刑者國有常憲人得誅之世子其恭承丕訓永作東藩
以揚我休命俛求去水就陸以免軍馬侵擾從之六月俛遣其子
僖來賀卽位以國王封冊印及虎符賜之次年夏俛來朝尋更名
植遣其子懋以聞賜植玉帶一遣官護懋歸植遣侍御史張鑑奉
表入謝三年正月賜植中統歷詔曰獻歲發春式遣三陽之會對
時育物宜同一視之仁睠爾外邦忠於內附肇因正旦肅展賀儀
方使介之言旋須筴書之播告今賜中統歷一道卿其若稽古典
敬授民時勸彼東隅之氓勤於南畝之事茂迎和氣迄用康年時
乃之休惟朕以懌見典章植遣使奏謝詔諭植籍編民出師旅輸糧
餉助軍儲植初置不答帝詰其使者植表乞俟民生稍集然後惟
命帝謂其詞意懇實允之歲進方物亦止稱其力且諭高麗上京

等處毋重科斂民植以免置驛罷互市蠲酒課諸事遣翰林學士
韓就八謝賜蜀錦一羊五百仍召植八朝五年正月朔植遣使賀
正旦六月植朝于上都修世見禮九月頒改元詔于其國禁登州
和州并女真人毋侵高麗界立瀋州以處降民聞植病帝親和藥
賜之至元二年春植遣其弟公珣八貢六月遣陪臣榮引伯來賀
聖誕歲如例終世祖世八貢者三十六會朝正者二十年臣事維
謹先是帝欲通好日本遣侍郎黑廸般宏充國信使先至高麗使
爲鄉導植遣樞密副使宋君夔等導往不至而還黑廸反命帝責
植飾辭令去使徒還復加開諭以必得日本要領爲期植謂海道
險遠不可以辱天使復遣起居舍人潘阜書狀官李挺充國信使
持書去留六月亦不得達會其弟安慶公滄八朝帝面數其欺慢
特遣總管于也孫脫郎中孟甲持詔諭植曰昔我太祖法制凡內

屬之國納質助軍輸糧設驛編戶籍置長官在太祖時王綽已嘗
入侍郵傳亦已粗立餘率未奉行今將問罪於宋爾所助軍士幾
何舟艦幾何輸糧則宜早爲儲積故以問之植受詔卽遣門下侍
郎李藏用來京師帝敕藏用曰往諭爾主速以軍數實奏將遣人
督之爾當造海舟千艘可載四千石者藏用曰舟艦敢不供給但
人民殘少恐不及期往者臣國有軍四萬餘人年間死於兵疫賴
聖德撤兵以來生長者僅十歲耳帝又曰自爾國來者言海道之
險於宋得便風可三日至日本則朝發夕至舟中載米海中捕魚
爲食豈不甚易歸可以此意諭爾主隨命都統領脫朶兒王國昌
等至其國督軍造船植出昇天府迎之願備兵一萬船千艘詔脫
朶兒往閱并相視黑山道路仍命脫羅別造船百隻以俟調用脫羅
高麗與國也其始末無考帝銳意欲通日本遣黑迪等仍由高麗令重臣導送勿致

如前稽阻植遣知門下省事申思全及潘阜從黑迪等偕去往返
三載訖無成功後命秘書監趙良弼再往高麗導之始至其國詳事

日本傳六年秋世子懋倉皇入見泣奏權臣擅廢植而立其弟溍國內

大亂帝憫之遣幹朶思不花李諤等至其國詳問且救萬戶宋仲
義督兵往討兼授懋特進上柱國假師三千赴國難未幾溍遣尚
書金方慶至表訴國王植遭疾令溍權國事帝知植溍廢置皆權
臣林衍所爲遣判官徐世雄召植溍衍等同赴闕而訴情實更命
國王頭輦哥率兵壓其境如踰期不至卽當窮治首惡剿戮無遺
命趙壁行省東京有都統領崔坦等挈西京五十餘城內屬詔改
東寧府畫慈悲嶺爲界以忙哥都爲安撫使戍之初戶部尚書馬
亨言高麗在漢晉時皆爲郡縣今雖來朝其心難測莫若嚴兵假
道以取日本爲名乘勢襲其國定爲郡縣至是又言高麗既有國

豐不宜加兵彼既上表言情宜赦其罪戾滅其貢獻安撫其民使之感慕聖化俟南宋已平彼有他志回兵誅之未晚前樞密院經歷馬希驥亦言今之高麗乃古新羅百濟高句麗三國併而爲一大抵藩鎮權分則易制諸侯強盛則難馴宜驗彼州城軍民多寡離而爲二分治其國俾權侷勢均自相維制實今之良圖議未決會植已受詔復位明年二月入覲乞罷兵帝以衍廢立豈可釋而不誅沮權國事非得已在所寬宥自餘徭從註誤一無所問遣軍護植還國命脫朶兒焦天翼充其國達魯花赤同往鎮之並敕軍士毋擾俄報林衍已死其子惟茂擅襲令公位亦爲其下所殺衍黨裴仲孫招集餘衆更立植庶族承化侯爲王劫府庫圖籍竄入珍島大軍進次王京西關城遣人收衍妻子植入居舊京詔忻都史樞爲經畧使領兵五千人洪茶邱以舊民二千人屯田金州爲

定高麗兼取日本計茶邱福源子也八年二月命元帥忽都答兒持詔諭裴仲孫仲孫乞退軍然後降帝怒其欺罔遷延歲月不允趣分道進兵五月忻都與史樞洪茶邱大敗珍島賊獲承化侯斬之裔從民戶皆降植遣上將鄭子璵表謝且令懋率尚書右丞宋玠軍器監薛公儉等二十八人入質未幾帝遣懋還且轉東京米二萬石賑其饑時仲孫餘黨金通精竄入耽羅廷議耽羅國主嘗來朝覲今既納其叛臣舉兵討之義所應也請先平耽羅然後觀兵日本會植亦請討耽羅餘寇帝發高麗軍六千人益以武衛軍出兵船百有八艘命忻都茶邱領之入海拔其城禽通精誅之立耽羅招討使司其貢賦歲進毛施布百疋時至元十年六月也先是植遣樞密使金鍊奉表入見請結昏帝許之十一年五月皇女忽都魯揭里迷失下嫁世子懋七月王植薨來告且遺表言懋孝

謹可付國事帝命愷歸襲爵愷遣其齊安侯王淑來謝恩十一月
皇女八高麗愷遣其帶方郡侯王徵率子第二十八人八侍十三年
愷奏改名瞻賜駙馬高麗王印以其官制僭濫諭瞻改正時帝方
用兵日本或僉軍高麗或伐材耽羅歲無虛日十七年秋瞻入朝
願益兵自効帝大喜加瞻左丞相行中書省事瞻簡兵萬人水手
萬五千人戰船九百隻軍糧十萬爲助日本惡其侵已也潛出偏
師寇其邊海郡邑燒居室掠子女而去詔立金州等處鎮邊萬戶
府率蒙古軍戍之瞻亦不勝其憤請更造船百五十艘助征帝益
喜賜瞻金印并以耽羅所造戰船給其軍二十年立征東行省瞻
與右丞相阿塔海共領省事明年春瞻及公主率其子諫來朝帝
嘉其賢錫號安平公主制曰朕嗣有令緒時庸展親睠先朝帝女
之賢視今日宗藩之貴肆揚渙號用率彝章釐降高麗國王公主

忽都魯揭里迷失毓秀天潢承徽宸極孝恭有則早閑壺範之慈
戒敬無違特借公宮之重正嬪儀於貳館敦王化於三韓車服不
繫其夫義方以教其子既優旣渥實惟茅土之分來歸來寧與觀
邦家之慶因廷臣之建議卽邑國以疏風於以錫丹闈紫詔之恩
於以彰赤芻駟車之寵於戲周王姬爲婦道之準成其肅雝唐漢
陽以王姑之尊戒乎驕侈罔俾前代得專命名見養蒙集張伯淳撰二十三年
遣使獻日本俘十六人詔加瞻太保二十六年置高麗國儒學提
舉司以其國多產銀遣工卽其地開冶輸官瞻每歲貢其所產紬
布氎布線綢動以千計二十八年瞻乞以子諫爲世子授特進上
柱國賜銀印尚薊國長公主歲饑給米二十萬斛明年又告饑賜
米十萬石三十年二月瞻請更名詎詔賜功臣號制曰咨爾高麗
國王王詎秉心直諒賦質貞純早克嗣於先猷久服勞於王室身

惟國璿寅居賓日之方男即皇甥復預乘龍之選築館荷兩朝之
 眷分茅襲百祀之傳肆升右揆之階光應上台之象茲薦頒於寵
 數其益勵以忠勤動惟一德之懷居必正人是與祖宗世稱漢藩
 輔保樂土於三朝父子並為周司徒播清風於高古可特加純誠
 守正推忠宣力定遠保節功臣尚服屋命以介福祺見元史類張士觀撰成宗
 即位距八朝上言耽羅自祖宗以來臣屬本國逆黨林衍既平之
 後改隸朝廷乞仍其舊帝報可大德改元距請老傳國與子諫詔
 諫襲王爵加距為逸壽王二年中書省奏諫擅命妄殺遣右丞楊
 炎龍召諫入侍留京師仍以距統國政降詔戒飭曰自今以始勉
 遵守國之規益謹畏天之戒毋積匪彝自干憲典會使者哈散還
 言距不能服眾朝廷宜遣官其理於是復立征東行省命濶里吉
 思為高麗行省平章比至上言國王自署官府三百五十八所官

四千五十五員其王用曲蓋龍辰警蹕諸臣舞蹈山呼一如朝儀
 僭擬尤甚帝遣尚書王泰亨往釐正之既而距言昔居海島時嘗
 用山呼後改稱千歲今既奉明詔一切皆罷已革官府九十餘所
 汰官吏二百七十餘員今設行省監治非便帝亦以濶里吉思不
 能和輯其民仍罷征東行省初距既復位委用羣小厚斂淫形國
 人羣愬於朝廉得其相國吳祈專權離間狀遣翰林直學士王約
 驗問約至宣布明詔而諭之曰天地間至親者父子至重者君臣
 彼小人知自利寧肯為汝家國地邪距感泣曰臣年耄聽信僉邪
 是以前此今聞命矣願奉表白雪且請子諫還國奸黨悉從約治
 乃徵祈赴闕鞫之流安西約命故臣洪子藩為相俾更弊政罷非
 道水驛十三免耽羅貢非土產物東民大喜十年春正月朔距遣
 使入賀自至元二十年後高麗朝正使者不時至至是適一會焉

五月詔卒遣諫還國復襲位仍置征東行省鎮之諫尋請改名章高麗小史作璋武宗即位進封瀋陽王加恩三代其贈曾祖父制曰昔我太祖之奮舉漠北也東旌西旆分甸南服昭德示威所向臣妾惟時三韓境壤相聯天戈一臨故高麗王王暉深察機運舉國內嚮事會之來間不容髮自非秉志端慤明識遠慮疇克如是哉又屬遼民餘孽潛竊島嶼狂肆弄兵陸梁假息重煩命將致討於時冰雪沍寒饋餉不通而暉乃能供億轉輸師皆宿飽軍興器仗資助無闕復濟師徒往殄殘寇其於肇造開基立勳王室保民興邦莫之與比故得守土享年殆將四紀澤及後昆流慶斯永傳子若孫與國連戚不其韙與是宜追崇上爵仍易嘉名魂而有知歆茲異數可追贈忠獻見元文類姚燧撰其贈植制曰洪惟我祖天錫勇智正萬邦迺眷爾家世篤忠貞有成績蓋本深而未茂其德厚者流光故高麗

王王植祇訓向方飭躬迺吉佩服儒雅奮勵材猷初父命之親承以土宜而入貢會桓肅西巡於川徼而世皇南撫於江壖亟期行李之通寧恤歲華之易途屯以永內訌仍邁於家艱號渙其申還納旋膺於晝接中統之風雲載敬三韓之疆宇重臨從容必中於事機造次弗忘乎禮憲首遣明廷之質有來冢嗣之良釐降展親示渥特殊於他姓服勤尊主輸誠益拱於中天不諛是征屢為先導奉朝斯謹罔失常期孫繼尚夫皇姬國允資乎碩輔有為有守昔戡濟之功多言盛言恭茲弼諧之望著盍旌舊哲庸賁嘉稱太師維垣爵以馭其貴君子如祉制以象其賢庶幾往訓之遵亦曰徽彞之舉嗚呼匪報也永為好也恩隨鸞檢以疊疏惟有之是以似之系與鴨江而並遠可追諡忠敬王構撰其贈制曰朕觀今天下有民社而王者惟是三韓及祖宗而臣之殆將百載厥父菑而

子復宜播曰我舅則吾謂之甥既歎以親宜貴與富禮克先於事大典可後於追崇故高麗國王王昺移孝作忠易威以惠禮樂刑政之修者典章文物皆燦然惟大猷之是經與小心之以翼初由世子已帝女之降釐旋俾嗣王非公孫之復始遂罷時貢其方物顧同歲賜於宗親責秉鈞以東征期奠枕乎南而追叛王挺身於遼水出選兵壓卵以泰山戰踵未旋逆者已授雖居位未周夫三紀而享年實過乎七旬中壽共言今代希有矧其子式穀之是似則斯人沒世為不忘自官階而進之至師垣而極矣夫既封元菟之墓表滄渤以為襟何必刑白馬之盟誓黃河以如帶尚期貞魄庸服恤章可追諡忠烈姚燧撰至大元年章言陛下令臣還國復設行省民不勝其擾帝準世祖舊制罷之遼陽右丞洪重喜訴章不奉國法恣暴等事省臣請對狀帝令母辯對命章從太后之五臺

山尋賜章功臣號改封藩王仁宗皇慶二年章遜位詔其子熹襲

舊封初尚濮國長公主繼尚曹國長公主尋以熹弟曷為王世子娶梁王松山女英宗即位召章至留之上都泰定改元赦還國仍

歸其口高麗史云世子郊元謁帝便殿問讀何書對曰有師儒鄭可臣閱讀從行宿衛之暇時聽之不倦其後命公卿議征交趾又召與同議二人對稱旨于是授可臣翰林學士直學士一日帝召見世子于紫微殿可臣從帝命脫笠曰秀才不須編髮宜着巾御案前有物大圓小銳色潔而貞高尺有五寸內可受酒數斗云摩訶鉢國所獻駱駝鳥卵也帝命世子觀之並賜酒可臣獻詩云有卵大如甕中藏不老春願將千歲壽醪及海東人帝嘉之輟賜御羹按世子即王章嘗構萬卷樓于京師者可臣在東國撰千秋金鏡錄續增修之曰世代編年節要七卷又撰本國編年綱目四十二卷三年正月朔章遣使賀正

旦文宗天歷二年正月朔賀使再至是冬熹以久病不視事請命

其子楨襲位三年正月朔楨遣其臣元忠奉表稱賀未幾熹病愈

命仍為國王賜金印順帝後至元初詔徵其王阿刺忒納失里入

朝賜金一錠鈔二千錠至正四年特授八禿麻朶兒只嗣高麗國

王十年以瀋王之孫脫脫不花為東宮怯薛官明年詔以國王不

答失里之弟伯顏帖木兒襲王封而廢其子會日本賊過海剽掠
自稱島居王伯顏帖木兒勦捕之特賜金繫腰十四年封脫脫不
花為瀋王賜伯顏帖木兒為親仁輔義宣忠奉國彰惠靖遠功臣
二十二年帝以讒廢伯顏帖木兒立其弟埜思帖木兒為王國人
上書言舊王不當廢新王不當立不聽復以皇后奇氏族子三寶
奴為元子以兵萬人送之國至鴨綠江為伏兵所敗僅餘七十騎
還京師時朝廷屢遣使至高麗選取媵妾國中每生女不舉女長
不嫁而皇后奇氏初以高麗女入宮見寵為皇后奇族之在本國
者多怙后勢驕橫伯顏帖木兒怒盡殺之以故奇后日讒於帝任
情廢立軍既敗歸未幾元亡自燾後嗣皆以蒙古為名皇慶而後
史亦不載特按諸本紀序之如此
日本在東海之東與儋耳相近東北有毛人國大山隔之西南至

海西北至百濟北距新羅水陸三千里

僧裔然謝表有望落日而西行十萬里之波濤難盡顧信風而東別數千里之

山岳易過季夏解台州之纜孟秋達本國之郊爰速明春初到舊邑等語

依山島而居左右小島五十餘皆自名國

而臣附焉其境東西五月行南北三月行地勢東高西下建都邪

馬臺去中國萬二千里古名倭奴國唐時稍習夏音惡其稱以近

日所出更名日本或云日本小國倭併之而冒其號自謂秦伯之

後未詳其由漢光武中元二年遣使入朝自稱大夫安帝永初元

年亦遣使朝貢恒靈之間其國大亂更相攻伐歷代無主有女子

名卑彌呼年長不嫁

宋史云初主號天御傳二十三世至彥瀲並以尊為號屋統紫城日向宮彥瀲子神武以甲寅即位當周僖王時遷大和州橿原宮

傳六十四世至守平值宋雍熙中並以天皇為號按其世次則卑彌呼當是彥瀲下第十九世反正天皇也

能以鬼道惑眾於是國人共

立為王有侍婢千人擁之罕見其面唯男子二人給王飲食傳言

語王姓阿每氏

宋書云以王為姓

魏明帝景初二年倭女王始遣大夫貢獻

詔稱親魏倭王正始中卑彌呼死立其宗女一奧為王其後復立

男王受中國爵命晉武帝太始中遣使重譯入貢劉宋永和二年
倭王讚修貢職至曾孫武當昇明二年遣使上表曰封國偏遠作
藩於外自昔祖彌躬環甲冑跋履山川不遑寧處東征毛人五十
五國西服衆嶼六十六國渡平海北九十九國臣雖下愚忝承遺
緒驅率所先歸崇天極道逕百濟方理舟航而高麗無道圖欲見
吞虔劉不已每致稽滯臣欲整練甲兵摧此強敵尅靖方難無替
前功竊曰假開府儀同三司其餘咸各假授因詔除武使持節安
東大將軍倭王相傳其王以天爲兄曰爲弟天未明時聽政踟躕
坐日出卽止云委我弟俗亦好儒雅有文字百濟後十六世其主應神始于百濟得中國文字時有大臣紀
武內年三百七歲知卜筮尚浮屠法尤信巫覡其官十有二等以大小德仁
義禮智信爲紀有軍尼百二十如牧宰每八十戶置一伊一作仍尼
翼如里長十伊尼翼屬一軍尼置本率一人檢察諸部宋書云凡五畿七道三島二

七百七十二部四百一十四驛

其男子衣裙襦袖微小漆履繫足庶人則跣不得用金

銀爲飾重髮兩耳上椎髻無冠及隋煬帝賜其民錦綵冠始得其
制以服文布爲衣左右佩銀鑰長八寸以多少別貴賤婦人束髮
於後亦衣裙襦裳皆施襪襪字記曰襪音異絲也男女多黥臂黥而文身沒水捕

魚漢書云刻其肌以丹青涅之入水可避蛟龍之害

好碁博握槳樗蒲性嗜酒人多壽考無城郭

聯木爲柵以草茨屋有弓矢刀稍弩纘斧漆皮爲甲骨爲矢鏑殺
人強盜及姦皆死盜者計贓酬物無財者沒身爲奴俗恬靜罕爭
訟盜賊亦少無牛馬虎豹有獸如牛名山鼠有火蛇能吞之地膏
腴氣溫煖五穀無黍交易用銅錢文曰乾文大寶性質直有雅風
婚嫁不取同姓國多女大人皆四五妻婦人歸夫家必先跨火通典
作晚無盤俎藉以櫛葉手舖之東奧州出黃金西別島皆銀礦山
多白珠青玉產銅及丹土有如意寶珠其色青大如鷄卵夜有光

云魚眼睛也自魏至齊梁代與中國通隋大業三年其王多和思
北孤遣沙門數十人來學佛法其國書曰日出處天子致書日沒
處天子無恙煬帝覽之不悅明年遣文林郎裴清使倭國渡百濟
東至一支國又經竹斯國又東至秦王國其人與中夏無別既達
海岸倭王遣小德阿輩臺從數百人設儀仗鳴鼓角來迎已遣大
禮歌多毗從二百餘騎郊勞比至設宴享甚盛復令使者隨清來
貢方物唐長安元年其王文武立改元大寶遣朝臣真人粟田八
貢朝臣真人
猶唐尚書冠進德冠頂有華鬘四披紫袍帛帶好學能屬文武后
宴之麟德殿授司膳卿元宗開元初粟田復來朝請從諸儒授經
詔四門助教趙元默爲之師獻大幅布爲贄肅宗上元後海道多
爲新羅梗阻乃由明越州八貢德宗建中初遣大使真人興能獻
方物興能善書其紙似繭而澤人莫能名貞元末其王曰桓武遣

其學子橘勉勢浮屠空海留肄業歷二十餘年始歸開成會昌間
數遣僧入唐禮五臺山僖宗光啟元年遣僧宗睿入唐傳教後梁
龍德中遣僧來朝後周顯德中其國使又領蝦夷國人來貢人鬚
長四五尺蓋倭之屬國也宋雍熙元年其王守平遣僧齋然獻銅
器十餘事併本國職員今年代紀各一卷齋然衣緣自號藤原
氏善隸書問其風土但書以對太宗間其國王一姓傳繼文武僚
吏皆世官因嘆息謂宰相曰此蓋古之道也賜紫衣存撫甚厚其
國有五經書及佛經白居易集七十卷並得自中夏復求孝經新
義大藏經印本皆給之咸平五年建州海賈周世昌與其國人滕
木吉至真宗召見之試所持木弓竹矢挽射不及遠詰其故以國
中不習戰鬪對自後朝貢來者皆儉也有寂照者識文字繕寫甚
工孝宗淳熙元年倭船火兒毆人至死命械付其綱首治以其國

之法三年風漂日本舟至明州百餘人詔日給錢米俟本國舟至附歸後屢有漂至華亭定海者詔勿以其貨如例給養元世祖至元初有高麗人趙彛言日本可通詔黑廸殷宏持書往書曰朕惟自古小國之君境土相接尚務講信修睦况我祖宗受天明命奄有區夏遐方異域畏威懷德者不可悉數朕即位之初以高麗無辜之民久罹鋒鏑即令罷兵還其疆域反其旄倪國主感戴來朝義雖君臣歡若父子計王之君臣亦已知之高麗朕之東藩也日本密邇至朕躬從無一介之使以通和好尚布告朕心惟聖人以四海為家不相兵夫孰所好王其圖之經世大典云未云不宣曰蓋不臣之也植承帝命遣其臣宋君斐金贊等導

黑廸殷宏至高麗諭以必得日本領為期植遣起居舍人潘阜

等再往留六月亦不得達五年廸逕往至對馬島日本拒不納

執其塏二郎彌二郎二人歸明年高麗金有成送還執者俾中

書省牒其國亦不報先是中書中趙良弼金舊臣也世祖疑其

有他志不自安至是請行帝憫其不許固請乃授秘書監持書

以行書曰蓋聞王者無外高麗與既為一家王國實為隣境故

嘗馳使脩好孰意疆場之吏抑而通所獲二人已敕有司慰撫

俾資牒還國何復寂無所聞繼欲心問屬高麗權臣林衍搆亂坐

是弗果豈王亦因此輟不遣使或遣而中路梗塞邪不然日本

素號知禮之國王之君臣寧肯漫勿弗思之事近已滅林衍復舊

王位安集其民特命國信使持書王如即發使與之偕來親仁睦

隣國之善事其或猶豫不決馴至用兵夫誰所樂為也王其審圖

之良弼將行乞定與王相見禮廷議與其國上下之分未定無禮數可言帝從之詔諭高麗送之期必達仍命王國昌洪茶邱將兵三千人衛之海上良弼辭獨與書狀官二十四人俱八年高麗王植遣通事徐稱導送良弼至金津島日本望見使舟輒舉刃相向良弼舍舟登岸宣旨金津守延入板屋環以兵滅燭大譟良弼凝然自若天明其國太宰府官陳兵四山問使者來狀良弼數其不恭罪仍諭以禮意太宰官媿服求國書良弼曰必見汝主始授越數日復來曰我國自太宰府以東上古使臣未有至者今大朝遣使至此而不以國書見授何以示信良弼曰隋文帝遣裴清來王郊迎成禮唐太宗高宗時天使皆得見王王何獨不見大朝使臣乎復索書不已詰難往復數四良弼終不與但出錄木示之後聲言大將軍以兵十萬來脅良弼曰不見汝主寧持我首去書終不

與也衆知不可屈始遣彌四郎者入朝仍送良弼至對馬島明年二月良弼遣書狀官張鐸言去歲九月與日本彌四郎等至太宰府西守護所守者云曩爲高麗所給屢言上國來伐豈期皇帝好生惡殺先遣行人下頒璽書然王京去此尚遠願先遣人從奉使還報良弼乃遣鐸同其使二十六人至京師求見帝疑爲國主所使詭云守護所也名問姚樞許衡等皆曰誠如聖算彼懼加兵故發此輩伺吾強弱爾宜示之寬仁且不聽其入見乃諭中書省遣還植復致書日本令必通好大朝不省如故十年六月良弼至自日本具以其國爵號州郡風俗土宜來上帝怒其弗率命鳳州經畧使忻都總管洪茶邱僉高麗軍五千六百人以千料船拔都魯輕疾船汲水小船各三百隻載士卒萬五千人征之拔對馬一岐宜巒諸島會我師矢盡掠其近郊而歸十二年更遣侍郎杜世忠

何文著計議官撒都魯丁往復致書亦不報十四年日本遣商人持金來易錢許之俄聞世忠等已被殺帝決計聲討於是立日本行中書省招集避罪附宋蒙古回鶻等軍兼立鎮邊萬戶府于金州控制之十八年正月命日本行省右丞相阿剌罕右丞范文虎及忻都洪茶邱等率兵十萬壓其境阿剌罕以病不勝舟改命阿增海代總軍事無何諸將未見敵舟爲風濤激壞大失利喪全師有敗卒于間者脫歸言官軍六月入海七月至平壺島移五龍山八月一日風破舟五日文虎等各自擇堅好船乘之棄卒十餘萬于山下衆議推張百戶爲主方伐木造船圖還盡爲日本所殲餘二三萬人驅至八角島盡殺蒙古高麗漢人謂新附軍爲唐人不殺而奴之閭輩是也久之莫青與吳萬五亦逃歸是役也十萬之衆得還者三人爾二十年復命阿增海爲日本行省右丞相與徹

里帖木兒劉國傑大募兵造船謀再征之御史中丞崔彧吏部尚書劉宣准西宣慰使昂吉兒歷言民勞乞罷兵帝不聽又以其俗尚佛遣尚書王積翁與補陀僧如智賚詔由慶元航海將入境爲舟人所殺兵卒不得逞二十二年復立征東行省調江淮漕糧募習泛海水上期以明春次第發會于高麗之合浦帝召問良弼良弼言臣居彼歲餘覩其俗狠勇嗜殺地多山水無耕桑之利得其人不可役得其地不加富况海風無期旣害莫測是謂以有用之民力填無窮之巨壑也弗擊便會交趾逆命廷議先事交趾遂罷日本兵二十九年日本來互市遭風惟一舟達慶元舟中甲仗悉具恐有異圖詔立都元帥府防之成宗大德三年加補陀僧一山號妙慈宏濟大師命賚詔使日本詔曰比者有司陳奏先皇嘗遣補陀僧如智等兩奉璽書通好咸以中途有阻而還朕自臨御以

來綏懷屬國薄海內外靡有遺遺日本之好宜復通問今補陀僧
 一山道行素高可令往諭附商泊以行期於必達朕特從其請蓋
 欲成先皇遺意也至於敦好惜民之事王其審圖之見典日本人
 竟不至十年倭商有慶抵沿海貿易以金鎧甲為獻順帝至正中
 倭屢寇瀕海郡縣二十三年寇蓬州守將劉暹擊敗之海隅遂安
 安南古稱交趾即日南西北自交岡而來故曰交趾粵志曰南方蠻人
 並立則前指相交寰字記謂蠻臥時頭向外足
 在內而相交故曰交趾又曰交趾足相向也其地東至于海西界雲南南界占
 城北界廣西東北界廣東西南界老撾廣一千七百六十里袤二
 千八百里其國都之名山曰三峯山鞍子山傘圓山普賴山盡插
 八雲漢而大小落靠嶺鬼門關羅婆羅翁嶺麗嶺等皆其扼塞獨
 倚富良江為天險江寬二三里水混濁一支自緬甸一支自雲南
 流八交岡匯珥河蘇瀝河勢漸大與林江滄江黃江白藤本凡二

江俱注海洋大抵多平原廣野一望畦田村莊比里而居人稠地
 狹亦一都會也粵稽帝顓頊時南至于交趾莫不砥屬唐堯中命
 羲叔宅南交平秩南訛周有越裳氏重三譯來朝秦以其地隸象
 郡秦亡南海尉趙佗擊併之漢武帝平南越分其地置交趾九真
 日南三郡兼設交趾刺史教以耕種昏娶漸立學校服冠履初治
 羸樓光武建武十六年女子徵側反馬援討平之立銅柱為界上
 題銅柱折交趾滅交人歲以沙土擁護焉林邑記云建武十九年馬援樹兩銅
 柱于象林南界與西屠國分漢之南
 疆又云銅柱山名周十里東臨大海屈膠道里記謂林邑大浦口有五銅柱按水經
 注言銅柱在林邑其在欽江者唐節度馬總所植也山川移易銅柱今復在海中獻帝建安
 中改立交州置牧自孫權析交州置廣州始徙交治龍編即今安南國都陳
 隋以來改九真為愛州日南為驩州以驩兜所
 流而名兼設九德新昌諸郡
 唐高祖武德中改交州總管府高宗調露元年改安南都護府隸
 嶺南道安南之名始此武后大足元年置武安南登二州並隸府

宣宗大中時交人叛都護高駉復其地改靜海軍授駉節度並內屬後梁貞明中始爲土豪曲承美所據末帝授之節鉞轄一十二州南漢劉隱擅命復伐承美執之并其地尋爲愛州將楊延藝所據後州將吳昌岌奪之傳其弟昌文宋太祖乾德初昌文死其下吳處珩等爭立管內大亂驩州刺史丁部領與其子璉起兵擊敗處珩等境內以安衆推部領爲帥自號大勝王署璉爲節度開寶七年遣使朝貢制以璉充靜海軍節度使安南都護始封部領爲交阯郡王自是棄爲外域太平興國初璉卒其將黎桓王海作黎巨幽璉之幼弟璿自總其衆五年遣蘭州團練使孫全興討之不克雍熙初數遣使入貢上表求領節鎮授桓安南都護克靜海軍節度使京兆郡侯黎氏遂有其國淳化元年遣使言宋鎬王世則至其國旣張宴桓跣足持竿入水標魚以娛賓每中一魚左右皆叫譟歡

躍已令數十人舉大蛇長數丈饋使館又送二虎備觀玩皆却不受四年進封桓交阯郡王然時寇邊爲患太宗志在撫寧不問也真宗御極加封桓南平王自後朝貢不絕景德三年桓卒傳子龍鉞爲其弟龍廷所篡邊將請因亂伐之真宗不許遣使曉譬威德亂始定四年龍廷入貢遂襲封賜名至忠大中祥符三年至忠爲大校李公蘊所逐自稱留後遣使貢奉真宗曰桓不義得國公蘊尤而效之蠻俗不足責遂依故事封公蘊交阯郡王傳子德政及孫日尊神宗熙寧二年表請討占城俘其王僭號大越皇帝改元寶象後曰神武傳子乾德益治戈船三道入寇陷欽廉二州招討使郭逵討之旋詣軍門納款乾德子陽煥孫天祚相繼立孝宗淳熙元年封天祚爲安南國王安南之稱國始此傳子龍幹卒子吳昂嗣無子以女昭盛一作昭聖主國事理宗紹定三年昭盛避位於其

夫陳日昷遂有其國李氏傳八世歷二百二十二年而絕景定三年陳氏表乞紹封詔以日昷爲太王而其子光昷爲國王元憲宗七年大將兀良合台旣平大理移兵向交趾三遣使諭降皆不返於是分道進攻師抵洮江遣其子阿朮往覘虛實交人亦盛陳兵衛兀良合台倍道兼進軍旣交交人震駭大軍乘之入其郭日昷竄海島得前所遣三使出之獄以破竹束體入膚比釋縛一使死遂屠其城留九日以不耐熟班師更遣二使招日昷來歸日昷還見國都殘毀大發憤乃縛二使遣還會日昷傳國與于光昷改元紹隆遣其壻以方物來見兀良合台送詣行在所別遣納刺丁往諭之曰昔吾遣使通好爾等執而不返我是以有去年之師以爾國主播越草野復令二使招安還國又縛還我使今特再加開諭如果矢心內附則國主親來若猶不悛明以報我光昷得書遽納

欵且曰俟降德音卽遣子弟爲質世祖中統初以禮部郎中孟甲員外郎李文俊充正副使持詔往諭畧曰祖宗以武功創業文化未修朕纘承丕緒鼎新革故務一萬方適聞爾邦有嚮風慕義之誠念卿昔在先朝已嘗臣服遠貢方物故頒詔旨諭爾國官僚士庶凡衣服典禮風俗一依本國舊制已戒邊將不得擅興兵甲侵爾疆場亂爾人民各宜安治如故光昷卽遣通侍大夫陳奉公等詣闕獻書願臣附帝封光昷爲安南國王賜西錦三金熟錦六併授虎符復降詔曰卿旣委質爲臣其自中統四年爲始每三年一貢可選儒士醫人及通陰陽卜筮諸色人匠各三人及蘇合油光香金銀朱砂沉檀香犀角玳瑁珍珠象牙綿白磁盞等物同至仍以納刺丁充達魯花赤往來其國光昷遣員外郎楊安養等入謝帝賜玉帶繪帛藥餌鞍轡有差至元二年賜光昷歷並頒改元詔

光曷復遣楊安養上表三通一定所貢方物二免索儒醫工匠人
三願請納刺丁長爲本國達魯花赤帝許之未幾復下詔諭以六
事一君長親朝二子弟八質三編民數四出軍役五輸賦稅六仍
置達魯花赤監治五年以忽籠海牙代納刺丁爲達魯花赤張庭
珍副之光曷立受詔庭珍責以大義使下拜旣而曰汝朝官爾我
王也何得與抗禮庭珍曰王人雖微序於諸侯之上况天子命我
爲安南之長位居汝上邪光曷語塞中書省復移牒光曷言其受
詔不拜待使介不以王人之禮引春秋之義責之光曷復書言本
國欽奉天朝已封王爵豈非王人乎天朝奉使復稱王人與之均
禮恐辱朝廷况本國前奉詔旨悉依舊俗凡受詔令奉安正殿而
退避別室此本國舊典也惟閣下察之中書省復移牒切責曰考
之春秋叙王人於諸侯之上釋例云王人蓋下士也夫五等邦君

外臣之貴者也下士內臣之微者也以微者而加貴者之上蓋以
王命爲重也後世列王爲爵諸侯之尤貴者顧豈有以王爵爲人
者乎王寧不知而爲是言邪抑辭令之臣誤爲此言邪至於天子
之詔人臣當拜受此古今通義乃循舊俗奉安正殿而退避別室
王其能自安於心乎前詔所言蓋謂天壤間不啻萬國國各有俗
驟使變革有所不便故聽用本俗豈以不拜天子之詔爲從俗哉
且王之教令行於國中臣子有受而不拜者則王以爲何如九年
以葉式捏爲安南達魯花赤光曷表言微臣僻在海隅得霑聖化
與函生驩抃鼓舞乞念臣自降附上國雖奉三年一貢然往來使
臣疲於奔命未嘗一日休息至天朝所遣達魯花赤辱臨臣境動
有挾持凌鑠小國雖天子明並日月安能照及覆盆且達魯花赤
可施於邊蠻小醜臣旣席封爲一方屏藩而反立達魯花赤以監

臨之寧不見笑他國伏望聖慈矜恤凡天朝所遣官乞易為引進使庶免蓬管花赤之擾帝復降旨謂所貢方物無補於用仍以舊

制六事責之光景遣黎克復文粹上表謝罪乞免一統志云有李思行者字克昌餘于人至元間

為國子司業世祖以安南未附屢遣將攻之不克召思衍前都省參議禿盧奉使招諭及至思衍曰大國之臣不拜小國之君禮也左右為之失色王笑曰敬其主以及其使亦禮也遂抗禮思衍宣諭威德詞語簡切王大敬之明日奉表款附驢使甚厚持禿盧受思衍不受既還上勞慰問所

人立其世子曰烜遣中侍大夫周仲彥中亮大夫吳德邵來朝帝

遣尚書柴椿等持詔趣曰烜赴闕先是使傳之通也止由鄯闡黎

化間至是帝命椿自江陵直抵邕州以達交趾椿等至邕州永平

寨日烜遣人上書謂近聞國公辱臨敝境邊民無不駭愕不知何

國人使椿回牒曰禮部尚書等官奉命以事由邕州入爾國所

有導護軍兵合乘驛騎宜來界首遠送日烜使御史中贊兼知審

刑院事杜國計先至其太尉率百官自富良江岸來迎日烜就館

見使者宣詔畢椿謂曰汝國內附二十餘年汝父受命為王汝不

請命自立今復不朝異日朝廷加罪將何以逃其責日烜仍舊例

設宴於廊下椿等弗就宴既歸館日烜遣范明字來謝罪改宴集

賢殿自言先君棄世子初嗣位天使之來使子憂懼交并竊聞宋

主幼小天子憐之尚封公爵於小國亦必加憐若親朝之禮予生

長深宮不諳風土恐死於道路俟天使歸謹上表達誠兼獻異物

椿曰宋主年未十歲亦生長深宮如何亦至京師但詔旨之外不

敢聞命且我實來召汝非取物也椿等還日烜遣范明字鄭國瓚

杜國計奉表陳情言孤臣稟氣衰弱且道路險遠徒暴白骨致陛

下哀傷無益天朝之萬一伏望憐臣得與鰥寡孤獨保其性命以

終事陛下此孤臣之至幸小國生靈之大福兼貢馴象二廷議以
其飾辭抗命廷引歲月宜進兵境上遣官問罪帝不從復遣尚書
梁曾再諭曰烜來朝若果不能親至則積金以代其身兩珠以代
其目副以賢士方技工匠各二以代其民不則修爾城池以代天
兵之至日烜官遣其叔遺愛來朝十八年立安南宣慰司以十顏
帖木兒爲使別設僚佐日烜拒弗納詔以光景旣沒其子不請命
自立往召又以疾辭止令遺愛代覲乃立遺愛爲安南國王以新
附軍千人送之國日烜戕殺之二十一年仍遣中大夫陳謙甫貢
玉杯金瓶珠條金領及白猿綠鳩等物初鎮南王脫歡奉命征占
城遣荆湖行省左丞唐兀解右丞峻都將兵來會帝疑安南通謀
占城令軍行假道於其國且責日烜運糧至占城助軍比官軍至
衡山縣聞日烜從兄興道王陳峻提兵拒守境上言本國至占城

水陸非便願獻糧退軍及至永州移文令日烜除道迎謁已至思
明州王復下令督之至祿州聞日烜阻兵邱溫邱急嶺隘路遂分
軍兩道並進遣總把阿里諭以興兵之故實爲占城非爲安南也
至急保縣安南兵阻不得前官軍至可離隘遇交兵拒敵與戰敗
之至洞板隘又遇其兵戰敗之聞峻在內傍隘又進兵至變住村
諭其收兵闢路以迎王師不從官軍分六道進攻至萬劫江盡破
諸隘峻尚擁船千餘艘距萬劫十里而陣各翼水軍奮勇連戰克
捷王與行省官親臨東岸遣兵擊之奪船二十餘艘峻敗走官軍
乘間縛棧爲橋渡富良江日烜沿江立柵布戰具比官軍至卽發
礮大呼索戰至晚各進兵日烜棄城遁仍令阮效銳奉書謝罪且
請班師大軍旣渡江壁于安南城下明日王入其國都知日烜僭
稱大越國主憲天體道大明光孝皇帝陳威冕禪位於太子用吳

天成命之寶日烜卽居太上皇位見立國王係日烜之子行紹寶
年號所居宮室五門額書大興之門左右掖門正殿九間書天安
御殿正南門書朝天閣時交兵棄船登岸者猶衆日烜引宗族官
吏于天長長安屯聚峻復領兵船聚萬劫江口整軍以待會唐兀
斛峻都等兵回自占城與大軍合自入其境大小凡七戰畧地二
千餘燔皇宮四所分遣右丞寬徹引萬戶忙古斛字羅哈答兒由
陸路左丞李恒引烏馬兒由水路敗其兵船日烜逃去追至膠海
口不知所往唐兀斛言占城無糧軍難久駐王令峻都引本軍于
長安就糧日烜至安邦海口棄舟楫甲仗走匿山谷間官軍獲船
萬艘擇善者乘之餘皆焚棄日烜走清化府其弟昭國王陳益稷
率本宗秀暖及妻子官吏來降諸將以交人雖數敗散然增兵轉
盛我軍暑雨疫作死傷亦衆占城旣不可達欲決計退兵脫歡不

得已引軍還至如月江日烜遣兵躡其後行至開江未及渡林箐
伏發峻都李恒皆中流矢死官軍力戰始護脫歡得出境亡者過
半此至元二十二年之一敗也事聞帝震怒乃罷征日本兵大舉
伐安南下詔暴日烜罪削其位號以益稷自拔來歸封爲安南國
王賜符印秀暖爲輔義公歸奉陳祀以兵納之國湖南省臣線哥
上言連歲征日本及用兵占城百姓罷於轉輸士卒觸瘴癘多死
傷羣臣愁嘆四民廢業今復有事交趾動百萬之衆非所以恤士
民也宜寬百姓之方積糧餉繕甲兵俟來歲天時稍利然後大舉
未晚詔今歲姑止令益稷暫駐鄂州未幾以阿八赤爲征交趾行
省左丞發江淮江西湖廣三省蒙古漢券軍七萬人船五百艘雲
南兵六千人海外四州黎兵萬五千人海道萬戶張文虎等運糧
十七萬石分道討安南以奧魯赤平章政事烏馬兒樊楫參知政

事並受鎮南王節制日烜遣中大夫阮文通本紀等入貢師次思明州留兵二千人以萬戶賀祉張玉統之守輜重令右丞程鵬飛將漢券兵萬人由西道入永平奧魯赤將萬人從王山東道女兒關進楫與烏馬兒帥舟師由海道經玉山雙門安邦口遇交船四百餘擊敗之奪其船鵬飛經老鼠陷沙茨竹三關十七戰竹捷進次茅羅港攻浮山寨破之王命鵬飛以兵二萬人守萬劫口且修普賴至靈二山柵命烏馬兒阿八赤合水陸兵徑薄其城王帥諸軍渡富良江次城下敗其守兵日烜棄城走敢喃堡諸軍攻下之日烜及其子走入海諸軍追之不及遣烏馬兒由大滂口逐文虎船糧會文虎船至屯山遇交兵殺畧相當至綠水洋賊船益衆度不支且船膠不可行已沉米於海而自趨瓊州時官軍已乏食分道入山求糧聞交人集兵倚沉筒黎磨山魏寨諸兵大破之王自

引兵還萬劫阿八赤將前鋒奪關繫橋破三江口攻下堡三十二得米十一萬三千餘石烏馬兒由大滂口趨瑜山遇賊船千餘擊破之至安邦海口迎文虎糧船不至復還萬劫得米四萬餘石分兵屯普賴至靈二山諸將譁言其地無城池可守倉庾可食且天時已熱糧且盡宜還師脫歡從其言命楫與烏馬兒由水道先發鵬飛簡銳卒護王還次內旁關賊兵大集賴萬戶張均以精銳三千人殿力戰出關謀知日烜分兵三十餘萬守女兒關及邱急嶺連亘百餘里遏歸路諸軍且戰且行交人乘高發毒矢樊楫張玉阿八赤皆死之脫歡由單已縣志作丹巴屬諒山府趨蓋州問道出次思明州命奧魯赤以諸軍北還日烜隨遣使入謝且進代身金人贖罪初南朝云此至元二十五年之再敗也二十七年日烜卒子日燇遣

囚首面縛狀後改範立而肅容者嫌其倨改爲俯伏鑄其名於背

并歸所獲俘悉黥其額曰天子兵或曰投

其臣嚴仲羅陳子良等來告哀且請襲爵帝簡張立道爲禮部侍郎徵其主親朝日燿遣其臣阮代之何維巖等上表乞赦罪且約來歲詣闕廷議必先朝而後赦日燿懼卒不至復遣尚書梁曾郎中陳孚再往諭曰汝國罪愆旣已自陳朕復何言若云畏死道路不敢來朝且有生之類寧有長久安全者乎天下亦復有不死之地乎朕所未喻徒以虛文巧飾見欺於義安在日燿復遣陪臣陶子奇請罪上萬壽頌金冊表廷臣惡其抗命又議興師遂拘子奇于江陵命劉國傑與諸王亦里吉解等同征安南分立湖廣安南行省給二印市蜚船百艘者千艘用軍五萬六千五百七十八糧三十五萬石馬料二萬石鹽二十萬斤預給官軍俸賞軍人水手各鈔二錠水陸分道齊發令益稷隨軍至長沙會世祖崩成宗嗣立命罷征乃遣子奇歸國日燿上表慰國哀並獻方物遣侍郎李

衍郎中蕭泰登持詔撫之畧曰朕嗣守大統踐祚之始大肆赦宥無間遠近惟爾安南亦從寬卹已敕有司罷兵自今以往所以畏天事大者其審思之大德三年丞相完澤等奏安南來使鄧汝霖竊畫宮苑圖本私帶輿地圖及禁書等物且私記北邊軍情山陵諸事宜責以大義遣尚書馬合馬侍郎喬宗亮諭以汝霖等所爲不法理宜窮治朕惟天下爲度敕有司放還自今使介必須選擇有所陳請必盡情恂向以虛文見給曾何益於事哉勿憚改圖致貽後悔武宗初立頒卽位詔曰惟我國家以武功定天下文德懷遠人乃眷安南自乃祖乃父世修方貢朕甚嘉之邇者先皇宴駕朕方撫軍朔方爲宗戚元勳所推戴謂朕乃世祖嫡孫裕皇正派宗藩效順於外臣民屬望於下人心所共神器有歸朕俯徇輿情已于上都卽位今遣尚書阿里灰諭旨尚體同仁之視益堅事大

之誠輯寧爾邦以稱朕意仁宗繼統世子陳日套遣使來朝頒改元詔曰惟我祖宗受天明命撫有萬邦威德所加柔遠能邇乃者先帝龍馭上賓朕以王侯臣民不釋之故已卽位于大都其以明年爲皇慶元年今遣尚馬乃馬台資詔宣諭仍頒新歷一本卿其敬授人時益修臣職毋替爾祖事大之誠以副朕不忘柔遠之意俱見皇慶二年交軍三萬餘衆突犯鎮安州已分兵犯歸順州屯州商人取金一礮侵田千餘頃故來讐殺樞密院俾千戶劉元亨赴湖廣詢察元亨親詣上中下由村相視地所牒諭安南國曰昔漢置九郡唐立五管安南實聲教所及之地况獻圖奉貢上下之分素明厚往薄來懷撫之惠亦至聖朝果何負於貴國今何自作不靖狡焉啟疆雖由村之地所繫至微而國家輿圖所關甚大兼

之殺掠者皆朝廷屬籍編戶省院未敢奏聞然未審不軌之謀誰實主之安南回牒云邊鄙鼠竊輩自作不靖本國安得而知且以重賂至元亨復牒責以飾辭不實却其賂且曰南金象齒貴國以爲寶而使以不貪爲寶請審察事情明以告我而道里遼遠情詞虛誕終莫得其要領元亨上言曩者交人嘗侵永平邊境今復倣效成風爲今之計莫若遣官宣諭歸我土田返我人民仍令當國之人正其疆界究其首謀開釁之人戮於境上申飭邊吏毋令侵越更於永平置寨募兵設官統領給田土牛具令自耕食編立部伍明示賞罰令其緩急首尾相應如此則邊境安靜永保無虞事聞得旨俟安南使至敕之延裕三年命湖廣行省諭安南歸占城國王此本紀之文本傳及占城傳皆不載英宗至治初遣尚書教化頒登極詔泰定帝卽位詔安南國世子陳日燿曰我國家誕膺景命撫綏萬邦德澤

普加靡間華夏乃者先朝奄棄臣民朕以裕王嫡孫為宗室大臣
推戴爰自太祖肇基之地入承天叙其以甲子歲為泰定元年今
遣尚書馬合謀賚詔播告賜爾授時歷一帙惟乃祖乃父修貢內
附有年矣我國家遇卿良厚以古城守臣上表稱卿之邊吏累發
兵相侵朕為惻然於中不知卿何為至是豈信然邪朕君臨天下
視遠猶邇務輯寧其民俾各得所卿其體朕至懷戒飭士眾慎保
又民俾毋忘爾累世忠順之意見元文類
曹元用撰日曠遣陪臣莫節夫入賀
二年寧遠知州添插言安南土官押那攻掠其本末諸寨救押那
歸其俘三年安南國阮叩寇思州路命湖廣行省飭兵備之先是
陳益稷久居鄂州遙授湖廣行省平章其妻子皆為本國所害當
成宗朝賜漢陽田五百頃俾自贍既而奪之武宗憫其老重加恩
命制曰委質歸朝既去逆而效順以爵馭貴宜崇德而報功誕播

明綸用孚眾聽爾陳益稷知畏天者事大期保境以安民慕帝王
之有真見幾而作懼祖宗之不祀自拔而來以忠孝之誠受知於
世皇蒙天地之德錫封於故國始者周王之赫怒伐罪弔民終焉
堯舜之誕敷班師振旅彼迷不復爾守彌堅拯溺救焚從王師凡
一再舉授餐適館留湖右幾三十年身歷事於四朝志不渝乎初
節肆朕即祚亟其來庭是用加新秩以示恩仍舊封而授職於戲
內寧外撫朕不忘銅柱之南近悅遠來爾益拱星辰之北對揚休
命永堅一心可加金紫光祿大夫安南國王給田如故見元文類
程鉅夫撰文
宗天歷二年卒壽七十有六賜錢五千緡諡忠懿三年世子陳日
焯遣其臣鄧世延等二十四人來貢至順元年有廣源賊閉覆寇
龍州羅回洞龍州萬戶移文詰安南其國回言自歸天朝恪共臣
職彼疆此界盡屬一統豈以羅回原隸本國遂起爭端此蓋邊吏

生曩假閉覆爲名爾理宜卽加窮治命龍州萬戶仍還所涼次年
日焯遣其臣段子貞來貢順帝元統二年遣尚書帖住等使交陞
以授時歷賜之後至元元年封其世子陳端午爲國王按其國制
度分十三道五十二府二百一十九州縣其實一道不及中國一
小郡所至皆設學校惟諒山有城甃色紅紫相傳爲馬伏波所築
王宮用黃瓦簷高不過丈民房以草苫覆門僅三尺許俯首出入
文字與中土同外別作數十字多加土傍以示異亦止行於國中
其物產多稻無麥重蠶桑有紬布不植棉花所在竹木成林蔽天
日其用人內設閣部卿寺翰苑科道等官獨御史臺職最重外設
承政憲司擬藩臬郡縣各有正佐俱按出身非甲科不得膺京官
要職武臣內有五軍都督府各領一軍不相屬外有提督留守
多以世襲五等爵克之文人頗嗜書弄柔翰每三年一大比初試

經義次試四六三試詩四試策各道取中三場者曰生徒

卽生員中

四場者曰貢生

卽考廉

至會試中四場者曰進士無定額其氏族如

阮裴吳楊陶黃武宋陳程梁胡之屬外無他姓男女皆披髮以香
蠟斂之不令散亂地皆淨沙雖跣足無垢以藥塗其齒使之黑而
有光無陰晴俱戴笠見貴人長者則以脫笠爲敬衣大領衣色尚
白不着裡裳稱貴人曰翁茶言大官也食生肉不設几席其桌圓
高僅尺許豪家始有床褥平民率藉草而臥好怪異尚巫鬼不奉
二氏教婚姻富貴家用媒妁遵禮制貧人男女相悅卽備錢貫成
夫婦雖同姓不避獨喪祭各依古禮信堪輿禁官民不得卜地止
許墓田中惟國王始擇地於山上兵無甲冑止用火器長刀標鎗
藤牌之屬臨陣以象爲重其時候夏月更熱男女悉避暑水中草
木四時不凋晝夜無長短古所稱日南者殆不虛與

占城古越裳氏界本秦象郡林邑縣地漢爲象林縣屬日南郡東濱海西際瓜哇南通真臘北與安南之驩州接壤東西五百里而贏南北三千里城去海百二十里近瓊州舟行順風一日可至其南曰施備州西曰上源州北曰烏里州所統大小州凡三十有八亦有縣鎮諸名漢末大乚縣功曹姓區有子曰連殺縣令自號爲王謂之林邑國吳大帝赤烏時曾與中國通數傳無嗣其甥范熊代立傳子逸晉成帝咸康二年逸死彝奴范文篡位都典冲去海岸四十里時交州刺史姜莊使所親監日南郡並貪殘臺遣夏侯覽爲太守尤侵刻文貪日南肥沃欲畧有之至是因民之怨襲殺覽交州刺史朱藩遣督護戍日南文復滅之穆帝永和五年文死子佛立猶屯日南七年交州刺史楊平九真太守灌遂討佛走之佛請降安帝隆安三年佛孫胡達復寇日南九真諸郡殺傷甚多

交州漸削弱至其孫文敵爲扶南王子當根純所殺大臣范諸農平其亂自立爲王諸農死子楊邁立楊邁死子咄立劉宋元嘉三十年使振武將軍宗慤與交州刺史檀和之討之其後遣使朝貢齊梁陳時或不賓服隋遣大將軍劉方及欽州刺史竇長真伐之其王梵志遣使謝罪於是朝貢踵至唐太宗貞觀中其王頭黎死子鎮龍被弑頭黎女自立爲王國人不服其立頭黎姑之子諸葛地爲王妻以女其國大定肅宗至德後以其國在環州界更號環王王所居占城又以占城名之黃巢亂後嶺海多故史亦絕書後周顯德五年其王舍利因德漫來八貢用貝多葉書表香木函盛之始自稱占城國宋太祖建隆三年其王舍利因陀盤遣使朝貢開寶五年其王波美稅褐印茶遣使蒲訶散朝貢卽前二次所遣者也太平興國二年其王波美稅陽布印茶遣使李牌來貢七年

獻馴象詔留廣州畜之雍熙二年其王舍利陀盤吳日歡來獻方物且訴為交人黎桓侵掠三年其王劉繼宗遣使李朝仙來貢淳化元年新王楊陀排自稱新坐佛逝國訴為交州所攻上降詔令各守邊境尋賜其王白馬兵器諸番聞之不敢侮至道元年上表謝恩真宗咸平二年嗣王楊普俱毗茶舍利貢使再至詢知其避交人奔佛逝去舊都七百里大中祥符三年嗣王舍利霞離鼻麻底得金毛獅子于三佛齊國來獻仁宗天聖七年嗣王尸嘿排摩牒上表進鳳八年嗣王楊補孤施離皮八貢嘉祐元年其使蒲息陀琶貢方物還至太平州沉失行橐詔廣州賜銀千兩七年其王舍利律茶盤麻與交阯方構兵改由廣東路八貢神宗熙寧元年其王楊卜舍利律陀般摩提婆乞市馬令于廣州買騾以歸哲宗元祐中表言如討交阯願效力優詔答之高宗建炎二年其王楊

上麻疊八貢紹興二十五年于鄒時闌巴嗣孝宗乾道三年于鄒亞那嗣掠大食國方物來獻為大食所訴遂不議封淳熙中占城以舟師襲真臘八其國都寧宗慶元五年真臘大舉復仇殺戮殆盡俘其主以歸國遂亡其地悉歸真臘因名占臘其後國王或曰真臘人又曰占城恢復無可據者元至元十五年世祖既平宋將有事海外時荆湖行省左丞唆都遣人至占城還言其王舍利咱牙信合八刺麻哈迭瓦願內附詔封占城郡王本紀作十八年十月事遣侍郎教化總管孟慶元萬戶孫勝夫與唆都同往諭其王來朝十七年國王保寶旦挈囉耶邛南設占巴地囉耶遣使奉表降兼貢珍物及犀象初朝廷以占城國王李由補刺者吾稱臣內附命唆都就其國立占城行省撫之既而其子補的專國負固弗率會萬戶何子志千戶皇甫傑使暹羅宣慰使尤承賢亞闌等使馬八兒國道

經占城皆被執於是興師討之兵出廣州航海至占城港港口北連海旁有小港五通其國大州東南止山西傍木城官軍依海岸屯駐蠻兵治木城四面約二十餘里起樓棚立礮百餘座又木城西十里建行宮其國王親率重兵屯守遣都鎮撫李天祐招之七往終不服分遣瓊州安撫使陳仲達以兵由水路攻木城北面總把張斌百戶趙達攻東面沙嘴省官分二道攻南面舟行至天明泊岸爲風濤所碎者十七八蠻兵開木城南門建旗鼓乘象迎敵戰良久敗之官軍入木城復與東北二軍合擊其王棄行宮燒倉廩殺永賢亞闌等與其臣逃入山谷使報答者陽乞降許之官軍入大州王遣其舅寶脫禿花奉國王信物雜布二百疋大銀三錠小銀五十七錠碎銀一甕爲質又獻金葉九節標槍言國王欲來病未能起先使持其槍來以見誠意復令第四子利世麻八都八

德刺第五子舍利印德刺來見詭言世子補的被傷死王頰中箭未愈故先遣二子來議赴闕親覲事以欵我師省官疑其非真子聽其還遣千戶林子全偕往覘之二子在途先歸子全入山兩程國王遣人來拒不果見又殺何子志皇甫傑等百餘人寶脫禿花俄又至自言我祖父伯叔皆爲國主傳至我兄今字由補刺者吾殺而奪其位我實銜之願禽其父子以獻請給大元服色唆都不虞其詐賜衣冠撫諭而行有居占城唐人曾延者來言國王逃於大州西北鴉候山聚兵約二萬餘且詣交趾真臘閣婆諸國借兵未至懼唐人洩其事將盡殺之延等覺而逃來未幾寶脫禿花偕其宰相報孫達兒及撮及大師等五人來降省官引曾延與見寶脫禿花曰此姦細人也國軍皆潰散安敢復戰且今未附州郡凡十二處每州遣一人招之無不服者唆都猶信其言遣子全等領

軍同赴大州比至城西寶脫禿花皆約間行自北門乘象去遣萬戶張頤等領兵赴國王所棲之地頤兵近水城二十里賊浚濠塹拒以大木官軍斬刈超距奮擊轉戰至木城下山林阻隘不能前蠻兵旁出截歸路軍殊死戰得脫乃整伍聚糧朔木城守之朝廷更命阿埒海發兵萬五千人船二百艘助征以安南道阻不果至又命萬戶忽都虎烏馬兒率江淮軍二萬人赴唆都軍前而唆都已回軍忽都虎等至占城知官軍已還令百戶陳奎招其國王來降其王遣阿不蘭納欵具言其國被官軍掃蕩貧無以獻俟來年當備物令嫡子入朝未幾果遣其孫濟日理勒蟄奉表歸順朝廷未知也再命鎮南王脫歡發兵假道交阯征之國王乞回軍願出土產歲修職貢使大盤亞羅日加翳大巴南等十一人詣闕獻馴象並賀聖誕節舊州主寶嘉婁亦奉表入附自是終元之世貢使

不絕英宗至治三年遣其弟保佑八刺遮貢方物泰定帝致和元年遣使來貢兼言屢為交阯所侵帝下詔和解文宗至順三年遣其臣阿南那那里沙等奉金書表入貢順帝後至元元年遣使獻方物且言交阯遇典貢道詔遣使開諭其所貢雲龍形通犀帶菩薩石薔薇水猛歇油

水灑衣經歲香不散油得水愈熾水戰則用之

皆貯琉璃餅中以進有火珠

大如鷄卵日正午承影取艾燃之火見其王每坐見官屬一膜拜

即起白事事畢復一膜拜而退親近之臣見王行跪疎遠者拱手

而已王腦後鬘髻散披吉貝衣或大食錦或用法錦大衫戴金花

冠七寶裝瓔珞為飾脛股皆露紅革履無襪男子以白氎布纏胷

下垂至足衣袖窄甚撮髮為髻散垂餘髻於後婦人亦腦後撮髻

無笄梳其服飾與男子同人多乘象食山羊水兕國無城郭無絲

蠶有米粟豆麻每歲稻熟王自刈一把從者及羣婦女競割終畝

其王或以兄爲副王或以弟爲次王設高官八員分掌東西南北各二無奉祿所管土俗資給之別置文吏五十員有郎中員外秀才等管資儲寶貨又司帑廩者十二員主軍卒者二百餘員皆給龜魚以充食免其調役而止其大姓號婆羅門兵萬餘人月給秬米二斛歲給布三五匹王乘木杠四人舁之從者十餘輩一人執檳榔杵合前導樂有胡琴笛鼓大鼓樂部亦列舞人兵器則刃槍弓矢手牌夜臥惟王有牀諸臣則施地蓐以十一月十五日爲冬至相賀十二月十五日祀天縛木爲埴王及人民用衣物香藥焚其上州縣各以土產物帛獻王

有孔雀玳瑁山得雞龍腦夾箋沉香胡椒豆蔻丁香乳香黃蠟紫礦琉璃珊瑚華登茄西天烽鐵蘇

木烏楠木白藤白

雜布貝多葉草人有疾病采生藥服食地不產茶飲椰子酒刑小過

以藤杖當死者梭槍挾其喉或令象踏之或以鼻捲撲皆馴習隨人意世與安南相惡數攻殺兩國使者並至則分東西賜宴朝則

交人入垂拱殿占城趨紫宸以避若誓不相見者 暹國在占城極南北介廉州循海北岸連交阯其國土瘠不宜耕種有羅斛國者土地平衍多稼暹人歲仰給之元世祖至元二十六年羅斛遣使入貢成宗元貞初暹人亦遣使入貢英宗至治三年暹國來朝順帝至正間暹始降於羅斛因合爲暹羅國

瓜哇在海外視占城益遠其名爲諸史所不載

續文獻通考云即古閩婆

諸番之衝要自泉南登舟海行者先至占城而後抵其國風俗土產

不可考元世祖撫有四藝其出師海外諸番者惟瓜哇之役最大

自至元十七年始降旨招諭其國二十三年遣必刺蠻等至瓜哇

自是通使往來無間後遣孟右丞持詔往國主刺其面遣歸帝怒

決意伐之二十九年二月詔史弼高興亦黑迷失並爲福建行省

平章會福建江西湖廣三省兵凡二萬發海舟千艘齎糧一年降

虎符金符銀符以百計用備功賞大軍會泉州自後渚啟行風急
濤湧舟掀簸士卒數日不能食過七洲洋萬里石塘歷交陟占城
界明年正月至東董西董山牛崎嶼入混沌大洋橄欖嶼假里馬
答构闌等山駐兵伐木造小船以入遣宣撫官楊梓全忠祖等帶
五百餘人先往慰諭大軍繼進于吉利門弼等至瓜哇之杜並足
議分軍水陸進攻弼率都元帥那海等水軍自杜並足過戎牙港
口至八節澗與亦黑迷失帥馬步軍自杜並足陸行遣副元帥
土虎登哥等乘鑽鋒船由戎牙路至麻喏巴歇之浮橋時瓜哇方
與隣國葛郎構怨其王爲葛郎主哈只葛當所殺其壻土罕必闍
耶攻葛郎不勝退保麻喏巴歇聞弼等至以其國山川戶口并獻
葛郎國地圖納降先令楊梓全忠祖引其宰相昔刺難答吒耶等
五十餘人來迎大軍會八節澗澗上接杜馬班王府下通莆奔大

海乃瓜哇咽喉必爭地其謀臣希寧官沿河泊舟楫觀望成敗再
三招之不降乃於澗邊設偃月營留萬戶王天祥守河津土虎哥
等水陸齊發希寧官懼棄船宵遁獲鬼頭大船百餘艘令都元帥
那海等鎮八節澗海口大軍方行土罕必闍耶遣使詐稱葛郎主
追殺至麻喏巴歇乞官軍救援亦黑迷失信其說先遣都元帥鄭
鎮國引軍赴章孤援之與軍抵麻喏巴歇却稱葛郎兵未知遠近
輿回至八節澗尋報賊兵夜當至興仍赴麻喏巴歇未幾葛郎兵
果三路來攻亦黑迷失率萬戶李明迎賊于西南不遇與萬戶
脫歡山東南路接戰殺傷數百人餘賊奔潰山谷俄西南路賊奄
至興再戰至晡又敗之乃分軍三道伐葛郎土虎登哥將水軍泝
流而上亦黑迷失山西道興等由東道士罕必闍耶以本軍繼其
後期會答哈城葛郎國主將兵十餘萬拒敵三戰賊敗奔潰擁入

河死者亡算進圍其城是夕哈只葛當出降並俘其妻子士卒必
闔耶求歸具降表兼貢所藏珍器遣萬戶捏只不丁甘州不花率
兵護送之至中途殺二使叛去且合衆來攻弼等且戰且行行三
百里得登舟行六十八日夜達泉州士卒亡者三千餘人帝怒弼
等玩寇無功各杖耻之成宗大德元年瓜哇國遣舍刺班直木達
奉表乞降始授宣敕元貞元年來獻方物仁英兩朝皆遣使賀天
壽節泰定二年亦奉表八貢致和元年詔優護瓜哇國主札牙納
哥仍賜衣物弓矢文宗至順三年遣其臣僧伽刺等奉金書表以
獻順帝至正二十三年遣使澹濛加伽殿來進方物帝賜其主三
珠虎符及織錦文幣按宋史云闍婆國四面皆水西北汎海計程
一月餘可至柴歷亭抵交趾達廣州其地平坦宜稻麻粟豆不產
茶煮海爲鹽出金銀犀牙箋檀香茴香亦務蠶織室宇壯麗多飾

金碧剪銀葉爲錢其酒出蝦蟇丹樹甚香美其俗有名而無姓王
則椎髻戴金鈴衣錦袍躡革履坐方牀官吏八謁三拜而退國人
見王出則坐俟其過乃起以爲敬以王子三人爲副王劉宋元嘉
十二年始遣使朝貢唐元宗天寶中自闍婆遷干婆露伽斯城等
與中國通宋太宗淳化三年其主穆羅茶遣使陀湛等來貢象牙
真珠綉花銷金及綉絲絞雜色絲絞吉具織雜色絞布七寶飾檀
香亭子帝賜金幣甚厚高宗建炎三年制授其主闍婆國王相博
以爲卽瓜哇之故名云

大政紀載洪武二年遣行人吳用賜瓜哇國王書有云闍
人現只母丁奉使於元還至福建而元亡因來居京師故
特遣人送還 粵志云佛書所謂鬼國卽此地也其港口入去馬
頭曰新村屋宇商賈甚衆後并三佛齊國名舊港以別於新村

琉求亦海中島也

隋宋史寰宇記皆作流求粵志作
瑠球時未與中國通故紀名各異 當建安郡東水行五日

而至閩川其王歡斯氏自隋時王名渴刺兜始見於史不知其由
來有國年世國人呼王爲可老羊妻曰多拔茶所居曰波羅檀塹

柵三重環以流水樹棘爲籬中山形勢雄拔境多山洞立四五帥
統之洞有小王村置烏了帥以善戰者充一村刑政皆專焉土無
賦斂有事則均稅用刑無枷鎖縛以繩死刑以鐵錐尺許入其頂
殺之俗無文字望月虧盈以紀時候草藥枯以紀歲人深目長鼻
有小慧男女皆以白紵繩纏髮從頂後遶盤至額男去髭鬚烏羽
爲冠裝以珠貝簪以赤毛形製不一婦人黥手爲蟲蛇文以羅紋
白布爲帽土產多鬪鏤樹似橘葉密條織絲下垂織其皮并雜色
紵可爲衣綴毛垂螺爲飾雜色相間下垂小貝聲如珮環懸珠於
頸編藤爲笠出入必戴有刀稍弓箭劍鉞之屬鐵刃皆薄小以骨
角輔之組紵爲甲或用熊豹皮王所居舍其大一十六間出則乘
木獸輦之而行人驍健善走好格鬪耐創而難死收鬪死者祭神
羣聚食之以髑髏告王王則賜之冠使爲隊帥王所居壁下多聚

髑髏以爲佳土宜稻黍豆以石爲鍾火耕水耨氣候與嶺南相
類無牛羊驢馬暴海水爲鹽木汁爲酢釀米麩爲酒食皆用手凡
宴會必待呼名後飲上王酒亦斥其名歌呼蹋蹄一唱衆和音頗
哀怨嫁娶以酒肴珠貝爲聘相悅便爲匹偶所產無他奇異故市
舶罕至隋大業三年煬帝令羽騎尉朱寬入海訪求異俗海帥何
蠻言每天清風靜時東望隱約若烟若霧遠不知幾千里未知何
國遂與寬俱往語言不相通掠一人并取其布甲而還時倭國來
使見之曰此彘邪久國人所製也明年遣武賁郎將陳稜等自義
安浮海擊之義安今潮州也至高華嶼又東行二日至鼉鼈嶼又一日至琉
求軍中有崑崙人頗解其語遣慰諭之琉求不從出兵抗拒擊走
之八其都焚宮室俘男女數千人歸歷唐五代皆與中國絕南宋
淳熙間琉求巨豪率數百輩猝至泉州水灣圍頭等村殺掠人閉

戶則免刑其門圈以去擲以匙筋則頰拾之見鐵騎爭刑其甲官軍追襲之泗水而遁其境在漳泉福興界與澎湖諸島相對西南北岸皆水水至澎湖漸低近琉求則謂之落際際者水趨下而不回也凡西岸漁舟到澎湖以下遇颶風漂流落際回者百一故其地小而最險元世祖至元二十八年海船萬戶楊祥請以六千軍往降則受之不聽命則伐之朝廷從其請命祥為都元帥將兵抵其國有書生吳志斗者上言生長福建熟知海道利病若欲收附琉求且就澎湖發船前往相水勢地利然後興兵未晚乃命祥克宣撫使志斗假禮部員外郎捧詔以行詔曰朕收撫江南已十七年海外諸番罔不臣屬惟琉求密邇閩境未曾歸附議者請即加兵朕惟祖宗立法凡不庭之國先遣使招降來則安堵如故否則必致征討今命使宣諭汝國果能慕義來朝存爾國祀保爾黎民

若不効順自恃險阻舟師奄及恐貽後悔爾其慎擇之明年三月自汀州尾澳舟行至海洋中東望有山長而低者約去五十里祥指是琉求所在獨乘小舟至低山下見其人眾先令軍官劉閏等二百餘人以小舟載軍器領三嶼人陳輝者登岸眾不解三嶼人語為其殺死者三人還至澎湖覓志斗踪跡無有也初志斗嘗斥言祥生事邀功言誕妄難信至是疑祥害之祥顧稱志斗懼誅逃去志斗妻子訴於官有旨發福建置對後遇赦不竟其事成宗元貞三年福建省平章高興言琉求可圖狀遣省都鎮撫張浩新軍萬戶張進赴其國禽生口百三十人弗率如故自是終元之世史

不再見云

按琉求上世無收據其世續圖云宋淳熙十四年舜天即王位舜天為朝公之男子未詳何許人其不祧祖也在位五十年長子舜馬順嗣在位十一年淳祐九年長子義本嗣在位十一年時民苦疾疫多依英祖英祖者天孫氏之後也義本遂遜位焉在位四十年闕地始廣元大德四年英祖子大城嗣在位九年至大二年大城次子英慈嗣在位五年延祐元年英慈第四年王城嗣在位二十三年時山南山北割據稱王琉求始分為三後至元三年王城長子西威嗣在位十四年至正十年察度即王位察度者不知所自始其父為浦添地名

按司如中國官長之稱也在位四十六年子尚思紹嗣自是以尚為姓而山南王承察度山北王帕尼芝各自為國

三嶼國近琉求世祖至

元三十年命選人招誘之平章伯顏等言臣等與識者議此國之民不及二百戶時有至泉州為商者去年入琉求軍船過其國國人餉以糧食館我將校無他志也乞不遣使帝從之至海外諸番惟馬八兒與俱藍足為綱領而俱藍又為馬八兒後障自泉州至其國約十萬里世祖至元間行省左丞唆都等奉璽書十通招諭諸番未幾占城馬八兒俱奉表稱藩惟俱藍未下遣廣東招討使楊庭璧招之行三月至其國國主必訥的令其弟肯那却刺本省書回鵠字降表附進約來歲入貢尋授哈撒兒海牙為俱藍宣慰使偕庭璧再往自泉州入海復行三月抵僧伽耶山舟人以阻風乏糧勸往馬八兒或可假陸路達俱藍乃至馬八兒新村馬頭登岸其國宰相馬因的問官人以何事至此庭璧告其故因及假

道事以不通為辭與其宰相不阿里相見又言假道亦以他事辭詰旦二人至館屏人令其官者通情實言我算難言國兄弟五人皆聚加一之地議與俱藍交兵及聞天使來對眾詭稱本國貧陋凡回鵠金珠寶玉盡出本國此間諸國皆有降心若馬八兒既下我使人持書招之可使盡降時庭璧以阻風不得至俱藍遣哈撒兒海牙入朝計事期以冬至候北風再舉至期朝廷遣庭璧獨往抵俱藍其國主迎拜璽書遣其臣祝阿里沙忙里八的奉表進寶貨及黑猿一其後貢使時至未幾馬八兒果遣僧撮及班入朝將至上京帝遣使迓之途繼遣福建平章亦黑迷失詣其國取佛鉢舍利浮海行一年乃至與其國使偕來進奇獸一似驪而巨毛黑白間錯名阿增必節至花牛水牛花驢土彪每歲貢獻不絕成宗元宗二年遣樂也奴等使馬八兒賜其國王增喜二珠虎符仁宗

延祐初馬八兒國王昔刺丁遣其臣愛思丁入貢大抵皆海島小
彝無關輕重故爲列史所不載

緬國爲西南彝不知何種其地有接大理及去成都遠者又不
知其方幾里前史皆不載相傳有城郭屋廬以居有象馬以乘舟
筏以濟其文字進上者用金葉寫之次用紙又次用檳榔葉謂之
緬書蓋謄譯而後通元世祖至元八年大理宣慰司遣乞解脫因
等至緬招之導其使价博者偕來十年二月再遣勅馬刺夫里充
國信使持詔諭之曰問者大理鄯闡等路宜慰司導王國使詣京
師且言嚮至王國但見其臣下未得見王又欲觀吾大國舍利朕
矜憫遠來即使來使覲見又令縱觀舍利益詢其所來乃知王有
內附意國雖云遠一視同仁今再遣使往諭王國誠能謹事大之
禮當遣子弟大臣來朝彰我國家無外之義用敦永好時乃之休

至若用兵夫誰所好王其思之不報雲南行省請討之帝曰姑緩
十二年建寧路安撫使賀天爵言得金齒頭曰阿郭言知入緬有
三道一由天部馬一由驃甸一由阿郭地界俱會緬之江頭城又
阿郭所親阿提範在緬掌五甸戶各萬餘欲內屬請用爲引道旣
而金齒干額總管阿禾來附具言國使前爲蒲賊阻道今蒲人多
降國使已達緬緬王初無降心故留之不遣無何緬人以阿禾內
附怨之攻其地欲立砦騰越永昌間時萬戶忽都總管信苴且總
把脫羅脫孩方奉命伐永昌之西騰越蒲驃阿昌金齒未降諸部
族駐師南甸阿禾來告急忽都等遂晝夜行與緬軍遇一河邊其
衆約四五萬忽都等軍僅七百人緬人前乘馬次象次步卒忽都
下令賊衆我寡當先衝河北軍親率二百八十一騎爲一隊信苴
且以二百三十三騎傍河爲一隊脫羅脫孩以一百八十七人依

山爲一隊戰良久賊敗走忽南面蠻兵萬餘遶出官軍後忽都復列爲三陣進至河岸擊之又敗走連破十七砦逐北至窄山口賊及象馬自相蹂死日暮忽都中傷始收兵明日追之至千額不及而還其脫者又爲阿禾阿昌邀殺歸者無幾時十四年三月事也十月雲南宣慰使都元帥納速刺丁率蒙古纓纒摩些軍三千八百人再征之至汀頭城招降磨欲等三百餘寨土官曲臘蒲折戶四千孟磨愛呂戶一千磨奈蒙匡里答八刺戶二萬蒙忙甸土官甫祿保戶一萬木都彈禿戶二百凡三萬五千二百戶以天熱班師二十年王師伐緬克之先是帝聽納速刺丁言發四川軍萬人命藥刺海領之既僉思播叙三州軍及亦奚不薛諸蠻兵征緬不果行至是詔宗王相答吾兒右丞太卜參知政事也罕的斤將兵征之大軍發中慶至南甸太卜由羅碧甸進軍王命也罕的斤取

道阿昔江達鎮西阿禾江造舟二百艘順流至江頭城斷緬人水路自將一軍從驃甸徑抵其國與太卜軍會令諸將分地攻取破其江頭城遣人說降緬王不應進攻建都太公城擣其巢建都及金齒十二部俱降王遣使入緬得珍珠珊瑚異綵七寶束帶亡算二十二年緬王遣其鹽井大官阿必立相至太公城謀納款爲孟乃甸白衣頭目解塞阻道不得行遣騰馬宅來告乞降旨許其悔過後差大官赴闕朝廷尋遣鎮西平緬招討使怯烈詣其國宣上威德旣而以張萬爲征緬副都元帥也先鐵木兒爲征緬招討使敕造戰船將兵六千人俾禿滿帶爲都元帥總之由中慶抵永昌經阿昔甸已至忙乃甸緬王爲其庶子不速速古里所執囚于昔里怯答刺之地與大官木浪周等爲逆雲南王所命官阿難答等亦遇害帝決意再征之以脫滿帶爲都元帥李海刺孫爲征緬行

省參政將新附軍五千探馬赤一千以行仍調四川湖廣軍五千
赴之募能通白彝金齒道路者從征令駐緬近郊俟進止旣而雲
南王與諸將進征至蒲甘緬人誘使深入喪師七千餘緬始謝罪
歸欵以其地處滇南極邊就其渠長爲帥定三歲一貢二十六年
始遣委馬刺菩提班的來進方物成宗元貞元年緬國阿刺札高
微班的來獻舍利二年遣子僧伽巴叔撒邦巴來貢大德元年緬
王請歲輸銀二千五百兩帛千疋馴象二十糧萬石始封其主的
立普哇拿阿迪提牙爲緬國王賜銀印子信哈八的爲緬國世子
賜虎符又賜王弟撒邦巴一珠虎符頭令阿散三珠虎符遣之踰
年復遣其世子奉表八謝自陳部民爲金齒殺掠率皆貧乏以致
上貢金幣愆期帝憫之止命間歲貢象仍賜衣遣還四年緬王爲
其弟阿散哥也所殺其子窟麻刺哥撒八逃詣京師令忙完秃魯

迷失率師問罪蠻賊與八百媳婦通勢張甚更命雲南平章薛超
兀兒等益兵萬二千人赴之詔立窟麻刺哥撒八爲王初雲南參
政高慶宣撫使察罕不花從薛超兀兒圍緬兩月城中食盡將出
降慶等受其賂以炎暑瘴疫爲辭首倡還計以致師出無功詔誅
之并奪薛超兀兒官武宗至大元年緬使貢白象帝命朶兒只爲
兵部侍郎至其國仁宗延祐二年遣其子脫刺合來朝六年復遣
其臣趙欽撒八貢英宗至治元年帝御大明殿受緬國使者朝泰
定元年緬國王子吾者那等爭立歲貢不至命雲南省宣諭之三
年緬國王答里也伯以國亂來乞師詔雲南就近安撫之四年答
里必牙請復立行省于迷郎崇城不允文宗至順三年遣使者阿
落等十人奉獻方物順帝後至元四年緬國來貢立邦牙等處宣
慰司都元帥府并總管府其疆域東至八百宣慰司界南至海西

至孟養界北至猛密宣撫司界自司東北三十八程至雲南省治其山曰小豹其江曰金沙江濶水惡緬人恃以爲險其俗柔詐慄悍男子善浮水縮髻頂前用青白布纏之婦人縮髻頂後不施脂粉事佛敬僧有大事則抱佛說誓或詣僧誓之然後決其產象犀馬椰子白氎布兜羅綿樹類欒高五六丈結實如掌土人以麵納罐中以索懸罐於實下劃實取汁熬爲白糖其葉卽貝葉寫緬書用之石油自石縫流出臭惡而黑色可塗瘡古蹟有江頭城至騰衝十五日太公城在江頭城南十日馬來城在太公城南八日安正國城在馬來城南五日蒲甘緬王城在安正國城西南五日所謂緬中五城也

八百媳婦者彝名景邁世傳其長有妻八百各領一寨故名八百媳婦國自古不通聲教元世祖中統初命將征之道遠未達而還

後遣使招附置八百大甸軍民宣慰司有大小徹里者本古達里伊尹四方獻令曰產里以象齒短狗獻周公作指南車導之歸故名車里後訛爲徹里其地在元江南與八百媳婦犬牙相錯成宗元貞二年大徹里胡念來降立徹里軍民總管府已置耿東路耿當孟弄二州大德元年八百媳婦叛寇徹里遣野先不花討之不克四年用雲南右丞劉深計發兵二萬立征八百媳婦萬戶府二出四川雲南囚徒從軍人給賦子六十索深等將兵取道順元路督雲南調民供給土官宋隆濟滇志云隆濟本宋寧遠節度宋景陽之後給其衆曰官軍徵發汝等將盡剪髮黥面爲兵身死行陣妻子爲掠勢所必至衆惑其言遂反深復裔水西土官之妻蛇節金三千兩馬三千匹蛇節不能堪聯結隆濟率寧苗猪紫江諸蠻圍深窮谷中攻破楊黃寨殺掠甚衆朝命陝西平章也速帶兒湖廣平章劉國傑將兵合討

之大敗隆濟兵于墨特川其兄子順元路同知阿重縛之來獻蛇
節亦乞降並斬之深坐棄市于是罷所置萬戶府留蛇節養子阿
闕于本境以撫其民而升阿重爲宣撫使武宗至大二年八百媳
婦與大小徹里競作亂威遠州土官谷保奪據木羅甸遣雲南右
丞算只兒威招之私受谷保賂竟以敗還仁宗皇慶初八百媳婦
再寇邊帝降詔招撫之始獻馴象白象繼遣其子招二聽來朝時
大徹里哀用亦遣貢使七十五人詣闕賜裘帽鞞鞞有差泰定二
年以土人寒賽爲徹里軍民府總管通志云初徹里總管寒賽遣姪才温八貢
爲元江判官度宗顯所誣朝廷遣兵討之
失利繼遣都元帥述律杰曉以大義寒賽感悟願增差賦併出黃金采
女遺之一無所受寒賽曰入我土而不爲金婦餌者元帥一人而已四年八百媳婦
請官守置蒙慶宣慰司都元帥府及木安孟傑二府于其地文宗
嗣位八百媳婦使者昭哀八貢其地東至老撾界南至波勒蠻界
西至大古刺界北至孟良府界自姚關東南行五十程至其國有

南格刺山下有河南屬八百北屬車里平川數千里轄步廣遠其
產巨象安息白檀諸香民皆焚種刺花樣於眉目間卽古所謂雕
題也好佛惡殺每村創一寺每寺建一埵約以萬計有敵人來侵
不得已舉兵得其讐而止俗名慈悲國云

西域古荒服地其界在烏孫之南南北有大山中央有河東極玉
門陽關西則限以葱嶺有城郭宮室民皆耕而食織而衣唐虞之
時率教興事禹貢所謂西戎卽叙者此也三代盛時咸稱賓服貢
其方物周書紀西旅底貢厥獒其一徵矣漢有天下而匈奴強西
域皆聽其役屬武帝思一大創之使張騫至西域始通於漢及霍
去病擊降昆邪休屠王及李廣利伐大宛之後西域三十六國盡
遣使貢獻於是東自燉煌西至鹽澤往往起亭障宣帝地節三年
命鄭吉都護南北兩道徙屯田于北胥鞞披莎車之地元帝置戊

已二校尉

顏師古曰上干惟戊已無正位今所置校尉亦寄治耳故名漢官儀曰戊已中央鎮覆四方今校尉處西域之中撫諸國也

屯田車師前

王庭自渠長將相至王侯俱佩漢印綬而西域始為中國內屬哀平間自相分割為五十五國王莽篡漢貶易侯王西域怨叛光武以天下新定令閉玉關絕貢獻明帝時命將北征取伊吾廬地置宜禾都尉以屯田西域自絕六十五載乃復通漢明年復置戊己校尉章帝不欲疲中國以事外方乃迎還校尉罷屯田和帝永元初大將軍竇憲掩擊伊吾破之而軍司馬班超使西域至鄯善復定其地乃用超為都護居龜茲更置戊己校尉於是條枝安息諸國至于海濱東西四萬里皆納質內附及超被徵以任尚為都護尚性嚴急好苛細安帝永初時西域盡叛詔罷都護自此遂棄不守順帝永建二年班超子勇為西域長史復擊降焉耆於是龜茲疎勒于闐沙車等十七國皆服從而烏孫葱嶺以西究與中國絕

六年以伊吾舊營腴地復令開屯田如永元故事置伊吾司馬一人自魏迄晉中原多故西域朝貢不過三數國元魏太武時董琬使西域還具言其地有三域自葱嶺以東流沙以西為一域姑墨以南月氏以北為一域西海之間水澤以南為一域其出西域更有四道自玉門流沙西行二千里至鄯善為一道自玉門度流沙北行二千二百里至車師為一道從莎車西行百里至葱嶺西千三百里至伽部為一道自莎車西南行五百里至葱嶺西千三百里至波路為一道是時貢獻者十有六國隋時突厥為強煬帝有事四方西域相率來朝者四十四國初置西戎校尉自燉煌西出玉門陽關陟鄯善北通伊吾千餘里自伊吾北通車師前部高昌壁千二百里自高昌壁北通車師後部金滿城五百里為西域門戶兼置伊吾郡會天下亂又臣突厥唐太宗貞觀四年以突厥頡

利破滅舉其屬七城來降乃裂其土爲西伊州同編戶突厥旣亡吐番始盛高宗咸亨四年陷西域十八州於是罷龜茲于闐焉耆疎勒四鎮當是時吐番盡據羊同党項及諸羗地東接涼松茂雋諸州南隣天竺西陷龜茲疎勒等鎮北抵突厥地方萬餘里爲最大沿及趙宋西夏多故憚於用兵五涼諸州盡爲異域他可知矣歷考西域傳鄯善國本名樓蘭漢元鳳四年大將軍霍光遣傅介子刺殺其王安歸師古作賞歸改國名鄯善有伊循城地肥美漢置都尉屯田於此去長安六千一百里東西且彌國俱治天山後人所居無常處漢永建初班勇更立東且彌種人爲王是也卑陸國劫國治天山東蒲類國治天山西人面似山羗知力田作弓矢且末國距鄯善西七百里隋大業五年平吐谷渾曾置且末郡產牛羊驪驢蒲陶諸果其東爲郁立師國又有烏貪訾離國在東西二且彌

之北更有旁國曰尉犁曰危須曰山國俱與鄯善且末二境接則其附庸也龜茲國一名邱慈土宜稻麥多良馬封牛屋宇壯麗飾以琅玕金玉國中有市井而無錢貨以花苳布博易去長安七千四百八十里姑墨國亦曰亟墨去長安八千餘里出銅鐵雌黃班超嘗擊破之王莽時姑墨王丞殺温宿王并其國後漢建初五年內附而烏孫者本西域大國也其稱王曰昆彌人狀類獼猴地寒多雨漢時屢尚公主呼揭脫般二國介在其東北有火山產石硫黃唐龍朔元年置脫般都護府於此于闐一曰于寘有白玉綠玉烏玉河源出崑崙去肅州六千三百里俗尚僧尼漢建和後西域長史治此後攻滅莎車其國轉盛東有扞彌國後漢曰拘彌往往與于闐相仇殺皮山國在于闐西道絕險多不通漢唐時皆爲于闐所併渠勒國亦在于闐西水皆西流注西海其東滙鹽澤河原

出焉莎車在漢為最強諸國皆聽其臣屬章帝元和三年班超大
擊破之由是降漢東北至疎勒去長安九千里後漢永平中班超
留鎮疎勒即此其人文身碧瞳手足皆六指無雷國在其西南與
烏秣一作鷄擊北與捐毒接依耐國在無雷東南與蒲犁皆南接西夜
國其種類羗氏皆去長安萬里難兜國去無雷三百餘里稱五穀
產銅鐵作兵為罽賓屬國罽賓者在縣度山西師古曰谿谷不通懸繩而度也地廣而
殷富其民巧雕文刻鏤理宮室織罽刺文繡好隋書謂之漕國俗
尚淫祠尉頭國在疎勒北去長安八千六百五十里渴盤陀國在
罽賓南有大小頭痛山夏熱不可行雖冬行尚嘔吐山有毒故其
土皆赤朱俱波國即漢子合國也元魏時尚通貢至唐不絕其王
皆疎勒人女國在葱嶺南其國代以女為王復有小女主共理國
政俗事阿修羅神隋唐時朝貢亦至安息國去長安萬一千六百

里東以烏弋山離西以條枝為外屬大小數百城幅員最廣商賈
車船行旁國書革旁行為書記漢武帝時以大鳥卵及犁軒眩人
來獻眩讀作幻地暑熱莽平自條枝乘水西行可百餘日近日所入云
隋名安國其西有畢國隸之吐火羅國在安息東北與挹怛雜居
本大月氏種魏史以為古大夏國都也土著少女多男居瀉水上
唐置月氏都督府分二十四州永徽元年獻大鳥高七尺色黑足
類駝鼓翅而行日三百里能噉鐵開元中貢紅碧玻瓈生瑪瑙生
金精等物挹怛者木名噉嗟天寶中亦嘗通貢護密多國唐開元
十八年其王羅真護檀八朝留宿衛媯塞國本西戎別種謝颺國
唐初名訶達摩支武后時改今號俱蘭國或曰俱浪弩俱與吐火
羅接南抵雪山康居國去長安萬二千三百里元朔中張騫至大
宛為發導驛抵康居傳到大月氏是也元魏謂之悉萬斤亦曰者

舌國其屬有粟弋國魏書作粟特水味甘列蒲陶酒特勝他處南
曰大安國元魏謂忸密者卽康居小君長罽王故地北曰丁靈國
單于封衛律以其地爲名新唐書云隋康國卽漢之康居唐時獻
黃桃大如鵝卵其支庶分王曰安曰曹曰穆曰米曰何曰火燁曰
戊地曰史曰那色波世謂之九姓各自爲國其西北二千里右奄
蔡國北史名爲粟特國臨大澤無涯岸蓋北海也十三州志云奄
蔡粟特各有君長而魏收以爲一國謬矣石國或曰柘支本漢大
宛北鄙隋時曾通貢唐志云東北近西突厥其地有熱海蓋雨雪
不冰云郅支國在康居東漢初元中康居爲烏孫所困乃迎郅支
單于合兵叛漢卽此大宛去長安萬二千里有別邑七十餘城多
善馬在二師城太初三年以李廣利爲二師將軍擊降之得其馬
千匹括地志云大宛今名率都沙那國其旁有驩潛大益都成皆

其屬也拔汗那或曰鎊汗元魏謂之破落那去長安八千里晉爲
代王什翼犍之地有真珠河唐天寶三載改其國號寧遠而北史
云破落那卽漢大宛者誤矣波斯國本漢條支故地其先有波斯
匿王者因爲國號三而環海多師子白象真珍異香有優鉢曇花
鮮潔可愛班超遣掾甘英使大秦抵條支窮西海是其處隋大業
中遣雲騎尉李昱通焉唐龍朔初曾列其地爲波斯都督府勃律
有大小二國唐初附吐番天寶六載詔安西都護高僊芝討之擒
其王於是拂菻大食諸番七十二國皆降附改其國號歸仁建歸
仁軍鎮之僊芝自安西入握瑟德或曰亦小國名經疎勒頓特勒
滿川卽五識匿國也渠長五人各治其地近勃律者曰羯師國本
羗種族箇失密國一名迦濕彌羅濱大河地宜稼判汗國治葱嶺
西南唐時俱屬西突厥大秦國一名拂菻在西海西其宮室以小

精琉璃爲柱椀象齒爲門黃金布地雄亘數千里北有焦僥氏舜時來貢沒羽孔子曰焦僥氏三尺短之至也新唐書云拂菻去京師四萬里在西海上所產夜光璧明月珠甚多海中有珊瑚洲海人乘大舶墮鐵網水底珊瑚初生磐石上白如菌一歲而黃三歲赤鐵發其根繫網舶上絞而出之失時不取卽腐大食國本波斯西境男子黑而髯女子白皙敬事天神唐時最强盛盡有波斯突騎施拂菻婆羅門諸城東盡葱嶺西南際海方萬餘里市肆多金銀綾錦工匠技術咸精其能車師有前王後王國去肅州一千五百里河水分流繞城郭號交河相傳漢武帝時興師西討車中羸憊者留居此晉以地形高敞立高昌郡五代時仍據爲國唐貞觀中侯君集平高昌卽其地立西州元名畏吾兒太祖四年遣使來歸貢氍毹蒲陶酒至元十五年設提刑按察使司于其分地其剽

種曰滑國後漢班勇以其有軍功上爲後部親漢侯梁普通元年獻黃師子白貂裘等物默得那者在西域西本回鶻祖國隋開皇中國人撒哈八撒阿的幹葛思始傳其教入中土元太祖十九年師薄其城其王逃入海不數旬庾死進次忻都卽古身毒國也有戶百餘萬在大食東南俗奉佛不飲酒食肉後漢謂之天竺梁天監初獻琉璃唾壺雜香吉貝等物唐遣浮屠元裝至其國其王獻火珠菩提樹宋謂之忻都後訛曰印度有鐵門關太祖駐師于此角端見遂班師太宗元年印度木刺彘二國來朝宋史云有五天竺卽有五印度蓋東南西北中也其旁曰天方國舊名天堂在默德那界曰迦毘黎與師子竺乾牙濟班十蘇摩黎斤陀利婆黎八國俱環忻都西界至元十年遣使市藥師子國者是也其人能馴養獅子因以名國欽察去中國三萬里有寬田吉獅海人皆青目

赤髮性勇悍元憲宗爲皇子時往征之其渠長八赤蠻逃海島會
大風刮海水盡涸竟渡海追執之八赤蠻曰是天亡我也乞石迷
國與烏菟骨咄二國皆在大食西舊唐書龍朔元年於骨咄施國
所治妖沙城置高附都督府麟德中烏菟來朝從封泰山元憲宗
三年遣宗王旭烈兀討平乞石迷等十餘國擒其王來獻又西渡
海收富浪國遂留旭烈兀世鎮其地焉耆居沙漠去長安七千三
百里有魚鹽蒲葦之利漢時俱通中國元初定其地更名別失八
里憲宗元年置元帥府後立宣慰司亦名亦力拔力爲流竄罪人
之所他如女國貢海人俱藍遣使來朝具見本紀按劉郁西使記
曰壬子歲帝弟旭烈兀統諸軍西征凡六年拓境幾萬里己未正
月馳驛西覲自和林出兀孫中西北行二百餘里地漸高八站經
瀚海地極寒雖酷暑雪不消山石皆松文西南七日過瀚海行三

百里地漸下有河濶數里曰昏木輦夏漲以舟楫濟數日過龍骨
河復西北行與別失八里南相直近五百里多漢民有二麥黍穀
河西注瀦爲海約千餘里曰乞則里八寺多魚可食行漸西有城
曰業懶又西南行過字羅城所種皆麥稻山多樹不能株絡石而
長城居肆圉間錯土屋窓戶皆琉璃城北有海鐵山風出往往吹
行人墮海中西南行十里有關曰鐵木兒懺察關徑崎嶇似棧道
出關至阿里麻里城市井皆流水交貫回紇與漢民雜居其俗漸
染似中國又南有赤木兒城居民多并汾人有獸似虎毛厚金色
無文善傷人有蟲如蛛毒中人則煩渴飲水立死字羅城迤西以
金銀銅爲錢有文而無孔方至麻阿中以馬摔拖床遞鋪負重而
行疾或曰乞里乞四易馬以犬二月二十四日過亦堵兩山間土
平民夥溝洫映帶多故壘壤垣葢契丹舊居也計其地去和林萬

五千里而近有河曰亦運流洶洶東注土人云此黃河也二十八日過搶刺寺三月一日過賽藍城有浮圖諸回紇祈拜之所三日過別石蘭諸回紇貿易如上已節四日過忽章河渡船如弓鞋然土人云河源出南大山地多產玉疑爲崑崙山門戶皆以琉璃飾之民賦歲止輸金錢十文八日過尋思干城地大而民繁城西所植皆蒲陶粳稻有麥亦秋種滿地產藥數十種皆中國所無十四日過暗不河夏不雨秋則雨溉田以水十九日過里丑城其地有桑棗征西奧魯屯駐于此二十六日過馬蘭城又過納商城草皆苜蓿藩籬以栢二十九日過殫埽兒城滿山皆鹽如水晶狀近西南六七里新得國曰木刺奚牛皆駝峯黑色地無水土人隔山嶺鑿井相沿數十里下通流以溉田所屬山城三百六十已而皆下惟檐寒西一山域名乞都不孤峯峻絕不能矢石丙辰年王師至

城下城絕高險仰視之帽爲墜諸道並進敵大驚令相大者納失

兒來納欵已而兀魯兀乃算灘出降算灘者猶國王也所得金玉寶物甚多

一帶有直銀千笏者其國兵皆刺客俗見男子勇壯者以利誘之

令手刃父兄然後充兵醉酒扶入窟室娛以音樂美女縱其欲數

日復置故處既醒問其所見教之能爲刺客死則享福如此因授

以經咒日誦蓋使蠱其心志死無悔也其木刺奚在西域最爲兇

悍威矜隣國霸四十餘年王師既克誅之無遺類四月六日過訖

立兒城所產蛇皆四跗長五尺餘首黑身黃皮如鯨魚口吐紫艷

迺阿刺丁城馮咱渣兒人披髮率以紅帕勒首衣青如鬼然王師

自入西域降者幾三十國有佛國名乞石迷者在印度西北蓋傳

釋迦氏衣鉢者其人儀狀甚古如世所繪達摩像不茹葷酒日啖

粳一合所談皆佛法禪定至暮方語丁巳歲取報達國南北二千

里其王曰哈里發其城有東西城中有大河西城無壁壘東城固之以壁王師至城下一交戰破勝兵四十餘萬哈里發以舸走獲焉其國俗富庶爲西域冠宮殿皆用沉檀烏木降真爲之壁皆砌以黑白玉金寶珍貝不可勝計所產大珠曰太歲彈蘭石瑟瑟金剛鑽之類帶有直千金者其國六百餘年傳四十主至是而亡人物頗秀於諸國所產馬名脫必察琵琶有七十二絃者報達之西行二十日有天房內有天使神胡之祖墓所也師名癖顏八兒房中懸鐵絙以手捫之心誠可及不誠者竟不得捫經文甚多皆癖顏八兒所作轄大城數十其民富實西有密乞兒國尤富地產金人夜視有光處誌之以灰翼日發之有大如棗者至報達六千餘里國西卽海海西有富浪國婦人衣冠如世所畫菩薩狀男子皆善寢不去衣雖夫婦亦異處有大烏駝蹄蒼色高丈餘食火升許

至失羅子國出珍珠其王名櫛思阿塢卑云西南海也採珠者盛以革囊止露兩手腰絙石墜入海手取蚌貯囊中遇惡蟲以醋喫之卽去印度國去中國最近軍民一千二百萬戶所出細藥大胡桃珠寶烏木鷄舌賓鐵諸物民居以蒲爲屋夏大熱人處水中已未七月元林國阿早丁算灘來降城大小一百二十民百七十萬山產銀黑契丹國名乞里彎王名忽教馬丁算灘聞王賢亦來降其拔里寺大城獅子雄者鬚尾如纓拂傷人吼則聲從腹中出馬聞之怖溺血孔雀尾在翅內每日中振羽若翠屏香猫似土豹糞溺皆香如麝風黠急使乘日可千里鶉鴿傳日亦千里金剛鑽出印度以肉投大澗底飛鳥食其肉糞中得之撒八兒者玳瑁之遺精也蛟魚食之吐出年深結成價如金其假者以犀牛糞爲之骨篤犀本大蛇之角善解諸毒龍種馬有鱗角牝馬有駒不敢同牧

被引入海不復出皂鵬一產三卵內一卵生大灰色毛短隨母影而走所逐禽無不獲墮種羊者以羊臍納入土漑以水聞雷而生臍繫地中及長驚以木臍斷便行齧草至秋可食臍內復有種皆出西海其怪事不可殫紀要而言之漢開西域以斷匈奴右臂隔絕南羌也然武帝一創之而功成唐欲隔突厥與西域交通以太宗雄畧似可制之有餘而突厥雖衰吐番復起甘涼河鄯之間不勝其擾終宋之世不能復河西五郡尚何言哉惟元起沙漠去西域較近太祖先經營畧定之得其民可為兵得其財可給餉以是國富兵強奄有中土蓋實肇基於此

大理古昆彌國本苗蠻雜居當禹貢梁州南境殷為鬼方周為百濮武王陣于牧野帥師來會戰國時楚頃襄王使莊躄將兵定滇池欲歸報會秦擊楚巴黔中郡道塞不通因以其衆王滇

按滇池地方三百里

周廣五百餘里合盤龍江黃龍溪諸水滙為池中產衣鉢蓮花盤

千葉蔬下流金沙江源廣末狹似倒流然故曰滇池一名昆明池

漢武謀伐滇于長安

西南穿池象昆明以習水戰元鼎六年西南彝始通遣使至滇滇

王問使曰漢與我孰大天子惡其不遜因冊天竺白飯王後名仁

果者為滇王開郡號益州領縣二十四曰滇池雙栢同勞同瀨連

然俞元牧靡穀昌秦臧邪龍味昆澤葉榆律高不韋雲南雋唐弄

棟比蘇賁古毋掇勝休建伶來唯躄世乃絕

一統志云白飯王本天竺阿育王後俗奉佛教不茹葷日食白

飯後即以白為氏一云阿育王第三子驃苴低子曰蒙伽獨分土永昌之墟其妻摩梨羌名壹沙者世居哀牢山下蒙伽獨嘗為漁死池中不獲尸沙壹往哭之見一木浮觸而來時浣絮其上感而孕產十子他日沈池邊見浮木化為龍作人語曰為我生子今安在衆子驚走少者不能走背龍坐龍舐其背而沈焉蠻語謂背為九謂坐為隆因名九隆其十子一名眉附羅二牟苴兼三牟苴諾四年苴酬五牟苴篤六牟苴託七牟苴林八牟苴頌九牟苴閃十卽九隆長而黠智衆推為長時哀牢山有波息者生十女九隆兄弟娶之厥後種類蔓延分為九十九部其渠長有六蠻語謂王曰詔因號六詔蒙舍詔蒙篤詔越析詔浪穹詔鄧賧詔施浪詔是也

仁果傳十五代孫龍佑那值蜀漢諸葛丞

相征雍闓次白崖川以佑那為侯仍其號曰大白子國賜姓張氏

百揆時益州總管梁濬建議取滇疏曰遠撫長駕王者令圖易俗
移風有國恒典漢世牂牁之地近代以來分置興古靈南建寧朱
提四郡戶口殷衆金寶富饒二河有駿馬明珠益寧出鹽井犀角
晉太始七年以益州曠遠分置寧州僞梁南寧州刺史徐文盛被
湘東王徵赴荊州屬東夏尚阻未遑遠畧土民饜瓚遂竊據一方
國家遙授刺史其子震相承至今而震臣禮多虧貢賦不入每年
奉獻不過十數馬其處去益路止一千朱提北境卽與戎州接界
聞彼人苦其苛政思被皇風闢土服遠今正其時幸因平蜀士衆
不煩重興師旅自盧戎已來並置總管州鎮計彼熟蠻租調足供
軍給城防一以肅蠻方一以裨軍國有都督杜神敬昔曾使彼其
所諳練今并送往高祖以天下初定恐動搖邊陲不許唐太宗貞
觀二十二年西珥河歸附因開建寧白國長張樂進求爲首領大

將軍亦龍佑那十七代孫也自念傳國久遠遜於細農邏而去細
農邏者哀牢人貞觀間隨其父龍伽獨避難白崖耕魏寶山之麓
有神異孳牧蕃息部衆日盛張樂進求旣妻以女復讓以位細農
邏指山石祝曰如我當爲詔劍入此石祝已拔劍砍石入三寸形
如鋸遂自立稱奇王居蒙舍城是爲蒙氏鼻祖以蒙舍在五詔之
南又稱南詔其城有九一在河尾里一在關邑里一在太和村一
在北國一在磻溪里一在塔樹一在摩用以史城羊苴咩城足之
爲九皆備吐番而設武后垂拱四年蠻郎將王善寶昆州刺史爨
乾福又請置州蜀州刺史張柬之表其弊曰哀牢舊國絕城荒外
山高水深自生人以來不與中國交通前漢唐蒙開夜郎穹笮而
哀牢不附至光武季年始置永昌郡統理之其國西通大秦南通
交阯珍奇異寶進貢歲時不闕劉備據有巴蜀常以兵甲不充及

諸葛渡瀘收其金銀鹽布以益軍儲使張伯岐選其勁卒勇兵以增武備故蜀志稱亮南征而國用富饒甲兵充足由此言之則前代置郡其利頗深今金銀鹽布之稅不供奇珍之貢不入戈戟之用不實於戎行寶貨之資不輸於大國而空竭府庫驅率平人受役蠻彝肝膽塗地臣竊為國家惜之先天元年其孫晟羅皮立孔子廟于國中元宗開元十六年始用晟羅皮子皮羅閣為雲南王賜名歸義於是南詔寢大

按漢武元狩元年彩雲見南中命王然于栢始昌呂越人至滇指身毒國跡之見彩雲見于白里因于大理立雲南縣後以縣西南山麓間有石如鏡光可鑑面故名鏡縣張樂進求時龍興和山忽五色雲起輪囷終日不散人以爲祥復名雲南州雲南之名始此二十六年賂節度使王昱求合六詔爲一陰以仲夏二十五日星回節于松明樓宴五詔積薪其下焚之五詔頓滅乃徙居太和城以會川爲會同府置十賧

賧與賧同巒語謂州也遷張王李趙楊周高段何蘇龔尹十二姓居之天寶八年子閣羅鳳初立故事蠻長謁都督偕妻子行時張虔陀爲

刺史鳳挈家上謁虔陀私之鳳怒攻虔陀陷雋州北結吐番僭稱大蒙國節度使鮮于仲通劍南留後李宓先後致討唐兵死者二十萬人及子鳳伽異嗣仍請內附授陽瓜州刺史代宗大歷十四年子異牟尋立自稱日東王改國號大理德宗貞元四年復內附昭宗天復初清平官鄭買嗣滅蒙氏改號大長和國分地爲四以役興爲建昌長後唐天成三年東川節度使楊于貞滅鄭氏立侍中趙善政號大天興國尋廢善政自立號大義寧國石晉天福二千有白人段思平者逐楊氏而有其國仍號大理宋太祖平蜀王全斌欲乘勝取滇太祖以玉斧指地興中大渡河盡之曰此外非我有也雲南遂爲段氏所據神宗元豐三年其臣楊義貞篡位高智昇討之已而子高昇泰自立僭號大中及臨歿命子泰明復求段氏立之乃奉其後正淳爲主號後理國其地東達粵西通緬

城南接交阯北隣蜀西北通吐番幅幘數千里土地饒美傳其主
曰祥興當宋理宗嘉熙三年蒙古起朔方欲圖宋謀先取蜀時余
玠以重兵守重慶不敢窺乃出靈關由吐番進兵攻大理大理方
與宋結好遣將高禾逆戰敗死滇大震動會蒙古主窩濶台卒斃
罷兵及憲宗立議討烏白蠻鬼蠻諸國烏蠻在滇東白蠻在滇西鬼蠻即鬼方今貴州在滇東北命太弟
忽必烈專征大將兀良合台副之歲癸丑宋理宗寶祐元年秋七月禡
牙西行八月出臨洮山六盤踰吐番經行劍外二千餘里所謂梁
州外境也既次忒刺先遣王律朮等齋諭前往道阻而還乃分兵
三道兀良合台西道山晏當路與諸王抄合從慈嶺入今麗江府野只
烈率東道兵出白蠻棧道經四川入曲靖太弟督勁騎山中道人
越嶠今北勝州九月至滿陀城留輜重冬十月過大渡河乘革囊及棧
以濟所過望風欵附分兵入麻斐二部渠長峻火脫因塢裹馬迎

降復遣王律朮王侯王鑑使大理十一月師至白蠻打郭寨其首
領出降進次三甸白蠻送欵時大理主段興智聚分守金沙江蒙
古兵相持不能進大弟合衆出不意仍以革囊潛渡遂下趙州薄
其都城興智方年少國事一決於高泰祥殺蒙古所遣三使太弟
下令攻城東道兵亦至泰祥背城一戰大敗走太弟以久旱冰遠
軍渴甚乃仰天默禱以劍掃地清泉涌出名曰玉泉井令侍臣楊
庭撰碑記之乃立礮攻城泰祥遣人來拒兀良合台遣子阿木迎
擊之段兵敗退蒙古兵皆登點蒼山臨視城中城中大危懼各部
援兵皆為蒙古阻截不得達遂棄城宵遁興智奔善闡泰祥奔統
矢太弟整衆入城令詞臣姚樞等搜訪圖籍得三使者尸瘞之樞
為文以祭太弟南出龍尾城次趙臉追興智不及獲泰祥于姚州
黑初山欲官之不屈斬于五華樓下時白日當午忽雲起雷震太

元史卷一百一十一 大理 五十二 請集山房

第異之曰忠臣也以禮葬之甲寅春太弟忽必烈班師時大理地皆下惟善闡未附乃留兀良合台經畧餘地攻烏蠻水城屠之前次羅部府破蠻兵于洩可浪山下至烏蠻所都押赤城卽善闡也城際滇池三面皆水興智率衆固守卒難拔阿木伺其怠夜五鼓潛師躍入城舉刃奮斫衆驚潰擒興智于昆澤獻諸朝餘蠻依阻山谷者分命裨將左右合圍攻拔織寨至乾德哥城阿木以草填塹率所部搏戰城上城遂破乙卯春兀良合台進兵平烏蠻諸部攻不花合因阿合阿因等城阿木先登取其三城轉攻赤秃哥山寨緣嶺而戰拔之乘勝擊破魯斯國增渾城又取忽蘭城魯斯國大懼請降阿伯國有兵四萬恃險不服阿木攻之入其城始請納款復攻阿魯隘口進克阿魯城遇赤秃哥軍于合打台山追赴臨崖盡殪之自出師至此凡三年平大理五城八府四郡烏白等蠻

三十七部段氏自思平立國至興智爲蒙古所滅共二十三主據滇三百一十八年^{云一}先是蒙古兵出靈關羅施鬼國卽遣報思播言蒙古有事大理實欲取道西南大入中國當豫爲之備思播守者聞諸朝宋廷臣皆言蒙古生長朔方恃馬騎爲用隆冬草枯盛夏虫出便當及北若踰番詔必須多歷時月滇黔之間崗嶺欹折策馬奔馳料不得逞縱使安據南詔方行東向須得交廣以窺吳楚是謂仰攻地利不便爲此慮者非迂則誣及大理已入蒙古假道幹腹遂其始謀乃出烏蒙趨瀘江過馬湖通道嘉定重慶直抵合州濟蜀江然後順流東下一軍歷邕桂至潭州一軍由廣南至衡州太弟忽必烈自北發師由汝南八大勝關渡江圍鄂州與羅鬼先見之言符合而宋室遂不可支馴至亡滅斯時方下詔責已勉諸道進兵亦何益哉兀良合台旣拔善闡獲興智承詔赦之

且請依漢故事分西南爨為郡縣設長官總把參用土人詔立大理金齒都元帥府加兀良合台大元帥還鎮大理以劉時中為宣撫使與段氏同安輯其民當是時宋祚未改故各郡止立萬戶府州縣止立千戶所以兵衛守之與智入覲獻雲南輿圖并條治民立賦法憲宗嘉其誠命世為總管守大理傳云賜名摩訶羅嗟世祖中統元年興智入朝在道卒以其族弟段實為總管至元元年都元帥寶合丁專制閩外不善綏輯於是爨蠻舍利畏倡亂滇海眾至三十萬朝命段實與都元帥合兵討之眾解散惟舍利畏遁入巖箐不獲實遣石買誘殺之四年以邊蠻變亂不常議遣重臣往鎮詔封皇子忽哥赤世祖第五子為雲南王分大理國三十七部為南北中三路更定名號改善闡萬戶為中慶路威楚開南萬戶為威楚路于矢萬戶為普安路阿剌萬戶為南路尋改臨安路羅婺萬戶為北路尋

改武定路磨彌羅伽萬戶為中路尋改曲靖潞江二路併大理上下二萬戶為大理路以越嶲為建昌路南立會川路西南立定昌路後省入德昌路分金齒國西路為建寧路升謀統千戶為鶴慶路師宗彌勒二千戶為廣西路察罕章宣慰司為麗江路更于威遠置元江路改仁地萬戶曰仁德府升長州為嵩盟府寧州為寧海府永昌州為永昌府更有木連蒙光謀粘六難蒙兀等路及南甸縹甸雲龍鎮遠各軍民府及廣南西道宣撫司羅羅斯宣慰司其餘千戶所並改為縣署王府文學張立道大理等處勸農官領屯田事尋授巡行勸農使導昆明池水為渠得良田萬餘頃教民飼養蠶桑民俗饒庶地日開闢既以賽典赤贍思丁宣撫雲南益修陂池勤播種購經史建文廟授學田重昏喪講跪拜禮蠻風不變按漢書司馬相如八西南爨土人盛覽從學歸以授鄉人滇之文教始開又章帝元和初滇池出神馬四甘露降白鳥見乃建學立師全滇知有學校不自元

元史卷一百一十二 大理 五十一

始遣郎中楊璉招降迤西和泥諸部其地曰潞江曰普坪睽曰申
睽曰烏摩坪蓋通典所謂黑嬰也渠長阿八思八朝即其地置柔
遠路又于怒謀置茫施路石睽置鎮康路于賴睽置鎮西路驃睽
置平緬路大布茫置麓川路巴的甸置烏撒路悶畔部置東川路
孟都置木邦路建雲南諸路行省統之繼升蒙憐蒙萊二甸俱為
路先是雲南王忽哥赤為寶合丁毒死立道八告變請以其子也
先鐵木兒襲爵帝從之命仍鎮滇十七年以愛魯為行省參政時
烏蠻羅佐山白水江蠻殺萬戶阿忽以叛引兵討平之尋以納速
刺丁贈忠子為行省左丞遣員外郎怯烈詣闕陳利弊帝愛其聰辨
拜鎮西緬麓川等路宣撫司達魯花赤明年授段實行省參政令
率兵征緬實至金齒疾卒其弟忠襲總管王師破緬朝命雲南王
移鎮緬地立邦牙宣慰司于蒲甘城升北勝州為府立金齒木來

府二十七年封皇孫甘麻刺為梁王鎮雲南合閩鹽普樂三州為
栢興府以爛土為定雲府先是羅甸宣慰司在黔西滇東本苗蠻
雜居地統名貴筑古夜郎王所屬靡莫之類漢稱羅甸國宋析置
大萬谷落府俗尚鬼故呼羅鬼易曰高宗伐鬼方詩蕩八章覃及
鬼方即其處也自至元十七年其主阿察阿里降既而招討經歷
劉繼昌招徠程番韋番方番洪番龍番金石番羅番盧番八渠長
並授懷遠大將軍兼設八番羅甸宣慰司十九年詔析金竹百餘
砦為郡縣置順元路金竹府貴州統之其屬十二曰普安永寧普
定新添都雲銅人石阡平月安南舊名尾烏撒烏蒙東川及平九溪
十八洞蠻並立總管府聽順元路節制初隸湖廣再隸四川至是
始隸雲南二十九年改封甘麻刺為晉王命皇曾孫松山出鎮雲
南成宗元貞二年立徹里孟愛二軍民府兼置耿東雲遠二路大

元史百編 卷四十二大理 五十一

德改元以忽辛爲雲南右丞

贈思丁太子

時王府畜馬繁多悉縱之郊敗

民稼牧人又宿食民家無寧居忽辛度地置草場構牧所民始得安既請立諸路學校以蜀士就近充教官蒙陽甸長來附卽其地立通西府六年烏撒羅羅斯叛遣忙古帶討平之第功遷大理金齒等處宣慰使都元帥升普里部爲普定路武宗至大元年夏烏撒烏蒙地震三日壞民居二年春梁王松山有疾召還以諸王老的罕襲封時梁王國善闡而段氏世守大理一恃宗親一恃故物兩不相下王府諸人多驕恣凌虐段民漸構成隙老的罕至卽用羣下謀舉衆西向大破段光兵光段慶孫段隆子也光旣兵敗慮王襲之令將高蓬握重兵守羅那關梁王招之不從乃以金賂蓬庖人刺殺之以蓬首來獻梁王秘其謀并戮庖人仁宗延祐二年封皇子和世疎爲周王鎮雲南中書省言雲南土官病故子姪兄

弟承襲無則妻承夫職遠方蠻獫狁獷難制必任土人方可集事員缺宜從本俗制曰可英宗初立復移周王子漠北命王禪襲封雲南王泰定帝立改封帖木不花爲梁王鎮雲南時木來土官奉方物立木朶路孟隆蒲蠻降置順寧府文宗天歷元年升姚州爲姚安路景東甸爲景東府兼置孟定孟台盧傳三路至順改元春諸王禿堅據雲南舉兵討逆爲名遣中慶萬戶伯忽畧諸路滇池底定將五十載變起倉卒人心危懼理問官仁通率官軍禦之沒于陣旣引兵攻威楚知事董文彥被擒至不屈遇害尋分兵陷臨安攻石屏鎮將朱寶千戶亨祐悉力拒守不能拔夏五月烏蒙土官祿余起兵附伯忽殺烏撒宣慰官於是羅羅斯諸蠻効尤扇動與伯忽應陷重慶路其勢益振禿堅自立爲雲南王拜伯忽爲丞相阿禾爲平章四川行省官遣兵來援至麗江山峽遇羅羅斯

軍擊敗之事聞朝廷特設雲南行樞密院以徹里帖木兒知院事
朶馬赤教化爲同知副使發朶日思朶思麻及鞏昌等軍討之徹
里率大兵同鎮西武靖王搠思班西路山四川進朶馬赤教化從
豫王阿剌忒納失里東路由八番進秋七月羅羅斯土官撒加伯
合烏蒙土官阿刺里州土官阿答兵燒北來棧道據大渡河犯建
昌雲南右丞躍里帖木兒方守建昌拒戰斬首數百級時王師猶
未至滇賴四川省調碉門安撫軍及成都屯兵令萬戶周搢將之
直搗羅羅斯界以控扼西番及諸蠻部更遣萬戶咎定遠引軍同
邛部知州馬伯所部蠻兵令搢等便宜進討撒加伯遣把事曹通
結連西番躍里遣人覘得執通斬之自是西番無與蠻兵犄角者
祿余潛約烏蒙東川諸蠻寇順元路阻東道兵徹里趣四川雲南
兩省兵合力齊進冬十月四川平章塔坐引兵由永寧左丞孛羅

引兵由青山並會周泥驛殺蠻兵二百餘人祿余衆潰奪其關以
通順元諸軍撒加伯復合烏撒阿增等蠻兵攻建昌躍里追戰于
木托山下敗之二年春權仁德府官曲朮糾集義旅敗伯忽子馬
龍川旣戰于金馬山獲伯忽及其黨誅之餘賊奔潰惟祿余尚據
金沙江鎮西豫王兩路合兵與躍里倍道兼進遂奪金沙江與阿
禾遇戰敗之阿禾竄走大兵直趨中慶再戰于安寧州擒阿禾卽
軍前誅之大兵將抵中慶戰伽橋古壁口躍里左頰中流矢洞耳
後拔矢復戰大捷收復省治諸軍皆會駐城中分兵捕餘寇于嵩
盟州擒叛首也不干等并誅諸叛將校磔其屍以殉雲南平是秋
都元帥怯烈引兵擊禿堅第必刺都迷失于靖江海中山險不
易上爲雲梯以登破其柵必刺都迷失舉家赴海死禿堅不知所
終順帝至元元年雲南王案山產小赤犬羣吠遍野占云天狗墜

地爲赤犬主其下有大軍覆境又天雨鐵民舍山石皆穿人物值
之輒斃至正元年以張瑾爲雲南廉訪使瑾扶弱鉏強申屈旌善
奸惡革心常巡行激江釋疑獄五十餘起剽決冗案三百事人咸
頌之四年以段功襲蒙化知州繼爲總管段氏自興智後皆效忠
於元世爲大理總管興智弟實以攻石城及仁德府功賜金虎符
爲第一代實弟忠隨元帥伐西林破會川通善闡平休林武定緬
甸皆有功爲第二代實子慶宿衛東宮尚公主歸授雲南參政爲
第三代忠子正爲第四代五代隆六代俊七代義八代光始與梁
王構兵光弟功爲第九代其後功子寶爲第十代寶子明爲十一
代而元終焉至正二十四年僞夏明玉珍自蜀攻雲南其將萬勝
由叙州界首入鄒興由越嶲建昌入勝兵抵雲南梁王孛羅走威
楚諸部悉亂勝使人四出招安降者日至遣侍中楊源持表獻捷

於蜀表畧曰聖德孔昭誕受維新之命王師所至宜無不服之邦
大軍旣發於三巴踰月遂平乎六詔恭行天罰誅在位之貪殘禮
順人情弔斯民之疾苦惟茲南詔隣比西戎藩王挾便宜行事之
文專任儉人恣其饕餮守宰無恒心愛民之意肆爲虐政害彼黔
黎下詔揚威出師討罪初臨烏撒蠻首納欵以供輸繼次馬隆敵
衆望風而奔潰遂由驛路踏入滇池士民冒雨以爭降官吏叩頭
而請罪一毫不染萬室皆安深入不毛臣媿偶同於諸葛誕敷文
命帝德齊美於有虞玉珍得表自將紅巾三萬人入滇屯金馬山
上梁王在威楚徵兵救援段功謀於員外郎楊淵海十之吉乃進
兵至呂關敗紅巾于關灘斬獲千計滇南士氣少振玉珍收餘劔
復戰屯兵古田寺功夜密遣人火其寺紅巾軍亂死者十八九已
追至回蹬關在楚雄廣通縣大破之功在陣得玉珍母所寄書云爾征南務

得之不可輕還軍少糧乏我當添功淵海效其書易之曰中國兵
來急爾當蚤歸募勇壯者遺之玉珍得書恐遽收兵功追至七星
關又勝之玉珍乃還重慶先是梁王避兵時懼甚欲遁歸上都將
卒執不可既聞大理戰勝王深德功妻以女阿禩主奏授功雲南
平章已而忌功威望用羣小言害之子寶繼父職梁王慮爲後患
七攻大理皆不克大理土官楊寶極意和解王從之奏升寶雲南
右丞未幾蜀兵復侵善闡梁王力不支遣人詣大理奉金印玉書
求發兵退敵寶答書曰殺虎子而還喂其虎母分狙芋而自詐其
狙公假道滅虢獻璧吞虞金印玉書不過釣魚之香餌繡閨淑女
自設掩雉之網羅况平章已亡弟兄罄絕今止遺一葵一奴奴再
贅華黎氏葵又可配阿禩妃如其諾我必借大兵如其不可待金
馬山換作點蒼山昆明池改作西洱池時來也兵卒不出要之善

闡大理俱阻水臨山實爲金湯勝地宋太祖畫大渡河以外棄茲
險要遂成鄭趙楊段三百餘年之僭班固謂皆恃其險乍臣乍驕
范疇謂憑深阻峭紆徐岐道宋祁謂喪牛於易患生無備據險以
興恃險以亡固其理也其山川之可異者大理曲江溫泉澄徹見
底如沸湯不可近火焰山有硫磺氣病者臥山麓卽愈樂榮山土
香美作餅炙之可食孕婦尤嗜之楊廣城北有火井水中常出烟
氣以竹木投之卽燃激江雙龍鄉有古樹不知其名初春茁葉自
南則旱北則澇東西則風雨時四圍並發則饑饉驗之無爽鶴慶
產巖桑取爲弓發矢可干步不筋漆而利用名蟊弓又古宗鐵鑄
成刀劍濯之鶴川柔可撻腹利可剗犀世云鶴慶刀劍馳譽四方
者也闡滄江多瘴母之怪五六月江中有物黑如霧光如火聲如
析木破石人觸之立死廣南產蚺蛇取者先以雞骨卜吉然後入

山求之蛇見之輒伏不動蠻語之曰中國天子求爾膽可伏死否若不汝貫是不昭汝靈也蛇反皆就戮俗言去膽猶活蒙化碁盤山上石枰黑白布列或亂之明日如故天耳山有赤石如日相傳郡人密語山中亦聞都雲七星山有洞梯石而下中為潭風急濤駭隱約有船隨波上下石阡萬壽山有神羊出入人逐之即化為石鎮遠太平山上有積水每禱雨取以書符立霈普定有啞泉在關嶺山半人飲之輒啞貴竹有呼應泉人呼之水即湧出銅人大小江元初有漁者没江底見三足如鼎得銅範儒釋道三像因以名江至諸蠻風俗不一在中慶者曰夔曰夔夔居黑水外其人性耐暑就卑溼叢棘生焉故其字从棘从人已而夔音譌為百故又稱百夔亦言其種類至多滿數千百也夔蠻在黑水內以食邑為姓陸涼州有夔王碑云楚令尹子文後受姓班氏西漢末食邑於

夔遂以為氏其後世為鎮蠻校尉蜀漢建興三年武侯南征以夔習為建寧太守後夔量舉建寧降於李雄晉寧州刺史王遜同與古太守夔深大破碓兵時量尚保盤南不服劉宋刺史尹奉募外蠻劫殺之元嘉中夔松反刺史徐循討平之夔龍顏仕宋為龍驤將軍夔雲仕魏為驃騎將軍梁時夔瓚因刺史徐文盛討侯景瓚遂據牂柯興古等郡朝廷遥授寧州刺史而西夔始大隋開皇初平蜀蠻獠盡歸附獨瓚子震不從十七年震子翫降授昆州刺史明年復叛遣史萬歲討之翫復降未幾又反懼見討乃入朝文帝戮之没其子宏達入官唐武德初釋宏達歸仍為昆州刺史貞觀初以夔歸王為南寧州都督咸貞三年歸王襲殺東夔首領天寶初越嶲都督竹靈倩于東夔置府築安寧城賦役繁重羣蠻震騷於是歸王等攻殺靈倩以叛遣都督李密等委蒙氏皮羅閣討之

夔氏復自相攻擊漸就削弱竟爲蒙氏所并餘各散處山谷依險阻爲寇亦有與漢民雜處耕稼者當武侯之南征也牂柯帥濟火積糧以迎武侯表爲羅甸國王其部落有曰盧鹿蠻近世譌爲猓猓或稱羅羅在曲靖者有白黑猓及爨人三種潞江惟爨耳子一種其俗畧與漢侔廣西路有甘猓猓魯兀猓猓白黑猓猓阿者猓猓葛猓猓彝農人沙人土獠仲家阿堵猓猓阿喜猓猓烏蠻黑髮十五種皆垢面赤足恃強喜鬪賫多野合喪無棺斂惟事耕種樵採惡惰喜勤有古風廣南路有白黑沙人普喇普央白黑猓猓魯兀猓猓來子普夕九種其地山磽蕪薄男青衣不曳地女長裾跣足性緩力弱喜食諸蟲不知禮教臨安則有猓彝短衣穿袖齒齒文身窩泥蓬首跣足男女能負重巢居山林白猓猓務耕織勤畜牧土獠傍水築舍以便農作獬獠僻處山箐不治水田皆性

馴知務本若農人好勇輕生獬獠居必負險出入挾弓弩黑猓猓善用鏢矢猛悍過諸蠻其習俗然也元江有猓彝窩泥猓猓極比古鬃卡墮棘人七種而猓彝居多勤稼穡知理義昏姻以干爲聘其餘淳悍各半皆依山箐支木葺茅以爲廬室惟土甃臥地下煨火待旦茹苦齋飲澗水其生計止此惟古鬃侏儻卉服茹毛飲血猩穢若鹿豕武定多棘人習尚樸魯惟朔望忌出火無許人乞猓蘇猓猓倚山而耕種蕎拾菌爲食黑猓猓椎結裸體好捉刀女人口吹響篴冬夏披羊皮白猓猓性稍弱言語亦各殊凡五種威楚白黑猓猓亦分爲二白狡而黑悍男女皆織麻爲衣種蕎爲食親死旣葬其子孫有病則開冢視其骨以驗吉凶若羅武窩泥彝彝和泥語言服食皆與猓猓相類蒲蠻密察摩察形體純黑性疑而善鬪凡八種姚安有猓猓撒摩都皆耕種爲業栗步行帶木弩啖

鼠咀蛇以充腹凡五種若大理之裸羅白彝棘人稍通漢俗密察
羅武則言狀猙獰行必挾戈刃阿猖獠獠尤好鬪覓鳥獸諸蟲生
食之勞斐摩斐西番形黑身長隨畜遷徙強者奪女爲婚配死則
焚骸棄其灰凡十種永昌有阿猖獠羅戛喇遮斐蒲人多散居山
谷伯彝性克暴貿易負戴皆婦女緬人雍髮裹足佞佛性淫野人
赤髮黃睛束頭以骨圈插雉尾衣樹皮形醜而悍涉山險如飛凡
七種順寧有密察男女皆黑衣止麻布食蕎稗黑獠形如密察而
性狡赤足負弓弩阿猖好居高山食生蟲蟻惟撒馬朶男女皆白
嗜酒尚鬼婦衣短衣桶裙和泥男女帶耳環婦女衣穿孔八頭着
之項戴竹筒種木棉知織絰蒲蠻衣食類獠彝種粟稗男女婚娶
則路歌野合至麗江之麼斐地近蜀與吐番接壤多羊馬麝香良

鐵依江附險俗喜獵挾短刀以車渠飾之至冬宰殺牛羊競請客
無虛日有一人不至則以爲深耻把苴依山築室賦性癡魯獠羅
柴弓竹矢捕獸爲生怒人居高山峻嶺無畜牧及布四種各不相
往來永寧亦有麼斐穿耳貫環與麗江稍別西番則性獷野男子
辮髮向上冠飛纓大帽婦女髮下垂綴紅白雜石男佩雙刀被毛
褐女織樺皮爲衣此三種者其去來無恒尤不可制金齒鳳溪山
別有蠻數種金裹兩齒者曰金齒蠻漆者曰漆齒蠻文其面者曰
繡而蠻刺其足者曰花脚蠻綵繩撮髻者曰花角蠻其渠帥各自
爲主不相聯屬地沃饒產筍竹華布漢稱金銀寶貨之鄉官茲土
者富及十世是也至順元多稱苗人在金筑則有花苗白苗青苗
克孟牯羊苗平伐司苗谷蘭苗都雲有紫姜苗九名九姓苗平月
有九股苗思州有短裙苗黎平有陽洞羅漢苗其人皆有名無姓

不知正朔架屋誅茅以居衣僅遮覆前後又有剪頭狔狔者男女
止蓄髮寸許打牙狔狔者女將嫁先折其二齒恐妨夫家也其種
類殊不勝紀大抵楚人稍近漢俗其稱宣慰曰昭猶言主人也其
官屬尊者曰叻孟總國政統軍民多者領數十萬人少亦不下數
萬次昭錄統萬餘人皆得專賞罰次昭綱領千人自是遞減至十
人而皆屬叻孟其近侍曰立亦領人戶數百皆聽其使令而食其
所賦每民三五人充一軍其正軍曰昔刺猶言壯士也出兵惟昔
刺持兵器餘則負荷供饋饌皆倚象爲聲援每戰則自縛象背上
示必死然悍而無謀少弓矢組桑爲弩革盜銅鐵雜革爲甲官民
皆冠籜皮冠以金玉等寶作高髻狀如小浮屠上懸小金鈴徧插
翠花鳥翎以爲飾所乘或象或馬而以象爲貴藉以重裊懸以銅
鈴後置象奴一人銅帽花裳執長鉤制象競招搖於市其相見以

合掌爲敬雖貴爲叻孟見宣慰莫敢仰視有問對則膝行而前賤
見貴少見長皆然每宴則貴人上坐僚屬厮役以次列於下先進
飯次具醪饌食不用筋物必祭而後食其要會小事則刻竹木爲
契大事則書緬字爲檄無文案可稽無城池可守無倉廩租稅可
食立法三條殺人犯姦者死竊盜者盡戮其家作賊者赭其村故
俗無姦盜道不拾遺驛路無郵亭官民所居甚狹陋僅覆以草或
言瓦蓋屋必有火災故相戒不敢用民間器皿惟陶冶而宣慰使
所用多金銀車渠琉璃其屬亦間用金銀凡頭目出行則象馬兵
械及器用財實僕妾舉載以隨其俗貴男而賤女視其妻如僕隸
頭目有妻可盈百婢可數百民間亦有數十妻者不相妒也若鬻
蠻性狡悍治生甚儉寡則刀耕火種衆則聚而爲盜左右佩兩刀
好殺輕生以爲勇乘馬則並足橫坐剗木爲蹬狀如魚口僅容足

趾婦女貴者飾錦繡賤者披羊皮女子耳穿大環剪髮齊眉裙不
 掩膝夫婦夜則同寢晝則不相見子生未十歲不得見其父嫁娶
 必先尚舅家舅家無可配方許別婚疾不設藥惟用男巫號曰大
 覲燔鷄骨占吉凶事無巨細皆決之遵用爨字本馬龍納垢之後
 阿毗所撰以一千八百四十字為母形如科斗他人不能解當正
 月五日登山祭天男女動百數互執其手盤旋歌舞為樂王妻曰
 耐德非所生不得繼父位或耐德無子始及庶出并野合所出者
 渠長無繼嗣則立妻女渠長死以豹皮裹屍焚之壘其骨於山非
 至親莫知其處以臘月為春節豎長竿上橫一木左右各坐一人
 以互落為戲多蓄義士名苴可厚贍之有急則視死如歸軍行資
 抄掠名曰檢刮標鎗弩矢貫毒藥其末沾人膚立死其凶暴與棘
 人大異蓋蒲人阿昌標人古喇緬人結豈哈杜怒人諸屬皆棘種

也其諸麼麼窩泥蒲蠻猓獬獬獬獬則皆變種自古各自為類
 其後得漸通中國則筆端於漢羈縻於唐而實開闢於元云 九
 溪十八洞者苗種也漢書傳曰高辛氏有大戎之寇帝征之不克
 乃訪天下有能得其將吳將軍頭者妻以女蓄犬槃瓠其毛五采
 一日銜人頭至闕下驗之則吳將軍首也帝大喜顧槃瓠犬也何
 可妻以女帝女聞之謂不可失信天下自請行槃瓠負帝女至南
 山石窟中三年生六男子六女子因自為夫婦槃瓠死帝女歸以
 狀白帝諸子皆喜著斑斕衣語言侏儻不耐居平曠乃賜以名山
 廣澤使順適其意後種類滋蔓號苗蠻自洞庭以南外連黔蜀皆
 有之各自立為君長元初播州楊氏田州岑氏安定向氏容美田
 氏之屬多以其眾歸附詔賜虎符印敕或稱長官或稱宣撫宣慰
 俾得以王官旌節統攝其部落如至正十六年以苗帥楊完者為

嘉興參政統領苗獠獐獍等衆以禦張士誠苗軍既得旁緣入內地不復可控制恣肆檢刮截人耳鼻杭城房舍焚燬一空時達識帖睦迺方任江浙行省丞相陰與士誠合謀除之完者被圍急遣吏致辭曰願少須與母死以民裏上路報不可乃盡殺軍中婦女自經

吉利吉思撼合納謙州益蘭州等處吉利吉思者初以漢地女四十人與烏斯之男結婚取此義以名其地南去大都萬有餘里相傳乃滿部始居此及元析其民爲九千戶其境長一千四百里廣半之謙河經其中西北流又西南有水曰阿浦東北有水曰玉須皆巨浸也會于謙而注于昂可刺河北八于海俗與諸國異其語言則畏吾兒同廬帳而居隨水草畜牧頗知田作遇雪則跨木馬逐獵土產名馬白黑海東青昂可刺者因水爲名附庸於吉利吉

思去大都二萬五千餘里其語言與吉利吉思特異晝長夜短日沒時炙羊肋熟東方已曙矣卽唐史所載骨利幹國也烏斯亦因水爲名在吉利吉思東謙河之北其俗每歲六月上旬刑白馬牛羊灑馬湮成就烏斯沐漣以祭河神謂其始祖所從出也撼合納猶言布囊蓋口小腹巨地形類此因以爲名在烏斯東謙河之源出此其境上惟有二山口可出入山水林樾險阻爲甚野獸多而畜字少貧民無恒產者皆以樺皮作廬帳以白鹿負其行裝取鹿乳採松實及劄山丹芍藥等根爲食冬月亦乘木馬出獵謙州亦以河爲名去大都九千里在吉利吉思東南謙河西唐麓嶺之北居民數千家悉蒙古回紇人有工匠數局蓋元初所徙漢人也地沃衍宜稼夏種秋成不煩耘耔或云克烈部始居此益蘭者蛇名初州境山中居人見一巨蛇長數十步從穴中出飲河水腥聞數

元史類編卷之四十二終
里因以名州至元七年遣劉好禮爲吉利吉思撼合納謙州益蘭州等處斷事官卽於此州修庫廩置傳舍以爲治所先是數郡民俗皆以杞柳爲杯皿剝木爲槽以濟水不解鑄作農器好禮聞諸朝乃遣工匠爲陶冶舟楫土人便之肇州在水達達路西至元三十年世祖謂哈刺拔都魯曰乃顏故地曰阿八刺忽者素產魚吾今立城而徙吉利吉思部人居之名其城曰肇州汝往爲宣慰使旣至定市里安民居得魚九尾皆千斤來獻元貞元年立屯田萬戶府以遼陽左丞阿散領其事

元史類編卷之四十二終

