

100

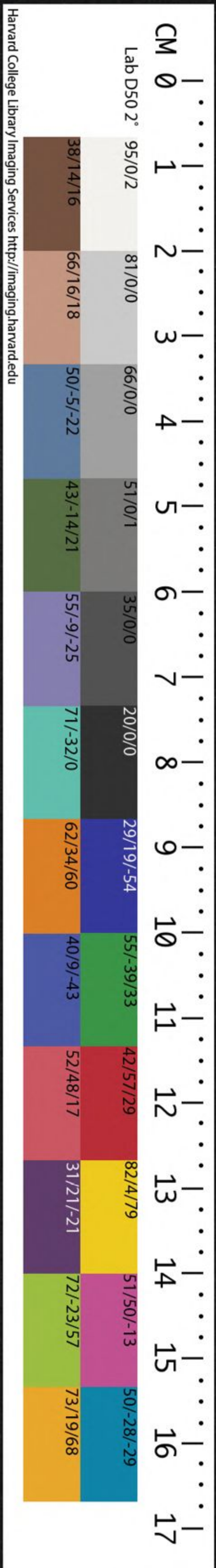
CHINESE - JAPANESE COLLECTION  
HARVARD COLLEGE LIBRARY  
DEPOSITED BY  
HARVARD - YENCHING INSTITUTE

JUN 6 1936

T 110.7111.41E

十三經註疏

公羊 四





春秋公羊註疏莊公卷第七

起八 盡十

年佛大學漢和  
書館珍藏印

漢何休學

八年春王正月師次于郎以俟陳人蔡人傳次不言俟

此其言俟何傳

据次于陘俟屈完不書俟

○屈居 勿反

疏

傳据次至書俟。解云即僖四年經云遂伐楚次于陘傳云其言次于陘何有俟也孰俟俟屈完也是也然則彼但錄其次而不託不得已也。師出本為下書俟與此與故據之。

滅盛與陳蔡屬與魯伐衛同心又國遠故因假以諱滅同姓託待二國為留辭主所以辟下言及也加以者辟實俟陳蔡稱人者略以外國辭稱人微之。○本為于

偽反傳及註為久皆同屬與音燭  
衛是也。心而近魯是以不得託待齊宋。  
也。○解云即經下云夏師及齊師圍成是也。凡言及者汲汲之辭若此時已出師其間更無所待即下文言及乃至汲汲之甚者便是魯人欲得滅同姓孜孜之深是以託待陳蔡以辭之。  
解云若其實侯宜但云師次于郎侯陳人蔡人而已何須言以乎今言以侯陳人蔡人明更有由以乃始侯之故言加以者辟實侯也。

甲午祠兵禮兵不徒使故將

出兵必祠於近郊陳兵習戰殺牲饗士卒○祠兵音

氏作治兵下文○解云凡出師之禮皆有祠兵之事而此特書故執不知

問。○出曰祠兵。○解云何氏之意以為祠兵有二義也。一則祠其兵器二則殺牲享士卒故曰祠兵矣。○  
禮兵至近郊。○入曰振旅。○五百人曰旅。○  
解云時王之禮也。○  
日旅。○解云大司馬敘官文。其禮一也皆習戰也。言與祠兵禮

如一將出不嫌不習故以祠兵言之將入嫌於廢之故以振訊士衆言之互相見也祠兵壯者在前難在前振旅壯者在後復長幼且衛後也。  
○訊音信又音峻本亦作迅相

見賢徧反下同難何言乎祠兵○據不書

乃旦反長丁丈反○解云今此書之而言據不書者正謂他處皆為久也

不書即例不書矣而此書之者是以致難為久也○解云為

為久稽留之辭○猶為久稽留之辭



例月即莊十年冬十月齊師滅譚莊十三年夏六月齊人滅遂之屬是也今此亦滅而不書月者順諱文使若不滅矣。○**國**不書至諱之。○解云如此註者正欲決莊十年冬十月齊師滅譚譚子奔莒之屬書其出奔也今成被滅至文十二年春乃書盛伯來奔於所傳聞世不言所奔者深諱故也

秋師還**傳**還者何善辭也此滅同姓何善爾忘之也**國**

慰勞其罷病○慰勞力報反下同**國**還者何○解云欲

欲言其善實滅同姓故執不知問曰師病矣曷為病之**國**据師出皆

罷病曷為獨勞此病也非師之罪也**國**明君之使重

在君因解非師自汲汲**國**明君至在君○解云所

之滅同姓非師之罪其重在於君也○**國**因解非師自汲汲○解云正以及者汲汲之辭故也

冬十有一月癸未齊無知弒其君諸兒**國**諸兒襄公也

無知公子夷仲年之子襄公從弟○兒如字一音五兮反從才用反

九年春齊人殺無知

冬及齊大夫盟于暨**傳**公曷為與大夫盟**國**据與高俛

盟諱不言公○暨其器反左氏作蕪**國**据與至言公○解云

申及齊高俛盟于防傳云齊高俛者何貴大夫也曷為就吾微者而盟公也公則曷為不言公諱與大夫

盟也齊無君也然則何以不名**國**据高俛名為其諱

與大夫盟也使若眾然**國**鄰國之臣猶吾臣也君之

於臣當告從命行而反歃血約誓故諱使若悉得齊

諸大夫約束之者愈也不月者是時齊以無知之難  
小白奔莒子糾奔魯齊迎子糾欲立之魯不與而與  
之盟齊為是更迎小白然後乃伐齊欲納子糾不能  
納故深諱使若信者也不致者魯地也子糾出奔不  
書者本未命為嗣賤故不錄之。為其于偽反註為是及下註實為魯為  
同軟所洽反又所甲反難乃旦反  
今不月使若信者謂若大信也不謂月非信辭也。  
不致者魯地也。解云正決桓二年秋公及我盟于唐冬公至自唐之文也若然定十二年十有二月公至自圍成然則成是內邑而書致者彼註云成仲孫氏邑圍成月又致者天子不親征下士諸侯不親征叛邑公親圍成不能服不能以一國為家甚危若

從他國來故危錄之是也。子糾至錄之。解云如此註者正決桓十一年鄭忽出奔衛書之故也子糾出奔魯宜言來奔而言出奔者據齊言之亦無傷矣  
**夏公伐齊納糾**  
**傳** 納者何入辭也其言伐之何  
**國** 據晉

人納捷菑于邾婁不言伐  
亦作納子糾  
**國** 齊納糾

○解云無子字者與左氏經異。○納者何。解云欲言得國下有齊人取殺之文欲言不得國納者入辭故執不知問。○其言伐之何。○解云按隱七年冬戎伐凡伯于楚丘以歸傳云此聘也其言伐之何彼註云加之者辟問輕重兩舉之然則此傳非問輕重兩舉而亦言之下十年傳云猶者曰侵精者曰伐戰不言伐圍不言戰入不言圍滅不言入書其重者也然則侵伐戰圍入滅數者相對是其輕重之名今以納問伐直據納接菑不言伐而已實非輕重兩舉故得言之矣。○據晉至言伐。○解云即文十四年經云

晉人納接菑

于邾婁是也 伐而言納者猶不能納也

伐者非入

國辭故云爾

○解云下十年傳云 狎者曰侵精者曰伐然則伐者雖重

於侵仍非入國之義是以此 經兼舉其伐見不能納矣

糾者何公子糾也何以

不稱公子

○據下言子糾知非當國本當去國見摯

言公子糾

○去國起呂 糾者何 解云欲言已臣

繼齊故執不知問 據下至子糾 解云下經云

九月齊人取子糾殺之傳云其稱子糾何貴也其貴

奈何宜為君者也彼註云故以君薨稱子其言之者

者非當國之辭既不作當國之辭故今宜但去國言

公子糾見摯於魯侯而已是以問其名不稱公子

君前臣名也

春秋別嫌明疑嫌當為齊君在魯君

前不為臣禮公子無去國道臣與國義故去公子見

臣於魯也納不致者言伐得意不得意可知猶遇弗

遇例也不月者非納篡辭

○別彼列反 禮公至

云然則禮有三諫不從待放去者其與姓之臣乎公

子者同姓之臣本無去國之義矣 納不至可知

○解云上六年註云公與一國及獨出用兵得意不

致不得意致伐今此納糾而不入亦是不得意而不

言公至自伐齊者謂此經既言公伐齊納糾言伐者

不得得意明矣何勞致伐見不得意乎故云納不致者

言伐得意不得意可知矣 猶遇弗遇例也 解



遇不得意明矣故云猶遇弗遇例也。○**國**不月至篡辭。○解云隱四年冬十有二月衛人立晉註云月者大國篡例月小國時立納入皆為篡然則莊六年夏六月衛侯朔入于衛哀六年秋七月齊陽生入于齊之屬皆是也今此亦書納而不月者子糾次正宜立非篡故也非篡而言納者納者入辭子糾不得國魯公之由是以書伐納見其伐而不能納以刺魯侯矣

**齊小白入于齊****傳**曷為以國氏**註**据宋公子地自陳入

于蕭氏公子也。**傳**据宋至子也。○解云即定十一年春宋公之弟辰及仲佗石彊公

子地自陳入于**當國也****註**當國故先氏國也不月者

蕭以叛是也。**傳**移惡于魯也。**傳**不月至魯也。○解云正以大國篡

以小白成篡實由魯**其言入何篡辭也****傳**其言入何

人不早送子糾故也。**傳**其言入何篡辭也。**傳**其言入何

桓十七年秋八月蔡季自陳歸于蔡不言入今言入故難之不註言者文不悉也

**秋七月丁酉葬齊襄公****傳**秋七月至襄公。○解云隱三

註云隱痛也痛賢君不得以時葬則襄公去年十一月見殺至今年秋七月整九月也而書日葬之明是痛賢君不得以時葬故也而註不言之者從可知省文也其襄公之賢見於上四年

**八月庚申及齊師戰于乾時我師敗績****傳**內不言敗此

**其言敗何****傳**据郎之戰。**傳**据郎之戰。○解云桓十

衛侯鄭伯來戰于郎傳云此偏戰也何以不言師敗績內不言戰言戰乃敗矣然則彼文師有成解故此

弟子据**伐敗也****傳**自誇大其伐而取敗。○自誇苦瓜

而難之**伐敗也****傳**据內不言敗績曷為自誇大其伐而

取敗復讐也

**註**

復讐以死敗為榮故錄之高齊襄賢

仇牧是也

**註**

高齊襄○解云即上四年夏紀侯大

諱也春秋為賢者諱何賢乎襄公復讐也襄公將復

讐乎紀卜之曰師喪分焉寡人死之不為不吉也者

是高齊侯復讐以死敗為榮之事矣註賢仇牧是也

者即下十二年秋宋萬弑其君接及其大夫仇牧傳

云何以書賢也何賢乎仇牧仇牧可謂不畏疆禦矣

其不畏疆禦奈何云云萬怒搏閔公絕其脰仇牧聞

君弑趨而至遇之於門手劒而叱之萬臂殺仇牧碎

其首齒著乎門闔仇牧可謂不畏疆禦矣是賢仇牧

復讐以死敗為榮之義此復讐乎大國曷為使微者

**註** 據納子

糾公猶自行即大夫當有名氏

**註** 即大夫當有名氏○解云公羊之

義以大夫得見名氏公也

**註** 如上據知為公公則曷

謂士為微故言此

為不言公不與公復讐也曷為不與公復讐

**註** 據諱

與讐狩

**註** 據諱與讐狩○解云即上四年冬公及

也齊侯則其稱人何諱與讐狩也然則公與讐人狩

則以為不書而諱之今乃復讐于齊宜以為善而反

不與故復讐者在下也

**註** 時實不能為納子糾伐齊

諸大夫以為不如以復讐伐之於是以復讐伐之非

誠心至意故不與也書敗者起託義戰不致者有敗

文得意不得意可知例

**註** 書敗起託義○解云春

敗今乃經上文云戰于乾時即內敗明矣而又言我

而不致伐者既有我師敗績之文不得意明矣故言可知例

九月齊人取子糾殺之傳其取之何傳据楚人殺陳夏

徵舒不言取執齊慶封殺之言執也雅反傳据

言取傳解云宣十一年冬十月楚人殺陳夏徵舒是也傳執齊至執也傳解云即昭四年秋七月楚子

蔡侯陳侯以下伐吳傳內辭也脅我使我殺之也傳以

執齊慶封殺之是也

下浚洙知其脅也以稱人其國辭知使魯殺之時小

白得國與鮑叔牙圖國政故鮑叔薦管仲召忽曰使

彼國得賢已國之患也乃脅魯使殺子糾求管仲召

忽魯惶恐殺子糾歸管仲召忽死之故深諱使若齊

白取殺之傳○邵忽本文作召傳以稱至殺之傳解

子糾殺之而言齊人則知一人之號二國共有一人

之號既二國共有則知齊魯皆有殺子糾之惡明矣

是以註者約之傳時小白至取其稱子糾何傳据

殺之傳解云皆世家及齊語之事

不立也傳据不立也傳解云正以下三十二年冬

稱子某然則子糾者嗣君之稱傳今竟不立得言子糾故難之傳貴也其貴奈何宜為

君者也傳故以君薨稱子某言之者著其宜為君明

魯為齊殺之皆當坐弑君因解上納言糾皆不為篡

所以理嫌疑也月者從未踰年君例主書者從齊取

也傳○當坐才臥反後傳故以君至言之傳解云取

弑君。○解云魯所以當坐弑君即穀梁傳云十室之邑可以逃難百室之邑可以隱死以千乘之魯而不能存子糾以公病矣是。○**註**因解至嫌疑。○解云此經若不言子糾上納言糾有當國之嫌後人疑其篡矣今作嗣君之稱則知上經單言糾作君前臣名之故也故言所以理嫌疑也。○**註**月者從未踰年君例。○解云隱公四年春王二月戊申衛州吁弑其君完。○**註**云日者從外赴辭以賊聞例然則弑成君者例皆書日即宣二年秋九月乙丑晉趙盾弑其君夷律宣四年夏六月乙酉鄭公子歸生弑其君夷之屬是也。今此子糾見弑而書月故知從未踰年君例若然僖九年冬晉里克弑其君之子奚齊傳云其言弑其君之子奚齊何弑未踰年君之號也所以不月者彼註云弑未踰年君例當月不月者不正遇禍終始惡明故略之是也若然僖十年春正月晉里克弑其君卓子及其大夫荀息其踰年而不日者彼註云不日者不正遇禍終始惡明故略之是也鄉來所述皆是外諸侯之例若其內例則異于此是以莊三十二年冬

十月乙未子般卒文十八年十月子卒皆未踰年之君而日或月者彼自作三世之義云云之說已寫于上。○**註**主書者從齊取也。○解云言主書此事者正欲從而罪齊但因見魯之惡耳

**冬浚洙**

**洙者何水也**

**以言浚也**

○浚思浚反深也洙音珠水名

**洙**

洙者何。○解云欲言城邑而無營築之文欲言小水更無比例故執不知問。○**註**以言浚也。○解云正以與尚書浚畎澮之文同故知水名。○**浚之者何深之也曷為深之**。○**註**据本非人功所為。○**註**浚之者何。○解云正以洙是舊水本非人功所為。○**註**今始言浚故執不知問。○**註**据本

澮之屬是人功為之故也。○**畏齊也**。○**註**洙在魯北齊所由來曷為畏齊也。○**註**据伐敗也。○**註**据伐敗也。○

丙不言敗此其言敗何伐敗也。○**辭役子糾也**。○**註**時魯

註云自誇大其伐而取敗是也。○**辭役子糾也**。○**註**時魯

新見脅畏齊浚之微弱恥甚故諱使若辭不肯殺子  
糾也齊自取殺之畏齊怒為備亦所以起上脅也

**解**亦所以起上脅也。○解云言今此畏齊者  
由前被脅而殺子糾因茲失操遂深洙水矣

十年春王正月公敗齊師于長勺

勺時  
灼反

二月公侵宋 **傳** 曷為或言侵或言伐 **解** 狎者曰侵 **解** 狎麤

也將兵至竟以過侵責之服則引兵而去用意尚麤

○狎者七奴 **解** 曷為或言侵或言伐 **解** 云自此文  
反又才古反 **解** 公侵宋及上九年夏公伐齊納糾之

屬是 **解** 以過侵責之 **精者曰伐** **解** 精猶精密也  
**解** 云以其犯過而侵責之

侵責之不服推兵入竟伐擊之益深用意稍精密 **疏**

**解** 侵責至益深 **解** 云推猶舉也言淺侵不  
服則更舉兵深入其竟而伐擊之益深於前 **戰不言**

**伐** **解** 舉戰謂重黎戰是也合兵血刃曰戰 **圍不言戰**

**解** 舉圍為重楚子圍鄭是也以兵守城曰圍 **入不言**

**圍** **解** 舉入為重晉侯入曹執曹伯是也得而不居曰

**入滅不言入** **解** 舉滅為重齊滅萊是也取其國曰滅

**書其重者也** **解** 明當以重者罪之猶律一人有數罪

以重者論之月者屬北敗彊齊之兵南侵彊宋南北

有難復連禍於大國故危之 **解** 數所主 **解** 月者至

云正以侵伐例時即上九年夏公伐齊之屬是也今  
書月故如此解是以穀梁傳曰侵例時此其月何也

乃深其怨於齊又退侵宋以眾其敵惡之故謹而月之是也

三月宋人遷宿傳遷之者何不通也傳以其不通所遷

之地疏不遷經書遷宿故執不知問傳以其不通

所遷之地傳解云正以傳以地還之也傳還繞也解上

不通也不通反為遷者宋本欲遷宿君取其國不知

宿之不肯邪宋逆詐邪先繞取其地使不得通四方

宿窮從宋求遷故得言遷傳宋逆詐邪傳解云謂

而遷之傳宿窮從宋末遷傳子沈子曰不通者蓋因而

臣之也傳以宋稱人也宿不得通四方宿君遷宋因

臣有之不復以兵攻取故從國辭稱人也月者遷取

王封當與滅人同罪書者宋當坐滅人宿不能死社

稷當絕也主書者從宋也傳不復傳故從國辭稱

拱取宿不煩兵武人人皆欲故以國辭稱人矣傳解云端

月者至絕也傳解云春秋之例大國之遷例月即僖

三十一年十有二月衛遷于帝丘小國時者即昭九

年春許遷于夷之屬是也今此宿是小國宋人遷之

而反書月故云月者遷取王封當與滅人同罪也其

滅國書月即下冬十月齊師滅譚十三年夏六月齊

人滅遂之屬是也若然按僖元年夏六月邢遷於陳

儀邢是小國而書月者彼註云遷例大國月重煩勞

也小國時此小國月者霸者所助城故與大國同是

也傳主書者從宋也傳解云言主書此事者正欲

從而罪宋遷取王封但因

見宿君不死社稷之惡耳

公羊疏

卷之七

公羊疏

夏六月齊師宋師次于郎公敗宋師于乘丘○乘繩證其言次

于郎何○據齊國書伐我不言次敗不言乘丘

○反據齊至言次○解云即哀十一年春齊國書帥師伐我是也○敗不言乘丘○解云正以敗

言乘丘反次在郎○於義遂乖故難之○伐也○時伐魯故書次郎魯地伐

則其言次何○據齊國書伐我不言次齊與伐而不

與戰故言伐也○此道本所以當言伐意也齊與伐

而不與戰伐兵得成敗當言伐也○齊與音預○齊與

伐至言伐也○解云若齊本與宋共伐而不與戰故有書其伐耳我能敗之故言次

也○此解本所以不言伐言次意也二國纔止次未

成於伐魯即能敗宋師齊師罷去故不言伐言次也

明國君當彊折衝當遠魯微弱深見犯至於近邑賴

能速勝之故云爾所以彊內且明臣子當將順其美

匡救其惡○折衝之設○折衝當遠○解云謂折

至於近邑○解云即桓十年傳云郎者何吾近邑是也○且明至其惡孝經及襄十四年左氏傳文也

言為臣子之法宜行君父之義順君父之美即此上註云賴能速勝之是也若見君父之惡當正而救之

即上註云魯微弱深見犯至於近邑是也

秋九月荆敗蔡師于莘以蔡侯獻舞歸○荆者何州名

也○州謂九州冀兗青徐揚荆豫梁雍○莘所中反雍於用反

荆者何○解云欲言是國由來未有欲言非國而  
敗蔡師故執不知問○**註**州謂至梁雍○解云按  
禹貢冀州既載鄭註云載之言事事謂作徒設也兩  
河間曰冀州不書其界者時帝都之使若廣大然濟  
河惟兖州鄭註云兖州之界在此兩河間海岱惟青  
州鄭註云今青州界自海至岱東岳曰岱山海岱及  
淮惟徐州鄭註云徐州界又南至淮水淮海惟揚州  
鄭註云揚州界自淮而南至海以東也荆及衡陽惟  
荊州鄭註云荊州界自荆山南至衡山之南荆河惟  
豫州鄭註云豫州界自荆山而北至河華陽黑水惟  
梁州鄭註云梁州界自華山之南至于黑水也黑水  
西河惟雍州鄭註云雍州界至黑水而東至西河也  
然則何氏此註九州之名及次第皆依禹貢之州界  
不敢依職方與爾雅何者正以禹貢為正典故也按  
爾雅釋地云兩河間曰冀州李巡云兩河間其性氣  
相近故曰冀州冀近也河南曰豫州孫氏郭氏皆云  
自東河至西河之南曰豫州李巡曰河南其氣著密  
厥性安舒故曰豫豫舒也河西曰雝州李氏云其氣

蔽壅受性急凶故曰雝雝壅塞也漢南曰荊州其氣  
慘剛稟性强梁故曰荆荆強也江南曰揚州李氏云  
江南其氣慘勁厥性輕揚故曰揚州也孫氏郭氏曰  
自江至南海也濟河間曰兖州李氏云濟河間其氣  
專質厥性信謹故曰兖州充信也燕曰幽州李氏云  
燕其意氣惡厥性慄疾故曰幽幽惡也孫氏郭氏曰  
自易水至北狄也齊曰營州李氏曰齊其氣清舒受  
性平均故曰營營平也今為青州孫氏郭氏曰自岱  
東至海濟東曰徐州李氏曰濟東至海其氣寬舒稟  
性安徐徐舒也孫氏郭氏曰濟東至海也然則爾雅  
九州有幽營無梁青蓋是殷制故與禹貢不同按今  
禹貢則有梁青無幽營蓋是夏之法矣其舜改九州  
而置十二者則幽并及益是按周禮職方氏云東南  
曰揚州正南曰荊州河南曰豫州正東曰青州河東  
曰兖州西曰雍州東北曰幽州河內曰冀州正北曰  
并州然則周禮有青幽并也若對爾雅則長青并無  
徐營若對禹貢則長幽并無徐梁矣但**州不若國國**  
職方周法何氏不取故此註不依之耳



公羊疏  
不若氏氏不若人人不若名名不若字

錄也  
**○**州不若國。解云言荆不如言楚。○國不若

人。○解云言潞氏不如言楚人。○人不若名。○解云

言楚人不如言介葛盧。○名不若字。○解云言介葛

盧不如言邾婁儀文。○皆取精詳錄也。字不若子

爵最尊春秋假行事以見王法聖人爲文辭孫順

善善惡惡不可正言其罪因周本有奪爵稱國氏人

名字之科故加州文備七等以進退之若自記事者

書人姓名主人習其讀而問其傳則未知已之有罪

焉爾猶此類也。○見賢徧反孫音遜惡惡並如。字

若子。○解云言邾婁儀父不如言楚子吳子。○春

秋至王法。○解云卽孔子曰我欲託諸空言不如載

諸行事是也。○善善至其罪。○解云若其善善可

正言其美但以惡惡不可正言其罪若正言其罪則

非孫順之義故此何氏偏以其罪言之若其備文宜

云不可正言其善惡矣。○因周至之科。○解云卽

隱元年註邾婁儀父云稱字所以得爲褒者春秋前

失爵在名例之屬是也。○故加州至姓名。○解云

所以必備七等之法者正以北斗七星主賞罰示法

春秋者賞罰之書故則之故說題辭曰北斗七星有

政春秋亦以七等宣化運斗樞曰春秋設七等之文  
以貶絕錄行應斗屈伸是也。○主人至焉爾。○解  
云定元年傳文彼註云此假設而言之主人謂定哀  
也習其經而讀之問其傳解詰則未知已之有罪於  
是是。○蔡侯獻舞何以名。○據獲晉侯不名。○  
名。○解云僖十五年晉侯及。○絕曷爲絕之。○據晉侯  
秦伯戰于韓獲晉侯是也。○及古閣



矣月者惡不死位也○別彼列反

十有一年春王正月

夏五月戊寅公敗宋師于鄆○鄆子

秋宋大水傳何以書記災也外災不書此何以書傳据

灕移不書○灕火號據灕移不書○解云即襄

云其言自灕水何以灕為竟也何言乎以灕為竟灕

移也註云魯本與邾婁以灕為竟灕移入邾婁界魯

隨而有之及我也時魯亦有水災書魯則宋災不

者是也見兩舉則煩文不省故詭例書外以見內也先是二

國比興兵相敗百姓同怨而俱災故明天人相與起

應之際甚可畏之○不見賢徧反下同省時魯

也○解云按襄九年春宋火傳云外災不書此何以

書為王者之後記災于此與者正以比言大水水者

流通之道可以及兩國故得書外以明內矣彼是火

災無及內之理而得書見明為王者之後記災故也

若然襄十九年傳云灕移也亦是水災何不書邾婁

大水以見及內者彼直移入邾婁竟內故魯隨而侵

之實不及魯寧得類此○先是二國比興兵相敗

于乘丘之屬是也

冬王姬歸于齊傳何以書過我也傳時王者嫁女於齊

塗過魯明當有送迎之禮在塗不稱婦者王者無外

故從在國辭○過古在塗不稱至在國辭○解

公羊疏 卷之七 十七 及古







九碧反一本作搏又音  
 付伏扶六反狸力之反  
 心亦有精誠之至也似若產乳之犬不憚猛虎伏雞  
 愛子投命敵狸之類故比之  
 解云當國者即言宋萬是也故隱四年衛州  
 吁弒其君完傳云曷為以國氏當國也者是也

冬十月宋萬出奔陳  
 萬弒君所以復見者重錄疆禦

之賊明當急誅之也月者使與大國君奔同例明疆

禦也  
 見賢  
 萬弒君至誅之也  
 解云欲道春

宋督鄭歸生齊崔杼之屬是也而宋萬趙盾之屬復  
 見者當文皆有註更不勞重說  
 月者至禦也  
 解云春秋之例云大國君奔皆悉書月即桓十六年

十有一月衛侯朔出奔齊之屬是也今此大夫而書  
 月者明疆禦之甚故也若然昭二十年冬十月宋華

亥向甯華定出奔陳亦是大夫而書月彼註云月者

危三大夫同時出奔將為國家患明當防之是也而  
 范氏此處註云宋久不討賊致令得奔故謹而月之  
 也者與  
 何氏別

十有三年春齊侯宋人陳人蔡人邾婁人會于北杏

齊桓行霸約束諸侯尊天子故為此會也桓公時未

為諸侯所信鄉故使微者會也桓公不辭微者欲以

卑下諸侯遂成霸功也  
 鄉許亮反  
 桓公時至

言未為諸侯所信任而歸鄉之是以諸  
 侯皆使微者會即宋人陳人之屬是也

夏六月齊人滅遂  
 不會北杏故也不諱者桓公行霸

不任文德而尚武力又功未足以除惡  
 不諱者  
 至武力





猶敵也將劫之辭莊公曰諾於是會乎桓莊公升壇

**國**土基三尺土階三等曰壇會必有壇者為升降揖

讓稱先君以相接所以長其敬壇大丹反**國**上

日壇解云時王之禮也必為三等者正以公為上等侯為次等伯子男為下等故也**國**稱先君以相

接解云即四年傳云古者諸侯必有會聚之事相朝聘之道號辭必稱先君以相接是也曹子

手劍而從之**國**從隨也隨莊公上壇造桓公前而脅

之曹子本謀當其臣更當其君者見莊有不能之色

上時掌反造桓七報反下同**國**曹子至見莊有不能之色管子進

曰君何求乎**國**管子管仲也君謂莊公也桓公卒愕

不能應故管子進為此言卒七忽反愕五各反應應對之應為此言于偽反

下為殺同**國**桓公至此言解云正曹子曰**國**莊公亦

造次不知所言故任曹子**國**莊公至曹子解云

故言城壞壓竟**國**齊數侵魯取邑以喻侵深也於甲

反又於輒反**國**城壞壓竟解云謂齊比來攻魯城

數所角反**國**令至壞敗抑壓魯竟以為已物也

君不圖與**國**君謂齊桓公圖計也猶曰君不當計侵

魯太甚音與管子曰然則君將何求**國**所侵邑非一

欲求何者**國**管子曰至何求解曹子曰願請汶陽

之田**國**欲復魯竟**國**曹子曰至之田解云舉其大

畔言之欲盡取之故註云欲復

及古周

八羊流

卷之七二十三

及古周

魯竟

管子顧曰君許諾

諸侯死國不死邑故可許

諾

諸侯至許諾。解云即曲禮下篇云國君去其國止之曰若之何去社稷矣是無去國之文

不言若之何去田邑故知不死邑也

桓公曰諾曹子請盟桓公下與之

盟

下壇與曹子定約盟誓莊公也必下壇者為殺

牲不潔又盟本非禮故不于壇上也

下壇至莊公也。解云

猶言定約束其盟誓莊公也。必下至不潔。解云不字亦作清字者。又盟本非禮。解云即桓

三年傳云古者不盟結言而退是也

已盟曹子標劍而去之

標辟也

時曹子端劔守桓公已盟乃標劍置地與桓公相去

離故云爾

標劍普交反辟也辟劍置地劉兆云辟捐也辟也婢亦反下同去離力智反

離

時曹子端至故云爾。解云端猶始也言曹子從始持劍而守桓公矣及其盟訖乃標劍而置于地乃與桓公相去離者釋傳云而去之之文。要盟可犯。臣約其君曰要疆

見要脅而盟爾故云可犯

要一

而桓公不欺曹子

可讐

以臣劫君罪可讐而桓公不怨桓公之信著

乎天下自柯之盟始焉

諸侯猶是翕然信鄉服從

再會于鄆同盟于幽遂成霸功故云爾劫桓公取汶

陽田不書者諱行詐劫人也

再會于鄆。解云

五年春比會于鄆是也。十六年冬同盟于幽是也。

同盟于幽。解云即下

云正以成二年書取汶陽之田故也

十有四年春齊人陳人曹人伐宋

夏單伯會伐宋其言會伐宋何据伐國不殊會曹

伯襄言會諸侯俱是伐宋事不殊異何勞別生會

文乎故難之曹伯至諸侯解云即僖二十八年冬曹伯襄復歸于曹遂會諸侯圍許是也後

會也本期而後故但舉會書者刺其不信因以分

別功惡有深淺也從義兵而後者功薄從不義兵而

後者惡淺別彼後宜言單伯會齊人陳人曹人

伐宋如下文單伯會齊侯宋公衛侯鄭伯于鄆之文從義兵至功薄解云即此是

惡淺解云無經可據但言理當然也

秋七月荆入蔡

冬單伯會齊侯宋公衛侯鄭伯于鄆鄆本亦作甄規因反

十有五年春齊侯宋公陳侯衛侯鄭伯會于鄆

夏夫人姜氏如齊

秋宋人齊人邾婁人伐兒見音耶夫人姜氏如齊解云復與桓通也

宋人至伐兒解云范氏云宋主兵故序齊上也班序上下以國大小為次征伐則以兵為先春秋之

也常

鄭人侵宋

冬十月

公羊疏

卷之七 二十五

及古閣

十有六年春王正月

夏宋人齊人衛人伐鄭

秋荆伐鄭

冬十有二月公會齊侯宋公陳侯衛侯鄭伯許男曹伯

滑伯滕子同盟于幽傳同盟者何同欲也傳同心欲

盟也同心為善善必成同心為惡惡必成故重而言

同心也傳滑于疏同盟者何解云欲言同善不見

處故執不知問

邾婁子克卒傳小國未嘗卒而卒者為慕霸者有尊天

子之心行進也不日始與霸者未如瑣瑣卒在二十

八年傳為慕于偽反傳小國至進也解云止以

故也傳不日始至二十八年解云即二十八年

經云夏四月丁未邾婁子瑣卒註云日者附從霸者

朝天子行進是也然則此亦行進而不日者但始與

霸者有尊天子之心未朝天子故也其始與霸者之

事即上十三年春齊侯宋人陳人邾婁人會于北杏是也

十有七年春齊人執鄭瞻傳鄭瞻者何鄭之微者也傳

以無氏也傳鄭瞻者何解云欲言尊卿名士不此

鄭之微者何言乎齊人執之傳据獲宋萬不書者不

坐獲微者今書齊稱人坐執文傳鄭瞻二傳据獲

○解云上十二年傳云萬嘗與莊公戰獲乎莊公註云獲不書者士也然則以獲微者不罪坐故不書今書齊稱人作坐○書甚佞也○為甚佞故書惡之所以執之文故難之

輕坐執人也然不得為伯討者事不得行罪未成也

孔子曰放鄭聲遠佞人罪未成者伯當遠之而已○

甚于偽反惡之烏路反下惡○不得為至未成也之皆同遠佞于萬反下同○解云僖四年傳云

執者曷為或稱侯或稱人稱侯而執者伯討也稱人而執者非伯討也今稱人而執故云不得為伯討矣

○○孔子曰至佞人○解云論語文案樂記魏文侯問子夏曰敢問溺音何從出也子夏對曰鄭音好濫

淫志宋音燕女溺志衛音趨數煩志齊音敖辟喬志此四者皆淫於色而害於德是以祭祀弗用也然則

四國皆有淫聲蓋逐甚者言之故許氏云鄭詩二十一篇說婦人者十九此之謂也或何氏云鄭聲淫與

服君同皆謂鄭重其手而音淫過非鄭國之鄭也

夏齊人瀺于遂○瀺者何瀺漬也衆殺戍者也○瀺者

死文瀺之為死積死非一之辭故曰瀺積衆多也以

兵守之曰戍齊人滅遂遂民不安欲去齊強戍之遂

人共以藥投其所飲食水中多殺之古者有分土無

分民齊戍之非也遂不當坐也故使齊為自積死文

也稱人者衆辭也不書戍將帥者封內之兵故不書

○瀺子廉反二傳作殲積本又作漬○瀺者何○解強其丈反將帥子匠反下所類反○云正以異於

常例故執不知問○瀺者至衆多也○解云即曲禮下篇云羽鳥曰降四足曰漬鄭註云異於人也降

落也。漬謂相濺汗而死是也。○**國**齊人滅遂。○解云在上十三年。○古者有分土無分民。○解云說在桓元年註文也。

秋鄭瞻自齊逃來。○**傳**何以書書甚佞也。曰佞人來矣。佞

人來矣。○**國**重言來者道經主書者若傳云爾蓋痛魯

知而受之信其計策以取齊淫女丹楹刻桷卒為後

敗也加逃者抑之也所以抑之者上執稱人嫌惡未

明繁鄭者明行當本於鄉里也子貢問曰鄉人皆好

之何如子曰未可鄉人皆惡之何如子曰未可不若

鄉人之善者善之鄉人之惡者惡之。○**疏**重直用反

明行下孟反

○**國**重言至云爾。○解云經所以主書此事者正惡佞人之來恐其作禍矣。○**國**蓋痛魯知而受之。○解云

春秋痛傷魯人知其佞人惡而受之。○**國**信其計至淫女。○解云即下二十四年夏公如齊逆女秋夫人

姜氏人是也知取齊淫女是鄭瞻之計者春秋說文云。○**國**丹楹刻桷。○即下二十二年秋丹楹公楹二

十四年春刻桓公桷是也。○**國**卒為後敗也。○解云即淫二叔殺二嗣子是也。○**國**加逃者抑之也。○解

云謂逃是碎事不應見經而見逃于經者抑之故也。或者子哀慶封之屬皆言奔今此加逃故決之。○**國**

上執至未明。○解云謂稱人為坐執文非伯討之義故也。○**國**子貢至惡之。○解云一鄉之人皆好此人

此人何如子曰未可即以為善何者此人或者行與眾同或朋黨矣子貢又曰若一鄉之人皆惡此人此

人何如子曰未可即以為惡也何者此人或者行與眾異或孤特矣不若鄉人之善行者善之惡行者惡

之與善人同復與惡人與道理勝于前故知是實善云云之說備于鄭註

冬多麋何以書記與也

**傳**麋之為言猶迷也象魯為

鄭瞻所述惑也言多者以多為與也

**傳**魯至

惑也。解云感精符文。言多至與也。解云魯舊有麋但今乃多耳。

春秋公羊註疏莊公卷第七終

春秋公羊註疏莊公卷第八

起十八年 盡二十七年

漢何休學

十有八年春王三月日有食之

**傳**是後戎犯中國魯蔽

鄭瞻夫人如莒淫泆不制所致

**傳**是後戎犯中國

公追戎于濟西是也。魯蔽鄭瞻。解云即下文秋

有蝥是。夫人至所致。解云即下十九年秋夫

夏公追戎于濟西

**傳**以兵逐之日追

禮反

**傳**此未有

言伐者其言追何

**傳**據公追齊師至鄆舉齊侵也

**傳**

據公至侵也。解云即僖二十六年齊人侵我西鄙公追齊師至鄆弗及是也

大其為中

公羊疏

卷之八

及古閣

國追也

**國**

以其不限所至知為中國追也

偽為中于

下皆

**國**

以其至追也。○解云公追齊師至鄆限其所至乃是自為已追故知如此

**此未**

有伐中國者則其言為中國追何大其未至而豫禦

之也其言于濟西何

**國**

据公追齊師至鄆弗及不言

于也大之也

**國**

大公除害恩及濟西也言大者當有

功賞也追例時

**國**

言大者至賞也。○解云公追齊師至鄆弗及不言于今言于者謂

公有大功於王法當賞矣

**國**

追例時。○解云即此文是而僖二十六年公追齊師雖在正月已未下不

蒙日

秋有螽

**何**

何以書記與也

**國**

螽之猶言惑也其毒害傷

人形體不可見象魯為鄭瞻所惑其毒害傷人將以

大亂而不能見也言有者以有為與也

○螽音或短狐也或謂之

射工

**國**

螽之猶言惑也。○解云即五行志云螽猶音食

行志云能射人甚者至死是也

**國**

其毒害傷人。○解云即五行志云能射人甚者至死是也

解云即草木志云在水中射人影即死是也。○言

有者以有為與也。○解云謂魯先無螽今乃有之按昭二十五年經書有鸚鵡來巢今此不書來者亂氣

所生不從外來故也

冬十月

十有九年春王正月

夏四月

公羊疏

卷之八二

及古閣



秋公子結媵陳人之婦于鄆遂及齊侯宋公盟傳媵者

何諸侯娶一國則二國往媵之以姪娣從傳言往媵

之者禮君不求媵二國自往媵夫人所以一夫人之

尊媵陳以證反又繩證媵者何解云媵是碎

故執不反娣從才用反下註同事例不見經今而書之

知問 姪者何兄之子也娣者何弟也諸侯壹聘九

女諸侯不再娶傳必以姪娣從之者欲使一人有子

二人喜也所以防嫉妬令重繼嗣也因以備尊尊親

親也九者極陽數也不再娶者所以節人情開媵路

○嫉音疾又音白傳姪者何解云昭穆異等而與嫡俱節

故執不知問○娣者何解云與姪同

倫而在姪下故執不知問○諸侯至再娶解云傳

言此者解所以有媵之意言諸侯娶女非一者正內

不得再娶故也○必以至人喜也○解云即穀梁

傳云一人有子三人緩帶范氏云欲共享其祿是也

○所以防嫉妬○解云謂三人不相疾也○令

重繼嗣也○解云謂三人不相疾共保其子○因

以備至親也○解云謂備姪所以尊尊備娣所以親

親其上尊下親皆指嫡也○九者極陽數也○解

云謂對一三五七以為極矣也○媵不書此何以

開媵路○解云謂亦有為嫡之望也○據伯姬歸于紀

書傳據伯姬歸于紀不書媵也傳者○解云在隱二

年為其有遂事書傳為下有遂事善也故書所以不

當書以起將有所詳錄猶伯姬書媵也不媵則當取

得書者張本文言公子結如陳遂及齊侯宋公盟于

及古閣

郵○為其于偽反**郵**遂及齊侯宋公盟是也○解云即

書所至不當書○解云謂書勝是也**郵**以起將有

所詳錄○解云正欲見盟事之善合詳而錄之**郵**

猶伯姬書勝也○解云即成八年衛人來勝傳曰勝不

不書此何以書錄伯姬也○十年齊人來勝傳云勝不書

此何以書錄伯姬也○三國來勝非禮也曷為皆以錄

伯姬之辭言之婦人以衆多為侈也者是也○大夫

**無遂事此其言遂何聘禮大夫受命不受辭**以外

事不素制不豫設故云爾出竟有可以安社稷利國

**家者則專之可也**先是郵幽之會公皆不至公子

結出竟遭齊宋欲深謀伐魯故專矯君命而與之盟

除國家之難全百姓之命故善而詳錄之先書地後

書盟者明出竟乃得專之也盟不地者方使上為出

竟地即更出地嫌上地自為勝出地也陳稱人者為

內書故略以外國辭言之此陳侯夫人言婦者在塗

也加之者禮未成也冬齊人宋人陳人伐我西鄙而

盟不日者起國家後背結之約非結不信也○矯居

乃且反○解云即上十五年春齊

背音佩○侯宋公陳侯衛侯鄭伯會于郵十六年冬

會齊侯宋公以下同盟于幽是也○正以彼二經皆不

鄆為衛地故也。○此陳至在塗也。○解云即隱二年傳云在塗稱婦是。○加之者禮未成也。○解云正以此婦未成爲夫人故加之絕之若其已配禮宜言勝陳夫人不假言之以絕也。○冬齊至西鄙。○解云即下經也。○而盟不至不信也。○解云以公羊之例不信者書日故如此解。

夫人姜氏如莒

冬齊人宋人陳人伐我西鄙。鄙者邊垂之辭榮見遠也。

也。

二十年春王二月夫人姜氏如莒。月者再出也不從

四年已月者異國。月者再出也。○解云欲對上

也。○不從至異國。○解云即上四年經云春王二月夫人姜氏饗齊侯于祝丘彼註云月者再出重也。

三出不月者省文從可知例然則此經不從四年之例而復出月者正爲齊莒異國不得相因故也。

夏齊大災。大災者何大瘠也。瘠病也齊人語也。以

加大知非火災也。○大瘠在亦反病也本或作瘠才細反一本作漬才賜反鄭註曲禮

引此。○大災者何。○解云欲言大疾疫而經書災故執不知問。○以加大知非火災也。○解云

正以襄三十年宋災昭九年陳火之屬皆不言大故也按襄九年傳云大者曰災小者曰火註云大者謂

正寢社稷宗廟朝廷也下此則小矣然彼是兩火自對故以災火別之此則非火故更言大耳。大瘠

者何瘠也。瘠者民疾疫也。○瘠力二反疾疫也。何以書

記災也外災不書此何以書及我也。與宋大水同

義瘠者邪亂之氣所生是時魯任鄭瞻夫人如莒淫

泆齊侯亦淫諸姑姊妹不嫁者七人

○邪似  
○宋大

水同義○解云即上十一年宋大水傳云何以書記災也外災不書此何以書及我也註云時魯亦有水災書魯則宋災不見兩舉則煩文不省故詭例書外以見內也是也○**國**齊侯至七人○解云晏子春秋文按彼齊景公問於晏子曰吾先君桓公淫女公子不嫁者九人而得為賢君何又此解言七人者彼此其有誤矣然則襄公霸諸侯唯淫妹而已齊人猶作南山崔崔以刺之桓公小白相淫九人而齊人不刺之者蓋以功多足以除惡故也或者偶爾不作或采之不得寧可問乎

秋七月

冬齊人伐我

二十有一年春王正月

夏五月辛酉鄭伯突卒

○鄭伯突徒役反厲公也

秋七月戊戌夫人姜氏薨

冬十有二月葬鄭厲公

**國**春秋篡明者書葬

**國**春秋至書葬

○解云言春秋者欲見通例如此矣篡明者謂有立入之文即隱四年冬衛人立晉桓十三年春葬衛宣公上九年夏齊小白入于齊僖十八年秋葬齊桓公之屬是也今此鄭突入于鄭桓十五年秋亦有入櫟之文即是篡明書其葬耳若篡不明者則去其葬以見其篡不合為諸侯是以僖十年里克弑卓子之時惠公無入文至僖二十四年晉侯夷吾卒下不書葬晉惠公矣若有立入之文者不嫌非篡何勞去葬以見篡若然案文公重耳亦無篡文而僖三十年經書葬晉文公者正以文公功蓋天下春秋為賢者諱故書其葬若其不篡然也若然齊侯小白是賢者而書其入又錄其葬兄其篡明不為之諱者僖十年傳云

桓公之享國也長美見乎天下故不為之諱本惡也  
文公之享國也短美未見乎天下故為之諱本惡也  
是也

二十有二年春王正月肆大省傳肆者何跌也傳跌過

度傳肆音四本或作佚大省所景反除自傳肆大省

肆讀如字放肆也省讀如減省之省也傳肆者何大

大省者何傳解云皆以異於常例故執不知問

省者何災省也傳謂子卯日也夏以卯日亡殷以子

日亡先王常以此日省吉事不忍舉又大自省救得

無獨有此行平常若聞災自省故曰災省也傳行下

傳先王至忍舉傳解云此先王謂夏殷之後成禮

傳者以是夏殷亡日故省吉事而已不忍舉而行之

傳又大至此行乎傳解云又若似見不賢而內自

省之義矣傳常若至災省也者釋傳云災者之文

也言聞有災輒自省傳肆大省何以書譏何譏爾譏始

察若為行而致之乎

忌省也傳時魯有夫人喪忌省日不哭省日本以忌

吉事不以忌凶事故禮哭不辟子卯日所以專孝子

之思也不與念母而譏忌省者本不事母則已不當

忌省猶為商人責不討賊傳思息嗣反傳肆大省何

云不但言何以書者恐人以為但問大省云大自省

救何以書故復舉句而問之傳故禮至卯日傳解

云按士喪禮既殯之後云朝夕哭不辟子卯是也引

之者正不以忌凶事也傳不與至忌省傳解云不

與念母者即上元年三月夫人孫于齊傳曰夫人固

在齊矣其言孫于齊何念母也念母者所善也則曷

及古蜀

為於其念母焉貶不與念母也彼註云念母則忘父背本之道也是也。○**傳**猶為至討賊。○解云文十四年九月齊公子商人弑其君舍然則商人者是篡弑之賊也齊之臣子理宜討之而反臣事失其所也及文十八年夏齊人弑其君商人而不書其葬者以責臣子不討賊也似文姜罪實宜絕之公既不絕宜盡子道而反忌省故得責之

**癸丑葬我小君文姜****傳**文姜者何莊公之母也**傳**輒發

傳者起仇母錄子恩凡母在子年無適庶皆繫子也

不在子年適母繫夫庶母繫子言小君者比與君為

小俱臣子辭也文者諡也夫人以姓配諡欲使終不

忘本也。○無適于**傳**葬我小君文姜。○解云穀梁傳歷反下同。曰小君非君其曰君何也以其

為君配可以言小君也者是。○文姜者何。○解云欲言莊母諡與其父欲言非母備禮葬之故執不知問之。○**傳**輒發至子恩。○解云隱元年傳云仲子者何桓之母也今假令不發亦是桓之夫人莊公之母可知而云文姜者何莊公之母故言輒矣今此經云葬我小君文姜傳云文姜者何莊公之母也者正欲錄子之恩故備禮而葬之。○**傳**凡母至繫子也。○解云即此傳云文姜者何莊公之母是適母繫子也宣八年

傳云頃熊者何宣公之母也襄四年傳云定弋者何襄公之母也皆是庶母繫子也而僖二年傳云哀姜者何莊公之夫人也在子年而繫夫者蓋以僖公非所生為其非子故也。○**傳**不在至繫夫。○解云即僖二年哀姜是也。○**傳**庶母繫子。○解云即文五年傳云成風者何僖公之母也是也定十五年秋妣氏卒

傳曰妣氏者何哀公之母也者亦是庶母不在子年而繫于子然則鄉來所言傳皆葬上乃言某公之母而妣氏特于卒上發傳者正以妣氏之喪直云葬定

如不得稱小君是以傳家亦於葬略之矣定如所以

葬不得稱小君公羊之義母以子貴哀公爾時未得為君是以定姒未得全同夫人矣。○**國**欲使終不忘本也。○解云本即姓是也。

陳人殺其公子禦寇**國**書者殺君之子重也**國**殺君之

子重也。○解云正以不言大夫而得書殺則知由其是君之子故也。

夏五月**國**以五月首時者譏莊公取仇國女不可以事

先祖奉四時祭祀猶五月不宜以首時

秋七月丙申及齊高傒盟于防**國**防魯地**國**齊高

傒者何貴大夫也曷為就吾微者而盟**國**据暨與公

盟也**國**齊高傒者何。○解云欲言其貴魯侯恥之欲言微者名氏見經故執不知問。○**國**据暨與

公盟也。○解云即上九年春公也**國**以其日微者不

得日大夫盟當出名氏**國**以其日至得日。○解云

于宿傳曰孰及之內之微者也彼註云宋稱人者亦微者也微者盟例時不能專正故責略之此月者隱公賢君雖使微者有可采取故錄也是其微者不得日矣其微者盟例時者即僖十九年冬會陳人蔡人楚人鄭人盟于齊之屬是也。○**國**大夫至名氏。○解云即成元年臧孫許及晉侯盟于赤棘之屬是也。

公則曷為不言公諱與大夫盟也

冬公如齊納幣**國**納幣即納徵納徵者曰主人受幣士

受儷皮是也禮言納徵春秋言納幣者春秋質也凡

婚禮皆用雁取其知時候唯納徵用玄纁束帛儷皮

玄纁取其順天地也。儷皮者鹿皮，所以重古也。許云

反儷力計反。納徵至天地也。○解云，即隱元年本又作麗。○註云，束帛謂玄三纁二玄三法。天纁

三法地是也。何者？玄纁者是天地之色故也。○儷皮者鹿皮，所以重古也。○解云，正以古者食肉衣皮

服捕禽獸故也。儷者兩也。兩皮者二儀之數。○納幣不書，此何以書？○據

桓三年公子翬如齊，逆女不書納幣，譏何？譏爾親納幣非禮也。○

○時莊公實以淫泆大惡，不可言，故因其有事於納幣，以無廉恥為譏，不譏喪娶者，舉淫為重

也。凡公之齊，所以起淫者，皆以危致也。○凡公至

云，即下二十三年春公至自齊，夏公如齊，觀社，公至自齊，二十四年夏公如齊，逆女，秋公至自齊，之屬是

也。凡書至者，臣子喜其君父脫危而至故也。

二十有三年春，公至日，齊桓之盟不日，其會不致，信

之也。○據柯之盟不日，柯之會不致。○據柯至不

上十三年冬公會齊侯于柯，不書日不致，是也。此之桓國，何以致危之也？何

危爾公一陳佗也。○公如齊淫與陳佗相似如一也。

○佗大殺陳佗傳云：陳佗者，何陳君也。陳君則曷

為謂之陳佗絕也？曷為絕之？賤也。其賤奈何？外淫也。惡乎淫淫于蔡，蔡人殺之，是也。

蔡叔來聘，不稱使者，公一陳佗故絕使，若我無君以

起其當絕，因不與天子下聘小人。○祭側使至小



人。○解云如此註者正欲決隱七年天王使凡伯來聘九年天王使南季來聘等是王使而皆稱使今此獨不稱使故決之何氏知不稱使是我無君之文者正見閔二年高子來盟傳云何以不言使我無君是也若然案桓四年夏天王使宰渠伯糾來聘桓五年夏天王使仍叔之子來聘桓八年春天王使冢父來聘然則桓公篡逆經猶稱使而不絕之莊公時淫絕之者桓四年伯糾之下何氏云下去二時者桓公無王而行天子不能誅反下聘之故為貶見其罪明不宜也然則桓公惡甚故去二時以明不宜莊公罪輕故不言使以見絕因不與天子下聘小人而已春秋見義非唯一種未可然惟也

**夏公如齊觀社**何以書譏爾諸侯越竟觀社非

**禮也**觀社者觀祭社諱淫言觀社者與親納幣同

義社者土地之主祭者報德也生萬物居人民德至

厚功至大故感春秋而祭之天子用三牲諸侯用羊

**豕**言因其有事于觀社故以觀社譏耳。天子

至羊豕。○解云時王之禮

**公至自齊**

**荆人來聘**何以稱人。○據上稱州。○解云即上

十六年秋荆伐鄭之屬是也。始能聘也。春秋王魯因其始來聘

明夷狄能慕王化修聘禮受正朔者當進之故使稱

人也稱人當繫國而繫荆者許夷狄者不一而足。○

稱人至而足。○解云正以十年傳云州不若國知進稱人宜繫國矣文九年楚子使椒來聘傳云椒者

何楚大夫也楚無大夫此何以書始有大夫也始有大夫則何以不氏許夷狄者不一而足也又襄二十九年傳云札者何吳季子之名春秋賢者不名此何以名許夷狄者不一而足也是以此註引之耳

公及齊侯遇于穀

蕭叔朝公傳其言朝公何註據公在外

言會註薛侯來朝之屬是也註在外言會註解云

定十四年邾婁子來會公註公在外也註時公受朝於

外故言朝公惡公不受於廟註惡公鳥註於廟註解

云隱七年註云不言聘公者禮聘受之於太廟孝子謙不敢以已當之歸美於先君且重賓也隱十一年註云不言朝公者禮朝受之於大廟與聘同義今此言公故如此解

秋丹桓宮楹傳何以書譏爾丹桓宮楹非禮也註

楹柱也丹之者為將娶齊女欲以誇大示之傳言丹桓公者欲道天子諸侯各有制也禮天子斲而礮之

加密石焉諸侯斲而礮之不加密石大夫斲之士首

本失禮宗廟例時註宮楹音盈柱也下傳及註同為將于僞反斲丁角反下同礮力工

反註禮天子至首本註解云皆外傳晉語張老謂趙文子椽之制穀梁傳曰天子之椽斲之礮之

加密石焉諸侯之椽斲之礮之大夫斲之士斲本今此何氏於丹楹之下總言之矣斲本者正謂全以樹

本而行斤斲之註失禮宗廟例時註解云正謂此文是也下經二十四年三月刻桓公椽而書月者以

其功重故也此謂失禮修營之例也若其祭祀失禮者則書日是以隱五年初獻六羽之下何氏云失禮

及古閣

鬼神例日是也若始造宗廟而失禮者亦書日即成  
六年春王二月辛巳立武宮是也而定元年九月立  
湯宮亦為非禮而不書日者所見之世  
其恩尤厚故不為書日使若得禮然

冬十有一月曹伯射姑卒曹達春秋常卒月葬時也

始卒日葬月嫌與大國同後卒而不日入所聞世可

日不復日射音亦復扶又反曹達至時也○解云即文

曹共公昭十八年春王三月曹伯須卒秋葬曹平公

之屬是也其有卒葬在日月下者不蒙日月矣其文

各自有解○始卒日葬月○解云即桓十年春王

正月庚申曹伯終生卒夏五月葬曹桓公是也所以

然者敬老重恩故也○後卒而不日○解云正以

對桓十年曹伯終生卒以為後矣○入所聞世可

日不復日○解云即文九年秋八月曹伯襄卒是案

曹為小國入所聞之世正合卒月而言可日者正以

傳聞之世已得錄之故所聞世可  
以書日但以嫌同大國故不日矣

十有二月甲寅公會齊侯盟于扈桓之盟不日此何

以日危之也何危爾我貳也莊公有淫泆汚貳之

行扈音戶有汗汗辱之汗一音烏臥反後放此行下孟反汚貳之行○解

不清潔又不專一故謂之汚矣魯子曰我貳者非彼然我然也嫌

上說以齊惡我貳相疑而盟故日也解云非齊惡我

也我行汚貳動作有危故日之也

二十有四年春王三月刻桓宮桷何以書譏何譏爾

刻桓宮桷非禮也與丹楹同義月者功重於丹楹

○稱音也。○與丹楹同義。○解云即上註云丹之者。○角椽也。○為將娶齊女欲以誇大示之是也。○月者功重於丹楹。○解云正以失禮宗廟例時故如此註。

### 葬曹莊公

夏公如齊逆女。何以書親迎禮也。諱淫故使若以

得禮書也。禮諸侯既娶三月然後夫人見宗廟見宗

廟然後成婦禮。○迎魚命反見宗賢遍反下。○葬曹

○解云雖在月下不蒙上月也。○何以書親迎禮也。

○解云魯侯如齊本實淫通非為親迎而往但春秋

之意以其大惡不可言之要以其逆女使若得禮

善而書日矣是以註云諱淫故使若以得禮書也。○

禮諸侯至婦禮。○解云註言此者欲道莊

公夫人未至于國而行婦事既非正禮明矣。

秋公至自齊八月丁丑夫人姜氏入。其言入何。據

夫人姜氏言至不言入。○據夫人姜氏至言入。○解云

至自難也。其言日何。○據夫人姜氏至不日。○難也

齊是難也。其言日何。○據夫人姜氏至不日。○難也

下及難也。其難奈何。夫人不僂不可使入與公有所

約然後入。○僂疾也。齊人語約約遠媵妾也。夫人稽

留不肯疾順公不可使即入。公至後與公約定八月

丁丑乃入。故為難辭也。夫人要公不為大惡者妻事

夫有四義。鷄鳴縱筭而朝君臣之禮也。三年惻隱父

子之恩也。圖安危可否兄弟之義也。樞機之內寢席

之上朋友之道不可純以君臣之義責之

○不僂力主反疾也

註同遠于萬反要一遙反縱筭  
所買反又所綺反惻隱初力反  
傳聞之世內之大惡皆諱  
不書今而書之故知然也

戊寅大夫宗婦覲用幣宗婦者何大夫之妻也覲者

何見也用者何用者不宜用也不宜用幣為贄也

○覲大歷反宗婦者何○解云欲言大夫之妻文見也贄音至  
○不言及欲言非妻相與俱見故執不知問  
○覲者何○解云欲言是禮男女無別欲言非禮而在用上故執不知問  
○用者何○解云初至之覲禮則有之而經書用乃見用幣非禮也  
○以文在是  
○不宜之稱故執不知問  
○見用幣非禮也  
○解云  
○覲下不使齋見知非禮也  
○言其見夫人之法卿大

夫宜用羔雁宗廟宜用棗栗股脩而皆用幣是為非禮也○以文至禮也  
○解云若其是禮宜言大夫宗婦用幣  
○然則曷用棗栗云乎  
○股脩者脯也  
○禮婦人見舅姑以棗栗為贄見女姑以股脩為贄

也禮婦人見舅姑以棗栗為贄見女姑以股脩為贄

見夫人至尊兼而用之云乎辭也棗栗取其早自謹

敬股脩取其斷斷自脩正執此者若其辭云爾所以

敘情配志也凡贄天子用鬯諸侯用玉卿用羔大夫

用雁士用雉雉取其耿介雁取其在上有先後行

列羔取其執之不鳴殺之不號乳必跪而受之類死

義知禮者也玉取其至清而不自蔽其惡潔白而不

受汚內堅剛而外溫潤有似乎備德之君子鬯取其  
芬芳在上臭達於天而醇粹無擇有似乎聖人故視  
其所執而知其所任矣日者禮夫人至大夫皆郊遊  
明日大夫宗婦皆見故著其明日也大夫妻言宗婦  
者大夫為宗子者也族所以有宗者為調族理親疏  
令昭穆親疏各得其序也故始統世世繼重者為大  
宗旁統者為小宗小宗無子則絕大宗無子則不絕  
重本也天子諸侯世以三牲養禮有代宗之義大夫  
不世不得專宗著言宗婦者重教化自本始也  
○斷脩丁

亂反註同本又作暇音同鍛黜加薑桂曰脩取介古  
幸反下音界行戶郎反號戶刀反跪其委反醇音純  
粹雖遂反為調于偽反下士為同令力  
呈反昭穆上遙反凡昭穆之例皆同  
云正以穀梁傳云束脩之肉不行竟內以肉言之故  
知脩為脯矣又下曲禮婦人之贄脯脩棗栗謂之脯  
脩其義益顯○註禮婦人至志也○解云時王之禮  
且以其文先言棗栗故也○註凡贄至用雉○解云  
皆下曲禮又彼言諸侯用圭此言王者蓋所見異也  
○註大夫不世不得專宗○解云欲道大夫之妻所  
以謂之婦人之義○註重教化自本始  
也○解云正以宗子者宗族之本故也

**大水**  
○夫人不制遂淫二叔陰氣盛故明年復水也  
○復

扶又  
○反  
○十五年復水也○解云即二  
○十五年秋大水云云是也

冬我侵曹曹羈出奔陳傳曹羈者何曹大夫也傳以小

國知無氏為大夫傳曹羈居傳曹羈者何傳解云欲

言大夫單名無氏故執不知問傳言曹君經不稱伯欲

解云即襄二十三年邾婁鼻我來奔昭二十七年邾

婁快來奔之屬是也若其大國大夫不傳曹無大夫此

書名氏者或有未命或有罪見貶矣傳何以書傳據羈無氏傳夫之文也言問者見羈無氏

何以獨書曹羈故難之傳賢也何賢乎曹羈傳據國見

侵出奔以辟難戎將侵曹曹羈諫曰戎衆以無義傳禮兵敵

我師多又常以無義為事君請勿自敵也傳則戰不敵則守君師少不如守且使臣下往傳則守

則戰不敵則守君師少不如守且使臣下往傳則守

又如字曹伯曰不可傳臣下不可獨往三諫不從遂

去之故君子以為得君臣之義也傳孔子曰所謂大

臣者以道事君不可則止此之謂也諫必三者取月

生三日而成魄臣道就也不從得去者仕為行道道

不行義不可以素餐所以申賢者之志孤惡君也諫

有五傳一曰諷諫孔子曰家不藏甲邑無百雉之城季

氏自墮之是也二曰順諫曹羈是也三曰直諫子家

駒是也四曰爭諫子反請歸是也五曰贛諫百里子

蹇叔子是也傳規反爭爭鬪之爭贛諫陟降反又呼弄

蹇叔子是也傳規反爭爭鬪之爭贛諫陟降反又呼弄

反又丑三諫不從至義也○解云然則下二十七  
用反年傳云君子辟內難而不辟外難者謂三  
諫不從之屬是也而曲禮下篇云三諫不聽則逃之  
蓋士不待放故言逃之○諫必三者至君也○解  
云卽此及鄉飲酒義云讓之三也象月之三日而成  
魄是也○諫有五至墮之是也○解云卽定十二  
年傳云孔子行乎季孫三月不違曰家不藏甲邑無  
百雉之城於是帥師墮費是也○二曰順諫○解  
云卽此文是也○三曰至駒是也○解云昭二十  
五年傳云昭公將弑季氏告子家駒曰季氏爲無道  
僭於宮室久矣吾欲弑之何如子家駒曰諸侯僭於  
天子大夫僭於諸侯久矣昭公曰吾何僭矣哉子家  
駒曰設兩觀乘大路朱干玉戚以舞大武八佾以舞  
大夏皆天子之禮也是也○四曰至歸是也○解  
云卽宣十五年傳云外平不書此何以書大其平乎  
已也何大其平乎已莊王圍宋軍有七日之糧爾盡  
此不勝將去而歸爾於是使司馬子反乘堙而闚宋  
城宋華元亦乘堙而出見之子反曰子之國何如華

元曰憊矣曰何如曰易子而食之析骸而炊之司馬  
子反曰嘻甚矣憊雖然吾聞之也圍者相馬而秣之  
使肥者應客是何子之情也華元曰吾聞之君子見  
人之厄則矜之小人見人之厄則幸之吾見子之君  
子也是以告情於子也司馬子反曰諾勉之矣吾軍  
亦有七日之糧爾盡此不勝將去而歸爾揖而去之  
反于莊王莊王曰何如司馬子反曰憊矣曰何如曰  
易子而食之析骸而炊之莊王曰嘻甚矣憊雖然吾  
今取此然後而歸爾司馬子反曰不可臣已告之矣  
軍有七日之糧爾盡此不勝將去而歸爾揖而去之  
一之司馬子反曰以區區之宋猶有不欺人之臣可以  
楚而無乎是以告之也莊王曰諾舍而止雖然吾猶  
取此然後而歸爾司馬子反曰然則君請處于此臣請  
歸爾莊王曰子去我而歸吾孰與處于此吾亦從子  
而歸爾引師而去之故君子大其平乎已也者是也  
○五曰至子是也○解云僖三十三年傳云秦伯  
將襲鄭百里子與蹇叔子諫曰千里而襲人未有不  
亡者也秦伯怒曰若爾之年者宰上之木拱矣爾曷



知師出百里子與蹇叔子送其子而戒之曰爾即死必於殺之嶽巖是文王之所辟風雨者也吾將尸爾焉子揖師而行百里子與蹇叔子從其子而哭之秦伯怒曰爾曷為哭吾師對曰臣非敢哭君師哭臣之子也者是也

赤歸于曹郭公音號亦如字連讀郭公為一句赤者何

公在赤下音號亦如字連讀郭公為一句赤者何

欲言曹伯經不書爵欲言微者復有郭公之號故執不知問○曹無至公也○解云謂此郭公實非曹人

故也言蓋郭公者蓋郭之公矣郭公者何失地之君也失地者出

奔也名言歸倒郭公置赤下者欲起曹伯為戎所殺

故使若曹伯死諡之為郭公而赤微者自歸曹也不

言赤奔者從微者例不得錄出奔郭公者何○解云欲言郭君經

無其事欲言曹伯而文言郭公故執不知問○解云

言至出奔○解云謂不言郭公赤奔曹者假作微人之文即從微者例寧得錄其奔止得言道赤歸于曹

二十有五年春陳侯使女叔來聘稱字者敬老也禮

七十雖庶人主孝而禮之孝經曰昔者明王之以孝

治天下也不敢遺小國之臣是也音汝○女○稱字敬

云正以稱字異於諸侯大夫之例故知其老也○解

孝經至是也○解云註言此者欲道春秋假魯以為明王為女叔為小國之臣矣

夏五月癸丑衛侯朔卒春秋篡明者當書葬朔不書

葬嫌與篡同例身絕國不絕故去葬明犯天子命重  
不得書葬與盜國同故去起呂  
謂經有立入之文也不嫌非篡則書其葬隱四年冬  
衛人立晉桓十三年春葬衛宣公莊九年夏齊小白  
入于齊僖十八年秋葬齊桓公之屬是也若篡不明  
者則去其葬以見其篡不合為諸侯即晉惠公之屬  
是也今此衛朔於上六年經云夏六月衛侯朔入于  
衛既有入文即是篡明當合書葬而不書葬者若其  
書葬則嫌與篡明者同例但身合絕而已其國不合  
絕故亦去其葬明其犯天子之命罪重不得書葬與  
盜國同盜國即篡是也  
朔犯天子命在上六年

六月辛未朔日有食之鼓用牲于社日食則曷為鼓

用牲于社

据日食在天

謂日食在天

何由于

地而鼓用牲乎

求乎陰之道也

求責求也

以朱絲營社或

曰脅之或曰為闇恐人犯之故營之

或曰者或人

辭其義各異也或曰脅之與責求同義社者土地之

主也月者土地之精也上繫于天而犯日故鳴鼓而

攻之脅其本也朱絲營之助陽抑陰也或曰為闇者

社者土地之主尊也為日光盡天闇冥恐人犯歷之

故營之然此說非也記或傳者示不欲絕異說爾先

言鼓後言用牲者明先以尊命責之後以臣子禮接

之所以為順也不言鼓于社用牲者與禘于大廟用

之

致夫人同嫌起用牲為非禮書者善內感懼天災應  
變得禮也是後夫人遂不制通於二叔殺二嗣子也

○營社一傾反又如字本亦作縈同為闇于偽  
反註為闇為日光同大廟音泰應變應對之應  
曰至說非也○解云知其非者止以日食者陰氣侵  
陽社官五土之神理宜抑之而反營衛失抑陰之義  
故也○**註**不言至非禮○解云公羊之義救日食而  
有牲者以臣子之道接之故也與左氏天災有幣無  
牲與矣僖八年秋七月禘于大廟用致夫人彼註云  
以致文在廟下不使入廟知非禮也然則此經若鼓  
用牲之文在于社之下不使在社上則用牲為非禮  
若然上二十四年傳云用者不宜用也而此註復以  
用牲為得禮者公羊之義以用為時事不必著不宜  
也○**註**書者至嗣子也○解云謂經書日食善內之  
得禮矣夫人遂不制以下是其日食之義言通於二  
叔者下二十七年傳云公子慶父公子牙通乎夫人

以魯公是也言殺二嗣子者子般閔公是也

### 伯姬歸于杞

秋大水鼓用牲于社于門**傳**其言于社于門何**註**据一

鼓用牲耳于社禮也于門非禮也**註**于門非禮故略

不復舉鼓用牲不舉非禮為重者如去于社嫌于門  
禮也大水與日食同禮者水亦土地所為雲實出于  
地而施于上乃雨歸功于天猶臣歸美于君**註**○復扶

同禮謂同鼓用牲矣

冬公子友如陳**註**如陳者聘也內朝聘言如者尊內也

書者錄內所交接也朝京師大國善有加錄文如楚  
有危文聘無月者比於朝輕也解云凡朝聘例時

加錄謂書月是也即成十三年三月公如京師彼註  
云月者善公尊天子者是其朝京師有加錄之文矣

襄二十一年春王正月公如晉彼註云月者溴梁之  
盟後中國方乖離善公獨能與大國者是朝大國有

加錄之文矣如楚有危文解云即襄二十八  
年冬十有一月公如楚彼註云如楚皆月者危公朝

夷狄也是也聘無月至輕也解云即春秋上  
下內聘京師及大國悉書時是也而襄三十年春王

正月楚子使遠頗來聘書月者彼註云月者公數如  
晉希見答今見聘故喜錄之是也然則此云聘無月

### 二十有六年公伐戎

者據內言之矣

### 夏公至自伐戎

曹殺其大夫何以不名據莒小於曹殺公子意恢

名春公伐戎夏公至自伐戎解云即上六年註  
云公獨出用兵不得意致伐者即此是也

據莒至恢名解云知莒小於曹者正以春秋上下  
曹伯恒敘於莒上故也其莒殺公子意恢名者即昭

十四年冬莒殺其衆也曷為衆殺之據殺三卻名  
公子意恢是也

解云即成十七年晉殺其大夫  
皆書名此曷為衆殺不死于曹君者也曹諸大夫

與君俱敵戎戰曹伯為戎所殺諸大夫不伏節死義

獨退求生後嗣子立而誅之春秋以為得其罪故衆

略之不名凡書君殺大夫大夫有非以專殺書他皆以罪舉凡書至罪舉○解云春秋之義諸侯之君不得專殺大夫若殺有罪大夫春秋書之者責君專殺矣其他無罪君枉殺之而書之者欲以罪君之故而舉之其罪君者即去其君之葬是也

君死乎位曰滅曷為不言其滅○解云即昭二十三年云胡子鬣滅○鬣苦門反○鬣沈子楹滅云云是也此註不言沈子楹者省文故

為曹羈諱也此蓋戰也何以不言戰○解云即昭二十三年云胡子鬣滅○鬣沈子楹滅云云是也此註不言沈子楹者省文故

知為戰○為曹于偽反下同

羈諱也諱者上出奔嫌辟難欲起其賢又所諫者

戰也故為去戰滅之文所以致其意也曹無大夫書

殺大夫者起當誅也○避難乃且反為去于偽反下起呂反

○解云謂曹羈之意唯恐其滅欲其不戰是故諱其戰滅之文所以使若諫得其君然也

○解云上二十四年傳文○起當誅也○解云言大夫之義理合死於君今不死君合當誅討是以經書殺其大夫欲起其合誅矣

秋公會宋人齊人伐徐

冬十有二月癸亥朔日有食之○與與上日食略同○解云上二十五年日食之下註云是後夫人遂不制通于二叔殺二嗣子也今此日食之與亦為此事故云與與上日食之說相似是以不復指解之

二十有七年春公會杞伯姬于泚○書者惡公教內女

以非禮也。洮內地。凡公出在外致。在內不致。其與婦人會。不別得意。雖在外猶不致。伯姬不卒者。蓋不與卒于無服。女會來例。皆時。○洮他刀反。惡公烏路。反下。惡莊同。別彼列反。  
[註]凡公出在外致。○解云。即哀十三年夏公會晉侯及吳子于黃池。秋公至自會。是其公與二國以上得意致會也。桓二年秋公及戎盟于唐。冬公至自唐。是其公與一國出會盟得意致地也。其不得得意皆不致矣。○[註]在內不致。○解云。即隱五年公觀魚于棠。不書公至自棠之屬是也。○[註]其與至不致。○解云。春秋上下無公會。夫人于外之經。而註言雖在外猶有不致者。但偶爾無之。○[註]伯姬至無服。○解云。凡諸侯之女嫁於諸侯者。為之期。若嫁於大夫者。則不服矣。其有服者。諸侯皆書其卒。以錄恩。即紀伯姬宋伯姬之屬。是若無服者。則略之。今此伯姬春秋不記其卒者。蓋以其嫁於大夫。故云不與卒于無服矣。○[註]

女會來例其時。○解云。即此經書春公會杞伯姬于洮。下文云冬杞伯姬來之屬是也。

夏六月公會齊侯宋公陳侯鄭伯同盟于幽

秋公子友如陳葬原仲。原仲者何。陳大夫也。大夫不

書葬。此何以書。○[註]據益師等皆不書葬。稱字者。葬從

主人也。○[註]原仲者何。○解云。欲言陳君其稱與常欲

至書葬。○解云。即隱元年冬十二月公子益師卒之屬。皆無葬文是也。○[註]稱字至人也。○解云。若五等諸侯之卒。例書本爵及其葬時。悉皆稱公亦。是葬從主人之稱。故取尊名矣。通乎季子之

私行也。○[註]不以公事行曰私行。私行不言葬。原仲于

陳若告糴者。告糴上有無麥禾。知以國事起。此上下

無起文而不言如陳嫌不辟國事實私行也不嫌使

乎大夫者有國文也○告羅音狄下**國**私行至告

下二十八年經云冬築微大無麥禾臧孫辰告羅于

齊傳云何以不稱使以為臧孫辰之私行是也**國**

不嫌至國文也**國**○解云成二年傳云君不使于大夫

此其行使乎大夫何者是其文也又閔二年傳云高

子者何齊大夫也何以不稱使我無君也者亦是也

今此葬原仲不嫌使乎大夫者正以上有如陳之文

故也無國事言如陳者文**何通乎季子之私行****國**据

九年註云大夫繫國是也**大夫私行不書辟內難也****國**欲起其辟內難

○內難乃且反**國**禮記曰門內之

註及與**君子辟內難而不辟外難****國**禮記曰門內之

下同**治恩揜義門外之治義揜恩**○之治直吏**國**禮記

反下之治同**國**曰至揜

恩**慶父公子牙公子友皆莊公之母弟也公子慶父公**

**子牙通乎夫人****國**通者淫通**國**內難者何○解云正

三十二年冬今已**以脅公****國**語在三十二年**國**語

辟之故執不知問**季子起而治**

十二年**之則不得與于國政坐而視之則親親****國**親至親也

生一及君已知之矣慶父也存是也**因不忍見也****國**因緣已心不忍見親親之亂故

○與音預**於是復請至于陳而葬原仲也****國**書者惡莊公不能

任用使辟難而出**國**故於是復請至于陳○解云按

上二十五年冬公子友如陳今

又請往故言復也

冬杞伯姬來傳其言來何傳据有來歸傳冬杞伯姬來傳○解云即上

二十五年夏伯姬歸于杞若不足也非謂此年春公會杞伯姬于洮者杞伯姬自是大夫之妻然則此伯姬是其女洮之伯姬是其姊故今得並稱伯矣○傳据有來歸○解云即宣十六年秋郊伯姬來歸是也

直來曰來傳直來無事而來也諸侯夫人尊重既嫁

非有大故不得反唯自大夫妻雖無事歲一歸宗傳

傳諸侯至得反○解云即此文直來曰來是也其大

夫者奔喪之謂文九年夫人姜氏如齊彼註云奔父母之喪也是也○傳唯自大夫至一歸宗○解云自

從也言從大夫妻以下即詩云歸寧父母是也案詩是后妃之事而云大夫妻大歸曰來歸傳大歸者廢者何氏不信毛敘故也

棄來歸也婦人有七棄五不娶三不去嘗更三年喪

不去不忘恩也賤取貴不去不背德也有所受無所

歸不去不窮窮也喪婦長女不娶無教戒也世有惡

疾不娶棄於天也世有刑人不娶棄於人也亂家女

不娶類不正也逆家女不娶廢人倫也無子棄絕世

也淫泆棄亂類也不事舅姑棄背德也口舌棄離親

也盜竊棄反義也嫉妬棄亂家也惡疾棄不可奉宗

廟也○更音庚背音佩喪婦息浪傳不背德也○反長女丁丈反悖補內反傳解云言已賤時

彼已事已是其恩德也若貴而棄之即是背德而不報非禮也○傳逆家至人倫也○解云謂仍見其家



公羊疏  
不行正直而行頑慝廢其  
尊卑之倫次故不可娶

莒慶來逆叔姬傳莒慶者何莒大夫也莒無大夫此何

以書譏何譏爾大夫越竟逆女非禮也禮大夫任

重為越竟逆女於政事有所捐曠故竟內乃得親逆

所以屈私赴公也言叔姬者婦人以字通言叔姬賤

故略與歸同文重垂離也傳莒君經不稱子欲言大

夫莒無大夫故執不知問。大夫至非禮也。解云

大夫所以不得越竟逆女者正以大夫任重於政事

有所捐曠故也若士則得越竟娶妻正以其任輕故

也是以士昏禮云若異邦則贈丈夫送者以束帛是

也。言叔至垂離也。解云若不與歸同文宜言

莒慶來逆女叔姬歸于莒矣然則言叔姬者是其歸

文也又云重垂離者謂書其逆女與歸文同也何者  
嫁于大夫賤不合錄而書其逆叔姬者重其垂離矣

杞伯來朝傳杞夏后不稱公者春秋黜杞新周而故宋

以春秋當新王黜而不稱侯者方以子貶起伯為黜

說在僖二十三年傳杞夏后不稱公。解

後稱公今而稱伯故惟之。黜而至三年。解云

僖二十三年十月有一月杞子卒註云始見稱伯卒獨

稱子者微弱為徐莒所脅不能死位春秋伯子男一

也辭無所貶貶稱子者春秋黜杞不明故以其一等

貶之明本非伯乃公也又因以見聖人子孫有誅無

年貶之稱子令與伯共為一等故於此處不得稱侯耳

公會齊侯于城濮音卜

公會齊侯于城濮音卜

公羊疏

卷之八

公羊疏

春秋公羊註疏莊公卷第八

終

