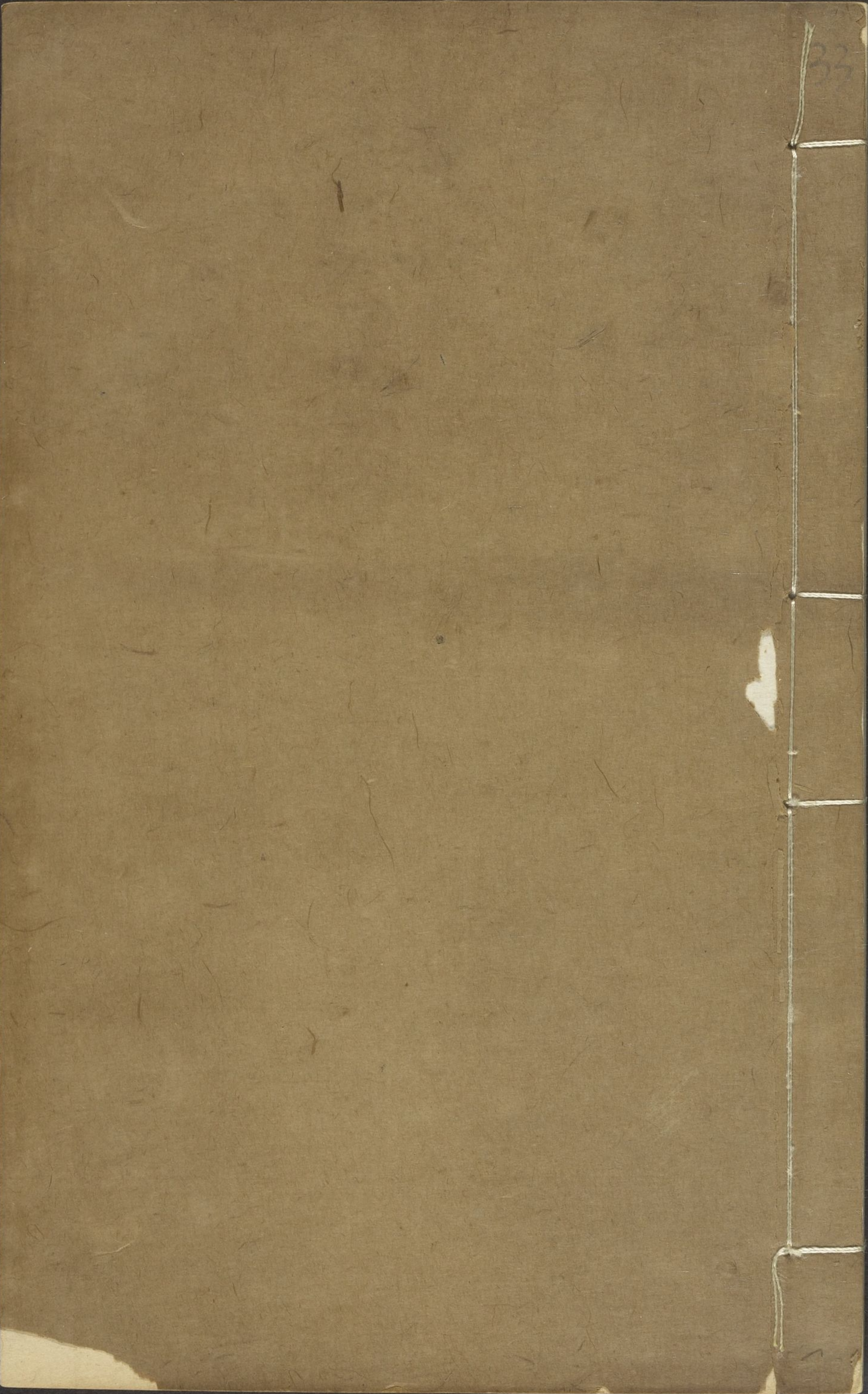
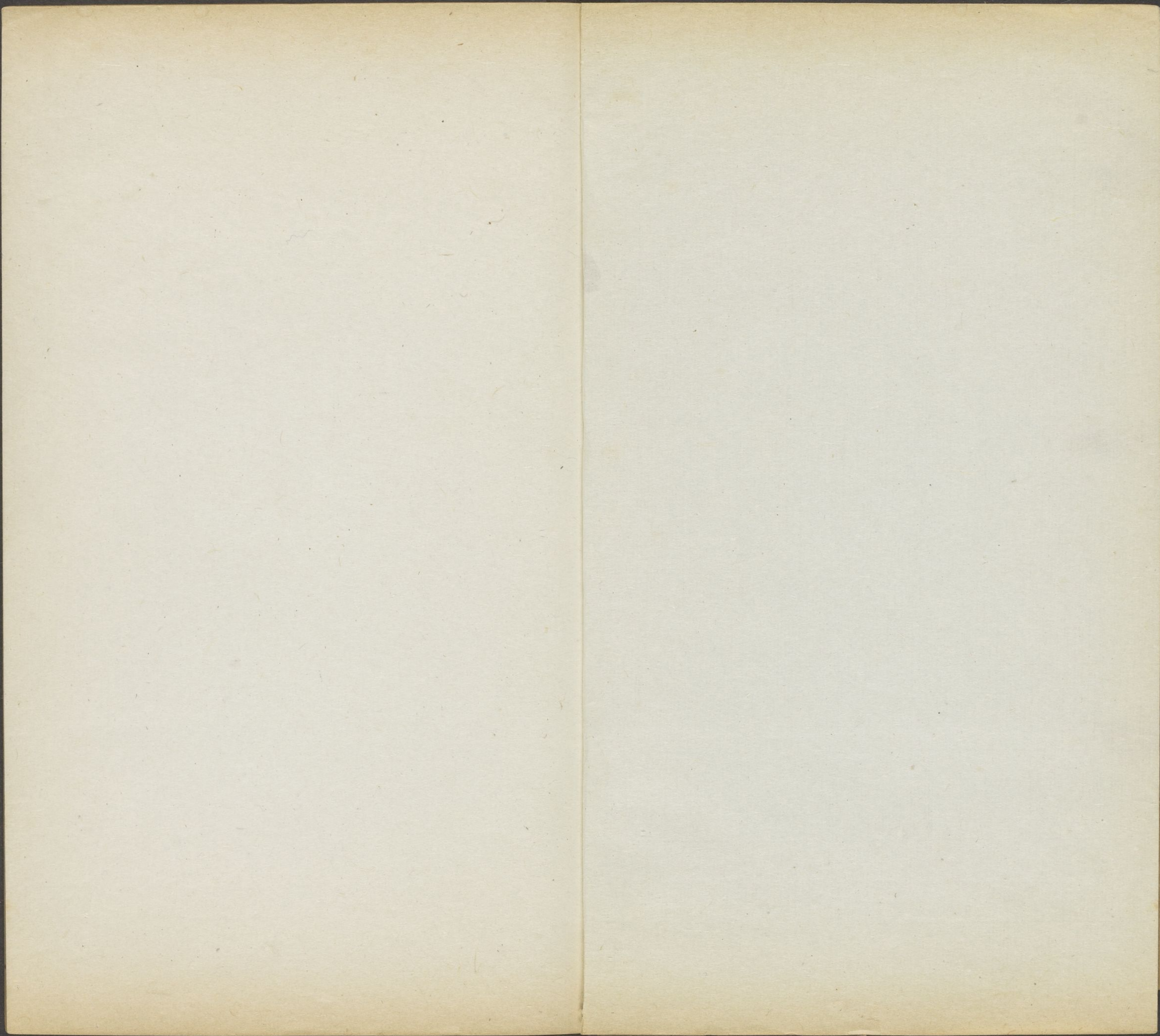
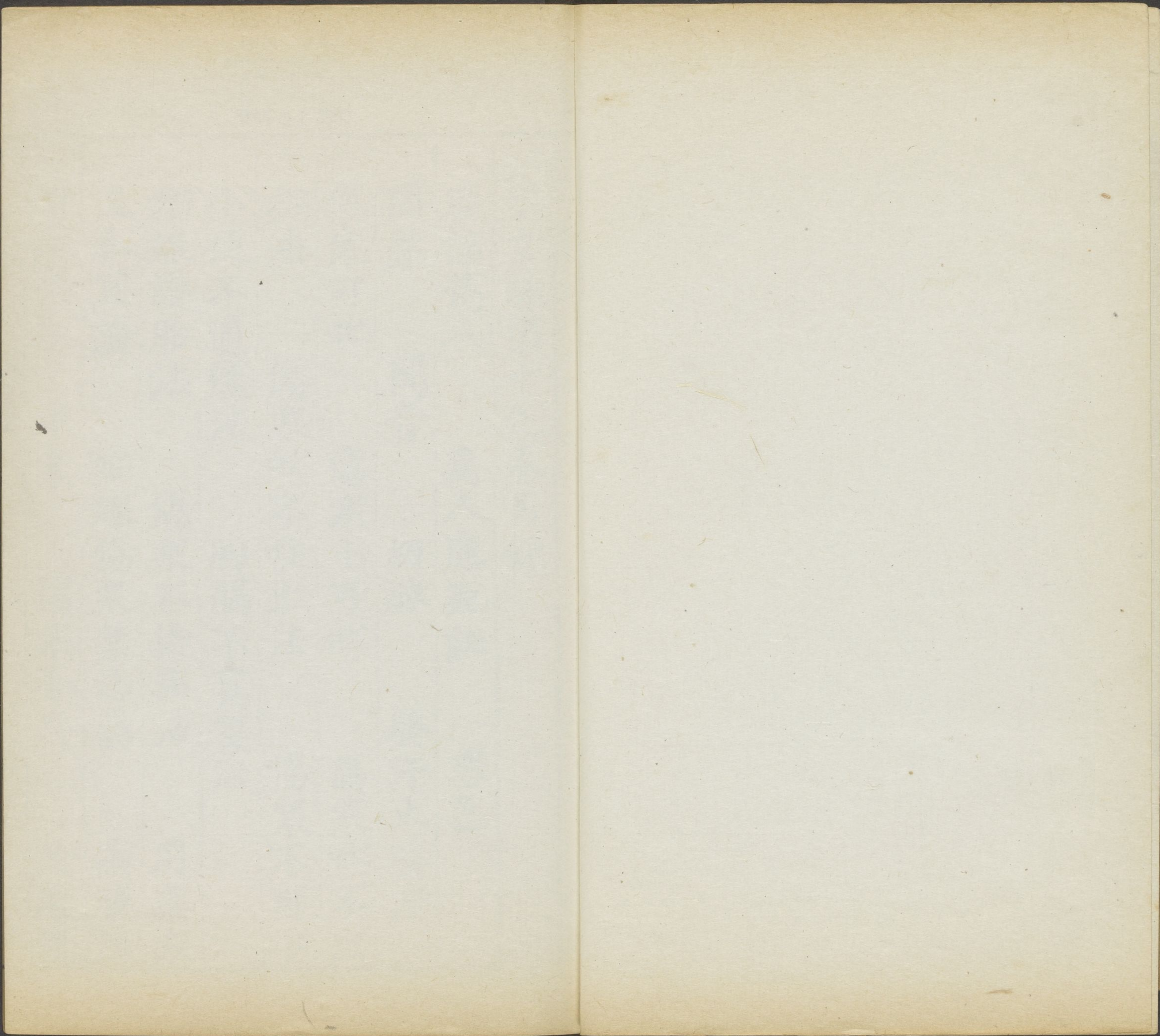


33







Toan from Country Lib.

OCT 31 1999

赤水玄珠第十九卷目錄

藥誤傷人

病人應死証

望色

聞聲

聞音

切脉

發汗止發汗

傷寒可吐

傷寒不可吐

傷寒吐不出

探法

傷寒吐不住止法

傷寒不可下

小便不通燻法

胸膈不寬熨法

妊娠護胎法

傷寒不染病法

用藥寒

溫合宜論

妊娠傷寒禁忌藥

蒸臍法

熨臍法

中寒

傷寒合病

陰毒傷



寒 夾陰傷寒 寒疫 大頭傷寒

食積 中濕類傷寒 痰證類傷寒

瘀血類傷寒 嗽水不欲嚥 晝夜偏劇

心下滿 遺尿 大便自利 驚惕

呃逆 譫語 鄭聲 瘖瘡不言

陰疝似陽 冷結 蛭厥 鬱胃不仁

肉瞶筋惕 肉苛 百合 瘰癧

循衣摸床 舌捲囊縮 瘧後發腫

瘧後遺毒 瘧後發碗頭瘡 瘧後勞復

女勞復 瘧後陰陽易 瘧後虛弱

瘧後昏沉 瘧後飲酒復劇 妊娠傷寒

產後傷寒 不可水 再三汗下熱不退

四肢冷 附四肢沉重四肢不收 結陽

結陰 寒在皮膚熱在骨髓熱在皮膚寒在

骨髓 太陽傳經用藥 內傷似外感始為

熱中病 內傷似外感末傳寒中病 內傷

似外感陽明中熱病 內傷似外感溫熱病

內傷似傷寒 房室傷風 房室傷寒

瘡瘍發熱類傷寒

赤膈傷寒

黃耳傷

寒 解休類傷寒

砂病類傷寒

搖頭

身痒

未交接而作易病治

人迎氣口脉

衝陽脉

太谿脉

結脉

促脉

代脉

赤水玄珠第十九卷

新安生生子孫一奎著輯

藥誤傷人

凡應用小柴胡湯和解誤用承氣湯致身發黃者

死中暑作熱病誤用燥劑者死腎虛受寒內逼

浮陽之火泛上面赤煩躁身有微熱渴欲飲水

不能下咽大便閉或自利小水淡黃或嘔逆或

氣短或鄭聲或咽痛狀似陽證醫見面赤煩渴

便閉認作陽證誤投寒涼立死陰證身熱面赤



足冷煩躁揭去衣被脉來數大無力不急用加減五積散冷服誤用涼藥者死傷寒汗多用利小便藥者死陽明病潮熱汗多小便因少若利之加喘渴者死溫病若發其汗使人耳聾不知痛處者死病人煩躁自覺甚熱他人以手按其肌膚殊無大熱此為無根失守之火用涼藥者死

病人應死證

頭重視身此天柱骨倒元氣已敗死大便濁氣極

奠者死目精正圓者死卵縮入腹脈見離經者死瘡後小便澁有血名曰內外瘡皆黑靨不出膿者死少陰下利止頭眩時々自冒者死熱盛躁急不得汗出是陽脈極死舌上黑胎生芒刺刮不去易生者死夏月可治鼻衄自汗者死胃寒發呃丁香香柿蒂良姜湯調服脈不出加膽汁合生脈散其脈又不出或暴出者皆死

望色

昔肥今瘦主痰大肉脫去主不治平人消瘦主脾

熱眼眶黑主內有痰鼻色青主腹中痛苦冷者死
 鼻色微黑者有水氣鼻色黃主小便難鼻色白者
 屬氣虛鼻色赤者屬肺熱鼻色鮮明者有留飲鼻
 孔乾燥者必衄血鼻色燥如烟煤者是陽毒熱極
 鼻孔冷滑色黑者是陰毒冷極鼻流濁涕者屬風
 熱鼻流清涕者是肺寒鼻孔癰脹者屬肺熱有風
 唇口焦紅者吉唇口焦黑者凶唇口俱腫赤者是
 熱極唇口俱青黑者是寒熱唇口舌胎斷紋者難
 治唇口燥裂者是脾熱唇青舌捲者死唇吻色青

者死環口顰黑者死口張氣直出者死齒燥無津
 液者是陽明熱極前板齒燥兼脉虛者是中暑齒
 如熱者難治耳色黑枯燥者是腎憊目赤唇焦舌
 黑者屬陽毒目熏黃色暗者屬濕毒目黃兼小便
 利大便黑小腹滿痛者屬畜血目瞑者將欲衄血
 目之白睛黃兼冷無熱不渴脉沉細者屬陰黃兩
 皆黃者病欲愈凡開目見人者屬陽閉目不欲見
 人者屬陰睛昏不識人目反上視睛小瞪目直視
 目邪視目睛正圓戴眼反折眼胞陷下此八者皆

死證目睛微定暫時稍轉動者屬痰目中不了了者
 睛和不明白者此因邪熱結實在內不了了者
 謂見一半目不見一半目是也舌腫者難治舌出
 者死面顴頰赤在午後此虛火上升不可作傷寒
 治面赤脉數無力此伏陰病其證煩躁引飲虛陽
 上升面赤脉沉細此少陰病外熱內寒陰盛格陽
 宜溫誤用寒涼者死面赤脉弦數此少陽病宜小
 柴胡和解緣面赤々乃陽氣怫鬱在表汗不徹之
 故宜發汗面部通赤色此陽明表證未解不可攻

裏宜解肌面唇青是陽寒極面青兼舌捲囊縮亦
 是陰寒面青兼小腹絞痛是夾陰傷寒面目身黃
 兼小水短澁是濕熱面目身黃兼小腹滿硬痛小
 更利是畜血傷寒面白為無神或汗多或脫血所
 致面白人不宜大汗黑氣在魚尾相牽入太陽者
 死黑氣自人中入口者死黑氣自入耳目鼻舌者
 死面黑人在傷寒內涉虛不宜參朮大補

聞聲

聲清聲濁 病邪在表其聲清而響嘔病邪入裏

其聲濁而不曉

聲輕聲重 病在陽分其聲前輕後重病在陰分其聲前重後輕

聲斷聲續 病邪表淺併有餘陽證其聲續病邪入深併內傷不足其聲斷

言壯言怯 外感陽病有餘出言壯厲則寒熱交作內傷陰證不足出言懶怯則寒熱間作

嘆 嘆是心變動之聲

欠 腎主欠陰氣積下陽氣未及陽引而上陰引而下陰陽相引故數欠也

噫 噫是心變動之聲是胸中氣不交通寒氣客于胃厥逆從上下復出于胃故為噫

噦 噦是腎變動之聲有病發噦是傷風或傷熱無病發噦是陽氣和滿於心

吞 吞是脾變動之聲

呃 其聲皆從胃中至胸膈間而為呃有胃中實熱其下者有胃中痰飲者有服寒涼藥過多

者言胃中虛冷者

咳是肺變動之聲俗呼為嗽肺為邪干氣逆

不下也有肺寒咳者有停食咳者有邪在半

表半裏咳者

喘 陰氣實陽氣虛陰氣速陽氣遲陰氣盛陽氣

絕故為喘

怒 怒是肝變動之聲

歌 歌是脾變動之聲

哭 哭是肺變動之聲

笑 笑是心變動之聲

太息 憂思則心系急則氣約氣約則不利故

太息以神屈之

錯語 意錯言亂自知言錯邪氣尚輕自不知竟

此熱甚正氣衰

呢喃 病邪入輕則睡中發此聲也

聲嘶 肺有風熱

聲啞 聲啞唇口見生瘡是狐惑病有風熱傷心

肺而聲啞者少陰病咽中生瘡者有瘰癧病

口禁者有熱病三四日不得汗出者死

口禁 口禁難言見手足挛搐是風瘧口噤不言

難治陽明病渴欲飲水口噤舌乾白虎加

人參湯咽乾不可汗

舌哽舌短舌強 病邪入深主難治

口噤咬牙 是風瘧

喉中有聲 喉中噤有聲者是痰也

卒然無音 寒氣客於厭會則厭不能發不能

下至其開闔不便故無音

聲如鼻鼾 聲如鼻鼾者難治

久病耳聾 屬氣虛

咽喉不得息 寸脉微浮或沉伏胃中痞鞭氣上

衝此胃中有寒宜吐之

鼻息如鼾 屬風温

耳聾耳痛 宜和解寒熱咽而口苦屬少陽

耳聾耳腫耳痛 是少陽風熱

問因

口苦口甜 口苦是膽熱口甜是肝熱

舌乾口燥 是胃家熱極

心下滿 回下早致滿為痞氣手按拍之有聲又

與此停水手按則散此虛氣手按鞭痛
此宿食

喜明喜暗 喜明屬陽元氣實喜暗屬陰元氣虛
睡向壁向外 向壁屬陰元氣虛向外屬陽元氣

實

病起覺不舒快少情緒否有此證是夾氣傷寒
病起覺勦卧骨腿酸疼脇痛否有此證是勞力傷

寒要知病在肝經問婦人乳頭縮不縮

耳聾 耳聾邪氣入深難治或兼虛證有少陽證
不可不知

切生死形狀六經六絕狀

雀啄連來三五啄屋漏半日一點落彈石鞭來尋
即散搭指散亂真解索魚翔似有亦似無鰕遊靜
中跳一躍寄語醫家仔細看六脉一見休下藥

一動一止兩日死兩動一止四日通三動一止六
日亡四動一止八日事五動一止十日十動一

止一年去春草生時即死期二十一動二年住清
明節後始傾亡三十動一止三年次立秋節後病
則危四十動一止四年住小變一熟是死期五十
一動一止五年試草枯水寒時死矣此為太素脉
玄秘

左右手脉俱急緊盛是夾食傷寒

右手脉來空虛左手脉來緊盛是勞力傷寒

左手脉來緊盛右手洪滑或寸脉沉身熱惡寒隱
隱頭痛喘咳煩悶胸脇体痛是夾痰傷寒

左手脉來緊瀦右手脉沉數心胸脇下小腹有痛
處是血鬱內傷外感

鬼脉 得病之初便譵語或發狂六部無脉大指
之下寸口之上有脉動者是

反關脉 如病人六部無脉便不可言其無要在
掌後切看脉來動者是

傷寒不可發汗

口燥舌乾者口苦咽乾者咽喉痛者吐血下血者
淋血者小便淋瀝者大便瀉利者內傷勞勩者尺

脉微弱者房勞陰虛者夢遺泄精者風濕者濕濕者中暑者瘡漏者

傷寒發汗不出燻法

用發表藥汗不出將蘇葉燒湯以器盛之至於被內兩膝下燻之又法用姜朮綿裹周身擦之其汗自出此良法也

傷寒汗出不住止法

將病人髮披在水盆中足冷于外用炒麩皮糯米粉龍骨牡蠣煨為末和勻周身撲之其汗自止此

良法也

傷寒可吐

胸中懊惱者喉中有痰聲者胸滿鬱微煩者風寒痰涎擁塞者乾霍亂心腹刺痛欲死者傷寒三四日邪在胃中者脉大胃滿多痰者下利日數行寸口脉滑者寸口脉沉伏或浮滑有痰者

傷寒不可吐

病人元氣虛羸者房勞陰虛者勞倦內傷者胎產崩漏者寸脉虛細弱無力者經水適斷適來者少

陽胆病者

傷寒吐不出探法

用梔子豉湯大瓜蒂散不得吐隨用三山丸合解
毒散煎服再不吐將鷲羽在喉中探吐

傷寒吐不住止法

用炒糯米一撮生姜自然汁少許水煎服凡嘔吐
止者亦用此二味入各藥中同煎服嘔吐自止如
胃實嘔吐不可用

傷寒不可下

六脉虛細者嘔吐者腹中時滿時減者不轉屎氣
者少阳膽病者腹如雷鳴者阳明面冷赤色者咽
中閉塞者血氣兩虛者內傷勞勦者陰虛勞勦者
經水適斷適來者胎前崩漏者小便清白者夾陰
面赤者心下鞞者脉雖大無力者

傷寒小便不通燻法

一切小便不利先將麝香半夏填患人臍中上用
葱白田螺各搗爛成餅封於臍上用布帶縛住良
久下用皂夾燒烟燻入阴中其水實自通婦人

用皂夾煎湯洗玉戶立通

傷寒胸膈不寬熨法

一切寒結熱結水結食結痞結血結痰結支結大小結胃痞氣結者俱用生姜搗爛如泥去汁取粗炒熟絹包漸揉熨心胸脇下其滿痛豁然自愈如姜查冷再入姜汁再炒再熨揉之以愈為効惟熱結用冷姜查揉之不可炒熟醫當慎之又有傷寒衄血將解未及或熱極及吐血不尽醫不知其證遂用涼藥之劑止住其衄血留結於心胸之分

故滿痛而成血結胸也用加味犀角地黄湯

妊娠傷寒護胎治

用井底泥青黛伏龍肝各為末調勻塗於孕婦腹中二寸許如乾再塗上以保胎孕也

到傷寒家不染病法

凡入病家須避其邪氣不使染着為上以雄黃末塗鼻孔行動從容位而入男子病穢氣出於口女子病穢氣出於陰門其相對坐立之間必須識其向背

用藥寒溫合宜論

如麻黃得桂枝則能發汗芍藥得桂枝則能止汗
黃芪得白朮則止虛汗防風得羌活則治諸風蒼
朮得羌活則止身痛柴胡得黃芩則寒附子得乾
姜則熱羌活得川芎則止頭疼川芎得天麻則止
頭眩乾姜得天花粉則止消渴石膏得知母則止
渴香薷得扁豆則消暑黃芩得連翹則消毒桑皮
得蘇子則止喘杏仁得五味則止嗽丁香得柿蒂
乾姜則止呃乾姜得半夏則止嘔半夏得姜汁則

回痰貝母得瓜蒌則開結痰桔梗得升麻開提血
氣枳實得黃連則消心下痞枳壳得桔梗能使胃
中寬知母黃柏得山梔則降火豆豉得山梔治懊
懷辰砂得酸棗則安神白朮得黃芩則安胎陳皮
得白朮則補脾人參得五味變門則生腎水蒼朮
得香附開鬱結厚朴得腹皮開膨脹草果得山查
消肉積神曲得麥芽能消食烏梅得乾葛則消酒
砂仁得枳壳則寬中木香得姜汁則散氣烏梅得
香附則順氣芍藥得甘草治腹痛吳茱萸得良姜

亦止腹痛乳香得沒藥大止諸痛芥子得青皮治
脇痛黃芪得大附子則補陽知母黃柏得當歸則
補陰當歸得生地則生血姜汁磨京墨則止血紅
花得當歸則活血歸尾得菝仁則破血大黃得芒
硝則潤下皂莢得麝香則通竅訶子得肉果則止
瀉木香得檳榔治後重澤瀉得猪苓則能利水殄
瀉得白朮則能收濕此用藥相得之大端也

妊娠傷寒禁忌藥

玃斑水蛭及蝨蟲

烏頭附子配天雄

野葛水銀并巴莖

牛膝薏苡與蜈蚣

三稜代赭芫花麝

大戟蛇蛻黃雌雄

礞石芒硝牡丹桂

槐花牽牛皂角同

半夏南星與通草

瞿麥乾姜桃仁通

礞砂乾漆蟹甲爪

地膽茅根都不中

蒸臍法

用麝香半夏皂莢末一字填患者臍中後用生
姜薄荷貼于臍上放大艾火于姜片上蒸二七
壯灸關元氣海二十壯熱氣通于內遍於外陰

自退而陽自復矣

熨臍法

用葱頭縛一把切去葉留白根切餅二寸許連縛四五餅先將麝香硫黃二字填於臍中放葱餅于臍上以熨斗盛火于餅上熨之餅爛再換餅再熨熱氣入腹以通陽氣如大小便不利以利則止

中寒

中寒、邪卒時直中兩經即病如中太陰脾經用

藿香正氣散合理中湯寒甚加附子如寒中少陰腎經用五積散加茱萸寒熱足冷加附子四逆湯寒熱手足甲唇皆青舌卷囊縮脈伏絕者用蒸臍法及大劑姜附溫之不然則死矣

傷寒合病

三陽若與三陰合病即是兩感所以三陰無併合例也大抵傷寒二陽經合病必用二陽經藥合治三陽經合病必用三陽經藥合治

陰毒傷寒

咽喉不利致毒氣攻心如傷寒時氣得病一二日便結成陰毒或服藥後三四日或十餘日變成陰毒身重背強腹中絞痛咽喉不利毒氣攻心之下脹滿硬如石短氣不息嘔逆唇青面黑四体如冰身如被杖其脉沉細而疾或伏絕用陰毒甘草湯先進一服如人行十里再進一服取汗出乃愈蓋陰毒之氣隨汗而出也五六日可治七日不可治如湯藥不受面唇指甲皆青黑色或時鄭聲舌卷囊縮煩躁冷汗不止腰背眼痛此皆陰寒毒氣也

深急用蒸脐法如手足温煖即止知人事者生灌入生姜汁照前用藥不可與涼劑悞服必死

夾陰傷寒

陰極發躁用四逆湯合生脉散入辰砂細茶白蜜冷服陰利用四逆湯加人參茯苓肉桂肉果砂仁木通灯心升麻少許服之虛阳伏阴用加減五積散冷服藥服下嗌冷体既消熱性乃發熱因寒用也

寒疫

寒疫四時皆有之若初起病頭疼發熱增寒拘急
或吐逆惡心中脘痞滿或飲食停留不化或腹中
作痛未發熱者宜藿香正氣散加減治之若已發
熱者十味藟蘇散汗之若身體痛骨節疼發熱者
羌活沖和湯加蘇葱主之若有汗不得再發汗宜
加減沖和湯主之若邪熱不解傳入裏變證者宜
從正傷寒條內治之

大頭傷寒

若先發於鼻額紅腫以至兩目盛腫而不開并額

上面部皆赤而腫者此屬陽明也或壯熱氣喘口
乾舌燥咽喉腫痛不利脈來數大者用普濟消毒
飲主之內實熱盛者用通聖消毒飲若發於耳之
上下前後并頭角紅腫此屬少陽也或肌熱日晡
熱潮熱往來寒熱口苦咽乾目疼脇下滿宜小柴
胡加天荖粉羌活荆芥連翹苓連主之若發於頭
上并腦後項下及目後赤腫者此屬太陽也宜荆
芥敗毒散主之若三陽俱受邪併於頭面耳目鼻
者以普濟消毒散外用清涼救苦散敷之治法當

先緩後急則邪伏也先緩者宜退熱消毒虛人兼
 扶元氣胃虛食少者宜助胃氣候其大便內熱甚
 以大黃下之拔其毒根此緩之法蓋此毒先腫於
 鼻額次腫於目又次腫於耳從耳至頭上絡後腦
 結塊則止不散必膿也普濟消毒飲如無板藍根
 用大青或青黛虛人脈弱加人參引至毒處加皂
 角刺胃弱食少加白朮橘紅如大便不通加酒浸
 大黃服後就卧使藥氣上行內熱用荊芥則毒散
 加酒炒黃芩熱盛加酒炒黃連口渴加天荅粉凡

頭面腫盛目不開鼻塞悶口乾舌燥內外有熱或
 咽喉腫痛不利或內實大便秘結脈洪數煩渴宜
 用通聖消毒散不消加牛蒡子玄參或生犀角水
 姜汁服凡時毒頭面赤腫咽嗑堵寒水藥不受若
 臟腑素有積熱發為腫毒疔瘡一切惡瘡紅腫並
 宜漏蘆湯大便實加大黃芒硝凡雷頭風頭面疔
 瘡腫痛增寒壯熱四肢拘急狀似傷寒用清震湯
 治咽喉腫病用綠雲散以細竹管吹入喉中病處
 食積

身不痛惡食暖氣作嘔欲吐不出惡心短氣痞滿
腹脹胃口痛按亦痛

中濕類傷寒

太陽病關節疼痛脈沉細者此名濕痺其人小便
不利大便反快但當利小便凡濕病頭汗出背強
欲得被覆向火胸滿小便不利舌上白胎者此丹
田有熱胸中有寒渴欲得水而不飲則口燥煩也
若誤下則噦為難治若下之額上汗出微喘小便
利者死若下利不止者亦死也

痰證類傷寒

如病人目睛微定暫時轉動目如炭煤昔肥今瘦
喘嗽轉側半難臂痛皆痰證也痰在上部寸口脈
浮滑痰在中部右關脈滑大痰在下部尺脈洪滑
或痰飲發寒熱胸滿氣粗語出無倫此夾痰如見
崇用二陳湯加蘇子枳實芩連瓜蒌貝母桔梗山
梔前胡姜汁調辰砂溫服

內傷瘀血證發熱狀類傷寒

或被踢打相撲閃肭一時不甦過至半日或一二

八十九卷
十日
三日而發者有至十數日半月一月而發者胸脇
小腹滿痛手不可近者而發寒熱此有瘀血也或
一時傷重就發寒熱瘀血上冲則昏迷不省如死
之狀良久復甦輕則當歸導滯湯重則菀仁承氣
湯加蘇木紅花牛膝桔梗姜汁量其元氣下其瘀
血自愈

漱水不欲嚥

漱水不欲嚥者此屬陽明胃熱也欲飲不欲嚥是
邪熱循經裏無熱也陽明氣血俱多熱逐血妄行

作衄但欲漱水不欲嚥口燥者用犀角地黄湯外
無寒熱喜忘如狂小便利大便黑色口燥舌乾
但漱水不欲嚥者此有瘀血結於下焦宜菀仁承
氣湯下盡黑物則愈少陰證脈沉細手足冷或時
煩燥渴漱水不欲嚥者宜四逆湯下利厥逆無脈
乾嘔煩渴漱水不欲嚥下宜白通湯加猪胆汁入
人尿煮之厥陰虵厥煩躁吐虵口燥舌乾但欲涼
水浸舌并口唇時不可離不欲嚥下宜理中湯加
烏梅花椒主之大抵陰證發躁煩渴不能飲水或

欬勉強飲下良久誠復吐出或飲水而嘔噦者皆
內寒也宜四逆湯溫之蓋無根失守之火遊於咽
嗑之間假作燥渴則不能飲水也

晝夜偏劇

凡病晝靜夜劇者熱在血分宜四物湯加黃柏知
母芩連山梔丹皮栗柴胡主之若夜靜晝劇此熱
在氣分宜小柴加山梔連母地骨主之

心下滿

傷寒心下滿者當心下高起滿硬者是也不經下
後而滿者則有吐下之分若下後心滿者有結胃
痞氣之別若發熱者以小柴胡加枳實姜炒黃連
去黃芩治之若按之拍々有聲而軟者此停水五
苓散主之若按之硬痛者有宿食也輕則消導重
則用承氣下之寒在胃中心下滿而煩飢不能食
宜瓜蒂散吐之陽明病心下滿硬者不可下々之
則利不止者死脉浮大有力心下硬有燥渴譎語
大便實者此屬臍病宜攻之此言屬臍者宿屎在
臍也故下之若食在胃口未入於胃未可下也六

抵腹中滿心下滿胃中滿俱不可用甘草糖枣甘
甜之物蓋甘能補氣填實故也外用姜擦法甚良

遺尿

遺尿者小便自出而不知也大抵熱盛神昏遺尿
者可治若陰證下寒逆冷遺尿脉沉者多難治宜
四逆湯加益智仁主之厥陰囊縮逆冷脉沉遺尿
者宜四物加茱萸湯陽不回者死傷寒汗下之後
熱不解陰虛火動而遺尿者用人參三白湯加黃
柏知母麥冬五味歸地主之

大便自利

下利微熱渴脉弱自愈下利脉數微熱汗出自愈
驚惕

傷寒八九日胃滿煩驚小便不利譏語一身尽通
用柴胡龍骨牡蠣湯主之大抵傷寒汗吐下之後
虛極之人或因事驚恐遂生驚惕宜養心血安神
之劑

呃逆

橘皮半夏生姜湯加茯苓枳實陳皮桔梗凡其氣

自臍下直衝於胃嗌間呃忒者此陰證呃忒也其
病不在胃因下虛內有伏陰或誤服寒藥遂至冷
極於下迫火上衝發為呃忒而欲盡也又病人煩
躁自斃甚熱他人以手按其肌膚則冷此為無根
失守之火散亂為熱非實熱也乃水極似火陰證
似陽若不識此誤用涼藥下咽則死當用羌活附
子湯加官桂人參木香陳皮半夏砂仁急溫其下
真陽回陰火降呃忒止也陰證及因胃寒呃忒不
止者外用乳香硫黃散嗅法內用丁香柿蒂散服
之則止再灸期門中脘氣海關元此良法也但手
足溫煖脉重者為有生矣灸期門穴法以婦人之
乳頭向下盡處骨間動脉是穴男女乳小者以手
一指為率陷中動脉是穴男左女右灸三五壯

譎語

諸譎語脉浮大者生沉小四逆者死也太陽本病
邪結膀胱其人如狂與五苓散利之加辰砂末虛
甚錯語柴胡三白湯加黃連麥冬五味主之

鄭聲

鄭聲者喉中鄭重而不接續如氣息不促手足頗
溫其脉沉細者急以白虎湯加人參五味麥冬助
其元氣或濃煎獨參湯徐徐呷之其脉微細大小
便自利手足冷用白通湯

瘖瘖不言

瘖瘖不言者若少陰病咽中生瘡不能言語者以
鷄子苦酒湯若狐惑上唇青瘡声啞者在本條瘖
病口噤不能言治在本條熱病瘖瘖不言三四日
不得汗出者死熱甚大腸肺金不能言者宜清肺
降火則愈風熱擁盛咳嗽聲瘖者以消風熱降痰
火則愈又有失於發散風邪伏於肺中者當以發
散為主也

陰證似陽

又云面赤目赤引飲脉來七八至按之則散者此
無根之脉用人參四逆湯治之又夾陰中寒面色
青脉沉厥冷囊縮舌卷下利清穀裏寒外熱者身
痛脉沉厥冷脉微欲絕者並用四逆湯瀉多加肉
果訶子粟殼炒陳壁土熟艾木通燈心二十莖取

土氣嘔吐不止加姜汁半夏陳皮胃氣寒嘔不止
加丁香咽喉痛不利加桔梗大腹痛加肉桂乾姜
小腹絞痛加茱萸青皮藿香腹痛甚不止加木香
乳香沒藥砂仁熟艾玄胡口食寒物身受寒氣加
砂仁草果藿葉惡寒戰慄加麻黃桂枝骨體疼痛
甚加桂枝羌活蒼朮胃寒發呃加丁香柿蒂茴香
良姜為末姜湯調服或入前湯調服立止口吐涎
沫加鹽炒茱萸名茱萸四逆有寒痰加半夏姜陳
皮候服寒涼藥過多胸腹脹滿閉格不通嘔逆不
止湯藥不受欲死者加丁沉香蘇子檳榔枳實
陳皮姜汁傳送去甘草凡尼姑女冠寡婦室女與
其有夫妻妾不同患陰寒證者倍加附子不必疑
乃陰多陽少故也

冷結

凡人手足厥冷脈沉細無結胸但小腹脹滿按之
痛者此冷結膀胱瀆灸關元穴也宜服茱萸當歸
四逆湯磨木香溫服外用揉熨法

魀厥

舌乾口燥常欲冷水不欲嚥蛇上煩躁昏亂欲死
 兩手脉沉遲足冷至膝甚者連蛇并屎俱出大便
 不行此證雖出多端可救治也加味理中安蛇湯
 主之又有胃中空虛蟲無所安反食其真臟之血
 病人心胸脇下有痛陣必撮眉呻吟或時下血如
 豚肝色或如濕毒膿狀或鮮血下利急迫或昏沉
 不省人事者一切吐蛇雖身大熱不可與涼劑服
 之必死俱用理中安蛇湯加減治之待蛇定却以
 小柴胡退熱又有厥陰病消渴氣上冲心飢不能
 食即吐蛇既曰胃寒復有消渴之證蓋熱在上
 焦而中下焦但寒而無熱若大便實用理中湯加
 大黃主之吐蛇未止加黃連苦楝樹皮細辛治蛇
 不可用甘草

鬱胃不仁

四逆湯加入參歸桂枝窮著天麻主之凡頭目眩
 暈非鬱胃也蓋眩暈為輕鬱胃為重

肉瞶筋惕

太陽病發汗出不解仍發汗頭身瞶動振欲擗

地用真武湯合人參朮藥湯倍用歸朮若不因汗過多其人筋脉跳動者此人稟素血少邪熱傳于六脉之中火動惕也用加味人參朮藥湯汗後虛煩不得眠筋惕肉瞤內有熱以加味溫膽湯

肉苛

肉苛者雖著衣絮猶尚苛也傷寒發汗過多亡其血者乃變此證蓋榮虛而衛實則血氣不得和通肉失所養故頑痺不仁痛痒不知也用羌活沖和湯加桂枝當歸木香主之治肉苛肌肉不仁路龍吉升麻湯治榮虛衛實肌肉不仁滿身痛痺用肉苛羌活散

百合

若惡寒嘔者病在上焦二十三日愈若腹滿微喘大便堅三四日一行微溏者病在中焦六十三日愈若小便淋瀝難者病在下焦三十三日愈並宜百合湯主治百合病也已經發汗後更發者用百合知母湯已經下後更發者用百合代赭湯已經吐後更發者用百合鷄子湯

癩瘕

不因汗所生者當平肝木降心火佐以和血之劑
用羌防荆連柴芍歸地川芎天麻參麴若兼痰者
必加南星半夏竹瀝姜汁如風邪急搐須兼全蝎
姜蚕若曾經汗下之後多日傳變得此證者為病
劇虛極生風用小續命湯加減凡傷寒汗出露風
則汗不流通遂變筋脉挛急手足搐搦用牛蒡根
散主之若用小續命湯有汗去麻黃無汗去黃芩
須要通變治之

