

T7940/7940(2)

JAN 22 1955

圖像本草蒙筌卷之一

哈佛大學東亞圖書館珍藏印

新安陳嘉謨廷采父纂輯

門生

歙邑葉棐

鮑倚

校訂

婿胡一貫

姪晨

潭陽後學劉孔敦

若樸

增補

○草部上

人參 味甘氣溫微寒氣味俱輕非也陽也陽中微陰無毒東北境

域有陰濕山谷生

詳載下文

高麗國誌讚云三椹五葉

初生小者一椹五葉年久漸生

三椹葉並生于椹之端也

背陽向陰欲來求我椹

其樹類梧桐大葉蔽日陰濃故多生

樹種類略殊形色弗一紫團參紫大稍匾出潞州紫團山屬山西白

條參

俗呼羊角參

白堅且圓出邊外百濟國

今臣屬高麗

黃參生遼東

邊也名

上黨

古郡名在冀州西南

黃潤有鬚梢纖長高麗參

俗呼

近紫體虛新羅

國名

參亞黃味薄並堪主治須別麓良獨黃參功效易臻人銜走氣息

和名  
カニテキ

自若

唐本註云凡試上黨參令一人對之一人不對同肖人形神

走二里許不啣者必喘對者氣息自若此為異也肖人形神

具如人形瘦手足者神力具全最為類鷄腿力洪雷公云此使大

輕匏取春間因汁升萌芽抽梗春參無力雖用一重實採秋後得

汁降結暈成膠布金井玉闌入方劑極品和細辛每參

和細辛一兩封固去蘆梗咀薄纔煎反藜蘆惡鹵鹹畏五靈脂諸

虛兼調五臟俱補肥白人任多服蒼黑人宜少投丹溪云肥白氣

考醫案中證虛色蒼黑者亦每健脉理中生津止渴開心益志明

目輕身卻驚悸除夢邪消胸脇逆滿養精神安魂魄甦心腹鼓疼

腸胃積冷溫平霍亂吐瀉止息定喘嗽通暢血脉瀉陰火陰虛生

一說陽氣下陷陰分而生熱也丹溪言補陰火者非補助火邪正

謂虛火可補龍火反治補中有瀉意也今恐讀者不能解悟認假

為真故直書與下滋補元陽潔古云補上焦元氣而瀉脾胃中

火邪升麻為引補下焦元氣而瀉腎中火邪茯苓為使東垣曰人

參黃耆甘草三味退虛火聖藥也丹溪治外感挾內傷證但氣虛

熱甚者必與黃耆同用托住正氣仍恐性緩不能速達少加附子

資其健悍之性以助成功是知火與元陽勢不兩立一勝一負輒

用匡扶經曰邪所湊正必虛是爾蘆發吐痰沫善毆味總甘和緩

不峻虛羸雷音老弱膈壅煎宜衍義亦云難服藜蘆用此可代

議按集要註曰肺受寒邪短氣少氣虛喘宜用肺受火邪喘嗽

及陰虛火動勞嗽吐血勿用蓋人參入手太陰而能補火故肺

受火邪者忌之王氏此言迺述海藏肺寒用人參肺熱用沙參

及後好事者假名東垣輯成括曰肺寒則可服肺熱還傷肺東

既云退虛火聖藥豈復踵其遺轍亦引寒熱對云安知寒熱之

語此故知後人假名也中猶有虛實之別也肺中實熱忌之固宜肺中虛熱用之何害

况丹溪云虛火可補參朮之類是也又曰龍火反治夫龍火者

乃空中龍雷之火。卽虛火也。在人身雖指下焦相火爲云。然而上下同法。肺中虛火亦相伴焉。此火非水可撲。每當濃陰驟雨之時。火焰愈熾。或擊碎木石。或燒毀房屋。燔灼酷烈之勢。誠不可抗。太陽一照。火自消彌。可見人身虛火無問上中下三焦之殊。但證有見於外。必非寒涼助水之藥可制。務資此甘溫補陽之劑。補足元陽。則火自退。爾補中兼瀉。瀉中有補。正經所謂溫能除大熱是也。矧斯議者。匪特丹溪獨知。如前潔古東垣。俱謂移馬。王氏弗知。參能瀉火之邪。反畏補火爲忌。惟引寒熱不辯實虛。妄著示人。深可哂也。大抵人參補虛。虛寒可補。虛熱亦可補。氣虛宜用。血虛亦宜用。雖陰虛火動。勞嗽吐血。病久元氣虛甚者。但恐不能抵當其補。非謂不可補。爾苟非王氏之言爲拘。

則前王氏生者。亦何屢用而不忌乎。如張仲景治亡血脈洪芤。不知火動也。用此而補。謂氣虛血弱。補氣則血自生。陰生于陽。其能生血故也。葛可久治癆瘵。大吐血後。亦非不知由火載血上也。用此一味煎調。而命名曰獨參湯。蓋以血脫須先益其氣。爾丹溪治勞嗽火盛之邪。製瓊玉膏。以之爲君。或此單熬。亦曰人參膏。頻服後。肺火反除。嗽病漸愈者。又非虛火可補。龍火反治之驗歟。抑不特此而已。古方書云。諸痛不宜服參者。此亦指暴病氣實者而言。若久病氣虛而痛。何嘗拘于此耶。東垣治中湯。同乾薑用。治腹痛吐逆者。亦謂裏虛則痛。補不足也。是以醫家臨病用藥。貴在察證。虛實爲先。當減當加。自合矩度。匪但病者不懼天枉之殃。而在已亦得以免殺人不用刀之咎矣。

潞州人參



威勝軍人參



和名  
マワラシキ

味甘氣微溫氣薄味厚可升可降陰中陽也無毒種有三品

治無兩般木者莖短理橫功力殊劣此為下品缺歲多收倍用煎服亦

宜本經不載州土必出黃耆處並有之如稊稜之賤自產穀田兗年多收亦可代糧也水耆生白水赤水二

鄉俱屬西白水頗勝此為中品綿耆出山西沁州綿上鄉名有巡檢司此品極佳

此為上品咸因地產僉名總待秋採入藥久留易蛀勤曝難侵務選單

股不岐直如箭榦皮色褐潤肉白心黃折柔軟類綿嚼其甜近蜜

如斯應病獲効如神市多採苜蓿根假克謂之土黃耆媒利殊不

知此堅脆音味苦能令人瘦耆柔軟味甘易致人肥每被亂真尤

宜細認夫耆者惡白鮮龜甲製去頭刮皮生用治癰疽蜜炙補虛

損入手少陽入足太陰主大人小兒五勞七傷骨蒸體瘦消渴腹

痛瀉痢腸風治女子婦人月候不勻血崩帶下胎前產後氣耗血

虛益元陽瀉陰火扶危濟弱略亞人參溫分肉而克皮膚肥腠理

以司開闔固盜汗自汗無汗則發有汗則止托陰瘡癩瘡排膿止

痛長肉生肌外行皮毛中補脾胃下至傷寒尺脉不至是上中下

內外三焦藥也性畏防風而防風能制黃耆黃耆得防風其功愈

大益相畏而相使者故二味世多相須而用衍義又云因多補益

之功藥中呼為羊肉久服勿已耐老延年

謹按參耆甘溫俱能補益證屬虛損堪並建功但人參惟補元

氣調中黃耆兼補衛氣實表所補既略差異共劑豈可等分務

尊專能用爲君主。君藥宜重。臣輔減輕。君勝乎臣。天下方治。臣強于主。國祚漸危。此理勢自然。藥劑做之。亦不可不注意也。如患內傷脾胃衰弱。飲食怕進。怠惰嗜眠。發熱惡寒。嘔吐泄瀉。及夫脹滿痞塞。力乏形羸。脉息虛微。精神短少等證。治之悉宜補中益氣。當以人參加重爲君。黃耆減輕爲臣。若係表虛。腠理不固。自汗盜汗。漸致亡陽。併諸潰瘍。多耗膿血。嬰兒痘癩。未灌全漿。一切陰毒不起之疾。治之又宜實衛護榮。須讓黃耆倍用爲主人。參少入爲輔。焉是故治病在藥。用藥由人。切勿索驥按圖。務須活潑潑地。先正嘗曰。醫無定體。應變而施。藥不執方。合宜而用。又云。補氣藥多。補血藥亦從而補氣。補阻藥多。補氣藥亦從而補血。佐之以熱則熱。佐之以寒則寒。如補中益氣湯。雖加當歸。當歸血藥也。因勢寡則被。參耆所據。故專益氣。僉名。又嘗歸補血湯。縱倍黃耆。黃耆氣藥也。爲性緩。亦隨當歸所引。惟以補血標首。佐肉桂附子少熱。八味丸云。然加黃蘗。知母微寒。補陰丸是爾。舉隅而反。觸類而推。則方藥之應乎病機。病機之合乎方藥。總在君臣佐使之弗失。纔致輕重緩急之適中。時醫不以本草加工。欲望製方。如是之通變。合宜者。正猶學射而不操。夫弓矢。其不能也。決矣。

憲州黃耆



甘草

味甘。氣平。生實炙溫。可升可降。陰中陽也。無毒。產陝西川谷。

逢秋後採根。因味甘甜故名。甘草忌豬肉、惡遠志、反甘遂、海藻。及  
大戟、芫花。入太陰、少陰、厥陰、足經。用白朮、乾漆、苦參引使。生瀉、火  
炙溫中。剉去尿管澁痛。節消癰疽、焮腫。子除胸熱。三者宜生。身選  
壯大橫紋。刮皮生炙。隨用。懸癰單服即散。凡毒生陰囊後肛門前  
謂之懸癰。以大橫紋者  
五錢酒煎咽痛。旋噦能除。同桔梗治肺痿、膿血齊來。同生薑止下  
服下即散煎赤白雜至。小兒初生加黃連煎湯。拭口有益。飲饌中毒伴黑止  
煮汁恣飲無虞。中砒毒者曾以此方救活百人卻臍腹急疼。敲臟腑邪熱。堅筋骨  
長肌肉。健脾胃。補三焦。止渴除煩。養血下氣。解百藥毒。免害。和諸  
藥性。杜爭。後人尊之。稱為國老。又因性緩。能解諸急。故熱藥用之  
緩其熱。寒藥用之緩其寒。如附子理中用者。恐僭諸上。調胃承氣  
用者。恐速于下。是皆緩之。非謂和也。小柴胡湯有柴胡、黃芩之寒。  
人參、半夏之溫。內加同煎。此却調和相協。非謂緩焉。鳳髓丹中又

為補劑。雖緩腎濕。實益元陽。經云。以其補之。以其緩之。以其瀉之。  
悉可徵矣。中滿證。恐甘能作脹。切禁莫加。下焦藥。因性緩。難達。務  
宜少用。凡諸嘔吐。亦忌煎嘗。久服輕身延年耐老。

漢按五味之用。苦直行而瀉。辛橫行而散。甘上行而發。酸束而  
收。欬鹹止而軟。堅。甘草味之極。甘當云上發可也。本草反言下  
氣何耶。蓋其味有升降浮沉。可上可下。可內可外。有和有緩。有  
補有瀉。居中之道。具盡故爾。

汾州甘草



大粉草



白朮

味苦甘辛。氣溫。味厚。氣薄。可升可降。陽中陰也。無毒。浙朮俗呼

雲頭種平壤頗肥大。由糞力滋溉。欵木俗呼狗頭木產深谷。雖瘦小。得

土氣充盈。寧國池州昌化產者。並與欵類。境界相隣故也。採根。秋月俱同。製度烘曝。却異。

浙者大塊。旋曝。每潤滯油多。欵者薄片。頓烘。竟乾燥。白甚。凡用。惟

白為勝。仍覓欵者尤優。咀後。人乳汁潤之。制其性也。潤過。陳壁土。

和炒。竊彼氣焉。取向東陳年壁土。研細和炒。褐色。篩去土。用之。此必拘入。心脾胃三焦。四經。須仗防風地榆。引使除濕益燥。緩脾生

此製津。毆胃脘。食積痰涎。消臍腹水腫。脹滿。止嘔逆。霍亂。補勞倦。內傷。

手足懶舉。貪眠多腹。益善。飲食怕進。發熱。倍用。正宜。開發。痰音。虐

殊功。兩日一發者平暴注瀉。立効。水瀉不或四製。研散。飲汗。出東或單

味粥。丸調脾。出月奔豚。積息。前因常閉。氣癰疽。毒禁用。為多生膿。

治皮毛間風。利腰膝。開血。故上而皮毛。中而心胸。下而腰膝。在氣

主氣在血。主血。又無汗。則發。有汗。則止。與黃耆同功。同枳實為消

痞方。助黃芩。乃安胎。剉哮喘。誤服壅窒難當。○又種色蒼。乃名蒼

朮。出茅山。屬直隸第一。擇潔實。尤良。刮淨。麤皮。泔漬。炒燥。米泔漬

咀片入防風。地榆。使引入足。經陽明太陰。消痰結。窠囊。去胸中窄

狹。治身面大風。風眩頭痛。甚捷。碎山嵐瘴氣。瘟疫時氣。尤靈。煖胃

安胎。寬中進食。毆疰瘳氣。塊止。心腹脹疼。因氣辛烈。竄衝。發汗。除

上焦濕。其功最優。若補中焦。除濕而力甚不及于白也。仍與黃蘗

同煎。即二健行下焦濕熱。神農經曰。必欲長生。當服山精。即此是

矣。二朮所忌。雀蛤李桃。

謹按朮雖二種。補脾燥濕。功用皆同。但白者補性多。且有歛汗

之効。蒼者治性多。惟專發汗之能。凡入劑中。不可代用。然白朮

既燥。本經又謂生津何也。蓋脾惡濕。脾濕既勝。則氣不得施化。



津何由生故曰膀胱津液之府氣化出焉今用白朮以燥其濕則氣得周流而津液亦隨氣化而生矣他如茯苓亦係滲濕之藥謂之能生津者義與此同

荆門軍朮



石州朮



生乾地黃

一名

味苦其氣寒氣薄味厚沉也陰也陰中之陽無毒秋

深汁降根實採收日乾者平火乾者溫蒸乾者溫補生乾者平宜

地產南北相殊藥力大小懸隔江浙種者多種受南方陽氣質雖

尤潤力微懷慶郡名屬河南生者多生深谷稟北方純陰皮有疙瘩力大用

試寸水分別三名浮者天黃沉者地黃半浮沉者人黃惟地黃

優取服餘二者並劣檢除畏蕪蕪惡貝母忌三白咀犯鐵器腎消

竹刀切碎食同蘿蔔髮皓得麥門冬善為引導拌薑汁炒不泥膈痰飲

酒人服此必依製之酒病多痰恐滯膈作脹滿也如上達補頭腦虛或外行潤皮膚燥必

資酒浸方促効臻入手少陰及手太陽涼心火血熱俾去眼瘡瀉

脾土濕熱使長肌肉骨蒸勞熱可退五心煩熱堪毆止血溢吐衄

單方療傷折金瘡要藥又治婦人月經閉絕產後血上攻心妊娠

下血漏胎崩中下血不止患人脈洪多熱加用何妨儻或脾胃不

寒切宜斟酌花名地髓服可延年實研水調効與根等○酒潤蒸

黑名熟地黃性微溫稍除寒氣入手足少厥陰經大補血衰倍滋

腎水增氣力明耳目填骨髓益真陰傷寒後脛股最痛者殊功新

產後臍腹急痛者立効烏髭黑髮悅色駐顏仲景製八味丸為君

取天下一所生之源專補腎中元氣天一生水故人元氣屬腎主之東垣立四物湯作主演癸乙同歸一治兼療藏血之經癸水屬腎乙木屬肝肝為血海故云藏血經也久久服之明目益壽

謹按丹溪云氣病補血雖不中病亦無害也讀之不能無疑焉夫補血藥劑無逾地黃當歸若服過多其性纏滯每於胃氣亦有虧爾嘗見胃虛氣弱不能運行血越上竅者用此合成四物湯以為涼血補血之劑多服調治反致胸膈痞悶飲食少進上吐下瀉氣喘嘔血日漸危迫去死幾近此皆因血藥傷其沖和胃氣安得謂無害耶大抵血虛固不可專補其氣而氣虛亦不可過補其血所貴認證的真量劑佐助庶幾不失於偏損也

黃地州



黃地州沂



當歸

味甘辛氣溫氣味俱輕可升可降陽也陽中微陰無毒生秦

蜀兩邦

秦屬陝西蜀屬四川

有大小二種大葉者名馬尾當歸黃白氣香肥

潤

此為上品市多以低假酒灑潤克責不可不察

小葉者名蠶頭當歸質黑氣薄堅枯此為

下品不一說川歸力剛可攻秦歸力柔堪補凡覓拯病優劣當分

堪入藥

畏薑藻蒲蒙

生薑海藻菖蒲牡蒙

惡藺茹濕麩蘆苗去淨醇酒製精行表洗

片時行上漬一宿體肥痰盛薑汁漬宜曝乾咬咀治血必用東垣云頭止血上行身養血中守尾破血下流全活血不走易老云入

手少陰以心主血也。入足太陰以脾裹血也。入足厥陰以肝藏血也。若和劑在人參黃耆皆能補血。在牽牛大黃皆能破血。從桂附茱萸則熱從芒硝大黃則寒。別說又云能使氣血各有所歸。故名曰當歸。逐跌打血凝。併熱痢刮痰。滯住腸胃內。主欬逆氣上。及溫瘧寒熱。死在皮膚中。女人胎產諸虛。男子勞傷不足。眼疾齒疾。痛難忍。癰瘡金瘡。肌不生。中風攣蹇。中惡昏亂。崩帶湛漏。燥澀焦枯。並急用之。不可缺也。又同川芎。上治頭痛。以其諸頭痛皆屬肝木。故亦血藥主之。甚滑大便瀉者須忌。

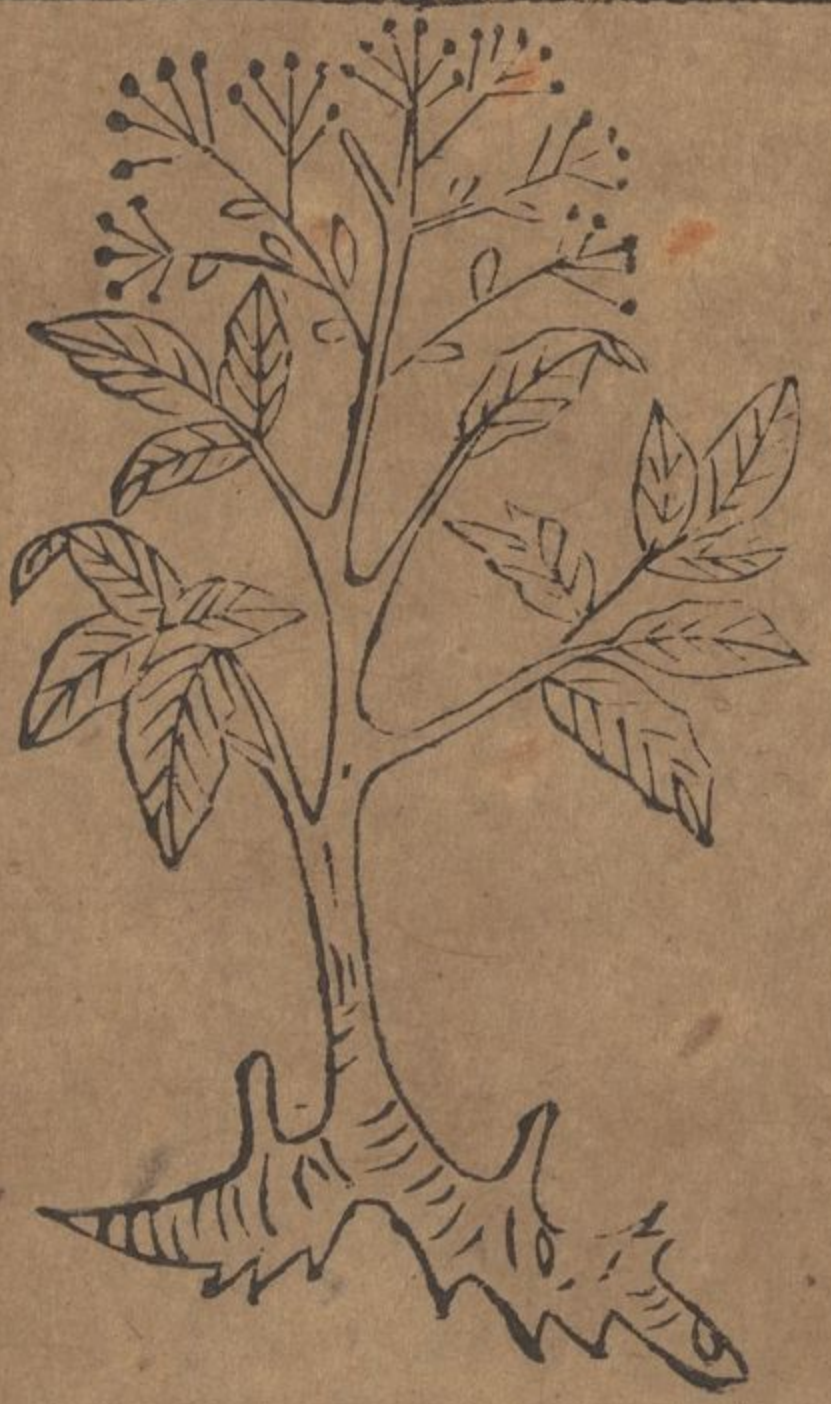
謨按正傳云。當歸能逐淤血。生新血。使血脉通暢。與氣並行。周流不息。因以為號。然而中半已上。氣脉上行。天氣主之。中半已下。氣脉下行。地氣主之。身則獨守平中。而不行也。人身之法象。亦猶是焉。故淤血在上焦。與上焦之血少。則用上截之。頭疼血

在下焦。與下焦之血少。則用下截之。尾若欲行中焦。瘀血與積。中焦血虛。則用中截之。身匪獨當歸為然。他如黃芩防風桔梗。柴胡亦皆然也。觀此一說。較前東垣雖殊。思亦近理。不妄采附篇末。憑人所宗。○又按經云。主欬逆上氣。議者以當歸血藥。如何治胸中氣也。殊不知當歸非獨主血。味兼辛散。乃為血中氣藥。况欬逆上氣。非止一端。亦有陰虛陽無所附。以致然者。今用血藥補陰。與陽齊等。則血和而氣降矣。本經所謂義或由斯。

文州當歸



滁州當歸



牛膝 味苦酸氣平無毒。忌牛肉。畏白前。所惡之藥有三。螢火陸英。龜甲。地產尚懷慶。註前種類有雌雄。雌牛膝節細莖青根短。堅脆無力。雄牛膝節大莖紫根長。柔潤有功。秋後採根。曝乾待用。去艷爛黑黯。選肥壯鮮明。因與牛膝同形。人故假此為譽。凡入藥劑。酒清。咬咀。善理一身虛羸。能助十二經脈。主手足寒濕痿痺。大筋拘攣。理膀胱氣化。遲難。小便短少。補中續絕。益陰壯陽。填髓除腰膝痠疼。滑血滋髮。髮烏黑。竹木刺入肉。嚼爛厚罨。老瘡。又弗痊。單煎連服。卒得不識惡毒。搗生根。敷上。即差。尿管澀痛。幾危。煮濃酒飲。下立愈。治女人血癥。血瘕。月水行遲。療產婦血暈。血虛。兒枕痛。甚同。虜香。墮胎甚捷。壯牛膝一兩。虜香一錢。搗細焙。蠟搓成長條。插陰戶內。即墮。引諸藥下走如奔。故凡病在腰腿。胛踝之間。必兼用之。而勿缺也。亦宜久服。耐老輕身。

單州牛膝



黃精 味甘。氣平。無毒。山谷土肥俱出。茅山嵩山獨良。莖類桃枝。脆

柔。一枝單長。葉如竹葉。略短。兩葉對生。一說其葉偏生。不相對者為偏精。葉相對者為正精。

正精功用尤勝。又華陀漆葉青黏散云。青黏即黃精之正。藥者未審的否。花開似赤豆。花實結若白黍。

米。亦有不結實者。並堪服餌。抱朴子云。服花勝實。服實勝根。但花難得生。花一斛。只乾得一二升。非大有役力者。不能

也。辦。勿厭採收。冬月挖根。嫩薑彷彿。僊家稱名黃精。俗呼為野生薑。

也。洗淨。九蒸九曝。代糧可過凶年。因味甘甜。又名米舖。入藥療病。

生者亦宜。鈎吻略同。切勿誤用。安五臟六腑。補五勞七傷。除風濕。

壯元陽。健脾胃。潤心肺。旋服年久。方獲奇功。耐老不饑。輕身延壽。小兒羸瘦。多啖彌佳。

漢按博物誌曰。太陽之草名黃精。餌之可以長生。太陰之草名鈎吻。食之入口立死。夫鈎吻。野葛之別名也。人但言鈎吻殺人。並無敢食之者。何嘗信黃精延壽。而餌之不厭者耶。本經註中。載古一婢。逃入深山。得黃精餌之。日間不饑。久漸輕身。飛越山頂。莫有能追之者。此亦非虛誣也。

洪州黃精



相州黃精



遠志

味苦。氣溫無毒。莖類麻黃。而青。兗州郡名泰山並屬山東俱有根名。

遠志。四月採。投用宜去骨取皮。甘草湯漬一宿。因苦下行以甘澆緩之使上發也。向日曝乾。入劑煎。畏真珠。藜蘆。蟻蝟。宜冬。葵。茯苓。龍骨。雄附附子。大毒。亦能殺除。益精壯陽。強志倍方。辟邪氣。去邪夢。定心氣。安心神。增益智慧。不忘。和悅顏色。耐老。仍利九竅。亦補中傷。欬逆。能鼓驚悸。可止。治小兒驚癇。客忤。瘵。婦人血禁。失音。○小草。苗葉之名。古方曾用。獲効。除胸痺。心痛。氣逆。范汪方治此蓋有小草丸。禁虛損。夢魘。精遺。

泗州遠志



威勝軍遠志



石菖蒲

味辛苦。氣溫無毒。池郡屬南直隸最多。各處亦有。生石澗中為

美。一十九節方靈。揀去露根。埋土者堪用。露出者去之。勿犯鐵器。入藥搗碎。使

宜秦芫。惡地膽麻黃。忌飴糖羊肉。主手足濕痺。可使屈伸。貼發背

癰疽。能消腫毒。下氣除煩悶。殺蟲愈疥瘡。消目翳。去頭風。開心洞

達。出音聲。益智慧。通竅。虛靈劫耳聾耳鳴。禁尿遺尿數。腹痛或走

者易効。胎動欲產者即安。鬼擊情死難甦。急灌生汁。溫瘡積熱不

解。宜浴濃湯。單味入酒煎。療血海敗。併產後下血不止。細末鋪薦

臥。治遍身毒。及不癢發痛瘡瘍。多服聰明不忘。久服延年耐老。

謨按生石澗而葉細嫩者。名菖蒲。根小節稠。味甚辛烈。堪收入

藥。通竅開心。種池塘而葉龐長者。名菖陽。根大節疎。味兼和淡。

惟取作餞。饜酒點茶。故古方中但用此味。特加石字于上。示其

所優。使人之不誤取也。匪特菖蒲為然。他如梔子茨菇。每加山

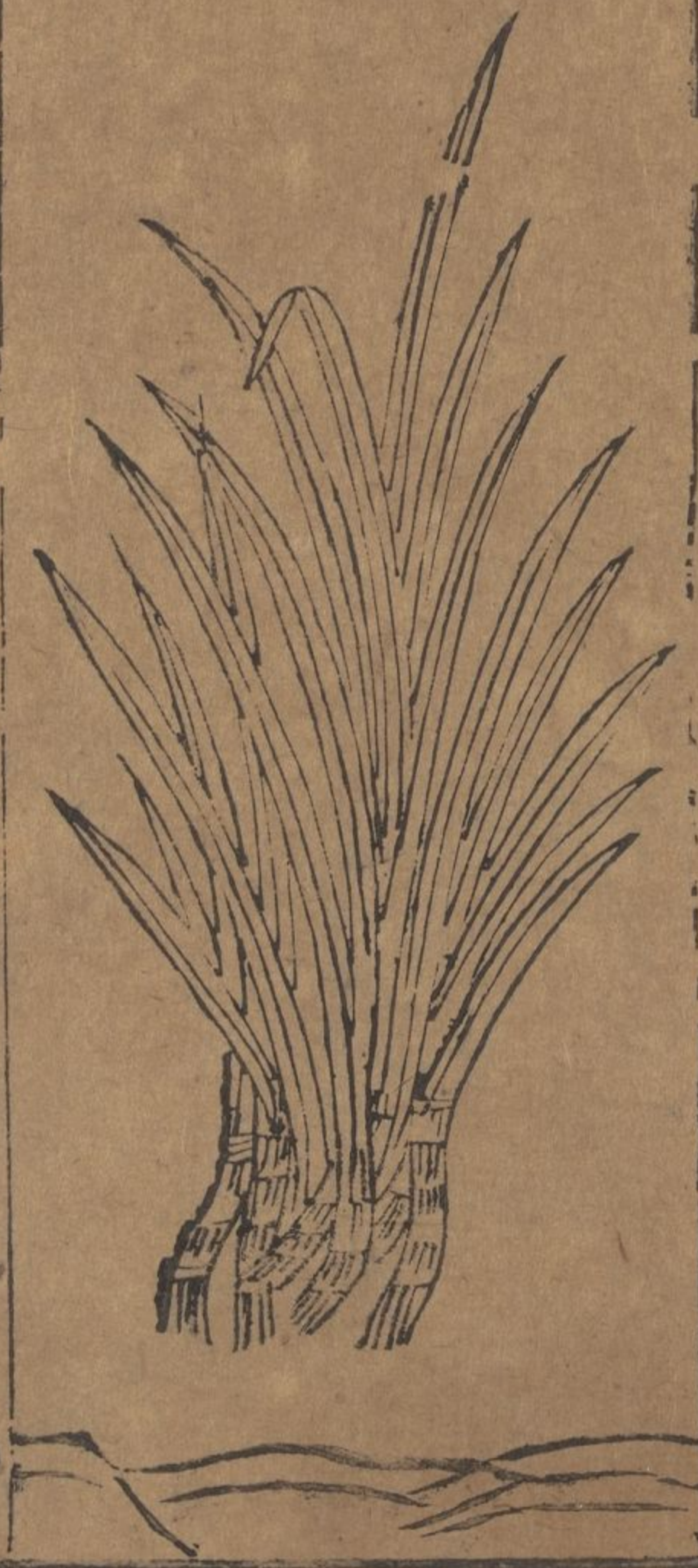
字。亦此意。爾藥必求真。服纔獲効。本經註下。載原有服石菖蒲

一十三年。身生長毛。冬袒不冷。日誦萬語。牢記常全。今讀書士

亦或取和遠志為丸。朝夕吞服。蓋因目擊其說。欲假以開聰明

益智慧之一助也。

戎州菖蒲



天門冬 味苦甘。氣平大寒。氣薄味厚。沉也。陰也。陽中之陰。無毒。山

谷俱有。夏秋採根。蒸爛去皮去心。曝乾。旋咀。旋用。咀。又易生。微垢。則黑。點不明亮。

也。畏曾青。忌鯽魚。儻俱食。中毒。取浮萍解之。使宜貝母地黃。經入

手肺足腎療風溼痺補虛損勞傷殺三蟲去伏屍且強骨髓潤  
 五臟悅顏色尤養肌膚解渴除煩消痰住嗽保肺氣不被熱擾通  
 腎氣能除熱淋止血溢妄行潤糞燥閉結同參者煎服定虛喘促  
 神方和薑蜜熬膏天門冬自然汁三碗蜜一破頑痰癖劫劑單用  
 研末調酒久久益氣延年肺痿肺癰亦堪調治蓋因苦泄滯血甘  
 助元氣寒去肺熱此三者天門冬之功焉虛熱人加用正宜虛寒  
 者切禁莫服因專泄不能專收故爾

冬門天州堯



冬門天州温



門冬味甘微苦氣平微寒降也陽中微陰無毒潤坂平堤土肥  
 則產葉類莎草長秀根如麥顆連珠故因名麥門冬也畏苦參青  
 藜木耳惡苦芙苦瓠欬冬去心用不令人煩擇肥大方獲効速地  
 黃車前爲使入手太陰少陰治肺伏火邪及肺痿膿吐腥臭補心  
 勞傷損併心血錯經妄行益精強陰歐煩解渴心腹結氣能散腸  
 胃傷飽可消美顏色悅肌膚止嘔吐愈痿蹙音促去心下支滿退虛  
 熱客邪經枯乳汁不行堪資作引肺燥欬聲連發須仗爲君加五  
 味人參三者同煎名生脉散子專補元氣與地黃阿膠麻仁共用  
 能潤經益血復脉通心按本經多治脾胃臟腑後用者專療心肺  
 兩經久服輕身不饑不老

謹按天麥門冬並入手太陰經而能歐煩解渴止欬消痰功用  
 似同實亦有偏勝也麥門冬兼行手少陰心每每清心降火使

肺不犯於賊邪故止欬立効。天門冬復走足少陰腎。屢屢滋腎助元。令肺得全其母氣。故消痰殊功。蓋痰係津液凝成。腎司津液者也。燥盛則凝。潤多則化。天門冬潤劑。且復走腎經。津液縱凝亦能化解。麥門冬雖藥劑滋潤則一。奈經絡兼行相殊。故上而止欬。不勝於麥門冬。下而消痰。必讓於天門冬。爾先哲亦曰。痰之標在脾。痰之本在腎。又曰。半夏惟能治痰之標。不能治痰之本。以是觀之。則天門冬惟能治痰之本。不能治痰之標。匪但與麥門冬殊。亦與半夏異也。

隨州麥門冬



睦州麥門冬



五味子

味酸。氣溫。氣輕。味厚。降也。陽中微陰。無毒。江北最多。江南

亦有春生苗。莖赤色。漸蔓高木。引長。葉發似杏葉。尖圓。花開若蓮花。黃白。秋初結實。叢綴莖端。粒圓紫。不異櫻珠。核匾紅。儼若猪腎。採收日曝。膏潤難乾。南北各有所長。藏留切勿相混。風寒欬嗽。南

五味為奇。虛損勞傷。北五味最妙。惡萎蕤。勝烏頭。以莖蓉為使。入

肺腎二經。收斂耗散之金。滋助不足之水。生津止渴。益氣強陰。敲

煩熱。補元陽。解酒毒。壯筋骨。霍亂瀉痢可止。水腫腹脹能消。冬月

欬嗽肺寒。加乾薑煎湯治効。夏季神力困乏。同參耆麥藥。人參黃

冬黃。服良。其熱欬火氣盛者。不可驟用。寒涼之藥。必資此酸味。而

斂束。然不宜多用。若多用。則恐致虛熱。以為殃。蓋因皮甘。內酸。核

中辛苦。俱兼鹹味。故名曰五味子。本經只云酸者。本為五行先也。

宜預搗碎。則五味具。方後投煎。



號州五味子



菟絲子

味辛甘氣平無毒朝鮮國多產宛白山東獨佳蔓延草

木之間無根假氣而出實如蠶子秋採陰乾色黃細者名赤綱色淺大者名菟蘂種類雖二功效並同先用水洗去砂次以酒漬杵爛捏成薄餅向日曝乾研末為丸不堪煎液益氣強力補髓添精虛寒膝冷腰疼正宜多服鬼交夢遺精泄勿厭頻吞肥健肌膚堅強筋骨服之久久明目延年莖葉煎湯小兒可浴解熱毒癩癬散癢塌痘瘡

單州菟絲子



靈芝草 色分六品味應五行氣稟俱平服餌無毒○青芝如翠羽

一名龍芝應木味酸產泰山專補肝氣與仁恕強志明眼目安魂○赤

芝如珊瑚一名丹芝應火味苦產衡山善養心神增智慧不忘開胸膈

除結○白芝截肪可比一名玉芝味辛應金華山生益肺定魄止欬逆

潤皮毛○黑芝澤漆堪倫一名玄芝味鹹應水常山出益腎啟癢利二

便通九竅○黃芝與黃金類一名金芝嵩嶽山多○紫芝與紫衣同一名

芝木高夏山有並味甘應土咸逐邪益脾堅骨健筋悅顏駐色六芝

俱主祥瑞。夜視光彩映人。燒不焦。藏不朽。久服延壽。常帶辟兵。世所難求。醫絕不用。但附其說。俾識其詳。

赤芝



玄芝



紫芝



甘菊花

味甘微苦。氣平寒。屬土與金。有水火。可升可降。陰中陽也。

無毒。種類顏色多品。應候黃小為良。

月令云。菊有黃花。是也。餘色不入藥。

山野間味

苦莖青。名苦蕒。勿用。

苦蕒花亦黃色。但氣薄。味苦。入藥反損爾。

家園內味苦莖紫。謂甘

菊堪收。苦者胃氣反傷。甘者陰血兼補。為使一味宜桑白皮。毆頭

風止頭痛。暈眩。清頭腦。第一。養眼。血收眼淚。腎膜明。眼目無雙。變

老人皓白。成烏。同地黃。釀酒。解醉。漢昏迷。易醒。共葛花煎湯散。

痺。去皮膚死肌。安腸胃。除胸膈煩熱。利一身血氣。逐四肢遊風。腰

痛。胸陶亦堪。主治久服。弗已。輕身延年。搗根葉。取汁頓嘗。

夏秋採葉。冬春

採根。救疔腫。垂死即活。

按月令。于桃李桐。但言花而不言色。獨于菊曰黃花。取其得

時之正。况當其候。田野山側。盛開滿眼。皆黃花也。月令所取。不

無意焉。入藥用黃蓋本。諸此。又考根苗花葉。亦可共劑成方。三

月上寅日採苗。六月上寅日採葉。九月上寅日採花。十二月上

寅日採根。並陰乾百日。各等分。稱勻。擇成日製之。搗千杵為末。

用蜜煉熟。豆大丸。成酒服七丸。一日三服。百日身輕潤澤。一年

髮白變烏。二年齒落更生。三年貌如童子。至賤之草。而有至大

之功。特附其詳。以為老者益壽之一助爾。

衡州菊花



齊州菊花



薏苡仁

味甘氣微寒無毒近道俱出真定

郡名屬北直隸

者良多生曠野

澤中莖高三四尺許葉類垂黍花開淺黃結實而名薏珠小兒每

穿為戲醫家採用春殼取仁或和諸藥煎湯

炒熟微研入之

或攪粳米煮

粥薏苡仁粒硬須先煮半熟纔攪粳米同煮粥方稠粘

專療濕痺且治肺癰筋急拘攣屈伸

不便者最效

此濕痺證咳嗽涕唾膿血併出者極佳

此肺癰證

除筋骨邪入

作疼消皮膚水溢發腫利腸胃主渴消久服益氣輕身多服開胃

進食但此藥力和緩凡用之時須當倍於他藥爾若控稂煮汁可

攻蛔墮胎肺癰服之亦臻神效

謹

按衍義云本經謂主筋急拘攣須分兩等大筋縮短拘急不

伸此是因熱拘攣故此可用倘若因寒筋急不可用也又云受

濕者亦令筋緩再按丹溪曰寒則筋急熱則筋縮急因于堅強

縮因于短促若受濕則弛弛因於寬長然寒於濕未嘗不挾熱

而三者又未始不因於濕薏苡仁去濕要藥也二家之說實有

不同以衍義言觀之則筋病因熱可用因寒不可用以丹溪言

觀之則筋病因寒因熱因濕皆可用也蓋寒而留久亦變為熱

况外寒濕與熱皆由內濕啓之方能成病

內濕病酒麵為多魚肉繼以成之若甘滑

陳父燒炙辛香乾硬皆致濕之因宜戒之

謂之曰三者未始不因於濕是誠盲者日

月聾者雷霆歟

### 薏苡仁



薯蕷即山藥又名山芋味甘氣溫平無毒南北州郡俱產惟懷慶者獨良秋

採曝乾灰藏不蛀柴灰同藏罐內則不蛀壞性惡甘遂其劑不宜使天麥門冬

紫芝入手足太陰兩臟治諸虛百損療五勞七傷益氣力潤澤皮

膚長肌肉堅強筋骨除寒熱邪氣煩熱兼除却頭面遊風風眩總

却羸瘦堪補腫硬能消開心孔聰明澁精管洩滑理脾傷止瀉參

茯白朮散頗加逐腰痛強陰六味地黃丸當用搗篩為粉作糊甚

粘久服不饑延年耐老

謹按山藥能消腫硬因能益氣補中故爾經曰虛之所在邪必  
湊之着而不去其病為實非腫硬之謂乎故補其氣則邪滯自  
不容不行丹溪云補陽氣生者能消腫硬正謂此也

### 明州薯蕷



### 永康軍薯蕷



石斛味甘氣平無毒多產六安州名屬南直隸亦生兩廣廣東廣西莖小有節

色黃類金世人每以金釵石斛為云蓋亦取其象也其種有二細

認略殊生溪石上者名石斛折之似有肉中實生櫟木上者名木

斛折之如麥稈中虛石斛有効難尋木斛無効易得賣家多採易

者代克不可不預防爾惡凝水石巴豆畏白殭蠶雷丸以酒浸蒸  
方宜入劑卻驚定志益精強陰壯筋骨補虛羸健脚膝毆冷痺皮  
外邪熱堪逐胃中虛火能除厚腸胃輕身長肌肉下氣

温州石斛



春州石斛



知母

味苦辛氣寒氣味俱厚沉而降陰也陰中微陽無毒多生徐

解二州

並屬南直隸

形類菖蒲柔軟肥白有力枯黯無功去淨皮毛忌

犯鐵器引經上頸酒炒纔升益腎滋陰鹽炒便入乃足少陰本藥  
而又入足陽明入手太陰也補腎水瀉去無根火邪消浮腫為利

小便佐使初痢臍下痛者能却久瘧煩熱甚者堪除治有汗骨蒸

熱勞療往來傳屍疰病潤燥解渴患人虛熱口乾宜倍用之止欬消痰久服不

宜令人作瀉仍治溪毒河澗澡洗先以藥末投水上流自無患矣

謨按東垣云仲景用此為白虎湯治不得眠者煩燥也蓋煩者

肺燥者腎以石膏為君佐以知母之苦寒以清腎之燥緩以甘

草粳米之甘使不速下也經云胸中有寒者瓜蒂散表熱裏寒

者白虎湯瓜蒂知母味皆苦寒何謂治胸中寒也曰讀者當逆

識之如亂臣十人亂當作治仲景言寒舉其効言之熱在其中

矣若果為寒安得復用苦寒之劑且白虎湯證脈尺寸俱長其

熱明矣豈可因其辭而害其意乎

衛州知母



肉蓯蓉 味甘酸鹹氣微溫無毒陝西州郡俱有馬瀝落地所生端午採乾用先酒浸刷去身外浮甲劈除心內膜筋或酥炙酒蒸仍碎搗入劑忌經鐵器切勿犯之治男子絕陽不興洩精尿血遺瀝療女人絕陰不產血崩帶下陰疼助相火補益勞傷暖腰膝堅強筋骨丹溪云雖能峻補精血驟用反動大便○又種瓊陽亦產陝西味甘可啖以酥塗炙代用亦宜煮粥彌佳入藥尤効潤大便燥結若瀉者切補陰血虛羸與陽固精強陰益髓但本經原缺未載此丹忌服之

溪續補為云○仍草蓯蓉巖石多產根類初生蓮藕本經一名列

當溫補略同功力殊劣或壓匾假克前藥肉蓯蓉罕得真者市多以此壓匾假充又以金

蓮草根鹽潤克賣誤服之反有損也凡用者務審精詳

肉蓯蓉



補骨脂即破故紙味苦辛氣大溫無毒生廣西諸州子圓匾而綠鹽酒浸

宿浮酒面者輕虛去之蒸過曝乾又同炒伴烏油麻炒熟去麻單用亦為丸

搗胡桃肉再加杜仲青鹽即青娥丸治男子勞傷療婦人血氣腰膝痠

疼神効骨髓傷敗殊功除囊濕而縮小便固精滑以興陽道却諸

風痺去四肢冷疼惡甘草須知忌芸薹羊肉。

### 梧州補骨脂



羌滑味苦甘辛氣平微溫氣味俱輕升也陽也無毒多生川蜀亦產隴西得風不搖無風自動因又名獨搖草也本與獨滑同種後人分有二名紫色節密者為羌黃色成塊者為獨今醫家用羌滑多用鞭節用獨滑多用鬼眼羌滑則氣雄獨滑則香細氣雄者入足太陽香細者入足少陰是知羌滑本手足太陽表裏引經之藥而又入足少陰厥陰二經名列君部之中非比柔懦之主此誠撥

亂反正大有作為者也故小無不入大無不通能散肌表入風之邪善利周身百節之痛排巨陽肉腐之疽除新舊風濕之證須去黑皮膚腐爛煎服方有神功如若加入川芎立止本經頭痛○獨滑主治較羌稍殊乃足少陰表裏引經專治痛風與少陰經伏風而不治太陽經也故兩足濕痺不能動履非此莫痊風毒齒痛頭眩目暈有此堪治雖伏治風又資燥濕經云風能勝濕故也但今賣者多採土當歸假克不可不細辯爾

漢按會編云羌滑獨滑本經既云同種再無別條則非二物可知矣後人因見形色氣味略殊故立異論不思物之不齊物之情也是以羌滑獨滑雖係一種而一種之中亦有不同有緊實者有輕虛者仲景用獨滑治少陰必緊實者東垣用羌滑治太陽必輕虛者正如黃芩取枯飄者名宿芩用治太陰取圓實者

陽必輕虛者正如黃芩取枯飄者名宿芩用治太陰取圓實者

名子芩。用治陽明義也。况古方但用獨滑。今方既用獨滑。又用  
羌滑。不知病宜兩用耶。抑不知未之考耶。  
第四卷桑根白皮款後謨按宜參看

### 活羌州支



### 活獨州支



柴胡

味苦氣平微寒。氣味俱輕升也。陽也。陰中之陽。無毒。州土各

處俱生。銀夏

州名屬陝西

出者獨勝。根鬚長如鼠尾。一二尺餘。香氣直

上雲端。有鶴翔集。八月收採。折淨蘆頭。療病上升。用根酒漬。中行  
下降。用梢宜生。畏女菀。藜蘆。使半夏一味。乃手足少陽厥陰四經

行經藥也。瀉肝火去心下痰結熱。煩用黃連猪膽汁炒為佐。治瘡瘍。散

諸經血凝氣聚。與連翹同功。止偏頭疼。胸脇刺疼。及膽痺疼痛。解

肌表熱。早晨潮熱。併寒熱往來。傷寒門實為要劑。溫瘧證。誠作主

方。且甦濕痺拘攣。可作濃湯浴洗。在臟主血。在經主氣。亦婦人胎

前產後血熱。必用之藥也。經脈不調。加四物。秦艽牡丹皮治之最

効。產後積血。佐巴豆三稜蓬莪茂攻之。即安。又引清氣順陽道。而

上行。更引胃氣。司春令。以首達。亦堪久服。明目輕身。○葉名芸蒿

辛香可食

謨按衍義云。本經並無一字治勞。今人治勞方中。鮮有不用。誤

世甚多。嘗原勞怯。雖有一種真臟虛損。復受邪熱。熱因虛致。故

曰勞者。牢也。亦須斟酌。微加熱去。即當急已也。設若無熱。得此

愈增經驗方。治勞熱。青蒿煎丸。少佐柴胡。正合宜爾。故服之無



不効者。日華子竟信爲實。就註本經條下。謂補五勞七傷。除煩而益氣力。藥性論又謂治勞之羸瘦。是皆不智。妄自作偏者也。若此等病。苟無實熱。醫者執而用之。不死何待。本草註釋。豈可半字鹵莽耶。萬世之後。所誤無窮。誰之咎也。明達之醫。固知去取中下之士。寧不蹈其轍哉。非比仲景治傷寒。寒熱往來如瘧之證。製大小柴胡及柴胡加龍骨。柴胡加芒硝等湯。此誠要切之藥。萬世之所宗仰。而無罅議者也。

溜州柴胡



江寧府柴胡



升麻

味苦甘。氣平微寒。氣味俱薄。浮而升。陽也。無毒。雖多陝地。惟

尚益州

屬四川今改成都府

入藥宜根。逢秋纔採。曝乾形輕實者第一。削出

青綠色者亦佳。擇鷄骨相同。去黑皮腐爛。乃足陽明太陰行經之

藥。凡補脾胃必此引之。若得白芷葱白同煎。又走手經陽明太陰。

非此四經不可用也。解百毒。殺百精。殃鬼。釋諸瘴。辟諸疫。瘟邪。去

傷風於皮膚。散發熱於肌肉。儻太陽證。具誤服。是先引賊寇破家。

東垣云。初病太陽証。便服升麻。葛根湯。是遺太陽。不惟遺經。反引太陽邪氣入于陽明。不能解也。故曰引賊破家云。務認分

明。切勿鹵莽。止頭痛。喉痛。齒痛。併中惡。腹痛。理口瘡。疥瘡。斑瘡。及

跖痘。爛瘡。治風腫。風癩。療肺癰。肺痿。故聖藥爲瘡家之號。的藥來

風家之稱。升提元陽。不下陷陰。分挾引諸藥。同行達四經。東垣云。

引葱白散。手陽明風邪。引石膏。止足陽明齒痛。是也。稍子收取。堪

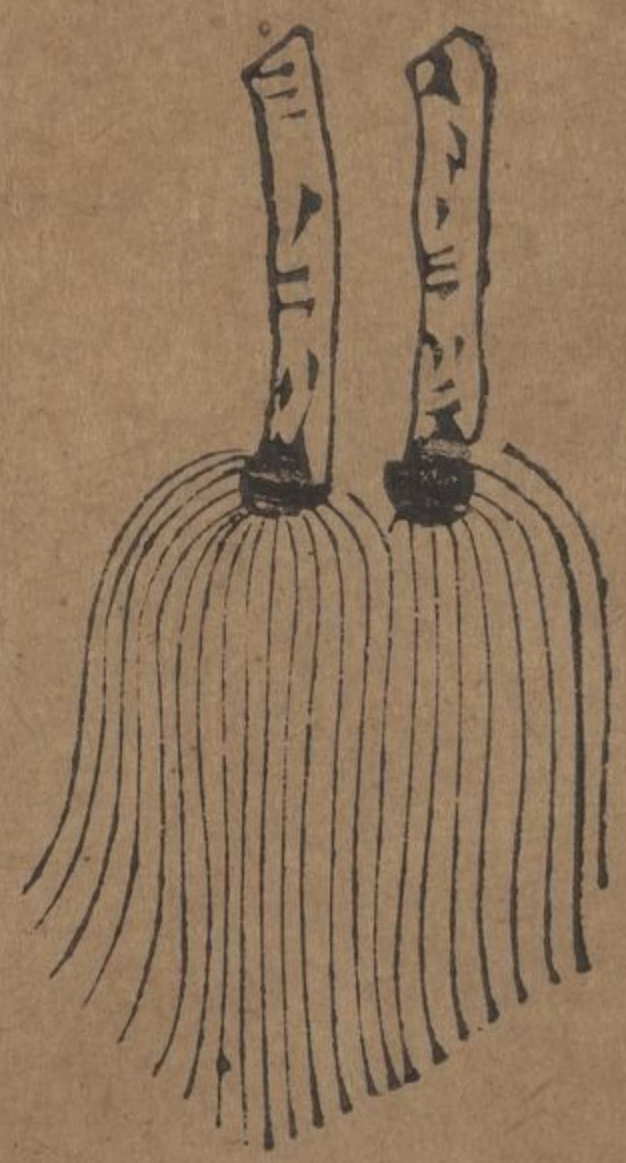
治脾瘕。久服不天。輕身益壽。

謨按仲景傷寒論云。瘀血入裏。若衄血吐血者。犀角地黄湯主之。夫犀角乃陽明聖藥也。又曰如無犀角。代以升麻。其犀角升麻氣味大相遠隔。何以代云。不過知升麻亦陽明經藥。用之以引地黃及諸藥。同入陽明經爾。舍此他用。豈復能乎。

麻升州滁



麻升州漢



車前子 味甘鹹。氣寒無毒。山野道途處處生長。一名牛舌草。又謂蝦蟆衣。葉中起苗。苗上結子。細類葶藶。採擇端湯。專入膀胱。兼療肝臟。通尿管。淋瀝澀痛。不走精氣。為奇。毆風熱。衝目赤痛。旋去腎

膜誠妙。濕痺堪卻。生產能催益精。強陰令人有子。故今種子方內所製五子衍宗丸。枸杞菟絲五味覆盆斯亦列其名者。蓋由得此說也。根葉搗生汁飲之。治一切衄痢尿血。亦利水道。堪逐氣癰。久服輕身。延年耐老。

滁州車前子



地膚子

一名落箒子

味苦。氣寒無毒。生于平澤中。苗名鐵掃箒。葉如荊芥

子類蠶沙。秋未採收。陰乾入藥。專利水道。去熱膀胱。多服益精強陰。久服明目聰耳。浴身卻皮膚瘙癢熱疹。洗眼除熱暗雀盲澀痰。

葉搗絞汁服之又散諸惡瘡毒母泄瀉分滲血痢兼毆

密州地膚子



蜀州地膚子



决明子

味鹹苦甘氣平微寒無毒川澤多生苗高數尺葉類苜蓿  
濶大堪作菜蔬子如菘豆銳圓可入藥劑冬月採曝搗碎纔煎惡  
火麻使著實除肝熱尤和肝氣收目淚且止目疼誠為明目僊丹  
故得决明美譽仍止鼻衄水調末急貼腦心更益壽齡蜜為丸空  
心吞服治頭風須築枕臥消腫毒亦調水敷頭痛兼毆蛇毒可解  
第二卷青藉子款後謨按宜參看

决明子



蒺藜子

味苦辛氣溫微寒無毒多生同州沙苑屬河南亦產近地道

旁牧馬草場布地蔓出詩云墻有茨者是焉使宜烏頭種分黑白

黑成顆粒較馬藻子略殊此種多出沙苑白多刺芒比鐵蒺藜無異此種亦生

近地黑僅合丸散生取研成白堪用煎湯刺須炒去破婦人癥結積

聚止男子遺溺泄精催生落胎止煩下氣乳發帶下易効肺痿膿

吐可瘳療雙目赤疼醫生不已治遍身白癩瘙癢難當除喉痺頭

瘡治痔瘻陰汗久服堪斷穀食輕身明目長生葉煮浴湯亦去風

同州白蒺藜



秦州蒺藜子



藍實

味苦甘。氣寒無毒。閩贛

閩係福建贛屬江西

甚多。近道亦有所產。須分

數種

木藍馬藍苳藍吳藍俱不入藥

入藥。惟用蓼藍。認狀的真。與蓼無異。人家園

圃亦每種栽。秋採實。曝乾。微研碎。煎服。殺蟲。蚊。疰。鬼。惡。毒。毆。五。臟。六。腑。熱。煩。益。心。力。填。骨。髓。補。虛。聰。耳。目。利。關。節。要。竅。久。服。勿。厭。黑。髮。輕。身。莖。葉。可。作。靛。染。青。生。搗。堪。絞。汁。頓。飲。散。熱。風。赤。腫。愈。疔。毒。金。瘡。和。麝。香。點。諸。蟲。咬。傷。煎。飲。這。驚。癩。脹。痛。中。百。藥。毒。總。解。生。

諸惡瘡並毆衍義云。藍屬水有木。能使散敗之血。分諸經絡。故解諸毒。而得効之速焉。又治小兒壯熱成疰。更療婦人產後血暈。消赤眼暴發。止吐衄時來。天行瘟疫熱狂。並宜急取煎服。丹溪普濟消毒飲中。加板藍根者。卽此是也。○造成靛。亦入醫方。火瘳火丹塗之卽退。○又染甕上浮沫。卽靛花。雖名青黛。非真。真者出波斯

國間

真青黛形狀與靛花不同類

路遠罕有此。却因功效相類。

本經註云。靛花主治與青黛同

功。特假爲名。旋收曝乾。色甚紫碧。市家多取乾靛克賣。殊不知靛

枯黑重實。花嬌嫩輕浮。不可不細擇。爾以水飛淨。灰脚合丸。製散

隨宜。治小兒發熱驚癇。調小兒疳蝕消瘦。瀉肝止暴注。下毒殺惡

蟲。收五臟鬱火有功。清上膈痰火最効。毆時疫頭痛。斂傷寒赤斑

水調服之。應如桴鼓。○染成青布。堪剪燒灰。外科方中。亦每單用

敷惡瘡。經年不愈。貼炙瘡出血難差。

謨按旋花雖非青黛然治小兒疳蝕消瘦發熱屢有奇功古傳  
 歌括一章附後令人便覽歌曰小兒雜病變成疳不問強羸女  
 與男腹內時時如下痢青黃赤白一般般眼澁面黃鼻孔赤穀  
 道開張不欲看煩熱毛焦兼口渴皮膚枯槁四肢癱唇焦嘔逆  
 不乳嘔壯熱增寒臥不安此方便是青黛散取效猶如服聖丹

蜀州藍葉



藍 實



天麻

味辛苦氣平無毒春初始生苗葉彷彿芍藥成葉中起梗二  
 三尺高因名赤箭下發根王瓜般大此謂天麻並屬山東

谷俱有秋月採取乘潤刮皮略煮沸湯曝乾入藥治小兒風癇驚  
 悸療大人風熱頭眩毆濕痺拘攣主癱瘓塞滯通血脉開竅利腰  
 膝強筋諸毒癰疽並堪調愈○再考赤箭原號定風益氣力強陰  
 下支蒲除疝殺鬼精蠱毒消惡氣腫癰久服增年輕身肥健  
誤接別說云天麻言根用之有自內達外之理赤箭言苗用之  
 有自表入裏之功蓋根則抽苗徑直而上豈非自內達外乎苗  
 則結子成熟而落反從幹中而下至土而生又非自表而入裏  
 乎以此而觀麓可識其內外主治之理也

赤箭



天 麻



蘭葉味辛甘氣平寒無毒。即春秋開花蘭香葉也。幽谷深林隨處俱有。葉長不瘁。花小甚香。凡入藥中。採葉煎服。利水道。劫痰癖。益氣生津。殺蠱毒。辟不祥。潤膚逐痺。膽癰必用。消渴須求。東垣有云。能散積久陳鬱之氣。內經亦曰。治之以蘭。除陳氣也。久服不老。輕身通神。

謹按蘭草生於深林。似慎獨也。故稱幽蘭。其葉長青。其莖深紫。與蕙相類。逢春出芽。一幹一花。而香有餘者名蘭。一幹五六花。而香不足者名蕙。花同春開。但蘭先而蕙繼之。然江南之蘭。只春芳郁。荆楚閩廣。秋復再芳。故有春蘭秋蘭。不同爾。丹溪云。幽蘭葉稟金水清氣。而似有火。人知花香之貴。不知葉用有方。如東垣之所云也。况藥味載諸內經。甚少。而蘭獨擅名。非深有力。其能致乎。



蒲黃 味甘氣平無毒。種盛秦州。屬南直隸根滿池澤。經秋盡瘁。逢春復

生。初萌孽紅白茸茸。為蒲菹。曾載周禮。漸成柄。甘脆可噉。號蒲筍。亦著誌書。春深發葉成叢。夏半抽梗中起。花抱梗梢。名蒲釐。類武

林棒槌。屑綴花中。即蒲黃。似畫者金粉。市塵收為粿賣。用蜜和作甚益小兒

醫家採入藥煎。篩淨曝乾。血病必用。補血止血。須炒破。血消腫宜

生。止血熱妄行。吐衄唾咯立効。消瘀血凝積。癥瘕崩帶。殊功調女

人血候不勻。去產婦兒枕作痛。療跌撲折損。理風腫癰瘡。久服如

常其功旋奏。輕身兼益氣力。延年可作神仙。但不益極虛之人。若多食未免自利。篩後赤滓。篩去細黃其籠赤滓在篩上者蒲萼當知。赤滓名也止瀉澁湯亦宜炒使。苗採作薦。乃名香蒲。除臭爛口中。毆邪氣。心下聰耳。明目耐老堅牙。

蒲 黃



香 蒲



卷栢 味辛苦。氣溫平。微寒無毒。多生石崖濕處。形僅寸半而長莖。葉紫青。彷彿匾栢。遇雨舒開如掌。經晴卷束如拳。凡欲用之。隨時收採。止血用炙。去血宜生。治婦人癥瘕。血閉殊功。療男子風眩。痿

處立効。止脫肛而散淋結。除啼泣以毆鬼邪。尸疰鬼疰腹痛百邪鬼魅啼泣酒煎服之益精強陰。鎮心安魄。煖水臍育孕。和顏色。輕身。

海州卷栢



兗州卷栢



何首烏

味甘苦澁。氣微溫無毒。今生近道。原出祐城。縣名屬山西籬塹

墻垣。隨處蔓發。有雌雄二種。對長苗成藤。夜交合相聯。晝分開。各植。凡資入藥。秋後採根。大類山甜瓜。外有五稜瓣。雌者淡白。雄者淺紅。雌雄相兼。功驗方獲。咀竹刀。禁傷鐵器。浸泔水。過宿曝乾。木杵搗春。茯苓引使。忌猪羊血汁。惡蘿蔔菜蔬。主瘰癧癰疽。療頭面

風癢長筋骨悅顏色益血氣止心疼久服添精令人有子婦人帶下爲末酒調原取名曰夜交藤後因順州南河縣何翁服之白髮變黑故改稱爲何首烏也花採九蒸九曝久服亦駐顏容

漢按李遠曰此僊草也五十年者如拳大服一年則鬚髮黑百  
年者如椀大服一年則顏色悅百五十年者如盆大服一年則  
齒更生二百年者如斗栲栳大服一年則貌如童子走及奔馬  
三百年者如三斗栲栳大其中有鳥獸山嶽形狀號山精純陽  
之體久服則成地僊也李君斯言必有所考不然豈妄誕以欺  
人哉況今臺閣名公競相採取異法精製爲丸日吞亦因獲効  
異常曾令錢梓傳世或僉曰八僊丹或曰延壽丹或曰八珍至  
寶丹徵實取名一以重藥之非凡二亦表李君之不誣矣

### 西京何首烏



益母草

一名菟蔚

味辛甘氣微溫無毒方梗凹

音均

面對節生枝葉如火麻

花開紫色

此草有二種開白花者不入藥

川澤隨處俱有端午連根拔收風際陰

乾忌犯鐵器單用最効方載女科或研羅細末煉蜜爲丸或搗煎  
濃湯熬成膏汁總調胎產諸證故加益母之名去死胎安生胎行  
瘀血生新血治小兒疳痢敷疔腫乳癰汁滴耳中又主聾耳細剉  
醋炒馬齒堪敷且制硫黃尤解蛇毒多服消腫下水久服益精輕  
身子味相同亦理胎產善除目翳易去心煩



按丹溪云。芫蔚子活血行氣。有補陰之功。故名益母。凡胎前產後有所恃者。血氣也。胎前無滯。產後無虛。以其行中有補也。

### 益母草

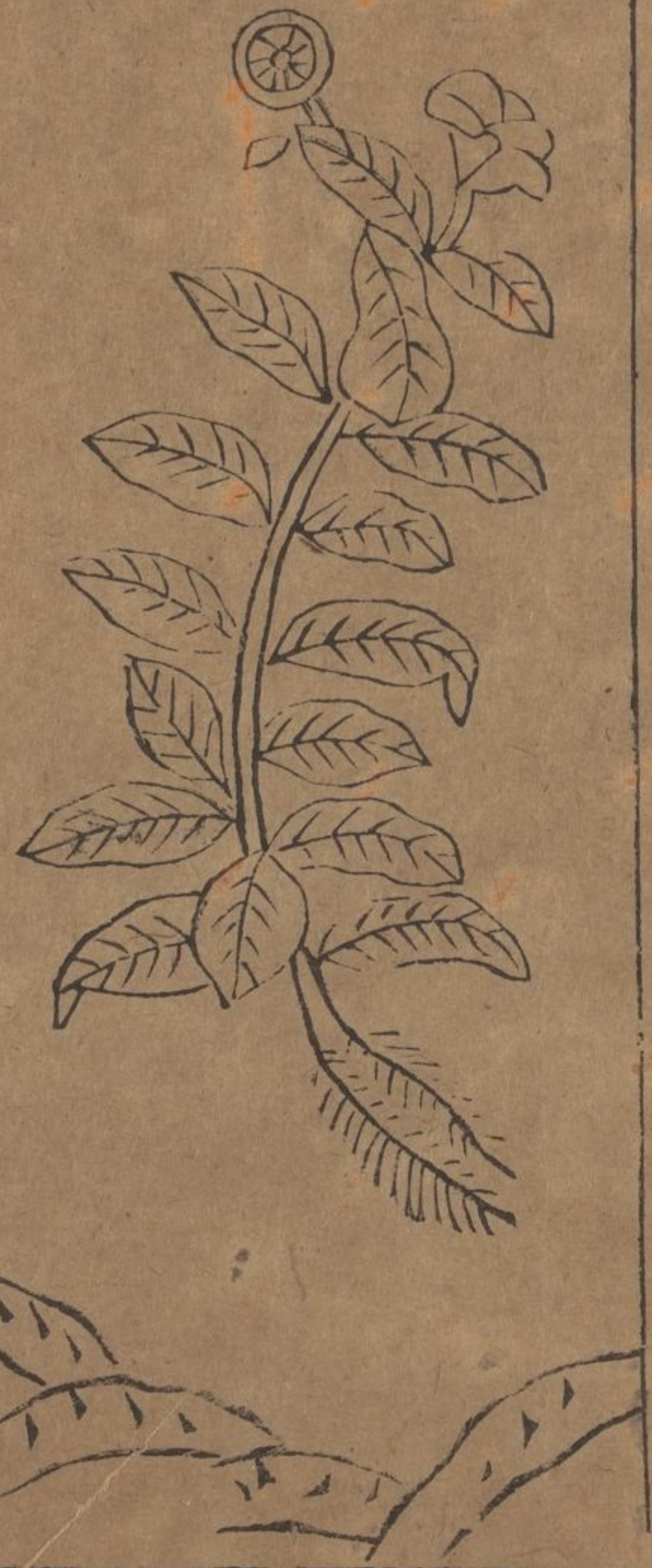


續斷 味苦辛。氣微溫。無毒。陝蜀最盛。三月纔生。似苧麻葉。苗榦四

稜。類大薊根。皮色黃赤。資之入藥。取根於秋。多有麓良。務擇精細。但認狀如鷄脚者為上。節節斷皮黃皺者方真。去向裏硬筋。以醇酒浸宿。烈日曝過。薄片咀成。惡雷丸使熟。芫續筋骨。調血脈。專療跌撲折損。消腫毒。生肌肉。善理金瘡。癰傷。乳癰。瘰癧。殊功。腸風痔

瘦立効。縮小便。頻數。固精滑夢。遺亦。煖子宮。俾育妊孕。久服勿厭。氣力倍常。

### 晉州續斷



漏蘆 味苦鹹。氣寒。無毒。一名野蘭。莖若筋。大葉似白蒿。有莢。花綻

莢端色黃。子結類油蔴。作房根生。如蔓菁。細黑。單州屬山西出者為

勝。八月採根。陰乾。製度如儀。違錯弗効。咀成薄片。相對甘草而蒸。

從巳至申。檢淨甘草纜用。出雷公連翹為使。行足陽明。治身體風

熱。惡瘡。去皮膚癢。癩癧。主乳癰。發背。理痔瘻。腸風。補血。排膿。生

肌長肉引經脉下乳汁續筋骨療折傷止遺溺泄精除風眼濕痺  
匪毒煎飲亦作浴湯久服益氣輕身耳目聰明不老

秦州漏蘆



汧州漏蘆



忍冬

味甘氣溫無毒多生田坂墜叻或產園圃墻垣凌冬不凋名  
由此得蔓延樹上藤多左纏故又名左纏藤莖梗方小微紫葉如  
薜荔而青四月開花香甚撲鼻初開色白經久變黃因又名金銀  
花又名鷺鷥藤又名金釵股又名老翁鬚凡數名者蓋乃美其藤  
之異常此則美其花之出類也根莖花葉隨時採收春夏採花葉  
秋冬採根莖

專治癰疽誠為要藥未成則散甚多拔毒之功已成則潰大有回  
生之力或搗汁攪酒頓飲或研爛拌酒厚敷或和別藥煎湯隨證  
輕重取効別說又云大治五種飛屍倘被鬼擊作痛亦可服也血  
痢水痢兼治風氣濕氣咸除老人久久服之輕身長年益壽

謹按此草甚多處處生產患人生癰發毒固未肯遺老人益壽  
延年何嘗採服且人莫不欲壽也至易得者尚不肯為反更求  
遠方難得之藥是貴遠賤近  
庸人之情習俗之常也

忍冬藤



巴戟天 味辛甘。氣微溫。無毒。江淮雖有。巴蜀獨優。多生深谷茂林。

葉厚凌冬不瘁。故俗名二蔓草。又名不凋草也。凡入藥劑。採根陰

乾。宿根色青。嫩根色白。用之功力相若。但選肉厚連珠。根原有心。

乾縮自落。人或抽摘。中亦空虛。非自有小孔耳。未去盡者亦宜抽之。即今方

家。惟以中間紫色者為良。據蜀人云。都無紫色。咸係染成。或用黑豆煮汁沃之。或

同煮。紫雖做成。氣味殊失。或又採山律根。染紫假克。蜀中一種山律根形亦相

類。但色白。用醋煮之。乃擊破視之。其中紫而鮮俱不可不細察也。潔者為真。真者中雖紫

又有微白。摻如粉色。理小暗也。製須酒浸。過宿曝乾。惡丹參雷丸。宜覆盆為使。禁

夢遺精滑。補虛損勞傷。治頭面遊風。及大風浸淫血癩。主陽痿不

起。併小腹牽引絞疼。安五臟。健骨強筋。定心氣。利水消腫。益精增

志。惟利男人。

天戟巴州滁



天戟巴州歸



耆實

味苦酸。氣平無毒。種生蔡州山谷。今河南上蔡縣。苗類青蒿。作叢。多

者三五十莖。高者六七尺許。莖莖條直。自異群蒿。花類菊花。淡黃。

亦同秋綻。實若楮實。深赤。但不味甜。九月採收。曝乾待用。明目增

智慧。益氣克肌膚。久服不饑。輕身耐老。

謨按劉向說苑云。天下和平。聖君在位。其種長丈。一根百莖。下

必守以靈龜。上常罩有雲霧。蒲山無毒螫。一方絕虎狼。莖採類

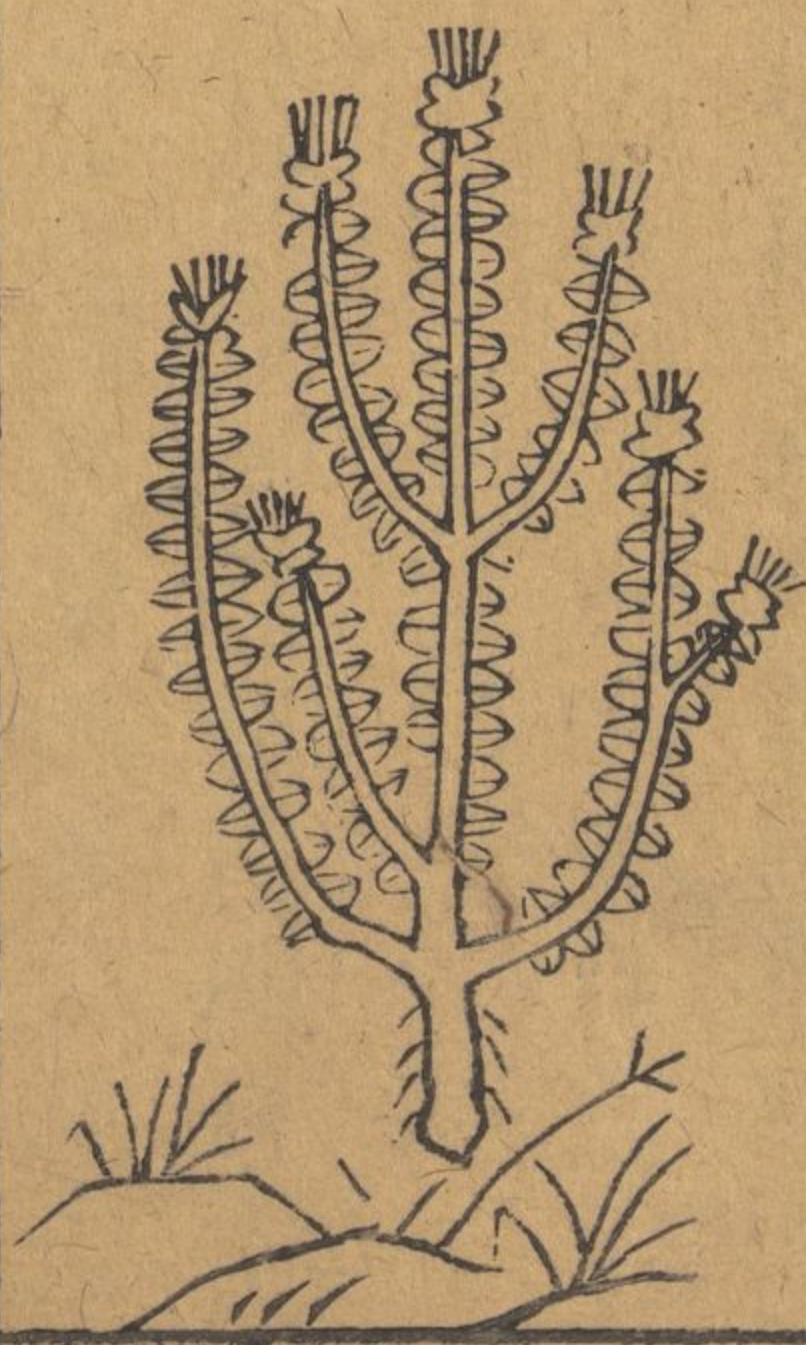
鳳尾龍鬚。卜筮通天根。月窟誠為神物。世所罕稀。今所生者不

過出蔡州尋常而已。安能得絕妙之如是耶。

實 耆



實 耆 州 蔡

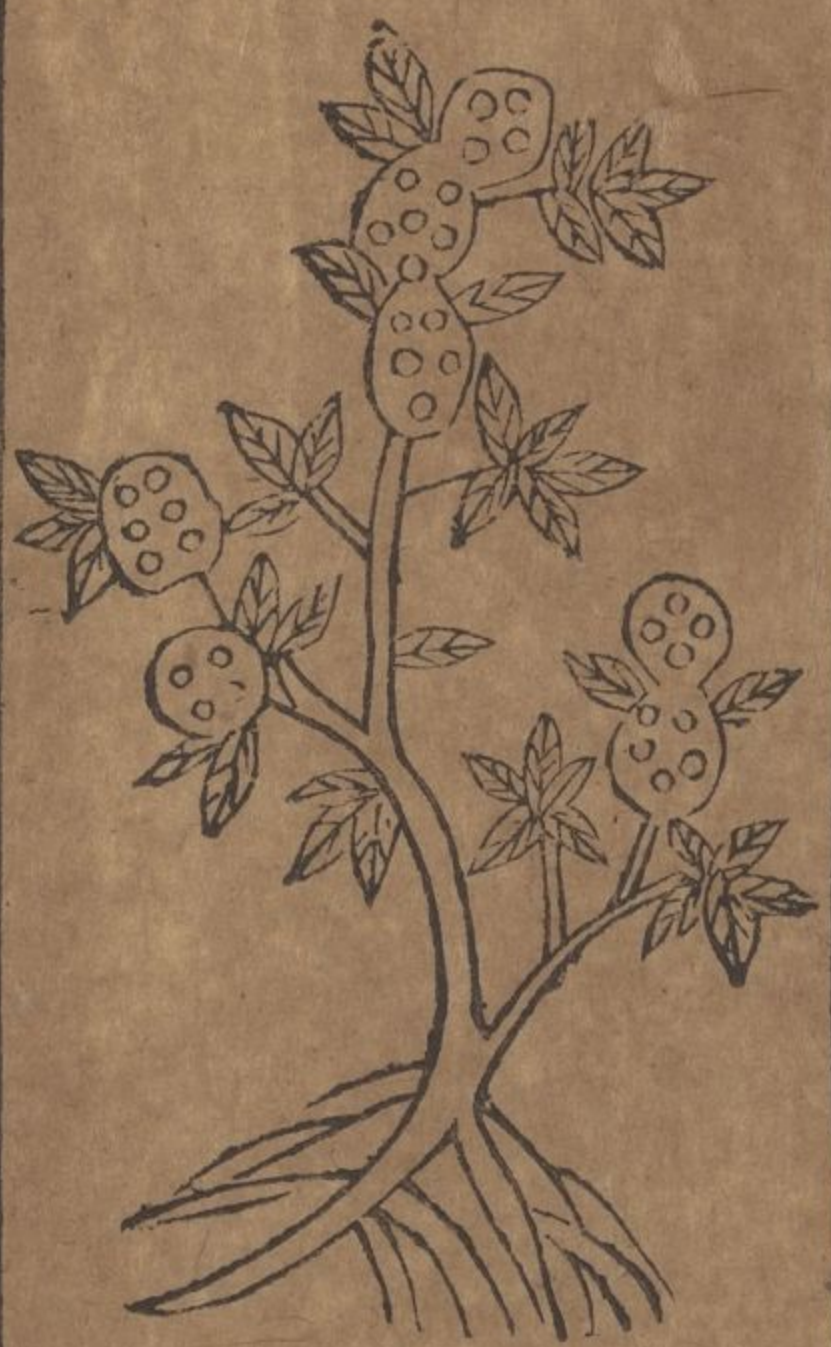


五加皮

味辛苦。氣溫微寒。無毒。山澤多生。隨處俱有。藤蔓類木。高並人肩。五葉作叢為良。三葉四葉略次。凡仗入藥。採根取皮。畏蛇。蛻人參。宜遠志為使。堪用釀酒。任研為丸。逐多年瘀血在皮筋中。毆常痛風痺纏脚膝裏。堅筋骨健步。強志意益精。去女人陰癢難當。扶男子陽痿不舉。小便遺瀝可止。陰蝕疽瘡能除。輕身延年。長生不老。真仙經藥也。葉採作蔬食。散風癰於一身。根莖煎酒嘗治。

皮 加 五 州 衡

風癰於四末



皮 加 五 軍 為 無



謨

按五加之名。據義甚大。蓋天有五車之星精也。青精入莖。則

有東方之液。白氣入節。則有西方之津。赤氣入華。則有南方之

光。玄精入根。則有北方之飴。黃煙入皮。則有戊巳之靈。五神鎮

生。相轉育成。服一年者。貌如童稚。服三年者。可作神仙。故魯定

公。母。單服此酒。以致不死。張子聲等皆服得生二十餘子。享壽

三百多年。昔人嘗云。寧得一把五加。不用金玉滿車。寧得一斤

地榆不用明月寶珠信非長生藥致是稱乎。

