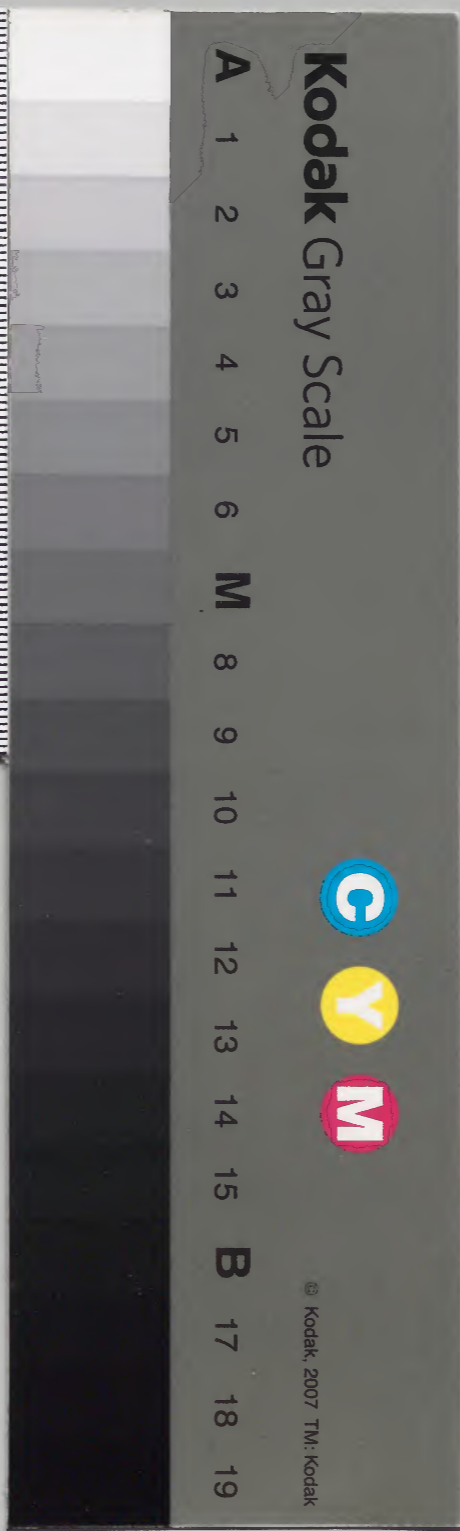
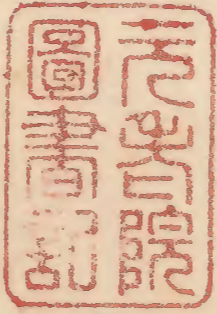


朝野群載

内閣文庫	
番號	8775
冊數	25(19)
函號	150 172

内閣文庫			
一 五 函 一 架	二 五 冊	八 七 七 九 號	和 書 類





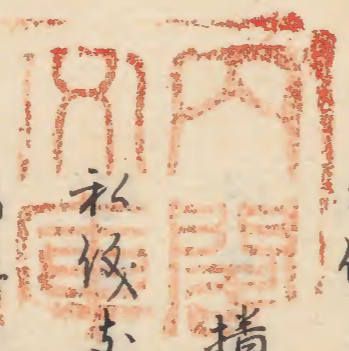
朝野記聞卷之

天保  
癸巳 目錄

- 一 播州村々路之由届
- 一 黒田老翁古屋浦内不動堂建立願之由裁許
- 一 南部信濃古屋届
- 一 大坂上り或人許之由状
- 一 酒井雅楽頭届
- 一 大坂在番より来状
- 一 上州河州時氣不順違作損毛木之由届
- 一 榊原家始諸侯九家同政之由届

- 一 佐倉度風損出属
- 一 一柳土佐古領分境狼藉出属
- 一 酒井時宗路回断出属
- 一 大阪真足寺のより之取状
- 一 戸澤大和寺領分洪水
- 一 紀伊殿より所用番小田原相公達書
- 一 田安殿深川藏屋鋪門番之件

天保己巳年九月



播州村々騷之小候 十上 小 涉尾書

私候支配所播分村々 高田 爲 檢見 已 村仕 小 知

高田十一日新丹羽長門守 順分 同分 加東 郡之 草村

分是里口方 程村 之 孔 瑞村 不 是 未 知 何 者 仕

業民 不 知 米 價 之 差 殊 之 砂 淺 米 穀 川 下 流

小 考 之 方 之 付 五 候 時 度 播 分 村 入 會 字 播 分 村

此 之 考 合 分 時 引 孔 同 十 二 日 夜 守 時 以 凡 六 百 人

在 瑞 分 考 集 又 之 七 并 大 板 派 順 分 同 郡 新 所 村

米屋忘多福不口人北野村他屋新丁部不五人方  
 日押券屋宅少毀同日夜入殺予一人殺未加り  
 二日分是一日加西郡一日加東郡多可郡村  
 今米屋酒屋凡て少毀同少有(其付支配新村)  
 日履安九ノ方少毀日内安少涉科和順旅少所  
 社少毀日越五少有九殺日連日代日殺日分是  
 恒安源村之日美出九謀防方日死在互日同十  
 日日曉和涉代店不多可郡富田村仲間村百姓飛  
 之市台在野依一多橋屋宅家破不跡少壞主少

他村日押移り益人殺場加り申く以下謀極子云  
 之川付兼(新河渡)越を以和巴村先分姫路城  
 之酒井雅出既殺人日人殺美出方中該之安家  
 順之々々人殺美出方是合九謀日横太姓名と別  
 辰涉庵て中上且大板日殺宅方も手附子代是恒  
 其美出九謀日從黨日水之共探為次少涉科和順  
 不抱石捕大板西年日川信川少好涉死少於未  
 細く候て進く方中上少好其先以辰涉庵中上少

九月

大系右左傳

右伊在 伊殿中一問以事之月昔并我豊後守也  
出

天保四己年九月十三日有野土羽子於於伊定初康  
野河内古柳伊立合其行源

黒田豊前守  
名付  
大久保源兵衛

具方屋敷内 不動堂被建立守之者以系語居於  
度分家来大森惠物中少 公意伊是交其下  
入念其節兼合其冲以振中付以福以之於篤之  
兼庵中祀有佛像也其方祀年之於於順分極  
出—太田信後中其冲方兼合則人不及於抄

此種之引遠惠油一已存券在以此不增  
江中波以候以知年所可分及沙法以迄不存付  
在正以候早竟梁開在候弟所存之候高以候  
不中少言 沙法以

王國堂等  
苗之振兼等  
大 衆 惠 物

以者候之人順分上分在候村地内分候出以不  
動之私在券在以此先年沙法以候而以此中分沙法  
合中上以節元上至券候十觸弓券分以及沙法  
候以候為之在太不動在上屋券内以此新觀勸該

他之者系該為該候存之人以此中少以管入意具  
筋系合以此中以此候法有以此候沙法以新沙法  
候之勉未之不中少之句論之私在券内候内候  
有以此候不苦候之一已以此極不動業建之候他  
之者系該為該以年所可分沙法以候高以此候  
苗之居源候小候以此候以此候以此候以此候  
社以此不動業以此候進之業候人以此候以此候  
方以此候以此候以此候以此候以此候以此候  
書以此候以此候以此候以此候以此候以此候

起為此小官嗣得令之記一帳元色認之此彼  
是也遠之彼未也認之也何之也存具從因板  
讀一祚歌之之平日并細小淺井福井所動也  
府元為山修驗系明院初知去賴仕之動小守礼  
一因認人下吳至小始未家至職之才分別而不  
在甘恒遊放也 任甘也

但涉攝陽所細細認問亦小既也任後也

同人家系用人  
亥誘為席右接門

以者儀象乞大表惠助之人量亦亦小中少也

仁之順分分極出也不動之像之新規當速之勸  
請之上諸人系該為認也分中少也小在不動也  
元上之之至分也少行而分先年也及涉接投也也  
系居也事元其亦与存念也也認之系也亦斗之  
方之也惠助也苗之在兼帶錢居也事元也知少  
合也後之而已也何也細之也動也也亦及兼念  
兼知認之不勤當亦系認人者之小官元之也  
誰及者斗小既不增也役也也元放押也也 任

付也





中少以越為涉字以可分水上而中及涉接抄  
以不動之儀新親堂是之勸語抄是語為抄以之  
如何之儀之不動之儀之不動堂是語之  
儀中少弁口而理在是之不動堂是語之  
世作門語幸唐之喜助領中不動極也一緣起也  
語中若福佛之令之記眼先之被此之被是抄邊  
之儀本語中眼念風之令抄邊之綴以是之白巧之  
筋之語之山丸不博舟押之語之任付也  
右少以任後少越一因系知字畏也若抄背也之字科

之語 任付也 任後少越也 任

在一條之者連下

一 眼板中勢左補之 任人若然不動堂也 永前少緣  
涉達方之

一 豐亦少抄涉差抄成涉同也 不及其儀也 任  
作出也

Faint bleed-through text from the reverse side of the page, including characters like 天保, 九月, and 一日.

天保己巳年九月廿一日

和順分從來賜臣向不也意之上去年順分格毛有  
(天員凶年) 亦版家素投御飢民亦(救方) 高以  
在(中) 間(亦) 功(之) 意(石) 記(其) 上(以) 格(一) 嚴(者) 儉(約) 亦(利)  
該(奉) 省(累) 任(公) 替(之) 律(亦) 和(中) 時(年) 乃(以) 隨(向) 省(累)  
年(限) 中(供) 立(儀) 也(左) 順(若) 利(之) 亦(廉) 立(以) 節(格)  
別(年) 日(光) 力(一) 取(一) 節(之) 初(任) 身(一) 不(抱) 格(別) 減(其) 任  
以(供) 立(儀) 也(一) 同(序) 見(命) 也(有) 一(同) 立(以) 祗(亦) 減(以)  
儀(如) 經(涉) 亦(亦) 仍(其) 亦(以) 止(奉) 省(累) 任(以) 正(年) 限(以)

後志安抄遠象格ノ通ハ此ノ以辰沙少也ウナ

此以正ノ州ノ同武更本ノ...

同九月廿一日ノ...

本別中別紙ノ...

一 駕籠眼...

一 光儀...

一 供騎馬...

但省畧中先換...

六...

一 牽馬...

一 供馬...

在ノ通也...

在下屋...

仕...

天保己巳年九月廿二日大坂合或人ノ係ト来状  
一 東回筋八月朔日大荒 旨来玉ノ凶化ニ向米穀返  
高直ニ成以筋直ニ斗ニ升分斗斗七升位ノ也  
沙元存以高地原ノ沙改送ト有ノ且亦高年酒造  
亦ニ分一通ノ造亦ニ然 匠出難ク沙事ニ其上先  
已来捕分表存知ノ大要出来存以也存等ノ等  
匠ニ引續被是ト是存付或振同方祝ト下直ニ成  
中ノ相措列加東郡市場村中不実初一撥  
以振高元是万人祝集リ外市場村ニ之ノ助ニ中

天保己巳年九月廿二日大坂合或人ノ係ト来状  
一 東回筋八月朔日大荒 旨来玉ノ凶化ニ向米穀返  
高直ニ成以筋直ニ斗ニ升分斗斗七升位ノ也  
沙元存以高地原ノ沙改送ト有ノ且亦高年酒造  
亦ニ分一通ノ造亦ニ然 匠出難ク沙事ニ其上先  
已来捕分表存知ノ大要出来存以也存等ノ等  
匠ニ引續被是ト是存付或振同方祝ト下直ニ成  
中ノ相措列加東郡市場村中不実初一撥  
以振高元是万人祝集リ外市場村ニ之ノ助ニ中



野村  
高野  
曾家村

大門  
福谷村  
新口村

中村  
和村  
長川村

粟井村  
阿形村  
岩井村

市場村  
梶村  
室村

玉津村  
和糸  
大野村

寺家村  
森多村  
古川村

東古瀬  
社川  
高村

木梨  
流野  
見山

天下系  
芝村  
神谷

高田  
ノ九族

吉川谷  
東葉谷  
多加  
加西

和丹波

在大小行色も淡中  
一柳古依古屋方  
小大愛姫所  
合核八人  
在通荒  
馬永  
和  
沙  
尚  
兼次

天保己巳年九月廿二日

涉用番方野出

加乐郡

野出

加乐郡

野出

加乐郡

野出

加乐郡

天保己巳年九月廿二日涉用番方野出

一 批者順分播分加乐郡野出

大樽北集邊委振子

之若氏先出

分并券合八末十三

涉方

象是

固包村色

小振子





一 大坂中町橋邊に大坂の薪屋の七虎有るに知悉  
 多々の間分堀福の堀幅殺十日夕方分花出  
 此日大坂中のくく日七時頃分見物出車  
 参辻来り成りし中町橋向川岸に機友を  
 毛せんれを吸筒を張りて見物しし中或ハ  
 祇にても物水も入る酒宴を催しれが見物夥  
 者辻来り先陣も甘同入士もあて道を却りき  
 来りてせし日くか町より戻りてあて  
 多々を打をれり殺すの堀幅返るりせし  
 所人ども分羨する在由振りて参事等に流せし

大坂中町橋邊に大坂の薪屋の七虎有るに知悉  
 多々の間分堀福の堀幅殺十日夕方分花出  
 此日大坂中のくく日七時頃分見物出車  
 参辻来り成りし中町橋向川岸に機友を  
 毛せんれを吸筒を張りて見物しし中或ハ  
 祇にても物水も入る酒宴を催しれが見物夥  
 者辻来り先陣も甘同入士もあて道を却りき  
 来りてせし日くか町より戻りてあて  
 多々を打をれり殺すの堀幅返るりせし  
 所人ども分羨する在由振りて参事等に流せし

Faint vertical text, likely bleed-through from the reverse side of the page.

天保己巳年九月廿二日

林肥後守 直原 何進り是乞

私願分上分利根形群馬郡内村高妻之森兩  
天冷氣晴之語他不足蛇中植付以候青之兼暑中  
お掛り矢張兩天冷気晴に稻株一向不お増元実  
江美東山知二月之り夜々々大森高山付之向端  
平端迄も不掛お痛実入更之々知他も同根遠能  
仕且又お分忘記歌若江歌之内村も稻根植付  
節分兩天晴之生之五後暑中も冷気晴七月下旬

分限以冷氣水増り凡実入不足未給部も同根透  
他仕能分莫田歌勝有歌勝小部も同村も此給能  
植竹も後濁分も仕付も後成り上暑中も雨  
天汽氣勝高出事後出積不足此甚なり実入不足  
限在之々も勝分不足中出も扱毛も後未進  
向收納も上之村も此給能先此限勝在申上  
此則申上分限勝分給能此給能此給能

天保己巳年九月廿一日  
林部

天保己巳年九月廿一日

榊原式部太輔

秋頃分陸奥國岩瀨郡白川郡之内村も田方も後  
為六月上旬も雨天晴も成不噴も冷氣凡化毛生  
立不官礼也孫毛少村凡も通青立皆此も成り  
一及別六百七孫八所九及六取孫毛少八間 青立  
一同六百九孫九所又及四取孫七少 皆此  
在も通勝有毛少之候も進向收納も上  
上も此も先此限勝在申上

天保己巳年九月廿一日  
天保己巳年九月廿一日  
天保己巳年九月廿一日  
天保己巳年九月廿一日  
天保己巳年九月廿一日  
天保己巳年九月廿一日  
天保己巳年九月廿一日  
天保己巳年九月廿一日  
天保己巳年九月廿一日  
天保己巳年九月廿一日

天保己巳年九月廿一日

天保己巳年九月廿一日

天保己巳年九月廿一日

天保己巳年九月廿一日  
天保己巳年九月廿一日  
天保己巳年九月廿一日  
天保己巳年九月廿一日  
天保己巳年九月廿一日  
天保己巳年九月廿一日  
天保己巳年九月廿一日  
天保己巳年九月廿一日  
天保己巳年九月廿一日  
天保己巳年九月廿一日





天保四己年九月廿二日  
册附九京太史  
私願分陸奥國安達郡安積郡高家古用前後治氣  
也(雨降)之後も亦積不順(季候)而田方一疏實  
入不匡也間次方是(り)場(不)也皆(此)也(此)成(此)分(も)  
活(有)也(間)莫(太)く(積)毛(も)亦(成)存(此)換(毛)言(し)候  
と(遊)向(右)改(活)存(ら)仕(此)仍(在)先(右)く(越)中(上)並(此)  
以上(と)推(考)し(間)否(信)候(事)也(場)候(事)也(取)得(候)事(也)

天保四己年九月廿二日  
册附九京太史  
私願分陸奥國安達郡安積郡高家古用前後治氣  
也(雨降)之後も亦積不順(季候)而田方一疏實  
入不匡也間次方是(り)場(不)也皆(此)也(此)成(此)分(も)  
活(有)也(間)莫(太)く(積)毛(も)亦(成)存(此)換(毛)言(し)候  
と(遊)向(右)改(活)存(ら)仕(此)仍(在)先(右)く(越)中(上)並(此)  
以上(と)推(考)し(間)否(信)候(事)也(場)候(事)也(取)得(候)事(也)

不出

天保己巳年九月十六日  
秋順分上野國日乐郡内村高田方之役植竹  
後暑氣落七月入水向之冷氣降畜養生不互生育  
不仕也知八月款日大風有之候時之風強之冷  
氣添増子種之分種播之成熟積名仕候福之分之  
出種之候青之枯種之成又之出種之候時之候  
子之白之種之候同春皆候同候之瑞不多分有之候  
其而家來候不中絨之候毛之候之收納之上之

天保己巳年九月十六日

前田大和守

天保己巳年九月十六日

前田大和守

秋順分上野國日乐郡内村高田方之役植竹  
後暑氣落七月入水向之冷氣降畜養生不互生育  
不仕也知八月款日大風有之候時之風強之冷  
氣添増子種之分種播之成熟積名仕候福之分之  
出種之候青之枯種之成又之出種之候時之候  
子之白之種之候同春皆候同候之瑞不多分有之候  
其而家來候不中絨之候毛之候之收納之上之





分十出川移色言々致意返而収細く上り中川上川

河先付取河屋下上川以出河内川中川出

河内川先付取河屋下上川以出河内川中川出

河内川先付取河屋下上川以出河内川中川出

河内川先付取河屋下上川以出河内川中川出

河内川先付取河屋下上川以出河内川中川出

河内川先付取河屋下上川以出河内川中川出

河内川先付取河屋下上川以出河内川中川出

天保口三年八月十九日

天保口三年八月十九日

松平肥後守

杜者順分高峯中分森多步地禱、咳間五、以以

日、曇天不氣候冷氣、有、禱、音も不互出禱、

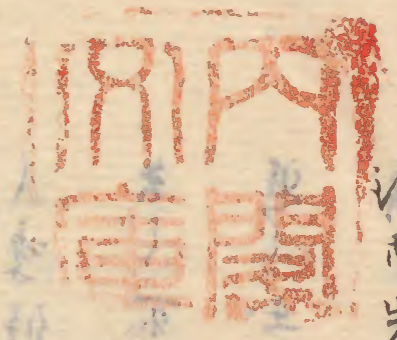
時、長、之、山、向、も、候、咳、也、一、心、之、村、一、不、候、青、之、音

皆、出、或、も、皆、出、同、院、也、或、里、綿、川、向、も、青、之、禱、多、候

突、入、く、候、也、也、り、八、月、初、日、大、風、多、而、一、条、吹、荒、一、川

淡、次、元、在、指、取、禱、也、或、元、在、行、程、取、禱、也、中、川、水、常

一、出、此、河、在、川、高、村、氏、食、之、也、少、好、也、至、量、取、上、京





天保十三年九月十八日  
...

天保十三年九月十八日

...

小屋 并 同 出 順 分 村 其 亦 常 陸 亦 北 出 武 藏 至  
 順 分 村 在 同 新 出 西 家 亦 漢 家 亦 漢 家 流 矣 家  
 破 換 亦 未 凡 通 一 六 亦 亦 亦 亦 亦 亦 亦 亦  
 一 進 子 門 具 亦 門 々 家 根 換 所 七 亦 亦 亦 亦 亦 亦  
 一 城 巴 亦 七 採 家 根 換 破 換 亦 亦 亦 亦 亦 亦 亦 亦  
 一 大 腰 亦 漢 亦 亦 亦 亦 亦 亦 亦 亦 亦 亦 亦 亦 亦 亦  
 一 中 丸 是 亦 門 眼 未 亦 門 亦 柵 漢 具 亦 板 換 亦 換 漢 亦  
 亦 換 亦 亦 亦 亦 亦 亦 亦 亦 亦 亦 亦 亦 亦 亦 亦 亦

一 禮 樓 堂 家 根 換 亦 亦 亦 亦 亦 亦 亦 亦 亦 亦 亦 亦 亦 亦  
 一 二 亦 亦 亦 亦 亦 亦 亦 亦 亦 亦 亦 亦 亦 亦 亦 亦  
 一 今 所 表 長 亦 漢 亦 亦 亦 亦 亦 亦 亦 亦 亦 亦 亦 亦 亦 亦  
 一 城 亦 亦 亦 亦 亦 亦 亦 亦 亦 亦 亦 亦 亦 亦 亦 亦  
 一 同 亦 亦 亦 亦 亦 亦 亦 亦 亦 亦 亦 亦 亦 亦 亦 亦  
 一 諸 長 亦 亦 亦 亦 亦 亦 亦 亦 亦 亦 亦 亦 亦 亦 亦 亦  
 一 同 亦 亦 亦 亦 亦 亦 亦 亦 亦 亦 亦 亦 亦 亦 亦 亦  
 一 侍 亦 亦 亦 亦 亦 亦 亦 亦 亦 亦 亦 亦 亦 亦 亦 亦  
 一 物 亦 亦 亦 亦 亦 亦 亦 亦 亦 亦 亦 亦 亦 亦 亦 亦



一 同半淡橋五ヶ所

一 同小淡三ヶ所

一 一字淡五ヶ所

一 同半淡五ヶ所

一 堂淡口橋四ヶ所

一 収納飛淡五ヶ所

一 今義淡三ヶ所

一 七新物至厥淡口百八ヶ所

一 橋流矣五ヶ所

一 同痛三ヶ所

一 高孔瑞淡六ヶ所

一 海和破和流矣百之橋六艘

一 沼藻草九小和破和流矣六艘

一 百世怪我人三人

内正死一人  
入身引揚上死一人

在ノ和ノ人馬怪我ノ事  
在ノ和ノ人馬怪我ノ事  
在ノ和ノ人馬怪我ノ事

順分村ノ高田方地毛ノ  
順分村ノ高田方地毛ノ  
順分村ノ高田方地毛ノ

古丹中気晴生互不  
古丹中気晴生互不  
古丹中気晴生互不

赤成山候大風有  
赤成山候大風有  
赤成山候大風有

荒年中、後、大方林穂、水成畑方、後、物荒、  
且亦出羽、玉村、山形、順分村、後、其中、  
至、向、汽氣、其、上、六月、庚、日、廿、七、日、夜、中、延、大、至、而、和  
今、山、方、押、出、持、川、押、切、源、川、海、村、因、根、洪、方、用、方  
堰、道、橋、破、後、未、足、跡、於、中、沉、地、産、水、成、以、得、而、首  
其、後、日、而、天、高、極、其、後、生、之、葉、室、以、息、不、宜、相、方、化  
毛、之、後、も、大、同、根、水、島、り、不、宜、所、在、心、後、毛、方、後、も、遊、高  
収、納、も、上、九、個、所、在、下、上、也、得、先、計、取、所、在、中  
上、而、以、上、也

天保己年九月廿八日

在所播別加東、秋小野、順分、近、急、也、何、玉、者、不  
未、知、人、教、大、皆、未、集、議、方、交、相、子、未、少、也、甘、固、人  
教、子、高、未、中、付、若、出、也、所、為、月、十、二、日、俄、順、内、境、上、押  
券、同、郡、長、多、村、上、入、込、家、之、形、未、淡、櫻、村、之、家、之、形  
未、淡、丈、分、他、順、方、也、被、退、教、也、也、心、太、少、村、也  
順、分、境、極、遠、也、場、下、而、若、出、也、固、人、教、間、合、葉、也  
越、河、所、在、也、何、方、被、根、籍、也、也、也、不、中、也、也  
右、者、多、可、邪、丹、波、境、迄、分、其、越、也、也、也、也、也、









六拾八捕方系下川元來烏合之勢也(堂々の陣  
に高り難く是怖然り)穢將めき川丹波の至る  
とを巻説、川丹波と、山(龜)に附き此  
沙汰と、河(河)係、人口(河)遠系定(河)及も  
年存川(武)分(熊)谷(堤)長(花)りき川(九)河(法)高(喜)に(專)  
吟(奈)仕(川)米(價)涌(貴)の(敵)是(街)設(終)之(終)之(終)之(終)  
之(河)存(川)尚(近)便(示)上(川)向(下)川(一)部(探)之(示)示

天保己亥己年七月九日

一 涉順分 洪多(越)涉在(示)表(分)中(越)川(付)左(く)涉在  
書(助)涉(用)昔(松)平(因)防(古)根(川)之(上)涉(川)係(持)系(安)土  
天(保)己(亥)己(年)七(月)九(日)大(雨)多(く)其(後)涉(越)  
河(丹)勝(涉)河(川)知(同)川(口)分(示)示(示)日(述)三(日)之(内)是(夜)  
大(雨)降(積)完(上)河(具)分(川)：(洪)多(其)成(田)畑(一)系  
分(押)中(其)川(筋)之(村)方(人)家(一)村(も)不(疎)多(下)其  
成(存)亡(不)其(分)場(不)有(く)破(換)所(流)矢(家)木(野)  
成(う)多(涉)在(人)馬(流)込(く)初(も)越(中)河(分)上(其)

改中誠名在所役人凡以急花柳中誠也  
細く候て進向て中止し以て先以辰沙庵十上  
川以上

七月九日

一 涉禎大小涉月廿辰 亦在同辰く涉庵沙家兼分

先出く

八月三日

一 涉庵分洪多付破換而永調涉正不先我川付辰  
通涉庵書涉用昔和年和家子辰 近辰流多播

持系先出く

先頃涉庵中上川通和順分羽刻新辰為六月十

七日大雨多く其後亦轉雨天晴涉庵川知因可

一日分北六日進三日の内是夜大雨降陸川く洪

多其成実上川筋荒島村下帯分三丈八尺程

其増田細一系方押成十辰く破換而吟味

此川知右く通辰辰

一流家

或百播七形

一 漢象

百播或形

一 津渡家

五百之換口別

一 山崩埋家

又換之別

一 舟上り家

千七百七換九別

一 流七家

換之元前

一 流七家

換之元前

一 破換七家

換七元前

一 舟除堰押流

五百換八ヶ所

一 田舟舟流筋破換

五百換ヶ所

一 田舟堤破換

五百八ヶ所

一 大橋流

換六ヶ所

一 小橋流

換多ヶ所

一 大樋流矢

換七ヶ所

一 山崩

二百九換六ヶ所

一 川除七ヶ所破換

又換四ヶ所

一 流死

三人内  
男一人  
女一人

一 舟馬怪我

換一ヶ所

在通河原此舟往來 城下付屋敷所方迄

舟渡出所破換有之 城門別條迄

田畑川欠換地、及び收納、上遊向、下中上川、

此後汚布、中上川、

八月之日、

一 大小汚目付、

九月五日、

一 汚物、

田畑、

越毒、

汚物、

兵出、

新庄、

同族、

七石、

遠征、

立行、

氣候、

上川、

成中、









一 係涉暇く席く通而日涉用列炊方田派玄著以  
 炊着涉年券炊方日涉礼也前仕以白く流り外  
 一 引仕明日出之仕既支涉用著炊下者涉履伺不  
 仕涉用列炊方田派玄著以炊着涉年券炊方日  
 涉暇乞也前仕以白く流り外  
 一 也初く席着夜云时也其成りも也前仕りー  
 涉方炊下以使者中上以白く著ケ間表り外  
 一 互所外者く上涉礼く飯係小暇く席く通以仕  
 者缺上物く仕り外

右く越名炊方延涉内兼字何也以上

九月八日

元禄大和寺家来  
三上源兵衛

一 度大和寺候頃分遠化有考其扱涉暇字形も  
 自然種く通也 任付少も嫡子能也与涉礼初く  
 候也何也今何うも此以候者炊方延涉内意  
 字何川以上  
 九月十八日  
 元禄大和寺家来  
三上源兵衛  
 一 涉止不表以く不遠化く越く銭以付及く涉在書  
 涉有書出何也候下通及治米村系出也

秋順分羽列新庄為六月止向不天氣惡為七月  
 中到向果氣為地氣生之不區七月中不天氣  
 能言不時之冷氣多八月到向不折能不信  
 氣候向進之冷氣未出積後一月月日不  
 為之霜降青立林積未成實入多傳在順約一  
 息委不整之進在示表分中紙以委細之後之  
 細之節之之十上以折先以折傳傳中上以

九月十八日

戶沃大和寺

一 大小沙目付紙卡沙庵前案唯出

一 九寸時順出羽寺候分沙切紙及通心沙切分高來

戶澤大和寺度	多野出羽寺
--------	-------

一 達飯川間進付私宅 之沙切紙以上

九月十八日

多野出羽寺

戶沃大和寺度

一 就在沙便之流石沙留之辰分後水書出  
 一 沙切書及通源區傳付持系出

一 汚穢紙汚臭紙は汚達し候所凡小間遊舟等  
一 汚穢紙上より仕立等汚穢具等は取上

九月十八日

戸次大和守

多 出羽守 候

水野出羽守 候 戸次大和守

一 同列出羽守 候 汚穢具等汚穢紙上より仕立等汚穢具等は取上  
一 同列出羽守 候 汚穢具等汚穢紙上より仕立等汚穢具等は取上

一通 汚穢紙汚臭紙は汚達し候所凡小間遊舟等

一 初々条 汚穢紙汚穢紙上より仕立等汚穢具等は取上

汚穢紙上より仕立等汚穢具等は取上

汚穢紙上より仕立等汚穢具等は取上

礼 汚穢紙上より仕立等汚穢具等は取上

一 汚穢紙上より仕立等汚穢具等は取上

汚穢紙上より仕立等汚穢具等は取上

其不書向し 通 汚穢紙上より仕立等汚穢具等は取上

一 養殿様 汚穢紙上より仕立等汚穢具等は取上



一 殿孫出羽方次方涉退川涉立屋与西九次方涉礼  
涉立上又涉立屋与西九次方涉立上  
涉暇乞立行述立分伯智方次方涉立上  
立法穢嫌立何涉暇乞涉礼立行上涉退川立立屋  
与西九次方涉礼并西九次方涉暇乞立行到方涉次方  
前同形

一 介涉乞中次方田沼玄蕃次方涉奉昔次方方涉  
礼涉暇乞涉立方前系立准立也而涉成小事

一 涉側振方方涉葉内表涉傳者涉葉出  
大小涉同付振方涉葉内涉方紙以類書之越涉建  
書之越涉文西若畧錄一以類若出

同十九日

一 殿孫今形六時涉島駕立遊  
一 西九涉拜昔次方涉出立涉届并介涉乞中次方田  
沼玄蕃次方若法奉考次方方涉葉内以使者道及  
治果前

但涉乞中次方涉暇乞立也大同新

一 涉側振方方涉葉内表以使者若出





紀伊傳殿名目  
田村旅途中考下捕上表下下連為在紀州紀伊人  
彼之一柳庫以席順分豫分新居致一之河村百姓  
亦多係將高時益益嘉言と者与不亦存付之夕  
年之亦親義徒全信也越中在之紀伊傳殿名目  
を犯不埒考也其在他順引合も方也者甘子限  
い中も紀伊傳殿の間多行不吟味也其係被度  
け版下連日係家至也中付也以上

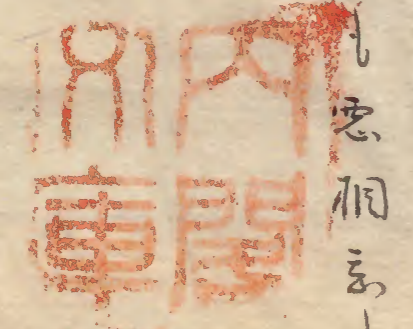
十月二十日

天保己年十月廿七日

田安殿源河子孫にあり藏居を以て門を守りて大  
漸清名第2といふ者妻も以て此頃也其書に  
孫傳り此世を産むて薪ををゆふ細き煙を立  
多りり本田安の女子伝好多りて廣と席第2  
以り信の願ふ其席の小人とぬりて今も眼を  
乞父とてに伝居せ此頃何所か何とて古衣を乞  
さびる者も多し同族せり妹も多し傳りぬり  
不問一傳士に嫁して進きありに居て己十月

廿七日庚之席抄に  
父を教ふに  
りり父此状  
も所  
切多り其側に  
うきて丹波守  
孩の縁  
野物  
うりりし  
其事を  
遂中  
其夜  
家  
不者  
上彼古  
貌も似  
とえ

其夜  
家  
不者  
上彼古  
貌も似  
とえ



Vertical columns of handwritten Japanese text in cursive style (sōsho). The text is arranged in approximately 10 columns, reading from right to left. The characters are dark ink on aged, yellowish paper. There are some faint red seals or stamps visible in the lower right quadrant of the page.

