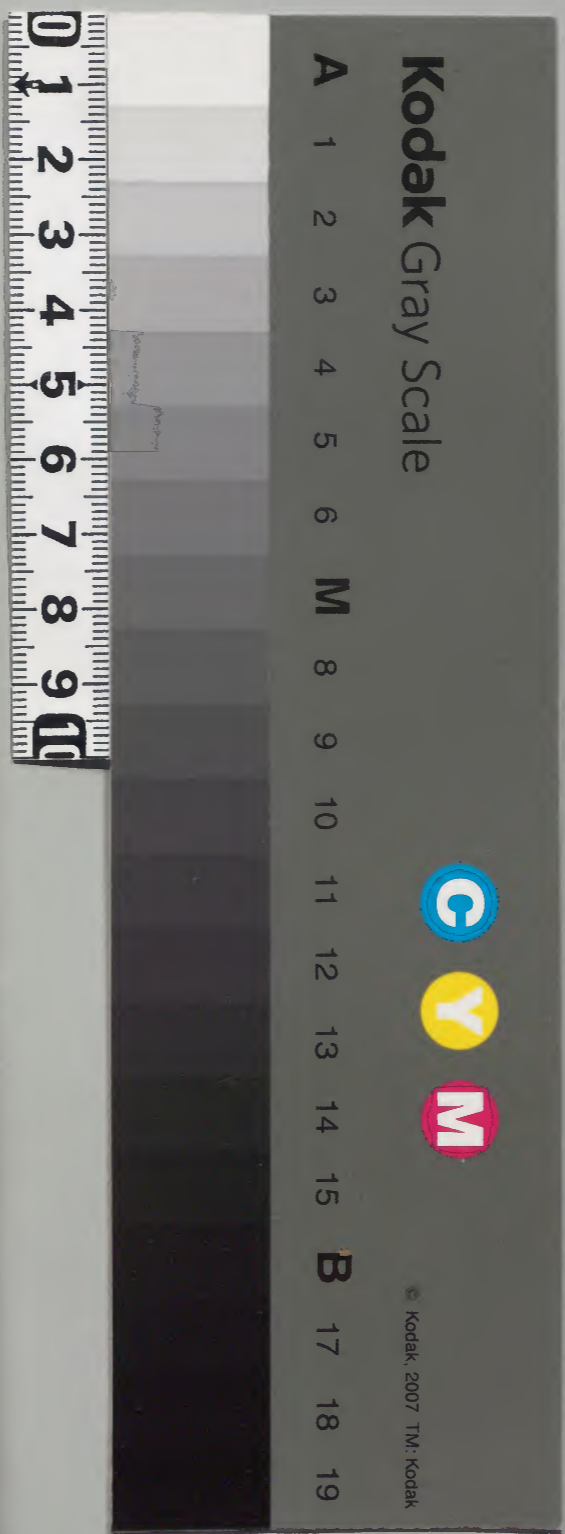


# 園太曆記

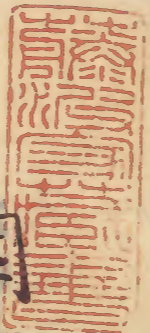
和書門類  
二八八六二號  
九一函  
三二冊

內閣文庫  
和書類  
二八八六二號  
三二冊  
五函  
九架

內閣文庫	
番號	和 28862
冊數	32 ( 10 )
函號	162 126



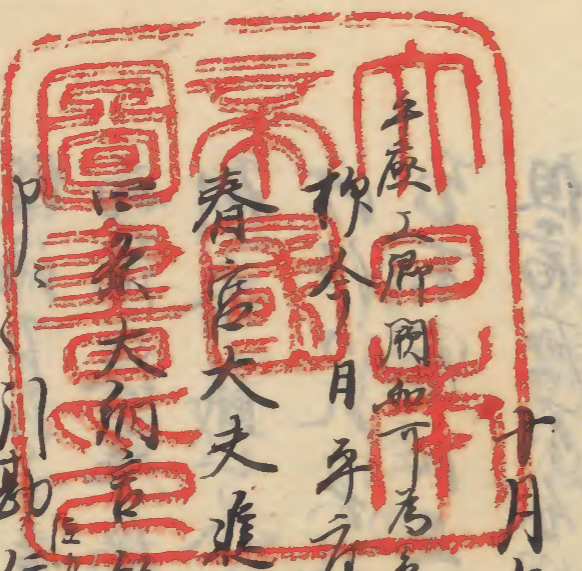




國大曆

貞和

十月大



平座一府所如可為各後凡夏  
柳今月年元之庚可



有任大將除月位官事注折紙以

春座大夫進上丁成冠退出其決亦曰今日平座上卿  
領拓人知儀所勞之此上可為何換多可計  
子冠許自禁裏被下所書平座事也請文又注  
進丁平座上卿不參以時參議行事與停止  
先規已為極上者作談周自丁左右由自仙洞  
年以間作舍以處停止之案有猶不可也凡  
參議行事之案可直敬由申之但然其外記康陰

明治十二年購求

唯今當應勘進此亦例以見老固自之知貞元康和  
亦不奏見系之知嘉曆奏下知恒申<sup>由</sup>注之系非  
亦不審猶能之被為究亦有沙法然之由申不可為  
何係成然被計一可令治定也

致以下之有長承一平座上御用如驚者先親  
兩端注進仙洞一康隆勘例又去相遠之寬治  
例參議一人行之之於知臣者公一人之時帝不及  
沙法之其外不奏見系祿法者定房之行夏篇同  
之不審以且參議惣上御代若准授例以或之有各  
但當座不分明之坐之可有時宜之可之計被為給  
公員誠恐煩有注之上

十月朔日

藤原公賢

以辨及

康隆注進

平座上御不奏 參議行事例

寬治四年九月九日平座見系也上御不奏 參議九  
大弁大江進房御一人行之

康和四年四月一日平座也上御不奏 參議藤原忠教  
御行之然依先例不被奏見系

嘉曆三年四月一日平座也上御不奏 參議九大弁平  
惟強心藤原資房朝臣二人行之見系祿法奏下

如例

平注進仙洞

平座参議一人行事例

寛治四年九月九日在大舟大江朝臣一人参任行之

貞元七年四月一日平座例也

平座依参議不参停立例

康和四年四月一日工部不参右宰相中将一人参内依

上江被止平座了

嘉承元年十月一日平座宰相二人德俊 德美参任工部不参仍

平座止了

平座敬帖

如右行元 公卿

右殿宰相

少卿言

實村

一献印直

長總朝臣

辨

二献印直

教光

三献印直并衣裳未定

傳聞今日之定之後即御装束定之云云

大宮大納言中御門中納言兼任之参議之爲執笔

中内門中納言之四位院司右中弁親明朝臣之

東宮御元服之被作合也

條

一立上御座可被爲御座成否事

一御休所可爲是乎成否

- 一不待百直可令祭給敬事
- 一加冠理髮人平水事
- 一加冠大臣依百可祭敬事
- 一理髮人座事
- 一取加冠理髮事
- 一同祿御拜前後更
- 一同祿式同事
- 一御元服之後御袍御笏可致秋敬更
- 一御元服之後御拜儀可居簾外敬更

即位付不存一紙

一主上御座御簾懸居更  
 后可被懸元寬平例分明之上簾外之時主上御倚子

冠者平敷三偏親王元服禮之為通正儀太子御元服  
 主上御簾中可宜元

一御休所更  
 星戶勿湯元

一右有無更  
 南后儀之時若申主上出御之由元同可有此儀故且  
 拜觀之時為此儀元

一加冠理髮平水更  
 寬平共洗平之由有前見勿湯元

被具置而南殿之時行廊之然者御殿儀被  
 常居殿上小庭東頭可相准元但當時皇居殿  
 上相隔是盤所前可直欽柄可有此儀故

一 加冠理髮可被百歲更  
南殿儀之時除每百歲太子御參一者兩人相次可參上  
次

一 理髮人座有無更

南殿儀之時設加冠理髮父子雖不相納言相共去為  
即位爭不給座哉  
今度加冠理髮黃子不可有子如次共  
所可被月云次

一 取加冠理髮祿人更

女妾人勿湯丸南殿先親一同次

一 同祿御拜前後更

任常例太子御拜之後兩人可拜致但御拜之時兩座可  
當此路並者茲人參進暫取却皮木座御拜之更致之可

百後及役人南殿儀時內侍傳次將是今度及中將直奉  
執石之可宜哉

一 同祿式月事

皇太子親王元服及不役人祿式月一同分明次

一 御袍御笏事

今度可被畧次

一 御元服後御拜儀事

此時者出御簾外拜觀之時不被准用次

東宮元服條之御所存分一紙注給一太畧恩意之紙  
至相違云既又加一簡重云少注之最初主上出御之時  
若申其由事女殿更可宜之故尋常春宮元服之時祿  
更系申出御之由於休廬次可被准云義公故拜觀之

時誰人申莫之申哉若內侍百太子之儀先親不故今度  
元服之時必不可相似此儀人故必行

親正御元服次身 貞和四十三

御裝束儀 兼日擇吉日可始之

寢殿南廂五十四間 自東至身五間 并東面妻戶 故亦懸百翠

簾卷之

同身六七間南面及身六間 障子

東面東廂二箇間 障子

南廂東面戶間障之

同又廂南面志寢御年簾卷之

南廂五十四間敷滿弘延等 除東面妻戶間之外有障子等如別

南東貴子敷透後殿對代南面弘廂中門廂等

同敷滿弘延 不加羌延如例

同南廂東身四間 高階間也 敷纒網端置二枚 東西行

其上敷地鋪二枚加唐錦 茵為上魚御座

同身二間遙北 即座南乃置 敷同置二枚 南北行 其上加東京

錦茵為親王御座

同南貴子 高親王御座間 遙南 北有 敷同置一枚 東西行 加唐錦

茵為加冠大臣座

對代東面為親王御座 其門不敷 故延例也 西面四十四間 日東上道御座

及南面四十四間懸翠簾皆云之 亦一才四間用妻戶懸霞御簾

件南面身二三間懸滿翠簾其內西間置髮并

御遊具等運置之東間可為親王御路次

東面南身三三間翠簾卷之 除時隨便可云之

同身四間以此翠簾卷之



同南才二三間 對北南面中央之位柱神西南障子棹入件

母屋 謂西間一巡也 南西北三方立迴五尺扇風四柱北間敷經綯

端盤二枚 行共前東置硯腹息 硯在腹息

南間中央敷高乘端盤一枚 東西 南屏風立厨子二脚

東西 厨子上置御冠古二合東厨子上置唐連 西在

酒杯 東入水在

周東廂二茵間 南第二 敷高乘端盤二枚 通東長神南光

西小御堂東南二面懸霞翠簾

殿上座敷江蓮并紫端盤如恒

西第二間立小臺盤其次立長臺盤之上豫并

備饗饌 親王新備小臺盤與方共外 若長臺盤例也

若入夜者所之掌燈

上皇御前左右

親王御前左右 限髮儀入夜者 候期可奉之

限髮儀不及暗之間不供之

以上殿上五位役之

透渡殿中門廊各一本 院庭人 役之

庭上立明

御隨身并廳官主殿官人役之

澹後進可燈每款

内大臣源大納言 通冬 四条大納言 隆唐 三原大納言 又忠

平中納言 宗任 右馬督 忠季 右田中納言 國信 大炊頭 相中將 承信

諸卿奉着殿上

越限親王於其所令着裝束給

臺淨裝束也青色冠服  
侍袍有文云九鞠帶糸鞋  
宰相中不象信帛

其人奉仁御總角 不用法

賜祿 白掛一領濃袴  
年預家司取之

公卿 如此奉仁之時略之

先令奉院務方給 內儀之

次令着殿上座給 春宮太史大宮大司言 公名以授之

其儀出自二棟南面東妻戶 扶持人係於殿取御下製袴  
可奉相後後之勅之

經對代西面簀子同南面出廂出東妻戶 此後御袴置之

着御奧座小臺盤上往南面

次上皇出御廂御座 女房內之寮御簾側可出御南廂門二間  
東面出

食前戶

御隨身 冠袴衣  
衣袴 參進儀砌下 後之勅之建長不發前戶  
正應嘉元之可在時更矣

次巨親王

定家朝臣及家  
藏人 參進奉仰參向殿上申御方

次親王令着御前座給

其儀起殿上座入中門廊北妻戶經對代南廂及透渡

殿入寢殿東面妻戶着座給 西面 扶持人於上戶外取

御袴可留透渡殿邊

內儀  
次巨加冠大臣

定家朝臣  
院司役人 先度奉仰向殿上

次大臣奉仰南簀子座

次大臣奉仰巨履髮人 定家朝臣

其人參上南簀子

次大臣令置履髮具

代之例履髮人奉巾事式他置院司又有例保延  
履髮人參進之間不待御次才置御調度也殿上五  
位次才持參置之

在殿上經方右少相手先

先二階 二人昇之親王座與邊南北行立之

殿人右少相手先

取巾子 居祈言

次御冠 置二階上

藏人御解由次官時注

次唐連 在臺親王座押置之

氏於持御後友

次泔杯 在臺披蓋入水 置唐連南

二階唐連在祈親王座左右雖有說依保延例注之  
不依東西禮也

履髮者及暗者五位殿上人陳朝持參初燈臺可奉  
之元是親王元服不可亮膝燭之由有說之故也

春官指大進郎成

次敷履髮座 若四座二階三唐連之間敷之

件物具等緣墨對代南面中二間陳朝卷件間御簾  
役人此中取之經弘廂并透後殿南簀子等可置之

次大臣作履髮可奉仕由

竹間親王令居向南面給

履髮人着回座 北面

次履髮

其儀先取御冠拔巾子如元墨之次用唐連取出掃  
巾展御前次取御本注引展次取御掃履髮畢入御  
巾子退後透後殿

次大臣着晉回座加冠平後座

次親王令居向西面給

次親王令退休所給

其儀起座充迴出東面妻戶徑透後殿并對代南江  
廂入同南面東間給九人右云重者皆受  
扶持人奉向透後殿各取柳 裙奉

次撤履髮具

本後人皆

次大臣起座後殿上座

今度如此大略流例之

或此間有三獻事

藏人春官持少進者五花原奉仕之

親王更履襪髮頂着御裳束

黃袍不

次親王於庭中有御拜事今度御袍少養後用保延云禮記不見

其儀出自對代南面中門廊南行出東面車寄戶下御

年願及司 入中門西行當南階間去砌立許丈北面立定

依之御前不指給 御拜舞九右 畢右迴徑木路令入休所給

扶持人令進庭中給四少 時相從出南庭當後殿其角

皆退湯御拜平令立居給之時又奉向奉相從之

若入夜者四位五位各司職事三四人身指燭自堂上

至庭中可先行但寢殿前程可留

次加冠大臣賜祿并引出物

其儀令四位院司百大臣定案 奉着御前座公卿院司

奉議賜祿

御半臂御下褻表御袴自後褂一重取加之

大臣取之降地拜舞

以間引御馬 法若史云引之入殿之時又云取相明  
大臣拜之間可引也

自西方引出之

當對代押裡引之

大臣拜之終願隨氣也引也之大臣前趾請取之自受

取儀無之

歲人右少弁 儀冬

次百屋髮人賜祿

其儀百之儀同前屋髮人各依南簀子

在大弁仲房下  
四位院司賜祿 拜御初一重  
白掛一重

理髮人取之降地拜舞畢出中門

次上皇入御

此間殿上有酒饌事

近來御元祿年被改御裝束之間有竹草

一獻

殿上四位持系 爲后所敷  
九寸持系村坊長  
指長儀志  
執子周五位

三獻

勸盃  
執子  
教三位  
侍位位亦  
殿上五位

居汁物 申上者下

大臣前殿上四位手長同五位 役送納言以下兼居

之進來例也

三獻

勸盃  
執子  
同前

殿上五位撤親王并加冠座敷管

并透渡殿

上皇重出御 以間入夜之間堂上堂下堂院之明奉仕之

次以四位院司公口 史家如

因大臣九大夫 上納言三人 通名 實家 中納言 宗任志手 奏議人 志嗣

公卿者黃子座

次后公口衛重 殿上五位役之

次供上皇御膳

懸盤六脚 平盤二枚

御銚子 乙工如例

陪膳大納言 凡公口重

私殿宰相志嗣 右長湯者 具實 水煎三位 具實 楊梅三位 重魚

定家朝臣木

役送春淺敷三位

次親王令看黃子園座給

其儀公同前親王令奉給其路如先從南黃子公卿

前令看大臣座上給 旧例云卿衛重以前親王系看西保定

次后親王衛重 殿上五位二人役

次親王起座令飯休所給

笛者 公符如 和琴 惟清比已 邦者 篳 後藤

次置御持具 殿上五位役之 先笛古蓋

敷有朝臣為付言石加之

若殿上又中所作人有呂看云歸未

世間地下百人看欄下座 先是敷賜百人衛重

御遊事

次御遊

拍子局奏 付寄致有拍子 笙 云右以箏篋 重東卿  
笛實奏 比也云重 笙具而心 和琴 云云

后

安若尊 鳥破 席田 鳥息

律

伴勢海 万威樂 十拍子 三臺急

次賜云御祿

御遊終願賜之 加冠先 殿上四五位役之  
紀元例之

今在加冠外奏也  
大臣大樹一重

納言以下同樹一領

地下百人足指

次云御以下起座

次撤贊子圓座木

今在加冠外  
次或有御叙品事 有去不定 有勅使之時給祿

於庭中御拜舞 左右在春進後如元

次上皇入御

至御叙品事者云御祿之後入御丸

次供親王御膳

於御休所供之

御臺六本 平盤二枚 汁物 酒盃

御鈍子木也

陪膳衆議 具實也

役送殿上四位 公行也 仲房朝臣

次殿上人着殿上履

世間所云御食長食亦支度也近來大略不及沙汰

洗心凡居乃退出未親王御方事

十五日兩今日及晚氣院且先日有の氣色之而此間禱  
寤居以上氣以風氣計會為療此風呂禱、以宰相為戸  
入、小時退出氣親王御方入見春二棟也此為帽子直衣服白  
御容跡嚴嚴以事、又宣光門院有以封面説者、今、成  
燭、乃退出

行幸奉行職事未定凡々奉命計會保供奉  
人五人存内奉以保奉春官定先友保供奉、  
上者可謂運、凡相、存列、制、志、有、奉、行、

自禁裏下御書後行合休官行奉事也

廿七日隨之、五、何、深、以、云、其、以、前、公、事、未、又、奉、計、會、乃、同  
章、言、斗、一、任、務、帶、行、幸、未、乃、之、其、以、法、以、進、代、進、進、  
奉、夜、而、奉、命、乃、如、先、親、不、及、奉、川、劫、每、奉、賜、然、但、由、奉、帶

山與凡華意花也

帛、裝、束、表、袴、裏、并、以、右、也、了、被、作、更

并例幣行幸亦之儀不可相違、凡御輿隨可被用  
若花自里身幸之時若被用、風、華、之、例、乎  
又帛裝束表袴裏并大口色、并、棋子、色、可有、薄、赤、黃、之  
色、之、由、内、藏、寮、令、申、以、先、例、不、能、志、白、之、也、何、所、法、  
儀、何、儀、之、乎、之、不、能、志、白、之、也

帛、御、裝、束、行、事

又帛御裝束奉仕之人、每度必被用、大、秋、内、門、一、張、以、外、物、也  
不必、然、亦、先、朝、必、例、帶、神、今、食、行、幸、連、之、以、計、之、  
何、儀、亦、乃、何、所、法、之、也、當、計、會、乃、不、能、志、白、之、也

被、行、下、乃、最、所、了、亦、乃、之、公、事、之、也、右、之、案、中、以  
物、中、何、所、帶、事、今、度、被、願、之、儀、先、日、於、仙、洞、拜、物、諸、  
花、新、被、園、之、凡、神、更、行、幸、為、代、奉、門、法、人、每、乃、未、練



事々々々々々々々々々先御輿事今朝廷遠来中々初及々  
必の改用甚荒々々々々先朝如例幣行幸之時或改用風草  
事々々々々々々々々々但不可明季引勅可云云去后御幣  
東御表袴裏以下色事若白色死々々々但不可引勅可云云  
御袋束奉仕人事及一流代々奉仕勿傷也但先朝時々如永宗  
朝臣も奉仕事に死々々々内々相為可申々々々々分明  
不中云々思給々々々々々々後枝若死々々々誠惶誠恐  
謹々

十月十八日

藤原不實 上

以中好也

御讓位并一社奉幣事奉同奉

十九日天晴今日難新沙法也依近日權祭仕及申斜御

奏事其次行先朝臣中御讓位并廿三日一社奉幣宣命事  
付職更限々々分明不伴可何々々々仍中入御讓位若可  
依寛平元年寛徳二年例是天子冠礼立位皇女若可戴  
由一社奉幣者當代御代御即位由奉幣使未教也若  
脱殿有上々今度被申由可戴大概奉勅申注々奏禁  
哀々後可下々由伴々

作参院以前右厨以在親朝臣有被奉奉是若山在奉

抑今日立坊定之太史奉府若田中何云松后宰相右宰相中  
等奉仕々司仲房朝臣若人相康々

於神祇官可欲御情々由門若案令申奉幣々時先  
例不允々々由思給々門後案若存人等令并

新嘗祭木儀次之由推量之七件

任相國兼宣旨

亦日兼宣旨願洒掃客

端丸之設 東宗首

相待人之戊魁許右

宰相中由東具後良久勅使可來由內之身之程儀洞

今宵經之來欽之方內之令身之右儀洞連來之義斜入來

以乃藏人勅解由次官時經來市着裝束之階葉重奉之

奉行家司記

林案入道相代事之

貞和四年十月廿日庚未今日任太政大臣兼宣旨月也仍

自早且庭之敷砂臺上令掃除上達部之座障子以下所之

有修補事寢殿五之間并東西妻戸岳翠簾南面及

西面出几帳帷 東面妻戸不設 公卿座三之間 如例 南面三之間

卷翠簾御座上西方懸覆翠簾如例與座西方一間高

簾緣置一收敷之為主人御座席座二三間敷連同置置二

間之置上願西之設東京首為勅使座之上下立高燈臺各一

木舉掌燈几今夜不敷以燈不立屏風正安御例也中門廊

侍屋各奉燈臺侍屋簡辛積以下如例 但連來不敷之在所也 故也

及<sup>京</sup>及<sup>京</sup>右侍<sup>京</sup>殿志季右宰相中將殿 實村并陰陽助實次

親宣朝臣等奉入春宮大夫殿被石御裝束勅使為人勅由由

次官平時經 正安故本夜任若改大夜 時勅使及久舟經守外也程儀洞對限內之可取

由令申以乃房令着御裝束 有九之三于山袍以表修之如常表 白色以下表白以單衣之受帝許

地牢法 危馬助高階業重奉仕先之内令相待給之由被作也

時經許房奉上以乃春官右史右衛門少輔及右宰相中由及

木着公卿座給 正安及故後山奉及 于時權大門云入近也勅使來上

曾相待出之座由之便直不至人出座給其議春官定及

便

先起座進寢殿東南角簾下跪指筵東面簾戶御  
簾主人之出路太史殿不起座御退引貞御諸人入上  
座西角一間自御座前令看給此橫也也間相云羽林平仗金吾  
可令路居給之無所忘却欲平懷以神也春官太史及可有也  
復座也而於御前以路居令重東方於是為以禮促懈忌更次  
其後司前官內權大捕房原先照入廊北簾戶魯御前是  
申勅使魯公由欽以乘不可然同勅使魯公由有以出座者也  
其上車出達泰上可象御命也今先魯上相遠以不乘之由有  
仰先照出侍前屏戶謁勅使早魯內上查上出九以前下地之中門勅使  
氣色先照昇中門外皆脫入車步戶徑貴子以廟西行路居御  
前同南廟相以同主人仰云亦有先照亦作喘卒以以座而南  
廟奉行席西面貴子降如素從踐降看脫作此路退出中門外

勅使引儀持易入中門昇切素皆脫西貴子北行公御座北西行  
入主人御看座當間跪御前申云可任賜大政大臣日將令勅中  
主人正易微唯即令且可着座由給勅使出南面廟更入西角  
二間看茵東方首仰神座以召請心可起座也不然太史殿云  
自御簾後時先退座給於中門子素戶內跪指勢令取錄給  
先照入拜素戶仍獻之柳袁唐衣之大衣濃袴太史殿取之同南  
席西行入主人御看座間四方一席置錄乃主人御前御退披  
易右迴還本路退子素戶過洽決右湯門各殿同退給右宰相中  
殿左以退之後以行云以右起次主人自取錄月勅使起  
座自座前直魯進主人御前主人頤下座授錄給勅使賜錄  
不拘易出主人御看座當間降云以座并南面階以右先照魯主東  
魯主主人先照入拜素戶於中門西廊外柳乾向二拜退出次先照  
給后避勅使拜也

撤物使座 主人入御時 次又光熙泰上裏山麓主人投着

座前光熙經前退去次石奉行家司光熙泰上主人作

石陰陽師可也由陰陽師依親宣入中門廊東面北

東戶西行看主人以座前 北座以不至首子仍有座不云扇花前

次光熙持系切燈臺 取方 泰上置親宣前退次前出御尋藤束

取季持系油居折敷居燈臺退去次光熙持系硯 柳書是下

如常硯在旁置紙 次親宣摺墨漆色主人作云任大政大臣日時勅

申少親宣密之自懷中取出日時勅文光熙泰進取件勅文

削易泰上主人以前獻之主人被見有懸紙 係指懸紙被見之

擇申 任大政大臣日時

今月廿二日乙酉

時文

貞和四年十月廿日

陰陽師安信親宣

主人御座一曰大吏殿給大吏殿物揖起座自我座進前泰

進主人御前賜件勅文取削易後座置易取上枝懸紙見

勅文見一傳在座殿分見下至宰相中將殿見一此中傳

上太吏殿取之取削易泰上主人以前令送上給一折後座此

間主人月親宣令退次主人臣 光熙令下日時勅文給次後日作云先

下勅文次可退陰陽師也而今日其儀相逢取季光熙出泰上撤枕臺

硯亦主人令起在給以月大吏交系進裏裏面素戶所願其儀也 右

宰相中將卒杖必例其後次并起座退出

勅後有方大納言經有任官司為管因之在下卷縷可懸光熙石奉

遠久不言上行前通何泰上奉儀或後頭取勇大畧不指不

撤送日較儀重事相續一時分就居去支志歎何人申可被

案下儀

柳經方可被任友司<sup>力</sup>由被任<sup>力</sup>上生七月三日十日被取  
 龜蘇病窮居心布<sup>力</sup>分<sup>力</sup>未復<sup>力</sup>先自<sup>力</sup>神兒<sup>力</sup>眼不<sup>力</sup>段  
 系任<sup>力</sup>後又<sup>力</sup>扶<sup>力</sup>中<sup>力</sup>能<sup>力</sup>行<sup>力</sup>時<sup>力</sup>相<sup>力</sup>極<sup>力</sup>可<sup>力</sup>沙<sup>力</sup>法<sup>力</sup>是<sup>力</sup>中<sup>力</sup>相<sup>力</sup>存  
 聖<sup>力</sup>回<sup>力</sup>後<sup>力</sup>生<sup>力</sup>清<sup>力</sup>美<sup>力</sup>以<sup>力</sup>中<sup>力</sup>宮<sup>力</sup>卷<sup>力</sup>纏<sup>力</sup>懸<sup>力</sup>老<sup>力</sup>懸<sup>力</sup>一<sup>力</sup>未<sup>力</sup>勿<sup>力</sup>漏<sup>力</sup>元  
 之<sup>力</sup>永<sup>力</sup>後<sup>力</sup>定<sup>力</sup>讓<sup>力</sup>國<sup>力</sup>本<sup>力</sup>官<sup>力</sup>吏<sup>力</sup>申<sup>力</sup>所<sup>力</sup>法<sup>力</sup>以<sup>力</sup>有<sup>力</sup>依<sup>力</sup>不<sup>力</sup>法<sup>力</sup>有<sup>力</sup>叙<sup>力</sup>聖<sup>力</sup>張  
 者<sup>力</sup>縫<sup>力</sup>服<sup>力</sup>由<sup>力</sup>注<sup>力</sup>置<sup>力</sup>以<sup>力</sup>不<sup>力</sup>可<sup>力</sup>大<sup>力</sup>勢<sup>力</sup>不<sup>力</sup>勇<sup>力</sup>以<sup>力</sup>君<sup>力</sup>未<sup>力</sup>內<sup>力</sup>不<sup>力</sup>相<sup>力</sup>時  
 啓<sup>力</sup>陣<sup>力</sup>不<sup>力</sup>取<sup>力</sup>石<sup>力</sup>作<sup>力</sup>以<sup>力</sup>後<sup>力</sup>為<sup>力</sup>是<sup>力</sup>法<sup>力</sup>法<sup>力</sup>之<sup>力</sup>為<sup>力</sup>乃<sup>力</sup>常<sup>力</sup>裝<sup>力</sup>出<sup>力</sup>九<sup>力</sup>康<sup>力</sup>和  
 仲<sup>力</sup>章<sup>力</sup>久<sup>力</sup>考<sup>力</sup>定<sup>力</sup>隆<sup>力</sup>仁<sup>力</sup>本<sup>力</sup>和<sup>力</sup>威<sup>力</sup>建<sup>力</sup>保<sup>力</sup>純<sup>力</sup>經<sup>力</sup>法<sup>力</sup>皆<sup>力</sup>是<sup>力</sup>法<sup>力</sup>最<sup>力</sup>常<sup>力</sup>海<sup>力</sup>子  
 久<sup>力</sup>壽<sup>力</sup>定<sup>力</sup>隆<sup>力</sup>依<sup>力</sup>為<sup>力</sup>啓<sup>力</sup>法<sup>力</sup>於<sup>力</sup>本<sup>力</sup>宮<sup>力</sup>常<sup>力</sup>以<sup>力</sup>業<sup>力</sup>以<sup>力</sup>其<sup>力</sup>外<sup>力</sup>至<sup>力</sup>前<sup>力</sup>是<sup>力</sup>張  
 正<sup>力</sup>法<sup>力</sup>均<sup>力</sup>啓<sup>力</sup>物<sup>力</sup>亦<sup>力</sup>乃<sup>力</sup>常<sup>力</sup>神<sup>力</sup>元<sup>力</sup>乃<sup>力</sup>因<sup>力</sup>事<sup>力</sup>亦<sup>力</sup>由<sup>力</sup>亦<sup>力</sup>為<sup>力</sup>法<sup>力</sup>也  
 處<sup>力</sup>分<sup>力</sup>令<sup>力</sup>言<sup>力</sup>之<sup>力</sup>比<sup>力</sup>事<sup>力</sup>乃<sup>力</sup>之<sup>力</sup>系<sup>力</sup>入<sup>力</sup>言<sup>力</sup>之<sup>力</sup>以<sup>力</sup>法<sup>力</sup>頭<sup>力</sup>亦<sup>力</sup>將<sup>力</sup>法<sup>力</sup>之<sup>力</sup>

十月廿日

經頭

洞院及

洞院及  
 別款...  
 洞院...

柳皮...  
 今...  
 束...  
 久...  
 縫...  
 不...  
 不...

且若見出車必名不申之

十月廿日

判

貞和四年十月廿二日 月天晴 今日任太政大臣日也 取之

北袋東 本中園及 寢殿南面廂東間卷東南二面拂屋南

四間東面一之間九 卷之不及亦地 西屋南面并東廂南面西障子東

西懸霰翠 有光 西二面御簾立廻口人屏凡 自 南庭

間敷板法迄 難 同廂才四間中央障東長押敷

因座一枚為主人座因才三間別女屋屏風敷高藤原墨一枚共

二加東京錦首為容大臣座 須 同才三間同

巡教連同也 法 為別玄并祭儀不瓦以上皆云瑞座

制西屏風中央取立高燈臺 在 又別東方一間

東面 立高燈臺 在 奉常院 西 東卯月廂三之間 日

也 并向公卿座東面毒尸面本懸翠 也 一間懸翠

源卷 凡 北障子前 不 敷連紫端是 東

立高燈臺 在 奉常燈乃舟小御云座其南

卯月廂 日 東車考尸小腋二之間東西行敷紫端是 封

各三枚乃又位六位外紀史座 小 侍廊西三之間障子

上同車三之間侍木皆二羽敷紫端是 但 侍廊障

子工具西各一本奉常院西 不 南北行引障并南築地

以東西行又棟門南腋中門外 中 前東西行侍廊前東

西行并中門廂東西南北行引幔及廿魁 不 侍廊障

既看外并座 由 依告 也 主人在西面取着裝束御

如兼宜 也 此間春官太史友御退也 在 侍廊障

文章前繪銀細御 也 侍廊障

今夜序令 今出河軍相中 平中綱云 宗德 今出河軍相中 乙亥 乙酉 乙酉 乙酉

少初云 教義 舟記 大布記 舟記 舟記 舟記 舟記 舟記 舟記 舟記

美上但不看平少初云 舟記 舟記 舟記 舟記 舟記 舟記 舟記 舟記 舟記 舟記

障子外祀史者侍屋請者 舟記 舟記 舟記 舟記 舟記 舟記 舟記 舟記 舟記 舟記

一知公位外祀史 舟記 舟記 舟記 舟記 舟記 舟記 舟記 舟記 舟記 舟記

一經南面黃子東行入皆以 舟記 舟記 舟記 舟記 舟記 舟記 舟記 舟記 舟記 舟記

依伴下家司 舟記 舟記 舟記 舟記 舟記 舟記 舟記 舟記 舟記 舟記

宗以衣冠取相明列南階 舟記 舟記 舟記 舟記 舟記 舟記 舟記 舟記 舟記 舟記

呂家司 舟記 舟記 舟記 舟記 舟記 舟記 舟記 舟記 舟記 舟記

被伴公卿以下 舟記 舟記 舟記 舟記 舟記 舟記 舟記 舟記 舟記 舟記

大為 舟記 舟記 舟記 舟記 舟記 舟記 舟記 舟記 舟記 舟記

殿東面素戶 舟記 舟記 舟記 舟記 舟記 舟記 舟記 舟記 舟記 舟記

舟記 舟記 舟記 舟記 舟記 舟記 舟記 舟記 舟記 舟記

舟記 舟記 舟記 舟記 舟記 舟記 舟記 舟記 舟記 舟記

舟記 舟記 舟記 舟記 舟記 舟記 舟記 舟記 舟記 舟記

舟記 舟記 舟記 舟記 舟記 舟記 舟記 舟記 舟記 舟記

舟記 舟記 舟記 舟記 舟記 舟記 舟記 舟記 舟記 舟記

舟記 舟記 舟記 舟記 舟記 舟記 舟記 舟記 舟記 舟記

舟記 舟記 舟記 舟記 舟記 舟記 舟記 舟記 舟記 舟記

舟記 舟記 舟記 舟記 舟記 舟記 舟記 舟記 舟記 舟記

舟記 舟記 舟記 舟記 舟記 舟記 舟記 舟記 舟記 舟記

舟記 舟記 舟記 舟記 舟記 舟記 舟記 舟記 舟記 舟記

老玉書杖文方至主人取文令置座前給家司持空杖逆行  
下長押持杖而後屬主人見文令置座前給次先迎置杖而  
長押下一參進文林騰返賜文主人取置前橫持一進行物  
下長押取取加者書書杖文上杖下立元迴踵中路返後看障子  
上返立杖持文河邊給下家司小吏申先是主人入御今夜無前  
中一俄下家司物忘一也

按今日節令儀內并元為外春宮矣本中則云右馬寮  
今出河宰相中物宣命使之長會一

元白元大臣直列右殿大臣之右被宣下之以元白物  
可奉引之右被伴也今日看陣也於任大臣節令會  
況者有引一以宣旨願而身恆存之伴他人言不奉

新殿之時經之度又作春宮矣一仍平中物云伴  
法法那下確論大物一可謂并物宣元

天皇我詔有之宣大命之親王 諸王 諸臣 百官人等  
天下云氏衆同食之宣食國乃法上定賜比行賜比國法  
隨先立先立之從一任藤原云賢之家門之元先之朝延  
重臣利云勢不懈頂拜鈔七德久任奉賜而依天大政大臣  
乃官亦活賜者久而天皇大命亦衆同食之宣

貞和三年十月廿二日

任大臣節令會

云歸

云重  
元大將春宮大吏矣  
定強  
平中物云  
高子  
右馬寮



志願 不奉 隆将 不奉  
松殿宰相 大官宰相  
今河宰相也

茂経 少納言

并

石中并 親明朝臣

決付 凡

司以是島 司以是島  
司以是島 司以是島  
司以是島 司以是島

自院二在奉節 宣令之紙被律法  
明日奉節 宣令之紙被律法  
紙被不可也しんしん 情加見しんしん  
前若中例也とし紙向しんしん

節を以時形可果逐之混合しんしん  
一之何のしんしん地のしんしん  
宜凡此甚も何のしんしん  
中若し又然めしんしん  
とん不若しんしん  
道儀之義概天意と國家更政人化社稷保固信奏  
かし神の惣ありしんしん  
やう之しんしん又  
見しんしん  
悦危音且月也

被任下しんしん

經鄉沙信一死物其被信其証云云云云乃准田草幣所  
不可知物其以事身了被服之此德讓教者乃至社禮  
供養云々云 祈乃作之云々云云且寬平其教者御見云云  
二條下 踐朝堂令云々云云且寬平其教者御見云云  
法進云然信於有之信可被叶云且今一度之被其  
云云云云云云云云云云云云云云云云云云云云云云云云

十月二十日

藤原公賢

大官宰相

以薄漂爰天目嗣以降乙其箇季諸國之帝難與後百姓  
艱若不無救天譴有畏人望有社是以故令遊皇依欲易  
氏急加之直任累代執則敬造家初幣使而去建武以神

郡櫻祀通路不達同茲其儀難治不慮權忘云恰云恰欲  
謝忘懼讓讓之義州天意云國家更致大化社禮亦因法  
基

丙戌 天晴初今日伴降一社奉幣也是列郡願也其趣  
當代之始鄉昂位由奉幣使未被教也而今款有既厥仍  
其執教附申家廟也其宣命潤事先自於仙洞奉執定如  
願注之而今日被直下入夜也文章傳於光信長島男之内  
記代後可為也也抑中其章無人實友云云云云  
由被作下云云云云云云云云云云云云云云云云云云云云  
鳥刺并舍人后嗣不及撰促云云云云云云云云云云云云  
各一人云云云云云云云云云云云云云云云云云云云云云

天皇 我詔方 掛畏 傳傳 度會 六十餘 乃 乃 乃

下都盤根本 大官挂廣教立 高天原本 于本高知天 稱  
神定幸面 天照皇大神乃 廣前志 忍疾 申賜有久  
申久 朕以薄德受天旨嗣子 以降既本 十有三季諸回  
已乃 帶難興復走 百姓乃艱苦不能救天乃譴有畏刊  
人望有社刊 加之須 累代乃 軌則本 任勢 家初本 幣使  
平雖可殺也之 去建武乃 比神郡櫻亂之間通路不達  
因茲立 其儀權忘得 利怡 乞乞 懼中心無仰志 天嚴替  
推遷利 忽本 令避皇位立 欲謝天運而 讓位義 應天  
意信 有 國家更致大化志 社稷既同洪基先 新念行志  
年是 是以吉日良辰平 擇定立 官位性 名平 差使天 某乃 弱  
府本 大儀取懸天 內外乃 官本 禮代乃 大幣平 令捧持立 奉  
出賜布 掛畏文 皇太神本 狀平 久安 閑食天 天皇朝廷平

貞和四年十月廿二日

亦七月

實位無動久 帝盤盤盤尔 夜守日守尔 護奉奉洽比  
一天泰平尔 四海輝煌尔 護恆賜信 惡疾 惡疾 申賜有  
春宮元服年還河本殿9 進服所從能有之帝 螺鈿平 鈿平  
中三刻儲 皇出御業 淡平 緒  
傳 左吏 右亮 公卿在 房舍 大官宰相 隆乃 元山 院言 相出 將  
家賢也 西園守三任中 將實 位  
石鳥居雲 櫻不 帶弓 箭為 羽林 房卷 櫻平 胡麻 隨乃 葉腫 巾將  
胡麻之 防帝 刀侍 逆以 今意 下得 未平 凡  
列立 前庭 東以 西面 啓次 乃乃 官初 長卷 櫻平 胡麻 隨乃 葉腫 巾將  
進立 階前 九右 次權 亮公 直綱 臣奉 進賜 御叙 儀黃 子  
次備 皇進 時充 獻御 皆傳 被執 御結 下佛 之間 司年 平院 所  
跪比 知人 以為 若誓 大

吏之各進獻御易  
持首奉相位  
南殿前庭西行共行到  
今日不奉亮奉御儀

先跪拜先行下位皇步御  
後宮持卷切御如在御下官前

次獲大進  
受進乃位以本官於門外乘御之車  
後亮乘御之車

以召公卿家司亦以步出門前  
出陣外所馬供車到押落

中者入熱門下馬公卿列立南庭  
望西面得右吏白堂上右立

列之御車奉南階  
以車年具之在令不位大吏

寮所着廣先之權亮奉進賜御鈕下御之間傳奉進寮所

簾依某處以簾以門退御車立庭次御退  
以間就高主

去門殿收御御車  
在大臣各看伏座

御儀位百作  
先被下衣書  
是三位一級之後有降次以春官亮長頭胡在

長頭胡在下

出陣百作  
共約下有以議位上御百大元記師利被下衣

如履夏次履夏又出陣下日時勒文上御又被下外記使被同

信司具名

次有警因事其作法如例尤中物公也右中時實勝不胡良不

列儀門若傷尉代系之百作之代如例以口記被作因開

初府事大門記氏種草進內覽奏同如例上御席着降被位

法去夏抄事之百背置座不元

次被作本界事門記退抄系本界入首

少門記每信感信又抄系規言元

次大臣夏本界錄榻墨法其法云

賜伴持國賜近江國賜養德回奉

以步返納官御押出門記到本界  
惣去利如先  
舍奉上御

工部取之入加勅府表給内記

又外記覽官府 拆状

大臣進言賜勅府 在不辨 官府亦 内記勅府 改送下卷相

從外記作官府杖同相從大臣付藏交長頭初在取書卷

人及東親尹取杖大臣後陣次在外記作座之數之由掃部

主殿位座以下陸中使在作也監不加平儀如例

以上所記之云作時可同之少納言退問之申于付大臣

石門記作之

久之取本辨官府送入其書取勅府舊賜内記也

内記賜勅府後座年月日下注時對進之大臣取之置前

次石少納言賜勅府官府亦 先之官 少納言 就案下路官如

例就官之 西後卷 之由内記後陣

次石少納言賜勅府石門記賜本辨次少納言令一鈴封

勅府内記封本辨大臣取各所注者工字 經宗元長儀上 至鈴

封勅府給内記書出上題之書年無經冊主鈴取之入草

臺付經冊奉少納言之 以三卷仍本舊奉大臣之 取

右月給少納言云作云令收 少納言以下注身退次大臣令内

監石左右馬寮伴固關使 周防守注律道之門少 備之清成堂日注少納言神准御馬可給

之也次又石門監之使太史太大臣以少之賜勅府羅某固某

關可固衛之也三關使注身退次石少納言令給官府驛鈴或着

傳次大臣令内監石左右馬寮伴云凡石馬一寮

兵庫一寮之罷之固衛之寮退在之

以間長頭朝臣作在府云勅方田于町令點日即

被石伴并之

次會儀

以春官亮長顯和長出陣作內弁其後又重出作宣命取  
曰讓位於皇太子以直仁親王可為皇太子依寬平寬能  
例令作宣命其作內記及清書

內覽奏詞如例 干時天皇出御南殿先至清門障立陣

如例請出外弁內大臣九次公重權大納言通冬公若公  
忠通源實夏權中納言宗源實純源實忠孝恭德忠嗣

實長公冬未着外弁中納言長德初在右中弁親明初在  
外託唐澄史國實景職官掌右使未着內大臣用德司

內弁右舍人等中納言長德相代兼着彼內弁宣命祿臣  
先之任卿碼列中門外四條大納言和次知少納言素正等

進立標下 依入夜貴首人不練步大臣以下 次門弁右宣命使

實德以指雜列後希進入行廊昇西階有指經實子立內弁

內弁授宣命實德以跪置弓立誓折卷進展并賜  
宣命又跪取弓取加宣命右迴經本階下階又有直西門立

行廊西臺向東元次門弁起座起座降長押即下西階向  
階指次向宣命使一指出行廊練步經門府前加立東方

次宣命使跪取弓一指出經版束跪為常  
二貳次宣命使卷宣命跪取弓一指出經版束跪為常

版大脇右迴經大臣大納言上弁中納言後禮門次內弁  
一指雜列練步經前出中門外下經其後令分殿暫卷

以間撤席會出裝束懸正殿裝正殿門裝束中屋底懸正殿  
底正殿階間一間卷之對限諸口列弓場之而右府不可

底正殿階間一間卷之對限諸口列弓場之而右府不可

有甚後之由故余河法之群立中門外南白河殿底廣中程儀

及以儀贊子 隋以東元 內侍二人責

收和重定

御重出母屋廣中及左中右定宗朝臣奉進賜御極重廉介  
右將帝蓋明孫賜了智力 及將  
左中右公世朝臣固未進賜重首 右定宗七位次下右也上右也

共下南階以乃右左下南階御先仍用白日下階程儀

重後以間上心先行 行列

浩次出所右少陣東洞院南新

到押少路前新云可列立南庭之乃右府據不可

初之北面之序立中門外叙重為將入中門界南階

內侍又出屋廣前及將授叙重退下

共後周白泰儀被奉周白如故之由死即右少坊一福到信

友原範康被給給人之中被作之

次又右人範康牛車初授昇殿已下及被作之歎

範康昇作右府之被作外祀歎

收作儀事

以間又為以右位人及被信之範康未陳昇殿更右一

紙行下之儀之儀之及位以上之為如元之由兼承定之乃

右以右位上之乃初作序

定宗長頭為朝臣及儀之儀之及位以上之為如元之由兼承定之乃

定人以為常也乃場儀也今度及位以上之為如元之由兼承定之乃

初授昇殿儀 或為定儀之

陣申文更

次有陣申文

云卿右大臣元大弁宗重朝臣右中弁親明朝臣其後

右書官方親明朝臣及人方以中右定宗朝臣下內庭

寮儀奏先例奏濃國廣緒解文同奏下凡而今日不

然不害之次又儀之亦以介不及下事之而之有若

已之西次

次門侍而後以奉長頭躬在出陣俾右府之內侍而後以  
日時全向  
侍御少不祀依仗為太九變高楊秀徽不依以守志須  
壹西方持

侍御教本之五置內侍而

侍御御脚本之以下奉業之

上宮以服至下  
如充令備進

其後又長頭躬在俾右府之內侍  
禁色雜袍如舊  
改坊宿除

同右府於伏座被奉躬任人苑人右少弁教充泛躬步下

有書常儀以俾自於常教任之而  
令參儀志嗣以書之右府奏  
既非立傷同日之何也

下如例

次教充又俾居陣

右少弁頭方躬在右中將實勝朝臣右少弁侍從志充

右少弁射之

國白在書  
國白在書於殿上被覽是里才昂也右其不之便直

乃中直之覽在書  
以間如以被河法苑苑人言以中為定宗躬在

宮會右中弁親朋躬在定宗不揮杖宜平覽之開白被為而

況之乃今日出而為之之後也

改不  
改不右書之於直序覽之

以弓躬所脛以法部以長頭躬在儀之  
主上不如此

其後又戶所脛內人覽之及中躬定宗躬在隨力在壹切果



春宮仍及所一才供物夕饌西貫首加又任此心位仍也  
以另坊中彼河唇之勅便為人勸解中夜宿時經七冠許泰  
仕立中門之下子今夜御 傳口在 加勅相續之

以賜字石白

况神止大八洲國前知倭根子天皇 我詔止良可勅御會  
親王諸王諸臣百官乃人等天下公民眾諸同食止  
宣朕以薄德天久養法基利德政夕願天下不辭頂  
朝夕尔思畏賜以春秋漸積是以皇太子止延留舉  
親王今新加元服止此天日嗣授賜而諸眾亦  
於悟文清直乃心於皇太子輔導仁奉天下  
平人令有又如此時尔當有人不好百謀懷天下

年礼利己加氏乃毛滅人等毛前有利若如若有  
教訓直天冬乃已祖乃兩平不滅誅高尔仁奉利欲法止  
思慎天無貳心天仁奉止詔天皇我勅有於眾同食止宣  
又随法尔可有改天直一親王皇太子止定賜而  
此昭於情天百有人等供奉止天皇我勅命平眾同食止  
宣

貞和四年十月廿七日

在史外記

多收以中

行君以後上卿系内先  
着障儀也看障被  
畧申女在方在書評

在史外記  
藏入次家時經

在史外記  
在史外記

在史外記  
在史外記

額亮長頭  
下

次巨外託師利有二作

次巨師後叙下日時物文

昂被問諸司買否

次警固

右近中持若東公世御座

右近中持若東實勝御座

右近中府 在仙御座

右近中府 在若御座

已上尉代奉勤之

次固閑

本學勅府事如例

次史進症症章

次史進 安條 同

次史進 安條 康陸

次史進 安條 明座

次史進 安條 指一

次史進 安條 二人

次史進 安條 御座

次史進 安條 奉勤

次史進 安條 陽

次史進 安條 局

次史進 安條 院

大内記若東氏權内記

女信威重奉勤

次請中儀

小庭敷座 二行 五葉一柳

少御言若東長法御座

中務大膳三右後經

已上一列座

内聖一人 主於二人 看少御

大内記藤原氏權

少内記安條威信

已上一列座

將監代 休官御

次史進 安條 院

次史進 安條 院

次史進 安條 院

次史進 安條 二人

次史進 安條 院

次史進 安條 院

次史進 安條 院

次史進 安條 院

次史進 安條 院

次史進 安條 院

次史進 安條 院

次史進 安條 院

次上之被問時

申一冠 内監申乞

次左右馬寮元代二人作小庭

被作所

馬口

次右之寮使 右馬寮左馬寮

洋場

針博士和氣辨和

内舍人源有行

近江

權侍醫惟宗光一

内舍人源助隆

春濃

散位中原長秀

内舍人楠光氏

内御方原殿

上平 不防字之

頭威朝臣

雅朝之臣

家准朝臣

云夏朝臣

云直朝臣

云村朝臣

云定朝臣

伴後朝臣

兼親朝臣

致朝臣

實朝臣

親朝臣

兼定朝臣

教言朝臣

乃秀朝臣

次御書後行御書

次御書儀如別御書

同權中御書儀

同御書儀

同御書儀

藤原氏原居之

人

公

隆家

隆光

隆光

實文胡氏

實據胡氏

引文首

引文首

乙亮胡氏

具儀胡氏

引文首

引文首

仲房胡氏

劉德胡氏

引文首

引文首

經方

時亮

引文首

引文首

邦彦

澄家

引文首

引文首

志亮

澄有

引文首

引文首

雅冬

公興

引文首

引文首

依踐非立坊周日則於陣移以之在官未議未開胡氏

今度坊官大吏實委推亮公直於人進時亮三人被後  
久坊官二人不任陪非之先親已及致事如行無德

又因坊官之經歷也

二代史

賴宗公

能長公

因推大吏

宇法殿

師房公

春官傳友

京道綱

學士京東氣法

春官大吏

京實長

推大吏

亮京東仲房

推亮京東公直

大進京東經方

推大進京東時亮

小進京東氣綱

推小進京東氣法

大屬三京東倫

小屬安信資所

推小屬安信資所

主膳正中原賦

主殿首京東定重



親行朝儀 清寶朝儀

踐祚王后同日例

踐祚立坊同日例

淳和天皇踐祚

恒世親王立坊

仁治十四年四月十七日

圓融院踐祚

華山院立坊

安和二年八月十三日

華山院踐祚

一條院立坊 內融皇子

永觀二年八月廿七日

延久元年十一月十日

寶仁親王立坊 後三皇太子

白河院踐祚

寬治二年五月十日

後三条院立坊 後三皇太子

後冷泉院踐祚

長治五年五月九日

教明親王立坊

後一條院踐祚

三条院踐祚

後一條院立坊

寬治八年六月十日

踐祚身二三日各任人可作未府之分亦在  
陣心前勿傷死仍其越為重三位中仍  
凡一方有共越之仍引劫代之解陣有之  
仍必有以有便直延善法之

踐祚身二三日

踐祚身二三日儀

公卿東府已下為帝弓前

實冬記

文永十一正廿八日相公羽林而帝蓋弓看牌



有銀鑿後河殺覓其儀光石處已下兵士次在後河橋志光  
建康堂光慈隨力二人去後取松明  
去在右方河車前取松  
次云心之下為松云流宰相中為通贊隨身四人小雜色五去輩  
於河車前不取直弓次大官宰相通贊小雜色四輩  
次在殿宰相志願小雜色四人以內之取次在殿宰相志願小雜色四輩  
隨身四人上流某輩諸大夫一人將之相從後河車前出到西  
實於大長者諸長者四人葉取大臣前隨身四人通贊  
因取松明前行小雜色五六輩在後次春官大夫小雜色五六  
輩於內二人取松明在前並一人承季取松明破一人光慈取銀  
在雜色長秦掌取松明在前並一人取大納云通相小雜  
色六人各取松明前行通贊前行並二人取大前行通贊雜色  
長一在左方小雜色一人看督在後又一人取銀相隨三名

大納云至小雜色四人各取松明前行一列前並二人取大官通贊  
小雜色一為又在後一人取銀大官在後通贊小雜色二人取松明前  
行前並二人日令小雜色二人在後銀不見四輩大納言降蔭  
同大官大納云但小雜色取銀次源大納云通之小雜色四人各  
取火前行前並二人又同小雜色二人又在後布衣上流均云  
相隨銀不見次內大官者取草先洋不取火四人取火前  
並四人以內之人取松明前行一列在雜色長下毛野武次取  
松明在後次在大官者以四人取火前行前並四人如前雜色  
長秦武次者以一人持銀在後左中將實典朝臣等登胡錄在  
去其後掃部寮敬慈通左大將公重平胡錄在慈道右  
隨身六人登云修在慈道左前並四人不取火在後  
宰相中為實長今出河宰相中為通贊相烈在慈道左右次頭



中為定宗朝臣持神劍凡中為二世親在持神靈近衛法將  
投軍供身平世元次關白中北胡蘇凡府主後橋平文右府生務不先次時  
人凡右書長修次組簡已下如常作劍靈合渡御車前給之時行出所牛  
被置軌於榻上布跨居次少外記中東原隆右大史  
安儀監實不看劍笏供奉次御筆還御門侍不侍御筆  
及寅一懸帛中園御青天明以後帛空劍靈御所見物  
之時劍靈出御進及敷冠日來肺氣不舒難治不覺  
巨勢私榻休腰不可為例但供奉人不出現後之平

春官御所十一月小  
一日天晴春官大史阪百系仲酒春官渡所新及所若

上皇同渡所還所之後被作加補院司之件更若被下  
院加補布無子細凡可不存百大史傳之御有不存仍也  
乙卯乙卯

門當

前大政大臣長定凡進人通者通亦通推大納言源亦源推  
大納言源亦源推大納言源亦源推大納言源亦源推大納言源亦源推  
友東朝臣友東推大納言友東推大納言友東推大納言友東推大納言友東推  
朝臣友東推大納言友東推大納言友東推大納言友東推大納言友東推  
朝臣友東推大納言友東推大納言友東推大納言友東推大納言友東推

別官代

後冬時經時光

主典代

遠直

前相國非執事加禱者非面目之由也凡以子息被  
入若如何又人敢若已先例死被相分所今一度可被  
作凡之者中入一順公例中物凡物言不昭人底之

又致作中二度昇殿

為志朝臣公世之信行之定氏之有範之資其親長之  
親行之長德之經清後友季定兼願在貞在弘

春日祭使五日禱中

二日未 天陰雨下今日春日祭使之日也仍神是今朝洛鬢

終禱畢進未一度之前不終禱凡而亦有存前夜

初曉之一依洋嶺凡右行水吹之之衣冠陪陪光連 衣冠

光三 而衣 使送陰陽師親宣如使中禱之

四月天晴而 初伴雷鳴 雨下雷声耳以外高鳴肯奉天皇

之十一月雷鳴載史記凡如何

九月天晴今日開開每陣太上天皇乃号 宣下之原大

納言孫家權有相乃日注也不好一今夜儀大外記

師後注送河德之

開開并解降教於

上卿

源大外云

少外云

有經

辨

親明朝臣後冬

教光

内記

本儀威宣

先設行用開請旨之

儀以下同開兩日儀中

誓大捕三香後經予少細云

看座儀相訪可任

官法之中有沙信仍

後經不位不後早知之間

中誓備代羽林馬

冷泉中將白秀外任為中

誓捕代 看座予少細

用開便

今日

各杖直下

各杖直下

各杖直下

各杖直下

内舍人三人

三寮使

右馬助源氏基

前肥後守友東遠清

前讃岐守源仲秀

右近衛中將友成

右近衛少將友房

左近衛少將友房

右衛門督友房

右衛門督友房

大相回拜狀

十月天晴風靜今日吊可奏大相國慶也且家吹理家來計

間柳刷且晴向東面南棟門末芒月於及計月知任於沙信也

又東面築地震少一厚霞沙信也敷研以下随分沙信也

今日為拜頓案用牛一不夜拍一月一信仙洞三神秘

庭御牛 其月 今日被門下面月一也也牛洞一丸拍

正見之庭御令信取和牛飼 其月 其後賜衣一領

以光臨賜長中者可中入也

當日早且不可率侍未洒掃而也衣未備不異例也

柳託之宿後南西五個并東西妻戶皆空翠簾出几

帳惟但東西妻戶不空東郊南廊南面三之間卷翠簾座

上妻戶不空宿翠簾女例不致法不空翠簾凡與奧端二行數為

蕭端之必收西東一兩端不敷中川廊車身戶間戶腰南高申

簡加元案瑞身背撤之侍廊空間而障子西二之間東三

間各二行對座敷業瑞身西東上人南庭西頭南北行引

纏纏場中門外南頭東西行門同場又南築地也東西行

同川之入後也常燈宿殿階間簀子東地不空上達部座社

中門廊侍廊西東上人已上高燈堂在下表下家司出納

立明中門內砌邊條實有茶司式一乃汎誦於下

八橋領者之下指有春日日在

十社人名於年於高祇園地野注廣守 陸水守五守六角堂 行狀守感應寺已上其取

再宜於光例不同家司光運覽日時劫文主人惣家未宿元其儀

當日祭今交親劫於侍前障子今日及大令陰陽師如安信親直

劫戶之入莖加札覽之主人見之送賜文家司給之退下

引札紙下之家司正本例也損拂毛車塚立門外南庭立榻

以上間上達部以下束集奉行家司申奉具之由在時主人

出上達部座其儀主人惣家未宿元有身因事親直乃在奉信之

次出宿殿東面妻戶乃空為立衣分其身自內入上達部座中一間南

面看之於此之人受之也扈從上達部大約云有引物如寫

其儀諸大吏二人仲居 亮照取松明又二人亮連 兼茂 行有 懷衡 引馬

入西場門列公座前小時引知之間中門內砌客前駈

一人進來取之木不後四人大拍涼大羽言大官三乘也而後

請大吏前驅年少未練之者之仍四人使之重鼻也中一和明

仲康光熙列平光連兼氏才三周之才二大長徑徑賢

引年行有懷衛才四因之必間殿上人降立侍席屏前漸

令駢焉但皆假人前驅請大吏光之懷衛光感克春藤京親基

列立南場前西上北面侍下司正景衣冠持主人皆依中門過

次主人向上達部之首正景木氣色上達部次声紀在末

記如中門屏北素戶列立侍屏前西上南面紀座右當間弘

廟東行下對代前階下下一級者皆主人在主人後雅也長在傍

出中門東行而並亦一行先下福東行皆從殿上人在主人後雅也長在傍

向之達部上首相揖後孔人速列鋪脚各揖更警折主人到

門外乘車之福前斷光德也輪車右開輦戶立榻而居

其人 春宮大吏 輪車右開輦主人

殿上人取帶給難也長  
乘車本役殿上人等賢也本役前驅光德朝臣押入裙閑輦戶  
敬榻先奉內行列先殿上人下福也

宗室朝臣 長顯朝臣 實當朝臣 侍後朝臣 守備朝臣

信行朝臣 致有朝臣 公著朝臣 親明朝臣 公村朝臣

實與朝臣 基賢朝臣 實勝朝臣 信兼 行時

次前驅定持十二人 二行 次地下前驅 下福也

養廉車副六人 牛飼攝受 牛飼一人 侍攝在 侍一人 在車左

大番一人 侍攝在後 次雜也二人 牛禮上活 次雜也長在府生等後

手礼白旗 騎馬也日 而下馬取松明在雜色前次扈從上達部  
差等 東院軍在馬元以西其不引之主色下至車前三條六細一人不下之  
危人約公皇原大納言通元大官大約云云 三條大約云云 志春官

大吏別當 實任 石湯門管 忠孝 車露寺中納言 右宰相伴將 實村  
大官宰相 隆持 西園寺三任中納言 實治 路次小大路西行 西大路

南行新道 南行 毗沙門堂大路東行 今出河南行 一條西行  
室町南行 去御門東行 馬九南行 鷹司東行 洞院東大路

南行至押小路 於陣外 稅駕 按車  
前紫取松明引者 懷元在相對 本役人搦

置之 皆雜色長傳殿上人 置搦土主人 侍惣扈從人  
自右方

後下車皆後守貫 朝臣同人 取袿雜色 殿前戶門 時同之  
一戶陣出入

前並取松明前行 到乃為陣先 先行殿上人 於南行  
二行先 下宿

入懸門并棟門 陣先 列立 同小橋 大臣入門 直南行 經  
南上 西面

立部 東奉 經床子座  
凡六并 宗室重臣并侍者 在床子仍指道外記 不器并惟

伏座前出立部 西裏右新更水行 進無名門代前菊三 伴丈  
上面五 全指

扈從 上達部 入 列立 中門外 殿上 地下  
不任床子前依 里門便宜也 今度今 不及列立

前並群立 東築地邊 大臣令殿上人 養慶 以歸出後命  
治長 頭書長

大后拜舞 次及又出若石 大臣入室 名門 昇小板敷  
左更 右更 以前右及左 如了揚

入殿上一角 看切 臺盤上程 出上戶 小行 經卯 西廊  
有指 如例 大后看盤上程 有指 以角至上 出御書御座 日來

前並進候 所座 次間 貫子 圓座邊 退出 次奉 西門  
頗膝行 各組不在 小將指紀 西面有指

座右迴 經本路 出上戶 經小板敷 退出 次奉 西門  
今度必不着 有指 如例

殿 下車也 仍今 委公 仰同 各人 不許 不同 也 今日 新院 又 可 後信 出 中山 內  
府實房 云亦至 門下 其路 東洞院 小行 小陣 口 稅駕 立車 北面

前並懷 左右 列立 本役 前並 稅車 右立 搦 同 殿上人 稅車  
取松明 搦土人

左置 皆 搦土 殿上人 次中 先行 入門 列立 車  
雜色長行 搦土人

宿前東上 扈從上達部侍惣之大臣下車

自卷終扇下是下  
宿札草末以處 雜色

教前声前駛取松明前行二行 入門南上 以南南立東面大臣入門進

立中門下初内小面  
傍南廊 令院司正中亦親明  
朝臣 奏事由院司後命大臣拜

舞以時向良  
立直 院司重出戶之中門外小行昇南面小腹戶皆脱右折

東行後寢及西面素戶前取敷營因左翼  
面不正左有指 小時起座右迴經

木路退去親明朝臣內之可春御子同而由舟之仍經寢及

前來後對面車并前並馬  
不迴之 退出門小行至小障口乘車决系

將明院殿路次令出門小行毗沙門堂大路西行入惣門北東

面四足門以南半町并是儀  
為春宮障心 祝駕立車北東 扈從上達部侍惣

之下車共儀如例先之先行及上人入門列立車宿前北東

大臣下車自卷  
兼 雜色教前声前駛取松明前行二行 入門同地

以面立南上  
西面 大臣入門進立中門下初門過北面  
傍南廊 令院司正中亦親明  
朝臣

奏更由院司後命大臣拜舞以時乾向  
立直 院司重出若若由

大臣昇中門廊外經同緣入小素戶右折小行當時寢殿內春宮書  
更西行當對

以時乾向  
立直 代南面素戶前張西敷國座  
但不至月 次被引馬去年八粟毛北面諸若吏  
二人先照兼成今夜前和

以時乾向  
立直 明以隨身福衣密袴引之被作小面 自西方引出當對代前小面引立之大臣 指起座危

迴降長押貫子東行更南行下内切素洗洗進出砌外到御

馬右方跪採端更立御進寄取退未向御前方一拜半御

門退中門下賜前駛光德賜舍人之以間大臣

看肯本沒后工人  
缺之 進立厨中門下申慶於微安門院所方院司

仲后朝出向後命大臣拜舞有百奉上有贈物以比已入金枕  
瑞紫

賜之既稍易持之  
以常 共殿上人致有  
教而 賜前駛光連賜

本前願官送里身如管物懷中全煩以女院甚盤不立

坊後銷乱凡奉二棟南面東素戶若扇 上皇出御以不

賜親脫人正安後中初立安明午立接留其人御引退

西面何亦許以不

初門過北面  
傍南廊

有勅諸木次又降之中門養慶於法皇御前院司御居朝向

出向後會平大庄拜乘次申宣光門院中決同方亦乃

拜乘次又於中門宮廢於春宮御方官目亮仲居於此

後會大庄二拜有百參上昇中門外同緣北行入小妻戶西行

經對代前林透渡殿作書御座經負子行於此間數有四五小時

猶凡廻經本路退去次參原義門院御方其儀入中門經

南庭殿上御座實富守貴公貴而於此先保以上四人并雜色長小石松

入新御前門進之中門下西院司日人出向大臣拜乘有百參

公卿座贈物携當入袋次歸家其路西大路小行大路東行於

東面門外下車今至令路西大路更待連車又殿前殿家目先進覽

政不吉書御杖共  
儀如何

十八日天晴一昨日被御令參今日以春宮大吏入

被尋下參

新院尊号 宣下事

既履之後至沙法涉旬月之參先親不所任凡德之漸致  
乃日次可有沙法之故延縮日限可在時也

各唯擬御引勅一通注進之

同布衣始事

常例為所奉始同日凡德之今至如布衣車早速之儀為  
大切時之引可有沙法之凡

廳始事

候御奉始可有沙法之

御奉始事



吹十日以後有其所法以乘者何事或且寬以行幸例  
正胎穠治相異必旬中除幸可比擬凡

一 雜訂目限事

昨日書上早

不給其元後深更洗等事之時後元氣已消法世十日有之  
可待准授凡

一 內庭寮御服事

仔細服事未得委文字但恐事若踐新日舊之服事  
主以御胎片而新胎新事之稱新事者御  
凡舊至成人新帝幼至以下有事亦何法內庭寮調然  
乎後者今度已致始亦於看御之降謝礼之時勿勿  
凡不給之時之法不及早進看御凡此今度又不及  
異儀外而人二條看御不梅內庭寮以服代給必看御物  
有之凡管見未詳

內庭寮以服中別有沙法今先親不詳之上名不及

沙法可有錫淨凡之旨有執定而既為完之壽  
為錫淨者御先被經沙法當日若御後法服口庭以實  
伊子用白

別調進之其後看御錫淨之計上勿論必法可有沙

法之由執定一

右京師奈停心不及法中  
十九日壬子天晴今日大原御奈停止之身不及神變也

久壽錫淨以前門庭寮以服看以告之旨上下不審不  
其事也而今度自正清前因白信範御託送之仍中入所  
不之執各法之

內庭寮以服之日重之需中  
初十一十九

以服事本藏寮調進以東事勿  
論執之由愚案也今朝承不為之更即款戶銀之慮餘

五礼之通引了代儀を依奏以下の今及御可お啓  
先祝多分儀類之条識の有今及一儀類隨可依の  
袖之取説及奏以下と干翌月條其例盤多の上先  
如改如被引後被奏を証何事之由也給就其  
儀中改其例之由也沙汰し一候又の被  
經沙汰し年意又久寿記一紙見給し藏司御服等  
交諸分明しけりし者不審忽致之儀ありし可  
摸付交し沙汰し条も然るも其儀面の中は明日  
の奉新原儀の二日しる必の見事中之又女院は有  
増事し沙汰し今度家略儀勿御元公の看座事  
未承定し隨事神重の中候也  
五日晴陰不定今日自仙洞被下如房奉書有の被

傳の系仕に入夜系仕

初夜直衣八系平  
直衣格系内是之

意殿借止系仕

此對面被之皆作東面及世尉如御条有被下平  
不給勅例あり之由引勅の中入奉了不給光明新院  
号号政名同日常例也儀中政は不審又併西条名引  
被引例并長時御地事例也又正嘉元年兼明の院  
はの之時上皇看以湯綆の雅言以記雅題之送是今  
所掌余依被儀の在平作儀の年  
在二月天晴新葺祭儀心仍禁中非は神事之今日自  
仙洞被下由書昨日御不審余の勅如未定引勅し  
處踐被以後政号号宣下各引例承觀二年儀中政  
例嘉保三年御首門院有事年例之且注進之其外相  
尋女房身隨到來可進入の者上  
送遠并清澄勅例到來し召進入由下し賜齊請文也

代始御調度在而事隆承了念  
可集也

穢中破晴改例隨不見一紙注進法太上天皇  
宣下改始非同日例一通同注進之以外大畧同日  
得淨意内之 一之注進上給一平之隆

十一月廿二日午刻 廷遠

受禪以後改始非同日例

醍醐天皇 寬平九年七月一日号宣下  
同八月廿一日改始

村上天皇 天慶九回廿六号宣下  
同年八月廿一日改始

圓融院 安和二十八号 改始  
同年九月号宣下

苑山院 永觀二九九号宣下  
同年同月廿二日改始

後朱雀院 長元九五月日 号  
同年六月 改始

後冷泉院 寬德二年二月日号宣下  
同年 三月六 改始

後三倉院 法曆四十五号 已上三代後院  
同年六月六 改始 不被下 宣旨  
延久四十二号宣下

白河院 改始日不注之

二條院 保元三十八号改始  
同年同月十七日号宣下

高倉院 仁安三十三号改始  
同年同月十八号宣下

以上定遠注進之同清澄注進

六條院 承平元六年十月六日宣下  
同年七月七日改始

四條院 貞永元十七年十月宣下  
同年十月十四日改始

祓中執行事  
祓中執行晴改例

康和五年九月有祓同十月廿日改

大治二年十一月十五日有祓同月廿八日改

保安二年正月廿六日有祓同二月一日改

安元三年五月十七日廢朝之後改始 大治殿之下也  
祓中執行事

文永九年八月廿九日移法政於官自有改 門裏大祀祓中

祓氣間被行政例引劫之知亦見不詳以內裏祓中  
例保安二年二月二日晴改被引心欲 太上天皇等号

宣下并代始改非同月例隨而見一紙注申上作四條  
院代始而事若別被仍之後近來每度同月之款  
院官有御事之時作吏例今間而見一紙注申上  
於劫出吏以之重之申入公經治二年極義門院御事以  
後官司候遣日時定吏不及所法之由内之可海以之  
之 注

十一月廿二日

清澄

政例大概同建遠注進 但至寬平 天慶 長元 寬德  
延久 永百 貞永

院官有御事時作吏例

後三條院

治曆四年四月十九日 後冷泉院有此事 以之同  
日

踐祚

同月廿日被劫可被始二條殿作事日時今月廿日  
辛未時戌二點養

同年六月廿日被劫可被始八右院木作并高御

座日時

造始日時

今月廿七日丁卯 時午二點

五月時

七月十九日し世 時己二點

可被始八右院木作日時

八月十四日甲寅 時 養未

凡大史小概清澄

廿三日天晴今日依巨春官奏系御前号号宣下

政始若別之案先親勿福之工之改始之延門号号明  
後日可有沙法布衣始可為案其八日院中布衣始隆  
持心之沙法布衣始之計是法非涉教書祿内相  
解出凡其錄各子細之了律之 凡之占被律下之  
又布衣始之法被下見之各子細者中入之

云卿

太政大臣 帥 臣之 大史門前之細之 凡之抄源大細之  
初候守之細之 按案之案大細之 大官大細之 春官  
右史兼宣前中納言 別當後中納言 二條子宰相  
大官宰相 園前宰相 大官權大史 右養老 今出川  
宰相中納言 西園寺三位中納言

殿上人

長頭朝臣 東親朝臣 定宗朝臣 敦有朝臣 宣雅朝臣  
 經量朝臣 寶音朝臣 久直朝臣 教言朝臣 居秀朝臣  
 寔冬 後冬 放光 經方 時經 時光 使信  
 隆家 保光 忠光 公興

宣光門院 宣光院

慈嚴僧正記

貞和四年十一月十日午時太上法皇於仁和寺薨於仙后  
 晏駕仙算五十二日未御脚氣派長病也於廿五日  
 別云以愷事苦老惱忽死而因席以法入終矣  
 上皇降幸之市岡以地奉託院於對面託東宮議和  
 之身一之旁可取取之由被誠信之間今一之不預息

願退出家院之中中一之根也背念知法之物之取碎哀  
 平之 同十三日淨壽禮一夏以上聖人沙活也仍先奉  
 太子靈是内之出奉之御之出與之雲容少之供奉之使  
 及堂一向為聖人沙活於十樂院上山操山作可奉葬  
 之之 法佛事亦悉依法奉命於及堂被成之仍分蘇索  
 及名之出中獲之優給之有獲院官令延候給又為  
 什信正一人並任為勝在于被信之 於仁是光院內乳  
 又子之有長嗣朝臣子之

宣光院

同古曰光院二七日也今日如院有御落鑄事  
 內之 以慈能法更被作下之上一明亦一日云院內之而  
 被作下之仍高日而斜春沙下年 吊者法眼平家  
 裝成之例或甲裝法或平裝法不同之今亦依

一儀如月之系輿後車三為

一為尾儀後車係在車後  
奇之二為儀細仲頌法服一為儀  
儀一人下括更

大車子長一人列二人亦不具之官初起亦者亦不先內之

依正系以系

上皇出御多被作下仍少申切許密之係事之

春宮大吏正親所前大御云又以此儀也導陽以公御座

三間為戒場向西中二間懸以本号杖立之祀机佛具前机

木如例制東壁南山行敷小文一枚至首為戒師座其次間

削南格子東西敷同盤一枚為唄師座公御座之後撤以障

子懸連御簾及此色机儀惟其表是久也為御出家下共

間顯當十本是久也敷大文三枚如例敷以出家御出家後立

屏風西中一間依正系迴屏風為新女院也德同御座

公卿坐東用毒尸至御簾為上皇也德同不以此座

格子懸下之東用毒尸一間立明障子為出入間

先仙院看御之坐

次奉行人重顯朝長看東帝看和上亦系次和上者年坐

有穢意後已誄持居箱草座相從之

入道湯直置道具於佛前机退下

次唄師号什信五法服用袈裟持香呂看坐

次頂置香文

次和上登礼版深水亦作法

次戒師頌善哉大吏亦偈念音

次出家者自唱歸依大聖尊亦偈給以偈亦兼書

折紙結付候名色置年

次御拜四息

先大神官 雲

御拜之申相國橫濱之御院雖為大御會貴明御女  
御初之時為文久相國強引流子之儀之所有御法為院  
以申少山被云々

次母

以上御拜可為由延五孫知与先例跪向彼方作以合掌  
許之今交隨云云云々

次佛前座

次間不役女房

對佛前右納言(入道女)同女  
左房為大御會通女

持事次月具

御帷

但懸許  
眼三

御服是

御手洗

先敷少敷  
在黃子

御水瓶入湯

菊葉

入玉器在折費

御剃刀四柄

在折費

紙二重

各二枚

在札二

次女院向御膝是御坐

不役女房奉結糸凡髮於左之後山御湯奉洗之

至高為取拍燭

次女房鳴扇

但今度不鳴扇初以扇

次和上下札紙進儀御着前

次女房以御剃刀先出御着外

于時和上取之入女御前東才二間奉頂三髮之

後賜以剃手於總持法印 如元退下着給御着

札紙

御剃手總持法印

看法服  
手袈裟

奉除華髮

先在  
先御剃手

御側東御車寄妻戸前邊依石不經道場長閑道

直來御前云々



不同頃師發音御判髮之乃共声不同新

御判髮之乃共声

御判髮之乃共声

御判髮之乃共声

御判髮之乃共声

御判髮之乃共声

御判髮之乃共声

干時仙院之簾下自取御裝袋令看也簾下

和上取之誦湯邊上女院取之御頂戴更又延出

賜衣之御裝袋令看也御裝袋之御頂戴更又延出

誦三衣文後令看也御裝袋之御頂戴更又延出

今度任故實事之法号御授衣之三衣之後結付

御裝袋小緒進之說于此不及以後仍以此良也座

主紙書缺之

書紙以檀紙事

奉授法号

一条菩薩尼遍照智未奉成佛之時

貞和二年戊十一月廿四日丁巳黑日上時

傳戒和上傳法灌頂阿闍梨二品前大僧正法印

大和上慈嚴奉授之

次和上席坐礼飯則誦善哉解脫服末頂

己上御出家年

次和上御戒

先例他門之草奉授沙弥十戒經台任師法相義之

故實直奉授因經并木戒託

先三祀如未噴 神分 表白

次戒外事

六牲廻向

下座札傳

看平座

先例此時被引淨布施給今度任建武三年廣教  
門院淨信齋儀之例無云以看座并尚座以布施之

儀仍一切被略

次頂法改香苑如桓

次查札仰奉用題梵細經一卷ノ以經新寫之

以事法不<sub>レ</sub>一定御出家之次被依佛及古例或之何  
法屬括略儀之建武用題之<sub>レ</sub>既<sub>レ</sub>然今度不有以儀卷

儀式也

夏年退下及免淨抄和霜鶴人漸告曉向曙月

屏東山草菴早

柳待貫門院康活元年永治御落齋夏古近清院續祓

當年也今亦東宮御翌日也清服正母之儀古實之未明之可有修也

明日<sub>古</sub>淨服淨布施相刺應宿送賜之

三重淨衣在房 白淨袴一腰

已上納生平裝

後被物一重 最物一

水精念珠 懸播子校

以青侍於地下請取之託  
我託一<sub>度</sub>之夢佛聲<sub>年</sub>脉代已<sub>家</sub>而已

能名比立意殿託

廿五日  
廳始教帖

廳始教帖

院月

四條大納言判今日加補當家

大官宰相家

宗重朝臣

親明朝臣

判官代

後冬今日加補後原範元

廿八日

隆持高坊 隆持

北面始夏先日廳始卒尔沙法之乃上下水面春仕  
兼日不被催公者依羅事行下及同中入公今日又可  
為同前公秋永仁正安文傑者以幸始同日以寬元  
正元者以幸始以後下為侯乃今日秋同中入可居河極  
此隨意作可中沙法公隆持誠恐頓首禮之

十一月廿八日

隆持 清文

以細島帽子

院 白襖作掛衣 廣者以袖紅行草  
院 濃紫織物以指貫 腹白

布衣帖

云卿

白襖 廣頭文所  
源大納言

平札 和衣白裏  
四條大納言

珍皮 白露 唐頭文所 四格片

川之馬帽子 細馬帽子

春宮太史 大官宰相

拾皮白亮 紅皇將衣 藤黃拾貫 青柏紅單

細馬帽子 細馬帽子

國前宰相 春宮權太史

權將衣 藤黃拾貫

平札

別當

殿上人

教 光隆 家

十二月大

光嚴 花園

工皇者以瓦法皇湯伴中子細

二月天晴 抑今日上皇者 御故法皇湯伴 之間被  
經沙法 其後於末一變 凡法皇於湯伴 先者  
御心喪長 經以被伴舍 如法家 不於教盧 法皇  
御養父 難致 固可有 必少月心喪 由死而後 伏見院御  
車已着 御重喪 一重又看 養父法服 不存 先親 凡只  
御昇父 後不可有 子細 哉者 亦頻 入一 事親 明也  
奉行

十二月奉行 入秋 明也 記

二日甲子 看東 帝 泰仙 洞御 錫伴 更為 申沙 法也 宛

慰幸 新殿 兼日 相為 日次 於在 寶朝 臣畢 先覽 且時

勅文 覽之 屏被 返下 入蓋 於東 向真 戶松 女房 昂下 廳次 中門 廊立 廻屏 風二

帖 占 廣 大 采 屏 風 處 其 內 敷 卷 莖 二 枚 其 上 敷 紙 緣 疊

破換 之 召 自 采 申 也 向 申 方 乃 以 在 旨 之 故 也

其厄置淨冠右置湯淨具各長柳苜置土高坏淨  
屏外西方供常燈高燒壹次親明置唐運蓋被大淨  
探鬢次入淨之屏內惟清同系為以製康之功看淨五  
文淨冠并湯淨即股淨還淨常以不不被放之文法親明  
取有文淨冠入唐運蓋付女屏進又次淨湯淨并出常  
被禪廳云位長壹次撤淨裝束

淨服

淨服正法進之浦役以下別納不沙法也

淨湯淨日

四日丙寅陰陽之出光日時勤文

在宣為作 昂下庭軒裝束

候如着御之時先置御湯淨具本御風六位次入淨之屏風內被石錫淨  
淨不被石地淨服次之庭上立八脚其下置御湯淨并

具本御風六位次入淨之屏風內被石錫淨

淨常庭官以云白座為御禊御座南間敷座向申方被

用御錫淨之御座去淨簾法出淨石長次廳官奉種

立明陪膳親明自御座之次間系進役送役經於淨前傳

淨贖物於親明取之置淨前女間陪陽師系進八脚下淨

被一親明降地取大麻系進伺淨日被云大麻之拂之置

淨贖物上即系進撤御贖物傳役送次入淨次可下洛

淨湯淨於陰陽師之下下知廳官次撤淨裝束

淨禊具別納不沙法也

新院寺号覆奏

三日天晴今日新院寺号 詔書 覆奏 詔朕以菲薄

奉受羅苗謬臨万乘之神器聖智不明未照六合於曾

襟帝切難及上以欽祖宗下以慙黎庶太上天皇德遍乾坤

明神日月普天之下仁風遠翔幸出濱惠澤廣被而遊

其厄置淨冠右置湯淨具各長柳苜置出高坏淨  
屏凡外而方格常燈高純壹次親明置唐運蓋被六淨  
探鬢次入淨之屏凡內惟清同系為以製康之功看淨五  
文淨冠并湯淨即取淨還淨常以不不被放五文法親明  
取有文淨冠入唐運蓋付女屏進又功淨湯淨并出常  
被預廳云位長壹次撤淨裝束

淨服

取服正法進之浦役以下別納正法進之

臨淨湯淨之是  
四日丙寅陰陽之先覺日時助文  
在宣布作 昂下廳御裝束

淨不被正地淨服法之度上立八脚其下置御湯淨并

淨服法之度上立八脚其下置御湯淨并

淨常庭宜以正座為御禊座南間敷座向中被

用御湯淨之御座去淨簾法出淨正人長次廳官奉種

立明陪膳親明自御座之次間系進後送後經於淨前傳

淨贖物於親明取之置淨前其間陪陽師系進八脚下淨

後一親明降地取大麻系進伺淨同被正大麻之拂之置

淨贖物上即系進撤御贖物傳後送次入淨法可下絡

淨湯淨於陪陽師之下知廳官次撤淨裝束

淨禊具別納正法進之

新院之号覆奏中

三日天晴今日新院号号詔書覆奏中詔朕以菲薄

奉受羅苗謬隨万宗之神器聖智不明未照六合於曾

襟帝切難及上以欽祖宗下以慙黎庶太上天皇德遍乾坤

明神日月普天之下仁風遠翔幸出濱惠澤廣被而避

居号深恩於哀族之春草訪仙樓号契樂於洛陽之  
秋水大截至聖功成身退者欲於朝有舊章礼有直  
法尋倫攸叙何不率由謹上尊歸為太上天皇布若遊  
迹令知朕意主者施行

貞和四年十一月廿五日

中務大輔正五位下三善朝臣俊經

関白從一位兼行左大臣藤原朝臣

兼從三位行左近衛權中將藤原朝臣等言

詔書如右請奉

初付外施行謹云

貞和四年十二月一日

十一日

依社祭依穢延門由被宣下

上野源大納言

貞和四年十二月三日

宣旨

月次祭神今食依觸穢延門

任例令行大祓若

藏人石毛清權中將藤原定宗奉

石毛清權

十四日天晴今日在大納言拜賀也

先前馳笠持衣人次居銅四人取大次舍人四人

次一貞府主將曹得監尔下次地下前馳衣人後有取重之成

三四人水干前舍人本舍人外若具之其外異又

次者長秦弘忠智移之為夫之下次主人車車前三人之登得如

平飼 侍衣并衣 次雜色三人 一人爲袴二人上活亂法

不直之んは浴下之儀例之相明 次下禰 隨身五人 上下禰隨身

也侍胡深如之不取相明 次大炊 侍門宰相中 小雜色三人取火

苑山院宰相中將 出車簾小雜色三人取火 次中將定宗朝

在車後隨一人所馬在車後 次子息中 相兼定宗朝 卷車簾

取相明在車後 其後青侍二人 在具之下活帶 釵調度懸

以下後指及取七人 同前次 爲九中 約定 氏物 卷車簾隨身

今二人在車後 而立車 於一乘 百里小路見物 一子侍

備正車 在付處

身内之日數 陽平 陽平

食庭人決官時 經入 東陽 侍勅完云 身内日數相迫

諸公事討合 上公 東陽 侍廢朝幸 可有之 常儀可爲

今日九月廿七日 廿日 廿日 廿日 十七日 廿日 廿日 廿日

公家仙洞 治お異 同日の有 膠孔お又 廢朝三ヶ日 何何

外可中 不存之 名申云 廢朝三ヶ日 常事也 但太上天

皇侍事 時大略 又今日 欽於可 被爲例 外云 公家仙洞

治吳事 山幸始 以祝者 日陽 綽可被 お計 決者 今

自院新院八葉始 日決はあり

柰今朝 自仙洞 被下 侍書 新院八葉 始山車 寄危大

於十七日 遊直衣 始廿日 何美 方中 知並 衣始 延川 可爲

廿日 之及 門如 可何 振お 之 而加 雜意 不存 上

直衣 始定日 事お 爲 在 不 之 知 之 令 中 也





廣德寺長平坊坊主

息實照

同布律衣瓦口文口 成證之語云明日廿五日御忌也可遊索

懷為尸服欲系而系否之收之語之人中在長室者也

退出之後直系二子院於正塔念誦 上皇今日案之幸

後亦及又春官大夫系案正坊車八葉懸下簾直去拜飼

中間亦相更難也石具之法古吏侍亦布衣上結為三人負

之也

新院中坊主

十七日天晴今日新院御奉始之正坊車直入之內進

入新院之處無在遠凡早可清去多日被作仍切高檀

紙紙保暗法書及晚進入以高檀帶二枚畏之押入也

以紙捲結之不似之只居柳官付女房進入

兼燭之乃戴竹反危一冠着裝束文節耐繪 飯津地形并法暫相待

前竝以下又教言朝衣可相研之正之之名是使子時行

之後入東拜門吾尔人之乃自中門廊駕車教言且

出門可乘車自隨乘之不出之知与印打一春官志吏

寮着簾之前駛去人光德坊衣光德殿天經賢永亭 之不傾水之之光之御反障雜色長率

公心大畧祭之教光系今即之入乃再之之今乃再之

小時教光持束者書入首加於回 更在之印色若門拾礼紙見之

如元卷之送入若取廻賜教光可卷之若再之教光取

之系以下小時送下之時又柳故乃後送之之下廳也

今日本院内所奉出御奉乃御技拍之可系有教光也

仍乘底云稱在上皇云乘底衣依伴奉所前物定云今日所

裝束不可有出府之用意也而石被石柱長杖柳設

其後之御衣御衣不可被於御衣中云御衣長不依

以隨身有至先例大畧被出被被於先之方入一柳

必有有物定

以稱和身物有至以當

又出物事以可為何極也方有柳中云延久清川物

事治有不身以贈物不後之隨言保安任延久例可有

柳川物之方兼治有出法法也依以裏日山門物被

畧凡以贈物又云不見其後後法保先不自禁中

至在依隨也出贈物又不得不見物之任度量被畧

作案有何之方入

殊可治方有伴之今日上皇御衣裏中也仍依以不為廣

義門院正不依具代之物交以奉多上奉女院佳例相存

仍言被用付後

奏覽以年日時勅文

其後退山前看公以先敬先覽以年日時勅文入奉而後見

付敬先奏覽見之被退下之時又下廳早其儀大畧同者

書其後良久云出所及世慰漸可有出所之仍而記座

相依東方出所之儀其後又將程院司不進以車前在受

以下降立元有進前青未及用奉行人不相觸也其後

敬先催及用在實物自東方奉進入階間事任之退左

其後而自東方奉進世間奉之車其次第注之

公卿

單身

太政大臣右大臣長史源大納言通名石海志季大宮隆

苑山院宰相中將貞實今出河守中云西園寺三位中實後

殿上人

付法車

殿上人定宗物在 石中物實言物在 石中并款明物在

付法車 殿中物親長物在 石中物定成物在 內殿以教言物在

殿中將實勝朝在 少幼之長繩物在 石中物顯方物在

和明 殿人凡少年後冬 殿人石少年教光 春官大進經方物在

決官時經 石中物作邦者少并推冬

凡中物公席 或中物出魚石近物盤炭東款中 到古代

御後官人

章世

公決取

白襖用月付銅菊

同好方 福五付菊

秦久章

石中物免易

御章始決取

御下御裝束如例

寢殿南面至底御簾畫御座 繪得二枚 如東京首 如例階間貫

子能亦板其上敷高藤端置一枚同間凡石及輝樓繩

入夜者階間中門廊以下取牽燈如例

吊執事別處之後未卷在書仍宿前者公座教光覽在五加賀

園以封束吊覽以散充卷之被這下之階即志一在書少也日

作廳右院司方高在作教光一

當日早且有御誦經事

十二社

十ヶ寺

寛元以後例也

仙院被殿御車

文保園

東云御座長押下不氣色下宿不指觀明

退之後而冠坐春進跪階間中事也其後座

親明事之也中和者又云氣色座 親明退去

在中并親明均立中門下  
院司中事由其儀如例

魁限公弼已下恭集

奉行院司覽日時勅文

先覽執事次奏閣下廳

奉行庭人百御皆

次立御車於南庭

先暫立中門

奉行院司申奉與由

上皇出所寢殿簾中

次及用

張陽師自東方來進奉江之退下之間主典代

給祿大科一領

公弼列立南庭

先之殿之行列立中門外

次寄御車

乃申約定宗弼在在中并親明均

院司二十人使之四位院司二人御車

入庭之時四位五位院司各二人取松明進儀御車前

宰相中拍公冬自西方參進

次其人參進給御劔入御車

上皇出御

中指易後之  
其人後御儀  
吊前儀東方奉以車間奉進之

在左將下  
右間公御跪地

平果子板土卷之  
其人奉御車儀

上皇乘御

云卿次身離別出中門并西門騎馬前行

御車於中門外懸御斗如門漸進間御車前稱

致言譯過之又同之

此路洞院東大路小行一乘西行室町小行武者小路東寺今至  
川小行町沙門堂大路西行

行列

光藏人 今亦不儀 且永仁在

次六位利官代 友原親尹

次殿上人 乃之下病

次公卿 同少

御車 唐底

御車前二人 指衣冠 卷之 佐司二分十人并御車

廳官二人持御香 居折香 儀止車左右

御半飼持御榻儀止車 左右首任下持御兩皮 聽持

儀因右廳官一人前

次後騎人 三位中拍實儀以  
後五位工

次御後官人 石馬大尉章也

次右次下 奉久奉  
同好方

次正次

若入夜者二人取如明儀以車前左右又一人同取如明

儀以車後為尾也

惟幸到持明院殿門下祝今女鬼駕舊例或改申或由可評

之後入御

先之前行公以入門列立殿上屏前西上南面

殿上人入夜者列立車宿前西上北面

次奉引入御車

院司未相前出御儀

以同公御殿上人居地

寄御車於中門廊外先向轅於南奉亮廻之

次下御

吊糸進 荒易鞞戶又不開之間 吊下知定宗為用之下用 亦極例之

其人褰御車簾

不使人各進取御鈕

入御中門廊南戶

經對代南面并透後房入御寢房東面妻戶其人儀心簾

或女居儀之廊男今度因公和明人較并付以車簾也

文保依入夜殿上人未脂燭奉相從

御步向御鈕役人并御簾人政儀之

入御之後所鈕役人物簾下進入御鈕書房取之

延久有御引出物及御馬口延

御贈物未還泥之時被進之乘之不見

今度為女院以不儀以門物相又不可及所法之此處工子及

后饗迎東例也  
 云卿作廢上  
 有一獻事成畧之

新院案以爲廢時日之件日並廢出仕人誦法之後仍舊有例也  
 十八日天晴抑今日自仙洞有女房奉書明後日新院八祭  
 始神事寄厄人拍多日先日申入音致作定之知自廿日廢  
 卯召事之件日並廢始可有軒廊孔板有誰儀之旨也  
 到勅不知安貞二年十月十八日七日院道令奏廢朝被  
 傳下旨在大臣良平輕服之後着陣也  
日設係日改延瑞例初向  
 十九日天晴今日以春宮太史爲由入其內廢朝明日  
 致伸之可爲廿日之可及廿四日九月日爲又慶日被卷御  
 簾始令音奏之案可有義兵依日改延瑞帝也也也也

今日重月之被瑞日被例之廢可有沙法死可致伸念執柄  
死之方入  
 始也注進在三日可卷御簾死有有沙法白件日當國忌廢  
 務之上五墓日卷御簾例良宣物在注進之仍世守滿  
 今日被卷之之本儀神妙之也

廢朝被瑞行例  
 廢朝三之日  
 永兼四年二月十二日 禰子內親王薨奏  
 同十四日尺奠之誦誦之奏廢朝今日  
 久壽二年八月十三日 近衛院遺詔奏  
 廢朝今日  
 同十六日用南解陣  
 廢朝今日及明日依當國忌被瑞行

永曆元年十二月廿一日 差福門院道令奏廢朝三之日  
 同廿二日用南解陣廢朝今日及明日依當國忌被瑞行



安貞三年十月十八日七重院遺令奏廢朝三日

今日元大臣看陣 輕服已後

同十九日開開解陣

元三年九月十六日龜山院遺詔奏 廢朝三日

同廿日開開解陣

今夜藏人方在書奏下

建曆元年十一月十六日春花門院遺令奏 廢朝三日

同十七日開開解陣

廢朝日數滿日被到云云奉例隨門勅不見不詳

次同日數不滿音奏警蹕事同引勅元延永久二年

十月七日中宮 萬子遺令奏廢朝五日 同月九日開開解陣

日次不宣之間被編日數永曆元年十二月廿一日養福院遺

令奏 廢朝 三日 翌日廿二日有用開解陣廢朝日數雖及明日依

當國忌被編行不見但音奏警蹕不詳

久壽二年八月十六日開開解陣音奏本事十七日被到元

日注進去謹元五存公內可得所云云

十二月十八日 清澄

新院八葉姑

元日天陰今日新院八葉姑也依兼日伴少為公定可依儀

元日天陰今日

依今日元大拍直衣姑即可依新院八葉姑御車寄之

依昨日被承前駉馬二疋備老一早且可乘之而五及未

冠出門元不見物傳少紅打知衣白後拍車帶叙物元車

隨身正福冠 若長御昇緒神之下福五人皆乘前駉元 夜冠

殿上人元 元與元台 元元 先乘內及面冠乘御洞其後奉

廣義門院御為立入椒鋏留龍素令取工福以下隨身也  
系仙洞外是乃以車寄也

春宮大史細代孫

春宮大史細代孫也日來細代文用度甚廣而德家子中定  
後今日案始有文車之本人冠巫衣下袴前駢一人衣冠車前  
二人走之系仙洞即可為云新殿之有兼家伴友物也退  
出別處以送此送吾越又漢片  
一夜之後不言上仕也茲今日 以幸後以系同訂定

以物忘之歎

長以即長洋奴等通用進前等

神長顯朝在出世間題公實德春儀初拜書役勤仕于仍  
先達之在殿之件日上前て、と云々情事甚疎不夕  
其得之凡且為向後文字言上之可被勅下之實德也

北角 抄之

十二月廿日

實德上

神籠通用拜候之神更以上之不可上前之系勿福公  
外先年此等退不審存 再預亦係初事之實德也

十二月十九日

長顯

及物在杯加一見返獻之付事可依先例之凡又物事理  
可有野郎之系勿福之物之公以物拜之煩事迫者亦  
系内拜候之時、と云々前如常之凡物一後、と云  
物之返事也、系可算之、且社社以幸以隨身矣  
今も是神唯據凡由存、と云々何思之不存也、と云

十二月廿日

判

不定物在供奉

為山奉供奉 因尅不定物在系仙洞萌木浮縁後物在

文行立漏 红梅福志之良 童一人惟可持衣蒙宿 鞋色依制

府三人巨具之諸吏侍五六人步行乃在吏雜人可乘

旨報一駕八乘車系一

新案 後以車寄中門廊自四足門出鄉亦不南、目西面入

御殿上人以下御車後步行以車寄自內系今之御

間漸入夜奉和明以車後殿上人不可令取火旨下知

不直外在雜色取火如何

新御所 御幸

御車寄

尾大将 冠直衣

殿上人

黄青 将衣 蕨芳 柏崩木 将衣 红 扶 柏

云直朝臣 云定朝臣

下北面

為 重源康澄

源康宗 源康兼

藤原親有

云次前

泰久幸 泰好方

御座后次

長鶴 松鶴

良直朝臣

行身因

沐露丸

強一丸 席一丸

柱一丸 沐撞丸

御斗綱丸

長東幸丸

辰若幸丸

春宮正史 三男云后前服

抑今日春宮大史息

三男云后七歲 良兼注師養育

有有服事 名字云后位

至正下五位叙，下新院，穿御冠，帽子，衣服也。

白襖，以得衣

彼下之者，求伐例大畧，下至上下服之，今多令人知，至餘

分，之被下，以冠，并放在其座，之祖，以得衣，冠，靴，着，之，月，條

部，中，加，以，舊，帽，子，之，於，寢，殿，西，面，有，以，事，東面二月，月，條，不

身，之，布衣，別，為，並衣，其，間，令，同，着，也，之，皆，上，法，之，祖，別

當，下，結，着，青，純，指，貫，頂，可，着，房，色，不，備，用，得，可，畧

之，名，那，日，身，之，青，純，有，何，子，也，也，布，身，之，何，來，之

其後，諸右史，買雜具，中，少，亂，落，新，雜，具，油，之，法，何，益，微，益，入，少

永享，元，之，因，元，氣，成，以，冠，長，給，以，舊，帽，子，次，拂

次，童，教，有，那，日，使，抄，之，至，髮，以，服，以，得，衣，二，間，着，東，園，座，并，一，間，南，以

次，理，髮，少，為，保，終，日，白，衣，衣，着，西，因，元，氣，諸，大，史，元，兼，代

取，脂，燭，系，進，儀，冠，者，左，右，亮，之，持，系，帶，脂，燭，保，終，日，退

者，次，而，居，寄，因，座，上，後，髮，搖，其，後，給，舊，帽，子，法，是，別，後，之

御，白，大，切，元，布，後，本，坐，後，保，脩，更，進，理，髮，之，君，教，有，那，日

進，寄，技，抄，出，西，面，簀，子，二，拜，席，入，休，不，光，照，勤，終，冠，元，次

本，役，人，末，次，才，撤，雜，具，如，亮，其，後，門，出，物，之，在，之，細，了，一，疋

皇，康，元，用，錯，羈，右，衛，門，尉，源，康，成，純，定，果，門，之，右，衛，門，尉，重，貞，取，和，明，青

侍，皆，下，給，之，上，首，取，和，明，一，即，引，退，賜，舍，人，次，入，小，面，門，出，居

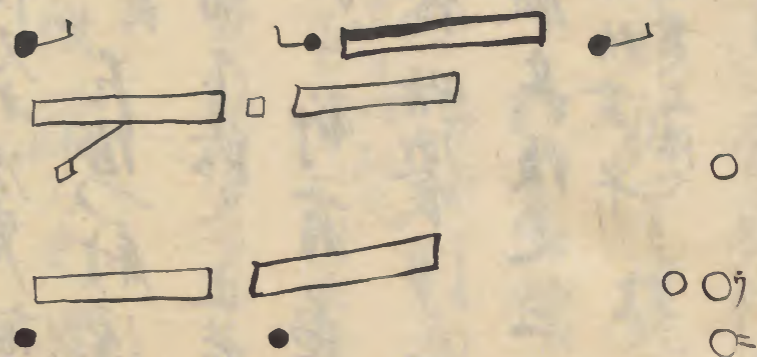
日，來，女，存，方，之，御，有，盃，酌，之，本，役，先，居，饗，席，於，其，席，有，其，禮

密，依，略，饗，一，依，便，且，右，他，不，小，盃，酌，又，進，來，例，之，三，獻，後

居，版，其，後，又，三，獻，主，賓，願，入，醉，之，一，此，間，冠，者，座，白，襖，字，緣

皆，後，拍，案，平，活，脈，光，照，後，送，指，指，貫，上，法，休，不，供，前，物，去，後，侍，少，之

加冠文



花園院道詔奉  
貞和四年十二月廿日道詔奉  
人勅解由次官時經奉  
行也入夜京紀系内使達至乃暫相待乙未比有共少

仍着陣大外記師利於宣仁門代邊不氣色移着外座百官  
人令散撤師利未着撤戶云去十一月十一日花園院之朋洽道  
詔使教位重頭朝在中素服奉長任展司因忌山陵前亦  
不可停止外記退次百官人次官時經奏其詞因外記時經  
歸於不莫花園院道詔有開食自今日廢朝外記稱唯退  
奏致警蹕因開警言因依路行一以起百外記師外記稱唯退  
次百官人百每右中并親明朝長素減便云官人百内監云  
花園院前之素服奉長可停止并退入次百  
系師云司之百才右近中作為秀物長為人在近將監範康自  
入月夏門代東上南面列立幕内次顯在向真方願同云  
誰之稱唯便云因之來り仕三之若稱唯月下福經本路次  
百在中每自今有作三開可被因開并退次百官人撤  
減退也

同

廿四日用解陣上御源大納言并左人九少并後冬次拍  
九近少拍宗成拍左左人拍監範康之

任相國後直衣姑高擗日子細中

廿三日天晴押今日而任大相國後直衣姑之朝中之又今日

當擗音雖可有義於擗之祖父大相國所拜有被為例

被擗日一擗朝之隨不并先親非云事私及也又隨者

窮老之後強不彈仍他及唯提今日果逆也

今日直衣姑之旁有在旨不及刷之五安太相國御直衣姑

及云卿任大納言之官明危泛其時有沙活大納言之願幸之教也

有沙活納言之願幸其仁非實子願之心也其王法皇

沙及五旬中即如間朝程也略礼之案可也自有不為也且

深更可系有交度也家刻理達鬚戴行及近來鬚

鬚深落其孫般橫經時冠其後音直衣願地後遠衣表

後袖之良地白單後指貫同直衣白如例白下袴走不帶釵笏

不及之者之良地先之殿上人三条中將公世躬長了腦帶之似石色通牙

正身之門藏以教言朝臣同前之并前駟乘

惱廢抄寫同中之於以亭卷纏了音信用令持雜色之先系院前先繩

集帛出中門廊糸車云也乃在裏裏依音先系院前先繩

仲康亮照光連永孝先之各衣冠守觀步行之車副致言廢初中聲未令止之被

音奏預之其間出仕及系有之離未勤尽事理可止之

系可叶義之上先年身武幸神實入洛之時先公為近衛大

將出仕之時依謹慎止也兩條一

前駟乘之時及工人連車先之思出此及今令同准也可不來知也雜色長秦翠衣

同在車後及拍長連危從前駟步行之時入仙洞北門東至

及工人連車先之

棟門下車是內春官亦不飲仍右車町下車棟門南行經殿上東上

自中門以教言於左東宮入由宮東宮

依正系二棟南面東宮依皇上出河入見系小時退至

依正系折素戶新院南宮出河青純出河

出河有河對面小時入河其後本院青純出河

入見系系入又明日除月不中車注折紙持系奏謝

進置此坊官賞未事申入良久有勅諾未及也

一耐退出系內前距殿上人未如先祖前駛車長騎馬也

昇中門以教言於左入已及七鈔以殿暫以經預之小時

教言未亦可系黑戶由東面二間也系入後席也

取見系小時退出先入河實一懸作席也

百七

抑今日入道定賴初入系春宮受回答臨時系口

位舞人受系良口可加授為方也乃定以領作

知儀依不符也子細知也安更非可爾如必也系也

有在係也其次大大乃也乃也

其八月遷幸可供奉於也不需曰一云也當時皇居也

才東禮也陣座在也出也門也殿也西也禮也陣也座也在也右也可也看

右邊陣上也右也入也河也亦也可也看也孔也一也云也隨也身也袴也者也陣也下

福禊袴也行幸西也交也儀也也也乃也可也用也浴也乃也西也極也也

可也何也祈也也也陣也子也汝也乃也有也子也細也也也出也河也也也也

也不東西禮也其其時陣也也也橫也我也陣也者也也也也

左孔唯右邊陣者也河也有也何也也也隨也身也袴也子也汝也乃也勿也陽

也先年也乃也右也府也乃也大也乃也也也也

也先年乃右府乃大乃也也也

依元近初夜之看添ふノと云ハ初夜勿論也方答

門開解陣不便裏中  
古言方天賦今日開開解陣并奏奏中彼陣中一時強奉

行之志可尋今日五暮日也然不憚有例也

高屋降月法始一長被到中

抑之方京官降月也降代始一夜被到一每事討奪二日殺一

為之執事在夫臣之春官太史系任之

實益多乎以之死開之けりとのハ降月也

或是方之ハ進て七少法之ハ一但又何のハ

代降月死開紀事

各官士の今夜少法之知及中并死開之代始之任死開之

先以勿端之ハ但如物任若之例也開自今夜内用亮

方為初作為局之真之云詳不事之云仍所不害

也ハハ可尋先親之也今ハハ不問白之也

何極可作亦忘勢顯要之職之一開法旬月條云事致  
不可極也但此一限法急有有少法之けり若又唯提例也  
ハハハハ不害之也

寅刻

降月少開開解陣

今日降月以少有用開解陣

及曉更降月被始右大臣執事源大納言三条大納言春官

右史三人取菅文系後實長以云基以家賢以云系任之云

御前代年越許事一清書一春官大夫申斜陽宅也

方有天晴今日頓字經之未少日有事煩仍及分上

少法每年例也仍今日少法也

抑之胡又自院有御書死開被任同之愚存進上

請文一續左



上皇正統去也

及晚在中身親明朝臣奉上皇正統去事可也沙法者  
被作下物中使の春官去吏可存之今日同死降月  
退去有下者今明雖使得有

代始有死例用白任

代始被任死例用白任今勅出付未准提例直作  
物交之儀之公私有免別之條勿福之覆辟以後物交  
以前之儀之若御相所代始之准授之未可有儀之末  
在得之極之仍之也

非代始有死例用白任

物交御前降日被任死例

寛治六年五月廿六日

肥後守兼東威房 仲平三年奉旨

兼安四年五月廿四日

按察使源資賢

云通下去年莫留

建久四年二月廿九日

大藏少輔丹後基能 三年新行死云留  
云廿日奉旨

按察使物直降臨時降自不祿死例

文治二年四月六日於直降自 云三月十日下  
按察使

神祇權大司大中臣能兼 後奉旨

主税頭中原仲尚 定長奉旨

被作下之祿是下承之代始有死例降自定法之  
是下之准授之新被求准存極之之復辟以後物交  
之儀之若御相所代始之准授之未可有儀之末  
在得之極之仍之也

兼安四年降月十一日 正月降自之復辟之

不審了多々付上りし時在りしとありし所

經教

京官除月執事在矣臣

清土上り春官大吏

各後推定実長卿

云官除月守之

推大納言源家明有汝法而為代在坊之方還任市刀抵

權中納言藤原忠嗣汝中為後勅任付

各後推定実長卿

中原利顯

信方外記三音重行

中務出源敦親

侍從藤原公為

内蔵推高階行政

法那卿藤原有範

刑部少輔源為重

兼藤原安

大蔵檢大輔為原友尹

官内卿藤原雅光

侍醫和氣久成

彈正忠藤原種純

右京亮中原重教

北野杜造管地

藤原雅家

大學校助中原師典

藤原範為

大炊允惟宗高國

掃部允中原春村

中原章茂

寮奏

陽徳門院

康和元年任給

春宮權大進藤原兼賴

藤原保光

少進平親兼

藏權大目友丹國友

武祿史生

伴守源康基

甲斐守和氣為成

政藏權大目友并行久

多史生

安房極友打有右

陸中約云友系和長宣  
常年給云

近江守友系時久

讓志寺  
逸美切

公相守友系貞光

因韓神  
逸美切

丹波守友系茂善平

出雲守源仲宣

石見守藤原宗秀

長門守橋和兼

五款所  
長梅堂  
欣迷切

肥前守大中臣望秀

壹波守平清秀

長梅堂  
欣迷切

凡進少將源具通

將監三右春清

大右衛門  
逸美切

藤原成清

三右時直

新金峯神社造美切

源義秋

東福寺  
逸美切

源信仲

高社四條造美切

右進少將源顯氏

將監祐以清

凡馬門尉安信房重

春養

藤井祐康

友系祐為

定國寺  
逸美切

藤原秀成

中原職富

少志大神景音

樂人

源貞直

右衛門尉友系長純

皆請

右衛門尉友系範秀

延月門院  
高年院

友系範信

壽成門院  
高年院

藤原成德

臨時所給

友系行恒

定國寺  
逸美切

藤原有清

右大臣尉上明貫

府養

上明貫

持守国

凡馬元坂京時繁

以監請

在馬元田使持職

以監請

貞和四年十二月廿一日

後五位下友東基明

平清秀

三善時直

友東時久

藤原貞元

藏人頭

凡邊中將友東宗雅

使宣者

凡馬門少尉源康宗

源康宗

同日

典侍源資子

藤原家子

常侍源仲子

藤原資子

友東行子

如常時奉<sup>9</sup>降月同日<sup>9</sup>

傳聞今日賀茂時奉之依代姑云以使之新宰相長頭

如常時奉今日即奏慶之乞再為祝者借之仍也

多法孫前聽下<sup>9</sup>兼兼用<sup>1</sup>幼撮<sup>1</sup>

聽下<sup>9</sup>兼兼用<sup>1</sup>是祝者乞取先聽下<sup>9</sup>兼兼用<sup>1</sup>幼撮

乞<sup>1</sup>撮<sup>1</sup>可也黃金物內府庭座系科被借用

仍不相具之  
系人在中將信行以下四人四位之五位六位不可為記庭坐

内大臣以下系仕  
依法皇以奉齋 濟覽小陣以下每事被上

領後條時祭

使

長頭朝臣

源人

信行朝臣

公村朝臣

定氏朝臣

成清朝臣

經邦

公廣

冬能

冬家

守教

袖以清

成宗

長衡

顯子

高秀

加階後

散官

藤尹朝臣

光德朝臣

藤原

依春朝臣

守親朝臣

院

季俊

經實

春

成重

泰名

相

庭座

三

公卿

由

廿七日

源時桓例以神樂

在十月廿五日被行以神樂舊主別以願以神樂今日先被

行公以神樂

公卿楊梅三位重兼

其外皆殿上人也

柏子

本教有朝臣

和琴

樂志春笛

中京 季景

恒例内神樂等儀氣親朝臣其外如先祖拍子教有  
朝臣早出冬能為本夕久後末拍子

廿日

今日追繼之次被行小陣月之西中奉少徑進下上卿  
大官大約云春後春官權左史

凡中亦年親明

存亦藤原氣流

推在亦亦亦後冬

凡少亦亦亦放光

在亦亦亦亦亦亦

皆亦亦亦亦亦

官門控少補之各成統

木之推頭亦亦親

典策大元氣神尚

依後守亦亦尚秋

浩路守亦亦重胡

凡進少將亦亦官時

凡進少將亦亦官時

源家長

右衛門權佐亦亦時光

凡進少將亦亦官時

醫師亦亦國廷

右衛門權佐亦亦時光

貞和四年十二月廿日

後四位上藤原公豐

藤原實文

正五位源定具

和氣實房

和氣延成

從五位上亦亦隆冬

從五位下袖知景

源亦亦

便宜者

右衛門權佐亦亦時光

深更按察心道狀四首拜事被為之

代為

院中名依目法不快被止一不家代始為

御計先親不申之今間可被通し且可被計し由  
其沙汰之更資明被忠謹也

十二月廿日 亥刻

資明上

代姑西子拜之若依月次沙汰之預治曆應能出奪申之  
段所座公心被界出拜之凡於事可被申之計之不被  
經沙汰條之為座之於事先奉之凡終之可被為究之  
式之得其意給之

十二月廿日



長享二年四月三日

書寫

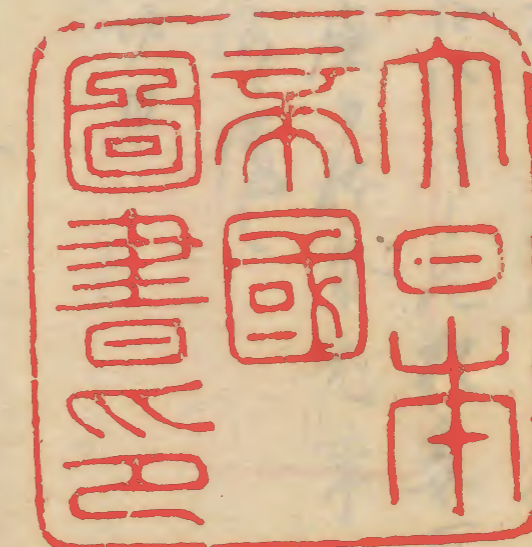
按察使藤原親長



物本先叙... 今因有... 長沙... 漢明

十二月廿日

代德... 漢... 惟... 才... 十二月



長子二年四月

書寫

...

