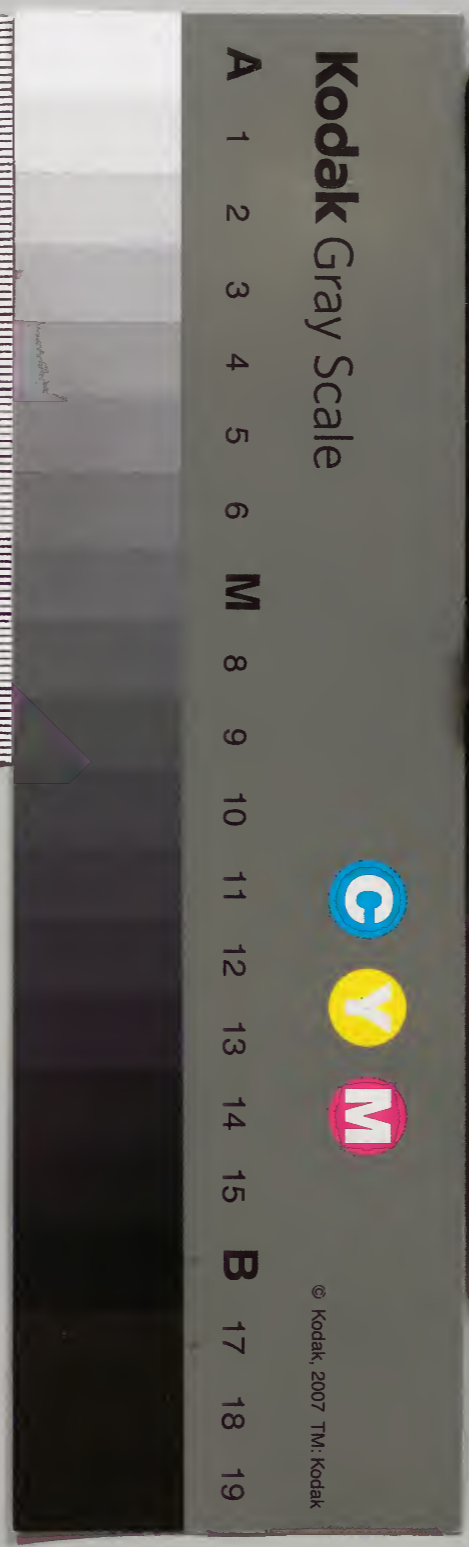
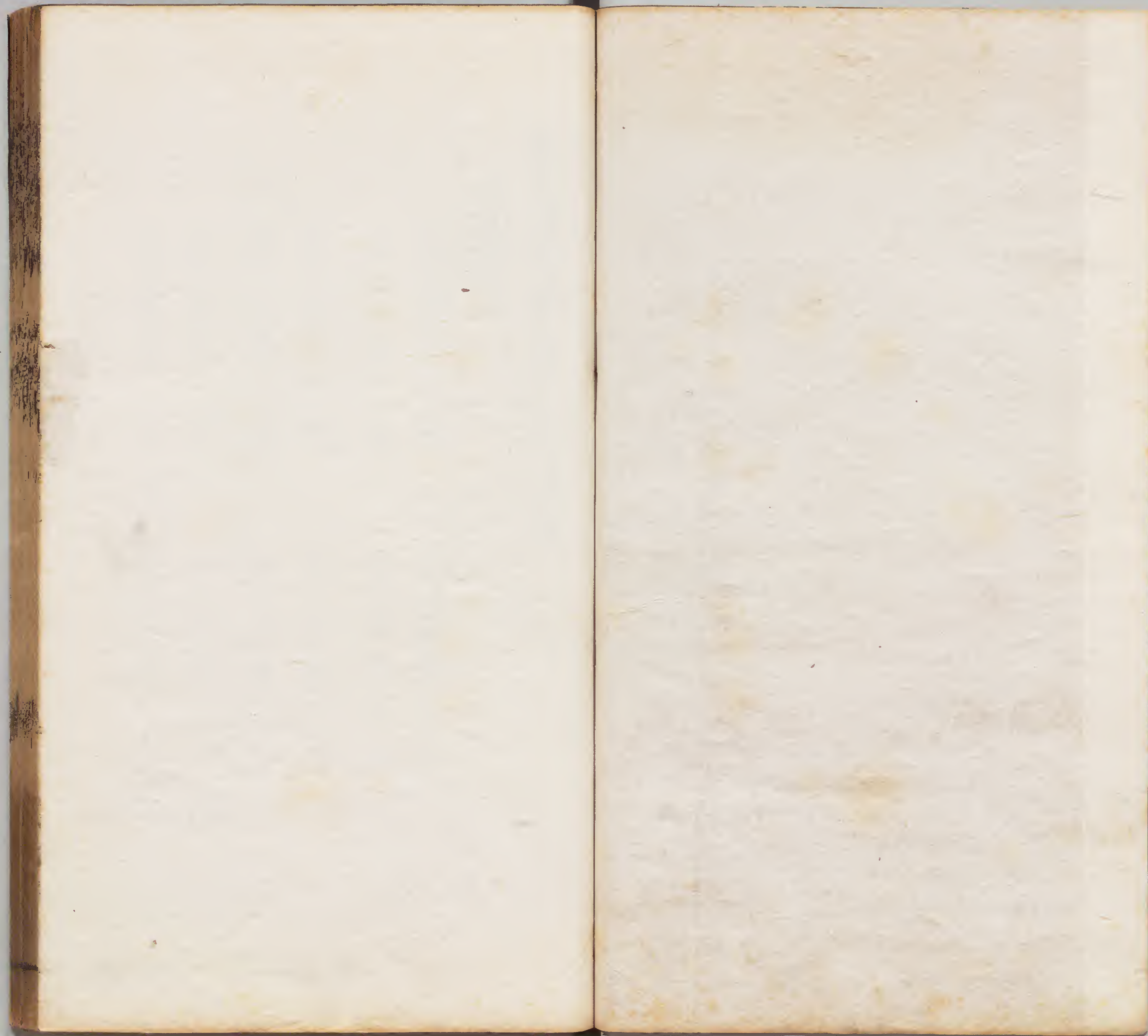


卷七 身體
 兒 鼻口 齒牙 舌 呂 次 皮 力
 毛 爪 尸
 卷八 身體
 手 足 矢 尤

漢		四	
內閣文庫			
番號	漢	4387	
冊數	10 (5)		
函號	278	103	

內閣文庫			
架	冊	號	類
二 七 八	一 〇	四 三 一 八 七	漢 書





篇海類編卷之七目次

身體類三

兒部第十五

鼻部第十六

口部第十七

齒部第十八

牙部第十九

舌部第二十

呂部第二十一

次部第二十二

皮部第二十三

力部第二十四

毛部第二十五

爪部第二十六

尸部第二十七

鼻部第十六
 鼻部第十七
 鼻部第十八
 鼻部第十九
 鼻部第二十
 鼻部第二十一
 鼻部第二十二
 鼻部第二十三
 鼻部第二十四
 鼻部第二十五
 鼻部第二十六
 鼻部第二十七
 鼻部第二十八
 鼻部第二十九
 鼻部第三十

篇海類編卷之七

身體類三

兒部第十五

凡四字

兒

音教切音貌又末各切音莫容儀也人類狀

貌

眉教切音兒容貌也又委一冠名又廟一注

愈月蝕詩——上天

東又不顧也亦作兒

兒

並濁皮音切音卞弁也攀也

兒

五遠切音阮小兒

鼻部第十六

凡四十九字

鼻

並濁毗意切音避說文——引氣自昇也白虎通曰——者肺之使又云面之中部易良為——者始也人之胚胎——先受形故謂始祖為——祖下以

鼻

羣濁渠尤切音仇病寒鼻塞也月令人多——嚏嚏音帝

鼻

同

匣濁侯幹切音翰臥息也——睡

鼻

弋笑切音耀又牛枚切舊音祐仰鼻也又烏黠切音北鼻兒

鼻

魚小切聲同咬折鼻

鼻

同上又牛

耀五忽切音兀 鼻丘救切音丘去 鼻紐六切音 鼻呼侯切音响 鼻呼侯切音响

切音庫 鼻並濁防教切舊音抱 鼻二呼洽切舊音暗 鼻鼻息又苦故 鼻鼻息又苦故

折鼻 鼻一而瘡又面上氣 鼻二五忽切音兀仰鼻與 鼻他計切音剃鼻一本 鼻作淚又音體去淚也

曰去涕又息也 鼻許意切音戲鼻息亦作鼻又 鼻鳥曷切音安入 鼻鼻就鼻也亦作嗅 鼻許意切音戲鼻息亦作鼻又

或作 鼻莊加切音 鼻鳥怪切音至去聲喘息 鼻鼻聲鼻莖與頰同 鼻鼻就鼻也亦作嗅 鼻鳥貢切音瓮言

鼻植鼻上炮 鼻鼻聲又呼會切音濺鼻息 鼻鼻聲鼻莖與頰同 鼻鼻就鼻也亦作嗅 鼻鼻病塞曰 鼻鼻病塞曰

多鼻 鼻床濁鋤成切音讒鼻高兒又 鼻下廉切舊音顛 鼻力鹽切音廉 鼻力鹽切音廉

鼻側銜切音尖注同俗作鼻 鼻鼻聲鼻兒亦作鼻 鼻鼻聲鼻兒亦作鼻 鼻鼻聲鼻兒亦作鼻 鼻鼻聲鼻兒亦作鼻

鼻力弔切音廖 鼻蘇骨切舊 鼻音船義同又鼻 鼻尼六切音丑鼻出 鼻補典切音匾

鼻一斜鼻仰兒 鼻音速鼻鳴 鼻中氣粗細不停 鼻血通作衄譌作衄 鼻補典切音匾

鼻音灰猪食 鼻音譬 鼻許六切音旭 鼻鼻補典切音匾 鼻鼻補典切音匾

口部第十七

凡一千四十五字

集成引龍龕云膈鼻也 鼻土分切音 鼻音求 鼻許救切 鼻五寒

膈鼻音匾涕鼻不正 鼻梯薄兒 鼻音求 鼻許救切 鼻五寒

作鼻舊本又五骨切音兀集 鼻同鼻 鼻音求 鼻許救切 鼻五寒

韻又呼恢切音灰豕掘地也 鼻俗 鼻音求 鼻許救切 鼻五寒

口 若厚切音樞上聲說文 鼻音求 鼻許救切 鼻五寒

云人所以言食也象形 鼻音求 鼻許救切 鼻五寒

叶 匣濁胡頰切音協 鼻音求 鼻許救切 鼻五寒

也聲稱也自命也又去 鼻音求 鼻許救切 鼻五寒

音命同詔辨別物名 鼻音求 鼻許救切 鼻五寒

喻濁由上聲讀如誘人道尚 鼻音求 鼻許救切 鼻五寒

為尊又去聲同佑助也書左右有民 鼻音求 鼻許救切 鼻五寒

之尹 吐 他魯切音土又去音免口 鼻音求 鼻許救切 鼻五寒

吐 他魯切音土又去音免口 鼻音求 鼻許救切 鼻五寒

呵 休居切音虛疑恠之辭又驚語又歎也又去許御切注同又羽俱切音于亦歎也

各 柯落切音閣異辭 **台** 與時切音移我也又湯來切音胎三一星名又天一山名又定濁堂來切音臺一背大老

可也反 **呬** 虛宜切音希唸一呻也又呻吟聲又書之切音尸注同 **谷** 以淺切音演山澗陷泥也 **吃** 激質切音吉言謔說文

不便言又去訖切 **呬** 堅溪切音雞問 **叮** 都令切音丁一噤囑付 **叨** 他刀切音韜忝

音乞一一笑兒 **另** 補買切音擺別也又古瓦切音寡同丹剛又力正切音令分居也又割開也如分割之義下从刀俗作另非

俗同 **叩** 苦候切音扣又一音口擊 **只** 之日切音質專辭又諸氏切又

鳥陵切音膺一 **舌** 鳥剛切音鴛同映應 **吊** 多嘯切音鈞本作弔問終

傷也愍也又丁歷切音 **吳** 匣濁胡封切音話大 **呬** 定濁徒在切 **号** 將几切音

的至也書曰一由靈 **旱** 三音吁 **各** 音吾 **后** 匣濁胡茂切舊音厚君也又一土 **呼** 將几切音

聲又節力切 **吟** 北角切舊音撥放杖聲 **叱** 益悉切音乙一一聲也 **叱** 昌栗切音

音卽同啣 **不** 呼霸切音叱開口 **吗** 匣濁胡感切讀如憾譚 **呬** 二於求切音

同 **叱** 兒與叱字不同 **右** 匣濁下刮切 **只** 匹錦切音品竝也 **呬** 居消切音

切讀如 **吁** 烏考切音衣見呢也 **四** 許戈切音火平聲 **吱** 旨而切音支一一聲

喘息 **吼** 許厚切音勦上聲號聲一曰牛鳴 **呬** 許金切舊音忻又呼恁切音

兒 **吼** 說文厚怒聲亦作哢號虛交切 **呬** 歆上聲注牛吼聲又許厚切

大 **呬** 呼决切音血小聲莊子劍首一司馬彪劍環頭小孔吹 **各** 良

切音蘭 **吭** 匣濁戶郎切音杭又上下朗切又去下浪切並讀如 **吠** 于交

惜又鄙也 **心** 二七鳩切音心猫犬吐 **呬** 食入口曰 **吒** 火角切舊音學

音妖一昨多 **宏** 匣濁胡觥切音 **呬** 子結切音 **呬** 竹洽切音 **吵** 彌沼切音渺雉鳴

聲又婢聲 **宏** 匣濁胡觥切音 **呬** 子結切音 **呬** 竹洽切音 **吵** 彌沼切音渺雉鳴

聲 **宏** 匣濁胡觥切音 **呬** 子結切音 **呬** 竹洽切音 **吵** 彌沼切音渺雉鳴

人名又初爪 **吻** 武粉切音勿口脣邊曰一亦作脣脣月音炒聲也 **吻** 又美隕切音閔考工記銳喙決一

詩開弓射鵬一古 **吡** 五木切音訛動也化也亦同書驩與作鵬一 **吡** 訛譌又呼瓜切音華口間 **昏** 匣濁戶入切音滑塞

之 **吞** 他昆切音啍咽也餐也并包也又 **吹** 昌垂切音炊出氣又一噓又去 **吞** 他前切音天姓也漢有一景雲 **吹** 聲鼓吹凡一笛籥成音者皆謂

之 **吸** 呼及切音翁入息 **吾** 訛胡切音吳我也又御也漢改中尉為執 **吸** 也飲也亦引也 **吾** 金一執金華以御非常又昆一國名山名

又姓又牛居切音虞同驢一 **君** 規倫切音軍羣也羣下歸心荀子君 **君** 道能羣說文尊也正也長民之通稱 **听** 謹

切舊音引仰鼻笑兒相如賦一然而笑又口犬兒又 **君** 康禮切音起開也明 **听** 平魚中切音銀亦笑兒又牛飢切音疑一噉開口兒 **君** 星謂之一明詩作啓

呈 澄濁直貞切音城解也平也示也現也露也又去直正切音 **听** 胡典切舊音現小兒歐乳又 **吠** 奉濁符廢切 **否** 並濁部此切讀如避天地

不顧而吐又音賢同蜺蟲名 **吠** 音費大鳴 **否** 不交一也塞也隔也又 **听** 九切音岳不也減一也四不許 **吟** 九峻切舊音郡信也 **吨** 定濁徒孫切音

也又補委切音彼穢也惡也 **吟** 又禹慍切音運吐也 **吨** 屯一不也

又他衰切音吞上 **局** 羣濁其玉切音踟曹也分也 **台** 莫郎切音忙人鬻而 **局** 聲注同又氣相衝 **局** 拘也促也又博一又曲也 **台** 不答曰一又去莫浪

切注老 **吮** 羽求切音 **呬** 平聲吸一也 **咬** 謨杯切音梅咬一也 **呬** 人不知 **吮** 由犬吠 **呬** 平聲吸一也 **咬** 音雖又武粉切同吻 **呬** 戶感切讀 **呬** 語口切音 **啞** 其言一然如不出諸其口又如劣切音

如憾嘽也 **呬** 藕和一 **啞** 二奴骨切音訥遲鈍也又口一少言記云 **啞** 妻注 **吮** 床濁堅允切讀如順軟也軟音朔口喻也古有吳起為卒一疽

同 **吮** 又一舐又從濁全上徂亮切讀如去聲注同或作舐俗作吮 **后** 陟列切音 **呔** 妃兩切音 **吩** 普悶切音 **吟** 隱緇切音倚可也 **呔** 于宜切

折塞也 **呔** 紡聞也 **吩** 噴吐氣 **吟** 爾也集成作吟 **呔** 音伊呻 **呔** 也又一喔又火季 **化** 呼霸切音化 **吝** 力進切音 **呔** 詳 **吮** 都感切舊音

切聲同戲亦呻也 **化** 義同教行也 **吝** 吝謂吝惜 **呔** 膽鳥聲又高 **吧** 邦加切音巴一呀小兒忿 **咬** 奉濁扶古切讀如附咀嚼也 **呔** 博漫

聲 **吧** 爭又披巴切音葩大口兒 **咬** 集韻又方矩切音甫注同 **呔** 切音 **吧** 半一嘖尖容又普半切 **呔** 式忍切同哂笑不壞顏晉載 **呔** 敕九切音

音判注同又剛彊兒 **呔** 記千秋一言致相匈奴一之 **呔** 丑聲也 **呔** 居拜切音介聲也又 **呔** 普浪切音 **呆** 補道切音保義同安也守也保養也

古賀切音个注同 **呔** 胖反聲也 **呆** 又莫厚切音毋古文某字今俗以一 **呔** 身體 **呔** 九十四

字為癡狀
字誤也
咂 詳
咂 止基切音知枯
物舊本又音牟
吳 本作吳俗作一
又吐根切咽也
杏 康禮切音起
明星也

論語一朔又音菊同鞠
集韻讀書用法曰一
咄 濁下刮切音滑注同
咄 音獲
咄 火侯切音
火侯笑見
五 音未五也滋一
也又莫拜切音邁

注同又莫佩切音妹器
光澤也禮瓦不成味
含 匣濁湖南切音涵銜也
莊子含哺而嚙又包也又
容也又去音憾喪禮飯一
春秋傳云口實曰一

吟 魚今切音陰戢也詠也
鳴也呼也廣韻呻一又歎也
又上魚
錦切集韻噤一額頤兒又去
宜禁切韓愈聯句白鶴相叫一
呀 虛加切
音蝦大

空見又張口兒又哈一也
又牛加切音牙吧一大口
呵 申之切音詩牛噍又音痴
同噴又牙八切音枿廣韻毀
讀曰一又許貴切音諱叱聲
詔 聿招切音
超喉鳴
呱 古胡切音孤小兒啼聲詩后
稷一矣集韻或作嗒又烏瓜

切音宏
注同
呬 許意切音戲息也又丑利
命 習病切音明去聲令也又性一又
教也告也又名也史記信命世之
宏才又
和 匣濁戶戈切音禾書協一
萬邦又順也調也不堅
音慢
和 不柔也溫也適也又叶也
又去音賀聲相應也
味 同上
咄 古文

以制切音義一猶沓沓也又
多言又音肩樂也或作誑瓊
也復也曲
哂 禪濁食利切音示
與嗜同欲也好也
呖 丑栗切音扶聲也又弋質切
音逸牛羊同艸兒又疾也
呢 呢 而廉切音願噍兒荀子
二乙革切音厄雞聲廣韻一
啞鳥聲又確聲又音隘同詭
呻 升人切音申一
吟又聲引氣
哂 而廉切音願噍兒荀子
貌又上聲
咄 他協切音帖小兒唐書王叔文一
或作咄
咄 小人又嘗也又尺涉切音諸多口也
彼又音豁同諤訾也
呬 僻吉切音匹
聲又女氏切音你言以示人也
莊子一其所不為
呬 唾一也
呢 女知切音泥一喃言不了也又小
責聲大又吠一多聲又嚙也又側
駕切音詐語聲又床濁鋤陌切
呵 陟慮切音注亦作味鳥喙也又音
又笑聲又去呼箇切注同
咄 數勿切
音弗違

也又秦濁符勿切
音佛亦違也戾也
哈 呼來切音啞笑也楚
人謂相啞笑曰一
咆 並濁蒲交切音袍一
哮又一號熊虎聲
吟 力下切音
鈴小語
必 並濁蒲結切音別芬香又口香又一語
又壁吉切音必一啻多言又聲出兒

切音公衆口又陟
隆切音鍾注同
吟 力下切音
鈴小語
必 並濁蒲結切音別芬香又口香又一語
又壁吉切音必一啻多言又聲出兒

响 休居切音虛吹噓又一上言語順兒又上音許又去音酬注並
氣以温之亦通作响歛又呼侯切音駒喉中聲又上音吼同吼

底呵一今人語難之爲一呵又毀也又定濁
杜奚切音啼亦訶詆或書作啞又作啞並譌
哀去聲

音 同上或
注同 作吞譌
丘 驅尤切音丘
聲也口也

吞 從濁疾二切
音自口小兒
咀 從濁在呂切音
聚一嚼又于與

吟也玉篇
長言也
母 莫侯切音謀謀
慮也亦同謀
呿 丘加切音法張口兒又音區又音去口開

哞 湯何切音拖出
佛書亦作哞
哞 于尤切音幽鹿鳴又
于教切音要叫也
咳 古法切音
捲聲也

呼 並濁蒲明切音
平一上聲也
咄 當拔切音姐相呵也又他鎔切音懶
一噤語不正又烏黠切音軋相呼聲

上烏朗切一
咽悲舊音央
啞 音立一上
送舟聲
味 莫撥切音
未黑光也
号 匣濁胡乃切音豪又去音
號風聲又叫呼怒聲又呼

驕切音囂一然虛大
兒从口从弓俗从号
吟 爾者切音
啾應聲
呪 職救切音
畫一訓
呌 奉濁房滑切音
伐肩也亦作戲

匣濁一胡麥切音獲一噴叫也集韻
作啞一胡了切讀如父去聲注同
呌 盧貢切音弄
鳥鳴又言一
咎 羣濁其九切音舊
過也罪也又音高

姓也从
人非上
喂 武粉切音
例口一
咀 匣濁胡乃切
音豪熊虎聲
呌 去致切音
氣垂足坐
号 許饒切音囂言
誼一之聲也

啞 音超截入
言又喉鳴
呆 音和小
兒啼
呿 僻吉切音匹唾
一也正作呿
呿 音不俗
用字
呿 籀文
呿字

啞 職救切音呪烏喙亦作啞又平音周注曲喙又專於切音詣讐一多
言又烏口又去陟慮切音注鳥聲亦又喙也又音竹同州呼雞聲

因肩切音煙一喉又去音宴同嚙吞也又入音謁同噎又哽一
悲塞也又音寃詩振鷺鼓一又音因亦鼓聲咽爲止俗作咽

夸咤又噴也怒也叱咤也亦作咤曲禮毋咤食又奠爵與詭同
又與詭並都故切音妒亦奠爵又陟加切音多達利咤出釋典

啞 尺里切音侈張口一曰大口兒又昌者切音捨唇下垂兒又丁可
切音多上聲語聲又丑亞切音訛亦張口又尺遮切音車大兒

荒胡切音戶平聲喚也歎也出息也
又去荒故切左傳周麾而一又號一
咤 定濁徒勞切音桃號一哭聲也又他
况遠切音啞上聲朝鮮謂兒哭不止曰方言一痛也又平聲呼淵切列

子嘽一慙慙一曰一紆緩兒又寬綽兒又懼也慙慙音別敷急速兒也

哈

五合切音礪魚口兒又魚多兒又色洽切音軟以口一軟飲又呼合切音飲亦作欲大歡也礪聲同岸入聲又上呼馬切夷姓資謀也嗟也亦作諒又去音咨歎聲易齋

聶

七入切音緝口舌聲又一一譖言說文聶語通作緝又費入切音混注同

銜皆也感也盛也又姓又古咸切音緝齊人謂棺束為一繩通作緘

咄 當侯切音咄與咬同此祖似切音子通作咄口毀又苛也音壞注俱喉咽結塞

咄 桑轄切音撒音變也又啞此也又從濁音慈王莽大誥故知我國有

咄 而至切音二口旁也禮記負劍辟一又音而咄

咄 羣濁其吉切舊音吉笑也又黑乙切音肱亦笑也又丘瞎切聲同恰鼠鳴

咄 宜戡切音逆歐一亦作噍許厚切音吼犬爭聲又許大聲

咄 許御切同咄又音休亦痛于宜切音衣強笑語

咄 宜戡切音逆歐一亦作噍許厚切音吼犬爭聲又許大聲

咄 宜戡切音逆歐一亦作噍許厚切音吼犬爭聲又許大聲

咄 宜戡切音逆歐一亦作噍許厚切音吼犬爭聲又許大聲

咄 宜戡切音逆歐一亦作噍許厚切音吼犬爭聲又許大聲

咄 宜戡切音逆歐一亦作噍許厚切音吼犬爭聲又許大聲

咄 宜戡切音逆歐一亦作噍許厚切音吼犬爭聲又許大聲

咄 宜戡切音逆歐一亦作噍許厚切音吼犬爭聲又許大聲

咄 宜戡切音逆歐一亦作噍許厚切音吼犬爭聲又許大聲

咄 宜戡切音逆歐一亦作噍許厚切音吼犬爭聲又許大聲

咄 宜戡切音逆歐一亦作噍許厚切音吼犬爭聲又許大聲

咄 宜戡切音逆歐一亦作噍許厚切音吼犬爭聲又許大聲

咄 宜戡切音逆歐一亦作噍許厚切音吼犬爭聲又許大聲

咄 宜戡切音逆歐一亦作噍許厚切音吼犬爭聲又許大聲

哈

五合切音礪魚口兒又魚多兒又色洽切音軟以口一軟飲又呼合切音飲亦作欲大歡也礪聲同岸入聲又上呼馬切夷姓資謀也嗟也亦作諒又去音咨歎聲易齋

聶 七入切音緝口舌聲又一一譖言說文聶語通作緝又費入切音混注同

咄 當侯切音咄與咬同此祖似切音子通作咄口毀又苛也音壞注俱喉咽結塞

咄 桑轄切音撒音變也又啞此也又從濁音慈王莽大誥故知我國有

咄 而至切音二口旁也禮記負劍辟一又音而咄

咄 羣濁其吉切舊音吉笑也又黑乙切音肱亦笑也又丘瞎切聲同恰鼠鳴

咄 宜戡切音逆歐一亦作噍許厚切音吼犬爭聲又許大聲

咄 許御切同咄又音休亦痛于宜切音衣強笑語

咄 宜戡切音逆歐一亦作噍許厚切音吼犬爭聲又許大聲

咄 宜戡切音逆歐一亦作噍許厚切音吼犬爭聲又許大聲

咄 宜戡切音逆歐一亦作噍許厚切音吼犬爭聲又許大聲

咄 宜戡切音逆歐一亦作噍許厚切音吼犬爭聲又許大聲

咄 宜戡切音逆歐一亦作噍許厚切音吼犬爭聲又許大聲

咄 宜戡切音逆歐一亦作噍許厚切音吼犬爭聲又許大聲

咄 宜戡切音逆歐一亦作噍許厚切音吼犬爭聲又許大聲

咄 宜戡切音逆歐一亦作噍許厚切音吼犬爭聲又許大聲

咄 宜戡切音逆歐一亦作噍許厚切音吼犬爭聲又許大聲

咄 宜戡切音逆歐一亦作噍許厚切音吼犬爭聲又許大聲

咄 宜戡切音逆歐一亦作噍許厚切音吼犬爭聲又許大聲

咄 宜戡切音逆歐一亦作噍許厚切音吼犬爭聲又許大聲

咄 宜戡切音逆歐一亦作噍許厚切音吼犬爭聲又許大聲

呼 舒救切音 獸趣鳥聲 **哄** 匣濁胡貢切音 閨衆聲又唱聲又騷一呵喝聲又

咳 呼回切音 灰聲也 **吟** 苦瓦切音 勝言矣也 **啞** 音老 從濁疾移切音慈亦作養或

啞 烏玄切音 冤小蟲 又空也 隸作育 **咯** 盧各切音 落俗 言又音各雜聲 **咕** 火恠切 舊音壞鼻息聲又

又匣濁一胡化切音 話言一 **呓** 音火切音 巨聲也 **呌** 音鹿聲也 **咲** 本笑字或作

而應之又曰士有不談 **啣** 呼東切音 烘大聲同 誦又許容切音 凶與詢同

王道者則維夫少之 **啣** 訟也又衆語又上聲許拱許用二切 荀子掩耳而

聽者漠以 **喝** 丁奚切音 低城名 **呌** 音喇 義同 **咪** 音也亦羊鳴又釋典呪曰除

也 **啞** 乃結切音 濕一呵也 **呌** 邪濁詳里切 讀如寺 **呌** 音出喚 **味** 魯猥切音 壘謂

也 **啞** 女咸切音 男與喃同 **啞** 子谷切音 呌 戒切音 曬喝一嘶聲 **啞** 多侯切

七 布拔切音 八鳴也 **啞** 音叔吸也 吮也 又蘇奏切音 嗽亦吮也 **啞** 匣濁

切音 號 **啞** 卽玉切音 足警 **啞** 莫江切音 忙語雜 **啞** 音吝義 **啞** 七肖切

不正又說文口不容考工記 哨小也 禮記 在天十壺謙言壺小不足容也 又多

言卓楊子禮義一一又先彫切音 消注同 又所教切音 稍凡物之殺銳曰一本

作 **啞** 柯猛切音 梗語與舌介礙又食 **啞** 羽敏切音 **啞** 宜箭切音 彥穀梁

又平生曰 **啞** 虛交切 舊音囂豕驚聲又 **哲** 陟列切音 浙智也 明一者謂知

或作 **啞** 喘又火怒又音孝喚也 **啞** 道知人也 亦作詰 古文作 啞

啞 並濁溥故切音 步口中嚼物又 **啞** 古協切音 劫妄語又 **啞** 丁協切 舊

多 **啞** 虛以切音 喜笑聲方言痛也 又哀而不泣又平 **啞** 匣濁胡與切 舊音

兒歐乳 **啞** 音利 **唐** 定濁徒郎切音 堂大言又荒一廣大也 又 **啞** 側角切

食或作 啞通作 啞又都毒切音 督一木 **啞** 盧高切音 牢嚙 **啞** 許意切音 戲

鳥又職救切音 畫東方朔傳 鶴儗一 **啞** 一噠嘍又多言 **啞** 息也又匣濁

何葛切音曷舊本火
決切音穴注並同
呼 奉濁房鳩切音浮或作呼喉中
聲又吹氣又匹尤切音呼吹聲
啞 羣濁渠隕切舊

本切音悃
吐口咬也
呼 力輟切音
劣雞鳴
吧 鳥合切音請入聲嚶也鳴一短
氣又音揖注同鳴一亦作於邑
除 通都切音
余吐也

俄吟一也
哩 力至切音利出釋典集韻
又音日楚人謀欺曰一屎
降 匣濁胡公切
音洪大聲
唵 羣濁奇寄
切音忌喫

如患小笑兒同
啞 許介切聲同解
啞 並濁薄賣切音敗梵
音西域謂誦曰一
唵 羣濁奇寄
切音忌喫

食也
唵 桑何切音梭過一
小兒相應又
啞 力仗切音亮啼極無聲謂之唵
或作唵又魯堂切音郎吮吹

兒
唵 力篤切音麻笑
也一曰鳥聲
唵 虛呂切音許又平音虛殿冠名又覆
也正作唵見日部曰音帽不以日

惡詞同誤又呼來切音吟歎聲又于開切音哀慢磨也又怒也又上聲音
露亦磨也同欸又鴉鵲切音矮飽聲又音喚磨辭从矣矣从矢俗誤从失
蘇回切音
哪 奴箇切音糯語助又平奴何切一
雖口一
啞 匣濁戶八切音滑息聲
啞 子荅切音師
啞 音希可

切舊音乙
啞 呻身
啞 延知切音爽
啞 匣濁戶八切音滑息聲
啞 子荅切音師
啞 音希可

札朝一鳥鳴
又聲繁細兒
啞 呼嫁切舊音夏又呼
格切音赫並同嚇
格 柯額切音革枝柯
一曰木枝橫者
啞 隸切

音殺鳥鳴
一曰雉鳴
啞 音弄鳥
啞 余隴切音勇
啞 他候切音透相與語
啞 古定

敬猿
啞 荒內切古文與
啞 乞協切音怯一
聲也
啞 匣濁音
啞 定濁

切音提
泣號
啞 二訖逆切
啞 以制切音義亦作啞語多
啞 音逝注同
啞 音

一屋
啞 音佛
啞 音率飲
啞 五結切舊音
啞 音免不言
啞 匣濁侯幹
切音汗一

睡亦
啞 定濁徒勞切
啞 居委切音
啞 羊委切音
啞 奴侯切音
啞 牙

切音藥一
啞 間間戒也又語相阿拒
啞 虛庚切音亨
啞 通懇切音吞
啞 八

羹集韻作啞
五割切音剪亦作音
啞 虛庚切音亨
啞 通懇切音吞
啞 八

霍號切舊音或聲也
廣韻大笑兒舊又音域喉聲
啞 姑還切音關一
啞 和鳴也亦作關

女交切音鏡
啞 匣濁戶姑切音胡
啞 以然切音延一
啞 讒急又邪濁
啞 同諷喧一
啞 牛領垂與胡同
啞 音延說文語一
啞 數也又定濁徒

身體

八九七

国立公文書館
National Archives of Japan

實切音但歎也又
平音壇亦歎也
啐 七醉切音翠嘗入口又咄一噤也又驚也又即律切音

啐 店呻吟也
其 古文
嗽 從濁前歷切音寂一嘆而無聲
啐 虛

切舊音囂同唬虎聲又古
伯切音號注同或書作啍
啍 二所劣切音刷鳥理毛
啍 啍亦作啍舊又作啍非
啍 定濁徒濫切

覽切唯也食也餌
之也亦作噉啗
噉 丘亮切音腔去
噉 聲一噉小兒啼
噉 朱劣切音拙言多不正又多言不

子噉菽飲水又陟
術切音綴嘗也
噉 羣濁渠飲切舊音近口急又魚
噉 今切同吟王褒頌蟋蟀俟秋一
問 凶糞切音

切音暢導也引也亦作倡又發
歌謂之一禮記曰一一而三歎
唯 以追切舊音遠獨也諾也又音
唯 委應聲又無非切音微專辭

崖狗欲齧又
齊一笑兒
嗜 定濁徒合切音答詩噉
嗜 邊孔切音珠多實兒詩瓜瓠一

搯又並濁蒲蒙切
讀如蓬去聲注同
噉 定濁達常切
噉 陟交切音朝說文一噉聲也又都高

噉 噉驚雀聲又定濁徒弔
切音調噉也通作調
噉 子夜切音借鳴也又音積歎聲又陟
噉 格切音責注聲也左傳注行扈一
噉 許江切

咄也噉語也又音
腔喉中病亦作瘞
噉 去糞切音氣一
噉 陟握切音捉衆口兒同咏

承况切音授又平時流切音
酬賣物去手又償也亦作讎
噉 魚容切音顛噉一魚口上見兒司馬相如傳

亦相和聲莊
子後者唱一
啣 啣本字
啣 衣虛切音於又

之息氣有
所飲也
啣 盧舍切音婪貪
啣 賴諧切舊音來歌聲又上來

聲又上普罪切注同
又去音配卧息唾聲
啣 魚矩切音
啣 語欲笑

詩一復一
俗作啣
啣 余六切音育出
啣 人者切音惹敬言也又唱

兒啼又音
委聲也
啣 良薛切音列鳥鳴又音
啣 利鶴鳴又噉一鴈聲

啣 色入切音澀
鼻十口聲
啣 許更切音亨去聲與諄詩同玉篇利害聲又

而漢書一血又色洽切音軟鳧雁聚食兒相如賦
一噉青藻並同噉軟又七接切音妾一倭謹言

唇 二之人切音真驚
也俗作口唇字誤

唇又音震驚聲又床濁
食倫切音唇亦驚也
武粉切音吻義同又音昏集成喋喋言兒
楊子著古昔之一集韻目所不見
啞

切音齧古文
齧字音至齒
啞 音錫
鳥 音勃逆也又聲也又補妹切音背亂也
啞 音沒切舊音撲吹氣聲又並濁蒲沒切

啞 千釵切音挨
啞 安賀切舊音
啞 餓愛惡聲
啞 陟奇切
啞 古知字
啞 千六切音
啞 郁喉聲
啞 乃后切
音孺上

聲一
唵 普悶切音
並濁傍个切音婆去聲
啞 奴箇切音孺語助辭也
一作哪舊又作唵非

他典切音
啞 匣濁胡可切舊
啞 子余切音直噤一不廉
啞 又蘇后切音叟使大聲
啞 七醉切
音翠先

嘗也通
啞 五故切音悟相觸也逆也
啞 思積切音錫
啞 鳥聲亦作啞
啞 音起開也教
也咨也發也

左傳分至一閉又一塞門戶道橋謂之
塞又在傳軍左翼曰一又軍前曰一古作君啓俗啓
啞 他豆切音透相
語垂而不受

啞 千口切音
啞 呼合切音愁一呀又匣濁胡男切音舍銜此去音憾晉
啞 皇甫謚傳頌一老物亦作舍又噯也哺也漢書一救飲水
啞 匣濁胡交切
啞 音肴聲也
啞 匣濁胡男切音舍一啞忿氣
啞 從濁
才達

啞 匣濁胡交切
啞 音肴聲也
啞 匣濁胡男切音舍一啞忿氣
啞 從濁
才達

啞 匣濁胡交切
啞 音肴聲也
啞 匣濁胡男切音舍一啞忿氣
啞 從濁
才達

啞 匣濁胡交切
啞 音肴聲也
啞 匣濁胡男切音舍一啞忿氣
啞 從濁
才達

啞 匣濁胡交切
啞 音肴聲也
啞 匣濁胡男切音舍一啞忿氣
啞 從濁
才達

啞 匣濁胡交切
啞 音肴聲也
啞 匣濁胡男切音舍一啞忿氣
啞 從濁
才達

啞 匣濁胡交切
啞 音肴聲也
啞 匣濁胡男切音舍一啞忿氣
啞 從濁
才達

啞 匣濁胡交切
啞 音肴聲也
啞 匣濁胡男切音舍一啞忿氣
啞 從濁
才達

啞 匣濁胡交切
啞 音肴聲也
啞 匣濁胡男切音舍一啞忿氣
啞 從濁
才達

啞 匣濁胡交切
啞 音肴聲也
啞 匣濁胡男切音舍一啞忿氣
啞 從濁
才達

啞 匣濁胡交切
啞 音肴聲也
啞 匣濁胡男切音舍一啞忿氣
啞 從濁
才達

啞 匣濁胡交切
啞 音肴聲也
啞 匣濁胡男切音舍一啞忿氣
啞 從濁
才達

啞 匣濁胡交切
啞 音肴聲也
啞 匣濁胡男切音舍一啞忿氣
啞 從濁
才達

啞 匣濁胡交切
啞 音肴聲也
啞 匣濁胡男切音舍一啞忿氣
啞 從濁
才達

啞 匣濁胡交切
啞 音肴聲也
啞 匣濁胡男切音舍一啞忿氣
啞 從濁
才達

啞 匣濁胡交切
啞 音肴聲也
啞 匣濁胡男切音舍一啞忿氣
啞 從濁
才達

啞 匣濁胡交切
啞 音肴聲也
啞 匣濁胡男切音舍一啞忿氣
啞 從濁
才達

喧 呼淵切音諠大語又驚呼又上况遠切大學赫兮兮又哀泣不止**噍** 都回切音堆口滿兒**善** 禪濁上演切舊音

繕吉也佳也良也**啻** 伊昔切音益快也或曰古文意字**噤** 普活切音潑妻語**噤** 喉 匣濁胡鈎切音

啞 手肩切音煙與咽同又上然語聲又于真切音因敬也亦作譚**噤** 古隘切音界境也**噤** 呼滅切音顯聲也又

堅持意口開也又呵也又虛咸切音欬亦呵也又虎覽切音闕譚聲**噤** 又色洽切音軟鴨聚食兒又作荅切音而

喋 澄濁直甲切音開鳥食又定濁徒協切音牒多言便語又丁協切音跣血流兒或作噤**啾** 啾 二即由切音啾鳴

兒聲又啾鳴聲又從濁自秋切音酋小聲**啾** 匣濁宏黃二音小兒啼聲又誼也怒也音啼泣不止又烏舍切音庵注同又大呼**啾** 定濁徒濫切音淡又上徒覽切

又應闌二音亦泣不止又聚氣兒又聲也切讀如陷止嗲物在口**啾** 定濁徒孫切音屯又他昆切音吞詩云大車

中俗作啾或作啾並誤已誨人一**啾** 之劣切音拙又于曰壯健兒**啾** 丘媿切音潰太息又歎也又

啾 火怪切音快同噴亦太息音試不**啾** 之列切音

浙與語哲同**啾** 古弔切舊音教聲也亦作叫又呼也**啾** 鳥骨切舊音屋咽也又虜復

止如是也又誼也餘也又同翅又音帝亦誼也又高聲**啾** 植詐二音同吒又達各切音鐸口

說文鳥鳴聲一曰眾聲且和也又許介切聲同解聲也**啾** 余六切音育音聲亦作啾又音余詢一言語順兒又和悅**啾** 弋入切音淫入聲一眾聲

兒亦作愉杜甫賦小人一也又許介切聲同解聲也**啾** 延面切音彥義同啾又魚幹切音岸粗俗正

啾 苦乖切音高義同口矣泣也鳴也又同噤噤**啾** 義曰吸一失言又弔失容也或書作啾啾

切音忿水聲通作湓**啾** 知隴切音塚不能言又一啾欲吐又丑勇切音盆吐也又芳問

作色景切音省**啾** 乳允切音閏緘口慎言**啾** 尺尹切音啾 匣濁胡貢切舊音

啾 呼對切音弁口一易說封為黔一之屬通俗文云獸口又崑瑞切音毳注同又音晝又音闕鳥口**啾** 羽敏切音允大口

如鑄注同**啾** 許葛切音揭呼也呵也又啾一怒聲又烏懈切音隘注嘶聲相如賦聲流一韻會噤聲說文歇也**啾** 雅瘖也又一

身軀九廿八

咄又平音鴉韻會嘔也小兒學語聲又去音亞鳥聲又乙華切音厄笑言一

廣韻喘充亮切音舛疾息又微言嘔乙角切音握雞鳴又一咄強屋維聲

歡樂兒又虛延切音軒同嗎又笑兒本从虞通作虞嘔呼骨切音忽注同

懼也又音嘔伊堯切音腰嘔定濁暮亥切舊音息嘔也又呼淵切音暄恐

也痛惜也又作何切同嘔易大耄之一古作蒼駘靜無人兒

見聲又如又切嘔子感切音咄一咄味也咄竹律切舊音竹聲也

音柔去聲惡言嘔又平祖舍切俗云我也嘔音竹聲也

啖魚列切舊音業啖也又從才才達切聲同雜義與餐聲同

一又定濁杜啖匣濁戶吳切音胡喉咽又啖定濁徒感切舊音淡豐厚兒

玩切亦作斷啖古沃切舊音谷啖一咽也啖漢郊祀歌羣生一又床濁

文減切讀啖古還切音啖武粉切音啖又效聲

如湛注同啖關鳥和鳴啖武粉切音啖又效聲

杜奚切音啖匣濁何加切音遐咽也提同啼啖又虛加切音蝦注同

于分切音雲吐也又啖聲也啖五各切音鄂口中斷一

羽粉切音允注同啖聲也啖口中斷一啖香干切音虛又上音許

公傳護民之啖魚變切音啖勞一之若子啖俗言也

切音啖啖詳啖啖栗切音啖義同啖質齧也啖音幽鹿鳴又

啖昌為切音吹義同又啖音禪濁是支切音時鳥鳴

口中斷啖匣濁下沒切音痕啖入聲一哩出釋典啖胡何也

啖補買切音擺別也裂啖質入切音啖也又音彼相分解也

啖音譎又他合切啖從濁才先切音前啖皆切音啖

啖音塔狗食兒啖噎也又音箋熟煎啖齋惹也

啖烏舍切音庵一嘿不言啖成言語繁絮兒

啖唐書公卿一默唯唯啖音連一嘍多言集啖音益咽也

啖漢昌邑王啖音益咽也

噤 苦兼切音謙義同莊子大廉不一司馬相
如一遜而未發又也荀子臭之而無一

噤 伯各切音博
噤見又同噤
噤 力之切音
噤 噤言不正
噤 噤息寸切音遜
噤 噤水也同噤
噤 噤羊切音槍鳥食又
噤 噤見舊本音去聲又

噤 與招切音遙喜也
噤 噤也或書作噤
噤 噤上聲惡口
噤 噤弋笑切音耀叫也
噤 噤又五平切音同噤

噤 古候切音邁雉鳴又平音勾唱一五
噤 噤聲或作噤噤並譌
噤 噤羣濁其虐切與噤
噤 噤同噤一笑不止見

噤 子詞切音
噤 噤又聲變又音隘氣逆也
噤 噤禪濁常至切音視一
噤 噤欲又好也或誤作噤
噤 噤補耕

噤 又丑人切音曠恚也叱也怒也或作噤譌
噤 噤禪濁常至切音視一
噤 噤欲又好也或誤作噤
噤 噤補耕

噤 汪胡切音烏一呼歎辭又去
噤 噤定濁杜兮切音提號也又哭無
噤 噤常節同啼或書作噤又作噤

噤 匣濁轄覺切音學歐吐見从
噤 噤蘇后切音叟又倉
噤 噤匣濁胡轄切

噤 二所佑切音瘦驅鳥聲
噤 噤又所六切音縮笑見
噤 噤測洽切音插多言又丑涉切

噤 從濁昨悉切
噤 噤虛業切音脅吸一又
噤 噤嚇以口恐迫人
噤 噤古沓切音閤多言

噤 都蓋切舊音達
噤 噤口一又動也
噤 噤息入切舊音習
噤 噤于非切音威恐

噤 蘇到切音噪
噤 噤呼一又羣呼
噤 噤莫胡切音
噤 噤模義同謨
噤 噤床濁仕皆切音
噤 噤柴唯一犬鬪兒
噤 噤音翁一吼牛聲又

噤 赤脂切音痴
噤 噤笑克亦作歎
噤 噤奴等切音能
噤 噤匣濁何開切
噤 噤音孩笑也
噤 噤受食之處

噤 烏化切音蚌
噤 噤去聲小兒啼
噤 噤先侯切音
噤 噤嗽使犬聲
噤 噤齒善切音闡
噤 噤嗅許救切音休去聲鼻

噤 楚徂切音初叱聲又女洽切舊音
噤 噤納唾一小人言薄相或書作噤非
噤 噤乙六切音或
噤 噤喉聲亦作噤
噤 噤紆胃切音

噤 禪濁時流切音讎又烏侯切
噤 噤音謳又去于候切注俱地名
噤 噤都舍切音
噤 噤耽聲也
噤 噤于容切音邕
噤 噤許交

噤 音恭
噤 噤音恭
噤 噤力質切音栗
噤 噤古奚切音雞
噤 噤鳥聲同噤
噤 噤烏八切音窆凡

噤 音恭
噤 噤音恭
噤 噤力質切音栗
噤 噤古奚切音雞
噤 噤鳥聲同噤
噤 噤烏八切音窆凡

音恭
噤 噤音恭
噤 噤力質切音栗
噤 噤古奚切音雞
噤 噤鳥聲同噤
噤 噤烏八切音窆凡

音恭
噤 噤音恭
噤 噤力質切音栗
噤 噤古奚切音雞
噤 噤鳥聲同噤
噤 噤烏八切音窆凡

音恭
噤 噤音恭
噤 噤力質切音栗
噤 噤古奚切音雞
噤 噤鳥聲同噤
噤 噤烏八切音窆凡

音恭
噤 噤音恭
噤 噤力質切音栗
噤 噤古奚切音雞
噤 噤鳥聲同噤
噤 噤烏八切音窆凡

音恭
噤 噤音恭
噤 噤力質切音栗
噤 噤古奚切音雞
噤 噤鳥聲同噤
噤 噤烏八切音窆凡

音恭
噤 噤音恭
噤 噤力質切音栗
噤 噤古奚切音雞
噤 噤鳥聲同噤
噤 噤烏八切音窆凡

啞

色角切音

塞

九聲切音塞吃也又止言亦作讓

噎

匣濁胡感切舊音汗頤也

啞

尹棟切音勇言噎欲吐也

噤

二定濁徒到切音道與馨同年九十月一亦作噤

噤

烏浪切音益聲也

噤

匣濁胡瓜切音謹謹也

噤

定濁同都切音塗艸名生

噤

水中按此字宜退入艸部

噤

禪濁市流切音離即古噤字又去

噤

音授古文壽字又澄濁除留切音

噤

力讓切音亮

噤

口即切音康一咳聲又

噤

口朗切音康上聲注同

噤

雨非切音羣呼聲又失聲又上

噤

音偉注呼也又于貴

噤

力各切音洛孔酪

噤

定濁徒郎切音唐啊

噤

楚洽切音插與哺同

噤

縛牟切音

噤

音疵嫌也

噤

音馬去聲

噤

許救切音與罵同

噤

音宜多言又音繕吃

噤

初九切音揚

噤

上聲惡口

噤

音真驚也

噤

寫朗切音

噤

莫白切音陌靜也古詩

噤

不得語又音莫同寘寂寞

噤

二黑各

噤

又悅樂又苦熱之意又許教切音孝叫呼聲廣韻

噤

匣濁胡桂切音

噤

惠小聲又灰去

噤

聲音誨注

噤

紕招切音漂無節度又疾吹一兒又甲

噤

余輦切音演大笑

噤

也又音引注同

噤

虛交切舊音囂誇語又音交鳥聲又雞

噤

之夜切音蔗又

噤

平音遮多言兒

噤

牛刀切

噤

鳴又音勞一喙多語或書作累累並譌

噤

嗚又音勞一喙多語或書作累累並譌

噤

之夜切音蔗又

噤

平音遮多言兒

噤

哀鳴一

噤

陟格切音責鳥鳴又大呼聲又爭言兒左

噤

傳一有煩言又床濁耻格切音宅呼也

噤

他且

噤

炭太息也嗟也同歎

噤

子六切音足

噤

速候切音鏤又上音叟又去聲音

噤

又千候切音湊並使大聲也

噤

從濁財勞切音曹聲也胡言

噤

千結切音切小語又音

噤

祭又初莫切音察注同

噤

眉兵切音

噤

也又去在到切同譚喧也

噤

抽庚切音榜一咤市人又

噤

匣濁洪動二音多言

噤

又歌也又胡貢切音

噤

弄忍切舊音

噤

方問切音

噤

先奏切音漱咳一又色

噤

莫北

噤

欽上聲唇瘡

噤

奮怒也

噤

而六切音辱羌別種名又憐兒又奴篤

噤

切音

噤

尊緩切音橋撮口也

噤

職日切音質一咤叱呵也或

噤

作噤又丁結切音窰注同

噤

詳噤餘

噤

又嗟也又音雖送歌

噤

作噤又丁結切音窰注同

噤

律

噤

律

切音聿危也鳥鳴也又床濁食律切音述亦危也

啞 郎斗切音簍噠一煩見啞 盧高切音啞 勞一嘈聲

啞 匹夷切音啞 訖也本作啞 啞 山芮切音帥小飲又所 許介切音噉高

啞 訖也 啞 師銜切音衫又上所斬切口 啞 鄭果切音裸謂

啞 訖也 啞 訖也 啞 訖也 啞 訖也 啞 訖也 啞 訖也 啞 訖也 啞 訖也

啞 訖也 啞 訖也 啞 訖也 啞 訖也 啞 訖也 啞 訖也 啞 訖也 啞 訖也

啞 訖也 啞 訖也 啞 訖也 啞 訖也 啞 訖也 啞 訖也 啞 訖也 啞 訖也

啞 訖也 啞 訖也 啞 訖也 啞 訖也 啞 訖也 啞 訖也 啞 訖也 啞 訖也

啞 訖也 啞 訖也 啞 訖也 啞 訖也 啞 訖也 啞 訖也 啞 訖也 啞 訖也

啞 訖也 啞 訖也 啞 訖也 啞 訖也 啞 訖也 啞 訖也 啞 訖也 啞 訖也

啞 訖也 啞 訖也 啞 訖也 啞 訖也 啞 訖也 啞 訖也 啞 訖也 啞 訖也

啞 訖也 啞 訖也 啞 訖也 啞 訖也 啞 訖也 啞 訖也 啞 訖也 啞 訖也

啞 訖也 啞 訖也 啞 訖也 啞 訖也 啞 訖也 啞 訖也 啞 訖也 啞 訖也

啞 訖也 啞 訖也 啞 訖也 啞 訖也 啞 訖也 啞 訖也 啞 訖也 啞 訖也

啞 訖也 啞 訖也 啞 訖也 啞 訖也 啞 訖也 啞 訖也 啞 訖也 啞 訖也

啞 訖也 啞 訖也 啞 訖也 啞 訖也 啞 訖也 啞 訖也 啞 訖也 啞 訖也

啞 訖也 啞 訖也 啞 訖也 啞 訖也 啞 訖也 啞 訖也 啞 訖也 啞 訖也

啞 訖也 啞 訖也 啞 訖也 啞 訖也 啞 訖也 啞 訖也 啞 訖也 啞 訖也

啞 訖也 啞 訖也 啞 訖也 啞 訖也 啞 訖也 啞 訖也 啞 訖也 啞 訖也

啞 訖也 啞 訖也 啞 訖也 啞 訖也 啞 訖也 啞 訖也 啞 訖也 啞 訖也

啞 訖也 啞 訖也 啞 訖也 啞 訖也 啞 訖也 啞 訖也 啞 訖也 啞 訖也

啞 訖也 啞 訖也 啞 訖也 啞 訖也 啞 訖也 啞 訖也 啞 訖也 啞 訖也

啞 訖也 啞 訖也 啞 訖也 啞 訖也 啞 訖也 啞 訖也 啞 訖也 啞 訖也

啞 訖也 啞 訖也 啞 訖也 啞 訖也 啞 訖也 啞 訖也 啞 訖也 啞 訖也

則憎逐 **嗚嗚** 二各額切 音革雞鳴 **嗽** 許勿切 舊音旭 氣也又訶一 **嘹** 郎條切 音遼一 曉清徹

亦作譟 **嘯** 亦鳴也又聞遠聲廣 **歆** 二義快切 音瘞齧也又初紀切 聲 **嘔** 虛宜切 音希和

韻病呼或誤作嘍 **嘔** 同齒注同又昌悅切 音歡大飲 **嘔** 音希和 樂又噫一 有所多大之聲 **嘔** 呼回切 音靡口不正 也又笑兒又音愆同

又歎聲又去音戲笑也 **嘔** 丘妖切 舊音敲玉篇不知是誰博雅諫也又去音竅 **嘔** 虛延切 音軒一 喜

嘔一 歡兒或 **嘔** 口不正也又羣濁祈堯切 音喬不知意或書作嘔謬 **嘔** 牛姦切 音頗犬相 **嘔** 烏侯切 音甌一 吮又小兒聲又歌也又一夷川名又上

一又爭訟之聲 **嘔** 音毆同 歐吐也又音虛慈愛之聲又悅言又于據切 音 既噓也又 **嘔** 匣濁胡麥切 音畫叫呼又言聲揚子通諸人 **嘔** 側入切 音戢

和悅兒 **嘔** 託合切 舊音塔曲禮毋一 羹謂大歡而不嚼 **嘔** 同 **嘔** 丘蓋切 音慨 萊又他內切 音退亦歎而不嚼也 誤作嘔 **嘔** 俗 **嘔** 滿也 嘆也又

若亥切 **嘔** 他但切 音坦一 喫聲舒緩又他丹切 音難 喘息又衆也 詩一 駱 音愷 **嘔** 馬又齒善切 音闌亦緩聲寬綽兒又平抽延切 注同又定濁徒案

一音憚 **嘔** 音瀆注同又符問切 音奮叱也 莊子一 則大如珠 **嘔** 力涉 喜樂盛 **嘔** 音瀆注同又符問切 音奮叱也 莊子一 則大如珠 **嘔** 力涉

獵 齧骨聲 **嘔** 苦夫切 音快同 喟太息也又譏他人又 **嘔** 定濁徒感切 舊音 本作嘔 **嘔** 窺睡切 音虧去聲 屈原賦 永歎一 兮 **嘔** 淡大甘而一 又大

吞又含深又 **嘔** 郎刀切 音勞聲也又楚交切 音抄又敕加切 舊音義 **嘔** 啖 啖又含深又 **嘔** 郎刀切 音勞聲也又楚交切 音抄又敕加切 舊音義 **嘔** 啖

平音豐貪也 **嘔** 並吹謹也又許交切 音曉同 設吳人謂叫呼為設 **嘔** 啖 啖又含深又 **嘔** 郎刀切 音勞聲也又楚交切 音抄又敕加切 舊音義 **嘔** 啖

切音難語聲又音 **嘔** 古外切 音桂地名又苦夫切 **嘔** 啖 啖又含深又 **嘔** 郎刀切 音勞聲也又楚交切 音抄又敕加切 舊音義 **嘔** 啖

然注同一曰磨也 **嘔** 音快人名漢有樊一 又咽也 **嘔** 啖 啖又含深又 **嘔** 郎刀切 音勞聲也又楚交切 音抄又敕加切 舊音義 **嘔** 啖

在笑切 音誚 嚼也 齧也 漢書無一 類又茲消切 音焦聲 蹶急又即由 **嘔** 啖 啖又含深又 **嘔** 郎刀切 音勞聲也又楚交切 音抄又敕加切 舊音義 **嘔** 啖

切音啾 酒平聲 啣一 燕雀聲又從濁疾雀切 音嚙相如傳 咀一 之英 **嘔** 啖 啖又含深又 **嘔** 郎刀切 音勞聲也又楚交切 音抄又敕加切 舊音義 **嘔** 啖

切音劑 嘗也又飲至齒又平音齊 **嘔** 于願切 音怨食 **嘔** 啖 啖又含深又 **嘔** 郎刀切 音勞聲也又楚交切 音抄又敕加切 舊音義 **嘔** 啖

鳥哀聲又莊皆切 音齋一 啞笑兒 **嘔** 甘又甘而不厭 **嘔** 啖 啖又含深又 **嘔** 郎刀切 音勞聲也又楚交切 音抄又敕加切 舊音義 **嘔** 啖

徒鑑切 音淡 韓愈詩 初味猶一 **嘔** 他感切 舊音坦 衆 **嘔** 啖 啖又含深又 **嘔** 郎刀切 音勞聲也又楚交切 音抄又敕加切 舊音義 **嘔** 啖

蔗亦作啗 啖又上聲 注同又姓 **嘔** 聲詩有 其饁 **嘔** 啖 啖又含深又 **嘔** 郎刀切 音勞聲也又楚交切 音抄又敕加切 舊音義 **嘔** 啖

又于悉切 音 **嘔** 嗔俗 **嘔** 陟交切 音 **嘔** 道 道 二定濁杜皓切 **嘔** 啖 啖又含深又 **嘔** 郎刀切 音勞聲也又楚交切 音抄又敕加切 舊音義 **嘔** 啖

音每頁編

卷七

身體

七

八

之流 **噉** 乎艱切音翻聲也集韻又奉濁音煩注同 **啗** 烏舍切音庵 **啗** 古乎切音孤 **噉** 匣濁韻又奉濁音煩注同 **啗** 啗下斬

切舊音現 **啗** 紆勿切音鬱喉 **啗** 普活切音潑呵也又譙 **啗** 音察細言也 **啗** 又音祭祭同 **啗** 噉聲也 **啗** 中鳴亦作啗

啗 古本音哲嘲也又側八切音 **啗** 對本字或作 **啗** 定濁徒結切 **啗** 音迭堅也 **啗** 啗札文選笙賦哇咬嘲與嘶同 **啗** 對對對並譙 **啗** 音迭堅也 **啗** 啗

啗 烏見切音 **啗** 嗚木 **啗** 羨延二音 **啗** 子合切音嘶 **啗** 音塔一然 **啗** 厭吞也 **啗** 字 **啗** 正作羨延 **啗** 啗蟲一人 **啗** 忘懷也

啗 詳 **啗** 啗 **啗** 三都奚切 **啗** 蘇困切音巽一水 **啗** 詳 **啗** 音噴 **啗** 啗 **啗** 音低城名 **啗** 又後漢樂巴一酒 **啗** 啗 **啗** 音噴

啗 音塵 **啗** 昌苑切音喘 **啗** 陳知切音遲口不 **啗** 同 **啗** 匣濁胡刀 **啗** 聲也 **啗** 義同息也 **啗** 疾又緩慢語音 **啗** 上 **啗** 切音豪同

啗 譟咆也又熊虎狐 **啗** 詳 **啗** 音盤以 **啗** 職救切音呪亦作啗 **啗** 又星名又之六 **啗** 狸聲或書作啗譟 **啗** 詳 **啗** 音難人 **啗** 都黎切音 **啗** 澄濁直列切音徹 **啗** 語不止見多言也

啗 並濁蒲官切音盤以 **啗** 切音竹一頭鳥名又側角切音卓同啄又 **啗** 定濁徒谷切音 **啗** 古弔切音叫吼也呼也集韻又古弔切音竅口也漢書馬 **啗** 獨非星別名 **啗** 蹄躑千又古堯切音驍一哭聲又苦擊切同啗一食

啗 禪濁時制切音誓齧也 **啗** 張滑切舊音 **啗** 于宜切音衣痛恨聲又 **啗** 也又餘制切音齋亦齧也 **啗** 札口滿食 **啗** 歎也又乙冀切音意注

同又烏懈切音 **啗** 他昆切音吞同啗又 **啗** 居廕切音禁口閉 **啗** 丁練切 **啗** 隘飽食息也 **啗** 苦郭切音廓敲一聲 **啗** 也又寒而口閉 **啗** 音殿呻 **啗** 也亦作 **啗** 魚枚切音嚴魚口上見兒又上音儼又去 **啗** 乙角切音 **啗** 啗私 **啗** 歎歎 **啗** 音驗注同又魏都賦抗旆則威一秋霜 **啗** 啗誇聲 **啗** 啗盍

切舊音撒配 **啗** 古或切音 **啗** 音煎 **啗** 許加切音緞徐衍谷中大空兒亦 **啗** 也又食兒 **啗** 國口聲 **啗** 啗 **啗** 作研綱又上許下切大笑也又去 **啗** 呼嫁切音捍詬一責心 **啗** 古禪切音感鳥聲又火舍切音 **啗** 先到切音啗 **啗** 又虛我切音歌亦大笑 **啗** 愁吼也又五感切音領呵也 **啗** 義同鳥羣鳴 **啗** 亦作 **啗** 九輦切音 **啗** 呼對切音誨亦作鐵鳥鳴又車鑾聲 **啗** 鳥蓋切音 **啗** 譟啼 **啗** 蹇吃也 **啗** 又煩也又一決切音挾逆氣嘔也 **啗** 愛一氣 **啗** 羣濁其虐切音膝盟一大笑不止師古 **啗** 職廉切音詹言語又丁 **啗** 落蓋切音癩義同聲一也又 **啗** 音喫義 **啗** 虛加切音鰓口一又同 **啗** 他達切音闈同噶多言也 **啗** 同食也 **啗** 衍又上許下切同啗大笑 **啗** 澄濁除留切音籌同噶玉 **啗** 文歇也又噎也 **啗** 則各切音作一上聲 **啗** 篇誰也又音周請張誑也 **啗** 乙芥切音隘說 **啗** 也又強一又鳴也 **啗** 噶

高每頁編 卷七 身體 八十九

高每頁編 卷七 身體 八十九

紀持服曰一宇本 **器** 祛記切 **口** 丕敏切音續上聲齊也官一也法也式也

哭亾會意通作喪 **器** 亦作器 **口** 衆庶也一級也類也又一格也又物件曰

星 蘇丁切音星義同辰也今作星按一非 **品** 尼輒切音聶也一爭言

部岳字音巖者 **參** 疏簪切音森同參星名又倉 **畢** 許救切音鼻六牛馬

不同此非山也 **參** 舍切音參本作參俗誤書 **畢** 羊犬雞豕養之曰一用

之曰牲又許大切音 **駮** 人余切音如獸名 **啣** 力丁切音鈴 **啞** 而陟切舊

齒又丑救切注同 **駮** 鼻赤毛青食虎豹 **啣** 衆聲又衆鳥 **啞** 音熱多語

巖 古文 **口** 阻立切音戢口衆又居 **器** 魚中切音銀語聲左傳口不道忠

巖字 **口** 立切音急注同舊音責 **器** 信之言爲一廣韻愚也集韻又五

間切音 **器** 古文 **器** 呼驕切音驕喧譁又一無欲自得之見一 **器** 荒貫

頰語聲 **器** 同上 **器** 呼驕切音驕喧譁又一無欲自得之見一 **器** 荒貫

喚呼也與喚同又 **器** 音叫義同玉 **啣** 同上 **器** 音氣一 **器** 同上皿也人所

呼官切音歡同 **器** 篇大呼高聲 **啣** 同上 **器** 皿又姓 **器** 以守之故从犬

正韻从火 **器** 同上 **器** 逆各切音鄂驚 **器** 荒且切音漢呼 **啣** 阻立切音側

亦作器 **器** 同上 **器** 也又嚴肅兒 **器** 荒且切音漢呼 **啣** 阻立切音側

啣 詳 **器** 音黨 **啣** 阻立切音側 **啣** 阻立切音側 **啣** 阻立切音側

啣 阻立切音側 **啣** 阻立切音側 **啣** 阻立切音側 **啣** 阻立切音側

啣 阻立切音側 **啣** 阻立切音側 **啣** 阻立切音側 **啣** 阻立切音側

啣 阻立切音側 **啣** 阻立切音側 **啣** 阻立切音側 **啣** 阻立切音側

啣 阻立切音側 **啣** 阻立切音側 **啣** 阻立切音側 **啣** 阻立切音側

啣 阻立切音側 **啣** 阻立切音側 **啣** 阻立切音側 **啣** 阻立切音側

齒部第十八

凡一百八十三字 止係諧聲下曰 內外作象形俗作四人字並譌

齒 昌里切音耻牙一 **口** 斷骨也錄也年也齡也又以年相序禮記太子入學

人名皆鑿一 **齒** 二並古 **齒** 五板切音頰上聲齧一齒不正見 **齒** 匣

又鑿一獸名 **齒** 文齒字 **齒** 又語偃切聲同演齒見通作 **齒** 濁

下沒切音覈痕入齧也禮庶人一之及叔梁一 **齒** 澄濁直離切音池 **齒** 八

孔子父名胡一齊大夫名又胡結切音頁齧也 **齒** 齒斷也或作 **齒** 八

切音叭攀 **齒** 音齧 **齒** 二初觀切音禱又上初謹切毀齒也男八 **四**

入齒聲 **齒** 義同 **齒** 月生齒八歲而一 **齒** 匣濁下戒切音解齒一上

斷 魚斤切音銀齒根肉又一 **齒** 辯爭見忿嫉 **齒** 下相抵處廣韻類一切齒

怒也賴羣二 **齒** 羣濁渠宜切音 **齒** 語塞切音演齒 **齒** 邦加切音巴一 **齒**

濁渠飲切 **齒** 其齧也亦作 **齒** **齒** 露見與齧同 **齒** 不正也又並濁皮罵

切音罷 **齒** 奴盍切音納齧也 **齒** 五巧切音 **齒** 匣濁胡郎切 **五**

齒出見 **齒** 又齧一齒動見 **齒** 咬或作 **齒** 齧 匣濁胡郎切 **五**

齒都念切音店剔齒又 **齒** 先結切音屑羊噍草又江東謂貯食于頰漸泄

痛每須備

卷之八

身體

三

從又語佩強兒又與芽同又上音雅
去音訝車縣謂輪韻會又車周

香 同上

鴉 丘高切音區
古文 上聲齒病

狼 口限切
舊音遣

齧也又口狠切音
懇同齧齧又音銀

掌

丑庚切音撐檢也又撐柱也或作撐又去勑
諍切邪柱也又側逆切音諍注同柱亦作柱

豎 古哀切音

該又五來切音猷牙也集韻
又齧紇切齒相齧也齧音切

犴

牛加切音牙吳人謂
赤子曰犴一犴音鴉

粘

竹咸切音

欺邪也
又虎牙

舌部第二十一

凡四十七字

舌

床濁食列切音折說文一在口中所以言也別味也从干以口凡物入口
必干於一从干非又獸名長一也又姓又匣濁戶括切音活同塞口也

舐

他甘切音貪
汝鹽切音鬢
長舌

蹠

湯臘切音
塌夫食也

舐

舐

二居廕切音禁牛舌
下病亦一作噤也

詬

匣濁胡封切音話
語話也說文作詬

謁

床濁神昏切音
是以舌取物也

舐

舐

舐

他丹切音同貪
一譏言不正又

定濁徒年切
音田注同

譖

他兼切音同天廣韻一
譖吐舌兒又去他念
切音條一談舌出也又處古切音沾注同

譖

二託
合切

聲同塌大食說文歡也
謂若大以口取食也

塌

吐盍切音
塌義同上

舐

他連切音天譚一
言不正又定濁
唐關切音檀注同又以然切音延

同啞一
譖急

乱

俗亂
之廉切音占多
也至也同唇

穢

他兼切音添
穢吐舌亦作穢
訖黠切音同

題

二同

碓

去智切音氣
行喘息兒

舐

從濁往究切讀如全去
聲與吮同秋也軟音韻

舐

二他念切音天去聲又他
酬切音珊穢一舌出兒

舐

舐

落于切音
闌譚一語

不
正

談

定濁徒感切舊音淡又吐
濕切聲同炭譚一舌出也

舐

二他念切音天去聲又他
酬切音珊穢一舌出兒

舐

舐

舐

舐

活

切音幹一取物又援也與指同
又呼括切音豁欲水也指也

舐

吐盍切音

舐

吐盍切音

舐

恒濁下刮切

舐

音滑盡兒

舐

音沾

舐

音沾

舊同
甜

舌

去例切音

舐

小舌曰

舐

俗辭

舐

二去計切

舐

音慙義同

舐

音慙義同

息也安
息也

舐

詳

舐

定濁徒兼切聲

舐

音添舌

舐

音因

舐

火怪切

舐

聲同壤

齧音賣
齧音賣

舐

呼瓜切音

舐

口禁切音

舐

徒合切

舐

音香

舐

他點切音香

舐

以舌一物

呂部第二十一

凡三字

呂 兩舉切音旅說文作一春骨也象形昔太嶽為禹心一之
臣故封一侯亦作替又音律名又姓中有一小豎相連 **韶** 奴登切音

又獸能屬足似鹿亦賢熊也又奴代切音柰又奴 **營** 余傾切音瑩度也亦居
來切按此皆能字之訓但從二口者未經見也

恆一屏一並惶恐不安之兒又一往來
兒又軍壘曰一又一室星名又州名又姓

次部第二十二

凡五字

次 邪濁徐延切 **楸** 籀文 **羨** 邪濁似面切聲同線欲也貪慕也璧一也周
禮典瑞璧一以起度鄭司農云一長也此璧

徑長尺以起度量鄭康成曰一圓之兒蓋廣徑八寸袤一尺考工記玉人職
曰璧一度尺好三寸以爲度一徑也好璧孔也一猶延其袤一尺而廣狹焉又

車道檀弓注 道爲位又延面切音延去聲延也文選西京賦一公
侯卿士廣頤 也又餘也又一饒也又上音演亦璧一以起度又溢也 **厥** 弋

切音移歛 **盜** 定濁徒到切音道一賊也左傳竊賄爲一
也亦作仄 **盜** 玉篇私利物也又逃也本从次俗从次譌

皮部第二十三

凡一百零一字

皮 並濁蒲糜切音毘膚肌表也又獸革
又生日皮理之曰革柔之曰韋又姓 **疝** 古旱切聲同敢亦作玻 **玻** 同

皴 並濁彌角切音電皴一
皮起又皮破又音豹 **皴** 匣濁胡官切音桓皴 **皴** 倉胡切音簾皴一
切音簾上 **皴** 于亮切舊音漾青面 **皴** 篇迷切音披器破而 **皴** 恥格切音

聲注同 **皴** 又于京切音英青兒 **皴** 未離又上音痞注同 **皴** 册皴一也
又輝 **皴** 二並濁皮教切音鮑面皮生氣也又 **皴** 美隕切音皴
也 **皴** 面瘡又披教切音砲注同亦作胞脰 **皴** 皮理細皴

皴 口咸切聲同 **皴** 三側救切 **皴** 都合切舊音荅皮 **皴** 資四
謙不平兒 **皴** 激質切音 **皴** 音與皴同 **皴** 一曰皮寬也 **皴** 切音

恣皴皮不展 **皴** 吉黑一也 **皴** 二居云切音 **皴** 都盍切聲同答
也或作勞 **皴** 蚩瑞切舊音搖栗體也又龕物又七到切音糙 **皴** 他括切

又皴一腥羶 **皴** 同糙米穀雜也又從濁昨何切音醪亦栗體也 **皴** 音脫皮
也亦作脍 **皴** 同糙米穀雜也又從濁昨何切音醪亦栗體也 **皴** 音脫皮

新也又他骨切音突皮 **皴** 匣濁侯幹切音旱射一以皮 **皴** 乃版切音赧義
壞又昌悅切音歛皮破 **皴** 一臂也一曰射鞬音溝 **皴** 同慙而向赤也

皴 乞約切音卻 **皴** 二匣濁胡茂切音後石 **皴** 壁吉切音畢 **皴** 定
愛一皮乾兒 **皴** 蜜膜又平音侯注同 **皴** 畫章曰一 **皴** 濁

徒古切舊音度 **皴** 七倫切音透皴也皮細起也 **皴** 七絕切音詮 **皴** 思積切音昔皴也

桑白皮今作杜 **皴** 也皮細起也 **皴** 入聲皮斷 **皴** 也木皮甲錯也 **皴** 一

借同又七迹切音戚皮細起 **皴** 武縮切音晚又 **皴** 莊加切音祖皴鼻也一

又七雀切音鵲亦皮皴也 **皴** 去音萬皮脫也 **皴** 曰鼻赤又云酒一鼻或

作皴今作皴亦作皴又采古切音 **皴** 奉濁扶分初音 **皴** 側較切音縐面一

鹿上聲搏雅皴鼓一也亦作皴 **皴** 墳鼓也木作 **皴** 又眉攢俗作 **皴** 又

作癩皴又平音 **皴** 落谷切音臘一皴 **皴** 匣濁胡覺切 **皴** 之輦切音展皮

鄒華文感也 **皴** 皮瘦寬見或作 **皴** 音學一皴 **皴** 也又皮寬大膜

也又多早切音痘而膚 **皴** 伯各切音搏 **皴** 定濁徒谷切音漬滑 **皴** 古典

病也又之遙切同 **皴** 一皴皮起 **皴** 也又貯弓器亦作 **皴** 亦作 **皴** 切聲

同減皮 **皴** 陟猛切音爭上 **皴** 望發切音 **皴** 之遙切音招皮 **皴** 莫葛切

起也 **皴** 聲皮膚急見 **皴** 鞮足衣 **皴** 上魄膜亦作 **皴** 音抹皮

也 **皴** 須倫切音 **皴** 五交切聲同姚皮堅又 **皴** 羣濁渠尤切音求毛毳打

蹴踘為戲字本从 **皴** 私妙切音 **皴** 棄忍切舊音欽 **皴** 邪濁寺劣切

皮今从毛作毳 **皴** 笑刀鞘 **皴** 上聲皮厚兒 **皴** 舊音雪估也 **皴**

盧谷切音祿 **皴** 同 **皴** 詳 **皴** 力居切音盧皮 **皴** 音植與 **皴** 竹洽切音

癡皮肉瘦惡 **皴** 本字 **皴** 臚腹前曰 **皴** 音植與 **皴** 割皴一皮

老也本 **皴** 人善切聲同涂 **皴** 博江切音幫皮裏履又土 **皴** 謨官切音漫

作皴 **皴** 柔皮也亦作 **皴** **皴** 巴講切音幫小兒皮履 **皴** 皮也一 **皴** 同

皴 旨而切音縑手 **皴** 盧谷切音鹿獸皮 **皴** 彼為切音卑如 **皴** 人善切

又奴鉤切音孺 **皴** 乳克切音軟柔皮也亦 **皴** 力盍切音騰 **皴** 古晃切音

義並柔皮也 **皴** 作 **皴** 人善切聲同涂 **皴** 皴皮兒 **皴** 廣張大兒

皴 奴糾切音南 **皴** 邦加切音巴 **皴** 于檢切音 **皴** 望發切音 **皴** 博旁

幫皮治 **皴** 却鳥卵一 **皴** 他達切音捷皮 **皴** 遭 **皴** 女六切 **皴** 匹美切

篇每頁編

卷七

身體

天

一缺不伸也

力部第二十四

凡一百四十七字

力 呂職切音歷筋一氣所任也凡精神所及處皆曰功古紅切音工說文曰以勞定國曰

又喪有大一小**加** 居牙切音嘉益也增也上也又施也著**功** 古紅切音工說文曰以勞定國曰

也又力也**加** 歷德切音也又音加切音榕膠一戾也王逸說**功** 古典切音蹇難也一吃語

或作讓**折** 歷德切音也又音折切音弱也又優也**勸** 居折切音勸多力也又許斤切音折也亦作將

也部也少也亦作將**勸** 居折切音勸多力也又許斤切音折也亦作將**勸** 丘庚切音坑言

並**勸** 禪濁實照切音邵勸勉也廣韻自強也又羣**勸** 床濁牀祚切聲同祚佐也益也輔也

譌**勸** 濁祁堯切音橋精異之意又美也亦勸勉也**勸** 羣濁求于切音瞿一

勸 七質切音逸一**旌** 祖賀切音佐助也副也**勸** 丘晴切聲同恰又匣濁胡瞎切音轄說文慎也廣韻又固也勸也謹

也明**務** 亡暮切音霧強也書曰樹德一滋又事一也專力于事也地也趣也

力也**券** 羣濁達卷切音卷考正記斬人左不一後鄭云**劫** 古協切音頰強取也

又浩劫宮殿大階級也一曰**勇** 尹竦切音涌決也銳也猛也果敢也氣也健

塔也又兵火曰劫通作劫**勸** 與章切音與章切音**勸** 曲王切音匡一**勸** 魯當切音

男**勸** 補耕切音耕大也**勸** 與章切音與章切音**勸** 曲王切音匡一**勸** 魯當切音

又去音**勸** 奉濁父沸切音吠壯勇之兒又**勞** 並濁皮筆切音弼古弼字又

浪注同**勸** 符勿切音佛多力一作勞同**勸** 並濁蒲沒切聲同卜

勸 匣濁胡孝切音效**勉** 美辨切音免強也懋也**勸** 排也色變也又一然

興起也亦作教又姓又與勸淳同又**勸** 莫侯切音牟**勸** 苦得切音克

去昧切音佩同李亦色變色一如也**勸** 勸勵也勉也**勸** 勝也自強也**勸**

匣濁胡得切音核又胡叟切讀如害勸也按也彈治**勸** 音轄用力也**勸** 定

也韻會法有罪人也又口戒切音楷去聲勸力作也**勸** 音轄用力也**勸** 濁

徒孔切又去並音洞一靜之對躁也**勸** 美辨切音**勸** 落蓋切音賴勞俸也

出也作也搖也振也作也古作通**勸** 免勉也**勸** 亦作徠徠或以爲勸

勸每頁編

勸

勸

勸

鳥尾也 **毳** 芳無切音 師加切音沙笔 一 **毳** 定濁大透切音豆 一 毳屬

細可以 **毳** 思連切音先 力遂切音類毛色斑 一 **毳** 並濁毗亦切音闢又

也 **毳** 而隴切音 並濁蒲沒切音 所蘊切音 羣濁其俱切音渠

毳 二霜俱切音輸 雖音 匣濁胡葛切 羣濁其俱切音渠

八 毳 而隴切音允與毳同又衆也聚 郎才切音來又鄰 呼高切音高

豪長曰一短白毛又十絲曰一又秋一 布芥切音榜毛一屬方 刀切音

成之時端極纖細故謂織小爲秋一 吐敢切聲同坦毳一以 于丙切

非紛也細 並濁蒲枚切音倍一 五米毛織席或作毳 音影一

車又毛也又平 羣濁渠玉切音局 多則切音得毛少也 音撥繼

音英亦毛也 毛丸或作毳 又之石切音職注同 毳 都括切

毳 女巧切舊音惱一 從濁昨沒切音粹毛生兒又 陟里切

毳 毳屬 毳屬 毳屬 毳屬 毳屬 毳屬 毳屬 毳屬 毳屬 毳屬

獸毛多 **毳** 卽葉切音接目睫睫 毳 毳 毳 毳 毳 毳 毳 毳 毳 毳

牒西國 **九 毳** 並濁婢免切舊音便 二同居切音書毳一毛席又

毛布 古牙切音加一毳胡 而中切音茸博雅毳一屬 乃帶切音

同 毳 衣又毛衣或作毳 也又去而用切注毳飾 毳 奈毳一多

毛兒亦 作毳 **毳** 二吐火切音妥鳥易毛又去土臥 疏鳩切音搜毳一織

山芻切音蔬毳毳也 莫朗切音莽 卽葉切音接目睫毛 桑

又式朱切音輸注同 蘇前切音先一 又作毳 毳 毳 毳 毳 毳 毳 毳 毳 毳 毳

切音毳同 毳 又作毳 又作毳 又作毳 又作毳 又作毳 又作毳 又作毳 又作毳 又作毳 又作毳

切音毳同 毳 又作毳 又作毳 又作毳 又作毳 又作毳 又作毳 又作毳 又作毳 又作毳

第一母頁編

卷七

身體

三

計氈類織毛
為之亦作屬
氈 匣濁寒入何葛切音曷
氈 一毛布屬也亦作褐
氈 義同
氈 託甲切音塔
氈 一氈毛席或

作
氈 託甲切音塔
氈 一氈與屬同
氈 定濁徒協切
音牒細毛布
氈 北朗切音榜
氈 一屬文
氈 羣濁渠宜切音

氈 呂支切音釐接
白帽亦作羅羅
氈 而隴切音冗
氈 冗鳥細毛
氈 如絲切音
氈 茸細毛
氈 匣濁胡葛切音

氈 二詳
氈 子容切音
氈 宗庭屬
氈 二七枕切音翠
氈 桑何切音梭毛
氈 合毛布同褐

氈 易詩柳
氈 祖冬切音宗
氈 蘇含切舊音三毛長兒又
氈 為之赤色屬也
氈 而六切音
氈 辱氈
氈 二凌如

氈 蘇回切音雖
蘇回切音雖
蘇回切音雖
蘇回切音雖
蘇回切音雖
蘇回切音雖
蘇回切音雖
蘇回切音雖

氈 蘇回切音雖
蘇回切音雖
蘇回切音雖
蘇回切音雖
蘇回切音雖
蘇回切音雖
蘇回切音雖
蘇回切音雖

氈 蘇回切音雖
蘇回切音雖
蘇回切音雖
蘇回切音雖
蘇回切音雖
蘇回切音雖
蘇回切音雖
蘇回切音雖

氈 蘇回切音雖
蘇回切音雖
蘇回切音雖
蘇回切音雖
蘇回切音雖
蘇回切音雖
蘇回切音雖
蘇回切音雖

氈 蘇回切音雖
蘇回切音雖
蘇回切音雖
蘇回切音雖
蘇回切音雖
蘇回切音雖
蘇回切音雖
蘇回切音雖

氈 蘇回切音雖
蘇回切音雖
蘇回切音雖
蘇回切音雖
蘇回切音雖
蘇回切音雖
蘇回切音雖
蘇回切音雖

氈 蘇回切音雖
蘇回切音雖
蘇回切音雖
蘇回切音雖
蘇回切音雖
蘇回切音雖
蘇回切音雖
蘇回切音雖

氈 蘇回切音雖
蘇回切音雖
蘇回切音雖
蘇回切音雖
蘇回切音雖
蘇回切音雖
蘇回切音雖
蘇回切音雖

氈 蘇回切音雖
蘇回切音雖
蘇回切音雖
蘇回切音雖
蘇回切音雖
蘇回切音雖
蘇回切音雖
蘇回切音雖

氈 蘇回切音雖
蘇回切音雖
蘇回切音雖
蘇回切音雖
蘇回切音雖
蘇回切音雖
蘇回切音雖
蘇回切音雖

氈 蘇回切音雖
蘇回切音雖
蘇回切音雖
蘇回切音雖
蘇回切音雖
蘇回切音雖
蘇回切音雖
蘇回切音雖

氈 蘇回切音雖
蘇回切音雖
蘇回切音雖
蘇回切音雖
蘇回切音雖
蘇回切音雖
蘇回切音雖
蘇回切音雖

氈 蘇回切音雖
蘇回切音雖
蘇回切音雖
蘇回切音雖
蘇回切音雖
蘇回切音雖
蘇回切音雖
蘇回切音雖

氈 蘇回切音雖
蘇回切音雖
蘇回切音雖
蘇回切音雖
蘇回切音雖
蘇回切音雖
蘇回切音雖
蘇回切音雖

氈 蘇回切音雖
蘇回切音雖
蘇回切音雖
蘇回切音雖
蘇回切音雖
蘇回切音雖
蘇回切音雖
蘇回切音雖

氈 蘇回切音雖
蘇回切音雖
蘇回切音雖
蘇回切音雖
蘇回切音雖
蘇回切音雖
蘇回切音雖
蘇回切音雖

尸 申之切音師主也陳也利也又姓古者祭祀皆有尸惟始歿之奠及祭殤其職但主食祿而已又與屍同論語寢不尸注謂偃仰四體似人釋名尸舒也骨節舒解不能復自勝斂易師或輿尸世言徒居位為尸位蓋言身膺其任而無功也

屮 先齊切音西堅也遲也
屮 冬毒切音篤俗作豚字尾下竅也同隳一音碾

屮 澄濁直立切音蟄屮前後相次也又羣濁其紉切音級屮履躡一曰小步紉居怯切

屮 誰 先結切古文隸作屮字後漢崔駰達官辭吾亦病子一而不已也

屮 儒究切音軟弱也或作奕集成作屮

屮 女夷切音泥孔子字也和也又女僧又延知切音夷古夷字又陽地名

屮 許介切聲同解臥息也又香義也當也又尸懷惡不相親比兒又卑一雅也即鴉鴉也又去音據注

屮 古隘切音戒至也極也當也

屮 此茲切音雌此也又一履行也

屮 去糞切音氣屮也身敬坐也

屮 去糞切音氣屮也身敬坐也

屮 去糞切音氣屮也身敬坐也

屮 去糞切音氣屮也身敬坐也

屮 去糞切音氣屮也身敬坐也

屮 去糞切音氣屮也身敬坐也

屮 去糞切音氣屮也身敬坐也

屮 去糞切音氣屮也身敬坐也

屮 去糞切音氣屮也身敬坐也

屮 去糞切音氣屮也身敬坐也

屮 去糞切音氣屮也身敬坐也

屮 去糞切音氣屮也身敬坐也

屮 去糞切音氣屮也身敬坐也

屠

定濁達胡切音徒殺也剝也裂也又姓又地名又浮一與圖同又澄濁長魚切音除休一匈奴號

屨

子雷切音崔赤予陰亦作峻又

屨

口臥切音課譬骨也亦作髀又上音類注同又若化切音跨兩股間也

屨

二於何切音阿上側也厠也

屨

孔永切聲同頃又音孔孔穴也

屨

羊益切音易交一也

屨

悉協切聲同肩說文曰屨中薦也或作屨又他計切音替注同

屨

古巷切音降差也下也歸也又

屨

七慮切音娶與覲同又屨一

屨

良據切音慮頻數也疾也古作屨亦作屨

屨

從濁才登切音屨重屋也級也

屨

去屨切音氣心

屨

丁木切音篤尾竅也同尿

屨

定濁徒練切音

屨

匣濁戶瓦切舊音畫青絲履也又

屨

七四切音次一屨

屨

丁協切音屨下也

屨

床濁鉏里切讀如事亦作俟說文

屨

音蕭古屨待也引詩不來又虜復姓

屨

許意切音戲同

屨

韻會癸一壯大兒爨鼻並音避

屨

于肩切音唾

屨

蘇叶切聲屨同屨屨也

屨

渠五

屨

切音跣曹也其也分也拘也促也又博

屨

音堅

屨

子余切音疽小兒

屨

音顛尼也

屨

音桓屨袋也

屨

音慨開去

屨

之六切音燭託也連也著也續也付也足也又恭兒禮記洞洞一又禪濁神

屨

音入下兒

屨

羣濁渠屨切音也考工記屨甲七

屨

力刀切音吝

屨

羣濁渠屨切音也考工記屨甲七

屨

音入下兒

屨

音替屨

屨

音入下兒

屨

音入下兒

屨

音入下兒

屨

音入下兒

屨

音入下兒

屨

音入下兒

屨

音入下兒

就寬俗稱櫛也
鳳 音乳 居里切音凡 說文云赤鵠也 凡之凡字同
屎 從濁才余切音聚 牛聲 女人陰異名也

羣濁渠玉切音局 局行促迫也
屨 又初六切音理 行兒
屨 二力肖切 男陰名
屨 慧濁渠九切音喪 男子陰異名也

音道女陰名
屨 屨一俱陰也

音道女陰名
氣 音道女陰名

音道女陰名
氣 音道女陰名

音道女陰名
氣 音道女陰名

音道女陰名
氣 音道女陰名

音道女陰名
氣 音道女陰名

音道女陰名
氣 音道女陰名

篇海類編卷之八目次

身體類 四

手部第二十八 足部第二十九

矢部第三十 九部第三十一

篇海類編卷之八

身體類四

手部第二十八

凡二百二十六字

手

始九切音守拳也又貪縱為非
曰放一又失葉本業曰游一

才

從濁橋來切音財說文艸之初也又
一能也用也質也力也通作材又作

伏切音
載始也

丰

古隘切音戒草一也又草莽也
三畫皆斜與手不同丰音峰

扞

匣濁侯幹切音翰衛也又
格也抵也格音覈又古旱切

音干上聲
以手禦物

扣

苦減切聲同謙上聲以手一物
一曰取也舊本巨蚪切音仇

扑

普卜切音撲打也又匹各
切音朴注同又擊也杖也

漢志薄刑鞭扑又匹
候切音踏亦擊也

抑

音巾去聲以巾覆
物也一曰覆巾

抖

口周切音收古收字聚也
又居州切音膠同膠束也

扱

疏臻切聲同森從上擇
取物也又音信振也

扛

居郎切音綱橫關對舉也亦作攔攪舊本古
雙切音江注同又虛講切音儻山東謂擔荷

曰**拘**

丁激切音的引也又手拍也又丁了切音乃
上聲一擊亦引也又之若切音灼旁擊也

扣

丘候切音叩擊也又
上音口注同說文云

牽馬 **劫** 歷德切音勒指問也易曰歸奇於一凡數之餘謂之一 **扒** 布拔切也

也廣韻破聲又布怪切音拜 **拈** 匣濁何代切音害又柯礙切音蓋摩也取也

也詩勿剪勿一亦作拜 **拈** 又古忽切音骨又許訖切音迄奮舞一曰喜

兒又戶骨切 **執** 羣濁渠鳩切音求 **扎** 側入切音札板也出家語 **抗** 虞厥

音核亦摩也 **托** 他洛切音託推也 **扞** 初加切音又橫一也挾取也

月又平骨切音兀動 **托** 手承物也同拓 **扞** 又初皆切音釵並打也又以

搖兒詩曰天之我 **扞** 澄濁直呂切舊音柱又賞呂切音暑挹也除也又引而泄之也又邪

物也 **扞** 濁象呂切音序潔水也又床濁神與切讀如樹左傳云難必一矣

扞 如凌切音仍因也引也又姓又去聲而 **扞** 衣虛切音於持也指摩也又

證切正韻強牽引也又就也推也數也 **扞** 甸于切音吁注同又苦胡切

音枯 **扞** 苦殺切音巧古文巧字又 **扞** 九勿切聲同桶 **扞** 莫老切音毛

揚也 **扞** 詩九切音朽拗一力也 **扞** 以杖掘出也 **扞** 上聲持也

杖 澄濁直兩切 **打** 都領切音頂韻會收馬韻音都瓦切擊也謂捶打也北

本辭相反用打字尤多如一疊一聽一也 **扞** 禪濁常利切音嗜掌也又澄濁池

一量一睡之類不但擊一之義而已 **扞** 爾切讀如治折也又音移遷也又

尺里切音齒折也落也以手離之也又吐臥切 **扞** 汪胡切音烏引 **扞** 取本

音唾又平聲音他同控並引也又曳也俗作拖 **扞** 也又音枯揚也 **扞** 切

付截 **丰** 峯茸 **扞** 夷益切音 **扞** 音亮 **乳** 訖逆切音 **四** 拚 之郢切音

也 **扞** 二音 **扞** 亦拭也 **扞** 動也 **乳** 擊受也 **四** 拚 整救也傳

云一瞻貧民今作拯又平音蒸取也 **扞** 也又書蒸切音 **扞** 並濁步項切讀如

升易用一馬壯吉又禪濁常證切聲同勝並上舉也 **扞** 傍搗也打也亦作

第 母 頁 扁

身 體

二

同 **扳** 音攀義同又去聲普患切援也引也挽也
又平聲音班公羊傳一隱而立之紫雲 **扶** 奉濁逢夫切音符一持也佐助也又姓又一風

郡名又一疏盛兒又甫無切音夫公羊傳曰扶寸而 **投** 定濁徒侯切音頭說文擲也擲也詩曰一合側手曰一又並濁薄胡切音菩亦作匍一匍也 **抉** 一厥切聲同月

我以木桃又託也棄也迎合也贈也進也納也又姓又去 **抉** 挑也棺也一出聲音豆文選長笛賦察度於句一說文逗也止也與逗同 **抉** 挑也棺也一出

也又居月切音厥縱弦 **扳** 竹洽切音劓挈也集 **扱** 測洽切音柿婦拜一也

獲也引也舉也又許及切音吸收歛持也 **技** 羣濁奇寄切又上巨綺切並讀

又干協切音妾播也又居立切音急引也 **技** 如忌藝也禮記曰毋作奇一淫

巧又方術也通作伎又 **技** 武粉切音吻拭也 **技** 子一切音即又子列

巨支切音祗不端也 **技** 摩也又去聲音問 **技** 切音節一摘去也 **技** 匹各切音

阻切聲同摘梳也又于列切音節治髮也莊子簡髮而一也 **技** 朴打也擊

又 **技** 義切音緇去聲注同又口感切音坎打擊也又古文損字 **技** 技 朴打也擊

也 **把** 並濁蒲侯切音陪手掬物也又引取 **把** 奴骨切音訥搵一按物水中

也納也又尼 **把** 于救切音右動 **把** 也又去聲音嫩注同又音荷

也 **把** 切挹中制 **把** 也玉篇福也誤 **把** 補下切音已上聲褲也執也持也荷

與弼同又並濁蒲巴切音琶與 **抗** 口浪切音亢舉也扞也蔽也抵也敵也

與同貢禹傳梓山一土又姓 **抗** 作亢又古郎切音岡又匣濁胡郎切音航

也 **抗** 都感切音瞻擊也刺也又以紹切音堯上聲又音由注俱扞曰也又

由俞義 **拜** 居竦切音拱說 **掃** 音跋推也一曰一一握目在無憚也 **抓** 側

並同一 **拜** 文从兩手也 **掃** 音跋推也一曰一一握目在無憚也 **抓** 側

切音朝一痒也又上聲與爪同 **扞** 于粉切音允有所失也又聲也揚子鐘

亂搔指也又去聲音罩爪刺也 **扞** 鼓不一又史記不戰而一又與順同

并濁毗面切音下擊手也一云手搏曰一亦 **抵** 諸氏切音紙側手擊也

字海頁編

身體

三

等 **批** 七鴉切音沁 播也插也 **扶** 於到切音 奧量也 **抄** 初爪切音炒掠也又平聲楚交切又

與鈔 **枉** 羣濁巨玉切音 攘亂兒 **拒** 詳 **扶** 音喧上 聲揆也 **杜** 音母手 指也 **扮** 古八切聲同 甲手指搔也

物 **捩** 詳 **承** 食蒸切音成奉承之義所以手 下從兩人蓋與承同然不經見 **抚** 俗音撫 音維又 **拘** 交

切音鏡 **扮** 適患切音班去聲 中原雅音粧也 **五** **拏** 資良切音將扶也今作將 又床濁士莊切音床注同 **拈** 羣濁

切音錯脅持也又口不敢言也 **搏** 而占切音鬚又音南併持 也又他酣切音聃注同 **拈** 補耕切音繡彈也或作拈拈又音庚

與籍同又巨范切聲同件注同 **拈** 也布散也擊也又滂模切音鋪注同 **拈** 又舒也又並濁薄胡切音蒲持也 **拈** 切音烹亦彈也杜詩一弓落狄廳又

並濁符兵切 **拈** 知庚切音主從旁指也 **拈** 切音烹亦彈也杜詩一弓落狄廳又 **拈** 音平仗也 **拈** 又刺也距也亦作柱 **拈** 奴加切音拈手也牽引也攬

切女平聲 **拈** 舖官切音潘葉也楚人凡插葉物謂之 **拈** 又去音判 **拈** 引也亦作拈 **拈** 又並濁蒲管切音伴並葉也又蒲官切音槃注同 **拈** 音業擊

切音甲輔也檢束也又 **拈** 籬壁也又乙甲切音鴨署也發書 **拈** 音業擊 文字也又管 **拈** 拘率也又按也又匣濁侯夾切音狹檢 **拈** 摺括也 **拈** 丑厄切

也開也又昌石 **拈** 羣濁其廉切音鉗記也又 **拈** 棋也又留 **拈** 專 切音尺亦擊也 **拈** 賊業也又音琴與擒揜同急持也又捉也 **拈** 聲同 **拈** 指取物也一曰手 **拈** 又止 **拈** 音北切音鬼拈也打也又 **拈** 板也又 **拈** 梁切音黯黏動也取也 **拈** 伯各切音搏周禮籩人豚 **拈** 魚醢 **拈** 拓之石

撫義同又他各切音託手承物也推也斥開也又 **拈** 落也又姓黃帝昌意少子 封 **拈** 跋北俗謂土為 **拈** 謂石為跋久以 **拈** 跋為氏跋亦作拔謂 **拈** 天而生拔地 而長遂以氏焉後魏孝文以為元氏拔音 **拈** 丑鳩切音瘳援也引也拔也

蒲撥切元紀拓跋或作拓拔本此故增之 **拈** 又澄濁直由切音絀引也 **拈** 之搖切音釗 **拈** 要也呼也來之也手呼也以手曰 **拈** 以言曰召又求也又

招 **拈** 姓又羣濁祁堯切音喬舉也過秦論 **拈** 入州而朝同列又揭也莊子有虞 氏以 **拈** 天下又禪濁時昭切音韶舜樂也 **拈** 落合切音臘折也推也敗也又

史記禹乃與九 **拈** 之樂孟子徵 **拈** 角 **拈** 拉 **拈** 招也左氏傳曰 **拈** 公幹而殺之 **拈** 羣夷切音披擊也唐史 **拈** 逆鱗又推也轉也示也又上聲音 **拈** 以制切

批 聶手擊也又並濁避列切又音別相如賦 **拈** 巖衝擁亦擊也 **拈** 音曳引 也牽也又延結切音拽注同又 **拈** 湯何切音他 **拈** 曳也引也亦作拖省作拖

床濁食列切音舌同撰數著 **拈** 又去聲音唾論語加朝服拈紳又定濁待 可切讀如惰 **拈** 鋪杯切音 **拈** 羣濁白許切舊音巨抵也捍也遠也格也禦

亦引曳也 **拈** 坯披也 **拈** 也又居計切音矩白招拒韻會白帝名曰招

拒又陣名左 **扼** 音你擠一也止也又平聲音泥研也又尼實 **担** 側加切音

傳右一左一 **担** 切音曠易繫于金扼王肅易作扼亦止也 **担** 側加切音

從濁慈也切讀如借取 **担** 多簡切聲同 **拈** 星歷切音 **拈** 析義同 **拋** 披交切音泡擲

也又干臥切音到遇也 **担** 膽拂也答也 **拈** 呼典切音顯引戾也又音軫 **拈** 也又去聲音砲

亦擲也又一車也與輓同曹操 **拈** 又定濁徒典切讀如電注同 **拈** 丘加切

發石車擊袁紹軍中呼霹靂車 **拈** 也抗也亦作柯搭又牛加切音牙 **披** 篇夷切音批開也分也散也又荷衣曰

也抗也亦作柯搭又牛加切音牙 **披** 亦作被又上聲音詔注同又一靡震

士執一持棺者極行夾引棺 **承** 之郢切音整與拯同又禪濁署陵切音承與

切音證承鄉 **拔** 古賣切音惟 **拇** 莫厚切音母又莫 **抹** 滅也塗一也摩也

漢侯國名 **抹** 莫佩切音 **抹** 尺栗切聲同尺擊也打也答 **挾** 倚兩切聲同養以車鞅

聲打 **挾** 以律切音聿一程擊也又 **抓** 占華切音瓜引 **拊** 擊也又烏郎切音益平

也 **挾** 匣濁胡決切音穴注同 **抓** 也擊也不以瓜 **拊** 擊也又左傳一

而勉之又搏一樂器所以節樂又方遇切音付 **秘** 並濁薄密切音癩推擊也

以手著物又甫無切音膚闕人名漢有張山一 **秘** 刺也列子攬一疾沈又避

列切音別換也又 **拈** 力丁切音零手懸捻物 **拈** 側買切音齋上聲擊也又

擊介也舊本音必 **拈** 也玉篇手提也亦作擣 **拈** 音止開也又丘體切音啓

注 **拈** 側板切音 **柄** 補永切音丙執 **拔** 並濁蒲入切音八擢也抽也挺也

同 **拈** 蓋摸一也 **柄** 持也或作棟 **拔** 攻而舉之也一者破城邑而取之

若一樹并得其根本又蒲撥切音鉞注同集韻迴一又虜複姓又步昧切音佩

枝葉生詩松栢斯一又拂取也又奉濁房越切音伐爾雅龍葛也又方別切音

別晉俗謂平地 **拗** 於巧切聲同咬一折也手拉也又去聲於教切一揆固相

身法類編

卷八

四

九七

掃席前曰一又孚艱 **拂** 敷勿切音弗擊也拭也除也矯也逆也又奉濁符勿切音翻詩一飛維鳥

一亂其所為注一戾而亂之也又並濁薄密切音濁荀子諫爭輔一又普密切一汨風動見 **抑** 伊音切音益密也意也寬也逼也止也又亦然之辭又疑辭

也損也詩威儀一一注謹密也 **拏** 牽奚切音欺兩手挹也又丘於切音區去劫切音 **抗** 以沼切音 **扼** 乙革切音厄持也握也又與 **柳** 力救切音柳

怯強取也 **抗** 咬行日也 **扼** 輓同一十馬頸者或作扼 **柳** 捫也本作極

拏 禪濁署陵切 **扼** 許既切音 **相** 息良切音 **抵** 彌鄰切音民撫也同

抬 丑之切音痴極 **扼** 相居切音啻 **拐** 羣濁求蟹切聲同界手脚之物

也抱 **拐** 許矯切音豈玄 **拏** 試刀切音申去聲一物長也又丑 **拏** 居竦切

持也 **拏** 一星各正从木 **拏** 人切音伸申也引戾也或作倣 **拏** 羣濁求

茄取也舊本又魚 **拏** 子六切音足收 **拏** 如支切音 **拏** 盧沒切聲同

也 **拏** 音鶴韻會根一牽引謂牽引前卻為根一通作格 **批** 祖似切音于

也 **拏** 此禮切音妻上聲並梓也又 **拏** 于權切音員棄也除去也委也損也又

諸市切音止同抵抵側手擊也 **拏** 死病曰一瘠又一毒西威國各俗作拏

拏 古屑切音結又居質切音吉手口共有所作也又一拏 **拏** 苦老切音考

勞見詩予手一拏又丘竭切亦作拏高舉也又擔也 **拏** 打也涼也

補耕切音崩亦作伴使也又揮也廣韻從也一曰一揆又作拏 **拏** 支類

整救也舉也援也 **拏** 古活切聲同郭易曰一囊无咎一結否閉也又檢也根

助也亦作折揅 **拏** 刷也結也至也包一也又匣濁戶括切音活會也詩德

音來一亦竹 **拏** 古畫切音卦舊本古賣切音恠懸也一物也又剛一弩矢鏃

估方言閑也 **拏** 各又匣濁胡怪切音壞礙也又古攜切音圭別也莊子以一

切名一曰中 **拏** 女居切音御持也亂相搏持也又紛一也牽引也又煩也擗

鉤取物也 **拏** 也又奴加切音拏絲絮相牽也並作拏又尼據切音女去聲

不展 **拏** 從濁疾二切音自詩曰助我舉一拏積也一曰械煩旁也 **拏** 音止

聲更也一發以乘矢也又失涉切音攝禮
記一級聚足謂前足躡一級後足从之也

洞 定濁徒紅切音同又上徒總切
讀如同別也動也引也漢有
馬官作酒呂氏春

撥 姊未切聲同雜
挑 他洞切音祧一撥又取也杖荷也
秋百官有一振 逼一也譌作撥

拳 羣濁渠員切音權屈手也又
也漢書挑戰又定濁徒了切讀如吊注同
又平聲音迥同捫撓一宛轉又覺也按也

拞 七谷切音
根 匣濁胡恩切音痕輓也一搯
阮切音捲注亦一奉持兒

拞 尺里切音齒折也拍也拽也又音吏加也
同音檀喧去聲擊也亦作
拞 又澄濁直離切音池亦折也莊子介者一

盡又音以離也加也又定
拞 羣濁渠鳩切音
濁徒可切讀如情亦加也

拞 求緩也同抗
拞 烏患切音彎去聲與腕
同手後掌也漢書搯一

拞 甚切音壬上聲注同
拞 倉先切音千遷
徙也與遷同

挈 匣濁紅結切音頁縣持也又詰結切聲同怯提一也縣
持也又去冀切音器絕也相如賦一三神之歡又鑽龜
也又落合切音臘與拉

拙 朱劣切音輟不巧也書曰作偽心勞曰
拙 又羣濁其月切音掘荀子溝池不一

拞 居孝切音教報也伯也此也檢也考
也計量也通作校又上聲音絞亂也

拞 居竦切音拱推也廣韻抱持說文擁
也又羣濁渠容切音螢舉兩手取曰

拞 施隻切音式清淨也
拞 指潔也一刷也亦作賦

拞 一丸切音剗捩也又
拞 烏貫切音擊義同腕

拞 良傑切音列
拞 捺也與捩同

拞 匣濁胡
改切舊

拞 於真切音因說
文云緣也就也

拞 於真切音因說
文云緣也就也

拞 於真切音因說
文云緣也就也

拞 於真切音因說
文云緣也就也

舒芮切音稅拭也

空胡切音枯空也拆也持也又

七

拞

拞

居竦切音拱執也又兩手合持曰一說文斂手也廣韻

居竦切音拱執也又兩手合持曰一說文斂手也廣韻

七

拞

拞

居竦切音拱執也又兩手合持曰一說文斂手也廣韻

居竦切音拱執也又兩手合持曰一說文斂手也廣韻

七

拞

拞

居竦切音拱執也又兩手合持曰一說文斂手也廣韻

居竦切音拱執也又兩手合持曰一說文斂手也廣韻

七

拞

拞

居竦切音拱執也又兩手合持曰一說文斂手也廣韻

居竦切音拱執也又兩手合持曰一說文斂手也廣韻

七

拞

拞

居竦切音拱執也又兩手合持曰一說文斂手也廣韻

居竦切音拱執也又兩手合持曰一說文斂手也廣韻

七

拞

拞

居竦切音拱執也又兩手合持曰一說文斂手也廣韻

居竦切音拱執也又兩手合持曰一說文斂手也廣韻

七

拞

拞

並濁步墨切 音劓擊也 **擗** 七枝切音移說文遷也又 **捺** 倉括切音撮集成初 **挾** 呼

切音灰相 **搆** 女六切音扭 搆一不申 **振** 博陌切音伯 振博雅云裂也 **佩** 並濁蒲昧切音

榘擊也 **捩** 蘇典切音銑換 捩一抄 **採** 丁果切音 採一採也 **揜** 且緣切音 揜一揜也 **扞** 居登切聲同

南子云大弦 **格** 音格 **拈** 從濁徂尊切音存据也 **梳** 音梳 **拈** 音弄義 **拈** 音拈

拆音 **拆** 音託手承物也又 **拈** 古曠切音桃與擴同舊 **拈** 音拈 **拈** 音拈 **拈** 音拈

拆音印申也 **抗** 充仲切音 抗一抗也 **拈** 音拈 **拈** 音拈 **拈** 音拈

見西京賦 **拈** 音拈 **拈** 音拈 **拈** 音拈 **拈** 音拈 **拈** 音拈

燒石上而食之又匹米切音尤說文毀也 **拈** 音拈 **拈** 音拈 **拈** 音拈 **拈** 音拈

鳳並奉也又 **捍** 匣濁侯肝切音翰抵一又 **拈** 音拈 **拈** 音拈 **拈** 音拈 **拈** 音拈

的龜視兆也 **捍** 胡簡切音限一握搖動兒 **拈** 音拈 **拈** 音拈 **拈** 音拈 **拈** 音拈

拈 古岳切音角拈也又 **拈** 音拈 **拈** 音拈 **拈** 音拈 **拈** 音拈 **拈** 音拈

臥切與劉同 **拈** 並濁蒲侯切音拈引取也又奉濁縛 **拈** 乃結切音涅捻

又延結切音 **拈** 居玉切音菊戟持也 **拈** 古巧切音絞與攪義同又 **拈** 音拈

泉與規同 **拈** 又上舉也舊本音句 **拈** 枯沃切音酷集韻打也 **拈** 音拈

切音消周禮輪人以具圍之拈一其藪一除也又搖一動兒又一篋子除耳

中垢者又所交切音管取也芟也掠也又蒲一良馬名又所教切音稍支也

拈 吾故切音悟亦同梧斜柱也相抵觸也逆 **拈** 並濁蒲沒切 **拈** 澄濁除

根舉也 **拈** 通者切音琮臥引也又定濁同都切音徒引也楊子一中 **拈** 音拈

倫譯也 **拈** 心之所欲又澄濁宅加切音茶擲也又丑居切音攄舒也 **拈** 音拈

苦本切音纏取也齊等也織也杼也 **拈** 斤於切音居詩曰一之隔隔盛土纂 **拈** 音拈

纂組也又匣濁戶昆切音蒐一推也 **拈** 節力切又從濁昨悉 **拈** 莫賄切音 **拈** 音拈

音救與救誅同又羣濁渠尤

切音求詩有其一其角角長兒

拈 蘇回切音雖擊也又手摩也又奴回切音

摩一涕之出其香汁亦作莎

拈 蘇回切音雖擊也又手摩也又奴回切音

切音遂亦作隋尸所祭肺脊黍稷

拈 丘庚切音抗

拈 他弟切音體去聲

切音遂亦作隋尸所祭肺脊黍稷

音拈

挨 音體同 鴉蟹切音矮推也又平亥皆切亦推也又擊也背負也

挾 匣濁胡頰切音協持也藏也懷也帶也掖也亦作夾一曰輔也

拮 居運切音君去聲拮也取也又與擣同又上聲舉蘊切

捉 側角切音卓持也一曰握也擣也

捥 五罪切音詭毀撤也又居有切音詭毀撤也

捥 盧活切音乎詩曰薄言一之取也摩也取易也手一也又方輟切

捥 古杏切音鯁一繫大畧也

捥 瞿號切音劃裂也擊也又七迹切音戚與刺

捥 息勇切音竦義同又色句切

捥 延結切音延入聲拖也引也捺也又

捥 以制切音義並作曳世引也牽也又

捥 子鳩切音聲同進擊也取也與鼓同

捥 匣濁胡頰切音恒擣

捥 公矜切音蹙拭面與擣同

捥 質法切音輒又尼輒切音聶拮也

捥 又丁協切音喋廣韻打也或作捥

捥 需稅切音芮拮也集韻折也玉篇捥也

捥 一入切音邑詩曰不可以一酒漿一

捥 酌也捥也又與揖同荀子拱一指麾也

捥 武縮切音晚引也又一歌執也

捥 緋者相和聲與輓同又去聲

捥 五可切音我差也又

捥 五何切音我差也又

捥 五可切音我差也又

捥 五何切音我差也又

捥 五可切音我差也又

捥 五何切音我差也又

捥 五可切音我差也又

捥 五何切音我差也又

捥 五可切音我差也又

捥 五何切音我差也又

捥 五可切音我差也又

捥 五何切音我差也又

捥 五可切音我差也又

捥 五何切音我差也又

捥 五可切音我差也又

捥 五何切音我差也又

捥 五可切音我差也又

捥 五何切音我差也又

捥 五可切音我差也又

捥 五何切音我差也又

捥 五可切音我差也又

捥 五可切音我差也又

捥 五何切音我差也又

捥 五可切音我差也又

捥 五何切音我差也又

捥 五可切音我差也又

捥 五何切音我差也又

捥 五可切音我差也又

捥 五何切音我差也又

捥 五可切音我差也又

捥 五何切音我差也又

捥 五可切音我差也又

捥 五何切音我差也又

捥 五可切音我差也又

捥 五何切音我差也又

捥 五可切音我差也又

捥 五何切音我差也又

捥 五可切音我差也又

捥 五何切音我差也又

捥 五可切音我差也又

捥 五何切音我差也又

捥 五可切音我差也又

捥 五可切音我差也又

捥 五何切音我差也又

捥 五可切音我差也又

捥 五何切音我差也又

捥 五可切音我差也又

捥 五何切音我差也又

捥 五可切音我差也又

捥 五何切音我差也又

捥 五可切音我差也又

捥 五何切音我差也又

捥 五可切音我差也又

捥 五何切音我差也又

捥 五可切音我差也又

捥 五何切音我差也又

捥 五可切音我差也又

捥 五何切音我差也又

捥 五可切音我差也又

捥 五何切音我差也又

捥 五可切音我差也又

捥 五何切音我差也又

捥 五可切音我差也又

捥 五可切音我差也又

捥 五何切音我差也又

捥 五可切音我差也又

捥 五何切音我差也又

捥 五可切音我差也又

捥 五何切音我差也又

捥 五可切音我差也又

捥 五何切音我差也又

捥 五可切音我差也又

捥 五何切音我差也又

捥 五可切音我差也又

捥 五何切音我差也又

捥 五可切音我差也又

捥 五何切音我差也又

捥 五可切音我差也又

捥 五何切音我差也又

捥 五可切音我差也又

捥 五何切音我差也又

捥 五可切音我差也又

捥 五何切音我差也又

捥 五可切音我差也又

捥 五可切音我差也又

捥 五何切音我差也又

捥 五可切音我差也又

捥 五何切音我差也又

捥 五可切音我差也又

捥 五何切音我差也又

捥 五可切音我差也又

捥 五何切音我差也又

捥 五可切音我差也又

捥 五何切音我差也又

捥 五可切音我差也又

捥 五何切音我差也又

捥 五可切音我差也又

捥 五何切音我差也又

捥 五可切音我差也又

捥 五何切音我差也又

捥 五可切音我差也又

捥 五何切音我差也又

捥 五可切音我差也又

捥 五何切音我差也又

捥 五可切音我差也又

捥 五可切音我差也又

捥 五何切音我差也又

捥 五可切音我差也又

捥 五何切音我差也又

捥 五可切音我差也又

捥 五何切音我差也又

捥 五可切音我差也又

捥 五何切音我差也又

捥 五可切音我差也又

捥 五何切音我差也又

捥 五可切音我差也又

捥 五何切音我差也又

捥 五可切音我差也又

捥 五何切音我差也又

捥 五可切音我差也又

捥 五何切音我差也又

捥 五可切音我差也又

捥 五何切音我差也又

捥 五可切音我差也又

捥 五何切音我差也又

捥 五可切音我差也又

捥 五可切音我差也又

捥 五何切音我差也又

捥 五可切音我差也又

捥 五何切音我差也又

捥 五可切音我差也又

捥 五何切音我差也又

捥 五可切音我差也又

捥 五何切音我差也又

捥 五可切音我差也又

捥 五何切音我差也又

捥 五可切音我差也又

捥 五何切音我差也又

捥 五可切音我差也又

捥 五何切音我差也又

捥 五可切音我差也又

捥 五何切音我差也又

捥 五可切音我差也又

捥 五何切音我差也又

捥 五可切音我差也又

捥 五何切音我差也又

捥 五可切音我差也又

捥 五可切音我差也又

捥 五何切音我差也又

捥 五可切音我差也又

捥 五何切音我差也又

捥 五可切音我差也又

捥 五何切音我差也又

捥 五可切音我差也又

捥 五何切音我差也又

捥 五可切音我差也又

捥 五何切音我差也又

捥 五可切音我差也又

捥 五何切音我差也又

捥 五可切音我差也又

捥 五何切音我差也又

捥 五可切音我差也又

捥 五何切音我差也又

捥 五可切音我差也又

捥 五何切音我差也又

捥 五可切音我差也又

捥 五何切音我差也又

捥 五可切音我差也又

捥 五可切音我差也又

捥 五何切音我差也又

捥 五可切音我差也又

捥 五何切音我差也又

捥 五可切音我差也又

捥 五何切音我差也又

捥 五可切音我差也又

捥 五何切音我差也又

捥 五可切音我差也又

捥 五何切音我差也又

捥 五可切音我差也又

捥 五何切音我差也又

捥 五可切音我差也又

捥 五何切音我差也又

捥 五可切音我差也又

捥 五何切音我差也又

捥 五可切音我差也又

捥 五何切音我差也又

捥 五可切音我差也又

捥 五何切音我差也又

捥 五可切音我差也又

桑感切聲同 **搽** 蘇到切音燥 匣濁下戒切 音解持也

古協切音頰持也 **搨** 莫亥切聲同買貪 匣濁下江切 音降雙帆也 **搨** 呼毛切

田艸木 **搨** 音希持也舊 羣濁奇寄切 鋪官切與梓同舊本古 **搨** 音蒿除

素何切音 **搨** 邪濁似泉切音旋又去 挑鈞二 七容切音從打也又

同 **搨** 女洽切聲同 **搨** 詳 初洽切音 蒲侯切音搨手搨也 **搨** 平

切音忽高 **搨** 昌中切音 尾大不一又搨也拋擲也又奴各切音諾

廣韻持也正也又女教切音鬧聲騫動也鄭 **搨** 從濁昨沒切音促擊也手

康成曰鐘微薄則聲一春秋傳一鞅而還 **搨** 也又即律切音足說文持頭

髮也又倉沒切音 **搨** 力連切音倫擇也周禮入山林一材 **搨** 方孔切音風

承也持也搨也亦作搨又奉濁符容切音逢 **搨** 蘇老切音掃除也棄也禮記

奉也又上扶隴切讀如奉與也獻也祿也 **搨** 曰汜歸曰一與駮 云音

燥小學灑 **搨** 烏活切音幹搨取也援 禪濁署陵切音成次也奉也受也

一應對 **搨** 也又烏版切音縮取也 **承** 又澄濁直陵切音澄漢縣名在東

海又音蒸一陽縣名在長沙又音拯義同 **搨** 定濁田聊切音調宛轉也攪也

救也助也又諸應切音證十鄉漢侯國名 **搨** 按也又澄濁直紹切音趙刺也

或作趨又去鳩 **搨** 職悅切音拙偏黜短兒又都括 **搨** 竹萌切音

切音丘取也 **搨** 切聲同奪捨也捨也拾取也 **搨** 爭引也 **搨** 昌垂

吹排也擇也獎也奉也尋繹也窮詰也移也易曰 **搨** 葦濁渠林切音琴急

剛柔相一也又通回切退平聲齊也進之也盪也 **搨** 持衣衿行也今作擒

搨 莫昆切音門撫持也 **搨** 始也切音奢上聲施 **搨** 並濁蒲侯切音哀把也易曰

告也又操制也又詩抑聲一忌注止馬口一又苦紅切音空除也 **搨** 倉故切

又枯江切音腔打也莊子儒以金推控其頤又上苦講切亦打也 **搨** 音醋頓

也置也安著也施布也委置也舉也投也又 **搨** 君子以多益寡一猶滅也

剛革切音責追捕也漢書迫指青徐盜賊 **搨** 並濁蒲侯切音哀把也易曰

本亦作哀又一克聚斂也又音后切音剖擊也莊子吾為其無用而一之又蒲

交切音袍廣韻手一也又奉濁音浮把也又蒲北切音北斃也倒也亦作路

搨 據於切音居戢搨也詩曰子手拮一拮一 **搨** 主藥切音箠以杖擊曰一

身軀

身體

九

聚也又五計切 **搯** 新於切音胥取水具也或作梃又子魚 **搯** 烏困切音温

音詰提也寄也 **搯** 切音直十次縣名在武威郡一曰取魚 **搯** 去聲沒也

均按物水中也又八聲鳥骨切注同 **搯** 匣濁胡本切舊音混同也揚雄紛蒙

又手捺物兒又於云切音焜亦沒也 **搯** 龍以一成又古木切音袞亦同也

搯 苦洽切音恰 **搯** 烏感切音掩藏也又手覆也又烏紺切音暗掩也又

減 **搯** 呼宏切音轟擊聲又 **搯** 於陷切音簡吳人云拋也又平乙咸切音泮方言摩

也 **搯** 許縣切音絢擊也 **搯** 諸成切音征一引也 **搯** 匣濁胡盲切音橫

秘也文選東京賦竿受之所一畢又 **搯** 苦攜切音奎 **搯** 拍逼切音

中鉤也携也 **搯** 勞擊聲 **搯** 息

也手發衣也 **搯** 都統切音董擊也免 **搯** 子感切音 **搯** 烏貫切音腕亦

切音言行也 **搯** 也又昌用切推擊也 **搯** 咎手動也 **搯** 作擊竿又烏患

一史記扼一自言又平烏歡切換也 **搯** 方垢切音搭擊也廣韻衣

切同摠將 **搯** 與章切音陽舉也發也顯也稱說也道也明 **搯** 音題擊也舉

領也合也 **搯** 也又州名又揚雄人姓又缺也亦作馱馱 **搯** 音題擊也舉

也一携也又孩一也又攝一星名又菩提梵語又去聲音地擲也揚子搯一仁

義又禪濁辰之切音時一一羣飛兒詩歸飛一一又朱一縣名又都禮切音

絕也一曰史記 **搯** 即尤切音嗽聚也收束也歛 **搯** 羣濁巨委切舊音桂雙

以胃禁一文帝 **搯** 也又從濁自秋切音嗽注同 **搯** 也又百一舜官也注納

舜於此官度百事 **搯** 疏鳩切音搜索也聚也求也勁疾也亦作 **搯** 桑才切

也又平聲義同 **搯** 搜度又速侯切音漱求也莊子一於國中 **搯** 音臆振

也擡一也手一也又 **搯** 邪濁寺劣切聲同 **搯** 委並牽也又棄也又定濁杜

也擡一也手一也又

倉才切音猜擡也

果切讀如脩 **搯** 都回切音堆擡也又擡也又澄濁直

集韻擡也 **搯** 追切音垂擊也韓愈詩作樂鼓還一 **搯** 千候切音湊投

搯 都亂切音段 **搯** 床濁食列切音設數著也又蘇協切音變持數也又

打一又捶衣 **搯** 定濁徒協切音牒又弋泚切音葉摺一也又閱持也

搯 羣濁渠員切音權用力兒又氣勢也國語曰予有一勇又收 **搯** 式至切

也治也又吉椽切音絹西一縣名又止聲音吹廣韻一衣 **搯** 音式手

把也與 **搯** 以忍切音引西京賦云一地終一謂伸布也 **搯** 色角切音朔又

擡同 **搯** 又以淺切音究舒布也又羊晉切音胤伸也 **搯** 相邀切音消長

也又長臂兒又纖殺也又息約切音削 **搯** 札色切音側打也又從 **搯** 郎達

殺兒也又所咸切音纖義同好手兒 **搯** 濁秦力切音即注同 **搯** 切聲

同臘研 **搯** 訖黯切聲同夾又古伯 **搯** 干踐切音剪滅也史記西夷一刺也

破也 **搯** 切音格改也改治也 **搯** 與剪同又七廉切音籤義同驗也

身

身

身

身

身

身

身

蘇秦切音嗽闕人名又蘇遭切音
騷一動兒又音宵注同亦作搜
也又所蟹切音灑擺一抖揀也又先結

切音肩側擊也公羊傳宋萬臂一仇牧
將鄰切音
津注同

批反手擊也左氏傳曰一而殺之
也又必列切音鼈繩一請神具

又並濁薄故切音步與捕同
又奉濁符遇切音附捕也

不同或
音腕誤

也又丑人切音伸甲也引庚也
也與侈同又弋枝切音移

歟歟手相弄人亦作激歟
與縉同又音箭亦補

也又上誥云一屋
也又音箭亦補

也又音箭亦補
也又音箭亦補

也又音箭亦補
也又音箭亦補

也又音箭亦補
也又音箭亦補

也又音箭亦補
也又音箭亦補

也又音箭亦補
也又音箭亦補

也又音箭亦補
也又音箭亦補

也又音箭亦補
也又音箭亦補

也又音箭亦補
也又音箭亦補

也又音箭亦補
也又音箭亦補

也又音箭亦補
也又音箭亦補

也又音箭亦補
也又音箭亦補

也又音箭亦補
也又音箭亦補

也又音箭亦補
也又音箭亦補

也又音箭亦補
也又音箭亦補

蘇秦切音嗽闕人名又蘇遭切音
騷一動兒又音宵注同亦作搜
也又所蟹切音灑擺一抖揀也又先結

切音肩側擊也公羊傳宋萬臂一仇牧
將鄰切音
津注同

批反手擊也左氏傳曰一而殺之
也又必列切音鼈繩一請神具

又並濁薄故切音步與捕同
又奉濁符遇切音附捕也

不同或
音腕誤

也又丑人切音伸甲也引庚也
也與侈同又弋枝切音移

歟歟手相弄人亦作激歟
與縉同又音箭亦補

也又上誥云一屋
也又音箭亦補

也又音箭亦補
也又音箭亦補

也又音箭亦補
也又音箭亦補

也又音箭亦補
也又音箭亦補

也又音箭亦補
也又音箭亦補

也又音箭亦補
也又音箭亦補

也又音箭亦補
也又音箭亦補

也又音箭亦補
也又音箭亦補

也又音箭亦補
也又音箭亦補

也又音箭亦補
也又音箭亦補

也又音箭亦補
也又音箭亦補

也又音箭亦補
也又音箭亦補

也又音箭亦補
也又音箭亦補

也又音箭亦補
也又音箭亦補

也又音箭亦補
也又音箭亦補

搥 勑皆切音 蘇老切 同搥也 **搥** 匣濁胡廣切

搥 古郎切音剛舉也晉輿服志 同搥俗 **搥** 音支一梧也通作枝梧

搥 大駕鹵簿有鼓與搥扛同 **搥** 音支一梧也通作枝梧

搥 音堅 **搥** 知玉切 **搥** 音燭 **搥** 音燭 **搥** 音燭

搥 計切音帝撮取又當蓋切音帶注同又槌也又定濁杜結

搥 切音迭稍取也東京賦一飛麗又之石切音隻亦作搥拾也

搥 也又師衛切音衫芟也禮記有一而播者又去所鑑切注同又上聲所

搥 斬切文選長楊賦塵城一邑又床濁士陷切音攬去聲投板堰水曰搥

搥 他歷切音剔發也動也柘果樹實也二曰指近也 **搥** 音傑與

搥 又挑也亦作搥又陟格切音責手擷也又手取也 **搥** 匣濁胡桂切音惠

搥 昌者切音車 **搥** 莊加切音楂取也亦作 **搥** 裂也又邪濁祥歲

搥 昌者切音車 **搥** 莊加切音楂取也亦作 **搥** 裂也又邪濁祥歲

搥 昌者切音車 **搥** 莊加切音楂取也亦作 **搥** 裂也又邪濁祥歲

搥 昌者切音車 **搥** 莊加切音楂取也亦作 **搥** 裂也又邪濁祥歲

搥 昌者切音車 **搥** 莊加切音楂取也亦作 **搥** 裂也又邪濁祥歲

搥 昌者切音車 **搥** 莊加切音楂取也亦作 **搥** 裂也又邪濁祥歲

搥 昌者切音車 **搥** 莊加切音楂取也亦作 **搥** 裂也又邪濁祥歲

搥 昌者切音車 **搥** 莊加切音楂取也亦作 **搥** 裂也又邪濁祥歲

搥 昌者切音車 **搥** 莊加切音楂取也亦作 **搥** 裂也又邪濁祥歲

搥 昌者切音車 **搥** 莊加切音楂取也亦作 **搥** 裂也又邪濁祥歲

搥 昌者切音車 **搥** 莊加切音楂取也亦作 **搥** 裂也又邪濁祥歲

音母頂扁

身軀

大

隨戀切音鏃長引也或作旋又轉也又
長繩擊牛馬放又平聲音旋亦引也

華亦**墟**丘於切音墟擊也又排也

音爪手**執**尺制切音熾與掣同掣曳也又延結

足甲也**摯**切音臬危也也考工記大則短而一

曹成王碑一光之北山又去音票並擊也落也又並濁婢表切讀如倭亦擊也

詩寤寐有注附心兒詩一有梅落也又微腫兒又披交切音拋與拋同又擊

也左傳長木之斃無不一也又普擊切音霹亦擊也

亦姓也又丑知切音**擗**丘庚切音坑撞也又苦堅切

落兒白居易琵琶行楓葉荻花秋一一音牽與牽同揚雄傳一象犀

又音策擊也又所六切音縮亦到也

音映中擊又上音**規**姑回切音規振一裁製也方

影注同舊本音敬**規**言梁益間裂帛為水曰一

餅**控**定濁杜結切音跌又丁結切音跼並

水**控**也又職口切音質與控同擣也

也又聚也搯取也又

搯取也一上聲斗切**摧**從濁祖回切音罪平聲挫也折也抑也沮也又說文

切音劉詩一之秣之又醉緩

也又控一搯度也禮記母搏飯或作擣搯又澄濁柱戀切又上聲柱

切音崔退也易晉如一如**擗**古患切音慣

也又控一搯度也禮記母搏飯或作擣搯又澄濁柱戀切又上聲柱

熾牽也說文引引縱**擗**苦乖切音

曰一又癩病或作癩**擗**高皆摩也

於教切音要狠**擗**魚到切音

也戾也出字林**擗**傲動也

匣濁胡卦切音話寬也大也左傳

鍾大者不一或作**擗**又尸花切音

蘇曹切音騷刮也手爬也或作擗

拙又蘇到切擗一擗也又側絞切

甲遙切音標揭也麾也

標記也又紕招切音飄

抽居切音樞一擗

戲也老子入胡作

又山賁切音素隕

羣濁其兩切讀如

降擊也又於敬切

古典切音蹇與建同

漢書居高屋之上

力朱切音驢詩曰弗夷弗

亦曳也又落侯切音擗牽

定濁徒官切音團團也三

篇手園也又一擊也掬聚

取也出陸氏字林

取也出陸氏字林

取也出陸氏字林

取也出陸氏字林

取也出陸氏字林

取也出陸氏字林

取也出陸氏字林

通每頁頁編

身軀

九

一則不能自撥 北未切音鉢振開又轉之也發也理也絕也除也又治也又

正又與擊同 撥 發揚貌又動搖也詩本實先一又普活切音潑芟也又並濁

蒲撥切音 概 許意切音戲詩云傾筐十之本亦作堅取也拭 擻 匣濁胡憤

友亦絕也 概 也又古代切音蓋滌也又一祭器也亦拭也 擻 匣濁胡憤

也左傳一甲執兵躬一甲胃又古 擻 匣濁胡結切音頁束縛也又音播 補

患切音慣亦貫也又平音關注同 擻 結注同又與擻同十棹汲水具 播 過

切音歛揚也通也又棄也又布也種也書一尉百穀又放也越也 擻 匣濁胡

連也遷也又州名又姓又上音跋又與擻同又音波水名在豫州 擻 化切音

話寬 捷 他達切音闕答也打擊扶也書曰一以記之 擻 息慈切音思析也

也 捷 周禮一其怠慢亦作捷教五音篇作趙鞋 擻 又所宜切音師注

同又先齊切 摩 並濁蒲罪切舊音 筆 一物也亦作筆 擻 子悅切音絕

音西提一也 摩 背一也起令虛也 擻 繫也中原雅音作絆 擻 許及

絕 擻 澄濁直利切音治 擻 當侯切音 擻 連幻切音紛也引 擻 許及

同 擻 持物使相當也 擻 堯一攬也 擻 繫也中原雅音作絆 擻 許及

吸擊 擻 於斬切音印劑也一 擻 焯以膳切音 擻 羣濁巨金切音倉捉也急

也 擻 日評量也亦作擻 擻 焯以膳切音 擻 羣濁巨金切音倉捉也急

擻 奉濁符分切 擻 山皆切音 擻 匣濁胡桂切音惠 擻 又去聲音噤亦捉也

擻 音焚拭也 擻 篩散失也 擻 擻裂也亦作擻 擻 匣濁下簡切舊

擻 音獻勁忿貌春 擻 秋傳一然授兵發啤又 擻 芳未切音費擊托也又擻擊也又

古限切音簡武猛貌 擻 方問切音糞擊仆也晉書一馬豕 擻 倉先切音

擻 古曠切音光去聲充也又匣濁胡光 擻 蘆回切音雷 擻 丘衣切音

擻 郎古切音魯一掠 擻 桑轄切音薩亦作蔡放也若蔡蔡叔 擻 初兩切

也覆也服也同虜 擻 是也說文曰悉散之者也同擻擻 擻 音愴兀

石洗物又七兩切音擻 擻 霍號切音劃擻也又裂聲也 擻 都合切音答

義同突也又爭取也 擻 又匣濁胡鹹切音書注同 擻 打也出聲譜

擻 都老切音 擻 擻義同 擻 入切音戢一斂也舊本又秦入切音集 擻 母容切音

擻 奴可切音 擻 奴小切音 擻 乃了切音 擻 同擻俗舊 擻 子雪切音

擻 娜木盛貌 擻 梟擻也 擻 梟擻也 擻 本音掌 擻 絕手一斷

也 擻 音裂出釋典又 擻 義同 擻 詳擻 擻 求位切音置丘 擻 於叶切音

擻 盆本切音盆上 擻 音規作 擻 從濁才六切音蹴極擊 擻 音湯以手

聲上車一也 擻 本弓也 擻 也又即救切音儻攬也 擻 推止也

三 擻 初責切音策 擻 又去聲音噤持止也亦作鼓 擻 搏陷切音栢一

扶一也同揀 擻 又去聲音噤持止也亦作鼓 擻 裂也擻也分一

九廿一

也又大指也又並濁皮訖黠切音戛丘瞎切聲同恰刮也一日捷也捷也

亦切音甕拊心亦作擗擗架也折也又匣濁胡瞎切音轄亦刮也捷也又弋

涉切音葉箕舌禮記少儀執箕膺擗音煩一揆也

亦作辟又音栢摘多禮敬貌又匹

亦切音僻一開也又撫也亦作擘

又羊益切音亦關人推也又陷也又平聲音齋注同

名漢有司馬無一

糞也又攪碎金又紗名又從

濁才盍切音漸入聲攪和雜也

杖持也援也拒守也按也亦姓又羣濁其據音類城上一石正作雷

切音具有形貌與遽同莊子遽遽然遽又平擔背曰負荷曰一曰肩一任

力所勝也又與甌同揚子吾見一石又去聲都擋

濫切注同又禪濁時豔切音儋假也禮記主

貌又揄揚詭言搃

也又動也引也搃

切音觸擗

亦刺也擗

激扣也打也書曰一石拊石也又匣濁形狄切音檄荷

子墨巫破一之事又音計闕人名春秋傳晉有屠操

壞聲又力涉切擗

首獵理持也擗

也折也又一擗

也折也又擗

也折也又擗

也折也又擗

也折也又擗

也折也又擗

也折也又擗

也折也又擗

也折也又擗

也折也又擗

也折也又擗

也折也又擗

也折也又擗

也折也又擗

也折也又擗

也折也又擗

也折也又擗

也折也又擗

也折也又擗

也折也又擗

也折也又擗

集韻又子列 **擗** 抽庚切音啤與擗同柱竹也本作 **擗** 苦管切音擗

切音節拭也 **擗** 擗俗作一擗又去聲音第柱 **擗** 欵提也 **擗** 音擗

手懸 **擗** 羣濁渠營切音瓊 **擗** 七煞切音薩足動艸聲又摩也又桑 **擗** 許

捻物 **擗** 博一子一名投子 **擗** 轄切音薩韓愈月蝕詩星如沙出 **擗** 許

切音希 **擗** 即淺切音 **擗** 莫官切音 **擗** 盧盍切音臘竹 **擗** 今作擗取也

擊也 **擗** 剪一械也 **擗** 漫一覆也 **擗** 聲也與拉同 **擗** 擗 音擬兩 **擗** 擗

又音騫注 **擗** 泉患二 **擗** 余針切聲向寅採 **擗** 擗 擗 擗 擗 擗 擗 擗 擗

同又擗也 **擗** 音轉也 **擗** 擗 擗 擗 擗 擗 擗 擗 擗 擗 擗 擗 擗 擗 擗 擗

擗 澄濁直善切舊 **擗** 起也高舉也 **擗** 王勿切音雲 **擗** 於到切音

擗 音戰手一轉 **擗** 擗 擗 擗 擗 擗 擗 擗 擗 擗 擗 擗 擗 擗 擗 擗

擗 而宣切音墮周禮一祭又音蕤染也又忍與切音 **擗** 擗 擗 擗 擗

手一傷也 **擗** 擗 擗 擗 擗 擗 擗 擗 擗 擗 擗 擗 擗 擗 擗 擗

又惡也 **擗** 擗 擗 擗 擗 擗 擗 擗 擗 擗 擗 擗 擗 擗 擗 擗

擗 芳無切音夫 **擗** 擗 擗 擗 擗 擗 擗 擗 擗 擗 擗 擗 擗 擗 擗 擗

擗也擗也 **擗** 擗 擗 擗 擗 擗 擗 擗 擗 擗 擗 擗 擗 擗 擗 擗

子日一玉毀殊也楊子擗垣索塗謂冥行者擗土而求路也又與擗同又音賁

同擗手取也又他歷切音剔挑發也起廣漢傳發姦一伏又漢書自相糾一又

擗也擗也 **擗** 擗 擗 擗 擗 擗 擗 擗 擗 擗 擗 擗 擗 擗 擗 擗

擗也擗也 **擗** 擗 擗 擗 擗 擗 擗 擗 擗 擗 擗 擗 擗 擗 擗 擗

擗也擗也 **擗** 擗 擗 擗 擗 擗 擗 擗 擗 擗 擗 擗 擗 擗 擗 擗

擗也擗也 **擗** 擗 擗 擗 擗 擗 擗 擗 擗 擗 擗 擗 擗 擗 擗 擗

擗也擗也

擗也擗也

擗也擗也

擗也擗也

匣濁戶板切舊音患木柵也史記

一若凶拘又鳥板切音縮注同

擗 定濁度官切與擗義同

切音撲方言曰盡也又並濁彌

角切音電路也相一亦作撲

擗 虎便切音亨上聲以手念鼻俗一臆也

擗 干多切同擗

擗 擊擊兒

擗 魯甘切音

籃手一取也又

擗 郎果切音裸

擗 力遂切音類一鼓也又打也又

音覽與擗同

擗 擗一搖也

擗 轉石也又盧同切音播研物也

切音躄像也準一搖度以待也說

文曰度也易擬之而後言又議也

擗 爾紹切音達煩也書曰倂一

亦順也馴也漢書劉累學一龍應

亦順也馴也漢書劉累學一龍應

擗 以追切音

能順養其嗜欲也又奴皓切音腦

煩也

擗 韋一棄也

手相弄也又

擗 二補買切音擗與擗同闔也

開也

之切音移注同

擗 擗也排而振之也又兩手擊也

擗 披班切音板

引也亦

擗 擗一藉賭錢也

擗 自下援上也

作板

擗 擗濁巨列切音傑盡力負也

又與

擗捷

擗 擗同舊本渠計切音傷負一也

擗 又極社也又火結切音血注

同

擗 定濁徂官切音擗簇聚又去聲

在玩切

揀

擗 擗濁丁巧切舊

擗 蘇后切音叟抖

也

擗 擗一起物舉也

擗 力帝切音

也

擗 擗一裂也

擗 利一裂也

也

擗 擗一裂也

擗 力求切音

也

擗 擗一裂也

擗 音讀抽也

也

擗 擗一裂也

擗 音讀抽也

也

擗 擗一裂也

擗 音讀抽也

也

擗 擗一裂也

擗 音讀抽也

切音霍手反覆也搖手曰揮反手曰一通作

搥 呼典切音顯 香義切音戲擊也又平 蘇孤切音 蘇摸一也 **搥** 他洛切音 托與托同

奪也逆也 **搥** 都管切音 短轉籟也 **搥** 於刀切音塵與塵同盡死殺人曰 **搥** 初患切音 篡擯一也

又與篡同 **搥** 又並濁平表切讀如倭折縛也 **搥** 邪濁徐 字林及聲類 **搥** 二洛旱切音懶方言懷也又盧達切音辣擦一手披

搥 古典切音 居影切音 景除也 **搥** 郎狄切音 歷擊也 **搥** 並濁蒲禾切音婆 斂聚也通作擊 **搥** 音

義 **搥** 五皆切音差 **搥** 音搥 義同 **搥** 音彌一 **搥** 詳 **搥** 音撮手 **搥** 音刺剝 擊亦 **搥** 苦堅切音 牽舉也 **搥** 曰一又吉典切音蹇與蹇同 **搥** 龍馬一頭

又理也詩輕一慢撻撻復挑又 **搥** 師成切音衫又思廉切聲同先說文曰好 上聲音隴一畧又持也掠也 **搥** 手兒詩曰一一女手亦作搥又音尖亦作

幘拭也 **搥** 而亮切音讓亦作數又平聲音穰一竊也推也除也祛逐也止也 俗作 **搥** 卻退也又孟子馮婦一臂下車又竊也又上聲音壤擾一浩一繁

亦也又奴登切音能捨一 **搥** 居暹切音摺收拾也取 **搥** 許宜切音希 亂也賈誼傳國制捨一 **搥** 也又上聲音舉縵切注同 **搥** 擊也搥也 **搥** 方丹切音蘭遮一也廣韻 **搥** 於莖切音英結也觸也迫近也孟 **搥** 方問切

階際木為一也亦作關 **搥** 子莫之敢一又縈也亂也又拈也 **搥** 音糞掃 除也亦作拈禮記 **搥** 子畧切音爵搥也 **搥** 並濁蒲角切音霄又匹角 **搥** 三掃前日拈 **搥** 搥也削也擇也 **搥** 切音潑擊聲與搥同本字 **搥** 僻頃切聲司悚又 **搥** 蘇刀切音 並濁婢表切讀如 **搥** 側逆切音評與

去穎切音頃竟也 **搥** 搥飽刮也 **搥** 俛與標義同擊也 **搥** 側逆切音評與 也又平聲音爭與 **搥** 他達切音撻 **搥** 古遠切音關手相一付也 **搥** 虛容 對同一設幕也 **搥** 博雅擊也 **搥** 太玄一神明而定幕也 **搥** 切音

龍擊 **搥** 取亂切音窺擲也又 **搥** 羣濁渠員切音權權變也宜也 **搥** 悲厄 也 **搥** 平聲七桓切注同 **搥** 乘也平也重也始也稱也又姓 **搥** 切音

百分一也以 **搥** 眉波切音摩義同研也滅也隱也相切也迫也又忙皮 手治物同 **搥** 切音糜韻會鐘所擊處一弊也又模臥切音磨注同

搥 失涉切音欸引持也收也兼也錄也佐也追也捕也權一也搥持也又飭 小龜名腹 **搥** 床濁鋤咸切音讒一搥貫刺也又初銜切音攙扶也又一槍星

甲曲折 **搥** 各亦作攙又初簪切音參天一星各天官書三月生天一韋昭

身體

身

身

身

身

身

身

音參差 **搯** 奴協切音捺 搯一義同 **擣** 音擣 義同 **擣** 匣濁戶圭切聲同揮又弦雞切音兮

之參 **擣** 力支切音離太玄經云玄者幽十萬物而不 **擣** 息永切音悚執

擣焉並 **擣** 見其形擣張也又分也又細知切音痴舒也 **擣** 也挺也一猶竦

也 **擣** 古典切音蹇拭面 **擣** 居六切音菊瓜持也又羣濁求於切 **擣** 他達

擣曰一也亦作 **擣** 音擣與擣同齊魯謂四齒把為 **擣** 切音

擣古 **擣** 音擣 義同 **擣** 魯猥切音墨魁 **擣** 音擣義同又乃回 **擣** 藥宮名

文 **擣** 義同 **擣** 喪家之樂 **擣** 切音擣一技拭也 **擣** 弋灼切音

擣 呼為切音揮 指摩也同 **擣** 古獲切音擣義 **擣** 他襲切音儻槌打也又多朗

擣 七接切音妾飯 **擣** 音擣開也布也用也 **擣** 切音黨朋羣也又音掌推也

擣也本作擣 **擣** 二乃且切音難去聲按也又他丹切 **擣** 魯何

羅棟一也又力可切音裸 **擣** 音擣開也布也用也 **擣** 切音黨朋羣也又音掌推也

注同又裂也打也擣音董 **擣** 音擣開也布也用也 **擣** 切音黨朋羣也又音掌推也

擣 魯敢切音覽手取也說 **擣** 落官切音鸞 **擣** 郎佐切音羅 **擣** 子括切

文濕持也亦作 **擣** 擊也擣 **擣** 聚也擣也 **擣** 擊物之名 **擣** 音擣擊也

把 **擣** 邪濁徐鹽切 **擣** 五易切聲同過又從濁才割切音噴擊也 **擣** 音擣擊也

也 **擣** 音擣擣物也 **擣** 又牙八切音顏入聲亦擊也玉篇把也 **擣** 音擣擊也

擣狄切音力指劃也又良薛切音列又力壽切音麗又疏士切音史並折

也擣也莊子工倕之指而天下始入有其巧矣又所賣切音曬掃也 **擣**

定濁徒協切音牒掛 **擣** 居縛切聲同脚縛也集成古霍切聲同郭持也爪

也玉篇云排也收也 **擣** 持也又搏也撲取也以脚取之謂之擣以翼取之

為之搏又霍號切音割莊子左手 **擣** 古巧切音絞亂之也擣也詩曰祇一我

擣也

擣

擣

擣

擣

擣

擣

擣

擣

擣

擣

擣

擣

擣

擣

擣

擣

擣

擣

擣

擣

擣

擣

擣

擣

擣

擣

擣

擣

擣

擣

擣

擣

擣

擣

擣

擣

擣

擣

擣

擣

擣

擣

擣

擣

擣

擣

擣

擣

擣

擣

擣

擣

擣

擣

擣

擣

擣

擣

擣

擣

擣

擣

擣

擣

擣

擣

擣

擣

擣

擣

擣

擣

擣

擣

擣

擣

擣

擣

擣

擣

擣

擣

擣

擣

擣

擣

擣

擣

擣

擣

擣

擣

擣

擣

擣

擣

擣

擣

擣

擣

擣

擣

擣

擣

擣

擣

擣

擣

擣

擣

擣

擣

擣

擣

擣

擣

擣

擣

擣

擣

擣

擣

擣

擣

擣

擣

擣

擣

擣

擣

擣

擣

擣

擣

擣

擣

擣

擣

擣

擣

擣

擣

擣

擣

擣

擣

擣

擣

擣

擣

擣

擣

擣

擣

擣

擣

擣

擣

擣

擣

擣

擣

擣

擣

擣

擣

擣

擣

擣

擣

擣

擣

擣

擣

擣

擣

擣

擣

擣

擣

擣

擣

擣

擣

擣

擣

擣

擣

擣

擣

擣

擣

擣

擣

擣

擣

擣

擣

擣

擣

擣

擣

擣

擣

擣

擣

擣

擣

擣

擣

擣

擣

擣

擣

擣

擣

擣

擣

擣

擣

擣

擣

擣

擣

擣

擣

擣

擣

擣

擣

擣

擣

擣

擣

擣

擣

擣

擣

擣

擣

擣

擣

擣

擣

擣

擣

擣

擣

擣

擣

擣

擣

擣

擣

擣

擣

擣

擣

擣

擣

擣

擣

擣

擣

擣

擣

擣

擣

擣

擣

擣

擣

擣

擣

擣

擣

擣

擣

擣

擣

擣

擣

擣

擣

擣

擣

擣

擣

擣

擣

擣

趺 芳無切音對義同 **跣** 書蒸切音升登 **跣** 吾官切音吮 **五跣** 丈呂

切舊音柱勇 **跣** 匹貝切音沛急行又並濁蒲撥切音鉞注 **跣** 尺制切音權

足又停足 **跣** 同亦作越越又芳未切音沸行疾亦作跣 **跣** 踰也跳也亦

作越又以制切音齋亦踰 **跣** 也差也分跌又尖蹠 **距** 羣濁曰許切舊音巨

也又禪濁時制切音誓 **跣** 者皆曰一趙廣漢善為鉤一吞之 **跛** 補火切音跛一足偏廢又丘媚切音秘

則順吐之則道以鉤索隱情也 **跛** 注偏任為一依物為倚偏任者一足立

也禮記立母一不正也 **跣** 羣濁求於切音渠手足不伸又天寒 **跣** 芳於

又涉禾切音坡關人名 **跣** 定一又音居注同又跣一跳躍也 **跣** 切音

夫儀禮曰恭結子一足上也又足 **跣** 定濁唐何切音陀蹉一也或 **跣** 並

背又奉濁符遇切音符俞一古良醫 **跣** 作跣玉篇蹉一不及又失足 **跣** 濁

跣用切音電蹠也又蒲 **跣** 從濁慈庚切讀如聚行不進兒又透須切音趨與

包切音袍尼一地也 **跣** 起同亦不進兒又牀濁牀呂切舊音助一一行不

進兒太玄經 **跣** 干木切音促迫也 **跣** 乃殄切音撚蹈也又止也踐也或

云四馬一 **跣** 速也或作促起 **跣** 作跣跡又從濁慈演切同踐蹋也

跣 苦下切音搭上聲肥一行兒 **跣** 離呈切音零一跣行 **跣** 定濁亭年切

又苦加切音鞠跣一蹠也 **跣** 兒又徐行不正兒 **跣** 音田踏地聲

跣 涉離切音知又丁計切 **跣** 女夷切音泥躩一訓 **跣** 下協切音喋一

音帝踢也或作跣躩 **跣** 龍動貞出雪光殿賦 **跣** 墮落貞行曳履也

又他協切音 **跣** 並濁步般切音盤蹠 **跣** 居六切音菊足 **跣** 居牙切音加

帖踏履也 **跣** 跣跛行兒亦作蹋 **跣** 也玉篇足踰也 **跣** 一跌屈足坐

跣 古洽切音甲 **跣** 玉行不正 **跣** 並濁蒲撥切音鉞一躩行兒又草行爲

故書文字後 **跣** 許容切音凶人行聲莊子聞人足聲一然而喜 **跣** 尺律切

曰一又躩也 **跣** 又上許拱切注同又悚也又玉篇音空 **跣** 足聲 **跣** 音出獸

跡山海經云赤水之西流沙 **跣** 他各切音托一落無檢局亦 **跣** 呼決切音

之東有獸左右首各一踢 **跣** 作躩躩也 不遵法度之士 **跣** 血走兒玉

篇急走兒又王 **跣** 定濁堂來切音臺一踢 **跣** 彌鄰切音民行蹠跛 **跣** 厚

伐切音越輕也 **跣** 也又踢一連手而唱歌 **跣** 也又上音閔蹄甲也 **跣** 厚

切音母大 **跣** 芳未切音沸急行與蹄 **跣** 古華切音瓜足 **跣** 止錦切音

指又行貞 **跣** 同又敷勿切音拂跳也 **跣** 理文亦作躩 **跣** 隄義同莊

子吾以一足一蹠而行又丑 **跣** 丘救切音丘去 **跣** 枯一躩貞 **跣** 莫佩切

減切音詣一蹠行不進也 **跣** 聲一一行貞 **跣** 音妹踐

也 **跣** 側姊切聲同指又追萃 **跣** 碾踐也 **跣** 莫葛切音 **跣** 乞約切音

切舊音墜足不前也 **跣** 碾踐也 **跣** 末行過也 **跣** 却行不進

音母貞偏 身軀 二

九世六

又力者切音 **跣** 並濁避列切音別足擊 他身不就見 **跣** 又皮意切音避蹴也 **跣** 定濁唐何切 音陀蹉

角一之及昌兩切音敞踞也與 **跣** 並濁避列切音別 **跣** 匣濁胡故切音護 跣相 跣同又澄濁除庚切音根距也 **跣** 切音別 **跣** 一跪雙膝着地 **跣** 關

切音叁蹠 **跣** 乃禮切音你脚破又 **跣** 詳 **跣** 音未切 **跣** 之石切音隻與 一行貞 **跣** 乃殄切音跣義同 **跣** 音溲 **跣** 蹠同說文足下

也 **跣** 丁本切音墩上聲收錢 **跣** 丁代切音帶倒也又丁佐切音多夫 了訖昌黎子作俗用 **跣** 聲小兒行兒又澄濁陳知切音池又

也 **跣** 丁本切音墩上聲收錢 **跣** 丁代切音帶倒也又丁佐切音多夫 了訖昌黎子作俗用 **跣** 聲小兒行兒又澄濁陳知切音池又

也 **跣** 丁本切音墩上聲收錢 **跣** 丁代切音帶倒也又丁佐切音多夫 了訖昌黎子作俗用 **跣** 聲小兒行兒又澄濁陳知切音池又

也 **跣** 丁本切音墩上聲收錢 **跣** 丁代切音帶倒也又丁佐切音多夫 了訖昌黎子作俗用 **跣** 聲小兒行兒又澄濁陳知切音池又

也 **跣** 丁本切音墩上聲收錢 **跣** 丁代切音帶倒也又丁佐切音多夫 了訖昌黎子作俗用 **跣** 聲小兒行兒又澄濁陳知切音池又

也 **跣** 丁本切音墩上聲收錢 **跣** 丁代切音帶倒也又丁佐切音多夫 了訖昌黎子作俗用 **跣** 聲小兒行兒又澄濁陳知切音池又

也 **跣** 丁本切音墩上聲收錢 **跣** 丁代切音帶倒也又丁佐切音多夫 了訖昌黎子作俗用 **跣** 聲小兒行兒又澄濁陳知切音池又

也 **跣** 丁本切音墩上聲收錢 **跣** 丁代切音帶倒也又丁佐切音多夫 了訖昌黎子作俗用 **跣** 聲小兒行兒又澄濁陳知切音池又

也 **跣** 丁本切音墩上聲收錢 **跣** 丁代切音帶倒也又丁佐切音多夫 了訖昌黎子作俗用 **跣** 聲小兒行兒又澄濁陳知切音池又

也 **跣** 丁本切音墩上聲收錢 **跣** 丁代切音帶倒也又丁佐切音多夫 了訖昌黎子作俗用 **跣** 聲小兒行兒又澄濁陳知切音池又

也 **跣** 丁本切音墩上聲收錢 **跣** 丁代切音帶倒也又丁佐切音多夫 了訖昌黎子作俗用 **跣** 聲小兒行兒又澄濁陳知切音池又

也 **跣** 丁本切音墩上聲收錢 **跣** 丁代切音帶倒也又丁佐切音多夫 了訖昌黎子作俗用 **跣** 聲小兒行兒又澄濁陳知切音池又

也 **跣** 丁本切音墩上聲收錢 **跣** 丁代切音帶倒也又丁佐切音多夫 了訖昌黎子作俗用 **跣** 聲小兒行兒又澄濁陳知切音池又

也 **跣** 丁本切音墩上聲收錢 **跣** 丁代切音帶倒也又丁佐切音多夫 了訖昌黎子作俗用 **跣** 聲小兒行兒又澄濁陳知切音池又

也 **跣** 丁本切音墩上聲收錢 **跣** 丁代切音帶倒也又丁佐切音多夫 了訖昌黎子作俗用 **跣** 聲小兒行兒又澄濁陳知切音池又

也 **跣** 丁本切音墩上聲收錢 **跣** 丁代切音帶倒也又丁佐切音多夫 了訖昌黎子作俗用 **跣** 聲小兒行兒又澄濁陳知切音池又

也 **跣** 丁本切音墩上聲收錢 **跣** 丁代切音帶倒也又丁佐切音多夫 了訖昌黎子作俗用 **跣** 聲小兒行兒又澄濁陳知切音池又

也 **跣** 丁本切音墩上聲收錢 **跣** 丁代切音帶倒也又丁佐切音多夫 了訖昌黎子作俗用 **跣** 聲小兒行兒又澄濁陳知切音池又

篇每頁編

卷八

身

九

一曰代也又古洽 切音夾亦躓礙也 **路** 魯故切音露道一又大車又姓又羸瘠也勞弊也

蘇典切音躓一足書曰若一弗視地禮喪則一祭則不一主 **跣** 苦猥切 恭也又一足又赤足又相然切音先蹠蹠旋行貞一曰舞容 **跣** 音跪半

步一舉足也又去規切音窺敬 一用力貞又苦淮切音局注同 **跡** 資昔切音積 澄濁丈几切讀如治

又並濁蒲眠切音緬與胼同 **跣** 立交切音敲 歷也與較同 **跣** 通濁下蓋切音亦 行止一曰急行 **跣** 曲

又必郢切音餅並足立兒 **跣** 從濁徂尊切音存蹠也與 **跟** 古痕切音根 行遠或从走 **跣** 通走也 **跣** 蹲同玉篇跡也或作跋 **跟** 足後一亦作

根又匣濁戶恩 **跣** 丑吏切音熾 一躡午前乍卻又尺栗切音叱注 切音痕注同 **跣** 同廣韻無足也又澄濁徒結切音跌前却兒 **跣** 九物

屈走 **跣** 定濁徒各切音 **跣** 充夜切音車 **跣** 羣濁渠尤切音 **跣** 古瓦切 兒 **跣** 奪跣足蹋也 **跣** 去聲跋道也 **跣** 求一踏也 **跣** 音寡一

躡行跨兒 **跣** 子六切音足 **跣** 于容切音雌同 **跣** 如灼切音若 **跣** 力 本作躡 **跣** 踏行而敬謹貞 **跣** 于容切音雌同 **跣** 如灼切音若 **跣** 力

躡行跨兒 **跣** 子六切音足 **跣** 于容切音雌同 **跣** 如灼切音若 **跣** 力 本作躡 **跣** 踏行而敬謹貞 **跣** 于容切音雌同 **跣** 如灼切音若 **跣** 力

躡行跨兒 **跣** 子六切音足 **跣** 于容切音雌同 **跣** 如灼切音若 **跣** 力 本作躡 **跣** 踏行而敬謹貞 **跣** 于容切音雌同 **跣** 如灼切音若 **跣** 力

躡行跨兒 **跣** 子六切音足 **跣** 于容切音雌同 **跣** 如灼切音若 **跣** 力 本作躡 **跣** 踏行而敬謹貞 **跣** 于容切音雌同 **跣** 如灼切音若 **跣** 力

躡行跨兒 **跣** 子六切音足 **跣** 于容切音雌同 **跣** 如灼切音若 **跣** 力 本作躡 **跣** 踏行而敬謹貞 **跣** 于容切音雌同 **跣** 如灼切音若 **跣** 力

躡行跨兒 **跣** 子六切音足 **跣** 于容切音雌同 **跣** 如灼切音若 **跣** 力 本作躡 **跣** 踏行而敬謹貞 **跣** 于容切音雌同 **跣** 如灼切音若 **跣** 力

躡行跨兒 **跣** 子六切音足 **跣** 于容切音雌同 **跣** 如灼切音若 **跣** 力 本作躡 **跣** 踏行而敬謹貞 **跣** 于容切音雌同 **跣** 如灼切音若 **跣** 力

躡行跨兒 **跣** 子六切音足 **跣** 于容切音雌同 **跣** 如灼切音若 **跣** 力 本作躡 **跣** 踏行而敬謹貞 **跣** 于容切音雌同 **跣** 如灼切音若 **跣** 力

躡行跨兒 **跣** 子六切音足 **跣** 于容切音雌同 **跣** 如灼切音若 **跣** 力 本作躡 **跣** 踏行而敬謹貞 **跣** 于容切音雌同 **跣** 如灼切音若 **跣** 力

躡行跨兒 **跣** 子六切音足 **跣** 于容切音雌同 **跣** 如灼切音若 **跣** 力 本作躡 **跣** 踏行而敬謹貞 **跣** 于容切音雌同 **跣** 如灼切音若 **跣** 力

躡行跨兒 **跣** 子六切音足 **跣** 于容切音雌同 **跣** 如灼切音若 **跣** 力 本作躡 **跣** 踏行而敬謹貞 **跣** 于容切音雌同 **跣** 如灼切音若 **跣** 力

躡行跨兒 **跣** 子六切音足 **跣** 于容切音雌同 **跣** 如灼切音若 **跣** 力 本作躡 **跣** 踏行而敬謹貞 **跣** 于容切音雌同 **跣** 如灼切音若 **跣** 力

躡行跨兒 **跣** 子六切音足 **跣** 于容切音雌同 **跣** 如灼切音若 **跣** 力 本作躡 **跣** 踏行而敬謹貞 **跣** 于容切音雌同 **跣** 如灼切音若 **跣** 力

躡行跨兒 **跣** 子六切音足 **跣** 于容切音雌同 **跣** 如灼切音若 **跣** 力 本作躡 **跣** 踏行而敬謹貞 **跣** 于容切音雌同 **跣** 如灼切音若 **跣** 力

切音類 **踰** 去翼切音器望也與企同 **踰** 盧沒切音碑踰一行不進 **踰** 結

足跌 **踰** 又踰行不正亦作兌 **踰** 又音利並同踰跂足也 **踰** 結

切音快跳 **踰** 羣濁渠追切音 **踰** 音火切 **踰** 五堅切音研獸跡又吉典切

兒同趨 **踰** 羣濁渠追切音 **踰** 音類 **踰** 音蹇臍也又皮起也又平音

堅久行傷足也又延面切音硯 **踰** 於玄切 **踰** 定濁徒合切音 **踰** 達齧踰出釋典 **踰**

一骨又蹄健也臍音支臍臍也 **踰** 音淵 **踰** 達齧踰出釋典 **踰**

知革切音宅又 **踰** 拯足也 **踰** 尹竦切音勇亦作踰跳也左傳曲

丑加切音又 **踰** 拯足也 **踰** 三百又喪禮擗一又則足者之屨曰

一左傳 **踰** 他骨切聲同禿踰也踰 羣濁巨綺切舊音計擊一曲拳又

賈履賤 **踰** 前不進也一日踐也 **踰** 長跪也伸兩足兩膝著地而立身

跪 羣濁巨委切舊音貴拜一也聲類云跪也又足也又去委切 **脛** 式竹切

也長也 **脛** 音奎上聲亦拜也又魚為切音危屈屈也莊子一坐以進之 **脛** 音叔疾

或作脛 **脛** 邦妹切音貝步行躑躅又滂佩切音配急 **脛** 羣濁渠為切音葵

作踰路 **脛** 苦本切音個尿足 **脛** 尺制切音熾躑 **脛** 尼輒切音轟細行兒

並為 **脛** 不能行一日跡也 **脛** 自一日踰也 **脛** 兩足不相過楚謂之

合不解 **脛** 力輟切音劣蹶 **脛** 滂模切音 **脛** 羣濁渠王切音局蹶

俱切音衢 **脛** 先彫切音消跡一又七 **脛** 補爾切音彼股外也亦作脛一上

天寒足 **脛** 小切音峭足筋急病 **脛** 曰體又匹夷切音紕鍾形下廣也

踰 音積亦作蹟跡迹蹤 **踰** 與迹同又音朕兔徑也 **踰** 所殖切音疏稀也

踰玉篇誤 **踰** 當侯切音 **踰** 都果切音朵又也 **踰** 定濁徒故切音 **踰** 厚

外定作 **踰** 蹶跌也 **踰** 果切音爰行自 **踰** 渡定不履也 **踰** 厚

何加切音霞 **躑** 從濁疾葉切音捷足疾 **蹠** 定濁徒協切音牒履也又一蹠馬行與或

足所履也 **躑** 丘役切舊音曲踞 **蹠** 尺允切音齋一駁色雜不同又乖舛也又尺

或作 **蹠** 也又蹠一屈伸負 **蹠** 尺允切音齋一駁色雜不同又乖舛也又尺

昌唇切音 **蹠** 尺制切音熾渡也 **蹠** 新於切音須足行或作 **蹠** 此由切音

春踴也 **蹠** 或作 **蹠** 玉篇作起 **蹠** 蹠又力紙切古文履字 **蹠** 秋行負與

趙同又足病又干木 **蹠** 去委切音跪一蹠開足 **蹠** 羣濁遠負切音

切音促驅迫之也 **蹠** 負又去弭切音起注同 **蹠** 權一局不伸負 **蹠** 尺

音鐸蹠足蹋地一曰蹠一乍前乍卻 **蹠** 步負又去音耀跳也 **蹠** 壁吉切

謂止行者清道也又兵婚切音 **蹠** 又九勿切音橋足多力也 **蹠** 託合切聲

秘足偏任也列女傳曰立不一 **蹠** 又九勿切音橋足多力也 **蹠** 託合切聲

也又定濁徒合 **蹠** 他各切音託一弛不 **蹠** 倚下切音亞行不正 **蹠** 同塔一跋

切音踏跳也 **蹠** 遵法度之士亦作 **蹠** 負又平音鴉注岐道 **蹠** 直六

作蹠又跳躍 **蹠** 羣濁渠建切 **蹠** 頓逃也或作 **蹠** **蹠** 丑戀切音

都管切音短足踢也又 **蹠** 古華切音瓜定理文與蹠同又上音寡一蹠行跨

去音煨足一玉篇定跟 **蹠** 負與蹠同又定濁徒木切聲同陀蹠一行蹠負

蹠 桑割切音 **蹠** 匣濁洪孤切音胡 **蹠** 於角切音握一蹠 **蹠** 丑陽切

也 **蹠** 撒行負 **蹠** 跪夷人屈膝禮也 **蹠** 齒相近亦作 **蹠** 音呶蹠

與迓同 **蹠** 音駢行也 **蹠** 倉紅切音聰 **蹠** 苦化切音 **蹠** 兩中切音準行負

亦行也 **蹠** 音活切音潑 **蹠** 行遠負 **蹠** 跨踞也 **蹠** 又上而陔切音允

丈几切讀如治 **蹠** 子六切音足 **蹠** 澄濁呈延切 **蹠** 息絹切音選足

行難進亦作 **蹠** 迫急又近也 **蹠** 音躔義同 **蹠** 踏也又同也 **蹠**

苦架切音搭去聲 **蹠** 羣濁巨大切 **蹠** 乃殄切音碾足蹈也莊子

-2 129 35 882" data-label="Text">

正作 **蹠** 讀如轡行也 **蹠** 多言切音顛一什 **蹠** 定濁杜兮切音蹄足也與

音每頁扁

卷八 身體

三四

