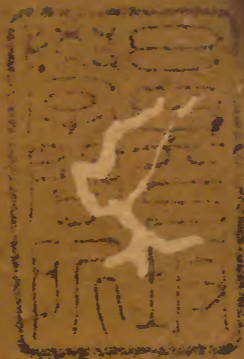


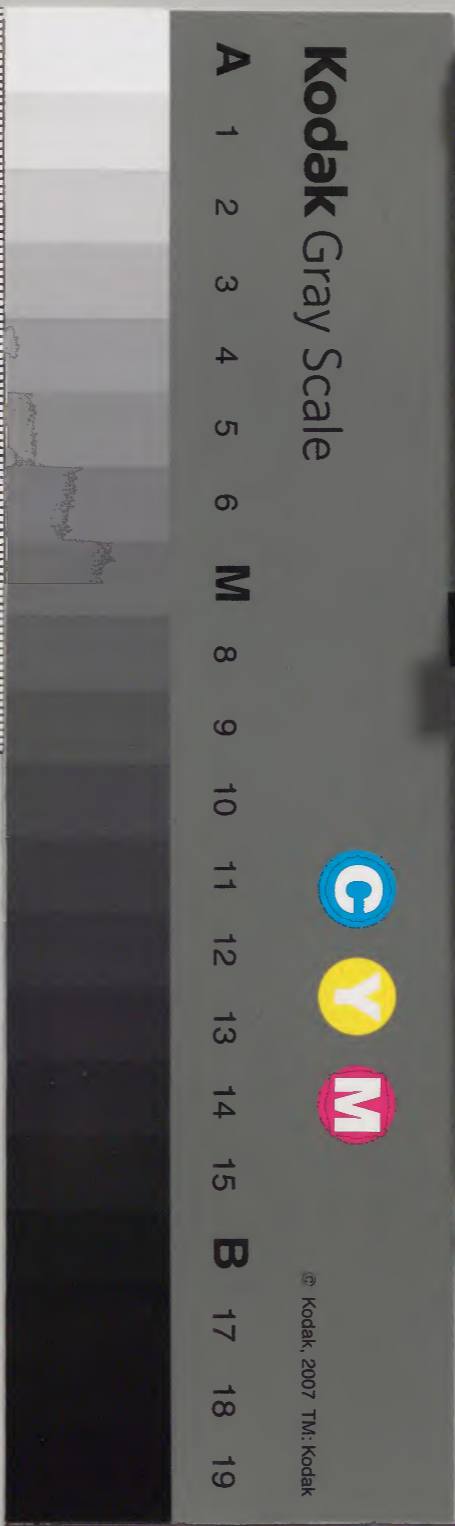
隋書

志九之十一



内閣文庫			
函	冊	號	類
二〇	二〇	五〇	漢
の	の	四	書
架	冊	九	

内閣文庫			
番號	漢	5049	
冊數	20(4)		
函號	280	68	



綴じ部(喉部分)の文字など開きが不鮮明な箇所あり



志第九

隋書十四

淺草文庫

太尉揚州都督監修國史上柱國趙國公臣長孫無忌等奉勅撰

音樂中

齊神武霸跡肇創遷都于鄴猶曰人臣故咸遵
魏典及文宣初禪尚未改舊章宮懸各設十二
罇鍾於其辰位四面並設編鍾磬各一篋簾合
二十架設建鼓於四隅郊廟朝會同用之其後
將有創革尚樂典御祖珽自言舊在洛下曉知
舊樂上書曰魏氏來自雲朔肇有諸華樂操土

風未移其俗。至道武帝皇始元年，破慕容寶于中山，獲晉樂器，不知采用，皆委棄之。天興初，吏部郎鄧彥海奏：上廟樂，創制宮懸，而鍾管不備。樂章既闕，雜以簸羅迴歌。初用八佾，作皇始之舞。至太武帝平河西，得沮渠蒙遜之伎，賓嘉大禮，皆雜用焉。此聲所興，蓋符堅之末，呂光出平西域，得胡戎之樂，因又改變，雜以秦聲，所謂秦漢樂也。至永熙中，錄尚書長孫承業、共臣先人太常卿瑩等斟酌，繕修戎華，兼采至於鍾律，煥

然大備。自古相龍，損益可知。今之創制，請以爲准。瑩因采魏安豐王延明及信都芳等所著樂說，而定正聲，始具宮懸之器，仍雜西涼之曲，樂名廣成，而舞不立號。所謂洛陽舊樂者也。武成之時，始定四郊宗廟三朝之樂。羣臣入出，奏肆夏，牲入出，薦毛血，並奏昭夏，迎送神及皇帝初獻禮。五方上帝，並奏高明之樂。爲覆燾之舞。皇帝入壇門，及升壇飲福酒，就燎位，還便殿，並奏皇夏。以高祖配饗，奏武德之樂。爲昭烈之舞。裸

地奏登歌其四時祭廟及禘祫皇六世祖司空
 五世祖吏部尚書高祖秦州刺史曾祖太尉武
 庫祖文穆皇帝諸神室並奏始基之樂為恢
 祚之舞高祖神武皇帝神室奏武德之樂為昭
 烈之舞文襄皇帝神室奏文德之樂為宣政之
 舞顯祖文宣皇帝神室奏文正之樂為光大之
 舞肅宗孝昭皇帝神室奏文明之樂為休德之
 舞其入出之儀同四郊之禮今列其辭云
 大禘園丘及北郊歌辭

夕牲羣臣入門奏肆夏樂辭

肇應靈序 奄宇黎人 乃朝萬國 爰徵百神

祗展方望 幽顯咸臻 禮崇聲協 贄列珪陳

翼差鱗次 端笏垂紳 來趨動色 式贊天人

迎神奏高明樂辭 登歌辭同

惟神監矣 北郊云惟 祗監矣 皇靈肅止 圓璧展事 北郊云方 琮展事

成文即始 北郊云即 陰成理 士備八能 樂合六變 北郊云樂 合八變

風湊伊雅 光華襲薦 宸衛騰景 靈駕霏煙

嚴壇生白 綺席凝玄

牲出入奏昭夏辭

剛柔設位 惟皇配之 言肅其禮 念暢在茲

飾牲舉獸 載歌且舞 既捨伊臚 致精靈府

物色惟典 齋沐加恭 宗族咸暨 罔不率從

薦毛血奏昭夏辭 羣臣出奏肆夏進熟羣臣入奏肆夏辭同初入

展禮上月 肅事應時 繭栗為用 交暢有期

弓矢斯發 筮簪將事 圓神致祀 北郊云方祗致祀

率由先志 和以鑾刀 臭以血膋 至哉敬矣

厥義孔高

進熟皇帝入門奏皇夏辭

帝敬昭宣 皇誠肅致 玉帛齊軌 屏攝咸次

三垓上列 北郊云重垓上列 四陛旁升 北郊云分陛旁升 龍陳萬騎

鳳動千乘 神儀天藹 睟容離曜 金根停軫

奉光先導

皇帝升丘奏皇夏辭 壇上登歌辭同

紫壇雲曖 北郊云層壇雲曖 紺幄霞褰 北郊云嚴幄霞褰 我其陟止

載致其虔 百靈竦聽 萬邦咸仰 人神咫尺

玄應彤蠻

皇帝初獻奏高明樂辭

上下眷 旁午從 爵以質 獻以恭 咸斯暢

樂惟雍 孝敬闡 臨萬邦

皇帝奠爵訖奏高明樂覆燾之舞辭

自天子之 會昌神道 丘陵肅事 北郊云方澤祗事

克光天保 九關洞開 百靈環列 八樽呈備

五聲投節

皇帝獻太祖配饗神座奏武德之樂昭烈之舞

辭 皇帝小選當昊天上帝神座前奏皇夏辭同上皇夏

配神登聖 主極尊靈 敬宣昭燭 咸達宵冥

禮弘化定 樂贊功成 穰穰介福 下被羣生

皇帝飲福酒奏皇夏之樂 皇帝請東陛還使坐又奏皇夏辭同初入門

皇心緬且感 吉蠲奉至誠 赫哉光盛德

乾以詔百靈 報福歸昌運 承祐播休明

風雲馳九域 龍蛟躍四溟 浮慕呈光氣

儷象燭華精 護武方知恥 韶夏僅同聲

送神降丘南陛奏高明樂辭 皇帝之望燎位又奏皇夏辭同上皇夏

獻享畢 懸佾周 神之駕 將上游 北郊云將下游

超斗極

北郊云超荒極

絕河流

北郊云憇崑丘

懷萬國

寧九州

欣帝道

心顧留

币上下

荷皇休

紫壇既燎

奏昭夏樂辭

皇帝自望燎還本位奏昭夏樂辭同上皇夏

玄黃覆載

元首照臨

合德致禮

有契其心

敬申事闕

潔誠云報

玉帛載升

北郊云牲玉載陳

棧樸斯燎

寥廓幽曖

播以馨香

皇靈惟監

降福無疆

皇帝還便殿奏皇夏辭

羣臣出奏肆夏辭同上肆夏祠感帝用圜丘辭

天大親嚴 匪敬伊孝

永言肆饗

宸明增耀

陽丘既暢

北郊云陰澤云暢

大典逾光

乃安斯息

欽若舊章

天迴地旋

鳴鑾引警

且萬且億

皇曆惟永

五郊迎氣樂辭

青帝降神奏高明樂辭

歲云獻

谷風歸

斗東指

鴈北飛

電鞭激

雷車遽

虹旌靡

青龍馭

和氣洽

具物滋

翻降止

應帝期

赤帝降神奏高明樂辭

嫫女司旦 中呂宣 朱精御節 離景延

根莖俊茂 温風發 柘火風水 應炎月

執衡長物 德孔昭 赤旂霞曳 會今朝

黃帝降神奏高明樂辭

居中币五運 乘衡畢四時 含養資羣物

協德固皇基 擘緩契王風 持載符君德

良辰動靈駕 承祀昌邦國

白帝降神奏高明樂辭

風凉露降 馳景颺寒精 山川搖落 平秩在西成

蓋藏成積 蒸人被嘉祉 從享來儀 鴻休溢千祀

黑帝降神奏高明樂辭

虹藏雉化 告寒 冰壯地坼 年殫

日次月紀 方極 九州萬邦 獻力

叶光是紀 歲窮 微陽潛兆 方融

天子赫赫 明聖 享神降福 惟敬

祠五帝於明堂樂歌辭

先祀一日夕牲羣官入自門奏肆夏

國陽崇祀 嚴恭有聞 荒華不暨 樂我大君

冕端有列 禽帛恭叙 羣后師師 威儀容與
執禮辨物 司樂考章 率由靡墜 休有烈光
太祝令迎神奏高明樂覆燾舞辭

祖德光 國圖昌 祇上帝 禮四方 闢紫宮

洞華闕 龍獸奮 風雲發 飛朱雀 從玄武

攜日月 帶雷雨 耀宇內 溢區中 眷帝道

感皇風 帝道康 皇風扇 染盛列 椒糝薦

神且寧 會五精 歸福祿 幸閭亭

太祖配饗奏武德樂昭列舞辭五方天帝奏高明之樂覆燾之

舞辭同 迎氣

我惟我祖 自天之命 道被歸仁 時屯啓聖

運鍾千祀 授手萬姓 夷兇掩虐 匡頽翼正

載經載管 庶土咸寧 九功以洽 七德兼盈

丹書入告 玄玉來呈 露甘泉白 雲郁河清

聲教咸徃 舟車畢會 仁加有形 化洽無外

嚴親惟重 陟配惟大 旣祐斯歌 率土攸賴

牲出入奏昭夏樂辭

孝饗不匱 精絜臨年 滌牢委溢 形色博狵

于以用之 言承歆祀 肅肅威儀 敢不敬止

載飾載省 維牛維羊 明神有察 保茲萬方

薦血毛奏昭夏辭羣臣出奏肆夏進熟羣臣入奏肆夏同上肆夏辭

我將宗祀 夤獻厥誠 鞠躬如在 側聽無聲

薦色斯純 呈氣斯臭 有滌有濯 惟神其祐

五方來格 一人多祉 明德惟馨 於穆不已

進熟皇帝入門奏皇夏辭皇帝升壇奏皇夏辭同

象乾上構 儀以_レ下基 集靈崇祖 永言孝思

室陳簋豆 庭羅懸佾 夙夜畏威 保茲貞吉

舞貴其夜 歌重其升 降斯百祿 惟響惟應

皇帝初獻夫高明樂覆燾舞辭

度几筵 闢牖戶 禮上帝 感皇祖 酌惟絜

滌以清 薦心欵 達神明

皇帝裸獻奏高明樂覆燾舞辭

帝精來降 應我明德 禮殫義展 流祉邦國

既受多祉 實資孝敬 祀竭其誠 荷天休命

皇帝飲福酒奏皇夏辭

恭祀洽

盛禮宣

英猷爛層景

隋書卷九
六
單中

廣澤同深泉 上靈鍾百福 羣神歸萬年

月軌咸梯岫 日域盡浮川 瑞鳥飛玄扈

潛鱗躍翠漣 皇家膺寶曆 兩地復參天

太祝送神奏高明樂覆燾舞辭

青陽奏 發朱明 歌西皓 唱玄冥 大禮罄

廣樂成 神心懌 將遠征 飾龍駕 矯鳳旌

拍闔闔 懸層城 出温谷 邁炎庭 跨西汜

過北溟 忽萬億 耀光精 比電駑 與雷行

嗟皇道 懷萬靈 固王業 震天聲

皇帝還便殿奏皇夏辭

文物備矣 聲明有章 登薦唯肅 禮邈前王

鬯齊云終 折旋告磬 穆穆流冕 蘊誠畢敬

屯衛按部 鑾蹕迴途 暫留紫殿 將及清都

○享廟樂辭

先祀一日夕牲羣臣入奏肆夏辭

霜淒雨暢 烝哉帝心 有敬其祀 肅事惟歆

昭昭車服 濟濟衣簪 鞠躬貢酎 磬折奉琛

差以五列 和以八音 式祗王度 如玉如金

萬曆二十三年刊
隋書卷九
二百六十五

迎神奏高明登歌樂辭

日卜惟吉 辰擇其良 弈弈清廟 黼黻周張

大呂為角 應鍾為羽 路鼓陰竹 德歌昭舞

祀事孔明 百神允穆 神心乃顧 保茲介福

牲出入奏昭夏樂辭

大祀云事 獻奠有儀 既歌既展 贊顧迎犧

執從伊竦 芻飾惟慄 俟用於庭 將升於室

且握且辭 以致其誠 惠我貽頌 降祉千齡

薦毛血奏昭夏辭三公出奏肆夏進熟羣臣入奏肆夏辭同

幅被遐慨 悠然永思 留連七享 纏綿四時

神升魄沈 靡聞靡見 陰陽載俟 臭聲兼薦

祖考其鑒 言卒王休 降神敷錫 百福是由

進熟皇帝入北門奏皇夏樂辭

齊居嚴殿 夙駕層闈 卓輅垂彩 旒袞騰輝

聳誠載仰 翹心有慕 洞洞自形 斤斤表步

闕宮有邃 神道依稀 孝心緬邈 爰屬爰依

太祝裸地奏登歌樂辭皇帝詣東陛奏皇夏升殿又奏皇夏辭同

太室宵宵 神居宿設 鬱鬯惟芬 珪璋惟絜

舜舜應時 龍蒲代用 藉茅無咎 福祿攸降
端感會事 儼思脩禮 齊齊勿勿 俄俄濟濟
皇帝升殿殿上作登歌樂辭

我祠我祖 永惟厥先 炎農肇聖 靈祉蟬聯

霸圖終造 帝業方宣 道昌基構 撫運承天

奄家六合 爰光八埏 尊神致禮 孝思惟纏

寒來暑反 惕薦在年 匪敬伊慕 備物不愆

設簾設業 鞞鼓填填 辟公在位 有容伊虔

登歌啓侑 下管應懸 厥容無爽 幽明肅然

誠巾厚地 和達穹玄 既和風雨 載協山川

周庭有列 湯孫永延 教殷惟被 邁後光前

皇帝初獻皇祖司空公神室主矢始基樂恢祚舞

辭

克明克俊 祖武惟昌 業弘營土 聲被海方

有流厥德 終耀其光 明神幽贊 景祚攸長

皇帝初獻皇祖吏部尚書神室奏始基樂恢祚

舞辭

顯允盛德 隆我前構 瑤源彌瀉 瓊根逾秀

誕惟有族 丕緒克茂 大業崇新 洪基增舊

皇帝初獻皇祖秦州使君神室奏始基樂恢祚

舞辭

祖德丕顯 明詰知機 豹變東國 鵲起西歸

禮申官次 命改朝衣 敬思孝享 多福無違

皇帝獻太祖太尉武貞公神室奏始基樂恢祚

舞辭

兆靈有業 潛德無聲 韜光戢耀 貫幽洞冥

道弘舒卷 施博藏行 緬追歲事 夜遽不寧

皇帝獻皇祖文穆皇帝神室奏始基樂恢祚

辭

皇皇祖德 穆穆其風 語嘿自己 明叡在躬

荷天之錫 聖表克隆 高山作矣 寶祚其崇

離光旦旦 載煥載融 感薦惟永 神保無窮

皇帝獻高祖神武皇帝神室奏武德樂昭烈舞

辭

天造草昧 時難糾紛 孰拯斯溺 靡救其焚

大人利見 緯武經文 顧指惟極 吐吸風雲

開天闢地 峻岳夷海 冥工掩迹 上德不宰

神心有應 龍化無待 義征九服 仁兵告凱

上平下成 靡或不寧 匪王伊帝 偶極崇靈

享親則孝 潔祀惟誠 禮備樂序 肅贊神明

皇帝獻文襄皇帝神室奏文德樂宣政舞辭

聖武丕基 獻文顯統 眇哉神啓 鬱矣天縱

道則人弘 德云邁種 昭冥咸序 崇深畢綜

自中徂外 經朝庇野 政反淪風 威還缺雅

旁作穆穆 格于上下 維享維宗 來鑒來假

皇帝獻顯祖文宣皇帝奏文王樂光大舞辭

玄曆已謝 蒼靈告期 圖璽有屬 揖讓惟時

龍升獸變 弘我帝基 對揚穹昊 寔啓雍熙

欽若皇猷 永懷王度 欣賞斯穆 威刑允措

軌物俱宣 憲章咸布 俗無邪指 下歸正路

茫茫九域 振以乾綱 混通華裔 配括天壤

作禮視德 列樂傳響 薦祀惟虔 衣冠戴仰

皇帝還東壁飲福酒奏皇夏樂辭

孝心翼翼 率禮兢兢 時洗時薦 或降或升

在堂在戶 載湛載凝 多品斯奠 備物攸膺

蘭芬敬挹 玉俎恭承 受祭之祐 如彼岡陵

送神奏高明樂辭

仰榱桷 慕衣冠 禮云罄 祀將闌 神之駕

紛弈弈 乘白雲 無不適 窮昭域 極幽塗

歸帝社 眷皇都

皇帝詣便殿奏皇夏樂辭 羣臣出奏 肆夏辭同

禮行斯畢 樂奏以終 受嘏先退 載暢其衷

鑾軒循轍 麾旌復照 光景徘徊 絃歌顧慕

靈之相矣 有錫無疆 國圖日鏡 家曆天長

元會大饗協律不得升陛黃門舉麾於殿上今

列其歌辭云

賓入門四箱奏肆夏辭

昊蒼眷命 興王統天 業高帝始 道邈皇先

禮成化穆 樂合風宣 賓朝荒夏 揚對穹玄

皇帝出閣奏皇夏樂辭

夏正肇旦 周物充庭 具僚在位 俛伏無聲

大君穆穆 宸儀動睟 日煦天迴 萬靈胥萃

皇帝當宸羣臣奉賀奏皇夏辭

天子南面 乾覆離明 三千咸列 萬國填并

猶從禹會 如次湯庭 奉茲一德 上下和平

皇帝入宁變服黃鍾太簇二箱奏皇夏辭

我應天曆 四海為家 協同內外 混一戎華

鶴蓋龍馬 風乘雲車 夏章夷服 其會如麻

九賓有儀 八音有節 肅肅於位 飲和在列

四序氤氳 二光昭晰 君哉大矣 軒唐比轍

皇帝變服移幄坐於西箱帝出升御坐姑洗奏

皇夏辭

皇運應錄 廓定區寓 受終以文 構業以武

堯昔命舜 舜亦命禹 大人馭歷 重規沓矩

欽明在上 昭納八寅 從靈體極 誕聖窮神

化生羣品 陶育蒸人 展禮肆樂 協此元春

王公奠璧奏肆夏辭

萬方咸暨 三揖以申 垂旒馮玉 五瑞交陳

拜稽有章 升降有節 聖皇負宸 虞唐比烈

上壽黃鍾箱奏上壽曲辭

仰三光 奏萬壽 人皇御六氣 天地同長久

皇太子入至坐位酒至御殿上奏登歌辭

大齊統曆 道化光明 馬圖呈寶 龜錄告靈

百蠻非衆 八荒非迹 同作堯人 俱包禹迹

天覆地載 成以四時 惟皇是則 比大於茲

羣星拱極 衆川赴海 萬寓駿奔 一朝咸在

齊之以禮 相趨帝庭 應規蹈矩 玉色金聲

動之以樂 和風四布 龍申鳳舞 鸞歌麟步

食至御前奏食舉樂辭

三端正啓 萬方觀禮 具物充庭 二儀合體

百華照曉 千門洞晨 或華或裔 奉贄惟新

悠悠冥合 負首莫不臣 仰施如雨

晞和猶春 風化表笙鏞 歌謳被琴瑟

誰言文軌異 今朝混爲一

彤庭爛景 丹陛流光 懷黃綰白 鶴鷺成行

文贊百揆 武鎮四方 折衝鼓雷電 獻替協陰陽

大矣哉 道邁上皇 陋五帝 狹三王 窮禮物

該樂章 序冠帶 垂衣裳

天壤和 家國穆 悠悠萬類 咸孕育 契冥化

侔大造 靈効珍 神歸寶 興雲氣 飛龍蒼

麟一角 鳳五光 朱雀降 黃玉表 九尾馴

三足擾 化之定 至矣哉 瑞感德 四方來其三

圜圜空 水火救粟 求賢振滯 棄珠王

衣不靡 宮以卑 當陽端嘿 垂拱無爲

云云萬有 其樂不訾其四 嗟此舉時 逢至道

肖形成自持 賦命無傷夭 行氣進皇輿

遊龍服帝皐 聖主寧區宇 乾坤永相保其五

牧野征 鳴條戰 大齊家萬國 拱揖應終禪

奧主廓清都 大君臨赤縣 高居深視

當宸正殿 旦暮之期 今一見其六 兩儀分

牧以君 陶有象 化無垠 大齊德 邈誰羣

超鳳火 冠龍雲 露以絜 風以薰 榮光至

氣氤氳其七 神化遠 人物協 寒暑調 風雨燮

披泥檢 受圖謀 圖謀啓 期運昌 分四序

綴三光 延寶祚 眇無疆其八 惟皇道 升平日

河水清 海不溢 雲干呂 風入律 驅黔首

入仁壽 與天高 並地厚其刑以厝 頌聲揚

皇情邈 眷汾襄 岱山高 配林壯 亭亭聳

云云望 旆葳蕤 駕駸駸 刊金闕 奠玉龜其

文舞將作先設階步辭

我后降德 肇峻皇基 搖鈴大號 振鐸命期

雲行雨洽 天臨地持 茫茫區宇 萬代一時

文來武肅 成定於茲 象容則舞 歌德音詩

鏘鏘金石 列列匏絲 鳳儀龍至 樂我雍熙

文舞辭

皇天有命 歸我大齊 受茲華玉 爰錫玄珪

奄家環海 實子蒸黎 圖開寶匣 檢封紫泥

無思不順 自東徂西 教南暨朔 罔敢或攜

比日之明 如天之大 神化斯洽 率土無外

眇眇舟車 華戎畢會 祠我春秋 服我冠帶

儀協震象 樂均天籟 蹈武在庭 其容藹藹

武舞將作先設階步辭

大齊統曆 天墜孔昭 金人降汎 火鳳來巢

眇均虞德 干戚降苗 夙沙攻主 歸我軒朝

禮符揖讓 樂契咸韶 蹈揚惟序 律度時調
武舞辭

天眷橫流 宅心玄聖 祖功宗德 重光襲映

我皇恭已 誕膺靈命 宇外斯燭 域中咸鏡

悠悠率土 時惟保定 微微動植 莫違其性

仁豐庶物 施洽羣生 海寧洛變 契此休明

雅宣茂烈 頌紀英聲 鏗鏗鍾鼓 掩抑簫笙

歌之不足 舞以禮成 鑠矣王度 緬邁千齡

皇帝入鍾鼓奏皇夏辭

禮終三爵 樂奏九成 允也天子 穹壤和平

載色載笑 反寢宴息 一人有祉 百神奉職

鼓吹二十曲皆改古名以叙功德第一漢朱鷺

改名水德謝言魏謝齊興也第二漢思悲翁改

名出山東言神武帝戰廣阿創大業破爾朱兆

也第三漢艾如張改名戰韓陵言神武滅四胡

定京洛遠近賓服也第四漢上之回改名殄關

隴言神武遣侯莫陳悅誅賀拔岳定關隴平河

外漠北款秦中附也第五漢擁離改名滅山胡

言神武屠劉蠡升高車懷殊俗蠕蠕來向化也
第六漢戰城南改名立武定言神武立魏主天
下既安而能遷於鄴也第七漢巫山高改名戰
芒山言神武斬周十萬之衆其車將脫身走免
也第八漢上陵改名禽蕭明言梁遣兄子貞陽
侯來寇彭宋文襄帝遣太尉清河王岳一戰禽
殄俘馘萬計也第九漢將進酒改名破侯景言
文襄遣清河王岳摧殄侯景克復河南也第十
漢君馬黃改名定汝穎言文襄遣清河王岳禽

周大將軍王思政於長葛汝穎悉平也第十一
漢芳樹改名克淮南言文襄遣清河王岳南翦
梁國獲其司徒陸法和克壽春合肥鍾離淝陰
盡取江北之地也第十二漢有所思改名嗣丕
基言文宣帝統續大業也第十三漢稚子班改
名聖道洽言文宣克隆堂構無思不服也第十
四漢聖人出改名受魏禪言文宣應天順人也
第十五漢上邪改名平瀚海言蠕蠕盡部落入
寇武州之塞而文宣命將出征平殄北荒滅其

國也第十六漢臨高臺改名服江南言文宣道
洽無外梁主蕭繹來附化也第十七漢遠如期
改名刑罰中言孝昭帝舉直措枉獄訟無怨也
第十八漢石留行改名遠夷至言時主化霑海
外西夷諸國遣使朝貢也第十九漢務成改名
嘉瑞臻言時主應期河清龍見符瑞摠至也第
二十漢玄雲改名成禮樂言時主功成化洽制
禮作樂也古又有黃雀釣竿二曲略而不用並
議定其名被於鼓吹諸州鎮戍各給鼓吹樂多
少各以大小等級爲差諸王爲州皆給赤鼓赤
角皇子則增給吳鼓長鳴角上州刺史皆給青
鼓青角中州已下及諸鎮戍皆給黑鼓黑角樂
器皆有衣並同鼓色

雜樂有西涼鞞舞清樂龜茲等然吹笛彈琵琶
五絃及歌舞之伎自文襄以來皆所愛好至河
清以後傳習尤盛後主唯賞胡戎樂耽愛無已
於是繁手淫聲爭新哀怨故曹妙達安未弱安
馬駒之徒至有封王開府者遂服簪纓而爲伶

人之事，後主亦自能度曲，親執樂器，悅翫無倦，倚絃而歌，別採新聲，爲無愁曲，音韻窈窕，極於哀思，使胡兒闈官之輩，齊唱和之，曲終樂闕，莫不殞涕。雖行幸道路，或時馬上奏之，樂往哀來，竟以亡國。

周太祖迎魏武入關，樂聲皆闕。恭帝元年，平荊州，大獲梁氏樂器，以屬有司。及建六官，乃詔曰：六樂尚矣，其聲歌之節，舞蹈之容，寂寥已絕，不可得而詳也。但方行古人之事，可不本於茲乎？

自宜依准制其歌舞祀五帝日月星辰，於是有司詳定郊廟祀五帝日月星辰，用黃帝樂歌大呂舞，雲門祭九州社稷水旱雩祭，用唐堯樂歌應鍾舞，大成祀四望饗諸侯，用虞舜樂歌南呂舞，大韶祀四類，幸辟雍，用夏禹樂歌函鍾舞，大夏祭山川，用殷湯樂歌小呂舞，大護享宗廟，用周武王樂歌夾鍾舞，大武皇帝出入奏皇夏，賓出入奏肆夏，牲出入奏昭夏，蕃國客出入奏納夏，有功臣出入奏章夏，皇后進羞奏深夏，宗室

會聚奏族夏上酒宴樂奏陔夏諸侯相見奏驚
夏皇帝大射歌騶虞諸侯歌狸首大夫歌采蘋
士歌采繁雖著其文竟未之行也及閔帝受禪
居位日淺明帝踐阼雖革魏氏之樂而未臻雅
正天和元年武帝初造山雲舞以備六代南北
郊雩壇太廟禘祫俱用六舞南郊則大夏降神
大護獻熟次作大武正德武德山雲之舞北郊
則大護降神大夏獻熟次作大武正德武德山
雲之舞雩壇以大武降神正德獻熟次作大夏
大護武德山雲之舞太廟禘祫則大武降神山
雲獻熟次作正德大夏大護武德之舞時享太
廟以山雲降神大夏獻熟次作武德之舞拜社
以大護降神大武獻熟次作正德之舞五郊朝
日以大夏降神大護獻熟神州夕月籍田以正
德降神大護獻熟建德二年十月甲辰六代樂
成奏於崇信殿羣臣咸觀其宮懸依梁三十六
架朝會則皇帝出入奏皇夏皇太子出入奏肆
夏王公出入奏驚夏五等諸侯正日獻玉帛奏

納夏宴族人奏族夏大會至尊執爵奏登歌十
八曲食舉奏深夏舞六代大夏大濩大武正德
武德山雲之舞於是正定雅音為郊廟樂創造
鍾律頗得其宜宣帝嗣位郊廟皆循用之無所
改作今採其辭云

負丘歌辭

降神奏昭夏

重陽禋祀

孤竹之管

太報天

雲和弦

景十封壇

神光未下

肅且圜

風肅然

王城七里

通天臺

紫微斜照

豎徘徊

連珠合璧

重光來

天策斲轉

鈎陳開

皇帝將入門奏皇夏

旌迴外壝

蹕靜郊門

千乘按轡

萬騎雲屯

藉茅無咎

掃地惟尊

揖讓展禮

衡璜節步

星漢就列

風雲相顧

取法於天

降其永祚

俎入奏昭夏

日至大禮

豐犧上辰

牲牢脩牧

繭栗毛純

俎豆斯立

陶匏以陳

大報反命

居陽兆日

六變鼓鐘 三和琴瑟 俎奇豆偶 惟誠惟質

奠玉帛奏昭夏

負玉已奠 蒼幣斯陳 瑞形成象 璧氣含春

禮從天數 智總負神 為祈為祀 至敬咸遵

皇帝升壇奏皇夏

七星是仰 八陛有憑 就陽之位 如日之升

思虔肅肅 施敬繩繩 祝史陳信 玄象斯格

惟類之典 惟靈之澤 幽顯對揚 大神咫尺

皇帝初獻作雲門之舞

獻以誠 鬱以清 山壘舉 沈齊傾 惟尚饗

洽皇情 降景福 通神明

皇帝初獻配帝作雲門之舞

長丘遠歷 大電遙源 弓藏高隴 鼎沒寒門

人生于祖 物本於天 尊神配德 迄用康年

皇帝初獻及獻配帝畢奏登歌

歲之祥 國之陽 蒼靈敬 翠雲長 象為飾

龍為章 乘長日 坯蟄戶 列雲漢 迎風雨

六呂歌 雲門舞 省滌濯 奠牲牲 鬱金酒

鳳凰樽 迴天暎 顧中原

皇帝飲福酒奏皇夏

國命在禮 君命在天 陳誠惟肅 飲福惟虔

洽斯百禮 福以千年 鈞陳掩映 天駟徘徊

彫禾飾竿 翠羽承壘 受斯茂祉 從天之來

撤奠奏雍樂

禮將畢 樂將闌 迴日轡 動天關 翠鳳搖

和鑾響 五雲飛 三步上 風為馭 雷為車

無轍迹 有煙霞 暢皇情 休靈命 雨留甘

雲餘慶

帝就望燎位奏皇夏

六典聯事 九司咸別 率由舊章 於焉允塞

掌禮儀次 燔柴在焉 煙升玉帛 氣歛牲牷

休氣馨香 膏芳昭晰 翼翼虔心 明明上徹

帝還便座奏皇夏

玉帛禮畢 人神事分 嚴承乃暎 瞻仰迴雲

輦路千門 王城九軌 式道移候 司方迴指

得一惟清 於萬斯寧 受茲景命 于天告成

方澤歌辭

降神奏昭夏

報功陰澤 展禮玄郊 平琮鎮瑞 方鼎升庖

調歌絲竹 縮酒江茅 聲舒鍾鼓 器質陶匏

列耀秀華 凝芳都荔 川澤茂祉 丘陵容衛

雲飾山壘 蘭浮汎齊 日至之禮 歆茲大祭

奠玉奏昭夏

曰若厚載 欽明方澤 敢以敬恭 陳之玉帛

德包含養 功藏靈迹 斯箱既千 子孫則百

初獻奏登歌辭 舞辭同 負丘

質明孝敬 求陰順陽 壇有四陛 琮為八方

牲牲蕩滌 蕭合馨香 和鑾戾止 振鷺來翔

威儀簡簡 鍾鼓喤喤 聲和孤竹 韻入空桑

封中雲氣 坎上神光 下元之主 功深蓋藏

望坎位奏皇夏

司筵撤席 掌禮移次 迴顧封壇 恭臨坎位

瘞玉埋俎 藏芬斂氣 是日就幽 成斯地意

祀五帝歌辭

奠玉帛奏皇夏辭

嘉玉惟芳 嘉幣惟量 成形依禮 稟色隨方

神班有次 歲禮惟常 威儀抑抑 率由舊章

初獻奏皇夏

惟令之月 惟嘉之辰 司壇宿設 掌史誠陳

敢用明禮 言功上神 鈎陳旦闕 閭闔朝分

旒垂象冕 樂奏山雲 將迴霆策 整轉天文

五運周環 四時代序 鱗次玉帛 循迴樽俎

神其降之 介福斯許

皇帝初獻青帝奏雲門舞

甲在日 鳥中星 禮后 奠蒼靈 樹春旗

命青史 候鴈還 東風起 歌木德 舞震宮

泗濱石 龍門桐 孟之月 陽之天 億斯慶

兆斯年

皇帝初獻配帝奏舞

帝出于震 蒼德於神 其明在日 其位居春

勞以定國 功以施人 言從配祀 近取諸身

皇帝初獻赤帝奏雲門舞

招搖指午 對南宮 日月相會 實沈中

離光布政 動溫風 純陽之月 樂炎精

赤雀丹書 飛送迎 朱絃絳鼓 磬虔誠

萬物含養 各長生

皇帝獻配帝奏舞

以炎為政 以火為官 位司南陸 享配離壇

三和實俎 百味浮蘭 神其茂豫 天步艱難

皇帝初獻黃帝奏雲門舞

三光儀表正 四氣風雲同 戊巳行初曆

黃鍾始變宮 平琮禮內鎮 陰管奏司中

齋壇芝曄曄 清野桂馮馮 夕牢芬六鼎

安歌韻八風 神光乃超忽 佳氣恒葱蔥

皇帝初獻配帝舞

四時咸一德 五氣或同論 猶吹鳳凰管

尚對梧桐園 器園居土厚 位摠配神尊

始知今奏樂 還用我雲門

皇帝初獻白帝奏雲門舞

肅靈兌景 承配秋壇 雲高火落 露白蟬寒

帝律登年 金精行令 瑞獸霜輝 祥禽雪映

司藏肅殺 萬保咸宜 厥田上上 收功在斯

皇帝初獻配帝奏舞

金行秋令 白帝朱宣 司正五雉 歌庸九川

執文之德 對越彼天 介以福祉 君子萬年

皇帝初獻黑帝奏雲門舞

北辰為政玄壇 北陸之祀負官 宿設玄圭浴蘭

坎德陰風御寒 次律將廻窮紀 微陽欲動細泉

管猶調於陰竹 聲未入於春絃 待歸餘於送曆

方履慶於斯年

皇帝初獻配帝奏舞

地始坼虹始藏 服玄玉居玄堂 沐蕙氣浴蘭湯

匏器潔水泉香 陟配彼福無疆 君欣欣此樂康

宗廟歌辭

皇帝入廟門奏皇夏

肅肅清廟 巖巖寢門 欽器防滿 金人戒言

應棘懸鼓 崇牙樹羽 階變升歌 庭紛象舞

閑安象設 緝熙清奠 春鮪初登 新萍先薦

儼然入室 儼乎其位 悽愴履之 非寒之謂
降神奏昭夏

永惟祖武 潛慶靈長 龍圖革命 鳳曆歸昌

功移上塹 德耀中陽 清廟肅肅 猛虞煌煌

曲高九夏 聲和盛唐 牲牲蕩滌 蕭合馨香

和鑾戾止 振鷺來翔 永敷萬國 是則四方

俎入皇帝升階奏皇夏

年祥辯日 上協龜言 奉酌承列 來庭駿奔

彫禾飾筆 翠羽承樽 敬禪如此 恭惟執燔

皇帝獻皇高祖奏皇夏

慶緒千重秀 鴻源萬里長 無時猶戢翼

有道故韜光 盛德必有後 仁義終克昌

明星初肇慶 大電久呈祥

皇帝獻皇曾祖德皇帝奏皇夏

克昌光上烈 基聖穆西藩 崇仁高涉渭

積德被居原 帝圖張往迹 王業茂前尊

重芬德陽廟 豐慶壽陵園 百靈光祖武

千年福孝孫

皇帝獻皇祖太祖文皇帝奏皇夏

雄圖屬天造 宏略遇羣飛 風雲猶聽命

龍躍遂乘機 百之當天險 三分拒樂推

函谷風塵散 河陽氛霧晞 濟弱淪風起

扶危頽運歸 地紐崩還正 天樞落更追

原祠乍超忽 畢隴或綿微 終封三尺劔

長卷一戎衣

皇帝獻文宣皇太后奏皇夏

月靈興慶 沙祥發源 功參禹迹 德贊堯門

言容典禮 禴狄徽章 儀形溫德 令問昭陽

日月不居 歲時晬晬 瑞雲纏心 閔宮惟遠

皇帝獻閔皇帝奏皇夏

龍圖基代德 天步屬艱難 謳歌還受瑞

揖讓乃登壇 升興芒刺重 入位據關寒

卷舒雲汎濫 游揚日浸微 出鄭終無反

居桐竟不歸 杞夏今惟舊 尊靈謚更追

皇帝獻明皇帝奏皇夏

若水逢降君 窮桑屬惟政 丕哉馭帝錄

萬曆二十一年刊 三百五十四 萬思

鬱矣當天命 方定五雲官 先齊八風令
 文昌氣似珠 太史河如鏡 南宮學已開
 東觀書還聚 文辭金石韻 毫翰風颺豎
 清室桂馮馮 齊房芝詡詡 寧思玉管笛
 空見靈衣舞

皇帝獻高祖武皇帝奏皇夏

南河吐雲氣 北斗降星辰 百靈咸仰德
 千年一聖人 書成紫微動 律定鳳凰馴
 六軍命西土 甲子陳東隣 戎衣此一定

萬里更無塵 煙雲同五色 日月並重輪

流沙既西靜 盤木又東臣 凱樂聞來鴈
 鏡歌見白麟 今為六代祀 還得九疑賓

皇帝還東壁飲福酒奏皇夏

禮殫裸獻 樂極休成 長離前揆 宗祀文明

縮酌浮蘭 澄壘合鬯 磬折禮容 旋回靈贖

受釐徹俎 飲福移樽 惟光惟烈 文子文孫

皇帝還便坐奏皇夏

庭闕四始 筵終三薦 顧步階墀 徘徊餘奠

六龍矯首

七萃警途

鼓移行漏

風轉相烏

翼翼從事

綿綿四時

惟神降嘏

永言保之

太祖輔魏之時高昌款附乃得其伎教習以備
饗宴之禮及天和六年武帝罷掖庭四夷樂其
後帝聘皇后於北狄得其所獲康國龜茲等樂
更雜以高昌之舊並於大司樂習焉採用其聲
被於鍾石取周官制以陳之

明帝武成二年正月朔旦會羣臣於紫極殿始
用百戲武帝保定元年詔罷之及宣帝即位而
廣召雜伎增修百戲魚龍漫衍之伎常陳殿前
累日繼夜不知休息好令城市少年有容貌者
婦人服而歌舞相隨引入後庭與宮人觀聽戲
樂過度遊幸無節焉武帝以梁鼓吹熊羆十二
案每元正大會列於懸間與正樂合奏宣帝時
革前代鼓吹制爲十五曲第一改漢朱鷺爲玄
精季言魏道陵遲太祖肇開王業也第二改漢
思悲翁爲征隴西言太祖起兵誅侯莫陳悅掃
清隴右也第三改漢艾如張爲迎魏帝言武帝

西幸大祖奉迎宅關中也第四改漢上之回爲平竇秦言大祖擁兵討秦悉禽斬也第五改漢擁離爲復恒農言大祖攻復陝城關東震肅也第六改漢戰城南爲克沙苑言大祖俘斬齊十萬衆於沙苑神武脫身至河單舟走免也第七改漢巫山高爲戰河陰言大祖破神武於河上斬其將高敖曹莫多婁貸文也第八改漢上陵爲平漢東言大祖命將平隨郡安陸俘馘萬計也第九改漢將進酒爲取巴蜀言大祖遣軍平定蜀地也第十改漢有所思爲拔江陵言大祖命將禽蕭繹平南土也第十一改漢芳樹爲受魏禪言閔帝受終於魏君臨萬國也第十二改漢上邪爲宣重光言明帝入承大統載隆皇道也第十三改漢君馬黃爲哲皇出言高祖以聖德繼天天下向風也第十四改漢稚子班爲平東夏言高祖親率六師破齊禽齊主於青州一舉而定山東也第十五改古聖人出爲禽明徹言陳將吳明徹侵軼徐部高祖遣將盡俘其衆

也。宣帝晨出夜還，恒陳鼓吹，嘗幸同州，自應門至赤岸，數十里間，鼓樂俱作，祈雨仲山，還令京城士女於衢巷奏樂以迎之。公私頓蔽，以至於七。

高祖既受命，定令宮懸四面，各二虞，通十二罇，鍾爲二十虞，虞各一人，建鼓四人，祝敔各一人，歌琴瑟簫筑箏擗箏卧笙篪小琵琶四面，各十人在編磬下，笙竽長笛橫笛簫篳篥篪塤四面，各八人在編鍾下，舞各八佾，宮懸篳篥金五博。

山飾以旒蘇樹羽，其樂器應漆者，天地之神皆朱。宗廟加五色漆，畫天神懸內，加雷鼓，地祇加靈鼓，宗廟加路鼓，登歌鍾二虞，磬一虞，各一人，歌四人，兼琴瑟簫笙竽橫笛篪塤各一人，其漆畫及博山旒蘇樹羽與宮懸同，登歌人介幘，朱連裳，烏皮履，宮懸及下管人平巾幘，朱連裳，凱樂人武弁，朱構衣履，鞮文隣，進賢冠，絳紗連裳，帛內單，阜領袖，襪烏皮鞋，左執籥，右執翟，二人執燾，引前在舞人數外，衣冠同，舞人武弁，朱構。

衣烏衣履三十二人執戈龍楯三十二人執戚
龜二人執旂居前二人執鼗二人執鐸二人執
鐃二人執鐃四人執弓矢四人執戣四人執戟
四人執矛自旌已下夾引並在舞人數外衣冠
同舞人

皇帝宮懸及登歌與前同應漆者皆五色漆畫
懸內不設鼓○皇太子軒懸去南面設三罇鍾
於辰丑申三建鼓亦如之其登歌云兼歌者減
二人其篋虞金三博山樂器漆者皆朱漆之其
餘與宮懸同○大鼓小鼓大駕鼓吹並朱漆畫
大鼓加金鐃凱樂及節鼓飾以羽葆其長鳴中
鳴橫吹皆五采衣幡緋掌畫交龍五采脚大角
幡亦如之大鼓長鳴工人阜地苴文金鈺桐鼓
小鼓中鳴吳橫吹工人青地苴文凱樂工人武
弁朱構衣橫吹緋地苴文並爲帽袴褶大角工
人平巾幘緋衫白布大口袴內宮鼓樂服色皆
准此

皇太子鐃及節鼓朱漆畫飾以羽葆餘鼓吹並

朱漆大鼓小鼓無金鐃長鳴中鳴橫吹五采衣
幡緋掌畫蹲獸五采脚大角幡亦如之大鼓長
鳴橫吹工人紫帽緋袴褶金鈺柎鼓小鼓中鳴
工人青帽青袴褶鏡吹工人武弁朱禱衣大角
工人平巾幘緋衫白布大口袴

正一品鏡及節鼓朱漆畫飾以羽葆餘鼓次並
朱漆長鳴中鳴橫吹五采衣幡緋掌畫蹲獸五
采脚大角幡亦如之大鼓長鳴橫吹工人紫帽
赤布袴褶金鈺柎鼓小鼓中鳴工人青帽青布

袴褶鏡吹工人武弁朱禱衣大角工人平巾幘
緋衫白布大口袴三品以上朱漆鏡飾以五采
騶哄工人武弁朱禱衣餘同正一品四品鏡及
工人衣服同三品餘鼓皆綠沈金鈺柎鼓大鼓
工人青帽青布袴褶

開皇二年齊黃門侍郎顏之推上言禮崩樂壞
其來自久今太常雅樂並用胡聲請馮梁國舊
事考尋古典高祖不從曰梁樂亡國之音奈何
遣我用邪是時尚因周樂命工人齊樹提檢校

樂府改換聲律益不能通俄而柱國沛公鄭譯奏上請更脩正於是詔太常卿牛弘國子祭酒李彦之國子博士何妥等議正樂然淪謬既久音律多乖積年議不定高祖大怒曰我受天命七年樂府猶歌前代功德邪命治書侍御史李諤引弘等下將罪之諤奏武王克殷至周公相成王始制禮樂斯事體大不可速成高祖意稍解又詔求知音之士集尚書參定音樂譯云考尋樂府鍾石律呂皆有宮商角徵羽變宮變徵之名七聲之內三聲乖應每怕求訪終莫能通先是周武帝時有龜茲人曰蘇祇婆從突厥皇后入國善胡琵琶聽其所奏一均之中間有七聲因而問之答云久在西域稱為知音代相傳習調有七種以其七調勘校七聲冥若合符一曰娑陁力華言平聲即宮聲也二曰雞識華言長聲即南呂聲也三曰沙識華言質直聲即角聲也四曰沙侯加濫華言應聲即變徵聲也五曰沙臘華言應和聲即徵聲也六曰般贍華言

五聲即羽聲也。七曰俟利筵，華言斛牛聲，即變宮聲也。譯因習而彈之，始得七聲之正。然其就此七調，又有五旦之名。旦作七調，以華言譯之。旦者，則謂均也。其聲亦應黃鍾、太簇、林鍾、南呂、姑洗、五均已外七律，更無調聲。譯遂因其所檢琵琶絃柱相引爲均，推演其聲，更立七均，合成十二以應十二律。律有七音，音立一調，故成七調。十二律合八十四調，旋轉相交，盡皆和合，仍以其聲考校太樂所奏林鍾之宮，應用林鍾爲宮。乃用黃鍾爲宮，應用南呂爲商，乃用太簇爲商，應用應鍾爲角，乃取姑洗爲角。故林鍾一宮七聲，三聲並戾，其十一宮七十七音例皆乖越。莫有通者，又以編懸有八音，因作八音之樂七音之外，更立一聲，謂之應聲。譯因作書二十餘篇，以明其指。至是譯以其書宣示朝廷，并立議正之時。邳國公世子蘇夔亦稱明樂，駁譯曰：韓詩外傳所載樂聲感人，及月令所載五音所中，並皆有五，不言變宮變徵。又春秋左氏所云七音

六律以奉五聲准此而言每宮應立五調不聞
更加變宮變徵二調爲七調七調之作所出未
詳譯答之曰同有七音之律漢書律曆志天地
人及四時謂之七始黃鍾爲天始林鍾爲地始
太簇爲人始是爲三始姑洗爲春蕤賓爲夏南
呂爲秋應鍾爲冬是爲四時四時三始是以爲
七今若不以二變爲調曲則是冬夏聲闕四時
不備是故每宮須立七調衆從譯議譯又與夔
俱云案今樂府黃鍾乃以林鍾爲調首失君臣
之義清樂黃鍾宮以小呂爲變徵乖相生之道
今請雅樂黃鍾宮以黃鍾爲調首清樂去小呂
還用蕤賓爲變徵衆皆從之夔又與譯議欲累
黍立分正定律呂時以音律久不通譯夔等一
朝能爲之以爲樂聲可定而何妥舊以學聞雅
爲高祖所信高祖素不悅學不知樂妥又恥已
宿儒不逮譯等欲沮壞其事乃立議非十二律
旋相爲宮曰經文雖道旋相爲宮恐是直言其
理亦不通隨月用調是以古來不取若依鄭玄

及司馬彪須用六十律方得合韻今譯唯取黃鍾之正宮兼得七始之妙義非止金石諧韻亦乃龔虞不繁可以享百神可以合萬舞矣而又非其七調之義曰近代書記所載縵樂鼓琴吹笛之人多云三調三調之聲其來久矣請存三調而已時牛弘總知樂事弘不能精知音律又有識音人萬寶常脩洛陽舊曲言幼學音律師於祖孝徵知其上代脩調古樂周之璧嬰殷之崇牙懸八用七盡依周禮備矣所謂正聲又近前漢之樂不可廢也是時競爲異議各立朋黨是非之理紛然淆亂或欲令各脩造待成擇其善者而從之安忍樂成善惡易見乃請高祖張樂試之遂先說曰黃鍾者以象人君之德及奏黃鍾之調高祖曰滔滔和雅甚與我心會安因陳用黃鍾一宮不假餘律高祖大悅班賜安等脩樂者自是譯等議寢

志第九

音樂中

隋書十四

乙卯四月八朝一見

林孝生

志第十

隋書十五

太尉揚州都督監修國史上柱國趙國公臣長孫無忌等奉 勅撰

音樂下

開皇九年平陳獲宋齊舊樂詔於太常置清商署以管之求陳太樂令蔡千元干普明等復居其職由是牛弘奏曰臣聞周有六代之樂至韶武而已秦始皇改周舞曰五行漢高帝改韶武曰文始以示不相襲也又造武德自表其功故高帝廟奏武德文始五行之舞又作昭容禮容

萬曆二十三年

隋書志卷九

三百十三王應元

增演其意昭容生於武德蓋猶古之韶也禮容
生於文始矯秦之五行也文帝又作四時之舞
故孝景帝立追述先功采武德舞作昭德舞被
之管弦薦於太宗之廟孝宣采昭德舞爲盛德
舞更造新歌薦於武帝之廟據此而言遞相因
襲縱有改作並宗於韶至明帝時東平獻王采
文德舞爲大武之舞薦於光武之廟漢末大亂
樂章淪缺魏武平荊州獲杜夔以爲軍謀祭酒
使創雅樂時散騎侍郎鄧靜善詠雅歌樂師尹

胡能習宗祀之曲舞師馮肅曉知先代諸舞總
練研精復於古樂自夔始也文帝黃初改昭容
之樂爲昭業樂武德之舞爲武頌舞文始之舞
爲大韶舞五行之舞爲大武舞明帝初公卿奏
上太祖武皇帝樂曰武始之舞高祖文皇帝樂
曰咸熙之舞又製樂舞名曰章斌之舞有事於
天地宗廟及臨朝大饗並用之晉武帝泰始二
年遣傅玄等造行禮及上壽食舉歌詩張華表
曰按漢魏所用雖詩章辭異興廢隨時至其韻

逗曲折並繫於舊一皆因襲不敢有所改也九年荀勗典樂使郭夏宋識造王德大豫之舞改魏昭武舞曰宣武舞羽籥舞曰宣文舞江左之初典章堙紊賀循爲太常卿始有登歌之樂大寧末阮孚等又增益之咸和間鳩集遺逸鄴沒胡後樂人頗復南度東晉因之以具鍾律太元間破符永固又獲樂工楊蜀等閑練舊樂於是金石始備尋其設懸音調並與江左是同慕容垂破慕容永於長子盡獲符氏舊樂垂息爲魏所敗其鍾律令李佛等將太樂細伎奔慕容德於鄴德遷都廣固子起嗣立其母先沒姚興起以太樂伎一百二十人詣興贖母及宋武帝入關悉收南度永初元年改正德舞曰前舞大武舞曰後舞文帝元嘉九年太樂令鍾宗之更調金石至十四年典書令奚縱復改定之又有凱容宣業之舞齊代因而用之蕭子顯齊書志曰宋孝建初朝議以凱容舞爲韶舞宣業舞爲武德舞據韶爲言宣業即是古之大武非武德也

附言志卷一
三百三十 吳廷

故志有前舞凱容歌辭後舞凱容歌辭者矣至
于梁初猶用凱容宣業之舞後改爲大壯大觀
焉今人猶喚大觀爲前舞故知樂名雖隨代而
改聲韻曲折理應常同前克荆州得梁家雅曲
今平蔣州又得陳氏正樂史傳相承以爲合古
且觀其曲體用聲有次請修緝之以備雅樂其
後魏洛陽之曲據魏史云太武平赫連昌所得
更無明證後周所用者皆是新造雜有邊裔之
聲戎音亂華皆不可用請悉停之制曰制禮作

樂聖人之事也功成化洽方可議之今宇內初
平王化未洽遽有變革我則未暇晉王廣又表
請帝乃許之牛弘遂因鄭譯之舊又請依古五
聲六律旋相爲宮雅樂每宮但一調唯迎氣奏
五調謂之五音縵樂用七調祭祀施用各依聲
律尊卑爲次高祖猶憶晏言注弘奏下不許作
旋宮之樂但作黃鍾一宮而已於是牛弘及祕
書丞姚察通直散騎常侍許善心儀同三司劉
臻通直郎虞世基等更共詳議曰後周之時以

四聲降神雖采周禮而年代深遠其法久絕不可依用謹案司樂凡樂圜鍾爲宮黃鍾爲角太簇爲徵姑洗爲羽舞雲門以祭天函鍾爲宮太簇爲角姑洗爲徵南宮爲羽舞咸池以祭地黃鍾爲宮大呂爲角太簇爲徵圜鍾爲羽舞詔以祀宗廟馬融曰圜鍾應鍾也賈逵鄭玄曰圜鍾夾鍾也鄭玄又云此樂無商聲祭尚柔剛故不用也干寶云不言商商爲臣王者自謂故置其實而去其名若曰有天地人物無德以立之謙

以自牧也先儒解釋旣莫知適從然此四聲非直無商又律管乖次以其爲樂無克諧之理今古事異不可得而行也按東觀書馬防傳太子承鮑鄴等上作樂事下防防奏言建初二年七月鄴上言天子食飲必順于四時五味而有食舉之樂所以順天地養神明求福應也今宮雅樂獨有黃鍾而食舉樂但有太簇皆不應月律恐傷氣類可作十二月均各應其月氣公卿朝會得聞月律乃能感天和氣宜應詔下太常評

焉太常上言作樂器直錢百四十六萬奏寔今
明詔復下臣防以爲可須上天之明時因歲首
之嘉月發大族之律奏雅頌之音以迎和氣其
條貫甚具遂獨施行起於十月爲迎氣之樂矣
又順帝紀云陽嘉二年冬十月庚午以春秋爲
辟雍隸太學隨月律十月作應鍾三月作姑洗
元和以來音戾不調修復黃鍾作樂器如舊典
據此而言漢樂宮懸有黃鍾均食舉太族均止
有二均不旋相爲宮亦以明矣計從元和至陽
嘉二年纔五十歲用而復止驗黃帝聽鳳以制
律呂尚書曰予欲聞六律五聲周禮有分樂而
祭此聖人制作以合天地陰陽之和自然之理
乃云音戾不調斯言誣之甚也今梁陳雅曲並
用宮聲按禮五聲十二律還相爲宮盧植云十
二月三管流轉用事當用事者爲宮宮君也鄭
玄曰五聲宮商角徵羽其陽管爲律陰管爲呂
布十二辰更相爲宮始自黃鍾終於南呂凡六
十也皇侃疏還相爲宮者十一月以黃鍾爲宮

十二月以大呂爲宮正月以太族爲宮餘月放此凡十二管各備五聲合六十聲五聲成一調故十二調此即釋鄭義之明文無用商角徵羽爲別調之法矣樂稽耀嘉曰東方春其聲角樂當宮於夾鍾餘方各以其中律爲宮若有商角之理不得云宮於夾鍾也又云五音非宮不調五味非甘不和又動聲儀宮唱而商和是謂善本太平之樂也周禮奏黃鍾歌大呂以祀天神鄭玄以黃鍾之鍾大呂之聲爲均均調也故崔靈恩云六樂十二調亦不獨論商角徵羽也又云凡六樂者皆文之以五聲播之以八音故知每曲皆須五聲八音錯綜而能成也樂寇子云師文鼓琴命官而總四聲則慶雲浮景風翔唯韓詩云聞其宮聲使人溫厚而寬大聞其商聲使人方廉而好義及古有清角清徵之流此則當聲爲曲今以五引爲五聲迎氣所用者是也餘曲悉用官聲不勞商角徵羽何以得知荀勗論三調爲均首者得正聲之名明知雅樂悉在

宮調已外徵羽角自爲謠俗之音耳且西涼龜
茲雜伎等曲數既多故得糅於衆調調各別曲
至如雅樂少須以宮爲本歷十二均而作不可
分配餘調更成雜亂也其奏大抵如此帝並從
之故隋代雅樂唯奏黃鍾一宮郊廟饗用一調
迎氣用五調舊工更盡其餘聲律皆不復通或
有能爲蕤賓之宮者享祀之際肆之竟無覺者
弘又修皇后房內之樂據毛萇侯苞孫毓故事
皆有鍾聲而王肅之意乃言不可又陳統云婦
人無外事而陰教尚柔柔以靜爲體不宜用於
鍾弘等採肅統以取正焉高祖龍潛時頗好音
樂常倚琵琶作歌二首名口地厚天高託言夫
妻之義因即取之爲房內曲命婦人并登歌上
壽並用之職在宮內女人教習之初後周故事
懸鍾磬法七正七倍合爲十四蓋準變宮變徵
凡爲七聲有正有倍而爲十四也長孫紹遠引
國語泠州鳩云武王伐殷歲在鶉火自鶉及駟
七位故也旣以七同其數而以律和其聲於是

有七律又引尚書大傳謂之七始其注云謂黃
 鍾林鍾太簇南呂姑洗應鍾蕤賓也歌聲不應
 此者皆去之然據一均言也宮商角徵羽為正
 變宮變徵為和加倍而有十四焉又梁武帝加
 以濁倍三七二十一而同為架雖取繁會聲不
 合古又後魏時公孫崇設鍾磬正倍參懸之弘
 等並以爲非而據周官小胥職懸鍾磬半之爲
 堵全之爲肆鄭玄曰鍾磬編懸之二八十六而
 在一虞鍾一堵磬一堵謂之肆又引樂緯宮爲

君商爲臣君臣皆尊皆置一副故加十四而懸
 十六又據漢成帝時犍爲水濱得石磬十六枚
 此皆懸八之義也懸鍾磬法每虞準之懸八用
 七不取近周之法懸七也又參用儀禮及尚書
 大傳爲宮懸陳布之法北方北向應鍾起西磬
 次之黃鍾次之鍾次之大呂次之皆東陳一建
 鼓在其東東鼓東方西向太簇起北磬次之夾
 鍾次之鍾次之姑洗次之皆南陳一建鼓在其
 南東鼓南方北向中呂起東鍾次之蕤賓次之

磬次之林鍾次之皆西陳一建鼓在其西西鼓
西方東向夷則起南鍾次之南呂次之磬次之
無射次之皆北陳一建鼓在其北西鼓其大射
則撤北面而加鉦鼓祭天用雷鼓雷鼗祭地用
靈鼓靈鼗宗廟用路鼓路鼗各兩設在懸內又
準儀禮宮懸四面設罇鍾十二虞各依辰位又
甲景庚壬位各設鍾一虞乙丁辛癸位各陳磬
一虞共爲二十虞其宗廟殿庭郊丘社並同樹
建鼓于四隅以象二十四氣依月爲均四箱同

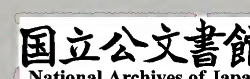
作蓋攸毛傳詩云四懸皆同之義古者罇鍾據
儀禮擊爲節檢而無合曲之義又大射有二罇
皆亂擊焉乃無成曲之理依後周以十二罇相
生擊之聲韻克諧每罇鍾建鼓各一人每鍾磬
龔簾各一人歌二人執節一人琴瑟箏筑各一
人每鍾虞等笙簫笛埙篪各一人懸內祝啟各
一人祝在東啟在西二舞各八佾樂人皆平巾
幘絳褱衣樂器並采周官參之梁代擇用其尤
善者其龔簾皆金五博山飾以崇牙樹羽旒蘇

其樂器應漆者天地之神皆朱漆宗廟及殿庭則五色漆畫晉宋故事箱別各有祝故既同時夏之今則不用又周官大司樂奏黃鍾歌大呂舞雲門以祀天神奏太簇歌應鍾舞咸池以祭地祇奏姑洗歌南呂舞大韶以祀四望奏蕤賓歌函鍾舞大夏以祭山川奏夷則歌小呂舞大濩以享先妣奏無射歌夾鍾舞大武以享先祖此乃周制立二王三恪通已為六代之樂至四時祭祀則分而用之以六樂配十二調一代之樂則用二調矣隋去六代之樂又無四望先妣之祭今既與古祭法有別乃以神祇位次分樂配焉奏黃鍾歌大呂以祀圓丘黃鍾所以宣六氣也耀魄大神最為尊極故奏黃鍾以祀之奏太簇歌應鍾以祭方澤太簇所以贊陽出滯崑崙厚載之重故奏太簇以祀之奏姑洗歌南呂以祀五郊神州姑洗所以滌絜百物五郊神州大地之次故奏姑洗以祀之奏蕤賓歌函鍾以祭宗廟蕤賓所以安靜神人祖宗有國之本故

萬曆二十三年刊
禮記卷之七

奏蕤賓以祀之奏夷則歌小呂以祭社稷先農
 夷則所以詠歌九穀貴在秋成故奏夷則以祀
 之奏無射歌夾鍾以祭巡狩方嶽無射所以示
 人軌物觀風望秩故奏無射以祀之同用文武
 二舞其圓丘降神六變方澤降神八變宗廟禘
 祫降神九變皆用昭夏其餘祭享皆一變又周
 禮王出奏王夏尸出奏肆夏叔孫通法迎神奏
 嘉至今亦隨事立名皇帝入出皆奏皇夏羣官
 入出皆奏肆夏食舉上壽奏需夏迎送神奏昭

夏薦獻郊廟奏誠夏宴饗殿上奏登歌并文舞
 武舞合為八曲古有宮商角徵羽五引梁以三
 朝元會奏之今改為五音其聲悉依宮商不使
 差越唯迎氣於五郊降神奏之月令所謂孟春
 其音角是也通前為十三曲并內宮所奏天高
 地厚二曲於房中奏之合十五曲其登歌法準
 禮郊特牲歌者在上匏竹在下大戴云清廟之
 歌懸一磬而尚拊搏又在漢代獨登歌者不以
 絲竹亂人聲近代以來有登歌五人別升於上



絲竹一部進處階前此蓋尚書曼擊鳴球搏拊
琴瑟以詠祖考來格之義也梁武樂論以爲登
歌者頌祖宗功業檢禮記乃非元日所奏若三
朝大慶百辟俱陳升工籍殿以詠祖考君臣相
對便須涕洟以此說非通還以嘉慶用之後周
登歌備鍾磬琴瑟階上設笙管今遂因之合於
儀禮荷瑟升歌及笙人立於階下間歌合樂是
燕飲之事矣登歌法十有四人鍾東磬西工各
一人琴瑟箏筑各一人并歌者三人執節七人

並坐階上笙箏簫笛塤篪各一人並立階下悉
進賢冠絳公服斟酌古今參而用之祀神宴會
通行之若有大祀臨軒陳於階壇之上若冊拜
王公設宮懸不用登歌釋奠則唯用登歌而不
設懸古者人君食皆用當月之調以取時律之
聲使不失五常之性調暢四體今得時氣之和
故鮑鄴上言天子食飲必順四時有食舉樂所
以順天地養神明可作十二月均感天和氣此
則殿庭月調之義也祭祀既已分樂臨軒朝會

並用當月之律正月懸太簇之均乃至十二月
懸大呂之均欲感君人情性允協陰陽之序也
又文舞六十四人並黑介幘冠進賢冠絳紗連
裳內單皐髹領襪裾革帶烏皮履十六人執翬
十六人執帔十六人執旄十六人執羽左手皆
執籥二人執纛引前在舞人數外衣冠同舞人
武舞六十四人並服武弁朱纁衣革帶烏皮履
左執朱干右執大戚依朱干玉戚之文二人執
旌居前一人執鼗二人執鐸金罍二四人輿二
人作二人執鐃次之二人執相在左二人執雅
在右各工一人作自旌以下夾引並在舞人數
外衣冠同舞人周官所謂以金罍和鼓金鐃節
鼓金鐃止鼓金鐸通鼓也又依樂記象德擬功
初來就位總干而立思君道之難也發揚蹈
厲威而不殘也舞亂皆坐四海咸安也武始而
受命再成而定山東三成而平蜀道四成而北
狄是通五成而江南是拓六成復綴以闡太平
高祖曰不須象功德直象事可也然竟用之近

代舞出入皆作樂謂之階步咸用肆夏今亦依
定即周官所謂樂出入奏鍾鼓也又魏晉故事
有矛俞弩俞及朱儒導引今據尚書直云干羽
禮文稱羽籥干戚今文舞執羽籥武舞執干戚
其矛俞弩俞等蓋漢高祖自漢中歸巴俞之兵
執仗而舞也既非正典悉罷不用卞四年三月
樂定祕書監竒章縣公牛弘祕書丞北絳郡公
姚察通直散騎常侍虞部侍郎許善心兼內史

吉人虞世基儀同三司東宮學士饒陽伯劉臻
等奏曰臣聞黃梓土鼓由來斯尚雷出地奮著

自易經遂古帝王經邦馭物揖讓而臨天下者
禮樂之謂也秦焚經典樂書亡缺爰至漢興始
加鳩探祖述增廣緝成朝憲魏晉相承更加論
詩公革之宜備於故實永嘉之後九服崩離燕
石符姚遞據華土此其戎乎何必伊川之上吾
其左衽無復微管之功前言徃式於斯而盡金
陵建社朝士南奔帝則皇規粲然更備與內原
隔絕三百年於茲矣伏惟明聖膺期會昌在運

今南征所獲梁陳樂人及晉宋旗章宛然俱至
曩代所不服者今悉服之前朝所未得者今悉
得之化洽功成於是乎在臣等伏奉明詔詳定
雅樂博訪知音旁求儒彥研校是非定其去就
取爲一代正樂具在本司於是并撰歌辭三十
首詔並令施用見行者皆停之其人間音樂流
僻日久棄其舊體者並加禁約務存其本先是
高祖遣內史侍郎李元操直內史省盧思道等
列清廟歌辭十二曲令齊樂人曹妙達於太樂

教習以代周歌其初迎神七言象元基曲獻奠

登歌六言象傾盃曲送神禮畢五言象行天曲
至是弘等但改其聲合於鍾律而辭經勅定不
敢易之至仁壽元年煬帝初爲皇太子從饗於
太廟聞而非之乃上言曰清廟歌辭又多浮麗
不足以述宣功德請更議定於是制詔吏部尚
書竒章公弘開府儀同三司領太子洗馬柳顧
吉祕書丞攝太常少卿許善心內史舍人虞世
基禮部侍郎蔡徵等更詳故實創制雅樂歌辭

其祠圓丘皇帝入至版位定奏昭夏之樂以降
天神升壇奏皇夏之樂受玉帛登歌奏昭夏之
樂皇帝降南陛訃壘洗洗爵訖升壇並奏皇夏
初升壇俎入奏昭夏之樂皇帝初獻奏誠夏之
樂皇帝既獻作文舞之舞皇帝飲福酒作需夏
之樂皇帝反爵於瑤還本位奏皇夏之樂武舞
出作肆夏之樂送神作昭夏之樂就燎位還太
次並奏皇夏

圓丘降神奏昭夏辭

肅祭典 協良辰 具嘉薦 俟皇臻 禮方成

樂已變 感靈心 迴天聽 闢華闕 下乾宮

乘精氣 御祥風 望燿火 通田燭 膺介圭

受瑄玉 神之臨 慶陰陰 煙衢洞 宸路深

善既福 德斯輔 流鴻祚 徧區寓

皇帝升壇奏皇夏辭

於穆我君 昭明有融 道濟區域 功格玄穹

百神警衛 萬國承風 仁深德厚 信洽義豐

明發思政 勤憂在躬 鴻基惟永 福祚長隆



登歌辭

德深禮大 道高饗穆 就陽斯恭 陟配惟肅

血膏升氣 冕裘標服 誠感清玄 信陳史祝

祇承靈貺 載膺多福

皇帝初獻奏誠夏辭

肇裡崇祀 大報尊靈 因高盡敬 掃地推誠

六宗隨兆 五諱倍營 雲和發韻 孤竹揚清

我粢既絜 我酌惟明 元神是鑒 百祿來成

皇帝既獻奏文舞辭

皇矣上帝 受命自天 睿圖作極 文教遐宣

四方監觀 萬品陶甄 有苒斯格 無得稱焉

天地之經 和樂具舉 休徵感萃 要荒式序

正位履端 秋霜春雨

皇帝飲福酒奏需夏辭

禮以恭事 薦以饗時 載清玄酒 備絜鄰其

迴旒分爵 思媚軒墀 惠均撤俎 祥降受釐

十倫以具 百福斯滋 克昌厥德 永祚鴻基

武舞辭

萬曆二十三年

青亭志卷一

六

御曆膺期 乘乾表則 成功勘亂 順時經國

兵暢五材 武弘七德 憬彼遐裔 化行充塞

三道備舉 二儀交泰 情發自中 義均莫大

祀敬恭肅 鐘鼓繁會 萬國斯歡 兆人斯賴

享茲介福 康哉元首 惠我無疆 天長地久

送神奏昭夏辭

享序洽 祀禮施 神之駕 嚴將馳 奔精驅

長離耀 牲煙達 潔誠照 騰日馭 鼓電鞭

辭下土 升上玄 瞻寥廓 杳無際 澹群心

留餘惠

皇帝就燎還大次並奏皇夏辭同上

五郊歌辭五首 迎送神登歌與圜丘同

青帝歌辭奏角音

震宮初動 木德惟仁 龍精戒旦 鳥曆司春

陽光煦物 溫風先導 巖處載驚 膏田已冒

犧牲豐潔 金石和聲 懷柔備禮 明德惟馨

赤帝歌辭奏徵音

長羸開序 炎上為德 執禮司萌 持衡御國

重離得位 芒種在時 含櫻薦實 木槿垂蕤

慶賞既行 高明可處 順時立祭 事昭福舉

黃帝歌辭奏宮音

爰稼作土 順位稱坤 孕金成德 履艮為尊

黃本內色 宮實聲始 萬物資生 四時咸紀

靈壇汎掃 盛樂高張 威儀孔備 福履無疆

白帝歌辭奏商音

西成肇節 盛德在秋 三農稍已 九穀行收

金氣肅殺

商威颺戾

嚴風鼓莖

繁霜殞蒂

厲兵詰暴

勅法慎刑

神明降嘏

國步惟寧

黑帝歌辭奏羽音

玄英啓候 冥陵初起 虹藏於天 雉化於水

嚴關重閉 星迴日窮 黃鍾動律 廣莫生風

玄樽示本 天產惟質 恩覃外區 福流景室

感帝奏誠夏辭

迎送神登歌與圜立同

禘祖垂典 郊天有章 以春之孟 於國之陽

繭栗惟誠 陶匏斯尚 人神接禮 明幽交暢

火靈降祚 火曆載隆 蒸哉帝道 赫矣皇風

雩祭奏誠夏辭

迎送神登歌與園丘同

三

三百七十三

陳見

朱明啓候 時載陽 肅若舊典 延五方

嘉薦以陳 盛樂奏 氣序和平 資靈祐

公田既雨 私亦濡 人殷俗富 政化敷

蜡祭奏誠夏辭

迎送神登歌與園丘同

四方有祀 八蜡酬功 收藏既畢 榛葛送終

使之必報 祭之斯索 三時告勞 一日爲澤

神祇必來 鱗羽咸致 惟義之盡 惟仁之至

年成物阜 罷役息人 皇恩已洽 靈慶無限

朝日夕月歌詩二首

迎送神登歌與園丘同

朝日奏誠夏辭

扶木上朝暎 崑山沉暮景 寒來遊晷促

暑至馳輝永 時和合璧耀 俗泰重輪明

執圭盡昭事 服冕磬虔誠

夕月奏誠夏辭

澄輝燭地域 流耀鏡天儀 曆草隨弦長

珠胎逐望虧 成形表蟾兔 竊藥資王母

西郊禮既成 幽壇福惟厚

方丘歌辭四首

唯此四者異餘並同圜丘

迎神奏昭夏辭

柔功暢

陰德昭

陳瘞典

盛玄郊

篚皋清

管鬯馥

皇情虔

具寮肅

笙頌合

鼓鼗會

出桂旗

屯孔蓋

敬如在

肅有承

神胥樂

慶福膺

奠玉帛登歌

道惟生育

器乃包藏

報功稱範

殷薦有常

六瑚已饋

五齊流香

貴誠尚質

敬洽義彰

神祚惟永

帝業增昌

皇地祇歌辭奏誠夏辭

厚載垂德

崑丘主神

陰壇吉禮

北至良辰

鑒水呈絜

牲粟表純

樽壺夕視

幣玉朝陳

羣望咸秩

精靈畢臻

祚流於國

祉被於人

送神歌辭奏昭夏辭

奠既徹

獻已周

竦靈駕

逝遠遊

洞四極

市九縣

慶方流

祉恒遍

埋玉氣

掩牲芬

晰神理

顯國文

萬曆二十三年刊

信書志卷一

三

神州奏誠夏辭 迎送神登歌與方丘同 三百三十一 楊炎

神州奏誠夏辭 迎送神登歌與方丘同

四海之內 一和之壤 地曰神州 物賴生長

咸池既降 泰折斯饗 牲牲尚黑 珪玉寔兩

九寓載寧 神功克廣

社稷歌辭四首 迎送神登歌與方丘同

春祈社奏誠夏辭

厚地開靈 方壇崇祀 達以風露 樹之松栢

勾萌既申 芟柞伊始 恭祈粢盛 載膺休祉

春祈稷奏誠夏辭

粒食興教 播厥有先 尊神致絜 報本惟虔

瞻榆束耒 望杏開田 方憑戩福 佇詠豐年

秋報社奏誠夏辭

北墉申禮 單出表誠 豐犧入薦 華樂在庭

原隰既平 泉流又清 如雲已望 高廩斯盈

秋報稷奏誠夏辭

人天務急 農亦勤止 或藜或藿 惟疊惟芑

涼風戒時 歲云秋矣 物成則報 功施必祀

先農奏誠夏辭 迎送神與方丘同

萬曆二十三年刊

農祥晨晰 土膏初起 春原俶載 青壇致祀

歛蹕長阡 迴旌外壝 房俎飾薦 山壘沈滓

親事朱弦 躬持黛耜 恭神務穡 受釐降祉

先聖先師奏誠夏辭

經國立訓 學重教先 三墳肇冊 五典留篇

開鑿理著 陶鑄功宣 東膠西序 春誦夏弦

芳塵載仰 祀典無騫

太廟歌辭

迎神歌辭

務本興教 尊神體國 霜露感心 享祀陳具

官聯式序 奔走在庭 几筵結慕 裸獻惟誠

嘉樂載合 神其降止 永言保之 錫以繁祉

登歌辭

孝熙嚴祖 師象敬宗 惟皇肅事 有來維維

雕梁霞複 繡櫺雲重 觀德自感 奉璋伊恭

彝斝盡飾 羽綴有容 升歌發藻 景福來從

俎入歌辭 郊丘社廟同

祭本用初 祀由功舉 駿奔咸會 供神有序

明酌盈樽 豐犧實俎 幽金既薦 績錯維旅

享由明德 香非稷黍 載流嘉慶 克固鴻緒

皇高祖太原府君神室歌辭

締基發祥 肇源興慶 迺仁迺哲 克明克令

庸宣國圖 善流人詠 開我皇業 七百同盛

皇曾祖康王神室歌辭

皇條俊茂 帝系靈長 豐功疊軌 厚利重光

福由善積 代以德彰 嚴恭盡禮 永錫無疆

皇祖武元皇帝神室歌辭

盛才必達 丕基增舊 涉魏同符 遷邠等構

弘風邁德 義高道富 神鑿孔昭 王猷克懋

皇考太祖武元皇帝神室歌辭

深仁冥著 至道潛敷 皇矣太祖 耀名天衢

翦商隆祚 奄宅隋區 有命既集 誕開靈符

飲福酒歌辭 郊丘社廟同

神道正直 祀事有融 肅雝備禮 莊敬在躬

羞燔已具 奠醑將終 降祥惟永 受福無窮

○送神歌辭

萬曆二十三年

卷十

十五

饗禮具 利事成 佇旒冕 肅簪纓 金奏終

玉俎撤 盡孝敬 窮嚴絜 人祇分 哀樂半

降景福 憑幽贊

元會皇帝出入殿庭奏白皇夏辭 郊立社廟同

深哉皇度 粹矣天儀 司陛整蹕 式道先馳

八屯霧擁 七萃雲披 退揚進揖 步矩行規

勾陳乍轉 華蓋徐移 羽旗照耀 珪組陸離

居高念下 處安思危 照臨有度 紀律無虧

皇太子出入奏肆夏辭

惟熙帝載 式固王猷 體乾建本 是曰孟侯

馳道美漢 寢門稱周 德心既廣 道業惟優

傳保斯導 賢才與遊 瑜玉發響 畫輪停輶

皇基方峻 七鬯恒休

食舉歌辭八首

燔黍設教 禮之始 五味相資 火為紀

平心和德 在甘旨 牢羞既陳 鍾石俟

以斯而御 揚盛軌

養身必敬 禮食昭 時和歲阜 庶物饒



萬曆二十三年

齊書志卷十

三

鹽梅既濟 鼎鉉調 特以膚腊 加臙臠

威儀濟濟 懋皇朝

饗人進羞 樂侑作 川潛之膾 雲飛臙

甘酸有宜 芬勺藥 金敦玉豆 盛交錯

御鼓既聲 安以樂

玉食惟后 膳必珍 芳菰既絜 重秬新

是能安體 又調神 荆包畢至 海貢陳

用之有節 德無垠

嘉羞入饋 猶化謚 沃土名資 帝臺實

陽華之菜 雕陵栗 鼎俎芬芳 豆籩溢

通幽致遠 車書一

道高物備 食多方 山膚既善 水豢良

桓蒲在位 龔業張 加籩折俎 爛成行

恩風下濟 道化光

禮以安國 仁為政 具物必陳 饗牢盛

且采斤斧 順時令 懷生熙熙 皆得性

於茲宴喜 流嘉慶

皇道四達 禮樂成 臨朝日舉 表時平

甘芳既飫 醕以清 揚休玉卮 正性情
隆我帝載 永明明

上壽歌辭

俗已久 時又良 朝玉帛 會衣裳

基同北辰久 壽共南山長 黎元鼓腹 樂未央

宴羣臣登歌辭

皇明馭歷 仁深海縣 載擇良辰 式陳高宴

顯顯卿士 昂昂侯甸 車旗煜爚 衣纓葱蒨

樂正展懸 司宮飾殿 三揖稱禮 九賓爲傳

圓鼎臨禋

方壺在面

鹿鳴成曲

嘉魚入薦

筐篚相輝 獻酬交徧 飲和飽德 恩風長扇

○文舞歌辭

天睠有屬 后德惟明 君臨萬寓 昭事百靈

濯以江漢 樹之風聲 罄地必歸 窮天皆至

六戎仰朔 八蠻請吏 煙雲獻彩 龜龍表異

緝和禮樂 燮理陰陽 功由舞見 德以歌彰

兩儀同大 日月齊光

○武舞歌辭

萬曆二十三年

脩書志卷十

天

惟皇御寓 惟帝乘乾 五材並用 七德兼官
平暴夷險 拯溺救燔 九域載安 兆庶斯賴
續地之厚 補天之太 聲隆有截 化覃無外
鼓鍾既奮 干戚攸陳 功高德重 政謚化淳
鴻休永播 久而彌新
大射登歌辭

道謚金科照 時又玉條明 優賢饗禮洽
選德射儀成 鑾旗鬱雲動 寶軌儼天行
巾車整三乏 司表飾五正 鳴球響高殿

華鍾震廣庭 鳥號傳昔美 淇衛著前名

揖讓皆時傑 升降盡朝英 附枝觀體定
杯水覩心平 豐觚既來去 燔炙復從橫
欣看禮樂盛 喜遇黃河清

凱樂歌辭二首

述帝德

於穆我后 睿哲欽明 膺天之命 載育群生
開元創曆 邁德垂聲 朝宗萬寓 祇事百靈
煥乎皇道 昭哉帝則 惠政滂流 仁風四塞



淮海未賓 江湖背德 運籌必勝 濯征斯克
八荒霧卷 四表雲塞 雄圖盛略 邁後光前
寰區已泰 福祚方延 長歌凱樂 天子萬年
述諸軍用命

帝德遠覃 天維宏布 功高雲天 聲隆韶護
惟彼海隅 未從王度 皇赫斯怒 元戎啓路
栢栢猛將 赳赳英謨 攻如燎髮 戰似摧枯
救茲塗炭 克彼妖逋 塵清兩越 氣靜三吳
鯨鯢已夷 封疆載闢 班馬蕭蕭 歸旌弈弈

雲臺表効 司勳紀錄 業並山河 道固金石
述天下太平

阪泉軒德 丹浦堯勳 始實以武 終乃以文
嘉樂聖主 大哉爲君 出師命將 廓定重氛
書軌旣并 干戈是戢 弘風設教 政成人立
禮樂聿興 衣裳載緝 風雲自美 嘉祥爰集
皇皇聖政 穆穆神猷 牢籠虞夏 度越姬劉
日月比曜 天地同休 永清四海 長帝九州
皇后房內歌辭

至順垂典 正內弘風 母儀萬國 訓範六宮
求賢啓化 進善宣功 家邦載序 道業斯融
大業元年煬帝又詔脩高廟樂曰古先哲王經
國成務莫不因人心而制禮則天明而作樂昔
漢氏諸廟別所樂亦不同至於光武之後始立
共堂之制魏文承運初營廟寢太祖一室獨爲
別宮自茲之後兵車交爭制作規模日不暇給
伏惟高祖文皇帝功侔造物道濟生靈享薦宜
殊樂舞須別今若月祭時饗旣與諸祖共庭至
於舞功獨於一室交違禮意未合人情其詳議
以聞有司未及陳奏帝又以禮樂之事總付祕
書監柳顧言少府副監何稠著作郎諸葛穎祕
書郎袁慶隆等增多開皇樂器大益樂負郊廟
樂懸並令新製顧言等後親帝復難於改作其
議竟寢諸郊廟歌辭亦並依舊制唯新造高祖
廟歌九首今亡又遣祕書省學士定殿前樂工
歌十四首終大業世每舉用焉帝又詔博訪知
鍾律歌管者皆追之時有曹士立裴文通唐羅

漢常寶金等雖知操弄雅鄭莫分然總付太常
詳令刪定議脩一百四曲其五曲在宮調黃鍾
也一曲應調大呂也二曲五曲商調太簇也一
十四曲角調姑洗也一十三曲變徵調蕤賓也
八曲徵調林鍾也二十五曲羽調南呂也一十
三曲變宮調應鍾也其曲大抵以詩爲本參以
古調漸欲播之弦歌被之金石仍屬戎車不遑
刊正禮樂之事竟無成功焉自漢至梁陳樂生
其大數不相踰越及周并齊隋并陳各得其樂
工多爲編戶至六年帝乃大括魏齊周陳樂生
子弟悉配太常並於關中爲坊置之其數益多
前代顧言等又奏仙都宮 四時祭享還用太
廟之樂歌功論德別製其辭七廟同 樂依舊
式又造饗宴殿庭宮懸樂器布陳篳篥大抵同
前而於四隅各加二建鼓三案又設十二罇罇
別鍾磬二架各依辰位爲調合三十六架至於
音律節奏皆依雅曲意在演令繁會自梁武帝
之始也開皇時廢不用至是又復焉高祖時宮

懸樂器唯有一部殿庭饗宴用之平陳所獲又有二部宗廟郊丘分用之至是並於樂府藏而不用更造三部五郊二十架工一百四十三人廟庭二十架工一百五十人饗宴二十架工一百七人舞郎各二等並一百三十二人顧言又增房內樂益其鍾磬奏議曰房內樂者主爲王后弦歌諷誦而事君子故以房室爲名燕禮鄉飲酒禮亦取而用也故云用之鄉人焉用之邦國焉文王之風由近及遠鄉樂以感人須存雅正既不設鍾鼓義無四懸何以取正於婦道也

磬師職云燕樂之鍾磬鄭玄曰燕樂房內樂也所謂陰聲金石備矣以此而論房內之樂非獨弦歌必有鍾磬也內宰職云正后服位詔其禮樂之儀鄭玄云薦撤之禮當與樂相應薦撤之言雖施祭祀其入出賓客禮亦宜同請以歌鍾歌磬各設二虞土革絲竹並副之并升歌下管總名房內之樂女奴肄習朝燕用之制曰可於是內宮懸二十虞其罇鍾十二皆以大磬充去

建鼓餘飾並與殿庭同皇太子軒懸去南面設
 三罇鍾於辰丑申三建鼓亦如之編鍾三虞編
 磬三虞共三罇鍾為九虞其登歌減者二人篎
 簋金三博山樂器應漆者朱漆之其二舞用六
 佾其雅樂鼓吹多依開皇之故雅樂合二十器
 今列之如左

金之屬二一曰罇鍾每鍾懸一篎簋各應律呂
 之音即黃帝所命伶倫鑄十二鍾和五音者也
 二曰編鍾小鍾也各應律呂大小以次編而懸
 之上下皆八合十六鍾懸於一篎簋

石之屬一曰磬用玉若石為之懸如編鍾之法
 絲之屬四一曰琴神農制為五弦周文王加二
 弦為七者也二曰瑟二十七弦伏羲所作者也
 三曰筑十二弦四曰箏十三弦所謂秦聲蒙恬
 所作者也

竹之屬三一曰簫十六管長二尺舜所造者也
 二曰箎長尺四寸八孔蘇公所作者也三曰笛
 凡十二孔漢武帝時丘仲所作者也京房備五

音有七孔以應七聲黃鍾之笛長二尺八寸四分四釐有奇其餘亦上下相次以為長短

匏之屬二一曰笙二曰竽並女媧之所作也笙列管十九於匏內施簧而吹之竽大三十六管

土之屬一曰埴六孔皋辛公之所作者也革之屬五一曰建鼓夏后氏加四足謂之足鼓

殷人柱貫之謂之楹鼓周人懸之謂之懸鼓近代相承植而貫之謂之建鼓蓋殷所作也又棲

翔鷺於其上不知何代所加或曰鷺也取其聲揚而遠聞或曰鷺鼓精也越王勾踐擊大鼓於

雷門以厭吳晉時移於建康有雙鷺吮鼓而飛入雲或曰皆非也詩云振振鷺鷺于飛鼓咽咽

醉言歸古之君子悲周道之衰頌聲之輟飾鼓以鷺存其風流未知孰是靈鼓靈鼓並八面雷

鼓雷鼓六面路鼓路鼓四面鼓以桴擊鼓貫其中而手搖之又有節鼓不知誰所造也

木之屬二一曰柷如桶方二尺八寸中有椎柄連底動之令左右擊以節樂二曰敔如伏獸背

萬曆二十三年

音書志卷十

三五

有二十七鉏鋸以竹長尺橫櫟之以止樂焉

箕箒所以懸鍾磬橫曰箕飾以鱗屬植曰虞飾

以羸及羽屬箕加木板於上謂之業殷人刻其

上為崇牙以挂懸周人畫繒為篋戴之以璧垂

五采羽於其下樹於箕箒之角近代又加金博

山於箕上垂流蘇以合采羽五代相因同用之

始開皇初定令置七部樂一曰國伎二曰清商

伎三曰高麗伎四曰天竺伎五曰安國伎六曰

龜茲伎七曰文康伎又雜有踈勒扶南康國百

濟突厥新羅倭國等伎其後牛弘請存鞞鐸巾

拂等四舞與新伎並陳因稱四舞按漢魏以來

並施於宴饗鞞舞漢巴渝舞也至章帝造鞞舞

辭云關東有賢女魏明代漢曲云明明魏皇帝

鐸舞傳云代魏辭云振鐸鳴金成公綏賦云鞞

鐸舞庭八音並陳是也拂舞者沈約宋志云吳

舞吳人思晉化其辭本云白符鳩是也巾舞者

公莫舞也伏滔云項莊因舞欲劔高祖項伯紆

長袖以扞其鋒魏晉傳為舞焉檢此雖非正樂

萬曆二十三年

音書卷十

三六

亦前代舊聲故梁武報沈約云鞞鐸巾拂古之遺風揚弘云此舞本二八人桓玄即真爲八佾後因而不改齊人王僧虔已論其事平陳所得者猶充八佾於懸內繼二舞後作之爲失斯大檢四舞由來其實已久請並在宴會與雜伎同設於西涼前奏之帝曰其聲音節奏及舞悉宜依舊惟舞人不須捉鞞拂等及大業中煬帝乃定清樂西涼龜茲天竺康國疎勒安國高麗禮畢以爲九部樂器工依創造旣成大備於茲矣

清樂其始即清商三調是也並漢來舊曲樂器形制並歌章古辭與魏三祖所作者皆被於史籍屬晉朝遷播夷羯竊據其音分散符永固平張氏始於涼州得之宋武平關中因而入南不復存於內地及平陳後獲之高祖聽之善其節奏曰此華夏正聲也昔因永嘉流於江外我受天明命今復會同雖賞逐時遷而古致猶在可

以此爲本微更損益去其哀怨考而補之以新定律呂更造樂器其歌曲有陽伴舞曲有明君

并契其樂器有鐘磬琴瑟擊琴琵琶箏篳篥筑箏
節鼓笙笛簫篪埙等十五種爲一部工二十五
人

西涼者起符氏之末呂光沮渠蒙遜等據有涼
州變龜茲聲爲之號爲秦漢伎魏太武旣平河
西得之謂之西涼樂至魏周之際遂謂之國伎
今曲項琵琶豎頭箏篳篥之徒並出自西域非華
夏舊器楊澤新聲神白馬之類生於胡戎胡戎
歌非漢魏遺曲故其樂器聲調悉與書史不同

其歌曲有永世樂解曲有萬世豐舞曲有于真
佛曲其樂器有鍾磬彈箏搗箏卧箏篳篥豎箏篳
琵琶五絃笙簫大箏策豎小箏策橫笛箏鼓齊
鼓擔鼓銅拔貝等十九種爲一部工二十七人
龜茲者起自呂光滅龜茲因得其聲呂氏亡其
樂分散後魏平中原復獲之其聲後多變易至
隋有西國龜茲齊朝龜茲土龜茲等凡三部開
皇中其器大盛於閭閻時有曹妙達王長通李
士衡郭金樂安進貴等皆妙絕弦管新聲奇變

朝改暮易持其音技估術公王之間舉時爭相
 慕尚高祖病之謂羣臣曰聞公等皆好新變所
 奏無復正聲此不祥之大也自家刑國化成人
 風勿謂天下方然公家家自有風俗矣存亡善
 惡莫不繫之樂感人深事資和雅公等對親賓
 宴飲宜奏正聲聲不正何可使兒女聞也帝雖
 有此勅而竟不能救焉煬帝不解音律略不關
 懷後大製豔篇辭極淫綺令樂正白明達造新
 聲初萬歲樂藏鈞樂七夕相逢樂投壺樂舞席
 同心髻玉女行觴神和留客擲磚續命鬪雞子
 鬪百草汎龍舟還舊宮長樂花及十二時等曲
 掩抑摧藏哀音斷絕帝悅之無已謂幸臣曰多
 彈曲者如人多讀書讀書多則能撰書彈曲多
 即能造曲此理之然也因語明達云齊氏偏隅
 曹妙達猶自封王我今天下大同欲貴汝宜自
 脩謹六年高昌獻聖明樂曲帝令知音者於館
 所聽之歸而肄習及客方獻先於前奏之胡夷
 皆驚焉其歌曲有善善摩尼解曲有婆伽兒舞

萬曆二十二年刊

阿書志卷十

三六

三百三十一龍

曲有小天又有踈勒鹽其樂器有豎箜篌琵琶五弦笙笛簫篳篥毛負鼓都曇鼓峇臘鼓胥鼓羯鼓雞婁鼓銅拔貝等十五種為一部工二十人

天竺者起自張重華據有涼州重四譯來貢男伎天竺即其樂焉歌曲有沙石疆舞曲有天曲樂器有鳳首箜篌琵琶五弦笛銅鼓毛負鼓都曇鼓銅拔貝等九種為一部工十二人

康國起自周代帝德北狄為后得其所獲西戎伎因其聲歌曲有毘殿農和正舞曲有賀蘭鉢鼻始末奚波地農惠鉢鼻始前拔地惠地等四曲樂器有笛正鼓加鼓銅拔等四種為一部工七人

踈勒安國高麗並起自後魏平馮氏及通西域因得其伎後漸繁會其聲以別於太樂踈勒歌曲有亢利死讓樂舞曲有遠服解曲有監曲樂器有豎箜篌琵琶五弦笛簫篳篥峇臘鼓胥鼓羯鼓雞婁鼓等十種為一部工十二人

○安國歌曲有附薩單時舞曲有末奚解曲有居和祇樂器有笙篴琵琶五弦笛簫篳篥雙篳篥王鼓和鼓銅拔等十種為一部工十二人

高麗歌曲有芝栖舞曲有歌芝栖樂器有彈箏卧笙篴豎笙篴琵琶五弦笛簫小篳篥桃皮篳篥鼗鼓齊鼓擔鼓貝等十四種為一部工十八人

禮畢者本出自晉太尉庾亮家亮卒其伎追思亮因假為其面執翳以舞象其容取其謚以號之謂之為文康樂每奏九部樂終則陳之故以禮畢為名其行曲有單交路舞曲有散花樂器有笛笙簫篴鈴槃鞞鼗鼓等七種三懸為一部工二十二二人

始齊武平中有魚龍爛漫俳優朱儒山車巨象板井種瓜殺馬剥驢等奇怪異端百有餘物名為百戲周時鄭譯有寵於宣帝奏徵齊散樂人並會京師為之蓋秦角抵之流者也開皇初並放遣之及大業二年突厥染干來朝煬帝欲誇

之總追四方散樂大集東都初於芳華苑積翠池側帝帷宮女觀之有舍利先來戲於場內須臾跳躍激水滿衢鼉鼉龜鼉水人蟲魚徧覆於地又有大鯨魚噴霧翳日倏忽化成黃龍長七八丈聳踊而出名曰黃龍變又以繩繫兩柱相去十丈遣二倡女對舞繩上相逢切肩而過歌舞不輟又爲夏育扛鼎取車輪石曰大甕器等各於掌上而跳弄之并二人戴竿其上有舞忽然騰透而換易之又有神鼉負山幻人吐火千

變萬化曠古莫儔染干大駭之自是皆於太常教習每歲正月萬國來朝留至十五日於端門外建國門內綿亘八里列爲戲場百官起棚夾路從昏達旦以縱觀之至晦而罷伎人皆衣錦繡繒綵其歌舞者多爲婦人服鳴環佩飾以花眊者殆三萬人初課京兆河南製此衣服而兩京繒錦爲之中虛三年駕幸榆林突厥啓民朝于行宮帝又設以示之六年諸夷大獻方物突厥啓民以下皆國主親來朝賀乃於天津街盛

陳百戲自海內凡有奇伎無不總萃崇侈器翫
盛飾衣服皆用珠翠金銀錦罽絺繡其營費鉅
億萬關西以安德王雄總之東都以齊王暕總
之金石匏革之聲聞數十里外彈弦擗管以上
一萬八千人大列炬火光燭天地百戲之盛振
古無比自是每年以為常焉

故事天子有事于太廟備法駕陳羽葆以入于
次禮畢升車而鼓吹並作開皇十七年詔曰昔
五帝異樂三王殊禮皆隨事而有損益因情而
立節文仰惟祭享宗廟瞻敬如在罔極之感情
深茲日而禮畢升路鼓吹發音還入宮門金石
振響斯則哀樂同日心事相違情所不安理實
未允宜改茲往式用弘禮教自今以後享廟日
不須設鼓吹殿庭勿設樂懸在廟內及諸祭並
依舊其王公已下祭私廟日不得作音樂至大
業中煬帝制宴饗設鼓吹依梁為十二案案別
有罇于鉦樂鼓吹等一部案下皆能熊羆貔
豹騰倚承之以象百獸之舞其大駕鼓吹並朱

漆畫大架鼓吹小鼓加金鐺羽葆鼓鏡鼓節鼓
 皆五采重蓋其羽葆鼓仍飾以羽葆長鳴中鳴
 大小橫吹五采衣幡緋掌畫交龍五采脚大角
 幡亦如之大鼓長鳴大橫吹節鼓及橫吹後笛
 簫篳篥笳桃皮篳篥等工人服皆緋地苴文為
 袍袴及帽金鉦桐鼓其鉦鼓皆加八角紫繖小
 鼓中鳴小橫吹及橫吹後笛簫篳篥笳桃皮篳
 篥等工人服皆青地苴文袍袴及帽羽葆鼓鏡
 及歌簫笳工人服並武弁朱構衣革帶大角工
 人平巾幘緋衫白布大口袴其鼓吹督帥服與
 大角同以下準督帥服亦如之

桐鼓一曲十二變與金鉦同夜警用一曲俱盡
 次奏大鼓大鼓一十五曲供大駕一十二曲供
 皇太子一十曲供王公等小鼓九曲供大駕三
 曲供皇太子及王公等
 長鳴色角一百二十具供大駕三十六具供皇
 太子十八具供王公等
 次鳴色角一百二十具供大駕十二具供皇太

子一十具供王公等

大角第一曲起捉馬第二曲被馬第三曲騎馬

第四曲行第五曲入陣第六曲收軍第七曲下

營皆以三通為一曲其辭並本之鮮卑

饒鼓十二曲供大駕六曲供皇太子三曲供王

公等其樂器有鼓并歌簫笳

大橫吹二十九曲供大駕九曲供皇太子七曲

供王公其樂器有角節鼓笛簫篳篥茄桃皮篳

篥小橫吹十二曲供大駕夜警則十二曲俱用

其樂器有角笛簫篳篥加桃皮篳篥

志第十

音樂下

隋書十五

萬曆二十二年刊

隋書志卷十

四

九日一見

林漢古

志第十一

隋書十六

律曆上

自夫有天地焉有人物焉樹司牧以君臨懸政
 教而成務莫不擬乾坤之大象稟中和以建極
 揆影響之幽蹟成律呂之精微是用範圍百度
 財成萬品昔者淳古葦籥創覩人籟之源女媧
 笙簧仍昭鳳律之首後聖廣業稱古彌崇伶倫
 含少乃擅比竹之工虞舜昭華方傳刻玉之美
 是以書稱叶時月正日同律度量衡又曰予欲

萬曆三十二年刊

音

聞六律五聲八音七始訓以出納五言此皆候
金常而列管憑璿璣以運鈞統三極之元紀七
衡之響可以作樂崇德殷薦上帝故能動天地
感鬼神和人心移風俗考得失徵成敗者也粵
在夏商無聞改作其於周禮典同則掌六律六
同之和以辨天地四方陰陽之聲以爲樂器景
主鑄鍾問律於泠州鳩對曰夫律者所以立鈞
出度鈞有五則權衡規矩準繩咸備故詩曰尹
氏太師執國之鈞天子是禪俾衆不迷是也太

史公律書云王者制事立物法度軌則一稟於
六律爲萬事之本其於兵械尤所重焉故云望
敵知吉凶聞聲効勝負百王不易之道也及秦
氏滅學其道浸微漢室初興丞相張蒼首言音
律未能審備孝武帝創置協律之官司馬遷言
律呂相生之次詳矣及王莽之際考論音律劉
歆條奏班固因志之蔡邕又記建武以後言律
呂者司馬紹統採而續之炎歷將終而天下大
亂樂工散亡器法湮滅魏武始獲杜夔使定音

萬曆二十年刊

音律志卷十一

一

律夔依當時尺度權備典章及晉武受命遵而不革至秦始皇十年光祿大夫荀勗奏造新度更鑄律呂元康中勗子藩復嗣其事未及成功屬永嘉之亂中朝典章咸沒於石勒及帝南遷皇度草昧禮容樂器掃地皆盡雖稍加採掇而多所淪胥終于恭安竟不能備宋錢樂之衍京房六十律更增為三百六十梁博士沈重述其名數後魏周齊時有論者今依班志編錄五代聲律度量以志于篇云

漢志言律一曰備數二曰和聲三曰審度四曰嘉量五曰衡權自魏晉已降代有沿革今列其增損之要云

備數

五數者一十百千萬也傳曰物生而後有象滋而後有數是以言律者云數起於建子黃鍾之律始一而每辰三之歷九辰至酉得一萬九千六百八十三而五數備成以為律法又參之終亥凡歷十二辰得十有七萬七千一百四十七

而辰數該矣。以爲律積以成法，除該積得九寸，即黃鍾宮律之長也。此則數因律起，律以數成，故可歷管萬事，綜覈氣象，其筭用竹廣二分長三寸，正策三廉，積二百一十六枚，成六觚，乾之策也。負策四廉，積一百四十四枚，成方，坤之策也。觚方皆經十二天地之大數也。是故探賾索隱，鉤深致遠，莫不用焉。一十百千萬所由同也。律度量衡歷率，其別用也。故體有長短，檢之以度，則不失毫釐；物有多少，受之以器，則不失圭撮。量有輕重，平之以權，衡則不失黍絲；聲有清濁，協之以律，呂則不失宮商。三光運行，紀以曆數，則不差晷刻；事物糅見，御之以率，則不乖其本。故幽隱之情，精微之變，可得而綜也。夫所謂率者，有九流焉。一曰方田，以御田疇界域；二曰粟米，以御交質變易；三曰衰分，以御貴賤粟稅；四曰少廣，以御積累方圓；五曰商功，以御功程；六曰均輸，以御遠近勞費；七曰盈朒，以御隱雜互見；八曰方程，以御錯糅正負；九曰句股。

以御高深廣遠皆乘以散之除以聚之齊同以通之今有以貫之則算數之方盡於斯矣古之九數圓周率三圓徑率一其術疏舛自劉歆張衡劉徽王蕃皮延宗之徒各設新率未臻折衷宋末南徐州從事史祖冲之更開密法以圓徑一億爲一丈圓周盈數三丈一尺四寸一分五釐九毫二秒七忽朒數三丈一尺四寸一分五釐九毫二秒六忽正數在盈朒二限之間密率圓徑一百一十三圓周三百五十五約率圓徑七周二十二又設開差羃開差立兼以正圓參之指要精密算氏之最者也所著之書名爲綴術學官莫能究其深奧是故廢而不理

和聲

傳稱黃帝命伶倫斷竹長二寸九分而吹以爲黃鍾之宮曰含沙次制十二管以聽鳳鳴以別十二律比雌雄之聲以分律呂上下相生因黃鍾爲始虞書云叶時月正日同律度量衡夏禹受命以聲爲律以身爲度周禮樂器以十二律

爲之度數司馬遷律書云黃鍾長八寸七分之二太簇長七寸七分二林鍾長五寸七分三應鍾長四寸三分二此樂之三始十二律之本末也班固司馬彪律志黃鍾長九寸聲最濁太簇長八寸林鍾長六寸應鍾長四寸七分四釐強聲最清鄭玄禮月令注蕤芎月令章句及杜夔荀勗等所論雖尺有增損而十二律之寸數並同漢志京房又以隔八相生一始自黃鍾終於中呂十二律畢矣中呂上生黃鍾不滿九寸謂之執始下生去減上下相生終於南事更增四十八律以爲六十其依行在辰上生包育隔九編於冬至之後分焉遲內其數遂減應鍾之清宋元嘉中太史錢樂之因京房南事之餘引而伸之更爲三百律終於安運長四寸四分有奇摠合舊爲三百六十律日當一管宮徵旋韻各以次從何承天立法制議云上下相生三分損益其一蓋是古人簡易之法猶如古曆周天三百六十五度四分之一後人改制皆不同焉而

京房不悟謬爲六十。承天更設新率則從中呂
還得黃鍾十二旋宮聲韻無失。黃鍾長九寸太
簇長八寸二釐。林鍾長六寸一釐。應鍾長四寸
七分九釐。強其中呂上生所益之分。還得十七
萬七千一百四十七。復十二辰叅之數。梁初因
晉宋及齊無所改制。其後武帝作鍾律緯論。前
代得失其略云。案律呂京馬鄭蔡至蕤賓並上
生大呂而班固律曆志至蕤賓仍以次下生。若
從班義夾鍾唯長三寸七分有奇。律若過促則
夾鍾之聲成一調。中呂復去調半是過於無調。
仲春孟夏正相長養其氣舒緩不容短促。求聲
索實班義爲乖。鄭玄又以陰陽六位次第相生
若如班義陰陽相逐生者止是升陽其降陽復
將何寄就筮數而論。乾主甲壬而左行坤主乙
癸而右行。故陰陽得有升降之義。陰陽從行者
真性也。六位升降者象數也。今鄭廼執象數以
配真性。故言比而理窮云。九六相生了不釋十
二氣所以相通。鄭之不思亦已明矣。案京房六

十準依法推廼自無差但律呂所得或五或六此一不例也而分焉上生乃復遲內上生盛變仍復上生分居此二不例也房妙盡陰陽其當有以若非深理難求便是傳者不習比勅詳求莫能辨正聊以餘日試推其肯參校舊器及右夾鍾玉律更制新尺以證分豪制爲四器名之爲通四器絃間九尺臨岳高一寸二分黃鍾之絃二百七十絲長九尺以次三分損益其一以生十二律之絃絲數及絃長各以律本所建之月五行生王終始之音相次之理爲其名義名之爲通通施三絃傳推月氣悉無差舛即以夾鍾王律命之則還相中又制爲十二笛以寫通聲其夾鍾笛十二調以飲玉律又不差異山謙之記云殿前三鍾悉是周景王所鑄無射也遣樂官以今無射新笛飲不相中以夷則笛飲則聲韻合和端門外鍾亦案其銘題定皆夷則其西廂一鍾天監中移度東以今笛飲乃中南呂驗其鑿刻乃是太簇則下今笛二調重勅

太樂永斯宣達今更推校鍾定有鑿處表裏皆
然借訪舊識迺是宋泰始中使張永鑿之去銅
既多故其調嘽下以推求鍾律便可得而見也
宋武平中原使將軍陳傾致三鍾小大中各一
則今之太極殿前二鍾端門外一鍾是也案西
鍾銘則云清廟撞鍾秦無清廟此周制明矣又
一銘云太簇鍾徵則林鍾宮所施也京房推用
似有由也檢題既無秦漢年代直夷則太簇
則非秦漢明矣古人性質故作僮僕字則題而
言彌驗非近且夫驗聲改政則五音六律非可
差舛工守其音儒執其文歷年永久隔而不通
無論樂奏求之多缺假使具存亦不可用周頌
漢歌各敘功德豈容復施後王以濫名實今率
詳論以言所見并詔百司以求厥中未及改制
遇侯景亂陳氏制度亦無改作西魏廢帝元年
周文攝政又詔尚書蘇綽詳正音律綽時得宋
尺以定諸管草創未就會閔帝受禪政由冢宰
方有齊寇事竟不行後掘太倉得古玉斗按以

造律及衡其事又多湮沒至開皇初詔太常牛
弘議定律呂於是博徵學者序論其法又未能
決遇平江右得陳氏律管十有二枚並以付弘
遣曉音律者陳山陽太守毛爽及太樂令蔡子
亮于普明等以候節氣作律譜時爽年老以白
衣見高祖授淮州刺史辭不赴官因遣協律郎
祖孝孫就受其法弘又取此管吹而定聲既天
下一統異代器物皆集樂府曉音律者頗議考
覈以定鍾律更造樂器以被皇夏十四曲高祖
與朝賢聽之曰此聲滔滔和雅令人舒緩然萬
物人事非五行不生非五行不成非五行不滅
故五音用火尺其事火重用金尺則兵用木尺
則喪用土尺則亂用水尺則律呂合調天下和
平魏及周齊貪布帛長度故用土尺今此樂聲
是用水尺江東尺短於土長於水俗間不知者
見玉作名爲玉尺見鐵作名爲鐵尺詔施用水
尺律樂其前代金石並鑄毀之以息物議至仁
壽四年劉焯上啓於東宮論張胃玄曆兼論律

萬曆二十三年刊

隋書卷之十一

九

三百卅 明幸

呂其大旨曰樂生於音音定於律音不以律不可克諧度律均鍾於是乎在但律終小呂數復黃鍾舊計未精終不復始故漢代京房妄爲六十而宋代錢樂之更爲三百六十考禮詮次豈有得然化未移風將恐由此匪直長短失於其差亦自管圍乖於其數又尺寸意定莫能詳考旣亂管絃亦舛度量焯皆校定庶有明發其黃鍾管六十三爲實以次每律減三分以七爲寸法約之得黃鍾長九寸太簇長八寸一分四釐

林鍾長六寸應鍾長四寸二分八釐七分之四其年高祖崩煬帝初登未遑改作事遂寢廢其書亦亡大業二年乃詔改用梁表律調鍾磬八音之器比之前代最爲合古其制度文議并毛爽舊律並在江都淪喪

律管圍容黍

漢志云黃鍾圍九分林鍾圍六分太簇圍八分續志及鄭玄並云十二律空皆徑三分圍九分後魏安豐王依班固志林鍾空圍六分及太簇

空圍八分作律吹之不合黃鍾商徵之聲皆空
圍九分乃與均鍾器合開皇九年平陳後牛弘
辛彥之鄭譯何妥等參考古律度各依時代制
其黃鍾之管俱徑三分長九寸度有損益故聲
有高下圓徑長短與度而差故容黍不同今列
其數云

晉前尺黃鍾容黍八百八粒

梁法尺黃鍾容八百二十八

梁表尺黃鍾三其一容九百二十五其一容九

百一十其一容一千一百二十

漢官尺黃鍾容九百三十九

古銀錯題黃鍾籥容一千二百

宋氏尺即鐵尺黃鍾凡二其一容一千二百其

一容一千四十七

後魏前尺黃鍾容一千一百一十五

後周玉尺黃鍾容一千二百六十七

後魏中尺黃鍾容一千五百五十五

後魏後尺黃鍾容一千八百一十九

東魏尺黃鍾容二千八百六十九
萬寶常水尺律母黃鍾容黍一千三百二十
梁表鐵尺律黃鍾副別者其長短及口空之圍
徑並同而容黍或多或少皆是作者旁施其腹
使有盈虛

候氣

後齊神武霸府田曹參軍信都芳深有巧思能
以管候氣仰觀雲色嘗與人對語即指天曰孟
春之氣至矣人往驗管而飛灰已應每月所候

言皆無爽又爲輪扇二十四埋地中以測二十
四氣每一氣感則一扇自動他扇並住與管灰
相應若符契焉開皇九年平陳後高祖遣毛爽
及蔡子元于普明等以候節氣依古於三重密
屋之內以木爲案十有二具每取律呂之管隨
十二辰位置于案上而以土埋之上平於地中
寶葭莖之灰以輕緹素覆律口每其月氣至與
律冥符則灰飛衝素散出于外而氣應有早晚
灰飛有多少或初入月其氣即應或至中下旬

間氣始應者或灰飛出三五夜而盡或終一月
纔飛少許者高祖異之以問牛弘弘對曰灰飛
半出爲和氣吹灰全出爲猛氣吹灰不能出爲
衰氣和氣應者其政平猛氣應者其臣縱衰氣
應者其臣暴高祖駁之曰臣縱君暴其政不平
非月別而有異也今十二月律於一歲內應並
不同安得暴君縱臣若斯之甚也弘不能對令
爽等草定其法爽因稽諸故實以著于篇名曰
律譜其略云臣爽按黃帝遣伶倫氏取竹於嶰

谷聽鳳阿閣之下始造十二律焉乃致天地氣
應是則數之始也陽管爲律陰管爲呂其氣以
候四時其數以紀萬物云隸首作數蓋律之本
也夫一十百千萬億兆者引而申焉曆度量衡
出其中矣故有虞氏用律和聲鄒衍改之以定
五始正朔服色亦由斯而別也夏正則人殷正
則地周正則天孔子曰吾得夏時焉謂得氣數
之要矣漢初興也而張蒼定律乃推五勝之法
以爲水德寔因戰國官失其守後秦滅學其道

浸微蒼補綴之未獲詳究及孝武創制乃置協律之官用李延年以爲都尉頗解新聲變曲未達音律之原故其服色不得而定也至于元帝自曉音律郎官京房亦達其妙因使韋玄成等雜試問房房自叙云學焦延壽用六十律相生之法以上生下皆三生二以下生上皆三生四陽下生陰陰上生陽乃還相爲宮之正法也於後劉歆典領條奏者其始末理漸研精班氏漢志盡歆所出也司馬彪志並房所出也至于後漢尺度稍長魏代杜夔亦制律呂以之候氣灰悉不飛晉光祿大夫荀勗得古銅管校夔所制長古四分方知不調事由其誤乃依周禮更造古尺用之定管聲韻始調左晉之後漸又訛謬至梁武帝時猶有汲冢玉律宋蒼梧時鑽爲橫吹然其長短厚薄大體具存臣先人栖誠學筭於祖暉問律於何承天沈研三紀頗達其妙後爲太常丞典司樂職乃取玉管及宋太史尺並以聞奏詔付大匠依樣制管自斯以後律又飛

灰侯景之亂臣兄喜於太樂得之後陳宣帝詣
荊州爲質俄遇梁元帝敗喜沒於周適欲上聞
陳武帝立遂又以十二管衍爲六十律私候氣
房並有徵應至太建時喜爲吏部尚書欲以聞
奏奮宣帝崩後王嗣立出喜爲永嘉內史遂留
家內貽諸子孫陳亡之際竟並遺失今正十二
管在太樂者陽下生陰始於黃鍾陰上生陽終
於中呂而一歲之氣畢於此矣中呂上生執始
執始下生去滅終於南事六十律候畢於此矣
仲冬之月律中黃鍾黃鍾者首於冬至陽之始
也應天之數而長九寸十一月氣至則黃鍾之
律應所以宣養六氣緝和九德也自此之後並
用東房律準長短宮徵次日而用凡十二律各
有所攝引而申之至于六十亦由八卦衍而重
之以爲六十四也相生者相變始黃鍾之管下
生林鍾以陽生陰故變也相攝者相通如中呂
之管攝於物應以母權子故相變者異時而各
應相通者同月而繼應應有早晚者非正律氣

乃子律相感寄母中應也其律大業末於江都
淪喪

律直日

宋錢樂之因東房南事之餘更生三百律至梁
博士沈重鍾律議曰易以三百六十策當暮之
日此律曆之數也淮南子云一律而生五音十
二律而為六十音因而六之故三百六十音以
當一歲之日律曆之數天地之道也此則自古
而然矣重乃依淮南本數用京房之術求之得
三百六十律各因月之本律以為一部以一部
律數為母以一中氣所有日為子以母命子隨
所多少各一律所建日辰分數也以之分配七
音則建日冬至之聲黃鍾為宮太簇為商林鍾
為徵南呂為羽姑洗為角應鍾為變宮蕤賓為
變徵五音七聲於斯和備其次日建律皆依次
類運行當日者各自為宮而商徵亦以次從以
考聲徵氣辨識時序萬類所宜各順其節自黃
鍾終於壯進一百五十律皆三分損一以下生



自依行終於億兆二百九律皆三分益一以上
 生唯安運一律為終不生其數皆取黃鍾之實
 十七萬七千一百四十七為本以九三為法各
 除其實得寸分及小分餘皆委之即各其律之
 長也脩其律部則上生下生宮徵之次也今略
 其名次云

黃鍾

包育 含微 帝德 廣運 下濟 尅終

執始 握鑿 持樞 黃中 通聖 潛升

嚴普 景盛 滋萌 光被 咸亨 廼文

廼聖 微陽 分動 生氣 雲繁 鬱湮

升引 屯結 開元 質未 僂昧 逋建

玄中 玉燭 調風

右黃鍾一部二十四律 每律直三十四分日之三十一

大呂

亥動 始贊 大有 坤元 輔時 匡弼

分否 又繁 唯微 棄望 庶幾 執義

秉強 陵陰 侶陽 識沈 緝熙 知道

萬曆二十三年川

隋書志卷十一

二百八十八

適時 權變 少出 阿衡 同雲 承明

善述 休光

右大吕一部二十七律 每律直一十一日及二

太簇

未知 驗其已 義建 對亭 毒 條風 奏始

時息 達生 匏奏 初角 少陽 柔橈

商音 屈齊 扶弱 承齊 動植 咸擢

兼山 止速 隨期 龍躍 勾芒 調序

青要 結萼 延敷 刑晉 辨秩 東作

贊揚 顯滯 傲落

右太簇一部三十四律

夾鍾

明庶 協侶 陰贊 風從 布政 萬化

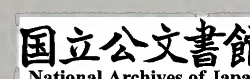
開時 震德 乘條 芬芳 散朗 淑氣

風馳 佚喜 藁黨 四隙 種生 恣性

逍遙 仁威 爭南 旭日 晨朝 生遂

羣分 絜新

右夾鍾一部二十七律



姑洗

南授 懷來 考神 方顯 攜角 洗陳

變虞 擢穎 嘉氣 始升 卿雲 媚嶺

䟽道 路時 日旅 實沈 炎風 首節

柔條 方結 刑始 方齊 物華 葦蕘

茂實 登明 壯進下生安 依行上生包

少選 道從 朱黻 揚庭 含貞

右姑洗一部三十四律

中呂

朱明 啓運 景風 初緩 羽物 斯奮

南中 離春 率農 有程 南訛 敬致

相趣 內貞 朱草 含輝 屈軼 曜疇

已氣 清和 物應 戒蕤 荒落 貞軫

天庭 祚周

右中呂一部二十七律

蕤賓

南事京房終 謐靜 則選 布萼 滿羸

潛動 盛變 賓安 懷遠 聲暨 軌同

萬曆二十二年刊

音書志卷十一

十一

一百八十四

思

海水 息沴 離躬 安壯 崇明 遠眺
升中 鳳翥 朝陽 制時 瑞通 鶉火
又次 高燄 其煌

右蕤賓一部二十七律

林鍾

謙侍 崇德 循道 方壯 陰升 靡慝
去滅 華銷 朋慶 雲布 均任 仰成
寬中 安度 德均 無蹇 禮溢 智深
任肅 純恪 但嘉 美音 溫風 候節

蕤華 繡嶺 物無 否與 景口 曜井

日煥 重輪 財華

右林鍾一部三十四律

夷則

升商 清爽 氣精 陰德 白藏 御叙
鮮刑 貞尅 金天 劉獮 會道 歸仁
陰侶 去南 陽消 柔辛 延乙 和庚
靡卉 萇晉 分積 孔脩 九德 咸蓋
僉惟 俾乂

右夷則一部二十七律

南呂

白呂 捐秀 敦實 素風 勁物 酋稔

結躬 肥遯 羸中 晟陰 抗節 威遠

有截 歸期 中德 王猷 允塞 蓐收

搏轡 搖落 未印 質隨 分滿 道心

貞堅 蓄止 歸藏 夷汗 均義 悅使

亡勞 九有 光賁

右南呂一部三十四律

無射

思冲 懷謙 恭儉 休老 恤農 銷祥

閑奄 降婁 藏邃 日在 旋春 闔藏

明奎 鄰齊 軌衆 大蓄 畜歛 下濟

息肩 無邊 期保 延年 秋深 野色

玄月 澄天

右無射一部二十七律

應鍾

分焉 祖微 據始 功成 义定 靜謐

遲內	無為	而又	姑射	凝晦	動寂
應徵	未育	萬機	萬壽	無疆	地久
天長	脩復	遲時	方制	無休	九野
八荒	億兆	安運			

右應鍾一部二十八部

審度

史記曰夏禹以身為度以聲為律禮記曰丈夫布手為尺周官云璧羨起度鄭司農云羨長也此璧徑尺以起度量易緯通卦驗十馬尾為一

分淮南子云秋公而禾藟定藟定而禾熟律數十二藟而當一西十二粟而當一寸藟者禾穗芒也說苑云度且里權衡以粟生一粟為一分孫子算術云蠶所吐吐絲為忽十忽為秒十秒為豪十豪為釐十釐為分此皆起度之源其文舛互唯漢志度者所以度長短也本起黃鍾之長以子穀秬黍中者一黍之廣度之九十黍為黃鍾之長一黍為一分十分為一寸十寸為一尺十尺為一丈十丈為一引而五度審矣後之作

者又憑此說以律度量衡並因秬黍散為諸法其率可通故也黍有大小之差年有豐耗之異前代量校每有不同又俗傳訛替漸致增損今略諸代尺度一十五等并異同之說如左
一周尺

漢志王莽時劉歆銅斛尺

後漢建武銅尺

晉泰始十年荀勗律尺為晉前尺

祖冲之所傳銅尺

徐廣徐爰王隱等晉書云武帝泰始九年中書監荀勗校太樂八音不和始知為後漢至魏尺長於古四分有餘勗乃部著作郎劉恭依周禮制尺所謂古尺也依古尺更鑄銅律呂以調聲韻以尺量古器與本銘尺寸無差又汲郡盜發魏襄王冢得古周時玉律及鍾磬與新律聲韻闇同于時郡國或得漢時故鍾吹新律命之皆應梁武鍾律緯云祖冲之所傳銅尺其銘曰晉泰始十年中書考古器揆校今尺長四分半所

萬曆二十三年刊

隋書志卷十一

二十三

校古法有七品一曰姑洗玉律二曰小呂玉律
 三曰西京銅望臬四曰金錯望臬五曰銅斛六
 曰古錢七曰建武銅尺姑洗微強西京望臬微
 弱其餘與此尺同銘八十字此尺者勗新尺也今
 尺者杜夔尺也雷次宗何胤之二人作鍾律圖
 所載荀勗校量古尺文與此銘同而蕭吉樂譜
 謂為梁朝所考七品謬也今以此尺為本以校
 諸代尺云

二晉田父玉尺

已

梁法尺實比晉前尺一尺七釐
 世說稱有田父於野地中得周時玉尺便是天
 下正尺荀勗試以校尺所造金石絲竹皆短校
 一米梁武帝鍾律緯稱主衣從上相承有周時
 銅尺一枚古玉律八枚檢主衣周尺東昏用為
 章信尺不復存玉律一口蕭餘定七枚夾鍾有
 昔題刻廼制為尺以相參驗取細毫中黍積次
 訓定今尺最為詳密長祖冲之尺校半分以新
 尺制為四器名為通又依新尺為笛以命古鍾

萬曆二十三年刊

音書志卷十一

七

按刻夷則以笛命飲和韻夷則定合案此兩尺長短近同

三梁表尺實比晉前尺一尺二分二釐一毫有奇

蕭吉云出於司馬法梁朝刻其度於影表以測影案此即奉朝請祖暅所算造銅圭影表者也經陳滅入朝大業中議以合古乃用之調律以制鍾磬等八音樂器

四漢官尺實比晉前尺一尺三分七毫

晉時始平掘地得古銅尺

蕭吉樂譜云漢章帝時零陵文學史奚景於冷道縣舜廟下得玉律度為此尺傳暢晉諸公讚云荀勗造鍾律時人並稱其精密唯陳留阮咸譏其聲高後始平掘地得古銅尺歲久欲腐以校荀勗今尺短校四分時人以咸為解此兩尺長短近同

為下脫
神字

五魏尺杜夔所用調律比晉前尺一尺四分七

釐魏陳留王景元四年劉徽注九章云王莽時

分

劉歆斛尺弱於今尺四寸五釐比魏尺其斛深九寸五分五釐即晉荀勗所云杜夔尺長於今尺四分半是也

六晉後尺實比晉前尺一尺六分二釐

蕭吉云晉氏江東所用

七後魏前尺實比晉前尺一尺二寸七釐

八中尺實比晉前一尺二寸一分一釐

九後尺實比晉前尺一尺二寸八分一釐即開皇官尺

前下脫尺字

尺及後
官尺

後周市尺比玉尺一尺九分三釐

開皇官尺即鐵尺一尺二寸

此後魏初及東西分國後周末用玉尺之前雜用此等尺甄鸞算術云周朝市尺得玉尺九分二釐或傳梁時有誌公道人作此尺寄入周朝云與多鬚老翁周太祖及隋高祖各自以為謂已周朝人間行用及開皇初著令以為官尺百司用之終於仁壽大業中人間或私用之十東後魏尺實比晉前尺一尺五寸八毫

此是魏中尉元延明累黍用半周之廣爲尺齊朝因而用之魏收魏史律曆志云公孫崇永平中更造新尺以一黍之長累爲寸法尋太常卿劉芳受詔脩樂以秬黍中者一黍之廣卽爲一分而中尉元匡以一黍之廣度黍二縫以取一分三家紛競久不能決太和十九年高祖詔以一黍之廣用成分體九十之黍黃鍾之長以定銅尺有司奏從前詔而芳尺同高祖所制故遂與脩金石迄武定未有論律者

十一蔡邕銅籥尺

後周玉尺實比晉前尺一尺一寸五分八釐從上相承有銅籥一以銀錯題其銘曰籥黃鍾之宮長九寸空圍九分容秬黍一千二百粒稱重十二銖兩之爲一合三分損益轉生十二律祖孝孫云相承傳是蔡邕銅籥後周武帝保定中詔遣大宗伯盧景宣上黨公長孫紹遠岐國公斛斯徵等累黍造尺從橫不定後因修倉掘地得古玉斗以爲正器據斗造律度量衡因用

此尺大赦改元天和百司行用終於大象之末
其律黃鍾與蔡邕古籥同

十二宋氏尺實比晉前尺一尺六分四釐

錢樂之渾天儀尺

後周鐵尺

開皇初調鍾律尺及平陳後調鍾律水尺此宋
代人間所用尺傳入齊梁陳以制樂律與晉後
尺及梁時俗尺劉曜渾天儀尺略相依近當由
人間恒用增損訛替之所致也周建德六年平

齊後即以此同律度量頒于天下其後宣帝時
達奚震及牛弘等議曰竊惟權衡度量經邦懋
軌誠須詳求故實考校得衷謹尋今之鐵尺是
太祖遣尚書故蘇綽所造當時檢勘用爲前周
之尺驗其長短與宋尺符同即以調鍾律并用
均田度地今以上黨羊頭山黍依漢書律曆志
度之若以大者稠累依數滿尺實於黃鍾之律
須撼乃容若以中者累尺雖復小稀實於黃鍾
之律不動而滿計此二事之殊良由消息未善

其於鐵尺終有一會且上黨之黍有異他鄉其色至烏其形圓重用之爲量定不徒然正以時有水旱之差地有肥瘠之異取黍大小未必得中案許慎解詁黍體大本異於常疑今之大者正是其中累百滿尺即是會古實籥之外纔剩十餘此恐圍徑或差造律未妙就如撼動取滿論理亦通今勘周漢古錢大小有合宋氏渾儀尺度無舛又依淮南累粟十二成寸明先王制法索隱鈎深以律計分義無差異漢書食貨志

云黃金方寸其重一斤今鑄金校驗鐵尺爲近依文據理符會處多且平齊之始已用宣布今因而爲定彌合時宜至於玉尺累黍以廣爲長累既有剩實復不滿尋訪古今恐不可用其晉梁尺量過爲短小以黍實管彌復不容據律調聲必致高急且八音克諧明王盛範同律度量哲后通規臣等詳校前經斟酌量時事謂用鐵尺於理爲便未及詳定高祖受終牛弘辛彥之鄭譯何妥等久議不決既平陳上以江東樂爲善

隋書志卷十一
三十一
三百四十四
曰此華夏舊聲雖隨俗改變大體猶是古法祖
孝孫云平陳後廢周玉尺律使用此鐵尺律以
一尺二寸即為市尺

十三開皇十年萬寶常所造律呂水尺實比晉
前尺一尺一寸八分六釐今大樂庫及內出銅
律一部是萬寶常所造名水尺律說稱其黃鍾
律當鐵尺南呂倍聲南呂黃鍾羽也故謂之水
尺律

十四雜尺趙劉曜渾天儀土圭尺長於梁法尺
四分三釐實比晉前尺一尺五分

十五梁朝俗間尺長於梁法尺六分三釐

於劉曜渾儀尺二分實比晉前尺一尺七分一
釐梁武鍾律緯云宋武平中原送渾天儀土圭
云是張衡所作驗渾儀銘題是光初四年鑄土
圭是光初 年作並是劉曜所制非張衡也制
以爲尺長今新尺四分三釐短俗間尺二分新
尺謂梁法尺也

嘉量

周禮稟氏為量。黼深尺內方尺而圓其外。其實一。黼其鬻一寸其實一。豆其耳三寸其實一。升重一鈞。其聲中黃鍾。槩而不稅。其銘曰：時文思，索允臻，其極嘉量。既成以觀四域。永啓厥後。茲器維則。春秋左氏傳曰：齊舊四量，豆區黼鍾四升，曰豆。各自其四以登於黼，六斗四升也。黼十則鍾六十四斗也。鄭玄以為方尺積千寸比九章粟米法少二升八十一分升之二十二。祖冲之以算術考之，積凡一千五百六十二寸半方

尺而圓其外，減傍一釐八毫，其徑一尺四寸一分四毫七秒二忽有奇而深尺，即古斛之制也。九章商功法程粟一斛積二千七百寸米一斛積一千六百二十寸，菽合麻麥一斛積二千四百三十寸。此據精麤為率，使價齊而不等，其器之積寸也。以米斛為正，則同工。漢志孫尋算術曰：六粟為圭，十圭為抄，十抄為撮，十撮為勺，十勺為合。應劭曰：圭者自然之形，陰陽之始。四圭為撮。孟康曰：六十四黍為圭。漢志曰：量者籥合

萬曆二十三年刊

附書志卷十一

三十一

三十九 黃相

升斗斛也。所以量多少也。本起於黃鍾之籥。用
 度數審其容。以子穀秬黍中者千有二百實其
 籥。以井水准其概。合籥為合。十合為升。十升為
 斗。十斗為斛。而五量嘉矣。其法用銅方尺而圓
 其外。旁有珣焉。其上為斛。其下為斗。左耳為升。
 右耳為合。籥其狀似爵。以縻爵。祿上三下二。參
 天兩地。圓而函方。左一右二。陰陽之象也。圓象
 規。其重一鈞。備氣物之數。各萬有一千五百二
 十也。聲中黃鍾。始於黃鍾。而反覆焉。其斛銘曰

律嘉量斛方尺而圓。其外珣旁九釐五毫。累百
 六十二寸深。尺積一千六百二十寸。容十斗。祖
 冲之以圓率考之。此斛當徑一尺四寸三分六
 釐一毫九秒二忽。珣旁一分九毫有奇。劉歆珣
 旁少一釐四毫有奇。歆數術不精之所致也。
 魏陳留王景元四年。劉徽注九章商功曰。當今
 大司農斛。圓徑一尺三寸五分五毫。深一尺。積
 一千四百四十一寸十分之三。王莽銅斛。於今
 尺為深九寸五分五毫。徑一尺三寸六分八釐

萬曆壬午年刊

隋書志卷十一

三十一

黃相

七毫以微術計之於今斛爲容九斗七升四合有奇此魏斛大而尺長王莽斛小而尺短也梁陳依古齊以古升五升爲一斗後周武帝保定元年辛巳五月晉國造倉獲古玉升暨五年乙酉冬十月詔改制銅律度遂致中和累黍積籥同茲玉量與衡度無差準爲銅升用頒天下內徑七寸一分深二寸八分重七斤八兩天和二年丁亥正月癸酉朔十五日戊子校定移地官府爲式此銅升之銘也其玉升銘曰維大周

保定元年歲在重光月旅蕤賓晉國之有司修繕倉廩獲古玉升刑制典正若古之嘉量太師晉國公以聞勅納於天府暨五年歲在協洽皇帝廼詔稽準繩考灰律不失圭撮不差累黍遂鎔金寫之用頒天下以合太平權衡度量今若以數計之玉升積玉尺一百一十寸八分有奇斛積一千一百八寸五分七釐三毫九杪又甄鸞算術云玉升一升得官斗一升三合四勺此玉升大而官斗小也以數計之甄鸞所據後周

官斗積玉尺九十七寸有奇斛積九百七十七寸有奇後周玉斗并副金錯銅斗及建德六年金錯題銅斗實同以秬黍定量以玉稱權之一升之實皆重六斤十三兩開皇以古斗三升爲一升大業初依復古斗

衡權

衡者平也權者重也衡所以任權而鈞物平輕重也其道如底以見準之王繩之直左旋見規右折見矩其在天也佐助璇璣斟酌建指以齊

七政故曰玉衡權者銖兩斤鈞石也以秤物平施知輕重也古有黍系錘鎚鑄鉤錡鎰之目歷代差變其詳未聞前志曰權本起於黃鍾之重一籥容千二百黍重十二銖兩之爲兩二十四銖爲兩十六兩爲斤三十斤爲鈞四鈞爲石五權謹矣其制以義立之以物鈞之其餘大小之差以輕重爲宜圜而環之今之肉好者周旋亡端終而復始亡窮已也權與物鈞而生衡衡運生規規圓生矩矩方生繩繩直生準準正則衡

平而鈞權矣是爲五則備于鈞器以爲大範案
趙書石勒十八年七月造建德殿得圓石狀如
水碓其銘曰律權石重四鈞同律度量衡有辛
氏造續成議是王莽時物後魏景明中并州人
王顯達獻古銅權一枚上銘八十一字其銘云
律權石重四鈞又云黃帝初祖德而于虞虞帝
始祖德而于辛歲在大梁龍集戊辰直定天命
有人據土德受正號即真改正建丑長壽隆崇
同律度量衡稽古而前龍在巳巳歲次實沈初

班天下萬國永遵子子孫孫享傳億年此亦王
莽所制也其時太樂令公孫崇依漢志先修稱
尺及見此權以新稱稱之重一百三十斤新稱
與權合若符契於是付崇調樂孝文時一依漢
志作斗尺

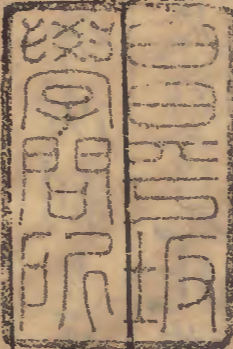
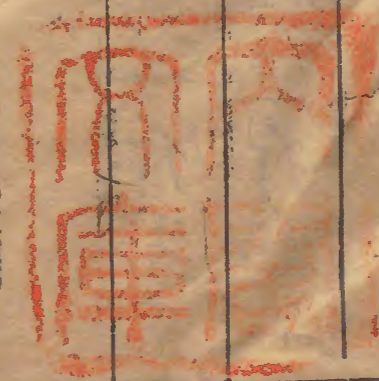
梁陳依古稱齊以古稱一斤八兩爲一斤周王
稱四兩當古稱四兩半開皇以古稱三斤爲一
斤大業中依復古稱

隋書志卷十一

十一

同日一見

林



志第十一

律曆上

隋書十六

