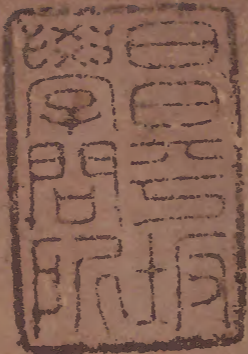


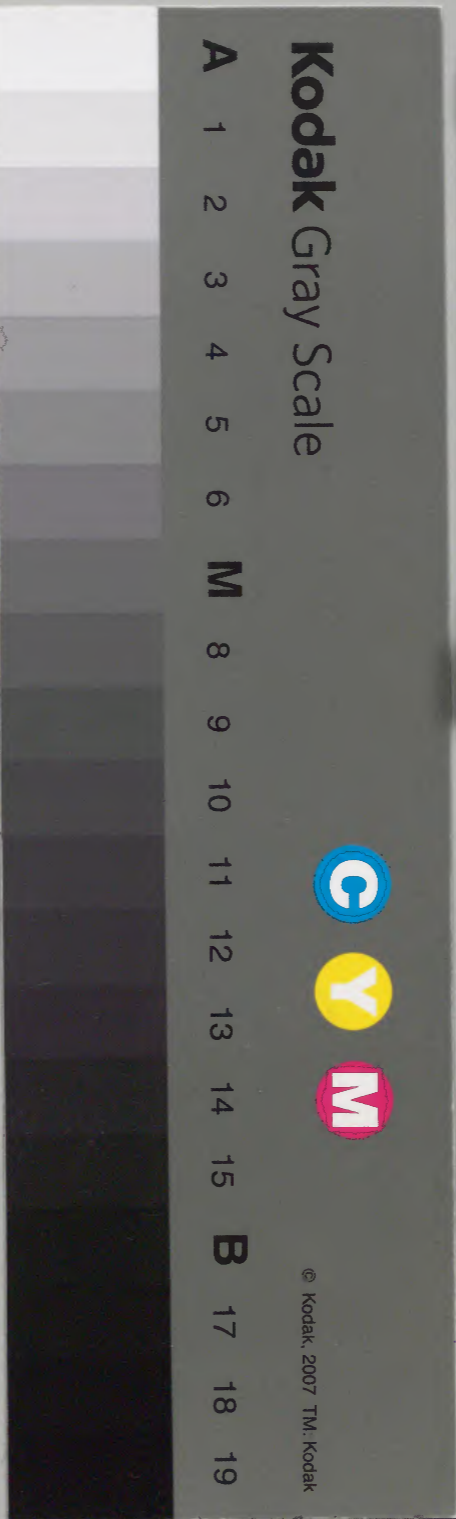
隋書 六之九



			五〇	漢書門
二〇	一〇	三〇		
冊	架	函	號	類

庫文閣内			
三〇	五〇		漢書
函	二〇	五〇	
架	冊	號	類

内閣文庫		
番號	漢	5050
冊數	20(2)	
函號	280	71



綴じ部(喉部分)の文字など開きが不鮮明な箇所あり

志第一

隋書六

太尉揚州都督監修國史杜國趙國公

長孫無害等奉撰

嘉慶二十一年禮儀九月

唐虞之時祭天之屬為天禮祭地之屬為地禮祭宗廟之屬
為人禮故書云命伯尸典厭三禮所以彌綸天地經緯陰陽辨
幽蹟而洞幾深通百禮而節萬事殷因於夏有所損益旁垂
祇訓以勸生靈商辛無道雅章湮滅周公救亂弘制斯文以
吉禮敬鬼神以凶禮哀邦國以賓禮親賓客以軍禮誅不虔
以嘉禮合姻好謂之五禮故曰禮經三百威儀三千未有入室
而不由戶者也成康由之而刑厝不用自入戎執后遷周前弱

禮失樂微風凋俗敝仲尼預喟賓而歎曰丘有志焉而湯
文武成王周公未有不謹於禮者也於是緝禮興樂欲救時
弊君棄不顧道鬱不行故敗國喪家亡人必先廢其禮昭
公娶于齊而諱姓楊侯竊女色而傷人故曰婚姻之禮廢
則淫僻之罪多矣羣飲而逸不知其郵鄉飲酒之禮廢則
爭鬪之獄繁矣魯侯逆五廟之祀漢帝罷三年之制喪祭
之禮廢則骨肉之恩薄矣諸侯下堂於天子五伯召君於
河陽朝聘之禮廢則侵陵之漸起矣秦氏以戰勝之威并
吞九國盡收其儀禮歸之咸陽唯採其尊君抑臣以為時
用至於退讓起於趨步忠孝以於動止章樂靡舉鴻纖並擯

甚芻狗之棄路若音甫之遊越儒初道盡詩書為煙漢書
祖既平秦亂初誅項羽放賞元勳未遑朝制羣臣飲酒爭
功或拔劍擊柱高祖患之叔孫通言曰儒者難與進取可
與守成於是請起朝儀而許焉猶曰度吾能行者為之微
習禮容皆知順軌若祖述文武憲章殊泗則良由不暇自
畏之地武帝興典制而愛方術至於鬼神之神祭流宕不歸
世祖中興明皇纂位祀明堂襲冠冕登靈臺望雲物得其
時制百姓悅之而朝廷憲章其來已舊或得之於升平之
運或失之於凶荒之年而世載遐邇風流訛舛必有人情
將移禮意熟周所以異軌秦漢於焉改轍至於增輝風俗

樹隄防非禮威嚴亦何以尚譬山祇之有嵩代海若之
窟冥飾以消塵不貽伊敗而高堂生於所傳士禮亦謂
儀弘暢人情粉飾行事洎西京以降用相裁准咸稱當
之美自有周旋之節黃初之詳定朝儀太始之削除乖
則末書言之備矣梁武始命羣儒裁成大典吉禮則明
晉凶禮則嚴植之軍禮則陸璣賓禮則賀瑒嘉禮則司
襲帝又命沈約周捨徐勉何佟之等咸在參詳陳武克
建業多准梁舊仍詔尚書左丞江德藻負外散騎常侍
沈洙博士沈文阿中書舍人劉師知等或因行事隨時取
捨後齊則左僕射陽休之度支尚書元脩伯鴻臚卿王晞
儀注以為五禮云

國子博士熊安生在周則蘇綽盧辯宇文弼並習於儀禮者
也平章國典以為時用高祖命牛弘辛彦之等採梁及北齊
禮曰萬物本乎天人本乎祖所以配上帝也秦人蕩六籍
以為煨燼祭天之禮残缺儒者各守其所見物而為之義
焉一二祭天之數終歲有九祭地之數一歲有二圓立方
澤三年一行若圓立方澤之年祭天有九祭地有二若天
不通圓立之祭終歲有八地不通方澤之祭終歲有一此
則鄭學之所宗也一云唯有昊天無五精之帝而一天歲
二祭壇位圓立之祭即是南郊兩郊之祭即是圓立日南

至於其上以祭天春又一祭以祈農事謂之二祭無別天也五時迎氣皆是祭五行之入帝太皞之屬非祭天也天稱皇天亦稱上帝亦直稱帝五行人帝亦得稱上帝但不稱天故五時迎氣及文武配祭明堂皆祭人帝非祭天也此則王學之所宗也梁陳以降以迄于隋議者各宗所師故郊丘互有變易梁南郊為圓壇在國之南高二丈七尺上徑一丈下徑十八丈其外再壇四門常與北郊間歲正月上辛行事用一特牛祀天上帝之神於其上以皇考太祖文皇帝配禮以六虬制幣五方上帝五官之神太一天一月二星二十八宿太微軒轅文昌北斗三台老

人風伯司空雷雨師皆從祀其二十八宿及雨師等座有坎五帝亦如之餘皆平地器以陶匏席用蓐結太史設柴壇於景地皇帝齋於萬壽殿乘玉輅備大駕以行禮禮畢變服通天冠而還北郊為方壇於北郊上方十丈下方十二丈高一丈四面各有陛其外為壇再重與南郊間歲正月上辛以一特牛祀后地之神於其上以德后配禮以黃琮制幣五官之神先農五岳沂山嶽山白石山霍山無閭山蔣山四海四瀆松江會稽江錢塘江四望皆從祀太史設埋坎於壬地焉天監三年左丞吳操之啓稱傳云啓蟄而郊郊應立春之後尚書左丞何佟之議今之郊祭是

報昔歲之功而祈今年之福故取歲首上辛不拘立春之
先後周今至於圓丘大報天也夏正又郊以祈農事故有
啓蟄之說自晉太始二年并圓丘方澤同於二郊是知今
之郊禋禘兼祈報不得限以一途也帝曰圓丘自是祭天
先農即是祈穀但就陽之位故在郊也冬至之夜陽氣起
於甲子既祭昊天宜在冬至祈穀時可依古必須啓蟄在
一郊壇分爲二祭自是冬至謂之祀天啓蟄名爲祈穀何
終之又故官案禮者盛以六彝饗以畫幕備其文飾施之宗
廟今南北二郊儀注有裸既乖尚質謂宜革變博士明山
賓議以爲記天子親耕粢盛秬鬯以事上帝蓋明堂之

裸耳郊不應裸帝從之又有司以爲祀竟器府相承還庫
請依典燒埋之終之等案禮祭器弊則埋之今一用便
埋費而乖典帝曰薦藉物陶匏賤器方還付庫容復穢
惡但敞則埋之蓋謂四時祭器耳自是從有司議燒埋之
四年終之云周禮天曰神地曰祗今天不稱神地不稱祗
天攢題宜曰皇天座地攢宜曰后地座又南郊明堂用沉
香取本天之質陽所宜也北郊用上和香以地於人親宜
加雜馥帝並從之五年明山賓稱伏尋制官周以建子祀
天五月祭地殷以建丑祀天六月祭地夏以建寅祀天七
月祭地自項代以來南北二郊同用夏正詔更詳議山賓

以爲二儀並尊三朝慶始同以此曰二郊爲允并請迎五
帝於郊皆以始祖配饗及郊廟受福唯皇帝再拜明上靈
降祚臣下不敢同也詔並依議六年議者以爲北郊有岳
鎮海瀆之座而又有四望之座疑爲煩重儀曹郎朱异議
曰望是不即之名豈容局於星海拘於岳瀆明山賓曰舜
典云望于山川春秋傳曰江漢沮漳楚之望也而今北郊
設岳鎮海瀆又立四望竊謂煩黷宜省徐勉曰岳瀆是山
川之宗至於望祀之義不止於岳瀆也若省四望於義爲
非議久不能決至十六年有事北郊帝復下其議於是八
座奏省四望松江浙江五湖等座其鍾山白石既土地說

在並留如故七年帝以一獻爲質二獻則文事天之道禮
不應然詔下詳議博士陸倕明山賓禮官司馬駿以爲宗
祧三獻義兼臣下上天之禮王在帝王約理申義一獻爲
允自是天地之祭皆一獻始省太尉亞獻光祿終獻又太
常丞王僧崇稱五祀並在北郊圓丘不宜重設帝曰五行
之氣天地俱有故宜兩從僧崇又曰風伯雨師即箕畢星
矣而今南郊祀箕畢二星復祭風師雨師恐繁祀典帝曰
箕畢自是二十八宿之名風師雨師自是其畢星下隸兩
祭非嫌十一年太祝牒北郊止有一海及二郊相承用滌
俎盛牲素案承玉又制南北二郊壇下衆神之座悉以白

某詔下詳議八座奏禮云觀天下之物無可以稱其德則知郊祭為俎理不應染藉用白茅禮無所出皇天大帝坐既用俎則知郊有俎義於是改用素俎并北郊置四海座五帝以下悉用蒲席蓋并以素俎又帝曰禮祭月於坎良由月是陰義今五帝大神而更居坎又禮云祭日於壇祭月於坎並是別祭不關在郊故得名從陰陽而立壇坎兆於南郊就陽之義在祭於北郊就陰之義既云就陽義與陰異星月與祭理不為坎八座奏曰五帝之義不應居坎良由齊代圓丘小而且峻邊無安神之所今立形既大易可取安請五帝座悉於壇上外域二十八宿及四師等

座悉停為坎自是南北二郊悉無坎位矣十七年帝以威天帝於壇則尊於下則卑且南郊所祭天皇其五帝別者煩重設又郊祀二十八宿而無十二辰於義闕然於是南郊始除五帝祀加十二辰座與二十八宿各於其方而為壇

陳制亦以間歲正月上辛用特牛一祀天地於南北二郊永定元年武帝受禪脩南郊圓壇高二丈二尺五寸上廣十丈築燎告天明年正月上辛有事南郊以皇考德皇帝配除十二辰座加五帝位其餘準梁之舊北郊為壇高一丈五尺廣八丈以皇妣昭后配從祀亦準梁舊及文帝天

嘉中南郊改以高祖配北郊以德皇帝配天太中大夫領
大著作攝太常卿許亨奏曰昔梁武帝云天數五地數五
五行之氣天地俱有故南北郊內並祭五祀臣按周禮以
血祭社稷五祀鄭玄云陰祀自血起貴氣臭也五祀五官
之神也五神主五行隸於地故與埋沈醜辜同為陰祀既
非煙柴無關陽祭故何休云周爵五等者法地有五行也
五神位在北郊圓丘不宜重設制曰可亨又奏曰梁武帝
議筮畢自是二十八宿之名風師雨師自是箕畢下隸非
即星也故郊雩之所皆兩祭之臣案周禮太宗伯之職云
禋燎祀司中司命風師雨師鄭象云風師箕也雨師畢也

詩云月離于畢俾滂沱矣如此則風伯雨師即箕畢星矣
而今南郊祀箕畢二星復祭風伯雨師恐乖祀典制曰若
郊設星位任即除之亨又奏曰梁儀注曰一獻為質三獻
為文事夫之事故不二獻臣案周禮司禘所言三獻施於
宗祧而鄭注一獻施於羣小祀今用小祀之禮施於天神
大帝梁武此義為不通矣且樽俎之物原於質文拜獻之
禮主於虔敬今請凡郊丘祀事準於宗祧三獻為允制曰
依議感帝光大中又以昭后配北郊及宣帝即位以南北
二郊卑下更議增廣久而不決至太建十一年尚書祠部
郎王元規議曰案前漢黃圖上帝壇徑五丈高九尺后土

壇方五丈高六尺梁南郊壇上徑十一丈下徑十八丈高
二丈七尺北郊壇上方十丈下方十二丈高一丈即日南
郊壇廣十丈高二丈二尺五寸北郊壇廣九丈三尺高一
丈五寸公議增南郊壇上徑十二丈則天六數下徑十八
丈取於三分益一高二丈七尺取三倍九尺之堂北郊壇
上方十丈以則地義下至十五丈亦取二分益一高一丈
二尺亦取二倍漢家之數禮記云為高必因丘陵為下必
因川澤因名山升中于天因吉土饗帝于郊周官云冬日
至祠天於地上之圓丘夏至祭地於澤中之方丘祭法
云燔柴於泰壇祭天也瘞埋於泰折祭地也如

壇埽地而祭於其質也以報覆壽持載之功爾雅亦云丘
言非人所造為古圓方兩丘並因見有而祭本無高廣之
數後世隨事遷都而建立郊禮或有地吉而未必有丘或
有見丘而不必廣勢故有築建之法而制丈尺之儀愚謂
郊祀事重圓方二丘高下廣狹既無明文但五帝不相沿
三王不相襲今謹述漢梁并即日三代壇不同及更增修
丈尺如前聽旨尚書僕射臣繕左戶尚書臣元饒左丞臣
周確舍人臣蕭淳儀曹郎臣沈客卿周元規議詔遂依用
後主嗣立無意典禮之事加舊儒碩學漸以凋喪至於朝
亡竟無改作後齊制圓丘方澤並三年一祭謂之禘祀圓

立於國南郊立下廣輪二百七十尺上廣輪四十六尺高四十五尺三成成高十五尺上中二級四面各一陞下級方維八陞周以三壇去立五十步中壇去內壇外壇去中壇各二十五步皆通八門又為大營於外壇之外輪廣三百七十步其營漸廣一十二尺深一丈四面各通一門又為療壇於中壇之外當立之景地廣輪三十六尺高三尺四面各有陞方澤為壇在國北郊廣輪四十尺高四尺面各一陞其外為三壇相去廣狹同圓立壇外大營廣輪三百二十步營漸廣一十二尺深一丈四面各通一門又為瘞坎於壇之壬地中壇之外廣深一丈二尺圓立則以蒼

璧東帛正月上辛祀昊天上帝於其上以高俎神武皇帝配五精之帝從祀於其中立四皆內向日月五星北斗二十八宿司中司命司人司祿風師雨師靈星於下立為衆星之位遷於內壇之中合用禽牲九夕牲之旦太尉告廟陳幣於神武廟訖埋於兩楹間焉皇帝初獻太尉亞獻光祿終獻司徒獻五帝司中司命司人司祿風師雨師靈星於下立為衆星之位遷於內壇之中合用禽牲九夕牲之旦太尉告廟八宿太常丞已下薦衆星方澤則以黃琮束帛夏至之日帝崑崙皇地祇於其上以武明皇后配其神州之神社稷岱岳沂鎮會稽鎮云云山亭亭山蒙山羽山嶧山崧岳霍岳衡鎮荆山內方山大別山敷淺原山桐柏山陪尾山華

岳太岳鎮積石山龍門山江山岐山荆山嶓冢山壺口山
雷首山底柱山析城山王屋山西傾朱圉山烏鼠同穴山
熊耳山敦物山蔡蒙山梁山嶧山武功山太白山恒岳醫
無閭山鎮陰山曰登山碣石山太行山狼山封龍山漳山
宣務山闕山方山苟山狹龍山淮水東海泗水沂水淄水
濰水江水南海漢水穀水洛水伊水潁水沔水河水西海
黑水滂水潯水涇水鄠水濟水北海松水京水桑乾水漳
水呼沱水衛水汜水延水並從祀其神州位在青陞之北
甲寅地社位赤陞之西未地稷位白陞之南庚地自餘並
內壝之內內向各如其方合用牲十二儀同圓丘其後諸

儒定禮圓丘改以冬至云其南北郊則歲一祀皆以正月
上辛南郊為壇於國南廣輪三十六尺高九尺四面各一
陛為三壝內壝去壇二十五步中壝外壝相去如內壝四
面各通一門又為大營於外壝之外廣輪二百七十步營
壝廣一丈深八尺四面各一門又為燎壇於中壝之外景
地廣輪二十七尺高一尺八寸四面各一陛祀所感帝靈
威仰於壇以高祖神武皇帝配禮用四圭有邸幣各如方
色其上帝及配帝各用駢特牲一儀燎同圓丘其北郊則
為壇如南郊壇為瘞坎如方澤坎祀神州神於其上以土
明皇后配禮用兩圭有邸各用黃牲一儀瘞如北郊

後周憲章姬周祭祀之式多依儀禮司景掌為壇之制圓
丘三成成崇一丈二尺深二丈上徑六丈十有二階每等
十有二節在國陽七里之郊圓壇徑三百步內壇半之方
一成下崇一丈徑六丈八尺上崇五尺方四丈八方方一
階階十級級一尺方丘在國陰六里之郊丘一成八方下
崇一丈方六丈八尺上崇五尺方四丈方一階尺一級其
壇八面徑百二十步內壇之南郊為方壇於國南五里
其崇一丈二尺其廣四丈其壇方百一十步內壇半之神
州之壇崇一丈方四丈在北郊方丘之右其壇如方丘其
祭圓丘及南郊並正月上辛圓丘則以其先炎帝神農氏

配昊天上帝於其上五方上帝日月內官中官外官衆星
並從祀皇帝乘蒼輅載玄冕備大駕而行預祭者皆蒼服
南郊以始祖獻侯莫那配所感帝靈感仰於其上北郊方
丘則以神農配后地之祇神州則以獻侯莫那配焉其用
牲之制祀昊天上帝祭皇地祇及五帝日月五星十二辰
四望五官各以其方色毛宗廟以黃社稷以黝散祭祀用
純表貉磔禳用鹿

高祖受命欲新制度乃命國子祭酒辛彥之議定祀典為
圓丘於國之南六陽門外道東二里其丘四成各高八尺
一寸下成廣二十丈再成廣十五丈又三成廣十丈四成

廣五丈再歲久至之日祀昊天上帝於其上以太祖武元
皇帝配五方上帝日月五星內官四十二座次官一百三
十六座外官一百一十一座衆星三百六十座並皆從祀
上帝日月在丘之第一等北斗五星十二辰河漢內官在
丘第三等二十八宿中官在丘第四等外官在內壝之內
衆星在內壝之外其牲上帝配帝用蒼犢二五帝日月用
方色犢各一五星已下用羊豕各九爲方立於宮城之北
十四里其丘再成成高五尺下成方十丈上成方五丈夏
至之日祭皇地祇於其上以太祖配神州迎州冀州戎州
拾州柱州營州咸州陽州九州山海川林澤丘陵墳衍原

皆從祀地祇及配帝在壇上用黃犢二神州九州神
於第二等八陛之間神州東南方迎州南方冀州戎州
四方拾州西方柱州西北方營州北方咸州東北方陽
方各用方色犢一九州山海已下各依方面八陛之
冀州山林川澤丘陵墳衍於壇之南少西加羊豕各
郊爲壇於國之南太陽門外道西一里去宮十里壇
廣四丈孟春上辛祠所感帝赤燗怒於其上以太
皇帝配其禮四圭有邸牲用騂犢二北郊孟冬祭
神以太祖武元皇帝配牲用犢二凡大祀齋宮皆
禁尚書省受誓戒散齋四日致齋三日祭前一日

五刻到祀所沐浴著明衣咸不得聞見衰經哭
帝五方上帝日月皇地祇神州社稷宗廟等為
五祀四望等為中祀司中司命風師兩師及諸
等為小祀大祀養牲社滌九旬中祀三旬小祀
乃色難備者聽以純色代告祈之牲者不養祭
以種扑其死則埋之初帝既受周禪恐黎元未
以耀之其或造作而進者不可勝計仁壽元
置昊天上帝及五方天帝位於壇上如
仁壽元年歲次作醴嗣天子下詔昭告
幾運行大明南至臣蒙上天之靈

安養此人顧惟德化未暢夙夜恐懼不
靈祇降錫休瑞鏡發區宇昭彰耳目爰始登
遷都定鼎醴泉出地平陳之歲龍引舟師省
祖東岳盲者得視瘡者得言復有瞽人忽然能
已來日近北極行於上道晷度延長天塔太平
加改元仁壽楊樹生松石魚彰合符之徵玉龜顯
慶山圖石瑞前後繼出皆載臣姓名聽紀國祚經
爰及玉龜文字義理遞相符會宮城之內及在山
為玉不可勝數桃區一嶺盡是琉璃黃銀出於神
生於瑞嶽多楊山響三稱國興連雲山聲萬年臨

卷之六
書之六

天降天仍住池沼神鹿入苑頻賜引導馴履見質游
野鹿角生於楊樹龍湫出於荆谷應靈發彩壽星垂
殿樓閣咸出靈芝山澤川原多生寶物威者散獲零
甘敦煌烏山黑石變白弘祿巖嶺石華遠照玄狐玄
兔白狼赤雀蒼鳥野蠶天巨嘉禾合穗珍木連理神
木徵洪恩景福降賜無疆不可具紀此日吳天上帝爰
明靈於愍蒼生寧靜海內故錫茲嘉慶咸使安樂豈臣
誠所能上感虔心奉謝敬薦玉帛犧齊樂盛庶品燔祀
吳天上帝皇考太祖武元皇帝配神作主大業元年孟
仲化感帝孟冬祀神州改以高祖文帝配其餘並用舊禮

十年冬至祀圓丘帝不齋干涖詰朝備法駕至便行禮是
日大風帝獨獻上帝三公分獻五帝禮畢御馬疾驅而歸
明堂在國之陽梁初依宋制其祀之法猶依齊制禮有不
通者武帝更與學者議之舊齊儀郊祀帝皆以袞冕至天
監七年始造大裘而明堂儀注猶去袞服十年儀曹郎朱
异以爲禮大裘而冕祭吳天上帝五帝亦如之良由天神
高素義須誠質今從此祭五帝理不容文於是改服大袞
异又以爲齊儀初獻禘禘明堂惠質不應三獻又不應象
樽禮云朝踐用太樽鄭云太樽瓦也記又云有唐天子樽
此皆在廟所用猶以質素况在明堂禮不容衆人請改用

元樽庶合文質之美又曰宗廟貴文故庶羞百品天義尊
遠則須簡約今儀注所薦與廟不異即理微事如爲未先
請自今明堂有膳准二郊但帝之爲名本主生育感歲之
功實效顯著非如昊天義絕言象雖曰同郊復應微異若
水土之品蔬果之屬猶宜以薦止用梨棗橘栗四種之果
薑蒲菘韭四種之蔬類稻黍粱四種之米自此以外郊所
無者請並從省除初博士明山眉制儀注明堂祀五帝行
禮先白赤帝始异又以爲明堂既汎祭五帝不容的有先
後東陪而升宜先春帝請改從青帝始又以爲明堂邊豆
等器皆以彫飾尋郊祀貴質改用陶匏宗廟貴文誠宜彫

俎明尚之禮既方郊爲文則不容陶匏此廟爲質又不應
彫俎斟酌二途須存厥衷請改用純漆异又以舊儀明堂
祀五帝先酌鬱鬯灌地求神及初獻清酒次酬終醑禮畢
太祝取俎上黍肉當御前以授請依郊儀止一獻清酒且
五帝天神不可求之於地二郊之祭並無黍肉之禮並請
停灌及授俎法又以爲舊明堂皆用太牢案記云郊用特
牲又云天地之牛角繭栗五帝既曰天神理無三牲之祭
而毛詩我將篇云祀文王於明堂有維羊維牛之說良由
周禮二代其義貴文明堂方郊未爲極質故特用三牲止
爲一代之制今斟酌百工義存通典蔬果之薦雖符周禮

而牲牢之用宜遵真殷請自今明堂止用特牛既合質文之中又見貴誠之義帝亞從之先是帝欲有改作乃卜制言而與羣臣切磋其義制曰明堂准大戴禮九室八牖三十六戶以茅蓋屋上圓下方鄭玄據援神契亦云上圓下方又云八窻四達明堂之義本是祭五帝神九室之數未見其理若五堂而言雖當五帝之數向南則背叶光紀向北則背赤熛怒東向西向又亦如此於事殊未可安且明堂之祭五帝則是扱義在郊之祭五帝則是別義宗祀所配復應有室若專配一室則是義非配五若皆配五則便成五位以理而言明堂本無有室朱异以為月合天子居

明堂左个右个聽朔之禮既在明堂今若無室則於義成闕制曰若如鄭玄之義聽朔必在明堂於此則人神混淆莊敬之道有礙春秋云介居二大國之間此言明堂左右个者謂所祀五帝堂之南又有小室亦號明堂分為三處聽朔既三處則有左右之義在營城之內明堂之外則有个名故曰明堂左右个也以此而言聽朔之處自在五帝堂之外人神有別差無相干其議是非莫定初尚未改十二年太常丞虞爵復引周禮明堂九尺之筵以為高下脩廣之數堂崇一筵故階高九尺漢家制度猶遵此禮故張衡云度堂以筵者也鄭玄以廟寢二制既同俱應以九尺為

度制曰可於是取宋太極殿以其材構明堂十二間基準
 太廟以中央六間安六座悉南向東來第一青帝第二赤
 帝第三黃帝第四白帝第五黑帝配帝惣配享五帝在阼
 階東上西向大殿後為小殿五間以為五位室焉

陳制明堂殿屋十二間中央六間依齊制安六座四方帝
 各依其方黃帝居坤維而配饗坐依梁法武帝時以德帝
 配文帝時以武帝配廢帝已後以文帝配牲以太牢梁盛
 六飯斝羹果蔬備薦焉後齊採周官考工記為五室周採
 漢三輔黃圖為九室各存其制而竟不立

高祖平陳收羅杞梓郊丘宗社典禮粗備唯明堂未立開

皇十三年詔命議之禮部尚書牛弘國子祭酒辛彦之等

定議事在弘傳後檢校將作大匠事宇文愷依月令文選

明堂木樣重檐複廟五室四達丈尺規矩皆有准憑以獻

高祖異之命有司於郭內安業里為規北方欲崇建又命

詳定諸儒爭論莫之能決弘等又條經史正文重奏時非

議既多久而不定又議罷之及大業中愷又造明堂議及

樣奏之煬帝下其議但令於霍山採木而建都興役其制

遂寢終隋代祀五方上帝上於明堂恒以季秋在壘壇上

而祀其用幣各於其方上帝各在天帝之左太祖武元皇

帝在大昊南西向五帝在庭亦各依其方牲用犢十二室

帝太尉司農行三獻禮于青帝及太祖自餘有司助重祀
五官於堂下行一獻禮有燎其省牲進熟如南郊儀

志第一

禮儀

隋書六

志第二

隋書七

太尉揚州都督監修國史上柱國趙國公臣長孫無忌等奉勅撰

禮儀二

春秋龍見而雩梁制不為恒祀四月後旱則祈雨行七事
一理冤獄及失職者二賑鰥寡孤獨者三省縣輕賦四舉
進賢良五黜退貪邪六命會男女恤怨曠七撤膳羞弛樂
懸而不作天子又降法服七日乃祈社稷七日乃祈山林
川澤常興雲雨者七日乃祈群廟之主于太廟七日乃祈
古來百辟卿士有益於人者七日乃大雩祈上帝徧祈所
有事者大雩禮立圓壇於南郊之左高及輪廣四丈周十

二丈四陛牲用黃牯牛一祈五天帝及五人帝於其上各依其方以太祖配位於青帝之南五官配食於下七日乃去樂又編祈社稷山林川澤就故地處大雩國南除地爲壇舞童六十四人祈百辟卿士於雩壇之左除地爲壇舞童六十四人皆袷服爲八列各執羽翳每列歌雲漢詩一章而畢旱而祈澍則報以太牢皆有司行事唯雩則不報若郡國縣旱請雨則五事同時並行一理冤獄失職二賑鰥寡孤獨三省徭役四進賢良五退貪邪守令皆潔齋三日乃祈社稷七日不雨更齋祈如初三變仍不雨復齋祈其界內山林川澤常與雲雨者祈而澍亦各有報陳氏亦

因梁制祈而澍則報以太牢武帝時以德皇帝配文帝時以武帝配廢帝即位以文帝配青帝牲用黃牯牛而以清酒四升洗其首其壇壇配饗歌舞皆如梁禮天子不親奉則太宰太常光祿行三獻禮其法皆採齊建武二年事也梁陳制諸祠官皆給除穢氣藥先齋一日服之以取清潔天監九年有事雩壇武帝以爲兩既類陰而求之正陽其謬已甚東方既非盛陽而爲生養之始則雩壇應在東方祈晴亦宜此地於是遂移於東郊十年帝又以雩祭燔柴以火祈水於理爲乖儀曹郎朱异議曰案周宣雩漢之詩毛注有燔埋之文不見有燔柴之說若以五帝必柴今明

堂又無其事於是停用柴從坎壘典十一年帝曰四望之
祀頃來遂絕宜更議復朱弁議鄭衆云四望謂日月星海
鄭玄云謂五岳四鎮四瀆尋二鄭之說互有不同竊以望
是不即之名凡厥遙祭皆有斯目宜容局於是漢拘於海
瀆請命司天有關水旱之義爰有四海名山大川能興雲
致雨一皆備祭帝從之又揚州主簿顧協又云禮仲夏大
雩春秋龍見而雩則雩常祭也水旱且又禱之謂宜式備
斯典太常博士亦從協議祠部郎明叢卿以為祈報之祀
已備郊裡公華有時不必自撥帝從其議依舊不改大同
五年又築雩壇於藉田兆內有祈禱則齋宮寄藉田省云

○後齊以孟夏龍見而雩祭太微五精帝於夏郊之東為
圓壇廣四十五尺高九尺四面各一陛為三壇外營相去
深淺并燎壇一如南郊於其上祈穀實以顯宗文宣帝配
青帝在甲寅之地赤帝在景巳之地黃帝在巳未之地白
帝在庚申之地黑帝在壬亥之地面皆內向藉以藁秸配
帝在青帝之南小退藉以莞席牲以騂其儀同南郊又祈
禱者有九焉一曰雩二曰南郊三曰堯廟四曰孔顏廟五
曰社稷六曰五岳七曰四瀆八曰滏口九曰豹祠水旱厲
疫皆有事焉無牲皆以酒脯棗栗之饌若建午建未建申
之月不雨則使三公祈五帝於雩壇禮用玉幣有燎不設

金石之樂選伎工端潔善謳詠者使歌雲漢詩於壇南自
餘同正雩南郊則使三公祈五天帝於郊壇有燎座位如
雩五人帝各在天帝之左其儀如郊禮堯廟則遣使祈於
平陽孔顏廟則遣使祈於國學如堯廟社稷如正祭五岳
遣使祈於岳所四瀆如祈五岳滏口如祈堯廟豹祠如祈
滏口

隋雩壇國南十三里啓夏門外道左高一丈周百二十尺
孟夏之月龍星見則雩五方上帝配以五人帝於上以太
祖武元帝配饗五官從配於下牲用犢十各依方色京師
孟夏後旱則祈雨理冤獄失職存鰥寡孤獨賑困乏掩骼

樞機有開闔之義紐者結也土德之帝能含容萬物開
闔有時紐結有法也然此五帝之號皆以其德而名焉梁
陳後齊後周及隋制度相循皆以其時之日各於其郊迎
而以太皞之屬五人帝配祭而以五官三辰七宿於其方
從祀焉

梁制迎氣以始祖配牲用特牛一其儀同南郊天監七年
尚書左丞司馬筠等議以昆蟲未蟄不以火田鳩化為鷹
爵羅方設仲春之月祀不用牲止珪璧皮幣斯又事神之
道可以不殺明矣況今祀天豈容尚此請夏初迎氣祭不
用牲帝從之八年明山賓議曰周官祀昊天以大裘祀五

帝亦如之頃代郊祀之服皆用裘冕是以前奏迎氣祀五帝亦服裘冕愚謂迎氣祀五帝亦宜用大裘禮俱一獻帝從之陳迎氣之法皆因梁制

後齊五郊迎氣為壇各於四郊又為黃壇於未地所祀天帝及配帝王官之神同梁其玉帛牲各以其方色其儀與南郊同帝及后各以夕牲日之旦太尉陳幣告請其廟以就配焉其從祀之官位皆南陛之東西向壇上設饌畢太宰丞設饌於其座亞獻畢太常少卿乃於其所獻事畢皆撤又云立春前五日於州大門外之東造青土牛兩頭耕夫犁具立春有司迎春於東郊登青幡於青牛之傍焉

埋肉省徭役進賢良舉直口退佞諂黜貪殘命有司會男女恤然曠七日乃祈岳鎮海瀆及諸山川能興雲雨者又七日乃祈社稷及古來百辟卿士有益於人者又七日乃祈宗廟及古帝王有神祠者又七日乃修雩祈神州又七日仍不雨復從岳瀆已下祈如初典秋分已後不雩但禱而已皆用酒脯初請後二旬不雨者即徙市禁屠皇帝御素服避正殿減膳撤樂或露坐聽政百官斷金扇令人家造土龍兩澍則命有司報州郡尉祈雨則理冤獄存鰥寡孤獨掩骼埋斃潔齋祈于社七日乃祈界內山川能興雨者徙市斷屠如京師祈而澍亦各有報霖雨則祭京城諸

門三祭木止則祈山川岳鎮海瀆社稷又不止則祈宗廟
神州報以太宰州郡縣若雨亦各祭其城門不止則祈界
內山川及祈報用羊豕

禮天子每以四立之日及季夏乘五輅建大旂服大裘各
於其方之近郊為兆迎其帝而祭之所謂燔柴於泰壇掃
地而祭者也春迎靈威仰者三春之始萬物稟之而生莫
不仰其靈德服而畏之也夏迎赤熛怒者火色熛怒其靈
炎至明盛也秋迎白招拒者招集拒大也言秋時集成萬
物其功大也冬迎叶光紀者叶拾光華紀法也言冬時收
拾光華之色伏而藏之皆有法也中迎含樞紐者含容也

後周五郊壇其崇及去國如其行之數其廣皆四丈其方
俱百二十步內壇皆半之祭配皆同後齊星辰七宿岳鎮
海瀆山林川澤丘陵墳衍亦各於其方配郊而祀之其星
辰為壇崇五尺方二丈兵鎮為壇方二丈深二尺山林已
下亦為壇壇崇三尺壇深一尺俱方一丈其儀頗同南郊
冢宰亞獻宗伯終獻禮畢

隋五時迎氣青郊為壇闕東春明門外道北去宮八里高
八尺赤郊為壇闕南明極門外道西去宮十三里高七尺
黃郊為壇闕南安化門外道西去宮十二里高七尺白郊
為壇闕西開遠門外道南去宮八里高九尺黑郊為壇闕

北十一里田地高六尺並廣四丈各以四方立日黃郊以
季夏土土日祀其方之高各配以人帝以太祖武元帝配
五官及星三辰七宿亦依其方從祀其牲依方色各用
犢二星辰加羊豕各一其儀同南郊其岳瀆鎮海各依五
時迎氣日遣使就其所祭之以太室

晉江左以後乃至宋齊始受命之主皆立六廟虛太
祖之位宋武初為宋王立廟於彭城但祭高祖已下四祖
中興二年梁武初為梁王立廟於彭城但祭高祖已下四祖
七廟諸侯始封即祭五廟祠部即謝廣等並駁之遂不
用乃建臺於東城立四廟并妃郗氏而為五廟告祠之

禮並用太室其年四月即皇帝位謝廣又議以為初祭是
四時常祭首月既不可移易且依前尅日於東廟致齋帝
從之遂於東城時祭訖遷神於太廟始自皇祖太中府
君皇祖淮陰府君皇高祖濟陰府君皇曾祖中從事史府
君皇祖特進府君并皇考以皇昭二穆凡六廟追尊皇
考為文皇帝皇妣為德皇后廟號太祖皇祖特進以上皆
不追尊擬祖遷於上而太祖之廟不毀與六親廟為七皆
同一堂共庭而別室春祀夏初秋嘗冬蒸并臘一歲凡五
謂之時祭三年一禘五年一祫謂之殷祭禘以夏祫以冬
皆以功臣配其儀頗同南郊又有小廟太祖太夫人廟也

非嫡故別立廟皇帝每祭太廟訖乃詣小廟亦以一太牢
如太廟禮天監三年尚書左丞何佟之議曰禘於首夏物
皆未成故為小禘於秋冬萬物皆成其禮尤大司勳列功
臣有六皆祭於太蒸知禘尤大乃及之也近代禘禘並不
及功臣有乖典制宜改詔從之自是禘祭乃及功臣是歲
都令史王景之列自江左以來郊廟祭祀帝已入齋百姓
尚哭必為乖禮終之等奏案禮國門在舊門外今之離門
是也今古殊制若禁凶服不得入離門為太遠宜以六門
為斷詔曰六門之內士庶甚多四望時蒸嘗俱斷其哭若有
死者棺器須來既許其大而不許其細也到齋日宜去廟

二百步斷哭四年何佟之議案禮禘祭一日太宗伯自牲
鑊祭日之晨君親牽牲麗碑後代有冒暗之防而人主猶
必親奉故有夕牲之禮頃代人君不復躬牽相承丹陽尹
牽牲於古無取宜依以禘祭一日之暮太常省牲視鑊祭
日之晨使太尉牽牲出入也少年碑以食殺牲於廟門外今
儀注詣厨烹牲謂且依舊帝可其奏終之又曰鄭玄云天
子諸侯之祭禮先有裸尸之事乃迎牲今儀注乃至薦熟
畢太祝方執圭瓊裸地滄謬若斯又近代人君不復躬行
裸禮太尉既攝位實宜親執其事而越使卑賤太祝甚乖
舊典焉謂祭日之晨宜使太尉先行裸獻乃後迎牲帝曰

六志一 附書七
裸尸本使神有所附今既無尸祿將安設歿之曰如馬鄭之意裸雖獻鬻而義在求神念雖無尸求神之義恐不可闕帝曰此本因尸以祀神今若無尸則宜立寄求之所裸義乃定歿之曰祭統云獻之屬莫重於裸今既存尸卒食之獻則裸鬻之求實不可闕又送神更裸經記無文宜依禮革奏未報而歿之卒後明山賓復申其理帝曰歿之既不復存宜從其議也自是始使太尉代太祝行裸而又牽牲太常任昉又以未明九刻且牲加又太尉裸酒三刻施饌間十五刻行儀不辨近者嘉穀祭從事實以二更至未明三刻方辨明山賓議謂九刻已疑太早况二更非復祭日

帝曰夜半平時即是晨始宜取三更省牲餘依儀注又有司以為三牲或離杖依制埋瘞依羊死則不埋請議其制司馬鑿等議以為牲死則埋必在滌矣謂三牲在滌死悉宜埋帝從之五年明山賓議樽彝之制祭圖唯有三樽一曰象樽周樽也二曰山罍晉文樽也三曰著樽殷樽也徒有彝名竟無其器直酌象樽之酒以為瑋瓚之實竊尋裸重於獻不容共樽宜循彝器以備大典案禮器有六彝春祠夏禘裸用雞彝鳥彝王以琖瓚初裸后以瑋瓚亞裸故春夏兩祭俱用二彝今古禮殊無從依亞裸止循其一春夏雞彝秋冬牛彝無禮物備也帝曰雞彝是金禽亦主其位但

金火相伏用之通夏於義為疑山賓曰臣愚管奉明詔
則終年乘舫案為壽是南方之物則主火位木生於火宜
以鳥蠶春夏兼用帝從之七年舍人周捨以為禮玉輅以
祀金輅以賓則祭日應乘玉輅詔下其議左丞孔休源議
玉輅既有明文而儀注金輅當由中丞乘輿宜依捨議帝
從之又禮官司馬鈞議自今大事通告七廟小事止告一
室於是議以封禪南北郊祀明堂巡省四方御臨戎出征
皇太子加元服冠賊平蕩築宮立闕纂戎戒嚴嚴合十
一條則通告七廟講武脩宗廟臨軒封拜公王四夷
款化貢方物諸公王以愆削封及功詔封王詔襲合六條則

告一室帝從之九年詔籍田與實以籍田黑黍十二年詔
曰祭祀用洗匱中水盥仍又滌爵爵以禮神宜窮精潔而
一器之內雜用洗手外可詳議於是御及三公應盥及洗
爵各用一匱十六年四月詔曰夫神無常饗饗于克誠所
以西鄰杓祭實受其福宗廟祭祀猶若有牲牢無益至誠有
累冥道自今四時蒸嘗外可量代八座議以大脯代一元
大武八座又奏既停宰殺無復省牲之事請立省饌儀其
衆官陪列並同省牲帝從之十月詔曰公雖無復牲腥猶
有脯脩之類即之幽明義為未盡可更詳定悉為時蔬左
丞司馬筠等奏議大餅代大脯餘悉用蔬菜帝從之又舍

人未已議二廟祀相承止有一鉞善祭祀之禮應有兩
美相承止於一鉞禮高飛請加熬油薑羹一鉞帝從之
於是起至敬殿景陽臺立七廟屋中再設淨饌自是訖
於室城破諸廟遂不血食普通七在衿皇太子所生丁貴
嬪神主于小廟其儀未附前先脩塹室改塗其日有司行
塹除開塹室奉皇考太夫人神主於坐奠制幣訖眾官入
自東門位定祝告訖撤幣埋於兩楹間有司遷太夫人神
主於上又奉穆貴嬪神主於下陳設器如時祭儀禮畢納
神主閉于塹室陳制立七廟止歲五祠謂春夏秋冬臘也
每祭共以一太牢始祖以三牲自餘唯滑體而已五歲再

殷殷大禘而合祭也初文帝入嗣而皇考始興昭烈王廟
在始興國謂之東廟天嘉四年徙東廟神主附于梁之小
廟改曰國廟祭用天子儀

後齊文襄嗣位猶為魏臣置王高祖秦州使君王曾祖太
尉武貞公王祖太師文穆公王考相國武王凡四廟文
宣帝受禪置六廟曰皇祖司空公廟皇祖吏部尚書廟皇
祖秦州使君廟皇祖文穆皇帝廟太祖獻武皇帝廟世宗
文襄皇帝廟為六廟獻武已下不毀已上則遞毀並同廟
而別室既而遷神主於太廟文襄文宣並太祖之子文宣
初疑其昭穆之次欲別立廟眾議不同至二年秋始附太

高祖祠夏杓秋嘗冬蒸皆以孟月并臘凡五祭禘祫如梁
之制每祭室一太牢始以皇后預祭河清定令四時祭廟
禘祭及元日廟庭並設庭燎二所

王及五等開國執事官散官從三品已上皆祀五世五等
散品及執事官散官正三品已下從五品已上祭三世三
品已上牲用一太牢五品已下少牢執事官正六品已下
從七品已上祭二世用特牲正八品已下達於庶人祭於
寢牲用特肫或亦祭祖禰諸廟悉依其宅堂之制其間數
各依廟多少為限其牲皆子以俸見官之牲後周之制思復
古之道乃右宗廟而左社稷直太祖之廟并高祖已下二

昭二穆凡五親盡則遷其有德者謂之祧廟亦不毀閔帝
受禪追尊皇祖為德皇帝文士為文皇帝廟號太祖擬已
上三朝進遷至太祖不毀其下相承置二昭二穆為五焉
明帝崩廟號世宗武帝崩廟號高祖並為祧廟而不毀其
時祭各於其廟禘祫則於太祖廟亦必皇后預祭其儀與
後齊同所異者皇后亞獻記名又薦加豆之禮其嘗亦交
芹藟兔醢氣豆終獻訖皇后親撤豆降筵位然後太祝
撤焉

高祖既受命遣兼太保宇文善兼太尉李詢奉策詣同州
告皇考禮王廟兼用女巫同家人之禮上皇考桓王尊號

為武元皇帝皇妣尊號為元明皇后奉迎神主歸于京師
犧牲尚赤祭用日出是時帝崇建社廟改周制左宗廟而
右社稷宗廟未言始祖又無受命之祧自高祖已下置四
親廟同殿異室而已一曰皇高祖太原府君廟二曰皇曾
祖康王廟三曰皇祖獻王廟四曰皇考太祖武元皇帝廟
擬祖遷於上而太祖之廟不毀各以孟日饗以太牢四時
薦新於太廟有司行事而不出神主祔祭之禮並准時饗
其司命戶以春竈以夏門以秋行以冬各於享廟日中當
則以季夏祀黃郊日各命有司祭於廟西門道南牲以少
牢三年一祫以孟冬遷主未遷主合食於太祖之廟五年

一禘以孟夏其遷主各合於所遷之廟未遷之主各於其
廟禘祫之月則俾時饗燕陳諸瑞物及伐木所獲珍奇於
廟庭及以功臣配饗并以其日使祀元代太公帝堯於平
陽以契配帝舜於河東谷絲配夏禹於安邑伯益配殷湯
於汾陰伊尹配文王武王於澧渭之郊周公有公配漢高
帝於長陵蕭何配各以一太牢而無樂配者從於廟庭大
業元年煬帝欲遵周法營立七廟詔有司詳其典禮禮部
侍郎攝太常少卿許善心與博士褚亮等議曰謹案禮記
天子七廟三昭三穆與太祖之廟而七鄭公注曰此周制
也七者太祖及文王武王之祧與親廟四也殷則六廟契

禮記

卷二

禮記

禮記

交湯與二昭二穆也夏則五廟無太祖禹與二昭二穆而
已文又據王者禘其祖之所自出而立四廟案鄭玄義天
子唯立四親廟并始祖而為五周以文武為受命之祖特
立二祧是為七廟王肅注禮記尊者尊統上卑者尊統下
故天子七廟諸侯五廟其有殊功異德非太祖而不毀不
在子廟之數案王肅以為天子七廟是通百代之言又據
王制之文天子七而諸侯五廟大夫三廟降二為差是則
天子立四親廟又立高祖之父高祖之祖并太祖而為七
廟有文武姜嫄合為十廟漢諸帝之廟各立無迭殺之義
一正元帝時貢禹所禘之徒始疑其禮以高帝為太祖而立

四 是為五廟唯劉歆以為天子七廟諸侯五廟降殺
必 我七者其正法可常數也宗不在數內有功德則
宗之不可預毀為數也是以班固稱考論諸儒之議劉歆
博而篤矣光武即位建高廟於雒陽乃立南頓君以上四
廟就祖宗而為七云云魏初高堂隆為鄭學議立親廟四太
祖武帝猶在四親之內乃虛置太祖及二祧以待後代至
景初間乃依王肅更立五世六世祖就四親而為六廟晉
武受禪博議宗祀自文帝以上六世祖征西府君而宣帝
亦序於昭穆未并太祖故祭止六也江左中興賀循知禮
至於寢廟之儀皆依魏晉舊事宋武帝初受晉命為王依

諸侯立親廟四即位之後增祠五世祖相國掾府君六世
祖右北平府君止於六廟逮身歿主升從昭穆循太祖之
位也降及齊魯守而弗革加崇迭毀禮無遺舊臣等又案
姬周自太祖已下皆別立廟至於禘祫俱公食於太祖是
以炎漢之初諸廟各立歲時嘗享亦隨制爾所用廟樂
皆象功德而歌儻焉至光武乃摠立一堂羣主異室斯
則新承冠亂欲從約省自此以來因循不變伏惟高祖文
皇帝睿哲玄覽神武應期受命基垂統而廟當文明之
運定祖宗之禮且損益不同必襲其時所制可以垂
法自歷代以來雜用上節至義共尋其指歸以優劣衆
成止論周代非謂經通子維摠貫至主事兼長遠今請依
據古典崇建七廟受命之祖宜別立廟祧自代之後為不
毀之法至於變駕親奉申孝真於高廟有司行事竭誠敬
於羣王禪夫規模可則嚴祀易遵表有功而彰明德大復
古而貴能變臣又案周人立廟亦無亂置之文據家人處
職而言之先王居中以昭穆為左右阮忱撰禮圖亦從此
議漢京諸廟既遠又不序禘祫今若依周制理有未安雜
用漢儀事難全採謹詳立別圖附之議末其圖太祖高祖
各一殿准周文武二祧與始祖而三餘並分室而祭始祖
及二祧之外從迭毀之法詔可未及割制既營建洛邑帝

無心京師乃於東都固本里北起天經宮以遊高祖衣冠
四時致祭於三年有司奏請准前議於東京建立宗廟帝
謂祕書監柳詵曰今始祖及二祧已具今後子孫處朕何
所又下詔唯議別立高祖之廟屬有行役遂復停寢

自古帝王之興皆稟五精之氣每易姓而起以致太平必
封乎太山所以告成功也封訖而禪乎梁甫梁甫者太山
之支山卑下者也能以其道配成高德故禪乎梁甫亦以
告太平也封禪者高厚之謂也天以高為尊地以厚為德
增太山之高以報天也厚梁甫之基以報地也明天之所
命功成事就有益於天地若天地之更高厚去託曰王者

因天事天因地事地因名山升中于天而鳳凰降龜龍格
齊桓公既霸而欲封禪管仲言之詳矣秦始皇既黜儒生
而封太山禪梁甫其封事皆祕之不可得而傳也漢武帝
頗採方士之言造為玉牒而編以金繩封廣九尺高一丈
二尺光武中興事遵其故晉宋齊梁及陳皆未違其議後
齊有巡狩之禮并登封之儀竟不之行也開皇十四年羣
臣請封禪高祖不納晉王廣又率百官抗表固請帝命有
司草儀注於是牛弘等彥之許善心姚察盧世基等創定
其禮奏之帝遂郊禪六年曰此事體大朕何德以堪之但當
東狩因拜岱山耳十五年春行幸兗州遂次岱岳為壇如

南郊又壇外為紫壇飾神廟展宮懸於庭為埋塹一於南
門外又陳樂設位於青帝壇如南郊帝服衮冕乘金輅備
法駕而行禮畢遂詣青帝壇而祭焉

開皇十四年閏十月詔東鎮沂山南鎮會稽山北鎮靈寶無
閭山冀州鎮霍山並就山立祠東海於會稽縣界南海於
南海鎮南並近海立祠及四瀆具山並取側近巫一人主
知灑掃並命多壽松柏其霍山雲祀日遣使就焉十六年
正月又詔北鎮於營州龍山立祠東鎮晉州霍山鎮若脩
造並准西鎮具山造神廟大業中煬帝因幸晉陽遂祭恒
岳其禮頗採高祖拜岱宗儀增置二壇命道士女官數十

人於壇中設醮十年幸東都遍祀華岳築塲於廟側事乃
不經著罪有司之定禮也

禮天子以春分朝日於東郊秋分夕月於西郊漢法不俟
二分於東西郊常以郊泰時且出竹宮東向揖其夕西
向揖月魏文譏其煩褻似家人之事而以正月朝日于東
門之外前史又以為莽時及明帝太和元年二月丁亥朝
日于東郊八月己丑夕月于西郊始合於古

後周以春分朝日於國東門外為壇如其郊用特牲青幣
青圭有邸皇帝乘青輅及祀官俱青冕執事者青弁司徒
亞獻宗伯終獻燔燎如圓丘秋分夕月於國西門外為壇

於塙中方四丈深四尺燔燎禮如朝日

開皇初於國東春明門外爲壇如其郊每以春分朝日又於國西開遠門外爲坎深三尺廣四丈爲壇於坎中高一尺廣四尺每以秋分夕月牲幣與周同

凡人非土不生非穀不食土穀不可偏祭故立社稷以主祀古先聖王法施於人則祀之故以勾龍主社周棄主稷而配焉歲凡再祭蓋春求而秋報列於中門之外外門之內尊而親之與先祖同也然而古今既殊禮亦異制故左社稷而右宗廟者得質之道也右社稷而左宗廟者文之道也梁社稷在太廟西其初蓋晉元帝建武元年所創有

太社帝社太稷凡三壇門牆並隨其方色每以仲春仲秋并令郡國縣祠社稷先農縣又兼祀靈星風伯雨師之屬及臘又各祠社稷于壇百姓則二十五家爲一社其舊社及人稀者不限其家春秋祠水旱禱祈祠具隨其豐約其郡國有五岳者置宰祝三人及有四瀆若海應祠者皆以孟春仲冬祠之舊太社廩犧吏牽牲司農省牲太祝吏讚牲天監四年明山賓議以爲案郊廟省牲日則廩犧令牽牲太祝令讚牲祭之日則太尉牽牲郊特牲云社者神地之道國主社稷義實爲重今公卿貴臣親執盛禮而令微吏牽牲頗爲輕末且司農省牲又非其義太常禮官實當

斯職禮祭社稷無親事牽之文謂宜以太常省牲廩犧令牽牲太祝令讚牲帝唯以太祝讚牲為疑又以司農省牲於理似傷犧吏執紉即事成卑議以太常丞牽牲餘依明議於是遂定至大同初又加官社官稷并前為五壇焉○陳制皆依梁舊而帝社以三牲首餘以骨體薦粢盛為六飯粳以敦稻以牟黃粱以簠白粱以簋黍以瑚粢以璉又令太中署常以二月八日於署庭中以太牢祠老人星兼祠天皇帝太一日月五星鉤陳北極北斗三台一十八宿大人星子孫星都四十六坐凡應預祠享之官亦太醫給除穢氣散藥先齋一日服之以自潔其儀本之齊制○

後齊之太社帝社太稷三壇於國方每仲春仲秋月之元辰及臘各以一太牢祭焉皇帝親祭則司農卿省牲進熟司亞獻司農終獻後周社稷皇帝親祀則冢宰亞獻宗伯終獻開皇初社稷並列於含光門內之右仲春仲秋吉戊各以一太牢祭焉牲色用黑孟冬下亥又臘祭之州郡縣二仲月並以少牢祭百姓亦各為社又於國城東南七里延興門外為靈星壇立秋後辰令有司祠以一少牢

古典有天子東耕儀江左未暇至宋始有其典梁初籍田依宋齊以正月用事不齋不祭天監十二年武帝以為啓蟄而耕則在二月節內書云以殷仲春籍田理在建卯於

是改用二月又國語云王即齋宮與百官御事並齋三日
乃有沐浴裸饗之事前代當以耕而不祭故闕此禮國語
又云稷臨之太史讚之則知耕籍應有先農神座
兼有讚述耕旨今籍田應散齋七日致齋三日
兼於耕所設先農神座陳薦羞之禮讚辭如社稷
法又曰齊代舊事籍田使御史乘馬車載耒耜於
五輅後禮云親載耒耜措于參保介之御間則置
所乘輅上若以今輅與古不同則宜升之次輅以明慎重
而遠在餘處於義為乖且御史掌視尤為輕省今
宜以侍中奉耒耜載於象輅以隨木輅之後普通二

年又移籍田於建康北岸築北城大小列種梨栢便殿及
齋宮省如南北郊別有耕臺在壇東帝親耕畢登此臺
以觀公卿之推伐又有祈年殿云

北齊籍於帝城東南千畝內種赤梁白穀大豆赤黍小豆
黑捺麻子小麥色別一頃自餘一頃地中通阡陌作祠壇
於陌南阡西廣輪三十六尺高九尺四陛二壝四門又為
大營於外文設御耕壇於阡東陌北每歲正月上辛後古
亥使公卿以一太牢祠先農神農氏於壇上無配饗祭訖
親耕先祠司農進種陸之種六官主之行事之官并齋設
齋省於壇所列宮懸又置先農坐於壇上衆官朝服司空

一獻不燎祠訖皇帝乃服通天冠青紗衣黑介幘佩蒼玉
黃綬青帶赤舄備法駕乘木輅耕官具朝服從殿中監進
御耒於壇南百官定列帝出便殿升耕壇南陛即御座應
耕者各進於列帝降自南陛至耕位釋劍執耒三推三反
升壇即坐耕官一品五推五反二品七推七反三品九推
九反籍田令帥其屬以牛耕終千畝以青箱奉種種跪
呈司農詣耕所灑之耒訖司農省功奏事畢皇帝降之便
殿更衣鄉食禮畢班齊而還

隋制於國南十四里啓夏門外置地千畝為壇孟春亥
祭先農於其上以後稷配牲用一太牢皇帝服袞冕備法
駕乘金根車禮二獻訖因耕司農授耒皇帝三推訖執事
者以授應耕者各以班九推五推而司徒帥其屬終千畝
播殖九穀納于神倉以與梁成積稯稯以餉犧牲云

周禮王后蠶於北郊而漢法皇后蠶於東郊魏遵周禮蠶
于北郊吳章昭制西蠶頌別孫氏亦有其禮矣晉太康六
年武帝楊皇后蠶于西郊依漢故事江左至宋孝武大明
四年始於臺城西白石里為西蠶殿北城置大殿七間又
上蠶蠶觀自是有其禮

後齊為蠶坊於京城址之西去皇宮十八里之外方千步
蠶官方九十步牆高一丈五尺被以棘其中起蠶室二十

七口別殿一區置蠶宮及丞佐史皆置者為之路西置皇
后蠶壇高四尺方二丈四出階廣八尺置先蠶壇於桑壇
東南大路東橫路之南壇高五尺方二丈四出階廣五尺
外北方四十五步而開一門有綠澹帶構衣畫履以供蠶母
每歲季春後雨後吉日使公卿以太牢祀先蠶帝軒轅
氏於壇上無配如祀先農禮訖皇后因親桑於桑壇備法
駕服鞠衣乘重翟帥六宮升桑壇東陛即御座女尚書執
筐女主衣執鉤立壇下皇帝降自東陛執筐者處右執鉤
者居左蠶母在後乃躬桑三條訖升壇即御座內命婦以
次就桑鞠衣五條展衣七條祿衣九條以授蠶母還蠶

初授世婦灑一灑溲領預桑者並復本位后乃降壇還便殿
改服設勞酒班贊而還

後周制皇后五 卒輅率二妃三妣御媛御婉三公夫人三
孤內子至蠶所以一太宰親祭進奠先蠶西陵氏神禮畢
降壇昭化嬪亞獻嬪以獻因以公桑焉

隋制於宮北三田土為壇高四尺春上巳皇后服鞠衣乘
重翟率三夫人八嬪內外命婦以一太宰制幣祭先蠶於
壇上用一獻禮示訖就茲位於壇南東向尚功進金鉤典
制奉筐皇后採二條反鉤命婦各依班採五條九條而止
世婦亦有替蠶母之功桑灑訖還依位皇后乃還宮曰後齊

後周及隋其典大抵多依晉儀然亦時有損益矣
 禮仲春以玄鳥至之日用六牢祀于高禘漢武帝年二十
 九乃得太子其書為立禘祠於城南祀以特牲因有其祀
 晉惠帝元康六年禘壇石中破為二詔問石毀今應復不
 博士議禮無高禘置石之文未知造設所由既已毀破可
 無改造更下西府博議而賦曹屬東哲議以石在壇上蓋
 主道也祭器敝則埋而置新今宜埋而更造不且遂廢時
 此議不用後得高禘隆故事魏青龍中造立此石詔更鑄
 石令如舊置高禘壇上埋破石入地一丈案梁太廟北門
 西有石文如竹葉小廡覆之宋元嘉中脩廟所得陸

澄以為孝武時郊禘之石然則江左亦有此禮矣

後齊高禘為壇於南郊傍廣輪二十六尺高九尺四陛三
 壇每歲春分玄鳥至之日皇帝親帥六宮祀青帝於壇以
 太昊配而祀高禘之神以祈丁其儀青帝北方南向配帝
 東方西向禘神壇下東陛之南西向禮用青珪束白牲共
 以一大牢祀日皇帝服袞冕乘玉輅皇后服褱衣乘重翟
 皇帝初獻降自東陛皇后亞獻降自西陛並詣便坐夫人
 終獻上嬪獻于禘神訖帝及后並詣擗位乃送神皇帝皇
 后及羣官皆拜乃撤就燎壇位畢而還隋制亦以玄鳥至之
 日祀高禘於南郊壇牲用六牢一

舊禮祀司中司命風師雨師之法皆隨土而祭之兆風師於西方者就秋風之勁而不從箕星之位兆司中司命於南郊以天神且太陽故兆於南郊也兆雨師於北郊者就水位在北也

隋制於國城西北十里一壇為司中司命司祿三壇同壇祀以立冬後亥國城東北七里通化門外為風師壇祀以立春後丑國城西南八里金光門外為雨師壇祀以立夏後申壇皆三尺牲並以一少牢

昔伊耆氏始為蜡蜡者索也古之君子使人必報之故周以歲十二月合聚萬物而索饗之仁之至義之盡也其

祭法四方各自祭之若不成之方則闕而不祭後周亦存

其典常以十一月祭神農氏伊耆氏后稷氏田畯鱗羽羸

毛介水墉坊郵表畷獸猫之神於五郊五方上帝地祇五

星列宿蒼龍朱雀白獸玄冥以五人帝五官之神岳鎮海瀆

山林川澤丘陵墳衍原隰分其方合祭之日月五方皆

祭之上帝地祇神農伊耆人帝於壇上南郊則以神農既

蜡無其祀三辰七宿則為小壇於其側岳鎮海瀆山林川

澤丘陵墳衍原隰則各為坎餘則於平地皇帝初獻上帝

地祇神農伊耆及人帝冢室亞獻宗伯終獻士大夫獻三

辰五官后稷田畯岳鎮海瀆中大夫獻七宿山林川澤已

下自天帝人帝田畷羽毛之類牲幣玉帛皆從燎地祇郵
表畷之類皆從埋祭畢皇帝如南郊便殿致齋明日乃蜡
祭于南郊如東郊儀祭訖又如黃郊便殿致齋明日乃祭
祭訖又如西郊便殿明日乃祭祭訖又如北郊便殿明日
蜡祭訖還宮

隋初因周制定令亦以孟冬之亥蜡百神臘宗廟祭社稷
其方不熟則闕其方之蜡焉又以仲冬祭名源川澤於北
郊用一太牢祭井於杜宮用一少牢季冬藏冰仲春開冰
並用黑牡秬黍於冰室祭司太神開冰加以桃弧棘矢開
皇四年十一月詔曰古稱臘有接也取新故交接前周

歲首今之仲冬建冬之月稱腊可也後周用夏后之時行
姬氏之禮考諸先代於義有違其十月行禮者傳可以十
二月為臘於是始革前制

後齊正月晦日中書舍人奏祐於年暮上臺東宮奏擇吉
日詣殿堂貴臣與師行事所須皆移尚書省備設云後主
末年祭非其鬼至於躬自鼓舞以事胡天鄴中遂多淫祀
茲風至今不絕後周欲招來西域又有拜胡天制皇帝親
焉其儀並從夷俗淫僻不可紀也

志第二

禮儀二

隋書七

志第三

隋書八

太尉楊州都督監修國史柱國趙國公臣長孫無忌等奉勅撰
禮儀二

陳末定三年七月武帝崩新除尚書左丞庾持禮晉宋以
來皇帝大行儀注未祖一日告南郊太廟奏策平謚梓宮
將登輜輶侍中啟奏已稱其謚皇帝遣奠於階下方
以此時乃讀哀策而前代策文猶云大行皇帝其明加詳
正國子博士領步兵校尉知儀禮沈文阿等調考心劭風俗
通前帝謚未定臣等稱大行以別嗣主近檢梁漢自梓宮
將登輜輶版奏皆稱其謚皇帝登輜輶伏尋人相祭已奉

策謚哀策既在禮遺亦不應猶稱大行且哀策書藏於
玄宮謂依原儀稱謚以褒無窮詔可之

天嘉元年八月癸亥尚書儀曹請今月晦皇太后服安吉
君禫除儀注沈宋議謂三親甚斷加降故再暮而卅周之
喪斷二十五日但重服不可頓除故變之以纖縗則臣不
可便愈故稱之以禫禫者淡也所以漸祛其情云王加父
在為母出適後之子則庶降之以暮暮而除服無縗衰麻
緣情有本同之義許以心制心制既無杖經可除不容復
次玄縗既是心憂則無所更淡其心也且禫杖暮者十五
日有禫制今申其况懷之感故斷以再周止二十五日

而已所以元嘉中喪心喪以二十五日為限大明中王
皇后父喪又申明其制齊建元中太子穆妃喪亦同用此
禮唯王儉古今集記云心制終二十七月又為王浚所難
何佟之儀注用二十五日而除案古循今宜以再周二十
五月為斷今皇太后於安吉君心喪之期宜除於卅周無
復心禫之禮詔可之

隋制諸岳崩潰竭天子素服經正夜數膳三日遣使祭崩
竭之山川若用六年

皇帝本服大功已上親及外祖父母皇后父母諸正正一
品喪皇帝不視事二日皇帝本服五服內親及嬪日官正

二品已上喪並一舉哀太陽虧國忌日皇帝本服小功總麻親百官三品已上喪皇帝皆不視事一日

皇太后皇后為本服五服內諸親及嬪一舉哀皇太子為本服五服之內親及東宮三師三少官臣三品已上一舉哀

梁天監元年齊臨川獻王所生妻謝氏被發不衣延門蕭子晉傳重詔禮官何佟之佟之議以為改葬服總麻見極不可無服故也此止侵墳土不及於棺可依新官火處三日哭後而已帝以為得禮二年何佟之議追服三年無禫也

二年始興王嗣子喪博士管仲議使國長從服總麻

四年掌山禮嚴植之定儀注以亡月遇閏後年中祥疑於

附月帝曰閏蓋餘分月節則各有所隸若節屬前月則宜

以前月為忌節屬後月則宜以後月為忌祥逢閏則宜取

遠曰

又四年安成國刺稱廟新建欲尅今日遷立所生其大妃

神主國王既有妃喪欲使臣下代祭明山賓議以為不可

宜待三妃服竟親奉盛禮

五年貴嬪母車喪議者疑其儀明山賓以為貴嬪既居母

憂皇太子出真嬪別第一舉哀以申聖情庶不乖禮帝從

又五年祠部郎司馬娶麻衣之制既葬而除帝從之
公子為母麻衣之制既葬而除帝從之

六年申明葬制凡墓不得造石人獸碑唯聽作石柱記名
位而已

七年安成王慈太妃喪周捨牒使安成始與諸王以成服
日一日為位受弔帝曰喪無二主二王既在遠嗣子宜祭

攝事周捨牒嗣子著細布衣綃領帶單衣用十五升葛片
有事及歲時節朝望並於靈所朝夕哭三年不聽樂

十四年舍人朱異議禮年雖未及成人已有爵命則亦

為殤封陽侯年雖中殤已有拜封不應殤服帝可之於是
諸三服封陽侯依成人之服

大同六年皇太子啓謹案下殤之小功不行婚冠嫁三嘉
之禮則降服之大功理不得有三嘉今行三嘉之禮竊有

小疑帝曰禮云大功之末可以冠子父小功之末可以冠
子嫁子娶婦已雖小功既卒哭可以冠娶妻下殤之小功

則不可晉代蔡謨謝沈下蔡馮懷等遂云降服大功可以
嫁女宋代裴松之何承天又云文有大功之服亦得出嫁

范堅荀伯子等雖復率意致難亦未能折太始六年虞翻
立議大功之末乃可娶婦于時博詢咸同論議齊永明十

一年有大司馬長子之喪武帝子女同服大功左丞顧景
 之議云大功之末非直皇女嬪降無疑皇子聘納亦在非
 破凡此諸議皆是公持正文務為通耳徐爰王文憲並云
 暮服降為大功皆不可以婚嫁於義乃為不乖而又不釋
 其意天監十年信安公主當出適而有臨川長子大功之
 慘具論此義粗已詳悉太子今又啓審大功之末及下殤
 之小功行婚冠嫁三吉之事案禮所言下殤小功本是暮
 服故不得有三吉之禮况本服是暮降為大功理當不可
 人間行者是用鄭玄逆降之義雜記云大功之末可以冠
 子嫁子此謂本服大功子則小功踰月以後於情差輕亦

以許有冠嫁此則小功之末通得取婦前所云大功之末
 可以冠子嫁子此是然間出大功之身不得取婦後言小功
 之末可以冠子嫁子非直子得冠嫁亦得取婦故有出沒
 婚禮國之大典宜有畫一今宗室及外戚不得復輒有干
 啓禮官不得輒為曲議可依此以為法

後齊定令親王公主太妃妃及從三品已上喪者借白鼓
 一而喪畢進輸王郡公主太妃儀同三司已上及令僕皆
 聽立凶門宿屋三品已上及五等開國通用方相四品已
 下達於庶人以慧頭旌則一品九旒二品三品七旒四品
 五品五旒六品七品三旒八品已下達于庶人唯旒而已

其建旄三品已上及開國子男其長至軫四品五品至輪
六品至于九品至較勳品達于庶人不過七尺
王元軌子欲改葬祖及祖母列上未不知所服邢子才議曰
禮改葬總麻鄭玄注臣為君子為父妻為夫唯二人而已
然嫡曾孫孫承重者曾祖父母祖父母改葬既並三年之
服皆應服總而上言三八若非遺漏便是舉其略耳
開皇初高祖思定典禮太常卿牛弘奏曰聖教陵替國章
殘缺漢晉為法隨俗因時未足經國庇人弘風施化且制
禮作樂事歸元首江南王儉偏隅一臣私撰儀注多違古
法就廬非東階之位以門堂設重之禮兩並蕭累以舉國遵

行後魏及齊風牛本隔殊不尋究遙相師祖故山東之人
浸以成俗西魏已降師旅弗遑賓嘉之禮盡未詳定今休
明啟運憲章伊始請據前經革茲俗弊詔曰可弘因奏徵
學者撰儀禮百卷采用東齊儀注以為准亦微採王儉禮
修畢上之詔遂班天下咸使遵用焉其喪紀上自王公下
逮庶人著令皆為定制無相差越正一品薨則鴻臚卿監
護喪事司儀令示禮制二品已上則鴻臚丞監護司儀丞
示禮制五品已上薨卒及三品已上有其親已上喪並掌
儀一人示禮制官人在職喪聽斂以朝服有封者斂以冕
服未有官者白帕單衣婦人有官品者亦以其服斂棺內

不得置金銀珠玉諸重一品懸隔六五品已上四六品已
下二轎車三品已上油幟朱絲絡網施襪兩箱畫龍幟竿
諸末垂六旒蘇七品已上油幟施襪兩箱畫雲氣垂四旒
蘇八品已下達於庶人蠶甲車無幟襪旒蘇畫飾執紼一
品五十人三品已上四十人四品三十人並布幘布深衣
三品已上四引四披六鐸六斐五品已上二引二披四鐸
四斐九品已上二鐸二斐四品已上用方相七品已上用
魃頭在京師葬者去城七里外三品已上立碑螭首龜趺
趺上高不得過九尺七品已上立碣高四尺圭首方趺若
隱淪道素孝義著聞者雖無爵奏聽立碣

三年及暮喪不數閏大功已下數之以閏月亡者祥及忌
日皆以閏所附之月為正

凶服不入公門暮喪已下不解官者在外曹緝綠紗帽若
重喪被起者阜綃下裙帽若入宮殿及須朝見者冠服依
百官例

齊衰心喪已上雖有套情並終喪不弔不賀不預宴暮喪
未練大功未葬不弔不賀並終喪不預宴小功已下假蒲
依例居五服之喪受冊及之職儀衛依常式唯鼓樂從而
不作若以戎事不用此制自秦兼天下朝覲之禮遂廢及
周封蕭登為梁王訖於隋恒稱藩國始有朝見之儀梁王

之朝周入畿大冢宰命有司致積其餼五斗米九十筥醢
醢各三十五甕酒十八壺米禾各五十車薪芻各百車既
至大司空設九賓以致館梁王束帛乘馬設九介以待之
禮成而出明日王朝受享於廟既致享大冢宰又命公一
人玄冕乘車陳九賓以束帛乘馬致食于賓及賓之從各
有差致食訖又命公一人弁服乘車執贄設九賓以勞賓
王設九介迎於門外明日朝服乘車還贄于公公皮弁迎
於大門授贄受贄並於堂之中楹又明日王朝服設九介
乘車備儀衛以見于公事畢公致享明日三孤一人又
贄勞于梁王明日王還贄又明日王見三孤如見三公也

日卿一人又執贄勞王王見卿又如三孤於且也三公三孤
六卿又各餼賓並屬官之長也使年束帛同三公也
開皇四年正月梁主蕭歸朝于京師次於郊外詔廣平王
楊雄吏部尚書韋世康持節以迎衛尉設次於驛館雄等
降就便幕歸服通天冠絳紗衣臨奠立於東階下西面文
武陪侍如其國推等立於門右梁主歸攝內史令柳顧言
出門請事世康曰奉詔送于梁帝顧言入言歸出迎於館
門之外西面揖拜持節者導雄等歸俱入至于庭下歸北
面揖拜受詔訖雄等乃出於館門外道右東向歸送於門
外西面揖拜及奉見高祖冠通二入冠服絳紗衣御大興殿

如朝儀歸服遠遊冠朝服以入丑正立拜禮畢而出
 古者天子征伐則宜于社造于祖類于上帝還亦以牲編
 告彙天監初時聖祖議定軍禮遵晉制帝曰宜者請征討之
 宜造者宜謀於廟類者奉天時以明伐並明不敢自專陳
 幣承命可也理不能對嚴祖之又爭之於是告用牲幣反
 亦如之

以齊天子親征祭嚴則服通天冠
 以造于廟載遷廟主於齋車以候
 行次宜于社有司以毛
 行次擇日陳六軍備大
 血置軍鼓載帝社石至於車以候

駕類于上帝次擇日祈后土神州岳鎮海瀆源川等乃為
 坎盟督將列牲於坎南北首有司以前讀盟文割牲耳承
 血皇帝受牲耳徧授大將乃寘于坎又軟血軟徧又以寘
 坎禮畢埋牲及盟書又卜日建牙旗於壇祭以太牢及所
 過名山大川使有司致祭將屆戰所卜剛日備玄牲列軍
 容設柴於辰地為禪而禡祭犬司馬奠矢有司奠毛血樂
 奏大蕩之音禮畢徹牲柴燎戰前一日皇帝禱祖司空禱
 社戰勝則各報以太牢又以太牢賞用命戰于祖引功臣
 入旌門即神庭而授版焉又罰不用命于社即神庭行戮
 訖振旅而還格廟詣社訖擇日行飲至禮文物充庭有司

嘉靖十年補刊

禮記

禮記

禮記

禮記

執簡紀年號月朔陳六師凱入格廟之事飲至策勳之美
因述其功不替賞典焉

隋制行幸所過名山大川則有司致祭岳瀆以太牢山川
以少牢親征及巡狩則類上帝宜社造廟還禮亦如之將
發軔則軼祭其禮有司於國門外委土為山象設埋埴有
司割羊陳俎豆駕將至委奠幣薦脯醢加羊於軼西首又
奠酒解羊并饌埋於埴駕至太僕祭兩軛及軼前乃飲授
爵遂轡軼上而行

大業七年征遼東煬帝遣諸將於薊城南桑乾河上築社
稷二壇設方壇宜社禮帝齋於臨朔宮懷麓殿預告官

社

及待從各為其所十二衛士並為帝衣冕玉輅備法駕禮
畢御金輅服通天冠還宮又於宮南類上帝積柴於燎壇
設高祖位於東方帝服大裘以冕乘玉輅祭奠玉帛並如
宜社諸軍受胙畢帝就位觀燎乃出又於薊城北設壇祭
馬祖於其上亦有燎又於其日使有司并祭先救及馬步
無鐘鼓之樂衆軍將發帝御臨朔宮親授節度每軍大將
亞將各一人騎兵四十隊隊百人置一纛十隊為團團有
偏將一人第一團皆青絲連明光甲鈇具裝青纓拂建後
狝旗第二團絳絲連朱犀甲獸文具裝赤纓拂建貔貅旗
第三團白絲連明光甲鈇具裝素纓拂建辟邪旗第四團

烏絲連玄犀甲獸文具裝建六駮旗前部鼓吹一部大鼓
小鼓及鼙長鳴中鳴等各十八具柙鼓金鉦各二具後部
鈺吹一部鈺二面哥箏及瑟各四具節鼓一面吳吹篳篥
橫笛各四具大角十八具步卒八隊分為四團團有偏將一人第一
團每隊綠青隼邊幡第二團每隊黃隼邊幡第三團每隊白
隼邊幡第四團每隊蒼隼邊幡長檠楯弩及甲騎等各種兵數受
降使者一人給馬輜車乘白獸幡節各騎吏二人車輜白從十二
人承認慰撫不受大將制戰陣則為監軍軍將發候大角
一通步卒第一團出營東門東向陣第二團出營南門南
向陣第三團出營西門西向陣第四團出營北門北向陣

陣四面圍營然後諸團以立大角三通則鈺鼓俱振騎
第一團引行隊間相去各十五步次第二團次前部鼓吹
次弓矢一隊合二百騎建蹲獸旗砲槩二張大將在其下
次誕馬二十四次大角以後部鈺次第三團次第四團次
受降使者次及輜重戎車共等亦有四團第一輜重出
收東面陣分為兩道夾以行第二輜重出收南面陣夾以
行第三輜重出收西面陣夾以行第四輜重出收北面陣
夾以行亞將領五百騎建騰豹旗殿軍後至營則第一團
騎陣於東面第二團騎陣於南面鼓吹翊大將居中駐馬
南向第三團騎陣於西面第四團騎陣於北面合為方陣

四圍外向步卒羽輜重入於陣內以次安營營定四面陣
 者引騎入營亞將率騎騎遊亦督察其安營之制以車外
 布間設馬槍次施兵幕內立雜畜事畢大將亞將等各就
 牙帳其馬步隊與軍中散兵交為兩番五日而代於是每
 日遣一軍後相去四十里連營漸進二十四日續發而盡
 首尾相繼鼓角相聞旌旗亘九百六十里天子六軍次發
 兩部前後先置又亘八十里通諸道合三十軍亘一千四
 十里諸軍各以帛為帶長尺五寸闊二寸題其軍號為記
 御營內者合十二衛三臺五省九寺並分隸內外前後左
 右六軍亦各題其軍號不得自言其甚者王公已下至于兵

下斯隸悉以帛為帶綴于衣領名軍
 百有事使人交相去來者執以行不
 軍驗軍記帶知非部兵則所在斬之
 於禿黎山為壇祀黃帝行禡祭詔太
 亮奏定其禮皇帝及諸預祭臣近侍
 有司供帳設位為埋埽神坐西北以
 門外以熊席設帝軒轅神坐於壇內
 建築於坐後皇帝出次入門羣官定
 宮

帶諸軍並給幟結人異
 階而離本軍者佗
 威也行幸望海鎮
 少卿韋霽博士禱
 諸軍將皆齋一宿
 外建二旗於南
 中冑弓矢於坐側
 日再拜奠禮畢還

隋制常以仲春用少牢祭馬祖於大澤諸預祭官皆於祭

所致齋一日積柴於燎壇禮畢就燎仲夏祭先牧仲秋祭馬社仲冬祭馬步並於大澤皆以剛日牲用少牢如祭馬祖埋而不燎

開皇二十年太尉晉王廣北伐突厥四月己未次於河上禡祭軒轅黃帝以太牢制幣陳甲兵行三獻之禮

後齊命將出征則太卜詣太廟灼靈龜授鼓旗於廟皇帝陳法駕服袞冕至廟拜於太祖徧告訖降就中階引上將操劍授柯曰從此上至天將軍制之又操斧授柯曰從此

下至泉將軍制之將軍既受斧鉞對曰國不可從外理軍不可從中制臣既受命有鼓旗斧鉞之威願無一言之命

日執

於臣帝曰有利社稷將軍裁之將軍就車載斧鉞而出皇帝推轂度闔曰從此以外將軍制之

周大將出征遣太祝以羊一祭所過名山大川明帝武成

元年吐谷渾寇邊帝常服乘馬遣大司馬賀蘭祥於太祖之廟司憲奉鉞進授大將大將拜受以授從者禮畢出受

甲兵

隋制皇太子親戎及大將出師則以豶豢一豐鼓皆告社廟受斧鉞訖不得反宿於家開皇八年晉王廣將伐陳內

史令李德林攝太尉告于太祖廟禮畢又命有司宣于社

○古者三年練兵入而振旅至於春秋蒐獮亦以講其事

陳軒

馬梁陳時依宋元嘉二十五年蒐宣武場其法置行軍殿
於幕府山南岡并設王公百官幕先獵一日遣馬騎布圍
右領軍將軍督右左領軍將軍督左大司馬董正諸軍獵
日侍中三奏一奏追一鼓為嚴三嚴訖引仗為小駕鹵簿
皇帝乘馬戎服從者悉絳衫幘黃塵蔽言蹕鼓吹如常儀獵
訖宴會享勞比較多少戮一人以懲亂法會畢還宮
後齊常以季秋皇帝講武於都外有司先萊野為場為二
軍進止之節又別墀於北場與駕停
為戰陣之法凡為陣少者在前長者
前少者在後長者持弓矢短者持旌
勇者持鉦鼓刀楯

為前行戰士次之槩者次之弓箭為後行將帥先教士目
使習見旌旗振麾之蹤發起之意旗臥則跪教士耳使習
金鼓動止之節聲鼓則進鳴金則止教士心使知刑罰之
賞賈賜之利教士手使習持五兵之便戰鬪之備教士足
使習跪及行列峻泥之塗前五日皆請兵嚴於場所依方
色建旗為和門都墀之中及四角皆建五采牙旗應講武
者各集於其軍戒鼓一通軍士皆嚴備一通將士皆甲三
通步軍各為首陣以相俟大將各處軍中立旗鼓下有司
陳小駕鹵簿皇帝武弁乘革輅大司馬介冑乘奉引入行
殿百司階列位定二軍迭為客主先舉為客後舉為主從

五行相勝法為陣以應之

後齊春蒐禮有司規大防建獲旗以表獲車蒐前一日命布圍領軍將軍一人督左甄護軍將軍一人督右甄大司馬一人居中節制諸軍天子陪小駕服通天冠乘木輅詣行宮將親禽服戎服斂戟者皆嚴武衛張甄圍旗鼓相望銜枚而進甄常開一方以令三驅圍合更奔騎令曰鳥獸之肉不登於俎者不射皮革齒牙骨角毛羽不登於器者不射甄合大司馬鳴鼓促圍衆軍鼓譟鳴角至期處而止大司馬屯北旌門一甄帥屯左右旌門天子乘馬從南旌門入親射禽謁者以確後車收禽載還陳於獲旗之北王公

已下以次射禽皆送旗下事畢大司馬鳴鼓解圍復屯殿中郎中率其屬收禽以實獲車天子還行宮命有司每禽擇取二十一日乾豆二曰賓客三曰充君之庖其餘即於圍下量餽將士禮畢改服斂者韜刀而還夏苗秋獮冬狩禮皆同河清中定令每歲十一月半後講武至晦遂除二軍兵馬右千秋門左入萬歲門並至永巷南下至昭陽殿北二軍交一軍從西上閣一軍從東上閣並從端門南出闔闔門前橋南戲射並訖送至城南郭外罷

後齊二月二日皇帝常服乘輿詣射所升堂即坐皇太子及羣官坐定登歌進酒行爵皇帝入便殿更衣以出驪駒

令進御馬有司進弓矢帝射訖還御坐射懸侯又畢奉官
 乃射五埒一品二品二十發一發調馬十發射下十發射
射獸三品十五發一發調馬五發射下十發射上三
 品二十發一發調馬四發射下五發射上二五品十五
發發調馬四發射帖一發射獸頭 侍官御仗已上十發
發發調馬四發射帖一發射獸頭
 射下五發射上 季秋大射皇帝備大駕常服御七寶鞞射
 七埒正三品已上第一埒一品五十發一發調馬十五發
上三發射獸頭二品四十六發一發調馬十五發射
射帖三發射獸頭從三品四品第二埒三品四十二發一發
發射獸頭三品四十二發一發調馬
十二發射下二十一發射上二四品三十七發一發調馬
發射獸頭三發射獸頭

下十九發射上一發射
一發射帖三發射獸頭
射下十七發射上一發
射下十六發射上一七品第五埒二十一發一發調馬六
發射獸頭八品第六埒十六發一發調馬四發射下
發射上一發射九品第七埒十發一發調馬三發射下四發
射帖大將太尉公射司馬各一人錄事二人七埒各置埒將射
 正參軍各一人將士四人威儀一人乘白馬以導的別參
 軍一人懸侯下府參軍一人又各置令史埒士等負以司
 其事

後周仲春教振旅大司馬建大麾於萊由之所鄉稍之官
 百六六

以旂物鼓鐸鉦鏡各帥其人而致誅其後至者建麾於後
表之中以集眾庶賞明優靡誅其不及者乃陳徒騎如戰
之陣大司馬北面誓之軍中皆聽鼓角以為進止之節田
之日於所乘之北建旗為和門諸將帥徒騎序入其門有
司居門以平其人既入而分其地險野則徒前而騎後易
野則騎前而徒後既陣皆坐乃設驅逆騎有司表貉於陣
前以太牢祭黃帝軒轅氏於狩地為壇建二旗列五兵於
坐側行三獻禮遂蒐田致禽以祭社仲夏教養舍如振旅
之陣遂以苗田如蒐法致禽以享約仲秋教練兵如振旅
之陣遂以獮田如蒐法致禽以祀方仲冬教大閱如振旅

之陣遂以狩田如蒐法致禽以享烝

孟秋迎太白候 太白夕見於西方先見三日大司馬戒期

嘉

遂建旗於陽武門外司空除壇北有司薦毛血登歌奏昭

夏在位者拜事畢出其日中後十刻六軍士馬俱介冑集

旗下左右武伯督十二帥嚴街侍臣文武俱介冑奉迎樂

師撞黃鐘右五鐘皆應皇帝介冑警蹕以出如常儀而無

鼓角出國門而較祭至則舍於次太白未見五刻中外皆

嚴皇帝就位六軍鼓譟行三獻之禮每獻鼓譟如初獻事

訖燔燎賜胙畢鼓譟而還

隋制大射祭射侯於射所用少牢軍人每年孟秋閱戎具

仲冬教戰法及大業三年煬帝在榆林突厥啓民及西域
東胡君長並來朝首帝欲誇以甲兵之盛乃命有司陳冬
狩之禮詔虞部量拔延山南北周二百里並立表記前狩
二日六部建旗於表所五里一旗分爲四十軍軍萬人騎
五千匹前一日諸將各帥其軍集於旗下鳴鼓後至者斬
詔四十道使並揚旗建節分申佃令即留軍所監獵布圍
圍闕南面方幘而前帝服紫袴褶黑介憤乘闐豬車其飾
如木輅重輜溫輪斜龍繞轂漢東京鹵簿所謂獵車者也
駕六黑驃太常陳鼓笳饒簫角於帝左右各百二十百官
戎服騎從鼓行入圍諸將並鼓行赴圍乃設驅逆騎千有

嘉

二百開豬傳有司歛大綏王公已下皆擊弓矢陳於駕
前有司又歛小綏乃驅獸出過於帝前初驅過有司整御
弓矢以前待詔再驅過備身將軍奉進弓矢三驅過帝乃
從禽鼓吹皆振坐而射之每驅必三獸以上帝發抗大綏
次王公發則抗小綏次諸將發射之無鼓驅逆之騎乃止
然後三軍四夷百姓皆獵凡射獸自左膘而射之達于右
膈爲上等達右耳本爲次等自左解達于右膈爲下等羣
獸相從不得盡殺已傷之獸不得重射又逆向人者不射
其面出表者不逐之佃將止虞部建旗於圍內從駕之鼓
及諸軍鼓俱振卒徒皆譟獲禽者獻於旗所致其左耳

嘉

八獸公之以供宗廟使歸薦腊于京師小獸私之

制季春晦選樂人子弟十歲以上十二以下為侏子合

二百四十人一百二十人赤幘皂襦衣執鼗一百二十人

亦布袴褶執鞀角方相氏黃金四目熊皮蒙首玄衣朱裳

執戈揚楯又作窮奇祖明之類九十二獸皆有毛角鼓吹

今率之中黃門行之冗從僕射將之以逐惡鬼于禁中其

日戊夜三唱開諸里門儺者各集被服器仗以待事戊夜

四唱開諸城門二衛皆嚴上水一刻皇帝常服即御座王

公執事官第^吉品衣^衣卡從六品已上陪列預觀儺者鼓譟

入殿西門徧於禁內分出二上閣作方相與十二獸舞戲

喧呼周徧前後鼓譟出殿南門分為六道出於郭外

隋制季春晦儺磔牲於宮門及城四門以禳陰氣秋分前

一日禳陽氣季及傍磔大儺亦如之其牲每門各用羝羊

及雄雞一選侏子如後齊冬八隊二時儺則四隊問事十

二人赤幘禱衣執皮鞭工人二十一人其一人方相氏黃

金四目蒙熊皮玄衣朱裳其一人為唱師著皮衣執棒鼓

角各手有司預備雄雞羝羊及酒於宮門為坎未明鼓譟

以入方相氏執戈揚楯周呼鼓譟而出合趨顯陽門分詣

諸城門將出諸祝師執事預齎牲白磔之於門酌酒禳祝

舉牲并酒埋之

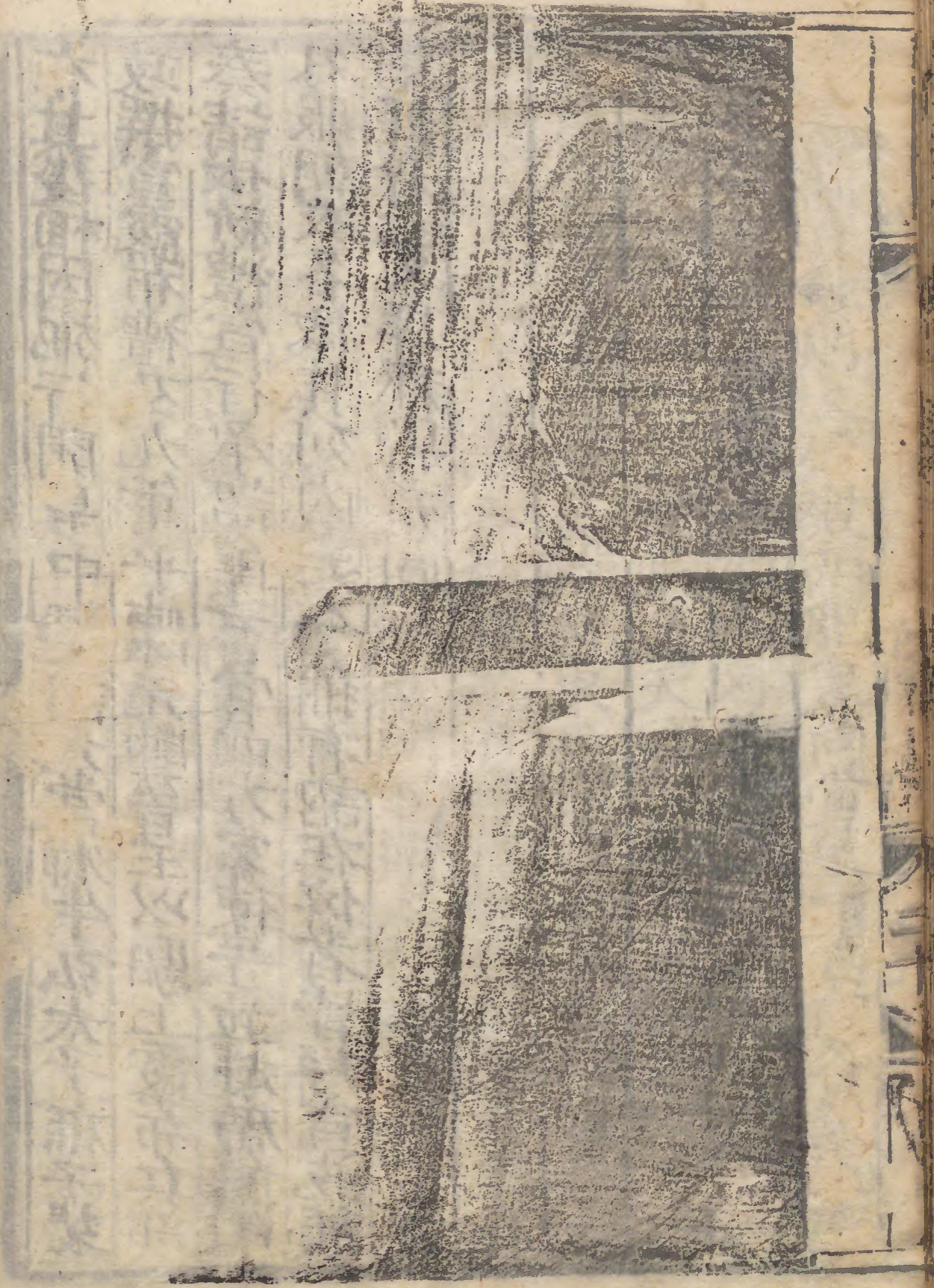
後齊制日蝕則太極殿西廂東向堂東廂西向各設御座
羣官公服晝漏上水一刻內外皆嚴三門者閉中門單門
者掩之蝕前二刻皇帝服通天冠即御座直衛如常不省
事有變聞鼓音則避正殿就東堂服白袷單衣侍臣皆赤
幘帶劔升殿侍諸司各於其所赤幘持劔出戶向日立有
司及率官屬並行宮內諸門掖門屯衛太社鄴令以官屬
圍社守四門以朱絲繩結繫社壇三匝太祝令陳辭責社
太史令二人走馬露版上尚書門司疾上之又告清都尹
鳴鼓如嚴鼓法日光復止奏解嚴
後魏每攻戰克捷欲天知聞延書帛建於竿上名為露

布其後相因施行開皇中詔太常卿牛弘太子庶子裴
政撰宣露布禮及九年牛弘元帥晉王以駟上露布兵部
奏請依新禮宣行承詔集百官四方客使等並赴廣陽門
外服朝衣各依其列內太公稱有詔在位者皆拜宣訖拜
踏舞者三又拜郡縣亦同

志第三

禮儀三

禮書八



志第四

隋書九

太尉揚州
禮儀四

都督監修國史柱國趙國公臣長孫無忌等奉勅撰

周大定元年詔帝遣兼太傅上柱國杞國公椿大宗伯大

將軍金城公暉奉皇帝璽綬策書禪位于隋司錄虞慶則

白圭請設壇於南第博士何妥議以為受禪登壇以告天也

故魏受漢禪設壇於繁昌為在行旅郊壇乃闕至如漢高

左記光武在如蓋非京邑所祭壇自晉宋揖讓皆在都下

莫不並就南郊更無別築之義又後魏即位登朱雀觀周

帝初立受朝於路門雖自我作古皆非祖也今即府為壇

恐招後請議去月從之二月甲子稽等乘輿轎備函簿持節
率百官至門下奉策入次百官文武朝服立于門南北面
高祖冠遠遊冠所察陪列記室入白禮曹導高祖府察從
出大門東廂南向椿奉策書與奉璽綬出次節導而進高
祖揖之入門而左椿等入門而右百官隨入庭中椿南向
讀冊書畢進授高祖高祖北面再拜辭不奉詔上柱國李
穆進喻朝百又與百官勸進高祖不納椿等又奉策書進
而敦勸高祖再拜俯受策以授高祖受璽以授虞慶則退
就東階位使者與百官皆北面再拜稽首三稱萬歲有司
請備法駕高祖不許改服紗帽黃袍入幸臨光殿就閣內
服袞冕乘小輿出自西序如元會儀禮部尚書以案承符
命及祥瑞牒進東階下納言跪御前以聞內史令奉宣詔
大赦改元曰開皇是日命有司奉冊祀于南郊
後齊將崇皇太后則太尉以玉帛告圓丘方澤以幣告廟
皇帝乃臨軒命太保持節太尉副之設九僮命使者受璽
綬冊及節詣西上閣其日昭陽殿文物具陳臨軒訖使者
就位持節及璽綬稱詔二侍中拜進受節及冊璽綬以付
小黃門黃門以詣閣皇太后服禕衣處昭陽殿公主及命
婦陪列於殿皆拜小黃門以節綬入女侍中受以進皇太
后皇太后與受以授左右復坐反節於使者使者受節出

冊皇后如太后之禮

後齊無皇太子則皇帝臨軒司徒為使司空副之太子服遠遊冠入至位使者入奉冊讀訖皇太子跪受冊於使以授中庶子又受璽綬於尚書以授庶子稽首以出就冊則使者持節至東宮宮臣內外官定列皇太子階東西面若幼則太師抱之立衣二人奉空幘服從以受冊明日拜章表於東宮殿庭中庶子中舍人乘輅車奉章詣朝堂謝擇日齋於崇正殿服冕乘石山安車謁廟擇日羣臣上禮又擇日會明日三品以上牋賀

冊諸王以臨軒口上水一刻吏部令史乘車齋召版詣王

第王乘高車鹵簿至東掖門止乘輅車既入至席尚書讀冊訖以授王又授章綬事畢乘輅車入鹵簿乘高車詣閭闔明伏闕表謝報訖拜廟還第就第則鴻臚卿持節吏部尚書授冊侍御史授節使者受而出乘輅車持節詣王第入就西階東面王立於東階西面使者讀冊博士讀版王俛伏興進受冊首綬茅土俛伏三稽首還本位謝如上儀在州鎮則使者受節冊乘輅車至州如王第

諸王三公儀同尚書今五等開國太妃妃公主恭拜冊軸一枚長二尺以白練衣之用竹簡十二枚六枚與軸等六枚長尺二寸文出集書書皆篆字夏冊贈冊亦同

諸王五等開國及鄉男恭拜以其封國所在方取社壇方
面土包以白茅內青箱中函方五寸以青塗飾封授之以
為社

隋臨軒冊命三師諸王三公並陳車輅餘則否百司定列
內史令讀冊訖受冊者拜受也又引次受冊者如上儀若
冊開國郊社人奉茅土立於仗南西面每受冊訖授茅土
焉

後齊皇帝加元服以玉帛告園丘方澤以幣告廟擇日臨
軒中嚴羣官位定皇帝著空頂介幘以出太尉盥訖
升脫空頂幘以黑介幘奉加訖太尉進太保之右北面讀

祝訖太保加冕侍中繫玄

脫絳紗袍加袞服事畢太保

上壽羣官三稱萬歲皇帝

溫室移御坐會而不上壽後

自文武羣官朝服上禮酒

二鍾米十二囊羊十二頭又

撰日親拜園丘方澤謁廟

皇太子冠別太尉以制幣告七廟撰日臨軒有司供帳於

崇正殿中嚴皇太子空頂幘公服出立東階之南西面使

者入立西階之南東面皇太子受詔訖入室盥櫛出南面

使者進詣詣冠席西面坐光祿卿盥訖詣太子前跪櫛使

者又盥奉進賢三梁冠至太子前東面祝脫空頂幘加冠太

子與入室更衣出立南面就席光祿卿盥櫛使者又盥祝

脫三梁冠加遠游冠太子又入室更衣設席中楹之西使
者揖就席南面光祿卿洗爵酌醴使有詣席前北面祝太
子拜之禮即席坐及之奠爵降此復本位西面三師
三少及三佾至官拜事訖又擇日會宮官入擇日謁廟
隋皇太子將冠前一日皇帝祔於大興殿皇太子與賓贊
及預從官祔於正寢其日質明有司告廟各設筵於阼階
皇帝發冕入拜即御座賓揖皇太子進升筵西向坐贊
冠者坐櫛設纒賓盥訖進加緇布冠贊冠進設纒纒賓稽
皇太子適東序衣玄衣素裳以出贊冠者又坐櫛賓進加
遠遊冠以厭訖賓又受冕太子適東序改服以出賓揖皇

太子南面立賓進受醴進筵前北面立祝皇太子拜受纒
賓復位東面各拜贊冠者奉饌於筵前皇太子祭奠禮畢
降筵進當御東面拜納言承詔誦太子戒訖太子拜贊冠
者引太子降自西階賓少進字之贊冠者引皇太子進立
於庭東面諸親拜訖贊冠者拜太子皆各拜與賓贊俱復
位納言承詔降令有司致禮賓贊又拜皇帝降復阼階拜
皇太子已下皆拜皇帝出東宮還宮皇太子從至闕因入
見皇后拜而還

後齊皇帝納后之禮納采所納徵訖告圓丘方澤及廟
如加元服是日皇帝臨軒命太尉爲使司徒副之持節詣

皇后行宮東向奉璽綬冊以授中常侍皇后受冊於行殿
使者出與公卿以下皆拜有司備迎禮太保太尉受詔而
行主人公服迎拜於門使者入升自賓階東面主人升自
阼階西面禮物陳於庭設席於兩楹間童子以璽書版升
主人跪受送使者拜于大門之外有司先於昭陽殿兩楹
間供帳為同牢之具皇后服大嚴繡衣帶綬珮加幃女長
御引出升畫輪四望車女侍中負璽置東園簿如大駕皇
帝服袞冕出升御座皇后入門大園簿住門外小園簿入
到東上閣施步鄣降華席道以入昭陽殿前至席位姆去入
幃皇后先拜後起皇帝後拜先起帝升自西階詣同牢坐

與皇后俱坐各三飯訖又各酌二爵一卮奏禮畢皇后興
南面立皇帝御太極殿王公已下拜皇帝與明日后展
衣於昭陽殿拜表謝又明日以榛栗棗脩見皇太后於昭
陽殿擇日羣官上禮又擇日謁廟皇帝使太尉先以太牢
告而後徧見羣廟

皇太子納妃禮皇帝遣使納采有司備禮物會畢使者受
詔而行主人迎于大門外禮畢會於東門其次問名納吉
並如納采納徵則使司徒及尚書令為使備禮物而行請
期則以太常宗正卿為使如納采親迎則太尉為使三日
妃朝皇帝於昭陽殿又朝皇后於宣光殿擇日羣官上禮

志 卷九
昨日妃還又他日皇太子拜閣

隋皇太子納妃禮皇帝臨軒使者受詔而行主人俟於廟
使者執鴈主人迎拜於大門之東使者入升自西階立於
楹間南面納采訖乃行問名儀事畢主人請致禮於從者
禮有幣馬其次擇日納吉如納采又擇日以玉帛乘馬納
徵又擇日告期又擇日命有司以特牲告廟冊妃皇太子
將親迎皇帝臨軒醮而誡曰往迎爾相承我宗事勗帥以
敬對曰謹奉詔既受命羽儀而行主人几筵於廟妃服袿
翟立於東房主人迎於門外西面拜皇太子答拜主人揖
太子先入主人升立於阼階西面皇太子升進當房

前北面跪奠鴈俛伏興降出妃父少進西面戒之母於
西階上施衿結帨及門施壻申之出門妃升輅乘以几
姆加幃皇太子乃御輪三周御者代之皇太子出大門乘
輅羽儀還宮妃三日雞鳴風興以朝奠於皇帝皇帝撫
之又奠於皇后皇后撫之席於戶牖間妃立於席西祭
奠而出

後齊娉禮一曰納采二曰納名三曰納吉四曰納徵五曰
請期六曰親迎皆用羔羊一曰鴈一隻酒黍稷稻米麩各
一斛自皇子王已下至於五品皆同流外及庶人則減其
半納徵皇子王用玄二匹緇二匹東帛十匹大璋一第一

下至從三品用璧獸皮二疋六品已下至從九品用豹皮
 玉四品已下皆無獸皮
 錦綵六十四匹一品錦綵四十四匹二品三十四匹三品二十四匹四品雜綵十六匹五品十四匹六品七品五匹
 絹二百匹一品一百四十四匹二品一百二十四匹三品一百一十四匹四品八十四匹五品六十四匹六品七品五十四匹
 八品九品羔羊一口羊四口 犢二頭酒黍稷稻米麩各十
 斗一品至三品減羊二口酒黍稷稻米麩各減六斛四品
 角五品減一犢酒黍稷稻米麩又減二斛六品已下無犢
 酒黍稷稻米麩各一斛諸王之子已封未封禮皆同第一品新婚從
 車皇享百乘一品五十乘第二第三品三十乘第四第五
 品二十乘第七品十乘八品達於庶人五乘各依其
 秩之飾
 淳大自五年臨城公婚公夫於皇太子妃為姑姑進見

之制議者互有不同今曰鍾簠之儀既稱合於二姓酒食
 會亦有姻不失親若使榛栗取脩誓願必舉副笄編珈盛
 飾斯備不應婦見之禮獨以知闕垣者敬進醢醢已傳婦
 事之則而奉盤沃盥不行侯服之家是知綴素省不同質文
 異出臨城公夫人於妃既具是如姪宜傳省

後齊將講於天子先定經於北父廟置執經一人侍講二
 人執讀一人摘句二人錄義六人奉經二人講之日皇帝
 服通天冠玄紗袞乘象輅還宮講畢以一太牢釋奠孔父配以顏
 服絳紗袞乘象輅還宮講畢以一太牢釋奠孔父配以顏
 回列軒懸樂六佾舞行三獻禮畢皇帝服通天冠絳紗袞

升階即入宴異還宮皇太子每通一經亦釋奠乘石山安車三師乘車在前三少從後而至學焉

梁天監八年皇太子釋奠周捨議以為釋奠仍會既惟大禮請依東宮元會太子著絳紗褰樂用軒懸預升殿坐者皆服朱衣帝從之又有司以為禮云凡為人子者升降不由階案今學堂凡有三階愚謂客若降等則從主人之階今先師在堂義所尊於太子宜登階以明從師之義若釋奠事訖宴會之時無復先師之敬太子升堂則宜從西階以明不由階義更部郎徐勉議鄭玄云由命士以上父子異宮宮室既異無不由階之禮請釋奠及宴會太

嘉靖二十一年

年種暹並宜由東階若輿駕幸學自然中階又檢東宮元

會儀注太子升崇正殿不欲東西階責東宮典儀列云太

子元會昇自西階此則相承為謬請自今東宮大公事太

子升崇正殿並由階其預會賓客依舊西階

大同七年皇太子表其子寧國臨城公入學時議者以與

太子有齒胃之義疑之侍中尚書令臣敬容尚書僕射臣

續尚書臣僧旻臣之遴臣筠等以為參點並事宣尼回路

同諮泗水鄒魯舞盛洙汶無譏師道既光得一資敬無虧

亞貳況於兩公而云不可制曰可

後齊制新立學必釋奠禮先聖先師每歲春秋二仲常行

其禮每月旦祭酒領博士已下及國子諸學生已上太學
四門博士升堂助教已下太學諸生階下拜孔揖顏日出
行事而不至者記之為一負雨露服則止學生每十日給
假皆以景日放之郡學則於坊內立孔顏廟博士已下亦
每月朔云

隋制國子寺每歲以四仲月上丁釋奠於先聖先師年別
一行鄉飲酒禮州郡學則以春秋仲月釋奠州郡縣亦每
年於學一行鄉飲酒禮學生皆乙日試書景日給假焉
梁元會之禮未明庭燎設文物充庭室門闕禁衛皆嚴有
司各從其事大階東置白獸博習古乃諸蕃客並集各從

其班而拜侍中奏出嚴王公卿尹各執珪璧入拜侍中乃
奏外辨皇帝服衮冕先乘輿以出侍中扶左常侍扶右黃門
侍郎一人執曲直華竿蓋從至階降輿納為升坐有司御前
施奉珪藉王公以下至階脫烏劍九殿席南奉鬯珪璧畢下殿納
烏佩劍詣本位坐而從珪璧於西廂帝與入從御坐於西階下東
向設皇太子王公已下位又奏中殿警備服通天冠升御坐王公上
壽禮畢食食畢樂以奏太官進御酒主書雜書皆遠品已上尚書
駙騎引計吏郡國及口一人皆受詔侍中讀五條詔計吏
每應諾訖令陳便宜者聽請白獸鐘以次還坐宴樂罷皇
帝乘輿以入皇太子朝則法冠服乘金轎國簿以行預

會則劔履升坐會訖先興云詔六年詔曰頃代以來元日朝畢大會羣臣則移就西辟三下東向坐求之古義王者燕萬國唯應南面何史居東之出於是御座南向以西方為上皇太子以下在北坐坐者之悉西邊東向尚書令以下在南方坐者悉東邊西回舊元日御座東向酒壺在東壁下御座既南向乃詔壺於南蘭下又詔元日受五等贊拜壁並量符所司周捨案周禮冢宰大朝觀贊玉幣尚書古之冢宰頃王者不親撫土則不復須冢宰贊尋尚書主客曹郎既冢宰執職今元日五等莫主既竟請以主客郎受鄭玄注觀禮云既受之必復出付玉人於外漢時少府職

璧請主客受玉付少府掌之從之又尚書僕射沈約議正會儀注御出乘輿至太極殿前納馬升階尋路寢之設本是人君居處不容自敬宮室案漢氏則乘小車升殿請自今元正及大公事御宜乘小輿至大極階仍乘版輿升殿制可

陳制先元會十日百官並習儀注令世天已下悉公服監之設庭燎街闕城上殿前皆嚴兵百官及設部位而朝官人皆於東堂隔綺疏而觀宮門既無籍外人但絳衣者亦得入觀是日上事人發白獸鑄自餘亦多依梁禮云後齊晉日侍中宣詔懸勞州郡國使詔牘長一尺三寸廣

一尺雌黃塗飾上寫詔書三訂會日侍中依儀勞郡國計
吏問刺史太守安不及穀價 麥苗善惡 穴間疾苦又班五
條詔書於諸州郡國使人爲以詔牘一枚長二尺五寸廣
一尺三寸亦以雌黃塗飾上寫詔書正會日依儀宣示使
人歸以告刺史二千石一曰所以正身在愛人去殘賊擇
良吏主決獄平徭賦二曰人生一在勤勤則不置其勸率田
桑無或煩擾三曰六極之人終以加寬養慈使生有以自救
汝有以自給四曰長吏華淨奉客以求小譽遂末捨本政
之所疾宜謹察之五曰人事者心氣干亂奉公外內溷淆綱
不設所宜糾劾正會日侍中黃門官訪勞諸郡上計勞

訖付紙遺陳土宜字一有脫誤者呼起席後立書迹濫劣者
飲墨水一升文理孟油以無可取者奪容乃及席既而本曹
郎中考其文迹才辭可取者錄牒吏部簡同流外三品叙
元正大饗百官一品已下流外九品已上預會一品已下
正三品已上開國公侯伯散品公侯及特命之官下代刺
史並升殿從三品已下從九品以上及奉正使人比流官
者在階下勲品已下端門外

隋制正旦及冬至文物充庭皇帝出西房即御座皇太子
鹵簿至顯陽門外入賀復詣皇后御殿拜賀訖還宮皇太
子朝訖群官客使入就位再拜上公一人詣西階解劍升

賀降階帶劍復位而拜有司奏諸州表羣官在位者又拜
而出皇帝入東房有司奏行事訖乃出西房坐定羣官入
就位上壽訖上下俱拜皇帝舉酒上下舞蹈三稱萬歲皇
太子預會則設坐於御東南西向羣臣上壽畢入解劍以
升會訖先興

後齊元日中宮朝會陳樂皇后禕衣乘輿以出於昭陽殿
坐定內外命婦拜皇后興妃主皆跪皇后坐妃主皆起長
公主一人前跪拜賀禮畢皇后入室乃移幄坐於西廂皇
后改服褊狄以出坐定公主一人上壽訖就坐御酒食賜

並知外朝會

隋儀如後齊制而又皇后受羣臣賀禮則皇后御坐而

內侍受羣臣拜以入令而出羣臣拜而罷

後齊皇太子月五朝土小明二刻乘小輿出為三師降至承

華門升石山安車三師輅車在前三少在後自雲龍門入

皇帝御殿前設好席位至相閣前即引洗馬中席子從至

殿前席南北面拜拜

天保元年皇太子監國任西林園冬會羣臣皆東面二年

於北城第內冬會又議米面吏部郎陟印疑非禮魏收改

為西面邪子才議欲依古曰凡禮有同者不可令異詩說

天子至於大夫皆乘四馬况以方面之少何可皆不同乎

君全定西面者王公卿大夫士復何面邪南面人君正位今一官之長無不南面太子聽政亦南面坐議者言晉舊事太子在東宮西面為避尊位非為向臺殿也子才以為東晉博議依漢魏之法晉太子普臣四海不以為嫌又何疑於東面禮世子絕旁如世子冠於陳冢子生接以太牢漢元帝太子絕馳道皆禮同於君又晉王公世子攝命臨國乘七旒安車駕用三馬禮同三公近宋太子乘象轎其有同處不以為嫌况果南者君臣通禮獨何為避明為向臺所以然也近皇太子在西林園在於殿猶且東面於北城非宮殿之處更不似邪諸人以東面為尊宴

會遊宴燕禮燕義君位在東賓位則在西君位在阼階故有武王踐阼篇不在西也禮乘君之車不敢曠左君在惡空其位左亦在東不在西也君在阼夫人在房鄭注人君尊東也前代及今皇帝宴會接客亦東堂西面若以東面為貴皇太子以儲后之禮監國之重別第宴臣賓自得由其正位禮者皆東宮臣屬公卿接宴觀禮而已若以西面為卑實是君之正位太公不肯北面說丹書西面則道之西面乃尊也君位南面有東有西何可皆避且事雖少異有可相比者周公臣也太子子也周公為冢宰太子為儲貳明堂尊於別第朝諸侯重於宴臣賓南面貴於東面臣

踈於子家宰輕於儲貳周公攝政得在明堂南面朝諸侯
今太子監國不得於別第異宮東面宴客情所未安且君
行以太子監國君宴不以公卿為賓明父子無嫌君臣有
嫌案儀注親王受詔冠婚皇子皇女皆東面今不約王公
南面而獨約太子何所取邪議者南尊改就西面轉君位
更非合禮方面既少難為節文東西二面君臣通用太子
宜然於禮為允魏收議云去天保初皇太子監國冬會羣
官於西園都亭坐從東面義取於向中宮臺殿故也二年
於宮冬會坐乃東面竊以為疑前者遂有別議議者謂
之邪尚書以前定東之議復申本懷此乃國之大

容不盡所見收以

位在於震長子之義也案

易八卦正位向中

北城於宮殿為東北南面

而坐於義為卦也前者立議據東宮為本又案東宮舊事

太子宴會多以西面為禮此又成證非徒言也不言太子

常無東南二面之坐但用之有其所至如西園東面所不疑

也未知君臣車服有同異之議為而發就如所云但知

禮有同者不可令異不知禮有異者不可令同苟別君臣

同異之禮恐重紙累札書不盡也子才竟執東面收執西

面援引經據大相徃復其後幸元從西面為定時議又疑宮

吏之姓與太子名同子才又謂曰案曲禮大夫士之子不

與世子同名鄭注云若元之生亦不改漢法天子登位布
名於天下四海之內無不咸避案春秋經衛石惡出奔晉
在衛侯術卒之前術卒其立惡始立明石惡於長子同名
諸侯長子在一國之內與白王太子於天子禮亦不異鄭言
先生不改蓋以此義然
禮皇太子雖有儲貳
然事有消息不得皆
事亦是難安宜聽出
之二日皇太子南面
勇雉故事張樂受朝
管臣及京官北面稱慶高祖謂之是
同於古宮吏至微而有所犯朝名從
官尚書更補佐職制曰可後周制正
列軒縣宮官朝賀及開皇初皇太子

後定儀注西面而坐唯宮臣稱慶其宴宮不復摠集場帝之
為太子奏降章服宮官請不稱臣詔許之

後齊立春日皇帝服通天冠青介幘青紗袞佩蒼玉青帶
青袴青襪烏而受朝於太極殿尚書令等坐定三公郎中
詣席跪讀時令訖與御酌酒庖置郎中前郎中拜還席伏
飲禮成而出立夏季夏立秋讀令則施御座於中楹南向
立及如立春於西廂東向各以其時之色服儀並如春禮
後齊每策秀才中書策秀才集書策考貢士考功郎中策
廉良皇帝常服乘輿出坐於朝堂中楹秀才各以班章對其
有脫誤言謚孟浪者起立席後飲墨水脫容刀

後齊宣宗室禮皇帝常服別殿西廂東向七廟于孫比皆
公服無官者單衣介幘集神武門宗室尊卑次于殿庭七
十者二人扶拜八十者扶而不拜升殿就位皇帝與宗室
狀皇帝坐乃興拜而坐尊者南面卑者北面皆以西為上
八十者一坐再至進絲竹之樂三爵畢宗室避席待詔
後復位乃行無筭爵

正臨流舟則皇帝乘輿鼓吹至行殿升御坐乘版輿以與
王公登舟置酒非預汎者坐於便幕

仲春令辰陳養老禮先一日三老五更齋於國學皇帝遣
賢冠玄紗履至壁雍入摠章堂列宮懸玉案三下及國老

嘉慶二十六年

庶老各定位司徒以羽儀武音安卑近三老五更于國學
並進賢冠玄服黑舄素帶國子生黑介幘青衫單衣乘馬
從以至皇帝釋劍執珽迎於門內三老至門五更去門十
步則降車以入皇帝拜三老五更攝齊各拜皇帝揖進三
老在前五更在後升自右階就筵三老坐五更立皇帝升
堂北面公卿升自左階北面三公授几杖卿正履國老庶
老各就位皇帝拜三老群臣皆拜不拜五更乃坐皇帝西
向肅拜五更進珍羞酒食親袒割執醬以饋執爵以酌以
次進五更又設酒馳於國老庶老皇帝升御坐三老乃論
五孝六順典訓大綱皇帝虛躬請受禮畢而還又都下及

外州人年七十已上賜鳩杖黃帽有勅即給不為常也
後周保定三年陳養老之禮以太傅燕國公于謹為三老
有司具禮擇日高祖幸太學以食之事見謹傳

禮記卷之四

第四

禮儀四

隋書九

