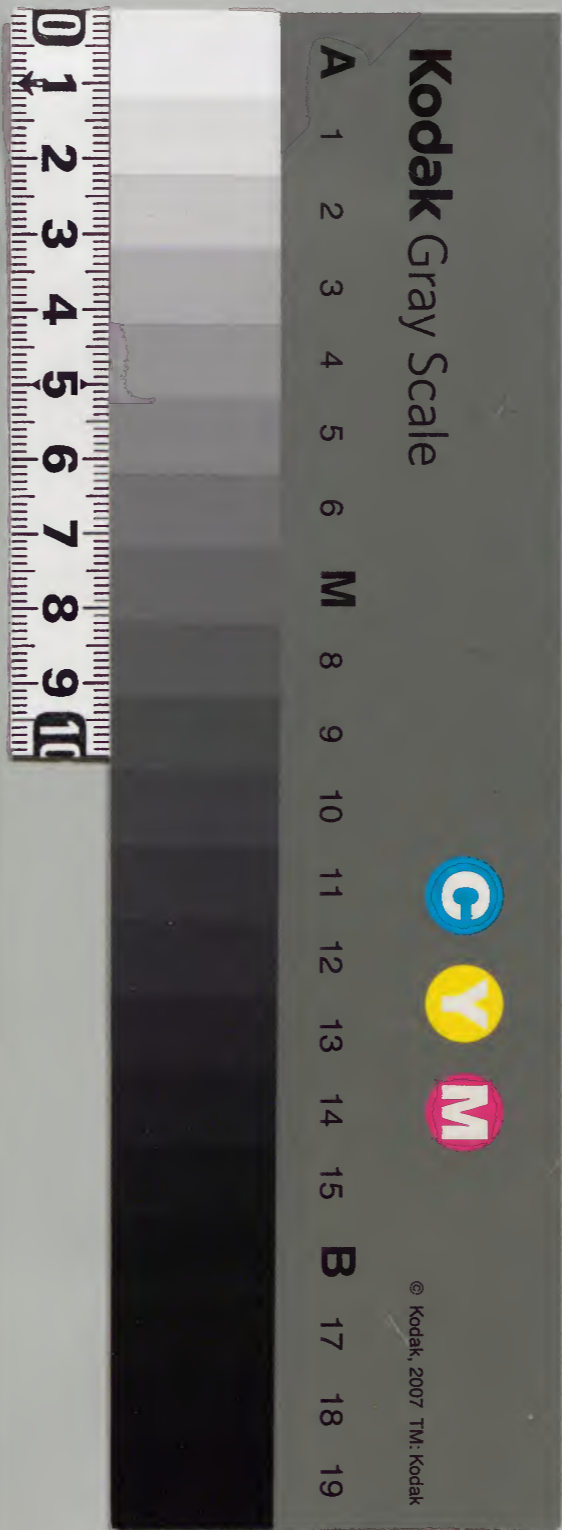
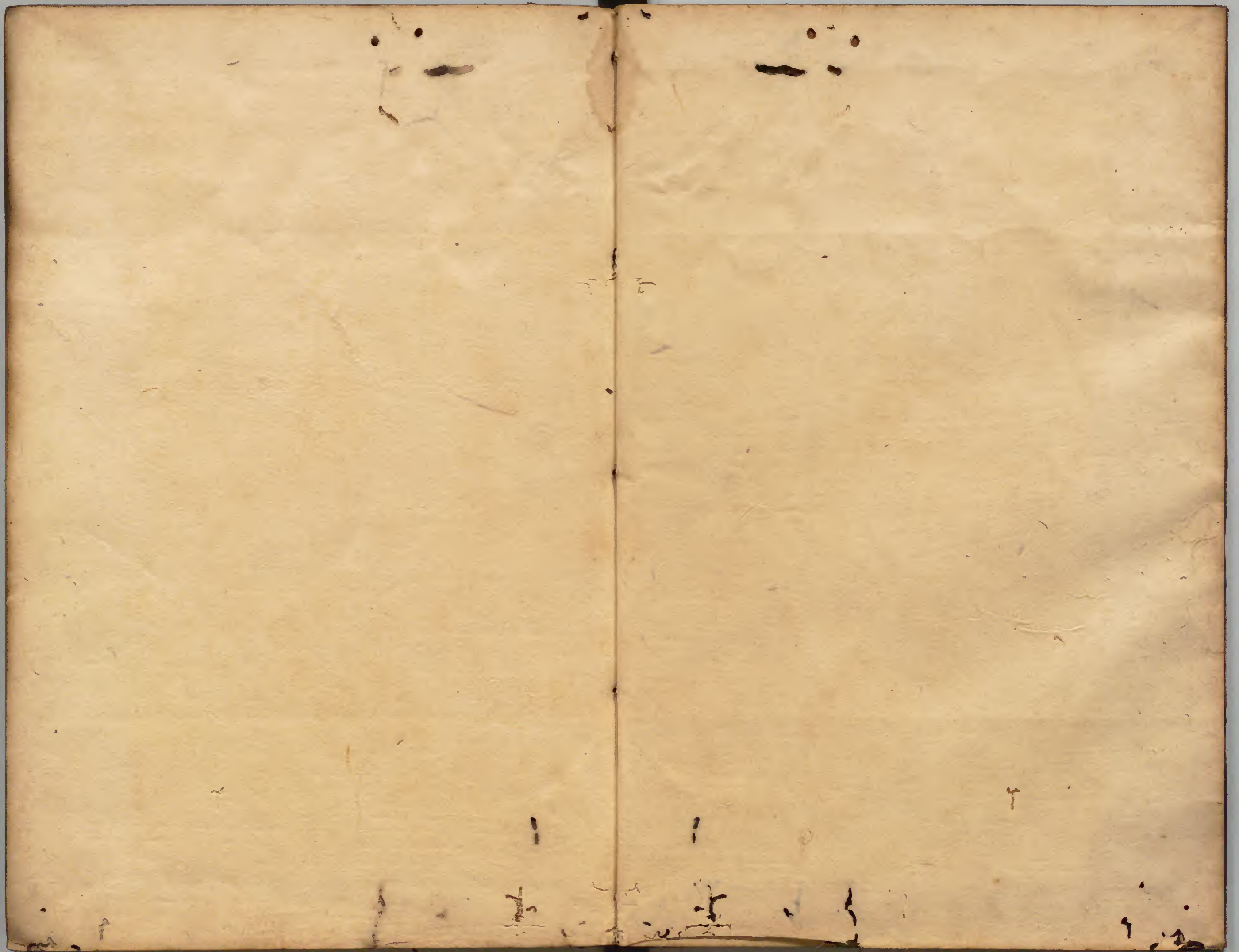


内閣文庫	
番 號	漢 2338
冊 數	57 (15)
函 號	285 29



綴じ部(喉部分)の文字など開きが不鮮明な箇所あり





東國通鑑卷之十四

高麗紀

成宗文懿王

諱治字温古太祖第七子旭之第二子也母宣義王后柳氏天資嚴正器宇寬洪立法定制崇獎節義求賢卹民政治有可觀者在位十六年壽三

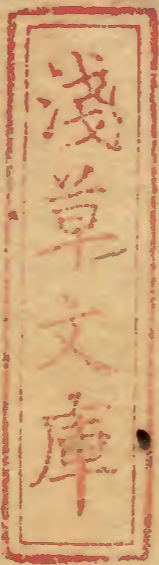
十八

元年

宋太平興國七年

春三月改百官號以內議省

為內史門下廣評省為御事都省○夏六月



制曰后德惟臣朕新摠萬幾恐有闕政其京
官五品以上各上封事論時政得失正臣行
選官御事上柱國崔承老上書略曰臣竊見
開元史臣吳兢撰進貞觀政要勸玄宗勤修
太宗之政蓋以事體相近不出一家而其政
休明可為師範故也自我太祖開國已來臣
所及知五朝政化善惡可鑑戒者條奏以聞
我太祖之御極也時當百六運協一千值金
鷄自滅之期乘丙庚再興之運定遼溟之驚
波得秦韓之舊地十有九載統一寰瀛可謂

高麗成宗

功莫高矣若契丹者與我連境宜先修好而
彼又遣使求和我乃絕其交聘者以彼國嘗
與渤海連和忽生疑貳不顧舊盟一朝殄滅
故太祖以為無道之甚不足與交所獻駱駝
亦皆棄而不畜其深策遠計防患乎未然者
有如此者也渤海既為丹兵所破其世子大
光顯等來奔太祖憫念尤深迎待甚厚至賜
姓名使奉祖先之祀文武叅佐亦皆優霑爵
命其急於存亡繼絕又如此者也甄萱兇悖
殺主虐民太祖行師討罪卒成匡復其不忘

舊主定傾扶危者又如此也自羅季至國初
西北邊民每被女真侵盜太祖遣一良將鎮
之不勞寸刃蕃衆來歸塞外塵清其柔遠能
通者又如此也新羅君臣運盡數窮自求歸
化讓至再三然後許之東自溟列至興禮府
百十餘城莫不來服其能以禮讓而人無不
服者又如此也唯南平百濟不得已而用兵
旌麾之下或臨陣便降或望風懾伏雖交鋒
刃不欲殺傷可謂仁者無敵也及甄萱積惡
終為逆豎所囚逃奔于我請兵誅逆太祖厚

高麗成宗

禮迎致及其殞沒亦優賻贈其道貫幽明義
周存沒者又如此也洎平百濟車駕入城哀
恤窮民厚加慰諭下令諸軍秋毫無犯新舊
撫之如一其舍弘寬簡又如此也自一統以
來事大以禮交隣以道居安無逸接下思恭
貴道德崇節儉卑官室惡衣服好賢樂善捨
己從人恭儉禮讓之心裁於天性況生長民
間備嘗艱險衆人情偽無不見知萬事安危
亦能先見賞刑不失其時邪正不同其路其
知勸懲之方得帝王之體者又如此也加以

知人不失其才御下必得其力任賢勿貳去
邪勿疑尊釋教重儒術為君之令德斯備但
以創業之初致平日淺宗廟社稷禮樂文物
猶多闕之忽遺弓劍深可惜也惠宗久在東
宮累經監撫尊禮師傅善接賓僚令名聞於
朝野及初嗣位時有人譖定宗兄弟謂有異
圖惠宗聞而不答亦無所問待之如初人服
其大度既而不修德政過情身命左右前後
常以甲士相隨疑人太甚大失為君之體加
以偏賞將士恩澤不均故內外怨嗟人心攜

高麗成宗

貳沈病林枕之間淹延歲月賢士不獲近前
小人常居卧内厥疾彌篤嗔恚日增三年之
間民不見德晏駕之日粗得免禍可不痛哉
定宗在藩邸早有令聞及惠宗寢疾王規等
潛有所圖窺覷王室定宗密與西都忠義之
將定計為備姦計不成羣兇受誅雖由天命
亦在人謀豈不偉歟定宗既以連枝得繼夙
夜孜孜銳情求理燃燭引見朝士盱食聽斷
萬幾故即位之初人皆相慶及乎誤信圖讖
決議遷都暴徵作役勞動人夫怨讟由是而

興災應速於影響未及西遷永辭南面誠可
痛也光宗受顧命禮有加於接下鑑不失於
知人不阿親貴而常抑豪強無棄踈賤而惠
鮮鰥寡政教清平刑賞不濫及雙翼投化以
來崇重文士恩禮過隆非才濫進不次驟遷
未浹歲時便為卿相或連宵引見或繼日延
容以此圖歡怠於政事譙遊靡絕於是南北
庸人皆接以殊禮後生爭進舊德漸衰雖重
華風不取華之令典雖禮華士不得華之賢
才於百姓則益消膏血之資於四方則剝得

高麗成宗

浮虛之譽因此不復憂勤庶政猜忌日深都
俞日阻時政得失無敢言者加以酷信佛事
常行之齋設既多別頌之焚修不少專求福
壽但作禱祈窮有涯之財力造無限之因緣
自輕至尊好作小善又於出入宴遊莫下窮
奢極侈以其目前無事將謂法力使然凡所
作為不欲後改宮室必踰於制度服食須極
於珍纖土木之功不以時伎巧之作無休日
略計常時一歲之費足為太祖十年之費又
及末年多殺無辜自庚申至乙亥十六年間

姦兇競進，讒毀大興。君子無所容，小人得其志。遂至子逆父母，奴論其主。上下離心，羣臣解體。舊臣宿將，相次誅夷。骨肉親姻，亦皆剪滅。而况惠宗定宗兩朝，皆唯有一子，亦不使保其性命。又至末年，於已一子，亦生疑忌。故景宗方在東宮，每不自安。何其善於前，不善於後。乃至斯乎。景宗生於深宮之中，長於婦人之手，門外之事，不魯見知。但以天性聰明，焚積年讒毀之書，放累歲無辜之獄，冤憤悉除。朝野稱慶，然不諳政體，專任權豪，害及宗

高麗成宗

親邪正不分，賞刑不一。未及于理，復倦于勤。遂至色荒喜觀，卿樂繼以博奕。左右唯中官內豎而已。君子之言無自而入，小人之語有時而從。所謂靡不有初，鮮克有終。忠臣義士誰不痛之。此乃聖上親所見知者也。然景宗有足稱羨者，當初遘疾，遂於卧内引見聖上，付囑軍國，不唯社稷之福，是亦人民之幸也。又惠定光三王相繼之初，兩京文武半已殺傷。光宗末年世亂，讒興凡數，刑章多是非辜。勲臣宿將皆未免誅鋤。景宗踐祚，舊臣之存

者四十餘人耳寧不痛惜伏惟殿下以上聖之德遇中興之期因先君遜讓之恩纂列聖厯鴻之業內外同歡人神相慶所謂天授人與者也聖上若克遵太祖之遺風又能取捨四朝之近事則惠宗保全骨肉定宗克定蕭牆之難傳授至今光宗八年之理可方三代朝廷儀制頗有可觀所謂善否之均也景宗放寬獄燒讒書所謂寬仁之至也凡四朝為政之跡大略如是聖上宜取其善者而行之不善而誠之因善始之心願克終之美日慎

高麗成宗

一日雖休勿休不自驕矜則福不求而自至災不禳而自消臣又錄時務二十八條隨狀別封以進一我國家統三以來四十七年士卒未得安枕糧餉未免糜費者以西北隣於戎狄而防戍之所多也願聖上以此為念以馬歇灘為叟太祖之志也鴨江邊石城為叟大朝之所定也乞擇要害以定疆域選士人能射御者充其防戍又選偏將以統領之則京軍免更戍之勞芻粟省飛輓之費一竊聞聖上為設功德齋或親碾茶或親磨麥臣愚

深情聖體之勤勞也此弊始於光宗多殺無辜欲除罪業浚民膏血多作佛事或設毗盧遮那懺悔法或齋僧於毬庭或設無遮水陸會於歸法寺每值佛齋日必供乞食僧或以內道場餅果出施丐者或以新池穴口與摩利山等處魚梁為放生所一歲四遣使就其卑寺院開演佛經又禁殺生御厨肉膳市買以獻至今大小臣民悉皆懺悔捨負米豆柴炭馬料施與中外道路者不可勝紀然而既信譏想視人如草莽誅殺者堆積如山常竭

高麗成三

百姓膏血以供齋設佛如有靈豈肯應供當是時背父背主者變形為僧及遊行丐乞之徒來與諸僧相雜赴齋有何利益願聖上正君王之體不為無益之事一我朝侍衛軍卒在太祖時但充宿衛宮城其數不多及光宗信讒誅責將相自生疑惑簡選列郡有風彩者入侍時議以為繁而無益至景宗朝雖稍減削其數尚多伏望遵太祖之法但留驍勇者餘悉罷遣則人無嗟怨國有儲積一聖上以漿酒豉羹施與行路臣竊謂聖上欲効光

宗消除罪業普施結緣之意此所謂小惠未
遍也若明其賞罰懲惡勸善足以致福如此
碎事非人君為政之體乞罷之一我太祖情
專事大然猶數年一遣行李修聘禮而已今
非但聘使且因貿易使价煩夥恐為中國所
賤且因往來敗船殞命者多請自今因其聘
使兼行貿易其餘非時買賣一皆禁斷一佛
寶錢穀諸寺僧人各於州郡差人勾當逐年
長利勞擾百姓請皆禁之一王者之理民非
家至而日見之故分遣守令往察百姓利害

高麗成宗

我聖祖統合之後欲置外官蓋因草創事煩
未遑今竊見卿豪每假公務侵暴百姓民不
堪命請置外官以委撫字一聖上遣使迎屈
山僧如哲入內臣愚以為哲果能福人者其
所居水土亦是聖上之有朝夕飲食亦是聖
上之賜必有圖報之心每以祝釐為事何煩
迎致然後敢施福耶曩者有善會者規避徭
役出家居山光宗致敬盡禮卒之暴死道傍
身且取禍何假福人請放哲還山免致善會
之譏一新羅之時公卿百僚庶人衣服鞋襪

各有品色。公卿百僚朝會則著公禩，具穿靴。退朝則逐便服之。庶人百姓不得服文彩，所以別貴賤，辨尊卑也。由是公禩雖非土產，百僚自足用之。我朝自太祖以來，勿論貴賤，任意服著。官雖高而家貧，則不能備公禩，雖無職而家富，則用綾羅錦繡。我國文彩之物，皆非土產，而人人得服，則恐於他國使臣迎接之時，百官禮服不得如法。乞令百僚朝會，一依中國及新羅之制。具公禩穿執奏事之時，著襪靴、絲鞋、革履。庶人不得著文彩、紗、縠，但

高麗成宗

用紬絹。臣聞僧人往來郡縣，止宿館驛，鞭撻吏民，責其迎候供億之緩。吏民疑其銜命，畏不敢言。弊莫大焉。自今禁僧徒止宿館驛，一華夏之制，不可不遵。然四方俗習各隨土性，似難盡變。其禮樂詩書之教，君臣父子之道，宜法中華，以革卑陋。其餘車馬衣服制度，可因土風，使奢儉得中，不必苟同一。諸島居民以其先世之罪，生長海中，活計甚難。又光祿寺徵求無時，日至窮困，請從州郡之例，平其貢役。一我國春設燃燈，冬開八關，廣徵人

衆勞役甚煩願加減省以紓民力又造種種
偶人工費甚多一進之後便加毀破亦其無
謂也且偶人非凶禮不用西朝使臣嘗來見
之以為不祥掩面而過願自今勿許用之一
易曰聖人感人心而天下和平語曰無為而
治者其舜也夫何為哉恭已正南面而已聖
人所以感動天人者以其有純一之德無私
之心也若聖上執心撓譏常存敬畏禮遇臣
下則孰不罄竭心力進告謀猷退思匡贊乎
此所謂君使臣以禮臣事君以忠者也願聖

高麗成宗

上曰慎一日不自驕滿接下思恭儻或有罪
者輕重並論如法則太平之業可立待也一
太祖除內屬奴婢在宮供役外出居外郊耕
田納稅廐馬當御者外分遣外廐喂養以節
國用至光宗多作佛事後使日繁乃徵在外
奴婢以充役使內宮之分不足支給并費倉
米今內廐羶馬數多糜費甚廣民受其害如
有邊患糧餉不周願聖上一依太祖之制酌
定官中奴婢廐馬之數餘悉分遣於外一世
俗以種善為名各隨所願營造佛宇其數甚

多又有中外僧徒競行營造普勸列郡長吏
徵民役使急於公役民甚苦之願嚴加禁斷
一禮云天子堂九尺諸侯堂七尺自有定制
近來人無尊卑苟有財力則皆以營室為先
由是諸州郡縣及亭驛津渡豪右競構大屋
踰越制度非但盡一家之力實勞百姓其弊
甚多伏望命禮官酌定尊卑家舍制度令中
外遵守其已營造踰制者亦令毀撤以戒後
來一寫經塑像只要傳久何用珍寶為飾以
啓盜賊之心古者經皆黃紙且以旃檀木為

軸其肖像不用金銀銅鐵但用石土木故無
竊毀者新羅之季經像皆用金銀奢侈過度
終底滅亡使商賈竊毀佛像轉相賣買以營
生產近代餘風未殄願嚴加禁斷以革其弊
一昔晉德哀而樂郤胥原狐續慶伯降在皂
隸我三韓功臣子孫每蒙宥宥肯必云褒錄而
未有受爵混於皂隸新進之輩多肆陵侮怨
咨以興且光宗末年誅黜廷臣世家子孫未
得美家請從累次恩宥隨其功臣等第錄其
子孫又庚子年田科及三韓後入仕者亦量

授階職則冤屈得伸而災害不生矣一崇信
佛法雖非不善然帝王士庶之為功德事實
不同若庶民所勞者自身之力所費者自己
之財害不及他帝王則勞民之力費民之財
肯梁武帝以天子之尊修匹夫之善臣聞人
之禍福貴賤皆稟於有生之初當順受之况
崇佛教者只種來生因果鮮有益於見報理
國之要恐不在此且三教各有所業而行之
者不可混而一之也行釋教者修身之本行
儒教者理國之源修身是來生之資理國乃

高祖成宗

今日之務今日至近來生至遠舍近求遠不
亦謬乎人君惟當一心無私普濟萬物何用
後不顧之人費倉庫之儲以求必無之利乎
昔唐德宗妃父王景先駙馬高恬為聖壽延
長鑄金銅佛像獻之德宗曰朕以有為功德
謂無功德還其佛像於二人是其情雖不實
然令臣民不得作無利事者如此我朝冬夏
講會及先王先后忌齋其來已久不可取舍
其他可減者請減之一語曰非其鬼而祭之
諱也傳曰鬼神非其族類不享又曰淫祀無

福我朝宗廟社稷之祀尚多未如法者其山
嶽之祭星宿之醮煩黷過度所謂祭不欲數
數則煩煩則不敬雖聖上齋心致敬固無所
怠然享官視為尋常厭倦不敬則神肯享之
乎昔漢文帝凡祭祀使有司敬而不祈其見
超然可謂盛德也如使神明無知則安能降
福若其有知私已求嬭君子尚難悅之况神
明乎祭祀之費皆出於民之膏血臣愚以為
若息民力而得歡心則其福必過於所祈之
福願聖上除別例祈祭常存恭已責躬之心

高麗城宗

以格上天則災害自去福祿自來一本朝良
賤之法其來尚矣我聖祖創業之初其羣臣
除本有奴婢者外其他本無者或從軍得俘
或貨買奴之聖祖嘗欲放俘為良而慮勳功
臣之意許從便宜至于六十餘年無有控訴
者逮至光宗始令按驗奴婢辨其是非功臣
莫不嗟怨賤隸得志陵轍尊貴競構虛偽謀
陷本主者不可勝紀光宗自作禍胎不克遏
絕至於末年枉殺甚多昔侯景圍梁臺城近
臣朱异家奴踰城投景景授儀同其奴乘馬

披錦袍臨城呼曰朱异仕宦五十年方得中
領軍我始仕侯王已為儀同於是城中僮奴
競出投景臺城遂陷願聖上深鑑前事勿使
以賤陵貴於奴主之分執中處之大抵官高
者識理鮮有非法官卑者苟非智足以飾非
安能以良作賤乎惟官院及公卿雖或有以
威勢作非者而今政鏡無私安能肆乎幽厲
失道不掩宣平之德呂后不德不累文景之
賢唯當今判決務要詳明俾無後悔前代所
決不須追究以啓紛紜兼老見王有志而可

高麗成宗

與有為乃進此書餘六條逸於庚戌兵難

三等按

賈山至言劉蕡對策時稱直言然

不若承老論列祖宗行事之善惡以及時
君政治之得失抗疏切直之為也疏中數
千百言皆指斥無隱觸雷霆而不怵批逆
鱗而不畏真古之遺直也然孟子曰非堯
舜之道不敢陳於王前承老之獨以唐宗
政要為疏中第一義不能舉明主於三代
之上何耶承老雖有抗直忠謹之節而失
大臣告君之體使成宗之治止於成宗豈

不深可惜哉

冬十月制令民間債出息者子母相俵更勿取息○十一月制百官遇父母忌給暇一日兩宵祖父母遠忌無親子則亦依父母忌例○遣侍郎金昱如宋告嗣位○以王生日為千春節節日之名始此

未癸

二年宋太平興國八年春正月王祈穀于園丘配以太祖躬耕籍田祀神農配以后稷祈穀籍田始此○以崔承老為門下侍郎平章事○二月始置十二牧○三月宋遣光祿少卿李臣

高麗成宗

原將作少監孔維來冊王為光祿大夫檢校太保使持節玄菟州諸軍事玄菟州都督充太順軍使上柱國食邑二千戶仍封高麗國王王受冊赦○夏五月以左丞徐熙為兵官御事大相鄭讓儒為工官御事○博士任成老至自宋獻大廟堂圖一鋪并記一卷社稷堂圖一鋪并記一卷文宣王廟圖一鋪祭器圖一卷七十二賢贊記一卷○始定三省六曹七寺○秋七月壬戌明福宮太夫人皇甫氏薨王早喪宣義太后而為於后故哀慕盡

禮悲動左右矣酉率百僚詣殯堂哭臨上謚
 曰神靜王太后陵曰壽陵○九月以佐丞李
 知白為諫議大夫○命取進士臨軒覆試賜
 姜殷川等三人明經一人及第覆試自此始
 殷川即邯贊也

三年宋雍熙元年夏五月命刑官御事李謙宜城

鳴綠江岸以為閔城女真以兵過之虜謙宜
 而去軍潰不克城還者三之一○遣韓遂齡

朝宋

四年宋雍熙二年夏五月宋遣大常卿王著秘書

監呂文仲來加冊王為檢校太傅依前使持
 節玄菟州諸軍事玄菟州都督充大順軍使
 高麗國王加食邑一千戶散官勳如故王受
 冊赦○宋將伐契丹收復燕薊以我與契丹
 接壤數為所侵遣監察御史韓國華賚詔來
 諭曰朕誕膺丕構奄宅萬邦草木虫魚罔不
 被澤華夏蠻夷罔不率從蠢茲北虜侵敗王
 略幽薊之地中朝土疆晉漢多故戎醜盜據
 今國家照臨所及書軌大同豈使齊民陷諸
 獷俗今已董齊師旅殆滅妖氛元戎啓行分

道間出即期誅剪以慶混同惟王久慕華風
素懷明略效忠純之節撫禮義之邦而接彼
犬戎罹於蠱毒舒泄積憤其在茲乎可申戒
師徒迭相犄角協比隣國同力盪平奮其一
鼓之雄戡此垂亡之虜良時不再王其圖之
應虜獲生口牛羊財物器械並給賜本國將
士用申勸賞王遷延不發兵國華諭以威德
王始許發兵西會國華乃還先是契丹伐女
真路由我境女真謂我導敵構禍貢馬于宋
因誣譖高麗與契丹倚為勢援探掠生口韓

高麗與契丹倚為勢援探掠生口韓

遂齡之如宋也帝出女真所上告急木契以
示遂齡曰歸語本國還其所俘王聞之憂懼
及國華至王語曰女真貪而多詐前冬再馳
木契言契丹兵將至其境本國猶疑虛偽未
即救援契丹果至殺掠甚衆餘族遁逃入于
木國懷昌威化光化之境契丹兵追捕呼我
戍卒言女真每寇盜我邊鄙今已復讎整兵
而回於是女真來奔者二千餘人皆資給遣
還不意反潛師奄至殺掠吾吏民驅虜丁壯
沒為奴隸以其世事中國不敢報怨豈期反

人皆令從便去留其歸寧學生二百七人可
賜布一千四百匹留京學生五十三人亦賜
僕頭一百六枚米二百六十五碩仍差通事
舍人高榮岩就客省宣諭賜酒果○八月始
令十二牧挈妻子赴任○九月己丑教曰上
帝不言列星辰而焰下太君施化籍賢彥以
分方寡人雖身居九掖而心遍兆人思與賢
能共清風化擢簪纓之彥差牧宰之負均賦
稅以化人尚廢辛而成俗然而人鮮克舉事
恐稽遲更開戒勗之端別降丁寧之旨凡爾

高麗成宗

牧民之官無滯獄訟懋實倉原賑恤窮民勸
課農桑輕徭薄賦處事公平○遣崔宰王琳
如宋入學

亥丁

六年宋雍熙四年春三月丙申令崔知夢率知夢

幼名聰進性清儉慈和聰敏嗜學博涉經史

尤精於天文卜筮年十八太祖聞其名召使

占夢得吉兆曰必將統御三韓太祖喜改名

知夢賜錦衣授供奉職常從征伐不離左右

及即位入侍禁中以備顧問惠宗授司天職

及定宗誅王規褒其奏流星之變賜減獲鞍

馬銀器嘗從光宗幸歸法寺被酒失禮貶于
隈傑縣凡十一年至景宗朝召還授內義令
及王即位加左執政守內史令上柱國賜弘
文崇化致理功臣之號年七十八三上表乞
骸後三年率年八十一謚敏休後加贈太師
配享景宗廟庭○教自今科場除頌試以詩
賦及時務策○置十二牧經學醫學博士各
一負教曰自昔御極之君經邦之主莫不習
五常而設教資六籍以取規故乃有夏開上
下之庠夏后置東西之序殷修兩學周立二

高麗麗成宗下

膠擇先生而討論命國子以肄習君臣父子
咸知愛敬之風禮樂詩書足創經綸之業寡
人纂承累聖之鴻基奄有三韓之王業心存
慄慄念切孜孜欲使俗變澆漓人知禮讓杏
壇槐市增多鼓篋之徒米廩稷山蔚有橫經
之子况復保生之理療病為先故乃神農御
宇之年備嘗藥草秦帝焚書之日不滅醫經
將除百姓之艱危要廣十全之方術今選通
經閱籍之儒温古知新之輩於十二牧各差
遣經學博士一負醫學博士一負勤行善誘

好教諸生則必審量功績淺深超擢獎勵其諸州郡縣長吏百姓有兒可教者合可訓戒勉篤師資於戲懷材抱器事君王則忠之始也立身揚名顯父母則孝之終也忠孝可稱寵榮何恠自後若有營窻勵志鱣肆明經孝弟有聞醫方足用可其牧宰知州縣官具錄薦貢京師○十一月改慶州為東京置留守

七年宋端拱元年春二月左補闕李陽上封事其

一曰古先哲王奉崇天道敬授人時故君知稼穡之艱難民識農桑之早晚以致家給人

子戊

高麗成宗

足年豐歲稔按月令立春前出土牛以示農事之早晚請舉故事以時行之其二曰躬耕帝籍寔明王重農之意履行女功乃賢后佐君之德所以致誠於天地積慶于邦家按周禮內宰職曰上春詔王后率六宮之人生種稌之種而獻之于王以此言之王者所舉后必贊之方今上春祈穀於上帝吉自耕籍于東郊君雖有事於籍田后乃虧儀於獻種願依周禮光啓國風其三曰聖人俯察仰觀以通時變王者行仁布惠用遂物情按月令正

月中氣後犧牲毋用牝禁止伐木無麇無卵
無聚大衆掩骼埋胔頭當獻歲之晨遍布行
春之令咸知時禁俾識天常教曰李陽所論
皆據典經合垂俞允其出土牛事今年立春
已過取後年立春前所司更奏施行其獻種
之事宜令禮官議定奏取籍田吉日王后親
行始自今歲以作通規當正月中氣之初若
公私祭犧牲勿用牝以傷生禁伐木無犯盛
德所在無麇無卵勿傷萌幼除禦寇城防要
事之外毋聚大衆以防農或畜或人曝露枯

高麗成宗

骨腐肉皆令掩埋勿使死氣逆生氣也於戲
天有四時春布陽和之德君行五教仁為禮
義之先宜遵先聖之典諷用順勾芒之造化
遂使飛沈遂性草木懷息至於枯朽之羣盡
荷生成之惠不亦美乎宜頒兩京百司及十
二牧知列縣鎮使等咸使知委勉行條制當
體子意普示黎元無犯此令○冬十月宋遣
禮部侍郎呂端左諫議呂祐之來加冊王檢
校太尉加食邑一千戶食實封五百戶依前
充大順軍使持節玄菟州諸軍事玄菟州都

督上柱國高麗國王散官勲如故是年正月
宋帝親耕籍田大赦改元百官內外並加恩
遂遣端等來冊王仍諭赦肯王既受冊赦絞
罪以下文班從仕年深者改服武班年老無
子孫自癸卯年錄軍籍者皆放還鄉里兩班
並加恩文武常參官以上父母妻封爵蠲欠
負賑窮之○以崔承老為門下守侍中○始
定五廟

丑巳

八年宋端拱二年春二月教曰聞朝野士庶之病
者未能見醫示無藥物不得瘳者多矣自今

高麗成宗

內外文官五品武官四品以上疾病並令本
司具錄以聞遣醫齎藥往治之羣臣上表謝
○三月始置東西北面兵馬使以門下侍中
中書令尚書令為判事又兵馬使知兵馬事
各一人並三品副使二人判官三人錄事四
人判事留京城兵馬使赴鎮親授鈇鉞使專
制關外○夏四月教曰子方崇學校欲理邦
家廓開函文之筵廣募搢衣之子給田莊而
肄業差文學以為師務得博識之儒使助
助之政懸旌勿怠側席忘疲學者雖多成人

甚少宵旰凝懷寢興軫慮近覽有司所進舉
人名數唯太學助教宋承演南海道羅州牧
經學博士全輔仁誘以能諄合宜父博文之
意誨而不倦副寡人勸學之心宜加獎擢之
恩用示殊尤之寵承演可超九等授國子博
士仍賜緋公服一襲輔仁可賜公服一襲米
五十碩自今凡文官有弟子十人以下者有
司於政滿遷轉之時具錄奏聞以為褒貶其
十二收經學博士無一箇門生赴試者雖在
考滿後令留任責其成效量授官階以為常

高麗成宗

式○始營太廟王躬率百官輸材○五月守
侍中崔美老率美老慶州人性聰敏好學善
屬文年十二太祖召見使讀論語甚嘉之賜
盞盆明年命隸元鳳省學生賜鞍馬例食二
十碩自是委以文柄美老盡忠累代歷官至
門下侍郎上章辭職不允未幾遂拜侍中封
清河侯食邑七百戶累表乞致仕皆不允至
是病卒年六十三王慟悼下教褒其勲德贈
太師謚文貞穆宗元年配享成宗廟庭○九
月甲午彗星見赦王責已修行養老弱恤孤

寒進用勲舊褒賞孝子節婦放連懸蠲欠負
○冬十二月教太祖及考妃忌月禁殺斷肉
○遣侍郎韓蘭卿兵部郎中魏德柔如宋帝
並授光祿大夫

庚

九年宋淳化元年夏六月宋遣光祿卿柴成務太
常少卿趙化成來加冊王為推誠順化功臣
食邑一千戶食實封四百戶餘如故王受冊
赦絞罪以下且文武官下至工匠推恩有差
先是國俗拘忌陰陽每朝廷使至必擇月日
受詔成務在館踰月責之翼日王乃出拜命

高麗成宗

自是唯擇日迎之○秋七月右補闕金審言
請以劉向六正六邪之說漢刺史六條之政
頒示內外書之廳壁以為勸戒從之○九月
教曰凡理國之本莫過於孝遣使六道頒示
教條訪求孝子順孫義夫節婦今有求禮縣
民孫順與其母病死畫像奉事三月一詣墳
墓饗之如生雲梯縣祗弗驛民車達兄弟三
人同養老母車達以其妻事姑不謹即棄之
二弟亦不婚媾同心孝艱西都人朴光慶母
亡得枯木肖母形者奉養盡禮南海狼山島

民能宣女咸富其父死殯于寢室五月供膳
無異平生迎自縣民鄭康俊女字伊京城人
崔氏女早寡不嫁孝事舅姑折衝府別將趙
英葬母家國朝夕祀之其咸富等男女七人
並令旌表門閭免其徭役白丁給公田為丁
戶車達三人咸富等四人免出驛島隨其所
願編籍刈縣順興等五人擬授官階以揚孝
道今差起居郎金審言等往賜穀人一百碩
銀孟二事彩帛布六十八匹別將趙英趙十
等授銀青光祿大夫檢校侍御司憲左武侯

高麗成宗

衛翊府郎將仍賜公服一襲銀三十兩絲二
十匹於戲君后萬民之元首萬民君后之腹
心若有為善是吾福也若有為惡亦吾憂也
光顯奉親之行用彰美俗之心田野愚氓尚
勤思孝縉紳君子其怠奉先能為孝子於家
門必作忠臣於邦國凡諸士庶可復子言○
冬十月幸西都先是教曰我太祖創置西京
差宗室之親守咽喉之地每當春秋駕幸齋
祭欲防戎虜以固藩籬今將巡視關河夷險
兼知黎庶安危減增尹牧之負刪定山川之

祀其儀仗侍從官僚御膳樂官皆當減損西
 都留守官并沿路州縣守令諸鎮戎帥不得
 輒離任前至是所過州郡見囚十惡外絞罪
 以下並令出獄仍賜州郡及驛米有差西京
 入流負及母妻八十以上者並隨品賜物年
 八十以上及篤疾者賜布米有差百歲以上
 令京官四品存問其家隨駕軍人有羊老父
 母者許令先歸○十二月冊姪誦為開寧君
 ○置修書院于西京教曰秦皇御宇焚三代
 之詩書漢帝應期闡五常之載籍國家草創

卯辛

之始羅代喪亡之餘烏跡玄文燼乎原燎龍
 圖瑞牒委於泥途累朝以來續寫亡篇連書
 闕典寡人自從嗣位益以崇儒欲收四部之
 典籍以畜兩京之府藏青衿無闕市之勞絳
 帳有執經之講使秦韓之舊俗知鄒魯之遺
 風識父慈子孝之常習兄友弟恭之懿宣令
 所司於西京開置修書院令諸生抄書史籍
 而藏之其院官令御史選官奏差
 十年宋淳化二年春二月遣諸道安慰使問民疾
 若○閏月始立社稷教曰子聞社土地之主

也地廣不可盡敬故封土為社以報功也稷
五穀之長也穀多不可徧祭故立稷神以祭
之禮曰王為羣姓立社曰大社自為立社曰
王社諸侯為百姓立社曰國社自為立社曰
侯社太夫以下成羣立社曰置社故有國有
家者不可不立社稷上自天子下至大夫示
本報功不可不備爰自聖祖至于累朝未置
夏松之祀尚虧周粟之禋朕續業以來凡所
施為必依禮典子穆父昭之室髣髴經營春
祈秋報之壇方將創立其令羣公擇地置壇

高麗成宗

辰全

○冬十月辛酉都所經列縣父老有持牛酒
以獻者酒以賜軍士牛還之民戶有以疾疫
失農業者免其租賦篤疾廢疾者給藥且謂
有司曰此行雖因齋祭亦為省方所歷列郡
男女年八十已上者特加賑恤○逐鴨綠江
外女真於白頭山外居之
十一手宋淳化三年春正月教曰殷宗微用胥靡
周王登庸漁師故能匡扶社稷經濟邦家朕
自揔萬幾思齊七政非積學無以知善非任
賢無以成功是以內開序庠敦崇儒術外置

東鑑

學校勸課生徒啓較藝之場廣窮經之業猶
未致懷寶出衆之士安知無蔽賢防能之人
凡有文才武略者聽詣闕自舉○夏五月教
京官五品以上各舉一人其德行才能具疏
名下以奏○六月宋遣光祿卿劉式秘書少
監陳靖加冊王檢校太師食邑一千戶食實
封四百戶餘並如故初白思柔之入宋也孔
目吏張仁詮上書陳便宜思柔以為告國陰
事仁詮不敢還至是帝命靖等領還且詔王
釋仁詮罪王依詔肯放之○秋七月流郁于

高麗成宗

泗水縣郁太祖第八子其第與景宗妃皇甫
氏私第相近景宗薨妃出居于第郁悉之有
娠一日妃宿郁第家人積薪火之火方熾王
亟往問知之乃流郁妃還其第纔及門胎動
攀門前柳枝免身而卒妃戴宗女嘗夢登鶴
嶺旋流溢國中盡成銀海上之曰生子則王
有一國妃曰我既寡何以生子至是夢果驗
王為擇傅妣養其兒兒二歲妣抱見王兒視
王呼阿爺就王膝捫衣襟又呼爺王流涕曰
兒慕父耶乃送于郁兒即詢也○崔罕王琳

入宋登寶貞科受秘書郎而還○冬十二月
 大廟成教曰邦家之本宗廟為先自昔帝王
 莫不增修大室創立闕宮設于穆父昭之班
 行三禘五禘之禮我國朝乘時舉義應運開
 都雖累經纂業承基而未設耐金灌玉朕以
 謀傳神器忝屬孫謀爰自前年新營大廟在
 朝儒臣等其議定昭穆位次禘禘儀禮以聞
 ○立國子監給田莊○親禘于太廟
 十二年宋淳化四年春二月置常平倉于兩京十
 二牧○三月教曰天子七廟諸侯五廟祖功

已發

高麗成宗

宗德左昭右穆太孝感于神明至德動于天
 地爰從去歲新作闕宮締構既完烝嘗有次
 殷以十二君為六代唐以十帝為九室晉
 書所云兄弟及禮之變也則宜為主立室
 不宜以室限神兄弟一行禮文斯在况我惠
 宗大王若論同世未可以班合奉惠定光景
 四主通為一廟祔於大廟○冬十月契丹遣
 蕭遜寧將兵侵我西鄙王遣徐熙講和遜寧
 兵退先是西北夷女真鞞契丹謀舉兵來侵
 朝議謂其給我不足以為備至是復鞞兵至始

知事急分遣諸道軍馬齊正使以待中朴良柔為上軍使內史侍郎徐熙為中軍使門下侍郎崔亮為下軍使軍于北界以禦契丹閏月幸西京進次安北府聞契丹蕭遜寧將兵攻蓬山郡獲我先鋒軍使給事中尹度顏等王不得進乃還熙引兵欲救蓬山遜寧聲言大朝既以奄有高勾麗舊地今爾國侵奪疆界是用征討又移書云大朝統一四方其殊歸附期於掃蕩速致降款毋涉淹留熙見書還奏有可和之狀王遣監察司憲借禮賓少

高麗成宗

卿李蒙戩如契丹營請和遜寧又移書云八十萬兵至矣若不出江而降當須殄滅宜君臣速降軍前蒙戩至營問所以來侵之意遜寧曰汝國不恤民事是用恭行天罰若欲求和宜速來降蒙戩還王會羣臣議之或言車駕還京令重臣率軍乞降或言割西京以北與之自黃州至岳嶺畫為封疆可也王將從割地之議聞西京倉米任百姓取餘者尚多王恐為敵所資令投大同江熙奏曰食足則城可守戰可勝也兵之勝負不在強弱但

能觀釁而動耳何可遽令棄之乎况食者民
之命也寧為敵所資虛棄江中又恐不合天
意王然而止之熙又奏曰自契丹東京至我
安北府數百里之地皆為生女真所據光宗
取之築嘉州松城等城今丹兵之來其志不
過取此二城其聲言取高句麗舊地者實恐
我也今見其兵勢大威遽割西京以北與之
非計也且三角山以北亦高句麗舊地彼以
谿陞之欲責之無厭可盡與乎况割地與敵
誠萬世之耻也願駕還都城使臣等一與之

高麗成宗

戰然後議之未晚也前民官御事李知白奏
曰聖祖創業垂統洎于今日無一忠臣遽欲
以土地輕與敵國可不痛哉古人有詩云千
里山河輕孺子兩朝冠劍恨焦周蓋謂焦周
為蜀大臣勸後主納土於魏為千古所笑也
與其輕割土地棄之敵國曷若復行先王燃
燈八關仙郎等事不為他方異法以保國家
致大平乎若以為然則當先告神明然後戰
之與和惟上裁之時王樂慕華風國民不喜
故知自及之遜寧以蒙敵回還久無回報遂

攻安戎鎮中即將大道秀郎將度方與戰克
之遜寧不敢復進遣人使降王遣和通使閣
門舍人張瑩往丹營遜寧曰宜更以大臣送
軍前面對瑩還王會羣臣問曰誰能往丹營
以口舌却兵立萬世之功乎羣臣無有應者
熙獨奏曰臣雖不敏請往王出錢江頭執手
慰籍而送之熙奉國書如丹營使譯者問相
見禮遜寧曰我大朝貴人宜拜於庭熙曰臣
之於君拜下禮也兩國大臣相見何得如是
往復再三遜寧不許熙怒還卧所館不起遜

高麗成宗

寧乃許外堂行禮熙於是至營門下馬而入
與遜寧分庭揖并行禮東西對坐遜寧語熙
曰汝國興新羅地高勾麗之地我所有也而
汝侵蝕之又與我連壤而越海事宋大國是
以來討今割地以獻而修朝聘可無事矣熙
曰非也我國即高勾麗之舊也故號高麗都
平壤若論地與上國之東京皆在我境何得
謂之侵蝕乎且鴨綠江內外亦我境內今女
真盜據其間頑黠變詐道途梗澁甚於涉海
朝聘之不通女真之故也若令逐女真還我

舊地築城堡通道路則敢不修聘將軍如以
 臣言達之天聰豈不哀納辭氣慷慨遜寧知
 不可強遂具以聞丹帝曰高麗既請和宜罷
 兵遜寧欲宴慰熙曰本國雖無失道而致上
 國勞師遠來故上下皇皇操戈執銳暴露有
 日何忍宴樂遜寧曰兩國大臣相見可無歡
 好之禮乎固請然後許之極歡乃罷及還遜
 寧贈以駝十首馬百匹羊千頭錦綺羅紈弁
 五百匹熙留丹宮七月而還王大喜出迎江
 頭即遣良柔為禮幣使入覲熙復奏曰臣與

高麗成宗

遜寧約邊平女真收復舊地然後朝覲可通
 今纔收江內請俟得江外修聘未晚王曰久
 不修聘恐有後患遂遣之

臣等投機之會間不容穰惟豪傑明智
 之士然後為能審事量執不失機會而大
 功可立魏武之下荆州微周瑜則三吳之
 地已非孫權之有苻堅之寇晉微謝玄則
 江左之地亦非晉有矣宋景德年間契丹
 南侵中外震駭羣臣獻議或請幸金陵或
 請幸成都勸帝親征屹然如山者寇準一

人而已慶曆契丹之再侵羣臣震懼無敢
 報聘單車入虜庭以口舌代干戈且詰且
 和以紓國患者富弼一人而已當此時若
 無寇富則南北中分未可知也世徒知宋
 有寇準富弼而不知高麗已有徐熙焉契
 丹恃其兵衆加兵於我吞噬之心豈然未
 已方遜寧之入寇也破蓬山獲先鋒大振
 聲勢恐喝脅降成宗幸西都奔還于京羣
 臣獻議或乞降或割地成宗將從割地之
 議其策大失而羣臣無敢駁論熙獨力陳

高麗成宗

甲午

不可欲與一戰即寇準親征之策也及使
 契丹抗禮不屈強虜懾服終講和親其奉
 使得體又豈下於富弼乎當時若無徐熙
 之策一失機會則崑崙以北能復保乎

十三年宋淳化五年契丹春二月蕭遜寧致

書曰近奉宣命但以彼國信好早通境土相

接雖以小事大固有規儀而原始要終須存

悠久若不設於預備慮中阻於使人遂與彼

國商議便於要衝路陌創築城池者尋准宣

命自便斟酌擬於鴨江西里創築五城取三

月初擬到等城處下手修築伏請大王預先
指揮從安北府至鴨江東計二百八十里踏
行穩便田地酌量地里遠近并令築城發遣
役夫同時下手其合築城數早與回報所貴
交通車馬長開貢觀之途永奉朝廷自叶安
康之計○始行契丹手號○三月命有司曰
少孤無養育者限十歲官給糧過限者許從
所願居住○夏四月親禘于太廟躋戴宗子
五室以功臣洪儒卜智諷庾黔弼配太祖金
堅術配惠宗劉勗成配光宗崔知夢配景宗

高麗成宗

未レ

大赦賜文武爵一級執事者二級百姓大酺
三日恤孤獨賞耆舊蠲欠負放逋懸○遣侍
中朴良柔奉表如契丹告行正朔乞還俘口
○六月遣元郁如宋乞師以報契丹宋以北
鄙甫寧不宜輕動但優禮遣還自是與宋絕
○契丹遣崇祿卿蕭述管御史大夫李浣資
詔來撫諭○命平章事徐熙率兵攻逐女真
城長興歸化二鎮及郭龜二州○始置鴨江
渡勾當以李承乾為使尋遣河拱辰代之
十四年宋至道元年契丹統和十三年春二月教曰予恐業

文之士纔得科名各牽公務以廢素業其年五十以下未經知制誥者翰林院出題令每月進詩三篇賦一篇在外文官自為詩三十篇賦一篇歲抄附計吏以進翰林院品題以聞○遣李周楨如契丹○夏四月平章事崔亮率亮慶州人性寬厚能屬文登第為攻文博士王在潛郎引為師友及即位遂至大拜累遷至內史侍郎平章事監修國史謚匡格後配享王廟○五月下教改定官制○秋七月改開州為開城府管赤縣六畿縣七又定

高麗成宗

十道曰關內道管二十九州八十二縣曰中原道管十三州四十二縣曰河南道管十一州三十四縣曰江南道管九州四十三縣曰嶺南道管十二州四十八縣曰嶺東道管九州三十五縣曰山南道管十州三十七縣曰海陽道管十四州六十二縣曰朔方道管七州六十二縣曰渭西道管十四州四縣七鎮○命平章事徐熙師兵城安義興化二鎮○遣李知白如契丹○遣童子十人於契丹習其語○遣左承宣趙之遴如契丹請婚以東

申丙

京留守駙馬蕭恒德女許嫁

十五年宋至道二年契丹統和十四年春三月契丹遣翰林

學士張幹忠正軍節度使蕭孰著來冊王為

開府儀同三司尚書令高麗國王幹等至西

郊築壇傳冊王備禮受冊及大赦○遣韓彥

卿如契丹納幣○秋七月郁死于泗水縣郁

工文章又精於地理嘗密遺子詢金一囊曰

我死以金贈術師令葬于縣城隍堂歸龍洞

葬必伏埋詢如其言將葬請伏埋術師曰何

大忙乎○是歲徐熙城宣孟二州

酉丁

十六年宋至道三年契丹統和十五年秋八月乙未幸東京

宴羣臣扈從臣僚軍士賜物有差中外官各

加勳階奇材異能隱滯立園者命有司搜訪

以聞義夫節婦孝子順孫旌門賜物遂頒赦

減所過州縣今年田租之半九月遂幸興禮

府御大和樓宴羣臣捕大魚於海中王不豫

已巳至自東京○冬十月戊午王疾大漸名

姪開寧君誦傳位移御內天王寺平章事王

融請頒赦王曰死生在天何至釋有罪枉求

延命乎且繼我者何以布新恩不許薨是日

誦即位上謚曰文懿廟號成宗

李齊賢贊曰成宗立宗廟定社稷賡學以養士覆試以求賢勵守令恤其民賚孝節美其俗每下手札詞旨懇惻而以移風易俗為務及平契丹意在吞噬遣將來侵夙駕西都進兵安北即寇準澶淵之策也其欲移關防於岳嶺棄委積於大同當時庸臣之議耳必非成宗之本意也嚮若觀承老之書悅而釋之去浮誇務篤實以好古之心求新民之理行之無倦而戒其欲速

高麗成宗

躬行心得而推己及人齊變至魯仁變至道可冀也蕭遜寧爭能誣不恤民事以興無名之師李知白安敢援不革土風以為却敵之策卒然其未老而樹繼嗣為國家之慮長矣臨絕而情肆赦達死生之理明矣所謂有志而可與有為者非邪嗚呼賢哉

臣等按

本史稱成宗之后所謂劉氏者即光宗之女也夫配匹之際生民之始萬福之源關雎之詩曰窈窕淑女君子好述言

能負淑不二其操然後可為宗廟主是故
不正之女中士羞以為家况以失節之婦
而可以母儀一國乎魏文以表熙之妻甄
氏為夫人周世宗以李崇訓之妻符氏為
后丕固不足責世宗號稱英明而所失若
是此魏周之祚所以丕長也成宗宇文之
主至於納妃頗有慚德蓋所謂劉后者於
已為堂姊妹諱稱外姓其失一也嘗適宗
室弘德院君今納為妃其失二也尊崇失
身者為宗廟主其失三也一舉而三失失

禮之中又失禮焉古之明君莫不刑于寡
妻以御家邦其家不可教而能教人者無
之成宗雖致小康而後嗣遂絕良有以也
惜哉

十一月遣閤門使王同穎如契丹告嗣位○
十二月御威鳳樓頒赦赦三年役除一年租
恤者舊褒孝順洗痕累赦疾病蠲欠負赦逋
懸文武官加一級五品以上子授蔭職常參
官以上及職事七品以上父母妻各加官封
進士明經十舉不第及書者地理學生滿十

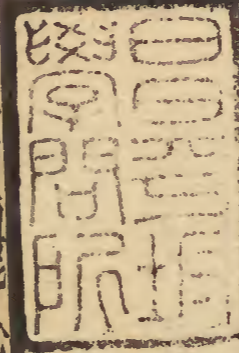
東鑑十四

四十終

年者並許脫麻國內神祇皆加勲號仍賜內
外太醮一日尊母皇甫氏為應夫啓聖靜德
王太后○契丹遣千牛衛大將軍耶律迪烈
來賀^テ千秋節^中王迎命告于成宗梓宮前



東國通鑑卷之十四



高麗成宗

