

# 文獻通考

二百五十四卷五

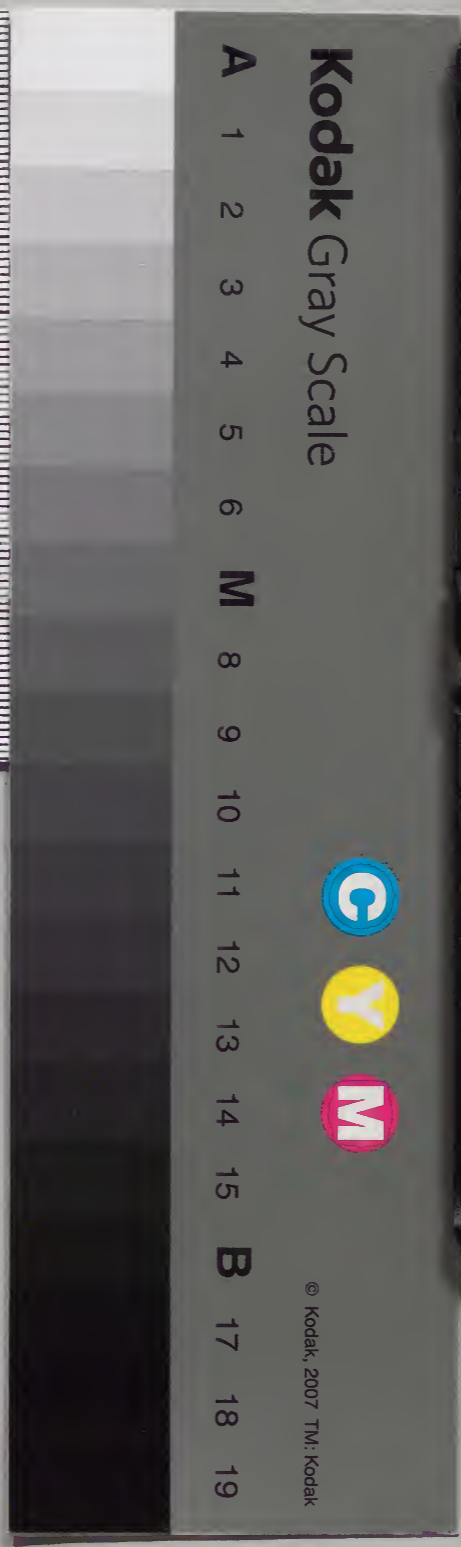
帝系考

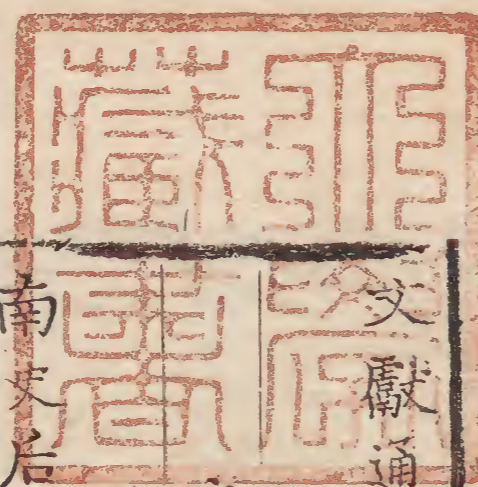
漢書門	
六〇〇號	類
一二函	架
一四〇冊	架

內閣文庫	
五〇〇號	漢書類
一〇〇冊	架
二九四冊	架

內閣文庫	
番號	漢 600
冊數	140 (102)
函號	294 6

二百五十四





文獻通考卷之二百五十四

鄱陽馬

端臨 貴與 著

帝系攷

后妃

南史后妃傳叙六宮位號前史代有不同晉武帝

采漢魏之制置貴嬪夫人貴人是為三夫人位視

三公湫妃淑媛淑儀脩華脩容脩儀婕妤容華充

華是為九嬪位視九卿其餘有美人才人中才人

爵視千石以下宋武帝省一才人其餘仍用晉制

按貴嬪魏文帝所制夫人魏武帝初建魏國所制

貴人漢光武所制淑妃魏明帝所制淑媛魏文帝

所制淑儀脩華晉武帝所制脩容魏文帝所制脩

儀魏明帝所制婕妤容華前漢舊號充華晉武帝  
所制美人漢光武所制及孝武孝建三年省夫人  
置貴妃位比相國進貴嬪比丞相貴人比三司以  
為三夫人又置昭儀昭容昭華以代脩華脩儀脩  
容又置中才人充衣以為散位按昭儀漢元帝所  
制昭容孝武所制昭華魏明帝所制中才人晉武  
帝所制充衣前漢舊制及明帝泰始二年省泚妃  
昭華中才人充衣復置脩華脩儀脩容才人良人  
三年又省貴人置貴姬以備三夫人之數又置昭  
華增泚容承徽列榮以淑媛泚儀泚容昭華昭儀  
昭容脩華脩儀脩容為九嬪婕妤容華充華承徽  
列榮凡五職亞九嬪美人才人良才三職為散役

其後帝留心後房擬百官備置內職焉及齊高帝  
建元元年有司奏置貴嬪夫人貴人為三夫人脩  
華脩儀脩容泚妃泚媛淑儀婕妤容華充華為九  
嬪美人中才人才人為散職三年太子宫置三內  
職良娣比開國侯保林比五等侯才人比駙馬都  
尉及永明元年有司奏貴妃淑妃並嘉金章紫綬  
佩于寘玉淑妃舊擬九籙以淑為溫恭之稱妃為  
亞后之名進同貴妃以比三司夫人之號不殊蕃  
國降泚媛以比九卿七年復置昭容位在九嬪焉  
梁武撥亂反正深鑑奢逸配德早終長秋曠位定  
令制貴妃貴嬪貴姬為三夫人泚媛淑儀泚容昭  
華昭儀昭容脩華脩儀脩容為九嬪婕妤容華充

華承徽列禁為五職美人人才良人為三職東宮  
置良娣保林為二職及簡文元帝出自儲蕃或迫  
在拘繫或逼於寇亂且妃竝先殂更不建椒闈陳  
武光膺天曆以朴素自居故後宮負位其數多闕  
文帝天嘉之後詔官職備負其所置立無改梁舊  
編之令文以為後法然帝性恭儉而嬪嬙不備宣  
帝後主無所改作今總綴緝以立此篇云

宋孝懿蕭皇后名文壽蘭陵人武帝繼母帝為宋  
公宋王加太妃太后受禪尊為皇太后

武敬臧皇后名愛親東莞人適武帝義熙四年殂  
追贈豫章郡夫人武帝崩祔葬初寧陵

武帝張夫人不知何許人生少帝帝即位尊為皇

太后少帝廢太后還璽紱隨居吳縣文帝元嘉初  
拜營陽國太妃二年薨

文帝胡太后名道女淮南人義熙初武帝納之生  
文帝五年被譴死武帝即位追贈婕妤文帝即位  
上尊號曰章皇太后陵曰熙寧

少帝司馬皇后名茂英晉恭帝女宋初拜皇太子  
妃少帝即位為皇后元嘉初降為榮陽王妃十六  
年薨

文元袁皇后名齊媯陳郡陽夏人父湛少適文帝  
為王妃生子邵元嘉十七年崩

潘淑妃以色進生子濬後為元凶邵所殺  
孝武昭路太后名惠男丹陽建康人以貌入後宮

生孝武拜泚媛隨孝武出蕃孝武即位尊為太后  
明宣沈太后名容姬為文帝美人生明帝拜婕妤  
元嘉三十年卒孝武即位追贈太后

孝武文穆王皇后名憲嫫琅邪臨沂人初為武陵  
王妃生廢帝孝武即位立為皇后廢帝即位尊為  
皇太后

殷淑儀南郡王義宣女義宣敗帝密取之假姓殷  
薨追贈貴妃或云貴妃是殷琰家人入義宣家義  
宣敗入宮云

前廢帝何皇后名令婉廬江潯人父瑀初為皇太  
子妃薨于東宮廢帝即位追謚曰獻皇后  
明恭王皇后名貞風琅邪臨沂人初為湘東王妃

明帝即位立為后廢帝即位尊為太后

後廢帝陳太妃名妙登丹陽建康屠家女孝武宮  
人以賜明帝生後廢帝拜貴妃廢帝即位尊為皇  
太妃

後廢帝江皇后名簡珪濟南陽考城人初納為太  
子妃帝即位為皇后帝既廢降為蒼梧王妃

順帝陳太妃明帝宮人為昭華明帝以桂陽王休  
範子令妃養之即位為順帝進為皇太妃

順帝謝皇后名梵境陳郡陽夏人父颺順帝立為  
皇后帝禪位降為汝陽王妃

齊武穆裴皇后名惠昭河東聞喜人昇明三年為  
齊世子妃建元元年為皇太子妃二年薨武帝即

位追尊為皇太后

文安王皇后名寶明琅邪臨沂人父曄之建元四年為皇太子妃鬱林王即位尊為皇太后稱宣德宮明帝即位出居鄱陽王故第梁武定建鄴迎入宮稱制和帝禪位遜居外宮梁天監時薨

鬱林王何妃名婧英廬江瀟人初為南郡王妃太孫即位立為皇后帝廢貶為王妃

海陵王王妃名韶明琅邪臨沂人父慈初為鬱林王妃王即位為皇后王廢降為妃

明敬劉皇后名惠端彭城人明帝納之永明七年卒帝即位贈皇后東昏褚皇后名令璩河南陽翟人父澄建武初納為皇太子妃東昏即位為皇后

昏東廢降為庶人

和王皇后名舜華琅邪臨沂人儉之孫初為隨王妃帝即位為皇后既禪位降為妃

梁武德鄰皇后名徽高平金鄉人父曄齊建元末嬪于武帝帝為雍州刺史日殂既即位追贈皇后武丁貴嬪名令光譙國人武帝鎮樊城納之生昭明太子冊為貴嬪普通七年薨

文宣阮太后名令羸會稽餘姚人武帝平建鄴納為采女生元帝為脩容隨出蕃大同六年薨元帝即位追崇為太后

簡文王皇后名靈賓琅邪臨沂人初為晉安王妃大通三年拜皇太子妃薨簡文即位追崇為皇后

元帝徐妃名昭佩東海郟人天監十六年拜為湘東王妃太清三年以罪死

敬夏太后會稽人元帝納之生敬宗昭泰元年尊為太后明年降為江陰國太妃

敬王皇后琅邪臨沂人初為晉安王妃王即位拜皇后禪位降為江陰王妃

陳武宣章皇后名要兒吳興烏程人武帝聘之受禪立為皇后文帝即位尊為皇太后

文沈皇后名妙容吳興武康人梁大同中歸于文帝武帝即位為臨川王妃文帝即位為皇后廢帝立為皇太后

廢帝王皇后琅邪臨沂人初為皇太子妃廢帝即

位立為皇后帝廢降為臨海王妃至德中薨

宣柳皇后名敬言河東解縣人宣帝在江陵聘之

生後主宣帝即位為皇后後主即位尊為皇太后

後主沈皇后名婺華吳興武康人父君理太建三

年拜為皇太子妃後主即位立為皇后陳亡入長

安隋煬帝每巡幸恒令從駕煬帝被弒后為尼於

毗陵天靜寺貞觀初卒

張貴妃名麗華本兵家女後主為太子選入宮得

幸生太子深拜貴妃陳亡為隋軍所殺

北史后妃傳叙魏氏王業之兆雖始於神元然自

昭成之前未具言六宮之典而章平思昭穆惠煬

烈八帝妃后無聞道武追尊祖妣皆從帝謚為皇

后始立中宮餘妾或稱夫人多少無限然皆有品  
次太武稍增左右昭儀及貴人椒房等後庭漸已  
多矣又魏故事將立皇后必令手鑄金人以成者  
為吉不則不得立也又太武文成保母劬渠之恩  
竝極尊崇之義雖事乖典禮而觀過知仁孝文改  
定內官左右昭儀位視大司馬三夫人視三公三  
嬪視三卿六嬪視六卿世婦視中大夫御女視元  
士後置女職以典內司視尚書令僕作司大監女  
侍中三官視二品監女尚書美人女史女賢人女  
書史書女小書女五官視三品中才人供人中使  
女生才人恭使宮人視四品青衣女酒女饗女食  
奚官女奴視五品及齋神武文襄俱未踐尊極神

武嫡妻稱妃其所娉茹茹女稱為茹茹公主文襄  
既尚魏朝公主故無別號兩宮自餘姬侍竝稱娘  
而已文宣後庭雖有夫人嬪御之稱然未具負數  
孝昭內職甚少唯楊妃才貌兼美復是貴家襄城  
王母桑氏有德行竝蒙恩禮其餘無聞焉河清新  
令內命婦依古制有三夫人九嬪二十七世婦八  
十一御女又准漢制置昭儀有左右二人比丞相  
其弘德正德崇德為三夫人比三公光猷昭訓隆  
徽為上嬪比三卿宣徽凝暉宣明順華凝華光訓  
為下嬪比六卿正華令則脩訓曜儀明淑芳華敬  
婉昭華光正昭寧貞範宏徽和德弘猷茂光明信  
靜訓曜德廣訓暉範敬訓芳猷婉華明範艷儀暉



則敬為二十七世婦比從三品穆光茂德貞懿曜  
光貞凝光範令儀內範穆閨婉德明婉艷婉妙範  
暉章敬茂靜肅章穆華慎儀妙儀明懿崇明麗則  
婉儀彭脩閑脩靜弘慎艷光漪容徽淑秀儀芳婉  
貞慎明艷穆脩範肅容茂儀英淑弘艷正信凝婉  
英範懷順脩媛良則瑤章訓成潤儀寧訓淑懿柔  
則穆儀脩禮昭慎貞媛肅閨敬順柔華昭順敬寧  
明訓弘儀崇敬脩敬承閑昭容麗儀閑華思柔媛  
光懷德良媛漪猗茂範良信豔華徽娥肅儀妙則  
為八十一御女比正四品武成好內竝具其貞自  
外又置才人采女以為散號後主既立二后昭儀  
以下皆倍其數又置左右娥英比左右丞相降昭

儀比二大夫尋又置湫妃一人比相國周氏率由  
姬制內職有序文帝創基脩衽席以儉約武皇嗣  
歷節情欲於矯枉宮闈有貫魚之美戚里無私溺  
之尤可謂得君人之體也宣皇外行其志內逞其  
欲溪壑難滿采擇無厭恩之所嘉莫限廝阜榮之  
所及無隔險設於是升蘭殿以正位踐椒庭而齊  
體者非一人焉階房帷而拖青紫綠恩幸而擁玉  
帛非一族焉雖辛癸之荒淫趙李之傾感曾未足  
比其鬚鬢也人厭苛政弊事實多文帝之祀忽諸  
特由於此隋文思革前弊大矯其失惟皇后當室  
傍無私寵婦官位號未詳備焉開皇二年著內官  
之式略依周禮省減其數嬪三貞掌教四德視正

三品世婦九負掌賓客祭祀視正五品女御三十  
八負掌女功絲枲視正七品又采漢晉舊儀置六  
尚六司六典迤相統攝以掌宮掖之政一曰尚書  
掌導引皇后及閨閣稟賜管司令三人掌圖籍法  
式糾察宣奏典琮三人掌琮璽器玩二曰尚儀掌  
禮儀教學管司樂三人掌音律之事典贊三人掌  
導引內外命婦朝見三曰尚服掌服章寶箴管司  
飾三人掌簪珥花嚴典擲三人掌巾櫛膏沐四曰  
尚食掌進膳先嘗管司醫三人掌方藥卜筮典器  
三人掌鑄彝器皿五曰尚寢掌帷帳牀褥管司筵  
三人掌鋪設洒掃典執三人掌扇傘燈燭六曰尚  
工掌營造百役管司製三人掌衣服裁縫典會三

人掌財帛出入六尚各三負視從九品六司視勳  
品六典視流外二品初文獻皇后功參歷試外預  
朝政內擅宮闈懷嫉妬之心虛嬪妾之位不設三  
妃防其上逼自嬪以下置六十負加又抑損服章  
降其品秩至文獻崩後始置貴人三負增嬪至九  
負世婦二十七負御女八十一負責人等關掌宮  
闈之務六尚以下皆分隸焉煬帝時后妃嬪御無  
厘婦職唯端麗飾陪從宴遊而已帝又參詳典故  
自製嘉名著之於令貴妃淑妃德妃是為三夫人  
品正第一順儀順容順華脩儀脩容脩華充儀充  
容充華是為九嬪品正第二婕妤一十二負品正  
第三美人才人一十五負品正第四是為世婦寶

林二十四員品正第五御女二十四員品正第六  
采女三十七員品正第七是為女御總一百二十  
以叙於燕寢又有承衣刀人皆趨侍左右竝無負  
數視六品以下時又增置女官準尚書省以六局  
管二十四司一曰尚宮局管司言掌宣傳奏啓司  
簿掌名錄計度司正掌格式推罰司闡掌門閣管  
籥二曰尚儀局管司籍掌經史教學紙筆几案司  
樂掌音律司賓掌賓客司贊掌禮儀贊相導引三  
曰尚服局管司璽掌琮璽符節司衣掌衣服司飾  
掌湯沐巾櫛玩弄司仗掌仗衛戎器四曰尚食局  
管司膳掌膳羞司醞掌酒醴醢醯司藥掌醫巫藥  
劑司膳掌廩餼柴炭五曰尚寢局管司設掌牀席

帳帷鋪設洒掃司輿掌輿輦傘扇執持羽儀司苑  
掌園籞種植蔬菜瓜果菓司燈掌火燭六曰尚工局  
管司製掌營造裁縫司寶掌金玉珠璣錢貨司綵  
掌緡帛司織掌織染六尚二十二司員各二人唯  
司樂司膳員各四人每司又置典及掌以式其職  
六尚十人品從第五司二十八人品從第六典二  
十八人品從第七掌二十八人品從第九女使流  
外量局閑劇多者十人以下無定員數聯事分職  
各有司存焉

魏獻明皇后賀氏東部大人野干女生道武皇始  
元年崩後追加尊號道武皇后慕容氏寶之季女  
中山平入宮得幸後立為皇后

道武宣穆皇后劉氏劉眷女登國初納為夫人生  
明元以鑄金人不成故不登后位魏故事後宮產  
子將為儲貳其母皆賜死道武末年后以舊法崩  
明元即位追尊位

明元昭哀皇后姚氏姚興女明元納為夫人後薨  
追贈后

明元密皇后杜氏魏郡藪人以良家子選入太子  
官生太武拜貴嬪薨太武即位追尊為后

太武保母竇氏初以夫家坐事誅入宮明元命為  
太武保母太武即位尊為皇太后

太武皇后赫連氏屈丐女太武平統萬納之為貴  
人後立為皇后文成初崩

太武景哀皇后賀氏代人初為夫人生景穆薨追  
贈貴嬪

景穆恭皇后郁久間氏河東王毗之妹以選入東  
宮生文成薨文成即位追上尊號

文成乳母常氏本遼西人因事入宮乳文成帝即  
位尊為皇太后

文成文明皇后馮氏長樂信都人父朗坐劓誅后  
遂入宮以選為貴人後立為皇后獻文即位尊為

皇太后  
文成元皇后李氏梁國蒙縣人太武南征得之後

入文成宮中生獻文拜貴人後謚元皇后  
獻文思皇后李氏中山安喜人以選入宮為夫人

生孝文後追謚

孝文貞皇后林氏平涼人父勝坐法誅遂入掖庭生皇子恂薨追謚后

孝文廢后馮氏太師熙之女太和十七年立為后後以寵衰廢為尼

孝文幽皇后馮氏亦熙之女入宮拜昭儀後立為皇后坐淫恣廢死葬以<sub>后</sub>禮

孝文文昭皇后高氏司徒公肇之妹以選入宮生宣武葬謚貴人宣武即位追上尊號

宣武順皇后于氏太尉烈弟勁之女選入宮為貴人帝即位立為后崩

宣武皇后高氏文昭皇后弟優之女入宮為貴嬪

帝即位立為后明帝即位尊為皇太后

宣武靈皇后胡氏安定臨涇人司徒國珍女入掖庭為充華生明帝帝即位尊皇太妃後又尊為皇

太后

孝明皇后胡氏靈太后從兄盛之女帝即位立為皇后武泰初入道為尼

孝武皇后高氏齊神武長女帝立納為后帝西幸關中降為彭成王妃

文帝文皇后乙弗氏河南洛陽人其先世吐谷渾渠帥父瑗文帝納為妃即位冊為皇后後帝結昏

蠕蠕后遜居別宮為尼卒以嫌賜自盡

文帝悼皇后郁久間氏蠕蠕主阿那瓌之長女蠕

蠕屢犯邊帝乃納其女為后二年崩

少帝皇后宇文氏周文帝女帝為太子納為妃即

位為皇后帝既廢崩后亦以忠於魏室罹禍

恭帝皇后若干氏司室長樂正公惠之女恭帝納

之為后後出家為尼

孝靜皇后高氏齊神武第二女天平四年聘為皇

后齊受禪降為中山王妃後再嫁于楊愔

齊武明皇后婁氏名昭君贈司徒內干之女神武

聘之既秉政封渤海王拜為王妃凡孕六男二女

文宣受禪尊為皇太后

蠕蠕公主蠕蠕主郁久間阿那瓌之女神武以蠕

蠕屢犯邊聘其女神武崩文襄從其國法蒸焉產

一女

彭城太妃爾朱氏榮之女魏孝莊后神武納為別

室生子浹後為尼天保初為太妃為文宣所殺

馮翊太妃鄭氏名大車初為魏廣平王妃神武納

之生馮翊王潤

文襄敬皇后元氏魏靜帝之姊初為世子妃文宣

受禪尊為文襄皇后居靜德宮武平中崩

文宣皇后李氏名祖娥趙郡李希宗女為文宣妃

帝受禪立為皇后孝昭即位號昭信皇后武成即

位逼淫之遂為尼齊亡入周隋時卒

北齊皇帝納后之禮納采問名納徵訖告圓丘

方澤及廟是日皇帝臨軒命太尉為使司徒副

之持節詣后行宮東向奉璽綬以冊授中常侍皇后受冊於行殿使者與公卿以下皆拜有司備迎禮太尉太保受詔而行主人公服迎拜於門使者入升自賓階東面主人升自阼階西面禮物陳於庭設席於兩楹間童子以璽書板升主人升跪受送者拜于大門外有司先於昭陽殿兩楹間供帳為同牢之具皇后服大巖繡衣帶綬佩加幪女長御引出升畫輪四望車女侍中負璽陪乘鹵簿如大駕皇帝服袞冕出升御坐皇后入門大鹵簿在門外小鹵簿入到東上閣施步障降車席道以入昭陽殿前至席位姆去幪皇后先拜後起皇帝後拜先起升自西

階詣同牢座與皇后俱坐各三飲訖又各酌二爵一盞奏禮畢后興南向立皇帝御太極殿王公以下拜表謝又明日以榛栗棗脩見皇太后於昭陽殿擇日羣官上禮又擇日謁廟皇帝使太尉先以太牢告而後遍見羣廟

孝昭皇后元氏開府元蠻女初為常山王妃孝昭即位立為皇后武成立降居順成宮齊亡入周隋時卒

弘德夫人李氏趙郡李叔讓女初為魏靜帝嬪武成納之生南陽王仁為太妃

武成皇后胡氏安定胡延之女生後主武成立為皇后後主立尊為皇太后

後主皇后斛律氏左丞相光之女初為皇太子妃  
後主受禪立為皇后光被害后廢後為尼齊亡再  
適開府元仁

北齊皇太子納妃禮皇帝遣使納采有司備禮  
物會畢使者受詔而行主人迎于大門外禮畢  
會於廳事其次問名納吉並如納采納徵則使  
司徒及尚書令為使備禮物而行請期則以太  
常宗正卿為使如納采親迎則太尉為使三日  
妃朝皇帝於昭陽殿又朝皇后於宣光殿擇日  
羣臣上禮他日妃還又他日皇太子拜問皇太  
子及王聘禮納采問名納吉請期親迎皆用羔  
羊一口鴈一隻酒黍稷米麵各一斛納徵用玄

三匹纁二匹東帛十匹大璋一虎皮二錦綵六  
十匹綃二百匹羔羊一口羊四口犢二頭酒黍  
稷稻米麵各十斛從車者乘

後主皇后胡氏隴西王長仁女入宮為昭儀斛律  
后廢立為皇后後以忤胡太后廢為尼齊亡後亦  
改嫁

後主穆皇后名邢利本斛律氏從婢入宮得幸生  
皇子恒胡皇后廢立為后齊亡不知所終

馮淑妃名小憐穆后從婢穆后愛衰妃有寵封淑  
妃齊亡入周以賜代王達

周文宣吒奴皇后代周文帝為丞相納之生武  
帝帝即位尊為皇太后



孝閔皇后元氏名胡摩魏文帝女為畋陽公尚馬  
及踐阼立為皇后帝被廢后為尼晉公護誅上尊  
號為孝閔皇后居崇義宮隋革命出居里第大業  
時卒

明敬皇后獨孤氏太保衛公信長女帝在藩納為  
夫人即位立為皇后崩與帝合葬昭陵

武成皇后阿史那氏突厥可汗女武帝時突厥強  
故聘其女為后宣帝即位尊為皇太后

武皇后李氏名娥姿楚人江陵平沒入宮周文以  
賜武帝得幸生宣帝宣政元年尊為帝太后

宣皇后楊氏名麗華隋文帝長女帝為太子納為  
妃即位立為后靜帝即位為皇太后

宣帝后朱氏名滿月吳人其家坐事沒入東宮宣  
帝幸之生靜帝立為天元帝后

宣帝后陳氏潁川人以選入宮拜德妃立為天左  
皇后帝崩出族為尼唐永徽初卒

宣帝皇后元氏名樂尚河南洛陽人開府晟之女  
入宮為貴妃後立為天右皇后帝崩出俗為尼貞  
觀中卒

宣帝皇后尉遲氏名繁熾蜀公迥之孫女初適杞  
公亮子温以宗婦入朝帝逼幸之亮謀逆誅遂入

宮為天右大皇后帝崩出俗為尼開皇十五年卒  
靜帝司馬皇后名令姬消難之女納為后二年隋

文以后父奔陳廢為庶人後嫁為隋司州刺史李

丹妻

隋文獻皇后獨孤氏名伽羅河南洛陽人周大司馬衛公信之女文帝受禪立為皇后仁壽二年崩年五十九

宣華夫人陳氏陳宣帝女陳亡入掖庭文獻后崩進位為貴人後拜宣華夫人煬帝時卒

容華夫人蔡氏丹陽人陳亡以選入宮拜為貴人後加號容華夫人煬帝時卒

煬帝愍皇后蕭氏梁明帝歸之女文帝聘為晉王妃煬帝即位立為皇后煬帝遇弒後沒於竇建德突厥可賀敦隋義城公主使迎之入虜庭唐貞觀四年破突厥以禮致之歸于京師賜宅於興道里

二十一年殂詔以皇后禮合葬於揚州煬帝陵

隋皇太子納妃禮皇帝臨軒使者受詔而行主人俟於廟門使者執鴈主人迎拜於大門之東使者入升自西階立於楹間南面納綵訖仍行問名儀事畢主人請致禮於從者禮有幣馬其次擇日納吉又擇日以玉帛乘馬納徵又擇日告命又擇日命有司以特牲告廟冊妃皇太子將親迎皇帝臨軒醮而誡曰往迎爾相承我宗事勗帥以敬對曰謹奉詔既命羽儀而行主人几筵於門外西面拜皇帝太子各拜主人揖皇太子先入主人升立於阼階西面皇太子升進當房戶前北面跪奠鴈俛伏興拜降出妃父進

西面戒之母於西階上施衿結帨及門內施鞶  
申之出門妃升輅乘以几姆加幃皇太子乃馭  
輪三周馭者代之皇太子出大門乘路羽儀還  
宮雞鳴夙興以妃朝奠筭音煩於皇帝皇帝撫之  
又奠筭於皇后皇后撫之席於戶牖間妃立於  
席西祭奠而出

唐舊制皇后之下有貴妃淑妃德妃賢妃各一人  
為夫人正一品昭儀昭容昭媛脩儀脩容脩媛充  
儀充容充媛各一人為九嬪正二品婕妤九人正  
三品美人九人正四品才人九人正五品寶林二  
十七人正六品御女二十七人正七品綵女二十  
七人正八品以備周禮六宮之數其外又有尚宮

尚儀尚服尚食尚寢尚功分掌宮中服御藥膳之  
事官正糾憇失彤史紀功書過龍朔二年改易官  
名置贊德二人正一品以代夫人宣儀四人正二  
品以代九嬪承門五人正四品以代美人承旨五  
人正五品以代才人衛仙六人正六品以代寶林  
供奉八人正七品以代御女持節二十人正八品  
以代綵女又置侍巾三十人正九品咸亨二年復  
舊高祖太宗除隋之亂政未下車而大放宮女正  
位配尊惟其舊德宮闈之職備貧而已所謂刑于  
內以正乎外及高宗永徽之後政出宮中公卿大  
夫罔不憚服其取威也多山陵未畢而冢嗣再廢  
遂掘翦皇室改立宗社非一朝一夕之故其所由

來漸矣及中宗追王韋氏崇寵三思使以先朝故事尊誘之於是慶雲之瑞宣于朝廷桑女之歌布於天下防閑之道大壞逆亂之謀構矣卒以禍敗為後王誠玄宗即位大加懲革內外有別家道正矣按杜氏通典內官有惠妃麗妃華妃正一品淑儀德儀賢儀婉儀芳儀六人正二品美人四人正三品才人七人正四品與正史所載率皆不同其名號亦有見於國史但不詳所出今疏之於後以示廣記

容齋洪氏隨筆曰自漢以來帝王妃妾之多唯漢靈帝吳歸命侯晉武帝宋蒼梧王齊東昏陳後主晉武至於萬人唐世明皇為盛白樂天長恨歌云後宮佳麗三千人杜子美劔

器行云先帝侍女八千人蓋言其多也新唐史所叙謂開元天寶中宮嬪大率至四萬嘻其甚矣隋大業離宮徧天下所在皆置宮女故裴寂為晉陽宮監以私侍高祖及高祖義師經過處悉罷之其多可想

吳氏能改齋謾錄曰忽看金輿向月陂宮人按着便相隨恰從中尉門前過當處教看卧鴨池王建宮詞也按唐著作佐郎崔令欽教坊云左右兩教坊右多善歌左多工舞外有水泊俗號月陂陂形如偃月也故王建述此又言妓女入宜春院謂之內人亦曰前頭人常在上前頭也其家得在教坊謂之內人四

季給米得幸者謂之十家故王建又宮詞云  
內人對御疊花牋內人唱好龜茲急內人相  
續報花開內人籠脫繫紅條內人恐要秋衣  
著內人爭乞洗兒錢

高祖太穆順聖皇后竇氏京兆平陵人父毅周上  
柱國歸于高祖隋大業時崩于涿郡年四十五高  
祖即位追謚皇后

太宗文德順聖皇后長孫氏河南洛陽人父晟  
歸于太宗帝即位為皇后貞觀十年崩年三十  
六  
太宗賢妃徐惠湖州長城帝聞其文名召為才人  
永徽元年卒

高宗廢后王氏并州祁人初納為晉王妃即位立  
為皇后永徽六年為武才人所譖廢為庶人後為  
武氏所殺

高宗則天順聖皇后武氏并州文水人父士護初  
為太宗才人帝崩與嬪御皆為尼高宗見而悅之  
召之宮中生四子譖廢王皇后遂立為后稱天后  
高宗崩為皇太后臨朝

中宗和思順聖皇后趙氏京兆長安人父瓌帝為  
英王聘為妃後為武氏所殺神龍初追謚后中宗  
崩韋庶人既廢有司乃請以后祔定陵中宗庶人  
韋氏京兆萬年人父玄貞帝在東宮被選為妃嗣  
聖初立為后後隨帝遷房陵帝復位復正中宮唐

隆元年弑帝臨淄王隆基討而誅之追廢為庶人  
上官昭容名婉兒父儀得罪死沒入掖庭武后時  
掌內詔命中宗復位拜昭容後以韋氏黨為臨淄  
王所誅

睿宗肅明順聖皇后劉氏帝在藩納為妃即位立  
為皇后帝降號皇嗣復為妃後為武后所殺景雲  
元年追謚

睿宗昭成順聖皇后竇氏父孝湛帝即位為德妃  
生玄宗與劉后俱為武后所殺葬于宮中秘莫知  
帝崩並招魂祔葬橋陵

初太常加謚曰大昭成或言法宜引聖真冠謚  
而曰大昭成非也以單言配之應曰聖昭若睿

成以復言配之應曰大聖昭成聖真昭成又引  
太穆皇后始謚穆及高祖崩合帝謚曰太穆追  
增太穆神皇后文德皇后始謚文德及太宗崩  
合謚文德聖皇后又援范曄著漢光烈等為比  
太常謂曄以帝號標后謚是史家訖事體婦人  
非必與夫同也入廟稱后繫夫在朝稱太繫子  
文母生號也文王既沒謚也周公豈以夫從婦  
乎漢法不可以為據制曰可天寶八載制詔自  
太穆而下六皇后並增上順聖二謚云

玄宗皇后王氏同州下邳人梁冀州刺史所念裔  
孫帝為臨淄王聘為妃即位立為皇后開元十二  
年以罪廢為庶人寶應初追復后號玄宗貞順皇

后武氏父攸止幼入宮帝即位得幸封惠妃禮秩  
比皇后生壽王瑁薨贈皇后及謚

玄宗元獻皇后楊氏父知慶帝在東宮為良媛生  
肅宗為貴嬪肅宗即位追謚皇后

玄宗貴妃楊氏蒲州永樂人父玄琰幼孤養叔父  
家始為壽王妃帝悅之乃令其丐為女官號太真  
潛納之宮中天寶初冊貴妃安祿山反上幸蜀陳  
玄禮等誅楊國忠賜妃死時年三十八

肅宗廢后庶人張氏鄧州向城人父去逸帝在東  
宮為良娣乾元初拜淑妃繼立為皇后帝大漸后  
謀廢太子李輔國等矯詔廢而殺之

肅宗章敬皇后吳氏濮州濮陽人父令珪坐事死

故后幼入掖庭玄宗以賜帝幸之生代宗年十八  
薨代宗即位追尊為后合葬建陵

代宗貞懿皇后獨孤氏父顓帝即位冊貴妃生韓  
王迥大曆十年薨追號為皇后

代宗睿真皇后沈氏吳興人開元末以良家子入  
東宮太子以賜廣平王生德宗天寶亂賊囚后東  
都王入洛方北討而河南再為史思明所陷遂失  
太后所在德宗立訪求不得建中初上皇太后尊  
號憲宗即位詔以大行啓殯日為后發哀內殿上  
太皇太后謚冊祔代宗廟 德宗昭德皇后王氏  
本仕家帝為魯王時納為嬪生順宗既即位冊號  
淑妃貞元三年冊為后其年后崩

德宗賢妃韋氏以戚里舊族為良娣德宗貞元四年冊拜賢妃帝崩自表留奉崇陵園元和時薨順宗在憲皇后王氏琅邪人代宗時以良家選入宮為才入順宗在藩以才入賜之生憲宗冊為良娣憲宗內禪尊為太上皇后  
憲宗懿安皇后郭氏汾陽王子儀之孫父曖憲宗為廣陵王聘以為妃生穆宗元和元年進冊貴妃羣臣請立為后帝以掖庭多嬖豔恐后得尊位鉗掣不得肆故終不立穆宗嗣位尊為皇太后  
憲宗孝明皇后鄭氏丹陽人初為李錡侍人錡反誅入掖庭帝幸之生宣宗宣宗為光王為太妃帝即位尊為皇太后

穆宗恭僖皇后三氏越州人本仕家子侍帝東宮生敬宗長慶時冊為妃敬宗立尊為皇太后

穆宗貞獻皇后蕭氏閩人穆宗為建安王后得侍生文宗文宗立尊為皇太后

穆宗宣懿皇后韋氏失其先世穆宗為太子得侍生武宗長慶時冊為妃武宗立妃已亡追冊為皇太后

尚宮宋若昭興州清陽人世以儒聞父廷芳能辭章生五女皆警慧善屬文長若莘次若昭若倫若憲若荀莘昭文尤高皆不肯與寒鄉凡裔為姻對貞元中昭義節度使李抱真表其才德德宗召入禁中試文章經史大義悉留之宮中高其風操不



以妾侍命之呼學士若莘卒若昭嗣拜尚宮歷憲  
穆敬三朝皆呼先生后妃與諸王率以師禮見昭  
寶曆初卒若憲代司秘書後以罪賜死  
敬宗貴妃郭氏父義長慶時妃以容入太子宫太  
子即位為才人生晉王普進為貴妃文宗時薨  
武宗賢妃王氏邯鄲人失其世年十三入宮穆宗  
以賜穎王王嗣位進號才人帝崩才人亦自盡宣宗  
嘉之贈賢妃  
宣宗元昭皇后晁氏不詳其世少入邸是寵帝即  
位為美人生懿宗大中時薨贈昭容懿宗立追尊  
為皇太后  
懿宗惠安皇后王氏亦失所來咸通中冊貴妃生

晉王七年薨後王即位為僖宗追尊為皇太后  
懿宗湫妃郭氏幼入鄆王邸即位以為美人進拜  
湫妃黃巢之亂流落不知所終  
懿宗恭憲皇后王氏其出至微咸通中得幸生壽  
王王立是為昭宗追號皇太后  
昭宗皇后何氏梓州人系族不顯帝為壽王納之  
即位號湫妃後冊為皇后帝遇弒哀帝即位尊為  
皇太后後卒為朱全忠所害

文獻通考卷之二百五十五

鄱陽馬端臨貴與著

帝系攷

后妃

開元禮皇帝納后儀

告圓丘

撰 卜日告圓丘方澤並如時巡告祭儀其祝文臨時

臨軒命使

將行納綵制命太尉為使者宗正卿為副使吏部

承以戒之問名納徵納吉告前一日尚書舍奉御

設幄座於太極殿如常守官設羣官客使等諸應

陪位者次於東西朝堂太樂令展宮懸於殿庭設  
舉麾位於殿上一位於懸下鼓吹令設十二案乘  
黃令陳車輅尚輦奉御陳輦輦皆如元日之儀典  
儀設文官一品以下五品以上位於懸東六品以  
下於橫街南背重行西面北上設武官一品以下  
五品以上位於懸西六品以下於橫街南當文官  
皆重行東面北上設朝集使位各分方於文武官  
當品之下設諸親位於四品五品之下皇帝親在  
東異姓親在  
西設蕃客位各分方於朝集使六品之南諸州使  
人分方位於朝集使九品之後設典儀位於懸東  
北贊者二人在南少退俱西向設使者受命位於  
大橫街南道東副使又於其東少退俱北面奉禮

設門外位於東西朝堂如元日儀其日諸衛勒所  
部列黃麾仗如掌儀羣官依時刻集朝堂俱就位  
各服其服通事舍人引就朝堂前位侍中量時刻  
板請中嚴鈸戟近仗入陳於殿庭太樂令帥工人  
就舞位協律郎入就舉麾位諸侍衛之官各服其  
器服符寶俱就閤奉迎典儀帥贊者先入就位通  
事舍人引羣官入就位又引使副入立於大極門  
外道東西面黃門侍郎引主節執幡節中書侍郎  
引制書按立於左延明門內道北西面北上侍中  
板奏外辦皇帝服袞冕御輦以出曲直華蓋警蹕  
侍衛如常儀皇帝將出仗動出自西房即御座南  
向符寶郎奉寶置於御座如常通事舍人引使主

副入就位定典位曰再拜贊者承傳羣官在位者  
皆再拜侍中前制降詣使者東北西面稱有制使  
主副俱再拜侍中宣制曰納某官女為皇后命公  
等持節行納綵等禮宣訖使主副又再拜侍中還  
侍位黃門侍郎引主節於使者東北西面授使者  
使者受付主節主節立於使後黃門侍郎退中書  
侍郎引制書按立於使者東北西面中書侍郎取  
制書持按退自使後西面授使者使者受制書置  
於按持按者退立於使後中書侍郎退典儀曰再  
拜贊者承傳羣官在位者皆再拜舍人引使者主  
副出持節者前導持按者次之侍中前跪奏稱侍  
中某臣言禮畢俛伏興還侍位皇帝降座御輿入

自東房侍衛警蹕如來儀舍人引羣官在位以次  
出初使主副乘輅備儀仗而行鼓吹備而不作從  
者乘車以從其制書油絡網犢車載而行自後皆  
如之

### 納綵

前一日守宮設使者次於后氏大門外道右南向  
其日大昕使主副至於后氏大門外掌次者迎入  
次凡賓主及行事者皆公服主人受於廟無廟者受掌事者設  
神席於室戶外之西莞筵紛純加藻席畫純南向  
右雕几使主副出次謁者引立於大門外之西東  
門北上持幡節者立於使者之北少退東面令史  
二人對舉制案立於使者之南執鴈者又在其南

俱東面主人立於大門內西面儼者立於主人之  
左北面受命出立門東西面曰敢請辱使者曰某  
奉制納綵儼者入告主人曰臣某之女若如人既  
蒙制訪臣某不敢辭儼者出告入引主人出迎使  
者於大門外之南北面主人再拜使者不答拜主  
人揖使者先入於階使者及宗正卿入幡節先導  
其持節按及執鴈者從入幡節立西階之西東門  
自後幡節皆如之使者由西階升於兩楹間南面使副在  
使者西南執按及執鴈者在使副西南俱東面主  
人升阼階詣使者前北面持按者以按進使副前  
使副取制書持按者退復位使副奉制書進授使  
者退復位持節者脫節衣使者曰有制主人再拜

宣制畢主人降詣階間北面再拜稽首訖升進北  
面受制書退以授左右仍北面立使副取鴈以授  
使者退復位使者受鴈主人再拜進受鴈退以授  
左右仍北面立儼者引二人對舉卷表案進於主  
人後少西儼者取表以授主人主人進授使者訖  
退復位再拜持節者加節衣謁者引使者及使副  
等降自西階以出

制文 凡六禮皆以版長一尺二寸博四寸厚八分后家卷版亦如之

皇帝曰啓具官封姓渾元資始肇經人倫爰及夫  
婦以奉天地宗廟社稷謀于公卿咸以為宜率由  
舊典今使持節太尉封某宗正卿封某以禮納綵  
卷文

皇帝嘉命訪婚陋族備數采擇姑姊妹則云先未  
閑教訓衣履若如人欽承舊章肅奉典制某官封  
臣姓名稽首頓首再拜承制詔

問名

使者既出遂立於內門外之西東向並如納線位  
初使者降主人降立於內門內東廂西面儂者進  
受命出請事使者曰將加卜筮奉制問名儂者入  
告主人曰臣某之子若如人既蒙制訪臣某不敢  
辭儂者出告入引主人出迎使者至主人受鴈訖  
出如納線儀使者出立於內門之西使副在南少  
退俱東面初使者降主人使者立於東階下西面  
儂者進受命出請事使者曰禮畢儂者入告主人

曰某公奉制至於某之室某有先人之禮請禮從  
之儂者出告使者曰某既得命將事敢辭儂者入  
告主人曰先人之禮敢固以請儂者出告使者曰  
某辭不得命敢不從儂者入告遂引主人升立於  
序端掌事者徹几改設二筵東上各用莞筵紛純  
嘉藻續席純  
設甌醴於東房西牖下加勺冪在罇北實解二  
角柶二各一遵一豆實以脯醢在坫北又設洗於  
東階東南如常訖儂者引主人降迎使者於內門  
外之東西面揖使者先入使者入門而左副從之  
主人入門而右至階主人曰請某位升使者曰某  
敢辭主人曰固請某位升使者曰某敢固辭主人  
曰終請某位升使者曰某敢終辭主人升阼階使

者升西階副從升俱北面主人阼階上北面再拜  
使者及副西階上北面答再拜主人受几於序端  
掌事者內拂几三奉兩端西北向以進主人東南  
向外拂几三振袂內執之掌事者又一人又執几  
以從主人進西北向使者序進迎受於筵前東南  
向以俟主人還凍階上北向再拜送使者以几筵  
進北面跪各設於座差退於西階上北面東上俱  
答再拜立於階西東面南上贊者二人俱升取觶  
降盥手洗觶升實醴加柶於觶覆之面葉出房南  
面主人受醴面柄進使者筵前西北面又贊者執  
觶以從使者西階上北面各一拜序進筵前東南  
面主人又以次授醴使者受俱復西階上位主人

退復東階上北面一拜送掌事者以次薦脯醢於  
筵前使者各進升筵皆坐左執觶右取脯濡於醢  
祭於籩豆間各以柶祭醴三始板一祭又版再祭  
興各以柶兼諸觶上獵降筵於西階上俱北面坐  
俱啐醴建柶各奠觶遂拜執觶主人答拜使者進  
升筵坐各奠觶於薦東降筵序立於西階上東面  
南上掌事者牽馬入陳於門內三分庭一在南北  
首西上又掌事者奉幣升東階以授主人主人受  
於序端進西面掌事者一人又奉幣篚立於主人  
之後使者西階上俱北面再拜主人進詣楹間南  
面立使者序進立於主人之西俱南面主人以幣  
筐授使者使者受退立於西階上東面掌事者又

以幣篚授主人主人受以授使副使副受退立於使者北俱東面主人還東階上北面拜送使者降西階從者迓受幣使者當庭實揖馬出牽馬者從出使者出大門之外西東面立從者迓受馬主人出門東西面再拜送使者退主人入立於東階下西面儼者告主人曰賓不顧矣主人反於寢使者奉卷表詣闕進

制文

皇帝曰咨某官封姓兩儀配合承天統物正位乎內必俟令族重章舊典今使使持節太尉封某宗正卿封某以禮問名

卷文

皇帝嘉命使者某重宣中制問臣名族臣女夫婦所生先臣故某官之遺玄孫先臣故某官之遺曾孫先臣故某官之遺孫先臣故某官之孫女年若干欽承舊章謹奉典制某官某臣姓某稽首頓首

再拜承制

詔若女祖以上在則直云某官臣之孫女等語

納吉

前一日守宮設使者次以下至主人立於大門內西面如納綵儀儼者進受命出請事使者曰加諸卜筮占曰從制某也納吉儼者入告主人曰臣某之女若如人龜筮云吉臣占在焉臣某謹奉典制儼者出告入引主人出迎使者於大門外以下至使者降自西階以出如納綵儀使者出立於內門



外之西使副在南少退俱東面初使者降主人立於東階下西面儼者進受命出請事使者曰禮畢其儼使者如問名之儀

制文

皇帝曰咨某官姓人謀龜從僉曰貞吉敬順典禮今使使持節太尉封某宗正卿封某以禮納吉

答文

皇帝嘉命使者某重宣中制太卜元吉臣陋族卑鄙憂懼不堪欽承舊章肅奉典制某官臣姓某稽首頓首再拜承制詔

納徵

前一日守宮設使者次如初其日大昕使主副至

后氏大門外掌次者延入次執事者入布幕於內門外玄纁束帛陳於幕上六馬陳於幕南北首西上執事者奉穀珪以匱俟於幕東西掌事者設几筵如初使主副出次謁者引立於大門之外西東南面北上持幡節者立於使之北少退東面令史二人對舉制案立於使副南東面主人立於大門內西面儼者進受命出請事使者曰某奉制納徵儼者入告主人曰奉制賜臣以重禮某祗奉典制儼者出告入引主人出迎使者於大門外之南北面主人再拜使者不答拜謁者引使者及使副入幡節前導持案者從入使者入門而左主人入門而右至於內門使者副立於門西東面北上主人

立於門東西面儼者引主人揖使者先入門至階  
使副從入由西階升立於楹間南面使副在使者  
西南持案者在使副西南俱東面主人由阼階詣  
使者前北面立執事者坐啓匱取珪加於玄纁上  
及牽馬者從入三分庭一在南北首西上執珪者  
在馬西俱北面持案者以案進使副前使副取制  
書持案退復位使副奉制書進授使者退復位持  
節者脫節衣使者曰有制主人再拜使者宣制畢  
主人降詣階間北面再拜稽首訖升進北面受制  
書退以授左右仍北面立儼者引二人對舉答表  
案進主人後少西儼者取表以授主人主人受以  
授使者訖退復位再拜謁者引使者及使副等降

自西階以出立於內門外之西使副在南少退俱  
東面初主人受制書訖左右受玉帛於庭受馬者  
自左受之以東牽馬者既受馬自前面而出主人  
降立於東階下西面儼者進受命出請事使者曰  
禮畢其儼使者如納吉之儀

### 制文

皇帝曰咨某官姓之女有母儀之德窈窕之姿如  
山如河宜奉宗廟永承天祚以玄纁車馬以章典  
禮今使使持節太尉封某宗正卿封某以禮納徵  
答文

皇帝嘉命使者某重宣中制降婚卑陋崇以上公  
寵以豐禮備物典冊欽承舊章肅奉典制某官臣

姓名稽首頓首再拜承制詔

告期

前一日守宮設使者次以下至出請事如納綵儀  
使者曰制使某告期儼者入告主人曰臣某謹奉  
制儼者出告入引主人出迎使者以下至禮畢如  
納綵儀

制文

皇帝曰咨某官姓謀於公卿大筮元龜罔言不臧  
率遵典禮今使使持節太尉封某宗正卿封某以  
禮告期

答文

皇帝嘉命使者某重宣中制告曰惟某月某日可

迎臣欽承舊章肅奉典制某官臣姓某稽首頓首  
再拜承制詔

告廟

有司以特牲告如常告禮祝文臨時撰

册后

前一日守宮設使者次於后氏第大門外之西如  
常尚舍設尚宮以下次於后氏閭外道西東向障  
以行惟其日臨軒命使如納綵命使之儀太尉為正使司  
徒為副使奉禮設使者位於大門外之西東向使副及  
內侍位於使者之南舉册案及寶綬者在南差退  
持節者在使者之北少退俱東面設主人位於大  
門外之南北面設使者以下及主人位於內門外

亦如之設內謁者監位於內門外主人之南西面  
謁者監設司贊位於東階東南掌贊二人在南差  
退俱西向內謁者監又先置一案於閣外近限使  
主副乘輅持節備儀仗鼓吹備而不作至后氏大  
門外使者降輅掌次者延入次尚宮以下至客之  
次內僕進重翟以下大門外道西東向北上諸衛  
令其屬布后儀仗如常使者出次謁者引使者以  
下就門外位主人朝服出立於東階下西面儼者  
進受命出門東西面曰敢請事使者曰其奉制授  
皇后備物典冊儼者入告遂引主人出迎於大門  
外面北再拜使者不答拜謁者引使者入門而左  
持節者前導持案者次之主人入門而右至內門

外各就位立定奉冊寶案者進當使副前使副受  
冊寶持案者退復位使副以冊寶進授使者退復  
位內侍進使者前西面受冊寶東面授內謁者監  
復位內謁者監持冊寶入立於閣外之西東面跪  
置冊寶於案俛伏興上宮以下入閣奉后首飾禕  
衣其衣服所傅姆贊出尚宮引降立於庭中北面  
尚宮跪取冊尚服跪取寶綬興立於后之右少前  
西向司言司寶各一人進於后左少前東向尚宮  
稱有制尚儀贊皇后再拜皇后再拜宣冊訖尚儀  
又贊皇后再拜皇后再拜尚宮奉冊進授皇后皇  
后受以授司言常服又奉寶綬次授皇后皇后受  
以授司寶訖尚儀贊皇后再拜尚宮引皇后再拜

南向坐內官以下俱降立於庭重行北向西上立  
定司贊曰再拜掌事承傳內官以下皆再拜訖諸  
應侍衛者各升立於侍位尚儀前跪奉稱禮畢皇  
后降座尚宮引皇后入於宮主人儼使者如告期  
之儀前使者乘輅而還詣闕復命

冊文

維某年月日皇帝使使持節太尉封某司徒封某  
冊命某官女某氏為皇后咨爾易階乾坤詩首關  
睢王化之本實由內輔是故皇英嬪虞帝道以光  
大妊妣姬周胤克昌皇后其祇勗厥德以肅承宗  
廟虔恭中饋盡敬于婦道導師道于六宮作範儀  
于四海皇天無親惟德是依可不慎歟

命使奉迎

其日晡後侍中量其時刻版奏請中嚴晡後三刻  
皇帝服袞冕出升所御殿宮人侍衛如常文武之  
官五品以上立於東西朝堂如常儀奉迎前一日  
守宮設使者次於大門外道右設使副及內侍次  
於使者次西俱南向尚舍設宮人次於閣外道西  
奉禮設使者位於大門外之西東向使副位於使  
者之南持案及執鴈者又在南差退持節者在使  
者北少退俱東向奉禮位於使副西南贊者二人  
在南差退俱東面設內侍位於大門外道左西面  
其日司贊設宮人以下位於堂前使主副朝服發  
朝堂乘輅持節備儀仗至大門外使者降輅掌次

者延入位宮人等各之次奉迎文武官至宿衛及  
列鹵簿如常儀尚儀奏請皇后中嚴量時刻姆傳  
導皇后尚宮前引出升堂宮人等侍衛如常儀皇  
后將出主婦出於房外之西南文武奉迎者皆陪  
立於大門外文東武西北上位定謁者引使者謁  
大門外位使副內侍等各就位主人立於內門外  
堂前東階下西面儼者受命出請事使者曰某奉  
制以今吉辰率職奉迎儼者入告主人曰臣謹奉  
典制儼者出告入引主人出門南北面再拜使者  
不答拜謁者引使者入門而左持節者前導使副  
及持按執鴈者次之主人入門而右至內門外堂  
西階使者先升立於兩楹間南面使副在使者西

南持按及執鴈者在使副西南俱東面主人升東  
階謁使者前北面立持案者以按進使副前使副  
取制書持案者退復位使副奉制書授使者退復  
位使者曰有制主人再拜使者宣制畢主人降詣  
階間北面再拜稽首訖升進北面受制書退授左  
右訖主人再拜進受鴈授左右仍北面立儼者引  
二人對舉表案進立於主人後少西儼者取表  
以授主人主人受以授使者訖退復位再拜謁者  
引使者及使副降自西階以出復門外位立定奉  
禮曰再拜贊者承傳使主副俱再拜使者曰今月  
吉日某等承制率職奉迎內侍受以入傳於司言  
司言受以奏聞尚儀奏請皇后再拜皇后再拜訖

主人升自東階進西面誠之曰戒之敬之夙夜毋違命主人退立於東階上西面毋誠於西階上施衿結帨曰勉之敬之夙夜無違命訖腰輿進皇后升輿以降尚宮前導六尚以下侍衛如常皇后升重翟以几姆嘉幃內官侍從及內侍導引應乘車從者如鹵簿常儀迎使及百官當引從者皆退隨便立皇后車出大門外以次乘車馬引從如常

制文

皇帝曰咨某官姓歲吉月令吉日惟某率由典禮今遣使持節太尉封某宗正卿封某以禮迎

答文

皇帝嘉命使者某重宣中詔令月吉辰備禮以迎

螻蟻之族猥承大禮憂懼戰悸欽承舊章夙奉典制某官臣姓某稽首頓首再拜承詔制同牢

其日內侍之屬設皇后大次於皇帝所御殿門外之東南向鋪座如常將夕尚寢設皇帝御幄於所御之殿室內之奧東向鋪地席重茵施屏障初昏尚食設洗於東階東南東西當東雷南北以堂深壘水在洗東篚在洗西南肆篚實以中設后洗於東房近北壘水在洗西篚在洗東北肆皆加勺幕饌於東房西牖下籩豆各二十四簠簋各二十四籩簠各二甄各三皆加巾蓋俎三罇於室內北牖下玄酒在西加冪勺南柄冪夏用絺冬用緜又罇於房戶

外之東無玄酒站在南加四爵合盞

其器皆以漆

以皇后重翟入大門鳴鍾鼓

其鍾鼓所以先陳設鳴

鹵簿止於外近侍應從者如常皇后從永巷至大

次前迴車南向施步障畢尚儀進當車前跪奏請

降車與退復位皇后降車御輿司輿率繖扇等司

燈率執燭者俱布列前後皇后入就大次嚴整訖

尚官引皇后詣所御殿門外之東西向立尚儀跪

奏外辦請降座禮迎皇帝降座尚官前引詣門內

之西東面揖后以入尚食徹罇罍酌玄酒三注於

罇亦寢設席於室內之西東向莞筵紛純如藻席

準此皇帝導后升西階入室即席東向立皇后入

立於罇西南向皇帝盥於南洗皇后盥於北洗尚

食率其屬以饌入設醬於席前菹醢在其北俎三

入設於豆東豕俎特於菹北豆東俎尚食設黍于

醬東稷稻梁又在東設渚于醬南饌也設對醬于

東對醬后醬也菹醢在其南北上設黍于豕俎其

西稷稻梁設渚于醬北尚食啓會邽于簋簠之南

對簋簠于北啓發也豆各加七箸尚寢設對席於

饌東尚食西面跪奏饌具與皇帝揖皇后對席西

面皆坐尚食跪取韭菹孺醢授皇帝又尚食跪取

韭菹孺醢授皇后皇帝及皇后俱受祭於豆間尚

食又取黍實於左手遍取稷稻梁反於右手授皇

帝又尚食取黍實於左手遍取稷稻梁反於右手

授皇后皇帝及皇后俱受祭於豆間尚食各以肺



加於俎司飾二人以巾授皇帝及皇后俱悅手訖  
尚食各跪品嘗饌訖各移黍置於席上以次授肺  
脊皇帝及皇后皆食三飯卒食尚食二人俱盥手  
洗爵於房入室詣酒罇酌酒進授皇帝及皇后  
俱受爵祭酒尚食各以肝從皆奠爵振祭齊之尚  
食皆受實於菹豆各取爵皆飲訖尚儀俱進受虛  
爵奠於坫再酌如初三酌用盞如再酌尚食俱降  
東階洗爵升酌於戶外罇進北面俱奠爵興再拜  
跪取爵祭酒遂飲卒爵奠爵遂拜執爵奠興降奠  
於篚還侍立尚儀北面跪奏稱禮畢興皇帝皇后  
俱興尚宮引皇帝入東房釋冕服御常服又尚宮  
引皇后入幄脫服尚宮引皇帝大尚食帥其屬徹饌

於東房如初皇后從者餽皇帝之饌皇帝侍者餽  
皇后之饌

皇后表謝

皇后至宮之日服展衣出司言引尚宮尚宮前導  
及左右侍從如常升正殿兩楹間北面立又尚儀  
以謝表授皇后又尚儀以案俟於前皇后置表案  
上尚宮贊拜皇后再拜訖尚儀以表降殿授內侍  
因中書以聞初內侍出門皇后降殿還寢如常

朝皇太后

其日大昕所司設皇太后御座地席於所御之殿  
南尚食帥司膳設側罇甒醴於東房內東壁下加  
勺冪籩一豆一實以脯醢設於罇北又設洗於罇

西近比壘水在洗西篚在洗東北肆篚實以中暴  
一其日皇后夙興沐浴尚儀版奏請皇后中嚴質  
明六尚及諸侍衛宮人俱詣寢殿奉迎尚儀版奏  
外辦皇后服禕衣加首飾御輿尚宮前導降自西  
階以出侍衛如常至皇太后閣外皇后降輿障扇  
侍從如常立於西廂東面皇后將至尚儀奏請皇  
太后中嚴皇后既至閣外尚儀奏皇太后外辦皇  
太后服禕衣首飾司言引尚宮尚宮引皇太后出  
即御座前南向坐侍從如常皇后執筭棗栗服脩  
司言引尚宮尚宮引皇后入升西階北面再拜跪  
進奠於皇太后座前皇太后撫之尚食進徹以東  
司言引尚儀尚儀引皇后入升西階北面再拜進

跪奠筭於皇太后座前皇太后撫之尚食進徹以  
東司言引尚宮尚宮引皇后退北面又再拜司設  
設皇后席於戶牖之間近北南向司言引尚宮尚  
宮引皇后立於席西南向尚食於東房盥手洗解  
酌醴加柶面柄出進詣皇后席前北向立皇后進  
北面再拜受醴尚食薦脯醢於席前皇太后升席坐  
左執觶右取脯孺於醢祭於邊豆間以柶祭醴三  
始一極祭又極再祭加柶於觶面葉與降席北面  
跪啐醴建柶與北面再拜進升席跪奠觶於薦凍  
與降席司言引尚宮尚宮引皇后降自西階以出  
御輿而還侍從如來儀初皇后出閣尚儀跪奏稱  
禮畢俛伏與還侍位皇太后降座入室如常

皇后受羣臣賀

右如正冬賀儀唯辭云具官臣某等言伏惟殿下  
徽猷昭備至德應期凡厥黔黎不勝慶躍

皇帝會羣臣

右如正冬會儀唯樂備而不作上壽辭云具官臣  
某等言皇后坤儀配天德昭厚載克榮萬葉明嗣  
徽音凡厥元庶載懷鳧藻臣等不勝慶抃謹上千  
秋萬歲壽

外命婦朝會

右如正冬朝會唯賀辭云某位妾姓等言伏惟殿  
下坤象配天德昭厚載率土含識不勝抃舞會辭  
唯嘉謹上千萬歲壽

羣臣上禮

右如加元服上禮之儀

皇后廟見

前一日皇后清齋於別殿內官應從入廟者俱清  
齋一日於殿所諸衛令其屬晡後一刻各以其方  
器服守衛廟門與太樂工人俱清齋一宿前二日  
尚舍直長施皇后大次於太廟北門內之西東向  
周以行帷尚舍奉御鋪御座尚舍直長又量設內  
官以下次於大次之後守宮設外命婦妃主以下  
次於廟北門外之西道北南向東上周以行帷設  
行事太尉以下次於齋坊之內太樂令設宮懸之  
樂於廟庭如式前一日右掖清掃內外內謁者監

設皇后版位於樂懸之北道西北向設外命婦位  
於其次前北面東上奉禮設太尉以下及御使等  
位於內外並如常儀設酒罇之位於廟堂上前楹  
間各於室戶之左北向每室彝二罇春夏用雞  
彝罇秋冬  
用羊黃  
彝罇山壘二皆加勺罍皆西上各言玷以置設  
洗於東階東南北向以下至太祝持版如加元服  
謁廟儀太祝持版進於室戶外之右東向跪讀祝  
文曰維某年歲次月朔日子孝曾孫開元神武皇  
帝某太祖以下  
稱臣某謹遣太尉封臣名敢昭告于皇祖  
某謚皇后某氏太祖以下廟  
則稱妾某氏將神祇見謹以一元  
太武明梁鄉箕嘉蔬嘉薦醴齊敬薦尚饗訖興太  
尉再拜初讀祝文樂作太祝進跪奠版於神座前

俛伏興還罇所太尉拜訖樂止謁者引太尉以次  
獻如祖之儀惟不  
盟徧獻訖以下如加元服謁廟儀  
唯執事則每事訖還齊所

車駕出宮

前出宮三日本司宣攝內外各供其職其日晝漏  
上水四刻車駕出宮發引前七刻搥一鼓為一嚴  
三嚴一時刻前一  
日內侍中奏裁發引前五刻搥二鼓為再嚴尚儀  
版奏請中嚴司贊設內命婦版位於皇后所御殿  
閣外道東重行西向北上內命婦各服其服所司  
陳小駕鹵簿發引前二刻搥三鼓為三嚴司賓引  
內命婦各就位六尚以下各服其服俱詣室奉迎  
尚服員  
壘如式內僕進重翟於閣外尚儀版奏外辦馭者

執轡皇后首飾禕衣乘輿以出警蹕侍衛如常儀  
皇后升車仗衛如常六尚等乘車陪從如式司賓  
引內命婦退隨近以俟諸翊駕之官皆乘馬駕動  
稱警蹕如常不鳴鼓角諸衛前後督攝如常外命  
婦三品以上及公主縣主皆先至各就次俱服其  
服車駕將去內外之屬守廟四門內謁者贊外命  
婦妃主等出次內典引引就位立駕過引還次初  
駕將至內侍之屬守廟四門駕至廟北門迴車北  
向尚儀進當前跪奏稱尚儀妾姓言請降車輿還  
侍位皇后降車升輿入大次繖扇華蓋侍衛如常  
儀鹵簿停於廟外皇后停大次半刻頃司言引尚  
宮立於大次門外當門西向尚儀版奏外辦皇后

出次侍衛如常

尚服員壘陪從如式

司言引尚宮尚宮引皇

后

凡尚宮前導皆司言先引

至版位北向立尚宮與司言退立

於左皇后立定尚宮前奏請再拜皇后再拜少頃

尚宮又奏請再拜皇后再拜見司言引尚宮尚

宮引皇后還大次內侍版奏請解嚴將士不得

后停大次八刻頃搥一鼓為一嚴轉仗衛於還途

如來儀三刻頃搥二鼓為再嚴尚儀版奏請中嚴

皇后改著鈿釵禮衣五刻頃搥三鼓為三嚴六尚

以下詣大次奏迎內僕進重翟於廟北門外尚儀

版奏外辦馭者執轡皇后乘輿出次華蓋侍衛如

常皇后升車鼓吹振作而還六尚等升車陪從如

來儀皇后將出門內謁者贊引外命婦等出次內

典引引就位駕至位所內侍奏請駕權停外命婦  
再拜訖內侍承令令外命婦還外命婦又再拜車  
駕還內典引引外命婦各還第駕至所御殿閣外  
迴車南向尚儀進當車前跪奏稱尚儀妾姓言請  
降車還侍位皇后降車輿以出侍衛如常於車駕  
將至司賓引內命婦俱就位皇后既入司賓引內  
命婦退內侍版奏請解嚴將士各還其所

皇帝臨軒冊命皇后儀十日告圓立方丘太廟並有司行事如常告儀

### 臨軒命使

將行冊禮所司奏請太尉為使司徒為副前一日  
尚舍奉御設御幄於太極殿庭陳設樂懸內外官  
次侍衛警蹕並如納后儀皇帝將出仗動太樂令

令撞黃鍾之鍾右五鍾皆應協律郎跪俛伏興舉  
麾鼓祀奏太和之樂鼓吹振作皇帝出自西房即  
御座南向坐符寶郎奉寶置於御座如常樂止通  
事舍人引冊使副入就位太尉初入門舒和之樂  
作至位樂止立定典儀唱曰再拜贊者承傳命羣  
官在位者皆再拜侍中前承制降詣使者前東北  
西面稱有制冊使再拜侍中宣制曰冊某氏為皇  
后命公等執節展禮宣制訖又俱再拜侍中還侍  
位黃門侍郎持節西面授太尉太尉受付主節立  
於使後黃門侍郎退中書侍郎引冊按及琮璽綬  
案立於冊使東北面中書侍郎取璽侍按者退自使後立於太  
尉之西面授太尉太尉受冊置於案持案者退立

於使者後中書侍郎又取琮璽綬以授太尉太尉受置於案皆如受冊之儀中書侍郎退典儀曰再拜贊者承傳羣臣在位者皆再拜通事舍人引冊使出持節者前導持按者次之太尉初行樂作出門樂止侍中前奏稱侍中臣某言禮畢俛伏興還侍位皇帝降座侍衛警蹕如來儀入自東房樂止通事舍人引羣官在位者以次出

蕃客先出

### 皇后受冊

前一日守宮於肅章門外道西近南隨便設太尉司徒等次東向北上又於命婦朝堂設外命婦次如常尚寢率其屬於皇后正殿設御幄座南向又設皇后受冊位於殿庭階間北向又設命婦等脫

舄席於西階前近西東向太樂展宮懸之樂於殿庭設麾於殿上西階之西東向並如常內僕進重翟以下於肅章門外道東西向以北為上其日依時刻諸衛勒所屯門列仗及陳布於皇后殿正南門之內如常儀典儀設冊使位於肅章門外之西東向北上設內侍位於使副之南舉冊案及琮璽綬者位南向差退俱東面又設內給事位於北廂南向又設內謁者監位於其東南西向內謁者設外命婦位於命婦朝堂分左右廂大長公主以下在東太夫人以下在西並每等異位重行南向以北為上司贊設內命婦及內官非供奉者位於受冊正殿之庭東廂西向重行北上又設內命婦等

朝位於殿庭御道東行北面西上又設外命婦朝  
位於殿庭御道左右近南大長公主以下在東北  
面西上太夫人以下在道西每等異位重行北面  
以東為上又設司贊位於東階東南典贊二人在  
南差退俱西向內侍版奏皇后請中嚴外命婦依  
時刻俱赴集朝堂次各服其服內謁者監先置二  
案於肅章門外近限太尉司徒既受命出之朝堂  
俱乘輅備鹵簿鼓吹持節如式其冊琮璽綬各以  
油絡網犢車載而行內侍之屬與所司守掌之至  
永安門外降輅謁者引入持節者前導持案者次  
之掌次者俱引入次內典引引外命婦就朝堂位  
司樂帥工人入就位典樂升就舉麾位司贊帥典

贊先就殿庭位內典引各引外命婦兩行俱以次  
進至肅章門司賓接引進入立於皇后正殿閣外  
如朝堂之位謁者引太尉以下就肅章門外持節  
者立於太尉之北少退東面內謁者監引內給事  
就南面位內謁者監退復位內命婦等應陪列者  
各服其服司賓引就陪別位尚儀版奏外辦皇后  
首飾褱衣司言引尚宮尚宮引皇后出自正殿西  
房侍衛警蹕如常儀首飾褱衣典樂舉麾奏正和  
之樂凡樂皆典樂舉麾而後止皇后至兩楹間南  
向立定樂止初內給事既就南面位太尉進內給  
事前北向跪稱太尉封臣某司徒封臣某奉制授  
皇后備物典冊訖俛伏興退復位內謁者監引內



給事詣肅章門傳告司言司言入詣皇后前跪奏  
訖興還侍位初司言入奉冊琮璽綬者以次進當  
司徒前司徒取冊琮璽綬以次進授太尉舉案者  
以次退司徒授訖退復位內侍進太尉前西面以  
次受冊琮璽綬東面授內謁者監量以內言者退  
復位內謁者監持冊琮璽綬等進立於肅章門外  
跪置冊琮璽綬於案俛伏興初司言奏訖尚儀贊  
皇后降司言引尚宮尚宮引皇后初行樂作立定  
樂止初皇后將降又尚宮詣門取冊尚服詣門跪  
取琮璽綬興進俱立入於皇后之右西向司言司  
寶各一人進立於皇后之左少前東向尚宮稱有  
制尚儀贊皇后再拜尚宮宣冊訖尚儀又贊皇后再

拜尚宮奉冊進授皇后皇后受以授司言尚服  
又奉琮璽綬以次授皇后皇后以授司寶訖尚儀  
贊皇后升御座皇后御輿繖扇侍衛如常皇后升  
初行樂作即御座南向坐司璽奉琮璽置於御座  
樂止司賓引內命婦等陪列者以次進就北面位  
為首者初行典樂舉麾舒和之樂作至位樂止司  
贊曰再拜掌贊承傳內命婦皆再拜司賓引為首  
者一入詣西階初行樂作至階樂止為首者脫舄  
升進當御座前北面跪奏某妃妾姓等言伏惟殿  
下坤象配天德昭厚載凡厥兆庶不勝慶躍訖起  
司賓引為首者自西階降納舄樂作復位樂止司  
贊曰再拜掌贊承傳內命婦等皆再拜司言前承

令降自西階詣內命婦西北東面稱令旨內命婦等皆再拜宣令訖在位者又再拜司贊曰再拜典贊承傳在位者皆再拜司賓以次從隨使出門各還其寢為首者初行樂作至門樂止司賓又引外命婦以次入為首者初入門舒和之樂作至位樂止立定司贊曰再拜掌贊承傳外命婦等皆再拜訖司賓引為首者一人進升奉賀復位拜樂止及宣令拜拜辭等皆如內命婦之儀訖引出為首者初行樂作出門樂止司言又奏羣官賀訖尚儀前跪奏稱尚儀妾姓言禮畢退還侍位皇后降座樂作御輿入自東房侍衛警蹕如儀樂止女工人退冊命使者乘輅詣朝堂至降輅入至太極殿庭大

橫街南御道東北面西上立中書令於太極殿東北面西太尉等再拜復命曰奉制授皇后備物典冊禮畢又再拜中書令奏聞太尉等退鹵簿幡節等還本司

皇后受羣臣賀

皇后表謝

朝皇太后

皇帝會羣臣羣臣上禮

皇后會外

命婦

皇后廟見

右並如納后儀

皇太子納妃儀

臨軒命使

將行納采制命使者吏部承以戒之前一日尚舍奉御設御幄於太極殿北壁下南向衛尉設羣官

次於東西朝堂太樂令展宮懸並如常儀其日典儀設文武一品以下五品以上位於橫街之北西面北上朝集使五品以上合班六品以下位於橫街南朝集使六品以下合班蕃客又於其南皆西面北上設武官五品以上位於橫街北東面北上朝集使五品以上合班諸親位於其南六品以下位於橫街南朝集使六品以下蕃客等又在南皆東面北上設典儀位於懸之東北贊者二人在南少退俱西向設舉麾位於殿上西階之西東面設使者受命位於橫街南道東北面西上奉禮設門外位文官一品以下五品以上位於順天門外道東每等異位重行西面武官三品以下位於門西

每等異位俱重行東面以北為上未明二刻諸衛勒所部屯門布黃麾半仗入陳於殿庭如常儀羣官依時刻集朝堂俱就次各服朝服侍中量時刻版奏請中嚴鈸戟近仗就陳於閣外太樂令以下帥工人入就位諸侍衛之官各服其器服侍中中書令以下諸侍臣俱詣閣奉迎典儀帥贊者先入就位吏部兵部各贊羣官出次典謁各引就門外位侍中版奏外辦皇帝服袞冕出坐如常儀通事舍人引羣官以次入就位立定典儀曰再拜贊者承傳羣官在位者皆再拜吏部與禮部侍郎贊使主副出典謁引就受命位侍中前承制降詣使者西北東面稱有制使主副俱再拜侍中還侍位典

謁引使主副出初使者將出典儀曰再拜贊者承  
傳羣官在位者皆再拜承傳通事舍人引羣官出  
侍中前跪奏稱侍中臣某言禮畢俛伏興還侍位  
皇帝降座入自東房侍衛警蹕如來儀侍臣從至  
閣使主副乘輅備儀仗而行從者乘畢以從

納采

前一日主人設使者次於大門之外道右南向其  
日大昕使者公服至於妃氏大門外掌次者延入  
次凡賓主皆行主人受其禮於廟無廟者受掌事  
者布神席於室戶外之西莞筵紛純加藻席畫純  
南向右雕几使者出次謁者引立於大門外之西  
東面主人立於大門內西面儼者立於主人之左

北面受命出立於門東西面曰敢請事使者曰奉  
制作儼儲宮允歸令德率由舊章使某納綵儼者  
入告主人曰臣某之女不教若如人既蒙制訪臣  
某不敢辭儼者出告掌畜者以鴈授使副進授使  
者退復位使者左手執之儼者引主人迎於大門  
之南北面再拜使者不答拜謁者引使者入門而  
左主人入門而右使者升自西階立於楹間俱南  
面西上主人升自東階進使者前北面使者曰某  
奉制納綵主人降詣階間北面再拜稽首升進北  
面受鴈退立於陳階上西面使者降自西階以出

問名

使者既出立於門外之西東面初使者降左右受

鴈於序端主人降立於內門東廂西面儼者進受命出請事使者曰某將加卜筮奉制問名儼者入告主人曰制以某之子備數於儲宮臣某不敢辭儼者出告掌畜者以鴈授使副主人拜迎入俱升堂南面如納綵儀使者曰某奉制問名將加諸卜筮主人降詣階間北面再拜稽首升進北面受鴈少退仍北面曰臣某第某女某氏出使者降自西階出立於內門外之西東面初使者降主人退於阼階東左右受鴈於序端主人降立於內門東廂西面儼者進命出請事使者曰禮畢儼者入告主人曰某公為事故至某之室某有先人之禮謹禮從者

其儀與納后禮賓同

### 納吉

前一日主人設使者次如常其日大昕使者至妃氏大門以下儼者出請事如納綵儀使者曰加諸卜筮占曰協從制使某也納吉儼者入告主人曰臣某之子弗教唯恐不堪龜筮云吉臣某謹奉典制儼者出告掌畜者以鴈授使副主人迎拜入俱升堂南面並如納綵儀主人降詣階間北面再拜稽首升進北面受鴈使者降自西階立於大門外之西東面外初使者降主人還阼階東左右受鴈於序端主人降立於內門西面儼者進受命出請事使者曰禮畢其儼使者皆如問名之儀

### 納徵

前一日主人設使者次如常儀其日大昕使者至  
她氏大門外掌次者延入次執使者設布幕於內  
門之外玄纁束帛陳於幕上乘馬陳於幕南北首  
西上執事者奉穀珪以匱俟於幕東西面主人掌  
事者設几筵如常使者出次謁者引立於大門外  
之西東面主人立於大門內西面儼者進受命出  
請事使者曰制使其以玉帛乘馬納徵儼者入告  
主人曰奉制賜臣以重禮臣某祗奉典制儼者出  
告又儼者引主人迎於大門外之南北面再拜使  
者不答拜謁者引使者入門而左主人入門而右  
至於內門外使者立於門西東面北上主人立於  
門東西面執事者坐啓匱取珪加於玄纁上興以授

使副使副進授使者退復位使者受玉帛謁者引  
使者入門而左主人入門而右牽乘馬者從入三  
分庭一在南北首西上使者升自西階立於楹間  
俱南面西上主人升自東階進使者前北面使者  
曰某奉制納徵主人降階間北面再拜稽首升進  
北面受玉帛使者降自西階出立於內門外之西  
東面初使者降主人還阼階東左右受玉帛受馬  
自左受之以東牽馬者既授馬自前西出儼者進  
受命出請事使者曰禮畢其儼使者如納吉之儀  
告期

前一日主人設次設几筵及儼者受命請事等並  
如納綵儀使者曰詢於龜筮某月某日吉制使其

告期其授鴈升堂受命之儀一如納綵使者曰某奉制告期主人降詣階間北面再拜以下禮畢以納綵儻從使者如納徵

告廟

有司以特牲告如常禮祝文臨時撰

冊妃

前一日主人設使者次如常設宮人次於使者西南俱東面障以行幃其日奉禮設使者位於大門外之西東向使副及內侍位於使者之南舉冊案及璽綬命服者在南差退俱東向設主人位於門南北面設使者以下及主人位於內門外皆如之設典內位於內門外主人南之西面設宮人位於門

外於使者之後俱重行東向以北為上障以行幃設贊者二人於東階東南西向典內先置一按於閣外近限使主副朝服乘輅持節備儀仗鼓吹備而不作至妃氏大門外使者降輅掌次者延入次宮人等各之次掌巖奉綸翟衣及首飾內廐尉進厭翟車於太門之外道之西東向以北為上諸衛率其屬布妃儀仗如常使者出次典謁引使者以下持節者前導及宮人典內各就位持節者立於使者之北少退俱東向主人朝服出迎於大門外之東西面立定少頃南北面再拜使者不答拜典謁引使者持節者前導入門而左持按以下從之主人入門而右至內門外各就位立定奉冊寶按

者進當使副前使副受冊寶奉按者退復位使副以冊寶進授使者退復位內侍進使者前西面受冊寶東面授典內退復位典內持冊寶入立於閣外之西東面跪置冊寶於按典內俛伏興奉衣服及侍衛者從入皆立於典內之南俱東面北上傳姆贊妃出引立於庭中北面掌書進跪取玉寶興進立於妃前南向掌嚴奉首飾及綸翟與諸官侍衛者次入侍衛如常典內還復位司則前贊妃再拜還侍位妃再拜司則進掌書前北面受冊寶進妃前南向授妃妃受以授司閨司則又前贊妃再拜還侍位妃又再拜訖司則前請妃升座還侍位司閨引妃升座南向坐宮官以下俱降立於庭重

行北向以西為上立定贊唱者曰再拜宮官以下皆再拜訖諸應侍衛者各升立於侍位司則前啓禮畢妃降座司閨引妃入室主人僉使者如禮賓之儀使者乘輅而還

### 臨軒醮戒

前二日本司宣攝內外各供其職前一日衛尉設次於東朝堂之北西向又設宮官次於重明門外如常儀其日前三刻宮官俱集於次各之次皆服其服諸衛各勒所部依圖陳設左庶子贊請中嚴內僕進金輅於閣外南向率一人執刀於輅前北向前二刻諸衛之官各服其器服以次詣閣奉迎

左庶子員

重如式 宮官應從者各出次立於門外文東武



西重行相向北上左庶子奏外辦太僕奮衣而升  
執轡皇太子著袞冕之服以出左右侍衛如常儀皇  
太子乃升僕立授綏車驅左庶子以下夾侍如常  
出門車權停令車右升輅陪乘官臣上馬訖皇太  
子車動鼓吹振作如式文武官皆乘馬如常至承  
天門下車所迴輅南向左庶子進當輅跪奏稱左  
庶子臣某言請降輅俛伏興還侍位皇太子降輅  
典謁引舍人舍人引皇太子就位侍衛如常儀前  
一日尚舍奉御整設御座於太極殿阼階上西南  
衛尉設羣官次於朝堂太樂令展宮懸於殿庭乘  
黃令陳車輅並如常儀其日尚舍直長鋪皇太子  
席位於牖間南向

其席莞筵紛純  
加藻席績純

尚食奉御設酒

罇於東序下有坫加勺設罍實爵一又陳邊脯一  
豆醢一在罇西脯前三刻典儀設羣官版位於內  
奉禮設版位於外如朝禮諸衛勒所部屯門布仗  
立仗入陳於殿庭羣官依時刻集朝堂俱就次各  
服其服其侍中版奏請中嚴釵戟近仗就陳於閣  
外太極令帥工人入就位脯前三刻諸侍衛之官  
各服其器服侍中中書令以下俱詣閣奉迎典儀  
帥贊者先入就次吏部兵部贊羣官俱出次通事  
舍人各引就門外位侍中版奏外辦皇帝服通天  
冠絳紗袍乘輿以出曲直華蓋警蹕侍衛如常儀  
皇帝將出仗動皇帝出自西房即御座西向坐符  
寶郎奉寶置於御座如常通事舍人引羣官以次

入就位羣官立定典儀曰再拜贊者承傳羣官在  
位者皆再拜初羣官入訖典謁引舍人舍人引皇  
太子侍從如常式皇太子每行至懸南北面立典  
儀曰再拜贊者承傳皇太子再拜典儀引舍人舍  
人引皇太子詣西階皇太子脫舄舍人引升就席  
西南面立尚食奉御酌酒於序進詣皇太子西南  
東面立皇太子再拜受爵尚食直長又薦脯醢於  
席前皇太子升薦座左執爵右取脯搗於醢祭於  
邊豆之間右祭酒與降席西南面坐啐酒奠爵再  
拜執爵與奉御受虛爵直長徹薦還於房舍人引  
皇太子進當御座東面立皇帝命曰往迎爾相承  
我宗事勛帥以敬皇太子曰謹奉制旨遂再拜舍

人引皇太子降自西階納舄訖典謁引舍人舍人  
引皇太子出門典儀曰再拜贊者承傳羣官在位  
者皆再拜通事舍人引羣官以次出侍中前跪奏  
稱侍中臣某言禮畢俛伏興還侍位皇帝降座入  
自東房警蹕侍衛如來儀侍臣從至閣

親迎

前一日衛尉設皇太子次於妃氏大門之外道西  
南向設侍衛羣官次於皇太子次西南東向北上  
皇太子既受命遂適妃第執燭馬前鼓吹振作如  
式侍從如常皇太子車至妃氏大門外次前迴輅  
南向左庶子進當輅前跪奏稱左庶子臣某言請  
降輅俛伏興還侍位皇太子降輅之次車將至主

人設几筵如常醴女如別儀妃服榆翟花鈿立於  
東房侍從如常主婦衣禮衣鈿釵立於房戶外之  
西南向主人公服出立於大門之內西面在廟則  
主人以  
下着儼者公服立於主人之左北向左庶子前跪  
奏稱左庶子臣某言請就位俛伏興還侍位皇太  
子出次立於門西東面侍衛警蹕如常儼者進受  
命出門東西面曰敢請事左庶子承傳進跪奏如  
常皇太子曰以茲初婚某奉制承命左庶子俛伏  
興傳於儼者入告主人曰某謹敬具以頌儼者出  
傳於左庶子奏如初儼者引主人迎於門外之東  
西面再拜左庶子前跪奏稱左庶子臣某言請各  
拜俛伏興還侍位皇太子各再拜主人揖皇太子

先入掌畜者以鴈授左庶子進東南向奉授皇太  
子既執鴈進入侍衛者量入侍從及內門主人讓  
曰請皇太子入皇太子曰某弗敢先主人又曰  
固請皇太子入皇太子曰某固不敢先主人揖入  
皇太子從入皇太子入門而左主人入門而右內  
門主人揖入內雷將曲揖當階揖皇太子皆報揖  
至於階主人曰請皇太子升皇太子曰某敢請主  
人曰固請皇太子升皇太子曰某固敢辭主人又  
曰終請皇太子升皇太子又曰某敢終辭主人揖  
皇太子報揖主人升立於阼階上西面皇太子升  
進當房戶前北面跪奠鴈俛伏興再拜降出主人  
不降送內廡尉進厭翟於內門外傳姆導妃司則

前引出於母左傳姆在右保姆在左執燭及侍父  
少進西面戒之必有正焉若衣若花命之曰戒之  
敬之夙夜無違命母戒之西階上施衿結帨命之  
曰勉之敬之夙夜無違庶母及門內施鞶申之以  
父母之命命之曰恭敬聽宗父母之言夙夜無憊  
視諸衿鞶妃既出內門至輅後皇太子受綏母辭  
不受曰未教不足與為禮妃升輅乘以几姆嘉燦  
皇太子御輪三周馭者代之皇太子出大門乘輅  
還宮侍衛如來儀妃仗次於後主人使其屬送妃  
以儼從

同牢  
其日司閨設妃次於東閣內道東南向掌筵鋪褥

席將夕司閨設皇太子幄於殿室西廂東向鋪地  
重茵於屏障設同牢之席於室內皇太子之席西  
廂東向妃東廂西向席皆莞筵紛純席間量容牢  
饌典膳監設洗於東階東南東西當東雷南北以  
堂深壘水在洗東篚在洗西南肆篚實以二爵設妃  
洗在東房筵北壘水在洗西篚在洗東北肆皆加  
勺中冪典膳監先饌於房西牖下邊豆各二十簋  
簋各二鉶各三瓦甒一皆加巾冪蓋俎三罇在室  
內北牖下玄酒在西加冪勺南柄冪夏用編冬用錫罇在  
房戶外之東無玄酒篚在南實四爵合其器皆爵  
甒以陶皇太子車至侍臣下馬所車攏停文武侍  
臣皆下馬車左降立於輅右車動車右夾輅而趨

車至左閣迴輅南向左庶子進當輅前跪奏稱左  
庶子臣某言請降輅俛伏興還侍位皇太子降輅  
入俟於內殿門外之東西面侍衛如常儀庶子以  
下皆退妃至宮門鹵簿仗衛停於門外近侍者從  
如常入至左閣外迴輅南向司則進當輅前啓請  
妃降輅掌筵依侍執扇前後執燭如常儀妃降輅  
就次整飾司閨引妃詣內殿門西東面皇太子揖  
妃以入又司閨前升自西階妃後升執扇燭者陳  
於東西階內皇太子即席東向立妃即席西向立  
司饌進詣階間北面跪奏稱司饌妾姓言請具牢  
饌興司則承令曰諾司饌帥其屬升奉饌入設於  
皇太子及妃座前醬在席前菹醢在其北俎三入

陳於豆東豕俎特於俎北豆之菹司饌設黍于醬  
東饌在設對醬于東對醬婦醬也菹醢在其南北  
上設黍于豕俎北其西稷稻梁設滫于醬北司饌  
啓會于簠簋之南對簠簋于北啓發也豆蓋各加  
匕著設訖司饌北面跪奏饌具興皇太子及妃俱  
坐司饌跪取脯孺於醢取韭菹孺醢授皇太子及  
司饌取脯孺於醢取韭菹孺醢授皇太子及妃  
受俱祭於邊豆之間司饌興取黍實於左手徧取  
稷反於右手授皇太子又司饌取黍實於左手徧  
取稷反於右手授皇太子及妃各受祭於菹醢之  
間司饌俱興各立取肺皆絕末跪授皇太子及妃  
俱受又祭於菹醢之間司饌俱以肺加於俎掌嚴

授皇太子巾又掌嚴授妃巾皇太子及妃俱悅手  
以柶板上鉶徧擣之祭於上豆之間司饌品嘗皇  
太子饌又司饌品嘗妃饌司饌各移黍置於席上  
以次跪授肺脊皇太子及妃皆食以滷醬三飯卒  
食司饌北面跪奏稱司饌妾姓言請進酒司則承  
令曰依奏興司饌北面俱盥手洗爵於房入室詣  
酒樽所酌酒進北面立皇太子及妃俱再拜興一  
人進授爵皇太子一人以爵授妃皇太子及妃俱  
受爵司饌俱退北面各再拜皇太子及妃俱坐皇  
太子及妃俱祭酒司饌各以肝從司則俱進受虛  
爵奠於篚司饌又俱洗爵酌酒再醑皇太子及妃  
俱受爵俱飲司則進受虛爵奠於篚三醑用盞如禮

再拜皇太子及妃立於席後司則降東階洗爵升  
酌於戶外樽進北面俱奠爵興再拜皇太子及妃  
俱各拜司則俱坐取爵祭酒遂飲卒爵奠爵遂拜  
執爵興降奠爵於篚還侍位司饌北面奏稱司饌  
妾姓言牢饌畢司則承令曰諾司饌徹饌設於房  
司則前跪奏稱司則妾姓言請殿下入俛伏興還  
侍位皇太子入於東房釋冕服著袴摺司則啓妃  
入幃皇太子及妃俱入室媵餽皇太子之饌御  
饌妃之饌

妃朝見

其日晝漏上水一刻所司列御座於所御殿阼階  
上西面

其席莞筵紛純加藻席畫  
純次席黻純左右王几

司設司皇后座

於室戶外之西近北南向尚食帥司膳設酒罇於  
房內東壁下有坵加酌罇用瓦紀實以醴酒籩一頭一實  
以脯醢設於罇北又設洗於東房近北壘水在洗  
西篚在東北肆篚實以中罇一其日夙興妃沐浴司  
則啓請妃內嚴質明諸衛帥其屬陳布儀仗如常  
儀近仗入陳於寢門外內廡尉進厭翟於正寢西  
階之前南向司則啓外辦妃服褕翟加首飾以出  
降自西階升輅侍衛如常至降車所司則贊妃降  
輅司言引妃入仗衛停於閤外障扇侍從如常妃  
至寢門之外立於西廂東面諸衛勒所部屯門布  
仗三仗入陳於所御殿閤外如常侍中奏請皇后  
內嚴妃既至寢門侍中版奏外辦皇帝服通天冠

絳紗袍以出升自阼階即御座西向坐侍衛如常  
儀尚儀又奏皇后外辦皇后褱衣首飾司言引尚  
宮尚宮引皇后出即御座南向坐侍從如常妃奉  
筭棗栗司饌又執奉筭服脩以從司則引妃入立  
於庭北再拜司賓引妃升自西階進東面跪奠筭  
於御座前皇帝撫之尚食進徹以東司言引妃自  
西階降復北面位奉筭服脩再拜司言引妃升進  
北面跪奠筭於皇后座前皇后撫之尚食進徹以  
東司言引妃退立於西序東面又再拜司設設妃  
席於戶牖之間近北面南向司言引妃立於席西  
南向尚食又入東房盥手洗解酌醴齊加柶面柄  
出進詣妃席前北向立妃進東面再拜受醴尚食

薦脯醢於席妃升席坐左執觶右取脯擣於醢祭於籩豆之間以柶祭醴三始極一祭又極再祭降席進東面跪取觶興即位席坐奠觶於薦東興降席司賓引妃降自西階出閤乘車還宮障扇侍從如來儀

會羣臣

皇帝會羣臣於太極殿如正至之儀唯上壽辭云皇太子嘉聘禮成克崇景福臣某等不勝慶抃謹上千秋萬歲壽

文獻通考卷之二百五十五



