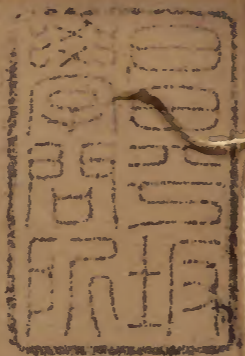


講武全書



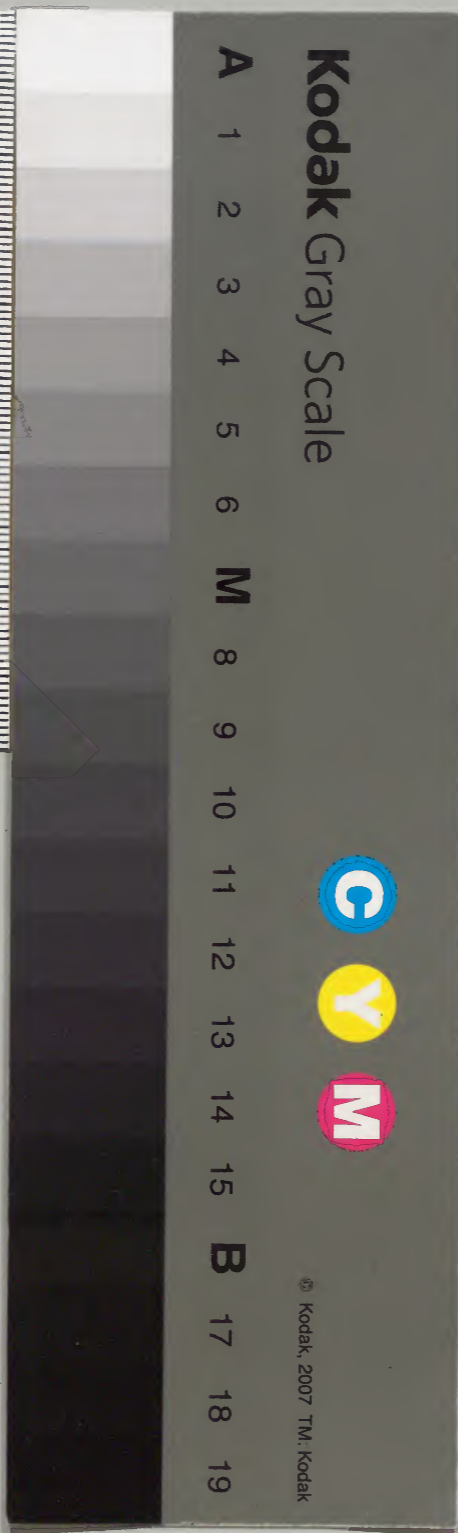
兵占十三之六

漢書門			
九	五	四	五
一	七	一	
三	〇		
冊	架	函	號

內閣文庫			
九	五	四	五
一	七	一	
三	〇		
冊	架	函	號

廿五

內閣文庫			
番號	漢	9545	
冊數	30 ( 25 )		
函號	299	250	





兵占靈棋經序

淺草又庫

靈棋經者不知其所起或云漢留侯張良受之於黃石公  
能知未然然事以占時用兵出行萬不失一至漢武帝時  
東方朔以射覆萬事亦皆奇中用此書也若好事者倚聲  
價重其術豈皆教公之為乎然予聞之久矣以其非經史  
之書不足以留意及開成未將適閩中聞其有語建溪者  
名關而水激舟子繇立標杙雖有賁勇皆汗且慄况時之  
懦哉以其懦而不自解及至泗上遇宗兄安遂以懦狀話於  
安又曰予聞建溪不應至此蓋談之者過安有小書可決其  
惑遂請而卜之其辭云上下俱安心不生姦怛然無憂勿信



流言安笑曰果流言之不足信也安即授予遂携之入閩怡然無事因異其書又取決它疑無不若目視嗟乎世所傳輕者未必不為寔也世所傳重者未必不為非寔也一編之書後顯前疑而况他乎以是知士之顯遇窮達者各有命數庸可以一逆辯予觀其術似若有道者為之以十二棋子三分之上中下各四一擲而成卦即考書披辭盡得其理意者則上為天中為人下為地三才之象也十二棋子皆有文其辭猶易也棋布而成卦遂名之為靈棋後於福州從事居多暇日凡集數十本叅而較之去謬存正倫集於此後賢觀之可以無疑予在閩時以其它鄉去國萬里水陸綿邈心常不安

一日卜之得天衢坦然之卦其言甚美意中以為信然距數月之久忽擽除書召為御史則此卦之前定不其神乎

唐會昌九年秋九月尚書司門員外李遠叙

靈棋經解序

昔者聖人作易以前民用靈棋象易而作也易道奧而難知故作靈棋以象之靈棋之象雖不足以盡易之蘊然非精於易者又焉能為靈棋之辭也凡靈棋之式以三為經四為緯三以上為天中為人下為地上為君中為臣下為民四以一為少陽三為太陽二為少陰四為老陰少陽與少陰為耦而太陽與太陰為敵得耦而悅得敵而爭其常也或失其道而



耦反為仇或得其行而敵反為用其變也陽多則道同而相  
助陰多則志異而相乖君子小人之分也陰陽迭用休有不  
同而名隨之異爻易之道也易之取象曰車曰馬曰楸曰矢  
曰兔曰欲之類推而達之天下之物無不該矣曰馬矣而又  
化為龍曰水矣而又以為雲變易之義也非通天下之曠者  
不識也故曰靈棋象易而作也非精於易者不能也子海喜  
其占之驗而病解之者不識作者之旨而以世之卜師之語  
配之故為申其意而為之言若夫以為黃石公之授張子房  
之受則傳無其文史無其實不敢從而附會之也  
明誠意伯括蒼劉基伯溫叙

造靈棋法

用霹靂木或梓木棗木檀香木造棋子十二枚形圓周尺  
一寸二分厚三分四書上字四書中字四書下字甲子日  
旋子甲月日書子甲申日刻子甲子日填珠甲辰日入櫃  
甲寅日致祭六戊日不占  
占儀  
凡占先須冠帶焚香靜坐少頃寧心定志乃捧棋子先曰  
天清地寧河圖乘氣焚香一炷十方肅清發鼓三通萬神  
咸聽祝曰  
天地合德日月合明四時合序鬼神合其吉凶皇天無私



惟德是輔茲以某年某月某日鄉貫姓名某謹焚香上啓  
天地父母太上元老日月五星北斗二十八宿四時五行  
六甲陰陽明堂歲德天十二神地十二祗歲月日時直事  
功曹某蓋為某事心有所願意有所疑况吟猶豫請為決  
之吉當言吉凶當言凶得失是非惟卦是推恭望聖慈明  
彰報應念一默唵吽吽摩呢嚩哩吽吒勃三遍即以十二某  
得上中下成卦不可再擲再一時擲之依所  
則無驗矣占訖送神詞曰向來奉請即叩靈棋已沐感  
應今當奉送愿返雲霞之旆請回霄漢之宮來時降恩去  
時留福凡有占禱一如故事

### 祭儀

每歲取正月初七日齋戒沐浴於水邊用淨蓆布地設  
酒菓及脯三奠行礼用祝文祭之每月七日亦可 祝文  
維某年某月某朔某日某甲子某郡某縣某鄉某官某致  
祭于

四季諸神四仲諸神四季諸神上啓

天地父母太上元君左日右月五星北斗二十八宿四時  
五行六甲陰陽明堂歲德天十二神地十二祗歲月日時  
直事功曹曰天地奠位八極肇立爰有卜筮以祛世惑維  
此靈祺匪著匪龜吉凶孔昭啓彼隱机眇予小子不腆菲  
德動靜云為是依是則挹彼澗泉觴奠于斯我忱既宣神







疑無不若目視吁靈棋之大昭也不其神乎或曰漢留侯  
受于黄石公遂傳于世云其補以十二卦十三心  
嘉靖戊午仲夏日  
欽差兩廣清戎監察御史金谿

造靈棋法

用霹靂木或梓木棗木檀香木造棋子十二枚形圓周尺  
一寸二分厚三分四書上字四書中字四書下字甲子日  
旋子甲月日書子甲申日刻子甲午日填硃甲辰日入櫃  
甲寅日致祭六戊日不占

占儀

凡占先須冠帶焚香靜坐少頃寧心定志乃捧棋子先白  
天清地寧河圖乘靈焚香一炷十方肅清發鼓三通萬神  
感聽祝曰

天地合德日月合明四時合序鬼神合其吉凶皇天無私  
惟德是輔茲以某年某月某日鄉貫姓名某謹焚香上啓  
天地父母太上元老日月五星北斗二十八宿四時五行  
六甲陰陽明堂歲德天十二神地十二祇歲月日時直事  
功曹某蓋為其事心有所願意有所疑沉吟猶豫請為決  
之吉當言吉凶當言凶得失是非惟卦是推恭望至慈明  
彰報應念一點唵吽吽嚩呢嚩哩吽呢勅三遍即以十二某  
子一時擲之依所



得上中下成卦不可再擲  
再則無驗矣占訖送神詞曰  
向來奉請即叩靈棋已沐感  
應今當奉送愿返雲霞之旆  
請回霄漢之宮來時降恩去  
時留福允有占禱一如故事

祭儀

每歲取正月初七日  
齋戒沐浴於水邊用淨席布地設  
酒菜及脯三奠行礼用祝文祭之  
每月巳日亦可  
祝文  
維某年某月某朔某日某甲子某郡某縣某鄉某官某致  
祭于

四孟諸神四仲諸神四季諸神上啓  
天地父母  
上元居左日右月五星北斗二十八宿四時

五行六甲陰陽明堂歲德天十二神地十二祗歲日月時  
直事功曹曰天地奠位人極肇立爰有卜筮以祛世惑維  
此靈棋匪著匪龜吉凶孔昭啓彼既机耿予小子不腆菲  
德動靜云為是依是則挹彼澗泉觴奠于斯我悅既宣神  
其格思尚饗







勝田蚕漁獵大獲

解曰此課三位俱陽少陽漸長故為從小至大自下升高之象求名宜顯不宜隱謀事立業覓利皆吉訟宜公道求直不可為陰謀詭秘之事病者不宜住暗處宜出外避之

詩曰爰豹文成彩乘龍福自臻赤身承富貴事事可更新

一上一中一下 漸泰卦 待時之象 陰正德位葉風東南

象曰安居而業始產有八既富且貴祿位未及

註曰安心定志以待歲時則吉若速望則不諧人日陰位既正地道斯得人事居業之象占家宅平善求官覓

財經營田蚕並吉婚姻先難後易行久當至孕生男官事不成因繫用力乃釋

解曰此課一陽在上二陰居下三才之位皆得故為既富且貴之象宜保也而不可有無厭之求則吉求官已得而未治事聞憂不憂官事無撓病雖未瘥而無害

詩曰好事臨門戶金鷄耀日輝陰陽兩相助獨跨綵鸞歸

一上一中三下 吉慶卦 富貴之象 純陽有位乾天西北

象曰魏下赫下家有金帛物備事辨不求自獲 註曰既有金帛不須求也又曰不做經營金然成辨居家吉孕生男而賈田蚕並利行人未歸官事過赦囚者



無罪捕盜必獲惟婚姻難合純陽故也

解曰此課三陽而下位盛地道產物故曰金帛盈而物

事辨有不來自獲之象求事皆吉治產最利戰功大勝

捕下必獲惟占訟則費財而勝病則凶伏逃則不能逐

詩曰貴人集又向門前戶內多逢喜氣駢利祿天然成富

貴平生物理尽周全通泰之象陰盛得位巽風東南

上一中四下富盛卦象曰富盛貴極天道反側隨運上下與時消息子子孫

孫以万以億注曰自二之四地道再成富貴之理於斯為極居滿必

虧故云反側若消息盈虛不逆時運必能保身全名澤

被子孫此卦宜謙退病者瘥遲宜祭天神求福嫁娶吉

望人少遲行者未至遠行不宜囚者難出口舌官事宜

求執法者解之戰功不宜妄躁見可則止

解曰此課三陽在上老陰居下上下得位富貴盛極無

以復加之象故宜知足無妄保其已成則子子孫孫續

守而無失矣凡事極則必反己吉則有凶己凶則吉也

詩曰輕舟迎浪去如飛百事營求正及時更與貴人同道

路從茲百福自追隨

上二中一下樂道卦驚喜之象陽剛陰柔離火正南



象曰外剛內柔和合官同養性保命與神俱遊

註曰陰處陽位不宜強進所求幸越宜養德保身而已

嫁娶吉孕生男市賈有利軍行大吉病有鬼宜祭求福

行人未還仕宦不進官必凶凶吉限年凶凶凶限吉凶

解曰此課二陰居二陽之中故為外剛內柔之象不宜

有為事多虛詐不宜陰謀出軍不宜故當和同周全其

間則吉

詩曰兩人和合見懽情求望營謀事可成縱有青蛇須撓

乩到頭不害利和名

上二中二下 驚怖卦 小危之象陰極陽孤艮山東北

象曰雄雞晝鳴登屋延頸雌在牆下為狸所驚絕聲來

起得免頑傾

註曰上應在初為中所隔不能相救故至驚也雄屬陽

雌屬陰雞之賊莫若狸也凡事先破後成行人未至而

中途有阻病宜早治官事不成繫囚有力乃釋遠行逢

賊求官婚姻市賈並不利田蚕不收所求違意

解曰此課少陽居尊位而下二陰俱欲從之上與初應

而隔於中故取雄雞登屋而雌在下為狸所驚之象師

行有恐求官婚姻望事皆為人所梗須倚仗有力者先

難後獲



詩曰暗中防陷寧江海起風波回首歡娛處翻成作苦疴  
一上二中三下 年豐卦 宜田之象 陰去陽東離火正南

象曰正月上旬歲在大梁東風解凍宜尔田桑歲終豐  
稔歡樂洋又

註曰陰去陽進之象太歲在酉曰大梁乞漿得酒言其  
豐也所求宜子午卯酉年月日時則吉然應之稍遲非  
此年月日時則不成田蚕水陸遊行大吉仕宦未遂居  
官無憂病者無苦行人留滯囚繫緩出婚姻和合  
解曰此課少陽在上而少陰居中從之天人之位得矣  
而盛陽忌於地位上和睦而下豐富故宜田桑占事得

之而應在午酉年月或酉方也

詩曰鬱氣都消盡春來萬物榮田蚕宜尔室耕鑿樂蒼生  
一上二中四下 小戒卦 預防之象 陰盛尅陽艮山東北

象曰禍從下興戒慎僮僕陰謀潛合欲動手足

註曰陽雖得位群陰所圖故曰有僮僕陰謀欲為害也  
宜戒慎左右百事皆憂行者遇盜居憂奴婢為害聚會  
有口舌求事不遂病者為下人呪咀官事成囚繫難出

陽弱故也

解曰此課一陽居上而羣陰在下中位少陰柔弱不能  
制下故為禍從下興戒慎僮僕之象占事雖憂不至大



凶

詩曰喪斧薪何在家門慮歎殃錢財終有失僮僕也須防  
一上三中一下 得志卦 自足之象 純陽有位乾天西北

象曰顯然得志與時相值財來足用不之驅使

註曰純陽用事得志之象此文王伐崇之兆所求大獲  
仕官祿豐遠行者至病自瘥囚得出孕生男市賈有

利

解曰此課盛陽處于中位得志得時而上下少陽同心  
與之何患時不足用而驅使之之哉占者得之無求而  
不可得大課之吉也

詩曰運與時相值雲龍飛虎從秉公名器在聲達帝王宮

一上三中二下 事遂卦 轉泰之象 陰陽相合巽風東南

象曰昔未如意今得從志萬事獲理明白行

註曰始遂其志宜以忠亮為本不宜以私為事占行人  
還病者瘥遷官益壽窮者得伸市賈田蚕有利婚姻和  
合用兵大勝囚者免萬事得理

解曰此課三才位正陰陽和睦君子之道方亨不宜陰  
私而宜為正大光明之事占事大吉

詩曰兀兀塵埃久困時幽窓寂寞有誰知運逢帶劍入相  
傾利遂名成總有期



一上三中三下 才達卦 安吉之象 羣陽下感乾天西北

象曰濟之多士令德輝光相見歡喜長樂無殃

註白陽數強重故曰多士以才出身當有貴人相助歲

暮方得其力非止一時也求官得行人至市賈田蚕有

利嫁娶吉病者瘥官事不成欲見王侯及求名譽百事

遂意

解曰此課一陽正位于上而中下皆三陽猶人君有剛

明之德而衆賢從之也庶人得之則為貴人良朋相助

之象用兵得賢人求事當獲人助吉

詩曰貴人相暗助藏用得相宜莫訝花枝少須知結菓

遲

一上三中四下 恣遊卦 行樂之象 陰陽得位巽風東南

象曰乘龍駕驥遨遊四方懽心適意行樂無疆

註曰從其心意東西南北而已易曰時乘六龍以御天

又曰牝馬地類行地無疆占捕盜失物皆得孳生男市

賈田蚕有利求婚自合囚者無憂行人未至病者瘥凡

事無所不成

解曰此課一陽居於上而中下皆當三陽為龍四陰為

驥各得其所以為我用宜其遨遊四方而行樂無疆矣

大宜進取惟問行人則未歸而在外亦得意也



詩曰獨坐高樓憶舊遊月明如昼水東流當年有約應無  
失從此相逢笑未休

一上四中一下 憂患卦 孤立之象 二陽隔陰 離火正南

象曰上單下孤為奸所圖心腹之疾不可卒除待至陽  
春乃得自如

註曰二陽隔於重陰不可救援猶奸臣竊政先及小人  
此憂患之象當懷恐怖喜得貴人救護降無大咎治產  
不吉行者延厄為賊所謀病者瘥遲囚繫未出用事遲  
滯微凶

解曰此課上下皆一陽而四陰居中間之小人朋比正

道不通之象占事皆有阻隔不利宜以正自守陰朋勢  
甚除之甚難故行陽月我之助至以解厄也

詩曰成立未安身驚憂常在心幾回遭險阻何日遇知音

一上四中二下 慎德卦 禦寇之象 極陰反位 艮山東北

象曰天地寬舒小人自如禁令不行盜賊我廬

註曰群陰方盛孤陽不生小人道長君子道消大宜執

正不宜求事行人未期追捕不獲病者服藥無益官事

不輕求財利薄居家須防盜賊此卦凶

解曰此課四陰居中二陰在下一陽不能制此小人得

志之時也居家治產市賈求官用兵出行事又皆凶惟



卷之三  
逃亡伏竄則吉

詩曰群兇彌六合日月蔽風塵修德從今省愆難免禍延  
一上四中三下 行令卦破賊之象陰居中位離火正南  
象曰君命師士討除奸兇尋戈張戟大有所從  
註曰宜為人驅使亦宜驅使人若自尊皆敗病者有鬼  
宜祛除之方愈行人未回急宜取之征伐捕亡討賊必  
克大勝市賈求官田蚕婚姻並吉官事理之則勝  
解曰此課一陽正位于上而三陽盛發于下四陰居中  
雖欲間阻而三陽合德陰慝已露故有君命師士討除  
姦兇之象占事皆吉

詩曰射鹿一時興須憑衆力成蟠桃今已熟舉目始亨榮

鹿走衆相馳功名在此時奸雄今已矣四海治雍熙

一上四中四下 將損卦 戰敗之象 陰極尅陽艮山東北

象曰豺虎咆哮淋漓雨水戰鬪不勝弱兵鈍士為寇所  
凌多有亡死

註曰陰氣愈壯君道日微豺虎外寇四面交通敵難尅  
也不宜討賊行人中途恐怖防邊必遭盜寇洪水為患  
病者困重囚者堅固爭訟用師市賈求官田蚕百事不利  
解曰此課一陽栖於積陰之上故有豺虎咆哮雨水林  
淫之象占事無所不凶用兵最忌此損兵之課也惟大



早求雨必得所用也

詩曰射雉終難獲懷珎未得財經求并進望足步動危災  
勢微方敵寇失道致災危人事皆如此天時未順機

一上一中一下 神護卦神暇之象陰居陽位兌金正西

象曰太乙將兵玉女在傍巫咸先禱除去不祥

註曰天神尊者有太乙玉女巫咸為之佐兆宜祈禱獲  
福病有一女鬼作祟宜解除之行人應至求官望事市  
賈婚姻不利口舌官事合得人不戒作得成

解曰此課陰雖居上而二陽得明于下有同心去邪之  
勢而上陰反為我用故取太乙將兵之兆玉女在傍巫

咸先禱之象占事雖有疑難而得朋友之助以成功戰  
開大勝

詩曰雲淡蟬光暗花開雨半殘解除終獲福恬退且求安

二上一中二下 將敗卦淫蠱之象 兩陰制陽坎水正北

象曰兩女一夫上下相祛陰氣乘陽遂用耗虛

註曰外非玉女內乖太乙以一陽而受制於二陰虛耗  
之象男女相尅先婚後離行人雖還在路逢盜病者困  
重田蚕失望官事難解所求無益

解曰此課一陽陷於二陰之中陰陽皆少滿于求合而  
陽不振必至虛耗占事皆吉



詩曰孤陽微兮群陰盜兮力既殫兮將不可毫兮慎兮慎  
兮宜自保兮

二上一中三下 理亂卦抑奸之象陰竊陽位兌澤正南

象曰天陰雲升陽從下興君子治亂小人思懲

註曰陰竊陽位如雲之升盛陽在下將登九五此卦臨  
入宰制長吏得之最佳病者未瘥行人雖還無利有說  
永作不成百事先憂後吉

解曰此課陰陽雖不得其位而一陽居中三陽在下有  
君子治亂以剛決柔之象占臨政治民捕亡討叛皆吉  
宜以正勝不宜陰私君子得之大吉小人反是

詩曰黃金不煉獨全真白玉三投始見珍韞匱未為人所

羨自其肥遯且安貧

二上一中四下 未還卦流竄之象 群陰制陽坎水正北

象曰田荒土虛人民遷居待年之豐乃歸故廬

註曰此課陰興至極陽不能制田荒人散豐年乃歸仕  
宦無祿行人未還病者瘥遲田蚕失利但安貧守靜作  
福自吉

解曰此課陽陷于陰而下位陰盛故為田荒土虛人民

逃散之象占事必有阻滯守靜待時則吉

詩曰口舌致絲穰經營事必傷若求陰德助方見免災殃



二上二中一下 戒貪卦神耗之象二陰反位震雷正東

象曰埋金藏玉自言其貴鬼憤不解神不降福

註曰以陽居下為陰所困故曰埋金藏玉然則自言貴

極神不佑之居官貪財必致殃咎猶憂盜賊病者未痊

有鬼宜急祈禱官事求入乃濟囚者難出田蚕不收出

師不利為鬼所執凡宜改過修德方免

解曰此課孤陽抑於二陰之下不能有為而二陰在上

又柔懦無立故無福而有憂

詩曰恃富因忘本貪過竟失中欺心天弗佑神道不私功  
二上二中二下 安泰卦賁園之象純陰不動坤地西南

象曰歲富月昌土田開張安如太山終無禍殃

註曰廣開田疇以俟歲周用天分地終無禍尤其安不

動如太山也居家吉田蚕收居官食祿財帛自來征戰

軍行得地孕生男病不治自安行人未還諸事大吉

解曰此課三位俱陰得其中正有安居處順不願乎外

之象故有吉無凶公訟無咎

詩曰一片中原土春深雨露多用天因地利安業樂熙和  
二上二中三下 昌吉卦祿興之象陰陽純吉震雷正東

象曰受天之福如日之升小少仕宦爵祿方興

註曰盛陽發動如日之升近於純吉宜出行不宜幽居



惟竄伏市賈奸婢難得遂意居家求財吉行人未還病者宜禱祀安居行獲勝凡事不宜陰私

解曰此課二陰居上盛陽在下進而上行如日升之象也占求官仕進大吉

詩曰命遠風雲會身依日月光祥烟浮寶殿明月照金床

二上二中四下 亨通卦豐財之象純陰得位坤地西南象曰富如井泉雖用無竭所求遂意歡樂不絕

註曰坤厚載物德合無疆三位相因乃無相尅居家有慶喜之事仕宦高遷財物豐贍田蚕倍收婚姻利合病者自瘥行人即還囚者得出所求遂意

解曰此課下位盛陰與上不相違尅故為土地肥饒之象二陰柔順在上不妄動作而安其利求事皆吉

詩曰曉雨初晴映碧溪重看春色上柴扉黃金不盡家殷富何必區又羨錦衣

二上三中一下 憂喜卦餘慶之象陰居天位兌澤正西象曰心有所憂耿又不寐恐有患禍而反福至慶賀忻悅大為我利

註曰陰居天位非所據也故雖有憂而三陽同禦不能為害凡事先憂後喜口古無成行人當至婚姻市賈先難後易病者初困後瘥失物難求官事始憂終吉

難後易病者初困後瘥失物難求官事始憂終吉



解曰此課少陰居上而陽居下不得其位之象然一陽在下盛陽中處陰弱不能制剛初雖有疑終得吉慶  
詩曰孰知成立若升天老去多憂夜不眠忽見故園春色  
好飛蝶蝶聞芳妍

二上三中二下 平安卦 決疑之象 陰居上下坎水正北

象曰上下俱安心不生奸坦然無憂勿信流言

註曰心在自吉勿信流言此雖上下俱陰三陽居中凡

事初憂後吉事於結交弥善娶妻親美孕生男行人在

道病者見愈並無所苦官事解囚繫出田蚕軍行市賈

百事吉利不致憂慮

解曰此課三陽居中而上下皆陰少陰未盛無乖爭而有和合陽剛盛陰不能勝故為上下俱安之象有吉而無凶也占事皆吉

詩曰雙燕歸南國來尋王謝家畫堂春畫靜於此托生涯

二上三中二下 辟惡卦 威德之象 陰弱陽強兌澤正西

象曰衆人愛我辟陰惡禍猛犬不噬萬事必果

註曰陰雖居上非正位也群陽彌盛能除惡禍衆皆愛

之公使方伯必得良佐娶婦必得良妻居家吉行人還

得財物病者瘥繫囚出得人救戰聞勝孕生男市易有

利



解曰此課陰居上位而不挾其勢群陽在下剛正無邪雖猛犬不噬而反為我辟除患禍也占事得衆助成功群賢輔佐保無害也

詩曰一龍吐水正當春草木沾濡盡發新喜得老人親語我窮途從此始通津

二上三中四下 大獲卦利物之象中陽制陰坎水正北象曰韓盧逐兔走不伸步噬兔在前逐者在後頻又重獲畧不得走

註曰三陽處中能制群小猶猛犬之噬兔畧不得走言不旋踵而獲凡事前小後大宜捕逝亡求財亦豐出獵

多獲居家吉行人遲出行有阻病者困囚者滯官事誰解軍行空回

解曰此課雖以三陽處二陰之間而以陰在上老陰居下老幼異欲為剛所制而不能為此故為韓盧逐兔之象占求事則成解事則不成也

詩曰世道無荆棘人心勿自嗟趨名兼逐利勤苦遂生涯二上四中一下 衰微卦復興之象 弱陽下升震雷正東

象曰聖賢相承微而復興瓜瓞綿又漸而上升 註曰陽雖微弱志在於正自下升高猶瓜瓞之蔓綿又而上真心從事乃得興微繼絕也此卦主仕宦升遷祈



思福求嗣息婚娶皆吉行人至學問成田蚕收病沉睡  
求神吉失物不獲市易百利

解曰此課以少陽居群陰之下孤危甚矣然少陰在上

者陰居中志不相合小人盛極必自乖違而少陽才興

于下彼日衰而此日進如瓜瓞之綿久而升興衰撥亂

之兆也占事皆吉

詩曰夢入天台路登山月朗明異哉春色別重見舊花榮

二上四中二下 避災卦守靜之象陽散陰極坤地西南

象曰夏往秋來寒霜為災鳥獸毛毳草木落葉

註曰夏出秋藏陽散陰極故鳥獸毛落草木色衰君子

明夷靜處之時凡事春始從心居家吉行人未還仕宦

遭橫賊亮徒相害病者危困行軍不利官事難辦治生

失所有口舌爭鬭之事

解曰此課群陰用事老陰居中君子道塞之時占者宜

退藏守靜不宜求進占事皆不獲所求病者大困

詩曰妄行遭地網輕舉入天羅謹惧方為上抽身始保和

天地正荒涼從茲萬物傷豺狼當要路賢士且潛藏

二上四中三下 發蒙卦大澤之象陰變陽來震雷正東

象曰陰極生陽蟄虫開張大赦天下鐘鼓堂

註曰以陰變陽驚此群蟄如擊鐘鼓宥大幽圉此受命



創制之卦也占進士高遷鴻恩俯及繫者解散治生十  
倍百事有成惟婚姻不宜陰陽相傷不和故也

解曰此課以三陽決極盛之陰如震雷發蟄君子道長  
之時占事皆吉用師宜布文德

詩曰陰極方逢泰蟄虫戶始開三陽宜用事名利一齊來  
天門日射彩雲開大降洪恩布九垓萬物一時沾聖化

蒼生鼓舞醉金壘  
二上四中四下 病患卦計窮之象陰極成淫坤地西南

象曰陰淫小病疆仆懷愁仰面望天俯伏低頭  
註曰陰之為疾浸淫而起即不至極故曰憂思而已所

求不得行人延遭病不可救囚者罪成惟宜慎密

解曰此課二陰窮于下三陰栖于上是為凶兆占病必  
死囚繫不出被圍無救諸事皆凶

詩曰命蹇兮時違災及兮身疲皇天兮不我顧嗟我兮疾

三斯危 中二下 天於佳 卦象之 卦辭之 卦意之 卦法之  
三上一中一下 明陽卦小吉之象群陽用事乾天西北

象曰仕宦及時祿與年期龜勉從事慎物失之  
註曰去積陰御群陽重明輝華觀國之光占仕宦求官

彌吉婚姻合病瘥遲宜祈福行人在路有阻囚者求執  
法解之



解曰此課三陽居于正位而中下皆少陽方升陽道亨通陰邪屏斥仕宦行道當及此時占事吉宜進步不可

失時諸事大吉惟陰私不宜

詩曰東風吹動九衢開和氣還從袖下來此事從今皆有

喜乘雲一舉上瑤臺

三上一中二下 天佑卦 時達之象 陰陽相宜 艮山東北

象曰登高望遠上見天衢玉女孔聖授我靈符永錫難

老以保我疆

註曰地位既正天人合德陰陽得位無相剋傷得人之

助象事由女子居家吉官職榮遷學業大行人未還娶

得美女孕生男病者瘥田蚕市賈皆吉

解曰此課一陽在中上承剛明之君下應少陰之偶其

二吉無比

詩曰席上珍須貴還當待價沽運來言又利凡事不勞圖

彼美人兮君子求兮懿德貞兮錫我休兮永保貞兮勿

失猶兮

三上一中三下 尊貴卦 神佑之象 陽明上下乾天西北

象曰明德孔光萬壽無疆北斗七星典我衛防得遷祿

位代代吉昌

註曰上下俱陽內外相照非凡庶所宜欵見人君猶事



北面仕宦遷階學問成就行師得地軍無損傷病者宜  
求天神嫁娶相宜市賈有利行人還田奪收官事散所  
求得

三解曰此課求官謀事得貴人之力圖墓宅必得吉地居  
者有動行者有與此貴人之課也凡庶人得之亦有非  
常之喜也

詩曰車前無險阻舟泛自通津雨露從天降門庭人一新  
二上一中四下 宜禱卦天資之象 積陰尅陽巽風東南  
象曰數見恠異要請巫覡祈禱求福災消禍息大小獲

吉

二註曰以積陰而于極陽猶端居而視恠異也所謂巫覡  
者應乎上位宜祈禱也能消散禍患豈非神之力乎居  
持家吉行人當歸必先有信或惡夢恠異前禍後福病者  
祀天神吉婚姻卒合內外有應故也口舌閉爭詞訟厄

難始難終易  
解曰此課陰積在內而上位盛陽故生中位而言家宅  
必有見恠之事宜禳之病訟亦宜禱求凡事先憂後吉  
詩曰愁到未必堪憂來暗裏防若逢寒共暑方可脫災殃  
災異致危傷群陰却勝陽願祈天眷祐老稚得安康  
三上二中一下 送貨卦豐利之象 陰獲外陽離火正南



象曰客從南來遺我良材室貨珠玩金梳玉杯

註曰以陰處中應乎外陽主有人送物遠來占者陽位

故曰南來室貨珠玩貴人之資金梳玉杯良宴之具家居

安行人還嫁娶吉病者瘥市賈有利官事散所求遂

解曰此課少陰居中一陽為比于下而盛陽得位于上

陰以柔順應乎外陽故必得瑤貨之南來是受客之遺

也占者求財結婚姻百事大吉

詩曰金谷紛不花正開群仙縹緲集瑤臺傾金注玉驚人

眼共醉春風日幾回

三上二中二下無難卦安農之象陰不干陽良山東北

象曰土地平安無有艱難大宜種作利用往還

註曰下位不干於上故曰土地平安播種既宜市賈有

利仕宦升進所求遂心行人平安將至婚姻合居宅吉

病者輕瘥官事無憂大吉

解曰此課剛陽在上而中下協順故土地平安而無艱

難則動止進退俱無所阻占事皆吉

詩曰海闊雲開驛路賒彩鸞啣詔下天涯生民樂業安如

堵仕進功名世所誇

三上二中三下恭和卦和睦之象陰陽承順離火正南

象曰在上方直下人供職室家和諧大小同力有志不



遠所求者得

註曰陰居中位承順之象故曰下人供職此卦合得群

下之力居宅平安婚姻和合行人將至營業田蚕有利

厚生男官事無苦軍行大利

解曰此課人道柔順上下三陽主充實家道安靜之象

居家處事行軍治業婚姻市賈求覓無所不利

詩曰喜氣滿門庭家中沒蹇逆貴人青盼處從此轉通津

三上二中四下

遠剋卦

背疾之象

陰陽遠剋艮山東北

象曰下不從上中不制外上下遠剋綱紀孔敗

註曰陰道浸長陽不能過以是乖越故曰亂敗所在不

成病醫無効軍行有敗行人未還官事相纏牢囚唯出

諸事不吉未宜震動惟正月占得吉餘皆凶

解曰此課上下相剋而柔處中不能制群小又不能以

正其勢必致亂敗占者百事皆凶

詩曰逢山須避險遇水且懷憂歸到鄉閭日須知兩尾牛

三上三中一下

貞壽卦

德德之象

純陽三應乾天西北

象曰高山四皓養性行道呼吸元氣可得不老

註曰此課雖純陽而以下位為主近於嘉道之象仕宦

高遷田蚕宜早行人即至官事解散病者自瘥市場居

家百事大利惟婚姻不利純陽故也



解曰此課重陽居上二位天下文明之時而以一陽居下惟高山四皓可以當此占者得之宜安居守正以享康寧之福不宜進求於人也

詩曰采巖殄松絕世塵白雲流水萬年春九重丹詔非吾

三願成性存、獨養真

三上三中二下 剛長卦同心之象陽處陰上巽風東南

象曰二人同心俱為表裏共處一國逆相唇齒

註曰二陽共處一陰之上陰雖無力陽乃發生命無相

尅故曰二人同心君臣具體朋友同志婚姻小怨病者

有祟遲瘥行人未還有信至君家吉孕生男市賈有利

蚕麥外吉官事有人救拔

解曰此課一陰居重陽之下柔順而無違尅二陽在上

同心行事俱為表裏共處一國之象占君臣夫婦兄弟

朋友交際之事無不吉利不可妄有猜疑

詩曰兩意相投處天時復變通時來萬事遂目下莫忡又

三上三中三下 強盛卦 衆盛之象 三陽極盛乾天西北

象曰衆盛復強既富且昌利用建功莫之禦當

註曰三位各有三陽可為盛極故建功立事皆莫能阻

凡宜直道無私慎勿隨邪居家吉孕生男行人至經營

市賈有利漁獵田蚕獲收鎮戍境內安靜病者瘥官散



事移徙吉興師獲勝

解曰此課三位俱陽剛健盛大富昌之極故宜建功立  
事大宜動用行軍最吉惟婚姻不利純陽故也

詩曰已過危橋百事安何須過慮有艱難蛟龍得意興雲  
雨一上青雲使不攀

三上三中四下 佳麗卦宜陰之象陰位得令巽風東南

象曰青牖紫房中有姬姜容顏發色芝蘭吐芳

註曰純陽在上下應大人質氣鮮香若芝蘭也又曰事  
申女人謀望與訟遇有人力及內貴生道吉居家出外  
求財有利婚姻最善病自瘥行人即還所求皆吉

解曰此課群陰雖盛而處下位陽道光明于上柔不敢  
攻遂為正應占事皆順凡課係陰若占陽事則不利

詩曰一朶花枝艷更芳清香馥郁透蘭房因風吹送終成

一笑好向筵前醉幾場

採藥天台路轉迷桃花流水賦佳期春風啼鳥多情思  
寄語劉郎且莫歸

三上四中一下 得祿卦與還之象陰居陽下離火正南

象曰君臣易位方興大利駢馬行書人得自恣  
註曰一陽在下群陰居上故曰易位又曰行書凡事初  
不諧後有慶在位必選水陸人俱回有書信遷移求利



吉孕生男娶婦佳治生十倍病者宜出外避之或許祭祀保吉

解曰此課四陰居中而一陽居下是謂君臣易位而况

一陽為其四陰所乘三以剛健處外不能顧君而反與

群陰為比畜興大利駢馬行書恣意自為其凶極也

詩曰如舟濟巨川如早望霖雨四海同一家明君得良輔

三上四中三下凝滯卦不定之象群陰內隔艮山東北

象曰意有所規恐不得施進退猶豫不知所為

註曰陰居下位上應於陽欲有所為群陰內隔故猶豫

凡事進退不定仕宦行人迷惑官事成病憂凶

解曰此課陰居下位上應于陽而為中間四陰所隔於

是疑不能決而憂患生矣

詩曰進退事難成憂疑轉誤人要知亨泰日直待一年春

三上四中三下惡消卦吉臻之象群陽剝陰離火正南

象曰日出東隅炎炎赫赫中有妖氣反受熏灸群陽破

陰禍患解釋

註曰中有盛陰故曰妖氣內外純陽得熏灸矣此事先

乖後合

解曰此課以兩剛陽攻一盛極之陰始雖用力終必成

功占事皆吉雖危無咎占陰事則不利



詩曰欲進又徘徊心危事不危水邊人指引名利得榮歸  
三上四中四下而上正卦聖治之象陽逢陰制良山東北

象曰上有賢君下有諛臣日月明照不見暗塵

註曰三陽在上賢君之象也日月雖明不照暗塵居高

在家者吉口舌不成婚姻得良妻病者無苦

承天何曰陽雖上明衆陰仰映日月雖照暗塵迭起凡事多

悔吝惟占婚姻吉陰陽有應故也

師陳曰三與四相應有君臣和諧之象且陰陽各極其盛

然積陰之中有陽光不燭之地君道無虧故如象所占

云云

解曰此卦剛陽上居天位而中下皆陰邪不正其為蔽

塞有君而無臣故不能行其志事多悔吝吉凶相半

詩曰惟英乃剛惟哲乃明一人執正群邪不興德武中兮

昌保其真

四上一中一下 孤貧卦逢難之象 群陰蔽陽兌澤正西

象曰出温入寒被薄衣單去我慈母罹此橫愆

註曰一陽在下群陰所蔽若去所恃而遇強讐大宜守

舊不宜改作遠行人淹困未還病者有加離別之象仕

宦乖蹇無進治生無利居處孤陋窮困守死囚者難出

婚姻無始終行軍不利所為皆不稱心



解曰此課一陽處于盛陰之下而不為應如孤子然以四陰邪居上猶姤婦之視孤子其困極也占事皆吉詩曰陽和欠發育冷落不成春好似巫山夢徒然惱悶人四上一中二下 潛龍卦 候時之象 一陽制陰坎水正北

象曰舜窮耕田至于歷山土沃年豐歲取十千

註曰潛處窮耕必獲豐年非虞舜孰能之大宜保身隱處可以內修仕道則可難以營求凡事始於三四月成於八九月吉病者秋末方瘥田蚕市賈有利居家富行人即還孳生男婚姐合所求得

解曰此課雖以一陽處于群陰之中然上陰盛極其道

已窮少陰在下與我為比上雖不顧而下有應故取舜

耕歷山之象占事始履終亨

詩曰運至時亨泰憂心已解愁十分堪進用事又可優游

耕鑿宜安守功名自有期志堅能忍性非聖孰能之

四上一中三下 益友卦 攸往之象 下陽化陰兌澤正西

象曰容有王孫來叩我門語我福慶往得蒙恩

註曰以內應外不在於內而志在於往中位有助故也 有容之貴者其惟王孫乎此卦婚姻及時求索彌善田 蚕收病者瘥官事散行人至求官見貴必得招引百事 遂意



解曰此卦窮陰在上盛陽在下陰極而有求陽之意故為來叩我門之象占事宜進必有貴人之助用兵有來應者所為皆吉

詩曰時至圖謀事必成天恩欲到信先臨從來未遂平生志今日逢君始稱心

四上一中四下 奸長卦多難之象 群陰制陽坎水正北

象曰契濶离居反復多阻凡百不利所為不舉

註曰一陽居中不能獨濟群陰相比反覆見害所為之事多不遂心反見惶怖雖退藏于密難可独全且須守舊未易謀新水陸行人番倒破敗病者不瘥囚者不出

居官宜請假此卦大凶

解曰此課一陽孤弱處于上下群陰之間而不相應有

坎滔之象小人道長奸邪並興家邦不寧故曰云云

詩曰淹留歲月未能歸事欲成時意轉非老去窮愁困命蹇功君莫恨世情微

四上二中一下 神助卦否極之象 一陽獨存震雷正東

象曰四師二巫對面仰頭天神下來解釋繫囚患害除愈實獲天休

註曰重陰在天鬼氣有變一陽獨在除患消災非天神孰能應此乎百事初凶後吉婚姻和合囚解病瘥行人



立至學生男蚕麥薄収寬讐自釋

解曰此課陰盛上處鬼神象也少陰居中同類相暱

象也一陽雖微不能自振而少男少求則必合故為我

祈請于上而降福除殃則彼之盛而在上者非鬼而為

天神矣否極而泰之象也占事託人得力先困而後喜

詩曰天雨布如霖汪洋德澤新根枯蘇困滯一日便通津

精神感天地陰氣自消融獨藉扶持力盡皆造化功

四上二中二下 解記卦 承吉之象 積陰無陽坤地西南

象曰家墓高丘鬼神上游宜祀禱之可得無憂

註曰積陰無陽其高鬼塚墓之象鬼神道盛誠心祭祀

方得無憂或見恠異宜祭祀丘陵吉病主古墓伏尸為

禍宜解產生女行人在外有陰人相助至夏自還或許

人物而未與與之則吉

解曰此課窮陰在上而中下皆陰此鬼氣充滿陽氣既

絕人道無救故為塚墓丘陵之象急宜請禱可以免禍

占者不宜爭競凡事以柔順正直處之則吉

詩曰不必論窮通當憂疾病中但將陰德報造物有深功

命既居蹇難不必嘆途窮撫育恩須報神鬼自感通

四上二中三下 抑災卦 禳福之象 下陽制陰震雷正東

象曰金精欲起賴得元士左手抑之乃獲息止



註曰金西方少陰之位主戈兵殺害之事元士大人也  
左為陽言陰氣歛動而為害大人助之抑以左手害乃  
消滅陽能制陰也此卦有憂不成極亂出處謀望先憂  
後喜

解曰此課窮陰居上而少陰在中二為兌象故曰金精  
三陽在下與上為應少陰不能用事左者陽也凡事得  
大人助之乃吉

詩曰幾年豹變藏深霧一日鵬搏直上天若得金口人借  
力自然榮貴在當年  
疾風知勁草版蕩識忠臣藉此匡扶力乾坤物又新

四上二中四下 祈亨卦宜禱之象陰極上下坤地西南

象曰宗廟祭祀凶禍消亡福來及門殃去萬里

註曰群陰在上宗廟之象孕生女官事散病者瘡夢寐  
顛倒及見恠凡事宜祭廟求祀神解則吉防慎火燭  
解曰此課上下皆四陰上為宗廟下為丘墓而二以少  
陰居中位如人之奉神鬼恭敬順承不失其禮則受福  
無殃矣占之者吉

詩曰卓無一脚實難安昂有二廷立應難所望所求終費  
力切宜祈福免傷殘  
四孝以動天誠以感神來享來格福裕後人



四上三中一下 從心卦復泰之象 衆陽尊陰允澤正西  
象曰玄雲在上下無詭人百事通流皆得歸真

註曰陰居上位衆陽所尊禍去福來事由祭祀凡事從  
心得入助之家門安孕生男行人立至口舌無若病宜  
祭祀求福則瘡田蚕收秋宜用事所處皆安  
解曰此課四陰在上而下二位皆陽故為玄雲之象三  
中一下各當其位陽剛無陰無詭人也所為百事流通  
諸事皆吉

詩曰名物尋常事爭如未易圖時來兼運好不用費工夫  
神象居尊位人心且順時自然歸正道猶賴衆匡維

四上三中二下 得失卦尅後之象陰暴陽存坎水正北  
象曰失我寶珠乃在天衢不意盜賊應匿所居賴得玄  
鳥為我逐祛風靜波息還復我廬  
註曰陰雖在上陽得其位縱令陰賊肆暴竊我奇寶賴  
得陽存終剪奸慝如彼玄鳥以逐惡貪風波靜息可返  
舊廬孕生男田蚕收凡事初抑後必從心  
解曰此課四陰窮於上而二陰長于下故為我去寶珠  
而盜匿所居之象然三陽在中與上為比少陰柔弱不  
能當之終不能為害占者初否後泰假助于人而獲吉

也  
廿



詩曰舒眉轉目黃金露舉意江山顯舊廬釣在水中魚餌  
獲絲頭忽見一明珠

塞公雖失馬禍福豈由人得道應多助門庭又一新

四上三中三下 救助卦復初之象陰極陽剛艮山東北

象曰司命來下省登籙圖筭命未盡橫被無辜即命扁

鵲以發玉壺賜藥一丸乃得活甦

註曰司命天醫也雖有正陽重陰蔽之有若無辜溺

於橫禍又因禍致福病困宜服九藥官事主有文書紛

紘然後得理亦自休散所求得行人還凡事先凶後吉

四解曰此課中下純陽而四陰在上故有無辜被困之象

然陽方盛雖一時受抑終不至於沉沒又况陰極必衰

陽道正盛當得天神之助占事先困後亨病者憊而不

四危用兵險而獲勝

詩曰慶事天來足可知功名成就有其時愁人眉展醉人

醒一日生光萬里輝

人生脩短隨時化禍福由來命自然儆得修身存大道

從教平地遇神仙

四上三中四下 大同卦通暢之象三陽破陰次水正北

象曰天衢坦然五達大通我行其中乘雲駕龍

註曰三陽處中位尊德盛我則陽也天衢通達雲龍乃



從乘而駕之指揮六合猶乾之九五凡處過之則不勝  
而返致凶佐輔明時亦獲無咎有事從心所為成吉  
解曰此課上下老陰不能有為而三陽居中剛明盛大  
無往不可故有天衢坦坦五達六通之象占者得之可  
以正邦國安黎庶除殘去暴無所不可

詩曰雲散月當空牛前鼠後逢張弓方抵梁一箭定前功

位尊德盛回夷咸從君子治亂小人乃凶

四上四中一下 沉翳卦微存之象 群陰蔽陽兌澤正西

象曰綿綿視息無有氣力仰面呼天低頭伏地求之不得  
通見之不得

註曰惟有一陽淪沒地下群陰翳之低頭伏地凡事非其  
所知嘆息而已居家處私口舌是非謹守閉遠或出千  
里之外可免官事雖解病者難瘥田蚕失望輕求無利  
遠行逢盜所為不利

解曰此課一陽翳于重陰之下困極之象占病必死戰  
必敗囚難脫訟不勝凡事皆凶

詩曰依舊方成吉交爭必到刑寧心還守待莫待別人榮

進步多顛躓爭求致禍危餘生徒嘆息貧困事難為

四上四中二下 陰長卦凶衰之象純陽不應坤地西南

象曰重陰在上鬼氛浮遊中庭水深堂下行舟



註曰純陽之卦內外不相應官鬼之災並屬於陰凶衰  
之象行人逢賊陰謀口舌切須慎之凡事不利喜官勢  
助之乃更反吉惟占祈雨得應

解曰此課純陰無應災禍之象占者得之陰人盜賊病  
者大凶又主有陰謀呪咀官鬼口舌百事不利

詩曰陰少須防謹門庭亦未寧家中多撓聒口舌暗中生  
積陰為厲雨淫、洪水懷山陸地沉大禹不施疏鑿計  
蒼生何以治歡心

四上四中三下 遁世卦困極之象陽光失位震雷正東  
象曰困極凶禍閉門獨坐人徒分散無可取火

註曰陽氣失位無以為徒故曰獨坐火者陽類也烹炊  
所資群陰隔之無由取也居宅禍敗婚姻無後行人未  
還病者不瘥官事不解市賈無利行軍無律切宜慎火  
家道循舊事慎無謀凡不稱意

解曰此課陽失位而無徒陰上行而黨盛占者得之當  
有無妄之禍大凶課也

詩曰運蹇實堪憂悲愁春復秋且謀西北避身外莫營求  
德孤無鄰孰為可親君子失道小人進身

四上四中四下 衆凶卦泰極之象 純陰同見坤地西南  
象曰凶禍暴至凡事不利疾病繫官動有顛殞



註曰三位皆陰黑曜共臨凶禍必臻出處語默都無吉利眾禍皆發病者弥凶所求不遂百事不成  
解曰此課三位窮陰眾凶俱發蓋十二者天地之極數也陰既極地所為皆阻又曰此卦為一百二十四卦之終萬化之所正也其凶可知

詩曰百尺竿頭路已窮尋思無計轉飄蓬只知釣上鱸魚白不覺翻身入浪中

山窮路轉迷水急舟難渡萬事莫剛為出處遭奸妬

兵占靈棋經要覽上卷之十三終

兵占翰閣錦囊靈棋要覽經下卷之十四

明誠意伯劉基伯温註解

金谿北山吳淵子靜編正

一上二中 苦節卦乾陽之象 二陽孤立乾天西北

象曰居貧辛苦無有門戶出入踟躕立錐無土

註曰迥然不群獨居於位外不相應內無所居貧苦艱

難踣躑而已此卦百事不利又曰居無依憑故云立錐

無土病者沉困所求不遂官事難解遠行逢盜悉宜祈福

解曰此課孤陽無應地道空虛上中孤单而無下位故



為貧寒無主之象也占事皆凶

詩曰絲雲易散固難留寂寞黃昏事可愁惟有陰功暗相

助也須燕悴帶心憂

二上二中 懽悅卦 配偶之象 陰陽得合 艮山東北

象曰夫婦相親無有他人對膝而坐恒有懽忻

註曰剛柔相應和悅之象百事和諧婚姻甚吉市賈有

利居宅平安所求皆得田蚕大收官事散病者瘥行人

還凡事從心

解曰此課陰陽相得夫婦之象也雖無下位而生陽中

陰得其匹偶又無間害占者得之居家婚姻凡百和順

吉

詩曰兩重天上喜君眼一齊開寂寞淹留脫從伊展異材

乾道既立坤德柔兮彼美孟姜君子求兮永與諧老同

德休兮

一上三中 方遂卦 生成之象 二陽得位 乾天西北

象曰處得其位事得其意定意安心福祿方至慶賀忻

忻長為我利

註曰三陽居中一陽應之獲其序矣凡事從心婚姻和

合官事解散居家富樂官職高遷病者勿慮求財得行

人回萬事大吉



解曰此課人道陽盛上下無克而各得其位占事皆吉  
詩曰驟進徐行自有程月沉東海日東升運來何必勞心  
力風送江湖萬里清

一上四中 鬼伺卦 憂病之象陰竊中位艮山東北

象曰食不入口氣不出鼻心腹煩結使不得寐

註曰陽弱陰盛群陰處內不順於陽故致患害病者不  
吉囚者不出理宜自責勿怨他人遠行逢賊舟行遇風  
水之患百事不利

解曰此課群陰據於人位而孤陽在上無與為徒上下  
不順息氣不通慎防陰賊出行憂風水盜賊占事皆吉

詩曰同類須防反目時從來相好愛乖違當時貫朽空存

坐江上萋又草正齊

元氣轉散精神恍惚雖有扁鵲命亦傾覆

二上一中 遲吉卦 終利之象陰陽反覆震雷正東

象曰托人以事日望其意乃至於今方獲嘉喜事雖淹  
留終遂其志

註曰位雖反錯交有其接以事托人終獲其吉緣身位孤  
微不能自達晚乃從心外有喜慶凡事遲吉

解曰此課陰陽雖比而上下交錯身位孤微不能輒達故  
久滯而後通凡事先憂後喜終遂所求不宜躁急也



詩曰前程自有豐隆日謀託終能稱我情更得貴人青眼  
顧一時春色滿門庭

二上二中 戒慎卦憂離之象二陰對中坤地西南

象曰雖安猶危雖喜猶悲常恐分別不得相隨

註曰二陰對居陽位全無志不相偶常若分離此卦婚姻難合純陰故也宜謹慎家人之事恐有陰謀軍行不勝官事未解百事不吉

解曰此課二陰居下而無家室自以安而不知其危別也且又志不相偶無所依托占者得之所為不遂家道清然常有憂而不能釋也

詩曰萬事不由人悲懼在一身防微無杜漸處治莫因循  
二上三中 大成卦 知止之象 正陽處中震雷正東

象曰過我阡陌駕車麟又厥寶伊何黃金白銀常使豐足永不懈貧

註曰陽位居中志應乎外元亨福祿不憂其貧此卦謀望遂有喜慶或因人來得物或往求人得財病者安行人至百事和合

解曰此課人道陽盛二陰相應當足之象也占事皆吉但無地位治產立業皆不利于家鄉而利出外此無下位之課大抵如此



詩曰受天之祿必降禎祥務滿不溢守之乃昌毋怠毋驕  
永保安康

二上四中 扶危卦 守節之象正陰居中坤地西南

象曰聖人彬又其形若何賢良內應先哭後歌又云昨  
日出行與禍相當流矢中我目淚汪又

註曰聖人所以異於凡人者以文質彬又然後為貴也  
此卦先憂後喜欲見人君求官利祿無始有終行處不  
吉或遇兵寇被射行人不來病者困官事難散是非啾  
啾求福乃安不宜乘船守舊獲福

解曰此課陰弱居上下位落空群陰居中無地守立危

亂之象也又非匹偶自相傷賊占者得之當為陰少之  
所凌紀行人憂盜官事難解用兵傷敗婚姻不諧凡百  
有咎

詩曰雲橫山際水茫又千里長途望故鄉蹇偃事來君莫  
恨倚門惆悵立斜陽

天生聖賢抱道無位周流四方以道為貴文質彬又拔  
乎其萃

三上一中 福流卦得天之象三陽在上乾天西北

象曰連遇不泰今與泰會非但一時蔭及累代  
註曰三陽在上物莫能侵君明臣良小人退位可以致



福慶也居家吉行人還病者瘥所求遂官事解師行捷  
印信文書至惟不利婚姻凡事先憂後喜

解曰此課上中俱陽而無違阻志同道合可致福慶得  
天之象凡事先悔後吉

詩曰風波今已息舟楫遇安流自此功名遂何須嘆白頭  
三上二中 晚就卦有兆之象陽列陰上艮山東北

象曰擔耒躬耕四月舉趾曳勉趁時黍稷靡又  
註曰三陽居上列陰正中位得其理也以時播種而有

多利居家遠出求財大吉出師勝行人至田蚕收凡事  
吉利但少遲耳宜四月以後用事

解曰三陽得位而陰從之順而不違之象但無地位必  
勤力及時乃能有獲

詩曰前程有路莫嫌遲以裏淘金得幾時淘盡沙泥金始  
出兩重名利兩重宜

震者躬耕在勤有成播植以時百谷豐登既飽既醉樂  
不可勝

三上三中 事君卦合德之象二陽相主乾天西北  
象曰明君在上下無奸慝朝服濟又無假黜陟

註曰上有明君下有賢臣故無奸慝而濟又焉此卦得  
位得祿之喜初憂後吉臨官彌善囚人得出印信文書



至官事得貴人力田蚕孽畜倍利軍行大捷但不利婚  
姻

解曰此課重陽居居臣之位無陰小人間已得其至善  
凡事皆吉只守舊不宜更改惟占婚姻兩澤則不如意

詩曰頭角軒昂半出雲衣牙方就免艱辛從今再遂雷霆  
化湏化人間天上人

唐虞治世君臣都俞四岳達聰百揆允謨三載黜陟邪  
惡亦除

三上四中 必得卦 收利之德 陰陽相應 艮山東北  
象曰韓盧逐兔飛鷹搏雉無往不得其獲足視

註曰三陽在上陰居其中內外相應順序之象也走狗  
飛鷹無往不獲畋獵討捕求官望事皆吉官事散田蚕

收印信文書至軍行大捷又曰志雖初大終後小失亦  
無害也

解曰此課陰陽皆盛上下相應大宜捕亡討賊治產求  
官

詩曰一片荆山玉須憑巧匠求琢磨成大器終得遇王侯

四上一中 雪耻卦 負乘之象 陰蔽微陽 震雷正東  
象曰擔餉入田不見耕夫盜鳥無狀咏我乾脯挽弓射

之中其左羽



注曰身位孤微重陰所蔽事與災會故曰盜鳥啄脯然  
陽之為體自微至著終當克捷以雪前耻陰與人物故  
致私憾行人未至田蚕薄收所求不利遠行有憂婚姻  
不成官事未解終得貴人力救可免大禍  
解曰此課重陰居上孤陽在中按注當得奸盜終必敗  
獲出師先敗後勝也

詩曰蒙頭不見路行人獨坐幽窓未辨明山下水深舟未  
發圖謀進用卒難成  
四上二中 戒進卦 宜退之象 群陰及位 坤地西南  
象曰醉中聞爭刀杖並起主人惶怖自縛乃止

注曰處無位之地群陰之下賓主失礼醉怒喧爭主人  
自卑而後得止此卦多咎會客凶初有口舌以解之則  
無憂也防陰人血光之事官事財物病患皆不利修禳  
則吉行人恐有爭鬪凡事宜戒懼  
解曰此課二位皆陰主不勝客而無助援至有寇害多  
咎之象也占得者切不宜行事自保可也  
詩曰處豫當思慮求謀在見機樽前防暴客謙退可無虞  
四上三中 戒逢卦 知止之象 陽居陰位 震雷正東  
象曰前有寇盜後無行人安步止往可得全身  
注曰三陽共居下無其位群陰在上如寇敗之在前然



三陽始盛安步止往彼不能害雖無吉慶僅可全身此卦進行小吉初有口舌百事小咎行人還鄉宜止免患

四 凡事宜緩

解曰此課陰邪在上主人剛強足以制之又曰群陰在上前有寇也有上無下無人在後也知難而止可無咎也

詩曰行去未能多阻隔更防陰小暗中傷名香一炷宜禱

謝保護消災身自康

四上四中

被絞卦

宜速之象

群陰使盛坤地西南

象曰懸急如絞救不能至魯望高子不足為比

註曰陽德俱消群陰侵盛敗亂之象若魯閔公遇賊李

子以僖適却其年冬齊高子來盟遂平魯亂此卦軍行

先敗而後喜口舌是非紛擾病者瘥遂行人未至家宅

慎防奴婢官事先憂後得人力求官宜速則成不然必

有鬼賊凡事皆宜速救不宜遲緩

解曰此課群陰上行必至敗亂高望救于他人困之甚

也凡事宜速占者皆凶

詩曰陰極凶危甚生民已倒懸若無匡救力焉得保生全

一中一下

敬慎卦

昭德之象

二陽在下升乾天西北

象曰昭德塞違事在順機省人慎始君子防微



註曰雖無上位而陽又足以昭其盛德塞彼非違凡事  
 一宜順機而動兼慎防危君子吉小人凶左傳戒哀伯昭  
 德塞遠以臨照百官此卦臨官大吉  
 解曰此課人道地道皆得一陽而未能盛然上無下援  
 占者得之宜謹戒慎乎知機悟時而行公正之事則得  
 志矣

詩曰別有河沙踏休隨女子遊莫嗟多蹇滯得意便風流  
 安居防危陟險防歎毋怠毋忽慎始得宜  
 一上二中 帝道卦德至之象 陰陽相通艮山東北  
 象曰天地同功陰陽相通事業廣大從西至東行來

處難蹈其踪

註曰天地開通艸木方始未易縱也宜積德脩仁漸而  
 向崇大君聖人之象也

解曰此課天地同功陰陽相得也占者得之大吉  
 詩曰女子門前立終然好事來從今無險阻享福莫疑猜  
 一中三下 不定卦狐疑之象 衆陽趨競乾天西北  
 象曰狐疑猶豫意中不定進不可希退宜從正  
 註曰狐疑猶豫莫適從也進不可希心憧又也退宜從  
 正無入於凶也  
 解曰此課有陽無陰內外無應占者守靜則吉



詩曰暗事出幽室迷雲鎖洞房連枝人不見獨自一愁傷  
一中四下 邪佞卦 積惡之象 群陰尅陽艮山東北

象曰違天背君不順倫理放恣邪佞人皆切齒

註曰上無天位中人孤弱孕陰擅命故有邪佞之徒惡  
直殘正害及善人此卦陰謀相尅臨官不利病宜作福

行師不捷行人未還訟失理宜脩德循舊可也

解曰此課上無天位中人寡弱而羣陰下比恣意而行  
違天背君之象占事無所不凶

詩曰望斷人行事漸虛相逢陌上却成踈當時許就平生  
計等到如今不見渠

二中一下 慎悔卦 顛錯之象 陰陽錯位震雷正東

象曰上下交錯事相失宜東西乖異不相追隨

註曰必有攸往事不從心陰陽錯位故也又曰陰居中

位內陰生事所圖宜尚陰貴人和協用事求官未遂求

財多破貴人難見官事未出病者未瘥行人未至婚姻

未合軍行不勝宜循舊或遠千里外吉

解曰此課上無天位而陰陽顛倒于下諸事皆以逆所

求無益為事不諧占者慎保

詩曰天事轉艱危人心亦自欺察言防不義進退慎無為

二上二下 宜初卦 防後之象 純陰缺陽坤地西南



象曰深思遠念居安慮危今雖無患終必傾虧常行正  
道慎勿作欺

註曰純陰無陽不能保其終吉故必見危敗此卦初雖  
偷安後必見咎公私宜慎官事求有力人和病者不落  
空亡行人未至凡事深思遠慮行為不吉

解曰此課二陰相比于下而上無主苟安因下而終不  
能自立占者守正可以保己若有妄動必至危敗

詩曰莫言小事只如閑却恐因循事轉難不戒履霜馴至  
覆堅冰恐失致傷哉

二下三下 福會卦敬慎之象 三陽助陰震雷正東

象曰德禳不祥敬慎宜遵今雖隱約福祿自臻

註曰此卦憂其陰而成陽位足以禳去不祥終至祿福  
凡事先小憂而後吉公事初有聲後無競患病初輕後  
重倚禳吉行人軍旅輕求並初不利

解曰此課陰陽雖失其位而三陽剛盛陰不能勝故為  
德禳不祥之象始雖有咎終獲大吉其勢自然不行求  
也占事皆吉

詩曰鵬鷲當秋勢轉雄乘風奮翼到塘宮榮華若問時來  
事先後名聲遍九重

二中四下 陰賊卦後凶之象 陰盛失陽坤地西南



象曰陰賊逆謀不利後代今雖適意後亦不泰

註曰變陽得陰又賊之象也陰賊謀害後嗣將微故曰

不利後代足謀事經營初縱如意後終不吉

解曰此課陽變為陰群小謀上之兆又曰人道既陰從

衆又盛逆謀陰暗九謀初吉後凶

詩曰一枝花欲發却值雨和風雲散多青黑愁消福祿空

陰險虧福勢不可久禍起一身更貽于後

三中一下 福利卦 元亨之象 二陽主事乾天西北

象曰出門逢福英善相得明珠夜照使我不惑

註曰陽德方亨善與福會又為明珠所照所作皆遂微

訟無害凡事通亨

解曰此課陽得其類而不失序三 剛明足以照燭幽

暗可謂與善相得者也占事皆吉

詩曰運達功名至皇恩忽到家幾年桃李樹春華滿園花

三中二下 福祥卦 安泰之象 陰陽各安艮山東北

象曰天消地息賢人安職行藏昌吉有利無極

註曰天地消息陰陽各安其位君子靜而自得萬事從

心求財望事吉獄訟有人力救病得良醫行師勝所求

不可速凡事歸本大吉

解曰此課人道強盛地道純美陰陽相得賢人安職占



事大吉 凡人欲求財者此卦最宜 凡人欲求官者此卦最宜 凡人欲求子者此卦最宜

詩曰 魏貅寶馬自駢閑 驚起湖山白晝眠 千里攸然無阻

礙碧波芳草正連天 凡人欲求財者此卦最宜 凡人欲求官者此卦最宜 凡人欲求子者此卦最宜

三中三下 攸叔卦 保寧之象 二陽純剛 乾天西北

象曰 鳳凰啣珠來集庭 偶福為我致禍為我除

註曰 上當盛位之世 獨能以純剛禦之 鳳者五靈之美

珠者寶玩之物 所求大吉 並無刑剋財物 倍稱之兆 惟

求雨則遠所欵矣

解曰 此課上下 盛陽無有陰剋 百福自然 衆善咸歸之

象占事無所不利

詩曰 瑞物慶駢臻 光華五色新 天恩今日到 福祿在斯人

三中四下 否傾卦 仕美之象 三陽伏陰 艮山東北

象曰 君子抗衡 小人低軀 明吾治世 分別此

註曰 處重地之安得 三陽之照 易曰 小人勿用之時 君

子得用 所願從心 求官大吉 凡事各得其理

解曰 此課陰陽各安其位 剛明上照 向柔陰下 從占事

得理 君子小人皆吉

詩曰 枯木春將近 山川秀氣盈 門前雙鵝噪 喜報利名成

四中一下 未形卦 龍升之象 獨陽升陰 震雷正東

象曰 潛龍將升 玄雲上起 天下蒙祉 先否後喜



註曰一陽在下易初九潛龍勿用之體如龍將升而雲起從之共飛虛空以御天下君臣相得之兆初否後泰諸事大吉

解曰此課盛陰在上一陽在下懷升進之恐有雲龍上下之象故曰潛龍得雲占事物雖艱難後乃克濟大吉之課

詩曰缺月後重員花枝色更鮮桃源歸去路一日遇神仙  
四中二下 蕩覆卦降災之象純陰無應坤地西南

象曰天龍暴怒雷公擊鼓興雲致雨流潦下土  
註曰以純陰而居無應之地不能消災却患故曰雷入

橫擊水潦為災凡事悔吝行人婚姻市賈並不利

解曰此課下有二陰升高為中四陰蔽極飄蕩反覆之象占事皆凶惟求雨占得應

詩曰斟酌樽中酒排細檻外花一場懽宴地不覺夕陽斜  
目瞑又兮水橫流兮稼穡害兮魚鱉遊兮陽昌霽兮德

不修兮

四中三下 避世卦逆遁之象以陰凌陽震雷正東

象曰小人得志君子失道去我室廬入彼澤草

註曰以明陽之德退居卑下而陰暗之徒反居中位賢良出滯之象故棄其棟宇遠栖草澤出居養志以待其



時宜退不宜進病者宜告陰人救療行人在路凡事平

解曰此課群陰在上小人得志三陽本全才反居於下  
君子在野之象凡事退吉進凶

詩曰口舌向門來身中且滯災人前防暗箭第一恐傷財

鸞駕離舟陸燕雀搏青霄奸臣左竊位賢士利伏逃

四上四下 鬼動卦用術之象二陰尅戰坤地西南

象曰西鬼共居當若飢虛款入我戶畏此灵符

註曰積陰之時鬼將為害祭祀無主故曰飢虛鬼不敢  
入猶畏神符宜脩功德作善除邪土地先祖不安故多

思賊病躁悶驚憂宜書符誦呪治之或出外避之吉田  
蚕薄收凡不稱意

解曰此課兩陰居下而無上位無宗廟祭祀之主是謂  
無依之鬼宜用正法治之占事大困

詩曰暗地重陰鬼將貽疾病憂縱然符可禦也自被驚愁  
一上一下 微損卦求安之象二陽相隔乾天西北

象曰登樹採桑墮地什僵東隣有藥走往問方因遇良  
醫術不損傷

註曰陰失其位陽爻無應如升高墮地之象病宜求方  
東鄰獲免損傷東者陽之始也求財市賈遷移失脫皆



宜向東行人未還官事難解

解曰此課上下孤單中位又虛在上者有顛墮之象然上下皆陽而無陰雖灾不重病因所向取物而得更往  
前處謝之吉

詩曰欲履平途反遇難若求名利不如閑憂中喜遇良醫

手留得殘生在世間

一上二下 粗諧卦 終泰之象 陰陽得位 艮山東北

象曰如新娶婦居家未諧 勉自力嗣姓方續

註曰二陰一陽其道交昌雖無中爻陰陽得位內外相

應婚姻無始有終市賈有利官事難成病者無苦百事

皆吉

解曰此課陽正陰下各得其位而不相親者如娶新婦

然情雖相通而未浹洽也然而中位無阻雖遠終近故

勉自力卒能諧合占事稱意但須用力出軍終以和

解

詩曰誰家女子把戈矛利祿須知向此求到得徹頭終快

活不妨懽愛且優游

一上三下 不耕卦 中虛之象 二陽相隔 乾天西北

象曰土急石堅仰頭訴天耜不牽木稼缺然

註曰內外皆陽中無人氣潤澤不通耕耨俱廢故仰首



許天以望雨也凡事要當求之則遂官事屈沉求故未  
應病重可醫行人在外田蚕亦爾  
解曰此課三陽居地位而無應一陽在上而中位無人  
隔絕不能生物占事皆虛勞而無成也

詩曰有約還如夢無緣事少成故人應不過千里月空明  
一上四下 鬼灾卦 虛托之象 陰陽相隔 艮山東北

象曰家有惡鬼兩相對坐伺候過失斷水絕火天神地  
祇專察人過  
註曰陰陽亢隔不相制禦人位又曠無為家主故使屈  
鬼實繁諸事宜勤動輒有灾宜脩福禳禍兼慎水火官

事不吉行人未歸卜宅占病尤凶

解曰此課中位無人群陰在下鬼盈滿之象一陽不能  
制之占事困蹇

詩曰空宅久埋塵遷居每致逃只緣人命蹇陰禍自纏身  
二上一下 空亡卦 缺望之象 陰陽反戾 震雷正東

象曰入水伐木登山捕魚損工失力手空口虛

註曰人位既缺天地反覆立功造事皆不成遂故曰入  
水伐木登山捕魚終不可獲此卦婚姻不合病者難救  
陰陽顛倒故也行人不來官事難解求財求官不利  
解曰此課陰陽反覆而無人位有登山捕魚入水伐木



之象諸事皆凶

詩曰寶月盈時缺長河濁且清縱然無咎害也恐有虛驚  
二上二下不諧卦不之象

象曰兩女無夫閨爭居出入異路分別空廬

註曰內外俱陰志不相合猶二女無夫理致閨爭居宅

彌凶婚姻不合二陰無主故也官事難免病者痊遲行

入未還行軍求財諸事不利凡事必見分張

解曰此課上下俱陰而中無主故取兩女無夫志不相

合而分別居室之象占者百事皆違所求凶

詩曰彩雲飛散水東流寂寞黃昏事可愁縱使目前無一

事也須煩惱到中秋

二上三下習故卦虛勞之象孤陽失位震雷正東

象曰二人相隨欲行避危逢難落井筋力無施

註曰欲避陰害致失其位若逢難入井手足空存筋力

靡施百事不成脩營多不稱意遠行最凶求作不成病

凶求醫反見增劇行人有灾大凶之象

解曰此課少陰在上剛陽居下志不相得故始相疑而

卒俱陷如在井底無所施為占事皆凶

詩曰門戶自多煎陰功好向前交加文字上花祭火中蓮

事已防微反遭其危如行入窞如動合机禍不可解福



不可祈

一上四下自来草卦陰耗之象陰氣弥盛坤地西南

象曰霜雪霏、沾我裳衣北風吹我不得旋歸

註曰陰氣弥盛內外無主風霜漂泊歸路渺然凡事多

不遂必有口舌讒謗切宜慎之更防破財行人凶求官

買賣多不暢意居官閑退免灾百事加慎

解曰此課上下俱陰中位無人小人縱橫君子無容身

之地占事皆凶遠行不宜

詩曰樂極悲生處黃金昨夜空已忘身後計歸路不亨通

三上一下無功卦勞力之象孤陽失助乾天西北

象曰東行採藥乃上大山不得芝草但見芳蘭初非濟

用空手而還

三註曰內外純陽不相應也重剛在上山岳之象中位不

完難以立功採藥得蘭虛美之象凡事皆有名而無實

聞憂不憂聞喜不喜行軍不吉所求不遂百事無成

解曰此課三陽在上亢極而無用一陽在下孤弱而無

應中位又虛果何為哉事皆虛誇

詩曰見說洛陽花心中豈不誇去時良有望歸到已亡家

三上二下雨災卦難處之象陰陽相薄艮山東北

象曰連降淫雨洪水滔天人民巢居無有火煙



註曰內外雖正中位則空陰陽相薄故致雨也凶乱之  
兆百事不宜居宅弥凶田蚕小收春屬不睦陰小不利  
求財難遂行人未還口舌未散行軍失利大宜守舊  
解曰此課三陽亢于上而少陰長於下中無主者故隨  
其所欲而降為雨水陽栖于上而無以為家巢居無火  
之象占事皆凶

詩曰處生荆棘鸞鳳不可栖意窮心更拙那飽稻梁肥  
三上三下旱災卦空竭之象亢陽失陰乾天西北  
象曰炎暑為患天地焦然上天請龍入地求泉惶  
懼人皆不安

四註曰天地俱陽亢陽之象請龍求泉竟無所感此卦大  
凶田蚕無利旱災為灾由上無惠澤下結民怨婚姻起  
造求財並不利或遠出千里吉

解曰此課上下俱陽而無人位獨陽不生故為灾旱占  
事百無所成

詩曰欲進前程退後難幾迴欲喜幾憂顏漫如東海撈明  
月賣盡精神只等閑

三上四下遠襲卦逃散之象陰陽隔位艮山東北

象曰追捕寇亡乃至樂浪收我寶玉牽我牛羊  
註曰天地相應陰陽有位故以遠赴海表明揚征伐俱



中位無主室玉牛羊未免有賊所取征伐有尅或取人  
物以致不利急解謝則吉或室中取物亦不吉也行人  
損財方回凡事破財則吉  
解曰此課陰陽有位而相應然無中位故為被寇有所  
亡失之象必勤遠伐而後得之占者勞力而後有成用  
兵先難而後勝

詩曰一牛兩尾事難全名利須防而不圓遇得本人方有  
氣或逢水土亦相便

四上一下 盜竊卦牽繫之象陰伏陽孤震雷正東佳大  
縱然心無厭誰知不兩全殺人雖有恨自亦損三千

象曰盜人珍寶欲為己有人糾其奸鬼縛其肘  
註曰陰據天位陽反在下猶小人象君子之苦人見交  
割也病者由取人物致有今禍當急求解之宜向東求  
僧道女醫治之方瘥兼慎口舌行人開年方回失物尋  
却獲

解曰此課以至陰居天位非所當居而居之盜也陽雖  
孤弱非我所能奄而有也故人鬼交割而無所逃占者  
凶惟捕盜則必獲

詩曰不必勞形役須防失盜時若求終不悔反致自身危  
四上二下 失律卦反咎之象陰竊陽位坤地西南



象曰遠道逆理陰陽相傷皇天不佑反受其殃

註曰陰竊陽位故曰遠逆凡事順理則吉占病難治官

事鬪訟有人詭謗軍行失律行人未還市賈不利

辭曰此課以至陰居上位遠道也而中位無人下位非

應雖一時竊據而中有殃禍也占事皆凶

詩曰旅巢傾覆禍成深慎事當防獄訟侵若欲出行千里

外須憂家裡咎來臨

四上三下 奸黨卦抑賢之象陰進陽退震雷正東

象曰進枉退直不得其職賢人伏藏君子嘆息

註曰陰退陽位故曰失職賢人君子不得任用故伏藏

歎息宜退守身正上言不從則隨時為吉君子凶小人

吉凡事不遂

辭曰此課群陰竊據而陽處于下遠不相親故為進枉

退直賢人伏藏之象九宜退守則吉

詩曰順範無一禽詭遇終多獲黃鐘埋草莽瓦釜吉憂

四上四下 口舌卦無吉之象 一陰相尅坤地西南

象曰東家娶婦西鄰會客縛猪啾又打狗咋、戒慎禍

患將成灾厄

註曰群陰布於上下内外相敵或東娶西會各相誇競

惟見官事紛紜是非蜂起閉爭婚姻並輸財物乃吉行



人未還居家謹慎防虞火燭病宜修福乘騎恐有灾  
解曰此課上下俱至陰其体相敵彼娶婦而此會客競  
為飲宴息恣而無禁也小入之情樂極必淫而憂來矣  
故能戒謹則可免禍不然必有閉爭橫逆之事占者慎  
之

詩曰口舌向門來終身且慎災家中防暗箭驚恐又傷財

一上 未明卦 無光之象 孤陽失助 乾天西北

象曰元氣初生萬物未形光明未融出入冥冥始欲運  
立百事不成

註曰一者萬物之初也陽氣初生未能光明肇於一女

以求象象凡事遲留未能稱意宜待時動仕進求財未  
得病者漸瘥行人留滯開年方回萬事皆平

解曰此課元氣初分微陽如生得一以清陰濁未平占  
事凡百不成平又之兆

詩曰憑心倚望非良策半似成真半似無想望不成無望  
得有心反作木求魚

一水之大一人莫興一將之勇卒然能平建始造功惟  
衆可成

二上 遷流卦 不定之象 微陰反位 坤地西南

象曰自天立象氣尚浮迹未能審定東西遷流多不遂



意漫且悠

二註曰自一至二涉數方滋然基跡始興人道未立故使遷流未定悠又漫又之象多不稱意人事未遂所作不成

解曰此課二者陰氣之初若浮雲之不定也占者所為不遂

詩曰干祿誠非利營求亦有妨縱然得亨快見虎也須防獨陰無助地曠田虛人事未定不得安君

三上未寧卦欠安之象一陽獨立乾天西北象曰天地立形人乃化生隨氣上下不能自寧

註曰君臣混雜未有定所任其去留無相拘制雖無大咎凡事必有困厄未能從心官事有疑病瘥遲

解曰此課三陽木為人道之始乃居天位是有其象而無其位占者稍有所向未為強盛

詩曰驚虛損失而重灾謹密荷藏慮暗求虎尾蛇頭如脫得此身要泰必虧財

二像立象三陽不空吉凶未辨焉有所從  
四上死象卦凶兆之象重陰反位坤地西南

象曰人生有死鬼氣乃與四時代謝寒暑相承沉蔽不顯其体陰凝



註曰上有重陰中無陽位此為死象夫死者與造化而絕陰陽乖殊四氣易變病者益憂其体凶微陰者鬼之四象凶之兆也

解曰此課四木極陰乃居天位此四時死絕之氣也占病必死凡事皆凶

詩曰燕雀動簾幃驚回夢已遠幽窓不管事也惹是和非病入膏肓氣將絕魄散魂離脉俱歇百年相計等閑拋縱有靈醫不能活

一中 祭陽卦 生意之象 孤陽無主乾天西北 象曰天光熒下日月發明萬事營為有足皆行

註曰二陽發生故曰天光人物所生必資日月宜自籌量不可信他人也求財謀事並遂官事無苦病者自瘥行人久後方回軍行大勝無敵於天下大吉也  
解曰此課一陽居中月光明之象人物之所資以生求事可理而遲

詩曰攸往有南征青天日月明蹇除灾已散名達利還成  
二中 歲登卦 遲吉之象 孤陰失助坤地西南

象曰天地開通萬物皆隆事方決定歲終大豐  
註曰此課亦猶上卦天地播植之功天致豐盈謀事通泰斷無疑阻凡事遲吉不宜速得宜自持正百事皆然



失脫可獲小吉

解曰此課二為地陰乃居人位若人受地之柔順以生且亨地利之美求事以漸可也

詩曰自從持守定功在衆人先別有非常喜隨龍到九天

覆載功雖大猶資雨露先待時將有獲歡樂慶豐年

三中人事卦大快之象盛陽處中乾天西北

象曰入事方起吉無不利居家得福行者必至

註曰三陽居中人道始興雖無應援終至大吉凡事所

求皆得通遠行者必至依期而還求官見貴謀事皆遂

患者交節而病退

解曰此課三陽出地建寅之月人事方起之時天地交

泰占事皆利

詩曰居中多有慶富貴得平安萬事從心起都來好處者

四中保身卦小安之象積陰居中坤地西南

象曰鬼氣未盛厲毒未形保慎性命門戶安寧

註曰中位人象故曰鬼氣未盛然處陰弱又無交接宜

保身安靜行正脩德不可為鬼厲所侵有為必敗占病

不宜官事初有謔言後必清脫行人至軍師勝

解曰此課四為陰極而居人位若非老死必有鬼厲蓋

陰處陽位而無所據也惟宜自保



詩曰花逢春雨難留艷水逐東流恁復波若把利名前途

去却妨閑事暗憂多

花明春又去蝶至花又殘惟有青又栢終能耐歲寒

一下 化育卦 生炁之象 孤陽不明 乾地西北

象曰明又上天照臨下土化育群生開發門戶事皆豁

然更相瞻睹

註曰地得配天必有光澤下潤群萌以至長大凡事從

心占產生男仕進求財望事印信文書市賈見貴並吉

官事吉內臣陰人僧道吉病者不宜居顯處宜處室中

行人事阻未回官事勝

解曰此課陽來居於地位是為上天照臨之象占事始

遠而末大無咎也

詩曰已到平安地江山萬里程綠楊芳草路風快馬蹄輕

二下 地利卦 安厚之象 陰居陰位 坤地西南

象曰本立事定人物齊正飲食清甘各保性命

註曰天一地二故曰本也本既立矣人物因之各正性

命凡事小吉求官見貴並吉行人及秋乃回

解曰此課二為陰氣純美之体居下位為地道之正有

安靜和平之象凡求事有始有終吉兆

詩曰杏艷梅香有氣盈一番花發一番新江南若遇人双



口变化方知在主人

三下建侯卦功業之象三陽助下乾天西北

象曰事與功起英雄基趾聖賢救世法令得理

註曰三陽處於下位與功主事之象初造基趾非英雄

無以克成故能明法救世百事皆成謀事進身求財大

吉官事理病者瘥印信文書同至行人還出師勝百事

變動吉

解曰此課三陽在地位建基立業剛健足以有為而無

阻撓占者大宜有為百事俱吉

詩曰經涉波濤一葉舟如今方得到灘頭幾年心事纔成

就屈指從前多阻愁

天生英雄肇其宏業因民之力施恩布澤君子雍又小

入孽又

四下送終卦全陰之象正陰獨權坤地西南

象曰養生送死祭祀潔豐孝子策杖衣服麗凶

註曰此課陰數萬物之極夫受氣於天生而為人死而

歸土故曰養生送死又曰以時祭祀孝子必當至孝恐

有喪也不然亦有外孝病者凡事不吉

解曰此課四為陰極卧居下位有死者入土之象困極

之兆占事無所不凶



詩曰陰人口舌主憂驚孝子臨門動哭声運退黃金猶是

色双眉不展事無成

純陰履 陰履卦無形之象

象曰陰履無象兆狀未形動而有悔退保其身

註曰陰履卦者十二棋皆覆而無文字也夫自有形而

歸無形天地陰陽之理極矣是以灵棋起於一文而終

于無象体既無文則卦故不在一百二十四卦之内此

卦未可興作百事退保真以消災咎病者不死淹滯

遲瘥居家守志百事宜正行者凶求不遂官事無罪則

釋已有事則難解戰陣不利

解曰此課三才不分陰陽不辯此混沌未判之象無字

可尋無事可决吉凶未分不可作為靜默自守則吉無

咎占者得之間憂不憂聞喜不喜守恒無得失之卦也

詩曰逢時多難戰兢又戒謹當如履薄冰要識前程危與

險不籠風裏一枝燈



新不請風東一好... 昔曰益和... 若古... 下... 補曰...

兵占神光經識卷之十五

神光之法其來尚矣予嘗考索故興始于岐伯之傳初但  
驗有無為死生壽夭之訣殆至有漢張子房受圮上之書  
始作行師之用驗五色以考勝負吉凶之機其法愈神而  
其說愈備高祖嘗欲攻匈奴驗神光得清白子房以為不  
吉高祖不從遂有白登之圍是其明驗也及至後世賢人  
君子往又推演以備人事不過即其理而通之誠亦不為  
誣妄也夫人之有神猶草木之有精華盛衰而榮悴可以  
預知理之自然不可逃也人之神光正猶是焉其理至實  
而不誣其事至簡而不煩用之以守身用之以遠禍用之



以出入起居事至物來無施而不可也予家居數十年屢  
經憂感未嘗有非橫驚忽之禍者藉此法之良為耳後之  
君子得此當寶而藏之勿示人可也  
神光經 取驗要訣 凡驗神光當先澄心靜慮默恭存想其所向之方所為之  
事及所欲接對之人存想既定然後以兩手中指緊按左  
右月窟緩而搖之其光自見青者憂白者虛驚紅者黃者  
吉慶有喜事黑者大凶取之無光則不日而絕矣

源流確論

夫神光者一身之主宰五臟之精英根於靈臺之中見於  
月窟之際不假人力取驗如神昔李光弼野宿取神光不  
吉而知高暉之有謀急移營避之乃得免禍蓋得此法也  
孔子十日不見神光而知死期將至遂有泰山梁木之嘆  
近世浮屠有預知死期者亦本此法為史書不載予受異  
人之傳君子得之可以帥兵討罪可以促裝遠逝可以避  
患於未來可以祛疑於未決不假著龜無勞思慮然必正  
心誠意乃可得之若乃僭意非心以求僥倖者而神自不  
存胡吉凶之可憑乎循理君子得此宜寶而秘之非人勿  
傳也



定神湯方序

凡居倉卒之際或事擾心忙神必不定神不定則光亦憑之而或散須先服定神湯然後神定心安驗之自無不中矣

定神湯方

天門冬 一兩去心 人參 一兩肥大滋潤者去蘆 茯神 三兩去皮

石菖蒲 五錢九節者去毛 甘草 五錢炙 辰砂 五錢磊粒

麝香 一錢真者同辰砂另研極細

右件依法備製為細末將砂麝和均黃連燭心泡湯調服二錢許如神氣自定無他事煩擾者不服

事君篇

事君以忠或上封事或面奏對少有差謬禍莫大焉必先午夜驗其神光若得紅光輝煌必主天顏有喜嘉納所言黃色而光圓大者必主賞勞或賜酒食進陞官爵之喜青者必主虛驚白者言無所納且有威罰之恐黑者大凶自宜警戒

臨敵討罪篇

凡臨敵討罪須驗神光色紅黃明且耀者必大勝縱彼千車萬騎攻之我亦無虞如青黑色或神光不見急宜從營別所如白色則不宜進兵必有破軍折將之患



野宿篇

凡遇夜野宿或所處有疑須澄心靜慮速驗神光若青色則有奸人至黑色賊兵來白色親近有謀紅黃色焰可高枕無虞矣凡處危地而眼睜者一睜則一里之遠二三睜則二三里之遠十睜則十里前面必有奸人賊黨至吾事先知則奸賊可談笑而擒也

遠遊篇

凡遠遊止宿村落去處必須驗其神光若不在而心動目睜急宜遠避不可入也若居山谷石崖枯木壞墻之下神光不在必有山崩石墜樹倒墻傾之患山林幽寂去處出入經過神光不見切不可妄動恐有虎狼蛇虺等害謹慎防之則無害也

風雨雷電篇

凡在外率遇暴風驟雨速驗神光若不見者決有洪水泛漲地塌城崩之患不可於此久居須當更遷高阜之地乃可免也

過渡篇

凡渡江海或水惡波險去處預先一日驗其神光紅黃色者可渡青色者有大風白色者有大雨黑色或無則有船翻桅折沉溺之患喪身殞命在須臾矣可不謹哉



凡飲酒會食或客居遇人邀請慮有所傷驗其神光若紅  
焰光明黃圓且大必有歡忻之慶醉飽之樂且無所傷損  
若有清白之色必主爭端或酒食不嘉不能暢意光若黑  
者或被酒食所傷或為骨鯁所害或誤食毒物患出百端  
矣

凡來往探望朋友亦驗神光其光黃赤者其人在家懽忻  
迎接酒食款顧之喜青白色者或在家忙迫或他事奔馳  
或宛喪凶事無暇逢迎若黑光不必去之橫生他故諸事

不吉也

疾病生死篇

凡人七夜神光不明或不見形跡大主危厄五夜中有一  
夜見不妨常於黃昏時候之或無於半夜之時驗之有紅  
黃色旦夕痊安青白色但主沉滯黑色或無死期將至矣

取驗法

凡欲取驗須於靜夜獨處勿令人知暗而求之亦不須遍  
與他人談說務在專一精求萬取萬中設若輕舉妄動塵  
私百端而欲元神之精微取驗之得真蓋亦難矣蓋神具  
於吾心心擾惑則神亦昏亂而欲試其功效匪術之弗靈







盲瞽者傳矣視彼京房郭璞任其小智以談禍福而太玄  
洞極潛虛諸作謂其零星補綴牽合附會豈可以同日語  
哉夫蘇文公曰日新而德之公八佳則德之公則蘇文公  
玄谷蔡先生浙之四明士也生而穎異覃思孝易遠悟玄  
關深契陰陽者素矣他如甘石之星算倉廬之劑破孫吳  
之兵法罔不淹貫而授之輒効声名洋溢四海之具瞻者  
不啻什之六七矣先生惟能神易數以前民用為天下之  
利器通其變使民宜之極其數使民法之以定吉凶以生  
大業也則其尤多所著玄談龍光醫孝平夷之諸書皆行  
于世與皇極啓蒙相為頡頏者耳九峯蔡氏以洪範之數  
真西山稱其三聖同功則先生之神易數通其淵源亦有  
所自也予將求進於是詎敢自秘因梓之以為孝易者之  
一助云爾同邑寧庠門生石山子孫邦柱頓首謹序











週天總數歌訣

甲子壬子八十四  
 二十四号戊子同  
 乙丑癸丑六百二  
 己丑一位三十五  
 甲寅壬寅百三十  
 戊寅七十二數真  
 乙卯癸卯二百一  
 己卯八十一當頭  
 甲辰壬辰九十五  
 丙子二十八居坎  
 庚子四十八居中  
 丁丑從來五十四  
 辛丑七十數之祖  
 丙寅之數只一十  
 一百零八是庚寅  
 丁卯四十二數訖  
 辛卯九十九數謀  
 丙辰六十三之數

戊辰五十四數零  
 乙巳癸巳八十四  
 己巳七十數為先  
 甲午壬午九十一  
 戊午五十六非差  
 乙未癸未三百六  
 一百五十六己未  
 甲申壬申二百一  
 一百八十七戊申  
 乙酉癸酉百七十  
 庚辰六十六号成  
 四十八号居丁巳  
 辛巳一位五十四  
 丙午之年只五十  
 庚午七十二數加  
 一百八十丁未足  
 辛未一百八十二  
 丙申一百一十七  
 庚申七十八  
 丁酉三十六數極



己酉之上六十行

辛酉八十更無增

甲戌至戌百十七

丙戌一百數無失

二百零四戌戌年

庚戌三百八數全

乙亥癸亥八百九

丁亥八百七數有

己亥六十相從

辛亥三百五數終

錯綜

老陰 未酉亥 老陽

子寅辰 七百三十

少陰 丑卯巳 少陽

午申戌 三百六十

五行變辭

時旺者旺我生者相生我者休冠我者囚我冠者死

春 木旺 火相 水休 金囚 土死

夏 火旺 土相 木休 水囚 金死

秋 金旺 水相 土休 火囚 木死

冬 水旺 木相 金休 土囚 火死

起月

甲己之年丙作首 乙庚之歲戊為頭

丙辛還在庚寅起 丁壬壬位順行流

借問戊癸何方上 甲寅之位好推求

起時

甲己還加甲 乙庚丙作初 丙辛尋戊子



丁壬庚子居 戊癸何方起 壬子位相宜

年月日時 天干橫者 甲乙丙丁戊己庚辛壬癸

貴人 坤坤兌兌坤坎坤離巽巽

貴人 坤坤兌兌坤坎坤離巽巽

正祿 艮震巽離巽離坤兌乾坎

還元 乾坤艮兌坎離震巽乾坤

赦文 艮乾坤離巽艮乾坤離巽

血光 巽坎坤乾艮巽坎坤乾艮

羊刃 震巽離坤離坤兌乾坎艮

沐浴 坎坎震震兌兌離離兌兌

天財 艮艮乾乾坎坎震震離離

天財 坤坤兌兌坎坎巽巽離離

魁元 震震乾乾坤坤兌兌坎坎

魁元 巽巽兌兌兌兌乾乾離離

飛祿 巽離震巽離坤離離兌坤

月德合空

寅午戌月 丙德 辛合 壬空

申子辰月 壬德 丁合 丙空

亥卯未月 甲德 己合 庚空

巳酉丑月 庚德 乙合 甲空



年月日時  
地支橫着  
寅午戌  
巳酉丑  
合申子辰  
亥卯未

公司  
木巽  
乙巳坤  
乾合  
艮巽

花柳  
震  
乾合  
艮巽

天馬  
坤  
乾合  
艮巽

劫殺  
乾  
艮巽  
坤

飛馬  
艮  
巽  
坤  
乾

貴人  
甲戌見牛羊  
乙巳鼠猴御  
丙丁猪鷄位  
坎

壬癸兔蛇藏  
庚辛逢馬虎  
此是貴人方

正祿羊  
甲祿艮  
乙祿震  
丙丁祿離  
辛祿兌  
壬祿坎  
癸祿坤

丙戌祿巽  
丁巳祿離  
辛祿兌  
壬祿坎  
癸祿坤

庚祿坤  
辛祿兌  
壬祿坎  
癸祿坤

壬甲從乾  
乙癸坤  
庚來震  
土巳離門

戊從坎  
起辛居巽  
丙艮排來  
丁兌論

太極  
赦文  
丙辛坤位  
喜相連

甲己在艮  
乙庚乾  
戊癸還從  
巽位遷

丁壬且向  
离中取

丙辛坤位  
喜相連

戊癸還從  
巽位遷

天  
地  
人  
鬼  
神



下主血光

甲己在巽乙庚坎

戊癸艮中為血刃

沐浴

金离水土元相逢

惟有秋中空缺吉

天財

甲乙坤艮壬癸离

庚辛震天財局

丙辛坤位丁壬乾

數中值北主灾纏

木坎相連大震宮

其餘孤克見灾凶

天財

丙丁乾元始相宜

戊己從來問坎居

甲乙震巽號魁星

從來戊己居坤位

壬癸又從离坤得

數中值北必高陞

飛祿

乙庚戌辛喜逢离

丙震癸坤壬見元

甲巽己坤丁巽宜

數逢前位定光輝

坤當入會金

木老艮申尋

水居乾地上

火局巽宮臨

花柳即成池煞



申子辰居在兌  
寅午戌入震宮

亥卯未臨坎位  
己酉丑與離會

天馬

登山身未開

申子辰艮上安

欲行鞍未便

寅午戌坤上見

嘶風足不停

亥卯未巽上尋

朝天人獨留

己酉丑乾上顯

驛馬帶羊刃謂之馬帶刃

駢馬受尅謂之馬受鞭策

馬帶貴祿為寶馬見巽

馬遇坎震巽謂之飲泉食穀

劫殺

寅午戌乾位

己酉丑艮宮

申子辰居巽

亥卯未坤逢

白衣煞

子午卯酉在巽宮

寅申巳亥與兌說

辰戌丑未艮宮分

此正名為破碎殺

白虎煞

金震本西方

火坎最為良

水上离宮是

流年犯不祥



水工四局

申子辰水局

亥卯未木局

巳亥未木局

寅午戌火局

巳酉丑金局

子午卯酉

辰酉巳申

巳亥未木局

寅午戌火局

金生在巳火生寅卯辰木木生在亥水土申

隨時應節知衰旺次第分宮辨認真

長生沐浴冠帶臨官帝旺衰

病胎死墓絕胎二入養

五行相生

水生木木生火火生土土生金

金剋木木剋土土剋水水剋火

五行相剋

八卦所屬

艮土 兌金 坎水 離火



震木

巽木

坤土

乾金

起數假如

且如問天陰晴光于年月日數本日子時為定加以本年錯綜共成若干數幾千幾百幾十幾令以成千百十零即成一數假如甲子年丁丑月丙寅日戊子時甲子八十四丁丑五十四丙寅一十戊子二十四加太歲子年錯綜七百二十共成八百九十二八為坤九為乾二為兌以成一數斷之餘倣此

且如問諸事吉凶先下年月日數信來人專誠疑思取一時或口占一辰即加本時數并問人年庚數共成若干

十幾百幾十幾令以成百十令即定一數假如丁酉生問入於丁卯年丙午月甲申日占一巳時得巳巳時丁卯四十二丙午五十一甲申二百二十一巳巳七十加問入丁酉三十六共成四百一十九四為離一十為艮九為乾三卦以定一數斷之餘倣此

如丁酉人占

丁卯

丙午

甲申

巳巳



九乾

貴人 天馬 貴人 公司

血光 劫殺

天財 天財

還元 還元

一艮

還元 花柳 貴人 天馬

正祿 飛馬

天財 公司

還元 還元

四離

正祿 還元

羊刃

天財 公司

還元 還元

卦既已成數既已備三天兩地八卦九章風雲山澤水

火金木數得而用行矣老陽附居用九之前萬殊歸一

少陰巽居用六之後七日来復盈虛消息之機榮枯得

失之理三元有因一無所鍾氣鍾則極又則變又則通

通必大用是以時將否極機要難明朝元十二會週流

四千三百二十世鈎深致遠索隱探玄學者須知惟精

神易斷

天時占第一合此以四時占下合四時占下合四時占下

允占天時陰晴依前起例定以千百十令四卦以成一

數分一日十二時斷一卦管三時又以天下東西南北

方位在令卦所為何宮斷之如乾坤並見為天地不變

之卦先一日晴則晴先一日雨則雨陰晦則陰晦艮兌

為風雨艮中有箕星好風兌中有畢星好雨兩艮無風

兩兌無雨單離主晴二離反雨單坎主雨二坎反晴巽

為風震為雷十令空缺多晴十令帶合不雨陰晦巽坤

夾離半晴半雨乾艮夾兌四時雨陰兌巽夾震雷雨交



作冬主號風春秋变色冬至前重坎多晴冬至後重坎多雪節前三日下推天節後三日不推地十离主晴令逢坎兌剋制亦主陰晦十巽主東南風帶剋對冲卦位断如巽乾坎离兌震坤艮餘倣此  
人事占第二  
凡占人事先依前起例定以百十令三卦以成一數百為過去事十為見在事令為未來事令生十諸事吉令剋十諸事凶十生令則泄氣事頗遲滯難成令生十為助体事多有緒十令比和則事和十令遇缺則事折令剋十百剋令十剋令百剋十彼此相制當者時日生旺

氣候相扶三卦相同只以一卦為主令十空而百自為尊令生十令剋十九事以令卦後例取断又當决存神活法應之

乾令生十主公門中有益利見大人會九人在座與江湖人食四足物因官生財因訟得理或有惠金銀老馬或貴客遠賜刀斝酒器之類老人進西北方則可剋令百制十則諸事定守而不變應西北方巳酉丑年月日時坤令生十主有田土之喜鄉人進益或得老婦之利或應穀粟布帛應西南方申子辰日時  
震令生十主有田塘山木之益進東方之財或因動中有



喜宜興本債交易或因草木姓人而稱心亦主驚恐遇  
百坎舟中受驚遇百乾官事率謹百制之則不妨應正  
軒東方亥卯未日時

巽令生十主山林之利東南方進財或因草木得利有草  
菓蔬菜隔宿燒物相會舊朋友談文章得文書之喜應  
遠人寄書

七巽令生十主殘疾之人東南方行忌草木之驚為折足  
之卦諸九不能行虛應而已如時日相扶氣候旺相亦  
主費力而後成中當阻險无信食鮮魚二足之物  
坎令生十得北方之財會舟中水邊之人防小人欺盜有

魚鹽之利重坎必大破入陷之兆

离令生十主南方之財文書之喜或得爐冶坑窰之益食

燒肉魚鮓諫論官事文書

艮令生十主東北方田夫山人之財會僧人食四足之物

如逢祿馬主遠行登山與百帶合生遇山林土姓人求

欢

兌令生十主西方之財少女之喜進金銀醬食油酸物粉

麵鷄鴨羊肉缺盆盛菜如遇重兌則主口舌

乾令剋十主有官事之憂旧事牽連門戶之擾或致失財

或見怒於尊長得罪于貴人行事如旧不動之卦



坤令剋十有田土墳墓之爭因而受老婦小人之害輸納  
布帛谷粟行事如舊不變之卦

震令剋十主虛驚多憂疑身心不安或家宅見妖怪或因  
草木相侵尋禍山土田林之損

巽令剋十行事忌東南方及草木名姓人或為日文書作  
害

七巽剋十主空文書之勞折足人生如陰人小厄亦防登  
高樓入古廟坐枯木走竹木牌恐跌傷手足

坎令剋十主有陰險盜寇之災於水邊水姓人因  
酒後生災忌入北方深坑陷墮之災

離令剋十有新日文書之擾南方火燭之驚有火土人尋  
禍如遇十百上有制反成器美遇兌因少女而生災害

艮令剋十諸事延遲有為阻隔主山林田土之失而成憂  
不宜登東北方高樓山地

兌令剋十不利西方主口舌有毀拆之患或因酒食妓女  
之禍如对卦生剋而十令比和則以百上日時旺相休

囚斷之亦在誠心推究  
家宅占第三

九占家宅最忌空缺百為住基為祖父昆弟為左後隣  
十為人口為身與妻妾令為子息奴僕為右前隣百生



十令住多旺相百刻十令住應難久十令生百基頗相  
宜十令刻百不久遷居百令刻十主前後左右隣人賊  
害百令生十人丁增旺產業豐盈隣人助益十生令人  
財耗失如遇比和而相盛者逢冲破以伶仃又看貴人  
祿馬時卦衰旺或值時卦衰微亦減分數又中如見魁  
元出声奪之士見祿馬乃仕宦之居而兌主口舌震巽  
主喧爭坎刻体有坑陷之心乾离則有傷我之意或因  
文書火燭累身令与百合而刻十子孫奴僕与隣人共  
謀而賊坤艮主靜震巽主虛驚七巽漂泊离忌火災乾  
多帶塞主有淋疾肺病之人七巽值百令多主昆弟奴

僕死亡之兆數中金火多值時大旺宜開店肆木數多  
值時太旺宜立高第火數多值時太旺若帶破陷星辰  
定主火驚水數多值時太旺若帶破陷星辰定主水患  
其生財制化之妙當依人事篇章斷法一同

乾	坤	艮	巽	震
高基	平垣	近山	林木	坎田
坎	離	坤	兌	艮
溝河	市欄	田疇	溪澗	坎山
巽	重坎	重巽		
連池	移木	風空		

行軍占第四

九占行軍戰鬪百為主將十為我兵令為賊寇百卦旺  
相主將威明丁居旺位兵強勇悍將士一心十生令謂



之泄氣兵出虛勞不能成績十尅令謂之得氣兵出取  
勝百戰成功百十尅令兵將大捷日時併制令卦必得  
巢中貨物十若居旺亦主賊貨兩全令尅十主喪兵令  
尅百主喪將百十制令亦宜慎守須看祿馬貴人相扶  
人十比和兩不傷害其方向賊數皆以令卦位數斷之

婚姻占第五

凡占婚姻男子大事百為公姑父母令為子息資奩男  
家占十為夫令為女又家占十為女令為夫十卦旺則  
彼家門之慶令卦旺則彼大族名門令生十得婚姻之  
財或因相熟願就之利十生令則無粧奩家產之資令

生十得吉星時旺婚易成有內助貴夫之美令尅十若  
星惡時衰婚姻難就得惡夫醜妻不肖子息百陷無大  
人十空命非久令缺難招嗣十尅令而時日旺雖主成  
而亦遲令尅十十令俱空缺決非婚配斷又無成十令  
比和無損吉兆須見貴人祿馬為妙男忌數中八九女  
忌數中七十為不變不生虛成虛受之卦難求養有必  
得側房再嫁庶乎可望

佳 生產占第六

凡占生產先看卦氣與時日衰旺相合何如十為母令  
為子十令俱宜乘旺不宜乘衰宜相生不宜相尅十尅



令生則順令尅十生則逆十尅令又卦氣衰生兒難保  
令尅十十卦氣衰生母命傾十令比和生育平順若令  
卦陽多者生男陰多者生女令卦震為長男生時先驚  
後喜兌為少女生時納粟進財數中見震而有貴人尅  
祿子主文貴古者婦人有胎者震之義也欲決其月日  
時生當以令止所屬何卦長生會局斷之如兌乾金已  
酉丑震巽木亥卯未之類餘倣此又當推星辰吉凶血  
光值十令生無驚恐胎主身大去血多如遇年辨天劫  
則難生七巽在令多是死胎難產驚厄

求謀占第七

凡占求謀詳見三卦百為所謀之事十為所謀之人令  
為所謀成否吉凶之應十生令謀必費力成還遲滯令  
尅十若謀不遂縱使強成難免後害令生十貴祿相扶  
不謀而遂成必有利有後十尅令因謀有變又中生財  
十令比和三卦相合有人助益謀亦順就令卦忌沐浴  
空缺七巽十艮劫殺最喜時旺天財貴祿得地舉意即  
成

求名占第八

凡占求名十為求名之主令為求名之應須得十令見  
離巽二卦求名萬全十離令巽必中高尅令見七巽有



阻不能進場如遇天馬貴人值吳臨旺雖中逆遭令生  
十功名可就十生令勞而無成令剋十因求名而反受  
變害失利失名十剋令名還費力而成亦難保其終震  
主驚重允因求名而生口舌百令如相生而時值旺相  
名可永遠前程高大如相生而時值衰微名雖高而無  
氣要占何職允為武官巽為翰林之顯以令卦所屬  
斷年月日時方位名數大抵要逢貴人祿馬天赦則文  
書有氣名位高遷如逢空缺名利難就  
凡占求官占第九  
百刻十有逆君之罪同寮妬害十刻百有欺君之心百  
令與十宜生不宜旺刻宜比和不宜衰陷貴祿俱全為  
上有貴無祿但得官位有祿無貴不能遷陞如值令生  
十增秩而已百令生十時日俱旺一品之資令祿生十  
時日相扶五品之格空陷無保無陞衆刻無官無位以  
司府言之百為司十為府令為州縣以府縣言之百為  
府十為州縣令為司監吏民審者生旺魁局有情主有  
恩寵增秩金帛之賜空陷衰彼必主去官七吳十艮定  
須降譴震巽合貴主不次擢陞百令不和上下寮吏有  
怨與有文書之喜乾允多金帛之財行官方位令卦

百刻十有逆君之罪同寮妬害十刻百有欺君之心百  
令與十宜生不宜旺刻宜比和不宜衰陷貴祿俱全為  
上有貴無祿但得官位有祿無貴不能遷陞如值令生  
十增秩而已百令生十時日俱旺一品之資令祿生十  
時日相扶五品之格空陷無保無陞衆刻無官無位以  
司府言之百為司十為府令為州縣以府縣言之百為  
府十為州縣令為司監吏民審者生旺魁局有情主有  
恩寵增秩金帛之賜空陷衰彼必主去官七吳十艮定  
須降譴震巽合貴主不次擢陞百令不和上下寮吏有  
怨與有文書之喜乾允多金帛之財行官方位令卦



斷之... 求財占第十... 允占求財以百為助以十為主以令為財十生令求財  
 難得十剋令費力損財令生十財源稱意令剋十因財  
 有失反害身家亦須看十令卦無衰旺帶合貴人天財  
 天喜天祿相扶自然有得如逢空缺閉門沐浴求財勞  
 力後費精神七巽值身財來防失百如剋令親人間阻  
 方位數日亦在令卦斷之...  
 交易占第十一... 允占交易以百為物以十為主以令為交易之應十生

令交易遲成亦無大利十剋令交易難成且多費力令  
 生十無意交易易成多利令剋十因交易而失財或因  
 不平而致訟須得帶合并貴人財喜無冲破空缺事又  
 稱情若有對冲卦見必有小人生謀間阻破敗難成要  
 知金土山田以令所屬何卦斷之

經營占第十二

允占經營先看百十令生旺滯合天財貴祿為上宜無  
 空缺十令金火店肆經營十令水木江湖興販如百令  
 震巽剋十主因文書而起公訟破財艮坎剋十主有陂  
 塘田土之擾艮兌為僧道妓女盜賊生發首令生十而



值時旺貴祿財馬多得經營之利十离帶合市井生涯  
重坎不宜多見多則泛蕩所喜十离令兌遇火而金銀  
得成美器震巽疊逢穀粟柴薪之類坤艮重見灰土麻  
麵之營离見离繪畫秀麗之物巽魚坤布帛絲綿之貨  
利之多寡在令物之所屬在卦

出行占第十三

凡占出行以百為向以十為生以令為所行之應十生  
令出行費力費財十尅令出行先難後吉所畜中又令  
生十出行所至多得稱心令尅十出行耗散必致破敗  
不利之兆不可遠行強之禍隨十令比和無驚無利須

看數中帶祿馬貴人出行有遇十令乾震多至驚恐十  
令坤艮多主難行十令空缺如未行則發身不動如已  
行則半途而回巽宜舟离宜陸坎忌失陷重兌爭端亦  
須看時旺斷之

行人占第十四

凡占行人先看驛馬百為所向之處十為占人令為行  
人十尅令行人遲滯令尅十行人未歸十生令行人有  
失財帛不遂尚未動身令生十行人即回若帶祿馬遠  
在途中近在目前亦必相扶帶合時刻即到看令卦日  
時斷之如遇空缺行人不來如占近人令空即至若令



空滔在途有厄百十制令被人欺四百令有情身若祿  
馬必帶人來令上震多驚滯兌糾紛爭虛異行人脚疾  
損傷艮坤奔走不定令上見貴為貴人淹留遇离為文  
書遲阻水泛木乘舟而歸震巽重而無足乘輜而至卦  
象以尅出生回言逆尅凶

遠行占第十五

元占遠行入在外吉凶事應何如先要數中生旺尅貴  
不陷不空十為身令為足又為僕馬百為同伴亦為他  
人其論生尅一如前數身若逢空回而復去足遇七巽  
往而復返离巽會息東忽西坎离冲浮江登陸震巽相  
扶多利東南乾兌相值久居西北重坎見巽有舟行風  
波之險震兌尅身恐中途盜賊之虞坎巽得位在江湖  
必遇順風离巽失局在逆旅當防火盜風雷相搏多致  
喧爭水火交冲或生疾疾令卦微衰僕馬無力百令生  
十貴祿相扶必遇知音無令未足為害缺十甚非所宜  
三卦比和所謀穩當身僕平安亦須時日生旺餘與出  
行斷同

謁貴占第十六

元占參謁以百為貴以十為己令為所謂之吉凶百生  
十令生十非常濟遇百尅十十生令謁見無榮令尅十



不可相見汝則不情十尅令相見亦難見則無助十令  
比和相見中平又須卦中帶貴人祿馬吉空缺無成令  
上乾生十利見大人坤生十利見陰貴及田野高人艮  
多阻莫有文議

失物占第十七

凡占失物先者十令有無財物值何卦位乃知其物與  
失向以十為主以令為所失之物百尅十因物失物隣  
伴及兄弟偷之十尅令物尚可尋亦宜急討否則不獲  
令尅十必不可得須防再失奴僕外姓人拾之十生令  
物不能見令生十物必易尋十令比和物終不失允尅

十是小人及口姓名人得之離尅十是女人火音人或  
公門吏卒人得之震莫尅十是帶來木姓人或第五六  
行名者得之坤尅十老婦人乾允尅老瘦人及金姓或  
銀鐵匠人得之百令夾尅失物難見百令兩木夾十物  
在櫃中或床頭板壁間兩土夾十物藏土下或地害墳  
墓中兩金夾十物藏鍋釜錫鐵器中十生百失物未遠  
十生令失物遠去重坎水中重離石內重允因尋物生  
災欲定方向令卦斷之離南坎北之類若逢空缺尋之  
徒然

艮為瓦石器

兌為金鉄毀物



坎為武公物

離為金麗之物

震為木具為魚稻

巽為木器為香草絲帛

坤為布帛為方物

乾為鍋鼎為圖器

十生疾病占第十八

坎水中重巽凶重巽凶重巽凶

九占疾病卦宜生旺不宜入死絕帶祿馬為吉百為病  
醫十為病人令為病症十剋令則病安百生十服藥有  
効十生令病遲愈百剋十服藥無効十乾兌則主肺病  
離於心火剋金痰火傷脾之症七巽為風病十艮疊疾  
震因驚恐而得巽因積怒而成坎為少血坤艮為脾胃  
夫調坎兌泄瀉艮坎為大腸之病又須看貴人祿馬相

扶如過閤門沐浴號曰扛屍必死無疑七十不利謂之  
鬼數十值艮震巽值百令謂之不夾屍之象震巽十艮  
坤值百令謂之土埋棺之兆十衰而百令旺必死震動  
而藏坤令者傳尸震離相遇必主熱狂坎離夾震心疑  
見鬼兩震夾離頭眩目腫坤艮重又病必沉滯乾兌疊  
疊多是伏疾十令空缺病只延長不死令空即愈日期  
以令卦斷之

官訟占第十九

九占官訟以百為官以十為求卦之主令為對訟之人  
十宜旺宜剋令又宜衰不宜剋十十剋令已勝人令剋



十人勝已百生十官為我百生令官為人十生令因訟  
破令生十因官得理大有進益十令比和終至和解如  
百來剋十令來生十陷中有救百令俱剋十事有理反  
加刑罪百令俱生十事不辯而明大抵十數宜貴祿生  
旺雖受剋而無虞十若陷空不生旺雖能制人而已亦  
有病乾兌為鎖鑰為力砧震巽為笞杖坎為囹圄離為  
文書坤艮為上屏為道路百為宮令為吏卒重震事誰  
了重離二官成案卦中不宜見益先事又公司席合逆  
剋之類十逢空主移案吊卷方得明白受生有理受剋  
必虧

墳墓占第二十一  
凡占墳墓以百為來龍為前代為青龍十為主穴為坐  
山令為堂沙案局為朝向為白虎百生旺來龍綿遠百  
生十結穴真的十剋令葬之有疑令剋十葬之甚凶十  
生令主退財損丁令生十興隆富貴卦若比和帶合凶  
吉平平十旺令相葬之多益遇坎有水遇艮有古墳離  
有伏屍亡吳有枯木如見生制乃可安穴百剋令龍欺  
虎令剋百虎欺龍百坎水遠後也令坎水橫前也百見  
坤墳後有田園百見艮重重山阜令見坤前有田園令  
見艮朝山近也離多人烟吳多林木乾兌有金鉄之聲



或近寺觀鐘鼓相聞百來剋者後龍不到令來剋者朝  
 山有虧百空龍不接令缺朝入空十不宜缺下穴不吉  
 若造壽穴十獨宜空要令生旺得局為上卦中百令不  
 宜見土木有土木而十不空又無害也大抵百十要貴  
 人天財赦文令有魁局合貴前有巽峰重異有風重震  
 遇離雷擊攻木及火燒林也更要上下生剋斷之  
 十奴僕占第二十一  
 凡占奴僕百為主家十為主人令為奴僕十剋令生有  
 制奴之勢令剋十僕有欺主之心百令同剋十者僕因  
 盜家財而傷主令剋百而十制之僕因害生而遭刑令

生十主護主令生百主成家令卦不許旺十卦不許衰  
 令旺恐遭刑罪十衰必致奴欺百令皆生十既得其力  
 不得其財坤艮安靜震巽動搖令不宜動足動走他方  
 令不宜與十比和主奴僕自相奸殺令有魁貴後必有  
 貴不然亦主游客得錢又當觀其所營生利之卦巽為  
 柴薪麻苧乾為鍋釜為鉄器離為文墨中行艮為山業  
 因園圃而發身震為販穀變之類坎為水中興貨成家  
 兌為親武得功逢少女助

金瘡方附

- 血竭二錢
- 乳香二錢
- 沒藥二錢
- 孩兒茶二錢



生大黃一錢 龍骨一錢 樟腦伍錢 冰片肆分

黃蠟春冬伍錢 夏冬柒錢

水銀一錢 輕粉八分 射香一分 木香八分

用芝麻油四兩火煎三沸用柳枝攪先放黃蠟再沸二次又放大黃龍骨將柳枝滴水成珠起火款又放血竭乳香沒藥孩兒茶將凝時放樟腦冰片水銀輕粉同下候涼貯于瓦罐藏之如遇傷處抹上藥將新棉花蓋藥上棉花上併四邊又敷藥于四邊以避風入早晚抹二次用桐樹葉煎湯溫洗後用棉花拭乾又抹藥上如發狂痛不已用烏桕樹內白皮手掌大二塊水二碗煎至

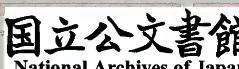
一碗服之如瘡口腫用姜黃貳錢核朮肉貳箇鹹酸草二錢葱頭伍個俱搗爛用茶油二盞酸醋壹盞共調羹三沸起火候溫涼貼瘡上忌羊鵝肉火老酒此係救方不可輕傳醫人



不可轉轉習入... 三轉... 二... 一...

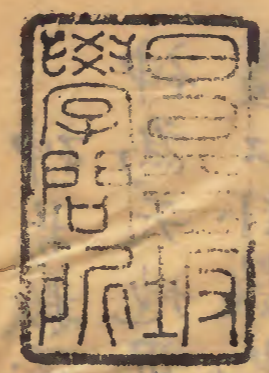
神易數後跋

神為天地母易為天地宗先天地而成氣後天地而成  
畫又卦數也數探玄微造化之跡應跡而機隨焉故洪  
範九疇名曰九曜繫辭三才號曰三皇其神機妙用或  
顯或隱不覺不知別識陰陽判分凶吉觀逆順而定其  
主客生旺之因百十令而推其已往未來之事數之妙  
運行乎天地一物一器不外乎易是以天地之始終帝  
代之興廢人物之榮枯四時之消長三元八卦變化無  
形數之謂神也數神者人而神之人不神數無神也折  
之四明玄谷蔡先生善精玄理深養靜機潛神至密應





物負通之妙無不靈著雲從游其門私淑其秘將謂愚  
陋之質得其影響未能窺其旨奧惜乎人之未神而敢  
望乎數之神也故曰因畫以明天地之理難通天地之  
神門人龔雲頓首跋



*[Faint bleed-through text from the reverse side of the page, including characters like '畫', '天', '地', '理', '神']*



