

李氏三才

病機抄家

病機抄家上

漢書門			
二	九	八	一
六	二	一	
册	架	函	號

內閣文庫			
三	二	九	八
函			
册	架	號	類

內閣文庫			
番號	漢	12981	
册數	6 (5)		
函號	301	54	



增補病機沙篆目次

醫家典故
典云間李中梓士材父原本

吳門九乘生洲增較新鐫

上卷

中風類中

中寒

中暑中熱

中氣中食

虛勞

欬嗽吐血

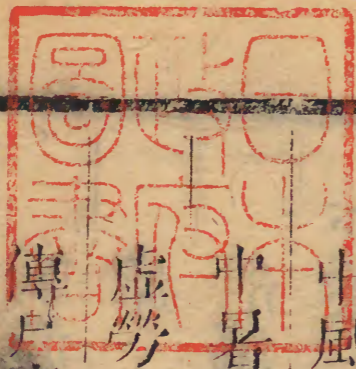
傳尸療症

痰喘

噎膈反胃

呃逆

沙篆目



嘔吐噦

霍亂

脹滿

水腫

瘧

痢

泄瀉

厥逆

下卷

頭痛

眩暈

心痛

腹痛

腰痛

顛狂

痰癰

怔忡驚悸恐

健忘

不得寐

不得食

自汗盜汗

痿痺

肩背臂膊痛

脇痛

脚氣

遺精

赤白濁

消渴

赤白帶

疝

癥瘕

積聚痞癖

淋癰

前陰諸疾

後陰諸疾

少蒙目

病機沙篆卷上

雲間李中梓士材父著述

吳門尤 乘生洲父增補

中風

風之爲言中也肥人氣居於表中氣必虛土不生金金氣漸薄肝無所畏風木乃淫復來乘土中氣益敗乘其中虛外邪襲之則爲真中西北方風高往往有之若但因中虛不犯外邪則爲類中東南方柔弱往往有之內經曰風者百病之長又曰風者善行而數變故客於脉

則爲厲風客於藏府之俞則爲偏風風氣循風府而上則爲腦風自腦戶而合於太陽則爲目風飲酒見風汗出則爲漏風入房汗出當風則爲內風入於腸胃則爲腸風外客腠理則爲泄風

正風邪風各不相同經云正風者從一方來卽合時之正者也其中人也淺合而自去邪風者冲後來者也謂之虛邪賊風其中人也深不能自去

加火東垣以卒然昏仆責之氣虛蓋物而異名者也當卒仆之時以竹瀝

汁灌蘇合香丸或三生飲加人參竹瀝薑汁灌之如挾口不開進藥且緩以細辛皂角爲末吹鼻取嚏卽甦無嚏者不治

痰涎壅盛者宜與吐之用牙皂四枚明礬一兩各爲細末和勻輕者五分重者三字溫水調灌此名稀涎散服之不嘔吐但微微令涎自口角流出卽醒或橘紅一斤煎湯數碗多灌取吐○口開心絕手撒脾絕眼合肝絕遺尿腎絕聲如鼾者肺絕此虛極而陽脫也五症不全見者速以大劑參芪朮附并急灸臍下關元氣海可救十中之一

髮直吐沫搖頭上攔面赤如粧汗出如珠皆死症矣

經曰虛邪偏客於身者其入深營衛稍衰則真氣去邪氣獨留發爲偏枯又曰身偏不用爲痛言不變志不亂病在分腠之間蓋其不足損其有餘乃可復也卽中府症名曰痺之爲病也身無痛處但四肢不收志亂不甚其言微知可治甚則不能言不可治也卽中藏症外有六經形症則以小續命湯加減及疎風湯治之小續命亦麻黃桂枝之變麻桂二湯施於溫熱之症必致殺人不可執也後列

太陽經無汗惡寒者麻黃防風杏仁甘草有汗惡風者桂枝

枝防風芍藥甘草陽明經無汗身熱不惡寒者白芷葛根

知母甘草有汗身熱不惡風者葛根桂枝黃芩甘草如在

太陰經則無汗身涼乾薑附子麻黃防風少陰經則有汗

無熱桂枝附子甘草麻黃杏仁防風若無此四經之症或

在少陽厥陰柴胡防風羌活甘草連翹如上症真中者分

表裏施治而在裏者則便溺阻隔宜三化湯枳實厚朴羌

活大黃若表裏俱見者先與解表而後攻裏若外邪已解

內邪已除而語言蹇澁半身不遂未能卽愈以六君子湯

加羌防歸地芍藥秦芫久久服之營衛自和卽古所云大

藥是也。再加麻黃卽一句之微汗。加大黃卽一句之微利。如望春大寒之後加半夏人參柴胡木通迎而奪少陽之氣也。如望夏穀雨之後加石膏知母黃芩迎而奪陽明之氣也。如季夏濕土主令加防己白朮茯苓勝脾土之濕也。如望秋大暑之後加厚朴藿香官桂迎而奪太陰之氣也。望冬霜降之後加桂附當歸勝少陰之寒也。治風之法不過解表攻裏行中道三法盡矣。然風氣不齊稟賦各別七情異起六氣殊傷活法處治不可膠執也。

古人用牛黃丸至寶丹活命金丹品類皆辛香走擻爲斷關奪門之將原爲中藏之閉症設也。牛黃入脾治肉麝香入腎治骨冰片入肝治筋此惟邪氣深入者乃爲出矣若施之于中府氣虛脫絕之症反掌殺人如人旣入井而又下石安得不立斃乎。

類中之症其卒倒偏枯語言蹇澁痰涎壅盛皆與真中風相類故曰類中但無六經形症爲異耳此惟中氣虛憊故虛風內煽所致東垣主虛誠爲合論河間主火丹溪主痰其言各殊而不知其虛也故無根之火發焉惟其虛也故逆上之痰生焉東垣舉其本河間丹溪道其標似異而實

同也。心火涼膈散。肝火小柴胡湯。水虛火炎六味地黃湯。類中之卒倒偏枯症類雖有多種。總由真氣不周。充血液因而逆泣也。參芪君之歸地佐之。更以秦芫茯神竹瀝人乳薑汁梨汁最為穩當。

凡治中風須分陰陽。陰中者其色青或黑或白。痰喘昏迷眩冒多汗甚者手足厥冷。陽中者面赤唇焦牙關緊急上視強直掉眩煩渴。

凡人大指次指麻木不仁。三年之內必患中風。須預防之。宜慎起居節飲食。遠房帷。調性情。更以十全大補湯加羌活。久久服之。經歲不輟。則潛移默奪。弭災却疾矣。若用古法天麻丸。愈風丹。開其玄府。漏其真液。適足以招風取中耳。預防云乎哉。

口禁不開。足陽明頰之脈偏急。則口禁不能開。肝風乘胃故也。皂角乳香黃芪防風煎湯薰之。須大作湯液。如蒸如霧。乃得力耳。再以南星水片為細末。擦其牙根。或藜蘆鬱金為末。搐鼻。或明礬一兩。飛鹽五錢。研勻擦牙。又可將錢許綿裹安牙盡處。又法甘草五寸。截作五段。麻油浸透。火炙。挾口令咬之。約人行十里許。又換一截。從此灌藥為

便

口眼喎邪耳鼻常靜故風息焉口鼻常動故風生焉風搖則血液衰耗無以榮筋故筋脈拘急口目爲僻背急不能卒視人參黃芪當歸白芍升麻秦芫葛根防風鈎藤紅花蘇木水煎和酒服外用桂枝三兩酒煎濃汁以故布浸之乘熱左歪搦右歪搦左再以乳香二兩皂角一兩挫拌勻燒烟薰之

語言蹇澀經曰足太陰之脈貫舌本散舌下病則舌強又足少陰之脈直者係舌本又曰內奪而厥則爲瘖痺又腎

脈之氣不上循喉嚨挾舌本則不能言用地黃飲子地黃

巴戟菴蓉茱萸同桂枝附子蒲葑麥冬五味茯苓菖蒲遠

志石斛脾土不足痰涎壅盛言蹇澀者六君子湯加南星

木香乾葛枳寔遠志竹茹挾熱者山枝連琴花粉蒲荷

四肢不舉其脈緩大有力者土太過也平胃五苓散主之

其脈細小無力者土不及也補中益氣湯主之隨症加減

身體疼痛挾濕熱者當歸拈痛湯羌防升葛知茯苓猪澤

茵陳及苦參人參二朮當歸并湯各拈痛有奇勳挾寒者

鉄彈丸乳沒各一兩烏頭泡去皮靈脂酒淘淨加射蒲荷

宜挾虛者十全大補湯加秦艽身重氣虛也補中八味治
之周身盡痛者蠲痺湯歸芍薑黃與羌活甘草黃芪薑棗
煎○身重之症時師止知燥濕而不知補虛按素問示從
容論篇歷言肝虛腎虛脾虛皆令人體重煩寃是以身重
乃虛症也不止于濕可盡耳

痰涎壅塞星香二陳為主蓋治痰以順氣為先挾虛者加
參芪竹瀝挾寒者桂附薑汁養正丹鎮安元氣下墜痰涎
實者星香湯送下虛者六君子湯送下

遺尿不禁脾虛下陷者補中益氣湯加益智腎虛不能收

攝者地黃飲子合參麥散

善飢多食風木太過凌虛中州脾土受攻求助於食法當
瀉肝安脾則復其常矣青皮芍藥柴胡山枝人參白朮甘
草茯苓更當隨時審症而為之變通也

神氣昏冒痰涎逆衝於上心王被障故昏不知人此係中
藏而非中府閉症而非脫症宜牛黃丸清心肺等治之人
參麥冬茯苓神胆星山藥白朮甘艸羚羊角犀角雄黃朱砂
牛黃米射金箔大棗打膏加蜜為丸或至聖保命丹管仲
一兩生地七錢大黃五錢青黛板藍根各三錢朱砂雄黃

同鬱金薄荷各一錢五分珍珠米片各一錢五分射一錢
煉蜜丸金箔爲衣煎方宜六君子湯加南星木香菖蒲遠
志肉竹瀝薑汁服之

又有厥逆昏迷因醉飽過度而得各
日食中莫作中風中氣治之

外治急救涎潮方凡男婦卒然中倒涎潮於心不省人事
當時卽扶入室中令其正坐用好醋斤許焯入炭火中熏
之令其氣入口鼻其涎自歸經其人漸醒切不可用薑湯
及滴水入口如水一入逆其痰涎永繫於心成痼疾矣

史國公酒方治左癱右瘓四肢頑麻骨節痠疼一切寒濕
風氣及腎虛足膝無力並宜服之當歸羌活虎脛骨防風

鱉甲秦艸草薢牛膝杜仲蚕砂各二兩枸杞一兩白茄根
八兩無灰酒一斗絹袋盛藥入酒浸十日重湯煮三香又
膏五日服之無間頗收效驗

中寒之症相似中風比之傷寒更爲深重身體強直或口
禁戰慄甚則厥逆無知先以薑汁好酒或加水射灌之如
輕用麻黃蒼朮枳朴薑桂或薑汁湯重則薑附湯并以艾
灸丹田穴腹中痛加木香筋急加木瓜凡中寒之人先宜
與溫水若遽與熱水及近火卽死

中氣七情所傷氣逆痰潮卒然昏仆與中風相類但中風

身温多痰涎脉浮應人迎中氣身冷無痰涎脉沉應氣口以氣藥治風則可風藥治氣則不可急以蘇合丸灌之候甦用八味順氣散白朮茯苓人參甘草青皮陳皮烏藥白芷加香附薑棗或木香調氣散有痰者星香散如其人本虛痰氣上逆關格不通宜養正丹水銀朱砂鉛硫四味等分用鉄器熔鉛入水銀以柳木杵和勻次下朱砂再和勻不見星入硫急研成汁有焰用醋灑之候冷細研糯米糊丸如菜豆大若作中風治之誤矣經曰無故而瘖脉不至者不治自已謂氣暴逆也氣復自愈當與厥症互看如因

風寒者藿香正氣散白芷茯苓紫蘇腹皮霍香厚朴白朮半夏陳皮桔梗甘草薑棗煎服

中暑因在暑月其症卒暴面垢冷汗出手足微冷昏暈或吐或瀉或喘或滿以來復丹治之硝石同硫一兩爲末入磁器內微火熔柳條攪用火不可太旺恐傷藥力再研極細名曰二氣丹加太陰玄精石水飛五靈脂水飛青皮橘紅各二兩先用青皮橘紅靈脂爲末次入玄精及二氣末好醋打糊爲丸如豌豆大每服三十九丸或蘇合丸用白朮犀角木香香附檀香沉香朱砂水飛訶子煨去皮射香丁

香葦撥安息用酒熬膏龍腦熏陸香另研蘇合油各一兩
右除安息膏蘇合油煉蜜和劑其餘共爲末丸如芡子大
以蠟固置用時取出湯調灌之卽甦稍甦再以香葦扁豆
厚朴陳皮煎服此症外陽而內陰故用辛溫取其通竅也
中熱僵仆勿與凉水及涼物如寒氣一逼卽死須安置於
近日暖處取路上熱土放其臍上作窩令人溺尿於中或
用大蒜研爛同熱土爲湯去查灌之或將日晒熱瓦熨其
人心腹及臍下勞役動作之人多得之

中暑靜而逸者得之陰症也頭疼惡寒拘急肢節痛煩心
無汗無大熱宜天順散乾薑甘草杏仁厚朴香薷動而得
之爲中熱陽症也身熱煩躁惡熱大渴多汗無氣以動宜
蒼朮白虎湯蒼朮石膏知母甘草粳米虛人以補中益氣
湯爲主虛人有房勞者禁香薷

中暑忽然不省人事宜灸百會中脘三里脾俞合谷人中
陰谷三陰交斟酌用或針亦可

消暑大熱霍亂吐瀉百勞委中合谷曲池三里十宣等穴
酌選針灸

左右癱瘓痺厥偏枯半身不遂筋攣痰涎針用肩髃合谷

曲池環跳風市足三里絕骨昆崙陽陵泉

中風痰涎壅盛聲如牽鋸服藥不下者宜灸關元丹田二

穴多灸之為妙

忽然中風不知人事宜以十宣穴出血即醒乃十指頭端井穴

預防中風灸法用風池百會曲池合谷肩髃風市足三里

絕骨環跳已上等穴灸之大妙

大麻風針法灸法及服藥方法另有專書秘本

虛勞

黃帝曰陽虛生外寒不知其由然也岐伯曰陽受氣於上焦以溫皮膚分肉之間寒氣在外則上焦不通上焦不通則寒氣獨留於外故寒慄

帝曰陰虛生內熱奈何岐伯曰有所勞倦形氣衰少穀氣不盛上焦不行下脘不通胃氣熱熱氣薰胸中故內熱

帝曰陽盛生外熱奈何岐伯曰上焦不通利則皮膚緻密腠理秘塞玄府不通衛氣不得泄越故外熱

帝曰陰盛生內寒奈何岐伯曰厥氣上逆寒氣積于胸中

而不瀉不瀉則溫氣去寒氣獨留則血凝泣凝泣則脈不通其脈盛大以濇故中寒

夫人之生也陰血爲營陽氣爲衛二者運行而無壅滯病安從生若力用不休則龍雷二火逆僭至高故勞字從火曲運神機則心勞而爲虛汗怔忡縱情房室則腎勞而爲骨蒸遺泄恣睢善怒則肝勞而爲痛痺拘攣形冷悲哀則肺勞而爲上氣喘嗽動作傷形思慮傷意則脾勞而爲少食多痰形羸神倦故勞者必至於虛虛者必因於勞

古稱五勞七傷六極二十三蒸症狀繁多令人眩惑但能明先天後天根本之治無不痊安蓋簡而不繁約而無漏者也夫人之虛非氣卽血五藏六府莫能外焉然血之源頭在乎腎蓋水爲天一之元而人資之以爲始者也故曰先天氣之源頭在乎脾蓋土爲萬物之母而人資之以爲生者故曰後天二藏安和則百脈受調二藏虛傷則疴疴競起至哉斯言可爲後學司命之指南也

土爲金母而金爲主氣之宮故肺氣受傷者必先求助於脾家水爲木母而木爲藏血之地故肝血受傷者必由借資於腎府

虛勞之症扶脾保肺兩不可缺然脾之性喜溫喜燥而溫燥之劑不利於保肺肺之爲性喜涼喜潤而涼潤之劑不利於扶脾兩者並列而論脾有生肺之能肺無扶脾之力故曰土壯而生金勿拘拘於保肺○瀉火之亢以全陰氣壯水之主以鎮陽光法當並行然瀉火之品多寒而損陽氣壯水之劑多平而養陰血兩者並列而論苦寒過投將有敗胃之憂甘平恆用却無傷中之患故曰水盛而火自熄勿亟亟於寒涼○症如煩渴喘呼脈則數大有力當潤肺爲主而扶脾佐之症如食少善泄脈則細數無力當扶脾爲主而保肺佐之甚則保肺之劑不利於脾當盡去之却宜補土之母庶可冀其回春全在明辨其症之何如變通以治之可也

春夏之令主生長秋冬之令主肅殺人皆知之殊不知藥之溫者行天地發育之德藥之寒者象天地肅殺之刑如四物加知栢舉世奉爲滋陰上品降火神丹不知秋冬之氣非所以生萬物者也涼血之藥常膩滯非痰多食少者所宜涼血之藥常滋潤必至滑泄腸鳴况知栢苦寒苦先入心久而增氣反能助火至于滑泄敗胃所不待言丹溪

云實火可瀉。虛火可補。試問勞症之火屬之虛乎。屬之寔乎。瀉之可乎。昔有云。畏知栢如鳩毒。恐伐吾命根耳。如病初起而相火正隆。或燥渴而右尺滑大。亦暫投之。却無妨也。若久用之。則斷乎不可。○或問血主濡潤。四物湯豈非濡潤而爲血虛者之要藥乎。答曰。血虛而燥。用四物以濡之。未常非合劑也。但恐用之久而多。則在上有泥膈奪食之憂。則在下有滑腸泄瀉之患。且主秋冬之令。鮮發育之功也。○或問氣有餘。便是火。補氣之藥能無助火乎。古云。正氣與邪氣原不兩立。猶低昂然。一勝則一負。正氣旺則邪氣無所容。如滿座皆君子。一小人自無容身之地。

或問人參補氣。至王好古言其肺熱傷肺。至節齋謂虛勞症服參者必死。天下皆稱人參有毒。視參如蝎。其說是否。答曰。肺家本經有火。右寸大而有力。東垣謂熱鬱在肺者。勿用。若肺虛而虛火乘之。肺已被傷。苟非人參。何以救之乎。故好古之說。猶爲近理。節齋之言。膠柱鼓瑟。千古之罪人也。至謂人參有毒。庸俗多有是言。不知誰爲作俑。真堪噴飯。

或問血虛自應補血。專以氣藥爲主。得無左乎。答曰。血虛

應投血藥乃爲正法但專用多用中州有礙至於以氣藥爲主似乎相左不知素問云無陽則陰無以生仲景曰身熱亡血身涼脈凝血虛並加人參蓋血脫者須益氣爲血不自生須得陽和之藥乃生陽生而陰長也若只用血藥則血無由而生矣東垣云人參甘溫補脾脾氣旺則四藏之氣皆旺精自生而形自盛也白飛霞云人參多服回元氣於無何有之鄉凡病後氣虛及肺虛喘嗽者並宜用之若氣虛有火宜與麥冬同服楊起云人參功載本草人所共知古方治肺寒以溫肺湯肺熱以清肺湯中滿分消湯血虛養營湯皆用人參庸醫每謂人參不可輕用誠哉庸也自本經以至諸家諄三言之以氣藥有生血之功血藥無益氣之理可謂詳切著明奈何人不悟耶

人有先後兩天補腎補脾法當並行然以甘寒補腎恐妨胃氣以辛溫快脾恐妨腎水須衡其緩急而爲之施治或滋腎而佐以沉香砂仁快脾雜以山藥五味機用不可不活也脾具坤順之德而有乾健之運故游溢精氣上輸於肺通調水道下輸膀胱水精四布五經並行則水源從此沃矣且脾不下陷則精氣固而二便調俾少陰奉之得以

全閉蟄封藏之本。故脾安則腎愈安矣。此許學士所以補腎不如補脾之說也。腎兼水火。水不挾肝上浮而陵卑。監火能益土。善運而奉精微。故腎安而脾愈安矣。此孫思邈所以有補脾不若補腎之說也。此兩說者皆有見於根本重地。亟用堤防。特爲虛勞家設一大炬也。

五藏之熱各自不同。○肺熱者。輕手卽得。略重全無。肺主皮毛也。日西尤甚。其症喘欬。灑淅善嚏。善悲。缺盆痛。胸中痛。肩背痛。臂痛。臍右脹痛。小便頻數。皮膚痛。及麻木。實則夢兵戈。虛則夢田野。實則瀉之。桑皮。葶藶。只壳。蘇子。防風。

之屬。虛則補之。人參。黃芪。麥冬。五味。茯苓。山藥。百合。紫苑。之屬。形寒飲冷則傷肺。溫之以乾薑。欵花。木香。豆蔻之屬。涼之以沙參。元參。知母。貝母。黃芩。山枝。花粉。兜鈴之屬。○心熱者。微按之。皮毛之下。肌肉之上。乃得。加力按之。則全不熱。心主血脈也。日中尤甚。其症煩心。心痛。掌中熱而噦。善忘。善笑。善驚。不寐。築然動。舌破消渴。口舌。心胸間汗。實則夢驚憂怖恐。虛則夢烟火焰火。虛則補以丹參。圓眼。茯苓。麥冬。當歸。山藥。實則瀉以黃連。憂愁思慮則傷心。溫之以桂心。益智。菖蒲。栢子仁。涼之以犀角。牛黃。竹葉。朱砂。

連翹。○脾熱者。輕手固不熱。重按亦不熱。熱在不輕不重之間。脾土主肌肉也。遇夜尤甚。其症怠惰嗜臥。四肢不收。無氣以動。泄瀉便秘。面黃舌強。痛口甘吐逆。不嗜食。不化食。捨心善味。善飢善噫。當臍痛。腹脹。腸鳴。肉痛。足腫。實則夢歡歌快樂。虛則夢飲食相爭。飲食勞倦。思慮則傷脾。虛則以人參。黃芪。白朮。茯苓。甘草。山藥。扁豆。苡米。陳皮。補之。實則以蒼朮。厚朴。只實。山查。青皮。兵郎。大黃。芒硝。瀉之。薑附。丁桂。溫之。元明粉。石膏。滑石。黃芩。涼之。○肝熱者。按至肌肉之下。筋骨之上。乃得肝主筋也。寅卯時尤甚。其症多怒。多驚。便難。轉筋。攣急。四肢困熱。滿悶。筋痿。不能起。頭痛。耳聾。頰腫。面青。目痛。兩脇痛。小腹痛。嘔逆。作酸。暈。疝。胃眩。善熨。實則夢山林大樹。虛則夢細草苔蘚。阿膠。山藥。棗仁。木瓜。補之。青皮。芍藥。柴胡。龍胆。青代。黃連。不通瀉之。怒則傷肝。木香。肉桂。吳茱萸。溫之。甘菊。車前。山枝。柴胡。黃芩。涼之。○腎熱者。輕手捫之不熱。重按至骨乃熱。亥子時尤甚。腎主骨也。其症腰膝脊俱痛。耳鳴。遺泄。二便不調。骨痿。不能起。眇中清。目昏。面黑。口乾。咯血。飢不欲食。腹大脛腫。臀股後痛。小腹氣逆。下腫。腸澀。陰下濕痒。手指青黑。厥逆。足

下熱嗜卧坐而欲起善怒四肢不收實則夢腰脊解軟虛則夢泄及渡水恐懼地黄枸杞桑螵蛸龜板山藥山萸牛膝杜仲五味子補之澤瀉知母瀉之肉桂附子補骨脂肉蓯蓉鹿膠沉香溫之知母黃柏丹皮骨皮涼之強力坐濕則傷腎腎傷須重補之骨碎補補骨脂虎脛骨何首烏地黃之屬○經曰二陽之病發心脾有不得隱曲女子不月其傳為風消其傳為息責者死不治三陽為病發寒熱下為瘰腫及為痿厥腦疝其傳為索罽其傳為頰疝一陽發病少氣善欬善泄其傳為膈二陽謂足陽明胃手陽明大腸也二陽之病發于心脾心

在上焦病則不利故不得隱脾在中焦病則脹滿故不得曲狀心為生血之元脾為運化之府若在女子必不月矣不月經水不下也傳日久傳變也言土病日久則木必乘虛而克賊之脾上日虧而肌肉日見消削故名風消心病日久則傳于肺金受火邪則息責不利而奔迫故名息責脾土虛而受木克心火盛而克肺金皆不治之症矣○三陽謂手太陽小腸足太陽膀胱也為病不發于他臟自為寒熱也小腸為丙火膀胱為壬水故耳水病則凝結火病則糜爛故下為瘰腫也無力為痿逆冷為厥腦足腹也疝痿疼也其傳為索罽罽腎丸也索引丸而痛也頰疝者頰大而疼也○一陽謂手少陽三焦是少陽胆也二經病發皆是火火盛則少氣金虛則咳作大腸燥金亦失其令故反泄也傳為心掣心引而動也膈塞也上焦不行下脘不通鬲塞于中故名膈也
經曰春夏則陽氣多而陰氣少秋冬則陰氣盛而陽氣衰以秋冬奪於所用下氣上爭不能復精氣溢下邪氣因從

之而上也。下氣身半以下之氣上爭者陽搏陰激也身半經也溢下者陰精之氣湧溢泄出而上因中部氣衰從之而上乘其虛故奪也中虛陽氣衰不能滲營其經絡陽氣日損陰氣獨在故手足爲之寒也。四肢諸陽

之本衰則俱衰故合手足爲寒厥也

岐伯曰酒入於胃則絡脈滿而經脈虛脾主爲胃行其津液者也陰氣虛則陽氣入陽氣入則胃不和胃不和則精

氣竭精氣竭則不營其四肢也。陰五藏之陰陽四支之陽精氣竭五藏之陰氣竭也

此人必數醉飽以入房氣聚於脾不得散酒氣與穀氣相搏熱盛於中故熱備於身內熱而溺赤也夫酒氣盛而慄

悍腎氣自衰陽氣獨勝故手足爲之熱也。慄悍強暴也腎氣陰氣也

岐伯曰皮毛者肺之合也皮毛先受邪氣邪氣以從其合

也。邪寒邪也其寒從飲食入胃由肺脈上至於肺則肺寒肺寒

則外內合邪因而客之則爲肺欬。所云形寒飲冷則傷肺也五藏各以

其時受病非其時各傳以與之。如春肝用事則肝先受邪若是寒邪則傳以與肺

肺欬之狀欬而喘息有音甚則唾血其心欬之狀欬則心痛喉中介介如梗狀甚則咽腫喉痺而肝欬之狀欬則兩

脇下痛甚則不可以轉轉則兩脇下滿脾欬之狀欬則右

肱下痛陰陰引肩背甚則不可以動動則欬劇腎欬之狀

虛勞

七

欬則腰背相引而痛甚則欬涎。○五藏之欬久乃移于六
府脾咳不已則胃受之胃咳之狀咳而嘔嘔甚則長虫出
肝咳不已則胆受之胆咳之狀咳嘔胆汁肺咳不已則大
腸受之天腸噴狀咳而遺矢心咳不已則小腸受之欬而
失氣氣與欬俱失腎咳不已則膀胱受之膀胱欬狀欬而
遺溺○久欬不已則三焦受之三焦欬狀欬而腹滿不欲
食飲此皆聚于胃關於肺使人多涕唾而面浮腫氣逆也
三焦者人身上中下元氣之所在其氣即火故名三焦久
咳不已則傷其元氣而邪受之故咳而腹滿不欲食所以
然者三焦火衰不能生胃土也土虛則三焦虛邪皆入于
胃而萬物歸土之義關於肺者言關係于肺也土虛而不

能制水故多涕唾肺衰則不能施
降下之令故面日浮腫而氣逆也

張仲景曰五勞虛極羸瘦腹滿不能飲食凡食傷憂傷飲
傷房室傷飢傷勞傷經絡營衛氣傷內有乾血肌膚甲錯
兩目黯黑緩中補虛大黃蠶虫丸主之大黃蠶虫桃仁乾
漆蠶虫水蛭蟻螬以破瘀地黃芍藥以潤其乾燥甘州緩
中黃芩杏仁利肺蓋肺主行營衛陰陽者也肺氣利則乾
血去而營衛行營衛行則肌肉充而虛勞補矣○按虛勞
發熱未有不由于七情之內傷者人之起居飲食之間一
失其節即有所傷何況拂逆心志鬱結暴怒豈無血畜耶

故以滋潤之品治乾枯以噉血之物行死血死血既去病根已剗而後可從事於滋補仲景爲醫方之祖不可不釋其言也

活法機要云虛損之疾有寒有熱皆因虛而感也○感寒則損陽陽虛則陰盛故損自上而下一損損於肺故皮聚而毛落二損損於心故血脈虛衰不能營養藏府女人則月水不行三損損於胃故飲食不爲肌膚治之宜以辛甘淡○感熱則損陰陰虛則陽盛故損自下而上一損損於腎故骨痿不能起于牀二損損于肝故筋緩不能自收持

二損損於脾故飲食不能消化也按心肺損則色弊肝腎損則形痿脾胃損則穀不化也如肺損而皮聚毛落者宜益其氣四君子湯心肺俱損皮聚毛落而血脈虛耗宜益氣和血八珍湯心肺胃俱損飲食不爲肌膚十全大補湯腎損骨痿者宜益精金匱丸肝損筋緩宜緩中牛膝丸肝腎脾俱損益精緩中消穀溫腎丸陽盛陰虛腎肝不足宜八味丸瘦弱困倦未辨陰陽夏月宜六味丸春秋宜加減八味丸冬月八味丸肺熱鼻乾紫苑二冬烏梅等皮膚熱舌白吐血棗皮石羔肌膚熱昏寐嗜臥丹皮骨皮氣熱喘

促鼻乾人參黃芩枝子大腸熱右鼻孔乾痛之硝大黃等
脈熱吐血經絡脈溢緩急不調生地當歸心熱舌乾生地
黃連血熱發焦地黃當歸桂心童便小腸熱下唇焦木通
赤茯苓生地脾熱上下唇俱焦芍藥木瓜苦參胃熱食無味
而嘔煩躁不安芍藥口熱舌下痛石膏竹葉大黃芒硝葛
根粳米肝熱眼黑川芎生地前胡筋熱甲焦生地黃川芎
胆熱眼白失色柴胡括婁三焦熱乍寒乍熱煨石膏竹葉
腎熱兩耳焦石羔知母生地元參腦熱頭眩悶暈羌活防
風荆芥地黃薄荷甘菊髓熱骨髓中沸熱一冬驚甲生地
骨皮元參知母當歸骨熱齒黑腰痛足冷疔蟲蝕藏骨皮
驚甲生地當歸肉熱肢細跌腫藏府俱熱石膏黃柏胞熱
小便黃赤生地滑石木通茯苓燈草膀胱熱左耳焦澤瀉
茯苓滑石○玄珠云一水既虧不勝五火虛症蜂起當先
和解微下次則調補若邪氣未除便行補劑邪入經絡良
可歎也惟無邪無積之人按脈無力者方可補之

陳藏器諸虛用藥例

虛勞頭痛身熱枸杞萎蕤虛而欲吐人參萎蕤虛而不寧
人參茯苓神虛而多夢龍骨人參圓眼虛而多熱地黃甘艸

虛勞

三

牡蠣地膚子虛而冷川芎當歸乾薑虛而損巴戟菴容鍾
乳虛而大熱天冬黃芩虛而多忘遠志茯神虛而口乾麥
冬知母虛而吸吸栝子仁胡麻覆盆子虛而驚怖龍齒沙
參小草若兼冷紫石英小艸虛而多氣兼微欬五味大棗
虛而客熱沙參龍齒天冬虛而腰間不利杜仲狗脊磁石
虛而多冷桂附虛而小便赤黃芩虛而有痰復有氣半夏
陳皮虛而便失龍骨桑螵蛸虛而溺白厚朴虛而小便不
利人參茯苓澤瀉髓竭地黃阿膠當歸枸杞肺虛二門冬
五味心虛人參茯苓神菖蒲圓眼丹參棗仁當歸肝虛川芎
天麻當歸脾虛白朮白芍山藥益智腎虛熟地丹皮遠志
胆虛細辛地榆棗仁神昏朱砂茯神

五藏雖皆有勞心腎爲多心主血腎主精精竭血枯則勞
成矣惟宜滋養培補調心益腎雄附之性峻烈內乏精血
何堪當此雖云壯火適足以發其虛陽然又不可因其熱
而純用寒涼以傷胃氣若過用熱藥者猶釜中無水而進
火也過用寒藥者猶釜下無火而添水也非徒無益而反
害之宜十全大補湯養榮湯建中湯皆可選用如左尺獨
虛者六味丸壯水之主以制陽光右尺不足者八味丸益

虛勞

火之元以消陰翳。

丹溪之論勞瘵主乎陰虛未嘗非也。陰虛之熱以其在午
後子前。諺云朝涼暮熱也。陰虛則汗從寐時盜出也。陰虛
無以制火則火氣逆上喘嗽而吐痰也。陰虛則脈浮大或
沉虛也。四物湯加黃柏知母主之以四物補血血爲陰。又
以知柏降火理固然也。不知後人以此槩施多致天枉不
察變通而累丹溪也。蓋川芎上竅非火炎者所宜。地黃膩
滯非痰多食少者所宜。知母易於滑腸黃柏易於敗胃。暫
投猶可久用必傷。予今製一主方以苡米茯苓扶胃且有
降下之功以桔梗陳皮行氣且有健脾之力。麥冬五味保
肺而有滋化之原。骨皮丹皮除蒸而無寒涼之害。痰喘以
桑皮川貝止血以童便藕汁泄瀉以山藥蓮肉燥結以人
乳梨汁此以甘涼之品行降收之令爲初病者設也。若久
病而百脈空虛虛火亢炎非甘溫之品不能復其真元宜
異攻散是也。非濡潤之物不能滋其枯朽。地黃丸是也。○
若少氣懶言目昏面白宜生脈散及甘桔湯頻啜之。若
病久而結痰成積腹脇常熱惟頭面手足於寅卯時乍涼
宜六君子湯加薑汁竹瀝送滾痰丸三錢先以湯潤丸令

其易化可分兩三次服不得頓而過多。○有面色不衰肌
膚不瘦外若無病內寔虛傷俗名桃花症須察其現在何
症何藏受傷而後治之。○勞症久嗽咽痛失音此乃下傳
上也不嗽不痛溺濁脫精此乃上傳下也皆非吉兆。○形
色尪羸陽事不禁脈細無根脈數無倫死在旦夕矣。
吐血分五藏。○悲憂所致欬嗽吐血者出於肺。二冬二母
甘桔主之。○思慮所致痰涎帶血者出於脾。石斛生地黃
丹皮甘艸陳皮茯苓黃芪葛根主之。○因驚所致而吐血
者出於心。丹參生地麥冬當歸山藥茯苓神主之。○因怒所
致而吐血者出於肝。柴胡芍藥山枝生地丹皮當歸沉香
棗仁主之。因房勞而咯血者出於腎。生地丹皮黃柏知母
阿膠遠志茯苓主之。因中氣失調邪熱在中而嘔血者出
於胃。犀角地黃丹皮甘草元明粉主之。
陽經之血色鮮紅陰經之血色猪肝。○血本屬陰靜而定
者其常也其行則潛如水之流而在下者亦常也上行外
出其變也七情妄動形體疲勞陽火相迫以致妄行脈洪
口渴便結者宜行涼藥若使氣虛挾寒陰陽不相為守血
亦妄行必有虛冷之狀蓋陽虛則陰亦走也宜理中湯加

木香烏藥若飲食傷胃上逆吐衄宜理中加香附砂仁山查神曲調之

內經論凡寒暑燥火六氣之變皆能失血各當求責若不察其所因例以寒折變乃生矣

吐血之初多宜大黃下之夫血以下行爲順上行爲逆蓋因曲而爲直也然又曰亡血虛家切禁下之何也宜下者下於畜妄之初禁下者禁於亡失之後不可不明辨也

積勞吐血及久病之餘吐而多且不止者並以獨參湯主之血脫補氣之法也如血從九竅齊出亦脫也以髮灰大薊汁人參湯調服止之或血溢及觸破被傷遂如泉湧僅用十全大補湯頻頻多服

血症既久古人多以胃藥收功加烏藥沉香大棗此虛家神劑也○氣有餘便是火血隨氣上補水則火自降順氣則血不升生地牛膝丹皮補水之藥也橘紅蘇子沉香順氣之藥也童便者濁陰歸下竅兼有行血之能藕汁者達血使無滯更有止瀉之力○脉來沉實腹痛中滿必有瘀畜紅花桃仁赤芍玄胡當歸蓬朮降香之屬

○怒傷肝木則血菀於上令人薄厥沉香木香丹皮青皮

芍藥之屬。○勞傷心神以麥冬、棗仁、栢仁、蓮心、茯神、遠志、丹參、竹葉之屬。○飲酒所傷以葛根、白蔻、砂仁、側栢葉、茅花之屬。○房勞所傷以地黃、牛膝、枸杞、杜仲、人參之屬。○血中有火，生地、丹皮、芩連之屬。○血中有寒，色黯脈遲，宜八味丸理中湯之屬。

止血分治：熱者涼之，以山枝灰、黃連灰、血灰；瘀者行之，以大黃灰、靈脂灰、漆灰、血灰；寒者溫之，乾薑灰、血灰；滑者澀之，棕間灰、荷葉灰、虛者補之，地黃灰、當歸灰、髮灰之類。藥性不同，三七、鬱金行血中之氣，花蕊石能化瘀為水，側栢葉涼血中之熱，大小蓊行血中之滯，茅根導之不行，百草霜取其黑色以制其紅而止之也。

傳尸勞者，鬼作蟲而為祟者也。凡人之元氣虛衰，或因弔喪問疾，登塚入廟，邪祟乘虛憑依，為患漸至，生蟲在身，中食人府藏，五日一退，方其猖獗，神氣昏悶，無處不疼，其退則還穴睡五日，如蠶之眠也。病則乍靜，治之候其退睡時可也。一月之中，上旬十日，蟲頭向上；中旬十日，蟲頭向內；下旬十日，蟲頭向下。須在上旬治之，易為力也。中下二旬治之無功，先食人脂膏，故蟲色白，皮聚毛落，肺受侵傷。

七十日後食人血肉蟲色黃赤肌肉損壞枯索疰羸百二十日後血肉食盡蟲色紫黑食人精髓腎敗骨痠諸蟲日久遍身生毛毛色五采傳之三人卽自能飛狀如禽獸品類甚多出入自如隱現莫測大抵至食精髓雖有良法亦不能治經云六十日治十得七八八十日治十得三四過此以往焉保生全惟當搜逐爲後日人除害耳。

傳尸之症沉沉默默無一而可經年累月漸就羸困至於死亡又傳旁人乃至滅門又傳他姓慘毒之禍聞者駭心辨驗之法須用乳香焚熏病者之手令其仰掌以帛覆之熏之良久手背生毛長至寸許白而黃者可治紅者則難青黑者死若熏之良久無毛者非傳尸也乃是尋常虛勞之症○又法用燒安息香令烟出與病人吸之嗽不止者乃傳尸也如不嗽非傳尸也嗽不甚者亦非也。

驅蟲方室女頂門活髮洗去油垢一兩紙燃燒存性川芎五錢當歸五錢木香桃仁各三錢安息香雄黃各一錢全蝎二枚大黑魚頭一枚醋炙右爲末分作四服每服以井水一大碗於淨室中煎至七分入降香末五分燒北斗符入藥月初五更空腹向北仰天呪曰。療神療神害我生

人吾奉 帝救服藥保身急三如律令呪五遍面北服藥
畢東面吸生氣入口腹中燒降香置床下午時又如前服
藥念呪生氣卽太陽真氣也

北斗

救 二八

用黃紙一方將新筆一枝淨水研朱砂書此符書時亦須念前呪俟乾將火焚于湯藥中面北念呪服之服畢向東吸太陽氣入口腹

符式

右依法服之厚蓋取汗汗中有細蟲以軟絹拭之卽用
火焚其絹如大使用淨桶盛之急鉗取蟲烈火煨過取
灰收入罐內以雄黃末蓋上再用瓦油蓋合口鉄線繫
定泥固封好埋于遠僻絕人行處深三尺為度

瘵蟲為患最易傳染人能謹戒七情嚴避六氣常遠房室
節飲酒食蟲不可得而染也若縱欲恣情精血內耗邪崇
外人凡覺元氣稍虛或飢餒時勿近瘵疾之家及衣服器
皿而皆能染觸之或有嬾病思男男病思女一見其面隨
卽染傷不可不知也

治瘵之法固本為先驅蟲為次安息阿魏蘇合沉香冰射
犀角朱砂雄黃皆有祛邪伐惡之能更須以天靈蓋助之
蓋尸氣淹纏得枯骨導之使鬼氣飛越於是乎瘵外則以
虎牙狸骨水獺穿山甲全蝎蜈蚣皆猛厲之品可以奪尸

蟲之魄要之先以芎歸血餘散之於根本之地為要

○驅蟲灸法用鬼眼穴令病人舉手向上略轉後些則腰間有兩陷可見即鬼眼也以筆點記於六月癸亥日亥時灸此穴七壯勿令人及病人先知乃靈其外肺俞二穴同膏肓二穴亦能祛蟲

虛勞吐血及欬逆上氣灸上腕肺俞如年壯

鼻血不止急于項后髮際兩筋間宛三中灸三壯立止蓋血由此而上入腦注鼻也灸之則截其路即啞門穴也

咳嗽針肺俞列缺太淵痰多屬濕者取豐隆穴氣逆作喘

取三里降氣一灸丹田七壯

夫人但知血熱妄行不知血寒亦吐乃陰乘於陽名心肺

二經嘔吐者灸用三陰交心俞鬲俞少商神門

冷嗽補合谷瀉三陰交

寒嗽久不愈灸取膏肓肺俞天突三里

肺癰吐血膿灸取臈中肺俞支溝大陵

欬嗽紅痰列缺百勞肺俞中腕足三里針灸皆可

痰喘

痰火上壅喘嗽發熱足反冷者服消痰降火藥必死宜量

其輕重用。人參一兩。少則三五錢。佐以桂附煎湯。候冷飲之。立愈。韓懋所謂假對假。真對真也。然此實由腎中真水不足。火不受制而炎上。桂附火類也。下咽之初。借其冷意。暫解鬱熱。及至下焦。熱性始發。從其窟宅而招之。同氣相求。火必下降。自然之理也。苟非人參君之。則不能奏功。或問寒因熱。用熱因寒。用何謂也。寒熱和而平。氣寒熱離而為病氣。因用者。則是寒熱過脈處也。

喘主肺鬱。痰與氣搏。肺竅壅塞。或脾胃氣虛。金失所養。故呼吸不相續而為喘也。又寒主遲緩。熱主急數。寒則息遲。氣凝熱則息數。氣急故喘。

丹溪曰。喘急者。氣為火鬱。而有積痰于脾胃也。

程玠曰。痰嗽者。嗽便有痰出。勞嗽者。盜汗面赤。火嗽者。午進乍退。寒嗽者。鼻塞聲重。

治渴必須益血。蓋血即津液所化。津液既少。其血必虛。故須益血。凡吐血之後。多必發渴。故渴病生於血虛也。

針法見前

噎膈反胃

補論

噎膈反胃多因於內傷憂鬱失志及恣意酒食縱情勞欲以致陽氣內結陰血內枯而成也。經曰三陽結謂之膈。三陽者手太陽小腸、手陽明大腸、足太陽膀胱也。蓋小腸熱結則小水短少而火氣不洩大腸熱結則大便秘利而鬱熱難除膀胱熱結則津液不行而道路蹇澁。三陽並結則前後之氣不行下既不行邪火上逆火上逆則煎液生痰痰涎生則往來之氣愈阻而嘔逆噎膈之症起矣。且也重傷之以七情更感之以六氣或不戒炙煇肥厚之物或妄

投辛香燥熱之劑。遂致邪火愈熾。津液愈結。病情愈深。豈易療哉。須分上中下三焦以治之。夫咽嗑梗塞。氣不順利。水飲可行。食物難入。其槁在吸門。名之曰膈。其或食下則胃脘痛作。煩悶不安。須臾吐出。食出而安。其槁在賁門。名之曰噎。二者屬上焦。其或食雖可下。良久復出。其槁在於幽門。名曰反胃。此屬中焦。其或朝食暮吐。暮食朝吐。所出完穀。小便赤。大便鞭。或如羊矢。其槁在闌門。亦名翻胃。此屬下焦。然壯者猶或可治。當用透膈疎氣化痰清火健胃和脾之劑。經又曰噎膈多生於血乾。反胃亦生於脾弱。垣曰脾陰也。血亦陰也。陰主靜。內外兩靜則府藏之火何由而生。金水二藏有養陰血自生。腸胃津液傳化合宜。何噎膈之有哉。

夫張雞峰之論噎膈也。其言曰。此症是神思間病。治須內觀靜養。乃始得旨。蓋百病之因多兼六淫而成。噎膈則惟以七情所致。由於飲食者亦間有之。治之之法非無開胃止吐養陰潤燥之方。然病在神思。所謂心病還須心藥也。內養者外之對此症。向來事外忘內。未嘗收攝此心。或爲利鎖名韉。或爲酒沉色困。以致五藏空虛。氣無所主。食不

能入亦反出若不垂簾返照及忙裏偷閒濃中着淡何
由屏絕諸魔然以眼觀內則眼雖閉而神或外馳以心觀
內則心有定而眼可不閉夫是之謂內觀靜者動之對此
症素因多動少靜不能恬逸此心非見誘于大喜大怒而
致傷神傷肝卽被牽于勞思過恐而遂傷脾傷腎以致五
火叢起血無由生胃腕乾枯大腸結燥今當一切排遣物
過不留務期安養休息故強制其形卽地僻山深祇稱迹
隱寧靜其志雖車轟馬驟亦自心清夫是之謂靜養能此
二者則膈自通而食飲進逆自順而嘔吐止燥者自潤而
陰血生結者自開而二便利其亦賢於蛇腹鼠杵頭糠之
類遠矣

噎者飲食入咽阻滯不通梗塞難下皆咽喉閉塞之貌由
於悲思過度憂怒不節則氣機凝阻清濁相干違其運行
之常乃成噎塞張雞峰所云噎是神思間病當靜觀內養
以寧其心志心君泰然則五火退聽營衛安和矣

噎則必兼塞症故東垣云堵塞咽喉陽氣不得上出者名
曰塞五藏之所生陰也血也陰氣不得下降者曰噎六府
之所生陽也氣也夫噎塞於胸膈之間令諸經不行口張

目。瞪。氣。悶。欲。絕。當。先。用。辛。甘。氣。味。升。陽。之。藥。引。胃。氣。以。治。其。本。參。芪。升。柴。當。歸。益。智。草。豆。蔻。之。類。加。通。塞。之。藥。以。治。其。標。木。香。麥。芽。青。皮。陳。皮。之。類。寒。月。陰。盛。加。吳。茱。萸。以。瀉。陰。寒。之。氣。暑。月。陽。盛。加。青。皮。陳。皮。益。智。黃。柏。散。寒。氣。泄。陰。火。之。上。逆。經。曰。清。濁。相。干。亂。於。胸。中。是。爲。大。悞。氣。不。宣。通。最。爲。急。症。不。急。治。之。諸。變。生。矣。噎。與。塞。皆。由。陰。中。伏。陽。而。作。也。

夏三月陽氣在外陰氣在內噎症值此時天助正氣而挫其邪氣不治自愈如不愈者陰氣極甚正氣不備耳乃以四君子湯送列隔丸木香檳榔各七錢五分大黃厚朴各二兩人參當歸甘草霍香枳寔各一兩共爲細末水和丸前湯送三錢每飲食入胃復吐涎沫如雞子白者蓋脾主涎脾虛不能約束津液故涎沫自出非用人參白朮益智等不能攝也

冬三月陰氣在外陽氣內藏外助陽氣不得發汗內消陰火勿令泄瀉此閉藏固密之大要也吳茱萸主之同益智草蔻陳皮黃芪人參升麻當歸甘艸青皮木香半夏麥芽澤瀉薑黃等爲末蒸餅丸生薑湯送三錢

古人指噎塞爲津液乾枯故水液可行乾物難進爲病在上焦是矣愚謂若果津液枯涸何以湯飲纔下涎卽上涌乎明係咽膈之間交通之氣不得相入皆衝脈上行逆氣所爲也惟氣逆故水液不得居潤下之常隨其逆上之氣湧耳若以爲乾枯而用潤劑豈不反益其邪乎貴深原其故擬立一主方而隨症加減在圓機者通變也七情所傷當多用辛以橫行而散半夏白朮益智陳皮生薑之類然中氣旣傷徒與散泄邪未得除正反受困必須調養中宮以全資生之本參芪朮艸之類不可少也喉中如有物不下者痰氣也俗云梅核膈加訶子昆布膈間作痛必是瘀血歸尾桃仁韭汁童便甚者宜加大黃微利之

噎而聲不出者竹茹五味子生薑挾寒脈沉遲者桂附挾熱脈洪數者黃連木通噎而白沫大出糞如羊矢此二症爲不治矣如食飲方下痰涎聚住不得入者雖入而涎沫

隨出者先以萊復丹控去其痰

方見中暑門

更以半夏茯苓枳

壳竹瀝元明粉牙皂枯礬少許生薑汁爲丸治之如大便燥結糞如羊矢自製開關利膈丸人參當歸木香兵郎只壳大黃爲末水泛丸服并用人乳或牛羊乳梨汁松子仁

啖之脈緊而芤緊為寒芤為虛虛寒相搏脈為陰結而遲
其人則病噎膈

反胃 附嘔吐噦

反胃者真火衰微胃寒脾弱不能消穀朝食則暮吐暮食
則朝吐設飲食入胃既抵於胃之下脘復反而出者理中
湯甚者加附子若脈數為邪熱不殺穀乃火性上炎多升
少降與異攻散加黃連生地當歸沉香此症至口吐白沫
糞如羊矢為危極矣必須養氣以培其陽益血以滋其陰
則金無畏火之炎腎有生水之漸脾胃健旺飲食消磨矣

咽喉閉塞胸膈滿悶暫用香砂枳朴以開滯疎結然破氣
太過中氣因而不運當異攻散加香砂使氣旺則能健運
反胃氣逆久閉不開攻補兼施小青龍丸漸次加之其肩
自透宜人參利膈丸木香兵郎枳實厚朴生地當歸大黃
人參甘艸為末水泛丸用然服通利之品過多血液益加
耗竭其結更倍宜用杏仁去皮尖四兩炒遼松仁四兩壯
猪脂熬淨一鍾白蜜四兩熔蜜餞橘柚四兩同打和成丸
不時嚼食大妙再以人乳進之更妙

嘔吐與噦皆屬於胃但以氣血多少為異耳嘔者陽明也

陽明多血多氣故有聲有物氣血俱病也吐者太陽也太陽多血少氣故有物無聲乃血病也噦越音者少陽也少陽多氣少血故有聲無物乃氣病也三者皆因脾虛有火或由客寒犯胃傷食停痰逆氣瘀血亦有之耳因火與痰為多治之以氣逆者辛散為主生薑半夏茯苓陳皮客寒者藿香丁香痰火者竹茹蘆根竹瀝生薑之類詳其所因不可溷也

邪在上腕之陽則氣停而水積故飲之清濁溷亂而為痰為飲為涎為唾變而為嘔○邪在下腕之陰則血滯而穀不消故食之清濁不分為噎塞為痞滿為痛為脹變而為吐邪在中腕之氣交者二腕之嘔與吐俱見矣

胃膈熱甚則嘔火氣炎上之象嘔從氣病法天之陽動而有聲與飲俱出猶雷震必雨注也吐從血病法地之陰靜而無聲與食俱出象萬物之於地也嘔吐則氣血俱病法飲食之氣交而飲食皆出然上腕非不吐食也設陽中之陰亦病則食入即吐非若中腕之食已而吐下腕之食久而吐也下腕非不嘔也設陰中之陽亦病則吐與嘔齊作然嘔少於吐不若上腕之嘔多於吐也上腕之食入即吐

生薑半夏湯薑半等分中脘之食已卽吐橘半湯陳皮薑
半等分下脘食久而吐爲反胃脈沉而無力理中湯脈滑
而實半夏生薑大黃湯下之

仲景治嘔穀不得下半夏一升生薑八兩茯苓四兩半夏
生薑之辛但治上焦氣壅表實若胃虛者惟宜益胃推蕩
穀氣而已用參朮忌用辛瀉故服小半夏湯不愈者必用
大半夏湯立愈是卽甘瀾水也半夏二升人參三兩白蜜
一升水一斗三升和蜜揚二百四十遍煮藥取三升分三
次服寒吐者喜熱惡冷肢冷脈細而滑用理中湯水冷服
之冷遇冷相入不致吐出如用理中湯到口卽吐去白朮
甘草之壅加沉香木香丁香立止熱吐者喜冷惡熱煩渴
小便赤澀脈洪而數二陳湯加梔連竹茹蘆根汁薑汁怒
中飲食作吐胸滿膈脹二陳加青皮木香砂仁荳蔻薑棗
中脘素有痰積遇寒卽發丁香荳蔻砂仁乾薑半夏陳皮
加白芥子汁薑汁各半杯許

痰滿胸喉粥藥入口卽吐先以薑湯送下養正丹俟藥可
進則以二陳湯加枳實砂仁桔梗厚朴薑汁服之虛者加
人參本因中寒用熱藥太過以致嘔逆二陳加白蔻沉香

因七情而得者理中加木香沉香烏藥主之

陰虛而龍雷之火亢逆宜理中加薑汁炒熟地兵郎黃栢沉香導之使下如中氣久傷倉廩空虛因而嘔吐宜焦米人參神麩陳皮薑棗調和胃氣巽其自止

漏氣者身熱臂痛食入則先嘔而後瀉此上焦傷風閉其腠理經氣失道邪氣內着麥門冬湯麥冬人參蘆根竹茹陳皮白朮茯苓甘艸萎蕤生薑陳倉米主之

走哺者下焦實熱二便不通氣逆嘔吐人參湯人參白朮茯苓陳皮石膏知母猪苓萎蕤蘆根汁主之

食已暴吐脈浮而洪此上焦火逆也宜桔梗枳殼厚朴陳皮木香大黃微利之

乾嘔宜橘紅湯橘紅一味煎湯入薑汁甘藷汁細細呷之惡心中央央欲吐不吐多屬胃虛宜半夏陳皮白朮茯苓生薑主之仲景云欲吐不吐者不可下又云用大黃治食已即吐何也曰欲吐者病在上因而越之可也逆之使下則必憤亂而益甚若既吐矣當吐折之使其下行故用

大黃丹溪云凡病吐者切不可下近於固矣
噦之爲症方書僅言其屬火乃一端耳亦有胃寒胃熱傷
食停痰逆氣瘀血人當消息而治因火與痰爲多
嘔苦邪在胆經胆木上乘於胃土則逆而嘔胆汁故苦也
宜吳茱萸黃連黃芩茯苓生薑主之

吐酸內經云諸嘔吐酸皆屬於熱東垣又以爲寒何也若
胃中濕氣鬱而成積則濕中生熱故從木化而味酸法當
清之若久而不化則肝木日盛胃土日衰經云木欲實金
當平之辛爲肺金之味故辛可勝酸辛則必熱辛以制東
方之實熱以扶中土之衰倘濁氣不降而日以寒藥投之
非其治矣

大抵吐酸一症宿食滯於胃脘平胃散加香砂麴查若停
飲所致蒼牛茯苓最宜嘔清水而渴欲飲水水入卽吐名
曰水逆以五苓散主之赤石脂搗末服方寸匕漸添至三
七服盡一飭終身不吐痰水亦可無終身泄瀉之症
吐涎沫六君子湯加益智生薑或以半夏乾薑等分爲散
吐膿仲景云嘔家雖有瘧膿不必治膿盡自愈或地黃湯
胃脘癢黃芪三錢白朮三錢葵根一兩主之

嘔蟲吐虻爲胃中冷。理中湯加川椒黃連兵郎烏梅虻見苦則安。見椒則伏。見酸則不咬也。
火衰不能生土而反胃者。其脈沉遲。八味丸減熟地加砂仁沉香瘀血阻膈而反胃者。抵當丸以湯作丸。如芥子大。每服三錢。去枕仰卧。細細嚥之。有蟲聚而反胃者。宜兵郎雄黃牽牛大黃丸服。調治得宜。反胃新愈。切不可便與粥飯。每日用人參一兩。陳皮三錢。焦倉米三錢。煎湯細呷之。後可小試陳米飲及糜粥。如倉廩未固。驟貯米穀。往往敗事。多致不救。

噎者。陰氣不得下降也。膈者。陽氣不得上行也。飲食有下。有不下。有吐有不吐。故與反胃不同。枳頭枳人參末柿霜石蓮子末元明粉各等分。以舌舐食。如血槁者。用生熟地黃麥門冬當歸萎蕤倉米煎膏入韭汁人乳或牛乳桃仁泥蘆根汁和勻。細呷。緩緩嚙化。

膈噎服藥無効者。用巧婦窠燒灰爲末。每服三錢。溫酒調下。服完此一窠。未必痊。

噎症有瘀血者。王宇泰立代。抵當丸用大黃醋炒四兩。朴硝一兩。桃仁六十粒炒。歸尾生地山甲炙各一兩。桂五錢。

爲末蜜丸上焦膈者如芥子大臨卧就枕仰以津嚥下錢許中下焦膈者空心服

噎膈灸法憂噎心俞思噎天府勞噎膈俞氣噎膈中食噎

乳根各七壯○五噎五膈食飲不下並灸臈中中腕內關

食倉三里膏盲六穴

反胃吐食灸用脾俞鬲俞中腕氣海下腕三里

命門火衰不能熟腐水穀朝食暮吐暮食朝吐須灸腎俞

肩井命門中腕關元食關各七壯

關格

關者陰盛之極故關閉而澁不得通也格者陽盛之極故格拒而食不得入也經曰上下不通暴憂之病也又曰傳化不行上下不并良醫弗爲身半以上陽氣常在則熱爲主病身半以下陰氣常在則寒爲主病忽然吐逆二便不通甚則煩亂身冷無脈此氣閉也與大承氣湯則便通吐止脈和矣脈虛人倦人參茯苓半夏陳皮甘艸生薑水煎入水射少許服脈沉細肢冷參附加水射爲末糊丸每服十九脈數有熱五苓散加枝子大黃厚朴只壳兵郎木通

關格呃逆

三

陳皮生薑水煎入水射少許服。

又法皂角燒存性爲末米湯送或猪脂二兩煮食。

嘔逆

刺鼻取嚏卽止遇大驚亦止。

傷寒汗吐下後與瀉利日久或大病後氣呃中氣虛也虛而熱者人參竹茹陳皮甘艸生薑大棗虛而寒者人參白朮甘艸乾薑附子丁香柿蒂大便閉脈沉數者調胃承氣呃而心下悸者半夏陳皮茯苓甘草南星木香竹瀝薑汁丁香柿蒂煎服之病虛人見之爲危火呃水煎乾柿湯加老生薑服呃呃連聲爲寔可治呃間半時再呃爲虛難治肺脈散大者死。

霍亂

霍亂者心腹脹痛嘔吐泄瀉憎寒壯熱頭疼眩暈先心痛則發吐先腹痛則發瀉心腹俱痛吐瀉并作或手足冷或自汗甚則轉筋入腹則死多因中氣不足或內傷七情外感六氣或傷於飲食往往發於夏秋陽熱迫於外陰寒伏於內使人陰陽反戾清濁相干陽氣暴升陰氣頓墜陰陽否隔上下奔迫治之之法滲脾胃之濕散諸邪之氣然脾胃有虛有實感邪有陰有陽宜消息施治。

內經云太陰所致為霍亂又曰土鬱之發民病霍亂又歲
土不及風乃大行民病霍亂又足太陰之經厥氣上逆則
霍亂自巢氏病原乃曰霍亂由清濁相干亂于腸胃因飲
食而發者心腹絞痛因風寒而發者身體疼痛因於心者
但心腹痛而已如是而內經之旨不復問矣

劉河間專主火熱張子和則以風濕暍三氣合為病邪蓋
土濕為風木所克又為炎暑鬱蒸致嘔吐者暑熱之變也
泄瀉者土濕之變也轉筋者風木之變也合衆論而參治
庶為活法安可執一說以誤人耶

羅謙甫於墻陰掘地約二三尺深取土入新汲水攪之澄
清名曰地漿服之則氣和而吐瀉自止若多食涼木瓜果
所致宜霍香木香厚朴陳皮蘇葉生薑若四肢重着骨節
煩疼因於濕也二朮朴陳茯苓澤車前若七情鬱結宜烏藥
香附木香只壳厚朴陳皮蘇子若手足厥逆氣少神清者
寒也四逆湯加食鹽如轉筋者風木克脾土也平胃散加
木瓜如身熱煩渴氣粗口燥而垢者暑也香茹黃連厚朴
陳皮甘草生薑煎好澄冷服如食滯者腹痛不可近香砂
二朮枳寔荳蔻在上者吐之食鹽湯在下者加大黃下之

通用藿香香茹砂仁厚朴半夏茯苓甘草陳皮生薑復菴
用蘇合香丸以通其否塞次進藿香正氣散加木香煎吞
來復丹若瀉甚則勿用來復丹若瀉而不吐胸悶濃鹽湯
探吐如已吐未吐並可用正氣散或間進蘇合香丸如吐
而不瀉心腹大痛頻欲登園苦于不通宜木香只壳桔梗
煎服若膈而不下來復丹引導下行吐瀉不止元氣耗散
病勢危篤或米粒不入或口渴喜冷或惡寒戰掉手足逆
冷或發熱煩躁揭去衣被此內虛陰盛不可以其喜冷去
被爲熱宜附子理中湯甚則四逆湯並須冷服霍亂已透
而餘吐餘瀉未止腹有餘痛宜一味荷葉煎服如胸痛
甚因吐不透橘紅鹽各一兩煎服大吐瀉後虛煩而渴津
液枯竭人參麥冬花粉乾葛甘艸茯苓煎服乾霍亂飛鹽
四五錢調童便服此良法也遲則難救所謂乾霍亂者心
腹脹痛煩躁憤亂不吐不瀉是也俗名攪腸沙此土鬱不
發泄火熱內熾陰陽不交皆爲火極之故或云方論皆言
宿食與寒氣相搏何以獨指火乎曰悶亂煩痛故經云諸
躁狂越皆屬於火者乎又卒暴之病亦屬於火者乎但攻
之太過則反悍格須反佐以治然后火可散耳古法有用

鹽煎童便非第用其降火亦兼取其行血故妙

妊孕霍亂先吐或腹痛吐瀉是因於熱也頭疼體痛發熱是挾風若風犯皮膚則氣不通而風熱上冲必為頭疼若風入脾胃則瀉利嘔吐甚則手足逆冷妊婦患此多致損胎薛立齋云如內傷飲食外感風寒藿香正氣散若只因食滯平胃散若陽氣虛寒手足逆冷溫補為急理中湯產後霍亂府藏虛損飲食不消感冒風冷所致若熱而欲飲水者五苓散若寒而不欲飲水者理中湯虛冷者理中加附子或來復丹

凡霍亂初起及初愈不可便與穀氣每致殺人如吐瀉已多元氣困極審無邪在須米飲補養脈洪大者吉如脈見微細而舌卷囊縮者不治

霍亂之後陽氣已絕或遺尿或氣之不語或汗出如珠或躁欲入水或四肢不收皆為死症

霍亂欲死灸法肘尖七壯取令病人端坐叉手平胸肘后突出尖骨罅中是穴用指甲按切酥麻為真背後灼艾針法將委中出血又法以水將手拍兩腿彎立止

脹滿

黃帝曰心腹滿旦食則不能暮食此名何病岐伯曰名爲鼓脹夫鼓之爲脹其中空無物外皮綳急取譬而氣虛滿者乃爲切當又曰厥氣則下營衛留止寒氣逆上真邪相攻兩氣相搏乃合爲脹
脈要精微論曰胃脈實氣有餘則脹○本神篇曰脾氣實則腹脹徑洩不利○陰陽應象論曰濁氣在上則生臃脹此內經論實症有三也

師傳篇曰足太陰之別虛則脹滿

按公孫
穴道

○太陰陽明論

曰飲食起居失節入五藏則臆滿秘塞此內經論虛症有二也

經脈篇曰胃中寒則脹滿○異法定論曰藏寒生滿病○風論曰胃風鬲塞不通腹善脹失衣則臆脹○六元正紀論曰太陰所至爲畜滿此內經論寒症有四也

至真要論曰少陰之司天少陰之勝復○少陽之司天少陽之勝復○又曰熱勝則腫○又諸腹脹滿皆屬於熱此內經論熱症有四也

脹有五藏六府經曰心脹者煩心短氣臥不安肺脹者虛滿而喘欬肝脹者肋下滿而痛引小腹脾脹者善噦四肢煩惋體重不能勝衣臥不安腎脹者腹滿引背央央然腰髀痛胃脹者腹滿胃脘痛鼻聞焦臭妨於食大便難大腸脹者腸鳴而痛濯濯冬日重感於寒則殮泄不化小腸脹者小腹臆脹引腰而痛膀胱脹者小腹滿而氣癢三焦脹者氣滿於皮膚中硜硜然而不堅胆脹肋下痛脹口苦善太息然藏府雖各有脹而無不本於肺脾腎三藏者肺屬金主氣脾屬土主逆化腎屬水主五液故五氣所化之液咸本於腎五液所行之氣咸本於肺轉輸於金水二家以

制水而生金者。咸本於脾。是以腫脹之症。無不由此三者。但陰陽虛實。治法各殊。○先脹於內。後發於外。多實先腫於外。後甚於裏者。多虛。○小便黃赤。大便猶結者。多實。小便清白。大便稀溏者。多虛。○脈滑數有力者。多實。○形色紅黃。氣息粗長者。多實。○容顏枯槁。音聲短促者。多虛。已上諸症。不可不辨。

實熱論治。濁陰出下竅。不病之常也。膏粱酒客。濕熱內鬱。陰火上冲。濁陰不降。三焦不通。二便不利。脹乃生焉。經乃所云中滿者。瀉之於內。又曰。下之則脹已。又曰。治平權衡。去苑陳莖。開鬼門。潔淨府。宣五陽。巨氣乃平。如硝黃實杜。去苑陳莖之劑也。猪澤通荻。丑戟荒遂。潔淨府之劑也。桂附薑吳。宣布五陽之劑也。然熱有重輕。寔有大小。及致痛之由。此當明辨。隨症施治。○仲景云。腹滿不足。不當下之。腹滿發熱。飲食如故者。下之。

虛寒論治。脾爲太陰。司地道。陰水之化。脾陰太過。違天道。陽火之化。蓋無陽不能運行。三焦熟腐。水穀乃爲脹滿。治宜辛熱。分消湯。黃芪。吳萸。厚朴。草蔻。黃柏。益智。木香。半夏。升麻。人參。茯苓。當歸。黃連。澤瀉。麻黃。乾薑。附子。畢澄茄。附

子理中湯金匱腎氣丸皆可用之

治脹三法陰從下逆上而盛於中者先抑之而後調其中此血不足而火亢之症○陽從上降下而盛於中者先舉之則調其中此氣不足而陽陷之症○邪從外入內而盛於中者先治其外而調其內此六氣成脹也霍香正氣散霍香腹皮紫蘇白芷厚朴桔梗陳皮半夏茯苓甘艸加生薑燈心煎服如七情成脹沉香降氣散沉香烏藥香附砂仁甘草加食鹽或木香調氣散木香霍香砂仁豆蔻甘艸加生薑煎服如飲食傷成脹者香砂調中湯三陳平胃散香砂枳寔青皮山楂神曲如畜血成脹者青紫筋兒小水仍利代抵當丸桃仁蓬朮大黃生地當歸芫硝女人先因經斷而後腫脹血結胞門病發於下血分丸椒仁甘遂續隨子附子吳萸郁李黑丑靈脂元胡歸尾各五錢芫花一錢虬青十枚去頭翅足米炒盤螯十枚胆礬砒各一錢石膏二錢為末糊丸芫寔大陳皮湯送一丸腸單者寒氣客於腸外與衛氣相搏瘕肉乃生小如雞卵大如懷妊月事以時下宜氣藥調之氣脹方雞內金大雄雞者炙五錢真沉香八錢砂仁一兩為末薑湯送下

脹前

三

單音尋

石癥者生於胞中寒氣客於子門惡血留止日以益大月
事不以時下宜血藥行之血脹方蓬朮元胡鬱金五靈脂
黑丑牛膝穿山甲肉桂爲末醋糊丸酒送下

女人屬氣分脹者先病脹而後經水斷心胸堅大病發於
上宜治氣分枳壳陳皮桔梗木香兵部香附烏藥砂仁白
朮蒼朮半夏茯苓紫蘇官桂生薑煎服爲末亦可

脹病必喘喘則必脹二症相因但先脹而後喘治在脾兜
喘而後脹治在肺治脾用蒼朮厚朴枳壳腹皮砂仁木
香沉香治肺用桑皮亭歷白蔻枳壳蘇子桔梗陳皮如砂
小便用木通車前猪苓茯苓通艸防己澤瀉名潔淨也如
欲發汗用麻黃羌活葛根防風紫蘇名開鬼門也如人強
能食少年初病其脈有力者可暫投硝黃遂戟與商陸羌
花等亦宜酌用

脹起於旬口之間忽然因七情六氣而成者實也當疎利
爲主已上諸法可用

脹起於經年累月先腫於外後脹於內小便淡黃大便不
結色澤枯槁神倦懶言脈細無力虛寒症也人參白朮茯
苓甘艸陳皮以補脾也黃芪桔梗苡仁山藥以補肺也沉

香木香砂仁陳香圓以理氣也。五苓散以利小便。升柴以開鬼門。如虛盛多寒者。桂附薑棗俱宜。審用人參白朮須大劑頻投。方能有救。金匱腎氣丸是乃切要之方。至於以白芍於土中瀉木。忍冬能和緩下氣。赤豆木瓜利水。與下氣交長。片腦雞金寬膨。與溫中並用。牙皂角燒灰爲末。假神曲糊爲丸。取利甚捷。雞屎白炒熱。袋盛浸酒。須空腹而飲。下水大奇。青蛙入猪肚中烹爲佳饌。野雞和椒茴末麩作餛飩。皆海藏之仙方。屢用之而屢效。

脈實大浮洪者易治。沉細微小者難痊。身熱脈大腹脹爲逆。腹脹便血脈大爲逆。發熱不休寒熱如瘧皆不治。或腹大肢冷泄瀉三症並見不及一特死。若脹則上嘔而喘欬下而泄瀉脈微或大爲逆不治。

腹脹多是氣虛不斂。用辛散之品反甚。宜以酸收之。白芍五味之屬少佐益智。以其能收攝三焦元氣也。朝寬暮急以當歸爲主。暮寬朝急以人參爲主。朝暮俱急二味並用。按之有痛處乃瘀血也。加行血藥。經云濁氣在上則生腫脹。又云下之則脹已。謂宜以沉降之品引濁氣之在上者而下之。非通利大府之謂也。凡腫脹初起痰多發喘小便

不行服濟生腎氣丸無不效

脾胃氣虛心腹脹滿灸法取太白足三里水分氣海又法
先灸中脘七壯引胃中生發之氣上行陽道兼服東垣木
香順氣湯使濁陰降而脹平矣

虛勞浮腫針太冲腎俞補之小腹脹滿三陰交三里內庭
單脹石門氣海內庭雙脹合谷曲池支溝氣海三陰交
一切水腫針水溝灸用水分氣海天樞

水腫

臍腹四肢悉腫者為水但腹滿四肢不甚腫為脹滿也先
頭足腫後腹大者水也先腹大後四肢腫者脹滿也皮厚
色蒼或一身盡腫或自上而下者多屬氣皮薄色白或自
下而上者多屬水水本畏土因土虛不能制水則寒水侮
所不勝及乘脾土泛濫為邪其始初起必從陰分漸次而
升夫水雖受制於脾而實主於腎腎本水藏而元氣寓焉
若腎中陽虛則命門火衰既不能自制陰寒又不能溫養
脾土陰陽不得其正則化而為邪然氣即火也陰即水也

氣之與水本爲同類但在化與不化耳故陽旺則化而精能爲氣陽衰則不能化而水卽爲邪火盛水虧則病燥水盛火虧則病濕故火不能化則陰不從陽而陰氣皆化爲水所以水腫之症多屬陽虛丹溪乃云清濁相混壅塞爲熱熱留爲濕濕熱相生遂成脹滿治宜補脾又須養金以制木使脾無賊邪之患滋水以制火使肺得清化之權其意以制火爲主誠制火固可保金獨不虞其害土乎以此治熱猶可以此治陽虛而氣不化者豈不反助陰邪哉必當察其果係寒邪則直以清火滋陰爲極易凡挾於虛須從溫補俾可還元或虛實未明寧先行治虛之法若治而不瘳不妨易輟猶無大害倘藥未到病未痊仍須詳察若以治有餘之法誤治虛人則真氣復傷雖施合劑不能起矣或從清利暫見平復終不補元雖目前稍愈久必危亡可不謹哉

以手指按其腹隨手而滿者水也如凹而不起腹色不變者脹滿也

盧砥醫鏡治水腫以肺金盛而生水水溢妄行氣閉機壅必導腎水以決去之肺乃腎之母其氣清肅果由肺盛生水則將奉行降令通調水道下輸膀胱水精四布五經並行尚安得有水腫哉肺盛生水之說斷無是理

腎氣不化。多因四氣相乘。或濕熱盛而傷之。或胃氣下陷而傷之。或心火下乘而侮之。或燥金欽澀之。風水鼓激之。與夫恣情閨房。勞役應酬。六氣七情。皆足以損腎。

胃之關不惟因腎氣不化。而後閉。卽胃之病而關亦自閉矣。水之聚不待腎水。而後成。卽所飲之水。而亦自聚矣。胃主中焦。爲水穀之海。胃和則升降出納之氣行。水穀各從其道。輸泄焉。胃不和則出納之機滯。水穀之液皆能畜積。而爲水也。經曰。胃所生病。大腹水腫。膝臏腫痛。又曰。五穀之津液。因陰陽不和。則氣道不通。四海閉塞。三焦不瀉。津液不化。水穀并於腸胃之中。留於下焦。不能滲入膀胱。則

下焦水溢。而爲水腫。又曰。腎者。牝藏也。地氣上升。則屬於腎。而生水液也。故曰。至陰如勇力。勞甚則腎汗出。腎汗出。而遇於風。內不得入於藏府。外不得越於皮膚。客於玄府。行於皮裏。傳於肘腫。本之於腎。名曰風水。由是推之。而水溢之病。未有不因胃虛所致。設使不顧其虛。輒攻其水。乃重虛其陰也。經云。肝腎脈并浮。爲風水。蓋肝腎同處下焦。腎屬陰。主靜。其脈常沉。肝屬陽。主動。其脈常浮。二藏俱有相火。動於腎者。猶龍火之出於海。動於肝者。猶雷火之出

於澤龍起而火隨風發而水湧。今水之從風猶言腎脈本沉因從肝化而與之俱浮。仲景有石水風水之分。腎肝之脈并沉爲石水。宜海蛤丸。海蛤煨防已各七錢五分。陳皮郁李仁去皮炒各五錢。赤茯苓桑皮葶歷隔紙焙一兩爲末。蜜丸米飲下。○腎肝之脈并浮爲風水。身重汗出惡風宜防已黃芪湯。防已一兩黃芪一兩三錢白朮七錢。葶艸炙一錢薑棗煎服。○自汗出無大熱惡風一身悉腫。越婢湯麻黃六兩石膏八兩甘草一兩生薑三兩大棗十五枚擘水六升煎服。

水腫陰陽之辨。陽水者偏身腫煩渴小便赤澀大便多閉輕則用四磨五苓重則用疏鑿飲子。陰水者偏身腫不煩渴大便自調或溏瀉小便雖少而不赤澀用寔脾飲或小便如常有時赤有時不赤晚則微赤卽無赤澀者亦屬陰也未可遽用補劑先用木香香附烏藥茯苓豬苓次用復元丹。附子木香茴香川椒厚朴獨活兵郎白朮陳皮萊菔桂心澤瀉肉蓯有一身惟面及足俱腫早則面甚晚則足甚面腫爲風足腫爲水須察其大小便通閉別其陰陽而治之。○有耳內疔瘡以致耳腫及面與上半身甚者

羌活白芷升麻防風蘇葉下半身甚者五苓散加木通二
朮○大病後腫明係脾虛不能通調水道補中益氣湯送
六味丸○腎水不足虛火燦金不生小便者六味丸兼與
補中益氣湯互用久服自効誤與疎氣行水將有性命之
憂亟與金匱腎氣丸尙有可救者

行水法赤豆同大蒜煮粥以豆豉啖之冬瓜日日可食用
鯉魚重魴許以上者和冬瓜蔥白作羹食青頭鴨白鴨俱
可作羹全赤豆粥空腹時食○目窠微腫如臥蚕者水也
足腫甚者水也頸脈動者及痰咳喘者亦水也

脈沉主水水病脈浮者死洪大者生細微者死○五傷者
死唇黑肝傷缺盆平心傷臍突脾傷背心平肺
傷足心平腎傷七忌魚肉雞麩羊酒塩不忌必甚
九種水病根源症治一青水先從兩脇腫起根在肝大
戟主之二赤水先從舌根起根在心亭立主之三黃
水從腰腹起根在脾甘遂主之四白水從足腫起根在
肺桑皮主之五黑水從外腎起根在腎連翹主之六
綠水從面頰起根在外腎芫花主之七風水從四肢起
根在膀胱高本主之八高水從少腹腫起根在小腸巴

霜主之。九氣木或盛或衰根在三焦赤豆主之。右九種藥等分主某經者倍之爲末蜜丸赤茯苓湯送下錢許日三服忌鹽醬一月又忌魚肉蝦蟹羊雞鵝麪及一應毒物生冷房室憂勞醉飽。

開鬼門麻黃羌活防風柴胡牛旁忍冬芎白柳枝蒼朮荆芥蘇葉梗并可煎湯浴洗。

潔淨府木通澤瀉香茹甘草燈心冬葵子蜀葵子海金沙葶立防已海藻昆布茯苓赤豆猪苓青蛙海蛤綠頭鴨白螺鯉魚白魚盧魚鱒魚已上俱用秋石代鹹煮食或

加田螺一個滾酒內煮食。

去菀陳莖商陸全赤粳米煮飯日常食之甚効又用甘遂芫花續隨子牽牛同大麥麪作麪吃。

老絲瓜巴豆拌炒又同冬米炒去豆米爲末丸服。

大戟煎湯服。巴豆同杏仁炒去豆食。郁李仁酒食四十九粒或爲末和麪作餅吃。

宣布五陽附子肉桂乾薑吳萸黃白雄雞并同赤豆煮食。其外戍肉亦可食。

血腫成水紅花劉寄奴澤蘭益母紫艸

水脹方

羯雞矢八合炒微黑好酒三碗煎取汁五更熱服於辰巳二時行二三次二日有皺紋起於足再服妙此素問方也

禹餘糧丸

治水腫聖劑 蛇含石三兩鐵銚盛燒紅醋淬

研極細禹餘糧三兩針砂五兩淘淨炒醋二碗同禹糧入銚煮乾連銚燒紅傾地上出火氣研細聽用以菟活木香茯苓川芎牛膝桂心白蔻大茴蓬朮青皮附子乾薑三稜白蒺藜當歸各五錢為末入前三味拌勻蒸餅丸梧子大空心滾水下二十九虛人亦可用不傷元氣所大忌者獨鹹味耳一毫入口病發更甚只去小便不去大便每日三服更以溫補煎方助之真神方也

外治方

大戟芫花甘遂海藻等分為末醋調和麩少許攤於綿帛上貼腫處口咬甘草不過兩三時水即下矣

鋪臍方

好輕粉二錢巴豆四兩生硫黃一錢研勻成餅先以新綿鋪臍上次鋪藥餅外以帛緊束之如人行十里許即下水待行三五度即去藥以溫粥補之一餅可

治十人

灸法

中脘二七壯在臍上四寸上下一寸居岐骨與臍

水腫

六

之分中又灸水分穴如年壯在臍上一寸禁刺刺之則水盡卽死又法用神闕以鹹填滿臍中着艾灸如年壯或二七壯

瘧

夫風寒暑濕四氣皆能客而為瘧或客於腸胃之外或客於營氣之舍或客於脊骨之間或客於五藏之募原淺深不同故先寒後熱或先熱後寒或寒多熱少或熱多寒少或但寒不熱或但熱不寒往往夏傷風暑秋涼束之寒熱為瘧淺者病在三陽一日一發深者病在三陰間日一發或三日一發病愈深則發愈遲陳無擇曰內傷七情外感六氣皆能鬱而成痰著而成瘧內外所傷之邪皆客於營氣之舍故發有常期夫營衛之舍猶人之傳舍也營衛日

行一周歷十二經之界分內薄之邪與日行之衛氣相會則瘧發離則瘧止其發也不惟脈外之衛虛是陽明與營俱行者亦虛陽明虛則天真因水穀而充者亦虛故瘧發之際且勿服藥恐反傷胃氣與天真之氣也必俟陰陽併極而退其營衛天真營衛離而復集過此邪客之然後治之或當其未發迎而奪之有外邪者必須汗解若是虛人先以人參白朮實之胃氣然後取汗須至足乃佳取汗而不必汗藥但開通經鬱則邪自散汗自透矣

發於子後午前是陽分受病其病易愈發于午後寅前陰分受病其病難愈別陰陽氣血察形色衰旺以治之形壯色澤者病在氣分則通經開鬱以取其汗色稍天者必先補而取之挾痰者必先實其胃方與劫劑形弱色枯者不可取汗亦不可劫但養正氣微與和鮮形壯色黑者病在血分須行其阻滯色枯者補血調氣至于取汗不得汗理血而瘧不痊則當更與精思詳切深中病情方收十全之效○寒瘧 先寒後熱用紫蘇羌活細辛白芷生薑以散太陽之邪○溫瘧 先熱後寒體重痛嘔逆脹滿胃苓湯二朮厚朴茯苓猪苓澤瀉陳皮甘草加羌活紫蘇煎服○

癰瘡

但熱不寒者肺素有熱發於盛暑用知母石膏煨

人參麥冬甘草發於秋涼之候柴胡陳皮黃芩半夏甘艸

薑棗○牝瘡

但寒無熱者陽虛陰盛也桂枝羌活柴胡

紫蘇木香生薑○食瘡

飢不能食食即脹滿嘔吐腹痛

二朮兵郎草菓豆蔻山查青皮香附砂仁神麴麥芽之類

瘡瘡

嶺南嵐瘴之毒發時迷悶涎聚於脾血瘀於心兵

郎草菓柴胡半夏黃芩大黃木香薑棗○癩瘡 素虛不

足久瘡成癩參芪苓朮歸芍地草首烏鱉甲葛根烏梅○

瘡母

邪伏少陽結塊於肋 參朮苓艸蓬半青陳肉桂

大凡寒熱有常期者瘡也無常期者雜症也在太陽經者

謂之風瘡治多汗之在陽明經者謂之熱瘡治多下之在

少陽經者謂之風熱瘡治多和之

常山截瘡丸常山酒浸一宿炒透為末烏梅肉為丸每服

二錢發日五更用一加兵郎山甲鱉甲醋炙為末烏梅肉

為丸每服三錢薑湯下

外治方蛇退塞耳或生半夏塞鼻男左女右立止

針法

間使穴在手掌下臂上三寸兩筋間是

瘡疾久不止

百勞間使后谿足三里針之

痢

痢症起於夏秋濕熱鬱蒸因乎天也。生冷停滯由乎人也。當炎暑之令不能保攝脾胃多食瓜果肥甘土氣受傷無以制濕濕蒸熱壅以致怫逆氣不宣通因而腸胃反窒裡急后重小便赤澀宜以苦寒之藥燥濕滌熱佐之以辛溫便能開鬱運氣故行血則便膿自愈調氣則後重自除狀虛寔寒熱淺深新久之不同未可以一例治也。心者血之主也肺者氣之主也凝滯則傷氣鬱熱則傷血氣血既病則心肺亦病矣而小腸心之合也大腸肺之合

也。二經皆出納水穀轉輸糟粕之官也。而胃又爲大小腸之總司也。肺移病于大腸則氣凝泣而成白痢。心移病于小腸則血凝泣而成赤痢。大小腸俱病則赤白互下。胃土傳濕熱於大小腸痢色兼黃。至於色之黑者分爲二經。如焦熱之黑者此熱極反兼勝已之化也。如黑漆之黑者此瘀血凝久而然也。

治痢從腸胃此籠統之說也。不知在腸胃者乃屬標病其所感之邪與所受之經乃本病也。若腸胃自感而病亦當分邪正或正氣先虛而受邪或邪氣干犯而致虛則以先者爲本後者爲標。

積有新舊舊積者氣血食痰所化也。新積者舊積已去未幾復生者也。然舊積宜下新積禁下其故何也。蓋腸胃之熟腐水穀轉輸糟粕皆是管衛洒陳於六府之功。今腸胃有邪則管衛運行之常度因之阻滯不能施化故衛氣鬱而不舒管血注而不行於是飲食結痰停于胃糟粕留于腸與所鬱之氣血相雜而成滯下之症矣。必當下之以通其壅塞既下之後升降仍不行清濁仍不分則衛氣復鬱管血復注又成新積烏可復下乎。但理衛氣以開通腠理

和營血以調順陰陽則升降合節積雖不治而自化矣然
舊積亦有不可下者或先因腸胃之虛不能轉輸其食積
必當先補正氣狀后下之庶無失耳世俗惟守數方初則
行之久則濇之豈知攻邪却病之品但能耗氣損血用之
不已氣散血亡五藏損而死期至矣其固濇之方又足以
增其氣血之壅滯變爲腫脹變爲喘嗽如此死者醫殺之
耳丹溪云滯下逼迫正合承氣症但氣口脈虛平昔胃傷
寧忍兩三日辛苦遂與參朮歸芍陳甘補劑兩日後胃氣
稍復方與承氣苟不先補而遽攻之難免後患乎戴復
云氣滯成積故治痢以順氣爲先又須當養胃故曰無飽
死痢疾也

痢初發時裏急後重頻欲登圜及去而所下無多繼起則
腹急皆濕熱凝滯之故也宜霍香正氣散加木香只壳黃
連砂仁或加檀香乳香射香水片血色紫黯屢服涼藥所
下愈多當作冷痢宜理中湯加木香肉蔻如純下血而色
鮮紅者此心家伏熱也犀角屑二錢硃砂二錢牛黃三錢
人參三錢丸如麻子大麩糊拌每用一錢燈心圓眼湯下
仲景云小腸有寒其人下重便血以乾薑燒黑存性磁碗

合放地上出火氣取爲末每服一錢米飲調下

裏急而至圜反不能卽出者氣滯也疎通爲主裏急而頻見汚衣者氣脫也補瀦爲主

後重而至圜稍減者火迫也黃連爲主後重至圜而轉增者下陷也升麻爲主○積如膠凍或如鼻涕此爲冷痢先用木香沉香豆蔻砂仁厚朴次用理中湯加木香○冒暑而成自汗發熱面垢嘔渴腹痛小便不通香茹飲加黃連或五苓散霍香正氣散加香茹香連○老人深秋患痢呢逆者黃栢末陳米飲爲丸人參白朮茯苓甘艸湯送下

冷痢不能食肉菹陳米爲末米飲調服入秋而痢白豆蔻厚朴自不可缺肺經之氣鬱於大腸桔更蘇子爲君以痢藥佐之○脹滿惡食腹痛者實也木香黃連芍藥只壳兵郎只實厚朴煩渴喜冷飲脈堅大滑數熱也芩連爲君○濕熱二朮二苓芩連氣滯木香霍香只壳厚朴只寔蘇子陳皮砂仁豆蔻兵郎和血則便膿自愈四物可用久而虛滑者補中益氣加肉蔻訶子北五味新起而寔且瀦滯者兵黃丸色焦黑者兵黃加香連芩芍如漆之黑者歸尾赤芍桃仁大黃只寔苾硝厚朴裏急不快者香連兵寔芎歸

裏急汚衣參朮訶薤烏味甘桔後重得解轉甚參芪朮草
升柴後重得解卽減苓連香砂兵黃虛坐努責久圍不解
血虛也歸地芍紅口腹怕冷脈沉細寒也理中加香薷○
肝氣逆上吳萸黃連木香青皮白芍噤口痢食到便吐上
焦火逆也黃連木香茯苓桔更只壳陳皮半夏菖蒲生姜
噤口虛者陳米三錢蓮肉五錢人參一錢煎好入薑汁少
許細二呷之如吐出再呷但得一呷下咽便開
久瀉無度腹痛者禹餘糧五錢赤石脂白朮各三錢訶子
肉蔻各一錢五分腹痛芍藥甘艸湯甲已化土此仲景方
也挾虛者建中湯然古人以建中治痢不問赤白新久用
之皆効

一方治腹痛神妙黃連只壳等分槐花一兩浸水拌上二
味炒乾去槐花只用二味煎好入乳香沒藥各八分服
久虛大滑服藥不効者大斷下丸龍骨枯礬赤石脂薑附
訶薤爲末醋糊丸米飲下卽因用澁味亦須倍以砂陳以
利其氣恐太澀則腸胃不利反作痛也灸天樞氣海大能
止瀉○病在中州脾土只須薑薤理之若病在腎家以赤
石脂禹餘糧補骨脂北五味方有功也

大孔作痛亦有寒熱之分挾熱者兵郎茯苓香連挾寒者以炒鹹熨之或枳寔爲末炒熱熨之內服人參乾薑甘艸陳皮當歸作湯用。

脫肛一症最難用藥熱則肛門閉寒則肛門脫磁石爲末食前米飲下二錢外用鉄綉湯洗之。

屢止屢發名曰休息痢多因用澀止太早或不能節飲食戒嗜好所以時作時止宜四君子或補中益氣加香連或肉蔻審無積滯惟見虛滑椿根皮三錢粟壳二錢參朮各一兩木香粳米各二錢煎服有五更及午前甚者屬腎補

骨脂山藥北五味龍骨丸服午後甚者屬脾吳茱萸肉蔻白朮甘艸丸服○蟻虫痢其形極細腸虛則生從穀道出或作痒者內服桃仁蕪荑槐子雄黃丸外用苦參黃連桃仁青箱子雄黃爲末艾汁丸如小指大棉裹納肛門中。

先瀉後痢者脾傳腎爲賊邪難愈先痢而後瀉者腎傳脾爲微邪易治虛則補脾土虛甚則當補土母是也。

久痢已成壞症○變態百出勿論其脈勿論其症只宜以參附芪朮香砂補脾健胃常有得生者。

痢后變成痛風○周身流注皆屬虛致調攝失宜也補中

益氣加羗獨寄生虎骨松節或加乳沒蒼栢桃仁紫威煎服○死症下純血者死如屋漏水者死大孔如竹筒者死唇若塗硃者死發熱不休者死如魚腦如猪肝半死半生脈法沉小微細者吉洪大滑數者凶脈大爲未止微弱爲欲止身雖發熱不死

針灸法久痢不止中脘脾俞天樞足三里三陰交

裏急後重下脘天樞照海

虛寒久瀉關元中極天樞三陰交

附氣痢方牛乳半斤葷擦三錢同煎減半空心頓服良

水瀉

經曰春傷於風夏爲飧泄又曰春傷於風邪氣留連乃爲洞泄難經云濕多成五泄一曰胃泄色黃食不化輕者香砂枳朴重者枳朴硝黃二曰脾泄腹脹注泄食卽嘔吐理中湯加肉蔻訶子升麻三曰大腸泄食已窘迫大便色白腸鳴切痛附薑朮草四曰小腸泄溲瀉而便膿血小腹作痛朴堯兵芍苓通大黃五曰大瘕泄裏急後重數至圜而不能便莖中痛芍歸朴堯苓兵木香大黃東垣云胃氣和平飲食入胃精氣輸於脾土上歸於肺而後行營衛也飲

食一傷起居不時損其胃氣則上升清華之氣反下降而
爲殮泄矣久則太陰傳少陰而爲瘕寒冷之物傷中臍滿
而脹傳爲殮泄宜溫熱以消導之濕熱之物傷中下膿者
宜苦寒以內疎之風邪下陷升舉之濕氣內盛者分利之
裡急者下之後重者調之腹痛者和之洞泄腸鳴脈細微
者溫之收之膿血稠粘每至圓而不能便脈洪大有力者
下之涼之大抵治病宜求其所因察何氣之勝取相制之
藥治之因其所利而利之以平爲期此治法也
瀉利久不止及暴下者皆太陰受病不可少白朮甘草芍
藥是以聖人之法若四時下利者前方中春加防風夏加
黃芩秋加厚朴冬加桂附然須更詳外症或虛實寒熱之
殊爲主倘自汗手足厥冷氣微雖盛夏必投薑桂或煩熱
躁渴脈寔卽隆冬亦用硝黃是在智者之通變耳

戴復菴云水瀉而腹不痛者濕也六君子湯加平胃散飲
食入胃輒下完穀者氣虛也補中益氣湯亦有風邪入胃
清陽在下升陽除濕湯腹痛瀉水腸鳴痛一陣瀉一陣者
火也香連甘芍通滑洞泄多下清水胃苓湯或多或少者
痰也平胃散加半夏腹痛而瀉瀉后痛減者食積也平胃

加查茅卜麩澹泄者。汚積粘垢。濕兼熱也。柴苓湯胃苓湯
驚泄者。所下皆澄澈清冷。小便清白。濕兼寒也。理中湯加
肉蔻。濡泄者。體重軟弱。瀉下多水。濕自甚也。補中合除濕
滑泄者。久下不能禁。濕甚氣脫也。補中加訶菟赤石脂止
澀之。飧泄卽洞泄也。水穀不化。濕兼風也。升陽除濕湯。或
平胃散加羌防治之。

東垣云。夏間淫雨陰寒。時行瀉利。予一日體重肢冷瀉利。
小便秘塞。思其治法。經云。諸泄小便不利。先分利之。又云。
治濕不利小便。非其治也。必用淡滲以利之。是其法也。噫。
聖人之法。布在方策。其不盡者。可以意求乎。若年已五十
上者。降氣多而升氣少。得淡滲之品。是降而又降。更益其
陰。而重竭其陽。必用升陽補氣之劑。同升柴羌獨甘防用
之。所謂濕寒之勝。以風平之。又曰。下者舉之。是因曲而爲
直也。若不達升降之道。一槩施治。安得取效乎。

瀉有寒熱。寒則脈遲身冷。不獨溲清白。或綿綿腹痛。附子
理中湯加肉蔻仲景云。下利不止。與理中而利益甚。夫理
中。惟理中焦。此利下焦。故加附子。及赤石脂。禹餘糧治之。
藥與食入口卽瀉者。直腸瀉也。不治。熱則脈大。口渴便少。

六一散或胃苓湯加黃連瀉而脈滑堅者天承氣湯
凡泄瀉津液既去口中必渴小便自少不可便作熱論須
以脈參之○伏暑瀉玉龍丸硝硫礬滑四味爲末水丸服
盛暑通於外陰冷傷其中連理湯治之氣虛瀉者四君子
加升柴訶蔻傷食瀉必噯氣如敗卵治中湯加香砂枳朮
查菜再煨所傷之物存性爲末調服傷酒瀉葛知解醒湯
傷麪食瀉必用卜子麪芽蒼朮痰瀉二陳湯加海石神曲
清代竹瀝姜汁丸服

五更時瀉屬腎虛必用補骨脂茱萸肉五味山藥茴香茯苓

芩肉桂治之其瀉已愈至明年屆期復發者有積也又脾

主信故耳香砂枳朮丸加蓬稜虛者倍白朮加人參

灸法大瀉氣脫不知人事口眼俱閉呼吸欲絕急灸氣海

如年壯大進人參附子稍緩則不及救矣又法加灸天樞

泄瀉水穀不分灸水分七壯此穴能分水穀利小便也

久痢體重滑泄不止用止瀼諸藥不効宜灸天樞氣海二

穴卽止

水漬入胃名曰溢飲滑泄不止渴而飲水水下又泄泄又

大渴此無藥症宜急灸大椎

水泄

五

腸鳴不已時上冲心灸神闕

下腕天樞照海

下利手足厥冷無脈者急灸天樞氣海灸之不温脈亦不至及微喘者死

後陰

脫肛有瀉痢而脫者有痔漏而脫者屬虛也宜補而瀉之

五倍子末敷之托入如此五七次不復脫煎湯洗亦上有

大腸受熱受寒皆能脫肛熱者五倍朴硝湯洗寒者香附

荆芥湯洗木賊燒灰存性麝少許大便後同倍末敷之

氣虛下陷用補中益氣湯大腸熱者四物湯加荆防芩

連瀉久脫出補中益氣湯加五味訶子蓮肉煎服

腫痛屬熱者生地芩連梔檀升柴挾寒者香附砂仁肉桂

荆芥防風日久不愈訶子龍骨各二錢五分煅石子二箇

後陰

粟壳赤石脂各二錢爲末米飲下一錢外用驚頭灰敷

痔漏作痛蜈蚣焙研入片腦敷之或香油煎過入五倍末

調塗又田螺入片腦取水搽又孩兒茶同麝少許唾調敷

痔腫燈火焯之腫消椒壳水煎熏洗旱蓮汁塗之良

反花痔木瓜末鱉涎調敷桃葉杵坐蜜陀僧同銅青塗

漏孔無名異火煨醋淬研塞水銀同棗研塞

腸鳴有虛有水飲有蟲積 脾虛四君子湯加薑連

肺移寒於腎爲湧水水者按之腹不堅水氣客於大腸疾

行則鳴如囊裹水之聲葶歷澤瀉椒目桑皮杏仁猪苓各

五錢爲末葱白湯送五分以利爲度

胃寒作瀉腸鳴升陽除濕湯加益智半夏相火激動其水

二陳湯加配三黃梔子 痰飲腹內雷鳴大戟主之

心腹邪氣上下雷鳴幽幽如走水海藻昆布女萎並主之

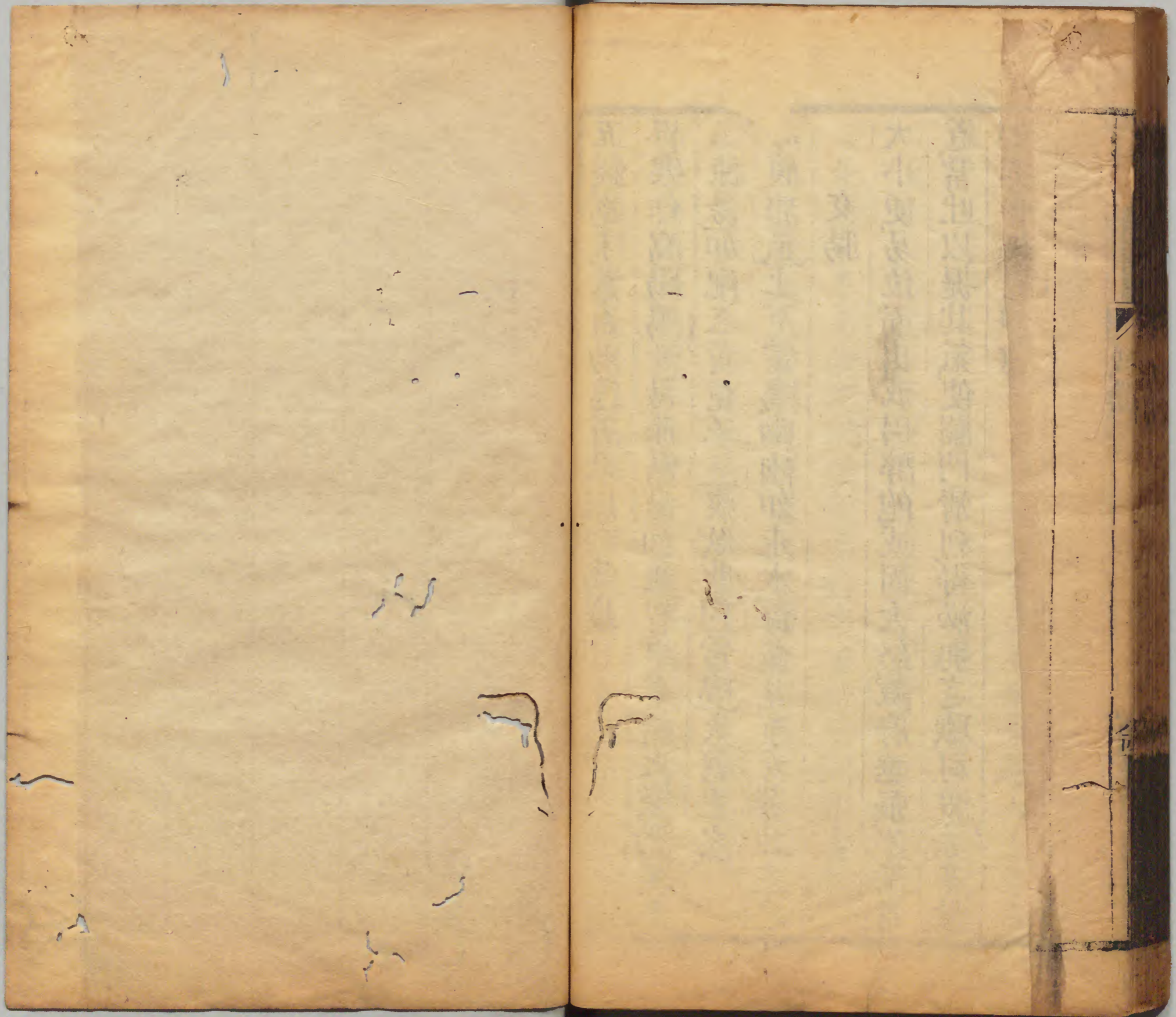
交腸

大小便易位而出或因醉飽或因大怒藏府垂張不循常

道當吐以提其氣使關門清利得泌別之職司服五苓散

加木香枳壳即愈

病機沙篆卷下 終



道書也以其其...
大小...
文部

