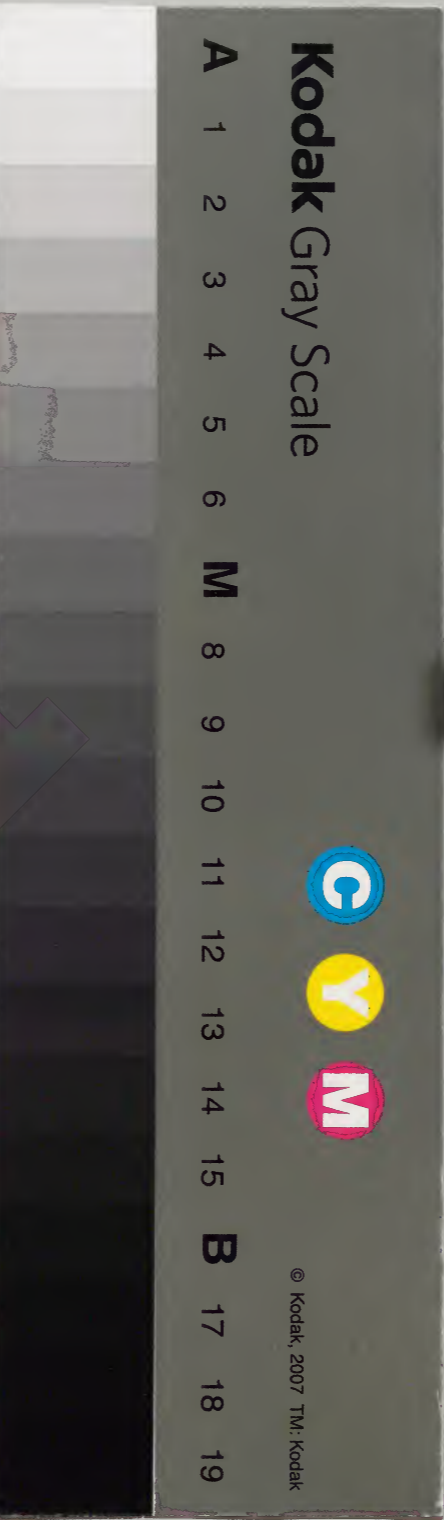


讀書樂趣

漢書門			
二	八	三	六
六	八	五	六
冊	架	函	號

庫文閣内			
三	八	二	六
一	三	六	六
架	冊	號	類

内閣文庫			
番號	漢	2886	
冊數	6 ( 3 )		
函號	303	134	



綴じ部(喉部分)の文字など開きが不鮮明な箇所あり



讀書樂趣卷之四

淺草文庫

炳宸 校

紫水伍酒芬芝軒定

男

炳日旦華

校

怡情

情。不。可。以。或。枯。也。情。枯。則。讀。書。不。能。放。眼。其。發。而。為。文。也。亦。神。困。而。語。言。少。趣。味。殊。易。起。人。厭。是。故。善。讀。書。者。能。讀。有。字。書。亦。能。讀。無。字。書。可。有。得。于。書。之。中。亦。可。有。得。于。書。之。外。則。遊。亦。書。也。然。吾。恐。遊。之。有。妨。于。書。是。莫。若。卽。以。書。為。遊。此。言。情。一。卷。

所由不可少乎得此以供吾情之所適不必身出  
戶庭而兩間之景象物趣千古名人才士所共  
歌而欣賞者吾如以身與乎其間是亦可謂暢于  
所遊也已

漫題

莊子與惠子遊于濠梁之上莊子曰儵魚出遊從容  
是魚樂也惠子曰子非魚安知魚之樂莊子曰子非  
我安知我不知魚之樂惠子曰我非子固不知子矣

子固非魚也子之不知魚之樂全矣莊子曰請循其

本子曰女安知魚樂云者既已知吾知之而問我我

知之濠上也言安知云者是身知我之知到問我矣

情物理可類推也莊子此段機鋒警快絕世真仙矣然是偶

爾即魚指點學者從此推悟則天地萬物隨吾所見

皆有自得之趣忘物忘我適物適我又何必魚何必

不魚何必莊子何必不莊子

王無功云煙霞山水性之所適琴瑟酒賦不絕于時

時遊人間出入郊郭暮春三月登於北山松柏羣吟

藤蘿倚庭意甚樂之箕踞散髮與鳥獸同羣醒不亂



行○醉○不○于○物○賞○浴○興○窮○還○歸○河○渚○蓬○室○甕○鼎○彈○琴○誦  
書○優○哉○游○哉○聊○以○卒○歲

程○明○道○云○自○再○見○周○茂○叔○後○吟○風○弄○月○以○歸○有○吾○與

點○也○之○意

朱○子○曰○一○草○一○木○皆○天○地○和○平○之○氣

朱○子○序○述○周○茂○叔○襟○懷○飄○灑○雅○有○高○趣○尤○樂○佳○山○水

遇○適○意○處○或○徜徉○終○日○廬○山○之○麓○有○溪○焉○發○源○于○華

峯○山○下○潔○清○紺○寒○下○合○于○湓○江○先○生○濯○纓○而○樂○之○因

以○廉○溪○為○號

等○樂○編○云○聲○色○之○樂○到○後○殊○覺○無○味○適○以○害○性○出○水

之○樂○到○後○愈○覺○有○味○可○以○陶○情○芬○更○為○進○一○言○曰○若

以○領○會○山○水○之○思○來○領○會○詩○書○中○義○理○則○情○味○更○無

盡

又○云○雨○後○初○晴○聞○黃○鸝○一○聲○萬○境○俱○空○宛○然○如○故○友

相○訪○不○可○不○為○用○情○習○舉○業○者○當○時○會○此○中○妙○趣

又○云○春○間○鶯○囀○秋○來○蟬○吟○真○可○稱○二○清○陶○我○性○情

多○矣

又○云○花○可○愛○矣○不○如○花○之○蕊○紅○可○愛○矣○不○如○竹○之○筍

何者謂涵蓄深也。若發洩太盡。則元氣耗散。索然矣。芬謂花之好處。在初放。竹之好處。在新綠。于此可會。時字之理。少年人宜何如。自珍重也。又云。案前栽石菖蒲。取其有深山窮谷。光景閒中。靜觀。令人超然塵世外。此亦物之最清者。

又云。人生何處無佳境。青山綠水長松密竹野葦閒。花都足助我逸興。發我性靈。在人自靜會之耳。

千家詩只因鄉市小兒徧讀。人遂忽看其實。詩句儘好。如周子詩云。雙雙瓦雀行書案。點點楊花入鏡池。

閒坐小窓讀周易。不知看去幾多時。又朱子詩云。半畝方塘一鑑開。天光雲影自徘徊。問渠那得清如許。

會有源頭活水來。書卷之樂充然在物趣之內。物趣之外。一讀使人神氣冲和。屢讀使人尋味不厭。

程子曰。堯夫詩。梧桐月向懷中照。楊柳風來面上吹。此真風流真人豪也。

邵堯夫暮春詩云。林下居常睡起遲。那堪車馬近來稀。春深晝永簾垂地。庭院無風花自飛。寫得最閒最逸。一種天趣。悠然不盡。

讀書樂起

卷四 怡情

四

窮幽記云午橋庄小兒坡茂草盈里晉公每使數羣  
羊散于坡上曰芳草多情賴此粧點也  
金徽變化篇云段由夫攜琴就松風澗響之間曰三  
者皆自然之聲正令類聚羊羣節以金縷羊要之曲  
終不去

承平舊纂云蕭瑀陳叔達于龍昌寺看李花相賞香  
雅細淡潔密宜月夜宜綠髮宜白酒芬更爲改一言  
曰宜綠髮何如宜好友

高隱外書云戴顓每于春時携雙柑斗酒人問何之  
曰往聽黃鸝聲此俗耳針砭詩腸鼓吹

紫桃軒記云知山趣者不必命屐但軒忽中有堆藍  
抹紫卽堪注目得酒神者何須枕麴但梨花蕉樂襍  
置案頭時一摩娑使已心醉芬謂山水情態千變萬  
狀不可名目畢竟以登涉爲快然亦儘有限于力之  
所不逮者當以此作消遣法可耳至如酒之于花終  
是兩相須不可偏廢也

王子猷風流爲一時之冠性愛竹常寄居空宅中便  
令種竹曰何可一日無此君耶居山陰夜雪初霽

讀書樂事  
月色清朗。忽憶戴逵時。逵在剡溪。便乘小舟造門。不  
前而返。曰乘興而來。興盡而返。何必見戴安道耶。此  
亦可見其襟懷瀟灑。順意所適。並不沾滯處。  
王孝伯美姿儀。人口之曰濯濯如春月。柳嘗披鶴氅。  
涉雪而行。孟昶見而嘆曰。真神仙中人。  
袁石浦云。幽溪鹿過。苔還靜。深樹雲來。鳥不知。是不  
遷不貳之旨。此語有深味。

邵子云。收天下春歸之。肺腑學者須有此等意趣。

徐聲遠易安堂記云。必之前門外一望綠疇皆。

可。稔可。種。旣。蕉。旣。萎。遠。風。交。焉。良。苗。懷。新。策。杖。遠。遙。  
宛。然。古。田。舍。風。景。或。烟。雨。中。宜。襪。襖。倚。茂。樹。而。立。以。  
觀。罷。灌。而。漁。者。其。後。有。園。修。竹。萬。竿。梅。杏。桃。李。繁。花。  
錯。焉。桑。以。百。數。鬱。月。紫。樅。掇。人。新。釀。酒。夫。白。微。醉。坐。  
綠。陰。中。聽。黃。鳥。此。樂。雖。三。公。不。易。也。  
晉。塵。云。書。屋。前。列。曲。檻。栽。花。鑿。方。池。浸。月。引。活。水。養。  
魚。出。窓。丁。焚。名。香。讀。易。設。出。几。鼓。琴。捲。疎。簾。看。鶴。  
又。云。古。鼎。古。碑。古。琴。古。硯。古。書。古。畫。山。房。中。得。此。真。  
成。勃。律。羊。肅。妙。墨。妙。茶。妙。筆。妙。牋。妙。辭。妙。字。巾。笥。中。

讀書樂事  
卷四 怡情  
六

藏之便是吉光鳳羽

又云滄海日赤城霞峨嶺雪巫峽雪洞庭月彭蠡烟

瀟湘雨廣陵濤廬山瀑布合宇宙奇觀繪吾齋壁少

陵詩摩詰畫左傳文馬遷史薛濤箋右軍帖南華經

相如賦屈子離騷收古今絕藝置我山窓

草木子云觀物者所以玩心于其物之意也是故于

草木觀生于魚觀自得于雲觀閒于山觀靜于水觀

無息

范陽張氏曰明道書窓前有草茂覆砌或勸之芟

道曰不可欲常見造化生意又置盆池蓄小魚數尾

時時觀之或問其故曰欲觀萬物自得耳

眉州象耳山舊有李白題石云夜來月下卧醒花影

零落酒人衣袖疑如濯魄冰壺也風人逸致千載如

見

晉簡文入華林園顧謂左右曰會心處不在遠翳然

林水便自有濠濮間想也覺得鳥獸禽魚自來親人

羅景倫云予家深山之中每當春夏之交蒼蘚盈階

榕花滿徑門無剝啄松影參差禽聲土下午睡初足



言事起  
卷四  
旋汲山泉拾松枯煮苦茗啜之隨意讀周易國風左  
氏傳離騷太史公書及陶杜詩韓蘇文數篇從容共  
出徑撫松竹與麋犢共偃息于長林豐草間至弄流  
泉漱齒濯足晚歸竹<sup>窓</sup>下則山妻稚子作筍蕨供麥  
飯欣然一飽弄筆窓間隨大小作數十字展所藏法  
帖筆蹟書卷縱觀之興到則吟小詩或草玉露一兩  
段再烹苦茗一杯出步溪邊邂逅園翁溪友問桑麻  
說秔稻量晴校雨探節數時相與劇談一飽歸而倚  
杖柴門之下則夕陽在山紫綠萬狀變幻頃刻情而  
人目半背笛聲兩雨來歸而月印前溪矣<sup>然欲仙</sup>

喜酒

邵康節詩有云當中和天同樂易友吟自在詩飲歡

尋樂編云靜觀雲飛閒中一樂條有條無千轉萬變

此中儘可參會造化之妙

又云流水常在日鶯聲常在耳此靜中<sup>天趣也</sup>

六觀齋記中分別四時佳候頗的當可與靜者言之

自有消受彼衝衝馬頭駒掠者未必知也正月多

風雨為佳候萌芽未作浸灌無傷俗間往還藉以勅

斷。芬謂此亦為苦酬應言之耳。其實上元佳節。二月。
 燈月交輝。一年好興。起何可合風雨掃殘。
 三停雨。七停晴。為佳候。稍雨則芳意漸滋。多晴則和
 氣漸達。三月忽雨忽晴。為佳候。雨不破塊。津莖潤
 葉。日不燥。膚解肌。催笑。謂之養花。一年第一好處。不
 可錯過。四月不雨不晴。為佳候。輕雲蔽日。轉益陰
 森。濃綠疎紅。點綴逾如。五月積雨後晴。久晴後雨
 為佳候。取其暄涼相濟。體適意和。六月或快雨或
 微雨。為佳候。七月亦同。八月晴雨相間。為佳候。夜
 有月更佳。九月晴暖。即佳。十月晴暖。即佳。

月晴暖。佳。小作凍雨。令竹樹漸瀝。有聲。亦佳。
 二月有日。可曝。有雪。可眺。俱佳。芬按君實論。次甚當。
 但必趁此佳候。讀書論文。或詩。或酒。良朋三五。賞奇
 析疑。方不虛度。不然。未為知所消受也。
 種荷萬柄。蔭蕉半畝。日夕起居。其間能令魂夢馨香。
 肌膚翠綠。每六月思逃暑。不得輒兀坐。作此觀。
 紫桃軒記云。賞名花。不宜更度曲。烹精茗。不必更焚
 香。恐耳目口鼻互牽。不得全領其妙也。芬謂曲之于
 花。不宜並重。良然。若茗之于香。正以相資。而益領其

清趣何妨一時並用也。

又云蓄精蓄奇泉不輕淪試有異香不輕焚蒸必俟天日晴和簾疎几淨展法書名畫薦之貴其得味則鼻端拂拂與口頰間甘津並入靈府作送導也若濫以供俗客與自己無好思而輒用之謂之暴殄天物與棄于溝渠何殊。

又云草新生者不惟翠色流睇可愛勢奕奕上出高一尺者意騰躍過五六尺此莊子所謂怒生亦謂之

請英凡物莫不有之在文則彌貴耳。

又云趺坐宜霜根老樹偃仰宜漏月疎林寢室曲榜岩阿書案平張松下措除步步芳草軒檻處處名花語鳥一籠半睡半醒中著耳文魚彌沼無情無緒處憑欄掌快理籤必須雪子麈吟共釣悉是烟流怒則折劍揮空曰丈夫適志須富貴何時喜則短琴橫膝曰高山流水定有知音。

洞天清錄云人生世間如白駒之過隙而風雨憂愁輒三之二其間得閒者才十之一耳況知之而能享者又百之一二於百一之中又多以聲色爲樂不知

吾輩自有樂地悅目初不在色盈耳初不在聲明恣  
淨兒焚香其中佳客玉立相映取古人妙迹圖畫以  
觀鳥象調書奇峯遠水摩挲鐘鼎親見商周端硯湧  
岩泉焦桐鳴珮玉不知身居塵世所謂受用清福孰  
有踰此者乎

長慶集云堂十設木榻四素屏二琴一張書各數卷  
樂天既來為主仰觀山俯聽泉旁眺竹樹雲石自辰  
及酉應接不暇俄而物誘氣隨外適內和一宿體寧  
再宿心恬三宿後頽然哈然不知其然而然

陳眉公云古人以蘭為香祖余欲結茅四面襟蒔蘭  
蕙區曰香祖菴有杜聯云異人常在漁樵裏老鶴多  
眠蘭蕙中

王百穀云長松含濤時并吐芳白雲常來黃鳥不去  
歡羹含菽鼓腹敖盪辟若侏儒飽而欲死形容真至實是知個

中味

金華吳孺子每雨後卽策杖石邊樹下尋莓苔豐縹  
者玩之竟日曰天地間森秀華蒨之氣除李太白酒  
邊橫眼卓文君鏡裏舒眉卽此物矣

紫桃軒記云韓昌黎以一年好處在草色有無間。則  
初春時也。蘇東坡又以為在橙黃橘綠時。唐人則以  
為在新笋晚花時。大抵各有會心。不容互廢耳。余則  
以為四時蚤暮悉有好处。在人不在境。如春永日飽  
後。緩步青莎白石間。熟寐初醒。茶鐺適沸。作松雨灑  
窓聲。四月積陰乍開。濃綠欲到人眉目邊。夏月午後  
薄醉臨沼弄水。吸荷花香。秋暮倚高閣看霜樹青黃  
紅紫掩映。堆垛冬日欲雪。忽冰珠迸落竹樹中。琤琤  
清響皆不可謂非騷人消受處也。

插瓶花法 插梅瓶中置疏一錢以熱湯插之芙蓉

牡丹芍藥蜀葵萱草俱用大滾湯插之。緊塞瓶口。則  
不焦能開。插蓮以泥塞。摘斷孔內先入瓶底。後方加  
水。養之。插梔子將剪斷處敲碎加鹽些。少于瓶加水  
養之。

陶元亮曰少學琴書。偶愛閒靜。開卷有得。便欣然思  
食。見樹木交蔭。時鳥變聲。亦復歡然有喜。五六月中  
北窓下卧。遇涼風暫至。自謂羲皇上人。  
柳子厚云上高山入深林。窮迴溪幽泉。怪石無遠不

到到則披草而坐傾壺而醉醉則更相枕以卧意有

王摩詰與裴迪書云夜登華子岡輞水淪漣與月上

卜寒山遠火明滅林外深巷寒犬吠聲如豹邨墟夜

春復與疎鐘相聞此時獨坐童僕靜默每思曩昔攜

手賦詩步仄徑臨清流也

誠齋云鳥啼花落欣然有會于心遣小奴挈瘦樽沽

白酒嚼一梨花磁盞急取詩卷快讀一過以嚙之蕭

然不知在塵埃間也

小心云松竹迷道庭花合圍著山人衣曳杖挾書行

吟賓送日月于林樵中凡婚嫁有無皆落莫恍惚若

夢中事惟聞名勝士欣然邀至共食

前輩有一書室聯云作未完問花尋生意讀將倦聽

鳥話天機又有一聯云悟境豁來邀月共交情開處

笑花遲此皆能讀無字書而待其真趣者也存覽起

人多少悟頭增人多少快活

秦少游紀遊龍井云余自吳興道杭東還會稽龍井

有辨才大師以書邀余入山比出郭日已夕航湖至

普寧遇道人參寥問龍井所遺藍輿則曰以未時至  
 去矣是夕天宇開霽林間月出可數毫髮遂棄舟杖  
 策並湖而行出雷峯度南屏濯足于惠因澗入盪石  
 塢得支徑上風篁嶺憇于龍非亭酌泉投石而飲之  
 自普寧凡經佛寺十五皆寂不聞人聲道傍廬舍或  
 燈火隱顯草木深鬱流水激激悲鳴殆非人間之境  
 行二鼓矣始至壽聖寺謁辨才于潮音堂

歐陽詹有玩月詩其序云翫月古也謝賦鮑詩眺之

庭前亮之樓中皆翫也秋八月十五夜詣陳之居修

厥翫事月之為翫冬則繁霜大寒夏則蒸雲太熱俱

害乎翫秋之于時後夏先冬八月之于秋季始孟終

十五于夜又月之中寒暑均蟾兔圓埃壙不流太空

悠悠嬋娟徘徊桂花上浮肌骨與之疏涼神魂與之

清冷衆君子悅而相謂曰斯古人所以為翫也乃作

翫月詩芬謂月之於翫四時無有不宜如花月冰月

雪月於春於夏於冬何一不可在名人領畧受用何

如耳但中秋則雅俗均適尤屬佳候

醒言云昔人謂春山淡宕如笑夏山蒼翠如滴秋山

明淨如粧冬山慘淡如睡可謂窮四時之變矣子請  
再摹之曰春山如雲遊仙子夏山如靚粧美人秋山  
如丹碧畫立冬山如入定老僧

許彥周詩話云世間花卉無踰蓮花蓋諸花皆藉暄  
風暖日獨蓮花得意于水月其香清涼雖有葉無花  
時亦自香也

陸放翁有閒吟詩云睡美精神足心空念欲輕讀書  
無定課飲酒不成醒日日東軒坐時時北渚行最奇  
鳥柏下側帽聽秋鶯閒居自適之致寫得恣揚充動

又咏梅花詩云欲與梅爲友常憂不稱渠從今斷火  
食飲水讀仙書清脫之極蕭然塵表偶取一咏令人  
神骨欲飛起

玉元美云此身幸在樊籠外西園花事日新佐以醇  
酒坐卧萬卷中作蠹魚大堪送日芬謂以花酒佐書  
史乃真得花酒意趣者也近人視花是花酒是酒書  
史又是書史只坐未能領受箇中真滋味耳

徐文長柬友云昨把袂酣游飛觴痛飲漁歌斷處碧  
芷浮天帆影搖時綠蕪漲岸風吹鶴袂人訝水仙歸



讀書樂起  
來猶有一段花香樹色留我衣褶

孫懋照與友書云昨藉草于清涼竹院間小飲甚甘野語甚洽歸路月光散綵冷露瀼瀼遙田滿地皆白雲軟輿經過恍如濯魄水壺超宕六合

蘇舜欽荅友書云比雖與兄弟相遠而伏臘稍足居室稍寬耳目清曠不設機關三商而眠高春而起淨院明窓之下羅列圖史琴樽以自愉悅興至則汎小舟出盤閭二門吟嘯覽古于江日之間渚茶野蘘足以銷憂葺鱸稻蟹足以適口又多高人隱君子相游從甚樂家有園林珍花奇石曲沼高臺魚鳥流連不覺日暮

陳睂公與友書曰萬綠陰中小亭避暑洞開入達几鞏皆碧忽聞兩過蟬聲風來花氣不覺令人自醉

宋景濂紀竹溪逸民云戴青霞冠披白鹿裘不復與塵事接所居近大溪篁竹脩脩然當明月高照水光激滌共月爭清輝輒腰短簫乘小舫蕩漾空明中簫聲挾秋氣爲豪直入無際宛轉若龍吟深泓絕可聽屠赤水與龍君善箋云青山在戶流水環門異鳥朝

鳴嘉魚上下足下黃絲白恰與三三同心蹋軟沙藉  
細草采泱明於阮谷掇胡麻於上流令晉漁人見之  
必以為桃花千樹下客臨風念此凡骨飄飄便欲仙  
去

白樂天冷泉亭記云春之日吾愛其草薰薰木欣欣  
可以熈和夏之夜吾愛其泉淙淙風泠泠可以蠲煩  
山樹為蓋岩石為屏雲從棟生水與階平坐而翫之  
者可濯足于牀下卧而狎之者可垂釣于枕上

陸儼山與楊東濱箋云花間與客坐水晶亭子得佳

草累幅不覺滿座生香晚桂將舒早菊欲放芙蓉映  
柳條在秋水蒹葭之外不當置東濱其間讀道書耶  
座右編云讀書霞漪閣上日之清亭有六溪雲初起  
山雨欲來鴉影帶帆漁燈照岸江飛匹練村結千芙  
遠境不可象描適意常如披書

白玉蟾湧翠亭記云風開柳眼露浥桃腮黃鸝呼春  
青鳥送雨海棠嫩紫芍藥嬌紅宜其春也碧荷鑄錢  
綠柳縑絲龍孫脫殼鳩婦喚晴雨釀黃梅日蒸綠李  
宜其夏也槐陰未斷信雁初來秋爽無言曉露欲結

詩書樂苑 卷四  
壽收避席青女辦裝宜其秋也。桂子風高蘆花月老。溪毛碧瘦山骨蒼寒。千岩見梅一雪欲臘宜其冬也。復何所宜哉。朝陽東果萬山青紅。夕鳥南飛羣木紫。翠桐花落盡。柏子燒殘。閒中日長靜裏天大。  
玉梅溪十朋卧龍行記云。載酒來遊時。凍雨初霽。風日清美。山谷明秀。照人道傍。雜花盛開。藍輿徐行。應接不暇。寺有茶蘼羅絡松上。如積雪。崇蘭數百本。秀發岩石間。微風透香。所至芬郁。東榮牡丹大叢。雨前已開。道人植葢護持。留以供客飲。罷縱步泉上。淪茗。

賦詩而歸

喻汝礪漱玉巖記云。富貴之士不能放意于江山松竹之樂。而山川怪竒烟雲竹石詩酒風月。惟遺逸未遇之人始得兼而有之。故天地間雄偉不凡之處。无所以資賢人而舒其憂愁之思者也。他日解官視破囊中。無一物朋友故舊。從吾覓閭中士物。吾則與飲酒取吾詩而歌之。

江文通淹云。碧水丹山珍才靈草。皆淹平生所至愛。不覺行路之遠矣。山中無事與道書爲偶。乃悠然獨

往或日夕忘歸放浪之際頗著文章以自娛

白樂天醉吟先生傳云性嗜酒耽琴淫詩凡酒徒琴

侶詩客多與之遊遊之外槩心釋氏與嵩山僧如滿

為空門友平泉客韋楚為山水友彭城劉夢得為詩

友安定皇甫明之為酒友每一相見欣然忘歸洛城

內外六七十里間凡觀寺丘壑有泉石花竹者靡不

遊人家有美酒鳴琴者靡不過有圖書歌舞者靡不

觀以宴遊名者亦時時往良晨美景雪朝月夕好事

者相過必為之先拂酒壘次開篋詩酒既酣乃自操

琴操宮聲弄秋思一遍興發命家僮調法部絲竹合

奏霓裳羽衣一曲往往乘興肩舁適野舁中置一琴

一枕陶謝詩數卷昇竿左右懸雙酒壺尋水望山率

情便去抱琴飲酒興盡而返嘗自吟云抱琴榮啟樂

縱酒劉伶達放眼看青山任頭生白髮不知天地內

更得幾年活從此到終身盡為閒日月吟罷自晒搗

甕撥醅又飲兀然而醉醉復醒醒復吟吟復飲飲復

醉醉吟相仍若循環然由是得以夢身世雲富貴幕

席天地瞬息百年陶陶然昏昏然不知老之將至

陳。符。公。云。子。近。買。丹。載。書。作。無。名。鈞。徒。每。當。草。屨。月。冷。鐵。笛。霜。清。覺。張。志。和。陸。大。隨。去。人。未。遠。

蘇。舜。欽。滄。浪。亭。記。云。構。亭。北。碕。號。滄。浪。焉。前。竹。後。水。水。之。陽。又。竹。無。窮。極。澄。川。翠。幹。光。影。會。於。軒。戶。之。間。尤。與。風。月。為。宜。子。時。榜。小。舟。幅。巾。以。往。至。則。灑。然。忘。其。歸。觴。而。浩。歌。踞。而。仰。嘯。野。老。不。至。魚。鳥。共。樂。形。骸。既。適。則。神。不。煩。觀。聽。無。邪。則。道。以。明。

吳。季。子。書。憲。云。弄。風。研。露。輕。舟。飛。閩。山。雨。來。溪。雲。升。美。人。分。香。高。士。訪。竹。鳥。幽。啼。花。冷。笑。牀。頭。麈。雲。邊。鶴。

試。茗。掃。落。葉。跌。坐。散。步。展。古。蹟。調。鸚。鵡。乘。其。興。之。所。適。無。致。神。情。大。枯。馮。開。之。云。讀。書。太。樂。則。漫。太。苦。則。澁。三。復。此。言。深。得。我。趣。

瓶。史。云。插。花。當。如。畫。苑。布。置。不。可。太。繁。亦。不。可。太。瘦。置。瓶。忌。兩。對。忌。一。列。夫。花。之。意。態。正。以。參。差。不。倫。有。天。然。之。妙。如。子。瞻。之。文。隨。意。斷。續。青。蓮。之。詩。不。拘。對。偶。若。夫。枝。葉。相。當。紅。白。相。配。此。省。曹。擘。下。樹。墓。門。華。表。也。

又。云。取。花。如。取。友。荀。香。何。粉。迭。為。賓。客。終。不。敢。濫。及。

凡卉就使乏花寧以竹柏代之雖無老成人尚有典  
 型豈可使市井庸兒混入賢社貽皇甫氏充隱之咎  
 林昉田間書有邀友遊山檄云人有殘縑敗素紙一  
 山一水愛之若寶至于目與真景會畧不加喜毋乃  
 貴偽而賤真耶求樂之真今日正在吾輩春雪既霽  
 春風亦和或坐釣于鷗邊或行歌于犢外百年瞬息  
 歡樂幾何殺榼杯盤隨意所命檄書馳告盍勇而前  
 湯霍林與頊某箋云演象所旁草草泝屋兩間而無  
 車馬之喧僕偷閒筆硯其中浦琴在凡白雲滿榻率  
 其素履獨行蕭然得蔬食飲水樂也兄試策騎相過

並坐松根論人論文論千古繫節唱嘆

涪公云垂楊小橋紙窓竹屋焚香燕坐手握道書一

卷客到則尋常茶具本色清言本色最妙加以日暮清字更得趣

乃歸不知馬蹄爲何物

范蜀公居許下堂名長嘯前有茶蘼架高廣可容數  
 十人春花盛時讌客其下約曰有飛花墮酒中者嚼  
 一大白或笑語諠譁之際微風一適滿座無遺時號

蜚英曾

張侗初粘壁自課云時花數本盛以竹筒置碧紗窓下香氣襲簾幙間扁其檻曰花舫于是掩關晏處其中非雅客勿接深居以四日爲度其一日則報謝密客大約五日一出門一月之內靜坐當有二十四日亦太古少年也又嘗榻于座曰胸中無一事眼前多姪人要在隨境隨緣清閒快活亦人生一小安樂法也

白樂天園林畜五禽皆以客名之曰鷗曰閑客鷺鷥曰雪客鶴曰仙客孔雀曰南客鸚鵡曰龍客

黃命言曰花固當愛矣而愛之弗以其道猶弗愛也重墓掩其日采漬水浸其靈根使清明之氣不得上達則若慈母之養嬌子少與棒多與食有不長其頑鈍泄其腸胃也者幾希此是爲養花者說法芬節錄之正以其善爲養子者說法天下物理人情本自一致必如此會通乃可與言遊觀乃可與言讀書不然游觀之於讀書何與哉坐俚此此駒隙則又游觀適情之說悞之也豈可不念

壺中贅錄云過名山如讀異書倦則數行健則千里

言。不。論。途。程。以。洞。心。快。目。而。止。

浣花襟志曰。凡種花木。壓枝必在秋分。移栽必在春分。鑿根則不拘時候。

張約齋曰。凡花木。春分後。和氣盡接不得。夏至後。陽氣盛。種不得。

汝南圃史曰。大抵植物。莫不以土為母。若能于土留心。揀擇栽花之道。思過半矣。

便民圖纂曰。凡上半月移栽者多實。望後者實少。

齊民要術云。正月十三為竹節日。是日種竹最佳。勿

以脚踏。只用槌打。次年使出笋。竹性喜向西南。忌火

日。每年冬初。宜用田泥壅根。竹生米。此將枯敗之兆也。宜擇一大竿。截留二三尺。鑽通其節。以糞實之。則

止。東坡綠筠軒詩云。寧可食無肉。不可居無竹。無肉令人瘦。無竹令人俗。人瘦猶可親。人俗不堪醫。軒

在我於潛石柱山之小岡上。其時邑令刁公為東坡同年。東坡因寄遊題此云云。今學宮即倚岡為屏。蒼

翠。撩人殊有秀色。

有友人告。芬以種竹奇方。冬月擇竹之肥濃力厚者。



斬其竿。近根留一尺。鑽通其節。灌硫黃二錢于內。仍以泥封口。掘起。倒種于土內。每種一竿。次年便得產。八竿若種三四竿。次年便得產三十餘竿。只一二年

成林矣

白樂天稱竹有四德。本固性直。心空節貞。獨不著香。然桂詩云。雨洗涓涓淨。風吹細細香。李賀新筍詩云。斫取清光寫楚詞。膩香春粉黑離離。則竹原有香也。靜謨之自得。

公以梁山石谷中。年老。經霜雪。多壓枝。蒼勁古。為佳。移時須鑿其石土。連根栽之。方易活。不變形。

法潛隱刻山。或問勝友為誰。乃指松曰。此蒼顏叟也。

鮮于伯機得怪松一株。移置齋前。呼為支離叟。

和有四種。扁柏。檜柏。血柏。瓔珞柏。俱無花。有子。春分

下種。被後移栽。列仙傳曰。赤松子好食柏實。齒落

更生。東坡嘗拾柏子和。蒼朮。棗實。龍眼殼。同燒。名

曰百和香。

椿有二種。香者曰椿。實而無莢。臭者名樛。疎而有莢。

張茂卿嘗于椿樹上接牡丹。飄飄雲表。

槐于初秋開花。故諺有槐花黃舉子忙之說。王晉  
公子植三槐于庭。曰吾子孫必有為三公者。已而文  
正公父子入相。東坡為作三槐堂銘。  
柳。隨地扦插。即活。然喜實上。浮即凍死。漢宮有人  
柳。狀如人形。每日三眠三起。王維。輞川別墅。編植  
楊柳。水際。漪漪綠。縹名曰柳浪。詩人多稱梅為香  
雪。不知柳絮亦稱香雪。唐有商七七者。善昇術。畫婦  
人能歌。曰愁見陽春曲。令人離腸結。即去未歸來。柳  
自飛香雪。太白詩亦有風吹柳花滿店香之句。

農圃書云。桃樹下。以煮猪頭汁澆之。則子不生。此以  
多年竹燈檠掛樹上。則虫自落。明皇御苑有千葉  
桃花。折為貴妃簪之。曰此花能助嬌。宮中名為助嬌  
花。石曼卿以泥裹桃核為彈。拋擲峻嶺。後花發。滿  
山如繡。  
種桃宜密。種李宜稀。少實於元旦五更。以少把閨而  
照之。當年即生。謂之嫁李。  
梧桐一枝十二葉。邊有六葉。從下數。一葉為一月。有  
月閨則十三葉。視葉小者。即知閨何月也。郭璞贊曰

卷四拾遺  
三

桐實嘉木。鳳凰所棲。爰伐琴瑟。八音克諧。詩義疏曰。桐有數種。赤桐。青桐。白桐。其材宜琴瑟者。白桐耳。取此者。以末實而本虛。本理疎而聲韻長。

杏樹少實。將處子裙繫樹上。便結子無數。銅陵有

杏山。昔葛仙翁種杏于此。山下有溪。落英飛壑。上名

花堰。山外環壘。皆杏名杏花村。唐進士初會杏林

謂之探春宴。以少後二人為探花使。偏遊名苑。

李時珍曰。凡杏桃諸花。皆五出。若六出。必雙仁。反常

有毒。

練樹接梅。便成黑梅。妙品也。此見農圃書中。梅有

五種。綠萼。照水。玉蝶。單瓣。紅梅。若欲移種。須去其枝

稍大。其根盤沃。以溝泥。無不活者。梅妃性喜梅。所

居值梅數十株。榜曰梅亭。壽陽公主卧含章殿。梅

花落額上。成五出之花。拂之不去。宮人效之作梅花

粧。張功甫于堂前種梅。三白木花。時輝映。夜如對

月。因顏曰玉照堂。陳郡莊氏女好鼓琴。弄梅花。沖

聞者皆云有暗香。

桑樹接梨。結子早而且佳。上巳無風。其年梨樹結

實好古詩云上已有風梨有蠹中秋無月蛙無胎  
洛陽梨花開時人多携酒樹下曰爲梨花洗粧  
夷  
陵堂下紅梨盛開歐陽公造飲有絳雪樽前舞句因  
顏曰絳雪堂浙俗釀酒趁梨花時號梨花春  
林檎俗呼爲花紅唐高宗時李謹得五色林檎以貢  
帝悅賜謹爲文林郎果物類志云林檎樹生毛虫  
埋蠶蛾于樹下或澆以魚腥水即止柰與花紅相  
似其枝可接海棠桃梅  
葡萄二月間取籐枝插肥地蔓長作架承之結子請

剪去繁葉佳愛雨露則子易肥大

銀杏舊稱白果又稱靈眼宋初大貢改呼銀杏瑣

碎錄云其木分雌雄二種雄者兩稜須雌

雄同種方結實或雌樹臨水照影亦結

橘樹冬月以河泥壅其根夏時澆以糞水則葉茂而

實繁別有種柑名曰木奴去核可密餞孫漢陽十

月便以薪草縛紮橘上屠公曰此爲木奴著裘

棗樹候蠶入簇時以杖擊其枝間振去狂花則結實

繁赤大

柿春分後用枰柿接接三次則全無核接桃枝則成  
金桃聞見後錄云柿有七絕一壽一多陰三無鳥巢  
四無蠹虫五霜葉可玩六嘉實七落葉肥大  
香圓有大小二種小者清香襲人皮粗而形大者乃  
朱欒非香圓也

木瓜秋社前後移栽較春栽更盛

枇杷春三月用本色接不宜澆糞以淋過淡灰壅之  
秋蓋冬花春結子夏成熟其本陰密枝葉婆婆四時

不凋謝瞻賦云稟金秋之青條抱東陽之和氣稟寒

葩于結霜成炎果子纖露漳州志云春果已過夏果  
未來此果適熟故諺有枇杷黃果子荒之說

栗生山陰今處處有之以居苞之正中者作種可不  
接而一如原本若用苞邊之栗作種須取好種接栗

方肥大春初種濕地冬月以草裹之或云花落收之  
點火風雨不滅

胡桃原名蓋桃漢張騫植之秦中漸及東土

楊梅爲吳中名品或以西涼葡萄閩廣荔枝相比然  
總不如也柯正平詩曰五月楊梅已滿林初疑一二

讀書錄起 卷四  
價千金。味方河朔葡萄重。色此瀘陽荔子深。則古人已有舉而方之矣。或云桑上可接楊梅。其味不酸。樹若生癩。以甘草釘之。

櫻桃。二月間種陽中者。還種陽處陰中者。還種陰處。結實之時。宜張繒網遮之。以驚鳥雀。更貯草箱覆之。以蔽風雨。王維詩云。纔是寢園春薦後。非千御苑鳥啣殘。天寶初。寧王日侍風流。蘊藉諸王弗如也。每春時。紐紅絲爲繩。密綴金錠。繫花梢。以驚鳥。後人護

櫻桃。倣此謂之花鈴。

石榴。張騫出使西域。得塗林安石榴種。以歸。今隨處有之。三月初。將嫩枝。插肥土中。河水頻沃。自然生根。以石壓根上。則實繁而不落。潘岳賦云。榴者天下之奇樹。九州之名果。千房同膜。千子如一。禦飢療渴。解醒止醉。

荔枝。嶺南蜀中俱產。閩中爲第一。大樹下子可百斛。人未採。百虫不敢近。一經染指。鳥鳥蝙蝠俱來傷殘。熟時必趁日中。併手採之。一日色變。二日味變。二日色味俱變。



龍眼。每枝二三十顆。作穗如葡萄。荔枝纔過。龍眼即熟。故謂之荔枝奴。

橄欖樹大數圍。其實深秋方熟。味藏澁中。芳馥勝于雞舌香。將熟時以木釘釘之。或納鹽于皮內。其實自落。

檳榔嶺南人日常取其實噉之。當果以祛瘴癘。漢

喻益期歲云。子既非常木。亦特異葉。樹端房結葉

下。花秀房中。子結房外皮似桐而厚。似竹而繁。其

內空其外勁。其屈如伏虹。其伸如調直。亭亭于

百如一。鶴材玉露云。其功有四。醒能使醉。醉能使醒。

飢能使飽。飽能使饑。

菱一名芰。武林記云。四角曰菱。兩角曰芰。其花白色。

書開夜炕。隨月轉移。猶葵之隨日。唐東嶼詩曰。交游

萍苕侶。菰蒲懷王藏。珍似隱儒葉。底只因頭角。露此

生不得老江湖。

茨俗名雞頭。爾雅翼翼云。茨花向日。菱花背日。秋間

熟時收子。包浸水中。二三月撒淺水內。待葉浮水面。

移栽深水。以麻荳餅屑拌勻。河泥種之。梅聖俞詩云。

蝟七蒼蒼磔不死。銅盆蠹蠹釘頭生。吳雞戰敗絳憤。碎海蚌扶出珍珠明。

瑞香有紫白二種。紫者香勝。廬山有僧晝睡石上。聞花香尋得之。故又名睡香。芒種時剪取嫩條。破開放大麥一粒。用亂髮纏之。插入土中。勿令見日。以燻猪湯澆之。或云左手折下。隨即扞插。勿換右手。無不活者。又云澆以小便。可殺蚯蚓。大凡香花忌糞。瑞香尤甚。只用浣衣汁澆之。為妙。但香氣繁烈。能損羣花。世謂之花賊。宜令獨處。張祠郭詩云。曾向廬山睡裏。

聞香風占斷。世間春竊花。莫怕枝頭蝶。驚覺南窓坐。夢人。

荷花白者香。而藕勝。紅者艷。而蓮勝。分種。枝頭宜向。南。夏日酷裂。勿令水乾。冬天凍結。宜遮稻草。昭帝元始元年。有低光荷。一莖四葉。香徹十里。宮人每從游宴。必皆含嚼。或剪以為衣。蓋戲也。屈原楚詞。剪芰荷以為衣。原以自沉。被服馨香之德。後人乃川于隱者。杜詩。又有不妨遊子芰荷衣之句。皆非楚詞本旨。茉莉花。王十朋作沒利。名園記作抹厲。洪景廬作末。



麗音同而字初無定義各有取名沒利者言葉不足  
陰物幹不足代薪徒以花而已各抹厲者言芳香被  
于十步水色結下鬢華厲惡之氣從此漸消也名未  
麗者言花開枝末如玉肌映于翠袖爲獨麗也其初  
實生胡地漸衍南越遂名茉莉蓋最後之名也此花  
甚畏寒見春風卽枯南風尤忌種法先除去盆底礬  
糠易以新泥剪去枯枝老葉其旁多插小竹澆以米  
泔水六月六日以魚腥水澆之霜降移至南窓下如  
乾燥微濕其根或干向陽屋內掘一淺坑將盆埋下  
以篾籠罩以泥實其傍勿使通風或以穉花子覆根  
半尺仍罩篾籠用紙封密數日一開略澆冷茶葉則  
方闢戶立夏方出戶藏宜以漸而密出亦以漸而做  
有如乍寒遽重裘微暄便袒裼未有不傷寒者也  
菊稱黃花以秋令屬金故從金名金有五色專言黃  
重土色也時維季秋有金土相生之義焉其種植之  
法冬初菊殘時折去枝葉掘地作潭埋根其內糝以  
新泥澆糞數次菊本乃壯是日養胎豫擇好土收之  
室中春初出曬搜去虫蟻羅得淨細仲春候晴和天

氣將地土鋪鬆用新土堆高以防濕爛分好種栽之  
初栽時須以竹籃蓋之防麻雀啄食夜則去籃便受  
雨露俟長半尺餘摘去其頭令生岐枝繁者勿刪多  
存以備出傷有出籃者摘去其腦至秋分方止使其  
頂平夏間扶以小竹用線縛花木于竹竿使其直立  
不爲風雨折倒是曰培植澆灌之法春用河水夏用  
毛水秋後水糞和用八月花蕾既結全用大糞除害  
之法夏至前後有黑色菊虎飛來嚼幹宜于日午未  
三時守看如被暗傷頭垂急摘去庶免毒攻又蛻蚧  
傷根須以石灰水灌河水解之癩頭者曰菊蟻以鮮  
鱉甲置傍引出棄之瘡枝者曰黑蚰以麻裊筋頭輕  
埽去之賊葉者曰象幹虫以鐵線磨鋒尋穴殺之疏  
理之法種時宜稀使其枝葉舒暢夏間刪枝每幹只  
留三四枝八月刪蕊每枝只留三四蕊則開時力厚  
而肥大遮護之法種後最怕雨濕上則爛葉下復爛  
根須以松毛鋪于土面使雨時無泥水累葉平日蓄  
燥土于屋內每雨後卽加燥土一層不使淫雨爛根  
且得長新根而花幹益有力花有粗葉者愛肥濃如

七色鶴翎。狀元紅。狀元紫。福州紫。灑金香。倚闌嬌。羅  
傘紫袍。玉芙蓉。絞絲鎖口。佛頭。二喬。金菊之類。須三  
四日一澆。愈肥愈盛。有細葉者。愛瘦。嬌如飛金。剪茸  
大小攢花。剪縮銀薇。牡丹。蘇桃。繡毬。嫦娥。獅鬘。撮頭  
之類。只可用淡糞水澆。稍以濃肥灌之。反致腐敗。至  
丁月下。蠟瓣。葡萄。西施。此四種。切不可見糞。一澆卽  
葉大頭癢。消乏無蕊矣。陶元亮重九採菊。適江州  
太守使白衣人送酒至。遂大醉籬邊。時號菊淫。雜  
禽致仕歸。堦前忽生佳菊。人以爲菊瑞。

海棠有色無香。然蜀中昌州海棠。獨有香。故昌州稱  
海棠香國。治前有香龕。閣移種之法。二月間將貼梗  
海棠。攀枝着地。以肥土壅之。自能生根。來冬截斷去  
半。移栽以櫻桃接之。則成垂絲。以棠梨接之。則成西  
府。以木瓜頭接之。則成白色。欲其鮮盛。于冬至日侵  
晨。以糟水。或酒脚澆根下。復剪去花子。則來年花茂  
葉少。外有秋海棠。別是一種。性喜陰濕。宜種堦砌。謂  
之海棠者。取其色相似耳。顧東橋詩云。陰葉翠瑤濕。  
薄英紅粉香。絕憐秋苑下。復爾見春光。陳石亭詩云。

露葉秋姿膩。風回宮袂涼。無緣被春色。猶得向秋陽。  
芙蓉一名綺帳。一名文官花。一名木蓮花。一名木芙蓉。  
葉移種之法。于冬初剪去嫩條。截作一尺。掘坑埋之。  
卽以土掩。來春于池塘四圍。將木釘打穴。填糞令滿。  
然後插入。上露寸許。遮以爛草。方易活。白萼天有。  
忠州木蓮詩。其序云。予遊臨邛。白鶴山寺。有兩木高。  
數丈。葉堅厚如桂。以中夏發花。狀如芙蓉。芙蓉有拒。  
八九月開。中夏聞者地氣使然王荆公亦有絕句云。水邊無數木芙蓉。  
蓉露滴胭脂。色未濃。正以美人初睡著。強擡青鏡照。

救爛

玉蘭以辛夷並植。秋後接之。澆以糞水。花開最馥。辛

夷卽木筆也。王摩詰輞川有玉蘭閣。辛夷閣。陸

龜蒙水蘭花詩云。幾度木蘭船。土望不知原。是此花

身。白香山題令狐家木蘭云。一樹女郎花。蓋古有

女子名木蘭

牡丹世稱花王。事物紀原云。唐武后。冬月遣詔遊後

苑。百花俱開。而牡丹獨遲。遂貶于洛陽。故洛陽花爲

天下冠。宜春分前秋分後。盡去宿土。勿傷細根。隨坐



內用土輕覆卽以河水灌之次日土乾低凹填滿  
復澆如初和土白藪未能殺諸虫每花一本用末一  
斤或云牡丹中秋生日移栽必旺須直其根屈之卽  
死此栽之法也種則于六月收枝間黑子風吹一日  
盛以濕土八月以水試之取沉者畦種約三寸一枚  
來年芽長至八月可移種性畏日灼夏月須用葦箔  
遮之此種之法也分花須揀稜大枝多者入九月間  
全根掘出視可分處用手劈開以小麥一握拌土栽  
如前法此分之法也接花宜秋社前後將本枝及分  
枝各斜削去半合爲一枝用麻縛定調泥塗之以兩  
瓦固合內填細泥待來春去瓦隨以草蓆圍之或揀  
芍藥根肥大者削尖如馬耳將牡丹枝劈開如燕尾  
插下縛緊以肥泥培之卽活或云立春過子日於茄  
根上接牡丹花不出一月卽爛燬此接之法也八九  
月旬日一澆宜雨水立冬後五日一澆宜糞水十二  
月後搜鬆根土以宿糞澆一二次餘宜河水至冬末  
地凍春分花發夏際天炎但不可澆一云牡丹芍藥  
俱可酒澆此澆之法也培養須八九月時壅土二寸

三年以內。春夏風日覆以帳幕。秋冬雪霜障以棘枝。花未放去其小莖。謂之打剝。花纔落剪其故枝。勿傷花。株冬至日以種乳粉和硫黃少許置根下。或撥開花根以水中苔衣壅之。則來春花盛。此壅之法也。折枝。挿瓶。先燒斷處。鎔蠟封之。可浸數日。不萎。或用蜜養。芍藥亦然。如已萎者。剪去下截爛處。用竹架起于水缸中。浸其枝根。一夕復鮮。此養之法也。花所畏忌。如香麝油漆。則種葱蒜韭薤以辟之。土蠶木蠹填白。麩硫黃以殺之。此醫之法也。一云以白土放根下。諸

般顏色。悉是腰金。此幻之法也。語云。弄花一年看花

十日。可不惜哉。所以白樂天詩有云。明朝風起應吹

盡。夜惜衰紅把火看。明皇賞牡丹。千沉香亭日賞

名花。對妃子。不期舊樂詞。因命持金箋。賜李白進壯

丹樂府。

杜鵑一名暉娟。以杜鵑啼時開。故名。性喜陰。畏熱。用

山泥。揀去粗石。羊尿浸水澆之。要置樹下陰處。則花

葉並茂。

山茶。冬春俱可移栽。二月接。以單葉接子葉。則花盛。

樹久不宜糞。張籍性耽花卉。開貴侯家有山。其盛  
株度不可得。乃以愛姬換之。時號花淫。小史愛妾換  
花亦一韻事。

紫荆叢生根。旁生枝。分種性喜肥。畏水。或與棗莠並  
植。金紫相映。

繡毬花。開時初青。後白。別名雪團。又一種花小。葉繁  
者。謂之麻葉繡毬。又一種名八仙花。祇入蕊。簇成一  
朵。眉公秘笈云。蜀中有紫繡毬。

桂花凡三種。惟深黃者。花繁而香。尤烈。俗呼毬子。木  
樨有結子者。子如青蓮。然不發。苗法于初夏攀枝著  
地。以土壓之。逾年截斷。倉蓋移栽。灌以豬糞。壅以糞  
沙。如蛙損。用芝麻梗懸之。樹間能殺諸虫。汝南圃史  
云。木樨接石榴。其花必紅。卽丹桂也。古詩云。月宮移  
向日宮栽。引得輕紅入面來。好向烟霄承雨露。丹心  
一點爲君開。又云。秋入幽巖。桂影團。香深粟粟照林  
丹。應隨玉母瑤池宴。染得朝霞下廣寒。又有四季月  
桂一種。韓魏公詩云。牡丹殊絕委春風。露菊蕭疎怨  
晚叢。何似此花榮艷足。四時常放淺深紅。花謝時摘

去其蒂亦如鳳仙花發無已。葉被虫蝕以魚腥水澆之。天聖丁卯中秋月中落桂于其繁如雨。其潤如珠。五色具備。

蠟梅木非梅類。因與梅同時而香又相近。色似密蠟。故名。浣花襍志云。蠟梅一宜接。但宜過枝以狗尾少本栽。大木旁攀其枝。用麻皮縛緊。候皮相粘。下截蠟梅土去狗尾。便成佳本。春分移栽。澆糞木。

薇花有四種。紫色之外有紅者。有白者。田銀薇。深藍色者。曰翠薇。搔其膚。枝葉搖動。故稱怕癢樹。以耐久。

俗呼百日紅。

薔薇立春時折當年枝條。插肥地。即活。浣花襍志云。壓枝為上。打枝次之。潮泥易發。黃泥次之。如生。出以

傾銀爐灰撒之。武帝與麗娟看花時。薔薇始開。態

若含笑。上曰。此花絕。佳人笑也。麗娟戲曰。笑可買

平因奉黃金為買笑。錢。皮日休泛舟詩云。淺深還看

白薔薇。蓋指野薔薇也。小邊香更濃郁。拌茶煎服。可

驅瘧鬼。

十姊妹花小而一蒂十。故名七朵。一蒂者名七姊。

實。昔。卷。四。

卷。四。

三



妹正月移栽。八九月并插。孟轲詩云紅羅鬪結同心。  
小七藥參差弄春曉。盡是東風兒女魂。蛾眉一樣青。  
螺掃三妹娉婷。四妹嬌絲窓虛度。可憐宵入姨秦貌。  
休相妬。腸斷江東大小喬。

木香花與酴醾同時而氣更清逸。舒雅嘗作春沙  
枕滿貯茶蘼。木香號曰花囊。

酴醾一名雪梅。墩四月初開。花古詩云開到酴醾花  
事了。

錦帶三月開。花形如綉。分內外。粉紅亦有深紅。

姑蘇志云長枝密花如錦帶。王禹偁云海棠為花中  
仙。此花品在海棠之上。宜名海仙。詩云何年移植在  
山家。一簇柔條綴彩霞。錦帶為名卑且俗。為君呼作  
海仙。花花極嬌媚。惜乎不香。古詩云春增窈窕教無  
子。天為妖嬈不與香。

芭蕉種法。將近霜降。即用稻草覆之。來春芽發時。分  
取小根。用油簪脚橫刺二眼。終不長大。可作盆玩。  
菖蒲九節。仙家所珍。其性見石則細。見土則粗。夏初  
竹剪修淨。細沙密種。深水蓄之。不令見日。秋初再剪。

勿染塵垢及犯油膩。霜降收藏以缸蓋之。春未始開。初避風霜年久不分。漸成細密矣。若石上蒲尤宜洗。根澆以雨水勿見風烟。夜宜就露日出即收。如患葉黃。壅以鼠糞或蝙蝠糞。用水洗之。若欲其直以綿裹。助頭每朝捋之。或云四月十四菖蒲生日宜修剪。根葉覆以疎簾。微透日暖則青翠易生。九堪清目。古訣云春遲出春分夏不惜須剪秋水深深冬藏密更霜又云添水不換水見天不見日宜剪不宜分浸根。

不交葉長法具備矣

蘭花有數種。一曰建蘭翠勁可愛。若葉生斑點用魚腥水灑之。二曰杭蘭種黃土用羊鹿糞澆之。三曰典蘭又名九節蘭。花有餘香不足。蕙蘭亦然。四曰風蘭不用沙土。取竹藍貯之。懸于有露處。或盛以敝簪用頭髮襯之。五曰簪蘭其葉如簪似蘭無香。亦曰真珠蘭。其花色紫。蓓蕾如珠。又名魚子蘭。宜濕喜陰。二月取出而日一澆。別有一種名賽蘭。佛名伊蘭。樹如茉莉花如金粟。好事者易名金粟蘭。然非蘭種。亦猶蠟梅之於梅花也。培蘭有四戒。春不出宜避夏不日避風雪炎

日銷宜常秋不乾宜藏地中冬不濕不種法梅雨後

取山土入火燉過搥碎俟九月終挑起舊本刪去老

根分種盆內糝泥壅之長滿復分三歲為度蘭性畏

寒暑尤忌塵埃葉上有塵當即洗去又忌春雪著點

即枯須以竹籃罩盆計日轉曬風雪既却日色復勻

迨至花發周圍如一澆用雨水河水或皮屑魚腥水

須四畔勻灌葉黃但以清茶澆之斷斷不可用者井

水也山谷云培以沙土則茂沃以茗汁則芳或云盆

須水奩可隔螻蟻分宜毀盆不傷花根又云隄防濕

處多生蝨根下猶嫌着糞濃

芍藥疏花相治法八九月間悉出其根滌以甘泉用

竹刀剖開剝去老腐先將猪糞和泥分種向陽處然

分不欲數數則花小不欲深深則花衰種後培以

雞糞渥以黃酒則花能改色花既謝亟剪其子屈盤

幹條使不離散則脉氣皆歸于根明年花繁而危閏

水仙有凌波之名單瓣者佳五月初旬起根不在外

小便浸之逾月取出懸近竈烟處至八九月間純用

猪糞拌土植之不在家灌園史云和土曬暖半月方

種覆以肥上。霜降後。遮護霜雪。仍留向南小戶。天暖即開。曬之。山谷詩云。何時侍上紫宸殿。乞與官梅定等差。其見重如此。凡花忌水。醜。惟梅花水仙。插瓶用鹽無妨。謝公夢天女。昇以水仙一束。明日生道。蘊聰慧絕人。

喜粟者麗春別種也。宜中秋夜。或重九日。裸形種之。兩手交換撒子。復以竹帚掃勻。則花重臺而千葉。須先糞地肥。鬆後以墨汁淨撒。以泥蓋之。可免蟻食。苗出後。始澆清糞。長則以竹篠扶之。若土瘦種遲。變為

單葉矣。單葉者子必滿。取供清味。蘇子由居頰非

家貧不能買肉。每夏秋之交。菘芥未成。盤中索然。或

教種嬰粟。決明以補其匱。作詩云。嬰小如嬰粟。細如

粟。與麥偕種。與稔偕熟。苗堪春菜。實比秋穀。研作洗

乳。烹為佛粥。老人氣衰。飲食無幾。食肉不消。食菜少

味。柳槌石鉢。煎以蜜水。便口利喉。調養肺胃。

麗春一名虞美人。似嬰粟。而莖有毛。叢生一本數十

花。此花不可移。移則成單葉。

剪春羅一名碎剪羅。五月開花。雄黃色。花瓣類剪刀

痕每葉一花

剪秋紗一名漢宮秋。八九月開花。深紅色。亦如刀剪

之狀。喜陰忌糞肥。上種清水澆。

鳳仙一名金鳳花。形宛如飛鳳。故名。宋李后小名

鳳娘。六宮避諱。呼為好女兒花。李王英搗鳳仙染

指甲。于月下調絃。人比之落花流水。

葵花有三種。蜀葵似木槿。而大。八月下種。十月移栽。

明年四月開花。若插瓶中。以紙塞口。則不憔悴。秋葵

與蜀葵別種。葉如龍爪花。紫色。朝開午收。暮結子。如

芥子。難產。催生之聖藥。一種向日。葵花大如碗。其心

必向日而移。故名。

百合根小者如蒜。大者如碗。數十片相裹。如白謹花。

故名百合。言百片合成也。有一種白者。極香。花重常

傾倒。名天香。中有檀心。百合之最上乘也。一種名勝

香。其花蕤與天香相似。但短而繁。又一種如萱花。紅

斑。而小者名曰虎皮百合。不香。法于二月取根。大者

畦種。如種蒜法。壅以鷄糞。或云移在開花時。則來年

復有花。一種山丹。名渥丹。深紅色。亦百合之類。

金錢一名子午花午開子落吳人呼為夜落金錢花  
 深紅色亦有玉色者名銀錢白氏集云能賈三村景  
 難供九府輸 梁豫州椽屬以雙陸賭金錢盡以金  
 錢花補之魚弘謂得花勝得錢 鄭榮作金錢花詩  
 未就夢一紅粧女子擲錢與之曰為君潤筆  
 雞冠清明撒子撒高則高撒低則低盛扇撒之則如  
 團扇散髮撒之則成瓊瑤

雁來紅俗可老少年春分下種出後長寸許移栽其

葉初主即紅至秋而紫艷又一種葉綠秋深紅黃相

間名雁來黃十樣錦周子羽題雁來紅詩云翔雁南

來塞草秋未霜紅葉已先愁綠珠宴罷歸金谷七尺

珊瑚夜不收說者以為絕唱

白萼一名玉簪花未開時其形如簪潔白如玉清香

襲人舍蓋之際納粉少許女子清晨傅面最妍又

種名紫萼先一月開花不香

蛺蝶花即射干其花六出色黃上有紅點中抽一心

心外黃鬚三莖繞之葉類萱而扁以花似蛺蝶故名

種法八月下子二月移栽高阜處唐荆川詩云蜀地

羅裁就漆園夢始通何言金翅色翻在碧林中木辦  
逍遙影爭矜點綴工採春蜂趁侶啄葢鳥啣虫易濕  
綠多粉難飛詎少風美人笑來撲誤使損芳叢  
决明夏初下種苗高四五尺六七月開黃白花秋深  
結角初出苗及嫩蔬嫩菘皆可食俗名望江南蘇子  
由云開居九年祿不代耕肉食不足叅蒸藿羹多求  
異蔬以備晨烹秋種罌粟春種决明决明明目功見  
本草食其花葉亦去煩惱既能益人矧可以飽三嗅  
不食笑杜陵老 霏雪錄云人家園圃中四有宜中

决明蛇不敢入

紅蕉種自閩粵中來一名蘭蕉俗名美人蕉花若蘭  
而色若榴二月下子冬初放向陽屋內掘坑埋之如  
乾燥潤以冷茶來春取出然種子不如分根當年即  
花  
石竹洛陽二種相類開亦同時干辨者名石竹單葉  
者名洛陽八月下子上肥根潤則變色極多  
史君子夏間開花柔條艷質綽約如海棠須扶以小  
竹

紫茉莉一名狀元紅。春間下子。花紫葉繁。早開午收。三日後結子。近有五色茉莉。亦此種之變色。

曼倩花一名諸葛菜。秋間撒子。性喜霜。花之狀似菜。花面色紫。相傳孔明行軍。令士卒隨地栽之。人馬俱食。

萬壽菊。春間下子。宜土肥。別有番菊。又名波斯菊。氣味甚惡。畏烈日。

水紅花。即蓼花。莖長而挺。花開莖蕾而細。枝枝垂色。彩紅可觀。近水尤宜。

素馨一名六月雪。喜殘茶。春間分種。或黃梅時。并宋劉氏妾名素馨。性愛千葉茉莉。既死。塚生此花。因為名。

合歡一名夜合。植之庭除。令人不忿。嵇中散云。合歡。獨忿萱草。忘憂。

山礬出杭州西山。凌冬不凋。正月開自花。細而繁。香甚烈。黃山谷水仙賦云。山礬似弟梅。似見。

西河柳一名觀音柳。一名垂絲柳。又謂之檉柳。小幹弱枝。插地即生。猗猗可愛。



金絲桃高二三尺。五月初開花。花六出。中有長鬚。瓣大於桃。狀如桃花。春分分種。又一種似梅者。名金梅。其花差小。比金桃更可愛。

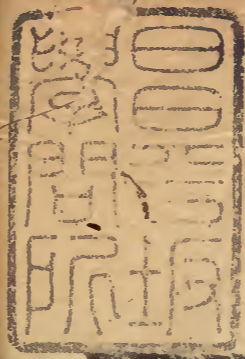
夾竹桃。夏間開紅花。一朵數十萼。至秋深猶有之。謂之夾竹桃者。以其花似桃。葉似竹也。性惡濕。畏寒。宜向陽肥土栽之。交冬初置室中。否則凍死。

玉澗禪書云。筍惟初出者。盡成竹。次出者。多為虫所傷。十不得五六。故老杜詩。有八須辰日種。竹要上番成之句。龜蒙詩。叢竹當封瀟灑侯。

宋程棗三柳軒禪識云。花名十客。世以為雅戲。姚正殘語演為三十客。其中有未當者。暇日因易其一。二且復得二十客。并著之。牡丹為桂客。梅為清客。

蘭為幽客。桃為天客。杏為艷客。蓮為淨客。桂為巖客。海棠蜀客。躑躅山客。梨為淡客。瑞香閩客。木芙蓉醉客。菊為壽客。醉醖才

客。蠟梅寒客。改久。素香韻客。瓊花仙客。改尊。丁香情客。葵為忠客。木槿時客。改庄。玫瑰般客。日桂癡客。含笑佞客。石榴村客。改實。鼓子田客。



莫陀羅惡客。孤燈窮客。棠梨鬼客。棣棠俗  
 客。改利木筆書客。以上皆姚氏所定。此下新添二  
 十客。芍藥嬌客。鳳仙淚客。紫微高調客。水  
 仙雅客。杜鵑仙客。萱花歡客。橘花雋客。梳  
 子禪客。來禽韻客。山礬幽客。檨花脫客。葛  
 蒲隱客。枇杷粗客。玉繡毬巾客。茉莉神客。  
 凌霄勢客。李花俗客。改迎春僭客。月丹豪客。  
 菱花水客。

