

宋文鑑

三十三之五
御札批答制

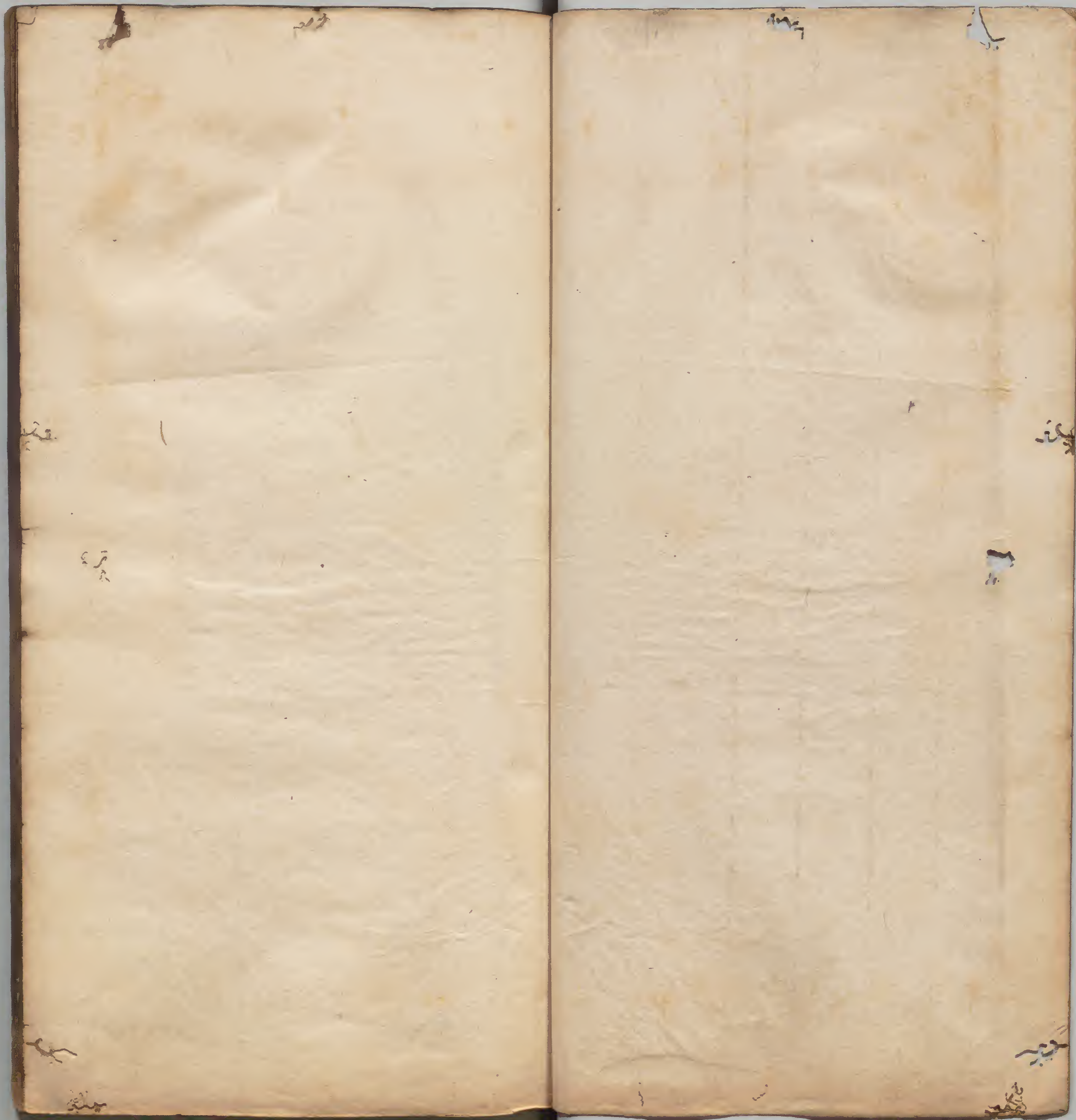
漢書門類			
三	八	三	二
一	二	七	函
一	四	架	冊
四	八	冊	

內閣文庫			
三	八	三	二
一	二	七	函
一	四	架	冊
四	八	冊	

內閣文庫			
番號	漢	3832	
冊數	48 (14)		
函號	362	43	

十四







卷第三十二

淺草文庫

大慶殿恭謝御札

歐陽脩

熙寧元年南郊御札

王珪

熙寧四年大饗明堂御札

元絳

批荅

賜除宰臣文彦博讓恩命批荅

歐陽脩

賜新除宰臣富弼讓恩命不允批荅

歐陽脩

賜宰臣富弼乞退不允批荅

歐陽脩

再賜宰臣富弼乞退不允批荅

歐陽脩

賜宰臣富弼乞解機務不允批荅

歐陽脩

賜宰臣文彥博乞解重任不允批荅

歐陽脩

賜樞密使宋庠讓恩命不允批荅

歐陽脩

賜杜衍讓恩命不允批荅

宋祁

賜賈昌朝讓恩命不允批荅

宋祁

再賜杜衍讓恩命不允批荅

宋祁

賜陳執中韓琦讓恩命不允批荅

宋祁

賜皇弟允由讓恩命不允批荅

宋祁

賜皇長子淮陽郡王晃恩命不允批荅

王珪

賜皇伯祖承亮改封秦國公免恩命不允批荅

王珪

賜宰臣韓琦已下乞立壽聖節宜允批荅

王珪

賜宰臣韓琦已下尊號不允批荅

王珪

賜韓琦免恩不允批荅

王珪

賜宰臣曾公亮免恩命不允批荅

王珪

賜韓琦免明堂恩命不允批荅

王珪

賜郝質免恩命不允批荅 王 珪

賜宰臣富弼乞退不允批荅 王 珪

賜歐陽脩乞退不允批荅 王 珪

賜宰臣韓絳免恩命不允批荅 元 絳

賜宰臣韓絳已下上匡疏不允批荅 元 絳

賜皇伯宗諤免恩命不允批荅 元 絳

賜陳升之免恩命不允批荅 元 絳

賜宰臣王安石已下乞御正殿復常膳不允批荅 元 絳

賜劉摯辭免恩命不允批荅 蘇 軾

賜太師文彦博乞致仕不允批荅 蘇 軾

再賜太師文彦博乞致仕不允批荅 蘇 軾

賜宰臣呂公著乞外任不允批荅 蘇 軾

賜宰臣呂公著乞致仕不允批荅 蘇 軾

賜司空呂公著免恩命不允批荅 蘇 軾

賜右僕射范純仁免恩命不允批荅 蘇 軾

賜門下侍郎孫固乞致仕不許批荅 蘇 軾

賜劉昌祚免恩命不許批答

蘇軾

御札

大慶殿恭謝御札

歐陽脩

勅內外文武臣寮等執珪璧以事神嚴祖宗而配帝雖有國之常典亦因時而制宜朕承二聖之丕基撫萬邦之有衆儉于已使天下之民豐勞于心致天下之民佚罔敢怠忽庶幾洽平而首春以來偶爽調適賴三靈敷祐百福來臻順以節宣獲茲康裕加以邊隅不聳風雨以時雖庶物之咸和顧眇躬而增惕是用稽先朝之成憲詢故實於有司即廣殿之翼翼最擇靈辰之良吉式伸昭謝以格純休宜示先期俾茲誕告朕取今年九月內於大慶殿行恭謝之禮其今年冬至親祀南郊即宜權

能所有合行諸般恩賞並特就恭謝禮畢一依南郊例施行至日朕親御宣德門宣制仍令所司詳定儀注以聞務遵典禮勿俾煩勞次爾多方咸體予意故茲札示想宜知悉

熙寧元年南郊御札

王珪

有天下者莫重上神之祀為天子者莫嚴宗廟之承率躬三歲之祠常候一陽之應緬慕先聖光施沖人載循裡類之期適在諒陰之晦行大懼不能備飭儀物奉將粢盛於是刺六經之文傳博士之議皆以謂喪有以權而順變祭無以卑而廢尊古稽參西漢之彝公用景德之制顧予涼菲類帝况臨遂卜天正之辰往脩郊見之禮方且進祈茂祉以大苾藋元昭格至精以終圖興事庶幾能饗其敢憚勤朕以今年十一月十八日有事于南

郊咨爾攸司各揚厥職諸道州府不得以進奉為名輒
行科率其百司除事神之物並宜一切仍舊外餘應干
供奉所須務令淳約以稱朕不忘孝思之義

熙寧四年大饗明堂御札 元 絳

勅內外文武臣寮等朕荷二儀之休履四海之富經庶
政之至治秩將禮之彌文敬惟五聖之謨常躬三載之
祀自續隆於大業已肆類於圓立興言總章未詔嘉饗
維 仁祖之武宜謹於尊修維 文考之尊宜嚴於陟
配况萬寶時赫三光仰澄官師協恭方夏底定是用稽
仍路寢之制消蕪肅霜之度上以哀對天明展昭事之
重下以敕厲民志示追養之勤特戒先朝以孚大號朕
取今年季秋擇日有事于明堂其今年冬至更不行南
郊之禮所有合行諸般恩賞並特就祀明堂禮畢一依

南郊例施行至日朕親御宣德門宣制咨爾攸司各揚
厥職諸道州府不得以進奉為名輒行科率務循典故
無致煩勞

批荅

賜除宰臣文彥博讓因 命批荅

歐陽 脩

省表具之朕躬儉約以先人而生民未足憂勤以勵政
而百職多隳豈布德之不明抑任人之弗至是以齋居
正慮光志後上監屢易以為炳念難知之可慎永惟商
周之所記至以夢卜而求賢勛若用摺紳之公言從中
外之人望卿以舊折比嘗相予惟字量能寬以服人惟
純誠故久而益信勲德兼著可以重朝廷忠信不回可
以臨大事夫謀於其始而既審則果於必用而不疑汝

其欽哉朕命無易所讓宜不允仍斷來章

賜新除宰臣富弼讓恩命不允批荅

歐陽 脩

卿有憂國愛君之心而忠以忘其已有經邦濟時之學
而用未究其能夫畜久而積厚則施之不窮慮深而計
孰則謀無不獲茲朕所以虛心仄席有望於卿也矧卿
正直不回庸邪素忌小人所異君子所同是以在外十
年而左右之譽不及履躬一德而摠紳之望愈隆朕內
決於心外詢于衆敢謂有得卿其何辭

賜宰臣富弼乞退不允批荅 歐陽 脩

朕者惟宰輔之司實繫朝廷之重職或非稱勢因易臨
比以連年厭於屢易戒用人之不審致厥位之靡安故
於圖任之初尤極精求之意而議者謂卿有天下之譽

慶朕得非常之才豈惟斷不惑於予心固以慰又贊之
人望則朕之用卿者至矣卿之自待者如何而方汲嘉
猷遽形退讓駭無因而及此曾莫論於乃誠豈廊廟之
崇責重者其甘愛難任而富貴之至位高則其慮易危邪
朕嘗歷考往昔之人其於進退之際過計而圖全者未
必無患忘身而徇國者固多今名麻爾之明必知所擇
宜少安於職業用傑體於倚毗

再賜宰臣富弼乞退不允批荅 歐陽 脩

夫知人之明可謂難矣而任賢之術豈易哉若乃聽
之不聰信之不篤施設之方未盡業極其材遲速之効
有時莫能少待則被其任者實亦艱難卿以純一忠亮
之誠蘊宏深遠大之業朕竊已以聽推心仰成至於一
二之臣是惟同德下逮衆多之論曾非肯然方將驅叙

賢愚修明法度務
於有成茲乃予意
知上下既交寧有
時當體余懷勉安
厥位

賜宰臣富

弼乞解機務不允批荅

歐陽脩

夫宰相之事非可
賢任能而各得其
至於法度修紀綱
治此朕所以虛心
辨辭焉豈朕德之
謂哉俾予獲用材
所不取卿其勉焉

以歲月考而一二數也其在朝廷選
職下俾民俗遷善遠罪而不知其然
正然後相與慎守而安行之以臻于
一意日有望於鄉者也今事有緒而
不明將顧時之不可中道而正夫何
不盡之譏而毋涉苟妄自使之計乎

賜宰臣文

彥博乞解重任不允批荅

歐陽脩

夫知其人之為賢
此古之臣主之明
於後世也卿夙有
周於歲序若乃淮
志虛已顧彼摺紳
而乃過形謙損田
將多言害正致熙
忠信之節足以

在則勿貳事其君而有道去不可輕
舉措必慎所以收功於一時而垂法
時望為予柄臣自復秉於國鈞僅三
退賢否誅賞罪功每於聽納之間敢
之論曾靡異辭方期有成以副予意
避台衡豈真德弗明於用才而不盡
位之難也苟異於斯天何引讓矧卿
予之一心材謀之優可以斷予之大
諭言

賜樞密使

宋庠讓恩命不允批荅

歐陽脩

朕以因時致享古之思已祭受釐大均於慶澤乃
眷者明之哲實予體貌之臣請臨事之有容既交神而
蒙祝宜推異數以示眷懷雖吉如好謙曷止成命

賜杜衍等恩命不允批荅

宋

祁

比虛右弼以頃盼望卿清約忠壯華結一節出入諷議
靡事不為挺然公實見於有政朕志先定成命惟行况
萬幾處可百戰浴理朕所倚辦卿言只知之遽闕讓函猥
徇謙願且誕告君方不容顯辭久唯聖台路便廢焉遂欽
服寵章

賜曹昌胡讓恩命不允批荅

宋

祁

卿曩侍經筵已知國器歷守京邑以風績早樹進領邦
憲則威名流聞陽休山立自慶中道朕以為履正識敏
材任輔佐引與機政參貳台司曾具

踰年休有成就觀

行則懿俾課則臧斷自予志冠升樞省誕告百執初無
異言猥露奏封深存撝遜況訓諭已熟典命難淹速即
欽膺以光朝舉

再賜杜衍讓恩命不允批荅

宋

祁

向以戎醜尚桀師伍留屯公私之匱不可肯省又官濫
於外吏敷於中苛察過當字競成俗濟水無共治絲愈
勞圖所振整未知厥序以卿父在樞禁習惣事經年耆
識茂盡悴事國是用選自予志對秉台衡藉敏材以康
調發之難舉介節以懲進取之弊朕既寡德方茲仰成
尺奏存聞節讓猶固已嘗批喻宜體眷求毋煩費詞早
膺寵典

賜陳執中韓琦讓恩命不允批荅

宋

祁

朕比執珪敬事神祇至誠所向鴻釐如答是以推衍
天祿沛流茂恩編錄侍祠之勞悉從進律之典卿卓有
成效協於僉言而臨榮引讓階因未拜閱露章而既熟
非公論之所期便可欽膺即發謙執

賜皇弟允迪讓恩命不允批答

宋 祁

朕^敦睦懿親差次寵典年且以者崇爵屬近者尚恩眷
爾忠賢用加節制公言期協胡^以渙既頒何執常謙欲遂
素守道風雖亮允令難稽往^以誠惟諧母或煩請

賜皇長子淮陽郡王^以元恩命不允批答

王 珪

昔我祖宗誕受天命厥惟艱心^以克正皇猷丕懋乃績以
遺我子孫無疆之休今朕纂^以厥服惟稽古建爾元子于

有邦乃季秋辛亥羣公庶^以尹罔不祇朕言于廷爾乃陳
德弗及期畀于一二弟兄之賢我聞曰立愛惟親立敬
惟長其敢示天下以私^以慮汝惟往哉尚迪時命無違

賜皇伯祖承亮改封秦國公免恩命不允批答

王 珪

夫戚藩之建王室是毗古者皆世襲其封近代或別予
之邑既非祖烈之服又失廟祠之傳故朕推近屬之長
賢脩先王之舊履以大子孫不絕之序以均宗社無窮
之休適摠露章過形冲節宜體親親之意庸光繼繼之
圖

賜辛臣韓琦已下乞立壽聖節宜允批答

王 珪

赤制告圖筆承題序青煒動陸俯協誕期卿等過舊舊

章列上芳牘緣華封之素祝建壽聖之嘉名竊惟受天元符撫國休運百辟稱觴而在席四夷奉幣而在廷敢以菲懷抑干輿望

賜宰臣韓琦已下尊號不允批荅

王珪

朕獲承大統三載于茲蒙天之休海內清靜方將飭齊輟潔純犧以祇見天地宗廟之靈乃敢昭發丕冊揚徽垂鴻以自施厚尊榮者哉不圖執事之臣列上表功之號且臨政之日淺未有盛烈之章況事神之意恭豈在彌文之飾適增子媿難徇所陳

賜宰臣韓琦免恩命不允批荅

王珪

夫王者壹天下之俗宰相遂萬物之宜故君臣同德而

教化成朝廷上賢則分職治肆朕承邦之乂得卿其政之均且國用失浮規節財力之匪易吏塗過冗甄序名品之為難歷勤勞之百為蹈夷險之一致向屬家鄉之餒適登台席之元摯十神謀孚言朝聽維百辟之是式維兆民之是瞻奚典曲讓之辭殊匪大公之舉憚然眾志鬱于予聞蓋德盛而位隆者望雖與歸然任劇而責至則事當隨決思體騰毗之異祈收摠固之情往代天工毋留邦渙

賜宰臣賈公亮免恩命不允批荅

王珪

夫天文中階之象色正則二氣鈞國柄三事之司體公則萬化緝朕何嘗不寤寐邦傑彌綸政機以敦美風俗之源以甄序官師之品所繫甚大維材之難殫行足

以厲朝謀足以經國代言二禁而號令鼓舞羣動賦政
中畿而神明炤于宿姦頃陪議於宰臣旋冠謨於宥省
邦之維度靡不舉兵之紀律靡不張屬上台之進賢宜
右屬之膺寵忽起舜庭之讓未施鄭國之規羣情鬱然
予心勞止矧夫付安危之幾則望豈云淺當名器之分
則處之勿疑所期廣猷慮以同寅會精神而輔力當抑
謙風之固往調大化之元豈朕之獨致太平亦卿之與
有令聞

賜韓琦免明堂恩命一允批荅

王

珪

予臨路寢之上曾覽八紘邈然有通神明之志延季秋
宗祈既上帝亦右文考始予齋精臨獻而懼不勝及
觀天籙博在堂鍾石在庭至陟降上下之數與夫九州

四海美物之薦罔不具助噫何其禮之盛歟非爾元宰
之臣孰總裁剗之故已降之制為百辟先亦皇天降休
命于我家非予之所敢專也今書固辭顧不廢予惠術
之施庫

賜郝質免恩命一允批荅

王

珪

國家提萬兵之勁萃之畿中謀元帥之良護于巖下矧
卿嘗從征伐之事加有宿衛之勳宜授錢於師壇總環
宮之夜柝蓋旌勞者必異其寵御衆者必予之權毋為
過兢其服重委

賜宰臣富弼乞退一允批荅

王

珪

朕肇履邦圖每恭天戒屬初炎之在序偶時澤之弗滋
且止于近畿顧民災之未遠然應不旋日知人事之已
修卿還來相予居位未久奚抗章而引咎將援故而辭

權雖蹈夫聖賢遠覽之思殆矣於君臣交敬之意勉規
弗及終底于成

賜歐陽脩乞退不允批荅

王

珪

夫與政之途蓋天下之責至者叢矣顧雖智勇不能以
禦流弊之來前日御史加非於卿朕惟其辭甚悖於義
理之文今讒者放而疑者釋卿猶欲以去位豈朕所望
焉傳不云乎禮義不愆何恤人之言其起跡事毋重朕
之不敏也

賜宰臣韓絳免恩命不允批荅

元

絳

卿方重淳深清明端亮閱文武之二枋曠謀猷於百
為屬者若種跳邊王師淹戍往視方略以宣威靈嘉維
爾忠蔽自朕志絕軼前代比登冢司扶世澤民將侍調

於元化靖兵戡亂猶佇建於膚公況惟渙號之孚已穆
廣朝之聽胡為懇牘欲避隆名雖難進之風自高冲尚
而仰成之屬殊弗顧懷趣宜欽承毋重搗固

賜宰臣韓絳已下上尊號不允批荅

元

絳

朕聞唐虞之世君臣吁俞相與敕戒以康庶事未聞其
自耀功德大為名稱以動天下之聽朕以涼菲獲承皇
緒固已極崇高之位况矣嚮者奉郊宗之祀三事大夫
亦屢以徽冊來上而愧不敢從方且嘉與眾賢夙寤晨
興以營極治之業要之萬世建無窮之基亦有無窮之
聞不猶愈於虛名歟臣之尊君義則勤至朕守弗奪毋
煩數陳

賜皇伯宗諤免恩命不允批荅

元絳

御爵齒黃尊德名參劭佑予郊廟之事克有夙夜之勤
疇勞策勳時乃舊典往承成命無用勤辭

賜陳升之免恩命不允批荅 元絳

卿久服樞筦協成王功屢陳誠辭願解幾政方建將能
之重寄且增台路之華流輔成萬微嘗宣左右之力兼
賦二材宜旌文武之謨即當欽承安用冲挹

賜宰臣王安石已下乞御正殿復常膳不允批

荅 元絳

垂象之變咎在朕躬內惟菲涼敢不祗懼避朝損膳欽
天之渝神休震動銷去入異而三事庶尹咸造在庭願
復舊常至于再請且星陰啓德猶賴交修况天畏棗枕
當屢省頌裁嚮福其庶幾焉

賜劉摯辭免恩命不允批荅

蘇軾

政如農耕以既獲為能事言如樂石以愈疾為成功若
耕不獲疾不愈朕何望焉所以用卿者非以富貴卿也
勉平成業何以辭為

賜太師文彦博乞致仕不允批荅

蘇軾

卿出入四世師表萬民無羨於功名而有厭於富貴其
所以忘身徇國捨逸就勞者豈有求而然哉凡以先
帝之恩生民之欲也卿之在朝如玉在山如珠在淵光
景不陳而草木自遂去就之際損益非輕昔西伯善養
老而太公自致魯穆公無人子思之側而長者去之卿
自為謀則善矣獨不為朝廷惜乎藥餌有間時遊廟堂

家居之樂何以異此

再賜太師文彥博乞致仕不允批荅

蘇軾

朕脩身以承六聖虛已以聽四輔而法度未定陰陽未和民未樂生吏未稱職中夜以思方食而歎雖不敢以事議元老實望其以身率百官卿猶未即於安孰敢不盡其力此聖母冲人之本意而天下有識之所望也昔唐太宗以干戈之事尚能起李靖於既老而穆宗文宗以燕安之際不能用裴度於未病治亂之效於斯可見朕意如此卿其少安

賜宰臣呂公著乞外任不允批荅

蘇軾

夫以才御物才有盡而物無窮以道應物道無窮而物

有盡凡今之患所乏非才以卿篤於愛君必能建長久之策澹然無我可以寄枉直之權二年于茲百度惟正事既就緒民亦小康至於微疾之憂攻亦高年之常理卿其良食自輔為國少安譬如止水之在盤盞復勞心於鑒物心且不勞而況於力乎

賜宰臣呂公著乞致仕不允批荅

蘇軾

宰相不自用人主不自為予欲識人物之忠邪故以卿為水鏡予欲知利害之輕重故以卿為權衡苟明此心雖老猶壯與其輕去軒冕獨善其身孰若優游廟堂兼享其樂益敦此義勿復有云

賜司空呂公著免恩命不允批荅

蘇軾

夫國以得人為彊如猛獸之衛藜藿以積賢為寶如珠玉之茂山川湛然無為物自蒙利故崔公發議則潘青慙服知朝廷之有人蜀使抗詞則孫權回顧歎張昭之不在得失之效豈可同日而語哉朕之用卿意實在此國計之重可無復詞

賜右僕射范純仁免恩命不允批荅

蘇軾

自昔先帝之世屢數材難及朕嗣位以來專用德選雖爵祿名器出於獨斷而巨冑成就實在羣公長短不遺輔相之責苟無為國養人之意必有臨事之使之憂朕用慨然當食不御思得老成之老共收文武之用惟卿篤於憂國明於知人灼見朕心宜在此位往往任天下之重毋事以夫之廉

賜門下侍郎孫固乞致仕不許批荅

蘇軾

吾不出帷幄臨御家邦實賴股肱之良以持綱紀之要於其進退顧可輕聽之哉卿頃自近歲擢戩東省至年德之故非有筋力之求若夫正顏色出詞氣使人望之而忠誠可信鄙倍自遠斯可矣豈以一病未能造朝遂欲舍而去哉誠請雖勤於義未也

賜劉昌祚免恩不許批荅

蘇軾

卿國之虎臣帥我爪士總章大祀宿衛有勞宜為六軍之先以承大賚之慶辭而不有殊匪吾心

宋文鑑卷第三十三

宋文鑑卷第三十四

制

除趙普門下侍郎同中書門下平章事集賢殿大學士制

除呂蒙正中書侍郎兼戶部尚書平章事制

李沆

除文彥博判大名府制

歐陽脩

除皇弟允初感德軍節度使制

歐陽脩

封皇弟九女福安公主制

歐陽脩

除皇兄允弼武康軍節度使制

宋祁

除皇弟允迪安靜軍節度使制

立皇太子制

宋 張 祁 方平

除皇兄宗諤保靜軍節度使制

張 方平

除韓琦守司徒兼侍中鎮安武勝等軍節度使制

張 方平

制

除呂公弼樞密使檢校太傅制

張 方平

除李昭亮殿前副都指揮使寧武軍節度使制

張 方平

除曾公亮檢校太傅充樞密使制

張 方平

除王德用樞密使制

胡 宿

祁國長公主 工進封衛國長公主制

司馬 光

立皇后高氏制

范 鎮

曾公亮加恩制

范 鎮

除富弼樞密使制

范 鎮

突國公主 降沂國公主制

范 鎮

韓琦加恩制

王 安石

李璋加恩制

王 安石

皇伯祖威德軍節度使榮國公承亮加恩制

王 安石

王 安石

李日尊加恩制

王 安石

除趙普門下侍郎同中書門下平章事集賢殿大學士制

殿大學士制

開散同功歸馬遂隴於周道蕭張叶力斷蛇因肇於漢
其必資佐命之臣以輔興王之業推忠協謀佐理功臣
樞密使光祿大夫授太保兼御史大夫上柱國天水
縣開國伯趙普功各締造業茂經綸稟象緯之溥精契
風雲之良會洎膺樞機之務屢陳帷幄之謀沃心方佇
於嘉猷調鼎宜膺於大用俾踐台衡之位仍兼書殿之
榮爾其罄乃一心庶予庶績君臣相正勿忘獻納之規
夙夜在公勉致隆平之化往服休命無愧前修
除呂蒙正中書侍郎兼戶部尚書平章事制
李 沆

天道無私日月星
所以端拱守成
之今猷其有業

使助其照皇土不宰股肱輔弼代其
聖衣制理永建丕平之景運遐追三
茂經綸才推世謹厚參大政而已淹星

除皇弟允初依前檢校尚書右僕射充感德軍

節度使加食邑食實封餘如故制

歐陽 脩

爵賞當功則為善之勸廣名器不假則至公之道存然
而隆恩睦親所以厚乎風俗建侯作屏所以扞于王家
非余敢私乃國舊典具官允初質性純茂稟乎天姿學
問發明由於師訓維我叔父時為賢王緬懷遺烈之存
屬乃克家之善自被蕃宣之寄又參朝請之職宜從留
務之繁進委臨戎之重節髦並建并賦兼增僉謀充諧
寵數惟渥於戡干戈衛社內有宣勤夙夜之臣甲冑在
躬外有奮力行伍之將爾其念宴安之懷毒知富貴之
難居戒損於滿而罔敢自驕勞身以謙而克保其位無
忘勗勵往服思榮

封皇弟九女福安公主制

歐陽脩

朕稽有國之彝章著皇女之稱謂取其主以同姓所以見王體之尊必也錫之美名所以彰禮命之寵載洵吉日敷告在庭皇弟九女岐嶷之姿有生知之異稟柔順之質得天性之自然方嚴保傅之規以養肅雍之德俾遵舊典襲以徽章嘉乃妙齡盛哉儀服考僉言而惟允非予意之敢私於戲隆仁恩以厚親茲惟教愛習圖史而循法繫心夙成祇若訓言往膺景屋

除皇兄允弼武康軍節度使加食邑食實封制

宋 祁

朕惟一二兄弟屏扞吾家每推骨肉之愛以強本根之託矧在邇屬早休厥聲適及剛及進膺異數具官允弼甚德而度參仁以和居貴而罔流心訓恭而遠祇悔問

歲秉至公而無捨寅昏宜頌山嶽之殊恩俾正持衡之重柄爰擇剛日特降命書推由心佐理功臣朝散大夫給事中參知政事柱國東平郡開國男呂蒙正四氣均和五行鍾秀有濟時之略輔之以溫恭挺命世之才守之以循默爰覩舜旌之進善遂以魏闕以來儀臨軒觀敏贍之能射策見縱橫之略暨茲登用益著謨明公忠推社稷之臣凝重見廟堂之器者茲大體又鬱具瞻屢宣作礪之功克懋秉鈞之績別錫勳功之美號仍陞馭責之崇階勳籍增榮井田加賦預烈侯之峻爵同大利之計書顧優恩之在茲諒名器之無假於戲雲從龍而風從虎今也其時啓乃心而沃朕心必求諸道爾宜周旋庶政佐佑眇躬緩茲宵旰之憂翊我隆平之運同底于道豈不美歟

除文彦博判大名府制

歐陽脩

朕惟將相之崇資是為文武之極選隆其名器所以重朝廷列于蕃宣所以屏王室矧乃居留之任必屬老成之人爰擇剛辰敷告有位具官文彦博器閱而厚識粹而明學得其方通古今而知要才周於物適大小以惟宜自奮發於聲猷早更揚於中外居則參禪乎國論出則宣暢乎皇威兩踐台司首當柄用賢愚式序舉百職以咸修綱紀甚明贊萬幾而至悉自懇避鈞衡之任出司管鑰之嚴逮此逾時蔚然休問眷言邦哲實簡予衷是用更其擁節之榮委以別京之重勁兵所宿是資總制之權雅俗惟淳兼賴撫綏之政於戲與國同體是謂股肱之良惟民具瞻方隆師尹之望顧我昔曾德豈煩訓辭往其欽哉祇服休命

陪郊獻佐元宗司抑抑收儀舉皆率履綽々斯裕內無違言成予敘親時乃脩職比者雖疏王爵未厭寵名宜停後務之繁俾領元戎之制增食爰賦兼實幹封於戲盤石而宗寄莫重焉杆城於國義莫先焉可壯非猷可順非迪仍輟就藩之遠姑隆綏族之恩往惟懋哉顯對嘉命

除皇弟允迪安靜軍節度使加食邑實封制

宋祁

那門立愛莫先於親繁支實庇其本每念攸訓匪伊異人用推敦序之典期光夾輔之體具官允迪承燾天祐衍慶宸葉舉動嚴方趨占開敏思長富貴之中演肆朝夕之虔向留使華允穆公路頃以玉卽俎謝予懷悼驚念其堂精眷深橋梓維城有寄墨經還朝載隆近屬

之恩俾領中軍之節仍增邑食且實尸封於殿乃考之
忠勳四邦是式乃兄之光寵十稟有儀爾偕厥榮母或
茲忝欽即殊獎祗勵遠猷

立皇太子制

張

方平

維我祖宗繼天統業積有功德克享上帝之心肆其
子孫永承百世之祀朕祗慕謨烈詳覽古今繫崇建於
元良實保安於國本上尊宗廟孝無大於奉先下庇生
民教莫逾於居正式宣顯冊數言萬邦皇長子具官
黼奕粹自躋中和自至仁義充溢之美言動惟時禮樂
交錯之華威儀可象抑畏疏封之重敏修典學之勤亦
既多聞足當大受是宜誕膺徽命肇啓儲闈懋升明兩
之輝益廣在三之道非余私於爾神宗惟天祐於余家
衍寶祚之靈長成宸區之慶賴往慎厥德以益揚我烈

聖之光訓不曰休哉可立為皇太子有司擇日備禮冊
命施行

除皇兄宗諤保靜軍節度使制

張

方平

朕惟前王懿德治古舊章必隆蕃屏之親以穆懷柔之
體矧居邇屬夙著令名宜揆剛辰誕揚休命皇兄具官
宗諤甚德而度參仁以和近雅不流繹如鍾呂之正內
明自昭瑩若珪璋之溫率履無違在宗有裕特推恩典
之異聿示表儀之光錫爾駢旄屬之瑞節時庸褒敘式
昭寵嘉於歲祗畏者保身之永圖恭儉者有家之長業
事近効遠罔或忽諸往惟欽哉尚克終譽

除韓琦守司徒兼侍中鎮安武勝等軍節度使

制

張

方平

朕光宅萬邦肇新駭命正權綱之遠術審名器之大方
眷予宗臣特崇異數以表圖勳之重用昭報禮之隆愛
揆剛辰誕揚贊冊具官韓琦宣昭賢業熙亮天工光翊
三朝咸有一德材周五則之用體備四時之和社稷是
經文武惟憲在成功而弗與實有大以能謙荐上奏封
懇辭政柄願倚毗之厚詔諭數頌而精懇之堅辭誠難
奪增寵上階之峻特開兩鎮之崇蔽自朕心事非舊典
當盛衰而為逸望故里以榮歸大業甚明休靈殊渥於
戲臣行其志茲為自得之全君篤於恩深惜老成之去
無安師節之樂猶待衣衣之還乃情本朝遐不謂矣

除呂公弼樞密使檢校太傅制

張方平

本朝之制地分二府之嚴執政之臣共幹庶邦之重文

武承式兵民是圖屬在
大廷具官呂公弼字晦叔
履之棟梁雅音自和合
聞議慮之長屢陳憂國
有簡朕心宜陞帝傳之
食衍封名器益隆典章
之難知無不為期盡臣
除李昭亮殿前
真明總司使職誕敷明制敷告
此明機靈精遠環材任重中廣
明廟之琴瑟登二樞機之密洽
之言多發便時之策深明玉體
示以正本兵之任爰田增賦真
心穆於戲信而能用嘗思明哲
心之益祇若休命以贊大猷

張方平

外擁節旄方鎮元戎之重
時英材疇若嘉命圖用
稟忠淳風之敏給世載甘
迺委任之高姓早階葉
內司禁衛六微上將之雄匪
率宜揚大庭具官李昭亮誠
德有孤請之舊勳文定厥祥
先中入從法從之華出

領翰垣之要屬以軍政勅
眷殿巖之離開悉王板之
賜節旄之命爰將注意之
齋鉞所付是為主之瓜牙
旃誠報茂對寵休

除曾公亮檢校太尉充樞密使制

胡宿

經遠慮微必慎制兵之術
憲樞躔聿崇使號蓋政謨
其人誕敷厥命是官曾公
貫於前言性頗條於中道
浮有明達之材可以造幾
置於禁嚴博我訃言代予
折衝消難亦資畫策之臣是
之攸寄匪著哲而莫居適得
亮風業碩茂志慮深純學多
自方重之德可以提蹕而領
而成務當講勸於左右亦召
明命用請臨於襄輔端擢學

於京師咸有治功遂聞政
羣言貳公之司久陪於論
加傳道之名更益陪敦
示寵章式旌殊禮於戲曲
蓋取於豫勿謂承平之久
踐乃位

除王德用依前檢校太師同中書門下平章事

兼羣牧制置使充樞密使河陽三城節度使

加食邑實封仍改賜功臣制 胡宿

內樞之地止範於斗宮
武之事是號本兵之司
之長早崇右府之職爰
志懷果烈風繁况旌通

秋閱禮韞義府以惟深人書忠載世家而有舊北膺
推轂者歷干城先十乘以陸戎長萬夫而觀政德刑具
舉威惠參施能名播於以夷沉機隱於敵國鄉咨俊望
擢典繁機冀濟事功迪言忠力孚乃誠而匪懈訐諸慮
以惟微旋均基宥之勞潘宣之治蹈險夷而一致
服忠孝而兩全簡在朕心治於朝聽是用升鳳池之寵
秩聯虎節之榮章倚靈鞬邦用陪京室屬右樞之闕職
咨羣岳以擇材愈曰汝其宜弼予治蓋天子二老出以
居方伯之尊寰內諸侯人則處公卿之任柳惟曩制學
是隆名用起壯猷使纂舊服仍峻雲臺之號蕪增并技
之封式厚耆英有加名敷於戲樞機發令制戎事以惟
艱樽俎折衝經人詠而一玉易往慎乃位益思其忠

祁國長公主進封衛國長公主制 司馬光

帝妹中行易贊其元言上姐下嫁召南美其肅雍命
服亞正后之尊主禮用上公之貴寵光之盛誰昔釋訓
誰昔昔也而然矧同氣之至親推異數而何愛祁國長
公主席靈長之緒承濬哲之祥稟乾坤之粹和鍾日月
之明潤淵懿可度永嘉有章志女功而志勞承師教而
不倦今王笄在首厭翟戒塗方結悅於皇家將執筭音
煩於士族宜疏洙土之邑俾適富平之孫庸展茂
恩誕孚醲化於戲琴瑟靜好式昭和樂之音雷風順承
是為常久之道勿以夫家之平素有虧婦德之聽從祇
服訓辭永綏福履

立皇后高氏制

范鎮

天子之有后如天之與地惠養萬物如日之與月臨照

四方苟稱號之弗崇則臣民之安仰京兆郡君高氏生
闕閤之後而不自矜大處富貴之習而能安素約服在
潘郵宜于家室詳朕繼承嘉乃輔佐惟長樂之奉養左
右不可不虔惟六宮之表儀履文不可不肅爰正軒星
之位以爲國風之倡舉是典冊告於治朝於戲邦教所
基人倫茲重塗山啓夏太任興周勤勞一時焜耀萬世
乃其總筭擲縱口待慈顏衡統絃縱時承宗祝庶幾天
下之俗知我門中之私

曾公直加恩制

范鎮

朕觀前世之載考宗祀之文周漢舊章殘闕無次王鄭
異說雜互莫同六世奉親以嚴率民以孝交神明於合
莫厚風俗之本原真官曾公亮執禮蹈方刺經援古變
均大化固已治平制定多儀又皆節適四時之氣其和

見于豆蓬九州之力其精在于玉帛而使朕得昭升
考哀對上靈誠意所通顧饗如答惟時顯相宜有褒賞
峻借品所以明等威崇衣號所以愨功實陪數多賦流
衍真封於戲大典越熙至恩胥暨准裁成輔相以遂萬
物之宜惟同夙協恭以收庶工之效庸昭况施永基
圖

除富弼樞密使制

范鎮

兵布于天下而至衆故統之有本元謀出於堂上而無
窮故資之於明若是以基于靜密式揚遠猷始乎幾微
能成大務若時付再茲謂劇艱前推忠協謀同德守正
佐理功臣特進行禮部尚書同中書門下平章事昭文
館大學士監修國史兼譯經潤文使上柱國河南郡開
國公富弼文武相資柔剛並適誠貫金石材隆棟梁往

在先朝嘗爲上幸至言無隱精慮有開方國計之是
毗以親喪而遽去況夫西漢而下巨唐以還訖于本
朝凡厥公相率就起復以爲權宜而卿固執禮經懇辭
恩詔三年始事四海具瞻再炳台符之文兼崇樞極之
任重陪多賦庸示褒章於戲天命甚難神器至重始初續
紹正賴經綸辛元老之聿來借衆賢而同濟庶幾涼德
罔累慶圖

兗國公主降沂國公主制 范鎮

陳車服之等所以見王姬之尊啓脂澤之封所以昭帝
女之寵茲惟親愛之攸屬時乃化風之所關苟不能安
諧於厥家則何以觀示於流俗兗國公主生而甚惠朕
所鍾憐故於外家之近親以求副車之善配而保傳無
狀闈門失歡歷年于茲生事弗順達於聞聽深所駭驚

雖然恩義之常人所難斷至於賞罰之際朕安敢私宣
告大庭降從下國於戲惟肅雍以成美德惟柔順以輯
令名乃其恪思庶永來福

韓琦加恩制

王安石

朕祇率舊章肇稱吉禮對越天地具獲靈明之歆相維
公歟並膺休顯之賜其乎大號以寵元勳推誠保德崇
仁守正協恭贊治亮節佐運翊戴功臣淮南節度揚州
管内觀察處置營田等使開府儀同三司守司徒檢校
太師兼侍中行揚州大都府長史上柱國魏國公食邑
一萬三千七百戶食實封五千戶韓琦躬受偉材出陪
熙運保茲天子進無浮實之名正是國人退有顧言之
行間朝廷之兩社孫方域之萬邦辰猷具臧器寶加重
中辭機軸之要外即蕃屏之安統絃緹備三公服飾

之盛靈堯戰壽縣兼大將威儀之多厚績既崇脩方彌謹
協成宗祈之禮豫有顯功之勞肆衍本封申加美稱於
感恩典徽數所以旌帝臣明德茂功所以獎王室往惟
勵翼服此褒嘉

李璋加恩制

王 安石

若昔大猷紹天明命必有獻享之禮作民恭先必有褒
嘉之恩自國貴始竭衛功臣奉寧軍節度使鄭州管內
觀察處置河隄等使光祿大夫檢校司空持節鄭州諸
軍事鄭州刺史大夫上柱國平原郡開國公食邑四千
三百戶食實封一千戶李璋世載忠善躬服儉勤以后
家之洪支為帝室之隆棟入總管衛則兵師無譁出乘
番維則吏屬不怠近付京都之箴外更方鎮之旌貢職
惟脩祀儀獲考進加功號中符邑封以疇服采之勤以

協勸勞之典於戲貴富有危溢之可戒祿位匪侈驕之
與期圖惟慶與之終尚協龍光之施

皇伯祖威德軍節度使榮國公承亮加恩制

王 安石

朕裸獻廟室燎禋郊立内蒙 祖考之居歆外獲神祇
之顧饗嘉我近屬與有陪輔之勞揚千人庭使膺褒顯
之福具官承亮德義自表爵齒兼尊魁然肅艾之材尚
矣神靈之胄世承厥慶有跼蹐之芬華朝賴以寧若翰
藩之嚴密乃相肆祀實綴思成進加奠食之封申賜詔
功之號於盛孝恭可以儀宗室信厚可以化邦人匪時
親賢孰朕承翼往有寵獎尚協榮懷

李日尊加恩制

王 安石

朕紹膺駸命稽用上儀祗事郊宮並受三神之福推恩

方夏外交四表之歡告于有司錫是在服推誠保節同德守正順化胡戴功臣靖海軍節度觀察使等使同中書門下平章事李日尊躬懷德善世濟忠勤蓋茲南邦居有封城之效衛我中國使無疆場之虞賜之大將之祿朕之真王之爵往踐厥位知欣戴於寵章來獻其琛用協成於熙事陪^國采邑褒進文階載加真食之封式允懋功之典於戲人之所助惟佑冒於王靈國以永存顧循守於侯度率時新命保乃舊邦

宋文鑑卷第三十四

宋文鑑卷第三十五

制

封韓琦儀國公制

王 珪

除韓琦門下侍郎兼兵部尚書進封衛國公制

王 珪

除曾公亮門下侍郎兼吏部尚書進封英國公

制

王 珪

除文彥博樞密使賜功臣制

王 珪

除富弼判河南府制

王 珪

除文彥博守司空依前樞密使制

王 珪

除陳升之禮部尚書同中書門下平章事集賢

殿大學士制

王 珪

除程戡安武軍節度使再判延州制

王

珪

除曹份保平軍節度使加食邑實封制

王

珪

除李璋殿前都副指揮使武康軍節度使制

王

珪

除郝質殿前都指揮使安武軍節度使制

王

珪

除皇伯祖承亮檢校工部尚書榮國公感德軍

節度使制

王

珪

賢妃苗氏進封德妃制

王

珪

皇長女德寧公主進封徐國公主

王

珪

除富弼尚書左僕射充觀文殿大學士集禧觀

使制

呂

公著

除富弼依前尚書左僕射兼門下侍郎同中書

門下平章事昭文館大學士制

鄭

儼

邢氏進號賢妃制

孫

洙

陳升之起復同中書門下平章事集賢殿大學

士制

元

絳

除皇弟頴保靜軍節度使進封嘉王制

元

絳

除韓琦京兆尹再任判大名府

元

絳

除韓絳觀文殿大學士知詳州制

除燕達武康軍節度使充殿前副都指揮使制

元絳
李清臣

除韓琦依前同中書門下平章事進封儀國公

加食邑實封制

王珪

朕按奉高之儀思承上帝之福詠我將之什知配文王之功譔辰季秋之良盡志孝饗之事應一郊之定卜躬三歲之宗祈于時陳物采於國中接神明於堂上璧玉溫潔粢盛令芳靈光燭於大庭休氣蒙于重宇疇相丕祀於顯元臣肆膺拜胙之釐首布告廷之命具官韓琦命世發德佐王矢謀財萬化於物宜熙百工於帝載已任沈機之斷力陳遠馭之圖若歲為霖可以濟天下之旱如易占筮可以判天下之疑責久而智愈深事久而

情猶勉迺先庚之詔廢物備而不嚴維自昔之文或禮闕而不講使朕得窺六天之對歟七廟之靈輯于昭曠之儀顧匪烈文之輔茲庸錫之名壤建爾上公寢廣奉田之腴復敦真食之賦汝為汝聽汝勞汝嘉於戲在福不敢康蓋天有難忱之命於德如弗及蓋民無常懷之心雖朝廷之甚休益君臣之相勅宜與盛治允答靈歆

除韓琦門下侍郎兼兵部尚書依前同中書門

下平章事進封衛國公加食邑實封制

王珪

王者紹景炎之序履皇極之尊永惟置器之艱屬在佐王之略瞻夫上宰翼我先朝適及委裘之辰肆于奉瑁之始定策宗社貫心神明遠躬丕務之咨敢後元勳

之將首專邦渙誕告朝倫具官韓琦器博而適時道闕
而濟物稟星辰之精粹會日月之休明歷宣外勞更倚
二柄蹈夷險之一節寄安危之大機仰文考之知賢絕
時髦而登用維召公之託嘗聞顧命之言維漢相之謀
終應大橫之兆蓋懷先見者識之邃決至慮者材之英
天扶不拔之基神贊非常之輔是用進文昌之卿序正
黃闈之台符隆以封爵之文益之戶田之數以蕃爾寵
以懋爾庸於戲天視靡私居飭有邦之畏民公曷世興一
歸厥后之仁念先猷之弗敢康碩成業之不可恃益經
茂烈永佐昌圖

除曾公亮門下侍郎兼吏部尚書依前同中書
門下平章事准封英國公加食邑實封功臣

制

王

大火基宋寶開 五聖之修以六龍乘乾遂繼中天之運
乃騰近弼荐更 三朝元勳烈冠於百僚利澤施千萬世
載錫穀旦敢告治廷具官曾公亮學通天地之微謀合
聖賢之舉包剛柔於九德出夷險之一心蚤膺 皇祖
之求爰履公台之位有皇其變之論能變堯民於時雍有
丙魏之聲不改漢家之故事肆我 文考遺予冲人咨
顧命之老臣輔初政于天下重宣至策終仰丕成進首
中臺之班往顯東省之務既疏榮於公社益躡數於爰
田功之所加寵不敢後於戲恐德弗類念高宗之未言
俾民不迷繫丹氏之素力共祗天監永協邦休

除文彥博樞密使賜功臣制

王

珪

天極環樞上通帝位之紀神兵會府內嚴師律之謀朕
方垂講丕平進經常武雖天下無事思備禦之不敢忘

蓋王者有征視安危之不敢忽適登髦傑資以輔予貞
官文彥博器閎而深材敏以濟早貫賢人之業實膺
聖考之知以忠孝之名形家國之盛節以文武之略輯
將相之大猷肆筮命於皇圖延離憂於喪紀迨終辰威
甫見儀刑屬疆事之方興頌師旄之載舉折衝境外方
將出澹於王靈收畫帳中曷若坐圖於廟勝宜長機廷
之務宜符巖石之瞻於戲過師北戎未厭貪驕之志再
盟西夏猶苞狂忽之圖終行奇勲用恢遠馭

除文彥博守司空依前樞密使加食邑實封制

王珪

朕若稽先王維御羣品左謀金鉉之老以經洽於廟堂
右屬鴻樞之良以定策於帷幄厥有成績可勿褒乎具
官文彥博風力肅明器資恢傑臨至劇有轉圜之易定

大謀如執王之堅速事神文之朝已緝熙於鼎路追言
聖考之遇又必勿於機廷肆涼昧之不承會精神於羣
慮雖兵民之田本亦文武之交脩未隆贊冊之恩曷懋
圖庸之舉其深宏父允釐華陽顧豈明分之私終際老
成之助於戲右若闕天尚迪文王之靈罔俾阿衡以專
尚家之美柱節爾烈永承于休

除富弼依前同中書門下平章事充武寧軍節
度使判河南府兼西京留守司事仍賜功臣

制

王珪

三合處中以裁萬物之化四嶽總外以牧黎民之蕃如
山河之經九州如股肱之衛一射出處之際朕無間然
具官富弼復曾共元蹈中弗勉學幾聖而獨至識造物
之未形貴名起於三朝盛德儀于百辟鄉召從於列

屏俾進朝於家司為日尚新何恙靡已未及經邦之務
遽陳遜位之辭詔雖屢而莫回章甫卻而復至朕撫然
自念嗟莫能勝勞於政幾其聽遂於私佚建彼徐
節以殿東郊字茲洛符以保西宅仍位鴻鈞之貴尚優
黃髮之行於戲不處成功尊老氏榮名之畏其旋元吉
爰義經履道之終雖弗從於吾游亦自保於而福

除陳升之禮部尚書同中書門下平章事集賢

殿大學士加食邑實封制 王 珪

色齊三階則風雨不失其序聖如二帝然股肱亦繫其
人朕上撫乾造之明下慎國鈞之寄方審求於賢輔俾
參穆於政途若時登庸蓋出定命具官陳升之識幾聖
蘊謀合皇猷與積于原而心彌充智酬于變而力彌裕
早膺 仁祖之擢以遺 文考之知肆予沖人克即大

任問甲兵則有鎮撫四夷之略問衣食則有運理羣物
之心朕方稽百王之謨經一卅之績宜進躡於賢序以
延登於宰廷夫知歷選之既難躡委用之寄重則義莫
得以愛已道推專於澤民豈特無疆之休亦有無窮之
問於戲論金穀之計其歸內史之司作霖雨之滋是應
高宗之命往熙帝載庸代天工

除程戡安武軍節度使加食邑實封再判延州

制 王 珪

周禮命卿司馬掌國征之事漢儀遣帥將軍顯閫制之
權自非謀經帷幄之咨各厭疆垂之難則何以稽圖而
受社賜律以臨戎茲疇舊政之良式協師虞之望具官
程戡射忠於之度蹈夷雅之風進舉藝文之華仕階名
秩之臚方 先朝之籲暖更三府之告猷左右六年夙

夜一節肆纂休於皇緒適留寄於邊衝空深寤寐之思
且重安危之倚上金城之方略猶知充國之彊習闕里
之絃歌還見發邊之佚就付兩河之節存綏西士之封
既衍食於爰田復倍輸於真戶風聲雖舊寵數維新於
戲制吏狄者備不可速忘守方隅者執不可數易蓋威
素申則敵情熱信以著則士心懷尚堅壯圖往服渥命
除曹倫保平軍節度使加食邑實封制

王珪

朕承景歷之昌嗣丕基之重渙敷大命齊澤羣元咨我
方岳之良時維屏翰之憲念宣勞於劇委稽渙獎於陟
文卜以剛表告于列序具官曹倫躬冲韻遠氣勁謀沉
傳坦上之神書託西京之肺附顯允相烈實為宗臣於
皇母儀克后先帝濟忠純於奕世履謙劫而保躬嗚

共武之威延踐元戎之貴叨守文之德式繫外戚之賢
進導徽猷參聯台路肆緒維有於聖統方倚輔於英藩載
疏冢社之榮增視上公之峻隆階表貴銜食敦封萃
為寵休以睦媼近於戲詔爵祿之柄天官以馭夫羣臣
錫車馬之儀大雅以褒夫元勇善績美則報之厚愛隆
則禮亦蕃往懋淑聲永綏多福

除李璋殿前副都指揮使武康軍節度使制

王珪

羽林神兵北環天衛之象黃帝李法中嚴邦律之師
國家管武節於四遐提禁屯於千列進總凝嚴之護歷
圖勁傑之資稽衆得人告廷乎命具官李璋氣沈而果
事性裕而知方焉許國之單忠達治兵之善志緒服高
華之望名推親信之良朕念長樂之慈愴不及養願渭

陽之族聞蓋多賢自擢領於戎昭已積遷於留寄屬巖
除之缺帥宜承鉞之命才六善終途既襲重侯之貴萬
兵留帳方資緩帶之安雖其素勞不曰異寵於戲執千
戈則有社稷之衛吊慎於假人聽鼓聲則有將帥之思
實深於注意維蹈忠義者急於報主善喜功名者要之
逢時勉規壯圖尚率明訓

除郝質殿前都指揮使安武軍節度使加勳食

邑實封制

王

珪

國家統御之勢大維持之業隆外倚四嚴藩翰之臣中
謀萬天貔虎之帥故奉委表而君情固聞受瑁而三靈
趨肇臨發政之辰首下放朝之命具位郝質性資莊厚
氣略沉雄通玉帳之善經體金行之正氣自昔先帝
知為勁臣因其勤舊之名立在親信之地會綴衣之陳

肅提衛甲之環宮曾無夜鑿之譁自得剛牙之重紹帝
符於景祿渙邦號於前彛視秩冠于文昌徒節臨乎安
武加以總正使範敷封并旌巖陛之勞以表師干之
寵於戲天之辟壘象在羽林王之瓜牙職于圻父蓋地
嚴則必資拱扈之力帥衆則猶賴訓齊之方往暨壯圖
思荅殊遇

除皇伯祖承亮檢校工部尚書榮國公感德軍

節度使加食邑實封制

王

珪

蓋聞周典建土遂膺年歷之長秦失罷侯靡復藩維之
援此國家所以監用往制封崇茂姻以夾輔於王家以
懷柔於天下肆膺皇緒渙舉不彛皇伯祖具官承亮躬
耆德之英被忠訓之厚曾無車服珍寶之玩固有詩書
道術之明稽帝堯之仁疇先骨肉之愛顧秦悼之後不

減 祖宗之蕃自居留務之榮浸廣皇支之譽按戊午
之新澤合商陽之近親華鄂承跼旌樂和於列邸犬牙
交壤寄雄峻於師旄旣行爰田之封又陪真食之入助
建大統圖繫老成於戲積厚者流長雖本神明之祚德
隆者爵重况如宗族之賢均履多祥勉欽渥命

賢妃苗氏進封德妃制

王

制

帝居六宮之制率輔於皇猷天極四星之華實禋於壹
事朕嗣膺邦統思穆人倫寢臨妃掖之英化始宸闈之
順命龜薦日班綉布朝賢妃苗氏性資惠明儀度間肅
居路箴圖之戒動循珩珮之飾八月良家早被後庭之
選平陽別館爰開貴主之祥而能進遠驕華舉思謙畏
褊衣奉祀上以贊於后勤彤史流徽下以儀于嬪則庸
貞德言之茂益隆位序之崇名以副勞議非能典於戲

坐而論婦之禮蓋視三公之尊內古進賢之心始安君
子之佐維正道然後式于外顧私謂不可顯於中往服
訓辭永綏寵命

皇長女德寧公主進封徐國公主制

王

珪

周美王姬之華下王后之一等漢推帝女之寵主同姓
之諸公故至愛形而九族歡內則正而四海順乃曠公
宮之懿適從世閱之速宜合丕彝用字羣德皇長女德
寧公主僊支襲慶邦媛流徽鍾天性之深慈躬女圖之
茂矩幼而勤組訓之習亦旣飭婦事之脩長則有室家
之歸將以經人倫之始維衿鞶之有命維車馬之有行
卜仲冬之嘉辰社大易之元一瓊華在著已戒齊風之
醕粉水疏園莫如徐國之樂後無謀於是喬充美化於

民間顯錫徽章大旌柔度於戲前監唐家之制盥饋不
可以關供近籍仁廟之撫冠服仍從於少指蓋肅雍
者賢之檢儉約者古之師其體至懷自膺長譽

除富弼尚書左僕射充觀文殿大學士集禧觀

使制

呂

公著

聖王賦祿所以崇德而勸勞賢者辭隆所以激貪而厲
俗眷我外相惟特宗工願還重紱之榮蓋露累章之請
既重違於悃幅且特示於履德載揆剛辰式敷渙號推
誠德保崇仁忠亮佐運翊戴功臣武寧軍節度徐州管
內觀察使置筭使開府儀同三司檢校太師同中書門
下平章事行徐州大都督府長史上柱國鄭國公富弼
體資中心亮識蘊淵閱炳嶽濟之粹靈挺陳薨之厚器光
輔仁祖尉為文武之師迨事先皇實總機衡之要

引疾遽辭於六柄均勞式殿於近邦未移巖石之瞻併
及洪河之潤肆予纘紹尤渴儀刑雖體力之未平顧風
猷之克壯而乃過持冲守漆遜寵名諭言已周誠意彌
確朕惟安危所寄雖賴老成之人損益有規宜伸大雅
之志俾進班於左揆聽復節於中臺仍總領於殊庭并
論思於秘殿用彰寵數蓋示眷懷於戲進止不膠共扶
於名義幽明有相終畀於壽臧風於四方時汝之德
除富弼依前尚書左僕射兼門下侍郎同中書
門下平章事昭文館大學士兼譯經潤文使
鄭國公制
鄭
兼錄膺圖將繼配天之大業銓時論道必資名世之元
臣以言乎體貌則舊德之英以言乎望實則羣材之表
爰立作相宜莫如公丕昭寵數之殊孚告治朝之聽具

官富弼智資大雅德懋碩履學足以造聖人之微幾足以通天下之變繇賢科之得雋據遠業以奏功在仁祖時則首冠廟堂有弼諧九德之美在英考世則再登樞府有折衝萬里之謀庶績已熙太平將洽屬留侯之多病容留度以為藩愷悌所宜神明自復方王家之不造固賢者之有為昔居畎畝而志猶在於愛君今處朝廷而義豈忘於憂國是用召從方守進拜元台仍左揆之舊班兼東臺之茂秩友田衍賦盟府易勳茲實異恩庸昭注意於戲上理乎大工則日月星辰以之順下遂平物宜則山川草木以之蕃近則諸夏仰德以承流遠則四夷傾風以待命凡予欲治惟爾責成勉盡嘉猷用光丕訓

邢氏進號賢妃制

孫洙

王宮六寢崇建婦官天極四星垂著妃象所以協宣教助穆宸闈矧視秩於上公必敷求於淑哲朕厲精于治選納尤希嬪嬙靡充位號多闕茲延登於邦媛用播告於路朝婉儀邢氏德稱後庭體合法相居念保阿之訓勳循環佩之音授弓矢於媒祠占熊羆於吉夢是宜詳察舊典升備列妃進參榆狄之華益昭彤管之煒坐論婦禮正始國風品冠六儀名超九御於戲周南之詠卷耳無險詖私謁之心齊詩之美雞鳴有警戒相成之道寵靈烜赫禮秩優隆匪時婉嫕之良疇若寢嘉之命佐后內治爾尚勉哉

陳升之起復同中書門下平章事集賢殿大學

士制

元

絳

閱子絰而服政先賢稱得事君之宜晉侯墨而臨戎前

志謂達變禮之用矧予亦弼奄遊閱難久虛席以思賢
宜敷朝而渙號具官陳升之蘊渾厚之量挺高明之材
體備四氣之至和智通萬方之遠略發紆一德感會
三朝經武斗樞之庭則王靈震疊替元鼎鉉之府則邦
治協寧端正百度之原章明九敘之極向鍾家歿越解
政均稽之師言厥有前憲相焉奪服其誰詔使之從趙
喜難憂未始宰司之去蓋來復於台路以大熙於天工
於盛繼恩從權自昔弗踰於國制移孝扶義維時尚义
於王家勉一廼心無替朕命

除皇弟頽保信保靜軍節度使進封嘉王制

元絳

史謂建大宗之封如安盤石之固詩美得同氣之助若
敷常棣之華朕紹五聖之休昭九族之序固已倚天

冊播告羣位厥維太公具官頽燕翼發祥温恭迪哲其
安茂而玉裕盛氣粹而陽休講執服儒多推道術之對
好禮樂善雅有智思之文口鄉稽立愛之經屢衍建侯之
寵有華上公之袞有叔元戎之旂賢儀寘明師論參穆
是用端筴以審繇按圖而定名表為真王奄受樂國畫
岷峨之野陪以爰田易肥渙之麾加之兩組循典常而
出閣謹著定以奉朝列第環宮彌登開元之觀側門通
禁永承長樂之顏備飭愛懷布草慶譽於盛展親以誠
信我則友于天倫秉德以輔陪爾則蕃於王室思長富
貴之守懋底忠孝之成往其欽哉以對猷訓

除韓琦京兆尹再任判大名府制

元絳

分陝稱伯召南當公職之尊啓魏就封畢萬得國名之大況吾元老爲世宗臣久倚師垣之嚴宜遷尹節之寵飭宣典策重告經紳具官韓琦道醇而深器遠而博渾渾忠孝之業憲憲文武之姿感通 仁朝亮衆采於台極翼戴 英考休休大明於天衢肆朕續圖厥初謀落燮諧四氣之序熙熙百官之成登昭公槐奄泣國社鎮定大事安如九鼎之安承寧諸侯端若元龜之信歲勤再閱師律既和重念 鄰圻之雄旁據河山之險徒得君重以宣王靈就更西 雍之旄留主北門之鑰載 敦 爰賦并實幹封於戲瀆 咨陳平安危注於上意唐用裴度輕重繫乎厥身維 純誠無愧前列懋服休命往其欽哉

除韓絳 觀文殿大學士知許州制

元 絳

國家登延弼疑 內以起功於庶事圖界藩翰外以發政於四方閔勞申 恩倚重均體肆勇丕號庸論 廣朝具官韓絳躬莊厚之次又函忠忱之度濟世美以特立告辰猷而具臧婁陪國均 贊輔台德嚮自保釐之寄再膺翼亮之姿高平師師總 脩衆職之果公孫斤斤參聽百官之成久宣于勤間 以疾確辭幾務之劇祈即燕申之休感于朕聰姑徇爾欲宜還宰執往建州麾陟 春官常伯之尊兼禁殿隆儒 之冠載更切 號增衍并封於戲乃眷臣鄰雖爾身之在 外不忘壽考豈茲心之謂遐其服寵章以將福履

除燕達武康軍節度使充殿前副都指揮使勳

封如故制 李 清臣

祈父之官司王介士上將之任爲國虎臣丁得智勇之

材俾共左右之位誕敷休命播告大廷具位燕達拔迹
戎行厲躬武節深明分數之守兼識變通之權捍外侮
於西陲佐濯征於南服嘗鼓儼趨阨以奮率烝徒能降
城艾旗以盪定逋寇夙付簡稽之籍進督號嘏之軍人
知訓齊衆不譁教是嚴師律懼苞殿巖越從無車遂惣
齋鉞於戲惟威愛足以臨下惟忠義可以報君勤懋乃
心欽迪朕意

