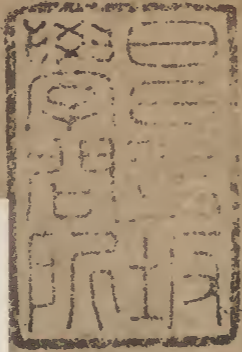


# 文翰大成

百七十八

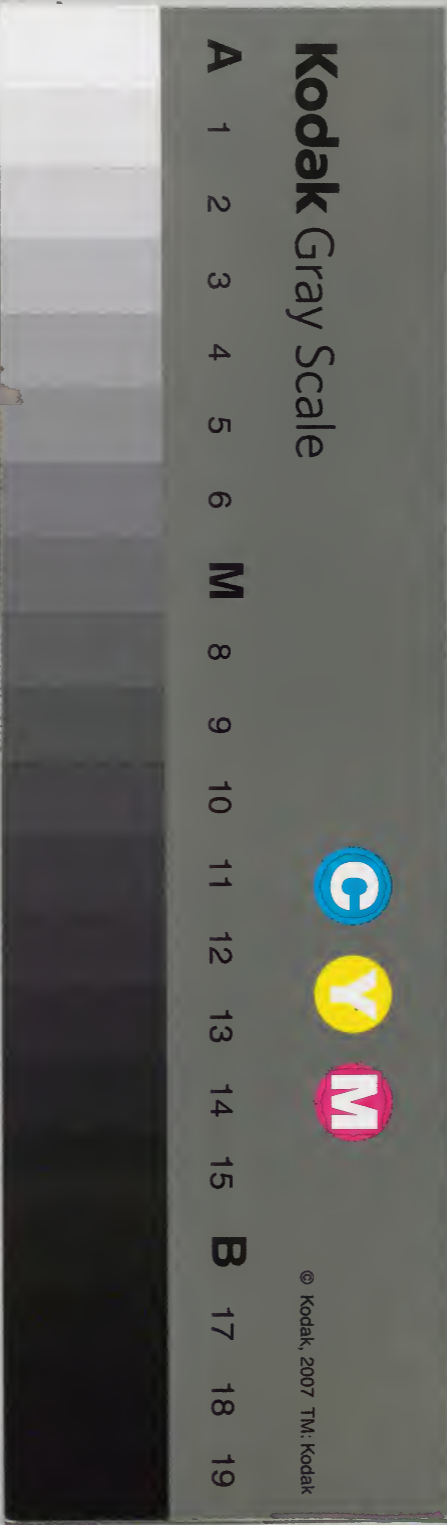
王明 王明



漢書門			
類	號	函	架
三	七	四	一
一	四	三	一
一	〇	〇	〇
冊	架	函	架

內閣文庫			
漢	書	類	號
三	七	四	一
一	四	三	一
一	〇	〇	〇
冊	架	函	架

內閣文庫	
番號	漢 3741
冊數	100( 62)
函號	362 68



綴じ部(喉部分)の文字など開きが不鮮明な箇所あり



文翰類選大成卷第一百七銘目錄

東周

宋正考父一首

漢

班孟堅一首 崔子玉一首

晉

張孟陽一首

梁

陸佐公二首

唐

李遐叔一首 梁肅三首 元次山一首 李太白二首

賈幼隣一首 歐陽行周一首 呂和叔一首 柳子厚五首





韓退之 一首 盧仝 二首 羅衮 二首 權載之 一首

張或 一首 司空表聖 二首 獨孤至之 二首 劉禹錫 一首

白樂天 一首 盧元輔 一首 皇甫湜 一首 顏真卿 一首

孫樵 一首 張鷟 一首 潘存實 一首 裴炎 一首

宋

王元之 三首 蘇子瞻 五首 昌與叔 一首 張子厚 二首

唐子西 一首 真希元 二首 程伯淳 一首 楊廷秀 一首

朱仲晦 五首

元

劉夢吉 一首 閻子靜 二首 袁伯常 二首 李木魯 二首

吳幼清 三首 虞伯生 二首 姚端甫 三首 楊桓 四首

楊剛中 一首 葉仲興 一首

國朝

劉基 三首 宋濂 四首 梁寅 一首 解縉 一首

王禕 二首 黃淮 三首 胡儼 三首 楊榮 二首

楊士奇 二首 周忱 二首 陳敬宗 四首

文翰類選大成卷第一百七銘目錄



文翰類選大成卷第一百七

左長史上海李伯璵編輯

紀善慈谿馮厚校正

銘類

東周

鼎銘

宋正考父

一命而僂再命而偃三命而俯相墻而走亦莫余敢侮饕餮  
是饕餮是以餬余口

漢

燕然山銘

班孟堅

鑠王師兮征荒裔勦凶虐兮截海外復其邈兮巨地界封神  
丘兮建隆嵎熙帝載兮振萬世



座右銘

崔子玉

瑗，關中子也。遷南相。

無道人之短，無說己之長。施人慎勿念，受施慎勿忘。世譽不足慕，唯仁為紀綱。隱心而後動，謗議庸何傷。無使名過實，守愚聖所臧。在涅貴不淄，曖曖内含光。柔弱生之徒，老氏誠剛彊。行行鄙夫志，悠悠故難量。慎言節飲食，知足勝不祥。行之苟有恒，久久自芬芳。

晉

劔閣銘

張孟陽

巖：梁山積石，峩峩遠屬，荆衡近綴，岷嶓南通，卬夔北達，褒斜狹過，彭碣高踰，嵩華惟蜀之門，作固作鎮，是曰劔閣，壁立千仞，窮地之險，極路之峻，世濁則逆道，清斯順軌，昔漢自晉秦，得百二并吞，諸侯齊得十二田生，

上之外區，一人荷戟，萬夫赴赴，形勝之地，匪親勿居，昔在武侯中流，而喜山河之固，見屈吳起，興實在德，險亦難恃，洞庭孟門二國，不祀自古，迄今天命，匪易，憑阻作昏，鮮不敗績，公孫既滅，劉氏銜壁，覆車之軌，無或重跡，勒銘山阿，敢告梁益。

梁

石闕銘

陸佐公

名備，吳郡人，太常卿。

惟帝建國，正位辨方，周營洛汭，漢啓岐梁，居因業盛，文以化光，爰有象闕，是惟舊章，青蓋南泊，黃旗東指，懸法無聞，藏書弗紀，大人造物，魁德休否，達此百常，興茲雙起，偉哉偃蹇，壯矣巍之，旁映重疊，上連翠微，布教之顯，浹日初輝，懸書有附，委篋知歸，鬱岷重軒，穹隆反宇，形聳飛棟，勢超浮柱，色法上圓，制模下矩，周望原隰，俛臨煙雨，前賓四會，却背九房，北通



二轍南湊五方暑來寒往地久天長神哉華觀永配無疆

新脩刻漏銘

一暑一寒有明有晦神道無跡天工罕代乃置挈壺是惟熙  
載氣均衡石晷正權際世道交喪禮術銷亡遷遷水火爭倒  
衣裳擊刃并次叢木幸方爰究爰度時惟北皇方壺外次圓  
流內襲洪殺殊等高卑異級靈虬承注陰蟲吐喙倏往忽來  
鬼出神入微若抽繭逝如激電耳不輟音眼無留眵銅史司  
刻金徒抱箭履薄非兢臨深罔戰授受靡訛登降弗爽唯精  
唯一可法可象月不知來日無藏往分似符契至猶影響合  
昏暮卷莫莢晨生尚辨天意猶測地情況我神造通幽洞靈  
配皇等極為世作程

唐

唐丞相太尉房公德銘

李遐叔

玄宗季年逆將持兵天錫房公言正其傾群兇害直事乃不行  
虜起幽陵連覆二京帝慈蒸人避狄西蜀爰命監撫理兵北  
朔登嘗為輔讓子以續公賞册書亦捧瑞玉聖人神聖天地  
咸若子孝臣忠元元踊躍命帥中軍謀殲羿浞人或有言志  
屈道行公曰不可屈則佞生柄不在公象民瞻明退師儲宮  
出守函谷入為尚書正色諤又刺汾漕遽臨彭濮何負而  
東何負而西公受挫抑邦人悽帝懷明德俾我不迷微拜  
秋官僉曰休哉薨殂閭中國瘁人哀喬嶽隕質輔星昏霾天  
子涕涕追崇上台巖代宗瞻其峻極赫房公尊其盛德  
昔撫宜春列邦是武建銘江濱以慰南國

圮橋石表銘

梁肅



陰陽之精不測曰神厥有黃石假形為人告暮留侯夷項滅  
秦跡寄穀城精還氤氲惟帝軒后肇興兵謀玄文降符實平  
蚩尤爰洎陶唐洪水橫流天乃錫禹洪範九疇亂秦紂如帝  
在草茅赫矣黃石亦命留侯丕顯有唐紹漢絕風革暴承天  
與軒比崇亦有反常貪亂圖功人神莫從動罔弗凶有開必  
先惟德乃同宜究茲道順于家邦作為紀銘永鑒無窮

心印銘

浩浩群生或動或靜或幽或明旁魄六合運用五行莫不因  
心而寓其形波流火馳出入如機如環無端莫知其歸或細  
不可視或大不可圖日月至明或以為昏秋毫至微或以為  
繁或囊包天地或渴飲四海舒卷變化惟心所在天壽得喪  
惟心所宰心遷境變心滅境無物無定心心無定象明則  
天人幽則有鬼神苦樂相紛如絲之棼有無二云不可勝言  
抑末也已本則不然惟本之為體寂兮浩兮不可遺兮顯矣  
默矣不可測矣統萬有於纖芥視億載於盈指外而不入內  
而不出不闔不闢不二不實無感不應無應不神在天而天  
在人而人常存而未如或存常昏而未嘗或昏豈惟我哉蓋  
無物不然豈惟我得益無物不得混而為一莫觀其極故曰  
心生法生心滅法滅離一切相則名諸佛

磻溪銘

至人無心與道出處則土木出則雷雨惟殷道絕粵有嵩  
父為宅于幽盤桓草莽天地闔闔陰陽運行明極而昏昏極  
而明遇主水濱謨泰八紘牧野桓桓一麾而平惟彼日月得  
天而光惟彼聖賢得時而彰獨夫昏迷我乃豹藏文武作周



我乃鷹揚故曰大道無體大人無方運用變通至虛而常作  
銘磻溪今古茫茫

丹崖翁宅銘

元次山

瀧水未盡瀧水猶峻忽見淵洄丹崖千仞礧礧是崖其下誰  
家門前斷船籬上釣車不知幾峯為其四墉竹幽石磴飛泉  
戶中怪石臨淵烟烟石巔何得石巔翁獨醉眠吾欲與翁東  
西茅宇歛呀終老翁亦悅許世俗常事阻人心情徘徊巖下  
遂刻此銘

天門山銘

李太白

梁山博望關高楚濱夾據洪流寔為吳津兩坐錯落如鯨張  
鱗淮海有若惟川有神牛渚怪物日圍車輪光射島嶼氣凌  
星辰卷沙揚濤弱馬殺人國泰呈瑞時訛返珍開則九江納

錫閉則五嶽飛塵天險之地無德匪親

化城寺大鐘銘

雄雄鴻鍾砰隱天雷鼓靈擊警大千含號炬赫聲無邊摧懼  
魑魅招靈仙旁極六道下九泉劍輪輟苦期息肩湯鑊猛火  
停熾然愷悌賢宰人父母興功利物信可久傳芳金鍾永不  
朽

虎牢關銘

賈幼隣

邈矣維嵩峻極于天磅礪崔嵬北臨洪川嶽瀆會險虺坵封  
泉寔開虎牢作固伊瀼維茲虎牢天設巨阨攻在坤下拒在  
離旁昏恃以滅聖憑而王崢嶸豁呀子甯門相向伊昔漢祖載  
秦統周勅敵相及此焉淹留終夷海春遂割洪溝棄豐而東  
奄有九州隋氏敗績黎人艱阻帝命太宗陳師鞠旅鐵騎傳



傳雲旗容與擒夏克鄭在此一舉日月永清昆蟲得所歲在  
戊子西經登茲祇聖肅然憫亡懷其號叔及道復隍惜師項  
氏烹訶莫能守之險易同途成敗異時德不在鼎王孫布詞  
三苗不循魏武怙逆失順獲古今同期申鑒勒銘庶警將  
來

棧道銘

歐陽行周

天覆地壽本亦同設大象難全或漏或缺損多益寡聖賢代  
工彼雖有缺與無缺同維北曰秦維南則蜀地缺其間坤維  
不續斗起斷岸屹為兩區秦人路絕蜀火煙孤天實不誦賢  
斯有造鑽堅刻勁無蹊以道若川匪舟若陸匪車緣危轉虛  
步驟交如構雖在功存亦由德項佛劉怒從貌以踣隨落我  
營自顧下值地非華勢材不易林階植之致惠然之心勿謂  
斯道不恒勿謂斯道可久禮不以禮可有而無恭不以恭可  
無而有創之之意如被固之之理若茲彼之不易茲而易知  
勒銘道左其同我思

傅岩銘

呂和叔

赫赫湯德如日不滅滔々商祚如海不竭發祥播氣世作聖  
哲國誕武丁野生傳說々始胥靡武丁即祚德通神交忽夢  
如悟若帝道我期也顯素有無之間邂逅相遇宵衣而起爰  
得其人貌符心冥如舊君臣飛龍在天山川出雲感敷自致  
其間無因捨築傅岩脫鱗鵬升作霖時和奮楫川澄金在吾  
礪木從吾繩君何言哉殷道中興元凱攀堯微舜曷階阿衡  
要湯抱鼎徘徊會合之際序惟艱哉何如夢中天授神開惟  
賢是登道貴特達匪次勿用才其壅遏高宗得說乃在恍惚



揭銘摘光萬古不沒

塗山銘

柳子厚

惟禹體道功厚德茂會朝侯衛統一憲度省方宣教化制殊類咸會增位承奉儀矩禮具樂備德容既孚乃舉明刑以弼聖謨則戮防風遺骨專車克明克威疇敢以渝宣昭黎獻底定混區傳祚後胤丕承帝圖塗山巖之界彼東國惟禹之德配天無極即山刊碑貽後訓則

壽州安豐縣孝門銘

懿厥孝思茲惟淑靈真承粹和篤守天經泣侍羸疾默禱隱冥引刃自嚮殘肌敗形羞膳奉進憂勞孝誠惟時高之曾不是聽劍鉅痛仍號于穹昊捧土濡涕頓首成墳陷膺腐軀寒暑正靈草木卒死鳥獸踟躕殊類異族亦相其哀肇有二位

孝道爰興克脩厥職籍是登在帝有虞以孝烝之仲尼述經以教于魯惟昔魯侯見命夷宮亦有考叔悟莊柎純顯顯李氏寔與之倫哀嗟道路涕慕里隣邦伯章奏稽首慇懃上動帝心旁達明神神錫秘祉三秀靈泉帝命荐嘉亦表其門統合上下交贊天人建此碑號億齡揚芬

井銘

盈以其神其來不窮惠我後之人噫疇肯似于政其來日新

武崗銘

黔山之噴巫水之磻魚駭而離獸犯而殘戶恐合竄彼攘仍亂王師來誅期死以緩公明不疑公信不欺援師定命俾邦克正皇仁天施我反其性我塗四闔公示之門我愚抵死公示之恩既骨而完既亡而存奉公之訓貽我子孫我始登賊



由公而仁我始冠酌由公而親山歌澤獻輸賦于都陶允刊  
木室我姻族烹牲是祀公受介福揀著以占公宜百祿皇懋  
公功陟于大邦遠哉去我誰嗣其良有允之丹有犀之顛匪  
曰余固公不可賂祝鄰之德恒遵公則勗余之世永謹邦制  
南夷作詩刻示來裔

東明張先生銘

匪祿而康匪爵而榮漠焉以虛充焉以盈言而不為華光而  
不為榮名介繫而周流道包涵而清寧幽觀其形與化相冥  
寂寞以成其道是以勿嬰世皆狂狂奔利死名我獨浩端  
一以生或曰先生友悌以清慈幼以死若不能忘情者何也吾  
曰道去友耶去慈耶從容以求其得之耶盪莽佞倖道之非  
邪且夫虧恩壞禮枯槁頽頽隨聖圖壽離中就異歛然與神  
鬼為偶頑然以木石為類空洞而不實窮老而無死先生之  
道固知異夫如此也乃書于石以紀

瘞硯銘

韓退之

土乎質陶乎成器復其質非生死類全斯用毀不忍棄埋而  
識之仁之義硯乎硯乎與瓦礫異

門銘

盧仝

貪殘姦酷狡佞訐復身之八殺背惠恃已狎不肖妬賢才命  
之四孽有是有此余敢辭無是無此余之師一日不見余心  
思其人懼其人其奈其難敢告于門

櫛銘

人之有髮者旦旦思理有身者有心者胡不如是

枕銘

羅衮



或枕或歆有安有危勿邪其思

杖銘

身之疲杖以扶之國之危賢以圖之

幾銘

權載之

太和熙之酌而用之旁魄變化皆生乎幾上合乾道萬物陰  
騰下為人紀百工咸秩游泳虛無各體渾區乃卷乃舒與群  
有俱冲用為工方寸為爐周行不殆造物可侔一以制動寡  
以理衆或行其道或藏其用盤桓利貞得時大行變贊財成  
粲然文明舒亘八極藏之無形山川出雲元氣冥之故曰知  
幾其神孔父周文去聖遠矣時無其人見幾而作造形斯悟  
生可卷頽子殆庶物知至至節宣好惡無愆五事無汨百  
之如淵運之如環得喪糾纏困窮其間不見其朕莫知

其然審而用之吾道常全

石橋銘

張或

汶水伊何諸州牙湊秋霖夏潦奔突延袤杆材截制撲斲紛  
揉斡地泉開盤根玉甃虹舒電拖虎步雲構截險橫包乘流  
迥秀坱圠匠造琳琅簇造敞作洞門呀為石竇窮莫弄盈琛  
紀方就力將岸爭勢與空鬪吞齊跨趙徹夜防晝月挂虛蟾  
星羅伏獸謂之鈐鍵撮我宇宙謂之關梁扼我戎寇郡國襟  
帶河山領袖經途者安逸軌者覆東岸一尉西北一候萬里  
書傳三遠檄奏郵亭控引事物殷富夕發蒯孺朝趨禁雷雷  
含冰碧文耀藻繡花影全芳苔痕半舊天啓大壯神功罕究  
勒銘巨橋敢告豪右

秦坑銘

司空表聖



秦術矣儒厥民斯酷秦儒既坑厥祀隨覆天復儒雖儒祀而  
家秦坑儒耶儒坑秦耶

温州仙巖寺銘

巖之巔森戟鏡天中宅靈仙瀑之作風幹洞壑地洵山鑿越  
之裔。既之隅人逸而腴。某其帥。某其牧。寺圮而復。

僊掌銘

獨孤至之

天作高山設險西方至精未分川壅而傷帝命巨靈經啓地  
脉乃眷斯顧高掌遠拓若如剖竹騁若裂帛川開山破天動  
地坼黃河太華自此而闢神返虛極跡掛石壁跡豈我名神  
非我靈變化翕忽希夷杳冥道本不生化亦無形天何言哉  
山川以寧斷繁古天世示觀焉夸娥愚公莫知其蹤後靈

古函谷關銘

依憑萬峰朝拱長於上古以闕群動下視衆山蟬游蟬  
邦人士永捐遺烈瞻之在前如揭日月三川有竭此掌不泯  
天地雷雨英雄交爭設險守國作藩于京姓易時移山空塞  
平千秋陵谷想見精靈仙駕長往雄圖杳冥于以志之勒銘  
巖高

陋室銘

劉禹錫

山不在高有仙則名水不在深有龍則靈斯是陋室惟吾德  
馨。苔痕上階綠草色入簾青。談笑有鴻儒往來無白丁。可以  
調素琴閱金經無絲竹之亂耳無案牘之勞形。南陽諸葛廬  
西蜀子雲亭。孔子云何陋之有。

座右銘

白樂天



勿慕富與貴。勿憂賤與貧。自問道何如。貴賤安足云。聞毀勿  
感。感聞譽勿欣欣。自顧行何如。毀譽安足論。無以意傲物。以  
遠辱於人。無以色求事。以自重其身。遊與邪分歧。居與正為  
隣。於中有取舍。此外無踪親。修外以及內。靜養和與真。養內  
不遺外。動率義與仁。千里始足下。高山起微塵。吾道亦如此  
行之貴。日新不敢規他人。聊自書諸紳。終身且自勗。身沒貽  
後昆。後昆苟反是非我之子孫。

胥山銘

盧元輔

武王鉞紂子胥鞭平。為人為父。十死一生。矯之伍員。執弓挾  
矢。杖其寶劍。以謁吳子。稽首楚罪。皆中紂理。蒸報子妻。殲鉏  
直士。赫之玉閭。實聽奇謀。錫之金鼓。以號以誅。黃旗大舉。右  
後皆朱。戮篡非。楮幣昭乃。為後王嗣。立軌書不。越。越音潤。

文真

孫樵

靈豸薦角。比干膚骨。合以憤烈。在公為笏。怒虎可嚙。笏不可  
挫。太華可裂。笏不可折。柱天不。指日不蝕。標儀條臆。起梗  
開直。噫諫舌切。上磨帝缺。不逆不拂。笏則公笏。緊掛折列  
詳舌不發。膠榮領鍊。下偷上。悞非公之節。孰為公笏。

仙都山銘

張翥

仙都有山。有山出萬山。直上千尋。入煙霞深。圓如筍抽。高突  
雲陰。標表下國。權輿象帝。日歟月歟。萬有千歲。東西大鎮。川  
澤四衛。造化無言。莫知往制。晴嵐依依。宿霧洞開。髮髯有像  
神仙。下來顯氣。氤氳靈鳥。環迴永殊。塵雜不鼓。織埃絕頂。霄  
嶠澄湖。在上。人罕戾止。孰闕其狀。日燭雲披。風飄液飛。如雨  
雨空微灑。沾衣。谷來松音。潭影曙暉。往。鶴唳不知所歸。唐



垂百年玄宗體元。響應萬歲聲聞上天。帝祚明德祠堂在焉。永懷軒后功成。此地丹竈猶存。龍昇萬里事列。方誌道高青史。無復仙容。空流谿水。百越之內。此山為大。恍若壺中。疑生象外。直而不倚。高而不殆。古往今來。獨立滄海。

藏劍銘

潘存實

龍入泉。星上天。雄之神器。蓄在人間。於戲。動不仁。靜不德。雖百鍊之鋼。於愛身也。奚力。

猩猩銘

裴炎

爾形惟猴。爾面惟人。

言不忝面。

智不踰身。

淮陰佐漢。

李斯相秦。

曷若箕山。

以全吾身。

宋

空峒山銘

王元之

此山之叟。心豈聖乎。軒轅聖也。不自聖哉。此山之叟。目豈明乎。軒轅明也。不自明哉。空峒之叟。耳豈聰乎。軒轅聰也。不自聰哉。寂寞巖隈。孰為來哉。吁。嗟後君。得無鑒哉。

王氣臺銘

臺之築乎。救秦之衰。救之不得。為漢之基。氣之厭乎。慮漢之昌。厭之不得。速秦之亡。秦之厭漢。甘惟一身。漢之厭秦。乃有萬民。高臺巍峩。王氣氤氳。秦政已矣。漢德惟新。怏怏前古。茫茫後塵。故國蕪沒。荒臺草春。行人環眺。惻愴斯文。

魯壁銘

據山高兮。為秦城鑿池。深兮。為秦坑城之高兮。胡先壞坑之深兮。胡先平。伊斯壁兮。藏家書。歷秦亂兮。猶不傾壞之者。蔡王。誦之者。伏生。發典謨。訓誥之義。振金石絲竹之聲。如天地。



兮否而忽泰。如日月兮晦而復明。秦之災兮未盡。我不為燼。秦之坑兮未得。爾滅其國。江海涸竭。乾坤傾側。唯斯文兮用之不息。

三槐堂銘

蘇子瞻

嗚呼休哉。魏公之業。與槐俱萌。封植之勤。必世乃成。既相貞宗。四方砥平。歸視其家。槐陰滿庭。吾儕小人。朝不及夕。相嘗射利。皇卹厥德。庶幾僥倖。不種而獲。不有君子。其何能國。王城之東。晉公所廬。樽之三槐。惟德之符。嗚呼休哉。

徐州蓮華漏銘

人之所信者。手足耳目也。目識多寡。手知重輕。然人未有以手量而目計者。必付之於度量。與權衡。豈不自信而信於物。以為無意無我。然後得萬物之情。故天地之運。日月之明。昆侖旁薄於三十八萬七千里之外。而不能逃於三尺之箭。五斗之瓶。雖疾雷霹靂。雨雪晝晦。而遲速有度。不加虧贏。使凡為吏者。如餅之受水。不過其量。如水之浮箭。不失其平。如箭之升降也。視時之上下。降不為辱。升不為榮。則民將靡然而心服。而寄我以死生矣。

漢鼎銘

惟五帝三代。及秦漢以來。受命之君。靡不茲鼎之存而昌。鼎亡而亡。蓋鼎必先壞。而國隨之。豈有易姓而猶傳者乎。不寶此器而拳之於一物。孺子之智。婦人之仁。嗚呼悲夫。

六一泉銘

泉之出也。去公數千里。後公之沒。十有八年。而名之曰六一。不幾於誕乎。曰君子之澤。豈特五世而已。蓋得其人。則可至。



於百億嘗試與子登孤山而望吳越歌山中之樂而飲此水則公之遺風餘烈亦或見於斯泉也

洗玉池銘

世忽以踐不用為急秦漢以還龜玉道熄六器僅存五瑞莫輯趙璧婦翫魯璜盜竊鼠亂鄭璞鵲抵晉棘維伯貴父吊古  
空四壁哀此命世久就淪墊昔節沐浴以幸斯石孰推是心  
施及王國如伯肯父琅然環玦援手之勞終睨莫捨得喪在  
我匪玉欣戚和仲父銘之維以咏德

克己銘

呂與叔

凡厥有生均氣同體胡為不仁我則有已物我既立私為町  
私室慾昔為寇讎今心臣僕方其未克窘吾室廬婦姑勃磔  
安取厥餘亦既克之心四達洞然八荒皆在我聞孰曰天  
下不歸吾仁瘡痍疾疢舉切吾身一日至焉莫非吾事顏何  
人哉晞之則是

西銘

張子厚

乾稱父坤稱母予茲藐焉乃混然中處故天地之塞吾其體  
天地之帥吾其性民吾同胞物吾與也大君者吾父母宗子  
其大臣宗子之家相也尊高年所以長其長慈孤弱所以幼  
吾幼聖其合德賢其秀也凡天下疲癯殘疾惇獨鰥寡皆吾  
兄弟顛連而無告也于時保之子之翼也樂且不憂純乎孝  
者也違曰悖德害仁曰賊濟惡者不才其踐形者惟肖也知



化則善述其事窮神則善繼其志不愧屋漏為無忝存心養性為匪懈惡旨酒崇伯子之顧養育英才穎封人之錫類不施勞而底豫舜其功也無所逃而待烹者申生其恭也體其受而歸全者參乎勇於從而順令者伯奇也富貴福澤將厚吾之生貧賤憂戚庸玉文於成也存吾順事沒吾寧也

東銘

戲言出於思也戲動作於謀也發於聲見乎四支謂非己心不明也欲人無已疑不能也過言非心也過動非誠也失於聲繆迷其四體謂己當無自誣也欲他人已從誣人也或者謂出於心者歸咎為己或失於思者自誣為己誠不知戒其出汝者反歸咎其不出汝者長傲且遂非不知孰甚焉

古規銘

唐子西

硯與筆墨蓋氣類也此類用處相近也獨壽天稔相近也筆之壽以日計墨之壽以月計硯之壽以世計其故何也其為體也筆最銳墨次之硯鈍者也豈非鈍者壽而銳者夭乎其為用也筆最動墨次之硯靜者也豈非靜者壽而動者夭乎吾於是而得養生焉以鈍為體以靜為用或曰壽夭數也非鈍銳動靜所制借令筆不銳不動吾知其不能與硯久遠也雖然寧為此勿為彼也銘曰不能銳因以銳為體不能動因以靜為用惟其然是以能永年

虛舟銘

真希元

萬斛之舟不楫不維激激長川縱其所之云誰有船適與之觸舟本何心奚怨奚譴德人天游其中休休我無愛憎物自春纔雨露零之孰知其德雪霜凝疑豈曰子刻伯氏無心季



化則善述其事窮神則善繼其志不愧屋漏為無忝存心養性為匪懈惡旨酒崇伯子之顧養育英才穎封人之錫類不施勞而底豫舜其功也無所逃而待烹者申生其恭也體其受而歸全者參乎勇於從而順令者伯奇也富貴福澤將厚吾之生貧賤憂戚庸玉文於成也存吾順事沒吾寧也

東銘

戲言出於思也戲動作於謀也發於聲見乎四支謂非己心不明也欲人無已疑不能也過言非心也過動非誠也失於聲繆迷其四體謂已當無自誣也欲他人已從誣人也或者謂出於心者歸咎為己或失於思者自誣為己誠不知戒其出汝者反歸咎其不出汝者長傲且遂非不知孰甚焉

古規銘

唐子西

硯與筆墨蓋氣類也出於心者用之相近也獨壽天稔相近也筆之壽以日計墨之壽以月計硯之壽以世計其故何也其為體也筆最銳墨次之硯鈍者也豈非鈍者壽而銳者夭乎其為用也筆最動墨次之硯靜者也豈非靜者壽而動者夭乎吾於是而得養生焉以鈍為體以靜為用或曰壽夭數也非鈍銳動靜所制借令筆不銳不動吾知其不能與硯久遠也雖然寧為此勿為彼也銘曰不能銳因以銳為體不能動因以靜為用惟其然足以能永年

虛舟銘

真希元

萬斛之舟不楫不維激激長川縱其所之云誰有船適與之觸舟本何心奚怨奚譴德人天游其中休休我無愛憎物自春纔雨露零之孰知其德雪霜凝凝豈曰子刻伯氏無心李



平見思懷哉兩賢心事可師紛紛小夫欲蔽私室森然戈矛  
動與物敵涪翁有言吾誰踈親子今自名豈其後人世塗漫  
漫濤激浪洶往安子行萬變勿動

顏樂亭銘

程伯淳

天之生民是為物則非學非師孰覺孰識聖賢之分古難其  
明有孔之遇有顏之生聖以道化賢以學行萬世心目破昏  
為醒周爰闕里惟顏舊止巷汙以榛井堙而圯鄉閭蚩之弗  
視弗履有卓其誰師門之嗣追古念今有測其心良價善論  
發帑出金甚治以闢其川深而深清泉澤物佳木成陰載基載  
洛亭曰顏樂昔人有心予付予度千載之上顏惟孔學百世  
之下顏居孔作盛德無光風流日長道之無疆古今所常水  
不忍廢地不忍荒鳴于正學其何可忘

省庵銘

楊廷秀

人無鑑銅當鑑以身人無鑑身當鑑以心一善之萌鬼神知  
之非鬼神之知吾心已知一不善之作海甌亦覺非海甌之  
覺吾心已作知之斯行吾心吾朋竹之斯絕吾心吾鏡孰鏡  
孰朋省則勇而朋亡鏡喪省則縱而以省攻昧維聖作對以  
昧翳省摘埴觀井參省以日吾省以昔參省以三吾省于之  
維聖無過維賢寡過欲寡未能吾其敢惰

至樂齋銘

朱仲晦

呻吟北窓氣鬱不舒我讀我書如病得甦客問此書中作何  
味君乃嗜之如此其至趣為子語無味乃然是有味者乃適  
乃羶天下之樂我不敢知至歐陽子乃隄斯詩我思古人實  
感我心惟曰悄悄式鈎且深



平見思懷哉兩賢心事可師紛紛小夫欲蔽私室森然戈示  
動與物敵涪翁有言吾誰踈親子今自名豈其後人世塗漫  
漫濤激浪洶往安子行萬變勿動

顏樂亭銘

程伯淳

天之生民是為物則非學非師孰覺孰識聖賢之分古難其  
明有孔之遇有顏之生聖以道化賢以學行萬世心目破昏  
為醒周爰闕里惟顏昔止巷汙以榛井堙而圯鄉閭蚩之弗  
視弗履有卓其誰師門之嗣追古念今有惻其心良價善論  
發帑出金巷治以闢其川深而深清泉澤物佳木成陰載基載  
洛亭曰顏樂昔人有以心予付予度千載之上顏惟孔學百世  
之下顏居孔作盛德無光風流日長道之無疆古今所常水  
不忍廢地不忍荒鳴于正學其何可忘

省庵銘

楊廷秀

人無鑑銅當鑑以身人無鑑身當鑑以心一善之萌鬼神知  
之非鬼神之知吾心已知一不善之作海甌亦覺非海甌之  
覺吾心已作知之斯行吾心吾朋作之斯絕吾心吾鏡孰鏡  
孰朋省則勇而朋亡鏡喪省則縱而以省攻昧維聖作對以  
昧翳省摘埴觀井參省以日吾省以昔參省以三吾省于之  
維聖無過維賢寡過欲寡未能吾其敢惰

至樂齋銘

朱仲晦

呻吟北窓氣鬱不舒我讀我書如病得甦客問此書中作何  
味君乃嗜之如此其至趣為子語無味乃然是有味者乃適  
乃羶天下之樂我不敢知至歐陽子乃隄斯詩我思古人實  
感我心惟曰愔愔式鈎且深



學古齋銘

相古先民學以為己今也不然為人而已為己之學先誠其身君臣之義父子之仁聚辨居行無怠無忽至足之餘澤及萬物為人之學焯然春華誦數是力纂組是誇結駟懷金煌煌焯焯世俗之榮君子之鄙維是一者其端則微眇綿不察胡越互歸卓哉周侯克承先志日新此齋以迪來裔此齋何有有圖有書厥裔伊何衣冠進趨夜思晝行咨詢謀度絕吟不為惟古是學先難後獲匪亟匪徐我則銘之以警厥初

敬恕齋銘

出門如賓之事如祭以是存之敬有失墜已所不欲勿施於人以是行之與物皆春胡世之人恣已窮物惟我所便謂彼奚卹孰能反是歛焉馭躬于墻于羹仲尼子弓內順于家外同于鄰無小無大罔肯怨恫為仁之功曰此其極敬我恕我永永無斁

求放心齋銘

天地變化其心孔仁成之在我則主于身其主伊何神明不測發揮萬變立此人極晷刻放之千里其奔非誠曷有非教曷存孰放孰求孰亡孰有屈伸在臂反覆惟手防微謹獨茲守之常切問近思曰惟以相之

藏書閣書厨銘

於穆元聖繼天測靈出此謨訓惠我光明永言寶之匪金取

元

王孝女旌門銘

劉夢吉



孰不娶終身。曰魯山之元。道州之陽。史名卓行。何謂非平常。二子且然。女奚責望。盧公表之。何用以戒荒。

瓶城齋銘

關子靜

利慾之兵。或墮吾城。躁厲之機。或發吾瓶。墨其守不若脩仁。義之干槽。金其絨不若駕聖賢之說。鈴若然則城何懼於脫。有瓶何患乎建瓴哉。

蘇氏藏書室銘

袁伯常

六學鴻烈。代天昭明。精思纂微。辭以立誠。匪事於言。不文奚宣。析理日繁。直致衍傳。謂默足以通。絕其知聞。敬焉勢持。道焉孰存。趙郡氏蘇。崇其書楹。剖决雲章。經緯有程。靈根湛虛。服習粹精。廣以觀萬。約以守一。迎之章尋。倚弓不躡。仰止元聖。學海彌益。

安氏尊經堂銘

李本魯

明明尊經。安氏堂之用。有倣揚乎其銘之於在古昔。挺起神聖。越紹上帝。昭我明命。既宴蒼姬氏。四術迺崇。詩書禮樂順古。範鎔文武。道衰四教崩弛。孰其扶之。天縱夫子。龍馬獻圖。用著著策。吉凶悔吝。開我人則二禪三維。曰帝曰王。典謨訓誥。明我天常。志欲有言。刑於詠誦。雅頌得所。神人以和王。綱失維。列侯逆霸。其敢僭踰。筆討無赦。是謂四府。其用不窮。大祀大樂。升降汙隆。宇宙有經。終古莫成。民無能名。功載人極。鼎鼎儒者。相與守之。孰吾克桀。相與拍之。曾子思孟。魯董王韓。周程張朱。以達聖元。不息不泯。皇衷民彜。其有能奮。立百世師。安氏東垣。世以儒名。味道之醇。服義之精。百氏謬聞。寧不有賞。處宜下。陳經無二。上至小無內。至大無外。晦不加感。顯



不加泰。風雨震凌。幘幘是羣。六籍鳳峙。疇匪離伏。安父之嗣。伯仲叔季。穉子齟孫繩。繼。豈徒藏之。斯務明之。豈徒尊之。斯務勤之。其徒之賢。蘇伯脩甫。將以所聞。往相告語。多岐亡羊。克敬克念。無或怠墮。請以銘鑑。

知許州劉侯民愛銘

郡侯繩。三歲逆旅。孰莫我矜。侯吾父母。我飢以寒。燠我餽我。鳴袖於家。田墾在野。我若躡焉。洞其肌膚。以兩澤。煦吾陽春。惟古立學。定民之命。治有本末。禮樂刑政。權衡案之。謂能其官。我侯至止。德馨如蘭。士蒙顯。侯若載之。緝紳煌。侯勞來之。孰匪人哉。而玩侯法。將雍其之。我知是起。善達而施。天下之兼。寧獨吾私。一郡是淹。車聲麟。民莫侯攬。有堅其。其。其來。時。侯。積。改。予。望。之。其。永。無。極。

內齋銘

吳幼清

君子之訥。不盡其有餘。小人之訥。將言而囁。需得善敏於行。近仁者敏。是為君子儒。非小人儒。

敬銘

維人之心。易於放逸。操存舍亡。或入或出。敬之一字。其義精密。學者所當服膺弗失。收斂方寸。不容一物。如入靈祠。如奉軍律。整齊嚴肅。端莊靜一。戒謹恐懼。兢業戰栗。如見大賓。罔敢輕率。如承大祭。罔敢慢忽。視聽言動。非禮則勿。忠信傳習。省身者悉。把握於中。精神心術。檢束於外。形骸肌膚。常令惺惺。又新日日。敢以此語。鑲于虛室。

自新銘

齒本白。一朝不漱。其汚已積。面本白。一旦不類。其垢已黑。體



本白。一日不浴。其形已墨。齒雖汚。漱之則即無。面雖垢。頰之則即不體。雖墨其形。浴之則瑩然如玉。潔且清。是知齒本無汚。其汚也。實自吾面。本無垢。其垢也。實自取。體本潔且清。其形墨也。實自成。齒本白。而我自汚。誰之辜。面本白。而我自垢。誰之咎。體本白。而我自墨。誰之愿。幸而一朝漱其齒。白者復爾。一旦頰其面。白者復見。一日潔其體。而浴。白者復如玉。盍曰。向也吾身。白者已塵。今焉澡雪。濯滌維新。而今而後。殆不可復。士子守己。當如女子。文人治身。當如武人。女子居室。必無一毫點汚。介然自守。如此是謂守己。如女。武人殺敵。必直前不顧。勇於自治。如此是謂治身。如武。文不女。易所謂不有躬也。武不武。傳所謂我非夫者。身之白者。渾全而未壞。實所以不女之。女為戒。身之白者。既壞而求全。謹無若不武之。武人然。

虛室銘

虞伯生

天地萬物。寓形太虛。何有非實。虛則俱無。有室非虛。何名。虛室。室有毀成。而虛無成。無受毀質。室之在虛。無不加。廓有未加。室善居室者。反同於虛。萬古一息。

奎章閣銘

維皇穆清。中正無為。翼二其欽。聖性日熙。迺闢延閣。左圖右史。匪資燕娛。稽古之理。經緯有文。如日行天。爰刻貞玉。垂美萬年。

簡儀銘

姚端甫

舊儀昆侖。六合包外。經緯從橫。天常表帶。三辰內循。黃赤道交。其中四遊。頰仰鈞蕭。凡今改為。皆折而異。繇能疏明。無室。



於視四遊兩軸二極是當南軸攸查下乃天常維北敬傾取  
軸築應鏤以百刻及時初正赤道十載周列經星三百六十  
五度奇贏地平安加立運所履錯勒千隅若十二子五環三  
旋四衡挈焉兩綴闕距隨揆留遷欲知出地究茲立運去極  
幾何即遊是問赤道重衡四弦末張上結北軸移景相望測  
日用一推星兼二定距入宿兩候齊視魏其高莫二其遙  
蕩其大赫其昭步仞之間肆所曠攷明乎制器運掌有  
道灑簡而中用密不窮歷校古陳未與侔功猶歟皇元發帝  
之蘊昇厥義和萬世其訓

仰儀銘

不可形體莫天大也無競維人仰益載也六尺為深廣自倍  
也兼深廣倍挈益兌也振灑不洩察以滄也正位辨方日子  
對也橫縮度中平余載也斜起南極平益鐵也小大必用入  
地書也始周浸斷浸極外也極入地四十太也北九十一  
赤道斷也列刻五十六時配也衡竿加卦巽坤內也以負縮  
竿子午對也未旋機杖藪納芥也上下懸直與鐵會也視日  
漏光何度在也陽谷朝宿夕餞昧也寒暑發斂驗進退也薄  
蝕終起鑿生殺也以避赫曦奪目害也南北之偏亦可槩也  
極淺十七林色界也深五十二鐵勒寒也淺赤道高人所載  
也夏短冬永猶少差也深故赤平冬晝晦也夏則不沒永短  
最也二天之書曰渾蓋也一儀即揆何不悖也以指為告無  
煩喙也聞資以明疑者沛也智者是之膠者怪也過者巧曆  
不億輩也非讓不為思不逮也將窺天賦造物愛也其有俟  
然昭聖代也泰山礪兮河如帶也黃金不磨悠久賴也鬼神



禁訶度勿壞也

漏刻鍾銘

靈臺設簾。魏以尊元。閭大呂非其。景肇曠善。鼓子自煩。宮商良諧。等益益請。無以聲以功。論一日之中。兩昕昏。一鳴一刻。有度存。九圍一圃。折柳樊。黔首時作。時饗。殮日月。如是相告。敷三辰。聽命循軌。垣四序。不惑迭寒。暄萬物。生翕盈。乾坤何獨治。歷道此源。凝熙帝績。高義軒積。世而運會。而元吉。金之舌慎。吳捫輟響。誰其代天言。

渾象銘

揚桓

於昭 聖皇德惟天希。密察乾坤。動符化。我乃命太史考順。求違制。審象天。具體而微。度數其希。星次珠輝。道分黃赤。擬議玄規。兩極低昂。中主璇璣。圓方象地。極樞以維。地本天函。林取外圍。反而觀之。其趣同歸。體雖至約。用足明大。象設目前。人居天外。觀天之裏。合象之背。日月交錯。五行進退。造化無窮。不出戶內。始終參求。簡儀是配。於昭聖皇。夙夜睿思。先天天合。後天奉時。先後惟天。聖皇無為。

玲瓏儀銘

天體圓穹。三辰在中。星躔紀度。天實無窮。天度之數。環周三百六十五度。四分度一。因星而步。推日而得。月次十二。往來盈虧。五星參差。進退有期。判為寒暑。分為四時。太史司天。咸用周知。制諸法象。各有攸施。萃於用者。玲瓏其儀。十萬餘目。經緯均布。與天同體。協規應矩。徧體虛明。中外宣露。玄象森羅。莫計其數。宿離有次。去極有度。人由中闕。白即而喻。先哲實繁。茲制循未逮。我皇元其作始。備實因於理。匪鑿于智。于



萬斯年寶之無墜

高表銘

聖人修政唯農是本農之所見時則為準過與不及民安究之勤措由中聖人授之時在於天術何以得制器求之乃見天則日月周運閏餘歲成盈虛消息在表斯微分至既辨氣序乃會朔晦一定弦望由對爰演斯曆用詔民時百工允治庶績用熙表中以正圭平以直不言而論與時偕極天德芒芒參以明焉民生皞皞振以興焉惟昔八尺景促分密為用雖可每艱辨析聖皇御極百度惟新乃五其昔其用益神表高之法先哲匪憚其顛景虛取的是惠表梁上陳景符下依符竅得梁景辰精微揆月有方闕几是映几限容光圭表交應器術之密推步之精歷古于今斷畢其能上天之載無窮無臭聖皇儀刑在其左右仁民育物以對天祐眉壽萬年寶茲悠久

太史院銘

天鑑下民亂靡有定孰能一之聖哲受命太祖神武始開乾坤勦業垂法以貽後昆績緒紹功剷除妖昏逮今聖皇天錫勇智內修法度外遣將帥伐暴弔民罔越厥志爰方歸命赦其後至武功告成萬國來萃同軌同文重譯奉贄小大悉臣師旅以寧恩與萬方永保太平黎民定居蕃息生之為衣而雖為食而耕士勸其賢工勸其能闕阨夜開商旅通行民雖克勤罔適天宣正之翼之以頌聖恩乃立太史法遵黎義欽若天道教授民時教其勤作時種時獲教其趨向是宜是吉五禮之舉選時為日代卜代筮不勞龜策期措斯民康壽之



域民祝聖皇眉壽萬年民祝聖皇五壽駢臻民祝聖皇億兆  
子孫七政順軌陰陽調均時雨時暘化育秋春蕩之魏之盛  
德何言天覆地載太平無垠

儼思齋銘

楊剛中

理究斯明為殊為同學求斯詳疇初疇終匪心斯圖何彰弗  
蒙既端爾容既肅爾躬冥凝虛遊視遺聽空思而以斯無微  
不通竅疇踞歆必弛于中矯笑躁言必隨而功戒哉無忘惟  
道之融

廣信周氏欽道仰山銘

葉仲輿

截彼高山薄于雲霓君子仰止誓言思齊誰謂途遠駸之余  
征誰謂石險進之余行言躋其顛言造其極毋謂力小弗行  
而畫于墜聖道如山之高余髮種之尚忘其勞爰有周子將  
子同志以揭齋名晨夕思企儼彼先哲彼人吾人胡不自勵  
而嗟後塵

廣信周氏欽道仰山銘



國朝

醒齋銘

劉基

禹疏儀狄祗承虞帝湯傲酣歌思永取世維衛武公初筵有  
詩羊踰九十今聞不墮在魯仲尼酒不及亂範模萬古愈久  
弥粲羲和酒淫胤后祖征楚國皆醉鄢郢榛荆次公北闕仲  
孺東市狂談醜罵身戮家毀吾以是知昭之生于惺之而憤  
憤出于冥之劉曜受執孔融被刑莫不因此以殘其形古稱  
覆轍後車勿蹈有縱弗坊禍生所好人孰無過弗改維答知  
過而改何過之有維敬與怠狂者攸分敬醒則存不醒則昏  
于嗟蕩君以我諄之止爾醺之有苗弗共視此銘文

奎上人耘杖銘

習可以取魚而不可以繫鸞帶可以繫禱而不可以貫珠孰  
眇其癯而多乃需既予老是扶又蕙芬之除俾康勿起以弗  
迷厥塗杖乎杖乎歲月逝夫予也予俱

紹興能仁寺鐘銘

赤董之金耶溪之銅弗鏐弗鋒而以為吾鍾擬之錕之靡幽  
不通以暢八風闔陰闢陽式贊化功於萬億年與皇家相為  
無窮

二奇石後銘

宋濂

山玄庸割紫莖星竇魄右抱腹蒼水使者珮失珞山鬼環守  
目睚眦內藏一升白龍酥食之凌霄躡雙鳧奮迅八極遊清  
都山女膚玉為徒玉芝朶自天墮量翠霞裁荷儺煨以九  
陽真瀆火有聲泓增王之瑳不學三秀脆而夥韓終欲撻意  
仍巨青鳥傳信似需我玉芝朶青嬌嬌斷雲角鬼斧琢秀



稜々文斲々。霓旌難攀。泝寥廓。手折祥氲。勵一握。尚帶蛟龍  
氣。旁魄神。毋變幻。資素籥。上衝牛斗。香如濯。斷雲角。鎮書帷。

詩塚銘

河清嶽明。効坤之靈。何徒綬兮。鳥文龍章。於餐英昌。厥辭兮。  
真智斂真。返諸至神。薶黃壚兮。洩為醴泉。三秀千眠。台貞符  
兮。番山可夷。番川可移。道如初兮。

清靜境亭銘

大海東匯。厥名維瀛。并苞川絡。混合坤經。鯨波四環。龍島中  
停。濯々綠淨。皦々青紫。片滓弗立。纖塵不驚。如蓮出水。類鑑  
含明。流雲斂翳。新旭爭熒。金沙布地。寶樹森屏。巨石佛跡。嵌  
洞潮聲。大士顯瑞。梵童揚靈。仙帶翻縹。玄珠垂瓊。月相穆々  
騰馭。冷々龍君。持戟水伯。捧旌衛茲。勝特控此。高真倬彼。開  
士爰謀。建亭莫平。匪弢有覺。維楹直遡。寥廓將齊。樓寧塵因  
道窅。境逐心清。徜徉淨國。周流覺城。敢告來裔。爰勒新銘。

丹井銘

太陰委精自天。一融而為液。養萬物。神丹浴之。赤如日。有夫  
玄巾發我室。雙禽衝霞飛。睽睽靈泉重噴甘。逾蜜飲焉。壽與  
天地畢。

勤禮齋銘

梁寅

在昔周孔。興教扶倫。惟禮之崇。禮之在人。猶醞之蘖。以成厥  
躬。嗟々澆俗。或狠以斂。或恣以狂。廖有賢享。弗蹈妄轍。欲遵  
周行。眈彼紛華。而報而怯。唯勇於禮。筋骸之束。肌膚之固。淑  
慎其止。親師樂群。朝而致々。夕而躋々。我銘坐隅。繫紆是則。  
以相毋怠。



重慶堂銘

解縉

黃髮之怡愉華髮之進趨總玄髮之間起居積善之慶久乃餘將食舊德思貯儲

座右銘

王禕

七尺之身具形甚微所以配兩儀而特立亘千載而不朽者曷從而致之夫亦曰德以為之實才以為之資不德不成不才不施不成無以有諸己不施無以見於時內不自有外不自見則不過涂之人而已其無媿於此身者幾希是故仁義以建其本禮樂以暢其支將之以忠信華之以文辭推而用世細則以彌綸當世之務大則以立邦家太平之基此之謂明體而適用成德而達才一足君子如是而已吾何足以與於斯雖然學顏子之學志任尹之志固吾之自勉而不疑誓其言其允踰庶日夕以孳孳

器物銘二十首

冠銘

爾形之端故居吾元吾德苟成德曷居人之先

佩銘

動中規矩鳴中律呂庶其為予輔

履銘

義之趨信之踐毋蹈非毋臨險

枕銘

體木而圓于以警吾昏體石而方于以安吾常

席銘

我身之逸兮藉尔以為偃也我心之直兮匪尔之可卷也



衾銘

舉而施之。庇乎一體。苟能推之。覆憐乎遐邇。

帳銘

起處毋溷乎。而褻不可徇乎。而隱顯必順乎。而獨不可慎乎。而

筥銘

非義勿納。非禮勿發。

梳銘

布帛大素。其尚親附也。錦繡黼黻。如之何弗拒也。

鼎銘

鉉有金玉。享受福矣。或折爾足。覆公餗矣。

鏡銘

貌之妍媸。爾則辨其外。心之澆惡。爾則鑒其內。

櫛銘

髮之亂也。可以理之。政之勞也。曷以治之。

尺銘

百分之積。乃成乎尺。尺而復累。吾不知其止。學之為功。固如是。

印銘

質金相。文玉章。德之臧。名乃長。

觥銘

以此書文。常思明。以此書事。常思平。以此書獄。常思生。以此書財。常思輕。

琴銘

情性之正。以防其濫。造化之妙。以鉤其深。嗚呼。聖人吾不得



而見之矣。欲知舜文王周公孔子者，微乎斯音，曷以得其心。

匱銘

虛其中，厥有容。維能容，久則充。

榻銘

坐如尸，敬以待。有弗莊者，人所非。

屏銘

心不可蔽，可蔽者目。天不可蔽，可蔽者人。

劍銘

水斬蛟，繩陸剗象犀。盍以忍之，以全物軀。

思紹堂銘

黃淮

達孝所稱，貴乎善繼。先業弗承，有忝厥世。猗歟清碧，名高德尊。學窮經世，道探一原。時惟其季，爰徵弗起。卓爾高風，播諸

青史。善積慶延，奕世彌彰。宜爾嗣孫，孝思不忘。孝思維何，克紹是力。是績是繩，庶幾成德。相彼水矣，源泉實深。弗引其流，曷異蹄涔。相彼木矣，根本既固。培植弗勤，枝葉以蠹。玩物者已，小心兢。揚名于堂，監視有徵。屈伸以時，出處殊勢。匪德之求，惟心是契。心苟存之，如覲容儀。慎言敏行，其何敢違。美象賢詩云：不匱千載，同符爰錫。爾類我作銘詩，勒之坐。昂哉思紹，永矣弗渝。

正固齋銘

乾道四德，貞以終之。爰翕爰聚，肇彼化機。維人之生，肖形天地。歛華就實，匪貞曷致。其貞維何，曰正而固。不頗以偏，不馳以驚。端方平直，中矩應規。鞭辟近裏，堅確自持。譬彼築室，必慎其址。弗正則傾，弗固則圯。正勿至矯，則致矣固。勿至執



執則多蔽正之固之貴乎有恒勉之敬之惕厲兢之曾勤三省顏躬四勿賢哲是師庶幾無失有齋翼之藏修是宜展也君子。此銘詩

春宮賜陶硯銘

陶冶煉質五材萃精睿思所規渾然天成潤凝雲液秀結瑤英龍尾端溪孰敢抗衡臣惟受賜几格增榮發藻揚芬永諧頌聲

石磬銘

胡儼

泗濱之山孕玄璞曲折自然匪鑿琢寄音韻律姑洗角聖云遠兮襄不作遺音冷二度寥廓

永思堂銘

堂之左有簡差一。魏余棄兮予澤滋。心思親兮無終期。親不見兮余心非。

味詩軒銘

詩言志兮歌以永。纖穠逞兮風雅泯。大羹玄酒味方淡。鋪糟歆醴鼓唇吻。冲襟無營泰宇清。腥穢刊落哇淫寢。黃鍾雍雍稼穡甘。妙契精微發深省。願茲銘言聊自警。

廣勤堂銘

揚策

維人之生。戴天履地。參乎其間。勉弗事。凡百所事。莫匪由勤。則廣業。怠則因循。農勤于畝。士勤于學。稼穡以豐。道義斯擴。德勤于積。職勤于脩。世澤逾遠。政績日優。相彼昊天。厥運有恒。健而不息。歲功乃成。聖人希天。純亦不已。雖曰自然。寧或怠止。惟賢希聖。惟士希賢。咸克由勤。乃可至焉。卓哉葉宗。闕闕有偉。家積簡編。世敷詩禮。昭茲扁揭。眷若書紳。以承



先訓以飭厥身咨爾後人周旋兢惕無怠無荒是效是則我  
銘厥詞堂構有輝咨爾後人式敬勿違

退思齋銘為蹇少師作

惟心之靈厥官則思心有所感思則從之粵稽古聖弗思而  
得自餘賢智必思乃獲人臣之道審三匪躬退思補過進思  
罄忠朝斯夕斯罔敢怠忽慎終如始確乎不投公任冢宰進  
秩三孤位尊望隆厥思何如秉心律已思無過舉進賢退奸  
思存仁恕綱紀法度思所設施禮義顯耻思所維持兆民未  
寧而思安業四序愆和而思調變百職未脩思以勵勤庶政  
未理思以解紛謀猷允諧尚思啓沃教化未洽尚思樂育風  
興夜寐亶亶以思而弗置乃有所裨庶績咸熙厥思無斁  
皇曰徒思恪恭乃職公之思矣百度惟貞叶贊

皇謨底于太平凡公之

心海內是賴輔

翼之

翼之高齋有圖有書我

作銘詩以永終譽

主善齋銘

揚士奇

生民之初受命于天仁 義禮智罔不善焉氣稟或下內昏外  
誘聖教爰興俾初之究 欽初伊何性善焉耳明之復之究極  
其至道匪一軌德靡常 叩吾奚適從惟善之歸博以求之約  
以操之惟善之宗無惑 地岐精察允蹈復我明德悠久純熟  
駸駸聖域荷徐傭氏欽 山聖謨煌々主善以揭齋居皇比在  
中誥々來覺精義所存 益資敦學惟誠克至惟敬弗渝焉哉  
無斁庶永終譽

環秀書屋銘

言有恩江六一 故邦山明水清靈秀依鍾允篤馮公始來自



鄂相士建宅秩之斯作其祖林之其屋渠之有兄有弟有琴  
有書維兄與弟既翁且好琴以悅心書以進道轟乎九峰時  
出雲雨黜乎龍潭亦出魴鯉環屋有田歲則恒秋處者樂志  
恬憺優之仕者行志曰予民福民將予德式光斯屋馮孫繩  
繩祇念爾初以承其居以嗣其書

羨麟軒銘

周忱

素玉作經麟感而至經以麟名載道行世筆削之旨綱常繫  
焉淵平要妙熟則得旃譬彼食物割烹是事熟則薦之乃得  
其味有美君子取譬若茲是熱是飼庶其飽之

書厨銘

天地之道聖賢之言浩之萬士非書莫傳積書既難藏書不  
易既實風雨復成董樺相彼在署者藏書有樓我則不為朴陋

則未能即此而讀惟唐虞監  
藏于身由此而進庶幾為際  
退藏於寂候閑候閑無定時  
時夙興夜寐念茲在茲

琴銘

陳敬宗

龍唇鴈足玉軫金徽流水高山伯牙子期朱絃疏越宜薦郊  
廟孔宣悼傷猗蘭有操不離琴瑟謹德禁邪羯鼓解穢吁其  
可嗟

爵銘

雖有容過滿則溢百拜酬罔有失德彼昏惟汪沈酒書  
夜喪家失國千古永成

碑銘

質鉅而堅剛毅近仁磨而小磷天性之真伊嗟晉城既銘且



利鑿者一時鑿者百世

虛舟銘

虛其中惟道之充與物無競何有怨悃中之虛惟道娛物步  
俱忘坦舒之曷為能然懲忿克己篤慎而謙是為君子豈  
城之賢令于襄陽清靜以比其名孔彰弗私其能曷致忿爭  
庶幾終始永隆厥聲

文翰類大成卷百七

文翰類選大成卷第一百八篇目錄

周

辛甲 一首

晉

張茂先 一首

唐

張蘊古 一首 韓退之 五首 李文饒 六首 柳子厚 二首

張道濟 一首 梁肅 一首 李義山 一首 姚元之 一首

李習之 一首 皮襲美 二首 歐陽行周 一首 元次山 二首

沈顏 一首 孫朴 一首 古之奇 一首

宋

程正叔 四首 石守道 一首 王元之 二首 范茂明 一首



真希元二首朱仲暉二首

元

鄧善之一首安熙一首

國朝

劉基二首梁寅一首楊士奇一首胡儼一首

王禕一首黃淮一首周忱一首

文翰類選大成卷第一百八

左長史上海李伯璣編輯

紀善慈谿馮厚校正

箴類

周

虞箴 辛甲武王時太史

茫茫禹迹畫為九州經啓九道民有寢廟獸有茂草各有攸處德用不擾在帝矣拜冒于原獸忘其國恤而思其麀牡武不可重用不恢於夏家獸臣司原敢告僕夫

晉

女史箴

張茂先

茫茫造化二儀既分散氣流形統陶既甄在帝庖義肇經天



入爰始夫婦。以及君臣家道以正。而王猷有倫。婦德尚柔。含章貞吉。婉孌淑慎。正位居室。施衿結褵。虔恭中饋。肅慎爾儀。式瞻清懿。樊姬感莊。不食鮮禽。衛文矯相耳忘。和音志厲。義高而二主易心。玄能攀檻。馮媛趨進。夫豈無畏。知死不佑。班妾有辭。割驪同輦。夫豈不懷。防微慮遠。道罔隆而不殺。物無盛而不衰。日中則昃。月滿則微。崇猶塵積。若駭機人。咸知飾其容。而莫知飾其性。一之不飾。或愆禮正。斧之藻之。克念作聖。出其言善。千里應之。苟違斯義。則同衾以疑。夫出言如微。而榮辱由茲。勿謂幽昧。靈監無象。勿謂玄漠。神聽無響。無矜爾榮。天道惡盈。無恃爾貴。隆二者墜。鑒于小星。戒彼攸逐。比心蝨斯。則繁爾類。驩不可以贖寵。不可以專。實生慢愛。極則遷。致盈必損。理有固然。美者自美。翻以取尤。治容求好。君子所備。結息而絕。職此之由。故曰翼。一矜。二福。所以興。恭自思榮。顯所期女史司箴。敢告庶姬。

唐

太寶箴

張蘊古

今來古往。俯察仰觀。惟辟作福。為君實難。主普天之下。處三公之上。任土貢其所求。其察陳其所唱。是故恐懼之心。日弛。邪僻之情。轉放。豈知事起乎所忽。禍生乎無妄。固以聖人受命。拯溺亨也。歸罪於已。因心於民。大明無私。照至公無私。親故以一人治天下。不以天下奉一人。禮以禁其奢。樂以防其佞。左言而右事。出警言而入蹕。四時調其慘舒。三光同其得失。故身為之度。而聲為之律。勿謂無知。居高聽卑。勿謂何害。積小就大。樂不可極。樂極生哀。欲不可縱。欲成災。壯九重於內。



所居不過容膝彼昏不知瑤其臺而瓊其室羅八珍於前所  
食不過適口唯狂罔念丘其糟而池其酒勿內荒於色勿外  
荒於禽勿貴難得貨勿聽亡國音內荒伐人性外荒蕩人心  
難得之貨侈亡國之音淫勿謂我尊而傲賢慢士勿謂我智  
而拒諫矜已聞之夏后據饋頻起亦有魏帝牽裾不止安彼  
反側如春陽秋露魏二蕩二恢漢高太度撫茲庶事如履薄  
臨深戰慄二用周文小心詩之不識不知書之無備無黨  
一彼此於膏臆損好惡於心想衆棄而後加刑衆悅而後行  
賞弱其強而治其亂伸其屈而直其枉故曰如衡如石不定  
物以限物之懸者輕重自見如水如鏡不示物以情物之鑒  
者妍蚩自生勿渾二而濁勿皎二而清勿汶二而闇勿察二  
而明雖冕旒蔽目而視於未形雖鞋纒塞耳而聽於無聲縱  
心乎湛然之域遊神於至道之精知之者應泯纖而効響  
之者隨深淺而皆盈故曰天之經地之寧王之貞四時不言  
而代序萬物無言而化成豈知帝力而天下和平吾王撥亂  
或以智力民懼其威未懷其德我皇撫運扇以淳風民懷其  
德未保其終爰述金鏡窮神盡聖使人以心應言以行包括  
洽駉抑揚詞令天下為公一人有慶開羅起祝接琴命詩一  
日二日念茲在茲惟人所召自天祐之諱臣司直敢告前疑

游箴

韓退之

余少之時將求多能蚤夜以致之余今之時既飽而嬉蚤夜  
以無為焉嗚呼余乎其無知乎君子之棄而小人之歸乎

言箴

不知言之人烏可與言知言之人默焉而其意已傳幕中之



辯人反以汝為叛臺中之評人反以汝為傾汝不懲邪而吹  
吹以害其生邪。

行箴

行與義乖言與法違後雖無害汝可以悔行也無邪言也無  
頗死而不死汝悔而何宜悔而休汝惡曷瘳宜休而悔汝善  
安在悔不可追悔不可為思而斯得汝則弗思

好惡箴

無善而好不觀其道無悖而惡不詳其故前之所好今見其  
尤從也為比捨也為讎前之所惡今見其戚從也為愧捨也  
為狂維讎維比維狂維愧於身不祥於德不義不祥維  
惡之大幾如是為而不顧流齒之尚少庸有不思今其老矣  
不慎胡為

知名箴

內不足者急於人知需焉有餘厥聞四馳今日告汝知名之  
法勿為其病其擘昔者子路惟恐有聞赫然千載德譽  
愈尊務汝文章負汝言語乘人不能捨以自取汝非其父汝  
不其師不請而教誰云不欺欺以賈憎揜以媒怨汝曾不寤  
以及於難小人在辱亦克知悔及其既寧終莫能戒既出汝  
心又銘汝前汝如不顧禍亦宜然

宵衣箴

李文饒

先王聽政昧爽以俟鷄鳴既盈日出而視伯禹大聖寸陰為  
貴光武至仁反仄不忌無俾姜后獨去箴珥彤管記言克念  
前志

正服箴



聖人作服法象可觀雖在宴游尚不懷安汲黯莊色能正不  
冠揚阜慨然亦識縹紉四時所御各有其官非此勿服惟僻  
為難。

罷獻箴

漢文罷獻詔還駮駟鑿輅徐駟焉用千里厥後今主亦能恭  
已翟裘既焚筒布則毀道德為麗慈後為其不過天道斯為  
至理

納誨箴

惟后納誨以求厥中從善如流乃能成功漢釐為沉酒舉白浮  
鍾魏敷汰侈凌霄作宮患雖一忤而美不從以視為瑱是謂  
塞聰。

辨邪箴

居上處深在察微萌雖有諛應不能蔽明漢之孝昭魯過周  
成上書知詐照茲得情燕盍既折王猷治平百代之後乃流  
淑聲。

防微箴

天子之孝敬遵王度安必思危乃無遺慮亂臣猖獗非可遽  
數玄服莫辨觸瑟始仆栢谷微行豺豕塞路觀貌獻殮斯可  
戒懼。

誠懼箴

柳子厚

人不知懼惡可有為知之為美莫若去之非曰童昏昧之勿  
思禍土而懼是誠不知君子之懼乎永始幾動乎微事遷  
乎理將言以思將行以止中決道符乃順而起之而獲禍君  
子不耻非道之愆非中之詭懼而為懼雖懼焉如君子不懼



為懼之初

友箴

不師如之何吾何以成不友如之何吾何以增吾欲從師可從者誰借有可從舉世笑之吾欲取友誰可取者借有可取中道或捨仲尼不生牙也久死二人可作懼吾不似中焉可師恥焉可友謹是二物用惕爾後道苟在焉傭丐為偶道之反是公侯以走內考諸古外考諸物師乎友乎敬爾無忽

獄箴

張道濟

官有決曹掌茲法獄匪惟議罪亦以防欲所貴仁恕非矜窮束吏苟吹毛人安措足古之為主是戒是勗洋之率土春蠶之群生賢愚中雜真偽相傾若魚之駭如鳥之驚不能無犯宜持以平或大或小時重時輕無以快志期乎得情孰曰非重國之政令孰曰非輕人之性命虛則招外寬則納慶宜慎宜恤可畏可敬為獄則固為牢則幽晨嚴管鑰夜密更籌寂之直土繫之繫囚求食搖尾見吏垂頭自昔立名此為非所逼隘狹室歆傾漏宇冬有祁寒夏多隆暑焉可失入焉可妄處勿謂無妨勿謂無傷足婦含怨三年亢陽足夫結憤六月飛霜可以安危可以興亡敢告司憲無輕國章

兵箴

梁肅

皇道無名帝治有征故效天殺作為五兵曰王及霸功濟天下威實助德伐乃除禍逐鹿于原戰龍在野大寶馳旋非兵孰可動如決河靜逾滅火蒼之萬姓懸命在我所行者師所統者德功本乎義不本乎力順之曰聖逆之曰賊成敗存亡鮮不是則衆不足恃勝不足保武王一戎奄有九有紂之百



克其卒無後故長民者无曰我強莫予敢元壽邑百萬覆乎  
昆陽無曰我大莫予敢制陳吳獲袂贏氏大清武不可翫之  
則必窮兵不可廢之則終凶故曰天下雖平忘兵則危不教  
民戰是謂棄之齊桓矜衆九國以離徐偃仁義本邦亦隳傳  
美止戈易稱以律古之睿智神武不殺治亂之機繫於杪忽  
壯直且順孰云我過旅臣斯箴敢告執鉞

太倉箴

李義山

險哉太倉險若太行彼懸車束馬爲陟高岡此禍胎怨府起  
自斗量無小無大不可不防澄陂萬頃不廢汪之火烈人畏  
不廢剛腸曷若寬猛處于中央泉穀之地勿言容易貪夫徇  
財有死無二御黠馬銜不得不利下或諛我過人之聰是人  
言將欲相龔下或誇我秋毫必睹是人甘言將欲相鼓長  
如欲戰莫捨強弩長如獲禽莫忘縛虎衆人之言有訛有真  
如彼五味有甘有辛口自嘗取無信他人天生五色有白有  
黑目自別取無爲人惑而况乎九門崇之近在牆東夫視天  
聽惟明惟聰問龠合斗斛何以用銅取寒暑暴露不改其容  
亦象君子介然居中終日戰慄猶懼或失銜用何利鍛之以  
清虎用何縛接之以明弩用何射發之以誠俾後來居上無  
由以生有餘不足無由以爭心爲準槩何憂乎不直不平各  
敬爾職一迺心力倉中水外人馬勿食陶母反魚以之歎息  
豈無他粟豈無他芻蕞艾似珠不可不虞倉中役夫千迺萬  
途禁黠爲炭眊盱爲鑪應事成象無有定模綠私指使慎勿  
以呼賓朋姻婭或來謙話倉中酒醴慎勿以貴海翁無機鷗  
故不飛海翁易慮鷗乃飛去是以聖人從微至著不遺忠恕



借之貸之此門先塞須防蒼蠅變白為黑嗚呼孰慮孰圖昔  
在漢家倉令淳于致今少女上訴無辜陷身至是不亦悲乎  
敢告君子身可殺道不可渝

口箴

姚元之

子欲訥吉人寡辭利口作戒長舌為詩斯言不善千里違  
之勿謂可復駟馬難追惟靜惟默澄神之極去甚去泰居物  
之外多言多失多事多害聲繁則淫音希則大室本無暗垣  
亦有耳何言者天成蹊者李似不能言為世所尊言不出口  
冠時之首無掉爾舌以速爾咎無易爾言亦孔之醜敬之慎  
之可大可久敬之伊何三命而走慎之伊何三緘其口勗哉  
夫子行矣勉旃書之屋壁以代韋弦

行已箴

李習之

人之愛我之度于義之則為朋否則為利人之惡我之思其  
由過寧未改否又何仇之實生怨利實害德我如不思乃陷  
于惑內省不足愧形于顏中心無他曷畏多言唯咎在躬若  
市于鬻慢謹自它匪汝之辱昔者君子惟禮是持自小及大  
曷莫從斯苟遠于此其何不為事之在人昧者亦知遷焉及  
已則莫之思造次不戒禍焉可期書之在側以作我師

動箴

皮襲美

動生於欲行生於為欲則不妄為則不疑吾道未喪于何不  
之勿生季世有爵必危勿居亂國有祿必尺往無市怨去無  
取嗤跡無露顯名無求知聲無取猜譽無致疑坦道如砥履  
過蒺藜四海如家去劇繁維日慎一日念茲在茲

靜箴



冥之默之。惟道之域。處不違仁。居無悖德。勿欺孩孺。衣冠失則勿慢皂隸。語言成隙。深山雖樂。豺狼爾。深林雖安。虺蜴爾。螫居。不必野。惟性之寂。止不必廣。惟心之適。勿傲乎名。要乎聘。帛勿矯乎節。取乎祿。食躬雖已安。若敵鋒鏑。味雖已甘。若舍冰蘖。成吾高風。惟靜之力。

暗室箴

歐陽行周

夫行以檢身。非以為人。無滯無佚。其處宜一。致之。顧人冥之。暗室罔縱。爾礼罔輕。爾質遠。茲小惡念。彼元吉。勿謂傍惟上。蓋天鑒無外。勿謂後掩。前有神在。無形。天不長。隱神實正。直神怒。天誅未始有極。昔者趙盾。假寐於莊。天迴厥害。鋤倪已云。又有符堅。竊為制度。神敗其類。蒼繩以呼。天窺神窺。人無不知。神念天念。身無所隱。問松抱節。幽蘭以薰。歲寒不變。

人亦不謂爾人其曷云戒慎乎其所不見恐懼乎其所不聞半所有言敢告夫君

自箴

元次山

有時士教元子顯身之道曰。子時不爭。無以顯榮。與世不佞。終身自病。君欲求權。須曲。須圓。君欲求位。須姦。須媚。不能此為窮賤。勿辭元子對曰。不能此為乃吾之心。反君之言。作我自箴。與時仁讓。人不汝上。處世清介。人不汝害。汝若全德必忠。直汝若全行必方。必正。終身如此。可謂君子。

縣令箴

古今所貴者。士之官。當其選授。何嘗不難。為其動靜。是人禍福。為其嗔嗜。作人寒燠。煩則人怨。猛則人懼。勿以賞罰。因其喜怒。太寬則慢。豈能行令。太簡則踈。難與為政。既明且斷。直



焉無情清而且惠果然必行或曰開由上官事不自我辭讓而去有何不可誰欲字人贈君此箴豈獨書紳可以銘心

視聽箴

沈頌

人一其視而不一其明故目有時盲人一其聽而不一其聰故耳有時聾蓋目之盲由物亂其睛耳之聾由聲惑其聰且玉者咸知其玉也石者咸知其石也砥砩亂焉官者咸知其官也商者咸知其商也而鄭衛惑焉夫人者孰欲棄真而取偽背正而歸邪諒視不詳而聽不審耳俾視不詳而聽不審者豈不以砥砩鄭衛之故乎吁天下之大萬物之衆其亂目惑耳者非特砥砩鄭衛而已則知非聖賢其不惑於視聽者稀矣

瑞箴

孫朴

國之將興妖不足憑國之將亡瑞不足良四靈之長莫如龍龍夏德將衰曷降雌雄桑穀生朝殷道復昌麟出豈妖孔氏云亡周公相周越裳獻雉安漢相漢越裳復至白魚躍舟鸞鷲鳴岐殷人聚喜周人聚悲素靈夜哭五星聚緯秦謂之妖漢謂之瑞彼瑞此妖顛倒如是妖至而防瑞至而狂恃物滅德未或不亡我作此箴敢獻哲王

縣命箴

古之奇

咨爾多士各司厥官政不欲猛刑不欲寬則人慢猛則人殘寬則不濟猛則不安小惡無為消流成池片言可用毫末將拱禍既有胎德豈無種鏡不自照祇能鑑物人不自知從諫勿嗔怒不可縱貨不可黷貨生災怒縱禍速勿輕小人蜂虿有毒勿輕小道犬事可覆勿謂剛可長剛者亡無謂



柔可履。二柔者恥。剛強有時。柔弱有宜。時宜克念。願在深思。不怨而明。不如不明。不通而清。不如不清。無為惡行。無逆善名。保此中道。無成不成。過客箴士。冀申同聲。如山之重。如水之清。如石之堅。如松之貞。如劍之利。如鏡之明。如弦之直。如秤之平。

宋

視箴

程正叔

心兮本虛。應物無迹。操之有要。視為之則。蔽交於前。其中則遷。制之於外。以安其內。克已復禮。久而誠矣。

聽箴

人有秉彜。本乎天。性如鼓。動於風。其於心也。如石。其於目也。如鏡。其於耳也。如聽。其於口也。如言。其於手也。如事。其於足也。如履。其於心也。如衡。其於目也。如規。其於耳也。如聽。其於口也。如言。其於手也。如事。其於足也。如履。

言箴

人心之動。因言以宣。發禁誦妄。內斯靜專。矧是樞機。與戎出好。吉凶榮辱。惟有所召。傷易則誕。傷煩則支。已肆物忤。出悖來違。非法不道。欽哉訓辭。

動箴

哲人知幾。誠之於思。志士勵行。守之於為。順理則裕。從欲惟危。造次克念。戰兢自持。習與性成。聖賢同歸。

畫箴貽君豫

石守道

吾家君豫。才敏而少學。為文字。辭句健跳。學為丹青。形物微妙。噫。作無益。害有益。古人所箴。不可博奕。言其飽食而無所用。心禹為聖人。又承舜堯之緒。足以無為。而端居猶汲之然。惜乎寸陰。汝乃佚安。嬉戲不務功名。如前人。甘容身於牛。



蹄之滌吾浪之而沾襟吁與其丹青木草豈若丹青乃身燁  
有文藻與其丹青馬牛豈若丹青爾德倬為騫由聖有周孔  
賢有孟韓孝有曾子忠有比干清和夷惠德行閔顏夔呂伊  
尹其立桓蕭張房杜蹇峭直端其人雖死千載如存想其  
行事英風夏寒容采日月德音琅玕爾以筆傳人神徒耳鼻  
衣冠豈若心傳聖賢高蹈遠攀爾以手寫虫鳥徒口喙羽翰  
豈若筆寫六經往行前傳之于墨之久則慢傳之于心之  
久益丹繪之于帛之烈則殘繪之于身之死不刊汝嗜于畫  
其名日利汝嗜于學其德日完嗟夫易汝嗜畫之心為嗜學  
之心聖賢何難汝聽吾言馨如芝蘭擲膠折筆無污輕純

端拱箴

王元之

天生烝民樹之司牧開物成務膺圖授籙為君實難惟辟作  
禍在以欲而從人不以人而從欲位既尊大時惟闕泰漸忘  
焦勞或生憊怠乃有諛諂乃陳箴誠箴誠惟艱斥君之過謙  
諍惟艱救君之禍君或好諛臣何不忠臣或尽忠君何不從  
君臣之義今古攸同普天之下人誰不賓如父如母為妾為  
臣虐之則讎撫之則親是以王者可畏惟民率土之濱物何  
不足乃羣乃貝惟珠惟玉寒不被体餒不充腹是以聖人所  
寶惟穀無侈乘輿無奢宮宇當念貧民室無環堵無崇臺榭  
無廣陂池當念流民地無立錫御服煌煌有采有章一裘之  
費百家衣裳御饑餓有梁有肉一食之用千夫口腹勿謂  
豐財經費之竭須知府庫聚民豪血勿謂強兵征伐不息須  
知干戈害民稼穡賞罰者國之大柄喜怒者人之常刑賞雖  
由已勿因喜而行罰雖在我勿因怒而刑喜賞或濫虧損天



鑒怒刑不正枉屈人命大臣元老經邦論道裨補聰明于何  
不照樂成丑壽所以為其師友小臣闡宦執巾沃盥于議政  
事于何不亂豎刁易牙所以敗其國家孰為君子先人後已信  
而用之斯為至理孰為小人害物謀身察而斥之斯為至仁  
無好人辨或有虛誕喋喋之言侈而多訕無惡人訥或有淳  
質期二之口直而不屈浮圖之教乃戎乃蕃漢明之際始入  
中原行之既久存而勿論匈奴之種無義無仁秦皇之後常  
苦邊塵禦之以道蹕而勿親計口授田兼并何有是謂仁政  
及于黔首約人署吏侵漁則少是謂能官惠子無告父天母  
地日兄月姊乃郊乃裡勸其孝悌左輔右弼前疑後丞一舉  
一動戒其驕矜罔或明察其體用傷罔或弛秦國經不張行  
乎大中之道漸漸之漸神乎簡易之域息慮乎清淨  
之場斯則姓不番之無疆誰謂古道革而不還君或行之是  
亦非難誰謂淳風去而不返君或繼之是亦何遠慎始則多  
克終蓋鮮朽索當手覆車在眼庸之祗之兢之戰之小臣司  
箴敢告旒冕。

心箴

范茂明

名凌 婺州人

茫々堪輿俯仰無垠人於其間眇然有身是身之微太倉稊  
米參為三才曰惟心耳往古來今孰無此心二為形役乃獸  
乃禽惟口耳目手足動靜投間抵隙為厥心病一心之微衆  
欲攻之其與存者嗚呼幾希君子存誠克念克敬天君泰然  
百體從令。

勿齋箴

真希元

天命之性得之者人人之有心其孰不仁人而不仁曰為物



後耳蕩於聲。目眩於色。以言則肆。以動則輕。人欲放紛。天理晦冥於焉。有道禮以為準。惟禮是繇。匪禮勿徇。曰禮伊何理之當然。不雜以人。一循乎天。勿之為言。如防止水。孰其尸之。曰心而已。聖言十六一字其機。牙既幹。鈞石必隨我。乘我車。駟馬交驟。孰範其駟。維轡在手。是以君子必正其心。冀之兢。不顯亦臨。萬夫之屯。一將之令。霆錙飈馳。孰敢奸命。衆形殺之。統于心官。外止弗留。內守愈安。其道伊何。所主者敬。表裏相維。動靜俱正。秀盡苗長。醅化醴醇。方寸盎然。無物不春。惟勿一言。萬善自出。念茲在茲。其永無斁。

思誠齋箴

誠者天道。本乎自然。誠之者人。以人合天。曰天與人。其本則一。云胡差殊。蓋累於物。心為物誘。性逐情移。天理之真。其存幾希。豈惟與天。邈不相似。形雖人斯。實則物只。皇上帝命。我以人我。顧物之抑。何弗仁。維子思子。深憫斯世。指其本原。祛俗之蔽。學問辨行。統之以思。擇善固執。惟日孜孜。狂聖本同。其忍自弃。人十已千。弗至弗已。雲披霧卷。太虛湛然。塵掃鏡空。清光自全。曰人與天。既判復合。渾然一真。諸妄弗作。孟氏繼之。命曰思誠。更兩鉅賢。其指益明。大哉思乎。作聖之本。歸而求之。實近非遠。

調息箴

朱仲晦

鼻端有白。我其觀之。隨時隨處。容與倚移。靜極而虛。如春沼魚動。已而喟如。百蟲蟄氣。氤開闔其妙。無窮孰其乃之。不宰之功。雲卧天行。非予敢議。守一處和。千二百歲。

敬齋箴



正其衣冠尊其瞻視潛心以居對越上帝足容必重手容必  
恭擇地而蹈折旋蟻封出門如賓承事如祭戰兢罔敢  
或易守口如瓶防意如城洞三屬三母敢或輕不東以西不  
南以北當事而存靡他其適勿貳以二勿參以三惟精惟一  
萬變是監從事於斯是曰持敬動靜弗違表裏交正須臾有  
間私欲萬端不火而熱不冰而寒毫釐有差天壤易處三綱  
既淪九法亦斁於乎小子念我敬我墨卿司戒敢告靈臺

元

綱齋箴

維古哲人德美內植揚休弗矜及躬藏密在易坤厚含章可  
貞明夷莅衆用晦而明善欲淵潛志無術飾辟諸楊襲身章  
之則彼夸毗者內視飲如酒宗澆偽以眩群愚鼓鍾有聞屋

漏滋愧爾車甚澤而人斯萃

南郭子尚綱是遵匪曰隱几

式企書紳

慎獨箴

安熙

可尊者德可畏者天無處不有無時不然念慮之發必有其  
幾勿隱其隱勿微乎微從事於斯是曰慎獨自此精之萬物  
並育豪髮有間天理弗存利欲紛拏厥心則昏於乎戒哉敬  
作此箴書諸座隅以警其心



國朝

順齋箴為夏仲珍作

劉基

二儀茫茫。繫理是物。判以兩途。維逆與順。理之所在。漢乎無形。曷予求之。即事以明。利劍吹毛。不柄之持。北轅適粵。徒勞何為。堯舜理物。因利除惡。鮌理洪水。舜倫攸斲。勢順則疆。氣順則舒。天地順動。百度弗渝。待時而行。處順以守。君子作箴。敢告左右。

守口如瓶箴

維人有口。瓶亦有口。瓶口弗守。喪厥受人。口弗守。速厥咎。口乎。口乎其禍。福之門而一身之樞紐乎。人有瓶也。尚克固之。胡然有口。而不知度之。維言如泉。維口如隄。有出弗。宿為河。為谿。激石揚泥。追不可回。故曰。好言自口。莠言自口。又曰。君

無易由言耳。傳于垣。

守如如瓶。永矢勿護。

梁寅

惟弓之良也。斯學之。之誠也。其猶資之異。泰而圓月而望也。其猶直張而不弛。其終必渝。曲執直而相須。充必為土。君子之學。先明諸心。後它岐之惑。無衆欲之茲。

心也。幹筋角貝質之剛也。絲膠漆堅製。自勵以強也。既張而盈。體有常也。既盈而不張。必輟其趨。宜張弛之以時矣。心之正。外體之直。然後志之無不如故。以求其至。唯中之是用。唯義之與比。無斯其合。夫弓之殼而秉心之不息者也。

學箴

楊士奇

玉之成器。磨琢以治。木至為學。有方主敬。集善

之中材。斲于工師。君子之德。匪學弗。恣為深本。存養乎中。靜專純一。貫于



於然五常百行有物有  
惡彼判省察克治隱微  
誰非我師以朝以夕以  
山其流如帶行而不息  
于成以承所生

博文齋箴

獨數人心萬理咸具理右  
策研精覃思古訓是力聞  
怠嬉仰觀俯察勞搜遠規  
遺厥則母曰余聖以荒厥  
而深三弗休精粗本末一

則究其當然以臻于極理微之幾善  
不問前言往行我求孳孳自古哲人  
必以歸賦受匪殊克勤斯造蒙泉出  
造海之大勉旃自強履用吾誠以達

胡儼

未窮知有未至昭茲大猷布在方  
一知十顏氏庶幾乾二夕惕罔敢  
毋遂求莊而趨公誠母作聰明以  
思匪勤于樞心者自秋及春及泉  
貫之惟德

漢部刺史箴

王禧

漢繼古帝承秦紹周郡國有宰相  
職宣化承流以輔皇極流塞化理  
民怨乃稽古制乃任牧伯乃置刺  
詔六條依條以按有罪孰逐厥秩  
是臨是監維時郡國有不嚴憚堪  
吏其責孔艱何以自獻亦有督言  
一視作天下看之子民必務矜  
垂清問廣舜之賢視之如傷姬文  
曷為擇人庶以為民君則仁矣臣  
休維聖有言民惟邦本故臣司憲

并前族用以理民之用得  
民則怨歎孰其作非使我  
東晉察郡國孰為督察奉  
六百員十三匪輕匪簡  
風懷警備知勸頌維刺  
惟皇憲天育下惟仁同仁  
惻被以  
則然自古帝王為官擇人  
曷乃  
之修斯民之

漢部刺史箴

王禧







