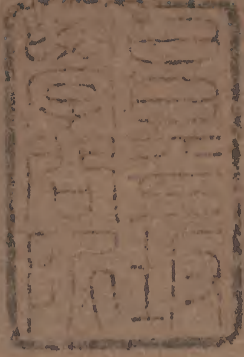


對類

二之三

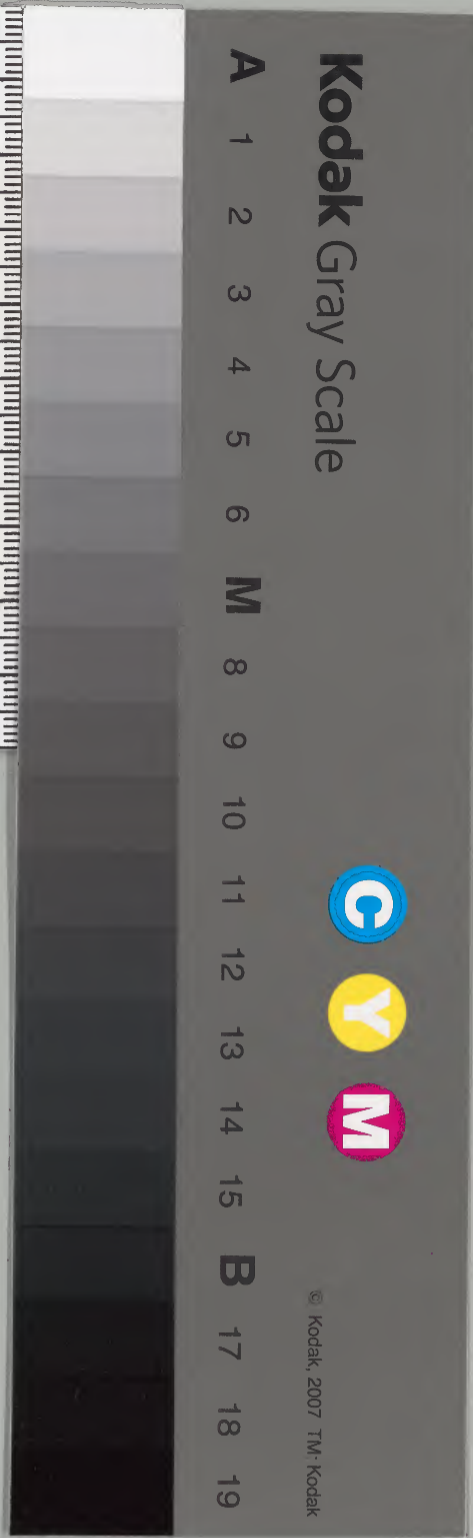
二

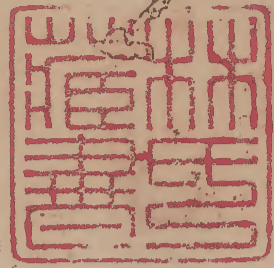


漢書門			
三	九	九	八
冊	架	函	號

內閣文庫	
三	九
冊	架

內閣文庫	
番號	漢 3098
冊數	8 (2)
函號	367 116





對類卷之二

淺草文庫

地理門

字。山水第一

實字

山地勢高峙曰山 峯尖山 岑山小 巒山狹 巖山有石巖 崖石山

岡山脊 丘小阜又四邑為丘 陵大阜 阿大陵 坡阜之 林聚木

江水出 岷山 河出崑崙 淮出桐 湖廣浸 溟北海 川水通流曰川

溪水注川曰溪 潭深水 淵積水 沙碎石 洲水中 汀水邊

灘淺急 坻水涯 津黃河水 干岸上 磯釣魚 波水湧 濤大浪

瀾大波 泉水源 潮海潮 陂壅水 塘圓者 池池塘 溝通水

堤堤岸 田種禾 疇田疇 園種花 籬以竹 畦蔬圃

溝渠 堤堤岸 田種禾 疇田疇 園種花 籬以竹 畦蔬圃

蹊山路郊邑外坳林外塹築土垣牆也墟立墟塵塵埃

阡路東西阡日阡泥土和原日原衢四遠途路途邊邊塞

隄岸上村村郊

水天生水積陰之海際天也瀆水注浪波浪溜衆溜瀨灘水汜水中有渤溟渤濟淮濟澗水通瀑飛泉

渚水中沙突起積有石澗水也峽兩山壑水通瀑飛泉

澤儲水堰大陂岸高水沼池沼潦水無根港水處隄低濕

地重濁土吐地能壤土壤嶽五嶽島水中有嶼水中小洞山中

山有穴嶂而險嶠高山塢小障壁石壁谷山窮坂不平

阜土山麓山之藪水澤石工精野日牧畎田中隴田中

洫溝洫陌阡陌路行人徑小路圃園圃苑日有園日無

堵牆堵牧日牧道日道道日道畝日畝畝日畝

嶺山頭渡人渡浦水口別通日浦獻山上大下小

州縣第二

州州郡軍軍州都子十邑為都邦邦國墀天子階前日墀

畿地天子畿千里之之關門邊邊境疆兩國塵市中村鄉村

岐二達城築土街四通鄉家為墟日墟郭城郭

縣百里邑四井府大州之之國邦國市交易買賣之所所郭城郭

壘軍壁陸天子堞城上塞邊塞境界限郡州郡砌階砌

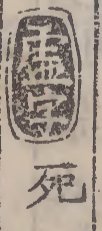
里間里鎮村市有官謂之鎮

深淺第三

深不淺危險也巍嶺高平坦平低不山澄水澄幽幽靜

竒竒怪窮極處夷平夷孤單獨喬高也尖上下荒荒蕪

崇高也彎水曲卑低也長遠也名有名行行濁方四角



通通達橫平橫遙遠也疎不密回過回層重疊微微細

輕輕細明明光也清水潔高山高

不不深淺水澆涸水乾淨淨潔急急速也遠迢迢狹狹窄隘

沃地肥瘦地瘠峭山高絕極險疊重也靜寂也古舊時

勝名勝邃深遠秀清秀近不遠僻僻靜闊廣闊峻高峻

險危險屹山高曲彎曲怪怪異迴遠也廣廣闊曠曠遠

瑩瑩淨溢水泛斷不相連

流峙第四

活

平平流水行浮水泛涵涵沉飛水上圍遠也盤曲也排排列也

傾傾側沉沉沒環環遠堆聚土奔奔逐翻翻起生水生

遮遮藏隱隱也埋埋沒搖搖蕩漂漂流也通通達澄澄清

迴迴環鳴水有聲

峙山立聳高起簇成堆浸浸潤漱水噴激衝也漲水泛

遠遠環也湧迸出隔間隔注注流也抱回抱拍拍擊捲捲起

袞袞起濺水所滴洒滴潤滋潤歛收斂擁擁蔽也迸奔迸

鎖封鎖列排列蘸水蘸漾蕩漾映映照灌灌溉沒沉也

泛浮也涸涸洗滌也拱拱揖也瀉瀉瀉障障截擊擊打也

江山水石第五

並賞

平平江山溪山湖山丘山關山山林山岩山川

山河關河江河江湖江注江注林泉林巒林壑林壑

林丘林塘岩崖峯巒郊坵郊丘郊原郊原郊墟郊墟

臺池城池城壕丘陵丘墟川原田園丘園

園林園籬藩籬園池陂池陂塘池塘田疇

源泉淵泉岡巒波濤波瀾津涯溝渠泥沙

塵沙 塵埃 汀沙 河沙

井田 町畦 道途 路岐 壠坡 澗溪 石崖 隰原

土田 井丘 畛畦 水泉 渭涇水名

水石 水澤 嶽瀆嶽四瀆 沼沚 澗沼 澗谷 澗壑

苑園 島嶼 畎畝畎田中溝也畝田也 藪澤 巷陌 里巷

井里 龍嶼 海陸 水陸 岸谷 道路 水土 土地

鄙野 分野 畎澮 隴畝

山水 山海 山澤 山谷 山野 山岳 江海 湖海

河海 淮海 川谷 陵谷 岩壑 岩穴 巢穴 溝澮

林藪 郊藪 丘藪 丘澤 溪谷 原野 郊野 林麓

林野 洲渚 灘瀨 巖岫 園圃 園囿 溪澗

阡陌田中路也東西曰阡南北曰陌 蹊徑 丘壑 林壑 溪壑 泉石

籬落 崖谷 丘隴 塵土 溝瀆 邊塞 場圃 波浪

原隰高平曰原下平曰隰 汀渚 津渡 川澤 涇渭 池沼 田土

田地 田野 川陸

巖泉野燒第六巖中有泉野中之燒二字一義

巖泉 山泉 源泉 江流 川流 江波 江潮 江濤

池冰 津流 溪流 湖波 汀沙 海濤 海波 澗泉

石泉 洞泉 井泉 野泉 海濤 海潮 海波 澗泉

沼波 水波 瀑泉

野燒 野火 野水 海水 渚水 石溜 海澨

江水 溪水 巖瀑 湖水 池水 山燒 巖溜 淵水

潮水

吳山楚水第七與天文門堯天盾日互用



平

吳山安陸 閩山福建 巫山峽口有神女廟 湘山湖南 嵩山中 商淵

衡山岳南 荆山 蓬山仙山 緱山王子晉升仙之地 丹山建寧府梅福鍊丹處 箕山

商山 崑山 湘江北湖 吳江 松江並平江路 荆江 陽關

錢塘杭州 秦川 衡陽南 金陵建康 商郊 周郊 秦郊 耶溪

浯溪 樊川 隋河 監田 章臺 虞朝 秦淮 隋園

嚴灘嚴子陵釣處 隋堤煬帝築在汴州 梁園 周京 周邦 周原

藍橋 藍關韓雪擁藍關馬不前 函關 商巖 堯衢 老都 秦城

莊濠 秦京

蜀江 楚江 錦江 越江 浙江 蜀川 渭川 輞川

孟津 泰山東岳 蜀山 華山西岳 楚山荆湖路一帶皆是 建溪建寧路

越溪 剡溪紹興 鑑湖同上 岳陽岳州 漢洲 劍門 劍津

劍潭南劍州張華劍化龍處 劍關 武陵常德州桃 禹河 禹都

武夷仙山在建寧府崇安縣 謝庭 謝池 鄭鄉 渭城 錦溪建陽 漢京 漢關 蜀都 傅巖 孔牆

楚水荆湖一帶皆是 汴水京東 洛水京西 漢水荆襄 錦水 渭水 泗水

灞水 灞岸 禹水 楚岸 洛浦 合浦 楚峽巫 華岳

秦岳 庾嶺 蜀國 越國 蜀地 蜀道 禹澤 錦里

楚塞 楚澤 禹甸 禹浪杜禹門三級浪 禹服 漢郡 漢苑

魯國 闕里孔子所居之處 蔣徑 傅野 牧野

巫峽 嚴瀨 湘岸 湘水 淮水 堯水 周水 唐澤

閩嶺 彭澤陶淵明所居處 嵩岳 衡岳 廬阜南康 梁苑漢梁孝王花園

金谷石崇有金谷園 吳渚 隋苑 秦嶺 燕谷 顏巷 素渚

湘浦 萃野 莊海 文囿 文沼 潘縣 陶徑 商邑

沂水

蓬萊閣苑第八

蓬萊名蓬壺蓬瀛瀛洲扶桑崑崙名崑崙瀟湘陽臺

新豐終南名昆明池金明名上同長安咸陽岐陽崆峒

洛陽京西武城富春名山洞庭名湖首陽名山若耶名

閬苑泰華玉井少室

方丈雲夢蓬島弱水

高山遠水第九典天文門長天永日互用

高山遙山平山深山前山長山幽山橫山

崇山方山荒山名山空山杜空山草木長遙岑杜遙岑出寸碧

危岑高岑閑山長巒高巒高峯遙峯奇峯

尖峯危峯前峯高巖幽巖崇巖平巖深巖

中林喬林也高平林深林高林幽林疎林芳林

平郊荒郊長郊平原高原深原窮原高崖

幽崖前村芳村深村荒村平園名園杜名園依綠水

芳園幽園荒園平畦脩畦疎籬芳蹊幽蹊

旁蹊高岡崇岡高丘崇丘荒丘長河平田

閑田荒田新田長城高城巖城上元詞皓月浸巖城

長江平江澄江深江前江清江通津平津

平川長川深川平疇深溝清溝通溝汙溝

幽泉甘泉長壕深淵澄淵平湖清湖澄湖

澄潭深潭回潭清潭長溪橫溪清溪前溪

深溪橫塘回塘方塘幽塘深塘幽池芳池

圓池平池清池汙池方池清源荀源清則流清

通渠汙渠深渠通津長汀平汀幽汀平沙

圓沙 長沙 長堤 平堤 芳堤 幽堤 高堤 平洲

芳洲選採芳洲 中洲 長洲 圓洲 荒陂 深陂 長途

脩途 通途 窮途 危途 迂途 亨衢平通也亨衢照

芳街 平街 香街 香塵 香泥 芳塵 輕塵 纖塵

微埃 芳埃 清坡 平坡 荒坡 芳坡 澄波 微波

輕波 回波 橫波 洪波 狂瀾韓回在瀾 輕瀾 狂濤

洪源 清漪 清漣 洪濤 驚湍選驚湍如 通衢通衢也空城

淺山 好山 故山 舊山 近山 古山 斷山 遠峯

秀峯 峭峯 亂峯 茂林 遠林 密林 上林 遠郊

近郊 遠村 小村 遠江 大江 曲江 巨川 大川

小畦 小池 曲池 曲堤 遠堤 小堤 遠汀 小汀

古津 要津 古潭 古溪 小溪 小溪 小洲 古洲

小塘 曲塘 遠灘 急灘 險灘 迅灘 急流 細流

逆流 順流 澆波 急波 曲波 細波 洄泉 細泉

險崖 斷崖 峻坡 小坡 澆沙 大田 甫田 小園

故園 曲園 坦途 怒濤 故鄉 遠鄉 遠山 亂山

大山 小山

遠水 曲水 大水 澆水 小水 細水 急水 活水

大海 巨海 巨浸 古澗 曲澗 遠澗 小澗 遠渚

近渚 澆渚 別浦 遠浦 小浦 斷港 巨港 曲岸

遠岸 古岸 絕岸 別岸 小岸 斷岸 小沼 曲沼

廢井 古井 峭石 怪石 亂石 遠岫 列岫 遠嶂

小嶂 斷壁 峭壁 絕壁 遠嶼 曠土 廣土 故道

遠道 隙地 遠地 古徑 曲徑社小徑曲 小徑 狹徑

捷徑	險徑	小路	古路	正路	要路	大路	遠路
徑路	上苑	內苑	曠苑	陋巷	<small>頽子在陋巷</small>	古巷	小巷
<small>曲巷</small>	<small>曲巷勒回風</small>	僻巷	遠塞	絕塞	勝境	絕境	別圃
小圃	淡浪	巨浪	細浪	急浪	駭浪	遠島	絕島
絕巘	古洞	邃谷	廣谷	邃塢	卜塢	峻嶺	絕嶺
沃壤	廣野	曠野	迴野	沃野	秀野	遠坂	廣坂
廣陌	秀陌	野墅	絕壑	淺瀨	古磧	激溜	勝地
幸 流水	深水	清水	洪水	深海	深澗	幽澗	幽浦
芳浦	幽渚	平渚	深渚	深沼	方沼	圓沼	清沼
平沼	幽沼	新沼	長岸	平岸	高岸	<small>詩高岸為谷</small>	芳岸
回岸	深井	方井	圓井	深谷	幽谷	空谷	窮谷
高岫	危岫	深洞	幽洞	空洞	平野	芳野	荒野

芳地	高嶺	遙嶺	危嶺	芳徑	荒徑	斜徑	<small>地斜一徑向</small>
幽徑	香徑	芳苑	深苑	名苑	芳圃	荒圃	名圃
芳圃	繁圃	名圃	深巷	空巷	窮巷	幽巷	平坂
長坂	幽坂	幽壑	深壑	盤石	危石	奇石	洪浪
高浪	回浪	清浪	平浪	新漲	清瀨	橫隴	高隴
平隴	深井	荒井	香陌	深塢	夷路	高岳	方岳
○山高水遠第十與天文門不高遠互用							
平 山高	山遙	山長	山深	山幽	山尖	山低	山明
溪長	溪清	溪深	溪平	溪回	波平	波澄	波寒
波輕	波明	江平	江長	江深	江澄	江清	江明
林深	林疎	林幽	林高	泉深	泉枯	泉清	泉甘
源深	源清	源澄	流長	堤長	堤平	湖平	湖深

湖清湖澄池深池平池清池幽池明川明
川平潭深潭清淵深塵清塵深沙平沙明
潮平潮高泥深泥融河清

六

水澄水深水長水清水遙水橫水平浪平
浪高海清海深沼清沼深岸長岸幽岸高
徑荒徑幽地幽地偏地深洞幽洞深澗清
嶺橫嶺高嶺長路迂路長路平路遙

久

水遠水曲水淺水闊水涸水細水大水靜
水秀水活水慢水急水滿岸曲岸迥岸絕
岸闊浪靜浪遠浪急海闊澗闊峽險地迴
地險易坎卦地險山川丘陵也地遠地僻地厚地久地靜
野闊野靜野曠野迴野闊杜野闊煙光薄嶺峻路遠

上

路僻路滑岫遠徑僻徑曲

山秀山遠山暗山峻山峭山瘦山闊山靜
山滑林僻林茂林密林靜峯峭峯峻江闊
江淺江靜江曲江遠江迴灘急灘淺波細
波靜波渺波定溪小溪曲溪速溪淺溪涸
川速沙軟沙靜潮急畦潤田拚泥滑泥滯
池湍池小池竭泉竭途遠源遠沙淺

平

山迴選山迴路轉山環山橫山遞山藏山圍山堆

山排山傾山銜溪迴溪橫溪環溪分溪流
川流川回波翻波涵波搖波流潮翻潮傾
潮生潮來潮喧泉鳴泉飛泉傾泉流江環

上貫 上虛 活

江涵杜江涵秋影鴈初飛江橫堤橫波浮濤翻濤奔林遮

峯擢塵飛塵埋沙堆灘鳴峯迥峯橫河傾

河流灑翻泉通江流

上水漂水流水朝浪翻浪奔海涵岸橫岸頰

井分路通路橫水分水衝水生水涵水搖

水行岸分浪齒海吞水環水浮

又水遠水抱水拍水滴水合水漲水泛水浸

水注水擊水到水激水溢水落水湧水滅

浪捲浪滾浪拍浪倒浪起浪擊浪濺浪湧

浪打海納海遠路遠徑遠岫列沼竭石露

上山繞山空山對山鎖山擁山拱山抱山列

山揖山立山峙山抱江漲江斂江遠江湧

江動杜江動月移石潮上潮退潮湧溪漲溪泛溪繞

泉湧泉漱泉噴泉迸泉滴河潤池涸泉涸

泉溜沙擁川媚峯立峯列巖聳林瑣波潤

波動潮落潮罷波湧波漲沙漲

。層崖疊嶂十二與高山遠水互用 **上** 虛 **下** 實

平層崖層巒層林層岑層波層瀾層堤層岡

層城層峯重峯孤峯重岡重林重巒孤山

孤村孤林

上疊山幾山數峯眾流

又疊嶂疊岫疊嶺疊石疊浪疊阜

岸孤島孤嶼選孤嶼媚中川孤嶺重嶺重岫層浪孤岫

孤岸 孤嶂 杜孤嶂春

飛泉溜石十三與前類互用

平 飛泉 流泉 奔泉 奔濤 飛濤 驚濤 坡詞驚濤 驚瀾

驚灘 驚湍 飛湍 飛沙 飛塵 堆沙 擯峯 奔流

回瀾 飛灘 懸河

炭 激湍 擁沙 湧泉 湧流

石 溜石 激浪 湧浪 駭浪

卓 流水 奔浪 驚浪 翻浪 飛浪 行潦 飛瀨 鳴瀨

飛瀑 飛溜

。穿沙觸石十四與前類互用

平 穿沙 水淘沙浪 流泉 石飛泉 揚波 鳴溪 成淵 懷山

漫山 通池 水並

起湍 湧泉 石並 挹泉 瀉湍 觸山 捲沙 水並 滌源 川 轉山

抱村 拍堤 水並 擁沙 噴泉 石 噴巖 泉 遠村 水

觸石 水 激水 石 畧道 泉 吼地 水 拍岸 浪 噴瀑 噴壑 沃石 水並

注海 河 赴海 水 到海 川 激石 水 賤石 泉

穿石 流澗 澆圃 摧岸 流壁 朝海 通海 侵岸

平路 水並 流石 鳴石 泉 回路 連岫 山並

。山前水上十五與宮室門樓前閣上互用

山前 峯前 林前 巖前 村前 山邊 江邊 溪邊

池邊 湖邊 河邊 沙邊 堤邊 林邊 籬邊 巖邊

江邊 江中 山中 湖中 池中 波中 溪中 巖中

原中 園中 郊中 林中 溝中 河中 塵中 村中

塘中 林間 山間 波間 河間 池間 巖間 山巔

山阿山之曲處 山隈 山傍 山陰 山樊 江皋 溪濱

池濱 湖濱 河濱 江濱 林端 林梢 林阿 林陰

林隈 林皋 途間 途中 牆邊 巖隈 牆隈 牆中

牆陰 沙中

牙 海邊 塞邊 水邊 石邊 岸邊 沼邊 道邊 澗邊

徑邊 嶺邊 沼中 海中 澤中 野中 谷中 浪中

地中 圃中 苑中 洞中 路中 徑中 水中 井中

海濱 水濱 海隅 水傍 道傍 道間 岸傍 路傍

路邊 水涯 石間 澗濱

又 水上 地上 岸上 井上 隴上 嶺上 沼上 海上

石上 塞上 路上 道上 島上 陌上 嶺畔 海畔

隴畔 水畔 井畔 沼畔 澗畔 岸畔 路畔 嶺外

塞外 海外 嶼外 野外 巷外 島外 圃外 洞裏

澗裏 谷裏 水裏 沼內 圃內 澗內 巷內 澗底

谷底 井底 沼底 海底 水底 水際 岸際 岸側

澗側 嶺表 水表 海表 路側 徑側 水許 道左

地下 海內

辛 原上原上花初 溪上 堤上 江上 湖上 池上 潭上

坡上 山上 沙上 川上 波上 汀上 河上 灘上

城上 峯上 巖上 牆上 磯上 籬下 牆下 林下

山下 巖下 灘下 牆畔 山畔 峯畔 巖畔 江畔

溪畔 堤畔 籬畔 池畔 湖畔 林畔 畦畔 磯畔

沙際 江畔 江許 江表 江底 溪底 波底 巖際

林際 山際 籬外 園外 牆外 郊外 林外 湖外

峯外 江外 山外 池外 山末 村裏 山裏 林裏
池裏 波裏 牆裏 園裏 湖裏 溪裏 池內 湖內
園內 籬內 畦內 林內 林杪 林表 峯末 汀畔
牆內 江曲 溪曲

○中林上苑十六

上虛 死 下實

平 中林 中都 中陵 中山 前山 前峯 前村 前溪

前林 中流

炭 上林 上流 上方 後村 後園

灰 上苑 後苑 內苑 後圃

阜 前嶂 前澗 中野

○連山遍野十七 與宮室門盈庭滿座互用

上虛 死 下實

平 連山 盈山 漫山 盈園 盈疇 盈池 連汀 盈汀

盈城 連城 連堤 盈堤 連階 連溪 連村

炭 滿江 半江 半村 半田 半疇 半城 徧江 滿塘

滿村 滿池 半池 杜霜倒半池連 滿山 半山 徧山 滿溪

滿堤 滿汀 滿園 滿林 滿田 滿疇 半溪 半園

半林 徧林 滿城 徧村 徧園 徧山 徧城

灰 徧野 滿野 徧地 滿地 匝地 滿徑 滿路 匝岸

半嶺 徧嶺 滿路 滿陌 半野 半地 半巷 半路

徧處 徧路 匝徑 滿巷 滿砌

阜 連野 盈野 盈岸 連岸 盈路 連沼 連地 連畝

盈地 盈砌 連砌

天 雲山雪嶺十八 與宮室門盈庭滿座互用

上實

平 雲山 雲村 雲溪 雲江 雲津 雲林 雲巖 雲濤

雲峯

杜東岳雲峯起又夏雲多奇峯

雲崖

雲衢

雲泉

風林

風江

風濤

風波

天河

星河

星潭

霜林

霜溪

霜崖

霜巖

霜郊

煙崖

煙嵐

煙汀

煙江

煙村

煙山

煙堤

煙林

風潮

方

雪山

雪村

雪巖

雪坡

月池

月潭

雪崖

雪峯

雪林

雪江

雪溪

露堤

月山

月溪

月坡

月波

月巖

月林

雨村

雨畦

雨溪

雨林

久

雪嶺

雪野

雪浪

雪嶂

雪谷

雪渚

雪澗

雪嶠

雪島

露井

雨砌

雪岸

雪徑

月地

月沼

月徑

月渚

月浦

月洞

月浪

雨徑

日塢

月砌

卓

雲嶺

雲岫

雲谷

雲壑

雲徑

雲海

雲洞

煙嶂

煙浪

煙渚

煙徑

煙島

煙浦

煙壠

煙嶼

煙洞

霜沼

霜徑

風浪

星渚

星野

冰壑

雲嶠

○連天漾月十九

歸活

歸活

平

連天

水浮天

粘天

浪滔天

歸雲

山藏雲

同侵雲

穿雲

穿天

石奔雷

喧雷

潮干雲

涵空

涵星

翻空

兼天

上

拍天

接天

水倚天

挿天

峰倚空

倚雲

吐雲

聳雲

出雲

山並

泛空

浪浴蟾

漲天

礙天

水並

迸雲

仄

漾月

水隱月

吐月

掛月

出日

山並

浴日

川隱霧

激電

吼地

擁雪

並捲雪

浪漾

日波

上

含月

銜月

銜日

山並

節月

林翻雪

浪涵月

波

時令

○春山曉岸二十

與天文門春天夏日互用

歸活

平

春山

春濤

春園

春巖

春原

春蹊

春潭

春波

春林

春郊

秋沙

春流

春江

春堤

春畦

春畦

春池

春洲 春潮 春泉 秋岑 秋汀 秋籬 冬泉 秋潭
秋波 秋峯 秋崖 秋巖 秋郊 秋山 秋林 秋江
晨村 晨林

夏畦 夏池 夏泉 夏湖 夏峯 晚畦 晚園 晚林

晚峯 晚潮 晚堤 晚江 晚山 晚江 晚堤 晚峯

晚汀 晚洲 晚林 晚湖 晚山 暮江 暮堤 暮林

暮山 暮沙 暮潮 暮湖 早潮 夜潮 夜潭

曉岸 曉園 曉澗 曉浦 曉岫 曉嶂 曉市 曉徑

晚岫 晚市 夜市 晚渡 晚巷 晚岸 晚嶂 晚徑

晚洞 夏沼 夏圃 夏苑 暮嶺 暮渚 臘水 暮野

上辛 春嶺 春渚 春畝 春墅 春岫 春陌 春岸 春徑

春谷 秋岸 春浪 春沼 春浦 春塢 春苑 春野

春水 春嶂 春澗 春隴 春澤 秋渚 秋浦 秋沼

秋隴 秋塞 秋嶂 秋澗 秋圃 秋野 秋谷 秋水

冬嶺 冬野 冬谷

晴山 野二十一 與前類互用

晴山 寒山 晴嵐 晴巒 晴峯 晴郊 寒郊 晴川

晴波 寒波 溫泉 寒泉 寒江 晴江 寒峯 寒沙

寒潭 勝王閣 寒水盡而寒 晴溪 晴沙 晴林 晴堤 晴巖

晴岡 晴湖 寒塘 寒林 寒城 寒溪

煖沙 煖波 冷泉

霽野 煖浪 煖谷 煖地 冷地 冷水

寒谷 寒野 寒澗 寒圃 寒沼 寒岫 寒渚 寒浦

寒水 寒溜 寒石 晴渚 晴巖 晴野

○山寒水煖二十二

平

山寒

杜山寒欲放梅

山明

山晴

峯寒

杜高峯寒

波寒

泉寒

林寒

沉融

林陰

嵐陰

泉溫

博物志并水原有石硫黃其泉則溫

山陰

江明

沙暄

江寒

步

水寒

地寒

野晴

野寒

石暄

塞寒

路寒

天

水煖

水濕

水冷

水凍

地煖

詞江南地煖春來早

地濕

地潤

地冷

地凍

月令孟冬始凍

野潤

野暝

野霽

沼冷

礎潤

石冷

浪煖

虛

坡煖

波煖

沙煖

坡冷

泉冷

江冷

楓落具江

泥潤

山濕

林暝

山霽

山冷

山暝

山暗

○山光水色二十三與天文門風光日色互用

平

山光

山容

山形

山陰

溪光

溪聲

湖光

波光

波聲

波紋

沙痕

波痕

潮聲

潮痕

潮音

灘聲

江聲

泉聲

林聲

林陰

嵐陰

嵐光

步

水光

水聲

水紋

杜水紋浮枕筆

水痕

浪痕

澗聲

瀨聲

浪聲

浪紋

燒痕

唐詩春日燒痕青

岸痕

岸容

土膏

野容

籟聲

地形

天

水色

水勢

水影

水氣

野色

野景

野意

野趣

地氣

籟響

土脉

地勢

地脉

浪勢

浪影

岸影

海氣

詞海氣夜漫漫

石溜

石中泉溜也

平

山影

朝影

山色

山勢

山意

山氣

山景

嵐影

嵐氣

江色

江影

溪色

溪影

波影

泉溜

潮勢

潮響

波色

峯影

泉響

泉韻

灘響

林影

林韻

花

○桃源柳岸二十四與宮室門堂堂柳院互用

記

平

桃源 桃溪 桃林 桃蹊李廣傳桃李不言自成蹊 梅林 梅堤

梅園

梅坡 梅村 梅溪 花蹊 花城 花林 花江

花街

花源 花衢 花溪 花堤 花村 楓江 楓林

桑林

楊堤 荷池 蓮池 萍池 蘋汀 蘋洲 莎汀

菱塘

蓮塘 蘭池 梨園 花園 瓜畦 松林 莓牆

蕪城

蘆灣 蘆洲 苔階 蔬畦 桑田 瓜田 瓜丘

上

柳堤 柳汀 柳溪 柳塘 藕塘 藥階 竹溪 竹林

杏園

杏林 杏壇 桂林 蓼汀 蓼洲 草汀 草塘

菊巖

菊潭 菊籬 菊園 菊坡 菊城 竹籬 李蹊

稻田

麥坡 麥岐 菜畦 芋區 稻畦

久

柳岸 柳陌 柳徑 竹洞 草徑 草野 麥隴 麥壤

藥園

杏圃 杏苑 杏塢 挂苑 竹徑 蘇徑

上

菊徑 菊圃 蕙畹 柳巷 梓里

花嶼

花市 花縣 花塢 花苑 花徑 花園 花洞

花島

花巷 梅嶺 梅隴 桃洞 桃岸 柘浪 桃徑

松嶺

松徑 松壑 松澗 梅徑 梅塢 梅野 蘭畹

蘭徑

蘭渚 蘭砌 蘭畝 楓渚 楓岸 蓮沼 蓮渚

荷沼

萍沼 蘆渚 蘆岸 槐徑 苔徑 苔砌 桑陌

梧井

樞井 槐市 槐園 禾隴 禾畝 榆里 榆塞

瓜圃

芝嶺

○生萍 孰麥二十五與天文門滋花拂柳互用

平

生萍 沼 生蘋 洲 生苔 徑 生松 石

上

放梅杜山意衝 寒欲放梅 滅蒲 泛桃 泛蓮並張桃

久

孰麥 坡 出麥 近笋 地 出竹 牆 出笋

辛

舒柳杜岸容待臘將舒柳堆葉徑流葉杜御溝流生草 生穀

宜麥龍侵柳 含蘚 翻藥並

禽獸

○龍山 雁塞二十六 與宮高龍樓鳳閣互用

平

龍山 龍池 龍淵 龍門 龍津 龍潭 魚池 魚梁

魚濠 魚磯 鯨波 鯤溟 鼇山 牛山 雞村 蚪泥

蛙池 蛙泥 麟郊 熊藩 烏林 蝸坳 鵬程 龍沙

去

鳳城 鳳池 鳳山 雁山 雁門 雁沙 鷺汀 鷺洲

入

鷺沙 鷺灘 虎溪 豹關 燕泥 鷺峯 鶴山 羽林

雁塞 雁塔 雁澤 蟻路 雉堞 虎穴 鳳穴 鳳沼

鳳藪 兔窟 兔穴 鷺嶺 鳥道 鶴埕 鶴龍 鼠穴

辛

蟻埕 螳路 鶯谷 蛙井 蛙坎 蟾窟 蟾苑 雞塞 鵬海 鯨浪

龍浪 鯤浪 魚浪 魚浦 魚沼 鳧沼 鳧渚 鴛渚

麟藪 鴻渚 鴻澤 虹渚 鵬路 狐澤 鯨海

○羊腸燕尾二十七

平

羊腸路 蛾眉山 魚鱗水 鼇頭山 龜茲國 羊眠 牛眠 並地

去

鴨頭水

入

燕尾 溪 雁蕩 山名

辛

鼇背山 蝸殼

帶用

○山屏水練二十八 與天文門星珠月壁互用

平

山屏 山簪 山中 泉琴 泉聲帶玉 林惟 泉紳 江羅

泉珠 詞玉人纖手拘清泉泉珠碎又圓 潮雷

去

水簾 水珠 溜紳 石屏 浪毬 浪花

入

水練 水鑑 水鏡 水穀 浪穀 浪綉 浪雪 石壁

石笋 石磬 水膜 石劍李詩石劍沼鏡 瀑布飛泉

江帶江作青羅帶 江練 波殼 泉玉 河帶 湖鏡 林幄

沙篆 波錦 山髻 山黛

。授藍漱玉二十九

授藍水堆藍山堆瓊石連屏 舒屏 橫簪山並飛花 跳珠

圍屏山拖藍水

噴珠 賤珠水並擁屏山

漱玉泉削玉 潑黛 擁髻 卓筆 列戟山並繞帶水

拖練水森玉 排戟山並

。江城水國三十興宮室門江接水閣互用

江城 山城 邊城 都城 江村 山村 江鄉 江濤

江津 江天 朝天 山蹊 山家 山巖 山溪 山泉

山田 山園 山梁 沙洲 沙汀 沙堤 池汲 湖堤

湖波 溪流 溪津 溪沙 汀沙 巖泉 沙溪 溪莊

村葉 村墟 関山 湖山 家山 家鄉 溪堤 溪園

園籬 園牆 邊塵 鄉関 河洲

水村 水坪 水波 水田 野田 海潮 石泉 石磯

石崖 石磯 石堤 石城 野塘 野池 野畦 野溪

野橋 海山 海鄉 塞塵 圃畦 野園

水國 水路 水驛 水浪 水渚 水巷 澤國 海岸

海島 海嶠 野徑 野圃 野沼 野渡 野墅 野市

野路 野岸 石洞 石壁 石磴 石岸 石嶺 石澗

澗水

江岸 江渚 江浦 江路 溪岸 沙渚 沙磧 沙岸

沙嶼 沙島 村徑 村落 村路 村塢 山路 山徑
山澗 山館 山驛 山市 村市 巖穴 巖洞 泉水
村墅 溪路 山縣 山磴 村巷 沙路 沙徑 山谷
山洞

○皇州帝里三十一 皇宮室門皇家帝關互用

平 皇州 神州 神京 皇都 京都 王畿 王途 仙巖

仙鄉 農郊 農田 漁村 漁磯

去 帝都 帝城 禁城 帝京 帝畿 帝居 御躡 柳街

御園 御城 相隄 將壇 翰林 旅途 仕途 客鄉

釣磯 柏鄉

入 帝里 戚里 帝苑 御苑 虜塞 仕路 客路 牧野

相里 衣郎

家 王國 王園 王沼 王野 王土 軍壘 戎寨 山洞

仙島 仙國 仙境 仙苑 農畝 農郊 樵徑 漁浦

○郊關井里三十二

平 郊關 郊圻 城闐 州閭 鄉閭 鄉關 鄉邦 邊疆

逸陲 邊庭

去 市朝 市廛 里廛 里閭

久 井里 井邑 郡邑 邑里 宅里 族里 里巷 市井

上 城市 華夏 關市 朝市 田里 鄉里 鄰里 鄉黨

鄉井 邊塞 疆境 城郭 州郡

齋 青山 綠水 三十三 與天文門青天白日互用

平 青山 蒼山 丹山 蒼峯 青峯 青巒 青岑 青嵐

青林 青郊 清河 青巖 青崖 青堤 清江 清潭

清池 清溪 清波 清泉 清湖 清源 清流 清流

洪流水大 蒼波 滄江 丹崖 蒼崖 清澗 清溝 清灘

洪波 洪濤 烏江 黃河水濁而黃拾遺記黃河十年一清 紅塵 黃埃

汙渠 黃沙 黃塵 蒼巖 滄浪 滄浪杜牧詩與客及山頂度也 携壺上翠微末

六 翠巖 翠屏 翠岑 翠濤 翠微杜牧詩與客及山頂度也 碧岑 碧江

翠峯 碧峯 碧山 碧崖 碧林 碧巖 碧岑 碧江

碧波 碧流 碧潭 碧池 碧灣 碧塘 碧溪 碧泉

綠塘 綠堤 綠池 綠溝 綠林 綠波 系波 白沙

紫泥 紫淵 綠塵 翠池 紫嶂 綠巖 綠岫 綠徑

久 綠水 綠沼 綠野謝靈運詩春晚綠野秀 綠岸 綠岫 綠徑

綠嶂 綠嶼 黑水 碧水 碧沼 碧嶂 碧澗 碧浪

白浪 白水 白石 翠嶂 翠岫 翠島 翠壁 翠浪

翠嶺 翠陌 紫陌杜塵埃紫陌春 紫嶂 碧瀨 綠巖 綠澗

紫塞 清沼 清水 丹嶂 青嶂 青野 青坂 青壠 青壁

幸 清海 滄海 清瀨 清澗 青嶺 青石 丹塞 紅浪

青浪 青岫 青澗

○山青水綠三十四 與天文門天青月白互用

平 山青 山蒼 山丹 峯青詩江上數峯青 林清 波清 溪青

溪清 江清 泉清 湖清 潭清滕王閣序潦水盡而寒潭清 林紅 林丹 塵紅 流清

河清 池清 嵐青 巖蒼 林紅 林丹 塵紅 流清

岑青 岸青 嶂青 岫青 水清 沼清 澗清 野青 水青

反 岸青 嶂青 岫青 水清 沼清 澗清 野青 水青

隴青

水綠 水白 水碧 海碧 野綠 岸綠 嶺翠 島翠

浪白 浪碧 澗碧 石白

山碧 滕王閣序烟光疑而暮山紫 峯碧 峯翠 江碧 江綠

江白 杜江白草織織 湖碧 潭碧 池碧 溪紫 波紫

山翠 嵐翠 沙白 遠岸秋沙 波綠 山綠 池綠

珍寶 ○金城玉壘三十五 與宮商金門玉殿互用

平 金城 金堤 金波 金林 金河 金塘 銀塘 銀山

金山 金潭 金沙 金泉 金淵 銀濤 銀河 璇源

璇淵 銅川 銅山 銅池 瑶田 瑶池 瑶溪 瑶林

瑶墀 瓊林 瓊山 瓊田 珠泉 珠淵 珠川 冰山

六 錢塘 珠崖 珠山 珠湖 玉京 玉山 玉川 玉波 玉泉 玉峯 玉闕 玉池

玉田 錦江 錦川 錦城 錦峯 寶峯 寶山 寶溪

鉄山 鉄池 翠池 翠峯 翠屏 玉淵 劔津 玉林

帶湖 玉壘 玉海 玉井 玉水 玉浪 玉澗 玉界 錦里

綉陌 綉嶺 綉谷 綺陌 鐵壁 鐵甕 壁水 帝學名

辛 金井 金谷 瑶井 銀井 銀海 銀浪 珠海 盤谷

盤水 銅井

人事 ○登山涉水三十六

平 登山 孔子登東 觀山 看山 遊山 開山 尋山 歸山

為山 居山 封山 鋤山 懷山 焚山 遊江 穿江

遊湖 臨淵 觀瀾 觀濤 觀泉 開池 疏池 觀池

耕田 營田 犁田 耘田 求田 窺園 董仲舒三年不

上虛 下實

九

十

十一

十二

十三

遊園登程登途迷途征途開巖防川開津

開源登瀛浮流臨泉開林栖巖開渠開溝

升巖談河馮河量沙囊沙披沙淘沙回瀾

揚波為堤分溝浮江通渠焚林循牆隨波

⊕愛山望山入山樂山畫山住山對山見山

看山出山上山下山拔山挾山蓋山採山

卧山問津渡江過江涉江泛江泛湖下湖

渡溪渡河濟河濟川涉川問程望潮弄潮

看潮枕流漱流出郊灌畦灌園杜連筒灌小園

酌泉掬泉煮泉引泉汲泉入林出林築堤

⊕築城築場築牆倚牆鑿池飲泉入園

涉水渡水掬水古詩掬水月在手汲水飲水酌水泛水

樂水治水止水決水避水鑿井掘井坐井

入井汲井鑿沼漱石漱石是林流鑿石拂石枕石

掃石坐石拂地席地闢地掃地俯地察地

相地枕地入地履地出谷築圃學圃擊壤

問路假道問道載路塞路守塞保塞失道

⊕尋水觀水疏沼為沼開沼登嶺開徑耕隴

耕野伊尹耕于有莘之野耕畝遊野遊陌居巷浮海

觀海為圃行路尋路開徑登壟開畝開路

穿井登岸由徑

○臨池夾岸三十七與花木門沿堤貼水互用

⊕臨池臨流臨江臨津臨溪臨山沿溪沿堦

沿崖侵堦當堦翻堦依山依林穿林穿牆

連溪 瀕江 沿江 沿流 隨流 從流 乘流 登場

上傍溪 夾溪 倚溪 隔溪 瞰溪 對溪 近溪 傍江

隔江 瞰江 近江 濟江 倚江 遠林 傍林 瞰山

隔林 傍山 倚山 隔山 映山杜花發 對山 近山

面山 瞰池 拂池 傍池 倚巖 近郊 倚堤 遠堤

映波 映堦 出波 蔭溝 遠城 傍城 倚牆 出牆

拂牆 隔牆 度牆 過牆 枕流 面湖 對岸 近岸

又夾岸 掠岸 倚岸 拍岸 隔岸 遠岸 對岸 近岸

遠徑 夾徑 夾路 落水 隔水 拂水 近水 遠澗

向野 對野 聳壑 拂沼 隔沼 瞰沼 倚嶂 倚石

中夾水 夾道 傍野 遠砌 出岫 縱壑 瀕水 瀕海

臨沼 臨徑 因地 依嶂 臨野 遠道 瀕水 瀕海

依水 依岸 依砌 沿砌 臨水 穿壁和舍下茅穿壁

沿岸 臨渚

耕莘釣渭三十六

平耕莘伊尹耕于有莘之野 登嵩 行嵩 居邠大居邠孟子

去隱商 隱芒 釣磻

欠釣渭 入蜀 相魯 卜洛 仕魯孔子臨海

幸接汨 懷灞 過沛 耕歷舜

身山頭水面二十九與宮空同樓頭屋角五月

平山頭 山腰 山鬟 山眉 峯頭 江頭 林頭 津頭

村頭 原頭 堤頭 城頭 沙頭 灘頭 巖頭 籬頭

溪頭 牆頭 田頭 潮頭 湖頭 峯腰 溪心 波心

潭心 湖心 池心 江心 橋腰 溪毛太澗溪沿此之

田毛 山類

隴頭 嶺頭 渡頭 路頭 陌頭 岸頭 海頭 井頭

浪頭 治心 水心 浪心 海心 嶺腰 岸唇 地毛

治毛 澗毛 土膏 地皮 石拳

水面 嶺面 治面 海面 海眼 海角 海口 水口

渡口 谷口 路口 洞口 巷口 隴首 地脉 土脉

岸嘴 岸尾 渚尾 浦尾 水背 水尾 海尾 石眼

石骨 傳物志地以石為骨 石髮 地力 水性 土性 澤腹

嶺背 嶺首 地角 石角

江口 溪口 池口 池面 江面 波面 湖面 泉脉

山脉 山脊 山背 山脚 籬脚 山骨 山髮 山髻

山尾 山頂 峯頂 山腹 牆角 籬角 沙尾 山尾

山足 溪面 溪尾 溪足 洲尾 城角 源尾 泉眼

沙嘴 山嘴

方隅。東郊北岸四十

平東郊 東湖 東山 東巖 東林 東阡 東岸 東籬

東津 東溟 也海 東江 東園 東溪 東岡 東鄰 東陵

東流 東池 西溟 西江 西河 西溪 西池 西山

西郊 西園 西林 西陵 西巖 西岑 西疇 也田 西坡

西湖 西池 西鄰 西塘 南溪 東方 南方 南郊

南山 南園 南岡 南鄰 南牆 南坡 南塘 南巖

前溪 前山 前峯 前村 中洲 中流 中林

北山 詩北山有 北溟 北鄰 北園 北方 北溪 北巖

北郊 北林 上林 後園 上園 北岡

北岸 北海 北苑 北岳 北野 北塞 北郭 北地

北壠 北陸 北嶺 北澗 上苑 內苑 後苑 後圃

南國 南海 南岳 南澗 南岸 南浦 南苑 南陌

南郭 南陸 東岸 東海 東岳 東渚 東野 東谷

東郭 東土 東陌 西野 西澗 西嶺 西苑 西庵

西土 西陸 西洛 西塞 西海 西岸 東岸 東陸

東澗 南畝 前澗 前嶂 中土 中谷

溪南岸 北四十一

溪南 山南 村南 城南 城東 牆東 籬東 園東

城西 墻西 園西

澗西 水西 水東 水南 海南 海東 井東

洋北 海北 道左

城北 村北 溪北 河朔

江南塞 北四十二

江南 河南 山南 湖南 荆南 京南 山東 江東

河東 京東 京西 關東 山西 河西 關西 江西

隴西 嶺西 海南 濟南 海濱 渭陽

塞北 漠北 渭北 嶺北 冀北 隴右 浙右

淮北 淮左 江左 淮右 江北 江右 湖北 河北

河內 關內

南蠻 北狄 四十三

南蠻 東京 西京 東陽 東陵 東周 西周 東都

西都 西秦 東吳 東夷 南京 南徐 南都 南陽

南閩 西陵 西甌 西戎 西羌 西夷 南齊 東甌

北京 北齊 北燕 後齊 北涼

北狄 北阮 北魏 後魏 後漢

南阮 東郭 東野 東漢 東魯 東晉 西蜀 西洛

西漢 西楚 西晉 西域 南粵 前漢

東流 東連 東馳 東傾 西傾 西流 西來 南流

西連 南臨 北通 上通 下臨 右通 右趨 下隨

北流 北連 北下 北趨 下流 北聳 北峙

北聳 北峙 北注 下接 下枕 北浸 北瞰 上出

東去 東會 東向 東接 西繞 西向 南渡 南向

西被 東匯 東入 東注 詩豐水東注

朝東 自北 四十五與天文門生東拱北互用

朝東 流東 連東 流西 傾西 祖東

嚮東 至東 會東 決西 自東 自西 決東

自北 聳北 面北 就下 尚左 尚右

趨北 趨下 流下 流上

他鄉 故國 四十六

他鄉 吾鄉 殊鄉 他邦 名邦 新邦 遐邦 遐方

殊方 中原 殊疆 中都 清都 清朝 昌朝 鄰封

故鄉 異鄉 遠鄉 此邦 彼疆 此疆 異邦 遠邦

舊邦 大邦 小邦 外邦 遠方 異方 故都 我疆

故疆

故國 上國 外國 樂國 異國 化國 大國 別國

小國 我國 彼國 此郡 遠郡 上郡 大郡 故郡

大邑 小邑 劇邑 壯邑 故里 舊里 我里 外里

勝境 故境 外境 勝地 要地 遠地 故壤 僻壤

異域 絕域 樂土 故土 此處 此地

名郡 吾郡 遙郡 邊郡 他郡 吾境 佳境 他國

吾國 中國 中土 吾土 吾地 他處 何處 何地

長流遠聳四十七

死 活

長流 橫流 交流 同流 深流 洪流 中流 通流

平渡 橫渡 輕渡 微渡 深渡 深藏 輕堆 微通

潛通 斜侵 深涵

逆流 急流 順流 直流 細流 淺流 合流 暗流

倒流 遠透 密透 密藏 亂堆 暗通 淡透 亂透

遠聳 獨聳 並聳 競聳 直聳 倒聳 淺聳 淺浸

淺泛 密鎖 直透 卓立 特立 屹立 突起 亂滴

暗滴 倒浸 淡抹

新漲 高聳 斜起 斜溜 環列 環聳 環拱 低拱

環立 低映 低照 森列 輕漱 斜聳 斜矗 斜入

斜遠 橫遠 長送 微潤 高矗 高立 高出 高入

深入 環送

爭流競秀四十八

死 活

爭流 分流 奔流 齊流 爭奇 爭趨 爭芳 爭高

齊高 齊傾 相通 相紫 杜汪石相紫帶 相奔 相高

吳轉 高轉 清轉 深關 奇並 流合 汗合 流並 高

轉幽杜無營地轉幽 更幽杜為鳴山更幽

久 競秀晉書十岩競秀 獨秀 轉秀 特秀 迥秀 並秀

轉靜 更靜 獨立 特立 對峙 並聳 獨聳 轉望

更奇 對立 對起 淡抹 巧疊 不斷

幸 身秀 爭聳 孤秀 逾曠 逾靜請嶠採材逾靜 相對

偏秀 交集 相倚 相映

通 難窮莫測四十九 死 活

平 難窮 無窮 難攀 難窺 難量

去 不瀉 不污 不窮 不盈 不虛 易盈 可航 可躋

可攀 可窺 可相 莫窮

久 莫測 不則 不波 不竭 不固 不轉 不改 不度

不實 不濁 莫變 易竭 易涸 易濁 不息 不舍

可掬 可濯 可涉

難測 難渡 難竭 無竭

粧成削出五十與天文門吹開洗出 互用 虛 活

平 粧成 修成 刊成 圍成 拖成 翻成 描成 堆成

堆翻 飛來

去 畫成 染成 削成 斲成 疊成 漱成 送來 踏翻

久 削出 洗出 擁出 畫出 染出 瀉出 聳出 露出

界破 畫就

幸 粧就 鋪就 粧出 描出 推出 流出 翻作 移作

垂下 堆就 描就

平 深中 淺處 五十一 虛 死

深中 明中 寬中 幽間 踈間 陰間 踈中 陰中

閑中清時 幽時佳時

〔去〕 靜中 險中 暗中

〔又〕 淺處 險處 茂處 閑處 鬧處 鬧裏 靜裏 勝處

近處 遠處 靜處

〔平〕 深處 寬處 高處 佳處 幽處 閑處 平處 疎處

陰處

○ 如山若海五十二

〔平〕 如山 如岡 如陵 如川 詩天保如川之方至 如山 如阜 如岡 如陵

如江 如河 如林 如沙 如泥 如淵 如塵

〔去〕 若川 似泥 若林 書受率其旅若似塵雨

〔又〕 若海 若水 似水 若石 似石

〔平〕 如石 如水 如阜 如土 如地

○ 無聲有色五十三

〔平〕 無聲 無痕 無波 無塵 無津 無涯 無根 無根

無源 無情 無邊

〔去〕 有聲 有音 有期 既波 既瀦 始波 始水

〔又〕 有色 有限 有節 有信 有勢 有待 有本 有脉

少岸

〔平〕 無力 無岸 無底 無極 無滓 無限 無畔 無際

多浪 多氣 多勝 殊狀

○ 千山萬水五十四

〔平〕 千山 群山 重山 千峯 雙峯 重峯 三峯 群峯

孤峯 孤村 三川 千村 千巖 千崖 千崖秋氣 千林

雙溪 明月雙溪 雙堤 雙津 千畦 千流 三関 千郊

三山海上有三 三江滕王閣襟三江而帶五湖 三邊 孤城 孤山

兩山南山排闥送青來 萬山 衆山 半山 一巖 萬巖 一林

萬林 一江 一源 半江 一溪 百川 一川 一池

半池霜倒半池 九皋鶴鳴于九皋 九原 九衢 九川 九街

兩溪 數峯 兩汀 四郊 衆流 一丘 一峯 兩峯

一村 半村 半潭 一園 半園 一畦 衆畦 一河

一山 一潭 五湖 九江 九河 半溪 兩河

萬水 一水 四海 九澤 四澤 百海 四岸 兩岸

一岸 一沼 半沼 四瀆 五岳 萬壑 萬谷 萬嶺

萬里 十里 百畝 萬畝 數畝 萬頃 百頃 數頃

百里 九畹 九陌 一徑一徑野花 一澗 一畝 一園

萬圃 四野 萬野

三徑三徑就荒松菊猶存 雙徑 千里 千壑 千岫 三峽

雙岫 雙岸 雙澗 千澗 千畝 三島 千野 千嶂

孤嶂 三浪禹門三級浪

群方萬國五十五

群方多方 群邦

四方萬方 一方萬邦 庶邦 百蠻 八方 一城

百城 四夷 九夷 百夷 九州 普天 五方

萬國 庶國 一國 四國 四海 六合 九有 四表

八表 四縣 率土 一縣潘岳河陽 萬宇 萬里 十里

千里

高低遠近五十六

高低 洪纖 清紆 方圓 參差 低昂 高深 高卑

縱橫空疎

短長淺深險夷塞通

遠近小大上下巨細廣狹曲直闊狹俯仰

細大

清濁深淺高下長短踈密夷險流峙肥瘠

通塞

。周流灌注五十七

周流周迴周遭回環遶圍遶藏傾頽流通

流行涵濡疏通奔流澄涵翻騰

泳游沸騰漂流列環

灌注灌溉浸潤潤澤泛溢泛漲濺漬浸漬

壅滯壅塞峭拔聳拔蹲伏布列洞達漂蕩

藏納藏育奔突飄蕩流蕩縈遠環遠森列

環列重疊排列羅列遮障環抱回遠森直

。崔嵬浩蕩五十八

崔嵬峩峩嶷嶷嶺嶸嶺峴峴峴峴峴峴

盤環清冷蒼茫澄清泓澄瀾漫汪洋潺湲

漣漪澄鮮水崎嶇平巉巖槎牙周圍縈迴迢遙

逶迤深沉清虛清幽

嶮巖渺茫寂寥地

浩蕩蕩漾浩渺瀲灩沙漠峯嶺峯兀峭拔

秀麗嶄絕山礮石突兀業岌磊落磊砢滴瀝

點滴窈窕險固曲折屈曲

清淺澄澈回合清澈虛豁清潔深秀孤峭

森聳雄麗葱蒨山並

冷然屹若五十九

並 死

平 冷然巍然峩然森然悠然魏乎清兮清斯

高哉危哉林然

去 濁兮沛然翼然蔚然浩然坦然渺然浩乎

岌乎淺哉湛然杳然

仄 屹若湛若淺若遠若峻若

上 高矣清矣

疊字。村村岸岸六十

並 實

平 村村山山林林田田巖巖家家州州門門

鄉鄉源源丘丘潭潭園園

仄 岸岸浦浦一葉舟移井井處處在在戶戶世世

路路里里澗澗隴隴洞洞徑徑

。魏魏渺渺六十一

並 死

平 巍巍峩峩層層巉巉幽幽蒼蒼重重滔滔

冷冷清清溶溶洋洋深深盈盈涓涓湯湯

潺潺茫茫悠悠汪汪泱泱水並亭亭漸漸石並迢迢

漫漫遙遙路並

仄 渺渺蕩蕩湛湛浩浩泛泛淺淺艷艷水並袞袞

混混瀝瀝灑灑脉脉滴滴泉並莽莽漠漠少並奕奕

脰脰原轟轟隱隱疊疊屹屹山並曲曲溪磊磊齒齒

齧齧石並藹藹林並汨汨水皎皎皎皎寒潭潔

三 風月塘煙霞島六十二

平 風月塘風月山風雨池煙雨村風月溪煙水鄉

水雲鄉 冰雪池 雲霧村 雨露郊 風月抹
 煙霞島 煙雨地 霜雪徑 霜月路 冰雪地 冰雪岸
 風月徑 煙雨嶂 風月渡 煙兩岸 燈火市 塵沙路
 霜雪路

。水連天山吐月六十三

水連天 水滄天 水滔天 浪蹴天 水明霞 水涵星
 池印星 潭印星 水接天 水浮天 浪粘天 山出雪
 川出雲 山抹雲 水浮雲 嶺埋雲 水浴蟾 水明蟾
 渚飲虹 浪捲風

山吐月 山銜月 池浸月 波浸月 波漾月 林篩月

山納月 川浴日 山吐霧 山隱霧 山瀟霧 城隱霧
 城帶雨 山擁雪

。桃李蹊松菊徑六十四

桃李蹊 松竹林 松桂林 松桂園 花柳村 麻李丘
 花竹園 花柳園 桑柘村 松竹坡 蒲柳汀 楊柳堤
 芙蓉園 芝蘭塔 黍稷疇 松柏峯 芋栗園 摘柚園
 花果園

松菊徑 楊柳岸 蘆葦岸 蓬蒿徑 蘆荻渚 苔蘚徑
 桑麻地 桑麻畝 梧桐井 蘆葦徑 花柳巷

。杏花村桃葉渡六十五

杏花村 桃花源 藕花塘 柳花堤 蓮花池 荻花洲
 蓼花汀 菱葉塘 荷葉溪 蘆葉汀 杜若洲
 桃葉渡 梧葉井 荷花浦 蘆花渚 桃花浪 梅花隴
 桃花洞 柳花巷 楊花路 楊花徑 梅花嶺 菜萸岸

荷花蕩

。白蘋洲紅蓼岸六十六

白蘋洲 綠楊堤 綠柳堤 綠楊津 綠莎汀 綠苔磯

白蓮池 紅藕池 綠荷池 翠萍池 丹桂林 翠竹林

黃葉林 青草湖 碧草坡 紅葉溝 黃葉村 碧桃蹊

青草池 紅藥塔

紅蓼岸 丹楓渚 丹楓渚 黃蘆渚 紅蕖沼 翠萍沼

黃菊徑 蒼苔徑 青草徑 青草渡 黃梅嶺 紅杏園

紅蓮渚 黃葉路 芳草渡

。雞犬村牛羊徑六十七

雞犬村 鵝鶩池 鵝鶩洲 麟鳳郊 鳳麟洲 猿鶴林

蛟龍池 蛟龍淵 魚龍池 龜魚池 燕雀林 虎豹山

虎豹關 牛羊村 鳧鴈池

牛羊徑 鯤鯨浪 龜魚沼 龜龍沼 鯤鵬海 豺狼道

孤兔窟 鴛鴦渚

。蛟蝶畦鴛鴦渚六十八

蛟蝶畦 鳳凰山 鸚鵡洲 鷓鴣峯 鵲鴿原 蝦蟆陵

鳳凰池

鴛鴦渚 蝴蝶徑 鳳凰穴 驂騑道 鴛鴦浦 麒麟苑

。白鷺洲金牛驛六十九

白鷺洲 白鶴峯 朱鳳山 金龍潭 碧雞坊 金牛岡

白馬津

金牛驛 玉虹水 白鶴嶺 白鹿洞 黃牛峽

。化龍池馳驥坂七十

化龍池 釣魚磯 集鳳池 化鯤溟 宿鷺沙 落鴈沙

鬧蛙池 浴鳧川 戲馬臺 回鴈峯 吠犬村 睡鴛沙

立鷺灘 駐馬堤 落鴉林

馳驥坂 奔鯨浪 化龍浪 浮鴈水 藏鴛渚 導鴻渚

鳴蛙沼 縱魚壑 遷鷺谷 棲蝶圃 啼狹峽 飲虹澗

飲馬窟 鳴鳩野 鳴鶴埕

水明樓 山擁戶 七十一

水明樓 水平橋 水平堤 水通池 水拍堤 水遠村

水濯纓 水行舟 水載舟 山擁門 岫列窓 潮打城

浪掀蓬 浪淘沙 石穿空

山擁戶 山擁縣 山藏寺 山排闥 泉漱石 濤拍岸

水合井

山連屏 水拖練 七十二

山連屏 山堆藍 山聳鬢 山堆眉 山掃眉 水生鱗

水成絃 水按藍 泉濺珠 浪飛花 溜垂紳

水拖練 江涵鏡 江曳練 泉漱玉 濤湧雪 浪曳縠

山潑墨 泉噴玉 山積翠 山卓筆 山聳髻

水明心 山對面 七十三

水明心 水照人 浪打頭 泉醒心 山驛醒心泉

山對面 山滿眼 塵撲面 水濯足 泥沒脛 石漱齒

田園居 湖海夢 七十四

田園居 水石居 畎畝忠 山林人 道途人 江湖人

里閑恩

湖海夢 江山助 江湖樂 關山夢 塵土夢 淮海士

湖海客 山林志 林泉樂 江海量 井田制

。賁丘園起畎畝七十五

平 賁丘園起林泉 樂湖山 入山林 歸田園 樂園池

重丘山 夢池塘 決江河 起波瀾 決隄防 入郊墟

錫土田 壞井田 起風波 修河渠 卜澗壘 保山河

守江淮 如一四陵

又 起畎畝 起嚴穴 掃巢穴 居山澤 擅丘壑 縱溪壑

損溝壑 築塲圃 歸田里 買田宅 學農圃 隱山谷

在郊藪 爲堂沼 爲疆畎 開阡陌 襲水上 闢土地

圖山水 藏山海 浮江海 有涯際

。潔襟泉 載舟水七十六

平 潔襟泉 醒心泉 止水陂 齊川舟 洗耳泉

又 載舟水 覆舟水 在孟水 朝宗海 漱齒石 就下水

朝宗水

。力拔山 功平水 七十七

平 力拔山 德流川 楫濟川 舟濟川 仁樂山 思湧泉

恩漏泉 辯傾河口 翻瀾道 回瀾口 懸河 師渡津

又 功平水 文翻水 鑑取水 恩涵海 詞倒峽 氣沮石

義爲路 智樂水 耕遜畔 行讓路 農扞野 商歌市

。武陵源 彭蠡澤 七十八

平 武陵源 洞庭湖 崑崙山 若耶溪 高陽池 浣沙溪

昆明池 函谷關 首陽山 金谷園 太液池 富春山

太華峯

又 彭蠡澤 雲夢澤 浯溪石 蓬萊島 新豐市 長城窟

平樂苑 上苑

○謝家塘 潘岳縣七十九

謝家塘 傳以嚴李廣蹊 黃憲陂 嚴陵灘 楊朱岐

李勣城 謝家池 董子園 祖述江 亞夫營 子胥濤

白帝城 范蠡湖

潘岳縣 蔣詡徑 袁宏渚 顏子巷 梁王苑 緱氏園

文王園 齊白園 樊遲圃 劉郎浦 黃姑浦 伊尹野

陶潛徑 嚴味以瀨

○道若塗 江猶水八十

道若塗 道若川 旅如川 思如泉 貨如泉 心如淵

性猶湍 量如陂 壽如山 恩如山 福如山 意如城

學有源

性猶水 心如水 智若水 愁似海 道猶瀆 民猶水

兵猶水 學如海 德如海 量如海 言如地 道如砥

心似石 心匪石

○五老峯 三姑石 八十一

五老峯 三神山 九仙山 六逸溪 七賢林 四皓山

八公山 在安豐軍壽春北 百子池 九夫崖

三姑石 五侯宅 諸侯地 衆正路

○萬重山 三級浪 八十二

萬重山 萬疊山 四面山 萬仞峯 千仞山 九仞山

百丈巖 千頃波 萬頃潭 九里河 九曲河 一泓泉

五畝園 七里灘 五丈原 二頃田 萬頃田 百畝田

百雉城 三里城 千里畿 一帶山 九曲溪 萬點山

幾層峯百尺泉 萬里城 九井田 三峽流

三級浪 三層浪 千尺浪 千尺岸 三峽水 萬折水

一江水 千室邑 三江 五湖水 幾曲徑 六藝圃

一撮土 一抔土 杯者哀 一拳石 九折坂 千疊嶂

五畝宅 三家市 一關市 八家畝 方寸地 九仞井

萬乘國 千乘國 七里郭 十室邑

。十二州 八百國 八十三

平 十二州 五十州 三百州 四百州 十五城 七十城

百二關 十萬家 兩三家 十二峯 十二山

八百國 十二國 七十國 三千服 五千服 百二勢

十六道 三十里 五十里 七十里 十六衛 五百服

四萬里 三千里 七萬里

四字 山川丘陵澗溪沼沚八十四

平 山川丘陵城郭溝池 社稷山河 社稷封疆 苑囿汙池

土地人民風俗人民

文 澗溪沼沚 山林川澤 江淮河濟 丘陵原隰 華夏蠻貊

宗廟社稷 州閭鄉黨 邦甸侯衛 井邑丘甸 邦國都鄙

民人社稷

。紫陌紅塵青山 綠水八十五

平 紫陌紅塵 蒼崖碧灣 青海黃河 綠水紅蓮 清溝汙渠

丹水紫淵 白石清泉

文 青山綠水 丹山碧水 碧灣丹嶂 丹崖翠壁 蒼崖碧澗

。大海細流 崇山峻嶺 十六

平 大海細流 流水孤村 清流激湍 絕壑窮溪 深谷窮原

流水高山異域殊方 名山大川長江大河曲徑旁蹊
廣谷大川高城深池

崇山峻嶺高山流水 孤峯絕岸疎林小巷深山大澤

深山窮谷平原曠野 疎林小檻平灘淺瀨疎籬曲徑

洪濤巨浪

。潦盡潭清峯迴山轉八十七

潦盡潭清山高雲深 源深流長山高水長山搖海傾

山積川流海涵川谷 海納山藏川納藏藏山峙川流

峯迴路轉山深林密 山鳴谷應水落石出山長水遠

地卑山近川流山峙 江流石轉溪回嶼轉崖沉谷沒

源深流遠泥融沙煖 風起水湧

。柳陌花衢竹籬茅舍八十八

柳陌花衢竹徑桃蹊 海水桑田茅舍竹籬梨院柳塘

柳館花街

竹籬茅舍杏村桃塢 桃蹊柳曲柳塘花塢花街柳巷

桑田海水

。臨水登山求田問舍八十九

臨水登山枕石漱流 負郭依山鑿井耕田沿流沂源

濬畎距川深溝浚渠

求田問舍採山釣水 回山轉海眠沙泛浦流沙漸海

摘山煮海飛沙走石

。擊楫渡江乘桴浮海九十

擊楫渡江策杖渡河 著履登山乘槎問津運籌量沙

乘桴浮海擁帚掃地 積粟實塞以蠡測海乘槎泛海

。傳說築巖伊尹耕野九十一

平傳說築巖文王治岐 武皇開邊 齊人侵疆 韓信囊沙

元帝渡江 光武渡河 子路馮河 子路問津 子胥怒濤

夏禹濟川 武帝塞河 賈誼弔湘

久伊尹耕野 傳說築野 蘇秦負郭 大禹治水 孔子飲水

孟子觀水 堯民擊壤 大舜耕歷 耿恭拜井 子產濟洧

太公釣渭 魯連蹈海

。東澗西壙左侏右泗九十二

平東澗西壙 東夷西戎 西祀東封 內夏外夷 內華外夷

南交朔方 上坂下埏

久左侏右泗 南蠻北狄 南山北闕 東皋南陌 東皋南畝

東阡西陌 中都上國 大都小邑 左轂右隴 左山右水

。海北天南山間林下八十三

平海北天南 地角天涯 山巔水涯 楚尾吳頭

久山間林下 籬邊竹外 天涯海角 山陰溪曲

。決東決西自南自北九十四

平決東決西 自東自西 孰後孰前 主東主西 不後不先

久自南自北 徹上徹下 欲左欲右 有上有下 迺左迺右

合內合外 孰先孰後

。鐵冶銅山金淵玉海八十五

平鐵冶銅山 鐵甕石城 玉界瓊田

久金淵玉海 金城鐵壁 銅梁劍閣 劍閣棧道

。如山如河有源有委八十六

平如山如河 如岡如陵 為谷為陵 有源有流 厥土厥田

有源有委我疆我理于疆于理在浹在澍有池有渚

四海九州千村萬落九十七

四海九州三江五湖四海八荒六合一家四海一家

寸地尺天萬壑千巖三島十洲九夷八蠻四夷百蠻

九垓八埏萬水千山

千村萬落五湖四海五岳四瀆群方萬國千鄉萬里

千山萬嶺千山萬里千巖萬壑八蠻九貊寸田尺地

九州四海

對類卷之二

對類卷之三

節令門

春夏第一

春乃蠢也物蠢化秋成也物擊斂乃冬閉也天地不通辰日辰

旬十日時二辰為四時一日則十晨曉也昕日出

晡時中昏日入曛暮也更漏以銅為之陰晦也大極靜而

陽明也太極動而弦月初八上弦二十三下分日春分秋分謂

暮周年四季宵夜也朝早朝

夏假也大也物載年三月日閏積歲之餘日

孟四季之首為孟謂正仲八十月二五季末為季謂二六

孟四季之首為孟謂正仲八十月二五季末為季謂二六

景時景律大簇夾鐘姑先冲呂呂陰声六呂無射應鐘

朔於此而會望日月十五謂節八節有氣四氣候二十

伏逢庚入伏至極也夏冬二至日晷長暑日晷長曉日晷

曙天明早早晨旦早也晝日間午日中晚日暮暮日晚

夕黃昏臘成至後第三社祭名立春社夜自成紀年

刻八刻漏以定時滴漏晦故曰晦歲

寒暑第二和並煖炎熱也涼秋涼陰天散

晴雨止蒸濕熱温和並煖炎熱也涼秋涼陰天散

暑夏暑熱大暑煖和煖與煖也爽清爽冷寒也凍涵寒

霽晴也燥晴乾濕而濕晦陰晦暝昏暗旱久晴不雨乾

初末第三死

平初發中時方遲特在高時久殘將盡闌殘也先在前

窮終盡方餘新初也深時已終盡也

末時將半時正淺時不多暮歆盡盡窮盡後過去永長也

短日短近將臨早時在老年多杪末也正首

來往第四活

平至也回回還歸回也留住也臨近也當踰過越

侵臨也逢遇也催及

往去也去往也至到也屆到也過往也值遇逢往止也

換更也退去減轉移也透過也及屬到至也

春秋晝夜第五並實

春秋秋春秋冬冬春晨昏朝昏朝晡朝昕

昏昕昏朝時辰時辰年旬時辰光陰陰陽冬夏至陽陰生

歲年歲時 月時日辰 旦昏旦朝 古初古先

古今往古來

夏秋詩夏之日 秋之夜

夙宵

晝夜 日夜 蚤夜 夙夜夙興夜 曉夜 曉暮 曉夕

旦晝 旦晚 旦暮 旦夕 旦夜孟子旦氣 暮夜 蚤暮

蚤晚 蚤晏 正朔 朔望 晦朔 節朔 節氣 節序

節候 氣節 氣象 歲月 月日 伏臘 畧刻 殊爽

古昔 曩昔 往昔 往古 頃刻 氣候

春夏 冬夏 秋夏 朝夜 朝夕 晨夕 昕夕 朝暮

昏暮 昏曉 昏旦 時序 時刻 時候 時令 時節

時月 時日 弦望 旬月 旬日 年歲 年紀 年月

暮月 年載 今古 今昨 今昔 分至 俄頃

中元上巳第六

中元

中元七月十日 新元 新正 元正 元宵 清明三月 春分

秋分 中秋 端陽 重陽 中和二月朔日

上元正月十日 下元十月十日 立春 立秋 立冬 歲除 首正 小春

上巳三月九日 七夕七月七日 巧夕 穀雨三月三日 三伏 伏日 臘日

歲旦 午節 夏至 社日 至節

元日 正旦 人日正月初七日 為人日 寒食 端午 重午 重九

長至杜冬後日 初長 除夜 芒種 冬至 元夜

時當候屆第七

時當

候屆

時當 時臨 時逢 時惟 時方 時更

候當 候臨 候更 序更 序臨 節臨 節逢 日逢

景當 月當 月更 月臨

候屆 節屆 節近 節遇 節屆 景屆 序屆 律轉

時近時屆時屬時轉時值

○初春早夏第八與芳春永夏互用

平 初春 新春 深春 方春丙吉傳方春少陽用事 殘春 餘春 將春

中春 陽春 濃春 初秋 新秋 深秋 高秋 殘秋

涼秋 初冬 深冬 新冬 方冬 隆冬 窮冬 殘冬

初年 元年 新年 窮年 平明 遲明 黎明 初更

深更 殘更 殘宵 中宵 殘年

孟春正月 仲春二月 季春三月 早春 首春 上春 晚春 暮春

正秋 孟秋七月 仲秋八月 季秋九月 早秋 晚秋 暮秋 杪秋

孟冬十月 仲冬十一月 季冬十二月 早冬 晚冬 暮冬 晚年 暮年

半宵 詰朝 早夏 首夏 孟夏四月 仲夏五月 季夏六月 盛夏 晚夏 晚歲

杪歲 正歲 舊歲 薄晚 薄暮 薄午梁元纂要曰將午曰薄午

正午 午夜 半夜 季月 閏月 孟月 仲月 晏歲

上 初夏 新夏 殘夏 將夏 深夏 深夜 殘夜 中夜

正月 差午 殘歲 新歲 窮歲 殘臘 亭午梁元纂要曰在午曰亭午

○春初夏末第九

平 春初 春中 春遲杜老去頌春遲 春深 春殘 春闌 春分

春餘杜春餘幾許時 秋深 秋殘 秋闌 秋分 秋高 秋中

秋初 冬殘 冬闌 冬初 冬深 更殘 更闌 更長

宵分 年來 年深 年窮 年更 宵殘 更初 更深

夏初 夏深 夏長 夏殘 夏闌 歲初 歲殘 歲闌

歲窮 歲終 歲更 歲餘晉董遇讀書常以三餘云冬者歲之餘 夜長 夜深

夜闌 夜殘 夜分 漏殘 漏沉 漏長 漏深 月終

月初月餘 晝長 臘殘

夏末 夏早 夏半 夏晚 夏永 夏杪 夏盡 晝永

晝短 晝靜 夜半 夜永 夜短 杜仲夏告 夜靜 夜盡

歲晚 歲杪 歲暮 詩歲聿云暮 歲近 歲晏 難騷歲既晏芳執

歲逼 歲盡 日永 日暮 日正 日晚 日晏 日短

漏短 漏促 漏盡 漏永 漏徹 臘近 臘盡 晷短

月末 月盡

春早 春半 春近 春永 春盡 春淺 春末 春晚

春杪 春老 春暮 秋近 秋早 秋半 秋老 秋暮

秋晚 秋杪 秋末 秋盡 秋後 冬半 冬早 冬末

冬晚 冬近 冬暮 冬杪 年近 年杪 年盡 年換

芳春永夏第十 與良辰美景互用

三讀 死

下貫

芳春 濃春 和春 長春 熙春 清秋 嚴冬 隆冬

好春 小春

永夏 永晝 永夜 靜夜 永夕

長夏 清晝 芳晝 清夜 良夜 遙夜 幽夜 長夜

長日 清旦 平旦 清曉 良月

良辰美景十一 與前類互用

三讀 死

下貫

良辰 芳辰 日春 佳辰 剛辰 佳期 清宵 良宵 殘宵

清晨 佳晨 暄晨 良朝 清朝 芳朝 良時 清時

芳時 佳時 閑時 明時 芳年 華年 新年 豐年

流年 凶年 深更 殘更

令辰 吉辰 令時 舊時 盛時 令朝 有秋 有年

晚年 舊年 妙年 壯年

美景 好景 媚景 勝景 淑景 畏景 麗景 冷節

令序 吉旦 盛旦 穀旦 令日 正晝 霽午 霽曉

霽晚 暇刻 樂歲 稔歲 吉日 永日

芳景 韶景 佳景 清景 佳節 芳節 芳序 佳序

芳歲 豐歲 華歲 飢歲 華旦 剛日 柔日 開夜

中夜 亭午 差午

時和 歲稔 十二 與春初夏末互用

時和 時新 時平 時清 時長 年登 年豐 年芳

年饑 年高 年芳

歲豐 歲登 歲饑 日長 晝開 月良 晝長 夜長

歲稔 歲熟 歲歉 景好 景媚 景麗 景短 日靜

時泰 年少

春來夏到十三

春來 春回 詩春隨斗柄回 春留 春歸 春臨 春還

秋來 秋歸 秋回 冬來 春薄冬 宵來 冬回 朝來

年來

曉來 晚來 夜來 日來 夏臨 夏來 歲臨 月臨

月諸 節臨 歲徂 歲來 日居

夏到 夏至 夏去 夏過 夏屆 鄰近 候正 臘至

日往 月往 律轉 漏轉 社到 歲去 歲邁

春到 春至 春去 春過 春透 春入 春減 春及

秋至 秋到 秋入 秋去 冬去 冬到 年去 年到

冬迫 除近

先春往歲十四

上實 下實

平先春今春來春先秋今秋前秋今冬今年
 他年明年來年前年當年初年何年今朝
 明朝來朝平時當時他時何時前時今時
 今晨今宵前宵來宵
 昔時甚時那時向時是時往時異時彼時
 即時此時舊時昔年去年往年舊年每春
 此春此秋此冬昨宵昨朝
 往歲故歲是歲每歲昨歲舊歲昔日曩日
 異日那日昨日此日翌日後日舊日每日
 是日甚日即日往日向日昨夜此夜此夕
 前日他日何日當日今夜前夜今夕何夕
 幸今歲來歲新歲殘歲今日明日來日平日

今夏

春前臘後十五

平春前春間春中秋間秋中秋前冬間冬前
 年前時間朝前宵中年中
 夏間歲間歲前杜前臘前梅蕊臘前午前節間
 午間夜間夜中曉間晚間刻中日前田間
 晚邊歲邊歲前節前
 臘後歲後歲裏旦上早上午後晝後晚際
 晚後夜後杜後節後夜裏日裏
 春裏春末春後秋裏秋末秋後冬裏冬後
 年裏年後朝後

經春歷夏十六

虛 死 實 死

經春 將春 方春 當春 踰春 開春 方秋 當秋

經秋 將秋 臨秋 經冬 方冬 當冬 臨冬 經年

連年 踰年 頻年 長年 窮年 連宵 經宵 愆期

通宵 終宵 經朝 連朝 崇朝 終朝 經旬 踰旬

連旬 弥旬 踰時 過時 乘時 趨時 逢時 長時

移時 臨時 經時 逢辰 侵晨 凌晨 臨期

近春 度春 隔春 向春 應春 入春 涉春 放春

近秋 隔秋 度秋 望秋 越秋 入秋 正秋 及秋

近冬 隔冬 越旬 隔旬 越宵 隔宵 詰朝 隔年

歷年 積年 歷時 决時 隔時 及時 越時 後時

向時 遇時 俟時 近時 向晨 失期 後期 迫歲

歷夏 入夏 隔夏 過夏 涉夏 度夏 隔歲 迫歲

卒歲 越歲 悉歲 度歲 過歲 逐歲 累歲 積歲

隔日 歷日 竟日 盡日 鎮日 指日 尅日 累日

積日 逐日 隔月 越月 累月 隔夜 徹夜 入夜

近夜 迫夜 向夜 半夜 盡夜 信夜 向曉 拂曉

際曉 欲曉 正曉 到曉 破曉 漸曉 未曉 向曉

薄晚 近晚 迫晚 值晚 欲午 正午 未午 迫午

迫暮 欲暮 隔夕 近臘 入伏

經夏 方夏 經歲 踰歲 終歲 經月 踰月 連月

弥月 經日 連日 終日 長日 將旦 平旦 將曉

方曉 當晝 當午 亭午 過午 將暮 方暮 將曉

將夕 經夕 終夕 通夕 連夕 經夜 將夜 終夜

連夜 經宿

朝升晚出十七

上實 下虛 死

平 朝升 朝吹 冬凝

平 曉滋 曉凝 夜凝 午凝 夜收 晚留

平 晚出 夜照 夜滴 夜隕 夜見 夜結 夜積 午映

夕起

平 春泮 宵掛 杜詩新月近宵掛

晴春 霽曉 十八 與天文門晴天煖日互用

上平 虛 下平 虛

平 晴春 熙春 選熙春寒氣注 陽春 芳春 和春 融春 韶春

濃春 韶陽 涼秋 寒冬 晴冬 涼辰 暄辰 寒時

暄時 晴時 寒朝 涼朝 寒更 寒宵 涼宵

平 煖春 冷秋 凜秋 煖冬

平 霽曉 霽景 煖晝 煖景 霽午 暑夏 暑夕 暑夜

煖夜

平 韶景 炎夏 涼旦 晴曉 寒曉 晴景 晴晝 涼夕

寒夕 寒夜 涼夜 寒臘 寒暮 晴晚

春寒 夏熱 十九

上實 下平 虛

平 春寒 春融 春暄 春和 杜春氣漸和 春陰 春妍 春芳

春溫 春遲 春濃 杜庭春入眼濃 春晴 秋清 秋晴 秋涼

秋陰 冬晴 冬溫 冬暄 晨暄 冬寒 冬陰 朝晴

朝寒

平 夏涼 夏炎 夏寒 杜江竹能夏寒 晚涼 早涼 午涼 晝涼

夜涼 夕涼 曉涼 夕陰 曉陰 晝陰 午陰 趙師民視夏午陰涼

曉寒 晚寒 夜寒 暮寒 社寒 臘寒 歲寒 曉晴

晝晴 晚晴 午晴

夏熱 夏暑 夏溽 夏旱 夏清 晝熱 晝暖 晝冷
晚霽 晚冷 晚爽 午霽 午熱 午冷 暮冷 曉凍
晚霽 晚爽 夜暖 夜冷 夜熱 夜霽 夕霽 伏暑
伏熱 臘凍

春曉 春媚 春暖 春霽 春冷 春煥 春早 秋暑
秋熱 秋爽 秋冷 秋肅 秋霽 秋旱 冬冷 冬凜
冬暖 朝冷 朝爽 晨潤

春朝 夏夜 二十 與天文附 春天夏日互用

並夏

春朝 春晨 春時 春宵 春期 秋晨 秋時 秋宵
秋期 冬晨 冬宵 冬期 冬時 冬朝 年時
夜時 社時 歲時 夏時

夏夜 夏日 夏月 夏景 夏晝 暑夕 暑月 暑夜
晚景 夜景 晝景 朝日 臘月 歲夜

春時 春晝 春景 春晚 春夜 春令 春序 春月
秋景 秋晚 秋夜 秋曉 秋夕 秋月 秋令 冬夜
冬曉 冬景 冬晚 冬月 冬令 冬序

炎涼 冷煖 二十一

並涼

炎涼 溫涼 寒涼 暄涼 寒暄 晴暄 寒溫 陰晴
光陰

晦明
冷煖 冷熱 燥熱 顯晦 暑熱
寒熱 寒煖 寒煥 溫清 晴雨 炎熱 涼冷 濕暖
寒暑

初寒乍煖 二十二

並死

平 初寒 將寒 猶寒 纔寒 方寒 初涼 初晴 纔晴
方晴 新晴 將晴 將明 將昏 初溫 初暄 初陰
差涼

步 乍晴 欲晴 未晴 已晴 快晴 半晴 漸晴 久晴
忽晴 擬晴 漸涼 乍涼 已涼 未涼 稍涼 正涼

久 漸寒 已寒 未寒 尚寒 稍寒 頗寒 乍寒 極寒
向晴 向明 欲明 正炎 未明 向晨 漸暄 不寒

久 乍煖 向煖 欲煖 尚煖 漸煖 已煖 未煖 不煖
正煖 漸冷 乍冷 向冷 極冷 乍熱 向熱 正熱

卓 漸熱 不熱 正暑 欲霽 已霽 乍霽 未霽 正爽
久旱 薄暝 乍雨 欲雨 不雨 半雨 欲曉 欲晚
纔霽 差冷 猶冷 方冷 纔冷 初冷 差煖 方煖

纔煖 猶煖 初煖 猶熱 差熱 初熱 將暝 將雨
初霽

○微涼 酷熱 二十三 與前類互用

死

平 微涼 新涼 餘涼 清涼 微和 春風有微和 輕寒 新寒
清寒 祈寒 也 嚴寒 隆寒 凝寒 餘寒 陰寒 微暝

微涼 微溫 煩蒸 清和 微寒
嫩寒 薄寒 峭寒 冱寒 盛寒 極寒 酷寒 大寒

嫩涼 少晴 大晴
酷熱 極熱 薄熱 濕熱 盛熱 酷暑 極暑 盛暑

薄暑 溽暑 大暑 畏暑 薄冷 極冷 薄煖 亢旱
大旱 冱凍

上平 微煖 輕煖 微煖 新霽 微熱 蒸暑 殘暑 餘暑

新暑輕暑 焦暑微暑 煩暑微冷 輕冷 隆凍
餘熱煩熱 微爽輕爽 新爽清爽 隆暑隆暑暑

○寒輕暑薄二十四

○平虛

○下虛

平寒輕寒微寒隆涼微涼輕

平暖微暖輕暑輕暑隆

平暑薄暑盛暑溽暑酷暑熾暖薄暖極冷極

凍

寒薄寒勁涼薄炎毒

○催寒送暖二十五 與天文門生寒布燠互用

○平虛

○下虛

平催寒增寒留寒添涼慳晴翻晴烘晴舒和

留蒸雨

炭借涼逗涼兆涼選開秋兆涼氣扇涼適涼薦涼送寒

作寒弄寒 試寒 護寒 結寒 放晴 轉晴 護晴

作晴 洒涼 送涼

平送暖弄暖 播暖 借暖 轉暖 破暖 透暖 敵暑

奪暑薦爽 挹爽 適冷 送冷 釀冷 送暑 結凍

解暑轉煥 怯暑透冷 布暖

平迎爽回暖 添暖 催暖 生暖 助暖 催暑 留暑

薰暑袒暑 開霽 催冷 添冷

○寒生暑相二十六

○平虛

○下虛

平寒生寒催寒來寒侵寒收寒疑寒消涼侵

涼催涼生 陽回陽疑 陽生陰生 陰疑 晴開

晴回

平暖回暖來暖生暖侵暖烘暑收暑生暑蒸

暑退 暑消 暑煎 冷侵 冷回 冷催 冷疑 凍疑

暑退 暑往 暑至 暑去 暑減 暑却 暑逼 煖至

煖入 煖透 煖逼 煖布 煖轉 冷徹 冷透 冷浸

冷逼 凍解 凍釋 凍合 凍結 凍減

寒退 寒入 寒逼 寒透 寒歛 寒極 寒減 寒至

涼透 涼至 涼入 陽極 陰極 陰伏

霜晨 霜朝 霞天 星天 煙空 煙宵

雪朝 雪宵 雨宵

雪夜 雪景 雪暮 雪曉 月夜 月曉 月晝 日晝

日午 雨夜 月夕 月午

霜夜 霜曉 風夕 煙書 一星夜 煙月

花朝 菊節二十八

花朝二月十五日 花時三月 花天 花晨 梅天四月

菊天九月 菊秋 桂秋八月 竹秋三月 麥秋四月

菊節九月 桂夕八月 菊景九月 艾節端午 穀旦

花夕 花月 花日 槐月 蘭夏 蒲節端午 梅月 梅暑

菜節 橙月 花節 菓節九月

鑽楓詩家人鑽火 粧梅宋武帝上壽賜公主入日卧於含章簾下梅花落額上後

鑽楓用青楓 粧梅効之為此 吹苴以冬 粧花寒

傳棋上 囊菓九月九日 吹苴以冬 粧花寒

頌花 獻椒元 執蘭鄭國之洛上已於濟南而水上執 浴蘭五月五日浴

煮桃金門歲第寒食 設瓜夕切 蒲端午 泛菓 賜菓並九日

頌椒 拆松日元 薦衣六月初伏日

泛菊九日 把菊晉陶潛九月九日宅邊菊叢中摘花盈把坐其側望見白衣至乃王弘送酒就醉而歸

飲菊 聞草五日 設果夕七 采艾日午 頌栢日元 爆竹夕陰 卜稼日社

延桂賞月 延秋 挑菜立春 浮菊日九 垂艾 懸艾午端 祈穀天子以元日祈穀于上帝

傳菜春立

春生夏長三十

春生春為陽中 萬物生 春開 春榮木 春芳 秋開 秋收 秋凋

秋零選木以秋 秋滋 秋成秋為陰中 萬物成 秋踈 秋芳選蘭以秋芳

冬生 冬藏 冬開

夏榮 夏生 夏開 早凋 歲凋 晚凋 夜開 夜榮

夏長 夏茂 夏發 夏吐 夏熟 夏秀 曉發 曉墜

曉落 早綻 晚墜 暮落 夜落 夜發 夜合

春發當春乃發 春綻 春吐 春艷 秋落淮南子一葉落而天下知秋

秋墜 秋吐 朝吐 朝落 冬秀冬嶺秀孤松 冬茂

鶯春 燕社 三十一

鶯春 鶯時 蟬秋 蛩秋 雞晨 龜齡 龜年 鳩春

燕春 鶻秋 鴈秋

燕社 鴈夜 鶴歲

蚕月 鶯曉 螢夕 雞旦

庭春院午三十二

庭春庭春入眼濃 樓春 園春 江秋 庭秋 邊秋

林秋

塞秋 岸秋

院午

窓曉宮曉庭午

青春素節三十三與天文門青天白日互用

青春春木德其色青青陽爾雅春為青陽朱明爾雅夏為朱明朱炎清晨

清朝黃昏清宵清秋清商玄冬

素商素秋白藏

素節纂要秋曰素節素景秋曰素景白日白晝黑夜

清旦清曉清晝清夜清願秋朱夏炎夏

昏黃曉白三十四

昏黃春青秋清晨清

夏朱曉清景清

曉白暮紫晚碧杜晚來山更碧晚翠杜翠屏宜夜里

秋素商素昏黑曠黑謝靈運詩朝遊窮曠黑

青皇赤帝三十五

青皇東皇東君春皇勾芒春二春官春並炎精

炎官並玄冥玄神玄英並牛郎星馮夷水金神秋蜚廉

嫦娥月

祝融夏蓐收秋歲君社公社神阿香雷素娥月化土

赤帝夏白帝秋黑帝冬太昊少昊並北帝夏帝

青帝春春帝並冬帝春顓帝並西帝冬商顓並青女霜西灑

滕六神炎帝夏

春光夏氣三十六

春光春華春容春輝春聲春陰秋光秋容

秋聲秋陰晨光寒聲涼聲和聲寒輝

霽華 夜光 夜聲 夏陰 夕陰 選秋光陰 曉容 曉陰

曉光 暮容 漏聲 午陰

夏氣 清 曉氣 旦氣 夜氣 曉色 晚色 夜色

夏景 晚景 臘信

春色 春意 動 春氣 春信 春令 秋意 秋信

秋令 冬令 冬意 冬信 秋序 秋色 秋氣

時光景色三十七

時光 風光 光陰 年華 韶華

歲華 物華 歲功

景色 景象 景物 景致 節氣 節物 物色

特景 光景 風致 風景 風物 風色

寒光 煖氣三十八 與前二類互用

寒光 炎光 韶光 晴光 寒威 炎威 寒聲 陰容

暑威 凍痕 冷容 煖容 霽容

煖氣 暑氣 熱氣 冷氣 淑氣 爽氣 凍色 江色

暝色 霽色 煖信 煖色

炎氣 涼氣 寒色 和氣 晴色 晴意 晴景 涼意

陰氣 寒力 寒信 涼信 寒意 寒氣

人物 堯時夏歲三十九 正實

平堯時 周時 周正 秦冬

夏正 夏時

夏歲 夏朔 漢曆

堯曆 湯早 秦閏 湯日

春遊夜坐四十 與身體門春心晚興互用 與文史門朝吟夜誦互用

上實

正歲 活

平 春遊 春行 春醒 春耕 春眠 春蒐 秋思 秋悲

秋行 秋收 宵征 晨炊 晨遊韓晨遊百 晨征 晨興

朝行 朝欣 朝歌

方 夏耘 夏苗 夏眠 曉行杜曉行湘 曉遊 晝眠 早朝

午炊 早行 宿醒 晚歸 晚登 暮歸 夜遊 夜吟

夜行 夙興詩夙興夜 曉登

夜坐 夜宴 夜寐 夜醉夜醉長少 夜宿柳子厚詩漁翁夜傍西

夜飲詩厭厭夜 夜舞晉祖狄與劉琨 夜卧 早起 曉起 曉步

曉坐 曉望 早去 夏宴 夏賞 夏浴 晝睡 晝卧

晝寢語宰予晝 晚醉 晚對詩翠屏宜 晚望 晚浴 晚釣

晚坐 晚泊 晚宿 晚酌 晚出 晚爨 午醉 午睡

春醉 春飲 春宴 春睡 春酌清夜九沉 春步 春種

春省 春望 春賞 秋步 秋賞 晨省 晨起 秋飲

冬狩 冬翫 冬望 冬賞 朝爨 秋望

○迎春送夏四十一與花木爭春破臘互用

平 迎春月令天子迎 尋春 遊春 思春 傷春 生春 留春

逢春 窺春 藏春 懷春 催春 迎秋天子迎秋而 吟秋

驚秋客意之驚秋 知秋 逢秋 悲秋宋玉悲秋 迎冬月令天子

逢時 知時 隨時 粧年 祈年

方 感春 饒春 挽春 送春 打春 借春 賞春 探春

感秋 望秋 送秋 饒秋 有秋 禦冬 競辰 饒冬

賀冬 饒年 待時 感時杜感時花賤 惜陰大禹惜寸陰

久 送夏 結夏四月十五日 解夏僧家七月十日 度夏 獻歲 送臘

饒臘 待臘 待旦 祭社 報曉 繼晷 應候 應節

逐節望歲 守歲

辛

迎夏

月令天子迎夏南郊

逢夏

分歲 粧歲 粧節

○愁寒怨暑四十二

平

愁寒

迎寒

咨寒

乘涼

炭

怕寒

苦寒

耐寒

禦寒

送寒

餓寒

畏寒

納涼

負暄

暄田父負

取涼

久

怨暑

畏暑

度暑

送暑

避暑

苦熱

怕熱

濯熱

怯冷

喜霽

辛

逃暑

憂旱

○登高競渡四十三

平

登高

九日迎新詩共惟新故歲迎送一宵中

尋芳

炭

送窮

除夕踏青

久

競渡

端午

乞巧

闔巧

拾翠

送故

袂袂

辛

脩禊

七上

○書雲改火四十四

平

書雲

觀雲

冬至日觀雲

觀燈

燃燈

燒燈

並上元

祈年

藏煙

食上巳

炭

望雲

禁煙

齊人呼寒食為禁煙

賜水

伏以水

放燈

試燈

並元

久

改火

清明

禁火

賜火

止火

候日

冬至

列炬

辛

鑽火

巳上

○流觴落帽四十五

平

流觴

上巳

稱觴

穿針

七夕

炭

競舟

賜衣

曝書

繫囊

九月九日

接筵

久

落帽

九日

掛布

阮咸居道南諸阮居道北北阮富而南阮貧七月七日北阮盛曝衣

眼錦綺咸以竿掛橫鼻布于庭曰未能免俗

戴勝剪綵 並人日 進酒

吹帽 九日 分肉 社日 量線 添線 並冬至

懷冰坐甑四十六

懷水 詩長風入短袖納手如 生鱗 詩肌膚生鱗甲

焚柴 杜東城乾曰天具氣如

墜爐 也 袖水 見上懷水注

坐甑 詩如坐深甑遭蒸炊 沸鼎 杜執熱乃 起粟 凍合工樓寒起粟

挾纊 溫 潑水 詩但覺衾稠如

身體 重心跳肉四十七

重心 詩我心憚暑憂心如 侵肌 詩北來肌骨苦寒侵 蒸人 砭肌

毒腸 杜炎蒸毒 刮膚 寒刺肌膚 逐人 杜錦江春色 裂膚 寒

破肉 歲晏風破 墮指 寒 入眼 詩庭春入眼 刮面 炙背

流汗 杜炎赫衣 侵骨 砭骨 並

如湯似水四十八

如湯 熟 如水 如霜 冷

似霜 冷 似湯 熱

似水 涼 似雪 寒 似火

如電 流年去如 如水 夜色涼如

如熏若洗四十九

如熏 如悞 如焚 如煎 如蒸 已上並暑月 如僵 寒 如流

如飛 並日

若洗 似洗 並 似浸 冷 若燎 熱

環循 較轉五十

環循 梭飛

上虛 死 下實

上虛 死 下實

上實 下虛 活

〔去〕箭馳

〔仄〕轂轉日隙過日箭度

〔上〕梭擲 刀利秋風利似

更籌曉箭五十一

〔並實〕

〔平〕更籌辰牌 天機

〔去〕曉籌 日圭土圭測日 漏壺

〔仄〕曉箭夜漏 曉漏 午漏 月琯 歲曆 歲籥 日線

〔通用〕初來乍到五十二

〔並活〕

〔平〕初來 將來 方來 初歸 將歸 纔歸 初臨 將臨

方臨 纔臨 初回 潛回 將回 方回 潛催 方催

將深 初深 方行 將闌 初闌 方新 方殘 初殘

將殘 初長 初逢 方窮

〔去〕乍歸 已歸 乍臨 已臨 始臨 已殘 已闌 未闌

漸闌 又闌 漸深 尚深 尚留 已新 已回

〔仄〕乍到 已到 始到 乍至 已至 已屆 始屆 甫屆

已迫 已逼 漸逼 又過 已過 已謝

〔去〕方屆 初屆 將屆 將逼 初到 纔到

方深未艾五十三 與前類互用

〔並死〕

〔去〕方深 潛深 方濃 將窮 方中

〔去〕欲深 已深 正濃 正中 正長 乍長 未央夜未央

〔去〕未艾 未盡 未老 漸老 欲老 漸減 已盡 已半

已永

〔平〕將老 將近 將半 將短 將暮 將盡 方盡 方半

方永

翻成變作五十四

魚虛活

翻成翻為來臨凝成

釀成化成豁開扇來結成

變作化作換作釀作轉作減却

凝作

三春九百次五十五

死

活

三春三陽正月三冬三秋三更三時春夏秋務三年

千年暮年三旬十齡分陰陶侃人千春千秋

一暮半暮九齡五更四更一更二更一宵

數宵幾宵一時四時片時半時幾時一年

百年萬年幾春幾秋一秋九秋數年幾年

寸陰七旬十旬半旬幾旬幾朝一朝一春

九春九十日春光一冬

九夏一夏二月四月五月六月七月八月

九月十月一月一日二日五日九日十日

半日百日幾日數日一夜五夜幾夜午夜

數歲幾歲百歲萬歲萬古百世一旦一歲

一紀十二年為一紀四序九載半載幾載萬載萬代

四季三月三日三伏三歲千古千載三載三代

三世

推移代謝辛六

活

推移周流推迂盈虛乘除

慘舒變通運行疾遲後先發生短長往來

代謝闔闔 動靜顯晦 變化蠢動 燥濕
來往開閉 長短明晦 終始豐歉 消長新舊
歸往遲速 羸縮

融和凜冽五十七與天文門輕清皎潔互用

死

融和冲和 暄和芳菲 和柔冲融 繁華並凄清

清和首夏氣清 蕭條秋嚴凝冬 炎蒸煩蒸並 闌珊秋 宣平

慘淒寂寥 鬱陶艷陽春

凜冽凜肅 栗烈並料峭春 飈蕩春 酷烈熾烈並 蕭殺

慘慄慘憾並 荏苒春 假大夏 冷落洒落 鬱結寂寞

妍麗和暢 明媚並 懷慘蕭洒清爽 蕭索蕭颯

蕭瑟並 炎赫煩酷煩溽蒸温 隆熾並 孳斂秋

温然凜冽五十八

死

温然凄然 蕭然悲哉 惓如焚如

肅然凜然 悄然

凜若煥若 赫若

寒若凄若 温若

温温赫赫五十九

死

温温融融 熙熙並炎炎並 凄凄蕭蕭並 沉沉夜 陰陰

赫赫夏 肅肅秋 凜凜冬 淡淡春 冉冉 慘慘憾憾並 寂寂

悄悄夜

時時日日六十

死

平時年年 朝朝宵宵 辰辰

日日月月 歲歲夜夜 旦旦暮暮 世世代代

賞月宵書雲日六十一

賞月宵賞雪天浴佛朝脩禊時上劭農時禁煙時

立雪時放燈時看燈時改火時清明改火之辰

書雲日禁煙節寒食燒燈夜觀雲節賜衣日待月夜

報神日臘勸農日

洛陽春瀟湘曉六十二

洛陽春渭城春灞橋春閨苑春謝池春楚鄉春

湘水春杜曉行湘水春洞庭秋楚天秋別浦秋鑑湖涼

山市晴

瀟湘曉湘江曉蘭池夏巫山曉巫峽暮江南暖

鑑湖景衡阜暮湘江夜吳江冷洞天曉

上苑春前村夜六十二

上苑春南蒲春南陌春右掖春北塞秋朔方寒

前村夜前村晚東窓曉西湖夏西湖景南地暖

前村曉東方曙

帝都春護樓曉六十四

帝都春皇都春皇州春禁城春禁苑春邊城春

邊城秋塞垣春塞垣秋帝城春塞地寒

護樓曉誰城曉皇都景金吾夜漁村晚樵徑暮

禪關夜漁市晚

別館秋書窓午六十五

別館秋旅館秋酒家春酒樓春醉鄉春後事春

老圃秋殊鄉秋

書窓午書窓曉棊院午粧閣曉粧臺曉漁舟晚

漁笛曉樵笛曉

○夏氣清春光暮六十六

平夏氣清曉色澄夕陰澄夜色涼暑威隆

久春光暮秋容老春色媚秋景爽秋容淡

○桃李春梧桐夜六十七

平桃李春桃杏春花柳春梅柳春草木春花草春

蘆荻秋蒲葦秋蒲柳秋松桂秋松菊秋菰蒲秋

稻粱秋梧桐秋橘袖天

久梧桐夜桃李月桃李節萸菊節蒲艾節蒲黍節

芰荷夏椿松歲

○賞花天泛菊月六十八

平賞花天賣花天惜花春折桂秋踏槐天採梅天

刈禾天聞草時採蓮時挿秧時

久泛菊月泛萸節泛蒲節烹葵月剥棗月條桑月

攀桂月延桂夜傳柑夜挑菜日春立

○紅杏春黃橙景六十九

平紅杏春綠楊春碧草春白蘋秋紅蓼秋碧梧秋

紅棗秋黃蘆秋紫萸秋丹桂秋黃菊秋綠橘時

久黃橙景黃梅節黃菊節黃槐景丹楓曉大椿歲

香橙月香蒲節

○杏花天楓葉曉七十

平杏花天菊花天桂花秋蓼花秋荻花秋蘆葉秋

菜花春柳梢春稻花秋槐花秋桂枝秋

久楓葉曉梅蓋鵬梅子夏

○賓鴻秋來燕社七十一

平 賓鴻秋 來鴈秋 歸燕秋 鳴蟲秋 鳴鳩春 啼鳩春

乳燕春 來燕時 啓蟄時 驚蟄時

久 來燕社 啼鷓月 鳴蜩月 鳴蛩夜 啼烏夜 鳴蛙夜

鳴螢夜 啼猿夜 飛鵲夜 飛螢夜 啼鶯曉 鳴雞午

飛龍日

鴻鴈秋 雞豚社 七十二

平 鴻鴈秋 鷓鴣秋 蟋蟀秋 鴈鴛秋 燕鶯春 蜂蝶時

馬牛風

久 雞豚社 魚龍夜 牛羊夕 烏鵲夜 鴻鴈月 犬馬齒

猿鶴夜

客壇寒 僧帳煖 七十三

平 客壇寒 客衣寒 客裘寒 客衾寒 旅館寒 旅燈寒

佛殿涼 道院涼 書堂涼 坐席温 坐壇寒

久 僧帳煖 僧舍濕 僧初暖 官舍冷 書窓暖 舞袖冷

香篆冷 香閣暖

一年春 三伏夏 七十四

平 一年春 十月春 四時春 九日秋 五月涼

久 三伏夏 一年景 三月景 五更曉 四時景

十二時 三五夜 七十五

平 十二時 九十春 八千春 億萬年 千萬年 千百年

三千年 五百年 四百年 三百年 十二年 兩三年

一二年 八千秋 十二辰

久 三五夜 八千歲 百餘歲 五百歲 六十載 七十載

數千載 三百日 一二日 一二世 數十世 千萬世

六百祀 半千運 四七際

四 日月歲時分至啓閉七十六

平 日月歲時春夏秋冬歲月日時

久 分至啓閉陰陽寒暑陰陽晝夜陰陽律曆

○上日正朝好天良夜七十七

平 上日正朝吉日良時樂歲豐年 往古未今樂歲凶年

美景良辰異日殊時

久 好天良夜良辰美景正月上日良辰樂事分陰寸晷

隆寒或暑他年異日當今自古

○春耕夏耘秋穡冬符七十八

平 春耕夏耘春誦夏絃春作秋成春祈夏因秋歛冬藏

秋嘗冬蒸凍耕熟耘時和歲豐暑往寒來日就月將

日往月來朝滿夕除陰慘陽舒晝短夜長夙寤晨興

陰長陽消古往今來陽盛陰衰日居月諸

久 秋穡冬符春生夏長春祠夏禴朝觀夕覽朝思夕慮

冬溫夏清昏定晨省夙興夜寐夜眠早起朝種暮獲

早朝晏罷朝恩暮死朝聞夕死日漸月漬日積月累

日腹月削春生秋殺陽愆陰伏陽變陰化

○大禹惜陰仲尼愛日七十九

平 大禹惜陰孟子待時宋玉悲秋杜甫憂時楊子競辰

久 仲尼愛日韓公繼晷趙孟詵歲趙孟揭日周公待旦

○執規司春作曆觀象八十

平 執規司春執矩司秋治曆明時剪綵迎春作詩送春

久 作曆觀象登臺書朔執衡司夏敵幽逆暑立圭測景

枕戈持旦焚膏繼晷頌極守歲杜門度歲接筵守歲

○月紀更新歲功成就八十一

【甲】月紀更新歲事開端旦氣發揮陽氣伏藏春序和明

【乙】歲功成就夜氣澄肅時令更易陽氣暢達年華荏苒

○啓暑咨寒燠晝燠夜八十二

【甲】啓暑咨寒日燠日寒繫日繫時為春為秋建子建寅

【乙】燠晝燠夜積日積月日日月日歲日月為晦為朔

○日三秋五年并閏八十三

【甲】一日三秋五月一風五日一朝千載一時二氣五行

三辰五星萬世一時五行四時一日萬幾五年一朝

九歲一運三日一運三年一鳴

【乙】五年并閏千秋萬古十日一雨四符八節一年四季

一年四序五風十雨三年一閏一日三月千秋萬歲
千年萬載萬年億載千載一會

○二百奇二十四氣八十四

【甲】三百六旬凡七八年九十八年七十五年一十九年

【乙】二十四氣七十二候二十四考一十二月二十八節

一十二度千有餘歲八百餘歲三十三載五六十載

問所

對類卷之三

