



<p><b>日本皮膜工業會社</b> 設立昭和十四年十二月 資本金 一〇〇,〇〇〇 役員 佐藤 正太郎 佐藤 正太郎 佐藤 正太郎 支店 大阪市浪速區榮町一ノ九</p>	<p><b>日本非鐵通氣管會社</b> 設立昭和十六年三月 資本金 三〇〇,〇〇〇 役員 佐藤 正太郎 佐藤 正太郎 佐藤 正太郎 支店 大阪市浪速區榮町一ノ九</p>	<p><b>日本肥料株式會社</b> 設立昭和十五年七月 資本金 一〇〇,〇〇〇 役員 佐藤 正太郎 佐藤 正太郎 佐藤 正太郎 支店 大阪市浪速區榮町一ノ九</p>	<p><b>日本飛行機株式會社</b> 設立昭和九年十月 資本金 一〇〇,〇〇〇 役員 佐藤 正太郎 佐藤 正太郎 佐藤 正太郎 支店 大阪市浪速區榮町一ノ九</p>	<p><b>日本印刷工業會社</b> 設立昭和十五年三月 資本金 一〇〇,〇〇〇 役員 佐藤 正太郎 佐藤 正太郎 佐藤 正太郎 支店 大阪市浪速區榮町一ノ九</p>	<p><b>日本不銹鋼工業會社</b> 設立昭和十三年四月 資本金 一〇〇,〇〇〇 役員 佐藤 正太郎 佐藤 正太郎 佐藤 正太郎 支店 大阪市浪速區榮町一ノ九</p>	<p><b>日本不動產株式會社</b> 設立昭和十五年五月 資本金 一〇〇,〇〇〇 役員 佐藤 正太郎 佐藤 正太郎 佐藤 正太郎 支店 大阪市浪速區榮町一ノ九</p>	<p><b>日本副製系統株式會社</b> 設立昭和十五年七月 資本金 一〇〇,〇〇〇 役員 佐藤 正太郎 佐藤 正太郎 佐藤 正太郎 支店 大阪市浪速區榮町一ノ九</p>	<p><b>日本佛化工業株式會社</b> 設立昭和十四年十一月 資本金 一〇〇,〇〇〇 役員 佐藤 正太郎 佐藤 正太郎 佐藤 正太郎 支店 大阪市浪速區榮町一ノ九</p>
--	--	---	---	---	--	--	---	--

<p><b>日本印刷工業會社</b> 設立昭和十五年三月 資本金 一〇〇,〇〇〇 役員 佐藤 正太郎 佐藤 正太郎 佐藤 正太郎 支店 大阪市浪速區榮町一ノ九</p>	<p><b>日本不銹鋼工業會社</b> 設立昭和十三年四月 資本金 一〇〇,〇〇〇 役員 佐藤 正太郎 佐藤 正太郎 佐藤 正太郎 支店 大阪市浪速區榮町一ノ九</p>	<p><b>日本不動產株式會社</b> 設立昭和十五年五月 資本金 一〇〇,〇〇〇 役員 佐藤 正太郎 佐藤 正太郎 佐藤 正太郎 支店 大阪市浪速區榮町一ノ九</p>	<p><b>日本副製系統株式會社</b> 設立昭和十五年七月 資本金 一〇〇,〇〇〇 役員 佐藤 正太郎 佐藤 正太郎 佐藤 正太郎 支店 大阪市浪速區榮町一ノ九</p>	<p><b>日本佛化工業株式會社</b> 設立昭和十四年十一月 資本金 一〇〇,〇〇〇 役員 佐藤 正太郎 佐藤 正太郎 佐藤 正太郎 支店 大阪市浪速區榮町一ノ九</p>	<p><b>日本佛化工業株式會社</b> 設立昭和十四年十一月 資本金 一〇〇,〇〇〇 役員 佐藤 正太郎 佐藤 正太郎 佐藤 正太郎 支店 大阪市浪速區榮町一ノ九</p>	<p><b>日本佛化工業株式會社</b> 設立昭和十四年十一月 資本金 一〇〇,〇〇〇 役員 佐藤 正太郎 佐藤 正太郎 佐藤 正太郎 支店 大阪市浪速區榮町一ノ九</p>	<p><b>日本佛化工業株式會社</b> 設立昭和十四年十一月 資本金 一〇〇,〇〇〇 役員 佐藤 正太郎 佐藤 正太郎 佐藤 正太郎 支店 大阪市浪速區榮町一ノ九</p>
---	--	--	---	--	--	--	--



<p><b>日本マナリ株式會社</b> 設立 昭和十四年十二月 總株數 數六萬株 資本金 1,000,000 決算 昭和十六年三月末日 事務所 東京市東區東區三丁目一 番地 代表取締役 保太郎 廣田 久一 取締役 松三郎 廣瀬 久一 二村 米藏 高林 義一 今井 三郎 松平 榮信</p>	<p><b>日本マニラ麻網株式會社</b> 設立 昭和十四年十二月 總株數 數六萬株 資本金 1,000,000 決算 昭和十六年三月末日 事務所 東京市東區東區三丁目一 番地 代表取締役 保太郎 廣田 久一 取締役 松三郎 廣瀬 久一 二村 米藏 高林 義一 今井 三郎 松平 榮信</p>	<p><b>日本マニラ株式會社</b> 設立 昭和十四年十二月 總株數 數六萬株 資本金 1,000,000 決算 昭和十六年三月末日 事務所 東京市東區東區三丁目一 番地 代表取締役 保太郎 廣田 久一 取締役 松三郎 廣瀬 久一 二村 米藏 高林 義一 今井 三郎 松平 榮信</p>	<p><b>日本マニラ株式會社</b> 設立 昭和十四年十二月 總株數 數六萬株 資本金 1,000,000 決算 昭和十六年三月末日 事務所 東京市東區東區三丁目一 番地 代表取締役 保太郎 廣田 久一 取締役 松三郎 廣瀬 久一 二村 米藏 高林 義一 今井 三郎 松平 榮信</p>	<p><b>日本マニラ株式會社</b> 設立 昭和十四年十二月 總株數 數六萬株 資本金 1,000,000 決算 昭和十六年三月末日 事務所 東京市東區東區三丁目一 番地 代表取締役 保太郎 廣田 久一 取締役 松三郎 廣瀬 久一 二村 米藏 高林 義一 今井 三郎 松平 榮信</p>
--	--	--	--	--

<p><b>日本メタリ株式會社</b> 設立 昭和十五年七月 總株數 三千六百株 資本金 1,000,000 事務所 東京市東區東區三丁目一 番地 代表取締役 廣田 久一 取締役 松三郎 廣瀬 久一 二村 米藏 高林 義一 今井 三郎 松平 榮信</p>	<p><b>日本メタリ株式會社</b> 設立 昭和十五年七月 總株數 三千六百株 資本金 1,000,000 事務所 東京市東區東區三丁目一 番地 代表取締役 廣田 久一 取締役 松三郎 廣瀬 久一 二村 米藏 高林 義一 今井 三郎 松平 榮信</p>	<p><b>日本メタリ株式會社</b> 設立 昭和十五年七月 總株數 三千六百株 資本金 1,000,000 事務所 東京市東區東區三丁目一 番地 代表取締役 廣田 久一 取締役 松三郎 廣瀬 久一 二村 米藏 高林 義一 今井 三郎 松平 榮信</p>	<p><b>日本メタリ株式會社</b> 設立 昭和十五年七月 總株數 三千六百株 資本金 1,000,000 事務所 東京市東區東區三丁目一 番地 代表取締役 廣田 久一 取締役 松三郎 廣瀬 久一 二村 米藏 高林 義一 今井 三郎 松平 榮信</p>	<p><b>日本メタリ株式會社</b> 設立 昭和十五年七月 總株數 三千六百株 資本金 1,000,000 事務所 東京市東區東區三丁目一 番地 代表取締役 廣田 久一 取締役 松三郎 廣瀬 久一 二村 米藏 高林 義一 今井 三郎 松平 榮信</p>
---	---	---	---	---











<p><b>日和商事株式會社</b> 設立昭和十六年三月 總株數三千八百株 資本金 1,000,000 目的 染料香料塗料醫藥品工業</p> <p><b>日產金礦業株式會社</b> 設立昭和十六年五月 總株數五千株 資本金 1,000,000 目的 日產金礦山開採</p> <p><b>日商礦業株式會社</b> 設立昭和十六年五月 總株數五千株 資本金 1,000,000 目的 日商礦山開採</p>	<p><b>根岸合名會社</b> 設立大正十二年二月 出資人四名 資本金 100,000 目的 有價證券取得利用</p> <p><b>根岸衣裝株式會社</b> 設立大正十五年八月 總株數六千二百五十株 資本金 100,000 目的 衣裝製造</p> <p><b>根津合名會社</b> 設立大正九年十一月 出資人五名 資本金 100,000 目的 赤坂區青山町六ノ一五 不動産有價證券取得</p>	<p><b>熱帶產株式會社</b> 設立大正八年五月 總株數二萬株 資本金 1,000,000 目的 熱帶產物栽培製造</p> <p><b>熱帶香料株式會社</b> 設立昭和十三年三月 總株數九千株 資本金 1,000,000 目的 香料藥用植物栽培及販賣</p>	<p><b>熱帶產株式會社</b> 設立大正八年五月 總株數二萬株 資本金 1,000,000 目的 熱帶產物栽培製造</p> <p><b>熱帶香料株式會社</b> 設立昭和十三年三月 總株數九千株 資本金 1,000,000 目的 香料藥用植物栽培及販賣</p>
--	---	--	--

<p><b>熱帶產株式會社</b> 設立大正八年五月 總株數二萬株 資本金 1,000,000 目的 熱帶產物栽培製造</p> <p><b>熱帶香料株式會社</b> 設立昭和十三年三月 總株數九千株 資本金 1,000,000 目的 香料藥用植物栽培及販賣</p>	<p><b>野上鑛業株式會社</b> 設立昭和五年七月 總株數三千株 資本金 100,000 目的 石炭採掘販賣</p> <p><b>野口合名會社</b> 設立昭和十四年三月 出資人八名 資本金 100,000 目的 不動産有價證券所有責任</p> <p><b>野口航空株式會社</b> 設立昭和十五年十月 總株數一千株 資本金 100,000 目的 航空機製造</p>	<p><b>野口製鋼所</b> 設立昭和十二年八月 總株數六萬株 資本金 1,000,000 目的 鋼鐵製造</p> <p><b>野口商店</b> 設立昭和十六年三月 總株數三千株 資本金 100,000 目的 雜貨販賣</p>	<p><b>野口商店</b> 設立昭和十六年三月 總株數三千株 資本金 100,000 目的 雜貨販賣</p> <p><b>野口商店</b> 設立昭和十六年三月 總株數三千株 資本金 100,000 目的 雜貨販賣</p>
--	---	--	---













<p><b>大連出張所</b> 大連市山縣通五三 山縣第一ビル 北京出張所 北京向六區福順後 卷六〇號 吉林出張所 吉林市文廟街二二 路三五</p> <p><b>濱信證券株式會社</b> 目的 有價證券買賣不動産取得 資本金 日本橋區兜町一ノ三 設立 大正八年十二月 總株數 一十株 決算期六月、十二月 資本金 一〇〇,〇〇〇 津島 久光 大川 亮三 伊藤 保 渡邊 信太郎 木下 茂</p> <p><b>神田區神保町一ノ三</b> 目的 帳簿小間紙文真取 設立 大正四年五月 出資人員 五名 資本金 一〇〇,〇〇〇</p> <p><b>濱田 田工場</b> 目的 城東區濱田町一ノ九三 設立 昭和九年十二月 總株數 九千株(新七千株) 決算期十 二月 資本金 一〇〇,〇〇〇 濱田 正太郎 濱田 晋次 濱田 作次郎 濱田 武之 濱田 弘 濱田 武之</p> <p><b>濱田田精機鐵工所</b> 目的 城東區濱田町一ノ三 設立 昭和九年十二月 總株數 九千株(新七千株) 決算期十 二月 資本金 一〇〇,〇〇〇 濱田 正太郎 濱田 晋次 濱田 作次郎 濱田 武之 濱田 弘 濱田 武之</p> <p><b>濱田田精機鐵工所</b> 目的 城東區濱田町一ノ三 設立 昭和九年十二月 總株數 九千株(新七千株) 決算期十 二月 資本金 一〇〇,〇〇〇 濱田 正太郎 濱田 晋次 濱田 作次郎 濱田 武之 濱田 弘 濱田 武之</p>	<p><b>濱田田精機鐵工所</b> 目的 城東區濱田町一ノ三 設立 昭和九年十二月 總株數 九千株(新七千株) 決算期十 二月 資本金 一〇〇,〇〇〇 濱田 正太郎 濱田 晋次 濱田 作次郎 濱田 武之 濱田 弘 濱田 武之</p> <p><b>濱田田精機鐵工所</b> 目的 城東區濱田町一ノ三 設立 昭和九年十二月 總株數 九千株(新七千株) 決算期十 二月 資本金 一〇〇,〇〇〇 濱田 正太郎 濱田 晋次 濱田 作次郎 濱田 武之 濱田 弘 濱田 武之</p> <p><b>濱田田精機鐵工所</b> 目的 城東區濱田町一ノ三 設立 昭和九年十二月 總株數 九千株(新七千株) 決算期十 二月 資本金 一〇〇,〇〇〇 濱田 正太郎 濱田 晋次 濱田 作次郎 濱田 武之 濱田 弘 濱田 武之</p>	<p><b>濱田田精機鐵工所</b> 目的 城東區濱田町一ノ三 設立 昭和九年十二月 總株數 九千株(新七千株) 決算期十 二月 資本金 一〇〇,〇〇〇 濱田 正太郎 濱田 晋次 濱田 作次郎 濱田 武之 濱田 弘 濱田 武之</p> <p><b>濱田田精機鐵工所</b> 目的 城東區濱田町一ノ三 設立 昭和九年十二月 總株數 九千株(新七千株) 決算期十 二月 資本金 一〇〇,〇〇〇 濱田 正太郎 濱田 晋次 濱田 作次郎 濱田 武之 濱田 弘 濱田 武之</p>	<p><b>濱田田精機鐵工所</b> 目的 城東區濱田町一ノ三 設立 昭和九年十二月 總株數 九千株(新七千株) 決算期十 二月 資本金 一〇〇,〇〇〇 濱田 正太郎 濱田 晋次 濱田 作次郎 濱田 武之 濱田 弘 濱田 武之</p> <p><b>濱田田精機鐵工所</b> 目的 城東區濱田町一ノ三 設立 昭和九年十二月 總株數 九千株(新七千株) 決算期十 二月 資本金 一〇〇,〇〇〇 濱田 正太郎 濱田 晋次 濱田 作次郎 濱田 武之 濱田 弘 濱田 武之</p>
---	---	---	---

<p><b>早見運輸合名會社</b> 目的 城東區南砂町一ノ〇一 設立 昭和八年二月 出資人員 七名 資本金 一〇〇,〇〇〇 代里見巳太郎(100,000)</p> <p><b>早山 山商會</b> 目的 町區丸ノ内二ノ一六 設立 昭和十一年四月 總株數 二萬株 決算期十二月 資本金 一〇〇,〇〇〇 早山 幸藏 市村 隆三 早山 幸藏 市村 隆三</p> <p><b>早山石油株式會社</b> 目的 石油精製加工石油輸出入 設立 昭和十年五月 總株數二 十四萬株(新十二萬株) 決算 期六月、十二月 資本金 一〇〇,〇〇〇 早山 幸藏 市村 隆三 早山 幸藏 市村 隆三</p> <p><b>早山石油株式會社</b> 目的 石油精製加工石油輸出入 設立 昭和十年五月 總株數二 十四萬株(新十二萬株) 決算 期六月、十二月 資本金 一〇〇,〇〇〇 早山 幸藏 市村 隆三 早山 幸藏 市村 隆三</p>	<p><b>早山石油株式會社</b> 目的 石油精製加工石油輸出入 設立 昭和十年五月 總株數二 十四萬株(新十二萬株) 決算 期六月、十二月 資本金 一〇〇,〇〇〇 早山 幸藏 市村 隆三 早山 幸藏 市村 隆三</p> <p><b>早山石油株式會社</b> 目的 石油精製加工石油輸出入 設立 昭和十年五月 總株數二 十四萬株(新十二萬株) 決算 期六月、十二月 資本金 一〇〇,〇〇〇 早山 幸藏 市村 隆三 早山 幸藏 市村 隆三</p>	<p><b>早山石油株式會社</b> 目的 石油精製加工石油輸出入 設立 昭和十年五月 總株數二 十四萬株(新十二萬株) 決算 期六月、十二月 資本金 一〇〇,〇〇〇 早山 幸藏 市村 隆三 早山 幸藏 市村 隆三</p> <p><b>早山石油株式會社</b> 目的 石油精製加工石油輸出入 設立 昭和十年五月 總株數二 十四萬株(新十二萬株) 決算 期六月、十二月 資本金 一〇〇,〇〇〇 早山 幸藏 市村 隆三 早山 幸藏 市村 隆三</p>	<p><b>早山石油株式會社</b> 目的 石油精製加工石油輸出入 設立 昭和十年五月 總株數二 十四萬株(新十二萬株) 決算 期六月、十二月 資本金 一〇〇,〇〇〇 早山 幸藏 市村 隆三 早山 幸藏 市村 隆三</p> <p><b>早山石油株式會社</b> 目的 石油精製加工石油輸出入 設立 昭和十年五月 總株數二 十四萬株(新十二萬株) 決算 期六月、十二月 資本金 一〇〇,〇〇〇 早山 幸藏 市村 隆三 早山 幸藏 市村 隆三</p>
--	---	---	---



<p><b>羅紗店</b> 設立 昭和五年七月 總株數三 千株(新一千五百株) 資本金 100,000 内掛込額 30,000 林田 富三 宮崎 周三 西田 富士 林 勇雄</p>	<p><b>林流體變速機株式會社</b> 設立 昭和十六年八月 總株數 一千株 資本金 100,000 代林 米藏 關川邊 辰次郎</p>	<p><b>原合名會社</b> 設立 大正十年二月 出資人員 二名 資本金 100,000 原 雅 風 三郎</p>	<p><b>原化學工業株式會社</b> 設立 昭和十五年五月 總株數 二千株 資本金 100,000 代林 米藏 關川邊 辰次郎</p>	<p><b>原口電機株式會社</b> 設立 昭和十四年二月 總株數 六千株 資本金 100,000 原 雅 風 三郎</p>	<p><b>原宿相包函株式會社</b> 設立 昭和十五年十二月 總株 數三千六百株 資本金 100,000 原 宿 相 包 函</p>	<p><b>原鐵運送株式會社</b> 設立 大正十五年二月 總株數 三千株 資本金 100,000 原 鐵 運 送</p>	<p><b>原町紡織株式會社</b> 設立 大正九年三月 總株數二 萬八千株 決算期五月十一 日 資本金 100,000 原 町 紡 織</p>
<p><b>林田製作所</b> 設立 昭和十四年八月 出資人 員四名 資本金 100,000 林田 正造(天)</p>	<p><b>林田製作所</b> 設立 昭和十四年八月 出資人 員四名 資本金 100,000 林田 正造(天)</p>	<p><b>林田製作所</b> 設立 昭和十四年八月 出資人 員四名 資本金 100,000 林田 正造(天)</p>	<p><b>林田製作所</b> 設立 昭和十四年八月 出資人 員四名 資本金 100,000 林田 正造(天)</p>	<p><b>林田製作所</b> 設立 昭和十四年八月 出資人 員四名 資本金 100,000 林田 正造(天)</p>	<p><b>林田製作所</b> 設立 昭和十四年八月 出資人 員四名 資本金 100,000 林田 正造(天)</p>	<p><b>林田製作所</b> 設立 昭和十四年八月 出資人 員四名 資本金 100,000 林田 正造(天)</p>	<p><b>林田製作所</b> 設立 昭和十四年八月 出資人 員四名 資本金 100,000 林田 正造(天)</p>

<p><b>林田製作所</b> 設立 昭和十四年八月 出資人 員四名 資本金 100,000 林田 正造(天)</p>	<p><b>林田製作所</b> 設立 昭和十四年八月 出資人 員四名 資本金 100,000 林田 正造(天)</p>	<p><b>林田製作所</b> 設立 昭和十四年八月 出資人 員四名 資本金 100,000 林田 正造(天)</p>	<p><b>林田製作所</b> 設立 昭和十四年八月 出資人 員四名 資本金 100,000 林田 正造(天)</p>	<p><b>林田製作所</b> 設立 昭和十四年八月 出資人 員四名 資本金 100,000 林田 正造(天)</p>	<p><b>林田製作所</b> 設立 昭和十四年八月 出資人 員四名 資本金 100,000 林田 正造(天)</p>	<p><b>林田製作所</b> 設立 昭和十四年八月 出資人 員四名 資本金 100,000 林田 正造(天)</p>	<p><b>林田製作所</b> 設立 昭和十四年八月 出資人 員四名 資本金 100,000 林田 正造(天)</p>
<p><b>林田製作所</b> 設立 昭和十四年八月 出資人 員四名 資本金 100,000 林田 正造(天)</p>	<p><b>林田製作所</b> 設立 昭和十四年八月 出資人 員四名 資本金 100,000 林田 正造(天)</p>	<p><b>林田製作所</b> 設立 昭和十四年八月 出資人 員四名 資本金 100,000 林田 正造(天)</p>	<p><b>林田製作所</b> 設立 昭和十四年八月 出資人 員四名 資本金 100,000 林田 正造(天)</p>	<p><b>林田製作所</b> 設立 昭和十四年八月 出資人 員四名 資本金 100,000 林田 正造(天)</p>	<p><b>林田製作所</b> 設立 昭和十四年八月 出資人 員四名 資本金 100,000 林田 正造(天)</p>	<p><b>林田製作所</b> 設立 昭和十四年八月 出資人 員四名 資本金 100,000 林田 正造(天)</p>	<p><b>林田製作所</b> 設立 昭和十四年八月 出資人 員四名 資本金 100,000 林田 正造(天)</p>

<p><b>磐越石材株式會社</b> 設立 大正十年十月 總株數三 千株 資本金 100,000 代吉野 隆一 松尾 廣次 代中野 啓助</p>	<p><b>萬成汽船株式會社</b> 設立 大正十五年三月 總株數 五千株 資本金 100,000 代北村 元安 德田 義三郎 代野中 伸二 野中 謙一</p>	<p><b>萬有製藥株式會社</b> 設立 大正六年四月 總株數三 萬株 資本金 100,000 代山田 正 津田 正 代青島 出所 青島市日本街 代天津 出所 天津市西公園 代大連 出所 大連市西公園 代青島 出所 青島市日本街 代天津 出所 天津市日本街 代大連 出所 大連市日本街</p>	<p><b>萬成化學工業株式會社</b> 設立 昭和十三年十一月 總株 數三千九百株 資本金 100,000 代佐藤 五郎 福田 義雄 代佐藤 五郎 福田 義雄</p>	<p><b>萬歲自動車工業株式會社</b> 設立 大正九年九月 總株數一 萬四千株 資本金 100,000 代安藤 貞雄 岡部 健 代岡部 健 岡部 健</p>	<p><b>萬歲電柱株式會社</b> 設立 昭和十一年六月 總株數 四千株 資本金 100,000 代安藤 貞雄 岡部 健 代岡部 健 岡部 健</p>	<p><b>萬歲印刷株式會社</b> 設立 昭和十一年六月 總株數 四千株 資本金 100,000 代安藤 貞雄 岡部 健 代岡部 健 岡部 健</p>	<p><b>萬歲印刷株式會社</b> 設立 昭和十一年六月 總株數 四千株 資本金 100,000 代安藤 貞雄 岡部 健 代岡部 健 岡部 健</p>	<p><b>萬歲印刷株式會社</b> 設立 昭和十一年六月 總株數 四千株 資本金 100,000 代安藤 貞雄 岡部 健 代岡部 健 岡部 健</p>	<p><b>萬歲印刷株式會社</b> 設立 昭和十一年六月 總株數 四千株 資本金 100,000 代安藤 貞雄 岡部 健 代岡部 健 岡部 健</p>
--	--	---	--	--	--	--	--	--	--

<p><b>日興業株式會社</b> 設立 大正七年七月 總株數一 萬二千株 資本金 100,000 代山田 正 津田 正 代青島 出所 青島市日本街 代天津 出所 天津市西公園 代大連 出所 大連市西公園 代青島 出所 青島市日本街 代天津 出所 天津市日本街 代大連 出所 大連市日本街</p>	<p><b>日高企業株式會社</b> 設立 昭和十一年三月 總株數 五千株 資本金 100,000 代山田 正 津田 正 代青島 出所 青島市日本街 代天津 出所 天津市西公園 代大連 出所 大連市西公園 代青島 出所 青島市日本街 代天津 出所 天津市日本街 代大連 出所 大連市日本街</p>	<p><b>日高見製菓株式會社</b> 設立 昭和十二年四月 總株數 五千株 資本金 100,000 代山田 正 津田 正 代青島 出所 青島市日本街 代天津 出所 天津市西公園 代大連 出所 大連市西公園 代青島 出所 青島市日本街 代天津 出所 天津市日本街 代大連 出所 大連市日本街</p>	<p><b>日高見製菓株式會社</b> 設立 昭和十二年四月 總株數 五千株 資本金 100,000 代山田 正 津田 正 代青島 出所 青島市日本街 代天津 出所 天津市西公園 代大連 出所 大連市西公園 代青島 出所 青島市日本街 代天津 出所 天津市日本街 代大連 出所 大連市日本街</p>	<p><b>日高見製菓株式會社</b> 設立 昭和十二年四月 總株數 五千株 資本金 100,000 代山田 正 津田 正 代青島 出所 青島市日本街 代天津 出所 天津市西公園 代大連 出所 大連市西公園 代青島 出所 青島市日本街 代天津 出所 天津市日本街 代大連 出所 大連市日本街</p>	<p><b>日高見製菓株式會社</b> 設立 昭和十二年四月 總株數 五千株 資本金 100,000 代山田 正 津田 正 代青島 出所 青島市日本街 代天津 出所 天津市西公園 代大連 出所 大連市西公園 代青島 出所 青島市日本街 代天津 出所 天津市日本街 代大連 出所 大連市日本街</p>	<p><b>日高見製菓株式會社</b> 設立 昭和十二年四月 總株數 五千株 資本金 100,000 代山田 正 津田 正 代青島 出所 青島市日本街 代天津 出所 天津市西公園 代大連 出所 大連市西公園 代青島 出所 青島市日本街 代天津 出所 天津市日本街 代大連 出所 大連市日本街</p>	<p><b>日高見製菓株式會社</b> 設立 昭和十二年四月 總株數 五千株 資本金 100,000 代山田 正 津田 正 代青島 出所 青島市日本街 代天津 出所 天津市西公園 代大連 出所 大連市西公園 代青島 出所 青島市日本街 代天津 出所 天津市日本街 代大連 出所 大連市日本街</p>	<p><b>日高見製菓株式會社</b> 設立 昭和十二年四月 總株數 五千株 資本金 100,000 代山田 正 津田 正 代青島 出所 青島市日本街 代天津 出所 天津市西公園 代大連 出所 大連市西公園 代青島 出所 青島市日本街 代天津 出所 天津市日本街 代大連 出所 大連市日本街</p>	<p><b>日高見製菓株式會社</b> 設立 昭和十二年四月 總株數 五千株 資本金 100,000 代山田 正 津田 正 代青島 出所 青島市日本街 代天津 出所 天津市西公園 代大連 出所 大連市西公園 代青島 出所 青島市日本街 代天津 出所 天津市日本街 代大連 出所 大連市日本街</p>
--	--	---	---	---	---	---	---	---	---

<p><b>日立産業株式會社</b>          目的 日本橋區江戶橋一ノ四          設立 昭和十四年十一月          資本 100,000          役員 代表 熊坂 俊吉          取締役 武田 石黒 六郎          監査 芳野 津野 勝市</p>	<p><b>日立製作所</b>          目的 電機機器器具電線自動車          機械車並車輛製造販賣度量衡          販賣其他          設立 大正九年二月 總株數七          百六十六萬株(新百六十四萬二          千株第二新百七萬株) 決算          期二月、八月          資本 1,000,000          内 株式 800,000          借入金 200,000          未納資本 100,000          貸方(負債之部)          未納資本 100,000          固定負債 100,000          流動負債 100,000          貸方(負債之部)          未納資本 100,000          固定負債 100,000          流動負債 100,000</p>	<p><b>日立電力株式會社</b>          設立 昭和二年九月 總株數二          十萬株 決算期三月、九月          資本 10,000,000          内 株式 10,000,000          借入金 10,000,000          未納資本 10,000,000          貸方(負債之部)          未納資本 10,000,000          固定負債 10,000,000          流動負債 10,000,000</p>	<p><b>日立兵器株式會社</b>          設立 昭和十四年五月 總株數二          十萬株 決算期四月、十月          資本 10,000,000          内 株式 10,000,000          借入金 10,000,000          未納資本 10,000,000          貸方(負債之部)          未納資本 10,000,000          固定負債 10,000,000          流動負債 10,000,000</p>	<p><b>日立自動車株式會社</b>          設立 昭和四年七月 總株數七          千七百五十株          資本 10,000,000          内 株式 10,000,000          借入金 10,000,000          未納資本 10,000,000          貸方(負債之部)          未納資本 10,000,000          固定負債 10,000,000          流動負債 10,000,000</p>
--	--	--	---	---

<p><b>日立丸電機株式會社</b>          目的 電機器具電線電機機械販賣          製作          設立 昭和十四年三月 總株數          二千株          資本 100,000          内 株式 100,000          借入金 100,000          未納資本 100,000          貸方(負債之部)          未納資本 100,000          固定負債 100,000          流動負債 100,000</p>	<p><b>日立丸觀光株式會社</b>          設立 昭和十六年二月 總株數          一千五百株          資本 100,000          内 株式 100,000          借入金 100,000          未納資本 100,000          貸方(負債之部)          未納資本 100,000          固定負債 100,000          流動負債 100,000</p>	<p><b>日立丸鐵工所</b>          設立 昭和十四年九月 總株數          二千株          資本 100,000          内 株式 100,000          借入金 100,000          未納資本 100,000          貸方(負債之部)          未納資本 100,000          固定負債 100,000          流動負債 100,000</p>	<p><b>日立丸出商會</b>          設立 昭和十四年九月 總株數          二千株          資本 100,000          内 株式 100,000          借入金 100,000          未納資本 100,000          貸方(負債之部)          未納資本 100,000          固定負債 100,000          流動負債 100,000</p>	<p><b>日立丸出產株式會社</b>          設立 昭和十五年四月 總株數          二千株          資本 100,000          内 株式 100,000          借入金 100,000          未納資本 100,000          貸方(負債之部)          未納資本 100,000          固定負債 100,000          流動負債 100,000</p>
--	---	--	--	---





<p><b>百軒店土地建物會社</b> 設立 昭和五年四月 總株數二萬株 目的 不動產買賣及租賃 資本金 1,000,000 出資人 山崎 義高 山崎 吉太郎 山崎 田里 山崎 善</p>	<p><b>井運送店</b> 設立 大正十四年五月 出資人 三名 資本金 100,000 出資人 井 實吉(20,000) 井 三郎(20,000) 井 吉三郎(20,000)</p>	<p><b>平野機械株式會社</b> 設立 昭和十五年六月 總株數二千株 目的 機械製造及修理 資本金 100,000 出資人 長谷川 一夫 長谷川 裕一</p>	<p><b>平井泉洋行藥品部</b> 設立 昭和十六年五月 總株數九千五百株 目的 藥品製造及販賣 資本金 100,000 出資人 山崎 賢三 山崎 忠之助 山崎 三郎</p>	<p><b>平野野製所</b> 設立 昭和十四年七月 總株數三千九百株 目的 各種工業製品製造 資本金 1,000,000 出資人 平野 隆三 平野 隆吉 平野 隆吉</p>	<p><b>平野野製所</b> 設立 昭和十四年七月 總株數三千九百株 目的 各種工業製品製造 資本金 1,000,000 出資人 平野 隆三 平野 隆吉 平野 隆吉</p>	<p><b>平野野製所</b> 設立 昭和十四年七月 總株數三千九百株 目的 各種工業製品製造 資本金 1,000,000 出資人 平野 隆三 平野 隆吉 平野 隆吉</p>	<p><b>平野野製所</b> 設立 昭和十四年七月 總株數三千九百株 目的 各種工業製品製造 資本金 1,000,000 出資人 平野 隆三 平野 隆吉 平野 隆吉</p>	<p><b>平野野製所</b> 設立 昭和十四年七月 總株數三千九百株 目的 各種工業製品製造 資本金 1,000,000 出資人 平野 隆三 平野 隆吉 平野 隆吉</p>	<p><b>平野野製所</b> 設立 昭和十四年七月 總株數三千九百株 目的 各種工業製品製造 資本金 1,000,000 出資人 平野 隆三 平野 隆吉 平野 隆吉</p>
--	--	---	--	---	---	---	---	---	---

<p><b>平野野製所</b> 設立 昭和十四年七月 總株數三千九百株 目的 各種工業製品製造 資本金 1,000,000 出資人 平野 隆三 平野 隆吉 平野 隆吉</p>	<p><b>平野野製所</b> 設立 昭和十四年七月 總株數三千九百株 目的 各種工業製品製造 資本金 1,000,000 出資人 平野 隆三 平野 隆吉 平野 隆吉</p>	<p><b>平野野製所</b> 設立 昭和十四年七月 總株數三千九百株 目的 各種工業製品製造 資本金 1,000,000 出資人 平野 隆三 平野 隆吉 平野 隆吉</p>	<p><b>平野野製所</b> 設立 昭和十四年七月 總株數三千九百株 目的 各種工業製品製造 資本金 1,000,000 出資人 平野 隆三 平野 隆吉 平野 隆吉</p>	<p><b>平野野製所</b> 設立 昭和十四年七月 總株數三千九百株 目的 各種工業製品製造 資本金 1,000,000 出資人 平野 隆三 平野 隆吉 平野 隆吉</p>	<p><b>平野野製所</b> 設立 昭和十四年七月 總株數三千九百株 目的 各種工業製品製造 資本金 1,000,000 出資人 平野 隆三 平野 隆吉 平野 隆吉</p>	<p><b>平野野製所</b> 設立 昭和十四年七月 總株數三千九百株 目的 各種工業製品製造 資本金 1,000,000 出資人 平野 隆三 平野 隆吉 平野 隆吉</p>	<p><b>平野野製所</b> 設立 昭和十四年七月 總株數三千九百株 目的 各種工業製品製造 資本金 1,000,000 出資人 平野 隆三 平野 隆吉 平野 隆吉</p>	<p><b>平野野製所</b> 設立 昭和十四年七月 總株數三千九百株 目的 各種工業製品製造 資本金 1,000,000 出資人 平野 隆三 平野 隆吉 平野 隆吉</p>	<p><b>平野野製所</b> 設立 昭和十四年七月 總株數三千九百株 目的 各種工業製品製造 資本金 1,000,000 出資人 平野 隆三 平野 隆吉 平野 隆吉</p>
---	---	---	---	---	---	---	---	---	---











<p><b>富士スレート株式會社</b> 芝田村二ノ一五 設立 昭和十三年八月 資本 三萬圓 目的 石綿セメント製造其他 設立 昭和十三年八月 株式數 三千株</p>	<p><b>富士生命保險株式會社</b> 日本橋區通二ノ五 設立 明治四十二年三月 資本 五千圓 目的 保險 設立 昭和十五年十二月 株式數 五千株</p>	<p><b>關西支社</b> 高松市兵衛町二五 下京區河原町通四條 名古屋支社 中區大池町二ノ七 中國支社 廣島市大手町三ノ三 仙臺支社 仙臺市多田町 北陸支社 富山県南町四三 福野支社 長野市下名島町二八 山陰支社 松江市横町二二八 山陽支社 平塚市山手町三三 秋田支社 秋田市本町五ノ三一 鹿兒島支社 鹿兒島市西ノ三 東京第一支社 麹町區丸ノ内三 靜岡支社 靜岡市紺屋町二九</p>	<p><b>富士製菓株式會社</b> 下谷區上車坂町五三 設立 昭和十五年五月 資本 三萬圓 目的 菓實糖菓及洋菓子類製造 設立 昭和十五年五月 株式數 三萬株</p>	<p><b>富士製糖株式會社</b> 東京區三軒町一四九 設立 昭和十五年五月 資本 三萬圓 目的 糖類製造 設立 昭和十五年五月 株式數 三萬株</p>	<p><b>富士製糖株式會社</b> 東京區三軒町一四九 設立 昭和十五年五月 資本 三萬圓 目的 糖類製造 設立 昭和十五年五月 株式數 三萬株</p>	<p><b>富士製糖株式會社</b> 東京區三軒町一四九 設立 昭和十五年五月 資本 三萬圓 目的 糖類製造 設立 昭和十五年五月 株式數 三萬株</p>	<p><b>富士製糖株式會社</b> 東京區三軒町一四九 設立 昭和十五年五月 資本 三萬圓 目的 糖類製造 設立 昭和十五年五月 株式數 三萬株</p>	<p><b>富士製糖株式會社</b> 東京區三軒町一四九 設立 昭和十五年五月 資本 三萬圓 目的 糖類製造 設立 昭和十五年五月 株式數 三萬株</p>	<p><b>富士製糖株式會社</b> 東京區三軒町一四九 設立 昭和十五年五月 資本 三萬圓 目的 糖類製造 設立 昭和十五年五月 株式數 三萬株</p>
---	--	---	--	---	---	---	---	---	---

<p><b>富士電機工業株式會社</b> 浦田區仲六郎四ノ一 設立 昭和十四年十二月 資本 七萬圓 目的 各種電機電氣機器器具製造 設立 昭和十三年五月 株式數 六千株</p>	<p><b>富士飛行機株式會社</b> 浦田區仲六郎四ノ一 設立 昭和十四年十二月 資本 七萬圓 目的 各種電機電氣機器器具製造 設立 昭和十三年五月 株式數 六千株</p>	<p><b>富士物産株式會社</b> 浦田區仲六郎四ノ一 設立 昭和十四年十二月 資本 七萬圓 目的 各種電機電氣機器器具製造 設立 昭和十三年五月 株式數 六千株</p>	<p><b>富士木材株式會社</b> 浦田區仲六郎四ノ一 設立 昭和十四年十二月 資本 七萬圓 目的 各種電機電氣機器器具製造 設立 昭和十三年五月 株式數 六千株</p>	<p><b>富士製糖株式會社</b> 浦田區仲六郎四ノ一 設立 昭和十四年十二月 資本 七萬圓 目的 各種電機電氣機器器具製造 設立 昭和十三年五月 株式數 六千株</p>	<p><b>富士製糖株式會社</b> 浦田區仲六郎四ノ一 設立 昭和十四年十二月 資本 七萬圓 目的 各種電機電氣機器器具製造 設立 昭和十三年五月 株式數 六千株</p>	<p><b>富士製糖株式會社</b> 浦田區仲六郎四ノ一 設立 昭和十四年十二月 資本 七萬圓 目的 各種電機電氣機器器具製造 設立 昭和十三年五月 株式數 六千株</p>	<p><b>富士製糖株式會社</b> 浦田區仲六郎四ノ一 設立 昭和十四年十二月 資本 七萬圓 目的 各種電機電氣機器器具製造 設立 昭和十三年五月 株式數 六千株</p>	<p><b>富士製糖株式會社</b> 浦田區仲六郎四ノ一 設立 昭和十四年十二月 資本 七萬圓 目的 各種電機電氣機器器具製造 設立 昭和十三年五月 株式數 六千株</p>	<p><b>富士製糖株式會社</b> 浦田區仲六郎四ノ一 設立 昭和十四年十二月 資本 七萬圓 目的 各種電機電氣機器器具製造 設立 昭和十三年五月 株式數 六千株</p>
--	---	--	--	--	--	--	--	--	--

















<p><b>寶冠コルク商會</b> 設立 大正十四年二月 總株數 二千株 資本金 100,000 目的 寶冠コルク製造</p> <p><b>寶國礦業株式會社</b> 設立 昭和十三年二月 總株數 二萬四千株 資本金 100,000 目的 寶國礦業</p> <p><b>寶珠山礦業株式會社</b> 設立 昭和十一年七月 總株數 六萬六千株 資本金 100,000 目的 寶珠山礦業</p> <p><b>寶達特殊工業株式會社</b> 設立 大正十三年八月 總株數 十五萬株 資本金 100,000 目的 寶達特殊工業</p> <p><b>寶生礦業株式會社</b> 設立 大正十三年八月 總株數 十五萬株 資本金 100,000 目的 寶生礦業</p> <p><b>寶文館</b> 設立 昭和二年六月 總株數 一萬株 資本金 100,000 目的 寶文館</p> <p><b>寶來屋塗料店</b> 設立 昭和六年二月 總株數 九千株 資本金 100,000 目的 寶來屋塗料店</p> <p><b>鳳城炭礦株式會社</b> 設立 明治四十年二月 總株數 一萬株 資本金 100,000 目的 鳳城炭礦</p> <p><b>鳳泉企業株式會社</b> 設立 昭和十五年四月 總株數 三千株 資本金 100,000 目的 鳳泉企業</p> <p><b>房州水道株式會社</b> 設立 昭和十四年四月 總株數 一萬五千株 資本金 100,000 目的 房州水道</p>	<p><b>寶西口</b> 設立 昭和六年二月 總株數 九千株 資本金 100,000 目的 寶西口</p> <p><b>寶登野礦業株式會社</b> 設立 昭和六年二月 總株數 九千株 資本金 100,000 目的 寶登野礦業</p> <p><b>寶海商株式會社</b> 設立 昭和十三年七月 總株數 九千株 資本金 100,000 目的 寶海商</p> <p><b>寶來屋塗料店</b> 設立 昭和六年二月 總株數 九千株 資本金 100,000 目的 寶來屋塗料店</p> <p><b>鳳城炭礦株式會社</b> 設立 明治四十年二月 總株數 一萬株 資本金 100,000 目的 鳳城炭礦</p> <p><b>鳳泉企業株式會社</b> 設立 昭和十五年四月 總株數 三千株 資本金 100,000 目的 鳳泉企業</p> <p><b>房州水道株式會社</b> 設立 昭和十四年四月 總株數 一萬五千株 資本金 100,000 目的 房州水道</p>	<p><b>寶珠山礦業株式會社</b> 設立 昭和十一年七月 總株數 六萬六千株 資本金 100,000 目的 寶珠山礦業</p> <p><b>寶達特殊工業株式會社</b> 設立 大正十三年八月 總株數 十五萬株 資本金 100,000 目的 寶達特殊工業</p> <p><b>寶生礦業株式會社</b> 設立 大正十三年八月 總株數 十五萬株 資本金 100,000 目的 寶生礦業</p> <p><b>寶文館</b> 設立 昭和二年六月 總株數 一萬株 資本金 100,000 目的 寶文館</p> <p><b>寶來屋塗料店</b> 設立 昭和六年二月 總株數 九千株 資本金 100,000 目的 寶來屋塗料店</p> <p><b>鳳城炭礦株式會社</b> 設立 明治四十年二月 總株數 一萬株 資本金 100,000 目的 鳳城炭礦</p> <p><b>鳳泉企業株式會社</b> 設立 昭和十五年四月 總株數 三千株 資本金 100,000 目的 鳳泉企業</p> <p><b>房州水道株式會社</b> 設立 昭和十四年四月 總株數 一萬五千株 資本金 100,000 目的 房州水道</p>
---	--	---

<p><b>北海商株式會社</b> 設立 昭和十四年七月 總株數 三千株 資本金 100,000 目的 北海商</p> <p><b>北海車輻工業株式會社</b> 設立 昭和十四年十二月 總株數 三千株 資本金 100,000 目的 北海車輻工業</p> <p><b>北海礦業株式會社</b> 設立 昭和十年五月 總株數 十萬株 資本金 100,000 目的 北海礦業</p> <p><b>北海出版社</b> 設立 昭和十一年三月 總株數 二萬株 資本金 100,000 目的 北海出版</p> <p><b>北海曹達株式會社</b> 設立 大正七年四月 總株數 二萬株 資本金 100,000 目的 北海曹達</p> <p><b>北海電氣興業株式會社</b> 設立 昭和九年十二月 總株數 六萬株 資本金 100,000 目的 北海電氣興業</p> <p><b>北海物産販賣株式會社</b> 設立 昭和十五年七月 總株數 二萬株 資本金 100,000 目的 北海物産販賣</p> <p><b>北海船舶株式會社</b> 設立 大正十年十二月 總株數 二萬株 資本金 100,000 目的 北海船舶</p> <p><b>北海道硫黃株式會社</b> 設立 大正九年四月 總株數 六萬株 資本金 100,000 目的 北海道硫黃</p> <p><b>北海道瓦斯株式會社</b> 設立 昭和十四年六月 總株數 八萬株 資本金 100,000 目的 北海道瓦斯</p>	<p><b>北海商株式會社</b> 設立 昭和十四年七月 總株數 三千株 資本金 100,000 目的 北海商</p> <p><b>北海車輻工業株式會社</b> 設立 昭和十四年十二月 總株數 三千株 資本金 100,000 目的 北海車輻工業</p> <p><b>北海礦業株式會社</b> 設立 昭和十年五月 總株數 十萬株 資本金 100,000 目的 北海礦業</p> <p><b>北海出版社</b> 設立 昭和十一年三月 總株數 二萬株 資本金 100,000 目的 北海出版</p> <p><b>北海曹達株式會社</b> 設立 大正七年四月 總株數 二萬株 資本金 100,000 目的 北海曹達</p> <p><b>北海電氣興業株式會社</b> 設立 昭和九年十二月 總株數 六萬株 資本金 100,000 目的 北海電氣興業</p> <p><b>北海物産販賣株式會社</b> 設立 昭和十五年七月 總株數 二萬株 資本金 100,000 目的 北海物産販賣</p> <p><b>北海船舶株式會社</b> 設立 大正十年十二月 總株數 二萬株 資本金 100,000 目的 北海船舶</p> <p><b>北海道硫黃株式會社</b> 設立 大正九年四月 總株數 六萬株 資本金 100,000 目的 北海道硫黃</p> <p><b>北海道瓦斯株式會社</b> 設立 昭和十四年六月 總株數 八萬株 資本金 100,000 目的 北海道瓦斯</p>	<p><b>北海商株式會社</b> 設立 昭和十四年七月 總株數 三千株 資本金 100,000 目的 北海商</p> <p><b>北海車輻工業株式會社</b> 設立 昭和十四年十二月 總株數 三千株 資本金 100,000 目的 北海車輻工業</p> <p><b>北海礦業株式會社</b> 設立 昭和十年五月 總株數 十萬株 資本金 100,000 目的 北海礦業</p> <p><b>北海出版社</b> 設立 昭和十一年三月 總株數 二萬株 資本金 100,000 目的 北海出版</p> <p><b>北海曹達株式會社</b> 設立 大正七年四月 總株數 二萬株 資本金 100,000 目的 北海曹達</p> <p><b>北海電氣興業株式會社</b> 設立 昭和九年十二月 總株數 六萬株 資本金 100,000 目的 北海電氣興業</p> <p><b>北海物産販賣株式會社</b> 設立 昭和十五年七月 總株數 二萬株 資本金 100,000 目的 北海物産販賣</p> <p><b>北海船舶株式會社</b> 設立 大正十年十二月 總株數 二萬株 資本金 100,000 目的 北海船舶</p> <p><b>北海道硫黃株式會社</b> 設立 大正九年四月 總株數 六萬株 資本金 100,000 目的 北海道硫黃</p> <p><b>北海道瓦斯株式會社</b> 設立 昭和十四年六月 總株數 八萬株 資本金 100,000 目的 北海道瓦斯</p>
--	--	--





















<p><b>丸二林橋荷受</b> 直賣組合 設立昭和十五年十月 出資人 林橋荷受 神田區仲町一ノ六 丸二林橋荷受 設立昭和十五年十月 出資人 林橋荷受 神田區仲町一ノ六</p>	<p><b>丸ノ内ガラーヂ株式會社</b> 自動車修理業 設立昭和十五年五月 丸ノ内ガラーヂ株式會社 設立昭和十五年五月 丸ノ内ガラーヂ株式會社 設立昭和十五年五月</p>	<p><b>丸ノ内交通運輸株式會社</b> 貨物自動車運送業 設立昭和十五年十二月 丸ノ内交通運輸株式會社 設立昭和十五年十二月 丸ノ内交通運輸株式會社 設立昭和十五年十二月</p>	<p><b>丸ノ内證券株式會社</b> 株式公債買賣等 設立昭和十四年十二月 丸ノ内證券株式會社 設立昭和十四年十二月 丸ノ内證券株式會社 設立昭和十四年十二月</p>	<p><b>丸ノ内相互自動車株式會社</b> 自動車運送業 設立昭和十六年三月 丸ノ内相互自動車株式會社 設立昭和十六年三月 丸ノ内相互自動車株式會社 設立昭和十六年三月</p>	<p><b>丸ノ内製菓株式會社</b> 製菓業 設立昭和十六年三月 丸ノ内製菓株式會社 設立昭和十六年三月 丸ノ内製菓株式會社 設立昭和十六年三月</p>	<p><b>丸ノ内製菓株式會社</b> 製菓業 設立昭和十六年三月 丸ノ内製菓株式會社 設立昭和十六年三月 丸ノ内製菓株式會社 設立昭和十六年三月</p>	<p><b>丸ノ内製菓株式會社</b> 製菓業 設立昭和十六年三月 丸ノ内製菓株式會社 設立昭和十六年三月 丸ノ内製菓株式會社 設立昭和十六年三月</p>	<p><b>丸ノ内製菓株式會社</b> 製菓業 設立昭和十六年三月 丸ノ内製菓株式會社 設立昭和十六年三月 丸ノ内製菓株式會社 設立昭和十六年三月</p>	<p><b>丸ノ内製菓株式會社</b> 製菓業 設立昭和十六年三月 丸ノ内製菓株式會社 設立昭和十六年三月 丸ノ内製菓株式會社 設立昭和十六年三月</p>
--	--	---	--	---	---	---	---	---	---

<p><b>丸星工業株式會社</b> 工業製造業 設立昭和十二年二月 丸星工業株式會社 設立昭和十二年二月 丸星工業株式會社 設立昭和十二年二月</p>	<p><b>丸星工業株式會社</b> 工業製造業 設立昭和十二年二月 丸星工業株式會社 設立昭和十二年二月 丸星工業株式會社 設立昭和十二年二月</p>	<p><b>丸星工業株式會社</b> 工業製造業 設立昭和十二年二月 丸星工業株式會社 設立昭和十二年二月 丸星工業株式會社 設立昭和十二年二月</p>	<p><b>丸星工業株式會社</b> 工業製造業 設立昭和十二年二月 丸星工業株式會社 設立昭和十二年二月 丸星工業株式會社 設立昭和十二年二月</p>	<p><b>丸星工業株式會社</b> 工業製造業 設立昭和十二年二月 丸星工業株式會社 設立昭和十二年二月 丸星工業株式會社 設立昭和十二年二月</p>	<p><b>丸星工業株式會社</b> 工業製造業 設立昭和十二年二月 丸星工業株式會社 設立昭和十二年二月 丸星工業株式會社 設立昭和十二年二月</p>	<p><b>丸星工業株式會社</b> 工業製造業 設立昭和十二年二月 丸星工業株式會社 設立昭和十二年二月 丸星工業株式會社 設立昭和十二年二月</p>	<p><b>丸星工業株式會社</b> 工業製造業 設立昭和十二年二月 丸星工業株式會社 設立昭和十二年二月 丸星工業株式會社 設立昭和十二年二月</p>	<p><b>丸星工業株式會社</b> 工業製造業 設立昭和十二年二月 丸星工業株式會社 設立昭和十二年二月 丸星工業株式會社 設立昭和十二年二月</p>	<p><b>丸星工業株式會社</b> 工業製造業 設立昭和十二年二月 丸星工業株式會社 設立昭和十二年二月 丸星工業株式會社 設立昭和十二年二月</p>
--	--	--	--	--	--	--	--	--	--































Table of companies including 明治乳業株式會社, 明治鐵工株式會社, 明治製菓株式會社, etc. with columns for company name, purpose, capital, and shareholders.

Table of companies including 東京府會社, 茂木製靴株式會社, 茂木商社株式會社, etc. with columns for company name, purpose, capital, and shareholders.





Main table on the right page listing various companies with columns for company name, purpose, capital, and shareholders. Includes entries like 仕入先及未拂金, 假出金, 森永製菓株式會社, etc.

Main table on the left page listing various companies with columns for company name, purpose, capital, and shareholders. Includes entries like ヤマキ自動車運輸株式會社, ヤナギパン製造株式會社, etc.

Table listing various companies in Tokyo Prefecture, including their names, purposes, and financial details. Examples include 八重田鋼球製作所, 八重田製糖, and 八重田製粉.

Table listing various companies in Tokyo Prefecture, including their names, purposes, and financial details. Examples include 八洲自動車株式會社, 八洲製糖株式會社, and 八洲製粉株式會社.







Table of company information for Tokyo Prefecture (right page), including names, capital, and purposes of various corporations.

Table of company information for Tokyo Prefecture (left page), including names, capital, and purposes of various corporations.

<p><b>山崎製藥所</b> 設立 昭和十一年十一月 總株數 二千株 資本 100,000 目的 日本橋區小傳馬町三ノ一 金屬工作機械製作 設立 昭和十四年六月 總株數 二千株 決算期五月 十一月 資本 100,000 目的 山崎製藥所 設立 昭和十六年五月 總株數 二千株 資本 100,000 目的 山崎製藥所</p>	<p><b>山口製糖株式會社</b> 設立 昭和十一年十一月 總株數 二千株 資本 100,000 目的 山口製糖株式會社 設立 昭和十四年六月 總株數 二千株 決算期五月 十一月 資本 100,000 目的 山口製糖株式會社 設立 昭和十六年五月 總株數 二千株 資本 100,000 目的 山口製糖株式會社</p>	<p><b>山口製糖株式會社</b> 設立 昭和十一年十一月 總株數 二千株 資本 100,000 目的 山口製糖株式會社 設立 昭和十四年六月 總株數 二千株 決算期五月 十一月 資本 100,000 目的 山口製糖株式會社 設立 昭和十六年五月 總株數 二千株 資本 100,000 目的 山口製糖株式會社</p>	<p><b>山口製糖株式會社</b> 設立 昭和十一年十一月 總株數 二千株 資本 100,000 目的 山口製糖株式會社 設立 昭和十四年六月 總株數 二千株 決算期五月 十一月 資本 100,000 目的 山口製糖株式會社 設立 昭和十六年五月 總株數 二千株 資本 100,000 目的 山口製糖株式會社</p>	<p><b>山口製糖株式會社</b> 設立 昭和十一年十一月 總株數 二千株 資本 100,000 目的 山口製糖株式會社 設立 昭和十四年六月 總株數 二千株 決算期五月 十一月 資本 100,000 目的 山口製糖株式會社 設立 昭和十六年五月 總株數 二千株 資本 100,000 目的 山口製糖株式會社</p>
--	---	---	---	---

<p><b>山崎製糖株式會社</b> 設立 昭和十一年十一月 總株數 二千株 資本 100,000 目的 山崎製糖株式會社 設立 昭和十四年六月 總株數 二千株 決算期五月 十一月 資本 100,000 目的 山崎製糖株式會社 設立 昭和十六年五月 總株數 二千株 資本 100,000 目的 山崎製糖株式會社</p>	<p><b>山崎製糖株式會社</b> 設立 昭和十一年十一月 總株數 二千株 資本 100,000 目的 山崎製糖株式會社 設立 昭和十四年六月 總株數 二千株 決算期五月 十一月 資本 100,000 目的 山崎製糖株式會社 設立 昭和十六年五月 總株數 二千株 資本 100,000 目的 山崎製糖株式會社</p>	<p><b>山崎製糖株式會社</b> 設立 昭和十一年十一月 總株數 二千株 資本 100,000 目的 山崎製糖株式會社 設立 昭和十四年六月 總株數 二千株 決算期五月 十一月 資本 100,000 目的 山崎製糖株式會社 設立 昭和十六年五月 總株數 二千株 資本 100,000 目的 山崎製糖株式會社</p>	<p><b>山崎製糖株式會社</b> 設立 昭和十一年十一月 總株數 二千株 資本 100,000 目的 山崎製糖株式會社 設立 昭和十四年六月 總株數 二千株 決算期五月 十一月 資本 100,000 目的 山崎製糖株式會社 設立 昭和十六年五月 總株數 二千株 資本 100,000 目的 山崎製糖株式會社</p>	<p><b>山崎製糖株式會社</b> 設立 昭和十一年十一月 總株數 二千株 資本 100,000 目的 山崎製糖株式會社 設立 昭和十四年六月 總株數 二千株 決算期五月 十一月 資本 100,000 目的 山崎製糖株式會社 設立 昭和十六年五月 總株數 二千株 資本 100,000 目的 山崎製糖株式會社</p>
---	---	---	---	---



Table listing various companies in Tokyo Prefecture, including their names, purposes, and financial details. Examples include '山手相五タケ製菓會社', '山手製氷株式會社', and '山手合名會社'.

Table listing various companies in Tokyo Prefecture, including their names, purposes, and financial details. Examples include '山二商會社', '山二石材株式會社', and '山二電機株式會社'.









<p><b>有樂商事株式會社</b>          目的 火災海上運送傷害壽險生意          設立 大正十五年四月 總株數 一萬株          資本 決算期五月 十一月          一萬株 決算期五月 十一月          一萬株 決算期五月 十一月</p>	<p><b>有隣生命保險株式會社</b>          設立 明治二十七年三月 總株數 六千株          資本 決算期十二月          六千株 決算期十二月          六千株 決算期十二月</p>	<p><b>有樂土地建物株式會社</b>          設立 昭和十六年七月 總口數 三百八十口          資本 決算期七月 總口數 三百八十口          三百八十口 決算期七月 總口數 三百八十口</p>	<p><b>代々木化學工業株式會社</b>          目的 有機化學工業          設立 昭和十五年十二月 總株數 二千株          資本 決算期十二月          二千株 決算期十二月          二千株 決算期十二月</p>	<p><b>四谷自動車株式會社</b>          設立 昭和十六年二月 總口數 一千三百口          資本 決算期二月 總口數 一千三百口          一千三百口 決算期二月 總口數 一千三百口</p>	<p><b>四谷輪自動車株式會社</b>          設立 昭和十四年十二月 總株數 六千株          資本 決算期十二月 總株數 六千株          六千株 決算期十二月 總株數 六千株</p>	<p><b>四谷輪自動車株式會社</b>          設立 昭和十四年十二月 總株數 六千株          資本 決算期十二月 總株數 六千株          六千株 決算期十二月 總株數 六千株</p>	<p><b>四谷輪自動車株式會社</b>          設立 昭和十四年十二月 總株數 六千株          資本 決算期十二月 總株數 六千株          六千株 決算期十二月 總株數 六千株</p>	<p><b>四谷輪自動車株式會社</b>          設立 昭和十四年十二月 總株數 六千株          資本 決算期十二月 總株數 六千株          六千株 決算期十二月 總株數 六千株</p>	<p><b>四谷輪自動車株式會社</b>          設立 昭和十四年十二月 總株數 六千株          資本 決算期十二月 總株數 六千株          六千株 決算期十二月 總株數 六千株</p>
---	--	---	--	--	--	--	--	--	--

<p><b>代々木化學工業株式會社</b>          目的 有機化學工業          設立 昭和十五年十二月 總株數 二千株          資本 決算期十二月          二千株 決算期十二月          二千株 決算期十二月</p>	<p><b>四谷自動車株式會社</b>          設立 昭和十六年二月 總口數 一千三百口          資本 決算期二月 總口數 一千三百口          一千三百口 決算期二月 總口數 一千三百口</p>	<p><b>四谷輪自動車株式會社</b>          設立 昭和十四年十二月 總株數 六千株          資本 決算期十二月 總株數 六千株          六千株 決算期十二月 總株數 六千株</p>	<p><b>代々木相互自動車株式會社</b>          設立 昭和十四年十二月 總株數 六千株          資本 決算期十二月 總株數 六千株          六千株 決算期十二月 總株數 六千株</p>	<p><b>洋紙共販株式會社</b>          設立 昭和十五年十二月 總株數 二萬株          資本 決算期十二月 總株數 二萬株          二萬株 決算期十二月 總株數 二萬株</p>	<p><b>洋紙共販株式會社</b>          設立 昭和十五年十二月 總株數 二萬株          資本 決算期十二月 總株數 二萬株          二萬株 決算期十二月 總株數 二萬株</p>	<p><b>洋紙共販株式會社</b>          設立 昭和十五年十二月 總株數 二萬株          資本 決算期十二月 總株數 二萬株          二萬株 決算期十二月 總株數 二萬株</p>	<p><b>洋紙共販株式會社</b>          設立 昭和十五年十二月 總株數 二萬株          資本 決算期十二月 總株數 二萬株          二萬株 決算期十二月 總株數 二萬株</p>	<p><b>洋紙共販株式會社</b>          設立 昭和十五年十二月 總株數 二萬株          資本 決算期十二月 總株數 二萬株          二萬株 決算期十二月 總株數 二萬株</p>	<p><b>洋紙共販株式會社</b>          設立 昭和十五年十二月 總株數 二萬株          資本 決算期十二月 總株數 二萬株          二萬株 決算期十二月 總株數 二萬株</p>
--	--	--	--	--	--	--	--	--	--



Table listing various companies in Tokyo Prefecture, including their names, purposes, and financial details. Includes entries like 未拂金勘定, 預り金, 積立金, etc.

Table listing various companies in Tokyo Prefecture, including their names, purposes, and financial details. Includes entries like 海堀 實造, 吉原商店, 吉原紡織株式會社, etc.





<p><b>財團法人理化學研究所</b></p> <p>目的 理化學工業株式會社</p> <p>設立 昭和十六年五月</p> <p>資本 1,000,000</p> <p>役員 理事 藤田 房吉 監事 大久保 傳太郎</p> <p>事務所 東京都千代田区三河島</p>	<p><b>理研工業株式會社</b></p> <p>目的 理研工業株式會社</p> <p>設立 昭和十六年五月</p> <p>資本 1,000,000</p> <p>役員 理事 藤田 房吉 監事 大久保 傳太郎</p> <p>事務所 東京都千代田区三河島</p>	<p><b>理研製機株式會社</b></p> <p>目的 理研製機株式會社</p> <p>設立 昭和十六年五月</p> <p>資本 1,000,000</p> <p>役員 理事 藤田 房吉 監事 大久保 傳太郎</p> <p>事務所 東京都千代田区三河島</p>	<p><b>理研鋼材株式會社</b></p> <p>目的 理研鋼材株式會社</p> <p>設立 昭和十六年五月</p> <p>資本 1,000,000</p> <p>役員 理事 藤田 房吉 監事 大久保 傳太郎</p> <p>事務所 東京都千代田区三河島</p>	<p><b>理研閃光板株式會社</b></p> <p>目的 理研閃光板株式會社</p> <p>設立 昭和十六年五月</p> <p>資本 1,000,000</p> <p>役員 理事 藤田 房吉 監事 大久保 傳太郎</p> <p>事務所 東京都千代田区三河島</p>
--	---	---	---	---

<p><b>理研製機株式會社</b></p> <p>目的 理研製機株式會社</p> <p>設立 昭和十六年五月</p> <p>資本 1,000,000</p> <p>役員 理事 藤田 房吉 監事 大久保 傳太郎</p> <p>事務所 東京都千代田区三河島</p>	<p><b>理研鋼材株式會社</b></p> <p>目的 理研鋼材株式會社</p> <p>設立 昭和十六年五月</p> <p>資本 1,000,000</p> <p>役員 理事 藤田 房吉 監事 大久保 傳太郎</p> <p>事務所 東京都千代田区三河島</p>	<p><b>理研閃光板株式會社</b></p> <p>目的 理研閃光板株式會社</p> <p>設立 昭和十六年五月</p> <p>資本 1,000,000</p> <p>役員 理事 藤田 房吉 監事 大久保 傳太郎</p> <p>事務所 東京都千代田区三河島</p>	<p><b>理研製機株式會社</b></p> <p>目的 理研製機株式會社</p> <p>設立 昭和十六年五月</p> <p>資本 1,000,000</p> <p>役員 理事 藤田 房吉 監事 大久保 傳太郎</p> <p>事務所 東京都千代田区三河島</p>	<p><b>理研製機株式會社</b></p> <p>目的 理研製機株式會社</p> <p>設立 昭和十六年五月</p> <p>資本 1,000,000</p> <p>役員 理事 藤田 房吉 監事 大久保 傳太郎</p> <p>事務所 東京都千代田区三河島</p>
---	---	---	---	---



<p><b>預金金勘定</b> 當座預金勘定 100,000 小振形金勘定 100,000 受取手形金勘定 100,000 未收入金勘定 100,000 有價証券勘定 100,000 貯蓄金勘定 100,000 積立金勘定 100,000 販賣原價未決算勘定 100,000 外國品購入勘定 100,000 受託品勘定 100,000 金貨引当金勘定 100,000 未拂引当金勘定 100,000 地所建物及設備勘定 100,000 什器及備品勘定 100,000 假拂金勘定 100,000 支拂未決算勘定 100,000 貸方 (負債) 100,000</p>	<p><b>借入金勘定</b> 借入金勘定 100,000 未拂金勘定 100,000 受託先勘定 100,000 返還債券基金勘定 100,000 販賣收入未決算勘定 100,000 假預り金勘定 100,000 資本金勘定 100,000 法定積立金勘定 100,000 前期利益勘定 100,000 当期利益勘定 100,000 合 計 100,000</p>	<p><b>借方 (負債)</b> 借入金勘定 100,000 未拂金勘定 100,000 受託先勘定 100,000 返還債券基金勘定 100,000 販賣收入未決算勘定 100,000 假預り金勘定 100,000 資本金勘定 100,000 法定積立金勘定 100,000 前期利益勘定 100,000 当期利益勘定 100,000 合 計 100,000</p>	<p><b>貸方 (資産)</b> 借入金勘定 100,000 未拂金勘定 100,000 受託先勘定 100,000 返還債券基金勘定 100,000 販賣收入未決算勘定 100,000 假預り金勘定 100,000 資本金勘定 100,000 法定積立金勘定 100,000 前期利益勘定 100,000 当期利益勘定 100,000 合 計 100,000</p>
<p><b>粗友油脂株式会社</b> 設立 昭和十六年三月末日 資本金 100,000 出資人 三井物産株式會社 代表取締役 三井物産株式會社 取締役 三井物産株式會社 監事 三井物産株式會社 事務所 大阪府東區南區町通四ノ五 日本橋區本町三ノ三</p>	<p><b>植物性油搾油精製食品</b> 設立 昭和十年三月 資本金 100,000 出資人 三井物産株式會社 代表取締役 三井物産株式會社 取締役 三井物産株式會社 監事 三井物産株式會社 事務所 大阪府東區南區町通四ノ五 日本橋區本町三ノ三</p>	<p><b>芝區高輪南町二八</b> 設立 昭和十二年八月 資本金 100,000 出資人 三井物産株式會社 代表取締役 三井物産株式會社 取締役 三井物産株式會社 監事 三井物産株式會社 事務所 大阪府東區南區町通四ノ五 日本橋區本町三ノ三</p>	<p><b>芝區高輪南町二八</b> 設立 昭和十二年八月 資本金 100,000 出資人 三井物産株式會社 代表取締役 三井物産株式會社 取締役 三井物産株式會社 監事 三井物産株式會社 事務所 大阪府東區南區町通四ノ五 日本橋區本町三ノ三</p>

<p><b>預金金勘定</b> 當座預金勘定 100,000 小振形金勘定 100,000 受取手形金勘定 100,000 未收入金勘定 100,000 有價証券勘定 100,000 貯蓄金勘定 100,000 積立金勘定 100,000 販賣原價未決算勘定 100,000 外國品購入勘定 100,000 受託品勘定 100,000 金貨引当金勘定 100,000 未拂引当金勘定 100,000 地所建物及設備勘定 100,000 什器及備品勘定 100,000 假拂金勘定 100,000 支拂未決算勘定 100,000 貸方 (負債) 100,000</p>	<p><b>借入金勘定</b> 借入金勘定 100,000 未拂金勘定 100,000 受託先勘定 100,000 返還債券基金勘定 100,000 販賣收入未決算勘定 100,000 假預り金勘定 100,000 資本金勘定 100,000 法定積立金勘定 100,000 前期利益勘定 100,000 当期利益勘定 100,000 合 計 100,000</p>	<p><b>借方 (負債)</b> 借入金勘定 100,000 未拂金勘定 100,000 受託先勘定 100,000 返還債券基金勘定 100,000 販賣收入未決算勘定 100,000 假預り金勘定 100,000 資本金勘定 100,000 法定積立金勘定 100,000 前期利益勘定 100,000 当期利益勘定 100,000 合 計 100,000</p>	<p><b>貸方 (資産)</b> 借入金勘定 100,000 未拂金勘定 100,000 受託先勘定 100,000 返還債券基金勘定 100,000 販賣收入未決算勘定 100,000 假預り金勘定 100,000 資本金勘定 100,000 法定積立金勘定 100,000 前期利益勘定 100,000 当期利益勘定 100,000 合 計 100,000</p>
<p><b>北洋製油株式会社</b> 設立 昭和十六年三月末日 資本金 100,000 出資人 三井物産株式會社 代表取締役 三井物産株式會社 取締役 三井物産株式會社 監事 三井物産株式會社 事務所 大阪府東區南區町通四ノ五 日本橋區本町三ノ三</p>	<p><b>北洋製油株式会社</b> 設立 昭和十六年三月末日 資本金 100,000 出資人 三井物産株式會社 代表取締役 三井物産株式會社 取締役 三井物産株式會社 監事 三井物産株式會社 事務所 大阪府東區南區町通四ノ五 日本橋區本町三ノ三</p>	<p><b>北洋製油株式会社</b> 設立 昭和十六年三月末日 資本金 100,000 出資人 三井物産株式會社 代表取締役 三井物産株式會社 取締役 三井物産株式會社 監事 三井物産株式會社 事務所 大阪府東區南區町通四ノ五 日本橋區本町三ノ三</p>	<p><b>北洋製油株式会社</b> 設立 昭和十六年三月末日 資本金 100,000 出資人 三井物産株式會社 代表取締役 三井物産株式會社 取締役 三井物産株式會社 監事 三井物産株式會社 事務所 大阪府東區南區町通四ノ五 日本橋區本町三ノ三</p>











株式會社

# 住友銀行

大坂市東區北濱五丁目

外 海		地 内	
淺間丸出張所	大連	大坂	京都
龍田丸出張所	上海	東京	神戶
鎌倉丸出張所	倫敦	横濱	名古屋
	紐約	廣島	和歌山
	ロサンゼルス	岡山	尾道
	シアトル	新居濱	吳
		久留米	門司
		福岡	
		小倉	
		若松	
		熊本	

ホプラインク  
文花糊ホプラのり  
カワチペン

株式會社

# 日本ホプラ

本社工場 大坂府堺市

臺北工場 日本ホプラ株式會社  
 釜山工場 朝鮮ホプラ株式會社  
 大阪販賣所 株式會社大阪ホプラ  
 福岡販賣所 九州ホプラ配給株式會社



株式會社

野

村

銀行

行

大阪市東區備後町二丁目

大阪市及近郊支店

北頓堀 道頓堀 片町 川口 歌橋 尼崎 柏原

堂島 阿倍野橋 都島 安治川 萩茶屋 吹田 古市

船場 鶴橋 天橋 千代橋 小代橋 枚方

新上 梅田 市岡 住道

大正橋 天滿 中央市場 平野町 富田林

各地支店

(東京市) (川崎市) (名古屋市) (京都市) (神戸市) (福岡市)

東川京 品川 名古屋 京都 神戶 福岡

銀座 錦糸町 三宮 大宮 三軒

丸の内 大塚 池袋 有楽町 茗荷谷

堀留 三河島 七條

電話(代表)本町(24)一四〇

長期建設長期信託



野村信託株式會社

取締役會長

野村元五郎

專務取締役

熊本石造

本店 大阪市東區備後町二丁目  
支店 大坂市日本橋區通二丁目  
出張所 京都市四條通富小路西入り  
尼崎市昭和通二丁目

長期建設長期信託



野村信託株式會社

取締役會長 野村元五郎  
專務取締役 熊本石造

本店 大阪市東區備後町二丁目  
支店 大坂市日本橋區通二丁目  
支店 東京市四條通富小路西入リ  
出張所 京都市昭和三十二年



株式會社 野村銀行

大阪市東區備後町二丁目

支店 大阪府

片道 北  
川口 朝  
歌橋 町  
歌島 橋

堂野 島  
阿倍野 橋  
都島 島  
安治川 島  
秋葉原 島  
古市 島

鶴橋 場  
天橋 場  
千代橋 場  
小代橋 場  
枚方 町

新上 町  
市橋 町  
住吉 町  
道頓 町

大正 橋  
天正 橋  
中央 橋  
平野 橋  
富田 橋

支店 各地

(東京市) 品川  
(川崎市) 川崎  
(名古屋市) 名古屋  
(京都市) 京都  
(神戸市) 神戸  
(福岡市) 福岡

東京 品川  
京都 京都  
名古屋 名古屋  
神戸 神戸  
福岡 福岡

銀座 錦糸町  
三軒 三軒

丸の内 丸の内  
大塚 大塚  
有楽町 有楽町

三軒 三軒  
河島 河島

電話(代表)本町24-140

織雜輸  
物貨出  
商

萬

株式會社

伊藤萬商店

本店 大阪市東區本町四丁目

取引銀行  
 住友銀行備後町支店  
 三和銀行高麗橋支店  
 同 瓦町支店  
 同 第一銀行大阪支店  
 同 安田銀行大阪支店  
 同 三菱銀行船場支店  
 同 橫濱正金銀行大阪支店  
 同 朝鮮銀行大阪支店  
 同 三井銀行船場支店  
 支店出張所 京城、天津、東京、京都、臺北、大連、上海、青島、奉天、神戸

電話本局 (24)  
 八八八八八  
 七八五三四三二  
 代表 (イオサカ) 番番番番番  
 長番番番番番  
 一八一一九八八  
 六六六二九八  
 一四四四二九八  
 三三三三三  
 振替口座 大阪四七二八番

織雜  
物貨  
商

內地  
外地  
輸出貨物部



株式會社

田村駒商店

本店 大阪市安土町四丁目

支店・出張所  
 京都支店 京都市中京區室町通錦小路九  
 東京支店 東京市日本橋區久松町十二番地  
 京城支店 京城府長谷川町八十番地  
 奉天支店 奉天小西區小西街二段一三四  
 神戶出張所 神戶市江戶町(熊谷ビル)  
 臺北出張所 臺北市京町三丁目十三番地  
 奉天出張所 奉天千代田通四十番地  
 大連出張所 大連市常盤町二十二番地ノ六

出張所  
 天津出張所 天津日本租界官島街十二番地  
 北京出張所 北京內區東四南大街路西甲四號  
 青島出張所 青島濰縣路八三號  
 濟南出張所 濟南市緯二路一〇九  
 上海出張所 上海福州路三十三號  
 漢口出張所 漢口交通路二十號榮記洋行內  
 盤谷出張所 タイ國盤谷ナレツシニ街三三番

◎登録商標(三星印、地球印、丸中印)  
鐵 鋼、鑄 鐵、鑄 鋼、造 機  
化學工業品、藥品藥物、肥料其他

# 株式會社 中山製鋼所

社長 中山悅治

本社 大阪市大正區船町三番地  
工場 大阪、尼崎、和歌山  
支店及姉妹工場 東京、和歌山、奉天、大連、上海、天津



# 東洋リノリウム株式會社

本及  
工場社

兵庫縣伊丹市

電話 伊丹一〇番・六三九番  
大阪福島九三一番

營業所

大阪市東區瓦町二丁目(三和ビル)

電話北濱 二〇六〇番・三九一〇番  
五三六四番・六八六七番

支店

東京市銀座四丁目(三和ビル)

電話京橋二五六四番・一七〇一番



株式會社 久保田鐵工所

社長 久保田權四郎

大阪市浪速區船出町二丁目  
電話戎(76)長三五〇、四三九二、七三七〇

東京支店 東京市麴町區有樂町一丁目十一(東日會館)  
電話丸ノ内(23)代表五三六一

工場 大阪市、東京市、尼崎市、大阪府神石村  
支店 小倉市

- 一、工作機械、鑛山用諸機械、工具類、特許⊕螺子、木捻子
- 特殊鋼、ボール・ローラー・ベアリング、スチールボール
- アルミ及アルマイト、珪瑯製品、軟水装置、選炭用金網
- 一、各種調帯及附屬品、コンベヤーベルト、各種工業用ゴム製品
- ゴムライニング、ゴム糸、テニスボール
- 一、高級潤滑油、纖維工業用化學油脂、羅紗類
- 一、一般直輸出入其他



株式會社 大澤商會大阪支店

大阪市東區淡路町四丁目五  
電話北濱一至(代表)三三三三三三

本店 京都市三條通河原町東入  
支店 京都市三宮町三丁目  
京都市京橋區銀座西二丁目  
京城市府本町一丁目  
小倉市室町四丁目八  
出張所 名古屋、姫路、大牟田、新

日本鋼管販賣株式會社  
鋼瓦 新管 指定問屋  
 鐵管繼手販賣株式會社  
更生用材料管  
 〇印繼手特約店  
 株式會社日立製作所電動機具代理店

大阪市西區立賣堀北通六丁目三十六番地



株式會社

古

島

商

店

電話新町 (53)  
 1.717  
 1.718  
 1.819  
 2.927  
 1.692

振替口座大阪三〇九四四番 電略(コ)又ハ(コジマ)

外國電報受信略號 ELBOWTEES, OSAKA

內國電報受信略號(オサカ・エルボーチーズ)

出張所 東京市京橋區築地二丁目十二番地

電話築地(55)三四六六番

商報贈呈



株式會社

北

澤

商

店

大阪市東區北濱三丁目七番地

支店	電話北濱
東京市日本橋區堀留町一丁目四番地	三三一
東京市日本橋區堀留町二丁目四番地	八四四二
東京市日本橋區堀留町二丁目二十番地	九七七一
東京市日本橋區堀留町二丁目二十四番地	八九七六
東京市日本橋區堀留町二丁目二十六番地	三三一
東京市日本橋區堀留町二丁目二十八番地	四四二
東京市日本橋區堀留町二丁目三十番地	八七四
東京市日本橋區堀留町二丁目三十二番地	〇八六
東京市日本橋區堀留町二丁目三十四番地	番番番
東京市日本橋區堀留町二丁目三十六番地	番番番
東京市日本橋區堀留町二丁目三十八番地	番番番
東京市日本橋區堀留町二丁目四十番地	番番番
東京市日本橋區堀留町二丁目四十二番地	番番番
東京市日本橋區堀留町二丁目四十四番地	番番番
東京市日本橋區堀留町二丁目四十六番地	番番番
東京市日本橋區堀留町二丁目四十八番地	番番番
東京市日本橋區堀留町二丁目五十番地	番番番
東京市日本橋區堀留町二丁目五十二番地	番番番
東京市日本橋區堀留町二丁目五十四番地	番番番
東京市日本橋區堀留町二丁目五十六番地	番番番
東京市日本橋區堀留町二丁目五十八番地	番番番
東京市日本橋區堀留町二丁目六十番地	番番番
東京市日本橋區堀留町二丁目六十二番地	番番番
東京市日本橋區堀留町二丁目六十四番地	番番番
東京市日本橋區堀留町二丁目六十六番地	番番番
東京市日本橋區堀留町二丁目六十八番地	番番番
東京市日本橋區堀留町二丁目七十番地	番番番
東京市日本橋區堀留町二丁目七十二番地	番番番
東京市日本橋區堀留町二丁目七十四番地	番番番
東京市日本橋區堀留町二丁目七十六番地	番番番
東京市日本橋區堀留町二丁目七十八番地	番番番
東京市日本橋區堀留町二丁目八十番地	番番番
東京市日本橋區堀留町二丁目八十二番地	番番番
東京市日本橋區堀留町二丁目八十四番地	番番番
東京市日本橋區堀留町二丁目八十六番地	番番番
東京市日本橋區堀留町二丁目八十八番地	番番番
東京市日本橋區堀留町二丁目九十番地	番番番
東京市日本橋區堀留町二丁目九十二番地	番番番
東京市日本橋區堀留町二丁目九十四番地	番番番
東京市日本橋區堀留町二丁目九十六番地	番番番
東京市日本橋區堀留町二丁目九十八番地	番番番
東京市日本橋區堀留町二丁目一百番地	番番番



# 松下電器産業株式会社

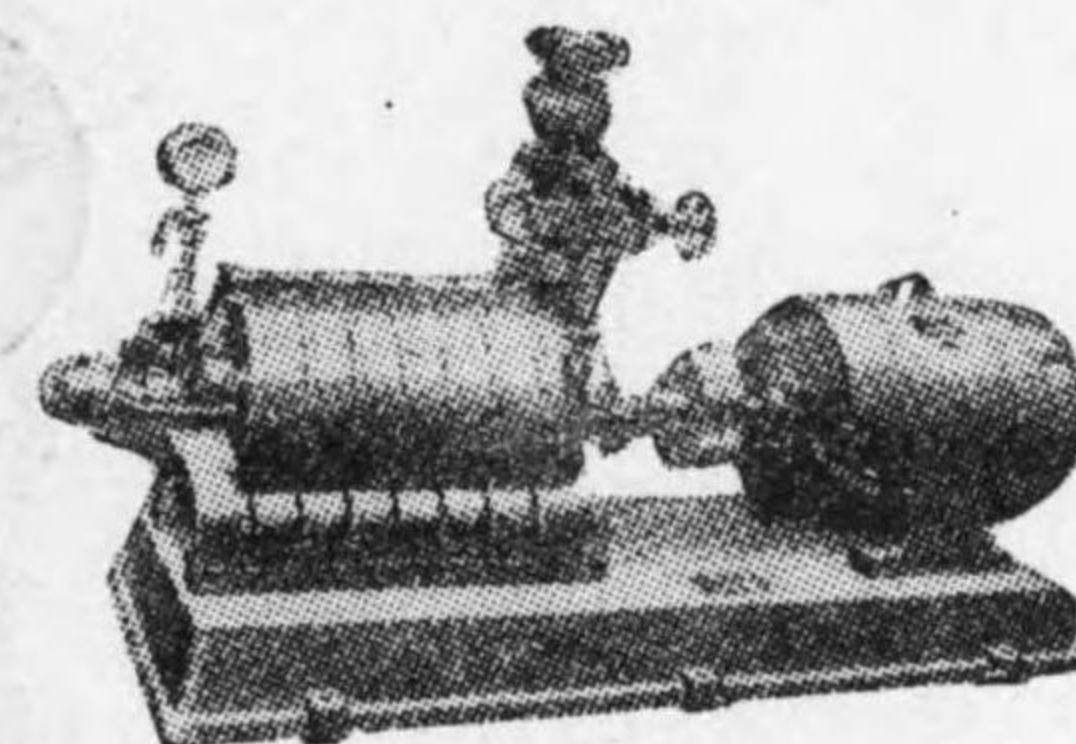
大阪府北河内郡門真町

★ 品製社會係關 ★

精密 工 切 削 機 具	電 機 機 械	分 配 機	電 氣 盤 盤	電 氣 爐	無 線 通 信 機
水 壓 機	合 成 樹 脂 製 品	ラ ジ オ 受 信 機	強 力 擴 聲 裝 置	測 定 器	配 線 器 具
各 種 電 球	蓄 電 池	金 屬 マ ン ガ ン	炭 素 電 極	各 種 乾 電 池	コ ン デ ン サ ー

松下電氣工業株式会社  
 松下金剛株式会社  
 松下無線株式会社  
 松下電器株式会社  
 松下乾電池株式会社  
 ナショナル蓄電池株式会社  
 ナショナル電球株式会社  
 松下鑛業株式会社  
 株式会社ビームライト製作所  
 ナショナル工業株式会社  
 扶桑電球株式会社  
 松下特殊電球株式会社  
 滿洲松下電器株式会社  
 松下電業株式会社(上海)

アイコク  
多段式タービンポンプ



アイコク  
スチームトラップ



アイコク  ポンプ

株式會社

## 植田機械工作所

第一工場 大阪市西淀川区大仁西壹丁目三五番地  
 第二工場 大阪市西淀川区大仁西壹丁目三六番地  
 電話福島④ 2319・1422・1522・6717番



# 松下電器産業株式会社

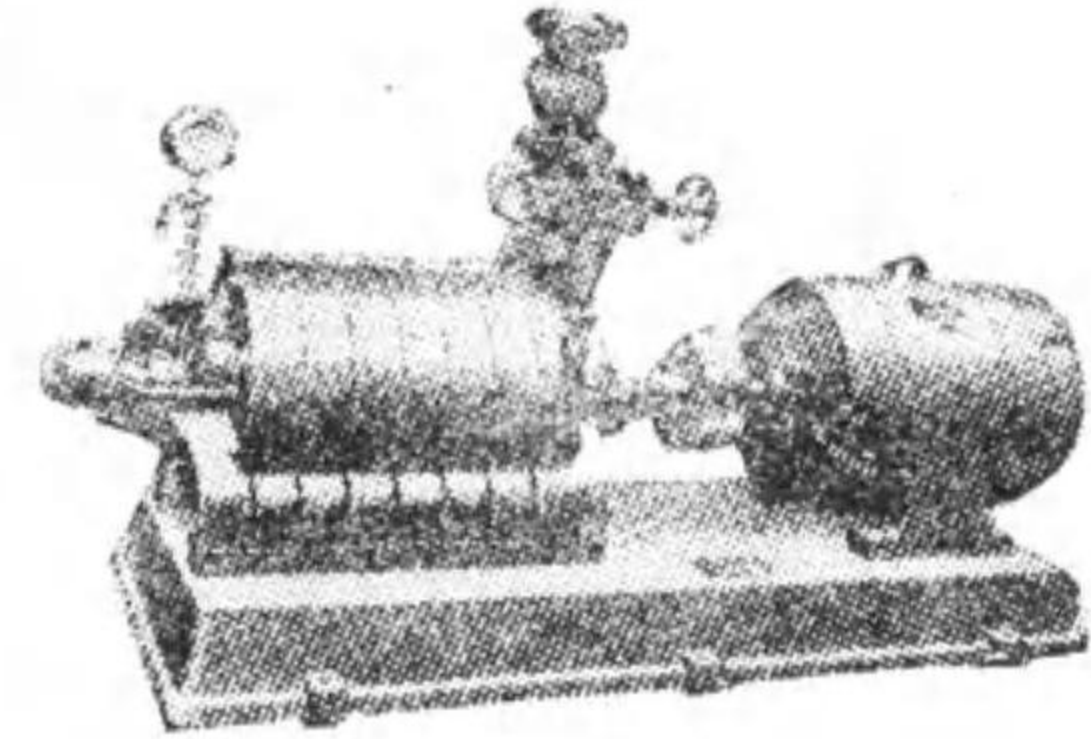
大阪府北河内郡門真町

★ 品製社會係關 ★

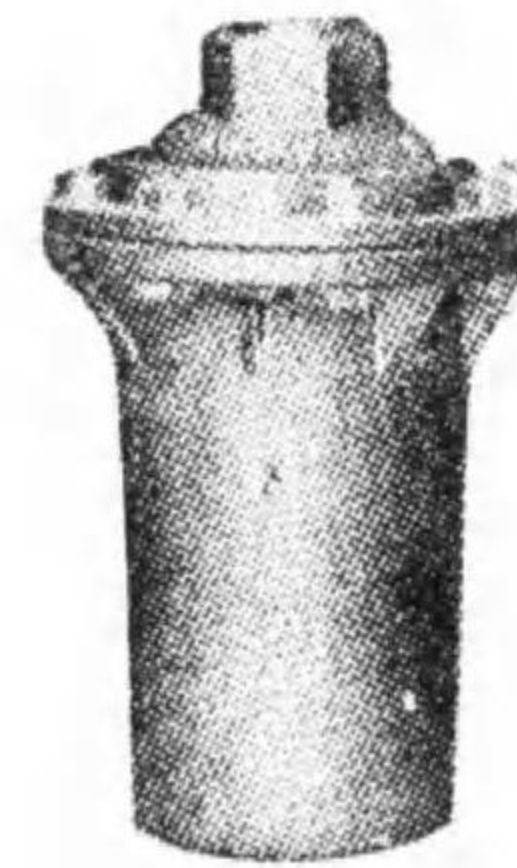
精密 工作 切削 工具	工電 作動 機	分電 配電 盤	配電 氣 盤	電 氣 爐
水 壓 機	合 成 樹 脂 製 品	ラ ジ オ 受 信 機	強 力 擴 聲 裝 置	測 定 器
各 種 電 球	蓄 電 池	金 屬 マ ン ガ ン	炭 素 電 極	各 種 乾 電 池
				コ ン デ ン サ ー
				配 線 器 具

松下電氣工業株式会社  
 松下金剛株式会社  
 松下無線株式会社  
 松下電器株式会社  
 松下乾電池株式会社  
 ナショナル蓄電池株式会社  
 ナショナル電球株式会社  
 松下鑛業株式会社  
 株式会社ビームライト製作所  
 ナショナル工業株式会社  
 扶桑電球株式会社  
 松下特殊電球株式会社  
 福洲松下電器株式会社  
 松下電業株式会社(上海)

アイコク  
多段式タービンポンプ



アイコク  
スチームトラップ



アイコク  ポンプ

株式会社

## 植田機械工作所

第一工場 大阪市西淀川区大仁西壹丁目三五番地

第二工場 大阪市西淀川区大仁西壹丁目三六番地

電話福島 2319・1422・1522・6717番

日垂製機株式会社  
六十餘種レール起重機

O.K.S.

# 輸送機 起重機

陸軍省指定工場

株式會社 大阪工機製作所

大阪市旭區今福大橋東詰



製造種目  
乾電池・携行電燈・空氣電池  
電解金屬マンガン・炭素電極

## 松下乾電池株式會社

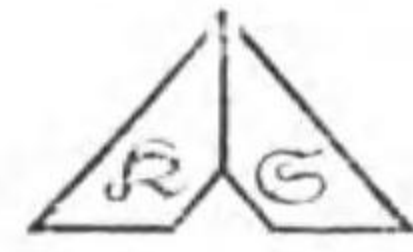
大阪府北河内郡三郷町



製造種目  
無線通信機・精密測定器・クリスタル製品  
強力擴聲裝置・ラジオ受信機・其他各種部分品

## 松下無線株式會社

大阪府北河内郡門真町



東 洋 ビ ル デ イ ン グ	鹽 町 ビ ル デ イ ン グ	心 齋 橋 ビ ル デ イ ン グ	御 堂 筋 ビ ル デ イ ン グ	新 橋 ビ ル デ イ ン グ
--------------------------------------	--------------------------------------	---	---	--------------------------------------

般一室貸 向所傳宣・場列陳・所業營・所務事

(詰北橋齋心) 畔橋新筋堂御區南市阪大

(點心中阪大)

社 會 式 株 事 商 山 栗

番 八 四 九 (83) 場 船 話 電



押 谷 商 事 株 式 會 社



押 谷 工 業 株 式 會 社



東	鹽	心	御	新
洋	町	齋	堂	橋
ビ	ビ	橋	筋	ビ
ル	ル	ビル	ビル	ル
デ	デ	ビル	ビル	デ
イン	イン	ビル	ビル	イン
グ	グ	ビル	ビル	グ

般一室貸 向所傳宣・場列陳・所業營・所務事

(詰北橋齋心) 畔橋新筋堂御區南市阪大

(點心中阪大)

社會式株事商山栗

番八四九(83)場船話電



押谷商事株式會社

押谷工業株式會社

高級精密強力工作機械製作



合名會社

瀧澤鐵工所

製作課目

強力大型旋盤  
七〇呎—一二〇呎  
強力特殊旋盤、中グリ旋盤  
フライス盤  
一番—四番  
堅削盤、ボール盤  
其他各種精密工作機械

本社及布施工場

布施市長堂一丁目六五番地

電話南 一三九四、三三六三  
布施 六五二、一〇〇一

玉島工場

岡山縣淺口郡玉島町東新丁

電話玉島 一〇二、二三五

若江工場

大阪府中河内郡若江村五四九

電話布施 一九七、一三三二  
英田 一二五

鶴橋工場

大阪市東成區猪飼野西三丁目二

電話天王寺 九二三

鋼索、綱索、綿綱製造販賣

株式會社 笹村製綱所

本社 大阪市西區阿波堀

電話 五五七番、五五八番  
新町 五五九番、六一七番

工場 マニラ工場 旭 堀川 一八七一番

同 麻綱工場 吹田 二二四番

同 鋼索工場 堀川 一九七一番



センターレスグラインダー  
ユニバーサルグラインダー  
専門製作



# 日本研磨機工作所

營業所 大阪市東區今橋二丁目神田ビル  
電話北濱(23)五二四・五二五・六一五番  
本社及工場 尼崎市濱海地十九番地  
電話尼崎一七五八・一七七六・二九五八番  
東京出張所 東京市京橋區銀座西二丁目五番地  
株式會社大澤商會東京支店內  
電話京橋(56)代表九八五一—四番

創業 明治廿九年

營業  
種目 不動產賣買仲介  
不動產評價及鑑定  
不動產管理

## 株式會社 萬成社

取締役社長 小久保信重 郎  
專務取締役 小久保信之助

大阪市東區今橋御堂筋  
電話北濱  
六六六五  
九八〇三  
番番番番

高度精密機器  
各種鍛造品  
精密木工品



# 旭金屬工業株式會社

專務取締役 岡地彌三郎

尼崎市金樂寺字草田一番地

電話尼崎 二六〇三・二九五四・三一〇一

公社債・株式業務一般

# 大阪商事株式會社

本店 大阪市東區高麗橋三丁目  
支店 東京市日本橋區江戸橋一丁目

滿洲大商證券株式會社

奉天市大和區加茂町第六號

鉄鐵及各種材料問屋

# 大木村商事合名會社

大阪市西區幸町通一丁目一番地

電話 櫻川

至自

六四二二  
六一〇〇〇  
六六二二

電信略號「オサカセンテツキムラ」  
振替口座大阪一二六一四番

本店 大阪市西區北堀江御池通四丁目

電話新町 一五五番  
振替大阪 四〇五五・二一三三八番

## 株式會社 攝津貯蓄銀行

支店 所在地

西區貫島	南區堀江	高區津	順區慶	島區内	上區尾	泉區場	船區波	西區難	天區王	梅區田	萩區茶	九條
西區京町堀上通三丁目	此區四貫島大通三丁目	西區南堀江通五丁目	南區順慶通四丁目	南區長堀橋通二丁目	南區王寺區上本通六丁目	大區正區大正通六丁目	東區速區南本通三丁目	浪區速區南本通三丁目	天區王寺區大川通三丁目	北區會區根大崎通三丁目	西區成區南通三丁目	港區

