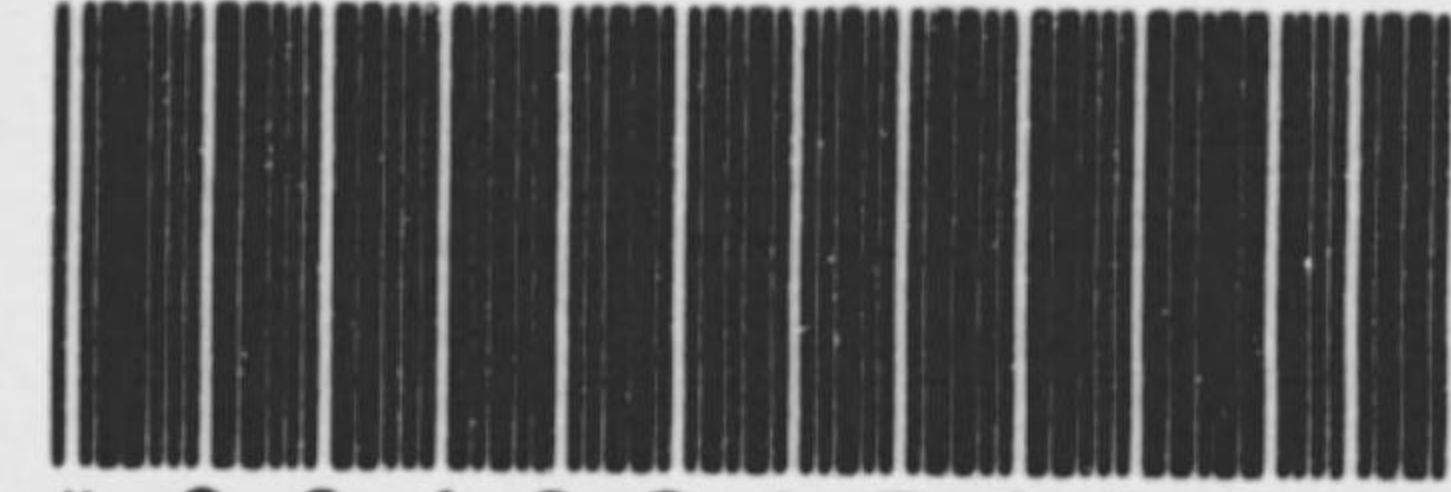


25
37

文部省例規類纂
昭和七年

文部大臣官房
文書課編



0042817003

0042817-003



CZ-611-03

文部省例規類纂

文部大臣官房文書課・編

文部大臣官房文書課

昭和2, 4, 7, 9

昭和3-10

AHD

昭和
七年

文
部
省
例
規
類
纂

文
部
大
臣
官
房
文
書
課

C2
611
03

七昭和
年和
文部省例規類纂

凡
例

發行所寄贈本

一本書ハ主トシテ昭和七年中本省所管事務ニ係ル伺照會回答通牒等ニシテ例規トナルヘキ文書ヲ蒐集シテ執務ノ參考ニ資スルモノナリ

一同一事項ニシテ他ノ部目ニ關聯スルモノハ之ヲ最前ノ部目ニ編入シ他ノ關係部目ニハ單ニ題目ノミヲ掲載シ以テ重複ニ涉ルノ煩ヲ避ケタリ

一本省ノ類別ヲ彙ニ編纂セル自明治三十年至大正十二年文部省例規類纂ノ例ヲ逐ヒ編纂セルハ檢索ノ便ヲ期シタルカ爲ナリ

昭和八年三月

文部大臣官房文書課

256.1-37.

昭和七年 文部省例規類纂目次

第一類 勅語 謄本

- 教育者ニ對シ下シ賜ハリタル 勅語ノ趣旨貫徹方(各地方長官等へ文部次官通牒)……………一
- 教育者ニ對シ下シ賜ハリタル 勅語謄本ノ取扱方(各地方長官等へ文部次官通牒)……………三
- 勅語奉讀式舉行方(各地方長官等へ文部次官通牒)……………三

第二類 設置廢止及設備

第一 設置廢止

- 實業學校設置書類等進達期日ニ關シ留意方(各地方廳へ實業學務局通牒)……………六
- 夜間實業學校ノ設立認可要項(實業學務局伺定)……………六
- 兒童教育事務委託ニ關スル疑義(京都府照會)……………八

第二 設備

- 公立學校ノ設備ヲ選舉運動ニ使用方疑義(和歌山縣照會)……………八
- 都市計畫施行ニ關シ小學校ノ施設ニ付考慮方(各地方廳へ普通學務局通牒)……………九

第三類 編制(缺) 第四類 教科及教科用圖書 第五類 就學
第六類 學生生徒卒業生

第三類 編制(缺)

第四類 教科及教科用圖書

第一教 科

○靖國神社臨時大祭ニ付敬意表示方(各地方長官等へ文部次官通牒)……………一二

第二教科用圖書

○小學校令施行規則第五十三條ノ二ノ小學校唱歌用等ニ供スル歌詞及樂譜使用ニ關スル疑義
(各地方廳へ普通學務局通牒)……………一三

○高等學校並大學豫科ニ於ケル教科書使用方法注意(官公私立高等學校並同大學長へ文部次官通牒)……………一四

第五類 就學

○凶作地ニ於ケル學齡兒童就學獎勵方(北海道等へ普通學務局通牒)……………一五

○救護法實施ニ伴ヒ學齡兒童就學獎勵上ノ疑義(各地方廳へ普通學務局通牒)……………一五

○學校給食臨時施設方法ノ趣旨徹底方(各地方廳へ普通學務局通牒)……………一七

第六類 學生生徒卒業生

第一學生生徒

○大學入學ニ關スル取扱方(各帝國大學等へ專門學務局通牒)……………一九

○大學入學並ニ卒業ニ關シ措置方(帝國大學等へ專門學務局通牒)……………二〇

○外國人兒童ノ小學校入學取扱方(各地方廳へ普通學務局通牒)……………二一

第二卒業生

○小學校卒業者ノ上級學校選擇ニ就キ指導方(各地方長官へ文部次官通牒)……………二二

○夜間授業ヲ行フ中學校ニ類スル各種學校卒業者ノ專門學校入學者檢定規程第十一條ニ依ル
指定内規(各地方廳へ普通學務局通牒)……………二三

第七類 授業料

○直轄學校ニ於ケル學生生徒ノ授業料減免ハ學則ノ改正ヲ要ス(直轄學校へ專門、普通、實業
三學務局通牒)……………二七

第八類 學務委員(缺)

第九類 學校認定(缺)

第十類 教員免許資格

第七類 授業料 第八類 學務委員(缺) 第九類 學校認定(缺)
第十類 教員免許資格

第十一類 學校衛生 第十二類 學校基本財産及樹栽(缺) 第十三類 學位及稱號(缺) 第十四類 (缺) 第十五類 在外研究員(缺) 第十六類 社會教育

第一 教員 免許

○高等學校高等科教員無試験檢定指定上京城帝國大學並ニ臺北帝國大學學則變更ノ場合ハ協議方(拓務次官(文部次官通牒)……………二九

第二 教員 資格

○教員免許令第三條ノ取扱振(東京、廣島兩文理科大學伺)……………二九

○小學校教員無試験檢定取扱方疑義(各地方廳へ普通學務局通牒)……………三〇

第十一類 學校 衛生

○全國體育デー實施要項ニ依リ其ノ目的貫徹方(各地方長官等へ文部次官通牒)……………三一

第十二類 學校基本財産及樹栽(缺)

第十三類 學位及稱號(缺)

第十四類 (缺)

第十五類 在外研究員(缺)

第十六類 社會 教育

昭和七年 文部省例規類纂總目次

第一類 勅 語 謄 本	……………	一	本文頁
第二類 設置廢止及設備	……………	六	
第一 設 置 廢 止	……………	六	
第二 設 備	……………	八	
第三類 編 制(缺)	……………	一	
第四類 教科及教科用圖書	……………	二	
第一 教 科	……………	二	
第二 教科用圖書	……………	三	
第五類 就 學	……………	五	
第六類 學生生徒卒業生	……………	九	

第一類 學生生徒	二
第二類 卒業生	三
第七類 授業料	三
第八類 學務委員(缺)	三
第九類 學校認定(缺)	三
第十類 教員免許資格	三
第一教員免許	四
第二教員資格	四
第十一類 學校衛生	四
第十二類 學校基本財産及樹栽(缺)	四
第十三類 學位及稱號(缺)	四
第十四類 (缺)	四
第十五類 在外研究員(缺)	四

第十六類 社會教育	四
第十七類 法人	五
第十八類 統計及報告	五
第一統計	五
第二報告	五
第十九類 褒賞(缺)	五
第二十類 職員名稱待遇(缺)	五
第二十一類 任免(缺)	五
第二十二類 職務服務	六
第二十三類 俸給	六
第二十四類 教育費補助	六
第二十五類 教員加俸(缺)	六
第二十六類 教育基金	七

第二十七類 實業教育費補助(缺) 七・一〇四

第二十八類 文 書 七・一〇四

第二十九類 宗 教(缺) 七・一〇四

第三十類 寺 院(缺) 七・一〇四

第三十一類 國 寶(缺) 七・一〇六

第三十二類 雜 雜 七・一〇六

○壯丁教育調査要項(各地方廳へ社會教育局通牒).....三四

○兒童生徒ニ對スル校外生活指導ニ關スル留意事項(各地方長官へ文部次官通牒).....四一

第十七類 法 人

○東京市ノ境界變更ニ伴フ法人事務所々在地改稱ノ場合ノ取扱方(東京府知事へ文部次官通牒).....四二

第十八類 統計及報告

第一統 計

○資源調査資料整備方(大阪帝國大學總長等へ文部次官通牒).....四三

○官營工場調査方(帝國大學等へ文書課通牒).....四三

第二報 告

○高等學校高等科卒業者ノ大學入學ニ關スル調報告方(官公私立高等學校へ專門學務局通牒).....四六

○入學者選拔試験期日及試験科目等報告方(帝國大學官立大學へ專門學務局通牒).....六一

○大學入學志望者報告方(官公私立高等學校等へ專門學務局通牒).....六三

第十九類 褒 賞(缺)

第二十類 職員名稱待遇(缺)

第十七類 法人 第十八類 統計及報告 第十九類 褒賞(缺)
第二十類 職員名稱待遇(缺)

第二十一類 任免(缺) 第二十二類 職務服務 第二十三類 俸給
第二十四類 教育費補助 第二十五類 教員加俸(缺)

六

第二十一類 任 免(缺)

第二十二類 職 務 服 務

- 文官ニシテ今回ノ事變ニ關シ召集セラレタル場合ノ取扱方(本省並直轄各部へ秘書課通牒)……………六六
- 公立學校職員ニシテ今回ノ事變ニ關シ召集セラレタル者ニ對スル取扱方(各地方長官へ文部次官通牒)六六
- 公立學校職員ノ外國出張手續勵行方(各地方廳へ秘書課通牒)……………六七
- 奏任官待遇小學校長叙勳取扱方(各地方廳へ秘書課通牒)……………六九
- 文官普通分限委員會ハ直轄各部トシテ取扱ハス(文書課伺定)……………七〇

第二十三類 俸 給

- 學校職員ニシテ戰時事變應召者ノ俸給ニ關スル疑義(各地方廳へ普通學務局通牒)……………七一
- 學校職員ニシテ戰時事變應召者ノ俸給支給方疑義(各地方廳へ普通學務局通牒)……………七二
- 學校職員ニシテ戰時事變應召者ノ俸給支給方疑義(各地方廳へ普通學務局通牒)……………七二
- 市町村義務教育費國庫負擔法第三條ノ特例ニ關スル場合ノ處理方(各地方廳へ普通學務局通牒)……………七四
- 第二十五類 教員加俸(缺)

第二十六類 教 育 基 金

- 學齡兒童就學獎勵規程ニ依ル交付金ハ學區ニ配付スベカラズ(各地方廳へ普通學務局通牒)……………一〇三
- 第二十七類 實業教育費補助(缺)

第二十八類 文 書

- 高等學校高等科教員檢定願ニ添付スヘキ證明書記載事項(帝國大學總長等へ文部次官通牒)……………一〇四
- 第二十九類 宗 教(缺)
- 第三十類 寺 院(缺)
- 第三十一類 國 寶(缺)
- 第三十二類 雜

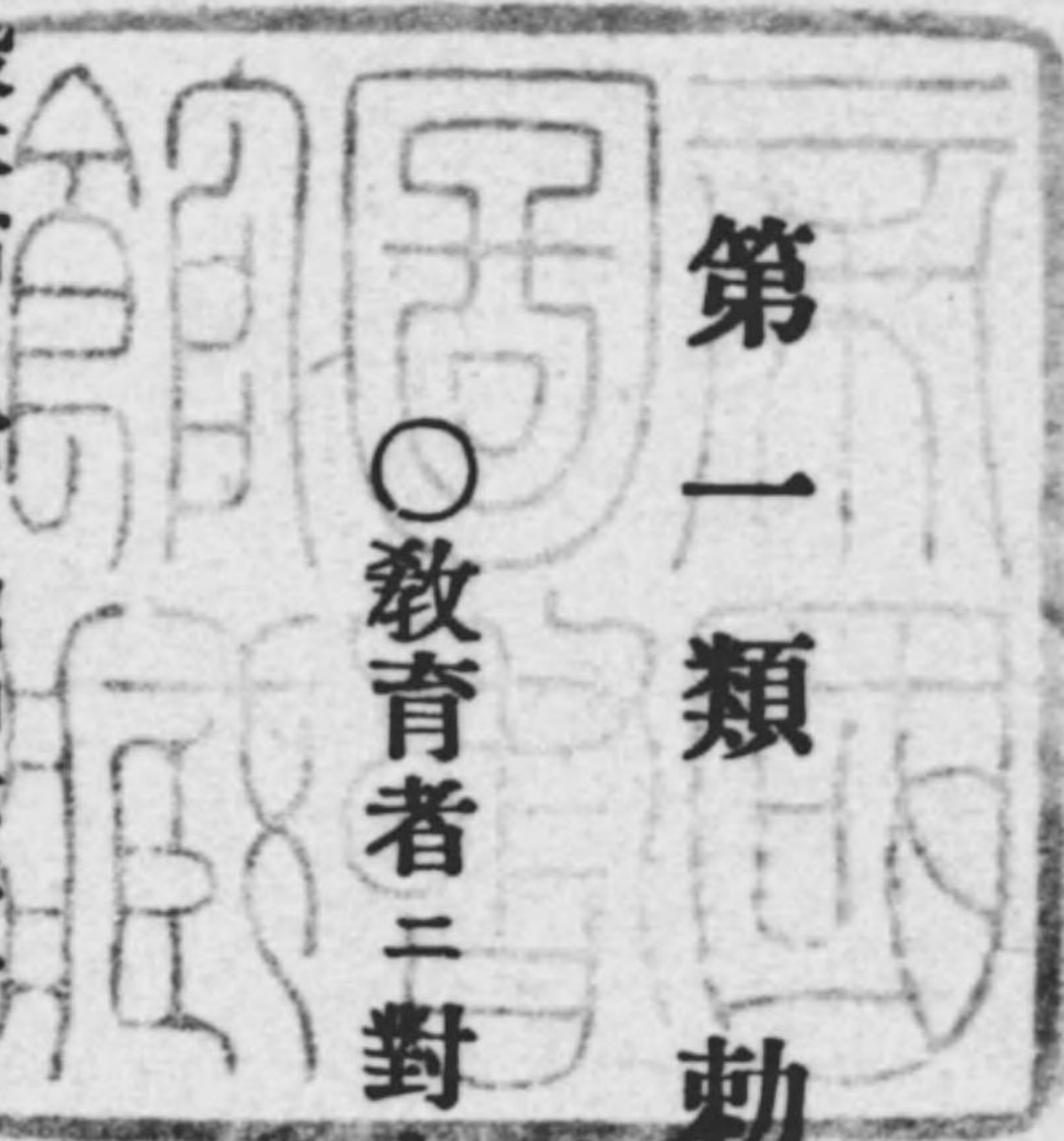
- 在學證明書發行ニ關シ注意方(各地方廳等へ文書課通牒)……………一〇六
- 學校教員學生生徒ニ對スル旅客運賃割引證發行ニ關シ注意方(各地方廳等へ文書課通牒)……………一〇八
- 勞働者災害扶助責任保險ニ關シ官立大學附屬醫院ト協定事項(帝國大學總長^{官立醫科大學長}へ文部次官通牒)……………一〇九
- 教員學生生徒ニ對スル旅客運賃割引證使用方(各地方長官等へ文部次官通牒)……………一一一

第二十六類 教育基金 第二十七類 實業教育費補助(缺) 第二十八類 文書
第二十九類 宗教(缺) 第三十類 寺院(缺) 第三十一類 國寶(缺) 第三十二類 雜

七

昭和七年 文部省例規類纂

第一類 勅語謄本



○教育者ニ對シテ賜ハリタル 勅語ノ趣旨貫徹方

(昭和七年二月八日 各地方長官、直轄學校長、公私立大學、高等學校、專門學校長へ文部次官通牒)

今般本省ニ於テ昭和六年十月三十日 天皇陛下東京高等師範學校六十年記念式場並ニ東京文理科大學及東京高等師範學校ニ行幸ノ際特ニ文部大臣ヲ召サセラレテ下シ賜ハリタル 勅語ヲ謹寫シ之ヲ全國ノ學校ニ頒ツコトニ相成茲ニ貴管内中等學校以下ノ分トシテ 枚同年十月三十一日發布セル訓令寫ヲ添ヘ別便(鐵道便ニテ驛留置)ヲ以テ送達致シタルニ付別記ノ學校へ御交付相成教育ノ職ニ在ル者ヲシテ常ニ聖意ヲ奉體シテ省察工夫ヲ懈ラズ人ノ儀表タルベキ修養ニ力メ感應風化ノ及ブ所克ク健全ナル國民ヲ養成シ以テ 勅語ノ御趣旨ニ副ヒ奉ランコトヲ期セシメラレ度此段依命通牒ス

追テ現品ノ貴地驛到着豫定時刻ハ改メテ電報ニテ通知致スベキニ付御了知相成度

記

- 一、小 學 校
- 一、師 範 學 校
- 一、中 學 校
- 一、高等女學校(實科高等女學校ヲ含ム)
- 一、實業學校(實業補習學校ヲ除ク)
- 一、實業補習學校教員養成所
- 一、盲學校及聾啞學校

(右地方長官宛ノ分)

今般本省ニ於テ昭和六年十月三十日 天皇陛下東京高等師範學校六十年記念式場並ニ東京文理科大學及東京高等師範學校ニ 行幸ノ際特ニ文部大臣ヲ召サセラレテ下シ賜ハリタル 勅語ヲ謹寫シ之ヲ全國ノ學校ニ頒ツコトニ相成茲ニ同年十月三十一日發布セル訓令寫ヲ添ヘ別便(書留小包)ヲ以テ貴校ニ送達シタルニ付御受領相成貴校教職員ヲシテ常ニ 聖意ヲ奉體シテ省察工夫ヲ懈ラズ人ノ儀表タルベキ修養ニカメ感應風化ノ及ブ所克ク健全ナル國民ヲ養成シ以テ 勅語ノ御趣旨ニ副ヒ奉ランコトヲ期セラレ度此段依命通牒ス

(右學校長宛ノ分)

○教育者ニ對シ下シ賜ハリタル 勅語謄本ノ取扱方

(昭和七年五月九日 發 文 九 號 各地方長官、直轄學校長、公私立大學、高等學校、專門學校長へ文部次官通牒)

標記ノ件ニ關シ長崎縣知事ヨリ別紙甲號ノ通照會アリタルニ對シ別紙乙號ノ通回答致シタルニ付御了知相成度此段爲念及通牒候也

(甲號)

今般交付相成タル標記 勅語謄本ハ夫々各學校へ頒布方取計居候處右 勅語謄本ノ學校ニ於ケル取扱方ニ關シ本縣ニ於テハ之ヲ扁額トシテ適當ノ場所ニ奉掲セシメ職員ヲシテ毎日奉拜致サセ度候處右ハ教育ニ關スル勅語同様ニ取扱ハシムヘキモノニ有之候哉至急何分ノ御指示相成度此段及照會候也

(乙號)

本年二月十九日付七教第三九八號ヲ以テ標記 勅語謄本ノ學校ニ於ケル取扱方ニ關シ御照會ノ處右ハ教育ニ關スル 勅語同様奉置セシムル様致度此段及回答候也

○勅語奉讀式舉行方

(昭和七年十月十四日 發文 八三三號 各地方長官、直轄學校長(文理大以外ノ大學ヲ除ク)、(文部次官通牒) 公立專門學校長(實業ヲ含ム)、公立高等學校長)

勅語奉讀式舉行方

明治二十三年十月三十日換發セラレタル教育ニ關スル 勅語ハ我カ固有ノ國體ニ基キ天地ノ公道ニ則リ萬世ニ亘リテ渝ラサル國民倫常ノ大綱ヲ昭示シ給ヒタル 聖訓ニシテ本邦教育ノ精髓トシテ之カ徹底ヲ期スヘキハ申スマテモ無之又昭和六年十月三十日教育者ニ對シ下シ賜ハリタル 勅語ハ教育教化ノ要諦ヲ明示セラレタル 聖訓ニシテ教育者ノ德操識見ヲ砥礪シ感應風化ノ功ヲ全ウスル上ニ日夜服膺シテ怠ルヘカラサル儀ニ有之我カ國運ノ發展ニ伴ヒ益々國民精神ヲ作興スルノ要切ナルモノアルニ鑑ミ教育當事者ヲシテ以上ノ 聖訓ノ御趣旨ヲ奉體シ克ク其ノ職責ヲ盡サシムルハ極メテ肝要ト認メラルルニ付自今毎年 聖勅換發ノ當日タル十月三十日ヲトシテ各學校ニ於テ 勅語奉讀式ヲ舉行シ教育ニ關スル 勅語ニ就テハ職員並生徒兒童參集ノ上學校長 勅語ヲ奉讀シ且之ニ關スル訓話ヲ行ヒ又教育者ニ對シ下シ賜ハリタル 勅語ニ就テハ職員(文理科大學、高等師範學校、養成所、實業教員養成所、師範學校及實業補習學校教員養成所ニ於テハ學生、生徒ヲモ加フ)會同ノ上學校長 勅語ヲ奉讀シ相共ニ覺悟ヲ新ニスル様致度ニ付其ノ旨貴管内各學校ニ通達シテ右ニ依リ施行セシメラレ度依命此段通牒ス 尙本省直轄學校、公立專門學校(實業ヲ含ム)、公立高等學校等ニ對シテハ本省ヨリ直接本件通牒致シタルニ付爲念申添フ

(右地方長官宛ノ分)

明治二十三年十月三十日換發セラレタル教育ニ關スル 勅語ハ我カ固有ノ國體ニ基キ天地ノ公道ニ則リ萬世ニ亘リテ渝ラサル國民倫常ノ大綱ヲ昭示シ給ヒタル 聖訓ニシテ本邦教育ノ精髓トシテ之カ徹底ヲ期スヘキハ申スマテモ無之又昭和六年十月三十日教育者ニ對シ下シ賜ハリタル 勅語ハ教育教化ノ要諦ヲ明示セラレタル 聖訓ニシテ教育者ノ德操識見ヲ砥礪シ感應風化ノ功ヲ全ウスル上ニ日夜服膺シテ怠ルヘカラサル儀ニ有之我カ國運ノ發展ニ伴ヒ益々國民精神ヲ作興スルノ要切ナルモノアルニ鑑ミ教育當事者ヲシテ以上ノ 聖訓ノ御趣旨ヲ奉體シ克ク其ノ職責ヲ盡サシムルハ極メテ肝要ト認メラルルニ付自今毎年 聖勅換發ノ當日タル十月三十日ヲトシテ各學校ニ於テ 勅語奉讀式ヲ舉行シ教育ニ關スル 勅語ニ就テハ職員並生徒參集ノ上學校長 勅語ヲ奉讀シ且之ニ關スル訓話ヲ行ヒ又教育者ニ對シ下シ賜ハリタル勅語ニ就テハ職員(文理科大學、高等師範學校、養成所、實業教員養成所、師範學校及實業補習學校教員養成所ニ於テハ學生、生徒ヲモ加フ)會同ノ上學校長 勅語ヲ奉讀シ相共ニ覺悟ヲ新ニスル様致度ニ付貴校ニ於テ右ニ依リ施行相成度依命此段通牒ス

(右學校長宛ノ分)

第二類 設置廢止及設備

第一 設置廢止

○實業學校設置書類等進達期日ニ關シ留意方

(昭和七年六月十五日各地方廳へ實業學務局通牒)
發實二九號

實業學校設置ニ關スル申請書類ノ進達期日ハ從來學年ノ始期ヨリモ遅延シ往々四月以後ニ及ブモノアリ斯ノ如キハ當該學年ニ於ケル授業日數ノ減少ヲ來シ教育上遺憾不尠ニ付爾後貴管内ニ於テ實業學校設置ノ計畫アルトキハ其ノ申請ハ遅クトモ開校スベキ年ノ三月三十一日マデニ御進達相成様致度尙已ムヲ得ザル事情ニ依リ右期日ニ後ルルモノニ在リテハ其ノ事由ヲ具シ四月十五日マデニ本省ニ到達スル様書類御進達相成度右猶豫期日ニ後レタル場合ハ詮議相成難キ見込ニ付御了知ノ上貴管内へ豫メ周知方御取計相成度
追テ修業年限、入學資格、生徒定員又ハ學科ノ變更ニ關シテモ右ニ準ジテ御取計相成度

○夜間實業學校ノ設立認可要項

(昭和七年十二月五日實業學務局伺定)
發實五四號

從來夜間實業學校中甲程度ニ屬スルモノハ高等小學校卒業程度ヲ以テ入學資格トシ修業年限ヲ四年トスルモノ

ノミヲ取扱ヒ來リシ處昭和七年五月新ニ夜間授業ヲ行フ中學校ニ類スル各種學校ニシテ尋常小學校卒業程度ヲ以テ入學資格トスル修業年限五年ノ學校ヲモ專門學校入學者檢定規程ニ依リ指定シ得ルコトニ相成リタルヲ以テ夜間實業學校ニ在リテモ左記要項ニ依リ尋常小學校卒業程度ヲ以テ入學資格トスル修業年限五年ノ學校ノ設立ヲ認可相成可然乎

記

追而高等小學校卒業程度ヲ以テ入學資格トスル場合ノ修業年限ハ從來ノ通四年トスルモノトス

- 一、每週教授時數ハ二十四時ヲ下ラサルコト
但シ工業學校ニアリテハ三十時ヲ下ラサルコト
- 二、一學年教授日數ハ二百四十日ヲ下ラサルコト
- 三、生徒定員ハ七百五十名以内トスルコト
- 四、一學級生徒數ハ五十名以内トスルコト
- 五、最高學年ニハ同種實業學校ヨリノ轉學又ハ當該學年ニ於テ退學シタル者ノ再入學ヲ除ク外新ニ生徒ノ入學ヲ許ササルコト
- 六、設立者ハ私立ニアリテハ財團法人トシ基本金ヲ三萬圓以上トスルコト

○兒童教育事務委託ニ關スル疑義

(昭和七年十二月八日京都府照會)
(七學第二四五六號)

地方學事通則第五條ニ依レバ同一市町村内ノ學區相互間ニ於テモ一部兒童教育事務ヲ委託シ得ル様定メラレ居ルニ拘ラズ小學校令ニ於テハ斯ル場合ノ規定無之様被認候處管下京都市ノ學區間ニ之ヲ必要トスル差懸リタル事例有之候條如何ナル手續ニ依ルベキカ何分ノ御指示相仰度候也

右普通學務局回答(昭和七年十二月二十四日)
(京普九九號)

本月八日照會ノ兒童ノ教育事務委託ノ件右ハ小學校令ニ依リ委託ヲ爲サシムルノ限リニアラザルモ關係當事者ニ於テ協議ノ上便宜入學取計フハ差支無之(電文)

第二 設 備

○公立學校ノ設備ヲ選舉運動ニ使用方疑義

(昭和七年二月八日和歌山縣照會)
(地第四二五號)

衆議員議員選舉法第四百十條第二項ニ依ル公立學校ヲ選舉運動ノ使用ニ關シ左記事項何分ノ御指示仰度此段及

照會候也

記

- 一、公立學校ノ設備使用許可後其ノ使用申請者ヨリ使用ヲ爲ササル旨ノ申立アリタル場合他ノ申請者ニ對シ同日時ニ使用ヲ許可シ差支無之哉若シ許可差支無之ニ於テハ其ノ際申請アリタル者ニ許可スヘキモノニシテ曩ニ使用申請アリタル者ニシテ競願ノ爲使用ヲ許可セラレサル者ニ何等影響ナキモノナルヤ
- 二、小學校舍トシ民家等ヲ假用シタルモノハ一般小學校舍ト同様選舉運動ノ爲其ノ設備ノ使用ヲ許可セサルヘカラサルヤ

右内務省警保局回答(昭和七年二月十五日)
文部省普通學務局(警保局高發乙第九號)

本月八日付地第四二五號ヲ以テ御照會ノ選舉法令疑義ノ件ハ

- 一ハ曩ニ使用申請アリタル競願者中先順位ニ在ル者ヨリ順次提出シタル申請ニ付テノミ其ノ許可ヲ爲シ得ヘキモノニシテ、爾餘ノ者ニ付其ノ申請ヲ認ムヘキモノニ非ス
- 二ハ當該民家等カ小學校令施行規則第七十六條ノ規定ニ基キ小學校舍トシテ府縣知事ノ認可アリタルモノナル限り、其ノ使用ヲ許可スヘキモノトス

○都市計畫施行ニ關シ小學校ノ施設ニ付考慮方

標記ノ件ニ付左記甲號ノ通照會ニ對シ乙號ノ通回答ノ次第モ有之都市計畫ニ際シ土地區劃整理等施行ノ場合小學校ノ施設ニ關シ適當ニ考慮相成様致度此段爲念通牒ス

(昭和七年五月二十日 發 普 六 五 號 各地方廳へ普通學務局通牒)

記

(甲號)

近時都市ノ發達膨張ニ連レ近郊地方ニ於ケル戸口ノ増殖激甚ノ狀ヲ呈シ爲ニ當該地方ニ於テ頻ニ小學校設置ノ必要ニ迫ラルルモノアル次第ニ付テハ都市計畫ニ關シ土地區劃整理等施行セラルルニ當リ戸口ノ密度通學ノ路程等ヲ按シテ適當ノ地域ニ小學校用地ヲ豫定スル等小學校施設ニ就キ適宜考慮ヲ加ヘラルル様御配意相煩度爲念此段照會ス

(乙號)

客年五月二十三日發普第六五號ヲ以テ標記ニ關シ御照會ノ趣了承小學校用地豫定ニ付テハ從來別紙ノ如ク土地區劃整理審査標準ニ依リ設計施行セシメ居候處土地區劃整理施行後ト雖直ニ學校ノ建設ヲ必要トセサルモノモ有之亦縱令用地ヲ豫定シテ設計スルモ小學校ノ位置ハ小學校令ニ依リ府縣知事ノ權限ニ屬シ市町村又ハ町村學校組合ノ意見ヲ聞キ決定セララルル關係上都市計畫ト齟齬ヲ來ス場合無キヲ保シ難キヲ以テ是等ニ關シ

テハ貴局ニ於テモ適當ニ御考慮相成様致度回答旁及照會候
(別紙)

土地區劃整理審査標準抄(昭和二年內務省
都市計畫課決定)

第二設計標準

一 總 設

- イ 小公園、水路(小運河小河川)ノ新設又ハ改修等ハ可成設計中ニ包含スルコト
- ロ 必要ニ應シテ官公署、小學校、停車場、市場等ノ用地ニ付キ考慮スルコト
- 六 其 他
 - イ 役場、警察署、稅務署、公會堂等ノ敷地ハ一團地ニ之ヲ配シ市場敷地ハ特ニ交通至便ノ位置ヲ選ミテ之ヲ配スルコト
 - ロ 必要ニ應シ前號ノ土地ニ接シ適當ナル廣場ヲ計畫スルコト
 - ハ 小學校敷地ハ二分ノ一ヘクタール以上ト爲シ二五―七〇ヘクタールニ付一個ヲ標準トスルコト

第三類 編 制(缺)

第四類 教科及教科用圖書

第一 教科

○靖國神社臨時大祭ニ付敬意表示方

(昭和七年四月二十日 各地方長官、直轄學校長、公私立大學、高等學校、專門學校長へ文部次官通牒)

靖國神社臨時大祭ニ付本月二十七日貴管内各學校(青年訓練所、幼稚園ヲ含ム)ヲシテ臨時休業シ適當ノ方法ニ依リ敬意ヲ表セシメラルル様御取計相成度此段通牒ス

追テ大學、專門學校、高等學校等ニ對シテハ當省ヨリ直接通達スヘキニ付爲念申添フ

(右地方長官ノ分)

靖國神社臨時大祭ニ付本月二十七日ハ臨時休業シ適當ノ方法ニ依リ敬意ヲ表セラレ度此段通牒ス

(右學校ノ分)

第二 教科用圖書

○小學校令施行規則第五十三條ノ二ノ小學校唱歌用等ニ供スル歌 詞及樂譜使用ニ關スル疑義

(昭和七年二月五日 各地方廳へ普通學務局通牒)

小學校令施行規則第五十三條ノ二ノ規定ニ關シ別紙甲號ノ照會アリタルニ對シ別紙乙號ノ通回答シタルニ付爲念通牒ス

(甲號)

曩ニ文部省令第二十一號ヲ以テ小學校令施行規則中改正公布セラレ明治二十七年文部省訓令第七號廢止セラレ候處左記ノ件聊カ疑義有之候ニツキ何分ノ義御回示相煩度此段及伺候也

記

一、小學校ニ於テ唱歌用ニ供スル歌詞及樂譜ハ從前文部大臣ノ認可ヲ經タルモノハ其ノ採用小學校ニ特ニ關係ノ有無ニ拘ラス今後モ使用差支ナキヤ

二、小學校ノ體操科ニ於テ唱歌遊戲行進遊戲ニ供スル歌詞及樂譜ハ文部省ノ撰定檢定認可以外ノモノヲ使用差支ナキヤ

(乙號)

以上

本年十一月二十日學第一一八三號御稟申小學校令施行規則第五十三條ノ二ノ規定ノ趣旨ニ關シ御照會ノ件左記ノ通御承知相成度

記

- 一、小學校ニ於テ唱歌用ニ供スル歌詞及樂譜ハ從前文部大臣ノ認可ヲ經タルモノト雖現ニ教授中ニアルモノヲ除キテハ關係學校以外ニ之ヲ使用セシムルヲ得ズ
- 一、小學校ノ體操科ニ於テ唱歌遊戲、行進遊戲ニ供スル歌詞及樂譜ニシテ兒童ニ歌唱セシムルモノニ就テハ小學校令施行規則第五十三條ノ二ノ規定ノ趣旨ヲ適用ス

○高等學校並大學豫科ニ於ケル教科書使用方法注意

(昭和七年三月十七日 官公私立高等學校長 大學長 文部次官通牒)

高等學校並大學豫科ニ於ケル教科書ニ關シテハ高等學校規程第二十三條並大學令第十四條ニ依リ文部大臣ノ認可ヲ要スル規定ナルニ拘ラス往々ニシテ之ヲ怠ル向モ有之處今後ハ右規程嚴守相成度依命此段通牒ス
追テ新ニ採用セントスル教科書ハ認可申請ノ際該圖書添付相成度又大正十二年九月十九日發文七七號ヲ以テ通牒ニ及ヒ置キタル貴職へ委任ノ件ハ昭和五年十二月二十七日發文一〇四號通牒ノ次第モ有之タル如ク消滅致シタル義ニ付御了知相成度爲念申添フ

第五類 就 學

○凶作地ニ於ケル學齡兒童就學獎勵方

(昭和七年一月七日 北海道、青森縣、岩手縣、秋田縣へ普通學務局通牒)

貴管下凶作地ニ於ケル學齡兒童ノ就學獎勵ニ付テハ相當御手配中ノ事ト存セララルモ學齡兒童就學獎勵規程(昭和三年十月 文部省訓令第十八號) 第三條ノ二ニ依リ道府縣ニ於テ就學獎勵ノ爲支出シ得ル金額ヲ以テ直接罹災地學齡兒童ノ就學獎勵ヲ爲スハ最モ機宜ニ適シタル措置ト認メララルニ付可然御配意相成度此段通牒ス

○救護法實施ニ伴ヒ學齡兒童就學獎勵上ノ疑義

(昭和七年二月十六日 各地方廳へ普通學務局通牒)

救護法實施ニ伴ヒ學齡兒童就學獎勵上ノ疑義ニ關シ社會局社會部長ニ對シ左記甲號ノ通照會致シタル處乙號ノ通回答有之タルニ付右御了知ノ上周知方御取計相成度

記

(甲號)

救護法實施ニ伴ヒ學齡兒童就學獎勵上左記事項疑義有之ニ付至急何分ノ御回報相煩度此段照會ス

記

一、救護法ニ依リ學用品其ノ他就學ニ要スル經費ヲ給與スベキ兒童ニ對シテハ之ト別ニ學齡兒童就學獎勵規程ニ依ル給與ハ之ヲ爲サシメザル様取計可然哉救護法施行ニ關スル豫算施行ノ御都合モ可有之ト存ジ爲念御問合セニ及ブ

二、救護法ニ依ル給與ト學齡兒童就學獎勵規程ニ依ル給與ヲ併給シ差支ナシトスレバ救護法施行令第十三條ニ生活扶助給與金額ノ限度ノ規定有之被救護者ノ世帯ニ於テ他ニ收入アルトキハ其ノ世帯ニ對シ給與シ得ベキ限度ノ金額ヨリ其ノ收入ヲ差引キタル差額ヲ給與スルヤニ聞及ビタル處貧困ノ爲就學困難ナル學齡兒童ノ就學ヲ獎勵スル爲交付スル金品モ其ノ世帯ノ收入ト看做シ右給與シ得ベキ限度ヨリ控除セシメラルルモノナリヤ

三、救護法施行令第八條第一項ノ前渡金中ヨリ學齡兒童ニ要スル其ノ學年分ノ教科書、學用品等ヲ購入セシメラルルモノナリヤ

(乙號)

一月十二日發普六號ヲ以テ御照會相成候標記ノ件左記ノ通御了知相成度

記

- 一、學齡兒童就學獎勵規程ニ依ル給與ハ救護法ノ救護ヲ受クル兒童ニ對シテモ從前ノ通支給セラレタシ
- 二、同規程ニ依ル給與ニシテ日常生活ノ爲交付セララルルモノナルニ於テハ控除可爲致
- 三、被救護者ニ於テ教科書、學用品等ヲ適宜購入スルハ差支無之

○學校給食臨時施設方法ノ趣旨徹底方

(昭和七年九月七日各地方廳へ普通學務局通牒)
發普一〇五號

今般文部省訓令第十八號ヲ以テ學校給食臨時施設方法ヲ定メラレタル處之ガ實施ニ關シテハ訓令ノ趣旨ニ則リ遺憾ナキヲ期スルト共ニ特ニ左記事項御了知ノ上教育上最善ノ效果ヲ舉グル様御留意相成度

追テ本件ハ現下ノ時局ニ對スル應急ノ施設ナルヲ以テ之ガ實施ニ付キテハ力メテ敏速ヲ期セラレ度

記

- 一、學校給食ノ實施ニ當リテハ貧困救濟トシテ行ハルルモノタルガ如キ感ヲ與フルコトナク寧ロ養護上ノ必要ニ出ヅルモノナルガ如クシ周到ナル注意ヲ拂フコト
- 二、給食ヲ必要トスル兒童ハ大體左ノ標準ニ依リ學校長之ヲ定ムルコト

イ、貧困ノ爲就學免除又ハ猶豫中ノ兒童ニシテ給食ニ依リ就學セシメ得ル者
 ロ、不況ノ爲食物ノ攝取不十分ナルニ依リ缺席勝ナル者
 ハ、不況ノ爲學校ニ於テ缺食勝ナルカ又ハ日常攝取スル食物（特ニ晝辨當）ガ榮養上著シク粗惡ト認めラル者

三、食費（調理費ヲ含ム）ハ一食分凡金四錢ヲ標準トスルコト但シ地方ノ狀況ニ依リ豫算ノ範圍内ニ於テ單價ヲ下ゲ給食兒童ノ數ヲ増シ又ハ榮養補給ヲ目的トシテ副食物ノミヲ給與スルモ妨ゲナキコト

四、已ムヲ得ザル場合ニ於テハ交付金ノ一部ヲ以テ食器、鍋釜ノ類ヲ調達スルモ差支ナキコト

五、學校給食ノ實施ハ學校當事者ガ直接之ニ當ルノ外便宜上保護者會其ノ他ノ團體ヲシテ之ヲ援助セシムルモ妨ゲナキコト

六、學校給食ハ晝食ヲ給スルヲ以テ原則トシ特ニ必要アル場合ハ朝食ヲ給與スルヲ得ルコト

七、學校給食ニ要スル食物ノ量ハ兒童一日ノ所要熱量ノ三分ノ一以上ヲ標準トシ且榮養上ノ缺陷ニ留意シ之ガ補給ニカムルコト

八、土地ノ情況、地方的習慣、食糧ノ生産等ノ關係ヲ考慮シ地方ニ於テ常食トスル食物ノ種類並ニ從來ノ慣行ヲ尊重シテ食事ノ献立ヲ作成スルコトトシ實施ノ便宜上單ニ在來ノパン等ノ如ク偏食ニ陥リ易キ食物ヲ常時

給與スルコトハ成ル可ク之ヲ避クルコト

九、食器、鍋釜、調理場、食堂等ハ常に清潔ヲ保タシメ防蟻其ノ他ノ衛生事項ニ留意セシムルコト

十、學校醫ヲシテ必要ニ應ジ給食兒童ノ身體検査ヲ行ハシメ衛生養護ニ注意セシムルコト

十一、昭和三年文部省訓令第十八號學齡兒童就學獎勵規程ニ依リ行フ學校給食ニ付テハ本施設方法ニ準ジテ之ヲ行フコト

十二、學校給食ノ指導及監督ニ要スル經費ハ北海道府縣ニ於テ成ル可ク相當ノ金額ヲ支出スルコト

第六類 學生生徒卒業生

第一 學生生徒

○大學入學ニ關スル取扱方

（昭和五年一月十三日 各帝國大學、官立醫科大學、東京、廣島文、專門學務局通牒）
（昭 和 五 年 一 月 十 三 日 各 帝 國 大 學、官 立 醫 科 大 學、東 京、廣 島 文、神 戶 商 大、東 京、大 阪 工 業 大 學）

高等學校及學習院ノ卒業生本年貴學入學ニ關シ左記ノ件夫々御取計相成度

追テ將來ニ於テモ本例ニ倣ヒ御取計方御含置相成度

記

一、選拔試験科目通報方ノ件

入學選拔試験科目ヲ高等學校及學習院ニ通報セラルル場合ハ學部長（單科大學ハ學長）ヨリ高等學校長及學習院長宛極秘親展書ヲ以テ二月末日迄ニ到着スル様發送セラレタシ
高等學校及學習院ニ於テハ三月三日ヲ期シ一齊ニ發表スル筈ナリ

二、入學許可者急報方ノ件

高等學校及學習院ニ於テハ入學不許可者ニ對シテハ次回出願期限迄ニ更ニ他大學ニ出願ノ手續ヲ爲サシムル必要アルヲ以テ入學許可スヘキ者決定次第高等學校及學習院ニ通報セラレタシ

○大學入學竝ニ卒業ニ關シ措置方

（昭和七年二月五日 帝國大學 官立大學 専門學務局通牒）
九大學六八號

首題ノ件左記事項ニ關シテハ平素ヨリ充分御考慮相成居ト被存モ將來尙一層ノ御配慮相煩度ニ付可然御措置相成度尙本件ニ關シテハ全國高等學校長會議ノ希望モ有之ニ付爲念此段申添フ

記

一、入學試験科目ニ關スル件

大學ノ入學試験科目ハ往々ニシテ外國語ノ一科目ニ偏スルヲ見ルハ遺憾ニ付成ルヘク數科目ヲ選定シ之カ一方ニ偏セサルヤウ致度

二、入學試験問題ニ關スル件

入學試験問題ハ高等學校高等科教授要目ヲ參酌シテ出題セラレ度

三、第二次ノ入學者募集締切期日ニ關スル件

第二次募集ノ出願期限不齊ナル爲志願者並各高等學校ニ於テ不便尠カラサルニ依リ爾今成ルヘク三月末日ニ御決定相成様致度

四、入學者並卒業生氏名通知ノ件

各大學入學者氏名通知ノ件ハ昭和五年一月十三日付照專六號ヲ以テ通牒ニ及ヒタルモ爾今ハ第一次及第二次ノ入學許可者ヲ通報セラルルノミナラス卒業生ニ付テモ確定次第直ニ其氏名ヲ本省並出身學校ニ御通報相成度

○外國人兒童ノ小學校入學取扱方

(昭和七年七月十八日各地方廳へ普通學務局通牒)
官普一三〇號

國籍法第二十條ノ二ノ規定ニ依リ日本ノ國籍ヲ失ヒタル兒童ニシテ我が國ノ小學校ニ入學ヲ志望スル者アル場合ニ就テハ之ガ取扱方ニ關シ別段ノ規定無之ニ付右ノ場合ハ可成便宜取扱ノ上本邦人ト同様ニ教授相成様御取計相成度

第二 卒業生

○小學校卒業者ノ上級學校選擇ニ就キ指導方

(昭和五年一月十日各地方長官へ文部次官通牒)
發實三三號

小學校卒業者ニシテ上級學校ニ進ムモノ逐年増加ノ傾向ニ在ルハ喜フヘキ所ナリト雖從來動モスレハ自己ノ性能環境ヲ顧ミス漫ニ中學校高等女學校ヲ志望スルノ風アリ小學校當事者ニ於テモ兒童ノ實業學校ヲ志望シタル場合ニ於テスラ往々強ヒテ中學校高等女學校ニ入學ヲ勸奨シ斯ノ風ヲ助長スルノ嫌アルハ遺憾ノ義ニ有之殊ニ我國現下ノ產業經濟ノ情勢ニ照シ又國民將來ノ生業ニ鑑ミ一層實業教育ノ振興ヲ圖ルノ要アル次第ニ付管下小

學校職員ヲシテ能ク這般ノ事情ヲ了得セシメ昭和二年文部省訓令第二十號ノ趣旨ニ基キ一層兒童ノ學校選擇ニ關シ適正ナル指導ヲ與ヘ特ニ中等學校卒業後實務ニ就カシムルヲ適當ト認ムルカ如キ者ニ對シテハ實業學校入學ヲ勸奨セシムルヤウ此際十分御配慮相成度此段依命通牒ス

○夜間授業ヲ行フ中學校ニ類スル各種學校卒業生ノ專門學校入學者檢定規程第十一條ニ依ル指定内規

(昭和七年五月十八日各地方廳へ普通學務局通牒)
發普五五六號

中學校ニ類スル各種學校卒業生ノ專門學校入學者檢定規程第十一條ニ依ル指定ニ關シテハ從來晝間ニ於テ授業ヲ受クル者ニ限ル取扱ノ處今般夜間ニ於テ授業ヲ受クル者ニモ之ヲ及ホスコトニ省議決定致シタルニ付御了知相成度

右ハ現ニ所謂夜間中學ニ學フ青少年ハ概ネ晝間業務ニ從事シ夜間ニ於テ授業ヲ受クルノ已ムヲ得サル實情ナルヲ以テ茲ニ社會政策的見地ヨリ教育ノ機會均等ヲ與ヘ以テ中學校卒業生ト同様ノ資格ヲ認メ斯種教育ノ改善ヲ圖ラントスルモノニ有之就テハ爾今貴管下當該學校ヨリ右指定方申請有之タル場合ハ專門學校入學者檢定規程第十一條ニ依ル指定ニ關スル規則所定ノ外特ニ左記事項ヲ整備セシメ其ノ實情詳查ノ上意見ヲ附シ御進達相成

度依命此段通牒ス

記

夜間授業ヲ行フ中學校ニ類スル各種學校卒業生ノ專門學校入學者檢定規程第十一條ニ依ル指定内規

一、指定ハ省令ニ定ムル事項ノ外左ノ各項ニ該當スルヲ要スルコト

(一) 入學資格及修業年限

(イ) 尋常小學校卒業程度ヲ以テ入學資格トスル場合ハ修業年限ヲ五年以上トスルコト

(ロ) 高等小學校卒業程度ヲ以テ入學資格トスル場合ハ修業年限ヲ四年トスルコト

(ハ) 入學者ハ晝間業務ニ従事スル者ヲ主トスルコト

(二) 學科課程

學科課程ハ中學校ニ準スルコト但シ作業科ハ之ヲ缺キ體操ノ教授時數ハ之ヲ減少スルヲ得ルコト

(三) 教授日數

(イ) 尋常小學校卒業程度ヲ以テ入學資格トスル場合ハ全學年ヲ通シテ千七百七十日以上、四千六百八十時以上トスルコト

(ロ) 高等小學校卒業程度ヲ以テ入學資格トスル場合ハ四箇年ヲ通シテ七百八十日以上、三千二百二十時以上トスルコト

トスルコト

(四) 教授時間

教授ノ終了時刻ハ午後九時三十分ヲ超エルヲ得サルコト

(五) 生徒定員及學級編制

(イ) 生徒定員ハ二學級併進ヲ以テ限度トスルコト

(ロ) 學級ハ同學年ノ生徒ヲ以テ編成シ一學級五十人以下トスルコト

(ハ) 第二學年以上ニ入學ヲ許スヘキ者ハ相當年齢ニ達シ前各學年ノ課程ヲ卒リタル者ト同等ノ學力ヲ有スルモノトシ當該學年ノ生徒數ハ入學當初ノ生徒數ヲ超過スルヲ得サルコト

(ニ) 最高學年ニハ中學校若ハ專門學校入學者檢定規程ニ依リ指定ヲ受ケタル學校ヨリノ轉學又ハ當該學年ニ於テ退學シタル者ノ再入學ヲ除クノ外新ニ生徒ノ入學ヲ許ササルコト

(六) 教員組織

(イ) 教員定數ハ中學校ニ準スルコト

(ロ) 専任教員(他ヨリ兼ネサル者)ハ教員全數ノ三分ノ一以上トスルコト

(ハ) 教員免許狀ヲ有セサル者ノ數ハ教員免許狀ヲ有スル者ノ二分ノ一ヲ超エサルコト

- (七) 照明設備
夜間ノ照明設備ハ特ニ教授上及保健上適當ナルモノナルコト
- (八) 教科書
教科書ハ文部省檢定中學校教科書ヲ用フルコト
- (九) 授業料及基本金
 - (イ) 授業料入學料其ノ他生徒ノ負擔ハ中學校ニ比シ相當低廉ナルヲ要スルコト
 - (ロ) 設立者ハ私立ニアリテハ財團法人トシ基本金ヲ三萬圓以上トスルコト
- 一、左ノ事項ニ付實地調査ヲ行フコト
 - (一) 教授訓練ノ狀況
 - (二) 職員勤務ノ狀況
 - (三) 生徒ノ學習狀況及成績
 - (四) 生徒ノ出席狀況
 - (五) 設備ノ狀況
 - (六) 其ノ他必要ナル事項

第七類 授業料

○直轄學校ニ於ケル學生生徒ノ授業料減免ハ學則ノ改正ヲ要ス

(昭和四年十二月六日直轄學校(高師、盲聾ヲ除ク)へ專門、普通、實業三學務局通牒)
(發專一九一號)

本年六月十一日付發會三七九號ヲ以テ學生生徒ノ授業料減免ニ關シ通牒ノ次第有之タル處右施行ニ際シテハ豫メ學則改正ノ必要可有之ニ付可然御取計相成度爲念及通牒

(昭和四年六月十一日帝國大學、官立大(文部次官通牒)
(發會三七九號) 學、直轄諸學校長)

貴學(校)學生生徒ニシテ貧困ノ事由ニ依リ修學スルコト困難ナル者ノ救濟ニ關シテハ貴官ニ於テモ夫々御留意ノコトナルヘク從來之カ施設トシテハ地方公共團體或ハ育英會等各種ノ方面ニ於テ獎學ヲ目的トスル學費ノ補給又ハ貸與等適切ナル措置ヲ講シツツアリト雖未タ遺憾ノ點尠カラサルノ狀況ニ鑑ミ貴學(校)學生生徒中學費支辨ノ極メテ困難ナル者ニ對シ修學ヲ容易ニシ高等教育ノ機會ヲ均等ナラシメンカ爲其ノ授業料ヲ減免スル様致度ニ付左記事項御含ミノ上可然御取計相成度右通牒ス

第八類 學務委員(缺) 第九類 學校認定(缺)
第十類 教員免許資格 第一 教員資格

二八

記

- 一、授業料ノ減免ハ本人及父兄等ノ生活状態並學費支辨ノ方法等ヲ調査シ決定スルモノトス
- 一、授業料ノ減免ハ學年毎ニ之ヲ定ムルヲ原則トス但シ學年ノ中途ニ於テ減免セントスルトキハ次ノ徵收期分ヨリ實施スルモノトス
- 一、授業料ノ減免ノ事情止ミタリト認メタルトキハ翌月分ヨリ徵收スルモノトス
- 一、授業料減免ノ結果ニ依ル歳入ノ減少ニ付テハ政府支出金ノ補填ヲ行ハサルモノトス

第八類 學務委員(缺)

第九類 學校認定(缺)

第十類 教員免許資格

第一 教員免許

○高等學校高等科教員無試験檢定指定上京城帝國大學並ニ臺北帝國大學學則變更ノ場合ハ協議方

(昭和七年九月十五日 發第一〇五號 拓務次官へ文部次官通牒)

京城帝國大學並ニ臺北帝國大學學士試験合格者ニ對シ夫々昭和二年文部省告示第二百八十五號、昭和五年同第百二十七號ヲ以テ大正八年文部省令第十號高等學校教員規程第十條ニ依リ標記ノ件指定相成タル處右ハ同大學ニ於ケル當時ノ學則ニ基キ指定相成タル儀ニ有之就テハ今後學則ノ變更ヲ認可相成ル場合ニハ豫メ本省ニ御協議相成様御示達方可然御配意相煩度

第二 教員資格

○教員免許令第三條ノ取扱振

(昭和七年二月十五日 東京、廣島兩文理科大學伺)

本學創設ノ趣旨ニ依リ本學ノ卒業生ハ教員免許令第三條前段ニ該當スルヲ以テ首題ノ件ハ高等師範學校卒業生ト同様ノ取扱ヲ受クルモノト御決定相成度爲念右御伺ニ及ブ

右文部次官通牒(昭和七年四月十三日 東師普二二號)

昭和七年二月十五日附稟申貴學卒業者ニ係ル標記教員資格ノ件右ハ御意見ノ通教員免許令第三條前段ニ該當スルモノトシテ取扱ハルルコトニ省議決定相成タルニ付御了知相成度

○小學校教員無試験檢定取扱方疑義

(昭和七年七月九日 新普二二一號 各地方廳へ普通學務局通牒)

標記ノ件ニ關シ別紙甲號ノ照會ニ對シ乙號ノ通回答致シタルニ付爲念通牒ニ及フ

(甲號)

小學校教員無試験檢定ニ關シ左記經歷ノ者ハ小學校令施行規則第七條第一項第四號該當者ニ準シ取扱フヘキコトト大正十一年二月二日發普二三號ノ御通牒有之候處尙同條第二項該當者トシテ取扱差支ナキヤ又ハ府縣内ノ小學校教育ニ二ヶ年以上從事セサレハ出願資格ナキ者トシテ取扱フヘキヤ疑義相生シ候ニ付何分ノ義至急御回答相成度此段及照會候也

記

一、大正十四年三月 京城公立第二高等女學校卒業

一、大正十五年三月 官立京城師範學校演習科卒業

一、自大正十五年三月 至昭和七年三月 朝鮮公立普通學校訓導就職

(乙號)

客月二十七日學第五二四四號ヲ以テ御照會ニ係ハル者ハ小學校令施行規則第七條第二項前段ノ該當者トシテ取扱ヒ差支無之ニ付御了知相成度

第十一類 學校衛生

○全國體育デー實施要項ニ依リ其ノ目的貫徹方

(昭和七年十月二十四日 發體九八八號 各地方長官、直轄學校長、公立大學、高等學校、專門學校長へ文部次官通牒)

國民體育ノ普及發達ヲ圖ル目的ヲ以テ毎年十一月三日ヲ中心トシテ行フ全國體育デーニ關シ本年其ノ第九回ヲ施行致スニ就テハ貴管下體育關係ノ諸方面ニ於テ別紙要項ニ依リ土地ノ狀況竝從來ノ例ニ鑑ミ最モ適切ナル施設ヲ行ヒ其ノ目的ヲ貫徹スル様可然御配意相煩度

追テ自今特ニ本施設ニ關スル通牒ヲ發セサルニ付毎年適宜施行相成度

全國體育デー實施要項

毎年十一月三日ヲ中心トシテ行フ全國體育デーニ際シ學校、青年訓練所、幼稚園、教育會、男女青年團體、體育運動團體、學校衛生會、在郷軍人會、會社工場等ニ於テハ左記事項參考ノ上適切ナル施設ヲ行フコト

一、運動會、體操會、競技會、競技檢查、其ノ他適當ナル體育運動ヲ行フコト

學校、青年團其ノ他組織堅實ナル團體ニ於テハ右施設ヲ一層有意義ナラシムル爲特ニ體育祭ノ形式ニ依ルヲ可トス、體育祭ニ於テハ國旗掲揚、君が代奉唱、參加者ノ團體行進、合同體操、檢閱等ヲ行フコト

體育ニ關スル講演會、講話會等ヲ催スコト

體育ニ關スル調査研究ノ發表ヲナスコト

一、體育ニ關スル活動寫眞ノ映寫、ポスターノ掲揚、パンフレット、リーフレット等ノ配布、展覽會ノ開催等ヲナスコト

一、其ノ他體育事業ニ關スル表彰、健康優良者ノ表彰等ヲ行フコト

(右地方長官宛ノ分)

國民體育ノ普及發達ヲ圖ル目的ヲ以テ毎年十一月三日ヲ中心トシテ行フ全國體育デーニ關シ本年其ノ第九回ヲ

施行致スニ就テハ貴 體育關係ノ諸方面ニ於テ別紙要項ニ依リ土地ノ狀況竝從來ノ例ニ鑑ミ最モ適切ナル施設ヲ行ヒソノ目的ヲ貫徹スルヤウ可然御配意相煩度

追テ自今特ニ本施設ニ關スル通牒ヲ發セサルニ付毎年適宜施行相成度(別紙要項ハ前掲)
(右學校長宛ノ分)

第十二類 學校基本財産及樹栽(缺)

第十三類 學位及稱號(缺)

第十四類 (缺)

第十五類 在外研究員(缺)

第十六類 社會教育

第十二類 學校基本財産及樹栽(缺) 第十三類 學位及稱號(缺) 第十四類 (缺)
第十五類 在外研究員(缺) 第十六類 社會教育

○壯丁教育調査要項

(昭和七年三月二十五日各地方廳へ社會教育局通牒)
發社三三八號

標記ノ件ハ教育上ノ參考ニ資スルノ目的ヲ以テ毎年徵兵検査ニ際シ實施シ來リタルモノナル處今般右調査ニ對シ一段ノ改善及擴充ヲ圖ルノ必要ヲ認メ別記ノ通調査要項ヲ相定メタルニ付今後之ニ依リ御實施相成度之ガ實施ニ關シテハ關係徵兵官ト御協議ノ上遺漏ナキヲ期セラレ度且調査整理ノ上ハ速ニ御報告相成度尙各徵兵署ニ於ケル本調査ノ實施ニハ成ルベク貴縣係員ヲシテ直接其ノ指導及監督ニ當ラシメラレ度又學力調査ノ調査問題ニ關シテハ全國ヲ通ジ齊一ナルコトヲ必要トスルヲ以テ本省選定ノ調査問題ニ對シテハ之ニ變更ヲ加フルコトナク御實施相成度此段依命通牒ス

追而本件ニ關スル大正十四年四月二十三日照普一二號、昭和二年二月十四日發普三三號及昭和三年三月二日發普三八號ノ各通牒ハ廢止ト相成ニ付御了知相成度

昭和七年度學力調査ノ調査問題(見本刷)近日送付ノ答ニ付貴縣ニ於テ印刷作成ノ上御使用相成度尙調査要項調査票、調査實施上ノ注意事項等ハ近ク印刷ノ上所要部數送付ノ答ニ付爲念申添フ

記

壯丁教育調査要項

一、目的

本調査ハ毎年徵兵検査ニ際シ道府縣壯丁ノ教育程度及學力情況ヲ調査シ一般教育、特ニ青年教育ノ改善進歩ニ資スルヲ以テ目的トス



二、調査事項

本調査ノ調査事項ハ左ノ四トス

(1) 教育程度別人員調査

壯丁ノ教育程度ヲ左ノ十種ニ分チ各該當人員ヲ調査ス

(一) 不就學

(二) 尋常小學校半途退學

(三) 尋常小學校卒業

(四) 實業補習學校前期修了

(五) 高等小學校卒業

(六) 實業補習學校後期卒業

(七) 中等學校在學及半途退學

- (八) 中等學校卒業
- (九) 專門學校卒業及在學
- (十) 大學學部卒業及在學

(備考)

右ノ各種別ノ範圍ニ關シテハ別ニ之ヲ定ム右ノ(一)乃至(七)ニ屬スル者ニ對シテハ更ニ青年訓練所(充當實業補習學校ヲ含ム)ニ於テ訓練ヲ受クル者ノ人員ヲ調査ス

(ロ) 國語、算術及公民科知識ニ關スル學力調査

國語、算術及公民科知識ニ關スル調査問題ヲ壯丁ニ課シテ解答ヲナサシメ其ノ結果ヲ左ノ教育程度ノ種別ニ從ヒテ調査ス但シ中等學校卒業以上ノ教育程度ノ者ニ對シテハ國語及算術ハ之ヲ調査セズ

- (一) 不就學
- (二) 尋常小學校半途退學
- (三) 尋常小學校卒業
- (四) 高等小學校卒業
- (五) 實業補習學校後期卒業

- (六) 中等學校在學及半途退學
- (七) 中等學校卒業以上

(備考)

右ノ種別ノ(四)ハ教育程度別人員調査ニ於ケル種別ノ(四)及(五)ヲ、(七)ハ(八)、(九)及(十)ヲ合シタルモノトス

本調査ニ使用スベキ調査問題ハ本省ニ於テ之ヲ選定シ其ノ内容及形式ハ各道府縣ヲ通ジ之ヲ齊一ナラシムルモノトス

(ハ) 尋常小學校ヲ卒業セザル者ノ不就學及半途退學ノ原因別人員調査

壯丁中尋常小學校ヲ卒業セザル者ニ就キ其ノ不就學又ハ尋常小學校半途退學ノ原因ヲ夫々左ノ八種ニ分テ各該當人員ヲ調査ス

- (一) 瘋癲、白痴
- (二) 不具、癱疾
- (三) 病弱、發育不完全
- (四) 學業不振、學校嫌忌

- (五) 家業ノ手傳
- (六) 雇傭、徒弟
- (七) 出稼、乗船
- (八) 其ノ他

(ニ) 青年訓練關係調査

壯丁中青年訓練ニ關係ヲ有スル者ニ就キ左ノ各項ノ該當人員ヲ調査ス

(一) 青年訓練ヲ受クル者

(甲) 青年訓練所(充當實業補習學校ヲ含ム)ニ於テ訓練ヲ受クル者

(乙) 青年訓練所規程第八條ニ依リ訓練ヲ受クル者ト看做サレタル者

(二) 青年訓練所半途退所者(充當實業補習學校半途退學者ヲ含ム)

(三) 青年訓練所優良出席者(青年訓練ヲ受クル者ノ中、青年訓練所、充當實業補習學校及青年訓練所規程

第八條認定ノ學校ニ於テ別ニ定ムル標準時數以上出席シタル者)

三、調査壯丁

本調査ヲ受クル者ハ徵兵署ニ於テ徵兵検査ヲ受クル壯丁全部ノ外、徵兵署ニ於テ身體検査ノミヲ受クル兵役

法施行令第七條ニ依ル現役志願者、陸軍補充令施行規則第八十二條ニ依ル幹部候補生志願者、陸軍工科學校生徒志願者及陸軍戸山學校軍樂生徒志願者トス

學力調査ニ於テハ疾病其ノ他已ムヲ得ザル事由ニ依リテ調査ヲ受ケ難キ者ニ限り之ヲ除外ス

四、調査事務者

道府縣ノ本調査事務ハ社會教育主事及社會教育主事補又ハ視學官及視學之ヲ處理ス

各徵兵署ニ於ケル本調査實施事務ハ市教育事務職員、公立ノ青年訓練所主事、小學校長等ヲ調査委員トシテ之ヲ處理セシム道府縣ノ本調査事務者ハ各徵兵署ニ於ケル本調査實施ノ指導及監督ニ任ズルモノトス

五、調査方法

(イ) 本調査ハ徵兵署開設ノ場所ニ調査場ヲ設ケテ之ヲ實施スルモノトス

(ロ) 本調査ハ道府縣調査事務者ニ於テ徵兵官ト協議ノ上検査ノ當日検査ニ支障ナキ時刻ヲ選ビテ之ヲ實施スルモノトス但シ交通ノ關係ニ依リ検査ノ前日ニ到着スルコトヲ要スル町村ノ壯丁ニ對シテハ検査ノ前日ニ實施スルコトヲ妨グズ

検査ノ當日遠隔地ヨリ參集スベキ壯丁ニ對シテハ検査開始前ノ早朝ニ實施スルヲ避クルコトヲ要ス

(ハ) 調査ニ要スル時間ハ各壯丁ニ付一時間以内ニ於テ毎年之ヲ定ム

- (ニ) 調査事項中學力調査ハ當日ノ受檢者全部ヲ合シ又ハ之ヲ町村別ニ分チ一齊ニ行フモノトス但シ徵兵検査ノ都合ニ依リ各壯丁ニ對シ個々ニ行フコトヲ妨グズ
- 其ノ他ノ調査事項ハ壯丁名簿ニ依リ又ハ各壯丁ヨリ直接聴取シテ之ヲ調査スルモノトス
- (ホ) 各徵兵署ニ於テ本調査ヲ實施シタル結果ハ之ヲ町村別等ニ依リ一括シテ整理ノ上各調査事項ニ付之ヲ調査票ニ記入スルモノトス
- 調査ノ實施及整理ニ關スル注意事項及調査票ノ様式ハ本省ニ於テ毎年之ヲ定ム
- (ヘ) 學力調査ニ於テハ其ノ教育調査タルノ本旨ニ鑑ミ調査事務者ハ之ガ實施ニ當リ壯丁ヲシテ學科試験等ト混同セシメザルヤウ留意スルコトヲ要シ且調査ノ結果ニ關シテハ壯丁ニ對シ學力情況ノ優劣ヲ講評セザルモノトス
- (ト) 道府縣ニ於テ必要ト認ムルトキハ學力調査ニ當リ本省選定ノ調査問題ニ依ル調査ヲ實施シタル後徵兵検査ニ支障ナキ限リ別ニ當該道府縣作成ノ調査問題ニ依ル調査ヲ行フコトヲ妨グズ
- (チ) 學力調査ノ調査問題ハ全國ニ於ケル本調査ノ實施ヲ了スルマデハ之ヲ外部ニ發表セザルヤウ特ニ留意スルコトヲ要ス

六、調査ノ報告

道府縣ニ於テハ本調査ノ結果ヲ一徵募區(検査區ヲ設ケタルトキハ検査區)ヲ單位トシテ整理シ之ヲ各調査票ニ記入ノ上整理済ノ分ヨリ逐次本省ニ報告スルモノトス

○兒童生徒ニ對スル校外生活指導ニ關スル留意事項

(昭和七年十二月十七日 發社 二四〇號 各地方長官ヘ文部次官通牒)

本日文部省訓令第二十二號ヲ以テ標記ノ件ニ關シ訓令相成タル處右ニ就キテハ特ニ左記事項御留意相成様致度此段依命通牒ス

記

- 一、兒童生徒ノ校外生活指導ハ訓令ノ趣旨ニ基キ敬神崇祖、社會奉仕、協同互助、規律節制、勤勞愛好、健康増進等ノ要目ニ準據シ地方ノ情況ニ應ジテ適切ナル施設ヲ講ズルコト
- 二、本指導ハ主トシテ小學校兒童ニ對シテ之ヲ行ヒ中等學校低學年生徒ヲシテ適宜之ニ參加セシムルコト但シ中等學校低學年生徒ヲ單位トシテ之ヲ行フモ可ナルコト
- 小學校ニ在リテハ尋常小學校第三學年以上ノ兒童ヲ標準トスルコト
- 三、本指導ハ成ルベク學校又ハ一定ノ地域ヲ單位トシテ之ヲ行ヒ必要ニ應ジテ團體ヲ組織シ更ニ聯合團體ヲ組

續スルモ可ナルコト

- 四、既設ノ少年團體ニ關シテハ之ガ向上振作ノ方途ヲ講ゼシムルコト
- 五、本指導ハ大體學校當事者ヲ中心トシ教育教化關係者男女青年團幹部等ヲシテ之ニ協力セシムルコト

第十七類 法人

○東京市ノ境界變更ニ件フ法人事務所々所在地改稱ノ場合ノ取扱方

(昭和七年九月二十九日東京府知事へ文部次官通牒)

來ル十月一日ヲ以テ東京市ニ併合セラルヘキ近接八十二ヶ町村内ニ事務所ヲ有スル當省主管ノ法人ニシテ右併合ノ結果其ノ事務所々所在地ノ表示ニ變更ヲ生スルコトト相成モ之ニ基ク定款又ハ寄附行爲ノ變更ニ付テハ認可申請ノ手續ヲ省略シ便宜貴廳ヲ經由ノ上文部大臣ニ届出ツルヲ以テ處理スルコトニ決定相成タルニ付右ノ次第至急理事者ニ御示達相成度

第十八類 統計及報告

第一 統計

○資源調査資料整備方

(昭和七年二月二日 大阪帝國大學總長、名古屋醫科大學、長崎藥專、相愛女子專門學校長等へ文部次官通牒)

昭和五年七月文部省訓令第十三號ヲ以テ資源調査令ニ依ル本省擔任調査報告事項ハ(學校)年報ニ基キ必要ノ資料ヲ整理スルコトニ定メラレタル處右ハ事務簡捷ノ爲同一事項ニ付二重ノ報告ヲ徵セサルノ趣旨ニ出テタルモノナルモ同一報告ヲ二種ノ用途ニ供スルニハ事務處理ノ順序方法ヲ最モ合理的ナラシムルノ必要アルニ付萬一貴(校)ノ報告ニシテ内容ニ不備ノ點アリ又ハ所定ノ期限ニ遲滯スルカ如キコトアランカ本省事務ノ統制ヲ妨ケ延イテハ内閣總理大臣ニ對スル報告期限ヲ失スルノ結果ヲ生スヘキニ付相當御準備ノ上報告ノ精確ト迅速トヲ期セラレ度

追テ資源調査ノ趣旨ニ就キテハ昭和四年法律第五十三號資源調査法(昭和四年四月十二日官報)同年勅令第三百二十九號資源調査令(昭和四年十一月二十日官報號外)及第五十六回帝國議會ニ於ケル資源調査法案提案理由ニ關スル政府委員ノ演說(貴族院議事速記録第十三號一五〇頁第三段昭和四年二月十三日官報號外衆議院議事速記録第二十五號五六〇頁第一段昭和四年三月六日官報號外)御參照相成様致度

(備考)

大學ノ分ハ案文中括弧内ヲ大學、校トスルコト

○官營工場調査方

(昭和七年二月十九日 帝國大學(大阪帝大ヲ除ク)、官立工業大學、官立藥學專門、東京高等齒科醫學學校、官立高等農業、(文書課通牒) 官文三 四 號 高等工業學校、中央、海洋氣象臺、會計課)

資源局ヨリ資源統制運用計畫上必要有之趣ヲ以テ官營工場調査方依頼有之タルニ付左記ニ依リ調査票ヲ調製シ無遲滯御差出相成度

記

- 一、調査事項ハ毎年豫メ送付スル調査票用紙所定ノ通りトス
- 二、本調査票ハ貴校(附設、附屬、附置等ノ各麻ヲ含ム)ノ工場、實習場作業場等ニシテ職工五人以上ヲ使用スル設備ヲ有スルモノニ付各學科別ニ調製スルモノトス
- 三、本調査票ハ昭和五年度分ヲ第一回トシ爾後毎年度分ヲ其ノ翌年度七月末日迄ニ本省ニ到達スル様提出スルモノトス
- 四、本調査票ハ各票二通提出ヲ要スルモノトス

五、昭和五年度分ハ左ノ各號ノ如ク特ニ處理セラレタシ

イ、調査事項ハ別紙調査票(第一號、第二號、第三號)用紙ノ通りトス(別紙ハ別途送付ス)

ロ、今回ハ特ニ至急ヲ要スルニ付一日モ早ク調査票用紙ニ夫々所定ノ事項ヲ記入シ書留郵便其ノ他確實ノ方法ヲ以テ御送付相成度工場ガ遠隔ノ地ニ在ル爲往復ニ日時ヲ要スベキモノハ追送スルコトトシ不取敢學校所在地又ハ其附近ノモノヲ取纏メ送付スル如ク處理セラレタシ

ハ、調査票用紙ハ印刷ノ暇ナキヲ以テ商工省所定ニ係ル民間工場調査用ノモノヲ使用スルコトトシタルヲ以テ記入ノ際ハ左ノ通り改訂相成度

- (1) 提出期限ハ總テ之ヲ削除スルコト(最モ迅速ニ御提出ヲ要スルニ付特ニ期限ヲ設ケズ)
- (2) 三通提出ヲ要スル旨ノ記載ハ總テ二通提出ヲ要スル旨ニ改ムルコト
- (3) 工場主トアル部分ハ總テ工場名稱(例ヘバ「何々學校何々工場」)又住所トアル部分ハ總テ工場所在地トスルコト
- (4) 曆年及曆年末ニ依ル記載ハ總テ會計年度及會計年度末ニ依ル記載ニ改ムルコト

(備考)

生産分類表ハ昭和四年十一月二十八日商工省告示第四十八號ニヨルコト

昭和六年度及同七年度ニ於ケル入學者選拔試驗期日及同試驗科目等別紙様式ニ依リ御調査ノ上至急御報告相成度

(昭和七年六月三日 帝國大學(專門學務局通牒) 昭專二七號 官立大學)

追而昭和八年度以降ニ就テモ本様式ニ做ヒ確定後直ニ御報告相成度

(一表)

入學者選拔試驗期日及入學願書締切期日調

學部名	學科名	入學願書締切期日		入學選拔試驗施行期日		備考
		昭和六年度	昭和七年度	昭和六年度	昭和七年度	
何部	何科	第一次	第二次	第一次	第二次	
.....	
(二表)						
入學者選拔試驗科目調						
學部名	學科名	入學者選拔試驗科目		備考		
		昭和六年度	昭和七年度			
何部	何科	科目名			
.....			
試驗問題添付ノコト						

○大學入學志望者報告方

(昭和七年十二月六日 官公私立高等(專門學務局通牒) 昭專四六號 學校、學習院)

本年度貴校高等科第三學年ニ在學スル生徒ニ就キ卒業後ノ第一志望大學及專修スヘキ第一志望學科別人員別紙様式ニ依リ調査ノ上本月二十五日迄ニ御報告相成度尙本年度以降ニ於テモ本文同様御通報相成度

(別紙)

入學志望大學々部學科別人員調

志望學部	入學	志望大學																合計				
		東京	京都	東北	九州	北海道	大阪	東京	神戸	新潟	岡山	千葉	金澤	長崎	熊本	名古屋	東京		大阪	東京	廣島	
醫學部	帝大	帝大	帝大	帝大	帝大	帝大	商大	商大	醫大	醫大	醫大	醫大	醫大	醫大	大屋	工大	工大	工大	大文	大文		
法學部																						
政治學部																						
醫學部																						
醫學科																						

○文官ニシテ今回ノ事變ニ關シ召集セラレタル場合ノ取扱方

(昭和七年二月九日 本省竝直轄各部へ秘書課通牒)

今般別紙ノ通内閣ヨリ通知有之タルニ付御了知相成度

(別紙) (昭和七年二月五日 内閣閣甲第八號)

本日ノ次官會議ニ於テ別紙ノ通申合有之候間御含迄ニ申進候

(別紙)

文官ニシテ今回ノ事變ニ關シ軍隊ニ召集セラレタル場合ニ於テハ、事務上差支アリテ補缺ノ必要アラバ已ムヲ得ザルモ可成現職ノ儘應召セシムルコト

雇傭人ニ付テハ各省經費ノ都合モアルコトナレバ一樣ニ定メ難キモ適宜出來得ル限リ優遇スルコト

○公立學校職員ニシテ今回ノ事變ニ關シ召集セラレタル者ニ對スル取扱方

(昭和七年三月七日 各地方長官へ文部次官通牒)

公立學校職員(市町村立小學校職員ヲ含ム)ニシテ今回ノ事變ニ關シ軍隊ニ召集セラレタル者ニ對シテハ特ニ左記ノ取扱相成様致度依命此段通牒ス

- 一、召集セラレタル爲メ法規ニ依リ當然休職ト爲リタル者ニ對シテハ其ノ事故止ミタルトキ可成速ニ復職セシメ又ハ前職ト同等以上ノ職ニ轉任セシムルコト
 - 二、召集ニ依リ當然休職ト爲ラザル者ニ付テハ補缺ノ必要上已ムヲ得ザル場合ノ外可成現職ノ儘應召セシムルコト又退職スルニ至リタル者ニ對シテハ事故止ミタルトキハ前項休職者ニ準ジ就職方ヲ取扱フコト
 - 三、市町村立小學校教員ニシテ休職ノ者ニハ小學校令施行規則第一百五十三條但書ノ規定ニ拘ラズ休職給ヲ支給スルコト
- 尙私立學校ニ於テモ其ノ職員ニシテ召集セラレタル者ニ對シテハ公立學校職員ニ對スル取扱ノ例ニ準ジ取扱フベキ様可然指示スルコト
- 以上

○公立學校職員ノ外國出張手續勵行方

(昭和七年七月七日 各地方廳へ秘書課通牒)

公立學校職員ノ外國出張ニ關シテハ大正六年八月二十八日付發秘第一七〇號通牒(別紙參照)ニ依リ夫々御手

續相成リ居ルコトト存ゼラルルモ近來動モスレバ其ノ手續ヲ了セズ當該地方長官限リ出張ヲ命ゼラレタルコト後日ニ至リテ發見セラレ爲ニ旅券ノ請求或ハ其ノ查證要求等ニ當リテモ行違ヲ生ジ事務上支障ヲ來シタルコト尠シトセズ斯ノ如キハ洵ニ遺憾ノ儀ニ付今後遲滯ナク御手續相成様致度依命此段通牒ス

追テ本件ニ關スル上申書(判任官ノ待遇ヲ受クル者ニツイテハ履歷書壹通添付ノコト)ハ少クトモ三週間に前ニ當省到着ノ豫定ヲ以テ御進達相成度爲念申添フ
尙官吏同待遇者ノ海外出張ニ關スル閣議決定寫御參考ノ爲添付ス

(別紙)

公立學校、圖書館並地方測候所職員ノ外國出張ニ關シテハ高等官ノ待遇ヲ受クル者ニ在リテハ文部大臣ニ稟申可相成判任官ノ待遇ヲ受クル者ニ在リテハ文部大臣ニ伺出ノ上貴官ニ於テ出張可被命筋ニ有之候間御承知相成度

尙右公立學校等職員ノ私費外國旅行ハ詮議不相成儀ニ有之候處今般内閣告示ノ暑中賜暇ノ期間ニ限リ文部大臣ニ出願許可ヲ受クレハ差支無キコトニ決定相成候條併テ御了知相成度依命此段及通牒候也

追テ本文出張又ハ旅行ニ關シテハ左記要項ヲ具申相成候様致度此段申添候

一、出張又ハ旅行ノ目的

- 二、出張又ハ旅行地及其ノ日程大要
- 三、出張ニ在リテハ其ノ旅費ノ出途

以上

官吏同待遇者ノ海外出張ニ關スル閣議決定寫

記

- 一、親任官ノ海外出張ハ主務大臣朝鮮總督臺灣總督並關東長官ノ奏請ニヨリ内閣ニ於テ之ヲ命ズルコト
- 一、勅任官ノ海外出張ハ從前特ニ委任セラレタル場合ヲ除クノ外内閣總理大臣ノ認可ヲ經テ主務大臣朝鮮總督臺灣總督並關東長官ニ於テ之ヲ命ズルコト
- 一、奏任官以下ノ海外出張ハ主務大臣朝鮮總督臺灣總督並關東長官ニ限リ之ヲ命ズルコト
- 一、官吏待遇者海外出張ハ各其ノ本官ノ例ニヨルコト
- 一、囑託雇員以下ノ海外出張ハ奏任官以下ノ例ニ依ルコト

以上

○奏任官待遇小學校長叙勳取扱方

(昭和七年八月十九日 熊秘二〇號 各地方廳へ秘書課通牒)

奏任官待遇小學校長敍勳ノ件ニ關シ熊本縣知事ヨリ照會有之別紙寫ノ通回答致シタルニ付爲念通牒ス
(別紙)

現在本縣公立小學校訓導兼校長ニシテ八月一日高等官七等待遇トナリタルモノノ中判任待遇トシテ敍勳年限ニ達シタルモノ有之候處右ハ本職タル公立小學校訓導トシテ敍勳内申差支ナキヤ又ハ全然奏任待遇トシテノ取扱ヲ爲スヘキモノナルヤ今後ノ取扱上ノ參考ニ資シ度候條何分ノ御指示相煩度此段及照會候也

(熊本縣照會)

本月五日付官秘第一二四號ヲ以テ公立小學校長敍勳ノ件ニ關シ御照會ノ處右ハ本職タル公立小學校訓導トシテ敍勳内申差支無之ニ付御了知相成度
(秘書課回答)

○文官普通分限委員會ハ直轄各部トシテ取扱ハス

(昭和七年十月十二日 發文八二二號 文書課何定)

標記委員會ハ本省直轄各部トシテ取扱ハサルコトトシ可然哉

第二十三類 俸 給

○學校職員ニシテ戰時事變應召者ノ俸給ニ關スル疑義

(昭和七年四月二十一日 各地方廳へ普通學務局通牒)

今般某縣ヨリ別紙甲號ノ通照會アリタルニ對シ別紙乙號ノ通回答致シタルニ付御了知相成度

(甲號)

小學校令施行規則第一百五十五條及公立學校職員俸給令第十條ニ於ケル「陸軍給與令又ハ海軍給與令ニ依リ俸給ヲ受クル職員ニハ其ノ間俸給ヲ給セス但シ其ノ俸給本職ノ職員ノ俸給額ヨリ寡少ナルトキハ其ノ不足額ヲ給スルコトヲ得」ノ本職ノ職員ノ俸給中ニハ加俸(年功加俸 特別加俸)モ加算スヘキモノナルヤ疑義相生シ候ニ付至急御回示願度此段及照會候也

(乙號)

三月三十日教第九三四號ヲ以テ御照會ノ小學校令施行規則第一百五十五條及公立學校職員俸給令第十條ニ依ル俸給中ニハ加俸ヲモ加算スヘキ義ト御了知相成度

○學校職員ニシテ戰時事變應召者ノ俸給支給方疑義

(昭和七年五月二十三日 各地方廳へ普通學務局通牒)

今般標記ノ件ニ關シ左記甲號ノ照會アリタルニ對シ乙號ノ通回答シタルニ付御了知相成度爲念通牒ス

(甲號)

標記ノ件ニ關シ本月二十一日栃普九號御通牒相成候處左記事項疑義有之候ニ付至急御回示相成度

記

小學校令施行規則第一百五十五條及公立學校職員俸給令第十條但書ニ依リ不足額ヲ給スルニ當リ本俸ト加俸トカ其ノ支給スル經濟ヲ異ニシ又ハ同一經濟ナルモ會計ヲ異ニスル場合ハ本俸額ト加俸額トノ割合ニ應シ支給セラルヘキモノナリヤ

(乙號)

御見込ノ通

○學校職員ニシテ戰時事變應召者ノ俸給支給方疑義

(昭和七年八月十日 各地方廳へ普通學務局通牒) 茨普一七七號

今般標記ノ件ニ關シ左記甲號ノ照會アリタルニ對シ乙號ノ通回答シタルニ付御了知相成度爲念通牒ス

(甲號)

記

公立學校職員ニシテ戰時事變ノ爲召集セラレタル者ハ公立學校職員分限令第八條第二項(小施一二三條)ニヨリ當然休職ト相成從テ其ノ俸給ハ公立學校職員俸給令第十五條(小施一五三條)ニ依リ支給スヘキ儀ト存候處本年四月二十一日栃普九號通牒ニヨレハ(小施一五五條)ヲ適用スルコトヲ前提トシテノ御通牒ノ如ク解セラレ候得共右ハ明治三十七年三月一日職乙第七九號通牒並明治三十七年勅令第二百六號及巡查給與令第五條トノ均衡上ヨト考フルモ戰時事變應召ノ爲休職トナリタル者ニ付テハ第十條(小施一五五條)ヲ適用スヘキモノニ無之第十五條(小施一五三條)ノミニ依リ休職給ノ全額ヲ支給スヘキモノト被存候モ疑義相生シ候ニ付至急御回示相成度及照會候也

(乙號)

六月十七日學發第一二四號ヲ以テ標記ノ件ニ關シ御照會ノ處公立學校職員ニシテ陸海軍現役ニ服シ又ハ戰時事變ニ際シ召集サレ休職トナリタル者陸海軍ニ於テ俸給ヲ受ケサル場合ハ公立學校職員俸給令第十五條ノ規定ニ依リ休職俸給ノ全額ヲ支給シ得ルモ俸給ヲ受クル者ニ對シテハ同令第十條ノ規定ニ依リ其ノ俸給額カ休職俸給額ヨリ寡少ナルトキハ其ノ不足額ヲ給スルヲ得ルモノニシテ明治三十七年三月一日職乙第七九號通牒ハ當時ノ公立學校職員俸給令第十五條ノ規定ニ照シ適當ノ處置ト認メラルルモ其ノ後同條ノ規定改正セラレタル現今ニ於テハ右休職者ニハ公立學校職員俸給令第十條ヲ適用スヘキ義ニ付御了知相成度

追テ小學校令施行規則第二百二十三條、第五百五十三條及第五百五十五條ニ付テモ右趣旨ニ依リ御取扱相成度尙
明治三十七年三月一日職乙第七九號通牒ハ自然廢止トナリタルモノニ付申添フ

第二十四類 教育費補助

○市町村義務教育費國庫負擔法第三條ノ特例ニ關スル場合ノ處理方

(昭和七年九月一日各地方廳へ普通學務局通牒)
發書一〇一號

本年六月十六日法律第二號及七月十六日勅令第四百四十四號ヲ以テ市町村義務教育費國庫負擔法第三條ノ特例ニ
關スル法律及同法施行ニ關スル勅令公布相成タル處右ハ町村ヲ廢止シテ新ニ市ヲ置キ又ハ市ニ屬セシメタル場
合ニ當該年度ニ於テ當該市(地域ヲ擴張シタル市又ハ新ニ置カレタル市ヲ謂フ以下同ジ)ノ受クベキ市町村義
務教育費國庫負擔法第三條ノ規定ニ依ル國庫支出金ノ額ガ廢置分合又ハ境界變更ナカリシモノトセバ當該年度
ニ於テ當該市ノ地域ニ付舊市町村ノ受クベキ同法第三條ノ規定ニ依ル國庫支出金ノ額ニ比シ激減シ之ガ爲當該
市ノ教育上及財政上ニ著シキ支障ヲ生ズルノ虞アリト認ムル市ニ對シ特ニ一定ノ期間ヲ定メ國庫支出金ヲ増加

交付セムトスルノ趣旨ニ出タルモノニ付本法施行後ニ於テ行ハレタル市町村ノ廢置分合又ハ境界變更ニ依リ本
法施行勅令ノ規定ニ該當スル市アラバ當該市ヲシテ該法律ノ適用方ニ關シ詳細事情ヲ具シ左記調査ヲ添ヘ申請
セシメラレ度

追テ右申請書ニハ貴官ニ於テ意見ヲ副申ノ上遲滯ナク進達相成度

記

- 一、市地圖 (縮尺隨意) 市ニ編入ノ地域、學校ノ位置及通學區域ヲ知り得ベキモノ
- 二、調査票 (全般) 毎年配付スル調査票ヲ使用スルコト、其ノ年ニ配付ヲ受ケザルトキハ前年配付ノモノヲ使用スルコト、但シ年度ノ個所等ハ訂正(一ヶ年後ニス)スルコト
- 三、調査票 (舊市部) 同
- 四、調査票 (舊町村部) 同
- 五、市立小學校々數、學級數及教員數ニ關スル調 様式別紙
- 六、市立小學校學年別學級數、兒童數調 同
- 七、市立小學校中二部教授實施學級數調 同

- 八、市立小學校教室等ニ關スル調 同
- 九、市立小學校教員數及教員俸給ニ關スル調 同
- 一〇、既往五ヶ年度小學校々數、學級數、就學兒童數調 同
- 一一、將來十ヶ年度ノ學級數、就學兒童數豫定調 同
- 一二、基本財産調 同
- 一三、市債調 同
- 一四、直接國稅納額別人員調 同
- 一五、市町村稅既往三ヶ年度ノ納稅成績調 同
- 一六、特別稅戶數調(戶數割ヲ賦課セザル場
合ニ限リ家屋稅附加稅)納額別人員調 同
- 一七、昭和 年度以降十ヶ年度ノ市稅賦課々率及稅額調 同
- 一八、昭和 年度以降十ヶ年度ノ市歲入歲出科目別豫算 同
- 一九、昭和 年度以降十ヶ年度ノ市立小學校費豫算內譯 同
- 二〇、市歲入歲出豫算書 市町村ノ廢置分合又ハ境界變更アリタル後ニ於ケルモノ

市町村ノ廢置分合又ハ境界變更アリタル後ニ於ケルモノ

要 票

町 村 (全 般) (第 一 種)

昭和六年十二月末日現住戸數及人口

市 町 村

昭和七年六月一日現在		教 員 數		昭和七年度義務教育費 國庫支出金交付通知年 法第三條前段) (依ル總額)		昭和七年度直接國稅 附加稅賦限率 (本稅一割ニ對スル割合)	
學 級 數	在籍兒童數	其 他 ノ 教 員 數	本 正 專 任 代 用 計	本 正 專 任 代 用 計	地 所 得 稅	地 所 得 稅	地 所 得 稅
尋常科	尋常科	本 正 專 任	代 用 計	本 正 專 任	地 所 得 稅	地 所 得 稅	地 所 得 稅
高等科	高等科	其 他 ノ 教 員 數	代 用 計	其 他 ノ 教 員 數	地 所 得 稅	地 所 得 稅	地 所 得 稅
		本 正 專 任	代 用 計	本 正 專 任	地 所 得 稅	地 所 得 稅	地 所 得 稅
		代 用 計	代 用 計	代 用 計	地 所 得 稅	地 所 得 稅	地 所 得 稅
		本 正 專 任	代 用 計	本 正 專 任	地 所 得 稅	地 所 得 稅	地 所 得 稅
		代 用 計	代 用 計	代 用 計	地 所 得 稅	地 所 得 稅	地 所 得 稅
		本 正 專 任	代 用 計	本 正 專 任	地 所 得 稅	地 所 得 稅	地 所 得 稅
		代 用 計	代 用 計	代 用 計	地 所 得 稅	地 所 得 稅	地 所 得 稅
		本 正 專 任	代 用 計	本 正 專 任	地 所 得 稅	地 所 得 稅	地 所 得 稅
		代 用 計	代 用 計	代 用 計	地 所 得 稅	地 所 得 稅	地 所 得 稅

調 査 票

文 部 省

道府縣

市 郡

町 村

(全 般)

(第

號 第

種)

昭和六年十二月末日現住戸数及人口		昭和七年十二月末日現住戸数及人口	
出 算 總 額			
經 費 給 付	教 員 俸 給		
	其 他		
臨 時 費			
定 額			
<small>戸数割り ノ 戸数割りノ賦課セサル ノ場合ニ限リ家屋稅 ノ附加稅額</small>		<small>戸数割り ノ 戸数割りノ賦課セサル ノ場合ニ限リ家屋稅 ノ附加稅額</small>	
其 他			
町村稅額測定済總額一戸平均額		町村稅額測定済總額一戸平均額	
<small>賦課(戸数割りノ賦課セサル ノ場合ニ限リ家屋稅附加稅)</small>		<small>賦課(戸数割りノ賦課セサル ノ場合ニ限リ家屋稅附加稅)</small>	
定 額			
地 租 調 定 済 額			
所 得 稅 調 定 済 額			
營 業 收 益 稅 調 定 済 額			
資 本 利 子 稅 調 定 済 額			
其 他			
定 額			
<small>前段計) = 依ル交付金額 後段) = 依ル特別市町 村交付金額 第三條又ハ第五條ニ依ル特別市町 村交付金額 第一圓 = 對スル家屋稅附加稅)ノ割合</small>		<small>前段計) = 依ル交付金額 後段) = 依ル特別市町 村交付金額 第三條又ハ第五條ニ依ル特別市町 村交付金額 第一圓 = 對スル家屋稅附加稅)ノ割合</small>	
定 額			
昭和六年 度		昭和七 年 度	
<small>市町村費 小學校費</small>		<small>市 町 村 稅</small>	
<small>内 譯</small>		<small>内 譯</small>	
<small>經常費 其 他</small>		<small>經常費 其 他</small>	
<small>豫 算 總 額</small>		<small>豫 算 總 額</small>	
<small>市町村稅額測定済總額一戸平均額 ノ場合ニ限リ家屋稅附加稅)</small>		<small>市町村稅額測定済總額一戸平均額 ノ場合ニ限リ家屋稅附加稅)</small>	
<small>内 譯</small>		<small>内 譯</small>	
<small>地 租 調 定 済 額</small>		<small>地 租 調 定 済 額</small>	
<small>所 得 稅 調 定 済 額</small>		<small>所 得 稅 調 定 済 額</small>	
<small>營 業 收 益 稅 調 定 済 額</small>		<small>營 業 收 益 稅 調 定 済 額</small>	
<small>資 本 利 子 稅 調 定 済 額</small>		<small>資 本 利 子 稅 調 定 済 額</small>	
<small>其 他</small>		<small>其 他</small>	
<small>前段計) = 依ル交付金額 後段) = 依ル特別市町 村交付金額 第三條又ハ第五條ニ依ル特別市町 村交付金額 第一圓 = 對スル家屋稅附加稅)ノ割合</small>		<small>前段計) = 依ル交付金額 後段) = 依ル特別市町 村交付金額 第三條又ハ第五條ニ依ル特別市町 村交付金額 第一圓 = 對スル家屋稅附加稅)ノ割合</small>	
昭和六年 度		昭和七 年 度	
直接國稅		直接國稅	
<small>第一圓 = 對スル家屋稅附加稅)ノ割合</small>		<small>第一圓 = 對スル家屋稅附加稅)ノ割合</small>	

調 査 票

文 部 省

道 府 縣 _____ 市 郡 _____ 町 村 _____ (舊町村部) (第 _____ 號 第 _____ 種)

昭和五年十二月末日現住戸数及人口		昭和六年十二月末日現住戸数及人口																																																																									
市町村費	小學校費	市町村費	小學校費																																																																								
<table border="1" style="width: 100%;"> <tr> <td>歳出</td> <td>算總額</td> <td>歳出</td> <td>算總額</td> </tr> <tr> <td>内 經常費</td> <td>臨時費</td> <td>内 經常費</td> <td>臨時費</td> </tr> <tr> <td>内 教員俸給</td> <td>其他費</td> <td>内 教員俸給</td> <td>其他費</td> </tr> <tr> <td>内 其他費</td> <td></td> <td>内 其他費</td> <td></td> </tr> <tr> <td>調定額</td> <td>總額</td> <td>調定額</td> <td>總額</td> </tr> <tr> <td>内 戶數割額 (戸數割額に依り家屋稅附加稅に對し算總額)</td> <td>戶數割額 (戸數割額に依り家屋稅附加稅に對し算總額)</td> <td>内 戶數割額 (戸數割額に依り家屋稅附加稅に對し算總額)</td> <td>戶數割額 (戸數割額に依り家屋稅附加稅に對し算總額)</td> </tr> <tr> <td>其 他</td> <td></td> <td>其 他</td> <td></td> </tr> </table>	歳出	算總額	歳出	算總額	内 經常費	臨時費	内 經常費	臨時費	内 教員俸給	其他費	内 教員俸給	其他費	内 其他費		内 其他費		調定額	總額	調定額	總額	内 戶數割額 (戸數割額に依り家屋稅附加稅に對し算總額)	戶數割額 (戸數割額に依り家屋稅附加稅に對し算總額)	内 戶數割額 (戸數割額に依り家屋稅附加稅に對し算總額)	戶數割額 (戸數割額に依り家屋稅附加稅に對し算總額)	其 他		其 他		<table border="1" style="width: 100%;"> <tr> <td>市町村稅調定額</td> <td>一戸平均額</td> <td>市町村稅調定額</td> <td>一戸平均額</td> </tr> <tr> <td>戸數割額 (戸數割額に依り家屋稅附加稅に對し算總額)</td> <td>戸數割額 (戸數割額に依り家屋稅附加稅に對し算總額)</td> <td>戸數割額 (戸數割額に依り家屋稅附加稅に對し算總額)</td> <td>戸數割額 (戸數割額に依り家屋稅附加稅に對し算總額)</td> </tr> </table>	市町村稅調定額	一戸平均額	市町村稅調定額	一戸平均額	戸數割額 (戸數割額に依り家屋稅附加稅に對し算總額)	戸數割額 (戸數割額に依り家屋稅附加稅に對し算總額)	戸數割額 (戸數割額に依り家屋稅附加稅に對し算總額)	戸數割額 (戸數割額に依り家屋稅附加稅に對し算總額)	<table border="1" style="width: 100%;"> <tr> <td>直接國稅</td> <td>調定額</td> <td>直接國稅</td> <td>調定額</td> </tr> <tr> <td>内 地租調定額</td> <td>總額</td> <td>内 地租調定額</td> <td>總額</td> </tr> <tr> <td>内 所得稅調定額</td> <td>總額</td> <td>内 所得稅調定額</td> <td>總額</td> </tr> <tr> <td>内 營業收益稅調定額</td> <td>總額</td> <td>内 營業收益稅調定額</td> <td>總額</td> </tr> <tr> <td>内 資本利子稅調定額</td> <td>總額</td> <td>内 資本利子稅調定額</td> <td>總額</td> </tr> <tr> <td>其 他</td> <td></td> <td>其 他</td> <td></td> </tr> <tr> <td>調定總額</td> <td>一戸平均額</td> <td>調定總額</td> <td>一戸平均額</td> </tr> </table>	直接國稅	調定額	直接國稅	調定額	内 地租調定額	總額	内 地租調定額	總額	内 所得稅調定額	總額	内 所得稅調定額	總額	内 營業收益稅調定額	總額	内 營業收益稅調定額	總額	内 資本利子稅調定額	總額	内 資本利子稅調定額	總額	其 他		其 他		調定總額	一戸平均額	調定總額	一戸平均額	<table border="1" style="width: 100%;"> <tr> <td>法第三條 (前段計) = 依り交付金額</td> <td>法第三條 (前段計) = 依り交付金額</td> </tr> <tr> <td>法第四條又ハ第五條 = 依り特別市町村交付金額</td> <td>法第四條又ハ第五條 = 依り特別市町村交付金額</td> </tr> <tr> <td>法第一四條 = 對し家屋稅附加稅</td> <td>法第一四條 = 對し家屋稅附加稅</td> </tr> <tr> <td>直接國稅 = 限</td> <td>直接國稅 = 限</td> </tr> </table>	法第三條 (前段計) = 依り交付金額	法第三條 (前段計) = 依り交付金額	法第四條又ハ第五條 = 依り特別市町村交付金額	法第四條又ハ第五條 = 依り特別市町村交付金額	法第一四條 = 對し家屋稅附加稅	法第一四條 = 對し家屋稅附加稅	直接國稅 = 限	直接國稅 = 限
歳出	算總額	歳出	算總額																																																																								
内 經常費	臨時費	内 經常費	臨時費																																																																								
内 教員俸給	其他費	内 教員俸給	其他費																																																																								
内 其他費		内 其他費																																																																									
調定額	總額	調定額	總額																																																																								
内 戶數割額 (戸數割額に依り家屋稅附加稅に對し算總額)	戶數割額 (戸數割額に依り家屋稅附加稅に對し算總額)	内 戶數割額 (戸數割額に依り家屋稅附加稅に對し算總額)	戶數割額 (戸數割額に依り家屋稅附加稅に對し算總額)																																																																								
其 他		其 他																																																																									
市町村稅調定額	一戸平均額	市町村稅調定額	一戸平均額																																																																								
戸數割額 (戸數割額に依り家屋稅附加稅に對し算總額)	戸數割額 (戸數割額に依り家屋稅附加稅に對し算總額)	戸數割額 (戸數割額に依り家屋稅附加稅に對し算總額)	戸數割額 (戸數割額に依り家屋稅附加稅に對し算總額)																																																																								
直接國稅	調定額	直接國稅	調定額																																																																								
内 地租調定額	總額	内 地租調定額	總額																																																																								
内 所得稅調定額	總額	内 所得稅調定額	總額																																																																								
内 營業收益稅調定額	總額	内 營業收益稅調定額	總額																																																																								
内 資本利子稅調定額	總額	内 資本利子稅調定額	總額																																																																								
其 他		其 他																																																																									
調定總額	一戸平均額	調定總額	一戸平均額																																																																								
法第三條 (前段計) = 依り交付金額	法第三條 (前段計) = 依り交付金額																																																																										
法第四條又ハ第五條 = 依り特別市町村交付金額	法第四條又ハ第五條 = 依り特別市町村交付金額																																																																										
法第一四條 = 對し家屋稅附加稅	法第一四條 = 對し家屋稅附加稅																																																																										
直接國稅 = 限	直接國稅 = 限																																																																										
昭和五年		昭和六年																																																																									

三、計ノ高等科欄ニハ高等小學校ノ分ヲモ合算記入スルコト
(様式)

六、市立小學校學年別學級數兒童數調 昭和 年 月 日現在

科及學年	舊 町 村 部			舊 市 部			合 計
	學級數	男 兒	女 童	學級數	男 兒	女 童	
尋常科第一學年							
同 第二學年							
同 第三學年							
同 第四學年							
同 第五學年							
同 第六學年							
尋常科 計							
高等科第一學年							
同 第二學年							
合 計							

調査上ノ注意

一、本表ハ市町村ノ廢置分合又ハ境界變更アリタル直後ニ於テ其ノ年度ノ市立小學校ニ付調査スルコト
(様式)

七、市立小學校中二部教授實施學級數調 昭和 年 月 日現在

科及學年	舊 町 村 部				舊 市 部				合 計
	足教員不 ルモノ因	足教室不 ルモノ因	足教室及 教員不 ルモノ因	其ノ他	足教員不 ルモノ因	足教室不 ルモノ因	足教室及 教員不 ルモノ因	其ノ他	
尋常科第一學年									
同 第二學年									
同 第三學年									
同 第四學年									
同 第五學年									
合 計									

計	何々
---	----

(備考)

調査上ノ注意

- 一、本表ハ市町村ノ廢置分合又ハ境界變更アリタル直後ニ於テ其ノ年度ノ市立小學校ニ付調査スルコト
- 二、學校數、學級數ヲ備考欄ニ舊町村部舊市部別ニ記載スルコト

(様式)

九、市立小學校教員數及教員俸給ニ關スル調

教員種別	舊町村部		舊市部		合計	
	負擔法ノ教員	外ノ負擔法以テ	負擔法ノ教員	外ノ負擔法以テ	負擔法ノ教員	外ノ負擔法以テ
本科正教員	數員 俸給年額	數員 俸給年額	數員 俸給年額	數員 俸給年額	數員 俸給年額	數員 俸給年額
專科正教員						
准教員						
代用教員						
合計						

合計

調査上ノ注意

- 一、本表ハ市町村ノ廢置分合又ハ境界變更アリタル年度ノ前年度ニ付調査スルコト
- 二、負擔法ノ教員ニハ市町村義務教育費國庫負擔法施行規程(大正十二年^{文部省令第十六號})第一條ニ依ル尋常小學校ノ教員ヲ、負擔法以外ノ教員ニハ右以外ノ教員ニ付夫々調査計上スルコト
- 三、各計欄ノ俸給年額ハ其ノ年度ニ於ケル教員俸給支拂實額ヲ計上スルコト
- 四、負擔法ノ教員俸給年額及負擔法以外ノ教員俸給年額ヲ區分シ難キ場合ハ其ノ年度ノ教員俸給支拂實額(各計欄ノ金額)ヲ其ノ年度六月一日ニ於ケル市町村義務教育費國庫負擔法ニ依ル教員ノ月俸總額ト然ラザル教員ノ月俸總額トノ比ニ按分計上スルコト

(様式)

一〇、既往五ケ年度ノ小學校々數、學級數及就學兒童數調 毎年度 月 日現在

昭和年度	年度	舊町村部			舊市部			合計	前年度ヨリ増加兒童數
		學校數	學級數	兒童數	學校數	學級數	兒童數		
		尋常小學校	尋常小學校	尋常小學校	尋常小學校	尋常小學校	尋常小學校	尋常小學校	
		高等小學校	高等小學校	高等小學校	高等小學校	高等小學校	高等小學校	高等小學校	
		平均兒童數	平均兒童數	平均兒童數	平均兒童數	平均兒童數	平均兒童數	平均兒童數	

合 計	市町村基本財産		小學校基本財産		何々基本財産		其ノ他各種基金	
	町村部	市部	町村部	市部	町村部	市部	町村部	市部

調査上ノ注意

一、前年度末現在欄ニハ市町村ノ廢置分合又ハ境界變更アリタル年度ノ前年度末ノ基本財産ニ付調査スルコト

二、價格ハ時價ヲ記載スルコト
(様式)

一三、市 債 調

昭和 年 月 日現在

起 債 目 的	起債總額	同上中償還未上償還額	償還年限 自 年度 至 年度	昭和 年度 償還額	同上償還財源

款	科目	年度															
		7	8	9	10	11	12	13	14	15	16	17	18	19	20		
1	財産ヨリ生スル收入	781															
	1 御即位記念基本財産	251															
	2 小學校基本財産	460															
	3 隔離病舎積立金	70															
2	使用料及手数料	1,250															
	1 使用料	721															
	2 手数料	529															
	3 交付金	2,112															
4	義務教育費國庫下渡金	7,289															
	5 國庫補助金	370															
6	道府縣補助金	1,074															
	1 衛生費補助	250															
	2 教育費補助	712															
3	統計調査費補助	112															
	4 何々																

款	科目	年度															
		7	8	9	10	11	12	13	14	15	16	17	18	19	20		
7	道府縣獎勵金	250															
	8 寄附金	700															
9	繰入金	1,420															
	10 財産賣拂代	229															
11	繰越金	1,751															
	12 雜收入	320															
13	市税	115,211															
	1 地租附加税	2,560															
	2 特別地稅附加稅	791															
	3 營業收益稅附加稅	1,500															
	4 家屋稅附加稅	1,200															
	5 特別稅戶數割	15,231															
14	市債																
	14 入合計																

22	運用金積戻費																			
23	豫備費																			
歳出經常部合計																				
臨時部																				
1	土木費																			
2	尋常高等小學校管繕費																			
3	積立金般費																			
4	公債費																			
5	寄附金																			
6	諸團體補助費																			
7	その他																			
臨時部合計																				
歳出總計																				

調査上の注意
前表ニ同ジ
(様式)

一九、昭和 年度以降十ヶ年度ノ市立小學校費豫算内譯 (歳出經常部)

科目	年度	年度	年度	年度	年度	年度	年度	年度	年度	年度	年度	年度	年度	年度
小學校費	年度	年度	年度	年度	年度	年度	年度	年度	年度	年度	年度	年度	年度	年度
1、給料	円													
本科正教員給料	円		円											
専科正教員給料	円		円											
代用教員給料	円		円											
何々	円													
2、雑給														
3、住宅料														
4、児童費														

5、旅費																				
6、賞與金																				
7、恩給基金																				
8、需用費																				
9、何々																				
10、何々																				
歳 出 臨 時 部																				
科目	年度	年度	年度	年度	年度	年度	年度	年度	年度	年度	年度	年度	年度	年度	年度	年度	年度	年度	年度	年度
小學校 修繕費	何々																			
	何々																			
	何々																			

調査上の注意

前表ニ同ジ

第二十五類 教員加俸(缺)

第二十六類 教育基金

○學齡兒童就學獎勵規程ニ依ル交付金ハ學區ニ配付スヘカラズ

(昭和七年五月十一日各地方廳へ普通學務局通牒)

今般別紙甲號ノ通伺出アリタルニ對シ乙號ノ通回答致シタルニ付御了知相成度

(甲號)

小學校令第五章並小學校令施行規則第三章ノ規定ニ徴スルニ學齡兒童ノ就學督勵事務ハ市町村長ノ職責ニ屬シ市町村長カ市町村立尋常小學校ノ管理者トシテ之ヲ管掌スル筋ニアラサルニ鑑ミ且學齡兒童就學獎勵規程第四條ニ照シ同規程第三條ノ交付金ハ市町村ニ於テ之ヲ學區ニ配付スヘカラサル義ト認メラレ候處右聊カ疑

議ニ涉リ候條何分ノ御回示相煩度此段相伺候也

(乙號)

二月十六日教第三五三號ヲ以テ伺出ノ學齡兒童就學獎勵規程ニ依ル交付金ハ之ヲ學區ニ配付セシメサル様御取計相成度此段回答ス

第二十七類 實業教育費補助(缺)

第二十八類 文 書

○高等學校高等科教員檢定願ニ添付スヘキ證明書記載事項

昭和七年十月四日 帝國大學總長、官立大學長、(附科ヲ除ク)大阪商科大學長、私立大(東京慈惠、日本醫大)東京文化學院長、(東京農業、關西學院)東京廣島兩高等師範學校長、(發專一〇八號)長京城、臺北帝國大學總長、學長、(東京農業、關西學院)大學ヲ除ク、(東京廣島兩高等)師範學校長、(東京廣島兩高等)へ文部次官通牒

高等學校高等科教員檢定願ニ添付スヘキ高等學校教員規程第三號書式ニ依ル卒業又ハ學士試驗合格證明書等ハ自今詮議上必要有之ニ付左記事項ヲ明確ニ記載相成度此段通牒ニ及フ

記

一、學部、學科及專攻學科目名

一、卒業又ハ學士試驗ニ專攻學科目ノ論文試驗ヲ課スル向ハ其ノ提出セル論文ノ題目

(右大學ノ分)

高等學校高等科教員檢定願ニ添付スヘキ高等學校教員規程第三號書式ニ依ル卒業又ハ學士試驗合格證明書並學業成績證明書等ニハ自今詮議上必要有之ニ付左記事項ヲ明確ニ記載相成度此段通牒ニ及フ

記

一、學部、學科及專攻學科目名

一、卒業又ハ學士試驗ニ專攻學科目ノ論文試驗ヲ課スル向ハ其ノ提出セル論文ノ題目

一、履修セル各學科目別成績、同平均成績及學科又ハ專攻科目別ニ於ケル順位

但シ平均成績、順位等ヲ定メサル向ハ之ニ準スヘキ成績概評等

(右其ノ他ノ分)

第二十九類 宗 教(缺)

第三十類 寺 院(缺)

第三十一類 國 寶(缺)

第三十二類 雜

○在學證明書發行ニ關シ注意方

(昭和五年八月二十一日 各地方廳(東京府)直轄各部(文書課通牒)官文四二二號ヲ除ク)

標記ノ件ニ關シ別紙寫ノ通申越有之タルニ付右發行方ハ慎重ニ御取扱相成様御取計「有之度」(地方廳ハ「有之様御示達相成度」)

(別紙)

(昭和五年八月一日 鐵道省運輸局長通牒) 鐵道乙第四八二六號

在學證明書ハ學生定期乘車券發行ノ際證左トナルベキ相當重要ナル證憑ナルニ不拘其ノ發行方兎角粗漏ニ流レ從テ學生定期乘車券不正事故頻發ノ誘因ヲナスモノニ有之候處最近ニ到テモ別紙ノ如キ事實有之候ニ付テハ貴

管下各學校ニ對シ取締方可然御通牒相成度

記

明治大學關係

五月十三日品川驛ニ於テ平塚御茶ノ水間學生一箇年定期券ノ改竄セルモノ拾得明治大學ノ在學證明書ニ依リ記名人ノ居所ヲ尋ネタルニ學校届出ノ住所ト全然相違シ居リ(在學證明書記載ノ番地ハ田浦ニシテ住宅ナシ)ヲ困難セリ

本件ハ目下取調中ナルモ證明書記載ノ要項ハ本人ノ認メタルモノト覺シク想フニ初メヨリ不正ヲナス意思ノ下ニ住所ヲ偽リタルモノナラムト思ハル

東京慈惠醫科大學關係

四月十九日櫻木町横濱間普通乘車券ト東調布池上間本年二月六日ヨリ同三月五日ニ至ル期限經過ノ學生定期券ト併用セル中間無札ヲ發見不足貨九圓四拾九錢徴收セムトシタルモ所持金ナク定期發行驛ヲ取調タル處慈惠醫大ノ證明書ニ依リ購求シタルコト判明且ツ本人申立ノ住所ト證明書記載ノ住所ト一致セルニヨリ翌日完納スヘキ口約ノ元ニ歸宅セシメタルニ途ニ出頭セス學校並警察ニ照會セシニ右ノ者曾テ在學シタルコトナク又肩地ニ居住セルコトナシトノ回答ニテ徴收不能ニ終リタリ想フニ在學證明書ノ賣買又讓渡ニ因ルモノ

ナラムカ

成蹊高等學校關係

六月十六日一通ハ白紙ノ證明書一通ハ氏名ノミ記載セルモノヲ持參惠比壽驛ニ定期券購求方申出アリタルモ嚴重注意ノ上拒絶シ置ケリ

○學校教員學生生徒ニ對スル旅客運賃割引證發行ニ關シ注意方

(昭和六年七月二十一日 官文 八三三號 各地方廳、直轄學校、公立大學、(文書課通牒) 高等學校、專門學校、實業專門學校)

鐵道省運輸局ヨリ標記割引證ニ關スル件ニ付別紙寫ノ通申越有之タル處右御了知ノ上可然御取計相成度 學校教員、生徒ニ對スル旅客運賃割引證ハ發行者ニ於テ番號、使用者ノ身分、姓名、年齢、發行日付ヲ記入交付スベキコトト相成居候ニ不拘之レガ記入方粗漏ニシテ甚シキハ發行年月日及使用者ノ氏名ヲ記入セザルモノヲ發行交付スル向モ有之候趣ヲ以テ之ガ取締方ニ關シ別紙ノ通門司鐵道局運輸課長ヨリ申出有之候處割引證ハ運賃割引上唯一ノ證票ナルベキニ付右ノ如ク之レガ發行方粗漏ナルニ於テハ事務取扱上並收入事務調査上支障尠カラズ候ニ付テハ之レガ取締方ニ關シ一層御留意相成様貴管下關係箇所ニ御通牒相成度此段御依頼申上候 (寫)

學生割引證、公務割引證及下士兵卒割引證等ノ發行方及記入方不備ノモノ少カラズ甚シキハ發行年月日及使用者ノ氏名ヲ記入セザルモノヲ交付スル向モ有之事務上支障少カラズ候ニ付テハ文部省、陸海軍省其ノ他ニ對シ相當御注意方御取計相傾度

○勞働者災害扶助責任保險ニ關シ官立大學附屬醫院ト協定事項

(昭和七年二月二十三日 官專 五四九號 帝國大學總長、(文部次官通牒) 官立醫科大學長)

勞働者災害扶助責任保險法ニ基キ政府ノ保險スル土木建築工事ニ於ケル療養ノ扶助ニ關シ社會局長官トノ協定ニ付テハ豫テヨリ多大ノ御配慮相煩ハシタル處本件ハ別紙添付協定書案ノ通御協定相成ルニ於テハ便宜本省ノ許可ヲ要セサル義ニ付御了知相成度

追而本協定成立ノ場合又ハ協定期間ノ更新ヲ爲シタル場合ニハ其ノ都度御報告相成様致度

協 定 書 案

勞働者災害扶助責任保險法ニ基キ政府ノ保險スル土木建築工事ニ於ケル療養ノ扶助ニ關シ社會局長官ト――

トノ間ニ左ノ事項ヲ協定ス

第一條 ―――ハ本保險ニ付セラレタル工事ニ於ケル勞働者ノ業務上ノ傷病ニ關シ診療ヲ爲シタル

トキハ其ノ費用（診断書、意見書等ノ文書料ヲ含ム）ノ請求ハ健康保険ニ付社會局長官ト協定シタル例ニヨリ算定シタル額トス

第二條 ———— ガ保険金受取ニ付保険金ヲ受取ルベキ者ノ委託ヲ受ケ政府ニ請求スルモノハ毎月分ヲ取纏メ翌月二十日迄ニ社會局長官ニ請求スルモノトス

前項ノ請求アリタルトキハ社會局長官調査ノ上運滞ナク之ヲ ———— ニ支拂フモノトス

第三條 保険金受取人ヨリ業務上ノ事由ニ因ル傷病トシテ診療ヲ託サレタルモノガ業務上ノ事由ニ因ラザルモノト認メタルトキハ意見ヲ附シテ所轄地方長官（東京府ニ在リテハ警視總監）ニ通報スルモノトス

第四條 ———— ハ其ノ取扱ヒタル被保険工事ノ労働者ノ診療ニ付特別診療簿ヲ備ヘ置キ診療ニ必要ナル事項ヲ記入シ置クモノトス

第五條 本協定ハ昭和 年 月 日ヨリ効力ヲ發スルモノトス

第六條 協定ノ當事者ハ一月ノ豫告ヲ以テ本協定ヲ解除スルコトヲ得

右協定ノ確實ヲ期スル爲本書二通ヲ作成シ連名調印ノ上各一通ヲ所持スルモノナリ

昭和 年 月 日

社會局長官

○教員學生生徒ニ對スル旅客運賃割引證使用方

（昭和七年十月十日 各地方長官、直轄學校長、公私立大學、高等學校、專門學校長）
（官文一八七號）

本年六月六日（官報號外登載）鐵道省告示第七十九號ヲ以テ旅客及荷物運送規則改正相成標記割引證及身分證明書様式モ亦改正セラレタル處本年十一月一日ヨリ割引證ヲ綠色刷トシ十二月一日ヨリハ改正刷ノ割引證ニ限リ使用シ得ルコトト相成タルヲ以テ右御了知ノ上可然御取計相成度

追テ本年十一月三十日迄ハ舊様式ノ割引證モ便宜其ノ儘有效トシテ使用差支無之又綠色刷ノ改正ノ分ハ差シ當リ左記ノ通以別便送付致シタルニ付御查收相成度

記

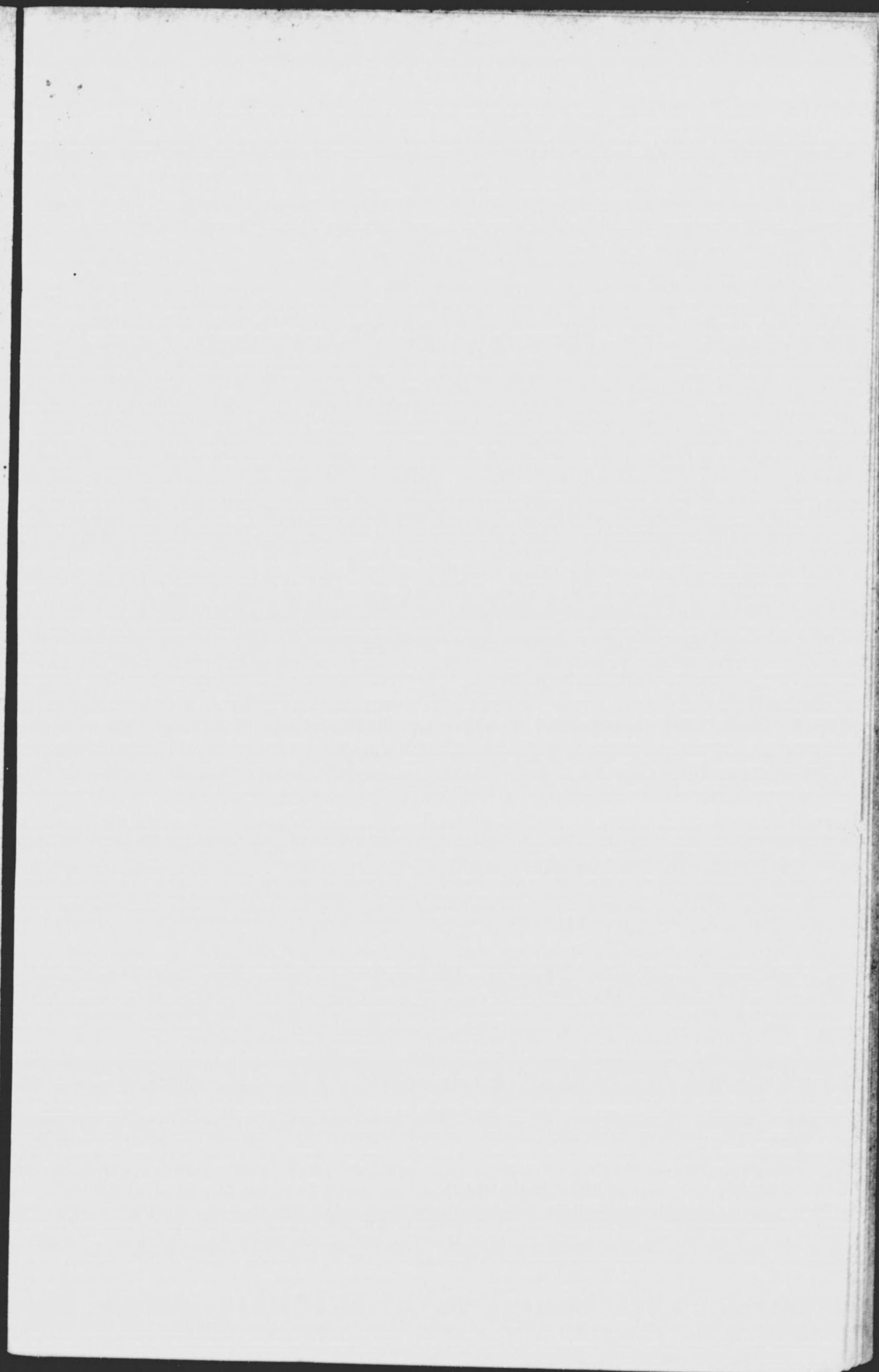
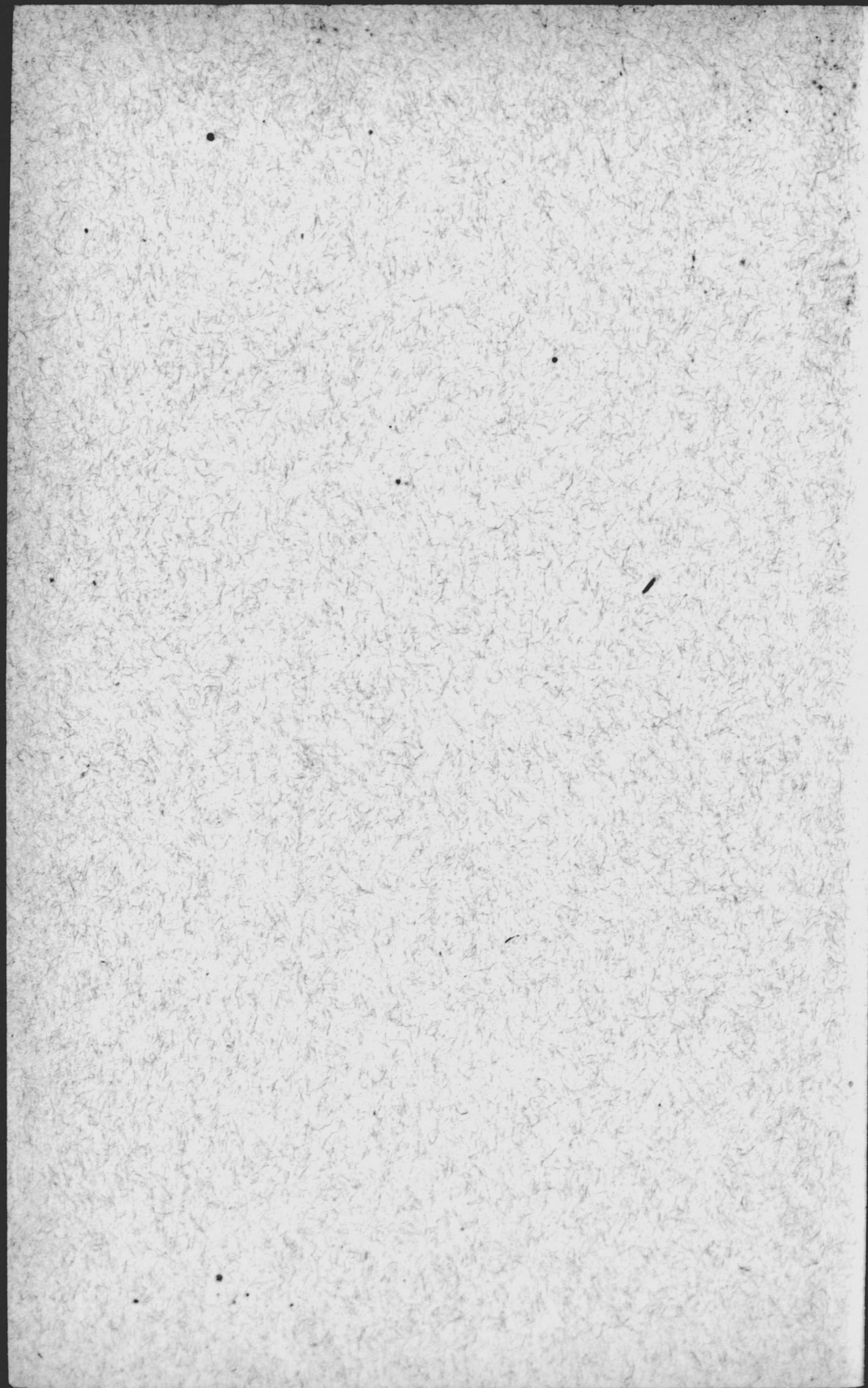
（追書中又以下ハ公私立専門學校ニハ省略）

昭和八年三月十五日印刷
昭和八年三月二十日發行

文部大臣官房文書課

東京市麴町區大手町

印刷所 文部省內印刷室



256.1

37

