

拾芥抄

430-84  
  
1200501476891

430  
84



1810  
1811  
1812  
1813  
1814  
1815  
1816  
1817  
1818  
1819  
1820







430

89

Fragment of text from the adjacent page, including a vertical line and some illegible characters.





內裏燒巳年

疑華飛香舍不載初仁九年勅又後代所造如也

式乾門何方門哉可尋也  
右門陣方款

翔平門北面 建春諸之經殿陣  
諸之左門陣

中重隔 建禮門右小門  
枇杷陣是也

宜秋門西  
諸之右門陣

村上 天祐四年庚申九月廿五日庚申夜遷都之後始有此火百六十七年

圓柱 貞元三年丙子青十日丁丑夜歷十七年 天元三年庚辰十月廿三日酉  
畫曆五年 同五年壬子十月七日己巳夜歷三年

一條 長保元年己亥六月十日己丑夜歷十八年  
同二年辛未十月十八日己酉夜歷三年 寬弘三年己丑青己未夜歷五年

三條 長和三年甲寅三月九日己丑夜歷十年 造寺後未渡河  
同四年乙卯十月十七日庚子一二年十月

後朱雀 長和三年己卯六月廿六日己酉夜一廿五年  
長久三年壬午十一月八日丁未夜一廿五年

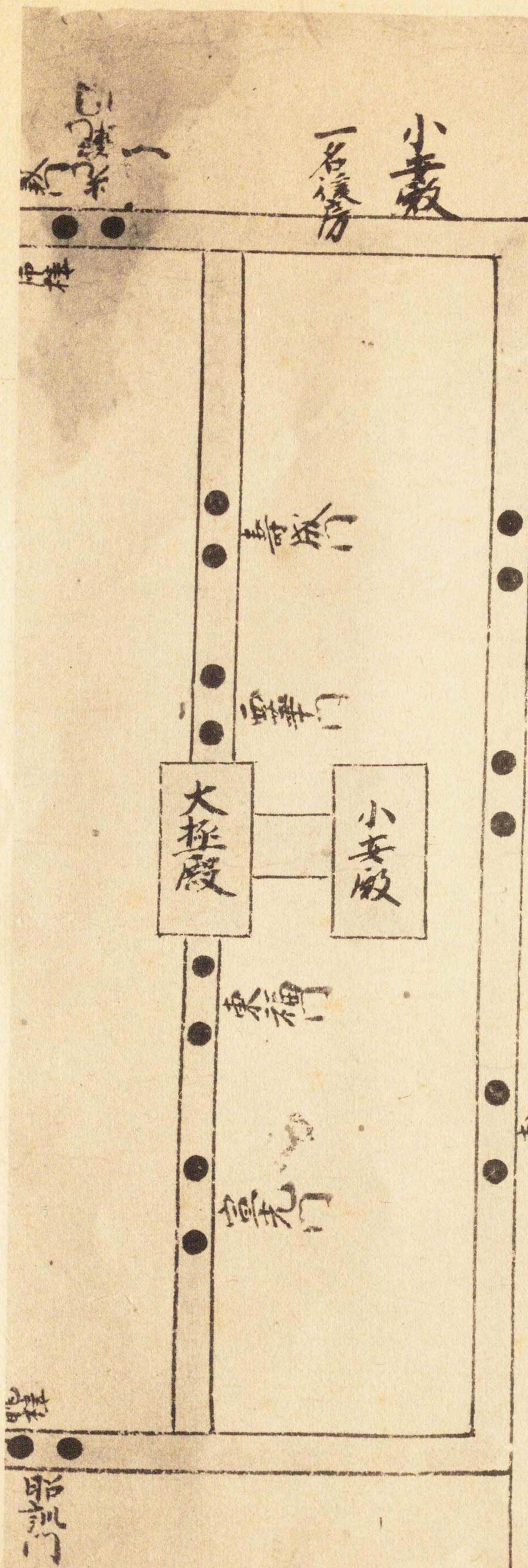






平八省指圖

大略



白河

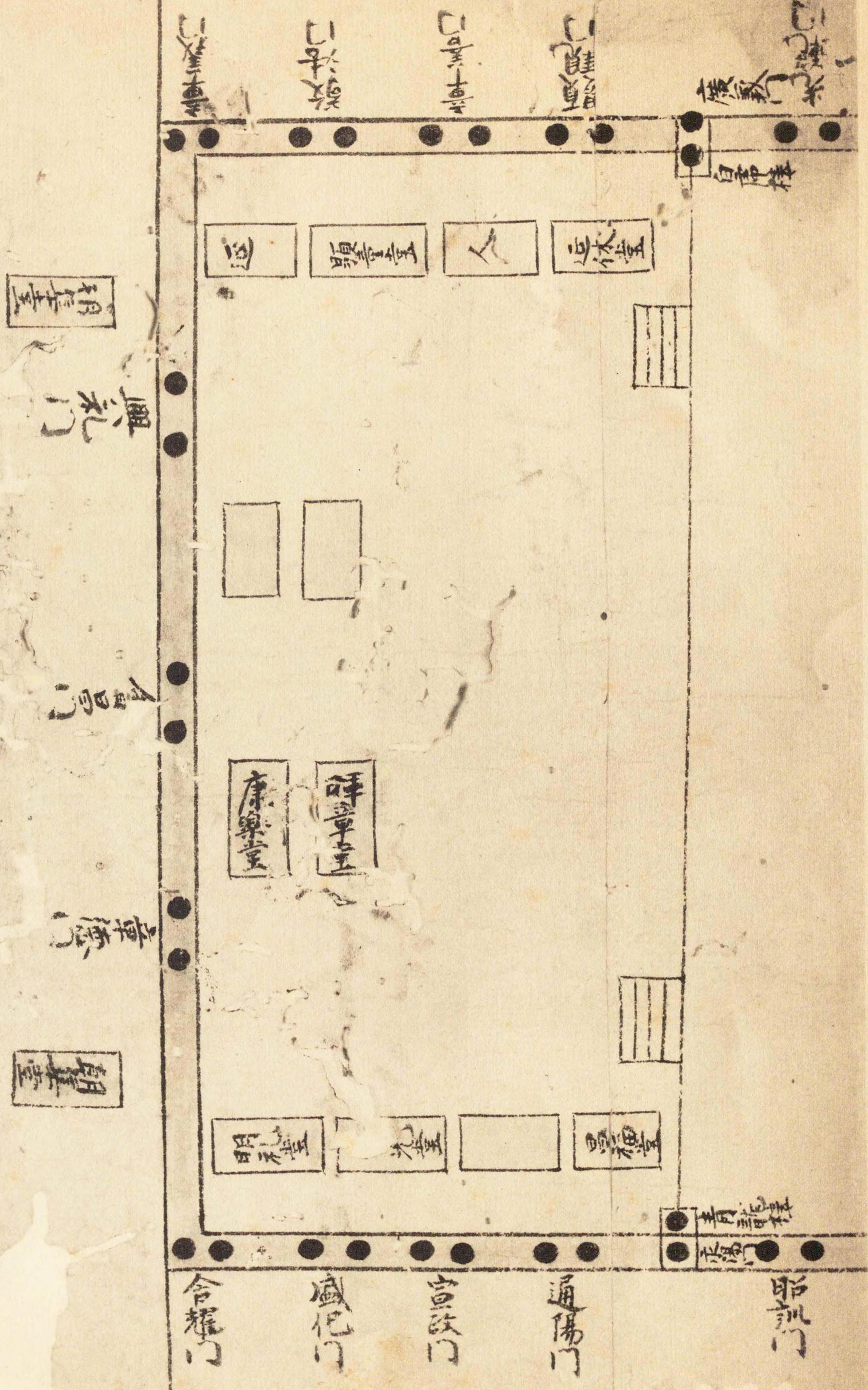
永保二年七月十九日申巳時八十二年

後冷泉

長久三年壬午十月八日丁未辰丁酉年  
永承三年十月二日丙申辰丁酉年  
天喜六年二月廿六日丁卯辰丁酉年  
是日大極殿中院土門燒亡



王宮城指圖  
 嘉慶元年  
 平沙  
 興禮門  
 東面  
 額橋  
 在  
 之





道風... 漢我天... 弘元年... 大武... 額... 橋... 遠... 之

南面并... 談天門... 弘法大師... 御筆也... 西面... 道風... 奉之... 比人

北面... 漢我天... 皇... 筆... 云... 或... 弘元年... 大武... 額... 殿... 門... 額

門... 起事... 取佳名... 云... 此... 略... 頃... 作... 相... 侍... 中... 風... 手... 子... 振... 之

陽明門... 待賢門... 郁芳門... 美福門... 造之... 建... 之... 的... 氏... 王... 春... 氏

朱雀門... 皇嘉門... 談天門... 藻輝門... 伴... 氏... 秋... 涼... 若... 大... 春... 氏... 馬... 登... 王... 手... 氏... 佐... 伯... 氏

安嘉門... 傳鑿門... 達智門... 伴... 福... 氏... 元... 春... 武... 門... 氏... 猶... 春... 氏... 丹... 治... 氏

西會廂門... 是上西門... 上東門... 奉名... 已見... 是... 記... 云... 或... 人... 云... 西... 會... 廂... 門... 是... 上... 西... 門... 上... 東... 門... 奉... 名... 已... 見... 是... 記... 云...

東... 陽明門... 待賢門... 郁芳門... 南... 美福門... 朱雀門... 皇嘉門

額... 弘... 法... 大... 師... 西... 面... 三... 門... 大... 前... 記... 十... 野... 美... 材... 北... 面... 三... 門... 但... 馬... 守... 極... 遠... 勢

但... 馬... 守... 極... 遠... 勢... 殿... 西... 三... 門... 殿... 西... 門... 藻... 輝... 門... 談... 天... 門... 比... 安... 嘉... 門... 傳... 鑿... 門... 達... 智... 門...



但馬守栢遠勢

東

...

...

但馬守栢遠勢

紫西三門

漢天皇帝

...

西

啟門 藻門 談天門 北

...

已上大内十二門也

北 一条大路也

豫

...

...

...

...

...

...

...

親

...

...

...

長殿

...

...

...

...

...

...

...

...

...

...

...

...

...

...

...

...

...

...

...

...

武德殿

...

...

...

...

...

...

...

...

...

...

...

...

...

...

...

...

...

...

...

...

...

...

東大宮路...









諸門尾張善洲二國造原真一任福言也走示同之  
 善福門玉生氏也若使越中二國造安素門海大月氏也

丹波國造委感門猪使氏也但馬國造深壁門伏伯氏也  
 播磨國造待賢門山氏也備前國造陽明門若大月  
 氏也備中國備後國造達智門丹比戶氏也阿波國  
 造談天門玉手氏也伴與國造都芳門建部氏也

同十三年冬十月廿二日天皇自南宮遷北京

八十二 ● 京圖 左京

計係者左京

起西北南下欵

一二七八為一係

三四五六為二係

一	二
八	七
九	十
十六	十五





三四五六七

共十三十四

三保九十五

十六為四保

允

計坊者  
計町者  
計行者  
計門者

左京起西下東

左京起西北下南

左京西上東下

左京起東北南下

右京起東下西

右京起東北南限

右京東上西下

右京起東北下行

四	三
五	六
十二	十一
十三	十四

二保

二保

西行北門	西行北門	西行北門	西行北門
西行北門	西行北門	西行北門	西行北門
西行北門	西行北門	西行北門	西行北門
西行北門	西行北門	西行北門	西行北門

西行北門	西行北門	西行北門	西行北門
西行北門	西行北門	西行北門	西行北門
西行北門	西行北門	西行北門	西行北門
西行北門	西行北門	西行北門	西行北門

西行北門	西行北門	西行北門	西行北門
西行北門	西行北門	西行北門	西行北門
西行北門	西行北門	西行北門	西行北門
西行北門	西行北門	西行北門	西行北門

西行北門	西行北門	西行北門	西行北門
西行北門	西行北門	西行北門	西行北門
西行北門	西行北門	西行北門	西行北門
西行北門	西行北門	西行北門	西行北門







Fragment of a document with a large rectangular hole. Faint vertical text is visible on the right side of the fragment.



Fragment of a document with a large rectangular hole. Vertical text in Chinese characters is visible on the right side of the fragment, organized into columns.

西行八口  
いんじき

西行八口  
いんじき



四糸

鍾水浩

鍾水浩

五糸坊內 查風坊

六糸一坊

高進

九糸

桶口

五糸坊內 查風坊

六糸一坊

楊梅

六糸八丈

左半

七糸坊內 查風坊

七糸一坊

東井內

七糸

一極水浩

八糸坊內

查風坊

梅水浩

八糸一坊

八糸

三  
六  
九  
十二  
十五

四  
五  
八  
十一  
十四

二坊

二坊

二坊

三坊

三坊

三坊

三坊

四坊

四坊

四坊

四坊









日唐戶

### 內監所

在一本清書所末內儀在春典殿末厨在史舍人寮而以下斐  
用仿為衣服類以大夫為列常又製食羊亦有奏時殿上及  
所分內侍之作物所書所神泉馬書司也

### 進物所

在月花門外而帳外儀左右其陣以御進末次將為列書以  
奉膳為預有年下就食進月奏

### 御厨所

在後涼殿西此以內膳內藏造酒大膳及諸御厨所所預供  
朝下飯及朝夕仲膳器有列常預就食進月奏

### 一本御書所

在侍從所而有公卿列常預書于就食  
書世間書一本進公家進月奏

### 內御書所

在兼香殿東序底近木塔依劫有列常御書所  
命小及之元(字)主(字)之(字)不(字)難用(字)樂所

### 六歌所

在園子末新膏時供奉有親美門  
列常奉至御書所

### 內訖所

在左堂末津而教令內訖外有史出有書末持物

### 侍從所

在外訖而有所監預膳了就食大根在厨善福門  
內末脈也

三(字)一(字)日(字)三(字)夜(字)止(字)言(字)也(字)月(字)以(字)若(字)三(字)獻(字)人(字)須(字)星(字)書(字)末

不(字)在(字)戶(字)內(字)末(字)脈(字)也



侍從所

在外訖而有所監頭膳了就大食大糧在內善福門

內東廊也

畫所

在武庫門內東廊清書所地有列者五位藏人須墨書本  
有就食本是在近案雜志也今內監

作物所

在進物所西有列者須就食  
日畫所內監

樂所

在桂芳坊有在位列者須就食買位祿其新充不足  
用同內清所 每月任習物奉用式有試

內侍所

在溫明殿教令有月新 主殿掃了女下日惟之

絲所

在宋女司北獻藥玉之時依請給新物土縫存列可也

藏人所

在授書殿有列者大位須藏人 本細小舍人有就食  
年亦進月奉

瀧口

在清所近邊 寬平放置衆十人女入通時議有內下  
有就食進月奉

國史式所

依宣旨臨時定之

授書殿

在授書殿中 有須就食外侍在永平門外





藥殿

在太福殿門 侍醫藥室惟存藥食

納殿

累代沛物納之在且湯及恒州沛物納藏人所鑲倚之紙  
沛之屏風仁壽及以藏人非色為額

御櫛等殿

在貞觀殿中以上為女房為列帝有女者

<sup>在所可助</sup>酒殿

有并列帝須納播磨唐未造酒通於人所召進之  
一度不過九升其精又酒召之

執贄殿

在內膳中有列帝於人須納太宰及諸國所進所贄  
備供沛給所

終理內作內儀

在常外廊隅

木工內作內儀

在中院西京城

主殿掃部內儀

在西常廊內

造酒主水

在太福殿西庇

宿所

大官 細言宿處 歐書司也見國史



造酒主水 在女福殿西庇

宿所 在大信 細言宿處 誠書可也 見國史

一大古宿所 在直陽殿東庇

左大將宿所 在直陽門內廊而

右大將宿所 在直陽門內東廊

左右中將 在直陽門內東西

左右將監 在直陽門內舍長

兵車籍 在奉陣

同伙 在直陽門外左右

頭 在直陽門舍北端有二人之時一人 在作物所北相憐以  
左兵車津北為高亦 之位藏人在日舍而西 六位而西

采女所 在內膳末

女醫所 在桂芳坊

作負見教末之





十長一田

守油女官

作負親敬末此

諸院

八省院

天子臨朝即三詣司告朔所  
本弓乳臨園依神泉苑正殿同名沒之

豐樂院

天子宴會所

中和院

天子祭社稷神所

武惠收

謂之弓海殿

武惠



中和院

天子登社稷神所

武德殿

謂之五福殿

真言院

在省北京信德一久非助淨陀法念誦

朱雀院

累代後院

神泉苑

天子遊覽所以近末次將存列帝  
乾陀閣譯之正殿

勸學院

藤氏學生任之依長者宣以氏并為列帝又有六位有下  
元下列帝有學須有年舉與食

將學院

王氏諸生列書也在原行平御中宣之有之并并  
列帝有世子以年舉在勸學院西

學館

楊氏諸生列書 氏今補列帝以下

弘文

和氣氏諸生列書為其殿之地在勸學院北清磨御建三

統樂

蘇氏先祖中納諸國樂種養和人所也其吏外并及外託為  
列帝

博心

在鴻河東藥院對新養孤子病者

穀倉

在大學西納畿內諸國訓德元主信精由及漫下由太宰  
箱土箱庄物勤年中與食有列帝及四位五位列帝須藏人本



和... 在... 中... 有... 之... 名... 之... 名... 之... 名...

康

在... 省... 州... 國... 廟... 祖... 未... 死... 公用

將

大... 列... 院... 在... 藏... 西

供

在大... 堂... 中... 納... 卷... 內... 御... 箱... 死... 洪... 沛... 中... 言... 東... 言... 沛... 飲... 次... 史... 生... 為... 預

乳

典... 聖... 院... 列... 所... 在... 右... 近... 馬... 場... 西... 有... 列... 常... 乳... 所... 預... 不... 納... 出... 城... 毋... 收... 蓋... 大... 炊... 雜... 穀... 逾... 取... 豆... 味

紙

為... 書... 列... 所... 在... 野... 官... 東

漆

內... 近... 列... 所... 在... 上... 西... 門... 內... 北... 脈... 今... 荒... 廢

鷹

在... 紙... 卷... 北... 今... 荒... 廢... 人... 不... 知... 之

禁

有... 列... 常

文

以... 百... 所... 王... 乃... 列... 常

字

禁... 河

垣... 河

在... 東... 門... 府... 於... 知

葛

野... 河... 左... 東... 門... 府... 知... 之... 上... 夏... 供... 點

園... 池

在... 西... 門... 內... 膳... 列... 所

藥... 園

典... 聖... 藥... 園... 列... 所

茶... 園

在... 玉... 皇... 殿... 旁... 東

金... 剛... 沙... 園

在... 大... 和... 殿... 旁... 西

家... 園

甘... 栗... 沛... 園





萬野河 在東門外

園池 在內膳房

藥園 在東門外

茶園 在皇極東 金剛沙園 在福 花園 在東門外 甘泉池 在東門外

# 京程

見正書式第卅二

左右京

東西京

左京

右京

南北一千七百九十二丈二尺

此路中門大板門

北極大路十丈二尺并次四大路廣各十丈

次官城南大路十丈 次六大路弘各八丈

南極大路弘十二丈

羅城門外二丈垣基半三丈大行七人海廣一丈

路廣八丈 小路廿六廣各四丈 町廿八各四十丈

東西一千五百八十丈

通計東西兩京

自朱雀大路中央至東極外畔七百五十四丈

朱雀大路半廣十四丈





次一大路三十丈 次一大路三十丈 次一大路三十丈

大路三十丈

東極大路三十丈 小路十二各四丈

大路三十丈 小路十二各四丈

町十六各卅丈 左京准之

### 朱雀路廣廿八丈

自垣半至海邊各一丈八尺 恒基三丈 大行一丈五尺

海辺各五尺 南海間廿三丈四尺

### 大路廣十丈

自垣半至海邊八尺 恒基三丈 大行五尺

海辺各四尺 南海間七丈六尺





自垣半至海邊

海濱首四人 兩海間七丈六人

官城東西大路廣十二丈

自官城垣半至隍外畔三丈八人

自傍町垣半至海外畔一丈二人

隍海間七人

凡町内用小徑名大路邊町二五丈市人町三二丈

自餘町一一丈五人

凡築垣切程勝示條坊莫令逾越 其法自來工式

凡在京限以米者中央也有坊門 起後北限於市

一坊當陽明門 二坊當郁芳門 自余皆有坊門建茶 中央大路

一條有四坊 一坊大宮西 二坊西洞院西







三坊東洞院西 四坊京極西

凡南北一千七百五十二丈 津大路小路 各頭見丈 定綫廿八町 一町四 十丈

東西七百五十四丈 津大路小路分 定綫十六町 同界

右京准此 今業坊門頭仁九年所定也

北極并次大踏石 各十丈 宮城南大路 十七丈 次大踏石 各

南極大路 各十二丈 羅城門外十二丈 恒長半三丈 大行七人 海引一丈 大路廣十丈

小路廿六各廣四丈町廿八 各卅丈 十字踏石二丈 不見式

上十七大路 三大路四 橫大路十三

東西二京并介二百十六町 東京從大宮至三京極四百五十 六町大內分八十一刺西大宮中興

自二京至三京并介二百廿四町 又西京四百零六町大路踏石亦有計加 又連門屋於踏石位試

四位亦議自余四位五位者不可三也 又諸舍戶屋嚴

指出路頭并他人領地方者科 為重罪



又西京四百六十八大縣諸亦有計也

四位亦議自余四位五位者不可立也又謂舍之屋簷

指出路頭并他人領地方者科重罪

可研并也不應為重罪杖十又說云東西兩京一千一

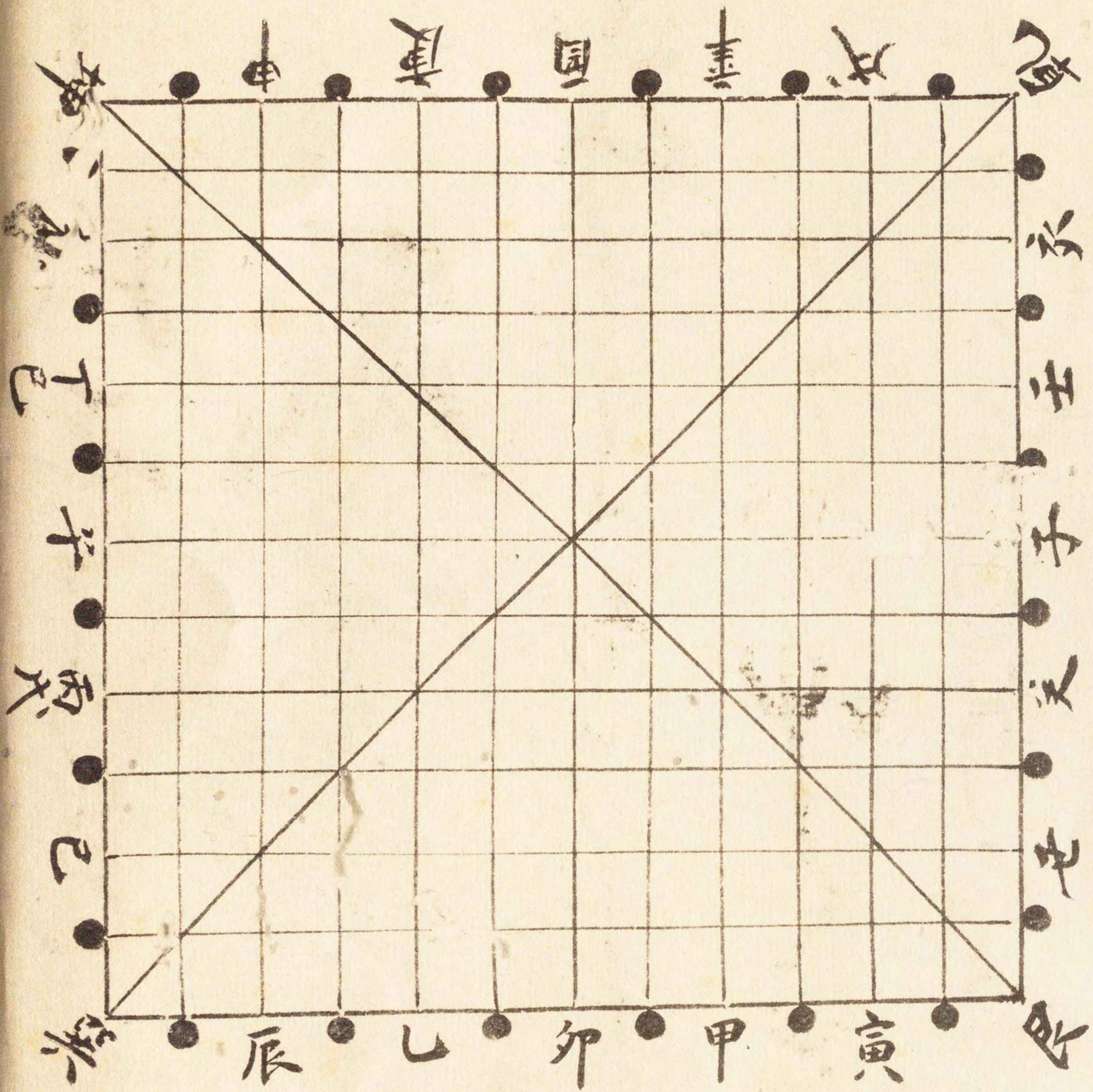
百廿六町東京五百六十八町但自二季大路北百廿町自二季大路而西百八十四町准此注皇城外





八十五 方角禁忌事

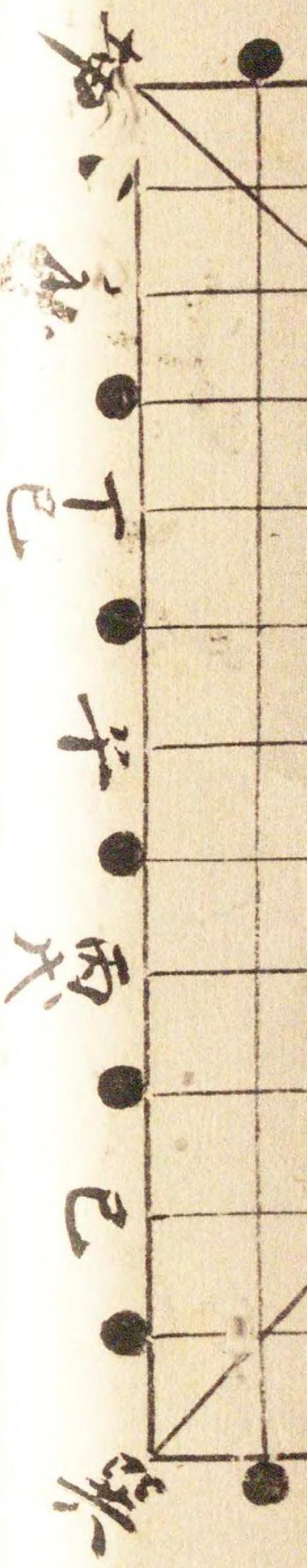
凡以四角為戊己方起自築所請以中為戊己之  
 又戊己方可有而方以丙丁方為戊己方之  
 是可忌戊己方之時可忌丙丁方也戊己無方位



三十九

八





三十九日

雅仁人論

大將軍方可忌二千二百

世音之  
自伴所  
大將軍  
犯

令二千者東方之甲也三亥者寅卯辰之方也

餘三方以之可知遊行之時忌正宮一辰也

東方者忌外方一辰不忌甲也宜辰也一寸相遠不忌正

方者更不忌之

允王相方有二說所謂五行王相八卦王相是也但近代所

忌一方一角也

新撰陰陽書云春東王夏南三秋西王冬北王

又立春以後卅五日艮王東相春分以後卅五日東王

與相是八卦法也他三方以之可知之





艮方并東方者甲子寅卯辰也  
是八卦之說也一方一角是也

或人之王相方忘事如新撰陰陽書說東王

凡十三八

二千三也如大將軍方可忘之也王相方能可

慎忘事也其各及子孫之依重可用此說云

天一太白方事

伴方可忘正方一辰也延令十丈六尺六寸六分  
為正方此外非忘浪大將軍王相土諸神禁忌方角  
皆同之

天一太白方凡八目大將軍王相八卦忘方凡八重可忘避是



天一太白方目大將軍王相八卦方重可忘近是

件大將軍方亦日教之之故也見保憲勅文之由宗明所談也保憲說隣里犯大將軍王相方忘世之步  
內八卦方忘三百步口四町餘也但自身犯土造作  
者不論遠近猶可忘之

### 八六土氣法

郭邑之內可忘七四十五步七也郭邑之外可忘十五步十五也

隔阡陌河澗及人家無忘十六步十六也

先榮執郭邑或郭城郭城謂郭邑京都之內請其

郭邑以一保四町可定款

下





八十七 八卦忌事

謂遊羊禍言絕命方木件三方不可犯去造作也但

強不可忌造作也又遊羊在未申之年不可犯去

造作坤皆斷羊也八卦忌方有急用之時用之可行辭謝之法由見本文

凡八卦之忌自世五日而有所不可忌不可論自他領

普通之習從三春節古往之所忌避之

一說古今始渡住之所全過世五日之後自件所可忌避之

凡領地之內雖有林忌方他人犯去造築何忌避之

雅郭邑之內不可忌但可忌上氣注之是宗明報之

說也假令大將軍王相在南方之時不論遠近領地可

在南伴地奴婢之領可殺犯去之時也近邊之時

可忌上氣之法也





可忌土氣之法也

# 尖金神七煞方事

常三百九紫方時無忌云云

甲巳年在干未申酉方

乙庚年在辰巳方

丙辛年在寅卯干未子丑方

丁壬年在寅卯戌亥方

戊癸年在申酉子丑方

以上作犯一神煞七人家不是隣人慎之

右呂才百忌曆文也但異本文章頗有筆削序

又云金神方造犯土事切忌之若犯此法無所利

但三百九紫有氣之方量園林植竹林起樓閣地

池井即轉其文字常得其度云云

# 八卦

巽八不受進屬離坤一不受退屬離請之略頌云

...





三

誰中劫

一八十六廿四廿二廿四廿八

五十六六十四七十二八十八九十六百四

遊羊子禍害

女寅

絕命

戌亥

鬼吏

子

生氣

卯

養者

未申

天醫

酉

福德

辰巳

裏日

寅申

八卦裏日事三春在寅月之時三春新以翁尚可用舊年裏日之  
由見漢湯武裏日事有二類生年裏日行年裏日今世不  
用生年裏日男女八卦各異然之近代又不足也八卦  
御奉命日事有二種或以生年為奉命或以生日為奉命  
又友子相須可為奉命然之檢國史只以友為御奉命當年  
降詔以友為奉命也





三 坤宮新

二九 十七 廿五 卅三 卅二 卅九 五十七

六十五 七十三 八十二 八十九 九十七 百五

遊羊 未申 禍吉 卯 絕命 子 鬼吏 卯 生氣 世寅

養者 午 天醫 辰巳 福德 酉 衰日 卯酉

三 兌上斬

三十 十八 廿六 廿九 卅三 五十 五十八

六十六 七十四 八十二 九十 九十八 百六

遊羊 酉 禍吉 子 絕命 卯 鬼吏 午 生氣 戌亥

養者 世寅 天醫 午 福德 未申 衰日 子午





三

乾卦連

四十一十九

廿七

卅五

卅四

五十一

九六六十七

七十五

八十四

九十一

九十九

遊羊戌亥

禍言辰巳

絕命午

鬼使辰巳

生氣酉

養者子

天醫卯

福德丑寅

長生辰巳

二

坎中連

五十二

廿六

廿八

卅六

卅五

五十二

六十八  
七十六  
八十四  
九十二  
百  
百八



六六八 七十六八十五 九十二百 百八

遊羊子 禍言酉 絕命未申 鬼吏申未 生氣辰

養者戌亥 天醫丑寅 福德卯 衰日丑未

三 艮上連

六十三 廿一 廿九 廿七 卅六 五十三

六十一 六十九 七十七 八十六 九十三 百一 百九

遊羊丑寅 禍言午 絕命辰巳 鬼吏午 生氣申未

養者酉 天醫子 福德亥 衰日丑未

三 震下連





七十四 廿二 三十 卅八 卅六 五十四

六十二 七十 七十八 八十七 九十四 百二 百十

遊羊

卯

禍害

未申

絕命

酉

鬼吏

戌亥

生氣

子

養者

子

天醫

戌亥

福德

子

衰日

卯酉

# 三

巽下新

十五 廿三 卅一 卅九 五十五 六十三

七十一 七十九 九十五 百三

遊羊

辰巳

禍害

戌亥

絕命

世寅

鬼吏

酉

生氣

子

養者

子

天醫

未申

福德

子

衰日

辰戌





八卦行羊事

男自丙寅順計  
女自壬申逆計

辰令有三歲男

自丙寅順計  
當年

有七歲女

自壬申逆計  
丙寅行羊事  
七劫之

十九厄羊

十三 廿五 卅七 卅九 六十一 七十三 八十九 九十七

九十緣佛

辰羊人

文殊師利菩薩

巳羊人

地藏菩薩

午羊人

梅檀素尊

未羊人

摩利支天

申羊人

觀世音菩薩

酉羊人

何孫菩薩

戌羊人

得大勢菩薩

亥羊人

弥勒菩薩

子羊人

微妙執佛

丑羊人

施羅菩薩

寅羊人

龍樹菩薩

卯羊人

藥師佛

二月廿五日 庚子年三月廿五日





大寶積經云若有人各隨其年仰依此菩薩

有福智命終欲令生淨土

九十一  
本命屬星

子年 貪狼星

丑年 巨門星

寅年 祿存星 卯年 文昌星

辰年 廉貞星

巳年 武曲星

午年 破軍星

今素貪狼星子年人桐木枕伏持曰一文大廉值同星

巨門星丑年人槐枕伏持同上水曜辰生祿存

星寅戌年人榆木伏持同上金曜太星戌文曲星

卯酉年人素枕伏持同上土曜鎮星庚貞星

星辰申年人菜木枕伏持同上木曜歲星辰年



男女武曲星、巳未年人李枕伏其驗月上火  
曜焚燬巳未年男女破軍星、午年人杏  
伏月求長七尺二寸枕高二寸長四寸伏  
特人於老若白髮及黑成又日曜大陽午年

男女

命木

付穀

命木或說子粟

壬辰 檜

寅戌 楸子面 粟

六千桐

壬辰 栗柳栗

寅戌 楸

卯酉 羊 栗

辰申 年 粟

巳未 年 李

午年 杏

命穀

子年 黍

壬辰 粟

寅戌 稻

卯酉 羊

辰申 麥

巳未 大豆

午年 小豆

又說子大豎

寅戌 小豎

卯酉 黍

辰申 麥

巳未 小豎

午麻子

又說子羊

麥

寅戌

巳未

小豎



午麻子又說子年麥寅戌

子亥年 黍

丑 大豆粟

寅 稷稻米

卯 小麥黍

辰 小麥

巳 黍

午 麻子

未 黍

辰 麻子

或小麦稻

巳 黍

午 大豆

未 小豆

申 小麦

或小麦

子年



東京帝國大學文學部史料編纂所所藏 古鈔本拾芥抄 解説

東京帝國大學文學部史料編纂所所藏の古鈔本拾芥抄は、卷子の殘缺本にして、表紙及び軸無く、卷初及び卷末を缺けり。厚手の楮紙を繼ぎて料紙としたるが、現存せるは十八紙にして、しかも第四紙の終に至つて截斷せられて、第五紙以下と連續せず、おのづから此處にて前後の二部に分れたり。前の部分は四紙、長さ總て五尺八寸六分、後の部分(第五紙以下)は十四紙、長さ二丈五寸六分あり。高さは九寸五分五厘乃至九寸六分にして、毎紙の幅員は、

第一紙 一尺四寸六分

第二紙及び第四紙 一尺四寸七分

第三紙、自第五紙至第十紙及び自第十二紙至第十八紙 一尺四寸八分

第十一紙 一尺四寸七分五厘

この本は毎紙その裏面に消息又は詩歌を書せり。即ち前の部分の四紙は詩懷紙、後の部分の十四紙の中、最後の三紙は消息にして他は詩又は和歌懷紙なり。これ等は互に連續せず、又下部の截斷せられたるより觀れば、書簡及び詩歌懷紙の故紙裏に寫せるものなること明かなり。

なほこの本は今は卷子本の形を成せども、全部に互り、九寸二分程の間隔をおきて折目あり、本文も折目を避けて書寫せりと思はるれば、もとは折本なりしものと認めらる。

本書第一紙の初めには、紙端より二分許りおきて縦に一線を引き、その下方右傍に「鳥曹司四問」<sup>(?)</sup>の如き文字見ゆ。次に「中重隔 建礼門南面」以下四行の文あり、次に「内裏焼亡年々」と題する一項あり。これによつて觀れば、最初の紙端に見ゆるは恐らくは大内裏圖の最後にして、その以前に脱簡あること明かなり。されど、第一紙の裏面甚しく磨滅汚損して、そこに書せる詩の文字の殆ど讀み難きを以て觀れば、是より以前の紙葉の失はれて年久しき事を知るべし。今は、この裏面に貼紙して「拾芥抄」と墨書し、なほ圖書番號を記せる紙票を貼附せり。さて第一紙には、前掲の諸項につぎて「八十、八省指圖大略」の項あり、第二紙より第四紙に至る間に「八十一、宮城指圖」「八十二、京圖左京」の二項ありて、第四紙の終に三寸ばかりの餘白あり。而して第五紙は前述の如く第四紙とは連續せざるものなるが、京師條坊圖の後半よりはじまり、圖の後に四行の文ありて次に「八十三、所々事」の項あり。これによりて觀れば、第五紙の前には脱簡ある事明かなるが、項目の番號よりすれば、第四紙の「八十二、京圖」より第五紙の「八十三、所々事」に連りて缺くる事無し。さればその脱簡は、京圖の項中に存するものにして、前後の折目の様子より察すれば、一葉(凡一尺四寸八分)を脱したるものなるが如し。

第五紙以下には、「八十四京程」「八十五方角禁忌事」「八十六土氣法」「八十七八卦忌事」「八十八金神七殺方事」「八十九厄年」「九十縁佛」「九十一本命屬星」「九十二命木」の諸項連續して存す。而して最後の紙葉の最後の行は、右半分を存するのみなれども、恐らくは「九十三、五行器」なるべし。而して以下に脱簡あるは言ふを俟たず。

かくて本書は、中間の脱落を別にすれば、第七十九項の後半より第九十三項の題目まで連續して存するものといふを得べし。

この本、本文はすべて墨書し、唯、標目の上の圈點及び番號、合點、並に内裏焼亡年々の條と京程の條との字傍及び行下に存する書入のみは朱を以てし、又八省指圖中の殿堂には黄色を門壁には淡墨の色彩を施せり。すべて一筆と認めらる。その書寫年代は明かには知る事を得ざれども、紙背の詩歌懷紙を見るに、明圓と署したるもの四(内、三は詩、一は和歌)、藤原業通(大學助業通ともあり)と署したるもの三(詩二、和歌一)、散位源親長と署したるもの二(共に和歌)、懷雄一(詩)、秀範一(詩)、氏範一(詩)、左近少將實□一(詩)、法眼定□一(歌)、不明一(詩)あり。これらの人々の在世年代を尊卑分脈等によりて檢するに、大學助藤原業通は、懷宣の男にして永福門院藏人たり(永福門院は、永仁六年院號、興國三年薨)。而して業通の叔父(即ち懷宣の弟)に懷雄あり。長樂門院藏人たり(長樂門院は延慶三年院



號、正平七年薨)。又藤原明範(正安三年歿)の男に氏範といふものあり、又明範の弟淳範の子に秀範といふもの見ゆ(一本に季範とあり)。懐紙に見ゆるは、この氏範秀範なるべし。又毘沙門堂門跡に明圓僧正あり、正親町實繼(元中五年歿)の男にして、公豐(應永二年六十三歳にて出家)の兄弟なり。懐紙に見ゆるは、この明圓ならむか。又散位源親長とあるは、兼康の男にして、續拾遺、新後撰、玉葉等の作者なる親長ならむかと思はる。法眼定□、左近少將實□は何人なるか不明なりと雖も、これらの懐紙は、大體に於いて、鎌倉末期又は南北朝頃在世したる人々の手になりしものと思はれ、字體、書風、紙質、またこの頃のものとして不可なきもの如し。従つてこの本の書寫せられたるは、勿論南北朝頃以後の事なれど、字體、書風等よりして室町初期を下らざるものと思はる。

この本は殘缺にして、内題なく、又元の表紙等の存する事なく、何等書名を明示するものなし。今附箋して「拾芥抄」とあるは、後人の加へたるものなる事明かなり。而して、岡田正之、和田英松の兩博士この本を以て拾芥抄の一本と認められたり(史學雜誌四ノ三九所載、岡田博士「拾芥抄考」、和田博士「本朝書籍目錄考證」)。今この本を拾芥抄と比較するに、(今増訂故實叢書本を用ふ)、「八十、八省指圖」「八十一、宮城指圖」「八十二、京圖」「八十三、所々事」「八十四、京程」は、拾芥抄卷中宮城部第十九、京程部第二十二に、「八十五、方角禁忌事」「八十六、土氣法」「八十七、八卦忌事」「八十八、金神七殺方事」「八十九厄年」「九十、縁佛」「九十一、本命屬星」「九十二、命木」は拾芥抄卷下方角部第三十三、八卦部第三十四、屬星部第三十五に當り、その項目の次第は大體一致すれども、必ずしも同一にあらず、又項目内の文の次第も大いに相違せる處あり。又同一文にありても字句の異同少からず。又この本に存して拾芥抄に見えざるものあり。例へば「内裏燒亡年々」の一條、及び「八十、方角禁忌事」の中の

良方并東方者甲乙寅卯辰也

是八卦之說也一方一角是也

又、八卦の條の中の

八卦衰日事立春在正月之時立春節以前尙可用舊年衰日之由見陰陽式

等なり。之を以て觀れば、本書を以て拾芥抄の一本となす事も輕々しく信じ難きが如し。

更に之を他の諸書と比較するに、本書と内容の類似せるものに三善爲康(保延五年歿)の掌中歴あり。子細に檢するに、この本の「八十、八省指圖」「八十一、宮城指圖」「八十二、京圖」の條は、掌中歴中の京地歴に相似たり。しかもその次第も一致し、唯この本の方掌中歴より稍詳しきのみ。而して掌中歴になくしてこの本に見ゆるものは、この本に於いては、多くは頭を下げて書し、且つ「或人云」「或書云」等と記したるを以て觀れば、掌中歴の京地歴中の文を基として、これに多少の追加を施したるがこの本なりとも見る事を得。但し、京地歴中の「條路丈數」「條里町内」「坊門」に當るものはこの本に無く、この本に存する「内裏燒亡年々」「八十三、所々事」は掌中歴に見えず。なほこの本の「八十五」以下の諸條に當るものは、掌中歴にては方隅歴屬星歴等なるが、この部分は、兩者の相違甚しく、到底、關係ありとは認め難し。

又、この書を、源爲憲の口遊及び藤原資隆の簾中鈔と比較するに、殆ど相合はず、唯この本の八省指圖宮城指圖より方角八卦と次第したる順序が、簾中鈔の「大内裏付八省」「京中付名所」「八卦」「屬星」等と次第したると略一致せるを見るのみ。

かくの如く、この書は、他の類書と比較するに、前部に於ては掌中歴に近くして、これより出でたるかと思はるれども、後部に於ては、他の何れとも一致せず、むしろ拾芥抄に類似したる處あれば、この書を拾芥抄の一本とし又は拾芥抄の祖本とするも亦理なきにあらず。

拾芥抄の成立に關しては諸説あり。古く日本書籍考、槐記、群書一覽等には東山左府實熙の著としたれども、高田與清、中山信名、前田夏蔭、山川眞清等之を疑ひ、實熙の祖父洞院公賢の著ならんとせるが、近來の學者は、塙本、天文本等の奥書によりて公賢説を執るもの多し(故實叢書本拾芥抄凡例に於ける萩野由之博士の説。岡田正之博士の拾芥抄考。雜誌書誌學所載松井簡治博士の「拾芥抄に就いて」)。然るに和田英松博士は、拾芥抄が、拾芥略要抄の名にて本朝書籍目錄に見え、同目錄は永



仁以前に録せられたるものなれば、拾芥抄は公賢以前に存せしものにして公賢はこれを抄録したるものなるべしと論ぜられたり（本朝書籍目録考證）。

史料編纂所所藏のこの本は、室町初期の書寫に係り、ほど公賢在世の時に近し。その成立の年代は考ふべからずと雖、「内裏焼亡年々」の條は白河天皇の永保二年に終り、「八十五方角禁忌事」の條に「見保憲勸文之由宗明朝臣所談也」と見え、「八十七八卦忌事」の條に「是宗明朝臣之説也」と見ゆる宗明は權天文博士安倍宗明なるべく、宗明は鳥羽天皇の頃の人なれば、本書の成立は白河鳥羽の御代以前に溯らざる事勿論なり。而して、これ等の記事は、それより甚しく年代隔らざる頃に書かれたるものと思はるれど、これを以て全部の成立年代を推すは、本書の如き性質のものにありては危険なりといはざるべからず。さりながら、本書が公賢の時代又は本朝書籍目録成立の時代に既に成立したりと見むは恐らくは支障なかるべく、その内容體裁の拾芥抄に似て、而も又、異なる點あるよりして、之を拾芥抄の前身とし、之を或は抄出し或は増補して現に見る如き拾芥抄を成せりと解せんも不可なかるべし。されど、又この書は單に拾芥抄編纂の時の一資料たるに過ぎざりしやも測り難く、或は又拾芥抄とは直接關係なきものならずとも保し難し。

かくの如く、この書の性質は、いまだ的確に知る事能はざれども、その内容の拾芥抄に近き所あると、從來の所傳とによりて姑く拾芥抄の一本と見做せり。

要するに本書は、口遊、掌中歴、二中歴、簾中鈔、拾芥抄等と同じく、百科全書的に事物の名目を集めたるものにして、比較的拾芥抄に近く、或はその編纂の資料又は底本となりしものなるべく、殘缺本なれど、書寫年代古く、諸種の研究の資料として價值あるものなり。

この本は、既に岡田博士の拾芥抄考及び和田博士の本朝書籍目録考證に紹介研究せられたれど、その全文の公にせらるるは今回を以て最初とす。

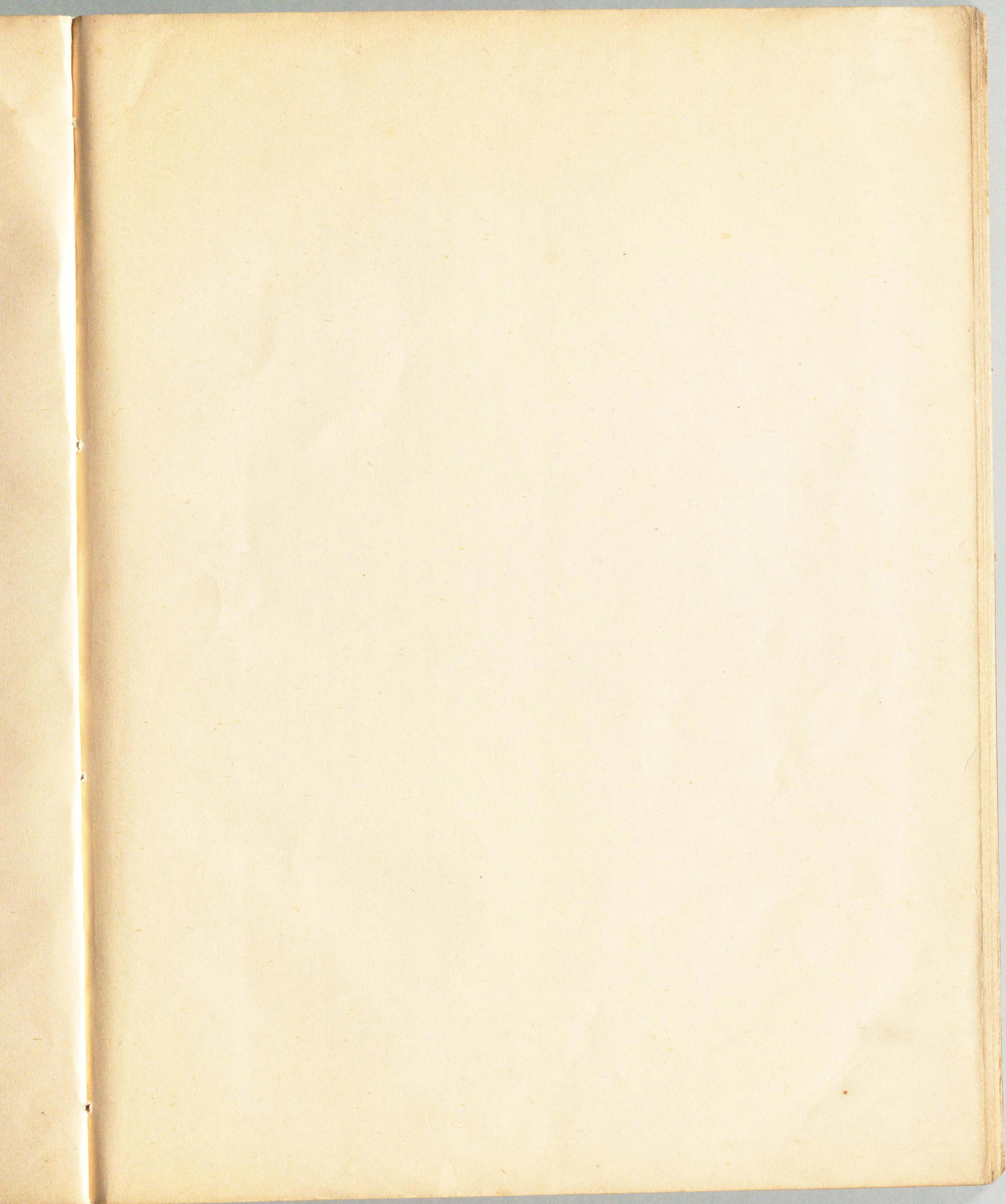
今之を複製するに當り、紙幅の都合上少しく縮寫せり。紙背の消息及び詩歌は、もとの一紙を一葉に複製せり。而して、紙背は右より左に順次に撮影したれば、紙葉の順序はすべて表面とは逆に、第一紙の裏面は最後に、最後の紙の裏面は最初に來れり。

この解説を草するに當り岩淵悦太郎氏の助力を得たる事多し。こゝに感謝の意を表す。

昭和十二年二月

橋 本 進 吉



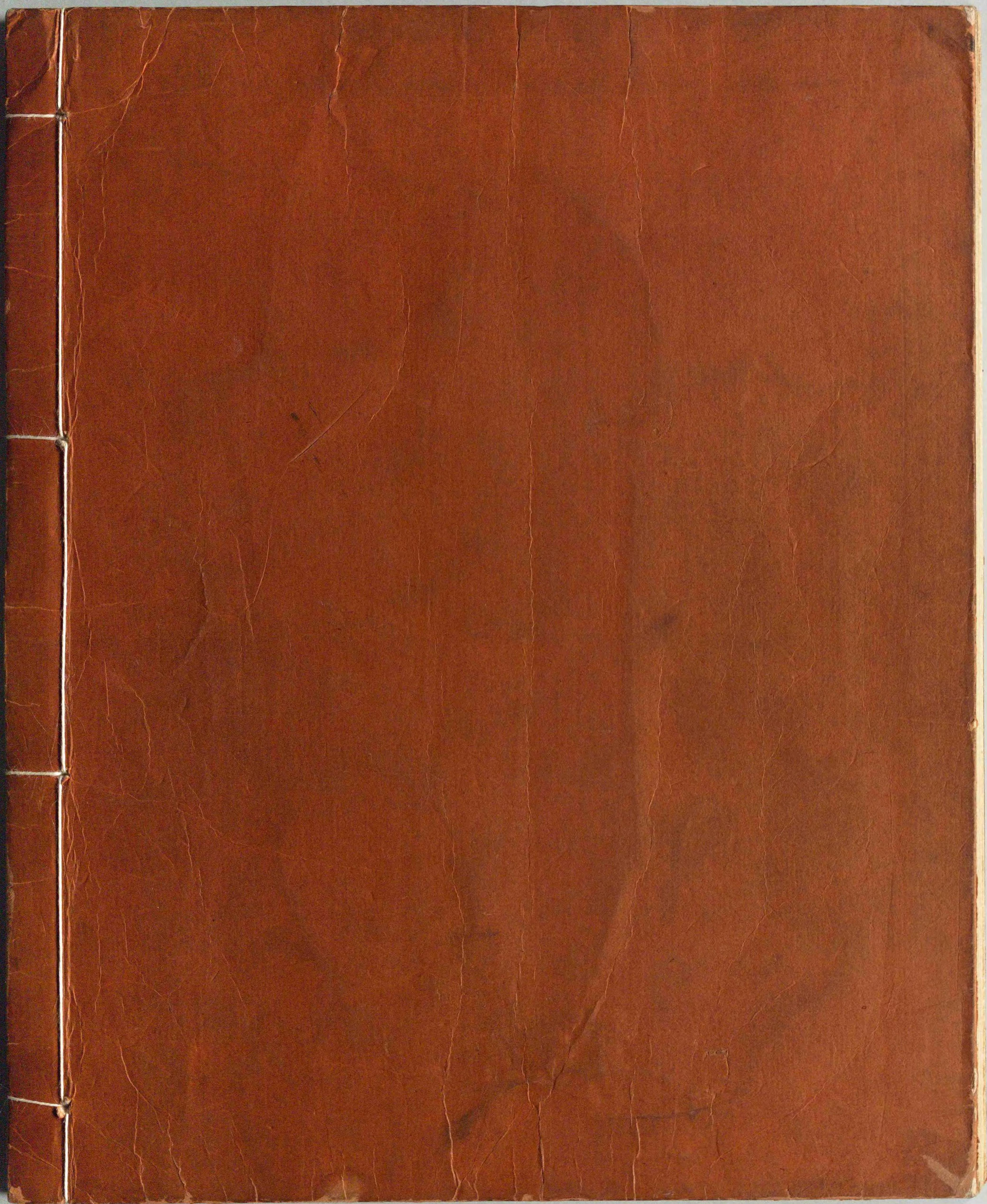




430  
84

昭和十二年二月廿五日印刷  
昭和十二年二月廿八日發行  
(非賣品)  
發行兼印刷者 古典保存會  
東京市下谷區上野恩賜公園地  
七條  
右代表者  
印刷所 金屬版印刷所  
東京市神田區花房町五番地  
古典保存會事務所  
東京市神田區花房町五番地  
電話 下谷六七八八番  
振替口座東京四四九四八番





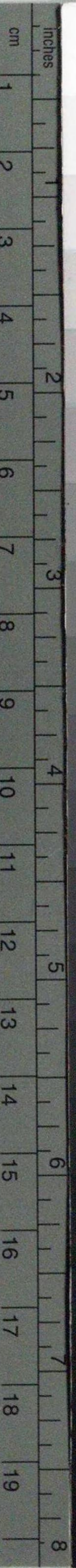


# Kodak Gray Scale



© Kodak, 2007 TM: Kodak

A 1 2 3 4 5 6 **M** 8 9 10 11 12 13 14 15 **B** 17 18 19



# Kodak Color Control Patches

© Kodak, 2007 TM: Kodak

Blue Cyan Green Yellow Red Magenta White 3/Color Black

